



Bevölkerung | Gesundheitswesen | Gebiet | Erwerbstätigkeit

Bevölkerungsstand des Freistaates Sachsen nach Kreisfreien Städten und Landkreisen

31. Dezember 2008



**Statistisches Landesamt
des Freistaates Sachsen**

Wir rechnen mit Ihnen.

Zeichenerklärung

-	Nichts vorhanden (genau Null)	x	Tabellenfach gesperrt, weil Aussage nicht sinnvoll
0	Weniger als die Hälfte von 1 in der letzten besetzten Stelle, jedoch mehr als nichts	()	Aussagewert ist eingeschränkt
...	Angabe fällt später an	p	vorläufige Zahl
/	Zahlenwert nicht sicher genug	r	berichtigte Zahl
.	Zahlenwert unbekannt oder geheim zu halten	s	geschätzte Zahl

Herausgeber:

Statistisches Landesamt des Freistaates Sachsen

Macherstraße 63
01917 Kamenz

Postfach 11 05
01911 Kamenz

Telefon

Vermittlung 03578 33-0

Präsidentin/Sekretariat -1900

Telefax -1999

Auskunft -1913, -1914

Telefax -1921

Bibliothek -1416

Vertrieb -1424

Telefax -1598

Internet www.statistik.sachsen.de

E-Mail info@statistik.sachsen.de

Kein Zugang für elektronisch signierte sowie verschlüsselte Dokumente

© Statistisches Landesamt des Freistaates Sachsen, Kamenz, September 2009

Für nichtgewerbliche Zwecke sind Vervielfältigung und unentgeltliche Verbreitung, auch auszugsweise, mit Quellenangabe gestattet. Die Verbreitung, auch auszugsweise, über elektronische Systeme/Datenträger bedarf der vorherigen Zustimmung. Alle übrigen Rechte bleiben vorbehalten.

Inhalt

Seite

Vorbemerkungen	3
Erläuterungen	3
Ergebnisdarstellung	4

Tabellen

1.	Bevölkerung am 31. Dezember 2008 nach Kreisfreien Städten und Landkreisen sowie Geschlecht	5
2.	Deutsche Bevölkerung am 31. Dezember 2008 nach Kreisfreien Städten und Landkreisen sowie Geschlecht	6
3.	Ausländer am 31. Dezember 2008 nach Kreisfreien Städten und Landkreisen sowie Geschlecht	7
4.	Bevölkerung 1990 und 1993 bis 2008 nach Kreisfreien Städten und Landkreisen	8

Abbildungen

Abb. 1	Bevölkerung am 31. Dezember 2008 nach Kreisfreien Städten und Landkreisen	10
Abb. 2	Bevölkerungszu- bzw. -abnahme (-) 2008 gegenüber 2007 nach Kreisfreien Städten und Landkreisen	10
Abb. 3	Bevölkerungsdichte am 31. Dezember 2008 nach Kreisfreien Städten und Landkreisen	11
Abb. 4	Ausländer je 100 Einwohner am 31. Dezember 2008 nach Kreisfreien Städten und Landkreisen	11

Vorbemerkungen

Diese Veröffentlichung beinhaltet die Ergebnisse der Bevölkerungsfortschreibung für den Freistaat Sachsen zum 31. Dezember 2008 bezogen auf den Gebietsstand am 1. Januar 2009 nach Kreisfreien Städten und Landkreisen. Die Bevölkerungsfortschreibung erfolgte entsprechend den Ergebnissen der Statistik der natürlichen und der räumlichen Bevölkerungsbewegung. Neben Geburten, Sterbefällen, Zu- und Fortzügen werden bei der Bevölkerungsfortschreibung Bestandsänderungen auf Grund von nachgereichten Meldungen der Standes- und Meldeämter berücksichtigt. Dadurch verringerte sich der Bevölkerungsstand zum 31. Dezember 2008 um insgesamt 294 Einwohner.

Die Kreisfreien Städte und Landkreise sind für die Direktionsbezirke aufsteigend nach ihren amtlichen Schlüsselnummern aufgeführt.

Bezogen auf den Gebietsstand am 1. Januar 2009 gliederte sich der Freistaat Sachsen in 3 Kreisfreie Städte und 10 Landkreise mit 490 Gemeinden.

Rechtsgrundlagen

Gesetz über die Statistik für Bundeszwecke (Bundesstatistikgesetz - BStatG) vom 22. Januar 1987 (BGBl. I S. 462, 565), zuletzt geändert durch Art. 3 des Gesetzes vom 7. September 2007 (BGBl. I S. 2246);

Gesetz über die Statistik der Bevölkerungsbewegung und die Fortschreibung des Bevölkerungsstandes in der Fassung der Bekanntmachung vom 14. März 1980 (BGBl. I S. 308), zuletzt geändert durch Artikel 2 des Gesetzes vom 18. Juli 2008 (BGBl. I S. 1290);

Sächsisches Statistikgesetz (SächsStatG) vom 17. Mai 1993 (SächsGVBl. S. 453), zuletzt geändert durch Artikel 13 des Gesetzes vom 6. Juni 2002 (SächsGVBl. S. 168, 171);

Sächsisches Meldegesetz (SächsMG) in der Fassung der Bekanntmachung vom 4. Juli 2006 (SächsGVBl. S. 388)

dem einer Volkszählung gleichgesetzt. Zur Bevölkerung zählen bei der Fortschreibung alle Personen, die im ausgewiesenen Gebiet ihre alleinige Wohnung oder Hauptwohnung haben, außer die Angehörigen der ausländischen Stationierungstreitkräfte sowie der ausländischen diplomatischen und konsularischen Vertretungen mit ihren Familienangehörigen.

Ausländer

Ausländer sind alle Personen, die nicht Deutsche im Sinne des Artikels 116 Abs. 1 des Grundgesetzes sind. Dazu gehören auch Staatenlose und Personen mit "ungeklärter" Staatsangehörigkeit. Deutsche, die zugleich eine fremde Staatsangehörigkeit besitzen, zählen als Deutsche.

Hauptwohnung

Hauptwohnung ist die vorwiegend benutzte Wohnung des Einwohners. Hauptwohnung eines verheirateten Einwohners, der nicht dauernd von seiner Familie getrennt lebt, ist die vorwiegend benutzte Wohnung der Familie. In Zweifelsfällen ist die vorwiegend benutzte Wohnung dort, wo der Schwerpunkt der Lebensbeziehungen des Einwohners liegt.

Erläuterungen

Fortschreibung der Bevölkerung

Bei der Fortschreibung der Bevölkerung wird auf der Grundlage der jeweils letzten allgemeinen Volkszählung nach den Ergebnissen der Statistik der natürlichen Bevölkerungsbewegung (Lebendgeburten, Sterbefälle) und der räumlichen Bevölkerungsbewegung (Zuzüge, Fortzüge) der Bevölkerungsstand zu einem gegebenen Zeitpunkt ermittelt.

Basis der jetzigen Fortschreibung ist die zum 3. Oktober 1990 nachgewiesene Bevölkerung. Dieses Ergebnis wird

Ergebnisdarstellung

Am 31. Dezember 2008 lebten im Freistaat Sachsen 4 192 801 Einwohner, davon 4 077 550 Deutsche und 115 251 Ausländer. Die Einwohnerzahl verringerte sich gegenüber dem 31. Dezember 2007 um 27 399 Personen bzw. 0,6 Prozent.

Der Erzgebirgskreis, der Vogtlandkreis sowie der Landkreis Görlitz (jeweils 1,4 Prozent) verzeichneten den größten Bevölkerungsrückgang. Nur für die Kreisfreien Städte Dresden und Leipzig wurde ein Bevölkerungsanstieg (0,9 bzw. 1,0 Prozent) ausgewiesen.

Der zahlenmäßige Rückgang der Deutschen setzte sich landesweit fort und betrug gegenüber dem 31. Dezember 2007 25 201 Personen (0,6 Prozent), davon 15 444 Frauen (0,7 Prozent) und 9 757 Männer (0,5 Prozent).

Bei den Direktionsbezirken schwankte die Bevölkerungsentwicklung der Deutschen zwischen -0,1 Prozent (Direktionsbezirk Leipzig) und -1,1 Prozent (Direktionsbezirk Chemnitz).

Größere Unterschiede gab es jedoch auf Kreisebene. Eine Bevölkerungszunahme gab es nur in den Kreisfreien Städten Dresden und Leipzig (1,1 bzw. 0,9 Prozent). In der Kreisfreien Stadt Chemnitz und allen Landkreisen waren dagegen Bevölkerungsrückgänge zu beobachten. In 7 Landkreisen lag der relative Bevölkerungsrückgang

sogar bei über einem Prozent und damit deutlich über dem Landeswert von 0,6 Prozent. Besonders hoch war der Verlust für den Landkreis Görlitz mit 1,4 Prozent, den Erzgebirgskreis, den Vogtlandkreis sowie die Landkreise Bautzen und Nordsachsen mit jeweils 1,3 Prozent. Den geringsten Rückgang hatte die Kreisfreie Stadt Chemnitz (0,3 Prozent) zu verzeichnen.

Die Zahl der Ausländer verminderte sich gegenüber dem 31. Dezember 2007 um 2 198 Personen (1,9 Prozent).

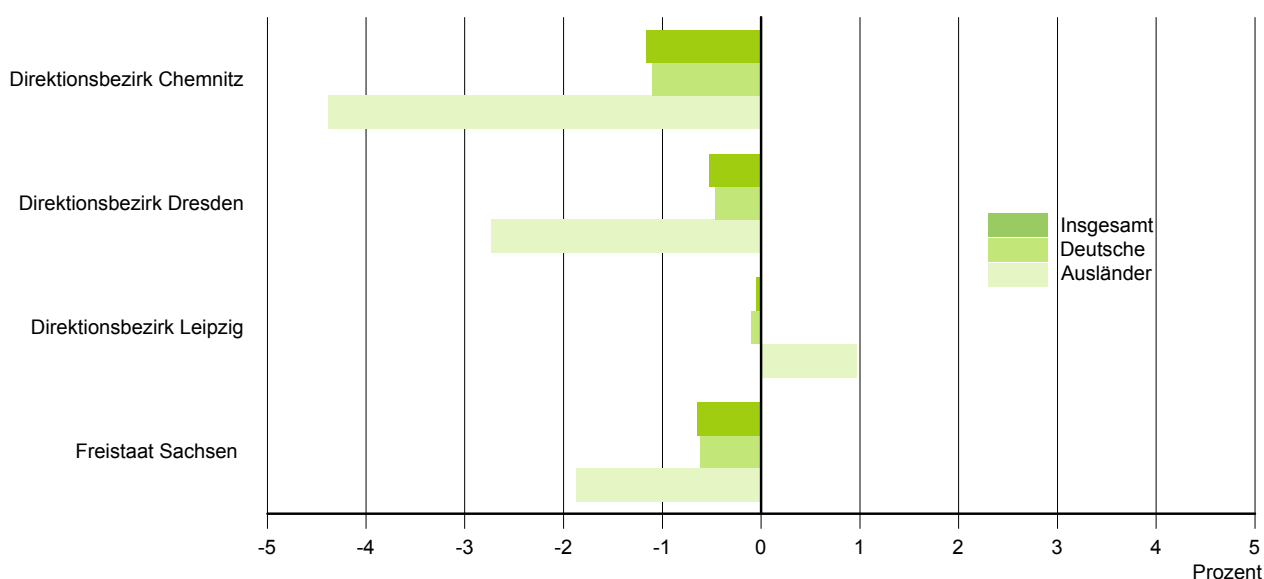
Dabei verminderte sich die Anzahl der ausländischen Frauen um 324 Personen (0,6 Prozent) und die der ausländischen Männer um 1 874 Personen (2,8 Prozent). Von den insgesamt in Sachsen lebenden 115 251 Ausländern waren 51 063 Frauen und 64 188 Männer.

Nur in der Kreisfreien Stadt Leipzig und dem Landkreis Görlitz nahm die Zahl der Ausländer zu (2,3 bzw. 0,6 Prozent). Der höchste Rückgang wurde im Landkreis Sächsische Schweiz-Osterzgebirge (8,2 Prozent) registriert.

Am 31. Dezember 2008 betrug der Anteil der Ausländer an der Gesamtbevölkerung 2,7 Prozent. Der Direktionsbezirk Leipzig wies mit 4,1 Prozent den höchsten Ausländeranteil auf, für den Direktionsbezirk Dresden und den Direktionsbezirk Chemnitz betrugen die Anteile 2,7 bzw. 1,9 Prozent.

Von den Kreisfreien Städten hatte Leipzig mit 6,5 Prozent den höchsten Ausländeranteil. Von den Landkreisen wies Meißen den höchsten Anteil mit 2,4 Prozent auf. Der Erzgebirgskreis (1,0 Prozent) hatte dagegen den geringsten Ausländeranteil.

Bevölkerungszu- bzw. -abnahme (-) Dezember 2008 gegenüber Dezember 2007



1. Bevölkerung am 31. Dezember 2008 nach Kreisfreien Städten und Landkreisen sowie Geschlecht

Kreisfreie Stadt Landkreis Direktionsbezirk Land	Insgesamt	Männlich	Weiblich	Bevölkerungszu- bzw. -abnahme (-) gegenüber dem Vorjahr					
				insgesamt		männlich		weiblich	
				absolut	%	absolut	%	absolut	%
Chemnitz, Stadt	243 880	117 020	126 860	-1 071	-0,4	-391	-0,3	-680	-0,5
Erzgebirgskreis	377 245	184 428	192 817	-5 326	-1,4	-2 467	-1,3	-2 859	-1,5
Mittelsachsen	335 797	165 172	170 625	-4 318	-1,3	-2 083	-1,2	-2 235	-1,3
Vogtlandkreis	250 246	120 823	129 423	-3 426	-1,4	-1 512	-1,2	-1 914	-1,5
Zwickau	348 834	168 843	179 991	-4 113	-1,2	-1 840	-1,1	-2 273	-1,2
Direktionsbezirk Chemnitz	1 556 002	756 286	799 716	-18 254	-1,2	-8 293	-1,1	-9 961	-1,2
Dresden, Stadt	512 234	250 131	262 103	4 721	0,9	2 635	1,1	2 086	0,8
Bautzen	328 990	162 829	166 161	-4 480	-1,3	-2 045	-1,2	-2 435	-1,4
Görlitz	284 790	139 245	145 545	-3 945	-1,4	-1 771	-1,3	-2 174	-1,5
Meißen	256 638	126 079	130 559	-2 705	-1,0	-1 233	-1,0	-1 472	-1,1
Sächsische Schweiz- Osterzgebirge	255 459	126 302	129 157	-2 196	-0,9	-1 071	-0,8	-1 125	-0,9
Direktionsbezirk Dresden	1 638 111	804 586	833 525	-8 605	-0,5	-3 485	-0,4	-5 120	-0,6
Leipzig, Stadt	515 469	250 018	265 451	4 957	1,0	2 736	1,1	2 221	0,8
Leipzig	271 863	133 627	138 236	-2 669	-1,0	-1 179	-0,9	-1 490	-1,1
Nordsachsen	211 356	104 656	106 700	-2 828	-1,3	-1 410	-1,3	-1 418	-1,3
Direktionsbezirk Leipzig	998 688	488 301	510 387	-540	-0,1	147	0,0	-687	-0,1
Sachsen	4 192 801	2 049 173	2 143 628	-27 399	-0,6	-11 631	-0,6	-15 768	-0,7

2. Deutsche Bevölkerung am 31. Dezember 2008 nach Kreisfreien Städten und Landkreisen sowie Geschlecht

Kreisfreie Stadt Landkreis Direktionsbezirk Land	Insgesamt	Männlich	Weiblich	Bevölkerungszu- bzw. -abnahme (-) gegenüber dem Vorjahr					
				insgesamt		männlich		weiblich	
				absolut	%	absolut	%	absolut	%
Chemnitz, Stadt	232 615	111 075	121 540	-761	-0,3	-250	-0,2	-511	-0,4
Erzgebirgskreis	373 289	182 408	190 881	-5 099	-1,3	-2 285	-1,2	-2 814	-1,5
Mittelsachsen	330 651	162 186	168 465	-4 014	-1,2	-1 867	-1,1	-2 147	-1,3
Vogtlandkreis	246 651	118 886	127 765	-3 195	-1,3	-1 344	-1,1	-1 851	-1,4
Zwickau	343 463	165 920	177 543	-3 841	-1,1	-1 667	-1,0	-2 174	-1,2
Direktionsbezirk Chemnitz	1 526 669	740 475	786 194	-16 910	-1,1	-7 413	-1,0	-9 497	-1,2
Dresden, Stadt	488 393	237 592	250 801	5 218	1,1	3 067	1,3	2 151	0,9
Bautzen	323 902	159 655	164 247	-4 261	-1,3	-1 863	-1,2	-2 398	-1,4
Görlitz	279 146	136 478	142 668	-3 978	-1,4	-1 817	-1,3	-2 161	-1,5
Meißen	250 511	122 611	127 900	-2 482	-1,0	-1 041	-0,8	-1 441	-1,1
Sächsische Schweiz- Osterzgebirge	251 609	123 980	127 629	-1 853	-0,7	-806	-0,6	-1 047	-0,8
Direktionsbezirk Dresden	1 593 561	780 316	813 245	-7 356	-0,5	-2 460	-0,3	-4 896	-0,6
Leipzig, Stadt	481 941	230 729	251 212	4 217	0,9	2 400	1,1	1 817	0,7
Leipzig	268 084	131 234	136 850	-2 507	-0,9	-1 051	-0,8	-1 456	-1,1
Nordsachsen	207 295	102 231	105 064	-2 645	-1,3	-1 233	-1,2	-1 412	-1,3
Direktionsbezirk Leipzig	957 320	464 194	493 126	- 935	-0,1	116	0,0	-1 051	-0,2
Sachsen	4 077 550	1 984 985	2 092 565	-25 201	-0,6	-9 757	-0,5	-15 444	-0,7

3. Ausländer am 31. Dezember 2008 nach Kreisfreien Städten und Landkreisen sowie Geschlecht

Kreisfreie Stadt Landkreis Direktionsbezirk Land	Insgesamt	Männlich	Weiblich	Bevölkerungszu- bzw. -abnahme (-) gegenüber dem Vorjahr					
				insgesamt		männlich		weiblich	
				absolut	%	absolut	%	absolut	%
Chemnitz, Stadt	11 265	5 945	5 320	-310	-2,7	-141	-2,3	-169	-3,1
Erzgebirgskreis	3 956	2 020	1 936	-227	-5,4	-182	-8,3	-45	-2,3
Mittelsachsen	5 146	2 986	2 160	-304	-5,6	-216	-6,7	-88	-3,9
Vogtlandkreis	3 595	1 937	1 658	-231	-6,0	-168	-8,0	-63	-3,7
Zwickau	5 371	2 923	2 448	-272	-4,8	-173	-5,6	-99	-3,9
Direktionsbezirk Chemnitz	29 333	15 811	13 522	-1 344	-4,4	-880	-5,3	-464	-3,3
Dresden, Stadt	23 841	12 539	11 302	-497	-2,0	-432	-3,3	-65	-0,6
Bautzen	5 088	3 174	1 914	-219	-4,1	-182	-5,4	-37	-1,9
Görlitz	5 644	2 767	2 877	33	0,6	46	1,7	-13	-0,4
Meißen	6 127	3 468	2 659	-223	-3,5	-192	-5,2	-31	-1,2
Sächsische Schweiz- Osterzgebirge	3 850	2 322	1 528	-343	-8,2	-265	-10,2	-78	-4,9
Direktionsbezirk Dresden	44 550	24 270	20 280	-1 249	-2,7	-1 025	-4,1	-224	-1,1
Leipzig, Stadt	33 528	19 289	14 239	740	2,3	336	1,8	404	2,9
Leipzig	3 779	2 393	1 386	-162	-4,1	-128	-5,1	-34	-2,4
Nordsachsen	4 061	2 425	1 636	-183	-4,3	-177	-6,8	-6	-0,4
Direktionsbezirk Leipzig	41 368	24 107	17 261	395	1,0	31	0,1	364	2,2
Sachsen	115 251	64 188	51 063	-2 198	-1,9	-1 874	-2,8	-324	-0,6

4. Bevölkerung 1990 und 1993 bis 2008 nach Kreisfreien Städten und Landkreisen

Kreisfreie Stadt Landkreis Direktionsbezirk Land	3. Oktober 1990	31. Dezember			
		1993	1995	1997	1999
Chemnitz, Stadt	317 486	300 241	288 268	275 125	263 222
Erzgebirgskreis	459 644	439 057	434 001	428 969	422 089
Mittelsachsen	395 731	378 828	377 125	377 327	373 039
Vogtlandkreis	298 479	286 984	284 076	280 647	276 582
Zwickau	412 805	394 590	391 545	388 612	383 017
Direktionsbezirk Chemnitz	1 884 145	1 799 700	1 775 015	1 750 680	1 717 949
Dresden, Stadt	514 071	501 012	495 424	483 539	476 668
Bautzen	392 132	374 972	374 309	373 181	367 992
Görlitz	369 625	347 707	343 077	337 576	328 438
Meißen	289 937	278 560	278 897	279 909	277 608
Sächsische Schweiz- Osterzgebirge	277 113	266 623	269 580	273 516	273 997
Direktionsbezirk Dresden	1 842 878	1 768 874	1 761 287	1 747 721	1 724 703
Leipzig, Stadt	560 387	536 226	519 710	501 794	493 872
Leipzig	282 363	272 988	279 426	288 761	291 187
Nordsachsen	237 762	229 987	231 165	233 456	231 975
Direktionsbezirk Leipzig	1 080 512	1 039 201	1 030 301	1 024 011	1 017 034
Sachsen	4 807 535	4 607 775	4 566 603	4 522 412	4 459 686

31. Dezember					Kreisfreie Stadt Landkreis Direktionsbezirk Land
2001	2003	2005	2007	2008	
255 798	249 922	246 587	244 951	243 880	Chemnitz, Stadt
412 055	402 337	393 225	382 571	377 245	Erzgebirgskreis
364 925	356 545	348 725	340 115	335 797	Mittelsachsen
271 543	265 958	260 210	253 672	250 246	Vogtlandkreis
375 281	367 733	361 001	352 947	348 834	Zwickau
1 679 602	1 642 495	1 609 748	1 574 256	1 556 002	Direktionsbezirk Chemnitz
478 631	483 632	495 181	507 513	512 234	Dresden, Stadt
358 358	350 077	342 712	333 470	328 990	Bautzen
316 037	306 408	297 785	288 735	284 790	Görlitz
272 583	268 156	264 722	259 343	256 638	Meißen
270 136	266 070	262 082	257 655	255 459	Sächsische Schweiz- Osterzgebirge
1 695 745	1 674 343	1 662 482	1 646 716	1 638 111	Direktionsbezirk Dresden
493 052	497 531	502 651	510 512	515 469	Leipzig, Stadt
288 146	283 777	279 458	274 532	271 863	Leipzig
227 647	223 291	219 415	214 184	211 356	Nordsachsen
1 008 845	1 004 599	1 001 524	999 228	998 688	Direktionsbezirk Leipzig
4 384 192	4 321 437	4 273 754	4 220 200	4 192 801	Sachsen

Abb. 1 Bevölkerung am 31. Dezember 2008 nach Kreisfreien Städten und Landkreisen

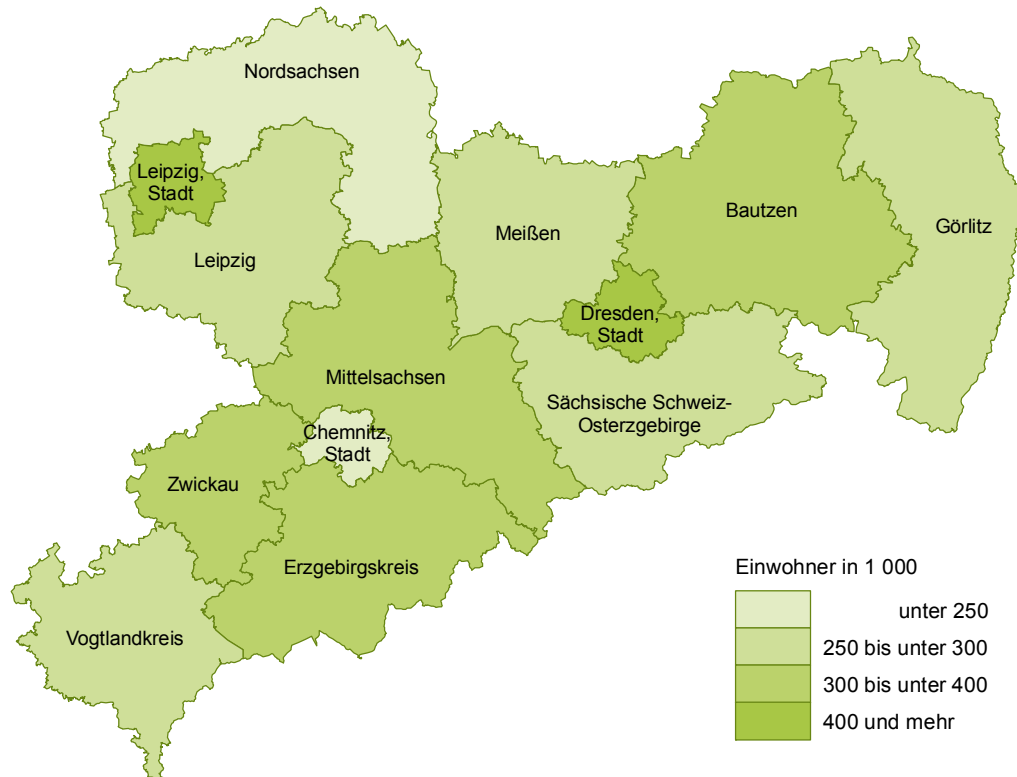
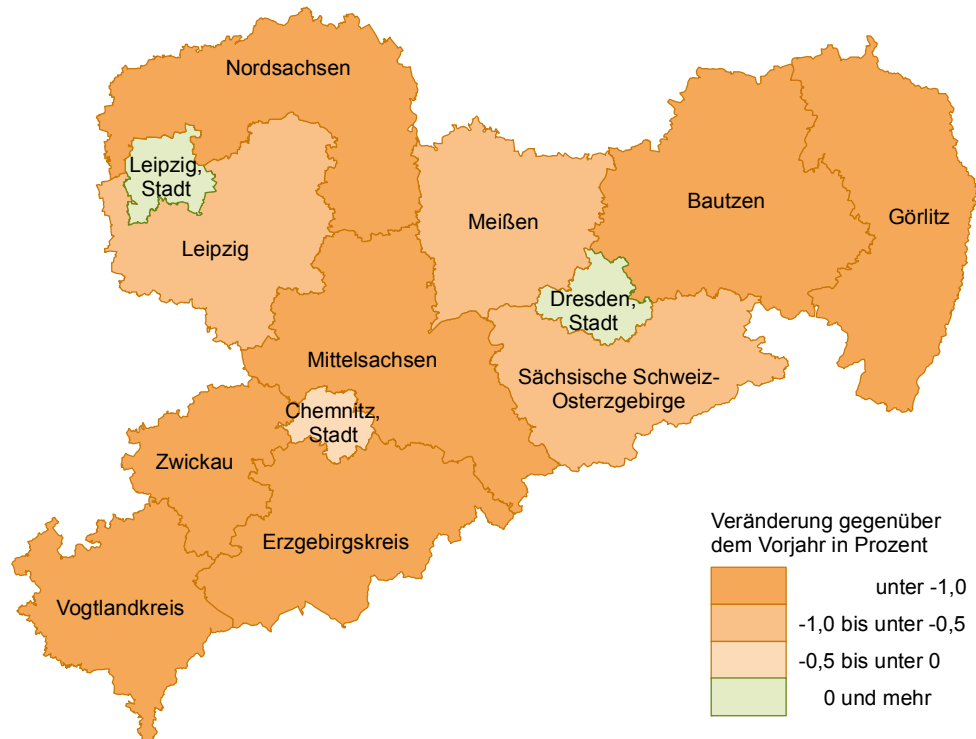


Abb. 2 Bevölkerungszu- bzw. -abnahme (-) Dezember 2008 gegenüber Dezember 2007 nach Kreisfreien Städten und Landkreisen



Kartengrundlage: Verwaltungsgrenzen, © GeoSN 2009

Abb. 3 Bevölkerungsdichte am 31. Dezember 2008 nach Kreisfreien Städten und Landkreisen

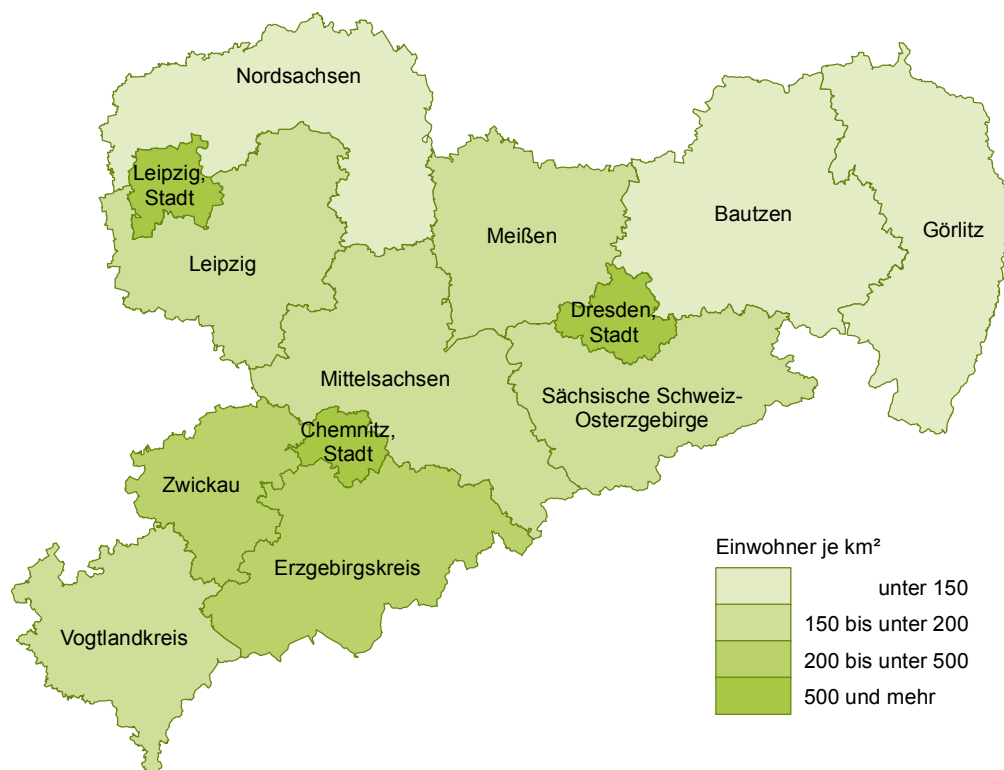
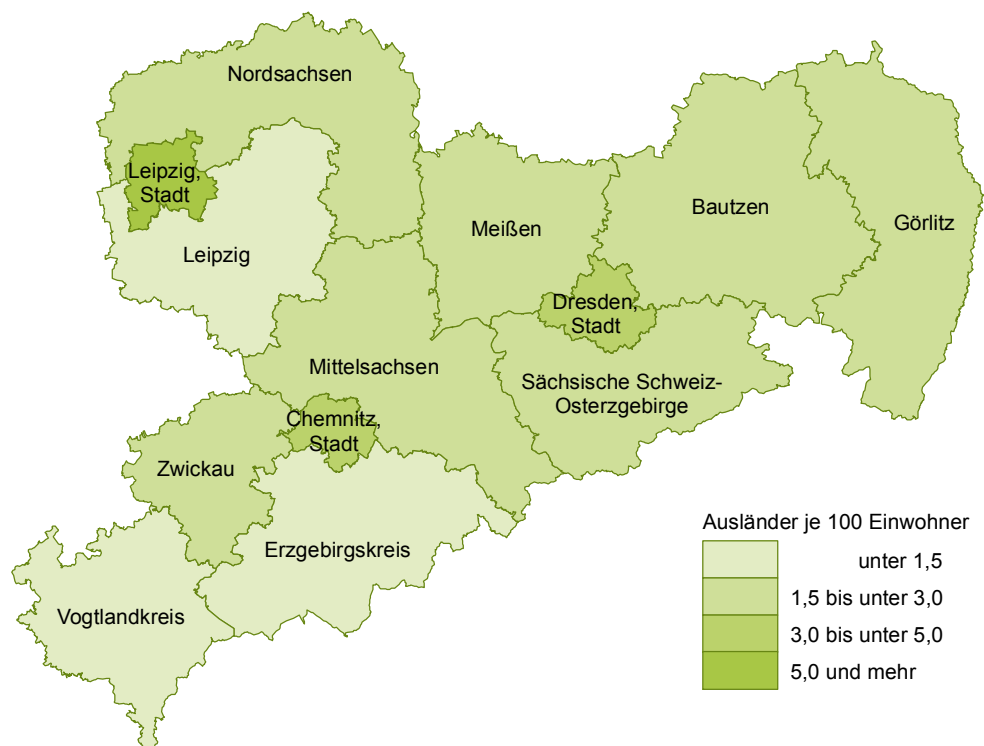


Abb. 4 Ausländer je 100 Einwohner am 31. Dezember 2008 nach Kreisfreien Städten und Landkreisen



Kartengrundlage: Verwaltungsgrenzen, © GeoSN 2009