



# Statistischer Bericht



## Bevölkerungsstand des Freistaates Sachsen nach Kreisfreien Städten und Landkreisen

30. September 2010

A I 1 – vj 3/10

# Zeichenerklärung

- Nichts vorhanden (genau Null)
- 0 weniger als die Hälfte von 1 in der letzten besetzten Stelle, jedoch mehr als nichts
- ... Angabe fällt später an
- / Zahlenwert nicht sicher genug
- . Zahlenwert unbekannt oder geheim zu halten
- x Tabellenfach gesperrt, weil Aussage nicht sinnvoll
- () Aussagewert ist eingeschränkt
- p vorläufige Zahl
- r berichtigte Zahl
- s geschätzte Zahl

## **Inhalt**

### **Seite**

Vorbemerkungen	3
Erläuterungen	3
Ergebnisdarstellung	4

### **Tabellen**

1.	Bevölkerung am 30. September 2010 nach Kreisfreien Städten und Landkreisen sowie Geschlecht	5
2.	Deutsche Bevölkerung am 30. September 2010 nach Kreisfreien Städten und Landkreisen sowie Geschlecht	6
3.	Ausländer am 30. September 2010 nach Kreisfreien Städten und Landkreisen sowie Geschlecht	7
4.	Bevölkerung 1990 bis 2010 nach Kreisfreien Städten und Landkreisen sowie ausgewählten Berichtsjahren	8

### **Abbildungen**

Abb. 1	Bevölkerung am 30. September 2010 nach Kreisfreien Städten und Landkreisen	10
Abb. 2	Bevölkerungszu- bzw. -abnahme (-) September 2010 gegenüber September 2009 nach Kreisfreien Städten und Landkreisen	10



## Vorbemerkungen

Diese Veröffentlichung beinhaltet die Ergebnisse der Bevölkerungsfortschreibung für den Freistaat Sachsen zum 30. September 2010 nach Kreisfreien Städten und Landkreisen. Die Bevölkerungsfortschreibung erfolgte entsprechend den Ergebnissen der Statistik der natürlichen und der räumlichen Bevölkerungsbewegung. Neben Geburten, Sterbefällen, Zu- und Fortzügen werden bei der Bevölkerungsfortschreibung Bestandsänderungen auf Grund von nachgereichten Meldungen der Standes- und Meldeämter berücksichtigt. Dadurch erhöhte sich der Bevölkerungsstand zum 30. September 2010 um insgesamt 88 Einwohner.

Die Kreisfreien Städte und Landkreise sind für die Direktionsbezirke aufsteigend nach ihren amtlichen Schlüsselnummern aufgeführt.

Bezogen auf den Gebietsstand am 1. Januar 2011 gliederte sich der Freistaat Sachsen in 3 Kreisfreie Städte und 10 Landkreise.

### Rechtsgrundlagen

Gesetz über die Statistik für Bundeszwecke (Bundesstatistikgesetz - BStatG) vom 22. Januar 1987 (BGBl. I S. 462, 565), zuletzt geändert durch Art. 3 des Gesetzes vom 7. September 2007 (BGBl. I S. 2246);

Gesetz über die Statistik der Bevölkerungsbewegung und die Fortschreibung des Bevölkerungsstandes in der Fassung der Bekanntmachung vom 14. März 1980 (BGBl. I S. 308), zuletzt geändert durch Gesetz vom 18. Juli 2008 (BGBl. I S. 1290);

Sächsisches Statistikgesetz (SächsStatG) vom 17. Mai 1993 (SächsGVBl. S. 453), zuletzt geändert durch Artikel 13 des Gesetzes vom 6. Juni 2002 (SächsGVBl. S. 168, 171);

Sächsisches Meldegesetz (SächsMG) in der Fassung der Bekanntmachung vom 4. Juli 2006 (SächsGVBl. S. 388), geändert durch Artikel 2 des Gesetzes vom 11. Dezember 2008 (Sächs. GVBl. S. 938, 939)

1990 nachgewiesene Bevölkerung. Dieses Ergebnis wird dem einer Volkszählung gleichgesetzt. Zur Bevölkerung zählen bei der Fortschreibung alle Personen, die im ausgewiesenen Gebiet ihre alleinige Wohnung oder Hauptwohnung haben, außer die Angehörigen der ausländischen Stationierungstreitkräfte sowie der ausländischen diplomatischen und konsularischen Vertretungen mit ihren Familienangehörigen.

### Ausländer

Ausländer sind alle Personen, die nicht Deutsche im Sinne des Artikels 116 Abs. 1 des Grundgesetzes sind. Dazu gehören auch Staatenlose und Personen mit "ungeklärter" Staatsangehörigkeit. Deutsche, die zugleich eine fremde Staatsangehörigkeit besitzen, zählen als Deutsche.

### Hauptwohnung

Hauptwohnung ist die vorwiegend benutzte Wohnung des Einwohners. Hauptwohnung eines verheirateten Einwohners, der nicht dauernd von seiner Familie getrennt lebt, ist die vorwiegend benutzte Wohnung der Familie. In Zweifelsfällen ist die vorwiegend benutzte Wohnung dort, wo der Schwerpunkt der Lebensbeziehungen des Einwohners liegt.

## Erläuterungen

### Fortschreibung der Bevölkerung

Bei der Fortschreibung der Bevölkerung wird auf der Grundlage der jeweils letzten allgemeinen Volkszählung nach den Ergebnissen der Statistik der natürlichen Bevölkerungsbewegung (Lebendgeburten, Sterbefälle) und der räumlichen Bevölkerungsbewegung (Zuzüge, Fortzüge) der Bevölkerungsstand zu einem gegebenen Zeitpunkt ermittelt.

Basis der jetzigen Fortschreibung ist die zum 3. Oktober

## Ergebnisdarstellung

Am 30. September 2010 lebten im Freistaat Sachsen 4 151 011 Einwohner, davon 4 038 184 Deutsche und 112 827 Ausländer. Die Einwohnerzahl verringerte sich gegenüber dem 30. September 2009 um 21 140 Personen bzw. 0,5 Prozent.

Der Landkreis Görlitz hatte mit 1,5 Prozent den größten Bevölkerungsrückgang, gefolgt vom Landkreis Nordsachsen (1,2 Prozent). Nur für die Kreisfreien Städte Dresden und Leipzig wurde ein Bevölkerungsanstieg (1,2 bzw. 0,5 Prozent) ausgewiesen.

Der zahlenmäßige Rückgang der Deutschen setzte sich landesweit fort und betrug gegenüber dem 30. September 2009 20 033 Personen (0,5 Prozent), davon 12 434 Frauen (0,6 Prozent) und 7 599 Männer (0,4 Prozent).

Bei den Direktionsbezirken Dresden und Chemnitz schwankte der Bevölkerungsrückgang zwischen 0,4 Prozent und 1,0 Prozent, während sich der Bevölkerungsbestand im Direktionsbezirk Leipzig um 0,1 Prozent erhöhte. Größere Unterschiede gab es jedoch auf Kreisebene. Eine Bevölkerungszunahme gab es nur in den Kreisfreien Städten Dresden und Leipzig (jeweils 1,1 Prozent). In der Kreisfreien Stadt Chemnitz und allen Landkreisen waren dagegen Bevölkerungsrückgänge zu beobachten. In 6 Landkreisen lag der relative Bevölkerungsrückgang sogar bei über einem Prozent und damit deutlich über dem Landeswert von 0,5 Prozent. Besonders hoch war der Verlust für den Landkreis Görlitz mit 1,5 Prozent.

Den geringsten Rückgang hatte die Kreisfreie Stadt Chemnitz (0,2 Prozent) zu verzeichnen.

Die Zahl der Ausländer verminderte sich gegenüber dem 30. September 2009 um 1 107 Personen (1,0 Prozent).

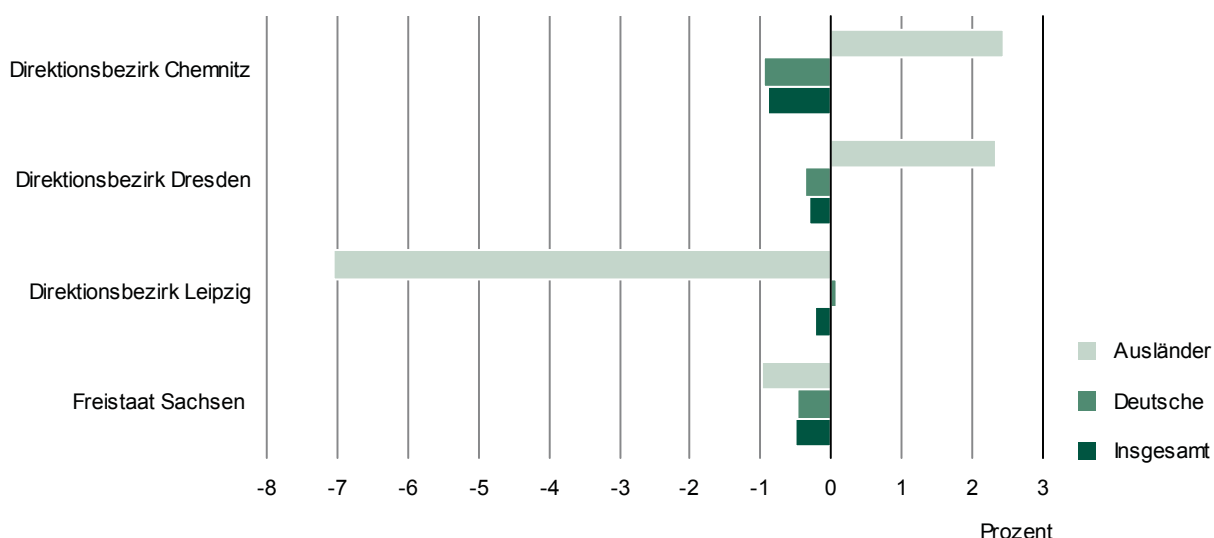
Dabei verminderte sich die Anzahl der ausländischen Männer um 1 264 Personen (2,0 Prozent), während die Zahl der ausländischen Frauen um 157 Personen (0,3 Prozent) anstieg. Von den insgesamt in Sachsen lebenden 112 827 Ausländern waren 50 702 Frauen und 62 125 Männer.

Die Zahl der Ausländer nahm in 8 Landkreisen und den Kreisfreien Städten Dresden und Chemnitz zu. Den höchsten Zuwachs verzeichnete die Stadt Dresden mit 3,9 Prozent. Dagegen wiesen 2 Landkreise Bevölkerungsabnahmen aus. Der höchste Rückgang wurde jedoch in der Kreisfreien Stadt Leipzig mit 8,8 Prozent registriert.

Am 30. September 2010 betrug der Anteil der Ausländer an der Gesamtbevölkerung 2,7 Prozent. Der Direktionsbezirk Leipzig wies mit 3,8 Prozent den höchsten Ausländeranteil auf, für den Direktionsbezirk Dresden und den Direktionsbezirk Chemnitz betrugen die Anteile 2,8 bzw. 2,0 Prozent.

Von den Kreisfreien Städten hatte Leipzig mit 5,8 Prozent den höchsten Ausländeranteil. Von den Landkreisen wies Meißen den höchsten Anteil mit 2,5 Prozent auf. Der Erzgebirgskreis (1,1 Prozent) hatte dagegen den geringsten Ausländeranteil.

## Bevölkerungszu- bzw. -abnahme (-) September 2010 gegenüber September 2009



# 1. Bevölkerung am 30. September 2010 nach Kreisfreien Städten und Landkreisen sowie Geschlecht

Kreisfreie Stadt Landkreis Direktionsbezirk Land	Insgesamt	Männlich	Weiblich	Bevölkerungszu- bzw. -abnahme (-) gegenüber dem Vorjahr					
				insgesamt		männlich		weiblich	
				absolut	%	absolut	%	absolut	%
Chemnitz, Stadt	242 971	116 963	126 008	-43	-0,0	201	0,2	-244	-0,2
Erzgebirgskreis	369 501	180 777	188 724	-4 222	-1,1	-1 997	-1,1	-2 225	-1,2
Mittelsachsen	329 337	162 413	166 924	-3 805	-1,1	-1 662	-1,0	-2 143	-1,3
Vogtlandkreis	245 287	118 740	126 547	-2 842	-1,1	-1 239	-1,0	-1 603	-1,3
Zwickau	342 831	166 306	176 525	-3 034	-0,9	-1 164	-0,7	-1 870	-1,0
<b>Direktionsbezirk Chemnitz</b>	<b>1 529 927</b>	<b>745 199</b>	<b>784 728</b>	<b>-13 946</b>	<b>-0,9</b>	<b>-5 861</b>	<b>-0,8</b>	<b>-8 085</b>	<b>-1,0</b>
Dresden, Stadt	519 731	254 469	265 262	6 174	1,2	3 460	1,4	2 714	1,0
Bautzen	322 646	159 844	162 802	-3 516	-1,1	-1 664	-1,0	-1 852	-1,1
Görlitz	277 966	136 208	141 758	-4 172	-1,5	-2 061	-1,5	-2 111	-1,5
Meißen	253 542	124 701	128 841	-1 679	-0,7	-708	-0,6	-971	-0,7
Sächsische Schweiz- Osterzgebirge	252 640	124 996	127 644	-1 765	-0,7	-777	-0,6	-988	-0,8
<b>Direktionsbezirk Dresden</b>	<b>1 626 525</b>	<b>800 218</b>	<b>826 307</b>	<b>-4 958</b>	<b>-0,3</b>	<b>-1 750</b>	<b>-0,2</b>	<b>-3 208</b>	<b>-0,4</b>
Leipzig, Stadt	519 664	252 039	267 625	2 522	0,5	1 086	0,4	1 436	0,5
Leipzig	268 043	131 931	136 112	-2 296	-0,8	-1 060	-0,8	-1 236	-0,9
Nordsachsen	206 852	102 332	104 520	-2 462	-1,2	-1 278	-1,2	-1 184	-1,1
<b>Direktionsbezirk Leipzig</b>	<b>994 559</b>	<b>486 302</b>	<b>508 257</b>	<b>-2 236</b>	<b>-0,2</b>	<b>-1 252</b>	<b>-0,3</b>	<b>-984</b>	<b>-0,2</b>
<b>Sachsen</b>	<b>4 151 011</b>	<b>2 031 719</b>	<b>2 119 292</b>	<b>-21 140</b>	<b>-0,5</b>	<b>-8 863</b>	<b>-0,4</b>	<b>-12 277</b>	<b>-0,6</b>

## 2. Deutsche Bevölkerung am 30. September 2010 nach Kreisfreien Städten und Landkreisen sowie Geschlecht

Kreisfreie Stadt Landkreis Direktionsbezirk Land	Insgesamt	Männlich	Weiblich	Bevölkerungszu- bzw. -abnahme (-) gegenüber dem Vorjahr					
				insgesamt		männlich		weiblich	
				absolut	%	absolut	%	absolut	%
Chemnitz, Stadt	231 275	110 798	120 477	-429	-0,2	14	0,0	-443	-0,4
Erzgebirgskreis	365 575	178 822	186 753	-4 285	-1,2	-2 002	-1,1	-2 283	-1,2
Mittelsachsen	324 094	159 334	164 760	-3 951	-1,2	-1 787	-1,1	-2 164	-1,3
Vogtlandkreis	241 635	116 764	124 871	-2 855	-1,2	-1 227	-1,0	-1 628	-1,3
Zwickau	337 368	163 310	174 058	-3 143	-0,9	-1 262	-0,8	-1 881	-1,1
<b>Direktionsbezirk Chemnitz</b>	<b>1 499 947</b>	<b>729 028</b>	<b>770 919</b>	<b>-14 663</b>	<b>-1,0</b>	<b>-6 264</b>	<b>-0,9</b>	<b>-8 399</b>	<b>-1,1</b>
Dresden, Stadt	495 763	241 881	253 882	5 284	1,1	3 023	1,3	2 261	0,9
Bautzen	317 508	156 637	160 871	-3 582	-1,1	-1 709	-1,1	-1 873	-1,2
Görlitz	272 187	133 381	138 806	-4 019	-1,5	-1 803	-1,3	-2 216	-1,6
Meißen	247 242	121 081	126 161	-1 839	-0,7	-830	-0,7	-1 009	-0,8
Sächsische Schweiz- Osterzgebirge	248 645	122 616	126 029	-1 837	-0,7	-821	-0,7	-1 016	-0,8
<b>Direktionsbezirk Dresden</b>	<b>1 581 345</b>	<b>775 596</b>	<b>805 749</b>	<b>-5 993</b>	<b>-0,4</b>	<b>-2 140</b>	<b>-0,3</b>	<b>-3 853</b>	<b>-0,5</b>
Leipzig, Stadt	489 735	235 380	254 355	5 414	1,1	3 151	1,4	2 263	0,9
Leipzig	264 160	129 477	134 683	-2 364	-0,9	-1 099	-0,8	-1 265	-0,9
Nordsachsen	202 997	100 113	102 884	-2 427	-1,2	-1 247	-1,2	-1 180	-1,1
<b>Direktionsbezirk Leipzig</b>	<b>956 892</b>	<b>464 970</b>	<b>491 922</b>	<b>623</b>	<b>0,1</b>	<b>805</b>	<b>0,2</b>	<b>-182</b>	<b>-0,0</b>
<b>Sachsen</b>	<b>4 038 184</b>	<b>1 969 594</b>	<b>2 068 590</b>	<b>-20 033</b>	<b>-0,5</b>	<b>-7 599</b>	<b>-0,4</b>	<b>-12 434</b>	<b>-0,6</b>



### 3. Ausländer am 30. September 2010 nach Kreisfreien Städten und Landkreisen sowie Geschlecht

Kreisfreie Stadt Landkreis Direktionsbezirk Land	Insgesamt	Männlich	Weiblich	Bevölkerungszu- bzw. -abnahme (-) gegenüber dem Vorjahr					
				insgesamt		männlich		weiblich	
				absolut	%	absolut	%	absolut	%
Chemnitz, Stadt	11 696	6 165	5 531	386	3,4	187	3,1	199	3,7
Erzgebirgskreis	3 926	1 955	1 971	63	1,6	5	0,3	58	3,0
Mittelsachsen	5 243	3 079	2 164	146	2,9	125	4,2	21	1,0
Vogtlandkreis	3 652	1 976	1 676	13	0,4	-12	-0,6	25	1,5
Zwickau	5 463	2 996	2 467	109	2,0	98	3,4	11	0,4
<b>Direktionsbezirk Chemnitz</b>	<b>29 980</b>	<b>16 171</b>	<b>13 809</b>	<b>717</b>	<b>2,5</b>	<b>403</b>	<b>2,6</b>	<b>314</b>	<b>2,3</b>
Dresden, Stadt	23 968	12 588	11 380	890	3,9	437	3,6	453	4,1
Bautzen	5 138	3 207	1 931	66	1,3	45	1,4	21	1,1
Görlitz	5 779	2 827	2 952	-153	-2,6	-258	-8,4	105	3,7
Meißen	6 300	3 620	2 680	160	2,6	122	3,5	38	1,4
Sächsische Schweiz- Osterzgebirge	3 995	2 380	1 615	72	1,8	44	1,9	28	1,8
<b>Direktionsbezirk Dresden</b>	<b>45 180</b>	<b>24 622</b>	<b>20 558</b>	<b>1 035</b>	<b>2,3</b>	<b>390</b>	<b>1,6</b>	<b>645</b>	<b>3,2</b>
Leipzig, Stadt	29 929	16 659	13 270	-2 892	-8,8	-2 065	-11,0	-827	-5,9
Leipzig	3 883	2 454	1 429	68	1,8	39	1,6	29	2,1
Nordsachsen	3 855	2 219	1 636	-35	-0,9	-31	-1,4	-4	-0,2
<b>Direktionsbezirk Leipzig</b>	<b>37 667</b>	<b>21 332</b>	<b>16 335</b>	<b>-2 859</b>	<b>-7,1</b>	<b>-2 057</b>	<b>-8,8</b>	<b>-802</b>	<b>-4,7</b>
<b>Sachsen</b>	<b>112 827</b>	<b>62 125</b>	<b>50 702</b>	<b>-1 107</b>	<b>-1,0</b>	<b>-1 264</b>	<b>-2,0</b>	<b>157</b>	<b>0,3</b>

#### 4. Bevölkerung 1990 bis 2010 nach Kreisfreien Städten und Landkreisen sowie ausgewählten Berichtsjahren

Kreisfreie Stadt Landkreis Direktionsbezirk Land	3. Oktober 1990	31. Dezember			
		1995	1997	1999	2001
Chemnitz, Stadt	317 486	288 268	275 125	263 222	255 798
Erzgebirgskreis	459 644	434 001	428 969	422 089	412 055
Mittelsachsen	395 731	377 125	377 327	373 039	364 925
Vogtlandkreis	298 479	284 076	280 647	276 582	271 543
Zwickau	412 805	391 545	388 612	383 017	375 281
<b>Direktionsbezirk Chemnitz</b>	<b>1 884 145</b>	<b>1 775 015</b>	<b>1 750 680</b>	<b>1 717 949</b>	<b>1 679 602</b>
Dresden, Stadt	514 071	495 424	483 539	476 668	478 631
Bautzen	392 132	374 309	373 181	367 992	358 358
Görlitz	369 625	343 077	337 576	328 438	316 037
Meißen	289 937	278 897	279 909	277 608	272 583
Sächsische Schweiz- Osterzgebirge	277 113	269 580	273 516	273 997	270 136
<b>Direktionsbezirk Dresden</b>	<b>1 842 878</b>	<b>1 761 287</b>	<b>1 747 721</b>	<b>1 724 703</b>	<b>1 695 745</b>
Leipzig, Stadt	560 387	519 710	501 794	493 872	493 052
Leipzig	282 363	279 426	288 761	291 187	288 146
Nordsachsen	237 762	231 165	233 456	231 975	227 647
<b>Direktionsbezirk Leipzig</b>	<b>1 080 512</b>	<b>1 030 301</b>	<b>1 024 011</b>	<b>1 017 034</b>	<b>1 008 845</b>
<b>Sachsen</b>	<b>4 807 535</b>	<b>4 566 603</b>	<b>4 522 412</b>	<b>4 459 686</b>	<b>4 384 192</b>

31. Dezember				30. September 2010	Kreisfreie Stadt Landkreis Direktionsbezirk Land
2003	2005	2007	2009		
249 922	246 587	244 951	243 089	242 971	Chemnitz, Stadt
402 337	393 225	382 571	372 390	369 501	Erzgebirgskreis
356 545	348 725	340 115	332 236	329 337	Mittelsachsen
265 958	260 210	253 672	247 196	245 287	Vogtlandkreis
367 733	361 001	352 947	345 118	342 831	Zwickau
<b>1 642 495</b>	<b>1 609 748</b>	<b>1 574 256</b>	<b>1 540 029</b>	<b>1 529 927</b>	<b>Direktionsbezirk Chemnitz</b>
483 632	495 181	507 513	517 052	519 731	Dresden, Stadt
350 077	342 712	333 470	325 032	322 646	Bautzen
306 408	297 785	288 735	281 076	277 966	Görlitz
268 156	264 722	259 343	254 483	253 542	Meißen
266 070	262 082	257 655	253 843	252 640	Sächsische Schweiz- Osterzgebirge
<b>1 674 343</b>	<b>1 662 482</b>	<b>1 646 716</b>	<b>1 631 486</b>	<b>1 626 525</b>	<b>Direktionsbezirk Dresden</b>
497 531	502 651	510 512	518 862	519 664	Leipzig, Stadt
283 777	279 458	274 532	269 694	268 043	Leipzig
223 291	219 415	214 184	208 661	206 852	Nordsachsen
<b>1 004 599</b>	<b>1 001 524</b>	<b>999 228</b>	<b>997 217</b>	<b>994 559</b>	<b>Direktionsbezirk Leipzig</b>
<b>4 321 437</b>	<b>4 273 754</b>	<b>4 220 200</b>	<b>4 168 732</b>	<b>4 151 011</b>	<b>Sachsen</b>

Abb. 1 Bevölkerung am 30. September 2010 nach Kreisfreien Städten und Landkreisen

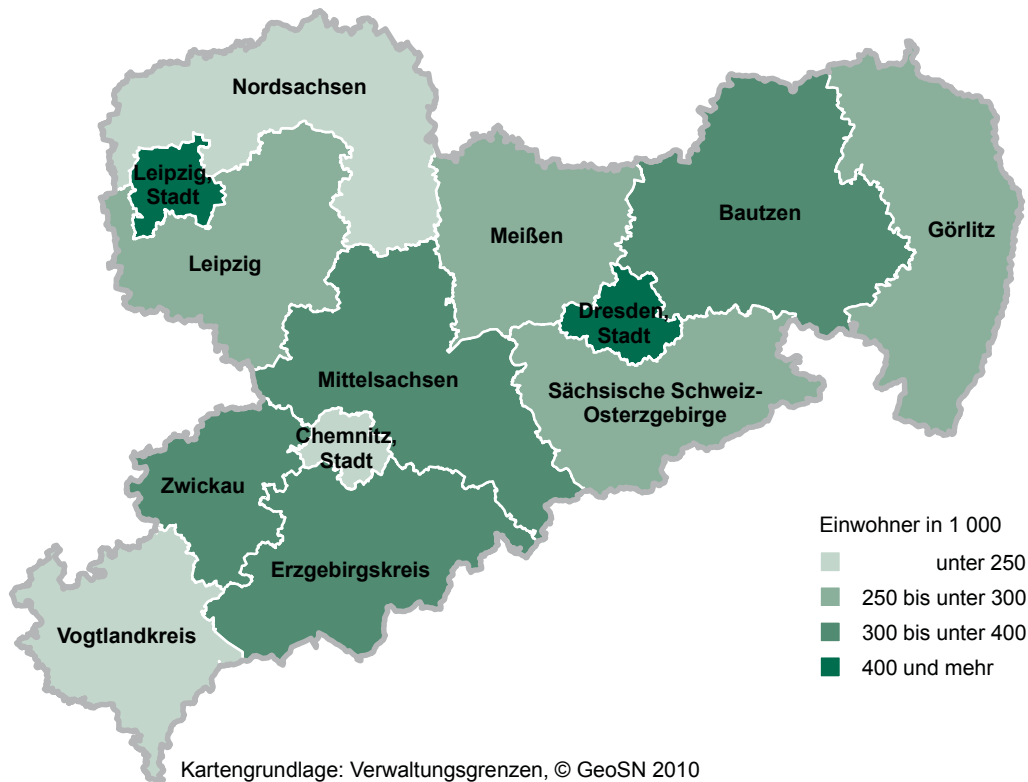
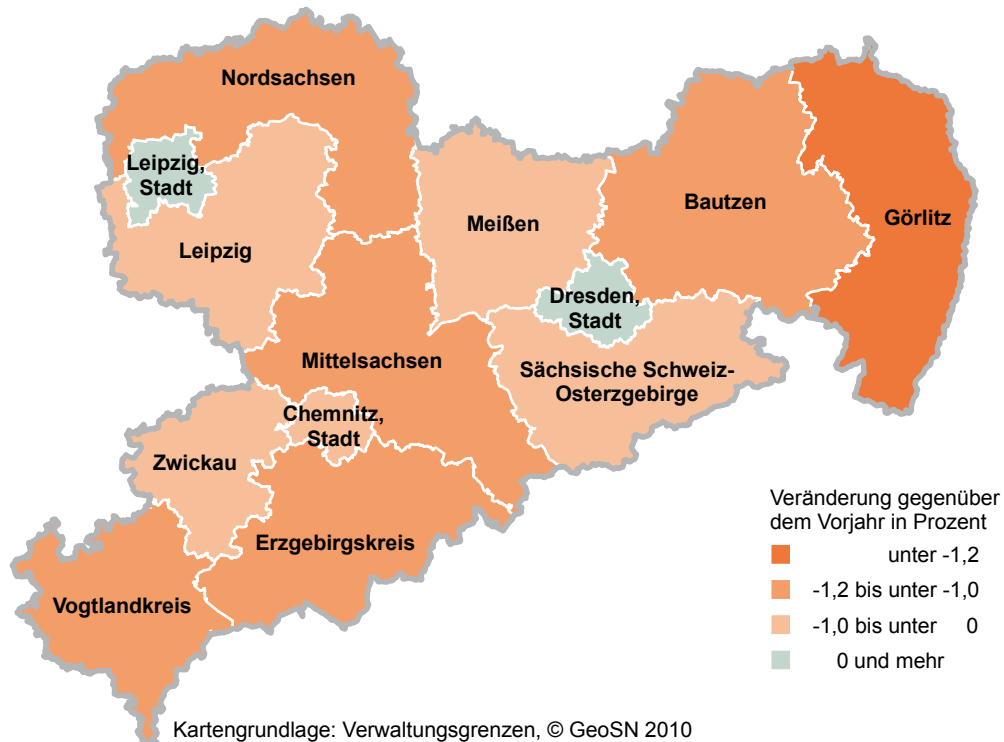


Abb. 2 Bevölkerungszu- bzw. -abnahme (-) September 2010 gegenüber September 2009 nach Kreisfreien Städten und Landkreisen





**Herausgeber:**

Statistisches Landesamt des Freistaates Sachsen

**Redaktion:**

Statistisches Landesamt des Freistaates Sachsen

**Gestaltung und Satz:**

Statistisches Landesamt des Freistaates Sachsen

**Druck:**

Staatsbetrieb Sächsische Informatik Dienste

**Redaktionsschluss:**

Februar 2011

**Bezug:**

Statistisches Landesamt des Freistaates Sachsen

Hausanschrift: Macherstraße 63, 01917 Kamenz

Postanschrift: Postfach 11 05, 01911 Kamenz

Telefon: +49 3578 33-1424

Fax: +49 3578 33-1499

E-Mail: [vertrieb@statistik.sachsen.de](mailto:vertrieb@statistik.sachsen.de)

[www.statistik.sachsen.de/shop](http://www.statistik.sachsen.de/shop)

**Verteilerhinweis**

Diese Informationsschrift wird von der Sächsischen Staatsregierung im Rahmen ihrer verfassungsmäßigen Verpflichtung zur Information der Öffentlichkeit herausgegeben. Sie darf weder von Parteien noch von deren Kandidaten oder Helfern im Zeitraum von sechs Monaten vor einer Wahl zum Zwecke der Wahlwerbung verwendet werden. Dies gilt für alle Wahlen. Missbräuchlich ist insbesondere die Verteilung auf Wahlveranstaltungen, an Informationsständen der Parteien sowie das Einlegen, Aufdrucken oder Aufkleben parteipolitischer Informationen oder Werbemittel. Untersagt ist auch die Weitergabe an Dritte zur Verwendung bei der Wahlwerbung. Auch ohne zeitlichen Bezug zu einer bevorstehenden Wahl darf die vorliegende Druckschrift nicht so verwendet werden, dass dies als Parteinahme des Herausgebers zu Gunsten einzelner politischer Gruppen verstanden werden könnte. Diese Beschränkungen gelten unabhängig vom Vertriebsweg, also unabhängig davon, auf welchem Wege und in welcher Anzahl diese Informationsschrift dem Empfänger zugegangen ist. Erlaubt ist jedoch den Parteien, diese Informationsschrift zur Unterrichtung ihrer Mitglieder zu verwenden.

**Copyright**

Statistisches Landesamt des Freistaates Sachsen, Kamenz, 2011

Auszugsweise Vervielfältigung und Verbreitung mit Quellenangabe gestattet.

ISSN 1435-8670