



Statistischer Bericht



Bevölkerungsstand des Freistaates Sachsen nach Kreisfreien Städten und Landkreisen

30. Juni 2011

A I 1 – vj 2/11

Zeichenerklärung

- Nichts vorhanden (genau Null)
- 0 weniger als die Hälfte von 1 in der letzten besetzten Stelle, jedoch mehr als nichts
- ... Angabe fällt später an
- / Zahlenwert nicht sicher genug
- . Zahlenwert unbekannt oder geheim zu halten
- x Tabellenfach gesperrt, weil Aussage nicht sinnvoll
- () Aussagewert ist eingeschränkt
- p vorläufige Zahl
- r berichtigte Zahl
- s geschätzte Zahl

Inhalt

	Seite
Vorbemerkungen	3
Erläuterungen	3
Ergebnisdarstellung	4
 Tabellen	
1. Bevölkerung am 30. Juni 2011 nach Kreisfreien Städten und Landkreisen sowie Geschlecht	5
2. Deutsche Bevölkerung am 30. Juni 2011 nach Kreisfreien Städten und Landkreisen sowie Geschlecht	6
3. Ausländer am 30. Juni 2011 nach Kreisfreien Städten und Landkreisen sowie Geschlecht	7
4. Bevölkerung 1990 bis 2011 nach Kreisfreien Städten und Landkreisen sowie ausgewählten Berichtsjahren	8
 Abbildungen	
Abb. 1 Bevölkerung am 30. Juni 2011 nach Kreisfreien Städten und Landkreisen	10
Abb. 2 Bevölkerungszu- bzw. -abnahme (-) Juni 2011 gegenüber Juni 2010 nach Kreisfreien Städten und Landkreisen	10

Vorbemerkungen

Diese Veröffentlichung beinhaltet die Ergebnisse der Bevölkerungsfortschreibung für den Freistaat Sachsen zum 30. Juni 2011 nach Kreisfreien Städten und Landkreisen. Die Bevölkerungsfortschreibung erfolgte entsprechend den Ergebnissen der Statistik der natürlichen und der räumlichen Bevölkerungsbewegung. Neben Geburten, Sterbefällen, Zu- und Fortzügen werden bei der Bevölkerungsfortschreibung Bestandsänderungen auf Grund von nachgereichten Meldungen der Standes- und Meldeämter berücksichtigt. Dadurch erhöhte sich der Bevölkerungsstand zum 30. Juni 2011 um insgesamt 52 Einwohner.

Die Kreisfreien Städte und Landkreise sind für die Direktionsbezirke aufsteigend nach ihren amtlichen Schlüsselnummern aufgeführt.

Bezogen auf den Gebietsstand am 1. Oktober 2011 gliederte sich der Freistaat Sachsen in 3 Kreisfreie Städte und 10 Landkreise.

Rechtsgrundlagen

Gesetz über die Statistik für Bundeszwecke (Bundesstatistikgesetz - BStatG) vom 22. Januar 1987 (BGBl. I S. 462, 565), zuletzt geändert durch Art. 3 des Gesetzes vom 7. September 2007 (BGBl. I S. 2246);

Gesetz über die Statistik der Bevölkerungsbewegung und die Fortschreibung des Bevölkerungsstandes in der Fassung der Bekanntmachung vom 14. März 1980 (BGBl. I S. 308), zuletzt geändert durch Gesetz vom 18. Juli 2008 (BGBl. I S. 1290);

Sächsisches Statistikgesetz (SächsStatG) vom 17. Mai 1993 (SächsGVBl. S. 453), zuletzt geändert durch Artikel 13 des Gesetzes vom 6. Juni 2002 (SächsGVBl. S. 168, 171);

Sächsisches Meldegesetz (SächsMG) in der Fassung der Bekanntmachung vom 4. Juli 2006 (SächsGVBl. S. 388), geändert durch Artikel 2 des Gesetzes vom 11. Dezember 2008 (Sächs. GVBl. S. 938, 939)

dem einer Volkszählung gleichgesetzt. Zur Bevölkerung zählen bei der Fortschreibung alle Personen, die im ausgewiesenen Gebiet ihre alleinige Wohnung oder Hauptwohnung haben, außer die Angehörigen der ausländischen Stationierungstreitkräfte sowie der ausländischen diplomatischen und konsularischen Vertretungen mit ihren Familienangehörigen.

Ausländer

Ausländer sind alle Personen, die nicht Deutsche im Sinne des Artikels 116 Abs. 1 des Grundgesetzes sind. Dazu gehören auch Staatenlose und Personen mit "ungeklärter" Staatsangehörigkeit. Deutsche, die zugleich eine fremde Staatsangehörigkeit besitzen, zählen als Deutsche.

Hauptwohnung

Hauptwohnung ist die vorwiegend benutzte Wohnung des Einwohners. Hauptwohnung eines verheirateten Einwohners, der nicht dauernd von seiner Familie getrennt lebt, ist die vorwiegend benutzte Wohnung der Familie. In Zweifelsfällen ist die vorwiegend benutzte Wohnung dort, wo der Schwerpunkt der Lebensbeziehungen des Einwohners liegt.

Erläuterungen

Fortschreibung der Bevölkerung

Bei der Fortschreibung der Bevölkerung wird auf der Grundlage der jeweils letzten allgemeinen Volkszählung nach den Ergebnissen der Statistik der natürlichen Bevölkerungsbewegung (Lebendgeburten, Sterbefälle) und der räumlichen Bevölkerungsbewegung (Zuzüge, Fortzüge) der Bevölkerungsstand zu einem gegebenen Zeitpunkt ermittelt.

Basis der jetzigen Fortschreibung ist die zum 3. Oktober 1990 nachgewiesene Bevölkerung. Dieses Ergebnis wird

Ergebnisdarstellung

Am 30. Juni 2011 lebten im Freistaat Sachsen 4 138 651 Einwohner, davon 4 023 279 Deutsche und 115 372 Ausländer. Die Einwohnerzahl verringerte sich gegenüber dem 30. Juni 2010 um 14 980 Personen bzw. 0,4 Prozent.

Der Landkreis Görlitz hatte mit 1,4 Prozent den größten Bevölkerungsrückgang, gefolgt vom Vogtlandkreis mit 1,2 Prozent. Nur für die Kreisfreien Städte Dresden und Leipzig wurde ein Bevölkerungsanstieg (1,2 bzw. 1,6 Prozent) ausgewiesen.

Der zahlenmäßige Rückgang der Deutschen setzte sich landesweit fort und betrug gegenüber dem 30. Juni 2010 18 820 Personen (0,5 Prozent), davon 11 440 Frauen (0,6 Prozent) und 7 380 Männer (0,4 Prozent).

Bei den Direktionsbezirken Dresden und Chemnitz schwankte der Bevölkerungsrückgang zwischen 0,4 Prozent und 1,0 Prozent, während sich der Bevölkerungsbestand im Direktionsbezirk Leipzig um 0,2 Prozent erhöhte. Größere Unterschiede gab es jedoch auf Kreisebene. Eine Bevölkerungszunahme gab es nur in den Kreisfreien Städten Dresden und Leipzig (1,0 bzw. 1,4 Prozent). In der Kreisfreien Stadt Chemnitz und allen Landkreisen waren dagegen Bevölkerungsrückgänge zu beobachten. In 7 Landkreisen lag der relative Bevölkerungsrückgang sogar bei über einem Prozent und damit deutlich über dem Landeswert von 0,5 Prozent. Besonders hoch war der Verlust für den Landkreis Görlitz mit 1,4 Prozent.

Den geringsten Rückgang hatte die Kreisfreie Stadt Chemnitz (0,1 Prozent) zu verzeichnen.

Die Zahl der Ausländer erhöhte sich gegenüber dem 30. Juni 2010 um 3 840 Personen.

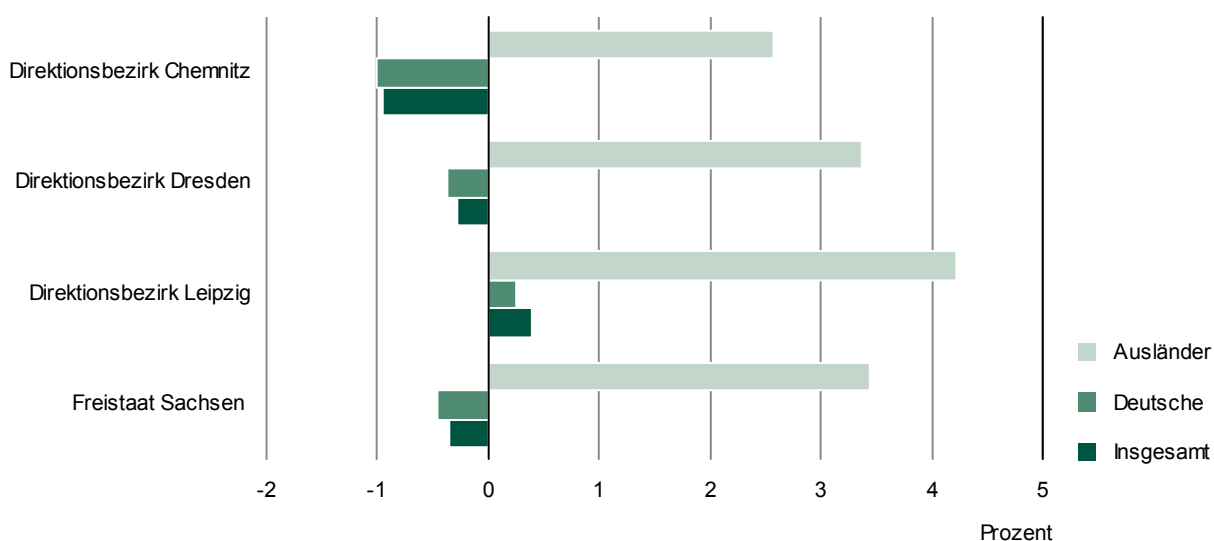
Dabei erhöhte sich die Anzahl der ausländischen Männer um 2 145 Personen (3,5 Prozent) und die Zahl der ausländischen Frauen um 1 695 Personen (3,4 Prozent). Von den insgesamt in Sachsen lebenden 115 372 Ausländern waren 51 771 Frauen und 63 601 Männer.

Die Zahl der Ausländer nahm in allen Kreisfreien Städten und Landkreisen zu. Den höchsten Zuwachs verzeichnete der Erzgebirgskreis mit 7,5 Prozent, den geringsten der Vogtlandkreis mit 0,4 Prozent.

Am 30. Juni 2011 betrug der Anteil der Ausländer an der Gesamtbevölkerung 2,8 Prozent. Der Direktionsbezirk Leipzig wies mit 3,9 Prozent den höchsten Ausländeranteil auf, für den Direktionsbezirk Dresden und den Direktionsbezirk Chemnitz betrugen die Anteile 2,9 bzw. 2,0 Prozent.

Von den Kreisfreien Städten hatte Leipzig mit 5,9 Prozent den höchsten Ausländeranteil. Von den Landkreisen wies Meißen den höchsten Anteil mit 2,5 Prozent auf. Der Erzgebirgskreis (1,1 Prozent) hatte dagegen den geringsten Ausländeranteil.

Bevölkerungszu- bzw. -abnahme (-) Juni 2011 gegenüber Juni 2010



1. Bevölkerung am 30. Juni 2011 nach Kreisfreien Städten und Landkreisen sowie Geschlecht

Kreisfreie Stadt Landkreis Direktionsbezirk Land	Insgesamt	Männlich	Weiblich	Bevölkerungszu- bzw. -abnahme (-) gegenüber dem Vorjahr					
				insgesamt		männlich		weiblich	
				absolut	%	absolut	%	absolut	%
Chemnitz, Stadt	242 675	117 008	125 667	-66	-0,0	189	0,2	-255	-0,2
Erzgebirgskreis	366 216	179 138	187 078	-4 225	-1,1	-2 105	-1,2	-2 120	-1,1
Mittelsachsen	326 644	161 152	165 492	-3 711	-1,1	-1 693	-1,0	-2 018	-1,2
Vogtlandkreis	243 016	117 669	125 347	-2 883	-1,2	-1 362	-1,1	-1 521	-1,2
Zwickau	339 918	164 973	174 945	-3 613	-1,1	-1 553	-0,9	-2 060	-1,2
Direktionsbezirk Chemnitz	1 518 469	739 940	778 529	-14 498	-0,9	-6 524	-0,9	-7 974	-1,0
Dresden, Stadt	524 519	257 561	266 958	6 196	1,2	3 760	1,5	2 436	0,9
Bautzen	320 110	158 488	161 622	-3 401	-1,1	-1 813	-1,1	-1 588	-1,0
Görlitz	275 229	134 910	140 319	-3 880	-1,4	-1 842	-1,3	-2 038	-1,4
Meißen	252 038	124 080	127 958	-1 790	-0,7	-729	-0,6	-1 061	-0,8
Sächsische Schweiz- Osterzgebirge	251 436	124 437	126 999	-1 556	-0,6	-715	-0,6	-841	-0,7
Direktionsbezirk Dresden	1 623 332	799 476	823 856	-4 431	-0,3	-1 339	-0,2	-3 092	-0,4
Leipzig, Stadt	525 245	255 106	270 139	8 199	1,6	4 503	1,8	3 696	1,4
Leipzig	266 488	131 279	135 209	-1 945	-0,7	-811	-0,6	-1 134	-0,8
Nordsachsen	205 117	101 545	103 572	-2 305	-1,1	-1 064	-1,0	-1 241	-1,2
Direktionsbezirk Leipzig	996 850	487 930	508 920	3 949	0,4	2 628	0,5	1 321	0,3
Sachsen	4 138 651	2 027 346	2 111 305	-14 980	-0,4	-5 235	-0,3	-9 745	-0,5

2. Deutsche Bevölkerung am 30. Juni 2011 nach Kreisfreien Städten und Landkreisen sowie Geschlecht

Kreisfreie Stadt Landkreis Direktionsbezirk Land	Insgesamt	Männlich	Weiblich	Bevölkerungszu- bzw. -abnahme (-) gegenüber dem Vorjahr					
				insgesamt		männlich		weiblich	
				absolut	%	absolut	%	absolut	%
Chemnitz, Stadt	230 991	110 801	120 190	-308	-0,1	58	0,1	-366	-0,3
Erzgebirgskreis	362 108	177 067	185 041	-4 510	-1,2	-2 274	-1,3	-2 236	-1,2
Mittelsachsen	321 392	158 050	163 342	-3 811	-1,2	-1 777	-1,1	-2 034	-1,2
Vogtlandkreis	239 362	115 691	123 671	-2 897	-1,2	-1 355	-1,2	-1 542	-1,2
Zwickau	334 439	161 989	172 450	-3 728	-1,1	-1 612	-1,0	-2 116	-1,2
Direktionsbezirk Chemnitz	1 488 292	723 598	764 694	-15 254	-1,0	-6 960	-1,0	-8 294	-1,1
Dresden, Stadt	499 598	244 451	255 147	5 099	1,0	3 159	1,3	1 940	0,8
Bautzen	314 955	155 266	159 689	-3 437	-1,1	-1 833	-1,2	-1 604	-1,0
Görlitz	269 364	132 057	137 307	-3 914	-1,4	-1 768	-1,3	-2 146	-1,5
Meißen	245 624	120 355	125 269	-1 961	-0,8	-886	-0,7	-1 075	-0,9
Sächsische Schweiz- Osterzgebirge	247 310	121 949	125 361	-1 736	-0,7	-851	-0,7	-885	-0,7
Direktionsbezirk Dresden	1 576 851	774 078	802 773	-5 949	-0,4	-2 179	-0,3	-3 770	-0,5
Leipzig, Stadt	494 379	237 981	256 398	6 796	1,4	3 738	1,6	3 058	1,2
Leipzig	262 573	128 812	133 761	-2 017	-0,8	-851	-0,7	-1 166	-0,9
Nordsachsen	201 184	99 276	101 908	-2 396	-1,2	-1 128	-1,1	-1 268	-1,2
Direktionsbezirk Leipzig	958 136	466 069	492 067	2 383	0,2	1 759	0,4	624	0,1
Sachsen	4 023 279	1 963 745	2 059 534	-18 820	-0,5	-7 380	-0,4	-11 440	-0,6

3. Ausländer am 30. Juni 2011 nach Kreisfreien Städten und Landkreisen sowie Geschlecht

Kreisfreie Stadt Landkreis Direktionsbezirk Land	Insgesamt	Männlich	Weiblich	Bevölkerungszu- bzw. -abnahme (-) gegenüber dem Vorjahr					
				insgesamt		männlich		weiblich	
				absolut	%	absolut	%	absolut	%
Chemnitz, Stadt	11 684	6 207	5 477	242	2,1	131	2,2	111	2,1
Erzgebirgskreis	4 108	2 071	2 037	285	7,5	169	8,9	116	6,0
Mittelsachsen	5 252	3 102	2 150	100	1,9	84	2,8	16	0,7
Vogtlandkreis	3 654	1 978	1 676	14	0,4	-7	-0,4	21	1,3
Zwickau	5 479	2 984	2 495	115	2,1	59	2,0	56	2,3
Direktionsbezirk Chemnitz	30 177	16 342	13 835	756	2,6	436	2,7	320	2,4
Dresden, Stadt	24 921	13 110	11 811	1 097	4,6	601	4,8	496	4,4
Bautzen	5 155	3 222	1 933	36	0,7	20	0,6	16	0,8
Görlitz	5 865	2 853	3 012	34	0,6	-74	-2,5	108	3,7
Meißen	6 414	3 725	2 689	171	2,7	157	4,4	14	0,5
Sächsische Schweiz- Osterzgebirge	4 126	2 488	1 638	180	4,6	136	5,8	44	2,8
Direktionsbezirk Dresden	46 481	25 398	21 083	1 518	3,4	840	3,4	678	3,3
Leipzig, Stadt	30 866	17 125	13 741	1 403	4,8	765	4,7	638	4,9
Leipzig	3 915	2 467	1 448	72	1,9	40	1,6	32	2,3
Nordsachsen	3 933	2 269	1 664	91	2,4	64	2,9	27	1,6
Direktionsbezirk Leipzig	38 714	21 861	16 853	1 566	4,2	869	4,1	697	4,3
Sachsen	115 372	63 601	51 771	3 840	3,4	2 145	3,5	1 695	3,4

4. Bevölkerung 1990 bis 2011 nach Kreisfreien Städten und Landkreisen sowie ausgewählten Berichtsjahren

Kreisfreie Stadt Landkreis Direktionsbezirk Land	3. Oktober 1990	31. Dezember				
		1995	1997	1999	2001	2003
Chemnitz, Stadt	317 486	288 268	275 125	263 222	255 798	249 922
Erzgebirgskreis	459 644	434 001	428 969	422 089	412 055	402 337
Mittelsachsen	395 731	377 125	377 327	373 039	364 925	356 545
Vogtlandkreis	298 479	284 076	280 647	276 582	271 543	265 958
Zwickau	412 805	391 545	388 612	383 017	375 281	367 733
Direktionsbezirk Chemnitz	1 884 145	1 775 015	1 750 680	1 717 949	1 679 602	1 642 495
Dresden, Stadt	514 071	495 424	483 539	476 668	478 631	483 632
Bautzen	392 132	374 309	373 181	367 992	358 358	350 077
Görlitz	369 625	343 077	337 576	328 438	316 037	306 408
Meißen	289 937	278 897	279 909	277 608	272 583	268 156
Sächsische Schweiz- Osterzgebirge	277 113	269 580	273 516	273 997	270 136	266 070
Direktionsbezirk Dresden	1 842 878	1 761 287	1 747 721	1 724 703	1 695 745	1 674 343
Leipzig, Stadt	560 387	519 710	501 794	493 872	493 052	497 531
Leipzig	282 363	279 426	288 761	291 187	288 146	283 777
Nordsachsen	237 762	231 165	233 456	231 975	227 647	223 291
Direktionsbezirk Leipzig	1 080 512	1 030 301	1 024 011	1 017 034	1 008 845	1 004 599
Sachsen	4 807 535	4 566 603	4 522 412	4 459 686	4 384 192	4 321 437

31. Dezember					30. Juni 2011	Kreisfreie Stadt Landkreis Direktionsbezirk Land
2005	2007	2008	2009	2010		
246 587	244 951	243 880	243 089	243 248	242 675	Chemnitz, Stadt
393 225	382 571	377 245	372 390	368 167	366 216	Erzgebirgskreis
348 725	340 115	335 797	332 236	328 342	326 644	Mittelsachsen
260 210	253 672	250 246	247 196	244 402	243 016	Vogtlandkreis
361 001	352 947	348 834	345 118	341 932	339 918	Zwickau
1 609 748	1 574 256	1 556 002	1 540 029	1 526 091	1 518 469	Direktionsbezirk Chemnitz
495 181	507 513	512 234	517 052	523 058	524 519	Dresden, Stadt
342 712	333 470	328 990	325 032	321 511	320 110	Bautzen
297 785	288 735	284 790	281 076	276 924	275 229	Görlitz
264 722	259 343	256 638	254 483	253 069	252 038	Meißen
262 082	257 655	255 459	253 843	252 308	251 436	Sächsische Schweiz- Osterzgebirge
1 662 482	1 646 716	1 638 111	1 631 486	1 626 870	1 623 332	Direktionsbezirk Dresden
502 651	510 512	515 469	518 862	522 883	525 245	Leipzig, Stadt
279 458	274 532	271 863	269 694	267 410	266 488	Leipzig
219 415	214 184	211 356	208 661	206 223	205 117	Nordsachsen
1 001 524	999 228	998 688	997 217	996 516	996 850	Direktionsbezirk Leipzig
4 273 754	4 220 200	4 192 801	4 168 732	4 149 477	4 138 651	Sachsen

Abb. 1 Bevölkerung am 30. Juni 2011 nach Kreisfreien Städten und Landkreisen

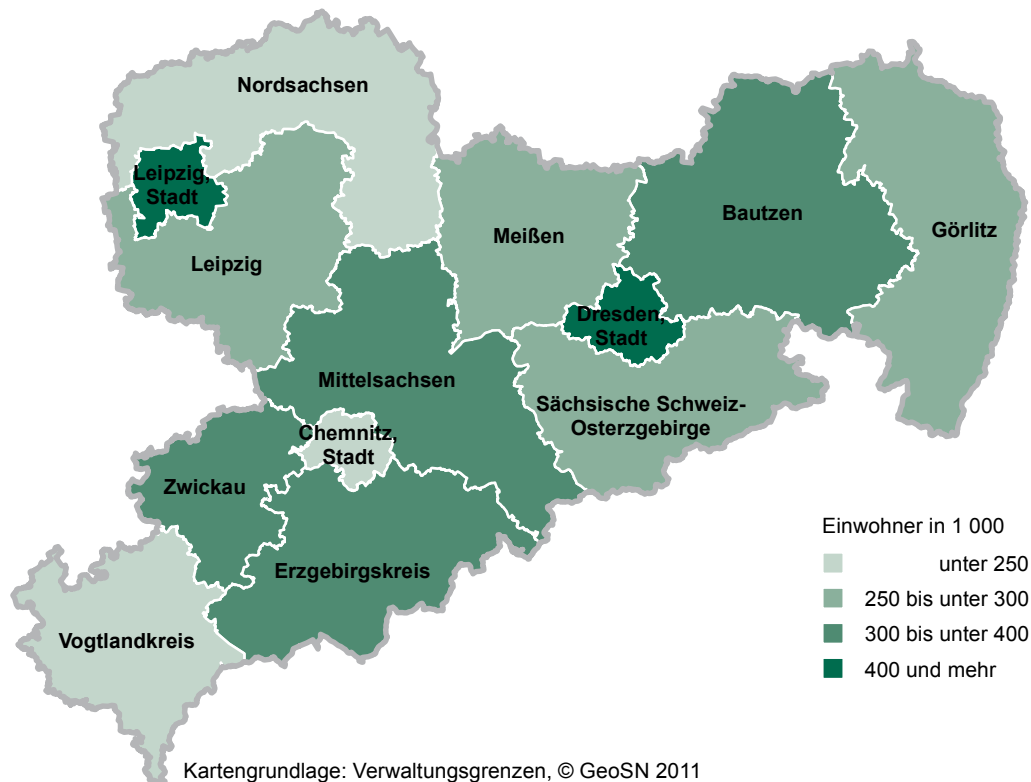
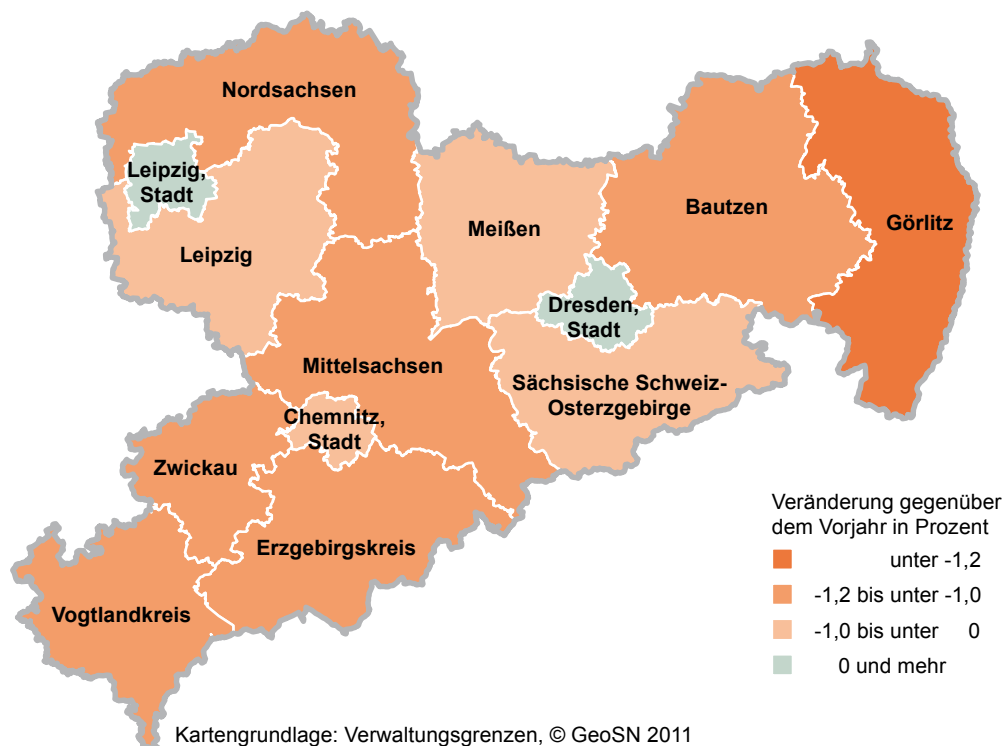


Abb. 2 Bevölkerungszu- bzw. -abnahme (-) Juni 2011 gegenüber Juni 2010 nach Kreisfreien Städten und Landkreisen



Neuerscheinungen des Statistischen Landesamtes des Freistaates Sachsen

Kennziffer	Titel/Kurztitel	Stand Periodizität
A IV 2	Krankenhäuser im Freistaat Sachsen	2010 - j
A VI 5	Sozialversicherungspflichtig Beschäftigte im Freistaat Sachsen	2/2010 - hj
A VI 9	Sozialversicherungspflichtig Beschäftigte im Freistaat Sachsen nach Gemeinden	2/2010 - hj
B VI 6	Strafvollzug im Freistaat Sachsen	2011 - j
C/LZ 2010 - 3	Arbeitskräfte in den landwirtschaftlichen Betrieben im Freistaat Sachsen	
C/LZ 2010 - 4	Eigentums- und Pachtverhältnisse in den landwirtschaftlichen Betrieben im Freistaat Sachsen	
J I 1	Dienstleistungen im Freistaat Sachsen	2009 - j
K I 5	Sozialhilfe nach dem SGB XII im Freistaat Sachsen - Ausgaben und Einnahmen	2010 - j
K IX 1	Ausbildungsförderung im Freistaat Sachsen	2010 - j
K IX 2	Aufstiegsfortbildungsförderung im Freistaat Sachsen	2010 - j
L III 4	Ergebnisse der Sächsischen Frauenförderungsstatistik	2010 - j
L IV 2	Lohn- und Einkommensteuer im Freistaat Sachsen	2007 - 3j
P I 6	Verfügbares Einkommen der privaten Haushalte im Freistaat Sachsen nach Kreisfreien Städten und Landkreisen	2009 - j
Z I 2	Wirtschaft in Sachsen - Ergebnisse der amtlichen Statistik	2010 - j

Monatlich erscheinen:

C III 2	Schlachtungen, Milchlieferung und Geflügelhaltung im Freistaat Sachsen	08/11 - m
E I 1	Bergbau und Verarbeitendes Gewerbe im Freistaat Sachsen	08/11 - m
E II 1	Baugewerbe im Freistaat Sachsen (Bauhauptgewerbe)	08/11 - m
G I 1, G IV 3	Binnenhandel und Gastgewerbe im Freistaat Sachsen	08/11 - m
G IV 1	Beherbergungsgewerbe im Freistaat Sachsen	08/11 - m
H I 1	Straßenverkehrsunfälle im Freistaat Sachsen	08/11 - m
M I 2	Verbraucherpreisindex im Freistaat Sachsen	10/11 - m

Vierteljährlich erscheinen:

A I 1	Bevölkerungsstand des Freistaates Sachsen nach Kreisfreien Städten und Landkreisen	1/11 - vj
A II 1	Eheschließungen, Geborene und Gestorbene im Freistaat Sachsen	1/11 - vj
A III 1	Räumliche Bevölkerungsbewegung im Freistaat Sachsen	1/11 - vj
D I 1	Gewerbeanmeldungen und -abmeldungen im Freistaat Sachsen	2/11 - vj
D III 1	Insolvenzverfahren im Freistaat Sachsen	2/11 - vj
E III 1	Baugewerbe im Freistaat Sachsen (Ausbaugewerbe)	2/11 - vj
E IV 1	Ausgewählte Daten zur Energiewirtschaft im Freistaat Sachsen	4/10 - vj
F II 1	Baugenehmigungen im Freistaat Sachsen	2/11 - vj
G III 1	Außenhandel des Freistaates Sachsen	2/11 - vj
L II 2	Einnahmen und Ausgaben der öffentlichen Kommunalhaushalte des Freistaates Sachsen	2/11 - vj
M I 4	Preisindizes für Bauwerke im Freistaat Sachsen	3/11 - vj
N I 6	Verdienste und Arbeitszeiten im Produzierenden Gewerbe und im Dienstleistungsbereich im Freistaat Sachsen	2/11 - vj
Z I 1	Konjunkturbericht für den Freistaat Sachsen	1/11 - vj

Abkürzungen	m monatlich	hj halbjährlich	2j alle 2 Jahre	4/11 Quartal	fw fallweise
	vj vierteljährlich	j jährlich	3j alle 3 Jahre	10/11 Monat	

Herausgeber:

Statistisches Landesamt des Freistaates Sachsen

Redaktion:

Statistisches Landesamt des Freistaates Sachsen

Gestaltung und Satz:

Statistisches Landesamt des Freistaates Sachsen

Druck:

Staatsbetrieb Sächsische Informatik Dienste

Redaktionsschluss:

November 2011

Bezug:

Diese Druckschrift kann bezogen werden bei:

Statistisches Landesamt des Freistaates Sachsen

Hausanschrift: Macherstraße 63, 01917 Kamenz

Postanschrift: Postfach 11 05, 01911 Kamenz

Telefon: +49 3578 33-1424

Telefax: +49 3578 33-1499

E-Mail: vertrieb@statistik.sachsen.de

www.statistik.sachsen.de/shop

Verteilerhinweis

Diese Informationsschrift wird von der Sächsischen Staatsregierung im Rahmen ihrer verfassungsmäßigen Verpflichtung zur Information der Öffentlichkeit herausgegeben. Sie darf weder von Parteien noch von deren Kandidaten oder Helfern im Zeitraum von sechs Monaten vor einer Wahl zum Zwecke der Wahlwerbung verwendet werden. Dies gilt für alle Wahlen.

Missbräuchlich ist insbesondere die Verteilung auf Wahlveranstaltungen, an Informationsständen der Parteien sowie das Einlegen, Aufdrucken oder Aufkleben parteipolitischer Informationen oder Werbemittel. Untersagt ist auch die Weitergabe an Dritte zur Verwendung bei der Wahlwerbung.

Auch ohne zeitlichen Bezug zu einer bevorstehenden Wahl darf die vorliegende Druckschrift nicht so verwendet werden, dass dies als Parteinahme des Herausgebers zu Gunsten einzelner politischer Gruppen verstanden werden könnte.

Diese Beschränkungen gelten unabhängig vom Vertriebsweg, also unabhängig davon, auf welchem Wege und in welcher Anzahl diese Informationsschrift dem Empfänger zugegangen ist. Erlaubt ist jedoch den Parteien, diese Informationsschrift zur Unterrichtung ihrer Mitglieder zu verwenden.

Copyright

Statistisches Landesamt des Freistaates Sachsen, Kamenz, 2011

Vervielfältigung und Verbreitung, auch auszugsweise, mit Quellenangabe gestattet.

ISSN 1435-8670