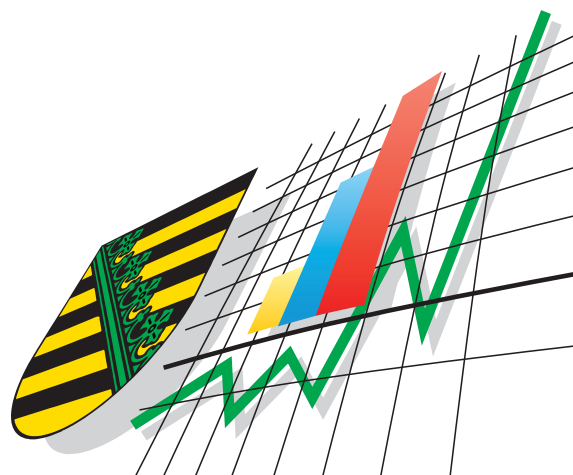


Statistisches Landesamt  
des Freistaates  
Sachsen



# Statistische Berichte

## Bergbau und Verarbeitendes Gewerbe im Freistaat Sachsen

1991 bis 2002

## Zeichenerklärung

-	Nichts vorhanden (genau Null)	x	Tabellenfach gesperrt, weil Aussage nicht sinnvoll
0	Weniger als die Hälfte von 1 in der letzten besetzten Stelle, jedoch mehr als nichts	( )	Aussagewert ist eingeschränkt
...	Angabe fällt später an	p	vorläufige Zahl
/	Zahlenwert nicht sicher genug	r	berichtigte Zahl
.	Zahlenwert unbekannt oder geheim zu halten	s	geschätzte Zahl

## Herausgeber:

Statistisches Landesamt des Freistaates Sachsen

Macherstraße 63  
01917 Kamenz

Postfach 11 05  
01911 Kamenz

### Telefon

Vermittlung 03578 33-0

Präsident/Sekretariat -1900

Auskunft -1913, -1914

Bibliothek -4352

Vertrieb -4316

Telefax -1999

Telefax -1921

Telefax -1598

Internet [www.statistik.sachsen.de](http://www.statistik.sachsen.de)  
E-Mail [info@statistik.sachsen.de](mailto:info@statistik.sachsen.de)

## Informationsbüro Dresden

Rampische Str. 4  
01067 Dresden

Telefon 0351 483-3180

Telefax -3184

E-Mail [iPunkt@statistik.sachsen.de](mailto:iPunkt@statistik.sachsen.de)

Kein Zugang für elektronisch signierte sowie verschlüsselte Dokumente

© Statistisches Landesamt des Freistaates Sachsen, Kamenz, November 2003

Für nichtgewerbliche Zwecke sind Vervielfältigung und unentgeltliche Verbreitung, auch auszugsweise, mit Quellenangabe gestattet. Die Verbreitung, auch auszugsweise, über elektronische Systeme/Datenträger bedarf der vorherigen Zustimmung. Alle übrigen Rechte bleiben vorbehalten.

## Inhalt

### Seite

Vorbemerkung	3
--------------	---

Ergebnisdarstellung	3
---------------------	---

## Tabellen

1. Betriebe 1991 bis 2002 nach Wirtschaftszweigen	4
---	---

2. Tätige Personen 1991 bis 2002 nach Wirtschaftszweigen	6
--	---

3. Geleistete Arbeiterstunden 1991 bis 2002 nach Wirtschaftszweigen	8
---	---

4. Bruttolohn- und Bruttogehaltssumme 1991 bis 2002 nach Wirtschaftszweigen	10
---	----

5. Gesamtumsatz 1991 bis 2002 nach Wirtschaftszweigen	12
---	----

6. Gesamtumsatz je tätiger Person 1991 bis 2002 nach Wirtschaftszweigen	14
---	----

7. Auslandsumsatz 1991 bis 2002 nach Wirtschaftszweigen	16
---	----

8. Betriebe, Personen, Löhne, Gehälter, Arbeiterstunden und Umsatz 1991 bis 2002 nach ausgewählten Wirtschaftszweigen	18
---	----

9. Betriebe, Personen, Löhne, Gehälter, Arbeiterstunden und Umsatz 1991 bis 2002 nach Regierungsbezirken	22
--	----

10. Betriebe, Personen, Löhne, Gehälter, Arbeiterstunden und Umsatz 1991 bis 2002 nach Kreisen	24
--	----

11. Tätige Personen 1995 bis 2002 nach Regierungsbezirken und Kreisen	44
---	----

12. Tätige Personen je 1 000 Einwohner (Industriedichte) 1995 bis 2002 nach Regierungsbezirken und Kreisen	45
--	----

Erläuterungen	46
---------------	----

Definitionen	47
--------------	----

Abkürzungen	48
-------------	----

## Abbildungen

Abb. 1 Gesamtumsatz der Betriebe des Verarbeitenden Gewerbes sowie des Bergbaus und der Gewinnung von Steinen und Erden Sachsens und der Regierungsbezirke 1995 und 2002 nach Inland und Ausland	49
--	----

Abb. 2 Auslandsumsatz der Betriebe des Verarbeitenden Gewerbes sowie des Bergbaus und der Gewinnung von Steinen und Erden Sachsens 1991 bis 2002 nach Regierungsbezirken	49
--	----

Abb. 3 Gesamtumsatz und Auslandsumsatz der Betriebe des Verarbeitenden Gewerbes sowie des Bergbaus und der Gewinnung von Steinen und Erden 1996 bis 2002	50
--	----

Abb. 4 Betriebe und tätige Personen des Verarbeitenden Gewerbes sowie des Bergbaus und der Gewinnung von Steinen und Erden Sachsens 1996 bis 2002	50
---	----

## Vorbemerkung

Der vorliegende Bericht enthält im Wesentlichen Zeitreihen von 1991 bis 2002 für die Betriebe des Verarbeitenden Gewerbes sowie des Bergbaus und der Gewinnung von Steinen und Erden. Dargestellt wird in den Tabellen 1 bis 7 die Entwicklung der Betriebszahlen, der tätigen Personen, der Arbeiterstunden, der Brutto- und -gehaltssumme, des Gesamtumsatzes, des Gesamtumsatzes je tätiger Person und des Auslandsumsatzes nach Wirtschaftszweigen.

Wichtigste Industriezweige sind in Sachsen der Fahrzeugbau, das Ernährungsgewerbe und die Tabakverarbeitung, der Maschinenbau, die Herstellung von Büromaschinen, Elektrotechnik, Feinmechanik und Optik sowie die Metallerzeugung und -bearbeitung, Herstellung von Metallerzeugnissen. In diesen fünf Branchen sind gut zwei Drittel aller in der sächsischen Industrie beschäftigten Personen tätig und werden reichlich 70 Prozent des sächsischen Industrieumsatzes erwirtschaftet (Stand: 2002). Tabelle 8 enthält die Daten dieser fünf umsatzstärksten Wirtschaftsbereiche Sachsens der Jahre 1991 bis 2002.

Zeitreihen für jeden Kreis und Regierungsbezirk dokumentieren die regionale Entwicklung der vergangenen zwölf Jahre in Sachsen (Tabellen 9 bis 11).

Die Entwicklung der Industriedichte – der tätigen Personen in den Betrieben des Verarbeitenden Gewerbes sowie des Bergbaus und der Gewinnung von Steinen und Erden je 1 000 Einwohner – in den Kreisen, Regierungsbezirken sowie im Land Sachsen seit 1995 veranschaulicht Tabelle 12.

## Ergebnisdarstellung

Von den Industriebetrieben des Verarbeitenden Gewerbes sowie des Bergbaus und der Gewinnung von Steinen und Erden Sachsens wurde 2002 ein Gesamtumsatz von reichlich 35,1 Milliarden € erwirtschaftet. Mit einem Plus von 2,4 Prozent gegenüber dem Vorjahresergebnis blieb der Industrieumsatz auf Wachstumskurs. Es konnten Erzeugnisse und Leistungen im Umfang von rund 818 Millionen € mehr umgesetzt werden als im Jahr zuvor. Die Entwicklung verlor gegenüber den vorangegangenen Jahren jedoch deutlich an Schwung (2000: 10,4 Prozent, 2001: 9,8 Prozent).

Mit einem Jahresumsatz von annähernd 7,64 Milliarden € erwies sich der Fahrzeugbau im Jahr 2002 als umsatzstärkster Wirtschaftszweig Sachsens. Damit wurde von dieser Branche 21,7 Prozent des Gesamtumsatzes der sächsischen Industrie erwirtschaftet. Rang zwei behauptete der Bereich Ernährungsgewerbe und Tabakverarbeitung (Gesamtumsatz: 4,68 Milliarden € / Anteil: 13,3 Prozent). Auf den Plätzen drei und vier dieser Wertung folgen dicht beieinander der Maschinenbau (4,52 Milliarden € / Anteil 12,9 Prozent) und der Bereich Herstellung von Büromaschinen; Elektrotechnik, Feinmechanik, Optik (4,45 Milliarden € / Anteil 12,7 Prozent). Der Bereich Metallerzeugung und -bearbeitung, Herstellung von Metallerzeugnissen musste sich im Jahr 2002 mit Rang fünf begnügen (4,17 Milliarden € / Anteil 11,9 Prozent). In diesen fünf Wirtschaftszweigen wurden im Jahr 2002 damit reichlich 70 Prozent des Gesamtumsatzes der sächsischen Industrie erwirtschaftet (1995: 63 Prozent). Im Jahr 1995 war das Ernährungsgewerbe und die Tabakverarbeitung Spitzenreiter beim Vergleich des erzielten Gesamtumsatzes der Branchen (Gesamtumsatz: 3,28 Milliarden € / Anteil: 16,0 Prozent), gefolgt vom Maschinenbau (2,65 Milliarden € / Anteil 12,9 Prozent) und dem Fahrzeugbau (Gesamtumsatz: 2,60 Milliarden € / Anteil: 12,7 Prozent).

Überdurchschnittliche Wachstumsraten beim Umsatz konnten im Jahr 2002 die chemische Industrie (11,4 Prozent), der Bereich Herstellung von Büromaschinen, Elektrotechnik, Feinmechanik und Optik (8,7 Prozent), das Holzgewerbe (7,3 Prozent) sowie der Maschinenbau (6,8 Prozent) verzeichnen.

Der Fahrzeugbau erwies sich auch 2002 beim Auslandsgeschäft als Flaggschiff der sächsischen Industrie. Auf den weiteren Plätzen folgten wie im Jahr zuvor der Maschinenbau, der Bereich Herstellung von Büromaschinen; Elektrotechnik, Feinmechanik, Optik, die chemische Industrie sowie der Bereich Metallerzeugung und -bearbeitung, Herstellung von Metallerzeugnissen.

Die Exportquote (Anteil des Auslandsumsatzes am Gesamtumsatz) der sächsischen Industrie verbesserte sich 2002 gegenüber dem Vorjahreswert um drei Prozentpunkte. Sie lag im Jahr 2002 bei 31,1 Prozent (1995: 12,9 Prozent).

Das Exportvolumen hat sich gegenüber 1991 fast versechsfacht. Im Jahr 2002 betrug der Anteil am Gesamtexport der deutschen Industrie 2,17 Prozent (1991: 0,67 Prozent).

Rund 44,5 Prozent (1995: 39,7 Prozent) des Industrieumsatzes wurde 2002 in Betrieben des Regierungsbezirkes Chemnitz erwirtschaftet. Ein Anteil von reichlich 39,3 Prozent (1995: 39,6 Prozent) konnte von den Betrieben des Regierungsbezirkes Dresden und der übrige Anteil von gut 16,2 Prozent (1995: 20,7 Prozent) von den Industriebetrieben des Regierungsbezirkes Leipzig realisiert werden.

Der durchschnittliche Gesamtumsatz je Beschäftigter in Sachsens Industrie stieg im Jahr 2002 auf 155 854 € und weist damit gegenüber 1995 (98 504 €) eine Steigerung um 36,8 Prozent auf. Die höchste Produktivität (gemessen am Umsatz je Beschäftigter) wurde 2002 mit 291 600 € für den Bereich des Fahrzeugbaus ermittelt.

Die Zahl der Industriearbeitsplätze verringerte sich im Jahresdurchschnitt von 1991 bis 2002 um rund 368 000. Im Jahr 1997 erreichte die rückläufige Entwicklung ihren Tiefpunkt, seit 1998 steigt die Zahl tätigen Personen wieder. Mit durchschnittlich 225 353 Personen lag die Zahl der in sächsischen Industriebetrieben tätigen Personen im Jahr 2002 um rund 660 Personen (0,3 Prozent) höher als im Jahr zuvor.

# 1. Betriebe 1991 bis 2002 nach Wirtschaftszweigen

WZ 93	Wirtschaftszweig Hauptgruppe	Betriebe			
		1991	1992	1993	1994
		Anzahl (Jahresmittel)			
10	Kohlenbergbau, Torfgewinnung	5	2	2	4
CA	Kohlenbergbau, Torfgewinnung, Gew. v. Erdöl, Erdgas usw.	5	2	2	4
13	Erzbergbau	1	1	1	1
14	Gew. v. Steinen u. Erden, sonstiger Bergbau	50	41	47	60
CB	Erzbergbau, Gew. v. Steinen u. Erden, sonstiger Bergbau	51	42	48	61
C	Bergbau u. Gewinnung v. Steinen u. Erden	55	44	50	65
15	Ernährungsgewerbe	275	220	204	220
16	Tabakverarbeitung	1	1	1	1
DA	Ernährungsgewerbe u. Tabakverarbeitung	276	221	205	221
17	Textilgewerbe	244	166	149	157
18	Bekleidungsgewerbe	151	95	86	88
DB	Textil- u. Bekleidungsgewerbe	395	261	235	245
DC	Ledergewerbe	66	44	41	35
DD	Holzgewerbe (oh. H. v. Möbeln)	99	83	77	80
21	Papiergewerbe	103	73	63	56
22	Verlagsgew., Druckgew., Vervielf. bespielter Tonträger usw.	60	51	48	51
DE	Papier-, Verlags- u. Druckgewerbe	163	124	110	107
DF	Kokerei, Mineralölverarb., H. u. Verarb. v. Spalt-, Brutstoffen	3	4	3	3
DG	Chemische Industrie	112	96	82	71
DH	H. v. Gummi- u. Kunststoffwaren	59	62	78	103
DI	Glasgewerbe, Keramik, Verarb. v. Steinen u. Erden	131	114	149	182
27	Metallerzeugung u. -bearbeitung	74	67	68	63
28	H. v. Metallerzeugnissen	171	168	214	260
DJ	Metallerzeugung u. -bearbeitung, H. v. Metallerzeugnissen	245	235	281	323
DK	Maschinenbau	416	367	321	335
30	H. v. Büromaschinen, DV-Geräten u. -Einrichtungen	10	7	6	7
31	H. v. Geräten der Elektrizitätserzeugung, -verteilung u.Ä.	102	73	85	109
32	Rundfunk-, Fernseh- u. Nachrichtentechnik	28	23	29	35
33	Medizin-, Mess-, Steuer- u. Regelungstechnik, Optik	46	47	69	78
DL	H. v. Büromasch.; Elektrotechnik, Feinmechanik, Optik	186	148	189	228
34	H. v. Kraftwagen u. Kraftwagenteilen	41	42	55	65
35	Sonstiger Fahrzeugbau	19	22	21	24
DM	Fahrzeugbau	60	64	76	89
36	H. v. Möbeln, Schmuck, Musikinstr., Sportgeräten, Spielw.	146	125	128	117
37	Recycling	-	-	-	-
DN	H. v. Möbeln, Schmuck, Musikinstr., Sportg., Spielw.; Recycl.	146	125	128	117
D	Verarbeitendes Gewerbe	2 358	1 948	1 977	2 141
A	Vorleistungsgüterproduzenten	1 053	858	869	976
B	Investitionsgüterproduzenten	623	573	615	674
GG	Gebrauchsgüterproduzenten	128	105	106	104
VG	Verbrauchsgüterproduzenten	610	455	436	452
	<b>Insgesamt</b>	<b>2 413</b>	<b>1 992</b>	<b>2 027</b>	<b>2 206</b>

Betriebe								WZ 93
1995	1996	1997	1998	1999	2000	2001	2002	
Anzahl (Jahresmittel)								
5	5	5	5	5	2	2	2	10
5	5	5	5	5	2	2	2	CA
1	-	-	-	-	-	-	-	13
65	69	77	77	81	90	85	80	14
66	69	77	77	81	90	85	80	CB
71	74	82	82	86	92	87	82	C
219	296	341	329	333	325	317	307	15
1	1	1	1	1	1	1	1	16
220	297	342	330	334	326	318	308	DA
167	166	161	163	167	168	165	163	17
81	73	70	64	61	59	48	44	18
249	238	231	227	228	227	213	208	DB
24	15	15	15	17	16	14	15	DC
77	87	92	92	96	98	94	88	DD
56	54	58	60	58	62	66	70	21
65	68	70	77	76	82	81	83	22
121	122	127	137	134	145	146	153	DE
2	2	2	1	1	1	1	1	DF
67	67	70	67	69	73	75	77	DG
114	137	143	143	146	143	149	149	DH
209	234	249	246	245	250	249	239	DI
56	57	52	49	54	57	58	59	27
296	338	365	391	408	434	449	455	28
352	394	417	441	462	490	507	514	DJ
357	364	357	369	375	387	408	439	DK
9	9	10	9	9	14	11	11	30
124	133	137	128	131	141	145	154	31
24	26	27	34	39	48	56	60	32
73	92	104	108	107	102	101	108	33
230	260	278	279	286	305	312	333	DL
65	69	66	70	76	76	78	84	34
23	23	23	20	19	20	24	23	35
88	91	90	90	95	96	101	108	DM
130	137	134	131	124	125	121	122	36
6	7	10	7	9	10	16	21	37
135	144	144	138	133	135	137	143	DN
2 244	2 452	2 556	2 574	2 622	2 692	2 726	2 774	D
1 043	1 143	1 194	1 207	1 242	1 298	1 332	1 352	A
699	754	770	800	815	839	855	881	B
107	107	106	105	98	99	103	108	GG
465	522	569	545	554	549	522	515	VG
2 315	2 526	2 638	2 656	2 708	2 784	2 813	2 856	

## 2. Tätige Personen 1991 bis 2002 nach Wirtschaftszweigen

WZ 93	Wirtschaftszweig Hauptgruppe	Tätige Personen			
		1991	1992	1993	1994
		Anzahl (Jahresmittel)			
10	Kohlenbergbau, Torfgewinnung	31 545	.	.	7 916
CA	Kohlenbergbau, Torfgewinnung, Gew. v. Erdöl, Erdgas usw.	31 545	.	.	7 916
13	Erzbergbau	.	.	.	.
14	Gew. v. Steinen u. Erden, sonstiger Bergbau	.	3 279	3 106	.
CB	Erzbergbau, Gew. v. Steinen u. Erden, sonstiger Bergbau	4 963	.	.	3 247
C	Bergbau u. Gewinnung v. Steinen u. Erden	36 508	20 169	13 448	11 163
15	Ernährungsgewerbe	.	.	.	.
16	Tabakverarbeitung	.	.	.	.
DA	Ernährungsgewerbe u. Tabakverarbeitung	33 081	22 142	18 262	18 502
17	Textilgewerbe	58 744	19 978	13 924	13 016
18	Bekleidungsgewerbe	25 799	10 109	6 887	6 239
DB	Textil- u. Bekleidungsgewerbe	84 542	30 088	20 810	19 254
DC	Ledergewerbe	10 433	3 399	.	.
DD	Holzgewerbe (oh. H. v. Möbeln)	5 555	2 907	2 827	3 007
21	Papiergewerbe	12 424	6 312	4 727	3 856
22	Verlags- u. Druckgew., Vervielf. bespielter Tonträger usw.	8 847	7 067	4 702	4 659
DE	Papier-, Verlags- u. Druckgewerbe	21 271	13 379	9 429	8 515
DF	Kokerei, Mineralölverarb., H. u. Verarb. v. Spalt-, Brutstoffen	5 184	3 516	.	.
DG	Chemische Industrie	18 391	10 991	9 247	7 855
DH	H. v. Gummi- u. Kunststoffwaren	8 308	5 115	5 059	6 101
DI	Glasgewerbe, Keramik, Verarb. v. Steinen u. Erden	26 691	14 749	14 475	15 021
27	Metallerzeugung u. -bearbeitung	35 606	16 454	11 571	8 826
28	H. v. Metallerzeugnissen	35 893	21 522	20 212	20 249
DJ	Metallerzeugung u. -bearbeitung, H. v. Metallerzeugnissen	71 500	37 976	31 783	29 075
DK	Maschinenbau	134 359	68 625	45 758	38 628
30	H. v. Büromaschinen, DV-Geräten u. -Einrichtungen	9 915	4 073	1 436	822
31	H. v. Geräten der Elektrizitätserzeugung, -verteilung u.Ä.	40 757	18 777	10 677	11 154
32	Rundfunk-, Fernseh- u. Nachrichtentechnik	14 627	6 215	4 974	4 848
33	Medizin-, Mess-, Steuer- u. Regelungstechnik, Optik	14 541	6 427	8 992	7 741
DL	H. v. Büromasch.; Elektrotechnik, Feinmechanik, Optik	79 840	35 491	26 078	24 565
34	H. v. Kraftwagen u. Kraftwagenteilen	22 354	10 382	10 799	9 088
35	Sonstiger Fahrzeugbau	17 640	15 570	13 879	10 937
DM	Fahrzeugbau	39 994	25 952	24 677	20 024
36	H. v. Möbeln, Schmuck, Musikinstr., Sportgeräten, Spielw.	17 951	9 047	7 455	6 795
37	Recycling	-	-	-	-
DN	H. v. Möbeln, Schmuck, Musikinstr., Sportg., Spielw.; Recycl.	17 951	9 047	7 455	6 795
D	Verarbeitendes Gewerbe	557 101	283 377	219 806	200 276
A	Vorleistungsgüterproduzenten	249 142	121 836	90 658	83 123
B	Investitionsgüterproduzenten	218 931	119 577	94 486	82 248
GG	Gebrauchsgüterproduzenten	25 860	11 135	8 310	7 545
VG	Verbrauchsgüterproduzenten	99 677	50 997	39 800	38 522
	<b>Insgesamt</b>	<b>593 609</b>	<b>303 545</b>	<b>233 254</b>	<b>211 438</b>

Tätige Personen								WZ 93
1995	1996	1997	1998	1999	2000	2001	2002	
Anzahl (Jahresmittel)								
5 947	5 290	4 434	3 190	2 512	.	.	.	10
5 947	5 290	4 434	3 190	2 512	.	.	.	CA
.	.	.	.	.	.	.	.	13
.	3 268	3 027	2 794	2 607	.	.	.	14
3 426	3 268	3 027	2 794	2 607	.	.	.	CB
9 373	8 557	7 461	5 984	5 119	3 851	3 644	3 609	C
.	.	.	.	.	.	.	.	15
.	.	.	.	.	.	.	.	16
19 875	22 804	24 819	24 486	24 884	24 363	23 934	23 305	DA
12 487	11 875	11 932	12 620	12 860	12 838	12 729	12 264	17
4 925	4 075	3 366	3 169	3 140	3 045	2 713	2 352	18
17 412	15 950	15 297	15 789	16 000	15 883	15 442	14 616	DB
.	.	.	.	.	.	.	.	DC
3 163	3 833	4 082	4 213	4 324	4 414	4 446	4 031	DD
4 238	4 209	4 566	4 684	4 680	5 134	5 248	5 553	21
6 819	6 605	6 624	6 681	6 861	7 094	7 337	7 512	22
11 057	10 814	11 190	11 365	11 541	12 228	12 585	13 064	DE
.	.	.	.	.	.	.	.	DF
8 774	8 393	8 649	8 490	8 199	8 602	8 718	8 815	DG
6 488	7 147	7 604	8 080	8 293	8 570	9 211	9 018	DH
15 177	14 963	14 284	13 291	12 979	13 044	12 675	12 003	DI
8 178	8 016	7 261	7 289	7 795	7 895	8 351	8 674	27
20 270	20 331	21 132	22 566	23 712	25 767	26 802	26 729	28
28 448	28 347	28 393	29 854	31 506	33 662	35 153	35 402	DJ
34 915	32 987	30 936	32 188	31 904	33 092	34 122	34 299	DK
1 027	612	745	745	951	1 116	992	880	30
14 607	13 903	13 268	12 871	12 400	12 594	12 760	12 824	31
3 742	5 119	5 795	6 845	7 697	9 491	11 138	12 030	32
4 276	4 740	4 841	5 058	4 896	4 816	5 251	5 758	33
23 651	24 373	24 650	25 519	25 944	28 016	30 141	31 492	DL
9 635	9 766	10 977	14 927	15 966	16 894	18 377	19 648	34
11 091	9 177	8 395	7 503	7 189	6 680	6 902	6 535	35
20 726	18 943	19 372	22 430	23 156	23 574	25 279	26 184	DM
7 580	7 445	7 474	7 943	8 047	7 908	7 602	7 713	36
490	526	463	465	414	560	702	768	37
8 071	7 971	7 937	8 408	8 461	8 468	8 304	8 481	DN
199 059	197 514	198 165	205 218	208 443	215 126	221 046	221 744	D
84 408	85 384	85 865	88 217	90 658	94 348	99 318	101 535	A
73 536	69 972	68 208	71 908	72 210	74 248	75 362	75 000	B
7 539	6 807	6 651	7 210	7 076	7 047	7 835	7 751	GG
42 949	43 909	44 902	43 868	43 617	43 333	42 175	41 067	VG
<b>208 432</b>	<b>206 072</b>	<b>205 626</b>	<b>211 202</b>	<b>213 562</b>	<b>218 976</b>	<b>224 690</b>	<b>225 353</b>	



### 3. Geleistete Arbeiterstunden 1991 bis 2002 nach Wirtschaftszweigen

WZ 93	Wirtschaftszweig Hauptgruppe	Geleistete Arbeiterstunden			
		1991	1992	1993	1994
		1 000			
10	Kohlenbergbau, Torfgewinnung	36 042	.	.	9 479
CA	Kohlenbergbau, Torfgewinnung, Gew. v. Erdöl, Erdgas usw.	36 042	.	.	9 479
13	Erzbergbau	.	.	.	.
14	Gew. v. Steinen u. Erden, sonstiger Bergbau	.	4 901	4 461	.
CB	Erzbergbau, Gew. v. Steinen u. Erden, sonstiger Bergbau	5 634	.	.	4 599
C	Bergbau u. Gewinnung v. Steinen u. Erden	41 676	28 733	17 714	14 078
15	Ernährungsgewerbe	.	.	.	.
16	Tabakverarbeitung	.	.	.	.
DA	Ernährungsgewerbe u. Tabakverarbeitung	37 150	26 499	22 527	22 484
17	Textilgewerbe	44 061	22 805	16 869	16 597
18	Bekleidungsgewerbe	22 016	10 909	8 127	7 351
DB	Textil- u. Bekleidungsgewerbe	66 077	33 714	24 996	23 948
DC	Ledergewerbe	6 928	3 212	.	.
DD	Holzgewerbe (oh. H. v. Möbeln)	5 955	3 732	3 813	4 223
21	Papiergewerbe	10 762	6 232	5 552	4 907
22	Verlagsgew., Druckgew., Vervielf. bespielter Tonträger usw.	8 644	6 287	5 806	5 520
DE	Papier-, Verlags- u. Druckgewerbe	19 406	12 519	11 358	10 427
DF	Kokerei, Mineralölverarb., H. u. Verarb. v. Spalt-, Brutstoffen	4 826	3 106	.	.
DG	Chemische Industrie	12 874	9 368	8 089	6 459
DH	H. v. Gummi- u. Kunststoffwaren	7 043	5 949	6 354	8 003
DI	Glasgewerbe, Keramik, Verarb. v. Steinen u. Erden	24 949	17 549	18 766	20 406
27	Metallerzeugung u. -bearbeitung	25 498	15 736	12 178	11 040
28	H. v. Metallerzeugnissen	30 300	21 227	21 804	24 366
DJ	Metallerzeugung u. -bearbeitung, H. v. Metallerzeugnissen	55 798	36 963	33 982	35 406
DK	Maschinenbau	90 649	58 712	41 866	38 678
30	H. v. Büromaschinen, DV-Geräten u. -Einrichtungen	4 059	1 189	719	830
31	H. v. Geräten der Elektrizitätserzeugung, -verteilung u.Ä.	23 719	16 356	10 525	12 143
32	Rundfunk-, Fernseh- u. Nachrichtentechnik	7 766	5 115	4 423	4 471
33	Medizin-, Mess-, Steuer- u. Regelungstechnik, Optik	8 935	5 430	7 934	6 808
DL	H. v. Büromasch.; Elektrotechnik, Feinmechanik, Optik	44 479	28 090	23 601	24 252
34	H. v. Kraftwagen u. Kraftwagenteilen	15 194	12 011	11 476	11 716
35	Sonstiger Fahrzeugbau	15 588	16 758	15 781	12 655
DM	Fahrzeugbau	30 782	28 769	27 257	24 371
36	H. v. Möbeln, Schmuck, Musikinstr., Sportgeräten, Spielw.	16 661	10 950	9 762	9 099
37	Recycling	-	-	-	-
DN	H. v. Möbeln, Schmuck, Musikinstr., Sportg., Spielw.; Recycl.	16 661	10 950	9 762	9 099
D	Verarbeitendes Gewerbe	423 577	279 132	235 928	230 630
A	Vorleistungsgüterproduzenten	203 858	132 610	105 761	103 259
B	Investitionsgüterproduzenten	150 702	106 682	91 125	87 081
GG	Gebrauchsgüterproduzenten	19 255	11 628	10 344	9 122
VG	Verbrauchsgüterproduzenten	91 438	56 945	46 412	45 246
	<b>Insgesamt</b>	<b>465 253</b>	<b>307 865</b>	<b>253 642</b>	<b>244 708</b>

Geleistete Arbeiterstunden								WZ 93
1995	1996	1997	1998	1999	2000	2001	2002	
1 000								
6 595	5 097	3 225	2 470	1 992	.	.	.	10
6 595	5 097	3 225	2 470	1 992	.	.	.	CA
.	.	.	.	.	.	.	.	13
.	4 387	3 933	3 641	3 339	.	.	.	14
4 661	4 387	3 933	3 641	3 339	.	.	.	CB
11 256	9 484	7 158	6 111	5 331	4 748	4 226	4 033	C
.	.	.	.	.	.	.	.	15
.	.	.	.	.	.	.	.	16
23 363	26 536	28 492	28 416	28 840	28 092	27 421	26 412	DA
16 077	15 279	15 642	16 810	16 713	16 580	15 958	15 015	17
5 832	4 768	4 140	3 908	3 784	3 658	3 100	2 709	18
21 909	20 047	19 782	20 718	20 497	20 238	19 058	17 724	DB
.	.	.	.	.	.	.	.	DC
4 384	5 314	5 624	5 926	6 146	6 066	6 012	5 318	DD
5 355	5 446	5 891	5 897	5 858	6 492	6 568	6 878	21
5 187	4 968	5 127	5 046	5 249	5 553	5 670	5 582	22
10 542	10 414	11 018	10 943	11 107	12 045	12 238	12 460	DE
.	.	.	.	.	.	.	.	DF
7 170	6 952	7 760	8 212	8 103	8 487	8 495	8 599	DG
8 548	9 344	9 845	10 536	10 658	10 997	11 910	11 502	DH
20 301	19 507	18 460	16 674	16 090	15 905	15 197	14 267	DI
10 395	10 046	9 101	9 534	10 147	10 357	10 817	10 938	27
25 296	25 621	27 075	29 058	31 062	33 678	34 697	33 922	28
35 691	35 667	36 176	38 592	41 209	44 035	45 514	44 860	DJ
37 126	34 834	33 218	34 626	34 393	35 356	36 174	34 994	DK
1 080	514	766	921	1 232	1 084	876	793	30
14 999	14 314	13 962	13 912	13 106	13 622	13 608	13 562	31
3 670	4 925	5 726	6 525	7 127	8 542	8 795	8 806	32
4 164	4 823	5 204	5 297	5 083	4 848	5 353	5 640	33
23 913	24 576	25 658	26 655	26 548	28 096	28 632	28 800	DL
12 165	12 544	14 660	21 053	22 570	23 356	25 935	27 600	34
12 289	10 248	9 473	8 191	7 906	7 054	7 380	7 012	35
24 454	22 792	24 133	29 244	30 476	30 410	33 316	34 611	DM
10 092	9 824	9 912	10 679	10 688	10 454	10 006	10 301	36
617	636	621	575	487	684	877	967	37
10 709	10 460	10 533	11 254	11 175	11 138	10 883	11 268	DN
229 842	227 822	232 049	243 424	247 095	252 649	256 419	252 334	D
103 531	103 686	104 408	109 209	110 741	116 055	119 203	119 585	A
81 390	77 344	77 251	82 417	83 824	84 375	85 305	82 827	B
9 198	8 399	8 247	9 042	8 863	8 862	9 896	9 689	GG
46 979	47 877	49 301	48 867	48 998	48 105	46 241	44 265	VG
<b>241 098</b>	<b>237 306</b>	<b>239 207</b>	<b>249 535</b>	<b>252 426</b>	<b>257 397</b>	<b>260 645</b>	<b>256 367</b>	

#### 4. Bruttolohn- und Bruttogehaltssumme 1991 bis 2002 nach Wirtschaftszweigen

WZ 93	Wirtschaftszweig Hauptgruppe	Bruttolohn- und -gehaltssumme			
		1991	1992	1993	1994
		1 000 €			
10	Kohlenbergbau, Torfgewinnung	419 001	.	.	205 110
CA	Kohlenbergbau, Torfgewinnung, Gew. v. Erdöl, Erdgas usw.	419 001	.	.	205 110
13	Erzbergbau	.	.	.	.
14	Gew. v. Steinen u. Erden, sonstiger Bergbau	.	55 238	61 064	.
CB	Erzbergbau, Gew. v. Steinen u. Erden, sonstiger Bergbau	48 729	.	.	71 183
C	Bergbau u. Gewinnung v. Steinen u. Erden	467 731	416 137	307 530	276 293
15	Ernährungsgewerbe	.	.	.	.
16	Tabakverarbeitung	.	.	.	.
DA	Ernährungsgewerbe u. Tabakverarbeitung	303 156	277 266	275 790	308 284
17	Textilgewerbe	354 866	213 636	175 036	179 183
18	Bekleidungsgewerbe	154 636	89 960	69 462	66 955
DB	Textil- u. Bekleidungsgewerbe	509 502	303 595	244 498	246 138
DC	Ledergewerbe	61 424	34 848	.	.
DD	Holzgewerbe (oh. H. v. Möbeln)	47 043	34 462	40 158	46 157
21	Papiergewerbe	101 657	74 220	70 328	65 440
22	Verlagsgew., Druckgew., Vervielf. bespielter Tonträger usw.	117 981	132 809	90 847	100 837
DE	Papier-, Verlags- u. Druckgewerbe	219 640	207 029	161 175	166 276
DF	Kokerei, Mineralölverarb., H. u. Verarb. v. Spalt-, Brutstoffen	70 506	56 999	.	.
DG	Chemische Industrie	166 141	164 438	161 482	159 852
DH	H. v. Gummi- u. Kunststoffwaren	67 740	62 997	79 203	102 715
DI	Glasgewerbe, Keramik, Verarb. v. Steinen u. Erden	235 567	202 140	239 817	284 512
27	Metallerzeugung u. -bearbeitung	282 941	195 064	169 312	171 282
28	H. v. Metallerzeugnissen	320 656	269 967	311 284	370 674
DJ	Metallerzeugung u. -bearbeitung, H. v. Metallerzeugnissen	603 596	465 031	480 597	541 955
DK	Maschinenbau	1 146 315	899 501	761 278	785 108
30	H. v. Büromaschinen, DV-Geräten u. -Einrichtungen	63 303	34 457	19 581	16 363
31	H. v. Geräten der Elektrizitätserzeugung, -verteilung u.Ä.	303 040	242 269	177 682	222 122
32	Rundfunk-, Fernseh- u. Nachrichtentechnik	112 595	85 915	91 956	104 816
33	Medizin-, Mess-, Steuer- u. Regelungstechnik, Optik	114 063	82 486	162 241	168 749
DL	H. v. Büromasch.; Elektrotechnik, Feinmechanik, Optik	593 001	445 126	451 461	512 049
34	H. v. Kraftwagen u. Kraftwagenteilen	160 120	139 785	162 754	182 996
35	Sonstiger Fahrzeugbau	192 119	217 187	227 919	200 573
DM	Fahrzeugbau	352 239	356 973	390 673	383 571
36	H. v. Möbeln, Schmuck, Musikinstr., Sportgeräten, Spielw.	134 280	103 518	104 514	105 761
37	Recycling	-	-	-	-
DN	H. v. Möbeln, Schmuck, Musikinstr., Sportg., Spielw.; Recycl.	134 280	103 518	104 514	105 761
D	Verarbeitendes Gewerbe	4 510 151	3 613 922	3 456 434	3 692 816
A	Vorleistungsgüterproduzenten	2 146 892	1 737 901	1 509 518	1 585 941
B	Investitionsgüterproduzenten	1 906 756	1 571 278	1 577 393	1 659 682
GG	Gebrauchsgüterproduzenten	184 897	125 968	120 135	124 363
VG	Verbrauchsgüterproduzenten	739 337	594 911	556 919	599 122
	Insgesamt	4 977 882	4 030 059	3 763 964	3 969 109

Bruttolohn- und -gehaltssumme								WZ 93
1995	1996	1997	1998	1999	2000	2001	2002	
1 000 €								
163 588	162 033	127 367	107 887	84 183	.	.	.	10
163 588	162 033	127 367	107 887	84 183	.	.	.	CA
.	.	.	.	.	.	.	.	13
.	74 132	70 808	65 496	59 984	.	.	.	14
76 081	74 132	70 808	65 496	59 984	.	.	.	CB
239 669	236 165	198 175	173 383	144 166	103 222	102 854	107 382	C
.	.	.	.	.	.	.	.	15
.	.	.	.	.	.	.	.	16
343 431	388 289	419 504	420 229	425 513	425 454	428 612	418 067	DA
183 880	181 189	188 511	203 285	208 506	213 573	217 735	215 231	17
55 773	48 429	41 321	39 167	39 696	40 369	37 379	33 110	18
239 653	229 618	229 832	242 452	248 202	253 942	255 114	248 341	DB
.	.	.	.	.	.	.	.	DC
52 787	64 927	69 747	73 588	76 387	79 641	82 705	76 607	DD
82 631	86 926	98 202	102 359	106 770	121 389	126 656	136 872	21
187 748	193 596	199 018	203 830	213 233	222 558	238 357	237 272	22
270 379	280 523	297 221	306 189	320 004	343 947	365 013	374 143	DE
.	.	.	.	.	.	.	.	DF
199 050	209 382	227 073	227 114	214 183	241 586	259 582	259 343	DG
112 764	132 594	143 811	153 246	162 796	171 517	191 468	190 501	DH
307 817	313 799	309 490	287 249	285 246	294 503	287 141	275 702	DI
179 845	185 799	169 221	178 098	197 690	202 429	222 096	235 900	27
414 958	425 510	452 148	492 488	523 952	578 768	603 245	600 735	28
594 804	611 309	621 368	670 586	721 642	781 198	825 341	836 637	DJ
815 812	802 969	786 002	832 037	850 967	896 795	951 978	974 886	DK
21 817	15 408	17 865	15 532	20 294	23 511	20 611	19 025	30
346 818	351 661	344 158	344 511	331 463	334 770	345 380	358 725	31
95 936	146 120	172 464	209 236	244 210	315 621	396 366	449 637	32
92 199	106 585	105 508	113 493	111 482	115 966	129 289	139 697	33
556 770	619 774	639 994	682 771	707 449	789 869	891 645	967 084	DL
229 212	246 143	285 063	408 283	436 495	477 767	540 044	590 152	34
241 690	217 806	213 288	195 627	199 642	191 497	195 531	202 413	35
470 902	463 948	498 350	603 911	636 138	669 264	735 574	792 566	DM
123 229	125 121	128 466	138 891	143 027	142 759	140 760	143 679	36
10 400	11 077	10 789	10 150	8 590	12 860	16 123	17 813	37
133 628	136 198	139 255	149 041	151 617	155 619	156 884	161 493	DN
4 117 012	4 268 723	4 396 663	4 666 026	4 820 140	5 122 915	5 448 790	5 592 729	D
1 760 230	1 885 054	1 920 947	2 004 046	2 109 090	2 238 703	2 459 854	2 581 408	A
1 691 660	1 682 299	1 704 840	1 860 243	1 901 217	1 996 554	2 077 042	2 121 199	B
133 967	122 968	121 394	133 933	132 553	137 529	156 607	157 238	GG
770 822	814 567	847 658	841 186	821 446	853 352	858 141	840 267	VG
<b>4 356 680</b>	<b>4 504 888</b>	<b>4 594 839</b>	<b>4 839 409</b>	<b>4 964 307</b>	<b>5 226 137</b>	<b>5 551 644</b>	<b>5 700 111</b>	

## 5. Gesamtumsatz 1991 bis 2002 nach Wirtschaftszweigen

WZ 93	Wirtschaftszweig Hauptgruppe	Gesamtumsatz			
		1991	1992	1993	1994
		1 000 €			
10	Kohlenbergbau, Torfgewinnung	1 201 814	.	.	748 702
CA	Kohlenbergbau, Torfgewinnung, Gew. v. Erdöl, Erdgas usw.	1 201 814	.	.	748 702
13	Erzbergbau	.	.	.	.
14	Gew. v. Steinen u. Erden, sonstiger Bergbau	.	269 033	300 727	.
CB	Erzbergbau, Gew. v. Steinen u. Erden, sonstiger Bergbau	172 866	.	.	438 775
C	Bergbau u. Gewinnung v. Steinen u. Erden	1 374 680	998 344	1 052 314	1 187 477
15	Ernährungsgewerbe	.	.	.	.
16	Tabakverarbeitung	.	.	.	.
DA	Ernährungsgewerbe u. Tabakverarbeitung	2 722 679	2 703 503	2 747 281	3 029 731
17	Textilgewerbe	690 903	563 788	543 717	691 856
18	Bekleidungsgewerbe	217 531	177 825	159 163	159 934
DB	Textil- u. Bekleidungsgewerbe	908 434	741 613	702 880	851 790
DC	Ledergewerbe	87 685	.	.	.
DD	Holzgewerbe (oh. H. v. Möbeln)	136 142	116 939	148 022	181 688
21	Papiergewerbe	341 286	242 741	260 039	298 059
22	Verlagsgew., Druckgew., Vervielf. bespielter Tonträger usw.	341 971	459 851	254 534	262 890
DE	Papier-, Verlags- u. Druckgewerbe	683 257	702 592	514 573	560 949
DF	Kokerei, Mineralölverarb., H. u. Verarb. v. Spalt-, Brutstoffen	.	.	.	.
DG	Chemische Industrie	758 904	706 072	724 630	746 844
DH	H. v. Gummi- u. Kunststoffwaren	177 249	219 673	342 956	501 199
DI	Glasgewerbe, Keramik, Verarb. v. Steinen u. Erden	527 062	628 013	1 041 330	1 501 205
27	Metallerzeugung u. -bearbeitung	641 063	502 299	446 240	588 428
28	H. v. Metallerzeugnissen	826 799	898 955	984 653	1 331 451
DJ	Metallerzeugung u. -bearbeitung, H. v. Metallerzeugnissen	1 467 862	1 401 254	1 430 893	1 919 879
DK	Maschinenbau	2 812 709	2 355 695	2 357 184	2 463 864
30	H. v. Büromaschinen, DV-Geräten u. -Einrichtungen	95 370	47 796	32 322	60 776
31	H. v. Geräten der Elektrizitätserzeugung, -verteilung u.Ä.	739 584	801 426	609 905	736 520
32	Rundfunk-, Fernseh- u. Nachrichtentechnik	187 007	192 425	234 166	297 911
33	Medizin-, Mess-, Steuer- u. Regelungstechnik, Optik	229 582	171 710	424 088	458 216
DL	H. v. Büromasch.; Elektrotechnik, Feinmechanik, Optik	1 251 544	1 213 357	1 300 482	1 553 422
34	H. v. Kraftwagen u. Kraftwagenteilen	434 043	934 757	1 289 806	1 733 699
35	Sonstiger Fahrzeugbau	.	415 227	433 811	376 707
DM	Fahrzeugbau	.	1 349 984	1 723 617	2 110 405
36	H. v. Möbeln, Schmuck, Musikinstr., Sportgeräten, Spielw.	281 279	286 477	329 168	381 753
37	Recycling	-	-	-	-
DN	H. v. Möbeln, Schmuck, Musikinstr., Sportg., Spielw.; Recycl.	281 279	286 477	329 168	381 753
D	Verarbeitendes Gewerbe	13 038 840	12 788 641	13 604 753	16 061 872
A	Vorleistungsgüterproduzenten	5 843 650	5 460 866	5 486 537	6 949 901
B	Investitionsgüterproduzenten	4 656 749	4 535 411	5 251 014	5 987 557
GG	Gebrauchsgüterproduzenten	381 745	367 130	401 948	476 771
VG	Verbrauchsgüterproduzenten	3 531 376	3 423 578	3 517 570	3 835 120
	Insgesamt	14 413 520	13 786 985	14 657 068	17 249 349

Gesamtumsatz								WZ 93
1995	1996	1997	1998	1999	2000	2001	2002	
1 000 €								
794 473	644 967	478 526	248 154	252 085	.	.	.	10
794 473	644 967	478 526	248 154	252 085	.	.	.	CA
.	.	.	.	.	.	.	.	13
.	391 698	346 198	322 694	329 022	.	.	.	14
427 647	391 698	346 198	322 694	329 022	.	.	.	CB
1 222 121	1 036 665	824 725	570 849	581 107	554 886	517 580	513 310	C
.	.	.	.	.	.	.	.	15
.	.	.	.	.	.	.	.	16
3 279 812	3 690 066	4 135 209	4 223 004	4 221 507	4 446 718	4 737 989	4 678 683	DA
786 395	827 050	922 888	1 019 616	990 707	1 050 675	1 065 306	1 026 334	17
150 282	156 594	155 964	169 959	174 141	188 638	189 443	180 164	18
936 678	983 644	1 078 852	1 189 575	1 164 848	1 239 313	1 254 750	1 206 498	DB
.	.	.	.	.	.	.	.	DC
250 581	351 279	384 601	454 312	467 971	520 311	658 412	706 789	DD
551 096	592 944	668 233	735 713	749 444	883 218	965 348	991 281	21
666 012	706 831	793 606	855 985	896 519	959 469	971 517	966 543	22
1 217 108	1 299 775	1 461 839	1 591 698	1 645 963	1 842 688	1 936 866	1 957 824	DE
.	.	.	.	.	.	.	.	DF
1 100 376	953 055	1 029 724	1 100 677	1 076 932	1 573 921	1 626 923	1 811 638	DG
579 272	683 602	782 766	796 119	839 947	889 807	971 730	993 186	DH
1 704 085	1 701 613	1 672 441	1 585 908	1 624 104	1 531 269	1 397 708	1 456 714	DI
695 602	772 185	816 178	968 474	1 122 780	1 451 453	1 433 547	1 449 630	27
1 618 283	1 713 543	1 931 995	2 129 648	2 254 971	2 508 809	2 792 729	2 715 618	28
2 313 885	2 485 728	2 748 173	3 098 122	3 377 751	3 960 262	4 226 277	4 165 247	DJ
2 651 739	2 672 270	3 091 265	3 302 717	3 725 512	3 789 652	4 231 855	4 519 434	DK
59 860	72 533	70 850	59 974	64 353	162 640	165 970	121 302	30
1 253 779	1 366 973	1 128 779	1 342 237	1 256 527	1 400 299	1 420 194	1 494 767	31
273 433	333 404	722 814	921 662	915 089	1 435 597	1 765 819	2 095 848	32
431 214	495 166	530 183	605 994	655 336	663 190	736 286	733 627	33
2 018 286	2 268 076	2 452 626	2 929 867	2 891 305	3 661 726	4 088 270	4 445 544	DL
2 064 461	2 076 865	2 576 300	4 585 915	5 117 466	5 682 410	7 001 397	6 949 166	34
538 445	454 407	482 167	515 744	637 441	586 106	635 199	686 094	35
2 602 906	2 531 272	3 058 467	5 101 659	5 754 907	6 268 516	7 636 596	7 635 260	DM
488 089	517 839	586 795	694 869	749 819	767 347	809 542	820 616	36
78 989	78 269	88 730	103 497	70 311	95 952	110 194	116 582	37
567 079	596 109	675 525	798 366	820 130	863 298	919 736	937 199	DN
19 309 343	20 294 402	22 653 587	26 276 876	27 706 152	30 685 016	33 786 322	34 608 767	D
8 699 209	8 949 349	9 527 337	10 558 038	11 055 811	13 222 297	13 985 682	14 934 304	A
6 681 376	6 693 484	7 719 638	9 833 932	10 760 752	11 095 464	12 906 618	12 798 225	B
511 978	526 325	590 584	708 688	743 499	816 127	945 291	932 036	GG
4 638 902	5 161 910	5 640 754	5 747 066	5 727 198	6 106 013	6 466 311	6 457 512	VG
20 531 464	21 331 068	23 478 312	26 847 724	28 287 260	31 239 901	34 303 902	35 122 077	

# 6. Gesamtumsatz je tätiger Person 1991 bis 2002 nach Wirtschaftszweigen

WZ 93	Wirtschaftszweig Hauptgruppe	Gesamtumsatz je tätiger Person			
		1991	1992	1993	1994
		€			
10	Kohlenbergbau, Torfgewinnung	38 098			94 581
CA	Kohlenbergbau, Torfgewinnung, Gew. v. Erdöl, Erdgas usw.	38 098			94 581
13	Erzbergbau				
14	Gew. v. Steinen u. Erden, sonstiger Bergbau		82 047	96 821	
CB	Erzbergbau, Gew. v. Steinen u. Erden, sonstiger Bergbau	34 831			135 132
C	Bergbau u. Gewinnung v. Steinen u. Erden	37 654	49 499	78 251	106 376
15	Ernährungsgewerbe				
16	Tabakverarbeitung				
DA	Ernährungsgewerbe u. Tabakverarbeitung	82 303	122 098	150 437	163 752
17	Textilgewerbe	11 761	28 220	39 049	53 154
18	Bekleidungsgewerbe	8 432	17 591	23 111	25 635
DB	Textil- u. Bekleidungsgewerbe	10 745	24 648	33 776	44 240
DC	Ledergewerbe	8 405			
DD	Holzgewerbe (oh. H. v. Möbeln)	24 508	40 227	52 360	60 422
21	Papiergewerbe	27 470	38 457	55 011	77 297
22	Verlagsgew., Druckgew., Vervielf. bespielter Tonträger usw.	38 654	65 070	54 133	56 426
DE	Papier-, Verlags- u. Druckgewerbe	32 122	52 515	54 573	65 878
DF	Kokerei, Mineralölverarb., H. u. Verarb. v. Spalt-, Brutstoffen				
DG	Chemische Industrie	41 265	64 241	78 364	95 079
DH	H. v. Gummi- u. Kunststoffwaren	21 335	42 947	67 791	82 150
DI	Glasgewerbe, Keramik, Verarb. v. Steinen u. Erden	19 747	42 580	71 940	99 940
27	Metallerzeugung u. -bearbeitung	18 004	30 527	38 565	66 670
28	H. v. Metallerzeugnissen	23 035	41 769	48 716	65 754
DJ	Metallerzeugung u. -bearbeitung, H. v. Metallerzeugnissen	20 530	36 898	45 021	66 032
DK	Maschinenbau	20 934	34 327	51 514	63 784
30	H. v. Büromaschinen, DV-Geräten u. -Einrichtungen	9 619	11 735	22 508	73 937
31	H. v. Geräten der Elektrizitätserzeugung, -verteilung u.Ä.	18 146	42 681	57 123	66 032
32	Rundfunk-, Fernseh- u. Nachrichtentechnik	12 785	30 961	47 078	61 450
33	Medizin-, Mess-, Steuer- u. Regelungstechnik, Optik	15 789	26 717	47 163	59 193
DL	H. v. Büromasch.; Elektrotechnik, Feinmechanik, Optik	15 676	34 188	49 869	63 237
34	H. v. Kraftwagen u. Kraftwagenteilen	19 417	90 036	119 438	190 768
35	Sonstiger Fahrzeugbau		26 668	31 257	34 443
DM	Fahrzeugbau		52 018	69 847	105 394
36	H. v. Möbeln, Schmuck, Musikinstr., Sportgeräten, Spielw.	15 669	31 665	44 154	56 181
37	Recycling				
DN	H. v. Möbeln, Schmuck, Musikinstr., Sportg., Spielw.; Recycl.	15 669	31 665	44 154	56 181
D	Verarbeitendes Gewerbe	23 405	45 129	61 894	80 199
A	Vorleistungsgüterproduzenten	23 455	44 821	60 519	83 610
B	Investitionsgüterproduzenten	21 270	37 929	55 575	72 799
GG	Gebrauchsgüterproduzenten	14 762	32 971	48 369	63 190
VG	Verbrauchsgüterproduzenten	35 428	67 133	88 381	99 557
	Insgesamt	24 281	45 420	62 837	81 581

Gesamtumsatz je tätiger Person								WZ 93
1995	1996	1997	1998	1999	2000	2001	2002	
€								
133 592	121 922	107 922	77 791	100 352	.	.	.	10
133 592	121 922	107 922	77 791	100 352	.	.	.	CA
.	.	.	.	.	.	.	.	13
.	119 859	114 370	115 495	126 207	.	.	.	14
124 824	119 859	114 370	115 495	126 207	.	.	.	CB
130 387	121 148	110 538	95 396	113 520	144 089	142 036	142 231	C
.	.	.	.	.	.	.	.	15
.	.	.	.	.	.	.	.	16
165 022	161 817	166 615	172 466	169 647	182 519	197 961	200 759	DA
62 977	69 646	77 346	80 794	77 038	81 841	83 691	83 687	17
30 514	38 428	46 335	53 632	55 459	61 950	69 828	76 600	18
53 795	61 670	70 527	75 342	72 803	78 028	81 256	82 546	DB
.	.	.	.	.	.	.	.	DC
79 223	91 646	94 219	107 836	108 226	117 877	148 091	175 338	DD
130 037	140 875	146 350	157 069	160 138	172 033	183 946	178 513	21
97 670	107 015	119 808	128 122	130 669	135 251	132 413	128 667	22
110 076	120 194	130 638	140 053	142 619	150 694	153 903	149 864	DE
.	.	.	.	.	.	.	.	DF
125 413	113 554	119 057	129 644	131 349	182 972	186 617	205 518	DG
89 284	95 649	102 941	98 530	101 284	103 828	105 497	110 134	DH
112 281	113 721	117 085	119 322	125 133	117 393	110 273	121 362	DI
85 058	96 330	112 406	132 868	144 038	183 845	171 662	167 124	27
79 836	84 282	91 425	94 374	95 098	97 365	104 199	101 598	28
81 337	87 689	96 791	103 776	107 210	117 648	120 225	117 656	DJ
75 948	81 010	99 925	102 607	116 773	114 519	124 021	131 766	DK
58 286	118 518	95 101	80 502	67 669	145 735	167 308	137 843	30
85 834	98 322	85 075	104 284	101 333	111 188	111 300	116 560	31
73 071	65 131	124 731	134 647	118 889	151 259	158 540	174 218	32
100 845	104 465	109 519	119 809	133 851	137 706	140 218	127 410	33
85 336	93 057	99 498	114 811	111 444	130 701	135 638	141 164	DL
214 267	212 663	234 700	307 223	320 523	336 357	380 987	353 683	34
48 548	49 516	57 435	68 738	88 669	87 740	92 031	104 988	35
125 587	133 626	157 881	227 448	248 528	265 908	302 092	291 600	DM
64 392	69 555	78 512	87 482	93 180	97 034	106 491	106 394	36
161 202	148 800	191 641	222 574	169 833	171 343	156 972	151 799	37
70 261	74 785	85 111	94 953	96 931	101 948	110 758	110 506	DN
97 003	102 749	114 317	128 044	132 920	142 637	152 847	156 075	D
103 061	104 813	110 957	119 683	121 951	140 144	140 817	147 085	A
90 859	95 659	113 178	136 757	149 020	149 438	171 262	170 643	B
67 911	77 321	88 796	98 292	105 073	115 812	120 650	120 247	GG
108 010	117 559	125 624	131 008	131 307	140 909	153 321	157 243	VG
<b>98 504</b>	<b>103 513</b>	<b>114 180</b>	<b>127 119</b>	<b>132 455</b>	<b>142 664</b>	<b>152 672</b>	<b>155 854</b>	



## 7. Auslandsumsatz 1991 bis 2002 nach Wirtschaftszweigen

WZ 93	Wirtschaftszweig Hauptgruppe	Auslandsumsatz			
		1991	1992	1993	1994
		1 000 €			
10	Kohlenbergbau, Torfgewinnung	.	.	.	0
CA	Kohlenbergbau, Torfgewinnung, Gew. v. Erdöl, Erdgas usw.	.	.	.	0
13	Erzbergbau	.	.	.	.
14	Gew. v. Steinen u. Erden, sonstiger Bergbau	.	.	5 192	.
CB	Erzbergbau, Gew. v. Steinen u. Erden, sonstiger Bergbau	.	.	.	6 226
C	Bergbau u. Gewinnung v. Steinen u. Erden	17 497	9 662	5 192	6 226
15	Ernährungsgewerbe	.	.	.	.
16	Tabakverarbeitung	.	.	.	.
DA	Ernährungsgewerbe u. Tabakverarbeitung	41 456	48 163	84 693	104 360
17	Textilgewerbe	117 080	101 038	76 029	96 223
18	Bekleidungsgewerbe	12 517	6 955	4 562	5 050
DB	Textil- u. Bekleidungsgewerbe	129 597	107 993	80 591	101 273
DC	Ledergewerbe	6 922	.	.	.
DD	Holzgewerbe (oh. H. v. Möbeln)	6 608	.	.	3 000
21	Papiergewerbe	78 130	45 101	65 241	65 838
22	Verlagsgew., Druckgew., Vervielf. bespielter Tonträger usw.	31 584	33 375	16 486	10 269
DE	Papier-, Verlags- u. Druckgewerbe	109 714	78 476	81 726	76 106
DF	Kokerei, Mineralölverarb., H. u. Verarb. v. Spalt-, Brutstoffen	.	.	.	.
DG	Chemische Industrie	142 460	146 401	124 694	127 890
DH	H. v. Gummi- u. Kunststoffwaren	.	32 305	33 681	33 030
DI	Glasgewerbe, Keramik, Verarb. v. Steinen u. Erden	51 244	44 847	42 647	56 131
27	Metallerzeugung u. -bearbeitung	52 221	54 873	78 373	99 534
28	H. v. Metallerzeugnissen	95 089	100 295	31 331	55 730
DJ	Metallerzeugung u. -bearbeitung, H. v. Metallerzeugnissen	147 310	155 168	109 704	155 264
DK	Maschinenbau	766 169	657 399	777 135	624 884
30	H. v. Büromaschinen, DV-Geräten u. -Einrichtungen	6 550	.	0	.
31	H. v. Geräten der Elektrizitätserzeugung, -verteilung u.Ä.	71 822	138 788	134 510	106 008
32	Rundfunk-, Fernseh- u. Nachrichtentechnik	25 185	.	13 343	.
33	Medizin-, Mess-, Steuer- u. Regelungstechnik, Optik	24 114	12 366	28 430	33 616
DL	H. v. Büromasch.; Elektrotechnik, Feinmechanik, Optik	127 671	153 987	176 283	158 237
34	H. v. Kraftwagen u. Kraftwagenteilen	60 343	.	.	.
35	Sonstiger Fahrzeugbau	.	.	.	134 393
DM	Fahrzeugbau	.	400 116	509 866	.
36	H. v. Möbeln, Schmuck, Musikinstr., Sportgeräten, Spielw.	43 433	26 220	27 426	42 117
37	Recycling	-	-	-	-
DN	H. v. Möbeln, Schmuck, Musikinstr., Sportg., Spielw.; Recycl.	43 433	26 220	27 426	42 117
D	Verarbeitendes Gewerbe	1 828 986	1 885 821	2 076 151	2 193 118
A	Vorleistungsgüterproduzenten	564 363	590 617	527 370	564 706
B	Investitionsgüterproduzenten	1 039 262	1 127 142	1 306 217	1 345 479
GG	Gebrauchsgüterproduzenten	65 215	29 996	31 388	39 627
VG	Verbrauchsgüterproduzenten	177 643	147 729	216 367	249 532
	Insgesamt	1 846 483	1 895 484	2 081 343	2 199 344

Auslandsumsatz								WZ 93
1995	1996	1997	1998	1999	2000	2001	2002	
1 000 €								
0	0	0	0	0	.	.	.	10
0	0	0	0	0	.	.	.	CA
.	.	.	.	.	.	.	.	13
.	7 495	8 379	8 055	7 361	.	.	.	14
6 111	7 495	8 379	8 055	7 361	.	.	.	CB
6 111	7 495	8 379	8 055	7 361	9 740	11 045	10 215	C
.	.	.	.	.	.	.	.	15
.	.	.	.	.	.	.	.	16
136 773	166 273	238 799	261 129	174 783	173 603	191 929	191 477	DA
104 837	129 554	192 217	193 021	196 646	218 705	245 045	257 854	17
5 633	9 505	10 519	11 829	10 353	11 396	15 048	16 172	18
110 471	139 060	202 736	204 850	207 000	230 101	260 093	274 025	DB
.	.	.	.	.	.	.	.	DC
8 834	.	.	.	.	.	.	.	DD
187 472	214 956	293 044	302 495	276 256	333 045	361 919	343 159	21
9 818	12 551	13 607	17 906	21 531	24 834	28 603	22 454	22
197 291	227 506	306 651	320 402	297 787	357 879	390 523	365 614	DE
.	.	.	.	.	.	.	.	DF
219 174	229 796	312 440	368 040	386 176	544 454	603 097	831 385	DG
29 666	42 662	63 719	74 303	111 540	130 058	184 793	215 726	DH
81 253	88 616	104 683	119 171	131 252	159 841	173 948	208 917	DI
147 278	171 337	164 801	201 012	223 461	327 292	353 328	376 524	27
65 590	80 635	122 841	140 339	172 067	245 393	273 467	312 767	28
212 868	251 972	287 642	341 352	395 528	572 685	626 795	689 291	DJ
643 628	636 087	910 196	978 969	1 183 222	1 274 115	1 581 970	1 827 846	DK
6 249	3 881	.	.	.	12 269	.	.	30
120 071	150 930	223 043	293 430	265 372	322 777	321 938	347 692	31
14 757	34 542	.	.	.	478 275	.	.	32
86 527	112 868	152 410	111 017	101 354	140 051	133 139	160 323	33
227 604	302 221	570 196	703 196	806 862	953 372	1 045 029	1 789 991	DL
.	.	.	.	.	.	.	.	34
158 074	117 766	83 604	126 953	184 487	.	212 643	.	35
.	.	.	.	.	3 338 160	.	4 227 556	DM
.	.	.	.	86 665	104 538	99 847	113 585	36
.	.	.	.	2 057	11 809	13 309	12 914	37
63 080	67 310	73 449	89 484	88 722	116 347	113 156	126 499	DN
2 639 250	2 807 770	4 152 712	5 970 498	6 895 954	7 985 940	9 630 262	10 915 214	D
887 274	1 063 297	1 557 361	1 902 441	2 122 479	2 813 100	3 101 839	4 309 250	A
1 425 546	1 349 950	2 120 417	3 522 930	4 324 913	4 652 961	5 923 729	5 959 942	B
49 609	58 521	67 847	86 269	92 401	128 897	154 527	176 299	GG
282 932	343 497	415 465	466 912	363 523	400 722	461 213	479 938	VG
<b>2 645 361</b>	<b>2 815 265</b>	<b>4 161 091</b>	<b>5 978 553</b>	<b>6 903 315</b>	<b>7 995 680</b>	<b>9 641 307</b>	<b>10 925 429</b>	

# **8. Betriebe, Personen, Löhne, Gehälter, Arbeiterstunden und Umsatz 1991 bis 2002** nach ausgewählten Wirtschaftszweigen

Jahr	Betriebe	Tätige Personen		Bruttolohnsumme		Bruttogehaltssumme		Brutto-lohn- u. -gehaltssumme	
		insgesamt	darunter Arbeiter	insgesamt	je Arbeiter	insgesamt	je Angest.	insgesamt	je tätiger Person
				1 000 €	€	1 000 €	€	1 000 €	€

## **Sachsen**

1991	2 413	593 609	399 005	3 010 271	7 544	1 967 611	10 111	4 977 882	8 386
1992	1 992	303 545	203 877	2 393 873	11 742	1 636 186	16 416	4 030 059	13 277
1993	2 027	233 254	159 969	2 250 527	14 069	1 513 437	20 651	3 763 964	16 137
1994	2 206	211 438	146 877	2 387 979	16 258	1 581 130	24 490	3 969 109	18 772
1995	2 315	208 432	144 641	2 603 662	18 001	1 753 018	27 481	4 356 680	20 902
1996	2 526	206 072	143 126	2 660 567	18 589	1 844 321	29 300	4 504 888	21 861
1997	2 638	205 626	143 697	2 737 498	19 050	1 857 341	29 991	4 594 839	22 346
1998	2 656	211 202	149 240	2 906 915	19 478	1 932 494	31 188	4 839 409	22 914
1999	2 708	213 562	150 994	2 982 796	19 754	1 981 511	31 670	4 964 307	23 245
2000	2 784	218 976	155 377	3 144 724	20 239	2 081 413	32 727	5 226 137	23 866
2001	2 813	224 690	158 886	3 313 535	20 855	2 238 109	34 012	5 551 644	24 708
2002	2 856	225 353	157 546	3 345 352	21 234	2 354 759	34 727	5 700 111	25 294

## **Fahrzeugbau**

1991	60	39 994	26 346	209 574	7 955	142 665	10 453	352 239	8 807
1992	64	25 952	18 369	229 253	12 480	127 720	16 843	356 973	13 755
1993	76	24 677	18 482	263 068	14 234	127 605	20 598	390 673	15 831
1994	89	20 024	15 433	265 118	17 179	118 453	25 801	383 571	19 156
1995	88	20 726	15 878	325 132	20 477	145 770	30 068	470 902	22 720
1996	91	18 943	14 732	323 680	21 971	140 268	33 310	463 948	24 492
1997	90	19 372	15 287	355 823	23 276	142 527	34 890	498 350	25 725
1998	90	22 430	18 270	456 375	24 979	147 536	35 465	603 911	26 924
1999	95	23 156	18 980	481 607	25 374	154 531	37 005	636 138	27 472
2000	96	23 574	19 294	502 689	26 054	166 575	38 919	669 264	28 390
2001	101	25 279	20 683	552 136	26 695	183 438	39 913	735 574	29 098
2002	108	26 184	21 186	585 114	27 618	207 452	41 507	792 566	30 269

## **Ernährungsgewerbe und Tabakverarbeitung**

1991	276	33 081	23 305	201 270	8 636	101 886	10 422	303 156	9 164
1992	221	22 142	15 187	178 926	11 782	98 340	14 139	277 266	12 522
1993	205	18 262	12 442	175 409	14 098	100 381	17 248	275 790	15 102
1994	221	18 502	12 587	195 360	15 521	112 924	19 091	308 284	16 662
1995	220	19 875	13 165	214 015	16 256	129 416	19 287	343 431	17 280
1996	297	22 804	15 140	239 751	15 836	148 538	19 381	388 289	17 027
1997	342	24 819	16 612	260 572	15 686	158 932	19 365	419 504	16 903
1998	330	24 486	16 373	257 443	15 724	162 786	20 065	420 229	17 162
1999	334	24 884	16 680	260 314	15 606	165 199	20 136	425 513	17 100
2000	326	24 363	16 402	260 065	15 856	165 389	20 775	425 454	17 463
2001	318	23 934	16 175	262 532	16 231	166 080	21 405	428 612	17 908
2002	308	23 305	15 630	255 855	16 369	162 212	21 135	418 067	17 939

Geleistete Arbeiter- stunden	Arbeiter- stunden je Arbeiter	Gesamtumsatz			Export- quote	Umsatz aus eigenen Erzeugnissen			Jahr
		insgesamt	darunter Ausland	je tätiger Person		zusammen	darunter Ausland	je tätiger Person	
1 000	Std.	1 000 €		€	%	1 000 €		€	

### Sachsen

465 253	1 166	14 413 520	1 846 483	24 281	12,8	13 962 533	1 834 195	23 521	1991
307 865	1 510	13 786 985	1 895 484	45 420	13,7	13 394 937	1 872 409	44 128	1992
253 642	1 586	14 657 068	2 081 343	62 837	14,2	14 185 439	2 014 357	60 815	1993
244 708	1 666	17 249 349	2 199 344	81 581	12,8	16 518 823	2 110 306	78 126	1994
241 098	1 667	20 531 464	2 645 361	98 504	12,9	19 375 595	2 470 263	92 959	1995
237 306	1 658	21 331 068	2 815 265	103 513	13,2	20 084 556	2 651 426	97 464	1996
239 207	1 665	23 478 312	4 161 091	114 180	17,7	22 153 571	3 910 557	107 737	1997
249 535	1 672	26 847 724	5 978 553	127 119	22,3	25 469 218	5 756 175	120 592	1998
252 426	1 672	28 287 260	6 903 315	132 455	24,4	26 914 943	6 727 188	126 029	1999
257 397	1 657	31 239 901	7 995 680	142 664	25,6	29 710 248	7 814 686	135 678	2000
260 645	1 640	34 303 902	9 641 307	152 672	28,1	32 724 960	9 436 981	145 645	2001
256 367	1 627	35 122 077	10 925 429	155 854	31,1	33 435 515	10 646 254	148 370	2002

### Fahrzeugbau

30 782	1 168	.	.	.	.	.	.	.	1991
28 769	1 566	1 349 984	400 116	52 018	29,6	1 320 046	392 312	50 865	1992
27 257	1 475	1 723 617	509 866	69 847	29,6	1 686 576	492 309	68 346	1993
24 371	1 579	2 110 405	.	105 394	.	2 086 858	.	104 218	1994
24 454	1 540	2 602 906	.	125 587	.	2 540 763	.	122 588	1995
22 792	1 547	2 531 272	.	133 626	.	2 506 381	.	132 312	1996
24 133	1 579	3 058 467	.	157 881	.	2 976 607	.	153 655	1997
29 244	1 601	5 101 659	.	227 448	.	5 033 698	.	224 418	1998
30 476	1 606	5 754 907	.	248 528	.	5 687 049	.	245 597	1999
30 410	1 576	6 268 516	3 338 160	265 908	53,3	6 206 537	3 337 528	263 279	2000
33 316	1 611	7 636 596	.	302 092	.	7 584 902	.	300 048	2001
34 611	1 634	7 635 260	4 227 556	291 600	55,4	7 566 862	4 226 727	288 988	2002

### Ernährungsgewerbe und Tabakverarbeitung

37 150	1 594	2 722 679	41 456	82 303	1,5	2 661 413	41 426	80 451	1991
26 499	1 745	2 703 503	48 163	122 098	1,8	2 665 006	48 163	120 360	1992
22 527	1 811	2 747 281	84 693	150 437	3,1	2 695 272	84 693	147 589	1993
22 484	1 786	3 029 731	104 360	163 752	3,4	2 961 698	104 263	160 074	1994
23 363	1 775	3 279 812	136 773	165 022	4,2	3 171 033	136 693	159 549	1995
26 536	1 753	3 690 066	166 273	161 817	4,5	3 533 362	165 939	154 945	1996
28 492	1 715	4 135 209	238 799	166 615	5,8	3 943 031	238 528	158 871	1997
28 416	1 736	4 223 004	261 129	172 466	6,2	3 989 589	260 777	162 933	1998
28 840	1 729	4 221 507	174 783	169 647	4,1	3 956 031	174 446	158 979	1999
28 092	1 713	4 446 718	173 603	182 519	3,9	4 132 173	171 426	169 609	2000
27 421	1 695	4 737 989	191 929	197 961	4,1	4 314 237	186 786	180 256	2001
26 412	1 690	4 678 683	191 477	200 759	4,1	4 213 991	187 575	180 819	2002

Noch: 8. Betriebe, Personen, Löhne, Gehälter, Arbeiterstunden und Umsatz 1991 bis 2002  
nach ausgewählten Wirtschaftszweigen

Jahr	Betriebe	Tätige Personen		Brutto Lohnsumme		Bruttogehaltssumme		Bruttolohn- u. -gehaltssumme	
		insgesamt	darunter Arbeiter	insgesamt	je Arbeiter	insgesamt	je Angest.	insgesamt	je tätiger Person
				1 000 €	€	1 000 €	€	1 000 €	€

**Herstellung von Büromaschinen; Elektrotechnik, Feinmechanik, Optik**

1991	186	79 840	47 519	288 761	6 077	304 240	9 413	593 001	7 427
1992	148	35 491	21 033	211 230	10 043	233 896	16 178	445 126	12 542
1993	189	26 078	15 321	205 821	13 434	245 640	22 835	451 461	17 312
1994	228	24 565	14 726	238 742	16 212	273 307	27 778	512 049	20 845
1995	230	23 651	14 646	270 646	18 479	286 124	31 774	556 770	23 541
1996	260	24 373	15 180	293 610	19 342	326 164	35 480	619 774	25 429
1997	278	24 650	15 838	316 287	19 970	323 707	36 735	639 994	25 963
1998	279	25 519	16 536	338 097	20 446	344 674	38 370	682 771	26 755
1999	286	25 944	16 381	336 816	20 561	370 633	38 757	707 449	27 268
2000	305	28 016	17 456	372 592	21 345	417 277	39 515	789 869	28 193
2001	312	30 141	18 077	399 949	22 125	491 696	40 757	891 645	29 582
2002	333	31 492	18 357	419 264	22 839	547 820	41 707	967 084	30 709

**Metallerzeugung u. -bearbeitung, Herstellung von Metallerzeugnissen**

1991	245	71 500	48 331	375 388	7 767	228 208	9 850	603 596	8 442
1992	235	37 976	26 202	285 183	10 884	179 848	15 275	465 031	12 245
1993	281	31 783	22 674	304 123	13 413	176 474	19 374	480 597	15 121
1994	323	29 075	21 273	352 905	16 589	189 050	24 231	541 955	18 640
1995	352	28 448	21 384	396 544	18 544	198 260	28 066	594 804	20 908
1996	394	28 347	21 618	413 141	19 111	198 168	29 450	611 309	21 565
1997	417	28 393	21 815	425 074	19 485	196 294	29 841	621 368	21 885
1998	441	29 854	23 140	458 817	19 828	211 769	31 541	670 586	22 462
1999	462	31 506	24 446	493 756	20 198	227 886	32 278	721 642	22 905
2000	490	33 662	26 164	538 752	20 591	242 446	32 335	781 198	23 207
2001	507	35 153	27 473	573 147	20 862	252 194	32 838	825 341	23 479
2002	514	35 402	27 513	573 287	20 837	263 350	33 382	836 637	23 632

**Maschinenbau**

1991	416	134 359	80 910	620 882	7 674	525 433	9 831	1 146 315	8 532
1992	367	68 625	41 711	463 059	11 102	436 442	16 216	899 501	13 107
1993	321	45 758	27 763	384 443	13 847	376 835	20 941	761 278	16 637
1994	335	38 628	23 747	402 451	16 947	382 657	25 714	785 108	20 325
1995	357	34 915	22 031	435 834	19 783	379 978	29 492	815 812	23 366
1996	364	32 987	21 127	430 623	20 383	372 346	31 395	802 969	24 342
1997	357	30 936	19 756	416 637	21 089	369 365	33 038	786 002	25 407
1998	369	32 188	20 479	436 106	21 295	395 931	33 814	832 037	25 849
1999	375	31 904	20 299	446 538	21 998	404 429	34 850	850 967	26 673
2000	387	33 092	21 136	470 089	22 241	426 706	35 690	896 795	27 100
2001	408	34 122	21 836	498 371	22 823	453 607	36 921	951 978	27 899
2002	439	34 299	21 521	497 056	23 096	477 830	37 395	974 886	28 423

Geleistete Arbeiter- stunden	Arbeiter- stunden je Arbeiter	Gesamtumsatz			Export- quote	Umsatz aus eigenen Erzeugnissen			Jahr
		insgesamt	darunter Ausland	je tätiger Person		zusammen	darunter Ausland	je tätiger Person	
1 000	Std.	1 000 €		€	%	1 000 €		€	

### Herstellung von Büromaschinen; Elektrotechnik, Feinmechanik, Optik

44 479	936	1 251 544	127 671	15 676	10,2	1 203 587	125 028	15 075	1991
28 090	1 336	1 213 357	153 987	34 188	12,7	1 177 822	152 372	33 186	1992
23 601	1 540	1 300 482	176 283	49 869	13,6	1 212 023	146 053	46 477	1993
24 252	1 647	1 553 422	158 237	63 237	10,2	1 389 506	113 749	56 564	1994
23 913	1 633	2 018 286	227 604	85 336	11,3	1 779 180	172 973	75 226	1995
24 576	1 619	2 268 076	302 221	93 057	13,3	2 025 641	227 171	83 110	1996
25 658	1 620	2 452 626	570 196	99 498	23,2	2 242 428	494 376	90 971	1997
26 655	1 612	2 929 867	703 196	114 811	24,0	2 681 749	626 698	105 088	1998
26 548	1 621	2 891 305	806 862	111 444	27,9	2 728 564	783 898	105 171	1999
28 096	1 610	3 661 726	953 372	130 701	26,0	3 429 242	918 948	122 403	2000
28 632	1 584	4 088 270	1 045 029	135 638	25,6	3 884 458	1 008 872	128 876	2001
28 800	1 569	4 445 544	1 789 991	141 164	40,3	4 266 682	1 744 961	135 485	2002

### Metallerzeugung u. -bearbeitung, Herstellung von Metallerzeugnissen

55 798	1 155	1 467 862	147 310	20 530	10,0	1 367 251	145 844	19 122	1991
36 963	1 411	1 401 254	155 168	36 898	11,1	1 324 288	153 804	34 872	1992
33 982	1 499	1 430 893	109 704	45 021	7,7	1 357 944	108 110	42 725	1993
35 406	1 664	1 919 879	155 264	66 032	8,1	1 865 333	154 817	64 156	1994
35 691	1 669	2 313 885	212 868	81 337	9,2	2 232 388	210 158	78 473	1995
35 667	1 650	2 485 728	251 972	87 689	10,1	2 396 021	247 288	84 525	1996
36 176	1 658	2 748 173	287 642	96 791	10,5	2 663 317	285 722	93 802	1997
38 592	1 668	3 098 122	341 352	103 776	11,0	3 010 282	339 253	100 833	1998
41 209	1 686	3 377 751	395 528	107 210	11,7	3 289 028	392 172	104 394	1999
44 035	1 683	3 960 262	572 685	117 648	14,5	3 847 486	568 294	114 298	2000
45 514	1 657	4 226 277	626 795	120 225	14,8	4 110 983	623 634	116 945	2001
44 860	1 631	4 165 247	689 291	117 656	16,5	4 047 718	685 786	114 336	2002

### Maschinenbau

90 649	1 120	2 812 709	766 169	20 934	27,2	2 702 746	761 492	20 116	1991
58 712	1 408	2 355 695	657 399	34 327	27,9	2 260 870	650 469	32 945	1992
41 866	1 508	2 357 184	777 135	51 514	33,0	2 288 875	766 736	50 021	1993
38 678	1 629	2 463 864	624 884	63 784	25,4	2 377 653	602 818	61 553	1994
37 126	1 685	2 651 739	643 628	75 948	24,3	2 489 786	587 599	71 310	1995
34 834	1 649	2 672 270	636 087	81 010	23,8	2 514 558	597 303	76 229	1996
33 218	1 681	3 091 265	910 196	99 925	29,4	2 916 762	858 888	94 284	1997
34 626	1 691	3 302 717	978 969	102 607	29,6	3 091 531	913 221	96 046	1998
34 393	1 694	3 725 512	1 183 222	116 773	31,8	3 508 725	1 101 230	109 978	1999
35 356	1 673	3 789 652	1 274 115	114 519	33,6	3 610 562	1 235 021	109 107	2000
36 174	1 657	4 231 855	1 581 970	124 021	37,4	4 027 290	1 512 800	118 026	2001
34 994	1 626	4 519 434	1 827 846	131 766	40,4	4 327 401	1 772 265	126 167	2002

### 9. Betriebe, Personen, Löhne, Gehälter, Arbeiterstunden und Umsatz 1991 bis 2002 nach Regierungsbezirken

Jahr	Betriebe	Tätige Personen		Bruttolohnsumme		Bruttogehaltsumme		Bruttolohn- u. -gehaltsumme	
		insgesamt	darunter Arbeiter	insgesamt	je Arbeiter	insgesamt	je Angest.	insgesamt	je tätiger Person
				1 000 €	€	1 000 €	€	1 000 €	€

#### Regierungsbezirk Chemnitz

1991	1 111	237 855	164 940	1 114 131	6 755	695 647	9 541	1 809 778	7 609
1992	890	119 715	83 068	900 550	10 841	571 322	15 590	1 471 872	12 295
1993	897	93 437	66 428	879 136	13 234	528 439	19 565	1 407 575	15 064
1994	955	86 078	62 160	952 499	15 323	553 468	23 140	1 505 967	17 495
1995	1 012	86 511	62 894	1 088 822	17 312	623 042	26 381	1 711 864	19 788
1996	1 093	84 170	61 731	1 106 373	17 922	613 564	27 344	1 719 937	20 434
1997	1 151	85 979	63 749	1 180 297	18 515	625 979	28 159	1 806 276	21 008
1998	1 182	92 445	69 326	1 336 002	19 271	671 747	29 056	2 007 749	21 718
1999	1 201	94 086	70 770	1 380 369	19 505	691 004	29 636	2 071 373	22 016
2000	1 243	98 348	73 793	1 471 005	19 934	751 957	30 623	2 222 962	22 603
2001	1 243	101 626	76 519	1 570 456	20 524	795 849	31 698	2 366 305	23 284
2002	1 261	100 653	75 394	1 574 984	20 890	819 463	32 442	2 394 447	23 789

#### Regierungsbezirk Dresden

1991	795	219 695	144 324	1 124 661	7 793	771 141	10 231	1 895 802	8 629
1992	674	115 028	75 971	920 894	12 122	658 242	16 853	1 579 136	13 728
1993	707	88 596	59 201	849 702	14 353	616 756	20 982	1 466 458	16 552
1994	802	81 455	54 956	913 698	16 626	662 628	25 006	1 576 326	19 352
1995	830	78 854	53 016	969 686	18 290	726 116	28 103	1 695 802	21 506
1996	913	80 422	53 838	1 022 614	18 994	808 378	30 408	1 830 992	22 767
1997	965	80 666	54 422	1 054 616	19 378	807 273	30 760	1 861 889	23 081
1998	956	80 415	54 827	1 074 109	19 591	826 386	32 296	1 900 495	23 634
1999	976	81 497	55 096	1 099 277	19 952	864 870	32 759	1 964 147	24 101
2000	1 001	82 212	55 930	1 145 375	20 479	898 082	34 171	2 043 457	24 856
2001	1 017	84 003	56 149	1 194 176	21 268	993 663	35 674	2 187 839	26 045
2002	1 032	85 552	55 890	1 215 722	21 752	1 086 518	36 630	2 302 240	26 910

#### Regierungsbezirk Leipzig

1991	507	136 059	89 741	771 477	8 597	500 824	10 813	1 272 301	9 351
1992	428	68 802	44 838	572 420	12 766	406 624	16 968	979 044	14 230
1993	423	51 221	34 340	521 689	15 192	368 237	21 814	889 926	17 374
1994	448	43 905	29 760	521 783	17 533	365 033	25 807	886 816	20 199
1995	472	43 068	28 731	545 153	18 974	403 857	28 169	949 010	22 035
1996	520	41 480	27 556	531 577	19 291	422 378	30 335	953 955	22 998
1997	523	38 980	25 526	502 584	19 689	424 088	31 521	926 672	23 773
1998	518	38 342	25 087	496 804	19 803	434 360	32 770	931 164	24 286
1999	531	37 978	25 128	503 150	20 023	425 637	33 124	928 787	24 456
2000	540	38 417	25 655	528 345	20 594	431 373	33 801	959 718	24 982
2001	552	39 062	26 219	548 903	20 935	448 598	34 929	997 501	25 536
2002	563	39 148	26 263	554 646	21 119	448 779	34 830	1 003 425	25 632

Geleistete Arbeiter- stunden	Arbeiter- stunden je Arbeiter	Gesamtumsatz			Export- quote	Umsatz aus eigenen Erzeugnissen			Jahr
		insgesamt	darunter Ausland	je tätiger Person		zusammen	darunter Ausland	je tätiger Person	
1 000	Std.	1 000 €		€	%	1 000 €		€	

### Regierungsbezirk Chemnitz

185 159	1 123	4 709 019	681 429	19 798	14,5	4 569 912	677 636	19 213	1991
125 177	1 507	5 047 319	698 254	42 161	13,8	4 908 621	694 472	41 003	1992
106 851	1 609	5 653 243	1 060 025	60 503	18,8	5 496 408	1 051 020	58 825	1993
105 674	1 700	6 957 219	1 167 611	80 825	16,8	6 735 515	1 143 596	78 249	1994
105 711	1 681	8 153 071	1 311 890	94 243	16,1	7 775 757	1 241 979	89 882	1995
103 356	1 674	8 366 831	1 274 376	99 404	15,2	7 979 082	1 211 150	94 797	1996
107 731	1 690	9 642 651	2 072 864	112 151	21,5	9 138 898	1 942 969	106 292	1997
117 162	1 690	12 235 892	3 481 008	132 359	28,4	11 702 554	3 394 517	126 589	1998
119 183	1 684	12 960 750	4 128 465	137 754	31,9	12 431 257	4 041 854	132 127	1999
122 990	1 667	14 235 016	4 739 704	144 741	33,3	13 672 214	4 649 232	139 019	2000
126 253	1 650	16 096 362	5 788 960	158 388	36,0	15 498 032	5 678 570	152 501	2001
123 640	1 640	15 632 020	5 842 922	155 306	37,4	14 974 701	5 707 382	148 776	2002

### Regierungsbezirk Dresden

169 020	1 171	6 066 529	772 411	27 613	12,7	5 861 203	764 905	26 679	1991
113 443	1 493	5 661 758	808 582	49 221	14,3	5 499 253	792 003	47 808	1992
92 469	1 562	6 000 672	740 166	67 731	12,3	5 793 399	687 521	65 391	1993
90 130	1 640	6 895 784	772 259	84 658	11,2	6 560 987	710 925	80 547	1994
87 858	1 657	8 137 315	955 152	103 195	11,7	7 646 814	858 543	96 974	1995
88 338	1 641	8 832 648	1 159 269	109 829	13,1	8 268 759	1 070 410	102 817	1996
89 944	1 653	9 671 583	1 495 443	119 897	15,5	9 142 151	1 387 922	113 333	1997
90 600	1 652	10 028 198	1 871 905	124 706	18,7	9 552 911	1 755 381	118 795	1998
91 222	1 656	10 568 337	2 130 128	129 678	20,2	10 091 975	2 049 456	123 832	1999
91 571	1 637	11 760 146	2 447 150	143 047	20,8	11 220 746	2 378 380	136 486	2000
91 132	1 623	12 727 310	2 907 603	151 510	22,8	12 140 938	2 830 829	144 530	2001
89 842	1 607	13 796 387	3 958 668	161 263	28,7	13 184 050	3 884 510	154 106	2002

### Regierungsbezirk Leipzig

111 062	1 238	3 637 971	392 640	26 738	10,8	3 531 418	391 653	25 955	1991
69 246	1 544	3 077 903	388 646	44 736	12,6	2 987 061	385 933	43 415	1992
54 318	1 582	3 003 154	281 152	58 631	9,4	2 895 633	275 814	56 532	1993
48 909	1 643	3 396 343	259 475	77 357	7,6	3 222 316	255 785	73 393	1994
47 523	1 654	4 241 078	378 785	98 474	8,9	3 953 021	370 208	91 786	1995
45 614	1 655	4 131 591	381 622	99 604	9,2	3 836 720	369 868	92 496	1996
41 531	1 627	4 164 079	592 785	106 826	14,2	3 872 522	579 666	99 346	1997
41 772	1 665	4 583 636	625 641	119 546	13,6	4 213 752	606 276	109 899	1998
42 021	1 672	4 758 173	644 722	125 288	13,5	4 391 710	635 878	115 638	1999
42 836	1 670	5 244 739	808 826	136 521	15,4	4 817 288	787 074	125 395	2000
43 260	1 650	5 480 231	944 745	140 296	17,2	5 085 991	927 583	130 203	2001
42 885	1 633	5 693 671	1 123 839	145 440	19,7	5 276 764	1 054 361	134 790	2002



# 10. Betriebe, Personen, Löhne, Gehälter, Arbeiterstunden und Umsatz 1991 bis 2002 nach Kreisen

Jahr	Betriebe	Tätige Personen		Brutto Lohnsumme		Bruttogehaltssumme		Bruttolohn- u. -gehaltssumme	
		insgesamt	darunter Arbeiter	insgesamt	je Arbeiter	insgesamt	je Angest.	insgesamt	je tätiger Person
				1 000 €	€	1 000 €	€	1 000 €	€

## Chemnitz, Stadt

1991	155	50 356	31 336	231 522	7 388	189 513	9 964	421 035	8 361
1992	121	26 844	16 874	195 906	11 610	158 984	15 946	354 890	13 220
1993	128	18 975	12 583	182 079	14 470	133 355	20 863	315 434	16 624
1994	126	15 724	10 488	182 471	17 398	130 352	24 895	312 823	19 895
1995	130	16 175	10 712	215 977	20 162	165 242	30 247	381 219	23 568
1996	137	14 734	9 843	203 788	20 704	151 578	30 991	355 366	24 119
1997	139	13 547	8 984	195 824	21 797	148 475	32 539	344 299	25 415
1998	141	13 357	8 612	193 117	22 424	156 380	32 957	349 497	26 166
1999	149	13 104	8 457	193 093	22 832	156 892	33 762	349 985	26 708
2000	154	13 686	8 770	201 085	22 929	171 785	34 944	372 870	27 245
2001	161	14 412	9 285	213 713	23 017	183 808	35 851	397 521	27 583
2002	159	13 722	8 600	204 535	23 783	186 584	36 428	391 119	28 503

## Plauen, Stadt

1991	34	14 490	9 837	80 535	8 187	50 831	10 924	131 366	9 066
1992	31	7 655	5 153	61 070	11 851	43 903	17 547	104 973	13 713
1993	32	6 181	4 147	61 325	14 788	44 431	21 844	105 756	17 110
1994	36	5 829	3 959	66 380	16 767	48 900	26 150	115 280	19 777
1995	42	5 692	3 874	76 142	19 655	54 945	30 223	131 087	23 030
1996	45	5 331	3 622	76 146	21 023	57 517	33 655	133 663	25 073
1997	48	5 300	3 640	75 781	20 819	57 040	34 361	132 821	25 061
1998	50	5 556	3 832	83 387	21 761	62 484	36 244	145 871	26 255
1999	51	5 430	3 698	82 209	22 231	63 891	36 889	146 100	26 906
2000	51	5 390	3 648	81 784	22 419	65 521	37 613	147 305	27 329
2001	52	5 361	3 624	83 757	23 112	67 236	38 708	150 993	28 165
2002	52	5 117	3 495	82 657	23 650	67 676	41 724	150 333	29 379

## Zwickau, Stadt

1991	50	18 994	13 073	111 858	8 556	63 796	10 775	175 654	9 248
1992	48	13 606	9 834	125 568	12 769	63 102	16 729	188 670	13 867
1993	49	12 260	9 061	132 883	14 665	63 973	19 998	196 856	16 057
1994	58	10 712	8 076	145 878	18 063	65 010	24 662	210 888	19 687
1995	64	10 507	7 912	169 406	21 411	76 133	29 338	245 539	23 369
1996	68	10 033	7 697	172 700	22 437	71 622	30 660	244 322	24 352
1997	66	10 491	8 184	198 458	24 250	73 780	31 981	272 238	25 950
1998	60	12 937	10 660	285 623	26 794	78 735	34 578	364 358	28 164
1999	57	12 471	10 513	281 417	26 768	70 063	35 783	351 480	28 184
2000	60	12 521	10 475	291 879	27 864	77 375	37 818	369 254	29 491
2001	60	12 868	10 743	311 706	29 015	82 429	38 790	394 135	30 629
2002	58	12 785	10 727	317 228	29 573	83 977	40 805	401 205	31 381

Geleistete Arbeiter- stunden	Arbeiter- stunden je Arbeiter	Gesamtumsatz			Export- quote	Umsatz aus eigenen Erzeugnissen			Jahr
		insgesamt	darunter Ausland	je tätiger Person		zusammen	darunter Ausland	je tätiger Person	
1 000	Std.	1 000 €		€	%	1 000 €		€	

### Chemnitz, Stadt

34 262	1 093	1 041 925	190 421	20 691	18,3	1 003 993	188 678	19 938	1991
23 737	1 407	1 018 695	132 068	37 949	13,0	991 738	129 416	36 944	1992
19 274	1 532	1 203 411	303 666	63 421	25,2	1 170 205	301 113	61 671	1993
17 177	1 638	1 202 454	188 865	76 473	15,7	1 162 258	182 607	73 916	1994
17 600	1 643	1 582 322	264 169	97 825	16,7	1 502 820	233 408	92 910	1995
15 690	1 594	1 531 523	193 742	103 945	12,7	1 458 909	176 809	99 016	1996
14 711	1 637	1 508 218	301 755	111 332	20,0	1 427 085	284 530	105 343	1997
14 245	1 654	1 629 808	323 691	122 019	19,9	1 548 086	311 457	115 901	1998
13 987	1 654	1 659 616	339 822	126 650	20,5	1 566 389	314 762	119 535	1999
14 264	1 626	2 004 723	506 114	146 480	25,2	1 912 053	490 187	139 709	2000
15 034	1 619	2 371 181	726 135	164 528	30,6	2 262 354	694 444	156 977	2001
13 866	1 612	2 224 929	760 514	162 143	34,2	2 104 334	726 814	153 355	2002

### Plauen, Stadt

13 016	1 323	365 037	44 075	25 192	12,1	357 207	44 072	24 652	1991
8 215	1 594	393 688	43 051	51 429	10,9	379 969	42 957	49 637	1992
7 021	1 693	462 276	99 267	74 790	21,5	448 734	97 284	72 599	1993
6 828	1 725	520 503	102 957	89 295	19,8	502 107	97 513	86 139	1994
6 553	1 691	563 464	113 730	98 992	20,2	538 994	105 805	94 693	1995
6 050	1 670	551 534	121 508	103 458	22,0	523 228	113 588	98 148	1996
6 117	1 681	726 834	161 045	137 138	22,2	691 928	151 387	130 552	1997
6 507	1 698	679 747	145 751	122 345	21,4	633 606	133 397	114 040	1998
6 269	1 695	678 343	230 093	124 925	33,9	637 180	217 935	117 344	1999
5 987	1 641	735 727	235 980	136 499	32,1	688 686	218 192	127 771	2000
5 784	1 596	791 286	228 199	147 600	28,8	749 784	207 492	139 859	2001
5 537	1 584	734 412	262 009	143 524	35,7	688 958	236 394	134 641	2002

### Zwickau, Stadt

17 165	1 313	562 991	79 438	29 640	14,1	541 052	78 604	28 485	1991
15 926	1 620	1 063 620	217 654	78 173	20,5	1 052 686	217 180	77 369	1992
13 646	1 506	1 161 540	403 757	94 742	34,8	1 149 383	403 138	93 751	1993
13 626	1 687	1 517 588	532 584	141 672	35,1	1 495 940	532 459	139 651	1994
12 614	1 594	1 705 303	490 135	162 302	28,7	1 671 106	490 071	159 047	1995
12 156	1 579	1 696 753	440 374	169 117	26,0	1 673 002	440 374	166 750	1996
13 135	1 605	2 271 729	885 292	216 541	39,0	2 204 986	841 161	210 179	1997
17 393	1 632	4 112 381	2 204 353	317 877	53,6	4 071 771	2 202 275	314 738	1998
17 114	1 628	4 402 244	2 648 549	352 998	60,2	4 361 341	2 645 260	349 719	1999
16 647	1 589	4 444 001	2 787 171	354 924	62,7	4 396 017	2 782 044	351 092	2000
17 563	1 635	5 443 196	3 550 845	423 002	65,2	5 400 901	3 547 157	419 716	2001
17 517	1 633	5 005 640	3 295 222	391 524	65,8	4 962 023	3 286 781	388 113	2002

Noch: 10. Betriebe, Personen, Löhne, Gehälter, Arbeiterstunden und Umsatz 1991 bis 2002  
nach Kreisen

Jahr	Betriebe	Tätige Personen		Bruttolohnsumme		Bruttogehaltsumme		Bruttolohn- u. -gehaltsumme	
		insgesamt	darunter Arbeiter	insgesamt	je Arbeiter	insgesamt	je Angest.	insgesamt	je tätiger Person
				1 000 €	€	1 000 €	€	1 000 €	€

**Annaberg**

1991	87	12 370	9 327	52 290	5 606	25 953	8 529	78 243	6 325
1992	69	5 436	4 048	38 988	9 631	19 439	14 005	58 427	10 748
1993	62	4 114	3 120	36 205	11 604	17 214	17 318	53 419	12 985
1994	65	4 289	3 326	44 688	13 436	19 923	20 688	64 611	15 064
1995	68	4 742	3 779	54 559	14 437	21 567	22 396	76 126	16 054
1996	76	4 976	3 914	57 388	14 662	24 016	22 614	81 404	16 359
1997	84	5 427	4 274	64 715	15 142	26 561	23 036	91 276	16 819
1998	89	6 069	4 745	74 497	15 700	31 547	23 827	106 044	17 473
1999	85	6 088	4 762	74 751	15 697	32 167	24 259	106 918	17 562
2000	91	6 352	4 963	81 228	16 367	34 855	25 094	116 083	18 275
2001	88	6 306	5 034	82 485	16 386	33 488	26 327	115 973	18 391
2002	91	6 339	5 002	84 503	16 894	36 145	27 034	120 648	19 033

**Chemnitzer Land**

1991	106	20 951	15 117	89 449	5 917	49 746	8 527	139 195	6 644
1992	78	8 211	5 954	55 587	9 336	33 732	14 946	89 319	10 878
1993	80	6 495	4 688	54 866	11 703	33 194	18 370	88 060	13 558
1994	81	6 377	4 649	60 441	13 001	36 937	21 376	97 378	15 270
1995	88	6 422	4 639	68 882	14 848	38 811	21 767	107 693	16 769
1996	96	6 364	4 656	73 225	15 727	36 505	21 373	109 730	17 242
1997	101	6 903	5 114	84 713	16 565	39 007	21 804	123 720	17 923
1998	100	7 609	5 734	98 050	17 100	43 333	23 111	141 383	18 581
1999	98	8 043	6 051	106 016	17 520	49 750	24 975	155 766	19 367
2000	98	8 564	6 397	114 595	17 914	55 899	25 796	170 494	19 908
2001	97	9 046	6 774	128 420	18 958	63 978	28 159	192 398	21 269
2002	98	9 010	6 793	135 315	19 920	64 648	29 160	199 963	22 193

**Freiberg**

1991	98	15 834	10 783	73 005	6 770	47 703	9 444	120 708	7 623
1992	85	8 532	5 910	64 795	10 964	41 681	15 897	106 476	12 480
1993	90	6 694	4 745	60 772	12 808	37 156	19 064	97 928	14 629
1994	88	6 053	4 404	63 851	14 498	36 494	22 131	100 345	16 578
1995	91	5 813	4 297	68 613	15 968	37 212	24 546	105 825	18 205
1996	105	6 470	4 781	79 617	16 653	43 951	26 022	123 568	19 099
1997	119	7 256	5 391	92 655	17 187	51 236	27 472	143 891	19 831
1998	123	7 995	5 925	102 099	17 232	56 054	27 079	158 153	19 781
1999	124	8 172	6 050	105 188	17 386	59 213	27 904	164 401	20 118
2000	129	8 875	6 660	122 360	18 372	65 620	29 625	187 980	21 181
2001	130	9 403	7 086	138 053	19 483	73 039	31 523	211 092	22 449
2002	131	9 392	7 078	135 440	19 135	72 364	31 272	207 804	22 126

Geleistete Arbeiter- stunden	Arbeiter- stunden je Arbeiter	Gesamtumsatz			Export- quote	Umsatz aus eigenen Erzeugnissen			Jahr
		insgesamt	darunter Ausland	je tätiger Person		zusammen	darunter Ausland	je tätiger Person	
1 000	Std.	1 000 €		€	%	1 000 €		€	

### Annaberg

9 693	1 039	161 766	11 930	13 077	7,4	156 535	11 923	12 654	1991
6 185	1 528	156 935	14 277	28 870	9,1	152 047	14 277	27 970	1992
5 093	1 632	183 478	16 016	44 598	8,7	179 245	16 015	43 570	1993
5 648	1 698	243 776	22 443	56 837	9,2	237 359	22 423	55 341	1994
6 319	1 672	300 072	31 458	63 280	10,5	292 442	31 372	61 671	1995
6 503	1 661	307 753	34 791	61 847	11,3	299 708	34 403	60 231	1996
7 313	1 711	366 264	40 774	67 489	11,1	341 601	40 069	62 945	1997
8 122	1 712	483 349	57 452	79 642	11,9	439 605	56 120	72 435	1998
8 125	1 706	530 498	67 898	87 138	12,8	506 428	67 197	83 185	1999
8 413	1 695	577 276	79 817	90 881	13,8	551 468	78 424	86 818	2000
8 331	1 655	665 213	125 307	105 489	18,8	642 303	123 801	101 856	2001
8 323	1 664	743 503	167 329	117 290	22,5	721 788	165 130	113 865	2002

### Chemnitzer Land

17 142	1 134	321 384	31 522	15 340	9,8	315 807	31 522	15 074	1991
8 672	1 456	246 954	22 564	30 076	9,1	243 801	22 564	29 692	1992
7 587	1 618	319 495	19 395	49 191	6,1	312 628	19 025	48 134	1993
7 622	1 639	416 569	30 753	65 324	7,4	407 470	29 923	63 897	1994
7 739	1 668	508 050	49 260	79 111	9,7	471 358	38 172	73 397	1995
7 887	1 694	550 961	69 243	86 575	12,6	500 474	53 921	78 641	1996
8 597	1 681	650 105	112 983	94 177	17,4	591 133	85 943	85 634	1997
9 669	1 686	867 758	112 205	114 044	12,9	801 038	91 244	105 275	1998
10 162	1 679	904 171	101 684	112 417	11,2	841 872	93 327	104 671	1999
10 817	1 691	1 002 998	138 498	117 118	13,8	947 253	131 097	110 609	2000
11 228	1 658	1 102 855	140 721	121 916	12,8	1 040 003	132 043	114 968	2001
11 166	1 644	1 095 443	220 552	121 581	20,1	1 037 909	212 340	115 195	2002

### Freiberg

12 288	1 140	376 616	57 645	23 785	15,3	356 499	57 645	22 515	1991
9 089	1 538	331 034	25 861	38 799	7,8	308 240	25 663	36 128	1992
7 842	1 653	371 926	57 373	55 561	15,4	355 365	56 298	53 087	1993
7 782	1 767	470 350	47 923	77 705	10,2	446 197	45 903	73 715	1994
7 614	1 772	539 081	75 661	92 737	14,0	500 279	73 143	86 062	1995
8 380	1 753	631 414	99 525	97 591	15,8	596 567	95 198	92 205	1996
9 423	1 748	774 140	140 872	106 690	18,2	738 471	136 148	101 774	1997
10 314	1 741	864 192	165 874	108 092	19,2	815 790	159 959	102 038	1998
10 444	1 726	934 830	194 821	114 394	20,8	883 571	189 198	108 122	1999
11 444	1 718	1 212 160	289 134	136 581	23,9	1 159 605	284 541	130 660	2000
11 796	1 665	1 188 619	271 731	126 408	22,9	1 132 394	266 722	120 429	2001
11 667	1 648	1 197 944	305 713	127 549	25,5	1 138 017	300 624	121 169	2002

Noch: 10. Betriebe, Personen, Löhne, Gehälter, Arbeiterstunden und Umsatz 1991 bis 2002  
nach Kreisen

Jahr	Betriebe	Tätige Personen		Bruttolohnsumme		Bruttogehaltsumme		Brutto-lohn- u. -gehaltsumme	
		insgesamt	darunter Arbeiter	insgesamt	je Arbeiter	insgesamt	je Angest.	insgesamt	je tätiger Person
				1 000 €	€	1 000 €	€	1 000 €	€

**Vogtlandkreis**

1991	145	22 785	16 532	112 213	6 788	60 732	9 712	172 945	7 590
1992	126	11 807	8 402	91 584	10 900	53 827	15 808	145 411	12 316
1993	140	11 418	8 273	107 886	13 041	60 948	19 379	168 834	14 787
1994	148	11 075	8 050	119 068	14 791	67 472	22 305	186 540	16 843
1995	158	11 275	8 249	131 878	15 987	73 646	24 338	205 524	18 228
1996	165	10 918	8 114	133 157	16 411	73 221	26 113	206 378	18 903
1997	167	11 059	8 392	142 596	16 992	73 339	27 499	215 935	19 526
1998	169	11 371	8 722	145 803	16 717	75 625	28 549	221 428	19 473
1999	180	12 144	9 276	157 530	16 983	81 862	28 543	239 392	19 713
2000	182	12 892	9 841	172 612	17 540	89 350	29 285	261 962	20 320
2001	180	13 011	10 029	179 482	17 896	86 881	29 135	266 363	20 472
2002	188	12 989	9 962	180 429	18 112	89 316	29 506	269 745	20 767

**Mittlerer Erzgebirgskreis**

1991	100	15 482	11 324	65 278	5 765	35 718	8 590	100 996	6 523
1992	80	6 849	5 010	46 025	9 187	25 724	13 988	71 749	10 476
1993	66	4 771	3 554	41 336	11 631	21 226	17 441	62 562	13 113
1994	71	4 784	3 564	45 811	12 854	24 920	20 426	70 731	14 785
1995	74	4 402	3 299	44 662	13 538	23 901	21 669	68 563	15 575
1996	83	4 411	3 392	47 233	13 925	22 077	21 665	69 310	15 713
1997	84	4 443	3 492	48 833	13 984	19 801	20 821	68 634	15 448
1998	85	4 639	3 642	52 622	14 449	21 368	21 432	73 990	15 950
1999	89	4 861	3 836	57 453	14 977	21 801	21 269	79 254	16 304
2000	95	5 324	4 243	63 433	14 950	24 085	22 280	87 518	16 438
2001	94	5 391	4 283	66 239	15 466	25 664	23 162	91 903	17 047
2002	96	5 360	4 221	67 205	15 922	27 797	24 405	95 002	17 724

**Mittweida**

1991	118	16 616	11 698	76 291	6 522	44 446	9 037	120 737	7 266
1992	89	8 622	6 064	63 156	10 415	37 421	14 629	100 577	11 665
1993	80	7 426	5 224	70 346	13 466	40 925	18 585	111 271	14 984
1994	91	7 068	5 031	75 322	14 972	44 381	21 787	119 703	16 936
1995	101	7 019	5 065	84 324	16 648	48 995	25 074	133 319	18 994
1996	108	6 875	4 978	82 469	16 567	49 184	25 927	131 653	19 150
1997	117	7 105	5 175	88 473	17 096	51 318	26 590	139 791	19 675
1998	121	7 417	5 446	94 381	17 330	54 691	27 748	149 072	20 099
1999	124	7 550	5 521	100 332	18 173	57 503	28 341	157 835	20 905
2000	127	7 796	5 696	104 982	18 431	61 369	29 223	166 351	21 338
2001	129	8 218	6 074	113 829	18 740	65 557	30 577	179 386	21 828
2002	132	8 344	6 108	117 455	19 230	67 957	30 392	185 412	22 221

Geleistete Arbeiter- stunden	Arbeiter- stunden je Arbeiter	Gesamtumsatz			Export- quote	Umsatz aus eigenen Erzeugnissen			Jahr
		insgesamt	darunter Ausland	je tätiger Person		zusammen	darunter Ausland	je tätiger Person	
1 000	Std.	1 000 €		€	%	1 000 €		€	

### Vogtlandkreis

19 745	1 194	509 764	58 211	22 373	11,4	498 529	58 195	21 880	1991
13 519	1 609	544 290	47 120	46 099	8,7	526 434	47 120	44 587	1992
14 138	1 709	653 094	36 675	57 199	5,6	642 600	36 479	56 280	1993
14 171	1 760	828 867	63 385	74 841	7,6	810 707	59 793	73 202	1994
14 188	1 720	1 027 996	79 923	91 175	7,8	998 243	75 526	88 536	1995
13 776	1 698	1 062 683	103 175	97 333	9,7	1 024 982	98 425	93 880	1996
14 500	1 728	1 119 561	131 594	101 235	11,8	1 084 568	128 145	98 071	1997
14 714	1 687	1 140 090	142 894	100 263	12,5	1 107 004	139 613	97 353	1998
15 382	1 658	1 207 160	156 354	99 404	13,0	1 173 442	154 288	96 627	1999
16 293	1 656	1 327 647	172 807	102 982	13,0	1 283 836	168 371	99 584	2000
16 385	1 634	1 380 403	203 346	106 095	14,7	1 327 025	197 688	101 993	2001
16 105	1 617	1 312 931	198 624	101 080	15,1	1 259 233	189 177	96 946	2002

### Mittlerer Erzgebirgskreis

10 806	954	212 373	36 728	13 717	17,3	205 899	36 346	13 299	1991
6 980	1 393	180 215	21 112	26 313	11,7	175 520	21 103	25 627	1992
5 994	1 687	176 292	14 225	36 951	8,1	171 027	14 222	35 847	1993
5 935	1 665	245 975	22 102	51 416	9,0	238 591	22 093	49 873	1994
5 463	1 656	222 493	22 508	50 544	10,1	204 580	22 391	46 474	1995
5 675	1 673	269 233	27 384	61 037	10,2	248 654	27 070	56 371	1996
5 829	1 669	314 456	36 325	70 776	11,6	283 055	35 610	63 708	1997
6 272	1 722	347 308	46 099	74 867	13,3	320 349	45 477	69 056	1998
6 461	1 684	358 848	59 558	73 822	16,6	333 377	58 879	68 582	1999
7 136	1 682	408 686	74 964	76 763	18,3	391 626	74 488	73 559	2000
7 256	1 694	436 940	75 445	81 050	17,3	415 961	75 148	77 158	2001
7 126	1 688	472 092	90 999	88 077	19,3	447 690	90 447	83 524	2002

### Mittweida

12 511	1 070	386 480	57 406	23 260	14,9	381 555	57 294	22 963	1991
9 102	1 501	395 965	59 465	45 925	15,0	392 759	59 383	45 553	1992
8 637	1 653	419 913	51 447	56 546	12,3	414 804	51 420	55 858	1993
8 560	1 701	584 107	57 173	82 641	9,8	568 281	57 170	80 402	1994
8 581	1 694	626 412	88 917	89 245	14,2	599 144	88 916	85 360	1995
8 484	1 704	664 171	86 541	96 607	13,0	629 078	82 044	91 502	1996
8 804	1 701	722 799	130 601	101 731	18,1	685 520	126 460	96 484	1997
9 258	1 700	760 021	131 715	102 470	17,3	713 870	124 646	96 248	1998
9 540	1 728	810 069	161 083	107 294	19,9	769 387	157 237	101 906	1999
9 889	1 736	856 053	196 848	109 807	23,0	818 212	193 057	104 953	2000
10 302	1 696	955 672	194 889	116 290	20,4	909 778	189 736	110 706	2001
10 115	1 656	1 026 561	223 061	123 030	21,7	974 261	219 403	116 762	2002

Noch: 10. Betriebe, Personen, Löhne, Gehälter, Arbeiterstunden und Umsatz 1991 bis 2002  
nach Kreisen

Jahr	Betriebe	Tätige Personen		Bruttolohnsumme		Bruttogehaltsumme		Brutto-lohn- u. -gehaltsumme	
		insgesamt	darunter Arbeiter	insgesamt	je Arbeiter	insgesamt	je Angest.	insgesamt	je tätiger Person
				1 000 €	€	1 000 €	€	1 000 €	€

**Stollberg**

1991	46	13 173	9 407	50 239	5 341	31 486	8 361	81 725	6 204
1992	35	5 272	3 709	33 268	8 970	21 605	13 823	54 873	10 408
1993	41	3 812	2 731	31 655	11 591	19 348	17 898	51 003	13 380
1994	46	3 614	2 634	36 214	13 749	20 870	21 296	57 084	15 795
1995	50	3 728	2 761	39 293	14 231	22 492	23 260	61 785	16 573
1996	58	3 620	2 666	40 697	15 265	22 614	23 704	63 311	17 489
1997	61	3 669	2 722	43 155	15 854	22 875	24 155	66 030	17 997
1998	68	3 964	2 986	47 769	15 998	24 288	24 834	72 057	18 178
1999	71	4 266	3 220	52 790	16 394	25 817	24 682	78 607	18 426
2000	77	4 581	3 404	57 605	16 923	29 719	25 250	87 324	19 062
2001	81	5 048	3 734	64 550	17 287	33 585	25 559	98 135	19 440
2002	83	5 167	3 755	65 312	17 393	37 577	26 613	102 889	19 913

**Aue-Schwarzenberg**

1991	103	22 989	16 368	109 536	6 692	63 185	9 543	172 721	7 513
1992	84	10 657	7 520	77 622	10 322	46 946	14 965	124 568	11 689
1993	87	7 051	5 063	62 152	12 276	37 822	19 025	99 974	14 179
1994	89	6 828	5 017	69 786	13 910	40 495	22 361	110 281	16 151
1995	90	6 632	5 008	78 459	15 667	39 376	24 246	117 835	17 768
1996	89	6 253	4 761	81 074	17 029	38 712	25 946	119 786	19 157
1997	101	6 568	5 058	86 097	17 022	39 772	26 339	125 869	19 164
1998	105	7 130	5 486	95 823	17 467	44 044	26 791	139 867	19 617
1999	104	7 374	5 685	102 231	17 983	46 743	27 675	148 974	20 203
2000	107	7 730	5 967	108 204	18 134	49 524	28 091	157 728	20 405
2001	105	7 912	6 066	115 435	19 030	52 902	28 658	168 337	21 276
2002	102	7 943	6 078	115 240	18 960	56 465	30 276	171 705	21 617

**Zwickauer Land**

1991	70	13 815	10 138	61 915	6 107	32 539	8 849	94 454	6 837
1992	47	6 223	4 592	46 982	10 231	24 957	15 302	71 939	11 560
1993	43	4 240	3 239	37 632	11 618	18 846	18 827	56 478	13 320
1994	57	3 726	2 961	42 589	14 383	17 714	23 156	60 303	16 184
1995	56	4 104	3 300	56 626	17 159	20 723	25 775	77 349	18 847
1996	62	4 186	3 306	58 879	17 810	22 565	25 642	81 444	19 456
1997	63	4 210	3 322	58 996	17 759	22 777	25 650	81 773	19 424
1998	70	4 401	3 536	62 829	17 768	23 196	26 816	86 025	19 547
1999	69	4 583	3 701	67 358	18 200	25 301	28 686	92 659	20 218
2000	72	4 635	3 729	71 238	19 104	26 854	29 640	98 092	21 163
2001	67	4 652	3 786	72 788	19 226	27 281	31 502	100 069	21 511
2002	69	4 486	3 576	69 665	19 481	28 955	31 819	98 620	21 984

Geleistete Arbeiter- stunden	Arbeiter- stunden je Arbeiter	Gesamtumsatz			Export- quote	Umsatz aus eigenen Erzeugnissen			Jahr
		insgesamt	darunter Ausland	je tätiger Person		zusammen	darunter Ausland	je tätiger Person	
1 000	Std.	1 000 €		€	%	1 000 €		€	

### Stollberg

8 342	887	172 749	20 439	13 114	11,8	167 413	19 764	12 709	1991
4 923	1 327	156 316	12 936	29 650	8,3	151 363	12 894	28 711	1992
4 383	1 605	181 187	9 039	47 531	5,0	174 604	8 525	45 804	1993
4 738	1 799	214 763	17 042	59 425	7,9	206 091	15 943	57 026	1994
4 774	1 729	243 423	21 011	65 296	8,6	220 466	14 554	59 138	1995
4 634	1 738	258 674	14 968	71 457	5,8	242 598	14 569	67 016	1996
4 719	1 734	275 790	19 546	75 168	7,1	262 929	19 195	71 662	1997
5 160	1 728	311 675	24 416	78 626	7,8	299 116	23 853	75 458	1998
5 575	1 731	337 466	23 507	79 106	7,0	321 270	23 241	75 309	1999
5 812	1 707	401 189	40 241	87 577	10,0	382 668	39 934	83 534	2000
6 373	1 707	453 569	49 101	89 851	10,8	430 033	46 550	85 189	2001
6 207	1 653	473 073	57 339	91 557	12,1	448 058	54 708	86 715	2002

### Aue-Schwarzenberg

18 925	1 156	383 981	61 482	16 703	16,0	376 520	61 482	16 378	1991
11 325	1 506	358 290	69 538	33 620	19,4	341 469	69 538	32 042	1992
8 195	1 619	293 083	35 772	41 566	12,2	260 354	34 119	36 924	1993
8 578	1 710	401 255	62 050	58 766	15,5	357 405	57 471	52 344	1994
8 732	1 744	434 539	43 789	65 522	10,1	388 447	37 292	58 572	1995
8 456	1 776	455 064	54 133	72 775	11,9	408 744	45 764	65 368	1996
8 919	1 763	531 810	74 587	80 970	14,0	457 575	56 829	69 667	1997
9 559	1 742	606 126	81 286	85 011	13,4	527 118	61 326	73 930	1998
9 891	1 740	684 992	99 385	92 893	14,5	594 746	74 934	80 654	1999
10 059	1 686	757 134	163 052	97 947	21,5	642 527	134 044	83 121	2000
10 075	1 661	797 271	153 860	100 767	19,3	685 253	128 988	86 609	2001
10 267	1 689	833 820	164 941	104 975	19,8	689 385	129 035	86 792	2002

### Zwickauer Land

11 264	1 111	213 953	32 131	15 487	15,0	208 903	32 109	15 121	1991
7 504	1 634	201 318	32 610	32 351	16,2	192 594	32 377	30 949	1992
5 041	1 556	227 549	13 393	53 667	5,9	217 460	13 384	51 288	1993
5 009	1 692	311 010	20 334	83 470	6,5	303 109	20 298	81 350	1994
5 534	1 677	399 917	31 329	97 446	7,8	387 879	31 328	94 512	1995
5 665	1 714	387 068	28 992	92 467	7,5	373 136	28 984	89 139	1996
5 664	1 705	380 946	37 491	90 486	9,8	370 049	37 491	87 898	1997
5 949	1 682	433 438	45 273	98 486	10,4	425 200	45 151	96 614	1998
6 233	1 684	452 512	45 711	98 737	10,1	442 253	45 597	96 499	1999
6 229	1 670	507 422	55 080	109 476	10,9	498 264	54 852	107 500	2000
6 127	1 618	510 157	69 381	109 664	13,6	502 242	68 801	107 963	2001
5 744	1 606	511 670	96 619	114 059	18,9	503 046	96 529	112 137	2002



Noch: 10. Betriebe, Personen, Löhne, Gehälter, Arbeiterstunden und Umsatz 1991 bis 2002  
nach Kreisen

Jahr	Betriebe	Tätige Personen		Bruttolohnsumme		Bruttogehaltsumme		Brutto-lohn- u. -gehaltsumme	
		insgesamt	darunter Arbeiter	insgesamt	je Arbeiter	insgesamt	je Angest.	insgesamt	je tätiger Person
				1 000 €	€	1 000 €	€	1 000 €	€

**Dresden, Stadt**

1991	168	52 228	30 118	252 423	8 381	230 669	10 433	483 092	9 250
1992	161	26 998	15 952	204 151	12 798	195 114	17 664	399 265	14 789
1993	165	21 092	12 962	198 161	15 288	180 120	22 155	378 281	17 935
1994	172	18 590	11 560	203 043	17 564	187 192	26 628	390 235	20 992
1995	172	18 362	10 737	209 488	19 511	234 795	30 793	444 283	24 196
1996	192	18 617	10 765	219 919	20 429	267 503	34 068	487 422	26 182
1997	210	18 881	11 225	236 336	21 054	266 223	34 773	502 559	26 617
1998	203	19 722	11 707	256 738	21 930	292 218	36 459	548 956	27 835
1999	209	20 011	11 548	261 611	22 654	317 946	37 569	579 557	28 962
2000	212	20 939	11 764	281 807	23 955	370 136	40 342	651 943	31 135
2001	211	22 096	11 822	299 447	25 330	431 759	42 024	731 206	33 092
2002	219	23 940	12 072	317 829	26 328	510 856	43 045	828 685	34 615

**Görlitz, Stadt**

1991	33	12 411	8 375	74 419	8 886	45 983	11 393	120 402	9 701
1992	25	5 620	3 694	44 487	12 043	34 702	18 018	79 189	14 091
1993	22	4 444	2 960	41 347	13 969	31 064	20 933	72 411	16 294
1994	24	3 989	2 629	43 870	16 687	35 633	26 201	79 503	19 931
1995	25	3 948	2 512	48 645	19 365	40 606	28 277	89 251	22 607
1996	24	3 416	2 175	44 399	20 413	38 822	31 283	83 221	24 362
1997	27	3 571	2 312	52 374	22 653	40 860	32 454	93 234	26 109
1998	25	2 947	1 993	45 222	22 690	34 277	35 930	79 499	26 976
1999	24	2 889	1 930	44 673	23 147	35 371	36 883	80 044	27 706
2000	24	2 701	1 768	40 567	22 945	35 904	38 482	76 471	28 312
2001	23	2 501	1 625	38 738	23 839	34 332	39 192	73 070	29 216
2002	24	2 640	1 739	44 137	25 381	36 849	40 898	80 986	30 677

**Hoyerswerda, Stadt**

1991	11	12 219	9 634	115 642	12 004	36 898	14 274	152 540	12 484
1992	7	9 898	7 521	162 989	21 671	56 226	23 654	219 215	22 147
1993	7	6 755	5 068	118 303	23 343	46 813	27 749	165 116	24 444
1994	10	5 191	3 826	92 644	24 214	41 550	30 440	134 194	25 851
1995	12	4 015	2 913	75 704	25 988	35 877	32 556	111 581	27 791
1996	15	4 303	2 796	74 716	26 722	51 703	34 309	126 419	29 379
1997	15	3 707	2 262	58 642	25 925	42 597	29 479	101 239	27 310
1998	17	2 800	1 714	45 339	26 452	43 199	39 778	88 538	31 621
1999	17	2 444	1 557	38 950	25 016	32 679	36 842	71 629	29 308
2000	18	1 956	1 492	37 004	24 802	15 766	33 978	52 770	26 979
2001	19	2 020	1 464	38 764	26 478	21 202	38 133	59 966	29 686
2002	13	2 063	1 427	40 930	28 683	23 904	37 585	64 834	31 427

Geleistete Arbeiter- stunden	Arbeiter- stunden je Arbeiter	Gesamtumsatz			Export- quote	Umsatz aus eigenen Erzeugnissen			Jahr
		insgesamt	darunter Ausland	je tätiger Person		zusammen	darunter Ausland	je tätiger Person	
1 000	Std.	1 000 €		€	%	1 000 €		€	

**Dresden, Stadt**

38 135	1 266	1 868 066	109 201	35 768	5,8	1 788 745	106 686	34 249	1991
25 527	1 600	1 956 889	152 475	72 483	7,8	1 899 500	149 241	70 357	1992
21 134	1 630	1 908 038	152 254	90 463	8,0	1 815 144	126 492	86 058	1993
18 845	1 630	2 035 209	137 218	109 479	6,7	1 902 403	103 398	102 335	1994
17 382	1 619	2 364 389	158 427	128 765	6,7	2 196 988	132 741	119 649	1995
17 269	1 604	2 289 449	203 374	122 976	8,9	2 133 329	162 480	114 590	1996
18 284	1 629	2 627 211	349 714	139 146	13,3	2 493 916	311 938	132 086	1997
18 653	1 593	2 938 045	554 531	148 973	18,9	2 794 683	507 296	141 704	1998
18 398	1 593	3 032 113	680 739	151 522	22,5	2 926 176	670 370	146 228	1999
18 643	1 585	3 570 882	743 395	170 537	20,8	3 451 290	728 686	164 826	2000
18 520	1 567	3 978 317	885 799	180 047	22,3	3 847 176	872 493	174 112	2001
19 116	1 584	4 999 524	1 742 785	208 836	34,9	4 815 019	1 726 310	201 129	2002

**Görlitz, Stadt**

11 092	1 324	387 254	87 535	31 202	22,6	378 784	86 254	30 520	1991
5 388	1 459	299 775	159 552	53 341	53,2	288 911	156 427	51 408	1992
4 493	1 518	321 376	50 581	72 317	15,7	315 387	47 797	70 969	1993
4 067	1 547	277 213	107 997	69 494	39,0	266 940	103 720	66 919	1994
3 791	1 509	283 842	27 951	71 895	9,8	269 166	23 154	68 178	1995
3 273	1 505	231 610	6 906	67 802	3,0	222 347	6 283	65 090	1996
3 676	1 590	277 520	15 523	77 715	5,6	270 540	15 137	75 760	1997
3 045	1 528	253 864	14 598	86 143	5,8	247 931	14 352	84 130	1998
3 020	1 565	313 929	53 549	108 664	17,1	305 489	53 474	105 742	1999
2 752	1 556	238 154	27 338	88 173	11,5	230 635	27 298	85 389	2000
2 533	1 559	196 463	68 684	78 554	35,0	188 441	68 683	75 346	2001
2 757	1 585	324 372	147 425	122 868	45,4	316 061	147 364	119 720	2002

**Hoyerswerda, Stadt**

14 214	1 475	654 270	9 523	53 545	1,5	649 392	9 523	53 146	1991
14 664	1 950	534 589	5 239	54 010	1,0	533 827	5 239	53 933	1992
8 528	1 683	510 892	0	75 632	0,0	510 154	0	75 522	1993
6 427	1 680	588 714	0	113 411	0,0	527 715	0	101 660	1994
4 806	1 650	667 746	307	166 313	0,0	570 265	307	142 034	1995
4 298	1 537	601 355	906	139 752	0,2	472 345	906	109 771	1996
3 097	1 369	464 060	973	125 185	0,2	389 384	973	105 040	1997
2 654	1 549	234 489	1 276	83 746	0,5	228 643	1 276	81 658	1998
2 500	1 606	258 227	1 658	105 658	0,6	250 952	1 658	102 681	1999
2 384	1 598	251 730	1 684	128 696	0,7	229 411	1 684	117 286	2000
2 243	1 532	224 012	2 121	110 897	0,9	206 848	2 121	102 400	2001
2 096	1 469	222 177	5 480	107 696	2,5	211 926	5 480	102 727	2002

Noch: 10. Betriebe, Personen, Löhne, Gehälter, Arbeiterstunden und Umsatz 1991 bis 2002  
nach Kreisen

Jahr	Betriebe	Tätige Personen		Bruttolohnsumme		Bruttogehaltsumme		Brutto-lohn- u. -gehaltsumme	
		insgesamt	darunter Arbeiter	insgesamt	je Arbeiter	insgesamt	je Angest.	insgesamt	je tätiger Person
				1 000 €	€	1 000 €	€	1 000 €	€

**Bautzen**

1991	79	21 652	14 276	102 298	7 166	71 880	9 745	174 178	8 044
1992	67	10 735	7 154	80 595	11 266	56 652	15 820	137 247	12 785
1993	78	9 022	6 210	87 123	14 029	55 197	19 629	142 320	15 775
1994	85	8 106	5 699	90 673	15 910	57 300	23 806	147 973	18 255
1995	92	7 912	5 591	97 274	17 398	61 109	26 329	158 383	20 018
1996	101	7 729	5 504	98 570	17 909	64 606	29 036	163 176	21 112
1997	104	7 665	5 488	99 710	18 169	63 901	29 353	163 611	21 345
1998	106	8 106	5 858	106 227	18 134	68 520	30 480	174 747	21 558
1999	109	8 269	5 970	113 895	19 078	70 128	30 504	184 023	22 255
2000	110	8 540	6 260	120 469	19 244	69 807	30 617	190 276	22 281
2001	110	8 581	6 362	125 388	19 709	70 377	31 716	195 765	22 814
2002	108	8 474	6 297	126 987	20 166	71 175	32 694	198 162	23 385

**Meißen**

1991	78	20 861	13 184	116 894	8 866	89 399	11 645	206 293	9 889
1992	70	12 770	7 934	101 492	12 792	94 556	19 553	196 048	15 352
1993	73	10 633	6 647	93 622	14 085	89 851	22 542	183 473	17 255
1994	92	11 170	7 113	119 675	16 825	102 979	25 383	222 654	19 933
1995	90	11 010	7 015	130 866	18 655	111 788	27 982	242 654	22 039
1996	96	10 654	6 757	130 600	19 328	115 983	29 762	246 583	23 145
1997	96	10 249	6 542	131 841	20 153	116 347	31 386	248 188	24 216
1998	98	9 629	6 426	131 454	20 457	100 361	31 333	231 815	24 075
1999	100	9 942	6 525	140 464	21 527	107 446	31 445	247 910	24 936
2000	104	9 777	6 742	152 278	22 586	101 020	33 285	253 298	25 908
2001	111	10 083	7 013	160 540	22 892	104 973	34 193	265 513	26 333
2002	105	9 727	6 725	154 556	22 982	106 086	35 338	260 642	26 796

**Niederschlesischer Oberlausitzkreis**

1991	38	8 822	6 241	53 518	8 575	27 879	10 802	81 397	9 227
1992	30	5 015	3 597	41 210	11 457	23 036	16 245	64 246	12 811
1993	36	4 231	3 055	40 944	13 402	23 466	19 954	64 410	15 223
1994	44	3 827	2 802	43 831	15 643	24 546	23 947	68 377	17 867
1995	45	3 693	2 759	47 757	17 310	24 103	25 806	71 860	19 458
1996	55	4 132	3 183	56 673	17 805	27 292	28 759	83 965	20 321
1997	59	4 076	3 182	55 311	17 382	25 616	28 653	80 927	19 855
1998	58	3 855	2 968	52 872	17 814	26 010	29 324	78 882	20 462
1999	58	3 793	2 937	55 133	18 772	26 371	30 807	81 504	21 488
2000	57	3 718	2 830	54 271	19 177	27 625	31 109	81 896	22 027
2001	59	3 626	2 744	53 105	19 353	26 943	30 548	80 048	22 076
2002	57	3 537	2 700	51 338	19 014	25 735	30 747	77 073	21 791

Geleistete Arbeiter- stunden	Arbeiter- stunden je Arbeiter	Gesamtumsatz			Export- quote	Umsatz aus eigenen Erzeugnissen			Jahr
		insgesamt	darunter Ausland	je tätiger Person		zusammen	darunter Ausland	je tätiger Person	
1 000	Std.	1 000 €		€	%	1 000 €		€	

### Bautzen

14 977	1 049	516 745	58 770	23 866	11,4	507 236	57 881	23 427	1991
10 678	1 493	501 342	58 498	46 702	11,7	488 015	54 117	45 460	1992
10 286	1 656	641 211	104 052	71 072	16,2	614 309	86 275	68 090	1993
9 670	1 697	612 549	55 639	75 567	9,1	587 216	46 647	72 442	1994
9 405	1 682	798 194	151 697	100 884	19,0	724 380	108 934	91 555	1995
9 055	1 645	785 938	149 733	101 687	19,1	712 846	121 397	92 230	1996
9 246	1 685	782 960	163 360	102 147	20,9	704 679	135 581	91 935	1997
9 827	1 678	818 332	128 536	100 954	15,7	752 303	112 322	92 808	1998
10 092	1 690	775 149	89 992	93 742	11,6	722 662	86 463	87 394	1999
10 444	1 668	920 930	119 029	107 837	12,9	864 530	116 436	101 233	2000
10 446	1 642	993 428	139 562	115 771	14,0	942 519	137 292	109 838	2001
10 268	1 631	942 269	143 005	111 195	15,2	886 614	141 116	104 628	2002

### Meißen

16 744	1 270	635 249	178 284	30 452	28,1	626 992	176 815	30 056	1991
11 413	1 439	597 629	186 230	46 799	31,2	587 351	184 096	45 995	1992
10 251	1 542	680 306	204 247	63 981	30,0	669 568	201 826	62 971	1993
11 908	1 674	794 352	212 662	71 115	26,8	769 069	199 861	68 851	1994
11 638	1 659	886 810	260 951	80 546	29,4	851 165	241 936	77 308	1995
11 017	1 630	980 337	295 076	92 016	30,1	937 840	281 624	88 027	1996
10 913	1 668	1 034 147	352 273	100 902	34,1	985 712	327 897	96 176	1997
10 810	1 682	944 374	380 041	98 076	40,2	886 300	351 387	92 045	1998
11 110	1 703	1 076 604	394 372	108 288	36,6	997 274	364 779	100 309	1999
11 114	1 648	1 246 009	487 636	127 443	39,1	1 168 807	462 811	119 547	2000
11 427	1 629	1 367 040	564 202	135 579	41,3	1 278 073	525 499	126 755	2001
10 654	1 584	1 385 880	650 362	142 478	46,9	1 314 732	620 898	135 163	2002

### Niederschlesischer Oberlausitzkreis

8 086	1 296	242 882	27 877	27 531	11,5	232 183	27 853	26 319	1991
5 388	1 498	238 391	24 282	47 536	10,2	230 785	24 282	46 019	1992
4 640	1 519	224 929	20 828	53 162	9,3	216 458	20 801	51 160	1993
4 451	1 588	260 342	23 947	68 028	9,2	251 291	23 644	65 663	1994
4 441	1 610	293 695	64 790	79 527	22,1	280 911	61 823	76 066	1995
5 182	1 628	365 093	102 753	88 357	28,1	346 572	101 144	83 875	1996
5 028	1 580	377 551	97 101	92 628	25,7	355 226	94 442	87 151	1997
4 670	1 574	392 536	111 470	101 825	28,4	371 092	108 941	96 263	1998
4 769	1 624	517 839	165 345	136 525	31,9	498 707	165 321	131 481	1999
4 563	1 612	466 761	135 749	125 541	29,1	443 133	135 712	119 186	2000
4 465	1 627	493 928	136 999	136 218	27,7	472 600	136 981	130 336	2001
4 339	1 607	456 175	116 471	128 972	25,5	439 701	116 463	124 315	2002

Noch: 10. Betriebe, Personen, Löhne, Gehälter, Arbeiterstunden und Umsatz 1991 bis 2002  
nach Kreisen

Jahr	Betriebe	Tätige Personen		Brutto Lohnsumme		Bruttogehaltssumme		Brutto Lohn- u. -gehaltssumme	
		insgesamt	darunter Arbeiter	insgesamt	je Arbeiter	insgesamt	je Angest.	insgesamt	je tätiger Person
				1 000 €	€	1 000 €	€	1 000 €	€

**Riesa-Großenhain**

1991	42	20 855	14 224	91 298	6 419	59 356	8 951	150 654	7 224
1992	32	10 946	7 484	59 624	7 967	43 555	12 581	103 179	9 426
1993	34	7 627	5 184	56 569	10 912	42 581	17 430	99 150	13 000
1994	46	6 351	4 436	69 569	15 683	46 861	24 470	116 430	18 333
1995	56	6 404	4 610	83 737	18 164	50 972	28 412	134 709	21 035
1996	66	6 650	4 847	92 881	19 163	54 336	30 136	147 217	22 138
1997	69	6 945	5 184	102 909	19 851	55 140	31 312	158 049	22 757
1998	69	7 140	5 360	105 593	19 700	57 022	32 035	162 615	22 775
1999	70	7 364	5 558	110 350	19 854	59 240	32 802	169 590	23 030
2000	75	7 563	5 672	111 493	19 657	60 265	31 869	171 758	22 710
2001	81	7 536	5 556	116 626	20 991	69 513	35 108	186 139	24 700
2002	82	7 320	5 354	114 517	21 389	71 014	36 121	185 531	25 346

**Löbau-Zittau**

1991	106	22 453	16 001	94 672	5 917	57 857	8 967	152 529	6 793
1992	78	8 230	5 804	54 532	9 396	34 864	14 371	89 396	10 862
1993	66	5 537	4 006	44 387	11 080	28 280	18 472	72 667	13 124
1994	75	5 850	4 350	58 364	13 417	32 391	21 594	90 755	15 514
1995	81	5 887	4 471	66 941	14 972	33 532	23 681	100 473	17 067
1996	85	5 839	4 427	68 535	15 481	34 958	24 758	103 493	17 724
1997	85	5 796	4 389	67 671	15 418	33 797	24 021	101 468	17 507
1998	81	5 902	4 512	71 438	15 833	34 163	24 578	105 601	17 892
1999	86	6 054	4 603	71 801	15 599	34 882	24 040	106 683	17 622
2000	88	5 877	4 470	71 644	16 028	34 558	24 561	106 202	18 071
2001	86	5 913	4 440	72 983	16 438	37 041	25 147	110 024	18 607
2002	95	6 078	4 463	74 630	16 722	41 321	25 586	115 951	19 077

**Sächsische Schweiz**

1991	83	19 536	12 614	91 084	7 221	68 180	9 850	159 264	8 152
1992	65	10 938	7 258	72 124	9 937	56 284	15 295	128 408	11 740
1993	70	7 884	5 270	69 341	13 158	52 138	19 946	121 479	15 408
1994	74	6 572	4 495	69 058	15 363	48 587	23 393	117 645	17 901
1995	75	5 887	4 265	74 304	17 422	41 343	25 489	115 647	19 644
1996	81	6 057	4 374	78 795	18 014	45 317	26 926	124 112	20 491
1997	86	6 220	4 535	82 881	18 276	47 268	28 052	130 149	20 924
1998	84	6 243	4 511	84 021	18 626	50 213	28 991	134 234	21 502
1999	84	6 232	4 491	84 470	18 809	50 825	29 193	135 295	21 710
2000	86	6 226	4 526	86 459	19 103	50 434	29 667	136 893	21 987
2001	84	5 976	4 309	84 931	19 710	50 430	30 252	135 361	22 651
2002	89	6 023	4 338	86 923	20 038	50 497	29 969	137 420	22 816

Geleistete Arbeiter- stunden	Arbeiter- stunden je Arbeiter	Gesamtumsatz			Export- quote	Umsatz aus eigenen Erzeugnissen			Jahr
		insgesamt	darunter Ausland	je tätiger Person		zusammen	darunter Ausland	je tätiger Person	
1 000	Std.	1 000 €		€	%	1 000 €		€	

### Riesa-Großenhain

13 924	979	440 085	73 888	21 102	16,8	382 308	72 627	18 332	1991
7 876	1 052	324 993	43 795	29 691	13,5	298 680	41 876	27 287	1992
6 258	1 207	372 995	58 147	48 905	15,6	349 513	55 087	45 826	1993
6 679	1 506	501 522	69 721	78 967	13,9	492 385	69 164	77 529	1994
7 701	1 671	750 531	136 905	117 197	18,2	737 101	136 614	115 100	1995
8 358	1 724	926 390	164 512	139 307	17,8	909 350	164 098	136 744	1996
8 926	1 722	1 074 033	209 312	154 648	19,5	1 051 775	205 886	151 443	1997
9 149	1 707	1 172 463	260 914	164 211	22,3	1 154 155	260 658	161 646	1998
9 555	1 719	1 236 045	260 663	167 850	21,1	1 213 408	260 529	164 776	1999
9 749	1 719	1 403 452	381 138	185 568	27,2	1 339 973	369 500	177 175	2000
9 619	1 731	1 533 016	414 031	203 426	27,0	1 482 162	406 977	196 678	2001
8 995	1 680	1 601 993	454 630	218 852	28,4	1 542 437	441 547	210 715	2002

### Löbau-Zittau

15 727	983	307 062	36 895	13 676	12,0	296 770	36 860	13 217	1991
8 206	1 414	215 331	33 142	26 164	15,4	196 115	31 604	23 829	1992
5 963	1 489	218 131	40 200	39 395	18,4	213 717	40 186	38 598	1993
6 940	1 595	320 451	51 057	54 778	15,9	309 823	51 051	52 961	1994
7 450	1 666	417 654	49 489	70 945	11,8	400 694	49 483	68 064	1995
7 359	1 662	458 283	60 751	78 487	13,3	440 349	59 990	75 415	1996
7 207	1 642	487 403	71 704	84 093	14,7	472 825	68 416	81 578	1997
7 535	1 670	515 841	74 553	87 401	14,5	506 703	73 541	85 853	1998
7 501	1 630	490 695	78 627	81 053	16,0	482 405	77 872	79 684	1999
7 230	1 617	523 991	79 548	89 160	15,2	510 997	77 957	86 949	2000
7 152	1 611	546 143	95 271	92 363	17,4	532 374	93 935	90 035	2001
7 220	1 618	562 399	90 452	92 530	16,1	547 957	89 302	90 154	2002

### Sächsische Schweiz

14 726	1 167	456 722	142 776	23 378	31,3	447 579	142 776	22 910	1991
10 441	1 439	465 407	104 008	42 550	22,3	458 251	103 910	41 895	1992
8 540	1 620	499 041	66 906	63 298	13,4	490 425	66 906	62 205	1993
7 605	1 692	572 689	62 034	87 141	10,8	569 352	62 034	86 633	1994
7 469	1 751	594 109	52 919	100 919	8,9	583 513	52 523	99 119	1995
7 431	1 699	594 176	56 821	98 097	9,6	579 463	54 908	95 668	1996
7 825	1 725	674 881	81 331	108 502	12,1	640 858	74 364	103 032	1997
7 783	1 725	750 555	127 154	120 223	16,9	698 762	108 306	111 927	1998
7 715	1 718	783 995	167 336	125 802	21,3	731 360	134 337	117 356	1999
7 571	1 673	797 278	147 873	128 056	18,5	774 686	142 641	124 428	2000
7 085	1 644	755 357	165 687	126 398	21,9	728 763	160 896	121 948	2001
7 109	1 639	765 254	145 649	127 055	19,0	733 374	141 960	121 762	2002

Noch: 10. Betriebe, Personen, Löhne, Gehälter, Arbeiterstunden und Umsatz 1991 bis 2002  
nach Kreisen

Jahr	Betriebe	Tätige Personen		Brutto Lohnsumme		Bruttogehaltsumme		Brutto Lohn- u. -gehaltsumme	
		insgesamt	darunter Arbeiter	insgesamt	je Arbeiter	insgesamt	je Angest.	insgesamt	je tätiger Person
				1 000 €	€	1 000 €	€	1 000 €	€

**Weißeritzkreis**

1991	63	16 143	10 716	69 291	6 466	47 596	8 770	116 887	7 241
1992	54	7 627	5 126	49 990	9 752	34 479	13 786	84 469	11 075
1993	63	5 461	3 819	45 222	11 841	28 956	17 635	74 178	13 583
1994	72	4 867	3 408	50 338	14 771	31 941	21 892	82 279	16 905
1995	68	4 693	3 310	53 477	16 156	33 976	24 567	87 453	18 635
1996	74	4 618	3 281	56 893	17 340	34 060	25 475	90 953	19 695
1997	76	4 664	3 310	59 449	17 960	35 665	26 340	95 114	20 393
1998	75	4 812	3 426	62 454	18 229	37 002	26 697	99 456	20 668
1999	70	4 809	3 416	60 936	17 838	38 820	27 868	99 756	20 744
2000	74	5 008	3 570	65 755	18 419	40 800	28 373	106 555	21 277
2001	76	5 361	3 793	70 344	18 546	45 600	29 082	115 944	21 627
2002	76	5 324	3 703	69 342	18 726	48 550	29 951	117 892	22 144

**Kamenz**

1991	95	12 516	8 941	63 122	7 060	35 444	9 914	98 566	7 875
1992	85	6 252	4 449	49 701	11 171	28 772	15 958	78 473	12 552
1993	94	5 910	4 021	54 684	13 600	38 291	20 271	92 975	15 732
1994	109	6 942	4 640	72 633	15 654	53 646	23 304	126 279	18 191
1995	113	7 042	4 832	81 491	16 865	58 014	26 251	139 505	19 810
1996	125	8 406	5 731	100 633	17 559	73 797	27 588	174 430	20 751
1997	138	8 892	5 994	107 492	17 933	79 859	27 557	187 351	21 070
1998	140	9 259	6 353	112 752	17 748	83 401	28 700	196 153	21 185
1999	149	9 690	6 561	116 996	17 832	91 161	29 134	208 157	21 482
2000	153	9 906	6 834	123 629	18 090	91 767	29 872	215 396	21 744
2001	157	10 310	7 021	133 310	18 987	101 492	30 858	234 802	22 774
2002	163	10 426	7 073	134 532	19 021	100 532	29 983	235 064	22 546

Geleistete Arbeiter- stunden	Arbeiter- stunden je Arbeiter	Gesamtumsatz			Export- quote	Umsatz aus eigenen Erzeugnissen			Jahr
		insgesamt	darunter Ausland	je tätiger Person		zusammen	darunter Ausland	je tätiger Person	
1 000	Std.	1 000 €		€	%	1 000 €		€	

### Weißeritzkreis

11 378	1 062	211 026	22 745	13 072	10,8	208 368	22 715	12 908	1991
6 983	1 362	182 647	19 111	23 947	10,5	177 266	19 051	23 242	1992
5 718	1 497	209 235	26 650	38 314	12,7	205 367	26 626	37 606	1993
5 615	1 648	268 562	30 055	55 180	11,2	265 424	30 009	54 535	1994
5 372	1 623	298 258	31 564	63 554	10,6	295 278	31 390	62 919	1995
5 289	1 612	345 318	39 363	74 777	11,4	339 024	39 298	73 414	1996
5 455	1 648	368 908	44 348	79 097	12,0	361 215	44 290	77 447	1997
5 653	1 650	413 411	48 505	85 913	11,7	406 669	48 393	84 511	1998
5 506	1 612	407 883	53 633	84 817	13,1	402 582	53 001	83 714	1999
5 762	1 614	499 385	79 229	99 717	15,9	489 095	77 718	97 663	2000
6 055	1 596	549 103	99 864	102 425	18,2	537 582	98 349	100 276	2001
5 734	1 548	542 397	109 958	101 878	20,3	529 611	108 285	99 476	2002

### Kamenz

10 017	1 120	347 168	24 917	27 738	7,2	342 846	24 916	27 393	1991
6 879	1 546	344 765	22 251	55 145	6,5	340 552	22 159	54 471	1992
6 658	1 656	414 520	16 300	70 139	3,9	393 357	15 526	66 558	1993
7 923	1 708	664 182	21 929	95 676	3,3	619 368	21 396	89 220	1994
8 403	1 739	782 086	20 153	111 060	2,6	737 351	19 637	104 708	1995
9 807	1 711	1 254 697	79 075	149 262	6,3	1 175 295	78 282	139 816	1996
10 287	1 716	1 502 909	109 803	169 018	7,3	1 416 020	108 999	159 247	1997
10 821	1 703	1 594 288	170 326	172 188	10,7	1 505 670	168 909	162 617	1998
11 056	1 685	1 675 859	184 214	172 947	11,0	1 560 960	181 653	161 090	1999
11 359	1 662	1 841 574	244 530	185 905	13,3	1 718 188	237 936	173 449	2000
11 585	1 650	2 090 502	335 383	202 765	16,0	1 924 398	327 605	186 654	2001
11 553	1 633	1 993 946	352 449	191 247	17,7	1 846 620	345 784	177 117	2002



Noch: 10. Betriebe, Personen, Löhne, Gehälter, Arbeiterstunden und Umsatz 1991 bis 2002  
nach Kreisen

Jahr	Betriebe	Tätige Personen		Bruttolohnsumme		Bruttogehaltsumme		Brutto-lohn- u. -gehaltsumme	
		insgesamt	darunter Arbeiter	insgesamt	je Arbeiter	insgesamt	je Angest.	insgesamt	je tätiger Person
				1 000 €	€	1 000 €	€	1 000 €	€

**Leipzig, Stadt**

1991	211	64 393	38 911	316 368	8 131	267 538	10 499	583 906	9 068
1992	177	32 581	19 226	229 581	11 941	220 928	16 543	450 509	13 827
1993	171	22 320	13 753	198 606	14 441	190 252	22 208	388 858	17 422
1994	167	17 684	10 918	190 845	17 480	188 732	27 894	379 577	21 464
1995	160	15 259	9 083	181 555	19 988	196 532	31 822	378 087	24 778
1996	166	13 553	8 041	170 354	21 186	194 056	35 206	364 410	26 888
1997	152	12 287	7 088	153 299	21 628	191 684	36 869	344 983	28 077
1998	155	12 760	7 327	161 837	22 088	209 544	38 569	371 381	29 105
1999	156	12 229	7 136	159 983	22 419	199 000	39 073	358 983	29 355
2000	153	12 256	7 181	168 500	23 465	200 137	39 436	368 637	30 078
2001	161	12 904	7 757	185 359	23 896	209 029	40 612	394 388	30 563
2002	158	12 532	7 513	182 178	24 248	205 110	40 867	387 288	30 904

**Delitzsch**

1991	46	9 913	6 642	51 718	7 787	34 250	10 471	85 968	8 672
1992	33	5 741	4 048	49 084	12 125	28 768	16 992	77 852	13 561
1993	39	5 195	3 816	59 996	15 722	29 395	21 316	89 391	17 207
1994	48	5 333	3 986	70 611	17 715	34 422	25 555	105 033	19 695
1995	59	6 576	4 971	94 046	18 919	49 639	30 928	143 685	21 850
1996	74	7 353	5 453	103 261	18 937	62 358	32 820	165 619	22 524
1997	83	6 906	4 860	93 631	19 266	66 953	32 724	160 584	23 253
1998	76	6 155	4 302	86 055	20 003	62 658	33 814	148 713	24 161
1999	75	5 881	4 065	83 761	20 605	64 918	35 748	148 679	25 281
2000	83	6 400	4 291	91 321	21 282	72 529	34 390	163 850	25 602
2001	86	6 566	4 423	93 859	21 221	72 284	33 730	166 143	25 304
2002	84	6 224	4 186	92 011	21 981	69 509	34 106	161 520	25 951

**Döbeln**

1991	65	11 697	8 102	48 093	5 936	30 345	8 441	78 438	6 706
1992	61	5 113	3 458	36 185	10 464	24 945	15 073	61 130	11 956
1993	55	4 389	3 064	40 425	13 194	25 728	19 417	66 153	15 072
1994	58	4 252	2 939	45 506	15 483	29 292	22 309	74 798	17 591
1995	58	4 381	2 983	51 259	17 184	33 244	23 780	84 503	19 289
1996	67	4 556	3 042	51 238	16 844	35 230	23 269	86 468	18 979
1997	66	4 306	2 835	49 894	17 599	34 634	23 545	84 528	19 630
1998	66	4 370	2 936	51 876	17 669	34 398	23 987	86 274	19 742
1999	66	4 470	3 089	54 503	17 644	34 172	24 744	88 675	19 838
2000	68	4 551	3 260	61 472	18 856	34 403	26 648	95 875	21 067
2001	69	4 757	3 445	66 822	19 397	37 264	28 402	104 086	21 881
2002	73	5 206	3 818	72 804	19 069	39 974	28 800	112 778	21 663

Geleistete Arbeiter- stunden	Arbeiter- stunden je Arbeiter	Gesamtumsatz			Export- quote	Umsatz aus eigenen Erzeugnissen			Jahr
		insgesamt	darunter Ausland	je tätiger Person		zusammen	darunter Ausland	je tätiger Person	
1 000	Std.	1 000 €		€	%	1 000 €		€	

### Leipzig, Stadt

47 924	1 232	1 572 230	277 401	24 416	17,6	1 547 602	276 414	24 034	1991
28 924	1 504	1 442 467	259 256	44 273	18,0	1 425 590	259 194	43 755	1992
20 728	1 507	1 072 992	112 942	48 073	10,5	1 045 062	112 599	46 822	1993
17 504	1 603	1 171 192	84 828	66 229	7,2	1 115 139	82 532	63 059	1994
14 610	1 608	1 385 636	100 033	90 808	7,2	1 300 813	97 424	85 249	1995
12 994	1 616	1 411 821	100 731	104 170	7,1	1 326 771	98 198	97 895	1996
11 459	1 617	1 306 753	291 288	106 352	22,3	1 214 238	283 158	98 823	1997
12 000	1 638	1 533 432	288 849	120 175	18,8	1 411 743	276 262	110 638	1998
11 783	1 651	1 519 374	282 583	124 244	18,6	1 422 498	279 695	116 322	1999
11 883	1 655	1 489 898	329 614	121 565	22,1	1 406 011	323 814	114 720	2000
12 791	1 649	1 576 176	335 429	122 146	21,3	1 512 618	334 936	117 221	2001
12 103	1 611	1 583 119	329 619	126 326	20,8	1 511 580	328 187	120 618	2002

### Delitzsch

8 727	1 314	224 888	16 914	22 686	7,5	223 270	16 914	22 523	1991
6 490	1 603	222 769	34 870	38 803	15,7	220 978	34 870	38 491	1992
6 177	1 619	314 808	55 313	60 598	17,6	303 959	55 304	58 510	1993
6 836	1 715	456 855	44 240	85 666	9,7	445 141	44 191	83 469	1994
8 403	1 690	708 454	116 872	107 733	16,5	661 419	114 792	100 581	1995
9 025	1 655	808 119	140 349	109 903	17,4	763 441	138 971	103 827	1996
7 654	1 575	834 951	150 930	120 902	18,1	780 607	150 778	113 033	1997
6 954	1 616	822 472	156 815	133 627	19,1	774 673	156 710	125 861	1998
6 434	1 583	888 333	174 944	151 051	19,7	833 931	174 880	141 801	1999
6 849	1 596	983 138	170 664	153 615	17,4	879 833	167 975	137 474	2000
6 965	1 575	1 042 338	197 092	158 748	18,9	947 481	195 724	144 301	2001
6 492	1 551	992 578	179 188	159 476	18,1	927 803	178 331	149 069	2002

### Döbeln

7 666	946	194 083	14 567	16 593	7,5	190 875	14 567	16 318	1991
5 305	1 534	184 764	7 208	36 136	3,9	181 710	7 194	35 539	1992
5 106	1 666	238 541	31 939	54 350	13,4	235 026	31 913	53 549	1993
5 226	1 778	286 582	25 024	67 399	8,7	272 843	24 856	64 168	1994
5 197	1 742	324 362	20 267	74 038	6,2	302 944	19 607	69 150	1995
5 155	1 695	337 733	29 204	74 129	8,6	311 076	28 399	68 278	1996
4 800	1 693	355 659	39 332	82 596	11,1	329 338	37 546	76 484	1997
5 066	1 725	507 315	50 191	116 090	9,9	447 018	47 021	102 292	1998
5 291	1 713	587 945	44 546	131 531	7,6	503 763	43 233	112 699	1999
5 614	1 722	654 741	62 363	143 868	9,5	559 800	61 354	123 006	2000
5 971	1 733	708 810	78 912	149 004	11,1	598 729	77 572	125 863	2001
6 577	1 723	797 959	102 156	153 277	12,8	697 271	100 979	133 936	2002

Noch: 10. Betriebe, Personen, Löhne, Gehälter, Arbeiterstunden und Umsatz 1991 bis 2002  
nach Kreisen

Jahr	Betriebe	Tätige Personen		Brutto Lohnsumme		Bruttogehaltssumme		Brutto Lohn- u. -gehaltssumme	
		insgesamt	darunter Arbeiter	insgesamt	je Arbeiter	insgesamt	je Angest.	insgesamt	je tätiger Person
				1 000 €	€	1 000 €	€	1 000 €	€

**Leipziger Land**

1991	50	29 822	21 850	255 597	11 698	108 087	13 558	363 684	12 195
1992	39	14 511	10 252	168 000	16 387	83 613	19 632	251 613	17 339
1993	44	10 077	7 022	127 929	18 218	71 902	23 536	199 831	19 830
1994	54	8 486	6 001	119 563	19 924	62 775	25 262	182 338	21 487
1995	61	8 003	5 517	112 109	20 321	65 467	26 334	177 576	22 189
1996	71	7 107	4 745	96 051	20 243	69 499	29 424	165 550	23 294
1997	76	6 872	4 502	91 337	20 288	69 461	29 308	160 798	23 399
1998	77	6 480	4 263	85 541	20 066	67 331	30 370	152 872	23 591
1999	80	6 288	4 195	86 292	20 570	63 732	30 450	150 024	23 859
2000	81	5 893	4 019	81 533	20 287	59 379	31 686	140 912	23 912
2001	81	5 521	3 666	73 337	20 005	63 185	34 062	136 522	24 728
2002	87	5 541	3 591	72 697	20 244	64 501	33 077	137 198	24 761

**Muldentalkreis**

1991	87	11 617	7 965	54 659	6 862	36 153	9 900	90 812	7 817
1992	74	5 973	4 214	48 198	11 438	28 506	16 206	76 704	12 842
1993	65	4 850	3 420	49 881	14 585	29 903	20 911	79 784	16 450
1994	73	4 317	3 061	50 327	16 441	29 525	23 507	79 852	18 497
1995	82	4 432	3 151	55 347	17 565	32 276	25 196	87 623	19 771
1996	88	4 660	3 300	59 464	18 019	36 371	26 743	95 835	20 565
1997	88	4 760	3 436	64 623	18 808	37 522	28 340	102 145	21 459
1998	86	4 780	3 487	63 657	18 256	36 797	28 459	100 454	21 015
1999	93	5 018	3 662	67 660	18 476	38 424	28 336	106 084	21 141
2000	95	5 048	3 758	70 508	18 762	38 573	29 902	109 081	21 609
2001	93	4 927	3 659	71 101	19 432	39 472	31 129	110 573	22 442
2002	96	4 988	3 699	72 651	19 641	41 061	31 855	113 712	22 797

**Torgau-Oschatz**

1991	48	8 617	6 272	45 042	7 181	24 452	10 427	69 494	8 065
1992	44	4 884	3 641	41 373	11 363	19 863	15 980	61 236	12 538
1993	48	4 389	3 264	44 854	13 742	21 057	18 717	65 911	15 017
1994	48	3 833	2 855	44 930	15 737	20 287	20 743	65 217	17 015
1995	53	4 418	3 026	50 838	16 800	26 698	19 180	77 536	17 550
1996	55	4 250	2 975	51 209	17 213	24 865	19 502	76 074	17 900
1997	59	3 848	2 804	49 799	17 760	23 834	22 830	73 633	19 135
1998	58	3 796	2 773	47 839	17 252	23 632	23 101	71 471	18 828
1999	61	4 092	2 980	50 951	17 098	25 391	22 834	76 342	18 656
2000	60	4 269	3 146	55 011	17 486	26 352	23 466	81 363	19 059
2001	62	4 389	3 269	58 424	17 872	27 363	24 431	85 787	19 546
2002	65	4 657	3 456	62 306	18 028	28 624	23 833	90 930	19 525

Geleistete Arbeiter- stunden	Arbeiter- stunden je Arbeiter	Gesamtumsatz			Export- quote	Umsatz aus eigenen Erzeugnissen			Jahr
		insgesamt	darunter Ausland	je tätiger Person		zusammen	darunter Ausland	je tätiger Person	
1 000	Std.	1 000 €		€	%	1 000 €		€	

### Leipziger Land

29 375	1 344	1 097 157	39 602	36 790	3,6	1 034 245	39 602	34 681	1991
16 121	1 572	630 713	26 874	43 464	4,3	582 846	24 235	40 166	1992
11 513	1 640	714 587	27 301	70 913	3,8	679 912	22 356	67 472	1993
9 309	1 551	727 342	31 756	85 711	4,4	676 797	31 033	79 755	1994
8 502	1 541	849 999	61 750	106 210	7,3	770 882	60 547	96 324	1995
7 579	1 597	579 819	20 204	81 584	3,5	511 249	19 996	71 936	1996
7 058	1 568	650 436	20 781	94 650	3,2	592 466	20 634	86 214	1997
7 047	1 653	670 379	32 180	103 454	4,8	603 450	31 903	93 125	1998
7 106	1 694	647 869	38 052	103 033	5,9	593 739	37 512	94 424	1999
6 833	1 700	955 211	114 487	162 092	12,0	893 668	113 349	151 649	2000
5 994	1 635	966 395	179 951	175 040	18,6	921 579	179 562	166 922	2001
5 899	1 643	1 087 525	339 264	196 269	31,2	992 522	283 397	179 123	2002

### Muldentalkreis

9 565	1 201	254 388	15 197	21 898	6,0	247 167	15 197	21 276	1991
6 759	1 604	305 112	35 781	51 082	11,7	294 612	35 781	49 324	1992
5 489	1 605	328 704	36 826	67 774	11,2	317 010	36 812	65 363	1993
5 095	1 665	412 288	45 107	95 503	10,9	395 727	44 651	91 667	1994
5 478	1 738	527 233	38 481	118 961	7,3	500 000	36 455	112 816	1995
5 629	1 706	566 678	46 638	121 605	8,2	530 950	39 808	113 938	1996
5 760	1 676	593 954	46 573	124 780	7,8	563 557	43 719	118 394	1997
5 866	1 682	610 252	48 514	127 668	7,9	574 597	46 155	120 209	1998
6 176	1 687	642 778	50 011	128 094	7,8	607 675	47 413	121 099	1999
6 319	1 681	671 326	55 794	132 989	8,3	639 593	55 251	126 702	2000
6 109	1 670	664 073	80 706	134 782	12,2	632 672	75 824	128 409	2001
6 088	1 646	693 624	90 798	139 059	13,1	667 697	90 007	133 861	2002

### Torgau-Oschatz

7 805	1 244	295 226	28 960	34 261	9,8	288 259	28 960	33 452	1991
5 647	1 551	292 078	24 658	59 803	8,4	281 326	24 658	57 602	1992
5 305	1 625	333 523	16 830	75 991	5,0	314 664	16 830	71 694	1993
4 939	1 730	342 085	28 521	89 247	8,3	316 670	28 521	82 617	1994
5 333	1 762	445 393	41 383	100 813	9,3	416 963	41 383	94 378	1995
5 232	1 759	427 422	44 496	100 570	10,4	393 234	44 496	92 526	1996
4 800	1 712	422 326	43 880	109 752	10,4	392 316	43 832	101 953	1997
4 839	1 745	439 785	49 092	115 855	11,2	402 270	48 224	105 972	1998
5 231	1 755	471 873	54 586	115 316	11,6	430 105	53 145	105 109	1999
5 338	1 697	490 424	75 904	114 880	15,5	438 383	65 331	102 690	2000
5 430	1 661	522 440	72 654	119 034	13,9	472 913	63 966	107 750	2001
5 727	1 657	538 866	82 813	115 711	15,4	479 891	73 461	103 047	2002

## 11. Ttige Personen 1995 bis 2002 nach Regierungsbezirken und Kreisen

Kreis- Nr.	Kreis Regierungsbezirk Land	Ttige Personen							
		1995	1996	1997	1998	1999	2000	2001	2002
61	Chemnitz, Stadt	16 175	14 734	13 547	13 357	13 104	13 686	14 412	13 722
66	Plauen, Stadt	5 692	5 331	5 300	5 556	5 430	5 390	5 361	5 117
67	Zwickau, Stadt	10 507	10 033	10 491	12 937	12 471	12 521	12 868	12 785
71	Annaberg	4 742	4 976	5 427	6 069	6 088	6 352	6 306	6 339
73	Chemnitzer Land	6 422	6 364	6 903	7 609	8 043	8 564	9 046	9 010
77	Freiberg	5 813	6 470	7 256	7 995	8 172	8 875	9 403	9 392
78	Vogtlandkreis	11 275	10 918	11 059	11 371	12 144	12 892	13 011	12 989
81	Mittlerer Erzgebirgskreis	4 402	4 411	4 443	4 639	4 861	5 324	5 391	5 360
82	Mittweida	7 019	6 875	7 105	7 417	7 550	7 796	8 218	8 344
88	Stollberg	3 728	3 620	3 669	3 964	4 266	4 581	5 048	5 167
91	Aue-Schwarzenberg	6 632	6 253	6 568	7 130	7 374	7 730	7 912	7 943
93	Zwickauer Land	4 104	4 186	4 210	4 401	4 583	4 635	4 652	4 486
	<b>Regierungsbezirk Chemnitz</b>	<b>86 511</b>	<b>84 170</b>	<b>85 979</b>	<b>92 445</b>	<b>94 086</b>	<b>98 348</b>	<b>101 626</b>	<b>100 653</b>
62	Dresden, Stadt	18 362	18 617	18 881	19 722	20 011	20 939	22 096	23 940
63	Grlitz, Stadt	3 948	3 416	3 571	2 947	2 889	2 701	2 501	2 640
64	Hoyerswerda, Stadt	4 015	4 303	3 707	2 800	2 444	1 956	2 020	2 063
72	Bautzen	7 912	7 729	7 665	8 106	8 269	8 540	8 581	8 474
80	Meien	11 010	10 654	10 249	9 629	9 942	9 777	10 083	9 727
84	Niederschles. Oberlausitzkreis	3 693	4 132	4 076	3 855	3 793	3 718	3 626	3 537
85	Riesa-Groenhain	6 404	6 650	6 945	7 140	7 364	7 563	7 536	7 320
86	Lbau-Zittau	5 887	5 839	5 796	5 902	6 054	5 877	5 913	6 078
87	Schsische Schweiz	5 887	6 057	6 220	6 243	6 232	6 226	5 976	6 023
90	Weeritzkreis	4 693	4 618	4 664	4 812	4 809	5 008	5 361	5 324
92	Kamenz	7 042	8 406	8 892	9 259	9 690	9 906	10 310	10 426
	<b>Regierungsbezirk Dresden</b>	<b>78 854</b>	<b>80 422</b>	<b>80 666</b>	<b>80 415</b>	<b>81 497</b>	<b>82 212</b>	<b>84 003</b>	<b>85 552</b>
65	Leipzig, Stadt	15 259	13 553	12 287	12 760	12 229	12 256	12 904	12 532
74	Delitzsch	6 576	7 353	6 906	6 155	5 881	6 400	6 566	6 224
75	Dbeln	4 381	4 556	4 306	4 370	4 470	4 551	4 757	5 206
79	Leipziger Land	8 003	7 107	6 872	6 480	6 288	5 893	5 521	5 541
83	Muldentalkreis	4 432	4 660	4 760	4 780	5 018	5 048	4 927	4 988
89	Torgau-Oschatz	4 418	4 250	3 848	3 796	4 092	4 269	4 389	4 657
	<b>Regierungsbezirk Leipzig</b>	<b>43 068</b>	<b>41 480</b>	<b>38 980</b>	<b>38 342</b>	<b>37 978</b>	<b>38 417</b>	<b>39 062</b>	<b>39 148</b>
	<b>Sachsen</b>	<b>208 432</b>	<b>206 072</b>	<b>205 626</b>	<b>211 202</b>	<b>213 562</b>	<b>218 976</b>	<b>224 690</b>	<b>225 353</b>

**12. Tätige Personen je 1 000 Einwohner (Industriedichte) 1995 bis 2002 nach Regierungsbezirken und Kreisen**

Kreis-Nr.	Kreis Regierungsbezirk Land	Tätige Personen je 1 000 Einwohner							
		1995	1996	1997	1998	1999	2000	2001	2002
61	Chemnitz, Stadt	56,1	52,3	49,2	49,8	49,8	52,8	56,3	54,3
66	Plauen, Stadt	78,0	73,2	73,4	76,9	75,5	75,3	75,3	72,5
67	Zwickau, Stadt	94,2	92,0	97,5	122,8	119,7	121,6	126,5	126,7
71	Annaberg	51,5	54,4	59,8	67,3	68,2	71,9	72,3	73,5
73	Chemnitzer Land	45,0	44,5	48,2	53,2	56,5	60,6	64,7	65,2
77	Freiberg	37,3	41,4	46,4	51,4	52,9	58,0	62,0	62,7
78	Vogtlandkreis	53,4	52,0	53,1	55,0	59,3	63,6	64,9	65,5
81	Mittlerer Erzgebirgskreis	45,2	45,3	45,8	48,3	50,9	56,3	57,7	58,0
82	Mittweida	50,2	49,1	50,6	52,9	54,1	56,4	60,1	61,7
88	Stollberg	39,5	38,3	38,6	41,7	45,1	48,8	54,3	56,1
91	Aue-Schwarzenberg	44,2	42,2	44,9	49,4	51,7	55,0	57,2	58,3
93	Zwickauer Land	29,9	30,4	30,5	32,0	33,6	34,3	34,8	34,0
	<b>Regierungsbezirk Chemnitz</b>	<b>51,1</b>	<b>50,0</b>	<b>51,5</b>	<b>55,9</b>	<b>57,4</b>	<b>60,7</b>	<b>63,4</b>	<b>63,5</b>
62	Dresden, Stadt	37,1	38,0	39,0	41,2	42,0	43,8	46,2	49,9
63	Görlitz, Stadt	58,1	51,4	54,7	46,0	46,0	43,8	41,5	44,5
64	Hoyerswerda, Stadt	66,3	73,9	65,9	51,7	46,8	39,0	42,2	44,5
72	Bautzen	48,7	47,6	47,4	50,5	52,0	54,2	55,2	55,1
80	Meißen	72,8	70,0	66,8	62,6	64,6	63,8	66,3	64,3
84	Niederschles. Oberlausitzkreis	33,1	37,0	36,6	35,0	35,1	35,0	35,0	34,8
85	Riesa-Großenhain	50,1	52,3	55,0	57,1	59,5	61,9	62,5	61,6
86	Löbau-Zittau	36,0	36,0	36,0	37,1	38,4	37,8	38,8	40,5
87	Sächsische Schweiz	39,1	40,3	41,4	41,7	41,9	42,3	41,1	41,9
90	Weißeritzkreis	39,5	38,0	37,8	38,6	38,4	39,9	43,0	42,9
92	Kamenz	46,6	54,7	57,2	59,2	61,9	63,5	66,5	67,8
	<b>Regierungsbezirk Dresden</b>	<b>44,8</b>	<b>45,8</b>	<b>46,2</b>	<b>46,3</b>	<b>47,3</b>	<b>48,0</b>	<b>49,5</b>	<b>50,8</b>
65	Leipzig, Stadt	29,4	26,6	24,5	25,8	24,8	24,8	26,2	25,3
74	Delitzsch	52,1	57,5	53,4	47,6	45,6	49,9	51,6	49,4
75	Döbeln	53,7	56,3	53,6	54,7	56,6	58,4	62,0	68,9
79	Leipziger Land	53,3	46,6	44,6	41,9	40,6	38,3	36,2	36,6
83	Muldentalkreis	34,3	35,3	35,4	35,1	36,8	37,0	36,4	37,1
89	Torgau-Oschatz	42,1	40,5	36,9	36,6	39,8	42,0	43,7	46,9
	<b>Regierungsbezirk Leipzig</b>	<b>38,7</b>	<b>37,4</b>	<b>35,3</b>	<b>34,9</b>	<b>34,6</b>	<b>35,2</b>	<b>36,0</b>	<b>36,2</b>
	<b>Sachsen</b>	<b>45,6</b>	<b>45,3</b>	<b>45,5</b>	<b>47,0</b>	<b>47,9</b>	<b>49,5</b>	<b>51,3</b>	<b>51,8</b>

## Erläuterungen

In der vorliegenden Veröffentlichung werden die statistischen Ergebnisse aus den monatlichen Erhebungen für Betriebe bzw. Unternehmen des Verarbeitenden Gewerbes sowie des Bergbaus und der Gewinnung von Steinen und Erden des Freistaates Sachsen für die Jahre 1991 bis 2002 zusammenfassend (Jahresangaben – Zeitreihen) dokumentiert. Die Darstellung der Ergebnisse erfolgt gemäß der Klassifikation der Wirtschaftszweige, Ausgabe 1993 (WZ 93), welche bis Ende des Jahres 2002 galt. Ab Januar 2003 wurde die WZ 2003 eingeführt.

Die hier vorgelegten Zahlen tragen endgültigen Charakter.

Rechtsgrundlagen für diese Erhebung sind:

- Gesetz über die Statistik im Produzierenden Gewerbe in der Neufassung der Bekanntmachung des Gesetzes (Prod-GewStatG) vom 21. März 2002 (BGBl. I S. 1181), geändert durch Artikel 2 des Gesetzes vom 26. Juli 2002 (BGBl. I S. 2867)
- Gesetz über die Statistik für Bundeszwecke (Bundesstatistikgesetz – BStatG) vom 22. Januar 1987 (BGBl. I S. 462, 565), zuletzt geändert durch Artikel 16 des Gesetzes vom 21. August 2002 (BGBl. I S. 3322).

Die Erhebung „Monatsbericht für Betriebe des Verarbeitenden Gewerbes sowie des Bergbaus und der Gewinnung von Steinen und Erden“ bezieht sich:

- auf alle Einbetriebsunternehmen des Verarbeitenden Gewerbes sowie des Bergbaus und der Gewinnung von Steinen und Erden mit im Allgemeinen mindestens 20 tätigen Personen,
- auf alle Betriebe des Verarbeitenden Gewerbes sowie des Bergbaus und der Gewinnung von Steinen und Erden von Mehrbetriebsunternehmen des Produzierenden Gewerbes mit im Allgemeinen mindestens 20 tätigen Personen sowie
- auf Betriebe des Verarbeitenden Gewerbes sowie des Bergbaus und der Gewinnung von Steinen und Erden mit mindestens 20 tätigen Personen von Mehrbetriebsunternehmen anderer Wirtschaftsbereiche außerhalb des Produzierenden Gewerbes.

Als Ausnahme zu den genannten Abschneidegrenzen werden in den folgenden Wirtschaftszweigen auch Betriebe von Unternehmen mit 10 und mehr tätigen Personen zur Berichterstattung herangezogen:

- 14.11 Gewinnung von Naturwerksteinen und Natursteinen a. n. g.
- 14.21 Gewinnung von Kies und Sand
- 15.20 Fischverarbeitung
- 15.31 Kartoffelverarbeitung
- 15.32 Herstellung von Frucht- und Gemüsesäften
- 15.33 Obst- und Gemüseverarbeitung a. n. g.
- 15.71 Herstellung von Futtermitteln für Nutztiere
- 15.72 Herstellung von Futtermitteln für sonstige Tiere
- 15.91 Herstellung von Spirituosen
- 15.92 Herstellung von Alkohol
- 15.97 Herstellung von Malz
- 15.98 Gewinnung natürlicher Mineralwässer, Herstellung von Erfrischungsgetränken
- 20.10 Säge-, Hobel- und Holzimprägnierwerke
- 26.63 Herstellung von Frischbeton (Transportbeton)

Für den Wirtschaftszweig 20.10 „Säge-, Hobel- und Holzimprägnierwerke“ gilt als Abschneidegrenze ein Jahreseinschnitt von mindestens 5 000 m<sup>3</sup> Rohholz.

Bei der Darstellung der Ergebnisse erfolgt in den Tabellen nur ein Nachweis nach hauptbeteiligten Wirtschaftszweigen (Betriebsergebnisse). Dabei werden alle Angaben einer räumlich zusammenliegenden Betriebsstätte eines Betriebes (örtliche Einheit) unter dem Wirtschaftszweig nachgewiesen, bei dem – gemessen an den tätigen Personen – der Schwerpunkt des Betriebes liegt.

Änderungen in der Zuordnung von Berichtseinheiten zu den einzelnen Hauptgruppen ergaben sich durch die jährlich durchzuführende Berichtskreisaktualisierung (Schwerpunktwechsler/Auf- und Absteiger).

Ein wichtiger methodischer Gesichtspunkt ist bei der Berechnung der Durchschnitte zu beachten. Die Durchschnitte auf höheren Aggregationsstufen bauen nicht auf den Durchschnitten der niedrigeren Aggregationsstufen auf, sondern werden unabhängig voneinander berechnet. Dadurch liegen auf allen Aggregationsstufen exakte Werte vor. Ein Zusammenführen von Durchschnitten aus niedrigeren Aggregationsstufen führt somit durch die Rundungsdifferenzen zu abweichenden Ergebnissen. Dies betrifft insbesondere die Merkmale „Betriebe“ und „Tätige Personen“.

## Definitionen

### Unternehmen

Rechtliche und zugleich kleinste bilanzierende Einheit ohne rechtlich selbständige Tochtergesellschaften, Arbeitsgemeinschaften, Betriebsführungsgesellschaften usw. Das Unternehmen im Produzierenden Gewerbe umfasst die Funktionen Beschaffung, Lagerung, Fertigung, Vertrieb, Verwaltung, Planung sowie Forschung und Entwicklung. Diese Funktionen können jedoch auch getrennt oder allein vorkommen. Besteht das Unternehmen nur aus einer einzigen örtlichen Niederlassung, gilt es als Einbetriebsunternehmen, verfügt es über mehrere – mindestens zwei – voneinander getrennt liegende, juristisch unselbständige örtliche Einheiten, ist es ein Mehrbetriebsunternehmen. Liegen die örtlichen Einheiten eines Mehrbetriebsunternehmens in mehreren Bundesländern, wird das Unternehmen auch als Mehrländerunternehmen bezeichnet.

### Betrieb

Örtlich getrennte Niederlassung von Unternehmen, einschl. der Verwaltungs-, Reparatur-, Montage- und Hilfsbetriebe, die mit dem meldenden Betrieb örtlich verbunden sind oder in dessen Nähe liegen. Örtlich getrennte Hauptverwaltungen der Unternehmen werden im Verarbeitenden Gewerbe sowie im Bergbau und der Gewinnung von Steinen und Erden ebenfalls als eigenständige Betriebe erfasst. Die Merkmalswerte sind für den gesamten Betrieb zu melden und schließen auch die nichtproduzierenden Teile ein.

### Fachlicher Betriebsteil

Teil des Betriebes, in dem nur eine bestimmte wirtschaftliche Tätigkeit ausgeübt wird (z. B. unterschiedliche Produktionsbereiche). Die Abgrenzung wird durch die WZ 93-Systematik bestimmt. Im Fall homogener Betriebe bzw. Einbetriebsunternehmen (homogen = gesamte Einheit übt nur eine wirtschaftliche Tätigkeit nach Maßgabe der verwendeten Systematik aus) fallen die Einheiten fachlicher Betriebsteil, Betrieb/Unternehmen zusammen.

### Geleistete Arbeiterstunden

Als Arbeiterstunden gelten nur die tatsächlich geleisteten (nicht die bezahlten) Stunden derjenigen tätigen Personen (einschl. Heimarbeiter, -innen), die der Versicherungspflicht in der Arbeiterrentenversicherung unterliegen bzw. auf einer Lohnliste geführt werden. Einzubeziehen sind auch geleistete Über-, Nacht-, Sonntags- und Feiertagsstunden. Die geleisteten Stunden der als Arbeiter anzusehenden Leiharbeitnehmer werden nicht mitgezählt.

### Tätige Personen (Beschäftigte)

Alle Personen, die am Ende des Monats in einem arbeitsrechtlichen Verhältnis zum Betrieb stehen, tätige Inhaber, -innen und tätige Mitinhaber, -innen sowie unbezahlt mithelfende Familienangehörige, soweit sie mindestens ein Drittel der üblichen Arbeitszeit im Betrieb tätig sind, als Heimarbeiter, -innen auf der Lohn- und Gehaltsliste geführt werden sowie an andere Unternehmen gegen Entgelt überlassene Mitarbeiter. Nicht dazu rechnen dagegen gemäß Arbeitnehmerüberlassungsgesetz (AÜG) von anderen Unternehmen gegen Entgelt zur Arbeitsleistung überlassene Personen (Leiharbeiter, -innen). In den Zahlen für Arbeiter sind gewerblich Auszubildende, in den Angaben für Angestellte sind kaufmännisch Auszubildende enthalten.

### Bruttolohn- und Bruttogehaltssumme

Als Bruttolohn- und Bruttogehaltssumme gilt die Summe der Bruttobezüge der tätigen Personen ohne Arbeitgeberanteile zur Sozialversicherung (Kranken-, Renten- und Pflegeversicherung), jedoch einschl. Lohn- und Gehaltszuschläge (auch Gratifikationen, Erfolgsprämien, Provisionen, Tantiemen usw.). Vergütungen für gewerblich und kaufmännisch Auszubildende sind enthalten. Nicht zur Bruttolohn- und Bruttogehaltssumme zählen dagegen die an andere Unternehmen für entgeltliche Überlassung von Arbeitskräften gezahlten Beträge, allgemeine soziale Aufwendungen sowie Vergütungen, die als Spesenersatz anzusehen sind.

### Auslandsumsatz

Direkte Lieferungen und Leistungen an Empfänger, die im Ausland ansässig sind, sowie Lieferungen an Exporteure, die die bestellten Waren ohne weitere Be- und Verarbeitung in das Ausland ausführen.

### Gesamtumsatz

Umsatz aus eigenen Erzeugnissen und industriellen/handwerklichen Dienstleistungen, baugewerblicher Umsatz sowie Umsatz aus Handelsware und sonstiger nichtindustrieller Tätigkeit (z. B. Erlöse aus Vermietung und Verpachtung, aus Lizenzverträgen, Provisionseinnahmen und aus Veräußerung von Patenten sowie Erlöse aus Transportleistungen für Dritte und aus dem Verkauf von eigenen landwirtschaftlichen Erzeugnissen). Als Umsatz gilt die Summe der Rechnungsbeträge ohne in Rechnung gestellte Umsatz-(Mehrwert-)steuer, jedoch einschl. Verbrauchssteuern und der Kosten für Fracht, Verpackung und Porto, auch wenn diese gesondert in Rechnung gestellt werden.

### Umsatz aus eigenen Erzeugnissen und industriellen/handwerklichen Dienstleistungen

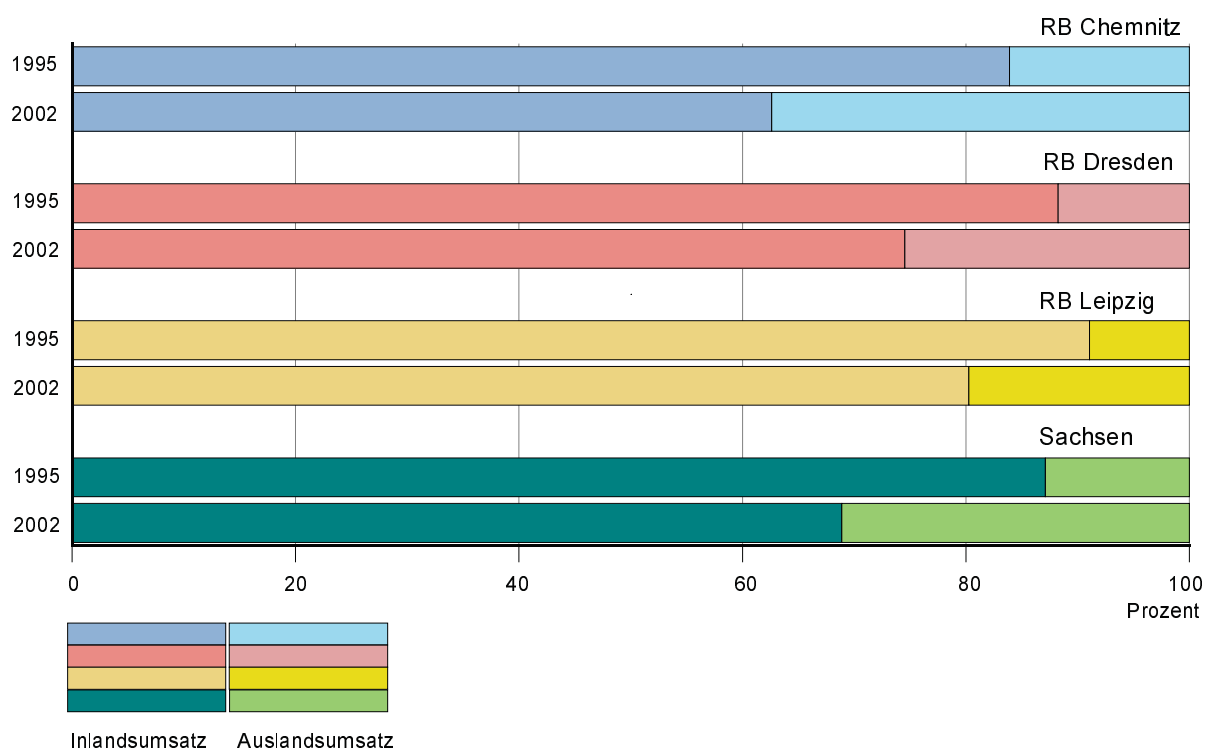
Die aus eigener Produktion stammenden und in Lohnarbeit bei anderen Unternehmen hergestellten Lieferungen und Leistungen sowie die ausgeführten Reparaturen, Montagen, Lohnarbeiten und Lohnveredlungen (einschl. Umsatz aus dem Verkauf von Energie, Nebenerzeugnissen und Abfällen), jedoch ohne Erlöse aus Bauinstallationen (gelten als Umsatz aus baugewerblichen Betriebsteilen) sowie ohne Erlöse für Instandhaltung bzw. Reparatur von Büromaschinen, Datenverarbeitungsgeräten und -einrichtungen, Kraftfahrzeugen und Gebrauchsgütern (gelten als Umsatz sonstiger Betriebsteile).



## Abkürzungen

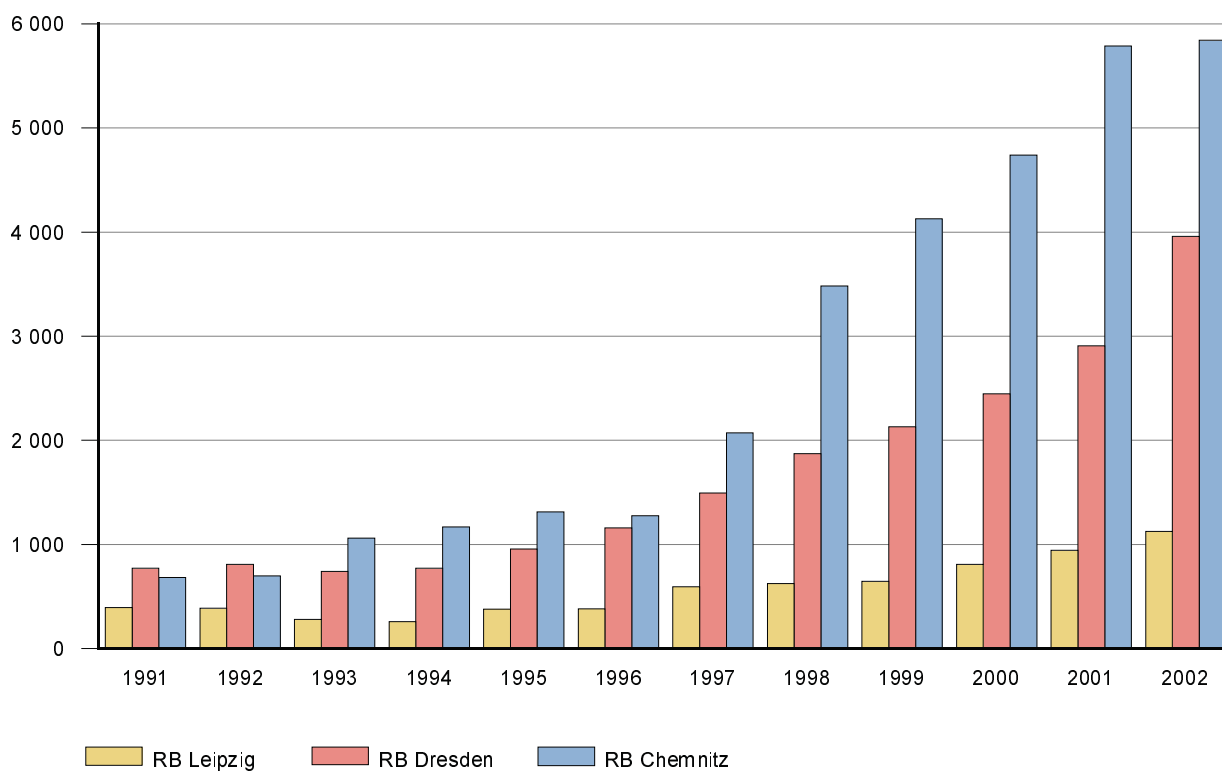
Druckgew.	=	Druckgewerbe	u. Ä.	=	und Ähnlichen
DV	=	Datenverarbeitung	usw.	=	und so weiter
einschl.	=	einschließlich	v.	=	von
Gew. v.	=	Gewinnung von	Verarb.	=	Verarbeitung
H. v.	=	Herstellung von	Verlagsgew.	=	Verlagsgewerbe
Büromasch.	=	Büromaschinen	Vervielf.	=	Vervielfältigung
Musikinstr.	=	Musikinstrumente	WZ 93	=	Klassifikation der Wirtschaftszweige, Ausgabe 1993
Nr.	=	Nummer	WZ 2003	=	Klassifikation der Wirtschaftszweige, Ausgabe 2003
oh.	=	ohne			
Recycl.	=	Recycling			
Spielw.	=	Spielwaren	z. B.	=	zum Beispiel
Sportg.	=	Sportgeräte	€	=	Euro
u.	=	und			

**Abb. 1 Gesamtumsatz der Betriebe des Verarbeitenden Gewerbes sowie des Bergbaus und der Gewinnung von Steinen und Erden Sachsens und der Regierungsbezirke (RB) 1995 und 2002 nach Inland und Ausland**

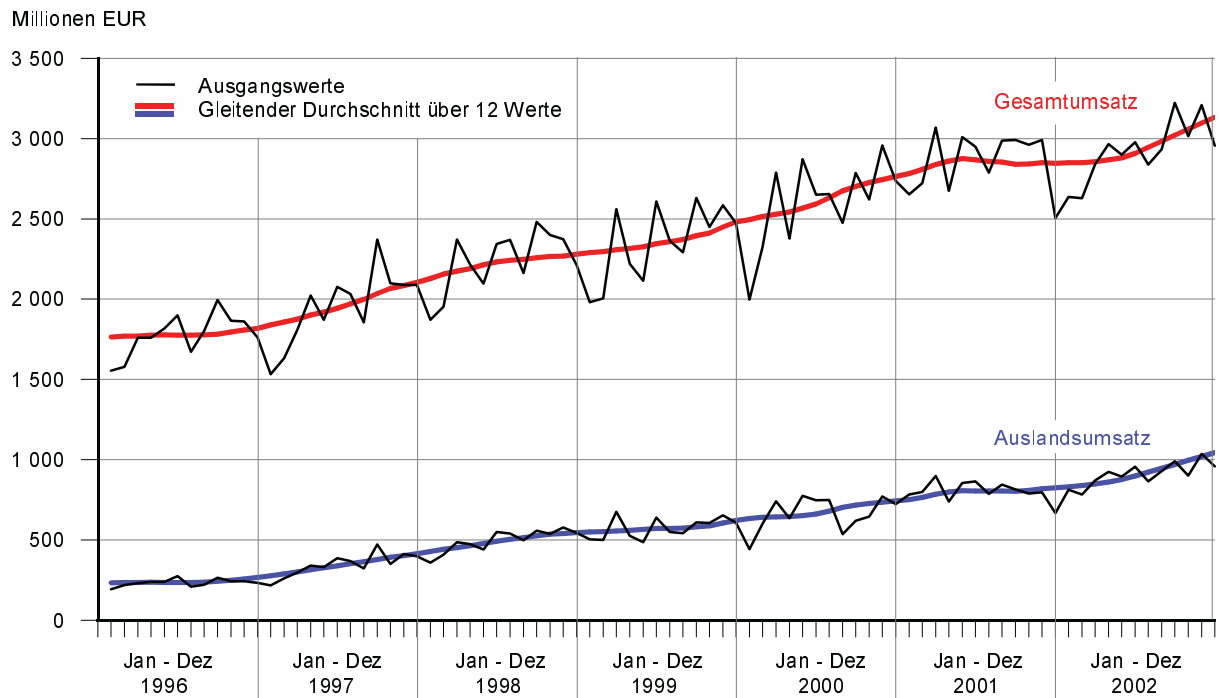


**Abb. 2 Auslandsumsatz der Betriebe des Verarbeitenden Gewerbes sowie des Bergbaus und der Gewinnung von Steinen und Erden Sachsens 1991 bis 2002 nach Regierungsbezirken (RB)**

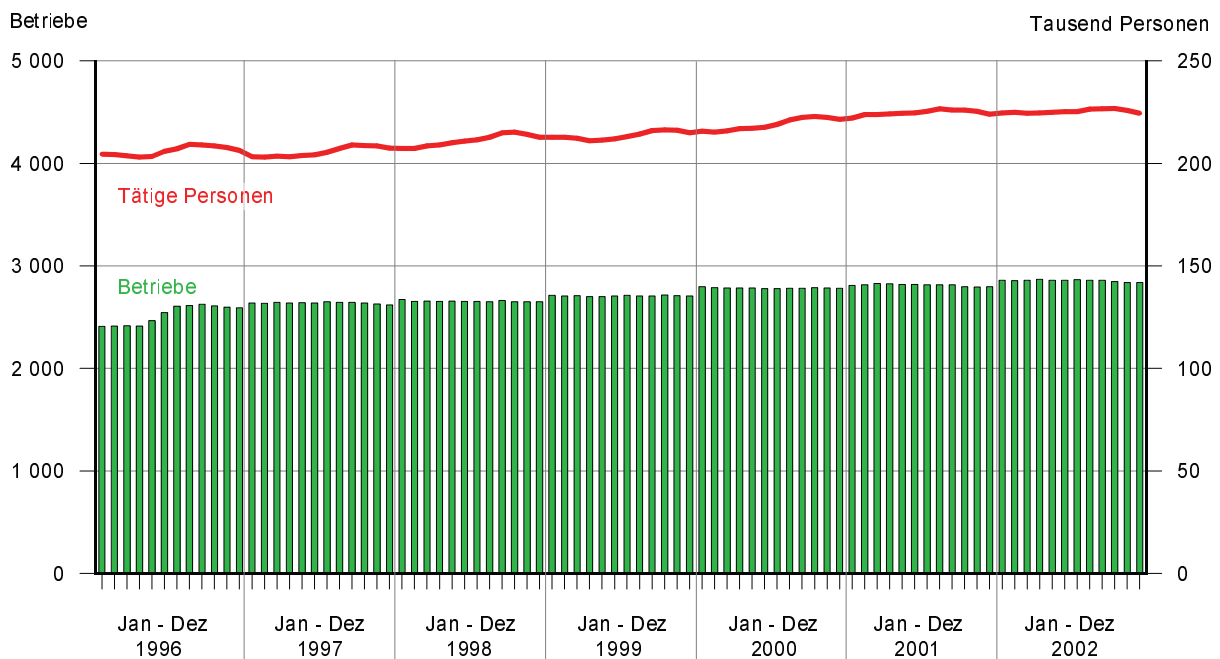
Millionen EUR



**Abb. 3 Gesamtumsatz und Auslandsumsatz der Betriebe des Verarbeitenden Gewerbes sowie des Bergbaus und der Gewinnung von Steinen und Erden 1996 bis 2002**  
Betriebe mit 20 und mehr tätigen Personen



**Abb. 4 Betriebe und tätige Personen des Verarbeitenden Gewerbes sowie des Bergbaus und der Gewinnung von Steinen und Erden Sachsens 1996 bis 2002**  
Betriebe mit 20 und mehr tätigen Personen



## Neuerscheinungen des Statistischen Landesamtes des Freistaates Sachsen

Kennziffer	Titel/Kurztitel	Stand Periodizität	Preis €
A IV 3	Gestorbene nach Todesursachen im Freistaat Sachsen	2002 - j	6,00
A VI 10	Der Arbeitsmarkt im Freistaat Sachsen	1/2003 - hj	7,40
A VII 8	Ältere Menschen im Freistaat Sachsen - Ergebnisse des Mikrozensus	2002 - j	3,10
A VII 9	Nichteheliche Lebensgemeinschaften im Freistaat Sachsen - Ergebnisse des Mikrozensus	2002 - j	2,50
B III 7	Studienanfänger an den Hochschulen im Freistaat Sachsen - Sommersemester	2003 - j	3,00
H I 2	Bestand an Kraftfahrzeugen und Kraftfahrzeuganhängern im Freistaat Sachsen	2003 - j	2,00
H I 5	Straßenverkehrsunfälle von Jugendlichen und jungen Erwachsenen im Alter von 15 bis unter 25 Jahren im Freistaat Sachsen	2002 - u	9,80
L III 1	Schulden der öffentlichen Haushalte und ihrer öffentlich bestimmten Fonds, Einrichtungen, Betriebe und Unternehmen des Freistaates Sachsen	2002 - j	9,00
N I 2	Verdienste und Arbeitszeiten im Handwerk im Freistaat Sachsen	2002 - j	3,50
N I 5	Gehalts- und Lohnstrukturerhebung im Freistaat Sachsen	2001 - 5j	14,10
Z II 1	Sächsische Gemeindestatistik - Ausgewählte Strukturdaten	2003 - j	13,50
Z II 2	Sächsische Kreiszahlen - Ausgabe 2003	2003 - j	9,10
Verzeichnis	Einrichtungen der Jugendhilfe im Freistaat Sachsen (ohne Kindertageseinrichtungen)	2002 - 4j	10,00

### Monatlich erscheinen:

C III 2	Schlachtungen, Milchanlieferung und Geflügelhaltung im Freistaat Sachsen	09/03 - m	1,50
E I 1	Bergbau und Verarbeitendes Gewerbe im Freistaat Sachsen	08/03 - m	7,50
E II 1	Baugewerbe im Freistaat Sachsen (Vorbereitende Baustellenarbeiten, Hoch- und Tiefbau)	08/03 - m	5,00
G I 1, G IV 3	Binnenhandel und Gastgewerbe im Freistaat Sachsen	08/03 - m	1,50
G IV 1	Beherbergungsgewerbe im Freistaat Sachsen	08/03 - m	5,50
H I 1	Straßenverkehrsunfälle im Freistaat Sachsen	07/03 - m	6,00
M I 2	Verbraucherpreisindex im Freistaat Sachsen	10/03 - m	5,50
Z I 1	Konjunkturbericht für den Freistaat Sachsen	07/03 - m	5,00

### Vierteljährlich erscheinen:

A I 1	Bevölkerungsstand des Freistaates Sachsen nach Kreisen	1/03 - vj	1,50
A II 1	Eheschließungen, Geborene und Gestorbene im Freistaat Sachsen	1/03 - vj	2,00
A III 1	Räumliche Bevölkerungsbewegung im Freistaat Sachsen	2/03 - vj	6,00
A VI 5	Sozialversicherungspflichtig Beschäftigte im Freistaat Sachsen	3/02 - vj	7,10
D I 1	Gewerbeanmeldungen und -abmeldungen im Freistaat Sachsen	1/03 - vj	2,50
D III 1	Insolvenzverfahren im Freistaat Sachsen	2/03 - vj	4,00
E III 1	Baugewerbe im Freistaat Sachsen (Bauinstallation und sonstiges Ausbaugewerbe)	2/03 - vj	1,50
E IV 1	Ausgewählte Daten zur Energiewirtschaft im Freistaat Sachsen	3,4/02 - vj	3,00
E V 1	Beschäftigte und Umsatz im Handwerk des Freistaates Sachsen	2/03 - vj	6,00
F II 1	Baugenehmigungen und Baufertigstellungen im Freistaat Sachsen	2/03 - vj	2,50
G III 1	Außenhandel des Freistaates Sachsen	2/03 - vj	2,50
L II 2	Einnahmen und Ausgaben der öffentlichen Kommunalhaushalte des Freistaates Sachsen	1/03 - vj	7,50
M I 4	Preisindizes für Bauwerke im Freistaat Sachsen	3/03 - vj	3,00
N I 1	Verdienste und Arbeitszeiten im Produzierenden Gewerbe, Handel, Kreditinstituten und Versicherungsgewerbe im Freistaat Sachsen	2/03 - vj	9,00

Abkürzungen:	m	monatlich	hj	halbjährlich	2j	alle 2 Jahre
	j	jährlich	10/01	Monat	3j	alle 3 Jahre
	vj	vierteljährlich	4/01	Quartal	fw	fallweise