



# Statistischer Bericht



## Räumliche Bevölkerungsbewegung im Freistaat Sachsen 2012

A III 2 – hj 2/12

# Zeichenerklärung

- Nichts vorhanden (genau Null)
- 0 weniger als die Hälfte von 1 in der letzten besetzten Stelle, jedoch mehr als nichts
- ... Angabe fällt später an
- / Zahlenwert nicht sicher genug
- . Zahlenwert unbekannt oder geheim zu halten
- x Tabellenfach gesperrt, weil Aussage nicht sinnvoll
- () Aussagewert ist eingeschränkt
- p vorläufige Zahl
- r berichtigte Zahl
- s geschätzte Zahl

## Inhalt

	Seite
Vorbemerkungen	3
Räumliche Bevölkerungsbewegung 2012	3
Räumliche Bevölkerungsbewegung 2012 innerhalb des Freistaates Sachsen	4
<b>Abbildungen</b>	
Abb. 1 Zu- und Fortzüge über die Landesgrenze des Freistaates Sachsen im Jahr 2012 nach Alter und Geschlecht	5
Abb. 2 Überschuss der Zu- bzw. Fortzüge (-) je 10 000 Einwohner im Freistaat Sachsen 2012 nach Kreisfreien Städten und Landkreisen	6
Abb. 3 Zu- und Fortzüge über die Landesgrenze des Freistaates Sachsen 2012 nach Herkunfts- bzw. Zielgebiet innerhalb des Bundesgebietes	6
Abb. 4 Zu- und Fortzüge über die Landesgrenze des Freistaates Sachsen 2002 bis 2012 nach Geschlecht	7
Abb. 5 Zu- und Fortzüge über die Landesgrenze des Freistaates Sachsen 2002 bis 2012 nach Herkunfts- bzw. Zielgebiet sowie Deutschen und Ausländern	7
<b>Tabellen</b>	
1. Zu- und Fortzüge über die Landesgrenze nach Herkunfts- bzw. Zielgebiet	8
2. Zu- und Fortzüge über die Landesgrenze nach Altersgruppen und Geschlecht	9
3. Zu- und Fortzüge nach Herkunfts- bzw. Zielgebiet sowie Altersgruppen	10
4. Wanderungsaustausch mit den anderen Bundesländern nach Altersgruppen	12
5. Zu- und Fortzüge über die Grenze des Bundesgebietes nach Herkunfts- bzw. Zielgebiet	14
6. Zu- und Fortzüge nach Kreisfreien Städten und Landkreisen	16
7. Zu- und Fortzüge von Deutschen nach Kreisfreien Städten und Landkreisen	18
8. Zu- und Fortzüge von Ausländern nach Kreisfreien Städten und Landkreisen	20
9. Wanderungsaustausch mit den anderen Bundesländern nach Kreisfreien Städten und Landkreisen	22
10. Zu- bzw. Fortzüge innerhalb Sachsens nach Kreisfreien Städten und Landkreisen	28
11. Überschuss der Zu- bzw. Fortzüge (-) innerhalb Sachsens nach Kreisfreien Städten und Landkreisen	31



## Vorbemerkungen

Der vorliegende Bericht beinhaltet die Ergebnisse der Wanderungsstatistik für das Jahr 2012. Die Daten sind zum Gebietsstand 1. Januar 2013 aufbereitet. Für Gemeinden mit Teilumgliederungen bleiben die Angaben für Zuzüge und Fortzüge, die teilumgegliederten Gebiete betreffend, unberücksichtigt. In den Tabellen 6, 7 und 8 werden die Wanderungsfälle eines Gebietes (Kreisfreie Stadt, Landkreis) getrennt nach Wanderungen über die Grenze des Gebietes und nach Wanderungen innerhalb des Gebietes unterschieden. In Tabelle 10 sind die Wanderungsverflechtungen innerhalb Sachsens nach Kreisfreien Städten und Landkreisen als Matrix dargestellt. Die Kreisbinnenwanderungen sind in der Diagonalen ausgewiesen.

## Rechtsgrundlagen

- Gesetz über die Statistik für Bundeszwecke (Bundesstatistikgesetz - BStatG) vom 22. Januar 1987 (BGBl. I S. 462, 565), zuletzt geändert durch Artikel 3 des Gesetzes vom 7. September 2007 (BGBl. I S. 2246);
- Gesetz über die Statistik der Bevölkerungsbewegung und die Fortschreibung des Bevölkerungsstandes in der Fassung der Bekanntmachung vom 14. März 1980 (BGBl. I S. 308), zuletzt geändert durch Artikel 1 des Gesetzes vom 18. Juli 2008 (BGBl. I S. 1290);
- Sächsisches Statistikgesetz vom 17. Mai 1993 (SächsGVBl. S. 453), zuletzt geändert durch Artikel 13 des Gesetzes vom 6. Juni 2002 (SächsGVBl. S. 168, 171);
- Sächsisches Meldegesetz (SächsMG) in der Fassung der Bekanntmachung vom 4. Juli 2006 (SächsGVBl. S. 388), zuletzt geändert durch Artikel 2 des Gesetzes vom 11. Dezember 2008 (SächsGVBl. S. 938).

## Erläuterungen

Die amtliche Wanderungsstatistik (Statistik der räumlichen Bevölkerungsbewegung) erfasst die Zuzüge (behördliche Anmeldungen) und Fortzüge (behördliche Abmeldungen) über Gemeindegrenzen innerhalb des Freistaates Sachsen (Binnenwanderung) sowie über dessen Landesgrenze (Außenwanderung). Einbezogen werden nur Personen, die zur Bevölkerung im Sinne der Fortschreibung gehören. Dazu zählen alle Personen, die im ausgewiesenen Gebiet ihre alleinige Wohnung oder Hauptwohnung haben, außer die Angehörigen der ausländischen Stationierungstreitkräfte sowie der ausländischen diplomatischen und konsularischen Vertretungen mit ihren Familienangehörigen. Die Differenz zwischen der Anzahl der Zuzüge und der Fortzüge ist der Wanderungssaldo (Überschuss der Zuzüge bzw. Fortzüge): Ein positiver Saldo wird verzeichnet, wenn die Zahl der Zuzüge größer ist als die der fortziehenden Personen, während ein negativer Wanderungssaldo einen Überschuss der Fortzüge beschreibt. Wohnungsstatuswechsel zählen beim neuen Ort der alleinigen Wohnung oder Hauptwohnung als Zuzüge, beim entsprechenden bisherigen Ort als Fortzüge. Wohnungs-

wechsel innerhalb einer Gemeinde werden vom Statistischen Landesamt nicht erfasst.

Hauptwohnung ist die vorwiegend benutzte Wohnung der Person. Hauptwohnung einer verheirateten Person, die nicht dauernd von ihrer Familie getrennt lebt, ist die vorwiegend benutzte Wohnung der Familie. In Zweifelsfällen ist die vorwiegend benutzte Wohnung dort, wo der Schwerpunkt der Lebensbeziehungen der Person liegt.

Ausländer sind alle Personen, die nicht Deutsche und auch nicht Personen mit deutscher Staatsangehörigkeit im Sinne des Artikels 116 Absatz 1 Grundgesetz gleichgestellt sind. Im Einzelnen sind dies Personen mit nur fremder Staatsangehörigkeit, Inhaber des Nansen-Passes (Ausweis für Staatenlose) und Personen mit ungeklärter Staatsangehörigkeit. Deutsche, die daneben eine fremde Staatsangehörigkeit angeben, zählen als Deutsche. Nicht als Ausländer statistisch erfasst werden die Angehörigen der ausländischen Stationierungstreitkräfte sowie der ausländischen diplomatischen und konsularischen Vertretungen mit ihren Familienangehörigen.

Die durchschnittliche Bevölkerung ist das arithmetische Mittel der Monatsmittelwerte. Die Berechnung erfolgt auf der Grundlage der fortgeschriebenen Einwohnerzahl auf Basis der Registerdaten vom 3. Oktober 1990.

Das Alter wird ermittelt aus der Differenz zwischen Berichtsjahr und Geburtsjahr.

## Räumliche Bevölkerungsbewegung 2012

Für den Freistaat Sachsen wurden im Berichtsjahr 77 519 Zuzüge und 65 791 Fortzüge über die Landesgrenze registriert. Das waren 3 331 Zuzüge mehr und 4 745 Fortzüge weniger als im vergleichbaren Vorjahreszeitraum. Somit konnte ein Wanderungsgewinn von 11 728 Personen verzeichnet werden, während im Jahr 2011 dieser 3 652 Personen betrug.

Unter den nach Sachsen Zugezogenen waren 35 287 Personen weiblichen Geschlechts (46 Prozent), von den Fortgezogenen waren 30 009 Frauen (46 Prozent). Für die Frauen ergab sich ein Wanderungsgewinn von 5 278 Personen, bei den Männern von 6 450 Personen.

Von den über die Landesgrenze Sachsens zugezogenen Personen hatten 50 490 die deutsche und 27 029 eine ausländische Staatsangehörigkeit. Bei den Fortzügen über die Landesgrenze waren 47 468 deutsch und 18 323 ausländisch. Damit ergab sich bei den deutschen Personen ein Wanderungsgewinn von 3 022 Personen, bei den Ausländern betrug dieser 8 706 Personen.

Von den Zuzügen nach Sachsen waren 7 586 Personen (zehn Prozent) jünger als 15 Jahre, 66 595 Personen (86 Prozent) sind im erwerbsfähigen Alter gewesen, das heißt zwischen 15 bis unter 65 Jahren. 65-jährig und älter waren 3 338 Personen (vier Prozent).

Bei den ausländischen Personen betrug der Anteil in der unteren Altersgruppe acht Prozent, in der mittleren 91 Prozent und bei den älteren Zugezogenen ein Prozent.

Bei den Fortzügen war die Verteilung ähnlich: Von den aus Sachsen Fortgezogenen hatten 6 225 Personen

(neun Prozent) ein Alter unter 15 Jahren, 56 640 Personen (86 Prozent) waren im erwerbsfähigen Alter und 2 926 Personen (fünf Prozent) älter. Bei den ausländischen Personen betrug der Anteil bei den jüngeren Fortgezogenen sieben Prozent, in der mittleren Altersgruppe 92 Prozent und in der oberen ein Prozent.

Die Bevölkerung in der Altersgruppe unter 15 Jahren, die Altersgruppe im erwerbsfähigen Alter und die von 65 und mehr Jahren verzeichneten Wanderungsgewinne von 1 361, 9 955 bzw. 412 Personen.

Den 51 476 Zuzügen aus den anderen Bundesländern standen 48 326 Fortzüge gegenüber. Somit konnte beim Wanderungsaustausch innerhalb des Bundesgebietes für Sachsen ein Gewinn von 3 150 Personen verzeichnet werden, während im Vorjahr ein Verlust von 1 589 Personen hingenommen werden musste.

Die höchsten Wanderungsgewinne in andere Bundesländer wurden gegenüber Sachsen-Anhalt mit 2 372 Personen, Thüringen mit 1 518 Personen und Brandenburg mit 1 130 Personen verzeichnet, während sich Wanderungsverluste gegenüber Berlin mit 1 204 Personen, Bayern mit 920 Personen, Baden-Württemberg mit 318 Personen und Hamburg mit 186 Personen ergaben.

Den 26 043 Zuzügen aus dem Ausland standen 17 465 Fortzüge in andere Staaten gegenüber. Somit ergab sich im Berichtszeitraum ein Außenwanderungsgewinn von 8 578 Personen, während dieser im Vorjahr 5 241 Personen betrug.

Im Jahr 2012 kamen 62 Prozent der Zugezogenen aus Europa. Aus den EU-Staaten wanderten 12 084 Personen (46 Prozent) und aus dem übrigen Europa 4 006 Personen (15 Prozent) zu. Polen war mit 2 347 Personen (neun Prozent) am häufigsten vertreten, es folgten Rumänien mit 1 321 Personen (fünf Prozent), Russland mit 1 105 Personen (vier Prozent) und Ungarn mit 1 015 Personen (vier Prozent). Aus Asien wanderten 6 127 Personen (24 Prozent), aus Amerika 1 881 Personen (sieben Prozent) und aus Afrika 1 623 Personen (sechs Prozent) zu.

Für die Kreisfreien Städte Leipzig und Dresden ergaben sich bei den Zuzügen über die Kreisgrenze mit 60,1 bzw. 53,7 Personen je 1 000 Einwohner die größten Zuzugsraten. Bei den Fortzügen über die Kreisgrenze wurden je 1 000 Einwohner für die Kreisfreien Städte Chemnitz und Dresden mit 42,6 bzw. 42,3 Personen die höchsten Abwanderungsraten ermittelt.

Die stärksten relativen Wanderungsverluste wiesen bei den Wanderungsbewegungen über die Kreisgrenze die Landkreise Erzgebirgskreis mit 4,9 sowie Görlitz mit 4,3 und Bautzen mit 4,0 Personen je 1 000 Einwohner auf. Wanderungsgewinne konnten die Kreisfreien Städte Leipzig (10 791 Personen), Dresden (6 068 Personen) und Chemnitz (1 744 Personen) sowie der Landkreis Sächsische Schweiz-Osterzgebirge mit 653 Personen verzeichnen.

## Räumliche Bevölkerungsbewegung 2012 innerhalb des Freistaates Sachsen

Innerhalb Sachsens verlegten 107 525 Personen ihren Hauptwohnsitz über eine Gemeindegrenze hinaus. Im Vergleich zum Vorjahr wurden 2 187 Wanderungen weniger registriert. Das entspricht einer Abnahme der räumlichen Mobilität um 2,0 Prozent.

Im Jahr 2012 ergaben sich für die Kreisfreien Städte Dresden und Leipzig Wanderungsgewinne, die Kreisfreie Stadt Chemnitz verzeichnete einen Wanderungsverlust.

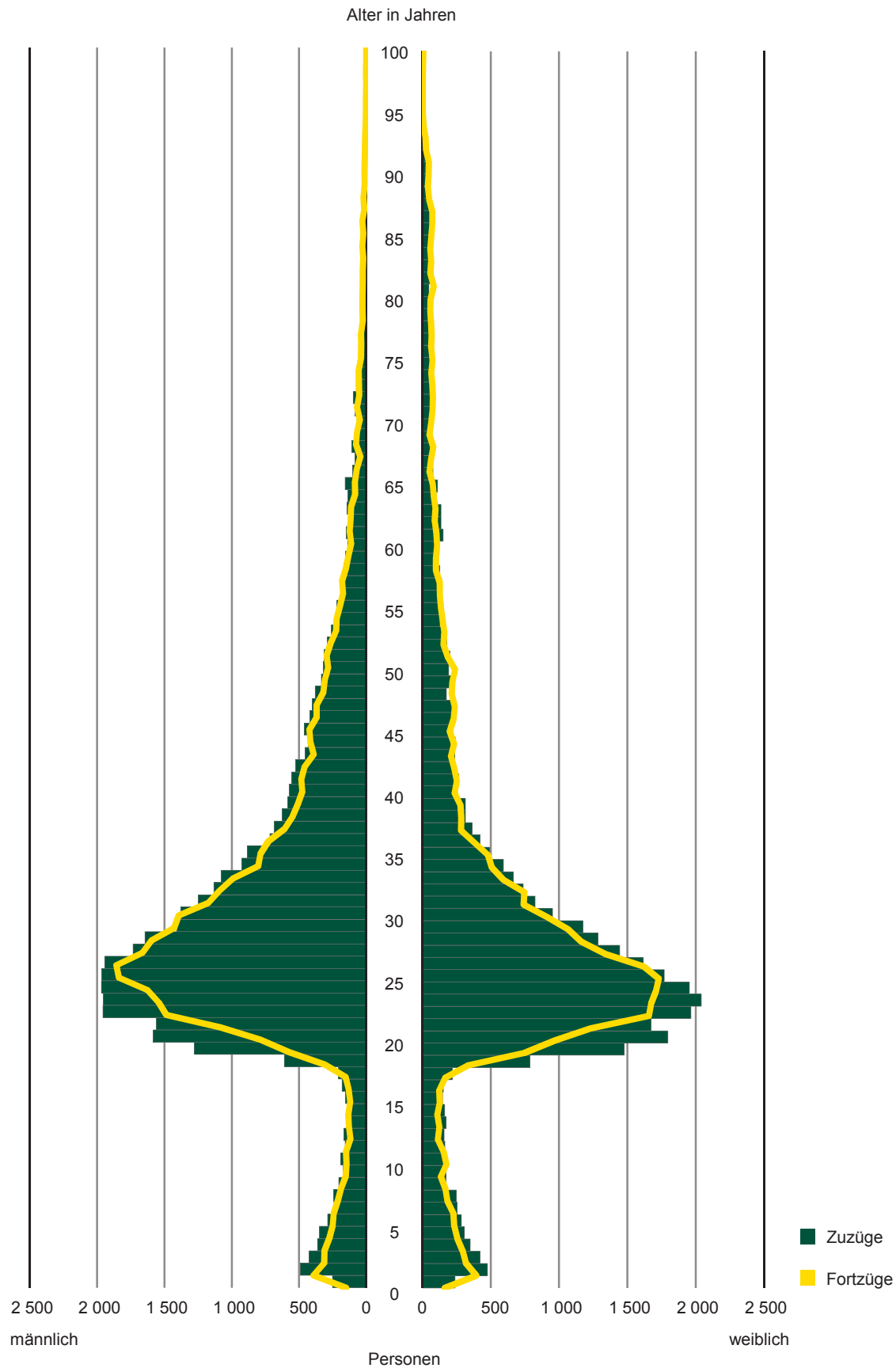
Für die Landeshauptstadt Dresden wurde ein positiver Wanderungssaldo von 2 823 Personen registriert. Die höchsten Wanderungsgewinne ergaben sich gegenüber den Landkreisen Bautzen und Görlitz mit 747 bzw. 619 Personen.

Die Kreisfreie Stadt Leipzig verzeichnete einen Wanderungsgewinn von 2 708 Einwohnern. Die höchsten positiven Salden ergaben sich gegenüber dem Landkreis Leipzig mit 566 Personen und der Kreisfreien Stadt Chemnitz mit 507 Personen.

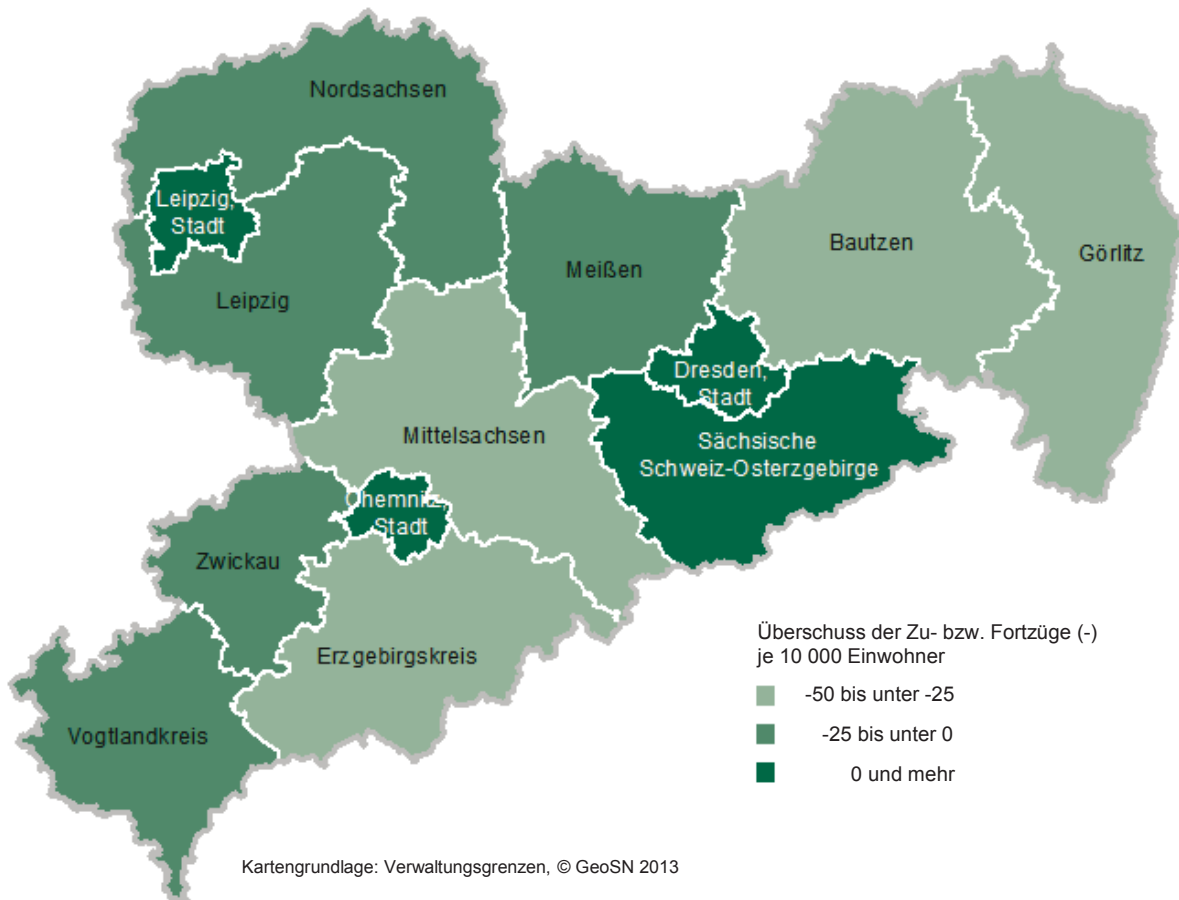
Für die Kreisfreie Stadt Chemnitz wurde ein Wanderungsverlust von 1 408 Personen ermittelt. Die größten negativen Salden wurden gegenüber den Kreisfreien Städten Leipzig und Dresden mit 507 bzw. 454 Personen ausgewiesen.

Von den zehn Landkreisen verzeichnete nur der Landkreis Sächsische Schweiz-Osterzgebirge einen Wanderungsgewinn innerhalb Sachsens. Die Wanderungsverluste der anderen Landkreise lagen zwischen 1 173 Personen im Landkreis Erzgebirgskreis und 43 Personen im Landkreis Vogtlandkreis.

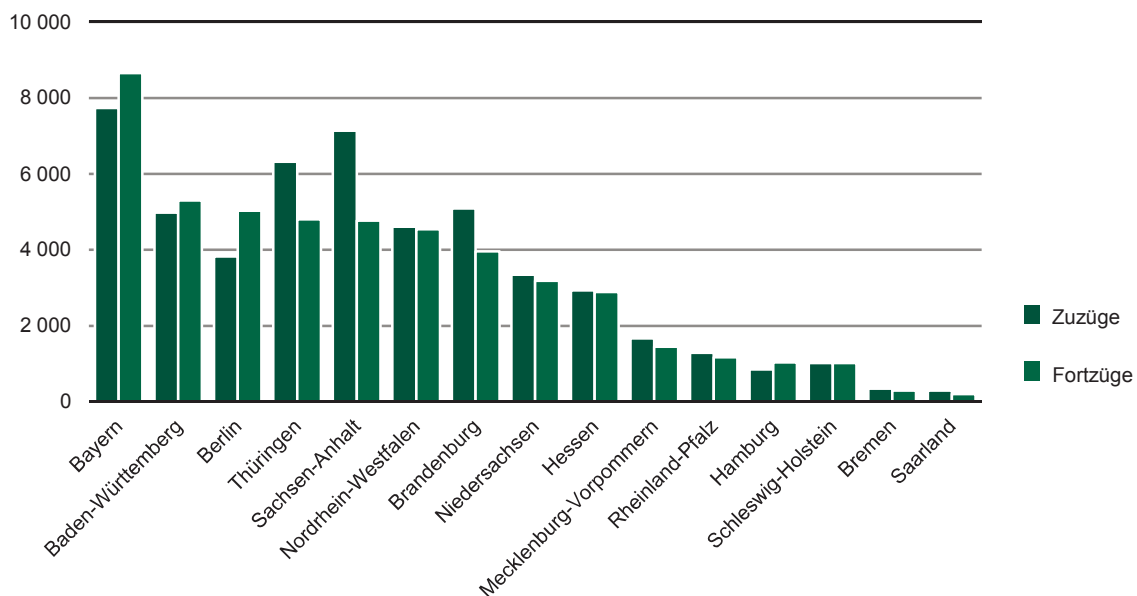
**Abb. 1 Zu- und Fortzüge über die Landesgrenze des Freistaates Sachsen im Jahr 2012  
nach Alter und Geschlecht**



**Abb. 2 Überschuss der Zu- bzw. Fortzüge (-) je 10 000 Einwohner im Freistaat Sachsen 2012  
nach Kreisfreien Städten und Landkreisen**  
Gebietsstand: 1. Januar 2013

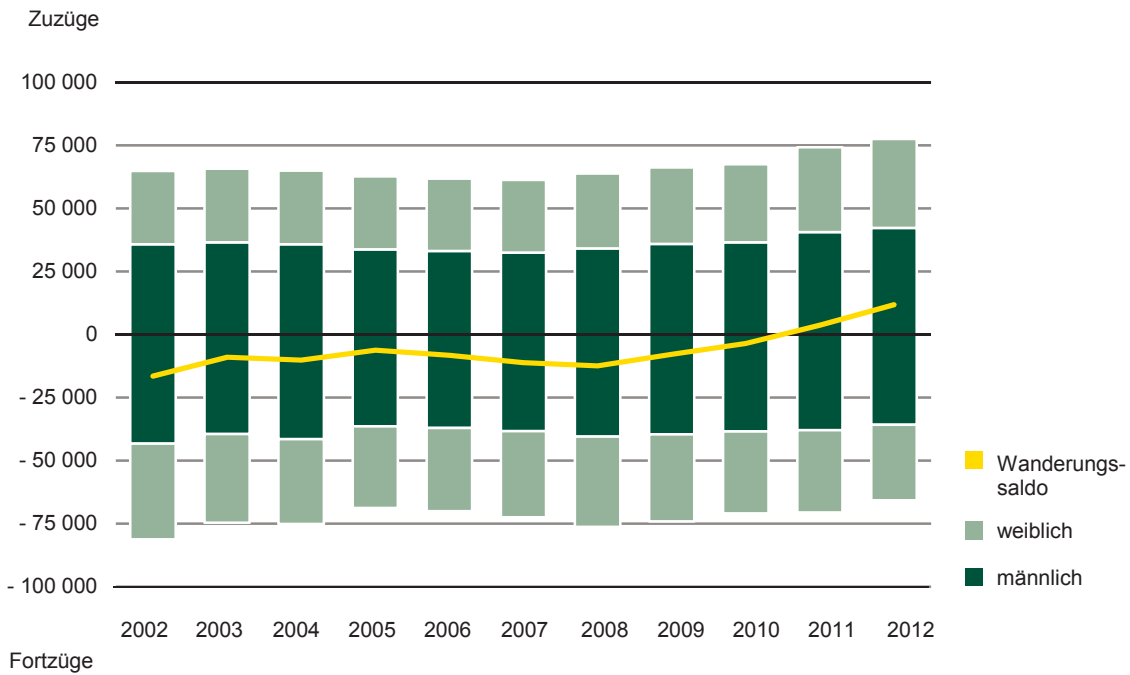


**Abb. 3 Zu- und Fortzüge über die Landesgrenze des Freistaates Sachsen 2012  
nach Herkunfts- bzw. Zielgebiet innerhalb des Bundesgebietes**

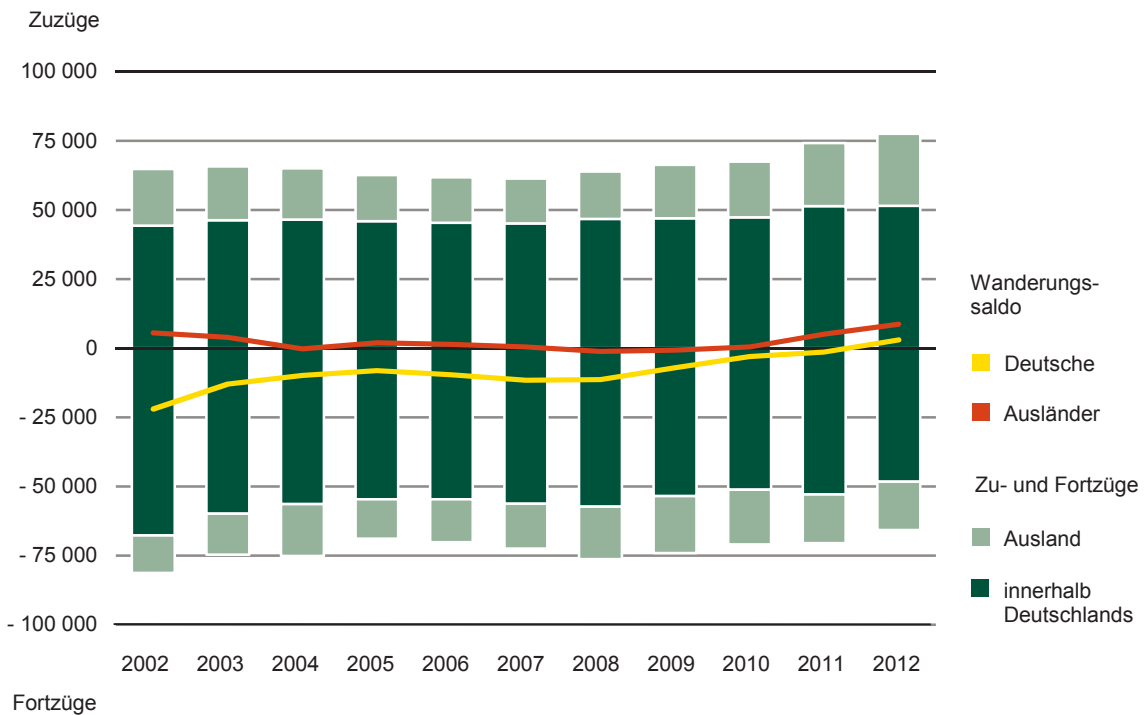




**Abb. 4 Zu- und Fortzüge über die Landesgrenze des Freistaates Sachsen  
2002 bis 2012 nach Geschlecht**



**Abb. 5 Zu- und Fortzüge über die Landesgrenze des Freistaates Sachsen  
2002 bis 2012 nach Herkunfts- bzw. Zielgebiet sowie Deutschen und Ausländern**



# 1. Zu- und Fortzüge über die Landesgrenze nach Herkunfts- bzw. Zielgebiet

Herkunfts- bzw. Zielgebiet	Zuzüge			Fortzüge			Überschuss der Zu- bzw. Fortzüge (-)		
	insgesamt	männlich	weiblich	insgesamt	männlich	weiblich	insgesamt	männlich	weiblich
<b>Insgesamt</b>									
Baden-Württemberg	4 982	2 641	2 341	5 300	2 832	2 468	-318	-191	-127
Bayern	7 735	4 011	3 724	8 655	4 669	3 986	-920	-658	-262
Berlin	3 824	1 915	1 909	5 028	2 439	2 589	-1 204	-524	-680
Brandenburg	5 094	2 544	2 550	3 964	1 903	2 061	1 130	641	489
Bremen	349	190	159	295	152	143	54	38	16
Hamburg	854	436	418	1 040	519	521	-186	-83	-103
Hessen	2 933	1 461	1 472	2 894	1 496	1 398	39	-35	74
Mecklenburg-Vorpommern	1 670	834	836	1 452	689	763	218	145	73
Niedersachsen	3 348	1 674	1 674	3 184	1 670	1 514	164	4	160
Nordrhein-Westfalen	4 613	2 368	2 245	4 542	2 399	2 143	71	-31	102
Rheinland-Pfalz	1 290	673	617	1 175	632	543	115	41	74
Saarland	301	186	115	205	108	97	96	78	18
Sachsen-Anhalt	7 139	3 573	3 566	4 767	2 357	2 410	2 372	1 216	1 156
Schleswig-Holstein	1 025	556	469	1 024	533	491	1	23	-22
Thüringen	6 319	3 140	3 179	4 801	2 411	2 390	1 518	729	789
Bundesgebiet	51 476	26 202	25 274	48 326	24 809	23 517	3 150	1 393	1 757
darunter									
Neue Bundesländer (ohne Berlin)	20 222	10 091	10 131	14 984	7 360	7 624	5 238	2 731	2 507
Alte Bundesländer (ohne Berlin)	27 430	14 196	13 234	28 314	15 010	13 304	-884	-814	-70
Ausland	26 043	16 030	10 013	17 465	10 973	6 492	8 578	5 057	3 521
<b>Insgesamt</b>	<b>77 519</b>	<b>42 232</b>	<b>35 287</b>	<b>65 791</b>	<b>35 782</b>	<b>30 009</b>	<b>11 728</b>	<b>6 450</b>	<b>5 278</b>
<b>darunter Ausländer</b>									
Baden-Württemberg	466	281	185	617	372	245	-151	-91	-60
Bayern	598	385	213	877	512	365	-279	-127	-152
Berlin	572	352	220	774	454	320	-202	-102	-100
Brandenburg	190	118	72	175	105	70	15	13	2
Bremen	49	26	23	68	37	31	-19	-11	-8
Hamburg	103	66	37	152	81	71	-49	-15	-34
Hessen	310	178	132	474	277	197	-164	-99	-65
Mecklenburg-Vorpommern	91	51	40	67	39	28	24	12	12
Niedersachsen	318	184	134	427	256	171	-109	-72	-37
Nordrhein-Westfalen	498	299	199	909	584	325	-411	-285	-126
Rheinland-Pfalz	148	88	60	154	103	51	-6	-15	9
Saarland	108	73	35	48	31	17	60	42	18
Sachsen-Anhalt	423	246	177	251	157	94	172	89	83
Schleswig-Holstein	68	50	18	96	61	35	-28	-11	-17
Thüringen	246	135	111	256	149	107	-10	-14	4
Bundesgebiet	4 188	2 532	1 656	5 345	3 218	2 127	-1 157	-686	-471
darunter									
Neue Bundesländer (ohne Berlin)	950	550	400	749	450	299	201	100	101
Alte Bundesländer (ohne Berlin)	2 666	1 630	1 036	3 822	2 314	1 508	-1 156	-684	-472
Ausland	22 841	14 240	8 601	12 978	8 533	4 445	9 863	5 707	4 156
<b>Zusammen</b>	<b>27 029</b>	<b>16 772</b>	<b>10 257</b>	<b>18 323</b>	<b>11 751</b>	<b>6 572</b>	<b>8 706</b>	<b>5 021</b>	<b>3 685</b>

## 2. Zu- und Fortzüge über die Landesgrenze nach Altersgruppen und Geschlecht

Alter von ... bis unter ... Jahren	Zuzüge			Fortzüge			Überschuss der Zu- bzw. Fortzüge (-)		
	insgesamt	männlich	weiblich	insgesamt	männlich	weiblich	insgesamt	männlich	weiblich
<b>Insgesamt</b>									
unter 5	3 677	1 881	1 796	2 871	1 442	1 429	806	439	367
5 - 10	2 281	1 149	1 132	1 995	1 046	949	286	103	183
10 - 15	1 628	798	830	1 359	680	679	269	118	151
Zusammen	7 586	3 828	3 758	6 225	3 168	3 057	1 361	660	701
15 - 20	5 218	2 431	2 787	2 792	1 288	1 504	2 426	1 143	1 283
20 - 25	18 447	9 024	9 423	13 772	6 530	7 242	4 675	2 494	2 181
25 - 30	15 984	8 694	7 290	15 302	8 384	6 918	682	310	372
30 - 35	9 534	5 762	3 772	8 957	5 455	3 502	577	307	270
35 - 40	5 408	3 497	1 911	4 894	3 179	1 715	514	318	196
40 - 45	3 779	2 539	1 240	3 389	2 226	1 163	390	313	77
45 - 50	3 037	1 995	1 042	2 890	1 788	1 102	147	207	-60
50 - 55	2 270	1 408	862	2 182	1 289	893	88	119	-31
55 - 60	1 565	900	665	1 432	837	595	133	63	70
60 - 65	1 353	698	655	1 030	547	483	323	151	172
Zusammen	66 595	36 948	29 647	56 640	31 523	25 117	9 955	5 425	4 530
65 - 70	956	536	420	675	349	326	281	187	94
70 - 75	789	400	389	642	283	359	147	117	30
75 - 80	484	201	283	503	172	331	-19	29	-48
80 - 85	466	158	308	462	135	327	4	23	-19
85 - 90	409	98	311	406	102	304	3	-4	7
90 und mehr	234	63	171	238	50	188	-4	13	-17
Zusammen	3 338	1 456	1 882	2 926	1 091	1 835	412	365	47
<b>Insgesamt</b>	<b>77 519</b>	<b>42 232</b>	<b>35 287</b>	<b>65 791</b>	<b>35 782</b>	<b>30 009</b>	<b>11 728</b>	<b>6 450</b>	<b>5 278</b>
<b>darunter Ausländer</b>									
unter 5	952	478	474	510	257	253	442	221	221
5 - 10	741	390	351	436	224	212	305	166	139
10 - 15	542	274	268	293	148	145	249	126	123
Zusammen	2 235	1 142	1 093	1 239	629	610	996	513	483
15 - 20	1 600	872	728	703	391	312	897	481	416
20 - 25	6 718	3 661	3 057	3 983	2 177	1 806	2 735	1 484	1 251
25 - 30	5 485	3 448	2 037	3 952	2 519	1 433	1 533	929	604
30 - 35	3 671	2 496	1 175	2 839	1 968	871	832	528	304
35 - 40	2 522	1 764	758	1 990	1 432	558	532	332	200
40 - 45	1 733	1 295	438	1 275	967	308	458	328	130
45 - 50	1 214	891	323	898	666	232	316	225	91
50 - 55	861	589	272	667	474	193	194	115	79
55 - 60	526	343	183	435	312	123	91	31	60
60 - 65	210	126	84	164	120	44	46	6	40
Zusammen	24 540	15 485	9 055	16 906	11 026	5 880	7 634	4 459	3 175
65 - 70	130	82	48	97	60	37	33	22	11
70 - 75	64	35	29	39	19	20	25	16	9
75 - 80	31	14	17	21	9	12	10	5	5
80 - 85	17	7	10	14	4	10	3	3	-
85 - 90	7	4	3	3	2	1	4	2	2
90 und mehr	5	3	2	4	2	2	1	1	-
Zusammen	254	145	109	178	96	82	76	49	27
<b>Zusammen</b>	<b>27 029</b>	<b>16 772</b>	<b>10 257</b>	<b>18 323</b>	<b>11 751</b>	<b>6 572</b>	<b>8 706</b>	<b>5 021</b>	<b>3 685</b>

### 3. Zu- und Fortzüge nach Herkunfts- bzw. Zielgebiet sowie Altersgruppen

Alter von ... bis unter ... Jahren	Insgesamt			Zu- und Fortzüge innerhalb Sachsens
	Zuzüge	Fortzüge	Überschuss der Zu- bzw. Fortzüge (-)	
Insgesamt				
unter 5	10 258	9 452	806	6 581
5 - 10	6 994	6 708	286	4 713
10 - 15	4 898	4 629	269	3 270
Zusammen	22 150	20 789	1 361	14 564
15 - 20	11 280	8 854	2 426	6 062
20 - 25	38 258	33 583	4 675	19 811
25 - 30	35 551	34 869	682	19 567
30 - 35	21 794	21 217	577	12 260
35 - 40	12 206	11 692	514	6 798
40 - 45	9 143	8 753	390	5 364
45 - 50	7 872	7 725	147	4 835
50 - 55	6 088	6 000	88	3 818
55 - 60	4 079	3 946	133	2 514
60 - 65	3 297	2 974	323	1 944
Zusammen	149 568	139 613	9 955	82 973
65 - 70	2 198	1 917	281	1 242
70 - 75	2 259	2 112	147	1 470
75 - 80	2 116	2 135	-19	1 632
80 - 85	2 557	2 553	4	2 091
85 - 90	2 523	2 520	3	2 114
90 und mehr	1 673	1 677	-4	1 439
Zusammen	13 326	12 914	412	9 988
Insgesamt	185 044	173 316	11 728	107 525
darunter Ausländer				
unter 5	1 249	807	442	297
5 - 10	1 063	758	305	322
10 - 15	739	490	249	197
Zusammen	3 051	2 055	996	816
15 - 20	1 948	1 051	897	348
20 - 25	7 692	4 957	2 735	974
25 - 30	6 570	5 037	1 533	1 085
30 - 35	4 541	3 709	832	870
35 - 40	3 112	2 580	532	590
40 - 45	2 152	1 694	458	419
45 - 50	1 452	1 136	316	238
50 - 55	1 044	850	194	183
55 - 60	629	538	91	103
60 - 65	266	220	46	56
Zusammen	29 406	21 772	7 634	4 866
65 - 70	152	119	33	22
70 - 75	74	49	25	10
75 - 80	35	25	10	4
80 - 85	21	18	3	4
85 - 90	9	5	4	2
90 und mehr	5	4	1	
Zusammen	296	220	76	42
Zusammen	32 753	24 047	8 706	5 724

Über die Landesgrenze						Alter von ... bis unter ... Jahren
innerhalb des Bundesgebietes			über die Bundesgrenze			
Zuzüge	Fortzüge	Überschuss der Zu- bzw. Fortzüge (-)	Zuzüge	Fortzüge	Überschuss der Zu- bzw. Fortzüge (-)	
Insgesamt						
2 470	2 273	197	1 207	598	609	unter 5
1 419	1 467	-48	862	528	334	5 - 10
1 040	1 058	-18	588	301	287	10 - 15
4 929	4 798	131	2 657	1 427	1 230	Zusammen
3 736	2 223	1 513	1 482	569	913	15 - 20
12 378	10 338	2 040	6 069	3 434	2 635	20 - 25
10 844	11 553	-709	5 140	3 749	1 391	25 - 30
6 025	6 216	-191	3 509	2 741	768	30 - 35
3 025	3 039	-14	2 383	1 855	528	35 - 40
2 125	2 191	-66	1 654	1 198	456	40 - 45
1 841	1 988	-147	1 196	902	294	45 - 50
1 391	1 506	-115	879	676	203	50 - 55
1 016	1 006	10	549	426	123	55 - 60
1 123	828	295	230	202	28	60 - 65
43 504	40 888	2 616	23 091	15 752	7 339	Zusammen
809	552	257	147	123	24	65 - 70
707	564	143	82	78	4	70 - 75
449	460	-11	35	43	-8	75 - 80
447	436	11	19	26	-7	80 - 85
402	395	7	7	11	-4	85 - 90
229	233	-4	5	5	-	90 und mehr
3 043	2 640	403	295	286	9	Zusammen
51 476	48 326	3 150	26 043	17 465	8 578	Insgesamt
darunter Ausländer						
101	164	-63	851	346	505	unter 5
57	121	-64	684	315	369	5 - 10
71	104	-33	471	189	282	10 - 15
229	389	-160	2 006	850	1 156	Zusammen
230	205	25	1 370	498	872	15 - 20
938	992	-54	5 780	2 991	2 789	20 - 25
854	1 196	-342	4 631	2 756	1 875	25 - 30
633	914	-281	3 038	1 925	1 113	30 - 35
428	609	-181	2 094	1 381	713	35 - 40
325	395	-70	1 408	880	528	40 - 45
214	266	-52	1 000	632	368	45 - 50
142	176	-34	719	491	228	50 - 55
88	118	-30	438	317	121	55 - 60
45	41	4	165	123	42	60 - 65
3 897	4 912	-1 015	20 643	11 994	8 649	Zusammen
31	26	5	99	71	28	65 - 70
15	7	8	49	32	17	70 - 75
9	6	3	22	15	7	75 - 80
4	4	-	13	10	3	80 - 85
1			6	3	3	85 - 90
2	1	1	3	3	-	90 und mehr
62	44	18	192	134	58	Zusammen
4 188	5 345	-1 157	22 841	12 978	9 863	Zusammen

#### 4. Wanderungsaustausch mit den anderen Bundesländern nach Altersgruppen

Alter von ... bis unter ... Jahren	Baden- Württemberg	Bayern	Berlin	Branden- burg	Bremen	Hamburg	Hessen	Mecklenburg- Vorpommern
<b>Zuzüge</b>								
unter 5	287	474	185	197	16	48	155	73
5 - 10	152	219	90	150	6	11	84	54
10 - 15	119	148	73	99	5	9	65	36
15 - 20	332	430	217	549	20	43	171	149
20 - 25	1 081	1 567	875	1 352	107	224	645	456
25 - 30	957	1 610	902	1 001	86	221	566	331
30 - 35	672	1 058	512	478	47	122	351	150
35 - 40	326	525	266	247	21	58	203	68
40 - 45	218	309	176	200	9	31	133	66
45 - 50	182	309	128	175	9	18	123	64
50 - 55	133	238	101	111	2	19	90	46
55 - 60	106	199	66	89	4	9	70	32
60 - 65	159	251	66	82	5	11	97	26
65 und mehr	258	398	167	364	12	30	180	119
<b>Insgesamt</b>	<b>4 982</b>	<b>7 735</b>	<b>3 824</b>	<b>5 094</b>	<b>349</b>	<b>854</b>	<b>2 933</b>	<b>1 670</b>
<b>Fortzüge</b>								
unter 5	242	336	151	251	12	40	129	59
5 - 10	145	262	97	141	11	27	68	60
10 - 15	116	180	59	105	2	10	62	42
15 - 20	227	330	223	195	13	55	117	74
20 - 25	1 051	1 679	1 294	777	79	219	623	307
25 - 30	1 237	2 195	1 447	745	78	342	754	264
30 - 35	767	1 222	693	432	37	156	367	162
35 - 40	332	575	293	217	18	67	197	89
40 - 45	232	407	203	171	18	44	148	54
45 - 50	226	383	148	197	11	15	119	57
50 - 55	195	311	105	142	3	19	97	53
55 - 60	136	205	72	93	4	9	38	41
60 - 65	100	159	47	71	5	9	41	47
65 und mehr	294	411	196	427	4	28	134	143
<b>Insgesamt</b>	<b>5 300</b>	<b>8 655</b>	<b>5 028</b>	<b>3 964</b>	<b>295</b>	<b>1 040</b>	<b>2 894</b>	<b>1 452</b>
<b>Überschuss der Zu- bzw. Fortzüge (-)</b>								
unter 5	45	138	34	-54	4	8	26	14
5 - 10	7	-43	-7	9	-5	-16	16	-6
10 - 15	3	-32	14	-6	3	-1	3	-6
15 - 20	105	100	-6	354	7	-12	54	75
20 - 25	30	-112	-419	575	28	5	22	149
25 - 30	-280	-585	-545	256	8	-121	-188	67
30 - 35	-95	-164	-181	46	10	-34	-16	-12
35 - 40	-6	-50	-27	30	3	-9	6	-21
40 - 45	-14	-98	-27	29	-9	-13	-15	12
45 - 50	-44	-74	-20	-22	-2	3	4	7
50 - 55	-62	-73	-4	-31	-1	-	-7	-7
55 - 60	-30	-6	-6	-4	-	-	32	-9
60 - 65	59	92	19	11	-	2	56	-21
65 und mehr	-36	-13	-29	-63	8	2	46	-24
<b>Insgesamt</b>	<b>-318</b>	<b>-920</b>	<b>-1 204</b>	<b>1 130</b>	<b>54</b>	<b>-186</b>	<b>39</b>	<b>218</b>

Nieder- sachsen	Nordrhein- Westfalen	Rheinland- Pfalz	Saarland	Sachsen- Anhalt	Schleswig- Holstein	Thüringen	Bundes- gebiet	Alter von ... bis unter ... Jahren
<b>Zuzüge</b>								
159	230	68	10	292	47	229	<b>2 470</b>	unter 5
89	128	37	6	205	37	151	<b>1 419</b>	5 - 10
83	114	31	7	115	21	115	<b>1 040</b>	10 - 15
303	298	65	24	525	56	554	<b>3 736</b>	15 - 20
932	996	281	49	1 843	316	1 654	<b>12 378</b>	20 - 25
641	876	237	60	1 719	190	1 447	<b>10 844</b>	25 - 30
352	517	151	58	751	101	705	<b>6 025</b>	30 - 35
192	280	78	26	348	62	325	<b>3 025</b>	35 - 40
143	227	56	14	273	36	234	<b>2 125</b>	40 - 45
103	195	59	16	252	28	180	<b>1 841</b>	45 - 50
80	161	44	12	174	38	142	<b>1 391</b>	50 - 55
46	130	37	7	108	24	89	<b>1 016</b>	55 - 60
61	130	46	2	82	25	80	<b>1 123</b>	60 - 65
164	331	100	10	452	44	414	<b>3 043</b>	65 und mehr
<b>3 348</b>	<b>4 613</b>	<b>1 290</b>	<b>301</b>	<b>7 139</b>	<b>1 025</b>	<b>6 319</b>	<b>51 476</b>	<b>Insgesamt</b>
<b>Fortzüge</b>								
151	246	57	5	287	51	256	<b>2 273</b>	unter 5
108	174	29	3	176	36	130	<b>1 467</b>	5 - 10
80	123	24	7	118	21	109	<b>1 058</b>	10 - 15
139	191	45	11	286	40	277	<b>2 223</b>	15 - 20
670	858	256	36	1 116	246	1 127	<b>10 338</b>	20 - 25
795	1 023	227	52	1 067	227	1 100	<b>11 553</b>	25 - 30
392	603	148	21	520	136	560	<b>6 216</b>	30 - 35
214	316	90	16	263	58	294	<b>3 039</b>	35 - 40
134	225	62	4	222	53	214	<b>2 191</b>	40 - 45
128	236	51	22	190	33	172	<b>1 988</b>	45 - 50
95	117	45	8	152	33	131	<b>1 506</b>	50 - 55
71	109	29	4	77	35	83	<b>1 006</b>	55 - 60
61	94	29	7	71	17	70	<b>828</b>	60 - 65
146	227	83	9	222	38	278	<b>2 640</b>	65 und mehr
<b>3 184</b>	<b>4 542</b>	<b>1 175</b>	<b>205</b>	<b>4 767</b>	<b>1 024</b>	<b>4 801</b>	<b>48 326</b>	<b>Insgesamt</b>
<b>Überschuss der Zu- bzw. Fortzüge (-)</b>								
8	-16	11	5	5	-4	-27	<b>197</b>	unter 5
-19	-46	8	3	29	1	21	<b>-48</b>	5 - 10
3	-9	7	-	-3	-	6	<b>-18</b>	10 - 15
164	107	20	13	239	16	277	<b>1 513</b>	15 - 20
262	138	25	13	727	70	527	<b>2 040</b>	20 - 25
-154	-147	10	8	652	-37	347	<b>-709</b>	25 - 30
-40	-86	3	37	231	-35	145	<b>-191</b>	30 - 35
-22	-36	-12	10	85	4	31	<b>-14</b>	35 - 40
9	2	-6	10	51	-17	20	<b>-66</b>	40 - 45
-25	-41	8	-6	62	-5	8	<b>-147</b>	45 - 50
-15	44	-1	4	22	5	11	<b>-115</b>	50 - 55
-25	21	8	3	31	-11	6	<b>10</b>	55 - 60
-	36	17	-5	11	8	10	<b>295</b>	60 - 65
18	104	17	1	230	6	136	<b>403</b>	65 und mehr
<b>164</b>	<b>71</b>	<b>115</b>	<b>96</b>	<b>2 372</b>	<b>1</b>	<b>1 518</b>	<b>3 150</b>	<b>Insgesamt</b>

## 5. Zu- und Fortzüge über die Grenze des Bundesgebietes nach Herkunfts- bzw. Zielgebiet

Herkunfts- bzw. Zielgebiet	Zuzüge				Fortzüge				Überschuss der Zu- bzw. Fortzüge (-)	
	insgesamt		dar. Ausländer		insgesamt		dar. Ausländer		insgesamt	darunter Ausländer
	Anzahl	%	Anzahl	%	Anzahl	%	Anzahl	%		
Europa										
Belgien	123	0,5	95	0,4	88	0,5	57	0,4	35	38
Bulgarien	698	2,7	688	3,0	359	2,1	348	2,7	339	340
Dänemark	37	0,1	29	0,1	47	0,3	23	0,2	-10	6
Estland	37	0,1	36	0,2	22	0,1	21	0,2	15	15
Finnland	87	0,3	74	0,3	60	0,3	50	0,4	27	24
Frankreich	573	2,2	460	2,0	525	3,0	372	2,9	48	88
Griechenland	576	2,2	552	2,4	246	1,4	217	1,7	330	335
Großbritannien und Nordirland	459	1,8	282	1,2	399	2,3	173	1,3	60	109
Irland	120	0,5	80	0,4	84	0,5	40	0,3	36	40
Italien	735	2,8	666	2,9	459	2,6	402	3,1	276	264
Lettland	155	0,6	151	0,7	119	0,7	114	0,9	36	37
Litauen	130	0,5	128	0,6	100	0,6	98	0,8	30	30
Luxemburg	18	0,1	14	0,1	19	0,1	5	0,0	-1	9
Malta	3	0,0	1	0,0	8	0,0	2	0,0	-5	-1
Niederlande	183	0,7	118	0,5	192	1,1	109	0,8	-9	9
Österreich	635	2,4	260	1,1	873	5,0	172	1,3	-238	88
Polen	2 347	9,0	2 180	9,5	1 486	8,5	1 378	10,6	861	802
Portugal	459	1,8	444	1,9	233	1,3	217	1,7	226	227
Rumänien	1 321	5,1	1 309	5,7	586	3,4	570	4,4	735	739
Schweden	63	0,2	41	0,2	117	0,7	33	0,3	-54	8
Slowakei	330	1,3	320	1,4	178	1,0	170	1,3	152	150
Slowenien	101	0,4	99	0,4	71	0,4	68	0,5	30	31
Spanien	817	3,1	622	2,7	443	2,5	245	1,9	374	377
Tschechien	977	3,8	898	3,9	557	3,2	474	3,7	420	424
Ungarn	1 015	3,9	969	4,2	541	3,1	507	3,9	474	462
Zypern	85	0,3	76	0,3	19	0,1	14	0,1	66	62
EU-Staaten	12 084	46,4	10 592	46,4	7 831	44,8	5 879	45,3	4 253	4 713
Albanien	29	0,1	27	0,1	16	0,1	15	0,1	13	12
Bosnien und Herzegowina	112	0,4	106	0,5	87	0,5	87	0,7	25	19
Island	8	0,0	8	0,0	15	0,1	7	0,1	-7	1
Kosovo	134	0,5	133	0,6	66	0,4	66	0,5	68	67
Kroatien	69	0,3	61	0,3	68	0,4	63	0,5	1	-2
Mazedonien	403	1,5	400	1,8	202	1,2	201	1,5	201	199
Norwegen	92	0,4	34	0,1	110	0,6	31	0,2	-18	3
Russland	1 105	4,2	1 040	4,6	531	3,0	441	3,4	574	599
Schweiz	627	2,4	147	0,6	1 270	7,3	100	0,8	-643	47
Serbien	571	2,2	567	2,5	336	1,9	331	2,6	235	236
Türkei	400	1,5	380	1,7	281	1,6	251	1,9	119	129
Ukraine	327	1,3	310	1,4	182	1,0	164	1,3	145	146
Weißrussland	82	0,3	71	0,3	33	0,2	29	0,2	49	42
Übriges Europa	47	0,2	45	0,2	25	0,1	18	0,1	22	27
Nicht-EU-Europa	4 006	15,4	3 329	14,6	3 222	18,4	1 804	13,9	784	1 525
Zusammen	16 090	61,8	13 921	60,9	11 053	63,3	7 683	59,2	5 037	6 238



## Noch: 5. Zu- und Fortzüge über die Grenze des Bundesgebietes nach Herkunfts- bzw. Zielgebiet

Herkunfts- bzw. Zielgebiet	Zuzüge				Fortzüge				Überschuss der Zu- bzw. Fortzüge (-)	
	insgesamt		dar. Ausländer		insgesamt		dar. Ausländer		insgesamt	darunter Ausländer
	Anzahl	%	Anzahl	%	Anzahl	%	Anzahl	%		
Afrika										
Ägypten	133	0,5	122	0,5	102	0,6	83	0,6	31	39
Algerien	74	0,3	72	0,3	89	0,5	88	0,7	-15	-16
Äthiopien	28	0,1	26	0,1	21	0,1	20	0,2	7	6
Ghana	64	0,2	61	0,3	51	0,3	49	0,4	13	12
Kamerun	32	0,1	21	0,1	11	0,1	8	0,1	21	13
Kenia	45	0,2	31	0,1	22	0,1	13	0,1	23	18
Libyen	308	1,2	302	1,3	171	1,0	166	1,3	137	136
Marokko	99	0,4	94	0,4	61	0,3	56	0,4	38	38
Südafrika	54	0,2	33	0,1	40	0,2	19	0,1	14	14
Sudan (einschl. Südsudan)	4	0,0	4	0,0	11	0,1	11	0,1	-7	-7
Tunesien	570	2,2	564	2,5	431	2,5	426	3,3	139	138
Übriges Afrika	212	0,8	156	0,7	135	0,8	92	0,7	77	64
Zusammen	1 623	6,2	1 486	6,5	1 145	6,6	1 031	7,9	478	455
Amerika										
Brasilien	265	1,0	236	1,0	155	0,9	115	0,9	110	121
USA	816	3,1	646	2,8	873	5,0	669	5,2	-57	-23
Übriges Amerika	800	3,1	615	2,7	583	3,3	382	2,9	217	233
Zusammen	1 881	7,2	1 497	6,6	1 611	9,2	1 166	9,0	270	331
Asien										
Afghanistan	218	0,8	216	0,9	40	0,2	38	0,3	178	178
China	1 164	4,5	1 118	4,9	578	3,3	518	4,0	586	600
Indien	967	3,7	938	4,1	506	2,9	488	3,8	461	450
Indonesien	70	0,3	62	0,3	56	0,3	51	0,4	14	11
Irak	210	0,8	201	0,9	119	0,7	112	0,9	91	89
Iran, Islam. Republik	325	1,2	323	1,4	86	0,5	86	0,7	239	237
Japan	231	0,9	217	1,0	162	0,9	150	1,2	69	67
Jemen	16	0,1	14	0,1	10	0,1	9	0,1	6	5
Jordanien	97	0,4	75	0,3	60	0,3	45	0,3	37	30
Kasachstan	72	0,3	56	0,2	39	0,2	30	0,2	33	26
Korea, Republik	188	0,7	187	0,8	125	0,7	121	0,9	63	66
Libanon	469	1,8	466	2,0	342	2,0	341	2,6	127	125
Mongolei	22	0,1	21	0,1	24	0,1	22	0,2	-2	-1
Pakistan	349	1,3	343	1,5	187	1,1	184	1,4	162	159
Philippinen	45	0,2	32	0,1	26	0,1	15	0,1	19	17
Syrien, Arab. Republik	393	1,5	360	1,6	43	0,2	35	0,3	350	325
Taiwan	87	0,3	79	0,3	65	0,4	62	0,5	22	17
Thailand	107	0,4	76	0,3	100	0,6	44	0,3	7	32
Vereinigte Arabische Emirate	33	0,1	9	0,0	35	0,2	5	0,0	-2	4
Vietnam	351	1,3	338	1,5	260	1,5	250	1,9	91	88
Übriges Asien	713	2,7	649	2,8	395	2,3	339	2,6	318	310
Zusammen	6 127	23,5	5 780	25,3	3 258	18,7	2 945	22,7	2 869	2 835
Australien und Ozeanien										
Zusammen	226	0,9	78	0,3	283	1,6	75	0,6	-57	3
Unbekanntes Ausland	96	0,4	79	0,3	115	0,7	78	0,6	-19	1
Insgesamt										
Insgesamt	26 043	100	22 841	100	17 465	100	12 978	100	8 578	9 863

## 6. Zu- und Fortzüge nach Kreisfreien Städten und Landkreisen<sup>1)</sup>

Kreisfreie Stadt Landkreis Land	Zuzüge über die Gebietsgrenze			Fortzüge über die Gebietsgrenze		
	insgesamt		darunter weiblich	insgesamt		darunter weiblich
	absolut	je 1 000 Einw.		absolut	je 1 000 Einw.	
Chemnitz, Stadt	12 138	49,8	5 321	10 394	42,6	4 484
Erzgebirgskreis	6 122	16,9	2 716	7 899	21,8	3 535
Mittelsachsen	7 133	22,0	3 295	8 153	25,1	3 842
Vogtlandkreis	4 646	19,3	2 134	5 081	21,1	2 294
Zwickau	6 937	20,5	3 219	7 647	22,6	3 585
Dresden, Stadt	28 659	53,7	13 358	22 591	42,3	10 835
Bautzen	6 280	19,7	2 932	7 542	23,7	3 424
Görlitz	5 775	21,2	2 767	6 955	25,5	3 226
Meißen	6 328	25,2	2 942	6 746	26,9	3 067
Sächsische Schweiz- Osterzgebirge	7 032	28,0	3 418	6 379	25,4	2 994
Leipzig, Stadt	32 325	60,1	15 323	21 534	40,1	10 532
Leipzig	7 262	27,4	3 441	7 606	28,7	3 520
Nordsachsen	5 584	27,4	2 499	5 966	29,2	2 749
<b>Sachsen</b>	<b>77 519</b>	<b>18,7</b>	<b>35 287</b>	<b>65 791</b>	<b>15,9</b>	<b>30 009</b>

1) siehe Vorbemerkungen

Überschuss der Zu- bzw. Fortzüge (-)			Wanderungen innerhalb des Gebietes			Kreisfreie Stadt Landkreis Land
insgesamt		darunter weiblich	insgesamt		darunter weiblich	
absolut	je 1 000 Einw.		absolut	je 1 000 Einw.		
1 744	7,2	837	x	x	x	Chemnitz, Stadt
-1 777	-4,9	-819	6 644	18,3	3 429	Erzgebirgskreis
-1 020	-3,1	-547	5 838	18,0	3 023	Mittelsachsen
-435	-1,8	-160	4 297	17,8	2 225	Vogtlandkreis
-710	-2,1	-366	5 538	16,4	2 886	Zwickau
6 068	11,4	2 523	x	x	x	Dresden, Stadt
-1 262	-4,0	-492	5 898	18,5	3 012	Bautzen
-1 180	-4,3	-459	5 604	20,6	2 842	Görlitz
-418	-1,7	-125	4 418	17,6	2 264	Meißen
653	2,6	424	3 995	15,9	2 097	Sächsische Schweiz- Osterzgebirge
10 791	20,1	4 791	x	x	x	Leipzig, Stadt
-344	-1,3	-79	3 796	14,3	1 982	Leipzig
-382	-1,9	-250	2 795	13,7	1 424	Nordsachsen
11 728	2,8	5 278	107 525	26,0	53 262	Sachsen

## 7. Zu- und Fortzüge von Deutschen nach Kreisfreien Städten und Landkreisen<sup>1)</sup>

Kreisfreie Stadt Landkreis Land	Zuzüge über die Gebietsgrenze			Fortzüge über die Gebietsgrenze		
	insgesamt		darunter weiblich	insgesamt		darunter weiblich
	absolut	je 1 000 Einw.		absolut	je 1 000 Einw.	
Chemnitz, Stadt	7 337	31,7	3 676	6 634	28,7	3 279
Erzgebirgskreis	4 517	12,6	2 280	6 418	17,9	3 172
Mittelsachsen	5 802	18,2	2 795	7 187	22,6	3 494
Vogtlandkreis	3 553	15,0	1 786	4 252	17,9	2 073
Zwickau	5 407	16,3	2 660	6 507	19,6	3 216
Dresden, Stadt	21 962	43,3	10 409	17 758	35,0	8 711
Bautzen	5 380	17,2	2 644	6 750	21,6	3 227
Görlitz	4 176	15,7	2 021	5 657	21,2	2 721
Meißen	5 322	21,8	2 623	5 884	24,0	2 818
Sächsische Schweiz- Osterzgebirge	6 090	24,7	3 096	5 735	23,2	2 786
Leipzig, Stadt	24 294	48,2	12 131	16 678	33,1	8 510
Leipzig	6 145	23,5	3 046	6 671	25,6	3 217
Nordsachsen	4 500	22,5	2 222	5 332	26,7	2 572
<b>Sachsen</b>	<b>50 490</b>	<b>12,6</b>	<b>25 030</b>	<b>47 468</b>	<b>11,8</b>	<b>23 437</b>

1) siehe Vorbemerkungen

Überschuss der Zu- bzw. Fortzüge (-)			Wanderungen innerhalb des Gebietes			Kreisfreie Stadt Landkreis Land
insgesamt		darunter weiblich	insgesamt		darunter weiblich	
absolut	je 1 000 Einw.		absolut	je 1 000 Einw.		
703	3,0	397	x	x	x	Chemnitz, Stadt
-1 901	-5,3	-892	6 546	18,3	3 392	Erzgebirgskreis
-1 385	-4,3	-699	5 785	18,2	3 003	Mittelsachsen
-699	-2,9	-287	4 213	17,7	2 195	Vogtlandkreis
-1 100	-3,3	-556	5 426	16,4	2 841	Zwickau
4 204	8,3	1 698	x	x	x	Dresden, Stadt
-1 370	-4,4	-583	5 685	18,2	2 984	Bautzen
-1 481	-5,6	-700	5 496	20,6	2 791	Görlitz
-562	-2,3	-195	4 300	17,6	2 214	Meißen
355	1,4	310	3 903	15,8	2 067	Sächsische Schweiz- Osterzgebirge
7 616	15,1	3 621	x	x	x	Leipzig, Stadt
-526	-2,0	-171	3 750	14,4	1 964	Leipzig
-832	-4,2	-350	2 702	13,5	1 405	Nordsachsen
3 022	0,8	1 593	101 801	25,3	51 215	Sachsen

## 8. Zu- und Fortzüge von Ausländern nach Kreisfreien Städten und Landkreisen<sup>1)</sup>

Kreisfreie Stadt Landkreis Land	Zuzüge über die Gebietsgrenze			Fortzüge über die Gebietsgrenze		
	insgesamt		darunter weiblich	insgesamt		darunter weiblich
	absolut	je 1 000 Einw.		absolut	je 1 000 Einw.	
Chemnitz, Stadt	4 801	390,3	1 645	3 760	305,7	1 205
Erzgebirgskreis	1 605	391,4	436	1 481	361,2	363
Mittelsachsen	1 331	239,5	500	966	173,8	348
Vogtlandkreis	1 093	285,3	348	829	216,4	221
Zwickau	1 530	260,8	559	1 140	194,3	369
Dresden, Stadt	6 697	254,6	2 949	4 833	183,7	2 124
Bautzen	900	170,9	288	792	150,4	197
Görlitz	1 599	259,4	746	1 298	210,6	505
Meißen	1 006	153,4	319	862	131,5	249
Sächsische Schweiz- Osterzgebirge	942	214,0	322	644	146,3	208
Leipzig, Stadt	8 031	240,7	3 192	4 856	145,6	2 022
Leipzig	1 117	275,7	395	935	230,7	303
Nordsachsen	1 084	253,7	277	634	148,4	177
<b>Sachsen</b>	<b>27 029</b>	<b>221,5</b>	<b>10 257</b>	<b>18 323</b>	<b>150,1</b>	<b>6 572</b>

<sup>1)</sup> siehe Vorbemerkungen

Überschuss der Zu- bzw. Fortzüge (-)			Wanderungen innerhalb des Gebietes			Kreisfreie Stadt Landkreis Land
insgesamt		darunter weiblich	insgesamt		darunter weiblich	
absolut	je 1 000 Einw.		absolut	je 1 000 Einw.		
1 041	84,6	440	x	x	x	Chemnitz, Stadt
124	30,2	73	98	23,9	37	Erzgebirgskreis
365	65,7	152	53	9,5	20	Mittelsachsen
264	68,9	127	84	21,9	30	Vogtlandkreis
390	66,5	190	112	19,1	45	Zwickau
1 864	70,9	825	x	x	x	Dresden, Stadt
108	20,5	91	213	40,4	28	Bautzen
301	48,8	241	108	17,5	51	Görlitz
144	22,0	70	118	18,0	50	Meißen
298	67,7	114	92	20,9	30	Sächsische Schweiz- Osterzgebirge
3 175	95,2	1 170	x	x	x	Leipzig, Stadt
182	44,9	92	46	11,4	18	Leipzig
450	105,3	100	93	21,8	19	Nordsachsen
8 706	71,3	3 685	5 724	46,9	2 047	Sachsen

## 9. Wanderungsaustausch mit den anderen Bundesländern nach Kreisfreien Städten und Landkreisen

Kreisfreie Stadt Landkreis Land	Baden-Württemberg			Bayern			Berlin		
	Zuzüge	Fortzüge	Überschuss der Zu- bzw. Fortzüge (-)	Zuzüge	Fortzüge	Überschuss der Zu- bzw. Fortzüge (-)	Zuzüge	Fortzüge	Überschuss der Zu- bzw. Fortzüge (-)
Chemnitz, Stadt	303	326	-23	491	603	-112	187	264	-77
Erzgebirgskreis	215	291	-76	463	673	-210	89	155	-66
Mittelsachsen	247	318	-71	375	535	-160	137	203	-66
Vogtlandkreis	195	264	-69	641	808	-167	112	159	-47
Zwickau	276	381	-105	452	646	-194	102	199	-97
Dresden, Stadt	1 179	1 093	86	1 520	1 488	32	993	1 298	-305
Bautzen	281	297	-16	418	521	-103	197	297	-100
Görlitz	286	435	-149	473	574	-101	234	325	-91
Meißen	188	243	-55	280	420	-140	131	196	-65
Sächsische Schweiz- Osterzgebirge	217	263	-46	343	350	-7	136	162	-26
Leipzig, Stadt	1 183	983	200	1 712	1 401	311	1 305	1 463	-158
Leipzig	246	207	39	339	350	-11	95	154	-59
Nordsachsen	166	199	-33	228	286	-58	106	153	-47
<b>Sachsen</b>	<b>4 982</b>	<b>5 300</b>	<b>-318</b>	<b>7 735</b>	<b>8 655</b>	<b>-920</b>	<b>3 824</b>	<b>5 028</b>	<b>-1 204</b>



Brandenburg			Bremen			Hamburg			Kreisfreie Stadt Landkreis Land
Zuzüge	Fortzüge	Überschuss der Zu- bzw. Fortzüge (-)	Zuzüge	Fortzüge	Überschuss der Zu- bzw. Fortzüge (-)	Zuzüge	Fortzüge	Überschuss der Zu- bzw. Fortzüge (-)	
174	160	14	15	13	2	36	51	-15	Chemnitz, Stadt
124	121	3	7	7	-	13	36	-23	Erzgebirgskreis
175	210	-35	10	15	-5	30	36	-6	Mittelsachsen
78	94	-16	5	7	-2	25	44	-19	Vogtlandkreis
105	136	-31	14	19	-5	34	38	-4	Zwickau
1 697	939	758	102	58	44	221	304	-83	Dresden, Stadt
482	548	-66	7	14	-7	37	43	-6	Bautzen
328	412	-84	9	15	-6	32	47	-15	Görlitz
356	322	34	11	13	-2	20	49	-29	Meißen
221	156	65	11	15	-4	24	30	-6	Sächsische Schweiz- Osterzgebirge
1 052	567	485	143	101	42	324	283	41	Leipzig, Stadt
119	122	-3	10	11	-1	27	53	-26	Leipzig
183	177	6	5	7	-2	31	26	5	Nordsachsen
<b>5 094</b>	<b>3 964</b>	<b>1 130</b>	<b>349</b>	<b>295</b>	<b>54</b>	<b>854</b>	<b>1 040</b>	<b>-186</b>	<b>Sachsen</b>

## Noch: 9. Wanderungsaustausch mit den anderen Bundesländern nach Kreisfreien Städten und Landkreisen

Kreisfreie Stadt Landkreis Land	Hessen			Mecklenburg-Vorpommern			Niedersachsen		
	Zuzüge	Fortzüge	Überschuss der Zu- bzw. Fortzüge (-)	Zuzüge	Fortzüge	Überschuss der Zu- bzw. Fortzüge (-)	Zuzüge	Fortzüge	Überschuss der Zu- bzw. Fortzüge (-)
Chemnitz, Stadt	153	171	-18	97	94	3	195	201	-6
Erzgebirgskreis	109	139	-30	71	67	4	104	141	-37
Mittelsachsen	120	174	-54	87	74	13	176	180	-4
Vogtlandkreis	104	139	-35	49	69	-20	99	119	-20
Zwickau	133	160	-27	44	99	-55	112	175	-63
Dresden, Stadt	643	571	72	411	287	124	760	611	149
Bautzen	119	144	-25	68	87	-19	137	181	-44
Görlitz	158	186	-28	72	102	-30	128	211	-83
Meißen	129	128	1	65	81	-16	95	149	-54
Sächsische Schweiz- Osterzgebirge	110	119	-9	54	74	-20	98	164	-66
Leipzig, Stadt	967	716	251	556	308	248	1 182	734	448
Leipzig	110	135	-25	58	50	8	140	149	-9
Nordsachsen	78	112	-34	38	60	-22	122	169	-47
<b>Sachsen</b>	<b>2 933</b>	<b>2 894</b>	<b>39</b>	<b>1 670</b>	<b>1 452</b>	<b>218</b>	<b>3 348</b>	<b>3 184</b>	<b>164</b>

Nordrhein-Westfalen			Rheinland-Pfalz			Saarland			Kreisfreie Stadt Landkreis Land
Zuzüge	Fortzüge	Überschuss der Zu- bzw. Fortzüge (-)	Zuzüge	Fortzüge	Überschuss der Zu- bzw. Fortzüge (-)	Zuzüge	Fortzüge	Überschuss der Zu- bzw. Fortzüge (-)	
289	314	-25	77	77	-	11	15	-4	Chemnitz, Stadt
170	214	-44	44	72	-28	4	8	-4	Erzgebirgskreis
225	244	-19	45	75	-30	6	14	-8	Mittelsachsen
139	171	-32	55	93	-38	8	11	-3	Vogtlandkreis
226	267	-41	78	92	-14	14	22	-8	Zwickau
938	944	-6	279	191	88	58	34	24	Dresden, Stadt
218	208	10	55	81	-26	7	10	-3	Bautzen
298	302	-4	84	74	10	15	15	-	Görlitz
181	188	-7	63	45	18	7	10	-3	Meißen
226	156	70	43	46	-3	5	5	-	Sächsische Schweiz- Osterzgebirge
1 429	1 189	240	373	243	130	83	46	37	Leipzig, Stadt
157	166	-9	41	52	-11	9	8	1	Leipzig
117	179	-62	53	34	19	74	7	67	Nordsachsen
<b>4 613</b>	<b>4 542</b>	<b>71</b>	<b>1 290</b>	<b>1 175</b>	<b>115</b>	<b>301</b>	<b>205</b>	<b>96</b>	<b>Sachsen</b>

## Noch: 9. Wanderungsaustausch mit den anderen Bundesländern nach Kreisfreien Städten und Landkreisen

Kreisfreie Stadt Landkreis Land	Sachsen-Anhalt			Schleswig-Holstein			Thüringen		
	Zuzüge	Fortzüge	Überschuss der Zu- bzw. Fortzüge (-)	Zuzüge	Fortzüge	Überschuss der Zu- bzw. Fortzüge (-)	Zuzüge	Fortzüge	Überschuss der Zu- bzw. Fortzüge (-)
Chemnitz, Stadt	234	197	37	48	70	-22	333	285	48
Erzgebirgskreis	134	168	-34	38	50	-12	190	273	-83
Mittelsachsen	178	198	-20	42	49	-7	229	271	-42
Vogtlandkreis	130	130	-	21	37	-16	578	581	-3
Zwickau	188	192	-4	46	58	-12	702	691	11
Dresden, Stadt	862	514	348	255	193	62	1 095	660	435
Bautzen	124	129	-5	31	49	-18	103	140	-37
Görlitz	113	174	-61	44	67	-23	118	121	-3
Meißen	125	161	-36	52	49	3	103	124	-21
Sächsische Schweiz- Osterzgebirge	116	124	-8	50	55	-5	115	108	7
Leipzig, Stadt	3 804	1 810	1 994	329	248	81	2 238	1 084	1 154
Leipzig	470	372	98	27	59	-32	369	326	43
Nordsachsen	661	598	63	42	40	2	146	137	9
<b>Sachsen</b>	<b>7 139</b>	<b>4 767</b>	<b>2 372</b>	<b>1 025</b>	<b>1 024</b>	<b>1</b>	<b>6 319</b>	<b>4 801</b>	<b>1 518</b>

Neue Bundesländer (ohne Berlin)			Alte Bundesländer (ohne Berlin)			Bundesgebiet			Kreisfreie Stadt Landkreis Land
Zuzüge	Fortzüge	Überschuss der Zu- bzw. Fortzüge (-)	Zuzüge	Fortzüge	Überschuss der Zu- bzw. Fortzüge (-)	Zuzüge	Fortzüge	Überschuss der Zu- bzw. Fortzüge (-)	
838	736	102	1 618	1 841	-223	2 643	2 841	-198	Chemnitz, Stadt
519	629	-110	1 167	1 631	-464	1 775	2 415	-640	Erzgebirgskreis
669	753	-84	1 276	1 640	-364	2 082	2 596	-514	Mittelsachsen
835	874	-39	1 292	1 693	-401	2 239	2 726	-487	Vogtlandkreis
1 039	1 118	-79	1 385	1 858	-473	2 526	3 175	-649	Zwickau
4 065	2 400	1 665	5 955	5 487	468	11 013	9 185	1 828	Dresden, Stadt
777	904	-127	1 310	1 548	-238	2 284	2 749	-465	Bautzen
631	809	-178	1 527	1 926	-399	2 392	3 060	-668	Görlitz
649	688	-39	1 026	1 294	-268	1 806	2 178	-372	Meißen
506	462	44	1 127	1 203	-76	1 769	1 827	-58	Sächsische Schweiz- Osterzgebirge
7 650	3 769	3 881	7 725	5 944	1 781	16 680	11 176	5 504	Leipzig, Stadt
1 016	870	146	1 106	1 190	-84	2 217	2 214	3	Leipzig
1 028	972	56	916	1 059	-143	2 050	2 184	-134	Nordsachsen
<b>20 222</b>	<b>14 984</b>	<b>5 238</b>	<b>27 430</b>	<b>28 314</b>	<b>-884</b>	<b>51 476</b>	<b>48 326</b>	<b>3 150</b>	<b>Sachsen</b>

### 10. Zu- bzw. Fortzüge innerhalb Sachsens nach Kreisfreien Städten und Landkreisen

Herkunftsgebiet Zielgebiet	Chemnitz, Stadt	Erzgebirgskreis	Mittelsachsen	Vogtlandkreis	Zwickau
Chemnitz, Stadt	x	1 421	1 456	189	1 002
Erzgebirgskreis	1 201	6 644	397	165	647
Mittelsachsen	1 152	559	5 838	65	349
Vogtlandkreis	292	253	62	4 297	483
Zwickau	983	728	366	467	5 538
Dresden, Stadt	796	524	827	297	400
Bautzen	200	46	77	23	27
Görlitz	213	56	51	29	39
Meißen	262	62	286	38	70
Sächsische Schweiz- Osterzgebirge	257	75	189	49	60
Leipzig, Stadt	758	365	574	229	400
Leipzig	223	79	230	33	94
Nordsachsen	168	39	167	19	29
<b>Sachsen</b>	<b>6 505</b>	<b>10 851</b>	<b>10 520</b>	<b>5 900</b>	<b>9 138</b>

Dresden, Stadt	Bautzen	Görlitz	Meißen	Sächsische Schweiz- Osterzgebirge	Herkunftsgebiet Zielgebiet
342	84	48	122	55	Chemnitz, Stadt
234	27	44	40	44	Erzgebirgskreis
492	100	54	292	199	Mittelsachsen
138	29	31	34	41	Vogtlandkreis
196	41	33	46	26	Zwickau
x	2 135	1 131	2 068	2 693	Dresden, Stadt
1 388	5 898	775	241	280	Bautzen
512	757	5 604	88	99	Görlitz
1 911	231	97	4 418	320	Meißen
2 917	298	144	360	3 995	Sächsische Schweiz- Osterzgebirge
761	248	274	292	145	Leipzig, Stadt
152	34	49	68	37	Leipzig
108	35	23	190	24	Nordsachsen
<b>9 151</b>	<b>9 917</b>	<b>8 307</b>	<b>8 259</b>	<b>7 958</b>	<b>Sachsen</b>

## Noch: 10. Zu- bzw. Fortzüge innerhalb Sachsens nach Kreisfreien Städten und Landkreisen

Herkunftsgebiet Zielgebiet	Leipzig, Stadt	Leipzig	Nordsachsen	Sachsen
Chemnitz, Stadt	251	69	58	<b>5 097</b>
Erzgebirgskreis	154	51	30	<b>9 678</b>
Mittelsachsen	301	288	178	<b>9 867</b>
Vogtlandkreis	128	52	17	<b>5 857</b>
Zwickau	198	64	31	<b>8 717</b>
Dresden, Stadt	741	200	162	<b>11 974</b>
Bautzen	122	25	23	<b>9 125</b>
Görlitz	125	34	20	<b>7 627</b>
Meißen	186	93	204	<b>8 178</b>
Sächsische Schweiz- Osterzgebirge	119	38	32	<b>8 533</b>
Leipzig, Stadt	x	3 239	2 021	<b>9 306</b>
Leipzig	2 673	3 796	482	<b>7 950</b>
Nordsachsen	1 600	419	2 795	<b>5 616</b>
<b>Sachsen</b>	<b>6 598</b>	<b>8 368</b>	<b>6 053</b>	<b>107 525</b>



# 11. Überschuss der Zu- bzw. Fortzüge (-) innerhalb Sachsens nach Kreisfreien Städten und Landkreisen

Kreisfreie Stadt Landkreis Land	Überschuss der Zu- bzw. Fortzüge (-) gegenüber ...				
	Chemnitz, Stadt	Erzgebirgskreis	Mittelsachsen	Vogtlandkreis	Zwickau
Chemnitz, Stadt	x	220	304	-103	19
Erzgebirgskreis	-220	x	-162	-88	-81
Mittelsachsen	-304	162	x	3	-17
Vogtlandkreis	103	88	-3	x	16
Zwickau	-19	81	17	-16	x
Dresden, Stadt	454	290	335	159	204
Bautzen	116	19	-23	-6	-14
Görlitz	165	12	-3	-2	6
Meißen	140	22	-6	4	24
Sächsische Schweiz- Osterzgebirge	202	31	-10	8	34
Leipzig, Stadt	507	211	273	101	202
Leipzig	154	28	-58	-19	30
Nordsachsen	110	9	-11	2	-2
<b>Sachsen</b>	<b>1 408</b>	<b>1 173</b>	<b>653</b>	<b>43</b>	<b>421</b>

Noch: 11. Überschuss der Zu- bzw. Fortzüge (-) innerhalb Sachsens nach Kreisfreien Städten und Landkreisen

Kreisfreie Stadt Landkreis Land	Noch: Überschuss				
	Dresden, Stadt	Bautzen	Görlitz	Meißen	Sächsische Schweiz- Osterzgebirge
Chemnitz, Stadt	-454	-116	-165	-140	-202
Erzgebirgskreis	-290	-19	-12	-22	-31
Mittelsachsen	-335	23	3	6	10
Vogtlandkreis	-159	6	2	-4	-8
Zwickau	-204	14	-6	-24	-34
Dresden, Stadt	x	747	619	157	-224
Bautzen	-747	x	18	10	-18
Görlitz	-619	-18	x	-9	-45
Meißen	-157	-10	9	x	-40
Sächsische Schweiz- Osterzgebirge	224	18	45	40	x
Leipzig, Stadt	20	126	149	106	26
Leipzig	-48	9	15	-25	-1
Nordsachsen	-54	12	3	-14	-8
<b>Sachsen</b>	<b>-2 823</b>	<b>792</b>	<b>680</b>	<b>81</b>	<b>-575</b>

der Zu- bzw. Fortzüge (-) gegenüber ...				Kreisfreie Stadt Landkreis Land
Leipzig, Stadt	Leipzig	Nordsachsen	Sachsen	
-507	-154	-110	<b>-1 408</b>	Chemnitz, Stadt
-211	-28	-9	<b>-1 173</b>	Erzgebirgskreis
-273	58	11	<b>-653</b>	Mittelsachsen
-101	19	-2	<b>-43</b>	Vogtlandkreis
-202	-30	2	<b>-421</b>	Zwickau
-20	48	54	<b>2 823</b>	Dresden, Stadt
-126	-9	-12	<b>-792</b>	Bautzen
-149	-15	-3	<b>-680</b>	Görlitz
-106	25	14	<b>-81</b>	Meißen
-26	1	8	<b>575</b>	Sächsische Schweiz- Osterzgebirge
x	566	421	<b>2 708</b>	Leipzig, Stadt
-566	x	63	<b>-418</b>	Leipzig
-421	-63	x	<b>-437</b>	Nordsachsen
<b>-2 708</b>	<b>418</b>	<b>437</b>	<b>x</b>	<b>Sachsen</b>

**Herausgeber:**

Statistisches Landesamt des Freistaates Sachsen

**Redaktion:**

Statistisches Landesamt des Freistaates Sachsen

**Gestaltung und Satz:**

Statistisches Landesamt des Freistaates Sachsen

**Redaktionsschluss:**

Oktober 2013

**Bezug:**

Statistisches Landesamt des Freistaates Sachsen

Hausanschrift: Macherstraße 63, 01917 Kamenz

Telefon: +49 3578 33-1424

Telefax: +49 3578 33-1499

E-Mail: [vertrieb@statistik.sachsen.de](mailto:vertrieb@statistik.sachsen.de)

[www.statistik.sachsen.de/shop](http://www.statistik.sachsen.de/shop)

**Verteilerhinweis**

Diese Informationsschrift wird von der Sächsischen Staatsregierung im Rahmen ihrer verfassungsmäßigen Verpflichtung zur Information der Öffentlichkeit herausgegeben. Sie darf weder von Parteien noch von deren Kandidaten oder Helfern im Zeitraum von sechs Monaten vor einer Wahl zum Zwecke der Wahlwerbung verwendet werden. Dies gilt für alle Wahlen.

Missbräuchlich ist insbesondere die Verteilung auf Wahlveranstaltungen, an Informationsständen der Parteien sowie das Einlegen, Aufdrucken oder Aufkleben parteipolitischer Informationen oder Werbemittel. Untersagt ist auch die Weitergabe an Dritte zur Verwendung bei der Wahlwerbung.

Auch ohne zeitlichen Bezug zu einer bevorstehenden Wahl darf die vorliegende Druckschrift nicht so verwendet werden, dass dies als Parteinahme des Herausgebers zu Gunsten einzelner politischer Gruppen verstanden werden könnte.

Diese Beschränkungen gelten unabhängig vom Vertriebsweg, also unabhängig davon, auf welchem Wege und in welcher Anzahl diese Informationsschrift dem Empfänger zugegangen ist. Erlaubt ist jedoch den Parteien, diese Informationsschrift zur Unterrichtung ihrer Mitglieder zu verwenden.

**Copyright**

Statistisches Landesamt des Freistaates Sachsen, Kamenz, 2013

Vervielfältigung und Verbreitung, auch auszugsweise, mit Quellenangabe gestattet.

ISSN 2195-3031