



Statistischer Bericht



Beherbergungsgewerbe im Freistaat Sachsen

April 2013

G IV 1 – m 04/13

Zeichenerklärung

- Nichts vorhanden (genau Null)
- 0 weniger als die Hälfte von 1 in der letzten besetzten Stelle, jedoch mehr als nichts
- ... Angabe fällt später an
- / Zahlenwert nicht sicher genug
- . Zahlenwert unbekannt oder geheim zu halten
- x Tabellenfach gesperrt, weil Aussage nicht sinnvoll
- () Aussagewert ist eingeschränkt
- p vorläufige Zahl
- r berichtigte Zahl
- s geschätzte Zahl

Inhalt

	Seite
Vorbemerkungen	3
Erläuterungen	3
Tabellen	
1. Beherbergungseinrichtungen, Gästebetten und deren Auslastung sowie Ankünfte, Übernachtungen und Aufenthaltsdauer 2011 bis 2013 nach Monaten	5
2. Beherbergungseinrichtungen, Gästebetten und deren Auslastung nach Betriebsarten	6
3. Ankünfte, Übernachtungen und Aufenthaltsdauer in Beherbergungseinrichtungen nach Betriebsarten	7
4. Beherbergungseinrichtungen, Gästebetten und deren Auslastung im April 2013 nach Reisegebieten und Betriebsarten	8
5. Ankünfte, Übernachtungen und Aufenthaltsdauer in Beherbergungseinrichtungen nach Reisegebieten, dem Herkunftsland der Gäste und Betriebsarten	11
6. Beherbergungseinrichtungen, Gästebetten und deren Auslastung im April 2013 nach Gemeindegruppen	17
7. Ankünfte, Übernachtungen und Aufenthaltsdauer in Beherbergungseinrichtungen nach Gemeindegruppen	17
8. Beherbergungseinrichtungen, Gästebetten und deren Auslastung im April 2013 nach Kreisfreien Städten und Landkreisen	18
9. Hotels, Gästebetten und deren Auslastung im April 2013 nach Kreisfreien Städten und Landkreisen	18
10. Ankünfte, Übernachtungen und Aufenthaltsdauer in Beherbergungseinrichtungen nach Kreisfreien Städten und Landkreisen	19
11. Ankünfte, Übernachtungen und Aufenthaltsdauer in Hotels nach Kreisfreien Städten und Landkreisen	20
12. Beherbergungsstätten der Hotellerie, Gästebetten und Gästezimmer sowie deren Auslastung, Ankünfte und Übernachtungen im April 2013 nach Betriebsarten der Hotellerie	21
13. Beherbergungsstätten der Hotellerie, Gästebetten und Gästezimmer sowie deren Auslastung, Ankünfte und Übernachtungen im April 2013 nach Kreisfreien Städten und Landkreisen	21
14. Beherbergungsstätten der Hotellerie, Gästebetten und Gästezimmer sowie deren Auslastung, Ankünfte und Übernachtungen im April 2013 nach Reisegebieten	21
15. Ankünfte, Übernachtungen und Aufenthaltsdauer in Beherbergungseinrichtungen im April 2013 nach dem Herkunftsland der Gäste	22

	Seite
16. Ankünfte, Übernachtungen und Aufenthaltsdauer in Beherbergungseinrichtungen Januar bis April 2013 nach dem Herkunftsland der Gäste	23
17. Ankünfte, Übernachtungen und Aufenthaltsdauer in Beherbergungseinrichtungen der Stadt Dresden im April 2013 nach dem Herkunftsland der Gäste	24
18. Ankünfte, Übernachtungen und Aufenthaltsdauer in Beherbergungseinrichtungen der Stadt Dresden Januar bis April 2013 nach dem Herkunftsland der Gäste	25
19. Ankünfte, Übernachtungen und Aufenthaltsdauer in Beherbergungseinrichtungen der Stadt Leipzig im April 2013 nach dem Herkunftsland der Gäste	26
20. Ankünfte, Übernachtungen und Aufenthaltsdauer in Beherbergungseinrichtungen der Stadt Leipzig Januar bis April 2013 nach dem Herkunftsland der Gäste	27
21. Ankünfte, Übernachtungen und Aufenthaltsdauer in Beherbergungseinrichtungen der Stadt Chemnitz im April 2013 nach dem Herkunftsland der Gäste	28
22. Ankünfte, Übernachtungen und Aufenthaltsdauer in Beherbergungseinrichtungen der Stadt Chemnitz Januar bis April 2013 nach dem Herkunftsland der Gäste	29
 Reisegebiete und die zugeordneten Kreisfreien Städte und Landkreise bzw. Gemeinden des Freistaates Sachsen	 33
 Abbildungen	
Abb. 1 Ankünfte in sächsischen Beherbergungseinrichtungen 2011 bis 2013	4
Abb. 2 Übernachtungen in sächsischen Beherbergungseinrichtungen 2011 bis 2013	4

Vorbemerkungen

Rechtsgrundlage

Gesetz zur Neuordnung der Statistik über die Beherbergung im Reiseverkehr (Beherbergungsstatistikgesetz - BeherbStatG) vom 22. Mai 2002 (BGBl. I S. 1642), zuletzt geändert durch Artikel 1 des Gesetzes vom 23. November 2011 (BGBl. I S. 2298) in Verbindung mit dem Bundesstatistikgesetz (BStatG) vom 22. Januar 1987 (BGBl. I S. 462, 565), in der jeweils gültigen Fassung sowie die Richtlinie 95/57/EG des Rates vom 23. November 1995 über die Erhebung statistischer Daten im Bereich des Tourismus (ABl. EG Nr. L 291 S. 32), zuletzt geändert durch Nr. 5.2 des Anhangs der Verordnung (EG) Nr. 1137/2008 des Europäischen Parlaments und des Rates vom 12. Oktober 2008 /ABl. EU Nr. L 311 S. 1).

Berichtskreis

In die Berichterstattung einbezogen sind alle Beherbergungsstätten, die zehn und mehr Gäste gleichzeitig beherbergen können, sowie alle Campingplätze mit mindestens zehn Stellplätzen. Zu den Beherbergungsstätten zählen Hotels, Hotels garnis, Gasthöfe, Pensionen, Jugendherbergen und Hütten, Erholungs- und Ferienheime, Ferienzentren, Ferienhäuser und -wohnungen sowie Vor- sowie Rehabilitationskliniken und Schulungsheime.

Methodische Hinweise

Die in diesem Bericht veröffentlichten Ergebnisse sind vorläufige Daten. Sie werden monatlich neu berechnet und rückwirkend bis zu 12 Monaten korrigiert. Die Basis hierfür bilden verspätet eingegangene Meldungen und nachträglich von den Betrieben vorgenommene Korrekturen. Alle hierin enthaltenen Angaben beziehen sich auf den Gebietsstand 1. Januar des Berichtsjahres. Bund und Länder streben eine einheitliche Veröffentlichungsform an. Aus diesem Grund werden die Daten des sächsischen Beherbergungsgewerbes **ab Januar 2012 für alle Beherbergungseinrichtungen, also einschließlich Camping** ausgewiesen.

Erläuterungen

Tourismus

Der Tourismus umfasst „die Aktivitäten von Personen, die an Orte außerhalb ihrer gewohnten Umgebung reisen und sich dort zu Freizeit-, Geschäfts- oder bestimmten anderen Zwecken vorübergehend aufhalten“ (lt. Welttourismusorganisation - WTO).

Beherbergung

Unterbringung von Personen, die sich vorübergehend an einem anderen Ort als ihrem gewöhnlichen Wohnsitz aufhalten (Reisende). Der Aufenthalt gilt entsprechend einer Empfehlung der WTO (zwecks internationaler Vergleichbarkeit) dann als vorübergehend, wenn er die Dauer von 12 Monaten nicht überschreitet.

Angebotene Gästebetten

Anzahl der Betten und sonstigen Schlafgelegenheiten, die tatsächlich in den geöffneten Betrieben angeboten wurden. Die Anzahl der Betten entspricht dabei der Anzahl der Personen, die bei Normalbelegung gleichzeitig hätten übernachten können. Behelfsmäßige Schlafgelegenheiten, die bei Überbelegung zusätzlich zur Verfügung gestanden hätten, wurden nicht berücksichtigt.

Ankünfte

Es werden nur die Ankünfte jener Gäste ausgewiesen, die im Monatsmonat eingetroffen sind. Die aus dem Vormonat noch anwesenden Gäste werden nicht berücksichtigt.

Übernachtungen

Als Übernachtungen werden die Übernachtungen sowohl der im Monatsmonat eingetroffenen als auch der aus dem Vormonat noch anwesenden Gäste gezählt.

Herkunftsland der Gäste

Maßgebend für diese Zuordnung ist der ständige Wohnsitz, nicht die Staatsangehörigkeit der Gäste.

Gemeindegruppen

Zusammenfassung von Gemeinden (oder Gemeindeteilen) nach Arten der aufgrund landesrechtlicher Vorschriften verliehenen staatlichen Anerkennung (z. B. als Mineral- und Moorbad, Seebad, Luftkurort).

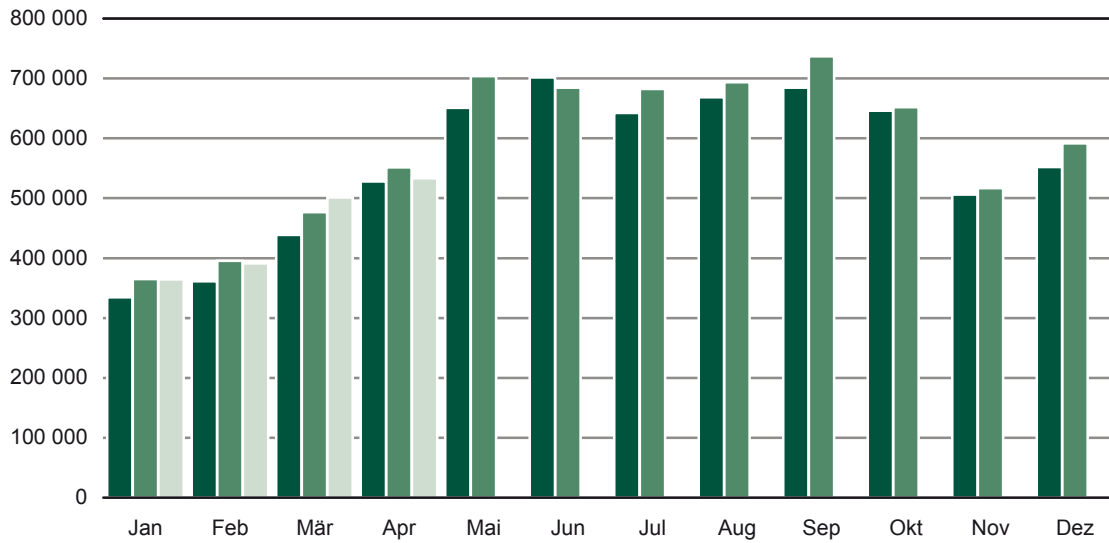
Sächsische Reisegebiete

Oberlausitz/Niederschlesien	Erzgebirge
Sächsische Schweiz	Sächsisches Burgen- und Heideland
Sächsisches Elbland	Stadt Dresden
Vogtland	Stadt Chemnitz
Stadt Leipzig	

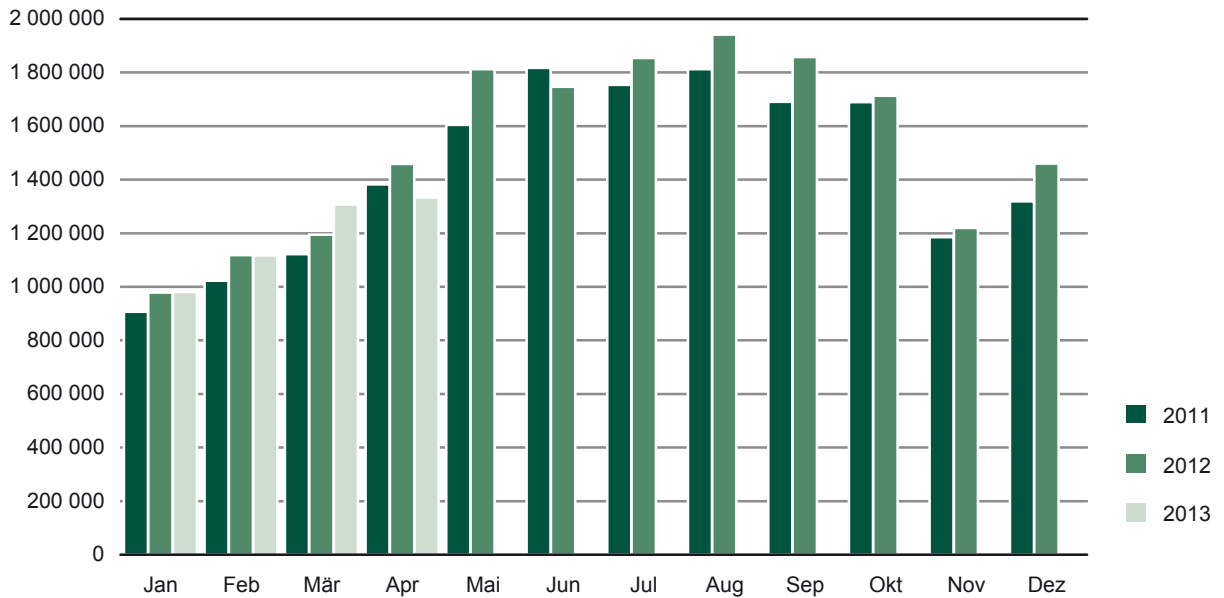
Die Abgrenzung der Reisegebiete nach Kreisfreien Städten und Landkreisen bzw. Gemeinden des Freistaates wurde vom Sächsischen Staatsministerium für Wirtschaft und Arbeit in Abstimmung mit dem Landestourismusverband vorgenommen und steht am Ende des Berichtes.

Abb. 1 Ankünfte in sächsischen Beherbergungsstätten 2011 bis 2013

Ankünfte

**Abb. 2 Übernachtungen in sächsischen Beherbergungsstätten 2011 bis 2013**

Übernachtungen



1. Beherbergungseinrichtungen, Gästebetten und deren Auslastung sowie Ankünfte, Übernachtungen und Aufenthaltsdauer 2011 bis 2013 nach Monaten

Monat Jahr	Beherbergungsstätten/ Campingplätze		Angebotene Gästebetten in Beherbergungs- stätten	Durchschnittliche Auslastung der angebotenen Gästebetten in % ³⁾	Ankünfte (einschl. Camping)	Über- nachtungen (einschl. Camping)	Durchschnittliche Aufenthaltsdauer in Tagen ⁴⁾
	ins- gesamt ¹⁾	darunter geöffnet ²⁾					
2011							
Januar	2 228	1 932	108 961	27,0	334 720	907 231	2,7
Februar	2 228	1 930	108 812	33,6	361 021	1 022 479	2,8
März	2 218	1 939	110 650	33,0	438 801	1 122 152	2,6
April	2 214	2 153	117 588	38,4	528 046	1 381 795	2,6
Mai	2 209	2 184	118 897	42,5	651 114	1 604 195	2,5
Juni	2 225	2 207	119 651	47,5	701 405	1 816 941	2,6
Juli	2 220	2 197	119 620	44,1	642 344	1 753 690	2,7
August	2 212	2 193	119 310	45,9	668 277	1 812 113	2,7
September	2 211	2 185	118 809	46,2	684 304	1 690 087	2,5
Oktober	2 238	2 156	119 196	45,0	646 134	1 689 609	2,6
November	2 235	2 008	114 605	34,6	506 343	1 185 441	2,3
Dezember	2 232	2 018	115 237	37,1	551 840	1 319 377	2,4
Insgesamt	x	x	x	39,8	6 714 349	17 305 110	2,6
2012							
Januar	2 218	1 937	111 557	28,6	365 008	978 624	2,7
Februar	2 228	1 941	112 013	34,4	395 713	1 117 775	2,8
März	2 230	1 970	113 832	34,0	476 588	1 194 489	2,5
April	2 220	2 168	119 426	39,9	551 714	1 459 043	2,6
Mai	2 219	2 198	120 385	46,2	703 827	1 813 005	2,6
Juni	2 213	2 197	120 494	46,4	684 669	1 746 145	2,6
Juli	2 204	2 182	120 929	46,3	682 384	1 853 892	2,7
August	2 199	2 177	120 978	48,0	693 575	1 941 482	2,8
September	2 237	2 212	122 720	49,0	737 104	1 857 676	2,5
Oktober	2 232	2 160	121 819	44,6	651 757	1 713 295	2,6
November	2 229	1 993	116 599	35,2	516 629	1 219 886	2,4
Dezember	2 227	1 984	116 263	40,6	591 528	1 459 936	2,5
Insgesamt	x	x	x	41,3	7 050 496	18 355 248	2,6
2013							
Januar	2 210	1 918	113 729	28,5	363 603	980 497	2,7
Februar	2 208	1 911	112 229	35,6	390 057	1 116 252	2,9
März	2 203	1 977	116 168	36,6	499 453	1 306 655	2,6
April	2 199	2 133	120 371	36,7	533 221	1 332 972	2,5
Mai
Juni
Juli
August
September
Oktober
November
Dezember
Insgesamt	x	x	x

1) geöffnete und vorübergehend geschlossene Einrichtungen

2) ganz oder teilweise geöffnet

3) rechnerischer Wert (Übernachtungen/angebotene Bettentage) x 100

4) rechnerischer Wert Übernachtungen/Ankünfte

2. Beherbergungseinrichtungen, Gästebetten und deren Auslastung nach Betriebsarten

Betriebsart	Beherbergungsstätten/ Campingplätze		Gästebetten in Beherbergungsstätten		Durchschnittliche Auslastung der angebotenen Gästebetten in % ⁴⁾	
	ins- gesamt ¹⁾	darunter geöffnet ²⁾	ins- gesamt ³⁾	darunter angeboten	April	Jan. - Apr.
April 2012						
Hotels	689	683	60 542	59 096	41,4	34,4
Hotels garnis	136	135	10 412	10 154	44,2	33,8
Gasthöfe	471	465	10 040	9 695	22,1	18,3
Pensionen	394	381	8 297	7 853	29,6	22,3
Zusammen	1 690	1 664	89 291	86 798	38,5	31,6
Jugendherbergen und Hütten	130	124	10 302	9 799	25,0	20,2
Erholungs- und Ferienheime	81	80	7 239	6 638	28,4	25,7
Ferienzentren	10	10	1 856	1 754	37,9	39,0
Ferienhäuser und -wohnungen	154	147	5 481	4 717	29,1	26,9
Zusammen	375	361	24 878	22 908	27,8	24,8
Vorsorge- und Reha-Kliniken	38	38	9 034	8 969	84,9	81,3
Schulungsheime	14	14	754	751	25,9	27,9
Campingplätze	103	91	x	x	x	x
Einrichtungen insgesamt	2 220	2 168	123 957	119 426	39,9	34,3
darunter ohne Vorsorge- u. Reha-Kliniken	2 182	2 130	114 923	110 457	36,2	30,3
April 2013						
Hotels	682	674	61 878	59 943	37,4	34,4
Hotels garnis	138	137	10 870	10 704	43,0	36,2
Gasthöfe	452	440	9 692	9 333	18,8	18,7
Pensionen	391	376	8 188	7 770	25,2	22,3
Zusammen	1 663	1 627	90 628	87 750	35,1	32,0
Jugendherbergen und Hütten	127	120	10 135	9 712	24,0	20,2
Erholungs- und Ferienheime	80	79	7 032	6 499	29,8	25,5
Ferienzentren	10	10	1 866	1 840	25,7	36,2
Ferienhäuser und -wohnungen	166	157	5 393	5 033	20,1	25,7
Zusammen	383	366	24 426	23 084	24,9	24,3
Vorsorge- und Reha-Kliniken	37	37	8 785	8 767	84,7	80,6
Schulungsheime	16	15	797	770	28,7	30,3
Campingplätze	100	88	x	x	x	x
Einrichtungen insgesamt	2 199	2 133	124 636	120 371	36,7	34,4
darunter ohne Vorsorge- u. Reha-Kliniken	2 162	2 096	115 851	111 604	32,9	30,5

1) geöffnete und vorübergehend geschlossene Einrichtungen

2) ganz oder teilweise geöffnet

3) max. Angebot an Betten der letzten 13 Monate

4) rechnerischer Wert (Übernachtungen/angebotene Bettentage) x 100

3. Ankünfte, Übernachtungen und Aufenthaltsdauer in Beherbergungseinrichtungen nach Betriebsarten

Betriebsart	Ankünfte (einschl. Camping)	Veränderung gegenüber dem Vorjahreszeitraum in %	Über- nachtungen (einschl. Camping)	Veränderung gegenüber dem Vorjahreszeitraum in %	Durchschnittliche Aufenthaltsdauer in Tagen ¹⁾
April 2013					
Hotels	338 652	-2,3	671 110	-8,2	2,0
Hotels garnis	66 785	3,6	138 011	2,5	2,1
Gasthöfe	24 388	-13,4	52 426	-18,4	2,1
Pensionen	24 075	-7,6	58 472	-16,1	2,4
Zusammen	453 900	-2,4	920 019	-8,0	2,0
Jugendherbergen und Hütten	28 015	-4,6	68 903	-5,7	2,5
Erholungs- und Ferienheime	21 042	12,0	57 373	2,0	2,7
Ferienzentren	5 150	-11,8	14 198	-28,9	2,8
Ferienhäuser und -wohnungen	8 682	-20,2	30 056	-26,6	3,5
Zusammen	62 889	-3,0	170 530	-10,4	2,7
Vorsorge- und Reha-Kliniken	9 786	-2,5	222 840	-2,5	22,8
Schulungsheime	2 230	26,7	6 640	13,7	3,0
Campingplätze	4 416	-55,3	12 943	-62,3	2,9
Einrichtungen insgesamt	533 221	-3,4	1 332 972	-8,6	2,5
darunter ohne Vorsorge- u. Reha-Kliniken	523 435	-3,4	1 110 132	-9,8	2,1
Januar bis April 2013					
Hotels	1 159 804	-0,3	2 407 899	0,1	2,1
Hotels garnis	222 820	6,0	457 166	11,3	2,1
Gasthöfe	83 637	-2,8	192 975	-2,3	2,3
Pensionen	76 044	-1,3	197 464	-1,9	2,6
Zusammen	1 542 305	0,3	3 255 504	1,3	2,1
Jugendherbergen und Hütten	76 505	-2,3	196 046	0,1	2,6
Erholungs- und Ferienheime	63 905	2,5	185 384	-0,5	2,9
Ferienzentren	21 357	-0,8	75 261	-8,0	3,5
Ferienhäuser und -wohnungen	31 369	-0,2	125 864	1,0	4,0
Zusammen	193 136	-0,3	582 555	-1,0	3,0
Vorsorge- und Reha-Kliniken	36 541	-6,5	848 433	-3,6	23,2
Schulungsheime	8 113	7,7	27 980	10,5	3,4
Campingplätze	6 239	-46,0	21 904	-46,9	3,5
Einrichtungen insgesamt	1 786 334	-0,2	4 736 376	-0,3	2,7
darunter ohne Vorsorge- u. Reha-Kliniken	1 749 793	0,0	3 887 943	0,5	2,2

1) rechnerischer Wert Übernachtungen/Ankünfte

4. Beherbergungseinrichtungen, Gästebetten und deren Auslastung im April 2013 nach Reisegebieten und Betriebsarten

Reisegebiet Betriebsart	Beherbergungsstätten/ Campingplätze		Gästebetten in Beherbergungsstätten		Durchschnittliche Auslastung der angebotenen Gästebetten in % ⁴⁾	
	ins- gesamt ¹⁾	darunter geöffnet ²⁾	ins- gesamt ³⁾	darunter angeboten	April	Jan. - Apr.
Oberlausitz/ Niederschlesien						
Hotels	93	92	4 965	4 806	28,2	24,9
Hotels garnis	19	19	830	812	33,9	29,4
Gasthöfe	90	88	2 001	1 916	19,2	15,6
Pensionen	62	61	1 425	1 373	24,8	19,3
Zusammen	264	260	9 221	8 907	26,2	22,4
Jugendherbergen und Hütten	30	29	1 926	1 827	15,2	9,9
Erholungs- und Ferienheime	17	17	1 817	1 539	25,3	15,9
Ferienzentren, -häuser und -wohnungen	42	37	1 790	1 576	18,3	20,5
Vorsorge- und Reha-Kliniken	5	5	756	745	80,9	80,5
Schulungsheime	5	5	378	378	35,0	37,1
Campingplätze	32	27	x	x	x	x
Einrichtungen insgesamt	395	380	15 888	14 972	26,9	23,7
darunter ohne Vorsorge- u. Reha-Kliniken	390	375	15 132	14 227	24,1	20,5
Sächsische Schweiz						
Hotels	48	47	3 426	3 363	30,2	24,3
Hotels garnis	7	7	306	304	33,6	25,0
Gasthöfe	65	62	1 514	1 444	20,0	14,2
Pensionen	45	41	968	910	25,0	15,6
Zusammen	165	157	6 214	6 021	27,1	21,2
Jugendherbergen und Hütten	15	14	1 217	1 158	27,5	14,4
Erholungs- und Ferienheime	6	6	811	796	39,6	26,1
Ferienzentren, -häuser und -wohnungen	33	33	723	699	20,9	16,8
Vorsorge- und Reha-Kliniken	4	4	1 198	1 198	82,9	77,9
Schulungsheime	-	-	-	-	-	-
Campingplätze	11	11	x	x	x	x
Einrichtungen insgesamt	234	225	10 163	9 872	34,5	28,9
darunter ohne Vorsorge- u. Reha-Kliniken	230	221	8 965	8 674	27,8	20,3
Sächsisches Elbland						
Hotels	62	61	4 719	4 629	25,0	20,0
Hotels garnis	13	12	888	864	22,0	18,8
Gasthöfe	38	37	682	657	17,0	13,9
Pensionen	55	55	1 117	1 105	24,4	19,8
Zusammen	168	165	7 406	7 255	23,8	19,3
Jugendherbergen und Hütten	9	8	348	325	30,5	19,7
Erholungs- und Ferienheime	3	3	89	81	32,3	27,8
Ferienzentren, -häuser und -wohnungen	7	7	271	270	12,1	16,5
Vorsorge- und Reha-Kliniken	4	4	1 753	1 753	81,7	78,8
Schulungsheime	3	3	72	72	22,5	17,0
Campingplätze	9	7	x	x	x	x
Einrichtungen insgesamt	203	197	9 939	9 756	34,2	30,8
darunter ohne Vorsorge- u. Reha-Kliniken	199	193	8 186	8 003	23,8	19,3

Noch: 4. Beherbergungseinrichtungen, Gästebetten und deren Auslastung im April 2013
nach Reisegebieten und Betriebsarten

Reisegebiet Betriebsart	Beherbergungsstätten/ Campingplätze		Gästebetten in Beherbergungsstätten		Durchschnittliche Auslastung der angebotenen Gästebetten in % ⁴⁾	
	ins- gesamt ¹⁾	darunter geöffnet ²⁾	ins- gesamt ³⁾	darunter angeboten	Apr.	Jan. - Apr.
Erzgebirge						
Hotels	175	172	12 009	11 164	27,6	37,5
Hotels garnis	16	16	507	502	22,7	23,2
Gasthöfe	141	140	2 987	2 923	17,2	22,6
Pensionen	68	64	1 409	1 304	16,3	22,4
Zusammen	400	392	16 912	15 893	24,6	33,1
Jugendherbergen und Hütten	28	28	1 860	1 840	16,4	22,1
Erholungs- und Ferienheime	29	28	2 185	2 142	25,5	27,9
Ferienzentren, -häuser und -wohnungen	45	43	1 688	1 622	11,9	28,7
Vorsorge- und Reha-Kliniken	7	7	1 219	1 212	88,5	85,3
Schulungsheime	4	3	125	98	23,4	22,3
Campingplätze	17	15	x	x	x	x
Einrichtungen insgesamt	530	516	23 989	22 807	26,5	34,2
darunter ohne Vorsorge- u. Reha-Kliniken	523	509	22 770	21 595	23,0	31,2
Sächsisches Burgen- und Heideland						
Hotels	104	103	5 931	5 825	28,5	27,3
Hotels garnis	17	17	966	948	44,0	42,3
Gasthöfe	59	58	1 307	1 274	19,2	17,7
Pensionen	51	49	959	905	26,2	22,3
Zusammen	231	227	9 163	8 952	28,6	27,0
Jugendherbergen und Hütten	19	19	2 366	2 362	20,6	16,6
Erholungs- und Ferienheime	13	13	753	753	30,3	26,1
Ferienzentren, -häuser und -wohnungen	19	17	760	710	33,0	26,6
Vorsorge- und Reha-Kliniken	8	8
Schulungsheime	2	2
Campingplätze	20	19	x	x	x	x
Einrichtungen insgesamt	312	305	15 034	14 769	35,5	34,1
darunter ohne Vorsorge- u. Reha-Kliniken	304	297
Vogtland						
Hotels	47	46	2 320	2 220	28,2	32,5
Hotels garnis	3	3	83	79	24,9	20,0
Gasthöfe	39	36	810	748	16,6	18,4
Pensionen	37	35	689	630	16,9	18,1
Zusammen	126	120	3 902	3 677	23,8	26,9
Jugendherbergen und Hütten	9	7	698	573	21,6	26,0
Erholungs- und Ferienheime	8	8	841	656	32,9	30,9
Ferienzentren, -häuser und -wohnungen	10	10	1 288	1 288	32,2	46,9
Vorsorge- und Reha-Kliniken	8	8	1 864	1 864	82,0	76,8
Schulungsheime	-	-	-	-	-	-
Campingplätze	5	4	x	x	x	x
Einrichtungen insgesamt	166	157	8 593	8 058	39,2	42,0
darunter ohne Vorsorge- u. Reha-Kliniken	158	149	6 729	6 194	26,3	31,4

Noch: 4. Beherbergungseinrichtungen, Gästebetten und deren Auslastung im April 2013
nach Reisegebieten und Betriebsarten

Reisegebiet Betriebsart	Beherbergungsstätten/ Campingplätze		Gästebetten in Beherbergungsstätten		Durchschnittliche Auslastung der angebotenen Gästebetten in % ⁴⁾	
	ins- gesamt ¹⁾	darunter geöffnet ²⁾	ins- gesamt ³⁾	darunter angeboten	Apr.	Jan. - Apr.
Stadt Dresden						
Hotels	85	85	17 027	16 465	51,3	39,5
Hotels garnis	31	31	3 158	3 076	48,7	36,3
Gasthöfe	14	14	294	288	30,3	24,6
Pensionen	41	41	876	859	36,6	30,1
Zusammen	171	171	21 355	20 688	50,0	38,4
Jugendherbergen und Hütten	8	8	942	939	48,6	33,0
Erholungs- und Ferienheime	1	1
Ferienzentren, -häuser und -wohnungen	11	11	248	223	43,7	36,3
Vorsorge- und Reha-Kliniken	-	-	-	-	-	-
Schulungsheime	2	2
Campingplätze	3	2	x	x	x	x
Einrichtungen insgesamt	196	195	22 728	22 029	49,6	38,1
darunter ohne Vorsorge- u. Reha-Kliniken	196	195	22 728	22 029	49,6	38,1
Stadt Leipzig						
Hotels	45	45	8 640	8 632	48,0	43,9
Hotels garnis	27	27	3 569	3 557	50,5	44,1
Gasthöfe	3	2	61	47	23,0	24,1
Pensionen	26	25	635	587	39,7	35,7
Zusammen	101	99	12 905	12 823	48,2	43,5
Jugendherbergen und Hütten	5	4	485	454	46,1	35,0
Erholungs- und Ferienheime	2	2
Ferienzentren, -häuser und -wohnungen	7	7
Vorsorge- und Reha-Kliniken	-	-	-	-	-	-
Schulungsheime	-	-	-	-	-	-
Campingplätze	2	2	x	x	x	x
Einrichtungen insgesamt	117	114	14 199	14 080	47,3	42,4
darunter ohne Vorsorge- u. Reha-Kliniken	117	114	14 199	14 080	47,3	42,4
Stadt Chemnitz						
Hotels	23	23	2 841	2 839	33,2	29,1
Hotels garnis	5	5	563	562	33,9	30,1
Gasthöfe	3	3	36	36	49,5	47,0
Pensionen	6	5	110	97	16,3	13,5
Zusammen	37	36	3 550	3 534	33,0	29,0
Jugendherbergen und Hütten	4	3	293	234	23,5	21,3
Erholungs- und Ferienheime	1	1
Ferienzentren, -häuser und -wohnungen	2	2
Vorsorge- und Reha-Kliniken	1	1
Schulungsheime	-	-	-	-	-	-
Campingplätze	1	1	x	x	x	x
Einrichtungen insgesamt	46	44	4 103	4 028	33,7	30,1
darunter ohne Vorsorge- u. Reha-Kliniken	45	43

1) geöffnete und vorübergehend geschlossene Einrichtungen

2) ganz oder teilweise geöffnet

3) max. Angebot an Betten der letzten 13 Monate

4) rechnerischer Wert (Übernachtungen/angebotene Bettentage) x 100

5. Ankünfte, Übernachtungen und Aufenthaltsdauer in Beherbergungseinrichtungen nach Reisegebieten, dem Herkunftsland der Gäste und Betriebsarten

Reisegebiet Herkunftsland der Gäste Betriebsart	Ankünfte (einschl. Camping)	Veränderung gegenüber dem Vorjahres- zeitraum in %	Über- nachtungen (einschl. Camping)	Veränderung gegenüber dem Vorjahres- zeitraum in %	Durchschnittliche Aufenthaltsdauer in Tagen ¹⁾
April 2013					
Oberlausitz/Niederschlesien					
Bundesrepublik Deutschland	42 670	-13,6	117 659	-18,8	2,8
Ausland	2 007	-9,3	6 664	16,9	3,3
Hotels	20 286	-9,7	40 616	-15,8	2,0
Hotels garnis	3 359	-2,0	8 247	17,1	2,5
Gasthöfe	4 630	-16,8	11 051	-20,3	2,4
Pensionen	4 180	-11,8	10 221	-16,8	2,4
Zusammen	32 455	-10,3	70 135	-13,9	2,2
Jugendherbergen und Hütten	3 049	-22,5	8 324	-12,2	2,7
Erholungs- und Ferienheime	3 937	12,2	11 688	7,5	3,0
Ferienzentren, -häuser und -wohnungen	2 620	-18,0	8 457	-30,2	3,2
Vorsorge- und Reha-Kliniken	659	-51,8	18 084	-13,3	27,4
Schulungsheime	1 193	5,7	3 965	-2,1	3,3
Campingplätze	764	-66,4	3 670	-68,7	4,8
Einrichtungen insgesamt	44 677	-13,4	124 323	-17,4	2,8
darunter ohne Vorsorge- u. Reha-Kliniken	44 018	-12,4	106 239	-18,1	2,4
Sächsische Schweiz					
Bundesrepublik Deutschland	29 830	-23,2	102 275	-24,9	3,4
Ausland	1 130	-14,0	2 948	-10,9	2,6
Hotels	13 266	-19,6	30 438	-29,6	2,3
Hotels garnis	1 324	-14,0	3 060	-19,7	2,3
Gasthöfe	3 595	-29,4	8 626	-37,7	2,4
Pensionen	2 373	-27,4	6 668	-37,8	2,8
Zusammen	20 558	-22,1	48 792	-31,8	2,4
Jugendherbergen und Hütten	3 600	-27,1	9 543	-26,2	2,7
Erholungs- und Ferienheime	3 104	9,1	9 457	6,2	3,0
Ferienzentren, -häuser und -wohnungen	1 243	-20,0	4 339	-34,4	3,5
Vorsorge- und Reha-Kliniken	1 330	14,5	29 800	1,9	22,4
Schulungsheime	-	-	-	-	-
Campingplätze	1 125	-65,3	3 292	-67,9	2,9
Einrichtungen insgesamt	30 960	-22,9	105 223	-24,6	3,4
darunter ohne Vorsorge- u. Reha-Kliniken	29 630	-24,0	75 423	-31,6	2,5
Sächsisches Elbland					
Bundesrepublik Deutschland	27 168	-11,3	95 406	-11,6	3,5
Ausland	2 815	-23,0	5 627	-41,5	2,0
Hotels	17 208	-17,6	34 712	-24,1	2,0
Hotels garnis	3 360	-5,6	5 708	-9,5	1,7
Gasthöfe	1 740	-13,6	3 345	-13,7	1,9
Pensionen	3 653	-4,5	8 030	-15,3	2,2
Zusammen	25 961	-14,3	51 795	-20,8	2,0
Jugendherbergen und Hütten	1 322	22,1	2 970	14,1	2,2
Erholungs- und Ferienheime	295	-32,8	784	-68,3	2,7
Ferienzentren, -häuser und -wohnungen	349	-9,6	984	-13,8	2,8
Vorsorge- und Reha-Kliniken	1 502	7,0	42 980	-1,9	28,6
Schulungsheime	227	173,5	485	219,1	2,1
Campingplätze	327	-44,9	1 035	-48,0	3,2
Einrichtungen insgesamt	29 983	-12,5	101 033	-14,1	3,4
darunter ohne Vorsorge- u. Reha-Kliniken	28 481	-13,4	58 053	-21,3	2,0

Noch: 5. Ankünfte, Übernachtungen und Aufenthaltsdauer in Beherbergungseinrichtungen
nach Reisegebieten, dem Herkunftsland der Gäste und Betriebsarten

Reisegebiet Herkunftsland der Gäste Betriebsart	Ankünfte (einschl. Camping)	Veränderung gegenüber dem Vorjahres- zeitraum in %	Über- nachtungen (einschl. Camping)	Veränderung gegenüber dem Vorjahres- zeitraum in %	Durchschnittliche Aufenthaltsdauer in Tagen ¹⁾
April 2013					
Erzgebirge					
Bundesrepublik Deutschland	65 362	-9,2	173 740	-16,6	2,7
Ausland	2 402	-22,3	6 700	-14,1	2,8
Hotels	41 713	-10,2	91 012	-18,6	2,2
Hotels garnis	1 928	-18,3	3 425	-24,5	1,8
Gasthöfe	6 827	-10,1	14 870	-12,8	2,2
Pensionen	2 632	-11,6	6 363	-17,0	2,4
Zusammen	53 100	-10,6	115 670	-18,0	2,2
Jugendherbergen und Hütten	3 692	3,9	8 984	-8,1	2,4
Erholungs- und Ferienheime	6 469	7,2	15 827	-11,4	2,4
Ferienzentren, -häuser und -wohnungen	1 820	-35,3	5 768	-46,7	3,2
Vorsorge- und Reha-Kliniken	2 006	2,6	32 192	-1,5	16,0
Schulungsheime	232	-16,5	688	-1,1	3,0
Campingplätze	445	-55,7	1 311	-59,5	2,9
Einrichtungen insgesamt	67 764	-9,7	180 440	-16,5	2,7
darunter ohne Vorsorge- u. Reha-Kliniken	65 758	-10,0	148 248	-19,2	2,3
Sächs. Burgen- und Heide-land					
Bundesrepublik Deutschland	48 496	9,2	147 054	6,0	3,0
Ausland	3 079	-0,8	9 887	-0,6	3,2
Hotels	27 399	2,0	49 775	-0,5	1,8
Hotels garnis	4 516	10,9	12 508	8,6	2,8
Gasthöfe	4 064	10,3	7 338	12,0	1,8
Pensionen	3 000	5,8	7 100	-4,6	2,4
Zusammen	38 979	4,1	76 721	1,5	2,0
Jugendherbergen und Hütten	5 371	35,8	13 744	23,0	2,6
Erholungs- und Ferienheime	2 659	41,8	6 841	86,5	2,6
Ferienzentren, -häuser und -wohnungen	1 542	3,5	7 030	8,7	4,6
Vorsorge- und Reha-Kliniken
Schulungsheime
Campingplätze	607	-5,2	1 244	-10,1	2,0
Einrichtungen insgesamt	51 575	8,5	156 941	5,6	3,0
darunter ohne Vorsorge- u. Reha-Kliniken
Vogtland					
Bundesrepublik Deutschland	20 777	-13,4	93 363	-14,6	4,5
Ausland	717	33,8	1 804	76,3	2,5
Hotels	8 268	-11,6	18 810	-16,0	2,3
Hotels garnis	315	-14,6	591	-18,6	1,9
Gasthöfe	1 743	-25,0	3 716	-21,2	2,1
Pensionen	1 047	-15,4	3 188	-10,2	3,0
Zusammen	11 373	-14,4	26 305	-16,2	2,3
Jugendherbergen und Hütten	1 511	-1,2	3 714	-5,0	2,5
Erholungs- und Ferienheime	1 971	-2,8	6 479	-15,5	3,3
Ferienzentren, -häuser und -wohnungen	4 330	-13,7	12 427	-28,3	2,9
Vorsorge- und Reha-Kliniken	2 176	4,9	45 855	-4,7	21,1
Schulungsheime	-	-	-	-	-
Campingplätze	133	-77,5	387	-79,8	2,9
Einrichtungen insgesamt	21 494	-12,4	95 167	-13,8	4,4
darunter ohne Vorsorge- u. Reha-Kliniken	19 318	-14,0	49 312	-20,7	2,6

Noch: 5. Ankünfte, Übernachtungen und Aufenthaltsdauer in Beherbergungseinrichtungen
nach Reisegebieten, dem Herkunftsland der Gäste und Betriebsarten

Reisegebiet Herkunftsland der Gäste Betriebsart	Ankünfte (einschl. Camping)	Veränderung gegenüber dem Vorjahres- zeitraum in %	Über- nachtungen (einschl. Camping)	Veränderung gegenüber dem Vorjahres- zeitraum in %	Durchschnittliche Aufenthaltsdauer in Tagen ¹⁾
April 2013					
Stadt Dresden					
Bundesrepublik Deutschland	130 744	0,7	270 646	-6,0	2,1
Ausland	26 485	-0,3	57 374	0,7	2,2
Hotels	123 150	3,2	253 191	-2,5	2,1
Hotels garnis	21 550	-6,6	44 896	-11,2	2,1
Gasthöfe	1 402	-2,0	2 621	-20,7	1,9
Pensionen	3 950	-2,1	9 438	-9,8	2,4
Zusammen	150 052	1,4	310 146	-4,3	2,1
Jugendherbergen und Hütten	5 490	-21,6	13 695	-16,6	2,5
Erholungs- und Ferienheime
Ferienzentren, -häuser und -wohnungen	1 034	-6,6	2 926	-7,9	2,8
Vorsorge- und Reha-Kliniken	-	-	-	-	-
Schulungsheime
Campingplätze
Einrichtungen insgesamt	157 229	0,6	328 020	-4,9	2,1
darunter ohne Vorsorge- u. Reha-Kliniken	157 229	0,6	328 020	-4,9	2,1
Stadt Leipzig					
Bundesrepublik Deutschland	98 257	7,5	175 521	4,1	1,8
Ausland	12 090	-2,9	25 468	1,3	2,1
Hotels	73 407	5,1	124 301	1,2	1,7
Hotels garnis	26 921	12,0	53 865	14,2	2,0
Gasthöfe	149	-37,9	324	-30,2	2,2
Pensionen	2 958	8,2	6 989	-2,1	2,4
Zusammen	103 435	6,8	185 479	4,4	1,8
Jugendherbergen und Hütten	3 215	6,8	6 281	0,1	2,0
Erholungs- und Ferienheime
Ferienzentren, -häuser und -wohnungen
Vorsorge- und Reha-Kliniken	-	-	-	-	-
Schulungsheime	-	-	-	-	-
Campingplätze
Einrichtungen insgesamt	110 347	6,2	200 989	3,7	1,8
darunter ohne Vorsorge- u. Reha-Kliniken	110 347	6,2	200 989	3,7	1,8
Stadt Chemnitz					
Bundesrepublik Deutschland	16 565	2,8	33 612	7,7	2,0
Ausland	2 627	17,4	7 224	12,6	2,7
Hotels	13 955	-5,1	28 255	3,3	2,0
Hotels garnis	3 512	71,2	5 711	87,7	1,6
Gasthöfe	238	9,2	535	-5,8	2,2
Pensionen	282	-31,2	475	-49,4	1,7
Zusammen	17 987	3,5	34 976	9,6	1,9
Jugendherbergen und Hütten	765	121,1	1 648	219,4	2,2
Erholungs- und Ferienheime
Ferienzentren, -häuser und -wohnungen
Vorsorge- und Reha-Kliniken
Schulungsheime	-	-	-	-	-
Campingplätze
Einrichtungen insgesamt	19 192	4,5	40 836	8,6	2,1
darunter ohne Vorsorge- u. Reha-Kliniken

Noch: 5. Ankünfte, Übernachtungen und Aufenthaltsdauer in Beherbergungseinrichtungen
nach Reisegebieten, dem Herkunftsland der Gäste und Betriebsarten

Reisegebiet Herkunftsland der Gäste Betriebsart	Ankünfte (einschl. Camping)	Veränderung gegenüber dem Vorjahres- zeitraum in %	Über- nachtungen (einschl. Camping)	Veränderung gegenüber dem Vorjahres- zeitraum in %	Durchschnittliche Aufenthaltsdauer in Tagen ¹⁾
Januar bis April 2013					
Oberlausitz/Niederschlesien					
Bundesrepublik Deutschland	129 434	-1,8	384 669	0,2	3,0
Ausland	6 030	-0,9	22 196	50,4	3,7
Hotels	64 324	0,2	139 207	8,3	2,2
Hotels garnis	10 792	13,2	28 472	52,1	2,6
Gasthöfe	14 894	-2,2	35 345	-4,8	2,4
Pensionen	12 269	-1,7	32 090	-0,8	2,6
Zusammen	102 279	0,8	235 114	8,5	2,3
Jugendherbergen und Hütten	6 837	-14,7	17 943	-9,5	2,6
Erholungs- und Ferienheime	9 910	6,4	28 265	5,5	2,9
Ferienzentren, -häuser und -wohnungen	7 799	-0,5	29 969	0,7	3,8
Vorsorge- und Reha-Kliniken	2 695	-38,3	71 953	-5,2	26,7
Schulungsheime	4 844	8,5	16 832	2,8	3,5
Campingplätze	1 100	-56,2	6 789	-49,9	6,2
Einrichtungen insgesamt	135 464	-1,8	406 865	2,0	3,0
darunter ohne Vorsorge- u. Reha-Kliniken	132 769	-0,6	334 912	3,7	2,5
Sächsische Schweiz					
Bundesrepublik Deutschland	70 788	-10,8	278 936	-9,0	3,9
Ausland	2 638	18,0	6 084	15,8	2,3
Hotels	36 526	-8,6	84 169	-13,1	2,3
Hotels garnis	3 563	-10,2	7 903	-15,0	2,2
Gasthöfe	6 687	-16,5	16 157	-21,4	2,4
Pensionen	4 217	-10,4	12 166	-15,2	2,9
Zusammen	50 993	-9,9	120 395	-14,7	2,4
Jugendherbergen und Hütten	6 851	-14,4	17 153	-12,4	2,5
Erholungs- und Ferienheime	6 398	1,7	19 873	6,2	3,1
Ferienzentren, -häuser und -wohnungen	2 827	16,5	10 240	4,5	3,6
Vorsorge- und Reha-Kliniken	4 874	3,5	111 998	1,3	23,0
Schulungsheime	-	-	-	-	-
Campingplätze	1 483	-57,8	5 361	-54,9	3,6
Einrichtungen insgesamt	73 426	-10,0	285 020	-8,6	3,9
darunter ohne Vorsorge- u. Reha-Kliniken	68 552	-10,8	173 022	-14,0	2,5
Sächsisches Elbland					
Bundesrepublik Deutschland	82 722	-6,3	320 230	-6,1	3,9
Ausland	8 129	-21,4	17 314	-41,3	2,1
Hotels	52 589	-11,9	104 002	-14,2	2,0
Hotels garnis	11 465	-1,6	19 448	0,5	1,7
Gasthöfe	4 986	-2,3	9 739	1,4	2,0
Pensionen	10 712	0,2	24 308	2,4	2,3
Zusammen	79 752	-8,5	157 497	-9,4	2,0
Jugendherbergen und Hütten	2 625	21,6	6 009	12,8	2,3
Erholungs- und Ferienheime	861	-24,9	2 707	-70,4	3,1
Ferienzentren, -häuser und -wohnungen	1 026	3,8	3 046	8,4	3,0
Vorsorge- und Reha-Kliniken	5 687	-5,2	165 778	-5,9	29,2
Schulungsheime	573	50,0	1 472	102,2	2,6
Campingplätze	327	-59,3	1 035	-56,9	3,2
Einrichtungen insgesamt	90 851	-7,9	337 544	-8,9	3,7
darunter ohne Vorsorge- u. Reha-Kliniken	85 164	-8,1	171 766	-11,6	2,0

Noch: 5. Ankünfte, Übernachtungen und Aufenthaltsdauer in Beherbergungseinrichtungen
nach Reisegebieten, dem Herkunftsland der Gäste und Betriebsarten

Reisegebiet Herkunftsland der Gäste Betriebsart	Ankünfte (einschl. Camping)	Veränderung gegenüber dem Vorjahres- zeitraum in %	Über- nachtungen (einschl. Camping)	Veränderung gegenüber dem Vorjahres- zeitraum in %	Durchschnittliche Aufenthaltsdauer in Tagen ¹⁾
Januar bis April 2013					
Erzgebirge					
Bundesrepublik Deutschland	295 342	-4,2	896 350	-5,0	3,0
Ausland	8 523	-20,5	28 340	-25,3	3,3
Hotels	193 142	-3,8	497 824	-6,2	2,6
Hotels garnis	7 107	-14,6	13 913	-12,8	2,0
Gasthöfe	29 900	-4,0	77 313	-1,1	2,6
Pensionen	12 058	-2,4	35 579	-1,2	3,0
Zusammen	242 207	-4,1	624 629	-5,5	2,6
Jugendherbergen und Hütten	17 202	-5,4	49 268	-5,3	2,9
Erholungs- und Ferienheime	23 019	-9,1	69 616	-9,9	3,0
Ferienzentren, -häuser und -wohnungen	12 374	-4,9	51 544	-11,8	4,2
Vorsorge- und Reha-Kliniken	7 404	-1,0	124 006	-1,4	16,7
Schulungsheime	861	-27,0	2 625	-14,0	3,0
Campingplätze	798	-40,8	3 002	-35,8	3,8
Einrichtungen insgesamt	303 865	-4,8	924 690	-5,8	3,0
darunter ohne Vorsorge- u. Reha-Kliniken	296 461	-4,9	800 684	-6,5	2,7
Sächs. Burgen- und Heide-land					
Bundesrepublik Deutschland	154 904	3,8	502 323	5,0	3,2
Ausland	11 814	0,9	39 202	23,8	3,3
Hotels	97 054	0,1	186 143	4,6	1,9
Hotels garnis	16 780	4,4	46 602	11,8	2,8
Gasthöfe	13 608	8,7	26 147	15,7	1,9
Pensionen	9 155	-1,8	23 458	-4,6	2,6
Zusammen	136 597	1,3	282 350	5,8	2,1
Jugendherbergen und Hütten	8 831	18,4	24 597	18,7	2,8
Erholungs- und Ferienheime	8 240	35,3	20 466	59,9	2,5
Ferienzentren, -häuser und -wohnungen	3 638	15,2	19 651	40,2	5,4
Vorsorge- und Reha-Kliniken
Schulungsheime
Campingplätze	643	-3,3	1 369	1,1	2,1
Einrichtungen insgesamt	166 718	3,6	541 525	6,2	3,2
darunter ohne Vorsorge- u. Reha-Kliniken
Vogtland					
Bundesrepublik Deutschland	86 299	-3,1	394 406	-6,7	4,6
Ausland	3 216	44,7	9 388	103,8	2,9
Hotels	35 009	-0,1	85 858	-2,8	2,5
Hotels garnis	1 145	-14,8	1 900	-22,5	1,7
Gasthöfe	7 279	-10,0	16 381	-5,0	2,3
Pensionen	4 490	15,8	13 393	22,1	3,0
Zusammen	47 923	-0,9	117 532	-1,3	2,5
Jugendherbergen und Hütten	6 493	10,9	17 772	7,3	2,7
Erholungs- und Ferienheime	7 248	-7,0	24 326	-8,8	3,4
Ferienzentren, -häuser und -wohnungen	19 749	-3,1	71 858	-7,7	3,6
Vorsorge- und Reha-Kliniken	7 924	-3,8	171 775	-7,3	21,7
Schulungsheime	-	-	-	-	-
Campingplätze	178	-70,5	531	-72,6	3,0
Einrichtungen insgesamt	89 515	-1,9	403 794	-5,5	4,5
darunter ohne Vorsorge- u. Reha-Kliniken	81 591	-1,7	232 019	-4,1	2,8

Noch: 5. Ankünfte, Übernachtungen und Aufenthaltsdauer in Beherbergungseinrichtungen
nach Reisegebieten, dem Herkunftsland der Gäste und Betriebsarten

Reisegebiet Herkunftsland der Gäste Betriebsart	Ankünfte (einschl. Camping)	Veränderung gegenüber dem Vorjahres- zeitraum in %	Über- nachtungen (einschl. Camping)	Veränderung gegenüber dem Vorjahres- zeitraum in %	Durchschnittliche Aufenthaltsdauer in Tagen ¹⁾
Januar bis April 2013					
Stadt Dresden					
Bundesrepublik Deutschland	398 301	1,4	817 740	2,3	2,1
Ausland	73 247	1,8	163 324	2,2	2,2
Hotels	369 446	3,2	757 597	4,1	2,1
Hotels garnis	64 463	-4,4	132 528	-4,3	2,1
Gasthöfe	4 603	4,7	8 220	-5,2	1,8
Pensionen	12 515	0,3	30 814	1,3	2,5
Zusammen	451 027	1,9	929 159	2,6	2,1
Jugendherbergen und Hütten	15 633	-15,2	37 293	-10,6	2,4
Erholungs- und Ferienheime
Ferienzentren, -häuser und -wohnungen	3 475	6,0	9 681	11,1	2,8
Vorsorge- und Reha-Kliniken	-	-	-	-	-
Schulungsheime
Campingplätze
Einrichtungen insgesamt	471 548	1,4	981 064	2,3	2,1
darunter ohne Vorsorge- u. Reha-Kliniken	471 548	1,4	981 064	2,3	2,1
Stadt Leipzig					
Bundesrepublik Deutschland	342 446	7,5	617 694	10,4	1,8
Ausland	45 424	-3,5	95 858	-1,7	2,1
Hotels	262 125	3,6	454 151	4,2	1,7
Hotels garnis	95 636	14,0	187 954	22,4	2,0
Gasthöfe	842	10,5	1 642	16,9	2,0
Pensionen	9 716	1,0	24 088	-5,8	2,5
Zusammen	368 319	6,0	667 835	8,3	1,8
Jugendherbergen und Hütten	9 401	1,8	20 056	8,9	2,1
Erholungs- und Ferienheime
Ferienzentren, -häuser und -wohnungen
Vorsorge- und Reha-Kliniken	-	-	-	-	-
Schulungsheime	-	-	-	-	-
Campingplätze
Einrichtungen insgesamt	387 870	6,1	713 552	8,6	1,8
darunter ohne Vorsorge- u. Reha-Kliniken	387 870	6,1	713 552	8,6	1,8
Stadt Chemnitz					
Bundesrepublik Deutschland	58 637	-3,4	116 631	2,3	2,0
Ausland	8 440	2,8	25 691	27,9	3,0
Hotels	49 589	-11,3	98 948	1,2	2,0
Hotels garnis	11 869	46,9	18 446	61,8	1,6
Gasthöfe	838	5,3	2 031	-3,4	2,4
Pensionen	912	-40,9	1 568	-52,7	1,7
Zusammen	63 208	-4,7	120 993	5,6	1,9
Jugendherbergen und Hütten	2 632	164,0	5 955	262,9	2,3
Erholungs- und Ferienheime
Ferienzentren, -häuser und -wohnungen
Vorsorge- und Reha-Kliniken
Schulungsheime	-	-	-	-	-
Campingplätze
Einrichtungen insgesamt	67 077	-2,6	142 322	6,1	2,1
darunter ohne Vorsorge- u. Reha-Kliniken

1) rechnerischer Wert Übernachtungen/Ankünfte

6. Beherbergungseinrichtungen, Gästebetten und deren Auslastung im April 2013 nach Gemeindegruppen

Gemeindegruppe	Beherbergungsstätten/ Campingplätze		Gästebetten in Beherbergungsstätten		Durchschnittliche Auslastung der angebotenen Gästebetten in % ⁴⁾	
	ins- gesamt ¹⁾	darunter geöffnet ²⁾	ins- gesamt ³⁾	darunter angeboten	April	Jan. - Apr.
Mineral- und Moorbäder	69	65	5 687	5 583	66,5	61,1
Kneippkurorte	43	43	2 836	2 808	47,0	43,7
Heilbäder zusammen	112	108	8 523	8 391	60,0	55,5
Luftkurorte	74	70	4 837	4 608	27,0	49,1
Erholungsorte	177	173	9 161	8 815	30,8	34,9
Sonstige Gemeinden	1 836	1 782	102 115	98 557	35,7	31,8
Gemeindegruppen insgesamt	2 199	2 133	124 636	120 371	36,7	34,4

1) geöffnete und vorübergehend geschlossene Einrichtungen

2) ganz oder teilweise geöffnet

3) max. Angebot an Betten der letzten 13 Monate

4) rechnerischer Wert (Übernachtungen/angebotene Bettentage) x 100

7. Ankünfte, Übernachtungen und Aufenthaltsdauer in Beherbergungseinrichtungen nach Gemeindegruppen

Gemeindegruppe	Ankünfte (einschl. Camping)	Veränderung gegenüber dem Vorjahreszeitraum in %	Übernachtungen (einschl. Camping)	Veränderung gegenüber dem Vorjahreszeitraum in %	Durchschnittliche Aufenthaltsdauer in Tagen ¹⁾
April 2013					
Mineral- und Moorbäder	11 680	-6,5	111 651	-3,0	9,6
Kneippkurorte	7 337	-23,7	40 014	-20,3	5,5
Heilbäder zusammen	19 017	-14,0	151 665	-8,2	8,0
Luftkurorte	12 824	-23,6	36 582	-31,8	2,9
Erholungsorte	24 522	-10,5	81 711	-17,7	3,3
Sonstige Gemeinden	476 858	-1,8	1 063 014	-6,8	2,2
Gemeindegruppen insgesamt	533 221	-3,4	1 332 972	-8,6	2,5
Januar bis April 2013					
Mineral- und Moorbäder	41 122	-6,7	407 723	-4,0	9,9
Kneippkurorte	22 371	-9,0	137 603	-6,3	6,2
Heilbäder zusammen	63 493	-7,5	545 326	-4,6	8,6
Luftkurorte	78 441	-5,4	264 085	-8,5	3,4
Erholungsorte	96 156	-1,1	350 713	-4,5	3,6
Sonstige Gemeinden	1 548 244	0,5	3 576 252	1,5	2,3
Gemeindegruppen insgesamt	1 786 334	-0,2	4 736 376	-0,3	2,7

1) rechnerischer Wert Übernachtungen/Ankünfte

8. Beherbergungseinrichtungen, Gästebetten und deren Auslastung im April 2013 nach Kreisfreien Städten und Landkreisen

Kreisfreie Stadt Landkreis Land	Beherbergungsstätten/ Campingplätze		Gästebetten in Beherbergungsstätten		Durchschnittliche Auslastung der angebotenen Gästebetten in % ⁴⁾	
	ins- gesamt ¹⁾	darunter geöffnet ²⁾	ins- gesamt ³⁾	darunter angeboten		
					April	Jan. - Apr.
Chemnitz, Stadt	46	44	4 103	4 028	33,7	30,1
Erzgebirgskreis	294	288	13 776	12 873	25,0	35,8
Mittelsachsen	178	173	6 976	6 740	26,9	27,1
Vogtlandkreis	162	153	8 461	7 926	39,4	42,2
Zwickau	98	96	4 918	4 855	26,0	25,8
Dresden, Stadt	196	195	22 728	22 029	49,6	38,1
Bautzen	172	168	6 041	5 887	28,6	25,9
Görlitz	223	212	9 847	9 085	25,8	22,2
Meißen	144	140	5 944	5 888	24,6	21,0
Sächsische Schweiz- Osterzgebirge	361	347	17 371	16 864	36,6	35,2
Leipzig, Stadt	117	114	14 199	14 080	47,3	42,4
Leipzig	105	102	5 005	4 930	44,2	39,1
Nordsachsen	103	101	5 267	5 186	38,1	37,5
Sachsen	2 199	2 133	124 636	120 371	36,7	34,4

9. Hotels, Gästebetten und deren Auslastung im April 2013 nach Kreisfreien Städten und Landkreisen

Kreisfreie Stadt Landkreis Land	Hotels		Gästebetten in Hotels		Durchschnittliche Auslastung der angebotenen Gästebetten in % ⁴⁾	
	ins- gesamt ¹⁾	darunter geöffnet ²⁾	ins- gesamt ³⁾	darunter angeboten		
					April	Jan. - Apr.
Chemnitz, Stadt	23	23	2 841	2 839	33,2	29,1
Erzgebirgskreis	96	94	6 879	6 134	25,5	40,1
Mittelsachsen	63	63	3 281	3 193	27,4	26,6
Vogtlandkreis	45	44	2 220	2 120	27,9	32,2
Zwickau	39	39	2 550	2 524	33,7	31,2
Dresden, Stadt	85	85	17 027	16 465	51,3	39,5
Bautzen	40	40	2 031	2 013	27,7	22,8
Görlitz	53	52	2 934	2 793	28,5	26,4
Meißen	44	44	3 319	3 311	23,1	19,2
Sächsische Schweiz- Osterzgebirge	84	81	6 317	6 146	29,6	29,2
Leipzig, Stadt	45	45	8 640	8 632	48,0	43,9
Leipzig	32	31	1 733	1 692	30,2	27,6
Nordsachsen	33	33	2 106	2 081	27,3	28,9
Sachsen	682	674	61 878	59 943	37,4	34,4

1) geöffnete und vorübergehend geschlossene Einrichtungen/Hotels

2) ganz oder teilweise geöffnet

3) max. Angebot an Betten der letzten 13 Monate

4) rechnerischer Wert (Übernachtungen/angebotene Bettentage) x 100

10. Ankünfte, Übernachtungen und Aufenthaltsdauer in Beherbergungseinrichtungen nach Kreisfreien Städten und Landkreisen

Kreisfreie Stadt Landkreis Land	Ankünfte (einschl. Camping)	Veränderung gegenüber dem Vorjahres- zeitraum in %	Über- nachtungen (einschl. Camping)	Veränderung gegenüber dem Vorjahres- zeitraum in %	Durchschnittliche Aufenthaltsdauer in Tagen ¹⁾
April 2013					
Chemnitz, Stadt	19 192	4,5	40 836	8,6	2,1
Erzgebirgskreis	34 793	-11,0	95 545	-19,9	2,7
Mittelsachsen	22 161	-1,1	53 248	-5,4	2,4
Vogtlandkreis	20 875	-12,6	94 042	-13,9	4,5
Zwickau	18 746	0,2	37 876	-2,9	2,0
Dresden, Stadt	157 229	0,6	328 020	-4,9	2,1
Bautzen	17 639	-13,0	52 828	-17,6	3,0
Görlitz	27 038	-13,7	71 495	-17,3	2,6
Meißen	19 892	-11,1	44 343	-21,4	2,2
Sächsische Schweiz- Osterzgebirge	49 263	-21,2	188 254	-19,2	3,8
Leipzig, Stadt	110 347	6,2	200 989	3,7	1,8
Leipzig	17 094	12,4	65 974	5,9	3,9
Nordsachsen	18 952	9,5	59 522	5,0	3,1
Sachsen	533 221	-3,4	1 332 972	-8,6	2,5
Januar bis April 2013					
Chemnitz, Stadt	67 077	-2,6	142 322	6,1	2,1
Erzgebirgskreis	173 050	-4,7	548 127	-6,6	3,2
Mittelsachsen	76 911	-4,0	200 429	-2,1	2,6
Vogtlandkreis	87 070	-1,9	398 788	-5,6	4,6
Zwickau	61 753	-1,0	127 768	0,8	2,1
Dresden, Stadt	471 548	1,4	981 064	2,3	2,1
Bautzen	57 269	-3,8	177 947	-2,0	3,1
Görlitz	78 195	-0,3	228 918	5,4	2,9
Meißen	60 578	-4,9	140 298	-10,5	2,3
Sächsische Schweiz- Osterzgebirge	146 754	-9,6	630 411	-7,9	4,3
Leipzig, Stadt	387 870	6,1	713 552	8,6	1,8
Leipzig	51 922	7,2	226 761	7,5	4,4
Nordsachsen	66 337	3,3	219 991	5,8	3,3
Sachsen	1 786 334	-0,2	4 736 376	-0,3	2,7

¹⁾ rechnerischer Wert Übernachtungen/Ankünfte

11. Ankünfte, Übernachtungen und Aufenthaltsdauer in Hotels nach Kreisfreien Städten und Landkreisen

Kreisfreie Stadt Landkreis Land	Ankünfte	Veränderung gegenüber dem Vorjahreszeitraum in %	Über- nachtungen	Veränderung gegenüber dem Vorjahreszeitraum in %	Durchschnittliche Aufenthaltsdauer in Tagen ¹⁾
April 2013					
Chemnitz, Stadt	13 955	-5,1	28 255	3,3	2,0
Erzgebirgskreis	20 365	-12,7	45 741	-24,0	2,2
Mittelsachsen	13 364	-3,6	26 047	-10,4	1,9
Vogtlandkreis	7 687	-12,3	17 761	-16,9	2,3
Zwickau	13 295	-1,2	25 502	-5,3	1,9
Dresden, Stadt	123 150	3,2	253 191	-2,5	2,1
Bautzen	8 957	-11,2	16 736	-17,5	1,9
Görlitz	11 329	-8,5	23 880	-14,7	2,1
Meißen	11 899	-15,1	22 937	-25,5	1,9
Sächsische Schweiz- Osterzgebirge	23 687	-21,9	54 420	-26,4	2,3
Leipzig, Stadt	73 407	5,1	124 301	1,2	1,7
Leipzig	8 919	8,8	15 326	5,2	1,7
Nordsachsen	8 638	6,3	17 013	4,0	2,0
Sachsen	338 652	-2,3	671 110	-8,2	2,0
Januar bis April 2013					
Chemnitz, Stadt	49 589	-11,3	98 948	1,2	2,0
Erzgebirgskreis	108 619	-3,4	294 041	-6,6	2,7
Mittelsachsen	47 927	-4,9	99 361	-5,0	2,1
Vogtlandkreis	32 770	0,1	81 183	-3,4	2,5
Zwickau	46 989	0,5	94 501	3,0	2,0
Dresden, Stadt	369 446	3,2	757 597	4,1	2,1
Bautzen	29 845	-6,2	54 810	-5,5	1,8
Görlitz	34 479	6,5	84 397	19,7	2,4
Meißen	37 947	-7,9	74 696	-12,2	2,0
Sächsische Schweiz- Osterzgebirge	77 871	-11,4	189 828	-13,5	2,4
Leipzig, Stadt	262 125	3,6	454 151	4,2	1,7
Leipzig	29 817	5,1	55 967	13,3	1,9
Nordsachsen	32 380	-0,9	68 419	4,1	2,1
Sachsen	1 159 804	-0,3	2 407 899	0,1	2,1

¹⁾ rechnerischer Wert Übernachtungen/Ankünfte

12. Beherbergungsstätten der Hotellerie, Gästebetten und Gästezimmer sowie deren Auslastung, Ankünfte und Übernachtungen im April 2013 nach Betriebsarten der Hotellerie
 Beherbergungsstätten der Hotellerie mit 25 und mehr Gästezimmern

Betriebsart	Geöffnete Betriebe ¹⁾	Angebotene		Ankünfte	Über- nachungen	Durchschnittliche Auslastung der	
		Gäste- betten	Gäste- zimmer			angebotenen	angebotenen
						Gästebetten ²⁾	Gästezimmer ³⁾
						in %	
Hotels	352	50 525	27 856	301 879	601 787	39,8	50,2
Hotels garnis	62	8 329	4 225	56 027	116 247	46,5	60,1
Gasthöfe	17	1 161	576	3 948	8 081	23,2	33,2
Pensionen	14	931	453	3 697	10 281	36,8	44,9
Zusammen	445	60 946	33 110	365 551	736 396	40,4	51,1

13. Beherbergungsstätten der Hotellerie, Gästebetten und Gästezimmer sowie deren Auslastung, Ankünfte und Übernachtungen im April 2013 nach Kreisfreien Städten und Landkreisen
 Beherbergungsstätten der Hotellerie mit 25 und mehr Gästezimmern

Kreisfreie Stadt Landkreis Land	Geöffnete Betriebe ¹⁾	Angebote		Ankünfte	Über- nachungen	Durchschnittliche Auslastung der	
		Gäste- betten	Gäste- zimmer			angebotenen	angebotenen
						Gästebetten ²⁾	Gästezimmer ³⁾
in %							
Chemnitz, Stadt	18	2 945	1 783	14 606	29 181	33,0	45,8
Erzgebirgskreis	44	4 673	2 452	16 700	37 609	27,5	32,2
Mittelsachsen	29	2 269	1 242	10 591	21 509	32,0	39,6
Vogtlandkreis	17	1 560	837	5 868	14 424	30,8	39,8
Zwickau	19	2 100	1 228	12 051	23 234	36,9	53,5
Dresden, Stadt	79	18 183	9 763	134 913	278 757	51,1	62,0
Bautzen	19	1 710	939	7 624	15 972	31,1	44,3
Görlitz	27	2 453	1 301	10 377	23 125	31,4	40,9
Meißen	25	18 183	1 716	11 817	22 989	23,4	31,9
Sächsische Schweiz- Osterzgebirge	65	6 134	3 136	24 408	57 039	31,0	36,0
Leipzig, Stadt	62	11 619	6 389	96 283	170 276	48,8	64,6
Leipzig	14	1 286	839	7 557	13 302	34,5	39,1
Nordsachsen	27	2 734	1 485	12 756	28 979	35,4	45,1
Sachsen	445	60 946	33 110	365 551	736 396	40,4	51,1

14. Beherbergungsstätten der Hotellerie, Gästebetten und Gästezimmer sowie deren Auslastung, Ankünfte und Übernachtungen im April 2013 nach Reisegebieten
 Beherbergungsstätten der Hotellerie mit 25 und mehr Gästezimmern

Reisegebiet	Geöffnete Betriebe ¹⁾	Angebote		Ankünfte	Über- nachungen	Durchschnittliche Auslastung der	
		Gäste- betten	Gäste- zimmer			angebotenen	angebotenen
						Gästebetten ²⁾	Gästezimmer ³⁾
						in %	
Oberlausitz/Niederschlesien	46	4 163	2 240	18 001	39 097	31,3	42,3
Sächsische Schweiz	44	3 620	1 848	14 351	34 039	31,3	36,1
Sächsisches Elbland	37	4 605	2 409	17 587	35 108	25,4	32,9
Erzgebirge	87	8 846	4 758	35 947	79 255	30,3	37,5
Sächs. Burgen und Heideland	54	5 322	3 037	27 490	55 344	34,7	44,4
Vogtland	18	1 643	883	6 373	15 339	31,1	40,4
Stadt Dresden	79	18 183	9 763	134 913	278 757	51,1	62,0
Stadt Leipzig	62	11 619	6 389	96 283	170 276	48,8	64,6
Stadt Chemnitz	18	2 945	1 783	14 606	29 181	33,0	45,8

1) ganz oder teilweise geöffnet

2) rechnerischer Wert (Übernachtungen/angebotene Bettentage) x 100

3) rechnerischer Wert (belegte Gästezimmer-tage/angebotene Gästezimmer-tage) x 100

15. Ankünfte, Übernachtungen und Aufenthaltsdauer in Beherbergungseinrichtungen im April 2013 nach dem Herkunftsland der Gäste

Herkunftsland der Gäste	Ankünfte (einschl. Camping)	Veränderung gegenüber dem Vorjahres- zeitraum in %	Über- nachtungen (einschl. Camping)	Veränderung gegenüber dem Vorjahres- zeitraum in %	Durchschnittliche Aufenthaltsdauer in Tagen ¹⁾
Bundesrepublik Deutschland	479 869	-3,4	1 209 276	-9,3	2,5
Europa ohne Deutschland	41 177	-4,0	96 610	-0,6	2,3
davon Belgien	1 653	-8,3	4 294	13,7	2,6
Bulgarien	211	-6,2	765	-40,8	3,6
Dänemark	1 004	-20,0	2 273	-13,9	2,3
Estland	62	-13,9	101	-40,6	1,6
Finnland	426	-0,7	978	17,8	2,3
Frankreich	2 636	14,1	5 911	14,6	2,2
Griechenland	164	69,1	435	45,5	2,7
Vereinigtes Königreich	3 306	-12,0	6 952	-15,9	2,1
Irland	144	-52,3	410	-41,1	2,8
Island	31	-8,8	101	6,3	3,3
Italien	2 561	-16,6	5 547	-9,0	2,2
Kroatien	142	x	153	x	1,1
Lettland	106	-39,1	152	-37,7	1,4
Litauen	214	1,4	298	-2,9	1,4
Luxemburg	171	-27,2	401	-26,6	2,3
Malta	11	-54,2	51	-1,9	4,6
Niederlande	3 889	-21,1	8 477	-22,4	2,2
Norwegen	439	-24,3	1 327	22,1	3,0
Österreich	4 256	-12,7	10 393	-13,0	2,4
Polen	3 121	-1,5	8 747	14,4	2,8
Portugal	145	-17,1	607	46,6	4,2
Rumänien	400	4,4	1 228	-6,4	3,1
Russische Föderation	3 267	26,9	6 347	-5,0	1,9
Schweden	1 057	-1,9	1 879	8,0	1,8
Schweiz	4 765	3,1	11 045	3,5	2,3
Slowakische Republik	339	3,7	1 347	83,0	4,0
Slowenien	220	6,3	994	-3,7	4,5
Spanien	1 068	-30,6	2 593	-18,8	2,4
Tschechische Republik	2 561	12,8	6 785	55,6	2,6
Türkei	241	0,8	546	17,7	2,3
Ukraine	712	54,1	1 051	10,6	1,5
Ungarn	750	-24,1	1 948	-21,0	2,6
Zypern	12	200,0	22	144,4	1,8
sonst. europäische Länder	1 093	138,1	2 452	117,4	2,2
Afrika	278	49,5	972	32,1	3,5
davon Republik Südafrika	95	53,2	159	-10,2	1,7
sonst. afrikanische Länder	183	47,6	813	45,4	4,4
Asien	5 890	17,2	13 293	6,2	2,3
davon Arabische Golfstaaten	216	23,4	622	6,3	2,9
China Volksrep. und Hongkong	1 237	28,6	2 695	-2,0	2,2
Indien	239	18,9	876	6,2	3,7
Israel	266	27,9	566	22,5	2,1
Japan	2 123	-1,8	4 860	7,8	2,3
Korea, Republik	654	159,5	1 037	68,9	1,6
Taiwan	243	89,8	443	64,7	1,8
sonst. asiatische Länder	912	-2,8	2 194	-12,4	2,4
Amerika	4 998	-14,3	10 961	-16,6	2,2
davon Kanada	502	6,8	1 241	7,5	2,5
Vereinigte Staaten	3 471	-23,6	7 905	-24,5	2,3
Mittelamerika und Karibik	150	-3,8	323	0,6	2,2
Brasilien	556	43,3	941	30,0	1,7
sonst. südamerik. Länder	319	15,2	551	14,3	1,7
Australien, Neuseeland u. Ozeanien	502	-2,1	960	-14,8	1,9
davon Australien	408	-8,3	818	-18,6	2,0
Neuseeland u. Ozeanien	94	38,2	142	16,4	1,5
Ausländer ohne Angabe	507	-30,5	900	-23,6	1,8
Ausland zusammen	53 352	-3,3	123 696	-1,8	2,3
Insgesamt	533 221	-3,4	1 332 972	-8,6	2,5

1) rechnerischer Wert Übernachtungen/Ankünfte

**16. Ankünfte, Übernachtungen und Aufenthaltsdauer in Beherbergungseinrichtungen
Januar bis April 2013 nach dem Herkunftsland der Gäste**

Herkunftsland der Gäste	Ankünfte (einschl. Camping)	Veränderung gegenüber dem Vorjahres- zeitraum in %	Über- nachtungen (einschl. Camping)	Veränderung gegenüber dem Vorjahres- zeitraum in %	Durchschnittliche Aufenthaltsdauer in Tagen ¹⁾
Bundesrepublik Deutschland	1 618 873	0,0	4 328 979	-0,5	2,7
Europa ohne Deutschland	129 628	0,2	309 702	3,2	2,4
davon Belgien	4 509	-18,5	10 652	-11,7	2,4
Bulgarien	793	13,9	3 403	-8,1	4,3
Dänemark	3 312	0,6	6 456	5,9	1,9
Estland	185	-14,4	373	-18,2	2,0
Finnland	1 308	6,3	2 838	-3,0	2,2
Frankreich	6 941	-5,9	15 115	-10,1	2,2
Griechenland	656	30,7	1 472	20,4	2,2
Vereinigtes Königreich	9 859	-10,7	22 203	-7,7	2,3
Irland	672	-16,4	1 940	-16,4	2,9
Island	105	-28,1	336	-19,0	3,2
Italien	7 350	-18,0	17 404	-10,7	2,4
Kroatien	305	x	523	x	1,7
Lettland	583	-7,8	912	-38,8	1,6
Litauen	914	7,4	1 318	-1,9	1,4
Luxemburg	665	-4,3	1 496	0,1	2,2
Malta	56	21,7	144	67,4	2,6
Niederlande	11 489	-10,8	23 696	-16,6	2,1
Norwegen	1 175	-18,6	2 790	-15,6	2,4
Österreich	13 648	-2,6	34 112	2,8	2,5
Polen	11 707	5,6	34 470	29,6	2,9
Portugal	1 000	81,5	3 486	153,3	3,5
Rumänien	1 531	9,4	4 505	-10,3	2,9
Russische Föderation	12 226	25,3	24 270	5,4	2,0
Schweden	2 865	3,1	5 512	3,3	1,9
Schweiz	12 968	1,7	29 125	1,9	2,2
Slowakische Republik	1 298	20,3	4 999	61,6	3,9
Slowenien	659	5,4	3 878	16,2	5,9
Spanien	3 554	-4,5	9 277	11,1	2,6
Tschechische Republik	8 295	14,6	20 832	51,6	2,5
Türkei	977	17,6	2 120	10,9	2,2
Ukraine	2 008	2,6	3 570	-1,6	1,8
Ungarn	2 302	-8,4	7 948	42,3	3,5
Zypern	82	20,6	129	-0,8	1,6
sonst. europäische Länder	3 631	38,2	8 398	-27,6	2,3
Afrika	968	17,6	3 630	26,3	3,8
davon Republik Südafrika	278	-9,2	618	-24,4	2,2
sonst. afrikanische Länder	690	33,5	3 012	46,4	4,4
Asien	17 534	-1,5	47 597	2,2	2,7
davon Arabische Golfstaaten	720	-2,8	2 427	-2,3	3,4
China Volksrep. und Hongkong	3 718	-2,2	10 012	-3,3	2,7
Indien	612	21,2	2 410	19,8	3,9
Israel	912	12,7	2 142	17,1	2,3
Japan	6 832	-13,1	18 686	9,8	2,7
Korea, Republik	1 638	63,6	3 487	46,6	2,1
Taiwan	549	4,8	1 252	-9,7	2,3
sonst. asiatische Länder	2 553	-0,7	7 181	-21,4	2,8
Amerika	16 276	-13,0	39 880	-8,0	2,5
davon Kanada	1 282	0,6	3 484	1,8	2,7
Vereinigte Staaten	11 662	-21,2	29 316	-14,8	2,5
Mittelamerika und Karibik	616	32,5	1 358	38,1	2,2
Brasilien	1 799	34,4	3 923	37,9	2,2
sonst. südamerik. Länder	917	10,2	1 799	6,2	2,0
Australien, Neuseeland u. Ozeanien	1 779	0,2	3 826	-5,8	2,2
davon Australien	1 479	7,3	3 328	-1,7	2,3
Neuseeland u. Ozeanien	300	-24,2	498	-26,2	1,7
Ausländer ohne Angabe	1 276	-39,2	2 762	-31,2	2,2
Ausland zusammen	167 461	-1,8	407 397	1,6	2,4
Insgesamt	1 786 334	-0,2	4 736 376	-0,3	2,7

1) rechnerischer Wert Übernachtungen/Ankünfte

17. Ankünfte, Übernachtungen und Aufenthaltsdauer in Beherbergungseinrichtungen der Stadt Dresden im April 2013 nach dem Herkunftsland der Gäste

Herkunftsland der Gäste	Ankünfte (einschl. Camping)	Veränderung gegenüber dem Vorjahres- zeitraum in %	Über- nachtungen (einschl. Camping)	Veränderung gegenüber dem Vorjahres- zeitraum in %	Durchschnittliche Aufenthaltsdauer in Tagen ¹⁾
Bundesrepublik Deutschland	130 744	0,7	270 646	-6,0	2,1
Europa ohne Deutschland	19 391	-3,1	41 572	-0,7	2,1
davon Belgien	766	9,6	2 243	63,4	2,9
Bulgarien	78	16,4	166	-6,7	2,1
Dänemark	569	-16,6	1 502	-2,9	2,6
Estland	17	-29,2	36	-2,7	2,1
Finnland	155	-11,9	280	-25,9	1,8
Frankreich	1 326	8,9	3 158	4,1	2,4
Griechenland	50	16,3	79	-25,5	1,6
Vereinigtes Königreich	1 798	15,7	4 091	8,8	2,3
Irland	65	-60,4	198	-53,4	3,0
Island	13	85,7	39	44,4	3,0
Italien	1 373	-21,7	2 751	-23,2	2,0
Kroatien	18	x	23	x	1,3
Lettland	36	5,9	54	-1,8	1,5
Litauen	118	15,7	177	28,3	1,5
Luxemburg	67	-43,7	138	-54,2	2,1
Malta	5	-50,0	42	90,9	8,4
Niederlande	1 543	-2,0	3 254	-1,2	2,1
Norwegen	249	9,7	915	120,0	3,7
Österreich	1 770	-31,6	3 996	-30,3	2,3
Polen	1 077	-8,3	1 790	-7,8	1,7
Portugal	65	-17,7	110	-24,1	1,7
Rumänien	185	30,3	363	11,3	2,0
Russische Föderation	2 003	33,0	3 793	20,6	1,9
Schweden	560	-14,9	1 077	20,2	1,9
Schweiz	2 429	9,1	6 100	10,7	2,5
Slowakische Republik	115	0,9	191	-6,4	1,7
Slowenien	81	50,0	101	7,4	1,2
Spanien	593	-44,1	1 205	-34,5	2,0
Tschechische Republik	942	-11,6	1 344	-20,0	1,4
Türkei	126	137,7	319	139,8	2,5
Ukraine	372	83,3	514	77,2	1,4
Ungarn	312	-28,3	616	-31,6	2,0
Zypern	4	300,0	7	133,3	1,8
sonst. europäische Länder	511	171,8	900	163,9	1,8
Afrika	106	34,2	393	77,0	3,7
davon Republik Südafrika	39	25,8	68	21,4	1,7
sonst. afrikanische Länder	67	39,6	325	95,8	4,9
Asien	3 451	21,6	7 231	8,6	2,1
davon Arabische Golfstaaten	101	124,4	392	148,1	3,9
China Volksrep. und Hongkong	817	35,9	1 615	40,7	2,0
Indien	160	52,4	360	96,7	2,3
Israel	181	46,0	406	42,5	2,2
Japan	1 251	6,0	2 559	-10,8	2,0
Korea, Republik	182	40,0	388	23,2	2,1
Taiwan	132	40,4	264	20,0	2,0
sonst. asiatische Länder	627	12,2	1 247	-15,9	2,0
Amerika	2 919	-2,1	7 030	-2,0	2,4
davon Kanada	351	18,6	813	10,8	2,3
Vereinigte Staaten	1 871	-11,4	5 037	-6,2	2,7
Mittelamerika und Karibik	85	-16,7	145	-32,6	1,7
Brasilien	408	48,9	694	34,2	1,7
sonst. südamerik. Länder	204	2,5	341	0,6	1,7
Australien, Neuseeland u. Ozeanien	302	3,4	626	2,3	2,1
davon Australien	255	-5,2	543	-2,0	2,1
Neuseeland u. Ozeanien	47	104,3	83	43,1	1,8
Ausländer ohne Angabe	316	-13,7	522	13,0	1,7
Ausland zusammen	26 485	-0,3	57 374	0,7	2,2
Insgesamt	157 229	0,6	328 020	-4,9	2,1

1) rechnerischer Wert Übernachtungen/Ankünfte

**18. Ankünfte, Übernachtungen und Aufenthaltsdauer in Beherbergungseinrichtungen
der Stadt Dresden Januar bis April 2013 nach dem Herkunftsland der Gäste**

Herkunftsland der Gäste	Ankünfte (einschl. Camping)	Veränderung gegenüber dem Vorjahres- zeitraum in %	Über- nachtungen (einschl. Camping)	Veränderung gegenüber dem Vorjahres- zeitraum in %	Durchschnittliche Aufenthaltsdauer in Tagen ¹⁾
Bundesrepublik Deutschland	398 301	1,4	817 740	2,3	2,1
Europa ohne Deutschland	53 239	2,3	111 923	2,5	2,1
davon Belgien	1 856	-2,3	4 811	22,0	2,6
Bulgarien	237	48,1	900	105,0	3,8
Dänemark	1 319	7,4	3 128	22,3	2,4
Estland	75	19,0	165	36,4	2,2
Finnland	450	-8,9	830	-27,9	1,8
Frankreich	3 055	-4,9	7 298	-7,1	2,4
Griechenland	232	2,2	406	-12,3	1,8
Vereinigtes Königreich	4 326	4,5	9 784	-4,0	2,3
Irland	257	-33,6	876	-28,4	3,4
Island	38	11,8	172	8,2	4,5
Italien	3 218	-22,6	6 717	-23,4	2,1
Kroatien	77	x	103	x	1,3
Lettland	226	29,1	372	5,7	1,6
Litauen	332	55,1	474	59,1	1,4
Luxemburg	253	-7,0	516	-13,6	2,0
Malta	33	32,0	83	93,0	2,5
Niederlande	3 907	0,6	7 632	-4,8	2,0
Norwegen	546	10,1	1 469	49,1	2,7
Österreich	5 036	-13,2	11 087	-10,5	2,2
Polen	3 192	-1,6	5 386	-0,7	1,7
Portugal	194	-8,5	332	-29,2	1,7
Rumänien	451	5,4	950	-18,3	2,1
Russische Föderation	7 587	39,2	14 407	33,3	1,9
Schweden	1 038	-11,7	2 140	2,0	2,1
Schweiz	6 056	-3,4	14 579	0,3	2,4
Slowakische Republik	307	-1,9	489	-22,4	1,6
Slowenien	142	-20,7	209	-22,9	1,5
Spanien	1 733	-12,1	3 583	-1,5	2,1
Tschechische Republik	3 338	4,1	5 018	-2,3	1,5
Türkei	331	32,4	737	29,3	2,2
Ukraine	976	27,9	1 913	36,1	2,0
Ungarn	825	-0,4	2 136	31,9	2,6
Zypern	56	40,0	72	-10,0	1,3
sonst. europäische Länder	1 540	80,1	3 149	78,0	2,0
Afrika	309	-7,8	898	-3,3	2,9
davon Republik Südafrika	135	4,7	285	-0,3	2,1
sonst. afrikanische Länder	174	-15,5	613	-4,7	3,5
Asien	9 936	2,8	24 968	-2,2	2,5
davon Arabische Golfstaaten	313	-4,6	1 180	-4,9	3,8
China Volksrep. und Hongkong	2 370	-2,0	6 565	20,6	2,8
Indien	315	33,5	949	54,6	3,0
Israel	522	30,2	1 375	45,5	2,6
Japan	3 859	-0,6	8 758	-11,7	2,3
Korea, Republik	669	10,6	1 337	-6,7	2,0
Taiwan	339	-2,9	860	-17,9	2,5
sonst. asiatische Länder	1 549	7,0	3 944	-19,3	2,5
Amerika	8 226	3,1	22 463	10,3	2,7
davon Kanada	798	8,1	2 030	10,4	2,5
Vereinigte Staaten	5 478	-3,5	16 626	7,0	3,0
Mittelamerika und Karibik	289	15,6	632	22,0	2,2
Brasilien	1 092	39,3	2 080	44,0	1,9
sonst. südamerik. Länder	569	6,6	1 095	6,4	1,9
Australien, Neuseeland u. Ozeanien	1 092	11,8	2 330	9,1	2,1
davon Australien	935	15,9	2 074	14,0	2,2
Neuseeland u. Ozeanien	157	-7,6	256	-19,2	1,6
Ausländer ohne Angabe	445	-53,6	742	-55,2	1,7
Ausland zusammen	73 247	1,8	163 324	2,2	2,2
Insgesamt	471 548	1,4	981 064	2,3	2,1

1) rechnerischer Wert Übernachtungen/Ankünfte

**19. Ankünfte, Übernachtungen und Aufenthaltsdauer in Beherbergungseinrichtungen
der Stadt Leipzig im April 2013 nach dem Herkunftsland der Gäste**

Herkunftsland der Gäste	Ankünfte (einschl. Camping)	Veränderung gegenüber dem Vorjahres- zeitraum in %	Über- nachtungen (einschl. Camping)	Veränderung gegenüber dem Vorjahres- zeitraum in %	Durchschnittliche Aufenthaltsdauer in Tagen ¹⁾
Bundesrepublik Deutschland	98 257	7,5	175 521	4,1	1,8
Europa ohne Deutschland	9 028	0,4	19 964	9,1	2,2
davon Belgien	392	-24,9	773	-25,6	2,0
Bulgarien	58	-23,7	115	-67,4	2,0
Dänemark	177	-10,6	302	-13,0	1,7
Estland	31	106,7	42	-48,1	1,4
Finnland	123	15,0	444	155,2	3,6
Frankreich	563	21,3	979	6,2	1,7
Griechenland	72	278,9	236	475,6	3,3
Vereinigtes Königreich	951	-33,0	1 749	-36,5	1,8
Irland	45	-51,1	88	-47,9	2,0
Island	8	-27,3	24	20,0	3,0
Italien	633	-17,7	1 225	3,7	1,9
Kroatien	13	x	17	x	1,3
Lettland	25	-30,6	43	-44,2	1,7
Litauen	20	-16,7	29	-12,1	1,5
Luxemburg	51	-16,4	120	-15,5	2,4
Niederlande	836	-18,4	1 675	-16,0	2,0
Norwegen	129	-15,1	258	13,2	2,0
Österreich	853	7,4	1 685	12,1	2,0
Polen	604	48,8	1 568	78,6	2,6
Portugal	27	-34,1	117	-23,5	4,3
Rumänien	71	-47,4	461	-41,7	6,5
Russische Föderation	562	60,6	1 129	72,6	2,0
Schweden	189	14,5	313	-23,8	1,7
Schweiz	862	-11,5	1 690	-16,1	2,0
Slowakische Republik	104	57,6	170	51,8	1,6
Slowenien	87	97,7	223	178,8	2,6
Spanien	292	-10,4	608	-12,0	2,1
Tschechische Republik	596	131,0	2 794	566,8	4,7
Türkei	55	19,6	92	-5,2	1,7
Ukraine	168	12,8	230	-45,2	1,4
Ungarn	224	41,8	453	50,5	2,0
Zypern	8	166,7	15	150,0	1,9
sonst. europäische Länder	199	142,7	297	50,0	1,5
Afrika	120	50,0	430	44,8	3,6
davon Republik Südafrika	45	80,0	68	-24,4	1,5
sonst. afrikanische Länder	75	36,4	362	74,9	4,8
Asien	1 450	50,4	2 333	35,6	1,6
davon Arabische Golfstaaten	89	27,1	151	-1,9	1,7
China Volksrep. und Hongkong	266	103,1	423	90,5	1,6
Indien	49	250,0	123	355,6	2,5
Israel	63	46,5	102	22,9	1,6
Japan	306	-14,0	478	-16,4	1,6
Korea, Republik	451	395,6	471	163,1	1,0
Taiwan	66	112,9	112	154,5	1,7
sonst. asiatische Länder	160	-29,8	473	7,5	3,0
Amerika	1 274	-40,0	2 355	-45,1	1,8
davon Kanada	95	-5,0	212	5,0	2,2
Vereinigte Staaten	974	-47,7	1 796	-52,7	1,8
Mittelamerika und Karibik	21	-46,2	35	-42,6	1,7
Brasilien	88	33,3	161	35,3	1,8
sonst. südamerik. Länder	96	74,5	151	37,3	1,6
Australien, Neuseeland u. Ozeanien	146	-15,6	251	-35,1	1,7
davon Australien	105	-22,8	202	-39,3	1,9
Neuseeland u. Ozeanien	41	10,8	49	-9,3	1,2
Ausländer ohne Angabe	72	-37,9	135	-5,6	1,9
Ausland zusammen	12 090	-2,9	25 468	1,3	2,1
Insgesamt	110 347	6,2	200 989	3,7	1,8

1) rechnerischer Wert Übernachtungen/Ankünfte

**20. Ankünfte, Übernachtungen und Aufenthaltsdauer in Beherbergungseinrichtungen
der Stadt Leipzig Januar bis April 2013 nach dem Herkunftsland der Gäste**

Herkunftsland der Gäste	Ankünfte (einschl. Camping)	Veränderung gegenüber dem Vorjahres- zeitraum in %	Über- nachtungen (einschl. Camping)	Veränderung gegenüber dem Vorjahres- zeitraum in %	Durchschnittliche Aufenthaltsdauer in Tagen ¹⁾
Bundesrepublik Deutschland	342 446	7,5	617 694	10,4	1,8
Europa ohne Deutschland	33 644	1,4	72 569	3,1	2,2
davon Belgien	1 199	-41,9	2 358	-47,3	2,0
Bulgarien	179	-9,1	407	-63,7	2,3
Dänemark	934	-8,4	1 369	-20,5	1,5
Estland	61	-7,6	120	-33,7	2,0
Finnland	466	32,8	1 137	76,0	2,4
Frankreich	1 912	-0,6	3 551	-4,7	1,9
Griechenland	299	91,7	671	68,2	2,2
Vereinigtes Königreich	3 456	-27,0	7 229	-20,2	2,1
Irland	292	5,0	591	-6,0	2,0
Island	42	-46,2	100	-40,8	2,4
Italien	2 164	-10,1	4 749	-1,7	2,2
Kroatien	76	x	220	x	2,9
Lettland	192	62,7	276	4,5	1,4
Litauen	216	-21,5	338	-8,6	1,6
Luxemburg	215	-7,7	588	10,5	2,7
Malta	11	-21,4	16	-42,9	1,5
Niederlande	2 929	-3,2	5 444	-6,6	1,9
Norwegen	406	-20,1	790	-10,8	1,9
Österreich	3 669	5,1	7 719	-1,3	2,1
Polen	2 657	35,2	5 912	33,7	2,2
Portugal	134	-7,6	507	10,0	3,8
Rumänien	439	-5,4	1 090	-57,7	2,5
Russische Föderation	2 117	23,6	4 810	20,6	2,3
Schweden	805	15,7	1 573	8,6	2,0
Schweiz	3 418	18,8	6 814	16,0	2,0
Slowakische Republik	298	41,2	548	45,0	1,8
Slowenien	200	49,3	624	44,4	3,1
Spanien	1 136	4,4	2 566	5,0	2,3
Tschechische Republik	1 588	55,1	6 475	274,5	4,1
Türkei	405	53,4	903	50,5	2,2
Ukraine	552	-4,5	835	-32,9	1,5
Ungarn	500	9,6	1 000	26,7	2,0
Zypern	26	73,3	57	54,1	2,2
sonst. europäische Länder	651	9,0	1 182	-4,8	1,8
Afrika	465	47,2	1 403	45,4	3,0
davon Republik Südafrika	103	-29,9	171	-60,9	1,7
sonst. afrikanische Länder	362	114,2	1 232	133,3	3,4
Asien	4 708	21,3	8 967	19,5	1,9
davon Arabische Golfstaaten	321	22,1	998	46,8	3,1
China Volksrep. und Hongkong	920	24,8	1 760	43,2	1,9
Indien	188	64,9	479	75,5	2,5
Israel	287	19,6	543	2,1	1,9
Japan	1 452	-0,4	2 366	-2,6	1,6
Korea, Republik	794	146,6	1 002	42,1	1,3
Taiwan	144	12,5	272	32,0	1,9
sonst. asiatische Länder	602	-2,9	1 547	6,6	2,6
Amerika	5 821	-33,6	11 554	-31,4	2,0
davon Kanada	350	12,5	700	5,1	2,0
Vereinigte Staaten	4 562	-40,6	8 849	-38,2	1,9
Mittelamerika und Karibik	193	22,2	359	24,2	1,9
Brasilien	449	19,1	1 094	8,4	2,4
sonst. südamerik. Länder	267	13,6	552	0,5	2,1
Australien, Neuseeland u. Ozeanien	528	-8,8	904	-25,2	1,7
davon Australien	417	10,6	747	-16,8	1,8
Neuseeland u. Ozeanien	111	-45,0	157	-49,4	1,4
Ausländer ohne Angabe	258	-28,3	461	-27,9	1,8
Ausland zusammen	45 424	-3,5	95 858	-1,7	2,1
Insgesamt	387 870	6,1	713 552	8,6	1,8

1) rechnerischer Wert Übernachtungen/Ankünfte

21. Ankünfte, Übernachtungen und Aufenthaltsdauer in Beherbergungseinrichtungen der Stadt Chemnitz im April 2013 nach dem Herkunftsland der Gäste

Herkunftsland der Gäste	Ankünfte (einschl. Camping)	Veränderung gegenüber dem Vorjahres- zeitraum in %	Über- nachtungen (einschl. Camping)	Veränderung gegenüber dem Vorjahres- zeitraum in %	Durchschnittliche Aufenthaltsdauer in Tagen ¹⁾
Bundesrepublik Deutschland	16 565	2,8	33 612	7,7	2,0
Europa ohne Deutschland	2 021	13,7	5 744	34,4	2,8
davon Belgien	27	-57,8	38	-56,8	1,4
Bulgarien	21	23,5	30	42,9	1,4
Dänemark	5	-81,5	5	-88,4	1,0
Finnland	14	40,0	19	35,7	1,4
Frankreich	95	1,1	175	-15,0	1,8
Griechenland	2	-33,3	2	-66,7	1,0
Vereinigtes Königreich	181	32,1	312	-12,6	1,7
Irland	11	-8,3	16	-30,4	1,5
Italien	64	20,8	113	46,8	1,8
Kroatien	6	x	6	x	1,0
Lettland	24	380,0	28	460,0	1,2
Luxemburg	8	33,3	15	87,5	1,9
Niederlande	228	-46,4	386	-44,5	1,7
Norwegen	11	175,0	29	81,3	2,6
Österreich	193	29,5	396	24,5	2,1
Polen	179	4,7	1 639	54,9	9,2
Portugal	6	-25,0	33	94,1	5,5
Rumänien	58	31,8	137	59,3	2,4
Russische Föderation	109	-15,5	165	-45,4	1,5
Schweden	66	187,0	92	162,9	1,4
Schweiz	276	78,1	458	62,4	1,7
Slowakische Republik	10	-33,3	13	-31,6	1,3
Spanien	21	-4,5	60	13,2	2,9
Tschechische Republik	158	85,9	709	195,4	4,5
Türkei	13	18,2	30	-44,4	2,3
Ukraine	87	123,1	187	59,8	2,1
Ungarn	56	80,6	488	876,0	8,7
sonst. europäische Länder	92	360,0	163	270,5	1,8
Afrika	12	33,3	33	-8,3	2,8
davon Republik Südafrika	1	-75,0	1	-95,8	1,0
sonst. afrikanische Länder	11	120,0	32	166,7	2,9
Asien	192	-39,4	846	-52,8	4,4
davon China Volksrep. und Hongkong	37	-15,9	207	-79,6	5,6
Indien	18	5,9	221	82,6	12,3
Israel	4	-63,6	7	-63,2	1,8
Japan	100	-32,4	166	-36,6	1,7
Korea, Republik	4	-66,7	13	-81,7	3,3
Taiwan	2	x	3	x	1,5
sonst. asiatische Länder	27	-64,9	229	-23,2	8,5
Amerika	382	282,0	552	117,3	1,4
davon Kanada	12	20,0	99	106,3	8,3
Vereinigte Staaten	315	325,7	380	108,8	1,2
Mittelamerika und Karibik	20	233,3	36	500,0	1,8
Brasilien	35	x	37	516,7	1,1
Australien, Neuseeland u. Ozeanien	9	125,0	14	250,0	1,6
davon Australien	7	x	10	x	1,4
Neuseeland u. Ozeanien	2	-50,0	4	-	2,0
Ausländer ohne Angabe	11	-63,3	35	-37,5	3,2
Ausland zusammen	2 627	17,4	7 224	12,6	2,7
Insgesamt	19 192	4,5	40 836	8,6	2,1

1) rechnerischer Wert Übernachtungen/Ankünfte

22. Ankünfte, Übernachtungen und Aufenthaltsdauer in Beherbergungseinrichtungen der Stadt Chemnitz Januar bis April 2013 nach dem Herkunftsland der Gäste

Herkunftsland der Gäste	Ankünfte (einschl. Camping)	Veränderung gegenüber dem Vorjahres- zeitraum in %	Über- nachtungen (einschl. Camping)	Veränderung gegenüber dem Vorjahres- zeitraum in %	Durchschnittliche Aufenthaltsdauer in Tagen ¹⁾
Bundesrepublik Deutschland	58 637	-3,4	116 631	2,3	2,0
Europa ohne Deutschland	6 680	7,8	21 223	64,5	3,2
davon Belgien	182	5,8	229	-9,5	1,3
Bulgarien	107	75,4	136	60,0	1,3
Dänemark	45	-51,1	56	-67,1	1,2
Estland	6	100,0	8	100,0	1,3
Finnland	52	44,4	112	20,4	2,2
Frankreich	300	-7,1	504	-36,0	1,7
Griechenland	22	46,7	23	-23,3	1,0
Vereinigtes Königreich	677	84,0	1 091	43,6	1,6
Irland	40	73,9	57	39,0	1,4
Island	7	16,7	14	-6,7	2,0
Italien	280	-25,5	535	-23,8	1,9
Kroatien	8	x	8	x	1,0
Lettland	57	216,7	71	102,9	1,2
Litauen	65	30,0	76	-42,0	1,2
Luxemburg	19	5,6	27	8,0	1,4
Malta	-	x	18	x	x
Niederlande	489	-31,6	762	-34,0	1,6
Norwegen	30	-9,1	65	12,1	2,2
Österreich	660	-2,8	1 268	-5,9	1,9
Polen	840	19,1	6 719	190,2	8,0
Portugal	37	-24,5	121	19,8	3,3
Rumänien	185	10,1	876	165,5	4,7
Russische Föderation	307	-12,3	579	-30,7	1,9
Schweden	161	27,8	224	31,8	1,4
Schweiz	658	18,1	1 131	15,3	1,7
Slowakische Republik	60	5,3	69	-28,1	1,2
Slowenien	16	-61,9	60	-9,1	3,8
Spanien	81	-28,3	167	-36,0	2,1
Tschechische Republik	481	32,1	2 204	161,8	4,6
Türkei	55	34,1	122	-56,0	2,2
Ukraine	177	-25,6	406	21,2	2,3
Ungarn	279	3,3	2 355	538,2	8,4
sonst. europäische Länder	297	137,6	1 130	385,0	3,8
Afrika	75	10,3	248	-23,9	3,3
davon Republik Südafrika	16	166,7	111	282,8	6,9
sonst. afrikanische Länder	59	-4,8	137	-53,9	2,3
Asien	702	-50,1	2 505	-54,0	3,6
davon Arabische Golfstaaten	14	-30,0	24	-29,4	1,7
China Volksrep. und Hongkong	136	-35,5	611	-76,7	4,5
Indien	55	17,0	462	51,5	8,4
Israel	29	-35,6	55	-29,5	1,9
Japan	283	-67,7	492	-71,0	1,7
Korea, Republik	19	5,6	32	-61,0	1,7
Taiwan	14	16,7	42	250,0	3,0
sonst. asiatische Länder	152	-15,6	787	27,8	5,2
Amerika	915	135,8	1 590	37,8	1,7
davon Kanada	31	-3,1	200	-13,0	6,5
Vereinigte Staaten	643	131,3	900	19,5	1,4
Mittelamerika und Karibik	59	156,5	107	205,7	1,8
Brasilien	149	282,1	340	209,1	2,3
sonst. südamerik. Länder	33	106,3	43	65,4	1,3
Australien, Neuseeland u. Ozeanien	37	27,6	63	61,5	1,7
davon Australien	29	16,0	53	51,4	1,8
Neuseeland u. Ozeanien	8	100,0	10	150,0	1,3
Ausländer ohne Angabe	31	-75,0	62	-70,9	2,0
Ausland zusammen	8 440	2,8	25 691	27,9	3,0
Insgesamt	67 077	-2,6	142 322	6,1	2,1

1) rechnerischer Wert Übernachtungen/Ankünfte

Reisegebiete und die zugeordneten Kreisfreien Städte und Landkreise bzw. Gemeinden des Freistaates Sachsen

Oberlausitz/Niederschlesien

Bautzen
Görlitz

Sächsische Schweiz

Teile des Landkreises

Sächsische Schweiz-Osterzgebirge:

Bad Gottleuba-	Bad Schandau, Stadt
Bergießhübel, Stadt	Bahretal
Dohma	Dohna, Stadt
Dürröhrsdorf-Dittersbach	Gohrisch
Heidenau, Stadt	Hohnstein, Stadt
Kirnitzschtal	Königstein/Sächs. Schw.,
Liebstadt, Stadt	Stadt
Lohmen	Müglitztal
Neustadt i. Sa., Stadt	Pirna, Stadt
Porschdorf	Rathen, Kurort
Rathmannsdorf	Reinhardtsdorf-Schöna
Rosenthal-Bielatal	Sebnitz, Stadt
Stadt Wehlen, Stadt	Stolpen, Stadt
Struppen	

Vogtland

Vogtlandkreis

Teile des Landkreises Erzgebirgskreis:

Schönheide
Stützengrün

Sächsisches Elbland

Meißen

Teile des Landkreises

Sächsische Schweiz-Osterzgebirge:

Bannewitz	Dorfhain
Freital, Stadt	Höckendorf
Kreischa	Pretzschendorf
Rabenau, Stadt	Tharandt, Stadt
Wilsdruff, Stadt	

Stadt Dresden

Stadt Leipzig

Stadt Chemnitz

Sächsisches Burgen- und Heidefeld

Nordsachsen

Leipzig

Teile des Landkreises Mittelsachsen:

Bockelwitz	Döbeln, Stadt
Großweitzschen	Hartha, Stadt
Leisnig, Stadt	Mochau
Niederstrieß	Ostrau
Roßwein, Stadt	Waldheim, Stadt
Ziegra-Knobelsdorf	Zschaitz-Ottewig
Altmittweida	Lichtenau
Burgstädt, Stadt	Claußnitz
Erlau	

Noch: Sächsisches Burgen- und Heidefeld

Noch: Teile des Landkreises Mittelsachsen:

Frankenberg/Sa., Stadt	Geringswalde, Stadt
Hainichen, Stadt	Hartmannsdorf
Königsfeld	Königshain-Wiederau
Kriebstein	Lunzenau, Stadt
Mittweida, Stadt	Mühlau
Penig, Stadt	Rochlitz, Stadt
Rossau	Seelitz
Striegistal	Taura
Tiefenbach	Wechselburg
Zettlitz	

Teile des Landkreises Zwickau:

Glauchau, Stadt	Oberwiera
Limbach-Oberfrohna,	Remse
Stadt	Schönberg
Waldenburg, Stadt	Meerane, Stadt
Niederfrohna	

Erzgebirge

Erzgebirgskreis

ohne die Gemeinden:

Schönheide
Stützengrün

Teile des Landkreises Zwickau:

Zwickau, Stadt	Bernsdorf
Callenberg	Crimmitschau, Stadt
Crinitzberg	Dennheritz
Fraureuth	Gersdorf
Hartenstein, Stadt	Hartmannsdorf
Hohenstein-Ernstthal,	b. Kirchberg
Stadt	Hirschfeld
Kirchberg, Stadt	Langenbernsdorf
Langenweißbach	Lichtenstein/Sa., Stadt
Lichtentanne	Mülsen
Neukirchen/Pleiße	Oberlungwitz, Stadt
Reinsdorf	St. Egidien
Werdau, Stadt	Wildenfels
Wilkau-Haßlau, Stadt	

Teile des Landkreises Sächsische Schweiz-

Osterzgebirge:

Altenberg, Stadt	Hermesdorf/Erzgeb.
Dippoldiswalde, Stadt	Schmiedeberg
Glashütte, Stadt	Hartmannsdorf-Reichenau

Teile des Landkreises Mittelsachsen:

Augustusburg, Stadt	Bobritzsch
Brand-Erbisdorf, Stadt	Dorfchemnitz
Eppendorf	Flöha, Stadt
Frankenstein	Frauenstein, Stadt
Freiberg, Stadt	Großhartmannsdorf
Großschirma, Stadt	Halsbrücke
Hilbersdorf	Leubsdorf
Lichtenberg/Erzgeb.	Mulda/Sa.
Neuhausen/Erzgeb.	Niederwiesa
Oberschöna	Oederan, Stadt
Rechenberg-Bienenmühle	Reinsberg
Sayda, Stadt	Weißborn/Erzgeb.

Herausgeber:

Statistisches Landesamt des Freistaates Sachsen

Redaktion:

Statistisches Landesamt des Freistaates Sachsen

Gestaltung und Satz:

Statistisches Landesamt des Freistaates Sachsen

Redaktionsschluss:

Juni 2013

Bezug:

Statistisches Landesamt des Freistaates Sachsen

Hausanschrift: Macherstraße 63, 01917 Kamenz

Telefon: +49 3578 33-1424

Telefax: +49 3578 33-1499

E-Mail: vertrieb@statistik.sachsen.de

www.statistik.sachsen.de/shop

Verteilerhinweis

Diese Informationsschrift wird von der Sächsischen Staatsregierung im Rahmen ihrer verfassungsmäßigen Verpflichtung zur Information der Öffentlichkeit herausgegeben. Sie darf weder von Parteien noch von deren Kandidaten oder Helfern im Zeitraum von sechs Monaten vor einer Wahl zum Zwecke der Wahlwerbung verwendet werden. Dies gilt für alle Wahlen.

Missbräuchlich ist insbesondere die Verteilung auf Wahlveranstaltungen, an Informationsständen der Parteien sowie das Einlegen, Aufdrucken oder Aufkleben parteipolitischer Informationen oder Werbemittel. Untersagt ist auch die Weitergabe an Dritte zur Verwendung bei der Wahlwerbung.

Auch ohne zeitlichen Bezug zu einer bevorstehenden Wahl darf die vorliegende Druckschrift nicht so verwendet werden, dass dies als Parteinahme des Herausgebers zu Gunsten einzelner politischer Gruppen verstanden werden könnte.

Diese Beschränkungen gelten unabhängig vom Vertriebsweg, also unabhängig davon, auf welchem Wege und in welcher Anzahl diese Informationsschrift dem Empfänger zugegangen ist. Erlaubt ist jedoch den Parteien, diese Informationsschrift zur Unterrichtung ihrer Mitglieder zu verwenden.

Copyright

Statistisches Landesamt des Freistaates Sachsen, Kamenz, 2013

Vervielfältigung und Verbreitung, auch auszugsweise, mit Quellenangabe gestattet.

ISSN 2195-3090