



# Statistischer Bericht



## Verbraucherpreisindex im Freistaat Sachsen

Mai 2013

M I 2 – m 05/13

# Zeichenerklärung

- Nichts vorhanden (genau Null)
- 0 weniger als die Hälfte von 1 in der letzten besetzten Stelle, jedoch mehr als nichts
- ... Angabe fällt später an
- / Zahlenwert nicht sicher genug
- . Zahlenwert unbekannt oder geheim zu halten
- x Tabellenfach gesperrt, weil Aussage nicht sinnvoll
- () Aussagewert ist eingeschränkt
- p vorläufige Zahl
- r berichtigte Zahl
- s geschätzte Zahl

## Inhalt

	Seite
Vorbemerkungen	3
Ergebnisse	6
<b>Abbildungen</b>	
Abb. 1 Verbraucherpreisindex 2010 bis 2013	8
Abb. 2 Jahresteuersraten ausgewählter Nahrungsmittel - Mai 2013	8
<b>Tabellen</b>	
1. Verbraucherpreisindex nach Waren- und Leistungsgruppen	9
2. Verbraucherpreisindex nach Hauptgruppen - mittelfristige Reihen	14
3. Verbraucherpreisindex nach Hauptgruppen - mittelfristige Reihen Veränderung gegenüber dem Vorjahresergebnis	16
4. Verbraucherpreisindex - Sonderauswertung Wohnen - mittelfristige Reihen	18
5. Verbraucherpreisindex - Sonderauswertung Wohnen - mittelfristige Reihen Veränderung gegenüber dem Vorjahresergebnis	20
6. Verbraucherpreisindex - Sonderauswertung Kraftfahrerpreisindex - mittelfristige Reihen	22
7. Verbraucherpreisindex - Sonderauswertung Kraftfahrerpreisindex - mittelfristige Reihen Veränderung gegenüber dem Vorjahresergebnis	24
8. Verbraucherpreisindex - Sonderauswertung Nahrungsmittel - mittelfristige Reihen	26
9. Verbraucherpreisindex - Sonderauswertung Nahrungsmittel - mittelfristige Reihen Veränderung gegenüber dem Vorjahresergebnis	28
10. Verbraucherpreisindex - Sonderauswertung Gesundheit und Pflege - mittelfristige Reihen	30
11. Verbraucherpreisindex - Sonderauswertung Gesundheit und Pflege - mittelfristige Reihen Veränderung gegenüber dem Vorjahresergebnis	31



## Vorbemerkungen

### Rechtsgrundlage

Die gesetzlichen Grundlagen der gesamten Preisstatistik, also auch der Verbraucherpreisstatistik, sind das Gesetz über die Preisstatistik in der im Bundesgesetzblatt Teil III, Gliederungsnummer 720 - 9, veröffentlichten bereinigten Fassung, zuletzt geändert durch Artikel 20 des Gesetzes vom 7. September 2007 (BGBl. I S. 2246), sowie die Verordnung zur Durchführung des Gesetzes über die Preisstatistik vom 29. Mai 1959 (BANz. Nr. 104 S. 1), zuletzt geändert durch Artikel 5 der Verordnung vom 20. November 1996 (BGBl. I S. 1804), in Verbindung mit dem Gesetz über die Statistik für Bundeszwecke (BStatG) vom 22. Januar 1987 (BGBl. I S. 462, 565), zuletzt geändert durch Artikel 3 des Gesetzes vom 7. September 2007 (BGBl. I S. 2246).

### Aussage des Verbraucherpreisindex

Der Verbraucherpreisindex bildet die durchschnittliche Preisentwicklung aller Waren und Dienstleistungen, die von privaten Haushalten zu Konsumzwecken erworben werden, ab. Er zeigt somit an, in welchem Maß sich die Preise für Güter des täglichen Bedarfs (z. B. Nahrungsmittel, Kosmetik, Bekleidung), für Gebrauchsgüter (z. B. Haushaltsgeräte) sowie für Dienstleistungen (z. B. Versicherungen, Theaterbesuch, Reparaturleistungen) verteuert oder verbilligt haben. Mietausgaben finden bei diesen Betrachtungen ebenso Beachtung.

Als anerkannte Größe zur Beurteilung der Geldwertstabilität (Inflationsrate), zur Wertsicherung wiederkehrender Zahlungen in Preisgleitklauseln sowie zur Deflationierung von Wertgrößen in den Volkswirtschaftlichen Gesamtrechnungen bildet der Verbraucherpreisindex eine wichtige Datenquelle. Darüber hinaus gehört er zu den Indikatoren des Verbreitungsstandards des Internationalen Währungsfonds.

### Berichtskreis und Merkmale

Die Statistik der Verbraucherpreise ist eine repräsentative Primärstatistik. Die Erhebung der ca. 45 000 sächsischen Einzelpreise des bundeseinheitlich definierten Warenkorb findet monatlich durch direkte Begehung der Berichtsstellen, einen schriftlichen oder telefonischen Kontakt mit den Auskunftgebenden oder mittels Internetrecherche statt. Daneben gibt es eine Reihe von Positionen, für die das Statistische Bundesamt zentral die Preisbeobachtung übernimmt. Darunter fallen Produkte, die einer bundeseinheitlichen Preisgestaltung unterliegen und somit keine regionalen Unterschiede aufweisen. Zu nennen wären beispielsweise Bahntarife, Versandhandelspreise, Tabakwaren oder Telekommunikationsdienstleistungen.

Rund 80 Prozent der im Freistaat Sachsen befragten Preise werden von geschulten Preisermittlern, die verteilt über drei Wochen in 20 Berichtsgemeinden unterwegs sind, zusammengetragen.

Dazu zählen im Einzelnen:

- |                     |                 |
|---------------------|-----------------|
| - Annaberg-Buchholz | - Leipzig       |
| - Aue               | - Meißen        |
| - Bautzen           | - Oelsnitz      |
| - Chemnitz          | - Pirna         |
| - Dresden           | - Plauen        |
| - Eilenburg         | - Schwarzenberg |
| - Freiberg          | - Torgau        |
| - Görlitz           | - Werdau        |
| - Grimma            | - Zittau        |
| - Kamenz            | - Zwickau       |

Die Berichtsstellen in den jeweiligen Gemeinden werden repräsentativ unter der Prämisse ausgewählt, dass sie die verschiedenen Formen des Einzelhandels widerspiegeln. Die Verbraucherpreisstatistik unterscheidet acht Geschäftstypen:

*Waren-/Kaufhäuser* bieten ein großflächiges und breites Sortiment mehrerer Branchen zu mittleren Preisen an.

*SB-Warenhäuser/Verbrauchermärkte* sind großflächige Verkaufseinrichtungen mit einem breiten Sortiment zu Niedrigpreisen.

*Supermärkte* beschränken sich auf Nahrungs- und Genussmittel einschließlich Frischwaren, die durch Waren des täglichen Bedarfs (z. B. Drogerieartikel) ergänzt werden. Daher ergibt sich die kleinflächige Gestaltung.

*Discounter/Fachmärkte*, die klein- bis mittelflächig angelegt sind, zeichnen sich durch eine einfache Ladenausstattung und ein enges Sortiment zu niedrig kalkulierten Preisen aus.

*Fachgeschäfte* definieren sich über ein branchenspezifisches Sortiment mit Serviceleistungen.

Zum *restlichen Einzelhandel* zählen Kioske, Marktstände und Tankstellenshops.

Unter *Dienstleistungsbetriebe* fallen öffentliche und private Dienstleistungsunternehmen sowie die Wohnungsvermietung.

Der letzte Geschäftstyp umfasst den *Versandhandel*.

In die Erfassung gehen ausschließlich die absoluten Endverbraucherpreise (keine Listenpreise) inklusive der gesetzlichen Mehrwertsteuer sowie der verschiedenen Verbrauchssteuern (z. B. Tabak-, Mineralöl-, Ökosteuern) ein. Des Weiteren finden Preisnachlässe, die allen Kunden ohne spezielle Konditionen oder individuelle Verhandlungen gewährt werden, Berücksichtigung. Änderungen an der Qualität der zu beobachtenden Güter verlangen eine besondere Aufmerksamkeit, da es das Ziel der Preisstatistik ist, nur „reine“ Preisveränderung abzubilden. Geänderte Preise infolge einer besseren/schlechteren Qualität sollen möglichst unberücksichtigt bleiben. Aus diesem Grund kommen spezielle Berechnungsverfahren wie Merkmals- und Verbrauchswertberechnung, Mengenbereinigung sowie hedonische Methoden zur Anwendung. Letztere eignet sich besonders für technische Güter, die einem sehr schnellen Wandel unterliegen. Hierfür teilt man das Produkt gedanklich in verschiedene Qualitätseigenschaften und misst mittels einer Regression deren Einfluss auf den Preis.

## Warenkorb und Wägungsschema

Grundlage für die Ermittlung des Verbraucherpreisindex ist ein Warenkorb, der rund 600 Güterarten umfasst, die sogenannten Preisrepräsentanten. Diese Auswahl steht stellvertretend für die Verbrauchsgewohnheiten der privaten Haushalte und wird turnusmäßig alle fünf Jahre hinsichtlich ihrer Aktualität geprüft. Während es nicht erforderlich ist kurzfristige Änderungen im Konsumverhalten sofort einzuarbeiten, müssen längerfristige Veränderungen bei der Überarbeitung des Warenkorbes berücksichtigt werden. Dabei rücken ggf. auch Produktneuheiten oder technische Weiterentwicklungen ins Blickfeld der Preisbeobachtung.

Die Verbrauchsbedeutung der einzelnen Positionen des Warenkorbes wird über das Wägungsschema bei der Indexberechnung beachtet. Dabei greift man auf die Ausgabenanteile der jeweiligen Positionen an den gesamten Verbrauchsausgaben der privaten Haushalte im Basisjahr zurück. Als Grundlage für die Definierung der Wägungsanteile dienen die Ergebnisse der Einkommens- und Verbrauchsstichprobe, der jährlichen Statistik der laufenden Wirtschaftsrechnungen sowie anderer amtlicher und nichtamtlicher Datenquellen. Die so ermittelten Wägungsanteile bewirken, dass Preisveränderungen der im Warenkorb befindlichen Waren und Dienstleistungen unterschiedlich stark in die Ermittlung des Verbraucherpreisindex eingehen.

Der Verbraucherpreisindex wird nach der Laspeyres-Formel berechnet, das heißt, die Wägungsanteile der einzelnen Positionen des Warenkorbes bleiben bis zur nächsten Basisumstellung (in der Regel alle fünf Jahre) konstant. Somit lässt sich die Preisentwicklung unter der Annahme gleichbleibender Verbrauchsverhältnisse im Berichtszeitraum gegenüber dem Basiszeitraum feststellen.

## Indexberechnung

Die Preisindexberechnung umfasst mehrere Arbeitsschritte. Im Einzelnen sind das:

1. die Qualitäts- und Mengenbereinigung der Einzelpreise,
2. die Bildung von Durchschnittspreisen je Warenkorbposition und Geschäftstyp über das arithmetische Mittel,
3. die Ermittlung von Elementarindizes je Warenkorbposition und Geschäftstyp
4. eine Verknüpfung der Elementarindizes je Warenkorbposition und Geschäftstyp mit dem jeweiligen Geschäftstypengewicht zu Teilindizes je Warenkorbposition,
5. die Wichtung der Teilindizes anhand der Wägungsanteile und letztendlich
6. die Aggregation zu bestimmten Indexgruppen und zum Verbraucherpreisindex. Somit errechnen sich monatlich die einzelnen Indizes als gewogenes arithmetisches Mittel aus den Elementarindizes der repräsentativ ausgewählten Positionen des Warenkorbes.

Die Jahresindizes sind einfache arithmetische Mittel aus den Monatsindizes.

## Sonderauswertungen

Neben der Ermittlung des Gesamtindex und von Teilindizes lassen sich für den Verbraucherpreisindex eine Reihe von Sonderauswertungen durchführen. Bei diesen Berechnungen werden entweder einzelne Positionen des Warenkorbes mit ihren Wägungsanteilen zu entsprechenden Gruppen zusammengefasst (z. B. Haushaltsenergie, Waren, Dienstleistungen) oder es erfolgt die Bildung eines Gesamtindex unter Ausschluss einzelner Positionen (z. B. Gesamtindex ohne Heizöl und Kraftstoffe). Sonderindizes geben Auskunft darüber, inwieweit sich die Lebenshaltung der privaten Haushalte im jeweils betrachteten Teilbereich geändert hat. Einige ausgewählte Sonderindizes sind in den nachfolgenden Tabellen dargestellt. Darüber hinaus können auf Anfrage langfristige Reihen für weitere Indizes bereitgestellt oder individuell in der Online-Datenbank GENESIS ([www.statistik.sachsen.de](http://www.statistik.sachsen.de)) eingesehen werden.

## Rechnen mit Indizes

Die Entwicklung der Indizes von einem Zeitpunkt zu einem anderen lässt sich in Prozent oder in Punkten angeben.

Die Indexentwicklung in Prozent errechnet sich nach folgender Formel:

$$\frac{\text{neuer Indexstand}}{\text{alter Indexstand}} \times 100 - 100$$

Sie interpretiert sich als allgemeine Preisveränderungsrate aus Sicht der Verbraucher und ist von der Wahl des Basisjahres *unabhängig*.

Die Indexveränderung nach *Punkten* ergibt sich als Differenz zwischen dem neuen und dem alten Indexstand. Das Ergebnis ist inhaltlich nicht erklärbar und *basisjahrabhängig*.

## Umbasierung

In Folge der regelmäßig alle fünf Jahre stattfindenden Überarbeitung des Verbraucherpreisindex gilt seit Januar 2013 in der Verbraucherpreisstatistik das neue Basisjahr 2010 = 100. Im Mittelpunkt stand dabei die Aktualisierung der Wägungsschemata für die Waren und Dienstleistungen (Ausgabenanteile der einzelnen Güterarten an den gesamten Konsumausgaben der Privathaushalte) sowie der Geschäftstypen, welches die Bedeutung der verschiedenen Einkaufsstätten im Einzelhandel (z. B. Fachgeschäfte, Discounter, Versandhandel) widerspiegelt. Alle neuen Wägungsschemata beziehen sich auf das Jahr 2010 und bleiben bis zur nächsten turnusmäßigen Überarbeitung (Fünfjahreszeitraum) konstant. Im Gegensatz dazu wird die Auswahl der einzelnen Waren und Dienstleistungen, des sogenannten „Warenkorbes“, laufend angepasst, um immer die aktuell von den Konsumenten gekauften Güter in die Preisbeobachtung einfließen zu lassen. Um bereits im Vorfeld den Ausschluss bestimmter

Produktvarianten zu vermeiden, setzt auch der Erhebungskatalog 2010 auf weite Güterbeschreibungen. Neu in die Preisbefragung aufgenommen wurden beispielsweise elektrotechnische Geräte wie „Organizer bzw. mobile Navigationsgeräte“, aber auch Nahrungs- und Genussmittel wie „Kartoffelkloßmehl“, „tiefgefrorenes Fischfilet“ oder „Kaffeepads“. Zur Einstellung der Preisbeobachtung kam es hingegen bei Waren, deren Verkaufsbedeutung zurückging. Dazu zählten u. a. „Filme für Fotoapparate“ und „unbespielte Videokassetten“. Des Weiteren gab es methodische Verbesserungen durch die Einbeziehung von Saisonartikeln, bei der Preisermittlung für „Pauschalreisen“ und „Ferienwohnungen“ sowie einen differenzierteren Nachweis im Bereich des „Bildungswesens“. Die Berücksichtigung von Saisonartikel spielt ab sofort in den Bereichen „Obst und Gemüse“, „Fisch“ sowie „Bekleidung und Schuhe“ eine noch stärkere Rolle. Unter diesem Gesichtspunkt kamen Vertreter aus den Produktgruppen:

- Mandarinen oder Clementinen,
- Pfirsiche, Kirschen, Pflaumen o. Ä.,
- Erd-, Him-, Stachel- und Johannisbeeren,
- Melonen oder Papayas,
- Feldsalat, Rhabarber, Chicorée o. Ä.,
- Wirsing, Rotkohl, Brokkoli o. Ä.,
- Zucchini, andere Kürbisse oder Mais und
- Hülsenfrüchte, Spargel, Radieschen o. Ä.

neu in den Warenkorb. „Pauschalreisen“ unterscheiden sich jetzt nach „Inlands-“ und „Auslandsreisen“. Im Bildungssektor erlangte neben den Kosten für die Inanspruchnahme von „Nachhilfeunterricht“ auch die „Gebühr für weiterführende Schulen“ Relevanz.

Basierend auf den veränderten Verbrauchsgewohnheiten wurden alle Ergebnisse für den Zeitraum von Januar 2010 bis Dezember 2012 revidiert und neu berechnet. Die zuvor veröffentlichten Indizes verlieren somit ihre Gültigkeit und lassen sich rein rechnerisch nicht mehr nachvollziehen. Für alle Werte vor Januar 2010 erfolgte die Umbasierung vom Basisjahr 2005 = 100 auf 2010 = 100 mittels sogenannter Verkettungsfaktoren.

### **Zur Verwendung des Verbraucherpreisindex in Wertsicherungsklauseln**

Der Verbraucherpreisindex dient häufig als Bezugsgröße für Wertsicherungsklauseln in Miet-, Pacht-, Übergabe-, Pensions- und anderen Verträgen über laufende Zahlungen. Die gesetzlichen Grundlagen sind im Preisklauselgesetz (PrKG) vom 7. September 2007 (BGBl. I S. 2246, 2247) und im Bürgerlichen Gesetzbuch (§ 557b zur Indexmiete) geregelt.

Welcher Index Verträgen zugrunde zu legen ist, müssen die Vertragspartner selbst entscheiden, da es sich dabei nicht um ein statistisches Problem, sondern um eine Ermessensfrage in einem privatrechtlichen Vertragsverhältnis handelt.

Seit der Revision im Januar 2003 weist die amtliche Verbraucherpreisstatistik keine eigenständigen Preisindizes für das frühere Bundesgebiet, die neuen Länder und

Berlin-Ost sowie für die verschiedenen Haushaltstypen mehr aus. Aufgrund dessen sollten sich neue Wertsicherungsklauseln generell auf den Verbraucherpreisindex beziehen. Des Weiteren ist es ratsam bereits bestehende Klauseln mit einer sehr langen Restlaufzeit auf diesen Index umzustellen. Um auch in Zukunft Probleme zu reduzieren, empfiehlt es sich, in den Verträgen eine Prozentregelung zu verwenden. In diesem Fall wird die Angabe eines Preisbasisjahres überflüssig. Um auslegungsbedingte Rechtsstreitigkeiten vorzubeugen, ist gleichfalls auf stichtagsbezogene Formulierungen (z. B.: 01.01.2008) zu verzichten, da Verbraucherpreisindizes nur für Kalendermonate und Jahre berechnet werden.

HINWEIS: Das Gesetz über außergerichtliche Rechtsdienstleistungen (Rechtsdienstleistungsgesetz, RDG) lässt nur eine rein rechnerische Hilfeleistung durch die amtliche Statistik zu. Darüber hinaus gehende juristische Beratungen sind nicht statthaft und können nur durch Rechtsanwälte, Notare oder Verbraucherzentralen wahrgenommen werden. Das Statistische Landesamt des Freistaates Sachsen beschränkt sich daher bei Anfragen zu Wertsicherungsklauseln auf fachliche und methodische Erläuterungen.

## Ergebnisse

Nachdem im *Vormonatsvergleich* im April die sächsischen Verbraucherpreise um ein halbes Prozent zurückgingen, erhöhten sie sich im Mai innerhalb der Monatsfrist wieder um diesen Wert. Der aktuelle Indexstand lag folglich erneut bei 105,6 (Basis 2010 = 100).

Einen sehr großen Anstieg wies mit 1,6 Prozent die Hauptgruppe „*Nahrungsmittel und alkoholfreie Getränke*“ auf. Speziell in den Obst- (4,4 Prozent) und Gemüseabteilungen (5,2 Prozent) wurden die Verbraucher mit deutlich höheren Preisen konfrontiert. So verlangte der Handel beispielsweise fast 51 Prozent mehr für „Salat“, 37 Prozent für „Zwiebeln“, 32 Prozent für „Möhren“ und 22 Prozent für „Gurken“. Plus elf Prozent hieß es an den Kartoffelboxen. Bei den Früchten fielen besonders „Pflirsche, Kirschen, Pflaumen“ (16,3 Prozent), „Zitronen“ (13,8 Prozent), „Kiwis“ (10,4 Prozent), „Birnen“ (5,5 Prozent) und „Äpfel“ (3,1 Prozent) ins Augenmerk. Als Alternativen boten sich derweil „Weintrauben“ (-0,4 Prozent) sowie „Feldsalat, Rhabarber“ (-21,5 Prozent), „Lauch, Sellerie“ (-15,1 Prozent), „Auberginen“ (-8,7 Prozent), „Blumenkohl“ (-8,2 Prozent), „Paprika“ (-2,4 Prozent) oder „Tomaten“ (-1,9 Prozent) an. Das Ergebnis der Verhandlungen mit den Milchbauern spiegelte sich bei „Speisefetten und -ölen“ (3,9 Prozent) sowie „Molkereiprodukten und Eiern“ (2,5 Prozent) wider. „Milch“ verteuerte sich um fast fünf Prozent, „Butter“ um neun. Des Weiteren zeigten auch „Joghurt“ (5,2 Prozent), „Kondensmilch“ (4,7 Prozent), „Quark“ (4,2 Prozent) und „Olivenöl“ (1,9 Prozent) deutliche Preissteigerungen. Im Bereich der Süßwaren zahlte man für „Tafelschokolade“ (4,4 Prozent), „Schokoriegel“ (2,1 Prozent) und „kakaohaltigen Brotaufstrich“ (1,1 Prozent) - nicht jedoch für „Pralinen“ (-1,6 Prozent) - mehr. Zum Beginn der Eissaison gab es gute Angebote für „portioniertes Eis“ (-2,1 Prozent) und „Eis in Packungen“ (-4,3 Prozent). Während des Gangs durch den Supermarkt entdeckte man jedoch weitere Preisanpassungen, z. B. bei „Dosen-“ (2,0 Prozent) oder „Fertigsuppen im Beutel“ (1,0 Prozent), „Säuglingsmilchnahrung“ (0,8 Prozent) oder „Fertignahrung für Kleinkinder“ (0,7 Prozent), „Back-“ (1,9 Prozent) oder „Soßenpulver“ (0,9 Prozent) und „Essig“ (0,8 Prozent). Rabatte gewährte der Handel bei „Bohnenkaffee“ (-5,6 Prozent) und „Kaffeepads/-kapseln“ (-2,9 Prozent). Auf die Instant-Varianten (0,6 Prozent) traf dies jedoch nicht zu. Aus der Reihe der Kaltgetränke war aus preislicher Sicht der Kauf von „Cola“ (-1,8 Prozent) und „Limonade“ (-0,5 Prozent) dem von „Mineralwasser“ (1,3 Prozent) und „Säften“ (zwischen 2,5 und 4,0 Prozent) vorzuziehen.

Der Wechsel von Wochenangeboten beeinflusste auch in diesem Monat die Teilindizes des Bereichs „*Alkoholische Getränke und Tabakwaren*“ (0,2 Prozent) speziell „Bier“ (1,2 Prozent), „Spirituosen“ (0,6 Prozent) und „Wein“ (-0,9 Prozent). Raucher blieben abgesehen vom „Tabakfeinschnitt“ (0,3 Prozent) von Preisänderungen unberührt.

Die zurückliegenden zahlreichen Feiertage machten sich in den Hauptgruppen „*Freizeit, Unterhaltung und Kultur*“ (3,3 Prozent) sowie „*Beherbergungs- und Gaststättendienstleistungen*“ (0,3 Prozent) bemerkbar. So verteuerte sich die Buchung einer „Pauschalreise“ (8,0 Prozent), eines „Hotelzimmers mit Frühstück“ (0,3 Prozent), die „Anmietung einer Ferienwohnung“ (0,1 Prozent) oder der Aufenthalt in einer „Jugendherberge“ (2,4 Prozent). Die Rechnung für das Feiertagessen in einem „Restaurant“ (0,3 Prozent) fiel stellenweise auch etwas höher aus als noch im April. Jahreszeitlich bedingte Preisentwicklungen zeigten sich in der zuerst genannten Hauptgruppe ferner bei „Gütern für Sport, Camping und Erholung“ (1,5 Prozent) aber auch „Erzeugnissen und Verbrauchsgütern für die Gartenpflege“ (1,4 Prozent). Während „Luftmatratzen“ (-1,3 Prozent), „Zelte“ (-0,1 Prozent), „Blumenerde“ (-1,4 Prozent) und „Dünger“ (-0,5 Prozent) in die Werbung kamen, erhöhten sich für „Inliner“ (3,4 Prozent), „Fitnessgeräte“ (2,2 Prozent), „Bälle“ (1,5 Prozent) und „Obstgehölze“ (2,9 Prozent) die Preise. Dass Muttertag war, merkte man an „Schnittblumen“ (0,7 Prozent) und „Topfpflanzen“ (2,1 Prozent). Zum Schluss nicht zu vergessen, Lottospielen kostet ab Mai gut 21 Prozent mehr.

Im Bereich der „*Anderen Waren und Dienstleistungen*“ (0,2 Prozent) passten u. a. Friseure (0,5 Prozent) ihre Preise an. Die anhaltenden Pflegesatzverhandlungen „sozialer Einrichtungen“ (0,2 Prozent) machten sich abermals bemerkbar. In Drogerien bzw. den entsprechenden Abteilungen bestimmten vor allem Angebote bei „Haarspray“ (-1,5 Prozent), „Tages-“ (-1,3 Prozent) und „Zahncreme“ (-0,7 Prozent) das Bild. Den Erwerb von „Make-up“ (3,4 Prozent), „Nagellack“ (2,0 Prozent) und einer neuen „Zahnbürste“ (1,0 Prozent) sollte man indessen noch etwas aufschieben.

Für die Kfz-Besitzer erfreulich gestalteten sich weiterhin die Preise an den sächsischen Tankstellen. Abgesehen von Erhöhungen an einzelnen Tagen blieben sie im Monatsmittel genau ein Prozent unter denen von April. Dies führte dennoch, trotz Teuerungen bei „Wartungs- und Reparaturleistungen“ (0,6 Prozent) und der „Personenbeförderung im Schiffsverkehr“ (1,4 Prozent), insgesamt zu einem 0,3-prozentigen Rückgang des Index „*Verkehr*“.

Die *Jahresteuierung* stieg im Mai auf 1,7 Prozent - knapp unter den Januarwert (1,8 Prozent). Einen wesentlichen Anteil an dieser Entwicklung trugen die um fast sechs Prozent höheren Preise für „Nahrungsmittel und alkoholfreie Getränke“. Ohne deren Einfluss lag die Jahresteuierung lediglich bei 1,3 Prozent, da sowohl „Heizöl“ (-6,0 Prozent) als auch „Kraftstoffe“ (-3,2 Prozent) deutlich günstiger als vor Jahresfrist waren. Insbesondere für „Gemüse“ (15,5 Prozent), „Obst“ (11,6 Prozent) sowie „Speisefette und -öle“ (10,8 Prozent) zahlte man mehr als im Mai 2012. Diesem Trend folgten neben „Molkereiprodukten und Eiern“ (5,9 Prozent) auch „Fleisch und Fleischwaren“ (5,4 Prozent). In den Getränkeabteilungen galt dies für „Mineralwasser, Limonaden und Säfte“ (3,5 Prozent) sowie „alkoholische Getränke“ (1,6 Prozent).

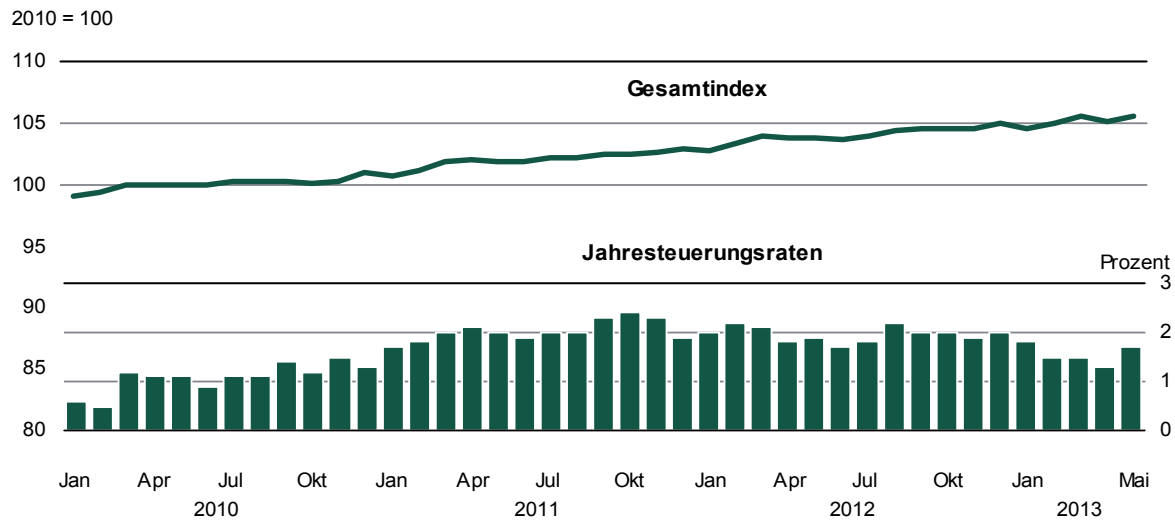
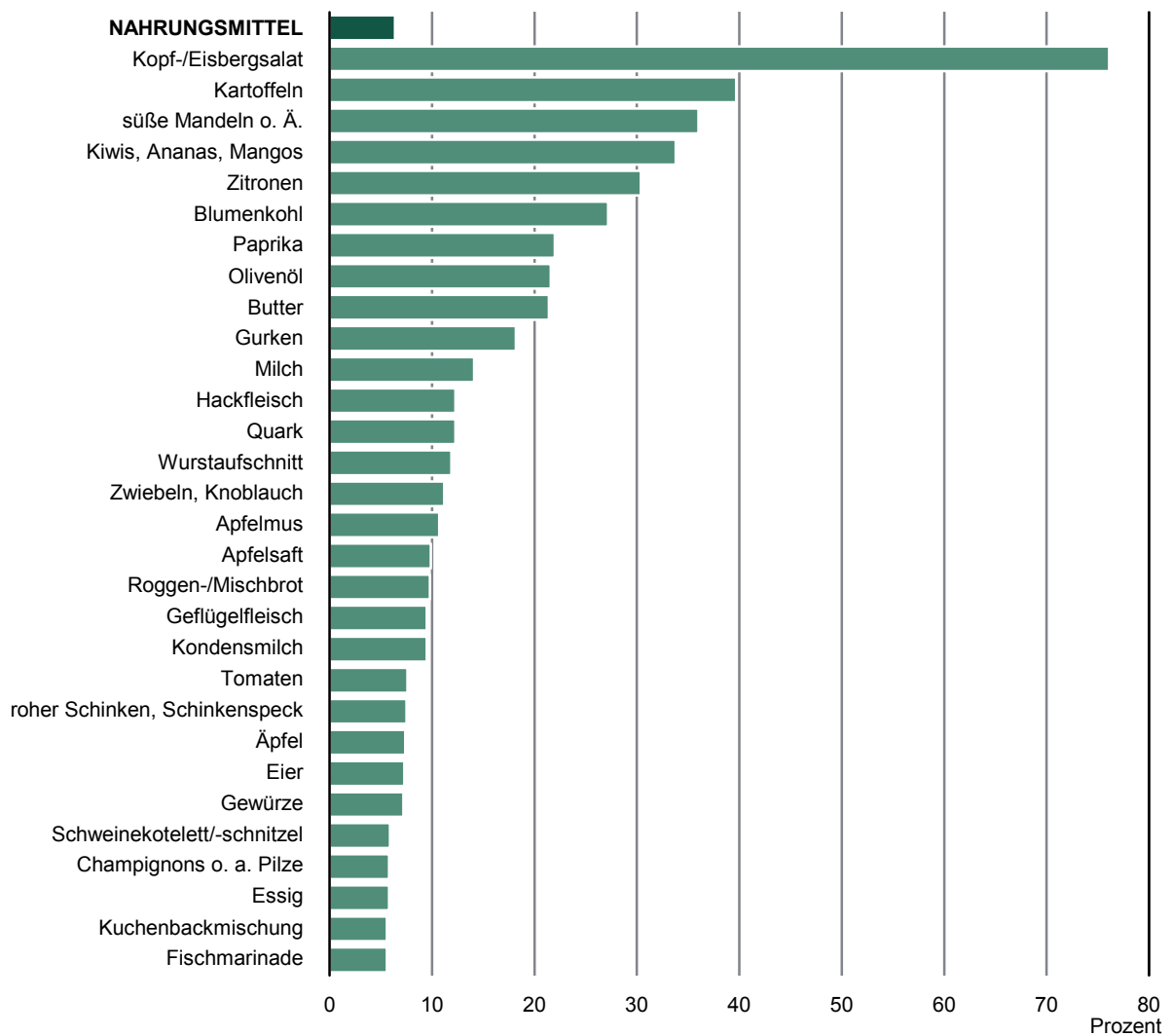


## Verbraucherpreisindex nach Hauptgruppen

Gesamtindex Hauptgruppe	Wägungs- anteil	2012	2013		Veränderung gegenüber	
		Mai	April	Mai	Mai 2012	April 2013
	Promille	2010 = 100			Prozent	
<b>Gesamtindex</b>	<b>1 000</b>	<b>103,8</b>	<b>105,1</b>	<b>105,6</b>	<b>+1,7</b>	<b>+0,5</b>
Nahrungsmittel und alkoholfreie Getränke	102,71	106,4	110,7	112,5	+5,7	+1,6
Alkoholische Getränke und Tabakwaren	37,59	104,8	105,9	106,1	+1,2	+0,2
Bekleidung und Schuhe	44,93	106,1	109,6	109,3	+3,0	-0,3
Wohnung, Wasser, Strom, Gas u. a. Brennstoffe	317,29	103,6	105,1	105,2	+1,5	+0,1
Möbel, Leuchten, Geräte u. a. Haushaltszubehör	49,78	100,7	102,4	102,5	+1,8	+0,1
Gesundheitspflege	44,44	103,4	100,5	100,5	-2,8	-
Verkehr	134,73	107,7	108,1	107,8	+0,1	-0,3
Nachrichtenübermittlung	30,10	95,1	93,9	93,8	-1,4	-0,1
Freizeit, Unterhaltung und Kultur	114,92	99,5	99,0	102,3	+2,8	+3,3
Bildungswesen	8,80	114,6	117,3	117,3	+2,4	-
Beherbergungs- und Gaststätten- dienstleistungen	44,67	103,5	105,3	105,6	+2,0	+0,3
Andere Waren und Dienstleistungen	70,04	102,8	105,1	105,3	+2,4	+0,2

## Jahreststeuerung bei „Nahrungsmitteln und Getränken“ im Mai 2013

Index	Wägungs- anteil	SB-Waren- haus/Ver- braucher- markt	Super- markt	Discounter/ Fachmarkt	Fach- geschäft	Versand- handel	Insgesamt
		Promille	Prozent				
<b>Broterzeugnisse</b>							
Brötchen zum Fertigbacken	0,34	-3,0	-	+1,8	x	+6,	<b>+0,3</b>
Frische Brötchen	3,63	+4,1	-2,1	+3,4	+4,0	x	<b>+3,2</b>
Körner- o. Vollkornbrot	1,26	-0,6	-2,9	+13,0	+3,8	x	<b>+5,0</b>
Roggen- o. Mischbrot	1,65	-3,9	+12,1	+22,0	+4,6	x	<b>+9,8</b>
Toastbrot	0,48	-1,6	+4,7	+6,9	x	x	<b>+3,8</b>
Weißbrot	0,46	+11,6	+2,0	+2,7	+4,3	x	<b>+4,8</b>
<b>Milchprodukte</b>							
Frische Milch	0,67	+15,8	+11,2	+13,1	x	x	<b>+13,7</b>
Frischkäse	0,35	+6,5	+2,1	-1,2	x	x	<b>+1,8</b>
Hartkäse	0,93	+5,6	-11,5	+1,1	x	x	<b>-0,2</b>
H-Milch	1,81	+9,1	+13,1	+18,0	x	x	<b>+14,2</b>
Joghurt	2,07	+6,1	+5,1	+3,7	x	x	<b>+4,8</b>
Kondensmilch	0,30	+7,0	+8,3	+11,7	x	x	<b>+9,5</b>
Quark	1,22	+11,1	+10,6	+13,9	x	x	<b>+12,3</b>
Schnittkäse	2,43	+2,7	+5,4	-4,2	x	x	<b>-</b>
Weichkäse	1,61	+4,6	-0,2	-3,6	x	x	<b>-0,5</b>
<b>Speisefette/-öle</b>							
Butter	1,26	+22,3	+11,6	+24,9	x	x	<b>+21,4</b>
Margarine	0,64	-2,4	+3,5	-8,6	x	x	<b>-4,2</b>
Olivenöl	0,27	+20,0	+11,7	+26,2	x	x	<b>+21,6</b>
Pflanzenfett zum Braten/Backen	0,06	+3,0	+1,6	+1,1	x	x	<b>+1,7</b>
Pflanzenöl	0,36	+5,7	+7,8	+1,4	x	x	<b>+3,9</b>
<b>Getränke</b>							
Apfel- o. ä. Fruchtsaft	1,08	+10,4	+15,2	+8,3	x	x	<b>+9,9</b>
Koffeinfreie Limonade	1,44	-2,0	-0,4	+3,0	x	x	<b>+1,5</b>
Mineralwasser	3,12	+1,6	+2,2	+4,7	x	x	<b>+3,8</b>
Orangen- o. ä. Fruchtsaft	1,17	+7,2	+12,5	+2,4	x	x	<b>+5,2</b>
Rot- o. Roséwein	2,59	+13,7	+1,2	-3,6	+2,4	+6,2	<b>+1,8</b>
Sekt, Prosecco, Champagner	1,74	+3,6	-0,1	-6,2	+0,5	x	<b>-2,4</b>
Weißwein	1,57	+12,8	-	+2,4	+1,4	+4,0	<b>+4,3</b>

**Abb. 1 Verbraucherpreisindex 2010 bis 2013****Abb. 2 Jahresteuerraten ausgewählter Nahrungsmittel - Mai 2013**

# 1. Verbraucherpreisindex nach Waren- und Leistungsgruppen

Waren- und Leistungsgruppe	Wägungs- anteil	2012	2013		Veränderung gegenüber	
		Mai	April	Mai	Mai 2012	April 2013
	Promille	2010 = 100			Prozent	
<b>Gesamtindex</b>	<b>1 000</b>	<b>103,8</b>	<b>105,1</b>	<b>105,6</b>	<b>+1,7</b>	<b>+0,5</b>
<b>01 Nahrungsmittel und alkoholfreie Getränke</b>	<b>102,71</b>	<b>106,4</b>	<b>110,7</b>	<b>112,5</b>	<b>+5,7</b>	<b>+1,6</b>
011 Nahrungsmittel	90,52	105,5	110,3	112,3	+6,4	+1,8
0111 Brot und Getreideerzeugnisse	17,35	107,3	110,2	110,5	+3,0	+0,3
0112 Fleisch und Fleischwaren	20,76	107,4	112,8	113,2	+5,4	+0,4
0113 Fische und Fischwaren	3,65	109,5	110,7	110,7	+1,1	-
0114 Molkereiprodukte und Eier	14,33	103,8	107,2	109,9	+5,9	+2,5
0115 Speisefette und -öle	2,59	108,0	115,2	119,7	+10,8	+3,9
0116 Obst	8,76	108,1	115,5	120,6	+11,6	+4,4
0117 Gemüse	11,26	99,1	108,8	114,5	+15,5	+5,2
0118 Zucker, Marmelade, Honig u. a. Süßwaren	7,54	105,2	106,7	107,6	+2,3	+0,8
0119 Nahrungsmittel (anderweitig nicht genannt)	4,28	103,3	104,9	105,6	+2,2	+0,7
012 Alkoholfreie Getränke	12,19	112,6	114,2	113,7	+1,0	-0,4
0121 Kaffee, Tee und Kakao	3,87	115,5	114,5	110,5	-4,3	-3,5
0122 Mineralwasser, Limonaden und Säfte	8,32	111,3	114,0	115,2	+3,5	+1,1
<b>02 Alkoholische Getränke und Tabakwaren</b>	<b>37,59</b>	<b>104,8</b>	<b>105,9</b>	<b>106,1</b>	<b>+1,2</b>	<b>+0,2</b>
021 Alkoholische Getränke	16,62	102,2	103,4	103,8	+1,6	+0,4
0211 Spirituosen	1,98	101,4	104,1	104,7	+3,3	+0,6
0212 Wein	5,90	104,3	106,6	105,6	+1,2	-0,9
0213 Bier	8,63	100,9	101,0	102,2	+1,3	+1,2
0214 Erfrischungsmixgetränke unter 6% Alkoholgehalt	0,11	102,5	109,1	108,9	+6,2	-0,2
022 Tabakwaren	20,97	106,9	107,9	107,9	+0,9	-
<b>03 Bekleidung und Schuhe</b>	<b>44,93</b>	<b>106,1</b>	<b>109,6</b>	<b>109,3</b>	<b>+3,0</b>	<b>-0,3</b>
031 Bekleidung	36,28	106,4	109,8	109,5	+2,9	-0,3
0311 Bekleidungsstoffe	0,78	109,6	112,7	111,5	+1,7	-1,1
0312 Bekleidungsartikel	33,20	106,6	110,1	109,8	+3,0	-0,3
0313 Andere Bekleidungsartikel und -zubehör	1,23	103,4	106,0	107,2	+3,7	+1,1
0314 Chemische Reinigung u. a. Dienstleistungen an Bekleidung	1,07	102,2	104,5	104,4	+2,2	-0,1
032 Schuhe	8,65	104,6	108,8	108,4	+3,6	-0,4
0321 Schuhe und Schuhzubehör	8,38	104,6	108,8	108,4	+3,6	-0,4
0322 Reparatur von Schuhen	0,27	106,7	109,8	109,8	+2,9	-
<b>04 Wohnung, Wasser, Strom, Gas u. a. Brennstoffe</b>	<b>317,29</b>	<b>103,6</b>	<b>105,1</b>	<b>105,2</b>	<b>+1,5</b>	<b>+0,1</b>
041 Wohnungsnettomieten (einschl. Mietwert von Eigentümerwohnungen)	209,93	100,7	101,0	101,1	+0,4	+0,1

## Noch: 1. Verbraucherpreisindex nach Waren- und Leistungsgruppen

Waren- und Leistungsgruppe	Wägungs- anteil	2012	2013		Veränderung gegenüber	
		Mai	April	Mai	Mai 2012	April 2013
	Promille	2010 = 100			Prozent	
043 Instandhaltung und Reparatur der Wohnung	8,10	105,4	107,2	107,2	+1,7	-
0431 Erzeugnisse für die Instandhaltung und Reparatur der Wohnung	3,98	104,3	105,9	105,9	+1,5	-
0432 Dienstleistungen für Instandhaltung und Reparatur der Wohnung	4,12	106,5	108,5	108,5	+1,9	-
044 Wasserversorgung u. a. Dienstleistungen für die Wohnung (Wohnungsnebenkosten)	31,07	102,6	103,7	103,7	+1,1	-
0441 Wasserversorgung	7,92	100,6	101,2	101,2	+0,6	-
0442 Müllabfuhr	6,87	105,2	105,1	105,1	-0,1	-
0443 Abwasserentsorgung	9,79	101,9	103,8	103,8	+1,9	-
0444 Andere Dienstleistungen für die Wohnung	6,49	103,6	105,2	105,2	+1,5	-
045 Strom, Gas u. a. Brennstoffe	68,19	112,9	118,3	118,1	+4,6	-0,2
0451 Strom	26,21	106,5	119,6	119,6	+12,3	-
0452 Gas	14,46	106,5	108,9	108,8	+2,2	-0,1
0453 Flüssige Brennstoffe	11,11	133,2	126,5	125,2	-6,0	-1,0
0454 Feste Brennstoffe	1,05	103,4	108,3	111,0	+7,4	+2,5
0455 Zentralheizung, Fernwärme u. a.	15,36	115,7	119,6	119,5	+3,3	-0,1
<b>05 Möbel, Leuchten, Geräte u. a. Haushaltszubehör</b>	<b>49,78</b>	<b>100,7</b>	<b>102,4</b>	<b>102,5</b>	<b>+1,8</b>	<b>+0,1</b>
051 Möbel, Leuchten, Teppiche u. a. Bodenbeläge	19,76	100,2	101,9	102,4	+2,2	+0,5
0511 Möbel und Leuchten	17,30	100,6	102,2	102,7	+2,1	+0,5
0512 Teppiche u. a. Bodenbeläge	1,65	94,8	96,7	96,8	+2,1	+0,1
0513 Reparatur an Möbeln, Leuchten und Bodenbelägen	0,81	104,6	106,0	106,1	+1,4	+0,1
052 Heimtextilien	3,55	105,6	107,1	107,3	+1,6	+0,2
053 Haushaltsgeräte	9,58	97,7	97,1	96,4	-1,3	-0,7
0531 Elektrische u. a. Haushaltsgroßgeräte	6,85	96,8	96,7	95,8	-1,0	-0,9
0532 Elektrische Kleingeräte für den Haushalt	2,28	99,7	97,1	96,7	-3,0	-0,4
0533 Reparatur an Haushaltsgeräten	0,45	100,8	103,0	103,0	+2,2	-
054 Glaswaren, Tafelgeschirr u. a. Gebrauchsgüter	3,50	102,8	104,5	104,9	+2,0	+0,4
055 Werkzeuge und Geräte für Haus und Garten	5,42	101,1	104,3	103,7	+2,6	-0,6
0551 Motorbetriebene Werkzeuge und Geräte	1,75	102,5	106,8	106,3	+3,7	-0,5
0552 Gartengeräte, Handwerkzeuge u. a. Gebrauchsgüter	3,67	100,5	103,1	102,4	+1,9	-0,7
056 Waren und Dienstleistungen für die Haushaltsführung	7,97	102,2	105,9	106,1	+3,8	+0,2
0561 Verbrauchsgüter für die Haushaltsführung	5,06	100,9	102,4	102,8	+1,9	+0,4
0562 Dienstleistungen von Haushaltshilfen	2,91	104,5	111,9	111,9	+7,1	-

## Noch: 1. Verbraucherpreisindex nach Waren- und Leistungsgruppen

Waren- und Leistungsgruppe		Wägungs- anteil	2012	2013		Veränderung gegenüber	
			Mai	April	Mai	Mai 2012	April 2013
		Promille	2010 = 100			Prozent	
<b>06</b>	<b>Gesundheitspflege</b>	<b>44,44</b>	<b>103,4</b>	<b>100,5</b>	<b>100,5</b>	<b>-2,8</b>	<b>-</b>
061	Medizinische Erzeugnisse, Geräte und Ausrüstungen	19,68	103,4	107,1	107,2	+3,7	+0,1
0611	Pharmazeutische Erzeugnisse (ohne die für Tiere)	10,40	102,8	105,3	105,4	+2,5	+0,1
0612	Andere medizinische Erzeugnisse	1,20	98,6	101,1	101,1	+2,5	-
0613	Therapeutische Geräte und Ausrüstungen	8,08	104,8	110,2	110,4	+5,3	+0,2
062	Ambulante Gesundheitsdienstleistungen	18,24	101,8	89,6	89,7	-11,9	+0,1
0621	Ärztliche Dienstleistungen	10,47	100,0	80,8	80,8	-19,2	-
0622	Zahnärztliche Dienstleistungen	5,57	105,4	101,1	101,1	-4,1	-
0623	Dienstleistungen nichtärztlicher Gesundheitsdienstberufe	2,20	101,4	103,1	103,1	+1,7	-
063	Stationäre Gesundheitsdienstleistungen	6,52	108,1	111,0	111,0	+2,7	-
<b>07</b>	<b>Verkehr</b>	<b>134,73</b>	<b>107,7</b>	<b>108,1</b>	<b>107,8</b>	<b>+0,1</b>	<b>-0,3</b>
071	Kauf von Fahrzeugen	32,61	101,1	101,3	101,4	+0,3	+0,1
0711	Kraftwagen (ohne Wohnmobile)	29,57	100,8	100,6	100,7	-0,1	+0,1
0712	Krafträder	1,18	101,3	101,2	101,2	-0,1	-
0713	Fahrräder	1,86	106,1	112,6	112,6	+6,1	-
072	Waren und Dienstleistungen für Fahrzeuge	79,31	110,7	110,3	109,8	-0,8	-0,5
0721	Ersatzteile und Zubehör für Fahrzeuge	7,02	108,5	109,3	108,6	+0,1	-0,6
0722	Kraft- und Schmierstoffe für Fahrzeuge	38,75	117,5	114,8	113,7	-3,2	-1,0
0723	Wartung und Reparaturen von Fahrzeugen	18,62	104,7	107,8	108,4	+3,5	+0,6
0724	Andere Dienstleistungen für Fahrzeuge	14,92	101,6	102,2	102,1	+0,5	-0,1
073	Verkehrsdienstleistungen	22,81	106,4	109,9	109,7	+3,1	-0,2
0731	Personenbeförderung im Schienenverkehr	6,95	104,3	107,4	107,4	+3,0	-
0732	Personenbeförderung im Straßenverkehr	1,22	100,0	102,9	102,9	+2,9	-
0733	Personenbeförderung im Luftverkehr	2,90	119,1	119,9	117,9	-1,0	-1,7
0734	Personenbeförderung im Schiffsverkehr	0,68	122,7	117,3	119,0	-3,0	+1,4
0735	Kombinierte Personenbeförderungsdienstleistungen	10,60	104,2	109,4	109,4	+5,0	-
0736	Andere Ausgaben für Verkehrsdienstleistungen	0,46	101,9	103,5	103,5	+1,6	-
<b>08</b>	<b>Nachrichtenübermittlung</b>	<b>30,10</b>	<b>95,1</b>	<b>93,9</b>	<b>93,8</b>	<b>-1,4</b>	<b>-0,1</b>
081	Post- und Kurierdienstleistungen	2,35	99,4	101,2	101,2	+1,8	-
082	Telefone u. a. Geräte für die Kommunikation	1,70	86,1	82,9	81,4	-5,5	-1,8
083	Telekommunikationsdienstleistungen	26,05	95,3	94,0	93,9	-1,5	-0,1

## Noch: 1. Verbraucherpreisindex nach Waren- und Leistungsgruppen

Waren- und Leistungsgruppe		Wägungs- anteil	2012	2013		Veränderung gegenüber	
			Mai	April	Mai	Mai 2012	April 2013
		Promille	2010 = 100			Prozent	
<b>09</b>	<b>Freizeit, Unterhaltung und Kultur</b>	<b>114,92</b>	<b>99,5</b>	<b>99,0</b>	<b>102,3</b>	<b>+2,8</b>	<b>+3,3</b>
091	Audio-, Foto- und Informationsgeräte und Zubehör	16,29	89,9	86,5	85,2	-5,2	-1,5
0911	Rundfunk-, Fernseh-, Videogeräte u. Ä.	5,50	89,0	84,9	85,3	-4,2	+0,5
0912	Foto- und Filmausrüstung, optische Geräte und Zubehör	1,83	95,8	91,5	90,8	-5,2	-0,8
0913	Informationsverarbeitungsgeräte	5,76	82,2	76,0	74,7	-9,1	-1,7
0914	Bild- und Tonträger	2,69	102,1	105,7	100,2	-1,9	-5,2
0915	Reparatur an Audio-, Foto- und Informationsgeräten	0,51	101,0	103,8	103,8	+2,8	-
092	Andere Gebrauchsgüter für Freizeit und Kultur	2,10	103,5	105,8	105,9	+2,3	+0,1
0921	Wohnmobile und Wohnwagen	1,40	103,7	107,0	107,0	+3,2	-
0922	Musikinstrumente (einschl. Zubehör)	0,70	103,0	103,3	103,6	+0,6	+0,3
093	Andere Güter für Freizeit und Gartenpflege	20,97	102,4	104,1	104,7	+2,2	+0,6
0931	Spiele, Spielzeug und Hobbywaren	5,65	99,4	103,4	103,4	+4,0	-
0932	Güter für Sport, Camping und Erholung	2,30	100,4	103,1	104,6	+4,2	+1,5
0933	Erzeugnisse und Verbrauchsgüter für die Gartenpflege	7,09	104,8	105,4	106,9	+2,0	+1,4
0934	Haustiere (einschl. Ge- und Verbrauchsgüter)	4,14	104,7	105,4	104,6	-0,1	-0,8
0935	Veterinär- u. a. Dienstleistungen für Tiere	1,79	100,0	100,0	100,0	-	-
094	Freizeit- und Kulturdienstleistungen	33,22	102,2	104,2	110,3	+7,9	+5,9
0941	Sport- und Erholungsdienstleistungen	7,74	106,1	110,1	111,0	+4,6	+0,8
0942	Kulturdienstleistungen	15,86	103,2	105,4	105,3	+2,0	-0,1
0943	Glücksspiele	9,62	97,4	97,4	118,0	+21,1	+21,1
095	Zeitungen, Bücher und Schreibwaren	15,51	102,4	106,1	106,2	+3,7	+0,1
0951	Bücher	6,39	97,5	101,6	100,7	+3,3	-0,9
0952	Zeitungen und Zeitschriften	6,59	107,4	111,0	112,0	+4,3	+0,9
0953	Andere Druckerzeugnisse	0,79	101,6	102,3	102,5	+0,9	+0,2
0954	Schreibwaren und Zeichenmaterialien	1,74	102,1	105,7	105,6	+3,4	-0,1
096	Pauschalreisen	26,83	97,6	91,3	98,6	+1,0	+8,0
<b>10</b>	<b>Bildungswesen</b>	<b>8,80</b>	<b>114,6</b>	<b>117,3</b>	<b>117,3</b>	<b>+2,4</b>	<b>-</b>
101	Bildungsdienstleistungen des Elementar- und Primärbereichs	2,57	136,2	137,2	137,2	+0,7	-
102	Bildungsdienstleistungen des Sekundärbereichs	1,34	95,7	100,0	100,0	+4,5	-
104	Bildungsdienstleistungen des Tertiärbereichs	3,92	109,7	113,1	113,1	+3,1	-
105	Bildungsdienstleistungen nicht einstuftbarer Einrichtungen	0,97	102,8	105,7	105,7	+2,8	-

## Noch: 1. Verbraucherpreisindex nach Waren- und Leistungsgruppen

Waren- und Leistungsgruppe	Wägungs- anteil	2012	2013		Veränderung gegenüber	
		Mai	April	Mai	Mai 2012	April 2013
	Promille	2010 = 100			Prozent	
<b>11 Beherbergungs- und Gaststättendienstleistungen</b>	<b>44,67</b>	<b>103,5</b>	<b>105,3</b>	<b>105,6</b>	<b>+2,0</b>	<b>+0,3</b>
111 Verpflegungsdienstleistungen	34,23	103,2	105,3	105,6	+2,3	+0,3
1111 Restaurants, Cafés, Straßenverkauf u. Ä.	29,92	102,7	104,6	104,9	+2,1	+0,3
1112 Kantinen und Mensen	4,31	106,8	110,3	110,7	+3,7	+0,4
112 Beherbergungsdienstleistungen	10,44	104,3	105,3	105,6	+1,2	+0,3
<b>12 Andere Waren und Dienstleistungen</b>	<b>70,04</b>	<b>102,8</b>	<b>105,1</b>	<b>105,3</b>	<b>+2,4</b>	<b>+0,2</b>
121 Körperpflege	22,54	101,7	103,4	103,8	+2,1	+0,4
1211 Friseurleistungen u. a. Dienstleistungen für die Körperpflege	9,95	103,3	107,2	107,7	+4,3	+0,5
1212 Elektrische Geräte für die Körperpflege	0,46	101,1	98,8	98,9	-2,2	+0,1
1213 Andere Artikel und Erzeugnisse für die Körperpflege	12,13	100,3	100,4	100,7	+0,4	+0,3
123 Persönliche Gebrauchsgegenstände (anderweitig nicht genannt)	5,71	113,3	122,6	122,5	+8,1	-0,1
1231 Schmuck und Uhren	3,57	119,4	132,8	132,3	+10,8	-0,4
1232 Andere persönliche Gebrauchsgegenstände	2,14	103,1	105,6	106,1	+2,9	+0,5
124 Dienstleistungen sozialer Einrichtungen	11,35	103,6	106,1	106,3	+2,6	+0,2
125 Versicherungsdienstleistungen	22,78	101,5	103,7	103,7	+2,2	-
1252 Versicherungsdienstleistungen für die Wohnung	1,93	103,9	103,3	103,3	-0,6	-
1253 Versicherungsdienstleistungen für die Gesundheit	10,43	106,0	108,5	108,6	+2,5	+0,1
1254 Versicherungsdienstleistungen für den Verkehr	6,31	93,8	98,0	97,7	+4,2	-0,3
1255 Andere Versicherungsdienstleistungen	4,11	101,0	100,5	100,5	-0,5	-
126 Finanzdienstleistungen (anderweitig nicht genannt)	2,92	93,0	89,1	89,1	-4,2	-
127 Andere Dienstleistungen	4,74	105,6	106,1	106,9	+1,2	+0,8

## 2. Verbraucherpreisindex nach Hauptgruppen - mittelfristige Reihen

Jahr Monat	Gesamt- index	Hauptgruppe					
		Nahrungs- mittel und alkoholfreie Getränke	alkoholische Getränke und Tabakwaren	Bekleidung und Schuhe	Wohnung, Wasser, Strom, Gas u. a. Brennstoffe	Möbel, Leuchten, Geräte u. a. Haushalts- zubehör	Gesundheits- pflege
Wägungsanteil in Promille	1 000	102,71	37,59	44,93	317,29	49,78	44,44
<b>2010 = 100</b>							
2011 D	102,0	103,5	101,7	102,1	102,2	100,2	100,7
2012 D	104,0	106,8	104,7	105,1	103,8	101,0	103,4
2010 Januar	99,0	98,7	99,9	97,4	99,3	100,2	99,6
Februar	99,4	99,2	99,7	97,6	99,3	100,0	99,6
März	99,9	100,1	100,0	101,2	99,7	100,1	99,7
April	99,9	100,9	100,1	101,1	99,9	100,0	100,0
Mai	99,9	99,9	99,5	100,6	100,1	100,0	100,0
Juni	100,0	99,9	100,0	99,6	100,1	100,0	100,0
Juli	100,2	100,2	100,0	97,2	100,1	100,2	100,0
August	100,2	99,4	100,1	97,2	100,2	100,1	100,1
September	100,2	99,8	100,2	101,9	100,2	100,1	100,2
Oktober	100,1	99,7	100,1	102,3	100,2	100,1	100,2
November	100,3	100,3	100,2	102,4	100,4	99,7	100,2
Dezember	101,0	101,9	100,3	101,6	100,7	99,6	100,3
2011 Januar	100,7	102,0	100,6	98,1	101,3	99,4	100,3
Februar	101,2	102,9	99,6	98,4	101,4	99,8	100,3
März	101,9	103,1	100,5	102,8	101,9	100,1	100,5
April	102,0	103,6	100,9	103,5	102,1	100,0	100,6
Mai	101,9	104,2	101,5	103,3	101,9	100,0	100,5
Juni	101,9	103,7	101,9	101,8	102,0	100,0	100,5
Juli	102,2	103,3	102,6	99,0	102,2	99,7	100,8
August	102,2	103,1	102,8	98,5	102,2	100,4	100,8
September	102,5	103,6	102,9	104,6	102,5	100,6	100,8
Oktober	102,5	104,0	102,9	105,5	102,8	100,8	100,9
November	102,6	104,2	102,1	105,2	103,1	100,5	101,1
Dezember	102,9	104,6	102,4	104,1	103,0	100,5	101,1
2012 Januar	102,7	105,5	103,3	100,9	103,3	100,6	102,5
Februar	103,4	106,6	103,4	101,8	103,5	100,7	102,5
März	104,0	106,7	104,5	106,0	103,7	100,8	102,7
April	103,8	106,3	104,7	106,7	103,7	101,0	103,3
Mai	103,8	106,4	104,8	106,1	103,6	100,7	103,4
Juni	103,6	107,0	104,7	104,6	103,4	101,0	103,4
Juli	104,0	106,3	105,1	101,2	103,7	101,0	103,5
August	104,4	106,3	105,1	101,8	104,0	100,8	103,6
September	104,5	106,1	105,3	107,4	104,1	100,9	103,5
Oktober	104,6	107,1	105,2	108,9	104,2	101,2	103,9
November	104,6	108,3	105,1	108,4	104,2	101,2	104,1
Dezember	105,0	109,4	105,3	107,1	104,0	101,5	104,5
2013 Januar	104,5	110,0	105,5	102,5	105,2	101,8	99,5
Februar	105,0	110,1	105,3	102,1	105,3	102,0	99,6
März	105,6	110,9	106,0	109,8	105,2	102,4	100,1
April	105,1	110,7	105,9	109,6	105,1	102,4	100,5
Mai	105,6	112,5	106,1	109,3	105,2	102,5	100,5



Hauptgruppe						Jahr Monat
Verkehr	Nachrichten- übermittlung	Freizeit, Unterhaltung und Kultur	Bildungs- wesen	Beherber- gungs- und Gaststätten- dienst- leistungen	andere Waren und Dienst- leistungen	
134,73	30,10	114,92	8,80	44,67	70,04	Wägungsanteil in Promille
<b>2010 = 100</b>						
104,5	96,5	100,1	112,1	101,3	101,7	2011 D
107,8	94,8	101,2	115,1	103,3	102,9	2012 D
98,5	101,2	97,7	99,2	99,7	99,4	2010 Januar
98,4	101,0	100,2	99,6	99,7	99,5	Februar
99,5	100,7	100,3	99,6	99,6	99,5	März
100,3	100,8	98,2	99,6	99,6	99,6	April
100,4	100,6	98,6	100,2	99,8	99,8	Mai
100,4	99,8	99,2	100,2	100,1	99,8	Juni
100,0	100,3	102,3	100,2	99,9	99,9	Juli
100,1	100,1	102,9	100,2	99,9	100,0	August
100,1	99,5	100,0	100,3	100,2	100,0	September
100,1	99,2	99,5	100,3	100,4	100,6	Oktober
100,4	98,7	99,4	100,3	100,1	100,9	November
101,8	98,2	101,8	100,3	100,9	100,9	Dezember
102,4	98,1	97,6	109,9	100,6	100,9	2011 Januar
102,6	97,6	99,9	111,1	100,8	102,0	Februar
104,1	97,3	100,3	112,0	101,2	101,6	März
105,2	97,1	98,4	112,0	101,0	101,8	April
105,0	96,9	98,0	112,0	101,2	101,9	Mai
104,3	96,7	99,7	112,0	101,1	101,9	Juni
104,8	96,2	102,5	112,0	101,2	101,6	Juli
104,7	96,0	102,9	112,0	101,4	101,6	August
105,3	95,8	100,1	112,9	101,5	101,8	September
105,2	95,4	99,5	112,9	101,6	101,7	Oktober
105,1	95,4	99,7	112,9	101,5	101,8	November
104,9	95,3	102,3	112,9	102,1	101,8	Dezember
105,8	95,4	98,1	113,4	102,4	102,2	2012 Januar
106,8	95,5	100,5	113,4	102,3	102,5	Februar
108,2	95,3	100,7	114,2	102,8	102,7	März
108,7	95,2	98,4	114,2	102,6	102,7	April
107,7	95,1	99,5	114,6	103,5	102,8	Mai
106,6	94,9	99,9	114,6	103,8	102,7	Juni
107,3	94,7	104,0	114,7	103,2	102,9	Juli
109,1	94,9	103,9	114,7	103,1	103,0	August
109,5	94,3	101,5	116,7	103,6	103,2	September
108,7	94,2	100,7	116,8	103,8	103,5	Oktober
107,7	94,0	101,7	116,9	103,7	103,3	November
107,6	93,8	104,9	116,9	104,4	103,4	Dezember
107,3	93,8	99,8	117,1	104,8	104,3	2013 Januar
108,2	93,8	102,7	117,4	104,9	104,5	Februar
107,3	93,9	104,2	117,3	105,6	104,9	März
108,1	93,9	99,0	117,3	105,3	105,1	April
107,8	93,8	102,3	117,3	105,6	105,3	Mai

### 3. Verbraucherpreisindex nach Hauptgruppe - mittelfristige Reihen

#### Veränderung gegenüber dem Vorjahresergebnis

Jahr Monat	Gesamt- index	Hauptgruppe					
		Nahrungs- mittel und alkoholfreie Getränke	alkoholische Getränke und Tabakwaren	Bekleidung und Schuhe	Wohnung, Wasser, Strom, Gas u. a. Brennstoffe	Möbel, Leuchten, Geräte u. a. Haushalts- zubehör	Gesundheits- pflege
Wägungsanteil in Promille	1 000	102,71	37,59	44,93	317,29	49,78	44,44
Prozent							
2011 D	+2,0	+3,5	+1,7	+2,1	+2,2	+0,2	+0,7
2012 D	+2,0	+3,2	+2,9	+2,9	+1,6	+0,8	+2,7
2010 Januar	+0,6	-1,6	+2,7	+3,3	-0,5	+1,0	+0,2
Februar	+0,5	-1,2	+2,3	+1,1	-0,4	+0,4	+0,2
März	+1,2	-0,4	+2,4	+3,5	+0,2	+0,4	+0,3
April	+1,1	+1,4	+2,4	+3,0	+0,5	+0,2	-
Mai	+1,1	+0,5	+1,6	+2,9	+0,8	-0,4	+0,3
Juni	+0,9	+0,3	-0,3	+2,8	+0,7	-0,5	+0,3
Juli	+1,1	+1,5	+0,5	+3,4	+1,1	-0,1	+0,3
August	+1,1	+2,4	+0,3	+1,7	+1,1	-0,3	+0,3
September	+1,4	+3,0	+0,2	+2,0	+1,3	-0,4	+0,4
Oktober	+1,2	+3,2	+0,4	+0,7	+1,3	-0,2	+0,3
November	+1,5	+3,3	+0,4	+2,2	+1,5	-0,2	+0,4
Dezember	+1,3	+4,3	+0,7	+0,8	+1,9	-0,7	+0,5
2011 Januar	+1,7	+3,3	+0,7	+0,7	+2,0	-0,8	+0,7
Februar	+1,8	+3,7	-0,1	+0,8	+2,1	-0,2	+0,7
März	+2,0	+3,0	+0,5	+1,6	+2,2	-	+0,8
April	+2,1	+2,7	+0,8	+2,4	+2,2	-	+0,6
Mai	+2,0	+4,3	+2,0	+2,7	+1,8	-	+0,5
Juni	+1,9	+3,8	+1,9	+2,2	+1,9	-	+0,5
Juli	+2,0	+3,1	+2,6	+1,9	+2,1	-0,5	+0,8
August	+2,0	+3,7	+2,7	+1,3	+2,0	+0,3	+0,7
September	+2,3	+3,8	+2,7	+2,6	+2,3	+0,5	+0,6
Oktober	+2,4	+4,3	+2,8	+3,1	+2,6	+0,7	+0,7
November	+2,3	+3,9	+1,9	+2,7	+2,7	+0,8	+0,9
Dezember	+1,9	+2,6	+2,1	+2,5	+2,3	+0,9	+0,8
2012 Januar	+2,0	+3,4	+2,7	+2,9	+2,0	+1,2	+2,2
Februar	+2,2	+3,6	+3,8	+3,5	+2,1	+0,9	+2,2
März	+2,1	+3,5	+4,0	+3,1	+1,8	+0,7	+2,2
April	+1,8	+2,6	+3,8	+3,1	+1,6	+1,0	+2,7
Mai	+1,9	+2,1	+3,3	+2,7	+1,7	+0,7	+2,9
Juni	+1,7	+3,2	+2,7	+2,8	+1,4	+1,0	+2,9
Juli	+1,8	+2,9	+2,4	+2,2	+1,5	+1,3	+2,7
August	+2,2	+3,1	+2,2	+3,4	+1,8	+0,4	+2,8
September	+2,0	+2,4	+2,3	+2,7	+1,6	+0,3	+2,7
Oktober	+2,0	+3,0	+2,2	+3,2	+1,4	+0,4	+3,0
November	+1,9	+3,9	+2,9	+3,0	+1,1	+0,7	+3,0
Dezember	+2,0	+4,6	+2,8	+2,9	+1,0	+1,0	+3,4
2013 Januar	+1,8	+4,3	+2,1	+1,6	+1,8	+1,2	-2,9
Februar	+1,5	+3,3	+1,8	+0,3	+1,7	+1,3	-2,8
März	+1,5	+3,9	+1,4	+3,6	+1,4	+1,6	-2,5
April	+1,3	+4,1	+1,1	+2,7	+1,4	+1,4	-2,7
Mai	+1,7	+5,7	+1,2	+3,0	+1,5	+1,8	-2,8

Hauptgruppe						Jahr Monat
Verkehr	Nachrichten- übermittlung	Freizeit, Unterhaltung und Kultur	Bildungs- wesen	Beherber- gungs- und Gaststätten- dienst- leistungen	andere Waren und Dienst- leistungen	
134,73	30,10	114,92	8,80	44,67	70,04	Wägungsanteil in Promille
Prozent						
+4,5	-3,5	+0,1	+12,1	+1,3	+1,7	2011 D
+3,2	-1,8	+1,1	+2,7	+2,0	+1,2	2012 D
+4,0	-1,8	-0,1	-8,1	+1,9	+1,7	2010 Januar
+3,6	-1,8	+0,2	-8,0	+0,8	+1,6	Februar
+4,8	-1,9	+0,9	+0,9	+1,6	+1,6	März
+4,5	-1,9	-1,3	+1,4	+1,4	+1,5	April
+3,9	-1,9	-0,2	+2,0	+0,9	+1,5	Mai
+2,9	-2,5	+0,7	+2,0	+0,3	+1,4	Juni
+3,1	-1,9	+0,5	+2,0	-2,3	+1,5	Juli
+2,1	-2,0	+1,1	+2,0	-1,6	+1,4	August
+3,0	-2,5	+0,3	+2,3	+1,3	+1,3	September
+3,0	-2,7	-0,1	+2,2	+1,5	+1,3	Oktober
+2,6	-2,9	+0,3	+2,2	+2,6	+1,7	November
+3,8	-3,2	-1,7	+2,2	-2,5	+1,5	Dezember
+4,0	-3,1	-0,1	+10,8	+0,9	+1,5	2011 Januar
+4,3	-3,4	-0,3	+11,5	+1,1	+2,5	Februar
+4,6	-3,4	-	+12,4	+1,6	+2,1	März
+4,9	-3,7	+0,2	+12,4	+1,4	+2,2	April
+4,6	-3,7	-0,6	+11,8	+1,4	+2,1	Mai
+3,9	-3,1	+0,5	+11,8	+1,0	+2,1	Juni
+4,8	-4,1	+0,2	+11,8	+1,3	+1,7	Juli
+4,6	-4,1	-	+11,8	+1,5	+1,6	August
+5,2	-3,7	+0,1	+12,6	+1,3	+1,8	September
+5,1	-3,8	-	+12,6	+1,2	+1,1	Oktober
+4,7	-3,3	+0,3	+12,6	+1,4	+0,9	November
+3,0	-3,0	+0,5	+12,6	+1,2	+0,9	Dezember
+3,3	-2,8	+0,5	+3,2	+1,8	+1,3	2012 Januar
+4,1	-2,2	+0,6	+2,1	+1,5	+0,5	Februar
+3,9	-2,1	+0,4	+2,0	+1,6	+1,1	März
+3,3	-2,0	-	+2,0	+1,6	+0,9	April
+2,6	-1,9	+1,5	+2,3	+2,3	+0,9	Mai
+2,2	-1,9	+0,2	+2,3	+2,7	+0,8	Juni
+2,4	-1,6	+1,5	+2,4	+2,0	+1,3	Juli
+4,2	-1,1	+1,0	+2,4	+1,7	+1,4	August
+4,0	-1,6	+1,4	+3,4	+2,1	+1,4	September
+3,3	-1,3	+1,2	+3,5	+2,2	+1,8	Oktober
+2,5	-1,5	+2,0	+3,5	+2,2	+1,5	November
+2,6	-1,6	+2,5	+3,5	+2,3	+1,6	Dezember
+1,4	-1,7	+1,7	+3,3	+2,3	+2,1	2013 Januar
+1,3	-1,8	+2,2	+3,5	+2,5	+2,0	Februar
-0,8	-1,5	+3,5	+2,7	+2,7	+2,1	März
-0,6	-1,4	+0,6	+2,7	+2,6	+2,3	April
+0,1	-1,4	+2,8	+2,4	+2,0	+2,4	Mai

#### 4. Verbraucherpreisindex - Sonderauswertung Wohnen - mittelfristige Reihen

Jahr Monat	Gesamt- index	Gesamtindex ohne Wohnungs- mieten	Wohnungs- mieten	Davon			
				Wohnungs- nettomieten	Wohnungs- nebenkosten	darunter	
						Wasser- versorgung	Abwasser- entsorgung
Wägungsanteil in Promille	1 000	759,00	241,00	209,93	31,07	7,92	9,79
2010 = 100							
2011 D	102,0	102,5	100,6	100,3	102,3	100,7	101,3
2012 D	104,0	105,0	101,0	100,7	102,5	100,6	101,6
2010 Januar	99,0	98,8	99,8	99,8	99,5	98,6	100,2
Februar	99,4	99,2	99,9	99,9	99,8	98,9	100,2
März	99,9	99,9	99,9	99,9	99,8	98,9	100,2
April	99,9	99,9	99,9	99,9	100,1	100,4	99,9
Mai	99,9	99,9	100,0	100,0	100,1	100,4	99,9
Juni	100,0	99,9	100,0	100,0	100,1	100,4	99,9
Juli	100,2	100,3	100,0	100,0	100,1	100,4	99,9
August	100,2	100,3	100,1	100,1	100,1	100,4	99,9
September	100,2	100,2	100,1	100,1	100,1	100,4	99,9
Oktober	100,1	100,2	100,1	100,1	100,1	100,4	99,9
November	100,3	100,3	100,2	100,2	100,1	100,4	99,9
Dezember	101,0	101,2	100,2	100,2	100,1	100,4	99,9
2011 Januar	100,7	100,8	100,4	100,2	101,9	100,4	100,6
Februar	101,2	101,4	100,5	100,2	101,9	100,4	100,6
März	101,9	102,3	100,5	100,2	102,2	100,4	101,3
April	102,0	102,4	100,5	100,3	102,2	100,4	101,3
Mai	101,9	102,3	100,6	100,3	102,2	100,4	101,3
Juni	101,9	102,4	100,6	100,3	102,3	100,6	101,5
Juli	102,2	102,7	100,6	100,3	102,4	100,9	101,5
August	102,2	102,7	100,6	100,4	102,4	100,9	101,5
September	102,5	103,0	100,7	100,4	102,4	100,9	101,5
Oktober	102,5	103,1	100,7	100,5	102,4	100,9	101,5
November	102,6	103,2	100,8	100,5	102,4	100,9	101,5
Dezember	102,9	103,6	100,8	100,5	102,4	100,9	101,5
2012 Januar	102,7	103,3	100,8	100,6	102,4	100,6	101,3
Februar	103,4	104,2	100,8	100,6	102,4	100,6	101,3
März	104,0	104,9	100,8	100,6	102,4	100,6	101,4
April	103,8	104,7	100,9	100,6	102,5	100,6	101,9
Mai	103,8	104,6	100,9	100,7	102,6	100,6	101,9
Juni	103,6	104,5	101,0	100,7	102,6	100,6	101,9
Juli	104,0	105,0	101,0	100,8	102,6	100,6	101,9
August	104,4	105,5	101,0	100,8	102,5	100,6	101,4
September	104,5	105,6	101,0	100,8	102,5	100,6	101,4
Oktober	104,6	105,7	101,1	100,9	102,5	100,6	101,4
November	104,6	105,7	101,1	100,9	102,5	100,6	101,4
Dezember	105,0	106,2	101,1	100,9	102,5	100,6	101,4
2013 Januar	104,5	105,5	101,3	100,9	103,6	101,2	103,8
Februar	105,0	106,2	101,3	100,9	103,6	101,2	103,8
März	105,6	107,0	101,3	100,9	103,6	101,2	103,8
April	105,1	106,2	101,3	101,0	103,7	101,2	103,8
Mai	105,6	106,9	101,5	101,1	103,7	101,2	103,8

Müll- abfuhr	Haushalts- energie	Davon					Jahr Monat
		Strom	Heizöl	Gas	Zentralheizung, Fernwärme	Kohle	
6,87	68,19	26,21	11,11	14,46	15,36	0,43	Wägungsanteil in Promille
<b>2010 = 100</b>							
104,9	107,9	105,3	124,2	101,3	106,9	102,5	2011 D
105,2	113,6	106,4	135,8	107,2	116,4	105,0	2012 D
100,0	97,4	96,5	91,5	99,7	100,9	104,2	2010 Januar
100,0	97,5	97,3	90,5	100,1	100,1	102,8	Februar
100,0	99,1	99,4	96,0	100,6	99,3	102,6	März
100,0	99,8	99,5	100,9	100,7	98,9	96,2	April
100,0	100,4	99,6	103,6	100,8	99,1	97,1	Mai
100,0	100,5	99,8	103,7	100,8	99,3	97,3	Juni
100,0	100,3	101,2	98,8	100,4	99,7	96,0	Juli
100,0	100,5	101,2	99,7	100,4	99,9	96,0	August
100,0	100,8	101,2	101,3	100,5	100,1	97,7	September
100,0	100,4	101,4	100,8	98,4	100,4	101,9	Oktober
100,0	101,0	101,4	102,8	98,8	100,9	104,6	November
100,0	102,4	101,4	110,5	99,0	101,4	103,6	Dezember
104,8	104,2	103,5	115,2	99,3	102,3	101,7	2011 Januar
104,8	104,9	103,8	118,1	99,0	103,0	102,4	Februar
104,9	106,9	104,6	127,1	99,0	103,8	101,9	März
104,9	107,6	105,4	128,1	99,3	104,9	102,3	April
104,9	106,6	105,5	120,1	99,4	105,7	102,3	Mai
104,9	107,3	105,7	122,2	100,3	106,3	102,3	Juni
104,9	108,0	105,7	124,6	100,7	107,4	101,6	Juli
104,9	107,7	105,9	120,3	101,0	108,2	101,6	August
104,9	109,1	105,9	125,6	102,8	108,9	104,9	September
104,9	110,2	106,0	128,6	104,7	109,8	103,1	Oktober
104,9	111,1	106,0	132,3	104,8	110,9	103,1	November
104,9	110,7	106,0	128,1	105,4	111,8	103,1	Dezember
105,2	112,1	106,1	133,3	106,5	112,9	105,2	2012 Januar
105,2	113,2	106,1	138,6	106,9	113,7	105,7	Februar
105,2	113,7	106,6	139,2	107,0	114,4	105,4	März
105,2	113,4	106,5	136,9	106,8	115,2	106,5	April
105,2	112,9	106,5	133,2	106,5	115,7	106,3	Mai
105,2	111,9	106,5	126,7	106,4	116,2	106,3	Juni
105,2	113,1	106,5	132,4	107,1	116,8	104,7	Juli
105,2	114,4	106,5	139,3	107,4	117,2	104,7	August
105,2	114,6	106,5	139,2	107,7	117,9	105,3	September
105,2	115,2	106,5	141,6	107,9	118,5	104,2	Oktober
105,2	114,9	106,5	139,1	108,0	119,0	102,6	November
105,2	113,6	106,5	130,6	108,2	119,3	102,6	Dezember
105,1	118,8	118,9	130,9	109,4	119,6	102,6	2013 Januar
105,1	119,4	118,9	134,7	109,4	119,6	105,3	Februar
105,1	118,8	119,6	130,3	109,0	119,7	106,4	März
105,1	118,3	119,6	126,5	108,9	119,6	107,4	April
105,1	118,1	119,6	125,2	108,8	119,5	107,7	Mai

### 5. Verbraucherpreisindex - Sonderauswertung Wohnen - mittelfristige Reihen

#### Veränderung gegenüber dem Vorjahresergebnis

Jahr Monat	Gesamt- index	Gesamtindex ohne Wohnungs- mieten	Wohnungs- mieten	Davon			
				Wohnungs- nettomieten	Wohnungs- nebenkosten	darunter	
						Wasser- versorgung	Abwasser- entsorgung
Wägungsanteil in Promille	1 000	759,00	241,00	209,93	31,07	7,92	9,79
	Prozent						
2011 D	+2,0	+2,5	+0,6	+0,3	+2,3	+0,7	+1,3
2012 D	+2,0	+2,4	+0,4	+0,4	+0,2	-0,1	+0,3
2010 Januar	+0,6	+0,6	+0,4	+0,2	+1,5	+0,4	+0,8
Februar	+0,5	+0,5	+0,4	+0,2	+1,8	+0,7	+0,8
März	+1,2	+1,4	+0,4	+0,2	+1,8	+0,7	+0,8
April	+1,1	+1,3	+0,4	+0,2	+2,1	+2,2	+0,5
Mai	+1,1	+1,3	+0,5	+0,2	+2,1	+2,2	+0,5
Juni	+0,9	+1,0	+0,4	+0,2	+2,1	+2,2	+0,5
Juli	+1,1	+1,4	+0,5	+0,2	+2,1	+2,2	+0,5
August	+1,1	+1,3	+0,6	+0,4	+2,1	+2,2	+0,5
September	+1,4	+1,6	+0,6	+0,3	+2,1	+2,2	+0,5
Oktober	+1,2	+1,5	+0,6	+0,3	+2,1	+2,2	+0,5
November	+1,5	+1,7	+0,7	+0,4	+2,1	+2,2	+0,5
Dezember	+1,3	+1,6	+0,7	+0,4	+2,1	+2,2	+0,5
2011 Januar	+1,7	+2,0	+0,6	+0,4	+2,4	+1,8	+0,4
Februar	+1,8	+2,2	+0,6	+0,3	+2,1	+1,5	+0,4
März	+2,0	+2,4	+0,6	+0,3	+2,4	+1,5	+1,1
April	+2,1	+2,5	+0,6	+0,4	+2,1	-	+1,4
Mai	+2,0	+2,4	+0,6	+0,3	+2,1	-	+1,4
Juni	+1,9	+2,5	+0,6	+0,3	+2,2	+0,2	+1,6
Juli	+2,0	+2,4	+0,6	+0,3	+2,3	+0,5	+1,6
August	+2,0	+2,4	+0,5	+0,3	+2,3	+0,5	+1,6
September	+2,3	+2,8	+0,6	+0,3	+2,3	+0,5	+1,6
Oktober	+2,4	+2,9	+0,6	+0,4	+2,3	+0,5	+1,6
November	+2,3	+2,9	+0,6	+0,3	+2,3	+0,5	+1,6
Dezember	+1,9	+2,4	+0,6	+0,3	+2,3	+0,5	+1,6
2012 Januar	+2,0	+2,5	+0,4	+0,4	+0,5	+0,2	+0,7
Februar	+2,2	+2,8	+0,3	+0,4	+0,5	+0,2	+0,7
März	+2,1	+2,5	+0,3	+0,4	+0,2	+0,2	+0,1
April	+1,8	+2,2	+0,4	+0,3	+0,3	+0,2	+0,6
Mai	+1,9	+2,2	+0,3	+0,4	+0,4	+0,2	+0,6
Juni	+1,7	+2,1	+0,4	+0,4	+0,3	-	+0,4
Juli	+1,8	+2,2	+0,4	+0,5	+0,2	-0,3	+0,4
August	+2,2	+2,7	+0,4	+0,4	+0,1	-0,3	-0,1
September	+2,0	+2,5	+0,3	+0,4	+0,1	-0,3	-0,1
Oktober	+2,0	+2,5	+0,4	+0,4	+0,1	-0,3	-0,1
November	+1,9	+2,4	+0,3	+0,4	+0,1	-0,3	-0,1
Dezember	+2,0	+2,5	+0,3	+0,4	+0,1	-0,3	-0,1
2013 Januar	+1,8	+2,1	+0,5	+0,3	+1,2	+0,6	+2,5
Februar	+1,5	+1,9	+0,5	+0,3	+1,2	+0,6	+2,5
März	+1,5	+2,0	+0,5	+0,3	+1,2	+0,6	+2,4
April	+1,3	+1,4	+0,4	+0,4	+1,2	+0,6	+1,9
Mai	+1,7	+2,2	+0,6	+0,4	+1,1	+0,6	+1,9

Müll- abfuhr	Haushalts- energie	Davon					Jahr Monat
		Strom	Heizöl	Gas	Zentralheizung, Fernwärme	Kohle	
6,87	68,19	26,21	11,11	14,46	15,36	0,43	Wägungsanteil in Promille
<b>Prozent</b>							
+4,9	+7,9	+5,3	+24,2	+1,3	+6,9	+2,5	2011 D
+0,3	+5,3	+1,0	+9,3	+5,8	+8,9	+2,4	2012 D
+0,9	-4,4	+3,9	+3,9	-16,4	-11,6	+2,1	2010 Januar
+0,9	-3,1	+3,8	+16,3	-15,6	-12,5	+1,0	Februar
+0,9	-0,9	+5,0	+33,5	-14,7	-13,3	+1,2	März
+1,0	+0,7	+4,3	+31,6	-7,7	-13,2	-3,2	April
+1,0	+1,9	+4,4	+36,0	-6,6	-12,3	-1,6	Mai
+1,0	+1,3	+4,6	+25,4	-6,4	-11,0	-1,5	Juni
+1,0	+3,0	+6,1	+24,6	-2,5	-9,2	-2,7	Juli
+1,0	+2,8	+6,1	+16,3	-2,0	-7,2	-4,0	August
+1,0	+3,9	+6,1	+23,7	-1,7	-5,7	-2,4	September
+1,0	+3,8	+6,2	+19,9	-2,2	-4,1	+0,3	Oktober
+1,0	+4,6	+6,2	+19,7	-1,6	-2,0	+4,3	November
+1,0	+6,4	+6,2	+29,4	-1,0	-0,4	+3,4	Dezember
+4,8	+7,0	+7,3	+25,9	-0,4	+1,4	-2,4	2011 Januar
+4,8	+7,6	+6,7	+30,5	-1,1	+2,9	-0,4	Februar
+4,9	+7,9	+5,2	+32,4	-1,6	+4,5	-0,7	März
+4,9	+7,8	+5,9	+27,0	-1,4	+6,1	+6,3	April
+4,9	+6,2	+5,9	+15,9	-1,4	+6,7	+5,4	Mai
+4,9	+6,8	+5,9	+17,8	-0,5	+7,0	+5,1	Juni
+4,9	+7,7	+4,4	+26,1	+0,3	+7,7	+5,8	Juli
+4,9	+7,2	+4,6	+20,7	+0,6	+8,3	+5,8	August
+4,9	+8,2	+4,6	+24,0	+2,3	+8,8	+7,4	September
+4,9	+9,8	+4,5	+27,6	+6,4	+9,4	+1,2	Oktober
+4,9	+10,0	+4,5	+28,7	+6,1	+9,9	-1,4	November
+4,9	+8,1	+4,5	+15,9	+6,5	+10,3	-0,5	Dezember
+0,4	+7,6	+2,5	+15,7	+7,3	+10,4	+3,4	2012 Januar
+0,4	+7,9	+2,2	+17,4	+8,0	+10,4	+3,2	Februar
+0,3	+6,4	+1,9	+9,5	+8,1	+10,2	+3,4	März
+0,3	+5,4	+1,0	+6,9	+7,6	+9,8	+4,1	April
+0,3	+5,9	+0,9	+10,9	+7,1	+9,5	+3,9	Mai
+0,3	+4,3	+0,8	+3,7	+6,1	+9,3	+3,9	Juni
+0,3	+4,7	+0,8	+6,3	+6,4	+8,8	+3,1	Juli
+0,3	+6,2	+0,6	+15,8	+6,3	+8,3	+3,1	August
+0,3	+5,0	+0,6	+10,8	+4,8	+8,3	+0,4	September
+0,3	+4,5	+0,5	+10,1	+3,1	+7,9	+1,1	Oktober
+0,3	+3,4	+0,5	+5,1	+3,1	+7,3	-0,5	November
+0,3	+2,6	+0,5	+2,0	+2,7	+6,7	-0,5	Dezember
-0,1	+6,0	+12,1	-1,8	+2,7	+5,9	-2,5	2013 Januar
-0,1	+5,5	+12,1	-2,8	+2,3	+5,2	-0,4	Februar
-0,1	+4,5	+12,2	-6,4	+1,9	+4,6	+0,9	März
-0,1	+4,3	+12,3	-7,6	+2,0	+3,8	+0,8	April
-0,1	+4,6	+12,3	-6,0	+2,2	+3,3	+1,3	Mai

## 6. Verbraucherpreisindex - Sonderauswertung Kraftfahrerpreisindex - mittelfristige Reihen

Jahr Monat	Kraftfahrer- preisindex	Davon					
		Kraftwagen (ohne Wohn- mobile)	Krafträder	Kraftstoffe	darunter		
					Superbenzin	Diesel	Autogas
Wägungsanteil in Promille	116,34	30,65	1,18	38,37	28,38	9,19	0,80
<b>2010 = 100</b>							
2011 D	104,4	100,8	100,6	111,2	109,7	115,4	114,4
2012 D	107,1	100,9	101,0	117,4	116,1	121,3	119,5
2010 Januar	98,3	99,8	99,8	95,7	96,1	94,6	96,2
Februar	98,2	99,8	100,0	95,2	95,8	93,1	97,1
März	99,5	99,9	100,0	99,0	99,6	97,3	98,3
April	100,5	99,9	100,0	101,8	102,2	101,0	98,5
Mai	100,7	99,8	100,0	102,4	102,5	102,3	99,0
Juni	100,5	99,9	100,0	101,7	101,7	101,8	98,7
Juli	99,9	99,9	100,0	100,0	100,1	99,6	99,3
August	99,8	100,0	100,0	99,7	99,8	99,5	99,3
September	100,0	100,2	100,0	99,7	99,4	100,6	99,5
Oktober	100,1	100,2	100,0	99,4	98,8	101,1	101,0
November	100,5	100,2	100,0	100,5	99,9	102,2	102,6
Dezember	102,0	100,3	100,0	105,0	104,3	106,9	110,6
2011 Januar	102,5	100,3	100,5	106,2	105,2	108,7	112,8
Februar	103,0	100,4	100,5	106,6	104,7	111,7	115,0
März	104,5	100,4	100,5	111,7	109,9	117,0	115,0
April	105,6	100,4	100,6	115,4	114,4	118,6	115,7
Mai	105,4	100,6	100,6	114,2	114,1	114,3	114,9
Juni	104,6	100,6	100,6	111,7	110,2	115,8	115,1
Juli	104,5	100,8	100,6	112,0	110,7	115,9	114,4
August	104,2	101,0	100,6	110,7	109,4	114,5	114,2
September	105,0	101,2	100,6	112,8	111,7	116,3	114,6
Oktober	104,8	101,3	100,6	111,9	110,2	117,2	114,0
November	104,7	101,1	100,6	111,3	108,9	118,7	113,6
Dezember	104,2	101,1	100,6	109,6	107,5	115,9	113,5
2012 Januar	105,3	101,1	101,3	113,0	111,2	118,2	114,3
Februar	106,4	101,1	101,3	115,6	114,1	120,3	118,0
März	108,0	101,0	101,3	120,4	118,8	125,0	121,2
April	108,2	101,0	101,3	121,5	120,6	124,2	122,6
Mai	107,1	100,9	101,3	117,6	116,6	120,5	121,2
Juni	105,9	100,9	101,0	114,1	113,2	116,3	119,0
Juli	106,2	101,0	101,0	114,9	114,0	117,2	117,1
August	108,2	101,0	100,6	120,4	119,5	123,4	117,2
September	108,7	101,0	100,5	122,4	121,6	125,0	120,7
Oktober	107,9	101,1	100,8	118,9	117,4	123,4	120,7
November	106,8	100,7	100,8	115,8	113,4	122,6	121,3
Dezember	106,4	100,4	100,9	114,3	112,3	119,8	121,2
2013 Januar	106,3	100,4	101,7	113,8	112,2	118,5	119,9
Februar	107,3	100,7	101,2	116,3	115,2	119,5	118,8
März	106,2	100,7	101,2	112,7	111,8	115,0	117,0
April	107,0	100,8	101,2	114,9	114,2	116,9	115,1
Mai	106,7	100,9	101,2	113,8	113,0	116,2	114,4



Davon						Jahr Monat
Ersatzteile, Zubehör, Pflegemittel	Reparaturen, Inspektionen, Parkgebühr u. Ä.	Miete für Garage bzw. Stellplatz	Fahrschule, Führerschein- gebühr	Kfz- Versicherung	Kfz- Steuer	
6,95	21,29	3,02	2,86	6,31	5,71	Wägungsanteil in Promille
<b>2010 = 100</b>						
104,0	102,1	100,2	100,6	99,1	98,5	2011 D
108,4	105,2	101,4	102,4	93,6	98,1	2012 D
98,5	99,9	100,1	100,0	97,7	100,0	2010 Januar
99,0	100,1	100,1	100,0	98,3	100,0	Februar
98,7	100,0	100,1	100,0	98,2	100,0	März
99,2	100,0	100,1	100,0	99,1	100,0	April
99,8	99,9	100,1	100,0	99,4	100,0	Mai
100,5	100,1	100,1	99,8	99,4	100,0	Juni
100,7	99,6	100,1	100,2	99,1	100,0	Juli
100,6	99,6	100,1	100,2	98,6	100,0	August
100,7	100,3	100,1	100,2	99,2	100,0	September
100,3	100,4	99,6	99,8	102,7	100,0	Oktober
100,9	100,1	100,0	100,0	104,2	100,0	November
101,1	100,1	100,0	100,0	104,2	100,0	Dezember
102,5	101,1	100,0	99,9	99,8	100,0	2011 Januar
102,8	101,0	100,2	100,3	106,9	100,0	Februar
102,9	101,2	100,2	100,5	101,6	100,0	März
102,3	101,6	100,2	100,4	101,7	98,0	April
102,7	101,8	100,2	100,5	102,2	98,0	Mai
103,2	101,9	100,2	100,9	102,2	98,0	Juni
103,9	102,2	100,2	100,7	95,9	98,0	Juli
104,2	102,1	100,2	100,7	95,9	98,0	August
104,5	102,5	100,2	100,9	95,9	98,0	September
105,6	102,5	100,2	100,9	95,8	98,0	Oktober
106,5	103,2	100,4	101,0	95,9	98,0	November
106,5	103,6	100,4	101,0	95,6	98,0	Dezember
107,6	103,4	100,4	100,7	94,1	98,2	2012 Januar
108,1	104,5	100,7	100,9	94,6	98,1	Februar
108,2	104,5	101,5	101,5	94,6	98,1	März
107,9	104,3	101,5	102,4	92,9	98,1	April
108,0	105,1	101,5	102,4	93,8	98,1	Mai
107,8	104,8	101,5	102,5	93,8	98,1	Juni
108,6	105,4	101,5	102,8	91,8	98,1	Juli
109,1	105,7	101,5	102,8	91,8	98,1	August
107,7	105,8	101,5	102,8	90,9	98,1	September
109,6	105,8	101,5	103,3	94,9	98,1	Oktober
108,9	106,2	101,6	103,5	94,9	98,0	November
109,1	106,7	101,6	103,5	95,1	98,0	Dezember
108,5	106,4	101,6	103,2	98,1	98,0	2013 Januar
108,2	107,0	101,6	103,7	98,1	98,0	Februar
107,8	107,4	101,7	103,8	98,1	98,0	März
108,8	107,6	101,7	104,0	98,0	98,0	April
108,0	108,0	101,7	104,3	97,7	98,0	Mai

# 7. Verbraucherpreisindex - Sonderauswertung Kraftfahrpreisindex - mittelfristige Reihen Veränderung gegenüber dem Vorjahresergebnis

Jahr Monat	Kraftfahr- preisindex	Davon					
		Kraftwagen (ohne Wohn- mobile)	Krafträder	Kraftstoffe	darunter		
					Superbenzin	Diesel	Autogas
Wägungsanteil in Promille	116,34	30,65	1,18	38,37	28,38	9,19	0,80
Prozent							
2011 D	+4,4	+0,8	+0,6	+11,2	+9,7	+15,4	+14,4
2012 D	+2,6	+0,1	+0,4	+5,6	+5,8	+5,1	+4,5
2010 Januar	+4,5	-0,4	+4,2	+13,7	+15,8	+5,6	x
Februar	+3,9	-0,3	+4,4	+12,1	+12,8	+7,6	x
März	+5,5	-0,5	+4,4	+18,0	+17,7	+16,8	x
April	+5,1	-0,4	+3,7	+16,3	+16,0	+16,5	x
Mai	+4,6	-0,5	+3,4	+14,2	+12,6	+18,0	x
Juni	+3,3	-0,1	+3,2	+8,8	+6,8	+13,9	x
Juli	+3,6	-0,3	+2,5	+11,0	+9,9	+13,1	x
August	+2,3	-0,2	+2,5	+6,1	+4,8	+8,5	x
September	+3,3	+0,1	+2,9	+9,0	+7,5	+12,7	x
Oktober	+3,0	+0,1	+2,9	+9,0	+7,6	+11,1	x
November	+2,6	+0,1	+2,1	+7,0	+5,5	+10,1	x
Dezember	+4,5	+0,3	+0,4	+13,0	+11,6	+16,6	x
2011 Januar	+4,3	+0,5	+0,7	+11,0	+9,5	+14,9	+17,3
Februar	+4,9	+0,6	+0,5	+12,0	+9,3	+20,0	+18,4
März	+5,0	+0,5	+0,5	+12,8	+10,3	+20,2	+17,0
April	+5,1	+0,5	+0,6	+13,4	+11,9	+17,4	+17,5
Mai	+4,7	+0,8	+0,6	+11,5	+11,3	+11,7	+16,1
Juni	+4,1	+0,7	+0,6	+9,8	+8,4	+13,8	+16,6
Juli	+4,6	+0,9	+0,6	+12,0	+10,6	+16,4	+15,2
August	+4,4	+1,0	+0,6	+11,0	+9,6	+15,1	+15,0
September	+5,0	+1,0	+0,6	+13,1	+12,4	+15,6	+15,2
Oktober	+4,7	+1,1	+0,6	+12,6	+11,5	+15,9	+12,9
November	+4,2	+0,9	+0,6	+10,7	+9,0	+16,1	+10,7
Dezember	+2,2	+0,8	+0,6	+4,4	+3,1	+8,4	+2,6
2012 Januar	+2,7	+0,8	+0,8	+6,4	+5,7	+8,7	+1,3
Februar	+3,3	+0,7	+0,8	+8,4	+9,0	+7,7	+2,6
März	+3,3	+0,6	+0,8	+7,8	+8,1	+6,8	+5,4
April	+2,5	+0,6	+0,7	+5,3	+5,4	+4,7	+6,0
Mai	+1,6	+0,3	+0,7	+3,0	+2,2	+5,4	+5,5
Juni	+1,2	+0,3	+0,4	+2,1	+2,7	+0,4	+3,4
Juli	+1,6	+0,2	+0,4	+2,6	+3,0	+1,1	+2,4
August	+3,8	-	-	+8,8	+9,2	+7,8	+2,6
September	+3,5	-0,2	-0,1	+8,5	+8,9	+7,5	+5,3
Oktober	+3,0	-0,2	+0,2	+6,3	+6,5	+5,3	+5,9
November	+2,0	-0,4	+0,2	+4,0	+4,1	+3,3	+6,8
Dezember	+2,1	-0,7	+0,3	+4,3	+4,5	+3,4	+6,8
2013 Januar	+0,9	-0,7	+0,4	+0,7	+0,9	+0,3	+4,9
Februar	+0,8	-0,4	-0,1	+0,6	+1,0	-0,7	+0,7
März	-1,7	-0,3	-0,1	-6,4	-5,9	-8,0	-3,5
April	-1,1	-0,2	-0,1	-5,4	-5,3	-5,9	-6,1
Mai	-0,4	-	-0,1	-3,2	-3,1	-3,6	-5,6

Davon						Jahr Monat
Ersatzteile, Zubehör, Pflegemittel	Reparaturen, Inspektionen, Parkgebühr u. Ä.	Miete für Garage bzw. Stellplatz	Fahrschule, Führerschein- gebühr	Kfz- Versicherung	Kfz- Steuer	
6,95	21,29	3,02	2,86	6,31	5,71	Wägungsanteil in Promille
<b>Prozent</b>						
+4,0	+2,1	+0,2	+0,6	-0,9	-1,5	2011 D
+4,2	+3,0	+1,2	+1,8	-5,5	-0,4	2012 D
+2,9	+2,1	-0,1	+1,2	+3,6	+0,9	2010 Januar
+3,2	+1,6	-0,2	+1,1	+4,2	+0,9	Februar
+2,4	+1,2	-0,2	+0,7	+4,1	+0,9	März
+2,2	+0,8	-0,1	+0,3	+4,5	+0,9	April
+2,7	+0,4	-0,1	+0,3	+4,9	+0,9	Mai
+3,4	+1,1	-0,1	-	+4,9	+0,9	Juni
+3,3	+0,5	+0,1	+0,2	+4,5	-0,2	Juli
+3,3	+0,4	+0,1	+0,2	+4,0	-0,2	August
+2,4	+1,2	+0,1	+0,2	+5,1	-0,2	September
+2,1	+1,2	-0,4	-0,2	+2,9	-0,2	Oktober
+2,1	+1,1	-0,1	-	+4,4	-0,2	November
+2,4	+1,1	-0,1	-	+4,4	-0,2	Dezember
+4,1	+1,2	-0,1	-0,1	+2,1	-	2011 Januar
+3,8	+0,9	+0,1	+0,3	+8,7	-	Februar
+4,3	+1,2	+0,1	+0,5	+3,5	-	März
+3,1	+1,6	+0,1	+0,4	+2,6	-2,0	April
+2,9	+1,9	+0,1	+0,5	+2,8	-2,0	Mai
+2,7	+1,8	+0,1	+1,1	+2,8	-2,0	Juni
+3,2	+2,6	+0,1	+0,5	-3,2	-2,0	Juli
+3,6	+2,5	+0,1	+0,5	-2,7	-2,0	August
+3,8	+2,2	+0,1	+0,7	-3,3	-2,0	September
+5,3	+2,1	+0,6	+1,1	-6,7	-2,0	Oktober
+5,6	+3,1	+0,4	+1,0	-8,0	-2,0	November
+5,3	+3,5	+0,4	+1,0	-8,3	-2,0	Dezember
+5,0	+2,3	+0,4	+0,8	-5,7	-1,8	2012 Januar
+5,2	+3,5	+0,5	+0,6	-11,5	-1,9	Februar
+5,2	+3,3	+1,3	+1,0	-6,9	-1,9	März
+5,5	+2,7	+1,3	+2,0	-8,7	+0,1	April
+5,2	+3,2	+1,3	+1,9	-8,2	+0,1	Mai
+4,5	+2,8	+1,3	+1,6	-8,2	+0,1	Juni
+4,5	+3,1	+1,3	+2,1	-4,3	+0,1	Juli
+4,7	+3,5	+1,3	+2,1	-4,3	+0,1	August
+3,1	+3,2	+1,3	+1,9	-5,2	+0,1	September
+3,8	+3,2	+1,3	+2,4	-0,9	+0,1	Oktober
+2,3	+2,9	+1,2	+2,5	-1,0	-	November
+2,4	+3,0	+1,2	+2,5	-0,5	-	Dezember
+0,8	+2,9	+1,2	+2,5	+4,3	-0,2	2013 Januar
+0,1	+2,4	+0,9	+2,8	+3,7	-0,1	Februar
-0,4	+2,8	+0,2	+2,3	+3,7	-0,1	März
+0,8	+3,2	+0,2	+1,6	+5,5	-0,1	April
-	+2,8	+0,2	+1,9	+4,2	-0,1	Mai

# 8. Verbraucherpreisindex - Sonderauswertung Nahrungsmittel - mittelfristige Reihen

Jahr Monat	Gesamtindex ohne Nahrungsmittel und Energie	Davon					
		Nahrungsmittel	darunter				
			Brot und Getreide- erzeugnisse	Fleisch und Fleisch- waren	Fische und Fisch- waren	Molkerei- produkte und Eier	darunter Milch
Wägungsanteil in Promille	802,92	90,52	17,35	20,76	3,65	14,33	2,48
2010 = 100							
2011 D	101,0	102,8	103,8	103,1	103,4	104,1	107,9
2012 D	102,4	106,0	107,5	107,9	109,2	104,2	104,3
2010 Januar	99,3	98,6	99,5	99,3	99,7	98,4	94,2
Februar	99,7	99,1	99,6	99,6	100,0	98,6	94,5
März	100,0	100,2	99,3	99,6	100,1	98,6	95,9
April	99,7	101,1	99,3	100,0	100,6	98,9	96,6
Mai	99,7	100,1	99,2	100,5	99,5	99,7	98,7
Juni	99,8	100,0	99,3	100,4	99,3	100,4	100,2
Juli	100,2	100,4	99,9	100,8	99,6	100,5	102,1
August	100,3	99,3	100,3	99,4	100,1	100,3	103,0
September	100,2	99,9	100,3	100,0	99,8	100,6	103,2
Oktober	100,2	99,4	100,8	99,7	100,4	100,2	103,6
November	100,2	100,0	100,8	99,9	100,8	101,5	103,5
Dezember	100,6	101,8	101,7	100,8	100,3	102,3	104,5
2011 Januar	100,0	101,8	102,2	101,4	100,8	102,0	103,5
Februar	100,5	102,7	102,8	101,5	101,0	102,0	103,1
März	100,9	102,8	102,9	101,7	102,0	102,5	104,6
April	100,7	102,8	103,6	101,8	102,5	102,5	103,9
Mai	100,7	103,4	103,3	102,0	102,9	104,5	107,5
Juni	100,9	103,0	103,6	103,1	103,4	105,0	109,0
Juli	101,2	102,5	103,8	103,1	103,4	105,4	110,5
August	101,4	102,0	104,1	103,8	104,2	105,1	111,0
September	101,4	102,6	104,2	104,0	104,1	105,2	110,8
Oktober	101,4	102,9	104,6	104,6	105,1	105,5	111,7
November	101,4	103,3	104,8	105,4	105,6	104,6	110,0
Dezember	101,8	103,6	105,1	105,2	105,3	105,4	109,3
2012 Januar	101,2	104,5	105,4	106,1	105,9	104,6	108,3
Februar	101,7	105,8	106,2	106,4	106,6	104,8	107,5
März	102,1	106,0	106,2	106,5	107,3	104,9	107,0
April	101,9	105,5	106,5	106,4	107,0	104,7	106,7
Mai	102,1	105,5	107,3	107,4	109,5	103,8	102,2
Juni	102,1	106,1	107,3	107,3	108,9	103,5	102,1
Juli	102,6	105,4	108,2	107,5	110,9	103,2	100,6
August	102,7	105,4	108,1	107,7	111,1	103,4	100,8
September	102,7	105,3	108,0	108,1	111,4	103,4	100,2
Oktober	102,8	106,4	108,4	108,9	111,5	103,1	99,7
November	102,9	107,6	108,9	110,5	109,5	105,4	107,6
Dezember	103,4	108,8	109,1	111,9	110,4	106,1	109,1
2013 Januar	102,3	109,4	109,4	111,9	110,7	107,1	110,6
Februar	102,7	109,6	110,0	113,3	110,7	107,7	110,9
März	103,6	110,4	109,8	113,2	110,9	108,1	111,4
April	102,9	110,3	110,2	112,8	110,7	107,2	111,4
Mai	103,4	112,3	110,5	113,2	110,7	109,9	116,6

Davon						Jahr Monat
darunter					Energie (Haushalts- energie, Kraftstoffe)	
Speise- fette und -öle	darunter  Butter	Obst	Gemüse	Zucker, Marmelade, Honig u. a. Süßwaren		
2,59	1,26	8,76	11,26	7,54	106,56	Wägungsanteil in Promille
2010 = 100						
114,8	116,5	104,5	96,2	101,5	109,1	2011 D
109,9	99,7	109,3	99,9	105,0	115,0	2012 D
99,5	97,2	96,6	95,0	100,6	96,8	2010 Januar
94,6	89,2	93,3	102,4	100,3	96,6	Februar
94,2	87,2	97,2	108,7	100,5	99,1	März
93,9	88,4	103,8	109,8	100,1	100,5	April
94,9	90,2	103,0	100,6	99,4	101,1	Mai
102,1	104,2	102,8	97,7	100,1	100,9	Juni
102,1	105,6	100,5	99,9	100,3	100,2	Juli
104,2	107,5	98,9	95,1	99,7	100,2	August
104,4	108,1	99,1	97,7	99,9	100,4	September
104,1	108,6	98,9	94,2	99,9	100,1	Oktober
103,9	108,4	99,8	96,6	99,3	100,8	November
102,2	105,5	106,0	102,3	100,0	103,3	Dezember
100,7	101,5	103,7	103,2	99,3	104,9	2011 Januar
105,2	104,5	107,1	105,1	99,6	105,5	Februar
110,6	115,1	105,5	104,0	100,2	108,6	März
113,5	117,6	104,4	102,3	100,7	110,4	April
114,4	119,8	106,8	101,8	101,3	109,3	Mai
116,0	120,8	104,5	97,3	101,1	108,9	Juni
118,4	122,0	98,9	95,1	101,7	109,5	Juli
118,3	120,4	99,3	89,7	101,7	108,8	August
120,9	121,5	104,2	89,3	102,5	110,4	September
121,0	121,3	106,5	86,8	103,3	110,9	Oktober
120,6	119,8	105,4	89,4	103,5	111,1	November
117,6	113,8	108,1	89,9	103,4	110,3	Dezember
114,7	111,1	107,9	96,2	103,8	112,4	2012 Januar
115,8	110,6	105,2	105,3	104,8	114,1	Februar
113,8	105,6	103,4	108,0	104,5	116,1	März
111,8	103,4	108,0	100,8	105,0	116,3	April
108,0	94,7	108,1	99,1	105,2	114,6	Mai
106,3	90,8	110,8	102,3	105,5	112,7	Juni
104,1	87,7	107,6	97,7	104,9	113,8	Juli
104,1	88,3	108,7	95,9	105,3	116,6	August
107,5	95,4	109,3	93,6	104,9	117,4	September
109,9	99,9	113,0	97,0	105,0	116,5	Oktober
111,4	104,7	114,8	98,3	105,3	115,2	November
111,8	104,4	115,1	104,1	105,3	113,9	Dezember
111,9	105,4	115,2	106,3	105,9	117,0	2013 Januar
112,4	104,2	113,1	104,8	105,9	118,3	Februar
114,1	104,6	114,8	109,8	106,1	116,6	März
115,2	105,4	115,5	108,8	106,7	117,0	April
119,7	115,0	120,6	114,5	107,6	116,5	Mai

### 9. Verbraucherpreisindex - Sonderauswertung Nahrungsmittel - mittelfristige Reihen

#### Veränderung gegenüber dem Vorjahresergebnis

Jahr Monat	Gesamtindex ohne Nahrungsmittel und Energie	Davon					
		Nahrungsmittel	darunter				
			Brot und Getreide- erzeugnisse	Fleisch und Fleisch- waren	Fische und Fisch- waren	Molkerei- produkte und Eier	darunter Milch
Wägungsanteil in Promille	802,92	90,52	17,35	20,76	3,65	14,33	2,48
Prozent							
2011 D	+1,0	+2,8	+3,8	+3,1	+3,4	+4,1	+7,9
2012 D	+1,4	+3,1	+3,6	+4,7	+5,6	+0,1	-3,3
2010 Januar	+0,7	-1,7	-0,7	-0,1	-0,5	-3,7	-5,7
Februar	+0,5	-1,4	-0,5	+0,5	+1,1	-3,6	-4,0
März	+0,9	-0,4	-0,6	-0,2	+0,3	-3,7	-2,6
April	+0,5	+1,5	-0,7	+0,6	+1,9	-3,1	-1,5
Mai	+0,5	+0,8	-0,9	+0,1	+2,2	-0,9	+4,9
Juni	+0,6	+0,4	-0,6	+0,4	+0,7	+0,8	+8,2
Juli	+0,5	+1,7	-0,2	+0,5	+0,4	+1,7	+15,2
August	+0,6	+2,3	+0,3	-0,6	+1,4	+2,2	+16,8
September	+0,7	+3,2	+0,1	-	+0,1	+3,2	+17,3
Oktober	+0,5	+3,1	+0,8	+0,3	+0,4	+2,7	+19,2
November	+0,8	+3,1	+1,4	+0,1	-0,3	+3,6	+15,0
Dezember	+0,2	+4,3	+1,9	+0,3	+1,8	+3,6	+12,2
2011 Januar	+0,7	+3,2	+2,7	+2,1	+1,1	+3,7	+9,9
Februar	+0,8	+3,6	+3,2	+1,9	+1,0	+3,4	+9,1
März	+0,9	+2,6	+3,6	+2,1	+1,9	+4,0	+9,1
April	+1,0	+1,7	+4,3	+1,8	+1,9	+3,6	+7,6
Mai	+1,0	+3,3	+4,1	+1,5	+3,4	+4,8	+8,9
Juni	+1,1	+3,0	+4,3	+2,7	+4,1	+4,6	+8,8
Juli	+1,0	+2,1	+3,9	+2,3	+3,8	+4,9	+8,2
August	+1,1	+2,7	+3,8	+4,4	+4,1	+4,8	+7,8
September	+1,2	+2,7	+3,9	+4,0	+4,3	+4,6	+7,4
Oktober	+1,2	+3,5	+3,8	+4,9	+4,7	+5,3	+7,8
November	+1,2	+3,3	+4,0	+5,5	+4,8	+3,1	+6,3
Dezember	+1,2	+1,8	+3,3	+4,4	+5,0	+3,0	+4,6
2012 Januar	+1,2	+2,7	+3,1	+4,6	+5,1	+2,5	+4,6
Februar	+1,2	+3,0	+3,3	+4,8	+5,5	+2,7	+4,3
März	+1,2	+3,1	+3,2	+4,7	+5,2	+2,3	+2,3
April	+1,2	+2,6	+2,8	+4,5	+4,4	+2,1	+2,7
Mai	+1,4	+2,0	+3,9	+5,3	+6,4	-0,7	-4,9
Juni	+1,2	+3,0	+3,6	+4,1	+5,3	-1,4	-6,3
Juli	+1,4	+2,8	+4,2	+4,3	+7,3	-2,1	-9,0
August	+1,3	+3,3	+3,8	+3,8	+6,6	-1,6	-9,2
September	+1,3	+2,6	+3,6	+3,9	+7,0	-1,7	-9,6
Oktober	+1,4	+3,4	+3,6	+4,1	+6,1	-2,3	-10,7
November	+1,5	+4,2	+3,9	+4,8	+3,7	+0,8	-2,2
Dezember	+1,6	+5,0	+3,8	+6,4	+4,8	+0,7	-0,2
2013 Januar	+1,1	+4,7	+3,8	+5,5	+4,5	+2,4	+2,1
Februar	+1,0	+3,6	+3,6	+6,5	+3,8	+2,8	+3,2
März	+1,5	+4,2	+3,4	+6,3	+3,4	+3,1	+4,1
April	+1,0	+4,5	+3,5	+6,0	+3,5	+2,4	+4,4
Mai	+1,3	+6,4	+3,0	+5,4	+1,1	+5,9	+14,1

Davon						Jahr Monat
darunter						
Speise- fette und -öle	darunter	Obst	Gemüse	Zucker, Marmelade, Honig u. a. Süßwaren	Energie (Haushalts- energie, Kraftstoffe)	
	Butter					
2,59	1,26	8,76	11,26	7,54	106,56	Wägungsanteil in Promille
Prozent						
+14,8	+16,5	+4,5	-3,8	+1,5	+9,1	2011 D
-4,3	-14,4	+4,6	+3,8	+3,4	+5,4	2012 D
+4,8	+21,8	+1,8	-9,4	-1,1	+1,3	2010 Januar
+2,2	+15,5	-0,7	-5,6	-1,7	+1,6	Februar
+4,3	+17,0	+2,4	+1,3	-1,8	+5,0	März
+4,9	+20,6	+10,7	+8,6	-2,4	+5,7	April
+6,6	+23,2	+7,9	+2,4	-2,9	+5,9	Mai
+14,6	+43,1	-0,6	+1,9	-2,3	+3,7	Juni
+15,4	+47,3	+1,4	+8,6	-2,4	+5,6	Juli
+17,6	+49,7	+5,7	+10,8	-2,5	+3,8	August
+18,2	+51,0	+7,6	+15,3	-2,9	+5,6	September
+14,1	+36,3	+7,7	+13,5	-1,8	+5,5	Oktober
+6,7	+19,9	+5,8	+14,3	-0,9	+5,2	November
+4,0	+11,6	+7,7	+21,1	-	+8,6	Dezember
+1,2	+4,4	+7,3	+8,6	-1,3	+8,4	2011 Januar
+11,2	+17,2	+14,8	+2,6	-0,7	+9,2	Februar
+17,4	+32,0	+8,5	-4,3	-0,3	+9,6	März
+20,9	+33,0	+0,6	-6,8	+0,6	+9,9	April
+20,5	+32,8	+3,7	+1,2	+1,9	+8,1	Mai
+13,6	+15,9	+1,7	-0,4	+1,0	+7,9	Juni
+16,0	+15,5	-1,6	-4,8	+1,4	+9,3	Juli
+13,5	+12,0	+0,4	-5,7	+2,0	+8,6	August
+15,8	+12,4	+5,1	-8,6	+2,6	+10,0	September
+16,2	+11,7	+7,7	-7,9	+3,4	+10,8	Oktober
+16,1	+10,5	+5,6	-7,5	+4,2	+10,2	November
+15,1	+7,9	+2,0	-12,1	+3,4	+6,8	Dezember
+13,9	+9,5	+4,1	-6,8	+4,5	+7,1	2012 Januar
+10,1	+5,8	-1,8	+0,2	+5,2	+8,2	Februar
+2,9	-8,3	-2,0	+3,8	+4,3	+6,9	März
-1,5	-12,1	+3,4	-1,5	+4,3	+5,3	April
-5,6	-21,0	+1,2	-2,7	+3,8	+4,8	Mai
-8,4	-24,8	+6,0	+5,1	+4,4	+3,5	Juni
-12,1	-28,1	+8,8	+2,7	+3,1	+3,9	Juli
-12,0	-26,7	+9,5	+6,9	+3,5	+7,2	August
-11,1	-21,5	+4,9	+4,8	+2,3	+6,3	September
-9,2	-17,6	+6,1	+11,8	+1,6	+5,0	Oktober
-7,6	-12,6	+8,9	+10,0	+1,7	+3,7	November
-4,9	-8,3	+6,5	+15,8	+1,8	+3,3	Dezember
-2,4	-5,1	+6,8	+10,5	+2,0	+4,1	2013 Januar
-2,9	-5,8	+7,5	-0,5	+1,0	+3,7	Februar
+0,3	-0,9	+11,0	+1,7	+1,5	+0,4	März
+3,0	+1,9	+6,9	+7,9	+1,6	+0,6	April
+10,8	+21,4	+11,6	+15,5	+2,3	+1,7	Mai

# 10. Verbraucherpreisindex - Sonderauswertung Gesundheit und Pflege - mittelfristige Reihen

Jahr Monat	Gesundheitsdienstleistungen				Medizinische Erzeugnisse		Dienstleistungen von	
	ambulant	darunter		stationär	pharma- zeutisch	thera- peutisch	Pflege- heimen	ambulanten Pflegeein- richtungen
		Arzt	Zahnarzt					
Wägungsanteil in Promille	18,24	10,47	5,57	6,52	10,40	8,08	7,90	2,03
<b>2010 = 100</b>								
2011 D	100,3	100,0	100,9	100,5	101,1	101,3	102,4	101,5
2012 D	101,7	100,0	105,0	107,7	103,0	104,8	104,4	100,4
2010 Januar	100,0	100,0	99,9	99,0	98,9	100,0	98,9	99,4
Februar	100,0	100,0	99,9	99,0	99,2	99,8	98,9	99,4
März	100,0	100,0	99,9	99,0	99,6	99,7	99,6	99,4
April	100,0	100,0	99,9	100,3	99,9	99,8	99,6	99,4
Mai	100,0	100,0	100,0	100,3	99,8	100,2	99,7	100,2
Juni	100,0	100,0	100,0	100,4	99,8	100,2	99,8	100,2
Juli	100,0	100,0	100,0	100,3	100,0	100,0	99,9	100,2
August	100,0	100,0	100,0	100,3	100,3	100,1	99,9	100,2
September	100,0	100,0	100,0	100,3	100,5	100,2	100,8	100,5
Oktober	100,0	100,0	100,1	100,3	100,7	100,1	100,9	100,4
November	100,0	100,0	100,1	100,4	100,7	99,8	101,0	100,3
Dezember	100,1	100,0	100,1	100,4	100,7	100,1	101,1	100,3
2011 Januar	100,3	100,0	100,8	100,0	100,7	100,4	101,1	100,3
Februar	100,3	100,0	100,8	100,0	100,7	100,4	101,1	100,3
März	100,3	100,0	100,8	100,6	101,0	100,5	101,9	100,4
April	100,3	100,0	100,8	100,6	101,2	100,7	102,2	101,7
Mai	100,3	100,0	100,8	100,6	101,0	100,4	102,6	101,7
Juni	100,3	100,0	100,8	100,6	101,0	100,6	102,6	101,7
Juli	100,3	100,0	100,8	100,6	101,1	101,8	102,6	101,7
August	100,3	100,0	100,8	100,6	101,3	101,9	102,5	101,7
September	100,3	100,0	100,8	100,6	101,3	102,0	102,9	101,9
Oktober	100,4	100,0	101,2	100,6	101,3	101,9	103,0	102,2
November	100,5	100,0	101,2	100,7	101,3	102,5	102,9	102,2
Dezember	100,5	100,0	101,1	100,7	101,3	102,4	102,9	102,2
2012 Januar	101,4	100,0	103,9	106,2	101,8	103,3	103,1	95,1
Februar	101,4	100,0	103,9	106,2	101,8	103,5	103,3	95,1
März	101,4	100,0	103,9	106,2	102,3	103,7	103,7	100,5
April	101,8	100,0	105,4	108,1	102,7	104,1	103,9	101,2
Mai	101,8	100,0	105,4	108,1	102,8	104,8	104,2	101,2
Juni	101,8	100,0	105,4	108,1	102,9	104,8	104,2	101,2
Juli	101,8	100,0	105,2	108,1	103,0	104,7	104,5	101,2
August	101,8	100,0	105,2	108,1	103,1	104,9	104,4	101,2
September	101,8	100,0	105,2	108,1	103,2	104,2	105,2	101,8
Oktober	101,9	100,0	105,5	108,2	103,8	105,6	105,3	101,9
November	101,9	100,0	105,5	108,2	104,0	106,2	105,4	101,9
Dezember	102,0	100,0	105,5	108,4	104,2	108,1	105,5	101,9
2013 Januar	89,0	80,8	99,5	109,2	104,4	108,8	105,6	101,9
Februar	89,1	80,8	99,5	109,2	104,5	109,0	105,6	101,9
März	89,1	80,8	99,5	111,0	104,8	110,2	106,0	106,0
April	89,6	80,8	101,1	111,0	105,3	110,2	106,2	106,1
Mai	89,7	80,8	101,1	111,0	105,4	110,4	106,4	106,1



# 11. Verbraucherpreisindex - Sonderauswertung Gesundheit und Pflege - mittelfristige Reihen Veränderung gegenüber dem Vorjahresergebnis

Jahr Monat	Gesundheitsdienstleistungen				Medizinische Erzeugnisse		Dienstleistungen von	
	ambulant	darunter		stationär	pharma- zeutisch	thera- peutisch	Pflege- heimen	ambulanten Pflegeein- richtungen
		Arzt	Zahnarzt					
Wägungsanteil in Promille	18,24	10,47	5,57	6,52	10,40	8,08	7,90	2,03
	Prozent							
2011 D	+0,3	-	+0,9	+0,5	+1,1	+1,3	+2,4	+1,5
2012 D	+1,4	-	+4,1	+7,2	+1,9	+3,5	+2,0	-1,1
2010 Januar	+0,3	-	+1,0	-1,6	+2,9	-3,0	+1,9	-3,7
Februar	+0,3	-	+1,0	-1,6	+3,1	-3,1	+1,9	-3,7
März	+0,3	-	+1,0	-1,6	+3,2	-3,0	+2,5	-3,8
April	+0,1	-	+0,2	-0,3	+2,1	-3,5	+2,5	-3,8
Mai	+0,2	-	+0,7	-0,3	+2,0	-1,3	+2,6	-6,6
Juni	+0,2	-	+0,7	-0,2	+2,0	-1,3	+2,7	-6,6
Juli	+0,1	-	+0,6	-1,7	+2,0	-	+2,5	-6,9
August	+0,1	-	+0,6	-1,7	+2,2	-0,5	+1,7	-6,9
September	+0,1	-	+0,6	-1,6	+2,3	-0,4	+2,1	-7,0
Oktober	+0,1	-	+0,7	-1,7	+2,5	-0,5	+2,2	-7,1
November	+0,1	-	+0,7	-1,6	+2,5	-0,1	+2,2	-7,5
Dezember	+0,2	-	+0,7	-1,6	+2,5	+0,2	+2,3	-7,5
2011 Januar	+0,3	-	+0,9	+1,0	+1,8	+0,4	+2,2	+0,9
Februar	+0,3	-	+0,9	+1,0	+1,5	+0,6	+2,2	+0,9
März	+0,3	-	+0,9	+1,6	+1,4	+0,8	+2,3	+1,0
April	+0,3	-	+0,9	+0,3	+1,3	+0,9	+2,6	+2,3
Mai	+0,3	-	+0,8	+0,3	+1,2	+0,2	+2,9	+1,5
Juni	+0,3	-	+0,8	+0,2	+1,2	+0,4	+2,8	+1,5
Juli	+0,3	-	+0,8	+0,3	+1,1	+1,8	+2,7	+1,5
August	+0,3	-	+0,8	+0,3	+1,0	+1,8	+2,6	+1,5
September	+0,3	-	+0,8	+0,3	+0,8	+1,8	+2,1	+1,4
Oktober	+0,4	-	+1,1	+0,3	+0,6	+1,8	+2,1	+1,8
November	+0,5	-	+1,1	+0,3	+0,6	+2,7	+1,9	+1,9
Dezember	+0,4	-	+1,0	+0,3	+0,6	+2,3	+1,8	+1,9
2012 Januar	+1,1	-	+3,1	+6,2	+1,1	+2,9	+2,0	-5,2
Februar	+1,1	-	+3,1	+6,2	+1,1	+3,1	+2,2	-5,2
März	+1,1	-	+3,1	+5,6	+1,3	+3,2	+1,8	+0,1
April	+1,5	-	+4,6	+7,5	+1,5	+3,4	+1,7	-0,5
Mai	+1,5	-	+4,6	+7,5	+1,8	+4,4	+1,6	-0,5
Juni	+1,5	-	+4,6	+7,5	+1,9	+4,2	+1,6	-0,5
Juli	+1,5	-	+4,4	+7,5	+1,9	+2,8	+1,9	-0,5
August	+1,5	-	+4,4	+7,5	+1,8	+2,9	+1,9	-0,5
September	+1,5	-	+4,4	+7,5	+1,9	+2,2	+2,2	-0,1
Oktober	+1,5	-	+4,2	+7,6	+2,5	+3,6	+2,2	-0,3
November	+1,4	-	+4,2	+7,4	+2,7	+3,6	+2,4	-0,3
Dezember	+1,5	-	+4,4	+7,6	+2,9	+5,6	+2,5	-0,3
2013 Januar	-12,2	-19,2	-4,2	+2,8	+2,6	+5,3	+2,4	+7,2
Februar	-12,1	-19,2	-4,2	+2,8	+2,7	+5,3	+2,2	+7,2
März	-12,1	-19,2	-4,2	+4,5	+2,4	+6,3	+2,2	+5,5
April	-12,0	-19,2	-4,1	+2,7	+2,5	+5,9	+2,2	+4,8
Mai	-11,9	-19,2	-4,1	+2,7	+2,5	+5,3	+2,1	+4,8

**Herausgeber:**

Statistisches Landesamt des Freistaates Sachsen

**Redaktion:**

Statistisches Landesamt des Freistaates Sachsen

**Gestaltung und Satz:**

Statistisches Landesamt des Freistaates Sachsen

**Redaktionsschluss:**

Juni 2013

**Bezug:**

Statistisches Landesamt des Freistaates Sachsen

Hausanschrift: Macherstraße 63, 01917 Kamenz

Postanschrift: Postfach 11 05, 01911 Kamenz

Telefon: +49 3578 33-1424

Telefax: +49 3578 33-1499

E-Mail: [vertrieb@statistik.sachsen.de](mailto:vertrieb@statistik.sachsen.de)

[www.statistik.sachsen.de/shop](http://www.statistik.sachsen.de/shop)

**Verteilerhinweis**

Diese Informationsschrift wird von der Sächsischen Staatsregierung im Rahmen ihrer verfassungsmäßigen Verpflichtung zur Information der Öffentlichkeit herausgegeben. Sie darf weder von Parteien noch von deren Kandidaten oder Helfern im Zeitraum von sechs Monaten vor einer Wahl zum Zwecke der Wahlwerbung verwendet werden. Dies gilt für alle Wahlen.

Missbräuchlich ist insbesondere die Verteilung auf Wahlveranstaltungen, an Informationsständen der Parteien sowie das Einlegen, Aufdrucken oder Aufkleben parteipolitischer Informationen oder Werbemittel. Untersagt ist auch die Weitergabe an Dritte zur Verwendung bei der Wahlwerbung.

Auch ohne zeitlichen Bezug zu einer bevorstehenden Wahl darf die vorliegende Druckschrift nicht so verwendet werden, dass dies als Parteinahme des Herausgebers zu Gunsten einzelner politischer Gruppen verstanden werden könnte.

Diese Beschränkungen gelten unabhängig vom Vertriebsweg, also unabhängig davon, auf welchem Wege und in welcher Anzahl diese Informationsschrift dem Empfänger zugegangen ist. Erlaubt ist jedoch den Parteien, diese Informationsschrift zur Unterrichtung ihrer Mitglieder zu verwenden.

**Copyright**

Statistisches Landesamt des Freistaates Sachsen, Kamenz, 2013

Vervielfältigung und Verbreitung, auch auszugsweise, mit Quellenangabe gestattet.

ISSN 2195-4046