



Statistischer Bericht



Bergbau und Verarbeitendes Gewerbe im Freistaat Sachsen

2012

E I 3 – j/12

Zeichenerklärung

- Nichts vorhanden (genau Null)
- 0 weniger als die Hälfte von 1 in der letzten besetzten Stelle, jedoch mehr als nichts
- ... Angabe fällt später an
- / Zahlenwert nicht sicher genug
- . Zahlenwert unbekannt oder geheim zu halten
- x Tabellenfach gesperrt, weil Aussage nicht sinnvoll
- () Aussagewert ist eingeschränkt
- p vorläufige Zahl
- r berichtigte Zahl
- s geschätzte Zahl

Inhalt

	Seite
Vorbemerkungen	3
Erläuterungen	4
Ergebnisdarstellung	6
Tabellen	
1. Ergebnisse der Betriebe nach Wirtschaftszweigen	8
1.1. Betriebe, Personen, Entgelte, Umsatz und Exportquote	8
1.2. Betriebe, Personen, Entgelte, Umsatz und Exportquote – Veränderung zum Vorjahr	14
2. Ergebnisse der Betriebe nach Kreisfreien Städten und Landkreisen	20
2.1. Betriebe, Personen, Entgelte, Umsatz und Exportquote	20
2.2. Betriebe, Personen, Entgelte, Umsatz und Exportquote – Veränderung zum Vorjahr	24
3. Ergebnisse der Unternehmen nach Wirtschaftszweigen	28
3.1. Unternehmen, tätige Personen, Entgelte und Umsatz	28
3.2. Unternehmen, tätige Personen, Entgelte und Umsatz – Veränderung zum Vorjahr	29
4. Ergebnisse der Unternehmen nach Hauptgruppen und Beschäftigtengrößenklassen Unternehmen, tätige Personen und Gesamtumsatz	30
5. Ergebnisse der Betriebe nach Beschäftigtengrößenklassen	31
5.1. Betriebe nach Wirtschaftszweigen – Ende September	31
5.2. Tätige Personen nach Wirtschaftszweigen – Ende September	32
5.3. Gesamtumsatz nach Wirtschaftszweigen – Jahressummen	33
5.4. Betriebe nach Kreisfreien Städten und Landkreisen – Ende September	34
6. Ergebnisse der Betriebe nach Umsatzgrößenklassen	35
6.1. Betriebe nach Wirtschaftszweigen – Ende September	35
6.2. Tätige Personen nach Wirtschaftszweigen – Ende September	36
6.3. Gesamtumsatz nach Wirtschaftszweigen – Jahressummen	37
Zuordnung der Klassen (Dreisteller) der WZ 2008 zu den Hauptgruppen	38
Verteilung der WZ 2008-Positionen über die Kategorien der aggregierten Klassifikation (Hauptgruppen)	39

Abbildungen	Seite
Abb. 1 Anteil der Branchen am Gesamtumsatz und an den tätigen Personen im Verarbeitenden Gewerbe sowie im Bergbau und der Gewinnung von Steinen und Erden Sachsens 2011 und 2012	40
Abb. 2 Exportquote umsatzstarker Branchen im Verarbeitenden Gewerbe sowie im Bergbau und der Gewinnung von Steinen und Erden Sachsens 2010 bis 2012 nach ausgewählten Wirtschaftszweigen	40
Abb. 3 Durchschnittlicher Umsatz je tätiger Person im Verarbeitenden Gewerbe sowie im Bergbau und der Gewinnung von Steinen und Erden Sachsens 2010 bis 2012 nach Kreisfreien Städten und Landkreisen	41
Abb. 4 Durchschnittlicher Umsatz je tätiger Person im Verarbeitenden Gewerbe sowie im Bergbau und der Gewinnung von Steinen und Erden Sachsens 2010 bis 2012 nach ausgewählten Wirtschaftszweigen	42
Abb. 5 Gesamtumsatz der Betriebe des Verarbeitenden Gewerbes sowie des Bergbaus und der Gewinnung von Steinen und Erden Sachsens 2008 bis 2012 nach Beschäftigtengrößenklassen	42

Vorbemerkungen

In der vorliegenden Veröffentlichung werden die statistischen Ergebnisse aus dem Monatsbericht und dem Jahresbericht für Betriebe bzw. Unternehmen des Verarbeitenden Gewerbes sowie des Bergbaus und der Gewinnung von Steinen und Erden des Freistaates Sachsen für das Jahr 2012 zusammenfassend dokumentiert. Die Darstellung der Ergebnisse erfolgt ab dem Berichtsjahr 2009 gemäß der Klassifikation der Wirtschaftszweige, Ausgabe 2008 (WZ 2008). Der Umstieg auf die neue Wirtschaftszweigklassifikation war verbunden mit wesentlichen strukturellen Veränderungen, die sich im Bereich des Verarbeitenden Gewerbes auf die Berichtskreisabgrenzung und somit auch auf die Darstellung der Ergebnisse auswirken. Zu den Tätigkeiten, die entsprechend der WZ 2008 nicht mehr dem Verarbeitenden Gewerbe zugeordnet werden, gehört u. a. das Verlagsgewerbe, der Bereich der Rückgewinnung von Werkstoffen sowie einige wirtschaftliche Aktivitäten, die entsprechend den neuen Klassifizierungsregeln künftig dem Baugewerbe bzw. dem Bereich Handel/Dienstleistung zugeordnet werden. Aber auch innerhalb des Verarbeitenden Gewerbes wurden mit der WZ 2008 erhebliche Anpassungen bei der Zusammensetzung der Wirtschaftszweige vorgenommen. So werden künftig z. B. Montage- und Installationsleistungen in eigenständigen Klassen der WZ 2008 nachgewiesen. Die für Vergleichszwecke in der Struktur der WZ 2008 ausgewiesenen Ergebnisse für das Jahr 2008 beruhen auf Angaben, die nach der Wirtschaftszweigklassifikation WZ 2003 erhoben und weitgehend maschinell auf die neuen Strukturen der WZ 2008 umgesetzt wurden. Sie können in Fällen, wo eine Umsetzung alter Codes in neue Codes nur bedingt 1:1 möglich war mit Unschärfen behaftet sein.

Im Unterschied zu den monatlich erscheinenden Statistischen Berichten finden im Jahresbericht bei der Ergebnisaufbereitung neben den Betrieben mit 50 und mehr tätigen Personen auch die Betriebe mit im Allgemeinen 20 bis 49 tätigen Personen Berücksichtigung. Der 2007 eingeführte Jahresbericht weicht gegenüber bisherigen Veröffentlichungen lediglich beim Merkmal „Geleistete Arbeitsstunden“, diese werden in der eingeführten Erhebung „Jahresbericht für Betriebe“ nicht erfragt, sowie bei den Angaben zu den „Betrieben“ und „Tätigen Personen“, welche nun zum Stichtag 30. September des Berichtsjahres ausgewiesen werden (bisher Jahresdurchschnitt), ab. Damit stehen auch künftig einmal jährlich die für regionale Strukturuntersuchungen notwendigen Informationen in nahezu gleichem Umfang und in bisheriger Qualität zur Verfügung.

Durch die einmal jährlich durchzuführende Berichtskreisaktualisierung (insbesondere durch Absteiger und Aufsteiger) kommt es regelmäßig zu Änderungen des Kreises der Berichtspflichtigen, die sich auch in den entsprechenden Merkmalsausprägungen widerspiegeln können. Die Ermittlung der Aufsteiger erfolgt durch eine Vorbefragung ausgewählter Einheiten des Verarbeitenden Gewerbes

(Umfrage zur Klärung des Kreises der zu Befragenden ...).

Rechtsgrundlagen

- Gesetz über die Statistik im Produzierenden Gewerbe (ProdGewStatG) in der Fassung der Bekanntmachung vom 21. März 2002 (BGBl. I S. 1181), zuletzt geändert durch Artikel 1 des Gesetzes vom 5. Dezember 2012 (BGBl. I S. 2466)
- Gesetz über die Statistik für Bundeszwecke (Bundesstatistikgesetz - BStatG) vom 22. Januar 1987 (BGBl. I S. 462, 565), zuletzt geändert durch Artikel 3 des Gesetzes vom 7. September 2007 (BGBl. I S. 2246, 2249)

Der Berichtskreis des vorliegenden Berichts erfasst

- alle Einbetriebsunternehmen des Verarbeitenden Gewerbes sowie des Bergbaus und der Gewinnung von Steinen und Erden (einschließlich Verarbeitendes Handwerk) mit im Allgemeinen mindestens 20 tätigen Personen,
- alle Betriebe des Verarbeitenden Gewerbes sowie des Bergbaus und der Gewinnung von Steinen und Erden von Mehrbetriebsunternehmen des Produzierenden Gewerbes mit im Allgemeinen mindestens 20 tätigen Personen sowie
- alle Betriebe des Verarbeitenden Gewerbes sowie des Bergbaus und der Gewinnung von Steinen und Erden mit mindestens 20 tätigen Personen von Mehrbetriebsunternehmen anderer Wirtschaftsbereiche außerhalb des Produzierenden Gewerbes.

Als Ausnahme zu den genannten Abschneidegrenzen werden in den folgenden Wirtschaftszweigen auch Betriebe von Unternehmen mit 10 und mehr tätigen Personen zur Berichterstattung herangezogen:

- 08.11 Gewinnung von Naturwerksteinen und Natursteinen, Kalk- und Gipsstein, Kreide und Schiefer
- 08.12 Gewinnung von Kies, Sand, Ton und Kaolin
- 10.91 Herstellung von Futtermitteln für Nutztiere
- 10.92 Herstellung von Futtermitteln für sonstige Tiere
- 11.06 Herstellung von Malz
- 16.10 Säge-, Hobel- und Holzimprägnierwerke (gilt hier nur für Sägewerke)
- 23.63 Herstellung von Frischbeton (Transportbeton)

Bei der Darstellung der Ergebnisse erfolgt in den Tabellen der Nachweis der Betriebsergebnisse entsprechend dem Schwerpunkt der wirtschaftlichen Tätigkeit der jeweiligen Einheit (hauptbeteiligter Wirtschaftszweig). Dabei werden alle Angaben eines Betriebes (örtliche Einheit) unter dem Wirtschaftszweig nachgewiesen, bei dem – gemessen am Produktionswert oder ggf. anhand der tätigen Personen – der Schwerpunkt des Betriebes liegt.

Entsprechend der Gliederung der EU Hauptgruppenverordnung werden seit dem Berichtsjahr 2003 fünf industrielle Hauptgruppen ausgewiesen. Die Hauptgruppe Energie setzt sich aus den Abteilungen 05, 06, 19, 35 und 36 der WZ 2008 zusammen. In den Statistischen Berichten – beginnend im Januar 2003 – wird die Hauptgruppe jedoch nur als „reduzierte Hauptgruppe“ abgebildet, d. h. in die Ergebnisaufbereitung werden nur diejenigen Zweige einbezogen, die zu den Abschnitten B (Abteilung 05 und 06)

und C (Abteilung 19) der WZ 2008 gehören. Für Sachsen können aus datenschutzrechtlichen Gründen keine Ergebnisse für die Hauptgruppe Energie ausgewiesen werden. Um den Informationsgehalt dieser Darstellung nicht mehr als erforderlich einzuschränken, werden die Ergebnisse für die Hauptgruppen A (Vorleistungsgüter) und EN (Energie) zusammengefasst. Änderungen in der Zuordnung von Berichtseinheiten zu den einzelnen Hauptgruppen ergeben sich darüber hinaus aber auch durch die jährlich durchzuführende Berichtskreisaktualisierung (Schwerpunktwechsler/Auf- und Absteiger). Die Hauptgruppen sind auch aufgrund von erfolgten Änderungen in der Zuordnung zu den Klassen (Viersteller) mit den Jahren vor 2003 nicht mehr vergleichbar.

Ein wichtiger methodischer Gesichtspunkt ist bei der Berechnung der Durchschnitte zu beachten. Die Durchschnitte auf höheren Aggregationsstufen (z. B. Kreisergebnisse in Tab. 2) bauen nicht auf den Durchschnitten der niedrigeren Aggregationsstufen auf, sondern werden unabhängig voneinander berechnet. Dadurch liegen auf allen Aggregationsstufen exakte Werte vor. Ein Zusammenführen von Durchschnitten aus niedrigeren Aggregationsstufen führt somit durch die Rundungsdifferenzen zu abweichenden Ergebnissen.

Die Erhebung „Jahresbericht für Mehrbetriebsunternehmen des Verarbeitenden Gewerbes sowie des Bergbaus und der Gewinnung von Steinen und Erden“ wird bei allen Unternehmen durchgeführt, die über mehrere voneinander getrennt liegende juristisch unselbständige, örtliche Einheiten verfügen und mindestens 20 Personen beschäftigen. Bei den Mehrbetriebsunternehmen werden Angaben zu den Merkmalen „Tätige Personen“, „Entgelte“ sowie „Umsatz“ einmal jährlich erhoben. Die Angaben fließen in die Ergebnisaufbereitung für Unternehmen ein. Der Berichtskreis des Jahresberichtes für Unternehmen des Verarbeitenden Gewerbes sowie des Bergbaus und der Gewinnung von Steinen und Erden umfasst alle Einbetriebsunternehmen und Mehrbetriebsunternehmen (einschließlich der des Verarbeitenden Handwerks) mit im Allgemeinen 20 und mehr tätigen Personen (Ausnahmen siehe beim Jahresbericht für Betriebe). Unternehmensergebnisse werden nur einmal jährlich im Rahmen dieses Jahresberichtes veröffentlicht.

Erläuterungen

Unternehmen

Kleinste rechtlich selbständige Einheit, die aus handels- oder steuerrechtlichen Gründen Bücher führt. Das Unternehmen im Produzierenden Gewerbe umfasst die Funktionen Beschaffung, Lagerung, Fertigung, Vertrieb, Verwaltung, Planung sowie Forschung und Entwicklung. Diese Funktionen können jedoch auch örtlich getrennt oder allein vorkommen. Besteht das Unternehmen nur aus einer einzigen örtlichen Einheit, gilt es als Einbetriebsunternehmen, verfügt es über mehrere – mindestens zwei – voneinander getrennt liegende, juristisch unselbständige örtliche Einheiten, ist es ein Mehrbetriebsunternehmen. Liegen die örtlichen Einheiten eines Mehrbetriebsunter-

nehmens in mehreren Bundesländern, wird das Unternehmen auch als Mehrländerunternehmen bezeichnet.

Betrieb

Ein an einem Standort gelegenes Unternehmen (Einbetriebsunternehmen) oder ein Teil eines Unternehmens, wenn an diesem Ort oder von diesem Ort aus Wirtschaftstätigkeiten ausgeübt werden, für die in der Regel eine oder mehrere Personen im Auftrag desselben Unternehmens arbeiten. Örtlich getrennte Hauptverwaltungen der Unternehmen werden im Verarbeitenden Gewerbe sowie im Bergbau und der Gewinnung von Steinen und Erden ebenfalls als eigenständige Betriebe erfasst.

Tätige Personen

Alle Personen, die in einem vertraglichen Arbeits- bzw. Dienstverhältnis zum Betrieb stehen, tätige Inhaber, -innen und tätige Mitinhaber, -innen sowie unbezahlt mit-helfende Familienangehörige, soweit sie mindestens ein Drittel der üblichen Arbeitszeit im Betrieb tätig sind, als Heimarbeiter, -innen auf der Lohn- und Gehaltsliste geführt werden, an andere Unternehmen gegen Entgelt überlassene Mitarbeiter sowie Personen, die im Betrieb tätig sind und in einem vertraglichen Arbeits- bzw. Dienstverhältnis zu einem auf Personalbewirtschaftung spezialisierten Tochterunternehmen (Personalgesellschaft) oder einer im Rahmen eines Insolvenzverfahrens gebildeten Auffanggesellschaft der Unternehmensgruppe stehen, der auch der Betrieb/das Unternehmen angehört. In der Zahl der tätigen Personen sind gewerblich und kaufmännisch Auszubildende enthalten. Nicht dazu rechnen dagegen gemäß Arbeitnehmerüberlassungsgesetz (AÜG) von anderen Unternehmen gegen Entgelt zur Arbeitsleistung überlassene Personen (Leiharbeiter, -innen).

Entgelte (Bruttolohn- und Bruttogehaltssumme)

Summe der Bruttobezüge der tätigen Personen ohne Arbeitgeberanteile zur Sozialversicherung (Kranken-, Renten-, Pflege- und Arbeitslosenversicherung), jedoch einschließlich Lohn- und Gehaltszuschläge (auch Gratifikationen, Erfolgsprämien, Provisionen, Tantiemen usw.). Vergütungen für gewerblich und kaufmännisch Auszubildende sind enthalten. Nicht erfasst werden allgemeine soziale Aufwendungen sowie Vergütungen, die als Spesenersatz anzusehen sind.

Gesamtumsatz

Umsatz aus eigenen Erzeugnissen und industriellen/handwerklichen Dienstleistungen, baugewerblicher Umsatz sowie Umsatz aus Handelsware und sonstiger nichtindustrieller Tätigkeit (z. B. Erlöse aus Vermietung und Verpachtung, aus Lizenzverträgen, Provisionseinnahmen und aus Veräußerung von Patenten sowie Erlöse aus Transportleistungen für Dritte und aus dem Verkauf von eigenen landwirtschaftlichen Erzeugnissen). Als Umsatz gilt die Summe der Rechnungsendbeträge ohne in Rechnung gestellte Umsatz-(Mehrwert-)steuer, jedoch einschließlich Verbrauchsteuern und der Kosten für

Fracht, Verpackung und Porto, auch wenn diese gesondert in Rechnung gestellt werden.

Auslandsumsatz

Umsatz aus direkten Lieferungen und Leistungen an Empfänger, die im Ausland ansässig sind, sowie Erlöse aus Lieferungen an inländische Firmen, die die bestellten Waren ohne weitere Be- und Verarbeitung in das Ausland ausführen (Umsätze mit deutschen Exporteuren).

Umsatz aus eigenen Erzeugnissen und industriellen/handwerklichen Dienstleistungen

Die aus eigener Produktion stammenden und in Lohnarbeit bei anderen Unternehmen hergestellten Lieferungen und Leistungen sowie die ausgeführten Reparaturen, Montagen, Lohnarbeiten und Lohnveredlungen (einschließlich Umsatz aus dem Verkauf von Energie, Nebenprodukten und Abfällen), jedoch ohne Erlöse aus Bauinstallationen (gelten als Umsatz aus baugewerblichen Betriebsteilen) sowie ohne Erlöse für Instandhaltung bzw. Reparatur Kraftfahrzeugen und Gebrauchsgütern (gelten als Umsatz sonstiger Betriebsteile).

WZ 2008

zahnmed.

Zentralheizg.

z. B.

€

= Klassifikation der Wirtschaftszweige, Ausgabe 2008

= zahnmedizinischen

= Zentralheizung

= zum Beispiel

= Euro

Abkürzungen

a.	= aus
a. n. g.	= anderweitig nicht genannt
bzw.	= beziehungsweise
chem.	= chemischen
d.	= der
d. h.	= das heißt
DV	= Datenverarbeitung
elektromed.	= elektromedizinisch
E-verteilungs- einrichtg.	= Elektrizitätsverteilungs- einrichtungen
f.	= für
Gew. v.	= Gewinnung von
ggf.	= gegebenenfalls
H. v.	= Herstellung von
med.	= medizinischen
Navig.	= Navigation
NE	= Nichteisen
Nr.	= Nummer
pharma.	= pharmazeutischen
Reinig.	= Reinigung
Rep.	= Reparatur
Tab.	= Tabelle
Schädlingsbek.	= Schädlingsbekämpfung
sonst.	= sonstige
Stickstoffverb.	= Stickstoffverbindung
Std.	= Stunden
u.	= und
u. ä.	= und ähnlichen
u. a.	= unter anderem
usw.	= und so weiter
v.	= von
Verarb.	= Verarbeitung
Vervielf.	= Vervielfältigung

Ergebnisdarstellung

Der im Jahr 2012 von den 3 051 berichtspflichtigen Betrieben des Verarbeitenden Gewerbes sowie des Bergbaus und der Gewinnung von Steinen und Erden Sachsens mit im Allgemeinen 20 und mehr tätigen Personen erwirtschaftete Gesamtumsatz belief sich auf gut 59,5 Milliarden €, 2,2 Prozent weniger als im Jahr zuvor. Die nach dem krisenbedingten Umsatzstief im Jahr 2009 in den beiden folgenden Jahren festgestellte konjunkturelle Belebung (2010: 12,4 Prozent, 2011: 11,9 Prozent) erfuhr damit vorerst einen leichten Dämpfer. Von Januar bis Dezember 2012 wurden von sächsischen Industriebetrieben Erzeugnisse und Leistungen im Wert von rund 1,36 Milliarden € weniger umgesetzt als im vergleichbaren Vorjahreszeitraum.

Der Bereich Herstellung von Kraftwagen und Kraftwagenteilen erwies sich mit einem Jahresergebnis von annähernd 14,0 Milliarden € auch 2012 wieder als umsatzstärkste Industriebranche Sachsens. Im Vergleich zum Vorjahr mussten die Hersteller von Kraftwagen und Kraftwagenteilen damit jedoch ein Umsatzminus von rund 1,28 Milliarden € bzw. 8,4 Prozent verbuchen. Die Branche steuerte 2012 damit 23,5 Prozent zum Industrieumsatz Sachsens bei (2011: 25,1 Prozent, 2010: 25,3 Prozent). Als tragende Säule der Entwicklung erwies sich in diesem Wirtschaftszweig einmal mehr das Geschäft mit ausländischen Kunden. Zwar fiel auch der Umfang der Exporte geringer aus als 2011, der Anteil allein dieser Branche an den Exporten der sächsischen Industrie belief sich mit 35,1 Prozent jedoch nach wie vor auf mehr als ein Drittel (2011: 36,9 Prozent). Mit einem Umsatzergebnis von reichlich 7,4 Milliarden € belegte mit deutlichem Abstand zum Spitzenreiter der Maschinenbau wiederum Rang zwei. Die abflauende konjunkturelle Belebung, die sich in den anderen Branchen u. a. auch durch eine nachlassende Investitionsbereitschaft bemerkbar macht, wirkt sich auf die Auftragssituation in dieser Branche erst mit einer gewissen Verzögerung aus. Die Maschinen- und Anlagenbauer konnten im Jahr 2012 noch erkennbar zulegen. Mit einem Umsatzzuwachs um rund 439 Millionen € bzw. 6,3 Prozent festigte die Branche ihre Platzierung aus dem Vorjahr und steuerte 2012 einen Anteil von 12,5 Prozent zum sächsischen Industrieumsatz bei (2011: fast 7,0 Milliarden € / 11,5 Prozent). Mit Geschäften im Umfang von rund 6,0 Milliarden € (2011: 5,9 Milliarden €) erzielte der Bereich Herstellung von Nahrungs- und Futtermitteln einen Umsatzzuwachs um 1,1 Prozent und beanspruchte damit bei dieser Betrachtung den dritten Rang für sich. Im Vergleich zum Vorjahr vergrößerte sich der Abstand zum Zweitplatzierten auf Grund der dynamischeren Entwicklung im Maschinenbau jedoch erkennbar. Der Anteil der Branche am Industrieumsatz belief sich 2012 auf 10,0 Prozent (2011: 9,7 Prozent). Von den Betrieben im Bereich Herstellung von Metallerzeugnissen wurde ein Jahresergebnis von rund 5,1 Milliarden € erwirtschaftet, rund 56 Millionen € mehr als im Jahr zuvor. Die Branche verbuchte damit gegenüber 2011 ebenfalls ein Umsatzplus von 1,1 Prozent

und steuerte mit einem Anteil von 8,5 Prozent 0,3 Prozentpunkte mehr zum Industrieumsatz bei als vor Jahresfrist. Platz fünf belegte mit rund 4,0 Milliarden € der Bereich Herstellung von DV-Geräten, elektronischen und optischen Erzeugnissen. Der Wirtschaftszweig, der im Jahr zuvor erkennbaren Aufwind verspürte, verzeichnete 2012 einen Umsatzrückgang um 8,2 Prozent und erweist sich damit weiter als schwieriges Geschäftsfeld. Mit dem gegenüber 2011 um rund 354 Millionen € geringeren Umsatzergebnis verminderte sich der Anteil der Branche am Industrieumsatz Sachsens um 0,4 Prozentpunkte auf 6,7 Prozent. Gemessen am erwirtschafteten Gesamtumsatz bleibt die Branche dennoch eine der tragenden Säulen der sächsischen Industrie. Von den fünf genannten Wirtschaftszweigen wurden auch im Jahr 2012 mehr als drei Fünftel (61,2 Prozent) des Gesamtumsatzes der sächsischen Industrie erwirtschaftet (2011: 61,6 Prozent). Betrachtet nach statistischen Regionen (diese entsprechen in der regionalen Abgrenzung den ehemaligen sächsischen Direktionsbezirken) erwirtschafteten die Betriebe der Region Chemnitz im Jahr 2012 einen Anteil von 40,3 Prozent des Industrieumsatzes (2011: 41,7 Prozent). Ein Anteil von 39,9 Prozent (2011: 38,3 Prozent) konnte von den Betrieben der Region Dresden und der übrige Anteil von rund 19,8 Prozent (2011: 20,0 Prozent) von den Betrieben der Region Leipzig realisiert werden.

Das Auslandsgeschäft, das sich im Jahr zuvor auch in der sächsischen Industrie noch als Konjunkturlokomotive erwiesen hatte, verlor im Jahr 2012 aufgrund der weltweit schwächelnden Konjunktur sowie vor dem Hintergrund der im Euro-Währungsraum fortdauernd schwelenden Finanzkrise deutlich an Schwung. Die von den Betrieben des Verarbeitenden Gewerbes sowie des Bergbaus und der Gewinnung von Steinen und Erden realisierten Exporte erreichten eine Größenordnung von reichlich 21,2 Milliarden € (2011: 21,8 Milliarden €). Von Januar bis Dezember 2012 wurden von sächsischen Industriebetrieben damit Waren im Wert von rund 554 Millionen € weniger exportiert als im vergleichbaren Vorjahreszeitraum. Die Entwicklung war dabei maßgeblich durch das Geschehen im Bereich Herstellung von Kraftwagen und Kraftwagenteilen bestimmt. Das Exportgeschäft in dieser Sparte fiel um rund 599 Millionen € bzw. um 7,4 Prozent geringer aus als im Jahr zuvor. Da das Inlandsgeschäft im Vergleichszeitraum um 9,5 Prozent nachgab, resultierten dennoch 53,3 Prozent des von der Branche erwirtschafteten Umsatzes aus dem Geschäft mit ausländischen Kunden (2011: 52,7 Prozent). Ein nominal beachtlicher Rückgang beim Auslandsgeschäft war auch im Bereich der Herstellung von chemischen Erzeugnissen (rund 192 Millionen €) sowie im Bereich der Herstellung von DV-Geräten, elektronischen und optischen Erzeugnissen (rund 145 Millionen €) festzustellen. Ein ansehnliches Umsatzplus beim Exportgeschäft verzeichneten gegenüber 2011 dagegen Bereiche wie u. a. der Maschinenbau mit rund 303 Millionen €, der Bereich Sonstiger Fahrzeugbau mit rund 254 Millionen €, der Bereich der Herstellung von Nahrungs- und Futtermitteln mit rund 65 Millionen € sowie der Bereich der Herstellung von Metallerzeugnissen

mit gut 61 Millionen €. Die spürbar rückläufige Entwicklung in den drei zuerst genannten Bereichen konnte hierdurch jedoch nicht aufgefangen werden, so dass sich der Umfang der Exporte gegenüber 2011 insgesamt um 2,5 Prozent verringerte. Da Auslandsgeschäft und Inlandsgeschäft eine annähernd vergleichbare Entwicklung aufwiesen, ging die Exportquote der sächsischen Industrie (Anteil des Auslandsumsatzes am Gesamtumsatz) gegenüber dem Vorjahreswert lediglich um 0,1 Prozentpunkte zurück. Sie lag im Jahr 2012 bei 35,7 Prozent. Der Bereich Herstellung von Kraftwagen und Kraftwagenteilen behauptete auch 2012 mit Exporten im Wert von reichlich 7,4 Milliarden € (2011: rund 8,0 Milliarden €) unangefochten die Position als Flaggschiff der sächsischen Industrie. Als Zweitplatzierte realisierte der Maschinenbau Geschäfte mit ausländischen Kunden im Wert von rund 3,6 Milliarden € (2011: 3,3 Milliarden €). Mit Geschäften im Umfang von rund 2,2 Milliarden € exportierte der Bereich der Herstellung von DV-Geräten, elektronischen und optischen Erzeugnissen zwar deutlich weniger als im Jahr zuvor (2011: rund 2,35 Milliarden €), konnte sich aber ungefährdet als Drittplatzierter bei dieser Betrachtung behaupten. Trotz ansehnlichem Rückgang beim Geschäft mit ausländischen Kunden belegte der Bereich Herstellung von chemischen Erzeugnissen mit Exporten im Wert von reichlich 1,4 Milliarden € (2011: rund 1,6 Milliarden €) den vierten Rang. Mit etwas Abstand folgen auf den Plätzen fünf bis sieben der Bereich Herstellung von Metallenerzeugnissen, von dem Waren im Wert von rund 934 Millionen € (2011: 873 Millionen €) im Ausland abgesetzt werden konnten, der Bereich Metallherzeugung und -bearbeitung mit Exporten im Wert von rund 796 Millionen € (2011: 822 Millionen €) sowie der Bereich Herstellung von Papier, Pappe und Waren daraus mit rund 691 Millionen € (2011: 665 Millionen €). Von den genannten sieben Wirtschaftszweigen wurden damit mehr als vier Fünftel (80,5 Prozent) des von der Industrie im Jahr 2012 mit dem Ausland getätigten Geschäftsvolumens realisiert.

Trotz einer leicht rückläufigen Umsatzentwicklung lag die Zahl der in sächsischen Industriebetrieben tätigen Personen Ende September 2012 mit 261 527 Beschäftigten um 6 130 Personen bzw. um 2,4 Prozent höher als vor Jahresfrist. Mit rund 39 750 Beschäftigten (2011: 38 400 tätige Personen) erwies sich der Bereich der Herstellung von Metallenerzeugnissen auch im Jahr 2012 als Wirtschaftszweig mit dem umfangreichsten Personalstock. In der Branche sind damit 15,2 Prozent der in der Industrie tätigen Personen beschäftigt. Rang zwei behauptete der Maschinenbau mit rund 38 450 Beschäftigten (2011: 37 600 tätige Personen), das entspricht einem Beschäftigtenanteil wie im Jahr zuvor von 14,7 Prozent. Auf den Plätzen drei bis fünf folgen der Bereich Herstellung von Kraftwagen und Kraftwagenteilen mit 27 600 Beschäftigten und einem Anteil von 10,5 Prozent (2011: 26 300 tätige Personen / Anteil: 10,3 Prozent), der Bereich Herstellung von Nahrungs- und Futtermitteln mit rund 17 600 Beschäftigten und einem Anteil von 6,7 Prozent (2011: 17 400 tätige Personen / Anteil: 6,8 Prozent) sowie der Bereich Herstellung von DV-Geräten, elektronischen und optischen Er-

zeugnissen mit 16 300 Beschäftigten und einem Anteil von 6,2 Prozent (2011: 16 100 tätige Personen / Anteil: 6,3 Prozent). Damit ging jeder Zweite (53,4 Prozent) der in der sächsischen Industrie tätigen Personen einer Beschäftigung in einem Betrieb der genannten fünf Wirtschaftszweige nach.

Der durchschnittliche Gesamtumsatz je Beschäftigter in Sachsens Industrie lag 2012 bei rund 227 600 € (2011: 238 400 €). Eine leicht rückläufige Umsatzentwicklung und ein sich fortsetzender Zuwachs bei der Zahl der tätigen Personen bewirkten, dass die für 2012 ermittelte Kennzahl der Umsatzproduktivität im Vergleich zum Vorjahr um 4,5 Prozent einbüßte. Die Entwicklung bei dieser Kennzahl divergiert branchenabhängig jedoch deutlich. Die höchste Produktivität – gemessen am Umsatz je tätiger Person – wurde für 2012 mit 506 750 € für den Bereich Herstellung von Kraftwagen und Kraftwagenteilen ermittelt (2011: 579 550 €). Für den Bereich der Getränkeherstellung konnte ein Wert von 396 350 € (2011: 386 150 €), für Betriebe der Herstellung von Nahrungs- und Futtermitteln ein Wert von 339 550 € (2011: 339 250 €), für den Bereich Herstellung von chemischen Erzeugnissen ein Wert von 281 400 € (2011: 313 500 €) und für den Bereich Metallherzeugung und -bearbeitung ein Wert von 281 000 € (2011: 309 950 €) ermittelt werden. Zu den Branchen mit niedriger Umsatzproduktivität zählt der Bereich Herstellung von sonstigen Waren für den mit 90 850 € (2011: 92 700 €) der niedrigste Produktivitätswert berechnet wurde. Aber auch solche Wirtschaftszweige wie u. a. der Bereich Herstellung von Druckerzeugnissen; Vervielfältigung bespielter Tonträger usw. mit 111 550 € (2011: 122 650 €), der Bereich Herstellung von Textilien mit 120 100 € (2011: 124 650 €) sowie der Bereich Herstellung von Metallenerzeugnissen mit 127 800 € (2011: 130 900 €) rangieren bei dieser Betrachtung am unteren Ende der Skala. Das durchschnittlich bezahlte Entgelt je Beschäftigter in der sächsischen Industrie betrug im Jahr 2012 rund 31 000 € (2011: 29 700 €) und lag damit um 4,3 Prozent über dem für das Vorjahr ausgewiesenen Niveau. Die ermittelten Durchschnittswerte weisen auch bei dieser Kennzahl branchenspezifisch deutliche Unterschiede auf. Zu den Branchen in denen überdurchschnittlich gut bezahlt wird gehören 2012 u. a. der Bereich Herstellung von Kraftwagen und Kraftwagenteilen mit 41 550 € (2011: 37 800 €), der Sonstige Fahrzeugbau mit 40 450 € (2011: 38 700 €), der Bereich Herstellung von chemischen Erzeugnissen mit 40 000 € (2011: 39 400 €), der Bereich Herstellung von DV-Geräten, elektronischen und optischen Erzeugnissen mit 39 400 € (2011: 37 400 €) sowie der Bereich Herstellung von pharmazeutischen Erzeugnissen mit 38 700 € (2011: 37 150 €). Zu den Bereichen der sächsischen Industrie mit den weniger guten Verdienstmöglichkeiten zählen der Bereich Herstellung von Holz-, Flecht-, Korb- u. Korkwaren (ohne Möbel) mit rund 20 800 € (2011: 19 850 €), der Bereich Herstellung von Nahrungs- u. Futtermitteln mit rund 20 400 € (2011: 20 050 €) oder auch der Bereich der Bereich Herstellung von Textilien mit 21 550 € (2011: 20 750 €).

1. Ergebnisse der Betriebe nach Wirtschaftszweigen

1.1. Betriebe, Personen, Entgelte, Umsatz und Exportquote

WZ 2008	Wirtschaftszweig Hauptgruppe	Betriebe	Tätige Personen	Entgelte	
		Ende September		insgesamt	je tätiger Person
		Anzahl		1 000 €	€
05.20	Braunkohlenbergbau	2	.	.	.
05	Kohlenbergbau	2	.	.	.
08.1	Gew. v. Natursteinen, Kies, Sand, Ton u. Kaolin	69	1 518	44 724	29 462
08.9	Sonstiger Bergbau; Gew. v. Steinen u. Erden a. n. g.	3	94	2 342	24 915
08	Gew. v. Steinen u. Erden, sonst. Bergbau	72	1 612	47 066	29 197
09.90	Erbr. v. Dienstl. f. d. sonst. Bergb. u. Gew. v. Steinen u. Erden	1	.	.	.
09	Erbr. v. Dienstl. f. d. Bergbau u. f. d. Gew. v. Steinen u. Erden	1	.	.	.
B	Bergbau und Gewinnung von Steinen und Erden	75	3 415	132 534	38 809
10.1	Schlachten u. Fleischverarbeitung	89	3 608	68 732	19 050
10.20	Fischverarbeitung	2	.	.	.
10.3	Obst- u. Gemüseverarbeitung	22	1 696	37 809	22 293
10.4	H. v. pflanzlichen u. tierischen Ölen u. Fetten	3	.	.	.
10.5	Milchverarbeitung	13	2 013	63 824	31 706
10.6	Mahl- u. Schäl- u. Mühlen, H. v. Stärke u. Stärkeerzeugnissen	3	109	3 160	28 991
10.7	H. v. Back- u. Teigwaren	176	7 426	120 406	16 214
10.8	H. v. sonst. Nahrungsmitteln	23	2 116	48 388	22 868
10.9	H. v. Futtermitteln	12	276	6 946	25 167
10	H. v. Nahrungs- u. Futtermitteln	343	17 573	358 369	20 393
11.0	Getränkeherstellung	27	2 148	70 190	32 677
11	Getränkeherstellung	27	2 148	70 190	32 677
12.00	Tabakverarbeitung	1	.	.	.
12	Tabakverarbeitung	1	.	.	.
13.10	Spinnstoffaufbereitung u. Spinnerei	5	438	8 130	18 562
13.20	Weberei	15	1 153	26 288	22 800
13.30	Veredlung v. Textilien u. Bekleidung	15	1 308	26 671	20 391
13.9	H. v. sonst. Textilwaren	71	5 055	110 249	21 810
13	H. v. Textilien	106	7 954	171 339	21 541
14.1	H. v. Bekleidung (ohne Pelzbekleidung)	27	.	.	.
14.3	H. v. Bekleidung aus gewirktem u. gestricktem Stoff	9	.	.	.
14	H. v. Bekleidung	36	.	.	.
15.1	H. v. Leder u. Lederwaren (ohne H. v. Lederbekleidung)	5	212	3 723	17 561
15.20	H. v. Schuhen	4	.	.	.
15	H. v. Leder, Lederwaren u. Schuhen	9	.	.	.
16.10	Säge-, Hobel- u. Holzimprägnierwerke	19	1 306	27 318	20 917
16.2	H. v. sonst. Holz-, Kork-, Flecht- u. Korbwaren (ohne Möbel)	75	3 595	74 732	20 788
16	H. v. Holz-, Flecht-, Korb- u. Korbwaren (ohne Möbel)	94	4 901	102 050	20 822
17.1	H. v. Holz- u. Zellstoff, Papier, Karton u. Pappe	18	2 999	108 857	36 298
17.2	H. v. Waren aus Papier, Karton u. Pappe	44	3 688	87 302	23 672
17	H. v. Papier, Pappe u. Waren daraus	62	6 687	196 159	29 334
18.1	H. v. Druckerzeugnissen	71	.	.	.
18.20	Vervielfältigung v. bespielten Ton-, Bild- u. Datenträgern	1	.	.	.
18	H. v. Druckerzeugnissen; Vervielf. bespielter Tonträger usw.	72	6 410	159 882	24 943
20.1	H. v. chem. Grundstoffen, Düngemitteln u. Stickstoffverb. usw.	22	3 541	165 455	46 726
20.20	H. v. Schädlingsbek., Pflanzenschutz- u. Desinfektionsmitteln	2	.	.	.

Jahr 2012

Gesamtumsatz			Export- quote	Umsatz aus eigenen Erzeugnissen			WZ 2008
insgesamt	darunter Ausland	je tätiger Person		zusammen	darunter Ausland	je tätiger Person	
1 000 €		€	%	1 000 €		€	
.	05.20
.	05
.	08.1
.	08.9
267 021	.	165 646	.	237 367	.	147 250	08
.	09.90
.	09
767 339	27 169	224 697	3,5	713 493	27 082	208 929	B
720 799	18 026	199 778	2,5	660 694	17 893	183 119	10.1
.	10.20
395 243	21 915	233 044	5,5	334 549	21 872	197 258	10.3
.	10.4
3 351 412	485 894	1 664 884	14,5	2 536 077	132 405	1 259 849	10.5
.	10.6
686 662	36 203	92 467	5,3	667 365	36 203	89 869	10.7
381 566	22 852	180 324	6,0	374 459	22 608	176 966	10.8
122 921	13 341	445 366	10,9	104 553	10 041	378 815	10.9
5 966 491	631 984	339 526	10,6	4 963 582	266 958	282 455	10
851 331	.	396 337	.	821 751	.	382 566	11.0
851 331	.	396 337	.	821 751	.	382 566	11
.	12.00
.	12
54 042	.	123 384	.	54 042	.	123 384	13.10
150 414	63 286	130 454	42,1	145 298	62 136	126 017	13.20
131 604	.	100 615	.	129 545	.	99 041	13.30
619 344	214 325	122 521	34,6	593 379	211 176	117 385	13.9
955 405	343 833	120 116	36,0	922 264	339 360	115 950	13
.	14.1
.	14.3
.	14
20 101	.	94 816	.	19 713	.	92 986	15.1
.	15.20
.	15
313 446	.	240 005	.	275 765	.	211 152	16.10
780 557	.	217 123	.	721 807	.	200 781	16.2
1 094 003	338 862	223 220	31,0	997 572	326 232	203 545	16
993 003	549 210	331 111	55,3	978 626	540 333	326 317	17.1
637 290	141 786	172 801	22,2	605 366	135 336	164 145	17.2
1 630 293	690 996	243 800	42,4	1 583 992	675 669	236 876	17
.	18.1
.	18.20
714 973	147 611	111 540	20,6	701 132	147 567	109 381	18
1 277 659	830 922	360 819	65,0	1 038 439	756 864	293 262	20.1
.	20.20

1. Ergebnisse der Betriebe nach Wirtschaftszweigen

Noch: 1.1. Betriebe, Personen, Entgelte, Umsatz und Exportquote

WZ 2008	Wirtschaftszweig Hauptgruppe	Betriebe	Tätige Personen	Entgelte	
		Ende September		insgesamt	je tätiger Person
		Anzahl		1 000 €	€
20.30	H. v. Anstrichmitteln, Druckfarben u. Kitten	10	640	21 065	32 914
20.4	H. v. Seifen, Wasch-, Reinig.- u. Körperpflegemitteln; Duftstoffe	11	1 370	45 024	32 864
20.5	H. v. sonst. chemischen Erzeugnissen	23	3 350	126 011	37 615
20.60	H. v. Chemiefasern	1	.	.	.
20	H. v. chemischen Erzeugnissen	69	8 997	359 960	40 009
21.10	H. v. pharmazeutischen Grundstoffen	8	.	.	.
21.20	H. v. pharma. Spezialitäten u. sonst. pharma. Erzeugnissen	13	.	.	.
21	H. v. pharmazeutischen Erzeugnissen	21	3 025	117 078	38 703
22.1	H. v. Gummiwaren	12	1 378	38 464	27 913
22.2	H. v. Kunststoffwaren	149	11 456	277 775	24 247
22	H. v. Gummi- u. Kunststoffwaren	161	12 834	316 239	24 641
23.1	H. v. Glas u. Glaswaren	35	3 549	91 409	25 756
23.20	H. v. feuerfesten keramischen Werkstoffen u. Waren	5	.	.	.
23.3	H. v. keramischen Baumaterialien	11	1 003	31 390	31 296
23.4	H. v. sonst. Porzellan- u. keramischen Erzeugnissen	7	1 187	31 912	26 885
23.5	H. v. Zement, Kalk u. gebranntem Gips	1	.	.	.
23.6	H. v. Erzeugnissen a. Beton, Zement u. Gips	138	3 415	92 635	27 126
23.70	Be- u. Verarbeitung v. Naturwerk- u. Natursteinen a. n. g.	8	395	8 237	20 853
23.9	H. v. Schleifkörpern u. Schleifmitteln auf Unterlage a. n. g.	26	1 382	47 144	34 113
23	H. v. Glas u. Glaswaren, Keramik, Verarb. v. Steinen u. Erden	231	11 379	316 903	27 850
24.10	Erzeugung v. Roheisen, Stahl u. Ferrolegierungen	3	.	.	.
24.20	H. v. Stahlrohren, Rohrformstücken usw. a. Stahl	8	903	29 186	32 321
24.3	Sonstige erste Bearbeitung v. Eisen u. Stahl	5	.	.	.
24.4	Erzeugung u. erste Bearbeitung v. NE-Metallen	14	1 190	41 633	34 986
24.5	Gießereien	41	6 494	201 973	31 101
24	Metallerzeugung u. -bearbeitung	71	10 437	340 182	32 594
25.1	Stahl- u. Leichtmetallbau	159	10 112	261 103	25 821
25.2	H. v. Metalltanks, -behältern; Heizkörpern usw. f. Zentralheizg.	14	.	.	.
25.30	H. v. Dampfkesseln (ohne Zentralheizungskessel)	5	.	.	.
25.50	H. v. Schmiede-, Press-, Zieh- u. Stanzteilen usw.	50	6 006	162 135	26 996
25.6	Oberflächenveredlung u. Wärmebehandlung; Mechanik a. n. g.	206	11 283	266 757	23 642
25.7	H. v. Schneidwaren, Werkzeugen usw. a. unedlen Metallen	65	5 267	154 450	29 324
25.9	H. v. sonst. Metallwaren	69	5 394	140 227	25 997
25	H. v. Metallerzeugnissen	568	39 741	1 038 221	26 125
26.1	H. v. elektronischen Bauelementen u. Leiterplatten	31	9 591	413 817	43 146
26.20	H. v. Datenverarbeitungsgeräten u. peripheren Geräten	2	.	.	.
26.30	H. v. Geräten u. Einrichtungen d. Telekommunikationstechnik	14	1 459	47 408	32 493
26.40	H. v. Geräten d. Unterhaltungselektronik	5	290	6 079	20 962
26.5	H. v. Mess-, Kontroll-, Navig.- u. ä. Instrumenten usw.; Uhren	45	4 624	164 229	35 517
26.60	Bestrahlungs-, Elektrotherapiegeräte u. elektromed. Geräte	3	78	2 645	33 910
26.70	H. v. optischen u. fotografischen Instrumenten u. Geräten	1	.	.	.
26.80	H. v. magnetischen u. optischen Datenträgern	1	.	.	.
26	H. v. DV-Geräten, elektronischen u. optischen Erzeugnissen	102	16 296	641 925	39 392
27.1	H. v. Elektromotoren, Generatoren, E.-verteilungseinrichtg. usw.	69	8 281	270 609	32 678
27.20	H. v. Batterien u. Akkumulatoren	6	.	.	.
27.3	H. v. Kabeln u. elektrischem Installationsmaterial	27	2 309	53 889	23 339
27.40	H. v. elektrischen Lampen u. Leuchten	16	1 641	46 753	28 491
27.5	H. v. Haushaltsgeräten	11	.	.	.
27.90	H. v. sonst. elektrischen Ausrüstungen u. Geräten a. n. g.	18	973	33 130	34 049
27	H. v. elektrischen Ausrüstungen	147	15 224	465 263	30 561

Jahr 2012

Gesamtumsatz			Export- quote	Umsatz aus eigenen Erzeugnissen			WZ 2008
insgesamt	darunter Ausland	je tätiger Person		zusammen	darunter Ausland	je tätiger Person	
1 000 €	€	€	%	1 000 €	€	€	
140 508	42 791	219 544	30,5	135 030	42 100	210 984	20.30
372 563	104 904	271 944	28,2	365 619	104 806	266 875	20.4
716 131	444 385	213 770	62,1	654 816	421 893	195 467	20.5
.	20.60
2 531 840	1 430 414	281 409	56,5	2 218 335	1 333 061	246 564	20
.	21.10
.	21.20
449 727	166 607	148 670	37,0	437 357	164 305	144 581	21
221 750	15 471	160 922	7,0	211 903	15 235	153 776	22.1
1 711 936	443 964	149 436	25,9	1 658 457	425 905	144 768	22.2
1 933 686	459 435	150 669	23,8	1 870 360	441 139	145 735	22
554 469	189 484	156 232	34,2	507 743	173 578	143 066	23.1
.	23.20
238 950	46 978	238 235	19,7	196 208	39 060	195 621	23.3
84 575	.	71 251	.	82 715	.	69 684	23.4
.	23.5
639 342	15 867	187 216	2,5	578 919	15 647	169 522	23.6
33 142	.	83 904	.	19 903	.	50 387	23.70
332 269	64 731	240 426	19,5	312 267	62 340	225 953	23.9
1 941 296	349 766	170 603	18,0	1 747 337	320 680	153 558	23
.	24.10
203 831	.	225 726	.	202 313	.	224 045	24.20
.	24.3
706 956	183 508	594 081	26,0	689 928	181 869	579 771	24.4
1 078 648	321 923	166 099	29,8	1 064 393	321 001	163 904	24.5
2 933 045	795 829	281 024	27,1	2 899 489	793 117	277 809	24
1 434 279	155 927	141 839	10,9	1 349 241	151 705	133 430	25.1
.	25.2
.	25.30
1 038 426	338 494	172 898	32,6	1 032 936	338 465	171 984	25.50
1 041 014	104 603	92 264	10,0	1 005 540	100 201	89 120	25.6
595 820	141 998	113 123	23,8	575 959	140 580	109 352	25.7
747 438	162 278	138 568	21,7	704 142	156 349	130 542	25.9
5 078 766	934 134	127 797	18,4	4 889 021	918 080	123 022	25
2 742 202	1 742 828	285 914	63,6	2 648 924	1 735 659	276 189	26.1
.	26.20
312 436	17 191	214 144	5,5	303 268	16 278	207 860	26.30
.	26.40
832 657	430 641	180 073	51,7	762 641	392 417	164 931	26.5
11 022	.	141 308	.	10 224	.	131 077	26.60
.	26.70
.	26.80
3 972 498	2 202 955	243 771	55,5	3 794 273	2 156 363	232 835	26
1 214 326	314 549	146 640	25,9	1 184 779	307 219	143 072	27.1
.	27.20
330 185	74 636	142 999	22,6	322 382	74 328	139 620	27.3
213 245	97 917	129 948	45,9	195 926	90 147	119 394	27.40
.	27.5
91 256	24 019	93 788	26,3	85 827	20 710	88 209	27.90
2 270 750	545 136	149 156	24,0	2 201 087	525 449	144 580	27

1. Ergebnisse der Betriebe nach Wirtschaftszweigen

Noch: 1.1. Betriebe, Personen, Entgelte, Umsatz und Exportquote

WZ 2008	Wirtschaftszweig Hauptgruppe	Betriebe	Tätige Personen	Entgelte	
		Ende September		insgesamt	je tätiger Person
		Anzahl		1 000 €	€
28.1	H. v. nicht wirtschaftszweigspezifischen Maschinen	65	10 900	385 830	35 397
28.2	H. v. sonst. nicht wirtschaftszweigspezifischen Maschinen	118	10 655	341 365	32 038
28.30	H. v. land- u. forstwirtschaftlichen Maschinen	13	870	21 554	24 775
28.4	H. v. Werkzeugmaschinen	62	5 292	167 310	31 616
28.9	H. v. Maschinen f. sonstige bestimmte Wirtschaftszweige	118	10 723	395 817	36 913
28	Maschinenbau	376	38 440	1 311 875	34 128
29.10	H. v. Kraftwagen u. Kraftwagenmotoren	7	13 924	738 720	53 054
29.20	H. v. Karosserien, Aufbauten u. Anhängern	30	2 466	62 960	25 531
29.3	H. v. Teilen u. Zubehör f. Kraftwagen	66	11 193	344 105	30 743
29	H. v. Kraftwagen u. Kraftwagenteilen	103	27 583	1 145 786	41 540
30.1	Schiff- u. Bootsbau	1	.	.	.
30.20	Schienenfahrzeugbau	8	.	.	.
30.30	Luft- u. Raumfahrzeugbau	6	1 759	71 399	40 591
30.9	H. v. Fahrzeugen a. n. g.	5	439	8 894	20 260
30	Sonstiger Fahrzeugbau	20	5 384	217 651	40 426
31.0	H. v. Möbeln	63	3 985	87 338	21 917
31	H. v. Möbeln	63	3 985	87 338	21 917
32.20	H. v. Musikinstrumenten	13	919	21 100	22 960
32.30	H. v. Sportgeräten	5	305	5 789	18 980
32.40	H. v. Spielwaren	7	348	6 200	17 816
32.50	H. v. med. u. zahnmed. Apparaten u. Materialien	75	3 521	80 238	22 788
32.9	H. v. Erzeugnissen a. n. g.	15	1 144	23 295	20 363
32	H. v. sonst. Waren	115	6 237	136 623	21 905
33.1	Rep. von Metallerzeugnissen, Maschinen u. Ausrüstungen	87	4 256	146 037	34 313
33.20	Installation v. Maschinen u. Ausrüstungen a. n. g.	92	5 712	206 970	36 234
33	Rep. und Installation v. Maschinen u. Ausrüstungen	179	9 968	353 007	35 414
C	Verarbeitendes Gewerbe	2 976	258 112	7 972 715	30 889
Hauptgruppen:					
A+EN	Vorleistungsgüter und Energie	1 360	112 571	3 375 096	29 982
B	Investitionsgüter	990	102 601	3 634 605	35 425
GG	Gebrauchsgüter	98	6 453	142 901	22 145
VG	Verbrauchsgüter	603	39 902	952 647	23 875
Insgesamt		3 051	261 527	8 105 249	30 992

Jahr 2012

Gesamtumsatz			Export- quote	Umsatz aus eigenen Erzeugnissen			WZ 2008
insgesamt	darunter Ausland	je tätiger Person		zusammen	darunter Ausland	je tätiger Person	
1 000 €		€	%	1 000 €		€	
2 560 570	1 094 813	234 915	42,8	2 524 834	1 084 390	231 636	28.1
2 045 076	915 414	191 936	44,8	1 976 789	895 431	185 527	28.2
134 575	64 730	154 684	48,1	124 933	61 828	143 601	28.30
771 836	353 725	145 850	45,8	756 903	349 217	143 028	28.4
1 917 914	1 157 361	178 860	60,3	1 789 497	1 098 138	166 884	28.9
7 429 971	3 586 044	193 287	48,3	7 172 956	3 489 003	186 601	28
9 226 370	6 238 786	662 624	67,6	9 175 013	6 236 024	658 935	29.10
395 850	27 707	160 523	7,0	370 531	27 205	150 256	29.20
4 356 058	1 184 555	389 177	27,2	4 305 036	1 179 556	384 619	29.3
13 978 278	7 451 048	506 771	53,3	13 850 580	7 442 785	502 142	29
.	30.1
.	30.20
.	30.30
.	30.9
1 298 952	533 401	241 262	41,1	1 283 462	530 865	238 384	30
548 238	128 335	137 575	23,4	534 549	126 893	134 140	31.0
548 238	128 335	137 575	23,4	534 549	126 893	134 140	31
72 102	40 422	78 457	56,1	62 697	38 045	68 223	32.20
16 831	5 371	55 184	31,9	16 831	5 371	55 184	32.30
15 679	3 240	45 055	20,7	15 679	3 240	45 055	32.40
319 397	58 574	90 712	18,3	293 028	51 790	83 223	32.50
142 668	25 869	124 710	18,1	115 222	21 196	100 719	32.9
566 677	133 476	90 857	23,6	503 456	119 641	80 721	32
484 583	66 337	113 859	13,7	455 418	65 474	107 006	33.1
990 114	147 714	173 339	14,9	871 674	136 603	152 604	33.20
1 474 697	214 051	147 943	14,5	1 327 092	202 076	133 135	33
58 761 696	21 212 326	227 660	36,1	55 844 313	20 444 737	216 357	C
21 317 189	7 149 104	189 367	33,5	20 232 714	6 931 421	179 733	A+EN
27 228 766	12 483 970	265 385	45,8	26 486 187	12 314 206	258 147	B
866 462	191 444	134 273	22,1	838 455	186 125	129 933	GG
10 116 618	1 414 976	253 537	14,0	9 000 451	1 040 067	225 564	VG
59 529 035	21 239 495	227 621	35,7	56 557 806	20 471 819	216 260	

1. Ergebnisse der Betriebe nach Wirtschaftszweigen
1.2. Betriebe, Personen, Entgelte, Umsatz und Exportquote
– Veränderung zum Vorjahr (in Prozent)

WZ 2008	Wirtschaftszweig Hauptgruppe	Betriebe Ende September	Tätige Personen	Entgelte	
				insgesamt	je tätiger Person
05.20 05	Braunkohlenbergbau Kohlenbergbau	- -
08.1 08.9 08	Gew. v. Natursteinen, Kies, Sand, Ton u. Kaolin Sonstiger Bergbau; Gew. v. Steinen u. Erden a. n. g. Gew. v. Steinen u. Erden, sonst. Bergbau	-4,2 - -4,0	-5,6 -1,1 -5,3	-2,2 9,1 -1,7	3,6 10,3 3,8
09.90 09	Erbr. v. Dienstl. f. d. sonst. Bergb. u. Gew. v. Steinen u. Erden Erbr. v. Dienstl. f. d. Bergbau u. f. d. Gew. v. Steinen u. Erden	- -
B	Bergbau und Gewinnung von Steinen und Erden	-3,8	-1,1	3,1	4,2
10.1 10.20 10.3 10.4 10.5 10.6 10.7 10.8 10.9 10	Schlachten u. Fleischverarbeitung Fischverarbeitung Obst- u. Gemüseverarbeitung H. v. pflanzlichen u. tierischen Ölen u. Fetten Milchverarbeitung Mahl- u. Schälsmühlen, H. v. Stärke u. Stärkeerzeugnissen H. v. Back- u. Teigwaren H. v. sonst. Nahrungsmitteln H. v. Futtermitteln H. v. Nahrungs- u. Futtermitteln	3,5 - -4,3 - - -25,0 2,9 -11,5 -7,7 0,6	1,9 . -1,7 . 0,8 - 5,5 -10,0 -11,3 1,0	3,9 . -0,5 . 0,1 -4,0 8,8 -4,8 -8,4 2,7	2,0 . 1,3 . -0,7 -4,0 3,1 5,8 3,2 1,7
11.0 11	Getränkeherstellung Getränkeherstellung	-3,6 -3,6	-3,2 -3,2	-0,2 -0,2	3,0 3,0
12.00 12	Tabakverarbeitung Tabakverarbeitung	- -
13.10 13.20 13.30 13.9 13	Spinnstoffaufbereitung u. Spinnerei Weberei Veredlung v. Textilien u. Bekleidung H. v. sonst. Textilwaren H. v. Textilien	-16,7 - -21,1 1,4 -3,6	-7,8 -0,9 -25,0 6,2 -2,3	-6,6 5,1 -22,9 9,6 1,4	1,3 6,0 2,7 3,1 3,8
14.1 14.3 14	H. v. Bekleidung (ohne Pelzbekleidung) H. v. Bekleidung aus gewirktem u. gestricktem Stoff H. v. Bekleidung	8,0 - 5,9
15.1 15.20 15	H. v. Leder u. Lederwaren (ohne H. v. Lederbekleidung) H. v. Schuhen H. v. Leder, Lederwaren u. Schuhen	- - -	5,0 . .	5,3 . .	0,4 . .
16.10 16.2 16	Säge-, Hobel- u. Holzimprägnierwerke H. v. sonst. Holz-, Kork-, Flecht- u. Korbwaren (ohne Möbel) H. v. Holz-, Flecht-, Korb- u. Korbwaren (ohne Möbel)	5,6 - 1,1	3,8 0,2 1,1	8,7 5,2 6,2	4,7 5,1 5,0
17.1 17.2 17	H. v. Holz- u. Zellstoff, Papier, Karton u. Pappe H. v. Waren aus Papier, Karton u. Pappe H. v. Papier, Pappe u. Waren daraus	-5,3 - -1,6	0,6 5,8 3,4	3,5 3,3 3,4	2,9 -2,4 0,0
18.1 18.20 18	H. v. Druckerzeugnissen Vervielfältigung v. bespielten Ton-, Bild- u. Datenträgern H. v. Druckerzeugnissen; Vervielf. bespielter Tonträger usw.	-2,7 - -2,7	. . 3,4	. . 1,7	. . -1,6
20.1 20.20	H. v. chem. Grundstoffen, Düngemitteln u. Stickstoffverb. usw. H. v. Schädlingsbek., Pflanzenschutz- u. Desinfektionsmitteln	- -	3,1 .	6,0 .	2,9 .

Gesamtumsatz			Export- quote	Umsatz aus eigenen Erzeugnissen			WZ 2008
insgesamt	darunter Ausland	je tätiger Person		zusammen	darunter Ausland	je tätiger Person	
.	05.20
.	05
.	08.1
.	08.9
-13,2	.	-8,3	.	-12,4	.	-7,5	08
.	09.90
.	09
-2,6	-11,8	-1,5	-9,4	-2,1	-9,8	-1,0	B
-2,3	-56,5	-4,1	-55,5	-2,0	-54,7	-3,8	10.1
.	10.20
-6,4	0,8	-4,8	7,7	-7,3	2,9	-5,6	10.3
.	10.4
1,2	13,8	0,5	12,4	1,7	5,5	1,0	10.5
.	10.6
7,6	80,6	1,9	67,9	7,7	80,6	2,1	10.7
0,3	-30,5	11,5	-30,7	1,6	-30,6	12,9	10.8
-13,9	23,7	-3,0	43,7	-15,2	20,9	-4,4	10.9
1,1	11,4	0,1	10,2	1,3	2,4	0,3	10
-0,6	.	2,6	.	-2,1	.	1,1	11.0
-0,6	.	2,6	.	-2,1	.	1,1	11
.	12.00
.	12
-15,1	.	-7,9	.	-15,1	.	-7,9	13.10
3,4	8,4	4,3	4,8	3,8	8,2	4,7	13.20
-21,5	.	4,6	.	-19,7	.	7,0	13.30
-2,9	-7,2	-8,6	-4,4	-1,2	-3,1	-7,0	13.9
-5,8	-4,9	-3,6	1,1	-4,5	-2,0	-2,3	13
.	14.1
.	14.3
.	14
18,5	.	12,9	.	19,9	.	14,2	15.1
.	15.20
.	15
1,9	.	-1,8	.	2,8	.	-1,0	16.10
0,7	.	0,5	.	0,9	.	0,7	16.2
1,0	0,0	-0,1	-1,0	1,4	0,5	0,3	16
0,6	5,1	0,0	4,4	0,3	4,5	-0,3	17.1
-0,5	-0,3	-5,9	0,2	-0,9	-0,2	-6,3	17.2
0,2	3,9	-3,1	3,7	-0,1	3,5	-3,4	17
.	18.1
.	18.20
-6,0	-10,7	-9,1	-5,1	-6,1	-10,7	-9,2	18
4,7	6,7	1,5	2,0	2,3	8,4	-0,7	20.1
.	20.20

1. Ergebnisse der Betriebe nach Wirtschaftszweigen

Noch: 1.2. Betriebe, Personen, Entgelte, Umsatz und Exportquote
– Veränderung zum Vorjahr (in Prozent)

WZ 2008	Wirtschaftszweig Hauptgruppe	Betriebe Ende September	Tätige Personen	Entgelte	
				insgesamt	je tätiger Person
20.30	H. v. Anstrichmitteln, Druckfarben u. Kitt	-	1,3	7,8	6,5
20.4	H. v. Seifen, Wasch-, Reinig.- u. Körperpflegemitteln; Duftstoffe	-	-0,8	3,2	4,0
20.5	H. v. sonst. chemischen Erzeugnissen	-	0,9	-1,3	-2,1
20.60	H. v. Chemiefasern	-	.	.	.
20	H. v. chemischen Erzeugnissen	-	1,5	3,1	1,5
21.10	H. v. pharmazeutischen Grundstoffen	14,3	.	.	.
21.20	H. v. pharma. Spezialitäten u. sonst. pharma. Erzeugnissen	-13,3	.	.	.
21	H. v. pharmazeutischen Erzeugnissen	-4,5	1,6	5,9	4,2
22.1	H. v. Gummiwaren	-	2,8	6,9	3,9
22.2	H. v. Kunststoffwaren	0,7	-0,2	3,3	3,5
22	H. v. Gummi- u. Kunststoffwaren	0,6	0,1	3,7	3,6
23.1	H. v. Glas u. Glaswaren	2,9	-6,9	-8,8	-2,0
23.20	H. v. feuerfesten keramischen Werkstoffen u. Waren	-	.	.	.
23.3	H. v. keramischen Baumaterialien	-	-0,5	4,3	4,8
23.4	H. v. sonst. Porzellan- u. keramischen Erzeugnissen	16,7	.	.	.
23.5	H. v. Zement, Kalk u. gebranntem Gips	-	.	.	.
23.6	H. v. Erzeugnissen a. Beton, Zement u. Gips	-0,7	0,7	3,7	3,0
23.70	Be- u. Verarbeitung v. Naturwerk- u. Natursteinen a. n. g.	-	-2,7	-2,5	0,2
23.9	H. v. Schleifkörpern u. Schleifmitteln auf Unterlage a. n. g.	8,3	25,3	34,4	7,3
23	H. v. Glas u. Glaswaren, Keramik, Verarb. v. Steinen u. Erden	1,3	0,6	3,1	2,5
24.10	Erzeugung v. Roheisen, Stahl u. Ferrolegerungen	-25,0	.	.	.
24.20	H. v. Stahlrohren, Rohrformstücken usw. a. Stahl	-	0,4	2,2	1,8
24.3	Sonstige erste Bearbeitung v. Eisen u. Stahl	-16,7	.	.	.
24.4	Erzeugung u. erste Bearbeitung v. NE-Metallen	-	1,3	3,3	2,0
24.5	Gießereien	2,5	4,2	8,4	4,0
24	Metallerzeugung u. -bearbeitung	-1,4	2,8	7,1	4,2
25.1	Stahl- u. Leichtmetallbau	0,6	4,4	7,0	2,4
25.2	H. v. Metalltanks, -behältern; Heizkörpern usw. f. Zentralheizg.	-	.	.	.
25.30	H. v. Dampfkesseln (ohne Zentralheizungskessel)	25,0	.	.	.
25.50	H. v. Schmiede-, Press-, Zieh- u. Stanzteilen usw.	6,4	6,4	7,0	0,6
25.6	Oberflächenveredlung u. Wärmebehandlung; Mechanik a. n. g.	6,7	4,5	9,8	5,2
25.7	H. v. Schneidwaren, Werkzeugen usw. a. unedlen Metallen	-3,0	-2,7	2,8	5,6
25.9	H. v. sonst. Metallwaren	4,5	5,0	7,6	2,5
25	H. v. Metallerzeugnissen	3,5	3,6	6,8	3,1
26.1	H. v. elektronischen Bauelementen u. Leiterplatten	-3,1	0,8	6,8	5,9
26.20	H. v. Datenverarbeitungsgeräten u. peripheren Geräten	-	.	.	.
26.30	H. v. Geräten u. Einrichtungen d. Telekommunikationstechnik	-6,7	-9,9	-7,2	3,0
26.40	H. v. Geräten d. Unterhaltungselektronik	-	0,7	0,8	0,1
26.5	H. v. Mess-, Kontroll-, Navig.- u. ä. Instrumenten usw.; Uhren	-2,2	5,6	10,8	5,0
26.60	Bestrahlungs-, Elektrotherapiegeräte u. elektromed. Geräte	50,0	.	.	.
26.70	H. v. optischen u. fotografischen Instrumenten u. Geräten	-	.	.	.
26.80	H. v. magnetischen u. optischen Datenträgern	-	.	.	.
26	H. v. DV-Geräten, elektronischen u. optischen Erzeugnissen	-1,9	1,0	6,4	5,3
27.1	H. v. Elektromotoren, Generatoren, E.-verteilungseinrichtg. usw.	4,5	3,6	9,3	5,5
27.20	H. v. Batterien u. Akkumulatoren	50,0	.	.	.
27.3	H. v. Kabeln u. elektrischem Installationsmaterial	12,5	-0,3	4,4	4,8
27.40	H. v. elektrischen Lampen u. Leuchten	-11,1	-4,4	-5,4	-1,0
27.5	H. v. Haushaltsgeräten	22,2	.	.	.
27.90	H. v. sonst. elektrischen Ausrüstungen u. Geräten a. n. g.	-	11,5	30,8	17,4
27	H. v. elektrischen Ausrüstungen	5,8	6,1	12,4	5,9

Gesamtumsatz			Export- quote	Umsatz aus eigenen Erzeugnissen			WZ 2008
insgesamt	darunter Ausland	je tätiger Person		zusammen	darunter Ausland	je tätiger Person	
-4,1	-2,6	-5,3	1,5	-3,9	-2,9	-5,1	20.30
-0,1	2,3	0,7	2,4	0,7	3,0	1,5	20.4
-29,5	-35,8	-30,1	-8,9	-33,7	-38,7	-34,3	20.5
.	20.60
-8,9	-11,9	-10,2	-3,3	-12,2	-13,3	-13,6	20
.	21.10
.	21.20
-28,0	.	-29,1	.	-28,7	.	-29,8	21
2,1	10,9	-0,7	8,6	2,4	11,3	-0,4	22.1
-3,2	10,9	-3,0	14,6	-3,4	9,3	-3,2	22.2
-2,6	10,9	-2,7	13,9	-2,8	9,4	-2,9	22
-14,2	-9,0	-7,8	6,1	-13,8	-6,4	-7,4	23.1
.	23.20
-7,2	-8,1	-6,7	-1,0	-6,6	-7,0	-6,1	23.3
.	23.4
.	23.5
1,8	-3,2	1,1	-5,0	1,0	-2,7	0,3	23.6
15,3	.	18,5	.	-2,8	.	-0,1	23.70
22,4	-8,0	-2,3	-24,8	19,5	-6,8	-4,6	23.9
-1,5	-7,1	-2,1	-5,7	-2,0	-4,9	-2,5	23
.	24.10
-10,5	.	-10,9	.	-10,6	.	-11,0	24.20
.	24.3
-19,6	-10,4	-20,6	11,4	-19,8	-10,6	-20,8	24.4
-0,7	4,8	-4,8	5,6	-0,6	4,7	-4,6	24.5
-6,8	-3,2	-9,3	3,9	-6,7	-3,2	-9,2	24
6,6	6,2	2,0	-0,3	7,2	5,8	2,6	25.1
.	25.2
.	25.30
-0,9	4,3	-6,9	5,3	-1,1	4,3	-7,1	25.50
2,8	12,5	-1,6	9,5	2,6	19,2	-1,7	25.6
-1,3	26,5	1,5	28,1	-1,4	26,4	1,3	25.7
0,3	2,5	-4,5	2,2	0,4	3,0	-4,4	25.9
1,1	7,0	-2,4	5,9	1,1	7,6	-2,4	25
-13,4	-10,0	-14,1	3,9	-11,5	-8,4	-12,2	26.1
.	26.20
-4,5	-10,0	6,0	-5,8	-3,0	-8,3	7,7	26.30
.	26.40
11,5	13,1	5,6	1,5	7,4	8,7	1,7	26.5
.	26.60
.	26.70
.	26.80
-8,2	-6,2	-9,1	2,2	-7,3	-5,6	-8,3	26
-4,0	-9,7	-7,4	-5,9	-2,8	-8,0	-6,2	27.1
.	27.20
-3,1	5,4	-2,8	8,8	-2,7	5,4	-2,4	27.3
-14,4	-29,5	-10,4	-17,7	-8,0	-20,2	-3,8	27.40
.	27.5
-17,7	-3,7	-26,1	17,0	-17,6	-3,0	-26,0	27.90
2,3	-10,4	-3,5	-12,5	4,1	-6,4	-1,9	27

1. Ergebnisse der Betriebe nach Wirtschaftszweigen

Noch: 1.2. Betriebe, Personen, Entgelte, Umsatz und Exportquote
– Veränderung zum Vorjahr (in Prozent)

WZ 2008	Wirtschaftszweig Hauptgruppe	Betriebe Ende September	Tätige Personen	Entgelte	
				insgesamt	je tätiger Person
28.1	H. v. nicht wirtschaftszweigspezifischen Maschinen	-4,4	3,4	8,4	4,8
28.2	H. v. sonst. nicht wirtschaftszweigspezifischen Maschinen	-3,3	2,3	6,9	4,5
28.30	H. v. land- u. forstwirtschaftlichen Maschinen	18,2	13,4	14,4	0,8
28.4	H. v. Werkzeugmaschinen	5,1	8,1	11,2	2,9
28.9	H. v. Maschinen f. sonstige bestimmte Wirtschaftszweige	1,7	-2,0	0,7	2,8
28	Maschinenbau	-	2,3	6,0	3,6
29.10	H. v. Kraftwagen u. Kraftwagenmotoren	-	9,7	23,3	12,4
29.20	H. v. Karosserien, Aufbauten u. Anhängern	-11,8	-6,8	-4,0	3,0
29.3	H. v. Teilen u. Zubehör f. Kraftwagen	-1,5	1,8	4,2	2,4
29	H. v. Kraftwagen u. Kraftwagenteilen	-4,6	4,7	15,2	10,0
30.1	Schiff- u. Bootsbau	-	.	.	.
30.20	Schienenfahrzeugbau	-	.	.	.
30.30	Luft- u. Raumfahrzeugbau	20,0	.	.	.
30.9	H. v. Fahrzeugen a. n. g.	-	6,3	-5,2	-10,9
30	Sonstiger Fahrzeugbau	5,3	5,2	9,9	4,5
31.0	H. v. Möbeln	1,6	0,2	1,9	1,7
31	H. v. Möbeln	1,6	0,2	1,9	1,7
32.20	H. v. Musikinstrumenten	-7,1	-5,0	-5,1	-0,2
32.30	H. v. Sportgeräten	-	9,7	16,3	6,0
32.40	H. v. Spielwaren	-12,5	-13,4	-13,8	-0,4
32.50	H. v. med. u. zahnmed. Apparaten u. Materialien	4,2	5,7	8,7	2,8
32.9	H. v. Erzeugnissen a. n. g.	-6,2	1,3	1,5	0,1
32	H. v. sonst. Waren	-	2,1	4,1	2,0
33.1	Rep. von Metallerzeugnissen, Maschinen u. Ausrüstungen	-3,3	0,5	1,8	1,3
33.20	Installation v. Maschinen u. Ausrüstungen a. n. g.	4,5	6,3	6,9	0,6
33	Rep. und Installation v. Maschinen u. Ausrüstungen	0,6	3,7	4,7	0,9
C	Verarbeitendes Gewerbe	0,7	2,4	6,8	4,3
Hauptgruppen:					
A+EN	Vorleistungsgüter und Energie	1,1	1,8	5,7	3,8
B	Investitionsgüter	0,1	3,4	8,9	5,3
GG	Gebrauchsgüter	2,1	2,2	3,8	1,5
VG	Verbrauchsgüter	0,2	1,5	3,3	1,8
Insgesamt		0,6	2,4	6,8	4,3

Gesamtumsatz			Export- quote	Umsatz aus eigenen Erzeugnissen			WZ 2008
insgesamt	darunter Ausland	je tätiger Person		zusammen	darunter Ausland	je tätiger Person	
2,3	1,4	-1,0	-0,9	2,9	1,6	-0,5	28.1
19,1	36,4	16,4	14,6	18,3	36,3	15,7	28.2
7,2	12,7	-5,5	5,1	6,6	16,8	-6,0	28.30
12,5	23,0	4,0	9,3	11,9	22,4	3,5	28.4
-2,1	-2,5	-0,1	-0,4	-2,0	-1,1	0,0	28.9
6,3	9,2	3,9	2,8	6,4	10,0	3,9	28
-8,3	-7,9	-16,5	0,5	-8,4	-7,9	-16,5	29.10
-18,1	-41,3	-12,1	-28,3	-19,7	-41,7	-13,8	29.20
-7,6	-3,6	-9,2	4,3	-7,2	-3,3	-8,9	29.3
-8,4	-7,4	-12,6	1,1	-8,4	-7,4	-12,5	29
.	30.1
.	30.20
.	30.30
.	30.9
67,8	91,0	59,6	13,8	69,0	92,7	60,7	30
-1,0	2,6	-1,1	3,6	-1,4	1,6	-1,5	31.0
-1,0	2,6	-1,1	3,6	-1,4	1,6	-1,5	31
-24,8	-28,2	-20,9	-4,5	-3,9	-4,1	1,2	32.20
-4,4	-14,3	-12,9	-10,4	-4,4	-14,3	-12,9	32.30
-4,5	5,6	10,4	10,6	-4,5	5,6	10,4	32.40
6,6	6,9	0,8	0,3	6,3	9,2	0,5	32.50
4,5	4,4	3,2	-0,1	3,3	3,7	1,9	32.9
0,1	-8,0	-2,0	-8,1	3,5	2,4	1,3	32
-8,4	-11,8	-8,9	-3,7	-7,4	-10,2	-7,9	33.1
1,1	4,1	-4,8	3,0	-2,7	3,7	-8,4	33.20
-2,2	-1,4	-5,8	0,8	-4,3	-1,3	-7,8	33
-2,2	-2,5	-4,6	-0,3	-2,3	-2,5	-4,6	C
-4,5	-5,0	-6,1	-0,6	-4,5	-4,5	-6,1	A+EN
-0,8	0,1	-4,1	0,9	-1,0	0,1	-4,3	B
0,2	-4,9	-1,9	-5,1	3,1	2,6	0,9	GG
-1,3	-11,0	-2,8	-9,8	-1,4	-17,5	-2,9	VG
-2,2	-2,5	-4,5	-0,3	-2,3	-2,5	-4,6	

2. Ergebnisse der Betriebe nach Kreisfreien Städten und Landkreisen

2.1. Betriebe, Personen, Entgelte, Umsatz und Exportquote

Kreis- Nr.	Kreisfreie Stadt Landkreis	Betriebe	Tätige Personen	Entgelte	
				insgesamt	je tätiger Person
		Ende September		1 000 €	€
		Anzahl			
11	Chemnitz, Stadt	156	13 886	468 579	33 745
	Vorleistungsgüter und Energie	63	5 385	168 129	31 222
	Investitionsgüter	70	7 461	278 641	37 346
	Gebrauchsgüter	2	.	.	.
	Verbrauchsgüter	21	.	.	.
21	Erzgebirgskreis	424	30 825	754 659	24 482
	Vorleistungsgüter und Energie	219	18 767	475 785	25 352
	Investitionsgüter	118	8 268	213 878	25 868
	Gebrauchsgüter	16	645	11 365	17 620
	Verbrauchsgüter	71	3 145	53 631	17 053
22	Mittelsachsen	364	27 604	787 408	28 525
	Vorleistungsgüter und Energie	179	15 165	456 203	30 083
	Investitionsgüter	96	7 516	223 733	29 768
	Gebrauchsgüter	21	1 155	22 656	19 616
	Verbrauchsgüter	68	3 768	84 816	22 510
23	Vogtlandkreis	245	18 318	490 524	26 778
	Vorleistungsgüter und Energie	91	6 108	158 821	26 002
	Investitionsgüter	62	6 156	192 025	31 193
	Gebrauchsgüter	19	1 161	25 687	22 125
	Verbrauchsgüter	73	4 893	113 991	23 297
24	Zwickau	252	29 794	1 066 833	35 807
	Vorleistungsgüter und Energie	95	6 133	168 321	27 445
	Investitionsgüter	107	21 003	832 983	39 660
	Gebrauchsgüter	4	.	.	.
	Verbrauchsgüter	46	.	.	.
12	Dresden, Stadt	240	26 526	1 043 275	39 330
	Vorleistungsgüter und Energie	76	11 227	470 314	41 891
	Investitionsgüter	109	10 313	412 796	40 027
	Gebrauchsgüter	1	.	.	.
	Verbrauchsgüter	54	.	.	.
25	Bautzen	302	23 861	677 266	28 384
	Vorleistungsgüter und Energie	140	9 496	251 688	26 505
	Investitionsgüter	82	8 010	266 903	33 321
	Gebrauchsgüter	11	1 219	28 065	23 023
	Verbrauchsgüter	69	5 136	130 611	25 430
26	Görlitz	203	16 517	475 447	28 785
	Vorleistungsgüter und Energie	82	6 468	185 717	28 713
	Investitionsgüter	63	6 260	204 691	32 698
	Gebrauchsgüter	7	.	.	.
	Verbrauchsgüter	51	.	.	.

Jahr 2012

Gesamtumsatz			Export- quote	Umsatz aus eigenen Erzeugnissen			Kreis- Nr.
insgesamt	darunter Ausland	je tätiger Person		zusammen	darunter Ausland	je tätiger Person	
1 000 €		€	%	1 000 €		€	
2 911 662	1 043 312	209 683	35,8	2 813 667	1 032 680	202 626	11
740 450	103 310	137 502	14,0	690 396	99 471	128 207	
2 044 322	919 193	274 001	45,0	2 014 103	915 360	269 951	
.	
.	21
4 165 589	1 112 117	135 137	26,7	3 861 089	1 019 497	125 258	
2 541 163	743 273	135 406	29,2	2 326 517	666 059	123 969	
1 173 878	279 942	141 978	23,8	1 118 509	269 666	135 282	
61 167	9 546	94 833	15,6	53 114	8 308	82 347	
389 380	79 357	123 809	20,4	362 949	75 463	115 405	
5 667 458	1 491 818	205 313	26,3	5 365 838	1 455 359	194 386	22
3 298 557	969 962	217 511	29,4	3 122 247	955 141	205 885	
1 466 563	437 843	195 125	29,9	1 386 928	417 611	184 530	
175 612	14 174	152 045	8,1	173 476	13 175	150 196	
726 727	69 839	192 868	9,6	683 187	69 433	181 313	
2 761 686	676 636	150 764	24,5	2 697 234	668 642	147 245	23
950 997	256 855	155 697	27,0	934 875	254 892	153 057	
1 001 556	198 198	162 696	19,8	983 249	193 222	159 722	
129 921	47 370	111 904	36,5	126 342	46 399	108 822	
679 212	174 214	138 813	25,6	652 768	174 129	133 409	
8 495 752	3 997 073	285 150	47,0	8 331 402	3 977 741	279 634	24
1 032 659	284 604	168 377	27,6	982 824	270 209	160 252	
7 015 159	3 649 355	334 007	52,0	6 945 790	3 644 528	330 705	
.	
.	12
6 521 360	3 319 694	245 848	50,9	6 319 671	3 273 738	238 244	
2 720 826	1 865 394	242 347	68,6	2 654 639	1 853 659	236 451	
2 272 599	1 247 492	220 363	54,9	2 174 847	1 216 108	210 884	
.	25
.	
7 388 273	1 481 546	309 638	20,1	6 330 398	1 076 956	265 303	
1 535 858	411 066	161 737	26,8	1 449 200	382 171	152 612	
1 900 361	514 457	237 249	27,1	1 757 616	493 992	219 428	
191 928	67 106	157 447	35,0	191 916	67 106	157 437	
3 760 126	488 917	732 112	13,0	2 931 667	133 687	570 807	26
2 921 089	1 048 253	176 853	35,9	2 838 510	1 031 806	171 854	
1 058 191	237 826	163 604	22,5	1 015 636	228 462	157 025	
1 197 109	727 042	191 231	60,7	1 178 052	723 599	188 187	
.	
.	

2. Ergebnisse der Betriebe nach Kreisfreien Städten und Landkreisen

Noch: 2.1. Betriebe, Personen, Entgelte, Umsatz und Exportquote

Kreis- Nr.	Kreisfreie Stadt Landkreis	Betriebe	Tätige Personen	Entgelte	
		Ende September		insgesamt	je tätiger Person
		Anzahl		1 000 €	€
27	Meißen	192	19 580	620 129	31 672
	Vorleistungsgüter und Energie	97	11 191	359 547	32 128
	Investitionsgüter	56	5 353	187 687	35 062
	Gebrauchsgüter	4	230	4 673	20 317
	Verbrauchsgüter	35	2 806	68 222	24 313
28	Sächsische Schweiz-Osterzgebirge	180	14 375	400 162	27 837
	Vorleistungsgüter und Energie	89	7 479	209 745	28 045
	Investitionsgüter	61	5 054	151 791	30 034
	Gebrauchsgüter	6	.	.	.
	Verbrauchsgüter	24	.	.	.
13	Leipzig, Stadt	160	16 992	658 166	38 734
	Vorleistungsgüter und Energie	62	3 992	128 688	32 236
	Investitionsgüter	70	10 905	471 432	43 231
	Gebrauchsgüter	1	.	.	.
	Verbrauchsgüter	27	.	.	.
29	Leipzig	185	11 749	338 431	28 805
	Vorleistungsgüter und Energie	88	5 592	181 929	32 534
	Investitionsgüter	57	3 420	100 949	29 517
	Gebrauchsgüter	4	295	7 732	26 210
	Verbrauchsgüter	36	2 442	47 820	19 582
30	Nordsachsen	148	11 500	324 368	28 206
	Vorleistungsgüter und Energie	79	5 568	160 208	28 773
	Investitionsgüter	39	2 882	97 096	33 690
	Gebrauchsgüter	2	.	.	.
	Verbrauchsgüter	28	.	.	.

Gesamtumsatz			Export- quote	Umsatz aus eigenen Erzeugnissen			Kreis- Nr.
insgesamt	darunter Ausland	je tätiger Person		zusammen	darunter Ausland	je tätiger Person	
1 000 €		€	%	1 000 €		€	
4 505 431	1 501 865	230 104	33,3	4 322 469	1 436 660	220 759	27
2 815 249	872 316	251 564	31,0	2 726 837	851 657	243 663	
1 104 166	549 615	206 271	49,8	1 022 371	505 069	190 990	
14 182	4	61 661	-	13 853	4	60 230	
571 834	79 929	203 790	14,0	559 408	79 929	199 361	
2 429 344	784 084	168 998	32,3	2 344 068	760 593	163 066	28
1 325 948	454 284	177 289	34,3	1 269 478	443 303	169 739	
855 336	286 006	169 239	33,4	828 038	273 507	163 838	
.	
.	
7 113 298	3 572 630	418 626	50,2	6 967 473	3 559 867	410 044	13
621 087	198 228	155 583	31,9	575 055	192 175	144 052	
6 095 521	3 294 242	558 966	54,0	6 009 760	3 287 567	551 101	
.	
.	
2 361 207	720 812	200 971	30,5	2 219 501	712 433	188 910	29
1 446 413	485 921	258 658	33,6	1 339 512	483 831	239 541	
523 214	191 053	152 987	36,5	504 567	184 782	147 534	
26 100	3 727	88 475	14,3	24 981	3 709	84 681	
365 480	40 110	149 664	11,0	350 440	40 110	143 505	
2 286 885	489 656	198 860	21,4	2 146 485	465 847	186 651	30
1 229 791	266 065	220 868	21,6	1 145 497	250 392	205 729	
578 981	189 532	200 896	32,7	562 357	189 194	195 127	
.	
.	

2. Ergebnisse der Betriebe nach Kreisfreien Städten und Landkreisen

2.2. Betriebe, Personen, Entgelte, Umsatz und Exportquote

– Veränderung zum Vorjahr (in Prozent)

Kreis- Nr.	Kreisfreie Stadt Landkreis	Betriebe Ende September	Tätige Personen Ende September	Entgelte	
				insgesamt	je tätiger Person
11	Chemnitz, Stadt	-2,5	4,1	10,2	5,9
	Vorleistungsgüter und Energie	3,3	5,1	10,0	4,6
	Investitionsgüter	-6,7	3,5	11,1	7,4
	Gebrauchsgüter	100,0	.	.	.
	Verbrauchsgüter	-8,7	.	.	.
21	Erzgebirgskreis	3,4	1,6	5,2	3,6
	Vorleistungsgüter und Energie	3,8	2,4	6,3	3,8
	Investitionsgüter	0,9	0,5	4,7	4,1
	Gebrauchsgüter	14,3	7,3	3,7	-3,4
	Verbrauchsgüter	4,4	-0,9	-1,2	-0,2
22	Mittelsachsen	-	1,9	4,4	2,5
	Vorleistungsgüter und Energie	-0,6	1,9	3,6	1,7
	Investitionsgüter	2,1	3,2	6,9	3,6
	Gebrauchsgüter	-	2,8	2,4	-0,4
	Verbrauchsgüter	-1,4	-0,4	3,4	3,8
23	Vogtlandkreis	1,7	-1,6	0,9	2,5
	Vorleistungsgüter und Energie	3,4	2,6	5,0	2,3
	Investitionsgüter	5,1	-5,1	-3,0	2,3
	Gebrauchsgüter	-	-6,4	-4,9	1,6
	Verbrauchsgüter	-2,7	-0,7	3,6	4,3
24	Zwickau	-0,4	3,9	12,1	7,9
	Vorleistungsgüter und Energie	-	-3,5	-0,1	3,5
	Investitionsgüter	1,9	8,0	16,3	7,6
	Gebrauchsgüter	-20,0	.	.	.
	Verbrauchsgüter	-4,2	.	.	.
12	Dresden, Stadt	0,4	1,5	7,2	5,6
	Vorleistungsgüter und Energie	-1,3	1,7	8,5	6,6
	Investitionsgüter	1,9	2,3	7,5	5,0
	Gebrauchsgüter	-	.	.	.
	Verbrauchsgüter	-	.	.	.
25	Bautzen	1,3	3,0	6,1	3,0
	Vorleistungsgüter und Energie	1,4	0,2	5,3	5,0
	Investitionsgüter	-	3,0	5,8	2,7
	Gebrauchsgüter	10,0	18,9	19,5	0,5
	Verbrauchsgüter	1,5	5,2	5,9	0,7
26	Görlitz	0,5	1,3	5,5	4,2
	Vorleistungsgüter und Energie	1,2	4,1	7,5	3,3
	Investitionsgüter	-1,6	-2,0	3,7	5,9
	Gebrauchsgüter	-12,5	.	.	.
	Verbrauchsgüter	4,1	.	.	.

insgesamt	Gesamtumsatz		Export- quote	Umsatz aus eigenen Erzeugnissen			Kreis- Nr.
	darunter Ausland	je tätiger Person		zusammen	darunter Ausland	je tätiger Person	
-4,3	2,8	-8,0	7,4	-4,2	3,2	-8,0	11
-4,0	-36,1	-8,7	-33,5	-5,2	-36,5	-9,8	
-2,6	12,7	-5,9	15,8	-2,3	13,1	-5,6	
.	
.	
-0,9	4,1	-2,5	5,1	-0,1	6,7	-1,7	21
-2,2	5,9	-4,4	8,3	-1,6	7,7	-3,8	
3,0	6,6	2,5	3,5	3,8	8,5	3,3	
13,8	35,0	6,0	18,6	7,0	18,7	-0,3	
-5,7	-18,0	-4,8	-13,0	-3,3	-7,2	-2,3	
-10,4	-18,6	-12,1	-9,2	-10,4	-18,2	-12,1	22
-16,3	-24,8	-17,9	-10,0	-16,2	-23,5	-17,8	
0,5	-3,2	-2,6	-3,7	-1,2	-5,9	-4,2	
5,3	-15,1	2,5	-19,4	7,3	-4,6	4,4	
-3,8	-7,2	-3,5	-3,5	-1,7	-5,9	-1,3	
-2,7	-9,0	-1,1	-6,5	-1,1	-4,4	0,5	23
-5,1	-17,9	-7,5	-13,5	-2,4	-10,8	-4,9	
0,4	4,6	5,8	4,2	-0,3	2,9	5,1	
-14,8	-16,3	-9,0	-1,8	-0,9	11,8	5,9	
-0,8	-5,5	-0,1	-4,8	-0,4	-5,4	0,4	
-5,2	-6,3	-8,7	-1,3	-5,2	-6,4	-8,7	24
0,0	3,2	3,5	3,2	-0,4	2,4	3,2	
-6,0	-7,1	-13,0	-1,1	-6,0	-7,1	-13,0	
.	
.	
-4,5	-7,3	-5,9	-2,9	-4,2	-7,0	-5,6	12
-5,2	-3,2	-6,8	2,2	-4,1	-2,8	-5,7	
-1,9	0,0	-4,1	1,9	-1,8	0,5	-4,1	
.	
.	
5,4	9,6	2,3	4,0	5,3	6,4	2,2	25
3,1	10,3	2,8	7,0	1,4	6,1	1,2	
14,9	7,0	11,6	-6,9	13,9	8,5	10,6	
5,7	-0,2	-11,2	-5,5	5,7	-0,2	-11,1	
2,1	13,4	-3,0	11,1	2,6	3,2	-2,5	
8,6	35,7	7,2	24,9	8,7	35,5	7,3	26
1,8	9,1	-2,2	7,2	1,6	6,9	-2,4	
21,6	50,5	24,2	23,8	21,9	50,6	24,4	
.	
.	

2. Ergebnisse der Betriebe nach Kreisfreien Städten und Landkreisen

Noch: 2.2. Betriebe, Personen, Entgelte, Umsatz und Exportquote

– Veränderung zum Vorjahr (in Prozent)

Kreis- Nr.	Kreisfreie Stadt Landkreis	Betriebe	Tätige Personen	Entgelte	
		Ende September		insgesamt	je tätiger Person
27	Meißen	2,7	3,8	6,6	2,7
	Vorleistungsgüter und Energie	3,2	1,1	5,4	4,3
	Investitionsgüter	-	5,0	7,1	2,0
	Gebrauchsgüter	-	5,0	0,7	-4,1
	Verbrauchsgüter	6,1	13,5	12,6	-0,8
28	Sächsische Schweiz-Osterzgebirge	-1,1	3,1	5,8	2,7
	Vorleistungsgüter und Energie	-2,2	1,2	5,4	4,1
	Investitionsgüter	-1,6	4,6	5,7	1,0
	Gebrauchsgüter	-	.	.	.
	Verbrauchsgüter	4,3	.	.	.
13	Leipzig, Stadt	1,9	6,1	10,6	4,2
	Vorleistungsgüter und Energie	6,9	7,1	12,2	4,7
	Investitionsgüter	-2,8	6,8	12,3	5,2
	Gebrauchsgüter	-	.	.	.
	Verbrauchsgüter	3,8	.	.	.
29	Leipzig	-0,5	3,0	4,7	1,6
	Vorleistungsgüter und Energie	-1,1	3,9	4,6	0,6
	Investitionsgüter	-	2,6	6,8	4,1
	Gebrauchsgüter	-	-6,3	-4,6	1,9
	Verbrauchsgüter	-	3,0	2,6	-0,3
30	Nordsachsen	-3,3	-0,2	2,6	2,8
	Vorleistungsgüter und Energie	-3,7	-1,4	1,1	2,5
	Investitionsgüter	-	2,2	5,7	3,4
	Gebrauchsgüter	-	.	.	.
	Verbrauchsgüter	-6,7	.	.	.

insgesamt	Gesamtumsatz		Export- quote	Umsatz aus eigenen Erzeugnissen			Kreis- Nr.
	darunter Ausland	je tätiger Person		zusammen	darunter Ausland	je tätiger Person	
0,3	3,3	-3,3	3,0	0,3	4,3	-3,4	27
-2,1	-2,3	-3,1	-0,2	-2,2	-2,2	-3,2	
12,6	15,4	7,2	2,6	14,1	19,6	8,7	
-13,7	-33,3	-17,8	-22,7	-13,9	-33,3	-18,0	
-7,3	-5,2	-18,3	2,2	-8,2	-5,2	-19,1	
3,4	2,5	0,3	-0,9	3,1	1,7	0,0	28
-1,1	2,9	-2,3	4,1	-1,5	2,5	-2,8	
8,0	1,9	3,2	-5,6	7,4	0,5	2,7	
.	
-5,9	-6,7	-11,3	-0,8	-6,0	-6,8	-11,4	13
-0,9	0,8	-7,5	1,7	-0,8	0,9	-7,4	
-6,8	-7,2	-12,7	-0,4	-6,9	-7,3	-12,8	
.	
.	
1,1	4,3	-1,9	3,1	-0,4	4,4	-3,4	29
2,0	5,3	-1,8	3,2	-0,6	5,3	-4,3	
1,9	1,7	-0,7	-0,2	2,9	1,8	0,3	
-34,8	-32,3	-30,4	3,8	-35,7	-31,0	-31,3	
0,2	10,4	-2,7	10,2	-0,4	11,0	-3,3	
1,1	16,0	1,3	14,7	0,4	17,7	0,6	30
-5,6	-3,2	-4,2	2,5	-5,6	0,6	-4,2	
11,8	53,3	9,4	37,1	11,1	53,7	8,6	
.	
.	

3. Ergebnisse der Unternehmen nach Wirtschaftszweigen

3.1. Unternehmen, tätige Personen, Entgelte und Umsatz

Jahr 2012

WZ 2008	Wirtschaftszweig Hauptgruppe	Unter- nehmen	Tätige Personen	Entgelte	Umsatz	
		Ende September			insgesamt	dar. nicht- ind. Umsatz
		Anzahl		1 000 €		
08	Gew. v. Steinen u. Erden, sonst. Bergbau	35	1 340	39 940	236 327	22 480
B	Bergbau und Gewinnung von Steinen und Erden	35	1 340	39 940	236 327	22 480
10	H. v. Nahrungs- u. Futtermitteln	331	25 670	432 603	5 557 670	1 035 933
11	Getränkeherstellung	20	1 458	44 083	401 175	29 310
12	Tabakverarbeitung	1
13	H. v. Textilien	96	7 395	159 754	840 566	35 222
14	H. v. Bekleidung	30
15	H. v. Leder, Lederwaren u. Schuhen	8
16	H. v. Holz-, Flecht-, Korb- u. Korkwaren (ohne Möbel)	83	4 483	89 837	842 766	92 738
17	H. v. Papier, Pappe u. Waren daraus	52	5 082	136 529	1 168 872	42 452
18	H. v. Druckerzeugnissen; Vervielf. bespielter Tonträger usw.	62	5 212	120 778	498 615	13 682
20	H. v. chemischen Erzeugnissen	41	4 653	156 849	1 221 235	231 021
21	H. v. pharmazeutischen Erzeugnissen	12	2 475	79 000	330 839	12 288
22	H. v. Gummi- u. Kunststoffwaren	135	11 217	276 111	1 608 835	48 445
23	H. v. Glas u. Glaswaren, Keramik, Verarb. v. Steinen u. Erden	109	9 520	260 379	1 437 105	184 196
24	Metallerzeugung u. -bearbeitung	67	9 630	312 919	2 733 495	33 060
25	H. v. Metallerzeugnissen	508	36 190	924 105	4 627 656	181 610
26	H. v. DV-Geräten, elektronischen u. optischen Erzeugnissen	94	16 043	635 784	3 793 996	135 888
27	H. v. elektrischen Ausrüstungen	117	11 457	329 005	1 682 386	51 811
28	Maschinenbau	316	31 532	1 029 753	5 557 598	203 483
29	H. v. Kraftwagen u. Kraftwagenteilen	78	20 988	867 047	8 244 357	90 270
30	Sonstiger Fahrzeugbau	13	2 886	107 402	580 556	3 608
31	H. v. Möbeln	59	3 569	78 390	477 599	13 750
32	H. v. sonst. Waren	97	5 721	123 581	475 342	65 267
33	Rep. und Installation v. Maschinen u. Ausrüstungen	106	6 507	220 190	813 639	90 138
C	Verarbeitendes Gewerbe	2 435	224 375	6 446 314	44 021 523	2 613 818
A+EN	Vorleistungsgüter und Energie	1 046	93 461	2 682 520	16 846 163	914 020
B	Investitionsgüter	785	81 749	2 774 919	17 873 510	546 939
GG	Gebrauchsgüter	90	5 801	128 683	761 950	20 368
VG	Verbrauchsgüter	549	44 704	900 132	8 776 226	1 154 970
	Insgesamt	2 470	225 715	6 486 254	44 257 849	2 636 298

3. Ergebnisse der Unternehmen nach Wirtschaftszweigen
3.2. Unternehmen, tätige Personen, Entgelte und Umsatz
– Veränderung zum Vorjahr (in Prozent)

Jahr 2012

WZ 2008	Wirtschaftszweig Hauptgruppe	Unter- nehmen	Tätige Personen	Entgelte	Umsatz	
		Ende September			insgesamt	dar. nicht- ind. Umsatz
08	Gew. v. Steinen u. Erden, sonst. Bergbau	-10,3	-10,4	-7,0	-18,6	-59,1
B	Bergbau und Gewinnung von Steinen und Erden	-10,3	-10,4	-7,0	-18,6	-59,1
10	H. v. Nahrungs- u. Futtermitteln	1,8	2,5	4,1	1,3	-0,1
11	Getränkeherstellung	-4,8	-4,0	0,3	-2,6	73,0
12	Tabakverarbeitung	-
13	H. v. Textilien	-6,8	-6,1	-2,0	-7,3	-0,8
14	H. v. Bekleidung	11,1
15	H. v. Leder, Lederwaren u. Schuhen	-
16	H. v. Holz-, Flecht-, Korb- u. Korkwaren (ohne Möbel)	1,2	1,8	7,6	-0,1	-2,0
17	H. v. Papier, Pappe u. Waren daraus	-1,9	5,5	3,8	-1,1	20,7
18	H. v. Druckerzeugnissen; Vervielf. bespielter Tonträger usw.	-3,1	1,3	2,4	3,3	0,7
20	H. v. chemischen Erzeugnissen	-	1,3	0,3	-20,8	9,2
21	H. v. pharmazeutischen Erzeugnissen	-	4,7	4,5	6,4	9,0
22	H. v. Gummi- u. Kunststoffwaren	3,8	0,7	3,4	-2,0	-4,1
23	H. v. Glas u. Glaswaren, Keramik, Verarb. v. Steinen u. Erden	3,8	2,0	3,6	0,0	10,2
24	Metallerzeugung u. -bearbeitung	-2,9	1,7	6,1	-6,6	-15,7
25	H. v. Metallerzeugnissen	2,8	3,0	6,2	1,7	1,2
26	H. v. DV-Geräten, elektronischen u. optischen Erzeugnissen	-1,1	2,6	8,5	-8,0	-37,7
27	H. v. elektrischen Ausrüstungen	6,4	7,4	12,5	4,8	-25,4
28	Maschinenbau	1,3	4,6	8,2	7,3	17,1
29	H. v. Kraftwagen u. Kraftwagenteilen	-9,3	3,1	14,3	-15,5	-11,6
30	Sonstiger Fahrzeugbau	-	7,6	11,2	27,2	-2,6
31	H. v. Möbeln	1,7	1,0	2,6	-0,8	18,5
32	H. v. sonst. Waren	-	0,9	2,8	-1,8	-22,6
33	Rep. und Installation v. Maschinen u. Ausrüstungen	1,0	-8,6	-6,2	-7,4	0,8
C	Verarbeitendes Gewerbe	1,0	2,3	6,6	-3,8	-1,9
A+EN	Vorleistungsgüter und Energie	1,3	1,7	5,5	-5,5	-9,2
B	Investitionsgüter	-0,3	2,8	8,5	-5,1	3,3
GG	Gebrauchsgüter	2,3	3,2	4,4	0,6	-53,8
VG	Verbrauchsgüter	1,3	2,2	3,8	1,6	1,5
	Insgesamt	0,8	2,2	6,5	-3,9	-3,0

4. Ergebnisse der Unternehmen nach Hauptgruppen und Beschäftigtengrößenklassen Unternehmen ¹⁾, tätige Personen ¹⁾ und Gesamtumsatz

Jahr 2012

Hauptgruppe	Unternehmen insgesamt	Davon Unternehmen mit ... tätigen Personen					
		unter 50	50 - 99	100 - 249	250 - 499	500 - 999	1 000 u. mehr

Unternehmen

A + EN	1 046	521	271	189	48	14	3
B	785	400	183	138	49	12	3
GG	90	55	18	16	1	-	-
VG	549	296	127	93	28	4	1
Insgesamt	2 470	1 272	599	436	126	30	7

Tätige Personen

A + EN	93 461	16 257	18 539	27 920	16 047	9 174	5 524
B	81 749	12 587	12 488	20 979	17 263	7 502	10 930
GG	5 801	1 759	1 226	.	.	-	-
VG	44 704	9 288	8 786
Insgesamt	225 715	39 891	41 039	65 486	42 745	19 004	17 550

Gesamtumsatz (in 1 000 €) ²⁾

A + EN	16 846 163	2 019 249	2 796 875	4 848 422	3 723 847	1 676 044	1 781 726
B	17 873 510	1 349 176	1 721 344	3 786 496	3 959 012	2 223 893	4 833 590
GG	761 950	160 626	133 146	.	.	-	-
VG	8 776 226	996 797	1 406 970
Insgesamt	44 257 849	4 525 848	6 058 335	11 775 429	9 603 727	5 580 801	6 713 709

1) Die Größenklassen werden Ende September des Jahres festgelegt.

2) Abweichungen zu 'Unternehmen insgesamt' entstehen durch Runden in unterschiedlichen Aggregationsstufen.

Abkürzungen :

A - Vorleistungsgüter

B - Investitionsgüter

GG - Gebrauchsgüter

VG - Verbrauchsgüter

EN - Energie (ohne Energie- und Wasserversorgung)

5. Ergebnisse der Betriebe nach Beschäftigtengrößenklassen

5.1. Betriebe nach Wirtschaftszweigen – Ende September

Jahr 2012

WZ 2008	Wirtschaftszweig Hauptgruppe	Betriebe Ende September ¹⁾	Davon Betriebe mit ... Beschäftigten					
			unter 50	50 bis 99	100 bis 249	250 bis 499	500 bis 999	1 000 und mehr
05	Kohlenbergbau	2	-	-	-	1	-	1
08	Gew. v. Steinen u. Erden, sonst. Bergbau	72	66	5	1	-	-	-
09	Erbr. v. Dienstl. f. d. Bergbau u. f. d. Gew. v. Steinen u. Erden	1	1	-	-	-	-	-
10	H. v. Nahrungs- u. Futtermitteln	343	252	48	36	5	2	-
11	Getränkeherstellung	27	11	7	8	1	-	-
12	Tabakverarbeitung	1	-	-	-	1	-	-
13	H. v. Textilien	106	54	26	22	4	-	-
14	H. v. Bekleidung	36	22	11	3	-	-	-
15	H. v. Leder, Lederwaren u. Schuhen	9	7	1	-	1	-	-
16	H. v. Holz-, Flecht-, Korb- u. Korkwaren (ohne Möbel)	94	70	17	3	4	-	-
17	H. v. Papier, Pappe u. Waren daraus	62	21	15	22	3	1	-
18	H. v. Druckerzeugnissen; Vervielf. bespielter Tonträger usw.	72	40	14	13	3	2	-
20	H. v. chemischen Erzeugnissen	69	32	16	14	3	3	1
21	H. v. pharmazeutischen Erzeugnissen	21	6	4	8	2	1	-
22	H. v. Gummi- u. Kunststoffwaren	161	77	41	40	2	1	-
23	H. v. Glas u. Glaswaren, Keramik, Verarb. v. Steinen u. Erden	231	159	38	28	5	1	-
24	Metallerzeugung u. -bearbeitung	71	21	24	10	12	4	-
25	H. v. Metallerzeugnissen	568	326	143	80	13	6	-
26	H. v. DV-Geräten, elektronischen u. optischen Erzeugnissen	102	40	21	28	8	2	3
27	H. v. elektrischen Ausrüstungen	147	69	37	27	10	3	1
28	Maschinenbau	376	171	97	73	27	6	2
29	H. v. Kraftwagen u. Kraftwagenteilen	103	33	24	24	14	3	5
30	Sonstiger Fahrzeugbau	20	5	5	5	2	-	3
31	H. v. Möbeln	63	40	11	11	1	-	-
32	H. v. sonst. Waren	115	70	30	15	-	-	-
33	Rep. und Installation v. Maschinen u. Ausrüstungen	179	121	40	12	5	1	-
A+EN	Vorleistungsgüter und Energie	1 360	761	308	217	49	19	6
B	Investitionsgüter	990	518	232	160	58	12	10
GG	Gebrauchsgüter	98	58	20	19	1	-	-
VG	Verbrauchsgüter	603	377	115	87	19	5	-
Insgesamt		3 051	1 714	675	483	127	36	16

1) Abweichungen zu 'Betriebe insgesamt' entstehen durch Runden in unterschiedlichen Aggregationsstufen.

5. Ergebnisse der Betriebe nach Beschäftigtengrößenklassen
5.2. Tätige Personen nach Wirtschaftszweigen – Ende September

Jahr 2012

WZ 2008	Wirtschaftszweig Hauptgruppe	Tätige Personen Ende September ¹⁾	Davon in Betrieben mit ... Beschäftigten					
			unter 50	50 bis 99	100 bis 249	250 bis 499	500 bis 999	1 000 und mehr
05	Kohlenbergbau	.	-	-	-	.	-	.
08	Gew. v. Steinen u. Erden, sonst. Bergbau	1 612	1 125	.	.	-	-	-
09	Erbr. v. Dienstl. f. d. Bergbau u. f. d. Gew. v. Steinen u. Erden	.	.	-	-	-	-	-
10	H. v. Nahrungs- u. Futtermitteln	17 573	5 686	3 365	5 709	.	.	-
11	Getränkeherstellung	2 148	339	.	1 044	.	-	-
12	Tabakverarbeitung	.	-	-	-	.	-	-
13	H. v. Textilien	7 954	1 692	1 753	3 331	1 178	-	-
14	H. v. Bekleidung	-	-	-
15	H. v. Leder, Lederwaren u. Schuhen	.	.	.	-	.	-	-
16	H. v. Holz-, Flecht-, Korb- u. Korkwaren (ohne Möbel)	4 901	1 889	1 059	646	1 307	-	-
17	H. v. Papier, Pappe u. Waren daraus	6 687	667	1 067	3 146	.	.	-
18	H. v. Druckerzeugnissen; Vervielf. bespielter Tonträger usw.	6 410	1 191	945	1 989	.	.	-
20	H. v. chemischen Erzeugnissen	8 997	1 013	1 131	1 930	1 084	.	.
21	H. v. pharmazeutischen Erzeugnissen	3 025	208	311	1 144	.	.	-
22	H. v. Gummi- u. Kunststoffwaren	12 834	2 451	2 857	6 107	.	.	-
23	H. v. Glas u. Glaswaren, Keramik, Verarb. v. Steinen u. Erden	11 379	2 551	2 700	3 992	.	.	-
24	Metallerzeugung u. -bearbeitung	10 437	694	1 691	1 669	3 892	2 491	-
25	H. v. Metallerzeugnissen	39 741	10 089	9 821	11 380	4 574	3 877	-
26	H. v. DV-Geräten, elektronischen u. optischen Erzeugnissen	16 296	1 177	1 440	4 222	2 902	.	.
27	H. v. elektrischen Ausrüstungen	15 224	2 105	2 438	4 049	3 545	.	.
28	Maschinenbau	38 440	5 076	6 792	11 084	9 207	.	.
29	H. v. Kraftwagen u. Kraftwagenteilen	27 583	1 088	1 734	3 768	4 706	2 045	14 242
30	Sonstiger Fahrzeugbau	5 384	140	322	857	.	-	.
31	H. v. Möbeln	3 985	1 245	730	.	.	-	-
32	H. v. sonst. Waren	6 237	1 902	1 953	2 382	-	-	-
33	Rep. und Installation v. Maschinen u. Ausrüstungen	9 968	3 204	2 705	2 039	.	.	-
A+EN	Vorleistungsgüter und Energie	112 571	20 237	21 148	32 223	16 734	12 776	9 453
B	Investitionsgüter	102 601	14 764	16 066	24 548	19 516	7 367	20 340
GG	Gebrauchsgüter	6 453	1 812	1 350	.	.	-	-
VG	Verbrauchsgüter	39 902	9 710	7 875	.	.	3 394	-
Insgesamt		261 527	46 523	46 439	72 704	42 531	23 537	29 793

1) Abweichungen zu 'Tätige Personen insgesamt' entstehen durch Runden in unterschiedlichen Aggregationsstufen.

5. Ergebnisse der Betriebe nach Beschäftigtengrößenklassen

Jahr 2012

5.3. Gesamtumsatz nach Wirtschaftszweigen – Jahressummen (in Millionen €)

WZ 2008	Wirtschaftszweig Hauptgruppe	Gesamt- umsatz ins- gesamt ¹⁾	Davon in Betrieben mit ... Beschäftigten					
			unter 50	50 bis 99	100 bis 249	250 bis 499	500 bis 999	1 000 und mehr
05	Kohlenbergbau	.	-	-	-	.	-	.
08	Gew. v. Steinen u. Erden, sonst. Bergbau	267	171	.	.	-	-	-
09	Erbr. v. Dienstl. f. d. Bergbau u. f. d. Gew. v. Steinen u. Erden	.	.	-	-	-	-	-
10	H. v. Nahrungs- u. Futtermitteln	5 966	1 052	1 108	1 836	.	.	-
11	Getränkeherstellung	851	124	.	374	.	-	-
12	Tabakverarbeitung	.	-	-	-	.	-	-
13	H. v. Textilien	955	154	271	419	111	-	-
14	H. v. Bekleidung	-	-	-
15	H. v. Leder, Lederwaren u. Schuhen	.	.	.	-	.	-	-
16	H. v. Holz-, Flecht-, Korb- u. Korkwaren (ohne Möbel)	1 094	201	90	249	554	-	-
17	H. v. Papier, Pappe u. Waren daraus	1 630	89	190	839	.	.	-
18	H. v. Druckerzeugnissen; Vervielf. bespielter Tonträger usw.	715	102	111	207	.	.	-
20	H. v. chemischen Erzeugnissen	2 532	400	267	527	351	.	.
21	H. v. pharmazeutischen Erzeugnissen	450	22	84	170	.	.	-
22	H. v. Gummi- u. Kunststoffwaren	1 934	347	454	896	.	.	-
23	H. v. Glas u. Glaswaren, Keramik, Verarb. v. Steinen u. Erden	1 941	481	462	693	.	.	-
24	Metallerzeugung u. -bearbeitung	2 933	115	582	502	1 137	597	-
25	H. v. Metallerzeugnissen	5 079	1 025	1 116	1 613	647	679	-
26	H. v. DV-Geräten, elektronischen u. optischen Erzeugnissen	3 972	149	204	1 176	487	.	.
27	H. v. elektrischen Ausrüstungen	2 271	268	287	580	765	.	.
28	Maschinenbau	7 430	622	905	2 068	1 859	.	.
29	H. v. Kraftwagen u. Kraftwagenteilen	13 978	776	313	1 283	1 759	838	9 010
30	Sonstiger Fahrzeugbau	1 299	9	66	232	.	-	.
31	H. v. Möbeln	548	119	90	.	.	-	-
32	H. v. sonst. Waren	567	115	164	288	-	-	-
33	Rep. und Installation v. Maschinen u. Ausrüstungen	1 475	379	414	261	.	.	-
A+EN	Vorleistungsgüter und Energie	21 317	2 920	3 230	6 074	4 021	2 516	2 555
B	Investitionsgüter	27 229	2 328	2 272	4 931	4 534	2 293	10 871
GG	Gebrauchsgüter	866	160	151	.	.	-	-
VG	Verbrauchsgüter	10 117	1 391	1 847	.	.	1 916	-
	Insgesamt	59 529	6 799	7 499	14 519	10 560	6 726	13 426

1) Abweichungen zu 'Gesamtumsatz insgesamt' entstehen durch Runden in unterschiedlichen Aggregationsstufen.

5. Ergebnisse der Betriebe nach Beschäftigtengrößenklassen

Jahr 2012

5.4. Betriebe nach Kreisfreien Städten und Landkreisen – Ende September

Kreis- Nr.	Kreisfreie Stadt Landkreis Land	Betriebe Ende September ¹⁾	Davon Betriebe mit ... Beschäftigten					
			unter 50	50 bis 99	100 bis 249	250 bis 499	500 bis 999	1 000 und mehr
11	Chemnitz, Stadt	156	93	28	25	7	1	2
21	Erzgebirgskreis	424	258	82	64	15	5	-
22	Mittelsachsen	364	205	83	59	13	4	-
23	Vogtlandkreis	245	132	63	37	12	1	-
24	Zwickau	252	136	53	42	17	2	2
12	Dresden, Stadt	240	121	60	41	8	6	4
25	Bautzen	302	155	77	57	9	3	1
26	Görlitz	203	124	33	35	8	-	3
27	Meißen	192	105	42	31	6	6	2
28	Sächsische Schweiz-Osterzgebirge	180	99	41	28	10	2	-
13	Leipzig, Stadt	160	89	38	21	7	3	2
29	Leipzig	185	110	43	26	5	1	-
30	Nordsachsen	148	87	32	17	10	2	-
	Sachsen	3 051	1 714	675	483	127	36	16

1) Abweichungen zu 'Betriebe insgesamt' entstehen durch Runden in unterschiedlichen Aggregationsstufen.

6. Ergebnisse der Betriebe nach Umsatzgrößenklassen
6.1. Betriebe nach Wirtschaftszweigen – Ende September

Jahr 2012

WZ 2008	Wirtschaftszweig Hauptgruppe	Betriebe Ende September ¹⁾	Davon Betriebe mit ... Millionen € Umsatz					
			unter 2	2 bis unter 5	5 bis unter 10	10 bis unter 20	20 bis unter 50	50 und mehr
05	Kohlenbergbau	2	-	-	-	-	-	2
08	Gew. v. Steinen u. Erden, sonst. Bergbau	72	32	25	10	3	2	-
09	Erbr. v. Dienstl. f. d. Bergbau u. f. d. Gew. v. Steinen u. Erden	1	-	1	-	-	-	-
10	H. v. Nahrungs- u. Futtermitteln	343	148	81	45	24	25	20
11	Getränkeherstellung	27	2	4	4	4	5	8
12	Tabakverarbeitung	1	-	-	-	-	-	1
13	H. v. Textilien	106	28	29	20	11	17	1
14	H. v. Bekleidung	36	14	12	5	5	-	-
15	H. v. Leder, Lederwaren u. Schuhen	9	4	2	2	-	1	-
16	H. v. Holz-, Flecht-, Korb- u. Korkwaren (ohne Möbel)	94	36	34	15	3	-	6
17	H. v. Papier, Pappe u. Waren daraus	62	4	14	14	9	10	11
18	H. v. Druckerzeugnissen; Vervielf. bespielter Tonträger usw.	72	16	25	13	8	7	3
20	H. v. chemischen Erzeugnissen	69	6	8	15	13	16	11
21	H. v. pharmazeutischen Erzeugnissen	21	-	5	6	3	4	3
22	H. v. Gummi- u. Kunststoffwaren	161	14	48	41	33	20	5
23	H. v. Glas u. Glaswaren, Keramik, Verarb. v. Steinen u. Erden	231	78	55	44	33	14	7
24	Metallerzeugung u. -bearbeitung	71	4	12	15	10	10	20
25	H. v. Metallerzeugnissen	568	120	215	113	73	28	19
26	H. v. DV-Geräten, elektronischen u. optischen Erzeugnissen	102	15	21	21	15	16	14
27	H. v. elektrischen Ausrüstungen	147	21	45	36	20	15	10
28	Maschinenbau	376	54	112	74	57	45	34
29	H. v. Kraftwagen u. Kraftwagenteilen	103	6	22	15	16	14	30
30	Sonstiger Fahrzeugbau	20	3	3	2	3	3	6
31	H. v. Möbeln	63	14	25	10	7	6	1
32	H. v. sonst. Waren	115	57	33	8	9	8	-
33	Rep. und Installation v. Maschinen u. Ausrüstungen	179	54	63	25	23	12	2
A+EN	Vorleistungsgüter und Energie	1 360	287	404	286	178	116	89
B	Investitionsgüter	990	210	297	157	145	97	84
GG	Gebrauchsgüter	98	25	36	15	11	9	2
VG	Verbrauchsgüter	603	208	157	95	48	56	39
	Insgesamt	3 051	730	894	553	382	278	214

1) Abweichungen zu 'Betriebe insgesamt' entstehen durch Runden in unterschiedlichen Aggregationsstufen.

6. Ergebnisse der Betriebe nach Umsatzgrößenklassen

Jahr 2012

6.2. Tätige Personen nach Wirtschaftszweigen – Ende September

WZ 2008	Wirtschaftszweig Hauptgruppe	Tätige Personen Ende September ¹⁾	Davon in Betrieben mit ... Millionen € Umsatz					
			unter 2	2 bis unter 5	5 bis unter 10	10 bis unter 20	20 bis unter 50	50 und mehr
05	Kohlenbergbau	.	-	-	-	-	-	.
08	Gew. v. Steinen u. Erden, sonst. Bergbau	1 612	342	491	357	.	.	-
09	Erbr. v. Dienstl. f. d. Bergbau u. f. d. Gew. v. Steinen u. Erden	.	-	.	-	-	-	-
10	H. v. Nahrungs- u. Futtermitteln	17 573	2 649	2 445	2 828	2 070	3 212	4 369
11	Getränkeherstellung	2 148	.	121	214	.	384	1 092
12	Tabakverarbeitung	.	-	-	-	-	-	.
13	H. v. Textilien	7 954	787	1 239	1 621	.	3 214	.
14	H. v. Bekleidung	-	-
15	H. v. Leder, Lederwaren u. Schuhen	-	.	-
16	H. v. Holz-, Flecht-, Korb- u. Korkwaren (ohne Möbel)	4 901	872	1 275	835	128	-	1 791
17	H. v. Papier, Pappe u. Waren daraus	6 687	87	614	835	848	1 406	2 897
18	H. v. Druckerzeugnissen; Vervielf. bespielter Tonträger usw.	6 410	396	1 014	903	1 000	1 462	1 635
20	H. v. chemischen Erzeugnissen	8 997	258	282	716	928	1 426	5 387
21	H. v. pharmazeutischen Erzeugnissen	3 025	-	164	481	419	829	1 132
22	H. v. Gummi- u. Kunststoffwaren	12 834	440	1 825	2 291	3 720	3 001	1 557
23	H. v. Glas u. Glaswaren, Keramik, Verarb. v. Steinen u. Erden	11 379	579	1 280	2 294	3 052	2 469	1 705
24	Metallerzeugung u. -bearbeitung	10 437	91	476	940	720	1 831	6 379
25	H. v. Metallerzeugnissen	39 741	3 454	8 343	7 551	7 992	4 781	7 620
26	H. v. DV-Geräten, elektronischen u. optischen Erzeugnissen	16 296	487	777	1 323	1 667	3 229	8 813
27	H. v. elektrischen Ausrüstungen	15 224	698	1 891	2 038	2 475	3 234	4 888
28	Maschinenbau	38 440	1 077	4 539	4 432	6 051	8 060	14 281
29	H. v. Kraftwagen u. Kraftwagenteilen	27 583	142	919	889	1 494	2 552	21 587
30	Sonstiger Fahrzeugbau	5 384	92	199	.	309	.	4 178
31	H. v. Möbeln	3 985	296	930	695	725	.	.
32	H. v. sonst. Waren	6 237	1 453	1 790	596	1 268	1 130	-
33	Rep. und Installation v. Maschinen u. Ausrüstungen	9 968	1 136	2 202	1 410	2 229	.	.
A+EN	Vorleistungsgüter und Energie	112 571	6 309	14 747	17 031	17 790	18 953	37 741
B	Investitionsgüter	102 601	4 645	11 568	9 147	15 241	17 063	44 937
GG	Gebrauchsgüter	6 453	637	1 481	1 037	1 235	.	.
VG	Verbrauchsgüter	39 902	4 351	5 706	6 635	4 709	.	.
	Insgesamt	261 527	15 942	33 502	33 850	38 975	46 467	92 791

1) Abweichungen zu 'Tätige Personen insgesamt' entstehen durch Runden in unterschiedlichen Aggregationsstufen.

6. Ergebnisse der Betriebe nach Umsatzgrößenklassen

Jahr 2012

6.3. Gesamtumsatz nach Wirtschaftszweigen – Jahressummen (in Millionen €)

WZ 2008	Wirtschaftszweig Hauptgruppe	Gesamt- umsatz ins- gesamt ¹⁾	Davon in Betrieben mit ... Millionen € Umsatz					
			unter 2	2 bis unter 5	5 bis unter 10	10 bis unter 20	20 bis unter 50	50 und mehr
05	Kohlenbergbau	.	-	-	-	-	-	.
08	Gew. v. Steinen u. Erden, sonst. Bergbau	267	36	75	66	.	.	-
09	Erbr. v. Dienstl. f. d. Bergbau u. f. d. Gew. v. Steinen u. Erden	.	-	.	-	-	-	-
10	H. v. Nahrungs- u. Futtermitteln	5 966	160	258	316	339	800	4 093
11	Getränkeherstellung	851	.	13	30	.	140	600
12	Tabakverarbeitung	.	-	-	-	-	-	.
13	H. v. Textilien	955	27	100	141	.	472	.
14	H. v. Bekleidung	-	-
15	H. v. Leder, Lederwaren u. Schuhen	-	.	-
16	H. v. Holz-, Flecht-, Korb- u. Korkwaren (ohne Möbel)	1 094	44	102	102	50	-	796
17	H. v. Papier, Pappe u. Waren daraus	1 630	4	53	99	135	313	1 026
18	H. v. Druckerzeugnissen; Vervielf. bespielter Tonträger usw.	715	20	76	86	122	185	226
20	H. v. chemischen Erzeugnissen	2 532	8	29	114	192	510	1 679
21	H. v. pharmazeutischen Erzeugnissen	450	-	15	45	42	144	204
22	H. v. Gummi- u. Kunststoffwaren	1 934	15	165	284	475	603	391
23	H. v. Glas u. Glaswaren, Keramik, Verarb. v. Steinen u. Erden	1 941	85	175	319	505	398	459
24	Metallerzeugung u. -bearbeitung	2 933	6	42	103	146	340	2 296
25	H. v. Metallerzeugnissen	5 079	169	699	802	1 027	828	1 553
26	H. v. DV-Geräten, elektronischen u. optischen Erzeugnissen	3 972	18	69	156	198	524	3 008
27	H. v. elektrischen Ausrüstungen	2 271	27	155	262	294	469	1 064
28	Maschinenbau	7 430	59	379	530	821	1 500	4 140
29	H. v. Kraftwagen u. Kraftwagenteilen	13 978	9	76	110	226	418	13 139
30	Sonstiger Fahrzeugbau	1 299	2	8	.	48	.	1 136
31	H. v. Möbeln	548	16	79	70	94	.	.
32	H. v. sonst. Waren	567	60	109	60	120	218	-
33	Rep. und Installation v. Maschinen u. Ausrüstungen	1 475	71	210	175	336	.	.
A+EN	Vorleistungsgüter und Energie	21 317	348	1 325	2 032	2 570	3 509	11 533
B	Investitionsgüter	27 229	254	995	1 126	2 076	3 114	19 664
GG	Gebrauchsgüter	866	30	117	107	156	.	.
VG	Verbrauchsgüter	10 117	224	492	665	719	.	.
	Insgesamt	59 529	856	2 929	3 930	5 521	8 602	37 691

1) Abweichungen zu 'Gesamtumsatz insgesamt' entstehen durch Runden in unterschiedlichen Aggregationsstufen.

Zuordnung der Klassen (Dreisteller) der WZ 2008 zu den Hauptgruppen

Klasse	Haupt- gruppe	Klasse	Haupt- gruppe	Klasse	Haupt- gruppe
05.10	EN	18.20	VG	26.20	B
05.20	EN	19.10	EN	26.30	B
06.10	EN	19.20	EN	26.40	GG
06.20	EN	20.1	A	26.5	B
07.10	A	20.20	A	26.60	B
07.2	A	20.30	A	26.70	GG
08.1	A	20.4	VG	26.80	A
08.9	A	20.5	A	27.1	A
09.10	A	20.60	A	27.20	A
09.90	A	21.10	VG	27.3	A
10.1	VG	21.20	VG	27.40	A
10.20	VG	22.1	A	27.5	GG
10.3	VG	22.2	A	27.90	A
10.4	VG	23.1	A	28.1	B
10.5	VG	23.20	A	28.2	B
10.6	A	23.3	A	28.30	B
10.7	VG	23.4	A	28.4	B
10.8	VG	23.5	A	28.9	B
10.9	A	23.6	A	29.10	B
11.0	VG	23.70	A	29.20	B
12.00	VG	23.9	A	29.3	B
13.10	A	24.10	A	30.1	B
13.20	A	24.20	A	30.20	B
13.30	A	24.3	A	30.30	B
13.9	VG	24.4	A	30.40	B
14.1	VG	24.5	A	30.9	GG
14.20	VG	25.1	B	31.0	GG
14.3	VG	25.2	B	32.1	GG
15.1	VG	25.30	B	32.20	GG
15.20	VG	25.40	B	32.30	VG
16.10	A	25.50	A	32.40	VG
16.2	A	25.6	A	32.50	B
17.1	A	25.7	A	32.9	VG
17.2	A	25.9	A	33.1	B
18.1	VG	26.1	A	33.20	B

Hauptgruppen :

A - Vorleistungsgüter

B - Investitionsgüter

GG - Gebrauchsgüter

VG - Verbrauchsgüter

EN - Energie (ohne Energie- u.
Wasserversorgung)

Verteilung der WZ 2008-Positionen über die Kategorien der aggregierten Klassifikation (Hauptgruppen)

WZ 2008	Wirtschaftszweig	Haupt- gruppe	WZ 2008	Wirtschaftszweig	Haupt- gruppe
07	Erzbergbau	A	26.5	H. v. Mess-, Kontroll-, Navig.- u. ä. Instrumenten usw.; H. v. Uhren	B
08	Gew. v. Steinen u. Erden, sonst. Bergbau	A	26.6	H. v. Bestrahlungs- u. Elektrotherapiegeräten u. elektromed. Geräten	B
09	Erbr. v. Dienstl. f. d. Bergbau u. f. d. Gew. v. Steinen u. Erden	A	28	Maschinenbau	B
10.6	Mahl- u. Schälsmühlen, H. v. Stärke u. Stärkeerzeugnissen	A	29	H. v. Kraftwagen u. Kraftwagenteilen	B
10.9	H. v. Futtermitteln	A	30.1	Schiff- u. Bootsbau	B
13.1	Spinnstoffaufbereitung u. Spinnerei	A	30.2	Schienenfahrzeugbau	B
13.2	Weberei	A	30.3	Luft- u. Raumfahrzeugbau	B
13.3	Veredlung v. Textilien u. Bekleidung	A	30.4	H. v. militärischen Kampffahrzeugen	B
16	H. v. Holz-, Flecht-, Korb- u. Korkwaren (ohne Möbel)	A	32.5	H. v. med. u. zahnmed. Apparaten u. Materialien	B
17	H. v. Papier, Pappe u. Waren daraus	A	33	Rep. und Installation v. Maschinen u. Ausrüstungen	B
20.1	H. v. chem. Grundstoffen, Düngemitteln u. Stickstoffverb. usw.	A	26.4	H. v. Geräten d. Unterhaltungselektronik	GG
20.2	H. v. Schädlingsbek., Pflanzenschutz- u. Desinfektionsmitteln	A	26.7	H. v. optischen u. fotografischen Instrumenten u. Geräten	GG
20.3	H. v. Anstrichmitteln, Druckfarben u. Kitten	A	27.5	H. v. Haushaltsgeräten	GG
20.5	H. v. sonst. chemischen Erzeugnissen	A	30.9	H. v. Fahrzeugen a. n. g.	GG
20.6	H. v. Chemiefasern	A	31	H. v. Möbeln	GG
22	H. v. Gummi- u. Kunststoffwaren	A	32.1	H. v. Münzen, Schmuck u. ähnlichen Erzeugnissen	GG
23	H. v. Glas u. Glaswaren, Keramik, Verarb. v. Steinen u. Erden	A	32.2	H. v. Musikinstrumenten	GG
24	Metallerzeugung u. -bearbeitung	A	10.1	Schlachten u. Fleischverarbeitung	VG
25.5	H. v. Schmiede-, Press-, Zieh- u. Stanzteilen usw.	A	10.2	Fischverarbeitung	VG
25.6	Oberflächenveredlung u. Wärmebehandlung; Mechanik a. n. g.	A	10.3	Obst- u. Gemüseverarbeitung	VG
25.7	H. v. Schneidwaren, Werkzeugen usw. aus unedlen Metallen	A	10.4	H. v. pflanzlichen u. tierischen Ölen u. Fetten	VG
25.9	H. v. sonst. Metallwaren	A	10.5	Milchverarbeitung	VG
26.1	H. v. elektronischen Bauelementen u. Leiterplatten	A	10.7	H. v. Back- u. Teigwaren	VG
26.8	H. v. magnetischen u. optischen Datenträgern	A	10.8	H. v. sonst. Nahrungsmitteln	VG
27.1	H. v. Elektromotoren, Generatoren, Transformatoren, E.-verteilungs- u. schalteinrichtungen	A	11	Getränkherstellung	VG
27.2	H. v. Batterien u. Akkumulatoren	A	12	Tabakverarbeitung	VG
27.3	H. v. Kabeln u. elektrischem Installationsmaterial	A	13.9	H. v. sonst. Textilwaren	VG
27.4	H. v. elektrischen Lampen u. Leuchten	A	14	H. v. Bekleidung	VG
27.9	H. v. sonst. elektrischen Ausrüstungen u. Geräten a. n. g.	A	15	H. v. Leder, Lederwaren u. Schuhen	VG
25.1	Stahl- u. Leichtmetallbau	B	18	H. v. Druckerzeugnissen; Vervielf. v. bespielten Ton-, Bild- u. Datenträgern	VG
25.2	H. v. Metalltanks, -behältern; Heizkörpern usw. f. Zentralheizg.	B	20.4	H. v. Seifen, Wasch-, Reinig.- u. Körperpflegemitteln; Duftstoffe	VG
25.3	H. v. Dampfkesseln (ohne Zentralheizungskessel)	B	21	H. v. pharmazeutischen Erzeugnissen	VG
25.4	H. v. Waffen u. Munition	B	32.3	H. v. Sportgeräten	VG
26.2	H. v. Datenverarbeitungsgeräten u. peripheren Geräten	B	32.4	H. v. Spielwaren	VG
26.3	H. v. Geräten u. Einrichtungen d. Telekommunikationstechnik	B	32.9	H. v. Erzeugnissen a. n. g.	VG
			05	Kohlenbergbau	EN
			06	Gew. v. Erdöl u. Erdgas	EN
			19	Kokerei u. Mineralölverarbeitung	EN
			35	Energieversorgung	EN
			36	Wasserversorgung	EN

Hauptgruppen :

A - Vorleistungsgüter

GG - Gebrauchsgüter

EN - Energie (ohne Energie- u. Wasserversorgung)

B - Investitionsgüter

VG - Verbrauchsgüter

Abb. 1 Anteil der Branchen am Gesamtumsatz und an den tätigen Personen im Verarbeitenden Gewerbe sowie im Bergbau und der Gewinnung von Steinen und Erden Sachsens 2011 und 2012 in Prozent

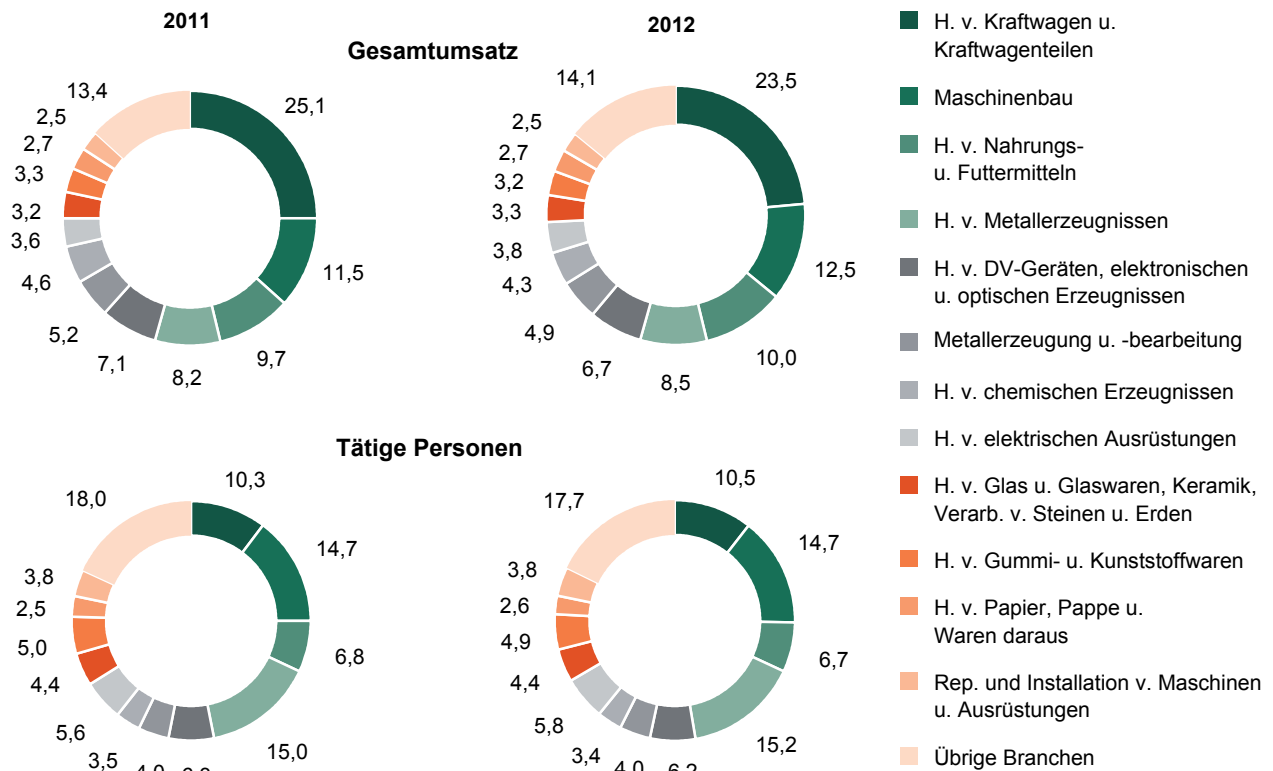


Abb. 2 Exportquote umsatzstarker Branchen im Verarbeitenden Gewerbe sowie im Bergbau und der Gewinnung von Steinen und Erden Sachsens 2010 bis 2012 nach ausgewählten Wirtschaftszweigen (Anteil des Auslandsumsatzes am Gesamtumsatz)

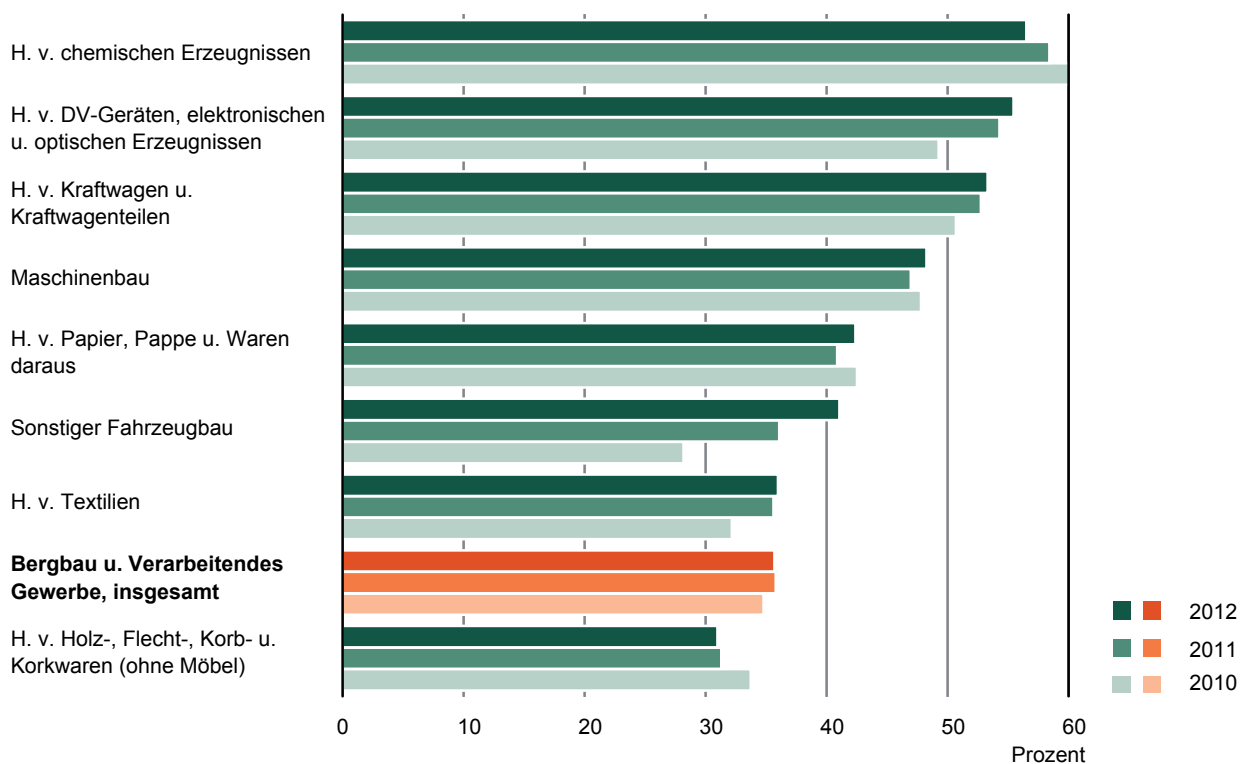


Abb. 3 Durchschnittlicher Umsatz je tätiger Person im Verarbeitenden Gewerbe sowie im Bergbau und der Gewinnung von Steinen und Erden Sachsens 2010 bis 2012 nach Kreisfreien Städten und Landkreisen

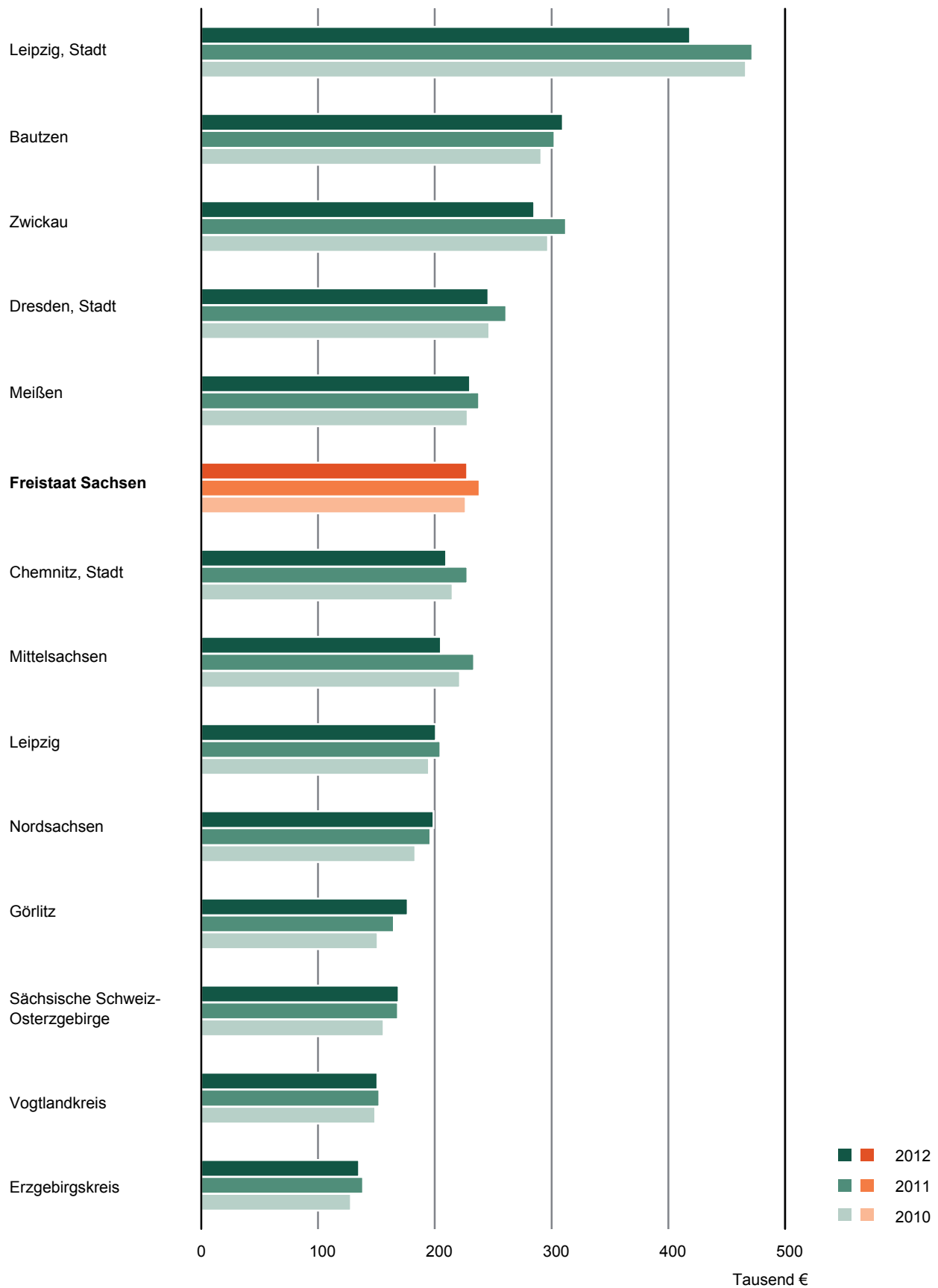


Abb. 4 Durchschnittlicher Umsatz je tätiger Person im Verarbeitenden Gewerbe sowie im Bergbau und der Gewinnung von Steinen und Erden Sachsens 2010 bis 2012 nach ausgewählten Wirtschaftszweigen

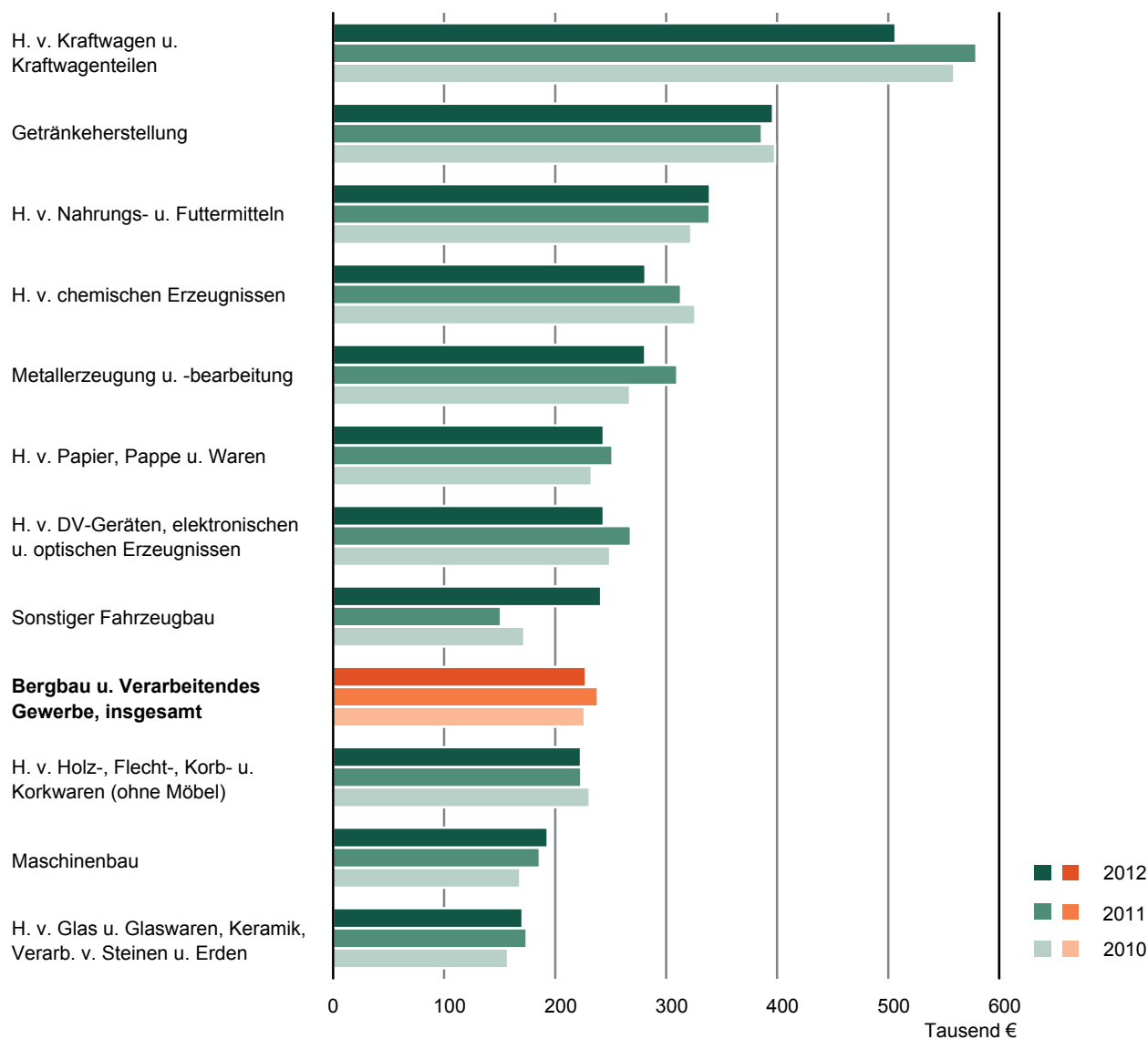
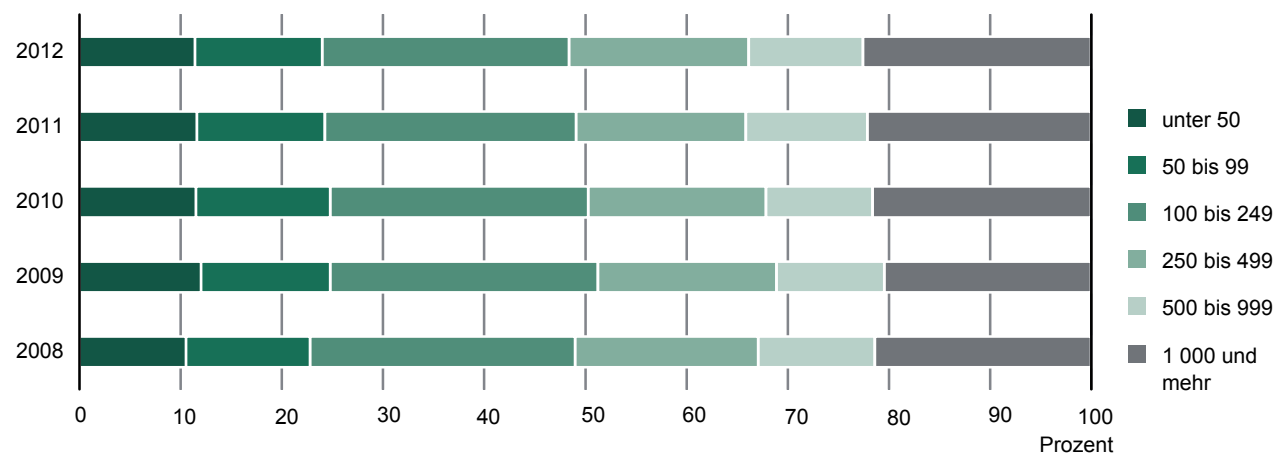


Abb. 5 Gesamtumsatz der Betriebe des Verarbeitenden Gewerbes sowie des Bergbaus und der Gewinnung von Steinen und Erden Sachsens 2008 bis 2012 nach Beschäftigtengrößenklassen



Herausgeber:

Statistisches Landesamt des Freistaates Sachsen

Redaktion:

Statistisches Landesamt des Freistaates Sachsen

Gestaltung und Satz:

Statistisches Landesamt des Freistaates Sachsen

Redaktionsschluss:

Juni 2013

Bezug:

Statistisches Landesamt des Freistaates Sachsen

Hausanschrift: Macherstraße 63, 01917 Kamenz

Postanschrift: Postfach 11 05, 01911 Kamenz

Telefon: +49 3578 33-1424

Telefax: +49 3578 33-1499

E-Mail: vertrieb@statistik.sachsen.de

www.statistik.sachsen.de/shop

Verteilerhinweis

Diese Informationsschrift wird von der Sächsischen Staatsregierung im Rahmen ihrer verfassungsmäßigen Verpflichtung zur Information der Öffentlichkeit herausgegeben. Sie darf weder von Parteien noch von deren Kandidaten oder Helfern im Zeitraum von sechs Monaten vor einer Wahl zum Zwecke der Wahlwerbung verwendet werden. Dies gilt für alle Wahlen.

Missbräuchlich ist insbesondere die Verteilung auf Wahlveranstaltungen, an Informationsständen der Parteien sowie das Einlegen, Aufdrucken oder Aufkleben parteipolitischer Informationen oder Werbemittel. Untersagt ist auch die Weitergabe an Dritte zur Verwendung bei der Wahlwerbung.

Auch ohne zeitlichen Bezug zu einer bevorstehenden Wahl darf die vorliegende Druckschrift nicht so verwendet werden, dass dies als Parteinahme des Herausgebers zu Gunsten einzelner politischer Gruppen verstanden werden könnte.

Diese Beschränkungen gelten unabhängig vom Vertriebsweg, also unabhängig davon, auf welchem Wege und in welcher Anzahl diese Informationsschrift dem Empfänger zugegangen ist. Erlaubt ist jedoch den Parteien, diese Informationsschrift zur Unterrichtung ihrer Mitglieder zu verwenden.

Copyright

Statistisches Landesamt des Freistaates Sachsen, Kamenz, 2013

Vervielfältigung und Verbreitung, auch auszugsweise, mit Quellenangabe gestattet.

ISSN 2195-3074