



Land- und Forstwirtschaft | Fischerei

Anbau und Produktion von Zierpflanzen im Freistaat Sachsen

2008



**Statistisches Landesamt
des Freistaates Sachsen**

Wir rechnen mit Ihnen.

Zeichenerklärung

-	Nichts vorhanden (genau Null)	x	Tabellenfach gesperrt, weil Aussage nicht sinnvoll
0	Weniger als die Hälfte von 1 in der letzten besetzten Stelle, jedoch mehr als nichts	()	Aussagewert ist eingeschränkt
...	Angabe fällt später an	p	vorläufige Zahl
/	Zahlenwert nicht sicher genug	r	berichtigte Zahl
.	Zahlenwert unbekannt oder geheim zu halten	s	geschätzte Zahl

Herausgeber:

Statistisches Landesamt des Freistaates Sachsen

Macherstraße 63

01917 Kamenz

Postfach 11 05

01911 Kamenz

Telefon

Vermittlung 03578 33-0

Präsidentin/Sekretariat -1900

Auskunft -1913, -1914

Bibliothek -1416

Vertrieb -1424

Telefax -1999

Telefax -1921

Telefax -1598

Internet www.statistik.sachsen.de

E-Mail info@statistik.sachsen.de

Kein Zugang für elektronisch signierte sowie verschlüsselte Dokumente

© Statistisches Landesamt des Freistaates Sachsen, Kamenz, Februar 2009

Für nichtgewerbliche Zwecke sind Vervielfältigung und unentgeltliche Verbreitung, auch auszugsweise, mit Quellenangabe gestattet. Die Verbreitung, auch auszugsweise, über elektronische Systeme/Datenträger bedarf der vorherigen Zustimmung. Alle übrigen Rechte bleiben vorbehalten.

Inhalt

Seite

Vorbemerkungen	3
Erläuterungen	3
Ergebnisdarstellung	4

Tabellen

1. Betriebe und Grundflächen des Zierpflanzenanbaus 2000, 2004 und 2008 nach Direktionsbezirken	6
2. Betriebe mit Zierpflanzenanbau nach Größenklassen der Grundflächen und Direktionsbezirken	8
3. Betriebe und Grundflächen nach Größenklassen und Direktionsbezirken	10
4. Betriebe mit Grundflächen des Zierpflanzenanbaus nach Kreisfreien Städten und Landkreisen	
4.1 Auf dem Freiland	12
4.2 In Unterglasanlagen	13
5. Betriebe mit Anbauflächen von Schnittblumen und Zierpflanzen zum Schnitt nach Kreisfreien Städten und Landkreisen	14
6. Betriebe mit Anbauflächen von Schnittblumen und Zierpflanzen zum Schnitt nach Pflanzenarten sowie Kreisfreien Städten und Landkreisen	
6.1 Auf dem Freiland	15
6.2 In Unterglasanlagen	16
7. Betriebe mit Erzeugung von Zimmerpflanzen, Beet- und Balkonpflanzen und Stauden nach Kreisfreien Städten und Landkreisen	17
8. Betriebe mit Erzeugung von Zimmerpflanzen, Beet- und Balkonpflanzen und Stauden im Freiland und unter Glas nach Kreisfreien Städten und Landkreisen	
8.1 Erzeugung von Zimmerpflanzen	18
8.2 Erzeugung von Beet- und Balkonpflanzen und Stauden	20

Abbildungen

Abb. 1 Betriebe mit Anbau von Zierpflanzen und deren Grundflächen 2008 nach Größenklassen	11
Abb. 2 Grundflächen des Zierpflanzenanbaus 2008 nach Direktionsbezirken	11
Abb. 3 Anbau von Schnittblumen und Zierpflanzen zum Schnitt 2008	11
Abb. 4 Erzeugung von Zimmerpflanzen, Beet- und Balkonpflanzen und Stauden 2008	11

Vorbemerkungen

Der vorliegende Statistische Bericht enthält die Ergebnisse der allgemeinen Zierpflanzenerhebung im Freistaat Sachsen 2008. Diese Erhebung findet seit 1992 alle vier Jahre statt. Daten der Zierpflanzenerhebung geben Aufschluss über die inländische Erzeugung von Zierpflanzen und das Marktangebot. Ergebnisse der gleichzeitig durchgeführten allgemeinen Gemüseanbauerhebung wurden in einem gesonderten Bericht (C I 3 - j/08) veröffentlicht.

Rechtsgrundlagen

Agrarstatistikgesetz (AgrStatG) in der Fassung der Bekanntmachung vom 19. Juli 2006 (BGBl. I S. 1662), zuletzt geändert durch § 20 des Gesetzes vom 9. April 2008 (BGBl. I S. 714),

Bundesstatistikgesetz (BStatG) vom 22. Januar 1987 (BGBl. I S. 462, 565), zuletzt geändert durch Art. 3 des Gesetzes vom 7. September 2007 (BGBl. I S. 2246).

Erläuterungen

Als Zeitpunkt für die Erhebung der Grundflächen galt der Tag der ersten Aufforderung zur Auskunftserteilung. Der Berichtszeitraum für die übrigen Erhebungsmerkmale war der Zeitraum von Juli 2007 bis Juni 2008.

Zur Zierpflanzenerhebung wurden Betriebe befragt, die Blumen und Zierpflanzen erzeugen. Sie mussten über eine landwirtschaftlich genutzte Fläche (LF) von mindestens zwei Hektar verfügen oder mindestens eine der nachstehend aufgeführten unteren Erfassungsgrenzen erreichen oder überschreiten:

- jeweils 30 Ar bestockte Rebfläche oder Obstfläche, auch wenn sie nicht im Ertrag stehen
- 30 Ar Hopfen oder Tabak oder Baumschulen
- 30 Ar Gemüseanbau im Freiland oder Blumen- und Zierpflanzenanbau im Freiland oder Anbau von Heil- und Gewürzpflanzen oder Gartenbausämereien für Erwerbszwecke,
- jeweils drei Ar Anbau von Gemüse für Erwerbszwecke unter Glas oder Blumen und Zierpflanzen für Erwerbszwecke unter Glas,
- jeweils acht Rinder oder Schweine oder
- 20 Schafe oder
- jeweils 200 Legehennen oder Junghennen oder Schlacht-, Masthähne, -hühner und sonstige Hähne
- insgesamt 200 Gänse, Enten und Truthühner.

Die Zierpflanzenerhebung erfasst Grundflächen, auf denen Zierpflanzen zum Verkauf und oder zur Weiterkultur

im eigenen Betrieb angebaut werden. Diese wurden nach Freilandflächen und Unterglasanlagen erfragt.

Die Anbauflächen zur Erzeugung von Zierpflanzen wurden untergliedert nach Pflanzengruppen, Pflanzenarten, Kulturformen, Arten der Eindeckung und die Verwendungszwecke beim Anbau von Zierpflanzen.

Dabei war es unerheblich, ob es sich um Eigentums- oder Pachtflächen handelte und ob der Anbau im Haupt- oder Nebenerwerb erfolgte. Die erfragten Grund- und Anbauflächen wurden unabhängig von ihrer örtlichen Lage der Gemeinde zugeordnet, in der sich der Betriebssitz befand (Betriebssitzprinzip). Eine durchgängige Kreisschärfe kann somit nicht garantiert werden. Rosenpflanzen und Ziersträucher, die als Baumschulerzeugnisse zum Verkauf bestimmt sind, zählen nicht zu den Zierpflanzen im Sinne dieser Erhebung und werden bei der Baumschulerhebung ausgewiesen (Statistischer Bericht C II 5 - 4j/08).

Grundflächen sind Flächen, die im Erhebungsjahr überwiegend für den Zierpflanzenanbau genutzt wurden oder durch die Zierpflanzenerzeugung einen höheren monetären Ertrag erbrachten. Diese Flächen konnten im Laufe des Berichtsjahres 2008 durch eine oder mehrere Arten nacheinander oder gleichzeitig bepflanzt werden und umfassten auch Flächen bei denen 2008 keine Verkaufsreife eintrat oder die vorübergehend nicht genutzt wurden (z.B. Brachflächen). Zur Grundfläche gehören auch Verkaufsflächen, soweit diese nicht das ganze Jahr als Verkaufsflächen dienen. Die Mehrfachnutzung gleicher Flächen bleibt unberücksichtigt.

Anbauflächen von Schnittblumen und Zierpflanzen zum Schnitt umfassen auch die Mehrfachnutzung durch Vor-, Zwischen- und Nachkulturen und außerdem die im Nachbau von Feldfrüchten (z. B. nach Gemüse) für den Zierpflanzenanbau genutzten Flächen. Die Anbaufläche einer Kultur ist also mindestens so groß wie ihre Grundfläche, bei mehrfachem Anbau entsprechend größer. Es waren jeweils die Flächen anzugeben, auf denen von Juli 2007 bis Juni 2008 verkaufsfertige Erzeugnisse gewonnen wurden bzw. werden. Als verkaufsfertig gelten alle Erzeugnisse, die von Juli 2007 bis Juni 2008 unabhängig von ihrem Entwicklungsstand verkauft worden sind oder verkauft werden sollen (einschl. Selbstpflücker). Jede Kultur darf mit ihrer Anbaufläche nur an einer Stelle angeführt werden. Wenn beispielsweise Pflanzen zuerst einige Monate im Gewächshaus gezogen werden und anschließend noch einige Zeit im Freiland stehen, sind folglich die Anbauflächen entweder in Unterglasanlagen oder auf dem Freiland anzugeben, je nachdem wo sie länger standen.

Unterglasanlagen umfassen sämtliche unter Glas und festem oder flexiblem Kunststoffschutz stehenden, begehbaren Flächen (ohne Flachfolien- oder Vlieseindeckung auf dem Freiland). Hierzu zählen auch alle begehbaren Folientunnel. Bei beweglichen Unterglasanlagen sind diejenigen überrollten Flächen anzugeben, auf denen von Juli 2007 bis Juni 2008 verkaufsfertige Erzeugnisse gewonnen wurden bzw. werden. Die Mehrfachnutzung war dabei anzugeben, wie bereits bei den Anbauflächen beschrieben.

Freilandflächen umfassen die Kulturflächen (einschl. Frühbeetflächen) im Freiland ohne Hofraum, Dauerwege und andere nicht mit Zierpflanzen (einschließlich Stauden) genutzten Flächen. Hierzu zählen auch alle nicht begehbaren Folienüberbauungen. Die Mehrfachnutzung ist dabei anzugeben, wie bereits bei den Anbauflächen beschrieben.

Der Merkmalskatalog 2008 stimmt nicht mit den der vorangegangenen Erhebungsjahren überein, so dass die Vergleichbarkeit der Ergebnisse eingeschränkt ist.

Ergebnisdarstellung

Im Jahr 2008 wurden 516 sächsische Betriebe erfasst, die auf einer Grundfläche von 253 Hektar Zierpflanzen erzeugten (vgl. Tab. 1). Diese Grundfläche gliederte sich in 155 Hektar Zierpflanzenproduktion auf dem Freiland (61 Prozent) und 98 Hektar in Unterglasanlagen (39 Prozent). Im Vergleich zu vorangegangenen allgemeinen Zierpflanzenerhebungen ist ein stetiger Rückgang zu verzeichnen. Im Jahr 2000 waren noch 707 Betriebe berichtspflichtig und 2004 wurden immerhin noch 600 Berichtspflichtige erfasst. Somit ist ein Rückgang in acht Jahren um 191 Betriebe (27 Prozent) zu verzeichnen. Dabei fiel der Rückgang um 84 Betriebe (14 Prozent) in den letzten vier Jahren nicht so stark aus wie in den Jahren 2000 bis 2004. Da ging die Betriebszahl um 107 zurück. Ähnlich verhält es sich bei der Veränderung der Grundfläche. Auch hier wurde ein geringerer Rückgang in den Jahren 2004 zu 2008 verzeichnet, als noch in den vier Jahren zuvor. Die Grundfläche hat sich gegenüber 2004 um rund zwölf Hektar (fünf Prozent) und gegenüber 2000 um 33 Hektar (zwölf Prozent) verringert.

25 Betriebe (knapp fünf Prozent) mit Zierpflanzenanbau verfügten über eine Grundfläche von mindestens 1,5 Hektar (vgl. Tab. 2 und 3). Diese Betriebe bewirtschafteten rund 42 Prozent der gesamten Grundfläche im sächsischen Zierpflanzenanbau. Dagegen entfielen auf 312 Betriebe (gut 60 Prozent) mit einer Flächenausstattung unter 30 Ar lediglich 16 Prozent der Grundfläche.

Gut jeder zweite erfasste Betrieb des Zierpflanzenanbaus hatte seinen Sitz im Direktionsbezirk Dresden (vgl. Tab. 1 und 2). Diese Betriebe bearbeiteten 123 Hektar (rund 48 Prozent) der gesamten sächsischen Grundfläche. Im Direktionsbezirk Chemnitz hatten 163 Zierpflanzenanbauer (32 Prozent) ihren Sitz. Sie bewirtschafteten 75 Hektar Grundfläche (30 Prozent). 90 Betriebe (17 Prozent) mit 55 Hektar (22 Prozent) wurden im Direktionsbezirk Leipzig registriert. Im Landkreis Meißen haben 70 Betriebe mit Zierpflanzenanbau ihren Sitz. Das sind rund 14 Prozent aller Betriebe in Sachsen. Mit knapp 46 Hektar bewirtschafteten sie gut 18 Prozent der Landesfläche im Zierpflanzenanbau (vgl. Tab. 4).

Von den 516 Zierpflanzenbetrieben produzierten 486 Betriebe bzw. 94 Prozent in Unterglasanlagen, wovon 419 Betriebe knapp 74 Hektar (75 Prozent der Unterglasfläche) beheizten. Auf Grund der unterschiedlichen klimatischen Bedingungen sind auch die beheizten Unterglasflächen in den drei Direktionsbezirken unterschiedlich groß. So wurden aus dem Direktionsbezirk Chemnitz rund 81 Prozent beheizte Unterglasflächen gemeldet. Im Direktionsbezirk Dresden waren es rund 75 Prozent und im klimatisch etwas begünstigten Direktionsbezirk Leipzig nur 69 Prozent (vgl. Tab. 1 und 2).

Von der Grundfläche des Zierpflanzenanbaus auf dem Freiland entfielen rund 78 Hektar (50 Prozent) auf Fertigware von Zimmer-, Beet- und Balkonpflanzen und Stauden. Rund 42 Hektar (54 Prozent) von dieser Fläche befindet sich im Direktionsbezirk Dresden und nur rund acht Hektar (elf Prozent) im Direktionsbezirk Chemnitz. Schnittblumen nahmen eine Fläche von rund 71 Hektar ein. In Unterglasanlagen wurden auf 75 Hektar (77 Prozent) Fertigware von Zimmer-, Beet- und Balkonpflanzen und Stauden produziert (vgl. Tab. 4).

Die Anbaufläche zur Erzeugung von Schnittblumen und Zierpflanzen zum Schnitt umfasste 86 Hektar (vgl. Tab. 5). Davon entfielen auf das Freiland 72 Hektar und in Unterglasanlagen 14 Hektar. Während die größte Freilandfläche im Direktionsbezirk Chemnitz mit 58 Prozent (42 Hektar) zu finden war, hatte die größte Fläche unter Glas der Direktionsbezirk Dresden mit 11 Hektar (77 Prozent). Untergliedert nach Pflanzenarten nahmen sonstige Zierpflanzen (einschließlich zum Selberschneiden) auf dem Freiland mit rund 41 Hektar die größte Fläche ein, gefolgt von Sommerblumen und Stauden (22 Hektar). In Unterglasanlagen waren es ebenso die sonstigen Zierpflanzen mit rund 27 Prozent, gefolgt von Rosen mit 24 Prozent (vgl. Tab. 6).

Die bedeutendste Produktionsrichtung im Zierpflanzenanbau war die Erzeugung von Zimmerpflanzen, Beet- und Balkonpflanzen und Stauden. Dabei nahm die Erzeugung von Fertigware mit 48,1 Millionen Stück rund 72 Prozent ein (vgl. Tab. 7 und 8). Bei den Zimmerpflanzen stand die

Produktion von Alpenveilchen mit über drei Millionen Stück im Vordergrund, gefolgt von Chrysanthemen mit 1,8 und Weihnachtssternen 1,7 Millionen Stück. Die größte Menge an Zimmerpflanzen wurde in der Stadt Dresden erzeugt. Mit rund drei Millionen verschiedenen Zimmerpflanzen kamen von dort rund 36 Prozent des gesamten sächsischen Aufkommens. Im Landkreis Meißen wurden rund 34 Prozent erzeugt. Insgesamt kamen allein aus dem Direktionsbezirk Dresden 6,3 Millionen Zimmerpflanzen. Das sind 77 Prozent der Gesamtproduktion.

Die wichtigsten Beet- und Balkonpflanzen und Stauden waren die Pelargonien mit 17,9 Millionen Stück. Stiefmütterchen wurden 13,4 Millionen Stück gezogen. An dritter Stelle folgten die Primeln mit rund fünf Millionen Stück. Beet- und Balkonpflanzen und Stauden wurden im Landkreis Meißen mit 18 Millionen Stück (31 Prozent) erzeugt. Obwohl der Landkreis Sächsische Schweiz-Osterzgebirge eigentlich eine untergeordnete Rolle bei der Zierpflanzenproduktion spielt, erreichte er bei Beet- und Knollenbegonien mit 1,7 Millionen Stück einen Anteil von rund 38 Prozent an der Landesproduktion und lag im Direktionsbezirk Dresden mit einem Anteil von rund 51 Prozent an der Spitze.

1. Betriebe und Grundflächen des Zierpflanzenanbaus 2000, 2004 und 2008 nach Direktionsbezirken

Grundfläche	Jahr Veränderung	Sachsen		Chemnitz	
		Betriebe	Fläche in ha	Betriebe	Fläche in ha
Grundfläche insgesamt	2000	707	285,82	231	76,71
	2004	600	265,43	196	80,72
	2008	516	252,95	163	74,94
		Veränderung			
	2000 zu 2008	- 191	- 32,87	- 68	- 1,77
	%	-27,0	- 11,5	-29,4	- 2,3
	2004 zu 2008	- 84	- 12,48	- 33	- 5,78
	%	-14,0	- 4,7	-16,8	- 7,2
und zwar in Unterglasanlagen	2000	688	133,90	225	34,29
	2004	576	107,46	189	28,17
	2008	486	97,66	153	24,26
		Veränderung			
	2000 zu 2008	- 202	- 36,24	- 72	- 10,03
	%	-29,4	- 27,1	-32,0	- 29,3
	2004 zu 2008	- 90	- 9,80	- 36	- 3,91
	%	-15,6	- 9,1	-19,0	- 13,9
auf dem Freiland	2000	512	151,92	160	42,42
	2004	467	157,97	148	52,54
	2008	382	155,29	106	50,67
		Veränderung			
	2000 zu 2008	- 130	3,37	- 54	8,25
	%	-25,4	2,2	-33,8	19,4
	2004 zu 2008	- 85	- 2,68	- 42	- 1,87
	%	-18,2	- 1,7	-28,4	- 3,6

Direktionsbezirk				Jahr Veränderung	Grundfläche
Dresden		Leipzig			
Betriebe	Fläche in ha	Betriebe	Fläche in ha		
342	128,53	134	80,58	2000	Grundfläche insgesamt
296	131,95	108	52,77	2004	
263	122,66	90	55,36	2008	
Veränderung					
- 79	- 5,87	- 44	- 25,22	2000 zu 2008	
-23,1	- 4,6	-32,8	- 31,3	%	
- 33	- 9,29	- 18	2,59	2004 zu 2008	
-11,1	- 7,0	-16,7	4,9	%	
332	64,39	131	35,21	2000	und zwar in Unterglasanlagen
284	58,03	103	21,26	2004	
247	55,65	86	17,75	2008	
Veränderung					
- 85	- 8,74	- 45	- 17,46	2000 zu 2008	
-25,6	- 13,6	-34,4	- 49,6	%	
- 37	- 2,38	- 17	- 3,51	2004 zu 2008	
-13,0	- 4,1	-16,5	- 16,5	%	
261	64,14	91	45,36	2000	auf dem Freiland
237	73,92	82	31,51	2004	
209	67,01	67	37,61	2008	
Veränderung					
- 52	2,87	- 24	- 7,75	2000 zu 2008	
-19,9	4,5	-26,4	- 17,1	%	
- 28	- 6,91	- 15	6,10	2004 zu 2008	
-11,8	- 9,3	-18,3	19,4	%	

2. Betriebe mit Zierpflanzenanbau nach Größenklassen der Grundflächen und Direktionsbezirken

Grundfläche von ... bis unter ... ha	Einheit	Grundfläche des Zierpflanzen- anbaus insgesamt	Und zwar				
			Jungpflanzen- anzucht	Produktion von			in beheizten Unterglas- anlagen
				Sämereien, Zwiebeln und Knollen	Fertigware an Zimmer-, Beet- u. Balkonpflanzen sowie Stauden	Schnitt- blumen	
Sachsen							
unter 0,05	Betriebe	43	13	1	30	25	29
	Fläche in ha	1,39	.	.	0,76	0,39	0,81
0,05 - 0,10	Betriebe	87	27	1	78	58	63
	Fläche in ha	6,32	.	.	4,39	1,43	3,07
0,10 - 0,20	Betriebe	119	51	3	110	84	105
	Fläche in ha	16,52	0,96	0,09	11,32	4,15	8,34
0,20 - 0,30	Betriebe	63	28	1	60	49	56
	Fläche in ha	15,05	.	.	10,67	3,56	7,57
0,30 - 0,50	Betriebe	83	48	2	88	56	72
	Fläche in ha	31,97	.	.	22,83	8,02	13,27
0,50 - 0,75	Betriebe	59	16	3	53	41	49
	Fläche in ha	34,95	1,39	0,01	23,91	9,64	15,52
0,75 - 1,00	Betriebe	15	3	2	13	8	13
	Fläche in ha	13,03	.	.	8,95	2,97	5,36
1,00 - 1,50	Betriebe	22	8	1	18	10	17
	Fläche in ha	27,12	.	.	18,99	6,75	7,95
1,50 u. mehr	Betriebe	25	10	2	19	12	15
	Fläche in ha	106,59	.	.	51,24	47,04	11,76
Insgesamt	Betriebe	516	204	16	459	343	419
	Fläche in ha	252,95	11,37	4,55	153,08	83,59	73,66
Chemnitz							
unter 0,05	Betriebe	17	5	-	11	9	10
	Fläche in ha	0,54	0,09	-	0,29	0,16	.
0,05 - 0,10	Betriebe	33	16	-	32	20	27
	Fläche in ha	.	.	-	1,92	0,32	1,46
0,10 - 0,20	Betriebe	39	19	1	37	25	34
	Fläche in ha	5,26	.	.	3,90	0,98	3,19
0,20 - 0,30	Betriebe	23	10	1	23	15	21
	Fläche in ha	5,61	.	.	4,42	0,84	3,38
0,30 - 0,50	Betriebe	26	18	1	26	16	24
	Fläche in ha	10,35	0,30	.	7,74	.	4,94
0,50 - 0,75	Betriebe	14	3	2	12	11	12
	Fläche in ha	7,91	.	.	5,27	2,51	3,33
0,75 - 1,00	Betriebe	3	1	-	2	2	2
	Fläche in ha	2,49	.	-	.	.	.
1,00 - 1,50	Betriebe	4	2	-	2	3	1
	Fläche in ha	4,63	.	-	.	3,40	.
1,50 u. mehr	Betriebe	4	-	-	2	3	1
	Fläche in ha	.	-	-	.	.	.
Zusammen	Betriebe	163	74	5	147	104	132
	Fläche in ha	74,94	.	.	28,88	44,48	19,57

Noch: 2. Betriebe mit Zierpflanzenanbau nach Größenklassen der Grundflächen und Direktionsbezirken

Grundfläche von ... bis unter ... ha	Einheit	Grundfläche des Zierpflanzen- anbaus insgesamt	Und zwar				
			Jungpflanzen- anzucht	Produktion von			in beheizten Unterglas- anlagen
				Sämereien, Zwiebeln und Knollen	Fertigware an Zimmer-, Beet- u. Balkonpflanzen sowie Stauden	Schnitt- blumen	
Dresden							
unter 0,05	Betriebe	21	5	1	16	13	15
	Fläche in ha	0,69	.	.	0,38	0,20	0,44
0,05 - 0,10	Betriebe	41	9	1	35	29	27
	Fläche in ha	2,98	.	.	1,91	0,84	1,20
0,10 - 0,20	Betriebe	57	26	2	52	46	50
	Fläche in ha	7,96	.	.	5,30	2,27	3,65
0,20 - 0,30	Betriebe	29	11	-	27	28	26
	Fläche in ha	6,91	0,25	-	4,53	2,13	3,37
0,30 - 0,50	Betriebe	48	26	1	43	38	39
	Fläche in ha	18,26	.	.	11,97	5,54	6,66
0,50 - 0,75	Betriebe	29	7	1	26	22	25
	Fläche in ha	17,52	.	.	11,89	5,37	8,25
0,75 - 1,00	Betriebe	8	1	2	7	5	3
	Fläche in ha	6,74	.	.	4,21	1,52	2,95
1,00 - 1,50	Betriebe	14	5	1	13	6	14
	Fläche in ha	17,84	.	.	14,48	2,19	6,47
1,50 u. mehr	Betriebe	16	9	1	13	6	11
	Fläche in ha	43,75	.	.	26,65	10,49	8,85
Zusammen	Betriebe	263	99	10	232	193	214
	Fläche in ha	122,66	7,86	2,92	81,32	30,56	41,85
Leipzig							
unter 0,05	Betriebe	5	3	-	3	3	4
	Fläche in ha	0,16	0,05	-	0,08	0,04	.
0,05 - 0,10	Betriebe	13	2	-	11	9	9
	Fläche in ha	.	.	-	0,57	0,28	0,41
0,10 - 0,20	Betriebe	23	6	-	21	13	21
	Fläche in ha	3,30	0,27	-	2,14	0,90	1,49
0,20 - 0,30	Betriebe	11	7	-	10	6	9
	Fläche in ha	2,52	0,21	-	1,73	0,59	0,81
0,30 - 0,50	Betriebe	9	4	-	9	2	9
	Fläche in ha	2,36	.	-	3,11	.	1,67
0,50 - 0,75	Betriebe	16	6	-	15	8	12
	Fläche in ha	9,52	1,01	-	6,75	1,75	3,94
0,75 - 1,00	Betriebe	4	1	-	4	1	4
	Fläche in ha	3,80	.	-	3,33	.	1,73
1,00 - 1,50	Betriebe	4	1	-	3	1	2
	Fläche in ha	4,65	.	-	3,38	.	.
1,50 u. mehr	Betriebe	5	1	1	4	3	3
	Fläche in ha	.	.	.	21,80	3,63	1,24
Zusammen	Betriebe	90	31	1	80	46	73
	Fläche in ha	55,36	.	.	42,87	8,92	12,24

3. Betriebe und Grundflächen nach Größenklassen und Direktionsbezirken

Grundfläche von ... bis unter ... ha	Sachsen	Direktionsbezirk		
		Chemnitz	Dresden	Leipzig

Anzahl der Betriebe

unter 0,03	12	4	7	1
0,03 - 0,05	31	13	14	4
0,05 - 0,10	87	33	41	13
0,10 - 0,15	74	27	35	12
0,15 - 0,20	45	12	22	11
0,20 - 0,30	63	23	29	11
0,30 - 0,40	49	12	30	7
0,40 - 0,50	34	14	18	2
0,50 - 0,75	59	14	29	16
0,75 - 1,00	15	3	8	4
1,00 - 1,50	22	4	14	4
1,50 - 2,00	9	2	5	2
2,00 - 3,00	8	1	6	1
3,00 und mehr	8	1	5	2
Insgesamt	516	163	263	90

Grundfläche in ha

unter 0,03	0,19	.	0,12	.
0,03 - 0,05	1,21	0,50	0,58	0,14
0,05 - 0,10	6,32	2,43	2,98	0,91
0,10 - 0,15	8,82	3,22	4,18	1,42
0,15 - 0,20	7,69	2,04	3,77	1,88
0,20 - 0,30	15,05	5,61	6,91	2,52
0,30 - 0,40	17,20	4,20	10,54	2,46
0,40 - 0,50	14,77	.	7,72	.
0,50 - 0,75	34,95	7,91	17,52	9,52
0,75 - 1,00	13,03	2,49	6,74	3,80
1,00 - 1,50	27,12	4,63	17,84	4,65
1,50 - 2,00	15,45	.	8,92	.
2,00 - 3,00	19,55	.	14,68	.
3,00 und mehr	71,60	.	20,15	.
Insgesamt	252,95	74,94	122,66	55,36

Abb. 1 Betriebe mit Anbau von Zierpflanzen und deren Grundflächen 2008 nach Größenklassen

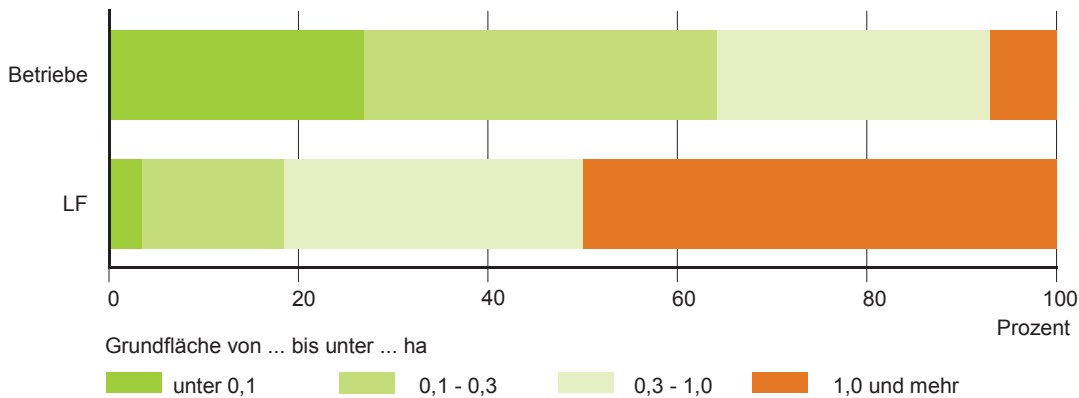


Abb. 2 Grundfläche des Zierpflanzenanbaus 2008 nach Direktionsbezirken

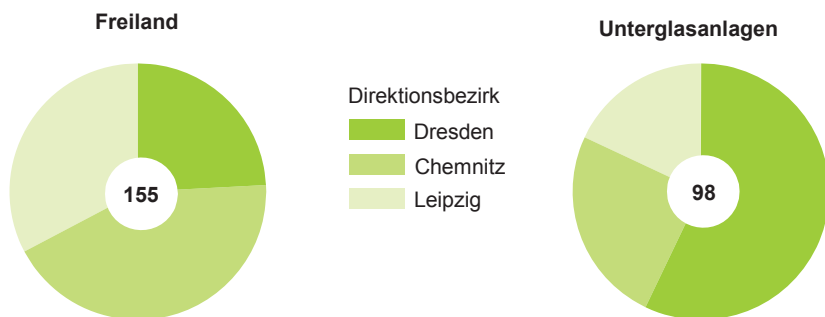


Abb. 3 Anbau von Schnittblumen und Zierpflanzen zum Schnitt 2008 in Hektar

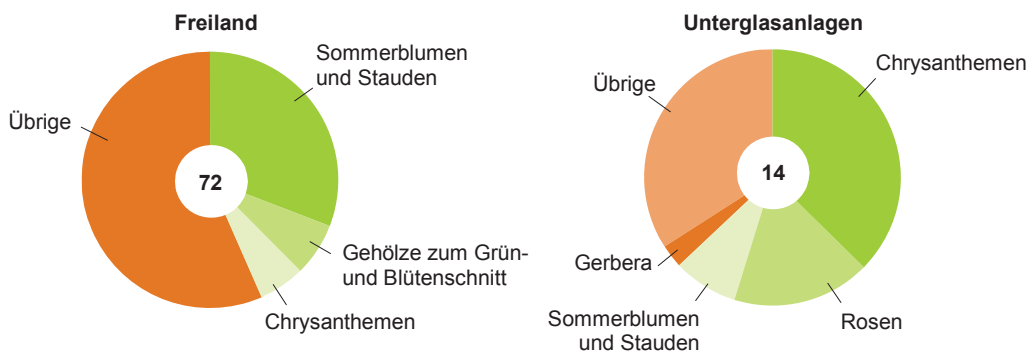
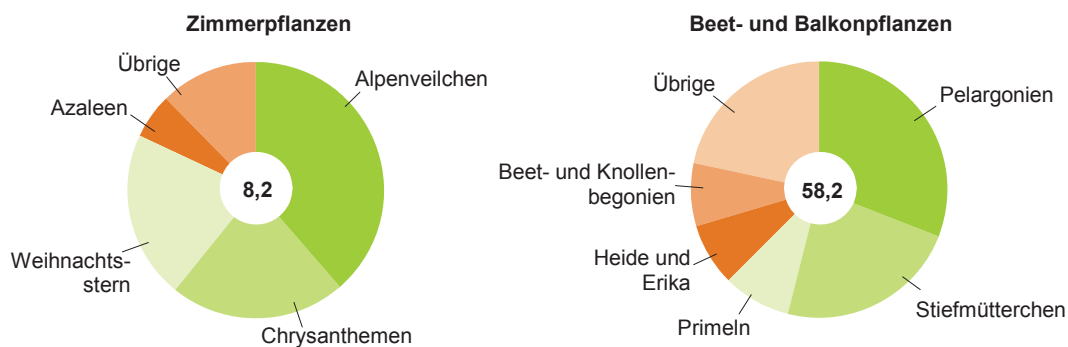


Abb. 4 Erzeugung von Zimmerpflanzen, Beet- und Balkonpflanzen und Stauden 2008 in Millionen Stück



4. Betriebe mit Grundflächen des Zierpflanzenanbaus nach Kreisfreien Städten und Landkreisen

4.1 Auf dem Freiland

Kreisfreie Stadt Landkreis Direktionsbezirk Land	Grundfläche insgesamt		Und									
			auf dem Freiland zusammen		und zwar							
					Jungpflanzen und Halbfertigware		Produktion von					
							Sämereien, Zwiebeln und Knollen		Fertigware an Zimmerpflan- zen, Beet- und Balkonpflanzen und Stauden		Schnittblumen	
	Be- triebe	Fläche ha	Be- triebe	Fläche ha	Be- triebe	Fläche ha	Be- triebe	Fläche ha	Be- triebe	Fläche ha	Be- triebe	Fläche ha
Chemnitz, Stadt	9	2,07	4	0,59	-	-	-	-	1	.	3	.
Erzgebirgskreis	39	8,99	25	4,10	2	.	-	-	16	.	18	2,42
Mittelsachsen	41	14,26	30	7,06	1	.	-	-	14	.	23	5,41
Vogtlandkreis	23	5,65	16	2,91	1	.	-	-	12	2,28	11	.
Zwickau	51	43,96	31	36,02	1	.	-	-	14	2,67	22	.
Direktionsbezirk Chemnitz	163	74,94	106	50,67	5	0,03	-	-	57	8,45	77	42,19
Dresden, Stadt	60	31,07	45	11,12	2	.	-	-	19	7,11	32	.
Bautzen	46	11,49	34	5,20	2	.	-	-	26	3,69	24	.
Görlitz	59	18,24	52	10,72	7	.	1	.	36	6,85	46	2,11
Meißen	70	45,64	57	29,11	3	0,64	3	0,25	33	22,40	37	5,81
Sächsische Schweiz- Osterzgebirge	28	16,23	21	10,87	2	.	1	.	14	1,63	16	7,48
Direktionsbezirk Dresden	263	122,66	209	67,01	16	.	5	.	128	41,69	155	20,87
Leipzig, Stadt	26	24,37	23	18,12	3	.	-	-	18	17,45	9	.
Leipzig	43	13,42	30	6,91	3	0,18	-	-	19	3,04	21	3,69
Nordsachsen	21	17,56	14	12,58	-	-	1	.	6	7,04	12	.
Direktionsbezirk Leipzig	90	55,36	67	37,61	6	.	1	.	43	27,54	42	8,27
Sachsen	516	252,96	382	155,29	27	2,07	6	4,21	228	77,68	274	71,33

4.2 In Unterglasanlagen

zwar												Kreisfreie Stadt Landkreis Direktionsbezirk Land
in Unterglas- anlagen zusammen		und zwar										
		Jungpflanzen und Halbfertigware		Produktion von						darunter in beheizten Unter- glasanlagen		
				Sämereien, Zwiebeln und Knollen		Fertigware an Zimmerpflan- zen, Beet- und Balkonpflanzen und Stauden		Schnittblumen				
Be- triebe	Fläche ha	Be- triebe	Fläche ha	Be- triebe	Fläche ha	Be- triebe	Fläche ha	Be- triebe	Fläche ha	Be- triebe	Fläche ha	
9	1,48	5	.	-	-	8	1,28	2	.	9	1,21	Chemnitz, Stadt
39	4,90	17	.	2	.	39	4,06	23	0,61	32	4,13	Erzgebirgskreis
38	7,20	22	.	2	.	36	5,51	23	1,11	36	5,96	Mittelsachsen
22	2,73	7	0,09	1	.	22	2,31	11	.	17	2,24	Vogtlandkreis
45	7,95	21	0,40	-	-	40	7,28	15	0,28	38	6,03	Zwickau
153	24,26	72	1,41	5	0,13	145	20,43	74	2,29	132	19,57	Direktionsbezirk Chemnitz
56	19,95	15	.	2	.	52	14,61	28	2,74	47	14,24	Dresden, Stadt
45	6,29	19	0,2	-	-	44	4,87	35	1,22	42	4,73	Bautzen
56	7,52	26	.	2	.	54	5,72	35	1,44	51	5,33	Görlitz
65	16,53	25	2,46	3	0,08	55	11,90	26	2,08	55	14,25	Meißen
25	5,37	12	.	1	.	22	2,53	17	2,20	19	3,30	Sächsische Schweiz- Osterzgebirge
247	55,65	97	6,12	8	0,21	227	39,63	141	9,69	214	41,85	Direktionsbezirk Dresden
26	6,25	11	0,58	-	-	21	5,57	5	0,11	19	2,44	Leipzig, Stadt
40	6,52	13	0,61	-	-	38	5,54	14	0,36	35	5,25	Leipzig
20	4,98	6	0,59	-	-	19	4,22	9	0,17	19	4,55	Nordsachsen
86	17,75	30	1,78	-	-	78	15,33	28	0,64	73	12,24	Direktionsbezirk Leipzig
486	97,66	199	9,3	13	0,34	450	75,40	243	12,63	419	73,66	Sachsen

5. Betriebe mit Anbauflächen von Schnittblumen und Zierpflanzen zum Schnitt nach Kreisfreien Städten und Landkreisen

Kreisfreie Stadt Landkreis Direktionsbezirk Land	Erzeugung von Schnittblumen und Zierpflanzen zum Schnitt insgesamt		Und zwar			
			im Freiland		in Unterglasanlagen	
	Be- triebe	Fläche ha	Be- triebe	Fläche ha	Be- triebe	Fläche ha
Chemnitz, Stadt	5	.	3	.	2	.
Erzgebirgskreis	27	3,07	18	2,49	23	0,57
Mittelsachsen	31	6,34	23	5,11	23	1,23
Vogtlandkreis	13	0,92	11	0,62	11	0,29
Zwickau	28	.	22	.	15	.
Direktionsbezirk Chemnitz	104	44,44	77	41,96	74	2,48
Dresden, Stadt	41	7,37	32	4,46	28	2,91
Bautzen	37	3,05	24	1,53	35	1,52
Görlitz	48	3,78	46	2,14	35	1,65
Meißen	44	7,88	37	5,43	26	2,45
Sächsische Schweiz- Osterzgebirge	23	10,10	16	7,84	17	2,26
Direktionsbezirk Dresden	193	32,20	155	21,41	141	10,79
Leipzig, Stadt	10	0,79	9	0,68	5	0,11
Leipzig	23	4,12	21	3,83	14	0,30
Nordsachsen	13	4,41	12	4,12	9	0,29
Direktionsbezirk Leipzig	46	9,32	42	8,62	28	0,70
Sachsen	343	85,96	274	71,99	243	13,97

6. Betriebe mit Anbauflächen von Schnittblumen und Zierpflanzen zum Schnitt nach Pflanzenarten sowie Kreisfreien Städten und Landkreisen

6.1 Auf dem Freiland

Kreisfreie Stadt Landkreis Direktionsbezirk Land	Insgesamt		Und zwar									
			Rosen		Chrysan- themen		Sommerblumen und Stauden		Gehölze zum Grün- und Blütenschnitt		sonstige Zierpflanze (z. B. Gladiolen, Narzissen, Tulpen)	
	Be- triebe	Fläche ha	Be- triebe	Fläche ha	Be- triebe	Fläche ha	Be- triebe	Fläche ha	Be- triebe	Fläche ha	Be- triebe	Fläche ha
Chemnitz, Stadt	3	.	-	-	-	-	3	.	-	-	-	-
Erzgebirgskreis	18	2,49	-	-	5	0,03	16	0,64	5	1,66	6	0,16
Mittelsachsen	23	5,11	1	.	10	0,23	17	1,98	6	0,19	9	.
Vogtlandkreis	11	0,62	1	.	5	0,03	8	.	3	.	2	.
Zwickau	22	.	-	-	6	0,07	13	2,06	6	0,70	4	.
Direktionsbezirk Chemnitz	77	41,96	2	.	26	0,36	57	5,28	20	.	21	33,39
Dresden, Stadt	32	4,46	-	-	8	.	24	2,05	1	.	5	1,18
Bautzen	24	1,53	1	.	9	0,39	21	0,58	6	.	9	0,52
Görlitz	46	2,14	1	.	15	.	38	1,58	8	0,11	16	0,32
Meißen	37	5,43	1	.	13	1,73	32	2,34	8	.	10	1,17
Sächsische Schweiz- Osterzgebirge	16	7,84	-	-	8	0,79	13	6,25	3	0,03	8	0,77
Direktionsbezirk Dresden	155	21,41	3	0,03	53	3,36	128	12,79	26	1,27	48	3,96
Leipzig, Stadt	9	0,68	-	-	5	0,13	8	0,53	1	.	3	.
Leipzig	21	3,83	-	-	8	0,26	17	1,85	4	0,20	6	1,52
Nordsachsen	12	4,12	1	.	6	0,20	7	1,71	2	.	4	.
Direktionsbezirk Leipzig	42	8,62	1	.	19	0,59	32	4,08	7	.	13	3,19
Sachsen	274	71,99	6	0,12	98	4,31	217	22,15	53	4,88	82	40,53

6.2 In Unterglasanlagen

Kreisfreie Stadt Landkreis Direktionsbezirk Land	Und zwar											
	Insgesamt		Rosen		Chrysan- themen		Sommerblumen und Stauden		Gerbera		sonstige Zierpflanze (z. B. Freesien, Schnittgrün, Tulpen)	
	Be- triebe	Fläche ha	Be- triebe	Fläche ha	Be- triebe	Fläche ha	Be- triebe	Fläche ha	Be- triebe	Fläche ha	Be- triebe	Fläche ha
Chemnitz, Stadt	2	.	-	-	1	.	-	-	-	-	1	.
Erzgebirgskreis	23	0,57	1	.	19	0,21	6	0,06	4	.	20	0,23
Mittelsachsen	23	1,23	3	0,12	14	0,44	9	0,30	1	.	17	0,35
Vogtlandkreis	11	0,29	1	.	4	.	4	0,05	1	.	9	.
Zwickau	15	0,36	-	-	9	.	3	0,08	1	.	10	0,17
Direktionsbezirk Chemnitz	74	2,48	5	.	47	0,85	22	0,50	7	.	57	0,85
Dresden, Stadt	28	2,91	3	0,66	17	1,05	8	0,34	3	0,11	18	0,74
Bautzen	35	1,52	2	.	20	0,58	10	0,18	3	.	24	0,47
Görlitz	35	1,65	6	0,39	29	0,43	14	0,38	6	0,08	26	0,36
Meißen	26	2,45	5	.	13	0,67	9	0,41	5	.	18	0,91
Sächsische Schweiz- Osterzgebirge	17	2,26	6	1,74	11	0,30	3	0,04	3	0,05	8	0,14
Direktionsbezirk Dresden	141	10,79	22	3,04	90	3,02	44	1,36	20	0,74	94	2,62
Leipzig, Stadt	5	0,11	1	.	2	.	1	.	-	-	3	0,04
Leipzig	14	0,30	-	-	11	0,11	3	0,02	3	0,05	10	0,12
Nordsachsen	9	0,29	1	.	7	.	1	.	1	.	3	0,10
Direktionsbezirk Leipzig	28	0,70	2	.	20	0,23	5	0,05	4	.	16	0,26
Sachsen	243	13,97	29	3,33	157	4,10	71	1,90	31	0,91	167	3,73

7. Betriebe mit Erzeugung von Zimmerpflanzen, Beet- und Balkonpflanzen und Stauden nach Kreisfreien Städten und Landkreisen

Kreisfreie Stadt Landkreis Direktionsbezirk Land	Erzeugung von Zimmerpflanzen						Erzeugung von Beet- und Balkonpflanzen und Stauden					
	insgesamt		und zwar				insgesamt		und zwar			
			Jungpflanzen und Halbfertigware		Fertigware				Jungpflanzen und Halbfertigware		Fertigware	
	Be- triebe	Stück 1 000	Be- triebe	Stück 1 000	Be- triebe	Stück 1 000	Be- triebe	Stück 1 000	Be- triebe	Stück 1 000	Be- triebe	Stück 1 000
Chemnitz, Stadt	5	72	-	-	5	72	9	521	1	.	8	.
Erzgebirgskreis	32	309	5	105	32	204	39	1 640	3	143	39	1 496
Mittelsachsen	24	154	3	.	22	.	37	3 191	2	.	36	.
Vogtlandkreis	15	95	-	-	15	95	23	1 059	-	-	23	1 059
Zwickau	35	408	1	.	34	.	42	2 878	1	.	42	.
Direktionsbezirk Chemnitz	111	1 037	9	108	108	929	150	9 289	7	523	148	8 766
Dresden, Stadt	30	2 966	1	.	30	.	51	13 084	4	3 374	51	9 709
Bautzen	29	165	1	.	29	.	44	2 017	1	.	44	.
Görlitz	39	275	2	.	38	.	54	2 027	2	.	54	.
Meißen	36	2 775	7	946	36	1 829	61	18 020	9	8 880	57	9 140
Sächsische Schweiz- Osterzgebirge	13	127	1	.	13	.	22	2 981	4	1 879	22	1 103
Direktionsbezirk Dresden	147	6 308	12	1 008	146	5 300	232	38 129	20	14 140	228	23 988
Leipzig, Stadt	15	122	4	27	14	95	24	2 614	6	848	23	1 765
Leipzig	21	427	3	29	21	398	40	3 706	4	.	38	.
Nordsachsen	13	301	-	-	13	301	19	4 451	1	.	19	.
Direktionsbezirk Leipzig	49	850	7	56	48	794	83	10 770	11	2 452	80	8 318
Sachsen	307	8 195	28	1 172	302	7 023	465	58 188	38	17 116	456	41 072

8. Betriebe mit Erzeugung von Zimmerpflanzen, Beet- und Balkonpflanzen und Stauden im Freiland und unter Glas nach Kreisfreien Städten und Landkreisen

8.1 Erzeugung von Zimmerpflanzen

Kreisfreie Stadt Landkreis Direktionsbezirk Land	Insgesamt		Und							
			Elatior- Begonien		blühende Zwiebelpflanzen im Topf (z.B. Narzissen, Hyazinthen, Tulpen)		Chrysan- themen		Alpen- veilchen (Cyclamen)	
	Be- triebe	Stück- zahl	Be- triebe	Stück- zahl	Be- triebe	Stück- zahl	Be- triebe	Stück- zahl	Be- triebe	Stück- zahl
Chemnitz, Stadt	5	71 660	1	.	1	.	1	.	4	25 600
Erzgebirgskreis	32	308 640	3	1 900	10	.	14	23 540	30	248 050
Mittelsachsen	24	153 895	5	3 570	7	14 750	9	8 950	19	115 925
Vogtlandkreis	15	95 052	1	.	4	8 000	3	.	15	66 632
Zwickau	35	407 808	4	41 400	5	24 420	11	39 300	29	189 278
Direktionsbezirk Chemnitz	111	1 037 055	14	51 270	27	56 520	38	103 890	97	645 485
Dresden, Stadt	30	2 965 955	4	30 600	3	.	14	1 062 060	21	1 164 470
Bautzen	29	165 435	3	.	8	12 945	9	36 130	26	67 455
Görlitz	39	275 294	9	6 830	16	25 020	13	57 540	33	123 790
Meißen	36	2 774 901	-	-	1	.	9	507 500	22	745 500
Sächsische Schweiz- Osterzgebirge	13	126 587	1	.	4	16 700	6	17 500	11	53 737
Direktionsbezirk Dresden	147	6 308 172	17	42 530	32	65 265	51	1 680 730	113	2 154 952
Leipzig, Stadt	15	122 120	2	.	1	.	2	.	8	43 560
Leipzig	21	426 750	2	.	6	.	6	.	13	235 000
Nordsachsen	13	301 150	4	6 000	-	-	6	19 850	10	87 300
Direktionsbezirk Leipzig	49	850 020	8	18 780	7	86 280	14	30 650	31	365 860
Sachsen	307	8 195 247	39	112 580	66	208 065	103	1 815 270	241	3 166 297

zwar												Kreisfreie Stadt Landkreis Direktionsbezirk Land
Weihnachts- sterne		Grün- und Blattpflanzen, Kakteen		Hortensien		Azaleen		Topforchideen		sonstige blühende Topfpflanzen		
Be- triebe	Stück- zahl	Be- triebe	Stück- zahl	Be- triebe	Stück- zahl	Be- triebe	Stück- zahl	Be- triebe	Stück- zahl	Be- triebe	Stück- zahl	
3	13 160	-	-	-	-	-	-	-	-	1	.	Chemnitz, Stadt
8	23 000	5	2 100	-	-	3	.	2	.	2	.	Erzgebirgskreis
5	5 070	3	.	2	.	2	.	1	.	4	2 750	Mittelsachsen
4	8 000	2	.	2	.	3	4 200	-	-	3	770	Vogtlandkreis
12	62 550	10	9 400	-	-	3	1 960	1	.	3	36 300	Zwickau
32	111 780	20	13 750	4	.	11	7 290	4	4 650	13	40 620	Direktionsbezirk Chemnitz
7	324 025	1	.	1	.	3	11 900	3	.	6	225 000	Dresden, Stadt
5	8 000	5	11 900	2	.	4	.	1	.	3	25 400	Bautzen
10	14 414	4	.	1	.	3	34 500	-	-	4	10 000	Görlitz
14	1 178 498	3	9 500	1	.	6	254 917	-	-	3	8 586	Meißen
6	33 450	1	.	1	.	1	.	-	-	-	-	Sächsische Schweiz- Osterzgebirge
42	1 558 387	14	27 400	6	.	17	303 132	4	100 800	16	268 986	Direktionsbezirk Dresden
2	.	4	4 400	-	-	3	.	-	-	2	.	Leipzig, Stadt
4	27 100	1	.	-	-	3	59 000	-	-	2	.	Leipzig
3	.	1	.	-	-	1	.	-	-	4	100 400	Nordsachsen
9	60 200	6	5 750	-	-	7	164 100	-	-	8	118 400	Direktionsbezirk Leipzig
83	1 730 367	40	46 900	10	102 290	35	474 522	8	105 450	37	428 006	Sachsen

8.2 Erzeugung von Beet- und Balkonpflanzen und Stauden

Kreisfreie Stadt Landkreis Direktionsbezirk Land	Und									
	Insgesamt		Margeriten (Argyranthemum frutescens)		Beet- und Knollenbegonien		Besenheide (Calluna)		Glockenheide (Erica gracilis)	
	Be- triebe	Stückzahl	Be- triebe	Stückzahl	Be- triebe	Stückzahl	Be- triebe	Stückzahl	Be- triebe	Stückzahl
Chemnitz, Stadt	9	521 340	1	.	6	58 990	-	-	-	-
Erzgebirgskreis	39	1 639 514	12	5 170	27	90 900	1	.	-	-
Mittelsachsen	37	3 190 783	12	2 500	28	265 041	-	-	-	-
Vogtlandkreis	23	1 058 798	5	.	15	111 820	-	-	-	-
Zwickau	42	2 878 401	14	8 295	26	200 130	1	.	-	-
Direktionsbezirk Chemnitz	150	9 288 836	44	17 315	102	726 881	2	.	-	-
Dresden, Stadt	51	13 083 730	7	14 250	24	536 300	1	.	1	.
Bautzen	44	2 017 436	11	.	33	242 840	1	.	1	.
Görlitz	54	2 026 667	17	4 110	39	239 316	2	.	2	.
Meißen	61	18 019 503	3	650	27	624 000	5	389 927	5	606 931
Sächsische Schweiz- Osterzgebirge	22	2 981 190	7	.	15	1 692 820	2	.	-	-
Direktionsbezirk Dresden	232	38 128 526	45	23 486	138	3 335 276	11	.	9	694 031
Leipzig, Stadt	24	2 613 680	3	.	10	62 300	8	678 000	5	790 000
Leipzig	40	3 705 840	2	.	29	226 640	1	.	3	.
Nordsachsen	19	4 450 950	3	.	12	142 400	1	.	1	.
Direktionsbezirk Leipzig	83	10 770 470	8	2 400	51	431 340	10	1 590 000	9	1 166 000
Sachsen	465	58 187 832	97	43 201	291	4 493 497	23	2 291 227	18	1 860 031

zwar								Kreisfreie Stadt Landkreis Direktionsbezirk Land
sonstige Erika		Impatiens (Imp. walleriana u. Neu-Guinea-Hybriden)		Pelargonien (Geranien)		Petunien		
Be- triebe	Stückzahl	Be- triebe	Stückzahl	Be- triebe	Stückzahl	Be- triebe	Stückzahl	
-	-	5	16 300	8	95 120	9	48 080	Chemnitz, Stadt
-	-	23	14 200	35	293 820	34	90 205	Erzgebirgskreis
-	-	26	91 102	34	323 687	34	110 890	Mittelsachsen
2	.	15	19 418	19	109 500	18	83 770	Vogtlandkreis
1	.	32	62 658	38	555 728	33	125 430	Zwickau
3	.	101	203 678	134	1 377 855	128	458 375	Direktionsbezirk Chemnitz
1	.	17	238 100	38	5 339 950	28	310 623	Dresden, Stadt
1	.	30	34 190	42	201 640	38	71 120	Bautzen
2	.	35	42 785	43	209 429	37	59 692	Görlitz
4	167 515	23	255 450	46	9 813 490	40	170 400	Meißen
-	-	11	53 200	18	131 657	17	52 400	Sächsische Schweiz- Osterzgebirge
8	.	116	623 725	187	15 696 166	160	664 235	Direktionsbezirk Dresden
6	.	8	24 900	16	181 300	12	25 810	Leipzig, Stadt
1	.	23	79 630	38	500 018	32	145 982	Leipzig
-	-	11	20 700	15	182 300	13	45 900	Nordsachsen
7	305 300	42	125 230	69	863 618	57	217 692	Direktionsbezirk Leipzig
18	505 815	259	952 633	390	17 937 639	345	1 340 302	Sachsen

Noch: 8.2 Erzeugung von Beet- und Balkonpflanzen und Stauden

Kreisfreie Stadt Landkreis Direktionsbezirk Land	Noch: und zwar							
	Primeln		Stauden im Topf (einschließlich Wasserpflanzen und Dachbegrünung)		Stiefmütterchen (Viola)		sonstige Beet- und Balkonpflan- zen (z.B. Fuchsien, Lobelien)	
	Be- triebe	Stückzahl	Be- triebe	Stückzahl	Be- triebe	Stückzahl	Be- triebe	Stückzahl
Chemnitz, Stadt	4	74 700	3	4 200	7	131 200	9	92 550
Erzgebirgskreis	31	117 960	12	12 940	34	559 350	36	454 369
Mittelsachsen	28	439 430	14	21 303	35	1 198 260	36	738 570
Vogtlandkreis	13	80 080	4	19 000	17	370 820	22	261 690
Zwickau	37	497 525	12	74 091	37	866 030	36	485 614
Direktionsbezirk Chemnitz	113	1 209 695	45	131 534	130	3 125 660	139	2 032 793
Dresden, Stadt	39	1 438 454	10	133 800	46	2 391 023	40	2 489 230
Bautzen	28	153 725	10	17 650	40	859 610	39	434 485
Görlitz	38	188 868	8	103 450	46	660 802	46	295 215
Meißen	36	1 154 460	11	2 126 700	47	1 928 600	42	781 380
Sächsische Schweiz- Osterzgebirge	14	127 762	5	256 300	18	396 501	19	256 900
Direktionsbezirk Dresden	155	3 063 269	44	2 637 900	197	6 236 536	186	4 257 210
Leipzig, Stadt	12	101 800	5	14 720	14	369 300	14	64 850
Leipzig	26	365 350	8	29 200	28	1 349 600	35	914 920
Nordsachsen	15	311 150	5	23 800	15	2 289 000	16	235 200
Direktionsbezirk Leipzig	53	778 300	18	67 720	57	4 007 900	65	1 214 970
Sachsen	321	5 051 264	107	2 837 154	384	13 370 096	390	7 504 973