

Statistisches Landesamt  
des Freistaates  
Sachsen



# Statistische Berichte

## Bergbau und Verarbeitendes Gewerbe im Freistaat Sachsen

Dezember 2007

## Zeichenerklärung

-	Nichts vorhanden (genau Null)	x	Tabellenfach gesperrt, weil Aussage nicht sinnvoll
0	Weniger als die Hälfte von 1 in der letzten besetzten Stelle, jedoch mehr als nichts	( )	Aussagewert ist eingeschränkt
...	Angabe fällt später an	p	vorläufige Zahl
/	Zahlenwert nicht sicher genug	r	berichtigte Zahl
.	Zahlenwert unbekannt oder geheim zu halten	s	geschätzte Zahl

### Herausgeber:

Statistisches Landesamt des Freistaates Sachsen

Macherstraße 63  
01917 Kamenz

Postfach 11 05  
01911 Kamenz

#### Telefon

Vermittlung 03578 33-0

Präsidentin/Sekretariat -1900

Auskunft -1913, -1914

Bibliothek -4352

Vertrieb -4316

Telefax -1999

Telefax -1921

Telefax -1598

#### Internet

[www.statistik.sachsen.de](http://www.statistik.sachsen.de)

#### E-Mail

[info@statistik.sachsen.de](mailto:info@statistik.sachsen.de)

Kein Zugang für elektronisch signierte sowie verschlüsselte Dokumente

## Inhalt

	Seite
Ergebnisdarstellung	2
<b>Tabellen</b>	
1. Monatliche Entwicklung ab Januar 2006 Betriebe, Personen, Arbeitsstunden, bezahlte Entgelte und Umsatz	4
2. Ergebnisse der Betriebe nach Wirtschaftszweigen	6
2.1. Betriebe, Personen, Arbeitsstunden, bezahlte Entgelte und Umsatz	6
2.2. Betriebe, Personen, Arbeitsstunden, bezahlte Entgelte und Umsatz – Veränderung zum Vormonat	14
2.3. Betriebe, Personen, Arbeitsstunden, bezahlte Entgelte und Umsatz – Veränderung zum Vorjahresmonat	22
2.4. Betriebe, Gesamtumsatz, Umsatz mit der Eurozone und Exportquote	30
2.5. Betriebe, Gesamtumsatz, Umsatz mit der Eurozone und Exportquote – Veränderung zum Vorjahresmonat	31
3. Ergebnisse der Betriebe nach Hauptgruppen sowie Kreisfreien Städten und Landkreisen	32
3.1. Betriebe, Personen, Arbeitsstunden, bezahlte Entgelte und Umsatz	32
3.2. Betriebe, Personen, Arbeitsstunden, bezahlte Entgelte und Umsatz – Veränderung zum Vormonat	42
3.3. Betriebe, Gesamtumsatz, Umsatz mit der Eurozone und Exportquote	52
3.4. Betriebe, Gesamtumsatz, Umsatz mit der Eurozone und Exportquote – Veränderung zum Vorjahresmonat	53
4. Ergebnisse der fachlichen Betriebsteile nach Wirtschaftszweigen	54
4.1. Fachliche Betriebsteile, tätige Personen und Umsatz	54
4.2. Fachliche Betriebsteile, tätige Personen und Umsatz – Veränderung zum Vormonat	55
4.3. Fachliche Betriebsteile, tätige Personen und Umsatz – Veränderung zum Vorjahresmonat	56
5. Ergebnisse der Betriebe nach Hauptgruppen und Beschäftigtengrößenklassen Betriebe, tätige Personen und Gesamtumsatz	57
Verteilung der WZ 2003-Positionen über die Kategorien der aggregierten Klassifikation (Hauptgruppen)	58
Änderung der Berichtskreisabgrenzung ab 2007	59
Erläuterungen	59
Definitionen	60
Abkürzungen	61

## Ergebnisdarstellung

### Allgemeiner Hinweis:

Ab Januar 2007 erfolgt die Darstellung der Ergebnisse entsprechend der geänderten Berichtskreisabgrenzung für die kurzfristigen Erhebungen gemäß § 2 A I des Gesetzes über die Statistik im Produzierenden Gewerbe (ProdGewStatG). Danach werden monatlich nur noch Ergebnisse für die Betriebe mit 50 und mehr tätigen Personen (bisher waren es Betriebe von Unternehmen mit im Allgemeinen 20 und mehr tätigen Personen) ausgewiesen.<sup>1)</sup>

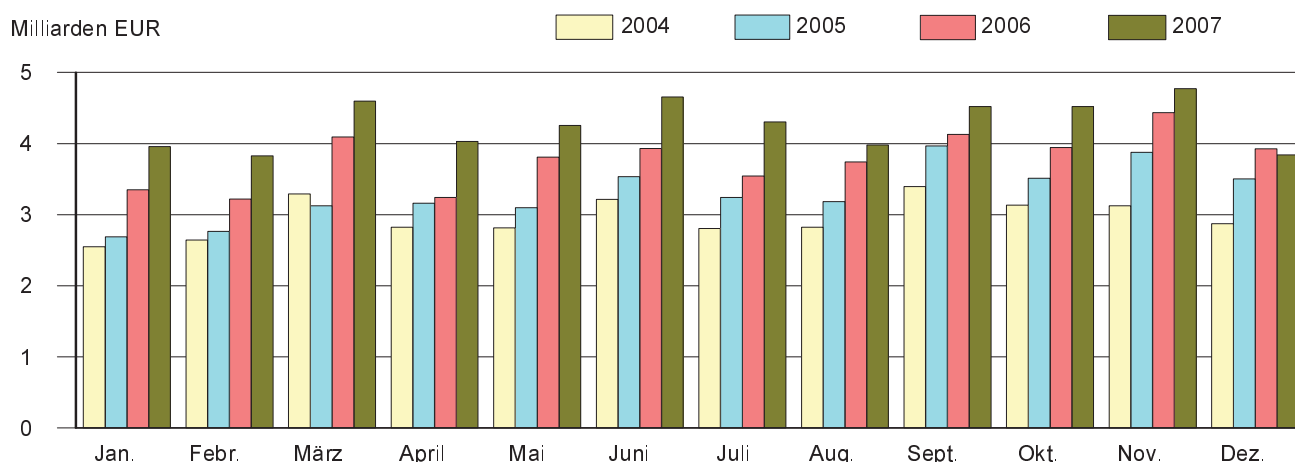
Im Dezember 2007 erwirtschafteten die 1 222 Betriebe des Verarbeitenden Gewerbes sowie des Bergbaus und der Gewinnung von Steinen und Erden Sachsens einen Gesamtumsatz von reichlich 3,8 Milliarden €. Saisonal üblich blieb das im Dezember erzielte Umsatzergebnis hinter der im Vormonat notierten Größenordnung zurück (-19,5 Prozent). Augenfällig dabei ist jedoch, dass der Rückgang von November zu Dezember im Jahr 2007 deutlicher ausfiel als in den vorangegangenen Jahren (2005: -9,6 Prozent, 2006: -11,4 Prozent). Der Umfang der Geschäfte mit ausländischen Kunden fiel im Dezember um reichlich ein Fünftel bzw. um gut 400 Millionen € geringer aus als im Monat zuvor. Ebenso wurden auch im Inland zum Jahresausklang spürbar weniger Erzeugnisse umgesetzt (-18,2 Prozent bzw. rund 529 Millionen €).

Auch im Vergleich zum Vorjahresmonat musste ein leichter Umsatzrückgang (2,2 Prozent) konstatiert werden. Von den sächsischen Industriebetrieben wurden im letzten Monat des Jahres 2007 Erzeugnisse und Leistungen im Wert von knapp 88 Millionen € weniger umgesetzt als im Dezember 2006. Im Inland musste ein Minus von 2,4 Prozent notiert werden. Die Geschäfte fielen hier um rund 60 Millionen € geringer aus als vor Jahresfrist. Auch das Auslandsgeschäft zeigte sich Ende 2007 weniger kraftvoll als im Vergleichszeitraum des Vorjahres. Der Umfang der Exporte fiel um 1,9 Prozent geringer aus als im Dezember 2006. Es wurden Waren im Wert von rund 28 Millionen € weniger an ausländische Kunden geliefert.

Die Exportquote sank im Vergleich zum Vormonat um einen Prozentpunkt. Sie lag im Dezember 2007 bei 38,0 Prozent (Dezember 2006: 37,8 Prozent).

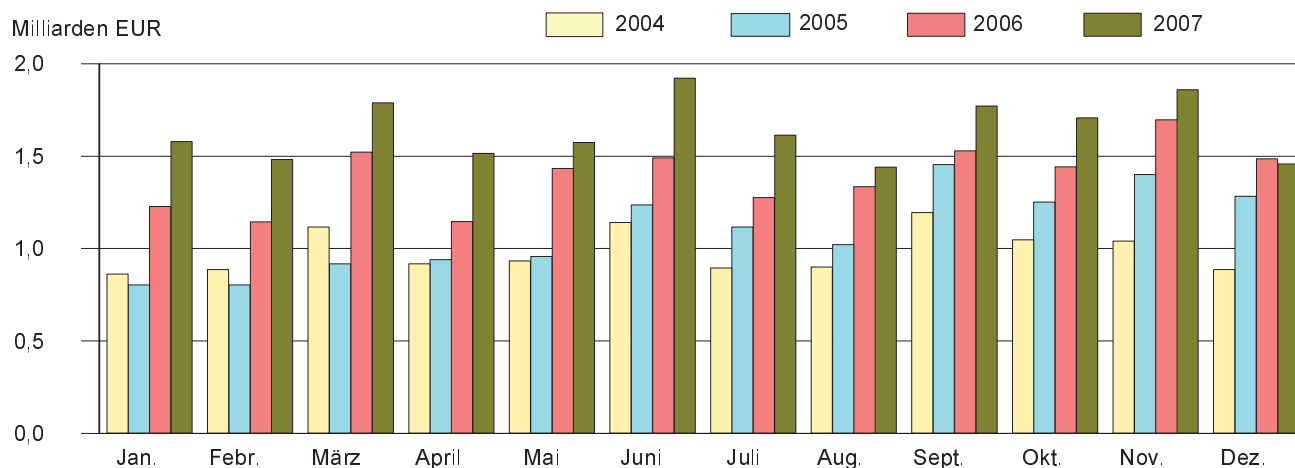
### Gesamtumsatz im Verarbeitenden Gewerbe sowie im Bergbau und der Gewinnung von Steinen und Erden in Sachsen 2004 bis 2007

Milliarden EUR



### Auslandsumsatz im Verarbeitenden Gewerbe sowie im Bergbau und der Gewinnung von Steinen und Erden in Sachsen 2004 bis 2007

Milliarden EUR



1) weitere Hinweise siehe Erläuterungen Seiten 59 und 60

Bei der Betrachtung der Entwicklung nach Wirtschaftszweigen zeigte sich im Vergleich zum Vormonat ein durch den spürbaren Umsatzrückgang geprägtes Bild. Kräftige Umsatzeinbußen verzeichneten im letzten Monat des Jahres 2007 Branchen wie der Fahrzeugbau (-39,6 Prozent), der Bereich Glasgewerbe, Herstellung von Keramik, Verarbeitung von Steinen und Erden (-34,5 Prozent) sowie der Bereich Herstellung von Gummi- und Kunststoffwaren (-32,8 Prozent). Aber auch in weiteren Branchen wie dem Textil- und Bekleidungsgewerbe (-26,0 Prozent), dem Bereich Metallerzeugung und -bearbeitung, Herstellung von Metallerzeugnissen (-25,4 Prozent) sowie dem Bereich Herstellung von Möbeln, Schmuck, Musikinstrumente, Sportgeräte, Spielwaren; Recycling (-22,3 Prozent) musste am Jahresende ein überdurchschnittlicher Umsatzrückgang registriert werden. Allein der Maschinenbau konnte durch ein besseres Auslandsgeschäft den Umfang der Geschäfte gegenüber November 2007 spürbar ausweiten.

Gegenüber dem Vorjahresmonat weist die Entwicklung in den einzelnen Branchen ein recht differenziertes Bild auf. Während Wirtschaftszweige wie der Bereich Bergbau und Gewinnung von Steinen und Erden (21,8 Prozent), der Bereich Ernährungsgewerbe und Tabakverarbeitung (13,8 Prozent) oder der Maschinenbau (9,5 Prozent) recht ansehnliche Umsatzsteigerungen erwirtschafteten, fielen die Umsatzergebnisse in Branchen wie dem Bereich Glasgewerbe, Herstellung von Keramik, Verarbeitung von Steinen und Erden (-20,4 Prozent), dem Fahrzeugbau (-16,9 Prozent), dem Bereich Herstellung von Möbeln, Schmuck, Musikinstrumenten, Sportgeräten, Spielwaren; Recycling (-7,2 Prozent) oder auch dem Bereich Metallerzeugung und -bearbeitung, Herstellung von Metallerzeugnissen (-5,0 Prozent) deutlich niedriger aus als vor Jahresfrist und bewirkten eine insgesamt leicht rückläufige Entwicklung gegenüber Dezember 2006.

Analog zeigte sich das Bild auch bei der Betrachtung der Umsatzentwicklung nach Regierungsbezirken. Gegenüber dem Vormonat musste ohne Ausnahme in allen drei Regierungsbezirken ein kräftiger Umsatzrückgang verzeichnet werden (RB Chemnitz: Gesamtumsatz -26,2 Prozent/Ausland -30,2 Prozent/Inland -23,4 Prozent, RB Dresden: Gesamtumsatz -11,8 Prozent/Ausland -13,9 Prozent/Inland -10,6 Prozent, RB Leipzig: Gesamtumsatz -21,5 Prozent/Ausland -17,8 Prozent/Inland -24,2 Prozent). Ein differenzierteres Bild zeichnet sich beim Vergleich zum Vorjahresmonat ab. Während im RB Dresden mit guten Geschäften im Inland der Rückgang beim Export aufgefangen wurde (Gesamtumsatz 0,1 Prozent/Ausland -8,3 Prozent/Inland 5,1 Prozent), konnte im RB Leipzig eine kräftige Belebung beim Export das deutliche Minus beim Geschäft im Inland nicht ausgleichen (Gesamtumsatz -3,7 Prozent/Ausland 15,6 Prozent/Inland -14,6 Prozent). Im Regierungsbezirk Chemnitz erreichte sowohl der Umfang der Exporte als auch der Umfang der im Inland getätigten Geschäfte nicht die Größenordnung wie im Dezember 2006 (Gesamtumsatz -4,2 Prozent/Ausland -3,9 Prozent/Inland -4,3 Prozent).

Die Zahl der Beschäftigten in den 1 222 Betrieben belief sich Ende Dezember 2007 auf insgesamt 195 644 Personen. Der Personalstock verringerte sich gegenüber November um 229 Personen bzw. um 0,1 Prozent leicht. In den sächsischen Industriebetrieben gingen Ende Dezember 2007 damit rund 5 400 Männer und Frauen mehr einer Beschäftigung nach als vor Jahresfrist. Das entspricht einem Zuwachs von 2,8 Prozent.

Ein Vergleich kumulierter Werte der Monate Januar bis Dezember weist eine insgesamt positive Umsatzentwicklung gegenüber dem Vergleichszeitraum 2006 aus (13,0 Prozent). In den zwölf Monaten des Jahres 2007 konnten im Inland Erzeugnisse und Leistungen im Wert von rund 2,91 Milliarden € bzw. 10,2 Prozent mehr umgesetzt werden als im Vergleichszeitraum 2006. Der Export büßte zum Jahresende hin leicht an Schwung ein, bleibt jedoch treibende Kraft der Entwicklung. Die von Januar bis Dezember 2007 getätigten Exporte fielen um rund 2,98 Milliarden € bzw. 17,8 Prozent umfangreicher aus als im Jahre 2006. Nach vorläufigen Berechnungen konnten von der sächsischen Industrie damit im Jahr 2007 Erzeugnisse und Leistungen im Wert von fast 5,9 Milliarden € mehr umgesetzt werden als im Jahr 2006.

### Gesamtumsatz und Auslandsumsatz Januar bis Dezember 2007 nach Wirtschaftszweigen Sachsens und Regierungsbezirken

Wirtschaftszweig Regierungsbezirk	Gesamtumsatz		Veränderung zum Vorjahr	
	insgesamt	darunter Ausland	Gesamt- umsatz	Auslands- umsatz
	1 000 €		Prozent	
Ernährungsgewerbe u. Tabakverarbeitung	6 741 297	555 172	9,8	40,6
Textil- u. Bekleidungsgewerbe	989 143	318 810	8,4	12,3
Papier-, Verlags- u. Druckgewerbe	2 244 241	661 986	8,8	17,9
H. v. chemischen Erzeugnissen	2 964 891	1 798 967	18,4	18,0
H. v. Gummi- u. Kunststoffwaren	1 152 528	329 256	9,5	24,0
Glasgewerbe, H. v. Keramik, Verarb. v. Steinen u. Erden	1 349 400	325 504	4,5	25,4
Metallerzeugung u. -bearbeitung, H. v. Metallerzeugnissen	6 190 349	1 467 601	15,6	22,8
Maschinenbau	5 804 720	2 786 513	13,3	15,6
H. v. Büromaschinen; Elektrotechnik, Feinmechanik, Optik	7 336 129	3 277 475	13,0	16,3
Fahrzeugbau	13 889 463	7 598 339	14,1	15,5
H. v. Möbeln, Schmuck, Musikinstr., Sport- geräten, Spielwaren; Recycling	1 184 127	246 231	15,7	26,3
<b>Sachsen</b>	<b>51 258 344</b>	<b>19 709 144</b>	<b>13,0</b>	<b>17,8</b>
Regierungsbezirk Chemnitz	19 616 720	7 836 691	12,6	11,8
Regierungsbezirk Dresden	20 868 021	7 358 850	11,3	17,3
Regierungsbezirk Leipzig	10 773 602	4 513 601	17,2	31,0

# 1. Monatliche Entwicklung ab Januar 2006

## Betriebe, Personen, Arbeitsstunden, bezahlte Entgelte und Umsatz<sup>1)</sup>

Monat Jahr		Betriebe	Tätige Personen	Geleistete Arbeitsstunden		Bezahlte Entgelte	
				insgesamt	je tätiger Person	insgesamt	je tätiger Person
				1 000	Std.	1 000 €	€
2000	Jahressumme	x	x	280 113	1 622	4 329 499	25 069
2000	Jahresmittel	1 137	172 704	23 343	135	360 792	2 089
2001	Jahressumme	x	x	285 371	1 593	4 644 074	25 929
2001	Jahresmittel	1 170	179 110	23 781	133	387 006	2 161
2002	Jahressumme	x	x	280 918	1 570	4 754 592	26 578
2002	Jahresmittel	1 166	178 892	23 410	131	396 216	2 215
2003	Jahressumme	x	x	293 785	1 645	4 848 409	27 151
2003	Jahresmittel	1 180	178 571	24 482	137	404 034	2 263
2004	Jahressumme	x	x	302 596	1 683	5 015 440	27 892
2004	Jahresmittel	1 196	179 814	25 216	140	417 953	2 324
2005	Jahressumme	x	x	307 954	1 684	5 173 861	28 285
2005	Jahresmittel	1 217	182 920	25 663	140	431 155	2 357
2006	Januar	1 229	184 801	27 598	149	422 388	2 286
	Februar	1 228	184 829	25 653	139	413 381	2 237
	März	1 228	184 840	28 971	157	433 570	2 346
	April	1 225	184 943	24 182	131	429 324	2 321
	Mai	1 224	185 408	26 841	145	455 032	2 454
	Juni	1 224	185 777	26 592	143	471 315	2 537
	Juli	1 223	186 859	25 605	137	434 295	2 324
	August	1 223	188 548	26 135	139	441 321	2 341
	September	1 222	189 822	26 927	142	447 441	2 357
	Oktober	1 224	190 186	25 869	136	457 522	2 406
	November	1 224	190 433	28 091	148	563 232	2 958
	Dezember	1 224	190 237	23 573	124	473 087	2 487
	2006	Jahressumme	x	x	316 037	1 688	5 441 908
2006	Jahresmittel	1 225	187 224	26 336	141	453 492	2 422
2007	Januar	1 224	187 472	28 333	151	452 909	2 416
	Februar	1 221	188 200	26 196	139	434 292	2 308
	März	1 222	188 926	28 693	152	459 337	2 431
	April	1 224	189 369	25 635	135	466 376	2 463
	Mai	1 224	189 747	26 646	140	488 730	2 576
	Juni	1 225	190 597	27 553	145	497 771	2 612
	Juli	1 223	191 836	27 390	143	471 308	2 457
	August	1 222	193 265	26 708	138	452 952	2 344
	September	1 222	194 781	26 636	137	455 732	2 340
	Oktober	1 223	195 611	27 971	143	481 817	2 463
	November	1 222	195 873	28 643	146	602 818	3 078
	Dezember	1 222	195 644	22 923	117	484 189	2 475
	Januar - Dezember:						
2007	Jahressumme	x	x	323 327	1 686	5 748 231	29 974
2007	Jahresmittel	1 223	191 777	26 944	140	479 019	2 498

1) Betriebe mit 50 und mehr tätigen Personen; rückgerechnete Daten 2000 bis 2006

Abweichungen zur Jahressumme sind auf Rundungen bzw. Wichtungen zurückzuführen. Angaben für 2007 sind vorläufig.

Gesamtumsatz			Export- quote	Umsatz aus eigenen Erzeugnissen			Monat Jahr	
insgesamt	darunter Ausland	je tätiger Person		zusammen	darunter Ausland	je tätiger Person		
1 000 €		€	%	1 000 €		€		
27 014 182	7 659 709	156 419	x	25 815 535	7 498 074	149 479	2000	Jahressumme
2 251 182	638 309	13 035	28,4	2 151 295	624 840	12 457	2000	Jahresmittel
29 959 694	9 281 530	167 270	x	28 687 060	9 094 002	160 164	2001	Jahressumme
2 496 641	773 461	13 939	31,0	2 390 588	757 834	13 347	2001	Jahresmittel
30 415 666	10 515 700	170 023	x	29 039 439	10 251 599	162 329	2002	Jahressumme
2 534 639	876 308	14 169	34,6	2 419 953	854 300	13 527	2002	Jahresmittel
32 602 253	10 317 805	182 573	x	30 636 002	9 965 687	171 562	2003	Jahressumme
2 716 854	859 817	15 214	31,6	2 553 000	830 474	14 297	2003	Jahresmittel
35 492 954	11 820 323	197 387	x	33 121 748	11 378 621	184 200	2004	Jahressumme
2 957 746	985 027	16 449	33,3	2 760 146	948 218	15 350	2004	Jahresmittel
39 644 428	13 182 473	216 731	x	37 101 335	12 735 819	202 828	2005	Jahressumme
3 303 702	1 098 539	18 061	33,3	3 091 778	1 061 318	16 902	2005	Jahresmittel
3 349 923	1 227 961	18 127	36,7	3 138 212	1 181 785	16 982	2006	Januar
3 221 835	1 144 376	17 431	35,5	3 014 215	1 102 348	16 308		Februar
4 091 749	1 520 845	22 137	37,2	3 841 663	1 473 513	20 784		März
3 241 960	1 145 892	17 530	35,3	3 023 273	1 104 470	16 347		April
3 808 680	1 434 008	20 542	37,7	3 565 441	1 387 689	19 230		Mai
3 928 565	1 491 037	21 147	38,0	3 687 269	1 446 135	19 848		Juni
3 544 848	1 276 480	18 971	36,0	3 324 835	1 229 960	17 793		Juli
3 739 566	1 334 570	19 833	35,7	3 497 022	1 283 881	18 547		August
4 130 517	1 528 689	21 760	37,0	3 847 927	1 474 605	20 271		September
3 945 876	1 442 273	20 747	36,6	3 696 109	1 389 160	19 434		Oktober
4 433 475	1 696 924	23 281	38,3	4 172 915	1 638 878	21 913		November
3 927 034	1 485 353	20 643	37,8	3 681 341	1 434 489	19 351		Dezember
45 364 029	16 728 408	242 298	x	42 490 222	16 146 913	226 949	2006	Jahressumme
3 780 336	1 394 034	20 192	36,9	3 540 852	1 345 576	18 912	2006	Jahresmittel
3 959 894	1 579 285	21 123	39,9	3 716 222	1 528 480	19 823	2007	Januar
3 827 234	1 482 615	20 336	38,7	3 600 665	1 428 965	19 132		Februar
4 594 619	1 788 713	24 320	38,9	4 331 104	1 728 062	22 925		März
4 031 157	1 515 163	21 287	37,6	3 785 451	1 456 286	19 990		April
4 253 817	1 573 430	22 418	37,0	3 962 885	1 498 502	20 885		Mai
4 655 366	1 921 803	24 425	41,3	4 374 550	1 853 702	22 952		Juni
4 305 797	1 613 700	22 445	37,5	4 044 701	1 553 914	21 084		Juli
3 978 903	1 439 953	20 588	36,2	3 693 428	1 366 894	19 111		August
4 520 082	1 770 417	23 206	39,2	4 258 246	1 714 024	21 862		September
4 521 486	1 707 674	23 115	37,8	4 230 893	1 639 561	21 629		Oktober
4 770 854	1 859 366	24 357	39,0	4 479 523	1 794 895	22 870		November
3 839 135	1 457 025	19 623	38,0	3 576 517	1 405 889	18 281		Dezember
								Januar - Dezember:
51 258 344	19 709 144	267 281	x	48 054 185	18 969 174	250 574	2007	Jahressumme
4 271 529	1 642 429	22 273	38,5	4 004 515	1 580 765	20 881	2007	Jahresmittel

## 2. Ergebnisse der Betriebe nach Wirtschaftszweigen

### 2.1. Betriebe, Personen, Arbeitsstunden, bezahlte Entgelte und Umsatz

WZ 2003	Wirtschaftszweig Hauptgruppe	Betriebe	Tätige Personen	Geleistete Arbeitsstunden	
				insgesamt	je tätiger Person
				1 000	Std.
10.20	Braunkohlenbergbau u. -veredlung	2	.	.	.
10	Kohlenbergbau, Torfgewinnung	2	.	.	.
CA	Kohlenbergbau, Torfgewinnung, Gew. v. Erdöl, Erdgas usw.	2	.	.	.
14.1	Gew. v. Natursteinen	4	234	28	120
14.2	Gew. v. Kies, Sand, Ton u. Kaolin	2	.	.	.
14.30	Gew. v. Mineralien für die H. v. chemischen Erzeugnissen	1	.	.	.
14	Gew. v. Steinen u. Erden, sonst. Bergbau	7	.	.	.
CB	Erzbergbau, Gew. v. Steinen u. Erden, sonst. Bergbau	7	.	.	.
C	Bergbau u. Gewinnung v. Steinen u. Erden	9	2 123	220	104
15.1	Schlachten u. Fleischverarbeitung	23	2 542	371	146
15.3	Obst- u. Gemüseverarbeitung	15	1 539	205	133
15.4	H. v. pflanzlichen u. tierischen Ölen u. Fetten	2	.	.	.
15.5	Milchverarbeitung; H. v. Speiseeis	10	1 717	215	125
15.6	Mahl- u. Schälsmühlen, H. v. Stärke u. Stärkeerzeugnissen	1	.	.	.
15.7	H. v. Futtermitteln	1	.	.	.
15.8	Sonst. Ernährungsgewerbe (ohne Getränkeherstellung)	41	5 008	628	125
15.9	H. v. Getränken	18	2 060	249	121
15	Ernährungsgewerbe	111	.	.	.
16.00	Tabakverarbeitung	1	.	.	.
16	Tabakverarbeitung	1	.	.	.
DA	Ernährungsgewerbe u. Tabakverarbeitung	112	13 624	1 746	128
17.1	Spinnstoffaufbereitung u. Spinnerei	4	.	.	.
17.2	Weberei	12	1 744	203	116
17.30	Textilveredlung	13	1 370	158	115
17.40	H. v. konfektionierten Textilwaren (ohne Bekleidung)	7	776	99	128
17.5	Sonst. Textilgewerbe (ohne H. v. Maschenware)	20	2 158	243	113
17.60	H. v. gewirktem u. gestricktem Stoff	2	.	.	.
17.7	H. v. gewirkten u. gestrickten Fertigerzeugnissen	5	663	83	125
17	Textilgewerbe	63	7 643	887	116
18.2	H. v. Bekleidung (ohne Lederbekleidung)	10	952	99	104
18	Bekleidungsgewerbe	10	952	99	104
DB	Textil- u. Bekleidungsgewerbe	73	8 595	986	115
19.10	H. v. Leder u. Lederfaserstoff	1	.	.	.
19.30	H. v. Schuhen	3	.	.	.
19	Ledergewerbe	4	763	86	113
DC	Ledergewerbe	4	763	86	113
20.10	Säge-, Hobel- u. Holzimprägnierwerke	4	662	87	131
20.20	H. v. Furnier-, Sperrholz-, Holzfaser- u. Holzspanplatten	2	.	.	.



Monat Dezember 2007

Bezahlte Entgelte		Gesamtumsatz			Umsatz aus eigenen Erzeugnissen			WZ 2003
insgesamt	je tätiger Person	insgesamt	darunter Ausland	je tätiger Person	zusammen	darunter Ausland	je tätiger Person	
1 000 €	€	1 000 €		€	1 000 €		€	
.	.	.	.	.	.	.	.	10.20
.	.	.	.	.	.	.	.	10
.	.	.	.	.	.	.	.	CA
536	2 291	2 855	.	12 201	2 822	.	12 060	14.1
.	.	.	.	.	.	.	.	14.2
.	.	.	.	.	.	.	.	14.30
.	.	.	.	.	.	.	.	14
.	.	.	.	.	.	.	.	CB
5 983	2 818	42 025	1 884	19 795	38 913	1 884	18 329	C
4 075	1 603	55 113	.	21 681	44 199	.	17 387	15.1
3 534	2 296	36 953	.	24 011	31 424	.	20 418	15.3
.	.	.	.	.	.	.	.	15.4
6 522	3 798	242 818	25 177	141 420	172 626	7 392	100 539	15.5
.	.	.	.	.	.	.	.	15.6
.	.	.	.	.	.	.	.	15.7
8 090	1 615	60 188	8 800	12 018	56 531	8 799	11 288	15.8
5 785	2 808	73 710	.	35 782	72 495	.	35 192	15.9
.	.	.	.	.	.	.	.	15
.	.	.	.	.	.	.	.	16.00
.	.	.	.	.	.	.	.	16
30 099	2 209	587 544	42 781	43 126	490 352	24 819	35 992	DA
.	.	.	.	.	.	.	.	17.1
2 968	1 702	13 442	3 874	7 708	12 791	3 685	7 334	17.2
2 326	1 698	10 689	2 560	7 802	10 274	2 469	7 499	17.30
1 398	1 802	6 360	339	8 196	6 031	339	7 772	17.40
3 525	1 633	15 827	5 358	7 334	15 762	5 358	7 304	17.5
.	.	.	.	.	.	.	.	17.60
947	1 428	3 074	.	4 637	3 074	.	4 637	17.7
12 813	1 676	59 097	18 561	7 732	57 624	18 280	7 539	17
1 324	1 391	7 392	1 088	7 765	6 875	1 060	7 222	18.2
1 324	1 391	7 392	1 088	7 765	6 875	1 060	7 222	18
14 137	1 645	66 489	19 649	7 736	64 499	19 340	7 504	DB
.	.	.	.	.	.	.	.	19.10
.	.	.	.	.	.	.	.	19.30
1 121	1 469	.	.	.	.	.	.	19
1 121	1 469	.	.	.	.	.	.	DC
1 112	1 680	14 917	.	22 533	14 131	.	21 346	20.10
.	.	.	.	.	.	.	.	20.20

## 2. Ergebnisse der Betriebe nach Wirtschaftszweigen

Noch: 2.1. Betriebe, Personen, Arbeitsstunden, bezahlte Entgelte und Umsatz

WZ 2003	Wirtschaftszweig Hauptgruppe	Betriebe	Tätige Personen	Geleistete Arbeitsstunden	
				insgesamt	je tätiger Person
				1 000	Std.
20.30	H. v. Konstruktions-, Fertigbaut-, Ausbauelem., Fertigt. a. Holz	6	506	49	97
20.40	H. v. Verpackungsm., Lagerbehältern, Ladungsträgern a. Holz	1	.	.	.
20.5	H. v. Holzwaren a. n. g. sowie v. Kork-, Flecht- u. Korbwaren	7	649	69	106
20	Holzgewerbe (ohne H. v. Möbeln)	20	2 532	343	135
DD	Holzgewerbe (ohne H. v. Möbeln)	20	2 532	343	135
21.1	H. v. Holz- u. Zellstoff, Papier, Karton u. Pappe	15	2 572	278	108
21.2	H. v. Waren aus Papier-, Karton- u. Pappe	23	2 470	284	115
21	Papiergewerbe	38	5 042	562	111
22.1	Verlagsgewerbe	13	.	.	.
22.2	Druckgewerbe	27	4 256	506	119
22.3	Vervielfältigung v. bespielten Ton-, Bild- u. Datenträgern	1	.	.	.
22	Verlagsgew., Druckgew., Vervielf. bespielter Tonträger usw.	41	6 507	819	126
DE	Papier-, Verlags- u. Druckgewerbe	79	11 549	1 381	120
24.1	H. v. chemischen Grundstoffen	11	2 863	352	123
24.30	H. v. Anstrichmitteln, Druckfarben u. Kitten	6	.	.	.
24.4	H. v. pharmazeutischen Erzeugnissen	10	2 171	243	112
24.5	H. v. Seifen, Wasch-, Reinigungs-, Körperpflegemitteln usw.	7	1 223	137	112
24.6	H. v. sonst. chemischen Erzeugnissen	8	2 571	349	136
24.70	H. v. Chemiefasern	2	.	.	.
24	H. v. chemischen Erzeugnissen	44	9 840	1 194	121
DG	H. v. chemischen Erzeugnissen	44	9 840	1 194	121
25.1	H. v. Gummiwaren	5	849	92	108
25.2	H. v. Kunststoffwaren	60	7 245	843	116
25	H. v. Gummi- u. Kunststoffwaren	65	8 094	935	116
DH	H. v. Gummi- u. Kunststoffwaren	65	8 094	935	116
26.1	H. v. Glas u. Glaswaren	23	3 204	375	117
26.2	H. v. keramischen Erzeugn. (ohne H. v. Ziegeln, Baukeramik)	7	1 617	154	95
26.30	H. v. keramischen Wand- u. Bodenfliesen u. -platten	2	.	.	.
26.40	H. v. Ziegeln u. sonst. Baukeramik	7	675	65	96
26.6	H. v. Erzeugnissen aus Beton, Zement u. Gips	25	1 923	221	115
26.70	Be- u. Verarbeitung v. Natur- u. Naturwerksteinen, a. n. g.	2	.	.	.
26.8	H. v. sonst. Erzeugnissen aus nicht metallischen Mineralien	7	745	84	113
26	Glasgewerbe, H. v. Keramik, Verarb. v. Steinen u. Erden	73	8 611	954	111
DI	Glasgewerbe, H. v. Keramik, Verarb. v. Steinen u. Erden	73	8 611	954	111
27.10	Erzeugung v. Roheisen, Stahl u. Ferrolegierungen	4	.	.	.
27.2	H. v. Rohren	3	.	.	.
27.3	Sonst. erste Bearbeitung v. Eisen u. Stahl	4	484	51	105
27.4	Erzeugung u. erste Bearbeitung v. NE-Metallen	7	822	84	102
27.5	Gießereien	27	5 194	561	108
27	Metallerzeugung u. -bearbeitung	45	8 728	934	107

Monat Dezember 2007

Bezahlte Entgelte		Gesamtumsatz			Umsatz aus eigenen Erzeugnissen			WZ 2003
insgesamt	je tätiger Person	insgesamt	darunter Ausland	je tätiger Person	zusammen	darunter Ausland	je tätiger Person	
1 000 €	€	1 000 €		€	1 000 €		€	
957	1 891	5 572	.	11 012	5 287	.	10 449	20.30
.	.	.	.	.	.	.	.	20.40
861	1 327	2 829	60	4 359	2 459	57	3 789	20.5
4 625	1 827	.	.	.	.	.	.	20
4 625	1 827	.	.	.	.	.	.	DD
6 879	2 675	57 577	25 868	22 386	57 004	25 711	22 163	21.1
4 642	1 879	29 101	8 390	11 782	27 917	7 918	11 302	21.2
11 520	2 285	86 678	34 257	17 191	84 922	33 630	16 843	21
.	.	.	.	.	.	.	.	22.1
9 449	2 220	49 700	14 738	11 678	48 643	14 730	11 429	22.2
.	.	.	.	.	.	.	.	22.3
17 700	2 720	85 037	15 365	13 069	82 733	15 357	12 714	22
29 221	2 530	171 715	49 622	14 868	167 655	48 986	14 517	DE
9 607	3 356	91 316	66 747	31 895	77 010	62 726	26 898	24.1
.	.	.	.	.	.	.	.	24.30
6 518	3 002	25 108	5 624	11 565	17 217	5 609	7 930	24.4
2 862	2 340	20 767	9 657	16 980	20 368	9 516	16 654	24.5
6 636	2 581	69 274	.	26 944	61 926	.	24 086	24.6
.	.	.	.	.	.	.	.	24.70
27 906	2 836	214 040	121 524	21 752	183 950	117 151	18 694	24
27 906	2 836	214 040	121 524	21 752	183 950	117 151	18 694	DG
2 114	2 490	7 154	.	8 426	6 954	.	8 191	25.1
13 897	1 918	59 466	.	8 208	57 430	.	7 927	25.2
16 011	1 978	66 621	17 250	8 231	64 384	16 414	7 955	25
16 011	1 978	66 621	17 250	8 231	64 384	16 414	7 955	DH
6 517	2 034	32 798	10 586	10 237	29 664	9 457	9 258	26.1
3 565	2 205	11 725	.	7 251	10 216	.	6 318	26.2
.	.	.	.	.	.	.	.	26.30
1 682	2 492	6 118	1 761	9 064	5 509	1 703	8 161	26.40
3 610	1 877	15 598	.	8 111	14 125	.	7 345	26.6
.	.	.	.	.	.	.	.	26.70
2 020	2 711	6 769	2 910	9 086	6 232	2 568	8 365	26.8
18 287	2 124	76 754	19 865	8 913	69 084	18 211	8 023	26
18 287	2 124	76 754	19 865	8 913	69 084	18 211	8 023	DI
.	.	.	.	.	.	.	.	27.10
.	.	.	.	.	.	.	.	27.2
926	1 913	10 021	.	20 705	9 958	.	20 574	27.3
2 273	2 765	38 628	12 684	46 993	37 643	12 684	45 794	27.4
13 404	2 581	61 289	16 596	11 800	59 123	16 523	11 383	27.5
22 392	2 566	182 725	47 058	20 935	179 507	46 985	20 567	27

## 2. Ergebnisse der Betriebe nach Wirtschaftszweigen

Noch: 2.1. Betriebe, Personen, Arbeitsstunden, bezahlte Entgelte und Umsatz

WZ 2003	Wirtschaftszweig Hauptgruppe	Betriebe	Tätige Personen	Geleistete Arbeitsstunden	
				insgesamt	je tätiger Person
				1 000	Std.
28.1	Stahl- u. Leichtmetallbau	47	5 760	683	119
28.2	H. v. Metallbehältern mit mehr als 300 l; Heizkörpern usw.	10	1 137	135	119
28.30	H. v. Dampfkesseln (ohne Zentralheizungskessel)	9	1 014	126	124
28.40	H. v. Schmiede-, Press-, Zieh- u. Stanzteilen usw.	23	4 032	459	114
28.5	Oberflächenveredl., Wärmebehandlung; Mechanik, a. n. g.	57	5 096	606	119
28.6	H. v. Schneidw., Werkz., Schlössern usw. a. unedl. Metallen	20	3 516	385	109
28.7	H. v. sonst. Metallwaren	27	3 632	402	111
28	H. v. Metallerzeugnissen	193	24 187	2 797	116
DJ	Metallerzeugung u. -bearbeitung, H. v. Metallerzeugnissen	238	32 915	3 732	113
29.1	H. v. Masch. f. die Erzeugung u. Nutzung v. mech. Energie	35	6 910	797	115
29.2	H. v. sonst. nicht wirtschaftszweigspezifischen Maschinen	62	7 106	919	129
29.3	H. v. land- u. forstwirtschaftlichen Maschinen	5	506	58	115
29.4	H. v. Werkzeugmaschinen	32	4 756	554	116
29.5	H. v. Maschinen für sonst. bestimmte Wirtschaftszweige	70	11 404	1 354	119
29.7	H. v. Haushaltsgeräten, a. n. g.	6	624	65	104
29	Maschinenbau	210	31 306	3 748	120
DK	Maschinenbau	210	31 306	3 748	120
30.0	H. v. Büromaschinen, DV-Geräten u. -Einrichtungen	5	527	66	125
30	H. v. Büromaschinen, DV-Geräten u. -Einrichtungen	5	527	66	125
31.10	H. v. Elektromotoren, Generatoren u. Transformatoren	13	2 623	289	110
31.20	H. v. Elektrizitätsverteilungs- u. -schalteneinrichtungen	30	4 875	560	115
31.30	H. v. isolierten Elektrokabeln, -leitungen u. -drähten	8	.	.	.
31.40	H. v. Akkumulatoren u. Batterien	2	.	.	.
31.50	H. v. elektrischen Lampen u. Leuchten	8	1 546	188	122
31.6	H. v. elektrischen Ausrüstungen, a. n. g.	11	1 027	114	111
31	H. v. Geräten der Elektrizitätserzeugung, -verteilung u. Ä.	72	11 351	1 304	115
32.10	H. v. elektronischen Bauelementen	23	11 449	1 588	139
32.20	H. v. Geräten u. Einrichtungen der Telekommunikationstechnik	12	2 399	295	123
32.30	H. v. Rundfunkgeräten sowie phono- u. videotechn. Geräten	4	410	51	124
32	Rundfunk- u. Nachrichtentechnik	39	14 258	1 934	136
33.10	H. v. medizinischen Geräten u. orthopädischen Erzeugnissen	14	1 537	172	112
33.20	H. v. Mess-, Kontroll-, Navigations- u. ä. Instrumenten usw.	14	1 966	240	122
33.30	H. v. industriellen Prozesssteuerungseinrichtungen	3	246	39	159
33.40	H. v. optischen u. fotografischen Geräten	1	.	.	.
33.50	H. v. Uhren	3	.	.	.
33	Medizin-, Mess-, Steuer-, Regelungstechnik, Optik, H. v. Uhren	35	4 623	540	117
DL	H. v. Büromaschinen; Elektrotechnik, Feinmechanik, Optik	151	30 759	3 844	125
34.10	H. v. Kraftwagen u. Kraftwagenmotoren	5	10 731	1 040	97
34.20	H. v. Karosserien, Aufbauten u. Anhängern	14	2 042	267	131
34.30	H. v. Teilen u. Zubehör für Kraftwagen u. Kraftwagenmotoren	50	10 254	1 142	111
34	H. v. Kraftwagen u. Kraftwagenteilen	69	23 027	2 449	106

Monat Dezember 2007

Bezahlte Entgelte		Gesamtumsatz			Umsatz aus eigenen Erzeugnissen			WZ 2003
insgesamt	je tätiger Person	insgesamt	darunter Ausland	je tätiger Person	zusammen	darunter Ausland	je tätiger Person	
1 000 €	€	1 000 €		€	1 000 €		€	
12 238	2 125	79 299	5 557	13 767	75 963	4 704	13 188	28.1
2 342	2 060	12 505	2 182	10 998	10 672	2 083	9 386	28.2
2 972	2 931	8 407	1 171	8 291	8 329	1 171	8 214	28.30
8 059	1 999	47 679	15 654	11 825	47 549	15 654	11 793	28.40
8 966	1 759	29 694	2 695	5 827	27 002	1 742	5 299	28.5
8 224	2 339	30 287	5 700	8 614	30 167	5 700	8 580	28.6
7 751	2 134	33 909	8 868	9 336	31 713	8 466	8 732	28.7
50 551	2 090	241 781	41 828	9 996	231 395	39 520	9 567	28
72 943	2 216	424 505	88 886	12 897	410 901	86 504	12 484	DJ
18 111	2 621	104 301	50 121	15 094	102 978	49 183	14 903	29.1
18 916	2 662	172 529	106 088	24 279	168 466	105 081	23 708	29.2
888	1 755	4 019	.	7 943	3 819	.	7 547	29.3
11 902	2 503	81 528	19 946	17 142	80 010	19 598	16 823	29.4
36 221	3 176	266 767	186 515	23 392	253 797	179 880	22 255	29.5
1 060	1 699	4 335	.	6 947	4 177	.	6 694	29.7
87 098	2 782	633 479	363 895	20 235	613 247	354 968	19 589	29
87 098	2 782	633 479	363 895	20 235	613 247	354 968	19 589	DK
1 220	2 315	.	.	.	.	.	.	30.0
1 220	2 315	.	.	.	.	.	.	30
6 588	2 512	31 319	9 099	11 940	30 606	8 966	11 668	31.10
11 292	2 316	75 291	14 843	15 444	74 253	14 511	15 231	31.20
.	.	.	.	.	.	.	.	31.30
.	.	.	.	.	.	.	.	31.40
3 407	2 204	15 730	.	10 175	11 798	.	7 631	31.50
2 813	2 739	16 364	.	15 934	14 729	.	14 342	31.6
26 864	2 367	162 033	41 596	14 275	154 546	37 573	13 615	31
39 052	3 411	297 349	188 413	25 972	260 140	187 437	22 722	32.10
7 365	3 070	62 461	.	26 036	60 990	.	25 423	32.20
817	1 993	5 640	.	13 756	4 602	.	11 224	32.30
47 234	3 313	365 449	206 421	25 631	325 732	204 858	22 846	32
2 514	1 636	10 885	464	7 082	9 937	464	6 465	33.10
5 409	2 751	37 813	16 845	19 233	37 139	16 601	18 891	33.20
873	3 549	.	.	.	.	.	.	33.30
.	.	.	.	.	.	.	.	33.40
.	.	.	.	.	.	.	.	33.50
11 053	2 391	.	.	.	.	.	.	33
86 370	2 808	593 494	275 148	19 295	543 390	269 168	17 666	DL
29 755	2 773	521 944	.	48 639	510 010	.	47 527	34.10
4 689	2 296	30 755	.	15 061	29 590	.	14 491	34.20
23 939	2 335	201 967	60 630	19 696	194 785	58 740	18 996	34.30
58 384	2 535	754 667	403 531	32 773	734 385	398 221	31 892	34

## 2. Ergebnisse der Betriebe nach Wirtschaftszweigen

Noch: 2.1. Betriebe, Personen, Arbeitsstunden, bezahlte Entgelte und Umsatz

WZ 2003	Wirtschaftszweig Hauptgruppe	Betriebe	Tätige Personen	Geleistete Arbeitsstunden	
				insgesamt	je tätiger Person
				1 000	Std.
35.20	Bahnindustrie	11	3 661	321	88
35.30	Luft- u. Raumfahrzeugbau	4	1 686	147	87
35.4	H. v. Krafträdern, Fahrrädern u. Behindertenfahrzeugen	5	403	52	129
35	Sonstiger Fahrzeugbau	20	5 750	520	90
DM	Fahrzeugbau	89	28 777	2 969	103
36.1	H. v. Möbeln	28	3 439	411	120
36.30	H. v. Musikinstrumenten	7	943	127	135
36.40	H. v. Sportgeräten	1	.	.	.
36.50	H. v. Spielwaren	3	.	.	.
36.6	H. v. sonstigen Erzeugnissen	8	770	99	129
36	H. v. Möbeln, Schmuck, Musikinstr., Sportgeräten, Spielw.	47	5 490	690	126
37.10	Recycling v. metallischen Altmaterialien u. Reststoffen	3	287	41	143
37.20	Recycling v. nicht metallischen Altmaterialien u. Reststoffen	5	379	56	148
37	Recycling	8	666	97	146
DN	H. v. Möbeln, Schmuck, Musikinstr., Sportg., Spielw.; Recycl.	55	6 156	787	128
D	Verarbeitendes Gewerbe	1 213	193 521	22 703	117
Hauptgruppen:					
A+EN	Vorleistungsgüterproduzenten und Energie	527	82 847	9 791	118
B	Investitionsgüterproduzenten	415	76 265	8 646	113
GG	Gebrauchsgüterproduzenten	54	6 693	795	119
VG	Verbrauchsgüterproduzenten	226	29 839	3 691	124
	<b>Insgesamt</b>	<b>1 222</b>	<b>195 644</b>	<b>22 923</b>	<b>117</b>

Monat Dezember 2007

Bezahlte Entgelte		Gesamtumsatz			Umsatz aus eigenen Erzeugnissen			WZ 2003
insgesamt	je tätiger Person	insgesamt	darunter Ausland	je tätiger Person	zusammen	darunter Ausland	je tätiger Person	
1 000 €	€	1 000 €		€	1 000 €		€	
14 341	3 917	43 597	.	11 908	40 293	.	11 006	35.20
5 157	3 059	.	.	.	.	.	.	35.30
865	2 146	.	.	.	.	.	.	35.4
20 364	3 542	57 104	11 329	9 931	53 651	11 282	9 331	35
78 747	2 736	811 771	414 860	28 209	788 036	409 503	27 384	DM
6 645	1 932	57 509	8 099	16 723	56 562	8 003	16 447	36.1
1 755	1 861	7 289	4 282	7 730	4 647	2 621	4 928	36.30
.	.	.	.	.	.	.	.	36.40
.	.	.	.	.	.	.	.	36.50
1 355	1 760	6 813	.	8 848	5 784	.	7 512	36.6
10 225	1 862	73 224	.	13 338	68 605	.	12 496	36
815	2 840	9 066	.	31 589	8 880	.	30 941	37.10
600	1 583	2 629	.	6 937	1 706	.	4 501	37.20
1 415	2 125	11 695	.	17 560	10 586	.	15 895	37
11 640	1 891	84 919	17 432	13 795	79 191	15 371	12 864	DN
478 205	2 471	3 797 110	1 455 141	19 621	3 537 604	1 404 004	18 280	D
198 253	2 393	1 303 327	520 825	15 732	1 208 947	506 145	14 593	A+EN
205 441	2 694	1 682 735	832 216	22 064	1 629 074	816 015	21 361	B
13 399	2 002	92 956	22 069	13 889	87 692	20 163	13 102	GG
67 096	2 249	760 117	81 915	25 474	650 804	63 566	21 811	VG
<b>484 189</b>	<b>2 475</b>	<b>3 839 135</b>	<b>1 457 025</b>	<b>19 623</b>	<b>3 576 517</b>	<b>1 405 889</b>	<b>18 281</b>	

## 2. Ergebnisse der Betriebe nach Wirtschaftszweigen

### 2.2. Betriebe, Personen, Arbeitsstunden, bezahlte Entgelte und Umsatz – Veränderung zum Vormonat (in Prozent)

WZ 2003	Wirtschaftszweig Hauptgruppe	Betriebe	Tätige Personen	Geleistete Arbeitsstunden	
				insgesamt	je tätiger Person
10.20	Braunkohlenbergbau u. -veredlung	-	.	.	.
10	Kohlenbergbau, Torfgewinnung	-	.	.	.
CA	Kohlenbergbau, Torfgewinnung, Gew. v. Erdöl, Erdgas usw.	-	.	.	.
14.1	Gew. v. Natursteinen	-	-2,9	-26,3	-24,1
14.2	Gew. v. Kies, Sand, Ton u. Kaolin	-	.	.	.
14.30	Gew. v. Mineralien für die H. v. chemischen Erzeugnissen	-	.	.	.
14	Gew. v. Steinen u. Erden, sonst. Bergbau	-	.	.	.
CB	Erzbergbau, Gew. v. Steinen u. Erden, sonst. Bergbau	-	.	.	.
C	Bergbau u. Gewinnung v. Steinen u. Erden	-	-0,4	-19,4	-19,1
15.1	Schlachten u. Fleischverarbeitung	-	0,3	-6,3	-6,6
15.3	Obst- u. Gemüseverarbeitung	-	-0,6	-16,0	-15,4
15.4	H. v. pflanzlichen u. tierischen Ölen u. Fetten	-	.	.	.
15.5	Milchverarbeitung; H. v. Speiseeis	-	-0,5	-14,7	-14,2
15.6	Mahl- u. Schälsmühlen, H. v. Stärke u. Stärkeerzeugnissen	-	.	.	.
15.7	H. v. Futtermitteln	-	.	.	.
15.8	Sonst. Ernährungsgewerbe (ohne Getränkeherstellung)	-	-1,9	-15,6	-14,0
15.9	H. v. Getränken	-	-0,7	-12,3	-11,7
15	Ernährungsgewerbe	-	.	.	.
16.00	Tabakverarbeitung	-	.	.	.
16	Tabakverarbeitung	-	.	.	.
DA	Ernährungsgewerbe u. Tabakverarbeitung	-	-0,9	-13,2	-12,4
17.1	Spinnstoffaufbereitung u. Spinnerei	-	.	.	.
17.2	Weberei	-	0,1	-23,7	-23,7
17.30	Textilveredlung	-	-0,8	-21,8	-21,2
17.40	H. v. konfektionierten Textilwaren (ohne Bekleidung)	-	-0,3	-20,2	-20,0
17.5	Sonst. Textilgewerbe (ohne H. v. Maschenware)	-	-0,1	-24,3	-24,2
17.60	H. v. gewirktem u. gestricktem Stoff	-	.	.	.
17.7	H. v. gewirkten u. gestrickten Fertigerzeugnissen	-	-1,5	-17,0	-15,7
17	Textilgewerbe	-	-0,5	-22,7	-22,3
18.2	H. v. Bekleidung (ohne Lederbekleidung)	-	-0,1	-22,0	-22,0
18	Bekleidungsgewerbe	-	-0,1	-22,0	-22,0
DB	Textil- u. Bekleidungsgewerbe	-	-0,5	-22,6	-22,2
19.10	H. v. Leder u. Lederfaserstoff	-	.	.	.
19.30	H. v. Schuhen	-	.	.	.
19	Ledergewerbe	-	0,4	-22,5	-22,8
DC	Ledergewerbe	-	0,4	-22,5	-22,8
20.10	Säge-, Hobel- u. Holzimprägnierwerke	-	-0,2	-6,5	-6,3
20.20	H. v. Furnier-, Sperrholz-, Holzfaser- u. Holzspanplatten	-	.	.	.



Monat Dezember 2007

Bezahlte Entgelte		Gesamtumsatz			Umsatz aus eigenen Erzeugnissen			WZ 2003
insgesamt	je tätiger Person	insgesamt	darunter Ausland	je tätiger Person	zusammen	darunter Ausland	je tätiger Person	
.	.	.	.	.	.	.	.	10.20
.	.	.	.	.	.	.	.	10
.	.	.	.	.	.	.	.	CA
-28,5	-26,4	.	.	.	.	.	.	14.1
.	.	.	.	.	.	.	.	14.2
.	.	.	.	.	.	.	.	14.30
.	.	.	.	.	.	.	.	14
.	.	.	.	.	.	.	.	CB
-37,7	-37,4	-4,3	-8,0	-3,9	-5,5	-8,0	-5,2	C
-7,1	-7,4	7,3	.	7,0	4,9	.	4,6	15.1
4,2	4,9	-2,8	.	-2,2	-7,1	.	-6,5	15.3
.	.	.	.	.	.	.	.	15.4
15,1	15,7	-6,1	-13,0	-5,6	-5,0	-8,5	-4,5	15.5
.	.	.	.	.	.	.	.	15.6
.	.	.	.	.	.	.	.	15.7
-24,6	-23,1	-20,2	-17,7	-18,7	-21,2	-17,7	-19,6	15.8
-33,6	-33,1	4,4	.	5,1	4,4	.	5,1	15.9
.	.	.	.	.	.	.	.	15
.	.	.	.	.	.	.	.	16.00
.	.	.	.	.	.	.	.	16
-17,8	-17,0	-4,1	-16,0	-3,3	-4,2	-16,5	-3,3	DA
.	.	.	.	.	.	.	.	17.1
-25,3	-25,4	-23,5	-37,6	-23,5	-25,3	-40,0	-25,3	17.2
-2,2	-1,4	-23,5	-23,6	-22,9	-22,9	-22,6	-22,3	17.30
-5,5	-5,3	-21,3	-13,7	-21,1	-21,6	-13,7	-21,4	17.40
-24,5	-24,4	-30,4	-33,7	-30,3	-30,4	-33,7	-30,3	17.5
.	.	.	.	.	.	.	.	17.60
-23,9	-22,7	-38,5	.	-37,6	-38,5	.	-37,6	17.7
-17,2	-16,8	-27,2	-31,2	-26,8	-27,6	-31,7	-27,2	17
-4,7	-4,6	-15,5	-13,7	-15,5	-14,3	-11,8	-14,3	18.2
-4,7	-4,6	-15,5	-13,7	-15,5	-14,3	-11,8	-14,3	18
-16,2	-15,8	-26,0	-30,4	-25,7	-26,4	-30,8	-26,0	DB
.	.	.	.	.	.	.	.	19.10
.	.	.	.	.	.	.	.	19.30
-27,7	-28,0	.	.	.	.	.	.	19
-27,7	-28,0	.	.	.	.	.	.	DC
-8,6	-8,5	-11,6	.	-11,5	-7,1	.	-6,9	20.10
.	.	.	.	.	.	.	.	20.20

## 2. Ergebnisse der Betriebe nach Wirtschaftszweigen

Noch: 2.2. Betriebe, Personen, Arbeitsstunden, bezahlte Entgelte und Umsatz  
– Veränderung zum Vormonat (in Prozent)

WZ 2003	Wirtschaftszweig Hauptgruppe	Betriebe	Tätige Personen	Geleistete Arbeitsstunden	
				insgesamt	je tätiger Person
20.30	H. v. Konstruktions-, Fertigbaut-, Ausbauelem., Fertigt. a. Holz	-	-2,1	-32,9	-31,4
20.40	H. v. Verpackungsm., Lagerbehältern, Ladungsträgern a. Holz	-	.	.	.
20.5	H. v. Holzwaren a. n. g. sowie v. Kork-, Flecht- u. Korbwaren	-	-1,2	-27,4	-26,5
20	Holzgewerbe (ohne H. v. Möbeln)	-	-0,7	-14,7	-14,1
DD	Holzgewerbe (ohne H. v. Möbeln)	-	-0,7	-14,7	-14,1
21.1	H. v. Holz- u. Zellstoff, Papier, Karton u. Pappe	-	0,3	-17,5	-17,8
21.2	H. v. Waren aus Papier-, Karton- u. Pappe	-	-0,7	-20,7	-20,1
21	Papiergewerbe	-	-0,2	-19,3	-19,1
22.1	Verlagsgewerbe	-	.	.	.
22.2	Druckgewerbe	-	0,5	-15,7	-16,1
22.3	Vervielfältigung v. bespielten Ton-, Bild- u. Datenträgern	-	.	.	.
22	Verlagsgew., Druckgew., Vervielf. bespielter Tonträger usw.	-	0,3	-11,1	-11,3
DE	Papier-, Verlags- u. Druckgewerbe	-	0,1	-14,6	-14,7
24.1	H. v. chemischen Grundstoffen	-	-0,1	-15,0	-14,9
24.30	H. v. Anstrichmitteln, Druckfarben u. Kitten	-	.	.	.
24.4	H. v. pharmazeutischen Erzeugnissen	-	-0,2	-22,9	-22,7
24.5	H. v. Seifen, Wasch-, Reinigungs-, Körperpflegemitteln usw.	-	-0,6	-26,7	-26,3
24.6	H. v. sonst. chemischen Erzeugnissen	-	-0,8	-12,3	-11,6
24.70	H. v. Chemiefasern	-	.	.	.
24	H. v. chemischen Erzeugnissen	-	-0,4	-17,9	-17,6
DG	H. v. chemischen Erzeugnissen	-	-0,4	-17,9	-17,6
25.1	H. v. Gummiwaren	-	-0,2	-25,2	-25,0
25.2	H. v. Kunststoffwaren	-	-0,8	-22,9	-22,3
25	H. v. Gummi- u. Kunststoffwaren	-	-0,8	-23,2	-22,6
DH	H. v. Gummi- u. Kunststoffwaren	-	-0,8	-23,2	-22,6
26.1	H. v. Glas u. Glaswaren	-	-0,3	-20,4	-20,1
26.2	H. v. keramischen Erzeugn. (ohne H. v. Ziegeln, Baukeramik)	-	-0,3	-26,3	-26,1
26.30	H. v. keramischen Wand- u. Bodenfliesen u. -platten	-	.	.	.
26.40	H. v. Ziegeln u. sonst. Baukeramik	-	-1,2	-33,7	-32,9
26.6	H. v. Erzeugnissen aus Beton, Zement u. Gips	-	-3,1	-24,8	-22,4
26.70	Be- u. Verarbeitung v. Natur- u. Naturwerksteinen, a. n. g.	-	.	.	.
26.8	H. v. sonst. Erzeugnissen aus nicht metallischen Mineralien	-	-0,1	-25,0	-24,9
26	Glasgewerbe, H. v. Keramik, Verarb. v. Steinen u. Erden	-	-1,1	-23,9	-23,1
DI	Glasgewerbe, H. v. Keramik, Verarb. v. Steinen u. Erden	-	-1,1	-23,9	-23,1
27.10	Erzeugung v. Roheisen, Stahl u. Ferrolegierungen	-	.	.	.
27.2	H. v. Rohren	-	.	.	.
27.3	Sonst. erste Bearbeitung v. Eisen u. Stahl	-	-0,2	-27,1	-27,0
27.4	Erzeugung u. erste Bearbeitung v. NE-Metallen	-	0,1	-25,0	-25,1
27.5	Gießereien	-	0,5	-23,4	-23,7
27	Metallerzeugung u. -bearbeitung	-	0,3	-23,6	-23,8

Monat Dezember 2007

Bezahlte Entgelte		Gesamtumsatz			Umsatz aus eigenen Erzeugnissen			WZ 2003
insgesamt	je tätiger Person	insgesamt	darunter Ausland	je tätiger Person	zusammen	darunter Ausland	je tätiger Person	
-33,1	-31,6	-13,5	.	-11,6	-12,9	.	-11,0	20.30
.	.	.	.	.	.	.	.	20.40
-11,7	-10,6	-28,1	-56,8	-27,3	-28,8	-57,8	-28,0	20.5
-18,1	-17,5	.	.	.	.	.	.	20
-18,1	-17,5	.	.	.	.	.	.	DD
-25,4	-25,6	-21,9	-23,5	-22,2	-22,1	-23,7	-22,3	21.1
-25,6	-25,1	-27,7	-22,6	-27,2	-27,5	-23,4	-27,0	21.2
-25,5	-25,4	-24,0	-23,3	-23,8	-23,9	-23,6	-23,8	21
.	.	.	.	.	.	.	.	22.1
-16,0	-16,4	8,7	27,3	8,1	9,1	27,4	8,6	22.2
.	.	.	.	.	.	.	.	22.3
-7,2	-7,4	-6,8	23,9	-7,1	-7,3	23,9	-7,6	22
-15,4	-15,5	-16,4	-13,0	-16,4	-16,5	-13,2	-16,6	DE
-19,8	-19,7	-10,4	-9,4	-10,3	-7,2	-4,6	-7,2	24.1
.	.	.	.	.	.	.	.	24.30
-32,0	-31,8	-35,5	.	-35,3	-38,9	.	-38,8	24.4
-18,7	-18,2	-24,1	-28,4	-23,6	-23,9	-28,7	-23,4	24.5
-26,0	-25,4	-3,0	.	-2,3	-12,1	.	-11,4	24.6
.	.	.	.	.	.	.	.	24.70
-24,8	-24,6	-15,0	-20,7	-14,7	-16,5	-18,0	-16,2	24
-24,8	-24,6	-15,0	-20,7	-14,7	-16,5	-18,0	-16,2	DG
-21,5	-21,3	-49,2	.	-49,0	-49,4	.	-49,3	25.1
-16,5	-15,8	-30,0	.	-29,4	-30,0	.	-29,4	25.2
-17,2	-16,5	-32,8	-34,7	-32,2	-32,8	-34,8	-32,3	25
-17,2	-16,5	-32,8	-34,7	-32,2	-32,8	-34,8	-32,3	DH
-20,2	-19,9	-37,4	-38,3	-37,1	-37,3	-38,0	-37,1	26.1
-36,2	-36,0	-4,6	.	-4,3	-3,4	.	-3,1	26.2
.	.	.	.	.	.	.	.	26.30
-35,0	-34,3	-37,8	-16,6	-37,1	-37,9	-14,4	-37,2	26.40
-30,5	-28,3	-45,1	.	-43,4	-38,0	.	-36,0	26.6
.	.	.	.	.	.	.	.	26.70
-21,8	-21,7	-30,3	-25,1	-30,2	-30,4	-25,8	-30,3	26.8
-27,3	-26,5	-34,5	-29,4	-33,8	-32,6	-28,1	-31,9	26
-27,3	-26,5	-34,5	-29,4	-33,8	-32,6	-28,1	-31,9	DI
.	.	.	.	.	.	.	.	27.10
.	.	.	.	.	.	.	.	27.2
-31,0	-30,9	-36,5	.	-36,3	-36,7	.	-36,6	27.3
-9,5	-9,6	-21,6	-27,2	-21,7	-21,8	-27,2	-21,9	27.4
-18,4	-18,8	-30,3	-31,6	-30,6	-31,3	-31,6	-31,6	27.5
-21,8	-22,0	-29,4	-32,4	-29,6	-29,8	-32,4	-30,0	27

## 2. Ergebnisse der Betriebe nach Wirtschaftszweigen

Noch: 2.2. Betriebe, Personen, Arbeitsstunden, bezahlte Entgelte und Umsatz  
– Veränderung zum Vormonat (in Prozent)

WZ 2003	Wirtschaftszweig Hauptgruppe	Betriebe	Tätige Personen	Geleistete Arbeitsstunden	
				insgesamt	je tätiger Person
28.1	Stahl- u. Leichtmetallbau	-	0,2	-22,1	-22,3
28.2	H. v. Metallbehältern mit mehr als 300 l; Heizkörpern usw.	-	-0,4	-21,5	-21,2
28.30	H. v. Dampfkesseln (ohne Zentralheizungskessel)	-	-0,6	-18,7	-18,2
28.40	H. v. Schmiede-, Press-, Zieh- u. Stanzteilen usw.	-	0,6	-22,9	-23,3
28.5	Oberflächenveredl., Wärmebehandlung; Mechanik, a. n. g.	-	-0,2	-18,9	-18,7
28.6	H. v. Schneidw., Werkz., Schlössern usw. a. unedl. Metallen	-	-0,1	-26,9	-26,8
28.7	H. v. sonst. Metallwaren	-	-0,1	-21,3	-21,3
28	H. v. Metallerzeugnissen	-	0,0	-22,0	-22,0
DJ	Metallerzeugung u. -bearbeitung, H. v. Metallerzeugnissen	-	0,1	-22,3	-22,4
29.1	H. v. Masch. f. die Erzeugung u. Nutzung v. mech. Energie	-	0,2	-18,1	-18,3
29.2	H. v. sonst. nicht wirtschaftszweigspezifischen Maschinen	-	-0,4	-15,5	-15,2
29.3	H. v. land- u. forstwirtschaftlichen Maschinen	-	0,6	-18,3	-18,8
29.4	H. v. Werkzeugmaschinen	-	0,1	-20,9	-20,9
29.5	H. v. Maschinen für sonst. bestimmte Wirtschaftszweige	-	-0,1	-22,0	-21,9
29.7	H. v. Haushaltsgeräten, a. n. g.	-	-0,3	-30,9	-30,6
29	Maschinenbau	-	0,0	-19,6	-19,6
DK	Maschinenbau	-	0,0	-19,6	-19,6
30.0	H. v. Büromaschinen, DV-Geräten u. -Einrichtungen	-	-5,4	-24,1	-19,8
30	H. v. Büromaschinen, DV-Geräten u. -Einrichtungen	-	-5,4	-24,1	-19,8
31.10	H. v. Elektromotoren, Generatoren u. Transformatoren	-	0,3	-23,9	-24,2
31.20	H. v. Elektrizitätsverteilungs- u. -schaltanlagen	-	-0,3	-21,5	-21,2
31.30	H. v. isolierten Elektrokabeln, -leitungen u. -drähten	-	.	.	.
31.40	H. v. Akkumulatoren u. Batterien	-	.	.	.
31.50	H. v. elektrischen Lampen u. Leuchten	-	0,1	-17,2	-17,3
31.6	H. v. elektrischen Ausrüstungen, a. n. g.	-	-0,4	-23,0	-22,7
31	H. v. Geräten der Elektrizitätserzeugung, -verteilung u. Ä.	-	-0,1	-21,4	-21,3
32.10	H. v. elektronischen Bauelementen	-	-0,5	-7,6	-7,1
32.20	H. v. Geräten u. Einrichtungen der Telekommunikationstechnik	-	-0,1	-13,0	-12,9
32.30	H. v. Rundfunkgeräten sowie phono- u. videotechn. Geräten	-	-0,5	-19,0	-18,7
32	Rundfunk- u. Nachrichtentechnik	-	-0,4	-8,8	-8,4
33.10	H. v. medizinischen Geräten u. orthopädischen Erzeugnissen	-	2,2	-21,1	-22,8
33.20	H. v. Mess-, Kontroll-, Navigations- u. ä. Instrumenten usw.	-	0,7	-18,6	-19,2
33.30	H. v. industriellen Prozesssteuerungseinrichtungen	-	0,4	-7,1	-7,5
33.40	H. v. optischen u. fotografischen Geräten	-	.	.	.
33.50	H. v. Uhren	-	.	.	.
33	Medizin-, Mess-, Steuer-, Regelungstechnik, Optik, H. v. Uhren	-	1,3	-20,8	-21,8
DL	H. v. Büromaschinen; Elektrotechnik, Feinmechanik, Optik	-	-0,1	-15,5	-15,4
34.10	H. v. Kraftwagen u. Kraftwagenmotoren	-	1,1	-30,2	-31,0
34.20	H. v. Karosserien, Aufbauten u. Anhängern	-	-0,1	-12,5	-12,3
34.30	H. v. Teilen u. Zubehör für Kraftwagen u. Kraftwagenmotoren	-	0,8	-22,8	-23,5
34	H. v. Kraftwagen u. Kraftwagenteilen	-	0,9	-25,2	-25,9

Monat Dezember 2007

Bezahlte Entgelte		Gesamtumsatz			Umsatz aus eigenen Erzeugnissen			WZ 2003
insgesamt	je tätiger Person	insgesamt	darunter Ausland	je tätiger Person	zusammen	darunter Ausland	je tätiger Person	
-15,8	-16,0	1,3	-43,3	1,1	4,5	-43,6	4,2	28.1
-10,6	-10,3	-38,7	-47,9	-38,4	-36,5	-43,3	-36,2	28.2
-8,3	-7,7	3,8	20,0	4,4	3,5	20,0	4,1	28.30
-11,1	-11,6	-35,1	-35,1	-35,5	-35,3	-35,1	-35,6	28.40
-14,6	-14,4	-27,7	-21,1	-27,6	-27,5	-17,4	-27,3	28.5
-13,8	-13,7	-15,2	-24,4	-15,1	-13,9	-24,4	-13,8	28.6
-16,5	-16,4	-36,0	-35,0	-35,9	-36,7	-35,0	-36,7	28.7
-14,0	-14,0	-22,0	-34,3	-22,0	-21,1	-33,9	-21,2	28
-16,5	-16,6	-25,4	-33,3	-25,4	-25,2	-33,1	-25,2	DJ
-16,8	-17,0	-24,0	-24,4	-24,2	-24,4	-25,1	-24,6	29.1
-7,4	-7,0	55,8	104,2	56,3	57,3	106,9	57,9	29.2
-26,2	-26,6	-6,6	.	-7,1	-1,6	.	-2,2	29.3
-11,9	-12,0	10,3	-12,5	10,2	10,6	-13,1	10,5	29.4
-15,7	-15,6	7,9	17,5	7,9	7,4	17,5	7,5	29.5
-20,3	-20,0	-26,2	.	-26,0	-25,4	.	-25,2	29.7
-13,9	-13,9	9,3	20,8	9,4	9,2	20,9	9,3	29
-13,9	-13,9	9,3	20,8	9,4	9,2	20,9	9,3	DK
19,7	26,5	.	.	.	.	.	.	30.0
19,7	26,5	.	.	.	.	.	.	30
-7,6	-7,9	-36,2	-46,7	-36,4	-36,6	-47,0	-36,8	31.10
-22,6	-22,3	-14,4	-24,9	-14,1	-14,0	-23,0	-13,7	31.20
.	.	.	.	.	.	.	.	31.30
.	.	.	.	.	.	.	.	31.40
-22,1	-22,2	-19,9	.	-20,0	-22,1	.	-22,2	31.50
-43,4	-43,2	-18,6	.	-18,3	-17,6	.	-17,3	31.6
-21,3	-21,2	-21,1	-26,8	-21,0	-21,1	-27,1	-21,1	31
-24,8	-24,5	-6,9	-0,9	-6,5	-8,6	-1,1	-8,2	32.10
-39,1	-39,1	-1,5	.	-1,4	-1,5	.	-1,4	32.20
-2,5	-2,0	-7,9	.	-7,4	-20,4	.	-20,0	32.30
-27,2	-26,9	-6,1	-0,5	-5,7	-7,5	-0,5	-7,2	32
-23,2	-24,9	-17,6	-36,6	-19,4	-20,1	-36,6	-21,8	33.10
-18,3	-18,9	20,1	29,7	19,3	20,6	29,7	19,8	33.20
-10,1	-10,5	.	.	.	.	.	.	33.30
.	.	.	.	.	.	.	.	33.40
.	.	.	.	.	.	.	.	33.50
-23,4	-24,4	.	.	.	.	.	.	33
-24,5	-24,5	-10,6	-5,8	-10,5	-11,6	-5,5	-11,5	DL
-32,2	-32,9	-42,0	.	-42,6	-41,9	.	-42,6	34.10
-2,1	-1,9	-17,4	.	-17,3	-17,4	.	-17,3	34.20
-17,9	-18,6	-38,8	-36,2	-39,3	-39,0	-36,2	-39,5	34.30
-25,0	-25,6	-40,4	-43,3	-40,9	-40,5	-43,5	-41,0	34

## 2. Ergebnisse der Betriebe nach Wirtschaftszweigen

Noch: 2.2. Betriebe, Personen, Arbeitsstunden, bezahlte Entgelte und Umsatz  
– Veränderung zum Vormonat (in Prozent)

WZ 2003	Wirtschaftszweig Hauptgruppe	Betriebe	Tätige Personen	Geleistete Arbeitsstunden	
				insgesamt	je tätiger Person
35.20	Bahnindustrie	-	0,1	-34,1	-34,1
35.30	Luft- u. Raumfahrzeugbau	-	1,0	-27,9	-28,6
35.4	H. v. Krafträdern, Fahrrädern u. Behindertenfahrzeugen	-	-3,6	-20,0	-17,0
35	Sonstiger Fahrzeugbau	-	0,1	-31,2	-31,3
DM	Fahrzeugbau	-	0,7	-26,3	-26,9
36.1	H. v. Möbeln	-	-1,2	-23,9	-22,9
36.30	H. v. Musikinstrumenten	-	-0,5	-16,4	-16,0
36.40	H. v. Sportgeräten	-	.	.	.
36.50	H. v. Spielwaren	-	.	.	.
36.6	H. v. sonstigen Erzeugnissen	-	-	-18,2	-18,2
36	H. v. Möbeln, Schmuck, Musikinstr., Sportgeräten, Spielw.	-	-0,7	-20,7	-20,2
37.10	Recycling v. metallischen Altmaterialien u. Reststoffen	-	0,3	-8,9	-9,2
37.20	Recycling v. nicht metallischen Altmaterialien u. Reststoffen	-	-1,0	-13,8	-12,9
37	Recycling	-	-0,4	-11,8	-11,4
DN	H. v. Möbeln, Schmuck, Musikinstr., Sportg., Spielw.; Recycl.	-	-0,6	-19,7	-19,2
D	Verarbeitendes Gewerbe	-	-0,1	-20,0	-19,9
Hauptgruppen:					
A+EN	Vorleistungsgüterproduzenten und Energie	-	-0,3	-19,2	-18,9
B	Investitionsgüterproduzenten	-	0,3	-22,1	-22,3
GG	Gebrauchsgüterproduzenten	-	-0,8	-23,6	-23,0
VG	Verbrauchsgüterproduzenten	-	-0,4	-15,7	-15,4
	<b>Insgesamt</b>	-	<b>-0,1</b>	<b>-20,0</b>	<b>-19,9</b>

Monat Dezember 2007

Bezahlte Entgelte		Gesamtumsatz			Umsatz aus eigenen Erzeugnissen			WZ 2003
insgesamt	je tätiger Person	insgesamt	darunter Ausland	je tätiger Person	zusammen	darunter Ausland	je tätiger Person	
-5,1	-5,2	-15,2	.	-15,2	-20,0	.	-20,0	35.20
-19,1	-19,8	.	.	.	.	.	.	35.30
0,6	4,3	.	.	.	.	.	.	35.4
-8,9	-8,9	-26,6	-48,1	-26,6	-29,9	-48,2	-29,9	35
-21,4	-21,9	-39,6	-43,4	-40,0	-39,8	-43,7	-40,3	DM
-11,7	-10,6	-24,7	-37,8	-23,8	-25,1	-37,4	-24,2	36.1
-12,2	-11,7	-20,7	-23,2	-20,3	-30,5	-33,3	-30,1	36.30
.	.	.	.	.	.	.	.	36.40
.	.	.	.	.	.	.	.	36.50
-9,0	-9,0	-8,7	.	-8,7	-6,3	.	-6,3	36.6
-11,1	-10,5	-23,2	.	-22,6	-24,3	.	-23,8	36
-13,9	-14,2	-18,7	.	-19,0	-18,8	.	-19,1	37.10
-19,4	-18,5	-9,3	.	-8,4	-14,1	.	-13,2	37.20
-16,3	-15,9	-16,8	.	-16,4	-18,1	.	-17,7	37
-11,7	-11,2	-22,3	-28,3	-21,8	-23,5	-29,9	-23,0	DN
-19,4	-19,3	-19,7	-21,7	-19,6	-20,3	-21,7	-20,2	D
-22,3	-22,1	-20,5	-16,3	-20,2	-21,3	-15,8	-21,0	A+EN
-18,0	-18,3	-22,9	-24,2	-23,2	-23,1	-24,4	-23,3	B
-16,9	-16,2	-23,3	-33,1	-22,7	-24,7	-34,6	-24,1	GG
-17,0	-16,6	-8,1	-23,0	-7,7	-8,4	-23,3	-8,0	VG
-19,7	-19,6	-19,5	-21,6	-19,4	-20,2	-21,7	-20,1	

## 2. Ergebnisse der Betriebe nach Wirtschaftszweigen

### 2.3. Betriebe, Personen, Arbeitsstunden, bezahlte Entgelte und Umsatz – Veränderung zum Vorjahresmonat (in Prozent)

WZ 2003	Wirtschaftszweig Hauptgruppe	Betriebe	Tätige Personen	Geleistete Arbeitsstunden	
				insgesamt	je tätiger Person
10.20	Braunkohlenbergbau u. -veredlung	-	.	.	.
10	Kohlenbergbau, Torfgewinnung	-	.	.	.
CA	Kohlenbergbau, Torfgewinnung, Gew. v. Erdöl, Erdgas usw.	-	.	.	.
14.1	Gew. v. Natursteinen	33,3	18,2	12,0	-5,2
14.2	Gew. v. Kies, Sand, Ton u. Kaolin	-	.	.	.
14.30	Gew. v. Mineralien für die H. v. chemischen Erzeugnissen	-50,0	.	.	.
14	Gew. v. Steinen u. Erden, sonst. Bergbau	-	.	.	.
CB	Erzbergbau, Gew. v. Steinen u. Erden, sonst. Bergbau	-	.	.	.
C	Bergbau u. Gewinnung v. Steinen u. Erden	-	-0,2	-4,8	-4,5
15.1	Schlachten u. Fleischverarbeitung	-37,8	-41,1	-38,7	4,2
15.3	Obst- u. Gemüseverarbeitung	-	5,7	-0,5	-5,9
15.4	H. v. pflanzlichen u. tierischen Ölen u. Fetten	-	.	.	.
15.5	Milchverarbeitung; H. v. Speiseeis	-	-2,2	-8,5	-6,5
15.6	Mahl- u. Schälsmühlen, H. v. Stärke u. Stärkeerzeugnissen	-	.	.	.
15.7	H. v. Futtermitteln	-	.	.	.
15.8	Sonst. Ernährungsgewerbe (ohne Getränkeherstellung)	-34,9	-37,1	-39,0	-2,9
15.9	H. v. Getränken	-	-5,8	-8,8	-3,2
15	Ernährungsgewerbe	-24,5	.	.	.
16.00	Tabakverarbeitung	-	.	.	.
16	Tabakverarbeitung	-	.	.	.
DA	Ernährungsgewerbe u. Tabakverarbeitung	-24,3	-26,1	-28,2	-2,8
17.1	Spinnstoffaufbereitung u. Spinnerei	-	.	.	.
17.2	Weberei	-7,7	-1,0	-6,0	-5,1
17.30	Textilveredlung	-	-3,6	-11,7	-8,4
17.40	H. v. konfektionierten Textilwaren (ohne Bekleidung)	16,7	10,5	19,3	7,9
17.5	Sonst. Textilgewerbe (ohne H. v. Maschenware)	-	6,1	3,8	-2,2
17.60	H. v. gewirktem u. gestricktem Stoff	-	.	.	.
17.7	H. v. gewirkten u. gestrickten Fertigerzeugnissen	-16,7	-1,6	-2,4	-0,7
17	Textilgewerbe	-1,6	1,7	-1,8	-3,4
18.2	H. v. Bekleidung (ohne Lederbekleidung)	25,0	7,2	1,0	-5,8
18	Bekleidungsgewerbe	25,0	7,2	1,0	-5,8
DB	Textil- u. Bekleidungsgewerbe	1,4	2,3	-1,5	-3,7
19.10	H. v. Leder u. Lederfaserstoff	-	.	.	.
19.30	H. v. Schuhen	-	.	.	.
19	Ledergewerbe	-	6,1	2,4	-3,5
DC	Ledergewerbe	-	6,1	2,4	-3,5
20.10	Säge-, Hobel- u. Holzimprägnierwerke	33,3	.	.	.
20.20	H. v. Furnier-, Sperrholz-, Holzfaser- u. Holzspanplatten	-	.	.	.



Monat Dezember 2007

Bezahlte Entgelte		Gesamtumsatz			Umsatz aus eigenen Erzeugnissen			WZ 2003
insgesamt	je tätiger Person	insgesamt	darunter Ausland	je tätiger Person	zusammen	darunter Ausland	je tätiger Person	
.	.	.	.	.	.	.	.	10.20
.	.	.	.	.	.	.	.	10
.	.	.	.	.	.	.	.	CA
1,9	-13,8	.	.	.	.	.	.	14.1
.	.	.	.	.	.	.	.	14.2
.	.	.	.	.	.	.	.	14.30
.	.	.	.	.	.	.	.	14
.	.	.	.	.	.	.	.	CB
2,7	2,9	21,8	39,6	22,0	18,7	39,6	19,0	C
-30,5	18,0	-4,9	.	61,5	-2,9	.	64,9	15.1
14,6	8,4	-3,8	.	-9,0	-1,7	.	-7,0	15.3
.	.	.	.	.	.	.	.	15.4
32,9	35,9	28,3	42,5	31,1	22,6	36,7	25,3	15.5
.	.	.	.	.	.	.	.	15.6
.	.	.	.	.	.	.	.	15.7
-24,5	20,1	4,4	20,6	66,1	4,5	20,6	66,3	15.8
-3,7	2,1	-16,8	.	-11,7	-17,3	.	-12,2	15.9
.	.	.	.	.	.	.	.	15
.	.	.	.	.	.	.	.	16.00
.	.	.	.	.	.	.	.	16
-7,8	24,8	13,8	27,6	54,1	11,6	18,3	51,1	DA
.	.	.	.	.	.	.	.	17.1
2,5	3,5	-3,4	-17,0	-2,4	-4,5	-17,6	-3,6	17.2
-3,7	-0,1	-2,6	-10,8	1,0	-0,9	-9,2	2,8	17.30
27,7	15,5	9,6	.	-0,8	10,7	.	0,1	17.40
5,5	-0,6	7,2	6,1	0,9	7,2	6,1	1,0	17.5
.	.	.	.	.	.	.	.	17.60
3,6	5,3	-6,9	.	-5,3	-6,9	.	-5,3	17.7
5,1	3,4	0,5	-6,9	-1,2	0,6	-6,6	-1,1	17
4,7	-2,3	-5,3	1,5	-11,6	-8,3	-0,2	-14,5	18.2
4,7	-2,3	-5,3	1,5	-11,6	-8,3	-0,2	-14,5	18
5,1	2,7	-0,2	-6,4	-2,4	-0,4	-6,3	-2,6	DB
.	.	.	.	.	.	.	.	19.10
.	.	.	.	.	.	.	.	19.30
9,6	3,3	.	.	.	.	.	.	19
9,6	3,3	.	.	.	.	.	.	DC
.	.	.	.	.	.	.	.	20.10
.	.	.	.	.	.	.	.	20.20

## 2. Ergebnisse der Betriebe nach Wirtschaftszweigen

Noch: 2.3. Betriebe, Personen, Arbeitsstunden, bezahlte Entgelte und Umsatz  
– Veränderung zum Vorjahresmonat (in Prozent)

WZ 2003	Wirtschaftszweig Hauptgruppe	Betriebe	Tätige Personen	Geleistete Arbeitsstunden	
				insgesamt	je tätiger Person
20.30	H. v. Konstruktions-, Fertigbaut-, Ausbauelem., Fertigt. a. Holz	-	-3,6	-21,0	-18,0
20.40	H. v. Verpackungsm., Lagerbehältern, Ladungsträgern a. Holz	x	x	x	x
20.5	H. v. Holzwaren a. n. g. sowie v. Kork-, Flecht- u. Korbwaren	-	-5,0	-4,2	0,9
20	Holzgewerbe (ohne H. v. Möbeln)	11,1	8,3	7,5	-0,8
DD	Holzgewerbe (ohne H. v. Möbeln)	11,1	8,3	7,5	-0,8
21.1	H. v. Holz- u. Zellstoff, Papier, Karton u. Pappe	-	1,9	-5,4	-7,2
21.2	H. v. Waren aus Papier-, Karton- u. Pappe	-4,2	1,3	-4,4	-5,6
21	Papiergewerbe	-2,6	1,6	-4,9	-6,4
22.1	Verlagsgewerbe	-13,3	.	.	.
22.2	Druckgewerbe	3,8	16,7	11,5	-4,5
22.3	Vervielfältigung v. bespielten Ton-, Bild- u. Datenträgern	x	x	x	x
22	Verlagsgew., Druckgew., Vervielf. bespielter Tonträger usw.	-	6,9	6,4	-0,5
DE	Papier-, Verlags- u. Druckgewerbe	-1,2	4,5	1,5	-2,9
24.1	H. v. chemischen Grundstoffen	-8,3	1,7	-1,7	-3,3
24.30	H. v. Anstrichmitteln, Druckfarben u. Kitten	-14,3	.	.	.
24.4	H. v. pharmazeutischen Erzeugnissen	-	11,4	-3,2	-13,1
24.5	H. v. Seifen, Wasch-, Reinigungs-, Körperpflegemitteln usw.	16,7	10,4	-9,9	-18,3
24.6	H. v. sonst. chemischen Erzeugnissen	-	8,8	2,3	-5,9
24.70	H. v. Chemiefasern	-	.	.	.
24	H. v. chemischen Erzeugnissen	-4,3	5,6	-2,5	-7,7
DG	H. v. chemischen Erzeugnissen	-4,3	5,6	-2,5	-7,7
25.1	H. v. Gummiwaren	-16,7	0,6	-4,2	-4,7
25.2	H. v. Kunststoffwaren	-	4,6	-0,4	-4,7
25	H. v. Gummi- u. Kunststoffwaren	-1,5	4,2	-0,7	-4,7
DH	H. v. Gummi- u. Kunststoffwaren	-1,5	4,2	-0,7	-4,7
26.1	H. v. Glas u. Glaswaren	-	2,3	-	-2,2
26.2	H. v. keramischen Erzeugn. (ohne H. v. Ziegeln, Baukeramik)	-	-2,1	-4,9	-2,9
26.30	H. v. keramischen Wand- u. Bodenfliesen u. -platten	-	.	.	.
26.40	H. v. Ziegeln u. sonst. Baukeramik	-	-1,2	-14,5	-13,5
26.6	H. v. Erzeugnissen aus Beton, Zement u. Gips	-3,8	-3,4	-8,3	-5,1
26.70	Be- u. Verarbeitung v. Natur- u. Naturwerksteinen, a. n. g.	-	.	.	.
26.8	H. v. sonst. Erzeugnissen aus nicht metallischen Mineralien	-	4,6	-2,3	-6,7
26	Glasgewerbe, H. v. Keramik, Verarb. v. Steinen u. Erden	-1,4	0,0	-4,5	-4,5
DI	Glasgewerbe, H. v. Keramik, Verarb. v. Steinen u. Erden	-1,4	0,0	-4,5	-4,5
27.10	Erzeugung v. Roheisen, Stahl u. Ferrolegierungen	-20,0	.	.	.
27.2	H. v. Rohren	-25,0	.	.	.
27.3	Sonst. erste Bearbeitung v. Eisen u. Stahl	-	8,0	-3,8	-10,9
27.4	Erzeugung u. erste Bearbeitung v. NE-Metallen	-12,5	-4,9	-12,5	-8,0
27.5	Gießereien	8,0	9,1	4,9	-3,9
27	Metallerzeugung u. -bearbeitung	-2,2	-0,7	-5,4	-4,7

Monat Dezember 2007

Bezahlte Entgelte		Gesamtumsatz			Umsatz aus eigenen Erzeugnissen			WZ 2003
insgesamt	je tätiger Person	insgesamt	darunter Ausland	je tätiger Person	zusammen	darunter Ausland	je tätiger Person	
-7,4	-3,9	-31,6	.	-29,0	-32,1	.	-29,5	20.30
x	x	x	x	x	x	x	x	20.40
-4,7	0,3	4,5	9,1	9,9	3,3	5,6	8,7	20.5
4,5	-3,5	.	.	.	.	.	.	20
4,5	-3,5	.	.	.	.	.	.	DD
6,2	4,2	6,9	12,1	4,8	6,4	11,8	4,4	21.1
-6,2	-7,4	-6,1	-2,3	-7,3	-6,8	-2,3	-7,9	21.2
0,8	-0,8	2,1	8,2	0,5	1,7	8,1	0,1	21
.	.	.	.	.	.	.	.	22.1
9,5	-6,2	20,3	.	3,0	19,4	.	2,3	22.2
x	x	x	x	x	x	x	x	22.3
3,7	-3,0	5,7	105,1	-1,1	8,8	105,0	1,7	22
2,5	-1,9	3,9	26,7	-0,6	5,1	26,9	0,5	DE
8,8	7,0	11,2	6,3	9,3	9,3	9,3	7,4	24.1
.	.	.	.	.	.	.	.	24.30
-22,8	-30,7	-10,6	.	-19,7	-26,5	.	-34,0	24.4
14,6	3,8	-5,6	-6,4	-14,4	-4,8	-6,6	-13,8	24.5
13,3	4,1	0,6	.	-7,5	0,0	.	-8,1	24.6
.	.	.	.	.	.	.	.	24.70
-0,2	-5,5	1,9	-7,7	-3,5	-1,1	-6,5	-6,4	24
-0,2	-5,5	1,9	-7,7	-3,5	-1,1	-6,5	-6,4	DG
15,0	14,3	-22,1	.	-22,5	-22,5	.	-22,9	25.1
8,6	3,8	-11,4	.	-15,3	-10,1	.	-14,1	25.2
9,4	5,0	-12,7	-8,6	-16,2	-11,6	-7,3	-15,2	25
9,4	5,0	-12,7	-8,6	-16,2	-11,6	-7,3	-15,2	DH
3,3	1,0	-11,6	1,3	-13,6	-9,1	5,7	-11,1	26.1
1,6	3,7	-11,7	.	-9,8	-11,3	.	-9,4	26.2
.	.	.	.	.	.	.	.	26.30
-2,6	-1,5	-36,4	1,2	-35,7	-37,5	-1,2	-36,7	26.40
-9,0	-5,9	-38,3	.	-36,2	-26,9	.	-24,4	26.6
.	.	.	.	.	.	.	.	26.70
11,0	6,1	-7,0	3,2	-11,2	-5,7	10,7	-9,9	26.8
0,3	0,3	-20,4	1,9	-20,4	-15,8	7,6	-15,8	26
0,3	0,3	-20,4	1,9	-20,4	-15,8	7,6	-15,8	DI
.	.	.	.	.	.	.	.	27.10
.	.	.	.	.	.	.	.	27.2
11,4	3,1	.	.	.	.	.	.	27.3
-2,1	2,9	-4,6	28,3	0,3	-4,4	28,3	0,5	27.4
5,7	-3,1	0,8	0,7	-7,6	2,0	0,4	-6,5	27.5
-1,7	-1,0	-5,8	-7,9	-5,1	-5,4	-8,0	-4,8	27

## 2. Ergebnisse der Betriebe nach Wirtschaftszweigen

Noch: 2.3. Betriebe, Personen, Arbeitsstunden, bezahlte Entgelte und Umsatz  
– Veränderung zum Vorjahresmonat (in Prozent)

WZ 2003	Wirtschaftszweig Hauptgruppe	Betriebe	Tätige Personen	Geleistete Arbeitsstunden	
				insgesamt	je tätiger Person
28.1	Stahl- u. Leichtmetallbau	-6,0	1,6	-2,1	-3,6
28.2	H. v. Metallbehältern mit mehr als 300 l; Heizkörpern usw.	-9,1	0,4	-6,2	-6,7
28.30	H. v. Dampfkesseln (ohne Zentralheizungskessel)	12,5	13,0	9,6	-3,1
28.40	H. v. Schmiede-, Press-, Zieh- u. Stanzteilen usw.	9,5	37,0	29,7	-5,4
28.5	Oberflächenveredl., Wärmebehandlung; Mechanik, a. n. g.	11,8	16,1	12,0	-3,5
28.6	H. v. Schneidw., Werkz., Schlössern usw. a. unedl. Metallen	-	2,7	-1,8	-4,4
28.7	H. v. sonst. Metallwaren	8,0	9,3	2,8	-5,9
28	H. v. Metallerzeugnissen	3,8	11,1	6,2	-4,4
DJ	Metallerzeugung u. -bearbeitung, H. v. Metallerzeugnissen	2,6	7,7	3,1	-4,3
29.1	H. v. Masch. f. die Erzeugung u. Nutzung v. mech. Energie	9,4	13,7	7,0	-5,9
29.2	H. v. sonst. nicht wirtschaftszweigspezifischen Maschinen	8,8	13,2	12,6	-0,5
29.3	H. v. land- u. forstwirtschaftlichen Maschinen	25,0	26,8	9,4	-13,7
29.4	H. v. Werkzeugmaschinen	10,3	13,3	6,3	-6,2
29.5	H. v. Maschinen für sonst. bestimmte Wirtschaftszweige	9,4	7,1	0,6	-6,1
29.7	H. v. Haushaltsgeräten, a. n. g.	-	5,8	-4,4	-9,6
29	Maschinenbau	9,4	11,1	5,6	-5,0
DK	Maschinenbau	9,4	11,1	5,6	-5,0
30.0	H. v. Büromaschinen, DV-Geräten u. -Einrichtungen	-	-11,3	-18,5	-8,2
30	H. v. Büromaschinen, DV-Geräten u. -Einrichtungen	-	-11,3	-18,5	-8,2
31.10	H. v. Elektromotoren, Generatoren u. Transformatoren	8,3	17,2	5,9	-9,7
31.20	H. v. Elektrizitätsverteilungs- u. -schaltanlagen	-	1,0	2,9	1,9
31.30	H. v. isolierten Elektrokabeln, -leitungen u. -drähten	60,0	.	.	.
31.40	H. v. Akkumulatoren u. Batterien	-	.	.	.
31.50	H. v. elektrischen Lampen u. Leuchten	-	5,2	3,3	-1,8
31.6	H. v. elektrischen Ausrüstungen, a. n. g.	-	1,5	-6,6	-7,9
31	H. v. Geräten der Elektrizitätserzeugung, -verteilung u. Ä.	5,9	8,1	5,1	-2,8
32.10	H. v. elektronischen Bauelementen	4,5	1,4	0,2	-1,2
32.20	H. v. Geräten u. Einrichtungen der Telekommunikationstechnik	9,1	10,0	2,4	-6,9
32.30	H. v. Rundfunkgeräten sowie phono- u. videotechn. Geräten	-20,0	-20,1	-15,0	6,4
32	Rundfunk- u. Nachrichtentechnik	2,6	1,9	0,1	-1,8
33.10	H. v. medizinischen Geräten u. orthopädischen Erzeugnissen	7,7	13,0	8,2	-4,3
33.20	H. v. Mess-, Kontroll-, Navigations- u. ä. Instrumenten usw.	-	20,0	10,6	-7,9
33.30	H. v. industriellen Prozesssteuerungseinrichtungen	-	.	.	.
33.40	H. v. optischen u. fotografischen Geräten	x	x	x	x
33.50	H. v. Uhren	50,0	.	.	.
33	Medizin-, Mess-, Steuer-, Regelungstechnik, Optik, H. v. Uhren	9,4	19,7	13,4	-5,2
DL	H. v. Büromaschinen; Elektrotechnik, Feinmechanik, Optik	5,6	6,3	3,1	-3,0
34.10	H. v. Kraftwagen u. Kraftwagenmotoren	-	2,9	-15,2	-17,5
34.20	H. v. Karosserien, Aufbauten u. Anhängern	16,7	8,9	6,8	-1,9
34.30	H. v. Teilen u. Zubehör für Kraftwagen u. Kraftwagenmotoren	4,2	4,6	-3,9	-8,1
34	H. v. Kraftwagen u. Kraftwagenteilen	6,2	4,2	-8,1	-11,7

Monat Dezember 2007

Bezahlte Entgelte		Gesamtumsatz			Umsatz aus eigenen Erzeugnissen			WZ 2003
insgesamt	je tätiger Person	insgesamt	darunter Ausland	je tätiger Person	zusammen	darunter Ausland	je tätiger Person	
6,0	4,4	-19,8	-31,7	-21,0	-19,5	-31,9	-20,7	28.1
-11,8	-12,2	-8,7	.	-9,1	-6,4	.	-6,8	28.2
22,6	8,5	-49,6	.	-55,4	-49,8	.	-55,6	28.30
45,9	6,5	48,0	84,8	8,0	48,6	84,8	8,4	28.40
17,8	1,5	2,8	-10,4	-11,5	4,6	-10,1	-9,9	28.5
0,0	-2,7	-3,8	82,2	-6,3	-3,6	82,2	-6,1	28.6
12,1	2,6	8,7	14,9	-0,5	9,1	14,8	-0,1	28.7
12,6	1,4	-4,4	17,7	-13,9	-3,8	20,4	-13,4	28
7,8	0,1	-5,0	2,6	-11,8	-4,5	3,1	-11,3	DJ
9,4	-3,8	10,9	23,0	-2,5	10,8	22,9	-2,6	29.1
20,3	6,2	40,9	163,1	24,4	44,5	175,5	27,6	29.2
18,6	-6,5	36,6	.	7,7	43,2	.	12,9	29.3
16,9	3,2	11,6	-15,7	-1,5	12,3	-16,4	-0,9	29.4
9,3	2,0	-5,0	-7,0	-11,3	-4,8	-6,6	-11,1	29.5
4,5	-1,2	-15,0	.	-19,6	-13,9	.	-18,6	29.7
12,6	1,4	9,5	18,9	-1,4	10,5	20,3	-0,5	29
12,6	1,4	9,5	18,9	-1,4	10,5	20,3	-0,5	DK
-4,0	8,2	.	.	.	.	.	.	30.0
-4,0	8,2	.	.	.	.	.	.	30
26,5	8,0	15,1	13,7	-1,8	13,8	13,6	-2,9	31.10
-43,8	-44,4	11,0	13,0	9,9	11,1	16,1	10,0	31.20
.	.	.	.	.	.	.	.	31.30
.	.	.	.	.	.	.	.	31.40
3,4	-1,8	1,6	.	-3,4	2,6	.	-2,5	31.50
5,5	4,0	15,6	.	13,9	12,7	.	11,0	31.6
-19,2	-25,3	13,9	11,1	5,3	13,9	13,0	5,3	31
8,0	6,5	-15,3	-20,8	-16,4	-17,5	-20,4	-18,6	32.10
6,6	-3,1	14,5	.	4,1	15,1	.	4,6	32.20
-8,9	14,0	-8,7	.	14,3	-8,4	.	14,6	32.30
7,4	5,4	-11,2	-15,1	-12,9	-12,8	-14,7	-14,4	32
13,3	0,2	1,6	-36,9	-10,1	6,5	-27,5	-5,8	33.10
19,3	-0,6	60,1	127,1	33,4	60,6	127,3	33,8	33.20
.	.	.	.	.	.	.	.	33.30
x	x	x	x	x	x	x	x	33.40
.	.	.	.	.	.	.	.	33.50
19,7	0,0	.	.	.	.	.	.	33
-1,5	-7,3	-1,8	-6,9	-7,6	-2,3	-6,6	-8,0	DL
-15,0	-17,4	-11,7	.	-14,1	-12,7	.	-15,1	34.10
28,5	18,0	29,7	.	19,1	38,7	.	27,4	34.20
0,3	-4,1	-11,5	0,7	-15,4	-11,3	1,4	-15,2	34.30
-6,6	-10,3	-10,5	-7,2	-14,0	-11,0	-7,8	-14,5	34

## 2. Ergebnisse der Betriebe nach Wirtschaftszweigen

Noch: 2.3. Betriebe, Personen, Arbeitsstunden, bezahlte Entgelte und Umsatz  
– Veränderung zum Vorjahresmonat (in Prozent)

WZ 2003	Wirtschaftszweig Hauptgruppe	Betriebe	Tätige Personen	Geleistete Arbeitsstunden	
				insgesamt	je tätiger Person
35.20	Bahnindustrie	-	4,6	-18,1	-21,7
35.30	Luft- u. Raumfahrzeugbau	-	8,6	-26,5	-32,3
35.4	H. v. Krafträdern, Fahrrädern u. Behindertenfahrzeugen	-16,7	-39,5	-5,5	56,2
35	Sonstiger Fahrzeugbau	-4,8	0,5	-19,6	-20,1
DM	Fahrzeugbau	3,5	3,4	-10,3	-13,3
36.1	H. v. Möbeln	3,7	3,2	-0,2	-3,3
36.30	H. v. Musikinstrumenten	-12,5	-2,1	0,8	2,9
36.40	H. v. Sportgeräten	-	.	.	.
36.50	H. v. Spielwaren	-25,0	.	.	.
36.6	H. v. sonstigen Erzeugnissen	-	-0,9	-8,3	-7,5
36	H. v. Möbeln, Schmuck, Musikinstr., Sportgeräten, Spielw.	-2,1	0,9	-1,4	-2,3
37.10	Recycling v. metallischen Altmaterialien u. Reststoffen	50,0	.	.	.
37.20	Recycling v. nicht metallischen Altmaterialien u. Reststoffen	25,0	.	.	.
37	Recycling	33,3	34,5	44,8	7,6
DN	H. v. Möbeln, Schmuck, Musikinstr., Sportg., Spielw.; Recycl.	1,9	3,7	2,6	-1,0
D	Verarbeitendes Gewerbe	-0,2	2,9	-2,7	-5,5
Hauptgruppen:					
A+EN	Vorleistungsgüterproduzenten und Energie	1,9	4,6	0,9	-3,6
B	Investitionsgüterproduzenten	5,6	7,9	-1,1	-8,3
GG	Gebrauchsgüterproduzenten	-	-0,5	0,4	0,9
VG	Verbrauchsgüterproduzenten	-13,1	-11,3	-14,9	-4,1
	<b>Insgesamt</b>	<b>-0,2</b>	<b>2,8</b>	<b>-2,8</b>	<b>-5,4</b>

Monat Dezember 2007

Bezahlte Entgelte		Gesamtumsatz			Umsatz aus eigenen Erzeugnissen			WZ 2003
insgesamt	je tätiger Person	insgesamt	darunter Ausland	je tätiger Person	zusammen	darunter Ausland	je tätiger Person	
3,4	-1,2	-46,2	.	-48,6	-48,7	.	-51,0	35.20
4,2	-4,0	.	.	.	.	.	.	35.30
-35,1	7,2	.	.	.	.	.	.	35.4
1,0	0,5	-57,3	-83,5	-57,5	-59,1	-83,6	-59,3	35
-4,7	-7,9	-16,9	-17,7	-19,6	-17,6	-18,2	-20,3	DM
3,4	0,2	-10,0	23,0	-12,8	-10,3	25,8	-13,1	36.1
0,2	2,3	-23,0	12,2	-21,4	-32,6	9,2	-31,1	36.30
.	.	.	.	.	.	.	.	36.40
.	.	.	.	.	.	.	.	36.50
5,4	6,4	3,7	.	4,7	6,0	.	7,0	36.6
2,6	1,7	-11,2	.	-12,0	-12,0	.	-12,7	36
.	.	.	.	.	.	.	.	37.10
.	.	.	.	.	.	.	.	37.20
41,9	5,5	29,8	.	-3,5	28,3	.	-4,7	37
6,1	2,4	-7,2	15,8	-10,5	-8,1	18,8	-11,4	DN
2,3	-0,5	-2,5	-1,9	-5,2	-3,0	-2,0	-5,8	D
1,7	-2,8	-2,9	-5,7	-7,2	-2,9	-5,1	-7,2	A+EN
5,3	-2,5	-6,3	-1,4	-13,2	-6,4	-1,4	-13,3	B
1,8	2,4	-5,8	24,9	-5,3	-6,3	26,6	-5,8	GG
-3,9	8,3	10,3	14,9	24,3	8,3	10,1	22,1	VG
2,3	-0,5	-2,2	-1,9	-4,9	-2,8	-2,0	-5,5	

## 2. Ergebnisse der Betriebe nach Wirtschaftszweigen

Monat Dezember 2007

## 2.4. Betriebe, Gesamtumsatz, Umsatz mit der Eurozone und Exportquote

WZ 2003	Wirtschaftszweig Hauptgruppe	Be- triebe	Gesamtumsatz			Ex- port- quote
			insgesamt	darunter Auslandsumsatz		
				zusammen	darunter Eurozone	%
10	Kohlenbergbau, Torfgewinnung	2	.	.	.	.
CA	Kohlenbergbau, Torfgewinnung, Gew. v. Erdöl, Erdgas usw.	2	.	.	.	.
14	Gew. v. Steinen u. Erden, sonst. Bergbau	7	.	.	.	.
CB	Erzbergbau, Gew. v. Steinen u. Erden, sonst. Bergbau	7	.	.	.	.
C	Bergbau u. Gewinnung v. Steinen u. Erden	9	42 025	1 884	1 782	4,5
15	Ernährungsgewerbe	111	.	.	.	.
16	Tabakverarbeitung	1	.	.	.	.
DA	Ernährungsgewerbe u. Tabakverarbeitung	112	587 544	42 781	37 191	7,3
17	Textilgewerbe	63	59 097	18 561	9 526	31,4
18	Bekleidungsgewerbe	10	7 392	1 088	861	14,7
DB	Textil- u. Bekleidungsgewerbe	73	66 489	19 649	10 388	29,6
DC	Ledergewerbe	4	.	.	.	.
DD	Holzgewerbe (ohne H. v. Möbeln)	20	.	.	.	.
21	Papiergewerbe	38	86 678	34 257	17 866	39,5
22	Verlagsgew., Druckgew., Vervielf. bespielter Tonträger usw.	41	85 037	15 365	3 759	18,1
DE	Papier-, Verlags- u. Druckgewerbe	79	171 715	49 622	21 626	28,9
DG	H. v. chemischen Erzeugnissen	44	214 040	121 524	30 103	56,8
DH	H. v. Gummi- u. Kunststoffwaren	65	66 621	17 250	9 510	25,9
DI	Glasgewerbe, H. v. Keramik, Verarb. v. Steinen u. Erden	73	76 754	19 865	6 486	25,9
27	Metallerzeugung u. -bearbeitung	45	182 725	47 058	22 305	25,8
28	H. v. Metallerzeugnissen	193	241 781	41 828	26 223	17,3
DJ	Metallerzeugung u. -bearbeitung, H. v. Metallerzeugnissen	238	424 505	88 886	48 528	20,9
DK	Maschinenbau	210	633 479	363 895	95 509	57,4
30	H. v. Büromaschinen, DV-Geräten u. -Einrichtungen	5	.	.	.	.
31	H. v. Geräten der Elektrizitätserzeugung, -verteilung u. Ä.	72	162 033	41 596	16 055	25,7
32	Rundfunk- u. Nachrichtentechnik	39	365 449	206 421	58 179	56,5
33	Medizin-, Mess-, Steuer-, Regelungstechnik, Optik, H. v. Uhren	35	.	.	.	.
DL	H. v. Büromaschinen; Elektrotechnik, Feinmechanik, Optik	151	593 494	275 148	83 936	46,4
34	H. v. Kraftwagen u. Kraftwagenteilen	69	754 667	403 531	228 374	53,5
35	Sonstiger Fahrzeugbau	20	57 104	11 329	6 706	19,8
DM	Fahrzeugbau	89	811 771	414 860	235 080	51,1
36	H. v. Möbeln, Schmuck, Musikinstr., Sportgeräten, Spielw.	47	73 224	.	.	.
37	Recycling	8	11 695	.	.	.
DN	H. v. Möbeln, Schmuck, Musikinstr., Sportg., Spielw.; Recycl.	55	84 919	17 432	9 781	20,5
D	Verarbeitendes Gewerbe	1 213	3 797 110	1 455 141	601 435	38,3
A+EN	Vorleistungsgüterproduzenten und Energie	527	1 303 327	520 825	178 929	40,0
B	Investitionsgüterproduzenten	415	1 682 735	832 216	359 116	49,5
GG	Gebrauchsgüterproduzenten	54	92 956	22 069	10 254	23,7
VG	Verbrauchsgüterproduzenten	226	760 117	81 915	54 918	10,8
	Insgesamt	1 222	3 839 135	1 457 025	603 217	38,0



## 2. Ergebnisse der Betriebe nach Wirtschaftszweigen

Monat Dezember 2007

2.5. Betriebe, Gesamtumsatz, Umsatz mit der Eurozone und Exportquote  
– Veränderung zum Vorjahresmonat (in Prozent)

WZ 2003	Wirtschaftszweig Hauptgruppe	Be- triebe	Gesamtumsatz			Ex- port- quote
			insgesamt	darunter Auslandsumsatz		
				zusammen	darunter Eurozone	
10 CA	Kohlenbergbau, Torfgewinnung Kohlenbergbau, Torfgewinnung, Gew. v. Erdöl, Erdgas usw.	- -	. .	. .	. .	. .
14 CB	Gew. v. Steinen u. Erden, sonst. Bergbau Erzbergbau, Gew. v. Steinen u. Erden, sonst. Bergbau	- -	. .	. .	. .	. .
C	Bergbau u. Gewinnung v. Steinen u. Erden	-	21,8	39,6	63,5	14,6
15	Ernährungsgewerbe	-24,5	.	.	.	.
16	Tabakverarbeitung	-	.	.	.	.
DA	Ernährungsgewerbe u. Tabakverarbeitung	-24,3	13,8	27,6	24,0	12,1
17	Textilgewerbe	-1,6	0,5	-6,9	-14,4	-7,3
18	Bekleidungsgewerbe	25,0	-5,3	1,5	11,4	7,1
DB	Textil- u. Bekleidungsgewerbe	1,4	-0,2	-6,4	-12,7	-6,2
DC	Ledergewerbe	-	.	.	.	.
DD	Holzgewerbe (ohne H. v. Möbeln)	11,1	.	.	.	.
21	Papiergewerbe	-2,6	2,1	8,2	16,6	5,9
22	Verlagsgew., Druckgew., Vervielf. bespielter Tonträger usw.	-	5,7	105,1	82,9	93,9
DE	Papier-, Verlags- u. Druckgewerbe	-1,2	3,9	26,7	24,4	21,9
DG	H. v. chemischen Erzeugnissen	-4,3	1,9	-7,7	-7,9	-9,4
DH	H. v. Gummi- u. Kunststoffwaren	-1,5	-12,7	-8,6	-13,6	4,7
DI	Glasgewerbe, H. v. Keramik, Verarb. v. Steinen u. Erden	-1,4	-20,4	1,9	7,0	27,9
27	Metallerzeugung u. -bearbeitung	-2,2	-5,8	-7,9	-7,0	-2,3
28	H. v. Metallerzeugnissen	3,8	-4,4	17,7	39,0	23,1
DJ	Metallerzeugung u. -bearbeitung, H. v. Metallerzeugnissen	2,6	-5,0	2,6	13,2	8,0
DK	Maschinenbau	9,4	9,5	18,9	-9,7	8,5
30	H. v. Büromaschinen, DV-Geräten u. -Einrichtungen	-	.	.	.	.
31	H. v. Geräten der Elektrizitätserzeugung, -verteilung u. Ä.	5,9	13,9	11,1	29,4	-2,4
32	Rundfunk- u. Nachrichtentechnik	2,6	-11,2	-15,1	27,8	-4,3
33	Medizin-, Mess-, Steuer-, Regelungstechnik, Optik, H. v. Uhren	9,4	.	.	.	.
DL	H. v. Büromaschinen; Elektrotechnik, Feinmechanik, Optik	5,6	-1,8	-6,9	32,7	-5,2
34	H. v. Kraftwagen u. Kraftwagenteilen	6,2	-10,5	-7,2	3,4	3,6
35	Sonstiger Fahrzeugbau	-4,8	-57,3	-83,5	-25,7	-61,5
DM	Fahrzeugbau	3,5	-16,9	-17,7	2,3	-1,0
36	H. v. Möbeln, Schmuck, Musikinstr., Sportgeräten, Spielw.	-2,1	-11,2	.	.	.
37	Recycling	33,3	29,8	.	.	.
DN	H. v. Möbeln, Schmuck, Musikinstr., Sportg., Spielw.; Recycl.	1,9	-7,2	15,8	9,8	24,7
D	Verarbeitendes Gewerbe	-0,2	-2,5	-1,9	6,2	0,5
A+EN	Vorleistungsgüterproduzenten und Energie	1,9	-2,9	-5,7	9,8	-2,8
B	Investitionsgüterproduzenten	5,6	-6,3	-1,4	3,4	5,2
GG	Gebrauchsgüterproduzenten	-	-5,8	24,9	9,3	32,6
VG	Verbrauchsgüterproduzenten	-13,1	10,3	14,9	14,7	4,2
	Insgesamt	-0,2	-2,2	-1,9	6,3	0,3

### 3. Ergebnisse der Betriebe nach Hauptgruppen sowie Kreisfreien Städten und Landkreisen

#### 3.1. Betriebe, Personen, Arbeitsstunden, bezahlte Entgelte und Umsatz

Kreis- Nr.	Kreisfreie Stadt Landkreis Regierungsbezirk	Betriebe	Tätige Personen	Geleistete Arbeitsstunden	
				insgesamt	je tätiger Person
				1 000	Std.
61	Chemnitz, Stadt	63	10 183	1 256	123
	Vorleistungsgüterproduzenten und Energie	24	3 575	418	117
	Investitionsgüterproduzenten	30	5 071	615	121
	Verbrauchsgüterproduzenten	9	1 537	224	146
66	Plauen, Stadt	20	3 880	450	116
	Vorleistungsgüterproduzenten und Energie	7	1 122	135	120
	Investitionsgüterproduzenten	7	1 860	203	109
	Verbrauchsgüterproduzenten	6	898	111	124
67	Zwickau, Stadt	28	10 600	1 104	104
	Vorleistungsgüterproduzenten und Energie	7	788	86	109
	Investitionsgüterproduzenten	16	8 935	924	103
	Gebrauchsgüterproduzenten	1	.	.	.
	Verbrauchsgüterproduzenten	4	.	.	.
71	Annaberg	42	5 223	608	116
	Vorleistungsgüterproduzenten und Energie	25	3 328	388	117
	Investitionsgüterproduzenten	11	1 367	142	104
	Gebrauchsgüterproduzenten	1	.	.	.
	Verbrauchsgüterproduzenten	5	.	.	.
73	Chemnitzer Land	52	8 729	1 017	117
	Vorleistungsgüterproduzenten und Energie	19	2 632	277	105
	Investitionsgüterproduzenten	27	5 277	623	118
	Verbrauchsgüterproduzenten	6	820	117	143
77	Freiberg	51	8 635	1 057	122
	Vorleistungsgüterproduzenten und Energie	31	6 322	781	124
	Investitionsgüterproduzenten	7	928	101	109
	Gebrauchsgüterproduzenten	5	369	38	103
	Verbrauchsgüterproduzenten	8	1 016	138	136
78	Vogtlandkreis	87	10 893	1 282	118
	Vorleistungsgüterproduzenten und Energie	27	3 066	349	114
	Investitionsgüterproduzenten	30	3 823	441	115
	Gebrauchsgüterproduzenten	10	1 254	157	125
	Verbrauchsgüterproduzenten	20	2 750	336	122
81	Mittlerer Erzgebirgskreis	32	3 617	385	106
	Vorleistungsgüterproduzenten und Energie	19	2 451	258	105
	Investitionsgüterproduzenten	9	943	100	106
	Gebrauchsgüterproduzenten	2	.	.	.
	Verbrauchsgüterproduzenten	2	.	.	.

Monat Dezember 2007

Bezahlte Entgelte		Gesamtumsatz			Umsatz aus eigenen Erzeugnissen			Kreis-Nr.
insgesamt	je tätiger Person	insgesamt	darunter Ausland	je tätiger Person	zusammen	darunter Ausland	je tätiger Person	
1 000 €	€	1 000 €		€	1 000 €		€	
26 358	2 588	223 920	50 085	21 990	216 863	49 545	21 297	61
8 812	2 465	57 585	7 376	16 108	54 930	7 037	15 365	
13 724	2 706	140 993	40 758	27 804	139 759	40 574	27 560	
3 821	2 486	25 342	1 951	16 488	22 175	1 935	14 427	
10 878	2 804	115 780	74 802	29 840	112 046	71 952	28 878	66
2 812	2 506	16 004	8 518	14 264	12 750	5 669	11 364	
6 240	3 355	80 321	62 482	43 183	80 190	62 482	43 113	
1 826	2 033	19 455	3 801	21 665	19 106	3 801	21 276	
26 370	2 488	318 369	193 868	30 035	315 081	193 433	29 725	67
2 528	3 208	21 063	3 882	26 730	19 775	3 615	25 095	
21 774	2 437	275 933	189 899	30 882	273 972	189 732	30 663	
.	.	.	.	.	.	.	.	
10 410	1 993	48 765	16 941	9 337	45 127	15 200	8 640	71
6 835	2 054	26 039	7 846	7 824	25 346	7 653	7 616	
2 761	2 020	18 652	8 697	13 644	15 707	7 149	11 490	
.	.	.	.	.	.	.	.	
20 021	2 294	106 535	45 315	12 205	101 601	45 077	11 639	73
5 105	1 940	17 766	7 518	6 750	17 320	7 336	6 581	
12 772	2 420	81 309	37 476	15 408	79 632	37 421	15 090	
2 144	2 615	7 459	320	9 096	4 649	320	5 670	
19 092	2 211	190 946	66 237	22 113	180 298	65 340	20 880	77
14 734	2 331	159 486	63 155	25 227	150 487	62 541	23 804	
2 059	2 219	11 817	2 574	12 734	10 743	2 290	11 577	
579	1 569	2 002	235	5 425	2 002	235	5 425	
1 719	1 692	17 641	274	17 363	17 066	274	16 797	78
21 785	2 000	112 831	29 359	10 358	106 655	27 078	9 791	
5 762	1 879	23 569	2 974	7 687	23 335	2 973	7 611	
8 662	2 266	45 806	8 616	11 982	42 630	7 596	11 151	
2 253	1 797	10 526	3 833	8 394	8 364	2 572	6 670	81
5 107	1 857	32 930	13 936	11 975	32 326	13 936	11 755	
6 111	1 690	23 147	6 716	6 400	21 739	6 290	6 010	
4 299	1 754	17 674	6 047	7 211	16 302	5 621	6 651	
1 507	1 598	4 302	548	4 562	4 265	548	4 523	
.	.	.	.	.	.	.	.	
.	.	.	.	.	.	.	.	

3. Ergebnisse der Betriebe nach Hauptgruppen sowie Kreisfreien Städten und Landkreisen  
 Noch: 3.1. Betriebe, Personen, Arbeitsstunden, bezahlte Entgelte und Umsatz

Kreis- Nr.	Kreisfreie Stadt Landkreis Regierungsbezirk	Betriebe	Tätige Personen	Geleistete Arbeitsstunden	
				insgesamt	je tätiger Person
				1 000	Std.
82	Mittweida	48	5 897	676	115
	Vorleistungsgüterproduzenten und Energie	27	3 112	341	110
	Investitionsgüterproduzenten	11	1 799	197	110
	Gebrauchsgüterproduzenten	4	387	52	134
	Verbrauchsgüterproduzenten	6	599	87	145
88	Stollberg	31	4 986	550	110
	Vorleistungsgüterproduzenten und Energie	18	3 213	349	109
	Investitionsgüterproduzenten	10	1 389	156	112
	Verbrauchsgüterproduzenten	3	384	46	120
91	Aue-Schwarzenberg	47	6 950	845	122
	Vorleistungsgüterproduzenten und Energie	21	3 720	429	115
	Investitionsgüterproduzenten	19	2 674	336	126
	Gebrauchsgüterproduzenten	2	.	.	.
	Verbrauchsgüterproduzenten	5	.	.	.
93	Zwickauer Land	28	3 560	412	116
	Vorleistungsgüterproduzenten und Energie	10	1 036	111	107
	Investitionsgüterproduzenten	15	2 297	269	117
	Gebrauchsgüterproduzenten	1	.	.	.
	Verbrauchsgüterproduzenten	2	.	.	.
	<b>Regierungsbezirk Chemnitz</b>	<b>529</b>	<b>83 153</b>	<b>9 644</b>	<b>116</b>
	Vorleistungsgüterproduzenten und Energie	235	34 365	3 922	114
	Investitionsgüterproduzenten	192	36 363	4 106	113
	Gebrauchsgüterproduzenten	26	2 729	332	122
	Verbrauchsgüterproduzenten	76	9 696	1 284	132

Monat Dezember 2007

Bezahlte Entgelte		Gesamtumsatz			Umsatz aus eigenen Erzeugnissen			Kreis-Nr.
insgesamt	je tätiger Person	insgesamt	darunter Ausland	je tätiger Person	zusammen	darunter Ausland	je tätiger Person	
1 000 €	€	1 000 €		€	1 000 €		€	
13 189	2 237	82 298	18 650	13 956	79 260	18 449	13 441	82
6 897	2 216	40 161	8 434	12 905	38 611	8 307	12 407	
4 363	2 425	26 741	9 761	14 864	26 142	9 691	14 531	
704	1 819	6 569	203	16 974	6 245	203	16 137	
1 226	2 047	8 826	253	14 735	8 262	248	13 793	
10 443	2 094	52 102	11 733	10 450	49 750	11 170	9 978	88
6 620	2 060	31 405	7 660	9 774	29 215	7 097	9 093	
3 292	2 370	17 571	4 074	12 650	17 556	4 072	12 639	
531	1 383	3 126	-	8 141	2 979	-	7 758	
14 422	2 075	74 929	21 661	10 781	60 767	17 529	8 743	91
8 858	2 381	49 342	16 609	13 264	37 056	12 850	9 961	
4 778	1 787	20 606	4 687	7 706	19 799	4 519	7 404	
.	.	.	.	.	.	.	.	
.	.	.	.	.	.	.	.	
7 273	2 043	44 118	14 389	12 393	43 136	14 389	12 117	93
1 978	1 909	11 317	3 866	10 924	10 503	3 866	10 138	
4 851	2 112	30 100	10 508	13 104	29 976	10 508	13 050	
.	.	.	.	.	.	.	.	
.	.	.	.	.	.	.	.	
<b>186 352</b>	<b>2 241</b>	<b>1 393 739</b>	<b>549 755</b>	<b>16 761</b>	<b>1 332 322</b>	<b>535 452</b>	<b>16 023</b>	
75 240	2 189	471 410	143 884	13 718	435 630	134 564	12 677	
86 783	2 387	754 150	380 079	20 739	740 371	376 583	20 361	
4 844	1 775	35 237	4 584	12 912	32 727	3 323	11 992	
19 484	2 009	132 941	21 208	13 711	123 594	20 982	12 747	

## 3. Ergebnisse der Betriebe nach Hauptgruppen sowie Kreisfreien Städten und Landkreisen

Noch: 3.1. Betriebe, Personen, Arbeitsstunden, bezahlte Entgelte und Umsatz

Kreis-Nr.	Kreisfreie Stadt Landkreis Regierungsbezirk	Betriebe	Tätige Personen	Geleistete Arbeitsstunden	
				insgesamt	je tätiger Person
				1 000	Std.
62	Dresden, Stadt	115	24 678	3 225	131
	Vorleistungsgüterproduzenten und Energie	33	12 111	1 686	139
	Investitionsgüterproduzenten	54	8 229	1 027	125
	Gebrauchsgüterproduzenten	2	.	.	.
	Verbrauchsgüterproduzenten	26	.	.	.
63	Görlitz, Stadt	6	.	.	.
	Vorleistungsgüterproduzenten und Energie	1	.	.	.
	Investitionsgüterproduzenten	3	.	.	.
	Verbrauchsgüterproduzenten	2	.	.	.
64	Hoyerswerda, Stadt	3	.	.	.
	Vorleistungsgüterproduzenten und Energie	2	.	.	.
	Verbrauchsgüterproduzenten	1	.	.	.
72	Bautzen	52	6 841	788	115
	Vorleistungsgüterproduzenten und Energie	21	2 308	272	118
	Investitionsgüterproduzenten	16	3 036	345	114
	Gebrauchsgüterproduzenten	3	328	36	110
	Verbrauchsgüterproduzenten	12	1 169	136	116
80	Meißen	48	9 165	1 006	110
	Vorleistungsgüterproduzenten und Energie	27	4 144	429	104
	Investitionsgüterproduzenten	12	3 566	400	112
	Gebrauchsgüterproduzenten	1	.	.	.
	Verbrauchsgüterproduzenten	8	.	.	.
84	Niederschlesischer Oberlausitzkreis	23	3 831	419	109
	Vorleistungsgüterproduzenten und Energie	10	2 454	260	106
	Investitionsgüterproduzenten	6	.	.	.
	Gebrauchsgüterproduzenten	2	.	.	.
	Verbrauchsgüterproduzenten	5	458	57	124
85	Riesa-Großenhain	28	6 337	819	129
	Vorleistungsgüterproduzenten und Energie	17	5 156	654	127
	Investitionsgüterproduzenten	6	754	110	146
	Verbrauchsgüterproduzenten	5	427	55	129
86	Löbau-Zittau	41	5 229	628	120
	Vorleistungsgüterproduzenten und Energie	18	1 798	222	123
	Investitionsgüterproduzenten	9	1 485	181	122
	Gebrauchsgüterproduzenten	4	532	65	122
	Verbrauchsgüterproduzenten	10	1 414	160	113

Monat Dezember 2007

Bezahlte Entgelte		Gesamtumsatz			Umsatz aus eigenen Erzeugnissen			Kreis-Nr.
insgesamt	je tätiger Person	insgesamt	darunter Ausland	je tätiger Person	zusammen	darunter Ausland	je tätiger Person	
1 000 €	€	1 000 €		€	1 000 €		€	
81 263	3 293	618 115	283 738	25 047	565 928	280 354	22 932	62
40 705	3 361	290 025	190 603	23 947	250 498	188 567	20 684	
28 578	3 473	177 181	80 671	21 531	170 506	79 473	20 720	
.	.	.	.	.	.	.	.	63
.	.	.	.	.	.	.	.	
.	.	.	.	.	.	.	.	
.	.	.	.	.	.	.	.	64
.	.	.	.	.	.	.	.	
.	.	.	.	.	.	.	.	
19 031	2 782	94 827	19 268	13 862	89 070	18 738	13 020	72
4 578	1 984	19 258	4 962	8 344	17 511	4 943	7 587	
11 690	3 850	41 402	10 923	13 637	37 959	10 508	12 503	
668	2 037	4 749	988	14 479	4 469	893	13 625	80
2 095	1 792	29 417	2 395	25 164	29 131	2 395	24 920	
24 045	2 624	161 434	78 672	17 614	143 602	72 469	15 669	
9 684	2 337	38 632	10 687	9 322	37 646	10 466	9 084	84
10 899	3 056	100 834	66 473	28 277	91 922	60 491	25 777	
.	.	.	.	.	.	.	.	
8 525	2 225	65 899	12 451	17 202	64 643	12 450	16 874	85
6 050	2 465	36 673	11 708	14 944	35 629	11 708	14 519	
.	.	.	.	.	.	.	.	
780	1 703	12 500	241	27 293	12 475	241	27 238	86
15 642	2 468	167 157	53 433	26 378	162 427	52 623	25 632	
13 126	2 546	135 687	49 604	26 316	133 897	48 904	25 969	
1 649	2 187	11 373	3 216	15 084	9 478	3 108	12 570	86
867	2 030	20 098	613	47 068	19 052	611	44 618	
9 305	1 779	58 913	19 272	11 267	56 175	18 629	10 743	
3 085	1 716	16 025	2 352	8 913	15 134	2 094	8 417	86
2 587	1 742	20 639	14 426	13 898	20 622	14 426	13 887	
1 199	2 254	6 257	1 280	11 761	4 501	895	8 461	
2 434	1 721	15 992	1 214	11 310	15 918	1 214	11 257	

## 3. Ergebnisse der Betriebe nach Hauptgruppen sowie Kreisfreien Städten und Landkreisen

Noch: 3.1. Betriebe, Personen, Arbeitsstunden, bezahlte Entgelte und Umsatz

Kreis- Nr.	Kreisfreie Stadt Landkreis Regierungsbezirk	Betriebe	Tätige Personen	Geleistete Arbeitsstunden	
				insgesamt	je tätiger Person
				1 000	Std.
87	Sächsische Schweiz	38	4 985	550	110
	Vorleistungsgüterproduzenten und Energie	24	3 041	332	109
	Investitionsgüterproduzenten	10	1 448	148	102
	Gebrauchsgüterproduzenten	1	.	.	.
	Verbrauchsgüterproduzenten	3	.	.	.
90	Weißeritzkreis	30	4 825	511	106
	Vorleistungsgüterproduzenten und Energie	13	2 433	250	103
	Investitionsgüterproduzenten	9	921	102	111
	Gebrauchsgüterproduzenten	5	1 217	129	106
	Verbrauchsgüterproduzenten	3	254	30	118
92	Kamenz	75	9 247	1 089	118
	Vorleistungsgüterproduzenten und Energie	29	2 928	347	119
	Investitionsgüterproduzenten	20	2 961	346	117
	Gebrauchsgüterproduzenten	4	564	69	122
	Verbrauchsgüterproduzenten	22	2 794	327	117
	<b>Regierungsbezirk Dresden</b>	<b>459</b>	<b>78 057</b>	<b>9 327</b>	<b>119</b>
	Vorleistungsgüterproduzenten und Energie	195	36 715	4 491	122
	Investitionsgüterproduzenten	145	25 379	2 944	116
	Gebrauchsgüterproduzenten	22	3 222	378	117
	Verbrauchsgüterproduzenten	97	12 741	1 514	119



Monat Dezember 2007

Bezahlte Entgelte		Gesamtumsatz			Umsatz aus eigenen Erzeugnissen			Kreis- Nr.
insgesamt	je tätiger Person	insgesamt	darunter Ausland	je tätiger Person	zusammen	darunter Ausland	je tätiger Person	
1 000 €	€	1 000 €		€	1 000 €		€	
10 658	2 138	62 727	16 231	12 583	60 476	16 084	12 132	87
6 311	2 075	35 174	13 765	11 567	32 991	13 618	10 849	
3 393	2 343	22 285	1 211	15 390	22 284	1 211	15 390	
.	.	.	.	.	.	.	.	
.	.	.	.	.	.	.	.	
10 226	2 119	56 221	18 675	11 652	55 530	18 437	11 509	90
5 076	2 086	32 524	6 881	13 368	32 426	6 881	13 328	
1 929	2 094	6 227	2 049	6 761	5 975	1 962	6 488	
2 869	2 357	15 756	9 557	12 947	15 426	9 407	12 675	
352	1 386	1 715	187	6 752	1 703	187	6 705	
22 254	2 407	334 480	47 972	36 172	261 283	29 496	28 256	92
5 616	1 918	26 506	5 874	9 053	26 300	5 841	8 982	
7 291	2 462	47 598	15 703	16 075	44 988	15 058	15 194	
976	1 730	9 046	3 819	16 039	9 046	3 819	16 039	
8 370	2 996	251 330	22 576	89 953	180 948	4 779	64 763	
<b>210 665</b>	<b>2 699</b>	<b>1 667 565</b>	<b>568 908</b>	<b>21 363</b>	<b>1 506 750</b>	<b>538 427</b>	<b>19 303</b>	
95 062	2 589	634 281	297 354	17 276	585 737	293 908	15 954	
77 759	3 064	482 287	212 797	19 003	458 279	204 344	18 057	
7 032	2 182	44 270	16 835	13 740	41 542	16 203	12 893	
30 811	2 418	506 727	41 922	39 771	421 192	23 972	33 058	

## 3. Ergebnisse der Betriebe nach Hauptgruppen sowie Kreisfreien Städten und Landkreisen

Noch: 3.1. Betriebe, Personen, Arbeitsstunden, bezahlte Entgelte und Umsatz

Kreis-Nr.	Kreisfreie Stadt Landkreis Regierungsbezirk	Betriebe	Tätige Personen	Geleistete Arbeitsstunden	
				insgesamt	je tätiger Person
				1 000	Std.
65	Leipzig, Stadt	69	13 496	1 484	110
	Vorleistungsgüterproduzenten und Energie	19	2 674	306	114
	Investitionsgüterproduzenten	31	8 030	854	106
	Gebrauchsgüterproduzenten	2	.	.	.
	Verbrauchsgüterproduzenten	17	.	.	.
74	Delitzsch	31	5 162	531	103
	Vorleistungsgüterproduzenten und Energie	15	2 072	228	110
	Investitionsgüterproduzenten	11	2 001	183	91
	Verbrauchsgüterproduzenten	5	1 089	120	110
75	Döbeln	33	4 597	594	129
	Vorleistungsgüterproduzenten und Energie	8	909	119	131
	Investitionsgüterproduzenten	16	2 503	327	131
	Gebrauchsgüterproduzenten	1	.	.	.
	Verbrauchsgüterproduzenten	8	.	.	.
79	Leipziger Land	29	3 748	453	121
	Vorleistungsgüterproduzenten und Energie	14	2 232	274	123
	Investitionsgüterproduzenten	8	.	.	.
	Gebrauchsgüterproduzenten	2	.	.	.
	Verbrauchsgüterproduzenten	5	520	65	125
83	Muldentalkreis	42	3 929	468	119
	Vorleistungsgüterproduzenten und Energie	23	1 844	217	118
	Investitionsgüterproduzenten	10	1 105	129	117
	Verbrauchsgüterproduzenten	9	980	122	124
89	Torgau-Oschatz	30	3 502	422	121
	Vorleistungsgüterproduzenten und Energie	18	2 036	234	115
	Investitionsgüterproduzenten	2	.	.	.
	Gebrauchsgüterproduzenten	1	.	.	.
	Verbrauchsgüterproduzenten	9	1 144	149	130
	<b>Regierungsbezirk Leipzig</b>	<b>234</b>	<b>34 434</b>	<b>3 953</b>	<b>115</b>
	Vorleistungsgüterproduzenten und Energie	97	11 767	1 378	117
	Investitionsgüterproduzenten	78	14 523	1 596	110
	Gebrauchsgüterproduzenten	6	742	85	115
	Verbrauchsgüterproduzenten	53	7 402	893	121

Monat Dezember 2007

Bezahlte Entgelte		Gesamtumsatz			Umsatz aus eigenen Erzeugnissen			Kreis-Nr.
insgesamt	je tätiger Person	insgesamt	darunter Ausland	je tätiger Person	zusammen	darunter Ausland	je tätiger Person	
1 000 €	€	1 000 €		€	1 000 €		€	
40 742	3 019	443 613	231 830	32 870	428 503	228 057	31 750	65
7 022	2 626	32 526	13 500	12 164	30 152	13 059	11 276	
25 413	3 165	362 192	209 594	45 105	351 509	206 271	43 774	
.	.	.	.	.	.	.	.	
.	.	.	.	.	.	.	.	
12 621	2 445	71 831	17 091	13 915	67 042	17 053	12 988	74
4 454	2 150	35 106	9 601	16 943	34 246	9 563	16 528	
5 377	2 687	19 547	6 473	9 769	17 696	6 473	8 844	
2 790	2 562	17 178	1 017	15 774	15 100	1 017	13 866	
9 532	2 074	84 966	23 584	18 483	73 715	23 347	16 035	75
1 982	2 180	10 559	4 637	11 616	10 294	4 567	11 325	
5 347	2 136	40 403	11 724	16 142	38 306	11 719	15 304	
.	.	.	.	.	.	.	.	
.	.	.	.	.	.	.	.	
8 929	2 382	91 030	44 808	24 288	88 382	44 676	23 581	79
5 857	2 624	71 427	40 130	32 001	68 863	40 012	30 853	
.	.	.	.	.	.	.	.	
.	.	.	.	.	.	.	.	
887	1 706	7 316	81	14 069	7 258	81	13 958	
9 130	2 324	51 909	15 879	13 212	49 335	14 829	12 557	83
4 706	2 552	25 848	7 013	14 017	24 890	6 864	13 498	
2 804	2 538	13 956	7 052	12 630	12 843	6 152	11 623	
1 620	1 653	12 105	1 814	12 352	11 602	1 813	11 839	
6 218	1 776	34 482	5 170	9 846	30 468	4 046	8 700	89
3 929	1 930	22 168	4 707	10 888	19 134	3 607	9 398	
.	.	.	.	.	.	.	.	
.	.	.	.	.	.	.	.	
1 775	1 552	9 732	-	8 507	8 884	-	7 766	
<b>87 172</b>	<b>2 532</b>	<b>777 831</b>	<b>338 362</b>	<b>22 589</b>	<b>737 445</b>	<b>332 009</b>	<b>21 416</b>	
27 950	2 375	197 635	79 587	16 796	187 580	77 673	15 941	
40 898	2 816	446 298	239 340	30 730	430 423	235 088	29 637	
1 523	2 053	13 449	651	18 125	13 424	637	18 092	
16 800	2 270	120 448	18 784	16 272	106 019	18 612	14 323	

### 3. Ergebnisse der Betriebe nach Hauptgruppen sowie Kreisfreien Städten und Landkreisen

#### 3.2. Betriebe, Personen, Arbeitsstunden, bezahlte Entgelte und Umsatz

– Veränderung zum Vormonat (in Prozent)

Kreis-Nr.	Kreisfreie Stadt Landkreis Regierungsbezirk	Betriebe	Tätige Personen	Geleistete Arbeitsstunden	
				insgesamt	je tätiger Person
61	Chemnitz, Stadt	-1,6	-1,2	-17,5	-16,5
	Vorleistungsgüterproduzenten und Energie	-	-0,6	-20,8	-20,3
	Investitionsgüterproduzenten	-3,2	-2,0	-19,4	-17,8
	Verbrauchsgüterproduzenten	-	0,1	-3,4	-3,6
66	Plauen, Stadt	-	-0,3	-20,6	-20,4
	Vorleistungsgüterproduzenten und Energie	-	-0,7	-15,6	-15,0
	Investitionsgüterproduzenten	-	0,4	-25,4	-25,6
	Verbrauchsgüterproduzenten	-	-1,3	-17,8	-16,7
67	Zwickau, Stadt	-	0,2	-28,2	-28,4
	Vorleistungsgüterproduzenten und Energie	-	-	-25,9	-25,9
	Investitionsgüterproduzenten	-	-	-28,9	-28,9
	Gebrauchsgüterproduzenten	-	.	.	.
	Verbrauchsgüterproduzenten	-	.	.	.
71	Annaberg	-	0,3	-20,9	-21,2
	Vorleistungsgüterproduzenten und Energie	-	0,1	-18,8	-18,9
	Investitionsgüterproduzenten	-	-	-29,7	-29,7
	Gebrauchsgüterproduzenten	-	.	.	.
	Verbrauchsgüterproduzenten	-	.	.	.
73	Chemnitzer Land	-	0,3	-21,2	-21,4
	Vorleistungsgüterproduzenten und Energie	-	-1,2	-24,5	-23,6
	Investitionsgüterproduzenten	-	1,4	-21,4	-22,5
	Verbrauchsgüterproduzenten	-	-2,3	-10,7	-8,6
77	Freiberg	-	0,2	-16,4	-16,6
	Vorleistungsgüterproduzenten und Energie	-	0,0	-15,7	-15,6
	Investitionsgüterproduzenten	-	0,9	-25,2	-25,8
	Gebrauchsgüterproduzenten	-	-0,3	-25,5	-25,3
	Verbrauchsgüterproduzenten	-	1,4	-9,8	-11,0
78	Vogtlandkreis	-	-0,2	-22,4	-22,3
	Vorleistungsgüterproduzenten und Energie	-	-0,2	-22,3	-22,1
	Investitionsgüterproduzenten	-	-	-24,7	-24,7
	Gebrauchsgüterproduzenten	-	-0,2	-19,9	-19,8
	Verbrauchsgüterproduzenten	-	-0,4	-20,4	-20,1
81	Mittlerer Erzgebirgskreis	-	-0,2	-26,2	-26,1
	Vorleistungsgüterproduzenten und Energie	-	-0,4	-28,3	-28,0
	Investitionsgüterproduzenten	-	0,6	-22,5	-23,0
	Gebrauchsgüterproduzenten	-	.	.	.
	Verbrauchsgüterproduzenten	-	.	.	.

Monat Dezember 2007

Bezahlte Entgelte		Gesamtumsatz			Umsatz aus eigenen Erzeugnissen			Kreis-Nr.
insgesamt	je tätiger Person	insgesamt	darunter Ausland	je tätiger Person	zusammen	darunter Ausland	je tätiger Person	
-18,0	-17,0	-14,5	-23,6	-13,4	-13,9	-23,7	-12,9	61
-26,5	-26,0	-26,1	-21,2	-25,6	-23,4	-22,0	-22,9	
-14,1	-12,4	-11,4	-25,0	-9,7	-11,6	-25,0	-9,8	
-8,5	-8,6	2,7	6,3	2,6	0,0	9,0	-0,2	
-20,3	-20,0	-1,4	-3,9	-1,1	-1,1	-3,5	-0,8	66
-19,1	-18,5	-28,0	-22,5	-27,5	-31,4	-26,5	-30,9	
-20,3	-20,6	7,1	-1,1	6,7	7,1	-1,1	6,7	
-21,9	-20,8	-3,8	3,7	-2,5	-3,7	3,7	-2,4	
-31,4	-31,6	-41,2	-43,3	-41,3	-41,2	-43,2	-41,4	67
-16,5	-16,5	-16,8	-36,6	-16,8	-14,8	-34,5	-14,8	
-33,4	-33,4	-43,4	-43,4	-43,4	-43,5	-43,4	-43,5	
.	.	.	.	.	.	.	.	
-9,8	-10,0	-30,8	-33,0	-31,0	-30,5	-33,5	-30,7	71
-2,9	-2,9	-28,7	-27,5	-28,7	-29,0	-27,9	-29,1	
-21,6	-21,6	-36,3	-35,5	-36,3	-35,9	-36,4	-35,9	
.	.	.	.	.	.	.	.	
-17,6	-17,8	-26,0	-12,9	-26,2	-27,2	-13,3	-27,4	73
-19,5	-18,6	-33,5	-29,6	-32,7	-34,0	-31,0	-33,2	
-20,8	-21,9	-26,0	-8,6	-27,0	-26,0	-8,7	-27,1	
17,0	19,7	-0,1	-4,5	2,2	-17,1	-4,5	-15,1	
-18,0	-18,2	-17,4	-20,4	-17,6	-20,4	-20,9	-20,5	77
-18,5	-18,5	-16,8	-20,8	-16,8	-20,4	-21,1	-20,4	
-12,8	-13,6	-30,2	-5,8	-30,8	-30,3	-12,8	-30,9	
-4,3	-4,0	-29,7	-43,8	-29,5	-29,7	-43,8	-29,5	
-22,7	-23,8	-10,4	-9,3	-11,7	-10,8	-9,3	-12,0	78
-14,2	-14,1	-25,1	-31,5	-25,0	-25,5	-32,4	-25,4	
-10,7	-10,5	-33,1	-42,0	-33,0	-33,4	-42,0	-33,3	
-10,8	-10,8	-20,7	-41,5	-20,7	-19,7	-41,6	-19,7	
-16,1	-16,0	-18,8	-19,0	-18,7	-24,3	-29,8	-24,2	81
-22,0	-21,7	-26,3	-23,7	-26,1	-26,6	-23,7	-26,4	
-19,0	-18,8	-32,4	-33,6	-32,3	-31,9	-33,1	-31,8	
-21,5	-21,1	-35,3	-37,1	-35,0	-35,8	-37,0	-35,5	
-13,0	-13,6	-17,2	113,2	-17,7	-11,5	113,2	-12,1	
.	.	.	.	.	.	.	.	
.	.	.	.	.	.	.	.	

## 3. Ergebnisse der Betriebe nach Hauptgruppen sowie Kreisfreien Städten und Landkreisen

Noch: 3.2. Betriebe, Personen, Arbeitsstunden, bezahlte Entgelte und Umsatz

– Veränderung zum Vormonat (in Prozent)

Kreis-Nr.	Kreisfreie Stadt Landkreis Regierungsbezirk	Betriebe	Tätige Personen	Geleistete Arbeitsstunden	
				insgesamt	je tätiger Person
82	Mittweida	-	-0,5	-23,2	-22,8
	Vorleistungsgüterproduzenten und Energie	-	-0,9	-27,9	-27,2
	Investitionsgüterproduzenten	-	-0,1	-19,9	-19,8
	Gebrauchsgüterproduzenten	-	0,3	-16,1	-16,3
	Verbrauchsgüterproduzenten	-	0,5	-11,2	-11,7
88	Stollberg	3,3	1,8	-23,8	-25,2
	Vorleistungsgüterproduzenten und Energie	-	-0,2	-26,8	-26,7
	Investitionsgüterproduzenten	11,1	7,9	-17,5	-23,5
	Verbrauchsgüterproduzenten	-	-1,0	-17,9	-17,0
91	Aue-Schwarzenberg	-	-0,2	-19,8	-19,7
	Vorleistungsgüterproduzenten und Energie	-	0,1	-22,0	-22,0
	Investitionsgüterproduzenten	-	-0,5	-18,0	-17,6
	Gebrauchsgüterproduzenten	-	.	.	.
	Verbrauchsgüterproduzenten	-	.	.	.
93	Zwickauer Land	-	-0,3	-23,7	-23,4
	Vorleistungsgüterproduzenten und Energie	-	-1,1	-26,0	-25,1
	Investitionsgüterproduzenten	-	0,3	-24,0	-24,2
	Gebrauchsgüterproduzenten	-	.	.	.
	Verbrauchsgüterproduzenten	-	.	.	.
	<b>Regierungsbezirk Chemnitz</b>	-	<b>-0,1</b>	<b>-21,7</b>	<b>-21,7</b>
	Vorleistungsgüterproduzenten und Energie	-	-0,4	-22,1	-21,8
	Investitionsgüterproduzenten	-	0,2	-23,6	-23,8
	Gebrauchsgüterproduzenten	-	-0,4	-20,2	-19,9
	Verbrauchsgüterproduzenten	-	0,1	-14,1	-14,1

Monat Dezember 2007

Bezahlte Entgelte		Gesamtumsatz			Umsatz aus eigenen Erzeugnissen			Kreis-Nr.
insgesamt	je tätiger Person	insgesamt	darunter Ausland	je tätiger Person	zusammen	darunter Ausland	je tätiger Person	
-17,6	-17,3	-19,7	-22,1	-19,3	-19,2	-22,0	-18,8	82
-22,3	-21,6	-28,4	-22,6	-27,8	-27,4	-22,2	-26,7	
-10,9	-10,8	-14,4	-20,3	-14,3	-14,8	-20,4	-14,7	
2,6	2,4	8,9	-54,5	8,6	12,2	-54,5	11,9	
-21,0	-21,4	-2,7	-27,7	-3,2	-4,0	-28,7	-4,5	
-15,9	-17,5	-29,7	-15,1	-31,0	-30,0	-14,2	-31,3	88
-18,2	-17,9	-35,4	-36,7	-35,3	-36,2	-37,1	-36,0	
-9,8	-16,5	-18,1	136,0	-24,1	-18,2	135,9	-24,2	
-22,5	-21,7	-22,3	x	-21,4	-22,6	x	-21,8	
-18,2	-18,0	-23,6	-29,8	-23,5	-23,6	-23,3	-23,5	91
-18,0	-18,1	-25,2	-33,4	-25,2	-25,4	-26,7	-25,4	
-19,7	-19,3	-21,5	-13,0	-21,1	-21,9	-12,4	-21,5	
.	.	.	.	.	.	.	.	93
.	.	.	.	.	.	.	.	
-21,0	-20,7	-30,7	-27,8	-30,5	-31,1	-27,8	-30,9	
-14,3	-13,3	-41,3	-45,3	-40,7	-42,8	-45,3	-42,1	
-24,6	-24,8	-26,5	-18,1	-26,7	-26,6	-18,1	-26,8	
.	.	.	.	.	.	.	.	
.	.	.	.	.	.	.	.	
-19,5	-19,5	-26,2	-30,2	-26,2	-26,7	-30,1	-26,7	
-18,2	-17,9	-25,5	-27,2	-25,2	-26,4	-26,6	-26,1	
-21,7	-21,9	-28,9	-31,8	-29,1	-28,9	-31,8	-29,1	
-11,9	-11,6	-24,1	-26,3	-23,8	-25,7	-35,5	-25,4	
-16,0	-16,1	-11,0	-18,3	-11,1	-12,6	-17,7	-12,7	

## 3. Ergebnisse der Betriebe nach Hauptgruppen sowie Kreisfreien Städten und Landkreisen

Noch: 3.2. Betriebe, Personen, Arbeitsstunden, bezahlte Entgelte und Umsatz

– Veränderung zum Vormonat (in Prozent)

Kreis-Nr.	Kreisfreie Stadt Landkreis Regierungsbezirk	Betriebe	Tätige Personen	Geleistete Arbeitsstunden	
				insgesamt	je tätiger Person
62	Dresden, Stadt	-	-0,2	-11,9	-11,7
	Vorleistungsgüterproduzenten und Energie	-	-0,3	-7,7	-7,4
	Investitionsgüterproduzenten	-	-0,1	-15,9	-15,8
	Gebrauchsgüterproduzenten	-	.	.	.
	Verbrauchsgüterproduzenten	-	.	.	.
63	Görlitz, Stadt	-	.	.	.
	Vorleistungsgüterproduzenten und Energie	-	.	.	.
	Investitionsgüterproduzenten	-	.	.	.
	Verbrauchsgüterproduzenten	-	.	.	.
64	Hoyerswerda, Stadt	-	.	.	.
	Vorleistungsgüterproduzenten und Energie	-	.	.	.
	Verbrauchsgüterproduzenten	-	.	.	.
72	Bautzen	-	-0,2	-22,0	-21,9
	Vorleistungsgüterproduzenten und Energie	-	-0,6	-19,0	-18,5
	Investitionsgüterproduzenten	-	0,2	-25,3	-25,5
	Gebrauchsgüterproduzenten	-	-	-26,5	-26,5
	Verbrauchsgüterproduzenten	-	-0,2	-16,0	-15,9
80	Meißen	-	-0,3	-25,0	-24,8
	Vorleistungsgüterproduzenten und Energie	-	-0,3	-26,4	-26,2
	Investitionsgüterproduzenten	-	-0,4	-25,2	-24,9
	Gebrauchsgüterproduzenten	-	.	.	.
	Verbrauchsgüterproduzenten	-	.	.	.
84	Niederschlesischer Oberlausitzkreis	-	-0,3	-20,5	-20,3
	Vorleistungsgüterproduzenten und Energie	-	-0,8	-21,5	-20,8
	Investitionsgüterproduzenten	-	.	.	.
	Gebrauchsgüterproduzenten	-	.	.	.
	Verbrauchsgüterproduzenten	-	2,7	-14,9	-17,2
85	Riesa-Großenhain	-	-0,2	-14,8	-14,6
	Vorleistungsgüterproduzenten und Energie	-	-0,2	-15,8	-15,7
	Investitionsgüterproduzenten	-	-0,9	-8,3	-7,5
	Verbrauchsgüterproduzenten	-	0,5	-12,7	-13,1
86	Löbau-Zittau	-	0,2	-20,1	-20,3
	Vorleistungsgüterproduzenten und Energie	-	1,0	-17,8	-18,6
	Investitionsgüterproduzenten	-	0,3	-19,2	-19,5
	Gebrauchsgüterproduzenten	-	-1,8	-20,7	-19,2
	Verbrauchsgüterproduzenten	-	-0,1	-24,2	-24,1



Monat Dezember 2007

Bezahlte Entgelte		Gesamtumsatz			Umsatz aus eigenen Erzeugnissen			Kreis-Nr.
insgesamt	je tätiger Person	insgesamt	darunter Ausland	je tätiger Person	zusammen	darunter Ausland	je tätiger Person	
-20,2	-20,1	-4,9	-11,4	-4,7	-5,4	-11,3	-5,2	62
-25,3	-25,1	-0,6	-0,6	-0,3	-1,0	-0,3	-0,7	
-10,2	-10,1	-7,2	-23,6	-7,1	-7,7	-23,9	-7,5	
.	.	.	.	.	.	.	.	
.	.	.	.	.	.	.	.	
.	.	.	.	.	.	.	.	63
.	.	.	.	.	.	.	.	
.	.	.	.	.	.	.	.	
.	.	.	.	.	.	.	.	
.	.	.	.	.	.	.	.	64
.	.	.	.	.	.	.	.	
.	.	.	.	.	.	.	.	
-0,8	-0,6	-14,4	-22,9	-14,3	-15,2	-22,5	-15,1	72
-20,4	-19,9	-27,1	-30,0	-26,6	-28,1	-28,5	-27,6	
16,8	16,6	-15,9	-12,8	-16,1	-18,0	-13,3	-18,2	
-18,0	-18,0	-35,8	-60,0	-35,8	-36,0	-60,2	-36,0	
-19,7	-19,6	6,1	-17,5	6,3	6,2	-17,3	6,4	
-24,0	-23,8	-4,3	3,3	-3,9	-3,9	4,2	-3,6	80
-23,7	-23,4	-10,2	3,7	-9,9	-9,9	5,2	-9,6	
-21,7	-21,4	1,2	8,7	1,6	0,1	6,7	0,5	
.	.	.	.	.	.	.	.	
.	.	.	.	.	.	.	.	
-30,5	-30,4	1,4	0,1	1,6	1,5	0,2	1,8	84
-34,0	-33,5	-4,0	0,0	-3,3	-4,4	0,0	-3,7	
.	.	.	.	.	.	.	.	
.	.	.	.	.	.	.	.	
-13,6	-15,9	-16,0	-40,5	-18,2	-16,0	-40,5	-18,2	85
-19,9	-19,8	-29,7	-35,3	-29,6	-29,6	-35,4	-29,5	
-20,6	-20,5	-32,5	-36,1	-32,4	-32,6	-36,5	-32,5	
-10,9	-10,1	-15,9	-23,8	-15,1	-3,9	-16,1	-3,1	
-24,3	-24,6	-14,1	-17,2	-14,5	-14,5	-17,4	-14,9	
-17,6	-17,8	-9,9	22,3	-10,1	-11,6	21,9	-11,8	86
-20,7	-21,5	-20,2	-34,0	-21,0	-21,4	-37,4	-22,2	
-7,8	-8,1	15,1	53,8	14,7	15,1	53,8	14,7	
-3,5	-1,6	-1,3	-7,2	0,6	-16,8	-20,2	-15,2	
-27,4	-27,3	-23,9	-15,6	-23,8	-24,1	-15,6	-23,9	

## 3. Ergebnisse der Betriebe nach Hauptgruppen sowie Kreisfreien Städten und Landkreisen

Noch: 3.2. Betriebe, Personen, Arbeitsstunden, bezahlte Entgelte und Umsatz

– Veränderung zum Vormonat (in Prozent)

Kreis-Nr.	Kreisfreie Stadt Landkreis Regierungsbezirk	Betriebe	Tätige Personen	Geleistete Arbeitsstunden	
				insgesamt	je tätiger Person
87	Sächsische Schweiz	-	-0,7	-23,2	-22,7
	Vorleistungsgüterproduzenten und Energie	-	-1,0	-22,4	-21,7
	Investitionsgüterproduzenten	-	-	-27,8	-27,8
	Gebrauchsgüterproduzenten	-	.	.	.
	Verbrauchsgüterproduzenten	-	.	.	.
90	Weißeritzkreis	-	0,1	-25,8	-25,9
	Vorleistungsgüterproduzenten und Energie	-	-0,2	-26,7	-26,5
	Investitionsgüterproduzenten	-	0,5	-17,1	-17,5
	Gebrauchsgüterproduzenten	-	0,4	-32,1	-32,4
	Verbrauchsgüterproduzenten	-	-0,4	-16,7	-16,3
92	Kamenz	-	-0,2	-18,7	-18,5
	Vorleistungsgüterproduzenten und Energie	-	-0,8	-20,2	-19,5
	Investitionsgüterproduzenten	-	0,5	-20,6	-21,1
	Gebrauchsgüterproduzenten	-	0,2	-19,8	-19,9
	Verbrauchsgüterproduzenten	-	-0,5	-14,6	-14,2
	<b>Regierungsbezirk Dresden</b>	-	<b>-0,2</b>	<b>-18,3</b>	<b>-18,1</b>
	Vorleistungsgüterproduzenten und Energie	-	-0,4	-16,5	-16,2
	Investitionsgüterproduzenten	-	0,0	-20,6	-20,7
	Gebrauchsgüterproduzenten	-	-0,1	-24,7	-24,6
	Verbrauchsgüterproduzenten	-	0,0	-17,0	-17,0

Monat Dezember 2007

Bezahlte Entgelte		Gesamtumsatz			Umsatz aus eigenen Erzeugnissen			Kreis- Nr.
insgesamt	je tätiger Person	insgesamt	darunter Ausland	je tätiger Person	zusammen	darunter Ausland	je tätiger Person	
-20,0	-19,4	-23,8	-17,1	-23,3	-24,6	-17,1	-24,1	87
-22,9	-22,2	-20,9	-17,9	-20,1	-22,2	-17,8	-21,5	
-16,0	-16,0	-26,9	-1,8	-26,9	-26,8	-1,8	-26,8	
.	.	.	.	.	.	.	.	
.	.	.	.	.	.	.	.	
-27,3	-27,4	-26,3	-19,9	-26,3	-26,2	-19,8	-26,2	90
-31,0	-30,8	-26,0	-8,7	-25,9	-26,0	-8,7	-25,8	
-8,2	-8,7	-19,9	-17,1	-20,4	-20,1	-18,7	-20,5	
-31,5	-31,8	-29,8	-27,0	-30,1	-29,7	-26,7	-30,0	
-17,9	-17,6	-15,4	-11,4	-15,1	-15,4	-11,4	-15,1	
-8,3	-8,1	-9,6	-19,0	-9,4	-9,8	-20,8	-9,6	92
-19,0	-18,3	-26,0	-31,2	-25,4	-26,2	-31,1	-25,6	
-11,9	-12,3	-25,2	-15,1	-25,6	-25,7	-13,7	-26,1	
-16,3	-16,4	-22,9	-36,5	-23,0	-22,9	-36,5	-23,0	
6,0	6,6	-2,9	-13,8	-2,4	-0,5	-10,3	0,0	
<b>-19,1</b>	<b>-19,0</b>	<b>-11,8</b>	<b>-13,9</b>	<b>-11,6</b>	<b>-12,4</b>	<b>-13,8</b>	<b>-12,2</b>	
-24,7	-24,4	-15,3	-11,5	-15,0	-16,4	-11,3	-16,1	
-11,5	-11,5	-10,4	-11,2	-10,4	-10,7	-11,9	-10,8	
-21,4	-21,3	-19,9	-32,4	-19,8	-22,0	-32,9	-21,9	
-17,6	-17,6	-7,4	-30,1	-7,5	-6,8	-35,3	-6,9	

3. Ergebnisse der Betriebe nach Hauptgruppen sowie Kreisfreien Städten und Landkreisen  
 Noch: 3.2. Betriebe, Personen, Arbeitsstunden, bezahlte Entgelte und Umsatz  
 – Veränderung zum Vormonat (in Prozent)

Kreis- Nr.	Kreisfreie Stadt Landkreis Regierungsbezirk	Betriebe	Tätige Personen	Geleistete Arbeitsstunden	
				insgesamt	je tätiger Person
65	Leipzig, Stadt	-1,4	-0,1	-21,2	-21,1
	Vorleistungsgüterproduzenten und Energie	-5,0	-2,9	-24,8	-22,6
	Investitionsgüterproduzenten	-	1,4	-21,2	-22,3
	Gebrauchsgüterproduzenten	-	.	.	.
	Verbrauchsgüterproduzenten	-	.	.	.
74	Delitzsch	-	-1,6	-23,2	-21,9
	Vorleistungsgüterproduzenten und Energie	-	0,0	-20,3	-20,2
	Investitionsgüterproduzenten	-	0,8	-27,4	-28,0
	Verbrauchsgüterproduzenten	-	-8,4	-22,1	-14,9
75	Döbeln	-	0,2	-15,9	-16,0
	Vorleistungsgüterproduzenten und Energie	-	0,2	-15,0	-15,2
	Investitionsgüterproduzenten	-	0,5	-15,7	-16,1
	Gebrauchsgüterproduzenten	-	.	.	.
	Verbrauchsgüterproduzenten	-	.	.	.
79	Leipziger Land	3,6	2,3	-14,2	-16,2
	Vorleistungsgüterproduzenten und Energie	7,7	3,6	-9,9	-13,0
	Investitionsgüterproduzenten	-	.	.	.
	Gebrauchsgüterproduzenten	-	.	.	.
	Verbrauchsgüterproduzenten	-	0,8	-17,7	-18,4
83	Muldentalkreis	-	-0,8	-20,3	-19,6
	Vorleistungsgüterproduzenten und Energie	-	-1,1	-23,6	-22,7
	Investitionsgüterproduzenten	-	-0,1	-21,8	-21,7
	Verbrauchsgüterproduzenten	-	-0,9	-11,6	-10,8
89	Torgau-Oschatz	-	-0,2	-17,4	-17,2
	Vorleistungsgüterproduzenten und Energie	-	-0,2	-18,5	-18,3
	Investitionsgüterproduzenten	-	.	.	.
	Gebrauchsgüterproduzenten	-	.	.	.
	Verbrauchsgüterproduzenten	-	-0,3	-15,3	-15,1
	<b>Regierungsbezirk Leipzig</b>	-	<b>-0,2</b>	<b>-19,4</b>	<b>-19,3</b>
	Vorleistungsgüterproduzenten und Energie	-	-0,2	-19,3	-19,1
	Investitionsgüterproduzenten	-	1,0	-20,7	-21,5
	Gebrauchsgüterproduzenten	-	-5,5	-30,9	-26,9
	Verbrauchsgüterproduzenten	-	-1,7	-16,1	-14,6

Monat Dezember 2007

Bezahlte Entgelte		Gesamtumsatz			Umsatz aus eigenen Erzeugnissen			Kreis-Nr.
insgesamt	je tätiger Person	insgesamt	darunter Ausland	je tätiger Person	zusammen	darunter Ausland	je tätiger Person	
-23,2	-23,1	-22,6	-18,4	-22,4	-21,8	-18,5	-21,7	65
-29,6	-27,5	-29,9	-25,2	-27,8	-30,3	-24,8	-28,2	
-24,2	-25,3	-23,0	-19,0	-24,1	-22,0	-19,1	-23,1	
.	.	.	.	.	.	.	.	
.	.	.	.	.	.	.	.	
-22,7	-21,4	-26,3	-31,1	-25,1	-27,7	-31,3	-26,5	74
-28,0	-27,9	-29,4	-17,2	-29,3	-28,0	-17,4	-28,0	
-19,0	-19,7	-29,7	-47,5	-30,2	-35,2	-47,5	-35,7	
-20,5	-13,2	-14,0	13,9	-6,0	-15,4	13,9	-7,7	
-21,3	-21,4	-23,7	-32,8	-23,9	-28,0	-32,8	-28,1	75
-26,6	-26,8	-26,9	-23,4	-27,1	-26,5	-22,3	-26,6	
-20,0	-20,4	-33,1	-40,4	-33,4	-35,8	-40,4	-36,1	
.	.	.	.	.	.	.	.	
.	.	.	.	.	.	.	.	
-7,3	-9,4	-2,5	18,0	-4,7	-1,9	18,7	-4,1	79
-8,6	-11,8	-6,7	11,4	-9,9	-6,5	11,1	-9,8	
.	.	.	.	.	.	.	.	
.	.	.	.	.	.	.	.	
-19,4	-20,0	-11,8	-29,6	-12,5	-11,8	-29,6	-12,5	83
-18,6	-18,0	-25,3	-23,4	-24,7	-26,3	-25,9	-25,7	
-20,6	-19,7	-28,7	-23,1	-27,9	-28,9	-22,8	-28,1	
-9,6	-9,5	-25,5	-20,1	-25,5	-28,4	-26,3	-28,4	
-26,2	-25,6	-16,4	-34,7	-15,6	-16,7	-34,7	-15,9	
-26,5	-26,3	-26,3	-42,2	-26,1	-26,8	-42,3	-26,6	89
-32,8	-32,7	-34,7	-44,2	-34,6	-35,7	-45,0	-35,6	
.	.	.	.	.	.	.	.	
.	.	.	.	.	.	.	.	
-12,2	-11,9	5,2	x	5,5	6,2	x	6,5	
<b>-21,3</b>	<b>-21,2</b>	<b>-21,5</b>	<b>-17,8</b>	<b>-21,4</b>	<b>-21,7</b>	<b>-17,8</b>	<b>-21,6</b>	
-24,5	-24,4	-23,2	-10,8	-23,0	-22,9	-10,0	-22,7	
-21,2	-22,0	-23,6	-20,3	-24,4	-23,5	-20,5	-24,2	
-8,9	-3,6	-31,2	-64,6	-27,3	-30,2	-58,2	-26,1	
-16,8	-15,4	-7,4	-8,5	-5,8	-9,1	-8,6	-7,6	

### 3. Ergebnisse der Betriebe nach Kreisfreien Städten und Landkreisen

#### 3.3. Betriebe, Gesamtumsatz, Umsatz mit der Eurozone und Exportquote

Monat Dezember 2007

Kreis- Nr.	Kreisfreie Stadt Landkreis Regierungsbezirk Land	Be- triebe	Gesamtumsatz			Ex- port- quote
			insgesamt	darunter Auslandsumsatz		
				zusammen	darunter Eurozone	
			1 000 €			
61	Chemnitz, Stadt	63	223 920	50 085	15 688	22,4
66	Plauen, Stadt	20	115 780	74 802	28 353	64,6
67	Zwickau, Stadt	28	318 369	193 868	94 485	60,9
71	Annaberg	42	48 765	16 941	7 917	34,7
73	Chemnitzer Land	52	106 535	45 315	22 927	42,5
77	Freiberg	51	190 946	66 237	14 318	34,7
78	Vogtlandkreis	87	112 831	29 359	15 241	26,0
81	Mittlerer Erzgebirgskreis	32	23 147	6 716	4 726	29,0
82	Mittweida	48	82 298	18 650	9 271	22,7
88	Stollberg	31	52 102	11 733	4 375	22,5
91	Aue-Schwarzenberg	47	74 929	21 661	12 841	28,9
93	Zwickauer Land	28	44 118	14 389	10 681	32,6
Regierungsbezirk Chemnitz		529	1 393 739	549 755	240 822	39,4
62	Dresden, Stadt	115	618 115	283 738	68 249	45,9
63	Görlitz, Stadt	6	.	.	.	.
64	Hoyerswerda, Stadt	3	.	.	.	.
72	Bautzen	52	94 827	19 268	10 901	20,3
80	Meißen	48	161 434	78 672	20 027	48,7
84	Niederschlesischer Oberlausitzkreis	23	65 899	12 451	9 947	18,9
85	Riesa-Großenhain	28	167 157	53 433	22 374	32,0
86	Löbau-Zittau	41	58 913	19 272	6 553	32,7
87	Sächsische Schweiz	38	62 727	16 231	7 209	25,9
90	Weißeritzkreis	30	56 221	18 675	6 097	33,2
92	Kamenz	75	334 480	47 972	31 029	14,3
Regierungsbezirk Dresden		459	1 667 565	568 908	190 001	34,1
65	Leipzig, Stadt	69	443 613	231 830	122 269	52,3
74	Delitzsch	31	71 831	17 091	11 679	23,8
75	Döbeln	33	84 966	23 584	20 435	27,8
79	Leipziger Land	29	91 030	44 808	7 844	49,2
83	Muldentalkreis	42	51 909	15 879	6 965	30,6
89	Torgau-Oschatz	30	34 482	5 170	3 200	15,0
Regierungsbezirk Leipzig		234	777 831	338 362	172 393	43,5
Sachsen		1 222	3 839 135	1 457 025	603 217	38,0

## 3. Ergebnisse der Betriebe nach Kreisfreien Städten und Landkreisen

Monat Dezember 2007

3.4. Betriebe, Gesamtumsatz, Umsatz mit der Eurozone und Exportquote  
– Veränderung zum Vorjahresmonat (in Prozent)

Kreis- Nr.	Kreisfreie Stadt Landkreis Regierungsbezirk Land	Be- triebe	Gesamtumsatz			Ex- port- quote
			insgesamt	darunter Auslandsumsatz		
				zusammen	darunter Eurozone	
61	Chemnitz, Stadt	-1,6	3,7	-16,7	-3,7	-19,7
66	Plauen, Stadt	-4,8	13,9	31,7	44,1	15,6
67	Zwickau, Stadt	-6,7	-15,5	-5,8	-4,8	11,6
71	Annaberg	-	0,9	6,0	0,1	5,0
73	Chemnitzer Land	4,0	-17,6	-27,7	-18,6	-12,2
77	Freiberg	2,0	4,6	-5,3	3,4	-9,4
78	Vogtlandkreis	-1,1	-5,3	-8,2	4,2	-3,1
81	Mittlerer Erzgebirgskreis	-8,6	-5,3	8,3	7,9	14,4
82	Mittweida	9,1	-2,8	4,6	20,2	7,6
88	Stollberg	10,7	2,6	1,6	2,6	-0,9
91	Aue-Schwarzenberg	-	-3,1	-5,3	-0,5	-2,3
93	Zwickauer Land	3,7	2,4	35,1	73,2	31,9
	Regierungsbezirk Chemnitz	0,6	-4,2	-3,9	2,4	0,2
62	Dresden, Stadt	4,5	-8,8	-20,1	2,6	-12,3
63	Görlitz, Stadt	20,0	.	.	.	.
64	Hoyerswerda, Stadt	-	.	.	.	.
72	Bautzen	-10,3	-21,3	-10,8	13,9	13,4
80	Meißen	-	15,9	8,3	-29,3	-6,5
84	Niederschlesischer Oberlausitzkreis	9,5	26,9	44,6	212,2	14,0
85	Riesa-Großenhain	-6,7	-2,9	-2,1	-4,4	0,8
86	Löbau-Zittau	-6,8	-6,4	-5,2	-47,9	1,2
87	Sächsische Schweiz	-2,6	11,8	16,2	27,2	4,0
90	Weißeritzkreis	-	12,4	28,7	11,9	14,6
92	Kamenz	4,2	11,9	0,4	-12,4	-10,3
	Regierungsbezirk Dresden	-0,2	0,1	-8,3	-1,1	-8,4
65	Leipzig, Stadt	-1,4	-3,2	12,3	19,5	16,0
74	Delitzsch	6,9	-3,7	36,8	54,6	42,1
75	Döbeln	-2,9	-9,8	12,1	13,3	24,3
79	Leipziger Land	-12,1	-0,7	33,6	158,3	34,6
83	Muldentalkreis	5,0	1,7	18,4	3,6	16,4
89	Torgau-Oschatz	-6,2	-8,7	-10,0	29,2	-1,4
	Regierungsbezirk Leipzig	-1,7	-3,7	15,6	23,0	20,0
	Sachsen	-0,2	-2,2	-1,9	6,3	0,3

## 4. Ergebnisse der fachlichen Betriebsteile nach Wirtschaftszweigen

Monat Dezember 2007

## 4.1. Fachliche Betriebsteile, tätige Personen und Umsatz

WZ 2003	Wirtschaftszweig Hauptgruppe	Fachliche Betriebs- teile	Tätige Personen	Umsatz	
				insgesamt	darunter Ausland
				1 000 €	
10	Kohlenbergbau, Torfgewinnung	2	.	.	.
CA	Kohlenbergbau, Torfgewinnung, Gew. v. Erdöl, Erdgas usw.	2	.	.	.
14	Gew. v. Steinen u. Erden, sonst. Bergbau	9	.	.	.
CB	Erzbergbau, Gew. v. Steinen u. Erden, sonst. Bergbau	9	.	.	.
C	Bergbau u. Gewinnung v. Steinen u. Erden	11	2 051	38 928	1 884
15	Ernährungsgewerbe	157	.	.	.
16	Tabakverarbeitung	1	.	.	.
DA	Ernährungsgewerbe u. Tabakverarbeitung	158	13 173	491 095	24 940
17	Textilgewerbe	80	7 717	58 987	19 791
18	Bekleidungsgewerbe	10	846	6 675	1 060
DB	Textil- u. Bekleidungsgewerbe	90	8 563	65 662	20 850
DC	Ledergewerbe	4	.	.	.
DD	Holzgewerbe (ohne H. v. Möbeln)	25	2 533	51 596	.
21	Papiergewerbe	49	5 061	92 469	34 499
22	Verlags- u. Druckgew., Vervielf. bespielter Tonträger usw.	60	6 364	83 072	15 362
DE	Papier-, Verlags- u. Druckgewerbe	109	11 425	175 541	49 861
DF	Kokerei, Mineralölverarb., H. u. Verarb. v. Spalt-, Brutstoffen	1	.	.	.
DG	H. v. chemischen Erzeugnissen	60	9 323	177 617	110 607
DH	H. v. Gummi- u. Kunststoffwaren	81	7 726	63 888	16 577
DI	Glasgewerbe, H. v. Keramik, Verarb. v. Steinen u. Erden	82	8 471	69 801	18 878
27	Metallerzeugung u. -bearbeitung	70	8 699	180 940	47 885
28	H. v. Metallerzeugnissen	253	23 385	223 913	36 227
DJ	Metallerzeugung u. -bearbeitung, H. v. Metallerzeugnissen	323	32 084	404 853	84 111
DK	Maschinenbau	278	31 429	616 480	356 514
30	H. v. Büromaschinen, DV-Geräten u. -Einrichtungen	8	620	.	.
31	H. v. Geräten der Elektrizitätserzeugung, -verteilung u. Ä.	101	11 685	171 644	40 110
32	Rundfunk- u. Nachrichtentechnik	43	11 762	.	.
33	Medizin-, Mess-, Steuer-, Regelungstechnik, Optik, H. v. Uhren	51	4 493	60 682	.
DL	H. v. Büromaschinen; Elektrotechnik, Feinmechanik, Optik	203	28 560	543 918	269 155
34	H. v. Kraftwagen u. Kraftwagenteilen	87	23 421	738 012	399 574
35	Sonstiger Fahrzeugbau	24	5 672	53 168	10 672
DM	Fahrzeugbau	111	29 093	791 180	410 246
36	H. v. Möbeln, Schmuck, Musikinstr., Sportgeräten, Spielw.	63	5 194	65 901	.
37	Recycling	8	566	10 533	.
DN	H. v. Möbeln, Schmuck, Musikinstr., Sportg., Spielw.; Recycl.	71	5 760	76 434	14 440
D	Verarbeitendes Gewerbe	1 596	188 941	3 537 589	1 404 004
A+EN	Vorleistungsgüterproduzenten und Energie	689	80 039	1 215 052	503 406
B	Investitionsgüterproduzenten	544	75 352	1 622 440	817 479
GG	Gebrauchsgüterproduzenten	75	6 580	86 962	20 151
VG	Verbrauchsgüterproduzenten	299	29 021	652 064	64 854
	<b>Insgesamt</b>	<b>1 607</b>	<b>190 992</b>	<b>3 576 517</b>	<b>1 405 889</b>



## 4. Ergebnisse der fachlichen Betriebsteile nach Wirtschaftszweigen

Monat Dezember 2007

## 4.2. Fachliche Betriebsteile, tätige Personen und Umsatz – Veränderung zum Vormonat (in Prozent)

WZ 2003	Wirtschaftszweig Hauptgruppe	Fachliche Betriebs- teile	Tätige Personen	Umsatz	
				insgesamt	darunter Ausland
10	Kohlenbergbau, Torfgewinnung	-	.	.	.
CA	Kohlenbergbau, Torfgewinnung, Gew. v. Erdöl, Erdgas usw.	-	.	.	.
14	Gew. v. Steinen u. Erden, sonst. Bergbau	-	.	.	.
CB	Erzbergbau, Gew. v. Steinen u. Erden, sonst. Bergbau	-	.	.	.
C	Bergbau u. Gewinnung v. Steinen u. Erden	-	-0,3	-5,5	-8,0
15	Ernährungsgewerbe	-0,6	.	.	.
16	Tabakverarbeitung	-	.	.	.
DA	Ernährungsgewerbe u. Tabakverarbeitung	-0,6	-0,9	-4,2	-16,7
17	Textilgewerbe	-	-0,4	-27,5	-31,4
18	Bekleidungsgewerbe	-	0,1	-13,7	-11,8
DB	Textil- u. Bekleidungsgewerbe	-	-0,4	-26,3	-30,6
DC	Ledergewerbe	-	.	.	.
DD	Holzgewerbe (ohne H. v. Möbeln)	-	-0,7	-21,8	.
21	Papiergewerbe	-	-0,2	-22,9	-23,3
22	Verlags- u. Druckgew., Vervielf. bespielter Tonträger usw.	-	0,1	-7,3	24,0
DE	Papier-, Verlags- u. Druckgewerbe	-	0,0	-16,2	-13,0
DF	Kokerei, Mineralölverarb., H. u. Verarb. v. Spalt-, Brutstoffen	-	.	.	.
DG	H. v. chemischen Erzeugnissen	-	-0,5	-17,1	-18,9
DH	H. v. Gummi- u. Kunststoffwaren	-	-0,8	-32,5	-33,9
DI	Glasgewerbe, H. v. Keramik, Verarb. v. Steinen u. Erden	-	-1,1	-32,4	-27,7
27	Metallerzeugung u. -bearbeitung	-	0,7	-30,0	-32,3
28	H. v. Metallerzeugnissen	-	-0,3	-20,6	-34,2
DJ	Metallerzeugung u. -bearbeitung, H. v. Metallerzeugnissen	-	0,0	-25,1	-33,2
DK	Maschinenbau	-0,4	0,1	9,3	20,6
30	H. v. Büromaschinen, DV-Geräten u. -Einrichtungen	-	-5,5	.	.
31	H. v. Geräten der Elektrizitätserzeugung, -verteilung u. Ä.	-	-0,1	-18,3	-24,2
32	Rundfunk- u. Nachrichtentechnik	-	-0,4	.	.
33	Medizin-, Mess-, Steuer-, Regelungstechnik, Optik, H. v. Uhren	-1,9	0,6	-6,5	.
DL	H. v. Büromaschinen; Elektrotechnik, Feinmechanik, Optik	-0,5	-0,2	-11,7	-5,4
34	H. v. Kraftwagen u. Kraftwagenteilen	-1,1	1,3	-40,5	-43,5
35	Sonstiger Fahrzeugbau	4,3	-0,3	-30,3	-48,9
DM	Fahrzeugbau	-	1,0	-39,9	-43,6
36	H. v. Möbeln, Schmuck, Musikinstr., Sportgeräten, Spielw.	-	-0,9	-24,9	.
37	Recycling	-	0,2	-17,9	.
DN	H. v. Möbeln, Schmuck, Musikinstr., Sportg., Spielw.; Recycl.	-	-0,8	-24,0	-32,2
D	Verarbeitendes Gewerbe	-0,2	-0,1	-20,3	-21,7
A+EN	Vorleistungsgüterproduzenten und Energie	-0,1	-0,4	-21,0	-15,6
B	Investitionsgüterproduzenten	-0,4	0,3	-23,3	-24,5
GG	Gebrauchsgüterproduzenten	-	-1,0	-25,0	-34,9
VG	Verbrauchsgüterproduzenten	-	-0,1	-8,1	-24,0
	<b>Insgesamt</b>	<b>-0,2</b>	<b>-0,1</b>	<b>-20,2</b>	<b>-21,7</b>

## 4. Ergebnisse der fachlichen Betriebsteile nach Wirtschaftszweigen

Monat Dezember 2007

## 4.3. Fachliche Betriebsteile, tätige Personen und Umsatz – Veränderung zum Vorjahresmonat (in Prozent)

WZ 2003	Wirtschaftszweig Hauptgruppe	Fachliche Betriebs- teile	Tätige Personen	Umsatz	
				insgesamt	darunter Ausland
10	Kohlenbergbau, Torfgewinnung	-	.	.	.
CA	Kohlenbergbau, Torfgewinnung, Gew. v. Erdöl, Erdgas usw.	-	.	.	.
14	Gew. v. Steinen u. Erden, sonst. Bergbau	-	.	.	.
CB	Erzbergbau, Gew. v. Steinen u. Erden, sonst. Bergbau	-	.	.	.
C	Bergbau u. Gewinnung v. Steinen u. Erden	-	-0,1	18,7	39,6
15	Ernährungsgewerbe	-22,3	.	.	.
16	Tabakverarbeitung	-	.	.	.
DA	Ernährungsgewerbe u. Tabakverarbeitung	-22,2	-26,0	11,6	18,0
17	Textilgewerbe	-1,2	1,2	1,2	-5,4
18	Bekleidungsgewerbe	25,0	9,0	-8,5	-0,2
DB	Textil- u. Bekleidungsgewerbe	1,1	1,9	0,1	-5,1
DC	Ledergewerbe	-	.	.	.
DD	Holzgewerbe (ohne H. v. Möbeln)	8,7	6,7	3,4	.
21	Papiergewerbe	-2,0	1,6	2,0	8,1
22	Verlags- u. Druckgew., Vervielf. bespielter Tonträger usw.	-	9,3	8,7	102,6
DE	Papier-, Verlags- u. Druckgewerbe	-0,9	5,8	5,1	26,3
DF	Kokerei, Mineralölverarb., H. u. Verarb. v. Spalt-, Brutstoffen	-	.	.	.
DG	H. v. chemischen Erzeugnissen	-1,6	6,4	-2,5	-8,2
DH	H. v. Gummi- u. Kunststoffwaren	-2,4	3,6	-11,7	-7,8
DI	Glasgewerbe, H. v. Keramik, Verarb. v. Steinen u. Erden	2,5	1,6	-13,6	12,1
27	Metallerzeugung u. -bearbeitung	6,1	5,0	0,2	1,0
28	H. v. Metallerzeugnissen	3,7	10,5	-5,7	12,7
DJ	Metallerzeugung u. -bearbeitung, H. v. Metallerzeugnissen	4,2	9,0	-3,2	5,7
DK	Maschinenbau	4,1	9,2	9,5	19,6
30	H. v. Büromaschinen, DV-Geräten u. -Einrichtungen	-	-8,0	.	.
31	H. v. Geräten der Elektrizitätserzeugung, -verteilung u. Ä.	5,2	9,9	19,0	17,4
32	Rundfunk- u. Nachrichtentechnik	-2,3	0,6	.	.
33	Medizin-, Mess-, Steuer-, Regelungstechnik, Optik, H. v. Uhren	8,5	17,6	36,0	.
DL	H. v. Büromaschinen; Elektrotechnik, Feinmechanik, Optik	4,1	6,5	-2,1	-6,5
34	H. v. Kraftwagen u. Kraftwagenteilen	6,1	4,5	-11,9	-9,5
35	Sonstiger Fahrzeugbau	-	1,7	-56,5	-82,1
DM	Fahrzeugbau	4,7	4,0	-17,6	-18,1
36	H. v. Möbeln, Schmuck, Musikinstr., Sportgeräten, Spielw.	1,6	1,5	-12,3	.
37	Recycling	14,3	21,7	25,4	.
DN	H. v. Möbeln, Schmuck, Musikinstr., Sportg., Spielw.; Recycl.	2,9	3,2	-8,5	18,1
D	Verarbeitendes Gewerbe	-0,3	3,1	-3,0	-2,0
A+EN	Vorleistungsgüterproduzenten und Energie	3,0	5,2	-1,7	-4,2
B	Investitionsgüterproduzenten	3,0	7,2	-7,3	-2,0
GG	Gebrauchsgüterproduzenten	4,2	1,3	-5,7	26,6
VG	Verbrauchsgüterproduzenten	-12,8	-10,7	8,2	9,3
	<b>Insgesamt</b>	<b>-0,3</b>	<b>3,0</b>	<b>-2,8</b>	<b>-2,0</b>

# 5. Ergebnisse der Betriebe nach Hauptgruppen und Beschäftigtengrößenklassen<sup>1)</sup>

## Betriebe, tätige Personen und Gesamtumsatz

Monat Dezember 2007

Hauptgruppe	Betriebe insgesamt	Davon Betriebe mit ... tätigen Personen				
		unter 100	100 - 249	250 - 499	500 - 999	1 000 u. mehr
Betriebe						
Vorleistungsgüterproduzenten u. Energie	527	285	187	32	17	5
Investitionsgüterproduzenten	415	211	148	39	13	4
Gebrauchsgüterproduzenten	54	29	21	4	-	-
Verbrauchsgüterproduzenten	226	113	90	20	3	-
Insgesamt	1 222	638	446	95	33	9
Tätige Personen						
Vorleistungsgüterproduzenten u. Energie	82 847	20 638	29 458	11 292	11 371	10 039
Investitionsgüterproduzenten	76 265	16 017	23 929	13 737	10 105	12 477
Gebrauchsgüterproduzenten	6 693	2 070	3 287	1 336	-	-
Verbrauchsgüterproduzenten	29 839	8 267	13 172	6 574	1 826	-
Insgesamt	195 644	46 992	69 846	32 939	23 302	22 516
Gesamtumsatz (in 1 000 €) <sup>2)</sup>						
Vorleistungsgüterproduzenten u. Energie	1 303 327	228 754	396 955	202 955	274 776	197 773
Investitionsgüterproduzenten	1 682 735	222 980	411 908	287 186	244 832	515 829
Gebrauchsgüterproduzenten	92 956	16 679	50 827	25 449	-	-
Verbrauchsgüterproduzenten	760 117	193 009	234 277	179 721	153 110	-
Insgesamt	3 839 135	661 422	1 093 968	695 311	672 718	713 602

1) Die Größenklassen werden zu Beginn des Jahres festgelegt und bleiben bis zum Jahresende erhalten.

2) Abweichungen zu 'Betriebe insgesamt' entstehen durch Runden in unterschiedlichen Aggregationsstufen.

## Verteilung der WZ 2003-Positionen über die Kategorien der aggregierten Klassifikation (Hauptgruppen)

WZ 2003	Wirtschaftszweig	Hauptgruppe	WZ 2003	Wirtschaftszweig	Hauptgruppe
13	Erzbergbau	A	32.2	H. v. Geräten u. Einrichtungen der Telekommunikationstechnik	B
14	Gewinnung v. Steinen u. Erden, sonst. Bergbau	A	33.1	H. v. medizinischen Geräten u. orthopädischen Erzeugnissen	B
15.6	Mahl- u. Schälmühlen, H. v. Stärke u. Stärkeerzeugnissen	A	33.2	H. v. Mess-, Kontroll-, Navigations- u. ä. Instrumenten u. Vorrichtungen	B
15.7	H. v. Futtermitteln	A	33.3	H. v. industriellen Prozesssteuerungseinrichtungen	B
17.1	Spinnstoffaufbereitung u. Spinnerei	A	34	H. v. Kraftwagen u. Kraftwagenteilen	B
17.2	Weberei	A	35.1	Schiff- u. Bootsbau	B
17.3	Textilveredlung	A	35.2	Bahnindustrie	B
17.6	H. v. gewirktem u. gestricktem Stoff	A	35.3	Luft- u. Raumfahrzeugbau	B
20	Holzgewerbe (ohne H. v. Möbeln)	A	29.7	H. v. Haushaltsgeräten, a. n. g.	GG
21	Papiergewerbe	A	32.3	H. v. Rundfunkgeräten sowie phono- u. videotecnischen Geräten	GG
24.1	H. v. chemischen Grundstoffen	A	33.4	H. v. optischen u. fotografischen Geräten	GG
24.2	H. v. Schädlingsbekämpfungsmitteln, Pflanzenschutz- u. Desinfektionsmitteln	A	33.5	H. v. Uhren	GG
24.3	H. v. Anstrichmitteln, Druckfarben u. Kitten	A	35.4	H. v. Krafträdern, Fahrrädern u. Behindertenfahrzeugen	GG
24.6	H. v. sonst. chemischen Erzeugnissen	A	35.5	Fahrzeugbau, a. n. g.	GG
24.7	H. v. Chemiefasern	A	36.1	H. v. Möbeln	GG
25	H. v. Gummi- u. Kunststoffwaren	A	36.2	H. v. Schmuck u. ä. Erzeugnissen	GG
26	Glasgewerbe, H. v. Keramik, Verarbeitung v. Steinen u. Erden	A	36.3	H. v. Musikinstrumenten	GG
27	Metallerzeugung u. -bearbeitung	A	15.1	Schlachten u. Fleischverarbeitung	VG
28.4	H. v. Schmiede-, Press-, Zieh-, Stanzteilen, gewalzten Ringen u. pulvermetallurg. Erzeugn.	A	15.2	Fischverarbeitung	VG
28.5	Oberflächenveredlung u. Wärmebehandlung; Mechanik, a. n. g.	A	15.3	Obst- u. Gemüseverarbeitung	VG
28.6	H. v. Schneidwaren, Werkzeugen, Schlössern u. Beschlägen aus unedlen Metallen	A	15.4	H. v. pflanzlichen u. tierischen Ölen u. Fetten	VG
28.7	H. v. sonst. Metallwaren	A	15.5	Milchverarbeitung	VG
31.2	H. v. Elektrizitätsverteilungs- u. -schalteinrichtungen	A	15.8	Sonst. Ernährungsgewerbe (ohne Getränkeherstellung)	VG
31.3	H. v. isolierten Elektrokabeln, -leitungen, -drähten	A	15.9	H. v. Getränken	VG
31.4	H. v. Akkumulatoren u. Batterien	A	16	Tabakverarbeitung	VG
31.5	H. v. elektrischen Lampen u. Leuchten	A	17.4	H. v. konfektionierten Textilwaren (oh. Bekleidung)	VG
31.6	H. v. elektrischen Ausrüstungen, a. n. g.	A	17.5	Sonst. Textilgewerbe (oh. H. v. Maschenware)	VG
32.1	H. v. elektronischen Bauelementen	A	17.7	H. v. gewirkten u. gestrickten Fertigerzeugnissen	VG
37	Recycling	A	18	Bekleidungsgewerbe	VG
28.1	Stahl- u. Leichtmetallbau	B	19	Ledergewerbe	VG
28.2	H. v. Metallbehältern mit Fassungsvermögen v. mehr als 300 l; H. v. Heizkörpern u. -kesseln für Zentralheizungen	B	22	Verlags-, Druckgewerbe, Vervielfältigung v. bespielten Ton-, Bild- u. Datenträgern	VG
28.3	H. v. Dampfkesseln (oh. Zentralheizungskessel)	B	24.4	H. v. pharmazeutischen Erzeugnissen	VG
29.1	H. v. Maschinen für die Erzeugung u. Nutzung v. mechanischer Energie (ohne Motoren für Luft- u. Straßenfahrzeuge)	B	24.5	H. v. Seifen, Wasch-, Reinigungs- u. Körperpflegemitteln sowie von Duftstoffen	VG
29.2	H. v. sonst. nicht wirtschaftszweigspezifischen Maschinen	B	36.4	H. v. Sportgeräten	VG
29.3	H. v. land- u. forstwirtschaftlichen Maschinen	B	36.5	H. v. Spielwaren	VG
29.4	H. v. Werkzeugmaschinen	B	36.6	H. v. sonst. Erzeugnissen	VG
29.5	H. v. Maschinen für sonst. bestimmte Wirtschaftszweige	B	10	Kohlenbergbau, Torfgewinnung	EN
29.6	H. v. Waffen u. Munition	B	11	Gewinnung v. Erdöl u. Erdgas, Erbringung damit verbundener Dienstleistungen	EN
30	H. v. Büromaschinen, DV-Geräten, -Einrichtungen	B	12	Bergbau auf Uran- u. Thoriumerze	EN
31.1	H. v. Elektromotoren, Generatoren, Transformatoren	B	23	Kokerei, Mineralölverarbeitung, H. u. Verarbeitung v. Spalt- u. Brutstoffen	EN

Hauptgruppen :

A - Vorleistungsgüterproduzenten    GG - Gebrauchsgüterproduzenten    EN - Energie (ohne Energie- u. Wasserversorgung)  
 B - Investitionsgüterproduzenten    VG - Verbrauchsgüterproduzenten

## Änderung der Berichtskreisabgrenzung ab 2007

Am 1. Januar 2007 trat Artikel 10 des Ersten Gesetzes zum Abbau bürokratischer Hemmnisse insbesondere in der mittelständischen Wirtschaft vom 22. August 2006 (BGBl. I S. 1970) in Kraft. Mit ihm wurde das Gesetz über die Statistik im Produzierenden Gewerbe (ProdGewStatG) geändert und die Abschneidegrenze beim Berichtskreis für die monatlichen Statistiken im Verarbeitenden Gewerbe sowie Bergbau und Gewinnung von Steinen und Erden (nachfolgend Verarbeitendes Gewerbe genannt) heraufgesetzt. Danach sind ab Berichtsmonat Januar 2007 kurzfristige Erhebungen gemäß § 2 ProdGewStatG nur noch bei Betrieben mit 50 und mehr tätigen Personen (bisher waren es Betriebe von Unternehmen mit im Allgemeinen 20 und mehr tätigen Personen) vorgesehen. Bei diesen Betrieben werden nunmehr die Merkmale des Monatsberichtes im Verarbeitenden Gewerbe und der Monatlichen Produktionserhebung erhoben. Der Berichtskreis der Monatlichen Produktionserhebung wurde auf den des Monatsberichtes im Verarbeitenden Gewerbe abgestimmt. Damit werden alle Industrieunternehmen bei diesen beiden Statistiken im Grundsatz gleich behandelt und die Ergebnisse für die wichtigsten Konjunkturindikatoren werden konsistenter.

Die Betriebe des Verarbeitenden Gewerbes mit weniger als 50 tätigen Personen von Unternehmen mit im Allgemeinen 20 und mehr tätigen Personen (in Ausnahmезweigen 10 und mehr tätige Personen) werden nur noch in der Vierteljährlichen Produktionserhebung nach ihrer Produktion und im neu eingeführten Jahresbericht für Betriebe im Verarbeitenden Gewerbe nur noch jährlich nach den tätigen Personen, den Lohn- und Gehaltssummen sowie dem Umsatz befragt. Mit dieser nach Ablauf des jeweiligen Berichtsjahres durchgeführten Erhebung (der Jahresbericht wird erstmalig im Januar 2008 durchgeführt) wird sicher gestellt, dass auch künftig einmal jährlich die für regionale Strukturuntersuchungen notwendigen Informationen im bisherigen Umfang und in bisheriger Qualität zur Verfügung stehen.

Um die Vergleichbarkeit der statistischen Daten mit Vorjahreszeiträumen zu gewährleisten, wurden die vorhandenen Ergebnisse des Monatsberichtes für Betriebe mit im Allgemeinen 20 und mehr tätigen Personen der Jahre 1995 bis 2006 auf die neue angehobene Abschneidegrenze 50 und mehr tätige Personen zurückgerechnet. Bei der Rückrechnung wurden für das Jahr diejenigen Betriebe mit 50 und mehr Beschäftigten im "neuen" Monatsberichtskreis betrachtet, die im September des Vorjahres diese Bedingung erfüllten, ergänzt um die als Neuzugang im Verlauf des Jahres aufgenommenen Betriebe.

## Erläuterungen

In der vorliegenden Veröffentlichung werden die statistischen Ergebnisse aus den monatlichen Erhebungen für Betriebe mit 50 und mehr tätigen Personen (einschließlich Einbetriebsunternehmen) des Verarbeitenden Gewerbes sowie des Bergbaus und der Gewinnung von Steinen und Erden des Freistaates Sachsen zusammenfassend dokumentiert. Die Darstellung der Ergebnisse erfolgt gemäß der Klassifikation der Wirtschaftszweige, Ausgabe 2003 (WZ 2003).

Die in den monatlichen Veröffentlichungen vorgelegten Zahlen können sich infolge der am Ende jeden Kalenderjahres durchgeführten Jahreskorrektur noch verändern. Insofern tragen sie vorläufigen Charakter.

Rechtsgrundlagen für diese Erhebung sind:

- Gesetz über die Statistik im Produzierenden Gewerbe (ProdGewStatG) in der Fassung der Bekanntmachung vom 21. März 2002 (BGBl. I S. 1181), zuletzt geändert durch Artikel 139 der Verordnung vom 31. Oktober 2006 (BGBl. I S. 2407)
- Gesetz über die Statistik für Bundeszwecke (Bundesstatistikgesetz – BStatG) vom 22. Januar 1987 (BGBl. I S. 462, 565), zuletzt geändert durch Artikel 2 des Gesetzes vom 9. Juni 2005 (BGBl. I S. 1534).

Die Erhebung „Monatsbericht für Betriebe des Verarbeitenden Gewerbes sowie des Bergbaus und der Gewinnung von Steinen und Erden“ (Industrie und Handwerk einschließlich handwerklicher Nebenbetriebe) bezieht sich:

- auf alle Einbetriebsunternehmen des Verarbeitenden Gewerbes sowie des Bergbaus und der Gewinnung von Steinen und Erden mit 50 und mehr tätigen Personen,
- auf alle Betriebe des Verarbeitenden Gewerbes sowie des Bergbaus und der Gewinnung von Steinen und Erden von Mehrbetriebsunternehmen des Produzierenden Gewerbes mit 50 und mehr tätigen Personen sowie
- auf Betriebe des Verarbeitenden Gewerbes sowie des Bergbaus und der Gewinnung von Steinen und Erden mit 50 und mehr tätigen Personen von Mehrbetriebsunternehmen anderer Wirtschaftsbereiche außerhalb des Produzierenden Gewerbes.

Durch die einmal jährlich durchzuführende Berichtskreisaktualisierung (insbesondere durch Absteiger und Aufsteiger) kommt es regelmäßig zu Beginn eines neuen Berichtsjahres zu Änderungen des Kreises der Berichtspflichtigen, die sich auch in den entsprechenden Merkmalsausprägungen widerspiegeln können. Die Ermittlung der Aufsteiger erfolgt durch eine Vorbefragung ausgewählter Einheiten des Verarbeitenden Gewerbes und der Gewinnung von Steinen und Erden (Umfrage zur Klärung des Kreises der zu Befragenden zum Monatsbericht für Betriebe im Verarbeitenden Gewerbe ...).

Bei der Darstellung der Ergebnisse für die Merkmale „Tätige Personen“ und „Umsatz“ erfolgt in den Tabellen ein Nachweis sowohl nach hauptbeteiligten Wirtschaftszweigen (Betriebsergebnisse) als auch nach beteiligten Wirtschaftszweigen (Ergebnisse nach fachlichen Betriebsteilen – Punkt 4). In der ausführlichen Darstellung (Punkt 2) verzichten wir aus Gründen der statistischen Geheimhaltung auf die vierstellige Zusammenfassung nach WZ 2003. Beim Nachweis nach hauptbeteiligten Wirtschaftszweigen werden alle Angaben einer räumlich zusammenliegenden Betriebsstätte eines Betriebes (örtliche Einheit) unter dem Wirtschaftszweig nachgewiesen, bei dem – gemessen an den tätigen Personen –

der Schwerpunkt des Betriebes liegt. Für die Gliederung nach beteiligten Wirtschaftszweigen (fachliche Einheit) werden die Angaben (tätige Personen, Umsatz) kombinierter Betriebe entsprechend ihrer Fertigung nach Wirtschaftszweigen aufgeteilt.

Die Ergebnisse der Unternehmen des Verarbeitenden Gewerbes sowie des Bergbaus und der Gewinnung von Steinen und Erden (Einbetriebsunternehmen und Mehrbetriebsunternehmen) werden einmal jährlich im Rahmen des Jahresberichtes veröffentlicht.

Seit Januar 2003 werden entsprechend der Gliederung der EU-Hauptgruppenverordnung fünf industrielle Hauptgruppen ausgewiesen. Die neue Hauptgruppe Energie setzt sich aus den Abteilungen 10, 11, 12, 23, 40 und 41 der WZ 2003 zusammen. In diesem Bericht wird die Hauptgruppe jedoch nur als „reduzierte Hauptgruppe“ abgebildet. In die Ergebnisaufbereitung werden nur diejenigen Zweige einbezogen, die zu den Abschnitten C (Abteilung 10, 11, 12) und D (Abteilung 23) der WZ 2003 gehören. Für Sachsen können aus datenschutzrechtlichen Gründen keine Ergebnisse für die Hauptgruppe Energie ausgewiesen werden. Um den Informationsgehalt dieser Darstellung nicht mehr als erforderlich einzuschränken, wurden die Ergebnisse für die Hauptgruppen A (Vorleistungsgüterproduzenten) und EN (Energie) zusammengefasst. Änderungen in der Zuordnung von Berichtseinheiten zu den einzelnen Hauptgruppen ergeben sich darüber hinaus aber auch durch die jährlich durchzuführende Berichtskreisaktualisierung (Schwerpunktwechsler/Auf- und Absteiger).

Die aktuellen Formulare des Monatsberichtes für Betriebe und ausführliche Erläuterungen dazu finden Sie auch im Internet unter [www.statistik.sachsen.de](http://www.statistik.sachsen.de) unter der Rubrik Datenerhebung/Erhebungsbögen/Verarbeitendes Gewerbe sowie Bergbau und Gewinnung von Steinen und Erden.

## Bezüge zu anderen Erhebungen

Die im Monatsbericht für Betriebe erhobenen Merkmale überschneiden sich zum Teil mit den Merkmalen anderer Erhebungen. Zu nennen sind hier insbesondere die Umsatzsteuer- sowie die Beschäftigtenstatistik. In der Umsatzsteuerstatistik werden tendenziell höhere Umsätze ausgewiesen als im Monatsbericht. Das ist vor allem damit begründet, dass in der Umsatzsteuerstatistik eine wesentlich niedrigere Abschneidegrenze für die Aufnahme der Einheiten in die Ergebnisse angewandt wird. Die bestehenden Differenzen zwischen der Beschäftigtenstatistik und dem Monatsbericht bezüglich der Angaben zur Zahl der Beschäftigten lassen sich dadurch erklären, dass der Monatsbericht alle tätigen Personen erfasst, die Beschäftigtenstatistik, die ihre Angaben von der Bundesagentur für Arbeit bezieht, dagegen nur die sozialversicherungspflichtigen Beschäftigten.

## Definitionen

### Unternehmen

Kleinste rechtlich selbständige Einheit, die aus handels- oder steuerrechtlichen Gründen Bücher führt. Das Unternehmen im Produzierenden Gewerbe umfasst die Funktionen Beschaffung, Lagerung, Fertigung, Vertrieb, Verwaltung, Planung sowie Forschung und Entwicklung. Diese Funktionen können jedoch auch örtlich getrennt oder allein vorkommen. Besteht das Unternehmen nur aus einer einzigen örtlichen Einheit, gilt es als Einbetriebsunternehmen, verfügt es über mehrere – mindestens zwei – voneinander getrennt liegende, juristisch unselbständige örtliche Einheiten, ist es ein Mehrbetriebsunternehmen. Liegen die örtlichen Einheiten eines Mehrbetriebsunternehmens in mehreren Bundesländern, wird das Unternehmen auch als Mehrländerunternehmen bezeichnet.

### Betrieb

Ein an einem Standort gelegenes Unternehmen (Einbetriebsunternehmen) oder ein Teil eines Unternehmens, wenn an diesem Ort oder von diesem Ort aus Wirtschaftstätigkeiten ausgeübt werden, für die in der Regel eine oder mehrere Personen im Auftrag desselben Unternehmens arbeiten. Örtlich getrennte Hauptverwaltungen der Unternehmen werden im Verarbeitenden Gewerbe sowie im Bergbau und der Gewinnung von Steinen und Erden ebenfalls als eigenständige Betriebe erfasst. Die Merkmalswerte sind für den gesamten Betrieb zu melden und schließen auch die nichtproduzierenden Teile ein.

### Fachlicher Betriebsteil

Teil des Betriebes, in dem nur eine bestimmte wirtschaftliche Tätigkeit ausgeübt wird (z. B. unterschiedliche Produktionsbereiche). Die Abgrenzung wird durch die WZ 2003-Systematik bestimmt. Im Fall homogener Betriebe bzw. Einbetriebsunternehmen (homogen = gesamte Einheit übt nur eine wirtschaftliche Tätigkeit nach Maßgabe der verwendeten Systematik aus) fallen die Einheiten fachlicher Betriebsteil und Betrieb/Unternehmen zusammen.

### Tätige Personen (Beschäftigte)

Alle Personen, die am Ende des Monats in einem arbeitsrechtlichen Verhältnis zum Betrieb stehen, tätige Inhaber, -innen und tätige Mitinhaber, -innen sowie unbezahlt mithelfende Familienangehörige, soweit sie mindestens ein Drittel der üblichen Arbeitszeit im Betrieb tätig sind, als Heimarbeiter, -innen auf der Entgeltliste geführt werden sowie an andere Unternehmen gegen Entgelt überlassene Mitarbeiter. Nicht dazu rechnen dagegen gemäß Arbeitnehmerüberlassungsgesetz (AÜG) von anderen Unternehmen gegen Entgelt zur Arbeitsleistung überlassene Personen (Leiharbeiter, -innen). In der Zahl der tätigen Personen sind gewerblich und kaufmännisch Auszubildende enthalten.

### Geleistete Arbeitsstunden

Als Arbeitsstunden gelten nur die im Betrieb tatsächlich geleisteten (nicht die bezahlten) Stunden aller tätigen Personen einschließlich Über-, Nacht-, Sonntags- und Feiertagsstunden.

Gemäß der Neufassung des ProdGewStatG werden die geleisteten Arbeitsstunden aller tätigen Personen (Beschäftigten) erst ab dem Berichtsjahr 2003 erfasst (*bis Ende 2002: Arbeiterstunden*). Angaben zu den geleisteten Arbeitsstunden für Berichtszeiträume vor 2003 sind berechnete Vergleichswerte (faktorkorrigierte Angaben).

### Bezahlte Entgelte (Bruttolohn- und Bruttogehaltssumme)

Summe der Bruttobezüge der tätigen Personen ohne Arbeitgeberanteile zur Sozialversicherung (Kranken-, Renten- und Arbeitslosenversicherung), jedoch einschließlich Lohn- und Gehaltszuschläge (auch Gratifikationen, Erfolgsprämien, Provisionen, Tantiemen usw.). Vergütungen für gewerblich und kaufmännisch Auszubildende sind enthalten. Nicht erfasst werden allgemeine soziale Aufwendungen sowie Vergütungen, die als Spesenersatz anzusehen sind.

### Gesamtumsatz

Umsatz aus eigenen Erzeugnissen und industriellen/handwerklichen Dienstleistungen, baugewerblicher Umsatz sowie Umsatz aus Handelsware und sonstiger nichtindustrieller Tätigkeit (z. B. Erlöse aus Vermietung und Verpachtung, aus Lizenzverträgen, Provisionseinnahmen und aus Veräußerung von Patenten sowie Erlöse aus Transportleistungen für Dritte und aus dem Verkauf von eigenen landwirtschaftlichen Erzeugnissen). Als Umsatz gilt die Summe der Rechnungsbeträge ohne in Rechnung gestellte Umsatz-(Mehrwert-)steuer, jedoch einschließlich Verbrauchsteuern und der Kosten für Fracht, Verpackung und Porto, auch wenn diese gesondert in Rechnung gestellt werden.

### Auslandsumsatz

Direkte Lieferungen und Leistungen an Empfänger, die im Ausland ansässig sind, sowie Lieferungen an Exporteure, die die bestellten Waren ohne weitere Be- und Verarbeitung in das Ausland ausführen.

Der Auslandsumsatz wird ferner untergliedert in Umsatz mit den zur Eurozone gehörenden Mitgliedstaaten der Europäischen Union (EU) und Umsatz mit dem nicht zur Eurozone gehörenden Ausland.

### Umsatz mit dem nicht zur Eurozone gehörenden Ausland

Als *Umsatz mit dem nicht zur Eurozone gehörenden Ausland* gilt der Umsatz mit allen Staaten **außer** den Staaten der Eurozone. Zur Eurozone gehören: Belgien, Finnland, Frankreich, Griechenland, Irland, Italien, Luxemburg, die Niederlande, Österreich, Portugal, Slowenien und Spanien.

### Umsatz aus eigenen Erzeugnissen und industriellen/handwerklichen Dienstleistungen

Die aus eigener Produktion stammenden und in Lohnarbeit bei anderen Unternehmen hergestellten Lieferungen und Leistungen sowie die ausgeführten Reparaturen, Montagen, Lohnarbeiten und Lohnveredlungen (einschließlich Umsatz aus dem Verkauf von Energie, Nebenerzeugnissen und Abfällen), jedoch ohne Erlöse aus Bauinstallationen sowie ohne Erlöse für Instandhaltung bzw. Reparatur von Büromaschinen, Datenverarbeitungsgeräten und -einrichtungen, Kraftfahrzeugen und Gebrauchsgütern (gelten als Umsatz sonstiger Betriebsteile).

### Abkürzungen

a.	= aus	sonst.	= sonstige
a. n. g.	= anderweitig nicht genannt	Spielw.	= Spielwaren
Ausbauelem.	= Ausbauelemente	Sportg.	= Sportgeräte
Druckgew.	= Druckgewerbe	Std.	= Stunden
DV	= Datenverarbeitung	techn.	= technisch
einschl.	= einschließlich	u.	= und
Erzeugn.	= Erzeugnisse	u. Ä.	= und Ähnlichen
f.	= für	u. ä.	= und ähnlichen
Fertigbaut.	= Fertigbauteile	unedl.	= unedlen
Fertigt.	= Fertigteile	usw.	= und so weiter
Gew. v.	= Gewinnung von	v.	= von
H. v.	= Herstellung von	Verarb.	= Verarbeitung
m.	= mit	Veredl.	= Veredlung
Masch.	= Maschinen	Verlagsgew.	= Verlagsgewerbe
mech.	= mechanisch	Verpackungsm.	= Verpackungsmittel
Musikinstr.	= Musikinstrumente	Vervielf.	= Vervielfältigung
NE	= Nicht-Eisen	Werkz.	= Werkzeug
Nr.	= Nummer	WZ 2003	= Klassifikation der Wirtschaftszweige, Ausgabe 2003
oh.	= ohne		
Recycl.	= Recycling	z. B.	= zum Beispiel
Schneidw.	= Schneidwerkzeuge	€	= Euro