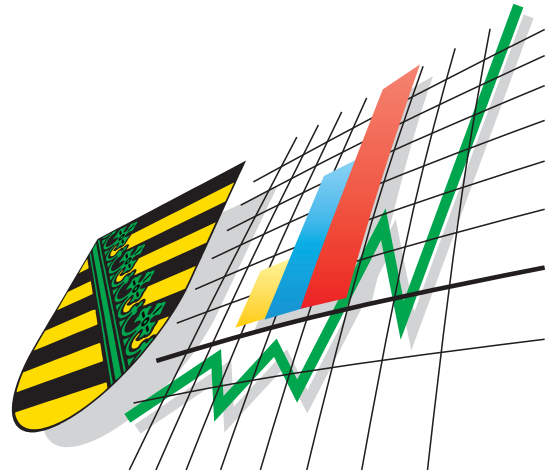


Statistisches Landesamt  
des Freistaates  
Sachsen



# Statistische Berichte

## Bergbau und Verarbeitendes Gewerbe im Freistaat Sachsen

November 2007

## Zeichenerklärung

-	Nichts vorhanden (genau Null)	x	Tabellenfach gesperrt, weil Aussage nicht sinnvoll
0	Weniger als die Hälfte von 1 in der letzten besetzten Stelle, jedoch mehr als nichts	( )	Aussagewert ist eingeschränkt
...	Angabe fällt später an	p	vorläufige Zahl
/	Zahlenwert nicht sicher genug	r	berichtigte Zahl
.	Zahlenwert unbekannt oder geheim zu halten	s	geschätzte Zahl

### Herausgeber:

Statistisches Landesamt des Freistaates Sachsen

Macherstraße 63  
01917 Kamenz

Postfach 11 05  
01911 Kamenz

#### Telefon

Vermittlung 03578 33-0

Präsidentin/Sekretariat -1900

Auskunft -1913, -1914

Bibliothek -4352

Vertrieb -4316

Telefax -1999

Telefax -1921

Telefax -1598

#### Internet

[www.statistik.sachsen.de](http://www.statistik.sachsen.de)

#### E-Mail

[info@statistik.sachsen.de](mailto:info@statistik.sachsen.de)

Kein Zugang für elektronisch signierte sowie verschlüsselte Dokumente

## Inhalt

	Seite
Ergebnisdarstellung	2
<b>Tabellen</b>	
1. Monatliche Entwicklung ab Januar 2006 Betriebe, Personen, Arbeitsstunden, bezahlte Entgelte und Umsatz	4
2. Ergebnisse der Betriebe nach Wirtschaftszweigen	6
2.1. Betriebe, Personen, Arbeitsstunden, bezahlte Entgelte und Umsatz	6
2.2. Betriebe, Personen, Arbeitsstunden, bezahlte Entgelte und Umsatz – Veränderung zum Vormonat	14
2.3. Betriebe, Personen, Arbeitsstunden, bezahlte Entgelte und Umsatz – Veränderung zum Vorjahresmonat	22
2.4. Betriebe, Gesamtumsatz, Umsatz mit der Eurozone und Exportquote	30
2.5. Betriebe, Gesamtumsatz, Umsatz mit der Eurozone und Exportquote – Veränderung zum Vorjahresmonat	31
3. Ergebnisse der Betriebe nach Hauptgruppen sowie Kreisfreien Städten und Landkreisen	32
3.1. Betriebe, Personen, Arbeitsstunden, bezahlte Entgelte und Umsatz	32
3.2. Betriebe, Personen, Arbeitsstunden, bezahlte Entgelte und Umsatz – Veränderung zum Vormonat	42
3.3. Betriebe, Gesamtumsatz, Umsatz mit der Eurozone und Exportquote	52
3.4. Betriebe, Gesamtumsatz, Umsatz mit der Eurozone und Exportquote – Veränderung zum Vorjahresmonat	53
4. Ergebnisse der fachlichen Betriebsteile nach Wirtschaftszweigen	54
4.1. Fachliche Betriebsteile, tätige Personen und Umsatz	54
4.2. Fachliche Betriebsteile, tätige Personen und Umsatz – Veränderung zum Vormonat	55
4.3. Fachliche Betriebsteile, tätige Personen und Umsatz – Veränderung zum Vorjahresmonat	56
5. Ergebnisse der Betriebe nach Hauptgruppen und Beschäftigtengrößenklassen Betriebe, tätige Personen und Gesamtumsatz	57
Verteilung der WZ 2003-Positionen über die Kategorien der aggregierten Klassifikation (Hauptgruppen)	58
Änderung der Berichtskreisabgrenzung ab 2007	59
Erläuterungen	59
Definitionen	60
Abkürzungen	61

## Ergebnisdarstellung

### Allgemeiner Hinweis:

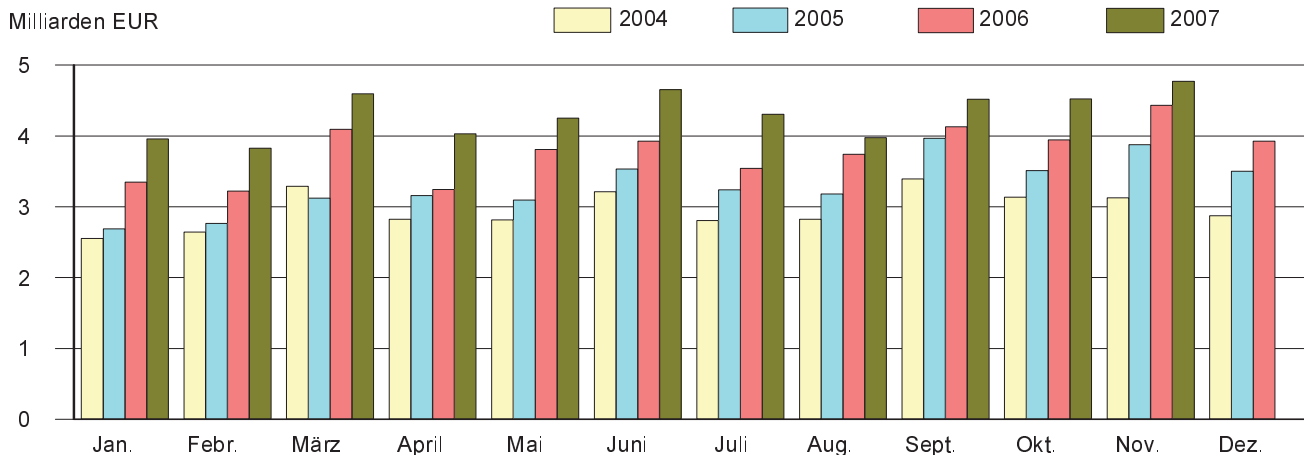
Ab Januar 2007 erfolgt die Darstellung der Ergebnisse entsprechend der geänderten Berichtskreisabgrenzung für die kurzfristigen Erhebungen gemäß § 2 A I des Gesetzes über die Statistik im Produzierenden Gewerbe (ProdGewStatG). Danach werden monatlich nur noch Ergebnisse für die Betriebe mit 50 und mehr tätigen Personen (bisher waren es Betriebe von Unternehmen mit im Allgemeinen 20 und mehr tätigen Personen) ausgewiesen.<sup>1)</sup>

Im November 2007 erwirtschafteten die 1 222 Betriebe des Verarbeitenden Gewerbes sowie des Bergbaus und der Gewinnung von Steinen und Erden Sachsens einen Gesamtumsatz von fast 4,8 Milliarden €. Gegenüber dem Vormonat erzielte die sächsische Industrie damit eine Umsatzsteigerung um 5,5 Prozent und erreichte zudem einen neuen Spitzenwert unter den monatlich registrierten Resultaten. Sowohl beim Geschäft mit dem Ausland als auch im Inland wurden die im Vormonat notierten Ergebnisse übertroffen. Der Umfang der Geschäfte mit ausländischen Kunden konnte um 8,9 Prozent bzw. 152 Millionen € ausgeweitet werden und verfehlte mit rund 1,86 Milliarden € die Rekordmarke aus dem Monat Juni 2007 nur um 62 Millionen €. Im Inland wurden Geschäfte in einer Größenordnung von gut 2,9 Milliarden € getätigt. Die im Oktober 2007 aufgestellte Bestmarke hatte damit keinen langen Bestand und wurde schon einen Monat später um rund 98 Millionen € bzw. 3,5 Prozent übertroffen.

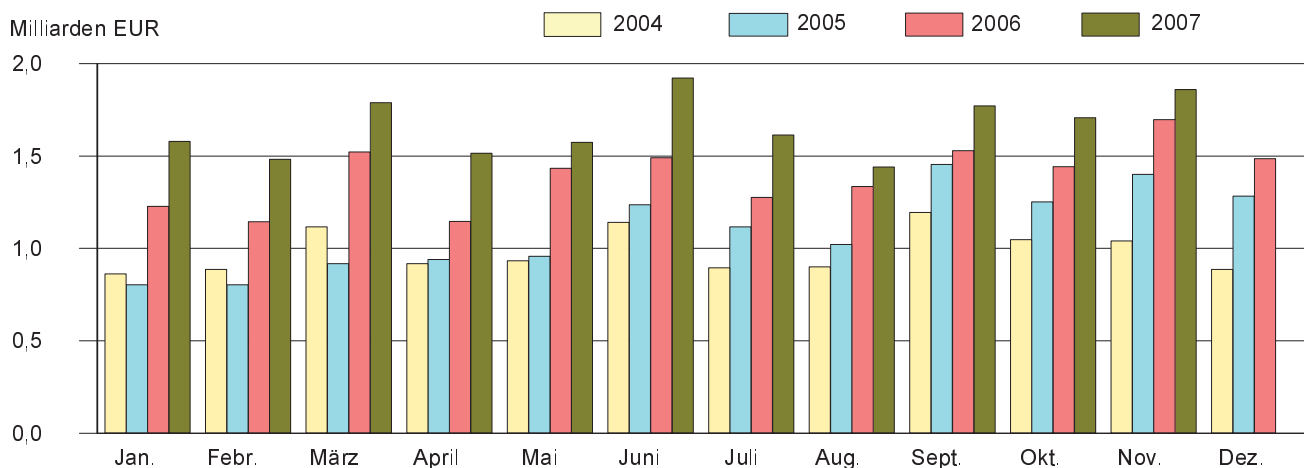
Im Vergleich zum Vorjahresmonat erwirtschafteten die sächsischen Industriebetriebe einen Umsatzzuwachs um 7,6 Prozent bzw. um rund 337 Millionen €. Im Inland konnte ein Plus von 6,4 Prozent notiert werden. Die Geschäfte fielen hier um rund 175 Millionen € umfangreicher aus als vor Jahresfrist. Auch das Auslandsgeschäft zeigte sich kraftvoller als im November des Vorjahres. Der Umfang der Lieferungen an ausländische Kunden konnte um 9,6 Prozent ausgeweitet werden. Es wurden Erzeugnisse im Wert von reichlich 162 Millionen € mehr ins Ausland geliefert als im Vorjahresmonat.

Die Exportquote legte im Vergleich zum Vormonat um 1,2 Prozentpunkte zu. Sie lag im November 2007 bei 39,0 Prozent (November 2006: 38,3 Prozent).

### Gesamtumsatz im Verarbeitenden Gewerbe sowie im Bergbau und der Gewinnung von Steinen und Erden in Sachsen 2004 bis 2007



### Auslandsumsatz im Verarbeitenden Gewerbe sowie im Bergbau und der Gewinnung von Steinen und Erden in Sachsen 2004 bis 2007



1) weitere Hinweise siehe Erläuterungen Seiten 59 und 60

Bei der Betrachtung der Entwicklung nach Wirtschaftszweigen zeigt sich im Vergleich zum Vormonat ein differenziertes Bild. Während in Branchen wie dem Bereich Herstellung von Gummi- und Kunststoffwaren (-6,2 Prozent), dem Bereich Glasgewerbe, Herstellung von Keramik, Verarbeitung von Steinen und Erden (-5,1 Prozent), dem Bereich Papier-, Verlags- und Druckgewerbe (-3,2 Prozent) sowie dem Bereich Bergbau und Gewinnung von Steinen und Erden (-2,1 Prozent) die Ergebnisse nicht die Größenordnung wie im Monat zuvor erreichten, konnte in Wirtschaftszweigen wie u. a. im Bereich Herstellung von Büromaschinen; Elektrotechnik, Feinmechanik, Optik (19,7 Prozent), im Maschinenbau (8,3 Prozent), im Fahrzeugbau (6,0 Prozent) sowie im Bereich Metallerzeugung und -bearbeitung, Herstellung von Metallerzeugnissen (5,9 Prozent) überdurchschnittlich zugelegt werden. Aber auch die übrigen Branchen trugen mit moderaten Umsatzsteigerungen zu einer insgesamt positiven Umsatzentwicklung (5,5 Prozent) bei.

Gegenüber dem Vorjahresmonat weist die Entwicklung in den einzelnen Branchen ein überwiegend positives Bild auf. Von der Mehrzahl der Wirtschaftszweige wurde ein besseres Ergebnis erzielt als im vergleichbaren Vorjahresmonat. Branchen wie der Bereich Metallerzeugung und -bearbeitung, Herstellung von Metallerzeugnissen (11,7 Prozent), der Bereich Herstellung von Büromaschinen; Elektrotechnik, Feinmechanik, Optik (11,3 Prozent), der Fahrzeugbau (10,5 Prozent) sowie der Bereich Ernährungsgewerbe und Tabakverarbeitung (9,7 Prozent) konnten dabei mit überdurchschnittlichen Umsatzsteigerungen aufwarten. Für die Entwicklung in den genannten Wirtschaftszweigen ist kennzeichnend, dass das Auslandsgeschäft eine augenfällige Belebung ausweist. Weniger Erzeugnisse als im November 2006 wurden im Bereich Glasgewerbe, Herstellung von Keramik, Verarbeitung von Steinen und Erden (-8,3 Prozent), im Bereich Herstellung von Gummi- und Kunststoffwaren (-5,7 Prozent) sowie im Maschinenbau (-1,6 Prozent) umgesetzt.

Fast durchgängig positiv zeigt sich das Bild auch bei der Betrachtung der Umsatzentwicklung nach Regierungsbezirken. Im Vergleich zum Vormonat muss allein beim Exportgeschäft im Regierungsbezirk Leipzig eine leicht rückläufige Entwicklung konstatiert werden (RB Chemnitz: Gesamtumsatz 12,6 Prozent/Ausland 21,6 Prozent/Inland 6,9 Prozent, RB Dresden: Gesamtumsatz 1,7 Prozent/Ausland 3,2 Prozent/Inland 1,0 Prozent, RB Leipzig: Gesamtumsatz 0,7 Prozent/Ausland -2,0 Prozent/Inland 2,7 Prozent). Ein nahezu durchgängig positives Bild zeichnet sich auch beim Vergleich zum Vorjahresmonat ab. Allein im Regierungsbezirk Dresden erreichte der Umfang der Exporte nicht die Größenordnung wie im November 2006 (RB Chemnitz: Gesamtumsatz 9,7 Prozent/Ausland 14,6 Prozent/ Inland 6,4 Prozent, RB Dresden: 3,0 Prozent/-3,9 Prozent/ 7,2 Prozent, RB Leipzig: 13,0 Prozent/27,3 Prozent/4,7 Prozent).

Die Zahl der Beschäftigten in den 1 222 Betrieben belief sich Ende November 2007 auf insgesamt 195 873 Personen. Der Personalstock erhöhte sich gegenüber Oktober des Jahres um 262 Personen bzw. um 0,1 Prozent leicht. In den sächsischen Industriebetrieben gingen Ende November dieses Jahres damit 5 440 Männer und Frauen mehr einer Beschäftigung nach als vor Jahresfrist. Das entspricht einem Zuwachs von 2,9 Prozent.

Ein Vergleich kumulierter Werte der Monate Januar bis November zeigt eine insgesamt positive Umsatzentwicklung gegenüber dem Vergleichszeitraum 2006 auf (14,4 Prozent). In den ersten elf Monaten des Jahres 2007 konnten im Inland Erzeugnisse und Leistungen im Wert von rund 2,97 Milliarden € bzw. 11,4 Prozent mehr umgesetzt werden als im Zeitraum Januar bis November 2006. Der Export ist auch zum Jahresende hin die treibende Kraft der Entwicklung. Nach vorläufigen Berechnungen fielen die von Januar bis November 2007 getätigten Exporte um rund 3,01 Milliarden € bzw. 19,7 Prozent umfangreicher aus als im Vergleichszeitraum des Jahres 2006.

Von Januar bis November 2007 konnten damit von der sächsischen Industrie bereits Erzeugnisse und Leistungen im Wert von über 2,0 Milliarden € mehr umgesetzt werden als im gesamten Jahr 2006.

### Gesamtumsatz und Auslandsumsatz Januar bis November 2007 nach Wirtschaftszweigen Sachsens und Regierungsbezirken

Wirtschaftszweig Regierungsbezirk	Gesamtumsatz		Veränderung zum Vorjahr	
	insgesamt	darunter Ausland	Gesamt- umsatz	Auslands- umsatz
	1 000 €		Prozent	
Ernährungsgewerbe u. Tabakverarbeitung	6 153 753	512 391	9,4	41,8
Textil- u. Bekleidungsgewerbe	922 654	299 161	9,1	13,8
Papier-, Verlags- u. Druckgewerbe	2 072 526	612 364	9,2	17,2
H. v. chemischen Erzeugnissen	2 750 851	1 677 443	19,9	20,4
H. v. Gummi- u. Kunststoffwaren	1 085 907	312 006	11,2	26,5
Glasgewerbe, H. v. Keramik, Verarb. v. Steinen u. Erden	1 272 646	305 639	6,5	27,3
Metallerzeugung u. -bearbeitung, H. v. Metallerzeugnissen	5 765 844	1 378 715	17,5	24,3
Maschinenbau	5 171 241	2 422 618	13,8	15,1
H. v. Büromaschinen; Elektrotechnik, Feinmechanik, Optik	6 742 635	3 002 327	14,5	19,1
Fahrzeugbau	13 077 692	7 183 479	16,8	18,3
H. v. Möbeln, Schmuck, Musikinstr., Sport- geräten, Spielwaren; Recycling	1 099 208	228 799	17,9	27,1
<b>Sachsen</b>	<b>47 419 209</b>	<b>18 252 119</b>	<b>14,4</b>	<b>19,7</b>
Regierungsbezirk Chemnitz	18 222 981	7 286 936	14,1	13,2
Regierungsbezirk Dresden	19 200 456	6 789 942	12,4	20,1
Regierungsbezirk Leipzig	9 995 771	4 175 239	19,2	32,4

# 1. Monatliche Entwicklung ab Januar 2006

## Betriebe, Personen, Arbeitsstunden, bezahlte Entgelte und Umsatz<sup>1)</sup>

Monat Jahr		Betriebe	Tätige Personen	Geleistete Arbeitsstunden		Bezahlte Entgelte	
				insgesamt	je tätiger Person	insgesamt	je tätiger Person
				1 000	Std.	1 000 €	€
2000	Jahressumme	x	x	280 113	1 622	4 329 499	25 069
2000	Jahresmittel	1 137	172 704	23 343	135	360 792	2 089
2001	Jahressumme	x	x	285 371	1 593	4 644 074	25 929
2001	Jahresmittel	1 170	179 110	23 781	133	387 006	2 161
2002	Jahressumme	x	x	280 918	1 570	4 754 592	26 578
2002	Jahresmittel	1 166	178 892	23 410	131	396 216	2 215
2003	Jahressumme	x	x	293 785	1 645	4 848 409	27 151
2003	Jahresmittel	1 180	178 571	24 482	137	404 034	2 263
2004	Jahressumme	x	x	302 596	1 683	5 015 440	27 892
2004	Jahresmittel	1 196	179 814	25 216	140	417 953	2 324
2005	Jahressumme	x	x	307 954	1 684	5 173 861	28 285
2005	Jahresmittel	1 217	182 920	25 663	140	431 155	2 357
2006	Januar	1 229	184 801	27 598	149	422 388	2 286
	Februar	1 228	184 829	25 653	139	413 381	2 237
	März	1 228	184 840	28 971	157	433 570	2 346
	April	1 225	184 943	24 182	131	429 324	2 321
	Mai	1 224	185 408	26 841	145	455 032	2 454
	Juni	1 224	185 777	26 592	143	471 315	2 537
	Juli	1 223	186 859	25 605	137	434 295	2 324
	August	1 223	188 548	26 135	139	441 321	2 341
	September	1 222	189 822	26 927	142	447 441	2 357
	Oktober	1 224	190 186	25 869	136	457 522	2 406
	November	1 224	190 433	28 091	148	563 232	2 958
	Dezember	1 224	190 237	23 573	124	473 087	2 487
2006	Jahressumme	x	x	316 037	1 688	5 441 908	29 066
2006	Jahresmittel	1 225	187 224	26 336	141	453 492	2 422
2007	Januar	1 224	187 472	28 333	151	452 909	2 416
	Februar	1 221	188 200	26 196	139	434 292	2 308
	März	1 222	188 926	28 693	152	459 337	2 431
	April	1 224	189 369	25 635	135	466 376	2 463
	Mai	1 224	189 747	26 646	140	488 730	2 576
	Juni	1 225	190 597	27 553	145	497 771	2 612
	Juli	1 223	191 836	27 390	143	471 308	2 457
	August	1 222	193 265	26 708	138	452 952	2 344
	September	1 222	194 781	26 636	137	455 732	2 340
	Oktober	1 223	195 611	27 971	143	481 817	2 463
	November	1 222	195 873	28 643	146	602 818	3 078
	Januar - November:						
2007	Jahressumme	x	x	300 404	1 569	5 264 042	27 499
2007	Jahresmittel	1 223	191 425	27 309	143	478 549	2 500

1) Betriebe mit 50 und mehr tätigen Personen; rückgerechnete Daten 2000 bis 2006

Abweichungen zur Jahressumme sind auf Rundungen bzw. Wichtungen zurückzuführen. Angaben für 2007 sind vorläufig.

Gesamtumsatz			Export- quote	Umsatz aus eigenen Erzeugnissen			Monat Jahr	
insgesamt	darunter Ausland	je tätiger Person		zusammen	darunter Ausland	je tätiger Person		
1 000 €		€	%	1 000 €		€		
27 014 182	7 659 709	156 419	x	25 815 535	7 498 074	149 479	2000	Jahressumme
2 251 182	638 309	13 035	28,4	2 151 295	624 840	12 457	2000	Jahresmittel
29 959 694	9 281 530	167 270	x	28 687 060	9 094 002	160 164	2001	Jahressumme
2 496 641	773 461	13 939	31,0	2 390 588	757 834	13 347	2001	Jahresmittel
30 415 666	10 515 700	170 023	x	29 039 439	10 251 599	162 329	2002	Jahressumme
2 534 639	876 308	14 169	34,6	2 419 953	854 300	13 527	2002	Jahresmittel
32 602 253	10 317 805	182 573	x	30 636 002	9 965 687	171 562	2003	Jahressumme
2 716 854	859 817	15 214	31,6	2 553 000	830 474	14 297	2003	Jahresmittel
35 492 954	11 820 323	197 387	x	33 121 748	11 378 621	184 200	2004	Jahressumme
2 957 746	985 027	16 449	33,3	2 760 146	948 218	15 350	2004	Jahresmittel
39 644 428	13 182 473	216 731	x	37 101 335	12 735 819	202 828	2005	Jahressumme
3 303 702	1 098 539	18 061	33,3	3 091 778	1 061 318	16 902	2005	Jahresmittel
3 349 923	1 227 961	18 127	36,7	3 138 212	1 181 785	16 982	2006	Januar
3 221 835	1 144 376	17 431	35,5	3 014 215	1 102 348	16 308		Februar
4 091 749	1 520 845	22 137	37,2	3 841 663	1 473 513	20 784		März
3 241 960	1 145 892	17 530	35,3	3 023 273	1 104 470	16 347		April
3 808 680	1 434 008	20 542	37,7	3 565 441	1 387 689	19 230		Mai
3 928 565	1 491 037	21 147	38,0	3 687 269	1 446 135	19 848		Juni
3 544 848	1 276 480	18 971	36,0	3 324 835	1 229 960	17 793		Juli
3 739 566	1 334 570	19 833	35,7	3 497 022	1 283 881	18 547		August
4 130 517	1 528 689	21 760	37,0	3 847 927	1 474 605	20 271		September
3 945 876	1 442 273	20 747	36,6	3 696 109	1 389 160	19 434		Oktober
4 433 475	1 696 924	23 281	38,3	4 172 915	1 638 878	21 913		November
3 927 034	1 485 353	20 643	37,8	3 681 341	1 434 489	19 351		Dezember
45 364 029	16 728 408	242 298	x	42 490 222	16 146 913	226 949	2006	Jahressumme
3 780 336	1 394 034	20 192	36,9	3 540 852	1 345 576	18 912	2006	Jahresmittel
3 959 894	1 579 285	21 123	39,9	3 716 222	1 528 480	19 823	2007	Januar
3 827 234	1 482 615	20 336	38,7	3 600 665	1 428 965	19 132		Februar
4 594 619	1 788 713	24 320	38,9	4 331 104	1 728 062	22 925		März
4 031 157	1 515 163	21 287	37,6	3 785 451	1 456 286	19 990		April
4 253 817	1 573 430	22 418	37,0	3 962 885	1 498 502	20 885		Mai
4 655 366	1 921 803	24 425	41,3	4 374 550	1 853 702	22 952		Juni
4 305 797	1 613 700	22 445	37,5	4 044 701	1 553 914	21 084		Juli
3 978 903	1 439 953	20 588	36,2	3 693 428	1 366 894	19 111		August
4 520 082	1 770 417	23 206	39,2	4 258 246	1 714 024	21 862		September
4 521 486	1 707 674	23 115	37,8	4 230 893	1 639 561	21 629		Oktober
4 770 854	1 859 366	24 357	39,0	4 479 523	1 794 895	22 870		November
								Januar - November:
47 419 209	18 252 119	247 717	x	44 477 668	17 563 285	232 350	2007	Jahressumme
4 310 837	1 659 284	22 520	38,5	4 043 424	1 596 662	21 123	2007	Jahresmittel

## 2. Ergebnisse der Betriebe nach Wirtschaftszweigen

### 2.1. Betriebe, Personen, Arbeitsstunden, bezahlte Entgelte und Umsatz

WZ 2003	Wirtschaftszweig Hauptgruppe	Betriebe	Tätige Personen	Geleistete Arbeitsstunden	
				insgesamt	je tätiger Person
				1 000	Std.
10.20	Braunkohlenbergbau u. -veredlung	2	.	.	.
10	Kohlenbergbau, Torfgewinnung	2	.	.	.
CA	Kohlenbergbau, Torfgewinnung, Gew. v. Erdöl, Erdgas usw.	2	.	.	.
14.1	Gew. v. Natursteinen	4	241	38	158
14.2	Gew. v. Kies, Sand, Ton u. Kaolin	2	.	.	.
14.30	Gew. v. Mineralien für die H. v. chemischen Erzeugnissen	1	.	.	.
14	Gew. v. Steinen u. Erden, sonst. Bergbau	7	.	.	.
CB	Erzbergbau, Gew. v. Steinen u. Erden, sonst. Bergbau	7	.	.	.
C	Bergbau u. Gewinnung v. Steinen u. Erden	9	2 131	273	128
15.1	Schlachten u. Fleischverarbeitung	23	2 535	396	156
15.3	Obst- u. Gemüseverarbeitung	15	1 549	244	158
15.4	H. v. pflanzlichen u. tierischen Ölen u. Fetten	2	.	.	.
15.5	Milchverarbeitung; H. v. Speiseeis	10	1 726	252	146
15.6	Mahl- u. Schälsmühlen, H. v. Stärke u. Stärkeerzeugnissen	1	.	.	.
15.7	H. v. Futtermitteln	1	.	.	.
15.8	Sonst. Ernährungsgewerbe (ohne Getränkeherstellung)	41	5 105	744	146
15.9	H. v. Getränken	18	2 074	284	137
15	Ernährungsgewerbe	111	.	.	.
16.00	Tabakverarbeitung	1	.	.	.
16	Tabakverarbeitung	1	.	.	.
DA	Ernährungsgewerbe u. Tabakverarbeitung	112	13 750	2 012	146
17.1	Spinnstoffaufbereitung u. Spinnerei	4	.	.	.
17.2	Weberei	12	1 743	266	153
17.30	Textilveredlung	13	1 381	202	146
17.40	H. v. konfektionierten Textilwaren (ohne Bekleidung)	7	778	124	159
17.5	Sonst. Textilgewerbe (ohne H. v. Maschenware)	20	2 161	321	149
17.60	H. v. gewirktem u. gestricktem Stoff	2	.	.	.
17.7	H. v. gewirkten u. gestrickten Fertigerzeugnissen	5	673	100	149
17	Textilgewerbe	63	7 684	1 147	149
18.2	H. v. Bekleidung (ohne Lederbekleidung)	10	953	127	133
18	Bekleidungsgewerbe	10	953	127	133
DB	Textil- u. Bekleidungsgewerbe	73	8 637	1 274	148
19.10	H. v. Leder u. Lederfaserstoff	1	.	.	.
19.30	H. v. Schuhen	3	.	.	.
19	Ledergewerbe	4	760	111	146
DC	Ledergewerbe	4	760	111	146
20.10	Säge-, Hobel- u. Holzimprägnierwerke	4	663	93	140
20.20	H. v. Furnier-, Sperrholz-, Holzfaser- u. Holzspanplatten	2	.	.	.



Monat November 2007

Bezahlte Entgelte		Gesamtumsatz			Umsatz aus eigenen Erzeugnissen			WZ 2003
insgesamt	je tätiger Person	insgesamt	darunter Ausland	je tätiger Person	zusammen	darunter Ausland	je tätiger Person	
1 000 €	€	1 000 €		€	1 000 €		€	
.	.	.	.	.	.	.	.	10.20
.	.	.	.	.	.	.	.	10
.	.	.	.	.	.	.	.	CA
750	3 112	.	.	.	.	.	.	14.1
.	.	.	.	.	.	.	.	14.2
.	.	.	.	.	.	.	.	14.30
.	.	.	.	.	.	.	.	14
.	.	.	.	.	.	.	.	CB
9 599	4 504	43 909	2 048	20 605	41 186	2 048	19 327	C
4 388	1 731	51 350	.	20 256	42 125	.	16 617	15.1
3 392	2 190	38 020	.	24 545	33 817	.	21 832	15.3
.	.	.	.	.	.	.	.	15.4
5 668	3 284	258 658	28 951	149 860	181 748	8 077	105 300	15.5
.	.	.	.	.	.	.	.	15.6
.	.	.	.	.	.	.	.	15.7
10 730	2 102	75 441	10 694	14 778	71 701	10 692	14 045	15.8
8 708	4 199	70 611	.	34 046	69 439	.	33 481	15.9
.	.	.	.	.	.	.	.	15
.	.	.	.	.	.	.	.	16.00
.	.	.	.	.	.	.	.	16
36 605	2 662	612 934	50 919	44 577	511 656	29 739	37 211	DA
.	.	.	.	.	.	.	.	17.1
3 974	2 280	17 560	6 211	10 075	17 121	6 143	9 823	17.2
2 379	1 723	13 971	3 352	10 117	13 326	3 189	9 650	17.30
1 480	1 902	8 079	393	10 384	7 692	393	9 887	17.40
4 670	2 161	22 737	8 079	10 522	22 649	8 078	10 481	17.5
.	.	.	.	.	.	.	.	17.60
1 244	1 848	4 997	.	7 425	4 997	.	7 425	17.7
15 477	2 014	81 149	26 978	10 561	79 574	26 746	10 356	17
1 390	1 459	8 752	1 261	9 184	8 026	1 202	8 422	18.2
1 390	1 459	8 752	1 261	9 184	8 026	1 202	8 422	18
16 867	1 953	89 901	28 239	10 409	87 600	27 948	10 142	DB
.	.	.	.	.	.	.	.	19.10
.	.	.	.	.	.	.	.	19.30
1 551	2 041	.	.	.	.	.	.	19
1 551	2 041	.	.	.	.	.	.	DC
1 217	1 836	16 882	.	25 463	15 207	.	22 937	20.10
.	.	.	.	.	.	.	.	20.20

## 2. Ergebnisse der Betriebe nach Wirtschaftszweigen

Noch: 2.1. Betriebe, Personen, Arbeitsstunden, bezahlte Entgelte und Umsatz

WZ 2003	Wirtschaftszweig Hauptgruppe	Betriebe	Tätige Personen	Geleistete Arbeitsstunden	
				insgesamt	je tätiger Person
				1 000	Std.
20.30	H. v. Konstruktions-, Fertigbaut-, Ausbauelem., Fertigt. a. Holz	6	517	73	141
20.40	H. v. Verpackungsm., Lagerbehältern, Ladungsträgern a. Holz	1	.	.	.
20.5	H. v. Holzwaren a. n. g. sowie v. Kork-, Flecht- u. Korbwaren	7	657	95	145
20	Holzgewerbe (ohne H. v. Möbeln)	20	2 550	402	158
DD	Holzgewerbe (ohne H. v. Möbeln)	20	2 550	402	158
21.1	H. v. Holz- u. Zellstoff, Papier, Karton u. Pappe	15	2 564	337	131
21.2	H. v. Waren aus Papier-, Karton- u. Pappe	23	2 487	358	144
21	Papiergewerbe	38	5 051	696	138
22.1	Verlagsgewerbe	13	.	.	.
22.2	Druckgewerbe	27	4 236	600	142
22.3	Vervielfältigung v. bespielten Ton-, Bild- u. Datenträgern	1	.	.	.
22	Verlagsgew., Druckgew., Vervielf. bespielter Tonträger usw.	41	6 487	921	142
DE	Papier-, Verlags- u. Druckgewerbe	79	11 538	1 617	140
24.1	H. v. chemischen Grundstoffen	11	2 865	414	145
24.30	H. v. Anstrichmitteln, Druckfarben u. Kitten	6	.	.	.
24.4	H. v. pharmazeutischen Erzeugnissen	10	2 176	315	145
24.5	H. v. Seifen, Wasch-, Reinigungs-, Körperpflegemitteln usw.	7	1 231	187	152
24.6	H. v. sonst. chemischen Erzeugnissen	8	2 592	398	154
24.70	H. v. Chemiefasern	2	.	.	.
24	H. v. chemischen Erzeugnissen	44	9 876	1 454	147
DG	H. v. chemischen Erzeugnissen	44	9 876	1 454	147
25.1	H. v. Gummiwaren	5	851	123	145
25.2	H. v. Kunststoffwaren	60	7 306	1 094	150
25	H. v. Gummi- u. Kunststoffwaren	65	8 157	1 217	149
DH	H. v. Gummi- u. Kunststoffwaren	65	8 157	1 217	149
26.1	H. v. Glas u. Glaswaren	23	3 215	471	147
26.2	H. v. keramischen Erzeugn. (ohne H. v. Ziegeln, Baukeramik)	7	1 622	209	129
26.30	H. v. keramischen Wand- u. Bodenfliesen u. -platten	2	.	.	.
26.40	H. v. Ziegeln u. sonst. Baukeramik	7	683	98	143
26.6	H. v. Erzeugnissen aus Beton, Zement u. Gips	25	1 984	294	148
26.70	Be- u. Verarbeitung v. Natur- u. Naturwerksteinen, a. n. g.	2	.	.	.
26.8	H. v. sonst. Erzeugnissen aus nicht metallischen Mineralien	7	746	112	150
26	Glasgewerbe, H. v. Keramik, Verarb. v. Steinen u. Erden	73	8 705	1 254	144
DI	Glasgewerbe, H. v. Keramik, Verarb. v. Steinen u. Erden	73	8 705	1 254	144
27.10	Erzeugung v. Roheisen, Stahl u. Ferrolegierungen	4	.	.	.
27.2	H. v. Rohren	3	.	.	.
27.3	Sonst. erste Bearbeitung v. Eisen u. Stahl	4	485	70	144
27.4	Erzeugung u. erste Bearbeitung v. NE-Metallen	7	821	112	136
27.5	Gießereien	27	5 168	732	142
27	Metallerzeugung u. -bearbeitung	45	8 703	1 222	140

Monat November 2007

Bezahlte Entgelte		Gesamtumsatz			Umsatz aus eigenen Erzeugnissen			WZ 2003
insgesamt	je tätiger Person	insgesamt	darunter Ausland	je tätiger Person	zusammen	darunter Ausland	je tätiger Person	
1 000 €	€	1 000 €		€	1 000 €		€	
1 430	2 766	6 438		12 453	6 070		11 741	20.30
								20.40
975	1 484	3 937	139	5 992	3 456	135	5 260	20.5
5 649	2 215							20
5 649	2 215							DD
9 220	3 596	73 748	33 810	28 763	73 137	33 694	28 525	21.1
6 242	2 510	40 249	10 841	16 184	38 499	10 342	15 480	21.2
15 462	3 061	113 997	44 652	22 569	111 636	44 036	22 102	21
								22.1
11 248	2 655	45 741	11 576	10 798	44 579	11 560	10 524	22.2
								22.3
19 066	2 939	91 287	12 405	14 072	89 264	12 390	13 760	22
34 528	2 993	205 284	57 057	17 792	200 900	56 425	17 412	DE
11 979	4 181	101 925	73 667	35 576	83 013	65 717	28 975	24.1
								24.30
9 580	4 403	38 903		17 878	28 187		12 954	24.4
3 520	2 859	27 371	13 487	22 235	26 750	13 351	21 730	24.5
8 969	3 460	71 450		27 566	70 467		27 186	24.6
								24.70
37 130	3 760	251 874	153 179	25 504	220 307	142 936	22 307	24
37 130	3 760	251 874	153 179	25 504	220 307	142 936	22 307	DG
2 693	3 165	14 073		16 537	13 748		16 155	25.1
16 639	2 277	84 995		11 634	82 085		11 235	25.2
19 332	2 370	99 068	26 422	12 145	95 833	25 187	11 749	25
19 332	2 370	99 068	26 422	12 145	95 833	25 187	11 749	DH
8 167	2 540	52 352	17 165	16 284	47 324	15 255	14 720	26.1
5 587	3 445	12 294		7 580	10 576		6 520	26.2
								26.30
2 589	3 791	9 837	2 112	14 403	8 877	1 990	12 997	26.40
5 197	2 619	28 409	846	14 319	22 777	815	11 480	26.6
								26.70
2 582	3 461	9 706	3 886	13 011	8 958	3 460	12 008	26.8
25 164	2 891	117 184	28 134	13 462	102 522	25 332	11 777	26
25 164	2 891	117 184	28 134	13 462	102 522	25 332	11 777	DI
								27.10
								27.2
1 342	2 767	15 769		32 513	15 728		32 429	27.3
2 512	3 060	49 261	17 417	60 001	48 159	17 417	58 659	27.4
16 421	3 177	87 912	24 265	17 011	86 055	24 154	16 652	27.5
28 616	3 288	258 642	69 597	29 719	255 638	69 486	29 374	27

## 2. Ergebnisse der Betriebe nach Wirtschaftszweigen

Noch: 2.1. Betriebe, Personen, Arbeitsstunden, bezahlte Entgelte und Umsatz

WZ 2003	Wirtschaftszweig Hauptgruppe	Betriebe	Tätige Personen	Geleistete Arbeitsstunden	
				insgesamt	je tätiger Person
				1 000	Std.
28.1	Stahl- u. Leichtmetallbau	47	5 748	877	153
28.2	H. v. Metallbehältern mit mehr als 300 l; Heizkörpern usw.	10	1 142	172	151
28.30	H. v. Dampfkesseln (ohne Zentralheizungskessel)	9	1 020	155	152
28.40	H. v. Schmiede-, Press-, Zieh- u. Stanzteilen usw.	23	4 009	595	148
28.5	Oberflächenveredl., Wärmebehandlung; Mechanik, a. n. g.	57	5 107	747	146
28.6	H. v. Schneidw., Werkz., Schlössern usw. a. unedl. Metallen	20	3 521	527	150
28.7	H. v. sonst. Metallwaren	27	3 634	511	141
28	H. v. Metallerzeugnissen	193	24 181	3 584	148
DJ	Metallerzeugung u. -bearbeitung, H. v. Metallerzeugnissen	238	32 884	4 806	146
29.1	H. v. Masch. f. die Erzeugung u. Nutzung v. mech. Energie	35	6 893	973	141
29.2	H. v. sonst. nicht wirtschaftszweigspezifischen Maschinen	62	7 131	1 088	153
29.3	H. v. land- u. forstwirtschaftlichen Maschinen	5	503	71	141
29.4	H. v. Werkzeugmaschinen	32	4 753	700	147
29.5	H. v. Maschinen für sonst. bestimmte Wirtschaftszweige	70	11 412	1 736	152
29.7	H. v. Haushaltsgeräten, a. n. g.	6	626	94	150
29	Maschinenbau	210	31 318	4 662	149
DK	Maschinenbau	210	31 318	4 662	149
30.0	H. v. Büromaschinen, DV-Geräten u. -Einrichtungen	5	557	87	156
30	H. v. Büromaschinen, DV-Geräten u. -Einrichtungen	5	557	87	156
31.10	H. v. Elektromotoren, Generatoren u. Transformatoren	13	2 615	380	145
31.20	H. v. Elektrizitätsverteilungs- u. -schalteneinrichtungen	30	4 891	713	146
31.30	H. v. isolierten Elektrokabeln, -leitungen u. -drähten	8	.	.	.
31.40	H. v. Akkumulatoren u. Batterien	2	.	.	.
31.50	H. v. elektrischen Lampen u. Leuchten	8	1 544	227	147
31.6	H. v. elektrischen Ausrüstungen, a. n. g.	11	1 031	148	144
31	H. v. Geräten der Elektrizitätserzeugung, -verteilung u. Ä.	72	11 359	1 659	146
32.10	H. v. elektronischen Bauelementen	23	11 504	1 718	149
32.20	H. v. Geräten u. Einrichtungen der Telekommunikationstechnik	12	2 401	339	141
32.30	H. v. Rundfunkgeräten sowie phono- u. videotechn. Geräten	4	412	63	153
32	Rundfunk- u. Nachrichtentechnik	39	14 317	2 121	148
33.10	H. v. medizinischen Geräten u. orthopädischen Erzeugnissen	14	1 504	218	145
33.20	H. v. Mess-, Kontroll-, Navigations- u. ä. Instrumenten usw.	14	1 953	295	151
33.30	H. v. industriellen Prozesssteuerungseinrichtungen	3	245	42	171
33.40	H. v. optischen u. fotografischen Geräten	1	.	.	.
33.50	H. v. Uhren	3	.	.	.
33	Medizin-, Mess-, Steuer-, Regelungstechnik, Optik, H. v. Uhren	35	4 565	682	149
DL	H. v. Büromaschinen; Elektrotechnik, Feinmechanik, Optik	151	30 798	4 550	148
34.10	H. v. Kraftwagen u. Kraftwagenmotoren	5	10 611	1 491	141
34.20	H. v. Karosserien, Aufbauten u. Anhängern	14	2 045	305	149
34.30	H. v. Teilen u. Zubehör für Kraftwagen u. Kraftwagenmotoren	50	10 170	1 480	146
34	H. v. Kraftwagen u. Kraftwagenteilen	69	22 826	3 276	144

Monat November 2007

Bezahlte Entgelte		Gesamtumsatz			Umsatz aus eigenen Erzeugnissen			WZ 2003
insgesamt	je tätiger Person	insgesamt	darunter Ausland	je tätiger Person	zusammen	darunter Ausland	je tätiger Person	
1 000 €	€	1 000 €		€	1 000 €		€	
14 535	2 529	78 297	9 795	13 622	72 722	8 339	12 652	28.1
2 621	2 295	20 394	4 188	17 858	16 805	3 676	14 715	28.2
3 240	3 176	8 103	976	7 944	8 047	976	7 889	28.30
9 062	2 260	73 491	24 114	18 332	73 438	24 114	18 318	28.40
10 498	2 056	41 093	3 415	8 046	37 228	2 110	7 290	28.5
9 544	2 711	35 715	7 539	10 143	35 047	7 537	9 954	28.6
9 278	2 553	52 950	13 641	14 571	50 123	13 017	13 793	28.7
58 778	2 431	310 044	63 669	12 822	293 410	59 769	12 134	28
87 394	2 658	568 686	133 265	17 294	549 048	129 256	16 697	DJ
21 762	3 157	137 254	66 286	19 912	136 279	65 697	19 771	29.1
20 421	2 864	110 747	51 959	15 530	107 081	50 784	15 016	29.2
1 203	2 392	4 301	.	8 551	3 883	.	7 720	29.3
13 511	2 843	73 944	22 786	15 557	72 358	22 543	15 224	29.4
42 969	3 765	247 299	158 750	21 670	236 244	153 146	20 701	29.5
1 330	2 125	5 877	.	9 388	5 602	.	8 949	29.7
101 195	3 231	579 423	301 326	18 501	561 448	293 714	17 927	29
101 195	3 231	579 423	301 326	18 501	561 448	293 714	17 927	DK
1 019	1 829	.	.	.	.	.	.	30.0
1 019	1 829	.	.	.	.	.	.	30
7 132	2 727	49 119	17 084	18 784	48 302	16 902	18 471	31.10
14 580	2 981	87 930	19 754	17 978	86 370	18 847	17 659	31.20
.	.	.	.	.	.	.	.	31.30
.	.	.	.	.	.	.	.	31.40
4 372	2 832	19 640	12 790	12 720	15 147	8 647	9 810	31.50
4 968	4 819	20 114	.	19 509	17 880	.	17 342	31.6
34 130	3 005	205 356	56 799	18 079	195 983	51 564	17 254	31
51 951	4 516	319 541	190 141	27 777	284 658	189 614	24 744	32.10
12 103	5 041	63 382	.	26 398	61 892	.	25 778	32.20
838	2 034	6 123	.	14 862	5 778	.	14 024	32.30
64 891	4 532	389 047	207 422	27 174	352 328	205 903	24 609	32
3 275	2 178	13 216	732	8 787	12 432	732	8 266	33.10
6 622	3 391	31 488	12 984	16 123	30 790	12 801	15 765	33.20
971	3 963	.	.	.	.	.	.	33.30
.	.	.	.	.	.	.	.	33.40
.	.	.	.	.	.	.	.	33.50
14 429	3 161	.	.	.	.	.	.	33
114 469	3 717	664 049	292 029	21 561	614 855	284 826	19 964	DL
43 863	4 134	899 225	614 606	84 745	878 235	611 437	82 766	34.10
4 789	2 342	37 238	1 741	18 209	35 830	1 585	17 521	34.20
29 151	2 866	330 162	95 081	32 464	319 427	92 136	31 409	34.30
77 802	3 408	1 266 625	711 429	55 490	1 233 492	705 157	54 039	34

## 2. Ergebnisse der Betriebe nach Wirtschaftszweigen

Noch: 2.1. Betriebe, Personen, Arbeitsstunden, bezahlte Entgelte und Umsatz

WZ 2003	Wirtschaftszweig Hauptgruppe	Betriebe	Tätige Personen	Geleistete Arbeitsstunden	
				insgesamt	je tätiger Person
				1 000	Std.
35.20	Bahnindustrie	11	3 659	487	133
35.30	Luft- u. Raumfahrzeugbau	4	1 670	204	122
35.4	H. v. Krafträdern, Fahrrädern u. Behindertenfahrzeugen	5	418	65	156
35	Sonstiger Fahrzeugbau	20	5 747	756	132
DM	Fahrzeugbau	89	28 573	4 031	141
36.1	H. v. Möbeln	28	3 482	540	155
36.30	H. v. Musikinstrumenten	7	948	152	160
36.40	H. v. Sportgeräten	1	.	.	.
36.50	H. v. Spielwaren	3	.	.	.
36.6	H. v. sonstigen Erzeugnissen	8	770	121	157
36	H. v. Möbeln, Schmuck, Musikinstr., Sportgeräten, Spielw.	47	5 527	870	157
37.10	Recycling v. metallischen Altmaterialien u. Reststoffen	3	286	45	157
37.20	Recycling v. nicht metallischen Altmaterialien u. Reststoffen	5	383	65	170
37	Recycling	8	669	110	164
DN	H. v. Möbeln, Schmuck, Musikinstr., Sportg., Spielw.; Recycl.	55	6 196	980	158
D	Verarbeitendes Gewerbe	1 213	193 742	28 370	146
Hauptgruppen:					
A+EN	Vorleistungsgüterproduzenten und Energie	527	83 135	12 122	146
B	Investitionsgüterproduzenten	415	76 032	11 100	146
GG	Gebrauchsgüterproduzenten	54	6 749	1 041	154
VG	Verbrauchsgüterproduzenten	226	29 957	4 380	146
	<b>Insgesamt</b>	<b>1 222</b>	<b>195 873</b>	<b>28 643</b>	<b>146</b>

Monat November 2007

Bezahlte Entgelte		Gesamtumsatz			Umsatz aus eigenen Erzeugnissen			WZ 2003
insgesamt	je tätiger Person	insgesamt	darunter Ausland	je tätiger Person	zusammen	darunter Ausland	je tätiger Person	
1 000 €	€	1 000 €		€	1 000 €		€	
15 114	4 131	51 405	8 215	14 049	50 351	8 162	13 761	35.20
6 372	3 816	.	.	.	.	.	.	35.30
860	2 057	.	.	.	.	.	.	35.4
22 347	3 888	77 763	21 823	13 531	76 532	21 771	13 317	35
100 149	3 505	1 344 389	733 252	47 051	1 310 024	726 928	45 848	DM
7 528	2 162	76 408	13 025	21 944	75 509	12 787	21 686	36.1
1 999	2 109	9 194	5 574	9 698	6 687	3 929	7 054	36.30
.	.	.	.	.	.	.	.	36.40
.	.	.	.	.	.	.	.	36.50
1 489	1 934	7 462	.	9 691	6 175	.	8 019	36.6
11 496	2 080	95 282	.	17 239	90 588	.	16 390	36
947	3 311	11 154	.	39 000	10 935	.	38 234	37.10
744	1 943	2 900	.	7 572	1 986	.	5 185	37.20
1 691	2 528	14 054	.	21 007	12 921	.	19 314	37
13 187	2 128	109 336	24 300	17 646	103 509	21 919	16 706	DN
593 219	3 062	4 726 945	1 857 318	24 398	4 438 337	1 792 847	22 908	D
255 239	3 070	1 639 434	622 610	19 720	1 535 522	601 090	18 470	A+EN
250 672	3 297	2 183 260	1 097 326	28 715	2 117 242	1 080 064	27 847	B
16 116	2 388	121 220	32 982	17 961	116 516	30 834	17 264	GG
80 790	2 697	826 941	106 448	27 604	710 243	82 908	23 709	VG
602 818	3 078	4 770 854	1 859 366	24 357	4 479 523	1 794 895	22 870	

## 2. Ergebnisse der Betriebe nach Wirtschaftszweigen

### 2.2. Betriebe, Personen, Arbeitsstunden, bezahlte Entgelte und Umsatz – Veränderung zum Vormonat (in Prozent)

WZ 2003	Wirtschaftszweig Hauptgruppe	Betriebe	Tätige Personen	Geleistete Arbeitsstunden	
				insgesamt	je tätiger Person
10.20	Braunkohlenbergbau u. -veredlung	-	.	.	.
10	Kohlenbergbau, Torfgewinnung	-	.	.	.
CA	Kohlenbergbau, Torfgewinnung, Gew. v. Erdöl, Erdgas usw.	-	.	.	.
14.1	Gew. v. Natursteinen	-	-0,4	2,7	3,1
14.2	Gew. v. Kies, Sand, Ton u. Kaolin	-	.	.	.
14.30	Gew. v. Mineralien für die H. v. chemischen Erzeugnissen	-	.	.	.
14	Gew. v. Steinen u. Erden, sonst. Bergbau	-	.	.	.
CB	Erzbergbau, Gew. v. Steinen u. Erden, sonst. Bergbau	-	.	.	.
C	Bergbau u. Gewinnung v. Steinen u. Erden	-	0,0	3,0	3,1
15.1	Schlachten u. Fleischverarbeitung	-	0,2	1,0	0,9
15.3	Obst- u. Gemüseverarbeitung	-	2,4	3,8	1,4
15.4	H. v. pflanzlichen u. tierischen Ölen u. Fetten	-	.	.	.
15.5	Milchverarbeitung; H. v. Speiseeis	-	0,5	-	-0,5
15.6	Mahl- u. Schälsmühlen, H. v. Stärke u. Stärkeerzeugnissen	-	.	.	.
15.7	H. v. Futtermitteln	-	.	.	.
15.8	Sonst. Ernährungsgewerbe (ohne Getränkeherstellung)	-	0,1	1,5	1,4
15.9	H. v. Getränken	-	-1,1	4,4	5,6
15	Ernährungsgewerbe	-	.	.	.
16.00	Tabakverarbeitung	-	.	.	.
16	Tabakverarbeitung	-	.	.	.
DA	Ernährungsgewerbe u. Tabakverarbeitung	-	0,2	1,9	1,7
17.1	Spinnstoffaufbereitung u. Spinnerei	-	.	.	.
17.2	Weberei	-	2,7	3,1	0,4
17.30	Textilveredlung	-	0,2	-1,0	-1,2
17.40	H. v. konfektionierten Textilwaren (ohne Bekleidung)	-	-	5,1	5,1
17.5	Sonst. Textilgewerbe (ohne H. v. Maschenware)	-	0,6	2,2	1,7
17.60	H. v. gewirktem u. gestricktem Stoff	-	.	.	.
17.7	H. v. gewirkten u. gestrickten Fertigerzeugnissen	-	0,6	5,3	4,6
17	Textilgewerbe	-	0,8	1,9	1,0
18.2	H. v. Bekleidung (ohne Lederbekleidung)	-	-0,3	7,6	8,0
18	Bekleidungsgewerbe	-	-0,3	7,6	8,0
DB	Textil- u. Bekleidungsgewerbe	-	0,7	2,4	1,7
19.10	H. v. Leder u. Lederfaserstoff	-	.	.	.
19.30	H. v. Schuhen	-	.	.	.
19	Ledergewerbe	-	3,8	13,3	9,1
DC	Ledergewerbe	-	3,8	13,3	9,1
20.10	Säge-, Hobel- u. Holzimprägnierwerke	-	0,8	-	-0,8
20.20	H. v. Furnier-, Sperrholz-, Holzfaser- u. Holzspanplatten	-	.	.	.



Monat November 2007

Bezahlte Entgelte		Gesamtumsatz			Umsatz aus eigenen Erzeugnissen			WZ 2003
insgesamt	je tätiger Person	insgesamt	darunter Ausland	je tätiger Person	zusammen	darunter Ausland	je tätiger Person	
.	.	.	.	.	.	.	.	10.20
.	.	.	.	.	.	.	.	10
.	.	.	.	.	.	.	.	CA
20,6	21,1	.	.	.	.	.	.	14.1
.	.	.	.	.	.	.	.	14.2
.	.	.	.	.	.	.	.	14.30
.	.	.	.	.	.	.	.	14
.	.	.	.	.	.	.	.	CB
38,5	38,6	-2,1	-15,9	-2,1	-3,2	-15,9	-3,2	C
11,7	11,6	1,5	.	1,3	1,9	.	1,7	15.1
31,3	28,3	1,8	.	-0,6	4,4	.	2,0	15.3
.	.	.	.	.	.	.	.	15.4
32,8	32,1	0,4	-5,6	-0,2	-0,7	-4,7	-1,3	15.5
.	.	.	.	.	.	.	.	15.6
.	.	.	.	.	.	.	.	15.7
23,2	23,1	6,1	-3,0	5,9	5,7	-3,0	5,6	15.8
73,0	75,0	-1,7	.	-0,6	-1,9	.	-0,7	15.9
.	.	.	.	.	.	.	.	15
.	.	.	.	.	.	.	.	16.00
.	.	.	.	.	.	.	.	16
33,9	33,6	0,2	-7,4	-0,1	-0,3	-8,7	-0,5	DA
.	.	.	.	.	.	.	.	17.1
31,3	27,9	-0,1	8,7	-2,7	-0,7	10,8	-3,3	17.2
-1,4	-1,7	10,8	7,5	10,6	9,9	10,0	9,7	17.30
11,0	11,0	13,6	10,4	13,6	13,7	10,4	13,7	17.40
28,9	28,2	9,1	-1,5	8,5	9,0	-1,5	8,4	17.5
.	.	.	.	.	.	.	.	17.60
24,9	24,2	-5,3	.	-5,9	-5,3	.	-5,9	17.7
20,1	19,1	4,6	1,8	3,7	4,2	2,4	3,4	17
10,7	11,0	-0,6	-22,8	-0,3	-0,5	-21,6	-0,2	18.2
10,7	11,0	-0,6	-22,8	-0,3	-0,5	-21,6	-0,2	18
19,2	18,4	4,1	0,3	3,3	3,8	1,1	3,1	DB
.	.	.	.	.	.	.	.	19.10
.	.	.	.	.	.	.	.	19.30
28,4	23,7	.	.	.	.	.	.	19
28,4	23,7	.	.	.	.	.	.	DC
6,2	5,4	-17,1	.	-17,7	-18,3	.	-18,9	20.10
.	.	.	.	.	.	.	.	20.20

## 2. Ergebnisse der Betriebe nach Wirtschaftszweigen

Noch: 2.2. Betriebe, Personen, Arbeitsstunden, bezahlte Entgelte und Umsatz  
– Veränderung zum Vormonat (in Prozent)

WZ 2003	Wirtschaftszweig Hauptgruppe	Betriebe	Tätige Personen	Geleistete Arbeitsstunden	
				insgesamt	je tätiger Person
20.30	H. v. Konstruktions-, Fertigbaut-, Ausbauelem., Fertigt. a. Holz	-	-0,8	5,8	6,6
20.40	H. v. Verpackungsm., Lagerbehältern, Ladungsträgern a. Holz	-	.	.	.
20.5	H. v. Holzwaren a. n. g. sowie v. Kork-, Flecht- u. Korbwaren	-	2,7	2,2	-0,5
20	Holzgewerbe (ohne H. v. Möbeln)	-	0,9	0,5	-0,4
DD	Holzgewerbe (ohne H. v. Möbeln)	-	0,9	0,5	-0,4
21.1	H. v. Holz- u. Zellstoff, Papier, Karton u. Pappe	-	-0,1	-1,2	-1,1
21.2	H. v. Waren aus Papier-, Karton- u. Pappe	-	-0,4	2,6	3,0
21	Papiergewerbe	-	-0,2	0,9	1,1
22.1	Verlagsgewerbe	-	.	.	.
22.2	Druckgewerbe	-	1,3	2,7	1,4
22.3	Vervielfältigung v. bespielten Ton-, Bild- u. Datenträgern	-	.	.	.
22	Verlagsgew., Druckgew., Vervielf. bespielter Tonträger usw.	-	0,8	2,0	1,2
DE	Papier-, Verlags- u. Druckgewerbe	-	0,4	1,5	1,1
24.1	H. v. chemischen Grundstoffen	-	0,6	0,5	-0,1
24.30	H. v. Anstrichmitteln, Druckfarben u. Kitten	-	.	.	.
24.4	H. v. pharmazeutischen Erzeugnissen	-	-0,1	1,6	1,8
24.5	H. v. Seifen, Wasch-, Reinigungs-, Körperpflegemitteln usw.	-	1,0	2,2	1,2
24.6	H. v. sonst. chemischen Erzeugnissen	-	0,3	-1,7	-2,1
24.70	H. v. Chemiefasern	-	.	.	.
24	H. v. chemischen Erzeugnissen	-	0,3	0,1	-0,2
DG	H. v. chemischen Erzeugnissen	-	0,3	0,1	-0,2
25.1	H. v. Gummiwaren	-	-3,2	8,8	12,4
25.2	H. v. Kunststoffwaren	-	-0,1	2,1	2,2
25	H. v. Gummi- u. Kunststoffwaren	-	-0,4	2,7	3,2
DH	H. v. Gummi- u. Kunststoffwaren	-	-0,4	2,7	3,2
26.1	H. v. Glas u. Glaswaren	-	-0,2	-0,2	-0,1
26.2	H. v. keramischen Erzeugn. (ohne H. v. Ziegeln, Baukeramik)	-	-0,1	2,0	2,1
26.30	H. v. keramischen Wand- u. Bodenfliesen u. -platten	-	.	.	.
26.40	H. v. Ziegeln u. sonst. Baukeramik	-	-1,0	1,0	2,1
26.6	H. v. Erzeugnissen aus Beton, Zement u. Gips	-	-1,3	-1,7	-0,3
26.70	Be- u. Verarbeitung v. Natur- u. Naturwerksteinen, a. n. g.	-	.	.	.
26.8	H. v. sonst. Erzeugnissen aus nicht metallischen Mineralien	-	-1,3	4,7	6,1
26	Glasgewerbe, H. v. Keramik, Verarb. v. Steinen u. Erden	-	-0,7	0,6	1,2
DI	Glasgewerbe, H. v. Keramik, Verarb. v. Steinen u. Erden	-	-0,7	0,6	1,2
27.10	Erzeugung v. Roheisen, Stahl u. Ferrolegierungen	-	.	.	.
27.2	H. v. Rohren	-	.	.	.
27.3	Sonst. erste Bearbeitung v. Eisen u. Stahl	-	0,4	1,4	1,0
27.4	Erzeugung u. erste Bearbeitung v. NE-Metallen	-	0,1	3,7	3,6
27.5	Gießereien	-	0,1	2,2	2,1
27	Metallerzeugung u. -bearbeitung	-	0,2	2,8	2,6

Monat November 2007

Bezahlte Entgelte		Gesamtumsatz			Umsatz aus eigenen Erzeugnissen			WZ 2003
insgesamt	je tätiger Person	insgesamt	darunter Ausland	je tätiger Person	zusammen	darunter Ausland	je tätiger Person	
49,6	50,7	26,6	.	27,6	23,7	.	24,7	20.30
.	.	.	.	.	.	.	.	20.40
24,5	21,3	19,1	-34,1	16,0	19,7	-33,2	16,6	20.5
28,2	27,0	.	.	.	.	.	.	20
28,2	27,0	.	.	.	.	.	.	DD
10,1	10,2	-3,6	-10,2	-3,6	-3,9	-10,1	-3,8	21.1
28,2	28,7	-3,8	-14,5	-3,4	-4,4	-14,6	-4,0	21.2
16,7	17,0	-3,7	-11,3	-3,5	-4,0	-11,2	-3,8	21
.	.	.	.	.	.	.	.	22.1
19,5	17,9	-14,6	.	-15,7	-14,7	.	-15,8	22.2
.	.	.	.	.	.	.	.	22.3
13,1	12,2	-2,7	-30,1	-3,5	-2,7	-30,1	-3,5	22
14,7	14,3	-3,2	-16,2	-3,6	-3,4	-16,2	-3,8	DE
12,8	12,1	6,0	12,6	5,4	9,1	12,3	8,4	24.1
.	.	.	.	.	.	.	.	24.30
57,5	57,7	-3,5	.	-3,4	-11,7	.	-11,6	24.4
-2,3	-3,3	6,8	18,1	5,7	6,7	17,7	5,7	24.5
42,8	42,3	4,3	.	3,9	4,0	.	3,7	24.6
.	.	.	.	.	.	.	.	24.70
27,5	27,1	3,4	7,0	3,1	3,2	6,0	2,8	24
27,5	27,1	3,4	7,0	3,1	3,2	6,0	2,8	DG
33,5	37,9	.	.	.	.	.	.	25.1
19,1	19,2	.	.	.	.	.	.	25.2
20,9	21,4	-6,2	-2,8	-5,8	-6,2	-2,3	-5,8	25
20,9	21,4	-6,2	-2,8	-5,8	-6,2	-2,3	-5,8	DH
22,9	23,1	0,4	6,5	0,6	3,5	7,3	3,6	26.1
60,6	60,8	17,0	.	17,1	19,0	.	19,2	26.2
.	.	.	.	.	.	.	.	26.30
37,0	38,4	-23,3	-28,6	-22,5	-23,4	-29,6	-22,6	26.40
24,7	26,4	-10,8	.	-9,6	-17,9	.	-16,8	26.6
.	.	.	.	.	.	.	.	26.70
31,3	33,0	-14,7	-2,4	-13,6	-13,1	2,1	-12,0	26.8
32,0	32,8	-5,1	5,3	-4,5	-5,5	5,9	-4,9	26
32,0	32,8	-5,1	5,3	-4,5	-5,5	5,9	-4,9	DI
.	.	.	.	.	.	.	.	27.10
.	.	.	.	.	.	.	.	27.2
43,5	42,9	5,6	.	5,1	5,9	.	5,4	27.3
15,4	15,3	-8,5	-13,4	-8,6	-8,7	-13,4	-8,8	27.4
24,0	23,9	2,2	2,0	2,1	2,4	2,0	2,3	27.5
28,4	28,2	5,7	-3,4	5,5	5,8	-3,4	5,7	27

## 2. Ergebnisse der Betriebe nach Wirtschaftszweigen

Noch: 2.2. Betriebe, Personen, Arbeitsstunden, bezahlte Entgelte und Umsatz  
– Veränderung zum Vormonat (in Prozent)

WZ 2003	Wirtschaftszweig Hauptgruppe	Betriebe	Tätige Personen	Geleistete Arbeitsstunden	
				insgesamt	je tätiger Person
28.1	Stahl- u. Leichtmetallbau	-	-0,1	3,1	3,1
28.2	H. v. Metallbehältern mit mehr als 300 l; Heizkörpern usw.	-	1,3	5,5	4,1
28.30	H. v. Dampfkesseln (ohne Zentralheizungskessel)	-	1,0	-0,6	-1,6
28.40	H. v. Schmiede-, Press-, Zieh- u. Stanzteilen usw.	-	0,3	5,7	5,4
28.5	Oberflächenveredl., Wärmebehandlung; Mechanik, a. n. g.	-	-0,4	-0,3	0,2
28.6	H. v. Schneidw., Werkz., Schlössern usw. a. unedl. Metallen	-	-0,3	2,1	2,4
28.7	H. v. sonst. Metallwaren	-	-0,2	2,4	2,6
28	H. v. Metallerzeugnissen	-	0,0	2,5	2,5
DJ	Metallerzeugung u. -bearbeitung, H. v. Metallerzeugnissen	-	0,0	2,6	2,5
29.1	H. v. Masch. f. die Erzeugung u. Nutzung v. mech. Energie	-	0,5	2,0	1,5
29.2	H. v. sonst. nicht wirtschaftszweigspezifischen Maschinen	-	0,1	1,0	0,9
29.3	H. v. land- u. forstwirtschaftlichen Maschinen	-	0,8	6,0	5,1
29.4	H. v. Werkzeugmaschinen	-	0,0	2,8	2,8
29.5	H. v. Maschinen für sonst. bestimmte Wirtschaftszweige	-	0,2	3,1	2,8
29.7	H. v. Haushaltsgeräten, a. n. g.	-	-0,5	1,1	1,6
29	Maschinenbau	-	0,2	2,3	2,1
DK	Maschinenbau	-	0,2	2,3	2,1
30.0	H. v. Büromaschinen, DV-Geräten u. -Einrichtungen	-	-0,9	2,4	3,3
30	H. v. Büromaschinen, DV-Geräten u. -Einrichtungen	-	-0,9	2,4	3,3
31.10	H. v. Elektromotoren, Generatoren u. Transformatoren	-	0,0	5,0	4,9
31.20	H. v. Elektrizitätsverteilungs- u. -schaltanlagen	-3,2	0,4	3,8	3,4
31.30	H. v. isolierten Elektrokabeln, -leitungen u. -drähten	-	.	.	.
31.40	H. v. Akkumulatoren u. Batterien	-	.	.	.
31.50	H. v. elektrischen Lampen u. Leuchten	-	1,4	0,4	-1,0
31.6	H. v. elektrischen Ausrüstungen, a. n. g.	-	0,5	4,2	3,7
31	H. v. Geräten der Elektrizitätserzeugung, -verteilung u. Ä.	-1,4	0,4	3,4	3,0
32.10	H. v. elektronischen Bauelementen	-	0,0	0,5	0,4
32.20	H. v. Geräten u. Einrichtungen der Telekommunikationstechnik	-	-0,9	1,8	2,7
32.30	H. v. Rundfunkgeräten sowie phono- u. videotechn. Geräten	-	0,7	5,0	4,2
32	Rundfunk- u. Nachrichtentechnik	-	-0,1	0,9	0,9
33.10	H. v. medizinischen Geräten u. orthopädischen Erzeugnissen	-	0,2	4,8	4,6
33.20	H. v. Mess-, Kontroll-, Navigations- u. ä. Instrumenten usw.	-	0,1	3,1	3,0
33.30	H. v. industriellen Prozesssteuerungseinrichtungen	-	2,1	7,7	5,5
33.40	H. v. optischen u. fotografischen Geräten	-	.	.	.
33.50	H. v. Uhren	-	.	.	.
33	Medizin-, Mess-, Steuer-, Regelungstechnik, Optik, H. v. Uhren	-	0,4	4,3	3,9
DL	H. v. Büromaschinen; Elektrotechnik, Feinmechanik, Optik	-0,7	0,1	2,3	2,2
34.10	H. v. Kraftwagen u. Kraftwagenmotoren	-	-0,1	3,4	3,5
34.20	H. v. Karosserien, Aufbauten u. Anhängern	-	0,2	2,0	1,8
34.30	H. v. Teilen u. Zubehör für Kraftwagen u. Kraftwagenmotoren	-	0,2	3,1	2,9
34	H. v. Kraftwagen u. Kraftwagenteilen	-	0,1	3,1	3,1

Monat November 2007

Bezahlte Entgelte		Gesamtumsatz			Umsatz aus eigenen Erzeugnissen			WZ 2003
insgesamt	je tätiger Person	insgesamt	darunter Ausland	je tätiger Person	zusammen	darunter Ausland	je tätiger Person	
21,1	21,2	2,7	8,7	2,8	1,4	8,9	1,5	28.1
1,8	0,5	10,7	-9,6	9,3	10,7	-13,1	9,2	28.2
9,1	8,1	-32,3	44,2	-33,0	-32,3	44,2	-32,9	28.30
-1,5	-1,7	12,8	18,7	12,5	12,8	18,7	12,5	28.40
16,2	16,7	3,3	-5,3	3,7	2,3	-1,3	2,7	28.5
10,3	10,6	13,3	-11,0	13,6	11,4	-10,8	11,7	28.6
22,4	22,6	8,2	1,4	8,4	8,6	1,0	8,9	28.7
13,0	13,1	6,1	5,8	6,2	5,6	6,0	5,6	28
17,6	17,6	5,9	0,8	5,9	5,7	0,7	5,7	DJ
19,8	19,2	15,7	41,3	15,1	15,9	42,0	15,4	29.1
15,8	15,7	-34,2	-41,0	-34,3	-34,9	-41,9	-35,0	29.2
12,9	12,0	-13,4	.	-14,0	-14,9	.	-15,6	29.3
13,0	13,0	4,1	-0,9	4,1	4,7	-0,6	4,7	29.4
26,0	25,7	49,0	108,7	48,6	55,9	125,2	55,5	29.5
18,1	18,7	-0,4	.	0,1	-2,1	.	-1,6	29.7
20,4	20,2	8,3	27,9	8,1	9,4	30,0	9,2	29
20,4	20,2	8,3	27,9	8,1	9,4	30,0	9,2	DK
3,8	4,7	.	.	.	.	.	.	30.0
3,8	4,7	.	.	.	.	.	.	30
17,4	17,4	19,7	36,4	19,6	19,0	35,9	18,9	31.10
26,6	26,1	78,3	51,4	77,5	78,8	48,4	78,1	31.20
.	.	.	.	.	.	.	.	31.30
.	.	.	.	.	.	.	.	31.40
32,0	30,2	-0,5	-5,6	-1,9	5,0	0,4	3,5	31.50
76,2	75,4	7,0	.	6,5	0,2	.	-0,3	31.6
28,7	28,2	30,8	15,4	30,3	31,6	17,7	31,1	31
48,7	48,7	12,8	18,3	12,7	11,9	18,1	11,9	32.10
63,7	65,2	33,4	.	34,6	35,3	.	36,4	32.20
10,6	9,7	18,4	.	17,5	15,5	.	14,7	32.30
50,6	50,8	15,8	20,2	15,9	15,5	20,3	15,6	32
34,2	34,0	3,5	-2,4	3,3	3,5	-2,4	3,3	33.10
34,7	34,6	21,1	26,1	21,0	21,6	25,7	21,4	33.20
6,5	4,3	.	.	.	.	.	.	33.30
.	.	.	.	.	.	.	.	33.40
.	.	.	.	.	.	.	.	33.50
37,5	37,1	.	.	.	.	.	.	33
41,2	41,0	19,7	18,8	19,5	19,8	19,3	19,7	DL
21,9	22,1	14,3	.	14,4	16,2	.	16,3	34.10
13,1	12,9	0,2	.	0,0	0,3	.	0,1	34.20
16,0	15,8	2,1	5,5	1,9	1,9	4,9	1,7	34.30
19,1	19,0	10,4	13,8	10,3	11,6	14,3	11,5	34

## 2. Ergebnisse der Betriebe nach Wirtschaftszweigen

Noch: 2.2. Betriebe, Personen, Arbeitsstunden, bezahlte Entgelte und Umsatz  
– Veränderung zum Vormonat (in Prozent)

WZ 2003	Wirtschaftszweig Hauptgruppe	Betriebe	Tätige Personen	Geleistete Arbeitsstunden	
				insgesamt	je tätiger Person
35.20	Bahnindustrie	-	0,1	16,0	15,8
35.30	Luft- u. Raumfahrzeugbau	-	0,3	3,6	3,2
35.4	H. v. Krafträdern, Fahrrädern u. Behindertenfahrzeugen	-	-2,6	3,2	5,9
35	Sonstiger Fahrzeugbau	-	0,0	11,2	11,2
DM	Fahrzeugbau	-	0,0	4,5	4,5
36.1	H. v. Möbeln	-	0,6	2,5	1,9
36.30	H. v. Musikinstrumenten	-	0,2	-1,3	-1,5
36.40	H. v. Sportgeräten	-	.	.	.
36.50	H. v. Spielwaren	-	.	.	.
36.6	H. v. sonstigen Erzeugnissen	-	0,3	3,4	3,2
36	H. v. Möbeln, Schmuck, Musikinstr., Sportgeräten, Spielw.	-	0,4	1,5	1,1
37.10	Recycling v. metallischen Altmaterialien u. Reststoffen	-	0,4	2,3	1,9
37.20	Recycling v. nicht metallischen Altmaterialien u. Reststoffen	-	-2,3	-4,4	-2,2
37	Recycling	-	-1,2	-1,8	-0,6
DN	H. v. Möbeln, Schmuck, Musikinstr., Sportg., Spielw.; Recycl.	-	0,2	1,1	0,9
D	Verarbeitendes Gewerbe	-0,1	0,1	2,4	2,3
Hauptgruppen:					
A+EN	Vorleistungsgüterproduzenten und Energie	-0,2	0,0	1,5	1,5
B	Investitionsgüterproduzenten	-	0,1	3,4	3,2
GG	Gebrauchsgüterproduzenten	-	0,3	2,0	1,7
VG	Verbrauchsgüterproduzenten	-	0,4	2,5	2,0
	<b>Insgesamt</b>	<b>-0,1</b>	<b>0,1</b>	<b>2,4</b>	<b>2,3</b>

Monat November 2007

Bezahlte Entgelte		Gesamtumsatz			Umsatz aus eigenen Erzeugnissen			WZ 2003
insgesamt	je tätiger Person	insgesamt	darunter Ausland	je tätiger Person	zusammen	darunter Ausland	je tätiger Person	
29,9	29,7	-33,8	-73,0	-33,9	-34,4	-73,2	-34,5	35.20
34,3	33,9	.	.	.	.	.	.	35.30
-0,3	2,3	.	.	.	.	.	.	35.4
29,6	29,6	-35,7	-63,1	-35,7	-36,0	-63,1	-36,0	35
21,3	21,2	6,0	7,2	6,0	7,0	7,6	6,9	DM
12,3	11,6	0,8	13,4	0,3	1,1	12,8	0,5	36.1
12,4	12,2	16,0	8,8	15,8	16,7	2,6	16,4	36.30
.	.	.	.	.	.	.	.	36.40
.	.	.	.	.	.	.	.	36.50
11,9	11,6	-8,0	.	-8,2	-0,7	.	-1,0	36.6
11,5	11,0	1,3	.	0,9	1,9	.	1,5	36
71,9	71,3	0,8	.	0,4	0,4	.	0,1	37.10
14,3	17,0	2,2	.	4,6	2,4	.	4,8	37.20
40,6	42,2	1,1	.	2,3	0,7	.	1,9	37
14,6	14,3	1,3	11,4	1,0	1,8	10,8	1,5	DN
24,9	24,7	5,6	8,9	5,4	6,0	9,5	5,8	D
27,9	27,8	5,9	4,8	5,9	5,8	4,9	5,8	A+EN
22,4	22,2	7,5	13,2	7,4	8,4	13,9	8,2	B
19,8	19,5	2,4	10,4	2,1	2,3	9,4	2,1	GG
26,5	26,0	0,2	-7,1	-0,2	-0,3	-8,3	-0,7	VG
25,1	24,9	5,5	8,9	5,4	5,9	9,5	5,7	

## 2. Ergebnisse der Betriebe nach Wirtschaftszweigen

### 2.3. Betriebe, Personen, Arbeitsstunden, bezahlte Entgelte und Umsatz – Veränderung zum Vorjahresmonat (in Prozent)

WZ 2003	Wirtschaftszweig Hauptgruppe	Betriebe	Tätige Personen	Geleistete Arbeitsstunden	
				insgesamt	je tätiger Person
10.20	Braunkohlenbergbau u. -veredlung	-	.	.	.
10	Kohlenbergbau, Torfgewinnung	-	.	.	.
CA	Kohlenbergbau, Torfgewinnung, Gew. v. Erdöl, Erdgas usw.	-	.	.	.
14.1	Gew. v. Natursteinen	33,3	23,6	22,6	-0,8
14.2	Gew. v. Kies, Sand, Ton u. Kaolin	-	.	.	.
14.30	Gew. v. Mineralien für die H. v. chemischen Erzeugnissen	-50,0	.	.	.
14	Gew. v. Steinen u. Erden, sonst. Bergbau	-	.	.	.
CB	Erzbergbau, Gew. v. Steinen u. Erden, sonst. Bergbau	-	.	.	.
C	Bergbau u. Gewinnung v. Steinen u. Erden	-	0,4	-1,8	-2,2
15.1	Schlachten u. Fleischverarbeitung	-37,8	-42,0	-36,7	9,0
15.3	Obst- u. Gemüseverarbeitung	-	2,0	0,8	-1,2
15.4	H. v. pflanzlichen u. tierischen Ölen u. Fetten	-	.	.	.
15.5	Milchverarbeitung; H. v. Speiseeis	-	-2,2	-5,3	-3,1
15.6	Mahl- u. Schälsmühlen, H. v. Stärke u. Stärkeerzeugnissen	-	.	.	.
15.7	H. v. Futtermitteln	-	.	.	.
15.8	Sonst. Ernährungsgewerbe (ohne Getränkeherstellung)	-34,9	-35,8	-32,8	4,7
15.9	H. v. Getränken	-	-5,7	-6,6	-0,9
15	Ernährungsgewerbe	-24,5	.	.	.
16.00	Tabakverarbeitung	-	.	.	.
16	Tabakverarbeitung	-	.	.	.
DA	Ernährungsgewerbe u. Tabakverarbeitung	-24,3	-25,9	-24,2	2,4
17.1	Spinnstoffaufbereitung u. Spinnerei	-	.	.	.
17.2	Weberei	-7,7	-0,6	-	0,6
17.30	Textilveredlung	-	-3,1	-6,9	-3,9
17.40	H. v. konfektionierten Textilwaren (ohne Bekleidung)	16,7	10,8	10,7	-0,1
17.5	Sonst. Textilgewerbe (ohne H. v. Maschenware)	-	6,5	6,6	0,2
17.60	H. v. gewirktem u. gestricktem Stoff	-	.	.	.
17.7	H. v. gewirkten u. gestrickten Fertigerzeugnissen	-16,7	1,5	-2,9	-4,4
17	Textilgewerbe	-1,6	2,8	1,1	-1,7
18.2	H. v. Bekleidung (ohne Lederbekleidung)	25,0	7,1	6,7	-0,3
18	Bekleidungsgewerbe	25,0	7,1	6,7	-0,3
DB	Textil- u. Bekleidungsgewerbe	1,4	3,3	1,6	-1,6
19.10	H. v. Leder u. Lederfaserstoff	-	.	.	.
19.30	H. v. Schuhen	-	.	.	.
19	Ledergewerbe	-	8,4	6,7	-1,6
DC	Ledergewerbe	-	8,4	6,7	-1,6
20.10	Säge-, Hobel- u. Holzimprägnierwerke	33,3	.	.	.
20.20	H. v. Furnier-, Sperrholz-, Holzfaser- u. Holzspanplatten	-	.	.	.



Monat November 2007

Bezahlte Entgelte		Gesamtumsatz			Umsatz aus eigenen Erzeugnissen			WZ 2003
insgesamt	je tätiger Person	insgesamt	darunter Ausland	je tätiger Person	zusammen	darunter Ausland	je tätiger Person	
.	.	.	.	.	.	.	.	10.20
.	.	.	.	.	.	.	.	10
.	.	.	.	.	.	.	.	CA
19,8	-3,1	.	.	.	.	.	.	14.1
.	.	.	.	.	.	.	.	14.2
.	.	.	.	.	.	.	.	14.30
.	.	.	.	.	.	.	.	14
.	.	.	.	.	.	.	.	CB
43,2	42,7	5,0	55,9	4,6	5,0	55,9	4,6	C
-27,1	25,7	-2,7	.	67,6	-0,6	.	71,3	15.1
6,8	4,7	8,0	.	5,9	17,5	.	15,2	15.3
.	.	.	.	.	.	.	.	15.4
-4,7	-2,5	28,1	.	31,0	23,4	.	26,2	15.5
.	.	.	.	.	.	.	.	15.6
.	.	.	.	.	.	.	.	15.7
-16,8	29,7	6,0	.	65,1	5,9	.	65,0	15.8
-9,2	-3,7	-8,2	.	-2,7	-8,8	.	-3,2	15.9
.	.	.	.	.	.	.	.	15
.	.	.	.	.	.	.	.	16.00
.	.	.	.	.	.	.	.	16
-11,2	19,8	9,7	33,6	48,1	7,1	37,8	44,5	DA
.	.	.	.	.	.	.	.	17.1
3,7	4,4	12,2	10,6	12,9	16,5	22,4	17,2	17.2
-7,8	-4,9	5,4	-2,4	8,8	6,6	-1,3	10,0	17.30
12,3	1,3	5,9	.	-4,4	5,7	.	-4,6	17.40
9,4	2,7	16,1	18,4	9,1	16,2	18,4	9,2	17.5
.	.	.	.	.	.	.	.	17.60
2,3	0,8	15,7	.	14,0	15,7	.	14,0	17.7
5,2	2,3	7,9	2,6	4,9	8,9	4,9	5,9	17
10,9	3,6	-15,9	-10,3	-21,4	-18,7	-11,7	-24,1	18.2
10,9	3,6	-15,9	-10,3	-21,4	-18,7	-11,7	-24,1	18
5,6	2,3	5,0	2,0	1,6	5,6	4,1	2,2	DB
.	.	.	.	.	.	.	.	19.10
.	.	.	.	.	.	.	.	19.30
7,4	-0,9	.	.	.	.	.	.	19
7,4	-0,9	.	.	.	.	.	.	DC
.	.	.	.	.	.	.	.	20.10
.	.	.	.	.	.	.	.	20.20

## 2. Ergebnisse der Betriebe nach Wirtschaftszweigen

Noch: 2.3. Betriebe, Personen, Arbeitsstunden, bezahlte Entgelte und Umsatz  
– Veränderung zum Vorjahresmonat (in Prozent)

WZ 2003	Wirtschaftszweig Hauptgruppe	Betriebe	Tätige Personen	Geleistete Arbeitsstunden	
				insgesamt	je tätiger Person
20.30	H. v. Konstruktions-, Fertigbaut-, Ausbauelem., Fertigt. a. Holz	-	-3,2	-14,1	-11,3
20.40	H. v. Verpackungsm., Lagerbehältern, Ladungsträgern a. Holz	x	x	x	x
20.5	H. v. Holzwaren a. n. g. sowie v. Kork-, Flecht- u. Korbwaren	-	-7,2	-7,8	-0,6
20	Holzgewerbe (ohne H. v. Möbeln)	11,1	7,2	5,5	-1,6
DD	Holzgewerbe (ohne H. v. Möbeln)	11,1	7,2	5,5	-1,6
21.1	H. v. Holz- u. Zellstoff, Papier, Karton u. Pappe	-	2,5	0,6	-1,8
21.2	H. v. Waren aus Papier-, Karton- u. Pappe	-4,2	2,0	0,3	-1,7
21	Papiergewerbe	-2,6	2,2	0,6	-1,6
22.1	Verlagsgewerbe	-13,3	.	.	.
22.2	Druckgewerbe	3,8	17,3	16,7	-0,5
22.3	Vervielfältigung v. bespielten Ton-, Bild- u. Datenträgern	x	x	x	x
22	Verlagsgew., Druckgew., Vervielf. bespielter Tonträger usw.	-	7,3	7,5	0,1
DE	Papier-, Verlags- u. Druckgewerbe	-1,2	5,1	4,4	-0,6
24.1	H. v. chemischen Grundstoffen	-8,3	1,7	0,2	-1,4
24.30	H. v. Anstrichmitteln, Druckfarben u. Kitten	-14,3	.	.	.
24.4	H. v. pharmazeutischen Erzeugnissen	-	12,7	11,7	-0,9
24.5	H. v. Seifen, Wasch-, Reinigungs-, Körperpflegemitteln usw.	16,7	10,8	6,9	-3,6
24.6	H. v. sonst. chemischen Erzeugnissen	-	9,2	7,0	-2,0
24.70	H. v. Chemiefasern	-	.	.	.
24	H. v. chemischen Erzeugnissen	-4,3	6,2	4,2	-1,8
DG	H. v. chemischen Erzeugnissen	-4,3	6,2	4,2	-1,8
25.1	H. v. Gummiwaren	-16,7	1,4	-	-1,4
25.2	H. v. Kunststoffwaren	-	5,5	6,0	0,5
25	H. v. Gummi- u. Kunststoffwaren	-1,5	5,0	5,4	0,3
DH	H. v. Gummi- u. Kunststoffwaren	-1,5	5,0	5,4	0,3
26.1	H. v. Glas u. Glaswaren	-	1,0	-	-1,0
26.2	H. v. keramischen Erzeugn. (ohne H. v. Ziegeln, Baukeramik)	-	-3,1	-3,2	-0,1
26.30	H. v. keramischen Wand- u. Bodenfliesen u. -platten	-	.	.	.
26.40	H. v. Ziegeln u. sonst. Baukeramik	-	-5,4	-3,0	2,6
26.6	H. v. Erzeugnissen aus Beton, Zement u. Gips	-3,8	-3,3	-6,1	-2,9
26.70	Be- u. Verarbeitung v. Natur- u. Naturwerksteinen, a. n. g.	-	.	.	.
26.8	H. v. sonst. Erzeugnissen aus nicht metallischen Mineralien	-	3,8	2,8	-1,0
26	Glasgewerbe, H. v. Keramik, Verarb. v. Steinen u. Erden	-1,4	-1,2	-2,0	-0,8
DI	Glasgewerbe, H. v. Keramik, Verarb. v. Steinen u. Erden	-1,4	-1,2	-2,0	-0,8
27.10	Erzeugung v. Roheisen, Stahl u. Ferrolegierungen	-20,0	.	.	.
27.2	H. v. Rohren	-25,0	.	.	.
27.3	Sonst. erste Bearbeitung v. Eisen u. Stahl	-	8,3	1,4	-6,3
27.4	Erzeugung u. erste Bearbeitung v. NE-Metallen	-12,5	-5,2	-7,4	-2,4
27.5	Gießereien	8,0	8,5	6,2	-2,1
27	Metallerzeugung u. -bearbeitung	-2,2	-1,0	-2,8	-1,8

Monat November 2007

Bezahlte Entgelte		Gesamtumsatz			Umsatz aus eigenen Erzeugnissen			WZ 2003
insgesamt	je tätiger Person	insgesamt	darunter Ausland	je tätiger Person	zusammen	darunter Ausland	je tätiger Person	
2,4	5,7	-19,8	.	-17,2	-21,8	.	-19,2	20.30
x	x	x	x	x	x	x	x	20.40
-5,1	2,3	4,3	3,0	12,4	3,4	3,1	11,4	20.5
10,4	3,0	.	.	.	.	.	.	20
10,4	3,0	.	.	.	.	.	.	DD
9,7	7,0	9,7	14,5	7,0	9,7	14,6	7,0	21.1
7,5	5,4	5,6	-0,9	3,5	5,7	-1,2	3,7	21.2
8,8	6,4	8,2	10,4	5,8	8,3	10,4	5,9	21
.	.	.	.	.	.	.	.	22.1
16,8	-0,4	18,5	.	1,1	17,2	.	-0,1	22.2
x	x	x	x	x	x	x	x	22.3
3,4	-3,6	5,7	78,2	-1,5	8,1	78,0	0,7	22
5,8	0,7	7,1	20,3	1,9	8,2	20,5	3,0	DE
7,2	5,4	-2,4	0,7	-4,0	1,0	1,3	-0,7	24.1
.	.	.	.	.	.	.	.	24.30
16,1	3,1	30,4	.	15,7	22,2	.	8,4	24.4
14,2	3,1	19,0	25,8	7,4	19,1	26,0	7,5	24.5
16,1	6,4	8,6	.	-0,5	9,3	.	0,1	24.6
.	.	.	.	.	.	.	.	24.70
11,7	5,2	6,4	9,3	0,2	7,2	9,4	0,9	24
11,7	5,2	6,4	9,3	0,2	7,2	9,4	0,9	DG
8,5	7,0	.	.	.	.	.	.	25.1
6,2	0,7	.	.	.	.	.	.	25.2
6,5	1,4	-5,7	3,6	-10,2	-5,4	1,9	-9,9	25
6,5	1,4	-5,7	3,6	-10,2	-5,4	1,9	-9,9	DH
3,2	2,2	4,8	11,5	3,7	7,6	14,9	6,5	26.1
19,6	23,4	-0,4	.	2,8	-2,9	.	0,2	26.2
.	.	.	.	.	.	.	.	26.30
-5,1	0,4	-31,3	-10,5	-27,3	-32,1	-15,2	-28,2	26.40
-0,1	3,3	-22,9	.	-20,3	-25,9	.	-23,4	26.6
.	.	.	.	.	.	.	.	26.70
25,7	21,2	3,7	7,0	-0,1	6,3	10,6	2,4	26.8
6,7	8,0	-8,3	9,0	-7,2	-7,9	9,8	-6,8	26
6,7	8,0	-8,3	9,0	-7,2	-7,9	9,8	-6,8	DI
.	.	.	.	.	.	.	.	27.10
.	.	.	.	.	.	.	.	27.2
-3,1	-10,5	.	.	.	.	.	.	27.3
5,8	11,6	-4,9	21,3	0,3	-4,5	21,3	0,8	27.4
16,1	7,0	11,0	17,2	2,3	11,8	16,8	3,1	27.5
1,7	2,7	2,2	3,0	3,2	2,5	2,9	3,5	27

## 2. Ergebnisse der Betriebe nach Wirtschaftszweigen

Noch: 2.3. Betriebe, Personen, Arbeitsstunden, bezahlte Entgelte und Umsatz  
– Veränderung zum Vorjahresmonat (in Prozent)

WZ 2003	Wirtschaftszweig Hauptgruppe	Betriebe	Tätige Personen	Geleistete Arbeitsstunden	
				insgesamt	je tätiger Person
28.1	Stahl- u. Leichtmetallbau	-6,0	1,4	1,2	-0,3
28.2	H. v. Metallbehältern mit mehr als 300 l; Heizkörpern usw.	-9,1	-0,2	-	0,2
28.30	H. v. Dampfkesseln (ohne Zentralheizungskessel)	12,5	13,6	9,2	-3,9
28.40	H. v. Schmiede-, Press-, Zieh- u. Stanzteilen usw.	9,5	37,6	35,2	-1,7
28.5	Oberflächenveredl., Wärmebehandlung; Mechanik, a. n. g.	11,8	17,4	14,7	-2,3
28.6	H. v. Schneidw., Werkz., Schlössern usw. a. unedl. Metallen	-	2,8	6,7	3,8
28.7	H. v. sonst. Metallwaren	8,0	8,8	8,5	-0,3
28	H. v. Metallerzeugnissen	3,8	11,2	10,8	-0,4
DJ	Metallerzeugung u. -bearbeitung, H. v. Metallerzeugnissen	2,6	7,7	7,0	-0,7
29.1	H. v. Masch. f. die Erzeugung u. Nutzung v. mech. Energie	9,4	13,6	8,6	-4,4
29.2	H. v. sonst. nicht wirtschaftszweigspezifischen Maschinen	8,8	13,5	12,2	-1,1
29.3	H. v. land- u. forstwirtschaftlichen Maschinen	25,0	25,1	16,4	-7,0
29.4	H. v. Werkzeugmaschinen	10,3	12,7	9,5	-2,8
29.5	H. v. Maschinen für sonst. bestimmte Wirtschaftszweige	9,4	6,8	5,9	-0,9
29.7	H. v. Haushaltsgeräten, a. n. g.	-	4,2	6,8	2,6
29	Maschinenbau	9,4	10,8	8,6	-2,0
DK	Maschinenbau	9,4	10,8	8,6	-2,0
30.0	H. v. Büromaschinen, DV-Geräten u. -Einrichtungen	-	-6,5	-10,3	-4,0
30	H. v. Büromaschinen, DV-Geräten u. -Einrichtungen	-	-6,5	-10,3	-4,0
31.10	H. v. Elektromotoren, Generatoren u. Transformatoren	8,3	17,3	16,2	-0,9
31.20	H. v. Elektrizitätsverteilungs- u. -schalteinrichtungen	-	1,5	1,3	-0,2
31.30	H. v. isolierten Elektrokabeln, -leitungen u. -drähten	60,0	.	.	.
31.40	H. v. Akkumulatoren u. Batterien	-	.	.	.
31.50	H. v. elektrischen Lampen u. Leuchten	-	4,0	5,1	1,1
31.6	H. v. elektrischen Ausrüstungen, a. n. g.	-	1,7	1,4	-0,3
31	H. v. Geräten der Elektrizitätserzeugung, -verteilung u. Ä.	5,9	8,3	8,1	-0,1
32.10	H. v. elektronischen Bauelementen	4,5	2,0	1,1	-1,0
32.20	H. v. Geräten u. Einrichtungen der Telekommunikationstechnik	9,1	9,7	6,9	-2,5
32.30	H. v. Rundfunkgeräten sowie phono- u. videotechn. Geräten	-20,0	-19,5	-16,0	4,4
32	Rundfunk- u. Nachrichtentechnik	2,6	2,4	1,4	-1,0
33.10	H. v. medizinischen Geräten u. orthopädischen Erzeugnissen	7,7	10,7	12,4	1,5
33.20	H. v. Mess-, Kontroll-, Navigations- u. ä. Instrumenten usw.	-	19,4	12,6	-5,7
33.30	H. v. industriellen Prozesssteuerungseinrichtungen	-	.	.	.
33.40	H. v. optischen u. fotografischen Geräten	x	x	x	x
33.50	H. v. Uhren	50,0	.	.	.
33	Medizin-, Mess-, Steuer-, Regelungstechnik, Optik, H. v. Uhren	9,4	18,2	16,0	-1,8
DL	H. v. Büromaschinen; Elektrotechnik, Feinmechanik, Optik	5,6	6,5	5,5	-0,9
34.10	H. v. Kraftwagen u. Kraftwagenmotoren	-	1,8	-2,0	-3,7
34.20	H. v. Karosserien, Aufbauten u. Anhängern	16,7	9,4	6,3	-2,8
34.30	H. v. Teilen u. Zubehör für Kraftwagen u. Kraftwagenmotoren	4,2	3,5	0,6	-2,8
34	H. v. Kraftwagen u. Kraftwagenteilen	6,2	3,2	-0,1	-3,2

Monat November 2007

Bezahlte Entgelte		Gesamtumsatz			Umsatz aus eigenen Erzeugnissen			WZ 2003
insgesamt	je tätiger Person	insgesamt	darunter Ausland	je tätiger Person	zusammen	darunter Ausland	je tätiger Person	
9,3	7,8	10,8	16,3	9,2	10,9	14,2	9,3	28.1
-1,0	-0,8	2,3	5,1	2,5	4,9	2,7	5,1	28.2
17,8	3,7	-0,2	-3,8	-12,1	-0,5	-3,8	-12,4	28.30
46,5	6,5	69,0	104,0	22,8	69,5	104,0	23,2	28.40
25,3	6,7	20,8	-13,8	2,9	23,4	-4,4	5,1	28.5
8,4	5,4	5,7	13,5	2,8	4,0	13,4	1,1	28.6
10,0	1,1	15,0	18,2	5,7	15,3	18,5	6,0	28.7
16,4	4,6	21,1	34,4	8,9	22,1	37,2	9,7	28
11,1	3,2	11,7	16,0	3,7	12,1	16,4	4,1	DJ
15,1	1,3	25,1	43,8	10,1	25,9	46,0	10,9	29.1
12,5	-0,8	22,5	26,6	7,9	22,4	24,4	7,9	29.2
24,4	-0,6	33,5	.	6,7	35,8	.	8,5	29.3
14,9	2,0	34,2	97,1	19,1	35,1	102,7	19,9	29.4
12,0	4,8	-23,6	-32,3	-28,5	-24,1	-32,7	-29,0	29.5
-1,1	-5,1	-14,3	.	-17,7	-13,1	.	-16,6	29.7
13,1	2,0	-1,6	-9,9	-11,2	-1,5	-9,8	-11,1	29
13,1	2,0	-1,6	-9,9	-11,2	-1,5	-9,8	-11,1	DK
-29,1	-24,2	.	.	.	.	.	.	30.0
-29,1	-24,2	.	.	.	.	.	.	30
19,8	2,1	29,6	71,4	10,6	28,8	70,9	9,9	31.10
-5,4	-6,8	6,8	30,8	5,2	5,6	25,7	4,0	31.20
.	.	.	.	.	.	.	.	31.30
.	.	.	.	.	.	.	.	31.40
7,1	3,0	-1,5	3,5	-5,3	1,6	11,3	-2,3	31.50
28,6	26,5	13,0	.	11,1	7,7	.	5,9	31.6
8,4	0,1	14,5	28,1	5,7	14,0	30,4	5,3	31
-0,1	-2,1	5,2	0,9	3,1	3,7	1,1	1,6	32.10
23,2	12,3	31,7	.	20,1	34,5	.	22,6	32.20
-17,8	2,2	-11,7	.	9,7	-10,1	.	11,7	32.30
3,2	0,8	8,4	7,7	5,8	7,7	8,0	5,2	32
18,9	7,5	1,2	-26,3	-8,5	1,6	-26,3	-8,2	33.10
21,3	1,6	37,6	33,4	15,3	38,1	33,1	15,7	33.20
.	.	.	.	.	.	.	.	33.30
x	x	x	x	x	x	x	x	33.40
.	.	.	.	.	.	.	.	33.50
21,6	2,9	.	.	.	.	.	.	33
6,3	-0,1	11,3	12,5	4,5	10,9	12,9	4,1	DL
-1,3	-3,1	13,0	.	11,0	12,6	.	10,6	34.10
26,5	15,7	27,3	.	16,4	26,5	.	15,6	34.20
6,6	3,0	4,5	9,1	0,9	4,0	8,8	0,5	34.30
3,0	-0,2	11,0	16,0	7,6	10,6	15,8	7,2	34

## 2. Ergebnisse der Betriebe nach Wirtschaftszweigen

Noch: 2.3. Betriebe, Personen, Arbeitsstunden, bezahlte Entgelte und Umsatz  
– Veränderung zum Vorjahresmonat (in Prozent)

WZ 2003	Wirtschaftszweig Hauptgruppe	Betriebe	Tätige Personen	Geleistete Arbeitsstunden	
				insgesamt	je tätiger Person
35.20	Bahnindustrie	-	4,5	17,1	12,0
35.30	Luft- u. Raumfahrzeugbau	-	10,2	-12,1	-20,2
35.4	H. v. Krafträdern, Fahrrädern u. Behindertenfahrzeugen	-16,7	-37,0	-33,0	6,4
35	Sonstiger Fahrzeugbau	-4,8	1,2	1,3	0,2
DM	Fahrzeugbau	3,5	2,8	0,1	-2,6
36.1	H. v. Möbeln	3,7	4,5	6,1	1,5
36.30	H. v. Musikinstrumenten	-12,5	-1,5	-	1,5
36.40	H. v. Sportgeräten	-	.	.	.
36.50	H. v. Spielwaren	-25,0	.	.	.
36.6	H. v. sonstigen Erzeugnissen	-	-0,9	-2,4	-1,5
36	H. v. Möbeln, Schmuck, Musikinstr., Sportgeräten, Spielw.	-2,1	1,6	2,8	1,2
37.10	Recycling v. metallischen Altmaterialien u. Reststoffen	50,0	.	.	.
37.20	Recycling v. nicht metallischen Altmaterialien u. Reststoffen	25,0	.	.	.
37	Recycling	33,3	34,1	46,7	9,4
DN	H. v. Möbeln, Schmuck, Musikinstr., Sportg., Spielw.; Recycl.	1,9	4,3	6,5	2,1
D	Verarbeitendes Gewerbe	-0,2	2,9	2,0	-0,9
Hauptgruppen:					
A+EN	Vorleistungsgüterproduzenten und Energie	1,9	4,8	4,0	-0,7
B	Investitionsgüterproduzenten	5,6	7,5	5,3	-2,1
GG	Gebrauchsgüterproduzenten	-	0,1	2,0	1,9
VG	Verbrauchsgüterproduzenten	-13,1	-11,0	-10,2	1,0
	<b>Insgesamt</b>	<b>-0,2</b>	<b>2,9</b>	<b>2,0</b>	<b>-0,9</b>

Monat November 2007

Bezahlte Entgelte		Gesamtumsatz			Umsatz aus eigenen Erzeugnissen			WZ 2003
insgesamt	je tätiger Person	insgesamt	darunter Ausland	je tätiger Person	zusammen	darunter Ausland	je tätiger Person	
9,0	4,3	18,2	-26,5	13,1	18,9	-26,6	13,7	35.20
4,0	-5,5	.	.	.	.	.	.	35.30
-30,9	9,8	.	.	.	.	.	.	35.4
5,3	4,0	2,7	-26,8	1,5	2,6	-26,9	1,4	35
3,5	0,7	10,5	14,0	7,5	10,1	13,8	7,1	DM
3,8	-0,7	1,2	25,9	-3,1	1,2	27,5	-3,2	36.1
-0,9	0,6	4,8	1,0	6,3	5,2	-8,6	6,8	36.30
.	.	.	.	.	.	.	.	36.40
.	.	.	.	.	.	.	.	36.50
3,4	4,3	2,0	.	2,9	3,8	.	4,8	36.6
2,0	0,4	1,6	.	0,0	1,6	.	0,0	36
.	.	.	.	.	.	.	.	37.10
.	.	.	.	.	.	.	.	37.20
30,4	-2,8	50,1	.	12,0	53,7	.	14,6	37
5,0	0,6	6,0	16,0	1,6	6,1	15,2	1,7	DN
6,6	3,6	7,6	9,5	4,6	7,4	9,5	4,4	D
7,8	2,9	6,3	7,6	1,4	6,7	8,0	1,8	A+EN
9,7	2,0	8,1	8,0	0,5	8,0	8,1	0,4	B
2,0	1,9	0,9	19,2	0,8	1,0	19,0	0,9	GG
-1,7	10,4	10,1	42,7	23,7	8,1	46,1	21,4	VG
7,0	4,1	7,6	9,6	4,6	7,3	9,5	4,4	

## 2. Ergebnisse der Betriebe nach Wirtschaftszweigen

Monat November 2007

## 2.4. Betriebe, Gesamtumsatz, Umsatz mit der Eurozone und Exportquote

WZ 2003	Wirtschaftszweig Hauptgruppe	Be- triebe	Gesamtumsatz			Ex- port- quote
			insgesamt	darunter Auslandsumsatz		
				zusammen	darunter Eurozone	
			1 000 €			%
10	Kohlenbergbau, Torfgewinnung	2	.	.	.	.
CA	Kohlenbergbau, Torfgewinnung, Gew. v. Erdöl, Erdgas usw.	2	.	.	.	.
14	Gew. v. Steinen u. Erden, sonst. Bergbau	7	.	.	.	.
CB	Erzbergbau, Gew. v. Steinen u. Erden, sonst. Bergbau	7	.	.	.	.
C	Bergbau u. Gewinnung v. Steinen u. Erden	9	43 909	2 048	1 808	4,7
15	Ernährungsgewerbe	111	.	.	.	.
16	Tabakverarbeitung	1	.	.	.	.
DA	Ernährungsgewerbe u. Tabakverarbeitung	112	612 934	50 919	41 291	8,3
17	Textilgewerbe	63	81 149	26 978	15 138	33,2
18	Bekleidungsgewerbe	10	8 752	1 261	845	14,4
DB	Textil- u. Bekleidungsgewerbe	73	89 901	28 239	15 983	31,4
DC	Ledergewerbe	4	.	.	.	.
DD	Holzgewerbe (ohne H. v. Möbeln)	20	.	.	.	.
21	Papiergewerbe	38	113 997	44 652	23 722	39,2
22	Verlagsgew., Druckgew., Vervielf. bespielter Tonträger usw.	41	91 287	12 405	3 124	13,6
DE	Papier-, Verlags- u. Druckgewerbe	79	205 284	57 057	26 846	27,8
DG	H. v. chemischen Erzeugnissen	44	251 874	153 179	43 553	60,8
DH	H. v. Gummi- u. Kunststoffwaren	65	99 068	26 422	14 911	26,7
DI	Glasgewerbe, H. v. Keramik, Verarb. v. Steinen u. Erden	73	117 184	28 134	10 953	24,0
27	Metallerzeugung u. -bearbeitung	45	258 642	69 597	36 380	26,9
28	H. v. Metallerzeugnissen	193	310 044	63 669	39 251	20,5
DJ	Metallerzeugung u. -bearbeitung, H. v. Metallerzeugnissen	238	568 686	133 265	75 631	23,4
DK	Maschinenbau	210	579 423	301 326	73 507	52,0
30	H. v. Büromaschinen, DV-Geräten u. -Einrichtungen	5	.	.	.	.
31	H. v. Geräten der Elektrizitätserzeugung, -verteilung u. Ä.	72	205 356	56 799	21 354	27,7
32	Rundfunk- u. Nachrichtentechnik	39	389 047	207 422	51 220	53,3
33	Medizin-, Mess-, Steuer-, Regelungstechnik, Optik, H. v. Uhren	35	.	.	.	.
DL	H. v. Büromaschinen; Elektrotechnik, Feinmechanik, Optik	151	664 049	292 029	79 624	44,0
34	H. v. Kraftwagen u. Kraftwagenteilen	69	1 266 625	711 429	349 043	56,2
35	Sonstiger Fahrzeugbau	20	77 763	21 823	5 761	28,1
DM	Fahrzeugbau	89	1 344 389	733 252	354 804	54,5
36	H. v. Möbeln, Schmuck, Musikinstr., Sportgeräten, Spielw.	47	95 282	.	.	.
37	Recycling	8	14 054	.	.	.
DN	H. v. Möbeln, Schmuck, Musikinstr., Sportg., Spielw., Recycl.	55	109 336	24 300	13 876	22,2
D	Verarbeitendes Gewerbe	1 213	4 726 945	1 857 318	765 515	39,3
A+EN	Vorleistungsgüterproduzenten und Energie	527	1 639 434	622 610	228 516	38,0
B	Investitionsgüterproduzenten	415	2 183 260	1 097 326	456 415	50,3
GG	Gebrauchsgüterproduzenten	54	121 220	32 982	14 721	27,2
VG	Verbrauchsgüterproduzenten	226	826 941	106 448	67 671	12,9
Insgesamt		1 222	4 770 854	1 859 366	767 323	39,0



## 2. Ergebnisse der Betriebe nach Wirtschaftszweigen

Monat November 2007

2.5. Betriebe, Gesamtumsatz, Umsatz mit der Eurozone und Exportquote  
– Veränderung zum Vorjahresmonat (in Prozent)

WZ 2003	Wirtschaftszweig Hauptgruppe	Be- triebe	Gesamtumsatz			Ex- port- quote
			insgesamt	darunter Auslandsumsatz		
				zusammen	darunter Eurozone	
10 CA	Kohlenbergbau, Torfgewinnung Kohlenbergbau, Torfgewinnung, Gew. v. Erdöl, Erdgas usw.	- -	. .	. .	. .	. .
14 CB	Gew. v. Steinen u. Erden, sonst. Bergbau Erzbergbau, Gew. v. Steinen u. Erden, sonst. Bergbau	- -	. .	. .	. .	. .
C	Bergbau u. Gewinnung v. Steinen u. Erden	-	5,0	55,9	53,4	48,5
15	Ernährungsgewerbe	-24,5	.	.	.	.
16	Tabakverarbeitung	-	.	.	.	.
DA	Ernährungsgewerbe u. Tabakverarbeitung	-24,3	9,7	33,6	21,9	21,8
17	Textilgewerbe	-1,6	7,9	2,6	1,3	-4,9
18	Bekleidungsgewerbe	25,0	-15,9	-10,3	-27,5	6,6
DB	Textil- u. Bekleidungsgewerbe	1,4	5,0	2,0	-0,7	-2,9
DC	Ledergewerbe	-	.	.	.	.
DD	Holzgewerbe (ohne H. v. Möbeln)	11,1	.	.	.	.
21	Papiergewerbe	-2,6	8,2	10,4	26,9	2,0
22	Verlagsgew., Druckgew., Vervielf. bespielter Tonträger usw.	-	5,7	78,2	66,6	68,5
DE	Papier-, Verlags- u. Druckgewerbe	-1,2	7,1	20,3	30,5	12,4
DG	H. v. chemischen Erzeugnissen	-4,3	6,4	9,3	8,3	2,7
DH	H. v. Gummi- u. Kunststoffwaren	-1,5	-5,7	3,6	9,3	9,8
DI	Glasgewerbe, H. v. Keramik, Verarb. v. Steinen u. Erden	-1,4	-8,3	9,0	13,7	18,9
27	Metallerzeugung u. -bearbeitung	-2,2	2,2	3,0	25,1	0,9
28	H. v. Metallerzeugnissen	3,8	21,1	34,4	38,6	11,0
DJ	Metallerzeugung u. -bearbeitung, H. v. Metallerzeugnissen	2,6	11,7	16,0	31,7	3,8
DK	Maschinenbau	9,4	-1,6	-9,9	-4,5	-8,4
30	H. v. Büromaschinen, DV-Geräten u. -Einrichtungen	-	.	.	.	.
31	H. v. Geräten der Elektrizitätserzeugung, -verteilung u. Ä.	5,9	14,5	28,1	17,9	11,9
32	Rundfunk- u. Nachrichtentechnik	2,6	8,4	7,7	23,3	-0,6
33	Medizin-, Mess-, Steuer-, Regelungstechnik, Optik, H. v. Uhren	9,4	.	.	.	.
DL	H. v. Büromaschinen; Elektrotechnik, Feinmechanik, Optik	5,6	11,3	12,5	19,3	1,1
34	H. v. Kraftwagen u. Kraftwagenteilen	6,2	11,0	16,0	25,2	4,5
35	Sonstiger Fahrzeugbau	-4,8	2,7	-26,8	202,3	-28,7
DM	Fahrzeugbau	3,5	10,5	14,0	26,4	3,2
36	H. v. Möbeln, Schmuck, Musikinstr., Sportgeräten, Spielw.	-2,1	1,6	.	.	.
37	Recycling	33,3	50,1	.	.	.
DN	H. v. Möbeln, Schmuck, Musikinstr., Sportg., Spielw.; Recycl.	1,9	6,0	16,0	14,3	9,5
D	Verarbeitendes Gewerbe	-0,2	7,6	9,5	20,2	1,8
A+EN	Vorleistungsgüterproduzenten und Energie	1,9	6,3	7,6	15,7	1,2
B	Investitionsgüterproduzenten	5,6	8,1	8,0	21,6	-0,1
GG	Gebrauchsgüterproduzenten	-	0,9	19,2	6,1	18,1
VG	Verbrauchsgüterproduzenten	-13,1	10,1	42,7	32,0	29,6
	Insgesamt	-0,2	7,6	9,6	20,3	1,8

### 3. Ergebnisse der Betriebe nach Hauptgruppen sowie Kreisfreien Städten und Landkreisen

#### 3.1. Betriebe, Personen, Arbeitsstunden, bezahlte Entgelte und Umsatz

Kreis- Nr.	Kreisfreie Stadt Landkreis Regierungsbezirk	Betriebe	Tätige Personen	Geleistete Arbeitsstunden	
				insgesamt	je tätiger Person
				1 000	Std.
61	Chemnitz, Stadt	64	10 305	1 523	148
	Vorleistungsgüterproduzenten und Energie	24	3 598	528	147
	Investitionsgüterproduzenten	31	5 172	763	148
	Verbrauchsgüterproduzenten	9	1 535	232	151
66	Plauen, Stadt	20	3 893	567	146
	Vorleistungsgüterproduzenten und Energie	7	1 130	160	142
	Investitionsgüterproduzenten	7	1 853	272	147
	Verbrauchsgüterproduzenten	6	910	135	148
67	Zwickau, Stadt	28	10 577	1 538	145
	Vorleistungsgüterproduzenten und Energie	7	788	116	147
	Investitionsgüterproduzenten	16	8 935	1 300	145
	Gebrauchsgüterproduzenten	1	.	.	.
	Verbrauchsgüterproduzenten	4	.	.	.
71	Annaberg	42	5 208	769	148
	Vorleistungsgüterproduzenten und Energie	25	3 326	478	144
	Investitionsgüterproduzenten	11	1 367	202	148
	Gebrauchsgüterproduzenten	1	.	.	.
	Verbrauchsgüterproduzenten	5	.	.	.
73	Chemnitzer Land	52	8 707	1 291	148
	Vorleistungsgüterproduzenten und Energie	19	2 664	367	138
	Investitionsgüterproduzenten	27	5 204	793	152
	Verbrauchsgüterproduzenten	6	839	131	156
77	Freiberg	51	8 615	1 265	147
	Vorleistungsgüterproduzenten und Energie	31	6 323	926	146
	Investitionsgüterproduzenten	7	920	135	147
	Gebrauchsgüterproduzenten	5	370	51	138
	Verbrauchsgüterproduzenten	8	1 002	153	153
78	Vogtlandkreis	87	10 912	1 652	151
	Vorleistungsgüterproduzenten und Energie	27	3 073	449	146
	Investitionsgüterproduzenten	30	3 823	586	153
	Gebrauchsgüterproduzenten	10	1 256	196	156
	Verbrauchsgüterproduzenten	20	2 760	422	153
81	Mittlerer Erzgebirgskreis	32	3 625	522	144
	Vorleistungsgüterproduzenten und Energie	19	2 462	360	146
	Investitionsgüterproduzenten	9	937	129	138
	Gebrauchsgüterproduzenten	2	.	.	.
	Verbrauchsgüterproduzenten	2	.	.	.

Monat November 2007

Bezahlte Entgelte		Gesamtumsatz			Umsatz aus eigenen Erzeugnissen			Kreis-Nr.
insgesamt	je tätiger Person	insgesamt	darunter Ausland	je tätiger Person	zusammen	darunter Ausland	je tätiger Person	
1 000 €	€	1 000 €		€	1 000 €		€	
32 140	3 119	261 774	65 549	25 403	251 943	64 902	24 449	61
11 991	3 333	77 900	9 364	21 651	71 666	9 020	19 918	
15 974	3 089	159 196	54 349	30 780	158 094	54 105	30 567	
4 174	2 719	24 677	1 836	16 076	22 183	1 776	14 451	
13 645	3 505	117 423	77 810	30 163	113 290	74 525	29 101	66
3 477	3 077	22 225	10 996	19 668	18 580	7 711	16 442	
7 832	4 227	74 973	63 147	40 460	74 863	63 147	40 401	
2 337	2 568	20 225	3 667	22 225	19 847	3 667	21 810	
38 451	3 635	541 543	341 808	51 200	536 153	340 545	50 690	67
3 026	3 840	25 319	6 124	32 131	23 209	5 516	29 453	
32 700	3 660	487 913	335 608	54 607	484 668	334 953	54 244	
.	.	.	.	.	.	.	.	
11 538	2 215	70 507	25 286	13 538	64 932	22 841	12 468	71
7 036	2 115	36 518	10 829	10 980	35 704	10 618	10 735	
3 522	2 576	29 284	13 481	21 422	24 523	11 248	17 939	
.	.	.	.	.	.	.	.	
24 303	2 791	143 976	52 029	16 536	139 512	51 970	16 023	73
6 344	2 381	26 702	10 685	10 023	26 237	10 638	9 849	
16 126	3 099	109 807	41 009	21 100	107 669	40 996	20 690	
1 833	2 185	7 467	335	8 900	5 606	335	6 682	
23 273	2 701	231 205	83 196	26 837	226 387	82 567	26 278	77
18 081	2 860	191 731	79 743	30 323	188 990	79 220	29 889	
2 362	2 567	16 929	2 733	18 401	15 417	2 627	16 758	
605	1 635	2 849	418	7 700	2 849	418	7 700	
2 224	2 220	19 696	302	19 657	19 132	302	19 094	78
25 397	2 327	150 636	42 856	13 805	143 228	40 053	13 126	
6 451	2 099	35 239	5 131	11 467	35 042	5 130	11 403	
9 715	2 541	57 743	14 740	15 104	53 080	13 007	13 884	
2 685	2 138	12 960	4 731	10 318	11 050	3 663	8 798	81
6 546	2 372	44 694	18 254	16 193	44 055	18 253	15 962	
7 544	2 081	34 251	10 108	9 449	31 936	9 408	8 810	
5 476	2 224	27 315	9 616	11 095	25 375	8 917	10 307	
1 733	1 850	5 195	257	5 544	4 819	257	5 143	
.	.	.	.	.	.	.	.	
.	.	.	.	.	.	.	.	

3. Ergebnisse der Betriebe nach Hauptgruppen sowie Kreisfreien Städten und Landkreisen  
 Noch: 3.1. Betriebe, Personen, Arbeitsstunden, bezahlte Entgelte und Umsatz

Kreis- Nr.	Kreisfreie Stadt Landkreis Regierungsbezirk	Betriebe	Tätige Personen	Geleistete Arbeitsstunden	
				insgesamt	je tätiger Person
				1 000	Std.
82	Mittweida	48	5 924	880	149
	Vorleistungsgüterproduzenten und Energie	27	3 141	473	151
	Investitionsgüterproduzenten	11	1 801	246	137
	Gebrauchsgüterproduzenten	4	386	62	161
	Verbrauchsgüterproduzenten	6	596	98	164
88	Stollberg	30	4 896	722	147
	Vorleistungsgüterproduzenten und Energie	18	3 221	477	148
	Investitionsgüterproduzenten	9	1 287	189	147
	Verbrauchsgüterproduzenten	3	388	56	144
91	Aue-Schwarzenberg	47	6 962	1 054	151
	Vorleistungsgüterproduzenten und Energie	21	3 718	550	148
	Investitionsgüterproduzenten	19	2 688	410	153
	Gebrauchsgüterproduzenten	2	.	.	.
	Verbrauchsgüterproduzenten	5	.	.	.
93	Zwickauer Land	28	3 572	540	151
	Vorleistungsgüterproduzenten und Energie	10	1 048	150	143
	Investitionsgüterproduzenten	15	2 291	354	155
	Gebrauchsgüterproduzenten	1	.	.	.
	Verbrauchsgüterproduzenten	2	.	.	.
	<b>Regierungsbezirk Chemnitz</b>	<b>529</b>	<b>83 196</b>	<b>12 323</b>	<b>148</b>
	Vorleistungsgüterproduzenten und Energie	235	34 492	5 035	146
	Investitionsgüterproduzenten	192	36 278	5 377	148
	Gebrauchsgüterproduzenten	26	2 739	416	152
	Verbrauchsgüterproduzenten	76	9 687	1 494	154

Monat November 2007

Bezahlte Entgelte		Gesamtumsatz			Umsatz aus eigenen Erzeugnissen			Kreis-Nr.
insgesamt	je tätiger Person	insgesamt	darunter Ausland	je tätiger Person	zusammen	darunter Ausland	je tätiger Person	
1 000 €	€	1 000 €		€	1 000 €		€	
16 012	2 703	102 431	23 942	17 291	98 048	23 644	16 551	82
8 876	2 826	56 106	10 897	17 862	53 175	10 672	16 929	
4 899	2 720	31 224	12 249	17 337	30 696	12 179	17 044	
686	1 777	6 031	446	15 624	5 568	446	14 425	
1 552	2 604	9 070	350	15 218	8 609	348	14 445	
12 424	2 538	74 109	13 826	15 137	71 096	13 016	14 521	88
8 088	2 511	48 636	12 101	15 100	45 793	11 290	14 217	
3 651	2 837	21 453	1 726	16 669	21 453	1 726	16 669	
685	1 765	4 021	-	10 363	3 850	-	9 923	
17 625	2 532	98 090	30 862	14 089	79 566	22 845	11 429	91
10 805	2 906	65 949	24 953	17 738	49 655	17 541	13 355	
5 952	2 214	26 251	5 385	9 766	25 348	5 160	9 430	
.	.	.	.	.	.	.	.	
.	.	.	.	.	.	.	.	
9 205	2 577	63 695	19 926	17 832	62 611	19 926	17 528	93
2 308	2 202	19 292	7 071	18 408	18 349	7 071	17 509	
6 433	2 808	40 968	12 838	17 882	40 860	12 838	17 835	
.	.	.	.	.	.	.	.	
.	.	.	.	.	.	.	.	
<b>231 558</b>	<b>2 783</b>	<b>1 889 641</b>	<b>787 198</b>	<b>22 713</b>	<b>1 818 701</b>	<b>766 242</b>	<b>21 860</b>	
91 961	2 666	632 931	197 511	18 350	591 775	183 344	17 157	
110 899	3 057	1 060 936	557 522	29 245	1 041 491	552 244	28 709	
5 498	2 007	46 425	6 220	16 950	44 024	5 152	16 073	
23 200	2 395	149 349	25 945	15 417	141 411	25 502	14 598	

## 3. Ergebnisse der Betriebe nach Hauptgruppen sowie Kreisfreien Städten und Landkreisen

Noch: 3.1. Betriebe, Personen, Arbeitsstunden, bezahlte Entgelte und Umsatz

Kreis-Nr.	Kreisfreie Stadt Landkreis Regierungsbezirk	Betriebe	Tätige Personen	Geleistete Arbeitsstunden	
				insgesamt	je tätiger Person
				1 000	Std.
62	Dresden, Stadt	115	24 726	3 659	148
	Vorleistungsgüterproduzenten und Energie	33	12 148	1 827	150
	Investitionsgüterproduzenten	54	8 240	1 221	148
	Gebrauchsgüterproduzenten	2	.	.	.
	Verbrauchsgüterproduzenten	26	.	.	.
63	Görlitz, Stadt	6	.	.	.
	Vorleistungsgüterproduzenten und Energie	1	.	.	.
	Investitionsgüterproduzenten	3	.	.	.
	Verbrauchsgüterproduzenten	2	.	.	.
64	Hoyerswerda, Stadt	3	.	.	.
	Vorleistungsgüterproduzenten und Energie	2	.	.	.
	Verbrauchsgüterproduzenten	1	.	.	.
72	Bautzen	52	6 852	1 010	147
	Vorleistungsgüterproduzenten und Energie	21	2 323	336	145
	Investitionsgüterproduzenten	16	3 030	462	152
	Gebrauchsgüterproduzenten	3	328	49	149
	Verbrauchsgüterproduzenten	12	1 171	162	138
80	Meißen	48	9 196	1 342	146
	Vorleistungsgüterproduzenten und Energie	27	4 157	583	140
	Investitionsgüterproduzenten	12	3 580	535	149
	Gebrauchsgüterproduzenten	1	.	.	.
	Verbrauchsgüterproduzenten	8	.	.	.
84	Niederschlesischer Oberlausitzkreis	23	3 841	527	137
	Vorleistungsgüterproduzenten und Energie	10	2 473	331	134
	Investitionsgüterproduzenten	6	.	.	.
	Gebrauchsgüterproduzenten	2	.	.	.
	Verbrauchsgüterproduzenten	5	446	67	150
85	Riesa-Großenhain	28	6 350	961	151
	Vorleistungsgüterproduzenten und Energie	17	5 164	777	150
	Investitionsgüterproduzenten	6	761	120	158
	Verbrauchsgüterproduzenten	5	425	63	148
86	Löbau-Zittau	41	5 218	786	151
	Vorleistungsgüterproduzenten und Energie	18	1 780	270	152
	Investitionsgüterproduzenten	9	1 480	224	151
	Gebrauchsgüterproduzenten	4	542	82	151
	Verbrauchsgüterproduzenten	10	1 416	211	149

Monat November 2007

Bezahlte Entgelte		Gesamtumsatz			Umsatz aus eigenen Erzeugnissen			Kreis-Nr.
insgesamt	je tätiger Person	insgesamt	darunter Ausland	je tätiger Person	zusammen	darunter Ausland	je tätiger Person	
1 000 €	€	1 000 €		€	1 000 €		€	
101 860	4 120	649 672	320 253	26 275	597 938	316 190	24 183	62
54 509	4 487	291 810	191 773	24 021	253 021	189 106	20 828	
31 838	3 864	190 943	105 622	23 173	184 641	104 482	22 408	
.	.	.	.	.	.	.	.	
.	.	.	.	.	.	.	.	
.	.	.	.	.	.	.	.	63
.	.	.	.	.	.	.	.	
.	.	.	.	.	.	.	.	
.	.	.	.	.	.	.	.	
.	.	.	.	.	.	.	.	64
.	.	.	.	.	.	.	.	
.	.	.	.	.	.	.	.	
19 182	2 799	110 800	24 984	16 170	105 083	24 180	15 336	72
5 751	2 476	26 419	7 088	11 373	24 356	6 912	10 485	
10 007	3 303	49 256	12 522	16 256	46 305	12 126	15 282	
815	2 485	7 393	2 472	22 540	6 985	2 246	21 296	
2 609	2 228	27 733	2 902	23 683	27 437	2 896	23 430	
31 652	3 442	168 630	76 170	18 337	149 434	69 549	16 250	80
12 684	3 051	43 034	10 302	10 352	41 781	9 950	10 051	
13 919	3 888	99 618	61 150	27 826	91 848	56 671	25 656	
.	.	.	.	.	.	.	.	
.	.	.	.	.	.	.	.	
12 275	3 196	65 013	12 440	16 926	63 679	12 428	16 579	84
9 165	3 706	38 217	11 711	15 454	37 277	11 711	15 074	
.	.	.	.	.	.	.	.	
.	.	.	.	.	.	.	.	
903	2 025	14 876	405	33 354	14 860	405	33 318	
19 534	3 076	237 827	82 583	37 453	230 713	81 442	36 333	85
16 538	3 203	200 903	77 624	38 905	198 571	76 997	38 453	
1 851	2 432	13 527	4 218	17 775	9 867	3 705	12 966	
1 145	2 694	23 397	740	55 052	22 275	740	52 412	
11 292	2 164	65 373	15 762	12 528	63 544	15 284	12 178	86
3 889	2 185	20 083	3 562	11 283	19 260	3 344	10 820	
2 807	1 897	17 926	9 381	12 112	17 916	9 381	12 105	
1 242	2 292	6 337	1 380	11 692	5 410	1 121	9 982	
3 353	2 368	21 026	1 438	14 849	20 959	1 438	14 802	

## 3. Ergebnisse der Betriebe nach Hauptgruppen sowie Kreisfreien Städten und Landkreisen

Noch: 3.1. Betriebe, Personen, Arbeitsstunden, bezahlte Entgelte und Umsatz

Kreis- Nr.	Kreisfreie Stadt Landkreis Regierungsbezirk	Betriebe	Tätige Personen	Geleistete Arbeitsstunden	
				insgesamt	je tätiger Person
				1 000	Std.
87	Sächsische Schweiz	38	5 018	716	143
	Vorleistungsgüterproduzenten und Energie	24	3 071	428	139
	Investitionsgüterproduzenten	10	1 448	205	142
	Gebrauchsgüterproduzenten	1	.	.	.
	Verbrauchsgüterproduzenten	3	.	.	.
90	Weißeritzkreis	30	4 822	689	143
	Vorleistungsgüterproduzenten und Energie	13	2 439	341	140
	Investitionsgüterproduzenten	9	916	123	134
	Gebrauchsgüterproduzenten	5	1 212	190	157
	Verbrauchsgüterproduzenten	3	255	36	141
92	Kamenz	75	9 270	1 340	145
	Vorleistungsgüterproduzenten und Energie	29	2 953	435	147
	Investitionsgüterproduzenten	20	2 945	436	148
	Gebrauchsgüterproduzenten	4	563	86	153
	Verbrauchsgüterproduzenten	22	2 809	383	136
	<b>Regierungsbezirk Dresden</b>	<b>459</b>	<b>78 191</b>	<b>11 413</b>	<b>146</b>
	Vorleistungsgüterproduzenten und Energie	195	36 851	5 379	146
	Investitionsgüterproduzenten	145	25 375	3 710	146
	Gebrauchsgüterproduzenten	22	3 225	502	156
	Verbrauchsgüterproduzenten	97	12 740	1 823	143



Monat November 2007

Bezahlte Entgelte		Gesamtumsatz			Umsatz aus eigenen Erzeugnissen			Kreis- Nr.
insgesamt	je tätiger Person	insgesamt	darunter Ausland	je tätiger Person	zusammen	darunter Ausland	je tätiger Person	
1 000 €	€	1 000 €		€	1 000 €		€	
13 318	2 654	82 302	19 583	16 401	80 179	19 393	15 978	87
8 190	2 667	44 465	16 762	14 479	42 419	16 572	13 813	
4 039	2 789	30 470	1 233	21 043	30 463	1 233	21 038	
.	.	.	.	.	.	.	.	
.	.	.	.	.	.	.	.	
14 075	2 919	76 234	23 312	15 810	75 231	22 988	15 602	90
7 355	3 016	43 981	7 534	18 032	43 791	7 534	17 954	
2 101	2 294	7 777	2 472	8 490	7 479	2 413	8 165	
4 190	3 457	22 449	13 095	18 522	21 949	12 829	18 110	
429	1 682	2 027	211	7 949	2 013	211	7 894	
24 265	2 618	370 119	59 246	39 927	289 825	37 265	31 265	92
6 931	2 347	35 819	8 543	12 130	35 642	8 472	12 070	
8 272	2 809	63 626	18 494	21 605	60 513	17 457	20 548	
1 166	2 071	11 726	6 010	20 828	11 726	6 010	20 828	
7 895	2 811	258 949	26 199	92 185	181 944	5 325	64 772	
<b>260 458</b>	<b>3 331</b>	<b>1 889 930</b>	<b>660 380</b>	<b>24 171</b>	<b>1 719 276</b>	<b>624 640</b>	<b>21 988</b>	
126 241	3 426	749 213	335 833	20 331	700 453	331 459	19 008	
87 878	3 463	537 979	239 661	21 201	513 413	231 984	20 233	
8 947	2 774	55 236	24 922	17 127	53 273	24 158	16 519	
37 393	2 935	547 502	59 965	42 975	452 137	37 039	35 490	

## 3. Ergebnisse der Betriebe nach Hauptgruppen sowie Kreisfreien Städten und Landkreisen

Noch: 3.1. Betriebe, Personen, Arbeitsstunden, bezahlte Entgelte und Umsatz

Kreis-Nr.	Kreisfreie Stadt Landkreis Regierungsbezirk	Betriebe	Tätige Personen	Geleistete Arbeitsstunden	
				insgesamt	je tätiger Person
				1 000	Std.
65	Leipzig, Stadt	70	13 516	1 884	139
	Vorleistungsgüterproduzenten und Energie	20	2 753	407	148
	Investitionsgüterproduzenten	31	7 916	1 084	137
	Gebrauchsgüterproduzenten	2	.	.	.
	Verbrauchsgüterproduzenten	17	.	.	.
74	Delitzsch	31	5 247	691	132
	Vorleistungsgüterproduzenten und Energie	15	2 073	286	138
	Investitionsgüterproduzenten	11	1 985	252	127
	Verbrauchsgüterproduzenten	5	1 189	154	130
75	Döbeln	33	4 590	706	154
	Vorleistungsgüterproduzenten und Energie	8	907	140	154
	Investitionsgüterproduzenten	16	2 491	388	156
	Gebrauchsgüterproduzenten	1	.	.	.
	Verbrauchsgüterproduzenten	8	.	.	.
79	Leipziger Land	28	3 663	528	144
	Vorleistungsgüterproduzenten und Energie	13	2 154	304	141
	Investitionsgüterproduzenten	8	.	.	.
	Gebrauchsgüterproduzenten	2	.	.	.
	Verbrauchsgüterproduzenten	5	516	79	153
83	Muldentalkreis	42	3 960	587	148
	Vorleistungsgüterproduzenten und Energie	23	1 865	284	152
	Investitionsgüterproduzenten	10	1 106	165	149
	Verbrauchsgüterproduzenten	9	989	138	140
89	Torgau-Oschatz	30	3 510	511	146
	Vorleistungsgüterproduzenten und Energie	18	2 040	287	141
	Investitionsgüterproduzenten	2	.	.	.
	Gebrauchsgüterproduzenten	1	.	.	.
	Verbrauchsgüterproduzenten	9	1 147	176	153
	<b>Regierungsbezirk Leipzig</b>	<b>234</b>	<b>34 486</b>	<b>4 907</b>	<b>142</b>
	Vorleistungsgüterproduzenten und Energie	97	11 792	1 708	145
	Investitionsgüterproduzenten	78	14 379	2 012	140
	Gebrauchsgüterproduzenten	6	785	123	157
	Verbrauchsgüterproduzenten	53	7 530	1 064	141

Monat November 2007

Bezahlte Entgelte		Gesamtumsatz			Umsatz aus eigenen Erzeugnissen			Kreis- Nr.
insgesamt	je tätiger Person	insgesamt	darunter Ausland	je tätiger Person	zusammen	darunter Ausland	je tätiger Person	
1 000 €	€	1 000 €		€	1 000 €		€	
53 038	3 924	572 777	284 269	42 378	547 874	279 812	40 535	65
9 968	3 621	46 403	18 048	16 855	43 244	17 371	15 708	
33 544	4 237	470 383	258 744	59 422	450 534	254 980	56 914	
.	.	.	.	.	.	.	.	
.	.	.	.	.	.	.	.	
16 330	3 112	97 449	24 820	18 572	92 719	24 808	17 671	74
6 182	2 982	49 692	11 596	23 971	47 577	11 583	22 951	
6 639	3 345	27 793	12 332	14 002	27 288	12 332	13 747	
3 510	2 952	19 963	893	16 790	17 855	893	15 017	
.	.	.	.	.	.	.	.	
12 115	2 639	111 422	35 077	24 275	102 346	34 738	22 298	75
2 702	2 979	14 451	6 055	15 933	14 002	5 877	15 438	
6 683	2 683	60 395	19 655	24 245	59 666	19 648	23 953	
.	.	.	.	.	.	.	.	
.	.	.	.	.	.	.	.	
9 637	2 631	93 362	37 960	25 488	90 107	37 630	24 599	79
6 411	2 976	76 519	36 019	35 524	73 666	36 006	34 200	
.	.	.	.	.	.	.	.	
.	.	.	.	.	.	.	.	
1 100	2 132	8 294	115	16 074	8 232	115	15 953	
11 223	2 834	69 480	20 718	17 545	66 901	20 018	16 894	83
5 926	3 177	36 259	9 119	19 442	35 028	8 896	18 782	
3 101	2 804	18 745	8 822	16 948	17 948	8 347	16 228	
2 196	2 220	14 475	2 776	14 636	13 925	2 775	14 080	
.	.	.	.	.	.	.	.	
8 459	2 410	46 795	8 943	13 332	41 598	7 008	11 851	89
5 849	2 867	33 965	8 430	16 650	29 777	6 555	14 597	
.	.	.	.	.	.	.	.	
.	.	.	.	.	.	.	.	
2 021	1 762	9 248	-	8 063	8 366	-	7 294	
<b>110 802</b>	<b>3 213</b>	<b>991 283</b>	<b>411 788</b>	<b>28 745</b>	<b>941 546</b>	<b>404 014</b>	<b>27 302</b>	
37 038	3 141	257 289	89 267	21 819	243 294	86 287	20 632	
51 895	3 609	584 345	300 143	40 639	562 337	295 837	39 108	
1 672	2 130	19 559	1 841	24 916	19 219	1 524	24 483	
20 198	2 682	130 090	20 538	17 276	116 695	20 367	15 497	

### 3. Ergebnisse der Betriebe nach Hauptgruppen sowie Kreisfreien Städten und Landkreisen

#### 3.2. Betriebe, Personen, Arbeitsstunden, bezahlte Entgelte und Umsatz

– Veränderung zum Vormonat (in Prozent)

Kreis-Nr.	Kreisfreie Stadt Landkreis Regierungsbezirk	Betriebe	Tätige Personen	Geleistete Arbeitsstunden	
				insgesamt	je tätiger Person
61	Chemnitz, Stadt	-	0,1	1,3	1,3
	Vorleistungsgüterproduzenten und Energie	-	0,3	1,5	1,3
	Investitionsgüterproduzenten	-	0,0	2,0	2,0
	Verbrauchsgüterproduzenten	-	-0,3	-1,3	-1,0
66	Plauen, Stadt	-	0,8	3,5	2,7
	Vorleistungsgüterproduzenten und Energie	-	1,0	1,9	0,9
	Investitionsgüterproduzenten	-	-0,2	4,2	4,4
	Verbrauchsgüterproduzenten	-	2,5	3,8	1,3
67	Zwickau, Stadt	-	0,0	3,4	3,4
	Vorleistungsgüterproduzenten und Energie	-	0,4	2,7	2,3
	Investitionsgüterproduzenten	-	-0,2	3,3	3,5
	Gebrauchsgüterproduzenten	-	.	.	.
	Verbrauchsgüterproduzenten	-	.	.	.
71	Annaberg	-	0,5	2,7	2,1
	Vorleistungsgüterproduzenten und Energie	-	-	1,5	1,5
	Investitionsgüterproduzenten	-	2,0	6,9	4,8
	Gebrauchsgüterproduzenten	-	.	.	.
	Verbrauchsgüterproduzenten	-	.	.	.
73	Chemnitzer Land	-	0,4	2,5	2,1
	Vorleistungsgüterproduzenten und Energie	-	-0,6	0,5	1,2
	Investitionsgüterproduzenten	-	0,5	3,4	2,9
	Verbrauchsgüterproduzenten	-	2,8	3,1	0,3
77	Freiberg	-	0,2	1,2	1,0
	Vorleistungsgüterproduzenten und Energie	-	0,2	0,8	0,5
	Investitionsgüterproduzenten	-	0,8	4,7	3,9
	Gebrauchsgüterproduzenten	-	-0,8	-	0,8
	Verbrauchsgüterproduzenten	-	-0,1	2,0	2,1
78	Vogtlandkreis	-	0,2	2,6	2,4
	Vorleistungsgüterproduzenten und Energie	-	-0,6	0,9	1,5
	Investitionsgüterproduzenten	-	0,4	3,9	3,5
	Gebrauchsgüterproduzenten	-	0,7	0,5	-0,2
	Verbrauchsgüterproduzenten	-	0,5	3,9	3,4
81	Mittlerer Erzgebirgskreis	-	0,1	2,2	2,1
	Vorleistungsgüterproduzenten und Energie	-	0,2	2,0	1,8
	Investitionsgüterproduzenten	-	-0,3	2,4	2,7
	Gebrauchsgüterproduzenten	-	.	.	.
	Verbrauchsgüterproduzenten	-	.	.	.

Monat November 2007

Bezahlte Entgelte		Gesamtumsatz			Umsatz aus eigenen Erzeugnissen			Kreis-Nr.
insgesamt	je tätiger Person	insgesamt	darunter Ausland	je tätiger Person	zusammen	darunter Ausland	je tätiger Person	
18,6	18,5	22,9	12,2	22,8	22,4	12,9	22,3	61
32,4	32,0	89,4	65,6	88,9	92,1	77,5	91,5	
12,5	12,4	9,0	7,4	9,0	9,3	7,5	9,3	
8,4	8,7	-4,7	-15,8	-4,5	-7,0	-14,7	-6,8	
31,1	30,1	120,1	323,4	118,4	134,6	422,5	132,8	66
32,2	30,9	-2,8	-8,5	-3,8	1,2	-4,0	0,3	
29,5	29,8	677,4	x	679,1	694,5	x	696,2	
35,1	31,8	-3,0	-10,3	-5,3	-3,3	-10,3	-5,6	
23,0	23,1	14,6	23,9	14,7	14,8	23,8	14,9	67
32,0	31,5	-0,5	0,7	-0,8	0,8	1,3	0,4	
21,8	22,0	16,4	24,4	16,6	16,5	24,2	16,7	
.	.	.	.	.	.	.	.	
22,5	21,8	6,7	2,1	6,1	6,9	2,2	6,3	71
19,9	19,9	2,7	0,3	2,7	2,5	-0,1	2,5	
30,9	28,3	9,8	3,8	7,6	11,2	4,7	9,0	
.	.	.	.	.	.	.	.	
29,8	29,3	2,2	8,7	1,8	2,8	9,5	2,4	73
27,0	27,7	-3,0	1,7	-2,4	-2,5	4,7	-1,9	
30,4	29,7	4,7	10,8	4,1	4,4	10,9	3,9	
35,1	31,4	-11,5	-5,1	-13,9	-1,4	-5,1	-4,1	
12,6	12,3	1,9	-2,0	1,7	1,6	-1,9	1,4	77
11,2	10,9	1,1	-3,4	0,9	0,9	-3,4	0,7	
9,2	8,4	15,7	74,9	14,8	15,2	84,1	14,3	
-0,7	0,1	-9,3	-0,5	-8,6	-9,3	-0,5	-8,6	
35,3	35,4	0,9	-3,5	1,0	0,5	-3,5	0,6	78
9,7	9,5	1,6	-0,2	1,3	0,9	-1,1	0,7	
0,8	1,4	0,9	-2,5	1,5	1,1	-2,4	1,6	
12,3	11,8	-2,8	3,3	-3,2	-5,2	1,1	-5,6	
16,8	16,0	7,8	-0,3	7,0	12,3	-1,4	11,5	81
13,0	12,4	6,5	-2,1	5,9	6,5	-2,1	5,9	
17,7	17,6	-2,1	-7,4	-2,2	-0,9	-8,4	-1,0	
20,7	20,5	-1,5	-4,5	-1,7	-1,1	-5,5	-1,3	
11,4	11,8	-9,6	-57,4	-9,3	-5,3	-57,4	-5,0	
.	.	.	.	.	.	.	.	
.	.	.	.	.	.	.	.	

## 3. Ergebnisse der Betriebe nach Hauptgruppen sowie Kreisfreien Städten und Landkreisen

Noch: 3.2. Betriebe, Personen, Arbeitsstunden, bezahlte Entgelte und Umsatz

– Veränderung zum Vormonat (in Prozent)

Kreis-Nr.	Kreisfreie Stadt Landkreis Regierungsbezirk	Betriebe	Tätige Personen	Geleistete Arbeitsstunden	
				insgesamt	je tätiger Person
82	Mittweida	-	0,4	3,8	3,4
	Vorleistungsgüterproduzenten und Energie	-	-0,3	1,5	1,8
	Investitionsgüterproduzenten	-	-0,3	2,5	2,8
	Gebrauchsgüterproduzenten	-	-1,3	1,6	3,0
	Verbrauchsgüterproduzenten	-	7,2	21,0	12,9
88	Stollberg	-	0,3	5,7	5,4
	Vorleistungsgüterproduzenten und Energie	-	0,3	6,7	6,3
	Investitionsgüterproduzenten	-	0,6	3,3	2,6
	Verbrauchsgüterproduzenten	-	-1,5	5,7	7,3
91	Aue-Schwarzenberg	-	-0,2	1,3	1,5
	Vorleistungsgüterproduzenten und Energie	-	-0,1	1,5	1,5
	Investitionsgüterproduzenten	-	-0,4	1,2	1,7
	Gebrauchsgüterproduzenten	-	.	.	.
	Verbrauchsgüterproduzenten	-	.	.	.
93	Zwickauer Land	-	0,7	4,0	3,3
	Vorleistungsgüterproduzenten und Energie	-	0,7	2,0	1,4
	Investitionsgüterproduzenten	-	0,7	5,0	4,3
	Gebrauchsgüterproduzenten	-	.	.	.
	Verbrauchsgüterproduzenten	-	.	.	.
	<b>Regierungsbezirk Chemnitz</b>	-	<b>0,2</b>	<b>2,6</b>	<b>2,4</b>
	Vorleistungsgüterproduzenten und Energie	-	0,1	1,8	1,7
	Investitionsgüterproduzenten	-	0,2	3,3	3,1
	Gebrauchsgüterproduzenten	-	0,4	0,5	0,1
	Verbrauchsgüterproduzenten	-	1,0	3,7	2,7

Monat November 2007

Bezahlte Entgelte		Gesamtumsatz			Umsatz aus eigenen Erzeugnissen			Kreis-Nr.
insgesamt	je tätiger Person	insgesamt	darunter Ausland	je tätiger Person	zusammen	darunter Ausland	je tätiger Person	
19,5	19,0	3,7	2,7	3,3	2,5	2,4	2,2	82
23,3	23,6	0,3	-4,9	0,6	-1,4	-5,4	-1,1	
7,4	7,7	13,4	11,8	13,8	14,3	11,6	14,6	
11,0	12,4	-23,4	-15,0	-22,4	-27,6	-15,0	-26,6	
51,9	41,7	21,6	-6,7	13,5	20,2	-7,2	12,2	
23,4	23,1	9,2	9,3	8,9	9,2	9,7	8,9	88
33,5	33,1	12,2	5,3	11,8	12,1	5,5	11,7	
5,9	5,3	5,1	48,7	4,5	5,1	48,7	4,5	
21,7	23,6	-1,8	x	-0,3	0,0	x	1,5	
17,6	17,8	4,7	8,1	4,9	8,6	6,3	8,8	91
17,1	17,1	4,8	7,2	4,8	9,2	3,5	9,3	
20,8	21,4	8,7	16,8	9,2	9,7	18,3	10,2	
.	.	.	.	.	.	.	.	
20,8	20,0	2,0	6,5	1,3	1,7	6,5	0,9	93
20,8	20,0	21,5	33,9	20,7	20,9	33,9	20,1	
22,3	21,4	-5,5	-4,3	-6,2	-5,5	-4,3	-6,1	
.	.	.	.	.	.	.	.	
19,8	19,6	12,6	21,6	12,3	13,0	22,2	12,7	
20,3	20,2	8,6	1,6	8,5	8,9	1,7	8,8	
19,6	19,4	17,7	33,0	17,5	17,9	33,2	17,7	
11,4	10,9	-0,2	-0,9	-0,6	-0,3	-1,9	-0,7	
21,3	20,1	1,1	-4,9	0,1	1,7	-4,5	0,7	

## 3. Ergebnisse der Betriebe nach Hauptgruppen sowie Kreisfreien Städten und Landkreisen

Noch: 3.2. Betriebe, Personen, Arbeitsstunden, bezahlte Entgelte und Umsatz

– Veränderung zum Vormonat (in Prozent)

Kreis-Nr.	Kreisfreie Stadt Landkreis Regierungsbezirk	Betriebe	Tätige Personen	Geleistete Arbeitsstunden	
				insgesamt	je tätiger Person
62	Dresden, Stadt	-	0,1	1,4	1,2
	Vorleistungsgüterproduzenten und Energie	-	0,1	0,8	0,7
	Investitionsgüterproduzenten	-	0,0	2,8	2,8
	Gebrauchsgüterproduzenten	-	.	.	.
	Verbrauchsgüterproduzenten	-	.	.	.
63	Görlitz, Stadt	-	.	.	.
	Vorleistungsgüterproduzenten und Energie	-	.	.	.
	Investitionsgüterproduzenten	-	.	.	.
	Verbrauchsgüterproduzenten	-	.	.	.
64	Hoyerswerda, Stadt	-	-	.	.
	Vorleistungsgüterproduzenten und Energie	-	.	.	.
	Verbrauchsgüterproduzenten	-	.	.	.
72	Bautzen	-	0,0	6,8	6,8
	Vorleistungsgüterproduzenten und Energie	-	0,3	2,8	2,4
	Investitionsgüterproduzenten	-	0,2	11,1	10,8
	Gebrauchsgüterproduzenten	-	-1,8	-2,0	-0,2
	Verbrauchsgüterproduzenten	-	-0,8	5,2	6,1
80	Meißen	-	-0,1	2,5	2,6
	Vorleistungsgüterproduzenten und Energie	-	-0,6	2,3	2,9
	Investitionsgüterproduzenten	-	-0,2	3,5	3,7
	Gebrauchsgüterproduzenten	-	.	.	.
	Verbrauchsgüterproduzenten	-	.	.	.
84	Niederschlesischer Oberlausitzkreis	-	-0,2	1,9	2,1
	Vorleistungsgüterproduzenten und Energie	-	0,0	1,2	1,2
	Investitionsgüterproduzenten	-	.	.	.
	Gebrauchsgüterproduzenten	-	.	.	.
	Verbrauchsgüterproduzenten	-	-0,9	-	0,9
85	Riesa-Großenhain	-	0,0	2,5	2,4
	Vorleistungsgüterproduzenten und Energie	-	-0,2	2,6	2,9
	Investitionsgüterproduzenten	-	1,3	0,8	-0,5
	Verbrauchsgüterproduzenten	-	0,5	1,6	1,1
86	Löbau-Zittau	-	1,3	3,7	2,4
	Vorleistungsgüterproduzenten und Energie	-	2,8	5,5	2,6
	Investitionsgüterproduzenten	-	-0,9	-	0,9
	Gebrauchsgüterproduzenten	-	0,6	-	-0,6
	Verbrauchsgüterproduzenten	-	1,9	7,7	5,6



Monat November 2007

Bezahlte Entgelte		Gesamtumsatz			Umsatz aus eigenen Erzeugnissen			Kreis-Nr.
insgesamt	je tätiger Person	insgesamt	darunter Ausland	je tätiger Person	zusammen	darunter Ausland	je tätiger Person	
36,3	36,1	-2,1	0,4	-2,2	-3,6	0,0	-3,7	62
47,3	47,2	15,0	19,6	14,9	14,1	19,2	14,0	
26,3	26,3	-19,4	-18,8	-19,4	-20,3	-19,4	-20,3	
.	.	.	.	.	.	.	.	
.	.	.	.	.	.	.	.	
.	.	.	.	.	.	.	.	63
.	.	.	.	.	.	.	.	
.	.	.	.	.	.	.	.	
.	.	.	.	.	.	.	.	
.	.	.	.	.	.	.	.	64
.	.	.	.	.	.	.	.	
.	.	.	.	.	.	.	.	
15,1	15,1	1,2	-28,2	1,2	0,7	-29,2	0,7	72
29,8	29,4	5,5	-6,1	5,2	5,1	-8,4	4,8	
5,1	4,9	-4,4	-44,3	-4,7	-5,2	-44,9	-5,4	
17,9	20,1	0,4	16,8	2,3	-1,5	14,0	0,3	
28,9	30,0	8,4	10,6	9,4	8,6	10,4	9,5	
33,4	33,5	10,8	19,1	10,8	13,2	25,1	13,3	80
34,2	35,0	-1,0	19,6	-0,4	-0,5	19,3	0,1	
27,9	28,1	18,8	20,0	19,1	26,0	29,6	26,2	
.	.	.	.	.	.	.	.	
.	.	.	.	.	.	.	.	
38,6	38,8	-0,8	-15,7	-0,6	-1,4	-15,8	-1,2	84
44,8	44,7	-7,5	-12,5	-7,5	-8,2	-12,5	-8,2	
.	.	.	.	.	.	.	.	
.	.	.	.	.	.	.	.	
25,8	26,9	-2,3	73,1	-1,4	-2,4	73,1	-1,5	
17,5	17,5	5,4	-0,4	5,4	5,5	-0,1	5,5	85
16,5	16,8	4,3	-1,0	4,5	4,5	-0,6	4,7	
12,8	11,3	0,7	19,6	-0,6	-2,8	18,6	-4,1	
43,5	42,8	19,6	-24,0	19,0	21,2	-24,0	20,6	
.	.	.	.	.	.	.	.	
19,6	18,1	11,5	9,5	10,1	11,7	9,9	10,3	86
29,4	25,8	7,4	8,9	4,4	5,9	9,9	3,0	
2,0	2,9	21,0	14,5	22,2	21,0	14,5	22,2	
5,8	5,2	12,9	-10,4	12,3	22,0	-12,3	21,3	
33,5	31,0	7,7	3,2	5,6	7,7	3,2	5,7	

## 3. Ergebnisse der Betriebe nach Hauptgruppen sowie Kreisfreien Städten und Landkreisen

Noch: 3.2. Betriebe, Personen, Arbeitsstunden, bezahlte Entgelte und Umsatz

– Veränderung zum Vormonat (in Prozent)

Kreis-Nr.	Kreisfreie Stadt Landkreis Regierungsbezirk	Betriebe	Tätige Personen	Geleistete Arbeitsstunden	
				insgesamt	je tätiger Person
87	Sächsische Schweiz	-	0,1	-0,8	-0,9
	Vorleistungsgüterproduzenten und Energie	-	-0,3	-2,3	-2,0
	Investitionsgüterproduzenten	-	0,5	3,0	2,5
	Gebrauchsgüterproduzenten	-	.	.	.
	Verbrauchsgüterproduzenten	-	.	.	.
90	Weißeritzkreis	-	0,1	4,4	4,3
	Vorleistungsgüterproduzenten und Energie	-	-0,1	4,6	4,7
	Investitionsgüterproduzenten	-	0,1	-0,8	-0,9
	Gebrauchsgüterproduzenten	-	0,4	9,2	8,7
	Verbrauchsgüterproduzenten	-	0,8	-	-0,8
92	Kamenz	-1,3	0,6	2,1	1,5
	Vorleistungsgüterproduzenten und Energie	-3,3	0,7	0,2	-0,5
	Investitionsgüterproduzenten	-	0,7	5,8	5,1
	Gebrauchsgüterproduzenten	-	0,5	2,4	1,8
	Verbrauchsgüterproduzenten	-	0,2	-0,3	-0,5
	<b>Regierungsbezirk Dresden</b>	<b>-0,2</b>	<b>0,2</b>	<b>2,6</b>	<b>2,4</b>
	Vorleistungsgüterproduzenten und Energie	-0,5	0,1	1,5	1,4
	Investitionsgüterproduzenten	-	0,1	4,6	4,5
	Gebrauchsgüterproduzenten	-	0,5	4,1	3,6
	Verbrauchsgüterproduzenten	-	0,5	1,6	1,1

Monat November 2007

Bezahlte Entgelte		Gesamtumsatz			Umsatz aus eigenen Erzeugnissen			Kreis-Nr.
insgesamt	je tätiger Person	insgesamt	darunter Ausland	je tätiger Person	zusammen	darunter Ausland	je tätiger Person	
19,8	19,7	-2,3	-10,9	-2,4	-2,6	-11,2	-2,7	87
28,6	28,9	-11,4	-16,8	-11,1	-12,2	-17,1	-12,0	
4,0	3,5	12,8	90,9	12,3	12,8	90,9	12,3	
.	.	.	.	.	.	.	.	
.	.	.	.	.	.	.	.	
37,1	36,9	6,9	2,2	6,8	7,0	2,2	6,9	90
43,2	43,4	6,4	-1,6	6,5	6,7	-1,6	6,8	
7,2	7,1	4,6	-2,5	4,5	5,1	-1,1	5,0	
48,7	48,1	7,8	5,3	7,3	7,4	5,1	7,0	
21,9	20,9	18,6	16,6	17,7	18,8	16,6	17,8	
20,6	20,0	-0,8	-2,6	-1,3	-1,7	-0,2	-2,2	92
23,6	22,7	-2,7	0,4	-3,4	-2,7	0,0	-3,4	
9,1	8,3	-1,0	-4,9	-1,7	-0,8	-4,0	-1,5	
15,6	14,9	6,5	15,1	6,0	6,5	15,1	6,0	
33,4	33,1	-0,7	-5,2	-1,0	-2,2	-2,1	-2,5	
<b>30,4</b>	<b>30,2</b>	<b>1,7</b>	<b>3,2</b>	<b>1,5</b>	<b>1,3</b>	<b>3,7</b>	<b>1,1</b>	
36,6	36,5	5,7	8,6	5,6	5,0	8,4	4,9	
22,7	22,6	-2,2	-0,8	-2,4	-2,1	0,2	-2,2	
29,7	29,1	8,0	10,9	7,5	8,6	10,7	8,1	
30,0	29,4	-0,1	-10,1	-0,6	-1,1	-14,4	-1,6	

## 3. Ergebnisse der Betriebe nach Hauptgruppen sowie Kreisfreien Städten und Landkreisen

Noch: 3.2. Betriebe, Personen, Arbeitsstunden, bezahlte Entgelte und Umsatz

– Veränderung zum Vormonat (in Prozent)

Kreis-Nr.	Kreisfreie Stadt Landkreis Regierungsbezirk	Betriebe	Tätige Personen	Geleistete Arbeitsstunden	
				insgesamt	je tätiger Person
65	Leipzig, Stadt	-	-0,4	1,8	2,3
	Vorleistungsgüterproduzenten und Energie	-	0,3	2,8	2,5
	Investitionsgüterproduzenten	-	-0,3	1,3	1,6
	Gebrauchsgüterproduzenten	-	.	.	.
	Verbrauchsgüterproduzenten	-	.	.	.
74	Delitzsch	-	-0,4	0,6	1,0
	Vorleistungsgüterproduzenten und Energie	-	-0,8	-1,0	-0,2
	Investitionsgüterproduzenten	-	0,7	4,6	3,9
	Verbrauchsgüterproduzenten	-	-1,6	-1,9	-0,3
75	Döbeln	-	0,4	1,9	1,5
	Vorleistungsgüterproduzenten und Energie	-	-0,1	-0,7	-0,6
	Investitionsgüterproduzenten	-	0,0	1,6	1,5
	Gebrauchsgüterproduzenten	-	.	.	.
	Verbrauchsgüterproduzenten	-	.	.	.
79	Leipziger Land	-	-0,2	1,1	1,4
	Vorleistungsgüterproduzenten und Energie	-	-0,3	2,7	3,0
	Investitionsgüterproduzenten	-	.	.	.
	Gebrauchsgüterproduzenten	-	.	.	.
	Verbrauchsgüterproduzenten	-	-	1,3	1,3
83	Muldentalkreis	-	-0,4	0,3	0,7
	Vorleistungsgüterproduzenten und Energie	-	-0,9	0,4	1,2
	Investitionsgüterproduzenten	-	1,0	-0,6	-1,6
	Verbrauchsgüterproduzenten	-	-1,1	0,7	1,9
89	Torgau-Oschatz	-	0,3	0,8	0,5
	Vorleistungsgüterproduzenten und Energie	-	-0,6	-1,0	-0,5
	Investitionsgüterproduzenten	-	.	.	.
	Gebrauchsgüterproduzenten	-	.	.	.
	Verbrauchsgüterproduzenten	-	1,7	2,3	0,6
	<b>Regierungsbezirk Leipzig</b>	-	<b>-0,2</b>	<b>1,3</b>	<b>1,5</b>
	Vorleistungsgüterproduzenten und Energie	-	-0,4	0,8	1,2
	Investitionsgüterproduzenten	-	0,0	1,3	1,3
	Gebrauchsgüterproduzenten	-	-1,3	-1,6	-0,3
	Verbrauchsgüterproduzenten	-	-0,3	2,4	2,8

Monat November 2007

Bezahlte Entgelte		Gesamtumsatz			Umsatz aus eigenen Erzeugnissen			Kreis-Nr.
insgesamt	je tätiger Person	insgesamt	darunter Ausland	je tätiger Person	zusammen	darunter Ausland	je tätiger Person	
30,6	31,2	0,6	-5,6	1,1	2,1	-5,0	2,6	65
33,1	32,7	15,5	-1,3	15,1	13,7	-0,6	13,3	
31,9	32,3	0,0	-5,4	0,3	2,0	-4,8	2,3	
.	.	.	.	.	.	.	.	
.	.	.	.	.	.	.	.	
30,6	31,2	-0,1	16,7	0,3	0,2	16,8	0,7	74
33,8	34,8	-6,4	0,5	-5,7	-5,8	0,6	-5,1	
30,2	29,4	14,5	40,6	13,7	15,3	40,6	14,6	
26,2	28,2	-1,0	-6,8	0,6	-2,4	-6,8	-0,9	
29,3	28,8	8,3	18,0	7,9	10,9	18,2	10,5	75
31,9	32,1	-8,7	0,3	-8,6	-8,7	0,3	-8,6	
29,8	29,7	15,6	21,1	15,5	18,8	21,6	18,8	
.	.	.	.	.	.	.	.	
.	.	.	.	.	.	.	.	
-16,6	-16,4	-6,5	1,9	-6,2	-6,9	1,3	-6,6	79
-23,0	-22,8	1,7	-0,3	1,9	1,9	0,0	2,2	
.	.	.	.	.	.	.	.	
.	.	.	.	.	.	.	.	
20,7	20,7	2,1	-5,0	2,1	1,9	-5,0	1,9	
29,8	30,4	-1,0	-8,5	-0,6	-0,5	-7,0	-0,1	83
37,1	38,3	-3,9	-10,3	-3,1	-3,3	-7,7	-2,5	
14,0	12,9	-1,3	-9,4	-2,3	-0,6	-8,8	-1,6	
37,2	38,7	7,7	1,5	8,9	7,7	1,5	8,9	
34,8	34,4	4,0	8,0	3,7	9,1	9,6	8,8	89
47,2	48,0	1,2	3,4	1,8	6,6	4,5	7,2	
.	.	.	.	.	.	.	.	
.	.	.	.	.	.	.	.	
19,7	17,7	6,1	x	4,4	11,7	x	9,9	
<b>24,6</b>	<b>24,9</b>	<b>0,7</b>	<b>-2,0</b>	<b>0,9</b>	<b>2,0</b>	<b>-1,5</b>	<b>2,2</b>	
20,3	20,7	0,6	-1,1	1,0	1,2	-0,6	1,6	
27,9	27,9	1,0	-2,7	1,0	2,9	-2,0	2,9	
3,2	4,5	-5,6	65,9	-4,4	-7,1	37,8	-5,9	
26,5	26,9	0,4	-	0,8	0,5	-0,3	0,9	

### 3. Ergebnisse der Betriebe nach Kreisfreien Städten und Landkreisen

#### 3.3. Betriebe, Gesamtumsatz, Umsatz mit der Eurozone und Exportquote

Monat November 2007

Kreis- Nr.	Kreisfreie Stadt Landkreis Regierungsbezirk Land	Be- triebe	Gesamtumsatz			Ex- port- quote
			insgesamt	darunter Auslandsumsatz		
				zusammen	darunter Eurozone	
						1 000 €
61	Chemnitz, Stadt	64	261 774	65 549	16 102	25,0
66	Plauen, Stadt	20	117 423	77 810	8 802	66,3
67	Zwickau, Stadt	28	541 543	341 808	159 993	63,1
71	Annaberg	42	70 507	25 286	12 282	35,9
73	Chemnitzer Land	52	143 976	52 029	34 161	36,1
77	Freiberg	51	231 205	83 196	18 889	36,0
78	Vogtlandkreis	87	150 636	42 856	19 939	28,5
81	Mittlerer Erzgebirgskreis	32	34 251	10 108	7 631	29,5
82	Mittweida	48	102 431	23 942	11 710	23,4
88	Stollberg	30	74 109	13 826	7 572	18,7
91	Aue-Schwarzenberg	47	98 090	30 862	14 600	31,5
93	Zwickauer Land	28	63 695	19 926	14 548	31,3
Regierungsbezirk Chemnitz		529	1 889 641	787 198	326 230	41,7
62	Dresden, Stadt	115	649 672	320 253	71 677	49,3
63	Görlitz, Stadt	6	.	.	.	.
64	Hoyerswerda, Stadt	3	.	.	.	.
72	Bautzen	52	110 800	24 984	12 001	22,5
80	Meißen	48	168 630	76 170	14 655	45,2
84	Niederschlesischer Oberlausitzkreis	23	65 013	12 440	9 216	19,1
85	Riesa-Großenhain	28	237 827	82 583	36 100	34,7
86	Löbau-Zittau	41	65 373	15 762	9 178	24,1
87	Sächsische Schweiz	38	82 302	19 583	7 892	23,8
90	Weißeritzkreis	30	76 234	23 312	7 199	30,6
92	Kamenz	75	370 119	59 246	36 403	16,0
Regierungsbezirk Dresden		459	1 889 930	660 380	213 720	34,9
65	Leipzig, Stadt	70	572 777	284 269	155 550	49,6
74	Delitzsch	31	97 449	24 820	18 566	25,5
75	Döbeln	33	111 422	35 077	30 646	31,5
79	Leipziger Land	28	93 362	37 960	6 537	40,7
83	Muldentalkreis	42	69 480	20 718	10 766	29,8
89	Torgau-Oschatz	30	46 795	8 943	5 306	19,1
Regierungsbezirk Leipzig		234	991 283	411 788	227 372	41,5
Sachsen		1 222	4 770 854	1 859 366	767 323	39,0

## 3. Ergebnisse der Betriebe nach Kreisfreien Städten und Landkreisen

Monat November 2007

3.4. Betriebe, Gesamtumsatz, Umsatz mit der Eurozone und Exportquote  
– Veränderung zum Vorjahresmonat (in Prozent)

Kreis- Nr.	Kreisfreie Stadt Landkreis Regierungsbezirk Land	Be- triebe	Gesamtumsatz			Ex- port- quote
			insgesamt	darunter Auslandsumsatz		
				zusammen	darunter Eurozone	
61	Chemnitz, Stadt	-	3,6	6,5	-19,0	2,8
66	Plauen, Stadt	-4,8	53,7	114,5	-5,2	39,6
67	Zwickau, Stadt	-6,7	5,3	8,0	31,7	2,5
71	Annaberg	-	6,4	9,2	5,7	2,6
73	Chemnitzer Land	4,0	12,5	8,9	13,4	-3,3
77	Freiberg	2,0	15,8	6,9	0,5	-7,7
78	Vogtlandkreis	-1,1	10,0	15,5	5,4	5,0
81	Mittlerer Erzgebirgskreis	-8,6	1,8	11,9	20,3	9,9
82	Mittweida	9,1	5,0	18,9	30,5	13,3
88	Stollberg	7,1	14,0	11,6	25,2	-2,1
91	Aue-Schwarzenberg	-	2,3	3,7	-10,2	1,3
93	Zwickauer Land	3,7	13,2	31,4	51,4	16,0
	Regierungsbezirk Chemnitz	0,6	9,7	14,6	17,6	4,5
62	Dresden, Stadt	4,5	-10,2	-17,2	26,8	-7,8
63	Görlitz, Stadt	20,0	.	.	.	.
64	Hoyerswerda, Stadt	-	.	.	.	.
72	Bautzen	-10,3	6,8	32,2	33,1	23,8
80	Meißen	-	-3,7	-11,2	-55,3	-7,8
84	Niederschlesischer Oberlausitzkreis	9,5	27,0	18,8	49,4	-6,4
85	Riesa-Großenhain	-6,7	10,3	18,1	21,4	7,1
86	Löbau-Zittau	-6,8	8,9	14,9	48,6	5,5
87	Sächsische Schweiz	-2,6	8,2	1,7	-9,9	-6,1
90	Weißeritzkreis	-	12,9	12,9	8,6	0,0
92	Kamenz	4,2	16,1	25,1	16,0	7,8
	Regierungsbezirk Dresden	-0,2	3,0	-3,9	12,4	-6,7
65	Leipzig, Stadt	-	23,3	36,1	30,6	10,4
74	Delitzsch	6,9	3,8	52,8	115,2	47,1
75	Döbeln	-2,9	0,9	22,3	23,1	21,2
79	Leipziger Land	-15,2	-4,2	-13,4	21,9	-9,6
83	Muldentalkreis	5,0	8,6	15,7	25,4	6,6
89	Torgau-Oschatz	-6,2	0,3	13,9	31,5	13,5
	Regierungsbezirk Leipzig	-1,7	13,0	27,3	33,3	12,7
	Sachsen	-0,2	7,6	9,6	20,3	1,8

## 4. Ergebnisse der fachlichen Betriebsteile nach Wirtschaftszweigen

Monat November 2007

## 4.1. Fachliche Betriebsteile, tätige Personen und Umsatz

WZ 2003	Wirtschaftszweig Hauptgruppe	Fachliche Betriebs- teile	Tätige Personen	Umsatz	
				insgesamt	darunter Ausland
				1 000 €	
10	Kohlenbergbau, Torfgewinnung	2	.	.	.
CA	Kohlenbergbau, Torfgewinnung, Gew. v. Erdöl, Erdgas usw.	2	.	.	.
14	Gew. v. Steinen u. Erden, sonst. Bergbau	9	.	.	.
CB	Erzbergbau, Gew. v. Steinen u. Erden, sonst. Bergbau	9	.	.	.
C	Bergbau u. Gewinnung v. Steinen u. Erden	11	2 058	41 207	2 048
15	Ernährungsgewerbe	158	.	.	.
16	Tabakverarbeitung	1	.	.	.
DA	Ernährungsgewerbe u. Tabakverarbeitung	159	13 298	512 507	29 932
17	Textilgewerbe	80	7 750	81 332	28 848
18	Bekleidungsgewerbe	10	845	7 732	1 202
DB	Textil- u. Bekleidungsgewerbe	90	8 595	89 064	30 051
DC	Ledergewerbe	4	.	.	.
DD	Holzgewerbe (ohne H. v. Möbeln)	25	2 551	65 942	.
21	Papiergewerbe	49	5 070	119 896	44 953
22	Verlags- u. Druckgew., Vervielf. bespielter Tonträger usw.	60	6 356	89 644	12 390
DE	Papier-, Verlags- u. Druckgewerbe	109	11 426	209 539	57 342
DF	Kokerei, Mineralölverarb., H. u. Verarb. v. Spalt-, Brutstoffen	1	.	.	.
DG	H. v. chemischen Erzeugnissen	60	9 367	214 288	136 373
DH	H. v. Gummi- u. Kunststoffwaren	81	7 787	94 626	25 061
DI	Glasgewerbe, H. v. Keramik, Verarb. v. Steinen u. Erden	82	8 564	103 260	26 128
27	Metallerzeugung u. -bearbeitung	70	8 639	258 432	70 743
28	H. v. Metallerzeugnissen	253	23 448	282 136	55 082
DJ	Metallerzeugung u. -bearbeitung, H. v. Metallerzeugnissen	323	32 087	540 568	125 825
DK	Maschinenbau	279	31 408	563 871	295 616
30	H. v. Büromaschinen, DV-Geräten u. -Einrichtungen	8	656	6 959	.
31	H. v. Geräten der Elektrizitätserzeugung, -verteilung u. Ä.	101	11 695	210 185	52 898
32	Rundfunk- u. Nachrichtentechnik	43	11 805	333 632	202 445
33	Medizin-, Mess-, Steuer-, Regelungstechnik, Optik, H. v. Uhren	52	4 464	64 892	.
DL	H. v. Büromaschinen; Elektrotechnik, Feinmechanik, Optik	204	28 620	615 668	284 572
34	H. v. Kraftwagen u. Kraftwagenteilen	88	23 123	1 240 329	707 068
35	Sonstiger Fahrzeugbau	23	5 691	76 233	20 878
DM	Fahrzeugbau	111	28 814	1 316 562	727 946
36	H. v. Möbeln, Schmuck, Musikinstr., Sportgeräten, Spielw.	63	5 240	87 773	.
37	Recycling	8	565	12 822	.
DN	H. v. Möbeln, Schmuck, Musikinstr., Sportg., Spielw.; Recycl.	71	5 805	100 595	21 308
D	Verarbeitendes Gewerbe	1 599	189 119	4 438 315	1 792 847
A+EN	Vorleistungsgüterproduzenten und Energie	690	80 389	1 538 055	596 207
B	Investitionsgüterproduzenten	546	75 095	2 115 925	1 082 430
GG	Gebrauchsgüterproduzenten	75	6 647	115 923	30 968
VG	Verbrauchsgüterproduzenten	299	29 046	709 619	85 291
	<b>Insgesamt</b>	<b>1 610</b>	<b>191 177</b>	<b>4 479 523</b>	<b>1 794 895</b>



## 4. Ergebnisse der fachlichen Betriebsteile nach Wirtschaftszweigen

Monat November 2007

## 4.2. Fachliche Betriebsteile, tätige Personen und Umsatz – Veränderung zum Vormonat (in Prozent)

WZ 2003	Wirtschaftszweig Hauptgruppe	Fachliche Betriebs- teile	Tätige Personen	Umsatz	
				insgesamt	darunter Ausland
10	Kohlenbergbau, Torfgewinnung	-	.	.	.
CA	Kohlenbergbau, Torfgewinnung, Gew. v. Erdöl, Erdgas usw.	-	.	.	.
14	Gew. v. Steinen u. Erden, sonst. Bergbau	-	.	.	.
CB	Erzbergbau, Gew. v. Steinen u. Erden, sonst. Bergbau	-	.	.	.
C	Bergbau u. Gewinnung v. Steinen u. Erden	-	0,0	-3,2	-15,9
15	Ernährungsgewerbe	1,3	.	.	.
16	Tabakverarbeitung	-	.	.	.
DA	Ernährungsgewerbe u. Tabakverarbeitung	1,3	-0,2	-0,3	-8,4
17	Textilgewerbe	-	0,7	4,4	2,3
18	Bekleidungsgewerbe	-	-0,2	-1,2	-21,6
DB	Textil- u. Bekleidungsgewerbe	-	0,6	3,9	1,1
DC	Ledergewerbe	-	.	.	.
DD	Holzgewerbe (ohne H. v. Möbeln)	-	0,6	-9,9	.
21	Papiergewerbe	-	-0,2	-4,2	-11,2
22	Verlagsgew., Druckgew., Vervielf. bespielter Tonträger usw.	-	0,8	-2,7	-30,3
DE	Papier-, Verlags- u. Druckgewerbe	-	0,3	-3,5	-16,2
DF	Kokerei, Mineralölverarb., H. u. Verarb. v. Spalt-, Brutstoffen	-	.	.	.
DG	H. v. chemischen Erzeugnissen	-1,6	0,3	2,8	5,5
DH	H. v. Gummi- u. Kunststoffwaren	-	-0,6	-6,0	-2,5
DI	Glasgewerbe, H. v. Keramik, Verarb. v. Steinen u. Erden	-	-0,7	-5,2	5,8
27	Metallerzeugung u. -bearbeitung	1,4	-0,3	6,3	-1,2
28	H. v. Metallerzeugnissen	0,8	0,3	6,1	6,3
DJ	Metallerzeugung u. -bearbeitung, H. v. Metallerzeugnissen	0,9	0,2	6,2	1,9
DK	Maschinenbau	-0,4	0,3	9,3	30,0
30	H. v. Büromaschinen, DV-Geräten u. -Einrichtungen	-	-1,5	-1,2	.
31	H. v. Geräten der Elektrizitätserzeugung, -verteilung u. Ä.	-	0,2	38,6	22,5
32	Rundfunk- u. Nachrichtentechnik	-	-0,2	11,5	19,4
33	Medizin-, Mess-, Steuer-, Regelungstechnik, Optik, H. v. Uhren	-	0,8	15,6	.
DL	H. v. Büromaschinen; Elektrotechnik, Feinmechanik, Optik	-	0,1	19,8	19,3
34	H. v. Kraftwagen u. Kraftwagenteilen	-2,2	-0,3	11,4	13,9
35	Sonstiger Fahrzeugbau	-	0,4	-36,0	-63,7
DM	Fahrzeugbau	-1,8	-0,2	6,8	7,4
36	H. v. Möbeln, Schmuck, Musikinstr., Sportgeräten, Spielw.	-	0,6	1,9	.
37	Recycling	-	-1,2	0,7	.
DN	H. v. Möbeln, Schmuck, Musikinstr., Sportg., Spielw.; Recycl.	-	0,4	1,8	10,7
D	Verarbeitendes Gewerbe	0,1	0,1	6,0	9,5
A+EN	Vorleistungsgüterproduzenten und Energie	0,3	-0,1	6,2	5,5
B	Investitionsgüterproduzenten	-0,4	0,2	8,0	13,6
GG	Gebrauchsgüterproduzenten	-	0,5	2,8	9,4
VG	Verbrauchsgüterproduzenten	0,3	0,2	-0,2	-8,1
	<b>Insgesamt</b>	<b>0,1</b>	<b>0,1</b>	<b>5,9</b>	<b>9,5</b>

## 4. Ergebnisse der fachlichen Betriebsteile nach Wirtschaftszweigen

Monat November 2007

## 4.3. Fachliche Betriebsteile, tätige Personen und Umsatz – Veränderung zum Vorjahresmonat (in Prozent)

WZ 2003	Wirtschaftszweig Hauptgruppe	Fachliche Betriebs- teile	Tätige Personen	Umsatz	
				insgesamt	darunter Ausland
10	Kohlenbergbau, Torfgewinnung	-	.	.	.
CA	Kohlenbergbau, Torfgewinnung, Gew. v. Erdöl, Erdgas usw.	-	.	.	.
14	Gew. v. Steinen u. Erden, sonst. Bergbau	-10,0	.	.	.
CB	Erzbergbau, Gew. v. Steinen u. Erden, sonst. Bergbau	-10,0	.	.	.
C	Bergbau u. Gewinnung v. Steinen u. Erden	-8,3	0,4	5,1	55,9
15	Ernährungsgewerbe	-21,8	.	.	.
16	Tabakverarbeitung	-	.	.	.
DA	Ernährungsgewerbe u. Tabakverarbeitung	-21,7	-25,9	7,0	37,0
17	Textilgewerbe	-1,2	2,1	8,4	5,6
18	Bekleidungsgewerbe	25,0	9,2	-19,3	-11,7
DB	Textil- u. Bekleidungsgewerbe	1,1	2,8	5,3	4,7
DC	Ledergewerbe	-	.	.	.
DD	Holzgewerbe (ohne H. v. Möbeln)	8,7	5,9	20,3	.
21	Papiergewerbe	-3,9	2,1	8,1	10,0
22	Verlagsgew., Druckgew., Vervielf. bespielter Tonträger usw.	-	9,5	8,2	78,0
DE	Papier-, Verlags- u. Druckgewerbe	-1,8	6,1	8,1	19,9
DF	Kokerei, Mineralölverarb., H. u. Verarb. v. Spalt-, Brutstoffen	-	.	.	.
DG	H. v. chemischen Erzeugnissen	-	7,1	6,0	8,1
DH	H. v. Gummi- u. Kunststoffwaren	-2,4	4,4	-6,4	1,4
DI	Glasgewerbe, H. v. Keramik, Verarb. v. Steinen u. Erden	2,5	0,3	-6,1	13,8
27	Metallerzeugung u. -bearbeitung	4,5	4,1	7,6	10,6
28	H. v. Metallerzeugnissen	4,1	10,8	18,7	31,7
DJ	Metallerzeugung u. -bearbeitung, H. v. Metallerzeugnissen	4,2	8,9	13,1	18,9
DK	Maschinenbau	4,9	9,0	-2,4	-9,9
30	H. v. Büromaschinen, DV-Geräten u. -Einrichtungen	-	-4,4	-38,4	.
31	H. v. Geräten der Elektrizitätserzeugung, -verteilung u. Ä.	5,2	10,0	17,3	31,2
32	Rundfunk- u. Nachrichtentechnik	-2,3	1,0	7,0	9,3
33	Medizin-, Mess-, Steuer-, Regelungstechnik, Optik, H. v. Uhren	10,6	16,9	25,8	.
DL	H. v. Büromaschinen; Elektrotechnik, Feinmechanik, Optik	4,6	6,7	11,1	12,9
34	H. v. Kraftwagen u. Kraftwagenteilen	7,3	3,3	10,5	15,1
35	Sonstiger Fahrzeugbau	-4,2	2,2	6,2	-20,2
DM	Fahrzeugbau	4,7	3,1	10,2	13,7
36	H. v. Möbeln, Schmuck, Musikinstr., Sportgeräten, Spielw.	1,6	2,6	2,1	.
37	Recycling	14,3	20,5	48,5	.
DN	H. v. Möbeln, Schmuck, Musikinstr., Sportg., Spielw.; Recycl.	2,9	4,1	6,4	15,7
D	Verarbeitendes Gewerbe	-0,1	3,0	7,4	9,5
A+EN	Vorleistungsgüterproduzenten und Energie	2,7	5,4	7,6	8,9
B	Investitionsgüterproduzenten	3,8	6,8	7,4	7,5
GG	Gebrauchsgüterproduzenten	4,2	2,4	1,7	19,7
VG	Verbrauchsgüterproduzenten	-12,6	-10,8	7,6	44,4
	<b>Insgesamt</b>	<b>-0,1</b>	<b>3,0</b>	<b>7,3</b>	<b>9,5</b>

**5. Ergebnisse der Betriebe nach Hauptgruppen und Beschäftigtengrößenklassen<sup>1)</sup>**  
**Betriebe, tätige Personen und Gesamtumsatz**

Monat November 2007

Hauptgruppe	Betriebe insgesamt	Davon Betriebe mit ... tätigen Personen				
		unter 100	100 - 249	250 - 499	500 - 999	1 000 u. mehr
Betriebe						
Vorleistungsgüterproduzenten u. Energie	527	285	187	32	17	5
Investitionsgüterproduzenten	415	211	148	39	13	4
Gebrauchsgüterproduzenten	54	29	21	4	-	-
Verbrauchsgüterproduzenten	226	113	90	20	3	-
Insgesamt	1 222	638	446	95	33	9
Tätige Personen						
Vorleistungsgüterproduzenten u. Energie	83 135	20 790	29 527	11 297	11 415	10 058
Investitionsgüterproduzenten	76 032	16 003	23 924	13 722	10 025	12 358
Gebrauchsgüterproduzenten	6 749	2 091	3 327	1 331	-	-
Verbrauchsgüterproduzenten	29 957	8 283	13 152	6 692	1 830	-
Insgesamt	195 873	47 167	69 930	33 042	23 270	22 416
Gesamtumsatz (in 1 000 €) <sup>2)</sup>						
Vorleistungsgüterproduzenten u. Energie	1 639 434	321 395	523 975	276 906	329 204	187 821
Investitionsgüterproduzenten	2 183 260	238 184	408 566	378 264	329 546	828 700
Gebrauchsgüterproduzenten	121 220	23 256	60 175	37 789	-	-
Verbrauchsgüterproduzenten	826 941	204 495	275 755	192 273	154 417	-
Insgesamt	4 770 854	787 330	1 268 471	885 232	813 167	1 016 520

1) Die Größenklassen werden zu Beginn des Jahres festgelegt und bleiben bis zum Jahresende erhalten.

2) Abweichungen zu 'Betriebe insgesamt' entstehen durch Runden in unterschiedlichen Aggregationsstufen.

## Verteilung der WZ 2003-Positionen über die Kategorien der aggregierten Klassifikation (Hauptgruppen)

WZ 2003	Wirtschaftszweig	Haupt- gruppe	WZ 2003	Wirtschaftszweig	Haupt- gruppe
13	Erzbergbau	A	32.2	H. v. Geräten u. Einrichtungen der Tele- kommunikationstechnik	B
14	Gewinnung v. Steinen u. Erden, sonst. Bergbau	A	33.1	H. v. medizinischen Geräten u. orthopädischen Erzeugnissen	B
15.6	Mahl- u. Schäl- u. Mühlen, H. v. Stärke u. Stärkeerzeugnissen	A	33.2	H. v. Mess-, Kontroll-, Navigations- u. ä. Instrumenten u. Vorrichtungen	B
15.7	H. v. Futtermitteln	A	33.3	H. v. industriellen Prozesssteuerungs- einrichtungen	B
17.1	Spinnstoffaufbereitung u. Spinnerei	A	34	H. v. Kraftwagen u. Kraftwagenteilen	B
17.2	Weberei	A	35.1	Schiff- u. Bootsbau	B
17.3	Textilveredlung	A	35.2	Bahnindustrie	B
17.6	H. v. gewirktem u. gestricktem Stoff	A	35.3	Luft- u. Raumfahrzeugbau	B
20	Holzgewerbe (ohne H. v. Möbeln)	A	29.7	H. v. Haushaltsgeräten, a. n. g.	GG
21	Papiergewerbe	A	32.3	H. v. Rundfunkgeräten sowie phono- u. video- technischen Geräten	GG
24.1	H. v. chemischen Grundstoffen	A	33.4	H. v. optischen u. fotografischen Geräten	GG
24.2	H. v. Schädlingsbekämpfungsmitteln, Pflanzenschutz- u. Desinfektionsmitteln	A	33.5	H. v. Uhren	GG
24.3	H. v. Anstrichmitteln, Druckfarben u. Kitt	A	35.4	H. v. Kraftfahrzeugen, Fahrrädern u. Behinderten- fahrzeugen	GG
24.6	H. v. sonst. chemischen Erzeugnissen	A	35.5	Fahrzeugbau, a. n. g.	GG
24.7	H. v. Chemiefasern	A	36.1	H. v. Möbeln	GG
25	H. v. Gummi- u. Kunststoffwaren	A	36.2	H. v. Schmuck u. ä. Erzeugnissen	GG
26	Glasgewerbe, H. v. Keramik, Verarbeitung v. Steinen u. Erden	A	36.3	H. v. Musikinstrumenten	GG
27	Metallerzeugung u. -bearbeitung	A	15.1	Schlachten u. Fleischverarbeitung	VG
28.4	H. v. Schmiede-, Press-, Zieh-, Stanzteilen, ge- walzten Ringen u. pulvermetallurg. Erzeugn.	A	15.2	Fischverarbeitung	VG
28.5	Oberflächenveredlung u. Wärmebehandlung; Mechanik, a. n. g.	A	15.3	Obst- u. Gemüseverarbeitung	VG
28.6	H. v. Schneidwaren, Werkzeugen, Schlössern u. Beschlägen aus unedlen Metallen	A	15.4	H. v. pflanzlichen u. tierischen Ölen u. Fetten	VG
28.7	H. v. sonst. Metallwaren	A	15.5	Milchverarbeitung	VG
31.2	H. v. Elektrizitätsverteilungs- u. -schalteneinrichtungen	A	15.8	Sonst. Ernährungsgewerbe (ohne Getränke- herstellung)	VG
31.3	H. v. isolierten Elektrokabeln, -leitungen, -drähten	A	15.9	H. v. Getränken	VG
31.4	H. v. Akkumulatoren u. Batterien	A	16	Tabakverarbeitung	VG
31.5	H. v. elektrischen Lampen u. Leuchten	A	17.4	H. v. konfektionierten Textilwaren (oh. Bekleidung)	VG
31.6	H. v. elektrischen Ausrüstungen, a. n. g.	A	17.5	Sonst. Textilgewerbe (oh. H. v. Maschenware)	VG
32.1	H. v. elektronischen Bauelementen	A	17.7	H. v. gewirkten u. gestrickten Fertigerzeugnissen	VG
37	Recycling	A	18	Bekleidungsgewerbe	VG
28.1	Stahl- u. Leichtmetallbau	B	19	Ledergewerbe	VG
28.2	H. v. Metallbehältern mit Fassungsvermögen v. mehr als 300 l; H. v. Heizkörpern u. -kesseln für Zentralheizungen	B	22	Verlags-, Druckgewerbe, Vervielfältigung v. bespielten Ton-, Bild- u. Datenträgern	VG
28.3	H. v. Dampfkesseln (oh. Zentralheizungskessel)	B	24.4	H. v. pharmazeutischen Erzeugnissen	VG
29.1	H. v. Maschinen für die Erzeugung u. Nutzung v. mechanischer Energie (ohne Motoren für Luft- u. Straßenfahrzeuge)	B	24.5	H. v. Seifen, Wasch-, Reinigungs- u. Körper- pflegemitteln sowie von Duftstoffen	VG
29.2	H. v. sonst. nicht wirtschaftszweigspezifischen Maschinen	B	36.4	H. v. Sportgeräten	VG
29.3	H. v. land- u. forstwirtschaftlichen Maschinen	B	36.5	H. v. Spielwaren	VG
29.4	H. v. Werkzeugmaschinen	B	36.6	H. v. sonst. Erzeugnissen	VG
29.5	H. v. Maschinen für sonst. bestimmte Wirtschafts- zweige	B	10	Kohlenbergbau, Torfgewinnung	EN
29.6	H. v. Waffen u. Munition	B	11	Gewinnung v. Erdöl u. Erdgas, Erbringung damit verbundener Dienstleistungen	EN
30	H. v. Büromaschinen, DV-Geräten, -Einrichtungen	B	12	Bergbau auf Uran- u. Thoriumerze	EN
31.1	H. v. Elektromotoren, Generatoren, Transformatoren	B	23	Kokerei, Mineralölverarbeitung, H. u. Ver- arbeitung v. Spalt- u. Brutstoffen	EN

Hauptgruppen :

A - Vorleistungsgüterproduzenten    GG - Gebrauchsgüterproduzenten    EN - Energie (ohne Energie- u. Wasserversorgung)  
 B - Investitionsgüterproduzenten    VG - Verbrauchsgüterproduzenten

## Änderung der Berichtskreisabgrenzung ab 2007

Am 1. Januar 2007 trat Artikel 10 des Ersten Gesetzes zum Abbau bürokratischer Hemmnisse insbesondere in der mittelständischen Wirtschaft vom 22. August 2006 (BGBl. I S. 1970) in Kraft. Mit ihm wurde das Gesetz über die Statistik im Produzierenden Gewerbe (ProdGewStatG) geändert und die Abschneidegrenze beim Berichtskreis für die monatlichen Statistiken im Verarbeitenden Gewerbe sowie Bergbau und Gewinnung von Steinen und Erden (nachfolgend Verarbeitendes Gewerbe genannt) heraufgesetzt. Danach sind ab Berichtsmonat Januar 2007 kurzfristige Erhebungen gemäß § 2 ProdGewStatG nur noch bei Betrieben mit 50 und mehr tätigen Personen (bisher waren es Betriebe von Unternehmen mit im Allgemeinen 20 und mehr tätigen Personen) vorgesehen. Bei diesen Betrieben werden nunmehr die Merkmale des Monatsberichtes im Verarbeitenden Gewerbe und der Monatlichen Produktionserhebung erhoben. Der Berichtskreis der Monatlichen Produktionserhebung wurde auf den des Monatsberichtes im Verarbeitenden Gewerbe abgestimmt. Damit werden alle Industrieunternehmen bei diesen beiden Statistiken im Grundsatz gleich behandelt und die Ergebnisse für die wichtigsten Konjunkturindikatoren werden konsistenter.

Die Betriebe des Verarbeitenden Gewerbes mit weniger als 50 tätigen Personen von Unternehmen mit im Allgemeinen 20 und mehr tätigen Personen (in Ausnahmезweigen 10 und mehr tätige Personen) werden nur noch in der Vierteljährlichen Produktionserhebung nach ihrer Produktion und im neu eingeführten Jahresbericht für Betriebe im Verarbeitenden Gewerbe nur noch jährlich nach den tätigen Personen, den Lohn- und Gehaltssummen sowie dem Umsatz befragt. Mit dieser nach Ablauf des jeweiligen Berichtsjahres durchgeführten Erhebung (der Jahresbericht wird erstmalig im Januar 2008 durchgeführt) wird sicher gestellt, dass auch künftig einmal jährlich die für regionale Strukturuntersuchungen notwendigen Informationen im bisherigen Umfang und in bisheriger Qualität zur Verfügung stehen.

Um die Vergleichbarkeit der statistischen Daten mit Vorjahreszeiträumen zu gewährleisten, wurden die vorhandenen Ergebnisse des Monatsberichtes für Betriebe mit im Allgemeinen 20 und mehr tätigen Personen der Jahre 1995 bis 2006 auf die neue angehobene Abschneidegrenze 50 und mehr tätige Personen zurückgerechnet. Bei der Rückrechnung wurden für das Jahr diejenigen Betriebe mit 50 und mehr Beschäftigten im "neuen" Monatsberichtskreis betrachtet, die im September des Vorjahres diese Bedingung erfüllten, ergänzt um die als Neuzugang im Verlauf des Jahres aufgenommenen Betriebe.

## Erläuterungen

In der vorliegenden Veröffentlichung werden die statistischen Ergebnisse aus den monatlichen Erhebungen für Betriebe mit 50 und mehr tätigen Personen (einschließlich Einbetriebsunternehmen) des Verarbeitenden Gewerbes sowie des Bergbaus und der Gewinnung von Steinen und Erden des Freistaates Sachsen zusammenfassend dokumentiert. Die Darstellung der Ergebnisse erfolgt gemäß der Klassifikation der Wirtschaftszweige, Ausgabe 2003 (WZ 2003).

Die in den monatlichen Veröffentlichungen vorgelegten Zahlen können sich infolge der am Ende jeden Kalenderjahres durchgeführten Jahreskorrektur noch verändern. Insofern tragen sie vorläufigen Charakter.

Rechtsgrundlagen für diese Erhebung sind:

- Gesetz über die Statistik im Produzierenden Gewerbe (ProdGewStatG) in der Fassung der Bekanntmachung vom 21. März 2002 (BGBl. I S. 1181), zuletzt geändert durch Artikel 139 der Verordnung vom 31. Oktober 2006 (BGBl. I S. 2407)
- Gesetz über die Statistik für Bundeszwecke (Bundesstatistikgesetz – BStatG) vom 22. Januar 1987 (BGBl. I S. 462, 565), zuletzt geändert durch Artikel 2 des Gesetzes vom 9. Juni 2005 (BGBl. I S. 1534).

Die Erhebung „Monatsbericht für Betriebe des Verarbeitenden Gewerbes sowie des Bergbaus und der Gewinnung von Steinen und Erden“ (Industrie und Handwerk einschließlich handwerklicher Nebenbetriebe) bezieht sich:

- auf alle Einbetriebsunternehmen des Verarbeitenden Gewerbes sowie des Bergbaus und der Gewinnung von Steinen und Erden mit 50 und mehr tätigen Personen,
- auf alle Betriebe des Verarbeitenden Gewerbes sowie des Bergbaus und der Gewinnung von Steinen und Erden von Mehrbetriebsunternehmen des Produzierenden Gewerbes mit 50 und mehr tätigen Personen sowie
- auf Betriebe des Verarbeitenden Gewerbes sowie des Bergbaus und der Gewinnung von Steinen und Erden mit 50 und mehr tätigen Personen von Mehrbetriebsunternehmen anderer Wirtschaftsbereiche außerhalb des Produzierenden Gewerbes.

Durch die einmal jährlich durchzuführende Berichtskreisaktualisierung (insbesondere durch Absteiger und Aufsteiger) kommt es regelmäßig zu Beginn eines neuen Berichtsjahres zu Änderungen des Kreises der Berichtspflichtigen, die sich auch in den entsprechenden Merkmalsausprägungen widerspiegeln können. Die Ermittlung der Aufsteiger erfolgt durch eine Vorbefragung ausgewählter Einheiten des Verarbeitenden Gewerbes und der Gewinnung von Steinen und Erden (Umfrage zur Klärung des Kreises der zu Befragenden zum Monatsbericht für Betriebe im Verarbeitenden Gewerbe ...).

Bei der Darstellung der Ergebnisse für die Merkmale „Tätige Personen“ und „Umsatz“ erfolgt in den Tabellen ein Nachweis sowohl nach hauptbeteiligten Wirtschaftszweigen (Betriebsergebnisse) als auch nach beteiligten Wirtschaftszweigen (Ergebnisse nach fachlichen Betriebsteilen – Punkt 4). In der ausführlichen Darstellung (Punkt 2) verzichten wir aus Gründen der statistischen Geheimhaltung auf die vierstellige Zusammenfassung nach WZ 2003. Beim Nachweis nach hauptbeteiligten Wirtschaftszweigen werden alle Angaben einer räumlich zusammenliegenden Betriebsstätte eines Betriebes (örtliche Einheit) unter dem Wirtschaftszweig nachgewiesen, bei dem – gemessen an den tätigen Personen –

der Schwerpunkt des Betriebes liegt. Für die Gliederung nach beteiligten Wirtschaftszweigen (fachliche Einheit) werden die Angaben (tätige Personen, Umsatz) kombinierter Betriebe entsprechend ihrer Fertigung nach Wirtschaftszweigen aufgeteilt.

Die Ergebnisse der Unternehmen des Verarbeitenden Gewerbes sowie des Bergbaus und der Gewinnung von Steinen und Erden (Einbetriebsunternehmen und Mehrbetriebsunternehmen) werden einmal jährlich im Rahmen des Jahresberichtes veröffentlicht.

Seit Januar 2003 werden entsprechend der Gliederung der EU-Hauptgruppenverordnung fünf industrielle Hauptgruppen ausgewiesen. Die neue Hauptgruppe Energie setzt sich aus den Abteilungen 10, 11, 12, 23, 40 und 41 der WZ 2003 zusammen. In diesem Bericht wird die Hauptgruppe jedoch nur als „reduzierte Hauptgruppe“ abgebildet. In die Ergebnisaufbereitung werden nur diejenigen Zweige einbezogen, die zu den Abschnitten C (Abteilung 10, 11, 12) und D (Abteilung 23) der WZ 2003 gehören. Für Sachsen können aus datenschutzrechtlichen Gründen keine Ergebnisse für die Hauptgruppe Energie ausgewiesen werden. Um den Informationsgehalt dieser Darstellung nicht mehr als erforderlich einzuschränken, wurden die Ergebnisse für die Hauptgruppen A (Vorleistungsgüterproduzenten) und EN (Energie) zusammengefasst. Änderungen in der Zuordnung von Berichtseinheiten zu den einzelnen Hauptgruppen ergeben sich darüber hinaus aber auch durch die jährlich durchzuführende Berichtskreisaktualisierung (Schwerpunktwechsler/Auf- und Absteiger).

Die aktuellen Formulare des Monatsberichtes für Betriebe und ausführliche Erläuterungen dazu finden Sie auch im Internet unter [www.statistik.sachsen.de](http://www.statistik.sachsen.de) unter der Rubrik Datenerhebung/Erhebungsbögen/Verarbeitendes Gewerbe sowie Bergbau und Gewinnung von Steinen und Erden.

## Bezüge zu anderen Erhebungen

Die im Monatsbericht für Betriebe erhobenen Merkmale überschneiden sich zum Teil mit den Merkmalen anderer Erhebungen. Zu nennen sind hier insbesondere die Umsatzsteuer- sowie die Beschäftigtenstatistik. In der Umsatzsteuerstatistik werden tendenziell höhere Umsätze ausgewiesen als im Monatsbericht. Das ist vor allem damit begründet, dass in der Umsatzsteuerstatistik eine wesentlich niedrigere Abschneidegrenze für die Aufnahme der Einheiten in die Ergebnisse angewandt wird. Die bestehenden Differenzen zwischen der Beschäftigtenstatistik und dem Monatsbericht bezüglich der Angaben zur Zahl der Beschäftigten lassen sich dadurch erklären, dass der Monatsbericht alle tätigen Personen erfasst, die Beschäftigtenstatistik, die ihre Angaben von der Bundesagentur für Arbeit bezieht, dagegen nur die sozialversicherungspflichtigen Beschäftigten.

## Definitionen

### Unternehmen

Kleinste rechtlich selbständige Einheit, die aus handels- oder steuerrechtlichen Gründen Bücher führt. Das Unternehmen im Produzierenden Gewerbe umfasst die Funktionen Beschaffung, Lagerung, Fertigung, Vertrieb, Verwaltung, Planung sowie Forschung und Entwicklung. Diese Funktionen können jedoch auch örtlich getrennt oder allein vorkommen. Besteht das Unternehmen nur aus einer einzigen örtlichen Einheit, gilt es als Einbetriebsunternehmen, verfügt es über mehrere – mindestens zwei – voneinander getrennt liegende, juristisch unselbständige örtliche Einheiten, ist es ein Mehrbetriebsunternehmen. Liegen die örtlichen Einheiten eines Mehrbetriebsunternehmens in mehreren Bundesländern, wird das Unternehmen auch als Mehrländerunternehmen bezeichnet.

### Betrieb

Ein an einem Standort gelegenes Unternehmen (Einbetriebsunternehmen) oder ein Teil eines Unternehmens, wenn an diesem Ort oder von diesem Ort aus Wirtschaftstätigkeiten ausgeübt werden, für die in der Regel eine oder mehrere Personen im Auftrag desselben Unternehmens arbeiten. Örtlich getrennte Hauptverwaltungen der Unternehmen werden im Verarbeitenden Gewerbe sowie im Bergbau und der Gewinnung von Steinen und Erden ebenfalls als eigenständige Betriebe erfasst. Die Merkmalswerte sind für den gesamten Betrieb zu melden und schließen auch die nichtproduzierenden Teile ein.

### Fachlicher Betriebsteil

Teil des Betriebes, in dem nur eine bestimmte wirtschaftliche Tätigkeit ausgeübt wird (z. B. unterschiedliche Produktionsbereiche). Die Abgrenzung wird durch die WZ 2003-Systematik bestimmt. Im Fall homogener Betriebe bzw. Einbetriebsunternehmen (homogen = gesamte Einheit übt nur eine wirtschaftliche Tätigkeit nach Maßgabe der verwendeten Systematik aus) fallen die Einheiten fachlicher Betriebsteil und Betrieb/Unternehmen zusammen.

### Tätige Personen (Beschäftigte)

Alle Personen, die am Ende des Monats in einem arbeitsrechtlichen Verhältnis zum Betrieb stehen, tätige Inhaber, -innen und tätige Mitinhaber, -innen sowie unbezahlt mithelfende Familienangehörige, soweit sie mindestens ein Drittel der üblichen Arbeitszeit im Betrieb tätig sind, als Heimarbeiter, -innen auf der Entgeltliste geführt werden sowie an andere Unternehmen gegen Entgelt überlassene Mitarbeiter. Nicht dazu rechnen dagegen gemäß Arbeitnehmerüberlassungsgesetz (AÜG) von anderen Unternehmen gegen Entgelt zur Arbeitsleistung überlassene Personen (Leiharbeiter, -innen). In der Zahl der tätigen Personen sind gewerblich und kaufmännisch Auszubildende enthalten.

### Geleistete Arbeitsstunden

Als Arbeitsstunden gelten nur die im Betrieb tatsächlich geleisteten (nicht die bezahlten) Stunden aller tätigen Personen einschließlich Über-, Nacht-, Sonntags- und Feiertagsstunden.

Gemäß der Neufassung des ProdGewStatG werden die geleisteten Arbeitsstunden aller tätigen Personen (Beschäftigten) erst ab dem Berichtsjahr 2003 erfasst (*bis Ende 2002: Arbeiterstunden*). Angaben zu den geleisteten Arbeitsstunden für Berichtszeiträume vor 2003 sind berechnete Vergleichswerte (faktorkorrigierte Angaben).

### Bezahlte Entgelte (Bruttolohn- und Bruttogehaltssumme)

Summe der Bruttobezüge der tätigen Personen ohne Arbeitgeberanteile zur Sozialversicherung (Kranken-, Renten- und Arbeitslosenversicherung), jedoch einschließlich Lohn- und Gehaltszuschläge (auch Gratifikationen, Erfolgsprämien, Provisionen, Tantiemen usw.). Vergütungen für gewerblich und kaufmännisch Auszubildende sind enthalten. Nicht erfasst werden allgemeine soziale Aufwendungen sowie Vergütungen, die als Spesenersatz anzusehen sind.

### Gesamtumsatz

Umsatz aus eigenen Erzeugnissen und industriellen/handwerklichen Dienstleistungen, baugewerblicher Umsatz sowie Umsatz aus Handelsware und sonstiger nichtindustrieller Tätigkeit (z. B. Erlöse aus Vermietung und Verpachtung, aus Lizenzverträgen, Provisionseinnahmen und aus Veräußerung von Patenten sowie Erlöse aus Transportleistungen für Dritte und aus dem Verkauf von eigenen landwirtschaftlichen Erzeugnissen). Als Umsatz gilt die Summe der Rechnungsbeträge ohne in Rechnung gestellte Umsatz-(Mehrwert-)steuer, jedoch einschließlich Verbrauchsteuern und der Kosten für Fracht, Verpackung und Porto, auch wenn diese gesondert in Rechnung gestellt werden.

### Auslandsumsatz

Direkte Lieferungen und Leistungen an Empfänger, die im Ausland ansässig sind, sowie Lieferungen an Exporteure, die die bestellten Waren ohne weitere Be- und Verarbeitung in das Ausland ausführen.

Der Auslandsumsatz wird ferner untergliedert in Umsatz mit den zur Eurozone gehörenden Mitgliedstaaten der Europäischen Union (EU) und Umsatz mit dem nicht zur Eurozone gehörenden Ausland.

### Umsatz mit dem nicht zur Eurozone gehörenden Ausland

Als Umsatz mit dem nicht zur Eurozone gehörenden Ausland gilt der Umsatz mit allen Staaten **außer** den Staaten der Eurozone. Zur Eurozone gehören: Belgien, Finnland, Frankreich, Griechenland, Irland, Italien, Luxemburg, die Niederlande, Österreich, Portugal, Slowenien und Spanien.

### Umsatz aus eigenen Erzeugnissen und industriellen/handwerklichen Dienstleistungen

Die aus eigener Produktion stammenden und in Lohnarbeit bei anderen Unternehmen hergestellten Lieferungen und Leistungen sowie die ausgeführten Reparaturen, Montagen, Lohnarbeiten und Lohnveredlungen (einschließlich Umsatz aus dem Verkauf von Energie, Nebenerzeugnissen und Abfällen), jedoch ohne Erlöse aus Bauinstallationen sowie ohne Erlöse für Instandhaltung bzw. Reparatur von Büromaschinen, Datenverarbeitungsgeräten und -einrichtungen, Kraftfahrzeugen und Gebrauchsgütern (gelten als Umsatz sonstiger Betriebsteile).

### Abkürzungen

a.	= aus	sonst.	= sonstige
a. n. g.	= anderweitig nicht genannt	Spielw.	= Spielwaren
Ausbauelem.	= Ausbauelemente	Sportg.	= Sportgeräte
Druckgew.	= Druckgewerbe	Std.	= Stunden
DV	= Datenverarbeitung	techn.	= technisch
einschl.	= einschließlich	u.	= und
Erzeugn.	= Erzeugnisse	u. Ä.	= und Ähnlichen
f.	= für	u. ä.	= und ähnlichen
Fertigbaut.	= Fertigbauteile	unedl.	= unedlen
Fertigt.	= Fertigteile	usw.	= und so weiter
Gew. v.	= Gewinnung von	v.	= von
H. v.	= Herstellung von	Verarb.	= Verarbeitung
m.	= mit	Veredl.	= Veredlung
Masch.	= Maschinen	Verlagsgew.	= Verlagsgewerbe
mech.	= mechanisch	Verpackungsm.	= Verpackungsmittel
Musikinstr.	= Musikinstrumente	Vervielf.	= Vervielfältigung
NE	= Nicht-Eisen	Werkz.	= Werkzeug
Nr.	= Nummer	WZ 2003	= Klassifikation der Wirtschaftszweige, Ausgabe 2003
oh.	= ohne	z. B.	= zum Beispiel
Recycl.	= Recycling	€	= Euro
Schneidw.	= Schneidwerkzeuge		