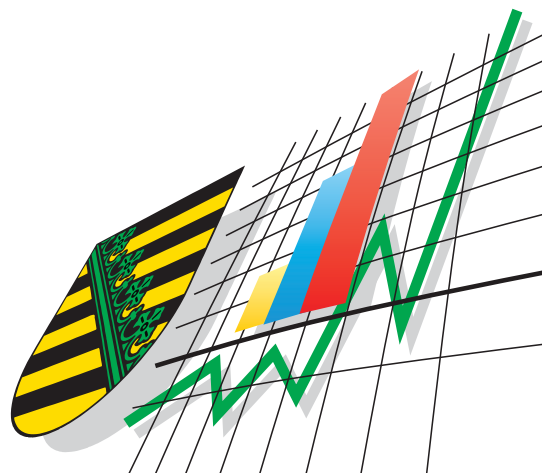


Statistisches Landesamt  
des Freistaates  
Sachsen



# Statistische Berichte

## Bergbau und Verarbeitendes Gewerbe im Freistaat Sachsen

September 2007

## Zeichenerklärung

-	Nichts vorhanden (genau Null)	x	Tabellenfach gesperrt, weil Aussage nicht sinnvoll
0	Weniger als die Hälfte von 1 in der letzten besetzten Stelle, jedoch mehr als nichts	( )	Aussagewert ist eingeschränkt
...	Angabe fällt später an	p	vorläufige Zahl
/	Zahlenwert nicht sicher genug	r	berichtigte Zahl
.	Zahlenwert unbekannt oder geheim zu halten	s	geschätzte Zahl

### Herausgeber:

Statistisches Landesamt des Freistaates Sachsen

Macherstraße 63  
01917 Kamenz

Postfach 11 05  
01911 Kamenz

#### Telefon

Vermittlung 03578 33-0

Präsidentin/Sekretariat -1900

Auskunft -1913, -1914

Bibliothek -4352

Vertrieb -4316

Telefax -1999

Telefax -1921

Telefax -1598

#### Internet

[www.statistik.sachsen.de](http://www.statistik.sachsen.de)

#### E-Mail

[info@statistik.sachsen.de](mailto:info@statistik.sachsen.de)

Kein Zugang für elektronisch signierte sowie verschlüsselte Dokumente

## Inhalt

	Seite
Ergebnisdarstellung	2
<b>Tabellen</b>	
1. Monatliche Entwicklung ab Januar 2006 Betriebe, Personen, Arbeitsstunden, bezahlte Entgelte und Umsatz	4
2. Ergebnisse der Betriebe nach Wirtschaftszweigen	6
2.1. Betriebe, Personen, Arbeitsstunden, bezahlte Entgelte und Umsatz	6
2.2. Betriebe, Personen, Arbeitsstunden, bezahlte Entgelte und Umsatz – Veränderung zum Vormonat	14
2.3. Betriebe, Personen, Arbeitsstunden, bezahlte Entgelte und Umsatz – Veränderung zum Vorjahresmonat	22
2.4. Betriebe, Gesamtumsatz, Umsatz mit der Eurozone und Exportquote	30
2.5. Betriebe, Gesamtumsatz, Umsatz mit der Eurozone und Exportquote – Veränderung zum Vorjahresmonat	31
3. Ergebnisse der Betriebe nach Hauptgruppen sowie Kreisfreien Städten und Landkreisen	32
3.1. Betriebe, Personen, Arbeitsstunden, bezahlte Entgelte und Umsatz	32
3.2. Betriebe, Personen, Arbeitsstunden, bezahlte Entgelte und Umsatz – Veränderung zum Vormonat	42
3.3. Betriebe, Gesamtumsatz, Umsatz mit der Eurozone und Exportquote	52
3.4. Betriebe, Gesamtumsatz, Umsatz mit der Eurozone und Exportquote – Veränderung zum Vorjahresmonat	53
4. Ergebnisse der fachlichen Betriebsteile nach Wirtschaftszweigen	54
4.1. Fachliche Betriebsteile, tätige Personen und Umsatz	54
4.2. Fachliche Betriebsteile, tätige Personen und Umsatz – Veränderung zum Vormonat	55
4.3. Fachliche Betriebsteile, tätige Personen und Umsatz – Veränderung zum Vorjahresmonat	56
5. Ergebnisse der Betriebe nach Hauptgruppen und Beschäftigtengrößenklassen Betriebe, tätige Personen und Gesamtumsatz	57
Verteilung der WZ 2003-Positionen über die Kategorien der aggregierten Klassifikation (Hauptgruppen)	58
Änderung der Berichtskreisabgrenzung ab 2007	59
Erläuterungen	59
Definitionen	60
Abkürzungen	61

## Ergebnisdarstellung

### Allgemeiner Hinweis:

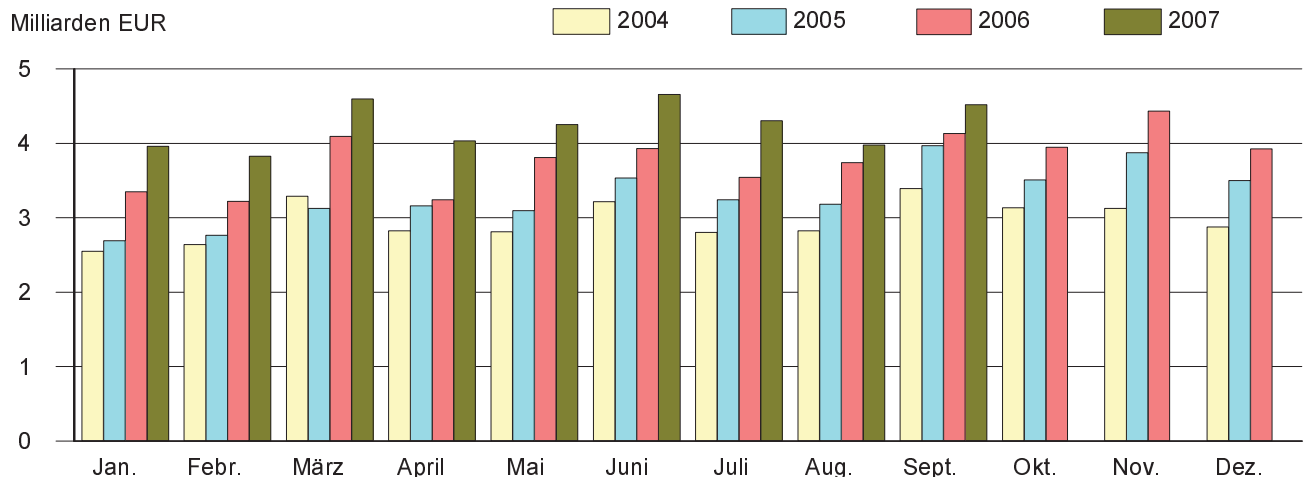
Ab Januar 2007 erfolgt die Darstellung der Ergebnisse entsprechend der geänderten Berichtskreisabgrenzung für die kurzfristigen Erhebungen gemäß § 2 A I des Gesetzes über die Statistik im Produzierenden Gewerbe (ProdGewStatG). Danach werden monatlich nur noch Ergebnisse für die Betriebe mit 50 und mehr tätigen Personen (bisher waren es Betriebe von Unternehmen mit im Allgemeinen 20 und mehr tätigen Personen) ausgewiesen.<sup>1)</sup>

Im September 2007 erwirtschafteten die 1 222 Betriebe des Verarbeitenden Gewerbes sowie des Bergbaus und der Gewinnung von Steinen und Erden Sachsens einen Gesamtumsatz von rund 4,5 Milliarden €. Im Vergleich zum Vormonat verbuchte die sächsische Industrie ein beachtliches Umsatzplus von 13,6 Prozent. Damit konnte, wie in den Monaten März und Juni des Jahres, auch am Ende des dritten Quartals ein Spitzenergebnis erzielt werden. Sowohl beim Export als auch im Inland wurden spürbar mehr Erzeugnisse umgesetzt als im Monat zuvor. Beim Geschäft mit ausländischen Kunden wurden Erzeugnisse im Wert von rund 330 Millionen € bzw. 22,9 Prozent mehr ins Ausland geliefert als im August dieses Jahres. Im Inland erreichte das Umsatzplus eine Größenordnung von gut 8 Prozent.

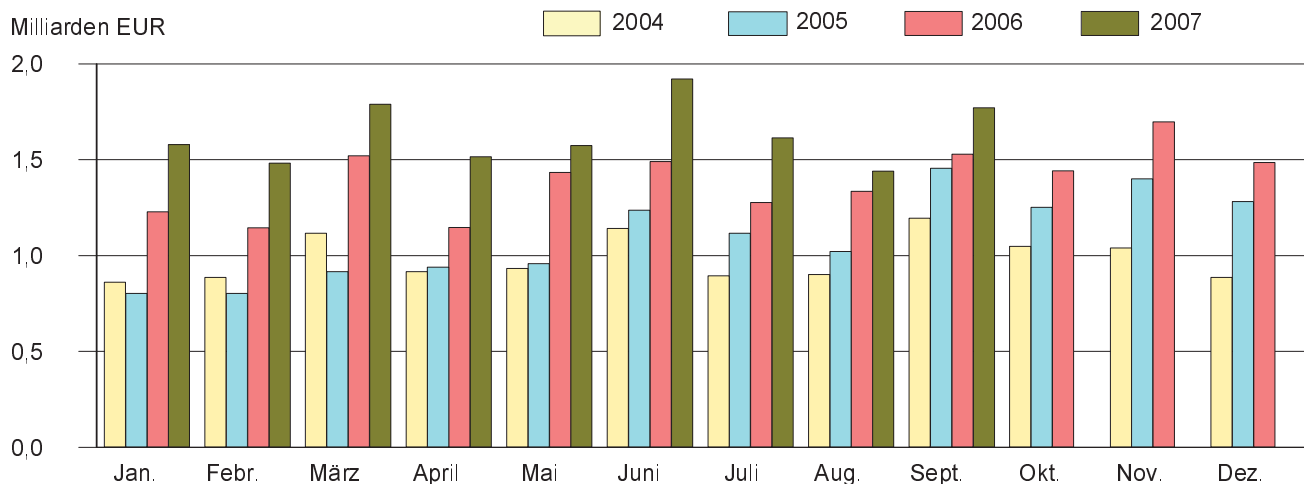
Im Vergleich zum Vorjahresmonat erwirtschafteten die sächsischen Industriebetriebe einen Umsatzzuwachs um 9,4 Prozent bzw. um rund 390 Millionen €. Im Inland konnte ein Plus von 5,7 Prozent notiert werden. Die Geschäfte fielen hier um rund 148 Millionen € umfangreicher aus als vor Jahresfrist. Das Auslandsgeschäft gewann noch deutlicher an Kraft. Der Umfang der Lieferungen an ausländische Kunden konnte um 15,8 Prozent ausgeweitet werden. Es wurden Erzeugnisse im Wert von rund 242 Millionen € mehr ins Ausland geliefert als im Vorjahresmonat.

Die Exportquote stieg im Vergleich zum Vormonat um 3,0 Prozentpunkte. Sie lag im September 2007 bei 39,2 Prozent (September 2006: 37,0 Prozent).

### Gesamtumsatz im Verarbeitenden Gewerbe sowie im Bergbau und der Gewinnung von Steinen und Erden in Sachsen 2004 bis 2007



### Auslandsumsatz im Verarbeitenden Gewerbe sowie im Bergbau und der Gewinnung von Steinen und Erden in Sachsen 2004 bis 2007



1) weitere Hinweise siehe Erläuterungen Seiten 59 und 60

Bei der Betrachtung der Entwicklung nach Wirtschaftszweigen zeigt sich im Vergleich zum Vormonat trotz einer insgesamt positiven Entwicklung ein unausgeglichenes Bild. Die im Vormonat aufgrund von Betriebsferien in einigen Branchen festgestellten Umsatzeinbußen wurden im September mehr als ausgeglichen. Bereiche wie der Fahrzeugbau (57,7 Prozent), der Bereich der Herstellung von Möbeln, Schmuck, Musikinstrumenten, Sportgeräten, Spielwaren; Recycling (32,0 Prozent) sowie der Bereich der Herstellung von Büromaschinen; Elektrotechnik, Feinmechanik, Optik (15,0 Prozent) konnten im Vergleich zum Vormonat mit überdurchschnittlichen Umsatzsteigerungen aufwarten. Ein Umsatzplus verbuchten ebenso der Maschinenbau (8,8 Prozent) sowie das Textil- und Bekleidungsgewerbe (5,2 Prozent). In den übrigen Branchen wurden dagegen im September weniger Erzeugnisse umgesetzt als im Monat zuvor.

Gegenüber dem Vorjahresmonat weist die Entwicklung dagegen ein fast durchgängig positives Bild auf. Von den meisten Wirtschaftszweigen wurde im September 2007 ein besseres Monatsergebnis erzielt. Branchen wie der Maschinenbau (22,3 Prozent), der Bereich der Herstellung von Büromaschinen; Elektrotechnik, Feinmechanik, Optik (14,1 Prozent), der Bereich der Metallerzeugung und -bearbeitung, Herstellung von Metallerzeugnissen (12,2 Prozent) sowie der Bereich Bergbau und Gewinnung von Steinen und Erden (12,0 Prozent) verbuchten im Vergleich zum Vorjahresmonat kräftige Umsatzsteigerungen. Für die Entwicklung in den ersten drei Bereichen ist kennzeichnend, dass auch das Auslandsgeschäft eine spürbare Belebung ausweist. Dagegen konnte in Wirtschaftszweigen wie dem Bereich Glasgewerbe, Herstellung von Keramik, Verarbeitung von Steinen und Erden (-2,3 Prozent), dem Bereich Herstellung von Möbeln, Schmuck, Musikinstrumenten, Sportgeräten, Spielwaren; Recycling (-1,7 Prozent) sowie dem Textil- und Bekleidungsgewerbe (-0,4 Prozent) das im Vorjahresmonat erzielte Ergebnis nicht wieder erreicht werden.

Ein durchgängig positives Bild zeigt sich bei der Betrachtung der Umsatzentwicklung nach Regierungsbezirken. In allen drei Regierungsbezirken konnte sowohl beim Inlandsgeschäft als auch beim Export das im August erzielte Resultat übertroffen werden (Regierungsbezirk Chemnitz: Gesamtumsatz 22,3 Prozent/Ausland 37,1 Prozent/Inland 13,9 Prozent, Regierungsbezirk Dresden: 5,1 Prozent/11,6 Prozent/1,7 Prozent, Regierungsbezirk Leipzig: 17,0 Prozent/ 22,5 Prozent/13,5 Prozent). Ein analoges Bild zeichnet sich auch beim Vergleich zum Vorjahresmonat ab (RB Chemnitz: Gesamtumsatz 6,6 Prozent/Ausland 6,4 Prozent/Inland 6,7 Prozent, RB Dresden: 13,0 Prozent/ 25,0 Prozent/6,9 Prozent, RB Leipzig: 8,0 Prozent/19,0 Prozent/1,5 Prozent).

Die Zahl der Beschäftigten in den 1 222 Betrieben belief sich Ende September 2007 auf insgesamt 194 781 Personen. Damit erhöhte sich der Personalstock gegenüber August des Jahres um 1 516 Personen bzw. um 0,8 Prozent. In den sächsischen Industriebetrieben gingen Ende September dieses Jahres 4 959 Männer und Frauen mehr einer Beschäftigung nach als vor Jahresfrist. Das entspricht einem Zuwachs von 2,6 Prozent.

Ein Vergleich kumulierter Werte der Monate Januar bis September zeigt eine insgesamt positive Umsatzentwicklung gegenüber dem Vergleichszeitraum 2006 auf (15,3 Prozent). In den ersten neun Monaten dieses Jahres konnten im Inland Erzeugnisse und Leistungen im Wert von rund 2 488 Millionen € bzw. 11,9 Prozent mehr umgesetzt werden als im Zeitraum Januar bis September 2006. Triebkraft der Entwicklung ist nach wie vor der Export. Nach vorläufigen Berechnungen fielen die von Januar bis September 2007 getätigten Exporte um rund 2 581 Millionen € bzw. 21,3 Prozent umfangreicher aus als im Vergleichszeitraum des Jahres 2006.

### Gesamtumsatz und Auslandsumsatz Januar bis September 2007 nach Wirtschaftszweigen Sachsens und Regierungsbezirken

Wirtschaftszweig Regierungsbezirk	Gesamtumsatz		Veränderung zum Vorjahr	
	insgesamt	darunter Ausland	Gesamt- umsatz	Auslands- umsatz
	1 000 €		Prozent	
Ernährungsgewerbe u. Tabakverarbeitung	4 928 804	406 479	8,3	41,9
Textil- u. Bekleidungsgewerbe	746 354	242 779	10,3	16,5
Papier-, Verlags- u. Druckgewerbe	1 655 075	487 233	8,8	15,1
H. v. chemischen Erzeugnissen	2 255 423	1 381 158	23,6	24,9
H. v. Gummi- u. Kunststoffwaren	881 248	258 395	13,8	30,9
Glasgewerbe, H. v. Keramik, Verarb. v. Steinen u. Erden	1 031 961	250 788	9,9	31,9
Metallerzeugung u. -bearbeitung, H. v. Metallerzeugnissen	4 660 405	1 113 205	18,5	25,2
Maschinenbau	4 056 917	1 885 713	15,8	17,7
H. v. Büromaschinen; Elektrotechnik, Feinmechanik, Optik	5 523 763	2 464 412	16,3	22,2
Fahrzeugbau	10 465 049	5 766 055	17,2	18,8
H. v. Möbeln, Schmuck, Musikinstr., Sport- geräten, Spielwaren; Recycling	881 898	182 687	18,8	29,3
<b>Sachsen</b>	<b>38 126 869</b>	<b>14 685 079</b>	<b>15,3</b>	<b>21,3</b>
Regierungsbezirk Chemnitz	14 654 480	5 852 523	14,9	13,3
Regierungsbezirk Dresden	15 452 547	5 489 466	13,7	23,9
Regierungsbezirk Leipzig	8 019 841	3 343 088	19,5	33,3

# 1. Monatliche Entwicklung ab Januar 2006

## Betriebe, Personen, Arbeitsstunden, bezahlte Entgelte und Umsatz<sup>1)</sup>

Monat Jahr		Betriebe	Tätige Personen	Geleistete Arbeitsstunden		Bezahlte Entgelte	
				insgesamt	je tätiger Person	insgesamt	je tätiger Person
				1 000	Std.	1 000 €	€
2000	Jahressumme	x	x	280 113	1 622	4 329 499	25 069
2000	Jahresmittel	1 137	172 704	23 343	135	360 792	2 089
2001	Jahressumme	x	x	285 371	1 593	4 644 074	25 929
2001	Jahresmittel	1 170	179 110	23 781	133	387 006	2 161
2002	Jahressumme	x	x	280 918	1 570	4 754 592	26 578
2002	Jahresmittel	1 166	178 892	23 410	131	396 216	2 215
2003	Jahressumme	x	x	293 785	1 645	4 848 409	27 151
2003	Jahresmittel	1 180	178 571	24 482	137	404 034	2 263
2004	Jahressumme	x	x	302 596	1 683	5 015 440	27 892
2004	Jahresmittel	1 196	179 814	25 216	140	417 953	2 324
2005	Jahressumme	x	x	307 954	1 684	5 173 861	28 285
2005	Jahresmittel	1 217	182 920	25 663	140	431 155	2 357
2006	Januar	1 229	184 801	27 598	149	422 388	2 286
	Februar	1 228	184 829	25 653	139	413 381	2 237
	März	1 228	184 840	28 971	157	433 570	2 346
	April	1 225	184 943	24 182	131	429 324	2 321
	Mai	1 224	185 408	26 841	145	455 032	2 454
	Juni	1 224	185 777	26 592	143	471 315	2 537
	Juli	1 223	186 859	25 605	137	434 295	2 324
	August	1 223	188 548	26 135	139	441 321	2 341
	September	1 222	189 822	26 927	142	447 441	2 357
	Oktober	1 224	190 186	25 869	136	457 522	2 406
	November	1 224	190 433	28 091	148	563 232	2 958
	Dezember	1 224	190 237	23 573	124	473 087	2 487
2006	Jahressumme	x	x	316 037	1 688	5 441 908	29 066
2006	Jahresmittel	1 225	187 224	26 336	141	453 492	2 422
2007	Januar	1 224	187 472	28 333	151	452 909	2 416
	Februar	1 221	188 200	26 196	139	434 292	2 308
	März	1 222	188 926	28 693	152	459 337	2 431
	April	1 224	189 369	25 635	135	466 376	2 463
	Mai	1 224	189 747	26 646	140	488 730	2 576
	Juni	1 225	190 597	27 553	145	497 771	2 612
	Juli	1 223	191 836	27 390	143	471 308	2 457
	August	1 222	193 265	26 708	138	452 952	2 344
	September	1 222	194 781	26 636	137	455 732	2 340
Januar - September:							
2007	Jahressumme	x	x	243 790	1 280	4 179 407	21 943
2007	Jahresmittel	1 223	190 466	27 088	142	464 379	2 438

1) Betriebe mit 50 und mehr tätigen Personen; rückgerechnete Daten 2000 bis 2006

Abweichungen zur Jahressumme sind auf Rundungen bzw. Wichtungen zurückzuführen. Angaben für 2007 sind vorläufig.

Gesamtumsatz			Export- quote	Umsatz aus eigenen Erzeugnissen			Monat Jahr	
insgesamt	darunter Ausland	je tätiger Person		zusammen	darunter Ausland	je tätiger Person		
1 000 €		€	%	1 000 €		€		
27 014 182	7 659 709	156 419	x	25 815 535	7 498 074	149 479	2000	Jahressumme
2 251 182	638 309	13 035	28,4	2 151 295	624 840	12 457	2000	Jahresmittel
29 959 694	9 281 530	167 270	x	28 687 060	9 094 002	160 164	2001	Jahressumme
2 496 641	773 461	13 939	31,0	2 390 588	757 834	13 347	2001	Jahresmittel
30 415 666	10 515 700	170 023	x	29 039 439	10 251 599	162 329	2002	Jahressumme
2 534 639	876 308	14 169	34,6	2 419 953	854 300	13 527	2002	Jahresmittel
32 602 253	10 317 805	182 573	x	30 636 002	9 965 687	171 562	2003	Jahressumme
2 716 854	859 817	15 214	31,6	2 553 000	830 474	14 297	2003	Jahresmittel
35 492 954	11 820 323	197 387	x	33 121 748	11 378 621	184 200	2004	Jahressumme
2 957 746	985 027	16 449	33,3	2 760 146	948 218	15 350	2004	Jahresmittel
39 644 428	13 182 473	216 731	x	37 101 335	12 735 819	202 828	2005	Jahressumme
3 303 702	1 098 539	18 061	33,3	3 091 778	1 061 318	16 902	2005	Jahresmittel
3 349 923	1 227 961	18 127	36,7	3 138 212	1 181 785	16 982	2006	Januar
3 221 835	1 144 376	17 431	35,5	3 014 215	1 102 348	16 308		Februar
4 091 749	1 520 845	22 137	37,2	3 841 663	1 473 513	20 784		März
3 241 960	1 145 892	17 530	35,3	3 023 273	1 104 470	16 347		April
3 808 680	1 434 008	20 542	37,7	3 565 441	1 387 689	19 230		Mai
3 928 565	1 491 037	21 147	38,0	3 687 269	1 446 135	19 848		Juni
3 544 848	1 276 480	18 971	36,0	3 324 835	1 229 960	17 793		Juli
3 739 566	1 334 570	19 833	35,7	3 497 022	1 283 881	18 547		August
4 130 517	1 528 689	21 760	37,0	3 847 927	1 474 605	20 271		September
3 945 876	1 442 273	20 747	36,6	3 696 109	1 389 160	19 434		Oktober
4 433 475	1 696 924	23 281	38,3	4 172 915	1 638 878	21 913		November
3 927 034	1 485 353	20 643	37,8	3 681 341	1 434 489	19 351		Dezember
45 364 029	16 728 408	242 298	x	42 490 222	16 146 913	226 949	2006	Jahressumme
3 780 336	1 394 034	20 192	36,9	3 540 852	1 345 576	18 912	2006	Jahresmittel
3 959 894	1 579 285	21 123	39,9	3 716 222	1 528 480	19 823	2007	Januar
3 827 234	1 482 615	20 336	38,7	3 600 665	1 428 965	19 132		Februar
4 594 619	1 788 713	24 320	38,9	4 331 104	1 728 062	22 925		März
4 031 157	1 515 163	21 287	37,6	3 785 451	1 456 286	19 990		April
4 253 817	1 573 430	22 418	37,0	3 962 885	1 498 502	20 885		Mai
4 655 366	1 921 803	24 425	41,3	4 374 550	1 853 702	22 952		Juni
4 305 797	1 613 700	22 445	37,5	4 044 701	1 553 914	21 084		Juli
3 978 903	1 439 953	20 588	36,2	3 693 428	1 366 894	19 111		August
4 520 082	1 770 417	23 206	39,2	4 258 246	1 714 024	21 862		September
								Januar - September:
38 126 869	14 685 079	200 177	x	35 767 252	14 128 829	187 788	2007	Jahressumme
4 236 319	1 631 675	22 242	38,5	3 974 139	1 569 870	20 865	2007	Jahresmittel

## 2. Ergebnisse der Betriebe nach Wirtschaftszweigen

### 2.1. Betriebe, Personen, Arbeitsstunden, bezahlte Entgelte und Umsatz

WZ 2003	Wirtschaftszweig Hauptgruppe	Betriebe	Tätige Personen	Geleistete Arbeitsstunden	
				insgesamt	je tätiger Person
				1 000	Std.
10.20	Braunkohlenbergbau u. -veredlung	2	.	.	.
10	Kohlenbergbau, Torfgewinnung	2	.	.	.
CA	Kohlenbergbau, Torfgewinnung, Gew. v. Erdöl, Erdgas usw.	2	.	.	.
14.1	Gew. v. Natursteinen	4	253	39	154
14.2	Gew. v. Kies, Sand, Ton u. Kaolin	2	.	.	.
14.30	Gew. v. Mineralien für die H. v. chemischen Erzeugnissen	1	.	.	.
14	Gew. v. Steinen u. Erden, sonst. Bergbau	7	.	.	.
CB	Erzbergbau, Gew. v. Steinen u. Erden, sonst. Bergbau	7	.	.	.
C	Bergbau u. Gewinnung v. Steinen u. Erden	9	2 153	261	121
15.1	Schlachten u. Fleischverarbeitung	23	2 541	372	146
15.3	Obst- u. Gemüseverarbeitung	14	1 457	223	153
15.4	H. v. pflanzlichen u. tierischen Ölen u. Fetten	2	.	.	.
15.5	Milchverarbeitung; H. v. Speiseeis	10	1 698	238	140
15.6	Mahl- u. Schälsmühlen, H. v. Stärke u. Stärkeerzeugnissen	1	.	.	.
15.7	H. v. Futtermitteln	1	.	.	.
15.8	Sonst. Ernährungsgewerbe (ohne Getränkeherstellung)	42	5 120	692	135
15.9	H. v. Getränken	18	2 099	275	131
15	Ernährungsgewerbe	111	.	.	.
16.00	Tabakverarbeitung	1	.	.	.
16	Tabakverarbeitung	1	.	.	.
DA	Ernährungsgewerbe u. Tabakverarbeitung	112	13 684	1 889	138
17.1	Spinnstoffaufbereitung u. Spinnerei	4	.	.	.
17.2	Weberei	12	1 704	251	147
17.30	Textilveredlung	13	1 397	196	140
17.40	H. v. konfektionierten Textilwaren (ohne Bekleidung)	7	766	110	144
17.5	Sonst. Textilgewerbe (ohne H. v. Maschenware)	20	2 146	294	137
17.60	H. v. gewirktem u. gestricktem Stoff	2	.	.	.
17.7	H. v. gewirkten u. gestrickten Fertigerzeugnissen	5	642	91	142
17	Textilgewerbe	63	7 602	1 079	142
18.2	H. v. Bekleidung (ohne Lederbekleidung)	10	956	115	120
18	Bekleidungsgewerbe	10	956	115	120
DB	Textil- u. Bekleidungsgewerbe	73	8 558	1 194	140
19.10	H. v. Leder u. Lederfaserstoff	1	.	.	.
19.30	H. v. Schuhen	3	.	.	.
19	Ledergewerbe	4	736	94	128
DC	Ledergewerbe	4	736	94	128
20.10	Säge-, Hobel- u. Holzimprägnierwerke	4	650	90	138
20.20	H. v. Furnier-, Sperrholz-, Holzfaser- u. Holzspanplatten	2	.	.	.



Monat September 2007

Bezahlte Entgelte		Gesamtumsatz			Umsatz aus eigenen Erzeugnissen			WZ 2003
insgesamt	je tätiger Person	insgesamt	darunter Ausland	je tätiger Person	zusammen	darunter Ausland	je tätiger Person	
1 000 €	€	1 000 €		€	1 000 €		€	
.	.	.	.	.	.	.	.	10.20
.	.	.	.	.	.	.	.	10
.	.	.	.	.	.	.	.	CA
598	2 364	4 752	.	18 783	4 695	.	18 557	14.1
.	.	.	.	.	.	.	.	14.2
.	.	.	.	.	.	.	.	14.30
.	.	.	.	.	.	.	.	14
.	.	.	.	.	.	.	.	CB
6 221	2 889	45 010	1 753	20 906	42 956	1 753	19 952	C
3 731	1 468	46 598	.	18 338	37 623	.	14 806	15.1
2 453	1 684	33 436	.	22 949	28 570	.	19 609	15.3
.	.	.	.	.	.	.	.	15.4
3 934	2 317	240 639	26 307	141 719	178 105	7 442	104 891	15.5
.	.	.	.	.	.	.	.	15.6
.	.	.	.	.	.	.	.	15.7
8 055	1 573	58 235	9 455	11 374	55 076	9 454	10 757	15.8
5 178	2 467	68 112	.	32 450	66 710	.	31 782	15.9
.	.	.	.	.	.	.	.	15
.	.	.	.	.	.	.	.	16.00
.	.	.	.	.	.	.	.	16
25 474	1 862	553 376	46 843	40 440	467 276	27 800	34 148	DA
.	.	.	.	.	.	.	.	17.1
2 805	1 646	15 443	5 216	9 063	15 133	5 074	8 881	17.2
2 219	1 588	10 543	2 291	7 547	10 226	2 227	7 320	17.30
1 296	1 692	7 215	391	9 419	6 844	391	8 935	17.40
3 456	1 610	19 419	6 909	9 049	19 341	6 909	9 013	17.5
.	.	.	.	.	.	.	.	17.60
884	1 377	4 894	.	7 623	4 894	.	7 623	17.7
12 106	1 592	70 601	23 374	9 287	69 513	23 167	9 144	17
1 251	1 309	8 844	1 583	9 251	7 896	1 451	8 259	18.2
1 251	1 309	8 844	1 583	9 251	7 896	1 451	8 259	18
13 356	1 561	79 445	24 956	9 283	77 409	24 618	9 045	DB
.	.	.	.	.	.	.	.	19.10
.	.	.	.	.	.	.	.	19.30
969	1 317	.	.	.	.	.	.	19
969	1 317	.	.	.	.	.	.	DC
1 076	1 655	19 529	.	30 045	18 151	.	27 925	20.10
.	.	.	.	.	.	.	.	20.20

## 2. Ergebnisse der Betriebe nach Wirtschaftszweigen

Noch: 2.1. Betriebe, Personen, Arbeitsstunden, bezahlte Entgelte und Umsatz

WZ 2003	Wirtschaftszweig Hauptgruppe	Betriebe	Tätige Personen	Geleistete Arbeitsstunden	
				insgesamt	je tätiger Person
				1 000	Std.
20.30	H. v. Konstruktions-, Fertigbaut-, Ausbauelem., Fertigt. a. Holz	6	516	66	128
20.40	H. v. Verpackungsm., Lagerbehältern, Ladungsträgern a. Holz	1	.	.	.
20.5	H. v. Holzwaren a. n. g. sowie v. Kork-, Flecht- u. Korbwaren	7	649	87	134
20	Holzgewerbe (ohne H. v. Möbeln)	20	2 520	377	150
DD	Holzgewerbe (ohne H. v. Möbeln)	20	2 520	377	150
21.1	H. v. Holz- u. Zellstoff, Papier, Karton u. Pappe	15	2 557	324	127
21.2	H. v. Waren aus Papier-, Karton- u. Pappe	23	2 493	334	134
21	Papiergewerbe	38	5 050	658	130
22.1	Verlagsgewerbe	13	.	.	.
22.2	Druckgewerbe	27	4 127	549	133
22.3	Vervielfältigung v. bespielten Ton-, Bild- u. Datenträgern	1	.	.	.
22	Verlagsgew., Druckgew., Vervielf. bespielter Tonträger usw.	41	6 337	855	135
DE	Papier-, Verlags- u. Druckgewerbe	79	11 387	1 513	133
24.1	H. v. chemischen Grundstoffen	11	2 836	385	136
24.30	H. v. Anstrichmitteln, Druckfarben u. Kitten	6	.	.	.
24.4	H. v. pharmazeutischen Erzeugnissen	10	2 088	279	134
24.5	H. v. Seifen, Wasch-, Reinigungs-, Körperpflegemitteln usw.	7	1 219	171	140
24.6	H. v. sonst. chemischen Erzeugnissen	8	2 582	375	145
24.70	H. v. Chemiefasern	2	.	.	.
24	H. v. chemischen Erzeugnissen	44	9 737	1 341	138
DG	H. v. chemischen Erzeugnissen	44	9 737	1 341	138
25.1	H. v. Gummiwaren	5	875	110	126
25.2	H. v. Kunststoffwaren	60	7 322	1 015	139
25	H. v. Gummi- u. Kunststoffwaren	65	8 197	1 125	137
DH	H. v. Gummi- u. Kunststoffwaren	65	8 197	1 125	137
26.1	H. v. Glas u. Glaswaren	23	3 230	440	136
26.2	H. v. keramischen Erzeugn. (ohne H. v. Ziegeln, Baukeramik)	7	1 623	196	121
26.30	H. v. keramischen Wand- u. Bodenfliesen u. -platten	2	.	.	.
26.40	H. v. Ziegeln u. sonst. Baukeramik	7	698	94	135
26.6	H. v. Erzeugnissen aus Beton, Zement u. Gips	25	2 003	282	141
26.70	Be- u. Verarbeitung v. Natur- u. Naturwerksteinen, a. n. g.	2	.	.	.
26.8	H. v. sonst. Erzeugnissen aus nicht metallischen Mineralien	7	772	102	132
26	Glasgewerbe, H. v. Keramik, Verarb. v. Steinen u. Erden	73	8 795	1 183	135
DI	Glasgewerbe, H. v. Keramik, Verarb. v. Steinen u. Erden	73	8 795	1 183	135
27.10	Erzeugung v. Roheisen, Stahl u. Ferrolegierungen	4	.	.	.
27.2	H. v. Rohren	3	.	.	.
27.3	Sonst. erste Bearbeitung v. Eisen u. Stahl	4	466	67	144
27.4	Erzeugung u. erste Bearbeitung v. NE-Metallen	7	816	106	130
27.5	Gießereien	27	5 131	674	131
27	Metallerzeugung u. -bearbeitung	45	8 624	1 133	131

Monat September 2007

Bezahlte Entgelte		Gesamtumsatz			Umsatz aus eigenen Erzeugnissen			WZ 2003
insgesamt	je tätiger Person	insgesamt	darunter Ausland	je tätiger Person	zusammen	darunter Ausland	je tätiger Person	
1 000 €	€	1 000 €		€	1 000 €		€	
913	1 769	7 477	.	14 490	7 180	.	13 915	20.30
.	.	.	.	.	.	.	.	20.40
712	1 097	3 111	330	4 794	2 795	298	4 307	20.5
4 246	1 685	.	.	.	.	.	.	20
4 246	1 685	.	.	.	.	.	.	DD
6 374	2 493	62 662	30 532	24 506	62 411	30 442	24 408	21.1
4 741	1 902	38 169	11 490	15 310	36 862	10 979	14 786	21.2
11 114	2 201	100 831	42 023	19 967	99 273	41 421	19 658	21
.	.	.	.	.	.	.	.	22.1
9 311	2 256	45 076	.	10 922	43 753	.	10 602	22.2
.	.	.	.	.	.	.	.	22.3
16 781	2 648	87 272	11 282	13 772	85 141	11 274	13 436	22
27 895	2 450	188 103	53 305	16 519	184 414	52 695	16 195	DE
8 758	3 088	92 981	67 309	32 786	80 080	62 728	28 237	24.1
.	.	.	.	.	.	.	.	24.30
5 869	2 811	40 103	.	19 206	32 707	.	15 664	24.4
2 626	2 154	23 027	10 545	18 890	22 862	10 458	18 755	24.5
6 122	2 371	76 649	.	29 686	75 881	.	29 388	24.6
.	.	.	.	.	.	.	.	24.70
25 526	2 622	244 294	148 924	25 089	222 676	143 270	22 869	24
25 526	2 622	244 294	148 924	25 089	222 676	143 270	22 869	DG
1 703	1 946	.	.	.	.	.	.	25.1
13 075	1 786	.	.	.	.	.	.	25.2
14 778	1 803	99 752	27 395	12 169	96 983	26 560	11 832	25
14 778	1 803	99 752	27 395	12 169	96 983	26 560	11 832	DH
6 154	1 905	49 838	17 171	15 430	44 597	15 557	13 807	26.1
3 270	2 015	12 074	.	7 439	10 097	.	6 221	26.2
.	.	.	.	.	.	.	.	26.30
1 692	2 424	11 672	2 144	16 722	11 041	2 023	15 818	26.40
4 037	2 015	30 651	.	15 303	28 291	.	14 124	26.6
.	.	.	.	.	.	.	.	26.70
1 798	2 329	11 134	4 290	14 422	10 185	3 752	13 193	26.8
17 849	2 029	119 804	29 474	13 622	108 115	26 225	12 293	26
17 849	2 029	119 804	29 474	13 622	108 115	26 225	12 293	DI
.	.	.	.	.	.	.	.	27.10
.	.	.	.	.	.	.	.	27.2
877	1 882	13 992	.	30 026	13 960	.	29 957	27.3
2 269	2 781	52 700	20 068	64 583	51 715	20 068	63 376	27.4
12 387	2 414	83 664	21 126	16 306	81 542	21 049	15 892	27.5
20 960	2 430	245 066	76 946	28 417	241 922	76 869	28 052	27

## 2. Ergebnisse der Betriebe nach Wirtschaftszweigen

Noch: 2.1. Betriebe, Personen, Arbeitsstunden, bezahlte Entgelte und Umsatz

WZ 2003	Wirtschaftszweig Hauptgruppe	Betriebe	Tätige Personen	Geleistete Arbeitsstunden	
				insgesamt	je tätiger Person
				1 000	Std.
28.1	Stahl- u. Leichtmetallbau	48	5 731	816	142
28.2	H. v. Metallbehältern mit mehr als 300 l; Heizkörpern usw.	10	1 106	159	144
28.30	H. v. Dampfkesseln (ohne Zentralheizungskessel)	9	1 011	150	148
28.40	H. v. Schmiede-, Press-, Zieh- u. Stanzteilen usw.	23	3 962	538	136
28.5	Oberflächenveredl., Wärmebehandlung; Mechanik, a. n. g.	57	5 121	707	138
28.6	H. v. Schneidw., Werkz., Schlössern usw. a. unedl. Metallen	20	3 515	481	137
28.7	H. v. sonst. Metallwaren	27	3 631	468	129
28	H. v. Metallerzeugnissen	194	24 077	3 318	138
DJ	Metallerzeugung u. -bearbeitung, H. v. Metallerzeugnissen	239	32 701	4 451	136
29.1	H. v. Masch. f. die Erzeugung u. Nutzung v. mech. Energie	35	6 800	903	133
29.2	H. v. sonst. nicht wirtschaftszweigspezifischen Maschinen	61	6 940	1 002	144
29.3	H. v. land- u. forstwirtschaftlichen Maschinen	5	500	64	128
29.4	H. v. Werkzeugmaschinen	32	4 704	640	136
29.5	H. v. Maschinen für sonst. bestimmte Wirtschaftszweige	70	11 360	1 595	140
29.7	H. v. Haushaltsgeräten, a. n. g.	6	632	92	146
29	Maschinenbau	209	30 936	4 295	139
DK	Maschinenbau	209	30 936	4 295	139
30.0	H. v. Büromaschinen, DV-Geräten u. -Einrichtungen	5	587	82	140
30	H. v. Büromaschinen, DV-Geräten u. -Einrichtungen	5	587	82	140
31.10	H. v. Elektromotoren, Generatoren u. Transformatoren	13	2 585	340	132
31.20	H. v. Elektrizitätsverteilungs- u. -schaltanlagen	31	4 929	660	134
31.30	H. v. isolierten Elektrokabeln, -leitungen u. -drähten	8	.	.	.
31.40	H. v. Akkumulatoren u. Batterien	2	.	.	.
31.50	H. v. elektrischen Lampen u. Leuchten	8	1 513	198	131
31.6	H. v. elektrischen Ausrüstungen, a. n. g.	11	1 027	137	133
31	H. v. Geräten der Elektrizitätserzeugung, -verteilung u. Ä.	73	11 324	1 513	134
32.10	H. v. elektronischen Bauelementen	23	11 551	1 674	145
32.20	H. v. Geräten u. Einrichtungen der Telekommunikationstechnik	11	2 210	294	133
32.30	H. v. Rundfunkgeräten sowie phono- u. videotechn. Geräten	4	412	59	143
32	Rundfunk- u. Nachrichtentechnik	38	14 173	2 027	143
33.10	H. v. medizinischen Geräten u. orthopädischen Erzeugnissen	14	1 492	202	135
33.20	H. v. Mess-, Kontroll-, Navigations- u. ä. Instrumenten usw.	14	1 933	272	141
33.30	H. v. industriellen Prozesssteuerungseinrichtungen	3	232	38	164
33.40	H. v. optischen u. fotografischen Geräten	1	.	.	.
33.50	H. v. Uhren	3	.	.	.
33	Medizin-, Mess-, Steuer-, Regelungstechnik, Optik, H. v. Uhren	35	4 516	628	139
DL	H. v. Büromaschinen; Elektrotechnik, Feinmechanik, Optik	151	30 600	4 249	139
34.10	H. v. Kraftwagen u. Kraftwagenmotoren	5	10 646	1 426	134
34.20	H. v. Karosserien, Aufbauten u. Anhängern	14	2 041	293	144
34.30	H. v. Teilen u. Zubehör für Kraftwagen u. Kraftwagenmotoren	50	10 144	1 327	131
34	H. v. Kraftwagen u. Kraftwagenteilen	69	22 831	3 045	133

Monat September 2007

Bezahlte Entgelte		Gesamtumsatz			Umsatz aus eigenen Erzeugnissen			WZ 2003
insgesamt	je tätiger Person	insgesamt	darunter Ausland	je tätiger Person	zusammen	darunter Ausland	je tätiger Person	
1 000 €	€	1 000 €		€	1 000 €		€	
11 468	2 001	73 287	10 557	12 788	68 469	9 134	11 947	28.1
2 263	2 046	16 162	3 569	14 613	13 263	3 197	11 992	28.2
2 946	2 914	8 931	1 633	8 834	8 887	1 614	8 790	28.30
7 460	1 883	64 354	19 941	16 243	64 242	19 941	16 215	28.40
8 484	1 657	37 954	2 419	7 411	35 293	1 638	6 892	28.5
7 749	2 205	27 813	6 230	7 913	27 730	6 230	7 889	28.6
7 022	1 934	44 581	11 568	12 278	41 944	10 933	11 552	28.7
47 392	1 968	273 083	55 916	11 342	259 827	52 686	10 792	28
68 352	2 090	518 149	132 862	15 845	501 749	129 555	15 344	DJ
17 143	2 521	128 594	58 373	18 911	127 574	57 756	18 761	29.1
16 619	2 395	108 554	45 771	15 642	105 913	45 475	15 261	29.2
876	1 752	5 955	.	11 910	5 643	.	11 286	29.3
11 087	2 357	66 343	20 520	14 104	63 583	20 154	13 517	29.4
33 514	2 950	194 921	125 919	17 159	183 863	119 278	16 185	29.5
1 048	1 658	6 025	.	9 533	5 813	.	9 198	29.7
80 287	2 595	510 392	252 522	16 498	492 389	244 602	15 916	29
80 287	2 595	510 392	252 522	16 498	492 389	244 602	15 916	DK
1 064	1 813	4 395	.	7 487	3 312	.	5 642	30.0
1 064	1 813	4 395	.	7 487	3 312	.	5 642	30
6 206	2 401	38 881	11 087	15 041	38 181	10 886	14 770	31.10
11 694	2 372	85 698	18 534	17 386	84 748	18 104	17 194	31.20
.	.	.	.	.	.	.	.	31.30
.	.	.	.	.	.	.	.	31.40
3 733	2 467	19 699	12 365	13 020	15 302	8 437	10 114	31.50
2 717	2 646	22 452	.	21 862	21 520	.	20 954	31.6
26 795	2 366	195 576	49 558	17 271	188 318	44 990	16 630	31
33 956	2 940	368 302	236 710	31 885	328 509	236 471	28 440	32.10
6 999	3 167	63 023	.	28 517	60 877	.	27 546	32.20
763	1 852	5 528	.	13 417	4 641	.	11 265	32.30
41 718	2 943	436 853	246 951	30 823	394 027	245 466	27 801	32
2 354	1 578	11 658	776	7 814	10 797	716	7 237	33.10
4 843	2 505	26 383	10 856	13 649	25 644	10 631	13 266	33.20
800	3 448	2 130	.	9 181	2 130	.	9 181	33.30
.	.	.	.	.	.	.	.	33.40
.	.	.	.	.	.	.	.	33.50
10 334	2 288	54 637	.	12 099	52 645	.	11 657	33
79 910	2 611	691 460	319 052	22 597	638 302	312 523	20 860	DL
35 735	3 357	823 969	.	77 397	801 418	.	75 279	34.10
4 038	1 978	36 697	.	17 980	35 515	.	17 401	34.20
23 555	2 322	317 818	85 469	31 331	308 095	82 855	30 372	34.30
63 328	2 774	1 178 484	654 116	51 618	1 145 029	648 055	50 152	34

## 2. Ergebnisse der Betriebe nach Wirtschaftszweigen

Noch: 2.1. Betriebe, Personen, Arbeitsstunden, bezahlte Entgelte und Umsatz

WZ 2003	Wirtschaftszweig Hauptgruppe	Betriebe	Tätige Personen	Geleistete Arbeitsstunden	
				insgesamt	je tätiger Person
				1 000	Std.
35.20	Bahnindustrie	11	3 643	439	121
35.30	Luft- u. Raumfahrzeugbau	4	1 636	192	117
35.4	H. v. Krafträdern, Fahrrädern u. Behindertenfahrzeugen	5	432	57	132
35	Sonstiger Fahrzeugbau	20	5 711	688	120
DM	Fahrzeugbau	89	28 542	3 733	131
36.1	H. v. Möbeln	28	3 499	511	146
36.30	H. v. Musikinstrumenten	7	961	150	156
36.40	H. v. Sportgeräten	1	.	.	.
36.50	H. v. Spielwaren	3	.	.	.
36.6	H. v. sonstigen Erzeugnissen	8	768	117	152
36	H. v. Möbeln, Schmuck, Musikinstr., Sportgeräten, Spielw.	47	5 558	830	149
37.10	Recycling v. metallischen Altmaterialien u. Reststoffen	3	284	40	141
37.20	Recycling v. nicht metallischen Altmaterialien u. Reststoffen	5	393	62	158
37	Recycling	8	677	102	151
DN	H. v. Möbeln, Schmuck, Musikinstr., Sportg., Spielw.; Recycl.	55	6 235	932	149
D	Verarbeitendes Gewerbe	1 213	192 628	26 375	137
Hauptgruppen:					
A+EN	Vorleistungsgüterproduzenten und Energie	528	83 123	11 368	137
B	Investitionsgüterproduzenten	414	75 301	10 233	136
GG	Gebrauchsgüterproduzenten	54	6 795	984	145
VG	Verbrauchsgüterproduzenten	226	29 562	4 051	137
	<b>Insgesamt</b>	<b>1 222</b>	<b>194 781</b>	<b>26 636</b>	<b>137</b>

Monat September 2007

Bezahlte Entgelte		Gesamtumsatz			Umsatz aus eigenen Erzeugnissen			WZ 2003
insgesamt	je tätiger Person	insgesamt	darunter Ausland	je tätiger Person	zusammen	darunter Ausland	je tätiger Person	
1 000 €	€	1 000 €		€	1 000 €		€	
11 184	3 070	80 235	.	22 024	79 370	.	21 787	35.20
4 582	2 801	.	.	.	.	.	.	35.30
848	1 963	.	.	.	.	.	.	35.4
16 613	2 909	105 000	31 261	18 386	103 940	31 204	18 200	35
79 941	2 801	1 283 484	685 377	44 968	1 248 968	679 259	43 759	DM
6 305	1 802	73 895	11 079	21 119	72 846	10 960	20 819	36.1
1 703	1 772	8 993	5 483	9 358	6 558	4 048	6 824	36.30
.	.	.	.	.	.	.	.	36.40
.	.	.	.	.	.	.	.	36.50
1 291	1 681	8 391	.	10 926	6 890	.	8 971	36.6
9 765	1 757	92 613	.	16 663	87 629	.	15 766	36
556	1 958	11 100	.	39 085	10 899	.	38 377	37.10
607	1 545	2 712	.	6 901	1 809	.	4 603	37.20
1 163	1 718	13 812	.	20 402	12 708	.	18 771	37
10 928	1 753	106 425	22 279	17 069	100 337	20 200	16 093	DN
449 511	2 334	4 475 072	1 768 664	23 232	4 215 289	1 712 272	21 883	D
185 318	2 229	1 622 903	658 806	19 524	1 529 983	641 939	18 406	A+EN
197 274	2 620	2 026 765	985 872	26 916	1 961 363	968 296	26 047	B
13 004	1 914	114 843	28 219	16 901	109 672	26 465	16 140	GG
60 136	2 034	755 572	97 520	25 559	657 228	77 324	22 232	VG
<b>455 732</b>	<b>2 340</b>	<b>4 520 082</b>	<b>1 770 417</b>	<b>23 206</b>	<b>4 258 246</b>	<b>1 714 024</b>	<b>21 862</b>	

## 2. Ergebnisse der Betriebe nach Wirtschaftszweigen

### 2.2. Betriebe, Personen, Arbeitsstunden, bezahlte Entgelte und Umsatz – Veränderung zum Vormonat (in Prozent)

WZ 2003	Wirtschaftszweig Hauptgruppe	Betriebe	Tätige Personen	Geleistete Arbeitsstunden	
				insgesamt	je tätiger Person
10.20	Braunkohlenbergbau u. -veredlung	-	.	.	.
10	Kohlenbergbau, Torfgewinnung	-	.	.	.
CA	Kohlenbergbau, Torfgewinnung, Gew. v. Erdöl, Erdgas usw.	-	.	.	.
14.1	Gew. v. Natursteinen	-	-1,2	-2,5	-1,3
14.2	Gew. v. Kies, Sand, Ton u. Kaolin	-	.	.	.
14.30	Gew. v. Mineralien für die H. v. chemischen Erzeugnissen	-	.	.	.
14	Gew. v. Steinen u. Erden, sonst. Bergbau	-	.	.	.
CB	Erzbergbau, Gew. v. Steinen u. Erden, sonst. Bergbau	-	.	.	.
C	Bergbau u. Gewinnung v. Steinen u. Erden	-	-0,4	-3,7	-3,3
15.1	Schlachten u. Fleischverarbeitung	-	-1,8	-8,4	-6,7
15.3	Obst- u. Gemüseverarbeitung	-	2,6	-1,3	-3,8
15.4	H. v. pflanzlichen u. tierischen Ölen u. Fetten	-	.	.	.
15.5	Milchverarbeitung; H. v. Speiseeis	-	-1,8	-7,0	-5,3
15.6	Mahl- u. Schälsmühlen, H. v. Stärke u. Stärkeerzeugnissen	-	.	.	.
15.7	H. v. Futtermitteln	-	.	.	.
15.8	Sonst. Ernährungsgewerbe (ohne Getränkeherstellung)	-	0,4	-3,6	-4,0
15.9	H. v. Getränken	-	2,1	-3,8	-5,8
15	Ernährungsgewerbe	-	.	.	.
16.00	Tabakverarbeitung	-	.	.	.
16	Tabakverarbeitung	-	.	.	.
DA	Ernährungsgewerbe u. Tabakverarbeitung	-	0,2	-5,3	-5,5
17.1	Spinnstoffaufbereitung u. Spinnerei	-	.	.	.
17.2	Weberei	-	1,2	7,3	5,9
17.30	Textilveredlung	-	-0,9	2,1	3,0
17.40	H. v. konfektionierten Textilwaren (ohne Bekleidung)	-	-0,3	-1,8	-1,5
17.5	Sonst. Textilgewerbe (ohne H. v. Maschenware)	-	1,3	3,5	2,2
17.60	H. v. gewirktem u. gestricktem Stoff	-	.	.	.
17.7	H. v. gewirkten u. gestrickten Fertigerzeugnissen	-	-0,5	4,6	5,1
17	Textilgewerbe	-	0,7	5,9	5,1
18.2	H. v. Bekleidung (ohne Lederbekleidung)	-	-0,7	-10,2	-9,5
18	Bekleidungsgewerbe	-	-0,7	-10,2	-9,5
DB	Textil- u. Bekleidungsgewerbe	-	0,6	4,1	3,5
19.10	H. v. Leder u. Lederfaserstoff	-	.	.	.
19.30	H. v. Schuhen	-	.	.	.
19	Ledergewerbe	-	-	-	-
DC	Ledergewerbe	-	-	-	-
20.10	Säge-, Hobel- u. Holzimprägnierwerke	-	-0,8	-3,2	-2,5
20.20	H. v. Furnier-, Sperrholz-, Holzfaser- u. Holzspanplatten	-	.	.	.



Monat September 2007

Bezahlte Entgelte		Gesamtumsatz			Umsatz aus eigenen Erzeugnissen			WZ 2003
insgesamt	je tätiger Person	insgesamt	darunter Ausland	je tätiger Person	zusammen	darunter Ausland	je tätiger Person	
.	.	.	.	.	.	.	.	10.20
.	.	.	.	.	.	.	.	10
.	.	.	.	.	.	.	.	CA
-4,6	-3,5	-6,5	.	-5,3	-7,0	.	-5,9	14.1
.	.	.	.	.	.	.	.	14.2
.	.	.	.	.	.	.	.	14.30
.	.	.	.	.	.	.	.	14
.	.	.	.	.	.	.	.	CB
3,1	3,5	-4,7	38,1	-4,3	-4,2	38,1	-3,8	C
-4,4	-2,7	-7,6	.	-5,9	-7,6	.	-6,0	15.1
-1,2	-3,7	2,7	.	0,1	3,0	.	0,4	15.3
.	.	.	.	.	.	.	.	15.4
-6,8	-5,1	-3,2	-5,3	-1,4	-2,9	-13,4	-1,2	15.5
.	.	.	.	.	.	.	.	15.6
.	.	.	.	.	.	.	.	15.7
-0,7	-1,1	-1,2	14,2	-1,6	-1,9	14,2	-2,3	15.8
-0,1	-2,2	-16,8	.	-18,5	-17,2	.	-18,9	15.9
.	.	.	.	.	.	.	.	15
.	.	.	.	.	.	.	.	16.00
.	.	.	.	.	.	.	.	16
-2,2	-2,3	-6,1	-4,6	-6,3	-6,6	-6,6	-6,8	DA
.	.	.	.	.	.	.	.	17.1
-5,3	-6,4	-11,8	-19,7	-12,8	-12,6	-21,4	-13,7	17.2
-4,8	-4,0	-1,1	-11,3	-0,2	0,6	-11,4	1,4	17.30
-1,7	-1,4	18,7	0,3	19,1	22,4	0,3	22,7	17.40
-2,8	-4,0	13,3	16,9	11,8	13,5	16,9	12,0	17.5
.	.	.	.	.	.	.	.	17.60
-7,0	-6,6	33,2	.	33,8	33,2	.	33,8	17.7
-3,4	-4,1	9,6	9,6	8,9	10,1	9,3	9,3	17
-5,7	-5,0	-20,3	-38,1	-19,7	-19,7	-32,4	-19,1	18.2
-5,7	-5,0	-20,3	-38,1	-19,7	-19,7	-32,4	-19,1	18
-3,7	-4,2	5,2	4,5	4,7	6,1	5,4	5,5	DB
.	.	.	.	.	.	.	.	19.10
.	.	.	.	.	.	.	.	19.30
-12,4	-12,4	.	.	.	.	.	.	19
-12,4	-12,4	.	.	.	.	.	.	DC
-7,8	-7,1	-1,3	.	-0,6	0,0	.	0,7	20.10
.	.	.	.	.	.	.	.	20.20

## 2. Ergebnisse der Betriebe nach Wirtschaftszweigen

Noch: 2.2. Betriebe, Personen, Arbeitsstunden, bezahlte Entgelte und Umsatz  
– Veränderung zum Vormonat (in Prozent)

WZ 2003	Wirtschaftszweig Hauptgruppe	Betriebe	Tätige Personen	Geleistete Arbeitsstunden	
				insgesamt	je tätiger Person
20.30	H. v. Konstruktions-, Fertigbaut-, Ausbauelem., Fertigt. a. Holz	-	0,4	-2,9	-3,3
20.40	H. v. Verpackungsm., Lagerbehältern, Ladungsträgern a. Holz	-	.	.	.
20.5	H. v. Holzwaren a. n. g. sowie v. Kork-, Flecht- u. Korbwaren	-	1,9	10,1	8,1
20	Holzgewerbe (ohne H. v. Möbeln)	-	0,3	-1,8	-2,1
DD	Holzgewerbe (ohne H. v. Möbeln)	-	0,3	-1,8	-2,1
21.1	H. v. Holz- u. Zellstoff, Papier, Karton u. Pappe	-	0,6	-0,9	-1,5
21.2	H. v. Waren aus Papier-, Karton- u. Pappe	-	0,9	-6,2	-7,0
21	Papiergewerbe	-	0,8	-3,7	-4,4
22.1	Verlagsgewerbe	-	.	.	.
22.2	Druckgewerbe	-	1,4	-4,7	-6,0
22.3	Vervielfältigung v. bespielten Ton-, Bild- u. Datenträgern	-	.	.	.
22	Verlagsgew., Druckgew., Vervielf. bespielter Tonträger usw.	-	1,1	-4,8	-5,9
DE	Papier-, Verlags- u. Druckgewerbe	-	1,0	-4,2	-5,2
24.1	H. v. chemischen Grundstoffen	-	1,0	-5,4	-6,4
24.30	H. v. Anstrichmitteln, Druckfarben u. Kitten	-	.	.	.
24.4	H. v. pharmazeutischen Erzeugnissen	-	-1,9	-7,0	-5,2
24.5	H. v. Seifen, Wasch-, Reinigungs-, Körperpflegemitteln usw.	-	1,0	-10,9	-11,8
24.6	H. v. sonst. chemischen Erzeugnissen	-	2,0	-1,3	-3,3
24.70	H. v. Chemiefasern	-	.	.	.
24	H. v. chemischen Erzeugnissen	-	0,5	-5,7	-6,1
DG	H. v. chemischen Erzeugnissen	-	0,5	-5,7	-6,1
25.1	H. v. Gummiwaren	-	-	-6,8	-6,8
25.2	H. v. Kunststoffwaren	-	0,6	-3,9	-4,4
25	H. v. Gummi- u. Kunststoffwaren	-	0,5	-4,2	-4,7
DH	H. v. Gummi- u. Kunststoffwaren	-	0,5	-4,2	-4,7
26.1	H. v. Glas u. Glaswaren	-	1,5	0,7	-0,8
26.2	H. v. keramischen Erzeugn. (ohne H. v. Ziegeln, Baukeramik)	-	-0,2	-1,0	-0,8
26.30	H. v. keramischen Wand- u. Bodenfliesen u. -platten	-	.	.	.
26.40	H. v. Ziegeln u. sonst. Baukeramik	-	1,0	-3,1	-4,1
26.6	H. v. Erzeugnissen aus Beton, Zement u. Gips	-	-0,6	-6,3	-5,8
26.70	Be- u. Verarbeitung v. Natur- u. Naturwerksteinen, a. n. g.	-	.	.	.
26.8	H. v. sonst. Erzeugnissen aus nicht metallischen Mineralien	-	1,2	-	-1,2
26	Glasgewerbe, H. v. Keramik, Verarb. v. Steinen u. Erden	-	0,7	-1,5	-2,1
DI	Glasgewerbe, H. v. Keramik, Verarb. v. Steinen u. Erden	-	0,7	-1,5	-2,1
27.10	Erzeugung v. Roheisen, Stahl u. Ferrolegierungen	-	.	.	.
27.2	H. v. Rohren	-	.	.	.
27.3	Sonst. erste Bearbeitung v. Eisen u. Stahl	-	1,1	4,7	3,6
27.4	Erzeugung u. erste Bearbeitung v. NE-Metallen	-	1,6	-1,9	-3,4
27.5	Gießereien	-	0,5	4,5	4,0
27	Metallerzeugung u. -bearbeitung	-	1,0	3,8	2,8

Monat September 2007

Bezahlte Entgelte		Gesamtumsatz			Umsatz aus eigenen Erzeugnissen			WZ 2003
insgesamt	je tätiger Person	insgesamt	darunter Ausland	je tätiger Person	zusammen	darunter Ausland	je tätiger Person	
-2,5	-2,8	27,2	.	26,7	27,0	.	26,5	20.30
.	.	.	.	.	.	.	.	20.40
-7,2	-8,9	74,4	15,0	71,2	72,0	7,2	68,8	20.5
-4,1	-4,4	.	.	.	.	.	.	20
-4,1	-4,4	.	.	.	.	.	.	DD
-3,7	-4,3	-10,5	-5,4	-11,1	-10,5	-5,4	-11,0	21.1
-3,9	-4,8	-7,3	-8,4	-8,1	-7,4	-8,3	-8,3	21.2
-3,8	-4,6	-9,3	-6,2	-10,0	-9,4	-6,2	-10,1	21
.	.	.	.	.	.	.	.	22.1
-2,7	-4,1	-7,7	.	-9,0	-8,4	.	-9,6	22.2
.	.	.	.	.	.	.	.	22.3
0,0	-1,1	1,2	-29,4	0,0	0,8	-29,5	-0,4	22
-1,5	-2,5	-4,7	-12,3	-5,7	-5,0	-12,4	-5,9	DE
1,3	0,2	-7,6	-4,3	-8,5	-3,7	-4,6	-4,7	24.1
.	.	.	.	.	.	.	.	24.30
-0,9	1,0	-28,3	.	-26,9	-29,4	.	-28,0	24.4
-9,6	-10,5	4,4	-1,5	3,4	4,8	-1,3	3,8	24.5
0,3	-1,7	8,5	.	6,4	8,7	.	6,5	24.6
.	.	.	.	.	.	.	.	24.70
-1,4	-1,8	-7,3	-8,9	-7,7	-5,0	-8,2	-5,5	24
-1,4	-1,8	-7,3	-8,9	-7,7	-5,0	-8,2	-5,5	DG
-6,0	-6,0	.	.	.	.	.	.	25.1
-5,5	-6,0	.	.	.	.	.	.	25.2
-5,5	-6,0	-7,2	-10,0	-7,6	-7,3	-10,5	-7,8	25
-5,5	-6,0	-7,2	-10,0	-7,6	-7,3	-10,5	-7,8	DH
-3,0	-4,4	2,6	-5,4	1,2	3,0	-5,9	1,5	26.1
-4,1	-3,8	27,2	.	27,5	23,5	.	23,8	26.2
.	.	.	.	.	.	.	.	26.30
-0,4	-1,4	-23,9	-45,5	-24,6	-16,1	-40,8	-16,9	26.40
-4,2	-3,6	-7,2	.	-6,6	-8,8	.	-8,3	26.6
.	.	.	.	.	.	.	.	26.70
-6,0	-7,1	0,2	12,5	-1,0	-0,2	15,4	-1,4	26.8
-3,5	-4,1	-2,2	2,5	-2,9	-1,9	1,2	-2,5	26
-3,5	-4,1	-2,2	2,5	-2,9	-1,9	1,2	-2,5	DI
.	.	.	.	.	.	.	.	27.10
.	.	.	.	.	.	.	.	27.2
-10,5	-11,5	-1,3	.	-2,3	-1,2	.	-2,2	27.3
3,6	1,9	13,4	29,1	11,6	13,8	29,1	12,0	27.4
0,2	-0,3	7,3	14,7	6,8	8,3	14,8	7,8	27.5
0,8	-0,2	4,1	18,3	3,0	4,4	18,3	3,3	27

## 2. Ergebnisse der Betriebe nach Wirtschaftszweigen

Noch: 2.2. Betriebe, Personen, Arbeitsstunden, bezahlte Entgelte und Umsatz  
– Veränderung zum Vormonat (in Prozent)

WZ 2003	Wirtschaftszweig Hauptgruppe	Betriebe	Tätige Personen	Geleistete Arbeitsstunden	
				insgesamt	je tätiger Person
28.1	Stahl- u. Leichtmetallbau	-	1,5	-4,2	-5,6
28.2	H. v. Metallbehältern mit mehr als 300 l; Heizkörpern usw.	-	1,7	2,6	0,9
28.30	H. v. Dampfkesseln (ohne Zentralheizungskessel)	-	0,6	-4,5	-5,0
28.40	H. v. Schmiede-, Press-, Zieh- u. Stanzteilen usw.	-	0,9	-1,8	-2,7
28.5	Oberflächenveredl., Wärmebehandlung; Mechanik, a. n. g.	-	2,4	-1,4	-3,7
28.6	H. v. Schneidw., Werkz., Schlössern usw. a. unedl. Metallen	-	0,7	-0,6	-1,3
28.7	H. v. sonst. Metallwaren	-	1,1	-7,1	-8,2
28	H. v. Metallerzeugnissen	-	1,4	-2,9	-4,2
DJ	Metallerzeugung u. -bearbeitung, H. v. Metallerzeugnissen	-	1,3	-1,2	-2,5
29.1	H. v. Masch. f. die Erzeugung u. Nutzung v. mech. Energie	-	1,3	-3,8	-5,1
29.2	H. v. sonst. nicht wirtschaftszweigspezifischen Maschinen	-	1,0	-3,7	-4,7
29.3	H. v. land- u. forstwirtschaftlichen Maschinen	-	2,5	-4,5	-6,8
29.4	H. v. Werkzeugmaschinen	-	1,1	-3,9	-5,0
29.5	H. v. Maschinen für sonst. bestimmte Wirtschaftszweige	-	1,0	-4,5	-5,5
29.7	H. v. Haushaltsgeräten, a. n. g.	-	0,5	3,4	2,9
29	Maschinenbau	-	1,1	-4,0	-5,0
DK	Maschinenbau	-	1,1	-4,0	-5,0
30.0	H. v. Büromaschinen, DV-Geräten u. -Einrichtungen	-	2,1	-4,7	-6,6
30	H. v. Büromaschinen, DV-Geräten u. -Einrichtungen	-	2,1	-4,7	-6,6
31.10	H. v. Elektromotoren, Generatoren u. Transformatoren	-	1,3	-5,0	-6,3
31.20	H. v. Elektrizitätsverteilungs- u. -schaltanlagen	-	-0,5	-6,6	-6,2
31.30	H. v. isolierten Elektrokabeln, -leitungen u. -drähten	-	.	.	.
31.40	H. v. Akkumulatoren u. Batterien	-	.	.	.
31.50	H. v. elektrischen Lampen u. Leuchten	-	2,2	-7,9	-9,9
31.6	H. v. elektrischen Ausrüstungen, a. n. g.	-	0,6	-5,5	-6,1
31	H. v. Geräten der Elektrizitätserzeugung, -verteilung u. Ä.	-	0,2	-6,3	-6,4
32.10	H. v. elektronischen Bauelementen	-	1,0	-0,6	-1,6
32.20	H. v. Geräten u. Einrichtungen der Telekommunikationstechnik	-	0,6	-2,0	-2,6
32.30	H. v. Rundfunkgeräten sowie phono- u. videotechn. Geräten	-	-4,2	-	4,4
32	Rundfunk- u. Nachrichtentechnik	-	0,8	-0,8	-1,5
33.10	H. v. medizinischen Geräten u. orthopädischen Erzeugnissen	-	0,1	-5,6	-5,7
33.20	H. v. Mess-, Kontroll-, Navigations- u. ä. Instrumenten usw.	-	0,1	-3,9	-4,0
33.30	H. v. industriellen Prozesssteuerungseinrichtungen	-	1,8	-2,6	-4,2
33.40	H. v. optischen u. fotografischen Geräten	-	.	.	.
33.50	H. v. Uhren	-	.	.	.
33	Medizin-, Mess-, Steuer-, Regelungstechnik, Optik, H. v. Uhren	-	0,3	-3,2	-3,5
DL	H. v. Büromaschinen; Elektrotechnik, Feinmechanik, Optik	-	0,5	-3,3	-3,7
34.10	H. v. Kraftwagen u. Kraftwagenmotoren	-	1,3	52,5	50,5
34.20	H. v. Karosserien, Aufbauten u. Anhängern	-	0,9	11,0	10,0
34.30	H. v. Teilen u. Zubehör für Kraftwagen u. Kraftwagenmotoren	-	0,0	-2,8	-2,8
34	H. v. Kraftwagen u. Kraftwagenteilen	-	0,7	18,8	17,9

Monat September 2007

Bezahlte Entgelte		Gesamtumsatz			Umsatz aus eigenen Erzeugnissen			WZ 2003
insgesamt	je tätiger Person	insgesamt	darunter Ausland	je tätiger Person	zusammen	darunter Ausland	je tätiger Person	
-2,1	-3,5	-12,7	28,4	-14,0	-12,9	27,8	-14,2	28.1
-1,0	-2,6	-1,8	.	-3,4	3,0	.	1,3	28.2
0,4	-0,2	-25,6	.	-26,1	-25,7	.	-26,1	28.30
-3,1	-4,0	7,9	15,2	7,0	7,7	15,2	6,8	28.40
-4,1	-6,4	-1,8	-35,2	-4,1	-0,9	-41,4	-3,3	28.5
-5,1	-5,8	-12,5	-15,8	-13,2	-12,6	-15,8	-13,2	28.6
-4,5	-5,6	-10,5	-7,4	-11,5	-11,5	-9,3	-12,5	28.7
-3,3	-4,6	-6,6	-2,2	-7,9	-6,5	-2,9	-7,8	28
-2,1	-3,3	-1,8	8,7	-3,1	-1,5	8,7	-2,8	DJ
-1,0	-2,3	11,1	14,5	9,6	11,3	14,8	9,8	29.1
0,9	-0,2	16,1	4,4	14,9	17,1	5,7	15,8	29.2
-3,7	-6,0	-8,5	.	-10,7	-9,8	.	-11,9	29.3
-2,1	-3,2	-6,3	12,5	-7,3	-4,7	12,9	-5,7	29.4
2,5	1,6	10,4	34,6	9,3	26,1	66,4	24,9	29.5
-7,3	-7,7	4,3	.	3,8	4,0	.	3,5	29.7
0,6	-0,5	8,8	20,9	7,6	14,7	32,1	13,4	29
0,6	-0,5	8,8	20,9	7,6	14,7	32,1	13,4	DK
-5,0	-6,9	.	.	.	.	.	.	30.0
-5,0	-6,9	.	.	.	.	.	.	30
2,4	1,0	-16,1	-20,8	-17,2	-16,3	-21,3	-17,4	31.10
-1,3	-0,8	6,3	34,3	6,8	6,6	35,1	7,1	31.20
.	.	.	.	.	.	.	.	31.30
.	.	.	.	.	.	.	.	31.40
11,6	9,1	20,8	24,0	18,2	20,1	25,5	17,5	31.50
-6,3	-6,9	38,3	.	37,5	48,4	.	47,6	31.6
0,5	0,4	6,0	8,8	5,9	6,4	7,8	6,2	31
-3,9	-4,9	19,5	29,8	18,3	19,8	29,9	18,6	32.10
7,4	6,8	27,9	.	27,1	28,2	.	27,5	32.20
0,5	4,9	43,5	.	49,8	39,7	.	45,8	32.30
-2,1	-2,9	20,9	31,3	20,0	21,2	31,7	20,3	32
-4,2	-4,2	7,4	1,2	7,4	5,8	-6,6	5,8	33.10
3,6	3,5	-3,6	-9,8	-3,7	-4,4	-11,0	-4,5	33.20
-3,1	-4,8	27,0	.	24,8	27,0	.	24,8	33.30
.	.	.	.	.	.	.	.	33.40
.	.	.	.	.	.	.	.	33.50
1,0	0,8	.	.	.	.	.	.	33
-0,9	-1,4	15,0	24,4	14,5	15,0	24,7	14,4	DL
36,8	35,1	75,9	.	73,6	78,6	.	76,3	34.10
-7,4	-8,3	12,3	.	11,2	14,2	.	13,1	34.20
0,6	0,5	36,7	13,0	36,7	36,8	11,8	36,8	34.30
17,5	16,7	60,7	58,9	59,5	62,4	59,6	61,3	34

## 2. Ergebnisse der Betriebe nach Wirtschaftszweigen

Noch: 2.2. Betriebe, Personen, Arbeitsstunden, bezahlte Entgelte und Umsatz  
– Veränderung zum Vormonat (in Prozent)

WZ 2003	Wirtschaftszweig Hauptgruppe	Betriebe	Tätige Personen	Geleistete Arbeitsstunden	
				insgesamt	je tätiger Person
35.20	Bahnindustrie	-	1,2	10,3	9,0
35.30	Luft- u. Raumfahrzeugbau	-	-0,6	-9,9	-9,3
35.4	H. v. Krafträdern, Fahrrädern u. Behindertenfahrzeugen	-	-1,1	14,0	15,3
35	Sonstiger Fahrzeugbau	-	0,5	4,1	3,6
DM	Fahrzeugbau	-	0,7	15,8	15,0
36.1	H. v. Möbeln	-	2,6	18,8	15,8
36.30	H. v. Musikinstrumenten	-	-	16,3	16,3
36.40	H. v. Sportgeräten	-	.	.	.
36.50	H. v. Spielwaren	-	.	.	.
36.6	H. v. sonstigen Erzeugnissen	-	0,4	-0,8	-1,2
36	H. v. Möbeln, Schmuck, Musikinstr., Sportgeräten, Spielw.	-	1,7	12,6	10,7
37.10	Recycling v. metallischen Altmaterialien u. Reststoffen	-	0,7	-7,0	-7,6
37.20	Recycling v. nicht metallischen Altmaterialien u. Reststoffen	-	0,5	-3,1	-3,6
37	Recycling	-	0,6	-4,7	-5,2
DN	H. v. Möbeln, Schmuck, Musikinstr., Sportg., Spielw.; Recycl.	-	1,6	10,4	8,7
D	Verarbeitendes Gewerbe	-	0,8	-0,2	-1,0
Hauptgruppen:					
A+EN	Vorleistungsgüterproduzenten und Energie	-	0,8	-1,9	-2,6
B	Investitionsgüterproduzenten	-	0,9	2,3	1,4
GG	Gebrauchsgüterproduzenten	-	1,1	13,1	11,9
VG	Verbrauchsgüterproduzenten	-	0,3	-4,7	-5,0
	<b>Insgesamt</b>	-	<b>0,8</b>	<b>-0,3</b>	<b>-1,0</b>

Monat September 2007

Bezahlte Entgelte		Gesamtumsatz			Umsatz aus eigenen Erzeugnissen			WZ 2003
insgesamt	je tätiger Person	insgesamt	darunter Ausland	je tätiger Person	zusammen	darunter Ausland	je tätiger Person	
-9,4	-10,5	18,0	.	16,6	18,1	.	16,7	35.20
1,5	2,1	.	.	.	.	.	.	35.30
-2,8	-1,6	.	.	.	.	.	.	35.4
-6,3	-6,7	30,3	2,3	29,7	30,5	2,3	29,9	35
11,6	10,9	57,7	55,0	56,6	59,2	55,6	58,1	DM
-2,2	-4,7	48,4	10,3	44,7	49,5	10,4	45,7	36.1
-3,1	-3,1	30,1	16,3	30,1	35,4	18,7	35,4	36.30
.	.	.	.	.	.	.	.	36.40
.	.	.	.	.	.	.	.	36.50
-4,9	-5,2	6,4	.	6,0	14,0	.	13,5	36.6
-2,9	-4,6	40,6	.	38,2	43,9	.	41,4	36
-0,2	-0,9	-5,2	.	-5,9	-5,3	.	-6,0	37.10
-5,2	-5,6	-10,9	.	-11,4	-15,7	.	-16,1	37.20
-2,9	-3,5	-6,4	.	-7,0	-7,0	.	-7,5	37
-2,9	-4,4	32,0	10,1	29,9	34,5	10,5	32,4	DN
0,6	-0,2	13,8	22,9	12,9	15,5	25,4	14,6	D
-2,5	-3,3	3,4	10,3	2,6	3,8	10,5	2,9	A+EN
4,9	3,9	32,8	40,9	31,6	35,8	45,2	34,6	B
-1,8	-2,8	42,0	12,6	40,5	43,4	12,9	41,9	GG
-2,2	-2,5	-5,8	-17,5	-6,1	-5,9	-19,0	-6,2	VG
0,6	-0,2	13,6	22,9	12,7	15,3	25,4	14,4	

## 2. Ergebnisse der Betriebe nach Wirtschaftszweigen

### 2.3. Betriebe, Personen, Arbeitsstunden, bezahlte Entgelte und Umsatz – Veränderung zum Vorjahresmonat (in Prozent)

WZ 2003	Wirtschaftszweig Hauptgruppe	Betriebe	Tätige Personen	Geleistete Arbeitsstunden	
				insgesamt	je tätiger Person
10.20	Braunkohlenbergbau u. -veredlung	-	.	.	.
10	Kohlenbergbau, Torfgewinnung	-	.	.	.
CA	Kohlenbergbau, Torfgewinnung, Gew. v. Erdöl, Erdgas usw.	-	.	.	.
14.1	Gew. v. Natursteinen	33,3	29,1	25,8	-2,5
14.2	Gew. v. Kies, Sand, Ton u. Kaolin	-	.	.	.
14.30	Gew. v. Mineralien für die H. v. chemischen Erzeugnissen	-50,0	.	.	.
14	Gew. v. Steinen u. Erden, sonst. Bergbau	-	.	.	.
CB	Erzbergbau, Gew. v. Steinen u. Erden, sonst. Bergbau	-	.	.	.
C	Bergbau u. Gewinnung v. Steinen u. Erden	-	1,1	-1,9	-2,9
15.1	Schlachten u. Fleischverarbeitung	-37,8	-42,0	-39,4	4,5
15.3	Obst- u. Gemüseverarbeitung	-6,7	-2,7	-5,1	-2,4
15.4	H. v. pflanzlichen u. tierischen Ölen u. Fetten	-	.	.	.
15.5	Milchverarbeitung; H. v. Speiseeis	-	-4,2	-8,1	-4,0
15.6	Mahl- u. Schälsmühlen, H. v. Stärke u. Stärkeerzeugnissen	-	.	.	.
15.7	H. v. Futtermitteln	-	.	.	.
15.8	Sonst. Ernährungsgewerbe (ohne Getränkeherstellung)	-33,3	-35,3	-35,3	0,0
15.9	H. v. Getränken	-	-5,9	-6,8	-1,0
15	Ernährungsgewerbe	-24,5	.	.	.
16.00	Tabakverarbeitung	-	.	.	.
16	Tabakverarbeitung	-	.	.	.
DA	Ernährungsgewerbe u. Tabakverarbeitung	-24,3	-26,1	-26,4	-0,3
17.1	Spinnstoffaufbereitung u. Spinnerei	-	.	.	.
17.2	Weberei	-7,7	-3,2	-0,4	2,9
17.30	Textilveredlung	-	-1,4	-1,5	-0,1
17.40	H. v. konfektionierten Textilwaren (ohne Bekleidung)	16,7	8,3	2,8	-5,1
17.5	Sonst. Textilgewerbe (ohne H. v. Maschenware)	-	5,4	2,4	-2,8
17.60	H. v. gewirktem u. gestricktem Stoff	-	.	.	.
17.7	H. v. gewirkten u. gestrickten Fertigerzeugnissen	-16,7	-3,9	-6,2	-2,4
17	Textilgewerbe	-1,6	1,6	-0,1	-1,7
18.2	H. v. Bekleidung (ohne Lederbekleidung)	25,0	5,2	-2,5	-7,3
18	Bekleidungsgewerbe	25,0	5,2	-2,5	-7,3
DB	Textil- u. Bekleidungsgewerbe	1,4	2,0	-0,3	-2,3
19.10	H. v. Leder u. Lederfaserstoff	-	.	.	.
19.30	H. v. Schuhen	-	.	.	.
19	Ledergewerbe	-	5,0	1,1	-3,7
DC	Ledergewerbe	-	5,0	1,1	-3,7
20.10	Säge-, Hobel- u. Holzimprägnierwerke	33,3	.	.	.
20.20	H. v. Furnier-, Sperrholz-, Holzfaser- u. Holzspanplatten	-	.	.	.



Monat September 2007

Bezahlte Entgelte		Gesamtumsatz			Umsatz aus eigenen Erzeugnissen			WZ 2003
insgesamt	je tätiger Person	insgesamt	darunter Ausland	je tätiger Person	zusammen	darunter Ausland	je tätiger Person	
.	.	.	.	.	.	.	.	10.20
.	.	.	.	.	.	.	.	10
.	.	.	.	.	.	.	.	CA
11,2	-13,9	0,4	.	-22,2	0,6	.	-22,1	14.1
.	.	.	.	.	.	.	.	14.2
.	.	.	.	.	.	.	.	14.30
.	.	.	.	.	.	.	.	14
.	.	.	.	.	.	.	.	CB
6,4	5,3	12,0	-4,2	10,8	15,7	-4,2	14,5	C
-33,1	15,4	-5,5	.	63,0	-3,8	.	65,9	15.1
-0,9	1,9	3,1	.	6,0	9,4	.	12,4	15.3
.	.	.	.	.	.	.	.	15.4
-0,2	4,2	19,9	29,9	25,2	21,7	12,5	27,1	15.5
.	.	.	.	.	.	.	.	15.6
.	.	.	.	.	.	.	.	15.7
-21,8	20,9	-6,0	18,6	45,3	-6,9	18,6	43,9	15.8
-9,0	-3,3	-6,2	.	-0,4	-7,0	.	-1,2	15.9
.	.	.	.	.	.	.	.	15
.	.	.	.	.	.	.	.	16.00
.	.	.	.	.	.	.	.	16
-15,2	14,8	8,5	30,2	46,9	8,5	28,4	46,9	DA
.	.	.	.	.	.	.	.	17.1
-3,2	0,1	10,3	-9,0	14,0	11,2	-7,6	14,9	17.2
-6,6	-5,3	-12,2	-18,7	-10,9	-7,6	-18,3	-6,3	17.30
17,9	8,8	1,8	.	-6,1	0,1	.	-7,6	17.40
6,8	1,4	-0,3	8,5	-5,4	-0,1	8,5	-5,2	17.5
.	.	.	.	.	.	.	.	17.60
-8,2	-4,5	33,3	.	38,7	33,3	.	38,7	17.7
1,3	-0,2	0,8	-1,1	-0,8	1,7	-0,6	0,1	17
3,1	-1,9	-8,9	-6,8	-13,3	-12,0	-4,8	-16,4	18.2
3,1	-1,9	-8,9	-6,8	-13,3	-12,0	-4,8	-16,4	18
1,5	-0,5	-0,4	-1,5	-2,3	0,1	-0,9	-1,8	DB
.	.	.	.	.	.	.	.	19.10
.	.	.	.	.	.	.	.	19.30
-1,1	-5,8	.	.	.	.	.	.	19
-1,1	-5,8	.	.	.	.	.	.	DC
.	.	.	.	.	.	.	.	20.10
.	.	.	.	.	.	.	.	20.20

## 2. Ergebnisse der Betriebe nach Wirtschaftszweigen

Noch: 2.3. Betriebe, Personen, Arbeitsstunden, bezahlte Entgelte und Umsatz  
– Veränderung zum Vorjahresmonat (in Prozent)

WZ 2003	Wirtschaftszweig Hauptgruppe	Betriebe	Tätige Personen	Geleistete Arbeitsstunden	
				insgesamt	je tätiger Person
20.30	H. v. Konstruktions-, Fertigbaut-, Ausbauelem., Fertigt. a. Holz	-	-3,0	-14,3	-11,6
20.40	H. v. Verpackungsm., Lagerbehältern, Ladungsträgern a. Holz	x	x	x	x
20.5	H. v. Holzwaren a. n. g. sowie v. Kork-, Flecht- u. Korbwaren	-	-5,0	-13,0	-8,4
20	Holzgewerbe (ohne H. v. Möbeln)	11,1	7,4	1,3	-5,6
DD	Holzgewerbe (ohne H. v. Möbeln)	11,1	7,4	1,3	-5,6
21.1	H. v. Holz- u. Zellstoff, Papier, Karton u. Pappe	-	2,9	-	-2,9
21.2	H. v. Waren aus Papier-, Karton- u. Pappe	-4,2	2,3	-1,5	-3,7
21	Papiergewerbe	-2,6	2,6	-0,8	-3,3
22.1	Verlagsgewerbe	-7,1	.	.	.
22.2	Druckgewerbe	3,8	16,0	11,1	-4,2
22.3	Vervielfältigung v. bespielten Ton-, Bild- u. Datenträgern	x	x	x	x
22	Verlagsgew., Druckgew., Vervielf. bespielter Tonträger usw.	2,5	8,4	5,0	-3,1
DE	Papier-, Verlags- u. Druckgewerbe	-	5,7	2,4	-3,1
24.1	H. v. chemischen Grundstoffen	-8,3	0,9	-3,0	-3,9
24.30	H. v. Anstrichmitteln, Druckfarben u. Kitten	-14,3	.	.	.
24.4	H. v. pharmazeutischen Erzeugnissen	11,1	25,9	18,7	-5,7
24.5	H. v. Seifen, Wasch-, Reinigungs-, Körperpflegemitteln usw.	16,7	11,6	4,9	-6,0
24.6	H. v. sonst. chemischen Erzeugnissen	-	11,2	2,7	-7,6
24.70	H. v. Chemiefasern	-	.	.	.
24	H. v. chemischen Erzeugnissen	-2,2	8,8	2,8	-5,5
DG	H. v. chemischen Erzeugnissen	-2,2	8,8	2,8	-5,5
25.1	H. v. Gummiwaren	-16,7	3,9	-5,2	-8,7
25.2	H. v. Kunststoffwaren	-	5,4	3,5	-1,8
25	H. v. Gummi- u. Kunststoffwaren	-1,5	5,2	2,6	-2,5
DH	H. v. Gummi- u. Kunststoffwaren	-1,5	5,2	2,6	-2,5
26.1	H. v. Glas u. Glaswaren	-	1,6	-2,7	-4,2
26.2	H. v. keramischen Erzeugn. (ohne H. v. Ziegeln, Baukeramik)	-	-3,7	-7,5	-4,0
26.30	H. v. keramischen Wand- u. Bodenfliesen u. -platten	-	.	.	.
26.40	H. v. Ziegeln u. sonst. Baukeramik	-	-5,4	-6,0	-0,6
26.6	H. v. Erzeugnissen aus Beton, Zement u. Gips	-3,8	-3,6	-8,4	-5,1
26.70	Be- u. Verarbeitung v. Natur- u. Naturwerksteinen, a. n. g.	-	.	.	.
26.8	H. v. sonst. Erzeugnissen aus nicht metallischen Mineralien	-	6,8	-2,9	-9,0
26	Glasgewerbe, H. v. Keramik, Verarb. v. Steinen u. Erden	-1,4	-0,9	-5,1	-4,3
DI	Glasgewerbe, H. v. Keramik, Verarb. v. Steinen u. Erden	-1,4	-0,9	-5,1	-4,3
27.10	Erzeugung v. Roheisen, Stahl u. Ferrolegierungen	-20,0	.	.	.
27.2	H. v. Rohren	-25,0	.	.	.
27.3	Sonst. erste Bearbeitung v. Eisen u. Stahl	-	11,0	11,7	0,6
27.4	Erzeugung u. erste Bearbeitung v. NE-Metallen	-12,5	-5,1	-3,6	1,6
27.5	Gießereien	8,0	7,8	4,3	-3,2
27	Metallerzeugung u. -bearbeitung	-2,2	-1,4	-3,7	-2,4

Monat September 2007

Bezahlte Entgelte		Gesamtumsatz			Umsatz aus eigenen Erzeugnissen			WZ 2003
insgesamt	je tätiger Person	insgesamt	darunter Ausland	je tätiger Person	zusammen	darunter Ausland	je tätiger Person	
-9,4	-6,6	-13,6	.	-10,9	-14,0	.	-11,3	20.30
x	x	x	x	x	x	x	x	20.40
-11,0	-6,3	-4,5	1,5	0,5	-6,0	-1,3	-1,0	20.5
6,8	-0,6	.	.	.	.	.	.	20
6,8	-0,6	.	.	.	.	.	.	DD
6,9	3,8	-1,0	8,0	-3,8	-0,7	8,3	-3,5	21.1
2,7	0,4	6,5	18,6	4,1	5,9	17,7	3,5	21.2
5,1	2,4	1,7	10,7	-0,9	1,7	10,6	-0,9	21
.	.	.	.	.	.	.	.	22.1
16,3	0,3	2,1	.	-12,0	0,1	.	-13,7	22.2
x	x	x	x	x	x	x	x	22.3
7,4	-0,9	-1,8	-13,5	-9,4	-2,2	-13,5	-9,7	22
6,4	0,7	0,0	4,5	-5,4	-0,1	4,4	-5,6	DE
5,6	4,6	-0,6	-1,0	-1,5	5,7	1,2	4,8	24.1
.	.	.	.	.	.	.	.	24.30
20,8	-4,0	-0,7	.	-21,1	-7,5	.	-26,5	24.4
9,1	-2,3	13,7	9,5	1,8	15,6	9,6	3,5	24.5
15,0	3,4	30,9	.	17,7	30,3	.	17,2	24.6
.	.	.	.	.	.	.	.	24.70
10,6	1,7	7,4	2,2	-1,2	9,5	2,9	0,7	24
10,6	1,7	7,4	2,2	-1,2	9,5	2,9	0,7	DG
-1,5	-5,2	.	.	.	.	.	.	25.1
6,1	0,7	.	.	.	.	.	.	25.2
5,2	0,0	2,0	11,9	-3,1	2,9	12,8	-2,2	25
5,2	0,0	2,0	11,9	-3,1	2,9	12,8	-2,2	DH
-2,8	-4,3	8,0	20,8	6,3	14,0	34,0	12,2	26.1
-0,8	3,0	1,6	.	5,6	-3,4	.	0,3	26.2
.	.	.	.	.	.	.	.	26.30
0,4	6,2	-23,6	-19,1	-19,2	-20,3	-22,8	-15,7	26.40
-2,4	1,2	-10,1	.	-6,8	-5,6	.	-2,1	26.6
.	.	.	.	.	.	.	.	26.70
5,9	-0,8	7,2	11,1	0,4	7,9	11,1	1,0	26.8
-1,1	-0,2	-2,3	19,3	-1,5	0,9	22,1	1,8	26
-1,1	-0,2	-2,3	19,3	-1,5	0,9	22,1	1,8	DI
.	.	.	.	.	.	.	.	27.10
.	.	.	.	.	.	.	.	27.2
13,7	2,5	.	.	.	.	.	.	27.3
7,9	13,8	28,9	48,8	35,8	30,2	48,8	37,2	27.4
10,0	2,1	11,4	-1,6	3,4	12,6	0,8	4,4	27.5
1,2	2,6	8,5	17,4	10,0	9,0	18,3	10,5	27

## 2. Ergebnisse der Betriebe nach Wirtschaftszweigen

Noch: 2.3. Betriebe, Personen, Arbeitsstunden, bezahlte Entgelte und Umsatz  
– Veränderung zum Vorjahresmonat (in Prozent)

WZ 2003	Wirtschaftszweig Hauptgruppe	Betriebe	Tätige Personen	Geleistete Arbeitsstunden	
				insgesamt	je tätiger Person
28.1	Stahl- u. Leichtmetallbau	-4,0	1,1	-4,1	-5,2
28.2	H. v. Metallbehältern mit mehr als 300 l; Heizkörpern usw.	-9,1	-2,7	-7,0	-4,4
28.30	H. v. Dampfkesseln (ohne Zentralheizungskessel)	12,5	13,3	12,8	-0,5
28.40	H. v. Schmiede-, Press-, Zieh- u. Stanzteilen usw.	9,5	40,0	35,9	-3,0
28.5	Oberflächenveredl., Wärmebehandlung; Mechanik, a. n. g.	11,8	19,8	17,1	-2,3
28.6	H. v. Schneidw., Werkz., Schlössern usw. a. unedl. Metallen	-	1,9	4,6	2,6
28.7	H. v. sonst. Metallwaren	8,0	9,2	4,0	-4,7
28	H. v. Metallerzeugnissen	4,3	11,6	8,3	-3,0
DJ	Metallerzeugung u. -bearbeitung, H. v. Metallerzeugnissen	3,0	7,9	4,9	-2,7
29.1	H. v. Masch. f. die Erzeugung u. Nutzung v. mech. Energie	9,4	13,6	8,1	-4,8
29.2	H. v. sonst. nicht wirtschaftszweigspezifischen Maschinen	7,0	10,2	9,2	-0,9
29.3	H. v. land- u. forstwirtschaftlichen Maschinen	25,0	25,9	12,3	-10,8
29.4	H. v. Werkzeugmaschinen	10,3	13,0	7,6	-4,8
29.5	H. v. Maschinen für sonst. bestimmte Wirtschaftszweige	9,4	6,7	3,0	-3,5
29.7	H. v. Haushaltsgeräten, a. n. g.	-	6,4	3,4	-2,8
29	Maschinenbau	8,9	10,1	6,2	-3,6
DK	Maschinenbau	8,9	10,1	6,2	-3,6
30.0	H. v. Büromaschinen, DV-Geräten u. -Einrichtungen	-	-3,3	-7,9	-4,7
30	H. v. Büromaschinen, DV-Geräten u. -Einrichtungen	-	-3,3	-7,9	-4,7
31.10	H. v. Elektromotoren, Generatoren u. Transformatoren	8,3	16,8	11,1	-4,8
31.20	H. v. Elektrizitätsverteilungs- u. -schalteinrichtungen	-	2,2	0,3	-1,9
31.30	H. v. isolierten Elektrokabeln, -leitungen u. -drähten	60,0	.	.	.
31.40	H. v. Akkumulatoren u. Batterien	-	.	.	.
31.50	H. v. elektrischen Lampen u. Leuchten	-	2,6	-1,0	-3,6
31.6	H. v. elektrischen Ausrüstungen, a. n. g.	-	2,6	-1,4	-3,9
31	H. v. Geräten der Elektrizitätserzeugung, -verteilung u. Ä.	5,8	8,4	5,6	-2,6
32.10	H. v. elektronischen Bauelementen	4,5	2,2	0,7	-1,4
32.20	H. v. Geräten u. Einrichtungen der Telekommunikationstechnik	-	-13,3	-18,3	-5,8
32.30	H. v. Rundfunkgeräten sowie phono- u. videotechn. Geräten	-20,0	-21,8	-19,2	3,4
32	Rundfunk- u. Nachrichtentechnik	-	-1,4	-3,2	-1,8
33.10	H. v. medizinischen Geräten u. orthopädischen Erzeugnissen	7,7	10,4	11,0	0,5
33.20	H. v. Mess-, Kontroll-, Navigations- u. ä. Instrumenten usw.	-	20,6	13,8	-5,6
33.30	H. v. industriellen Prozesssteuerungseinrichtungen	-	.	.	.
33.40	H. v. optischen u. fotografischen Geräten	x	x	x	x
33.50	H. v. Uhren	50,0	.	.	.
33	Medizin-, Mess-, Steuer-, Regelungstechnik, Optik, H. v. Uhren	9,4	18,0	14,6	-2,9
DL	H. v. Büromaschinen; Elektrotechnik, Feinmechanik, Optik	4,9	4,6	2,0	-2,5
34.10	H. v. Kraftwagen u. Kraftwagenmotoren	-	0,2	-3,3	-3,5
34.20	H. v. Karosserien, Aufbauten u. Anhängern	16,7	7,6	2,8	-4,5
34.30	H. v. Teilen u. Zubehör für Kraftwagen u. Kraftwagenmotoren	4,2	4,0	-4,2	-7,8
34	H. v. Kraftwagen u. Kraftwagenteilen	6,2	2,5	-3,1	-5,5

Monat September 2007

Bezahlte Entgelte		Gesamtumsatz			Umsatz aus eigenen Erzeugnissen			WZ 2003
insgesamt	je tätiger Person	insgesamt	darunter Ausland	je tätiger Person	zusammen	darunter Ausland	je tätiger Person	
2,0	0,9	2,9	2,9	1,7	2,7	0,3	1,6	28.1
-	2,8	-11,4	.	-9,0	-9,9	.	-7,4	28.2
30,2	14,9	36,5	.	20,5	39,3	.	22,9	28.30
54,5	10,4	58,2	85,5	13,0	58,2	85,5	13,0	28.40
19,8	-0,1	26,4	-23,1	5,5	30,2	-14,8	8,7	28.5
3,2	1,3	4,7	-12,6	2,7	5,3	-12,6	3,3	28.6
8,8	-0,3	4,3	23,3	-4,4	2,0	19,6	-6,6	28.7
13,8	2,0	15,7	24,5	3,7	16,5	25,5	4,4	28
9,6	1,6	12,2	20,3	4,0	12,8	21,1	4,6	DJ
9,8	-3,4	17,9	27,8	3,8	17,9	28,1	3,8	29.1
12,9	2,4	11,2	61,4	1,0	13,7	65,5	3,2	29.2
20,8	-4,1	38,6	.	10,0	41,1	.	12,0	29.3
15,9	2,6	2,4	29,8	-9,3	6,2	29,9	-6,0	29.4
14,4	7,3	45,2	67,3	36,1	48,2	72,1	38,9	29.5
-7,2	-12,8	-19,6	.	-24,4	-18,9	.	-23,7	29.7
13,0	2,6	22,3	51,2	11,0	24,2	53,5	12,8	29
13,0	2,6	22,3	51,2	11,0	24,2	53,5	12,8	DK
-5,8	-2,6	.	.	.	.	.	.	30.0
-5,8	-2,6	.	.	.	.	.	.	30
24,4	6,5	27,4	23,7	9,1	26,4	22,7	8,3	31.10
1,3	-0,9	22,7	65,1	20,0	22,4	64,9	19,7	31.20
.	.	.	.	.	.	.	.	31.30
.	.	.	.	.	.	.	.	31.40
22,0	18,8	15,7	19,4	12,7	18,1	24,6	15,0	31.50
5,5	2,8	8,1	.	5,4	9,4	.	6,6	31.6
11,8	3,1	24,0	33,5	14,4	24,3	35,5	14,7	31
-1,9	-4,0	11,1	21,5	8,7	20,3	22,6	17,8	32.10
-9,3	4,7	12,4	.	29,7	10,9	.	28,0	32.20
-12,4	12,1	-29,8	.	-10,2	-26,3	.	-5,7	32.30
-3,4	-2,0	10,5	24,1	12,1	17,9	25,1	19,6	32
10,8	0,4	13,4	-5,7	2,7	17,2	-4,8	6,1	33.10
22,4	1,5	30,5	41,8	8,3	29,4	40,7	7,3	33.20
.	.	.	.	.	.	.	.	33.30
x	x	x	x	x	x	x	x	33.40
.	.	.	.	.	.	.	.	33.50
23,1	4,3	.	.	.	.	.	.	33
4,2	-0,4	14,1	24,2	9,1	19,2	25,2	14,0	DL
-25,4	-25,6	3,7	.	3,4	3,2	.	2,9	34.10
18,5	10,0	29,2	.	20,0	31,0	.	21,7	34.20
5,6	1,6	5,2	3,4	1,2	6,3	6,0	2,3	34.30
-14,0	-16,1	4,7	6,2	2,2	4,7	6,3	2,1	34

## 2. Ergebnisse der Betriebe nach Wirtschaftszweigen

Noch: 2.3. Betriebe, Personen, Arbeitsstunden, bezahlte Entgelte und Umsatz  
– Veränderung zum Vorjahresmonat (in Prozent)

WZ 2003	Wirtschaftszweig Hauptgruppe	Betriebe	Tätige Personen	Geleistete Arbeitsstunden	
				insgesamt	je tätiger Person
35.20	Bahnindustrie	-	3,9	-12,5	-15,8
35.30	Luft- u. Raumfahrzeugbau	33,3	.	.	.
35.4	H. v. Krafträdern, Fahrrädern u. Behindertenfahrzeugen	-16,7	.	.	.
35	Sonstiger Fahrzeugbau	-	3,7	-15,5	-18,5
DM	Fahrzeugbau	4,7	2,7	-5,7	-8,2
36.1	H. v. Möbeln	3,7	6,1	3,2	-2,7
36.30	H. v. Musikinstrumenten	-12,5	1,3	4,2	2,9
36.40	H. v. Sportgeräten	-	.	.	.
36.50	H. v. Spielwaren	-25,0	.	.	.
36.6	H. v. sonstigen Erzeugnissen	-	-0,8	-5,6	-4,9
36	H. v. Möbeln, Schmuck, Musikinstr., Sportgeräten, Spielw.	-2,1	3,2	1,0	-2,1
37.10	Recycling v. metallischen Altmaterialien u. Reststoffen	50,0	.	.	.
37.20	Recycling v. nicht metallischen Altmaterialien u. Reststoffen	25,0	.	.	.
37	Recycling	33,3	33,5	37,8	3,2
DN	H. v. Möbeln, Schmuck, Musikinstr., Sportg., Spielw.; Recycl.	1,9	5,8	4,0	-1,7
D	Verarbeitendes Gewerbe	-	2,6	-1,1	-3,6
Hauptgruppen:					
A+EN	Vorleistungsgüterproduzenten und Energie	1,9	5,1	2,3	-2,6
B	Investitionsgüterproduzenten	5,6	6,3	0,5	-5,5
GG	Gebrauchsgüterproduzenten	-	1,3	-0,6	-1,9
VG	Verbrauchsgüterproduzenten	-12,4	-10,9	-12,8	-2,2
	<b>Insgesamt</b>	<b>-</b>	<b>2,6</b>	<b>-1,1</b>	<b>-3,6</b>

Monat September 2007

Bezahlte Entgelte		Gesamtumsatz			Umsatz aus eigenen Erzeugnissen			WZ 2003
insgesamt	je tätiger Person	insgesamt	darunter Ausland	je tätiger Person	zusammen	darunter Ausland	je tätiger Person	
-13,2	-16,5	52,7	.	46,9	54,1	.	48,3	35.20
.	.	.	.	.	.	.	.	35.30
.	.	.	.	.	.	.	.	35.4
-7,4	-10,7	40,8	10,6	35,7	41,5	10,5	36,4	35
-12,7	-15,0	7,0	6,4	4,1	7,0	6,5	4,1	DM
5,4	-0,7	-9,3	16,7	-14,6	-9,4	21,7	-14,7	36.1
-1,0	-2,2	12,6	17,8	11,2	10,7	15,6	9,3	36.30
.	.	.	.	.	.	.	.	36.40
.	.	.	.	.	.	.	.	36.50
0,4	1,2	0,9	.	1,7	4,1	.	4,9	36.6
2,7	-0,5	-7,1	.	-9,9	-7,6	.	-10,4	36
.	.	.	.	.	.	.	.	37.10
.	.	.	.	.	.	.	.	37.20
34,1	0,5	60,4	.	20,1	61,7	.	21,1	37
5,3	-0,4	-1,7	16,0	-7,1	-2,3	19,0	-7,6	DN
1,8	-0,8	9,4	15,8	6,6	10,6	16,3	7,8	D
5,2	0,1	10,5	17,3	5,2	13,6	18,5	8,1	A+EN
0,3	-5,6	11,2	16,4	4,6	11,6	16,7	5,0	B
3,1	1,8	-9,6	3,9	-10,7	-9,8	4,2	-11,0	GG
-3,0	8,9	6,2	4,7	19,2	5,6	-0,7	18,5	VG
1,9	-0,7	9,4	15,8	6,6	10,7	16,2	7,8	

## 2. Ergebnisse der Betriebe nach Wirtschaftszweigen

Monat September 2007

## 2.4. Betriebe, Gesamtumsatz, Umsatz mit der Eurozone und Exportquote

WZ 2003	Wirtschaftszweig Hauptgruppe	Be- triebe	Gesamtumsatz			Ex- port- quote
			insgesamt	darunter Auslandsumsatz		
				zusammen	darunter Eurozone	
		1 000 €			%	
10	Kohlenbergbau, Torfgewinnung	2	.	.	.	.
CA	Kohlenbergbau, Torfgewinnung, Gew. v. Erdöl, Erdgas usw.	2	.	.	.	.
14	Gew. v. Steinen u. Erden, sonst. Bergbau	7	.	.	.	.
CB	Erzbergbau, Gew. v. Steinen u. Erden, sonst. Bergbau	7	.	.	.	.
C	Bergbau u. Gewinnung v. Steinen u. Erden	9	45 010	1 753	1 529	3,9
15	Ernährungsgewerbe	111	.	.	.	.
16	Tabakverarbeitung	1	.	.	.	.
DA	Ernährungsgewerbe u. Tabakverarbeitung	112	553 376	46 843	38 050	8,5
17	Textilgewerbe	63	70 601	23 374	13 858	33,1
18	Bekleidungsgewerbe	10	8 844	1 583	1 207	17,9
DB	Textil- u. Bekleidungsgewerbe	73	79 445	24 956	15 064	31,4
DC	Ledergewerbe	4	.	.	.	.
DD	Holzgewerbe (ohne H. v. Möbeln)	20	.	.	.	.
21	Papiergewerbe	38	100 831	42 023	21 005	41,7
22	Verlagsgew., Druckgew., Vervielf. bespielter Tonträger usw.	41	87 272	11 282	3 943	12,9
DE	Papier-, Verlags- u. Druckgewerbe	79	188 103	53 305	24 948	28,3
DG	H. v. chemischen Erzeugnissen	44	244 294	148 924	44 922	61,0
DH	H. v. Gummi- u. Kunststoffwaren	65	99 752	27 395	15 358	27,5
DI	Glasgewerbe, H. v. Keramik, Verarb. v. Steinen u. Erden	73	119 804	29 474	11 738	24,6
27	Metallerzeugung u. -bearbeitung	45	245 066	76 946	37 170	31,4
28	H. v. Metallerzeugnissen	194	273 083	55 916	34 751	20,5
DJ	Metallerzeugung u. -bearbeitung, H. v. Metallerzeugnissen	239	518 149	132 862	71 921	25,6
DK	Maschinenbau	209	510 392	252 522	119 687	49,5
30	H. v. Büromaschinen, DV-Geräten u. -Einrichtungen	5	4 395	.	.	.
31	H. v. Geräten der Elektrizitätserzeugung, -verteilung u. Ä.	73	195 576	49 558	20 554	25,3
32	Rundfunk- u. Nachrichtentechnik	38	436 853	246 951	27 503	56,5
33	Medizin-, Mess-, Steuer-, Regelungstechnik, Optik, H. v. Uhren	35	54 637	.	.	.
DL	H. v. Büromaschinen; Elektrotechnik, Feinmechanik, Optik	151	691 460	319 052	54 795	46,1
34	H. v. Kraftwagen u. Kraftwagenteilen	69	1 178 484	654 116	329 655	55,5
35	Sonstiger Fahrzeugbau	20	105 000	31 261	18 254	29,8
DM	Fahrzeugbau	89	1 283 484	685 377	347 909	53,4
36	H. v. Möbeln, Schmuck, Musikinstr., Sportgeräten, Spielw.	47	92 613	.	.	.
37	Recycling	8	13 812	.	.	.
DN	H. v. Möbeln, Schmuck, Musikinstr., Sportg., Spielw., Recycl.	55	106 425	22 279	13 099	20,9
D	Verarbeitendes Gewerbe	1 213	4 475 072	1 768 664	771 571	39,5
A+EN	Vorleistungsgüterproduzenten und Energie	528	1 622 903	658 806	202 287	40,6
B	Investitionsgüterproduzenten	414	2 026 765	985 872	490 125	48,6
GG	Gebrauchsgüterproduzenten	54	114 843	28 219	13 012	24,6
VG	Verbrauchsgüterproduzenten	226	755 572	97 520	67 675	12,9
Insgesamt		1 222	4 520 082	1 770 417	773 100	39,2



## 2. Ergebnisse der Betriebe nach Wirtschaftszweigen

Monat September 2007

2.5. Betriebe, Gesamtumsatz, Umsatz mit der Eurozone und Exportquote  
– Veränderung zum Vorjahresmonat (in Prozent)

WZ 2003	Wirtschaftszweig Hauptgruppe	Be- triebe	Gesamtumsatz			Ex- port- quote
			insgesamt	darunter Auslandsumsatz		
				zusammen	darunter Eurozone	
10	Kohlenbergbau, Torfgewinnung	-	.	.	.	.
CA	Kohlenbergbau, Torfgewinnung, Gew. v. Erdöl, Erdgas usw.	-	.	.	.	.
14	Gew. v. Steinen u. Erden, sonst. Bergbau	-	.	.	.	.
CB	Erzbergbau, Gew. v. Steinen u. Erden, sonst. Bergbau	-	.	.	.	.
C	Bergbau u. Gewinnung v. Steinen u. Erden	-	12,0	-4,2	-4,7	-14,5
15	Ernährungsgewerbe	-24,5	.	.	.	.
16	Tabakverarbeitung	-	.	.	.	.
DA	Ernährungsgewerbe u. Tabakverarbeitung	-24,3	8,5	30,2	18,1	20,0
17	Textilgewerbe	-1,6	0,8	-1,1	0,5	-1,9
18	Bekleidungsgewerbe	25,0	-8,9	-6,8	-5,4	2,3
DB	Textil- u. Bekleidungsgewerbe	1,4	-0,4	-1,5	0,0	-1,1
DC	Ledergewerbe	-	.	.	.	.
DD	Holzgewerbe (ohne H. v. Möbeln)	11,1	.	.	.	.
21	Papiergewerbe	-2,6	1,7	10,7	29,9	8,9
22	Verlagsgew., Druckgew., Vervielf. bespielter Tonträger usw.	2,5	-1,8	-13,5	-4,9	-11,8
DE	Papier-, Verlags- u. Druckgewerbe	-	0,0	4,5	22,8	4,5
DG	H. v. chemischen Erzeugnissen	-2,2	7,4	2,2	-0,2	-4,9
DH	H. v. Gummi- u. Kunststoffwaren	-1,5	2,0	11,9	19,9	9,8
DI	Glasgewerbe, H. v. Keramik, Verarb. v. Steinen u. Erden	-1,4	-2,3	19,3	21,5	22,1
27	Metallerzeugung u. -bearbeitung	-2,2	8,5	17,4	21,6	8,2
28	H. v. Metallerzeugnissen	4,3	15,7	24,5	29,5	7,6
DJ	Metallerzeugung u. -bearbeitung, H. v. Metallerzeugnissen	3,0	12,2	20,3	25,3	7,2
DK	Maschinenbau	8,9	22,3	51,2	83,0	23,6
30	H. v. Büromaschinen, DV-Geräten u. -Einrichtungen	-	-24,2	.	.	.
31	H. v. Geräten der Elektrizitätserzeugung, -verteilung u. Ä.	5,8	24,0	33,5	19,6	7,7
32	Rundfunk- u. Nachrichtentechnik	-	10,5	24,1	-33,8	12,3
33	Medizin-, Mess-, Steuer-, Regelungstechnik, Optik, H. v. Uhren	9,4	16,5	.	.	.
DL	H. v. Büromaschinen; Elektrotechnik, Feinmechanik, Optik	4,9	14,1	24,2	-15,2	8,8
34	H. v. Kraftwagen u. Kraftwagenteilen	6,2	4,7	6,2	31,6	1,4
35	Sonstiger Fahrzeugbau	-	40,8	10,6	402,6	-21,4
DM	Fahrzeugbau	4,7	7,0	6,4	36,9	-0,5
36	H. v. Möbeln, Schmuck, Musikinstr., Sportgeräten, Spielw.	-2,1	-7,1	.	.	.
37	Recycling	33,3	60,4	.	.	.
DN	H. v. Möbeln, Schmuck, Musikinstr., Sportg., Spielw., Recycl.	1,9	-1,7	16,0	10,7	18,0
D	Verarbeitendes Gewerbe	-	9,4	15,8	29,1	5,9
A+EN	Vorleistungsgüterproduzenten und Energie	1,9	10,5	17,3	7,1	6,1
B	Investitionsgüterproduzenten	5,6	11,2	16,4	46,6	4,7
GG	Gebrauchsgüterproduzenten	-	-9,6	3,9	1,9	14,9
VG	Verbrauchsgüterproduzenten	-12,4	6,2	4,7	6,8	-1,4
	Insgesamt	-	9,4	15,8	29,0	5,8

### 3. Ergebnisse der Betriebe nach Hauptgruppen sowie Kreisfreien Städten und Landkreisen

#### 3.1. Betriebe, Personen, Arbeitsstunden, bezahlte Entgelte und Umsatz

Kreis- Nr.	Kreisfreie Stadt Landkreis Regierungsbezirk	Betriebe	Tätige Personen	Geleistete Arbeitsstunden	
				insgesamt	je tätiger Person
				1 000	Std.
61	Chemnitz, Stadt	64	10 231	1 423	139
	Vorleistungsgüterproduzenten und Energie	24	3 610	491	136
	Investitionsgüterproduzenten	31	5 086	704	138
	Verbrauchsgüterproduzenten	9	1 535	228	149
66	Plauen, Stadt	20	3 842	512	133
	Vorleistungsgüterproduzenten und Energie	7	1 105	142	129
	Investitionsgüterproduzenten	7	1 856	250	135
	Verbrauchsgüterproduzenten	6	881	120	136
67	Zwickau, Stadt	28	10 607	1 422	134
	Vorleistungsgüterproduzenten und Energie	7	777	106	136
	Investitionsgüterproduzenten	16	8 988	1 201	134
	Gebrauchsgüterproduzenten	1	.	.	.
	Verbrauchsgüterproduzenten	4	.	.	.
71	Annaberg	42	5 195	719	138
	Vorleistungsgüterproduzenten und Energie	25	3 337	449	135
	Investitionsgüterproduzenten	11	1 328	184	139
	Gebrauchsgüterproduzenten	1	.	.	.
	Verbrauchsgüterproduzenten	5	.	.	.
73	Chemnitzer Land	53	8 676	1 188	137
	Vorleistungsgüterproduzenten und Energie	19	2 680	357	133
	Investitionsgüterproduzenten	27	5 180	710	137
	Verbrauchsgüterproduzenten	7	816	121	148
77	Freiberg	51	8 537	1 164	136
	Vorleistungsgüterproduzenten und Energie	31	6 276	853	136
	Investitionsgüterproduzenten	7	897	121	135
	Gebrauchsgüterproduzenten	5	367	49	134
	Verbrauchsgüterproduzenten	8	997	142	142
78	Vogtlandkreis	87	10 926	1 541	141
	Vorleistungsgüterproduzenten und Energie	27	3 103	424	137
	Investitionsgüterproduzenten	30	3 792	533	141
	Gebrauchsgüterproduzenten	10	1 284	192	150
	Verbrauchsgüterproduzenten	20	2 747	391	142
81	Mittlerer Erzgebirgskreis	32	3 650	485	133
	Vorleistungsgüterproduzenten und Energie	19	2 448	332	136
	Investitionsgüterproduzenten	9	973	122	125
	Gebrauchsgüterproduzenten	2	.	.	.
	Verbrauchsgüterproduzenten	2	.	.	.

Monat September 2007

Bezahlte Entgelte		Gesamtumsatz			Umsatz aus eigenen Erzeugnissen			Kreis-Nr.
insgesamt	je tätiger Person	insgesamt	darunter Ausland	je tätiger Person	zusammen	darunter Ausland	je tätiger Person	
1 000 €	€	1 000 €		€	1 000 €		€	
26 330	2 574	239 744	58 205	23 433	231 551	57 409	22 632	61
9 146	2 534	74 630	9 025	20 673	70 044	8 563	19 403	
13 422	2 639	139 387	46 969	27 406	138 376	46 765	27 207	
3 762	2 451	25 727	2 210	16 760	23 131	2 080	15 069	
11 673	3 038	82 649	46 945	21 512	78 964	44 207	20 553	66
2 980	2 697	20 213	10 460	18 292	16 960	7 722	15 348	
6 905	3 720	42 661	32 652	22 985	42 574	32 652	22 939	
1 787	2 028	19 775	3 833	22 446	19 430	3 833	22 054	
32 826	3 095	495 134	305 582	46 680	490 364	304 812	46 230	67
2 147	2 763	28 119	6 586	36 189	26 009	6 004	33 474	
28 712	3 194	440 247	298 879	48 982	437 620	298 690	48 689	
.	.	.	.	.	.	.	.	
8 811	1 696	65 189	20 480	12 548	59 548	18 032	11 463	71
5 517	1 653	33 548	9 768	10 053	32 866	9 599	9 849	
2 522	1 899	27 814	9 824	20 944	22 855	7 545	17 210	
.	.	.	.	.	.	.	.	
17 805	2 052	124 415	46 575	14 340	119 139	46 388	13 732	73
4 667	1 741	25 238	8 749	9 417	24 840	8 634	9 269	
11 888	2 295	91 305	37 611	17 626	89 452	37 538	17 269	
1 251	1 533	7 872	215	9 647	4 847	215	5 940	
18 193	2 131	223 325	88 381	26 160	219 106	87 541	25 665	77
14 151	2 255	188 078	84 417	29 968	185 787	83 875	29 603	
1 921	2 142	15 066	3 297	16 796	13 615	2 998	15 178	
567	1 545	2 839	342	7 736	2 839	342	7 736	
1 554	1 559	17 341	325	17 393	16 864	325	16 915	78
21 064	1 928	137 202	40 873	12 557	130 227	38 309	11 919	
5 393	1 738	32 690	4 679	10 535	32 432	4 671	10 452	
8 448	2 228	56 242	15 109	14 832	52 316	13 675	13 796	
2 193	1 708	11 942	4 770	9 301	9 808	3 648	7 639	81
5 030	1 831	36 327	16 314	13 224	35 671	16 314	12 985	
5 962	1 633	37 543	11 280	10 286	34 349	10 567	9 411	
4 185	1 710	26 083	9 780	10 655	24 442	9 067	9 984	
1 467	1 508	10 103	1 314	10 383	8 550	1 314	8 787	
.	.	.	.	.	.	.	.	
.	.	.	.	.	.	.	.	

3. Ergebnisse der Betriebe nach Hauptgruppen sowie Kreisfreien Städten und Landkreisen  
 Noch: 3.1. Betriebe, Personen, Arbeitsstunden, bezahlte Entgelte und Umsatz

Kreis- Nr.	Kreisfreie Stadt Landkreis Regierungsbezirk	Betriebe	Tätige Personen	Geleistete Arbeitsstunden	
				insgesamt	je tätiger Person
				1 000	Std.
82	Mittweida	47	5 862	802	137
	Vorleistungsgüterproduzenten und Energie	27	3 158	447	142
	Investitionsgüterproduzenten	11	1 800	223	124
	Gebrauchsgüterproduzenten	4	395	54	137
	Verbrauchsgüterproduzenten	5	509	79	155
88	Stollberg	30	4 834	643	133
	Vorleistungsgüterproduzenten und Energie	18	3 189	421	132
	Investitionsgüterproduzenten	9	1 276	173	136
	Verbrauchsgüterproduzenten	3	369	49	133
91	Aue-Schwarzenberg	47	6 947	990	143
	Vorleistungsgüterproduzenten und Energie	21	3 700	511	138
	Investitionsgüterproduzenten	19	2 693	391	145
	Gebrauchsgüterproduzenten	2	.	.	.
	Verbrauchsgüterproduzenten	5	.	.	.
93	Zwickauer Land	28	3 513	496	141
	Vorleistungsgüterproduzenten und Energie	10	1 041	142	136
	Investitionsgüterproduzenten	15	2 234	321	144
	Gebrauchsgüterproduzenten	1	.	.	.
	Verbrauchsgüterproduzenten	2	.	.	.
	<b>Regierungsbezirk Chemnitz</b>	<b>529</b>	<b>82 820</b>	<b>11 385</b>	<b>137</b>
	Vorleistungsgüterproduzenten und Energie	235	34 424	4 675	136
	Investitionsgüterproduzenten	192	36 103	4 934	137
	Gebrauchsgüterproduzenten	26	2 777	399	144
	Verbrauchsgüterproduzenten	76	9 516	1 377	145

Monat September 2007

Bezahlte Entgelte		Gesamtumsatz			Umsatz aus eigenen Erzeugnissen			Kreis-Nr.
insgesamt	je tätiger Person	insgesamt	darunter Ausland	je tätiger Person	zusammen	darunter Ausland	je tätiger Person	
1 000 €	€	1 000 €		€	1 000 €		€	
12 493	2 131	92 687	19 835	15 811	89 563	19 481	15 279	82
6 687	2 117	51 567	9 278	16 329	49 605	8 967	15 708	
4 219	2 344	27 820	9 745	15 456	27 319	9 703	15 177	
593	1 501	5 788	520	14 653	5 572	520	14 106	
994	1 953	7 513	292	14 760	7 068	292	13 886	
9 487	1 963	66 860	13 201	13 831	64 040	12 406	13 248	88
5 921	1 857	40 866	10 338	12 815	38 536	9 604	12 084	
3 074	2 409	22 032	2 862	17 266	21 789	2 802	17 076	
492	1 333	3 963	-	10 740	3 715	-	10 068	
13 301	1 915	85 650	21 971	12 329	72 893	17 374	10 493	91
7 866	2 126	54 028	16 561	14 602	43 668	12 549	11 802	
4 670	1 734	25 130	4 780	9 332	24 271	4 578	9 013	
.	.	.	.	.	.	.	.	93
.	.	.	.	.	.	.	.	
7 032	2 002	57 832	17 125	16 462	57 132	17 125	16 263	
1 891	1 817	16 544	5 646	15 892	15 947	5 646	15 319	
4 706	2 107	38 095	11 454	17 052	38 017	11 454	17 017	
.	.	.	.	.	.	.	.	
.	.	.	.	.	.	.	.	
184 977	2 233	1 708 229	690 453	20 626	1 646 876	673 652	19 885	
70 550	2 049	591 605	185 285	17 186	561 137	174 903	16 301	
91 954	2 547	935 902	474 498	25 923	916 754	469 715	25 393	
4 658	1 677	42 998	6 256	15 484	40 622	5 134	14 628	
17 815	1 872	137 724	24 414	14 473	128 363	23 900	13 489	

## 3. Ergebnisse der Betriebe nach Hauptgruppen sowie Kreisfreien Städten und Landkreisen

Noch: 3.1. Betriebe, Personen, Arbeitsstunden, bezahlte Entgelte und Umsatz

Kreis-Nr.	Kreisfreie Stadt Landkreis Regierungsbezirk	Betriebe	Tätige Personen	Geleistete Arbeitsstunden	
				insgesamt	je tätiger Person
				1 000	Std.
62	Dresden, Stadt	114	24 471	3 473	142
	Vorleistungsgüterproduzenten und Energie	33	12 174	1 782	146
	Investitionsgüterproduzenten	53	8 070	1 114	138
	Gebrauchsgüterproduzenten	2	.	.	.
	Verbrauchsgüterproduzenten	26	.	.	.
63	Görlitz, Stadt	6	.	.	.
	Vorleistungsgüterproduzenten und Energie	1	.	.	.
	Investitionsgüterproduzenten	3	.	.	.
	Verbrauchsgüterproduzenten	2	.	.	.
64	Hoyerswerda, Stadt	3	.	.	.
	Vorleistungsgüterproduzenten und Energie	2	.	.	.
	Verbrauchsgüterproduzenten	1	.	.	.
72	Bautzen	52	6 881	935	136
	Vorleistungsgüterproduzenten und Energie	21	2 335	313	134
	Investitionsgüterproduzenten	16	3 016	421	140
	Gebrauchsgüterproduzenten	3	338	47	139
	Verbrauchsgüterproduzenten	12	1 192	154	129
80	Meißen	48	9 148	1 233	135
	Vorleistungsgüterproduzenten und Energie	27	4 162	533	128
	Investitionsgüterproduzenten	12	3 580	498	139
	Gebrauchsgüterproduzenten	1	.	.	.
	Verbrauchsgüterproduzenten	8	.	.	.
84	Niederschlesischer Oberlausitzkreis	23	3 828	502	131
	Vorleistungsgüterproduzenten und Energie	10	2 449	311	127
	Investitionsgüterproduzenten	6	.	.	.
	Gebrauchsgüterproduzenten	2	.	.	.
	Verbrauchsgüterproduzenten	5	446	62	139
85	Riesa-Großenhain	28	6 315	884	140
	Vorleistungsgüterproduzenten und Energie	17	5 163	718	139
	Investitionsgüterproduzenten	6	733	109	149
	Verbrauchsgüterproduzenten	5	419	57	136
86	Löbau-Zittau	41	5 134	720	140
	Vorleistungsgüterproduzenten und Energie	18	1 732	240	139
	Investitionsgüterproduzenten	9	1 470	212	144
	Gebrauchsgüterproduzenten	4	537	81	151
	Verbrauchsgüterproduzenten	10	1 395	187	134

Monat September 2007

Bezahlte Entgelte		Gesamtumsatz			Umsatz aus eigenen Erzeugnissen			Kreis-Nr.
insgesamt	je tätiger Person	insgesamt	darunter Ausland	je tätiger Person	zusammen	darunter Ausland	je tätiger Person	
1 000 €	€	1 000 €		€	1 000 €		€	
71 649	2 928	672 324	351 977	27 474	619 601	349 801	25 320	62
35 732	2 935	346 036	240 342	28 424	305 335	239 322	25 081	
24 226	3 002	168 972	86 127	20 938	163 103	85 118	20 211	
.	.	.	.	.	.	.	.	
.	.	.	.	.	.	.	.	
.	.	.	.	.	.	.	.	63
.	.	.	.	.	.	.	.	
.	.	.	.	.	.	.	.	
.	.	.	.	.	.	.	.	
.	.	.	.	.	.	.	.	64
.	.	.	.	.	.	.	.	
.	.	.	.	.	.	.	.	
15 247	2 216	116 648	39 462	16 952	111 150	37 830	16 153	72
4 289	1 837	25 066	8 055	10 735	22 911	7 175	9 812	
8 365	2 774	60 545	26 760	20 075	57 643	26 123	19 112	
612	1 811	6 541	2 019	19 352	6 332	1 903	18 734	
1 979	1 660	24 496	2 629	20 550	24 265	2 629	20 357	
22 727	2 484	159 390	78 625	17 423	143 195	72 135	15 653	80
9 110	2 189	48 231	10 225	11 588	46 824	9 897	11 250	
10 445	2 918	88 228	64 538	24 645	80 429	58 938	22 466	
.	.	.	.	.	.	.	.	
.	.	.	.	.	.	.	.	
8 442	2 205	66 127	12 543	17 275	65 331	12 537	17 067	84
5 966	2 436	40 226	11 010	16 425	39 709	11 010	16 214	
.	.	.	.	.	.	.	.	
.	.	.	.	.	.	.	.	
678	1 520	13 321	346	29 868	13 305	346	29 832	
14 479	2 293	215 821	81 049	34 176	209 598	79 979	33 190	85
12 120	2 347	184 108	76 832	35 659	181 895	76 135	35 230	
1 603	2 187	12 960	3 472	17 681	9 991	3 098	13 630	
756	1 804	18 754	746	44 759	17 712	746	42 272	
8 680	1 691	55 365	11 505	10 784	53 047	11 081	10 332	86
2 806	1 620	15 874	2 610	9 165	15 502	2 491	8 950	
2 507	1 705	13 594	6 367	9 248	13 568	6 366	9 230	
1 152	2 145	7 403	1 383	13 786	5 554	1 079	10 343	
2 216	1 589	18 493	1 145	13 257	18 423	1 145	13 206	

## 3. Ergebnisse der Betriebe nach Hauptgruppen sowie Kreisfreien Städten und Landkreisen

Noch: 3.1. Betriebe, Personen, Arbeitsstunden, bezahlte Entgelte und Umsatz

Kreis- Nr.	Kreisfreie Stadt Landkreis Regierungsbezirk	Betriebe	Tätige Personen	Geleistete Arbeitsstunden	
				insgesamt	je tätiger Person
				1 000	Std.
87	Sächsische Schweiz	38	4 971	660	133
	Vorleistungsgüterproduzenten und Energie	24	3 065	398	130
	Investitionsgüterproduzenten	10	1 420	187	132
	Gebrauchsgüterproduzenten	1	.	.	.
	Verbrauchsgüterproduzenten	3	.	.	.
90	Weißeritzkreis	30	4 816	643	134
	Vorleistungsgüterproduzenten und Energie	13	2 440	317	130
	Investitionsgüterproduzenten	9	911	127	139
	Gebrauchsgüterproduzenten	5	1 210	167	138
	Verbrauchsgüterproduzenten	3	255	32	125
92	Kamenz	76	9 181	1 258	137
	Vorleistungsgüterproduzenten und Energie	30	2 960	424	143
	Investitionsgüterproduzenten	20	2 884	389	135
	Gebrauchsgüterproduzenten	4	561	82	146
	Verbrauchsgüterproduzenten	22	2 776	363	131
	<b>Regierungsbezirk Dresden</b>	<b>459</b>	<b>77 652</b>	<b>10 656</b>	<b>137</b>
	Vorleistungsgüterproduzenten und Energie	196	36 829	5 084	138
	Investitionsgüterproduzenten	144	25 045	3 413	136
	Gebrauchsgüterproduzenten	22	3 211	467	145
	Verbrauchsgüterproduzenten	97	12 567	1 692	135



Monat September 2007

Bezahlte Entgelte		Gesamtumsatz			Umsatz aus eigenen Erzeugnissen			Kreis-Nr.
insgesamt	je tätiger Person	insgesamt	darunter Ausland	je tätiger Person	zusammen	darunter Ausland	je tätiger Person	
1 000 €	€	1 000 €		€	1 000 €		€	
9 912	1 994	80 427	20 484	16 179	78 437	20 353	15 779	87
5 942	1 939	44 584	17 920	14 546	42 647	17 788	13 914	
3 178	2 238	29 789	1 373	20 978	29 788	1 373	20 977	
.	.	.	.	.	.	.	.	
.	.	.	.	.	.	.	.	
9 853	2 046	63 409	19 914	13 166	62 407	19 586	12 958	90
4 769	1 955	35 386	6 536	14 502	35 178	6 536	14 417	
1 966	2 158	8 050	2 595	8 836	7 659	2 458	8 407	
2 797	2 312	18 530	10 629	15 314	18 138	10 438	14 990	
321	1 259	1 442	154	5 655	1 431	154	5 612	
18 698	2 037	349 395	52 894	38 056	283 929	32 927	30 926	92
5 501	1 858	34 435	7 942	11 633	34 143	7 901	11 535	
6 584	2 283	58 195	16 779	20 179	55 608	15 721	19 282	
946	1 686	10 565	4 776	18 832	10 565	4 776	18 832	
5 667	2 041	246 200	23 396	88 689	183 613	4 529	66 143	
<b>188 255</b>	<b>2 424</b>	<b>1 851 207</b>	<b>686 800</b>	<b>23 840</b>	<b>1 698 695</b>	<b>654 433</b>	<b>21 876</b>	
87 112	2 365	778 958	382 529	21 151	728 979	379 218	19 794	
67 541	2 697	514 243	225 882	20 533	491 383	217 018	19 620	
6 794	2 116	51 329	20 098	15 985	48 571	19 483	15 126	
26 808	2 133	506 677	58 291	40 318	429 762	38 715	34 198	

## 3. Ergebnisse der Betriebe nach Hauptgruppen sowie Kreisfreien Städten und Landkreisen

Noch: 3.1. Betriebe, Personen, Arbeitsstunden, bezahlte Entgelte und Umsatz

Kreis-Nr.	Kreisfreie Stadt Landkreis Regierungsbezirk	Betriebe	Tätige Personen	Geleistete Arbeitsstunden	
				insgesamt	je tätiger Person
				1 000	Std.
65	Leipzig, Stadt	70	13 423	1 769	132
	Vorleistungsgüterproduzenten und Energie	20	2 748	376	137
	Investitionsgüterproduzenten	31	7 826	1 031	132
	Gebrauchsgüterproduzenten	2	.	.	.
	Verbrauchsgüterproduzenten	17	.	.	.
74	Delitzsch	30	5 188	647	125
	Vorleistungsgüterproduzenten und Energie	15	2 109	272	129
	Investitionsgüterproduzenten	10	1 885	223	118
	Verbrauchsgüterproduzenten	5	1 194	151	126
75	Döbeln	33	4 556	643	141
	Vorleistungsgüterproduzenten und Energie	8	911	129	142
	Investitionsgüterproduzenten	16	2 476	355	143
	Gebrauchsgüterproduzenten	1	.	.	.
	Verbrauchsgüterproduzenten	8	.	.	.
79	Leipziger Land	28	3 664	502	137
	Vorleistungsgüterproduzenten und Energie	13	2 161	286	132
	Investitionsgüterproduzenten	8	.	.	.
	Gebrauchsgüterproduzenten	2	.	.	.
	Verbrauchsgüterproduzenten	5	514	75	146
83	Muldentalkreis	42	3 979	555	139
	Vorleistungsgüterproduzenten und Energie	23	1 876	272	145
	Investitionsgüterproduzenten	10	1 086	152	140
	Verbrauchsgüterproduzenten	9	1 017	131	129
89	Torgau-Oschatz	31	3 499	478	137
	Vorleistungsgüterproduzenten und Energie	18	2 065	275	133
	Investitionsgüterproduzenten	3	.	.	.
	Gebrauchsgüterproduzenten	1	.	.	.
	Verbrauchsgüterproduzenten	9	1 125	161	143
	<b>Regierungsbezirk Leipzig</b>	<b>234</b>	<b>34 309</b>	<b>4 595</b>	<b>134</b>
	Vorleistungsgüterproduzenten und Energie	97	11 870	1 609	136
	Investitionsgüterproduzenten	78	14 153	1 885	133
	Gebrauchsgüterproduzenten	6	807	119	147
	Verbrauchsgüterproduzenten	53	7 479	981	131

Monat September 2007

Bezahlte Entgelte		Gesamtumsatz			Umsatz aus eigenen Erzeugnissen			Kreis- Nr.
insgesamt	je tätiger Person	insgesamt	darunter Ausland	je tätiger Person	zusammen	darunter Ausland	je tätiger Person	
1 000 €	€	1 000 €		€	1 000 €		€	
38 392	2 860	563 342	267 811	41 968	538 844	263 534	40 143	65
7 247	2 637	42 417	15 674	15 436	40 184	14 712	14 623	
23 696	3 028	468 340	247 108	59 844	447 664	243 801	57 202	
.	.	.	.	.	.	.	.	
.	.	.	.	.	.	.	.	
12 239	2 359	90 225	24 225	17 391	86 545	24 215	16 682	74
4 664	2 211	47 395	11 417	22 473	45 934	11 408	21 780	
4 832	2 563	29 093	12 059	15 434	28 712	12 059	15 232	
2 743	2 297	13 737	749	11 505	11 899	749	9 966	
9 092	1 996	100 948	29 594	22 157	92 024	29 317	20 198	75
1 971	2 164	15 466	6 000	16 977	14 919	5 829	16 377	
5 086	2 054	54 374	16 792	21 960	53 037	16 782	21 420	
.	.	.	.	.	.	.	.	
.	.	.	.	.	.	.	.	
8 613	2 351	96 299	41 578	26 282	93 332	41 366	25 473	79
5 813	2 690	78 922	39 781	36 521	76 029	39 587	35 182	
.	.	.	.	.	.	.	.	
.	.	.	.	.	.	.	.	
847	1 648	7 467	121	14 527	7 430	121	14 455	
8 208	2 063	65 365	20 667	16 427	62 720	19 780	15 763	83
4 138	2 206	34 640	9 072	18 465	33 360	8 791	17 783	
2 397	2 207	18 240	9 314	16 796	17 347	8 709	15 973	
1 673	1 645	12 485	2 281	12 276	12 013	2 280	11 812	
5 956	1 702	44 467	9 289	12 708	39 210	7 726	11 206	89
3 823	1 851	33 500	9 048	16 223	29 441	7 492	14 257	
.	.	.	.	.	.	.	.	
.	.	.	.	.	.	.	.	
1 629	1 448	7 626	-	6 779	6 534	-	5 808	
<b>82 500</b>	<b>2 405</b>	<b>960 646</b>	<b>393 165</b>	<b>28 000</b>	<b>912 675</b>	<b>385 939</b>	<b>26 602</b>	
27 655	2 330	252 340	90 992	21 259	239 868	87 819	20 208	
37 779	2 669	576 620	285 492	40 742	553 226	281 564	39 089	
1 553	1 924	20 516	1 865	25 423	20 478	1 847	25 375	
15 513	2 074	111 170	14 815	14 864	99 103	14 709	13 251	

### 3. Ergebnisse der Betriebe nach Hauptgruppen sowie Kreisfreien Städten und Landkreisen

#### 3.2. Betriebe, Personen, Arbeitsstunden, bezahlte Entgelte und Umsatz

– Veränderung zum Vormonat (in Prozent)

Kreis-Nr.	Kreisfreie Stadt Landkreis Regierungsbezirk	Betriebe	Tätige Personen	Geleistete Arbeitsstunden	
				insgesamt	je tätiger Person
61	Chemnitz, Stadt	-	0,6	-1,9	-2,5
	Vorleistungsgüterproduzenten und Energie	-	0,7	-2,2	-2,9
	Investitionsgüterproduzenten	-	1,2	-1,0	-2,1
	Verbrauchsgüterproduzenten	-	-1,7	-4,2	-2,5
66	Plauen, Stadt	-	0,7	-3,0	-3,7
	Vorleistungsgüterproduzenten und Energie	-	1,3	-11,2	-12,4
	Investitionsgüterproduzenten	-	1,0	5,9	4,9
	Verbrauchsgüterproduzenten	-	-0,5	-9,1	-8,7
67	Zwickau, Stadt	-	0,8	34,5	33,5
	Vorleistungsgüterproduzenten und Energie	-	-0,6	-	0,6
	Investitionsgüterproduzenten	-	0,9	41,6	40,3
	Gebrauchsgüterproduzenten	-	.	.	.
	Verbrauchsgüterproduzenten	-	.	.	.
71	Annaberg	-	1,5	-1,5	-2,9
	Vorleistungsgüterproduzenten und Energie	-	0,2	-2,8	-3,0
	Investitionsgüterproduzenten	-	3,6	3,4	-0,2
	Gebrauchsgüterproduzenten	-	.	.	.
	Verbrauchsgüterproduzenten	-	.	.	.
73	Chemnitzer Land	-	-0,7	-6,6	-5,9
	Vorleistungsgüterproduzenten und Energie	-	0,5	-1,9	-2,4
	Investitionsgüterproduzenten	-	0,8	-7,1	-7,8
	Verbrauchsgüterproduzenten	-	-12,7	-16,6	-4,4
77	Freiberg	-	1,3	-2,5	-3,7
	Vorleistungsgüterproduzenten und Energie	-	0,9	-3,6	-4,5
	Investitionsgüterproduzenten	-	3,0	2,5	-0,4
	Gebrauchsgüterproduzenten	-	-1,9	14,0	16,1
	Verbrauchsgüterproduzenten	-	3,2	-4,1	-7,0
78	Vogtlandkreis	-	0,9	0,5	-0,4
	Vorleistungsgüterproduzenten und Energie	-	-0,4	3,2	3,6
	Investitionsgüterproduzenten	-	1,0	-3,6	-4,6
	Gebrauchsgüterproduzenten	-	2,3	12,9	10,4
	Verbrauchsgüterproduzenten	-	1,6	-1,8	-3,3
81	Mittlerer Erzgebirgskreis	-	0,9	-1,4	-2,3
	Vorleistungsgüterproduzenten und Energie	-	1,3	2,8	1,5
	Investitionsgüterproduzenten	-	0,8	-10,3	-11,0
	Gebrauchsgüterproduzenten	-	.	.	.
	Verbrauchsgüterproduzenten	-	.	.	.

Monat September 2007

Bezahlte Entgelte		Gesamtumsatz			Umsatz aus eigenen Erzeugnissen			Kreis-Nr.
insgesamt	je tätiger Person	insgesamt	darunter Ausland	je tätiger Person	zusammen	darunter Ausland	je tätiger Person	
-0,5	-1,0	9,3	9,0	8,7	8,8	9,9	8,2	61
0,4	-0,3	2,5	-7,7	1,8	-0,2	-7,3	-1,0	
-0,2	-1,3	14,1	14,7	12,8	14,3	14,9	13,0	
-3,6	-1,9	5,8	-17,4	7,7	7,3	-8,1	9,2	
14,2	13,4	38,2	87,7	37,2	39,4	95,2	38,4	66
18,5	17,0	-2,0	13,4	-3,3	-5,3	12,6	-6,5	
15,7	14,6	110,2	176,5	108,2	110,5	176,5	108,5	
2,6	3,0	4,8	-3,6	5,3	5,0	-3,6	5,5	
43,7	42,6	87,7	94,7	86,3	89,6	94,9	88,2	67
-1,2	-0,6	47,3	11,4	48,2	53,6	10,1	54,6	
53,8	52,4	92,6	98,1	90,8	93,9	98,0	92,2	
.	.	.	.	.	.	.	.	
.	.	.	.	.	.	.	.	71
-4,0	-5,4	12,1	9,3	10,5	10,9	4,4	9,3	
-4,7	-4,9	1,8	6,1	1,6	2,1	6,4	2,0	
-2,8	-6,1	27,3	13,3	22,9	25,7	2,1	21,3	
.	.	.	.	.	.	.	.	73
.	.	.	.	.	.	.	.	
-3,8	-3,1	5,4	4,4	6,2	4,7	4,3	5,4	
-5,2	-5,7	-22,8	-39,9	-23,2	-23,4	-40,5	-23,8	
-2,1	-2,9	18,5	26,5	17,6	18,0	26,7	17,0	77
-13,7	-1,1	-4,8	-33,4	9,0	-13,5	-33,4	-0,8	
-1,3	-2,5	4,5	7,0	3,2	4,6	7,1	3,3	
-0,5	-1,4	6,8	7,0	5,8	6,8	7,1	5,9	
-6,0	-8,7	-13,1	6,9	-15,6	-14,2	8,0	-16,7	78
-4,4	-2,6	18,8	3,6	21,1	18,8	3,6	21,1	
-0,8	-3,9	-3,0	-3,0	-6,1	-2,8	-3,0	-5,8	
-2,5	-3,4	2,0	3,9	1,1	2,5	4,2	1,6	
-6,3	-5,9	6,3	21,0	6,7	6,3	20,9	6,8	81
-1,7	-2,6	-1,4	-7,5	-2,4	-1,2	-8,3	-2,2	
-2,8	-5,0	17,2	4,3	14,6	24,7	7,1	21,9	
0,5	-1,0	-0,6	11,9	-2,1	-0,2	11,9	-1,7	
-6,4	-7,3	9,4	15,6	8,4	14,8	14,6	13,7	
-5,6	-6,8	13,3	11,9	11,9	13,7	10,5	12,2	
-7,8	-8,6	2,7	46,7	1,8	22,8	46,7	21,8	
.	.	.	.	.	.	.	.	
.	.	.	.	.	.	.	.	

## 3. Ergebnisse der Betriebe nach Hauptgruppen sowie Kreisfreien Städten und Landkreisen

Noch: 3.2. Betriebe, Personen, Arbeitsstunden, bezahlte Entgelte und Umsatz

– Veränderung zum Vormonat (in Prozent)

Kreis-Nr.	Kreisfreie Stadt Landkreis Regierungsbezirk	Betriebe	Tätige Personen	Geleistete Arbeitsstunden	
				insgesamt	je tätiger Person
82	Mittweida	-	2,4	0,8	-1,6
	Vorleistungsgüterproduzenten und Energie	-	3,1	4,2	1,1
	Investitionsgüterproduzenten	-	2,7	-5,5	-8,0
	Gebrauchsgüterproduzenten	-	-1,5	8,0	9,6
	Verbrauchsgüterproduzenten	-	-	-3,7	-3,7
88	Stollberg	-	0,4	-1,5	-1,9
	Vorleistungsgüterproduzenten und Energie	-	0,4	-0,9	-1,3
	Investitionsgüterproduzenten	-	-0,5	-5,5	-5,0
	Verbrauchsgüterproduzenten	-	3,7	8,9	5,1
91	Aue-Schwarzenberg	-	0,9	-1,0	-1,9
	Vorleistungsgüterproduzenten und Energie	-	1,5	-0,4	-1,9
	Investitionsgüterproduzenten	-	0,0	-1,5	-1,5
	Gebrauchsgüterproduzenten	-	.	.	.
	Verbrauchsgüterproduzenten	-	.	.	.
93	Zwickauer Land	-	1,0	-	-1,0
	Vorleistungsgüterproduzenten und Energie	-	3,0	8,4	5,3
	Investitionsgüterproduzenten	-	0,1	-2,7	-2,8
	Gebrauchsgüterproduzenten	-	.	.	.
	Verbrauchsgüterproduzenten	-	.	.	.
	<b>Regierungsbezirk Chemnitz</b>	-	<b>0,8</b>	<b>1,6</b>	<b>0,8</b>
	Vorleistungsgüterproduzenten und Energie	-	0,9	-0,8	-1,7
	Investitionsgüterproduzenten	-	1,0	5,2	4,2
	Gebrauchsgüterproduzenten	-	1,0	14,0	12,9
	Verbrauchsgüterproduzenten	-	-0,4	-5,2	-4,8

Monat September 2007

Bezahlte Entgelte		Gesamtumsatz			Umsatz aus eigenen Erzeugnissen			Kreis-Nr.
insgesamt	je tätiger Person	insgesamt	darunter Ausland	je tätiger Person	zusammen	darunter Ausland	je tätiger Person	
-0,7	-3,0	-2,8	-10,4	-5,0	-2,3	-11,0	-4,6	82
-0,3	-3,3	-3,4	-13,8	-6,3	-2,9	-15,3	-5,8	
1,3	-1,4	-4,7	-6,4	-7,2	-4,1	-6,1	-6,6	
-7,6	-6,2	94,3	-9,6	97,2	101,2	-9,6	104,2	
-7,1	-7,1	-22,9	-23,8	-22,9	-24,4	-23,8	-24,4	
-3,9	-4,3	11,6	17,5	11,2	11,1	17,2	10,6	88
-2,6	-2,9	8,1	16,2	7,7	7,6	16,5	7,2	
-6,1	-5,6	15,4	22,4	15,9	14,1	19,8	14,7	
-5,9	-9,2	31,5	-100,0	26,9	35,0	-100,0	30,2	
-5,2	-6,1	-5,1	-15,3	-6,0	0,1	-17,9	-0,8	91
-5,9	-7,3	-9,6	-15,1	-11,0	-3,2	-18,5	-4,7	
-3,7	-3,8	5,6	-17,7	5,6	6,1	-17,7	6,1	
.	.	.	.	.	.	.	.	
.	.	.	.	.	.	.	.	
-1,4	-2,4	15,0	22,8	13,8	15,7	22,8	14,5	93
-1,3	-4,1	15,9	36,9	12,5	18,2	36,9	14,8	
-1,3	-1,4	17,0	16,7	16,9	17,1	16,7	17,0	
.	.	.	.	.	.	.	.	
.	.	.	.	.	.	.	.	
<b>4,4</b>	<b>3,5</b>	<b>22,3</b>	<b>37,1</b>	<b>21,3</b>	<b>23,5</b>	<b>37,9</b>	<b>22,5</b>	
-2,0	-2,9	3,2	1,0	2,2	3,7	0,6	2,7	
12,0	10,9	42,1	63,2	40,6	43,3	63,6	41,9	
-3,0	-4,0	61,3	1,8	59,7	68,5	3,2	66,8	
-3,0	-2,5	-0,6	4,5	-0,1	-0,4	6,1	0,1	

## 3. Ergebnisse der Betriebe nach Hauptgruppen sowie Kreisfreien Städten und Landkreisen

Noch: 3.2. Betriebe, Personen, Arbeitsstunden, bezahlte Entgelte und Umsatz

– Veränderung zum Vormonat (in Prozent)

Kreis-Nr.	Kreisfreie Stadt Landkreis Regierungsbezirk	Betriebe	Tätige Personen	Geleistete Arbeitsstunden	
				insgesamt	je tätiger Person
62	Dresden, Stadt	-	0,8	-2,1	-2,9
	Vorleistungsgüterproduzenten und Energie	-	1,0	-1,1	-2,0
	Investitionsgüterproduzenten	-	0,9	-1,9	-2,8
	Gebrauchsgüterproduzenten	-	.	.	.
	Verbrauchsgüterproduzenten	-	.	.	.
63	Görlitz, Stadt	-	.	.	.
	Vorleistungsgüterproduzenten und Energie	-	.	.	.
	Investitionsgüterproduzenten	-	.	.	.
	Verbrauchsgüterproduzenten	-	.	.	.
64	Hoyerswerda, Stadt	-	.	.	.
	Vorleistungsgüterproduzenten und Energie	-	.	.	.
	Verbrauchsgüterproduzenten	-	.	.	.
72	Bautzen	-	0,7	3,8	3,0
	Vorleistungsgüterproduzenten und Energie	-	0,1	-2,2	-2,3
	Investitionsgüterproduzenten	-	1,1	9,1	7,9
	Gebrauchsgüterproduzenten	-	2,1	4,4	2,3
	Verbrauchsgüterproduzenten	-	0,8	2,7	1,8
80	Meißen	-	0,9	-3,8	-4,7
	Vorleistungsgüterproduzenten und Energie	-	0,8	-3,4	-4,2
	Investitionsgüterproduzenten	-	1,0	-3,5	-4,4
	Gebrauchsgüterproduzenten	-	.	.	.
	Verbrauchsgüterproduzenten	-	.	.	.
84	Niederschlesischer Oberlausitzkreis	-	1,2	0,4	-0,8
	Vorleistungsgüterproduzenten und Energie	-	0,7	0,6	-0,1
	Investitionsgüterproduzenten	-	.	.	.
	Gebrauchsgüterproduzenten	-	.	.	.
	Verbrauchsgüterproduzenten	-	3,2	-6,1	-9,0
85	Riesa-Großenhain	-	0,4	-5,2	-5,5
	Vorleistungsgüterproduzenten und Energie	-	0,4	-4,6	-5,0
	Investitionsgüterproduzenten	-	1,2	-6,8	-8,0
	Verbrauchsgüterproduzenten	-	-0,5	-8,1	-7,6
86	Löbau-Zittau	-	1,5	4,5	2,9
	Vorleistungsgüterproduzenten und Energie	-	0,6	-0,8	-1,5
	Investitionsgüterproduzenten	-	2,9	1,4	-1,4
	Gebrauchsgüterproduzenten	-	-1,6	32,8	35,0
	Verbrauchsgüterproduzenten	-	2,5	5,6	3,1



Monat September 2007

Bezahlte Entgelte		Gesamtumsatz			Umsatz aus eigenen Erzeugnissen			Kreis-Nr.
insgesamt	je tätiger Person	insgesamt	darunter Ausland	je tätiger Person	zusammen	darunter Ausland	je tätiger Person	
-0,4	-1,2	12,1	19,7	11,2	15,2	25,6	14,3	62
-3,7	-4,6	22,2	33,7	21,0	23,9	34,1	22,7	
4,1	3,1	26,8	20,2	25,6	43,6	48,0	42,3	
.	.	.	.	.	.	.	.	
.	.	.	.	.	.	.	.	63
.	.	.	.	.	.	.	.	
.	.	.	.	.	.	.	.	
.	.	.	.	.	.	.	.	
.	.	.	.	.	.	.	.	64
.	.	.	.	.	.	.	.	
.	.	.	.	.	.	.	.	
-8,6	-9,3	11,4	22,0	10,6	12,0	20,7	11,1	72
-7,4	-7,5	-3,8	13,9	-3,9	-4,8	2,0	-4,9	
-10,9	-11,9	27,1	29,6	25,8	29,0	31,9	27,7	
-5,3	-7,2	8,4	21,6	6,1	7,8	22,3	5,6	
-1,4	-2,3	-1,9	-11,0	-2,7	-1,6	-10,9	-2,5	80
-1,4	-2,3	3,5	13,7	2,6	9,4	21,9	8,4	
-3,5	-4,3	-0,3	-12,7	-1,0	-0,6	-13,7	-1,4	
0,5	-0,5	8,5	23,8	7,4	16,9	31,3	15,8	
.	.	.	.	.	.	.	.	
-0,8	-2,0	-2,8	-12,6	-3,9	-2,5	-12,6	-3,6	84
0,2	-0,5	-5,4	-6,0	-6,1	-5,0	-6,0	-5,7	
.	.	.	.	.	.	.	.	
.	.	.	.	.	.	.	.	
-2,7	-5,8	10,1	-62,5	6,6	10,0	-62,5	6,6	85
-1,1	-1,5	-7,2	-5,8	-7,5	-6,7	-5,1	-7,1	
0,1	-0,3	-8,4	-5,0	-8,7	-8,0	-4,3	-8,4	
-8,0	-9,1	-11,9	-18,7	-13,0	-9,5	-19,1	-10,6	
-4,1	-3,6	11,7	-14,0	12,3	11,1	-14,0	11,7	86
-3,9	-5,3	10,6	7,1	8,9	9,7	6,1	8,1	
-4,1	-4,7	-5,6	-3,7	-6,2	-5,2	-4,9	-5,8	
-3,6	-6,3	6,2	3,9	3,2	6,7	5,2	3,7	
0,3	1,9	86,9	60,1	90,0	93,5	48,0	96,8	
-5,8	-8,1	12,1	9,8	9,3	12,2	9,8	9,5	

## 3. Ergebnisse der Betriebe nach Hauptgruppen sowie Kreisfreien Städten und Landkreisen

Noch: 3.2. Betriebe, Personen, Arbeitsstunden, bezahlte Entgelte und Umsatz

– Veränderung zum Vormonat (in Prozent)

Kreis-Nr.	Kreisfreie Stadt Landkreis Regierungsbezirk	Betriebe	Tätige Personen	Geleistete Arbeitsstunden	
				insgesamt	je tätiger Person
87	Sächsische Schweiz	-	1,1	-1,8	-2,9
	Vorleistungsgüterproduzenten und Energie	-	1,3	-3,2	-4,4
	Investitionsgüterproduzenten	-	1,0	2,2	1,2
	Gebrauchsgüterproduzenten	-	.	.	.
	Verbrauchsgüterproduzenten	-	.	.	.
90	Weißeritzkreis	-	1,4	6,5	5,0
	Vorleistungsgüterproduzenten und Energie	-	1,6	4,6	3,0
	Investitionsgüterproduzenten	-	1,8	5,8	4,0
	Gebrauchsgüterproduzenten	-	1,2	15,2	13,8
	Verbrauchsgüterproduzenten	-	-	-11,1	-11,1
92	Kamenz	-	0,0	-3,5	-3,5
	Vorleistungsgüterproduzenten und Energie	-	0,0	-4,1	-4,0
	Investitionsgüterproduzenten	-	0,0	-1,8	-1,8
	Gebrauchsgüterproduzenten	-	1,6	2,5	0,9
	Verbrauchsgüterproduzenten	-	-0,3	-5,5	-5,2
	<b>Regierungsbezirk Dresden</b>	-	<b>0,9</b>	<b>-1,1</b>	<b>-2,0</b>
	Vorleistungsgüterproduzenten und Energie	-	0,8	-1,9	-2,7
	Investitionsgüterproduzenten	-	1,1	0,3	-0,9
	Gebrauchsgüterproduzenten	-	1,0	11,7	10,6
	Verbrauchsgüterproduzenten	-	0,7	-4,3	-5,0

Monat September 2007

Bezahlte Entgelte		Gesamtumsatz			Umsatz aus eigenen Erzeugnissen			Kreis-Nr.
insgesamt	je tätiger Person	insgesamt	darunter Ausland	je tätiger Person	zusammen	darunter Ausland	je tätiger Person	
-2,9	-3,9	-5,9	-3,4	-7,0	-4,5	-3,4	-5,5	87
-5,0	-6,2	-13,3	-5,4	-14,4	-11,3	-5,4	-12,5	
0,9	-0,1	5,3	16,6	4,3	5,3	16,6	4,3	
.	.	.	.	.	.	.	.	
.	.	.	.	.	.	.	.	
-1,6	-3,0	11,1	6,2	9,5	11,1	5,6	9,5	90
-6,0	-7,5	-0,4	-14,9	-1,9	-0,2	-14,9	-1,7	
10,0	8,0	16,0	-1,0	14,0	13,9	-5,6	11,9	
-0,3	-1,4	40,5	28,1	38,9	42,0	28,8	40,4	
-7,2	-7,2	-1,0	-1,3	-1,0	-0,8	-1,3	-0,8	
-2,2	-2,3	-2,4	-0,2	-2,4	-2,0	1,4	-2,0	92
-4,1	-4,1	-7,5	-5,3	-7,4	-7,6	-5,4	-7,6	
2,0	1,9	8,6	11,0	8,6	9,8	13,7	9,7	
-3,6	-5,1	1,1	-6,8	-0,5	1,1	-6,8	-0,5	
-4,7	-4,5	-4,1	-3,9	-3,9	-4,2	-12,1	-3,9	
<b>-2,0</b>	<b>-2,9</b>	<b>5,1</b>	<b>11,6</b>	<b>4,2</b>	<b>7,1</b>	<b>15,7</b>	<b>6,1</b>	
-3,3	-4,0	4,2	15,9	3,4	4,2	16,0	3,5	
-0,4	-1,6	19,4	19,4	18,0	26,5	31,5	25,1	
-0,5	-1,6	29,6	12,6	28,3	28,3	11,9	27,0	
-1,9	-2,6	-6,6	-25,6	-7,3	-6,8	-31,5	-7,4	

## 3. Ergebnisse der Betriebe nach Hauptgruppen sowie Kreisfreien Städten und Landkreisen

Noch: 3.2. Betriebe, Personen, Arbeitsstunden, bezahlte Entgelte und Umsatz

– Veränderung zum Vormonat (in Prozent)

Kreis-Nr.	Kreisfreie Stadt Landkreis Regierungsbezirk	Betriebe	Tätige Personen	Geleistete Arbeitsstunden	
				insgesamt	je tätiger Person
65	Leipzig, Stadt	-	0,5	2,2	1,7
	Vorleistungsgüterproduzenten und Energie	-	0,9	-1,8	-2,7
	Investitionsgüterproduzenten	-	0,2	5,4	5,2
	Gebrauchsgüterproduzenten	-	.	.	.
	Verbrauchsgüterproduzenten	-	.	.	.
74	Delitzsch	-	1,5	-5,5	-6,9
	Vorleistungsgüterproduzenten und Energie	-	1,1	-5,2	-6,3
	Investitionsgüterproduzenten	-	1,3	-7,9	-9,0
	Verbrauchsgüterproduzenten	-	2,5	-3,2	-5,6
75	Döbeln	-	-1,4	-9,4	-8,1
	Vorleistungsgüterproduzenten und Energie	-	-0,2	-8,5	-8,3
	Investitionsgüterproduzenten	-	-0,5	-9,7	-9,2
	Gebrauchsgüterproduzenten	-	.	.	.
	Verbrauchsgüterproduzenten	-	.	.	.
79	Leipziger Land	-	0,3	-2,0	-2,3
	Vorleistungsgüterproduzenten und Energie	-	-0,4	-4,7	-4,3
	Investitionsgüterproduzenten	-	.	.	.
	Gebrauchsgüterproduzenten	-	.	.	.
	Verbrauchsgüterproduzenten	-	2,6	-	-2,5
83	Muldentalkreis	-	1,3	-6,1	-7,3
	Vorleistungsgüterproduzenten und Energie	-	0,3	-4,6	-4,9
	Investitionsgüterproduzenten	-	2,5	-9,0	-11,2
	Verbrauchsgüterproduzenten	-	1,8	-5,1	-6,8
89	Torgau-Oschatz	-	1,1	-5,2	-6,2
	Vorleistungsgüterproduzenten und Energie	-	0,7	-6,5	-7,1
	Investitionsgüterproduzenten	-	.	.	.
	Gebrauchsgüterproduzenten	-	.	.	.
	Verbrauchsgüterproduzenten	-	2,0	-1,8	-3,7
	<b>Regierungsbezirk Leipzig</b>	-	<b>0,5</b>	<b>-2,9</b>	<b>-3,4</b>
	Vorleistungsgüterproduzenten und Energie	-	0,5	-4,7	-5,2
	Investitionsgüterproduzenten	-	0,4	-1,3	-1,7
	Gebrauchsgüterproduzenten	-	1,6	16,7	14,8
	Verbrauchsgüterproduzenten	-	0,6	-4,8	-5,4

Monat September 2007

Bezahlte Entgelte		Gesamtumsatz			Umsatz aus eigenen Erzeugnissen			Kreis-Nr.
insgesamt	je tätiger Person	insgesamt	darunter Ausland	je tätiger Person	zusammen	darunter Ausland	je tätiger Person	
-0,4	-0,9	36,9	28,6	36,3	38,2	29,5	37,6	65
-0,2	-1,1	21,0	22,4	20,0	24,2	21,5	23,2	
0,2	0,0	44,5	30,6	44,2	46,0	31,7	45,7	
.	.	.	.	.	.	.	.	
.	.	.	.	.	.	.	.	
0,2	-1,2	-4,7	18,2	-6,1	-5,5	18,2	-6,9	74
-2,4	-3,5	-3,9	-8,5	-5,0	-4,9	-8,5	-5,9	
-1,1	-2,4	12,7	68,0	11,3	13,4	68,0	12,0	
7,8	5,2	-29,7	-10,7	-31,4	-33,9	-10,7	-35,5	
-2,9	-1,5	-7,3	8,5	-5,9	-5,7	9,0	-4,3	75
2,9	3,2	-13,8	16,5	-13,6	-11,8	18,1	-11,6	
0,3	0,8	-8,7	13,2	-8,3	-7,9	13,3	-7,4	
.	.	.	.	.	.	.	.	
.	.	.	.	.	.	.	.	
-2,4	-2,7	3,6	17,5	3,3	3,9	17,5	3,5	79
0,0	0,4	4,4	15,7	4,8	4,7	15,7	5,1	
.	.	.	.	.	.	.	.	
.	.	.	.	.	.	.	.	
-4,8	-7,2	-4,5	-20,4	-7,0	-4,6	-20,4	-7,0	
-3,1	-4,3	-3,5	4,2	-4,7	-4,0	4,0	-5,2	83
-3,7	-4,0	-5,3	-7,0	-5,6	-6,1	-7,8	-6,4	
-6,9	-9,2	-2,4	17,9	-4,7	-2,6	19,1	-4,9	
4,6	2,7	0,1	4,7	-1,7	0,0	4,7	-1,7	
-3,9	-4,9	-1,2	-3,2	-2,2	1,0	0,9	0,0	89
-4,6	-5,3	-0,6	1,1	-1,3	3,4	6,8	2,7	
.	.	.	.	.	.	.	.	
.	.	.	.	.	.	.	.	
-1,2	-3,1	-2,2	x	-4,1	-5,1	x	-6,9	
-1,3	-1,8	17,0	22,5	16,5	18,0	23,4	17,5	
-1,5	-2,0	1,7	8,9	1,2	2,4	9,4	1,9	
-0,9	-1,3	32,1	30,0	31,5	33,0	31,0	32,5	
-3,1	-4,7	40,6	75,1	38,3	41,2	74,1	38,9	
-1,9	-2,4	-8,4	-10,7	-8,9	-8,7	-10,6	-9,3	

### 3. Ergebnisse der Betriebe nach Kreisfreien Städten und Landkreisen

#### 3.3. Betriebe, Gesamtumsatz, Umsatz mit der Eurozone und Exportquote

Monat September 2007

Kreis- Nr.	Kreisfreie Stadt Landkreis Regierungsbezirk Land	Be- triebe	Gesamtumsatz			Ex- port- quote
			insgesamt	darunter Auslandsumsatz		
				zusammen	darunter Eurozone	
			1 000 €			
61	Chemnitz, Stadt	64	239 744	58 205	21 580	24,3
66	Plauen, Stadt	20	82 649	46 945	38 867	56,8
67	Zwickau, Stadt	28	495 134	305 582	132 008	61,7
71	Annaberg	42	65 189	20 480	9 981	31,4
73	Chemnitzer Land	53	124 415	46 575	34 760	37,4
77	Freiberg	51	223 325	88 381	15 513	39,6
78	Vogtlandkreis	87	137 202	40 873	20 581	29,8
81	Mittlerer Erzgebirgskreis	32	37 543	11 280	7 796	30,0
82	Mittweida	47	92 687	19 835	10 239	21,4
88	Stollberg	30	66 860	13 201	6 332	19,7
91	Aue-Schwarzenberg	47	85 650	21 971	11 288	25,7
93	Zwickauer Land	28	57 832	17 125	12 194	29,6
Regierungsbezirk Chemnitz		529	1 708 229	690 453	321 140	40,4
62	Dresden, Stadt	114	672 324	351 977	52 446	52,4
63	Görlitz, Stadt	6	.	.	.	.
64	Hoyerswerda, Stadt	3	.	.	.	.
72	Bautzen	52	116 648	39 462	22 740	33,8
80	Meißen	48	159 390	78 625	35 456	49,3
84	Niederschlesischer Oberlausitzkreis	23	66 127	12 543	10 177	19,0
85	Riesa-Großenhain	28	215 821	81 049	41 093	37,6
86	Löbau-Zittau	41	55 365	11 505	8 228	20,8
87	Sächsische Schweiz	38	80 427	20 484	9 297	25,5
90	Weißeritzkreis	30	63 409	19 914	6 194	31,4
92	Kamenz	76	349 395	52 894	34 022	15,1
Regierungsbezirk Dresden		459	1 851 207	686 800	223 686	37,1
65	Leipzig, Stadt	70	563 342	267 811	164 964	47,5
74	Delitzsch	30	90 225	24 225	14 553	26,8
75	Döbeln	33	100 948	29 594	24 606	29,3
79	Leipziger Land	28	96 299	41 578	6 954	43,2
83	Muldentalkreis	42	65 365	20 667	12 023	31,6
89	Torgau-Oschatz	31	44 467	9 289	5 173	20,9
Regierungsbezirk Leipzig		234	960 646	393 165	228 274	40,9
Sachsen		1 222	4 520 082	1 770 417	773 100	39,2

## 3. Ergebnisse der Betriebe nach Kreisfreien Städten und Landkreisen

Monat September 2007

3.4. Betriebe, Gesamtumsatz, Umsatz mit der Eurozone und Exportquote  
– Veränderung zum Vorjahresmonat (in Prozent)

Kreis- Nr.	Kreisfreie Stadt Landkreis Regierungsbezirk Land	Be- triebe	Gesamtumsatz			Ex- port- quote
			insgesamt	darunter Auslandsumsatz		
				zusammen	darunter Eurozone	
61	Chemnitz, Stadt	-	7,8	-9,9	-11,6	-16,4
66	Plauen, Stadt	-4,8	56,9	238,8	437,0	115,9
67	Zwickau, Stadt	-6,7	-1,5	-0,4	38,9	1,2
71	Annaberg	-	5,4	-6,6	-6,1	-11,4
73	Chemnitzer Land	6,0	-1,7	1,0	18,2	2,8
77	Freiberg	2,0	28,8	21,3	9,2	-5,8
78	Vogtlandkreis	-1,1	5,5	1,8	0,5	-3,5
81	Mittlerer Erzgebirgskreis	-8,6	-5,6	20,6	18,2	27,8
82	Mittweida	6,8	1,1	12,4	33,2	11,3
88	Stollberg	7,1	10,9	9,5	-3,4	-1,3
91	Aue-Schwarzenberg	-	0,2	-26,3	-27,0	-26,5
93	Zwickauer Land	3,7	4,0	23,0	37,6	18,3
	Regierungsbezirk Chemnitz	0,6	6,6	6,4	30,3	-0,2
62	Dresden, Stadt	4,6	6,6	25,5	-25,0	17,7
63	Görlitz, Stadt	20,0	.	.	.	.
64	Hoyerswerda, Stadt	-	.	.	.	.
72	Bautzen	-10,3	19,0	100,5	158,3	68,5
80	Meißen	-	32,3	40,0	68,6	5,9
84	Niederschlesischer Oberlausitzkreis	9,5	27,1	13,7	48,0	-10,6
85	Riesa-Großenhain	-6,7	8,4	25,9	54,7	16,1
86	Löbau-Zittau	-6,8	3,2	0,8	1,1	-2,3
87	Sächsische Schweiz	-2,6	13,4	-0,8	13,3	-12,5
90	Weißeritzkreis	-	1,5	-8,4	-10,9	-9,8
92	Kamenz	5,6	13,9	12,5	10,9	-1,2
	Regierungsbezirk Dresden	-	13,0	25,0	18,2	10,7
65	Leipzig, Stadt	-	11,7	17,6	41,8	5,3
74	Delitzsch	7,1	-0,2	40,2	43,9	40,6
75	Döbeln	-2,9	4,1	26,7	22,8	21,6
79	Leipziger Land	-15,2	0,6	10,4	29,4	9,8
83	Muldentalkreis	5,0	14,9	28,9	57,2	12,1
89	Torgau-Oschatz	-3,1	-1,1	11,3	26,3	12,6
	Regierungsbezirk Leipzig	-1,3	8,0	19,0	39,5	10,2
	Sachsen	-	9,4	15,8	29,0	5,8

## 4. Ergebnisse der fachlichen Betriebsteile nach Wirtschaftszweigen

Monat September 2007

## 4.1. Fachliche Betriebsteile, tätige Personen und Umsatz

WZ 2003	Wirtschaftszweig Hauptgruppe	Fachliche Betriebs- teile	Tätige Personen	Umsatz	
				insgesamt	darunter Ausland
				1 000 €	
10	Kohlenbergbau, Torfgewinnung	2	.	.	.
CA	Kohlenbergbau, Torfgewinnung, Gew. v. Erdöl, Erdgas usw.	2	.	.	.
14	Gew. v. Steinen u. Erden, sonst. Bergbau	11	.	.	.
CB	Erzbergbau, Gew. v. Steinen u. Erden, sonst. Bergbau	11	.	.	.
C	Bergbau u. Gewinnung v. Steinen u. Erden	13	2 080	42 927	1 753
15	Ernährungsgewerbe	155	.	.	.
16	Tabakverarbeitung	1	.	.	.
DA	Ernährungsgewerbe u. Tabakverarbeitung	156	13 275	468 106	28 046
17	Textilgewerbe	80	7 667	71 105	24 656
18	Bekleidungsgewerbe	10	848	7 593	1 451
DB	Textil- u. Bekleidungsgewerbe	90	8 515	78 698	26 107
DC	Ledergewerbe	4	.	.	.
DD	Holzgewerbe (ohne H. v. Möbeln)	25	2 527	64 095	.
21	Papiergewerbe	49	5 068	107 187	42 244
22	Verlags- u. Druckgew., Vervielf. bespielter Tonträger usw.	60	6 218	85 360	11 274
DE	Papier-, Verlags- u. Druckgewerbe	109	11 286	192 547	53 518
DF	Kokerei, Mineralölverarb., H. u. Verarb. v. Spalt-, Brutstoffen	1	.	.	.
DG	H. v. chemischen Erzeugnissen	61	9 237	217 159	137 000
DH	H. v. Gummi- u. Kunststoffwaren	81	7 839	96 459	26 725
DI	Glasgewerbe, H. v. Keramik, Verarb. v. Steinen u. Erden	82	8 655	108 970	27 228
27	Metallerzeugung u. -bearbeitung	69	8 557	244 087	77 012
28	H. v. Metallerzeugnissen	253	23 244	248 447	48 610
DJ	Metallerzeugung u. -bearbeitung, H. v. Metallerzeugnissen	322	31 801	492 534	125 622
DK	Maschinenbau	276	31 088	497 099	245 752
30	H. v. Büromaschinen, DV-Geräten u. -Einrichtungen	8	683	8 015	.
31	H. v. Geräten der Elektrizitätserzeugung, -verteilung u. Ä.	102	11 675	205 556	48 030
32	Rundfunk- u. Nachrichtentechnik	42	11 651	370 605	238 800
33	Medizin-, Mess-, Steuer-, Regelungstechnik, Optik, H. v. Uhren	52	4 376	54 409	.
DL	H. v. Büromaschinen; Elektrotechnik, Feinmechanik, Optik	204	28 385	638 585	312 664
34	H. v. Kraftwagen u. Kraftwagenteilen	89	23 210	1 150 734	651 216
35	Sonstiger Fahrzeugbau	23	5 633	103 076	29 734
DM	Fahrzeugbau	112	28 843	1 253 811	680 949
36	H. v. Möbeln, Schmuck, Musikinstr., Sportgeräten, Spielw.	63	5 270	84 343	.
37	Recycling	8	578	12 626	.
DN	H. v. Möbeln, Schmuck, Musikinstr., Sportg., Spielw.; Recycl.	71	5 848	96 969	19 530
D	Verarbeitendes Gewerbe	1 594	188 071	4 215 319	1 712 272
A+EN	Vorleistungsgüterproduzenten und Energie	691	80 302	1 533 025	637 168
B	Investitionsgüterproduzenten	543	74 367	1 958 051	971 201
GG	Gebrauchsgüterproduzenten	75	6 688	108 527	26 647
VG	Verbrauchsgüterproduzenten	298	28 794	658 642	79 009
	<b>Insgesamt</b>	<b>1 607</b>	<b>190 151</b>	<b>4 258 246</b>	<b>1 714 024</b>



## 4. Ergebnisse der fachlichen Betriebsteile nach Wirtschaftszweigen

Monat September 2007

## 4.2. Fachliche Betriebsteile, tätige Personen und Umsatz – Veränderung zum Vormonat (in Prozent)

WZ 2003	Wirtschaftszweig Hauptgruppe	Fachliche Betriebs- teile	Tätige Personen	Umsatz	
				insgesamt	darunter Ausland
10	Kohlenbergbau, Torfgewinnung	-	.	.	.
CA	Kohlenbergbau, Torfgewinnung, Gew. v. Erdöl, Erdgas usw.	-	.	.	.
14	Gew. v. Steinen u. Erden, sonst. Bergbau	22,2	.	.	.
CB	Erzbergbau, Gew. v. Steinen u. Erden, sonst. Bergbau	22,2	.	.	.
C	Bergbau u. Gewinnung v. Steinen u. Erden	18,2	-1,3	-4,2	38,1
15	Ernährungsgewerbe	-	.	.	.
16	Tabakverarbeitung	-	.	.	.
DA	Ernährungsgewerbe u. Tabakverarbeitung	-	0,1	-6,6	-6,2
17	Textilgewerbe	-	0,8	8,9	5,0
18	Bekleidungsgewerbe	-	-1,3	-20,7	-32,4
DB	Textil- u. Bekleidungsgewerbe	-	0,6	5,1	1,8
DC	Ledergewerbe	-	.	.	.
DD	Holzgewerbe (ohne H. v. Möbeln)	-	0,4	-3,1	.
21	Papiergewerbe	-	0,8	-8,8	-6,2
22	Verlagsgew., Druckgew., Vervielf. bespielter Tonträger usw.	-	1,1	0,8	-29,5
DE	Papier-, Verlags- u. Druckgewerbe	-	1,0	-4,8	-12,3
DF	Kokerei, Mineralölverarb., H. u. Verarb. v. Spalt-, Brutstoffen	-	.	.	.
DG	H. v. chemischen Erzeugnissen	-	0,4	-5,4	-9,0
DH	H. v. Gummi- u. Kunststoffwaren	-	0,5	-6,5	-10,3
DI	Glasgewerbe, H. v. Keramik, Verarb. v. Steinen u. Erden	-	0,7	-1,3	2,7
27	Metallerzeugung u. -bearbeitung	-1,4	0,4	4,2	18,1
28	H. v. Metallerzeugnissen	-	1,3	-6,7	-1,5
DJ	Metallerzeugung u. -bearbeitung, H. v. Metallerzeugnissen	-0,3	1,1	-1,6	9,7
DK	Maschinenbau	-1,1	0,6	13,8	30,3
30	H. v. Büromaschinen, DV-Geräten u. -Einrichtungen	-	1,2	-12,6	.
31	H. v. Geräten der Elektrizitätserzeugung, -verteilung u. Ä.	-	0,4	9,8	9,8
32	Rundfunk- u. Nachrichtentechnik	-	0,3	20,4	32,4
33	Medizin-, Mess-, Steuer-, Regelungstechnik, Optik, H. v. Uhren	-	-0,3	5,7	.
DL	H. v. Büromaschinen; Elektrotechnik, Feinmechanik, Optik	-	0,3	14,9	24,8
34	H. v. Kraftwagen u. Kraftwagenteilen	-	2,2	62,4	59,4
35	Sonstiger Fahrzeugbau	-	0,5	31,5	4,5
DM	Fahrzeugbau	-	1,8	59,3	55,9
36	H. v. Möbeln, Schmuck, Musikinstr., Sportgeräten, Spielw.	1,6	1,6	46,3	.
37	Recycling	-	0,9	-7,0	.
DN	H. v. Möbeln, Schmuck, Musikinstr., Sportg., Spielw.; Recycl.	1,4	1,5	36,2	13,4
D	Verarbeitendes Gewerbe	-0,2	0,8	15,5	25,4
A+EN	Vorleistungsgüterproduzenten und Energie	0,1	0,6	4,5	11,0
B	Investitionsgüterproduzenten	-0,5	1,1	34,9	44,5
GG	Gebrauchsgüterproduzenten	-	1,0	44,4	14,5
VG	Verbrauchsgüterproduzenten	0,3	0,2	-5,9	-19,0
	<b>Insgesamt</b>	<b>-0,1</b>	<b>0,8</b>	<b>15,3</b>	<b>25,4</b>

## 4. Ergebnisse der fachlichen Betriebsteile nach Wirtschaftszweigen

Monat September 2007

## 4.3. Fachliche Betriebsteile, tätige Personen und Umsatz – Veränderung zum Vorjahresmonat (in Prozent)

WZ 2003	Wirtschaftszweig Hauptgruppe	Fachliche Betriebs- teile	Tätige Personen	Umsatz	
				insgesamt	darunter Ausland
10	Kohlenbergbau, Torfgewinnung	-	.	.	.
CA	Kohlenbergbau, Torfgewinnung, Gew. v. Erdöl, Erdgas usw.	-	.	.	.
14	Gew. v. Steinen u. Erden, sonst. Bergbau	-	.	.	.
CB	Erzbergbau, Gew. v. Steinen u. Erden, sonst. Bergbau	-	.	.	.
C	Bergbau u. Gewinnung v. Steinen u. Erden	-	1,1	15,6	-4,2
15	Ernährungsgewerbe	-23,3	.	.	.
16	Tabakverarbeitung	-	.	.	.
DA	Ernährungsgewerbe u. Tabakverarbeitung	-23,2	-25,9	8,5	28,4
17	Textilgewerbe	-1,2	1,2	1,0	0,4
18	Bekleidungsgewerbe	25,0	7,2	-12,0	-4,8
DB	Textil- u. Bekleidungsgewerbe	1,1	1,8	-0,4	0,1
DC	Ledergewerbe	-	.	.	.
DD	Holzgewerbe (ohne H. v. Möbeln)	8,7	6,1	17,0	.
21	Papiergewerbe	-3,9	2,5	1,5	10,9
22	Verlagsgew., Druckgew., Vervielf. bespielter Tonträger usw.	1,7	9,6	-2,2	-13,9
DE	Papier-, Verlags- u. Druckgewerbe	-0,9	6,3	-0,2	4,6
DF	Kokerei, Mineralölverarb., H. u. Verarb. v. Spalt-, Brutstoffen	-	.	.	.
DG	H. v. chemischen Erzeugnissen	1,7	9,9	8,7	2,0
DH	H. v. Gummi- u. Kunststoffwaren	-2,4	4,4	1,8	10,8
DI	Glasgewerbe, H. v. Keramik, Verarb. v. Steinen u. Erden	2,5	0,6	3,2	27,5
27	Metallerzeugung u. -bearbeitung	3,0	3,9	14,7	25,1
28	H. v. Metallerzeugnissen	4,1	10,5	11,6	17,2
DJ	Metallerzeugung u. -bearbeitung, H. v. Metallerzeugnissen	3,9	8,7	13,1	21,9
DK	Maschinenbau	3,0	8,9	23,9	53,0
30	H. v. Büromaschinen, DV-Geräten u. -Einrichtungen	-	-4,5	6,7	.
31	H. v. Geräten der Elektrizitätserzeugung, -verteilung u. Ä.	5,2	8,0	27,8	41,6
32	Rundfunk- u. Nachrichtentechnik	-4,5	-7,0	16,1	23,7
33	Medizin-, Mess-, Steuer-, Regelungstechnik, Optik, H. v. Uhren	10,6	14,7	15,2	.
DL	H. v. Büromaschinen; Elektrotechnik, Feinmechanik, Optik	4,1	1,8	19,4	25,5
34	H. v. Kraftwagen u. Kraftwagenteilen	8,5	2,8	4,5	6,0
35	Sonstiger Fahrzeugbau	-	4,5	44,1	16,9
DM	Fahrzeugbau	6,7	3,2	6,9	6,4
36	H. v. Möbeln, Schmuck, Musikinstr., Sportgeräten, Spielw.	1,6	3,9	-7,0	.
37	Recycling	14,3	21,9	58,0	.
DN	H. v. Möbeln, Schmuck, Musikinstr., Sportg., Spielw.; Recycl.	2,9	5,4	-1,8	22,6
D	Verarbeitendes Gewerbe	-0,4	2,4	10,6	16,3
A+EN	Vorleistungsgüterproduzenten und Energie	2,7	4,3	14,1	18,9
B	Investitionsgüterproduzenten	2,8	5,9	11,2	16,4
GG	Gebrauchsgüterproduzenten	4,2	3,3	-9,2	5,7
VG	Verbrauchsgüterproduzenten	-12,6	-10,3	5,7	0,2
	<b>Insgesamt</b>	<b>-0,4</b>	<b>2,4</b>	<b>10,7</b>	<b>16,2</b>

# 5. Ergebnisse der Betriebe nach Hauptgruppen und Beschäftigtengrößenklassen<sup>1)</sup>

## Betriebe, tätige Personen und Gesamtumsatz

Monat September 2007

Hauptgruppe	Betriebe insgesamt	Davon Betriebe mit ... tätigen Personen				
		unter 100	100 - 249	250 - 499	500 - 999	1 000 u. mehr
Betriebe						
Vorleistungsgüterproduzenten u. Energie	528	286	187	32	17	5
Investitionsgüterproduzenten	414	212	146	39	13	4
Gebrauchsgüterproduzenten	54	29	21	4	-	-
Verbrauchsgüterproduzenten	226	113	90	20	3	-
Insgesamt	1 222	640	444	95	33	9
Tätige Personen						
Vorleistungsgüterproduzenten u. Energie	83 123	20 844	29 446	11 320	11 375	10 090
Investitionsgüterproduzenten	75 301	15 854	23 429	13 603	10 030	12 385
Gebrauchsgüterproduzenten	6 795	2 128	3 334	1 333	-	-
Verbrauchsgüterproduzenten	29 562	8 154	13 030	6 537	1 841	-
Insgesamt	194 781	46 980	69 239	32 793	23 246	22 475
Gesamtumsatz (in 1 000 €) <sup>2)</sup>						
Vorleistungsgüterproduzenten u. Energie	1 622 903	301 383	497 473	251 705	357 303	214 528
Investitionsgüterproduzenten	2 026 765	224 599	386 947	342 264	285 508	787 447
Gebrauchsgüterproduzenten	114 843	21 481	60 058	33 303	-	-
Verbrauchsgüterproduzenten	755 572	181 969	252 655	174 161	146 788	-
Insgesamt	4 520 082	729 432	1 197 133	801 432	789 599	1 001 975

1) Die Größenklassen werden zu Beginn des Jahres festgelegt und bleiben bis zum Jahresende erhalten.

2) Abweichungen zu 'Betriebe insgesamt' entstehen durch Runden in unterschiedlichen Aggregationsstufen.

## Verteilung der WZ 2003-Positionen über die Kategorien der aggregierten Klassifikation (Hauptgruppen)

WZ 2003	Wirtschaftszweig	Hauptgruppe	WZ 2003	Wirtschaftszweig	Hauptgruppe
13	Erzbergbau	A	32.2	H. v. Geräten u. Einrichtungen der Telekommunikationstechnik	B
14	Gewinnung v. Steinen u. Erden, sonst. Bergbau	A	33.1	H. v. medizinischen Geräten u. orthopädischen Erzeugnissen	B
15.6	Mahl- u. Schäl- u. Mühlen, H. v. Stärke u. Stärkeerzeugnissen	A	33.2	H. v. Mess-, Kontroll-, Navigations- u. ä. Instrumenten u. Vorrichtungen	B
15.7	H. v. Futtermitteln	A	33.3	H. v. industriellen Prozesssteuerungseinrichtungen	B
17.1	Spinnstoffaufbereitung u. Spinnerei	A	34	H. v. Kraftwagen u. Kraftwagenteilen	B
17.2	Weberei	A	35.1	Schiff- u. Bootsbau	B
17.3	Textilveredlung	A	35.2	Bahnindustrie	B
17.6	H. v. gewirktem u. gestricktem Stoff	A	35.3	Luft- u. Raumfahrzeugbau	B
20	Holzgewerbe (ohne H. v. Möbeln)	A	29.7	H. v. Haushaltsgeräten, a. n. g.	GG
21	Papiergewerbe	A	32.3	H. v. Rundfunkgeräten sowie phono- u. videoteknischen Geräten	GG
24.1	H. v. chemischen Grundstoffen	A	33.4	H. v. optischen u. fotografischen Geräten	GG
24.2	H. v. Schädlingsbekämpfungsmitteln, Pflanzenschutz- u. Desinfektionsmitteln	A	33.5	H. v. Uhren	GG
24.3	H. v. Anstrichmitteln, Druckfarben u. Kitt	A	35.4	H. v. Krafträdern, Fahrrädern u. Behindertenfahrzeugen	GG
24.6	H. v. sonst. chemischen Erzeugnissen	A	35.5	Fahrzeugbau, a. n. g.	GG
24.7	H. v. Chemiefasern	A	36.1	H. v. Möbeln	GG
25	H. v. Gummi- u. Kunststoffwaren	A	36.2	H. v. Schmuck u. ä. Erzeugnissen	GG
26	Glasgewerbe, H. v. Keramik, Verarbeitung v. Steinen u. Erden	A	36.3	H. v. Musikinstrumenten	GG
27	Metallerzeugung u. -bearbeitung	A	15.1	Schlachten u. Fleischverarbeitung	VG
28.4	H. v. Schmiede-, Press-, Zieh-, Stanzteilen, gewalzten Ringen u. pulvermetallurg. Erzeugn.	A	15.2	Fischverarbeitung	VG
28.5	Oberflächenveredlung u. Wärmebehandlung; Mechanik, a. n. g.	A	15.3	Obst- u. Gemüseverarbeitung	VG
28.6	H. v. Schneidwaren, Werkzeugen, Schlössern u. Beschlägen aus unedlen Metallen	A	15.4	H. v. pflanzlichen u. tierischen Ölen u. Fetten	VG
28.7	H. v. sonst. Metallwaren	A	15.5	Milchverarbeitung	VG
31.2	H. v. Elektrizitätsverteilungs- u. -schalteneinrichtungen	A	15.8	Sonst. Ernährungsgewerbe (ohne Getränkeherstellung)	VG
31.3	H. v. isolierten Elektrokabeln, -leitungen, -drähten	A	15.9	H. v. Getränken	VG
31.4	H. v. Akkumulatoren u. Batterien	A	16	Tabakverarbeitung	VG
31.5	H. v. elektrischen Lampen u. Leuchten	A	17.4	H. v. konfektionierten Textilwaren (oh. Bekleidung)	VG
31.6	H. v. elektrischen Ausrüstungen, a. n. g.	A	17.5	Sonst. Textilgewerbe (oh. H. v. Maschenware)	VG
32.1	H. v. elektronischen Bauelementen	A	17.7	H. v. gewirkten u. gestrickten Fertigerzeugnissen	VG
37	Recycling	A	18	Bekleidungsgewerbe	VG
28.1	Stahl- u. Leichtmetallbau	B	19	Ledergewerbe	VG
28.2	H. v. Metallbehältern mit Fassungsvermögen v. mehr als 300 l; H. v. Heizkörpern u. -kesseln für Zentralheizungen	B	22	Verlags-, Druckgewerbe, Vervielfältigung v. bespielten Ton-, Bild- u. Datenträgern	VG
28.3	H. v. Dampfkesseln (oh. Zentralheizungskessel)	B	24.4	H. v. pharmazeutischen Erzeugnissen	VG
29.1	H. v. Maschinen für die Erzeugung u. Nutzung v. mechanischer Energie (ohne Motoren für Luft- u. Straßenfahrzeuge)	B	24.5	H. v. Seifen, Wasch-, Reinigungs- u. Körperpflegemitteln sowie von Duftstoffen	VG
29.2	H. v. sonst. nicht wirtschaftszweigspezifischen Maschinen	B	36.4	H. v. Sportgeräten	VG
29.3	H. v. land- u. forstwirtschaftlichen Maschinen	B	36.5	H. v. Spielwaren	VG
29.4	H. v. Werkzeugmaschinen	B	36.6	H. v. sonst. Erzeugnissen	VG
29.5	H. v. Maschinen für sonst. bestimmte Wirtschaftszweige	B	10	Kohlenbergbau, Torfgewinnung	EN
29.6	H. v. Waffen u. Munition	B	11	Gewinnung v. Erdöl u. Erdgas, Erbringung damit verbundener Dienstleistungen	EN
30	H. v. Büromaschinen, DV-Geräten, -Einrichtungen	B	12	Bergbau auf Uran- u. Thoriumerze	EN
31.1	H. v. Elektromotoren, Generatoren, Transformatoren	B	23	Kokerei, Mineralölverarbeitung, H. u. Verarbeitung v. Spalt- u. Brutstoffen	EN

Hauptgruppen :

A - Vorleistungsgüterproduzenten    GG - Gebrauchsgüterproduzenten    EN - Energie (ohne Energie- u. Wasserversorgung)  
 B - Investitionsgüterproduzenten    VG - Verbrauchsgüterproduzenten

## Änderung der Berichtskreisabgrenzung ab 2007

Am 1. Januar 2007 trat Artikel 10 des Ersten Gesetzes zum Abbau bürokratischer Hemmnisse insbesondere in der mittelständischen Wirtschaft vom 22. August 2006 (BGBl. I S. 1970) in Kraft. Mit ihm wurde das Gesetz über die Statistik im Produzierenden Gewerbe (ProdGewStatG) geändert und die Abschneidegrenze beim Berichtskreis für die monatlichen Statistiken im Verarbeitenden Gewerbe sowie Bergbau und Gewinnung von Steinen und Erden (nachfolgend Verarbeitendes Gewerbe genannt) heraufgesetzt. Danach sind ab Berichtsmonat Januar 2007 kurzfristige Erhebungen gemäß § 2 ProdGewStatG nur noch bei Betrieben mit 50 und mehr tätigen Personen (bisher waren es Betriebe von Unternehmen mit im Allgemeinen 20 und mehr tätigen Personen) vorgesehen. Bei diesen Betrieben werden nunmehr die Merkmale des Monatsberichtes im Verarbeitenden Gewerbe und der Monatlichen Produktionserhebung erhoben. Der Berichtskreis der Monatlichen Produktionserhebung wurde auf den des Monatsberichtes im Verarbeitenden Gewerbe abgestimmt. Damit werden alle Industrieunternehmen bei diesen beiden Statistiken im Grundsatz gleich behandelt und die Ergebnisse für die wichtigsten Konjunkturindikatoren werden konsistenter.

Die Betriebe des Verarbeitenden Gewerbes mit weniger als 50 tätigen Personen von Unternehmen mit im Allgemeinen 20 und mehr tätigen Personen (in Ausnahmезweigen 10 und mehr tätige Personen) werden nur noch in der Vierteljährlichen Produktionserhebung nach ihrer Produktion und im neu eingeführten Jahresbericht für Betriebe im Verarbeitenden Gewerbe nur noch jährlich nach den tätigen Personen, den Lohn- und Gehaltssummen sowie dem Umsatz befragt. Mit dieser nach Ablauf des jeweiligen Berichtsjahres durchgeführten Erhebung (der Jahresbericht wird erstmalig im Januar 2008 durchgeführt) wird sicher gestellt, dass auch künftig einmal jährlich die für regionale Strukturuntersuchungen notwendigen Informationen im bisherigen Umfang und in bisheriger Qualität zur Verfügung stehen.

Um die Vergleichbarkeit der statistischen Daten mit Vorjahreszeiträumen zu gewährleisten, wurden die vorhandenen Ergebnisse des Monatsberichtes für Betriebe mit im Allgemeinen 20 und mehr tätigen Personen der Jahre 1995 bis 2006 auf die neue angehobene Abschneidegrenze 50 und mehr tätige Personen zurückgerechnet. Bei der Rückrechnung wurden für das Jahr diejenigen Betriebe mit 50 und mehr Beschäftigten im "neuen" Monatsberichtskreis betrachtet, die im September des Vorjahres diese Bedingung erfüllten, ergänzt um die als Neuzugang im Verlauf des Jahres aufgenommenen Betriebe.

## Erläuterungen

In der vorliegenden Veröffentlichung werden die statistischen Ergebnisse aus den monatlichen Erhebungen für Betriebe mit 50 und mehr tätigen Personen (einschließlich Einbetriebsunternehmen) des Verarbeitenden Gewerbes sowie des Bergbaus und der Gewinnung von Steinen und Erden des Freistaates Sachsen zusammenfassend dokumentiert. Die Darstellung der Ergebnisse erfolgt gemäß der Klassifikation der Wirtschaftszweige, Ausgabe 2003 (WZ 2003).

Die in den monatlichen Veröffentlichungen vorgelegten Zahlen können sich infolge der am Ende jeden Kalenderjahres durchgeführten Jahreskorrektur noch verändern. Insofern tragen sie vorläufigen Charakter.

Rechtsgrundlagen für diese Erhebung sind:

- Gesetz über die Statistik im Produzierenden Gewerbe (ProdGewStatG) in der Fassung der Bekanntmachung vom 21. März 2002 (BGBl. I S. 1181), zuletzt geändert durch Artikel 139 der Verordnung vom 31. Oktober 2006 (BGBl. I S. 2407)
- Gesetz über die Statistik für Bundeszwecke (Bundesstatistikgesetz – BStatG) vom 22. Januar 1987 (BGBl. I S. 462, 565), zuletzt geändert durch Artikel 2 des Gesetzes vom 9. Juni 2005 (BGBl. I S. 1534).

Die Erhebung „Monatsbericht für Betriebe des Verarbeitenden Gewerbes sowie des Bergbaus und der Gewinnung von Steinen und Erden“ (Industrie und Handwerk einschließlich handwerklicher Nebenbetriebe) bezieht sich:

- auf alle Einbetriebsunternehmen des Verarbeitenden Gewerbes sowie des Bergbaus und der Gewinnung von Steinen und Erden mit 50 und mehr tätigen Personen,
- auf alle Betriebe des Verarbeitenden Gewerbes sowie des Bergbaus und der Gewinnung von Steinen und Erden von Mehrbetriebsunternehmen des Produzierenden Gewerbes mit 50 und mehr tätigen Personen sowie
- auf Betriebe des Verarbeitenden Gewerbes sowie des Bergbaus und der Gewinnung von Steinen und Erden mit 50 und mehr tätigen Personen von Mehrbetriebsunternehmen anderer Wirtschaftsbereiche außerhalb des Produzierenden Gewerbes.

Durch die einmal jährlich durchzuführende Berichtskreisaktualisierung (insbesondere durch Absteiger und Aufsteiger) kommt es regelmäßig zu Beginn eines neuen Berichtsjahres zu Änderungen des Kreises der Berichtspflichtigen, die sich auch in den entsprechenden Merkmalsausprägungen widerspiegeln können. Die Ermittlung der Aufsteiger erfolgt durch eine Vorbefragung ausgewählter Einheiten des Verarbeitenden Gewerbes und der Gewinnung von Steinen und Erden (Umfrage zur Klärung des Kreises der zu Befragenden zum Monatsbericht für Betriebe im Verarbeitenden Gewerbe ...).

Bei der Darstellung der Ergebnisse für die Merkmale „Tätige Personen“ und „Umsatz“ erfolgt in den Tabellen ein Nachweis sowohl nach hauptbeteiligten Wirtschaftszweigen (Betriebsergebnisse) als auch nach beteiligten Wirtschaftszweigen (Ergebnisse nach fachlichen Betriebsteilen – Punkt 4). In der ausführlichen Darstellung (Punkt 2) verzichten wir aus Gründen der statistischen Geheimhaltung auf die vierstellige Zusammenfassung nach WZ 2003. Beim Nachweis nach hauptbeteiligten Wirtschaftszweigen werden alle Angaben einer räumlich zusammenliegenden Betriebsstätte eines Betriebes (örtliche Einheit) unter dem Wirtschaftszweig nachgewiesen, bei dem – gemessen an den tätigen Personen –

der Schwerpunkt des Betriebes liegt. Für die Gliederung nach beteiligten Wirtschaftszweigen (fachliche Einheit) werden die Angaben (tätige Personen, Umsatz) kombinierter Betriebe entsprechend ihrer Fertigung nach Wirtschaftszweigen aufgeteilt.

Die Ergebnisse der Unternehmen des Verarbeitenden Gewerbes sowie des Bergbaus und der Gewinnung von Steinen und Erden (Einbetriebsunternehmen und Mehrbetriebsunternehmen) werden einmal jährlich im Rahmen des Jahresberichtes veröffentlicht.

Seit Januar 2003 werden entsprechend der Gliederung der EU-Hauptgruppenverordnung fünf industrielle Hauptgruppen ausgewiesen. Die neue Hauptgruppe Energie setzt sich aus den Abteilungen 10, 11, 12, 23, 40 und 41 der WZ 2003 zusammen. In diesem Bericht wird die Hauptgruppe jedoch nur als „reduzierte Hauptgruppe“ abgebildet. In die Ergebnisaufbereitung werden nur diejenigen Zweige einbezogen, die zu den Abschnitten C (Abteilung 10, 11, 12) und D (Abteilung 23) der WZ 2003 gehören. Für Sachsen können aus datenschutzrechtlichen Gründen keine Ergebnisse für die Hauptgruppe Energie ausgewiesen werden. Um den Informationsgehalt dieser Darstellung nicht mehr als erforderlich einzuschränken, wurden die Ergebnisse für die Hauptgruppen A (Vorleistungsgüterproduzenten) und EN (Energie) zusammengefasst. Änderungen in der Zuordnung von Berichtseinheiten zu den einzelnen Hauptgruppen ergeben sich darüber hinaus aber auch durch die jährlich durchzuführende Berichtskreisaktualisierung (Schwerpunktwechsler/Auf- und Absteiger).

Die aktuellen Formulare des Monatsberichtes für Betriebe und ausführliche Erläuterungen dazu finden Sie auch im Internet unter [www.statistik.sachsen.de](http://www.statistik.sachsen.de) unter der Rubrik Datenerhebung/Erhebungsbögen/Verarbeitendes Gewerbe sowie Bergbau und Gewinnung von Steinen und Erden.

## Bezüge zu anderen Erhebungen

Die im Monatsbericht für Betriebe erhobenen Merkmale überschneiden sich zum Teil mit den Merkmalen anderer Erhebungen. Zu nennen sind hier insbesondere die Umsatzsteuer- sowie die Beschäftigtenstatistik. In der Umsatzsteuerstatistik werden tendenziell höhere Umsätze ausgewiesen als im Monatsbericht. Das ist vor allem damit begründet, dass in der Umsatzsteuerstatistik eine wesentlich niedrigere Abschneidegrenze für die Aufnahme der Einheiten in die Ergebnisse angewandt wird. Die bestehenden Differenzen zwischen der Beschäftigtenstatistik und dem Monatsbericht bezüglich der Angaben zur Zahl der Beschäftigten lassen sich dadurch erklären, dass der Monatsbericht alle tätigen Personen erfasst, die Beschäftigtenstatistik, die ihre Angaben von der Bundesagentur für Arbeit bezieht, dagegen nur die sozialversicherungspflichtigen Beschäftigten.

## Definitionen

### Unternehmen

Kleinste rechtlich selbständige Einheit, die aus handels- oder steuerrechtlichen Gründen Bücher führt. Das Unternehmen im Produzierenden Gewerbe umfasst die Funktionen Beschaffung, Lagerung, Fertigung, Vertrieb, Verwaltung, Planung sowie Forschung und Entwicklung. Diese Funktionen können jedoch auch örtlich getrennt oder allein vorkommen. Besteht das Unternehmen nur aus einer einzigen örtlichen Einheit, gilt es als Einbetriebsunternehmen, verfügt es über mehrere – mindestens zwei – voneinander getrennt liegende, juristisch unselbständige örtliche Einheiten, ist es ein Mehrbetriebsunternehmen. Liegen die örtlichen Einheiten eines Mehrbetriebsunternehmens in mehreren Bundesländern, wird das Unternehmen auch als Mehrländerunternehmen bezeichnet.

### Betrieb

Ein an einem Standort gelegenes Unternehmen (Einbetriebsunternehmen) oder ein Teil eines Unternehmens, wenn an diesem Ort oder von diesem Ort aus Wirtschaftstätigkeiten ausgeübt werden, für die in der Regel eine oder mehrere Personen im Auftrag desselben Unternehmens arbeiten. Örtlich getrennte Hauptverwaltungen der Unternehmen werden im Verarbeitenden Gewerbe sowie im Bergbau und der Gewinnung von Steinen und Erden ebenfalls als eigenständige Betriebe erfasst. Die Merkmalswerte sind für den gesamten Betrieb zu melden und schließen auch die nichtproduzierenden Teile ein.

### Fachlicher Betriebsteil

Teil des Betriebes, in dem nur eine bestimmte wirtschaftliche Tätigkeit ausgeübt wird (z. B. unterschiedliche Produktionsbereiche). Die Abgrenzung wird durch die WZ 2003-Systematik bestimmt. Im Fall homogener Betriebe bzw. Einbetriebsunternehmen (homogen = gesamte Einheit übt nur eine wirtschaftliche Tätigkeit nach Maßgabe der verwendeten Systematik aus) fallen die Einheiten fachlicher Betriebsteil und Betrieb/Unternehmen zusammen.

### Tätige Personen (Beschäftigte)

Alle Personen, die am Ende des Monats in einem arbeitsrechtlichen Verhältnis zum Betrieb stehen, tätige Inhaber, -innen und tätige Mitinhaber, -innen sowie unbezahlt mithelfende Familienangehörige, soweit sie mindestens ein Drittel der üblichen Arbeitszeit im Betrieb tätig sind, als Heimarbeiter, -innen auf der Entgeltliste geführt werden sowie an andere Unternehmen gegen Entgelt überlassene Mitarbeiter. Nicht dazu rechnen dagegen gemäß Arbeitnehmerüberlassungsgesetz (AÜG) von anderen Unternehmen gegen Entgelt zur Arbeitsleistung überlassene Personen (Leiharbeiter, -innen). In der Zahl der tätigen Personen sind gewerblich und kaufmännisch Auszubildende enthalten.

### Geleistete Arbeitsstunden

Als Arbeitsstunden gelten nur die im Betrieb tatsächlich geleisteten (nicht die bezahlten) Stunden aller tätigen Personen einschließlich Über-, Nacht-, Sonntags- und Feiertagsstunden.

Gemäß der Neufassung des ProdGewStatG werden die geleisteten Arbeitsstunden aller tätigen Personen (Beschäftigten) erst ab dem Berichtsjahr 2003 erfasst (*bis Ende 2002: Arbeiterstunden*). Angaben zu den geleisteten Arbeitsstunden für Berichtszeiträume vor 2003 sind berechnete Vergleichswerte (faktorkorrigierte Angaben).

### Bezahlte Entgelte (Bruttolohn- und Bruttogehaltssumme)

Summe der Bruttobezüge der tätigen Personen ohne Arbeitgeberanteile zur Sozialversicherung (Kranken-, Renten- und Arbeitslosenversicherung), jedoch einschließlich Lohn- und Gehaltszuschläge (auch Gratifikationen, Erfolgsprämien, Provisionen, Tantiemen usw.). Vergütungen für gewerblich und kaufmännisch Auszubildende sind enthalten. Nicht erfasst werden allgemeine soziale Aufwendungen sowie Vergütungen, die als Spesenersatz anzusehen sind.

### Gesamtumsatz

Umsatz aus eigenen Erzeugnissen und industriellen/handwerklichen Dienstleistungen, baugewerblicher Umsatz sowie Umsatz aus Handelsware und sonstiger nichtindustrieller Tätigkeit (z. B. Erlöse aus Vermietung und Verpachtung, aus Lizenzverträgen, Provisionseinnahmen und aus Veräußerung von Patenten sowie Erlöse aus Transportleistungen für Dritte und aus dem Verkauf von eigenen landwirtschaftlichen Erzeugnissen). Als Umsatz gilt die Summe der Rechnungsbeträge ohne in Rechnung gestellte Umsatz-(Mehrwert-)steuer, jedoch einschließlich Verbrauchsteuern und der Kosten für Fracht, Verpackung und Porto, auch wenn diese gesondert in Rechnung gestellt werden.

### Auslandsumsatz

Direkte Lieferungen und Leistungen an Empfänger, die im Ausland ansässig sind, sowie Lieferungen an Exporteure, die die bestellten Waren ohne weitere Be- und Verarbeitung in das Ausland ausführen.

Der Auslandsumsatz wird ferner untergliedert in Umsatz mit den zur Eurozone gehörenden Mitgliedstaaten der Europäischen Union (EU) und Umsatz mit dem nicht zur Eurozone gehörenden Ausland.

### Umsatz mit dem nicht zur Eurozone gehörenden Ausland

Als *Umsatz mit dem nicht zur Eurozone gehörenden Ausland* gilt der Umsatz mit allen Staaten **außer** den Staaten der Eurozone. Zur Eurozone gehören: Belgien, Finnland, Frankreich, Griechenland, Irland, Italien, Luxemburg, die Niederlande, Österreich, Portugal, Slowenien und Spanien.

### Umsatz aus eigenen Erzeugnissen und industriellen/handwerklichen Dienstleistungen

Die aus eigener Produktion stammenden und in Lohnarbeit bei anderen Unternehmen hergestellten Lieferungen und Leistungen sowie die ausgeführten Reparaturen, Montagen, Lohnarbeiten und Lohnveredlungen (einschließlich Umsatz aus dem Verkauf von Energie, Nebenerzeugnissen und Abfällen), jedoch ohne Erlöse aus Bauinstallationen sowie ohne Erlöse für Instandhaltung bzw. Reparatur von Büromaschinen, Datenverarbeitungsgeräten und -einrichtungen, Kraftfahrzeugen und Gebrauchsgütern (gelten als Umsatz sonstiger Betriebsteile).

### Abkürzungen

a.	= aus	sonst.	= sonstige
a. n. g.	= anderweitig nicht genannt	Spielw.	= Spielwaren
Ausbauelem.	= Ausbauelemente	Sportg.	= Sportgeräte
Druckgew.	= Druckgewerbe	Std.	= Stunden
DV	= Datenverarbeitung	techn.	= technisch
einschl.	= einschließlich	u.	= und
Erzeugn.	= Erzeugnisse	u. Ä.	= und Ähnlichen
f.	= für	u. ä.	= und ähnlichen
Fertigbaut.	= Fertigbauteile	unedl.	= unedlen
Fertigt.	= Fertigteile	usw.	= und so weiter
Gew. v.	= Gewinnung von	v.	= von
H. v.	= Herstellung von	Verarb.	= Verarbeitung
m.	= mit	Veredl.	= Veredlung
Masch.	= Maschinen	Verlagsgew.	= Verlagsgewerbe
mech.	= mechanisch	Verpackungsm.	= Verpackungsmittel
Musikinstr.	= Musikinstrumente	Vervielf.	= Vervielfältigung
NE	= Nicht-Eisen	Werkz.	= Werkzeug
Nr.	= Nummer	WZ 2003	= Klassifikation der Wirtschaftszweige, Ausgabe 2003
oh.	= ohne		
Recycl.	= Recycling	z. B.	= zum Beispiel
Schneidw.	= Schneidwerkzeuge	€	= Euro