

Statistisches Landesamt
des Freistaates
Sachsen



Statistische Berichte

Bergbau und Verarbeitendes Gewerbe im Freistaat Sachsen

Juni 2007

Zeichenerklärung

-	Nichts vorhanden (genau Null)	x	Tabellenfach gesperrt, weil Aussage nicht sinnvoll
0	Weniger als die Hälfte von 1 in der letzten besetzten Stelle, jedoch mehr als nichts	()	Aussagewert ist eingeschränkt
...	Angabe fällt später an	p	vorläufige Zahl
/	Zahlenwert nicht sicher genug	r	berichtigte Zahl
.	Zahlenwert unbekannt oder geheim zu halten	s	geschätzte Zahl

Herausgeber:

Statistisches Landesamt des Freistaates Sachsen

Macherstraße 63
01917 Kamenz

Postfach 11 05
01911 Kamenz

Telefon

Vermittlung 03578 33-0

Präsidentin/Sekretariat -1900

Auskunft -1913, -1914

Bibliothek -4352

Vertrieb -4316

Telefax -1999

Telefax -1921

Telefax -1598

Internet

www.statistik.sachsen.de

E-Mail

info@statistik.sachsen.de

Kein Zugang für elektronisch signierte sowie verschlüsselte Dokumente

Inhalt

	Seite
Ergebnisdarstellung	2
Tabellen	
1. Monatliche Entwicklung ab Januar 2006 Betriebe, Personen, Arbeitsstunden, bezahlte Entgelte und Umsatz	4
2. Ergebnisse der Betriebe nach Wirtschaftszweigen	6
2.1. Betriebe, Personen, Arbeitsstunden, bezahlte Entgelte und Umsatz	6
2.2. Betriebe, Personen, Arbeitsstunden, bezahlte Entgelte und Umsatz – Veränderung zum Vormonat	14
2.3. Betriebe, Personen, Arbeitsstunden, bezahlte Entgelte und Umsatz – Veränderung zum Vorjahresmonat	22
2.4. Betriebe, Gesamtumsatz, Umsatz mit der Eurozone und Exportquote	30
2.5. Betriebe, Gesamtumsatz, Umsatz mit der Eurozone und Exportquote – Veränderung zum Vorjahresmonat	31
3. Ergebnisse der Betriebe nach Hauptgruppen sowie Kreisfreien Städten und Landkreisen	32
3.1. Betriebe, Personen, Arbeitsstunden, bezahlte Entgelte und Umsatz	32
3.2. Betriebe, Personen, Arbeitsstunden, bezahlte Entgelte und Umsatz – Veränderung zum Vormonat	42
3.3. Betriebe, Gesamtumsatz, Umsatz mit der Eurozone und Exportquote	52
3.4. Betriebe, Gesamtumsatz, Umsatz mit der Eurozone und Exportquote – Veränderung zum Vorjahresmonat	53
4. Ergebnisse der fachlichen Betriebsteile nach Wirtschaftszweigen	54
4.1. Fachliche Betriebsteile, tätige Personen und Umsatz	54
4.2. Fachliche Betriebsteile, tätige Personen und Umsatz – Veränderung zum Vormonat	55
4.3. Fachliche Betriebsteile, tätige Personen und Umsatz – Veränderung zum Vorjahresmonat	56
5. Ergebnisse der Betriebe nach Hauptgruppen und Beschäftigtengrößenklassen Betriebe, tätige Personen und Gesamtumsatz	57
Verteilung der WZ 2003-Positionen über die Kategorien der aggregierten Klassifikation (Hauptgruppen)	58
Änderung der Berichtskreisabgrenzung ab 2007	59
Erläuterungen	59
Definitionen	60
Abkürzungen	61

Ergebnisdarstellung

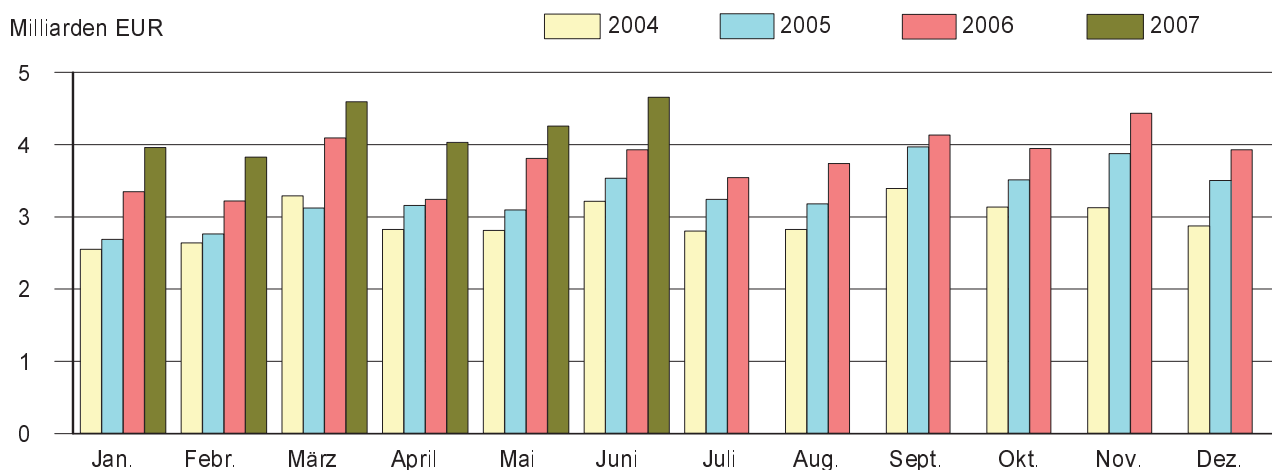
Allgemeiner Hinweis:

Ab Januar 2007 erfolgt die Darstellung der Ergebnisse entsprechend der geänderten Berichtskreisabgrenzung für die kurzfristigen Erhebungen gemäß § 2 A I des Gesetzes über die Statistik im Produzierenden Gewerbe (ProdGewStatG). Danach werden monatlich nur noch Ergebnisse für die Betriebe mit 50 und mehr tätigen Personen (bisher waren es Betriebe von Unternehmen mit im Allgemeinen 20 und mehr tätigen Personen) ausgewiesen.¹⁾

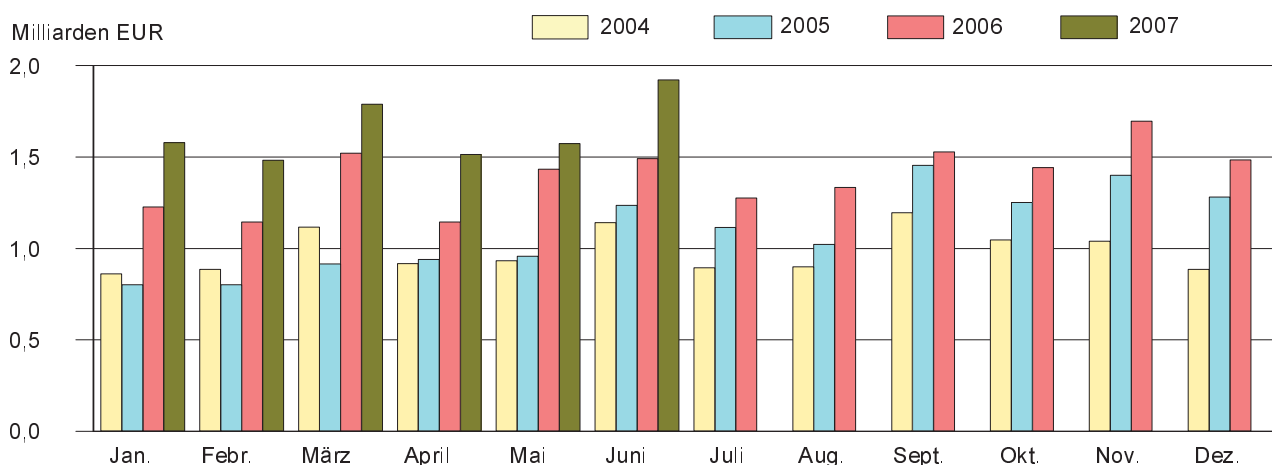
Im Juni 2007 erwirtschafteten die 1 225 Betriebe des Verarbeitenden Gewerbes sowie des Bergbaus und der Gewinnung von Steinen und Erden Sachsens einen Gesamtumsatz von rund 4 655 Millionen €. Der Industrieumsatz übertraf damit um knapp 61 Millionen € die im März 2007 registrierte Bestmarke. Besonders das Auslandsgeschäft erfuhr am Ende des ersten Halbjahres 2007 einen kräftigen Schub. Mit Ausfuhren im Wert von 1 922 Millionen € wurde das beste Monatsergebnis erzielt. Die bisherige Rekordmarke vom März 2007 wurde um rund 133 Millionen € übertroffen. Mit einem Umsatz von 2 734 Millionen € wurde auch beim Inlandsgeschäft ein beachtliches Ergebnis eingefahren, hier wurde der Spitzenwert vom März 2007 um 72 Millionen € verfehlt.

Im Vergleich zum Vormonat konnte beim Gesamtumsatz ein Zuwachs um 9,4 Prozent konstatiert werden. Sowohl beim Export als auch im Inland wurden Umsatzsteigerungen erzielt. Die Exporte fielen um 22,1 Prozent umfangreicher aus als im Monat zuvor. Es wurden Erzeugnisse im Wert von rund 348 Millionen € mehr exportiert als im Mai des Jahres. Das Inlandsgeschäft verzeichnete einen Zuwachs um 2,0 Prozent bzw. 53 Millionen €. Gegenüber dem Vorjahresmonat konnte damit ein um 18,5 Prozent bzw. 727 Millionen € besseres Gesamtumsatzergebnis erwirtschaftet werden. Beim Inlandsgeschäft wurde ein Plus von 12,1 Prozent notiert. Der Umfang der Geschäfte fiel um rund 296 Millionen € höher aus als vor Jahresfrist. Gegenüber Juni 2006 konnte beim Exportgeschäft ein Zuwachs von 28,9 Prozent festgehalten werden. Es wurden Erzeugnisse im Wert von rund 431 Millionen € mehr an ausländische Kunden geliefert als vor Jahresfrist.

Gesamtumsatz im Verarbeitenden Gewerbe sowie im Bergbau und der Gewinnung von Steinen und Erden in Sachsen 2004 bis 2007



Auslandsumsatz im Verarbeitenden Gewerbe sowie im Bergbau und der Gewinnung von Steinen und Erden in Sachsen 2004 bis 2007



1) weitere Hinweise siehe Erläuterungen Seiten 59 und 60

Bei der Betrachtung der Entwicklung nach Wirtschaftszweigen zeigt sich im Vergleich zum Vormonat ein unterschiedliches Bild. Beim Gesamtumsatz konnten nicht von allen Wirtschaftszweigen die im Mai dieses Jahres erreichten Kennzahlen übertroffen werden, diese verfehlten z. B. das Ernährungsgewerbe und die Tabakverarbeitung um 8,1 Prozent. Überdurchschnittlich zugelegt wurde dagegen vom Bereich Bergbau und Gewinnung von Steinen und Erden (45,5 Prozent), dem Bereich Herstellung von Büromaschinen; Elektrotechnik, Feinmechanik, Optik (28,3 Prozent) und dem Fahrzeugbau (16,1 Prozent).

Gegenüber dem Vorjahresmonat weist die Entwicklung in den einzelnen Branchen ein durchgängig positives Bild auf. In allen Wirtschaftszweigen konnten umfangreichere Geschäfte getätigt werden als vor Jahresfrist. Von den meisten Branchen konnten dabei Umsatzsteigerungen in zweistelliger Größenordnung erreicht werden. Überdurchschnittlich zugelegt wurde in den Bereichen Herstellung von Büromaschinen; Elektrotechnik, Feinmechanik, Optik (36,3 Prozent) und Herstellung von chemischen Erzeugnissen (33,9 Prozent) sowie im Bereich Bergbau und Gewinnung von Steinen und Erden (26,0 Prozent). Beim Exportgeschäft konnten die im Vorjahresmonat erzielten Resultate von den Bereichen Bergbau und Gewinnung von Steinen und Erden (83,7 Prozent), Herstellung von Büromaschinen; Elektrotechnik, Feinmechanik, Optik (69,4 Prozent) sowie der Branche Herstellung von chemischen Erzeugnissen (41,5 Prozent) noch augenfälliger übertroffen werden.

Die Exportquote stieg im Vergleich zum Vorjahresmonat um 3,3 Prozentpunkte deutlich an, da sich das Auslandsgeschäft intensiver belebte als das Inlandsgeschäft. Sie lag im Juni 2007 bei 41,3 Prozent (Mai 2007: 37,0 Prozent).

Im Vergleich zum Juni 2006 wurden in allen drei Regierungsbezirken beim Export teilweise beachtliche Umsatzsteigerungen erwirtschaftet (Regierungsbezirk Chemnitz: Gesamtumsatz 16,7 Prozent/Ausland 17,5 Prozent/Inland 16,2 Prozent, Regierungsbezirk Dresden: 22,9 Prozent/50,0 Prozent/8,8 Prozent und Regierungsbezirk Leipzig: 13,5 Prozent/15,9 Prozent/11,8 Prozent). Auch beim Vergleich zum Vormonat konnte in allen drei Regierungsbezirken eine Verbesserung der Ergebnisse beim Gesamtumsatz konstatiert werden.

Die Zahl der Beschäftigten in den 1 225 Betrieben betrug Ende Juni 2007 insgesamt 190 597 Personen. In den sächsischen Industriebetrieben gingen 4 820 Männer und Frauen mehr einer Beschäftigung nach als vor Jahresfrist. Das entspricht einem Zuwachs um 2,6 Prozent. Die Entwicklung der Beschäftigungssituation weist branchenspezifisch sichtbare Unterschiede auf.

Ein Vergleich kumulierter Werte der Monate Januar bis Juni zeigt eine insgesamt positive Umsatzentwicklung gegenüber dem Vergleichszeitraum 2006 auf (17,0 Prozent). In den ersten sechs Monaten dieses Jahres konnten im Inland Erzeugnisse und Leistungen im Wert von rund 1 782 Millionen € bzw. 13,0 Prozent mehr umgesetzt werden als im Zeitraum Januar bis Juni 2006. Das Auslandsgeschäft präsentiert sich noch etwas kraftvoller. Nach vorläufigen Berechnungen fielen die im ersten Halbjahr des Jahres 2007 getätigten Exporte um rund 1 897 Millionen € bzw. 23,8 Prozent umfangreicher aus als im Zeitraum Januar bis Juni des Jahres 2006. Diese positive Entwicklung kann in allen Branchen beobachtet werden.

Gesamtumsatz und Auslandsumsatz Januar bis Juni 2007 nach Wirtschaftszweigen Sachsens und Regierungsbezirken

Wirtschaftszweig Regierungsbezirk	Gesamtumsatz		Veränderung zum Vorjahr	
	insgesamt	darunter Ausland	Gesamt- umsatz	Auslands- umsatz
	1 000 €		Prozent	
Ernährungsgewerbe u. Tabakverarbeitung	3 224 336	264 547	7,0	45,4
Textil- u. Bekleidungsgewerbe	508 623	166 968	11,8	19,8
Holzgewerbe (ohne H. v. Möbeln)	397 024	.	16,5	.
Papier-, Verlags- u. Druckgewerbe	1 086 043	322 487	10,8	15,0
H. v. chemischen Erzeugnissen	1 498 471	922 454	28,7	33,8
H. v. Gummi- u. Kunststoffwaren	568 793	170 012	16,7	34,1
Glasgewerbe, H. v. Keramik, Verarb. v. Steinen u. Erden	662 503	162 436	14,9	33,0
Metallerzeugung u. -bearbeitung, H. v. Metallerzeugnissen	3 088 331	745 486	20,7	26,4
Maschinenbau	2 631 438	1 227 237	16,9	15,7
H. v. Büromaschinen; Elektrotechnik, Feinmechanik, Optik	3 652 467	1 651 901	19,3	28,5
Fahrzeugbau	7 143 224	3 954 772	18,7	20,7
H. v. Möbeln, Schmuck, Musikinstr., Sport- geräten, Spielwaren; Recycling	595 706	120 490	19,8	29,6
Sachsen	25 322 087	9 861 009	17,0	23,8
Regierungsbezirk Chemnitz	9 875 369	4 009 290	16,6	15,1
Regierungsbezirk Dresden	10 113 194	3 596 240	13,8	25,5
Regierungsbezirk Leipzig	5 333 524	2 255 477	24,3	39,4

1. Monatliche Entwicklung ab Januar 2006

Betriebe, Personen, Arbeitsstunden, bezahlte Entgelte und Umsatz¹⁾

Monat Jahr		Betriebe	Tätige Personen	Geleistete Arbeitsstunden		Bezahlte Entgelte	
				insgesamt	je tätiger Person	insgesamt	je tätiger Person
				1 000	Std.	1 000 €	€
2000	Jahressumme	x	x	280 113	1 622	4 329 499	25 069
2000	Jahresmittel	1 137	172 704	23 343	135	360 792	2 089
2001	Jahressumme	x	x	285 371	1 593	4 644 074	25 929
2001	Jahresmittel	1 170	179 110	23 781	133	387 006	2 161
2002	Jahressumme	x	x	280 918	1 570	4 754 592	26 578
2002	Jahresmittel	1 166	178 892	23 410	131	396 216	2 215
2003	Jahressumme	x	x	293 785	1 645	4 848 409	27 151
2003	Jahresmittel	1 180	178 571	24 482	137	404 034	2 263
2004	Jahressumme	x	x	302 596	1 683	5 015 440	27 892
2004	Jahresmittel	1 196	179 814	25 216	140	417 953	2 324
2005	Jahressumme	x	x	307 954	1 684	5 173 861	28 285
2005	Jahresmittel	1 217	182 920	25 663	140	431 155	2 357
2006	Januar	1 229	184 801	27 598	149	422 388	2 286
	Februar	1 228	184 829	25 653	139	413 381	2 237
	März	1 228	184 840	28 971	157	433 570	2 346
	April	1 225	184 943	24 182	131	429 324	2 321
	Mai	1 224	185 408	26 841	145	455 032	2 454
	Juni	1 224	185 777	26 592	143	471 315	2 537
	Juli	1 223	186 859	25 605	137	434 295	2 324
	August	1 223	188 548	26 135	139	441 321	2 341
	September	1 222	189 822	26 927	142	447 441	2 357
	Oktober	1 224	190 186	25 869	136	457 522	2 406
	November	1 224	190 433	28 091	148	563 232	2 958
	Dezember	1 224	190 237	23 573	124	473 087	2 487
2006	Jahressumme	x	x	316 037	1 688	5 441 908	29 066
2006	Jahresmittel	1 225	187 224	26 336	141	453 492	2 422
2007	Januar	1 224	187 472	28 333	151	452 909	2 416
	Februar	1 221	188 200	26 196	139	434 292	2 308
	März	1 222	188 926	28 693	152	459 337	2 431
	April	1 224	189 369	25 635	135	466 376	2 463
	Mai	1 224	189 747	26 646	140	488 730	2 576
	Juni	1 225	190 597	27 553	145	497 771	2 612
	Januar - Juni:						
2007	Jahressumme	x	x	163 056	862	2 799 415	14 808
2007	Jahresmittel	1 223	189 052	27 176	144	466 569	2 468

1) Betriebe mit 50 und mehr tätigen Personen; rückgerechnete Daten 2000 bis 2006

Abweichungen zur Jahressumme sind auf Rundungen bzw. Wichtungen zurückzuführen. Angaben für 2007 sind vorläufig.

Gesamtumsatz			Export- quote	Umsatz aus eigenen Erzeugnissen			Monat Jahr	
insgesamt	darunter Ausland	je tätiger Person		zusammen	darunter Ausland	je tätiger Person		
1 000 €		€	%	1 000 €		€		
27 014 182	7 659 709	156 419	x	25 815 535	7 498 074	149 479	2000	Jahressumme
2 251 182	638 309	13 035	28,4	2 151 295	624 840	12 457	2000	Jahresmittel
29 959 694	9 281 530	167 270	x	28 687 060	9 094 002	160 164	2001	Jahressumme
2 496 641	773 461	13 939	31,0	2 390 588	757 834	13 347	2001	Jahresmittel
30 415 666	10 515 700	170 023	x	29 039 439	10 251 599	162 329	2002	Jahressumme
2 534 639	876 308	14 169	34,6	2 419 953	854 300	13 527	2002	Jahresmittel
32 602 253	10 317 805	182 573	x	30 636 002	9 965 687	171 562	2003	Jahressumme
2 716 854	859 817	15 214	31,6	2 553 000	830 474	14 297	2003	Jahresmittel
35 492 954	11 820 323	197 387	x	33 121 748	11 378 621	184 200	2004	Jahressumme
2 957 746	985 027	16 449	33,3	2 760 146	948 218	15 350	2004	Jahresmittel
39 644 428	13 182 473	216 731	x	37 101 335	12 735 819	202 828	2005	Jahressumme
3 303 702	1 098 539	18 061	33,3	3 091 778	1 061 318	16 902	2005	Jahresmittel
3 349 923	1 227 961	18 127	36,7	3 138 212	1 181 785	16 982	2006	Januar
3 221 835	1 144 376	17 431	35,5	3 014 215	1 102 348	16 308		Februar
4 091 749	1 520 845	22 137	37,2	3 841 663	1 473 513	20 784		März
3 241 960	1 145 892	17 530	35,3	3 023 273	1 104 470	16 347		April
3 808 680	1 434 008	20 542	37,7	3 565 441	1 387 689	19 230		Mai
3 928 565	1 491 037	21 147	38,0	3 687 269	1 446 135	19 848		Juni
3 544 848	1 276 480	18 971	36,0	3 324 835	1 229 960	17 793		Juli
3 739 566	1 334 570	19 833	35,7	3 497 022	1 283 881	18 547		August
4 130 517	1 528 689	21 760	37,0	3 847 927	1 474 605	20 271		September
3 945 876	1 442 273	20 747	36,6	3 696 109	1 389 160	19 434		Oktober
4 433 475	1 696 924	23 281	38,3	4 172 915	1 638 878	21 913		November
3 927 034	1 485 353	20 643	37,8	3 681 341	1 434 489	19 351		Dezember
45 364 029	16 728 408	242 298	x	42 490 222	16 146 913	226 949	2006	Jahressumme
3 780 336	1 394 034	20 192	36,9	3 540 852	1 345 576	18 912	2006	Jahresmittel
3 959 894	1 579 285	21 123	39,9	3 716 222	1 528 480	19 823	2007	Januar
3 827 234	1 482 615	20 336	38,7	3 600 665	1 428 965	19 132		Februar
4 594 619	1 788 713	24 320	38,9	4 331 104	1 728 062	22 925		März
4 031 157	1 515 163	21 287	37,6	3 785 451	1 456 286	19 990		April
4 253 817	1 573 430	22 418	37,0	3 962 885	1 498 502	20 885		Mai
4 655 366	1 921 803	24 425	41,3	4 374 550	1 853 702	22 952		Juni
								Januar - Juni:
25 322 087	9 861 009	133 943	x	23 770 877	9 493 997	125 737	2007	Jahressumme
4 220 348	1 643 502	22 324	38,9	3 961 813	1 582 333	20 956	2007	Jahresmittel

2. Ergebnisse der Betriebe nach Wirtschaftszweigen

2.1. Betriebe, Personen, Arbeitsstunden, bezahlte Entgelte und Umsatz

WZ 2003	Wirtschaftszweig Hauptgruppe	Betriebe	Tätige Personen	Geleistete Arbeitsstunden	
				insgesamt	je tätiger Person
				1 000	Std.
10.20	Braunkohlenbergbau u. -veredlung	2	.	.	.
10	Kohlenbergbau, Torfgewinnung	2	.	.	.
CA	Kohlenbergbau, Torfgewinnung, Gew. v. Erdöl, Erdgas usw.	2	.	.	.
14.1	Gew. v. Natursteinen	4	254	40	157
14.2	Gew. v. Kies, Sand, Ton u. Kaolin	2	.	.	.
14.30	Gew. v. Mineralien für die H. v. chemischen Erzeugnissen	1	.	.	.
14	Gew. v. Steinen u. Erden, sonst. Bergbau	7	.	.	.
CB	Erzbergbau, Gew. v. Steinen u. Erden, sonst. Bergbau	7	.	.	.
C	Bergbau u. Gewinnung v. Steinen u. Erden	9	2 147	277	129
15.1	Schlachten u. Fleischverarbeitung	23	2 560	391	153
15.3	Obst- u. Gemüseverarbeitung	14	1 424	217	152
15.4	H. v. pflanzlichen u. tierischen Ölen u. Fetten	2	.	.	.
15.5	Milchverarbeitung; H. v. Speiseeis	10	1 725	255	148
15.6	Mahl- u. Schälsmühlen, H. v. Stärke u. Stärkeerzeugnissen	1	.	.	.
15.7	H. v. Futtermitteln	1	.	.	.
15.8	Sonst. Ernährungsgewerbe (ohne Getränkeherstellung)	42	4 797	655	137
15.9	H. v. Getränken	18	2 043	285	140
15	Ernährungsgewerbe	111	.	.	.
16.00	Tabakverarbeitung	1	.	.	.
16	Tabakverarbeitung	1	.	.	.
DA	Ernährungsgewerbe u. Tabakverarbeitung	112	13 330	1 906	143
17.1	Spinnstoffaufbereitung u. Spinnerei	4	.	.	.
17.2	Weberei	12	1 681	258	153
17.30	Textilveredlung	14	1 525	218	143
17.40	H. v. konfektionierten Textilwaren (ohne Bekleidung)	7	770	118	153
17.5	Sonst. Textilgewerbe (ohne H. v. Maschenware)	20	2 104	304	144
17.60	H. v. gewirktem u. gestricktem Stoff	2	.	.	.
17.7	H. v. gewirkten u. gestrickten Fertigerzeugnissen	5	643	96	149
17	Textilgewerbe	64	7 667	1 139	149
18.2	H. v. Bekleidung (ohne Lederbekleidung)	10	969	132	136
18	Bekleidungsgewerbe	10	969	132	136
DB	Textil- u. Bekleidungsgewerbe	74	8 636	1 271	147
19.10	H. v. Leder u. Lederfaserstoff	1	.	.	.
19.30	H. v. Schuhen	3	.	.	.
19	Ledergewerbe	4	738	104	141
DC	Ledergewerbe	4	738	104	141
20.10	Säge-, Hobel- u. Holzimprägnierwerke	4	623	89	143
20.20	H. v. Furnier-, Sperrholz-, Holzfaser- u. Holzspanplatten	2	.	.	.

Monat Juni 2007

Bezahlte Entgelte		Gesamtumsatz			Umsatz aus eigenen Erzeugnissen			WZ 2003
insgesamt	je tätiger Person	insgesamt	darunter Ausland	je tätiger Person	zusammen	darunter Ausland	je tätiger Person	
1 000 €	€	1 000 €		€	1 000 €		€	
.	10.20
.	10
.	CA
588	2 315	5 033	.	19 815	4 980	.	19 606	14.1
.	14.2
.	14.30
.	14
.	CB
6 083	2 833	41 063	1 956	19 126	39 013	1 956	18 171	C
3 827	1 495	46 079	2 679	18 000	37 168	2 465	14 519	15.1
2 547	1 789	35 363	.	24 834	28 771	.	20 204	15.3
.	15.4
4 310	2 499	216 452	27 493	125 479	161 580	8 214	93 670	15.5
.	15.6
.	15.7
7 944	1 656	50 835	5 839	10 597	48 688	5 839	10 150	15.8
5 739	2 809	78 517	.	38 432	76 924	.	37 652	15.9
.	15
.	16.00
.	16
26 564	1 993	535 627	46 581	40 182	457 017	26 885	34 285	DA
.	17.1
2 898	1 724	20 873	7 271	12 417	20 634	7 139	12 275	17.2
2 464	1 616	13 493	4 004	8 848	12 692	3 826	8 323	17.30
1 319	1 713	7 837	421	10 178	7 334	421	9 525	17.40
3 604	1 713	20 347	7 820	9 671	20 214	7 816	9 607	17.5
.	17.60
961	1 495	3 351	.	5 212	3 351	.	5 212	17.7
12 789	1 668	79 630	26 891	10 386	77 940	26 576	10 166	17
1 297	1 338	8 691	2 361	8 969	8 283	2 270	8 548	18.2
1 297	1 338	8 691	2 361	8 969	8 283	2 270	8 548	18
14 086	1 631	88 321	29 252	10 227	86 224	28 846	9 984	DB
.	19.10
.	19.30
1 228	1 664	5 750	.	7 791	5 711	.	7 738	19
1 228	1 664	5 750	.	7 791	5 711	.	7 738	DC
1 073	1 722	20 164	.	32 366	18 468	.	29 644	20.10
.	20.20

2. Ergebnisse der Betriebe nach Wirtschaftszweigen

Noch: 2.1. Betriebe, Personen, Arbeitsstunden, bezahlte Entgelte und Umsatz

WZ 2003	Wirtschaftszweig Hauptgruppe	Betriebe	Tätige Personen	Geleistete Arbeitsstunden	
				insgesamt	je tätiger Person
				1 000	Std.
20.30	H. v. Konstruktions-, Fertigbaut-, Ausbauelem., Fertigt. a. Holz	6	516	69	134
20.40	H. v. Verpackungsm., Lagerbehältern, Ladungsträgern a. Holz	1	.	.	.
20.5	H. v. Holzwaren a. n. g. sowie v. Kork-, Flecht- u. Korbwaren	7	630	87	138
20	Holzgewerbe (ohne H. v. Möbeln)	20	2 450	378	154
DD	Holzgewerbe (ohne H. v. Möbeln)	20	2 450	378	154
21.1	H. v. Holz- u. Zellstoff, Papier, Karton u. Pappe	15	2 519	336	133
21.2	H. v. Waren aus Papier-, Karton- u. Pappe	23	2 471	351	142
21	Papiergewerbe	38	4 990	687	138
22.1	Verlagsgewerbe	13	.	.	.
22.2	Druckgewerbe	27	3 990	553	139
22.3	Vervielfältigung v. bespielten Ton-, Bild- u. Datenträgern	1	.	.	.
22	Verlagsgew., Druckgew., Vervielf. bespielter Tonträger usw.	41	6 206	858	138
DE	Papier-, Verlags- u. Druckgewerbe	79	11 196	1 545	138
24.1	H. v. chemischen Grundstoffen	11	2 769	401	145
24.30	H. v. Anstrichmitteln, Druckfarben u. Kitten	6	.	.	.
24.4	H. v. pharmazeutischen Erzeugnissen	10	2 073	305	147
24.5	H. v. Seifen, Wasch-, Reinigungs-, Körperpflegemitteln usw.	7	1 163	181	156
24.6	H. v. sonst. chemischen Erzeugnissen	8	2 443	374	153
24.70	H. v. Chemiefasern	2	.	.	.
24	H. v. chemischen Erzeugnissen	44	9 461	1 402	148
DG	H. v. chemischen Erzeugnissen	44	9 461	1 402	148
25.1	H. v. Gummiwaren	5	857	123	144
25.2	H. v. Kunststoffwaren	61	7 190	1 054	147
25	H. v. Gummi- u. Kunststoffwaren	66	8 047	1 177	146
DH	H. v. Gummi- u. Kunststoffwaren	66	8 047	1 177	146
26.1	H. v. Glas u. Glaswaren	23	3 152	446	141
26.2	H. v. keramischen Erzeugn. (ohne H. v. Ziegeln, Baukeramik)	7	1 628	208	128
26.30	H. v. keramischen Wand- u. Bodenfliesen u. -platten	2	.	.	.
26.40	H. v. Ziegeln u. sonst. Baukeramik	7	678	96	142
26.6	H. v. Erzeugnissen aus Beton, Zement u. Gips	25	1 974	298	151
26.70	Be- u. Verarbeitung v. Natur- u. Naturwerksteinen, a. n. g.	2	.	.	.
26.8	H. v. sonst. Erzeugnissen aus nicht metallischen Mineralien	7	747	109	146
26	Glasgewerbe, H. v. Keramik, Verarb. v. Steinen u. Erden	73	8 633	1 225	142
DI	Glasgewerbe, H. v. Keramik, Verarb. v. Steinen u. Erden	73	8 633	1 225	142
27.10	Erzeugung v. Roheisen, Stahl u. Ferrolegierungen	4	.	.	.
27.2	H. v. Rohren	3	.	.	.
27.3	Sonst. erste Bearbeitung v. Eisen u. Stahl	4	459	68	148
27.4	Erzeugung u. erste Bearbeitung v. NE-Metallen	7	803	108	134
27.5	Gießereien	27	5 027	705	140
27	Metallerzeugung u. -bearbeitung	45	8 432	1 175	139

Monat Juni 2007

Bezahlte Entgelte		Gesamtumsatz			Umsatz aus eigenen Erzeugnissen			WZ 2003
insgesamt	je tätiger Person	insgesamt	darunter Ausland	je tätiger Person	zusammen	darunter Ausland	je tätiger Person	
1 000 €	€	1 000 €		€	1 000 €		€	
1 232	2 388	6 809	-	13 196	6 522	-	12 640	20.30
								20.40
800	1 270	1 554	707	2 467	1 401	639	2 224	20.5
4 598	1 877	72 561		29 617	68 278		27 869	20
4 598	1 877	72 561		29 617	68 278		27 869	DD
6 816	2 706	63 868	32 991	25 355	63 509	32 873	25 212	21.1
5 038	2 039	38 590	11 608	15 617	37 263	10 971	15 080	21.2
11 854	2 376	102 457	44 599	20 532	100 772	43 844	20 195	21
								22.1
9 096	2 280	45 544		11 415	44 295		11 102	22.2
								22.3
16 312	2 628	82 991	13 007	13 373	80 866	13 007	13 030	22
28 166	2 516	185 448	57 606	16 564	181 638	56 851	16 223	DE
8 805	3 180	114 964	83 367	41 518	90 985	73 262	32 858	24.1
								24.30
6 267	3 023	43 540		21 003	34 596		16 689	24.4
2 997	2 577	24 190	10 510	20 800	23 890	10 458	20 542	24.5
6 389	2 615	75 640		30 962	74 789		30 614	24.6
								24.70
26 938	2 847	270 565	171 563	28 598	236 284	159 347	24 975	24
26 938	2 847	270 565	171 563	28 598	236 284	159 347	24 975	DG
2 028	2 366							25.1
13 691	1 904							25.2
15 719	1 953	101 643	29 276	12 631	99 045	28 575	12 308	25
15 719	1 953	101 643	29 276	12 631	99 045	28 575	12 308	DH
6 305	2 000	48 988	17 331	15 542	43 388	15 337	13 765	26.1
3 713	2 281	11 364	2 451	6 980	9 795	2 348	6 017	26.2
								26.30
1 877	2 768	15 773	4 456	23 264	14 474	4 393	21 348	26.40
4 125	2 090	37 243		18 867	31 000		15 704	26.6
								26.70
1 872	2 506	11 762	4 254	15 746	10 766	3 686	14 412	26.8
18 814	2 179	130 153	29 562	15 076	113 771	26 714	13 179	26
18 814	2 179	130 153	29 562	15 076	113 771	26 714	13 179	DI
								27.10
								27.2
1 036	2 257							27.3
2 216	2 760	51 223	12 673	63 790	50 120	12 673	62 416	27.4
13 269	2 640	86 297	20 898	17 167	83 577	20 324	16 626	27.5
22 653	2 687	252 747	69 398	29 975	248 882	68 825	29 516	27

2. Ergebnisse der Betriebe nach Wirtschaftszweigen

Noch: 2.1. Betriebe, Personen, Arbeitsstunden, bezahlte Entgelte und Umsatz

WZ 2003	Wirtschaftszweig Hauptgruppe	Betriebe	Tätige Personen	Geleistete Arbeitsstunden	
				insgesamt	je tätiger Person
				1 000	Std.
28.1	Stahl- u. Leichtmetallbau	49	5 526	821	149
28.2	H. v. Metallbehältern mit mehr als 300 l; Heizkörpern usw.	10	1 077	157	146
28.30	H. v. Dampfkesseln (ohne Zentralheizungskessel)	9	1 005	157	156
28.40	H. v. Schmiede-, Press-, Zieh- u. Stanzteilen usw.	23	3 840	561	146
28.5	Oberflächenveredl., Wärmebehandlung; Mechanik, a. n. g.	57	4 877	706	145
28.6	H. v. Schneidw., Werkz., Schlössern usw. a. unedl. Metallen	20	3 459	484	140
28.7	H. v. sonst. Metallwaren	27	3 526	494	140
28	H. v. Metallerzeugnissen	195	23 310	3 381	145
DJ	Metallerzeugung u. -bearbeitung, H. v. Metallerzeugnissen	240	31 742	4 556	144
29.1	H. v. Masch. f. die Erzeugung u. Nutzung v. mech. Energie	35	6 574	924	141
29.2	H. v. sonst. nicht wirtschaftszweigspezifischen Maschinen	60	6 610	1 005	152
29.3	H. v. land- u. forstwirtschaftlichen Maschinen	5	474	67	141
29.4	H. v. Werkzeugmaschinen	32	4 572	654	143
29.5	H. v. Maschinen für sonst. bestimmte Wirtschaftszweige	70	11 127	1 645	148
29.7	H. v. Haushaltsgeräten, a. n. g.	6	587	89	152
29	Maschinenbau	208	29 944	4 385	146
DK	Maschinenbau	208	29 944	4 385	146
30.0	H. v. Büromaschinen, DV-Geräten u. -Einrichtungen	5	586	87	148
30	H. v. Büromaschinen, DV-Geräten u. -Einrichtungen	5	586	87	148
31.10	H. v. Elektromotoren, Generatoren u. Transformatoren	13	2 506	351	140
31.20	H. v. Elektrizitätsverteilungs- u. -schaltanlagen	31	4 798	683	142
31.30	H. v. isolierten Elektrokabeln, -leitungen u. -drähten	8	.	.	.
31.40	H. v. Akkumulatoren u. Batterien	2	.	.	.
31.50	H. v. elektrischen Lampen u. Leuchten	8	1 467	215	147
31.6	H. v. elektrischen Ausrüstungen, a. n. g.	11	1 005	139	138
31	H. v. Geräten der Elektrizitätserzeugung, -verteilung u. Ä.	73	11 010	1 565	142
32.10	H. v. elektronischen Bauelementen	23	11 369	1 701	150
32.20	H. v. Geräten u. Einrichtungen der Telekommunikationstechnik	11	2 168	312	144
32.30	H. v. Rundfunkgeräten sowie phono- u. videotechn. Geräten	4	435	58	133
32	Rundfunk- u. Nachrichtentechnik	38	13 972	2 070	148
33.10	H. v. medizinischen Geräten u. orthopädischen Erzeugnissen	14	1 450	204	141
33.20	H. v. Mess-, Kontroll-, Navigations- u. ä. Instrumenten usw.	14	1 876	289	154
33.30	H. v. industriellen Prozesssteuerungseinrichtungen	3	224	37	165
33.40	H. v. optischen u. fotografischen Geräten	1	.	.	.
33.50	H. v. Uhren	3	.	.	.
33	Medizin-, Mess-, Steuer-, Regelungstechnik, Optik, H. v. Uhren	35	4 357	648	149
DL	H. v. Büromaschinen; Elektrotechnik, Feinmechanik, Optik	151	29 925	4 371	146
34.10	H. v. Kraftwagen u. Kraftwagenmotoren	5	10 444	1 483	142
34.20	H. v. Karosserien, Aufbauten u. Anhängern	14	2 083	316	152
34.30	H. v. Teilen u. Zubehör für Kraftwagen u. Kraftwagenmotoren	50	10 086	1 458	145
34	H. v. Kraftwagen u. Kraftwagenteilen	69	22 613	3 256	144

Monat Juni 2007

Bezahlte Entgelte		Gesamtumsatz			Umsatz aus eigenen Erzeugnissen			WZ 2003
insgesamt	je tätiger Person	insgesamt	darunter Ausland	je tätiger Person	zusammen	darunter Ausland	je tätiger Person	
1 000 €	€	1 000 €		€	1 000 €		€	
11 354	2 055	78 069	11 045	14 128	72 671	9 359	13 151	28.1
2 192	2 035	16 823	3 642	15 620	13 802	3 351	12 815	28.2
3 012	2 997	11 107	1 317	11 052	10 984	1 245	10 929	28.30
7 681	2 000	64 302	19 368	16 745	64 215	19 368	16 723	28.40
8 880	1 821	38 179	3 669	7 828	34 572	2 441	7 089	28.5
7 929	2 292	31 199	7 656	9 020	30 623	7 641	8 853	28.6
7 967	2 260	48 761	12 507	13 829	46 392	11 999	13 157	28.7
49 016	2 103	288 440	59 205	12 374	273 259	55 403	11 723	28
71 669	2 258	541 187	128 603	17 050	522 141	124 228	16 450	DJ
18 865	2 870	131 014	63 720	19 929	128 500	62 014	19 547	29.1
17 472	2 643	99 309	45 383	15 024	96 282	44 798	14 566	29.2
1 041	2 196	7 025	.	14 821	6 736	.	14 211	29.3
12 580	2 752	67 122	15 012	14 681	64 505	14 734	14 109	29.4
38 759	3 483	175 019	100 261	15 729	164 062	93 822	14 744	29.5
1 024	1 744	4 591	.	7 821	4 454	.	7 588	29.7
89 742	2 997	484 081	226 389	16 166	464 538	217 380	15 514	29
89 742	2 997	484 081	226 389	16 166	464 538	217 380	15 514	DK
1 300	2 218	3 196	.	5 454	2 157	.	3 681	30.0
1 300	2 218	3 196	.	5 454	2 157	.	3 681	30
6 045	2 412	44 172	17 617	17 626	43 603	17 437	17 399	31.10
12 257	2 555	80 065	13 349	16 687	79 157	13 100	16 498	31.20
.	31.30
.	31.40
4 203	2 865	18 712	12 163	12 755	14 700	8 481	10 020	31.50
2 955	2 940	20 637	.	20 534	20 088	.	19 988	31.6
28 133	2 555	191 384	51 293	17 383	185 161	47 180	16 818	31
38 408	3 378	464 600	334 172	40 866	429 613	333 996	37 788	32.10
7 443	3 433	49 660	.	22 906	46 081	.	21 255	32.20
909	2 090	6 227	.	14 315	5 676	.	13 048	32.30
46 760	3 347	520 487	340 469	37 252	481 370	338 342	34 452	32
2 696	1 859	12 562	680	8 663	11 455	606	7 900	33.10
5 233	2 789	25 828	8 796	13 768	25 300	8 714	13 486	33.20
758	3 384	1 747	-	7 799	1 747	-	7 799	33.30
.	33.40
.	33.50
11 271	2 587	55 082	.	12 642	53 095	.	12 186	33
87 465	2 923	770 148	412 275	25 736	721 784	405 765	24 120	DL
46 565	4 459	860 691	.	82 410	826 111	.	79 099	34.10
4 623	2 219	36 874	.	17 702	35 780	.	17 177	34.20
24 913	2 470	319 401	89 759	31 668	310 991	87 422	30 834	34.30
76 100	3 365	1 216 967	691 352	53 817	1 172 883	682 833	51 868	34

2. Ergebnisse der Betriebe nach Wirtschaftszweigen

Noch: 2.1. Betriebe, Personen, Arbeitsstunden, bezahlte Entgelte und Umsatz

WZ 2003	Wirtschaftszweig Hauptgruppe	Betriebe	Tätige Personen	Geleistete Arbeitsstunden	
				insgesamt	je tätiger Person
				1 000	Std.
35.20	Bahnindustrie	11	3 596	476	132
35.30	Luft- u. Raumfahrzeugbau	4	1 601	227	142
35.4	H. v. Krafträdern, Fahrrädern u. Behindertenfahrzeugen	5	439	67	153
35	Sonstiger Fahrzeugbau	20	5 636	770	137
DM	Fahrzeugbau	89	28 249	4 026	143
36.1	H. v. Möbeln	28	3 392	502	148
36.30	H. v. Musikinstrumenten	7	945	148	157
36.40	H. v. Sportgeräten	1	.	.	.
36.50	H. v. Spielwaren	3	.	.	.
36.6	H. v. sonstigen Erzeugnissen	8	762	119	156
36	H. v. Möbeln, Schmuck, Musikinstr., Sportgeräten, Spielw.	47	5 429	824	152
37.10	Recycling v. metallischen Altmaterialien u. Reststoffen	3	277	43	155
37.20	Recycling v. nicht metallischen Altmaterialien u. Reststoffen	6	393	63	160
37	Recycling	9	670	106	158
DN	H. v. Möbeln, Schmuck, Musikinstr., Sportg., Spielw.; Recycl.	56	6 099	930	152
D	Verarbeitendes Gewerbe	1 216	188 450	27 276	145
Hauptgruppen:					
A+EN	Vorleistungsgüterproduzenten und Energie	531	81 429	11 739	144
B	Investitionsgüterproduzenten	414	73 585	10 669	145
GG	Gebrauchsgüterproduzenten	54	6 605	984	149
VG	Verbrauchsgüterproduzenten	226	28 978	4 162	144
	Insgesamt	1 225	190 597	27 553	145

Monat Juni 2007

Bezahlte Entgelte		Gesamtumsatz			Umsatz aus eigenen Erzeugnissen			WZ 2003
insgesamt	je tätiger Person	insgesamt	darunter Ausland	je tätiger Person	zusammen	darunter Ausland	je tätiger Person	
1 000 €	€	1 000 €		€	1 000 €		€	
13 120	3 648	81 840	.	22 759	80 764	.	22 459	35.20
5 324	3 325	35.30
876	1 995	35.4
19 320	3 428	110 241	44 753	19 560	109 126	44 553	19 362	35
95 421	3 378	1 327 208	736 106	46 982	1 282 009	727 385	45 382	DM
6 452	1 902	68 339	10 586	20 147	67 822	10 471	19 995	36.1
1 700	1 799	7 079	4 532	7 491	5 515	3 470	5 836	36.30
.	36.40
.	36.50
1 364	1 790	8 523	.	11 185	7 365	.	9 665	36.6
10 002	1 842	85 579	.	15 763	82 339	.	15 167	36
661	2 386	12 713	.	45 895	12 460	.	44 982	37.10
616	1 567	3 319	-	8 445	2 298	-	5 847	37.20
1 277	1 906	16 032	.	23 928	14 759	.	22 028	37
11 279	1 849	101 611	21 677	16 660	97 098	20 011	15 920	DN
491 688	2 609	4 614 303	1 919 848	24 486	4 335 538	1 851 746	23 006	D
198 756	2 441	1 764 886	778 140	21 674	1 658 890	755 348	20 372	A+EN
223 296	3 035	2 044 838	1 010 844	27 789	1 964 910	988 806	26 703	B
13 546	2 051	106 204	27 200	16 079	103 043	25 882	15 601	GG
62 173	2 146	739 438	105 620	25 517	647 707	83 667	22 352	VG
497 771	2 612	4 655 366	1 921 803	24 425	4 374 550	1 853 702	22 952	

2. Ergebnisse der Betriebe nach Wirtschaftszweigen

2.2. Betriebe, Personen, Arbeitsstunden, bezahlte Entgelte und Umsatz – Veränderung zum Vormonat (in Prozent)

WZ 2003	Wirtschaftszweig Hauptgruppe	Betriebe	Tätige Personen	Geleistete Arbeitsstunden	
				insgesamt	je tätiger Person
10.20	Braunkohlenbergbau u. -veredlung	-	.	.	.
10	Kohlenbergbau, Torfgewinnung	-	.	.	.
CA	Kohlenbergbau, Torfgewinnung, Gew. v. Erdöl, Erdgas usw.	-	.	.	.
14.1	Gew. v. Natursteinen	-	1,6	8,1	6,4
14.2	Gew. v. Kies, Sand, Ton u. Kaolin	-	.	.	.
14.30	Gew. v. Mineralien für die H. v. chemischen Erzeugnissen	-	.	.	.
14	Gew. v. Steinen u. Erden, sonst. Bergbau	-	.	.	.
CB	Erzbergbau, Gew. v. Steinen u. Erden, sonst. Bergbau	-	.	.	.
C	Bergbau u. Gewinnung v. Steinen u. Erden	-	0,2	5,7	5,5
15.1	Schlachten u. Fleischverarbeitung	-	0,2	0,3	0,1
15.3	Obst- u. Gemüseverarbeitung	-	-1,7	-2,3	-0,5
15.4	H. v. pflanzlichen u. tierischen Ölen u. Fetten	-	.	.	.
15.5	Milchverarbeitung; H. v. Speiseeis	-	-0,1	-1,5	-1,4
15.6	Mahl- u. Schälsmühlen, H. v. Stärke u. Stärkeerzeugnissen	-	.	.	.
15.7	H. v. Futtermitteln	-	.	.	.
15.8	Sonst. Ernährungsgewerbe (ohne Getränkeherstellung)	-	0,6	-0,3	-0,9
15.9	H. v. Getränken	-	0,1	2,5	2,4
15	Ernährungsgewerbe	-	.	.	.
16.00	Tabakverarbeitung	-	.	.	.
16	Tabakverarbeitung	-	.	.	.
DA	Ernährungsgewerbe u. Tabakverarbeitung	-	0,1	0,1	0,0
17.1	Spinnstoffaufbereitung u. Spinnerei	-	.	.	.
17.2	Weberei	-	0,2	4,9	4,7
17.30	Textilveredlung	-	2,6	4,3	1,7
17.40	H. v. konfektionierten Textilwaren (ohne Bekleidung)	-	2,3	9,3	6,8
17.5	Sonst. Textilgewerbe (ohne H. v. Maschenware)	-	0,2	4,1	3,9
17.60	H. v. gewirktem u. gestricktem Stoff	-	.	.	.
17.7	H. v. gewirkten u. gestrickten Fertigerzeugnissen	-	0,2	2,1	2,0
17	Textilgewerbe	-	0,8	4,5	3,7
18.2	H. v. Bekleidung (ohne Lederbekleidung)	-	1,6	10,9	9,2
18	Bekleidungsgewerbe	-	1,6	10,9	9,2
DB	Textil- u. Bekleidungsgewerbe	-	0,9	5,1	4,2
19.10	H. v. Leder u. Lederfaserstoff	-	.	.	.
19.30	H. v. Schuhen	-	.	.	.
19	Ledergewerbe	-	1,0	-1,0	-1,9
DC	Ledergewerbe	-	1,0	-1,0	-1,9
20.10	Säge-, Hobel- u. Holzimprägnierwerke	-	0,8	1,1	0,3
20.20	H. v. Furnier-, Sperrholz-, Holzfaser- u. Holzspanplatten	-	.	.	.

Monat Juni 2007

Bezahlte Entgelte		Gesamtumsatz			Umsatz aus eigenen Erzeugnissen			WZ 2003
insgesamt	je tätiger Person	insgesamt	darunter Ausland	je tätiger Person	zusammen	darunter Ausland	je tätiger Person	
.	10.20
.	10
.	CA
-5,8	-7,3	28,1	.	26,1	29,1	.	27,0	14.1
.	14.2
.	14.30
.	14
.	CB
-2,8	-3,0	45,5	-22,2	45,2	46,5	-22,2	46,2	C
-2,4	-2,6	-9,8	.	-10,0	-8,3	.	-8,5	15.1
2,4	4,2	-7,2	.	-5,5	-6,8	.	-5,2	15.3
.	15.4
7,1	7,2	-6,2	0,1	-6,1	-5,0	8,4	-4,9	15.5
.	15.6
.	15.7
-2,4	-3,0	-0,2	-21,5	-0,8	1,1	-21,5	0,5	15.8
9,5	9,4	-12,8	.	-12,9	-13,3	.	-13,3	15.9
.	15
.	16.00
.	16
2,0	1,9	-8,1	-1,7	-8,2	-7,8	-0,6	-7,8	DA
.	17.1
-6,9	-7,0	5,6	28,5	5,4	5,5	28,4	5,3	17.2
-1,2	-3,6	4,2	10,0	1,6	3,4	9,4	0,9	17.30
2,8	0,5	10,7	-14,8	8,2	10,2	-14,8	7,7	17.40
4,0	3,8	4,4	0,7	4,1	4,3	0,7	4,1	17.5
.	17.60
-0,3	-0,5	-20,3	.	-20,4	-20,3	.	-20,4	17.7
-0,2	-1,0	3,4	2,8	2,5	3,1	2,5	2,3	17
-	-1,5	14,2	131,7	12,4	14,3	126,1	12,5	18.2
-	-1,5	14,2	131,7	12,4	14,3	126,1	12,5	18
-0,2	-1,1	4,3	7,6	3,4	4,1	7,1	3,2	DB
.	19.10
.	19.30
10,0	9,0	5,7	.	4,7	5,8	.	4,8	19
10,0	9,0	5,7	.	4,7	5,8	.	4,8	DC
-3,2	-4,0	8,6	.	7,7	9,0	.	8,1	20.10
.	20.20

2. Ergebnisse der Betriebe nach Wirtschaftszweigen

Noch: 2.2. Betriebe, Personen, Arbeitsstunden, bezahlte Entgelte und Umsatz
– Veränderung zum Vormonat (in Prozent)

WZ 2003	Wirtschaftszweig Hauptgruppe	Betriebe	Tätige Personen	Geleistete Arbeitsstunden	
				insgesamt	je tätiger Person
20.30	H. v. Konstruktions-, Fertigbaut-, Ausbauelem., Fertigt. a. Holz	-	1,2	7,8	6,6
20.40	H. v. Verpackungsm., Lagerbehältern, Ladungsträgern a. Holz	-	.	.	.
20.5	H. v. Holzwaren a. n. g. sowie v. Kork-, Flecht- u. Korbwaren	-	-1,3	6,1	7,4
20	Holzgewerbe (ohne H. v. Möbeln)	-	0,2	1,3	1,1
DD	Holzgewerbe (ohne H. v. Möbeln)	-	0,2	1,3	1,1
21.1	H. v. Holz- u. Zellstoff, Papier, Karton u. Pappe	-	0,2	0,3	0,1
21.2	H. v. Waren aus Papier-, Karton- u. Pappe	-	0,1	4,5	4,4
21	Papiergewerbe	-	0,1	2,4	2,2
22.1	Verlagsgewerbe	-	.	.	.
22.2	Druckgewerbe	-	1,1	4,1	3,0
22.3	Vervielfältigung v. bespielten Ton-, Bild- u. Datenträgern	-	.	.	.
22	Verlagsgew., Druckgew., Vervielf. bespielter Tonträger usw.	-	0,7	2,6	1,9
DE	Papier-, Verlags- u. Druckgewerbe	-	0,5	2,5	2,1
24.1	H. v. chemischen Grundstoffen	-	0,0	0,5	0,5
24.30	H. v. Anstrichmitteln, Druckfarben u. Kitten	-	.	.	.
24.4	H. v. pharmazeutischen Erzeugnissen	-	-0,6	7,4	8,1
24.5	H. v. Seifen, Wasch-, Reinigungs-, Körperpflegemitteln usw.	-	-0,3	1,1	1,4
24.6	H. v. sonst. chemischen Erzeugnissen	-	0,4	-2,3	-2,7
24.70	H. v. Chemiefasern	-	.	.	.
24	H. v. chemischen Erzeugnissen	-	0,0	1,4	1,5
DG	H. v. chemischen Erzeugnissen	-	0,0	1,4	1,5
25.1	H. v. Gummiwaren	-	2,0	10,8	8,6
25.2	H. v. Kunststoffwaren	-	0,9	3,4	2,5
25	H. v. Gummi- u. Kunststoffwaren	-	1,0	4,2	3,1
DH	H. v. Gummi- u. Kunststoffwaren	-	1,0	4,2	3,1
26.1	H. v. Glas u. Glaswaren	-	-0,2	0,7	0,9
26.2	H. v. keramischen Erzeugn. (ohne H. v. Ziegeln, Baukeramik)	-	-0,9	3,5	4,4
26.30	H. v. keramischen Wand- u. Bodenfliesen u. -platten	-	.	.	.
26.40	H. v. Ziegeln u. sonst. Baukeramik	-	0,6	-3,0	-3,6
26.6	H. v. Erzeugnissen aus Beton, Zement u. Gips	-	1,6	4,9	3,3
26.70	Be- u. Verarbeitung v. Natur- u. Naturwerksteinen, a. n. g.	-	.	.	.
26.8	H. v. sonst. Erzeugnissen aus nicht metallischen Mineralien	-	1,2	6,9	5,6
26	Glasgewerbe, H. v. Keramik, Verarb. v. Steinen u. Erden	-	0,3	2,3	2,0
DI	Glasgewerbe, H. v. Keramik, Verarb. v. Steinen u. Erden	-	0,3	2,3	2,0
27.10	Erzeugung v. Roheisen, Stahl u. Ferrolegierungen	-	.	.	.
27.2	H. v. Rohren	-	.	.	.
27.3	Sonst. erste Bearbeitung v. Eisen u. Stahl	-	-	6,3	6,3
27.4	Erzeugung u. erste Bearbeitung v. NE-Metallen	-	-	-1,8	-1,8
27.5	Gießereien	-	0,4	6,0	5,6
27	Metallerzeugung u. -bearbeitung	-	0,3	4,6	4,4

Monat Juni 2007

Bezahlte Entgelte		Gesamtumsatz			Umsatz aus eigenen Erzeugnissen			WZ 2003
insgesamt	je tätiger Person	insgesamt	darunter Ausland	je tätiger Person	zusammen	darunter Ausland	je tätiger Person	
29,3	27,8	30,0	.	28,5	30,3	.	28,8	20.30
.	20.40
5,7	7,0	31,8	96,4	33,5	26,0	80,5	27,6	20.5
5,7	5,5	0,0	.	-0,2	-0,3	.	-0,5	20
5,7	5,5	0,0	.	-0,2	-0,3	.	-0,5	DD
-4,6	-4,8	-3,5	-0,4	-3,7	-3,5	-0,3	-3,7	21.1
-5,7	-5,8	9,2	15,0	9,1	9,0	16,0	8,9	21.2
-5,0	-5,2	0,9	3,2	0,8	0,7	3,3	0,6	21
.	22.1
-5,6	-6,7	15,4	.	14,1	16,0	.	14,7	22.2
.	22.3
-3,9	-4,6	8,7	40,0	7,9	8,7	40,0	7,9	22
-4,4	-4,9	4,3	9,7	3,8	4,1	9,9	3,7	DE
-11,2	-11,2	-1,4	0,7	-1,4	8,2	11,7	8,2	24.1
.	24.30
1,3	2,0	0,8	.	1,5	2,8	.	3,5	24.4
6,1	6,4	9,3	17,4	9,6	10,0	17,2	10,3	24.5
-1,3	-1,6	4,6	.	4,2	4,5	.	4,1	24.6
.	24.70
-2,9	-2,8	1,1	5,3	1,1	5,4	10,3	5,4	24
-2,9	-2,8	1,1	5,3	1,1	5,4	10,3	5,4	DG
13,7	11,5	25.1
0,7	-0,2	25.2
2,2	1,2	5,0	1,8	4,0	5,3	2,3	4,3	25
2,2	1,2	5,0	1,8	4,0	5,3	2,3	4,3	DH
-7,0	-6,8	-1,9	-7,0	-1,7	-1,1	-6,6	-0,9	26.1
-3,9	-3,1	11,9	.	12,9	13,7	.	14,6	26.2
.	26.30
-0,9	-1,5	11,7	34,4	11,0	10,5	34,3	9,8	26.40
3,7	2,1	5,1	.	3,4	-1,2	.	-2,7	26.6
.	26.70
-0,4	-1,6	9,2	27,0	7,9	8,7	28,8	7,4	26.8
-2,6	-2,9	4,1	-5,8	3,8	2,6	-5,5	2,3	26
-2,6	-2,9	4,1	-5,8	3,8	2,6	-5,5	2,3	DI
.	27.10
.	27.2
26,3	26,3	27.3
-	-	4,4	-16,6	4,4	4,6	-16,6	4,6	27.4
3,5	3,1	0,1	-5,9	-0,3	0,2	-6,1	-0,2	27.5
6,0	5,7	1,7	-4,9	1,4	1,8	-5,0	1,5	27

2. Ergebnisse der Betriebe nach Wirtschaftszweigen

Noch: 2.2. Betriebe, Personen, Arbeitsstunden, bezahlte Entgelte und Umsatz
– Veränderung zum Vormonat (in Prozent)

WZ 2003	Wirtschaftszweig Hauptgruppe	Betriebe	Tätige Personen	Geleistete Arbeitsstunden	
				insgesamt	je tätiger Person
28.1	Stahl- u. Leichtmetallbau	-	-	4,9	4,9
28.2	H. v. Metallbehältern mit mehr als 300 l; Heizkörpern usw.	-	0,2	2,6	2,4
28.30	H. v. Dampfkesseln (ohne Zentralheizungskessel)	-	0,2	3,3	3,1
28.40	H. v. Schmiede-, Press-, Zieh- u. Stanzteilen usw.	-	1,1	4,5	3,4
28.5	Oberflächenveredl., Wärmebehandlung; Mechanik, a. n. g.	-	1,2	3,2	1,9
28.6	H. v. Schneidw., Werkz., Schlössern usw. a. unedl. Metallen	-	0,4	0,8	0,5
28.7	H. v. sonst. Metallwaren	-	0,1	4,7	4,5
28	H. v. Metallerzeugnissen	-	0,5	3,7	3,2
DJ	Metallerzeugung u. -bearbeitung, H. v. Metallerzeugnissen	-	0,5	3,9	3,5
29.1	H. v. Masch. f. die Erzeugung u. Nutzung v. mech. Energie	-	0,7	1,7	0,9
29.2	H. v. sonst. nicht wirtschaftszweigspezifischen Maschinen	-	0,7	3,6	2,9
29.3	H. v. land- u. forstwirtschaftlichen Maschinen	-	0,4	-1,5	-1,9
29.4	H. v. Werkzeugmaschinen	-	0,7	3,8	3,1
29.5	H. v. Maschinen für sonst. bestimmte Wirtschaftszweige	-	-0,4	3,1	3,4
29.7	H. v. Haushaltsgeräten, a. n. g.	-	1,9	3,5	1,5
29	Maschinenbau	-	0,3	3,0	2,7
DK	Maschinenbau	-	0,3	3,0	2,7
30.0	H. v. Büromaschinen, DV-Geräten u. -Einrichtungen	-	4,5	-1,1	-5,4
30	H. v. Büromaschinen, DV-Geräten u. -Einrichtungen	-	4,5	-1,1	-5,4
31.10	H. v. Elektromotoren, Generatoren u. Transformatoren	-	0,5	5,7	5,2
31.20	H. v. Elektrizitätsverteilungs- u. -schaltanlagen	-	0,2	2,7	2,5
31.30	H. v. isolierten Elektrokabeln, -leitungen u. -drähten	-	.	.	.
31.40	H. v. Akkumulatoren u. Batterien	-	.	.	.
31.50	H. v. elektrischen Lampen u. Leuchten	-	2,1	6,4	4,3
31.6	H. v. elektrischen Ausrüstungen, a. n. g.	-	0,2	0,7	0,5
31	H. v. Geräten der Elektrizitätserzeugung, -verteilung u. Ä.	-	0,6	3,5	2,9
32.10	H. v. elektronischen Bauelementen	-	0,0	0,6	0,6
32.20	H. v. Geräten u. Einrichtungen der Telekommunikationstechnik	-	-0,1	2,0	2,1
32.30	H. v. Rundfunkgeräten sowie phono- u. videotechn. Geräten	-	2,4	5,5	3,0
32	Rundfunk- u. Nachrichtentechnik	-	0,1	0,9	0,8
33.10	H. v. medizinischen Geräten u. orthopädischen Erzeugnissen	-	3,1	6,3	3,1
33.20	H. v. Mess-, Kontroll-, Navigations- u. ä. Instrumenten usw.	-	-0,8	7,0	7,9
33.30	H. v. industriellen Prozesssteuerungseinrichtungen	-	1,8	2,8	0,9
33.40	H. v. optischen u. fotografischen Geräten	-	.	.	.
33.50	H. v. Uhren	-	.	.	.
33	Medizin-, Mess-, Steuer-, Regelungstechnik, Optik, H. v. Uhren	-	1,0	7,1	6,1
DL	H. v. Büromaschinen; Elektrotechnik, Feinmechanik, Optik	-	0,5	2,7	2,2
34.10	H. v. Kraftwagen u. Kraftwagenmotoren	-	1,0	5,3	4,3
34.20	H. v. Karosserien, Aufbauten u. Anhängern	7,7	8,0	14,5	6,0
34.30	H. v. Teilen u. Zubehör für Kraftwagen u. Kraftwagenmotoren	-	0,2	3,6	3,4
34	H. v. Kraftwagen u. Kraftwagenteilen	1,5	1,2	5,3	4,0

Monat Juni 2007

Bezahlte Entgelte		Gesamtumsatz			Umsatz aus eigenen Erzeugnissen			WZ 2003
insgesamt	je tätiger Person	insgesamt	darunter Ausland	je tätiger Person	zusammen	darunter Ausland	je tätiger Person	
-1,6	-1,6	15,6	47,2	15,6	15,7	43,2	15,7	28.1
-1,8	-2,0	13,1	27,0	12,9	13,6	27,4	13,4	28.2
2,2	2,0	6,5	-55,0	6,3	6,1	-57,5	5,8	28.30
-18,6	-19,4	2,4	-2,5	1,4	2,5	-2,5	1,4	28.40
0,7	-0,6	7,0	-4,4	5,7	6,8	-0,6	5,5	28.5
-4,3	-4,6	-3,5	4,6	-3,8	-4,9	5,1	-5,2	28.6
10,2	10,1	6,9	19,6	6,7	7,2	20,3	7,0	28.7
-2,9	-3,4	7,1	8,1	6,6	6,8	7,2	6,3	28
-0,3	-0,7	4,5	0,7	4,0	4,4	0,1	3,9	DJ
8,1	7,4	11,3	18,1	10,5	10,0	16,2	9,3	29.1
2,5	1,8	8,2	39,5	7,5	8,6	43,5	7,9	29.2
21,2	20,7	-1,6	.	-2,0	-0,7	.	-1,1	29.3
16,1	15,2	11,1	-16,3	10,3	11,2	-16,8	10,4	29.4
11,9	12,3	2,8	18,8	3,1	5,8	24,1	6,1	29.5
-11,6	-13,2	22,8	.	20,5	20,9	.	18,6	29.7
9,5	9,1	7,3	18,3	7,0	8,3	20,5	7,9	29
9,5	9,1	7,3	18,3	7,0	8,3	20,5	7,9	DK
23,1	17,9	-27,7	.	-30,8	-21,9	.	-25,3	30.0
23,1	17,9	-27,7	.	-30,8	-21,9	.	-25,3	30
-8,9	-9,3	5,6	27,1	5,1	6,0	27,5	5,5	31.10
8,4	8,2	4,3	-7,3	4,1	4,3	-7,4	4,1	31.20
.	31.30
.	31.40
30,8	28,1	10,3	13,0	8,0	14,2	21,5	11,8	31.50
1,2	1,0	7,1	.	6,9	9,8	.	9,5	31.6
6,2	5,5	7,5	11,4	6,8	8,1	12,8	7,5	31
-24,2	-24,2	47,8	72,6	47,8	52,3	72,8	52,3	32.10
-1,1	-1,0	1,7	.	1,8	-1,7	.	-1,6	32.20
25,2	22,3	17,6	.	14,9	12,9	.	10,3	32.30
-20,6	-20,7	41,3	71,1	41,2	44,1	71,3	44,0	32
15,0	11,6	-2,9	8,3	-5,8	-5,6	-3,5	-8,4	33.10
12,0	12,9	15,8	7,1	16,7	16,9	8,9	17,8	33.20
-16,2	-17,7	-13,4	x	-15,0	-13,4	x	-15,0	33.30
.	33.40
.	33.50
8,5	7,4	12,0	.	10,9	12,3	.	11,2	33
-9,7	-10,1	28,3	56,4	27,7	30,0	57,6	29,4	DL
19,6	18,4	12,4	.	11,3	12,5	.	11,4	34.10
13,6	5,2	31,6	.	21,8	33,4	.	23,6	34.20
6,5	6,3	8,4	2,4	8,2	8,5	2,1	8,3	34.30
14,6	13,2	11,8	20,6	10,5	11,9	20,7	10,6	34

2. Ergebnisse der Betriebe nach Wirtschaftszweigen

Noch: 2.2. Betriebe, Personen, Arbeitsstunden, bezahlte Entgelte und Umsatz
– Veränderung zum Vormonat (in Prozent)

WZ 2003	Wirtschaftszweig Hauptgruppe	Betriebe	Tätige Personen	Geleistete Arbeitsstunden	
				insgesamt	je tätiger Person
35.20	Bahnindustrie	-	0,2	18,7	18,5
35.30	Luft- u. Raumfahrzeugbau	-	-0,4	7,1	7,5
35.4	H. v. Krafträdern, Fahrrädern u. Behindertenfahrzeugen	-	0,5	1,5	1,1
35	Sonstiger Fahrzeugbau	-	0,0	13,2	13,2
DM	Fahrzeugbau	1,1	1,0	6,8	5,7
36.1	H. v. Möbeln	-	-0,4	5,0	5,4
36.30	H. v. Musikinstrumenten	-	0,5	2,1	1,5
36.40	H. v. Sportgeräten	-	.	.	.
36.50	H. v. Spielwaren	-	.	.	.
36.6	H. v. sonstigen Erzeugnissen	-	0,4	0,8	0,5
36	H. v. Möbeln, Schmuck, Musikinstr., Sportgeräten, Spielw.	-	-0,2	3,4	3,6
37.10	Recycling v. metallischen Altmaterialien u. Reststoffen	-	-0,4	4,9	5,3
37.20	Recycling v. nicht metallischen Altmaterialien u. Reststoffen	-	-12,3	-8,7	4,1
37	Recycling	-	-7,7	-3,6	4,4
DN	H. v. Möbeln, Schmuck, Musikinstr., Sportg., Spielw.; Recycl.	-	-1,1	2,6	3,7
D	Verarbeitendes Gewerbe	0,1	0,5	3,4	2,9
Hauptgruppen:					
A+EN	Vorleistungsgüterproduzenten und Energie	-	0,4	2,6	2,2
B	Investitionsgüterproduzenten	0,2	0,6	4,7	4,1
GG	Gebrauchsgüterproduzenten	-	0,4	5,0	4,6
VG	Verbrauchsgüterproduzenten	-	0,3	2,0	1,8
	Insgesamt	0,1	0,4	3,4	2,9

Monat Juni 2007

Bezahlte Entgelte		Gesamtumsatz			Umsatz aus eigenen Erzeugnissen			WZ 2003
insgesamt	je tätiger Person	insgesamt	darunter Ausland	je tätiger Person	zusammen	darunter Ausland	je tätiger Person	
35,2	35,0	131,2	.	130,8	133,5	.	133,1	35.20
-10,4	-10,0	35.30
0,3	-0,1	35.4
17,0	16,9	101,2	171,7	101,1	102,3	171,6	102,3	35
15,1	13,9	16,1	24,8	15,0	16,4	24,9	15,2	DM
-0,1	0,3	3,7	3,5	4,1	5,6	3,1	5,9	36.1
-0,4	-0,9	-5,0	-12,9	-5,5	3,2	-8,6	2,7	36.30
.	36.40
.	36.50
0,8	0,4	4,5	.	4,1	10,5	.	10,0	36.6
0,0	0,2	2,3	.	2,5	5,0	.	5,2	36
22,9	23,3	-5,5	.	-5,2	-5,9	.	-5,6	37.10
-23,7	-13,0	-4,3	x	9,1	-15,5	x	-3,7	37.20
-5,1	2,9	-5,3	.	2,6	-7,6	.	0,2	37
-0,6	0,5	1,0	6,2	2,1	2,9	8,5	4,0	DN
1,9	1,5	9,2	22,2	8,7	10,1	23,8	9,6	D
-5,7	-6,1	12,5	23,4	12,1	13,6	25,9	13,2	A+EN
10,1	9,5	12,9	23,1	12,3	13,3	23,5	12,7	B
1,2	0,8	6,8	4,1	6,4	8,7	6,0	8,2	GG
0,7	0,4	-4,7	10,7	-4,9	-3,9	13,7	-4,2	VG
1,8	1,4	9,4	22,1	9,0	10,4	23,7	9,9	

2. Ergebnisse der Betriebe nach Wirtschaftszweigen

2.3. Betriebe, Personen, Arbeitsstunden, bezahlte Entgelte und Umsatz – Veränderung zum Vorjahresmonat (in Prozent)

WZ 2003	Wirtschaftszweig Hauptgruppe	Betriebe	Tätige Personen	Geleistete Arbeitsstunden	
				insgesamt	je tätiger Person
10.20	Braunkohlenbergbau u. -veredlung	-	.	.	.
10	Kohlenbergbau, Torfgewinnung	-	.	.	.
CA	Kohlenbergbau, Torfgewinnung, Gew. v. Erdöl, Erdgas usw.	-	.	.	.
14.1	Gew. v. Natursteinen	33,3	22,1	21,2	-0,7
14.2	Gew. v. Kies, Sand, Ton u. Kaolin	-	.	.	.
14.30	Gew. v. Mineralien für die H. v. chemischen Erzeugnissen	-50,0	.	.	.
14	Gew. v. Steinen u. Erden, sonst. Bergbau	-	.	.	.
CB	Erzbergbau, Gew. v. Steinen u. Erden, sonst. Bergbau	-	.	.	.
C	Bergbau u. Gewinnung v. Steinen u. Erden	-	-0,5	1,1	1,6
15.1	Schlachten u. Fleischverarbeitung	-37,8	-41,5	-37,2	7,3
15.3	Obst- u. Gemüseverarbeitung	-6,7	-0,5	0,5	1,0
15.4	H. v. pflanzlichen u. tierischen Ölen u. Fetten	-	.	.	.
15.5	Milchverarbeitung; H. v. Speiseeis	-	-2,2	-1,2	1,0
15.6	Mahl- u. Schälsmühlen, H. v. Stärke u. Stärkeerzeugnissen	-	.	.	.
15.7	H. v. Futtermitteln	-	.	.	.
15.8	Sonst. Ernährungsgewerbe (ohne Getränkeherstellung)	-34,4	-37,1	-35,5	2,6
15.9	H. v. Getränken	-	-5,8	-6,6	-0,8
15	Ernährungsgewerbe	-25,0	.	.	.
16.00	Tabakverarbeitung	-	.	.	.
16	Tabakverarbeitung	-	.	.	.
DA	Ernährungsgewerbe u. Tabakverarbeitung	-24,8	-26,3	-24,0	3,1
17.1	Spinnstoffaufbereitung u. Spinnerei	-	.	.	.
17.2	Weberei	-7,7	-2,8	0,4	3,3
17.30	Textilveredlung	7,7	10,9	2,8	-7,3
17.40	H. v. konfektionierten Textilwaren (ohne Bekleidung)	16,7	10,3	11,3	0,9
17.5	Sonst. Textilgewerbe (ohne H. v. Maschenware)	-4,8	4,9	2,7	-2,1
17.60	H. v. gewirktem u. gestricktem Stoff	-	.	.	.
17.7	H. v. gewirkten u. gestrickten Fertigerzeugnissen	-28,6	-10,1	-12,7	-3,0
17	Textilgewerbe	-3,0	3,1	3,2	0,0
18.2	H. v. Bekleidung (ohne Lederbekleidung)	25,0	8,9	9,1	0,2
18	Bekleidungsgewerbe	25,0	8,9	9,1	0,2
DB	Textil- u. Bekleidungsgewerbe	-	3,7	3,8	0,0
19.10	H. v. Leder u. Lederfaserstoff	-	.	.	.
19.30	H. v. Schuhen	-	.	.	.
19	Ledergewerbe	-	4,2	9,5	5,0
DC	Ledergewerbe	-	4,2	9,5	5,0
20.10	Säge-, Hobel- u. Holzimprägnierwerke	33,3	.	.	.
20.20	H. v. Furnier-, Sperrholz-, Holzfaser- u. Holzspanplatten	-	.	.	.

Monat Juni 2007

Bezahlte Entgelte		Gesamtumsatz			Umsatz aus eigenen Erzeugnissen			WZ 2003
insgesamt	je tätiger Person	insgesamt	darunter Ausland	je tätiger Person	zusammen	darunter Ausland	je tätiger Person	
.	10.20
.	10
.	CA
10,9	-9,1	27,8	.	4,6	26,6	.	3,6	14.1
.	14.2
.	14.30
.	14
.	CB
0,5	1,1	26,0	83,7	26,6	28,0	83,7	28,7	C
-29,3	20,9	-10,3	.	53,5	-10,4	.	53,2	15.1
4,4	4,9	17,7	.	18,3	21,9	.	22,5	15.3
.	15.4
0,2	2,4	13,1	49,2	15,6	13,5	28,1	16,0	15.5
.	15.6
.	15.7
-24,1	20,7	-6,5	-24,0	48,7	-5,9	-24,0	49,7	15.8
-6,7	-0,9	-12,4	.	-7,1	-13,2	.	-7,9	15.9
.	15
.	16.00
.	16
-13,5	17,3	7,4	39,8	45,7	7,6	27,3	45,9	DA
.	17.1
-2,6	0,3	38,3	23,0	42,3	40,4	25,3	44,4	17.2
6,9	-3,7	2,2	51,5	-7,9	9,0	54,0	-1,7	17.30
17,3	6,4	9,5	.	-0,7	7,3	.	-2,7	17.40
6,6	1,6	5,1	11,0	0,2	5,4	10,9	0,4	17.5
.	17.60
-19,8	-10,9	-11,9	.	-2,0	-11,9	.	-2,0	17.7
1,9	-1,2	9,6	9,1	6,3	11,2	9,5	7,8	17
5,3	-3,3	9,6	67,3	0,6	7,8	66,9	-1,0	18.2
5,3	-3,3	9,6	67,3	0,6	7,8	66,9	-1,0	18
2,2	-1,5	9,6	12,3	5,7	10,8	12,6	6,8	DB
.	19.10
.	19.30
5,7	1,4	23,8	.	18,7	24,1	.	19,1	19
5,7	1,4	23,8	.	18,7	24,1	.	19,1	DC
.	20.10
.	20.20

2. Ergebnisse der Betriebe nach Wirtschaftszweigen

Noch: 2.3. Betriebe, Personen, Arbeitsstunden, bezahlte Entgelte und Umsatz
– Veränderung zum Vorjahresmonat (in Prozent)

WZ 2003	Wirtschaftszweig Hauptgruppe	Betriebe	Tätige Personen	Geleistete Arbeitsstunden	
				insgesamt	je tätiger Person
20.30	H. v. Konstruktions-, Fertigbaut-, Ausbauelem., Fertigt. a. Holz	-	-0,8	-2,8	-2,1
20.40	H. v. Verpackungsm., Lagerbehältern, Ladungsträgern a. Holz	x	x	x	x
20.5	H. v. Holzwaren a. n. g. sowie v. Kork-, Flecht- u. Korbwaren	-	-6,1	-	6,5
20	Holzgewerbe (ohne H. v. Möbeln)	11,1	7,1	6,5	-0,6
DD	Holzgewerbe (ohne H. v. Möbeln)	11,1	7,1	6,5	-0,6
21.1	H. v. Holz- u. Zellstoff, Papier, Karton u. Pappe	-	2,1	2,1	0,1
21.2	H. v. Waren aus Papier-, Karton- u. Pappe	-4,2	2,4	7,0	4,5
21	Papiergewerbe	-2,6	2,2	4,6	2,3
22.1	Verlagsgewerbe	8,3	.	.	.
22.2	Druckgewerbe	3,8	18,2	22,3	3,5
22.3	Vervielfältigung v. bespielten Ton-, Bild- u. Datenträgern	x	x	x	x
22	Verlagsgew., Druckgew., Vervielf. bespielter Tonträger usw.	7,9	12,7	13,2	0,4
DE	Papier-, Verlags- u. Druckgewerbe	2,6	7,8	9,2	1,3
24.1	H. v. chemischen Grundstoffen	-8,3	0,1	0,5	0,4
24.30	H. v. Anstrichmitteln, Druckfarben u. Kitten	-14,3	.	.	.
24.4	H. v. pharmazeutischen Erzeugnissen	11,1	30,5	29,2	-1,0
24.5	H. v. Seifen, Wasch-, Reinigungs-, Körperpflegemitteln usw.	16,7	6,4	7,1	0,7
24.6	H. v. sonst. chemischen Erzeugnissen	-	10,0	4,2	-5,3
24.70	H. v. Chemiefasern	-	.	.	.
24	H. v. chemischen Erzeugnissen	-2,2	8,5	7,3	-1,2
DG	H. v. chemischen Erzeugnissen	-2,2	8,5	7,3	-1,2
25.1	H. v. Gummiwaren	-16,7	4,8	10,8	5,8
25.2	H. v. Kunststoffwaren	1,7	5,4	6,8	1,3
25	H. v. Gummi- u. Kunststoffwaren	-	5,3	7,1	1,7
DH	H. v. Gummi- u. Kunststoffwaren	-	5,3	7,1	1,7
26.1	H. v. Glas u. Glaswaren	-	1,7	0,2	-1,5
26.2	H. v. keramischen Erzeugn. (ohne H. v. Ziegeln, Baukeramik)	-	-2,2	-1,0	1,2
26.30	H. v. keramischen Wand- u. Bodenfliesen u. -platten	-	.	.	.
26.40	H. v. Ziegeln u. sonst. Baukeramik	-	-8,1	-10,3	-2,3
26.6	H. v. Erzeugnissen aus Beton, Zement u. Gips	-3,8	-2,9	-4,8	-1,9
26.70	Be- u. Verarbeitung v. Natur- u. Naturwerksteinen, a. n. g.	-	.	.	.
26.8	H. v. sonst. Erzeugnissen aus nicht metallischen Mineralien	-	5,4	3,8	-1,5
26	Glasgewerbe, H. v. Keramik, Verarb. v. Steinen u. Erden	-1,4	-0,8	-2,1	-1,3
DI	Glasgewerbe, H. v. Keramik, Verarb. v. Steinen u. Erden	-1,4	-0,8	-2,1	-1,3
27.10	Erzeugung v. Roheisen, Stahl u. Ferrolegierungen	-20,0	.	.	.
27.2	H. v. Rohren	-25,0	.	.	.
27.3	Sonst. erste Bearbeitung v. Eisen u. Stahl	-	11,7	15,3	3,2
27.4	Erzeugung u. erste Bearbeitung v. NE-Metallen	-12,5	-6,2	-6,9	-0,8
27.5	Gießereien	8,0	8,1	8,3	0,2
27	Metallerzeugung u. -bearbeitung	-2,2	-1,1	-	1,1

Monat Juni 2007

Bezahlte Entgelte		Gesamtumsatz			Umsatz aus eigenen Erzeugnissen			WZ 2003
insgesamt	je tätiger Person	insgesamt	darunter Ausland	je tätiger Person	zusammen	darunter Ausland	je tätiger Person	
-2,8	-2,0	2,9	.	3,7	1,7	.	2,5	20.30
x	x	x	x	x	x	x	x	20.40
-3,4	2,9	-5,2	14,8	1,0	-5,5	19,0	0,7	20.5
0,2	-6,5	16,5	.	8,8	17,6	.	9,8	20
0,2	-6,5	16,5	.	8,8	17,6	.	9,8	DD
-2,9	-4,9	4,7	12,3	2,6	4,7	12,3	2,6	21.1
-1,6	-3,9	14,0	29,5	11,3	13,4	27,0	10,7	21.2
-2,3	-4,5	8,0	16,3	5,7	7,8	15,7	5,4	21
.	22.1
8,4	-8,3	22,3	.	3,4	20,2	.	1,7	22.2
x	x	x	x	x	x	x	x	22.3
3,8	-7,9	13,8	7,5	0,9	12,5	7,5	-0,2	22
1,1	-6,2	10,5	14,2	2,5	9,8	13,7	1,9	DE
5,2	5,1	24,8	27,5	24,7	20,2	20,5	20,0	24.1
.	24.30
24,8	-4,4	96,8	.	50,7	153,6	.	94,3	24.4
16,7	9,6	17,5	17,7	10,4	19,3	18,1	12,1	24.5
12,9	2,6	38,1	.	25,5	38,6	.	26,0	24.6
.	24.70
11,4	2,6	33,9	41,5	23,4	34,6	40,3	24,0	24
11,4	2,6	33,9	41,5	23,4	34,6	40,3	24,0	DG
0,6	-4,0	25.1
7,3	1,8	25.2
6,4	1,0	8,7	28,0	3,2	9,7	29,7	4,1	25
6,4	1,0	8,7	28,0	3,2	9,7	29,7	4,1	DH
-3,1	-4,8	9,4	36,5	7,5	10,9	41,5	9,0	26.1
5,7	8,0	7,1	.	9,5	6,4	.	8,8	26.2
.	26.30
-8,0	0,2	8,2	71,5	17,8	9,3	71,2	19,0	26.40
-6,3	-3,5	3,7	.	6,8	-3,5	.	-0,7	26.6
.	26.70
3,7	-1,6	14,7	21,1	8,9	12,9	15,9	7,1	26.8
-1,8	-1,0	7,4	28,9	8,3	5,8	29,5	6,6	26
-1,8	-1,0	7,4	28,9	8,3	5,8	29,5	6,6	DI
.	27.10
.	27.2
16,0	3,9	27.3
1,0	7,6	11,7	2,9	19,0	12,2	2,9	19,6	27.4
12,9	4,4	16,9	-5,4	8,1	16,0	-7,5	7,3	27.5
-1,2	-0,1	9,7	10,1	10,9	9,4	9,4	10,7	27

2. Ergebnisse der Betriebe nach Wirtschaftszweigen

Noch: 2.3. Betriebe, Personen, Arbeitsstunden, bezahlte Entgelte und Umsatz
– Veränderung zum Vorjahresmonat (in Prozent)

WZ 2003	Wirtschaftszweig Hauptgruppe	Betriebe	Tätige Personen	Geleistete Arbeitsstunden	
				insgesamt	je tätiger Person
28.1	Stahl- u. Leichtmetallbau	-2,0	1,9	3,3	1,3
28.2	H. v. Metallbehältern mit mehr als 300 l; Heizkörpern usw.	-9,1	-1,6	-1,3	0,4
28.30	H. v. Dampfkesseln (ohne Zentralheizungskessel)	12,5	16,9	22,7	5,0
28.40	H. v. Schmiede-, Press-, Zieh- u. Stanzteilen usw.	9,5	39,8	40,6	0,6
28.5	Oberflächenveredl., Wärmebehandlung; Mechanik, a. n. g.	14,0	21,6	22,1	0,5
28.6	H. v. Schneidw., Werkz., Schlössern usw. a. unedl. Metallen	-	2,3	3,9	1,5
28.7	H. v. sonst. Metallwaren	8,0	9,1	9,1	0,0
28	H. v. Metallerzeugnissen	5,4	12,3	13,5	1,0
DJ	Metallerzeugung u. -bearbeitung, H. v. Metallerzeugnissen	3,9	8,4	9,7	1,2
29.1	H. v. Masch. f. die Erzeugung u. Nutzung v. mech. Energie	9,4	12,7	14,6	1,7
29.2	H. v. sonst. nicht wirtschaftszweigspezifischen Maschinen	5,3	7,4	10,2	2,6
29.3	H. v. land- u. forstwirtschaftlichen Maschinen	25,0	21,5	21,8	0,2
29.4	H. v. Werkzeugmaschinen	10,3	12,7	11,4	-1,1
29.5	H. v. Maschinen für sonst. bestimmte Wirtschaftszweige	9,4	6,5	7,7	1,2
29.7	H. v. Haushaltsgeräten, a. n. g.	-	4,1	7,2	3,0
29	Maschinenbau	8,3	9,1	10,4	1,2
DK	Maschinenbau	8,3	9,1	10,4	1,2
30.0	H. v. Büromaschinen, DV-Geräten u. -Einrichtungen	-	-2,5	8,8	11,5
30	H. v. Büromaschinen, DV-Geräten u. -Einrichtungen	-	-2,5	8,8	11,5
31.10	H. v. Elektromotoren, Generatoren u. Transformatoren	8,3	17,8	16,6	-1,0
31.20	H. v. Elektrizitätsverteilungs- u. -schaltanlagen	-	2,6	5,1	2,4
31.30	H. v. isolierten Elektrokabeln, -leitungen u. -drähten	60,0	.	.	.
31.40	H. v. Akkumulatoren u. Batterien	-	.	.	.
31.50	H. v. elektrischen Lampen u. Leuchten	-	-0,5	0,5	0,9
31.6	H. v. elektrischen Ausrüstungen, a. n. g.	-	-1,1	-2,8	-1,7
31	H. v. Geräten der Elektrizitätserzeugung, -verteilung u. Ä.	5,8	7,9	8,8	0,8
32.10	H. v. elektronischen Bauelementen	4,5	0,9	1,1	0,2
32.20	H. v. Geräten u. Einrichtungen der Telekommunikationstechnik	-8,3	-14,5	-13,1	1,7
32.30	H. v. Rundfunkgeräten sowie phono- u. videotechn. Geräten	-20,0	-15,7	-22,7	-8,3
32	Rundfunk- u. Nachrichtentechnik	-2,6	-2,4	-2,3	0,2
33.10	H. v. medizinischen Geräten u. orthopädischen Erzeugnissen	7,7	11,6	13,3	1,5
33.20	H. v. Mess-, Kontroll-, Navigations- u. ä. Instrumenten usw.	-	21,3	21,4	0,1
33.30	H. v. industriellen Prozesssteuerungseinrichtungen	-	.	.	.
33.40	H. v. optischen u. fotografischen Geräten	x	x	x	x
33.50	H. v. Uhren	50,0	.	.	.
33	Medizin-, Mess-, Steuer-, Regelungstechnik, Optik, H. v. Uhren	9,4	18,0	19,3	1,1
DL	H. v. Büromaschinen; Elektrotechnik, Feinmechanik, Optik	4,1	3,8	4,6	0,7
34.10	H. v. Kraftwagen u. Kraftwagenmotoren	-	-1,1	2,0	3,2
34.20	H. v. Karosserien, Aufbauten u. Anhängern	7,7	14,3	12,1	-2,0
34.30	H. v. Teilen u. Zubehör für Kraftwagen u. Kraftwagenmotoren	4,2	3,6	4,3	0,6
34	H. v. Kraftwagen u. Kraftwagenteilen	4,5	2,2	3,9	1,6

Monat Juni 2007

Bezahlte Entgelte		Gesamtumsatz			Umsatz aus eigenen Erzeugnissen			WZ 2003
insgesamt	je tätiger Person	insgesamt	darunter Ausland	je tätiger Person	zusammen	darunter Ausland	je tätiger Person	
1,9	0,0	9,7	66,6	7,6	7,9	63,6	5,9	28.1
-3,9	-2,3	4,7	-1,0	6,5	7,3	1,0	9,1	28.2
24,1	6,2	68,0	5,2	43,8	69,7	-0,6	45,2	28.30
42,5	1,9	62,1	73,5	15,9	62,6	73,5	16,3	28.40
26,7	4,2	32,8	42,2	9,2	33,5	51,0	9,8	28.5
-0,3	-2,6	23,0	22,5	20,2	20,8	22,3	18,0	28.6
6,9	-2,0	8,5	21,6	-0,6	7,8	20,4	-1,2	28.7
12,3	0,0	24,0	41,5	10,4	23,9	41,0	10,3	28
7,7	-0,7	16,9	22,6	7,8	16,6	21,5	7,5	DJ
14,7	1,8	31,9	49,6	17,0	30,7	47,6	16,0	29.1
7,9	0,5	10,3	-8,3	2,7	10,2	-8,4	2,6	29.2
22,3	0,6	63,4	.	34,5	66,9	.	37,3	29.3
11,0	-1,4	30,4	28,8	15,7	30,7	28,5	16,0	29.4
10,5	3,8	6,2	-8,2	-0,3	5,8	-9,2	-0,6	29.5
1,5	-2,5	-10,2	.	-13,8	-9,4	.	-13,0	29.7
10,9	1,7	16,6	5,7	6,9	16,4	5,0	6,7	29
10,9	1,7	16,6	5,7	6,9	16,4	5,0	6,7	DK
-9,8	-7,5	-19,4	.	-17,3	-29,7	.	-27,9	30.0
-9,8	-7,5	-19,4	.	-17,3	-29,7	.	-27,9	30
13,9	-3,3	40,1	134,6	18,9	39,2	133,7	18,2	31.10
3,2	0,6	3,8	-26,1	1,2	3,3	-27,1	0,7	31.20
.	31.30
.	31.40
1,0	1,5	13,1	18,5	13,7	19,9	30,4	20,4	31.50
8,2	9,3	31,8	.	33,3	38,4	.	39,9	31.6
8,3	0,3	18,4	20,3	9,7	19,1	21,8	10,4	31
1,7	0,8	59,9	95,5	58,5	71,0	95,8	69,5	32.10
-11,4	3,6	-12,2	.	2,7	-16,3	.	-2,1	32.20
-6,0	11,5	-3,4	.	14,6	-5,4	.	12,3	32.30
-0,8	1,7	47,2	88,9	50,9	54,1	88,7	58,0	32
8,6	-2,7	18,3	6,8	6,0	22,3	22,2	9,5	33.10
17,9	-2,8	15,4	-17,3	-4,9	14,7	-17,6	-5,4	33.20
.	33.30
x	x	x	x	x	x	x	x	33.40
.	33.50
18,3	0,3	19,9	.	1,6	20,6	.	2,2	33
4,0	0,2	36,3	69,4	31,2	40,2	70,4	35,0	DL
7,1	8,3	20,9	.	22,3	18,2	.	19,6	34.10
28,8	12,7	24,5	.	8,9	25,6	.	9,8	34.20
7,2	3,5	9,9	9,5	6,0	11,3	10,1	7,4	34.30
8,3	5,9	17,9	22,1	15,3	16,5	21,3	14,0	34

2. Ergebnisse der Betriebe nach Wirtschaftszweigen

Noch: 2.3. Betriebe, Personen, Arbeitsstunden, bezahlte Entgelte und Umsatz
– Veränderung zum Vorjahresmonat (in Prozent)

WZ 2003	Wirtschaftszweig Hauptgruppe	Betriebe	Tätige Personen	Geleistete Arbeitsstunden	
				insgesamt	je tätiger Person
35.20	Bahnindustrie	-	3,2	-0,4	-3,5
35.30	Luft- u. Raumfahrzeugbau	33,3	.	.	.
35.4	H. v. Krafträdern, Fahrrädern u. Behindertenfahrzeugen	-16,7	.	.	.
35	Sonstiger Fahrzeugbau	-	4,9	-0,4	-5,0
DM	Fahrzeugbau	3,5	2,8	3,0	0,3
36.1	H. v. Möbeln	3,7	6,2	10,3	3,9
36.30	H. v. Musikinstrumenten	-12,5	2,2	5,0	2,7
36.40	H. v. Sportgeräten	-	.	.	.
36.50	H. v. Spielwaren	-25,0	.	.	.
36.6	H. v. sonstigen Erzeugnissen	-	-1,2	-6,3	-5,2
36	H. v. Möbeln, Schmuck, Musikinstr., Sportgeräten, Spielw.	-2,1	3,2	5,2	2,0
37.10	Recycling v. metallischen Altmaterialien u. Reststoffen	50,0	.	.	.
37.20	Recycling v. nicht metallischen Altmaterialien u. Reststoffen	50,0	.	.	.
37	Recycling	50,0	37,9	47,2	6,8
DN	H. v. Möbeln, Schmuck, Musikinstr., Sportg., Spielw.; Recycl.	3,7	6,1	8,8	2,5
D	Verarbeitendes Gewerbe	0,1	2,6	3,6	1,0
Hauptgruppen:					
A+EN	Vorleistungsgüterproduzenten und Energie	2,7	5,0	5,7	0,6
B	Investitionsgüterproduzenten	5,1	6,0	7,0	1,0
GG	Gebrauchsgüterproduzenten	-	1,4	4,0	2,5
VG	Verbrauchsgüterproduzenten	-12,7	-10,3	-8,9	1,6
	Insgesamt	0,1	2,6	3,6	1,0

Monat Juni 2007

Bezahlte Entgelte		Gesamtumsatz			Umsatz aus eigenen Erzeugnissen			WZ 2003
insgesamt	je tätiger Person	insgesamt	darunter Ausland	je tätiger Person	zusammen	darunter Ausland	je tätiger Person	
12,0	8,6	27,8	.	23,9	28,7	.	24,8	35.20
.	35.30
.	35.4
15,0	9,6	7,8	-1,6	2,8	8,1	-1,8	3,1	35
9,6	6,6	17,0	20,3	13,9	15,8	19,5	12,6	DM
7,7	1,4	10,5	44,8	4,1	10,8	46,4	4,4	36.1
3,4	1,2	-2,3	-9,1	-4,4	-6,2	-13,8	-8,2	36.30
.	36.40
.	36.50
1,4	2,6	-1,6	.	-0,4	4,5	.	5,7	36.6
5,1	1,8	7,7	.	4,4	8,6	.	5,2	36
.	37.10
.	37.20
45,3	5,4	89,4	.	37,4	92,9	.	39,9	37
8,5	2,2	15,6	33,1	8,9	16,3	36,3	9,6	DN
5,7	3,0	18,4	28,9	15,4	18,6	28,1	15,5	D
4,4	-0,6	25,4	46,5	19,4	26,8	46,5	20,7	A+EN
9,3	3,1	16,6	17,0	10,0	15,6	16,2	9,1	B
5,4	3,9	2,6	17,3	1,1	2,5	18,3	1,0	GG
-2,5	8,7	11,3	44,8	24,0	11,9	45,5	24,8	VG
5,6	2,9	18,5	28,9	15,5	18,6	28,2	15,6	

2. Ergebnisse der Betriebe nach Wirtschaftszweigen

Monat Juni 2007

2.4. Betriebe, Gesamtumsatz, Umsatz mit der Eurozone und Exportquote

WZ 2003	Wirtschaftszweig Hauptgruppe	Be- triebe	Gesamtumsatz			Ex- port- quote
			insgesamt	darunter Auslandsumsatz		
				zusammen	darunter Eurozone	
		1 000 €			%	
10	Kohlenbergbau, Torfgewinnung	2
CA	Kohlenbergbau, Torfgewinnung, Gew. v. Erdöl, Erdgas usw.	2
14	Gew. v. Steinen u. Erden, sonst. Bergbau	7
CB	Erzbergbau, Gew. v. Steinen u. Erden, sonst. Bergbau	7
C	Bergbau u. Gewinnung v. Steinen u. Erden	9	41 063	1 956	1 739	4,8
15	Ernährungsgewerbe	111
16	Tabakverarbeitung	1
DA	Ernährungsgewerbe u. Tabakverarbeitung	112	535 627	46 581	38 053	8,7
17	Textilgewerbe	64	79 630	26 891	14 654	33,8
18	Bekleidungsgewerbe	10	8 691	2 361	1 649	27,2
DB	Textil- u. Bekleidungsgewerbe	74	88 321	29 252	16 303	33,1
DC	Ledergewerbe	4	5 750	.	.	.
DD	Holzgewerbe (ohne H. v. Möbeln)	20	72 561	.	.	.
21	Papiergewerbe	38	102 457	44 599	23 295	43,5
22	Verlagsgew., Druckgew., Vervielf. bespielter Tonträger usw.	41	82 991	13 007	3 759	15,7
DE	Papier-, Verlags- u. Druckgewerbe	79	185 448	57 606	27 054	31,1
DG	H. v. chemischen Erzeugnissen	44	270 565	171 563	63 308	63,4
DH	H. v. Gummi- u. Kunststoffwaren	66	101 643	29 276	17 522	28,8
DI	Glasgewerbe, H. v. Keramik, Verarb. v. Steinen u. Erden	73	130 153	29 562	11 150	22,7
27	Metallerzeugung u. -bearbeitung	45	252 747	69 398	38 587	27,5
28	H. v. Metallerzeugnissen	195	288 440	59 205	33 650	20,5
DJ	Metallerzeugung u. -bearbeitung, H. v. Metallerzeugnissen	240	541 187	128 603	72 237	23,8
DK	Maschinenbau	208	484 081	226 389	86 600	46,8
30	H. v. Büromaschinen, DV-Geräten u. -Einrichtungen	5	3 196	.	.	.
31	H. v. Geräten der Elektrizitätserzeugung, -verteilung u. Ä.	73	191 384	51 293	17 890	26,8
32	Rundfunk- u. Nachrichtentechnik	38	520 487	340 469	68 915	65,4
33	Medizin-, Mess-, Steuer-, Regelungstechnik, Optik, H. v. Uhren	35	55 082	.	.	.
DL	H. v. Büromaschinen; Elektrotechnik, Feinmechanik, Optik	151	770 148	412 275	92 588	53,5
34	H. v. Kraftwagen u. Kraftwagenteilen	69	1 216 967	691 352	314 311	56,8
35	Sonstiger Fahrzeugbau	20	110 241	44 753	22 528	40,6
DM	Fahrzeugbau	89	1 327 208	736 106	336 841	55,5
36	H. v. Möbeln, Schmuck, Musikinstr., Sportgeräten, Spielw.	47	85 579	.	.	.
37	Recycling	9	16 032	.	.	.
DN	H. v. Möbeln, Schmuck, Musikinstr., Sportg., Spielw., Recycl.	56	101 611	21 677	12 125	21,3
D	Verarbeitendes Gewerbe	1 216	4 614 303	1 919 848	789 646	41,6
A+EN	Vorleistungsgüterproduzenten und Energie	531	1 764 886	778 140	265 788	44,1
B	Investitionsgüterproduzenten	414	2 044 838	1 010 844	438 602	49,4
GG	Gebrauchsgüterproduzenten	54	106 204	27 200	12 251	25,6
VG	Verbrauchsgüterproduzenten	226	739 438	105 620	74 745	14,3
Insgesamt		1 225	4 655 366	1 921 803	791 385	41,3

2. Ergebnisse der Betriebe nach Wirtschaftszweigen

Monat Juni 2007

2.5. Betriebe, Gesamtumsatz, Umsatz mit der Eurozone und Exportquote
– Veränderung zum Vorjahresmonat (in Prozent)

WZ 2003	Wirtschaftszweig Hauptgruppe	Be- triebe	Gesamtumsatz			Ex- port- quote
			insgesamt	darunter Auslandsumsatz		
				zusammen	darunter Eurozone	
10 CA	Kohlenbergbau, Torfgewinnung Kohlenbergbau, Torfgewinnung, Gew. v. Erdöl, Erdgas usw.	- -
14 CB	Gew. v. Steinen u. Erden, sonst. Bergbau Erzbergbau, Gew. v. Steinen u. Erden, sonst. Bergbau	- -
C	Bergbau u. Gewinnung v. Steinen u. Erden	-	26,0	83,7	130,6	45,8
15	Ernährungsgewerbe	-25,0
16	Tabakverarbeitung	-
DA	Ernährungsgewerbe u. Tabakverarbeitung	-24,8	7,4	39,8	26,2	30,1
17	Textilgewerbe	-3,0	9,6	9,1	8,2	-0,5
18	Bekleidungsgewerbe	25,0	9,6	67,3	48,7	52,7
DB	Textil- u. Bekleidungsgewerbe	-	9,6	12,3	11,3	2,4
DC	Ledergewerbe	-	23,8	.	.	.
DD	Holzgewerbe (ohne H. v. Möbeln)	11,1	16,5	.	.	.
21	Papiergewerbe	-2,6	8,0	16,3	35,1	7,7
22	Verlagsgew., Druckgew., Vervielf. bespielter Tonträger usw.	7,9	13,8	7,5	50,9	-5,5
DE	Papier-, Verlags- u. Druckgewerbe	2,6	10,5	14,2	37,1	3,4
DG	H. v. chemischen Erzeugnissen	-2,2	33,9	41,5	92,1	5,7
DH	H. v. Gummi- u. Kunststoffwaren	-	8,7	28,0	44,8	17,7
DI	Glasgewerbe, H. v. Keramik, Verarb. v. Steinen u. Erden	-1,4	7,4	28,9	26,5	20,0
27	Metallerzeugung u. -bearbeitung	-2,2	9,7	10,1	15,8	0,4
28	H. v. Metallerzeugnissen	5,4	24,0	41,5	42,2	14,1
DJ	Metallerzeugung u. -bearbeitung, H. v. Metallerzeugnissen	3,9	16,9	22,6	26,7	4,9
DK	Maschinenbau	8,3	16,6	5,7	17,0	-9,4
30	H. v. Büromaschinen, DV-Geräten u. -Einrichtungen	-	-19,4	.	.	.
31	H. v. Geräten der Elektrizitätserzeugung, -verteilung u. Ä.	5,8	18,4	20,3	20,8	1,6
32	Rundfunk- u. Nachrichtentechnik	-2,6	47,2	88,9	43,3	28,3
33	Medizin-, Mess-, Steuer-, Regelungstechnik, Optik, H. v. Uhren	9,4	19,9	.	.	.
DL	H. v. Büromaschinen; Elektrotechnik, Feinmechanik, Optik	4,1	36,3	69,4	34,9	24,3
34	H. v. Kraftwagen u. Kraftwagenteilen	4,5	17,9	22,1	19,9	3,5
35	Sonstiger Fahrzeugbau	-	7,8	-1,6	x	-8,7
DM	Fahrzeugbau	3,5	17,0	20,3	27,5	2,8
36	H. v. Möbeln, Schmuck, Musikinstr., Sportgeräten, Spielw.	-2,1	7,7	.	.	.
37	Recycling	50,0	89,4	.	.	.
DN	H. v. Möbeln, Schmuck, Musikinstr., Sportg., Spielw.; Recycl.	3,7	15,6	33,1	28,2	15,1
D	Verarbeitendes Gewerbe	0,1	18,4	28,9	31,6	8,8
A+EN	Vorleistungsgüterproduzenten und Energie	2,7	25,4	46,5	39,6	16,8
B	Investitionsgüterproduzenten	5,1	16,6	17,0	24,8	0,3
GG	Gebrauchsgüterproduzenten	-	2,6	17,3	11,4	14,3
VG	Verbrauchsgüterproduzenten	-12,7	11,3	44,8	55,9	30,1
	Insgesamt	0,1	18,5	28,9	31,7	8,8

3. Ergebnisse der Betriebe nach Hauptgruppen sowie Kreisfreien Städten und Landkreisen

3.1. Betriebe, Personen, Arbeitsstunden, bezahlte Entgelte und Umsatz

Kreis- Nr.	Kreisfreie Stadt Landkreis Regierungsbezirk	Betriebe	Tätige Personen	Geleistete Arbeitsstunden	
				insgesamt	je tätiger Person
				1 000	Std.
61	Chemnitz, Stadt	64	9 978	1 442	145
	Vorleistungsgüterproduzenten und Energie	24	3 539	502	142
	Investitionsgüterproduzenten	31	4 903	708	144
	Verbrauchsgüterproduzenten	9	1 536	232	151
66	Plauen, Stadt	20	3 819	535	140
	Vorleistungsgüterproduzenten und Energie	7	1 083	146	135
	Investitionsgüterproduzenten	7	1 848	262	142
	Verbrauchsgüterproduzenten	6	888	127	143
67	Zwickau, Stadt	28	10 547	1 509	143
	Vorleistungsgüterproduzenten und Energie	7	762	106	139
	Investitionsgüterproduzenten	16	8 945	1 287	144
	Gebrauchsgüterproduzenten	1	.	.	.
	Verbrauchsgüterproduzenten	4	.	.	.
71	Annaberg	41	4 932	709	144
	Vorleistungsgüterproduzenten und Energie	25	3 255	458	141
	Investitionsgüterproduzenten	10	1 194	172	144
	Gebrauchsgüterproduzenten	1	.	.	.
	Verbrauchsgüterproduzenten	5	.	.	.
73	Chemnitzer Land	54	8 697	1 304	150
	Vorleistungsgüterproduzenten und Energie	20	2 710	378	139
	Investitionsgüterproduzenten	27	5 053	781	155
	Verbrauchsgüterproduzenten	7	934	145	155
77	Freiberg	51	8 268	1 202	145
	Vorleistungsgüterproduzenten und Energie	31	6 055	884	146
	Investitionsgüterproduzenten	7	858	121	141
	Gebrauchsgüterproduzenten	5	368	51	139
	Verbrauchsgüterproduzenten	8	987	146	148
78	Vogtlandkreis	87	10 559	1 559	148
	Vorleistungsgüterproduzenten und Energie	27	3 004	432	144
	Investitionsgüterproduzenten	30	3 665	533	145
	Gebrauchsgüterproduzenten	10	1 218	193	158
	Verbrauchsgüterproduzenten	20	2 672	401	150
81	Mittlerer Erzgebirgskreis	32	3 583	500	140
	Vorleistungsgüterproduzenten und Energie	19	2 407	339	141
	Investitionsgüterproduzenten	9	942	128	136
	Gebrauchsgüterproduzenten	2	.	.	.
	Verbrauchsgüterproduzenten	2	.	.	.

Monat Juni 2007

Bezahlte Entgelte		Gesamtumsatz			Umsatz aus eigenen Erzeugnissen			Kreis-Nr.
insgesamt	je tätiger Person	insgesamt	darunter Ausland	je tätiger Person	zusammen	darunter Ausland	je tätiger Person	
1 000 €	€	1 000 €		€	1 000 €		€	
26 958	2 702	247 531	63 047	24 808	239 341	62 190	23 987	61
9 196	2 598	72 661	8 007	20 532	67 604	7 454	19 103	
13 867	2 828	150 087	51 843	30 611	148 930	51 628	30 375	
3 895	2 536	24 783	3 197	16 135	22 806	3 107	14 848	
11 638	3 047	55 646	17 819	14 571	51 822	14 817	13 570	66
3 515	3 246	22 264	10 721	20 558	18 904	7 719	17 455	
6 281	3 399	14 960	4 321	8 095	14 877	4 321	8 050	
1 842	2 074	18 422	2 777	20 745	18 041	2 777	20 316	
36 617	3 472	530 256	341 750	50 276	524 284	340 620	49 709	67
2 196	2 882	29 041	7 924	38 112	26 130	7 157	34 291	
32 401	3 622	472 275	333 642	52 798	469 251	333 279	52 460	
.	
9 519	1 930	64 081	21 429	12 993	58 474	19 217	11 856	71
6 145	1 888	34 992	10 615	10 750	34 152	10 382	10 492	
2 502	2 095	25 348	9 965	21 229	20 582	7 986	17 238	
.	
19 319	2 221	147 858	55 153	17 001	141 337	54 931	16 251	73
5 149	1 900	34 502	12 703	12 731	34 147	12 588	12 600	
12 633	2 500	103 515	41 631	20 486	101 756	41 524	20 138	
1 537	1 646	9 841	819	10 536	5 434	819	5 818	
19 399	2 346	219 463	79 285	26 544	216 313	78 708	26 163	77
14 643	2 418	182 581	76 928	30 154	180 180	76 405	29 757	
2 401	2 798	16 658	1 601	19 415	16 442	1 548	19 163	
602	1 636	2 832	436	7 696	2 832	436	7 696	
1 752	1 775	17 393	319	17 622	16 859	319	17 081	
21 546	2 041	136 562	37 062	12 933	128 893	34 131	12 207	78
5 600	1 864	33 411	5 060	11 122	33 210	5 059	11 055	
8 442	2 303	54 514	15 040	14 874	49 867	13 082	13 606	
2 319	1 904	12 740	4 558	10 460	10 843	3 590	8 902	
5 186	1 941	35 897	12 404	13 435	34 973	12 400	13 089	
6 811	1 901	32 372	10 194	9 035	29 854	9 541	8 332	81
4 858	2 018	22 978	9 215	9 546	21 595	8 563	8 972	
1 620	1 720	7 627	773	8 097	6 492	773	6 892	
.	

3. Ergebnisse der Betriebe nach Hauptgruppen sowie Kreisfreien Städten und Landkreisen

Noch: 3.1. Betriebe, Personen, Arbeitsstunden, bezahlte Entgelte und Umsatz

Kreis-Nr.	Kreisfreie Stadt Landkreis Regierungsbezirk	Betriebe	Tätige Personen	Geleistete Arbeitsstunden	
				insgesamt	je tätiger Person
				1 000	Std.
82	Mittweida	47	5 710	817	143
	Vorleistungsgüterproduzenten und Energie	27	3 059	436	143
	Investitionsgüterproduzenten	11	1 750	241	138
	Gebrauchsgüterproduzenten	4	404	61	151
	Verbrauchsgüterproduzenten	5	497	79	159
88	Stollberg	30	4 689	668	142
	Vorleistungsgüterproduzenten und Energie	18	3 090	437	141
	Investitionsgüterproduzenten	9	1 257	182	145
	Verbrauchsgüterproduzenten	3	342	49	143
91	Aue-Schwarzenberg	48	6 861	1 025	149
	Vorleistungsgüterproduzenten und Energie	22	3 640	532	146
	Investitionsgüterproduzenten	19	2 668	406	152
	Gebrauchsgüterproduzenten	2	.	.	.
	Verbrauchsgüterproduzenten	5	.	.	.
93	Zwickauer Land	28	3 482	497	143
	Vorleistungsgüterproduzenten und Energie	10	1 030	148	144
	Investitionsgüterproduzenten	15	2 212	315	142
	Gebrauchsgüterproduzenten	1	.	.	.
	Verbrauchsgüterproduzenten	2	.	.	.
	Regierungsbezirk Chemnitz	530	81 125	11 767	145
	Vorleistungsgüterproduzenten und Energie	237	33 634	4 799	143
	Investitionsgüterproduzenten	191	35 295	5 136	146
	Gebrauchsgüterproduzenten	26	2 714	408	150
	Verbrauchsgüterproduzenten	76	9 482	1 424	150

Monat Juni 2007

Bezahlte Entgelte		Gesamtumsatz			Umsatz aus eigenen Erzeugnissen			Kreis-Nr.
insgesamt	je tätiger Person	insgesamt	darunter Ausland	je tätiger Person	zusammen	darunter Ausland	je tätiger Person	
1 000 €	€	1 000 €		€	1 000 €		€	
13 232	2 317	94 887	21 922	16 618	90 576	21 700	15 863	82
6 962	2 276	50 542	10 347	16 522	47 782	10 162	15 620	
4 491	2 566	29 441	10 782	16 823	28 585	10 744	16 334	
703	1 740	3 985	403	9 864	3 738	403	9 252	
1 076	2 165	10 919	391	21 970	10 472	391	21 070	
10 386	2 215	68 401	15 315	14 588	65 746	14 661	14 021	88
6 487	2 099	41 915	11 525	13 565	39 808	10 946	12 883	
3 390	2 697	24 038	3 789	19 123	23 753	3 715	18 897	
510	1 491	2 447	-	7 155	2 186	-	6 392	
13 585	1 980	105 687	38 633	15 404	83 012	28 526	12 099	91
8 108	2 227	73 213	31 838	20 113	52 591	22 358	14 448	
4 728	1 772	27 017	6 210	10 126	26 141	5 941	9 798	
.	93
.	
7 647	2 196	57 315	15 932	16 460	56 683	15 932	16 279	
2 069	2 009	16 032	4 573	15 565	15 621	4 573	15 166	
5 146	2 326	38 097	11 324	17 223	37 905	11 324	17 136	
.	
.	
196 655	2 424	1 760 058	717 539	21 696	1 686 335	694 973	20 787	
74 927	2 228	614 133	199 456	18 259	571 724	183 366	16 998	
97 903	2 774	963 576	490 922	27 301	944 580	485 866	26 762	
5 009	1 846	43 716	5 938	16 108	41 563	4 970	15 314	
18 816	1 984	138 633	21 223	14 621	128 468	20 771	13 549	

3. Ergebnisse der Betriebe nach Hauptgruppen sowie Kreisfreien Städten und Landkreisen

Noch: 3.1. Betriebe, Personen, Arbeitsstunden, bezahlte Entgelte und Umsatz

Kreis-Nr.	Kreisfreie Stadt Landkreis Regierungsbezirk	Betriebe	Tätige Personen	Geleistete Arbeitsstunden	
				insgesamt	je tätiger Person
				1 000	Std.
62	Dresden, Stadt	114	23 956	3 546	148
	Vorleistungsgüterproduzenten und Energie	33	11 984	1 807	151
	Investitionsgüterproduzenten	53	7 888	1 151	146
	Gebrauchsgüterproduzenten	2	.	.	.
	Verbrauchsgüterproduzenten	26	.	.	.
63	Görlitz, Stadt	6	2 438	299	123
	Vorleistungsgüterproduzenten und Energie	1	.	.	.
	Investitionsgüterproduzenten	3	.	.	.
	Verbrauchsgüterproduzenten	2	.	.	.
64	Hoyerswerda, Stadt	3	362	48	133
	Vorleistungsgüterproduzenten und Energie	2	.	.	.
	Verbrauchsgüterproduzenten	1	.	.	.
72	Bautzen	52	6 749	997	148
	Vorleistungsgüterproduzenten und Energie	21	2 291	326	142
	Investitionsgüterproduzenten	16	2 948	460	156
	Gebrauchsgüterproduzenten	3	332	46	139
	Verbrauchsgüterproduzenten	12	1 178	165	140
80	Meißen	49	8 904	1 283	144
	Vorleistungsgüterproduzenten und Energie	27	4 097	566	138
	Investitionsgüterproduzenten	13	3 475	513	148
	Gebrauchsgüterproduzenten	1	.	.	.
	Verbrauchsgüterproduzenten	8	.	.	.
84	Niederschlesischer Oberlausitzkreis	23	3 742	520	139
	Vorleistungsgüterproduzenten und Energie	10	2 402	326	136
	Investitionsgüterproduzenten	6	.	.	.
	Gebrauchsgüterproduzenten	2	.	.	.
	Verbrauchsgüterproduzenten	5	430	64	149
85	Riesa-Großenhain	28	6 234	938	150
	Vorleistungsgüterproduzenten und Energie	17	5 053	751	149
	Investitionsgüterproduzenten	6	760	125	164
	Verbrauchsgüterproduzenten	5	421	62	147
86	Löbau-Zittau	42	4 940	723	146
	Vorleistungsgüterproduzenten und Energie	19	1 690	250	148
	Investitionsgüterproduzenten	9	1 410	213	151
	Gebrauchsgüterproduzenten	4	532	74	139
	Verbrauchsgüterproduzenten	10	1 308	185	141

Monat Juni 2007

Bezahlte Entgelte		Gesamtumsatz			Umsatz aus eigenen Erzeugnissen			Kreis-Nr.
insgesamt	je tätiger Person	insgesamt	darunter Ausland	je tätiger Person	zusammen	darunter Ausland	je tätiger Person	
1 000 €	€	1 000 €		€	1 000 €		€	
79 019	3 299	769 123	451 487	32 106	719 675	448 446	30 042	62
40 293	3 362	443 367	334 841	36 997	405 522	333 443	33 839	
27 010	3 424	167 016	87 794	21 173	160 414	86 280	20 336	
.	
.	
8 843	3 627	53 288	20 592	21 857	52 714	20 401	21 622	63
.	
.	
773	2 135	6 016	377	16 619	6 016	377	16 619	64
.	
.	
16 826	2 493	118 451	41 365	17 551	112 120	40 295	16 613	72
4 625	2 019	26 440	7 444	11 541	24 129	7 345	10 532	
9 358	3 174	64 248	28 248	21 794	60 625	27 392	20 565	
656	1 976	6 391	2 203	19 250	6 254	2 089	18 837	
2 187	1 857	21 372	3 470	18 143	21 113	3 470	17 923	
28 327	3 181	159 173	75 369	17 877	142 160	68 488	15 966	80
10 159	2 480	46 466	8 319	11 341	45 342	8 061	11 067	
14 872	4 280	88 710	61 854	25 528	81 574	57 055	23 475	
.	84
.	
8 427	2 252	70 465	16 040	18 831	69 466	16 040	18 564	
5 951	2 478	41 505	11 952	17 279	40 670	11 952	16 932	
.	
699	1 626	13 651	602	31 747	13 637	602	31 714	85
15 067	2 417	217 818	85 391	34 940	210 837	83 922	33 821	
12 662	2 506	187 263	80 694	37 060	184 396	79 522	36 492	
1 626	2 139	14 221	3 928	18 712	11 078	3 631	14 576	
780	1 853	16 333	769	38 796	15 363	769	36 492	
8 728	1 767	58 217	15 665	11 785	57 026	15 339	11 544	86
2 842	1 682	19 254	3 619	11 393	18 595	3 401	11 003	
2 515	1 784	17 712	9 767	12 562	17 670	9 767	12 532	
1 133	2 130	4 376	586	8 226	3 970	478	7 462	
2 237	1 710	16 875	1 694	12 901	16 791	1 694	12 837	

3. Ergebnisse der Betriebe nach Hauptgruppen sowie Kreisfreien Städten und Landkreisen

Noch: 3.1. Betriebe, Personen, Arbeitsstunden, bezahlte Entgelte und Umsatz

Kreis- Nr.	Kreisfreie Stadt Landkreis Regierungsbezirk	Betriebe	Tätige Personen	Geleistete Arbeitsstunden	
				insgesamt	je tätiger Person
				1 000	Std.
87	Sächsische Schweiz	38	4 851	687	142
	Vorleistungsgüterproduzenten und Energie	24	2 984	423	142
	Investitionsgüterproduzenten	10	1 386	193	139
	Gebrauchsgüterproduzenten	1	.	.	.
	Verbrauchsgüterproduzenten	3	.	.	.
90	Weißeritzkreis	30	4 634	654	141
	Vorleistungsgüterproduzenten und Energie	13	2 353	326	139
	Investitionsgüterproduzenten	9	878	128	146
	Gebrauchsgüterproduzenten	5	1 147	164	143
	Verbrauchsgüterproduzenten	3	256	36	141
92	Kamenz	76	9 017	1 292	143
	Vorleistungsgüterproduzenten und Energie	30	2 955	432	146
	Investitionsgüterproduzenten	20	2 783	402	144
	Gebrauchsgüterproduzenten	4	538	79	147
	Verbrauchsgüterproduzenten	22	2 741	379	138
	Regierungsbezirk Dresden	461	75 827	10 987	145
	Vorleistungsgüterproduzenten und Energie	197	36 135	5 257	145
	Investitionsgüterproduzenten	145	24 406	3 547	145
	Gebrauchsgüterproduzenten	22	3 099	443	143
	Verbrauchsgüterproduzenten	97	12 187	1 739	143

Monat Juni 2007

Bezahlte Entgelte		Gesamtumsatz			Umsatz aus eigenen Erzeugnissen			Kreis-Nr.
insgesamt	je tätiger Person	insgesamt	darunter Ausland	je tätiger Person	zusammen	darunter Ausland	je tätiger Person	
1 000 €	€	1 000 €		€	1 000 €		€	
11 253	2 320	79 283	22 652	16 344	76 293	22 181	15 727	87
6 227	2 087	49 076	19 490	16 446	46 145	19 018	15 464	
4 157	2 999	24 825	2 062	17 911	24 824	2 062	17 911	
.	
.	
10 852	2 342	68 698	23 072	14 825	67 731	22 892	14 616	90
5 410	2 299	41 680	9 803	17 714	41 344	9 803	17 571	
1 994	2 271	8 184	2 676	9 321	7 921	2 609	9 022	
3 123	2 723	17 475	10 480	15 235	17 123	10 367	14 929	
325	1 270	1 360	113	5 313	1 342	113	5 242	
19 746	2 190	333 607	58 716	36 998	275 384	37 793	30 541	92
5 920	2 003	40 040	10 960	13 550	39 658	10 923	13 421	
6 927	2 489	60 156	18 041	21 616	57 232	16 434	20 565	
956	1 777	9 558	5 102	17 766	9 558	5 102	17 766	
5 943	2 168	223 853	24 614	81 668	168 937	5 334	61 633	
207 862	2 741	1 934 140	810 728	25 507	1 789 421	776 175	23 599	
94 984	2 629	900 651	488 667	24 925	851 093	484 995	23 553	
78 097	3 200	507 935	236 259	20 812	483 790	226 947	19 823	
6 984	2 254	43 482	19 974	14 031	42 503	19 638	13 715	
27 796	2 281	482 072	65 829	39 556	412 035	44 594	33 809	

3. Ergebnisse der Betriebe nach Hauptgruppen sowie Kreisfreien Städten und Landkreisen

Noch: 3.1. Betriebe, Personen, Arbeitsstunden, bezahlte Entgelte und Umsatz

Kreis-Nr.	Kreisfreie Stadt Landkreis Regierungsbezirk	Betriebe	Tätige Personen	Geleistete Arbeitsstunden	
				insgesamt	je tätiger Person
				1 000	Std.
65	Leipzig, Stadt	70	13 196	1 870	142
	Vorleistungsgüterproduzenten und Energie	20	2 687	399	148
	Investitionsgüterproduzenten	31	7 695	1 086	141
	Gebrauchsgüterproduzenten	2	.	.	.
	Verbrauchsgüterproduzenten	17	.	.	.
74	Delitzsch	30	4 953	658	133
	Vorleistungsgüterproduzenten und Energie	15	2 036	278	137
	Investitionsgüterproduzenten	10	1 811	244	135
	Verbrauchsgüterproduzenten	5	1 106	136	123
75	Döbeln	33	4 495	675	150
	Vorleistungsgüterproduzenten und Energie	8	898	139	155
	Investitionsgüterproduzenten	16	2 423	363	150
	Gebrauchsgüterproduzenten	1	.	.	.
	Verbrauchsgüterproduzenten	8	.	.	.
79	Leipziger Land	28	3 635	520	143
	Vorleistungsgüterproduzenten und Energie	13	2 162	300	139
	Investitionsgüterproduzenten	8	740	109	147
	Gebrauchsgüterproduzenten	2	.	.	.
	Verbrauchsgüterproduzenten	5	.	.	.
83	Muldentalkreis	42	3 907	581	149
	Vorleistungsgüterproduzenten und Energie	23	1 835	277	151
	Investitionsgüterproduzenten	10	1 055	160	152
	Verbrauchsgüterproduzenten	9	1 017	145	143
89	Torgau-Oschatz	31	3 459	495	143
	Vorleistungsgüterproduzenten und Energie	18	2 042	289	142
	Investitionsgüterproduzenten	3	160	25	156
	Gebrauchsgüterproduzenten	1	.	.	.
	Verbrauchsgüterproduzenten	9	.	.	.
	Regierungsbezirk Leipzig	234	33 645	4 800	143
	Vorleistungsgüterproduzenten und Energie	97	11 660	1 683	144
	Investitionsgüterproduzenten	78	13 884	1 986	143
	Gebrauchsgüterproduzenten	6	792	132	167
	Verbrauchsgüterproduzenten	53	7 309	999	137

Monat Juni 2007

Bezahlte Entgelte		Gesamtumsatz			Umsatz aus eigenen Erzeugnissen			Kreis-Nr.
insgesamt	je tätiger Person	insgesamt	darunter Ausland	je tätiger Person	zusammen	darunter Ausland	je tätiger Person	
1 000 €	€	1 000 €		€	1 000 €		€	
46 710	3 540	547 283	264 809	41 473	512 383	258 170	38 829	65
7 425	2 763	37 077	14 894	13 799	35 630	14 322	13 260	
31 964	4 154	455 035	241 810	59 134	422 700	235 742	54 932	
.	
.	
12 962	2 617	97 946	23 931	19 775	92 885	23 913	18 753	74
4 825	2 370	53 279	13 686	26 168	50 092	13 667	24 603	
5 630	3 109	26 859	9 482	14 831	26 481	9 482	14 622	
2 507	2 267	17 808	764	16 101	16 311	764	14 748	
.	
9 657	2 148	107 296	31 875	23 870	97 414	31 407	21 672	75
2 015	2 244	15 284	5 822	17 020	14 832	5 630	16 517	
5 238	2 162	59 359	18 871	24 498	57 629	18 862	23 784	
.	
.	
8 870	2 440	95 720	37 815	26 333	92 893	37 800	25 555	79
5 981	2 766	76 375	36 709	35 326	73 608	36 709	34 046	
1 602	2 165	7 363	32	9 950	7 363	32	9 950	
.	
.	
8 831	2 260	69 975	25 823	17 910	65 810	23 937	16 844	83
4 558	2 484	34 724	10 087	18 923	33 393	9 794	18 198	
2 544	2 411	23 043	13 099	21 842	20 786	11 506	19 702	
1 729	1 700	12 208	2 636	12 004	11 632	2 636	11 438	
.	
6 224	1 799	42 948	9 284	12 416	37 409	7 329	10 815	89
4 040	1 978	33 364	8 820	16 339	28 519	6 865	13 966	
318	1 988	1 668	369	10 425	1 581	369	9 881	
.	
.	
93 254	2 772	961 168	393 536	28 568	898 794	382 554	26 714	
28 844	2 474	250 102	90 017	21 450	236 074	86 987	20 246	
47 296	3 407	573 328	283 663	41 294	536 540	275 993	38 644	
1 552	1 960	19 006	1 288	23 997	18 977	1 273	23 961	
15 561	2 129	118 732	18 568	16 245	107 204	18 301	14 667	

3. Ergebnisse der Betriebe nach Hauptgruppen sowie Kreisfreien Städten und Landkreisen

3.2. Betriebe, Personen, Arbeitsstunden, bezahlte Entgelte und Umsatz

– Veränderung zum Vormonat (in Prozent)

Kreis-Nr.	Kreisfreie Stadt Landkreis Regierungsbezirk	Betriebe	Tätige Personen	Geleistete Arbeitsstunden	
				insgesamt	je tätiger Person
61	Chemnitz, Stadt	-	0,9	2,6	1,8
	Vorleistungsgüterproduzenten und Energie	-	1,2	4,4	3,1
	Investitionsgüterproduzenten	-	0,5	1,3	0,8
	Verbrauchsgüterproduzenten	-	1,2	3,1	1,9
66	Plauen, Stadt	-	0,7	4,5	3,8
	Vorleistungsgüterproduzenten und Energie	-	1,4	-	-1,4
	Investitionsgüterproduzenten	-	-0,3	8,3	8,6
	Verbrauchsgüterproduzenten	-	2,0	2,4	0,5
67	Zwickau, Stadt	-	-0,1	4,7	4,9
	Vorleistungsgüterproduzenten und Energie	-	0,3	2,9	2,6
	Investitionsgüterproduzenten	-	-0,1	5,1	5,2
	Gebrauchsgüterproduzenten	-	.	.	.
	Verbrauchsgüterproduzenten	-	.	.	.
71	Annaberg	-	0,6	4,4	3,8
	Vorleistungsgüterproduzenten und Energie	-	0,8	5,0	4,2
	Investitionsgüterproduzenten	-	1,0	6,8	5,8
	Gebrauchsgüterproduzenten	-	.	.	.
	Verbrauchsgüterproduzenten	-	.	.	.
73	Chemnitzer Land	-	0,2	2,4	2,2
	Vorleistungsgüterproduzenten und Energie	-	0,7	2,4	1,7
	Investitionsgüterproduzenten	-	-0,1	2,9	3,0
	Verbrauchsgüterproduzenten	-	0,4	-	-0,4
77	Freiberg	-	1,0	1,4	0,4
	Vorleistungsgüterproduzenten und Energie	-	1,2	0,9	-0,3
	Investitionsgüterproduzenten	-	0,5	5,2	4,7
	Gebrauchsgüterproduzenten	-	-0,5	4,1	4,6
	Verbrauchsgüterproduzenten	-	0,8	1,4	0,6
78	Vogtlandkreis	-	0,5	4,4	3,8
	Vorleistungsgüterproduzenten und Energie	-	0,7	4,3	3,7
	Investitionsgüterproduzenten	-	-0,2	3,9	4,1
	Gebrauchsgüterproduzenten	-	1,5	7,2	5,6
	Verbrauchsgüterproduzenten	-	0,8	3,6	2,8
81	Mittlerer Erzgebirgskreis	-	0,3	3,7	3,4
	Vorleistungsgüterproduzenten und Energie	-	0,2	4,3	4,1
	Investitionsgüterproduzenten	-	0,2	3,2	3,0
	Gebrauchsgüterproduzenten	-	.	.	.
	Verbrauchsgüterproduzenten	-	.	.	.

Bezahlte Entgelte		Gesamtumsatz			Umsatz aus eigenen Erzeugnissen			Kreis-Nr.
insgesamt	je tätiger Person	insgesamt	darunter Ausland	je tätiger Person	zusammen	darunter Ausland	je tätiger Person	
4,5	3,7	9,9	18,8	8,9	9,0	18,4	8,0	61
6,0	4,7	1,8	-11,0	0,5	-1,7	-13,2	-2,9	
4,9	4,4	17,9	23,8	17,4	18,0	23,7	17,4	
0,0	-1,1	-7,1	44,3	-8,2	-7,5	41,2	-8,6	
6,4	5,6	4,8	27,9	4,1	4,2	28,8	3,5	66
35,0	33,1	21,8	31,1	20,1	22,6	33,7	20,9	
-4,5	-4,2	-14,1	38,9	-13,9	-14,0	40,0	-13,7	
4,5	2,5	5,8	5,1	3,8	5,9	5,1	3,9	
6,0	6,1	17,0	23,5	17,2	17,2	23,5	17,4	67
1,2	0,9	20,3	27,9	20,0	23,2	32,6	22,8	
7,3	7,5	17,9	23,5	18,0	18,0	23,4	18,1	
.	
5,3	4,6	4,9	4,8	4,2	5,0	4,9	4,4	71
7,4	6,5	9,4	11,3	8,5	9,3	11,4	8,5	
-1,7	-2,7	1,6	-1,5	0,6	1,4	-2,8	0,4	
.	
4,5	4,3	11,2	7,7	11,0	12,4	7,6	12,2	73
-1,4	-2,1	5,7	8,2	4,9	5,8	8,3	5,1	
7,3	7,4	15,7	8,2	15,9	15,9	8,1	16,1	
3,3	2,9	-9,6	-17,4	-10,0	-4,8	-17,4	-5,2	
1,5	0,5	0,5	-8,2	-0,5	0,5	-8,2	-0,5	77
-1,4	-2,5	2,7	-3,9	1,4	2,8	-3,8	1,6	
19,4	18,8	-10,8	-71,6	-11,2	-11,5	-72,4	-11,9	
-0,7	-0,1	-2,6	-3,5	-2,1	-2,6	-3,5	-2,1	
6,7	5,8	-7,9	11,1	-8,6	-8,0	11,1	-8,7	78
0,1	-0,4	2,2	-1,6	1,7	2,4	-1,3	1,8	
-4,2	-4,8	3,2	10,2	2,5	3,2	10,2	2,5	
0,7	0,8	3,3	2,8	3,5	3,8	3,0	4,0	
8,0	6,4	6,0	-0,2	4,4	8,2	4,9	6,6	81
0,9	0,1	-1,6	-10,6	-2,4	-2,0	-10,6	-2,8	
9,9	9,5	10,7	13,7	10,3	11,6	13,0	11,2	
11,5	11,3	11,6	16,5	11,3	11,5	15,8	11,3	
7,2	7,0	8,2	-14,2	8,0	12,1	-14,2	11,9	
.	
.	

3. Ergebnisse der Betriebe nach Hauptgruppen sowie Kreisfreien Städten und Landkreisen

Noch: 3.2. Betriebe, Personen, Arbeitsstunden, bezahlte Entgelte und Umsatz

– Veränderung zum Vormonat (in Prozent)

Kreis-Nr.	Kreisfreie Stadt Landkreis Regierungsbezirk	Betriebe	Tätige Personen	Geleistete Arbeitsstunden	
				insgesamt	je tätiger Person
82	Mittweida	-	0,0	3,8	3,8
	Vorleistungsgüterproduzenten und Energie	-	0,0	5,6	5,5
	Investitionsgüterproduzenten	-	-0,3	4,8	5,1
	Gebrauchsgüterproduzenten	-	0,7	-6,2	-6,9
	Verbrauchsgüterproduzenten	-	0,8	-1,2	-2,0
88	Stollberg	-	0,4	5,4	5,0
	Vorleistungsgüterproduzenten und Energie	-	1,1	5,8	4,6
	Investitionsgüterproduzenten	-	-1,3	4,6	6,0
	Verbrauchsgüterproduzenten	-	-	4,3	4,3
91	Aue-Schwarzenberg	-	-0,3	0,9	1,2
	Vorleistungsgüterproduzenten und Energie	-	-1,3	-1,3	0,0
	Investitionsgüterproduzenten	-	0,8	3,6	2,7
	Gebrauchsgüterproduzenten	-	.	.	.
	Verbrauchsgüterproduzenten	-	.	.	.
93	Zwickauer Land	-	1,8	0,6	-1,1
	Vorleistungsgüterproduzenten und Energie	-	-0,8	1,4	2,2
	Investitionsgüterproduzenten	-	3,1	1,3	-1,7
	Gebrauchsgüterproduzenten	-	.	.	.
	Verbrauchsgüterproduzenten	-	.	.	.
	Regierungsbezirk Chemnitz	-	0,4	3,2	2,8
	Vorleistungsgüterproduzenten und Energie	-	0,5	3,0	2,4
	Investitionsgüterproduzenten	-	0,2	3,8	3,6
	Gebrauchsgüterproduzenten	-	0,7	4,3	3,7
	Verbrauchsgüterproduzenten	-	0,8	1,4	0,5

Bezahlte Entgelte		Gesamtumsatz			Umsatz aus eigenen Erzeugnissen			Kreis- Nr.
insgesamt	je tätiger Person	insgesamt	darunter Ausland	je tätiger Person	zusammen	darunter Ausland	je tätiger Person	
-1,1	-1,2	4,5	1,2	4,5	3,9	1,3	3,8	82
2,7	2,6	2,0	-3,4	2,0	0,9	-3,8	0,9	
-5,2	-4,8	6,3	6,9	6,6	7,0	7,3	7,3	
-3,6	-4,3	7,5	-22,1	6,7	2,4	-22,1	1,7	
-5,3	-6,0	10,7	15,3	9,8	10,5	15,3	9,6	
9,2	8,8	4,9	25,7	4,5	4,2	25,9	3,8	88
11,3	10,1	2,9	7,2	1,8	2,4	7,2	1,3	
6,6	8,0	14,2	164,4	15,8	12,9	159,2	14,4	
1,4	1,4	-28,5	x	-28,5	-31,1	x	-31,1	
-11,9	-11,7	-6,4	-8,9	-6,2	1,6	12,6	1,9	91
-18,0	-16,9	-12,0	-13,5	-10,8	-3,1	9,7	-1,8	
-0,9	-1,8	11,4	24,4	10,5	11,6	25,0	10,7	
.	
.	
-1,1	-2,8	6,9	5,9	5,1	6,9	6,4	5,1	93
-1,3	-0,6	-1,0	-11,8	-0,2	-1,1	-11,8	-0,3	
-0,8	-3,7	11,0	14,9	7,7	11,0	15,8	7,7	
.	
.	
2,6	2,2	8,0	12,2	7,5	8,7	13,7	8,3	
1,2	0,7	2,5	-0,6	2,0	3,6	2,8	3,0	
4,1	3,8	14,0	19,4	13,7	14,2	19,5	14,0	
5,5	4,8	7,2	-0,7	6,5	7,4	2,8	6,7	
0,1	-0,7	-3,9	-2,5	-4,6	-3,5	-2,8	-4,2	

3. Ergebnisse der Betriebe nach Hauptgruppen sowie Kreisfreien Städten und Landkreisen

Noch: 3.2. Betriebe, Personen, Arbeitsstunden, bezahlte Entgelte und Umsatz

– Veränderung zum Vormonat (in Prozent)

Kreis-Nr.	Kreisfreie Stadt Landkreis Regierungsbezirk	Betriebe	Tätige Personen	Geleistete Arbeitsstunden	
				insgesamt	je tätiger Person
62	Dresden, Stadt	-	0,1	1,9	1,9
	Vorleistungsgüterproduzenten und Energie	-	-0,1	0,8	0,8
	Investitionsgüterproduzenten	-	0,0	2,0	2,0
	Gebrauchsgüterproduzenten	-	.	.	.
	Verbrauchsgüterproduzenten	-	.	.	.
63	Görlitz, Stadt	-	1,0	5,7	4,6
	Vorleistungsgüterproduzenten und Energie	-	.	.	.
	Investitionsgüterproduzenten	-	.	.	.
	Verbrauchsgüterproduzenten	-	.	.	.
64	Hoyerswerda, Stadt	-	1,1	-2,0	-3,1
	Vorleistungsgüterproduzenten und Energie	-	.	.	.
	Verbrauchsgüterproduzenten	-	.	.	.
72	Bautzen	-	0,6	10,7	10,0
	Vorleistungsgüterproduzenten und Energie	-	0,7	4,8	4,0
	Investitionsgüterproduzenten	-	0,8	17,3	16,5
	Gebrauchsgüterproduzenten	-	-1,2	2,2	3,5
	Verbrauchsgüterproduzenten	-	0,3	7,8	7,6
80	Meißen	-	0,2	6,1	5,9
	Vorleistungsgüterproduzenten und Energie	-	0,2	4,8	4,6
	Investitionsgüterproduzenten	-	-0,1	7,8	7,9
	Gebrauchsgüterproduzenten	-	.	.	.
	Verbrauchsgüterproduzenten	-	.	.	.
84	Niederschlesischer Oberlausitzkreis	-	0,1	5,1	4,9
	Vorleistungsgüterproduzenten und Energie	-	-0,3	3,5	3,8
	Investitionsgüterproduzenten	-	.	.	.
	Gebrauchsgüterproduzenten	-	.	.	.
	Verbrauchsgüterproduzenten	-	0,5	8,5	8,0
85	Riesa-Großenhain	-	0,3	0,5	0,2
	Vorleistungsgüterproduzenten und Energie	-	0,2	0,9	0,7
	Investitionsgüterproduzenten	-	0,5	-1,6	-2,1
	Verbrauchsgüterproduzenten	-	1,7	-	-1,7
86	Löbau-Zittau	-	1,3	4,3	3,0
	Vorleistungsgüterproduzenten und Energie	-	1,1	3,7	2,6
	Investitionsgüterproduzenten	-	0,5	3,9	3,4
	Gebrauchsgüterproduzenten	-	1,5	5,7	4,1
	Verbrauchsgüterproduzenten	-	2,4	4,5	2,0

Bezahlte Entgelte		Gesamtumsatz			Umsatz aus eigenen Erzeugnissen			Kreis-Nr.
insgesamt	je tätiger Person	insgesamt	darunter Ausland	je tätiger Person	zusammen	darunter Ausland	je tätiger Person	
-12,9	-12,9	20,5	70,4	20,4	21,9	72,3	21,8	62
-23,1	-23,0	51,7	74,2	51,8	57,6	75,1	57,7	
-0,2	-0,2	-7,1	80,4	-7,2	-7,0	87,9	-7,0	
.	
.	
32,3	31,0	91,4	18,5	89,5	91,3	17,7	89,4	63
.	
.	
.	
1,2	0,1	-0,3	-39,5	-1,4	-0,3	-39,5	-1,4	64
.	
.	
8,0	7,4	19,4	86,3	18,7	18,5	86,0	17,9	72
3,7	3,0	8,3	-0,1	7,5	7,5	0,0	6,7	
11,2	10,4	47,2	165,7	46,1	46,5	166,9	45,4	
-2,5	-1,4	8,2	51,4	9,5	8,7	50,9	10,0	
7,3	7,0	-15,4	30,2	-15,6	-15,7	30,2	-15,9	
18,5	18,2	4,4	0,7	4,2	8,5	1,6	8,2	
4,3	4,1	11,0	-8,5	10,8	11,9	-7,7	11,6	
37,7	37,9	7,3	1,3	7,4	13,3	3,7	13,5	80
.	
.	
-2,0	-2,1	31,9	28,6	31,7	31,9	28,6	31,7	
-3,1	-2,8	29,9	10,5	30,3	29,8	10,5	30,2	
.	84
.	
.	
2,0	1,6	13,3	33,5	12,8	13,3	33,5	12,8	
-10,5	-10,8	3,2	4,8	2,8	3,3	4,8	2,9	
-12,3	-12,5	3,5	3,9	3,3	3,5	3,9	3,2	85
0,4	-0,2	17,1	27,3	16,4	20,1	27,5	19,4	
-0,3	-1,9	-9,6	8,9	-11,1	-7,8	9,2	-9,3	
0,3	-1,0	18,4	58,6	16,9	21,7	62,5	20,1	
-1,4	-2,5	8,8	31,0	7,7	7,3	30,1	6,2	86
-1,1	-1,6	58,6	116,8	57,8	58,4	116,8	57,6	
4,4	2,9	-10,8	-46,0	-12,1	28,2	-40,3	26,3	
2,0	-0,5	9,7	11,4	7,1	9,8	11,4	7,2	

3. Ergebnisse der Betriebe nach Hauptgruppen sowie Kreisfreien Städten und Landkreisen

Noch: 3.2. Betriebe, Personen, Arbeitsstunden, bezahlte Entgelte und Umsatz

– Veränderung zum Vormonat (in Prozent)

Kreis-Nr.	Kreisfreie Stadt Landkreis Regierungsbezirk	Betriebe	Tätige Personen	Geleistete Arbeitsstunden	
				insgesamt	je tätiger Person
87	Sächsische Schweiz	2,7	3,7	6,7	2,9
	Vorleistungsgüterproduzenten und Energie	-	0,4	2,9	2,5
	Investitionsgüterproduzenten	11,1	13,1	20,6	6,7
	Gebrauchsgüterproduzenten	-	.	.	.
	Verbrauchsgüterproduzenten	-	.	.	.
90	Weißeritzkreis	-	0,1	8,1	8,0
	Vorleistungsgüterproduzenten und Energie	-	0,3	5,5	5,2
	Investitionsgüterproduzenten	-	-0,5	17,4	18,0
	Gebrauchsgüterproduzenten	-	0,7	7,9	7,1
	Verbrauchsgüterproduzenten	-	-2,3	2,9	5,3
92	Kamenz	-	0,3	1,4	1,1
	Vorleistungsgüterproduzenten und Energie	-	1,0	3,1	2,1
	Investitionsgüterproduzenten	-	0,5	0,8	0,3
	Gebrauchsgüterproduzenten	-	-0,7	1,3	2,0
	Verbrauchsgüterproduzenten	-	-0,2	-	0,2
	Regierungsbezirk Dresden	0,2	0,5	4,0	3,5
	Vorleistungsgüterproduzenten und Energie	-	0,3	2,5	2,2
	Investitionsgüterproduzenten	0,7	0,9	6,4	5,4
	Gebrauchsgüterproduzenten	-	0,5	5,2	4,7
	Verbrauchsgüterproduzenten	-	0,5	3,5	2,9

Monat Juni 2007

Bezahlte Entgelte		Gesamtumsatz			Umsatz aus eigenen Erzeugnissen			Kreis-Nr.
insgesamt	je tätiger Person	insgesamt	darunter Ausland	je tätiger Person	zusammen	darunter Ausland	je tätiger Person	
16,6	12,5	5,2	4,3	1,4	5,7	5,1	2,0	87
-1,7	-2,1	1,9	-2,4	1,4	2,5	-1,8	2,0	
63,9	45,0	12,2	204,6	-0,8	12,2	204,6	-0,8	
.	
.	
3,7	3,6	1,2	1,3	1,1	1,3	2,1	1,2	90
5,3	5,0	-6,9	-14,3	-7,1	-7,0	-14,3	-7,2	
8,0	8,5	22,1	9,5	22,7	23,6	13,2	24,2	
-0,6	-1,3	16,3	19,6	15,5	17,3	21,3	16,4	
-3,8	-1,6	-1,2	-11,0	1,1	-1,8	-10,3	0,5	
4,8	4,5	-4,4	1,4	-4,8	-3,6	2,7	-4,0	92
1,2	0,2	8,3	16,9	7,2	8,7	17,1	7,6	
7,6	7,1	0,3	0,5	-0,2	-0,8	-2,2	-1,2	
0,8	1,6	3,2	-6,6	4,0	3,2	-6,6	4,0	
6,1	6,3	-7,8	-2,0	-7,6	-7,3	2,2	-7,1	
-1,4	-1,9	11,8	38,3	11,2	13,4	41,2	12,8	
-12,3	-12,5	24,4	42,8	24,1	25,5	43,5	25,2	
13,6	12,5	12,7	42,5	11,7	14,0	46,4	12,9	
-1,5	-2,0	7,6	7,5	7,0	12,0	9,1	11,5	
4,3	3,8	-6,4	10,2	-6,9	-5,9	15,5	-6,4	

3. Ergebnisse der Betriebe nach Hauptgruppen sowie Kreisfreien Städten und Landkreisen

Noch: 3.2. Betriebe, Personen, Arbeitsstunden, bezahlte Entgelte und Umsatz

– Veränderung zum Vormonat (in Prozent)

Kreis-Nr.	Kreisfreie Stadt Landkreis Regierungsbezirk	Betriebe	Tätige Personen	Geleistete Arbeitsstunden	
				insgesamt	je tätiger Person
65	Leipzig, Stadt	-	0,4	3,9	3,5
	Vorleistungsgüterproduzenten und Energie	-	-0,2	3,4	3,6
	Investitionsgüterproduzenten	-	1,4	4,9	3,5
	Gebrauchsgüterproduzenten	-	.	.	.
	Verbrauchsgüterproduzenten	-	.	.	.
74	Delitzsch	-	0,4	1,9	1,5
	Vorleistungsgüterproduzenten und Energie	-	0,8	-1,1	-1,9
	Investitionsgüterproduzenten	-	0,6	6,1	5,5
	Verbrauchsgüterproduzenten	-	-0,7	-	0,7
75	Döbeln	-	1,1	1,4	0,3
	Vorleistungsgüterproduzenten und Energie	-	1,6	-0,7	-2,3
	Investitionsgüterproduzenten	-	1,3	1,4	0,1
	Gebrauchsgüterproduzenten	-	.	.	.
	Verbrauchsgüterproduzenten	-	.	.	.
79	Leipziger Land	-	-0,2	1,4	1,6
	Vorleistungsgüterproduzenten und Energie	-	0,0	0,3	0,4
	Investitionsgüterproduzenten	-	-0,9	4,8	5,8
	Gebrauchsgüterproduzenten	-	.	.	.
	Verbrauchsgüterproduzenten	-	.	.	.
83	Muldentalkreis	-	0,4	2,5	2,0
	Vorleistungsgüterproduzenten und Energie	-	0,4	2,6	2,1
	Investitionsgüterproduzenten	-	1,1	5,3	4,2
	Verbrauchsgüterproduzenten	-	-0,3	-	0,3
89	Torgau-Oschatz	-	-0,9	1,6	2,6
	Vorleistungsgüterproduzenten und Energie	-	0,4	4,3	3,9
	Investitionsgüterproduzenten	-	-12,1	-10,7	1,6
	Gebrauchsgüterproduzenten	-	.	.	.
	Verbrauchsgüterproduzenten	-	.	.	.
	Regierungsbezirk Leipzig	-	0,3	2,6	2,3
	Vorleistungsgüterproduzenten und Energie	-	0,4	1,9	1,5
	Investitionsgüterproduzenten	-	0,9	4,1	3,1
	Gebrauchsgüterproduzenten	-	-0,9	5,6	6,5
	Verbrauchsgüterproduzenten	-	-0,9	0,6	1,5

Monat Juni 2007

Bezahlte Entgelte		Gesamtumsatz			Umsatz aus eigenen Erzeugnissen			Kreis-Nr.
insgesamt	je tätiger Person	insgesamt	darunter Ausland	je tätiger Person	zusammen	darunter Ausland	je tätiger Person	
14,3	13,8	7,9	13,2	7,4	8,0	13,4	7,6	65
4,7	4,9	-5,6	-7,5	-5,4	-3,1	-3,9	-2,9	
24,9	23,2	8,9	13,1	7,4	8,8	12,9	7,4	
.	
.	
3,2	2,8	3,4	14,7	3,0	4,2	15,4	3,8	74
-0,7	-1,5	0,5	0,2	-0,4	0,9	1,1	0,1	
17,7	17,1	15,8	49,0	15,2	16,3	49,0	15,7	
-14,1	-13,4	-3,7	-9,9	-3,0	-2,5	-9,9	-1,8	
7,5	6,3	10,3	12,8	9,2	11,8	13,0	10,6	75
5,2	3,6	0,5	7,5	-1,1	0,9	7,6	-0,7	
5,2	3,9	19,4	15,8	17,9	19,3	16,0	17,8	
.	
.	
-3,4	-3,1	6,6	9,9	6,8	6,4	9,8	6,6	79
-3,5	-3,4	8,1	12,0	8,1	7,9	12,0	8,0	
-2,0	-1,0	7,5	-85,6	8,5	7,5	-85,6	8,5	
.	
.	
6,0	5,5	15,5	33,1	15,1	14,6	29,5	14,2	83
6,7	6,2	6,2	7,7	5,7	5,6	9,1	5,1	
-3,7	-4,7	45,4	74,7	43,9	38,2	65,2	36,8	
21,8	22,2	1,6	3,7	1,9	8,3	3,7	8,7	
-2,5	-1,6	-4,1	-13,5	-3,2	-2,7	-14,1	-1,8	89
-5,4	-5,8	-3,4	-15,4	-3,8	-2,0	-16,6	-2,4	
20,5	37,0	78,4	71,6	102,9	76,6	81,8	100,9	
.	
.	
8,0	7,7	7,5	13,2	7,2	7,8	13,3	7,5	
0,8	0,5	1,9	2,6	1,6	2,6	4,0	2,3	
18,6	17,5	11,5	16,1	10,4	11,3	15,6	10,3	
0,4	1,3	4,3	-18,2	5,2	4,2	-19,0	5,1	
-4,5	-3,6	2,0	33,7	2,9	3,8	34,1	4,7	

3. Ergebnisse der Betriebe nach Kreisfreien Städten und Landkreisen

3.3. Betriebe, Gesamtumsatz, Umsatz mit der Eurozone und Exportquote

Monat Juni 2007

Kreis- Nr.	Kreisfreie Stadt Landkreis Regierungsbezirk Land	Be- triebe	Gesamtumsatz			Ex- port- quote
			insgesamt	darunter Auslandsumsatz		
				zusammen	darunter Eurozone	
			1 000 €			
61	Chemnitz, Stadt	64	247 531	63 047	19 131	25,5
66	Plauen, Stadt	20	55 646	17 819	9 655	32,0
67	Zwickau, Stadt	28	530 256	341 750	137 037	64,5
71	Annaberg	41	64 081	21 429	9 571	33,4
73	Chemnitzer Land	54	147 858	55 153	35 562	37,3
77	Freiberg	51	219 463	79 285	18 759	36,1
78	Vogtlandkreis	87	136 562	37 062	16 023	27,1
81	Mittlerer Erzgebirgskreis	32	32 372	10 194	6 379	31,5
82	Mittweida	47	94 887	21 922	10 889	23,1
88	Stollberg	30	68 401	15 315	7 504	22,4
91	Aue-Schwarzenberg	48	105 687	38 633	21 437	36,6
93	Zwickauer Land	28	57 315	15 932	11 262	27,8
Regierungsbezirk Chemnitz		530	1 760 058	717 539	303 206	40,8
62	Dresden, Stadt	114	769 123	451 487	100 615	58,7
63	Görlitz, Stadt	6	53 288	20 592	.	38,6
64	Hoyerswerda, Stadt	3	6 016	377	.	6,3
72	Bautzen	52	118 451	41 365	29 135	34,9
80	Meißen	49	159 173	75 369	31 797	47,4
84	Niederschlesischer Oberlausitzkreis	23	70 465	16 040	10 880	22,8
85	Riesa-Großenhain	28	217 818	85 391	40 413	39,2
86	Löbau-Zittau	42	58 217	15 665	10 864	26,9
87	Sächsische Schweiz	38	79 283	22 652	10 539	28,6
90	Weißeritzkreis	30	68 698	23 072	8 115	33,6
92	Kamenz	76	333 607	58 716	35 957	17,6
Regierungsbezirk Dresden		461	1 934 140	810 728	282 262	41,9
65	Leipzig, Stadt	70	547 283	264 809	140 878	48,4
74	Delitzsch	30	97 946	23 931	15 013	24,4
75	Döbeln	33	107 296	31 875	27 785	29,7
79	Leipziger Land	28	95 720	37 815	6 305	39,5
83	Muldentalkreis	42	69 975	25 823	11 314	36,9
89	Torgau-Oschatz	31	42 948	9 284	4 623	21,6
Regierungsbezirk Leipzig		234	961 168	393 536	205 916	40,9
Sachsen		1 225	4 655 366	1 921 803	791 385	41,3

3. Ergebnisse der Betriebe nach Kreisfreien Städten und Landkreisen

Monat Juni 2007

3.4. Betriebe, Gesamtumsatz, Umsatz mit der Eurozone und Exportquote
– Veränderung zum Vorjahresmonat (in Prozent)

Kreis- Nr.	Kreisfreie Stadt Landkreis Regierungsbezirk Land	Be- triebe	Gesamtumsatz			Ex- port- quote
			insgesamt	darunter Auslandsumsatz		
				zusammen	darunter Eurozone	
61	Chemnitz, Stadt	-	15,2	-0,9	-13,4	-14,0
66	Plauen, Stadt	-4,8	-19,4	-39,4	97,8	-24,8
67	Zwickau, Stadt	-6,7	21,6	23,3	16,4	1,5
71	Annaberg	-6,8	3,3	-2,7	-6,6	-5,8
73	Chemnitzer Land	8,0	24,5	34,3	26,0	7,8
77	Freiberg	2,0	27,0	18,2	14,7	-6,9
78	Vogtlandkreis	-1,1	7,2	11,3	2,9	3,8
81	Mittlerer Erzgebirgskreis	-8,6	6,6	10,1	6,7	3,2
82	Mittweida	6,8	6,1	12,5	38,1	6,0
88	Stollberg	7,1	18,0	36,4	28,4	15,5
91	Aue-Schwarzenberg	2,1	33,7	66,6	53,0	24,6
93	Zwickauer Land	-	13,7	13,3	37,4	-0,4
	Regierungsbezirk Chemnitz	0,2	16,7	17,5	17,9	0,7
62	Dresden, Stadt	5,6	33,6	64,6	62,3	23,2
63	Görlitz, Stadt	20,0	16,1	0,8	.	-13,2
64	Hoyerswerda, Stadt	-	6,7	-40,2	.	-43,9
72	Bautzen	-10,3	15,6	115,1	216,4	86,1
80	Meißen	2,1	29,0	21,9	135,3	-5,5
84	Niederschlesischer Oberlausitzkreis	9,5	48,9	75,7	128,9	18,0
85	Riesa-Großenhain	-6,7	13,0	34,1	46,1	18,7
86	Löbau-Zittau	-4,5	3,4	26,7	39,6	22,5
87	Sächsische Schweiz	-2,6	22,3	20,7	33,2	-1,3
90	Weißeritzkreis	-	17,1	26,3	33,3	7,8
92	Kamenz	5,6	11,1	40,0	28,1	26,0
	Regierungsbezirk Dresden	0,7	22,9	50,0	67,0	22,0
65	Leipzig, Stadt	-	15,6	12,6	8,9	-2,5
74	Delitzsch	7,1	6,3	42,4	58,2	34,0
75	Döbeln	-2,9	14,4	35,1	38,1	18,1
79	Leipziger Land	-15,2	7,2	-3,2	50,7	-9,7
83	Muldentalkreis	7,7	24,2	50,4	42,7	21,1
89	Torgau-Oschatz	-6,1	2,2	17,6	23,4	15,1
	Regierungsbezirk Leipzig	-1,3	13,5	15,9	17,7	2,1
	Sachsen	0,1	18,5	28,9	31,7	8,8

4. Ergebnisse der fachlichen Betriebsteile nach Wirtschaftszweigen

Monat Juni 2007

4.1. Fachliche Betriebsteile, tätige Personen und Umsatz

WZ 2003	Wirtschaftszweig Hauptgruppe	Fachliche Betriebs- teile	Tätige Personen	Umsatz	
				insgesamt	darunter Ausland
				1 000 €	
10	Kohlenbergbau, Torfgewinnung	2	.	.	.
CA	Kohlenbergbau, Torfgewinnung, Gew. v. Erdöl, Erdgas usw.	2	.	.	.
14	Gew. v. Steinen u. Erden, sonst. Bergbau	10	.	.	.
CB	Erzbergbau, Gew. v. Steinen u. Erden, sonst. Bergbau	10	.	.	.
C	Bergbau u. Gewinnung v. Steinen u. Erden	12	2 095	39 022	1 956
15	Ernährungsgewerbe	152	.	.	.
16	Tabakverarbeitung	1	.	.	.
DA	Ernährungsgewerbe u. Tabakverarbeitung	153	12 925	458 076	27 076
17	Textilgewerbe	81	7 735	79 467	28 671
18	Bekleidungsgewerbe	10	868	7 983	2 270
DB	Textil- u. Bekleidungsgewerbe	91	8 603	87 451	30 941
DC	Ledergewerbe	4	.	.	.
DD	Holzgewerbe (ohne H. v. Möbeln)	25	2 454	61 883	.
21	Papiergewerbe	49	5 005	107 298	44 726
22	Verlags- u. Druckgew., Vervielf. bespielter Tonträger usw.	60	6 075	81 020	13 007
DE	Papier-, Verlags- u. Druckgewerbe	109	11 080	188 319	57 733
DF	Kokerei, Mineralölverarb., H. u. Verarb. v. Spalt-, Brutstoffen	1	.	.	.
DG	H. v. chemischen Erzeugnissen	59	8 974	231 442	153 784
DH	H. v. Gummi- u. Kunststoffwaren	82	7 692	98 859	29 171
DI	Glasgewerbe, H. v. Keramik, Verarb. v. Steinen u. Erden	82	8 500	113 966	27 357
27	Metallerzeugung u. -bearbeitung	67	8 366	251 001	69 649
28	H. v. Metallerzeugnissen	254	22 507	261 629	49 793
DJ	Metallerzeugung u. -bearbeitung, H. v. Metallerzeugnissen	321	30 873	512 630	119 442
DK	Maschinenbau	277	30 117	467 877	219 763
30	H. v. Büromaschinen, DV-Geräten u. -Einrichtungen	8	685	.	.
31	H. v. Geräten der Elektrizitätserzeugung, -verteilung u. Ä.	99	11 260	192 457	48 084
32	Rundfunk- u. Nachrichtentechnik	42	11 705	.	.
33	Medizin-, Mess-, Steuer-, Regelungstechnik, Optik, H. v. Uhren	52	4 248	54 536	.
DL	H. v. Büromaschinen; Elektrotechnik, Feinmechanik, Optik	201	27 898	722 647	405 466
34	H. v. Kraftwagen u. Kraftwagenteilen	88	22 953	1 182 369	684 867
35	Sonstiger Fahrzeugbau	23	5 556	106 201	44 125
DM	Fahrzeugbau	111	28 509	1 288 570	728 991
36	H. v. Möbeln, Schmuck, Musikinstr., Sportgeräten, Spielw.	62	5 151	79 150	.
37	Recycling	9	570	14 656	.
DN	H. v. Möbeln, Schmuck, Musikinstr., Sportg., Spielw.; Recycl.	71	5 721	93 805	18 936
D	Verarbeitendes Gewerbe	1 587	184 120	4 335 528	1 851 746
A+EN	Vorleistungsgüterproduzenten und Energie	685	78 749	1 640 916	740 634
B	Investitionsgüterproduzenten	545	72 761	1 982 548	1 001 606
GG	Gebrauchsgüterproduzenten	75	6 502	102 367	25 952
VG	Verbrauchsgüterproduzenten	294	28 203	648 719	85 510
	Insgesamt	1 599	186 215	4 374 550	1 853 702

4. Ergebnisse der fachlichen Betriebsteile nach Wirtschaftszweigen

Monat Juni 2007

4.2. Fachliche Betriebsteile, tätige Personen und Umsatz – Veränderung zum Vormonat (in Prozent)

WZ 2003	Wirtschaftszweig Hauptgruppe	Fachliche Betriebs- teile	Tätige Personen	Umsatz	
				insgesamt	darunter Ausland
10	Kohlenbergbau, Torfgewinnung	-	.	.	.
CA	Kohlenbergbau, Torfgewinnung, Gew. v. Erdöl, Erdgas usw.	-	.	.	.
14	Gew. v. Steinen u. Erden, sonst. Bergbau	-	.	.	.
CB	Erzbergbau, Gew. v. Steinen u. Erden, sonst. Bergbau	-	.	.	.
C	Bergbau u. Gewinnung v. Steinen u. Erden	-	0,2	46,4	-22,2
15	Ernährungsgewerbe	-	.	.	.
16	Tabakverarbeitung	-	.	.	.
DA	Ernährungsgewerbe u. Tabakverarbeitung	-	0,1	-7,7	-0,8
17	Textilgewerbe	-	0,8	3,3	9,9
18	Bekleidungsgewerbe	-	1,5	14,4	126,1
DB	Textil- u. Bekleidungsgewerbe	-	0,9	4,2	14,2
DC	Ledergewerbe	-	.	.	.
DD	Holzgewerbe (ohne H. v. Möbeln)	-	0,3	1,2	.
21	Papiergewerbe	-	0,2	-0,3	4,0
22	Verlags- u. Druckgew., Vervielf. bespielter Tonträger usw.	1,7	0,6	8,6	39,6
DE	Papier-, Verlags- u. Druckgewerbe	0,9	0,4	3,4	10,3
DF	Kokerei, Mineralölverarb., H. u. Verarb. v. Spalt-, Brutstoffen	-	.	.	.
DG	H. v. chemischen Erzeugnissen	-1,7	-0,2	5,3	10,4
DH	H. v. Gummi- u. Kunststoffwaren	-	0,9	5,5	3,8
DI	Glasgewerbe, H. v. Keramik, Verarb. v. Steinen u. Erden	-	0,3	2,6	-5,2
27	Metallerzeugung u. -bearbeitung	-	-0,1	1,7	-4,8
28	H. v. Metallerzeugnissen	0,4	0,6	7,0	5,0
DJ	Metallerzeugung u. -bearbeitung, H. v. Metallerzeugnissen	0,3	0,4	4,4	-1,0
DK	Maschinenbau	-0,7	0,4	9,1	20,6
30	H. v. Büromaschinen, DV-Geräten u. -Einrichtungen	-	-10,2	.	.
31	H. v. Geräten der Elektrizitätserzeugung, -verteilung u. Ä.	1,0	0,3	6,2	10,8
32	Rundfunk- u. Nachrichtentechnik	-	-0,3	.	.
33	Medizin-, Mess-, Steuer-, Regelungstechnik, Optik, H. v. Uhren	-	1,6	12,2	.
DL	H. v. Büromaschinen; Elektrotechnik, Feinmechanik, Optik	0,5	0,0	29,9	57,4
34	H. v. Kraftwagen u. Kraftwagenteilen	1,1	1,7	11,9	20,5
35	Sonstiger Fahrzeugbau	-	-0,1	95,4	171,9
DM	Fahrzeugbau	0,9	1,3	16,0	24,7
36	H. v. Möbeln, Schmuck, Musikinstr., Sportgeräten, Spielw.	-	-0,1	4,9	.
37	Recycling	-	-9,1	-7,5	.
DN	H. v. Möbeln, Schmuck, Musikinstr., Sportg., Spielw.; Recycl.	-	-1,1	2,7	6,7
D	Verarbeitendes Gewerbe	0,1	0,4	10,1	23,8
A+EN	Vorleistungsgüterproduzenten und Energie	-0,1	0,3	12,8	24,6
B	Investitionsgüterproduzenten	0,2	0,7	14,0	24,3
GG	Gebrauchsgüterproduzenten	-	0,5	9,1	6,1
VG	Verbrauchsgüterproduzenten	0,3	0,3	-4,0	15,6
	Insgesamt	0,1	0,4	10,4	23,7

4. Ergebnisse der fachlichen Betriebsteile nach Wirtschaftszweigen

Monat Juni 2007

4.3. Fachliche Betriebsteile, tätige Personen und Umsatz – Veränderung zum Vorjahresmonat (in Prozent)

WZ 2003	Wirtschaftszweig Hauptgruppe	Fachliche Betriebs- teile	Tätige Personen	Umsatz	
				insgesamt	darunter Ausland
10	Kohlenbergbau, Torfgewinnung	-	.	.	.
CA	Kohlenbergbau, Torfgewinnung, Gew. v. Erdöl, Erdgas usw.	-	.	.	.
14	Gew. v. Steinen u. Erden, sonst. Bergbau	-9,1	.	.	.
CB	Erzbergbau, Gew. v. Steinen u. Erden, sonst. Bergbau	-9,1	.	.	.
C	Bergbau u. Gewinnung v. Steinen u. Erden	-7,7	0,4	27,9	83,7
15	Ernährungsgewerbe	-24,0	.	.	.
16	Tabakverarbeitung	-	.	.	.
DA	Ernährungsgewerbe u. Tabakverarbeitung	-23,9	-26,3	7,6	26,0
17	Textilgewerbe	-2,4	3,1	11,6	13,3
18	Bekleidungsgewerbe	25,0	12,7	8,1	66,9
DB	Textil- u. Bekleidungsgewerbe	-	4,0	11,3	16,0
DC	Ledergewerbe	-	.	.	.
DD	Holzgewerbe (ohne H. v. Möbeln)	8,7	5,6	18,3	.
21	Papiergewerbe	-3,9	2,1	5,4	15,7
22	Verlagsgew., Druckgew., Vervielf. bespielter Tonträger usw.	9,1	11,6	12,4	7,5
DE	Papier-, Verlags- u. Druckgewerbe	2,8	7,1	8,3	13,7
DF	Kokerei, Mineralölverarb., H. u. Verarb. v. Spalt-, Brutstoffen	-	.	.	.
DG	H. v. chemischen Erzeugnissen	-1,7	9,8	34,9	41,8
DH	H. v. Gummi- u. Kunststoffwaren	-1,2	4,6	9,5	29,0
DI	Glasgewerbe, H. v. Keramik, Verarb. v. Steinen u. Erden	2,5	0,9	7,1	32,6
27	Metallerzeugung u. -bearbeitung	4,7	4,1	14,7	16,3
28	H. v. Metallerzeugnissen	5,8	11,7	21,0	34,8
DJ	Metallerzeugung u. -bearbeitung, H. v. Metallerzeugnissen	5,6	9,6	17,8	23,4
DK	Maschinenbau	4,5	7,6	15,4	5,7
30	H. v. Büromaschinen, DV-Geräten u. -Einrichtungen	-	-3,1	.	.
31	H. v. Geräten der Elektrizitätserzeugung, -verteilung u. Ä.	2,1	6,3	15,2	13,3
32	Rundfunk- u. Nachrichtentechnik	-6,7	-6,0	.	.
33	Medizin-, Mess-, Steuer-, Regelungstechnik, Optik, H. v. Uhren	10,6	15,8	17,5	.
DL	H. v. Büromaschinen; Elektrotechnik, Feinmechanik, Optik	2,0	1,8	40,4	70,3
34	H. v. Kraftwagen u. Kraftwagenteilen	7,3	2,4	16,3	19,6
35	Sonstiger Fahrzeugbau	-	5,3	11,5	12,6
DM	Fahrzeugbau	5,7	3,0	15,9	19,1
36	H. v. Möbeln, Schmuck, Musikinstr., Sportgeräten, Spielw.	-	3,7	8,8	.
37	Recycling	28,6	25,3	87,6	.
DN	H. v. Möbeln, Schmuck, Musikinstr., Sportg., Spielw.; Recycl.	2,9	5,5	16,4	38,4
D	Verarbeitendes Gewerbe	-0,1	2,4	18,6	28,1
A+EN	Vorleistungsgüterproduzenten und Energie	2,4	4,4	25,6	44,9
B	Investitionsgüterproduzenten	4,0	5,8	16,5	17,2
GG	Gebrauchsgüterproduzenten	4,2	3,2	3,4	20,3
VG	Verbrauchsgüterproduzenten	-12,8	-10,2	11,9	45,6
	Insgesamt	-0,2	2,3	18,6	28,2

5. Ergebnisse der Betriebe nach Hauptgruppen und Beschäftigtengrößenklassen¹⁾
Betriebe, tätige Personen und Gesamtumsatz

Monat Juni 2007

Hauptgruppe	Betriebe insgesamt	Davon Betriebe mit ... tätigen Personen				
		unter 100	100 - 249	250 - 499	500 - 999	1 000 u. mehr
Betriebe						
Vorleistungsgüterproduzenten u. Energie	531	288	188	32	17	5
Investitionsgüterproduzenten	414	212	146	39	13	4
Gebrauchsgüterproduzenten	54	29	21	4	-	-
Verbrauchsgüterproduzenten	226	113	90	20	3	-
Insgesamt	1 225	642	445	95	33	9
Tätige Personen						
Vorleistungsgüterproduzenten u. Energie	81 429	20 413	28 778	11 015	11 178	9 997
Investitionsgüterproduzenten	73 585	15 391	22 767	13 322	9 876	12 229
Gebrauchsgüterproduzenten	6 605	2 069	3 258	1 278	-	-
Verbrauchsgüterproduzenten	28 978	8 004	12 777	6 324	1 873	-
Insgesamt	190 597	45 877	67 580	31 939	22 927	22 226
Gesamtumsatz (in 1 000 €) ²⁾						
Vorleistungsgüterproduzenten u. Energie	1 764 886	318 416	513 749	265 785	337 918	328 640
Investitionsgüterproduzenten	2 044 838	216 948	410 815	338 559	264 939	813 577
Gebrauchsgüterproduzenten	106 204	21 051	50 326	34 826	-	-
Verbrauchsgüterproduzenten	739 438	173 140	255 924	185 238	125 135	-
Insgesamt	4 655 366	729 555	1 230 814	824 408	727 992	1 142 217

1) Die Größenklassen werden zu Beginn des Jahres festgelegt und bleiben bis zum Jahresende erhalten.

2) Abweichungen zu 'Betriebe insgesamt' entstehen durch Runden in unterschiedlichen Aggregationsstufen.

Verteilung der WZ 2003-Positionen über die Kategorien der aggregierten Klassifikation (Hauptgruppen)

WZ 2003	Wirtschaftszweig	Hauptgruppe	WZ 2003	Wirtschaftszweig	Hauptgruppe
13	Erzbergbau	A	32.2	H. v. Geräten u. Einrichtungen der Telekommunikationstechnik	B
14	Gewinnung v. Steinen u. Erden, sonst. Bergbau	A	33.1	H. v. medizinischen Geräten u. orthopädischen Erzeugnissen	B
15.6	Mahl- u. Schäl- u. Störkornmüll, H. v. Stärke u. Stärkeerzeugnissen	A	33.2	H. v. Mess-, Kontroll-, Navigations- u. ä. Instrumenten u. Vorrichtungen	B
15.7	H. v. Futtermitteln	A	33.3	H. v. industriellen Prozesssteuerungseinrichtungen	B
17.1	Spinnstoffaufbereitung u. Spinnerei	A	34	H. v. Kraftwagen u. Kraftwagenteilen	B
17.2	Weberei	A	35.1	Schiff- u. Bootsbau	B
17.3	Textilveredlung	A	35.2	Bahnindustrie	B
17.6	H. v. gewirktem u. gestricktem Stoff	A	35.3	Luft- u. Raumfahrzeugbau	B
20	Holzgewerbe (ohne H. v. Möbeln)	A	29.7	H. v. Haushaltsgeräten, a. n. g.	GG
21	Papiergewerbe	A	32.3	H. v. Rundfunkgeräten sowie phono- u. videoteknischen Geräten	GG
24.1	H. v. chemischen Grundstoffen	A	33.4	H. v. optischen u. fotografischen Geräten	GG
24.2	H. v. Schädlingsbekämpfungsmitteln, Pflanzenschutz- u. Desinfektionsmitteln	A	33.5	H. v. Uhren	GG
24.3	H. v. Anstrichmitteln, Druckfarben u. Kitt	A	35.4	H. v. Kraftfahrzeugen, Fahrrädern u. Behindertenfahrzeugen	GG
24.6	H. v. sonst. chemischen Erzeugnissen	A	35.5	Fahrzeugbau, a. n. g.	GG
24.7	H. v. Chemiefasern	A	36.1	H. v. Möbeln	GG
25	H. v. Gummi- u. Kunststoffwaren	A	36.2	H. v. Schmuck u. ä. Erzeugnissen	GG
26	Glasgewerbe, H. v. Keramik, Verarbeitung v. Steinen u. Erden	A	36.3	H. v. Musikinstrumenten	GG
27	Metallerzeugung u. -bearbeitung	A	15.1	Schlachten u. Fleischverarbeitung	VG
28.4	H. v. Schmiede-, Press-, Zieh-, Stanzteilen, gewalzten Ringen u. pulvermetallurg. Erzeugn.	A	15.2	Fischverarbeitung	VG
28.5	Oberflächenveredlung u. Wärmebehandlung; Mechanik, a. n. g.	A	15.3	Obst- u. Gemüseverarbeitung	VG
28.6	H. v. Schneidwaren, Werkzeugen, Schlössern u. Beschlägen aus unedlen Metallen	A	15.4	H. v. pflanzlichen u. tierischen Ölen u. Fetten	VG
28.7	H. v. sonst. Metallwaren	A	15.5	Milchverarbeitung	VG
31.2	H. v. Elektrizitätsverteilungs- u. -schalteneinrichtungen	A	15.8	Sonst. Ernährungsgewerbe (ohne Getränkeherstellung)	VG
31.3	H. v. isolierten Elektrokabeln, -leitungen, -drähten	A	15.9	H. v. Getränken	VG
31.4	H. v. Akkumulatoren u. Batterien	A	16	Tabakverarbeitung	VG
31.5	H. v. elektrischen Lampen u. Leuchten	A	17.4	H. v. konfektionierten Textilwaren (oh. Bekleidung)	VG
31.6	H. v. elektrischen Ausrüstungen, a. n. g.	A	17.5	Sonst. Textilgewerbe (oh. H. v. Maschenware)	VG
32.1	H. v. elektronischen Bauelementen	A	17.7	H. v. gewirkten u. gestrickten Fertigerzeugnissen	VG
37	Recycling	A	18	Bekleidungsgewerbe	VG
28.1	Stahl- u. Leichtmetallbau	B	19	Ledergewerbe	VG
28.2	H. v. Metallbehältern mit Fassungsvermögen v. mehr als 300 l; H. v. Heizkörpern u. -kesseln für Zentralheizungen	B	22	Verlags-, Druckgewerbe, Vervielfältigung v. bespielten Ton-, Bild- u. Datenträgern	VG
28.3	H. v. Dampfkesseln (oh. Zentralheizungskessel)	B	24.4	H. v. pharmazeutischen Erzeugnissen	VG
29.1	H. v. Maschinen für die Erzeugung u. Nutzung v. mechanischer Energie (ohne Motoren für Luft- u. Straßenfahrzeuge)	B	24.5	H. v. Seifen, Wasch-, Reinigungs- u. Körperpflegemitteln sowie von Duftstoffen	VG
29.2	H. v. sonst. nicht wirtschaftszweigspezifischen Maschinen	B	36.4	H. v. Sportgeräten	VG
29.3	H. v. land- u. forstwirtschaftlichen Maschinen	B	36.5	H. v. Spielwaren	VG
29.4	H. v. Werkzeugmaschinen	B	36.6	H. v. sonst. Erzeugnissen	VG
29.5	H. v. Maschinen für sonst. bestimmte Wirtschaftszweige	B	10	Kohlenbergbau, Torfgewinnung	EN
29.6	H. v. Waffen u. Munition	B	11	Gewinnung v. Erdöl u. Erdgas, Erbringung damit verbundener Dienstleistungen	EN
30	H. v. Büromaschinen, DV-Geräten, -Einrichtungen	B	12	Bergbau auf Uran- u. Thoriumerze	EN
31.1	H. v. Elektromotoren, Generatoren, Transformatoren	B	23	Kokerei, Mineralölverarbeitung, H. u. Verarbeitung v. Spalt- u. Brutstoffen	EN

Hauptgruppen :

A - Vorleistungsgüterproduzenten GG - Gebrauchsgüterproduzenten EN - Energie (ohne Energie- u. Wasserversorgung)
 B - Investitionsgüterproduzenten VG - Verbrauchsgüterproduzenten

Änderung der Berichtskreisabgrenzung ab 2007

Am 1. Januar 2007 trat Artikel 10 des Ersten Gesetzes zum Abbau bürokratischer Hemmnisse insbesondere in der mittelständischen Wirtschaft vom 22. August 2006 (BGBl. I S. 1970) in Kraft. Mit ihm wurde das Gesetz über die Statistik im Produzierenden Gewerbe (ProdGewStatG) geändert und die Abschneidegrenze beim Berichtskreis für die monatlichen Statistiken im Verarbeitenden Gewerbe sowie Bergbau und Gewinnung von Steinen und Erden (nachfolgend Verarbeitendes Gewerbe genannt) heraufgesetzt. Danach sind ab Berichtsmonat Januar 2007 kurzfristige Erhebungen gemäß § 2 ProdGewStatG nur noch bei Betrieben mit 50 und mehr tätigen Personen (bisher waren es Betriebe von Unternehmen mit im Allgemeinen 20 und mehr tätigen Personen) vorgesehen. Bei diesen Betrieben werden nunmehr die Merkmale des Monatsberichtes im Verarbeitenden Gewerbe und der Monatlichen Produktionserhebung erhoben. Der Berichtskreis der Monatlichen Produktionserhebung wurde auf den des Monatsberichtes im Verarbeitenden Gewerbe abgestimmt. Damit werden alle Industrieunternehmen bei diesen beiden Statistiken im Grundsatz gleich behandelt und die Ergebnisse für die wichtigsten Konjunkturindikatoren werden konsistenter.

Die Betriebe des Verarbeitenden Gewerbes mit weniger als 50 tätigen Personen von Unternehmen mit im Allgemeinen 20 und mehr tätigen Personen (in Ausnahmезweigen 10 und mehr tätige Personen) werden nur noch in der Vierteljährlichen Produktionserhebung nach ihrer Produktion und im neu eingeführten Jahresbericht für Betriebe im Verarbeitenden Gewerbe nur noch jährlich nach den tätigen Personen, den Lohn- und Gehaltssummen sowie dem Umsatz befragt. Mit dieser nach Ablauf des jeweiligen Berichtsjahres durchgeführten Erhebung (der Jahresbericht wird erstmalig im Januar 2008 durchgeführt) wird sicher gestellt, dass auch künftig einmal jährlich die für regionale Strukturuntersuchungen notwendigen Informationen im bisherigen Umfang und in bisheriger Qualität zur Verfügung stehen.

Um die Vergleichbarkeit der statistischen Daten mit Vorjahreszeiträumen zu gewährleisten, wurden die vorhandenen Ergebnisse des Monatsberichtes für Betriebe mit im Allgemeinen 20 und mehr tätigen Personen der Jahre 1995 bis 2006 auf die neue angehobene Abschneidegrenze 50 und mehr tätige Personen zurückgerechnet. Bei der Rückrechnung wurden für das Jahr diejenigen Betriebe mit 50 und mehr Beschäftigten im "neuen" Monatsberichtskreis betrachtet, die im September des Vorjahres diese Bedingung erfüllten, ergänzt um die als Neuzugang im Verlauf des Jahres aufgenommenen Betriebe.

Erläuterungen

In der vorliegenden Veröffentlichung werden die statistischen Ergebnisse aus den monatlichen Erhebungen für Betriebe mit 50 und mehr tätigen Personen (einschließlich Einbetriebsunternehmen) des Verarbeitenden Gewerbes sowie des Bergbaus und der Gewinnung von Steinen und Erden des Freistaates Sachsen zusammenfassend dokumentiert. Die Darstellung der Ergebnisse erfolgt gemäß der Klassifikation der Wirtschaftszweige, Ausgabe 2003 (WZ 2003).

Die in den monatlichen Veröffentlichungen vorgelegten Zahlen können sich infolge der am Ende jeden Kalenderjahres durchgeführten Jahreskorrektur noch verändern. Insofern tragen sie vorläufigen Charakter.

Rechtsgrundlagen für diese Erhebung sind:

- Gesetz über die Statistik im Produzierenden Gewerbe (ProdGewStatG) in der Fassung der Bekanntmachung vom 21. März 2002 (BGBl. I S. 1181), zuletzt geändert durch Artikel 139 der Verordnung vom 31. Oktober 2006 (BGBl. I S. 2407)
- Gesetz über die Statistik für Bundeszwecke (Bundesstatistikgesetz – BStatG) vom 22. Januar 1987 (BGBl. I S. 462, 565), zuletzt geändert durch Artikel 2 des Gesetzes vom 9. Juni 2005 (BGBl. I S. 1534).

Die Erhebung „Monatsbericht für Betriebe des Verarbeitenden Gewerbes sowie des Bergbaus und der Gewinnung von Steinen und Erden“ (Industrie und Handwerk einschließlich handwerklicher Nebenbetriebe) bezieht sich:

- auf alle Einbetriebsunternehmen des Verarbeitenden Gewerbes sowie des Bergbaus und der Gewinnung von Steinen und Erden mit 50 und mehr tätigen Personen,
- auf alle Betriebe des Verarbeitenden Gewerbes sowie des Bergbaus und der Gewinnung von Steinen und Erden von Mehrbetriebsunternehmen des Produzierenden Gewerbes mit 50 und mehr tätigen Personen sowie
- auf Betriebe des Verarbeitenden Gewerbes sowie des Bergbaus und der Gewinnung von Steinen und Erden mit 50 und mehr tätigen Personen von Mehrbetriebsunternehmen anderer Wirtschaftsbereiche außerhalb des Produzierenden Gewerbes.

Durch die einmal jährlich durchzuführende Berichtskreisaktualisierung (insbesondere durch Absteiger und Aufsteiger) kommt es regelmäßig zu Beginn eines neuen Berichtsjahres zu Änderungen des Kreises der Berichtspflichtigen, die sich auch in den entsprechenden Merkmalsausprägungen widerspiegeln können. Die Ermittlung der Aufsteiger erfolgt durch eine Vorbefragung ausgewählter Einheiten des Verarbeitenden Gewerbes und der Gewinnung von Steinen und Erden (Umfrage zur Klärung des Kreises der zu Befragenden zum Monatsbericht für Betriebe im Verarbeitenden Gewerbe ...).

Bei der Darstellung der Ergebnisse für die Merkmale „Tätige Personen“ und „Umsatz“ erfolgt in den Tabellen ein Nachweis sowohl nach hauptbeteiligten Wirtschaftszweigen (Betriebsergebnisse) als auch nach beteiligten Wirtschaftszweigen (Ergebnisse nach fachlichen Betriebsteilen – Punkt 4). In der ausführlichen Darstellung (Punkt 2) verzichten wir aus Gründen der statistischen Geheimhaltung auf die vierstellige Zusammenfassung nach WZ 2003. Beim Nachweis nach hauptbeteiligten Wirtschaftszweigen werden alle Angaben einer räumlich zusammenliegenden Betriebsstätte eines Betriebes (örtliche Einheit) unter dem Wirtschaftszweig nachgewiesen, bei dem – gemessen an den tätigen Personen –

der Schwerpunkt des Betriebes liegt. Für die Gliederung nach beteiligten Wirtschaftszweigen (fachliche Einheit) werden die Angaben (tätige Personen, Umsatz) kombinierter Betriebe entsprechend ihrer Fertigung nach Wirtschaftszweigen aufgeteilt.

Die Ergebnisse der Unternehmen des Verarbeitenden Gewerbes sowie des Bergbaus und der Gewinnung von Steinen und Erden (Einbetriebsunternehmen und Mehrbetriebsunternehmen) werden einmal jährlich im Rahmen des Jahresberichtes veröffentlicht.

Seit Januar 2003 werden entsprechend der Gliederung der EU-Hauptgruppenverordnung fünf industrielle Hauptgruppen ausgewiesen. Die neue Hauptgruppe Energie setzt sich aus den Abteilungen 10, 11, 12, 23, 40 und 41 der WZ 2003 zusammen. In diesem Bericht wird die Hauptgruppe jedoch nur als „reduzierte Hauptgruppe“ abgebildet. In die Ergebnisaufbereitung werden nur diejenigen Zweige einbezogen, die zu den Abschnitten C (Abteilung 10, 11, 12) und D (Abteilung 23) der WZ 2003 gehören. Für Sachsen können aus datenschutzrechtlichen Gründen keine Ergebnisse für die Hauptgruppe Energie ausgewiesen werden. Um den Informationsgehalt dieser Darstellung nicht mehr als erforderlich einzuschränken, wurden die Ergebnisse für die Hauptgruppen A (Vorleistungsgüterproduzenten) und EN (Energie) zusammengefasst. Änderungen in der Zuordnung von Berichtseinheiten zu den einzelnen Hauptgruppen ergeben sich darüber hinaus aber auch durch die jährlich durchzuführende Berichtskreisaktualisierung (Schwerpunktwechsler/Auf- und Absteiger).

Die aktuellen Formulare des Monatsberichtes für Betriebe und ausführliche Erläuterungen dazu finden Sie auch im Internet unter www.statistik.sachsen.de unter der Rubrik Datenerhebung/Erhebungsbögen/Verarbeitendes Gewerbe sowie Bergbau und Gewinnung von Steinen und Erden.

Bezüge zu anderen Erhebungen

Die im Monatsbericht für Betriebe erhobenen Merkmale überschneiden sich zum Teil mit den Merkmalen anderer Erhebungen. Zu nennen sind hier insbesondere die Umsatzsteuer- sowie die Beschäftigtenstatistik. In der Umsatzsteuerstatistik werden tendenziell höhere Umsätze ausgewiesen als im Monatsbericht. Das ist vor allem damit begründet, dass in der Umsatzsteuerstatistik eine wesentlich niedrigere Abschneidegrenze für die Aufnahme der Einheiten in die Ergebnisse angewandt wird. Die bestehenden Differenzen zwischen der Beschäftigtenstatistik und dem Monatsbericht bezüglich der Angaben zur Zahl der Beschäftigten lassen sich dadurch erklären, dass der Monatsbericht alle tätigen Personen erfasst, die Beschäftigtenstatistik, die ihre Angaben von der Bundesagentur für Arbeit bezieht, dagegen nur die sozialversicherungspflichtigen Beschäftigten.

Definitionen

Unternehmen

Kleinste rechtlich selbständige Einheit, die aus handels- oder steuerrechtlichen Gründen Bücher führt. Das Unternehmen im Produzierenden Gewerbe umfasst die Funktionen Beschaffung, Lagerung, Fertigung, Vertrieb, Verwaltung, Planung sowie Forschung und Entwicklung. Diese Funktionen können jedoch auch örtlich getrennt oder allein vorkommen. Besteht das Unternehmen nur aus einer einzigen örtlichen Einheit, gilt es als Einbetriebsunternehmen, verfügt es über mehrere – mindestens zwei – voneinander getrennt liegende, juristisch unselbständige örtliche Einheiten, ist es ein Mehrbetriebsunternehmen. Liegen die örtlichen Einheiten eines Mehrbetriebsunternehmens in mehreren Bundesländern, wird das Unternehmen auch als Mehrländerunternehmen bezeichnet.

Betrieb

Ein an einem Standort gelegenes Unternehmen (Einbetriebsunternehmen) oder ein Teil eines Unternehmens, wenn an diesem Ort oder von diesem Ort aus Wirtschaftstätigkeiten ausgeübt werden, für die in der Regel eine oder mehrere Personen im Auftrag desselben Unternehmens arbeiten. Örtlich getrennte Hauptverwaltungen der Unternehmen werden im Verarbeitenden Gewerbe sowie im Bergbau und der Gewinnung von Steinen und Erden ebenfalls als eigenständige Betriebe erfasst. Die Merkmalswerte sind für den gesamten Betrieb zu melden und schließen auch die nichtproduzierenden Teile ein.

Fachlicher Betriebsteil

Teil des Betriebes, in dem nur eine bestimmte wirtschaftliche Tätigkeit ausgeübt wird (z. B. unterschiedliche Produktionsbereiche). Die Abgrenzung wird durch die WZ 2003-Systematik bestimmt. Im Fall homogener Betriebe bzw. Einbetriebsunternehmen (homogen = gesamte Einheit übt nur eine wirtschaftliche Tätigkeit nach Maßgabe der verwendeten Systematik aus) fallen die Einheiten fachlicher Betriebsteil und Betrieb/Unternehmen zusammen.

Tätige Personen (Beschäftigte)

Alle Personen, die am Ende des Monats in einem arbeitsrechtlichen Verhältnis zum Betrieb stehen, tätige Inhaber, -innen und tätige Mitinhaber, -innen sowie unbezahlt mithelfende Familienangehörige, soweit sie mindestens ein Drittel der üblichen Arbeitszeit im Betrieb tätig sind, als Heimarbeiter, -innen auf der Entgeltliste geführt werden sowie an andere Unternehmen gegen Entgelt überlassene Mitarbeiter. Nicht dazu rechnen dagegen gemäß Arbeitnehmerüberlassungsgesetz (AÜG) von anderen Unternehmen gegen Entgelt zur Arbeitsleistung überlassene Personen (Leiharbeiter, -innen). In der Zahl der tätigen Personen sind gewerblich und kaufmännisch Auszubildende enthalten.

Geleistete Arbeitsstunden

Als Arbeitsstunden gelten nur die im Betrieb tatsächlich geleisteten (nicht die bezahlten) Stunden aller tätigen Personen einschließlich Über-, Nacht-, Sonntags- und Feiertagsstunden.

Gemäß der Neufassung des ProdGewStatG werden die geleisteten Arbeitsstunden aller tätigen Personen (Beschäftigten) erst ab dem Berichtsjahr 2003 erfasst (*bis Ende 2002: Arbeiterstunden*). Angaben zu den geleisteten Arbeitsstunden für Berichtszeiträume vor 2003 sind berechnete Vergleichswerte (faktorkorrigierte Angaben).

Bezahlte Entgelte (Bruttolohn- und Bruttogehaltssumme)

Summe der Bruttobezüge der tätigen Personen ohne Arbeitgeberanteile zur Sozialversicherung (Kranken-, Renten- und Arbeitslosenversicherung), jedoch einschließlich Lohn- und Gehaltszuschläge (auch Gratifikationen, Erfolgsprämien, Provisionen, Tantiemen usw.). Vergütungen für gewerblich und kaufmännisch Auszubildende sind enthalten. Nicht erfasst werden allgemeine soziale Aufwendungen sowie Vergütungen, die als Spesenersatz anzusehen sind.

Gesamtumsatz

Umsatz aus eigenen Erzeugnissen und industriellen/handwerklichen Dienstleistungen, baugewerblicher Umsatz sowie Umsatz aus Handelsware und sonstiger nichtindustrieller Tätigkeit (z. B. Erlöse aus Vermietung und Verpachtung, aus Lizenzverträgen, Provisionseinnahmen und aus Veräußerung von Patenten sowie Erlöse aus Transportleistungen für Dritte und aus dem Verkauf von eigenen landwirtschaftlichen Erzeugnissen). Als Umsatz gilt die Summe der Rechnungsbeträge ohne in Rechnung gestellte Umsatz-(Mehrwert-)steuer, jedoch einschließlich Verbrauchsteuern und der Kosten für Fracht, Verpackung und Porto, auch wenn diese gesondert in Rechnung gestellt werden.

Auslandsumsatz

Direkte Lieferungen und Leistungen an Empfänger, die im Ausland ansässig sind, sowie Lieferungen an Exporteure, die die bestellten Waren ohne weitere Be- und Verarbeitung in das Ausland ausführen.

Der Auslandsumsatz wird ferner untergliedert in Umsatz mit den zur Eurozone gehörenden Mitgliedstaaten der Europäischen Union (EU) und Umsatz mit dem nicht zur Eurozone gehörenden Ausland.

Umsatz mit dem nicht zur Eurozone gehörenden Ausland

Als Umsatz mit dem nicht zur Eurozone gehörenden Ausland gilt der Umsatz mit allen Staaten **außer** den Staaten der Eurozone. Zur Eurozone gehören: Belgien, Finnland, Frankreich, Griechenland, Irland, Italien, Luxemburg, die Niederlande, Österreich, Portugal, Slowenien und Spanien.

Umsatz aus eigenen Erzeugnissen und industriellen/handwerklichen Dienstleistungen

Die aus eigener Produktion stammenden und in Lohnarbeit bei anderen Unternehmen hergestellten Lieferungen und Leistungen sowie die ausgeführten Reparaturen, Montagen, Lohnarbeiten und Lohnveredlungen (einschließlich Umsatz aus dem Verkauf von Energie, Nebenerzeugnissen und Abfällen), jedoch ohne Erlöse aus Bauinstallationen sowie ohne Erlöse für Instandhaltung bzw. Reparatur von Büromaschinen, Datenverarbeitungsgeräten und -einrichtungen, Kraftfahrzeugen und Gebrauchsgütern (gelten als Umsatz sonstiger Betriebsteile).

Abkürzungen

a.	= aus	sonst.	= sonstige
a. n. g.	= anderweitig nicht genannt	Spielw.	= Spielwaren
Ausbauelem.	= Ausbauelemente	Sportg.	= Sportgeräte
Druckgew.	= Druckgewerbe	Std.	= Stunden
DV	= Datenverarbeitung	techn.	= technisch
einschl.	= einschließlich	u.	= und
Erzeugn.	= Erzeugnisse	u. Ä.	= und Ähnlichen
f.	= für	u. ä.	= und ähnlichen
Fertigbaut.	= Fertigbauteile	unedl.	= unedlen
Fertigt.	= Fertigteile	usw.	= und so weiter
Gew. v.	= Gewinnung von	v.	= von
H. v.	= Herstellung von	Verarb.	= Verarbeitung
m.	= mit	Veredl.	= Veredlung
Masch.	= Maschinen	Verlagsgew.	= Verlagsgewerbe
mech.	= mechanisch	Verpackungsm.	= Verpackungsmittel
Musikinstr.	= Musikinstrumente	Vervielf.	= Vervielfältigung
NE	= Nicht-Eisen	Werkz.	= Werkzeug
Nr.	= Nummer	WZ 2003	= Klassifikation der Wirtschaftszweige, Ausgabe 2003
oh.	= ohne		
Recycl.	= Recycling	z. B.	= zum Beispiel
Schneidw.	= Schneidwerkzeuge	€	= Euro