



Statistischer Bericht



Baugenehmigungen im Freistaat Sachsen

IV. Quartal 2012

F II 1 – vj 4/12

Zeichenerklärung

- Nichts vorhanden (genau Null)
- 0 weniger als die Hälfte von 1 in der letzten besetzten Stelle, jedoch mehr als nichts
- ... Angabe fällt später an
- / Zahlenwert nicht sicher genug
- . Zahlenwert unbekannt oder geheim zu halten
- x Tabellenfach gesperrt, weil Aussage nicht sinnvoll
- () Aussagewert ist eingeschränkt
- p vorläufige Zahl
- r berichtigte Zahl
- s geschätzte Zahl

Inhalt

	Seite
Vorbemerkungen	2
Erläuterungen	2
Tabellen	
1. Baugenehmigungen für Wohn- und Nichtwohngebäude seit 1995	4
2. Baugenehmigungen für Wohn- und Nichtwohngebäude im 4. Quartal 2012 nach Gebäudearten und Bauherren	6
3. Baugenehmigungen insgesamt im 4. Quartal 2012 nach Kreisfreien Städten und Landkreisen	7
4. Baugenehmigungen für neue Wohngebäude im 4. Quartal 2012 nach Kreisfreien Städten und Landkreisen	8
5. Baugenehmigungen für neue Nichtwohngebäude im 4. Quartal 2012 nach Kreisfreien Städten und Landkreisen	8
6. Baugenehmigungen für Wohn- und Nichtwohngebäude im Oktober 2012 nach Gebäudearten und Bauherren	9
7. Baugenehmigungen insgesamt im Oktober 2012 nach Kreisfreien Städten und Landkreisen	10
8. Baugenehmigungen für neue Wohngebäude im Oktober 2012 nach Kreisfreien Städten und Landkreisen	11
9. Baugenehmigungen für neue Nichtwohngebäude im Oktober 2012 nach Kreisfreien Städten und Landkreisen	11
10. Baugenehmigungen für Wohn- und Nichtwohngebäude im November 2012 nach Gebäudearten und Bauherren	12
11. Baugenehmigungen insgesamt im November 2012 nach Kreisfreien Städten und Landkreisen	13
12. Baugenehmigungen für neue Wohngebäude im November 2012 nach Kreisfreien Städten und Landkreisen	14
13. Baugenehmigungen für neue Nichtwohngebäude im November 2012 nach Kreisfreien Städten und Landkreisen	14
14. Baugenehmigungen für Wohn- und Nichtwohngebäude im Dezember 2012 nach Gebäudearten und Bauherren	15
15. Baugenehmigungen insgesamt im Dezember 2012 nach Kreisfreien Städten und Landkreisen	16
16. Baugenehmigungen für neue Wohngebäude im Dezember 2012 nach Kreisfreien Städten und Landkreisen	17
17. Baugenehmigungen für neue Nichtwohngebäude im Dezember 2012 nach Kreisfreien Städten und Landkreisen	17
Abbildungen	
Abb. 1 Baugenehmigungen für Wohnungen seit 1996	18
Abb. 2 Baugenehmigungen für neue Nichtwohngebäude nach Rauminhalt seit 1996	18

Vorbemerkungen

Im vorliegenden Bericht werden statistische Ergebnisse zur Bautätigkeit im Freistaat Sachsen für das 4. Quartal 2012 veröffentlicht. Die Angaben werden beim Bauherren auf einem nur für Sachsen gültigen statistischen Erhebungsbogen erfasst, der mit den Baugenehmigungsunterlagen (Baumappe) über die Gemeinde an die untere Bauaufsichtsbehörde einzureichen ist. Nach der Erteilung der Baugenehmigung oder erfolgter Anzeige durch die Bauherren für die Errichtung eines neuen Gebäudes oder für die Durchführung einer Baumaßnahme an einem bestehenden Gebäude übergeben die Bauaufsichtsbehörden die Erhebungsbögen an das Statistische Landesamt. Als Erteilungsdatum der Baugenehmigung gilt sinngemäß beim vereinfachten Genehmigungsverfahren nach § 63/64 SächsBO die festgelegte Frist bzw. beim Anzeigeverfahren nach § 62 SächsBO das Datum des frühestmöglichen Baubeginns. Grundsätzlich werden mit der Bautätigkeitsstatistik alle genehmigungs-, anzeige- und zustimmungspflichtigen Baumaßnahmen, die mit mehr als 18 000 € Kosten veranschlagt sind oder mehr als 350 m³ Rauminhalt aufweisen, in jedem Falle aber alle Baumaßnahmen, bei denen Wohnraum geschaffen oder verändert wird, erfasst. Das sind bis auf die ausgeschlossenen Bagatellfälle alle neuen Gebäude. Bei Baumaßnahmen an bestehenden Gebäuden werden nur diejenigen Baumaßnahmen erfasst, die nach den baurechtlichen Vorschriften von der Bauaufsichtsbehörde zu genehmigen bzw. nach § 62 SächsBO anzuzeigen oder nach § 77 SächsBO zustimmungsbedürftig sind. Es handelt sich dabei in der Regel um Baumaßnahmen, bei denen Wohn- oder sonstiger Nutzraum geschaffen oder verändert wird. Baumaßnahmen aus dem Ausbau- oder Instandsetzungsbereich, z. B. Neueindeckung eines Daches oder Einbau neuer Fenster, werden von der Bautätigkeitsstatistik nicht berücksichtigt, es sei denn, sie werden im Zusammenhang mit einer genehmigungs-, anzeige- oder zustimmungspflichtigen Baumaßnahme ausgeführt.

Bei der statistischen Auswertung von Baumaßnahmen an bestehenden Gebäuden wird der Zu- oder Abgang an Wohnungen oder Wohnfläche, d. h. die Differenz zwischen "neuem Zustand" und "altem Zustand", ausgewiesen. Folglich können in den Ergebnistabellen aufgrund von Zusammenlegungen oder Nutzungsänderungen (z. B. eine Wohnung wird Arztpraxis) Minuswerte bzw. in der kumulativen Darstellung Rückgänge gegenüber dem Vormonatsstand auftreten.

Methodischer Hinweis

Ab Berichtsjahr 2012 werden die „sonstigen Wohneinheiten“ als Wohnungen erfasst.

Rechtsgrundlagen

- Gesetz über die Statistik für Bundeszwecke (Bundesstatistikgesetz - BStatG) vom 22. Januar 1987 (BGBl. I S. 462, 565), zuletzt geändert durch Art. 3 des Gesetzes vom 7. September 2007 (BGBl. I S. 2246, 2249)
- Gesetz über die Statistik der Bautätigkeit im Hochbau und die Fortschreibung des Wohnungsbestandes (Hochbaustatistikgesetz - HBauStatG) vom 5. Mai 1998 (BGBl. I S. 869), zuletzt geändert durch Art. 5a des Gesetzes vom 12. April 2011 (BGBl. I S. 619, 635)
- Sächsische Bauordnung (SächsBO) in der Fassung der Bekanntmachung vom 28. Mai 2004 (SächsGVBl. S. 200), zuletzt geändert durch Artikel 23 des Gesetzes vom 27. Januar 2012 (SächsGVBl. S. 130, 142)

Erläuterungen

Baumaßnahmen an bestehenden Gebäuden

Baumaßnahmen an bestehenden Gebäuden sind bauliche Veränderungen an bestehenden Gebäuden durch Umbau-, Ausbau-, Erweiterungs- oder Wiederherstellungsmaßnahmen.

Errichtung neuer Gebäude

Unter Errichtung neuer Gebäude werden Neubauten und Wiederaufbauten verstanden. Als Wiederaufbau gilt der Aufbau zerstörter oder abgerissener Gebäude ab Oberkante des noch vorhandenen Kellergeschosses.

Gebäude

Als Gebäude gelten gemäß der Systematik der Bauwerke selbständig benutzbare, überdachte Bauwerke, die auf Dauer errichtet sind, von Menschen betreten werden können und geeignet oder bestimmt sind, dem Schutz von Menschen, Tieren oder Sachen zu dienen. Dabei kommt es auf die Umschließung durch Wände nicht an; die Überdachung allein ist ausreichend. Gebäude im Sinne der Systematik sind auch selbständig benutzbare unterirdische Bauwerke, die von Menschen betreten werden können und ebenfalls geeignet oder bestimmt sind, dem Schutz von Menschen, Tieren oder Sachen zu dienen. Dazu zählen u. a. unterirdische Krankenhäuser, Ladenzentren und Tiefgaragen.

Nichtwohngebäude

Nichtwohngebäude sind Gebäude, die überwiegend (mindestens zu mehr als der Hälfte der Nutzfläche) Nichtwohnzwecken dienen. (z. B. Anstaltsgebäude, Büro- und Verwaltungsgebäude, Fabrikgebäude, Hotels usw.).

Wohngebäude

Wohngebäude sind Gebäude, die mindestens zur Hälfte – gemessen am Anteil der Wohnfläche an der Nutzfläche nach DIN 277 (in der jeweils gültigen Fassung) –

Wohnzwecken dienen. Zu den Wohngebäuden zählen auch Ferien-, Sommer- und Wochenendhäuser mit einer Mindestgröße von 50 m² Wohnfläche.

Wohngebäude mit Eigentumswohnungen

Wohngebäude mit Eigentumswohnungen sind Wohngebäude, die Wohneinheiten enthalten, an denen durch Eintragung im Wohnungsgrundbuch Sondereigentum nach den Vorschriften des Wohnungseigentumsgesetzes begründet ist oder werden soll.

Wohnung

Unter einer Wohnung sind nach außen abgeschlossene, zu Wohnzwecken bestimmte, in der Regel zusammenliegende Räume zu verstehen, die die Führung eines eigenen Haushalts ermöglichen. Wohnungen haben einen eigenen Eingang unmittelbar vom Freien, von einem Treppenhaus oder einem Vorraum. Zur Wohnung können aber auch außerhalb des eigentlichen Wohnungsabschlusses liegende zu Wohnzwecken ausgebaute Keller- oder Bodenräume (z. B. Mansarden) gehören.

Wohnräume

Die Zahl der Räume umfasst alle Wohn-, Ess- und Schlafzimmer und andere separate Räume (z. B. bewohnbare Keller- und Bodenräume) von mindestens 6 m² Größe sowie abgeschlossene Küchen unabhängig von deren Größe.

Wohnfläche

Die Wohnfläche (zu berechnen nach der Wohnflächenverordnung) umfasst die Grundflächen der Räume, die ausschließlich zu dieser Wohnung gehören, also die Flächen von Wohn- und Schlafräumen, Küchen und Nebenräumen (z. B. Dielen, Abstellräume und Bad) innerhalb der Wohnung. Die Wohnfläche eines Wohnheims umfasst die Grundflächen der Räume, die zur alleinigen und gemeinschaftlichen Nutzung durch die Bewohner bestimmt sind. Zur Wohnfläche gehören auch die Grundflächen von Wintergärten, Schwimmbädern und ähnlichen nach allen Seiten geschlossenen Räumen sowie Balkonen, Loggien, Dachgärten und Terrassen, wenn sie ausschließlich zu der Wohnung oder dem Wohnheim gehören. Nicht gezählt werden die Grundflächen von Zubehörräumen (z. B. Kellerräume, Abstellräume außerhalb der Wohnung, Waschküchen, Bodenräume, Trockenräume, Heizungsräume und Garagen). Voll berechnet werden die Grundflächen von Räumen und Raumteilen mit einer lichten Höhe von mindestens 2 m. Die Grundflächen von Räumen und Raumteilen mit einer lichten Höhe von mindestens einem Meter und weniger als zwei Metern und von unbeheizbaren Wintergärten, Schwimmbädern und ähnlichen nach allen Seiten geschlossenen Räumen sind zur Hälfte, von Balkonen, Loggien, Dachgärten und Terrassen sind in der Regel zu einem Viertel, höchstens jedoch zur Hälfte anzurechnen.

Nutzfläche

Die Nutzfläche ist derjenige Teil der Netto-Grundfläche, der der Nutzung des Bauwerkes aufgrund seiner Zweckbestimmung dient (DIN 277 Teil 1 in der jeweils gültigen Fassung). Nach DIN 277 Teil 2 (in der jeweils gültigen Fassung) zählen zur Nutzfläche die Grundflächen der Nutzflächenkategorien Nr. 1 bis 7. Nicht zur Nutzfläche gehören die Technische Funktionsfläche (Fläche der Räume für betriebstechnische Anlagen) sowie die Verkehrsfläche (z. B. Flure, Treppen, Aufzugsschächte usw.).

Rauminhalt

Rauminhalt ist das von den äußeren Begrenzungsflächen eines Gebäudes eingeschlossene Volumen (Bruttorauminhalt); d.h. das Produkt aus der überbauten Fläche und der anzusetzenden Höhe, es umfasst auch den Rauminhalt der Konstruktion (DIN 277 Teil 1 in der jeweils gültigen Fassung).

Veranschlagte Kosten des Bauwerkes

Veranschlagte Kosten des Bauwerkes sind die Kosten des Bauwerkes gemäß DIN 276 (in der jeweils gültigen Fassung) als Summe der Kostengruppen 300 und 400. Baukosten im Sinne der Bautätigkeitsstatistik sind somit die Kosten der Baukonstruktionen (einschl. Erdarbeiten und baukonstruktive Einbauten) sowie die Kosten der technischen Anlagen. Kosten für nicht fest verbundene Einbauten, die nicht Bestandteil des Bauwerkes sind, wie Großrechenanlagen oder industrielle Produktionsanlagen, sind nicht einzubeziehen. Die Umsatzsteuer ist in den veranschlagten Kosten enthalten.

Art der Bautätigkeit

Unter Errichtung neuer Gebäude werden Neubauten und Wiederaufbauten verstanden. Als Wiederaufbau gilt der Aufbau zerstörter oder abgerissener Gebäude ab Oberkante des noch vorhandenen Kellergeschosses.

Unter Fertigteilbauweise wird die Errichtung eines Bauwerkes mit vorgefertigten Bauteilen (Fertigteilen) verstanden. Ein Bauwerk gilt im Hochbau als Fertigteilbau, wenn überwiegend geschosshohe oder raumbreite Fertigteile verwendet werden. Fertigteile in diesem Sinne sind tragende, mit Anschlussmitteln versehene Bauteile, die in der Regel nicht an der Einbaustelle hergestellt werden. Sie müssen mit Hilfe ihrer Anschlussmittel und ohne weitere Bearbeitung zum Bauwerk zusammengefügt oder mit örtlich (am Bau) hergestellten Bauteilen fest verbunden werden können. Hierbei ist notwendig, dass der überwiegende Teil der tragenden Konstruktion (gemessen am Rauminhalt) aus Fertigteilen besteht. Für die Beurteilung „überwiegend“ sind die meist konventionell errichteten Fundamente oder Kellergeschosse mit zu berücksichtigen.

Als konventionelle Bauten gelten Bauvorhaben, die nicht aus Fertigteilen im obigen Sinne zusammengefügt sind.

1. Baugenehmigungen für Wohn- und Nichtwohngebäude seit 1995

Zeitraum	Baumaßnahmen insgesamt				Wohngebäude						Darunter
	Gebäude/ Baumaß- nahmen	Woh- nungen	Wohn- fläche	veran- schlagte Kosten	Ge- bäude	dar. im Fertigteil- bau	Nutz- fläche	Wohnungen		Wohn- räume	
								ins- gesamt	Wohn- fläche		
	Anzahl		100 m²	1 000 €	Anzahl		100 m²	Anzahl	100 m²	Anzahl	
1995	25 224	60 703	46 447	11 189 590	16 670	3 705	12 878	53 402	40 953	212 130	
1996	24 513	56 521	43 298	9 736 324	15 015	3 218	10 793	47 160	36 534	186 396	
1997	23 114	47 556	37 856	8 003 443	13 827	3 338	8 351	38 421	31 124	156 924	
1998	21 036	32 836	27 983	6 314 222	11 451	2 526	5 946	23 506	20 954	105 271	
1999	18 727	24 334	22 201	4 858 415	10 108	2 373	4 572	17 037	16 287	81 781	
2000	15 280	16 182	16 286	3 968 536	7 997	1 667	3 425	12 156	12 305	60 322	
2001	12 437	11 001	12 184	3 028 049	5 983	1 061	2 599	8 540	8 984	43 069	
2002	11 032	8 836	10 269	2 721 412	5 040	786	2 173	6 832	7 468	35 627	
2003	12 130	9 485	11 279	2 808 432	6 104	927	2 486	7 785	8 684	40 830	
2004	12 044	7 906	10 400	2 546 020	5 500	770	2 111	6 585	7 748	35 971	
2005	9 999	5 974	8 108	2 016 340	4 382	537	1 649	5 169	6 159	27 738	
2006	11 085	7 365	9 271	2 152 960	4 563	582	1 774	5 775	6 844	31 477	
2007	8 852	5 153	6 492	2 103 630	2 883	372	1 136	3 640	4 376	18 893	
2008	9 009	6 027	6 849	2 360 460	2 831	384	1 205	3 726	4 545	19 456	
2009	8 681	5 531	6 914	2 288 053	2 916	373	1 221	3 751	4 648	19 825	
2010	8 415	5 626	7 070	2 167 052	2 867	816	1 297	3 989	4 869	21 099	
2011 ¹⁾	9 375	6 799	8 379	2 433 067	3 464	408	1 636	5 194	6 072	26 100	
1. Quartal ¹⁾	1 886	1 499	1 575	568 386	691	82	340	1 235	1 196	5 208	
2. Quartal ¹⁾	2 606	1 815	2 231	627 353	992	108	481	1 505	1 759	7 512	
3. Quartal ¹⁾	2 769	2 134	2 820	657 768	1 076	118	500	1 501	1 911	8 230	
4. Quartal ¹⁾	2 114	1 355	1 759	579 560	706	100	316	957	1 212	5 170	
Januar	604	421	499	183 379	207	28	85	299	353	1 593	
Februar	598	726	567	241 694	230	26	141	632	452	1 909	
März	684	352	509	143 313	254	28	114	304	391	1 706	
April	753	390	549	156 122	290	27	128	354	473	1 988	
Mai	872	725	776	208 678	325	43	147	495	555	2 418	
Juni	981	700	906	262 553	377	38	206	656	732	3 106	
Juli	949	858	1 112	221 814	387	28	173	518	668	2 852	
August	856	526	787	200 332	332	49	169	448	582	2 611	
September	964	750	920	235 622	357	41	158	535	661	2 767	
Oktober	762	434	593	200 944	241	29	116	311	411	1 703	
November	730	482	645	181 717	259	40	100	309	410	1 709	
Dezember	622	439	521	196 899	206	31	101	337	391	1 758	
2012 ¹⁾	9 459	5 720	8 132	2 574 678	3 448	394	1 657	5 335	6 448	26 894	
1. Quartal ¹⁾	1 980	956	1 662	633 739	718	81	285	931	1 205	5 126	
2. Quartal ¹⁾	2 556	1 761	2 334	632 569	1 001	104	486	1 522	1 884	7 964	
3. Quartal ¹⁾	2 743	1 404	2 068	698 820	945	126	459	1 366	1 757	7 124	
4. Quartal ¹⁾	2 180	1 599	2 068	609 550	784	83	427	1 516	1 601	6 680	
Januar	644	439	572	208 483	219	35	89	321	399	1 636	
Februar	624	264	484	220 357	227	22	82	270	362	1 555	
März	712	253	606	204 899	272	24	115	340	445	1 935	
April	660	462	571	186 645	261	28	104	387	469	1 959	
Mai	872	414	712	198 612	333	31	150	446	579	2 397	
Juni	1 024	885	1 051	247 312	407	45	233	689	836	3 608	
Juli	1 042	168	517	285 339	334	42	139	469	597	2 454	
August	875	595	833	198 593	330	48	162	477	631	2 511	
September	826	641	718	214 888	281	36	158	420	528	2 159	
Oktober	836	513	761	232 201	297	36	139	456	555	2 321	
November	729	487	722	180 204	287	31	176	540	626	2 612	
Dezember	615	599	585	197 145	200	16	112	520	421	1 747	

1) Die Summe der Monatergebnisse kann durch nachträglich vorgenommene Korrekturen von der Quartals- bzw. Jahressumme abweichen.

Errichtung neuer Gebäude									Zeitraum
	Nichtwohngebäude								
veran- schlagte Kosten	Gebäude	dar. im Fertigteil- bau	Raum- inhalt	Nutzfläche	Wohnungen		Wohn- räume	veran- schlagte Kosten	
					ingesamt	Wohn- fläche			
1 000 €	Anzahl		1 000 m³	100 m²	Anzahl	100 m²	Anzahl	1 000 €	
5 176 679	2 607	1 024	26 097	41 342	2 366	1 538	7 633	4 131 454	1995
4 530 437	2 311	933	19 750	33 559	1 598	1 071	5 107	3 121 177	1996
3 752 266	1 948	765	15 170	25 089	1 167	796	3 588	2 245 578	1997
2 469 175	1 743	650	11 383	19 800	727	505	2 301	1 737 026	1998
1 939 244	1 653	602	10 029	16 735	465	284	1 373	1 291 987	1999
1 422 314	1 470	582	10 814	17 336	197	142	864	1 394 572	2000
1 041 490	1 242	432	8 359	13 046	189	124	662	1 044 298	2001
872 325	1 172	351	6 576	10 497	184	127	592	948 474	2002
1 000 099	1 212	349	9 466	12 827	160	81	402	991 661	2003
885 923	1 283	364	7 681	11 135	89	84	358	841 096	2004
671 803	1 255	465	7 252	9 969	94	76	313	671 348	2005
752 665	1 529	560	6 094	9 912	62	55	395	642 255	2006
488 416	1 491	477	9 003	12 888	57	62	271	875 338	2007
508 729	1 572	528	10 714	14 575	43	38	150	943 670	2008
541 928	1 321	451	7 798	11 472	124	77	332	875 973	2009
577 614	1 323	464	7 088	10 260	127	78	479	770 118	2010
742 443	1 372	469	8 583	12 024	193	73	350	830 522	2011 ¹⁾
147 128	262	97	2 335	3 279	31	19	94	199 974	1. Quartal ¹⁾
209 198	371	122	1 981	2 737	5	4	16	206 237	2. Quartal ¹⁾
239 356	394	120	1 731	2 440	94	23	109	171 095	3. Quartal ¹⁾
147 385	344	130	2 534	3 564	63	27	131	252 592	4. Quartal ¹⁾
47 142	83	27	566	805	31	19	94	87 744	Januar
54 605	82	29	1 258	1 366	-	-	-	69 123	Februar
45 381	97	41	510	1 108	-	-	-	43 107	März
57 700	114	41	494	770	3	1	7	42 154	April
68 763	136	42	767	987	1	1	5	74 846	Mai
82 735	121	39	720	980	1	1	4	89 237	Juni
79 575	132	44	534	768	-	-	-	57 371	Juli
80 255	105	31	351	552	4	3	12	46 537	August
79 526	157	45	846	1 120	90	20	97	67 187	September
48 270	115	45	626	1 038	62	26	126	84 149	Oktober
48 067	119	44	824	1 241	1	1	5	67 758	November
51 048	110	41	1 084	1 284	-	-	-	100 685	Dezember
804 620	1 393	447	8 451	12 548	66	49	202	968 587	2012 ¹⁾
149 416	281	93	2 395	3 031	47	27	119	295 952	1. Quartal ¹⁾
229 645	355	124	1 553	2 412	8	8	32	206 732	2. Quartal ¹⁾
217 778	421	121	2 936	4 651	2	2	9	260 744	3. Quartal ¹⁾
207 781	336	109	1 566	2 455	9	12	42	205 159	4. Quartal ¹⁾
48 631	107	38	809	1 203	43	23	99	108 185	Januar
44 443	65	22	1 002	987	3	3	15	115 808	Februar
56 342	109	33	585	842	1	1	5	71 959	März
57 454	96	35	629	919	2	2	8	86 986	April
71 176	117	45	538	824	1	2	7	56 071	Mai
101 015	142	44	386	669	5	4	17	63 675	Juni
73 516	169	51	1 753	2 460	1	1	5	131 275	Juli
77 094	122	36	469	746	1	1	4	58 558	August
67 168	130	34	715	1 444	-	-	-	70 911	September
71 093	125	34	570	967	7	9	32	73 295	Oktober
81 035	116	41	437	740	-	-	-	49 922	November
55 653	95	34	559	749	2	3	10	81 942	Dezember

2. Baugenehmigungen für Wohn- und Nichtwohngebäude im 4. Quartal 2012 nach Gebäudearten und Bauherren

Gebäudeart Bauherr	Ins- gesamt	Darunter Errichtung neuer Gebäude							
		Ge- bäude	dar. im Fer- tigteil- bau	Raum- inhalt	Nutz- fläche	Wohnungen		Wohn- räume	veran- schlagte Kosten
						ins- gesamt	Wohn- fläche		
		Anzahl		1 000 m³	100 m²	Anzahl	100 m²	Anzahl	1 000 €
Wohnbau									
Wohngebäude mit 1 Wohnung	x	678	72	486	246	678	941	3 921	122 004
Wohngebäude mit 2 Wohnungen	x	34	6	39	19	68	81	320	10 647
Wohngeb. mit 3 u. mehr Wohnungen	x	69	5	288	147	521	504	2 107	61 203
Wohnheime	6	3	-	47	14	249	75	332	13 927
Wohngebäude insgesamt	1 554	784	83	861	427	1 516	1 602	6 680	207 781
dar. Wohngebäude mit Eigentums- wohnungen	113	37	2	180	104	268	305	1 193	32 826
Öffentliche Bauherren	15	8	-	16	6	53	30	152	4 243
Unternehmen	259	88	4	238	124	498	411	1 666	49 689
dav. Wohnungsunternehmen	174	37	1	128	65	338	238	968	.
Immobilienfonds	5	2	1	19	15	28	38	124	.
sonstige Unternehmen (ohne Wohnungsunternehmen)	80	49	2	91	43	132	135	574	17 558
Private Haushalte	1 270	684	79	586	285	889	1 132	4 737	148 197
Organisationen ohne Erwerbszweck	10	4	-	21	12	76	28	125	5 652
Nichtwohnbau									
Anstaltsgebäude	19	5	1	34	52	-	-	-	10 202
Büro- und Verwaltungsgebäude	78	27	9	70	145	3	4	14	22 193
Landwirtschaftliche Betriebsgebäude	46	32	12	153	255	1	1	6	10 715
Nichtlandwirtsch. Betriebsgebäude	385	230	77	1 086	1 645	4	6	18	104 673
dar. Fabrik- und Werkstattgebäude	116	61	25	465	637	3	4	15	51 541
Handels- und Lagergebäude	144	87	34	500	698	1	1	3	36 950
Hotels und Gaststätten	20	7	3	12	31	-	-	-	3 710
Sonstige Nichtwohngebäude	98	42	10	223	357	1	1	4	57 376
Nichtwohngebäude insgesamt	626	336	109	1 566	2 455	9	12	42	205 159
Öffentliche Bauherren	90	39	6	254	386	-	-	-	67 955
Unternehmen	352	204	93	1 248	1 937	4	4	14	124 239
dav. Land- u. Forstwirtsch., Fischerei	47	38	17	183	305	-	-	-	13 075
Produzierendes Gewerbe	108	71	37	529	713	1	1	3	50 225
Handel, Kreditgew., Dienstleist., Verkehr und Nachrichtenüberm.	197	95	39	535	918	3	3	11	60 939
dar. Immobilienfonds	7	4	1	17	31	-	-	-	1 380
Private Haushalte	156	84	8	46	102	5	7	28	6 727
Organisationen ohne Erwerbszweck	28	9	2	19	30	-	-	-	6 238

3. Baugenehmigungen insgesamt im 4. Quartal 2012 nach Kreisfreien Städten und Landkreisen

Kreisfreie Stadt Landkreis Land Gemeindegrößenklasse	Insgesamt	Nutzfläche	Wohnungen		Veranschlagte Kosten
			insgesamt	Wohnfläche	
	Anzahl	100 m ²	Anzahl	100 m ²	1 000 €
Chemnitz, Stadt	118	133	98	143	34 959
Erzgebirgskreis	139	220	76	87	27 832
Mittelsachsen	188	232	70	106	42 742
Vogtlandkreis	116	180	27	61	20 459
Zwickau	132	194	31	70	26 516
Dresden, Stadt	297	495	522	469	140 859
Bautzen	117	110	104	110	21 406
Görlitz	129	196	24	35	41 312
Meißen	165	374	77	114	45 508
Sächsische Schweiz- Osterzgebirge	173	353	204	196	53 117
Leipzig, Stadt	209	97	117	338	74 219
Leipzig	223	147	141	190	55 654
Nordsachsen	174	110	108	148	24 967
Sachsen	2 180	2 839	1 599	2 068	609 550
Gemeinden von ... bis unter ... Einwohner					
unter 2 000	71	132	35	42	12 763
2 000 - 5 000	352	380	180	231	73 425
5 000 - 20 000	730	1 015	498	586	165 091
20 000 - 50 000	285	347	177	242	80 515
50 000 - 100 000	111	154	-28	17	24 664
100 000 und mehr	631	810	737	951	253 092

4. Baugenehmigungen für neue Wohngebäude im 4. Quartal 2012 nach Kreisfreien Städten und Landkreisen

Kreisfreie Stadt Landkreis Land	Ge- bäude	Dar. mit 1 und 2 Wohnungen			Wohnungen		Veranschlagte Kosten
		Gebäude	Wohn- nungen	Wohn- fläche	insgesamt	Wohnfläche	
	Anzahl			100 m ²	Anzahl	100 m ²	1 000 €
Chemnitz, Stadt	39	32	32	45	83	99	12 899
Erzgebirgskreis	45	44	45	59	57	65	9 060
Mittelsachsen	49	49	51	69	51	69	9 171
Vogtlandkreis	22	21	22	31	25	34	5 077
Zwickau	30	30	32	46	32	46	5 818
Dresden, Stadt	115	81	86	121	510	435	58 661
Bautzen	60	57	58	81	104	100	12 280
Görlitz	33	32	34	46	37	49	5 652
Meißen	57	53	57	79	88	105	12 375
Sächsische Schweiz- Osterzgebirge	79	74	78	108	156	137	20 750
Leipzig, Stadt	72	62	68	98	144	196	19 877
Leipzig	102	98	99	133	136	155	21 197
Nordsachsen	81	79	84	105	93	111	14 964
Sachsen	784	712	746	1 022	1 516	1 602	207 781

5. Baugenehmigungen für neue Nichtwohngebäude im 4. Quartal 2012 nach Kreisfreien Städten und Landkreisen

Kreisfreie Stadt Landkreis Land	Gebäude	Rauminhalt	Nutzfläche	Wohnungen	Veranschlagte Kosten
	Anzahl	1 000 m ³	100 m ³	Anzahl	1 000 €
Chemnitz, Stadt	15	90	113	-	9 795
Erzgebirgskreis	21	94	131	1	10 159
Mittelsachsen	32	167	237	-	18 632
Vogtlandkreis	21	63	144	-	8 421
Zwickau	31	92	185	-	12 984
Dresden, Stadt	29	226	418	1	37 433
Bautzen	22	53	72	-	5 421
Görlitz	27	111	161	1	23 762
Meißen	43	284	350	-	26 006
Sächsische Schweiz- Osterzgebirge	30	192	295	1	18 488
Leipzig, Stadt	17	102	155	3	17 645
Leipzig	28	59	130	2	13 474
Nordsachsen	20	33	63	-	2 939
Sachsen	336	1 566	2 455	9	205 159

6. Baugenehmigungen für Wohn- und Nichtwohngebäude im Oktober 2012 nach Gebäudearten und Bauherren

Gebäudeart Bauherr	Ins- gesamt	Darunter Errichtung neuer Gebäude							
		Ge- bäude	dar. im Fer- tigteil- bau	Raum- inhalt	Nutz- fläche	Wohnungen		Wohn- räume	veran- schlagte Kosten
						ins- gesamt	Wohn- fläche		
		Anzahl		1 000 m³	100 m²	Anzahl	100 m²	Anzahl	1 000 €
Wohnbau									
Wohngebäude mit 1 Wohnung	x	262	32	190	96	262	366	1 543	47 577
Wohngebäude mit 2 Wohnungen	x	11	3	14	7	22	27	100	3 770
Wohngeb. mit 3 u. mehr Wohnungen	x	24	1	109	36	172	162	678	19 746
Wohnheime	-	-	-	-	-	-	-	-	-
Wohngebäude insgesamt		598	297	36	313	456	555	2 321	71 093
dar. Wohngebäude mit Eigentums- wohnungen		36	11	-	66	18	78	368	8 488
Öffentliche Bauherren	2	1	-	1	1	1	1	6	.
Unternehmen	84	25	1	87	33	125	128	531	14 033
dav. Wohnungsunternehmen	58	12	-	30	16	48	61	238	4 801
Immobilienfonds	-	-	-	-	-	-	-	-	-
sonstige Unternehmen (ohne Wohnungsunternehmen)	26	13	1	57	17	77	67	293	9 232
Private Haushalte	508	269	35	220	105	320	416	1 747	55 368
Organisationen ohne Erwerbszweck	4	2	-	6	0	10	11	37	.
Nichtwohnbau									
Anstaltsgebäude	6	2	-	20	38	-	-	-	.
Büro- und Verwaltungsgebäude	30	9	1	20	37	1	1	4	7 607
Landwirtschaftliche Betriebsgebäude	18	12	5	88	155	1	1	6	.
Nichtlandwirtsch. Betriebsgebäude	154	89	27	389	663	4	6	18	41 998
dar. Fabrik- und Werkstattgebäude	42	16	6	99	143	3	4	15	11 909
Handels- und Lagergebäude	60	36	10	200	284	1	1	3	18 124
Hotels und Gaststätten	9	5	3	8	19	-	-	-	2 334
Sonstige Nichtwohngebäude	30	13	1	53	73	1	1	4	11 700
Nichtwohngebäude insgesamt		238	125	34	570	7	9	32	73 295
Öffentliche Bauherren	30	12	3	56	79	-	-	-	12 434
Unternehmen	136	78	27	483	829	3	3	11	54 015
dav. Land- u. Forstwirtsch., Fischerei	21	17	8	102	180	-	-	-	6 467
Produzierendes Gewerbe	40	24	10	155	235	1	1	3	19 772
Handel, Kreditgew., Dienstleist., Verkehr und Nachrichtenüberm.	75	37	9	226	415	2	2	8	27 776
dar. Immobilienfonds	2	1	-	8	12	-	-	-	.
Private Haushalte	59	32	3	21	44	4	6	21	3 316
Organisationen ohne Erwerbszweck	13	3	1	10	14	-	-	-	3 530

7. Baugenehmigungen insgesamt im Oktober 2012 nach Kreisfreien Städten und Landkreisen

Kreisfreie Stadt Landkreis Land Gemeindegrößenklasse	Insgesamt	Nutzfläche	Wohnungen		Veranschlagte Kosten
			insgesamt	Wohnfläche	
	Anzahl	100 m ²	Anzahl	100 m ²	1 000 €
Chemnitz, Stadt	27	48	33	41	6 710
Erzgebirgskreis	58	61	37	32	9 018
Mittelsachsen	74	109	31	41	15 422
Vogtlandkreis	56	127	18	27	11 242
Zwickau	35	55	10	23	7 317
Dresden, Stadt	96	204	160	139	54 742
Bautzen	44	54	20	37	9 264
Görlitz	51	41	11	20	8 834
Meißen	58	68	31	37	14 475
Sächsische Schweiz- Osterzgebirge	79	214	81	88	26 640
Leipzig, Stadt	90	18	-32	138	29 370
Leipzig	121	48	86	104	32 726
Nordsachsen	47	40	27	33	6 441
Sachsen	836	1 087	513	761	232 201
Gemeinden von ... bis unter ... Einwohner					
unter 2 000	35	41	22	27	4 779
2 000 - 5 000	135	117	77	86	20 437
5 000 - 20 000	311	375	197	241	70 280
20 000 - 50 000	100	129	64	81	34 150
50 000 - 100 000	37	82	-8	7	9 408
100 000 und mehr	218	343	161	319	93 147

8. Baugenehmigungen für neue Wohngebäude im Oktober 2012 nach Kreisfreien Städten und Landkreisen

Kreisfreie Stadt Landkreis Land	Ge- bäude	Dar. mit 1 und 2 Wohnungen			Wohnungen		Veranschlagte Kosten
		Gebäude	Woh- nungen	Wohn- fläche	insgesamt	Wohnfläche	
	Anzahl			100 m ²	Anzahl	100 m ²	1 000 €
Chemnitz, Stadt	10	9	9	11	13	14	1 792
Erzgebirgskreis	12	11	11	15	23	21	3 049
Mittelsachsen	21	21	21	29	21	29	3 708
Vogtlandkreis	10	10	11	16	11	16	2 556
Zwickau	6	6	6	7	6	7	1 142
Dresden, Stadt	28	16	16	25	104	114	14 966
Bautzen	22	22	22	33	22	33	4 069
Görlitz	16	15	16	23	19	26	3 223
Meißen	20	20	21	27	21	27	3 259
Sächsische Schweiz- Osterzgebirge	40	38	40	54	46	60	8 391
Leipzig, Stadt	41	37	41	64	71	101	10 504
Leipzig	50	48	49	64	72	78	10 084
Nordsachsen	21	20	21	24	27	29	4 350
Sachsen	297	273	284	393	456	555	71 093

9. Baugenehmigungen für neue Nichtwohngebäude im Oktober 2012 nach Kreisfreien Städten und Landkreisen

Kreisfreie Stadt Landkreis Land	Gebäude	Rauminhalt	Nutzfläche	Wohnungen	Veranschlagte Kosten
	Anzahl	1 000 m ³	100 m ³	Anzahl	1 000 €
Chemnitz, Stadt	3	42	50	-	3 476
Erzgebirgskreis	9	18	33	1	2 571
Mittelsachsen	13	60	87	-	7 399
Vogtlandkreis	14	46	106	-	6 798
Zwickau	6	35	56	-	3 969
Dresden, Stadt	10	94	203	-	12 519
Bautzen	7	37	39	-	3 176
Görlitz	8	20	30	1	2 394
Meißen	14	39	65	-	8 591
Sächsische Schweiz- Osterzgebirge	14	124	196	-	10 803
Leipzig, Stadt	5	17	30	3	3 785
Leipzig	15	29	53	2	7 035
Nordsachsen	7	10	19	-	779
Sachsen	125	570	966	7	73 295

10. Baugenehmigungen für Wohn- und Nichtwohngebäude im November 2012 nach Gebäudearten und Bauherren

Gebäudeart Bauherr	Ins- gesamt	Darunter Errichtung neuer Gebäude							
		Ge- bäude	dar. im Fer- tigteil- bau	Raum- inhalt	Nutz- fläche	Wohnungen		Wohn- räume	veran- schlagte Kosten
						ins- gesamt	Wohn- fläche		
Wohnbau									
Wohngebäude mit 1 Wohnung	x	244	26	178	90	244	340	1 415	45 198
Wohngebäude mit 2 Wohnungen	x	10	1	11	7	20	23	96	2 857
Wohngeb. mit 3 u. mehr Wohnungen	x	33	4	137	79	276	263	1 101	32 980
Wohnheime	2	-	-	-	-	-	-	-	-
Wohngebäude insgesamt	531	287	31	326	176	540	626	2 612	81 035
dar. Wohngebäude mit Eigentums- wohnungen	29	17	2	77	55	127	145	537	16 957
Öffentliche Bauherren	10	5	-	5	3	6	9	36	.
Unternehmen	90	38	2	87	62	160	160	641	19 806
dav. Wohnungsunternehmen	59	15	-	50	35	102	87	372	.
Immobilienfonds	4	2	1	19	15	28	38	124	.
sonstige Unternehmen (ohne Wohnungsunternehmen)	27	21	1	19	12	30	35	145	5 130
Private Haushalte	426	243	29	231	111	370	452	1 913	59 383
Organisationen ohne Erwerbszweck	5	1	-	3	-	4	5	22	.
Nichtwohnbau									
Anstaltsgebäude	5	1	1	1	1	-	-	-	.
Büro-und Verwaltungsgebäude	19	9	4	6	14	-	-	-	1 421
Landwirtschaftliche Betriebsgebäude	16	14	5	53	81	-	-	-	.
Nichtlandwirtsch. Betriebsgebäude	126	82	30	326	554	-	-	-	34 279
dar. Fabrik-und Werkstattgebäude	45	31	13	179	311	-	-	-	.
Handels-und Lagergebäude	45	30	15	132	209	-	-	-	10 081
Hotels und Gaststätten	3	1	-	2	5	-	-	-	.
Sonstige Nichtwohngebäude	32	10	1	52	90	-	-	-	9 575
Nichtwohngebäude insgesamt	198	116	41	437	740	-	-	-	49 922
Öffentliche Bauherren	28	9	2	33	60	-	-	-	.
Unternehmen	110	75	36	388	643	-	-	-	39 724
dav. Land-u. Forstwirtsch., Fischerei	15	13	7	65	99	-	-	-	5 133
Produzierendes Gewerbe	42	34	16	172	269	-	-	-	16 152
Handel, Kreditgew., Dienstleist., Verkehr und Nachrichtenüberm.	53	28	13	151	276	-	-	-	18 439
dar. Immobilienfonds	1	-	-	-	-	-	-	-	-
Private Haushalte	54	31	2	15	36	-	-	-	1 611
Organisationen ohne Erwerbszweck	6	1	1	1	1	-	-	-	.

11. Baugenehmigungen insgesamt im November 2012 nach Kreisfreien Städten und Landkreisen

Kreisfreie Stadt Landkreis Land Gemeindegrößenklasse	Insgesamt	Nutzfläche	Wohnungen		Veranschlagte Kosten
			insgesamt	Wohnfläche	
	Anzahl	100 m²	Anzahl	100 m²	1 000 €
Chemnitz, Stadt	62	84	42	71	18 438
Erzgebirgskreis	56	130	32	45	11 819
Mittelsachsen	74	88	28	51	16 558
Vogtlandkreis	23	20	-	18	4 433
Zwickau	55	104	13	26	12 093
Dresden, Stadt	106	86	139	181	39 399
Bautzen	39	31	26	32	5 461
Görlitz	31	36	18	21	6 628
Meißen	66	89	27	47	14 730
Sächsische Schweiz- Osterzgebirge	54	54	37	61	10 938
Leipzig, Stadt	24	47	44	50	11 523
Leipzig	74	89	46	66	18 357
Nordsachsen	65	46	35	53	9 827
Sachsen	729	904	487	722	180 204
Gemeinden von ... bis unter ... Einwohner					
unter 2 000	15	80	5	6	5 489
2 000 - 5 000	140	111	73	102	19 996
5 000 - 20 000	241	272	142	205	50 971
20 000 - 50 000	110	178	40	94	27 827
50 000 - 100 000	29	34	2	11	5 831
100 000 und mehr	194	228	225	302	70 090

12. Baugenehmigungen für neue Wohngebäude im November 2012 nach Kreisfreien Städten und Landkreisen

Kreisfreie Stadt Landkreis Land	Ge- bäude	Dar. mit 1 und 2 Wohnungen			Wohnungen		Veranschlagte Kosten
		Gebäude	Woh- nungen	Wohn- fläche	insgesamt	Wohnfläche	
	Anzahl			100 m ²	Anzahl	100 m ²	1 000 €
Chemnitz, Stadt	24	19	19	27	57	70	9 499
Erzgebirgskreis	30	30	31	40	31	40	5 573
Mittelsachsen	21	21	22	30	22	30	4 164
Vogtlandkreis	7	7	7	9	7	9	1 222
Zwickau	14	14	15	19	15	19	2 376
Dresden, Stadt	45	29	30	43	187	187	24 979
Bautzen	22	20	20	25	26	30	3 550
Görlitz	8	8	9	13	9	13	1 204
Meißen	22	18	20	29	51	54	6 418
Sächsische Schweiz- Osterzgebirge	24	23	24	35	28	40	5 218
Leipzig, Stadt	5	3	4	4	27	35	3 379
Leipzig	40	38	38	52	52	61	8 689
Nordsachsen	25	24	25	35	28	37	4 764
Sachsen	287	254	264	363	540	626	81 035

13. Baugenehmigungen für neue Nichtwohngebäude im November 2012 nach Kreisfreien Städten und Landkreisen

Kreisfreie Stadt Landkreis Land	Gebäude	Rauminhalt	Nutzfläche	Wohnungen	Veranschlagte Kosten
	Anzahl	1 000 m ³	100 m ³	Anzahl	1 000 €
Chemnitz, Stadt	5	37	49	-	4 399
Erzgebirgskreis	9	60	80	-	3 877
Mittelsachsen	12	91	125	-	6 447
Vogtlandkreis	2	6	16	-	.
Zwickau	12	36	93	-	6 328
Dresden, Stadt	6	23	40	-	2 618
Bautzen	10	13	26	-	1 587
Görlitz	9	26	36	-	3 597
Meißen	17	42	75	-	5 563
Sächsische Schweiz- Osterzgebirge	9	28	47	-	3 550
Leipzig, Stadt	5	29	45	-	3 964
Leipzig	11	27	71	-	.
Nordsachsen	9	19	36	-	1 563
Sachsen	116	437	740	-	49 922

14. Baugenehmigungen für Wohn- und Nichtwohngebäude im Dezember 2012 nach Gebäudearten und Bauherren

Gebäudeart Bauherr	Ins- gesamt	Darunter Errichtung neuer Gebäude							
		Ge- bäude	dar. im Fer- tigteil- bau	Raum- inhalt	Nutz- fläche	Wohnungen		Wohn- räume	veran- schlagte Kosten
						ins- gesamt	Wohn- fläche		
		Anzahl		1 000 m³	100 m²	Anzahl	100 m²	Anzahl	1 000 €
Wohnbau									
Wohngebäude mit 1 Wohnung	x	172	14	118	60	172	236	963	29 229
Wohngebäude mit 2 Wohnungen	x	13	2	15	6	26	31	124	4 020
Wohngeb. mit 3 u. mehr Wohnungen	x	12	-	42	33	73	79	328	8 477
Wohnheime	4	3	-	47	14	249	75	332	13 927
Wohngebäude insgesamt	425	200	16	221	112	520	421	1 747	55 653
dar. Wohngebäude mit Eigentums- wohnungen	48	9	-	37	31	63	70	288	7 381
Öffentliche Bauherren	3	2	-	11	2	46	21	110	.
Unternehmen	85	25	1	63	29	213	124	494	15 850
dav. Wohnungsunternehmen	57	10	1	48	15	188	91	358	12 654
Immobilienfonds	1	-	-	-	-	-	-	-	-
sonstige Unternehmen (ohne Wohnungsunternehmen)	27	15	-	15	15	25	33	136	3 196
Private Haushalte	336	172	15	135	69	199	264	1 077	33 446
Organisationen ohne Erwerbszweck	1	1	-	12	12	62	12	66	.
Nichtwohnbau									
Anstaltsgebäude	8	2	-	14	13	-	-	-	.
Büro- und Verwaltungsgebäude	29	9	4	44	93	2	3	10	13 165
Landwirtschaftliche Betriebsgebäude	12	6	2	12	20	-	-	-	.
Nichtlandwirtsch. Betriebsgebäude	105	59	20	371	429	-	-	-	28 396
dar. Fabrik- und Werkstattgebäude	29	14	6	188	183	-	-	-	.
Handels- und Lagergebäude	39	21	9	168	205	-	-	-	8 745
Hotels und Gaststätten	8	1	-	2	8	-	-	-	.
Sonstige Nichtwohngebäude	36	19	8	118	194	-	-	-	36 101
Nichtwohngebäude insgesamt	190	95	34	559	749	2	3	10	81 942
Öffentliche Bauherren	32	18	1	164	247	-	-	-	.
Unternehmen	106	51	30	376	464	1	1	3	30 500
dav. Land- u. Forstwirtsch., Fischerei	11	8	2	16	27	-	-	-	1 475
Produzierendes Gewerbe	26	13	11	202	210	-	-	-	14 301
Handel, Kreditgew., Dienstleist., Verkehr und Nachrichtenüberm.	69	30	17	158	228	1	1	3	14 724
dar. Immobilienfonds	4	3	1	9	20	-	-	-	.
Private Haushalte	43	21	3	10	22	1	2	7	1 800
Organisationen ohne Erwerbszweck	9	5	-	8	15	-	-	-	.

15. Baugenehmigungen insgesamt im Dezember 2012 nach Kreisfreien Städten und Landkreisen

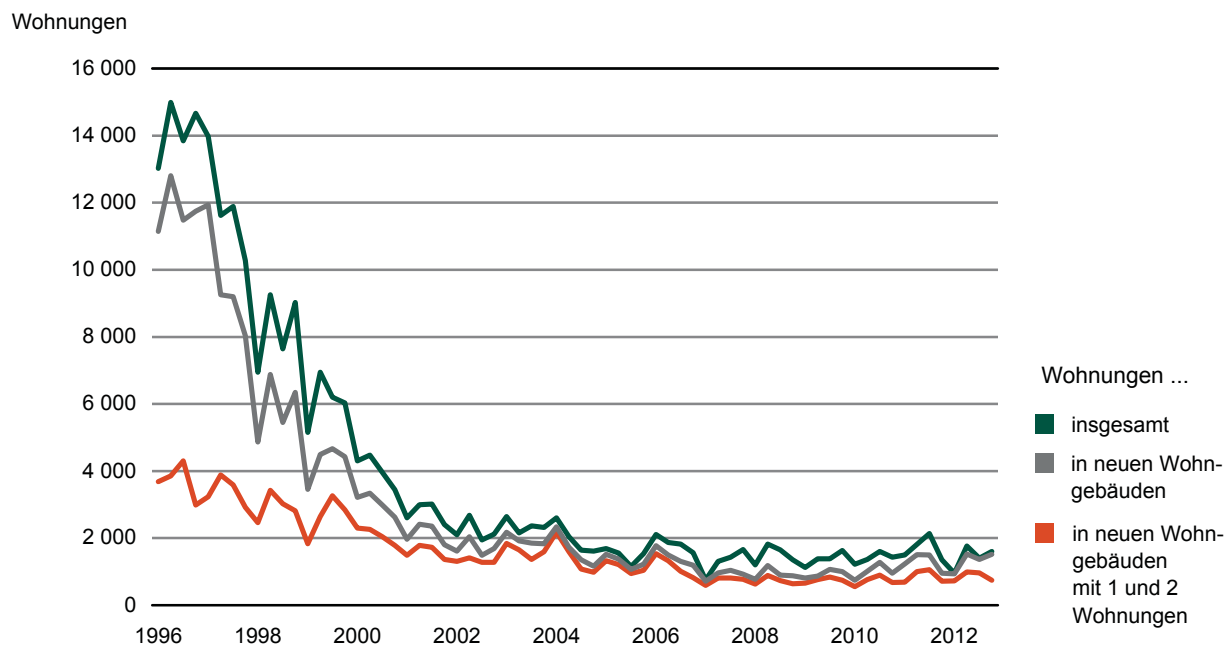
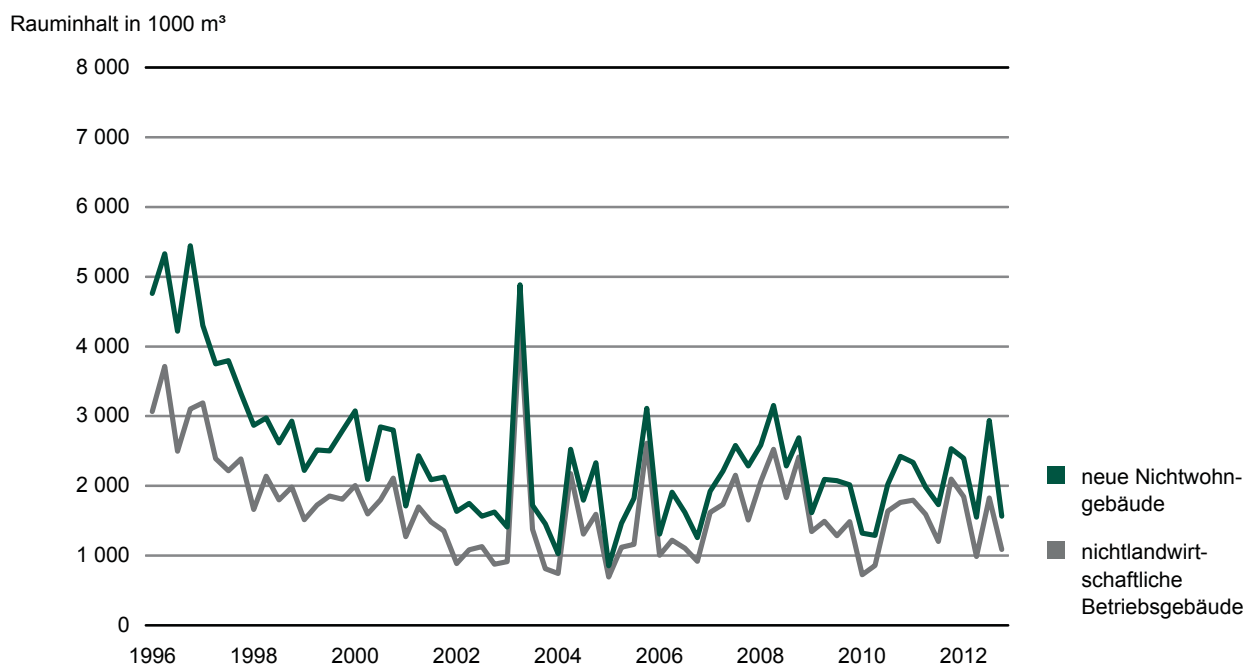
Kreisfreie Stadt Landkreis Land Gemeindegroßenklasse	Insgesamt	Nutzfläche	Wohnungen		Veranschlagte Kosten
			insgesamt	Wohnfläche	
	Anzahl	100 m²	Anzahl	100 m²	1 000 €
Chemnitz, Stadt	29	2	23	30	9 811
Erzgebirgskreis	25	29	7	10	6 995
Mittelsachsen	40	35	11	14	10 762
Vogtlandkreis	37	32	9	16	4 784
Zwickau	42	34	8	21	7 106
Dresden, Stadt	95	206	223	149	46 718
Bautzen	34	24	58	41	6 681
Görlitz	47	119	-5	-7	25 850
Meißen	41	216	19	30	16 303
Sächsische Schweiz- Osterzgebirge	40	85	86	47	15 539
Leipzig, Stadt	95	32	105	150	33 326
Leipzig	28	9	9	21	4 571
Nordsachsen	62	25	46	62	8 699
Sachsen	615	849	599	585	197 145
Gemeinden von ... bis unter ... Einwohner					
unter 2 000	21	12	8	9	2 495
2 000 - 5 000	77	152	30	43	32 992
5 000 - 20 000	178	368	159	140	43 840
20 000 - 50 000	75	39	73	66	18 538
50 000 - 100 000	45	38	-22	-2	9 425
100 000 und mehr	219	240	351	330	89 855

16. Baugenehmigungen für neue Wohngebäude im Dezember 2012 nach Kreisfreien Städten und Landkreisen

Kreisfreie Stadt Landkreis Land	Ge- bäude	Dar. mit 1 und 2 Wohnungen			Wohnungen		Veranschlagte Kosten
		Gebäude	Woh- nungen	Wohn- fläche	insgesamt	Wohnfläche	
	Anzahl			100 m²	Anzahl	100 m²	1 000 €
Chemnitz, Stadt	5	4	4	7	13	15	1 608
Erzgebirgskreis	3	3	3	4	3	4	438
Mittelsachsen	7	7	8	10	8	10	1 299
Vogtlandkreis	5	4	4	6	7	9	1 299
Zwickau	10	10	11	20	11	20	2 300
Dresden, Stadt	42	36	40	53	219	134	18 716
Bautzen	16	15	16	23	56	37	4 661
Görlitz	9	9	9	10	9	10	1 225
Meißen	15	15	16	24	16	24	2 698
Sächsische Schweiz- Osterzgebirge	15	13	14	18	82	37	7 141
Leipzig, Stadt	26	22	23	30	46	60	5 994
Leipzig	12	12	12	17	12	17	2 424
Nordsachsen	35	35	38	45	38	45	5 850
Sachsen	200	185	198	266	520	421	55 653

17. Baugenehmigungen für neue Nichtwohngebäude im Dezember 2012 nach Kreisfreien Städten und Landkreisen

Kreisfreie Stadt Landkreis Land	Gebäude	Rauminhalt	Nutzfläche	Wohnungen	Veranschlagte Kosten
	Anzahl	1 000 m³	100 m³	Anzahl	1 000 €
Chemnitz, Stadt	7	11	15	-	1 920
Erzgebirgskreis	3	16	17	-	3 711
Mittelsachsen	7	16	25	-	4 786
Vogtlandkreis	5	12	22	-	.
Zwickau	13	21	36	-	2 687
Dresden, Stadt	13	109	176	1	22 296
Bautzen	5	3	7	-	658
Görlitz	10	66	95	-	17 771
Meißen	12	203	211	-	11 852
Sächsische Schweiz- Osterzgebirge	7	40	52	1	4 135
Leipzig, Stadt	7	56	80	-	9 896
Leipzig	2	2	5	-	.
Nordsachsen	4	5	8	-	597
Sachsen	95	559	749	2	81 942

Abb. 1 Baugenehmigungen für Wohnungen seit 1996**Abb. 2 Baugenehmigungen für neue Nichtwohngebäude nach Rauminhalt seit 1996**

Herausgeber:

Statistisches Landesamt des Freistaates Sachsen

Redaktion:

Statistisches Landesamt des Freistaates Sachsen

Gestaltung und Satz:

Statistisches Landesamt des Freistaates Sachsen

Druck:

Staatsbetrieb Sächsische Informatik Dienste

Redaktionsschluss:

März 2013

Bezug:

Diese Druckschrift kann bezogen werden bei:

Statistisches Landesamt des Freistaates Sachsen

Hausanschrift: Macherstraße 63, 01917 Kamenz

Postanschrift: Postfach 11 05, 01911 Kamenz

Telefon: +49 3578 33-1424

Telefax: +49 3578 33-1499

E-Mail: vertrieb@statistik.sachsen.de

www.statistik.sachsen.de/shop

Verteilerhinweis

Diese Informationsschrift wird von der Sächsischen Staatsregierung im Rahmen ihrer verfassungsmäßigen Verpflichtung zur Information der Öffentlichkeit herausgegeben. Sie darf weder von Parteien noch von deren Kandidaten oder Helfern im Zeitraum von sechs Monaten vor einer Wahl zum Zwecke der Wahlwerbung verwendet werden. Dies gilt für alle Wahlen.

Missbräuchlich ist insbesondere die Verteilung auf Wahlveranstaltungen, an Informationsständen der Parteien sowie das Einlegen, Aufdrucken oder Aufkleben parteipolitischer Informationen oder Werbemittel. Untersagt ist auch die Weitergabe an Dritte zur Verwendung bei der Wahlwerbung.

Auch ohne zeitlichen Bezug zu einer bevorstehenden Wahl darf die vorliegende Druckschrift nicht so verwendet werden, dass dies als Parteinahme des Herausgebers zu Gunsten einzelner politischer Gruppen verstanden werden könnte.

Diese Beschränkungen gelten unabhängig vom Vertriebsweg, also unabhängig davon, auf welchem Wege und in welcher Anzahl diese Informationsschrift dem Empfänger zugegangen ist. Erlaubt ist jedoch den Parteien, diese Informationsschrift zur Unterrichtung ihrer Mitglieder zu verwenden.

Copyright

Statistisches Landesamt des Freistaates Sachsen, Kamenz, 2013

Vervielfältigung und Verbreitung, auch auszugsweise, mit Quellenangabe gestattet.

ISSN 2195-3082