



Produzierendes Gewerbe | Handwerk

Baugewerbe im Freistaat Sachsen

Vorbereitende Baustellenarbeiten, Hoch- und Tiefbau

2008



**Statistisches Landesamt
des Freistaates Sachsen**

Wir rechnen mit Ihnen.

Zeichenerklärung

-	Nichts vorhanden (genau Null)	x	Tabellenfach gesperrt, weil Aussage nicht sinnvoll
0	Weniger als die Hälfte von 1 in der letzten besetzten Stelle, jedoch mehr als nichts	()	Aussagewert ist eingeschränkt
...	Angabe fällt später an	p	vorläufige Zahl
/	Zahlenwert nicht sicher genug	r	berichtigte Zahl
.	Zahlenwert unbekannt oder geheim zu halten	s	geschätzte Zahl

Herausgeber:

Statistisches Landesamt des Freistaates Sachsen

Macherstraße 63

01917 Kamenz

Postfach 11 05

01911 Kamenz

Telefon

Vermittlung 03578 33-0

Präsidentin/Sekretariat -1900

Auskunft -1913, -1914

Bibliothek -1416

Vertrieb -1424

Telefax -1999

Telefax -1921

Telefax -1598

Internet www.statistik.sachsen.de

E-Mail info@statistik.sachsen.de

Kein Zugang für elektronisch signierte sowie verschlüsselte Dokumente

© Statistisches Landesamt des Freistaates Sachsen, Kamenz, März 2009

Für nichtgewerbliche Zwecke sind Vervielfältigung und unentgeltliche Verbreitung, auch auszugsweise, mit Quellenangabe gestattet. Die Verbreitung, auch auszugsweise, über elektronische Systeme/Datenträger bedarf der vorherigen Zustimmung. Alle übrigen Rechte bleiben vorbehalten.

Inhalt

	Seite
Vorbemerkungen	4
Ergebnisdarstellung	4
Tabellen	
1. Betriebe, tätige Personen, geleistete Arbeitsstunden, Bruttolohn- und -gehaltsumme, Umsatz und Auftragseingang in Vorbereitenden Baustellenarbeiten, Hoch- und Tiefbau nach Monaten - Monatsberichts-kreis	6
2. Auftragseingangsindex (Wertindex) nach Art der Bauten in Vorbereitenden Baustellenarbeiten, Hoch- und Tiefbau nach Monaten (2005=100) - Monatsberichts-kreis	7
3. Tätige Personen, geleistete Arbeitsstunden, Bruttolohn- und -gehaltsumme und Umsatz in Vorbe-reitenden Baustellenarbeiten, Hoch- und Tiefbau nach Monaten - alle Betriebe (hochgerechnete Ergebnisse)	8
4. Tätige Personen, geleistete Arbeitsstunden, Bruttolohn- und -gehaltsumme und Umsatz in Vorbe-reitenden Baustellenarbeiten, Hoch- und Tiefbau - alle Betriebe (hochgerechnete Ergebnisse)	9
5. Auftragseingangsindex (Wertindex) nach Art der Bauten in Vorbereitenden Baustellenarbeiten, Hoch- und Tiefbau nach Quartalen (2005=100) - Monatsberichts-kreis	10
6. Volumenindex des Auftragseinganges in Vorbereitenden Baustellenarbeiten, Hoch- und Tiefbau nach Quartalen (2005=100) - Monatsberichts-kreis	10
7. Auftragsbestandsindex (Wertindex) nach Art der Bauten in Vorbereitenden Baustellenarbeiten, Hoch- und Tiefbau nach Quartalen (2005=100) - Monatsberichts-kreis	11
8. Volumenindex des Auftragsbestandes in Vorbereitenden Baustellenarbeiten, Hoch- und Tiefbau nach Quartalen (2005=100) - Monatsberichts-kreis	11
9. Betriebe und tätige Personen als Jahresmittel sowie Bruttolohn- und -gehaltsumme als Jahres-summe in Vorbereitenden Baustellenarbeiten, Hoch- und Tiefbau nach Kreisfreien Städten und Landkreisen - Monatsberichts-kreis	12
10. Geleistete Arbeitsstunden als Jahressumme in Vorbereitenden Baustellenarbeiten, Hoch- und Tiefbau nach Art der Bauten sowie Kreisfreien Städten und Landkreisen - Monatsberichts-kreis	13
11. Gesamtumsatz als Jahressumme in Vorbereitenden Baustellenarbeiten, Hoch- und Tiefbau nach Auftraggebern sowie Kreisfreien Städten und Landkreisen - Monatsberichts-kreis	15
12. Baugewerblicher Umsatz als Jahressumme in Vorbereitenden Baustellenarbeiten, Hoch- und Tiefbau nach Art der Bauten sowie Kreisfreien Städten und Landkreisen - Monatsberichts-kreis	16
13. Auftragseingang als Jahressumme in Vorbereitenden Baustellenarbeiten, Hoch- und Tiefbau nach Art der Bauten sowie Kreisfreien Städten und Landkreisen - Monatsberichts-kreis	18
14. Betriebe, tätige Personen, Bruttolohn- und -gehaltsumme sowie geleistete Arbeitsstunden in Vorbe-reitenden Baustellenarbeiten, Hoch- und Tiefbau nach Kreisfreien Städten und Landkreisen - Veränderung zum Vorjahr - Monatsberichts-kreis	20

	Seite
15. Umsatz in Vorbereitenden Baustellenarbeiten, Hoch- und Tiefbau nach Kreisfreien Städten und Landkreisen - Veränderung zum Vorjahr - Monatsberichts-kreis	21
16. Auftragseingang in Vorbereitenden Baustellenarbeiten, Hoch- und Tiefbau nach Kreisfreien Städten und Landkreisen - Veränderung zum Vorjahr - Monatsberichts-kreis	22
17. Betriebe und tätige Personen als Jahresmittel sowie Bruttolohn- und -gehaltsumme als Jahressumme in Vorbereitenden Baustellenarbeiten, Hoch- und Tiefbau nach Wirtschaftszweigen - Monatsberichts-kreis	23
18. Geleistete Arbeitsstunden als Jahressumme in Vorbereitenden Baustellenarbeiten, Hoch- und Tiefbau nach Art der Bauten und Wirtschaftszweigen - Monatsberichts-kreis	24
19. Gesamtumsatz als Jahressumme in Vorbereitenden Baustellenarbeiten, Hoch- und Tiefbau nach Auftraggebern und Wirtschaftszweigen - Monatsberichts-kreis	26
20. Baugewerblicher Umsatz als Jahressumme in Vorbereitenden Baustellenarbeiten, Hoch- und Tiefbau nach Art der Bauten und Wirtschaftszweigen – Monatsberichts-kreis	27
21. Auftragseingang als Jahressumme in Vorbereitenden Baustellenarbeiten, Hoch- und Tiefbau nach Art der Bauten und Wirtschaftszweigen - Monatsberichts-kreis	29
22. Betriebe, tätige Personen, Bruttolohn- und -gehaltsumme sowie geleistete Arbeitsstunden in Vorbereitenden Baustellenarbeiten, Hoch- und Tiefbau nach Wirtschaftszweigen - Veränderung zum Vorjahr - Monatsberichts-kreis	31
23. Umsatz in Vorbereitenden Baustellenarbeiten, Hoch- und Tiefbau nach Wirtschaftszweigen - Veränderung zum Vorjahr - Monatsberichts-kreis	32
24. Auftragseingang in Vorbereitenden Baustellenarbeiten, Hoch- und Tiefbau nach Wirtschaftszweigen - Veränderung zum Vorjahr - Monatsberichts-kreis	33
25. Betriebe, tätige Personen, geleistete Arbeitsstunden, Bruttolohn- und -gehaltsumme, Umsatz und Auftragseingang in Vorbereitenden Baustellenarbeiten, Hoch- und Tiefbau nach Wirtschaftszweigen und Beschäftigtengrößenklassen - Monatsberichts-kreis	34
26. Betriebe, tätige Personen, geleistete Arbeitsstunden, Bruttolohn- und -gehaltsumme, Umsatz und Auftragseingang in Vorbereitenden Baustellenarbeiten, Hoch- und Tiefbau nach Wirtschaftszweigen und Beschäftigtengrößenklassen - Monatsberichts-kreis	35
27. Auftragsbestand am Jahresende in Vorbereitenden Baustellenarbeiten, Hoch- und Tiefbau nach Art der Bauten sowie nach Kreisfreien Städten und Landkreisen - Monatsberichts-kreis	36
28. Betriebe, tätige Personen, geleistete Arbeitsstunden, Bruttolohn- und -gehaltsumme, Umsatz und Auftragseingang in Handwerksbetrieben in Vorbereitenden Baustellenarbeiten, Hoch- und Tiefbau nach Kreisfreien Städten und Landkreisen	38
29. Betriebe, tätige Personen, geleistete Arbeitsstunden, Bruttolohn- und -gehaltsumme, Umsatz und Auftragseingang in Handwerksbetrieben in Vorbereitenden Baustellenarbeiten, Hoch- und Tiefbau nach Kreisfreien Städten und Landkreisen - Veränderung zum Vorjahr	39

	Seite
30. Betriebe, tätige Personen, geleistete Arbeitsstunden, Bruttolohn- und -gehaltsumme, Umsatz und Auftragseingang in Handwerksbetrieben in Vorbereitenden Baustellenarbeiten, Hoch- und Tiefbau nach Wirtschaftszweigen	40
31. Betriebe, tätige Personen, geleistete Arbeitsstunden, Bruttolohn- und -gehaltsumme, Umsatz und Auftragseingang in Handwerksbetrieben in Vorbereitenden Baustellenarbeiten, Hoch- und Tiefbau nach Wirtschaftszweigen - Veränderung zum Vorjahr	41
Erläuterungen	42
Definitionen	42
Verzeichnis der Wirtschaftszweige in Vorbereitenden Baustellenarbeiten, Hoch- und Tiefbau	45
Abbildungen	
Abb. 1 Stellung Sachsens in Vorbereitenden Baustellenarbeiten, Hoch- und Tiefbau in der Bundesrepublik Deutschland 2006 bis 2008	46
Abb. 2 Betriebe und tätige Personen in Vorbereitenden Baustellenarbeiten, Hoch- und Tiefbau 1999 bis 2008	47
Abb. 3 Vorbereitende Baustellenarbeiten, Hoch- und Tiefbau 2008 nach Beschäftigtengrößenklassen	47
Abb. 4 Bruttolohn- und -gehaltsumme in Vorbereitenden Baustellenarbeiten, Hoch- und Tiefbau 1999 bis 2008	48
Abb. 5 Bruttolohn- und -gehaltsumme je tätiger Person in Vorbereitenden Baustellenarbeiten, Hoch- und Tiefbau 1999 bis 2008	48
Abb. 6 Gesamtumsatz und Auftragseingang in Vorbereitenden Baustellenarbeiten, Hoch- und Tiefbau 1999 bis 2008	49
Abb. 7 Gesamtumsatz und Auftragseingang je tätiger Person in Vorbereitenden Baustellenarbeiten, Hoch- und Tiefbau 1999 bis 2008	49
Abb. 8 Auftragseingangsindex (Wertindex) in Vorbereitenden Baustellenarbeiten, Hoch- und Tiefbau 1999 bis 2008	50
Abb. 9 Auftragsbestandindex (Wertindex) in Vorbereitenden Baustellenarbeiten, Hoch- und Tiefbau 1999 bis 2008	50
Abb. 10 Auftragseingangsindex (Wertindex) in Vorbereitenden Baustellenarbeiten, Hoch- und Tiefbau 1999 bis 2008 nach Bauarten	51
Abb. 11 Volumenindex des Auftragseinganges in Vorbereitenden Baustellenarbeiten, Hoch- und Tiefbau 2001 bis 2008	52
Abb. 12 Volumenindex des Auftragsbestandes in Vorbereitenden Baustellenarbeiten, Hoch- und Tiefbau 2001 bis 2008	52

Vorbemerkungen

Grundlage des vorliegenden Berichtes sind der "Monatsbericht im Bauhauptgewerbe" (MB-B) und die "Vierteljährliche Statistik des Auftragsbestandes im Bauhauptgewerbe" (AB-B). Die Ergebnisse zum Auftragsbestand befinden sich jeweils in den Statistischen Berichten zu den Berichtsmonaten April, Juli, Oktober und Januar bzw. im Jahresbericht.

Mit Beginn des Berichtsjahres 1996 wird in den Baugewerbestatistiken die "Klassifikation der Wirtschaftszweige, Ausgabe 1993" (WZ 93) benutzt. Seit 2003 gilt die Ausgabe 2003 (WZ 2003). Das ist die von der Europäischen Kommission genehmigte nationale Fassung der NACE Rev. 1.1¹⁾ für die Bundesrepublik Deutschland. Sie wurde mit der Verordnung (EG) Nr. 29/2002 der Kommission vom 19. November 2001²⁾ als unmittelbar in allen Mitgliedstaaten geltendes Recht in Kraft gesetzt.

Die hier veröffentlichten Daten (außer Auftragseingang und Auftragsbestand) sind korrigierte Daten. Das betrifft vor allem die in jedem Jahr durchgeführte korrigierte Hochrechnung auf alle Betriebe (korrigierte Hochrechnungsfaktoren aus der jeweils letzten Totalerhebung im Bauhauptgewerbe).

Mehrere Tabellen mit Ergebnissen für das Bauhandwerk wurden in diesen Statistischen Bericht neu aufgenommen. Dabei ist zu beachten, dass sich diese Ergebnisse nur auf die Handwerksbetriebe mit in der Regel 20 und mehr tätigen Personen beziehen, so dass sie nicht repräsentativ für das Bauhandwerk insgesamt sind.

1) NACE: Nomenclature générale des activités économiques dans les Communautés européennes - Statistische Systematik der Wirtschaftszweige in der Europäischen Gemeinschaft.

2) Verordnung (EG) Nr. 29/2002 der Kommission vom 19. Dezember 2001 zur Änderung der Verordnung (EWG) Nr. 3037/90 des Rates betreffend die statistische Systematik der Wirtschaftszweige in der Europäischen Gemeinschaft (ABl. EG L 6 S. 3).

Ergebnisdarstellung

Bei der Zahl der Betriebe und der tätigen Personen (vgl. auch Abb. 1) nimmt Sachsen 2008 wie auch schon in den Jahren zuvor den fünften Rang unter den Bundesländern ein. Unter den neuen Bundesländern und Berlin belegt Sachsen, auf das 28 Prozent der Betriebe und 31 Prozent der tätigen Personen entfallen, den ersten Platz. Beim Gesamtumsatz ist Sachsen knapp hinter Hessen das sechststärkste Bundesland und liegt mit einem Anteil von 30 Prozent auch hier auf Platz eins innerhalb der neuen Bundesländer und Berlins.

Im Jahresmittel 2008 hatte Sachsen 534 Betriebe im Berichtskreis des Monatsberichtes im Bauhauptgewerbe.

Gegenüber dem Vorjahr sind das 27 Betriebe oder 4,8 Prozent weniger (vgl. auch Abb. 2).

Im Jahresmittel wurden 29 179 tätige Personen registriert. Im Vergleich zum Vorjahr mit 30 218 ist das ein Rückgang um 3,4 Prozent. Damit ist seit 1995 im 13. Jahr in Folge die Beschäftigtenzahl in Vorbereitenden Baustellenarbeiten, Hoch- und Tiefbau gesunken.

Die Bruttolohn- und -gehaltsumme folgt in ihrem langfristigen Trend der Entwicklung der Zahl der tätigen Personen (vgl. Abb. 4). Die in dieser Abbildung dargestellte Trend-Konjunktur-Komponente³⁾ macht das besonders deutlich. Die Summe der Entgelte verringerte sich zum Vorjahr um 0,5 Prozent. Die nominale Bruttolohn- und -gehaltsumme je tätiger Person lag 2008 um 3,0 Prozent über dem Vorjahreswert. Aus Abbildung 5 ist die längerfristige Entwicklung dieses Merkmals ersichtlich.

Ein Vergleich zwischen dem früheren Bundesgebiet und Sachsen zeigt, dass die Bruttolohn- und -gehaltsumme je tätiger Person in einem Verhältnis von 100 : 78 steht. Das Verhältnis früheres Bundesgebiet zu den neuen Bundesländern und Berlin beträgt 100 : 80. Das heißt, das mittlere statistische Lohn- und Gehaltsniveau bei den Betrieben des Monatsberichtsgebietes ist in Sachsen wie auch schon in den Vorjahren etwas niedriger als in den neuen Ländern zusammen.

2008 wurden 35,3 Millionen Arbeitsstunden geleistet, 3,2 Prozent weniger als im Vorjahr. Im Hochbau wurden 0,5 Prozent und im Tiefbau 5,0 Prozent weniger Arbeitsstunden erbracht. Insgesamt wurden 2008 je tätiger Person 1 210 Arbeitsstunden geleistet, 0,2 Prozent mehr als im Vorjahr. Nach einem Umsatzrückgang 2007 gegenüber 2006 von 7,1 Prozent wurde 2008 ein Anstieg des Gesamtumsatzes gegenüber dem Vorjahresergebnis um 1,1 Prozent auf rund 3 651 Millionen € erreicht. Der baugewerbliche Umsatz ist um 1,1 Prozent gestiegen. Im Hochbau wurde eine Umsatzsteigerung um 6,9 Prozent (2007: -0,3 Prozent) gemeldet und im Tiefbau ist der Umsatz dagegen um 3,2 Prozent (2007: 4,6 Prozent) gesunken. Innerhalb des Hochbaus gab es folgende Entwicklung: Im Vorjahresvergleich traten 2008 im Wohnungsbau um 0,4 Prozent, im Wirtschaftshochbau um 9,2 Prozent und im öffentlichen Hochbau um 6,7 Prozent Umsatzzunahmen auf. Innerhalb des Tiefbaus sank der Umsatz im Wirtschaftstiefbau um 4,9 Prozent und im Straßenbau um 9,3 Prozent. Der Umsatz im öffentlichen Tiefbau blieb deutlich mit 8,7 Prozent über dem Vorjahresergebnis. Der Gesamtumsatz je tätiger Person lag 2008 bei 125 100 €, 4,7 Prozent über dem Vorjahreswert von gut 119 500 €.

3) Trend-Konjunktur-Komponente nach dem in den Statistischen Ämtern des Bundes und der Länder verwendeten Berliner Verfahren (BV4).

Der Auftragseingang stellt den wichtigsten vorausschauenden Indikator für die Beurteilung des Konjunkturverlaufs in den Wirtschaftszweigen Hoch- und Tiefbau sowie Vorbereitende Baustellenarbeiten dar. Abbildung 8 zeigt, dass die Kurve des durchschnittlichen Auftragseingangs bis Ende 2000 fällt, 2001 und 2002 stagniert, 2003 und 2004 erneut fällt und 2005 bis 2008 wieder stagniert.

Die Summe der Auftragseingänge lag 2008 mit gut 3 080 Millionen € um 0,5 Prozent unter dem Vorjahresniveau (2007: 2,1 Prozent). Im Tiefbau waren es 6,4 Prozent mehr, dagegen im Hochbau 9,6 Prozent weniger. Im Wohnungsbau wurden 13,5 Prozent und im Wirtschaftshochbau 14,5 Prozent weniger neue Aufträge gemeldet. Nur im öffentlichen Hochbau wurde das Vorjahresergebnis um 11,2 Prozent übertroffen. Gestiegene Auftragseingänge innerhalb des Tiefbaus meldeten der Straßenbau um 17,7 Prozent und der Wirtschaftstiefbau mit 3,2 Prozent. Um 3,7 Prozent weniger Aufträge erhielt der öffentliche Tiefbau.

Der Volumenindex des Auftragseinganges berücksichtigt die Preisentwicklung. Seit 1995 sind die Preisindizes für den Rohbau drastisch gesunken, erst seit Mitte 2002 steigen sie wieder an. Der Volumenindex des Auftragseinganges für Vorbereitende Baustellenarbeiten, Hoch- und Tiefbau insgesamt (2005 = 100) liegt 2008 bei 93,3 (zum Vergleich 2007: 97,0, 2006: 98,4). Im Tiefbau liegt der Volumenindex des Auftragseinganges bei 94,7 (2007: 91,5, 2006: 98,0) und im Hochbau bei 91,3 (2007: 104,9, 2006: 99,0). Das heißt, im Tiefbau hat sich die reale Auftragssituation gegenüber dem Vorjahr wieder verbessert (vgl. auch Abb. 11). Im Hochbau weist dieser Indikator einen Abfall aus.

Ende 2008 betrug der nominelle Auftragsbestand in den Wirtschaftszweigen Hoch- und Tiefbau sowie Vorbereitende Baustellenarbeiten 1 234 Millionen €. Gegenüber dem Stand Ende 2007 ist das ein Rückgang um 1,2 Prozent. Im Hochbau liegt der Auftragsbestand um 2,8 Prozent unter Vorjahreswert und im Tiefbau um 13,9 Prozent über dem Vorjahreswert. Der Volumenindex des Auftragsbestandes in den Wirtschaftszweigen Hoch- und Tiefbau sowie Vorbereitende Baustellenarbeiten liegt am Jahresende 2008 bei 108,9 (2005 = 100) und damit 2,6 Prozentpunkte über dem entsprechenden Vorjahreswert von 106,3. Im Hochbau liegt er mit 118,2 um zwei Prozentpunkte unter dem Vorjahreswert von 120,2 und im Tiefbau mit 102,5 um fast sechs Prozentpunkte über dem Vorjahreswert von 96,7. Besonders hinzuweisen ist auf den Volumenindex des Auftragsbestandes im Straßenbau. Er liegt mit 131,4 gut 33 Prozentpunkte über dem entsprechenden Vorjahreswert von 98,3. Im Wohnungsbau liegt dieser Indikator auf bei 66,8, und damit

mehr als 13 Prozentpunkte unter dem entsprechenden Vorjahreswert von 80,1.

Die Größenstruktur der Betriebe an Hand der Beschäftigtengrößenklassen zeigt bei der Betriebszahl eine geringe Verschiebung zu Gunsten der größeren Betriebe. Der Anteil der Betriebe mit 100 und mehr tätigen Personen betrug 12,2 Prozent (zum Vergleich 2007: 11,2 Prozent, 2006: 11,0 Prozent). Diese Entwicklung spiegelt sich auch bei den Merkmalen tätige Personen und geleistete Arbeitsstunden wider, deren Anteil leicht anstieg: bei den Beschäftigten 42,4 Prozent (2006: 41,5 Prozent, 2005: 42,3 Prozent), bei den geleisteten Arbeitsstunden 40,2 Prozent (2007: 39,7 Prozent, 2006: 40,9 Prozent). Der Anteil beim Gesamtumsatz lag 2008 bei 42,6 Prozent (2007: 43,2 Prozent, 2006: 43,7 Prozent) verzeichnete damit es einen leichten Rückgang. Einen Überblick über die Größenstruktur bietet auch die Abbildung 3.

1. Betriebe, tätige Personen, geleistete Arbeitsstunden, Bruttolohn- und -gehaltsumme, Umsatz und Auftragseingang in Vorbereitenden Baustellenarbeiten, Hoch- und Tiefbau nach Monaten - Monatsberichts-kreis

Monat Jahr		Betriebe	Tätige Personen	Geleistete Arbeits- stunden	Bruttolohn- und -gehalt- summe	Gesamt- umsatz	Darunter baugewerbl. Umsatz	Auftrags- eingang
				1 000	1 000 €			
1997	Jahressumme	x	x	113 260	1 941 880	7 886 347	7 781 379	5 433 107
1997	Jahresmittel	1 702	91 015	9 438	161 823	657 196	648 448	452 759
1998	Jahressumme	x	x	95 615	1 647 294	6 709 416	6 623 342	5 406 422
1998	Jahresmittel	1 555	77 476	7 968	137 275	559 118	551 945	450 535
1999	Jahressumme	x	x	87 855	1 508 823	6 654 691	6 578 530	5 111 270
1999	Jahresmittel	1 400	69 464	7 321	125 735	554 557	548 211	425 939
2000	Jahressumme	x	x	71 325	1 321 095	5 658 595	5 593 603	4 375 360
2000	Jahresmittel	1 240	59 959	5 944	110 091	471 550	466 134	364 613
2001	Jahressumme	x	x	57 722	1 108 859	5 191 021	5 127 239	3 706 565
2001	Jahresmittel	1 006	49 287	4 709	92 405	432 585	427 270	308 880
2002	Jahressumme	x	x	48 018	959 974	4 463 585	4 414 338	3 681 618
2002	Jahresmittel	812	41 153	4 002	79 998	371 965	367 862	306 802
2003	Jahressumme	x	x	44 976	894 139	4 576 795	4 534 519	3 507 850
2003	Jahresmittel	705	37 095	3 748	74 512	381 400	377 877	292 321
2004	Jahressumme	x	x	42 337	863 926	4 153 699	4 108 887	3 239 189
2004	Jahresmittel	674	34 895	3 528	71 994	346 142	342 407	269 932
2005	Jahressumme	x	x	36 942	769 077	3 464 107	3 420 237	3 002 296
2005	Jahresmittel	618	31 224	3 079	64 090	288 676	285 020	250 191
2006	Januar	571	27 392	1 515	51 960	129 627	127 622	153 287
	Februar	570	25 789	1 475	44 139	138 277	135 474	180 651
	März	569	26 330	2 074	47 811	174 386	171 321	259 568
	April	566	29 245	2 884	58 274	236 919	233 710	253 645
	Mai	563	30 606	3 602	67 282	312 394	309 133	282 358
	Juni	564	31 006	3 672	65 615	351 062	347 332	312 275
	Juli	563	31 433	3 700	65 871	352 180	349 165	274 613
	August	568	32 036	3 931	69 835	388 895	385 798	292 161
	September	568	32 208	3 847	67 930	378 606	375 296	304 530
	Oktober	576	32 806	3 719	72 592	387 181	384 577	271 164
	November	575	32 657	3 952	74 321	423 939	420 769	226 207
	Dezember	575	31 704	2 661	65 315	438 237	435 265	225 050
2006	Jahressumme	x	x	37 032	750 945	3 711 703	3 675 462	3 035 509
2006	Jahresmittel	569	30 268	3 086	62 579	309 309	306 289	252 959
2007	Januar	570	29 757	2 096	56 947	149 281	147 299	170 703
	Februar	570	29 241	2 064	50 692	168 678	165 812	196 124
	März	570	29 364	2 751	55 860	230 973	228 516	301 629
	April	566	29 785	2 914	62 262	257 453	253 861	281 854
	Mai	566	29 952	3 203	65 335	289 941	286 436	247 410
	Juni	568	30 566	3 518	65 582	337 899	334 383	315 356
	Juli	559	30 585	3 606	67 602	333 144	328 681	300 605
	August	558	30 806	3 671	69 061	349 785	346 093	245 686
	September	558	30 991	3 437	64 895	337 433	333 668	241 401
	Oktober	548	30 971	3 667	71 749	373 917	371 167	321 278
	November	547	30 791	3 352	72 433	393 334	390 394	250 644
	Dezember	547	29 801	2 213	62 577	388 532	384 633	227 490
2007	Jahressumme	x	x	36 492	764 995	3 610 370	3 570 943	3 100 180
2007	Jahresmittel	561	30 218	3 041	63 750	300 864	297 579	258 348
2008	Januar	544	28 399	2 095	56 686	166 320	163 633	211 637
	Februar	545	28 001	2 232	52 728	192 745	189 876	177 344
	März	539	28 221	2 293	54 076	224 026	220 750	299 497
	April	541	28 584	3 182	62 373	273 288	269 978	259 146
	Mai	541	28 963	3 052	63 098	298 714	295 571	257 577
	Juni	539	29 273	3 304	64 268	320 104	316 458	328 125
	Juli	537	29 496	3 505	66 857	346 426	343 052	289 897
	August	535	29 846	3 267	64 803	339 939	336 447	293 057
	September	534	29 870	3 560	67 068	390 531	386 736	312 606
	Oktober	518	30 163	3 432	71 655	379 585	376 168	253 818
	November	518	30 032	3 094	70 846	371 499	367 647	196 817
	Dezember	518	29 295	2 290	66 722	347 329	342 970	204 373
2008	Jahressumme	x	x	35 306	761 180	3 650 506	3 609 286	3 083 894
2008	Jahresmittel	534	29 179	2 942	63 432	304 209	300 774	256 991

2. Auftragseingangindex (Wertindex) nach Art der Bauten in Vorbereitenden Baustellenarbeiten, Hoch- und Tiefbau nach Monaten (2005 = 100) - Monatsberichtsreis

Monat Jahr		Bauhaupt- gewerbe	Und zwar					
			Hochbau	Tiefbau	Wohnungs- bau	Hochbau ohne Wohnungsbau	Straßenbau	Tiefbau ohne Straßenbau
1995	Jahresmittel	239,6	385,3	140,0	882,7	258,6	105,9	158,6
1996	Jahresmittel	217,4	355,2	123,2	903,4	215,5	114,0	128,3
1997	Jahresmittel	181,0	293,1	104,3	796,6	164,8	93,4	110,3
1998	Jahresmittel	180,1	284,0	109,0	753,7	164,3	110,6	108,2
1999	Jahresmittel	170,2	253,2	113,5	605,8	163,4	108,5	116,3
2000	Jahresmittel	145,7	200,0	108,6	427,4	142,1	105,4	110,3
2001	Jahresmittel	123,5	153,8	102,7	281,4	121,3	86,6	111,5
2002	Jahresmittel	122,6	131,0	116,9	211,7	110,4	102,7	124,7
2003	Jahresmittel	116,8	119,9	114,8	179,5	104,7	110,9	116,9
2004	Jahresmittel	107,9	108,0	107,8	129,0	102,7	106,6	108,5
2005	Jahresmittel	100	100	100	100	100	100	100
2006	Januar	61,3	69,7	55,5	58,1	72,6	35,7	66,3
	Februar	72,2	89,6	60,3	93,3	88,7	56,9	62,1
	März	103,7	90,0	113,1	104,6	86,3	119,7	109,6
	April	101,4	93,9	106,5	86,9	95,6	142,8	86,7
	Mai	112,9	100,1	121,6	119,2	95,2	139,7	111,7
	Juni	124,8	134,7	118,1	111,4	140,6	150,3	100,5
	Juli	109,8	95,4	119,6	106,2	92,7	143,3	106,6
	August	116,8	99,2	128,8	110,2	96,4	165,8	108,6
	September	121,7	104,7	133,4	145,6	94,3	105,8	148,4
	Oktober	108,4	131,4	92,7	116,3	135,2	77,9	100,7
	November	90,4	104,4	80,8	87,8	108,7	81,4	80,5
	Dezember	90,0	90,9	89,3	73,7	95,3	70,1	99,8
2006	Jahresmittel	101,1	100,3	101,6	101,1	100,1	107,5	98,4
2007	Januar	68,2	71,9	65,7	73,9	71,4	30,7	84,8
	Februar	78,4	84,4	74,3	73,4	87,2	85,9	67,9
	März	120,6	133,3	111,9	100,7	141,6	143,7	94,5
	April	112,7	112,2	113,0	132,4	107,0	143,3	96,5
	Mai	98,9	93,8	102,3	119,6	87,3	116,1	94,8
	Juni	126,0	134,9	120,0	133,9	135,2	121,4	119,2
	Juli	120,1	117,3	122,1	155,6	107,6	122,3	122,0
	August	98,2	87,2	105,7	91,7	86,1	136,8	88,7
	September	96,5	92,0	99,6	103,4	89,1	110,1	93,8
	Oktober	128,4	197,6	81,1	102,6	221,8	68,1	88,3
	November	100,2	84,8	110,7	89,3	83,7	50,8	143,4
	Dezember	90,9	116,3	73,6	168,9	103,0	69,2	75,9
2007	Jahresmittel	103,3	110,5	98,3	112,1	110,1	99,9	97,5
2008	Januar	84,6	82,1	86,3	74,2	84,2	48,6	106,8
	Februar	70,9	75,9	67,4	87,3	73,0	72,6	64,7
	März	119,7	81,0	146,2	105,1	74,8	270,5	78,4
	April	103,6	119,2	92,9	94,3	125,5	96,4	91,0
	Mai	103,0	118,9	92,1	114,5	120,0	96,1	89,9
	Juni	131,1	134,7	128,8	99,1	143,7	174,8	103,6
	Juli	115,9	97,4	128,5	107,6	94,8	168,6	106,6
	August	117,1	106,0	124,8	112,8	104,2	142,3	115,2
	September	124,9	103,4	139,7	99,2	104,5	135,1	142,1
	Oktober	101,4	102,3	100,8	89,5	105,6	71,9	116,6
	November	78,7	75,5	80,9	83,3	73,4	84,7	78,8
	Dezember	81,7	102,8	67,2	97,2	104,3	48,8	77,3
2008	Jahresmittel	102,7	99,9	104,6	97,0	100,7	117,5	97,6

3. Tätige Personen, geleistete Arbeitsstunden, Bruttolohn- und -gehaltsumme und Umsatz in Vorbereitenden Baustellenarbeiten, Hoch- und Tiefbau nach Monaten - alle Betriebe (hochgerechnete Ergebnisse)

Monat Jahr		Tätige Personen	Geleistete	Bruttolohn-	Gesamt-	Darunter			
			Arbeits- stunden	und -gehalt- summe		umsatz	baugewerblicher Umsatz		
							zusammen	Hochbau	Tiefbau
			1 000	1 000 €					
1997	Jahressumme	x	150 952	2 425 564	9 534 751	9 414 910	6 427 203	2 987 707	
1997	Jahresmittel	120 698	12 579	202 130	794 563	784 576	535 600	248 976	
1998	Jahressumme	x	133 225	2 126 802	8 346 761	8 237 422	5 578 301	2 659 121	
1998	Jahresmittel	107 854	11 102	177 233	695 564	686 452	464 858	221 593	
1999	Jahressumme	x	128 275	2 041 668	8 572 869	8 474 968	5 603 308	2 871 661	
1999	Jahresmittel	102 498	10 690	170 139	714 406	706 247	466 942	239 305	
2000	Jahressumme	x	109 841	1 830 773	7 407 852	7 325 664	4 556 843	2 768 821	
2000	Jahresmittel	91 969	9 154	152 564	617 321	610 472	379 737	230 735	
2001	Jahressumme	x	91 192	1 571 480	6 857 508	6 775 671	3 895 831	2 879 840	
2001	Jahresmittel	78 653	7 599	130 957	571 459	564 639	324 653	239 987	
2002	Jahressumme	x	78 627	1 398 362	6 020 467	5 955 146	3 306 199	2 648 947	
2002	Jahresmittel	68 614	6 552	116 530	501 706	496 262	275 517	220 746	
2003	Jahressumme	x	78 098	1 352 269	6 292 354	6 237 997	3 219 692	3 018 305	
2003	Jahresmittel	65 147	6 508	112 689	524 363	519 833	268 308	251 525	
2004	Jahressumme	x	72 524	1 309 930	5 864 578	5 797 164	3 084 240	2 712 924	
2004	Jahresmittel	61 964	6 044	109 161	488 715	483 097	257 020	226 077	
2005	Jahressumme	x	63 826	1 167 978	4 932 529	4 866 702	2 475 054	2 391 648	
2005	Jahresmittel	56 380	5 319	97 332	411 044	405 559	206 255	199 304	
2006	Januar	50 430	2 668	79 356	191 538	188 521	111 431	77 090	
	Februar	47 796	2 620	66 835	206 094	201 877	126 549	75 328	
	März	49 779	3 670	74 117	271 778	267 100	153 164	113 936	
	April	54 432	5 041	90 946	361 656	356 758	180 045	176 713	
	Mai	56 708	6 357	105 796	478 153	473 175	228 296	244 879	
	Juni	58 051	6 652	103 298	544 417	538 377	261 554	276 824	
	Juli	58 580	6 646	103 619	540 608	536 006	261 545	274 461	
	August	59 969	6 986	110 203	581 690	576 963	270 785	306 178	
	September	60 155	6 857	107 052	572 987	567 935	272 785	295 150	
	Oktober	59 324	6 401	111 773	575 542	571 774	265 143	306 631	
	November	59 173	6 759	114 228	626 264	621 677	291 050	330 627	
	Dezember	57 676	4 656	100 133	652 394	648 093	321 475	326 618	
2006	Jahressumme	x	65 313	1 167 356	5 603 121	5 548 256	2 743 822	2 804 434	
2006	Jahresmittel	56 006	5 443	97 280	466 927	462 355	228 652	233 703	
2007	Januar	54 090	3 631	87 502	224 195	221 327	126 410	94 917	
	Februar	53 152	3 604	77 891	260 192	256 045	154 635	101 410	
	März	55 237	5 057	87 544	358 427	354 840	189 776	165 064	
	April	56 029	5 389	97 578	398 130	392 886	220 318	172 568	
	Mai	56 343	5 977	102 394	444 083	438 966	234 987	203 979	
	Juni	57 530	6 471	102 472	520 178	514 988	261 601	253 387	
	Juli	57 534	6 581	105 947	504 431	497 915	251 215	246 700	
	August	57 949	6 710	108 233	529 211	523 821	262 115	261 706	
	September	58 297	6 381	101 704	512 644	507 147	256 255	250 892	
	Oktober	57 548	6 650	110 885	560 011	555 953	270 890	285 063	
	November	57 214	6 075	111 942	575 747	571 408	258 341	313 067	
	Dezember	55 374	4 001	96 710	567 088	561 334	245 716	315 618	
2007	Jahressumme	x	66 527	1 190 802	5 454 337	5 396 630	2 732 259	2 664 371	
2007	Jahresmittel	56 358	5 544	99 234	454 528	449 719	227 688	222 031	
2008	Januar	52 769	3 841	87 606	257 556	253 591	147 554	106 037	
	Februar	52 030	4 119	81 489	295 774	291 540	173 095	118 445	
	März	54 004	4 336	85 772	360 265	355 197	207 354	147 843	
	April	54 699	5 977	98 932	432 727	427 606	228 878	198 728	
	Mai	55 424	5 751	100 082	468 937	464 075	255 878	208 197	
	Juni	56 019	6 250	101 919	500 414	494 772	262 185	232 587	
	Juli	56 444	6 544	106 045	536 530	531 310	279 014	252 296	
	August	57 114	6 089	102 787	527 695	522 293	280 182	242 111	
	September	57 160	6 622	106 379	596 841	590 970	296 573	294 397	
	Oktober	55 943	6 202	110 013	578 862	573 530	300 281	273 249	
	November	55 700	5 522	108 771	567 080	561 070	292 298	268 772	
	Dezember	54 333	4 080	102 440	523 849	517 048	265 105	251 943	
2008	Jahressumme	x	65 333	1 192 235	5 646 530	5 583 002	2 988 397	2 594 605	
2008	Jahresmittel	55 137	5 444	99 353	470 544	465 250	249 033	216 217	

4. Tätige Personen, geleistete Arbeitsstunden, Bruttolohn- und -gehaltsumme und Umsatz in Vorbereitenden Baustellenarbeiten, Hoch- und Tiefbau - alle Betriebe (hochgerechnete Ergebnisse)

Merkmal/Einheit	Januar - Dezember ¹⁾			Jahr	
	2008	2007	Veränder. in % gegenüber dem Vorjahreszeitraum	2006	2005
Tätige Personen	55 137	56 358	-2,2	56 006	56 380
Bruttolohn- und -gehaltsumme in 1 000 €	1 192 235	1 190 802	0,1	1 167 356	1 167 978
Geleistete Arbeitsstunden in 1000 h	65 333	66 527	-1,8	65 313	63 826
Hochbau	37 877	38 554	-1,8	37 125	35 424
Tiefbau	27 456	27 973	-1,8	28 188	28 402
Wohnungsbau	18 994	19 968	-4,9	18 749	18 341
Gewerblicher und industrieller Bau	24 843	24 616	0,9	24 785	23 310
Hochbau u. landwirtschaftl. Bau	14 022	13 342	5,1	13 300	11 979
Tiefbau	10 821	11 274	-4,0	11 485	11 331
Öffentlicher und Straßenbau	21 496	21 943	-2,0	21 779	22 175
Hochbau	4 861	5 244	-7,3	5 076	5 104
davon Hochbau für Organisationen ohne Erwerbszweck	716	1 010	-29,1	864	731
Hochbau für Körperschaften des öffentl. Rechts	4 145	4 234	-2,1	4 212	4 373
Tiefbau	16 635	16 699	--0,4	16 703	17 071
davon Straßenbau	8 778	9 038	-2,9	8 800	8 674
sonstiger Tiefbau	7 857	7 661	2,6	7 903	8 397
Gesamtumsatz in 1 000 € ²⁾	5 646 530	5 454 337	3,5	5 603 121	4 932 529
Sonstiger Umsatz in 1 000 € ²⁾	63 528	57 707	10,1	54 865	65 827
Baugewerblicher Umsatz in 1 000 € ²⁾	5 583 002	5 396 630	3,5	5 548 256	4 866 702
Hochbau	2 988 397	2 732 259	9,4	2 743 822	2 475 054
Tiefbau	2 594 605	2 664 371	-2,6	2 804 434	2 391 648
Wohnungsbau	1 167 516	1 092 251	6,9	1 098 193	1 085 177
Gewerblicher und industrieller Bau	2 540 968	2 419 184	5,0	2 540 199	1 943 455
Hochbau u. landwirtschaftl. Bau	1 392 347	1 228 439	13,3	1 268 450	1 006 556
Tiefbau	1 148 621	1 190 745	-3,5	1 271 749	936 899
Öffentlicher und Straßenbau	1 874 518	1 885 195	-0,6	1 909 864	1 838 070
Hochbau	428 534	411 569	4,1	377 179	383 321
davon Hochbau für Organisationen ohne Erwerbszweck	55 841	73 444	-24,0	51 940	50 775
Hochbau für Körperschaften des öffentl. Rechts	372 693	338 125	10,2	325 239	332 546
Tiefbau	1 445 984	1 473 626	-1,9	1 532 685	1 454 749
davon Straßenbau	798 339	896 312	-10,9	887 386	777 480
sonstiger Tiefbau	647 645	577 314	12,2	645 299	677 269

1) Anzahl der tätigen Personen im Monatsdurchschnitt

2) ohne Umsatzsteuer

5. Auftragseingangsindex (Wertindex) nach Art der Bauten in Vorbereitenden Baustellenarbeiten, Hoch- und Tiefbau nach Quartalen (2005 = 100) - Monatsberichtskreis

Quartal Jahresdurchschnitt		Bauhaupt- gewerbe	Und zwar					
			Hochbau	Tiefbau	Wohnungs- bau	Hochbau ohne Wohnungsbau	Straßenbau	Tiefbau ohne Straßenbau
2005	1. Quartal	81,5	90,2	75,7	83,5	91,9	61,2	83,5
	2. Quartal	105,4	96,7	111,4	106,7	94,2	124,4	104,3
	3. Quartal	118,0	111,2	122,6	121,2	108,6	131,2	117,9
	4. Quartal	95,0	101,9	90,3	88,7	105,3	83,1	94,3
Jahresdurchschnitt		100	100	100	100	100	100	100
2006	1. Quartal	79,1	83,1	76,3	85,3	82,5	70,8	79,3
	2. Quartal	113,0	109,5	115,4	105,8	110,5	144,3	99,6
	3. Quartal	116,1	99,8	127,2	120,7	94,5	138,3	121,2
	4. Quartal	96,2	108,9	87,6	92,6	113,1	76,5	93,7
Jahresdurchschnitt		101,1	100,3	101,6	101,1	100,1	107,5	98,4
2007	1. Quartal	89,1	96,5	83,9	82,7	100,1	86,8	82,4
	2. Quartal	112,5	113,7	111,8	128,6	109,8	126,9	103,5
	3. Quartal	104,9	98,8	109,1	116,9	94,3	123,1	101,5
	4. Quartal	106,5	132,9	88,5	120,3	136,1	62,7	102,5
Jahresdurchschnitt		103,3	110,5	98,3	112,1	110,1	99,9	97,5
2008	1. Quartal	91,7	79,7	100,0	88,9	77,3	130,6	83,3
	2. Quartal	112,6	124,2	104,6	102,7	129,7	122,4	94,8
	3. Quartal	119,3	102,2	131,0	106,5	101,2	148,7	121,3
	4. Quartal	87,3	93,5	83,0	90,0	94,4	68,5	90,9
Jahresdurchschnitt		102,7	99,9	104,6	97,0	100,7	117,5	97,6

6. Volumenindex des Auftragseinganges in Vorbereitenden Baustellenarbeiten, Hoch- und Tiefbau nach Quartalen (2005 = 100) - Monatsberichtskreis

Quartal Jahresdurchschnitt		Bauhaupt- gewerbe	Und zwar					
			Hochbau	Tiefbau	Wohnungs- bau	Hochbau ohne Wohnungsbau	Straßenbau	Tiefbau ohne Straßenbau
2005	1. Quartal	81,0	89,8	75,1	82,9	91,5	60,6	82,9
	2. Quartal	105,6	96,5	111,8	106,6	94,0	124,6	104,8
	3. Quartal	118,4	111,4	123,2	121,6	108,8	132,1	118,3
	4. Quartal	95,2	102,4	90,3	89,0	105,8	83,2	94,2
Jahresdurchschnitt		100	100	100	100	100	100	100
2006	1. Quartal	78,2	83,4	74,7	85,7	82,8	69,8	77,4
	2. Quartal	110,9	109,0	112,2	105,3	109,9	140,5	96,7
	3. Quartal	112,3	98,0	122,1	118,3	92,8	132,2	116,6
	4. Quartal	92,3	105,7	83,2	89,5	109,8	72,0	89,4
Jahresdurchschnitt		98,4	99,0	98,0	99,7	98,8	103,5	95,0
2007	1. Quartal	84,2	92,2	78,8	78,6	95,6	80,8	77,7
	2. Quartal	105,9	108,2	104,2	121,8	104,8	117,9	96,8
	3. Quartal	98,2	93,7	101,4	110,2	89,5	113,8	94,6
	4. Quartal	99,7	125,6	82,0	113,1	128,8	57,6	95,3
Jahresdurchschnitt		97,0	104,9	91,5	105,9	104,6	92,4	91,1
2008	1. Quartal	84,4	74,3	91,4	82,8	72,1	117,8	77,0
	2. Quartal	103,2	114,3	95,6	94,5	119,4	110,0	87,7
	3. Quartal	107,1	91,8	117,5	95,9	90,8	131,2	110,2
	4. Quartal	78,6	84,7	74,4	81,9	85,4	60,3	82,1
Jahresdurchschnitt		93,3	91,3	94,7	88,7	91,9	104,7	89,2

7. Auftragsbestandsindex (Wertindex) nach Art der Bauten in Vorbereitenden Baustellenarbeiten, Hoch- und Tiefbau nach Quartalen (2005 = 100) - Monatsberichtskreis

Quartal Jahresdurchschnitt		Bauhaupt- gewerbe	Und zwar				
			Hochbau	Tiefbau	Wohnungs- bau	Hochbau ohne Wohnungsbau	Tiefbau ohne Straßenbau
2005	1. Quartal	101,5	101,6	101,4	116,5	98,0	106,0
	2. Quartal	103,4	99,6	106,1	117,4	95,3	104,1
	3. Quartal	104,7	100,8	107,4	95,9	101,9	103,0
	4. Quartal	90,4	98,1	85,1	70,1	104,7	87,0
Jahresdurchschnitt		100	100	100	100	100	100
2006	1. Quartal	111,3	115,1	108,7	79,9	123,4	110,2
	2. Quartal	126,1	141,5	115,4	97,1	152,1	106,1
	3. Quartal	117,5	129,8	108,9	86,4	140,1	108,7
	4. Quartal	102,8	124,9	87,5	70,6	137,8	88,2
Jahresdurchschnitt		114,4	127,8	105,1	83,5	138,4	103,3
2007	1. Quartal	114,4	129,9	103,7	80,4	141,6	102,4
	2. Quartal	119,4	127,2	114,0	86,7	136,8	109,7
	3. Quartal	109,1	115,8	104,4	81,6	123,9	97,2
	4. Quartal	108,6	133,6	91,3	90,3	143,8	98,3
Jahresdurchschnitt		112,9	126,6	103,4	84,7	136,5	101,9
2008	1. Quartal	117,4	130,6	108,2	77,3	143,3	95,7
	2. Quartal	128,3	144,5	117,1	82,7	159,2	94,8
	3. Quartal	125,6	129,9	122,7	75,5	142,7	98,8
	4. Quartal	107,3	112,1	104,0	56,0	125,4	88,1
Jahresdurchschnitt		119,7	129,3	113,0	72,9	142,7	94,3

8. Volumenindex des Auftragsbestandes in Vorbereitenden Baustellenarbeiten, Hoch- und Tiefbau nach Quartalen (2005 = 100) - Monatsberichtskreis

Quartal Jahresdurchschnitt		Bauhaupt- gewerbe	Und zwar				
			Hochbau	Tiefbau	Wohnungs- bau	Hochbau ohne Wohnungsbau	Tiefbau ohne Straßenbau
2005	1. Quartal	101,3	101,7	101,0	116,4	98,2	105,6
	2. Quartal	103,4	99,6	106,0	117,4	95,3	104,0
	3. Quartal	104,6	100,9	107,3	96,1	102,0	102,7
	4. Quartal	90,1	98,2	84,4	70,2	104,9	86,2
Jahresdurchschnitt		100	100	100	100	100	100
2006	1. Quartal	110,1	114,9	106,8	79,8	123,2	108,2
	2. Quartal	123,7	140,4	112,1	96,2	150,8	103,1
	3. Quartal	113,9	127,4	104,6	84,6	137,5	104,5
	4. Quartal	98,7	121,2	83,1	68,3	133,8	84,0
Jahresdurchschnitt		111,8	125,9	102,0	82,2	136,2	100,3
2007	1. Quartal	108,7	124,8	97,6	76,8	136,1	96,7
	2. Quartal	112,5	121,3	106,5	82,2	130,5	102,9
	3. Quartal	102,2	109,7	96,9	76,9	117,5	90,7
	4. Quartal	101,3	125,6	84,4	84,6	135,4	91,3
Jahresdurchschnitt		106,3	120,2	96,7	80,1	129,7	95,8
2008	1. Quartal	108,3	121,5	99,2	71,8	133,3	88,5
	2. Quartal	117,1 r	132,8 r	106,2 r	76,0 r	146,2 r	87,1 r
	3. Quartal	113,5 r,p	118,0 r,p	110,3 r,p	68,8 r,p	129,7 r,p	90,1 r,p
	4. Quartal	96,1 p	100,8 p	92,8 p	50,6 p	112,7 p	79,2 p
Jahresdurchschnitt		108,9 p	118,2 p	102,5 p	66,8 p	130,3 p	86,7 p

9. Betriebe und tätige Personen als Jahresmittel sowie Bruttolohn- und -gehaltsumme als Jahressumme in Vorbereitenden Baustellenarbeiten, Hoch- und Tiefbau nach Kreisfreien Städten und Landkreisen - Monatsberichtskreis

Jahr 2008

Kreis-Nr.	Kreisfreie Stadt Landkreis Direktionsbezirk Land	Betriebe	Tätige Personen		Bruttolohn- und -gehaltsumme	
			insgesamt	Anteil an der Gesamtsumme	insgesamt	je tätiger Person
		Anzahl		%	1 000 €	€
11	Chemnitz, Stadt	26	2 413	8,3	68 906	28 556
21	Erzgebirgskreis	51	2 226	7,6	51 053	22 935
22	Mittelsachsen	59	1 971	6,8	47 753	24 228
23	Vogtlandkreis	29	1 677	5,7	39 397	23 493
24	Zwickau	45	2 131	7,3	51 487	24 161
	Direktionsbezirk Chemnitz	210	10 418	35,7	258 595	24 822
12	Dresden, Stadt	43	2 841	9,7	85 739	30 179
25	Bautzen	46	2 866	9,8	74 571	26 019
26	Görlitz	31	1 509	5,2	35 347	23 424
27	Meißen	41	1 907	6,5	46 158	24 205
28	Sächsische Schweiz- Osterzgebirge	31	2 133	7,3	57 414	26 917
	Direktionsbezirk Dresden	192	11 256	38,6	299 229	26 584
13	Leipzig, Stadt	45	3 307	11,3	96 968	29 322
29	Leipzig	47	2 289	7,8	62 088	27 125
30	Nordsachsen	41	1 909	6,5	44 299	23 205
	Direktionsbezirk Leipzig	133	7 505	25,7	203 355	27 096
	Sachsen	534	29 179	100	761 180	26 087

10. Geleistete Arbeitsstunden als Jahressumme in Vorbereitenden Baustellenarbeiten, Hoch- und Tiefbau nach Art der Bauten sowie Kreisfreien Städten und Landkreisen - Monatsberichts-kreis

Jahr 2008

Kreis-Nr.	Kreisfreie Stadt Landkreis Direktionsbezirk Land	Geleistete Arbeits- stunden 1 000 h	Geleistete Arbeits- stunden je tätiger Person h	Geleistete Arbeits- stunden im Tiefbau 1 000 h	Davon im		
					gewerbl. u. industriellen Tiefbau	Straßen- bau	sonstigen Tiefbau
11	Chemnitz, Stadt	2 594	1 075	1 665	710	273	682
21	Erzgebirgskreis	2 675	1 202	1 954	443	634	877
22	Mittelsachsen	2 515	1 276	1 070	643	264	163
23	Vogtlandkreis	2 018	1 203	1 377	300	700	377
24	Zwickau	2 717	1 275	1 271	348	470	453
	Direktionsbezirk Chemnitz	12 519	1 202	7 337	2 445	2 340	2 552
12	Dresden, Stadt	3 173	1 117	2 193	906	1 185	102
25	Bautzen	3 496	1 220	2 120	1 040	560	520
26	Görlitz	1 999	1 325	982	400	368	214
27	Meißen	2 395	1 256	1 251	333	620	298
28	Sächsische Schweiz- Osterzgebirge	2 521	1 182	1 597	400	273	924
	Direktionsbezirk Dresden	13 584	1 207	8 145	3 079	3 007	2 059
13	Leipzig, Stadt	3 952	1 195	2 497	1 229	329	939
29	Leipzig	2 860	1 249	1 674	464	853	357
30	Nordsachsen	2 393	1 254	1 258	632	460	166
	Direktionsbezirk Leipzig	9 204	1 226	5 431	2 326	1 642	1 463
	Sachsen	35 306	1 210	20 912	7 850	6 989	6 073

Noch 10. Geleistete Arbeitsstunden in Vorbereitenden Baustellenarbeiten, Hoch- und Tiefbau nach Art der Bauten sowie
Kreisfreien Städten und Landkreisen - Monatsberichtskreis

Jahr 2008

Kreis- Nr.	Kreisfreie Stadt Landkreis Direktionsbezirk Land	Geleistete Arbeits- stunden im Hochbau	Davon im			
			Wohnungs- bau	gewerbl. u. industriellen HB u. landwirt. Bau	öffentlichen Hochbau	
					HB für Organisat. o. Erwerbszweck	HB für Körperschaften des öffentl. Rechts
1 000 h						
11	Chemnitz, Stadt	929	270	547	2	110
21	Erzgebirgskreis	721	180	343	50	148
22	Mittelsachsen	1 445	373	758	32	282
23	Vogtlandkreis	642	184	248	29	181
24	Zwickau	1 445	468	627	14	336
	Direktionsbezirk Chemnitz	5 182	1 475	2 523	127	1 057
12	Dresden, Stadt	980	304	570	14	92
25	Bautzen	1 376	271	845	26	234
26	Görlitz	1 017	170	653	17	177
27	Meißen	1 143	311	604	7	221
28	Sächsische Schweiz- Osterzgebirge	924	226	566	14	118
	Direktionsbezirk Dresden	5 439	1 280	3 238	78	843
13	Leipzig, Stadt	1 455	324	1 035	2	94
29	Leipzig	1 185	266	752	10	157
30	Nordsachsen	1 134	351	497	45	241
	Direktionsbezirk Leipzig	3 774	941	2 284	56	493
	Sachsen	14 394	3 696	8 045	260	2 393

11. Gesamtumsatz in Vorbereitenden Baustellenarbeiten, Hoch- und Tiefbau nach Auftraggebern sowie Kreisfreien Städten und Landkreisen - Monatsberichtskreis

Jahr 2008

Kreis- Nr.	Kreisfreie Stadt Landkreis Direktionsbezirk Land	Gesamtumsatz		Davon				Gesamt- umsatz je tätiger Person
				baugewerblicher Umsatz			sonstiger Umsatz	
		insgesamt	Anteil an der Gesamtsumme	zusammen	Hochbau	Tiefbau		
		1 000 €	%	1 000 €				€
11	Chemnitz, Stadt	249 140	6,8	248 739	109 701	139 038	401	103 249
21	Erzgebirgskreis	238 247	6,5	235 870	68 365	167 506	2 376	107 029
22	Mittelsachsen	225 738	6,2	224 678	144 128	80 551	1 059	114 530
23	Vogtlandkreis	182 948	5,0	182 847	51 633	131 214	101	109 092
24	Zwickau	245 119	6,7	243 016	129 517	113 499	2 103	115 025
	Direktionsbezirk Chemnitz	1 141 191	31,3	1 135 150	503 342	631 807	6 041	109 540
12	Dresden, Stadt	402 967	11,0	401 746	183 803	217 943	1 222	141 840
25	Bautzen	428 749	11,7	418 088	193 773	224 314	10 662	149 598
26	Görlitz	155 180	4,3	151 623	69 505	82 118	3 558	102 836
27	Meißen	250 689	6,9	248 743	131 925	116 820	1 946	131 457
28	Sächsische Schweiz- Osterzgebirge	210 934	5,8	207 475	67 111	140 365	3 460	98 891
	Direktionsbezirk Dresden	1 448 520	39,7	1 427 674	646 114	781 559	20 846	128 689
13	Leipzig, Stadt	543 484	14,9	532 154	255 140	277 015	11 330	164 344
29	Leipzig	303 084	8,3	300 282	118 576	181 706	2 802	132 409
30	Nordsachsen	214 232	5,9	214 029	95 017	119 013	203	112 222
	Direktionsbezirk Leipzig	1 060 800	29,1	1 046 465	468 732	577 733	14 335	141 346
	Sachsen	3 650 506	100	3 609 286	1 618 187	1 991 099	41 220	125 107

12. Baugewerblicher Umsatz in Vorbereitenden Baustellenarbeiten, Hoch- und Tiefbau nach Art der Bauten sowie Kreisfreien Städten und Landkreisen - Monatsberichtskreis

Jahr 2008

Kreis-Nr.	Kreisfreie Stadt Landkreis Direktionsbezirk Land	Baugewerblicher Umsatz	Baugewerblicher Umsatz je tätiger Person	Baugewerblicher Umsatz im Tiefbau	Davon		
		1 000 €	€		gewerblich u. industrieller Tiefbau	Straßenbau	sonstiger Tiefbau
11	Chemnitz, Stadt	248 739	103 083	139 038	66 130	28 990	43 918
21	Erzgebirgskreis	235 870	105 961	167 506	39 487	47 187	80 832
22	Mittelsachsen	224 678	113 992	80 551	48 564	19 291	12 696
23	Vogtlandkreis	182 847	109 032	131 214	28 778	76 080	26 356
24	Zwickau	243 016	114 038	113 499	48 626	29 526	35 347
	Direktionsbezirk Chemnitz	1 135 150	108 960	631 807	231 585	201 074	199 148
12	Dresden, Stadt	401 746	141 410	217 943	77 772	136 278	3 893
25	Bautzen	418 088	145 879	224 314	86 854	44 297	93 163
26	Görlitz	151 623	100 479	82 118	28 732	33 068	20 318
27	Meißen	248 743	130 437	116 820	31 991	57 417	27 412
28	Sächsische Schweiz-Osterzgebirge	207 475	97 269	140 365	39 971	22 410	77 984
	Direktionsbezirk Dresden	1 427 674	126 837	781 559	265 320	293 469	222 770
13	Leipzig, Stadt	532 154	160 917	277 015	151 198	45 262	80 555
29	Leipzig	300 282	131 185	181 706	37 373	116 524	27 809
30	Nordsachsen	214 029	112 116	119 013	56 045	45 422	17 546
	Direktionsbezirk Leipzig	1 046 465	139 436	577 733	244 616	207 208	125 909
	Sachsen	3 609 286	123 695	1 991 099	741 522	701 751	547 826

Jahr 2008

Baugewerb- licher Umsatz im Hochbau 1 000 €	Davon				Kreisfreie Stadt Landkreis Direktionsbezirk Land	Kreis- Nr.
	Wohnungs- bau	gewerbl. u. industrieller HB u. landwirt. Bau	öffentlicher Hochbau			
			HB für Organisat. o. Erwerbszweck	HB für Körperschaften des öffentl. Rechts		
109 701	20 193	84 052	105	5 351	Chemnitz, Stadt	11
68 365	11 355	38 104	7 818	11 088	Erzgebirgskreis	21
144 128	25 251	87 777	2 226	28 874	Mittelsachsen	22
51 633	14 197	20 041	918	16 477	Vogtlandkreis	23
129 517	29 444	78 629	1 206	20 238	Zwickau	24
503 342	100 439	308 602	12 272	82 029	Direktionsbezirk Chemnitz	
183 803	40 555	121 256	2 528	19 464	Dresden, Stadt	12
193 773	20 277	144 072	4 557	24 867	Bautzen	25
69 505	11 511	39 005	1 352	17 637	Görlitz	26
131 925	29 983	87 859	543	13 540	Meißen	27
67 111	17 425	37 005	896	11 785	Sächsische Schweiz- Osterzgebirge	28
646 114	119 750	429 196	9 875	87 293	Direktionsbezirk Dresden	
255 140	46 983	138 581	-	69 576	Leipzig, Stadt	13
118 576	18 340	77 537	813	21 886	Leipzig	29
95 017	26 889	44 696	2 793	20 639	Nordsachsen	30
468 732	92 212	260 814	3 606	112 100	Direktionsbezirk Leipzig	
1 618 187	312 400	998 613	25 753	281 421	Sachsen	

13. Auftragseingang in Vorbereitenden Baustellenarbeiten, Hoch- und Tiefbau nach Art der Bauten sowie Kreisfreien Städten und Landkreisen - Monatsberichtskreis

Kreis-Nr.	Kreisfreie Stadt Landkreis Direktionsbezirk Land	Auftrags- eingang 1 000 €	Auftrags- eingang je tätiger Person €	Auftrags- eingang im Tiefbau	Davon		
					gewerbl. u. industrieller Tiefbau	Straßen- bau	sonstiger Tiefbau
11	Chemnitz, Stadt	182 851	75 777	117 038	58 458	15 571	43 009
21	Erzgebirgskreis	210 106	94 387	143 710	37 113	33 220	73 377
22	Mittelsachsen	217 230	110 213	68 826	42 903	14 372	11 551
23	Vogtlandkreis	166 920	99 535	123 559	21 674	77 380	24 505
24	Zwickau	189 528	88 939	88 730	32 174	23 627	32 929
	Direktionsbezirk Chemnitz	966 635	92 785	541 861	192 321	164 170	185 370
12	Dresden, Stadt	296 569	104 389	199 512	68 294	125 503	5 715
25	Bautzen	358 468	125 076	228 669	112 401	50 743	65 525
26	Görlitz	140 287	92 967	72 657	22 794	33 308	16 555
27	Meißen	265 304	139 121	122 463	39 153	58 076	25 234
28	Sächsische Schweiz- Osterzgebirge	193 439	90 689	130 915	34 091	27 873	68 951
	Direktionsbezirk Dresden	1 254 068	111 413	754 216	276 733	295 502	181 981
13	Leipzig, Stadt	282 575	85 448	187 102	86 619	29 750	70 733
29	Leipzig	359 787	157 181	257 445	37 305	199 842	20 298
30	Nordsachsen	220 834	115 680	125 184	52 703	50 806	21 675
	Direktionsbezirk Leipzig	863 195	115 016	569 731	176 627	280 398	112 706
	Sachsen	3 083 894	105 689	1 865 806	645 680	740 070	480 056

Jahr 2008

Auftrags- eingang im Hochbau	Davon				Kreisfreie Stadt Landkreis Direktionsbezirk Land	Kreis- Nr.
	Wohnungs- bau	gewerbl. u. industrieller HB u. landwirt. Bau	öffentlicher Hochbau			
			HB für Organisat. o. Erwerbszweck	HB für Körperschaften des öffentl. Rechts		
1 000 €						
65 814	18 022	42 512	264	5 016	Chemnitz, Stadt	11
66 396	10 737	35 974	7 896	11 789	Erzgebirgskreis	21
148 405	22 221	87 047	2 296	36 841	Mittelsachsen	22
43 361	7 048	15 395	1 496	19 422	Vogtlandkreis	23
100 798	28 240	56 758	326	15 474	Zwickau	24
424 773	86 267	237 686	12 278	88 542	Direktionsbezirk Chemnitz	
97 057	24 396	57 043	414	15 204	Dresden, Stadt	12
129 800	10 252	94 835	3 499	21 214	Bautzen	25
67 631	11 015	39 877	1 500	15 239	Görlitz	26
142 841	26 169	99 624	3 181	13 867	Meißen	27
62 524	18 570	32 872	792	10 290	Sächsische Schweiz- Osterzgebirge	28
499 853	90 401	324 252	9 386	75 814	Direktionsbezirk Dresden	
95 474	24 191	64 306	73	6 904	Leipzig, Stadt	13
102 342	14 724	75 426	504	11 688	Leipzig	29
95 650	24 562	39 180	2 102	29 806	Nordsachsen	30
293 463	63 476	178 912	2 678	48 397	Direktionsbezirk Leipzig	
1 218 088	240 145	740 850	24 340	212 753	Sachsen	

14. Betriebe, tätige Personen, Bruttolohn- und -gehaltsumme sowie geleistete Arbeitsstunden in Vorbereitenden Baustellenarbeiten, Hoch- und Tiefbau nach Kreisfreien Städten und Landkreisen - Veränderung zum Vorjahr (in Prozent)
- Monatsberichts-kreis

Jahr 2008

Kreis-Nr.	Kreisfreie Stadt Landkreis Direktionsbezirk Land	Betriebe	Tätige Personen	Bruttolohn- und -gehalt- summe	Bruttolohn- und -gehalt- summe je tätiger Person	Geleistete Arbeits- stunden	Geleistete Arbeits- stunden je tätiger Person
11	Chemnitz, Stadt	-7,1	-11,4	-6,1	5,9	-7,9	3,9
21	Erzgebirgskreis	-10,5	-4,7	-3,9	0,9	-5,0	-0,3
22	Mittelsachsen	-3,3	-4,1	0,1	4,4	-2,0	2,2
23	Vogtlandkreis	3,6	-2,4	2,0	4,5	1,1	3,5
24	Zwickau	-2,2	-2,4	-3,3	-0,9	-0,7	1,6
	Direktionsbezirk Chemnitz	-4,1	-5,4	-2,8	2,8	-3,2	2,3
12	Dresden, Stadt	-	-1,8	1,5	3,4	-4,9	-3,2
25	Bautzen	-13,2
26	Görlitz	-8,8
27	Meißen	-8,9	-5,4	-3,7	1,7	-5,6	-0,3
28	Sächsische Schweiz- Osterzgebirge	10,7	17,3	22,3	4,3	12,3	-4,3
	Direktionsbezirk Dresden	-5,4	-1,2	2,3	3,5	-3,9	-2,8
13	Leipzig, Stadt	-2,2	-3,2	-3,5	-0,3	-1,0	2,3
29	Leipzig	-7,8	-5,9	1,2	7,5	-4,5	1,4
30	Nordsachsen	-2,4	-2,8	-0,9	2,0	-2,1	0,7
	Direktionsbezirk Leipzig	-4,3	-3,9	-1,5	2,5	-2,4	1,6
	Sachsen	-4,8	-3,4	-0,5	3,0	-3,2	0,2

15. Umsatz in Vorbereitenden Baustellenarbeiten, Hoch- und Tiefbau nach Kreisfreien Städten und Landkreisen
- Veränderung zum Vorjahr (in Prozent) - Monatsberichts-kreis

Jahr 2008

Kreis-Nr.	Kreisfreie Stadt Landkreis Direktionsbezirk Land	Gesamt- umsatz	Gesamt- umsatz je tätiger Person	Darunter bauge- werblicher Umsatz	Davon			
					Hochbau	darunter Wohnungs- bau	Tiefbau	darunter Straßen- bau
11	Chemnitz, Stadt	-7,3	4,7	-7,3	-14,5	-21,2	-0,8	-20,0
21	Erzgebirgskreis	0,4	5,4	1,5	8,7	4,1	-1,2	-6,4
22	Mittelsachsen	3,5	7,9	3,5	12,7	7,0	-9,7	-10,8
23	Vogtlandkreis	-3,3	-1,0	-3,3	-14,9	15,5	2,2	7,6
24	Zwickau	8,2	10,8	8,0	11,9	14,4	4,0	11,5
	Direktionsbezirk Chemnitz	0,1	5,8	0,3	1,6	2,3	-0,7	-2,1
12	Dresden, Stadt	-12,7	-11,1	-12,7	8,7	-5,9	-25,1	-32,6
25	Bautzen
26	Görlitz
27	Meißen	-4,9	0,5	-4,9	0,1	-14,6	-10,0	-17,9
28	Sächsische Schweiz- Osterzgebirge	17,3	-	17,6	41,5	48,7	8,8	-3,2
	Direktionsbezirk Dresden	0,7	1,9	0,4	12,4	2,0	-7,7	-24,3
13	Leipzig, Stadt	4,5	7,9	4,3	17,5	-10,0	-5,5	26,2
29	Leipzig	1,6	7,9	1,7	-1,4	-15,0	3,7	10,6
30	Nordsachsen	0,4	3,4	0,9	-10,5	23,8	12,3	15,3
	Direktionsbezirk Leipzig	2,8	7,0	2,8	5,7	-3,5	0,6	14,8
	Sachsen	1,1	4,7	1,1	6,9	0,4	-3,2	-9,3

16. Auftragseingang in Vorbereitenden Baustellenarbeiten, Hoch- und Tiefbau nach Kreisfreien Städten und Landkreisen
- Veränderung zum Vorjahr (in Prozent) - Monatsberichtskreis

Jahr 2008

Kreis- Nr.	Kreisfreie Stadt Landkreis Direktionsbezirk Land	Auftrags- eingang	Davon				Auftrags- eingang je tätiger Person
			Hochbau	darunter Wohnungs- bau	Tiefbau	darunter Straßen- bau	
11	Chemnitz, Stadt	-19,9	-31,9	-12,1	-11,1	-44,2	-9,6
21	Erzgebirgskreis	1,7	17,9	14,9	-4,3	-10,4	6,8
22	Mittelsachsen	12,1	23,2	-4,7	-6,1	-24,0	16,9
23	Vogtlandkreis	-3,1	-22,6	-45,0	6,3	0,9	-0,7
24	Zwickau	-4,5	-1,2	31,2	-8,0	-3,9	-2,1
	Direktionsbezirk Chemnitz	-3,3	-1,6	-1,4	-4,6	-11,3	2,3
12	Dresden, Stadt	-18,3	-40,8	-55,3	0,1	-6,0	-16,9
25	Bautzen
26	Görlitz
27	Meißen	16,7	22,2	-16,9	10,9	10,7	23,3
28	Sächsische Schweiz- Osterzgebirge	-10,2	68,5	116,8	-26,6	65,9	-23,4
	Direktionsbezirk Dresden	-0,1	-2,4	-25,8	1,5	2,4	1,1
13	Leipzig, Stadt	-26,0	-54,1	-31,1	7,8	46,4	-23,5
29	Leipzig	33,4	-3,1	-22,8	57,0	120,2	41,8
30	Nordsachsen	13,5	6,8	75,7	19,2	15,8	16,8
	Direktionsbezirk Leipzig	2,0	-27,2	-6,9	28,7	81,0	6,2
	Sachsen	-0,5	-9,6	-13,5	6,4	17,7	3,0

17. Betriebe und tätige Personen als Jahresmittel sowie Bruttolohn- und -gehaltsumme als Jahressumme in Vorbereitenden Baustellenarbeiten, Hoch- und Tiefbau nach Wirtschaftszweigen - Monatsberichtsreis

Jahr 2008

WZ-Nr.	Wirtschaftszweig	Betriebe	Tätige Personen		Bruttolohn- und -gehaltsumme	
			insgesamt	Anteil an der Gesamtsumme	insgesamt	je tätiger Person
			Anzahl	%	1 000 €	€
	Vorbereitende Baustellenarbeiten, Hoch- und Tiefbau	534	29 179	100	761 180	26 087
45.1	Vorbereitende Baustellenarbeiten	23	2 449	8,4	69 459	28 362
45.11	Abbruch-, Spreng- und Enttrümmerungsgewerbe, Erdbewegungsarbeiten	23	2 449	8,4	69 459	28 362
45.11.1	Abbruch-, Spreng- und Enttrümmerungsgewerbe	8	251	0,9	6 343	25 271
45.11.2	Erdbewegungsarbeiten	8	296	1,0	8 107	27 389
45.11.4	Aufschließung von Lagerstätten; Auffüllen stillgel. Lagerstätten	7	1 902	6,5	55 010	28 922
45.12	Test- und Suchbohrung	-	-	-	-	-
45.2	Hoch- und Tiefbau	511	26 730	91,6	691 720	25 878
45.21	Hochbau, Brücken- und Tunnelbau u. Ä.	267	13 775	47,2	350 406	25 438
45.21.1	Hoch- und Tiefbau ohne ausgeprägten Schwerpunkt	118	6 923	23,7	164 264	23 727
45.21.2	Hochbau (ohne Fertigteilbau)	100	4 646	15,9	125 725	27 061
45.21.3	Errichtung von Fertigteilb. aus Beton im Hochbau aus selbst hergestellten Fertigteilen	-	-	-	-	-
45.21.4	Errichtung von Fertigteilb. aus Beton im Hochbau aus fremd bezogenen Fertigteilen	-	-	-	-	-
45.21.5	Errichtung von Fertigteilb. aus Holz und Kunststoffen im HB aus fremd bezogenen Fertig.	0
45.21.6	Brücken- und Tunnelbau u. Ä.	4
45.21.7	Rohrleitungs- und Kabelleitungstiefbau	45	1 851	6,3	49 174	26 566
45.22	Dachdeckerei, Bauspenglerei, Abdichtung und Zimmerei	45
45.22.1	Dachdeckerei u. Bauspenglerei	37	1 132	3,9	24 880	21 979
45.22.2	Abdichtung gegen Wasser und Feuchtigkeit	3
45.22.3	Zimmerei und Ingenieurholzbau	6	135	0,5	3 296	24 415
45.23	Bau von Straßen, Bahnverkehrsst., Rollbahnen und Sportanlagen	96	6 707	23,0	187 550	27 963
45.23.1	Bau von Straßen, Rollbahnen und Sportanlagen	79	5 129	17,6	133 848	26 096
45.23.2	Bau von Bahnverkehrsstrecken	17	1 577	5,4	53 702	34 053
45.24	Wasserbau	1
45.25	Sonstiger spezialisierter Hoch- und Tiefbau	102	4 636	15,9	114 790	24 761
45.25.1	Brunnenbau	2
45.25.2	Schachtbau	1
45.25.3	Schornstein-, Feuerungs- und Industrieofenbau	5	191	0,7	5 760	30 157
45.25.4	Gerüstbau	23	816	2,8	18 136	22 225
45.25.5	Gebäudetrocknung	3	46	0,2	1 124	24 435
45.25.6	Sonstiger spezialisierter Hoch- und Tiefbau a. n. g.	68	3 402	11,7	85 794	25 219

18. Geleistete Arbeitsstunden als Jahressumme in Vorbereitenden Baustellenarbeiten, Hoch- und Tiefbau nach Art der Bauten und Wirtschaftszweigen - Monatsberichtskreis

WZ-Nr.	Wirtschaftszweig	Geleistete Arbeitsstunden	Geleistete Arbeitsstunden je tätiger Person	Geleistete Arbeitsstunden im Tiefbau	Davon im		
					gewerbl. u. industriellen Tiefbau	Straßenbau	sonstigen Tiefbau
		1 000 h	h				
	Vorbereitende Baustellenarbeiten, Hoch- und Tiefbau	35 306	1 210	20 912	7 850	6 989	6 073
45.1	Vorbereitende Baustellenarbeiten	2 705	1 105	2 431	1 041	46	1 344
45.11	Abbruch-, Spreng- und Enttrümmerungsgewerbe, Erdbewegungsarbeiten	2 705	1 105	2 431	1 041	46	1 344
45.11.1	Abbruch-, Spreng- und Enttrümmerungsgewerbe	349	1 390	76	75	-	1
45.11.2	Erdbewegungsarbeiten	386	1 304	385	247	28	110
45.11.4	Aufschließung von Lagerstätten; Auffüllen stillgel. Lagerstätten	1 970	1 036	1 971	719	18	1 234
45.12	Test- und Suchbohrung	-	-	-	-	-	-
45.2	Hoch- und Tiefbau	32 602	1 220	18 481	6 809	6 943	4 729
45.21	Hochbau, Brücken- und Tunnelbau u. Ä.	16 656	1 209	6 355	3 178	681	2 496
45.21.1	Hoch- und Tiefbau ohne ausgeprägten Schwerpunkt	8 461	1 222	3 642	1 423	562	1 657
45.21.2	Hochbau (ohne Fertigteilbau)	5 479	1 179	9	9	-	-
45.21.3	Errichtung von Fertigteilb. aus Beton im Hochbau aus selbst hergestellten Fertigteilen	-	-	-	-	-	-
45.21.4	Errichtung von Fertigteilb. aus Beton im Hochbau aus fremd bezogenen Fertigteilen	-	-	-	-	-	-
45.21.5	Errichtung von Fertigteilb. aus Holz und Kunststoffen im HB aus fremd bezogenen Fertig.	-	-	-	-	-	-
45.21.6	Brücken- und Tunnelbau u. Ä.	-	-	-	-	-	-
45.21.7	Rohrleitungs- und Kabelleitungstiefbau	2 253	1 217	2 250	1 389	104	757
45.22	Dachdeckerei, Bauspenglerei, Abdichtung und Zimmerei	-	-	-	-	-	-
45.22.1	Dachdeckerei u. Bauspenglerei	1 486	1 313	-	-	-	-
45.22.2	Abdichtung gegen Wasser und Feuchtigkeit	-	-	-	-	-	-
45.22.3	Zimmerei und Ingenieurholzbau	187	1 385	-	-	-	-
45.23	Bau von Straßen, Bahnverkehrsst., Rollbahnen und Sportanlagen	8 178	1 219	8 126	1 664	5 758	704
45.23.1	Bau von Straßen, Rollbahnen und Sportanlagen	6 275	1 223	6 272	249	5 758	265
45.23.2	Bau von Bahnverkehrsstrecken	1 903	1 207	1 854	1 415	-	439
45.24	Wasserbau	-	-	-	-	-	-
45.25	Sonstiger spezialisierter Hoch- und Tiefbau	5 717	1 233	3 786	1 951	504	1 331
45.25.1	Brunnenbau	-	-	-	-	-	-
45.25.2	Schachtbau	-	-	-	-	-	-
45.25.3	Schornstein-, Feuerungs- und Industrieofenbau	239	1 251	-	-	-	-
45.25.4	Gerüstbau	987	1 210	-	-	-	-
45.25.5	Gebäudetrocknung	55	1 196	-	-	-	-
45.25.6	Sonstiger spezialisierter Hoch- und Tiefbau a. n. g.	4 213	1 238	3 608	1 932	448	1 228

Jahr 2008

Geleistete Arbeits- stunden im Hochbau 1 000 h	Davon im				Wirtschaftszweig	WZ- Nr.
	Wohnungs- bau	gewerbl. u. industriellen HB u. landwirt. Bau	öffentlichen Hochbau			
			HB für Organisat. o. Erwerbszweck	HB für Körperschaften des öffentl. Rechts		
14 394	3 696	8 045	260	2 393	Vorbereitende Baustellen- arbeiten, Hoch- und Tiefbau	
274	22	232	-	20	Vorbereitende Baustellenarbeiten	45.1
					Abbruch-, Spreng- und Ent- trümmerungsgewerbe, Erdbewegungsarbeiten	45.11
274	22	232	-	20		
272	20	232	-	20	Abbruch-, Spreng- und Ent- trümmerungsgewerbe	45.11.1
1	1	-	-	-	Erdbewegungsarbeiten	45.11.2
-	-	-	-	-	Aufschließung von Lagerstätten; Auffüllen stillgel. Lagerstätten	45.11.4
-	-	-	-	-	Test- und Suchbohrung	45.12
14 122	3 675	7 813	261	2 373	Hoch- und Tiefbau	45.2
10 301	2 532	5 605	217	1 947	Hochbau, Brücken- und Tunnelbau u. Ä.	45.21
4 819	1 022	2 807	112	878	Hoch- und Tiefbau ohne ausge- prägten Schwerpunkt	45.21.1
5 469	1 501	2 793	106	1 069	Hochbau (ohne Fertigteilbau)	45.21.2
					Errichtung von Fertigteilb. aus Beton im Hochbau aus selbst hergestellten Fertigteilen	45.21.3
-	-	-	-	-	Errichtung von Fertigteilb. aus Beton im Hochbau aus fremd bezogenen Fertigteilen	45.21.4
-	-	-	-	-	Errichtung von Fertigteilb. aus Holz und Kunststoffen im HB aus fremd bezogenen Fertig.	45.21.5
.	Brücken- und Tunnelbau u. Ä.	45.21.6
.	Rohrleitungs- und Kabelleitungs- tiefbau	45.21.7
2	-	2	-	-		
					Dachdeckerei, Bauspenglerei, Abdichtung und Zimmerei	45.22
.		
1 487	805	443	27	212	Dachdeckerei u. Bauspenglerei	45.22.1
.	Abdichtung gegen Wasser und Feuchtigkeit	45.22.2
187	62	52	4	69	Zimmerei und Ingenieurholzbau	45.22.3
52	-	3	-	49	Bau von Straßen, Bahnverkehrsst., Rollbahnen und Sportanlagen	45.23
3	-	3	-	-	Bau von Straßen, Rollbahnen und Sportanlagen	45.23.1
49	-	-	-	49	Bau von Bahnverkehrsstrecken	45.23.2
.	Wasserbau	45.24
1 931	252	1 573	10	96	Sonstiger spezialisierter Hoch- und Tiefbau	45.25
.	Brunnenbau	45.25.1
.	Schachtbau	45.25.2
239	-	237	-	2	Schornstein-, Feuerungs- und Industrieofenbau	45.25.3
987	139	803	10	35	Gerüstbau	45.25.4
55	55	-	-	-	Gebäudetrocknung	45.25.5
604	57	523	-	24	Sonstiger spezialisierter Hoch- und Tiefbau a. n. g.	45.25.6

19. Gesamtumsatz als Jahressumme in Vorbereitenden Baustellenarbeiten, Hoch- und Tiefbau nach Auftraggebern und Wirtschaftszweigen - Monatsberichtskreis

Jahr 2008

WZ-Nr.	Wirtschaftszweig	Gesamtumsatz		Davon				Gesamtumsatz je tätiger Person
		insgesamt	Anteil an der Gesamtsumme	baugewerblicher Umsatz			sonstiger Umsatz	
				zusammen	Hochbau	Tiefbau		
		1 000 €	%	1 000 €				€
	Vorbereitende Baustellenarbeiten, Hoch- und Tiefbau	3 650 506	100	3 609 286	1 618 187	1 991 099	41 220	125 107
45.1	Vorbereitende Baustellenarbeiten	210 890	5,8	204 928	23 767	181 161	5 962	86 113
45.11	Abbruch-, Spreng- und Enttrümmerungsgewerbe, Erdbewegungsarbeiten	210 890	5,8	204 928	23 767	181 161	5 962	86 113
45.11.1	Abbruch-, Spreng- und Enttrümmerungsgewerbe	33 008	0,9	28 114	23 620	4 495	4 893	131 506
45.11.2	Erdbewegungsarbeiten	47 925	1,3	47 854	146	47 709	71	161 909
45.11.4	Aufschließung von Lagerstätten; Auffüllen stillgel. Lagerstätten	129 957	3,6	128 959	-	128 959	998	68 326
45.12	Test- und Suchbohrung	-	-	-	-	-	-	-
45.2	Hoch- und Tiefbau	3 439 621	94,2	3 404 361	1 594 423	1 809 937	35 260	128 680
45.21	Hochbau, Brücken- und Tunnelbau u. Ä.	1 934 148	53,0	1 915 675	1 304 877	610 797	18 473	140 410
45.21.1	Hoch- und Tiefbau ohne ausgeprägten Schwerpunkt	873 184	23,9	865 199	481 229	383 971	7 985	126 128
45.21.2	Hochbau (ohne Fertigteilbau)	831 277	22,8	827 426	821 930	5 495	3 851	178 923
45.21.3	Errichtung von Fertigteilb. aus Beton im Hochbau aus selbst hergestellten Fertigteilen	-	-	-	-	-	-	-
45.21.4	Errichtung von Fertigteilb. aus Beton im Hochbau aus fremd bezogenen Fertigteilen	-	-	-	-	-	-	-
45.21.5	Errichtung von Fertigteilb. aus Holz und Kunststoffen im HB aus fremd bezogenen Fertig.	-	-	-	-	-	-	-
45.21.6	Brücken- und Tunnelbau u. Ä.	-	-	-	-	-	-	-
45.21.7	Rohrleitungs- und Kabelleitungstiefbau	206 963	5,7	200 346	806	199 539	6 617	111 811
45.22	Dachdeckerei, Bauspenglerei, Abdichtung und Zimmerei	-	-	-	-	-	-	-
45.22.1	Dachdeckerei u. Bauspenglerei	120 538	3,3	120 225	120 225	-	313	106 482
45.22.2	Abdichtung gegen Wasser und Feuchtigkeit	-	-	-	-	-	-	-
45.22.3	Zimmerei und Ingenieurholzbau	12 911	0,4	12 675	12 674	-	236	95 637
45.23	Bau von Straßen, Bahnverkehrsst., Rollbahnen und Sportanlagen	859 130	23,5	850 120	3 394	846 725	9 010	128 095
45.23.1	Bau von Straßen, Rollbahnen und Sportanlagen	633 355	17,3	628 902	268	628 633	4 454	123 485
45.23.2	Bau von Bahnverkehrsstrecken	225 775	6,2	221 218	3 126	218 092	4 556	143 167
45.24	Wasserbau	-	-	-	-	-	-	-
45.25	Sonstiger spezialisierter Hoch- und Tiefbau	484 747	13,3	477 560	131 528	346 033	7 187	104 561
45.25.1	Brunnenbau	-	-	-	-	-	-	-
45.25.2	Schachtbau	-	-	-	-	-	-	-
45.25.3	Schornstein-, Feuerungs- und Industrieofenbau	24 795	0,7	24 765	24 764	-	31	129 817
45.25.4	Gerüstbau	56 812	1,6	52 134	52 135	-	4 678	69 623
45.25.5	Gebäudetrocknung	3 967	0,1	3 317	3 317	-	650	86 239
45.25.6	Sonstiger spezialisierter Hoch- und Tiefbau a. n. g.	385 957	10,6	384 426	48 005	336 420	1 531	113 450

20. Baugewerblicher Umsatz als Jahressumme in Vorbereitenden Baustellenarbeiten, Hoch- und Tiefbau nach Art der Bauten und Wirtschaftszweigen - Monatsberichtskreis

Jahr 2008

WZ-Nr.	Wirtschaftszweig	Bauge- werblicher Umsatz	Baugewerbl. Umsatz je tätiger Person	Baugewerb- licher Umsatz im Tiefbau	Davon		
		1 000 €	€		gewerbl. u. industrieller Tiefbau	Straßen- bau	sonstiger Tiefbau
		1 000 €					
	Vorbereitende Baustellen- arbeiten, Hoch- und Tiefbau	3 609 286	123 695	1 991 099	741 522	701 751	547 826
45.1	Vorbereitende Baustellenarbeiten	204 928	83 678	181 161	73 646	3 135	104 380
45.11	Abbruch-, Spreng- und Ent- trümmerungsgewerbe, Erbewegungsarbeiten	204 928	83 678	181 161	73 646	3 135	104 380
45.11.1	Abbruch-, Spreng- und Ent- trümmerungsgewerbe	28 114	112 008	4 495	4 384	-	111
45.11.2	Erbewegungsarbeiten	47 854	161 669	47 709	23 375	2 393	21 941
45.11.4	Aufschließung von Lagerstätten; Auffüllen stillgel. Lagerstätten	128 959	67 802	128 959	45 887	743	82 329
45.12	Test- und Suchbohrung	-	-	-	-	-	-
45.2	Hoch- und Tiefbau	3 404 361	127 361	1 809 937	667 875	698 615	443 447
45.21	Hochbau, Brücken- und Tunnelbau u. Ä.	1 915 675	139 069	610 797	297 701	62 391	250 705
45.21.1	Hoch- und Tiefbau ohne ausge- prägten Schwerpunkt	865 199	124 975	383 971	137 145	55 019	191 807
45.21.2	Hochbau (ohne Fertigteilbau)	827 426	178 094	5 495	5 458	21	16
45.21.3	Errichtung von Fertigteilb. aus Beton im Hochbau aus selbst hergestellten Fertigteilen	-	-	-	-	-	-
45.21.4	Errichtung von Fertigteilb. aus Beton im Hochbau aus fremd bezogenen Fertigteilen	-	-	-	-	-	-
45.21.5	Errichtung von Fertigteilb. aus Holz und Kunststoffen im HB aus fremd bezogenen Fertig.	-	-	-	-	-	-
45.21.6	Brücken- und Tunnelbau u. Ä.	-	-	-	-	-	-
45.21.7	Rohrleitungs- und Kabelleitungs- tiefbau	200 346	108 237	199 539	137 563	6 528	55 448
45.22	Dachdeckerei, Bauspenglerei, Abdichtung und Zimmerei	-	-	-	-	-	-
45.22.1	Dachdeckerei u. Bauspenglerei	120 225	106 206	-	-	-	-
45.22.2	Abdichtung gegen Wasser und Feuchtigkeit	-	-	-	-	-	-
45.22.3	Zimmerei und Ingenieurholzbau	12 675	93 889	-	-	-	-
45.23	Bau von Straßen, Bahnverkehrsst., Rollbahnen und Sportanlagen	850 120	126 751	846 725	185 925	594 854	65 946
45.23.1	Bau von Straßen, Rollbahnen und Sportanlagen	628 902	122 617	628 633	16 957	594 854	16 822
45.23.2	Bau von Bahnverkehrsstrecken	221 218	140 278	218 092	168 968	-	49 124
45.24	Wasserbau	-	-	-	-	-	-
45.25	Sonstiger spezialisierter Hoch- und Tiefbau	477 560	103 011	346 033	183 467	41 370	121 196
45.25.1	Brunnenbau	-	-	-	-	-	-
45.25.2	Schachtbau	-	-	-	-	-	-
45.25.3	Schornstein-, Feuerungs- und Industrieofenbau	24 765	129 660	-	-	-	-
45.25.4	Gerüstbau	52 134	63 890	-	-	-	-
45.25.5	Gebäudetrocknung	3 317	72 109	-	-	-	-
45.25.6	Sonstiger spezialisierter Hoch- und Tiefbau a. n. g.	384 426	113 000	336 420	182 058	37 587	116 775

Noch: 20. Baugewerblicher Umsatz als Jahressumme in Vorbereitenden Baustellenarbeiten, Hoch- und Tiefbau nach Art der Bauten und Wirtschaftszweigen - Monatsberichtsreis

Jahr 2008

Jan. 2000

WZ-Nr.	Wirtschaftszweig	Baugewerblicher Umsatz im Hochbau	Davon			
			Wohnungs- bau	gewerbl. u. industrieller HB u. landwirt. Bau	öffentlicher Hochbau	
		HB für Organisat. o. Erwerbszweck			HB für Körperschaften des öffentl. Rechts	
1 000 €						
	Vorbereitende Baustellen- arbeiten, Hoch- und Tiefbau	1 618 187	312 400	998 613	25 753	281 421
45.1	Vorbereitende Baustellenarbeiten	23 767	4 814	16 940	-	2 013
45.11	Abbruch-, Spreng- und Ent- trümmerungsgewerbe, Erdbewegungsarbeiten	23 767	4 814	16 940	-	2 013
45.11.1	Abbruch-, Spreng- und Ent- trümmerungsgewerbe	23 620	4 667	16 940	-	2 013
45.11.2	Erdbewegungsarbeiten	146	146	-	-	-
45.11.4	Aufschließung von Lagerstätten; Auffüllen stillgel. Lagerstätten	-	-	-	-	-
45.12	Test- und Suchbohrung	-	-	-	-	-
45.2	Hoch- und Tiefbau	1 594 423	307 587	981 673	25 754	279 409
45.21	Hochbau, Brücken- und Tunnelbau u. Ä.	1 304 877	236 814	802 904	22 778	242 381
45.21.1	Hoch- und Tiefbau ohne ausge- prägten Schwerpunkt	481 229	80 681	309 009	8 990	82 549
45.21.2	Hochbau (ohne Fertigteilbau)	821 930	155 405	492 905	13 788	159 832
45.21.3	Errichtung von Fertigteilb. aus Beton im Hochbau aus selbst hergestellten Fertigteilen	-	-	-	-	-
45.21.4	Errichtung von Fertigteilb. aus Beton im Hochbau aus fremd bezogenen Fertigteilen	-	-	-	-	-
45.21.5	Errichtung von Fertigteilb. aus Holz und Kunststoffen im HB aus fremd bezogenen Fertig.
45.21.6	Brücken- und Tunnelbau u. Ä.
45.21.7	Rohrleitungs- und Kabelleitungs- tiefbau	806	-	806	-	-
45.22	Dachdeckerei, Bauspenglerei, Abdichtung und Zimmerei
45.22.1	Dachdeckerei u. Bauspenglerei	120 225	48 558	46 008	1 965	23 694
45.22.2	Abdichtung gegen Wasser und Feuchtigkeit
45.22.3	Zimmerei und Ingenieurholzbau	12 674	4 339	4 123	367	3 845
45.23	Bau von Straßen, Bahnverkehrsst., Rollbahnen und Sportanlagen	3 394	38	230	-	3 126
45.23.1	Bau von Straßen, Rollbahnen und Sportanlagen	268	38	230	-	-
45.23.2	Bau von Bahnverkehrsstrecken	3 126	-	-	-	3 126
45.24	Wasserbau
45.25	Sonstiger spezialisierter Hoch- und Tiefbau	131 528	16 515	108 145	506	6 362
45.25.1	Brunnenbau
45.25.2	Schachtbau
45.25.3	Schornstein-, Feuerungs- und Industrieofenbau	24 764	26	24 674	-	64
45.25.4	Gerüstbau	52 135	8 426	40 960	487	2 262
45.25.5	Gebäudetrocknung	3 317	3 317	-	-	-
45.25.6	Sonstiger spezialisierter Hoch- und Tiefbau a. n. q.	48 005	4 746	41 504	18	1 737

21. Auftragseingang als Jahressumme in Vorbereitenden Baustellenarbeiten, Hoch- und Tiefbau nach Art der Bauten und Wirtschaftszweigen - Monatsberichtskreis

Jahr 2008

WZ-Nr.	Wirtschaftszweig	Auftrags- eingang	Auftrags- eingang je tätiger Person	Auftrags- eingang im Tiefbau	Davon		
					gewerbl. u. industrieller Tiefbau	Straßen- bau	sonstiger Tiefbau
		1 000 €	€		1 000 €		
	Vorbereitende Baustellen- arbeiten, Hoch- und Tiefbau	3 083 894	105 689	1 865 806	645 680	740 070	480 056
45.1	Vorbereitende Baustellenarbeiten	194 728	79 513	173 510	64 847	1 843	106 820
45.11	Abbruch-, Spreng- und Ent- trümmerungsgewerbe, Erbewegungsarbeiten	194 728	79 513	173 510	64 847	1 843	106 820
45.11.1	Abbruch-, Spreng- und Ent- trümmerungsgewerbe	25 059	99 837	3 930	3 697	-	233
45.11.2	Erbewegungsarbeiten	44 910	151 723	44 820	19 366	1 193	24 261
45.11.4	Aufschließung von Lagerstätten; Auffüllen stillgel. Lagerstätten	124 760	65 594	124 760	41 783	650	82 327
45.12	Test- und Suchbohrung	-	-	-	-	-	-
45.2	Hoch- und Tiefbau	2 889 170	108 087	1 692 297	580 834	738 227	373 236
45.21	Hochbau, Brücken- und Tunnelbau u. Ä.	1 529 735	111 052	599 120	293 195	83 991	221 934
45.21.1	Hoch- und Tiefbau ohne ausge- prägten Schwerpunkt	776 397	112 147	386 888	152 091	76 384	158 413
45.21.2	Hochbau (ohne Fertigteilbau)	541 138	116 474	1 082	935	-	147
45.21.3	Errichtung von Fertigteilb. aus Beton im Hochbau aus selbst hergestellten Fertigteilen	-	-	-	-	-	-
45.21.4	Errichtung von Fertigteilb. aus Beton im Hochbau aus fremd bezogenen Fertigteilen	-	-	-	-	-	-
45.21.5	Errichtung von Fertigteilb. aus Holz und Kunststoffen im HB aus fremd bezogenen Fertig.
45.21.6	Brücken- und Tunnelbau u. Ä.
45.21.7	Rohrleitungs- und Kabelleitungs- tiefbau	187 381	101 232	187 118	119 946	7 531	59 641
45.22	Dachdeckerei, Bauspenglerei, Abdichtung und Zimmerei
45.22.1	Dachdeckerei u. Bauspenglerei	112 942	99 772	-	-	-	-
45.22.2	Abdichtung gegen Wasser und Feuchtigkeit
45.22.3	Zimmerei und Ingenieurholzbau	12 779	94 659	-	-	-	-
45.23	Bau von Straßen, Bahnverkehrsst., Rollbahnen und Sportanlagen	788 617	117 581	785 567	120 165	614 916	50 486
45.23.1	Bau von Straßen, Rollbahnen und Sportanlagen	659 104	128 505	658 976	23 647	614 916	20 413
45.23.2	Bau von Bahnverkehrsstrecken	129 512	82 126	126 592	96 519	-	30 073
45.24	Wasserbau
45.25	Sonstiger spezialisierter Hoch- und Tiefbau	423 154	91 276	306 813	166 677	39 320	100 816
45.25.1	Brunnenbau
45.25.2	Schachtbau
45.25.3	Schornstein-, Feuerungs- und Industriefenbau	17 685	92 592	-	-	-	-
45.25.4	Gerüstbau	46 686	57 213	1	1	-	-
45.25.5	Gebäudetrocknung	3 016	65 565	-	-	-	-
45.25.6	Sonstiger spezialisierter Hoch- und Tiefbau a. n. g.	340 136	99 981	295 386	165 630	34 016	95 740

Noch: 21. Auftragseingang als Jahressumme in Vorbereitenden Baustellenarbeiten, Hoch- und Tiefbau nach Art der Bauten und Wirtschaftszweigen - Monatsberichtsreis

Jahr 2008

WZ- Nr.	Wirtschaftszweig	Auftrags- eingang im Hochbau	Davon			
			Wohnungs- bau	gewerbl. u. industrieller HB u. landwirt. Bau	öffentlicher Hochbau	
					HB für Organisat. o. Erwerbszweck	HB für Körperschaften des öffentl. Rechts
		1 000 €				
	Vorbereitende Baustellen- arbeiten, Hoch- und Tiefbau	1 218 088	240 145	740 850	24 340	212 753
45.1	Vorbereitende Baustellenarbeiten	21 218	3 726	16 008	-	1 484
45.11	Abbruch-, Spreng- und Ent- trümmerungsgewerbe, Erdbewegungsarbeiten	21 218	3 726	16 008	-	1 484
45.11.1	Abbruch-, Spreng- und Ent- trümmerungsgewerbe	21 129	3 662	16 008	-	1 459
45.11.2	Erdbewegungsarbeiten	89	64	-	-	25
45.11.4	Aufschließung von Lagerstätten; Auffüllen stillgel. Lagerstätten	-	-	-	-	-
45.12	Test- und Suchbohrung	-	-	-	-	-
45.2	Hoch- und Tiefbau	1 196 873	236 419	724 843	24 342	211 269
45.21	Hochbau, Brücken- und Tunnelbau u. Ä.	930 615	176 034	555 496	21 182	177 903
45.21.1	Hoch- und Tiefbau ohne ausge- prägten Schwerpunkt	389 510	62 366	229 815	7 092	90 237
45.21.2	Hochbau (ohne Fertigteilbau)	540 056	112 940	325 358	14 091	87 667
45.21.3	Errichtung von Fertigteilb. aus Beton im Hochbau aus selbst hergestellten Fertigteilen	-	-	-	-	-
45.21.4	Errichtung von Fertigteilb. aus Beton im Hochbau aus fremd bezogenen Fertigteilen	-	-	-	-	-
45.21.5	Errichtung von Fertigteilb. aus Holz und Kunststoffen im HB aus fremd bezogenen Fertig.
45.21.6	Brücken- und Tunnelbau u. Ä.
45.21.7	Rohrleitungs- und Kabelleitungs- tiefbau	264	-	264	-	-
45.22	Dachdeckerei, Bauspenglerei, Abdichtung und Zimmerei
45.22.1	Dachdeckerei u. Bauspenglerei	112 942	42 039	49 506	1 526	19 871
45.22.2	Abdichtung gegen Wasser und Feuchtigkeit
45.22.3	Zimmerei und Ingenieurholzbau	12 780	3 825	4 558	763	3 634
45.23	Bau von Straßen, Bahnverkehrsst., Rollbahnen und Sportanlagen	3 050	6	123	73	2 848
45.23.1	Bau von Straßen, Rollbahnen und Sportanlagen	129	6	123	-	-
45.23.2	Bau von Bahnverkehrsstrecken	2 921	-	-	73	2 848
45.24	Wasserbau
45.25	Sonstiger spezialisierter Hoch- und Tiefbau	116 341	13 276	95 393	659	7 013
45.25.1	Brunnenbau
45.25.2	Schachtbau
45.25.3	Schornstein-, Feuerungs- und Industrieofenbau	17 685	31	17 588	-	66
45.25.4	Gerüstbau	46 684	6 268	37 753	657	2 006
45.25.5	Gebäudetrocknung	3 016	3 016	-	-	-
45.25.6	Sonstiger spezialisierter Hoch- und Tiefbau a. n. g.	44 750	3 961	39 433	2	1 354

22. Betriebe, tätige Personen, Bruttolohn- und -gehaltsumme sowie geleistete Arbeitsstunden in Vorbereitenden Baustellenarbeiten, Hoch- und Tiefbau nach Wirtschaftszweigen - Veränderung zum Vorjahr (in Prozent) - Monatsberichtskreis

Jahr 2008

WZ-Nr.	Wirtschaftszweig	Betriebe	Tätige Personen	Bruttolohn- und -gehaltsumme	Bruttolohn- und -gehaltsumme je tätiger Person	Geleistete Arbeitsstunden	Geleistete Arbeitsstunden je tätiger Person
	Vorbereitende Baustellenarbeiten, Hoch- und Tiefbau	-4,8	-3,4	-0,5	3,0	-3,2	0,2
45.1	Vorbereitende Baustellenarbeiten	9,5	-2,7	4,1	7,0	-0,4	2,3
45.11	Abbruch-, Spreng- und Enttrümmerungsgewerbe, Erdbewegungsarbeiten	9,5	-2,7	4,1	7,0	-0,4	2,3
45.11.1	Abbruch-, Spreng- und Enttrümmerungsgewerbe	-	4,1	11,6	7,1	-	-4,0
45.11.2	Erdbewegungsarbeiten	14,3	5,7	9,2	3,3	11,2	5,2
45.11.4	Aufschließung von Lagerstätten; Auffüllen stillgel. Lagerstätten	40,0	-4,8	2,6	7,8	-2,5	2,4
45.12	Test- und Suchbohrung	x	x	x	x	x	x
45.2	Hoch- und Tiefbau	-5,4	-3,5	-0,9	2,7	-3,5	0
45.21	Hochbau, Brücken- und Tunnelbau u. Ä.	-8,6	-9,9	-9,6	0,4	-9,1	1,0
45.21.1	Hoch- und Tiefbau ohne ausgeprägten Schwerpunkt	-21,9	-20,9	-22,4	-1,9	-19,6	1,6
45.21.2	Hochbau (ohne Fertigteilbau)	6,4	11,1	15,3	3,8	13,1	1,7
45.21.3	Errichtung von Fertigteilb. aus Beton im Hochbau aus selbst hergestellten Fertigteilen	x	x	x	x	x	x
45.21.4	Errichtung von Fertigteilb. aus Beton im Hochbau aus fremd bezogenen Fertigteilen	-
45.21.5	Errichtung von Fertigteilb. aus Holz und Kunststoffen im HB aus fremd bezogenen Fertig.	x
45.21.6	Brücken- und Tunnelbau u. Ä.	-33,3
45.21.7	Rohrleitungs- und Kabelleitungstiefbau	9,8	-4,2	-9,4	-5,4	-5,1	-0,9
45.22	Dachdeckerei, Bauspenglerei, Abdichtung und Zimmerei	-4,3
45.22.1	Dachdeckerei u. Bauspenglerei	-2,6	0,1	1,9	1,8	-0,1	-0,2
45.22.2	Abdichtung gegen Wasser und Feuchtigkeit	-
45.22.3	Zimmerei und Ingenieurholzbau	-	-11,2	-0,6	11,9	-4,1	8,0
45.23	Bau von Straßen, Bahnverkehrsst., Rollbahnen und Sportanlagen	1,1	3,7	11,1	7,1	4,2	0,5
45.23.1	Bau von Straßen, Rollbahnen und Sportanlagen	-3,7	-7,4	-2,6	5,2	-5,1	2,4
45.23.2	Bau von Bahnverkehrsstrecken	41,7	69,6	71,2	1,0	54,5	-9,0
45.24	Wasserbau	-50,0
45.25	Sonstiger spezialisierter Hoch- und Tiefbau	-1,9	3,0	4,0	1,0	-0,5	-3,3
45.25.1	Brunnenbau	-
45.25.2	Schachtbau	-
45.25.3	Schornstein-, Feuerungs- und Industrieofenbau	25,0	20,9	22,1	1,0	29,2	6,8
45.25.4	Gerüstbau	-	17,1	15,0	-1,7	12,8	-3,7
45.25.5	Gebäudetrocknung	-	17,9	31,8	11,7	14,6	-2,9
45.25.6	Sonstiger spezialisierter Hoch- und Tiefbau a. n. g.	-5,6	-1,0	0,5	1,5	-4,4	-3,5

23. Umsatz in Vorbereitenden Baustellenarbeiten, Hoch- und Tiefbau nach Wirtschaftszweigen - Veränderung zum Vorjahr
(in Prozent) - Monatsberichtskreis

Jahr 2008

WZ-Nr.	Wirtschaftszweig	Gesamtumsatz	Gesamtumsatz je tätiger Person	Darunter baugewerblicher Umsatz	Davon			
					Hochbau	darunter Wohnungsbau	Tiefbau	darunter Straßenbau
	Vorbereitende Baustellenarbeiten, Hoch- und Tiefbau	1,1	4,7	1,1	6,9	0,4	-3,2	-9,3
45.1	Vorbereitende Baustellenarbeiten	15,6	18,9	14,8	-4,1	-33,4	17,8	22,8
45.11	Abbruch-, Spreng- und Enttrümmerungsgewerbe, Erdbewegungsarbeiten	15,6	18,9	14,8	-4,1	-33,4	17,8	22,8
45.11.1	Abbruch-, Spreng- und Enttrümmerungsgewerbe	11,3	6,9	1,6	-3,7	-33,1	43,4	-
45.11.2	Erdbewegungsarbeiten	51,1	42,9	51,6	-39,9	-39,9	52,3	-6,3
45.11.4	Aufschließung von Lagerstätten; Auffüllen stillgel. Lagerstätten	7,4	12,8	8,1	-	-	8,1	x
45.12	Test- und Suchbohrung	x	x	x	x	x	x	x
45.2	Hoch- und Tiefbau	0,3	4,0	0,4	7,1	1,2	-4,9	-9,4
45.21	Hochbau, Brücken- und Tunnelbau u. Ä.	0,7	11,8	0,8	5,9	1,2	-8,5	-9,7
45.21.1	Hoch- und Tiefbau ohne ausgeprägten Schwerpunkt	-17,6	4,2	-17,6	-21,4	-16,6	-12,1	-15,6
45.21.2	Hochbau (ohne Fertigteilbau)	34,1	20,7	34,2	33,7	13,2	156,2	x
45.21.3	Errichtung von Fertigteilb. aus Beton im Hochbau aus selbst hergestellten Fertigteilen	x	x	x	x	x	x	x
45.21.4	Errichtung von Fertigteilb. aus Beton im Hochbau aus fremd bezogenen Fertigteilen
45.21.5	Errichtung von Fertigteilb. aus Holz und Kunststoffen im HB aus fremd bezogenen Fertig.
45.21.6	Brücken- und Tunnelbau u. Ä.
45.21.7	Rohrleitungs- und Kabelleitungstiefbau	-0,1	-0,1	-0,1	-82,6	-100,0	1,9	94,9
45.22	Dachdeckerei, Bauspenglerei, Abdichtung und Zimmerei
45.22.1	Dachdeckerei u. Bauspenglerei	5,9	5,9	5,9	5,9	-0,8	-	-
45.22.2	Abdichtung gegen Wasser und Feuchtigkeit
45.22.3	Zimmerei und Ingenieurholzbau	1,7	1,7	1,7	1,7	-14,4	-	-
45.23	Bau von Straßen, Bahnverkehrsst., Rollbahnen und Sportanlagen	1,2	1,2	0,6	371,4	11,8	0,2	-10,6
45.23.1	Bau von Straßen, Rollbahnen und Sportanlagen	-11,8	-11,8	-12,0	-62,8	11,8	-11,9	-10,6
45.23.2	Bau von Bahnverkehrsstrecken	72,1	72,1	69,1	x	-	66,7	-
45.24	Wasserbau
45.25	Sonstiger spezialisierter Hoch- und Tiefbau	-5,0	-5,0	-4,4	18,0	13,6	-10,8	13,2
45.25.1	Brunnenbau
45.25.2	Schachtbau
45.25.3	Schornstein-, Feuerungs- und Industrieofenbau	81,5	81,5	81,3	81,3	-68,7	-	-
45.25.4	Gerüstbau	11,4	11,4	12,3	12,3	12,3	-	-
45.25.5	Gebäudetrocknung	45,3	45,3	39,1	39,1	39,1	-	-
45.25.6	Sonstiger spezialisierter Hoch- und Tiefbau a. n. g.	-10,3	-10,3	-9,4	5,4	3,9	-11,2	16,6

24. Auftragseingang in Vorbereitenden Baustellenarbeiten, Hoch- und Tiefbau nach Wirtschaftszweigen - Veränderung zum Vorjahr (in Prozent) - Monatsberichtsreis

Jahr 2008

WZ-Nr.	Wirtschaftszweig	Auftrags-eingang	Davon				Auftrags-eingang je tätiger Person
			Hochbau	darunter Wohnungs-bau	Tiefbau	darunter Straßen-bau	
	Vorbereitende Baustellenarbeiten, Hoch- und Tiefbau	-0,5	-9,6	-13,5	6,4	17,7	3,0
45.1	Vorbereitende Baustellenarbeiten	13,1	-5,4	-24,6	15,9	16,6	16,3
45.11	Abbruch-, Spreng- und Ent-trümmerungsgewerbe, Erdbewegungsarbeiten	13,1	-5,4	-24,6	15,9	16,6	16,3
45.11.1	Abbruch-, Spreng- und Ent-trümmerungsgewerbe	8,2	-5,0	-22,9	327,2	-100,0	3,9
45.11.2	Erdbewegungsarbeiten	4,1	-53,4	-66,5	4,4	-24,1	-1,5
45.11.4	Aufschließung von Lagerstätten; Auffüllen stillgel. Lagerstätten	17,8	-	-	17,8	x	23,8
45.12	Test- und Suchbohrung	x	x	x	x	x	x
45.2	Hoch- und Tiefbau	-1,3	-9,6	-13,3	5,5	17,7	2,3
45.21	Hochbau, Brücken- und Tunnelbau u. Ä.	-8,1	-14,1	-12,9	3,1	16,7	2,0
45.21.1	Hoch- und Tiefbau ohne ausgeprägten Schwerpunkt	-20,0	-35,0	-34,8	4,5	13,1	1,2
45.21.2	Hochbau (ohne Fertigteilbau)	11,9	12,2	6,1	-49,5	-	0,7
45.21.3	Errichtung von Fertigteilb. aus Beton im Hochbau aus selbst hergestellten Fertigteilen	x	x	x	x	x	x
45.21.4	Errichtung von Fertigteilb. aus Beton im Hochbau aus fremd bezogenen Fertigteilen
45.21.5	Errichtung von Fertigteilb. aus Holz und Kunststoffen im HB aus fremd bezogenen Fertig.
45.21.6	Brücken- und Tunnelbau u. Ä.
45.21.7	Rohrleitungs- und Kabelleitungstiefbau	-0,3	-86,0	-100,0	0,6	132,7	132,7
45.22	Dachdeckerei, Bauspenglerei, Abdichtung und Zimmerei
45.22.1	Dachdeckerei u. Bauspenglerei	-0,7	-0,7	-22,3	-	-	-
45.22.2	Abdichtung gegen Wasser und Feuchtigkeit
45.22.3	Zimmerei und Ingenieurholzbau	16,8	16,8	-18,9	-	-	-
45.23	Bau von Straßen, Bahnverkehrsst., Rollbahnen und Sportanlagen	9,0	x	x	8,6	18,7	18,7
45.23.1	Bau von Straßen, Rollbahnen und Sportanlagen	14,5	-19,4	x	14,5	18,7	18,7
45.23.2	Bau von Bahnverkehrsstrecken	-12,3	x	-	-14,3	-	-
45.24	Wasserbau
45.25	Sonstiger spezialisierter Hoch- und Tiefbau	7,5	21,0	25,9	3,1	5,8	5,8
45.25.1	Brunnenbau
45.25.2	Schachtbau
45.25.3	Schornstein-, Feuerungs- und Industrieofenbau	43,3	43,3	675,0	-	-	-
45.25.4	Gerüstbau	34,6	34,6	36,5	-50,0	-	-
45.25.5	Gebäudetrocknung	39,1	39,1	39,1	-	-	-
45.25.6	Sonstiger spezialisierter Hoch- und Tiefbau a. n. g.	3,4	6,1	4,9	3,0	9,0	9,0

25. Betriebe, tätige Personen, geleistete Arbeitsstunden, Bruttolohn- und -gehaltssumme, Umsatz und Auftragseingang in Vorbereitenden Baustellenarbeiten, Hoch- und Tiefbau nach Wirtschaftszweigen und Beschäftigtengrößenklassen - Monatsberichts-kreis

Jahr 2008

Größenklasse nach der Zahl der tätigen Personen	Betriebe	Tätige Personen	Geleistete Arbeitsstunden	Bruttolohn- und -gehaltssumme	Gesamtumsatz	Darunter baugewerbl. Umsatz	Auftragseingang
	Jahresmittel		1 000	1 000 €			

Vorbereitende Baustellenarbeiten, Hoch- und Tiefbau

1 - 19	77	1 020	1 228	23 910	186 471	183 783	110 142
20 - 49	295	9 167	11 917	223 710	1 082 701	1 071 505	907 084
50 - 99	98	6 610	7 953	165 987	824 734	812 207	673 567
100 - 199	46	6 101	7 209	169 708	893 504	881 087	856 003
200 - 499	17
500 und mehr	2
Insgesamt	534	29 179	35 306	761 180	3 650 506	3 609 286	3 083 894

Vorbereitende Baustellenarbeiten ¹⁾

1 - 19	2
20 - 49	13	406	560	10 235	47 059	44 705	38 259
50 - 99	1
100 - 199	1
200 - 499	3	922	1 132	27 426	81 877	80 879	79 275
500 und mehr	1
Zusammen	21	2 361	2 544	66 987	200 368	196 975	186 954

Hoch- und Tiefbau ¹⁾

1 - 19	74
20 - 49	282	8 761	11 357	213 474	1 035 642	1 026 800	868 826
50 - 99	97
100 - 199	45
200 - 499	14	4 098	4 815	112 280	479 836	479 599	404 112
500 und mehr	1
Zusammen	513	26 818	32 761	694 191	3 450 145	3 412 313	2 896 944

1) Die Ergebnisse nach Größenklassen für die Wirtschaftszweige 45.1 und 45.2 (Tab. 25 und 26) weichen von den entsprechenden Ergebnissen der anderen Tabellen ab, da die Betriebe, deren Zuordnung im Laufe des Kalenderjahres gewechselt hat, von den Programmen unterschiedlich zugeordnet werden. In dem Programm, das den Tabellen 27 und 28 zugrunde liegt, wird dem Betrieb derjenige Wirtschaftszweig zugeordnet, den er im Laufe des Jahres in den meisten Monaten hatte. Bei den anderen Tabellen ist jeweils der Wirtschaftszweig vom Dezember ausschlaggebend.

Eine nachträgliche Korrektur ist nicht möglich. Auf die Veröffentlichung getrennter Ergebnisse nach den Wirtschaftszweigen 45.1 und 45.2 im Rahmen der Tabellen 25 und 26 sollte nicht verzichtet werden.

26. Betriebe, tätige Personen, geleistete Arbeitsstunden, Bruttolohn- und -gehaltssumme, Umsatz und Auftragseingang in Vorbereitenden Baustellenarbeiten, Hoch- und Tiefbau nach Wirtschaftszweigen und Beschäftigtengrößenklassen - Monatsberichts-kreis (Anteil in Prozent)

Jahr 2008

Größenklasse nach der Zahl der tätigen Personen	Betriebe	Tätige Personen	Geleistete Arbeitsstunden	Bruttolohn- und -gehaltssumme	Gesamtumsatz	Gesamtumsatz	Auftragseingang
---	----------	-----------------	---------------------------	-------------------------------	--------------	--------------	-----------------

Vorbereitende Baustellenarbeiten, Hoch- und Tiefbau

1 - 19	14,4	3,5	3,5	3,1	5,1	5,1	3,6
20 - 49	55,2	31,4	33,8	29,4	29,7	29,7	29,4
50 - 99	18,4	22,7	22,5	21,8	22,6	22,5	21,8
100 - 199	8,6	20,9	20,4	22,3	24,5	24,4	27,8
200 - 499	3,2
500 und mehr	0,4

Vorbereitende Baustellenarbeiten

1 - 19	9,5
20 - 49	61,9	17,2	22,0	15,3	23,5	22,7	20,5
50 - 99	4,8
100 - 199	4,8
200 - 499	14,3	39,1	44,5	40,9	40,9	41,1	42,4
500 und mehr	4,8

Hoch- und Tiefbau

1 - 19	14,4
20 - 49	55,0	32,7	34,7	30,8	30,0	30,1	30,0
50 - 99	18,9
100 - 199	8,8
200 - 499	2,7	15,3	14,7	16,2	13,9	14,1	13,9
500 und mehr	0,2

27. Auftragsbestand am Jahresende in Vorbereitenden Baustellenarbeiten, Hoch- und Tiefbau nach Art der Bauten sowie nach Kreisfreien Städten und Landkreisen - Monatsberichts-kreis

Kreis-Nr.	Kreisfreie Stadt Landkreis Direktionsbezirk Land	Auftrags- bestand	Veränderung zum 4. Quartal 2007	Auftrags- bestand im Tiefbau	Davon		
					gewerbl. u. industrieller Tiefbau	Straßen- bau	sonstiger Tiefbau
		1 000 €	%				
11	Chemnitz, Stadt	95 692	-36,8	22 209	15 074	4 159	2 976
21	Erzgebirgskreis	68 515	17,5	37 589	4 480	13 201	19 908
22	Mittelsachsen	56 592	4,6	18 057	11 752	1 475	4 830
23	Vogtlandkreis	57 320	-20,2	42 483	10 232	24 336	7 915
24	Zwickau	34 299	-13,6	10 666	4 607	3 200	2 859
	Direktionsbezirk Chemnitz	312 418	-16,8	131 004	46 145	46 371	38 488
12	Dresden, Stadt	151 059	-11,6	84 684	24 581	58 754	1 349
25	Bautzen	170 967	.	121 966	74 852	15 791	31 323
26	Görlitz	42 630	.	20 644	4 850	11 933	3 861
27	Meißen	63 823	29,8	29 234	10 930	10 481	7 823
28	Sächsische Schweiz- Osterzgebirge	58 453	-45,2	50 776	9 687	11 556	29 533
	Direktionsbezirk Dresden	486 932	-4,9	307 304	124 900	108 515	73 889
13	Leipzig, Stadt	154 572	-26,5	70 117	34 555	10 920	24 642
29	Leipzig	220 822	120,6	164 941	14 050	142 593	8 298
30	Nordsachsen	59 339	16,6	33 155	13 606	11 336	8 213
	Direktionsbezirk Leipzig	434 733	20,3	268 212	62 211	164 848	41 153
	Sachsen	1 234 084	-1,2	706 521	233 256	319 735	153 530

Jahr 2008

Auftrags- bestand im Hochbau	Davon				Kreisfreie Stadt Landkreis Direktionsbezirk Land	Kreis- Nr.
	Wohnungs- bau	gewerbl. u. industrieller HB u. landwirt. Bau	öffentlicher Hochbau			
			HB für Organisat. o. Erwerbszweck	HB für Körperschaften des öffentl. Rechts		
1 000 €						
73 484	4 357	67 662	4	1 461	Chemnitz, Stadt	11
30 927	2 011	18 964	4 267	5 685	Erzgebirgskreis	21
38 534	2 601	20 585	1 045	14 303	Mittelsachsen	22
14 838	977	2 691	54	11 116	Vogtlandkreis	23
23 633	5 222	13 999	39	4 373	Zwickau	24
181 414	15 169	123 899	5 409	36 937	Direktionsbezirk Chemnitz	
66 374	4 623	49 843	10	11 898	Dresden, Stadt	12
49 002	1 775	42 656	50	4 521	Bautzen	25
21 984	1 127	11 411	785	8 661	Görlitz	26
34 591	10 861	20 674	342	2 714	Meißen	27
7 677	3 748	1 887	240	1 802	Sächsische Schweiz- Osterzgebirge	28
179 628	22 134	126 471	1 427	29 596	Direktionsbezirk Dresden	
84 456	5 660	77 168	-	1 628	Leipzig, Stadt	13
55 881	1 814	42 693	4	11 370	Leipzig	29
26 184	5 726	7 673	170	12 615	Nordsachsen	30
166 521	13 200	127 534	174	25 613	Direktionsbezirk Leipzig	
527 563	50 503	377 904	7 010	92 146	Sachsen	

28. Betriebe, tätige Personen, geleistete Arbeitsstunden, Bruttolohn- und -gehaltsumme, Umsatz und Auftragseingang in Handwerksbetrieben in Vorbereitenden Baustellenarbeiten, Hoch- und Tiefbau nach Kreisfreien Städten und Landkreisen

Jahr 2008

Kreis-Nr.	Kreisfreie Stadt Landkreis Regierungsbezirk Land	Handwerksbetriebe	Tätige Personen	Geleistete Arbeitsstunden	Bruttolohn- und -gehaltsumme	Gesamtumsatz	Darunter baugewerbl. Umsatz	Auftragseingang
		Jahresmittel		1 000		1 000 €		
11	Chemnitz, Stadt	21	935	1 295	23 447	107 140	106 738	72 638
21	Erzgebirgskreis	42	1 968	2 346	44 911	210 281	208 164	185 193
22	Mittelsachsen	47	1 504	1 955	35 116	158 455	157 673	143 258
23	Vogtlandkreis	23	1 387	1 616	31 373	139 754	139 653	129 224
24	Zwickau	38	1 551	1 962	35 713	184 292	182 230	142 909
	Direktionsbezirk Chemnitz	171	7 345	9 175	170 560	799 922	794 458	673 223
12	Dresden, Stadt	21	913	1 040	24 240	153 002	152 851	94 780
25	Bautzen	35	1 716	2 046	42 011	269 689	267 228	236 888
26	Görlitz	24	1 194	1 560	26 966	119 419	115 891	105 058
27	Meißen	37	1 759	2 212	43 349	243 819	241 875	256 561
28	Sächsische Schweiz-Osterzgebirge	21	1 076	1 384	26 974	119 155	115 747	114 601
	Direktionsbezirk Dresden	138	6 658	8 242	163 540	905 084	893 592	807 887
13	Leipzig, Stadt	27	1 744	2 250	47 825	170 171	162 434	100 715
29	Leipzig	35	1 425	1 876	36 202	185 377	182 619	187 303
30	Nordsachsen	33	1 548	1 920	35 730	173 696	173 637	180 865
	Direktionsbezirk Leipzig	95	4 717	6 046	119 757	529 244	518 690	468 884
	Sachsen	404	18 719	23 463	453 857	2 234 250	2 206 740	1 949 993

29. Betriebe, tätige Personen, geleistete Arbeitsstunden, Brutto Lohn- und -gehaltsumme, Umsatz und Auftragseingang in Handwerksbetrieben in Vorbereitenden Baustellenarbeiten, Hoch- und Tiefbau nach Kreisfreien Städten und Landkreisen - Veränderung zum Vorjahr (in Prozent)

Jahr 2008

Kreis-Nr.	Kreisfreie Stadt Landkreis Regierungsbezirk Land	Hand- werks- betriebe	Tätige Personen	Geleistete Arbeits- stunden	Brutto Lohn- und- gehalt- summe	Gesamt- umsatz	Darunter baugewerbl. Umsatz	Auftrags- eingang
11	Chemnitz, Stadt	-	-11,6	-6,8	-5,2	-9,4	-9,5	-19,6
21	Erzgebirgskreis	-11,9
22	Mittelsachsen	-4,5	-6,2	-4,2	-3,6	7,0	7,2	9,9
23	Vogtlandkreis	-
24	Zwickau	-1,7
	Direktionsbezirk Chemnitz	-4,9	-4,3	-3,1	-2,2	1,4	1,3	-0,1
12	Dresden, Stadt	9,4	38,6	32,6	55,0	122,2	122,6	48,6
25	Bautzen	-11,5
26	Görlitz	-13,4
27	Meißen	-6,3	-6,2	-6,4	-3,6	-5,2	-5,2	15,8
28	Sächsische Schweiz- Osterzgebirge	7,6	8,1	10,7	11,3	29,8	30,8	32,5
	Direktionsbezirk Dresden	-5,1	0,9	-1,6	4,7	16,2	16,2	15,3
13	Leipzig, Stadt	1,6	0,5	0,6	1,6	10,0	10,2	-0,4
29	Leipzig	-2,8
30	Nordsachsen	1,3
	Direktionsbezirk Leipzig	-0,2	-0,2	0,7	2,3	8,0	8,3	12,8
	Sachsen	-3,9	-1,5	-1,6	1,4	8,6	8,6	9,0

30. Betriebe, tätige Personen, geleistete Arbeitsstunden, Bruttolohn- und -gehaltsumme, Umsatz und Auftragseingang in Handwerksbetrieben in Vorbereitenden Baustellenarbeiten, Hoch- und Tiefbau nach Wirtschaftszweigen

WZ-Nr.	Wirtschaftszweig	Jahr 2008						
		Handwerksbetriebe	Tätige Personen	Geleistete Arbeitsstunden	Bruttolohn- und -gehaltsumme	Gesamtumsatz	Darunter baugewerbl. Umsatz	Auftragseingang
		Jahresmittel		1 000		1000 €		
	Vorbereitende Baustellenarbeiten, Hoch- und Tiefbau	404	18 719	23 463	453 857	2 234 250	2 206 740	1 949 993
45.1	Vorbereitende Baustellenarbeiten	8	318	404	8 833	54 149	52 710	52 257
45.11	Abbruch-, Spreng- und Enttrümmerungsgewerbe, Erdbewegungsarbeiten	8	318	404	8 833	54 149	52 710	52 257
45.11.1	Abbruch-, Spreng- und Enttrümmerungsgewerbe	3	113	138	3 013	13 296	11 928	11 931
45.11.2	Erdbewegungsarbeiten	5	204	266	5 819	40 853	40 782	40 327
45.11.4	Aufschließung von Lagerstätten; Auffüllen stillgel. Lagerstätten	-	-	-	-	-	-	-
45.12	Test- und Suchbohrung	-	-	-	-	-	-	-
45.2	Hoch- und Tiefbau	396	18 401	23 058	445 024	2 180 100	2 154 030	1 897 736
45.21	Hochbau, Brücken- und Tunnelbau u. Ä.	225	10 463	13 040	251 453	1 351 407	1 335 961	1 161 667
45.21.1	Hoch- und Tiefbau ohne ausgeprägten Schwerpunkt	107	5 862	7 213	137 383	724 768	718 257	670 520
45.21.2	Hochbau (ohne Fertigteilbau)	87	3 420	4 349	83 926	498 961	495 802	383 469
45.21.3	Errichtung von Fertigteilb. aus Beton im Hochbau aus selbst hergestellten Fertigteilen	-	-	-	-	-	-	-
45.21.4	Errichtung von Fertigteilb. aus Beton im Hochbau aus fremd bezogenen Fertigteilen	-	-	-	-	-	-	-
45.21.5	Errichtung von Fertigteilb. aus Holz und Kunststoffen im HB aus fremd bezogenen Fertig.	0
45.21.6	Brücken- und Tunnelbau u. Ä.	2
45.21.7	Rohrleitungs- und Kabelleitungstiefbau	29	1 129	1 412	28 768	120 485	114 729	102 654
45.22	Dachdeckerei, Bauspenglerei, Abdichtung und Zimmerei	43
45.22.1	Dachdeckerei u. Bauspenglerei	36	1 106	1 444	24 401	119 726	119 414	112 111
45.22.2	Abdichtung gegen Wasser und Feuchtigkeit	2
45.22.3	Zimmerei und Ingenieurholzbau	6	135	187	3 296	12 911	12 675	12 779
45.23	Bau von Straßen, Bahnverkehrsst., Rollbahnen und Sportanlagen	61	3 873	4 820	98 621	429 589	426 694	377 406
45.23.1	Bau von Straßen, Rollbahnen und Sportanlagen	57	3 327	4 032	80 155	378 634	376 685	347 394
45.23.2	Bau von Bahnverkehrsstrecken	4	546	788	18 466	50 955	50 009	30 012
45.24	Wasserbau	1
45.25	Sonstiger spezialisierter Hoch- und Tiefbau	66	2 757	3 479	65 592	255 063	247 924	222 448
45.25.1	Brunnenbau	2
45.25.2	Schachtbau	1
45.25.3	Schornstein-, Feuerungs- und Industrieofenbau	3
45.25.4	Gerüstbau	21	772	926	17 385	55 270	50 595	45 127
45.25.5	Gebäudetrocknung	3	46	55	1 124	3 967	3 317	3 016
45.25.6	Sonstiger spezialisierter Hoch- und Tiefbau a. n. g.	37	1 662	2 149	40 493	170 777	169 265	148 794

31. Betriebe, tätige Personen, geleistete Arbeitsstunden, Brutto Lohn- und -gehaltssumme, Umsatz und Auftragseingang in Handwerksbetrieben in Vorbereitenden Baustellenarbeiten, Hoch- und Tiefbau nach Wirtschaftszweigen
- Veränderung zum Vorjahr (in Prozent)

Jahr 2008

WZ-Nr.	Wirtschaftszweig	Handwerksbetriebe	Tätige Personen	Geleistete Arbeitsstunden	Brutto Lohn- und -gehaltssumme	Gesamtumsatz	Darunter baugewerbl. Umsatz	Auftragseingang
	Vorbereitende Baustellenarbeiten, Hoch- und Tiefbau	-3,9	-1,5	-1,6	1,4	8,6	8,6	9,0
45.1	Vorbereitende Baustellenarbeiten	10,7	-4,1	-6,1	-3,4	20,4	22,5	-7,4
45.11	Abbruch-, Spreng- und Enttrümmerungsgewerbe, Erdbewegungsarbeiten	10,7	-4,1	-6,1	-3,4	20,4	22,5	-7,4
45.11.1	Abbruch-, Spreng- und Enttrümmerungsgewerbe	-	-11,4	-20,5	-8,8	-22,2	-21,8	-25,2
45.11.2	Erdbewegungsarbeiten	18,8	0,5	3,6	-0,3	46,6	46,8	-0,4
45.11.4	Aufschließung von Lagerstätten; Auffüllen stillgel. Lagerstätten	-	-	-	-	-	-	-
45.12	Test- und Suchbohrung	-	-	-	-	-	-	-
45.2	Hoch- und Tiefbau	-4,1	-1,4	-1,6	1,5	8,3	8,3	9,5
45.21	Hochbau, Brücken- und Tunnelbau u. Ä.	-5,8	-5,8	-6,3	-4,1	7,6	7,5	9,0
45.21.1	Hoch- und Tiefbau ohne ausgeprägten Schwerpunkt	-17,4	-15,6	-16,3	-15,4	-8,8	-9,1	3,8
45.21.2	Hochbau (ohne Fertigteilbau)	3,3	8,7	9,5	14,0	39,2	39,6	16,1
45.21.3	Errichtung von Fertigteilb. aus Beton im Hochbau aus selbst hergestellten Fertigteilen	-	-	-	-	-	-	-
45.21.4	Errichtung von Fertigteilb. aus Beton im Hochbau aus fremd bezogenen Fertigteilen	-	-	-	-	-	-	-
45.21.5	Errichtung von Fertigteilb. aus Holz und Kunststoffen im HB aus fremd bezogenen Fertig.	100,0
45.21.6	Brücken- und Tunnelbau u. Ä.	75,0
45.21.7	Rohrleitungs- und Kabelleitungstiefbau	20,8
45.22	Dachdeckerei, Bauspenglerei, Abdichtung und Zimmerei	-6,0
45.22.1	Dachdeckerei u. Bauspenglerei	-5,9	-1,7	-2,3	0,4	5,4	5,4	-1,3
45.22.2	Abdichtung gegen Wasser und Feuchtigkeit	-
45.22.3	Zimmerei und Ingenieurholzbau	-8,3	-10,9	-4,4	-0,6	1,7	1,7	16,8
45.23	Bau von Straßen, Bahnverkehrsst., Rollbahnen und Sportanlagen	-0,8	2,6	4,4	9,0	8,4	8,2	14,1
45.23.1	Bau von Straßen, Rollbahnen und Sportanlagen	-4,2
45.23.2	Bau von Bahnverkehrsstrecken	100,0
45.24	Wasserbau	-62,5
45.25	Sonstiger spezialisierter Hoch- und Tiefbau	2,1	13,9	12,6	17,3	15,5	16,5	11,5
45.25.1	Brunnenbau	-
45.25.2	Schachtbau	-
45.25.3	Schornstein-, Feuerungs- und Industrieofenbau	175,0
45.25.4	Gerüstbau	-1,2
45.25.5	Gebäudetrocknung	8,3	17,5	15,3	31,8	45,3	39,1	39,1
45.25.6	Sonstiger spezialisierter Hoch- und Tiefbau a. n. g.	-1,1	7,9	7,6	13,5	11,9	12,9	1,4

Erläuterungen

Grundlage des vorliegenden Berichtes sind der "Monatsbericht im Bauhauptgewerbe" (MB-B) und die "Vierteljährliche Statistik des Auftragsbestandes im Bauhauptgewerbe" (AB-B).

Rechtsgrundlage

Rechtsgrundlage für diese Erhebungen ist das Gesetz über die Statistik im Produzierenden Gewerbe (Prod-GewStatG) in der Fassung der Bekanntmachung vom 21. März 2002 (BGBl. I S. 1181 zuletzt geändert durch Artikel 3 des Gesetzes vom 17. März 2008 (BGBl. I S. 399, 400) in Verbindung mit dem Gesetz über die Statistik für Bundeszwecke vom 22. Januar 1987 (BGBl. I S. 462, 565), zuletzt geändert durch Artikel 3 des Gesetzes vom 7. September 2007 (BGBl. I S. 2246).

Berichtskreis und Merkmale

Die Betriebe der Wirtschaftszweige 45.1 (Vorbereitende Baustellenarbeiten) und 45.2 (Hoch- und Tiefbau) werden mit dem Formblatt „Ergänzungserhebung im Bauhauptgewerbe“ befragt. Die Erhebung umfasst alle Betriebe des Bauhauptgewerbes und bauhauptgewerbliche Betriebe von Unternehmen anderer Wirtschaftsbereiche sowie alle Arbeitsgemeinschaften, soweit diese Einheiten im Inland tätig sind.

Methodische Hinweise

Eventuell vorhandene Abweichungen in den Summen sind auf Rundungen in unterschiedlichen Aggregationsstufen zurückzuführen.

Betriebe, die zur Ergänzungserhebung im Bauhauptgewerbe (EE-B) im Juni eines jeden Jahres 20 und mehr tätige Personen ausweisen, werden ab Oktober des jeweiligen Jahres mit der Berichtspflicht zum Monatsbericht im Bauhauptgewerbe belegt, entsprechend endet die Berichtspflicht für die Betriebe mit laut EE-B weniger als 20 tätigen Personen im September (sogenannter Berichtskreisprung). Darüber hinaus erfolgen laufend Neuaufnahmen von Betrieben, so wie sie aus den Gewerbeanzeigen oder anderen Quellen bekannt werden.

Die Hochrechnung vom Monatsberichts-kreis auf alle Betriebe erfolgt mit Hilfe von Faktoren, die aus der jeweils vorangegangenen Ergänzungserhebung im Bauhauptgewerbe gewonnen worden sind. Dabei wird davon ausgegangen, dass sich die Betriebe der Größenklasse 1 bis 19 tätige Personen im Verhältnis so entwickeln wie die Betriebsgrößenklassen des Monatsberichts-kreises. Die Hochrechnung erfolgt für die betroffenen Merkmale auf der Ebene der WZ-5-Steller. Zur Methodik der Hochrech-

nung im Einzelnen vergleiche die Veröffentlichung des Statistischen Bundesamtes ("Ausgewählte Zahlen für die Bauwirtschaft").

Die Methode der Berechnung von vierteljährlichen Volumenindizes des Auftragseinganges und Auftragsbestandes im Bauhauptgewerbe für das Land Sachsen ist in einem Sonderheft der Statistischen Berichte ausführlich dargestellt (Auftragsindizes im Bauhauptgewerbe, 1995 bis 1998. Kamenz 1998). Die Jahresangaben der Volumenindizes wurden auf der Grundlage der vierteljährlichen realen (d.h. preisbereinigten) Auftragswerte errechnet. Damit gehen die vier vierteljährlichen absoluten Auftragswerte entsprechend ihrer Gewichtung in den Jahresindex ein. Die Jahresindizes können somit mit dem arithmetischen Mittel näherungsweise zusammenfallen oder auch stärker abweichen. Die Berechnung dieser Jahresindizes erfolgt, um mit einer längeren Reihe in späteren Jahren entsprechende Analysen möglich zu machen.

Definitionen

Betrieb

Einbetriebsunternehmen, Haupt- und Zweigniederlassungen, Filialen sowie Bauhöfe und Baustellen, die ein eigenes Bau- oder Lohnbüro mit gesonderter Abrechnung besitzen, Arbeitsgemeinschaften und Betriebe sowie selbständige Betriebsabteilungen von Unternehmen, deren Schwerpunkt nicht in bauhauptgewerblicher Tätigkeit liegt, sofern sie Bauleistungen für den Absatz am Markt erbringen oder Bauten zum Zweck der Vermietung durch das eigene Unternehmen erstellen.

Tätige Personen

Tätige Inhaber und tätige Mitinhaber, unbezahlt mithelfende Familienangehörige sowie alle in einem arbeitsrechtlichen Verhältnis zum Betrieb stehenden Personen (Arbeiter, Angestellte sowie kaufmännisch, technisch und gewerblich Auszubildende).

Bruttolohn- und Bruttogehaltssumme

Bei den Bruttolöhnen und Bruttogehältern ist die Summe der lohnsteuerpflichtigen Bruttobezüge (Bar- und Sachbezüge) angegeben. Diese Beträge verstehen sich ohne Arbeitgeberanteile zur Kranken-, Renten- und Arbeitslosenversicherung, ohne Beiträge zu den Sozialkassen des Baugewerbes, ohne Winterbau-Umlage, ohne Aufwendungen für die betriebliche Alters-, Invaliditäts- und Hinterbliebenenversorgung und ohne gezahltes Vorruhestandsgeld. Entgelte für Poliere, Schachtmeister und Meister zählen zur Bruttolohnsumme. Den Gehältern sind auch die Bezüge von Gesellschaftern, Vorstandsmitglie-

dem und anderen leitenden Kräften zuzurechnen, soweit sie steuerlich als Einkünfte aus nichtselbständiger Arbeit anzusehen sind.

Geleistete Arbeitsstunden

Alle von Inhabern, Angestellten, Arbeitern und Auszubildenden auf Baustellen und Bauhöfen tatsächlich geleisteten (nicht die bezahlten) Arbeitsstunden. Nicht einbezogen sind die für Bürotätigkeit geleisteten Arbeitsstunden.

Gesamtumsatz (ohne Umsatzsteuer)

Die dem Finanzamt für die Umsatzsteuer zu meldenden steuerpflichtigen und steuerfreien Beträge für Bauleistungen im Bundesgebiet, Anzahlungen für Teilleistungen oder Vorauszahlungen vor Ausführung der entsprechenden Lieferungen und Leistungen ab 5 000 €, Beträge für sonstige eigene Erzeugnisse, industrielle und handwerkliche Dienstleistungen sowie Umsatz aus Handelsware und aus sonstigen nichtindustriellen und nichthandwerklichen Tätigkeiten und zwar ohne die dem Kunden in Rechnung gestellte Umsatzsteuer. Der Gesamtumsatz versteht sich einschließlich von Leistungen aus Nachunternehmertätigkeit.

Baugewerblicher Umsatz (ohne Umsatzsteuer)

Das sind steuerpflichtige und steuerfreie Beträge für erbrachte Bauleistungen einschließlich Anzahlungen für Teilleistungen und Vorauszahlungen vor Ausführung der entsprechenden Leistungen ab 5 000 €.

Auftragseingang (ohne Umsatzsteuer)

Als Auftragseingang gilt der Wert aller im Berichtsmonat vorhandenen, fest akzeptierten Aufträge für Bauleistungen. Um Doppelzahlungen zu vermeiden, wird der Auftragseingang von dem Betrieb gemeldet, der den Bauauftrag ausführen wird, d. h. an Nachunternehmer zu vergebende Teile von Bauaufträgen werden nicht in die eigene Meldung einbezogen.

Auftragsbestand (ohne Umsatzsteuer)

Wert aller akzeptierten, noch nicht ausgeführten Aufträge für Bauleistungen am Ende des Berichtsvierteljahres. Bei der Ermittlung des Auftragsbestandes wird vom Auftragswert bereits im Bau befindlicher Projekte der Teil abgesetzt, der produktionstechnisch schon fertig gestellt ist (ohne Berücksichtigung der Abnahme oder Abrechnung).

Wertindex des Auftragseinganges

Der Wertindex des Auftragseinganges wird als Proportion mit der Basis 2005 = 100 berechnet. Er kann wahlweise als Monatsindex oder Quartalsindex berechnet werden.

Die Basis ist jeweils das arithmetische Mittel der 12 Monate bzw. 4 Quartale des Jahres 2005.

Wertindex des Auftragsbestandes

Der Wertindex des Auftragsbestandes wird analog dem Wertindex des Auftragseinganges vierteljährlich berechnet.

Volumenindex des Auftragseinganges

Der Volumenindex des Auftragseinganges wird für den Hochbau, den Tiefbau sowie für das Bauhauptgewerbe zusammen berechnet. Für den Hochbau finden die Nettopreisindizes für Rohbauarbeiten an Wohngebäuden sowie für Rohbauarbeiten an Bürogebäuden und gewerblichen Betriebsgebäuden Verwendung. Für den Tiefbau sind es die Nettopreisindizes für Straßenbau insgesamt sowie für Ortskanäle insgesamt. Da die Preisindizes nur einmal im Quartal ermittelt werden (für die Monate Februar, Mai, August, November), erfolgt die Berechnung des Volumenindex des Auftragseinganges ebenfalls nur vierteljährlich.

Volumenindex des Auftragsbestandes

Die Berechnung des Volumenindex des Auftragsbestandes erfolgt analog der Berechnung des Volumenindex des Auftragseinganges. Anstelle der originalen Preisindizes werden jedoch gleitende Vierer-Durchschnitte der Preisindizes genutzt.

Nettopreisindizes

Baupreisindizes messen die Entwicklung der Preise für den Neubau ausgewählter Bauwerksarten des Hoch- und Tiefbaus. Die Indizes sind gewogene Durchschnitte aus den Preisveränderungszahlen (Durchschnittsmesszahlen) zu den Preisen für eine repräsentative Auswahl von Bauleistungen des Basisjahres 2005. Den Durchschnittsmesszahlen liegen die Preise zugrunde, die von den betreffenden Baufirmen gemeldet werden. Für die Berechnung der Volumenindizes im Baugewerbe werden die folgenden Nettopreisindizes verwendet (ohne Mehrwertsteuer), da die Auftragsbestände und Auftragseingänge ohne Mehrwertsteuer erhoben werden: Preisindex für Rohbauarbeiten an Wohngebäuden, Preisindex für Rohbauarbeiten an Bürogebäuden, Preisindex für Rohbauarbeiten an gewerblichen Betriebsgebäuden, Preisindex für Straßenbau und Preisindex für Ortskanäle.

Handwerk

Zum "Handwerk" zählen die Baubetriebe, deren Inhaber oder Leiter in der Handwerksrolle, Anlage A, eingetragen sind. Nicht dazu zählen die Betriebe des handwerksähnlichen Gewerbes (Handwerksrolle, Anlage B).

Bauarten und Auftraggeber

In den Wirtschaftszweigen Vorbereitende Baustellenarbeiten sowie Hoch- und Tiefbau (Bauhauptgewerbe) gelten als Bauleistungen die baugewerblichen Leistungen von Betrieben im Wohnungsbau, im gewerblichen und industriellen Bau sowie im öffentlichen Bau.

Der Hochbau setzt sich aus dem Wohnungsbau, gewerblichen und industriellen Hochbau, Hochbau für Organisationen ohne Erwerbszweck sowie Hochbau für Körperschaften des öffentlichen Rechts zusammen.

Der Tiefbau besteht aus gewerblichem und industriellem Tiefbau, Straßenbau sowie sonstigem Tiefbau für Körperschaften des öffentlichen Rechts sowie für Organisationen ohne Erwerbszweck (öffentlicher Tiefbau).

Zum Wohnungsbau gehören alle Bauten, die überwiegend den Wohnbedürfnissen dienen - unabhängig vom Auftraggeber. Der landwirtschaftliche Bau umfasst Scheunen, Ställe, Silos, Garagen für landwirtschaftliche Fahrzeuge, ferner Entwässerungsanlagen und sonstige Wasserbauten. Kombinierte Gebäude mit Wohnung, Stallung und Scheune sind landwirtschaftliche Gebäude, es sei denn, flächenmäßig überwiegt der Wohnanteil.

Verzeichnis der Wirtschaftszweige in Vorbereitenden Baustellenarbeiten, Hoch- und Tiefbau

WZ-Nr.	Wirtschaftszweig
45.1	Vorbereitende Baustellenarbeiten
45.11	Abbruch-, Spreng- und Enttrümmerungsgewerbe, Erdbewegungsarbeiten
45.11.1	Abbruch-, Spreng- und Enttrümmerungsgewerbe
45.11.2	Erdbewegungsarbeiten
45.11.4	Aufschließung von Lagerstätten; Auffüllen stillgelegter Lagerstätten
45.12	Test- und Suchbohrung
45.2	Hoch- und Tiefbau
45.21	Hochbau, Brücken- und Tunnelbau u. Ä.
45.21.1	Hoch- und Tiefbau ohne ausgeprägten Schwerpunkt
45.21.2	Hochbau (ohne Fertigteilbau)
45.21.3	Errichtung von Fertigteilbauten aus Beton im Hochbau aus selbst hergestellten Fertigteilen
45.21.4	Errichtung von Fertigteilbauten aus Beton im Hochbau aus fremd bezogenen Fertigteilen
45.21.5	Errichtung von Fertigteilbauten aus Holz und Kunststoffen im Hochbau aus fremd bezogenen Fertigteilen
45.21.6	Brücken- und Tunnelbau u. Ä.
45.21.7	Rohrleitungs- und Kabelleitungstiefbau
45.22	Dachdeckerei, Bauspenglerei, Abdichtung und Zimmerei
45.22.1	Dachdeckerei und Bauspenglerei
45.22.2	Abdichtung gegen Wasser und Feuchtigkeit
45.22.3	Zimmerei und Ingenieurholzbau
45.23	Bau von Straßen, Bahnverkehrsstrecken, Rollbahnen und Sportanlagen
45.23.1	Bau von Straßen, Rollbahnen und Sportanlagen
45.23.2	Bahnverkehrsstrecken
45.24	Wasserbau
45.25	Sonstiger spezialisierter Hoch- und Tiefbau
45.25.1	Brunnenbau
45.25.2	Schachtbau
45.25.3	Schornstein-, Feuerungs- und Industrieofenbau
45.25.4	Gerüstbau
45.25.5	Gebäudetrocknung
45.25.6	Sonstiger spezialisierter Hoch- und Tiefbau, anderweitig nicht genannt

Abb. 1 Stellung Sachsens in Vorbereitenden Baustellenarbeiten, Hoch- und Tiefbau in der Bundesrepublik Deutschland 2006 bis 2008
Hochgerechnete Zahlen des Monatsberichtskreises

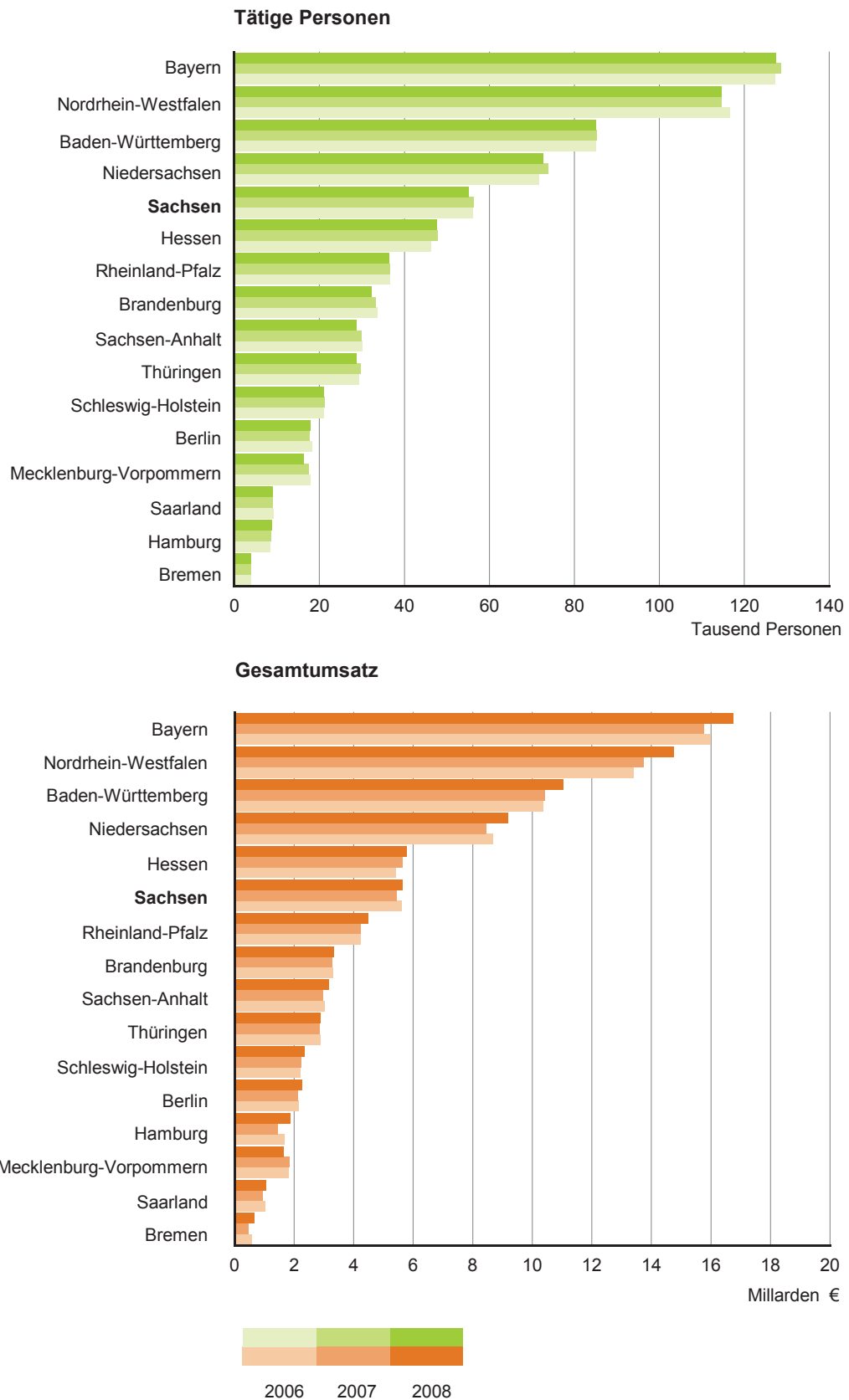


Abb. 2 Betriebe und tätige Personen in Vorbereitenden Baustellenarbeiten, Hoch- und Tiefbau 1999 bis 2008
Betriebe mit 20 und mehr tätigen Personen

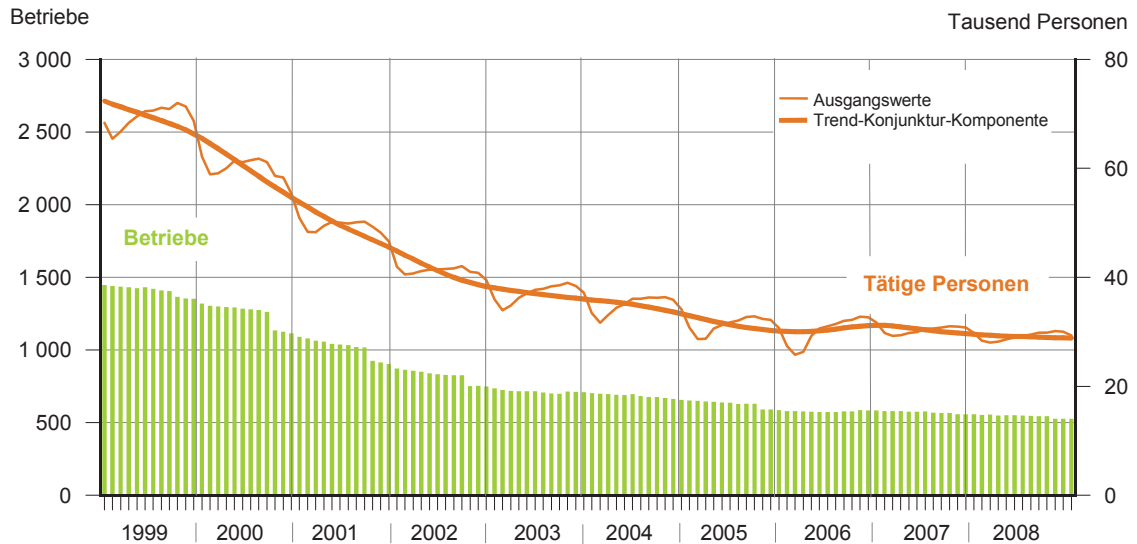


Abb. 3 Vorbereitende Baustellenarbeiten, Hoch- und Tiefbau 2008 nach Beschäftigtengrößenklassen
Betriebe mit 20 und mehr tätigen Personen

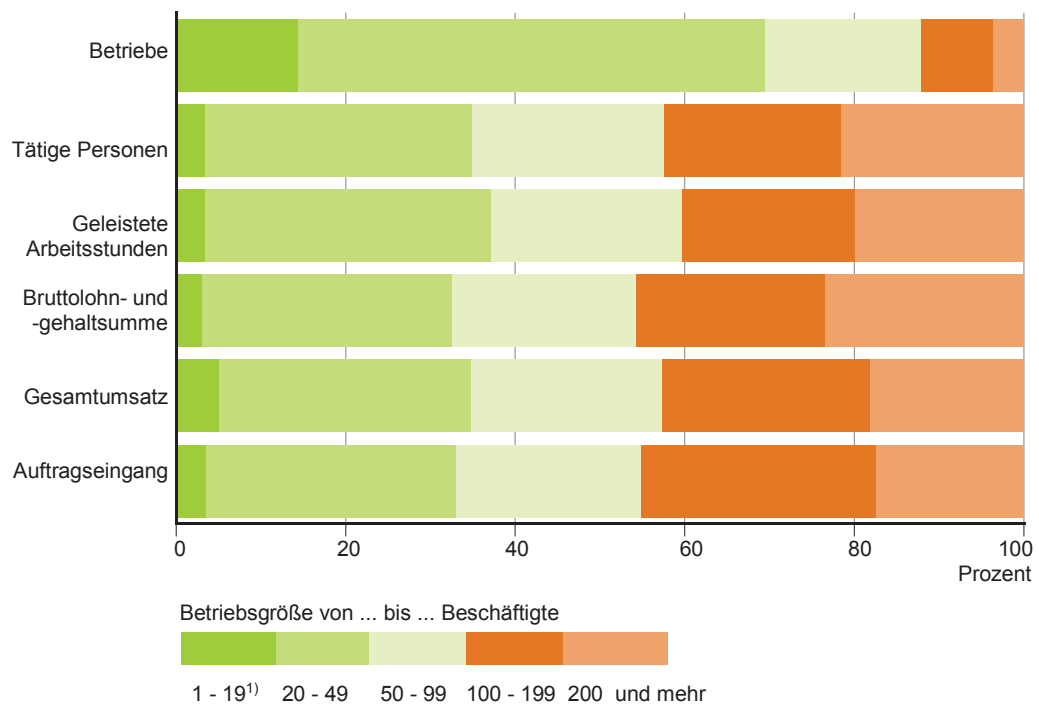


Abb. 4 Brutto Lohn- und -gehaltssumme in Vorbereitenden Baustellenarbeiten, Hoch- und Tiefbau 1999 bis 2008
Betriebe mit 20 und mehr tätigen Personen

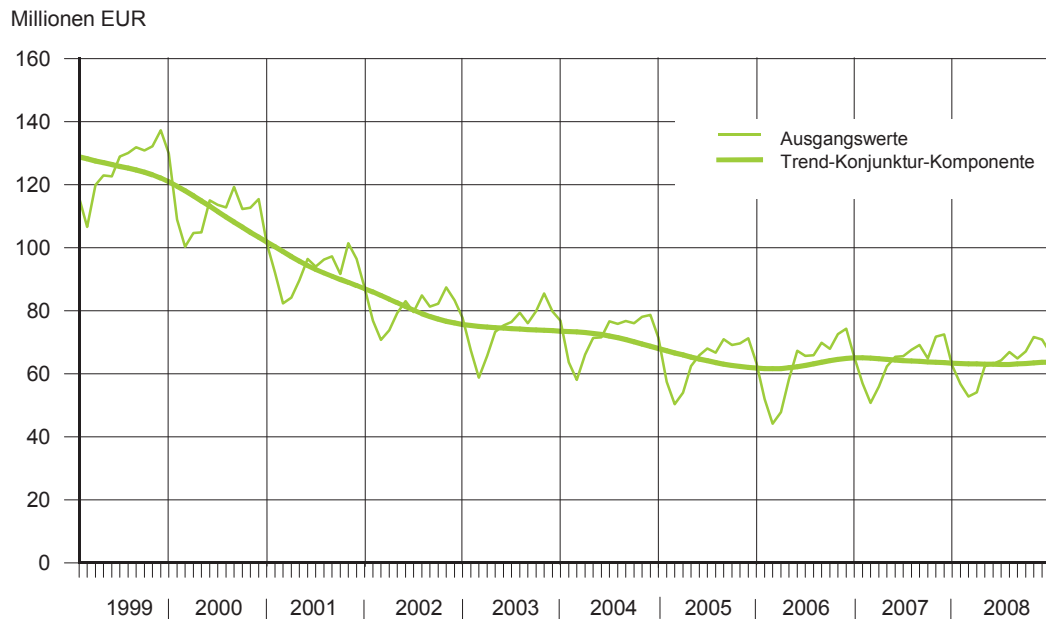


Abb. 5 Brutto Lohn- und -gehaltssumme je tätiger Person in Vorbereitenden Baustellenarbeiten, Hoch- und Tiefbau 1999 bis 2008
Betriebe mit 20 und mehr tätigen Personen

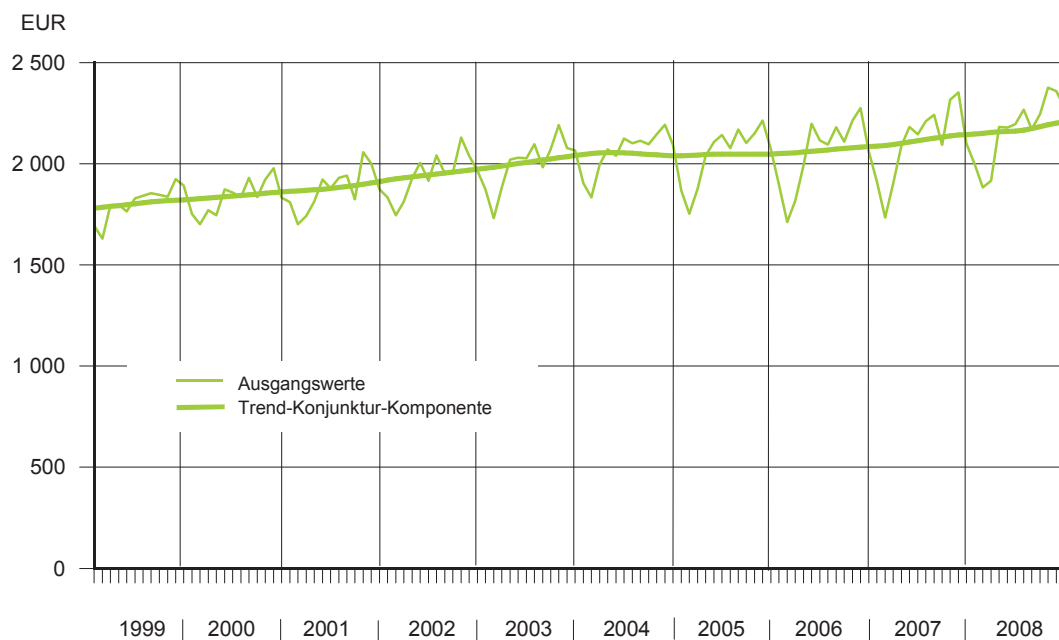


Abb. 6 Gesamtumsatz und Auftragseingang in Vorbereitenden Baustellenarbeiten, Hoch- und Tiefbau 1999 bis 2008
Betriebe mit 20 und mehr tätigen Personen

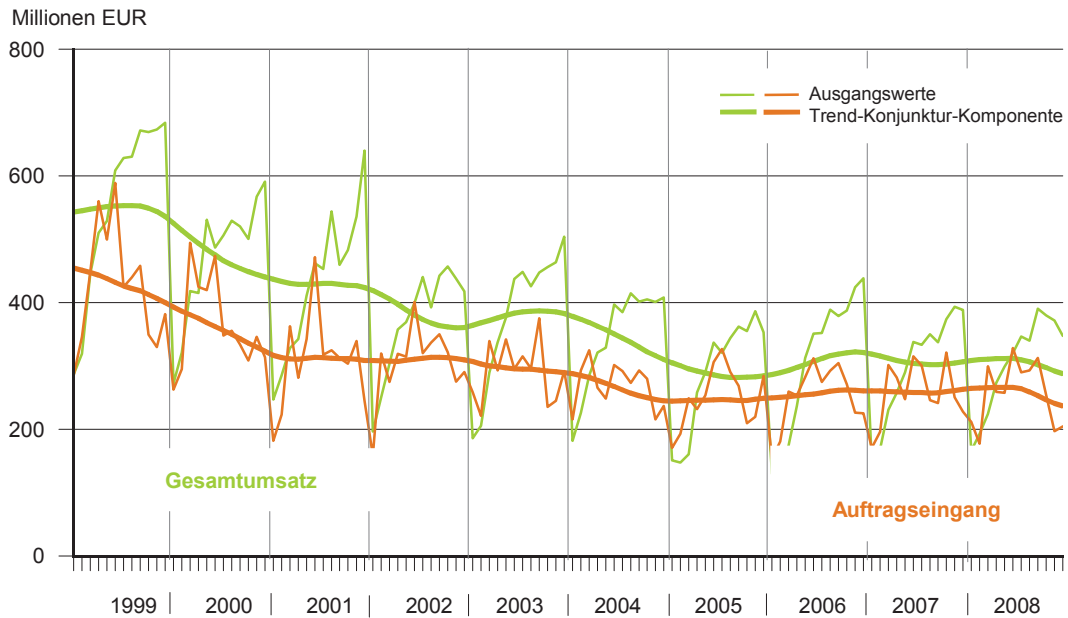


Abb. 7 Gesamtumsatz und Auftragseingang je tätiger Person in Vorbereitenden Baustellenarbeiten, Hoch- und Tiefbau 1998 bis 2007
Betriebe mit 20 und mehr tätigen Personen

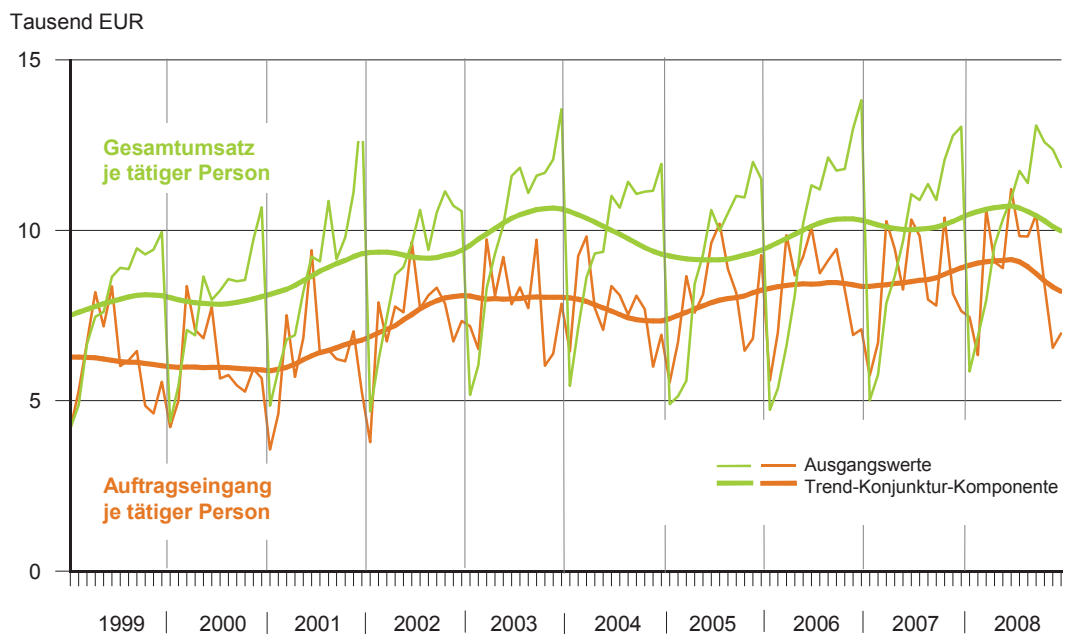


Abb. 8 Auftragseingangsindex (Wertindex) in Vorbereitenden Baustellenarbeiten, Hoch- und Tiefbau 1999 bis 2008
Betriebe mit 20 und mehr tätigen Personen

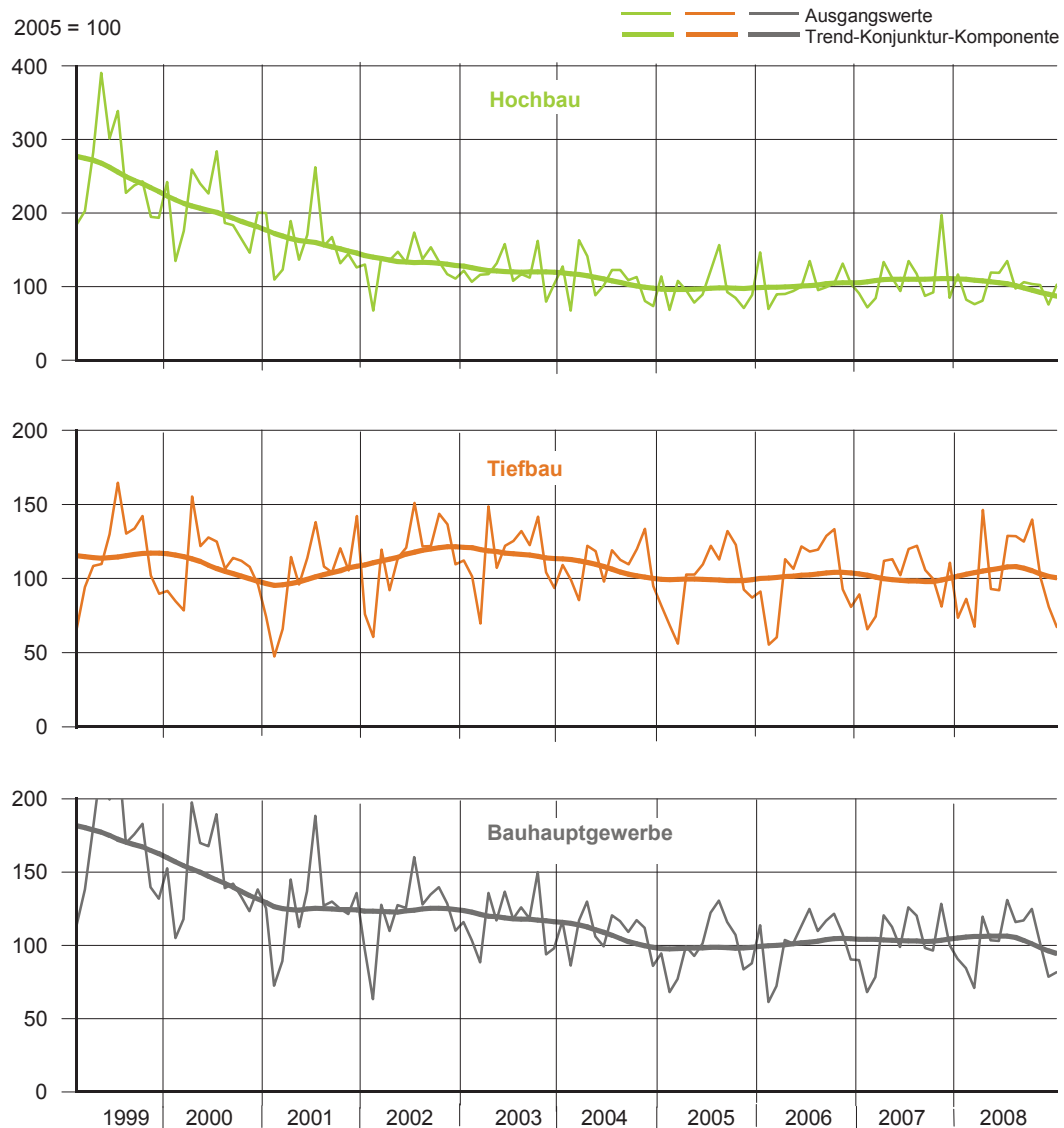


Abb. 9 Auftragsbestandsindex (Wertindex) in Vorbereitenden Baustellenarbeiten, Hoch- und Tiefbau 1999 bis 2008
Betriebe mit 20 und mehr tätigen Personen

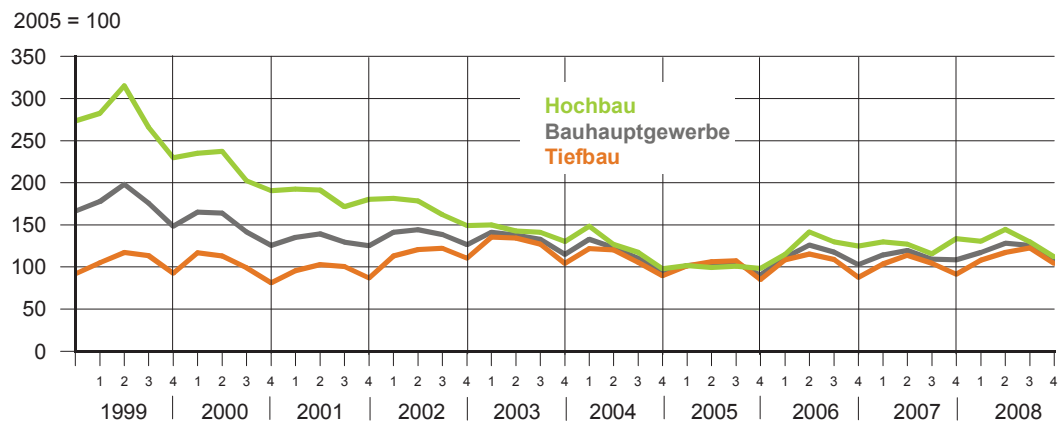


Abb. 10 Auftragseingangindex (Wertindex) in Vorbereitenden Baustellenarbeiten, Hoch- und Tiefbau 1999 bis 2008 nach Bauarten
Betriebe mit 20 und mehr tätigen Personen

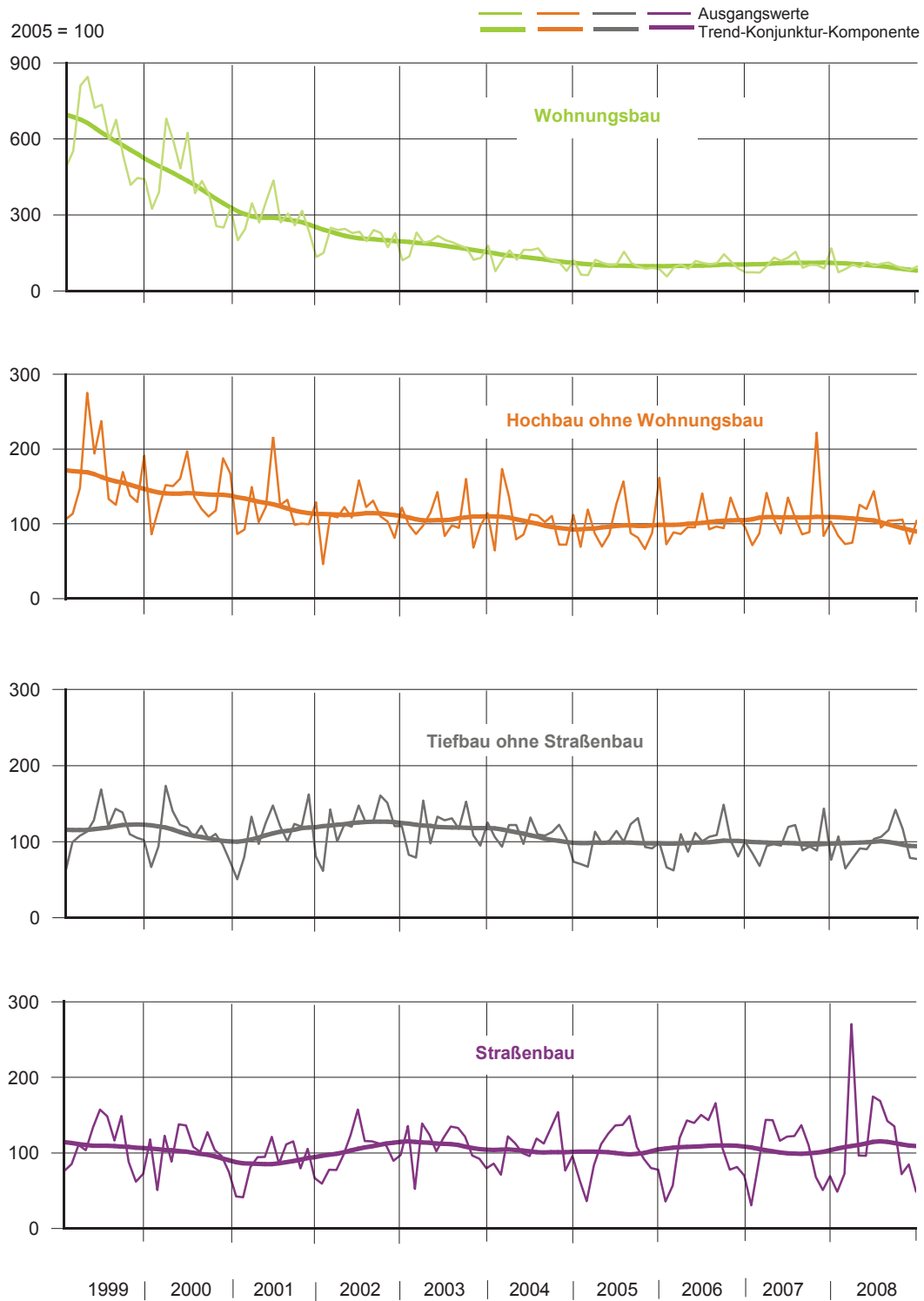


Abb. 11 Volumenindex des Auftragseinganges in Vorbereitenden Baustellenarbeiten, Hoch- und Tiefbau 2001 bis 2008
Betriebe mit 20 und mehr tätigen Personen

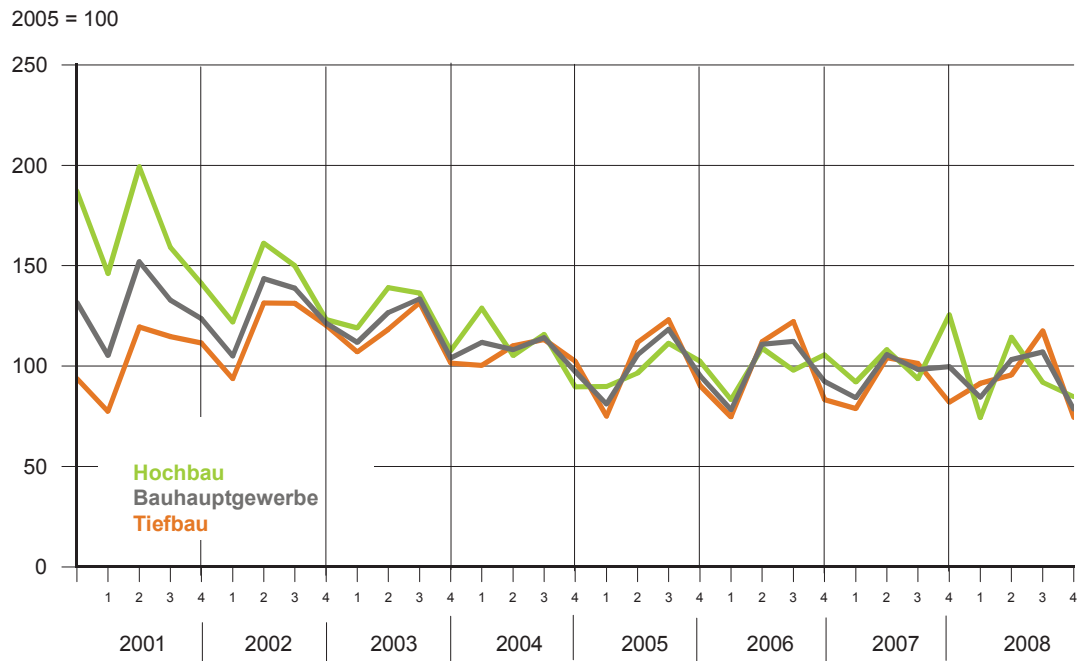


Abb. 12 Volumenindex des Auftragsbestandes in Vorbereitenden Baustellenarbeiten, Hoch- und Tiefbau 2001 bis 2008
Betriebe mit 20 und mehr tätigen Personen

