



# Statistischer Bericht



## Baugewerbe im Freistaat Sachsen

Bauhauptgewerbe

2009

E II 4 – j/09

# Zeichenerklärung

- Nichts vorhanden (genau Null)
- 0 weniger als die Hälfte von 1 in der letzten besetzten Stelle, jedoch mehr als nichts
- ... Angabe fällt später an
- / Zahlenwert nicht sicher genug
- . Zahlenwert unbekannt oder geheim zu halten
- x Tabellenfach gesperrt, weil Aussage nicht sinnvoll
- () Aussagewert ist eingeschränkt
- p vorläufige Zahl
- r berichtigte Zahl
- s geschätzte Zahl

## Inhalt

	Seite
Vorbemerkungen	4
Erläuterungen	4
Definitionen	5
Ergebnisdarstellung	6
<b>Tabellen</b>	
1. Betriebe, tätige Personen, geleistete Arbeitsstunden, Bruttoentgeltsumme, Umsatz und Auftragseingang im Bauhauptgewerbe nach Monaten - Monatsberichts-kreis	8
2. Auftragseingangsindex (Wertindex) nach Art der Bauten im Bauhauptgewerbe nach Monaten (2005=100) - Monatsberichts-kreis	10
3. Tätige Personen, geleistete Arbeitsstunden, Bruttoentgeltsumme und Umsatz im Bauhauptgewerbe nach Monaten - alle Betriebe (hochgerechnete Ergebnisse)	11
4. Tätige Personen, geleistete Arbeitsstunden, Bruttoentgeltsumme und Umsatz im Bauhauptgewerbe - alle Betriebe (hochgerechnete Ergebnisse)	12
5. Auftragseingangsindex (Wertindex) nach Art der Bauten im Bauhauptgewerbe nach Quartalen (2005=100) - Monatsberichts-kreis	13
6. Volumenindex des Auftragseinganges im Bauhauptgewerbe nach Quartalen (2005=100) - Monats-berichts-kreis	13
7. Auftragsbestandsindex (Wertindex) nach Art der Bauten im Bauhauptgewerbe nach Quartalen (2005=100) - Monatsberichts-kreis	14
8. Volumenindex des Auftragsbestandes im Bauhauptgewerbe nach Quartalen (2005=100) - Monats-berichts-kreis	14
9. Betriebe und tätige Personen als Jahresmittel sowie Bruttoentgeltsumme als Jahressumme im Bauhauptgewerbe nach Kreisfreien Städten und Landkreisen - Monatsberichts-kreis	15
10. Geleistete Arbeitsstunden als Jahressumme im Bauhauptgewerbe nach Art der Bauten sowie Kreisfreien Städten und Landkreisen - Monatsberichts-kreis	16
11. Gesamtumsatz als Jahressumme im Bauhauptgewerbe nach Auftraggebern sowie Kreisfreien Städten und Landkreisen - Monatsberichts-kreis	18
12. Baugewerblicher Umsatz als Jahressumme im Bauhauptgewerbe nach Art der Bauten sowie Kreisfreien Städten und Landkreisen - Monatsberichts-kreis	19
13. Auftragseingang als Jahressumme im Bauhauptgewerbe nach Art der Bauten sowie Kreisfreien Städten und Landkreisen – Monatsberichts-kreis	21
14. Betriebe, tätige Personen, Bruttoentgeltsumme sowie geleistete Arbeitsstunden im Bauhaupt-gewerbe nach Kreisfreien Städten und Landkreisen - Veränderung zum Vorjahr - Monatsberichts-kreis	23
15. Umsatz im Bauhauptgewerbe nach Kreisfreien Städten und Landkreisen - Veränderung zum Vorjahr - Monatsberichts-kreis	24

	<b>Seite</b>
16. Auftragseingang im Bauhauptgewerbe nach Kreisfreien Städten und Landkreisen - Veränderung zum Vorjahr - Monatsberichtskreis	25
17. Betriebe und tätige Personen als Jahresmittel sowie Bruttoentgeltsumme als Jahressumme im Bauhauptgewerbe nach Wirtschaftszweigen - Monatsberichtskreis	26
18. Geleistete Arbeitsstunden als Jahressumme im Bauhauptgewerbe nach Art der Bauten und Wirtschaftszweigen - Monatsberichtskreis	27
19. Gesamtumsatz als Jahressumme im Bauhauptgewerbe nach Auftraggebern und Wirtschaftszweigen – Monatsberichtskreis	29
20. Baugewerblicher Umsatz als Jahressumme im Bauhauptgewerbe nach Art der Bauten und Wirtschaftszweigen - Monatsberichtskreis	30
21. Auftragseingang als Jahressumme im Bauhauptgewerbe nach Art der Bauten und Wirtschaftszweigen - Monatsberichtskreis	32
22. Betriebe, tätige Personen, Bruttoentgeltsumme sowie geleistete Arbeitsstunden im Bauhauptgewerbe nach Wirtschaftszweigen - Veränderung zum Vorjahr - Monatsberichtskreis	34
23. Umsatz im Bauhauptgewerbe nach Wirtschaftszweigen - Veränderung zum Vorjahr - Monatsberichtskreis	35
24. Auftragseingang im Bauhauptgewerbe nach Wirtschaftszweigen - Veränderung zum Vorjahr - Monatsberichtskreis	36
25. Betriebe, tätige Personen, geleistete Arbeitsstunden, Bruttoentgeltsumme, Umsatz und Auftragseingang im Bauhauptgewerbe nach Wirtschaftszweigen und Beschäftigtengrößenklassen - Monatsberichtskreis	37
26. Betriebe, tätige Personen, geleistete Arbeitsstunden, Bruttoentgeltsumme, Umsatz und Auftragseingang im Bauhauptgewerbe nach Wirtschaftszweigen und Beschäftigtengrößenklassen - Monatsberichtskreis (Anteile in Prozent)	38
27. Auftragsbestand am Jahresende im Bauhauptgewerbe nach Art der Bauten sowie nach Kreisfreien Städten und Landkreisen - Monatsberichtskreis	39
28. Betriebe, tätige Personen, geleistete Arbeitsstunden, Bruttoentgeltsumme, Umsatz und Auftrags- eingang in Handwerksbetrieben im Bauhauptgewerbe nach Kreisfreien Städten und Landkreisen	41
29. Betriebe, tätige Personen, geleistete Arbeitsstunden, Bruttoentgeltsumme, Umsatz und Auftrags- eingang in Handwerksbetrieben im Bauhauptgewerbe nach Kreisfreien Städten und Landkreisen - Veränderung zum Vorjahr	42
30. Betriebe, tätige Personen, geleistete Arbeitsstunden, Bruttoentgeltsumme, Umsatz und Auftrags- eingang in Handwerksbetrieben im Bauhauptgewerbe nach Wirtschaftszweigen	43
31. Betriebe, tätige Personen, geleistete Arbeitsstunden, Bruttoentgeltsumme, Umsatz und Auftrags- eingang in Handwerksbetrieben im Bauhauptgewerbe nach Wirtschaftszweigen - Veränderung zum Vorjahr	44

	<b>Seite</b>
32. Jahresergebnisse für das Baugewerbe in Sachsen im Jahr 2009 nach Wirtschaftszweigen - Betriebe mit allgemein 20 und mehr tätigen Personen	45
Verzeichnis der Wirtschaftszweige im Bauhauptgewerbe	46
<b>Abbildungen</b>	
Abb. 1 Stellung Sachsens im Bauhauptgewerbe in der Bundesrepublik Deutschland 2007 bis 2009	47
Abb. 2 Betriebe und tätige Personen im Bauhauptgewerbe 2000 bis 2009	48
Abb. 3 Bauhauptgewerbe 2009 nach Beschäftigtengrößenklassen	48
Abb. 4 Bruttoentgeltsumme im Bauhauptgewerbe 2000 bis 2009	49
Abb. 5 Bruttoentgeltsumme je tätiger Person im Bauhauptgewerbe 2000 bis 2009	49
Abb. 6 Gesamtumsatz und Auftragseingang im Bauhauptgewerbe 2000 bis 2009	50
Abb. 7 Gesamtumsatz und Auftragseingang je tätiger Person im Bauhauptgewerbe 2000 bis 2009	50
Abb. 8 Auftragseingangsindex (Wertindex) im Bauhauptgewerbe 2000 bis 2009	51
Abb. 9 Auftragsbestandindex (Wertindex) im Bauhauptgewerbe 2000 bis 2009	51
Abb. 10 Auftragseingangsindex (Wertindex) im Bauhauptgewerbe 2000 bis 2009 nach Bauarten	52
Abb. 11 Volumenindex des Auftragseinganges im Bauhauptgewerbe 2002 bis 2009	53
Abb. 12 Volumenindex des Auftragsbestandes im Bauhauptgewerbe 2002 bis 2009	53

## Vorbemerkungen

Grundlage des vorliegenden Berichtes sind der "Monatsbericht im Bauhauptgewerbe" (MB-B) und die "Vierteljährliche Statistik des Auftragsbestandes im Bauhauptgewerbe" (AB-B).

Die Ergebnisse zum Auftragsbestand befinden sich jeweils in den Statistischen Berichten zu den Berichtsmonaten April, Juli, Oktober und Januar bzw. im jeweiligen Jahresbericht.

Mit Beginn des Berichtsjahres 2009 wird in den Gewerbestatistiken die "Klassifikation der Wirtschaftszweige, Ausgabe 2008" (WZ 2008) benutzt. Das ist die von der Europäischen Kommission genehmigte nationale Fassung der NACE Rev. 2<sup>1)</sup> für die Bundesrepublik Deutschland. Sie wurde mit der Verordnung (EG) Nr. 1893/2006 der Kommission vom 20. Dezember 2006<sup>2)</sup> als unmittelbar in allen Mitgliedstaaten geltendes Recht in Kraft gesetzt.

Die Auftragseingangs- und Auftragsbestandsindizes wurden auf die Basis 2005 = 100 umgestellt. Diese Umstellung mitten im Jahr war notwendig, weil ab dem 3. Quartal 2008 keine Preisindizes mehr auf der Basis 2000 = 100 zur Berechnung der Volumenindizes zur Verfügung stehen. Wertindizes auf der alten Basis werden auf Anfrage zur Verfügung gestellt.

Die hier veröffentlichten Daten (außer Auftragseingang und Auftragsbestand) sind korrigierte Daten. Das betrifft vor allem die in jedem Jahr durchgeführte korrigierte Hochrechnung auf alle Betriebe (korrigierte Hochrechnungsfaktoren aus der jeweils letzten Ergänzungserhebung im Bauhauptgewerbe).

Mehrere Tabellen mit Ergebnissen für das Bauhandwerk wurden in diesen Statistischen Bericht neu aufgenommen. Dabei ist zu beachten, dass sich diese Ergebnisse nur auf die Handwerksbetriebe mit in der Regel 20 und mehr tätigen Personen beziehen, so dass sie nicht repräsentativ für das Bauhandwerk insgesamt sind.

1) NACE: Nomenclature générale des activités économiques dans les Communautés européennes - Statistische Systematik der Wirtschaftszweige in der Europäischen Gemeinschaft.

2) Verordnung (EG) Nr. 1893/2006 des Europäischen Parlaments und des Rates vom 20. Dezember 2006, die ihrerseits auf der Internationalen Systematik der Wirtschaftszweige (ISIC Rev. 4) der Vereinten Nationen basiert.

## Rechtsgrundlage

Rechtsgrundlage für diese Erhebungen ist das Gesetz über die Statistik im Produzierenden Gewerbe (ProdGewStatG) in der Fassung der Bekanntmachung vom 21. März 2002 (BGBl. I S. 1181), zuletzt geändert durch Artikel 4 des Gesetzes vom 17. März 2009 (BGBl. I S. 550) in Verbindung mit dem Gesetz über die

Statistik für Bundeszwecke vom 22. Januar 1987 (BGBl. I S. 462, 565), zuletzt geändert durch Artikel 3 des Gesetzes vom 7. September 2007 (BGBl. I S. 2246).

## Erläuterungen

### Berichtskreis und Merkmale

Die Betriebe der Wirtschaftszweige 41 (Hochbau), 42 (Tiefbau) und 43.1 sowie 43.9 (Vorbereitende Baustellenarbeiten und sonstige spezialisierte Bautätigkeiten) werden mit den Formblättern zum Bauhauptgewerbe befragt. Diese Erhebung umfasst die bauhauptgewerblichen Betriebe von Unternehmen mit im Allgemeinen 20 und mehr tätigen Personen des Baugewerbes sowie von Unternehmen anderer Wirtschaftszweige und alle Arbeitsgemeinschaften, soweit diese Einheiten im Inland tätig sind. Für Betriebe von Mehrbetriebs- und Mehrländerunternehmen gelten darüber hinaus gehende Regelungen.

### Methodische Hinweise

Eventuell vorhandene Abweichungen in den Summen sind auf Rundungen in unterschiedlichen Aggregationsstufen zurückzuführen.

Betriebe, die zur Ergänzungserhebung im Bauhauptgewerbe (EE-B) im Juni eines jeden Jahres 20 und mehr tätige Personen ausweisen, werden ab Oktober des jeweiligen Jahres mit der Berichtspflicht zum Monatsbericht im Bauhauptgewerbe belegt, entsprechend endet die Berichtspflicht für die Betriebe mit laut EE-B weniger als 20 tätigen Personen im September (sogenannter Berichtskreisprung). Darüber hinaus erfolgen laufend Neuaufnahmen von Betrieben, so wie sie aus den Gewerbeanzeigen oder anderen Quellen bekannt werden.

Die Hochrechnung vom Monatsberichts-kreis auf alle Betriebe erfolgt mit Hilfe von Faktoren, die aus der jeweils vorangegangenen Ergänzungserhebung im Bauhauptgewerbe gewonnen worden sind. Dabei wird davon ausgegangen, dass sich die Betriebe der Größenklasse 1 bis 19 tätige Personen im Verhältnis so entwickeln wie die Betriebsgrößenklassen des Monatsberichts-kreises. Die Hochrechnung erfolgt für die betroffenen Merkmale auf der Ebene der WZ-5-Steller. Zur Methodik der Hochrechnung im Einzelnen vergleiche die Veröffentlichung des Statistischen Bundesamtes ("Ausgewählte Zahlen für die Bauwirtschaft").

Die Methode der Berechnung von vierteljährlichen Volumenindizes des Auftragseinganges und Auftragsbestandes im Bauhauptgewerbe für das Land Sachsen ist in einem Sonderheft der Statistischen Berichte ausführlich dargestellt (Auftragsindizes im Bauhauptgewerbe, 1995 bis 1998. Kamenz 1998). Die Jahresangaben der Volu-

menindizes wurden auf der Grundlage der vierteljährlichen realen (d. h. preisbereinigten) Auftragswerte errechnet. Damit gehen die vier vierteljährlichen absoluten Auftragswerte entsprechend ihrer Gewichtung in den Jahresindex ein. Die Jahresindizes können somit mit dem arithmetischen Mittel näherungsweise zusammenfallen oder auch stärker abweichen. Die Berechnung dieser Jahresindizes erfolgt, um mit einer längeren Reihe in späteren Jahren entsprechende Analysen möglich zu machen.

## Definitionen

### Betrieb

Einbetriebsunternehmen, Haupt- und Zweigniederlassungen, Filialen sowie Bauhöfe und Baustellen, die ein eigenes Bau- oder Lohnbüro mit gesonderter Abrechnung besitzen, Arbeitsgemeinschaften und Betriebe sowie selbstständige Betriebsabteilungen von Unternehmen, deren Schwerpunkt nicht in bauhauptgewerblicher Tätigkeit liegt, sofern sie Bauleistungen für den Absatz am Markt erbringen oder Bauten zum Zweck der Vermietung durch das eigene Unternehmen erstellen.

### Tätige Personen

Tätige Inhaber und tätige Mitinhaber, unbezahlt mithelfende Familienangehörige sowie alle in einem arbeitsrechtlichen Verhältnis zum Betrieb stehenden Personen (Arbeiter, Angestellte sowie kaufmännisch, technisch und gewerblich Auszubildende).

### Bruttoentgeltsumme

Bei der Bruttoentgeltsumme ist die Summe der lohnsteuerpflichtigen Bruttobezüge (Bar- und Sachbezüge) angegeben. Diese Beträge verstehen sich ohne Arbeitgeberanteile zur Kranken-, Renten- und Arbeitslosenversicherung, ohne Beiträge zu den Sozialkassen des Baugewerbes, ohne Winterbau-Umlage, ohne Aufwendungen für die betriebliche Alters-, Invaliditäts- und Hinterbliebenenversorgung und ohne gezahltes Vorruhestandsgeld. Entgelte für Poliere, Schachtmeister und Meister zählen zur Bruttoentgeltsumme. Den Gehältern sind auch die Bezüge von Gesellschaftern, Vorstandsmitgliedern und anderen leitenden Kräften zuzurechnen, soweit sie steuerlich als Einkünfte aus nichtselbständiger Arbeit anzusehen sind.

### Geleistete Arbeitsstunden

Alle von Inhabern, Angestellten, Arbeitern und Auszubildenden auf Baustellen und Bauhöfen tatsächlich geleisteten (nicht die bezahlten) Arbeitsstunden. Nicht einbezogen sind die für Bürotätigkeit geleisteten Arbeitsstunden.

### Gesamtumsatz (ohne Umsatzsteuer)

Die dem Finanzamt für die Umsatzsteuer zu meldenden steuerpflichtigen und steuerfreien Beträge für Bauleistungen im Bundesgebiet, Anzahlungen für Teilleistungen oder Vorauszahlungen vor Ausführung der entsprechenden Lieferungen und Leistungen ab 5 000 €, Beträge für sonstige eigene Erzeugnisse, industrielle und handwerkliche Dienstleistungen sowie Umsatz aus Handelsware und aus sonstigen nichtindustriellen und nichthandwerklichen Tätigkeiten und zwar ohne die dem Kunden in Rechnung gestellte Umsatzsteuer. Der Gesamtumsatz versteht sich einschließlich von Leistungen aus Nachunternehmertätigkeit.

### Baugewerblicher Umsatz (ohne Umsatzsteuer)

Das sind steuerpflichtige und steuerfreie Beträge für erbrachte Bauleistungen einschließlich Anzahlungen für Teilleistungen und Vorauszahlungen vor Ausführung der entsprechenden Leistungen ab 5 000 €.

### Auftragseingang (ohne Umsatzsteuer)

Als Auftragseingang gilt der Wert aller im Berichtsmonat vorhandenen, fest akzeptierten Aufträge für Bauleistungen. Um Doppelzahlungen zu vermeiden, wird der Auftragseingang von dem Betrieb gemeldet, der den Bauauftrag ausführen wird, d. h. an Nachunternehmer zu vergebende Teile von Bauaufträgen werden nicht in die eigene Meldung einbezogen.

### Auftragsbestand (ohne Umsatzsteuer)

Wert aller akzeptierten, noch nicht ausgeführten Aufträge für Bauleistungen am Ende des Berichtszeitraums. Bei der Ermittlung des Auftragsbestandes wird vom Auftragswert bereits im Bau befindlicher Projekte der Teil abgesetzt, der produktionstechnisch schon fertig gestellt ist (ohne Berücksichtigung der Abnahme oder Abrechnung).

### Wertindex des Auftragseinganges

Der Wertindex des Auftragseinganges wird als Proportion mit der Basis 2005 = 100 berechnet. Er kann wahlweise als Monatsindex oder Quartalsindex berechnet werden. Die Basis ist jeweils das arithmetische Mittel der 12 Monate bzw. 4 Quartale des Jahres 2005.

### Wertindex des Auftragsbestandes

Der Wertindex des Auftragsbestandes wird analog dem Wertindex des Auftragseinganges vierteljährlich berechnet.

### Volumenindex des Auftragseinganges

Der Volumenindex des Auftragseinganges wird für den Hochbau, den Tiefbau sowie für das Bauhauptgewerbe

zusammen berechnet. Für den Hochbau finden die Nettopreisindizes für Rohbauarbeiten an Wohngebäuden sowie für Rohbauarbeiten an Bürogebäuden und gewerblichen Betriebsgebäuden Verwendung. Für den Tiefbau sind es die Nettopreisindizes für Straßenbau insgesamt sowie für Ortskanäle insgesamt. Da die Preisindizes nur einmal im Quartal ermittelt werden (für die Monate Februar, Mai, August, November), erfolgt die Berechnung des Volumenindex des Auftragseinganges ebenfalls nur vierteljährlich.

### Volumenindex des Auftragsbestandes

Die Berechnung des Volumenindex des Auftragsbestandes erfolgt analog der Berechnung des Volumenindex des Auftragseinganges. Anstelle der originalen Preisindizes werden jedoch gleitende Vierer-Durchschnitte der Preisindizes genutzt.

### Nettopreisindizes

Baupreisindizes messen die Entwicklung der Preise für den Neubau ausgewählter Bauwerksarten des Hoch- und Tiefbaus. Die Indizes sind gewogene Durchschnitte aus den Preisveränderungszahlen (Durchschnittsmesszahlen) zu den Preisen für eine repräsentative Auswahl von Bauleistungen des Basisjahres 2005. Den Durchschnittsmesszahlen liegen die Preise zugrunde, die von den betreffenden Baufirmen gemeldet werden. Für die Berechnung der Volumenindizes im Baugewerbe werden die folgenden Nettopreisindizes verwendet (ohne Mehrwertsteuer), da die Auftragsbestände und Auftragseingänge ohne Mehrwertsteuer erhoben werden: Preisindex für Rohbauarbeiten an Wohngebäuden, Preisindex für Rohbauarbeiten an Bürogebäuden, Preisindex für Rohbauarbeiten an gewerblichen Betriebsgebäuden, Preisindex für Straßenbau und Preisindex für Ortskanäle.

### Handwerk

Zum "Handwerk" zählen die Baubetriebe, deren Inhaber oder Leiter in der Handwerksrolle, Anlage A, eingetragen sind. Nicht dazu zählen die Betriebe des handwerksähnlichen Gewerbes (Handwerksrolle, Anlage B).

### Bauarten und Auftraggeber

In den Wirtschaftszweigen des Bauhauptgewerbes gelten als Bauleistungen die baugewerblichen Leistungen von Betrieben im Wohnungsbau, im gewerblichen und industriellen Bau sowie im öffentlichen Bau.

Der Hochbau setzt sich aus dem Wohnungsbau, gewerblichen und industriellen Hochbau, Hochbau für Organisationen ohne Erwerbszweck sowie Hochbau für Körperschaften des öffentlichen Rechts zusammen.

Der Tiefbau besteht aus gewerblichem und industriellem Tiefbau, Straßenbau sowie sonstigem Tiefbau für Körperschaften des öffentlichen Rechts sowie für Organisationen ohne Erwerbszweck (öffentlicher Tiefbau).

Zum Wohnungsbau gehören alle Bauten, die überwiegend den Wohnbedürfnissen dienen - unabhängig vom Auftraggeber. Der landwirtschaftliche Bau umfasst Scheunen, Ställe, Silos, Garagen für landwirtschaftliche Fahrzeuge, ferner Entwässerungsanlagen und sonstige Wasserbauten. Kombinierte Gebäude mit Wohnung, Stallung und Scheune sind landwirtschaftliche Gebäude, es sei denn, flächenmäßig überwiegt der Wohnanteil.

## Ergebnisdarstellung

Bei der Zahl der Betriebe und der tätigen Personen (vgl. auch Abb. 1) nimmt Sachsen 2009 wie auch schon in den Jahren zuvor den fünften Rang unter allen Bundesländern ein. Unter den neuen Bundesländern und Berlin belegt Sachsen, auf das 28 Prozent der Betriebe und 30,4 Prozent der tätigen Personen entfallen, den ersten Platz. Beim Gesamtumsatz ist Sachsen knapp vor Hessen wieder das fünftstärkste Bundesland und beansprucht unter den neuen Bundesländern und Berlin mit einem Umsatzanteil von 35 Prozent auch bei dieser Betrachtung Platz eins.

Im Jahresmittel 2009 hatte Sachsen 515 Betriebe im Berichtskreis des Monatsberichtes im Bauhauptgewerbe. Gegenüber dem Vorjahr sind das 19 Betriebe oder 3,6 Prozent weniger (vgl. auch Abb. 2).

Im Jahresmittel wurden 29 132 tätige Personen registriert. Im Vergleich zum Vorjahr mit 29 179 ist das ein Rückgang um 0,2 Prozent. Damit weist die Beschäftigtenzahl im Bauhauptgewerbe das 14. Jahr in Folge (seit 1995) eine rückläufige Entwicklung auf.

Die Bruttoentgeltsumme folgt in ihrem langfristigen Trend der Entwicklung der Zahl der tätigen Personen. Auch wenn sich 2009 die Summe der Entgelte zum Vorjahr um 3,0 Prozent erhöhte, lässt sich anhand der Trend-Konjunktur-Komponente <sup>3)</sup> die beschriebene Entwicklung gut nachvollziehen (vgl. Abb. 2 und Abb. 4). Die nominale Bruttoentgeltsumme je tätiger Person lag 2009 um 3,1 Prozent über dem Vorjahreswert. Aus Abbildung 5 ist die längerfristige Entwicklung dieses Merkmals ersichtlich. Ein Vergleich zwischen dem früheren Bundesgebiet und Sachsen zeigt, dass die Bruttoentgeltsumme je tätiger Person in einem Verhältnis von 100 : 80 steht. Das Verhältnis früheres Bundesgebiet zu den neuen Bundesländern und Berlin beträgt 100 : 82. Das heißt, das mitt-

3) Trend-Konjunktur-Komponente nach dem in den Statistischen Ämtern des Bundes und der Länder verwendeten Berliner Verfahren (BV4).



lere statistische Lohn- und Gehaltsniveau bei den Betrieben des Monatsberichtskreises ist in Sachsen wie auch schon in den Vorjahren etwas niedriger als in den neuen Ländern zusammen.

2009 wurden 34,6 Millionen Arbeitsstunden geleistet, 1,9 Prozent weniger als im Vorjahr. Im Hochbau wurden 3,4 Prozent und im Tiefbau 0,9 Prozent weniger Arbeitsstunden erbracht. Insgesamt wurden 2009 je tätiger Person 1 188 Arbeitsstunden geleistet, 1,8 Prozent weniger als im Vorjahr. Die im Jahr 2008 gegenüber 2007 im Bauhauptgewerbe festgestellte positive Umsatzentwicklung von 1,1 Prozent, setzte sich 2009 nicht fort. Der Gesamtumsatz erreichte eine Größenordnung von rund 3 555 Millionen € und blieb damit um 2,6 Prozent unter dem Vorjahresergebnis. Der baugewerbliche Umsatz ging um 2,4 Prozent zurück. Im Hochbau wurde ein Umsatzrückgang um 6,9 Prozent (2008: +6,9 Prozent) gemeldet. Der Tiefbau verbuchte dagegen ein Plus um 1,2 Prozent (2008: -3,2 Prozent). Innerhalb des Hochbaus gab es folgende Entwicklung: Im Vorjahresvergleich sanken die Umsätze 2009 im Wohnungsbau um 13,3 Prozent und im Wirtschaftshochbau um 10,7 Prozent. Im öffentlichen Hochbau stieg der Umsatz um 12,1 Prozent. Innerhalb des Tiefbaus stieg der Umsatz im Wirtschaftstiefbau um 2,6 Prozent und im Straßenbau um 1,8 Prozent. Der Umsatz im öffentlichen Tiefbau blieb mit 1,4 Prozent unter dem Vorjahresergebnis. Der Gesamtumsatz je tätiger Person lag 2009 bei 122 020 €, 2,5 Prozent unter dem Vorjahreswert von gut 125 100 €.

Der Auftragseingang stellt den wichtigsten vorausschauenden Indikator für die Beurteilung des Konjunkturverlaufs in den Wirtschaftszweigen Hoch- und Tiefbau sowie Vorbereitende Baustellenarbeiten dar. Abbildung 8 zeigt, dass die Kurve des durchschnittlichen Auftragseingangs bis Ende 2000 fällt, 2001 und 2002 stagniert, 2003 und 2004 weiter leicht absinkt und sich in den Jahren 2005 bis 2009 auf annähernd gleichem Niveau fortbewegt.

Die Summe der Auftragseingänge lag 2009 mit gut 3 041 Millionen € um 1,4 Prozent unter dem Vorjahresniveau (2008: -0,5 Prozent). Im Tiefbau waren es 1,5 Prozent mehr, im Hochbau dagegen 5,9 Prozent weniger. Im Wohnungsbau wurden 11,5 Prozent und im Wirtschaftshochbau 7,4 Prozent weniger neue Aufträge gemeldet. Nur im öffentlichen Hochbau wurde das Vorjahresergebnis um 4,6 Prozent übertroffen. Gestiegene Auftragseingänge innerhalb des Tiefbaus meldeten der öffentliche Tiefbau um 11,5 Prozent und der Wirtschaftstiefbau mit 4,4 Prozent. Um 7,4 Prozent weniger Aufträge erhielt der Straßenbau.

Der Volumenindex des Auftragseinganges berücksichtigt die Preisentwicklung. Seit 1995 sind die Preisindizes für den Rohbau drastisch gesunken, erst seit Mitte 2002

steigen sie wieder an. Der Volumenindex des Auftragseinganges für das Bauhauptgewerbe insgesamt (2005 = 100) liegt 2009 bei 91,1 (zum Vergleich 2008: 93,3, 2007: 97,0). Im Tiefbau liegt der Volumenindex des Auftragseinganges bei 94,7 (2008: 94,7, 2007: 91,5) und im Hochbau bei 85,9 (2008: 91,3, 2007: 104,9). Das heißt, im Tiefbau stagniert die reale Auftragsituation gegenüber dem Vorjahr (vgl. auch Abb. 11). Im Hochbau weist dieser Indikator eine tendenziell rückläufige Entwicklung auf.

Ende 2009 betrug der nominelle Auftragsbestand in den Wirtschaftszweigen des Bauhauptgewerbes 1 247 Millionen €. Gegenüber dem Stand Ende 2008 ist das ein Anstieg um 1,0 Prozent. Im Hochbau liegt der Auftragsbestand um 0,2 Prozent und im Tiefbau um 1,7 Prozent über dem Vorjahreswert. Der Volumenindex des Auftragsbestandes im Bauhauptgewerbe liegt am Jahresende 2009 bei 105,1 (2005 = 100) und damit 4 Prozentpunkte unter dem entsprechenden Vorjahreswert von 109,1. Im Hochbau liegt er mit 100,2 um 18,2 Prozentpunkte unter dem Vorjahreswert von 118,2 und im Tiefbau mit 108,6 um fast 6 Prozentpunkte über dem Vorjahreswert von 102,6.

Die Größenstruktur der Betriebe an Hand der Beschäftigtengrößengruppen zeigt bei der Betriebszahl eine geringe Verschiebung zu Gunsten der größeren Betriebe. Der Anteil der Betriebe mit 100 und mehr tätigen Personen betrug 13,2 Prozent (zum Vergleich 2008: 12,2 Prozent, 2007: 11,2 Prozent). Diese Entwicklung spiegelt sich auch bei den Merkmalen tätige Personen und geleistete Arbeitsstunden wider, deren Anteil leicht anstieg: bei den Beschäftigten 44,6 Prozent (2008: 42,4 Prozent, 2007: 41,5 Prozent), bei den geleisteten Arbeitsstunden 42,5 Prozent (2008: 40,2 Prozent, 2007: 39,7 Prozent). Der Anteil beim Gesamtumsatz lag bei 46,5 Prozent (2008: 42,6 Prozent, 2007: 43,2 Prozent) und stieg damit 2009 ebenfalls an. Einen Überblick über die Größenstruktur bietet auch die Abbildung 3.

**1. Betriebe, tätige Personen, geleistete Arbeitsstunden, Bruttoentgeltsumme, Umsatz und Auftragseingang im Bauhauptgewerbe nach Monaten - Monatsberichtsreis**

Monat Jahr		Betriebe	Tätige Personen	Geleistete Arbeits- stunden	Bruttoentgelt- summe	Gesamt- umsatz	Gesamtumsatz je tätiger Person
				1 000	1 000 €		€
1998	Jahressumme	x	x	95 615	1 647 294	6 709 416	x
1998	Jahresmittel	1 555	77 476	7 968	137 275	559 118	7 217
1999	Jahressumme	x	x	87 855	1 508 823	6 654 691	x
1999	Jahresmittel	1 400	69 464	7 321	125 735	554 557	7 983
2000	Jahressumme	x	x	71 325	1 321 095	5 658 595	x
2000	Jahresmittel	1 240	59 959	5 944	110 091	471 550	7 865
2001	Jahressumme	x	x	57 722	1 108 859	5 191 021	x
2001	Jahresmittel	1 006	49 287	4 709	92 405	432 585	8 777
2002	Jahressumme	x	x	48 018	959 974	4 463 585	x
2002	Jahresmittel	812	41 153	4 002	79 998	371 965	9 039
2003	Jahressumme	x	x	44 976	894 139	4 576 795	x
2003	Jahresmittel	705	37 095	3 748	74 512	381 400	10 282
2004	Jahressumme	x	x	42 337	863 926	4 153 699	x
2004	Jahresmittel	674	34 895	3 528	71 994	346 142	9 919
2005	Jahressumme	x	x	36 942	769 077	3 464 107	x
2005	Jahresmittel	618	31 224	3 079	64 090	288 676	9 245
2006	Jahressumme	x	x	37 032	750 945	3 711 703	x
2006	Jahresmittel	569	30 268	3 086	62 579	309 309	10 219
2007	Januar	570	29 757	2 096	56 947	149 281	5 017
	Februar	570	29 241	2 064	50 692	168 678	5 769
	März	570	29 364	2 751	55 860	230 973	7 866
	April	566	29 785	2 914	62 262	257 453	8 644
	Mai	566	29 952	3 203	65 335	289 941	9 680
	Juni	568	30 566	3 518	65 582	337 899	11 055
	Juli	559	30 585	3 606	67 602	333 144	10 892
	August	558	30 806	3 671	69 061	349 785	11 354
	September	558	30 991	3 437	64 895	337 433	10 888
	Oktober	548	30 971	3 667	71 749	373 917	12 073
	November	547	30 791	3 352	72 433	393 334	12 774
	Dezember	547	29 801	2 213	62 577	388 532	13 038
2007	Jahressumme	x	x	36 492	764 995	3 610 370	x
2007	Jahresmittel	561	30 218	3 041	63 750	300 864	9 957
2008	Januar	544	28 399	2 095	56 686	166 320	5 857
	Februar	545	28 001	2 232	52 728	192 745	6 884
	März	539	28 221	2 293	54 076	224 026	7 938
	April	541	28 584	3 182	62 373	273 288	9 561
	Mai	541	28 963	3 052	63 098	298 714	10 314
	Juni	539	29 273	3 304	64 268	320 104	10 935
	Juli	537	29 496	3 505	66 857	346 426	11 745
	August	535	29 846	3 267	64 803	339 939	11 390
	September	534	29 870	3 560	67 068	390 531	13 074
	Oktober	518	30 163	3 432	71 655	379 585	12 584
	November	518	30 032	3 094	70 846	371 499	12 370
	Dezember	518	29 295	2 290	66 722	347 329	11 856
2008	Jahressumme	x	x	35 306	761 180	3 650 506	x
2008	Jahresmittel	534	29 179	2 942	63 432	304 209	10 426
2009	Januar	518	27 599	1 421	52 256	127 650	4 625
	Februar	520	27 668	1 671	50 487	156 811	5 668
	März	517	28 107	2 580	57 000	222 321	7 910
	April	517	28 863	3 069	65 547	271 968	9 423
	Mai	516	29 139	2 982	65 609	277 978	9 540
	Juni	516	29 425	3 358	69 349	317 106	10 777
	Juli	517	29 482	3 496	69 910	323 579	10 975
	August	517	30 199	3 408	70 509	359 752	11 913
	September	516	30 031	3 594	69 499	381 048	12 688
	Oktober	507	29 924	3 533	71 567	375 230	12 539
	November	509	29 872	3 276	74 040	361 810	12 112
	Dezember	509	29 275	2 234	67 870	379 436	12 961
2009	Jahressumme	x	x	34 622	783 643	3 554 689	x
2009	Jahresmittel	515	29 132	2 885	65 304	296 224	10 168

Darunter baugewerbl. Umsatz	Davon		Auftrags- eingang	Davon		Auftrags- eingang je tätiger Person	Monat Jahr	
	Hochbau	Tiefbau		Hochbau	Tiefbau			
1 000 €						€		
6 623 342	4 231 963	2 391 379	5 406 422	3 461 860	1 944 562	x	Jahressumme	1998
551 945	352 664	199 282	450 535	288 488	162 047	5 815	Jahresmittel	1998
6 578 530	4 032 665	2 545 866	5 111 270	3 087 018	2 024 253	x	Jahressumme	1999
548 211	336 055	212 156	425 939	257 252	168 688	6 132	Jahresmittel	1999
5 593 603	3 175 728	2 417 874	4 375 360	2 438 702	1 936 659	x	Jahressumme	2000
466 134	264 644	201 490	364 613	203 225	161 388	6 081	Jahresmittel	2000
5 127 239	2 620 769	2 506 472	3 706 565	1 875 392	1 831 172	x	Jahressumme	2001
427 270	218 397	208 873	308 880	156 283	152 598	6 267	Jahresmittel	2001
4 414 338	2 098 899	2 315 440	3 681 618	1 596 435	2 085 184	x	Jahressumme	2002
367 862	174 908	192 953	306 802	133 036	173 765	7 455	Jahresmittel	2002
4 534 519	1 932 073	2 602 446	3 507 850	1 461 318	2 046 532	x	Jahressumme	2003
377 877	161 006	216 871	292 321	121 777	170 544	7 880	Jahresmittel	2003
4 108 887	1 774 110	2 334 776	3 239 189	1 316 722	1 922 466	x	Jahressumme	2004
342 407	147 843	194 565	269 932	109 727	160 206	7 736	Jahresmittel	2004
3 420 237	1 358 271	2 061 966	3 002 296	1 219 084	1 783 212	x	Jahressumme	2005
285 020	113 189	171 831	250 191	101 590	148 601	8 013	Jahresmittel	2005
3 675 462	1 518 966	2 156 496	3 035 509	1 223 164	1 812 345	x	Jahressumme	2006
306 289	126 581	179 708	252 959	101 930	151 029	8 357	Jahresmittel	2006
147 299	75 708	71 591	170 703	73 073	97 630	5 737	Januar	2007
165 812	91 798	74 014	196 124	85 769	110 355	6 707	Februar	
228 516	103 485	125 031	301 629	135 414	166 215	10 272	März	
253 861	121 877	131 984	281 854	113 967	167 887	9 463	April	
286 436	129 226	157 210	247 410	95 339	152 071	8 260	Mai	
334 383	140 412	193 971	315 356	137 088	178 268	10 317	Juni	
328 681	139 003	189 678	300 605	119 210	181 395	9 829	Juli	
346 093	142 509	203 584	245 686	88 630	157 056	7 975	August	
333 668	138 979	194 689	241 401	93 422	147 979	7 789	September	
371 167	149 211	221 956	321 278	200 719	120 559	10 374	Oktober	
390 394	145 290	245 104	250 644	86 173	164 471	8 140	November	
384 633	136 313	248 320	227 490	118 192	109 298	7 634	Dezember	
3 570 943	1 513 811	2 057 132	3 100 180	1 346 996	1 753 184	x	Jahressumme	2007
297 579	126 151	171 428	258 348	112 250	146 099	8 550	Jahresmittel	2007
163 633	81 356	82 277	211 637	83 445	128 192	7 452	Januar	2008
189 876	98 915	90 961	177 344	77 117	100 227	6 333	Februar	
220 750	109 617	111 133	299 497	82 242	217 255	10 613	März	
269 978	119 930	150 048	259 146	121 056	138 090	9 066	April	
295 571	135 602	159 969	257 577	120 757	136 820	8 893	Mai	
316 458	139 213	177 245	328 125	136 792	191 333	11 209	Juni	
343 052	149 014	194 038	289 897	98 903	190 994	9 828	Juli	
336 447	150 032	186 415	293 057	107 649	185 408	9 819	August	
386 736	158 867	227 869	312 606	105 056	207 550	10 466	September	
376 168	164 310	211 858	253 818	103 955	149 863	8 415	Oktober	
367 647	159 826	207 821	196 817	76 651	120 166	6 554	November	
342 970	151 505	191 465	204 373	104 465	99 908	6 976	Dezember	
3 609 286	1 618 187	1 991 099	3 083 894	1 218 088	1 865 806	x	Jahressumme	2008
300 774	134 849	165 925	256 991	101 507	155 484	8 808	Jahresmittel	2008
125 302	67 888	57 414	183 847	52 767	131 080	6 661	Januar	2009
154 641	86 384	68 257	183 913	72 060	111 853	6 647	Februar	
219 651	112 438	107 213	250 506	89 659	160 847	8 913	März	
269 424	119 541	149 883	273 911	118 697	155 214	9 490	April	
275 184	118 030	157 154	279 995	121 623	158 372	9 609	Mai	
314 521	120 717	193 804	271 834	93 049	178 785	9 238	Juni	
321 182	132 461	188 721	278 298	91 720	186 578	9 440	Juli	
356 986	149 816	207 170	266 365	103 694	162 671	8 820	August	
378 237	143 631	234 606	320 578	119 343	201 235	10 675	September	
372 724	142 590	230 134	267 525	93 655	173 870	8 940	Oktober	
357 397	137 031	220 366	271 199	118 916	152 283	9 079	November	
375 846	175 890	199 956	193 220	71 443	121 777	6 600	Dezember	
3 521 095	1 506 417	2 014 678	3 041 191	1 146 626	1 894 565	x	Jahressumme	2009
293 425	125 535	167 890	253 433	95 552	157 880	8 699	Jahresmittel	2009

**2. Auftragseingangsindex (Wertindex) nach Art der Bauten im Bauhauptgewerbe nach Monaten (2005 = 100)**  
**- Monatsberichtsreis**

Monat Jahr		Bauhaupt- gewerbe	Und zwar					
			Hochbau	Tiefbau	Wohnungs- bau	Hochbau ohne Wohnungsbau	Straßenbau	Tiefbau ohne Straßenbau
1995	Jahresmittel	239,6	385,3	140,0	882,7	258,6	105,9	158,6
1996	Jahresmittel	217,4	355,2	123,2	903,4	215,5	114,0	128,3
1997	Jahresmittel	181,0	293,1	104,3	796,6	164,8	93,4	110,3
1998	Jahresmittel	180,1	284,0	109,0	753,7	164,3	110,6	108,2
1999	Jahresmittel	170,2	253,2	113,5	605,8	163,4	108,5	116,3
2000	Jahresmittel	145,7	200,0	108,6	427,4	142,1	105,4	110,3
2001	Jahresmittel	123,5	153,8	102,7	281,4	121,3	86,6	111,5
2002	Jahresmittel	122,6	131,0	116,9	211,7	110,4	102,7	124,7
2003	Jahresmittel	116,8	119,9	114,8	179,5	104,7	110,9	116,9
2004	Jahresmittel	107,9	108,0	107,8	129,0	102,7	106,6	108,5
2005	Jahresmittel	100	100	100	100	100	100	100
2006	Jahresmittel	101,1	100,3	101,6	101,1	100,1	107,5	98,4
2007	Januar	68,2	71,9	65,7	73,9	71,4	30,7	84,8
	Februar	78,4	84,4	74,3	73,4	87,2	85,9	67,9
	März	120,6	133,3	111,9	100,7	141,6	143,7	94,5
	April	112,7	112,2	113,0	132,4	107,0	143,3	96,5
	Mai	98,9	93,8	102,3	119,6	87,3	116,1	94,8
	Juni	126,0	134,9	120,0	133,9	135,2	121,4	119,2
	Juli	120,1	117,3	122,1	155,6	107,6	122,3	122,0
	August	98,2	87,2	105,7	91,7	86,1	136,8	88,7
	September	96,5	92,0	99,6	103,4	89,1	110,1	93,8
	Oktober	128,4	197,6	81,1	102,6	221,8	68,1	88,3
	November	100,2	84,8	110,7	89,3	83,7	50,8	143,4
	Dezember	90,9	116,3	73,6	168,9	103,0	69,2	75,9
2007	Jahresmittel	103,3	110,5	98,3	112,1	110,1	99,9	97,5
2008	Januar	84,6	82,1	86,3	74,2	84,2	48,6	106,8
	Februar	70,9	75,9	67,4	87,3	73,0	72,6	64,7
	März	119,7	81,0	146,2	105,1	74,8	270,5	78,4
	April	103,6	119,2	92,9	94,3	125,5	96,4	91,0
	Mai	103,0	118,9	92,1	114,5	120,0	96,1	89,9
	Juni	131,1	134,7	128,8	99,1	143,7	174,8	103,6
	Juli	115,9	97,4	128,5	107,6	94,8	168,6	106,6
	August	117,1	106,0	124,8	112,8	104,2	142,3	115,2
	September	124,9	103,4	139,7	99,2	104,5	135,1	142,1
	Oktober	101,4	102,3	100,8	89,5	105,6	71,9	116,6
	November	78,7	75,5	80,9	83,3	73,4	84,7	78,8
	Dezember	81,7	102,8	67,2	97,2	104,3	48,8	77,3
2008	Jahresmittel	102,7	99,9	104,6	97,0	100,7	117,5	97,6
2009	Januar	73,5	51,9	88,2	63,4	49,0	41,4	113,7
	Februar	73,5	70,9	75,3	59,4	73,9	69,2	78,6
	März	100,1	88,3	108,2	109,8	82,8	127,7	97,6
	April	109,5	116,8	104,5	103,4	120,3	120,1	95,9
	Mai	111,9	119,7	106,6	94,9	126,0	122,1	98,1
	Juni	108,7	91,6	120,3	95,5	90,6	119,3	120,9
	Juli	111,2	90,3	125,6	99,0	88,1	135,6	120,1
	August	106,5	102,1	109,5	113,3	99,2	128,0	99,4
	September	128,1	117,5	135,4	99,0	122,2	119,1	144,3
	Oktober	106,9	92,2	117,0	74,7	96,6	145,7	101,3
	November	108,4	117,1	102,5	73,6	128,1	118,4	93,8
	Dezember	77,2	70,3	81,9	44,6	76,9	59,7	94,1
2009	Jahresmittel	101,3	94,1	106,2	85,9	96,1	108,9	104,8

**3. Tätige Personen, geleistete Arbeitsstunden, Bruttoentgeltsumme und Umsatz im Bauhauptgewerbe nach Monaten**  
**- alle Betriebe (hochgerechnete Ergebnisse)**

Monat Jahr		Tätige Personen	Geleistete Arbeits- stunden	Bruttoentgelt- summe	Gesamt- umsatz	Darunter		
						baugewerblicher Umsatz		
			zusammen	Hochbau	Tiefbau			
			1 000	1 000 €				
1998	Jahressumme	x	133 225	2 126 802	8 346 761	8 237 422	5 578 301	2 659 121
1998	Jahresmittel	107 854	11 102	177 233	695 564	686 452	464 858	221 593
1999	Jahressumme	x	128 275	2 041 668	8 572 869	8 474 968	5 603 308	2 871 661
1999	Jahresmittel	102 498	10 690	170 139	714 406	706 247	466 942	239 305
2000	Jahressumme	x	109 841	1 830 773	7 407 852	7 325 664	4 556 843	2 768 821
2000	Jahresmittel	91 969	9 154	152 564	617 321	610 472	379 737	230 735
2001	Jahressumme	x	91 192	1 571 480	6 857 508	6 775 671	3 895 831	2 879 840
2001	Jahresmittel	78 653	7 599	130 957	571 459	564 639	324 653	239 987
2002	Jahressumme	x	78 627	1 398 362	6 020 467	5 955 146	3 306 199	2 648 947
2002	Jahresmittel	68 614	6 552	116 530	501 706	496 262	275 517	220 746
2003	Jahressumme	x	78 098	1 352 269	6 292 354	6 237 997	3 219 692	3 018 305
2003	Jahresmittel	65 147	6 508	112 689	524 363	519 833	268 308	251 525
2004	Jahressumme	x	72 524	1 309 930	5 864 578	5 797 164	3 084 240	2 712 924
2004	Jahresmittel	61 964	6 044	109 161	488 715	483 097	257 020	226 077
2005	Jahressumme	x	63 826	1 167 978	4 932 529	4 866 702	2 475 054	2 391 648
2005	Jahresmittel	56 380	5 319	97 332	411 044	405 559	206 255	199 304
2006	Jahressumme	x	65 313	1 167 356	5 603 121	5 548 256	2 743 822	2 804 434
2006	Jahresmittel	56 006	5 443	97 280	466 927	462 355	228 652	233 703
2007	Januar	54 090	3 631	87 502	224 195	221 327	126 410	94 917
	Februar	53 152	3 604	77 891	260 192	256 045	154 635	101 410
	März	55 237	5 057	87 544	358 427	354 840	189 776	165 064
	April	56 029	5 389	97 578	398 130	392 886	220 318	172 568
	Mai	56 343	5 977	102 394	444 083	438 966	234 987	203 979
	Juni	57 530	6 471	102 472	520 178	514 988	261 601	253 387
	Juli	57 534	6 581	105 947	504 431	497 915	251 215	246 700
	August	57 949	6 710	108 233	529 211	523 821	262 115	261 706
	September	58 297	6 381	101 704	512 644	507 147	256 255	250 892
	Oktober	57 548	6 650	110 885	560 011	555 953	270 890	285 063
	November	57 214	6 075	111 942	575 747	571 408	258 341	313 067
	Dezember	55 374	4 001	96 710	567 088	561 334	245 716	315 618
2007	Jahressumme	x	66 527	1 190 802	5 454 337	5 396 630	2 732 259	2 664 371
2007	Jahresmittel	56 358	5 544	99 234	454 528	449 719	227 688	222 031
2008	Januar	52 769	3 841	87 606	257 556	253 591	147 554	106 037
	Februar	52 030	4 119	81 489	295 774	291 540	173 095	118 445
	März	54 004	4 336	85 772	360 265	355 197	207 354	147 843
	April	54 699	5 977	98 932	432 727	427 606	228 878	198 728
	Mai	55 424	5 751	100 082	468 937	464 075	255 878	208 197
	Juni	56 019	6 250	101 919	500 414	494 772	262 185	232 587
	Juli	56 444	6 544	106 045	536 530	531 310	279 014	252 296
	August	57 114	6 089	102 787	527 695	522 293	280 182	242 111
	September	57 160	6 622	106 379	596 841	590 970	296 573	294 397
	Oktober	55 943	6 202	110 013	578 862	573 530	300 281	273 249
	November	55 700	5 522	108 771	567 080	561 070	292 298	268 772
	Dezember	54 333	4 080	102 440	523 849	517 048	265 105	251 943
2008	Jahressumme	x	65 333	1 192 235	5 646 530	5 583 002	2 988 397	2 594 605
2008	Jahresmittel	55 137	5 444	99 353	470 544	465 250	249 033	216 217
2009	Januar	51 188	2 572	80 230	200 943	197 279	122 318	74 961
	Februar	51 316	3 058	77 514	244 695	241 309	150 596	90 713
	März	52 627	4 754	86 478	348 252	344 489	203 355	141 134
	April	54 043	5 660	99 445	422 985	419 400	222 256	197 144
	Mai	54 559	5 546	99 539	439 825	435 887	231 989	203 898
	Juni	55 765	6 249	107 140	514 454	510 825	256 687	254 138
	Juli	55 202	6 425	106 065	495 838	492 460	248 710	243 750
	August	56 544	6 262	106 973	546 941	543 043	272 989	270 054
	September	56 229	6 559	105 441	564 805	560 843	260 167	300 676
	Oktober	55 217	6 267	107 419	566 711	563 094	261 370	301 724
	November	55 121	5 800	111 131	538 547	532 177	244 453	287 724
	Dezember	54 019	3 989	101 870	568 653	563 471	293 765	269 706
2009	Jahressumme	x	63 141	1 189 245	5 452 649	5 404 277	2 768 655	2 635 622
2009	Jahresmittel	54 319	5 262	99 104	454 387	450 356	230 721	219 635

**4. Tätige Personen, geleistete Arbeitsstunden, Bruttoentgeltsumme und Umsatz im Bauhauptgewerbe  
- alle Betriebe (hochgerechnete Ergebnisse)**

Merkmal/Einheit	Januar - Dezember <sup>1)</sup>			Jahr	
	2009	2008	Veränder. in % gegenüber dem Vorjahr	2007	2006
Tätige Personen	54 319	55 137	-1,5	56 358	56 006
Bruttoentgeltsumme in 1 000 €	1 189 245	1 192 235	-0,3	1 190 802	1 167 356
Geleistete Arbeitsstunden in 1000 h	63 141	65 333	-3,4	66 527	65 313
Hochbau	36 318	37 877	-4,1	38 554	37 125
Tiefbau	26 823	27 456	-2,3	27 973	28 188
Wohnungsbau	17 918	18 994	-5,7	19 968	18 749
Gewerblicher und industrieller Bau	22 945	24 843	-7,6	24 616	24 785
Hochbau u. landwirtschaftl. Bau	12 634	14 022	-9,9	13 342	13 300
Tiefbau	10 311	10 821	-4,7	11 274	11 485
Öffentlicher und Straßenbau	22 278	21 496	3,6	21 943	21 779
Hochbau	5 766	4 861	18,6	5 244	5 076
davon Hochbau für Organisationen ohne Erwerbszweck	762	716	6,4	1 010	864
Hochbau für Körperschaften des öffentl. Rechts	5 004	4 145	20,7	4 234	4 212
Tiefbau	16 512	16 635	--0,7	16 699	16 703
davon Straßenbau	8 583	8 778	-2,2	9 038	8 800
sonstiger Tiefbau	7 929	7 857	0,9	7 661	7 903
Gesamtumsatz in 1 000 € <sup>2)</sup>	5 452 649	5 646 530	-3,4	5 454 337	5 603 121
Sonstiger Umsatz in 1 000 € <sup>2)</sup>	48 372	63 528	-23,9	57 707	54 865
Baugewerblicher Umsatz in 1 000 € <sup>2)</sup>	5 404 277	5 583 002	-3,2	5 396 630	5 548 256
Hochbau	2 768 655	2 988 397	-7,4	2 732 259	2 743 822
Tiefbau	2 635 622	2 594 605	1,6	2 664 371	2 804 434
Wohnungsbau	1 026 773	1 167 516	-12,1	1 092 251	1 098 193
Gewerblicher und industrieller Bau	2 419 988	2 540 968	-4,8	2 419 184	2 540 199
Hochbau u. landwirtschaftl. Bau	1 230 065	1 392 347	-11,7	1 228 439	1 268 450
Tiefbau	1 189 923	1 148 621	3,6	1 190 745	1 271 749
Öffentlicher und Straßenbau	1 957 516	1 874 518	4,4	1 885 195	1 909 864
Hochbau	511 817	428 534	19,4	411 569	377 179
davon Hochbau für Organisationen ohne Erwerbszweck	64 380	55 841	15,3	73 444	51 940
Hochbau für Körperschaften des öffentl. Rechts	447 437	372 693	20,1	338 125	325 239
Tiefbau	1 445 699	1 445 984	-0,0	1 473 626	1 532 685
davon Straßenbau	801 761	798 339	0,4	896 312	887 386
sonstiger Tiefbau	643 938	647 645	-0,6	577 314	645 299

1) Anzahl der tätigen Personen im Monatsdurchschnitt

2) ohne Umsatzsteuer



**5. Auftragseingangsindex (Wertindex) nach Art der Bauten im Bauhauptgewerbe nach Quartalen (2005 = 100)**  
- Monatsberichtsreis

Quartal Jahresdurchschnitt		Bauhaupt- gewerbe	Und zwar				
			Hochbau	Tiefbau	Wohnungs- bau	Hochbau ohne Wohnungsbau	Tiefbau ohne Straßenbau
2006	1. Quartal	79,1	83,1	76,3	85,3	82,5	70,8
	2. Quartal	113,0	109,5	115,4	105,8	110,5	144,3
	3. Quartal	116,1	99,8	127,2	120,7	94,5	138,3
	4. Quartal	96,2	108,9	87,6	92,6	113,1	76,5
<b>Jahresdurchschnitt</b>		<b>101,1</b>	<b>100,3</b>	<b>101,6</b>	<b>101,1</b>	<b>100,1</b>	<b>107,5</b>
2007	1. Quartal	89,1	96,5	83,9	82,7	100,1	86,8
	2. Quartal	112,5	113,7	111,8	128,6	109,8	126,9
	3. Quartal	104,9	98,8	109,1	116,9	94,3	123,1
	4. Quartal	106,5	132,9	88,5	120,3	136,1	62,7
<b>Jahresdurchschnitt</b>		<b>103,3</b>	<b>110,5</b>	<b>98,3</b>	<b>112,1</b>	<b>110,1</b>	<b>99,9</b>
2008	1. Quartal	91,7	79,7	100,0	88,9	77,3	130,6
	2. Quartal	112,6	124,2	104,6	102,7	129,7	122,4
	3. Quartal	119,3	102,2	131,0	106,5	101,2	148,7
	4. Quartal	87,3	93,5	83,0	90,0	94,4	68,5
<b>Jahresdurchschnitt</b>		<b>102,7</b>	<b>99,9</b>	<b>104,6</b>	<b>97,0</b>	<b>100,7</b>	<b>117,5</b>
2009	1. Quartal	82,4	70,4	90,6	77,5	68,6	79,4
	2. Quartal	110,0	109,4	110,4	97,9	112,3	120,5
	3. Quartal	115,3	103,3	123,5	103,8	103,1	127,6
	4. Quartal	97,5	93,2	100,5	64,3	100,6	107,9
<b>Jahresdurchschnitt</b>		<b>101,3</b>	<b>94,1</b>	<b>106,2</b>	<b>85,9</b>	<b>96,1</b>	<b>108,9</b>

**6. Volumenindex des Auftragseinganges im Bauhauptgewerbe nach Quartalen (2005 = 100)**  
- Monatsberichtsreis

Quartal Jahresdurchschnitt		Bauhaupt- gewerbe	Und zwar				
			Hochbau	Tiefbau	Wohnungs- bau	Hochbau ohne Wohnungsbau	Tiefbau ohne Straßenbau
2006	1. Quartal	78,2	83,4	74,7	85,7	82,8	69,8
	2. Quartal	110,9	109,0	112,2	105,3	109,9	140,5
	3. Quartal	112,3	98,0	122,1	118,3	92,8	132,2
	4. Quartal	92,3	105,7	83,2	89,5	109,8	72,0
<b>Jahresdurchschnitt</b>		<b>98,4</b>	<b>99,0</b>	<b>98,0</b>	<b>99,7</b>	<b>98,8</b>	<b>103,5</b>
2007	1. Quartal	84,2	92,2	78,8	78,6	95,6	80,8
	2. Quartal	105,9	108,2	104,2	121,8	104,8	117,9
	3. Quartal	98,2	93,7	101,4	110,2	89,5	113,8
	4. Quartal	99,7	125,6	82,0	113,1	128,8	57,6
<b>Jahresdurchschnitt</b>		<b>97,0</b>	<b>104,9</b>	<b>91,5</b>	<b>105,9</b>	<b>104,6</b>	<b>92,4</b>
2008	1. Quartal	84,4	74,3	91,4	82,8	72,1	117,8
	2. Quartal	103,2	114,3	95,6	94,5	119,4	110,0
	3. Quartal	107,1	91,8	117,5	95,9	90,8	131,2
	4. Quartal	78,6	84,7	74,4	81,9	85,4	60,3
<b>Jahresdurchschnitt</b>		<b>93,3</b>	<b>91,3</b>	<b>94,7</b>	<b>88,7</b>	<b>91,9</b>	<b>104,7</b>
2009	1. Quartal	74,0	63,8	81,0	70,6	62,1	69,8
	2. Quartal	99,1	100,1	98,5	90,2	102,6	106,1
	3. Quartal	103,7	94,2	110,2	95,3	93,9	112,5
	4. Quartal	87,8	85,4	89,5	59,1	92,1	95,0
<b>Jahresdurchschnitt</b>		<b>91,1</b>	<b>85,9</b>	<b>94,7</b>	<b>78,8</b>	<b>87,7</b>	<b>95,7</b>

**7. Auftragsbestandsindex (Wertindex) nach Art der Bauten im Bauhauptgewerbe nach Quartalen (2005 = 100)**  
**- Monatsberichtskreis**

Quartal Jahresdurchschnitt		Bauhaupt- gewerbe	Und zwar					
			Hochbau	Tiefbau	Wohnungs- bau	Hochbau ohne Wohnungsbau	Straßenbau	Tiefbau ohne Straßenbau
2006	1. Quartal	111,3	115,1	108,7	79,9	123,4	105,9	110,2
	2. Quartal	126,1	141,5	115,4	97,1	152,1	132,5	106,1
	3. Quartal	117,5	129,8	108,9	86,4	140,1	109,4	108,7
	4. Quartal	102,8	124,9	87,5	70,6	137,8	86,1	88,2
Jahresdurchschnitt		114,4	127,8	105,1	83,5	138,4	108,5	103,3
2007	1. Quartal	114,4	129,9	103,7	80,4	141,6	106,0	102,4
	2. Quartal	119,4	127,2	114,0	86,7	136,8	121,7	109,7
	3. Quartal	109,1	115,8	104,4	81,6	123,9	117,6	97,2
	4. Quartal	108,6	133,6	91,3	90,3	143,8	78,6	98,3
Jahresdurchschnitt		112,9	126,6	103,4	84,7	136,5	106,0	101,9
2008	1. Quartal	117,4	130,6	108,2	77,3	143,3	131,2	95,7
	2. Quartal	128,3	144,5	117,1	82,7	159,2	157,8	94,8
	3. Quartal	125,6	129,9	122,7	75,5	142,7	166,5	98,8
	4. Quartal	107,3	112,1	104,0	56,0	125,4	133,2	88,1
Jahresdurchschnitt		119,7	129,3	113,0	72,9	142,7	147,2	94,3
2009	1. Quartal	118,9	102,9	130,1	68,6	111,0	161,3	113,0
	2. Quartal	119,3	111,1	125,0	68,5	121,2	131,2	121,6
	3. Quartal	120,0	113,6	124,5	71,6	123,5	126,5	123,4
	4. Quartal	108,5	112,3	105,8	58,2	125,1	113,7	101,4
Jahresdurchschnitt		116,7	110,0	121,3	66,7	120,2	133,2	114,9

**8. Volumenindex des Auftragsbestandes im Bauhauptgewerbe nach Quartalen (2005 = 100) - Monatsberichtskreis**

Quartal Jahresdurchschnitt		Bauhaupt- gewerbe	Und zwar					
			Hochbau	Tiefbau	Wohnungs- bau	Hochbau ohne Wohnungsbau	Straßenbau	Tiefbau ohne Straßenbau
2006	1. Quartal	110,1	114,9	106,8	79,8	123,2	104,3	108,2
	2. Quartal	123,7	140,4	112,1	96,2	150,8	128,7	103,1
	3. Quartal	113,9	127,4	104,6	84,6	137,5	104,7	104,5
	4. Quartal	98,7	121,2	83,1	68,3	133,8	81,4	84,0
Jahresdurchschnitt		111,8	125,9	102,0	82,2	136,2	105,0	100,3
2007	1. Quartal	108,7	124,8	97,6	76,8	136,1	99,2	96,7
	2. Quartal	112,5	121,3	106,5	82,2	130,5	113,1	102,9
	3. Quartal	102,2	109,7	96,9	76,9	117,5	108,5	90,7
	4. Quartal	101,3	125,6	84,4	84,6	135,4	71,9	91,3
Jahresdurchschnitt		106,3	120,2	96,7	80,1	129,7	98,3	95,8
2008	1. Quartal	108,3	121,5	99,2	71,8	133,3	118,8	88,5
	2. Quartal	117,1	132,8	106,2	76,0	146,2	141,3	87,1
	3. Quartal	113,6	118,2	110,5	68,9	129,9	147,8	90,1
	4. Quartal	96,6	101,6	93,1	51,0	113,6	117,6	79,8
Jahresdurchschnitt		109,1	118,4	102,6	66,9	130,6	131,6	86,7
2009	1. Quartal	106,8	93,4	116,1	62,6	100,7	142,0	101,9
	2. Quartal	107,3 r	101,2 r	111,5 r	62,8 r	110,3 r	115,5 r	109,4 r
	3. Quartal	108,0 r,p	103,7 r,p	111,0 r,p	65,8 r,p	112,7 r,p	111,4 r,p	110,9 r,p
	4. Quartal	97,7 p	102,9 p	94,2 p	53,6 p	114,6 p	100,1 p	91,0 p
Jahresdurchschnitt		105,1 p	100,2 p	108,6 p	61,2 p	109,5 p	117,5 p	103,7 p



**9. Betriebe und tätige Personen als Jahresmittel sowie Bruttoentgeltsumme als Jahressumme im Bauhauptgewerbe nach Kreisfreien Städten und Landkreisen - Monatsberichtsreis**

Monat 2009

Kreis-Nr.	Kreisfreie Stadt Landkreis Direktionsbezirk Land	Betriebe	Tätige Personen			Bruttoentgeltsumme	
			insgesamt im Betrieb	im Bauhaupt- gewerbe	Anteil an der Gesamtsumme Bau	insgesamt	je tätiger Person im Bau
			Anzahl		%	1 000 €	€
11	Chemnitz, Stadt	26	1 901	1 901	6,5	52 223	27 471
21	Erzgebirgskreis	51	2 248	2 235	7,7	51 999	23 266
22	Mittelsachsen	57	1 928	1 919	6,6	46 031	23 987
23	Vogtlandkreis	23	1 507	1 503	5,2	41 589	27 671
24	Zwickau	46	2 109	2 101	7,2	50 652	24 109
	<b>Direktionsbezirk Chemnitz</b>	<b>202</b>	<b>9 692</b>	<b>9 659</b>	<b>33,2</b>	<b>242 493</b>	<b>25 105</b>
12	Dresden, Stadt	42	3 375	3 368	11,6	109 468	32 502
25	Bautzen	42	2 559	2 549	8,7	71 197	27 931
26	Görlitz	31	1 584	1 583	5,4	35 758	22 589
27	Meißen	39	1 892	1 879	6,4	45 194	24 052
28	Sächsische Schweiz- Osterzgebirge	31	2 709	2 673	9,2	75 620	28 290
	<b>Direktionsbezirk Dresden</b>	<b>184</b>	<b>12 118</b>	<b>12 052</b>	<b>41,4</b>	<b>337 237</b>	<b>27 982</b>
13	Leipzig, Stadt	44	3 440	3 377	11,6	101 148	29 952
29	Leipzig	44	1 823	1 803	6,2	46 915	26 021
30	Nordsachsen	41	2 244	2 241	7,7	55 851	24 922
	<b>Direktionsbezirk Leipzig</b>	<b>129</b>	<b>7 507</b>	<b>7 421</b>	<b>25,5</b>	<b>203 914</b>	<b>27 478</b>
	<b>Sachsen</b>	<b>515</b>	<b>29 317</b>	<b>29 132</b>	<b>100</b>	<b>783 643</b>	<b>26 900</b>

**10. Geleistete Arbeitsstunden als Jahressumme im Bauhauptgewerbe nach Art der Bauten sowie Kreisfreien Städten und Landkreisen - Monatsberichts-kreis**

Jahr 2009

Kreis-Nr.	Kreisfreie Stadt Landkreis Direktionsbezirk Land	Geleistete Arbeits- stunden 1 000 h	Geleistete Arbeits- stunden je tätiger Person h	Geleistete Arbeits- stunden im Tiefbau	Davon im		
					gewerbl. u. industriellen Tiefbau	Straßen- bau	sonstigen Tiefbau
11	Chemnitz, Stadt	1 992	1 048	1 475	643	201	631
21	Erzgebirgskreis	2 779	1 243	1 989	464	725	800
22	Mittelsachsen	2 353	1 226	988	572	230	186
23	Vogtlandkreis	1 801	1 198	1 296	314	676	306
24	Zwickau	2 594	1 235	1 228	344	497	387
	<b>Direktionsbezirk Chemnitz</b>	<b>11 519</b>	<b>1 193</b>	<b>6 974</b>	<b>2 336</b>	<b>2 329</b>	<b>2 309</b>
12	Dresden, Stadt	3 651	1 084	2 191	1 058	1 022	111
25	Bautzen	3 056	1 199	1 762	815	459	488
26	Görlitz	2 047	1 293	1 040	333	503	204
27	Meißen	2 371	1 262	1 263	357	688	218
28	Sächsische Schweiz- Osterzgebirge	3 036	1 136	2 111	371	247	1 493
	<b>Direktionsbezirk Dresden</b>	<b>14 161</b>	<b>1 175</b>	<b>8 368</b>	<b>2 934</b>	<b>2 919</b>	<b>2 515</b>
13	Leipzig, Stadt	3 832	1 135	2 511	1 183	395	933
29	Leipzig	2 308	1 280	1 143	317	574	252
30	Nordsachsen	2 801	1 250	1 717	634	823	260
	<b>Direktionsbezirk Leipzig</b>	<b>8 940</b>	<b>1 205</b>	<b>5 372</b>	<b>2 134</b>	<b>1 793</b>	<b>1 445</b>
	<b>Sachsen</b>	<b>34 622</b>	<b>1 188</b>	<b>20 714</b>	<b>7 404</b>	<b>7 041</b>	<b>6 269</b>

Jahr 2009

Geleistete Arbeits- stunden im Hochbau 1 000 h	Davon im				Kreisfreie Stadt Landkreis Direktionsbezirk Land	Kreis- Nr.
	Wohnungs- bau	gewerbl. u. industriellen HB u. landwirt. Bau	öffentlichen Hochbau			
			HB für Organisat. o. Erwerbszweck	HB für Körperschaften des öffentl. Rechts		
517	287	88	7	135	Chemnitz, Stadt	11
791	174	376	54	187	Erzgebirgskreis	21
1 365	342	606	70	347	Mittelsachsen	22
506	118	173	15	200	Vogtlandkreis	23
1 367	426	532	18	391	Zwickau	24
<b>4 546</b>	<b>1 347</b>	<b>1 774</b>	<b>165</b>	<b>1 260</b>	<b>Direktionsbezirk Chemnitz</b>	
1 460	317	896	4	243	Dresden, Stadt	12
1 293	161	845	15	272	Bautzen	25
1 007	145	595	26	241	Görlitz	26
1 107	280	598	10	219	Meißen	27
925	217	548	14	146	Sächsische Schweiz- Osterzgebirge	28
<b>5 793</b>	<b>1 120</b>	<b>3 482</b>	<b>69</b>	<b>1 122</b>	<b>Direktionsbezirk Dresden</b>	
1 321	268	985	-	68	Leipzig, Stadt	13
1 165	285	725	6	149	Leipzig	29
1 083	298	361	40	384	Nordsachsen	30
<b>3 568</b>	<b>851</b>	<b>2 071</b>	<b>46</b>	<b>600</b>	<b>Direktionsbezirk Leipzig</b>	
<b>13 908</b>	<b>3 318</b>	<b>7 328</b>	<b>281</b>	<b>2 981</b>	<b>Sachsen</b>	

**11. Gesamtumsatz als Jahressumme im Bauhauptgewerbe nach Auftraggebern sowie Kreisfreien Städten und Landkreisen  
- Monatsberichtsreis**

Jahr 2009

Kreis- Nr.	Kreisfreie Stadt Landkreis Direktionsbezirk Land	Gesamtumsatz		Davon				Gesamt- umsatz je tätiger Person
				baugewerblicher Umsatz			sonstiger Umsatz	
		insgesamt	Anteil an der Gesamtsumme	zusammen	Hochbau	Tiefbau		
		1 000 €	%	1 000 €				€
11	Chemnitz, Stadt	165 657	4,7	165 454	32 916	132 537	203	87 142
21	Erzgebirgskreis	246 907	6,9	245 379	77 403	167 977	1 527	110 473
22	Mittelsachsen	205 822	5,8	205 231	126 088	79 143	591	107 255
23	Vogtlandkreis	233 131	6,6	232 526	117 593	114 932	605	155 110
24	Zwickau	220 372	6,2	219 085	119 130	99 954	1 287	104 889
	<b>Direktionsbezirk Chemnitz</b>	<b>1 071 889</b>	<b>30,2</b>	<b>1 067 675</b>	<b>473 130</b>	<b>594 543</b>	<b>4 214</b>	<b>110 973</b>
12	Dresden, Stadt	537 343	15,1	534 598	243 394	291 205	2 745	159 544
25	Bautzen	394 458	11,1	386 027	164 334	221 692	8 430	154 750
26	Görlitz	139 981	3,9	138 554	66 990	71 564	1 428	88 428
27	Meißen	238 125	6,7	236 810	111 621	125 188	1 315	126 730
28	Sächsische Schweiz- Osterzgebirge	215 238	6,1	212 628	60 672	151 956	2 610	80 523
	<b>Direktionsbezirk Dresden</b>	<b>1 525 145</b>	<b>42,9</b>	<b>1 508 617</b>	<b>647 010</b>	<b>861 607</b>	<b>16 528</b>	<b>126 547</b>
13	Leipzig, Stadt	452 915	12,7	444 770	178 140	266 630	8 145	134 118
29	Leipzig	238 419	6,7	234 002	123 090	110 912	4 417	132 235
30	Nordsachsen	266 321	7,5	266 031	85 043	180 988	290	118 840
	<b>Direktionsbezirk Leipzig</b>	<b>957 656</b>	<b>26,9</b>	<b>944 803</b>	<b>386 273</b>	<b>558 530</b>	<b>12 852</b>	<b>129 047</b>
	<b>Sachsen</b>	<b>3 554 689</b>	<b>100</b>	<b>3 521 095</b>	<b>1 506 417</b>	<b>2 014 678</b>	<b>33 594</b>	<b>122 020</b>

**12. Baugewerblicher Umsatz als Jahressumme im Bauhauptgewerbe nach Art der Bauten sowie Kreisfreien Städten und Landkreisen - Monatsberichtskreis**

Jahr 2009

Kreis-Nr.	Kreisfreie Stadt Landkreis Direktionsbezirk Land	Bauge- werblicher Umsatz 1 000 €	Baugewerbl. Umsatz je tätiger Person €	Baugewerb- licher Umsatz im Tiefbau 1 000 €	Davon		
					gewerbl. u. industrieller Tiefbau	Straßen- bau	sonstiger Tiefbau
11	Chemnitz, Stadt	165 454	87 035	132 537	61 933	26 148	44 456
21	Erzgebirgskreis	245 379	109 789	167 977	36 535	54 642	76 800
22	Mittelsachsen	205 231	106 947	79 143	43 999	19 030	16 114
23	Vogtlandkreis	232 526	154 708	114 932	22 264	73 319	19 349
24	Zwickau	219 085	104 277	99 954	35 225	33 154	31 575
	<b>Direktionsbezirk Chemnitz</b>	<b>1 067 675</b>	<b>110 537</b>	<b>594 543</b>	<b>199 955</b>	<b>206 293</b>	<b>188 295</b>
12	Dresden, Stadt	534 598	158 729	291 205	142 837	137 245	11 123
25	Bautzen	386 027	151 443	221 692	100 394	38 439	82 859
26	Görlitz	138 554	87 526	71 564	20 923	33 917	16 724
27	Meißen	236 810	126 030	125 188	35 856	68 960	20 372
28	Sächsische Schweiz- Osterzgebirge	212 628	79 547	151 956	42 564	22 216	87 176
	<b>Direktionsbezirk Dresden</b>	<b>1 508 617</b>	<b>125 176</b>	<b>861 607</b>	<b>342 575</b>	<b>300 778</b>	<b>218 254</b>
13	Leipzig, Stadt	444 770	131 706	266 630	122 703	60 095	83 832
29	Leipzig	234 002	129 785	110 912	28 837	64 639	17 436
30	Nordsachsen	266 031	118 711	180 988	66 475	82 373	32 140
	<b>Direktionsbezirk Leipzig</b>	<b>944 803</b>	<b>127 315</b>	<b>558 530</b>	<b>218 015</b>	<b>207 107</b>	<b>133 408</b>
	<b>Sachsen</b>	<b>3 521 095</b>	<b>120 867</b>	<b>2 014 678</b>	<b>760 544</b>	<b>714 177</b>	<b>539 957</b>

Noch 12. Baugewerblicher Umsatz als Jahressumme im Bauhauptgewerbe nach Art der Bauten sowie Kreisfreien Städten und Landkreisen - Monatsberichtskreis

Jahr 2009

Kreis-Nr.	Kreisfreie Stadt Landkreis Direktionsbezirk Land	Baugewerb- licher Umsatz im Hochbau	Davon			
			Wohnungs- bau	gewerbl. u. industrieller HB u. landwirt. Bau	öffentlicher Hochbau	
					HB für Organisat. o. Erwerbszweck	HB für Körperschaften des öffentl. Rechts
1 000 €						
11	Chemnitz, Stadt	32 916	22 368	3 579	379	6 590
21	Erzgebirgskreis	77 403	11 031	42 861	11 032	12 479
22	Mittelsachsen	126 088	22 291	67 238	4 375	32 184
23	Vogtlandkreis	117 593	8 832	87 767	2 010	18 984
24	Zwickau	119 130	25 289	67 890	1 309	24 642
	<b>Direktionsbezirk Chemnitz</b>	<b>473 130</b>	<b>89 811</b>	<b>269 335</b>	<b>19 105</b>	<b>94 879</b>
12	Dresden, Stadt	243 394	39 094	137 607	292	66 401
25	Bautzen	164 334	17 064	112 132	1 689	33 449
26	Görlitz	66 990	7 400	36 364	2 189	21 037
27	Meißen	111 621	28 695	67 341	1 122	14 463
28	Sächsische Schweiz- Osterzgebirge	60 672	15 455	28 691	933	15 593
	<b>Direktionsbezirk Dresden</b>	<b>647 010</b>	<b>107 708</b>	<b>382 134</b>	<b>6 225</b>	<b>150 943</b>
13	Leipzig, Stadt	178 140	30 906	129 536	-	17 698
29	Leipzig	123 090	20 767	81 453	274	20 596
30	Nordsachsen	85 043	21 503	28 807	2 307	32 426
	<b>Direktionsbezirk Leipzig</b>	<b>386 273</b>	<b>73 176</b>	<b>239 796</b>	<b>2 581</b>	<b>70 720</b>
	<b>Sachsen</b>	<b>1 506 417</b>	<b>270 695</b>	<b>891 268</b>	<b>27 910</b>	<b>316 544</b>

**13. Auftragseingang als Jahressumme im Bauhauptgewerbe nach Art der Bauten sowie Kreisfreien Städten und Landkreisen - Monatsberichtskreis**

Jahr 2009

Kreis-Nr.	Kreisfreie Stadt Landkreis Direktionsbezirk Land	Auftrags- eingang 1 000 €	Auftrags- eingang je tätiger Person €	Auftrags- eingang im Tiefbau 1 000 €	Davon		
					gewerbl. u. industrieller Tiefbau	Straßen- bau	sonstiger Tiefbau
11	Chemnitz, Stadt	168 333	88 550	133 188	59 929	30 697	42 562
21	Erzgebirgskreis	233 436	104 446	181 552	33 446	64 992	83 114
22	Mittelsachsen	182 919	95 320	79 078	46 196	17 008	15 874
23	Vogtlandkreis	165 657	110 218	109 410	19 092	77 285	13 033
24	Zwickau	193 294	92 001	101 089	29 300	37 126	34 663
	<b>Direktionsbezirk Chemnitz</b>	<b>943 640</b>	<b>97 695</b>	<b>604 318</b>	<b>187 963</b>	<b>227 109</b>	<b>189 246</b>
12	Dresden, Stadt	536 484	159 289	280 931	133 859	136 771	10 301
25	Bautzen	216 613	84 980	147 383	74 944	36 742	35 697
26	Görlitz	138 591	87 550	72 895	15 930	36 745	20 220
27	Meißen	202 683	107 867	110 988	28 134	57 016	25 838
28	Sächsische Schweiz- Osterzgebirge	198 256	74 170	143 776	41 032	18 915	83 829
	<b>Direktionsbezirk Dresden</b>	<b>1 292 627</b>	<b>107 254</b>	<b>755 971</b>	<b>293 898</b>	<b>286 189</b>	<b>175 884</b>
13	Leipzig, Stadt	328 886	97 390	239 055	100 244	55 915	82 896
29	Leipzig	192 387	106 704	88 402	28 483	40 175	19 744
30	Nordsachsen	283 649	126 573	206 816	63 532	75 990	67 294
	<b>Direktionsbezirk Leipzig</b>	<b>804 922</b>	<b>108 465</b>	<b>534 275</b>	<b>192 260</b>	<b>172 081</b>	<b>169 934</b>
	<b>Sachsen</b>	<b>3 041 191</b>	<b>104 393</b>	<b>1 894 565</b>	<b>674 121</b>	<b>685 379</b>	<b>535 065</b>

Noch 13. Auftragseingang als Jahressumme im Bauhauptgewerbe nach Art der Bauten sowie Kreisfreien Städten und Landkreisen  
- Monatsberichts-kreis

Jahr 2009

Kreis- Nr.	Kreisfreie Stadt Landkreis Direktionsbezirk Land	Auftrags- eingang im Hochbau	Davon			
			Wohnungs- bau	gewerbl. u. industrieller HB u. landwirt. Bau	öffentlicher Hochbau	
		HB für Organisat. o. Erwerbszweck			HB für Körperschaften des öffentl. Rechts	
1 000 €						
11	Chemnitz, Stadt	35 145	23 564	3 585	517	7 479
21	Erzgebirgskreis	51 885	9 257	28 357	3 816	10 455
22	Mittelsachsen	103 840	22 386	53 257	7 936	20 261
23	Vogtlandkreis	56 247	5 577	35 234	1 468	13 968
24	Zwickau	92 205	21 681	48 388	782	21 354
	<b>Direktionsbezirk Chemnitz</b>	<b>339 322</b>	<b>82 466</b>	<b>168 820</b>	<b>14 519</b>	<b>73 517</b>
12	Dresden, Stadt	255 554	22 915	217 892	110	14 637
25	Bautzen	69 229	5 151	42 429	805	20 844
26	Görlitz	65 697	6 508	32 037	1 603	25 549
27	Meißen	91 695	23 272	55 035	611	12 777
28	Sächsische Schweiz- Osterzgebirge	54 480	11 071	25 938	589	16 882
	<b>Direktionsbezirk Dresden</b>	<b>536 657</b>	<b>68 917</b>	<b>373 332</b>	<b>3 719</b>	<b>90 689</b>
13	Leipzig, Stadt	89 830	26 219	49 117	-	14 494
29	Leipzig	103 985	17 270	69 488	1 350	15 877
30	Nordsachsen	76 833	17 697	25 158	1 717	32 261
	<b>Direktionsbezirk Leipzig</b>	<b>270 647</b>	<b>61 186</b>	<b>143 762</b>	<b>3 067</b>	<b>62 632</b>
	<b>Sachsen</b>	<b>1 146 626</b>	<b>212 569</b>	<b>685 914</b>	<b>21 303</b>	<b>226 840</b>



**14. Betriebe, tätige Personen, Bruttoentgeltsumme sowie geleistete Arbeitsstunden im Bauhauptgewerbe nach Kreisfreien Städten und Landkreisen - Veränderung zum Vorjahr (in Prozent)**  
**- Monatsberichts-kreis**

Jahr 2009

Kreis-Nr.	Kreisfreie Stadt Landkreis Direktionsbezirk Land	Betriebe	Tätige Personen	Bruttoentgelt- summe	Bruttoentgelt- summe je tätiger Person	Geleistete Arbeits- stunden	Geleistete Arbeits- stunden je tätiger Person
11	Chemnitz, Stadt	-	-21,2	-24,2	-3,8	-23,2	-2,6
21	Erzgebirgskreis	-	0,4	1,9	1,4	3,9	3,4
22	Mittelsachsen	-3,4	-2,6	-3,6	-1,0	-6,4	-3,9
23	Vogtlandkreis	-20,7	-10,4	5,6	17,8	-10,8	-0,4
24	Zwickau	2,2	-1,4	-1,6	-0,2	-4,5	-3,2
	<b>Direktionsbezirk Chemnitz</b>	<b>-3,8</b>	<b>-7,3</b>	<b>-6,2</b>	<b>1,1</b>	<b>-8,0</b>	<b>-0,8</b>
12	Dresden, Stadt	-2,3	18,5	27,7	7,7	15,1	-2,9
25	Bautzen	-8,7	-11,1	-4,5	7,3	-12,6	-1,8
26	Görlitz	-	4,9	1,2	-3,6	2,4	-2,4
27	Meißen	-4,9	-1,5	-2,1	-0,6	-1,0	0,4
28	Sächsische Schweiz- Osterzgebirge	-	25,3	31,7	5,1	20,4	-4,0
	<b>Direktionsbezirk Dresden</b>	<b>-4,2</b>	<b>7,1</b>	<b>12,7</b>	<b>5,3</b>	<b>4,2</b>	<b>-2,7</b>
13	Leipzig, Stadt	-2,2	2,1	4,3	2,1	-3,0	-5,1
29	Leipzig	-6,4	-21,2	-24,4	-4,1	-19,3	2,4
30	Nordsachsen	-	17,4	26,1	7,4	17,0	-0,4
	<b>Direktionsbezirk Leipzig</b>	<b>-3,0</b>	<b>-1,1</b>	<b>0,3</b>	<b>1,4</b>	<b>-2,9</b>	<b>-1,8</b>
	<b>Sachsen</b>	<b>-3,6</b>	<b>-0,2</b>	<b>3,0</b>	<b>3,1</b>	<b>-1,9</b>	<b>-1,8</b>

**15. Umsatz im Bauhauptgewerbe nach Kreisfreien Städten und Landkreisen - Veränderung zum Vorjahr (in Prozent)**  
**- Monatsberichts-kreis**

Jahr 2009

Kreis-Nr.	Kreisfreie Stadt Landkreis Direktionsbezirk Land	Gesamt- umsatz	Gesamt- umsatz je tätiger Person	Darunter bauge- werblicher Umsatz	Davon			
					Hochbau	darunter Wohnungs- bau	Tiefbau	darunter Straßen- bau
11	Chemnitz, Stadt	-33,5	-15,6	-33,5	-70,0	10,8	-4,7	-9,8
21	Erzgebirgskreis	3,6	3,2	4,0	13,2	-2,9	0,3	15,8
22	Mittelsachsen	-8,8	-6,4	-8,7	-12,5	-11,7	-1,7	-1,4
23	Vogtlandkreis	27,4	42,2	27,2	127,7	-37,8	-12,4	-3,6
24	Zwickau	-10,1	-8,8	-9,8	-8,0	-14,1	-11,9	12,3
	<b>Direktionsbezirk Chemnitz</b>	<b>-6,1</b>	<b>1,3</b>	<b>-5,9</b>	<b>-6,0</b>	<b>-10,6</b>	<b>-5,9</b>	<b>2,6</b>
12	Dresden, Stadt	33,3	12,5	33,1	32,4	-3,6	33,6	0,7
25	Bautzen	-8,0	3,4	-7,7	-15,2	-15,8	-1,2	-13,2
26	Görlitz	-9,8	-14,0	-8,6	-3,6	-35,7	-12,9	2,6
27	Meißen	-5,0	-3,6	-4,8	-15,4	-4,3	7,2	20,1
28	Sächsische Schweiz- Osterzgebirge	2,0	-18,6	2,5	-9,6	-11,3	8,3	-0,9
	<b>Direktionsbezirk Dresden</b>	<b>5,3</b>	<b>-1,7</b>	<b>5,7</b>	<b>0,1</b>	<b>-10,1</b>	<b>10,2</b>	<b>2,5</b>
13	Leipzig, Stadt	-16,7	-18,4	-16,4	-30,2	-34,2	-3,7	32,8
29	Leipzig	-21,3	-0,1	-22,1	3,8	13,2	-39,0	-44,5
30	Nordsachsen	24,3	5,9	24,3	-10,5	-20,0	52,1	81,4
	<b>Direktionsbezirk Leipzig</b>	<b>-9,7</b>	<b>-8,7</b>	<b>-9,7</b>	<b>-17,6</b>	<b>-20,6</b>	<b>-3,3</b>	<b>-</b>
	<b>Sachsen</b>	<b>-2,6</b>	<b>-2,5</b>	<b>-2,4</b>	<b>-6,9</b>	<b>-13,3</b>	<b>1,2</b>	<b>1,8</b>

**16. Auftragseingang im Bauhauptgewerbe nach Kreisfreien Städten und Landkreisen - Veränderung zum Vorjahr** (in Prozent)  
**- Monatsberichts-kreis**

Jahr 2009

Kreis- Nr.	Kreisfreie Stadt Landkreis Direktionsbezirk Land	Auftrags- eingang	Davon				Auftrags- eingang je tätiger Person
			Hochbau	darunter Wohnungs- bau	Tiefbau	darunter Straßen- bau	
11	Chemnitz, Stadt	-7,9	-46,6	30,8	13,8	97,1	16,9
21	Erzgebirgskreis	11,1	-21,9	-13,8	26,3	95,6	10,7
22	Mittelsachsen	-15,8	-30,0	0,7	14,9	18,3	-13,5
23	Vogtlandkreis	-0,8	29,7	-20,9	-11,5	-0,1	10,7
24	Zwickau	2,0	-8,5	-23,2	13,9	57,1	3,4
	<b>Direktionsbezirk Chemnitz</b>	<b>-2,4</b>	<b>-20,1</b>	<b>-4,4</b>	<b>11,5</b>	<b>38,3</b>	<b>5,3</b>
12	Dresden, Stadt	80,9	163,3	-6,1	40,8	9,0	52,6
25	Bautzen	-39,6	-46,7	-49,8	-35,5	-27,6	-32,1
26	Görlitz	-1,2	-2,9	-40,9	0,3	10,3	-5,8
27	Meißen	-23,6	-35,8	-11,1	-9,4	-1,8	-22,5
28	Sächsische Schweiz- Osterzgebirge	2,5	-12,9	-40,4	9,8	-32,1	-18,2
	<b>Direktionsbezirk Dresden</b>	<b>3,1</b>	<b>7,4</b>	<b>-23,8</b>	<b>0,2</b>	<b>-3,2</b>	<b>-3,7</b>
13	Leipzig, Stadt	16,4	-5,9	8,4	27,8	87,9	14,0
29	Leipzig	-46,5	1,6	17,3	-65,7	-79,9	-32,1
30	Nordsachsen	28,4	-19,7	-27,9	65,2	49,6	9,4
	<b>Direktionsbezirk Leipzig</b>	<b>-6,8</b>	<b>-7,8</b>	<b>-3,6</b>	<b>-6,2</b>	<b>-38,6</b>	<b>-5,7</b>
	<b>Sachsen</b>	<b>-1,4</b>	<b>-5,9</b>	<b>-11,5</b>	<b>1,5</b>	<b>-7,4</b>	<b>-1,2</b>

**17. Betriebe und tätige Personen als Jahresmittel sowie Bruttoentgeltsumme als Jahressumme im Bauhauptgewerbe nach Wirtschaftszweigen - Monatsberichtsreis**

Jahr 2009

WZ-Nr.	Wirtschaftszweig	Betriebe	Tätige Personen			Bruttoentgeltsumme	
			insgesamt im Betrieb	im Bauhauptgewerbe	Anteil an der Gesamtsumme Bau	insgesamt	je tätiger Person im Bau
			Anzahl		%	1 000 €	€
	<b>Bauhauptgewerbe</b>	<b>515</b>	<b>29 317</b>	<b>29 132</b>	<b>100</b>	<b>783 643</b>	<b>26 900</b>
41	Hochbau	164	8 156	8 102	27,8	209 180	25 818
41.2	Bau von Gebäuden	164	8 156	8 102	27,8	209 180	25 818
41.20.1	Bau von Gebäuden (ohne Fertigteilbau)	161	7 962	7 908	27,1	199 627	25 244
41.20.2	Errichtung von Fertigteilbauten	3	194	194	0,7	9 553	49 242
42	Tiefbau	181	12 296	12 205	41,9	346 450	28 386
42.1	Bau von Straßen, Bahnverkehrsstrecken	103	7 804	7 779	26,7	224 397	28 847
42.11	Bau von Straßen	83	5 303	5 277	18,1	137 687	26 092
42.12	Bau von Bahnverkehrsstrecken	16	.	.	.	.	.
42.13	Brücken- und Tunnelbau	4	.	.	.	.	.
42.2	Leitungstiefbau und Kläranlagenbau	56	2 656	2 595	8,9	72 066	27 771
42.21	Rohrleitungstiefbau, Brunnenbau und Kläranlagenbau	45	2 027	1 966	6,7	50 768	25 823
42.22	Kabelnetzleitungstiefbau	10	629	629	2,2	21 298	33 860
42.9	Sonstiger Tiefbau	22	1 836	1 831	6,3	49 987	27 300
42.91	Wasserbau	1	.	.	.	.	.
42.99	Sonstiger Tiefbau anderweitig nicht genannt	21	.	.	.	.	.
43	Vorbereitende Baustellenarbeiten und sonstige spezialisierte Bautätigkeiten	170	8 866	8 825	30,3	228 015	25 837
43.1	Abbrucharbeiten und vorbereitende Baustellenarbeiten	21	1 993	1 980	6,8	57 956	29 271
43.11	Abbrucharbeiten	8	257	244	0,8	6 037	24 742
43.12	Vorbereitende Baustellenarbeiten	13	1 737	1 737	6,0	51 919	29 890
43.13	Test- und Suchbohrung	-	-	-	-	-	-
43.9	Sonstige spezialisierte Bautätigkeiten	150	6 872	6 845	23,5	170 059	24 844
43.91	Dachdeckerei und Zimmerei	38	1 267	1 265	4,3	28 527	22 551
43.91.1	Dachdeckerei und Bauspenglerei	34	1 144	1 142	3,9	25 313	22 165
43.91.2	Zimmerei und Ingenieurholzbau	4	123	123	0,4	3 214	26 130
43.99	Sonstige spezialisierte Bautätigkeiten anderweitig nicht genannt	112	5 606	5 580	19,2	141 531	25 364
43.99.1	Gerüstbau	21	835	819	2,8	19 059	23 271
43.99.2	Schornstein-, Feuerungs- und Industrieofenbau	4	177	177	0,6	5 096	28 791
43.99.9	Baugewerbe a. n. g.	87	4 594	4 584	15,7	117 377	25 606

**18. Geleistete Arbeitsstunden als Jahressumme im Bauhauptgewerbe nach Art der Bauten und Wirtschaftszweigen**  
**- Monatsberichtskreis**

Jahr 2009

WZ-Nr.	Wirtschaftszweig	Geleistete Arbeits- stunden	Geleistete Arbeits- stunden je tätiger Person	Geleistete Arbeits- stunden im Tiefbau	Davon im		
					gewerbl. u. industriellen Tiefbau	Straßen- bau	sonstigen Tiefbau
		1 000 h	h				
	<b>Bauhauptgewerbe</b>	<b>34 622</b>	<b>1 188</b>	<b>20 714</b>	<b>7 404</b>	<b>7 041</b>	<b>6 269</b>
41	Hochbau	9 634	1 189	864	431	240	193
41.2	Bau von Gebäuden	9 634	1 189	864	431	240	193
41.20.1	Bau von Gebäuden (ohne Fertigteilbau)	9 458	1 196	864	431	240	193
41.20.2	Errichtung von Fertigteilbauten	177	912	-	-	-	-
42	Tiefbau	14 235	1 166	13 788	4 302	6 000	3 486
42.1	Bau von Straßen, Bahnverkehrsstrecken	9 339	1 201	9 037	2 103	5 774	1 160
42.11	Bau von Straßen	6 372	1 208	6 350	284	5 774	292
42.12	Bau von Bahnverkehrsstrecken	.	.	.	.	.	.
42.13	Brücken- und Tunnelbau	.	.	.	.	.	.
42.2	Leitungstiefbau und Kläranlagenbau	2 942	1 134	2 927	1 710	147	1 070
42.21	Rohrleitungstiefbau, Brunnenbau und Kläranlagenbau	2 284	1 162	2 269	1 285	117	867
42.22	Kabelnetzleitungstiefbau	658	1 046	658	425	30	203
42.9	Sonstiger Tiefbau	1 955	1 068	1 823	489	79	1 255
42.91	Wasserbau	.	.	.	.	.	.
42.99	Sonstiger Tiefbau anderweitig nicht genannt	.	.	.	.	.	.
43	Vorbereitende Baustellenarbeiten und sonstige spezialisierte Bautätigkeiten	10 751	1 218	6 060	2 671	800	2 589
43.1	Abbrucharbeiten und vorbereitende Baustellenarbeiten	2 080	1 051	1 803	596	16	1 191
43.11	Abbrucharbeiten	337	1 381	59	48	-	11
43.12	Vorbereitende Baustellenarbeiten	1 743	1 003	1 743	548	16	1 179
43.13	Test- und Suchbohrung	-	-	-	-	-	-
43.9	Sonstige spezialisierte Bau- tätigkeiten	8 670	1 267	4 257	2 074	784	1 399
43.91	Dachdeckerei und Zimmerei	1 591	1 258	-	-	-	-
43.91.1	Dachdeckerei und Bauspenglerei	1 425	1 248	-	-	-	-
43.91.2	Zimmerei und Ingenieurholzbau	166	1 350	-	-	-	-
43.99	Sonstige spezialisierte Bautätig- keiten anderweitig nicht genannt	7 079	1 269	4 257	2 074	784	1 399
43.99.1	Gerüstbau	1 140	1 392	-	-	-	-
43.99.2	Schornstein-, Feuerungs- und Industrieofenbau	207	1 169	-	-	-	-
43.99.9	Baugewerbe a. n. g.	5 733	1 251	4 257	2 074	784	1 399

Noch: 18. Geleistete Arbeitsstunden als Jahressumme im Bauhauptgewerbe nach Art der Bauten und Wirtschaftszweigen  
- Monatsberichtskreis

Jahr 2009

WZ-Nr.	Wirtschaftszweig	Geleistete Arbeits- stunden im Hochbau	Davon im			
			Wohnungs- bau	gewerbl. u. industriellen HB u. landwirt. Bau	öffentlichen Hochbau	
					HB für Organisat. o. Erwerbszweck	HB für Körperschaften des öffentl. Rechts
1 000 h						
	<b>Bauhauptgewerbe</b>	<b>13 908</b>	<b>3 318</b>	<b>7 328</b>	<b>281</b>	<b>2 981</b>
41	Hochbau	8 768	2 224	4 007	229	2 308
41.2	Bau von Gebäuden	8 768	2 224	4 007	229	2 308
41.20.1	Bau von Gebäuden (ohne Fertigteilbau)	8 592	2 191	3 864	229	2 308
41.20.2	Errichtung von Fertigteilbauten	176	33	143	-	-
42	Tiefbau	448	18	362	6	62
42.1	Bau von Straßen, Bahnverkehrsstrecken	301	6	247	-	48
42.11	Bau von Straßen	23	5	16	-	2
42.12	Bau von Bahnverkehrsstrecken	.	.	.	.	.
42.13	Brücken- und Tunnelbau	.	.	.	.	.
42.2	Leitungstiefbau und Kläranlagenbau	15	-	14	-	1
42.21	Rohrleitungstiefbau, Brunnenbau und Kläranlagenbau	15	-	14	-	1
42.22	Kabelnetzleitungstiefbau	-	-	-	-	-
42.9	Sonstiger Tiefbau	131	12	101	5	13
42.91	Wasserbau	.	.	.	.	.
42.99	Sonstiger Tiefbau anderweitig nicht genannt	.	.	.	.	.
43	Vorbereitende Baustellenarbeiten und sonstige spezialisierte Bautätigkeiten	4 690	1 075	2 958	45	612
43.1	Abbrucharbeiten und vorbereitende Baustellenarbeiten	278	43	207	-	28
43.11	Abbrucharbeiten	278	43	207	-	28
43.12	Vorbereitende Baustellenarbeiten	-	-	-	-	-
43.13	Test- und Suchbohrung	-	-	-	-	-
43.9	Sonstige spezialisierte Bau- tätigkeiten	4 413	1 032	2 751	45	585
43.91	Dachdeckerei und Zimmerei	1 591	653	512	20	406
43.91.1	Dachdeckerei und Bauspenglerei	1 425	632	454	18	321
43.91.2	Zimmerei und Ingenieurholzbau	166	21	58	2	85
43.99	Sonstige spezialisierte Bautätig- keiten anderweitig nicht genannt	2 821	379	2 239	25	178
43.99.1	Gerüstbau	1 139	137	947	10	45
43.99.2	Schornstein-, Feuerungs- und Industrieofenbau	207	-	207	-	-
43.99.9	Baugewerbe a. n. g.	1 475	242	1 085	15	133

## 19. Gesamtumsatz als Jahressumme im Bauhauptgewerbe nach Auftraggebern und Wirtschaftszweigen - Monatsberichtsreis

Jahr 2009								
WZ-Nr.	Wirtschaftszweig	Gesamtumsatz		Davon				Gesamtumsatz je tätiger Person
		insgesamt	Anteil an der Gesamtsumme	baugewerblicher Umsatz			sonstiger Umsatz	
				zusammen	Hochbau	Tiefbau		
		1 000 €	%	1 000 €				€
	Bauhauptgewerbe	3 554 689	100	3 521 095	1 506 417	2 014 678	33 594	122 020
41	Hochbau	1 184 272	33,3	1 178 620	1 096 764	81 856	5 651	146 170
41.2	Bau von Gebäuden	1 184 272	33,3	1 178 620	1 096 764	81 856	5 651	146 170
41.20.1	Bau von Gebäuden (ohne Fertigteilbau)	.	.	.	.	.	.	.
41.20.2	Errichtung von Fertigteilbauten	.	.	.	.	.	.	.
42	Tiefbau	1 483 007	41,7	1 468 283	65 473	1 402 811	14 725	121 508
42.1	Bau von Straßen, Bahnverkehrsstrecken	1 042 614	29,3	1 034 447	44 064	990 383	8 167	134 029
42.11	Bau von Straßen	667 452	18,8	662 252	1 713	660 540	5 200	126 483
42.12	Bau von Bahnverkehrsstrecken	.	.	.	.	.	.	.
42.13	Brücken- und Tunnelbau	.	.	.	.	.	.	.
42.2	Leitungstiefbau und Kläranlagenbau	297 534	8,4	291 392	1 994	289 397	6 142	114 657
42.21	Rohrleitungstiefbau, Brunnenbau und Kläranlagenbau	223 611	6,3	217 468	1 994	215 475	6 142	113 739
42.22	Kabelnetzleitungstiefbau	73 923	2,1	73 923	-	73 923	-	117 525
42.9	Sonstiger Tiefbau	142 859	4,0	142 444	19 416	123 028	415	78 022
42.91	Wasserbau	.	.	.	.	.	.	.
42.99	Sonstiger Tiefbau anderweitig nicht genannt	.	.	.	.	.	.	.
43	Vorbereitende Baustellenarbeiten und sonstige spezialisierte Bautätigkeiten	887 411	25,0	874 192	344 178	530 015	13 218	100 556
43.1	Abbrucharbeiten und vorbereitende Baustellenarbeiten	162 525	4,6	156 404	21 137	135 268	6 120	82 083
43.11	Abbrucharbeiten	31 958	0,9	26 821	21 137	5 684	5 137	130 975
43.12	Vorbereitende Baustellenarbeiten	130 567	3,7	129 583	-	129 583	984	75 168
43.13	Test- und Suchbohrung	-	-	-	-	-	-	-
43.9	Sonstige spezialisierte Bautätigkeiten	724 886	20,4	717 788	323 041	394 746	7 098	105 900
43.91	Dachdeckerei und Zimmerei	120 452	3,4	120 142	120 142	-	310	95 219
43.91.1	Dachdeckerei und Bauspenglerei	110 146	3,1	109 836	109 835	-	310	96 450
43.91.2	Zimmerei und Ingenieurholzbau	10 306	0,3	10 306	10 306	-	-	83 789
43.99	Sonstige spezialisierte Bautätigkeiten anderweitig nicht genannt	604 434	17,0	597 646	202 900	394 746	6 787	108 322
43.99.1	Gerüstbau	63 155	1,8	60 835	60 835	-	2 320	77 112
43.99.2	Schornstein-, Feuerungs- und Industrieofenbau	16 847	0,5	16 701	16 701	-	147	95 181
43.99.9	Baugewerbe a. n. g.	524 431	14,8	520 110	125 365	394 746	4 321	114 405

**20. Baugewerblicher Umsatz als Jahressumme im Bauhauptgewerbe nach Art der Bauten und Wirtschaftszweigen**  
**- Monatsberichtskreis**

WZ-Nr.	Wirtschaftszweig	Bauge- werblicher Umsatz	Baugewerbl. Umsatz je tätiger Person	Baugewerb- licher Umsatz im Tiefbau	Davon		
		1 000 €	€		gewerbl. u. industrieller Tiefbau	Straßen- bau	sonstiger Tiefbau
	<b>Bauhauptgewerbe</b>	<b>3 521 095</b>	<b>120 867</b>	<b>2 014 678</b>	<b>760 544</b>	<b>714 177</b>	<b>539 957</b>
41	Hochbau	1 178 620	145 473	81 856	38 674	21 222	21 960
41.2	Bau von Gebäuden	1 178 620	145 473	81 856	38 674	21 222	21 960
41.20.1	Bau von Gebäuden (ohne Fertigteilbau)	.	.	.	.	.	.
41.20.2	Errichtung von Fertigteilbauten	.	.	.	.	.	.
42	Tiefbau	1 468 283	120 302	1 402 811	465 925	633 916	302 970
42.1	Bau von Straßen, Bahnverkehrsstrecken	1 034 447	132 979	990 383	230 332	615 663	144 388
42.11	Bau von Straßen	662 252	125 498	660 540	21 295	615 663	23 582
42.12	Bau von Bahnverkehrsstrecken	.	.	.	.	.	.
42.13	Brücken- und Tunnelbau	.	.	.	.	.	.
42.2	Leitungstiefbau und Kläranlagenbau	291 392	112 290	289 397	186 920	13 044	89 433
42.21	Rohrleitungstiefbau, Brunnenbau und Kläranlagenbau	217 468	110 614	215 475	127 747	11 625	76 103
42.22	Kabelnetzleitungstiefbau	73 923	117 525	73 923	59 174	1 419	13 330
42.9	Sonstiger Tiefbau	142 444	77 796	123 028	48 672	5 208	69 148
42.91	Wasserbau	.	.	.	.	.	.
42.99	Sonstiger Tiefbau anderweitig nicht genannt	.	.	.	.	.	.
43	Vorbereitende Baustellenarbeiten und sonstige spezialisierte Bautätigkeiten	874 192	99 059	530 015	255 947	59 040	215 028
43.1	Abbrucharbeiten und vorbereitende Baustellenarbeiten	156 404	78 992	135 268	48 698	925	85 645
43.11	Abbrucharbeiten	26 821	109 922	5 684	3 644	-	2 040
43.12	Vorbereitende Baustellenarbeiten	129 583	74 602	129 583	45 053	925	83 605
43.13	Test- und Suchbohrung	-	-	-	-	-	-
43.9	Sonstige spezialisierte Bau- tätigkeiten	717 788	104 863	394 746	207 249	58 115	129 382
43.91	Dachdeckerei und Zimmerei	120 142	94 974	-	-	-	-
43.91.1	Dachdeckerei und Bauspenglerei	109 836	96 179	-	-	-	-
43.91.2	Zimmerei und Ingenieurholzbau	10 306	83 789	-	-	-	-
43.99	Sonstige spezialisierte Bautätig- keiten anderweitig nicht genannt	597 646	107 105	394 746	207 249	58 115	129 382
43.99.1	Gerüstbau	60 835	74 280	-	-	-	-
43.99.2	Schornstein-, Feuerungs- und Industrieofenbau	16 701	94 356	-	-	-	-
43.99.9	Baugewerbe a. n. g.	520 110	113 462	394 746	207 249	58 115	129 382



Jahr 2009

Baugewerblicher Umsatz im Hochbau 1 000 €	Davon				Wirtschaftszweig	WZ-Nr.
	Wohnungs- bau	gewerbl. u. industrieller HB u. landwirt.	öffentlicher Hochbau			
			HB für Organisat. o. Erwerbszweck	HB für Körperschaften des öffentl. Rechts		
1 000 €						
1 506 417	270 695	891 268	27 910	316 544	Bauhauptgewerbe	
1 096 764	200 736	608 916	24 231	262 881	Hochbau	41
1 096 764	200 736	608 916	24 231	262 881	Bau von Gebäuden	41.2
.	.	.	.	.	Bau von Gebäuden (ohne Fertigteilbau)	41.20.1
.	.	.	.	.	Errichtung von Fertigteilbauten	41.20.2
65 473	2 646	57 875	961	3 991	Tiefbau	42
44 064	322	40 237	612	2 893	Bau von Straßen, Bahnverkehrsstrecken	42.1
1 713	305	1 086	207	115	Bau von Straßen	42.11
.	.	.	.	.	Bau von Bahnverkehrsstrecken	42.12
.	.	.	.	.	Brücken- und Tunnelbau	42.13
1 994	22	1 929	3	40	Leitungstiefbau und Kläranlagenbau	42.2
1 994	22	1 929	3	40	Rohrleitungstiefbau, Brunnenbau und Kläranlagenbau	42.21
-	-	-	-	-	Kabelnetzleitungstiefbau	42.22
19 416	2 302	15 709	346	1 059	Sonstiger Tiefbau	42.9
.	.	.	.	.	Wasserbau	42.91
.	.	.	.	.	Sonstiger Tiefbau anderweitig nicht genannt	42.99
344 178	67 314	224 475	2 719	49 670	Vorbereitende Baustellenarbeiten und sonstige spezialisierte Bautätigkeiten	43
21 137	4 865	13 916	-	2 356	Abbrucharbeiten und vorbereitende Baustellenarbeiten	43.1
21 137	4 865	13 916	-	2 356	Abbrucharbeiten	43.11
-	-	-	-	-	Vorbereitende Baustellenarbeiten	43.12
-	-	-	-	-	Test- und Suchbohrung	43.13
323 041	62 449	210 559	2 719	47 314	Sonstige spezialisierte Bau- tätigkeiten	43.9
120 142	37 534	46 994	1 301	34 313	Dachdeckerei und Zimmerei	43.91
109 835	35 768	42 762	964	30 341	Dachdeckerei und Bauspenglerei	43.91.1
10 306	1 766	4 231	337	3 972	Zimmerei und Ingenieurholzbau	43.91.2
202 900	24 915	163 566	1 418	13 001	Sonstige spezialisierte Bautätig- keiten anderweitig nicht genannt	43.99
60 835	8 289	49 550	547	2 449	Gerüstbau	43.99.1
16 701	-	16 701	-	-	Schornstein-, Feuerungs- und Industrieofenbau	43.99.2
125 365	16 627	97 315	871	10 552	Baugewerbe a. n. g.	43.99.9

**21. Auftragseingang als Jahressumme im Bauhauptgewerbe nach Art der Bauten und Wirtschaftszweigen**  
**- Monatsberichtskreis**

WZ-Nr.	Wirtschaftszweig	Auftrags- eingang	Auftrags- eingang je tätiger Person	Auftrags- eingang im Tiefbau	Davon		
					gewerbl. u. industrieller Tiefbau	Straßen- bau	sonstiger Tiefbau
		1 000 €	€				
	<b>Bauhauptgewerbe</b>	<b>3 041 191</b>	<b>104 393</b>	<b>1 894 565</b>	<b>674 121</b>	<b>685 379</b>	<b>535 065</b>
41	Hochbau	886 445	109 411	80 471	27 577	39 196	13 698
41.2	Bau von Gebäuden	886 445	109 411	80 471	27 577	39 196	13 698
41.20.1	Bau von Gebäuden (ohne Fertigteilbau)	.	.	.	.	.	.
41.20.2	Errichtung von Fertigteilbauten	.	.	.	.	.	.
42	Tiefbau	1 356 182	111 117	1 317 745	420 760	598 773	298 212
42.1	Bau von Straßen, Bahnverkehrsstrecken	948 702	121 957	932 869	217 930	577 149	137 790
42.11	Bau von Straßen	625 174	118 471	623 375	21 021	577 149	25 205
42.12	Bau von Bahnverkehrsstrecken	.	.	.	.	.	.
42.13	Brücken- und Tunnelbau	.	.	.	.	.	.
42.2	Leitungstiefbau und Kläranlagenbau	265 911	102 471	264 061	157 405	16 402	90 254
42.21	Rohrleitungstiefbau, Brunnenbau und Kläranlagenbau	209 212	106 415	207 431	114 973	14 943	77 515
42.22	Kabelnetzleitungstiefbau	56 700	90 143	56 629	42 432	1 458	12 739
42.9	Sonstiger Tiefbau	141 568	77 317	120 815	45 425	5 222	70 168
42.91	Wasserbau	.	.	.	.	.	.
42.99	Sonstiger Tiefbau anderweitig nicht genannt	.	.	.	.	.	.
43	Vorbereitende Baustellenarbeiten und sonstige spezialisierte Bautätigkeiten	798 563	90 489	496 348	225 785	47 409	223 154
43.1	Abbrucharbeiten und vorbereitende Baustellenarbeiten	142 156	71 796	122 088	31 447	722	89 919
43.11	Abbrucharbeiten	25 344	103 869	5 278	3 291	-	1 987
43.12	Vorbereitende Baustellenarbeiten	116 812	67 249	116 811	28 157	722	87 932
43.13	Test- und Suchbohrung	-	-	-	-	-	-
43.9	Sonstige spezialisierte Bau- tätigkeiten	656 407	95 896	374 259	194 337	46 687	133 235
43.91	Dachdeckerei und Zimmerei	113 642	89 836	-	-	-	-
43.91.1	Dachdeckerei und Bauspenglerei	103 998	91 067	-	-	-	-
43.91.2	Zimmerei und Ingenieurholzbau	9 644	78 407	-	-	-	-
43.99	Sonstige spezialisierte Bautätig- keiten anderweitig nicht genannt	542 765	97 270	374 259	194 337	46 687	133 235
43.99.1	Gerüstbau	56 452	68 928	-	-	-	-
43.99.2	Schornstein-, Feuerungs- und Industrieofenbau	11 230	63 446	-	-	-	-
43.99.9	Baugewerbe a. n. g.	475 084	103 640	374 259	194 337	46 687	133 235

Jahr 2009

Auftrags- eingang im Hochbau	Davon				Wirtschaftszweig	WZ- Nr.
	Wohnungs- bau	gewerbl. u. industrieller HB u. landwirt. Bau	öffentlicher Hochbau			
			HB für Organisat. o. Erwerbszweck	HB für Körperschaften des öffentl. Rechts		
1 000 €						
1 146 626	212 569	685 914	21 303	226 840	Bauhauptgewerbe	
805 973	147 255	469 787	17 614	171 317	Hochbau	41
805 973	147 255	469 787	17 614	171 317	Bau von Gebäuden	41.2
.	.	.	.	.	Bau von Gebäuden (ohne Fertigteilbau)	41.20.1
.	.	.	.	.	Errichtung von Fertigteilbauten	41.20.2
38 437	3 253	28 325	591	6 268	Tiefbau	42
15 834	170	12 414	303	2 947	Bau von Straßen, Bahnverkehrsstrecken	42.1
1 799	170	1 464	-	165	Bau von Straßen	42.11
.	.	.	.	.	Bau von Bahnverkehrsstrecken	42.12
.	.	.	.	.	Brücken- und Tunnelbau	42.13
1 850	8	1 742	-	100	Leitungstiefbau und Kläranlagenbau	42.2
1 780	8	1 742	-	30	Rohrleitungstiefbau, Brunnenbau und Kläranlagenbau	42.21
70	-	-	-	70	Kabelnetzleitungstiefbau	42.22
20 753	3 075	14 169	288	3 221	Sonstiger Tiefbau	42.9
.	.	.	.	.	Wasserbau	42.91
.	.	.	.	.	Sonstiger Tiefbau anderweitig nicht genannt	42.99
302 215	62 061	187 802	3 099	49 253	Vorbereitende Baustellenarbeiten und sonstige spezialisierte Bautätigkeiten	43
20 068	5 478	13 401	-	1 189	Abbrucharbeiten und vorbereitende Baustellenarbeiten	43.1
20 066	5 476	13 401	-	1 189	Abbrucharbeiten	43.11
2	2	-	-	-	Vorbereitende Baustellenarbeiten	43.12
-	-	-	-	-	Test- und Suchbohrung	43.13
282 147	56 583	174 401	3 099	48 064	Sonstige spezialisierte Bau- tätigkeiten	43.9
113 642	33 092	45 347	1 054	34 149	Dachdeckerei und Zimmerei	43.91
103 997	31 354	40 697	994	30 952	Dachdeckerei und	43.91.1
9 645	1 738	4 650	60	3 197	Bauspenglerei Zimmerei und Ingenieurholzbau	43.91.2
168 506	23 492	129 054	2 045	13 915	Sonstige spezialisierte Bautätig- keiten anderweitig nicht genannt	43.99
56 453	8 976	44 692	499	2 286	Gerüstbau	43.99.1
11 230	-	11 230	-	-	Schornstein-, Feuerungs- und	43.99.2
100 825	14 516	73 133	1 546	11 630	Industrieofenbau Baugewerbe a. n. g.	43.99.9

**22. Betriebe, tätige Personen, Bruttoentgeltsumme und geleistete Arbeitsstunden im Bauhauptgewerbe nach Wirtschaftszweigen - Veränderung zum Vorjahr (in Prozent) - Monatsberichtsreis**

Jahr 2009

WZ-Nr.	Wirtschaftszweig	Betriebe	Tätige Personen	Bruttoentgeltsumme	Bruttoentgeltsumme je tätiger Person	Geleistete Arbeitsstunden	Geleistete Arbeitsstunden je tätiger Person
	<b>Bauhauptgewerbe</b>	<b>-3,6</b>	<b>-0,2</b>	<b>3,0</b>	<b>3,1</b>	<b>-1,9</b>	<b>-1,8</b>
41	Hochbau	-15,0	-17,2	-14,5	3,3	-17,8	-0,8
41.2	Bau von Gebäuden	-15,0	-17,2	-14,5	3,3	-17,8	-0,8
41.20.1	Bau von Gebäuden (ohne Fertigteilbau)	-16,1	.	.	.	.	.
41.20.2	Errichtung von Fertigteilbauten	200,0	.	.	.	.	.
42	Tiefbau	14,6	18,3	20,8	2,1	13,9	-3,7
42.1	Bau von Straßen, Bahnverkehrsstrecken	2,0	2,4	4,2	1,7	1,0	-1,4
42.11	Bau von Straßen	3,8	2,2	2,3	0,1	0,8	-1,3
42.12	Bau von Bahnverkehrsstrecken	-5,9	.	.	.	.	.
42.13	Brücken- und Tunnelbau	-20,0	.	.	.	.	.
42.2	Leitungstiefbau und Kläranlagenbau	9,8	17,5	26,3	7,4	10,6	-6,0
42.21	Rohrleitungstiefbau, Brunnenbau und Kläranlagenbau	-2,2	-4,8	-5,6	-0,8	-7,2	-2,6
42.22	Kabelnetzleitungstiefbau	100,0	339,9	542,1	46,0	229,0	-25,2
42.9	Sonstiger Tiefbau	266,7	255,5	248,8	-1,9	233,0	-6,4
42.91	Wasserbau	-	.	.	.	.	.
42.99	Sonstiger Tiefbau anderweitig nicht genannt	320,0	.	.	.	.	.
43	Vorbereitende Baustellenarbeiten und sonstige spezialisierte Bautätigkeiten	-7,1	-2,7	-0,7	2,1	-3,0	-0,3
43.1	Abbrucharbeiten und vorbereitende Baustellenarbeiten	-8,7	-19,2	-16,6	3,2	-23,1	-4,9
43.11	Abbrucharbeiten	-	-2,8	-4,8	-2,1	-3,4	-0,7
43.12	Vorbereitende Baustellenarbeiten	-13,3	-21,0	-17,7	4,1	-26,0	-6,4
43.13	Test- und Suchbohrung	x	x	x	x	x	x
43.9	Sonstige spezialisierte Bautätigkeiten	-6,2	3,3	6,2	2,7	3,5	0,1
43.91	Dachdeckerei und Zimmerei	-9,5	-0,2	1,2	1,4	-4,9	-4,8
43.91.1	Dachdeckerei und Bauspenglerei	-8,1	0,9	1,7	0,8	-4,1	-5,0
43.91.2	Zimmerei und Ingenieurholzbau	-33,3	-8,9	-2,5	7,0	-11,2	-2,6
43.99	Sonstige spezialisierte Bautätigkeiten anderweitig nicht genannt	-5,1	4,2	7,2	2,9	5,5	1,3
43.99.1	Gerüstbau	-4,5	1,7	5,8	4,0	16,1	14,0
43.99.2	Schornstein-, Feuerungs- und Industrieofenbau	-20,0	-7,3	-11,5	-4,5	-13,4	-6,6
43.99.9	Baugewerbe a. n. g.	-4,4	5,1	8,4	3,1	4,5	-0,7

**23. Umsatz im Bauhauptgewerbe nach Wirtschaftszweigen - Veränderung zum Vorjahr (in Prozent)**  
**- Monatsberichtskreis**

Jahr 2009

WZ-Nr.	Wirtschaftszweig	Gesamtumsatz	Gesamtumsatz je tätiger Person	Darunter baugewerblicher Umsatz	Davon			
					Hochbau	darunter Wohnungsbau	Tiefbau	darunter Straßenbau
	<b>Bauhauptgewerbe</b>	<b>-2,6</b>	<b>-2,5</b>	<b>-2,4</b>	<b>-6,9</b>	<b>-13,3</b>	<b>1,2</b>	<b>1,8</b>
41	Hochbau	-16,8	0,5	-16,8	-12,2	-14,7	-51,0	-49,2
41.2	Bau von Gebäuden	-16,8	0,5	-16,8	-12,2	-14,7	-51,0	-49,2
41.20.1	Bau von Gebäuden (ohne Fertigteilbau)	.	.	.	.	.	.	.
41.20.2	Errichtung von Fertigteilbauten	.	.	.	.	.	.	.
42	Tiefbau	15,3	-2,6	15,7	29,2	x	15,1	4,4
42.1	Bau von Straßen, Bahnverkehrsstrecken	3,7	1,2	3,9	9,1	747,4	3,7	3,1
42.11	Bau von Straßen	4,8	2,6	4,7	-21,6	702,6	4,8	3,3
42.12	Bau von Bahnverkehrsstrecken	.	.	.	.	.	.	.
42.13	Brücken- und Tunnelbau	.	.	.	.	.	.	.
42.2	Leitungstiefbau und Kläranlagenbau	27,4	8,4	28,6	-5,8	-8,3	28,9	39,9
42.21	Rohrleitungstiefbau, Brunnenbau und Kläranlagenbau	-0,5	4,5	-0,2	26,3	-8,3	-0,4	24,7
42.22	Kabelnetzleitungstiefbau	746,4	92,4	746,4	-100,0	-	801,8	x
42.9	Sonstiger Tiefbau	199,7	-15,7	200,8	137,7	x	214,0	423,9
42.91	Wasserbau	.	.	.	.	.	.	.
42.99	Sonstiger Tiefbau anderweitig nicht genannt	.	.	.	.	.	.	.
43	Vorbereitende Baustellenarbeiten und sonstige spezialisierte Bautätigkeiten	-5,6	-2,9	-5,4	8,0	-12,5	-12,4	12,2
43.1	Abbrucharbeiten und vorbereitende Baustellenarbeiten	-22,9	-4,7	-23,7	-11,1	1,1	-25,3	-70,5
43.11	Abbrucharbeiten	-3,2	-0,4	-4,6	-10,5	4,2	26,5	-
43.12	Vorbereitende Baustellenarbeiten	-26,6	-7,1	-26,7	-100,0	-100,0	-26,7	-70,5
43.13	Test- und Suchbohrung	x	x	x	x	x	x	x
43.9	Sonstige spezialisierte Bautätigkeiten	-0,5	-3,7	-0,2	9,5	-13,4	-6,9	17,4
43.91	Dachdeckerei und Zimmerei	-9,7	-9,6	-9,6	-9,6	-29,0	-	-
43.91.1	Dachdeckerei und Bauspenglerei	-8,6	-9,4	-8,6	-8,6	-26,3	-	-
43.91.2	Zimmerei und Ingenieurholzbau	-20,2	-12,4	-18,7	-18,7	-59,3	-	-
43.99	Sonstige spezialisierte Bautätigkeiten anderweitig nicht genannt	1,5	-2,5	2,0	25,2	29,8	-6,9	17,4
43.99.1	Gerüstbau	12,4	10,5	18,1	18,1	0,3	-	-
43.99.2	Schornstein-, Feuerungs- und Industrieofenbau	-32,1	-26,7	-32,6	-32,6	-100,0	-	-
43.99.9	Baugewerbe a. n. g.	2,0	-3,0	2,0	46,1	52,5	-6,9	17,4

**24. Auftragseingang im Bauhauptgewerbe nach Wirtschaftszweigen - Veränderung zum Vorjahr (in Prozent)**  
**- Monatsberichtskreis**

Jahr 2009

WZ-Nr.	Wirtschaftszweig	Auftrags-eingang	Davon				Auftrags-eingang je tätiger Person
			Hochbau	darunter Wohnungs-bau	Tiefbau	darunter Straßen-bau	
	<b>Bauhauptgewerbe</b>	<b>-1,4</b>	<b>-5,9</b>	<b>-11,5</b>	<b>1,5</b>	<b>-7,4</b>	<b>-1,2</b>
41	Hochbau	-16,5	-8,7	-15,7	-55,0	-39,9	0,9
41.2	Bau von Gebäuden	-16,5	-8,7	-15,7	-55,0	-39,9	0,9
41.20.1	Bau von Gebäuden (ohne Fertigteilbau)	.	.	.	.	.	.
41.20.2	Errichtung von Fertigteilbauten	.	.	.	.	.	.
42	Tiefbau	15,1	-15,0	x	16,3	-4,4	-2,7
42.1	Bau von Straßen, Bahnverkehrsstrecken	1,9	-52,1	x	3,9	-6,4	-0,5
42.11	Bau von Straßen	-5,6	-2,2	x	-5,6	-6,4	-7,6
42.12	Bau von Bahnverkehrsstrecken	.	.	.	.	.	.
42.13	Brücken- und Tunnelbau	.	.	.	.	.	.
42.2	Leitungstiefbau und Kläranlagenbau	29,6	474,5	-27,3	28,9	74,0	10,3
42.21	Rohrleitungstiefbau, Brunnenbau und Kläranlagenbau	4,9	452,8	-27,3	4,2	58,5	10,2
42.22	Kabelnetzleitungstiefbau	882,2	x	-	881,1	x	123,3
42.9	Sonstiger Tiefbau	233,5	74,5	x	295,4	777,6	-6,2
42.91	Wasserbau	.	.	.	.	.	.
42.99	Sonstiger Tiefbau anderweitig nicht genannt	.	.	.	.	.	.
43	Vorbereitende Baustellenarbeiten und sonstige spezialisierte Bautätigkeiten	-5,3	4,1	-5,0	-10,3	-1,9	-2,7
43.1	Abbrucharbeiten und vorbereitende Baustellenarbeiten	-27,0	-5,4	47,0	-29,6	-60,8	-9,7
43.11	Abbrucharbeiten	1,1	-5,0	49,5	34,3	-	4,0
43.12	Vorbereitende Baustellenarbeiten	-31,2	-97,8	-96,9	-31,1	-60,8	-12,9
43.13	Test- und Suchbohrung	x	x	x	x	x	x
43.9	Sonstige spezialisierte Bautätigkeiten	1,1	4,9	-8,1	-1,5	0,5	-2,1
43.91	Dachdeckerei und Zimmerei	-9,6	-9,6	-27,8	-	-	-9,5
43.91.1	Dachdeckerei und Bauspenglerei	-7,9	-7,9	-25,4	-	-	-8,7
43.91.2	Zimmerei und Ingenieurholzbau	-24,5	-24,5	-54,6	-	-	-17,2
43.99	Sonstige spezialisierte Bautätigkeiten anderweitig nicht genannt	3,7	17,6	49,5	-1,5	0,5	-0,4
43.99.1	Gerüstbau	22,9	22,9	45,8	-	-	20,8
43.99.2	Schornstein-, Feuerungs- und Industrieofenbau	-36,5	-36,5	-100,0	-	-	-31,5
43.99.9	Baugewerbe a. n. g.	3,4	26,5	52,4	-1,5	0,5	-1,7

**25. Betriebe, tätige Personen, geleistete Arbeitsstunden, Bruttoentgeltsumme, Umsatz und Auftragseingang in Bauhauptgewerbe nach Wirtschaftszweigen und Beschäftigtengrößenklassen - Monatsberichtsreis**

Jahr 2009

Größenklasse nach der Zahl der tätigen Personen	Betriebe	Tätige Personen im Baugewerbe	Geleistete Arbeitsstunden	Bruttoentgeltsumme	Gesamtumsatz	Darunter baugewerbl. Umsatz	Auftragseingang
	Jahresmittel		1 000 h			1 000 €	
<b>Bauhauptgewerbe insgesamt</b>							
1 - 19	66	827	916	19 880	101 290	99 173	79 590
20 - 49	284	8 801	11 206	211 474	935 962	925 015	775 056
50 - 99	97	6 516	7 796	167 290	863 555	854 822	800 631
100 - 199	50	6 557	7 753	182 684	862 141	851 699	714 350
200 - 499	15	4 273	4 938	132 335	605 629	604 818	559 373
500 und mehr	3	2 159	2 011	69 981	186 112	185 568	112 190
<b>Insgesamt</b>	<b>515</b>	<b>29 132</b>	<b>34 622</b>	<b>783 643</b>	<b>3 554 689</b>	<b>3 521 095</b>	<b>3 041 191</b>
<b>Bau von Gebäuden (41.2)</b>							
1 - 19	21	271	301	6 508	44 977	44 251	28 315
20 - 49	106	3 398	4 176	77 763	376 079	375 053	299 309
50 - 99	34	2 258	2 576	56 333	339 463	338 663	230 236
100 - 199	13	1 714	2 064	47 584	265 753	262 142	159 004
200 - 499	4	1 384	1 563	43 329	264 293	264 293	252 852
500 und mehr	-	-	-	-	-	-	-
<b>Zusammen</b>	<b>178</b>	<b>9 024</b>	<b>10 680</b>	<b>231 517</b>	<b>1 290 565</b>	<b>1 284 402</b>	<b>969 716</b>
<b>Tiefbau (42.1, 42.2, 42.9) <sup>1)</sup></b>							
1 - 19	18	220	248	5 717	24 163	23 610	17 684
20 - 49	78	2 417	3 168	60 712	250 019	248 312	218 486
50 - 99	37	2 404	2 838	65 493	349 823	342 256	379 750
100 - 199	19	2 507	2 771	71 929	318 859	315 500	300 691
200 - 499	9	.	.	.	.	.	.
500 und mehr	2	.	.	.	.	.	.
<b>Zusammen</b>	<b>162</b>	<b>11 359</b>	<b>13 309</b>	<b>327 240</b>	<b>1 389 629</b>	<b>1 375 087</b>	<b>1 262 802</b>
<b>Abbrucharbeiten und vorbereitende Baustellenarbeiten (43.1) <sup>1)</sup></b>							
1 - 19	3	38	36	870	4 585	4 462	4 656
20 - 49	12	379	510	9 908	44 884	39 844	30 921
50 - 99	2	.	.	.	.	.	.
100 - 199	3	431	478	13 700	48 966	48 009	26 702
200 - 499	1	.	.	.	.	.	.
500 und mehr	1	.	.	.	.	.	.
<b>Zusammen</b>	<b>22</b>	<b>1 998</b>	<b>2 108</b>	<b>58 308</b>	<b>163 838</b>	<b>157 718</b>	<b>143 473</b>
<b>Sonstige spezialisierte Bautätigkeiten (43.9) <sup>1)</sup></b>							
1 - 19	25	298	331	6 785	27 564	26 850	28 935
20 - 49	88	2 607	3 352	63 091	264 980	261 805	226 339
50 - 99	25	.	.	.	.	.	.
100 - 199	15	1 906	2 440	49 471	228 563	226 048	227 953
200 - 499	1	.	.	.	.	.	.
500 und mehr	-	-	-	-	-	-	-
<b>Zusammen</b>	<b>153</b>	<b>6 751</b>	<b>8 523</b>	<b>166 581</b>	<b>710 657</b>	<b>703 887</b>	<b>660 198</b>

1) Die Ergebnisse nach Größenklassen für die Wirtschaftszweige (Tab. 25 und 26) weichen von den entsprechenden Ergebnissen der anderen Tabellen ab, da die Betriebe, deren Zuordnung im Laufe des Kalenderjahres gewechselt hat, von den Programmen unterschiedlich zugeordnet werden. In dem Programm, das den Tabellen 25 und 26 zugrunde liegt, wird dem Betrieb derjenige Wirtschaftszweig zugeordnet, den er im Laufe des Jahres in den meisten Monaten hatte. Bei den anderen Tabellen ist jeweils der Wirtschaftszweig vom Dezember ausschlaggebend.

Eine nachträgliche Korrektur ist nicht möglich. Auf die Veröffentlichung getrennter Ergebnisse nach den Wirtschaftszweigen im Rahmen der Tabellen 25 und 26 sollte nicht verzichtet werden.

**26. Betriebe, tätige Personen, geleistete Arbeitsstunden, Bruttoentgeltsumme, Umsatz und Auftragseingang im Bauhauptgewerbe nach Wirtschaftszweigen und Beschäftigtengrößenklassen**  
**- Monatsberichts-kreis (Anteil in Prozent)**

Jahr 2009

Größenklasse nach der Zahl der tätigen Personen	Betriebe	Tätige Personen im Baugewerbe	Geleistete Arbeitsstunden	Bruttoentgeltsumme	Gesamtumsatz	Darunter baugewerbl. Umsatz	Auftragseingang
---	----------	-------------------------------	---------------------------	--------------------	--------------	-----------------------------	-----------------

**Bauhauptgewerbe insgesamt**

1 - 19	12,8	2,8	2,6	2,5	2,8	2,8	2,6
20 - 49	55,1	30,2	32,4	27,0	26,3	26,3	25,5
50 - 99	18,8	22,4	22,5	21,3	24,3	24,3	26,3
100 - 199	9,7	22,5	22,4	23,3	24,3	24,2	23,5
200 - 499	2,9	14,7	14,3	16,9	17,0	17,2	18,4
500 und mehr	0,6	7,4	5,8	8,9	5,2	5,3	3,7

**Bau von Gebäuden (41.2)**

1 - 19	11,8	3,0	2,8	2,8	3,5	3,4	2,9
20 - 49	59,6	37,7	39,1	33,6	29,1	29,2	30,9
50 - 99	19,1	25,0	24,1	24,3	26,3	26,4	23,7
100 - 199	7,3	19,0	19,3	20,6	20,6	20,4	16,4
200 - 499	2,2	15,3	14,6	18,7	20,5	20,6	26,1
500 und mehr	-	-	-	-	-	-	-

**Tiefbau (42.1, 42.2, 42.9)**

1 - 19	11,1	1,9	1,9	1,7	1,7	1,7	1,4
20 - 49	48,1	21,3	23,8	18,6	18,0	18,1	17,3
50 - 99	22,8	21,2	21,3	20,0	25,2	24,9	30,1
100 - 199	11,7	22,1	20,8	22,0	22,9	22,9	23,8
200 - 499	5,6	.	.	.	.	.	.
500 und mehr	1,2	.	.	.	.	.	.

**Abbrucharbeiten und vorbereitende Baustellenarbeiten (43.1)**

1 - 19	13,6	1,9	1,7	1,5	2,8	2,8	3,2
20 - 49	54,5	19,0	24,2	17,0	27,4	25,3	21,6
50 - 99	9,1	.	.	.	.	.	.
100 - 199	13,6	21,6	22,7	23,5	29,9	30,4	18,6
200 - 499	4,5	.	.	.	.	.	.
500 und mehr	4,5	.	.	.	.	.	.

**Sonstige spezialisierte Bautätigkeiten (43.9)**

1 - 19	16,3	4,4	3,9	4,1	3,9	3,8	4,4
20 - 49	57,5	38,6	39,3	37,9	37,3	37,2	34,3
50 - 99	16,3	.	.	.	.	.	.
100 - 199	9,8	28,2	28,6	29,7	32,2	32,1	34,5
200 - 499	0,7	.	.	.	.	.	.
500 und mehr	-	-	-	-	-	-	-



**27. Auftragsbestand am Jahresende im Bauhauptgewerbe nach Art der Bauten sowie nach Kreisfreien Städten und Landkreisen - Monatsberichts-kreis**

Jahr 2009

Kreis-Nr.	Kreisfreie Stadt Landkreis Direktionsbezirk Land	Auftrags- bestand	Veränderung zum 4. Quartal 2008	Auftrags- bestand im Tiefbau	Davon		
					gewerbl. u. industrieller Tiefbau	Straßen- bau	sonstiger Tiefbau
		1 000 €	%		1 000 €		
11	Chemnitz, Stadt	45 733	-52,2	34 981	18 056	14 220	2 705
21	Erzgebirgskreis	73 278	7,0	53 225	7 940	18 856	26 429
22	Mittelsachsen	54 473	-3,7	27 794	18 927	2 261	6 606
23	Vogtlandkreis	74 718	30,4	38 802	5 078	28 060	5 664
24	Zwickau	35 320	3,0	16 759	8 203	4 783	3 773
	<b>Direktionsbezirk Chemnitz</b>	<b>283 522</b>	<b>-9,2</b>	<b>171 560</b>	<b>58 204</b>	<b>68 179</b>	<b>45 177</b>
12	Dresden, Stadt	363 656	140,7	135 109	61 969	71 689	1 451
25	Bautzen	92 218	-46,1	73 175	40 643	13 862	18 670
26	Görlitz	47 023	10,3	21 259	2 447	11 163	7 649
27	Meißen	49 178	-22,9	18 636	4 171	6 246	8 219
28	Sächsische Schweiz- Osterzgebirge	67 189	14,9	54 737	14 127	11 607	29 003
	<b>Direktionsbezirk Dresden</b>	<b>619 264</b>	<b>27,2</b>	<b>302 916</b>	<b>123 356</b>	<b>114 567</b>	<b>64 993</b>
13	Leipzig, Stadt	131 224	-15,1	95 139	43 318	15 621	36 200
29	Leipzig	96 183	-56,4	62 438	10 689	46 764	4 985
30	Nordsachsen	116 816	96,9	86 406	22 861	27 713	35 832
	<b>Direktionsbezirk Leipzig</b>	<b>344 223</b>	<b>-20,8</b>	<b>243 982</b>	<b>76 867</b>	<b>90 098</b>	<b>77 017</b>
	<b>Sachsen</b>	<b>1 247 008</b>	<b>1,0</b>	<b>718 456</b>	<b>258 427</b>	<b>272 843</b>	<b>187 186</b>

Noch 27. Auftragsbestand am Jahresende im Bauhauptgewerbe nach Art der Bauten sowie nach Kreisfreien Städten und Landkreisen - Monatsberichtskreis

Jahr 2009

Kreis- Nr.	Kreisfreie Stadt Landkreis Direktionsbezirk Land	Auftrags- bestand im Hochbau	Davon			
			Wohnungs- bau	gewerbl. u. industrieller HB u. landwirt. Bau	öffentlicher Hochbau	
					HB für Organisat. o. Erwerbszweck	HB für Körperschaften des öffentl. Rechts
1 000 €						
11	Chemnitz, Stadt	10 752	5 721	2 728	168	2 135
21	Erzgebirgskreis	20 052	1 087	12 600	3 235	3 130
22	Mittelsachsen	26 680	3 553	10 602	2 337	10 188
23	Vogtlandkreis	35 916	1 828	29 983	100	4 005
24	Zwickau	18 562	4 456	8 927	39	5 140
	<b>Direktionsbezirk Chemnitz</b>	<b>111 963</b>	<b>16 645</b>	<b>64 840</b>	<b>5 879</b>	<b>24 599</b>
12	Dresden, Stadt	228 546	5 009	211 438	34	12 065
25	Bautzen	19 043	53	12 135	467	6 388
26	Görlitz	25 765	1 239	7 655	182	16 689
27	Meißen	30 542	14 716	13 013	212	2 601
28	Sächsische Schweiz- Osterzgebirge	12 454	3 138	4 280	238	4 798
	<b>Direktionsbezirk Dresden</b>	<b>316 349</b>	<b>24 155</b>	<b>248 521</b>	<b>1 132</b>	<b>42 541</b>
13	Leipzig, Stadt	36 085	5 074	24 698	-	6 313
29	Leipzig	33 744	2 282	22 189	12	9 261
30	Nordsachsen	30 411	4 308	7 838	1 024	17 241
	<b>Direktionsbezirk Leipzig</b>	<b>100 240</b>	<b>11 664</b>	<b>54 725</b>	<b>1 036</b>	<b>32 815</b>
	<b>Sachsen</b>	<b>528 552</b>	<b>52 465</b>	<b>368 086</b>	<b>8 046</b>	<b>99 955</b>

**28. Betriebe, tätige Personen, geleistete Arbeitsstunden, Bruttoentgeltsumme, Umsatz und Auftragseingang in Handwerksbetrieben im Bauhauptgewerbe nach Kreisfreien Städten und Landkreisen**

Jahr 2009

Kreis-Nr.	Kreisfreie Stadt Landkreis Direktionsbezirk Land	Handwerksbetriebe	Tätige Personen	Geleistete Arbeitsstunden	Bruttoentgeltsumme	Gesamtumsatz	Darunter baugewerbl. Umsatz	Auftrags-eingang
11	Chemnitz, Stadt	23	1 045	1 344	27 041	112 845	112 642	109 022
21	Erzgebirgskreis	43	1 985	2 459	46 046	223 010	221 727	209 729
22	Mittelsachsen	45	1 448	1 812	32 983	142 515	142 162	126 562
23	Vogtlandkreis	17	1 065	1 278	24 879	116 151	115 546	107 370
24	Zwickau	39	1 652	2 026	38 723	177 347	176 105	150 746
	Direktionsbezirk Chemnitz	167	7 195	8 919	169 671	771 868	768 181	703 429
12	Dresden, Stadt	17	633	738	15 135	79 181	79 087	47 822
25	Bautzen	32	1 861	2 184	51 111	270 520	268 217	162 372
26	Görlitz	27	1 439	1 867	32 417	123 656	122 229	124 377
27	Meißen	35	1 703	2 114	41 290	229 419	228 105	192 167
28	Sächsische Schweiz-Osterzgebirge	21	1 111	1 398	27 825	107 581	105 228	99 742
	Direktionsbezirk Dresden	132	6 746	8 301	167 777	810 358	802 866	626 480
13	Leipzig, Stadt	26	1 644	2 086	44 966	160 794	153 847	120 410
29	Leipzig	37	1 479	1 949	38 162	199 306	194 896	169 767
30	Nordsachsen	29	1 482	1 821	33 319	175 122	174 897	155 129
	Direktionsbezirk Leipzig	92	4 604	5 857	116 447	535 222	523 640	445 306
	Sachsen	390	18 545	23 078	453 896	2 117 448	2 094 687	1 775 215

**29. Betriebe, tätige Personen, geleistete Arbeitsstunden, Bruttoentgeltsumme, Umsatz und Auftragseingang in Handwerksbetrieben im Bauhauptgewerbe nach Kreisfreien Städten und Landkreisen**  
**- Veränderung zum Vorjahr (in Prozent)**

Jahr 2009

Kreis-Nr.	Kreisfreie Stadt Landkreis Direktionsbezirk Land	Handwerksbetriebe	Tätige Personen im Baugewerbe	Geleistete Arbeitsstunden	Bruttoentgeltsumme	Gesamtumsatz	Darunter baugewerbl. Umsatz	Auftragseingang
11	Chemnitz, Stadt	5,9	11,7	3,8	15,3	5,3	5,5	50,1
21	Erzgebirgskreis	1,2	0,9	4,8	2,5	6,1	6,5	13,2
22	Mittelsachsen	-4,0	-3,7	-7,3	-6,1	-10,1	-9,8	-11,7
23	Vogtlandkreis	-24,1	-23,2	-20,9	-20,7	-16,9	-17,3	-16,9
24	Zwickau	4,2	6,5	3,3	8,4	-3,8	-3,4	5,5
	<b>Direktionsbezirk Chemnitz</b>	<b>-2,3</b>	<b>-2,0</b>	<b>-2,8</b>	<b>-0,5</b>	<b>-3,5</b>	<b>-3,3</b>	<b>4,5</b>
12	Dresden, Stadt	-18,8	-30,8	-29,1	-37,6	-48,2	-48,3	-49,5
25	Bautzen	-8,7	8,5	6,8	21,7	0,3	0,4	-31,5
26	Görlitz	11,3	20,6	19,7	20,2	3,5	5,5	18,4
27	Meißen	-5,4	-3,1	-4,4	-4,8	-5,9	-5,7	-25,1
28	Sächsische Schweiz-Osterzgebirge	-2,7	3,2	1,0	3,2	-9,7	-9,1	-13,0
	<b>Direktionsbezirk Dresden</b>	<b>-4,9</b>	<b>1,3</b>	<b>0,7</b>	<b>2,6</b>	<b>-10,5</b>	<b>-10,2</b>	<b>-22,5</b>
13	Leipzig, Stadt	-3,8	-5,8	-7,3	-6,0	-5,5	-5,3	19,6
29	Leipzig	5,5	3,8	3,9	5,4	7,5	6,7	-9,4
30	Nordsachsen	-11,1	-4,3	-5,1	-6,7	0,8	0,7	-14,2
	<b>Direktionsbezirk Leipzig</b>	<b>-2,9</b>	<b>-2,4</b>	<b>-3,1</b>	<b>-2,8</b>	<b>1,1</b>	<b>1,0</b>	<b>-5,0</b>
	<b>Sachsen</b>	<b>-3,4</b>	<b>-0,9</b>	<b>-1,6</b>	<b>-</b>	<b>-5,2</b>	<b>-5,1</b>	<b>-9,0</b>

**30. Betriebe, tätige Personen, geleistete Arbeitsstunden, Bruttoentgeltsumme, Umsatz und Auftragseingang in Handwerksbetrieben im Bauhauptgewerbe nach Wirtschaftszweigen**

Jahr 2009								
WZ-Nr.	Wirtschaftszweig	Handwerksbetriebe	Tätige Personen im Baugewerbe	Geleistete Arbeitsstunden	Bruttoentgeltsumme	Gesamtumsatz	Darunter baugewerbl. Umsatz	Auftragseingang
		Jahresmittel		1 000 h	1000 €			
	<b>Bauhauptgewerbe</b>	<b>390</b>	<b>18 545</b>	<b>23 078</b>	<b>453 896</b>	<b>2 117 448</b>	<b>2 094 687</b>	<b>1 775 215</b>
41	Hochbau	147	6 069	7 629	140 491	714 204	709 828	549 474
41.2	Bau von Gebäuden	147	6 069	7 629	140 491	714 204	709 828	549 474
41.20.1	Bau von Gebäuden (ohne Fertigteilbau)	145	.	.	.	.	.	.
41.20.2	Errichtung von Fertigteilbauten	2	.	.	.	.	.	.
42	Tiefbau	123	7 119	8 652	183 688	837 708	829 269	716 626
42.1	Bau von Straßen, Bahnverkehrsstrecken	67	4 703	5 804	126 644	569 468	566 414	464 946
42.11	Bau von Straßen	61	3 518	4 305	85 272	386 566	384 191	367 369
42.12	Bau von Bahnverkehrsstrecken	4	.	.	.	.	.	.
42.13	Brücken- und Tunnelbau	2	.	.	.	.	.	.
42.2	Leitungstiefbau und Kläranlagenbau	38	1 477	1 810	35 743	156 287	151 089	138 969
42.21	Rohrleitungstiefbau, Brunnenbau und Kläranlagenbau	31	1 219	1 464	30 239	136 073	130 875	120 086
42.22	Kabelnetzleitungstiefbau	7	258	346	5 503	20 214	20 214	18 884
42.9	Sonstiger Tiefbau	18	939	1 038	21 300	111 953	111 766	112 711
42.91	Wasserbau	-	-	-	-	-	-	-
42.99	Sonstiger Tiefbau anderweitig nicht genannt	18	939	1 038	21 300	111 953	111 766	112 711
43	Vorbereitende Baustellenarbeiten und sonstige spezialisierte Bautätigkeiten	120	5 358	6 797	129 717	565 535	555 590	509 115
43.1	Abbrucharbeiten und vorbereitende Baustellenarbeiten	8	454	514	12 538	57 872	54 305	43 534
43.11	Abbrucharbeiten	3	118	134	2 714	15 610	13 011	12 213
43.12	Vorbereitende Baustellenarbeiten	5	335	380	9 824	42 263	41 294	31 321
43.13	Test- und Suchbohrung	-	-	-	-	-	-	-
43.9	Sonstige spezialisierte Bautätigkeiten	112	4 904	6 283	117 179	507 663	501 285	465 581
43.91	Dachdeckerei und Zimmerei	37	1 235	1 545	27 973	119 512	119 202	112 808
43.91.1	Dachdeckerei und Bauspenglerei	33	1 112	1 379	24 759	109 206	108 896	103 164
43.91.2	Zimmerei und Ingenieurholzbau	4	123	166	3 214	10 306	10 306	9 644
43.99	Sonstige spezialisierte Bautätigkeiten anderweitig nicht genannt	76	3 669	4 738	89 206	388 151	382 083	352 773
43.99.1	Gerüstbau	21	810	1 128	18 889	62 788	60 484	56 102
43.99.2	Schornstein-, Feuerungs- und Industrieofenbau	3	130	171	4 091	12 886	12 739	8 684
43.99.9	Baugewerbe a. n. g.	52	2 729	3 439	66 226	312 477	308 860	287 987

**31. Betriebe, tätige Personen, geleistete Arbeitsstunden, Bruttoentgeltsumme, Umsatz und Auftragseingang in Handwerksbetrieben im Bauhauptgewerbe nach Wirtschaftszweigen - Veränderung zum Vorjahr (in Prozent)**

Jahr 2009

WZ-Nr.	Wirtschaftszweig	Handwerksbetriebe	Tätige Personen im Baugewerbe	Geleistete Arbeitsstunden	Bruttoentgeltsumme	Gesamtumsatz	Darunter baugewerbl. Umsatz	Auftragseingang
	<b>Bauhauptgewerbe</b>	<b>-3,4</b>	<b>-0,9</b>	<b>-1,6</b>	<b>-</b>	<b>-5,2</b>	<b>-5,1</b>	<b>-9,0</b>
41	Hochbau	-14,1	-19,8	-19,2	-20,9	-24,7	-24,7	-31,6
41.2	Bau von Gebäuden	-14,1	-19,8	-19,2	-20,9	-24,7	-24,7	-31,6
41.20.1	Bau von Gebäuden (ohne Fertigteilbau)	-14,7	.	.	.	.	.	.
41.20.2	Errichtung von Fertigteilbauten	60,0	.	.	.	.	.	.
42	Tiefbau	19,2	14,3	12,9	15,1	12,0	12,4	8,3
42.1	Bau von Straßen, Bahnverkehrsstrecken	4,5	5,5	5,7	8,6	1,6	1,8	-7,0
42.11	Bau von Straßen	6,4	4,6	5,6	5,4	1,1	1,0	4,7
42.12	Bau von Bahnverkehrsstrecken	-	.	.	.	.	.	.
42.13	Brücken- und Tunnelbau	-27,3	.	.	.	.	.	.
42.2	Leitungstiefbau und Kläranlagenbau	9,4	-0,6	-0,6	-2,5	6,3	7,2	15,4
42.21	Rohrleitungstiefbau, Brunnenbau und Kläranlagenbau	-3,2	-12,2	-12,6	-11,9	-3,7	-3,2	3,4
42.22	Kabelnetzleitungstiefbau	141,7	164,5	138,3	135,9	252,5	252,5	342,7
42.9	Sonstiger Tiefbau	287,7	230,0	194,4	235,6	178,2	178,2	173,9
42.91	Wasserbau	-100,0	-100,0	-100,0	-100,0	-100,0	-100,0	-100,0
42.99	Sonstiger Tiefbau anderweitig nicht genannt	360,4	241,1	206,4	244,1	182,9	182,9	178,5
43	Vorbereitende Baustellenarbeiten und sonstige spezialisierte Bautätigkeiten	-7,2	8,9	6,9	11,3	5,2	5,5	5,0
43.1	Abbrucharbeiten und vorbereitende Baustellenarbeiten	-	42,9	27,1	42,0	6,9	3,0	-16,7
43.11	Abbrucharbeiten	-	4,4	-2,7	-9,9	17,4	9,1	2,4
43.12	Vorbereitende Baustellenarbeiten	-	64,3	42,5	68,8	3,5	1,3	-22,3
43.13	Test- und Suchbohrung							
43.9	Sonstige spezialisierte Bautätigkeiten	-7,6	6,5	5,5	8,8	5,0	5,7	7,7
43.91	Dachdeckerei und Zimmerei	-11,3	-0,6	-5,3	1,0	-9,9	-9,8	-9,7
43.91.1	Dachdeckerei und Bauspenglerei	-8,9	0,5	-4,5	1,5	-8,8	-8,8	-8,0
43.91.2	Zimmerei und Ingenieurholzbau	-27,3	-9,3	-11,1	-2,5	-20,2	-18,7	-24,5
43.99	Sonstige spezialisierte Bautätigkeiten anderweitig nicht genannt	-5,7	9,2	9,6	11,4	10,6	11,7	14,7
43.99.1	Gerüstbau	2,5	6,3	22,5	9,4	14,9	21,0	26,4
43.99.2	Schornstein-, Feuerungs- und Industrieofenbau	9,1	36,3	35,9	56,5	8,9	7,7	-12,1
43.99.9	Baugewerbe a. n. g.	-9,3	9,0	5,0	10,1	9,8	10,2	13,7

**32. Jahresergebnisse für das Baugewerbe in Sachsen im Jahr 2009 nach Wirtschaftszweigen**  
**- Betriebe mit allgemein 20 und mehr tätigen Personen**

Jahr 2009

WZ-Nr.	Wirtschaftszweig	Betriebe	Tätige Personen im Betrieb	Geleistete Arbeits- stunden <sup>1)</sup>	Bruttoentgelt- summe	Gesamt- umsatz
		Jahresmittel		1 000 h	1 000 €	
	<b>Baugewerbe</b>	<b>994</b>	<b>48 509</b>	<b>58 664</b>	<b>1 213 658</b>	<b>5 581 255</b>
41	Hochbau	171	8 365	9 634	215 084	1 226 739
41.1	Erschließung von Grundstücken; Bauträger	7	209	-	5 904	42 467
41.10.1	Erschließung von unbebauten Grundstücke	1	.	.	.	.
41.10.2	Bauträger für Nichtwohngebäude	-	-	-	-	-
41.10.3	Bauträger für Wohngebäude	6	.	.	.	.
41.2	Bau von Gebäuden	164	8 156	9 634	209 180	1 184 272
41.20.1	Bau von Gebäuden (ohne Fertigteilbau)	161	7 962	9 458	199 627	.
41.20.2	Errichtung von Fertigteilbauten	3	194	177	9 553	.
42	Tiefbau	181	12 296	14 235	346 450	1 483 007
42.1	Bau von Straßen, Bahnverkehrsstrecken	103	7 804	9 339	224 397	1 042 614
42.11	Bau von Straßen	83	5 303	6 372	137 687	667 452
42.12	Bau von Bahnverkehrsstrecken	16	.	.	.	.
42.13	Brücken- und Tunnelbau	4	.	.	.	.
42.2	Leitungstiefbau und Kläranlagenbau	56	2 656	2 942	72 066	297 534
42.21	Rohrleitungstiefbau, Brunnenbau und Kläranlagenbau	45	2 027	2 284	50 768	223 611
42.22	Kabelnetzleitungstiefbau	10	629	658	21 298	73 923
42.9	Sonstiger Tiefbau	22	1 836	1 955	49 987	142 859
42.91	Wasserbau	1	.	.	.	.
42.99	Sonstiger Tiefbau anderweitig nicht genannt	21	.	.	.	.
43	Vorbereitende Baustellenarbeiten, Bau- installation und sonstiges Ausbaugewerbe	642	27 848	34 795	652 124	2 871 509
43.1	Abbrucharbeiten und vorbereitende Baustellenarbeiten	21	1 993	2 080	57 956	162 525
43.11	Abbrucharbeiten	8	257	337	6 037	31 958
43.12	Vorbereitende Baustellenarbeiten	13	1 737	1 743	51 919	130 567
43.13	Test- und Suchbohrung	-	-	-	-	-
43.2	Bauinstallation	345	14 456	18 221	327 201	1 620 641
43.21	Elektroinstallation	159	7 521	9 576	155 810	729 933
43.22	Gas-, Wasser-, Heizungs- und Lüftungs- und Klimaanlageinstallation	138	5 101	6 429	115 801	632 601
43.29	Sonstige Bauinstallation	48	1 835	2 216	55 590	258 108
43.29.1	Dämmung gegen Kälte, Wärme, Schall und Erschütterung	24	822	1 051	20 943	104 741
43.29.9	Sonstige Bauinstallation, a. n. g.	24	1 012	1 164	34 646	153 367
43.3	Sonstiger Ausbau	126	4 527	5 824	96 908	363 457
43.31	Anbringen von Stuckaturen, Gipserei und Verputzerei	12	478	580	9 740	28 347
43.32	Bautischlerei und Bauschlosserei	25	763	1 036	14 756	70 159
43.33	Fußboden-, Fliesen- und Plattenlegerei, Tapeziererei	22	874	1 104	21 435	79 362
43.34	Maler- und Glaserei	58	1 961	2 610	41 153	142 699
43.34.1	Maler und Lackierergewerbe	57	.	.	.	.
43.34.2	Glasergewerbe	1	.	.	.	.
43.39	Sonstiger Ausbau, anderweitig nicht genannt	10	451	493	9 824	42 891
43.9	Sonstige spezialisierte Bautätigkeiten	150	6 872	8 670	170 059	724 886
43.91	Dachdeckerei und Zimmerei	38	1 267	1 591	28 527	120 452
43.91.1	Dachdeckerei und Bauspenglerei	34	1 144	1 425	25 313	110 146
43.91.2	Zimmerei und Ingenieurholzbau	4	123	166	3 214	10 306
43.99	Sonstige spezialisierte Bautätigkeiten a. n. g.	112	5 606	7 079	141 531	604 434
43.99.1	Gerüstbau	21	835	1 140	19 059	63 155
43.99.2	Schornstein-, Feuerungs- und Industrieofenbau	4	177	207	5 096	16 847
43.99.9	Baugewerbe a. n. g.	87	4 594	5 733	117 377	524 431

1) In der WZ-Gruppe 41.1 Erschließung von Grundstücken; Bauträger werden keine geleisteten Arbeitsstunden erhoben

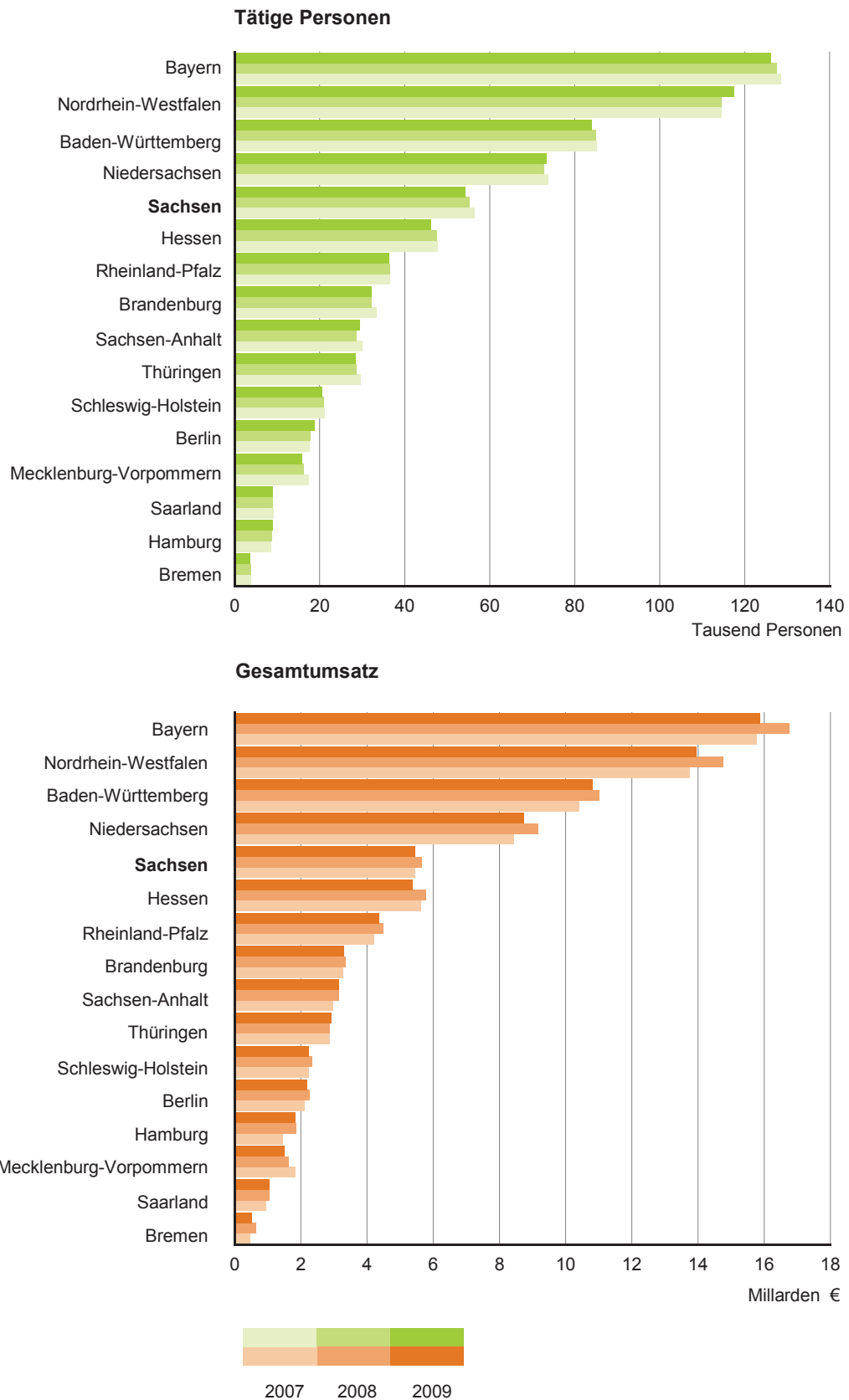
## Verzeichnis der Wirtschaftszweige im Bauhauptgewerbe

WZ 2008	Wirtschaftszweig	
41	Hochbau	
41.1	Erschließung von Grundstücken; Bauträger	Die Bauträger werden ab 2009 gemeinsam vierteljährig mit dem Ausbaugewerbe befragt und es gilt ein eingeschränktes Erhebungsprogramm.
41.10.1	Erschließung von unbebauten Grundstücken	
41.10.2	Bauträger für Nichtwohngebäude	
41.10.3	Bauträger für Wohngebäude	
41.2	Bau von Gebäuden	
41.20.1	Bau von Gebäuden (ohne Fertigteilbau)	
41.20.2	Errichtung von Fertigteilbauten	
42	Tiefbau	
42.1	Bau von Straßen, Bahnverkehrsstrecken	
42.11	Bau von Straßen	
42.12	Bau von Bahnverkehrsstrecken	
42.13	Brücken- und Tunnelbau	
42.2	Leitungstiefbau und Kläranlagenbau	
42.21	Rohrleitungstiefbau, Brunnenbau und Kläranlagenbau	
42.22	Kabelnetzleitungstiefbau	
42.9	Sonstiger Tiefbau	
42.91	Wasserbau	
42.99	Sonstiger Tiefbau anderweitig nicht genannt	
43	Vorbereitende Baustellenarbeiten und sonstige spez. Bautätigkeiten	
43.1	Abbrucharbeiten und vorbereitende Baustellenarbeiten	
43.11	Abbrucharbeiten	
43.12	Vorbereitende Baustellenarbeiten	
43.13	Test- und Suchbohrung	
43.9	Sonstige spezialisierte Bautätigkeiten	
43.91	Dachdeckerei und Zimmerei	
43.91.1	Dachdeckerei und Bauspenglerei	
43.91.2	Zimmerei und Ingenieurholzbau	
43.99	Sonstiger spezialisierte Bautätigkeiten anderweitig nicht genannt	
43.99.1	Gerüstbau	
43.99.2	Schornstein-, Feuerungs- und Industrieofenbau	
43.99.9	Baugewerbe anderweitig nicht genannt	

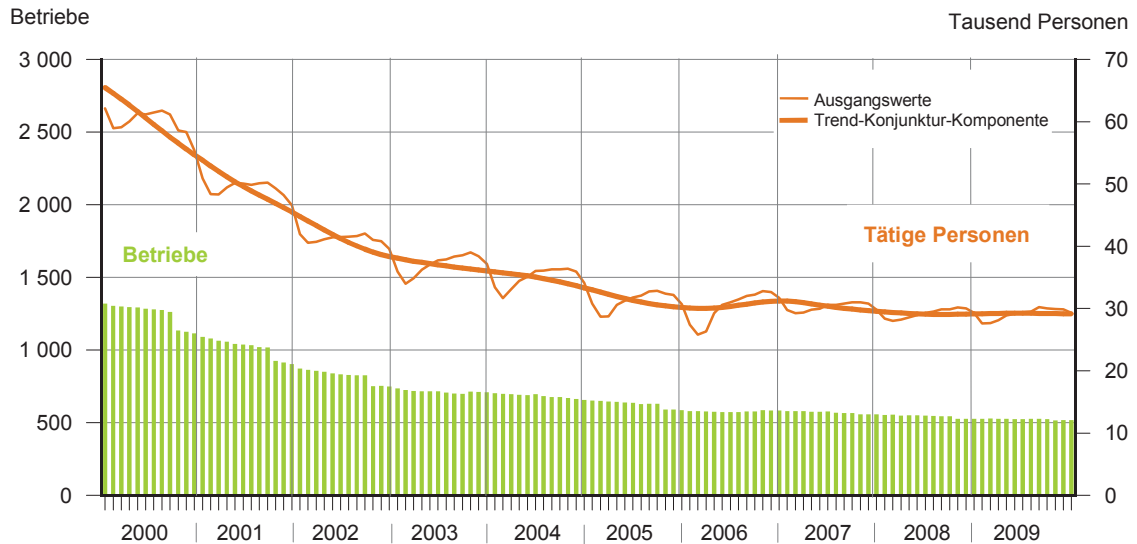


**Abb. 1 Stellung Sachsens im Bauhauptgewerbe in der Bundesrepublik Deutschland 2007 bis 2009**

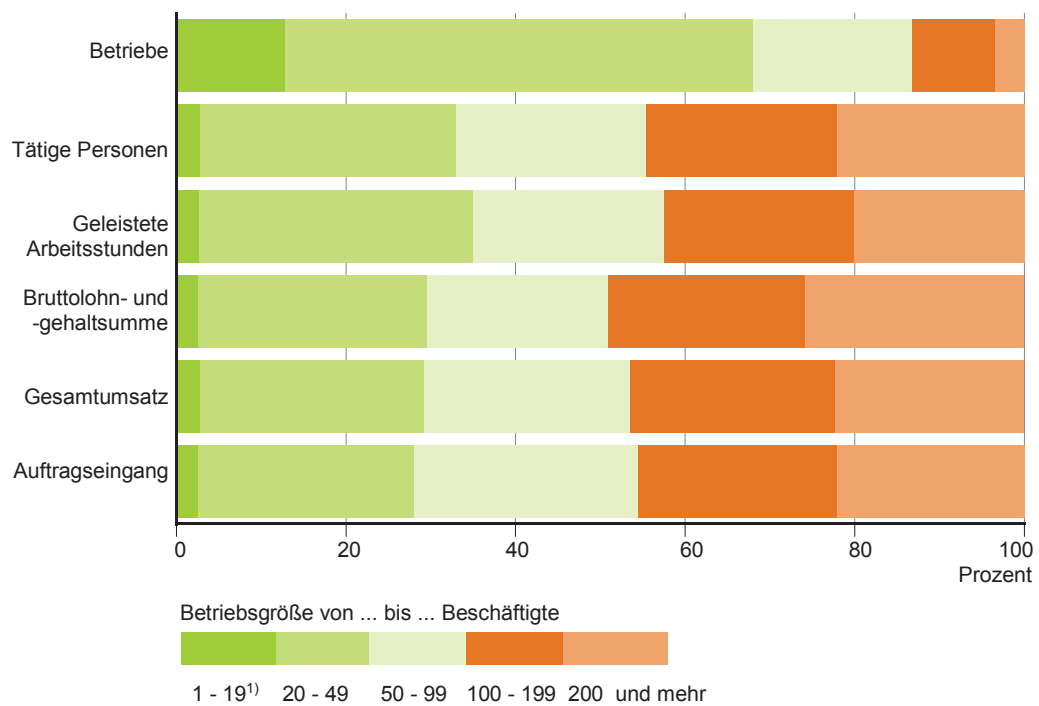
Hochgerechnete Zahlen des Monatsberichtskreises



**Abb. 2 Betriebe und tätige Personen im Bauhauptgewerbe 2000 bis 2009**  
Betriebe mit 20 und mehr tätigen Personen

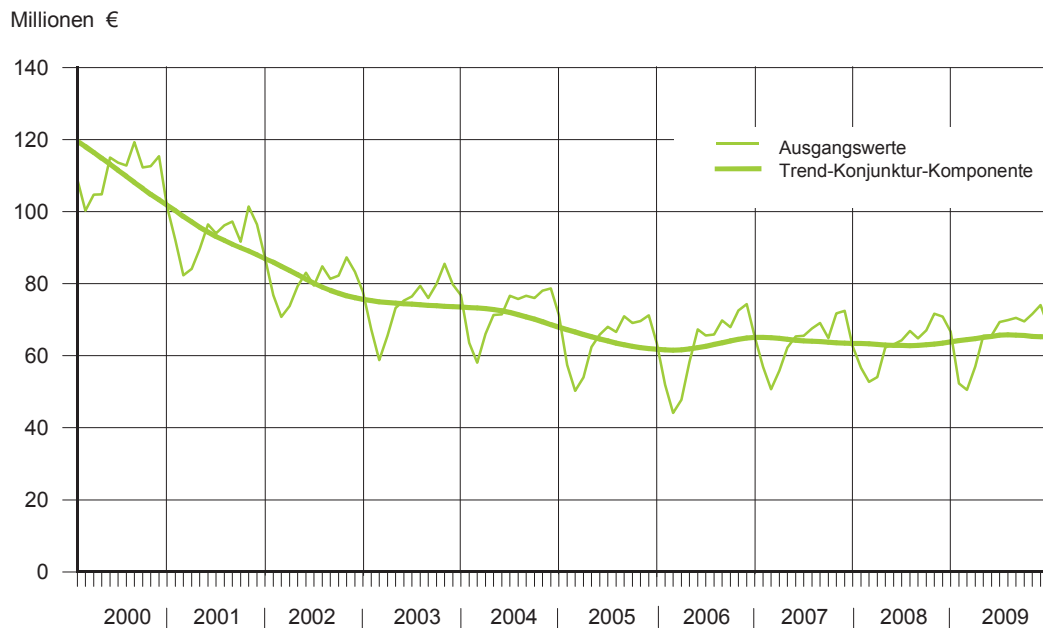


**Abb. 3 Bauhauptgewerbe 2009 nach Beschäftigtengrößenklassen**  
Betriebe mit 20 und mehr tätigen Personen

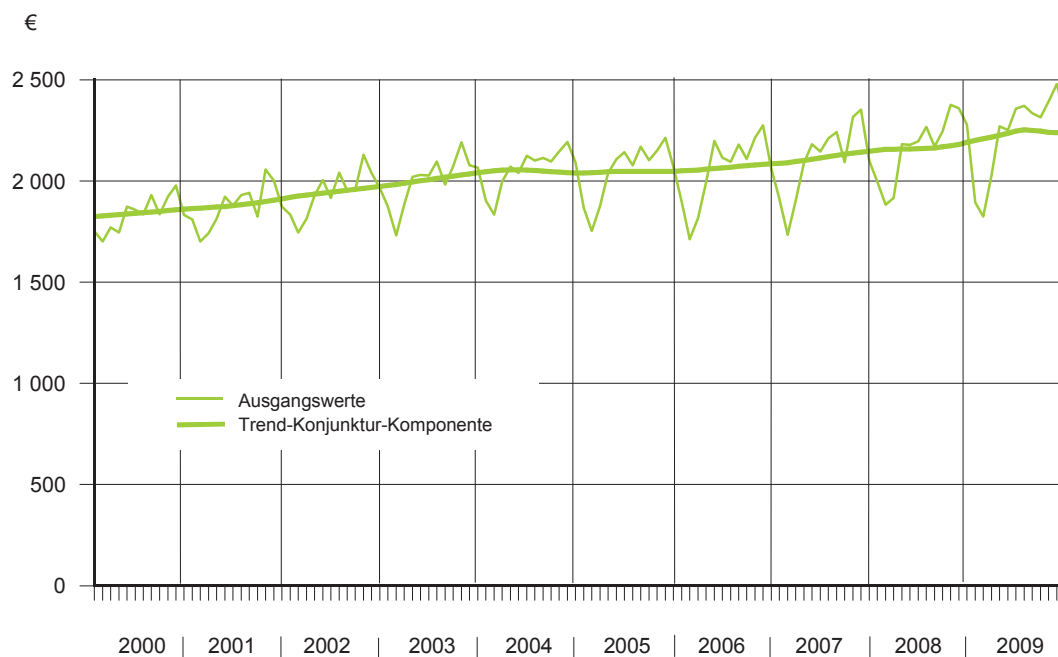


1) Nur Betriebe von Mehrbetriebs- und Mehrländerunternehmen oder Arbeitsgemeinschaften.

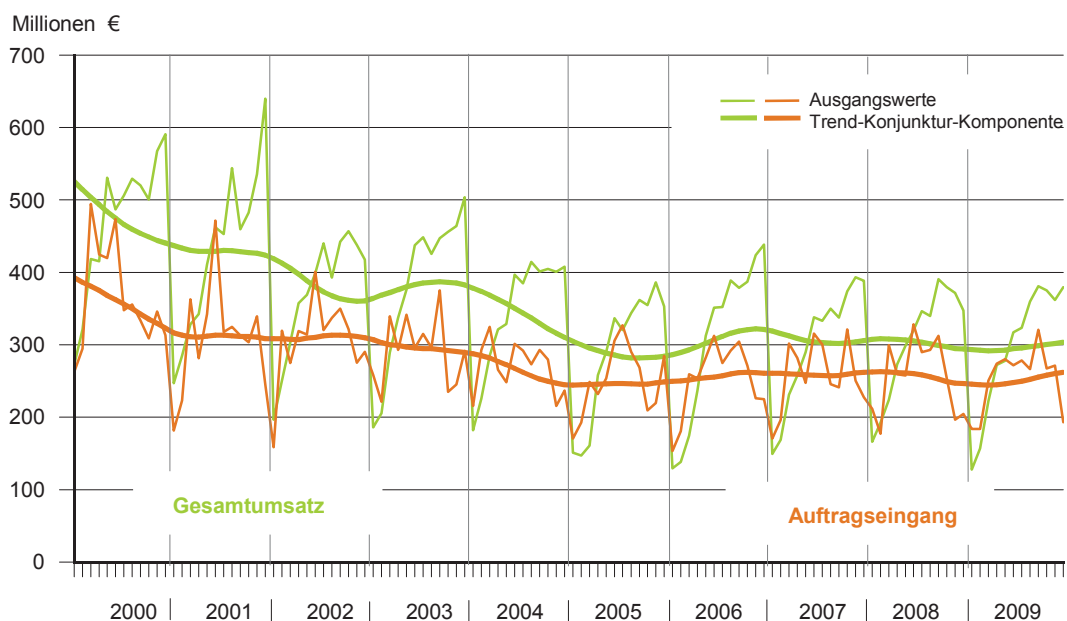
**Abb. 4 Bruttoentgeltsumme im Bauhauptgewerbe 2000 bis 2009**  
Betriebe mit 20 und mehr tätigen Personen



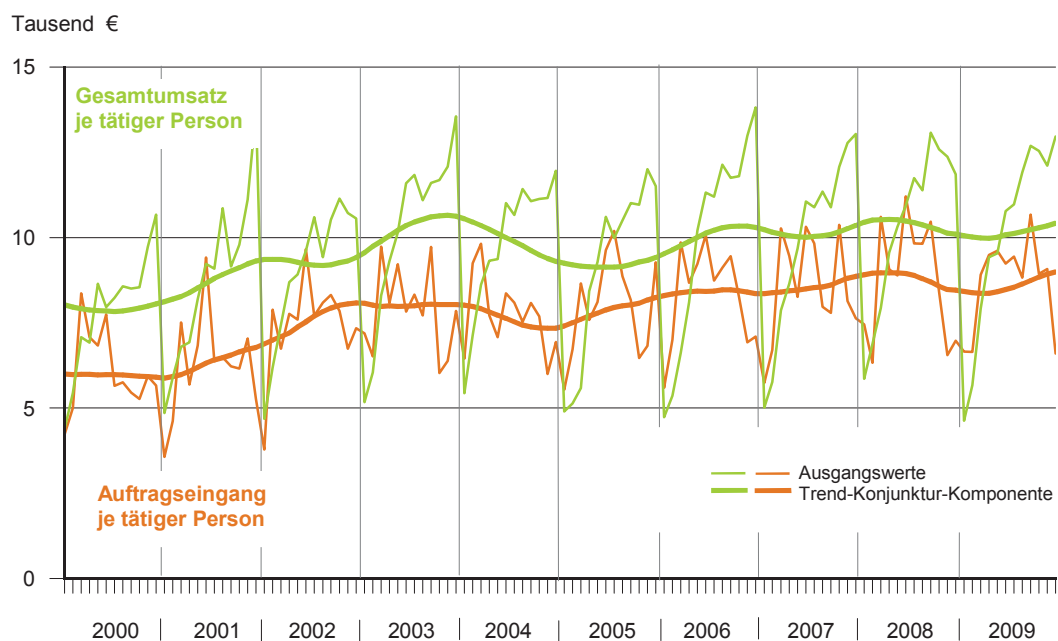
**Abb. 5 Bruttoentgeltsumme je tätiger Person im Bauhauptgewerbe 2000 bis 2009**  
Betriebe mit 20 und mehr tätigen Personen



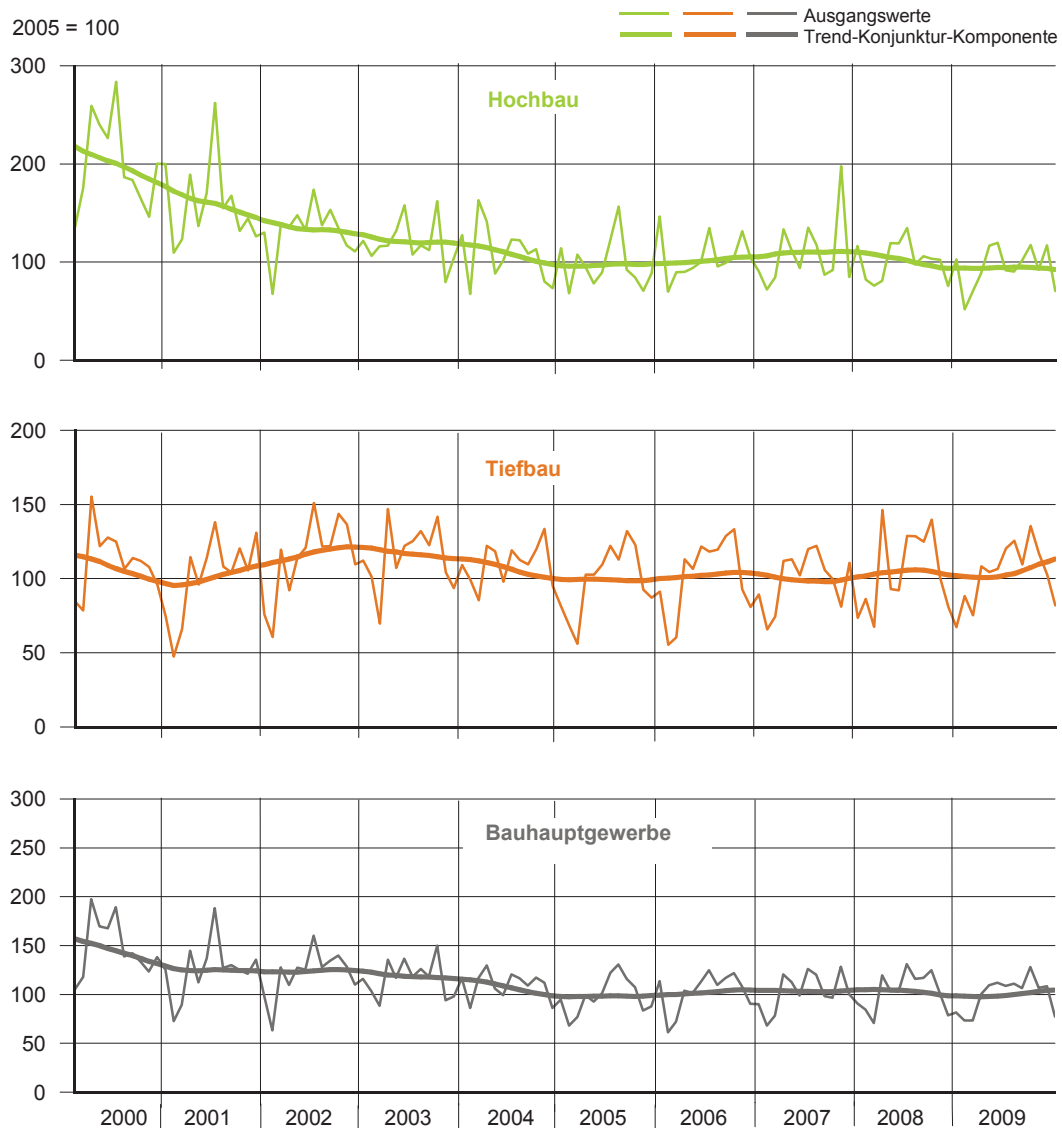
**Abb. 6 Gesamtumsatz und Auftragseingang im Bauhauptgewerbe 2000 bis 2009**  
Betriebe mit 20 und mehr tätigen Personen



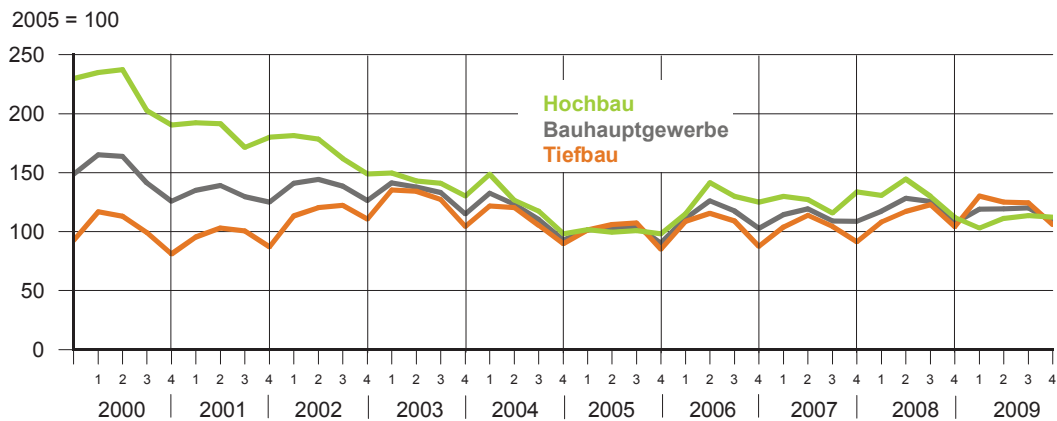
**Abb. 7 Gesamtumsatz und Auftragseingang je tätiger Person im Bauhauptgewerbe 2000 bis 2009**  
Betriebe mit 20 und mehr tätigen Personen



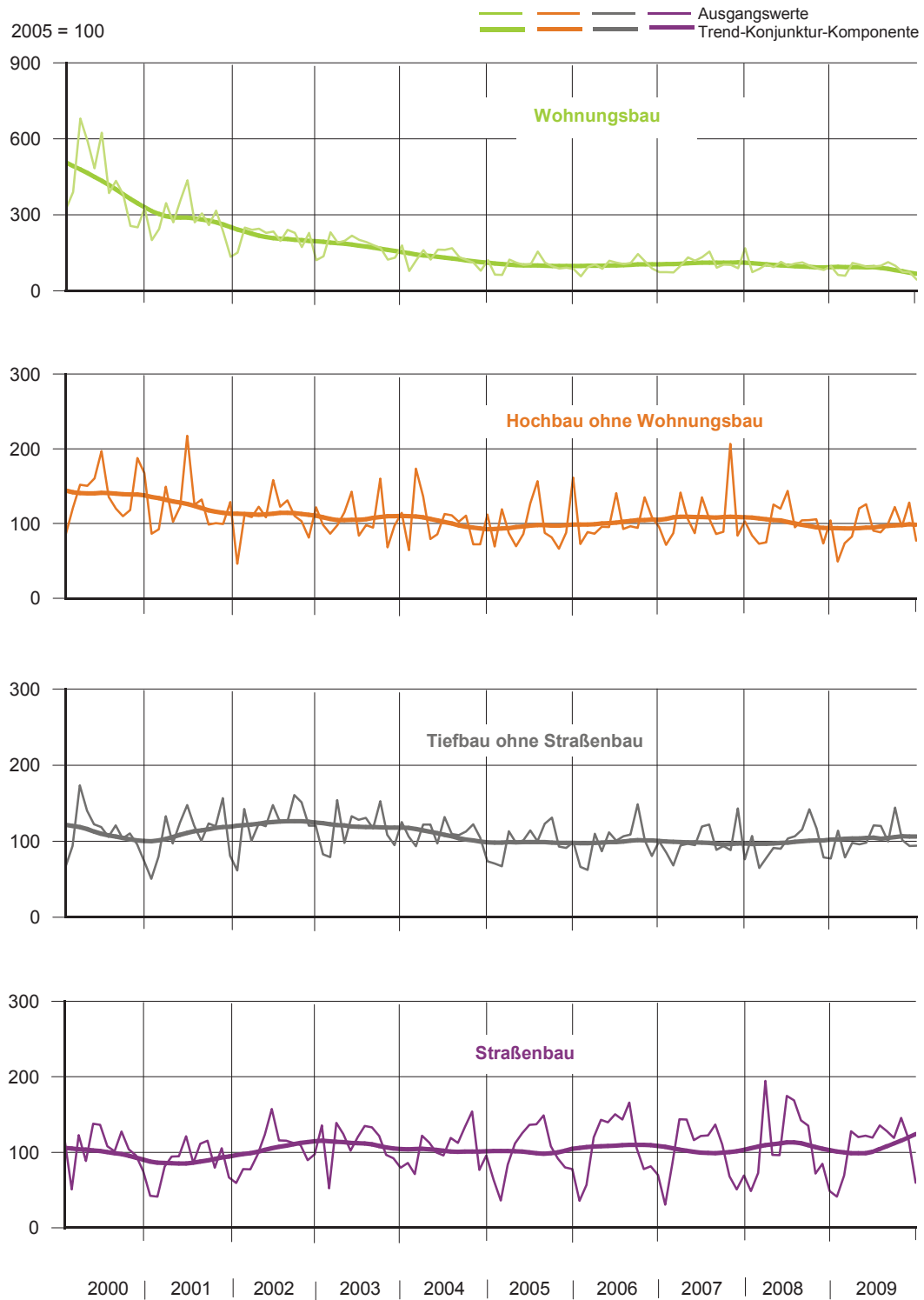
**Abb. 8 Auftragseingangsindex (Wertindex) im Bauhauptgewerbe 2000 bis 2009**  
Betriebe mit 20 und mehr tätigen Personen



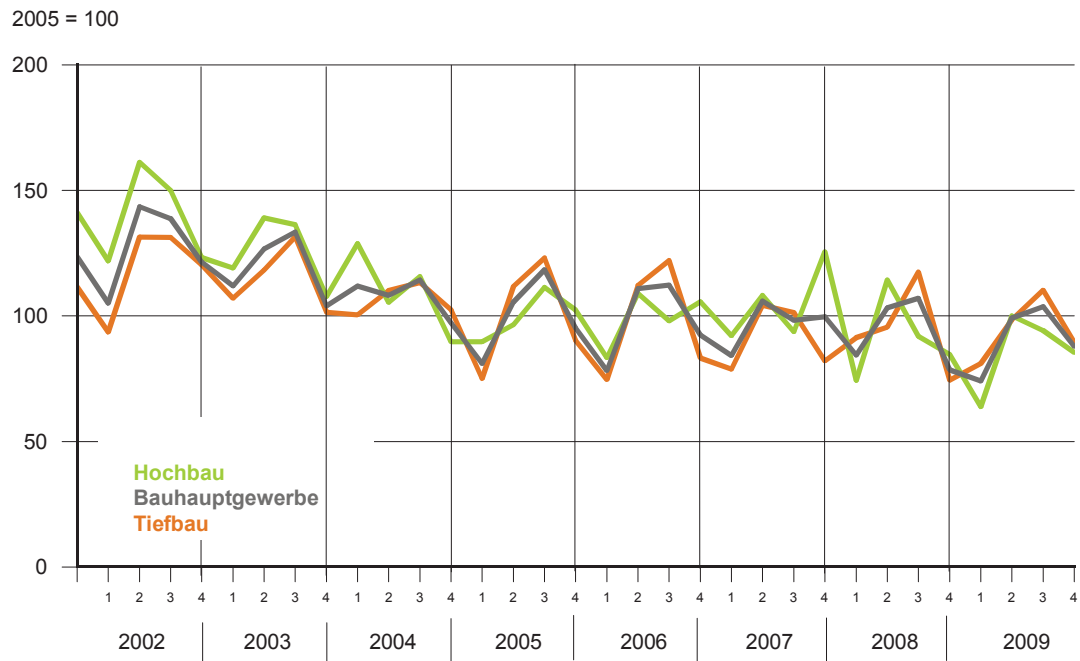
**Abb. 9 Auftragsbestandsindex (Wertindex) im Bauhauptgewerbe 2000 bis 2009**  
Betriebe mit 20 und mehr tätigen Personen



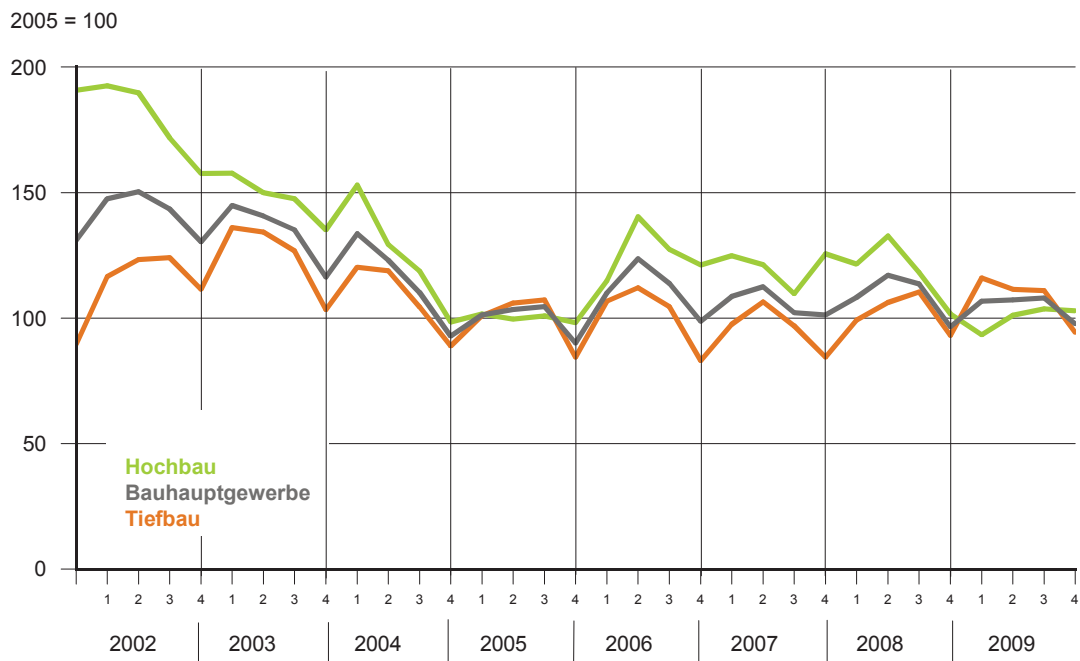
**Abb. 10 Auftragseingangsindex (Wertindex) im Bauhauptgewerbe 2000 bis 2009 nach Bauarten**  
 Betriebe mit 20 und mehr tätigen Personen



**Abb. 11 Volumenindex des Auftragseinganges im Bauhauptgewerbe 2002 bis 2009**  
Betriebe mit 20 und mehr tätigen Personen



**Abb. 12 Volumenindex des Auftragsbestandes im Bauhauptgewerbe 2002 bis 2009**  
Betriebe mit 20 und mehr tätigen Personen



**Herausgeber:**

Statistisches Landesamt des Freistaates Sachsen

Hausanschrift: Macherstraße 63, 01917 Kamenz

Postanschrift: Postfach 11 05, 01911 Kamenz

Telefon: +49 3578 33-1424

Fax: +49 3578 33-1598

E-Mail: [vertrieb@statistik.sachsen.de](mailto:vertrieb@statistik.sachsen.de)

[www.statistik.sachsen.de/shop](http://www.statistik.sachsen.de/shop)

**Redaktionsschluss:**

März 2010

**Copyright**

Statistisches Landesamt des Freistaates Sachsen, Kamenz, 2010

Auszugsweise Vervielfältigung und Verbreitung mit Quellenangabe gestattet.

ISSN 1435-8719