



Statistischer Bericht



Baugewerbe im Freistaat Sachsen

Bauhauptgewerbe

2010

E II 4 – j/10

Zeichenerklärung

- Nichts vorhanden (genau Null)
- 0 weniger als die Hälfte von 1 in der letzten besetzten Stelle, jedoch mehr als nichts
- ... Angabe fällt später an
- / Zahlenwert nicht sicher genug
- . Zahlenwert unbekannt oder geheim zu halten
- x Tabellenfach gesperrt, weil Aussage nicht sinnvoll
- () Aussagewert ist eingeschränkt
- p vorläufige Zahl
- r berichtigte Zahl
- s geschätzte Zahl

Inhalt

	Seite
Vorbemerkungen	4
Erläuterungen	4
Definitionen	5
Ergebnisdarstellung	6
Tabellen	
1. Betriebe, tätige Personen, geleistete Arbeitsstunden, Bruttoentgeltsumme, Umsatz und Auftragseingang im Bauhauptgewerbe nach Monaten - Monatsberichts-kreis	8
2. Auftragseingangsindex (Wertindex) nach Art der Bauten im Bauhauptgewerbe nach Monaten (2005=100) - Monatsberichts-kreis	10
3. Tätige Personen, geleistete Arbeitsstunden, Bruttoentgeltsumme und Umsatz im Bauhauptgewerbe nach Monaten - alle Betriebe (hochgerechnete Ergebnisse)	11
4. Tätige Personen, geleistete Arbeitsstunden, Bruttoentgeltsumme und Umsatz im Bauhauptgewerbe - alle Betriebe (hochgerechnete Ergebnisse)	12
5. Auftragseingangsindex (Wertindex) nach Art der Bauten im Bauhauptgewerbe nach Quartalen (2005=100) - Monatsberichts-kreis	13
6. Volumenindex des Auftragseinganges im Bauhauptgewerbe nach Quartalen (2005=100) - Monatsberichts-kreis	13
7. Auftragsbestandsindex (Wertindex) nach Art der Bauten im Bauhauptgewerbe nach Quartalen (2005=100) - Monatsberichts-kreis	14
8. Volumenindex des Auftragsbestandes im Bauhauptgewerbe nach Quartalen (2005=100) - Monatsberichts-kreis	14
9. Betriebe und tätige Personen als Jahresmittel sowie Bruttoentgeltsumme als Jahressumme im Bauhauptgewerbe nach Kreisfreien Städten und Landkreisen - Monatsberichts-kreis	15
10. Geleistete Arbeitsstunden als Jahressumme im Bauhauptgewerbe nach Art der Bauten sowie Kreisfreien Städten und Landkreisen – Monatsberichts-kreis	16
11. Gesamtumsatz als Jahressumme im Bauhauptgewerbe nach Auftraggebern sowie Kreisfreien Städten und Landkreisen - Monatsberichts-kreis	18
12. Baugewerblicher Umsatz als Jahressumme im Bauhauptgewerbe nach Art der Bauten sowie Kreisfreien Städten und Landkreisen - Monatsberichts-kreis	19
13. Auftragseingang als Jahressumme im Bauhauptgewerbe nach Art der Bauten sowie Kreisfreien Städten und Landkreisen – Monatsberichts-kreis	21
14. Betriebe, tätige Personen, Bruttoentgeltsumme sowie geleistete Arbeitsstunden im Bauhauptgewerbe nach Kreisfreien Städten und Landkreisen - Veränderung zum Vorjahr - Monatsberichts-kreis	23
15. Umsatz im Bauhauptgewerbe nach Kreisfreien Städten und Landkreisen - Veränderung zum Vorjahr - Monatsberichts-kreis	24

	Seite
16. Auftragseingang im Bauhauptgewerbe nach Kreisfreien Städten und Landkreisen - Veränderung zum Vorjahr - Monatsberichtskreis	25
17. Betriebe und tätige Personen als Jahresmittel sowie Bruttoentgeltsumme als Jahressumme im Bauhauptgewerbe nach Wirtschaftszweigen - Monatsberichtskreis	26
18. Geleistete Arbeitsstunden als Jahressumme im Bauhauptgewerbe nach Art der Bauten und Wirtschaftszweigen - Monatsberichtskreis	27
19. Gesamtumsatz als Jahressumme im Bauhauptgewerbe nach Auftraggebern und Wirtschaftszweigen – Monatsberichtskreis	29
20. Baugewerblicher Umsatz als Jahressumme im Bauhauptgewerbe nach Art der Bauten und Wirtschaftszweigen - Monatsberichtskreis	30
21. Auftragseingang als Jahressumme im Bauhauptgewerbe nach Art der Bauten und Wirtschaftszweigen - Monatsberichtskreis	32
22. Betriebe, tätige Personen, Bruttoentgeltsumme sowie geleistete Arbeitsstunden im Bauhauptgewerbe nach Wirtschaftszweigen - Veränderung zum Vorjahr - Monatsberichtskreis	34
23. Umsatz im Bauhauptgewerbe nach Wirtschaftszweigen - Veränderung zum Vorjahr - Monatsberichtskreis	35
24. Auftragseingang im Bauhauptgewerbe nach Wirtschaftszweigen - Veränderung zum Vorjahr - Monatsberichtskreis	36
25. Betriebe, tätige Personen, geleistete Arbeitsstunden, Bruttoentgeltsumme, Umsatz und Auftragseingang im Bauhauptgewerbe nach Wirtschaftszweigen und Beschäftigtengrößenklassen - Monatsberichtskreis	37
26. Betriebe, tätige Personen, geleistete Arbeitsstunden, Bruttoentgeltsumme, Umsatz und Auftragseingang im Bauhauptgewerbe nach Wirtschaftszweigen und Beschäftigtengrößenklassen - Monatsberichtskreis (Anteile in Prozent)	38
27. Auftragsbestand am Jahresende im Bauhauptgewerbe nach Art der Bauten sowie nach Kreisfreien Städten und Landkreisen - Monatsberichtskreis	39
28. Betriebe, tätige Personen, geleistete Arbeitsstunden, Bruttoentgeltsumme, Umsatz und Auftrags- eingang in Handwerksbetrieben im Bauhauptgewerbe nach Kreisfreien Städten und Landkreisen	41
29. Betriebe, tätige Personen, geleistete Arbeitsstunden, Bruttoentgeltsumme, Umsatz und Auftrags- eingang in Handwerksbetrieben im Bauhauptgewerbe nach Kreisfreien Städten und Landkreisen - Veränderung zum Vorjahr	42
30. Betriebe, tätige Personen, geleistete Arbeitsstunden, Bruttoentgeltsumme, Umsatz und Auftrags- eingang in Handwerksbetrieben im Bauhauptgewerbe nach Wirtschaftszweigen	43
31. Betriebe, tätige Personen, geleistete Arbeitsstunden, Bruttoentgeltsumme, Umsatz und Auftrags- eingang in Handwerksbetrieben im Bauhauptgewerbe nach Wirtschaftszweigen - Veränderung zum Vorjahr	44

	Seite
32. Jahresergebnisse für das Baugewerbe in Sachsen im Jahr 2010 nach Wirtschaftszweigen - Betriebe mit allgemein 20 und mehr tätigen Personen	45
33. Jahresergebnisse für das Baugewerbe in Sachsen im Jahr 2010 nach Wirtschaftszweigen - Veränderung zum Vorjahr - Betriebe mit allgemein 20 und mehr tätigen Personen	46
Verzeichnis der Wirtschaftszweige im Bauhauptgewerbe	47
 Abbildungen	
Abb. 1 Stellung Sachsens im Bauhauptgewerbe in der Bundesrepublik Deutschland 2008 bis 2010	48
Abb. 2 Betriebe und tätige Personen im Bauhauptgewerbe 2001 bis 2010	49
Abb. 3 Bauhauptgewerbe 2010 nach Beschäftigtengrößenklassen	49
Abb. 4 Bruttoentgeltsumme im Bauhauptgewerbe 2001 bis 2010	50
Abb. 5 Bruttoentgeltsumme je tätiger Person im Bauhauptgewerbe 2001 bis 2010	50
Abb. 6 Gesamtumsatz und Auftragseingang im Bauhauptgewerbe 2001 bis 2010	51
Abb. 7 Gesamtumsatz und Auftragseingang je tätiger Person im Bauhauptgewerbe 2001 bis 2010	51
Abb. 8 Auftragseingangsindex (Wertindex) im Bauhauptgewerbe 2001 bis 2010	52
Abb. 9 Auftragsbestandindex (Wertindex) im Bauhauptgewerbe 2001 bis 2010	52
Abb. 10 Auftragseingangsindex (Wertindex) im Bauhauptgewerbe 2001 bis 2010 nach Bauarten	53
Abb. 11 Volumenindex des Auftragseinganges im Bauhauptgewerbe 2002 bis 2010	54
Abb. 12 Volumenindex des Auftragsbestandes im Bauhauptgewerbe 2002 bis 2010	54

Vorbemerkungen

Grundlage des vorliegenden Berichtes sind der "Monatsbericht im Bauhauptgewerbe" (MB-B) und die "Vierteljährliche Statistik des Auftragsbestandes im Bauhauptgewerbe" (AB-B).

Die Ergebnisse zum Auftragsbestand befinden sich jeweils in den Statistischen Berichten zu den Berichtsmonaten April, Juli, Oktober und Januar bzw. im jeweiligen Jahresbericht.

Mit Beginn des Berichtsjahres 2009 wird in den Gewerbestatistiken die "Klassifikation der Wirtschaftszweige, Ausgabe 2008" (WZ 2008) benutzt. Das ist die von der Europäischen Kommission genehmigte nationale Fassung der NACE Rev. 2¹⁾ für die Bundesrepublik Deutschland. Sie wurde mit der Verordnung (EG) Nr. 1893/2006 der Kommission vom 20. Dezember 2006²⁾ als unmittelbar in allen Mitgliedstaaten geltendes Recht in Kraft gesetzt.

Die Auftragseingangs- und Auftragsbestandsindizes wurden auf die Basis 2005 = 100 umgestellt. Diese Umstellung mitten im Jahr war notwendig, weil ab dem 3. Quartal 2008 keine Preisindizes mehr auf der Basis 2000 = 100 zur Berechnung der Volumenindizes zur Verfügung stehen. Wertindizes auf der alten Basis werden auf Anfrage zur Verfügung gestellt.

Die hier veröffentlichten Daten (außer Auftragseingang und Auftragsbestand) sind korrigierte Daten. Das betrifft vor allem die in jedem Jahr durchgeführte korrigierte Hochrechnung auf alle Betriebe (korrigierte Hochrechnungsfaktoren aus der jeweils letzten Ergänzungserhebung im Bauhauptgewerbe).

Mehrere Tabellen mit Ergebnissen für das Bauhandwerk wurden in diesen Statistischen Bericht neu aufgenommen. Dabei ist zu beachten, dass sich diese Ergebnisse nur auf die Handwerksbetriebe mit in der Regel 20 und mehr tätigen Personen beziehen, so dass sie nicht repräsentativ für das Bauhandwerk insgesamt sind.

1) NACE: Nomenclature générale des activités économiques dans les Communautés européennes - Statistische Systematik der Wirtschaftszweige in der Europäischen Gemeinschaft.

2) Verordnung (EG) Nr. 1893/2006 des Europäischen Parlaments und des Rates vom 20. Dezember 2006, die ihrerseits auf der Internationalen Systematik der Wirtschaftszweige (ISIC Rev. 4) der Vereinten Nationen basiert.

Rechtsgrundlage

Rechtsgrundlage für diese Erhebungen ist das Gesetz über die Statistik im Produzierenden Gewerbe (ProdGewStatG) in der Fassung der Bekanntmachung vom 21. März 2002 (BGBl. I S. 1181), zuletzt geändert durch Artikel 4 des Gesetzes vom 17. März 2009 (BGBl. I S. 550) in Verbindung mit dem Gesetz über die

Statistik für Bundeszwecke vom 22. Januar 1987 (BGBl. I S. 462, 565), zuletzt geändert durch Artikel 3 des Gesetzes vom 7. September 2007 (BGBl. I S. 2246).

Erläuterungen

Berichtskreis und Merkmale

Die Betriebe der Wirtschaftszweige 41 (Hochbau), 42 (Tiefbau) und 43.1 sowie 43.9 (Vorbereitende Baustellenarbeiten und sonstige spezialisierte Bautätigkeiten) werden mit den Formblättern zum Bauhauptgewerbe befragt. Diese Erhebung umfasst die bauhauptgewerblichen Betriebe von Unternehmen mit im Allgemeinen 20 und mehr tätigen Personen des Baugewerbes sowie von Unternehmen anderer Wirtschaftszweige und alle Arbeitsgemeinschaften, soweit diese Einheiten im Inland tätig sind. Für Betriebe von Mehrbetriebs- und Mehrländerunternehmen gelten darüber hinaus gehende Regelungen.

Methodische Hinweise

Eventuell vorhandene Abweichungen in den Summen sind auf Rundungen in unterschiedlichen Aggregationsstufen zurückzuführen.

Betriebe, die zur Ergänzungserhebung im Bauhauptgewerbe (EE-B) im Juni eines jeden Jahres 20 und mehr tätige Personen ausweisen, werden ab Oktober des jeweiligen Jahres mit der Berichtspflicht zum Monatsbericht im Bauhauptgewerbe belegt, entsprechend endet die Berichtspflicht für die Betriebe mit laut EE-B weniger als 20 tätigen Personen im September (sogenannter Berichtskreisprung). Darüber hinaus erfolgen laufend Neuaufnahmen von Betrieben, so wie sie aus den Gewerbeanzeigen oder anderen Quellen bekannt werden.

Die Hochrechnung vom Monatsberichts-kreis auf alle Betriebe erfolgt mit Hilfe von Faktoren, die aus der jeweils vorangegangenen Ergänzungserhebung im Bauhauptgewerbe gewonnen worden sind. Dabei wird davon ausgegangen, dass sich die Betriebe der Größenklasse 1 bis 19 tätige Personen im Verhältnis so entwickeln wie die Betriebsgrößenklassen des Monatsberichts-kreises. Die Hochrechnung erfolgt für die betroffenen Merkmale auf der Ebene der WZ-5-Steller. Zur Methodik der Hochrechnung im Einzelnen vergleiche die Veröffentlichung des Statistischen Bundesamtes ("Ausgewählte Zahlen für die Bauwirtschaft").

Die Methode der Berechnung von vierteljährlichen Volumenindizes des Auftragseinganges und Auftragsbestandes im Bauhauptgewerbe für das Land Sachsen ist in einem Sonderheft der Statistischen Berichte ausführlich dargestellt (Auftragsindizes im Bauhauptgewerbe, 1995 bis 1998. Kamenz 1998). Die Jahresangaben der Volu-

menindizes wurden auf der Grundlage der vierteljährlichen realen (d. h. preisbereinigten) Auftragswerte errechnet. Damit gehen die vier vierteljährlichen absoluten Auftragswerte entsprechend ihrer Gewichtung in den Jahresindex ein. Die Jahresindizes können somit mit dem arithmetischen Mittel näherungsweise zusammenfallen oder auch stärker abweichen. Die Berechnung dieser Jahresindizes erfolgt, um mit einer längeren Reihe in späteren Jahren entsprechende Analysen möglich zu machen.

Definitionen

Betrieb

Einbetriebsunternehmen, Haupt- und Zweigniederlassungen, Filialen sowie Bauhöfe und Baustellen, die ein eigenes Bau- oder Lohnbüro mit gesonderter Abrechnung besitzen, Arbeitsgemeinschaften und Betriebe sowie selbstständige Betriebsabteilungen von Unternehmen, deren Schwerpunkt nicht in bauhauptgewerblicher Tätigkeit liegt, sofern sie Bauleistungen für den Absatz am Markt erbringen oder Bauten zum Zweck der Vermietung durch das eigene Unternehmen erstellen.

Tätige Personen

Tätige Inhaber und tätige Mitinhaber, unbezahlt mithelfende Familienangehörige sowie alle in einem arbeitsrechtlichen Verhältnis zum Betrieb stehenden Personen (Arbeiter, Angestellte sowie kaufmännisch, technisch und gewerblich Auszubildende).

Bruttoentgeltsumme

Bei der Bruttoentgeltsumme ist die Summe der lohnsteuerpflichtigen Bruttobezüge (Bar- und Sachbezüge) angegeben. Diese Beträge verstehen sich ohne Arbeitgeberanteile zur Kranken-, Renten- und Arbeitslosenversicherung, ohne Beiträge zu den Sozialkassen des Baugewerbes, ohne Winterbau-Umlage, ohne Aufwendungen für die betriebliche Alters-, Invaliditäts- und Hinterbliebenenversorgung und ohne gezahltes Vorruhestandsgeld. Entgelte für Poliere, Schachtmeister und Meister zählen zur Bruttoentgeltsumme. Den Gehältern sind auch die Bezüge von Gesellschaftern, Vorstandsmitgliedern und anderen leitenden Kräften zuzurechnen, soweit sie steuerlich als Einkünfte aus nichtselbständiger Arbeit anzusehen sind.

Geleistete Arbeitsstunden

Alle von Inhabern, Angestellten, Arbeitern und Auszubildenden auf Baustellen und Bauhöfen tatsächlich geleisteten (nicht die bezahlten) Arbeitsstunden. Nicht einbezogen sind die für Bürotätigkeit geleisteten Arbeitsstunden.

Gesamtumsatz (ohne Umsatzsteuer)

Die dem Finanzamt für die Umsatzsteuer zu meldenden steuerpflichtigen und steuerfreien Beträge für Bauleistungen im Bundesgebiet, Anzahlungen für Teilleistungen oder Vorauszahlungen vor Ausführung der entsprechenden Lieferungen und Leistungen ab 5 000 €, Beträge für sonstige eigene Erzeugnisse, industrielle und handwerkliche Dienstleistungen sowie Umsatz aus Handelsware und aus sonstigen nichtindustriellen und nichthandwerklichen Tätigkeiten und zwar ohne die dem Kunden in Rechnung gestellte Umsatzsteuer. Der Gesamtumsatz versteht sich einschließlich von Leistungen aus Nachunternehmertätigkeit.

Baugewerblicher Umsatz (ohne Umsatzsteuer)

Das sind steuerpflichtige und steuerfreie Beträge für erbrachte Bauleistungen einschließlich Anzahlungen für Teilleistungen und Vorauszahlungen vor Ausführung der entsprechenden Leistungen ab 5 000 €.

Auftragseingang (ohne Umsatzsteuer)

Als Auftragseingang gilt der Wert aller im Berichtsmonat vorhandenen, fest akzeptierten Aufträge für Bauleistungen. Um Doppelzahlungen zu vermeiden, wird der Auftragseingang von dem Betrieb gemeldet, der den Bauauftrag ausführen wird, d. h. an Nachunternehmer zu vergebende Teile von Bauaufträgen werden nicht in die eigene Meldung einbezogen.

Auftragsbestand (ohne Umsatzsteuer)

Wert aller akzeptierten, noch nicht ausgeführten Aufträge für Bauleistungen am Ende des Berichtszeitraums. Bei der Ermittlung des Auftragsbestandes wird vom Auftragswert bereits im Bau befindlicher Projekte der Teil abgesetzt, der produktionstechnisch schon fertig gestellt ist (ohne Berücksichtigung der Abnahme oder Abrechnung).

Wertindex des Auftragseinganges

Der Wertindex des Auftragseinganges wird als Proportion mit der Basis 2005 = 100 berechnet. Er kann wahlweise als Monatsindex oder Quartalsindex berechnet werden. Die Basis ist jeweils das arithmetische Mittel der 12 Monate bzw. 4 Quartale des Jahres 2005.

Wertindex des Auftragsbestandes

Der Wertindex des Auftragsbestandes wird analog dem Wertindex des Auftragseinganges vierteljährlich berechnet.

Volumenindex des Auftragseinganges

Der Volumenindex des Auftragseinganges wird für den Hochbau, den Tiefbau sowie für das Bauhauptgewerbe

zusammen berechnet. Für den Hochbau finden die Nettopreisindizes für Rohbauarbeiten an Wohngebäuden sowie für Rohbauarbeiten an Bürogebäuden und gewerblichen Betriebsgebäuden Verwendung. Für den Tiefbau sind es die Nettopreisindizes für Straßenbau insgesamt sowie für Ortskanäle insgesamt. Da die Preisindizes nur einmal im Quartal ermittelt werden (für die Monate Februar, Mai, August, November), erfolgt die Berechnung des Volumenindex des Auftragseinganges ebenfalls nur vierteljährlich.

Volumenindex des Auftragsbestandes

Die Berechnung des Volumenindex des Auftragsbestandes erfolgt analog der Berechnung des Volumenindex des Auftragseinganges. Anstelle der originalen Preisindizes werden jedoch gleitende Vierer-Durchschnitte der Preisindizes genutzt.

Nettopreisindizes

Baupreisindizes messen die Entwicklung der Preise für den Neubau ausgewählter Bauwerksarten des Hoch- und Tiefbaus. Die Indizes sind gewogene Durchschnitte aus den Preisveränderungszahlen (Durchschnittsmesszahlen) zu den Preisen für eine repräsentative Auswahl von Bauleistungen des Basisjahres 2005. Den Durchschnittsmesszahlen liegen die Preise zugrunde, die von den betreffenden Baufirmen gemeldet werden. Für die Berechnung der Volumenindizes im Baugewerbe werden die folgenden Nettopreisindizes verwendet (ohne Mehrwertsteuer), da die Auftragsbestände und Auftragseingänge ohne Mehrwertsteuer erhoben werden: Preisindex für Rohbauarbeiten an Wohngebäuden, Preisindex für Rohbauarbeiten an Bürogebäuden, Preisindex für Rohbauarbeiten an gewerblichen Betriebsgebäuden, Preisindex für Straßenbau und Preisindex für Ortskanäle.

Handwerk

Zum "Handwerk" zählen die Baubetriebe, deren Inhaber oder Leiter in der Handwerksrolle, Anlage A, eingetragen sind. Nicht dazu zählen die Betriebe des handwerksähnlichen Gewerbes (Handwerksrolle, Anlage B).

Bauarten und Auftraggeber

In den Wirtschaftszweigen des Bauhauptgewerbes gelten als Bauleistungen die baugewerblichen Leistungen von Betrieben im Wohnungsbau, im gewerblichen und industriellen Bau sowie im öffentlichen Bau.

Der Hochbau setzt sich aus dem Wohnungsbau, gewerblichen und industriellen Hochbau, Hochbau für Organisationen ohne Erwerbszweck sowie Hochbau für Körperschaften des öffentlichen Rechts zusammen.

Der Tiefbau besteht aus gewerblichem und industriellem Tiefbau, Straßenbau sowie sonstigem Tiefbau für Körperschaften des öffentlichen Rechts sowie für Organisationen ohne Erwerbszweck (öffentlicher Tiefbau).

Zum Wohnungsbau gehören alle Bauten, die überwiegend den Wohnbedürfnissen dienen - unabhängig vom Auftraggeber. Der landwirtschaftliche Bau umfasst Scheunen, Ställe, Silos, Garagen für landwirtschaftliche Fahrzeuge, ferner Entwässerungsanlagen und sonstige Wasserbauten. Kombinierte Gebäude mit Wohnung, Stallung und Scheune sind landwirtschaftliche Gebäude, es sei denn, flächenmäßig überwiegt der Wohnanteil.

Ergebnisdarstellung

Bei der Zahl der Betriebe und der tätigen Personen (vgl. auch Abb. 1) nimmt Sachsen 2010 wie auch schon in den Jahren zuvor den fünften Rang unter allen Bundesländern ein. Unter den neuen Bundesländern und Berlin belegt Sachsen, auf das 27,9 Prozent der Betriebe und 31,0 Prozent der tätigen Personen entfallen, den ersten Platz. Beim Gesamtumsatz ist Sachsen knapp vor Hessen wieder das fünftstärkste Bundesland und beansprucht unter den neuen Bundesländern und Berlin mit einem Umsatzanteil von 29,7 Prozent auch bei dieser Betrachtung Platz eins.

Im Jahresmittel 2010 hatte Sachsen 515 Betriebe im Berichtskreis des Monatsberichtes im Bauhauptgewerbe. Gegenüber dem Vorjahr gab es erstmals keinen Rückgang der Betriebszahl (vgl. auch Abb. 2).

Im Jahresmittel wurden 30 027 tätige Personen registriert. Im Vergleich zum Vorjahr mit 29 132 ist das ein Anstieg um 3,1 Prozent. Damit weist die Beschäftigtenzahl im Bauhauptgewerbe seit 1995 erstmals eine positive Entwicklung auf.

Die Bruttoentgeltsumme folgt in ihrem langfristigen Trend der Entwicklung der Zahl der tätigen Personen. Auch wenn sich die Summe der Entgelte zum Vorjahr in den beiden zurückliegenden Jahren erhöhte (2009: 3,1 Prozent und 2010: 2,3 Prozent), lässt sich anhand der Trend-Konjunktur-Komponente ³⁾ die beschriebene Entwicklung gut nachvollziehen (vgl. Abb. 2 und Abb. 4). Die nominale Bruttoentgeltsumme je tätiger Person lag 2010 um 0,7 Prozent unter dem Vorjahreswert. Aus Abbildung 5 ist die längerfristige Entwicklung dieses Merkmals ersichtlich. Ein Vergleich zwischen dem früheren Bundesgebiet und Sachsen zeigt, dass die Bruttoentgeltsumme je tätiger Person in einem Verhältnis von 100 : 80 steht. Das Verhältnis früheres Bundesgebiet zu den neuen Bundes-

3) Trend-Konjunktur-Komponente nach dem in den Statistischen Ämtern des Bundes und der Länder verwendeten Berliner Verfahren (BV4).

ländern und Berlin beträgt 100 : 81,4. Das heißt, das mittlere statistische Lohn- und Gehaltsniveau bei den Betrieben des Monatsberichtsgebietes ist in Sachsen wie auch schon in den Vorjahren etwas niedriger als in den neuen Ländern zusammen.

2010 wurden 34,6 Millionen Arbeitsstunden geleistet, 0,1 Prozent mehr als im Vorjahr. Im Hochbau wurden 0,3 Prozent mehr und im Tiefbau 0,1 Prozent weniger Arbeitsstunden erbracht. Insgesamt wurden 2010 je tätiger Person 1 154 Arbeitsstunden geleistet, 3,0 Prozent weniger als im Vorjahr. Im Jahr 2010 konnte gegenüber 2009 im Bauhauptgewerbe eine positive Umsatzentwicklung von 4,2 Prozent festgestellt werden. Der Gesamtumsatz erreichte eine Größenordnung von rund 3 704 Millionen €. Der baugewerbliche Umsatz stieg um 3,9 Prozent. Im Hochbau wurde ein Umsatzzuwachs um 3,2 Prozent (2009: -6,9 Prozent) und im Tiefbau 4,5 Prozent (2008: 1,2 Prozent) gemeldet. Innerhalb des Hochbaus gab es folgende Entwicklung: Im Vorjahresvergleich sanken die Umsätze 2010 im Wohnungsbau um 1,8 Prozent und im öffentlichen Hochbau um 3,1 Prozent. Im Wirtschaftshochbau stieg der Umsatz um 7,1 Prozent. Innerhalb des Tiefbaus stieg der Umsatz im Wirtschaftstiefbau um 17,4 Prozent und im öffentlichen Tiefbau um 1,3 Prozent. Der Umsatz im Straßenbau blieb mit 7,0 Prozent unter dem Vorjahresergebnis. Der Gesamtumsatz je tätiger Person lag 2010 bei 123 364 €, 1,1 Prozent über dem Vorjahreswert von 122 020 €.

Der Auftragseingang stellt den wichtigsten vorausschauenden Indikator für die Beurteilung des Konjunkturverlaufs in den Wirtschaftszweigen Hoch- und Tiefbau sowie vorbereitende Baustellenarbeiten dar. Abbildung 8 zeigt, dass die Kurve des durchschnittlichen Auftragseingangs bis Ende 2000 fällt, 2001 und 2002 stagniert, 2003 und 2004 weiter leicht absinkt und sich in den Jahren 2005 bis 2010 auf annähernd gleichem Niveau fortbewegt.

Die Summe der Auftragseingänge lag 2010 mit gut 3 098 Millionen € um 1,9 Prozent über dem Vorjahresniveau (2009: -1,4 Prozent). Im Hochbau waren es 4,2 Prozent und im Tiefbau 0,4 Prozent mehr Auftragseingänge. Im Hochbau wurden im Wohnungsbau 6,0 Prozent, im öffentlichen Hochbau 5,4 Prozent und im Wirtschaftshochbau 3,3 Prozent mehr neue Aufträge gemeldet. Gestiegene Auftragseingänge innerhalb des Tiefbaus meldeten der Straßenbau um 3,6 Prozent und der Wirtschaftstiefbau mit 6,1 Prozent. Um 10,7 Prozent weniger Aufträge erhielt der öffentliche Tiefbau.

Der Volumenindex des Auftragseinganges berücksichtigt die Preisentwicklung. Seit 1995 sind die Preisindizes für den Rohbau drastisch gesunken, erst seit Mitte 2002 steigen sie wieder an. Der Volumenindex des Auf-

tragseinganges für das Bauhauptgewerbe insgesamt (2005 = 100) liegt 2010 bei 92,1 (zum Vergleich 2009: 91,1, 2008: 93,3). Im Tiefbau liegt der Volumenindex des Auftragseinganges bei 94,4 (2009: 94,7, 2008: 94,7) und im Hochbau bei 88,9 (2009: 85,9, 2008: 91,3). Das heißt, im Tiefbau stagniert die reale Auftragsituation gegenüber dem Vorjahr (vgl. auch Abb. 11). Im Hochbau weist dieser Indikator eine leicht steigende Entwicklung auf.

Ende 2010 betrug der nominelle Auftragsbestand in den Wirtschaftszweigen des Bauhauptgewerbes 1 320 Millionen €. Gegenüber dem Stand Ende 2009 ist das ein Anstieg um 5,9 Prozent. Im Hochbau liegt der Auftragsbestand um 1,4 Prozent unter und im Tiefbau um 11,3 Prozent über dem Vorjahreswert. Der Volumenindex des Auftragsbestandes im Bauhauptgewerbe liegt am Jahresende 2010 bei 119 Prozent (2005 = 100) und damit 13,9 Prozentpunkte über dem entsprechenden Vorjahreswert von 105,1. Im Hochbau liegt er mit 115,6 um 15,4 Prozentpunkte und im Tiefbau mit 121,4 um 12,8 Prozentpunkte über dem Vorjahreswert.

Die Größenstruktur der Betriebe an Hand der Beschäftigtengrößengruppen zeigt bei der Betriebszahl eine geringe Verschiebung zu Gunsten der größeren Betriebe. Der Anteil der Betriebe mit 100 und mehr tätigen Personen betrug 13,4 Prozent (zum Vergleich 2008: 13,2 Prozent, 2008: 12,2 Prozent). Diese Entwicklung spiegelt sich auch bei den Merkmalen tätige Personen und geleistete Arbeitsstunden wider, deren Anteil leicht anstieg: bei den Beschäftigten 45,6 Prozent (2009: 44,6 Prozent, 2008: 42,4 Prozent), bei den geleisteten Arbeitsstunden 42,6 Prozent (2009: 42,5 Prozent, 2008: 40,2 Prozent). Der Anteil beim Gesamtumsatz lag bei 49,3 Prozent (2009: 46,5 Prozent, 2008: 42,62 Prozent) und stieg damit 2010 ebenfalls an. Einen Überblick über die Größenstruktur bietet auch die Abbildung 3.

**1. Betriebe, tätige Personen, geleistete Arbeitsstunden, Bruttoentgeltsumme, Umsatz und Auftragseingang
im Bauhauptgewerbe nach Monaten - Monatsberichtsreis**

Monat Jahr		Betriebe	Tätige Personen	Geleistete Arbeits- stunden	Bruttoentgelt- summe	Gesamt- umsatz	Gesamtumsatz je tätiger Person
				1 000	1 000 €		€
1999	Jahressumme	x	x	87 855	1 508 823	6 654 691	x
1999	Jahresmittel	1 400	69 464	7 321	125 735	554 557	7 983
2000	Jahressumme	x	x	71 325	1 321 095	5 658 595	x
2000	Jahresmittel	1 240	59 959	5 944	110 091	471 550	7 865
2001	Jahressumme	x	x	57 722	1 108 859	5 191 021	x
2001	Jahresmittel	1 006	49 287	4 709	92 405	432 585	8 777
2002	Jahressumme	x	x	48 018	959 974	4 463 585	x
2002	Jahresmittel	812	41 153	4 002	79 998	371 965	9 039
2003	Jahressumme	x	x	44 976	894 139	4 576 795	x
2003	Jahresmittel	705	37 095	3 748	74 512	381 400	10 282
2004	Jahressumme	x	x	42 337	863 926	4 153 699	x
2004	Jahresmittel	674	34 895	3 528	71 994	346 142	9 919
2005	Jahressumme	x	x	36 942	769 077	3 464 107	x
2005	Jahresmittel	618	31 224	3 079	64 090	288 676	9 245
2006	Jahressumme	x	x	37 032	750 945	3 711 703	x
2006	Jahresmittel	569	30 268	3 086	62 579	309 309	10 219
2007	Jahressumme	x	x	36 492	764 995	3 610 370	x
2007	Jahresmittel	561	30 218	3 041	63 750	300 864	9 957
2008	Januar	544	28 399	2 095	56 686	166 320	5 857
	Februar	545	28 001	2 232	52 728	192 745	6 884
	März	539	28 221	2 293	54 076	224 026	7 938
	April	541	28 584	3 182	62 373	273 288	9 561
	Mai	541	28 963	3 052	63 098	298 714	10 314
	Juni	539	29 273	3 304	64 268	320 104	10 935
	Juli	537	29 496	3 505	66 857	346 426	11 745
	August	535	29 846	3 267	64 803	339 939	11 390
	September	534	29 870	3 560	67 068	390 531	13 074
	Oktober	518	30 163	3 432	71 655	379 585	12 584
	November	518	30 032	3 094	70 846	371 499	12 370
	Dezember	518	29 295	2 290	66 722	347 329	11 856
2008	Jahressumme	x	x	35 306	761 180	3 650 506	x
2008	Jahresmittel	534	29 179	2 942	63 432	304 209	10 426
2009	Januar	518	27 599	1 421	52 256	127 650	4 625
	Februar	520	27 668	1 671	50 487	156 811	5 668
	März	517	28 107	2 580	57 000	222 321	7 910
	April	517	28 863	3 069	65 547	271 968	9 423
	Mai	516	29 139	2 982	65 609	277 978	9 540
	Juni	516	29 425	3 358	69 349	317 106	10 777
	Juli	517	29 482	3 496	69 910	323 579	10 975
	August	517	30 199	3 408	70 509	359 752	11 913
	September	516	30 031	3 594	69 499	381 048	12 688
	Oktober	507	29 924	3 533	71 567	375 230	12 539
	November	509	29 872	3 276	74 040	361 810	12 112
	Dezember	509	29 275	2 234	67 870	379 436	12 961
2009	Jahressumme	x	x	34 622	783 643	3 554 689	x
2009	Jahresmittel	515	29 132	2 885	65 304	296 224	10 168
2010	Januar	507	27 863	1 187	53 289	120 434	4 322
	Februar	510	28 014	1 362	49 062	125 415	4 477
	März	509	28 539	2 632	58 266	208 577	7 308
	April	509	29 530	3 182	67 620	278 762	9 440
	Mai	509	29 910	3 061	67 693	310 453	10 380
	Juni	509	30 316	3 581	71 034	352 299	11 621
	Juli	512	30 547	3 522	70 720	367 794	12 040
	August	512	30 950	3 589	70 865	375 326	12 127
	September	511	31 000	3 707	71 649	388 206	12 523
	Oktober	531	31 581	3 700	73 721	411 277	13 023
	November	531	31 444	3 503	80 592	426 365	13 560
	Dezember	531	30 626	1 622	67 500	339 357	11 081
2010	Jahressumme	x	x	34 648	802 011	3 704 265	x
2010	Jahresmittel	515	30 027	2 887	66 834	308 689	10 280

Darunter baugewerbl. Umsatz	Davon		Auftrags- eingang	Davon		Auftrags- eingang je tätiger Person	Monat Jahr	
	Hochbau	Tiefbau		Hochbau	Tiefbau			
1 000 €						€		
6 578 530	4 032 665	2 545 866	5 111 270	3 087 018	2 024 253	x	Jahressumme	1999
548 211	336 055	212 156	425 939	257 252	168 688	6 132	Jahresmittel	1999
5 593 603	3 175 728	2 417 874	4 375 360	2 438 702	1 936 659	x	Jahressumme	2000
466 134	264 644	201 490	364 613	203 225	161 388	6 081	Jahresmittel	2000
5 127 239	2 620 769	2 506 472	3 706 565	1 875 392	1 831 172	x	Jahressumme	2001
427 270	218 397	208 873	308 880	156 283	152 598	6 267	Jahresmittel	2001
4 414 338	2 098 899	2 315 440	3 681 618	1 596 435	2 085 184	x	Jahressumme	2002
367 862	174 908	192 953	306 802	133 036	173 765	7 455	Jahresmittel	2002
4 534 519	1 932 073	2 602 446	3 507 850	1 461 318	2 046 532	x	Jahressumme	2003
377 877	161 006	216 871	292 321	121 777	170 544	7 880	Jahresmittel	2003
4 108 887	1 774 110	2 334 776	3 239 189	1 316 722	1 922 466	x	Jahressumme	2004
342 407	147 843	194 565	269 932	109 727	160 206	7 736	Jahresmittel	2004
3 420 237	1 358 271	2 061 966	3 002 296	1 219 084	1 783 212	x	Jahressumme	2005
285 020	113 189	171 831	250 191	101 590	148 601	8 013	Jahresmittel	2005
3 675 462	1 518 966	2 156 496	3 035 509	1 223 164	1 812 345	x	Jahressumme	2006
306 289	126 581	179 708	252 959	101 930	151 029	8 357	Jahresmittel	2006
3 570 943	1 513 811	2 057 132	3 100 180	1 346 996	1 753 184	x	Jahressumme	2007
297 579	126 151	171 428	258 348	112 250	146 099	8 550	Jahresmittel	2007
163 633	81 356	82 277	211 637	83 445	128 192	7 452	Januar	2008
189 876	98 915	90 961	177 344	77 117	100 227	6 333	Februar	
220 750	109 617	111 133	299 497	82 242	217 255	10 613	März	
269 978	119 930	150 048	259 146	121 056	138 090	9 066	April	
295 571	135 602	159 969	257 577	120 757	136 820	8 893	Mai	
316 458	139 213	177 245	328 125	136 792	191 333	11 209	Juni	
343 052	149 014	194 038	289 897	98 903	190 994	9 828	Juli	
336 447	150 032	186 415	293 057	107 649	185 408	9 819	August	
386 736	158 867	227 869	312 606	105 056	207 550	10 466	September	
376 168	164 310	211 858	253 818	103 955	149 863	8 415	Oktober	
367 647	159 826	207 821	196 817	76 651	120 166	6 554	November	
342 970	151 505	191 465	204 373	104 465	99 908	6 976	Dezember	
3 609 286	1 618 187	1 991 099	3 083 894	1 218 088	1 865 806	x	Jahressumme	2008
300 774	134 849	165 925	256 991	101 507	155 484	8 808	Jahresmittel	2008
125 302	67 888	57 414	183 847	52 767	131 080	6 661	Januar	2009
154 641	86 384	68 257	183 913	72 060	111 853	6 647	Februar	
219 651	112 438	107 213	250 506	89 659	160 847	8 913	März	
269 424	119 541	149 883	273 911	118 697	155 214	9 490	April	
275 184	118 030	157 154	279 995	121 623	158 372	9 609	Mai	
314 521	120 717	193 804	271 834	93 049	178 785	9 238	Juni	
321 182	132 461	188 721	278 298	91 720	186 578	9 440	Juli	
356 986	149 816	207 170	266 365	103 694	162 671	8 820	August	
378 237	143 631	234 606	320 578	119 343	201 235	10 675	September	
372 724	142 590	230 134	267 525	93 655	173 870	8 940	Oktober	
357 397	137 031	220 366	271 199	118 916	152 283	9 079	November	
375 846	175 890	199 956	193 220	71 443	121 777	6 600	Dezember	
3 521 095	1 506 417	2 014 678	3 041 191	1 146 626	1 894 565	x	Jahressumme	2009
293 425	125 535	167 890	253 433	95 552	157 880	8 699	Jahresmittel	2009
118 946	57 343	61 603	163 619	70 802	92 817	5 872	Januar	2010
123 043	65 214	57 829	245 267	100 703	144 564	8 755	Februar	
205 916	100 597	105 319	312 164	123 260	188 904	10 938	März	
274 859	122 667	152 192	267 931	102 267	165 664	9 073	April	
306 537	133 929	172 608	248 747	103 969	144 778	8 317	Mai	
347 869	143 960	203 909	298 431	119 447	178 984	9 844	Juni	
363 594	148 379	215 215	326 221	101 210	225 011	10 679	Juli	
371 428	160 496	210 932	276 539	106 503	170 036	8 935	August	
383 585	154 640	228 945	269 361	95 513	173 848	8 689	September	
406 211	161 251	244 960	225 282	81 935	143 347	7 133	Oktober	
422 027	167 802	254 225	200 317	70 793	129 524	6 371	November	
334 606	137 997	196 609	263 855	118 730	145 125	8 615	Dezember	
3 658 621	1 554 275	2 104 346	3 097 734	1 195 132	1 902 602	x	Jahressumme	2010
304 885	129 523	175 362	258 145	99 594	158 550	8 597	Jahresmittel	2010

2. Auftragseingangsindex (Wertindex) nach Art der Bauten im Bauhauptgewerbe nach Monaten (2005 = 100)
- Monatsberichtsreis

Monat Jahr		Bauhaupt- gewerbe	Und zwar					
			Hochbau	Tiefbau	Wohnungs- bau	Hochbau ohne Wohnungsbau	Straßenbau	Tiefbau ohne Straßenbau
1995	Jahresmittel	239,6	385,3	140,0	882,7	258,6	105,9	158,6
1996	Jahresmittel	217,4	355,2	123,2	903,4	215,5	114,0	128,3
1997	Jahresmittel	181,0	293,1	104,3	796,6	164,8	93,4	110,3
1998	Jahresmittel	180,1	284,0	109,0	753,7	164,3	110,6	108,2
1999	Jahresmittel	170,2	253,2	113,5	605,8	163,4	108,5	116,3
2000	Jahresmittel	145,7	200,0	108,6	427,4	142,1	105,4	110,3
2001	Jahresmittel	123,5	153,8	102,7	281,4	121,3	86,6	111,5
2002	Jahresmittel	122,6	131,0	116,9	211,7	110,4	102,7	124,7
2003	Jahresmittel	116,8	119,9	114,8	179,5	104,7	110,9	116,9
2004	Jahresmittel	107,9	108,0	107,8	129,0	102,7	106,6	108,5
2005	Jahresmittel	100	100	100	100	100	100	100
2006	Jahresmittel	101,1	100,3	101,6	101,1	100,1	107,5	98,4
2007	Jahresmittel	103,3	110,5	98,3	112,1	110,1	99,9	97,5
2008	Januar	84,6	82,1	86,3	74,2	84,2	48,6	106,8
	Februar	70,9	75,9	67,4	87,3	73,0	72,6	64,7
	März	119,7	81,0	146,2	105,1	74,8	270,5	78,4
	April	103,6	119,2	92,9	94,3	125,5	96,4	91,0
	Mai	103,0	118,9	92,1	114,5	120,0	96,1	89,9
	Juni	131,1	134,7	128,8	99,1	143,7	174,8	103,6
	Juli	115,9	97,4	128,5	107,6	94,8	168,6	106,6
	August	117,1	106,0	124,8	112,8	104,2	142,3	115,2
	September	124,9	103,4	139,7	99,2	104,5	135,1	142,1
	Oktober	101,4	102,3	100,8	89,5	105,6	71,9	116,6
	November	78,7	75,5	80,9	83,3	73,4	84,7	78,8
	Dezember	81,7	102,8	67,2	97,2	104,3	48,8	77,3
2008	Jahresmittel	102,7	99,9	104,6	97,0	100,7	117,5	97,6
2009	Januar	73,5	51,9	88,2	63,4	49,0	41,4	113,7
	Februar	73,5	70,9	75,3	59,4	73,9	69,2	78,6
	März	100,1	88,3	108,2	109,8	82,8	127,7	97,6
	April	109,5	116,8	104,5	103,4	120,3	120,1	95,9
	Mai	111,9	119,7	106,6	94,9	126,0	122,1	98,1
	Juni	108,7	91,6	120,3	95,5	90,6	119,3	120,9
	Juli	111,2	90,3	125,6	99,0	88,1	135,6	120,1
	August	106,5	102,1	109,5	113,3	99,2	128,0	99,4
	September	128,1	117,5	135,4	99,0	122,2	119,1	144,3
	Oktober	106,9	92,2	117,0	74,7	96,6	145,7	101,3
	November	108,4	117,1	102,5	73,6	128,1	118,4	93,8
	Dezember	77,2	70,3	81,9	44,6	76,9	59,7	94,1
2009	Jahresmittel	101,3	94,1	106,3	85,9	96,1	108,9	104,8
2010	Januar	65,4	69,7	62,5	48,6	75,1	30,3	80,0
	Februar	98,0	99,1	97,3	63,7	108,1	102,9	94,2
	März	124,8	121,3	127,1	84,8	130,6	180,0	98,3
	April	107,1	100,7	111,5	115,5	96,9	148,1	91,5
	Mai	99,4	102,3	97,4	111,0	100,1	87,9	102,6
	Juni	119,3	117,6	120,4	111,3	119,2	126,9	116,9
	Juli	130,4	99,6	151,4	85,9	103,1	145,1	154,8
	August	110,5	104,8	114,4	98,2	106,5	130,7	105,5
	September	107,7	94,0	117,0	103,6	91,6	120,6	115,0
	Oktober	90,0	80,7	96,5	95,0	77,0	105,1	91,7
	November	80,1	69,7	87,2	82,1	66,5	95,4	82,7
	Dezember	105,5	116,9	97,7	92,7	123,0	80,3	107,1
2010	Jahresmittel	103,2	98,0	106,7	91,0	99,8	112,8	103,4

3. Tätige Personen, geleistete Arbeitsstunden, Bruttoentgeltsumme und Umsatz im Bauhauptgewerbe nach Monaten
- alle Betriebe (hochgerechnete Ergebnisse)

Monat Jahr		Tätige Personen	Geleistete Arbeits- stunden	Bruttoentgelt- summe	Gesamt- umsatz	Darunter		
						baugewerblicher Umsatz		
			zusammen	Hochbau		Tiefbau		
			1 000	1 000 €				
1999	Jahressumme	x	128 275	2 041 668	8 572 869	8 474 968	5 603 308	2 871 661
1999	Jahresmittel	102 498	10 690	170 139	714 406	706 247	466 942	239 305
2000	Jahressumme	x	109 841	1 830 773	7 407 852	7 325 664	4 556 843	2 768 821
2000	Jahresmittel	91 969	9 154	152 564	617 321	610 472	379 737	230 735
2001	Jahressumme	x	91 192	1 571 480	6 857 508	6 775 671	3 895 831	2 879 840
2001	Jahresmittel	78 653	7 599	130 957	571 459	564 639	324 653	239 987
2002	Jahressumme	x	78 627	1 398 362	6 020 467	5 955 146	3 306 199	2 648 947
2002	Jahresmittel	68 614	6 552	116 530	501 706	496 262	275 517	220 746
2003	Jahressumme	x	78 098	1 352 269	6 292 354	6 237 997	3 219 692	3 018 305
2003	Jahresmittel	65 147	6 508	112 689	524 363	519 833	268 308	251 525
2004	Jahressumme	x	72 524	1 309 930	5 864 578	5 797 164	3 084 240	2 712 924
2004	Jahresmittel	61 964	6 044	109 161	488 715	483 097	257 020	226 077
2005	Jahressumme	x	63 826	1 167 978	4 932 529	4 866 702	2 475 054	2 391 648
2005	Jahresmittel	56 380	5 319	97 332	411 044	405 559	206 255	199 304
2006	Jahressumme	x	65 313	1 167 356	5 603 121	5 548 256	2 743 822	2 804 434
2006	Jahresmittel	56 006	5 443	97 280	466 927	462 355	228 652	233 703
2007	Jahressumme	x	66 527	1 190 802	5 454 337	5 396 630	2 732 259	2 664 371
2007	Jahresmittel	56 358	5 544	99 234	454 528	449 719	227 688	222 031
2008	Januar	52 769	3 841	87 606	257 556	253 591	147 554	106 037
	Februar	52 030	4 119	81 489	295 774	291 540	173 095	118 445
	März	54 004	4 336	85 772	360 265	355 197	207 354	147 843
	April	54 699	5 977	98 932	432 727	427 606	228 878	198 728
	Mai	55 424	5 751	100 082	468 937	464 075	255 878	208 197
	Juni	56 019	6 250	101 919	500 414	494 772	262 185	232 587
	Juli	56 444	6 544	106 045	536 530	531 310	279 014	252 296
	August	57 114	6 089	102 787	527 695	522 293	280 182	242 111
	September	57 160	6 622	106 379	596 841	590 970	296 573	294 397
	Oktober	55 943	6 202	110 013	578 862	573 530	300 281	273 249
	November	55 700	5 522	108 771	567 080	561 070	292 298	268 772
	Dezember	54 333	4 080	102 440	523 849	517 048	265 105	251 943
2008	Jahressumme	x	65 333	1 192 235	5 646 530	5 583 002	2 988 397	2 594 605
2008	Jahresmittel	55 137	5 444	99 353	470 544	465 250	249 033	216 217
2009	Januar	51 188	2 572	80 230	200 943	197 279	122 318	74 961
	Februar	51 316	3 058	77 514	244 695	241 309	150 596	90 713
	März	52 627	4 754	86 478	348 252	344 489	203 355	141 134
	April	54 043	5 660	99 445	422 985	419 400	222 256	197 144
	Mai	54 559	5 546	99 539	439 825	435 887	231 989	203 898
	Juni	55 765	6 249	107 140	514 454	510 825	256 687	254 138
	Juli	55 202	6 425	106 065	495 838	492 460	248 710	243 750
	August	56 544	6 262	106 973	546 941	543 043	272 989	270 054
	September	56 229	6 559	105 441	564 805	560 843	260 167	300 676
	Oktober	55 217	6 267	107 419	566 711	563 094	261 370	301 724
	November	55 121	5 800	111 131	538 547	532 177	244 453	287 724
	Dezember	54 019	3 989	101 870	568 653	563 471	293 765	269 706
2009	Jahressumme	x	63 141	1 189 245	5 452 649	5 404 277	2 768 655	2 635 622
2009	Jahresmittel	54 319	5 262	99 104	454 387	450 356	230 721	219 635
2010	Januar	51 414	2 134	79 985	183 982	181 834	98 455	83 379
	Februar	51 693	2 470	73 640	191 899	188 475	109 629	78 846
	März	53 902	4 936	90 373	313 045	309 517	177 121	132 396
	April	55 774	6 003	104 881	419 763	414 589	224 393	190 196
	Mai	56 492	5 787	104 995	467 122	461 931	247 517	214 414
	Juni	57 272	6 718	110 104	537 605	531 731	277 260	254 471
	Juli	57 695	6 560	109 690	549 948	544 380	276 540	267 840
	August	58 456	6 749	109 914	561 734	556 567	295 666	260 901
	September	58 551	6 953	111 130	583 884	577 758	292 621	285 137
	Oktober	58 107	6 621	111 789	600 588	593 953	295 840	298 113
	November	57 855	6 328	122 208	623 957	618 276	306 998	311 278
	Dezember	56 350	2 966	102 356	494 775	488 553	244 196	244 357
2010	Jahressumme	x	64 225	1 231 065	5 528 302	5 467 564	2 846 236	2 621 328
2010	Jahresmittel	56 130	5 352	102 589	460 692	455 630	237 186	218 444

**4. Tätige Personen, geleistete Arbeitsstunden, Bruttoentgeltsumme und Umsatz im Bauhauptgewerbe
- alle Betriebe (hochgerechnete Ergebnisse)**

Merkmal/Einheit	Januar - Dezember ¹⁾			Jahr	
	2010	2009	Veränder. in % gegenüber dem Vorjahreszeitraum	2008	2007
Tätige Personen	56 130	54 319	3,3	55 137	56 358
Bruttoentgeltsumme in 1 000 €	1 231 065	1 189 245	3,5	1 192 235	1 190 802
Geleistete Arbeitsstunden in 1000 h	64 225	63 141	1,7	65 333	66 527
Hochbau	37 137	36 318	2,3	37 877	38 554
Tiefbau	27 088	26 823	1,0	27 456	27 973
Wohnungsbau	18 678	17 918	4,2	18 994	19 968
Gewerblicher und industrieller Bau	23 341	22 945	1,7	24 843	24 616
Hochbau u. landwirtschaftl. Bau	12 189	12 634	-3,5	14 022	13 342
Tiefbau	11 152	10 311	8,2	10 821	11 274
Öffentlicher und Straßenbau	22 206	22 278	-0,3	21 496	21 943
Hochbau	6 270	5 766	8,7	4 861	5 244
davon Hochbau für Organisationen ohne Erwerbszweck	828	762	8,7	716	1 010
Hochbau für Körperschaften des öffentl. Rechts	5 442	5 004	8,8	4 145	4 234
Tiefbau	15 936	16 512	-3,5	16 635	16 699
davon Straßenbau	7 955	8 583	-7,3	8 778	9 038
sonstiger Tiefbau	7 981	7 929	0,7	7 857	7 661
Gesamtumsatz in 1 000 € ²⁾	5 528 302	5 452 649	1,4	5 646 530	5 454 337
Sonstiger Umsatz in 1 000 € ²⁾	60 738	48 372	25,6	63 528	57 707
Baugewerblicher Umsatz in 1 000 € ²⁾	5 467 564	5 404 277	1,2	5 583 002	5 396 630
Hochbau	2 846 236	2 768 655	2,8	2 988 397	2 732 259
Tiefbau	2 621 328	2 635 622	-0,5	2 594 605	2 664 371
Wohnungsbau	1 051 484	1 026 773	2,4	1 167 516	1 092 251
Gewerblicher und industrieller Bau	2 526 783	2 419 988	4,4	2 540 968	2 419 184
Hochbau u. landwirtschaftl. Bau	1 310 157	1 230 065	6,5	1 392 347	1 228 439
Tiefbau	1 216 626	1 189 923	2,2	1 148 621	1 190 745
Öffentlicher und Straßenbau	1 889 297	1 957 516	-3,5	1 874 518	1 885 195
Hochbau	484 595	511 817	-5,3	428 534	411 569
davon Hochbau für Organisationen ohne Erwerbszweck	56 398	64 380	-12,4	55 841	73 444
Hochbau für Körperschaften des öffentl. Rechts	428 197	447 437	-4,3	372 693	338 125
Tiefbau	1 404 702	1 445 699	-2,8	1 445 984	1 473 626
davon Straßenbau	753 568	801 761	-6,0	798 339	896 312
sonstiger Tiefbau	651 134	643 938	1,1	647 645	577 314

1) Anzahl der tätigen Personen im Monatsdurchschnitt

2) ohne Umsatzsteuer

5. Auftragseingangsindex (Wertindex) nach Art der Bauten im Bauhauptgewerbe nach Quartalen (2005 = 100)
- Monatsberichtsreis

Quartal Jahresdurchschnitt		Bauhaupt- gewerbe	Und zwar				
			Hochbau	Tiefbau	Wohnungs- bau	Hochbau ohne Wohnungsbau	Tiefbau ohne Straßenbau
2007	1. Quartal	89,1	96,5	83,9	82,7	100,1	86,8
	2. Quartal	112,5	113,7	111,8	128,6	109,8	126,9
	3. Quartal	104,9	98,8	109,1	116,9	94,3	123,1
	4. Quartal	106,5	132,9	88,5	120,3	136,1	62,7
Jahresdurchschnitt		103,3	110,5	98,3	112,1	110,1	99,9
2008	1. Quartal	91,7	79,7	100,0	88,9	77,3	130,6
	2. Quartal	112,6	124,2	104,6	102,7	129,7	122,4
	3. Quartal	119,3	102,2	131,0	106,5	101,2	148,7
	4. Quartal	87,3	93,5	83,0	90,0	94,4	68,5
Jahresdurchschnitt		102,7	99,9	104,6	97,0	100,7	117,5
2009	1. Quartal	82,4	70,4	90,6	77,5	68,6	79,4
	2. Quartal	110,0	109,4	110,4	97,9	112,3	120,5
	3. Quartal	115,3	103,3	123,5	103,8	103,1	127,6
	4. Quartal	97,5	93,2	100,5	64,3	100,6	107,9
Jahresdurchschnitt		101,3	94,1	106,2	85,9	96,1	108,9
2010	1. Quartal	96,1	96,7	95,6	65,7	104,6	104,4
	2. Quartal	108,6	106,9	109,8	112,6	105,4	120,9
	3. Quartal	116,2	99,5	127,6	95,9	100,4	132,1
	4. Quartal	91,9	89,1	93,8	89,9	88,8	93,6
Jahresdurchschnitt		103,2	98,0	106,7	91,0	99,8	112,8

6. Volumenindex des Auftragseinganges im Bauhauptgewerbe nach Quartalen (2005 = 100)
- Monatsberichtsreis

Quartal Jahresdurchschnitt		Bauhaupt- gewerbe	Und zwar				
			Hochbau	Tiefbau	Wohnungs- bau	Hochbau ohne Wohnungsbau	Tiefbau ohne Straßenbau
2007	1. Quartal	84,2	92,2	78,8	78,6	95,6	80,8
	2. Quartal	105,9	108,2	104,2	121,8	104,8	117,9
	3. Quartal	98,2	93,7	101,4	110,2	89,5	113,8
	4. Quartal	99,7	125,6	82,0	113,1	128,8	57,6
Jahresdurchschnitt		97,0	104,9	91,5	105,9	104,6	92,4
2008	1. Quartal	84,4	74,3	91,4	82,8	72,1	117,8
	2. Quartal	103,2	114,3	95,6	94,5	119,4	110,0
	3. Quartal	107,1	91,8	117,5	95,9	90,8	131,2
	4. Quartal	78,6	84,7	74,4	81,9	85,4	60,3
Jahresdurchschnitt		93,3	91,3	94,7	88,7	91,9	104,7
2009	1. Quartal	74,0	63,8	81,0	70,6	62,1	69,8
	2. Quartal	99,1	100,1	98,5	90,2	102,6	106,1
	3. Quartal	103,7	94,2	110,2	95,3	93,9	112,5
	4. Quartal	87,8	85,4	89,5	59,1	92,1	95,0
Jahresdurchschnitt		91,1	85,9	94,7	78,8	87,7	95,7
2010	1. Quartal	86,6	88,9	85,1	60,5	96,2	92,6
	2. Quartal	97,1	96,6	97,5	102,3	95,2	107,0
	3. Quartal	103,5	90,0	112,7	87,3	90,7	116,7
	4. Quartal	81,5	80,0	82,5	81,5	79,6	82,5
Jahresdurchschnitt		92,1	88,9	94,4	82,9	90,4	99,5

7. Auftragsbestandsindex (Wertindex) nach Art der Bauten im Bauhauptgewerbe nach Quartalen (2005 = 100)
- Monatsberichtskreis

Quartal Jahresdurchschnitt		Bauhaupt- gewerbe	Und zwar				
			Hochbau	Tiefbau	Wohnungs- bau	Hochbau ohne Wohnungsbau	Tiefbau ohne Straßenbau
2007	1. Quartal	114,4	129,9	103,7	80,4	141,6	106,0
	2. Quartal	119,4	127,2	114,0	86,7	136,8	121,7
	3. Quartal	109,1	115,8	104,4	81,6	123,9	117,6
	4. Quartal	108,6	133,6	91,3	90,3	143,8	78,6
Jahresdurchschnitt		112,9	126,6	103,4	84,7	136,5	106,0
2008	1. Quartal	117,4	130,6	108,2	77,3	143,3	131,2
	2. Quartal	128,3	144,5	117,1	82,7	159,2	157,8
	3. Quartal	125,6	129,9	122,7	75,5	142,7	166,5
	4. Quartal	107,3	112,1	104,0	56,0	125,4	133,2
Jahresdurchschnitt		119,7	129,3	113,0	72,9	142,7	147,2
2009	1. Quartal	118,9	102,9	130,1	68,6	111,0	161,3
	2. Quartal	119,3	111,1	125,0	68,5	121,2	131,2
	3. Quartal	120,0	113,6	124,5	71,6	123,5	126,5
	4. Quartal	108,5	112,3	105,8	58,2	125,1	113,7
Jahresdurchschnitt		116,7	110,0	121,3	66,7	120,2	133,2
2010	1. Quartal	143,0	136,4	147,6	73,7	151,2	161,6
	2. Quartal	143,5	141,6	144,8	79,6	156,3	167,5
	3. Quartal	130,6	121,9	136,7	78,6	132,2	154,4
	4. Quartal	114,8	110,7	117,7	67,2	121,0	129,8
Jahresdurchschnitt		133,0	127,7	136,7	74,8	140,2	153,3

8. Volumenindex des Auftragsbestandes im Bauhauptgewerbe nach Quartalen (2005 = 100) - Monatsberichtskreis

Quartal Jahresdurchschnitt		Bauhaupt- gewerbe	Und zwar				
			Hochbau	Tiefbau	Wohnungs- bau	Hochbau ohne Wohnungsbau	Tiefbau ohne Straßenbau
2007	1. Quartal	108,7	124,8	97,6	76,8	136,1	99,2
	2. Quartal	112,5	121,3	106,5	82,2	130,5	113,1
	3. Quartal	102,2	109,7	96,9	76,9	117,5	108,5
	4. Quartal	101,3	125,6	84,4	84,6	135,4	71,9
Jahresdurchschnitt		106,3	120,2	96,7	80,1	129,7	98,3
2008	1. Quartal	108,3	121,5	99,2	71,8	133,3	118,8
	2. Quartal	117,1	132,8	106,2	76,0	146,2	141,3
	3. Quartal	113,6	118,2	110,5	68,9	129,9	147,8
	4. Quartal	96,6	101,6	93,1	51,0	113,6	117,6
Jahresdurchschnitt		109,1	118,4	102,6	66,9	130,6	131,6
2009	1. Quartal	106,8	93,4	116,1	62,6	100,7	142,0
	2. Quartal	107,3	101,2	111,5	62,8	110,3	115,5
	3. Quartal	108,1	103,8	111,0	65,8	112,8	111,5
	4. Quartal	97,7	102,6	94,2	53,4	114,3	100,4
Jahresdurchschnitt		105,1	100,2	108,6	61,1	109,4	117,6
2010	1. Quartal	128,4	124,3	131,2	67,5	137,8	142,7
	2. Quartal	128,5 r	128,6 r	128,4 r	72,7 r	141,9 r	148,0 r
	3. Quartal	116,5 r,p	110,2 r,p	120,8 r,p	71,5 r,p	119,3 r,p	136,5 r,p
	4. Quartal	102,0 p	99,5 p	103,8 p	60,9 p	108,7 p	114,8 p
Jahresdurchschnitt		119,0 p	115,6 p	121,4 p	68,1 p	126,8 p	135,8 p

9. Betriebe und tätige Personen als Jahresmittel sowie Bruttoentgeltsumme als Jahressumme im Bauhauptgewerbe nach Kreisfreien Städten und Landkreisen - Monatsberichtsreis

Jahr 2010

Kreis-Nr.	Kreisfreie Stadt Landkreis Direktionsbezirk Land	Betriebe	Tätige Personen			Bruttoentgeltsumme	
			insgesamt im Betrieb	im Bauhaupt- gewerbe	Anteil an der Gesamtsumme Bau	insgesamt	je tätiger Person im Bau
			Anzahl		%	1 000 €	€
11	Chemnitz, Stadt	23	1 741	1 741	5,8	50 856	29 211
21	Erzgebirgskreis	52	2 365	2 352	7,8	55 511	23 602
22	Mittelsachsen	58	2 002	1 996	6,6	47 454	23 775
23	Vogtlandkreis	23	1 685	1 684	5,6	47 746	28 353
24	Zwickau	44	1 975	1 967	6,6	48 265	24 537
	Direktionsbezirk Chemnitz	199	9 767	9 740	32,4	249 832	25 650
12	Dresden, Stadt	44	3 515	3 509	11,7	114 126	32 524
25	Bautzen	42	2 693	2 683	8,9	71 946	26 816
26	Görlitz	30	1 676	1 675	5,6	37 278	22 256
27	Meißen	38	1 711	1 698	5,7	42 694	25 144
28	Sächsische Schweiz- Osterzgebirge	34	2 957	2 922	9,7	81 911	28 033
	Direktionsbezirk Dresden	189	12 553	12 486	41,6	347 955	27 868
13	Leipzig, Stadt	45	3 459	3 399	11,3	99 355	29 231
29	Leipzig	42	2 030	1 853	6,2	47 958	25 881
30	Nordsachsen	40	2 552	2 549	8,5	56 910	22 326
	Direktionsbezirk Leipzig	127	8 042	7 801	26,0	204 223	26 179
	Sachsen	515	30 362	30 027	100	802 011	26 710

10. Geleistete Arbeitsstunden als Jahressumme im Bauhauptgewerbe nach Art der Bauten sowie Kreisfreien Städten und Landkreisen - Monatsberichts-kreis

Jahr 2010

Kreis-Nr.	Kreisfreie Stadt Landkreis Direktionsbezirk Land	Geleistete Arbeits- stunden 1 000 h	Geleistete Arbeits- stunden je tätiger Person h	Geleistete Arbeits- stunden im Tiefbau	Davon im		
					gewerbl. u. industriellen Tiefbau	Straßen- bau	sonstigen Tiefbau
11	Chemnitz, Stadt	1 766	1 014	1 335	588	234	513
21	Erzgebirgskreis	2 783	1 183	1 879	486	652	741
22	Mittelsachsen	2 452	1 228	1 043	669	263	111
23	Vogtlandkreis	1 885	1 119	1 308	321	623	364
24	Zwickau	2 388	1 214	1 163	364	430	369
	Direktionsbezirk Chemnitz	11 273	1 157	6 730	2 429	2 203	2 098
12	Dresden, Stadt	3 746	1 068	2 287	1 204	940	143
25	Bautzen	3 207	1 195	1 937	1 063	377	497
26	Görlitz	2 055	1 227	1 002	339	460	203
27	Meißen	2 046	1 205	1 022	301	503	218
28	Sächsische Schweiz- Osterzgebirge	3 242	1 110	2 230	385	290	1 555
	Direktionsbezirk Dresden	14 297	1 145	8 477	3 292	2 569	2 616
13	Leipzig, Stadt	3 901	1 148	2 643	1 220	409	1 014
29	Leipzig	2 321	1 253	1 162	362	580	220
30	Nordsachsen	2 856	1 120	1 682	620	723	339
	Direktionsbezirk Leipzig	9 079	1 164	5 488	2 202	1 713	1 573
	Sachsen	34 648	1 154	20 694	7 923	6 485	6 286

Jahr 2010

Geleistete Arbeits- stunden im Hochbau 1 000 h	Davon im				Kreisfreie Stadt Landkreis Direktionsbezirk Land	Kreis- Nr.
	Wohnungs- bau	gewerbl. u. industriellen HB u. landwirt. Bau	öffentlichen Hochbau			
			HB für Organisat. o. Erwerbszweck	HB für Körperschaften des öffentl. Rechts		
431	194	90	11	136	Chemnitz, Stadt	11
903	201	365	71	266	Erzgebirgskreis	21
1 408	316	705	44	343	Mittelsachsen	22
576	127	261	13	175	Vogtlandkreis	23
1 225	316	491	9	409	Zwickau	24
4 542	1 154	1 911	148	1 329	Direktionsbezirk Chemnitz	
1 459	367	806	9	277	Dresden, Stadt	12
1 271	167	741	12	351	Bautzen	25
1 054	154	572	28	300	Görlitz	26
1 023	306	462	8	247	Meißen	27
1 012	206	573	36	197	Sächsische Schweiz- Osterzgebirge	28
5 819	1 201	3 153	92	1 373	Direktionsbezirk Dresden	
1 257	268	897	-	92	Leipzig, Stadt	13
1 158	251	753	11	143	Leipzig	29
1 174	339	318	42	475	Nordsachsen	30
3 591	859	1 968	53	711	Direktionsbezirk Leipzig	
13 954	3 213	7 033	295	3 413	Sachsen	

**11. Gesamtumsatz als Jahressumme im Bauhauptgewerbe nach Auftraggebern sowie Kreisfreien Städten und Landkreisen
- Monatsberichtskreis**

Jahr 2010

Kreis- Nr.	Kreisfreie Stadt Landkreis Direktionsbezirk Land	Gesamtumsatz		Davon				Gesamt- umsatz je tätiger Person
				baugewerblicher Umsatz			sonstiger Umsatz	
		insgesamt	Anteil an der Gesamtsumme	zusammen	Hochbau	Tiefbau		
		1 000 €	%	1 000 €				€
11	Chemnitz, Stadt	178 594	4,8	177 998	29 614	148 384	596	102 581
21	Erzgebirgskreis	274 883	7,4	273 308	78 830	194 477	1 576	116 872
22	Mittelsachsen	219 942	5,9	219 019	128 944	90 075	922	110 191
23	Vogtlandkreis	344 272	9,3	344 063	229 870	114 194	209	204 437
24	Zwickau	199 365	5,4	197 613	104 155	93 458	1 752	101 355
	Direktionsbezirk Chemnitz	1 217 057	32,9	1 212 001	571 414	640 588	5 055	124 955
12	Dresden, Stadt	535 304	14,5	533 856	239 181	294 675	1 448	152 552
25	Bautzen	362 553	9,8	353 825	142 494	211 331	8 729	135 130
26	Görlitz	157 863	4,3	156 600	77 309	79 291	1 262	94 247
27	Meißen	217 277	5,9	215 795	116 488	99 307	1 482	127 961
28	Sächsische Schweiz- Osterzgebirge	258 861	7,0	253 574	75 858	177 715	5 286	88 590
	Direktionsbezirk Dresden	1 531 858	41,4	1 513 650	651 331	862 319	18 208	122 686
13	Leipzig, Stadt	413 082	11,2	405 450	135 776	269 675	7 633	121 530
29	Leipzig	238 420	6,4	223 918	101 713	122 204	14 503	128 667
30	Nordsachsen	303 848	8,2	303 602	94 042	209 560	246	119 203
	Direktionsbezirk Leipzig	955 351	25,8	932 969	331 531	601 439	22 382	122 465
	Sachsen	3 704 265	100	3 658 621	1 554 275	2 104 346	45 644	123 364

12. Baugewerblicher Umsatz als Jahressumme im Bauhauptgewerbe nach Art der Bauten sowie Kreisfreien Städten und Landkreisen - Monatsberichtskreis

Jahr 2010

Kreis-Nr.	Kreisfreie Stadt Landkreis Direktionsbezirk Land	Baugewerblicher Umsatz	Baugewerbl. Umsatz je tätiger Person	Baugewerblicher Umsatz im Tiefbau	Davon		
					gewerbl. u. industrieller Tiefbau	Straßen- bau	sonstiger Tiefbau
		1 000 €	€		1 000 €		
11	Chemnitz, Stadt	177 998	102 239	148 384	78 471	32 832	37 081
21	Erzgebirgskreis	273 308	116 202	194 477	40 750	73 023	80 704
22	Mittelsachsen	219 019	109 729	90 075	57 874	21 461	10 740
23	Vogtlandkreis	344 063	204 313	114 194	22 447	71 318	20 429
24	Zwickau	197 613	100 464	93 458	28 069	34 668	30 721
	Direktionsbezirk Chemnitz	1 212 001	124 435	640 588	227 611	233 302	179 675
12	Dresden, Stadt	533 856	152 139	294 675	173 976	112 217	8 482
25	Bautzen	353 825	131 877	211 331	120 716	31 003	59 612
26	Görlitz	156 600	93 493	79 291	24 454	35 920	18 917
27	Meißen	215 795	127 088	99 307	31 350	46 440	21 517
28	Sächsische Schweiz- Osterzgebirge	253 574	86 781	177 715	47 824	25 478	104 413
	Direktionsbezirk Dresden	1 513 650	121 228	862 319	398 320	251 059	212 940
13	Leipzig, Stadt	405 450	119 285	269 675	155 456	33 554	80 665
29	Leipzig	223 918	120 841	122 204	38 953	66 563	16 688
30	Nordsachsen	303 602	119 106	209 560	72 614	79 721	57 225
	Direktionsbezirk Leipzig	932 969	119 596	601 439	267 023	179 838	154 578
	Sachsen	3 658 621	121 844	2 104 346	892 954	664 197	547 195

Noch 12. Baugewerblicher Umsatz als Jahressumme im Bauhauptgewerbe nach Art der Bauten sowie Kreisfreien Städten und Landkreisen - Monatsberichtskreis

Jahr 2010

Kreis-Nr.	Kreisfreie Stadt Landkreis Direktionsbezirk Land	Baugewerblicher Umsatz im Hochbau	Davon			
			Wohnungs- bau	gewerbl. u. industrieller HB u. landwirt. Bau	öffentlicher Hochbau	
					HB für Organisat. o. Erwerbszweck	HB für Körperschaften des öffentl. Rechts
1 000 €						
11	Chemnitz, Stadt	29 614	16 218	4 653	578	8 165
21	Erzgebirgskreis	78 830	11 922	39 593	10 108	17 207
22	Mittelsachsen	128 944	20 591	75 128	2 633	30 592
23	Vogtlandkreis	229 870	6 926	206 462	1 579	14 903
24	Zwickau	104 155	19 499	56 022	446	28 188
	Direktionsbezirk Chemnitz	571 414	75 156	381 858	15 345	99 055
12	Dresden, Stadt	239 181	42 281	166 547	1 079	29 274
25	Bautzen	142 494	19 370	87 931	1 013	34 180
26	Görlitz	77 309	10 169	37 009	2 171	27 960
27	Meißen	116 488	29 251	69 131	226	17 880
28	Sächsische Schweiz- Osterzgebirge	75 858	19 223	32 487	2 455	21 693
	Direktionsbezirk Dresden	651 331	120 295	393 106	6 944	130 986
13	Leipzig, Stadt	135 776	27 736	85 797	5	22 238
29	Leipzig	101 713	20 574	69 034	916	11 189
30	Nordsachsen	94 042	22 082	25 001	3 210	43 749
	Direktionsbezirk Leipzig	331 531	70 392	179 832	4 131	77 176
	Sachsen	1 554 275	265 843	954 797	26 420	307 215

13. Auftragseingang als Jahressumme im Bauhauptgewerbe nach Art der Bauten sowie Kreisfreien Städten und Landkreisen - Monatsberichtskreis

Jahr 2010

Kreis-Nr.	Kreisfreie Stadt Landkreis Direktionsbezirk Land	Auftrags- eingang	Auftrags- eingang je tätiger Person	Auftrags- eingang im Tiefbau	Davon		
					gewerbl. u. industrieller Tiefbau	Straßen- bau	sonstiger Tiefbau
		1 000 €	€		1 000 €		
11	Chemnitz, Stadt	146 511	84 153	118 997	53 320	27 253	38 424
21	Erzgebirgskreis	251 589	106 968	188 372	37 683	80 900	69 789
22	Mittelsachsen	210 418	105 420	75 328	46 660	20 409	8 259
23	Vogtlandkreis	198 696	117 990	111 355	21 571	67 416	22 368
24	Zwickau	178 296	90 644	90 023	26 664	27 650	35 709
	Direktionsbezirk Chemnitz	985 510	101 182	584 076	185 898	223 629	174 549
12	Dresden, Stadt	445 752	127 031	298 247	148 492	143 735	6 020
25	Bautzen	276 730	103 142	169 774	81 627	35 473	52 674
26	Görlitz	130 823	78 103	74 804	20 524	40 497	13 783
27	Meißen	220 210	129 688	103 018	34 194	54 255	14 569
28	Sächsische Schweiz- Osterzgebirge	249 268	85 307	180 086	43 721	19 195	117 170
	Direktionsbezirk Dresden	1 322 781	105 941	825 928	328 558	293 155	204 215
13	Leipzig, Stadt	282 600	83 142	184 117	95 668	30 871	57 578
29	Leipzig	221 212	119 380	109 573	43 767	50 268	15 538
30	Nordsachsen	285 632	112 056	198 908	61 074	112 130	25 704
	Direktionsbezirk Leipzig	789 444	101 198	492 599	200 509	193 269	98 821
	Sachsen	3 097 734	103 165	1 902 602	714 966	710 052	477 584

Noch 13. Auftragseingang als Jahressumme im Bauhauptgewerbe nach Art der Bauten sowie Kreisfreien Städten und Landkreisen
- Monatsberichts-kreis

Jahr 2010

Kreis- Nr.	Kreisfreie Stadt Landkreis Direktionsbezirk Land	Auftrags- eingang im Hochbau	Davon			
			Wohnungs- bau	gewerbl. u. industrieller HB u. landwirt. Bau	öffentlicher Hochbau	
					HB für Organisat. o. Erwerbszweck	HB für Körperschaften des öffentl. Rechts
1 000 €						
11	Chemnitz, Stadt	27 514	16 260	4 023	502	6 729
21	Erzgebirgskreis	63 216	11 322	31 753	2 483	17 658
22	Mittelsachsen	135 090	19 095	81 288	5 567	29 140
23	Vogtlandkreis	87 341	6 765	63 603	110	16 863
24	Zwickau	88 273	22 037	39 018	1 307	25 911
	Direktionsbezirk Chemnitz	401 435	75 479	219 685	9 970	96 301
12	Dresden, Stadt	147 504	27 505	102 542	391	17 066
25	Bautzen	106 956	11 319	75 047	836	19 754
26	Görlitz	56 019	11 813	27 412	2 676	14 118
27	Meißen	117 193	26 092	71 565	525	19 011
28	Sächsische Schweiz- Osterzgebirge	69 181	14 075	33 298	4 075	17 733
	Direktionsbezirk Dresden	496 853	90 804	309 864	8 503	87 682
13	Leipzig, Stadt	98 483	20 107	73 690	-	4 686
29	Leipzig	111 641	18 531	78 425	422	14 263
30	Nordsachsen	86 723	20 423	26 704	2 590	37 006
	Direktionsbezirk Leipzig	296 846	59 060	178 820	3 011	55 955
	Sachsen	1 195 132	225 343	708 369	21 482	239 938

14. Betriebe, tätige Personen, Bruttoentgeltsumme sowie geleistete Arbeitsstunden im Bauhauptgewerbe nach Kreisfreien Städten und Landkreisen - Veränderung zum Vorjahr (in Prozent)
- Monatsberichts-kreis

Jahr 2010

Kreis-Nr.	Kreisfreie Stadt Landkreis Direktionsbezirk Land	Betriebe	Tätige Personen	Bruttoentgelt- summe	Bruttoentgelt- summe je tätiger Person	Geleistete Arbeits- stunden	Geleistete Arbeits- stunden je tätiger Person
11	Chemnitz, Stadt	-11,5	-8,4	-2,6	6,3	-11,3	-3,2
21	Erzgebirgskreis	2,0	5,2	6,8	1,4	0,1	-4,9
22	Mittelsachsen	1,8	4,0	3,1	-0,9	4,2	0,2
23	Vogtlandkreis	-	12,0	14,8	2,5	4,7	-6,6
24	Zwickau	-4,3	-6,4	-4,7	1,8	-7,9	-1,7
	Direktionsbezirk Chemnitz	-1,5	0,8	3,0	2,2	-2,1	-3,0
12	Dresden, Stadt	4,8	4,2	4,3	0,1	2,6	-1,6
25	Bautzen	-	5,3	1,1	-4,0	4,9	-0,3
26	Görlitz	-3,2	5,8	4,3	-1,5	0,4	-5,2
27	Meißen	-2,6	-9,6	-5,5	4,5	-13,7	-4,6
28	Sächsische Schweiz- Osterzgebirge	9,7	9,3	8,3	-0,9	6,8	-2,4
	Direktionsbezirk Dresden	2,7	3,6	3,2	-0,4	1,0	-2,6
13	Leipzig, Stadt	2,3	0,7	-1,8	-2,4	1,8	1,1
29	Leipzig	-4,5	2,8	2,2	-0,5	0,6	-2,2
30	Nordsachsen	-2,4	13,7	1,9	-10,4	2,0	-10,4
	Direktionsbezirk Leipzig	-1,6	5,1	0,2	-4,7	1,6	-3,5
	Sachsen	-	3,1	2,3	-0,7	0,1	-3,0

15. Umsatz im Bauhauptgewerbe nach Kreisfreien Städten und Landkreisen - Veränderung zum Vorjahr (in Prozent)
- Monatsberichts-kreis

Jahr 2010

Kreis-Nr.	Kreisfreie Stadt Landkreis Direktionsbezirk Land	Gesamt-umsatz	Gesamt-umsatz je tätiger Person	Darunter bauge- werblicher Umsatz	Davon			
					Hochbau	darunter Wohnungs- bau	Tiefbau	darunter Straßen- bau
11	Chemnitz, Stadt	7,8	17,7	7,6	-10,0	-27,5	12,0	25,6
21	Erzgebirgskreis	11,3	5,8	11,4	1,8	8,1	15,8	33,6
22	Mittelsachsen	6,9	2,7	6,7	2,3	-7,6	13,8	12,8
23	Vogtlandkreis	47,7	31,8	48,0	95,5	-21,6	-0,6	-2,7
24	Zwickau	-9,5	-3,4	-9,8	-12,6	-22,9	-6,5	4,6
	Direktionsbezirk Chemnitz	13,5	12,6	13,5	20,8	-16,3	7,7	13,1
12	Dresden, Stadt	-0,4	-4,4	-0,1	-1,7	8,2	1,2	-18,2
25	Bautzen	-8,1	-12,7	-8,3	-13,3	13,5	-4,7	-19,3
26	Görlitz	12,8	6,6	13,0	15,4	37,4	10,8	5,9
27	Meißen	-8,8	1,0	-8,9	4,4	1,9	-20,7	-32,7
28	Sächsische Schweiz- Osterzgebirge	20,3	10,0	19,3	25,0	24,4	17,0	14,7
	Direktionsbezirk Dresden	0,4	-3,1	0,3	0,7	11,7	0,1	-16,5
13	Leipzig, Stadt	-8,8	-9,4	-8,8	-23,8	-10,3	1,1	-44,2
29	Leipzig	-	-2,7	-4,3	-17,4	-0,9	10,2	3,0
30	Nordsachsen	14,1	0,3	14,1	10,6	2,7	15,8	-3,2
	Direktionsbezirk Leipzig	-0,2	-5,1	-1,3	-14,2	-3,8	7,7	-13,2
	Sachsen	4,2	1,1	3,9	3,2	-1,8	4,5	-7,0

16. Auftragseingang im Bauhauptgewerbe nach Kreisfreien Städten und Landkreisen - Veränderung zum Vorjahr (in Prozent)
- Monatsberichts-kreis

Jahr 2010

Kreis- Nr.	Kreisfreie Stadt Landkreis Direktionsbezirk Land	Auftrags- eingang	Davon				Auftrags- eingang je tätiger Person
			Hochbau	darunter Wohnungs- bau	Tiefbau	darunter Straßen- bau	
11	Chemnitz, Stadt	-13,0	-21,7	-31,0	-10,7	-11,2	-5,0
21	Erzgebirgskreis	7,8	21,8	22,3	3,8	24,5	2,4
22	Mittelsachsen	15,0	30,1	-14,7	-4,7	20,0	10,6
23	Vogtlandkreis	19,9	55,3	21,3	1,8	-12,8	7,1
24	Zwickau	-7,8	-4,3	1,6	-10,9	-25,5	-1,5
	Direktionsbezirk Chemnitz	4,4	18,3	-8,5	-3,3	-1,5	3,6
12	Dresden, Stadt	-16,9	-42,3	20,0	6,2	5,1	-20,3
25	Bautzen	27,8	54,5	119,7	15,2	-3,5	21,4
26	Görlitz	-5,6	-14,7	81,5	2,6	10,2	-10,8
27	Meißen	8,6	27,8	12,1	-7,2	-4,8	20,2
28	Sächsische Schweiz- Osterzgebirge	25,7	27,0	27,1	25,3	1,5	15,0
	Direktionsbezirk Dresden	2,3	-7,4	31,8	9,3	2,4	-1,2
13	Leipzig, Stadt	-14,1	9,6	-23,3	-23,0	-44,8	-14,6
29	Leipzig	15,0	7,4	7,3	23,9	25,1	11,9
30	Nordsachsen	0,7	12,9	15,4	-3,8	47,6	-11,5
	Direktionsbezirk Leipzig	-1,9	9,7	-3,5	-7,8	12,3	-6,7
	Sachsen	1,9	4,2	6,0	0,4	3,6	-1,2

17. Betriebe und tätige Personen als Jahresmittel sowie Bruttoentgeltsumme als Jahressumme im Bauhauptgewerbe nach Wirtschaftszweigen - Monatsberichtsreis

Jahr 2010

WZ-Nr.	Wirtschaftszweig	Betriebe	Tätige Personen			Bruttoentgeltsumme	
			insgesamt im Betrieb	im Bauhauptgewerbe	Anteil an der Gesamtsumme Bau	insgesamt	je tätiger Person im Bau
			Anzahl		%	1 000 €	€
	Bauhauptgewerbe	515	30 362	30 027	100	802 011	26 710
41	Hochbau	166	8 537	8 483	28,3	218 830	25 796
41.2	Bau von Gebäuden	166	8 537	8 483	28,3	218 830	25 796
41.20.1	Bau von Gebäuden (ohne Fertigteilbau)	162
41.20.2	Errichtung von Fertigteilbauten	4
42	Tiefbau	181	13 018	12 928	43,1	355 273	27 481
42.1	Bau von Straßen, Bahnverkehrsstrecken	100	8 278	8 252	27,5	226 992	27 508
42.11	Bau von Straßen	81	5 340	5 313	17,7	137 100	25 805
42.12	Bau von Bahnverkehrsstrecken	15
42.13	Brücken- und Tunnelbau	4
42.2	Leitungstiefbau und Kläranlagenbau	57	2 820	2 758	9,2	75 356	27 323
42.21	Rohrleitungstiefbau, Brunnenbau und Kläranlagenbau	44	2 102	2 041	6,8	51 087	25 030
42.22	Kabelnetzleitungstiefbau	12	717	717	2,4	24 269	33 848
42.9	Sonstiger Tiefbau	24	1 920	1 919	6,4	52 925	27 579
42.91	Wasserbau	1
42.99	Sonstiger Tiefbau anderweitig nicht genannt	23
43	Vorbereitende Baustellenarbeiten und sonstige spezialisierte Bautätigkeiten	169	8 808	8 615	28,7	227 907	26 455
43.1	Abbrucharbeiten und vorbereitende Baustellenarbeiten	22	2 170	2 004	6,7	61 181	30 529
43.11	Abbrucharbeiten	8	271	259	0,9	7 158	27 637
43.12	Vorbereitende Baustellenarbeiten	14	1 899	1 745	5,8	54 023	30 959
43.13	Test- und Suchbohrung	-	-	-	-	-	-
43.9	Sonstige spezialisierte Bautätigkeiten	147	6 638	6 611	22,0	166 726	25 219
43.91	Dachdeckerei und Zimmerei	36	1 242	1 239	4,1	28 285	22 829
43.91.1	Dachdeckerei und Bauspenglerei	32	1 109	1 106	3,7	24 827	22 448
43.91.2	Zimmerei und Ingenieurholzbau	5	133	133	0,4	3 458	26 000
43.99	Sonstige spezialisierte Bautätigkeiten anderweitig nicht genannt	110	5 397	5 372	17,9	138 440	25 771
43.99.1	Gerüstbau	22	856	843	2,8	19 731	23 406
43.99.2	Schornstein-, Feuerungs- und Industrieofenbau	4	173	173	0,6	5 066	29 283
43.99.9	Baugewerbe a. n. g.	84	4 367	4 356	14,5	113 644	26 089

18. Geleistete Arbeitsstunden als Jahressumme im Bauhauptgewerbe nach Art der Bauten und Wirtschaftszweigen
- Monatsberichtskreis

Jahr 2010

WZ-Nr.	Wirtschaftszweig	Geleistete Arbeits- stunden	Geleistete Arbeits- stunden je tätiger Person	Geleistete Arbeits- stunden im Tiefbau	Davon im		
					gewerbl. u. industriellen Tiefbau	Straßen- bau	sonstigen Tiefbau
		1 000 h	h	1 000 h			
	Bauhauptgewerbe	34 648	1 154	20 694	7 923	6 485	6 286
41	Hochbau	9 805	1 156	943	384	281	278
41.2	Bau von Gebäuden	9 805	1 156	943	384	281	278
41.20.1	Bau von Gebäuden (ohne Fertigteilbau)
41.20.2	Errichtung von Fertigteilbauten
42	Tiefbau	14 488	1 121	13 975	4 772	5 671	3 532
42.1	Bau von Straßen, Bahnverkehrsstrecken	9 335	1 131	9 004	2 376	5 477	1 151
42.11	Bau von Straßen	6 072	1 143	6 034	342	5 477	215
42.12	Bau von Bahnverkehrsstrecken
42.13	Brücken- und Tunnelbau
42.2	Leitungstiefbau und Kläranlagenbau	3 088	1 120	3 048	1 850	119	1 079
42.21	Rohrleitungstiefbau, Brunnenbau und Kläranlagenbau	2 336	1 145	2 302	1 380	97	825
42.22	Kabelnetzleitungstiefbau	752	1 049	747	470	22	255
42.9	Sonstiger Tiefbau	2 065	1 076	1 925	547	76	1 302
42.91	Wasserbau
42.99	Sonstiger Tiefbau anderweitig nicht genannt
43	Vorbereitende Baustellenarbeiten und sonstige spezialisierte Bautätigkeiten	10 356	1 202	5 776	2 767	532	2 477
43.1	Abbrucharbeiten und vorbereitende Baustellenarbeiten	2 214	1 105	1 926	766	10	1 150
43.11	Abbrucharbeiten	362	1 398	134	128	-	6
43.12	Vorbereitende Baustellenarbeiten	1 852	1 061	1 791	637	10	1 144
43.13	Test- und Suchbohrung	-	-	-	-	-	-
43.9	Sonstige spezialisierte Bau- tätigkeiten	8 142	1 232	3 851	2 001	523	1 327
43.91	Dachdeckerei und Zimmerei	1 538	1 241	-	-	-	-
43.91.1	Dachdeckerei und Bauspenglerei	1 363	1 232	-	-	-	-
43.91.2	Zimmerei und Ingenieurholzbau	174	1 308	-	-	-	-
43.99	Sonstige spezialisierte Bautätig- keiten anderweitig nicht genannt	6 604	1 229	3 851	2 001	523	1 327
43.99.1	Gerüstbau	1 145	1 358	-	-	-	-
43.99.2	Schornstein-, Feuerungs- und Industrieofenbau	206	1 191	-	-	-	-
43.99.9	Baugewerbe a. n. g.	5 252	1 206	3 851	2 001	523	1 327

Noch: 18. Geleistete Arbeitsstunden als Jahressumme im Bauhauptgewerbe nach Art der Bauten und Wirtschaftszweigen
- Monatsberichtskreis

Jahr 2010

WZ-Nr.	Wirtschaftszweig	Geleistete Arbeits- stunden im Hochbau	Davon im			
			Wohnungs- bau	gewerbl. u. industriellen HB u. landwirt. Bau	öffentlichen Hochbau	
					HB für Organisat. o. Erwerbszweck	HB für Körperschaften des öffentl. Rechts
1 000 h						
	Bauhauptgewerbe	13 954	3 213	7 033	295	3 413
41	Hochbau	8 861	2 204	3 822	234	2 601
41.2	Bau von Gebäuden	8 861	2 204	3 822	234	2 601
41.20.1	Bau von Gebäuden (ohne Fertigteilbau)
41.20.2	Errichtung von Fertigteilbauten
42	Tiefbau	512	19	359	10	124
42.1	Bau von Straßen, Bahnverkehrsstrecken	332	7	220	10	95
42.11	Bau von Straßen	38	6	23	4	5
42.12	Bau von Bahnverkehrsstrecken
42.13	Brücken- und Tunnelbau
42.2	Leitungstiefbau und Kläranlagenbau	41	1	36	-	4
42.21	Rohrleitungstiefbau, Brunnenbau und Kläranlagenbau	35	1	30	-	4
42.22	Kabelnetzleitungstiefbau	5	-	5	-	-
42.9	Sonstiger Tiefbau	141	11	104	-	26
42.91	Wasserbau
42.99	Sonstiger Tiefbau anderweitig nicht genannt
43	Vorbereitende Baustellenarbeiten und sonstige spezialisierte Bautätigkeiten	4 580	991	2 851	50	688
43.1	Abbrucharbeiten und vorbereitende Baustellenarbeiten	288	27	245	-	16
43.11	Abbrucharbeiten	227	27	184	-	16
43.12	Vorbereitende Baustellenarbeiten	61	-	61	-	-
43.13	Test- und Suchbohrung	-	-	-	-	-
43.9	Sonstige spezialisierte Bau- tätigkeiten	4 291	963	2 606	50	672
43.91	Dachdeckerei und Zimmerei	1 538	579	440	27	492
43.91.1	Dachdeckerei und Bauspenglerei	1 363	553	383	25	402
43.91.2	Zimmerei und Ingenieurholzbau	174	26	57	1	90
43.99	Sonstige spezialisierte Bautätig- keiten anderweitig nicht genannt	2 753	384	2 166	23	180
43.99.1	Gerüstbau	1 146	134	928	18	66
43.99.2	Schornstein-, Feuerungs- und Industrieofenbau	206	-	206	-	-
43.99.9	Baugewerbe a. n. g.	1 402	250	1 032	6	114

19. Gesamtumsatz als Jahressumme im Bauhauptgewerbe nach Auftraggebern und Wirtschaftszweigen - Monatsberichtsreis

								Jahr 2010
WZ-Nr.	Wirtschaftszweig	Gesamtumsatz		Davon				Gesamtumsatz je tätiger Person
		insgesamt	Anteil an der Gesamtsumme	baugewerblicher Umsatz			sonstiger Umsatz	
				zusammen	Hochbau	Tiefbau		
		1 000 €	%	1 000 €				€
	Bauhauptgewerbe	3 704 265	100	3 658 621	1 554 275	2 104 346	45 644	123 364
41	Hochbau	1 240 154	33,5	1 233 503	1 148 305	85 198	6 651	146 193
41.2	Bau von Gebäuden	1 240 154	33,5	1 233 503	1 148 305	85 198	6 651	146 193
41.20.1	Bau von Gebäuden (ohne Fertigteilbau)
41.20.2	Errichtung von Fertigteilbauten
42	Tiefbau	1 563 761	42,2	1 549 144	70 008	1 479 137	14 617	120 959
42.1	Bau von Straßen, Bahnverkehrsstrecken	1 077 307	29,1	1 068 975	44 621	1 024 354	8 332	130 551
42.11	Bau von Straßen	636 078	17,2	628 833	2 049	626 783	7 245	119 721
42.12	Bau von Bahnverkehrsstrecken
42.13	Brücken- und Tunnelbau
42.2	Leitungstiefbau und Kläranlagenbau	322 052	8,7	316 330	7 093	309 236	5 722	116 770
42.21	Rohrleitungstiefbau, Brunnenbau und Kläranlagenbau	235 589	6,4	229 962	6 943	223 019	5 627	115 428
42.22	Kabelnetzleitungstiefbau	86 463	2,3	86 368	150	86 219	95	120 590
42.9	Sonstiger Tiefbau	164 401	4,4	163 838	18 294	145 546	563	85 670
42.91	Wasserbau
42.99	Sonstiger Tiefbau anderweitig nicht genannt
	
43	Vorbereitende Baustellenarbeiten und sonstige spezialisierte Bautätigkeiten	900 351	24,3	875 973	335 963	540 011	24 378	104 510
43.1	Abbrucharbeiten und vorbereitende Baustellenarbeiten	192 839	5,2	176 174	21 571	154 603	16 665	96 227
43.11	Abbrucharbeiten	40 649	1,1	34 503	19 755	14 748	6 145	156 946
43.12	Vorbereitende Baustellenarbeiten	152 191	4,1	141 671	1 816	139 854	10 520	87 215
43.13	Test- und Suchbohrung	-	-	-	-	-	-	-
43.9	Sonstige spezialisierte Bautätigkeiten	707 511	19,1	699 799	314 392	385 408	7 712	107 020
43.91	Dachdeckerei und Zimmerei	126 016	3,4	125 686	125 686	-	331	101 708
43.91.1	Dachdeckerei und Bauspenglerei	113 250	3,1	112 932	112 931	-	318	102 396
43.91.2	Zimmerei und Ingenieurholzbau	12 766	0,3	12 754	12 754	-	13	95 985
43.99	Sonstige spezialisierte Bautätigkeiten anderweitig nicht genannt	581 495	15,7	574 113	188 706	385 408	7 381	108 246
43.99.1	Gerüstbau	57 919	1,6	55 707	55 707	-	2 212	68 706
43.99.2	Schornstein-, Feuerungs- und Industrieofenbau	17 538	0,5	17 501	17 501	-	38	101 376
43.99.9	Baugewerbe a. n. g.	506 037	13,7	500 906	115 497	385 408	5 132	116 170

20. Baugewerblicher Umsatz als Jahressumme im Bauhauptgewerbe nach Art der Bauten und Wirtschaftszweigen
- Monatsberichtskreis

WZ-Nr.	Wirtschaftszweig	Bauge- werblicher Umsatz	Baugewerbl. Umsatz je tätiger Person	Baugewerb- licher Umsatz im Tiefbau	Davon		
		1 000 €	€		gewerbl. u. industrieller Tiefbau	Straßen- bau	sonstiger Tiefbau
	Bauhauptgewerbe	3 658 621	121 844	2 104 346	892 954	664 197	547 195
41	Hochbau	1 233 503	145 409	85 198	39 070	18 863	27 265
41.2	Bau von Gebäuden	1 233 503	145 409	85 198	39 070	18 863	27 265
41.20.1	Bau von Gebäuden (ohne Fertigteilbau)
41.20.2	Errichtung von Fertigteilbauten
42	Tiefbau	1 549 144	119 829	1 479 137	570 100	606 023	303 014
42.1	Bau von Straßen, Bahnverkehrsstrecken	1 068 975	129 541	1 024 354	293 392	584 576	146 386
42.11	Bau von Straßen	628 833	118 357	626 783	24 810	584 576	17 397
42.12	Bau von Bahnverkehrsstrecken
42.13	Brücken- und Tunnelbau
42.2	Leitungstiefbau und Kläranlagenbau	316 330	114 695	309 236	212 422	14 034	82 780
42.21	Rohrleitungstiefbau, Brunnenbau und Kläranlagenbau	229 962	112 671	223 019	140 023	13 006	69 990
42.22	Kabelnetzleitungstiefbau	86 368	120 457	86 219	72 400	1 029	12 790
42.9	Sonstiger Tiefbau	163 838	85 377	145 546	64 285	7 413	73 848
42.91	Wasserbau
42.99	Sonstiger Tiefbau anderweitig nicht genannt
43	Vorbereitende Baustellenarbeiten und sonstige spezialisierte Bautätigkeiten	875 973	101 680	540 011	283 785	39 312	216 914
43.1	Abbrucharbeiten und vorbereitende Baustellenarbeiten	176 174	87 911	154 603	65 688	463	88 452
43.11	Abbrucharbeiten	34 503	133 216	14 748	12 799	-	1 949
43.12	Vorbereitende Baustellenarbeiten	141 671	81 187	139 854	52 889	463	86 502
43.13	Test- und Suchbohrung	-	-	-	-	-	-
43.9	Sonstige spezialisierte Bau- tätigkeiten	699 799	105 854	385 408	218 097	38 848	128 463
43.91	Dachdeckerei und Zimmerei	125 686	101 441	-	-	-	-
43.91.1	Dachdeckerei und Bauspenglerei	112 932	102 108	-	-	-	-
43.91.2	Zimmerei und Ingenieurholzbau	12 754	95 895	-	-	-	-
43.99	Sonstige spezialisierte Bautätig- keiten anderweitig nicht genannt	574 113	106 871	385 408	218 097	38 848	128 463
43.99.1	Gerüstbau	55 707	66 082	-	-	-	-
43.99.2	Schornstein-, Feuerungs- und Industrieofenbau	17 501	101 162	-	-	-	-
43.99.9	Baugewerbe a. n. g.	500 906	114 992	385 408	218 097	38 848	128 463

Jahr 2010

Baugewerblicher Umsatz im Hochbau 1 000 €	Davon				Wirtschaftszweig	WZ-Nr.
	Wohnungs- bau	gewerblich u. industrieller HB u. landwirtsch.	öffentlicher Hochbau			
			HB für Organisat. o. Erwerbszweck	HB für Körperschaften des öffentl. Rechts		
1 554 275	265 843	954 797	26 420	307 215	Bauhauptgewerbe	
1 148 305	198 354	690 925	22 139	236 887	Hochbau	41
1 148 305	198 354	690 925	22 139	236 887	Bau von Gebäuden	41.2
.	Bau von Gebäuden (ohne Fertigteilbau)	41.20.1
.	Errichtung von Fertigteilbauten	41.20.2
70 008	3 206	55 077	917	10 808	Tiefbau	42
44 621	1 175	34 416	917	8 113	Bau von Straßen, Bahnverkehrsstrecken	42.1
2 049	480	945	165	459	Bau von Straßen	42.11
.	Bau von Bahnverkehrsstrecken	42.12
.	Brücken- und Tunnelbau	42.13
7 093	75	6 527	-	491	Leitungstiefbau und Kläranlagenbau	42.2
6 943	75	6 377	-	491	Rohrleitungstiefbau, Brunnenbau und Kläranlagenbau	42.21
150	-	150	-	-	Kabelnetzleitungstiefbau	42.22
18 294	1 956	14 134	-	2 204	Sonstiger Tiefbau	42.9
.	Wasserbau	42.91
.	Sonstiger Tiefbau anderweitig nicht genannt	42.99
335 963	64 283	208 793	3 364	59 523	Vorbereitende Baustellenarbeiten und sonstige spezialisierte Bautätigkeiten	43
21 571	3 520	16 268	-	1 783	Abbrucharbeiten und vorbereitende Baustellenarbeiten	43.1
19 755	3 520	14 452	-	1 783	Abbrucharbeiten	43.11
1 816	-	1 816	-	-	Vorbereitende Baustellenarbeiten	43.12
-	-	-	-	-	Test- und Suchbohrung	43.13
314 392	60 763	192 525	3 364	57 740	Sonstige spezialisierte Bau- tätigkeiten	43.9
125 686	36 489	41 332	2 567	45 298	Dachdeckerei und Zimmerei	43.91
112 931	34 485	36 776	2 300	39 370	Dachdeckerei und Bauspenglerei	43.91.1
12 754	2 004	4 555	267	5 928	Zimmerei und Ingenieurholzbau	43.91.2
188 706	24 274	151 193	797	12 442	Sonstige spezialisierte Bautätig- keiten anderweitig nicht genannt	43.99
55 707	8 612	42 840	501	3 754	Gerüstbau	43.99.1
17 501	-	17 501	-	-	Schornstein-, Feuerungs- und Industrieofenbau	43.99.2
115 497	15 662	90 852	295	8 688	Baugewerbe a. n. g.	43.99.9

21. Auftragseingang als Jahressumme im Bauhauptgewerbe nach Art der Bauten und Wirtschaftszweigen
- Monatsberichtskreis

WZ-Nr.	Wirtschaftszweig	Auftrags- eingang	Auftrags- eingang je tätiger Person	Auftrags- eingang im Tiefbau	Davon		
					gewerbl. u. industrieller Tiefbau	Straßen- bau	sonstiger Tiefbau
		1 000 €	€				
	Bauhauptgewerbe	3 097 734	103 165	1 902 602	714 966	710 052	477 584
41	Hochbau	906 514	106 862	73 436	32 570	19 979	20 887
41.2	Bau von Gebäuden	906 514	106 862	73 436	32 570	19 979	20 887
41.20.1	Bau von Gebäuden (ohne Fertigteilbau)
41.20.2	Errichtung von Fertigteilbauten
42	Tiefbau	1 400 185	108 306	1 330 925	429 609	637 772	263 544
42.1	Bau von Straßen, Bahnverkehrsstrecken	985 299	119 401	942 210	207 475	616 465	118 270
42.11	Bau von Straßen	667 063	125 553	664 783	27 104	616 465	21 214
42.12	Bau von Bahnverkehrsstrecken
42.13	Brücken- und Tunnelbau
42.2	Leitungstiefbau und Kläranlagenbau	249 381	90 421	242 495	157 268	12 421	72 806
42.21	Rohrleitungstiefbau, Brunnenbau und Kläranlagenbau	186 566	91 409	179 746	107 769	10 967	61 010
42.22	Kabelnetzleitungstiefbau	62 815	87 608	62 752	49 500	1 455	11 797
42.9	Sonstiger Tiefbau	165 505	86 245	146 220	64 866	8 886	72 468
42.91	Wasserbau
42.99	Sonstiger Tiefbau anderweitig nicht genannt
43	Vorbereitende Baustellenarbeiten und sonstige spezialisierte Bautätigkeiten	791 036	91 821	498 242	252 787	52 301	193 154
43.1	Abbrucharbeiten und vorbereitende Baustellenarbeiten	169 313	84 488	146 115	59 435	375	86 305
43.11	Abbrucharbeiten	37 340	144 170	15 482	13 941	-	1 541
43.12	Vorbereitende Baustellenarbeiten	131 972	75 629	130 633	45 494	375	84 764
43.13	Test- und Suchbohrung	-	-	-	-	-	-
43.9	Sonstige spezialisierte Bau- tätigkeiten	621 724	94 044	352 127	193 352	51 926	106 849
43.91	Dachdeckerei und Zimmerei	110 475	89 165	-	-	-	-
43.91.1	Dachdeckerei und Bauspenglerei	98 487	89 048	-	-	-	-
43.91.2	Zimmerei und Ingenieurholzbau	11 988	90 135	-	-	-	-
43.99	Sonstige spezialisierte Bautätig- keiten anderweitig nicht genannt	511 249	95 169	352 127	193 352	51 926	106 849
43.99.1	Gerüstbau	48 630	57 687	-	-	-	-
43.99.2	Schornstein-, Feuerungs- und Industrieofenbau	13 535	78 237	-	-	-	-
43.99.9	Baugewerbe a. n. g.	449 084	103 096	352 127	193 352	51 926	106 849

Jahr 2010

Auftrags- eingang im Hochbau	Davon				Wirtschaftszweig	WZ- Nr.
	Wohnungs- bau	gewerbl. u. industrieller HB u. landwirt. Bau	öffentlicher Hochbau			
			HB für Organisat. o. Erwerbszweck	HB für Körperschaften des öffentl. Rechts		
1 000 €						
1 195 132	225 343	708 369	21 482	239 938	Bauhauptgewerbe	
833 079	162 132	464 778	18 044	188 125	Hochbau	41
833 079	162 132	464 778	18 044	188 125	Bau von Gebäuden	41.2
.	Bau von Gebäuden (ohne Fertigteilbau)	41.20.1
.	Errichtung von Fertigteilbauten	41.20.2
69 260	4 404	57 419	785	6 652	Tiefbau	42
43 089	738	37 524	785	4 042	Bau von Straßen, Bahnverkehrsstrecken	42.1
2 280	238	1 659	243	140	Bau von Straßen	42.11
.	Bau von Bahnverkehrsstrecken	42.12
.	Brücken- und Tunnelbau	42.13
6 886	66	6 005	-	815	Leitungstiefbau und Kläranlagenbau	42.2
6 822	66	5 941	-	815	Rohrleitungstiefbau, Brunnenbau und Kläranlagenbau	42.21
64	-	64	-	-	Kabelnetzleitungstiefbau	42.22
19 286	3 600	13 890	-	1 796	Sonstiger Tiefbau	42.9
.	Wasserbau	42.91
.	Sonstiger Tiefbau anderweitig nicht genannt	42.99
292 794	58 807	186 172	2 655	45 160	Vorbereitende Baustellenarbeiten und sonstige spezialisierte Bautätigkeiten	43
23 198	3 894	17 782	-	1 522	Abbrucharbeiten und vorbereitende Baustellenarbeiten	43.1
21 859	3 894	16 450	-	1 515	Abbrucharbeiten	43.11
1 340	-	1 332	-	8	Vorbereitende Baustellenarbeiten	43.12
-	-	-	-	-	Test- und Suchbohrung	43.13
269 596	54 913	168 390	2 655	43 638	Sonstige spezialisierte Bau- tätigkeiten	43.9
110 475	32 627	46 272	1 926	29 650	Dachdeckerei und Zimmerei	43.91
98 487	30 614	41 659	1 426	24 788	Dachdeckerei und Bauspenglerei	43.91.1
11 987	2 012	4 613	500	4 862	Zimmerei und Ingenieurholzbau	43.91.2
159 121	22 286	122 118	729	13 988	Sonstige spezialisierte Bautätig- keiten anderweitig nicht genannt	43.99
48 631	6 786	38 224	523	3 098	Gerüstbau	43.99.1
13 535	-	13 535	-	-	Schornstein-, Feuerungs- und Industrieofenbau	43.99.2
96 957	15 501	70 360	206	10 890	Baugewerbe a. n. g.	43.99.9

22. Betriebe, tätige Personen, Bruttoentgeltsumme sowie geleistete Arbeitsstunden im Bauhauptgewerbe nach Wirtschaftszweigen - Veränderung zum Vorjahr (in Prozent) - Monatsberichtskreis

Jahr 2010

WZ-Nr.	Wirtschaftszweig	Betriebe	Tätige Personen	Bruttoentgeltsumme	Bruttoentgeltsumme je tätiger Person	Geleistete Arbeitsstunden	Geleistete Arbeitsstunden je tätiger Person
	Bauhauptgewerbe	-	3,1	2,3	-0,7	0,1	-3,0
41	Hochbau	1,2	4,7	4,6	-0,1	1,8	-2,9
41.2	Bau von Gebäuden	1,2	4,7	4,6	-0,1	1,8	-2,9
41.20.1	Bau von Gebäuden (ohne Fertigteilbau)	0,6
41.20.2	Errichtung von Fertigteilbauten	33,3
42	Tiefbau	-	5,9	2,5	-3,2	1,8	-4,0
42.1	Bau von Straßen, Bahnverkehrsstrecken	-2,9	6,1	1,2	-4,6	0	-5,8
42.11	Bau von Straßen	-2,4	0,7	-0,4	-1,1	-4,7	-5,4
42.12	Bau von Bahnverkehrsstrecken	-6,2
42.13	Brücken- und Tunnelbau	-
42.2	Leitungstiefbau und Kläranlagenbau	1,8	6,3	4,6	-1,6	5,0	-1,3
42.21	Rohrleitungstiefbau, Brunnenbau und Kläranlagenbau	-2,2	3,8	0,6	-3,1	2,3	-1,5
42.22	Kabelnetzleitungstiefbau	20,0	14,0	13,9	-	14,3	0,2
42.9	Sonstiger Tiefbau	9,1	4,8	5,9	1,0	5,6	0,8
42.91	Wasserbau	-
42.99	Sonstiger Tiefbau anderweitig nicht genannt	9,5
43	Vorbereitende Baustellenarbeiten und sonstige spezialisierte Bautätigkeiten	-0,6	-2,4	-	2,4	-3,7	-1,3
43.1	Abbrucharbeiten und vorbereitende Baustellenarbeiten	4,8	1,2	5,6	4,3	6,4	5,1
43.11	Abbrucharbeiten	-	6,1	18,6	11,7	7,4	1,1
43.12	Vorbereitende Baustellenarbeiten	7,7	0,5	4,1	3,6	6,3	5,7
43.13	Test- und Suchbohrung	x	x	x	x	x	x
43.9	Sonstige spezialisierte Bautätigkeiten	-2,0	-3,4	-2,0	1,5	-6,1	-2,8
43.91	Dachdeckerei und Zimmerei	-5,3	-2,1	-0,8	1,2	-3,3	-1,3
43.91.1	Dachdeckerei und Bauspenglerei	-5,9	-3,2	-1,9	1,3	-4,4	-1,3
43.91.2	Zimmerei und Ingenieurholzbau	25,0	8,1	7,6	-0,5	4,8	-3,1
43.99	Sonstige spezialisierte Bautätigkeiten anderweitig nicht genannt	-1,8	-3,7	-2,2	1,6	-6,7	-3,1
43.99.1	Gerüstbau	4,8	2,9	3,5	0,6	0,4	-2,4
43.99.2	Schornstein-, Feuerungs- und Industrieofenbau	-	-2,3	-0,6	1,7	-0,5	1,8
43.99.9	Baugewerbe a. n. g.	-3,4	-5,0	-3,2	1,9	-8,4	-3,7

23. Umsatz im Bauhauptgewerbe nach Wirtschaftszweigen - Veränderung zum Vorjahr (in Prozent)
- Monatsberichtskreis

Jahr 2010

WZ-Nr.	Wirtschaftszweig	Gesamtumsatz	Gesamtumsatz je tätiger Person	Darunter baugewerblicher Umsatz	Davon			
					Hochbau	darunter Wohnungsbau	Tiefbau	darunter Straßenbau
	Bauhauptgewerbe	4,2	1,1	3,9	3,2	-1,8	4,5	-7,0
41	Hochbau	4,7	-	4,7	4,7	-1,2	4,1	-11,1
41.2	Bau von Gebäuden	4,7	-	4,7	4,7	-1,2	4,1	-11,1
41.20.1	Bau von Gebäuden (ohne Fertigteilbau)
41.20.2	Errichtung von Fertigteilbauten
42	Tiefbau	5,4	-0,5	5,5	6,9	21,2	5,4	-4,4
42.1	Bau von Straßen, Bahnverkehrsstrecken	3,3	-2,6	3,3	1,3	264,9	3,4	-5,0
42.11	Bau von Straßen	-4,7	-5,3	-5,0	19,6	57,4	-5,1	-5,0
42.12	Bau von Bahnverkehrsstrecken
42.13	Brücken- und Tunnelbau
42.2	Leitungstiefbau und Kläranlagenbau	8,2	1,8	8,6	255,7	240,9	6,9	7,6
42.21	Rohrleitungstiefbau, Brunnenbau und Kläranlagenbau	5,4	1,5	5,7	248,2	240,9	3,5	11,9
42.22	Kabelnetzleitungstiefbau	17,0	2,6	16,8	x	-	16,6	-27,5
42.9	Sonstiger Tiefbau	15,1	9,8	15,0	-5,8	-15,0	18,3	42,3
42.91	Wasserbau
42.99	Sonstiger Tiefbau anderweitig nicht genannt
43	Vorbereitende Baustellenarbeiten und sonstige spezialisierte Bautätigkeiten	1,5	3,9	0,2	-2,4	-4,5	1,9	-33,4
43.1	Abbrucharbeiten und vorbereitende Baustellenarbeiten	18,7	17,2	12,6	2,1	-27,6	14,3	-49,9
43.11	Abbrucharbeiten	27,2	19,8	28,6	-6,5	-27,6	159,5	-
43.12	Vorbereitende Baustellenarbeiten	16,6	16,0	9,3	x	-	7,9	-49,9
43.13	Test- und Suchbohrung	x	x	x	x	x	x	x
43.9	Sonstige spezialisierte Bautätigkeiten	-2,4	1,1	-2,5	-2,7	-2,7	-2,4	-33,2
43.91	Dachdeckerei und Zimmerei	4,6	6,8	4,6	4,6	-2,8	-	-
43.91.1	Dachdeckerei und Bauspenglerei	2,8	6,2	2,8	2,8	-3,6	-	-
43.91.2	Zimmerei und Ingenieurholzbau	23,9	14,6	23,8	23,8	13,5	-	-
43.99	Sonstige spezialisierte Bautätigkeiten anderweitig nicht genannt	-3,8	-0,1	-3,9	-7,0	-2,6	-2,4	-33,2
43.99.1	Gerüstbau	-8,3	-10,9	-8,4	-8,4	3,9	-	-
43.99.2	Schornstein-, Feuerungs- und Industrieofenbau	4,1	6,5	4,8	4,8	-	-	-
43.99.9	Baugewerbe a. n. g.	-3,5	1,5	-3,7	-7,9	-5,8	-2,4	-33,2

24. Auftragseingang im Bauhauptgewerbe nach Wirtschaftszweigen - Veränderung zum Vorjahr (in Prozent)
- Monatsberichtskreis

Jahr 2010

WZ-Nr.	Wirtschaftszweig	Auftrags-eingang	Davon				Auftrags-eingang je tätiger Person
			Hochbau	darunter Wohnungs-bau	Tiefbau	darunter Straßen-bau	
	Bauhauptgewerbe	1,9	4,2	6,0	0,4	3,6	-1,2
41	Hochbau	2,3	3,4	10,1	-8,7	-49,0	-2,3
41.2	Bau von Gebäuden	2,3	3,4	10,1	-8,7	-49,0	-2,3
41.20.1	Bau von Gebäuden (ohne Fertigteilbau)
41.20.2	Errichtung von Fertigteilbauten
42	Tiefbau	3,2	80,2	35,4	1,0	6,5	-2,5
42.1	Bau von Straßen, Bahnverkehrsstrecken	3,9	172,1	334,1	1,0	6,8	-2,1
42.11	Bau von Straßen	6,7	26,7	40,0	6,6	6,8	6,0
42.12	Bau von Bahnverkehrsstrecken
42.13	Brücken- und Tunnelbau
42.2	Leitungstiefbau und Kläranlagenbau	-6,2	272,2	725,0	-8,2	-24,3	-11,8
42.21	Rohrleitungstiefbau, Brunnenbau und Kläranlagenbau	-10,8	283,3	725,0	-13,3	-26,6	-14,1
42.22	Kabelnetzleitungstiefbau	10,8	-8,6	-	10,8	-0,2	-2,8
42.9	Sonstiger Tiefbau	16,9	-7,1	17,1	21,0	70,2	11,5
42.91	Wasserbau
42.99	Sonstiger Tiefbau anderweitig nicht genannt
43	Vorbereitende Baustellenarbeiten und sonstige spezialisierte Bautätigkeiten	-0,9	-3,1	-5,2	0,4	10,3	1,5
43.1	Abbrucharbeiten und vorbereitende Baustellenarbeiten	19,1	15,6	-28,9	19,7	-48,1	17,7
43.11	Abbrucharbeiten	47,3	8,9	-28,9	193,3	-	38,8
43.12	Vorbereitende Baustellenarbeiten	13,0	x	-100,0	11,8	-48,1	12,5
43.13	Test- und Suchbohrung	x	x	x	x	x	x
43.9	Sonstige spezialisierte Bautätigkeiten	-5,3	-4,4	-3,0	-5,9	11,2	-1,9
43.91	Dachdeckerei und Zimmerei	-2,8	-2,8	-1,4	-	-	-0,7
43.91.1	Dachdeckerei und Bauspenglerei	-5,3	-5,3	-2,4	-	-	-2,2
43.91.2	Zimmerei und Ingenieurholzbau	24,3	24,3	15,8	-	-	15,0
43.99	Sonstige spezialisierte Bautätigkeiten anderweitig nicht genannt	-5,8	-5,6	-5,1	-5,9	11,2	-2,2
43.99.1	Gerüstbau	-13,9	-13,9	-24,4	-	-	-16,3
43.99.2	Schornstein-, Feuerungs- und Industrieofenbau	20,5	20,5	-	-	-	23,3
43.99.9	Baugewerbe a. n. g.	-5,5	-3,8	6,8	-5,9	11,2	-0,5

25. Betriebe, tätige Personen, geleistete Arbeitsstunden, Bruttoentgeltsumme, Umsatz und Auftragseingang in Bauhauptgewerbe nach Wirtschaftszweigen und Beschäftigtengrößenklassen - Monatsberichtsreis

Jahr 2010

Größenklasse nach der Zahl der tätigen Personen	Betriebe	Tätige Personen im Baugewerbe	Geleistete Arbeitsstunden	Bruttoentgeltsumme	Gesamtumsatz	Darunter baugewerbl. Umsatz	Auftragseingang
	Jahresmittel		1 000 h			1 000 €	
Bauhauptgewerbe insgesamt							
1 - 19	62	823	981	19 638	80 924	78 437	93 943
20 - 49	288	8 959	11 276	217 203	1 007 843	990 545	863 944
50 - 99	97	6 563	7 646	167 110	788 890	774 169	718 219
100 - 199	48	6 405	7 464	177 847	878 803	868 538	792 629
200 - 499	18	4 970	5 087	145 483	746 850	746 019	480 759
500 und mehr	3	2 308	2 195	74 730	200 956	200 912	148 242
Insgesamt	515	30 027	34 649	802 011	3 704 266	3 658 620	3 097 736
Bau von Gebäuden (41.2)							
1 - 19	18	247	259	6 163	24 781	24 532	25 665
20 - 49	105	3 309	4 108	75 963	389 673	387 839	310 744
50 - 99	26	1 727	1 857	44 083	222 180	221 466	154 468
100 - 199	13	1 657	2 032	46 052	250 699	246 845	242 187
200 - 499	4	1 488	1 503	45 412	346 235	346 235	165 831
500 und mehr	-	-	-	-	-	-	-
Zusammen	165	8 428	9 759	217 673	1 233 568	1 226 917	898 895
Tiefbau (42.1, 42.2, 42.9) ¹⁾							
1 - 19	17	237	314	5 824	22 238	21 131	25 380
20 - 49	90	2 828	3 587	71 889	326 016	322 509	289 634
50 - 99	40	2 696	3 082	68 959	343 625	337 927	358 610
100 - 199	18	2 424	2 569	67 705	340 407	338 804	321 111
200 - 499	12
500 und mehr	2
Zusammen	179	12 852	14 352	353 513	1 556 905	1 544 426	1 395 503
Abbrucharbeiten und vorbereitende Baustellenarbeiten (43.1) ¹⁾							
1 - 19	3	42	50	983	5 243	5 069	5 073
20 - 49	11	358	464	10 207	48 136	42 003	45 444
50 - 99	4
100 - 199	3	414	492	12 811	52 670	49 986	30 555
200 - 499	1
500 und mehr	1
Zusammen	22	2 004	2 214	61 181	192 839	176 174	169 312
Sonstige spezialisierte Bautätigkeiten (43.9) ¹⁾							
1 - 19	24	298	358	6 667	28 661	27 705	37 825
20 - 49	83	2 464	3 118	59 145	244 018	238 193	218 122
50 - 99	27
100 - 199	14	1 910	2 370	51 278	235 026	232 904	198 776
200 - 499	1
500 und mehr	-	-	-	-	-	-	-
Zusammen	149	6 743	8 324	169 642	720 951	711 102	634 026

1) Die Ergebnisse nach Größenklassen für die Wirtschaftszweige (Tab. 25 und 26) weichen von den entsprechenden Ergebnissen der anderen Tabellen ab, da die Betriebe, deren Zuordnung im Laufe des Kalenderjahres gewechselt hat, von den Programmen unterschiedlich zugeordnet werden. In dem Programm, das den Tabellen 25 und 26 zugrunde liegt, wird dem Betrieb derjenige Wirtschaftszweig zugeordnet, den er im Laufe des Jahres in den meisten Monaten hatte. Bei den anderen Tabellen ist jeweils der Wirtschaftszweig vom Dezember ausschlaggebend.

Eine nachträgliche Korrektur ist nicht möglich. Auf die Veröffentlichung getrennter Ergebnisse nach den Wirtschaftszweigen im Rahmen der Tabellen 25 und 26 sollte nicht verzichtet werden.

26. Betriebe, tätige Personen, geleistete Arbeitsstunden, Bruttoentgeltsumme, Umsatz und Auftragseingang im Bauhauptgewerbe nach Wirtschaftszweigen und Beschäftigtengrößenklassen
- Monatsberichts-kreis (Anteil in Prozent)

Jahr 2010

Größenklasse nach der Zahl der tätigen Personen	Betriebe	Tätige Personen im Baugewerbe	Geleistete Arbeitsstunden	Bruttoentgeltsumme	Gesamtumsatz	Darunter baugewerbl. Umsatz	Auftragseingang
---	----------	-------------------------------	---------------------------	--------------------	--------------	-----------------------------	-----------------

Bauhauptgewerbe insgesamt

1 - 19	12,0	2,7	2,8	2,4	2,2	2,1	3,0
20 - 49	55,9	29,8	32,5	27,1	27,2	27,1	27,9
50 - 99	18,8	21,9	22,1	20,8	21,3	21,2	23,2
100 - 199	9,3	21,3	21,5	22,2	23,7	23,7	25,6
200 - 499	3,5	16,6	14,7	18,1	20,2	20,4	15,5
500 und mehr	0,6	7,7	6,3	9,3	5,4	5,5	4,8

Bau von Gebäuden (41.2)

1 - 19	10,9	2,9	2,7	2,8	2,0	2,0	2,9
20 - 49	63,6	39,3	42,1	34,9	31,6	31,6	34,6
50 - 99	15,8	20,5	19,0	20,3	18,0	18,1	17,2
100 - 199	7,9	19,7	20,8	21,2	20,3	20,1	26,9
200 - 499	2,4	17,7	15,4	20,9	28,1	28,2	18,4
500 und mehr	-	-	-	-	-	-	-

Tiefbau (42.1, 42.2, 42.9)

1 - 19	9,5	1,8	2,2	1,6	1,4	1,4	1,8
20 - 49	50,3	22,0	25,0	20,3	20,9	20,9	20,8
50 - 99	22,3	21,0	21,5	19,5	22,1	21,9	25,7
100 - 199	10,1	18,9	17,9	19,2	21,9	21,9	23,0
200 - 499	6,7
500 und mehr	1,1

Abbrucharbeiten und vorbereitende Baustellenarbeiten (43.1)

1 - 19	13,6	2,1	2,3	1,6	2,7	2,9	3,0
20 - 49	50,0	17,9	21,0	16,7	25,0	23,8	26,8
50 - 99	18,2
100 - 199	13,6	20,7	22,2	20,9	27,3	28,4	18,0
200 - 499	4,5
500 und mehr	4,5

Sonstige spezialisierte Bautätigkeiten (43.9)

1 - 19	16,1	4,4	4,3	3,9	4,0	3,9	6,0
20 - 49	55,7	36,5	37,5	34,9	33,8	33,5	34,4
50 - 99	18,1
100 - 199	9,4	28,3	28,5	30,2	32,6	32,8	31,4
200 - 499	1
500 und mehr	-	-	-	-	-	-	-

27. Auftragsbestand am Jahresende im Bauhauptgewerbe nach Art der Bauten sowie nach Kreisfreien Städten und Landkreisen - Monatsberichts-kreis

Jahr 2010

Kreis-Nr.	Kreisfreie Stadt Landkreis Direktionsbezirk Land	Auftrags- bestand	Veränderung zum 4. Quartal 2009	Auftrags- bestand im Tiefbau	Davon		
					gewerbl. u. industrieller Tiefbau	Straßen- bau	sonstiger Tiefbau
		1 000 €	%		1 000 €		
11	Chemnitz, Stadt	38 677	-15,4	32 953	17 871	12 129	2 953
21	Erzgebirgskreis	90 614	23,7	68 657	9 433	31 325	27 899
22	Mittelsachsen	74 733	37,2	31 341	19 783	5 412	6 146
23	Vogtlandkreis	53 530	-28,4	43 951	5 952	31 036	6 963
24	Zwickau	41 057	16,2	18 360	7 151	4 545	6 664
	Direktionsbezirk Chemnitz	298 610	5,3	195 262	60 189	84 449	50 624
12	Dresden, Stadt	345 668	-4,9	170 649	77 974	76 746	15 929
25	Bautzen	120 696	30,9	83 970	35 303	24 792	23 875
26	Görlitz	45 185	-3,9	21 723	6 205	12 848	2 670
27	Meißen	64 319	30,8	31 629	9 480	16 360	5 789
28	Sächsische Schweiz- Osterzgebirge	90 654	34,9	72 275	14 862	7 944	49 469
	Direktionsbezirk Dresden	666 522	7,6	380 246	143 824	138 690	97 732
13	Leipzig, Stadt	118 484	-9,7	65 845	28 098	9 009	28 738
29	Leipzig	96 068	-0,1	50 255	24 399	23 338	2 518
30	Nordsachsen	140 771	20,5	107 837	21 647	56 008	30 182
	Direktionsbezirk Leipzig	355 323	3,2	223 936	74 143	88 355	61 438
	Sachsen	1 320 456	5,9	799 444	278 155	311 494	209 795

Noch 27. Auftragsbestand am Jahresende im Bauhauptgewerbe nach Art der Bauten sowie nach Kreisfreien Städten und Landkreisen - Monatsberichtskreis

Jahr 2010

Kreis-Nr.	Kreisfreie Stadt Landkreis Direktionsbezirk Land	Auftrags- bestand im Hochbau	Davon			
			Wohnungs- bau	gewerbl. u. industrieller HB u. landwirt. Bau	öffentlicher Hochbau	
					HB für Organisat. o. Erwerbszweck	HB für Körperschaften des öffentl. Rechts
1 000 €						
11	Chemnitz, Stadt	5 723	3 761	123	227	1 612
21	Erzgebirgskreis	21 957	1 493	11 500	804	8 160
22	Mittelsachsen	43 394	5 674	19 509	2 824	15 387
23	Vogtlandkreis	9 579	1 706	1 344		6 529
24	Zwickau	22 696	4 284	10 329	139	7 944
	Direktionsbezirk Chemnitz	103 349	16 918	42 805	3 994	39 632
12	Dresden, Stadt	175 021	5 425	162 547	145	6 904
25	Bautzen	36 726	4 266	27 802	392	4 266
26	Görlitz	23 463	4 456	7 982	1 299	9 726
27	Meißen	32 689	11 109	16 567	324	4 689
28	Sächsische Schweiz- Osterzgebirge	18 379	7 132	4 081	593	6 573
	Direktionsbezirk Dresden	286 277	32 387	218 979	2 753	32 158
13	Leipzig, Stadt	52 639	3 104	47 879	-	1 656
29	Leipzig	45 814	1 356	34 610	116	9 732
30	Nordsachsen	32 934	6 798	12 672	506	12 958
	Direktionsbezirk Leipzig	131 387	11 258	95 161	622	24 346
	Sachsen	521 012	60 563	356 945	7 369	96 135

28. Betriebe, tätige Personen, geleistete Arbeitsstunden, Bruttoentgeltsumme, Umsatz und Auftragseingang in Handwerksbetrieben im Bauhauptgewerbe nach Kreisfreien Städten und Landkreisen

Jahr 2010

Jahr 2016								
Kreis- Nr.	Kreisfreie Stadt Landkreis Direktionsbezirk Land	Hand- werks- betriebe	Tätige Personen	Geleistete Arbeits- stunden	Bruttoent- geltsumme	Gesamt- umsatz	Darunter baugewerbl. Umsatz	Auftrags- eingang
		Jahresmittel		1 000 h	1 000 €			
11	Chemnitz, Stadt	19	952	1 210	26 027	126 464	125 867	93 697
21	Erzgebirgskreis	44	2 104	2 456	49 106	243 868	242 664	224 048
22	Mittelsachsen	44	1 490	1 861	33 691	149 121	148 583	136 944
23	Vogtlandkreis	16	1 050	1 223	24 835	108 686	108 478	98 285
24	Zwickau	38	1 519	1 829	36 193	160 140	158 426	141 472
	Direktionsbezirk Chemnitz	161	7 115	8 580	169 851	788 280	784 018	694 446
12	Dresden, Stadt	22	1 225	1 384	30 481	150 647	149 934	128 874
25	Bautzen	30	1 975	2 297	52 212	243 485	242 278	190 144
26	Görlitz	26	1 540	1 885	33 772	143 615	142 352	125 030
27	Meißen	31	1 301	1 561	32 463	172 336	171 560	177 368
28	Sächsische Schweiz- Osterzgebirge	24	1 225	1 556	31 360	136 458	133 831	130 398
	Direktionsbezirk Dresden	133	7 266	8 683	180 288	846 542	839 955	751 815
13	Leipzig, Stadt	25	1 962	2 383	52 219	155 105	148 495	122 777
29	Leipzig	35	1 559	1 992	40 549	200 385	195 786	192 475
30	Nordsachsen	30	1 654	1 972	37 178	188 762	188 515	186 087
	Direktionsbezirk Leipzig	90	5 175	6 347	129 946	544 252	532 796	501 339
	Sachsen	384	19 556	23 611	480 085	2 179 073	2 156 769	1 947 599

29. Betriebe, tätige Personen, geleistete Arbeitsstunden, Bruttoentgeltsumme, Umsatz und Auftragseingang in Handwerksbetrieben im Bauhauptgewerbe nach Kreisfreien Städten und Landkreisen
- Veränderung zum Vorjahr (in Prozent)

Jahr 2010

Kreis-Nr.	Kreisfreie Stadt Landkreis Direktionsbezirk Land	Handwerksbetriebe	Tätige Personen im Baugewerbe	Geleistete Arbeitsstunden	Bruttoentgeltsumme	Gesamtumsatz	Darunter baugewerbl. Umsatz	Auftragseingang
11	Chemnitz, Stadt	-15,6	-8,9	-10,0	-3,7	12,1	11,7	-14,1
21	Erzgebirgskreis	3,5	6,0	-0,1	6,6	9,4	9,4	6,8
22	Mittelsachsen	-3,1	2,9	2,7	2,1	4,6	4,5	8,2
23	Vogtlandkreis	-6,3	-1,4	-4,3	-0,2	-6,4	-6,1	-8,5
24	Zwickau	-3,2	-8,1	-9,8	-6,5	-9,7	-10,0	-6,2
	Direktionsbezirk Chemnitz	-3,4	-1,1	-3,8	0,1	2,1	2,1	-1,3
12	Dresden, Stadt	27,5	93,7	87,7	101,4	90,3	89,6	169,5
25	Bautzen	-4,8	6,1	5,2	2,2	-10,0	-9,7	17,1
26	Görlitz	-3,7	7,0	0,9	4,2	16,1	16,5	0,5
27	Meißen	-11,4	-23,6	-26,2	-21,4	-24,9	-24,8	-7,7
28	Sächsische Schweiz-Osterzgebirge	15,7	10,3	11,3	12,7	26,8	27,2	30,7
	Direktionsbezirk Dresden	1,1	7,7	4,6	7,5	4,5	4,6	20,0
13	Leipzig, Stadt	-2,6	19,4	14,3	16,1	-3,5	-3,5	2,0
29	Leipzig	-5,2	5,4	2,2	6,3	0,5	0,5	13,4
30	Nordsachsen	2,6	11,6	8,3	11,6	7,8	7,8	20,0
	Direktionsbezirk Leipzig	-2,0	12,4	8,4	11,6	1,7	1,7	12,6
	Sachsen	-1,6	5,5	2,3	5,8	2,9	3,0	9,7

30. Betriebe, tätige Personen, geleistete Arbeitsstunden, Bruttoentgeltsumme, Umsatz und Auftragseingang in Handwerksbetrieben im Bauhauptgewerbe nach Wirtschaftszweigen

Jahr 2010

WZ-Nr.	Wirtschaftszweig	Handwerksbetriebe	Tätige Personen im Baugewerbe	Geleistete Arbeitsstunden	Bruttoentgeltsumme	Gesamtumsatz	Darunter baugewerbl. Umsatz	Auftragseingang
		Jahresmittel		1 000 h	1000 €			
	Bauhauptgewerbe	384	19 556	23 611	480 085	2 179 073	2 156 769	1 947 599
41	Hochbau	147	6 593	8 096	153 962	719 666	715 078	662 242
41.2	Bau von Gebäuden	147	6 593	8 096	153 962	719 666	715 078	662 242
41.20.1	Bau von Gebäuden (ohne Fertigteilbau)	144
41.20.2	Errichtung von Fertigteilbauten	3
42	Tiefbau	126	7 986	9 321	205 563	928 399	919 625	841 117
42.1	Bau von Straßen, Bahnverkehrsstrecken	68	5 426	6 348	146 207	648 633	645 623	581 165
42.11	Bau von Straßen	62	4 160	4 721	103 647	470 444	467 719	460 388
42.12	Bau von Bahnverkehrsstrecken	4
42.13	Brücken- und Tunnelbau	2
42.2	Leitungstiefbau und Kläranlagenbau	38	1 549	1 822	36 889	149 011	143 810	126 452
42.21	Rohrleitungstiefbau, Brunnenbau und Kläranlagenbau	28
42.22	Kabelnetzleitungstiefbau	10
42.9	Sonstiger Tiefbau	20	1 011	1 151	22 466	130 756	130 192	133 500
42.91	Wasserbau	-	-	-	-	-	-	-
42.99	Sonstiger Tiefbau anderweitig nicht genannt	20	1 011	1 151	22 466	130 756	130 192	133 500
43	Vorbereitende Baustellenarbeiten und sonstige spezialisierte Bautätigkeiten	111	4 977	6 193	120 560	531 008	522 066	444 241
43.1	Abbrucharbeiten und vorbereitende Baustellenarbeiten	7	432	519	12 124	62 363	59 651	51 418
43.11	Abbrucharbeiten	3	100	115	2 504	15 901	13 825	16 390
43.12	Vorbereitende Baustellenarbeiten	4	332	404	9 620	46 462	45 826	35 028
43.13	Test- und Suchbohrung	-	-	-	-	-	-	-
43.9	Sonstige spezialisierte Bautätigkeiten	104	4 545	5 674	108 437	468 645	462 415	392 823
43.91	Dachdeckerei und Zimmerei	34
43.91.1	Dachdeckerei und Bauspenglerei	30
43.91.2	Zimmerei und Ingenieurholzbau	4
43.99	Sonstige spezialisierte Bautätigkeiten anderweitig nicht genannt	70
43.99.1	Gerüstbau	20
43.99.2	Schornstein-, Feuerungs- und Industrieofenbau	3
43.99.9	Baugewerbe a. n. g.	47	2 391	2 882	58 181	275 959	272 310	226 927

31. Betriebe, tätige Personen, geleistete Arbeitsstunden, Bruttoentgeltsumme, Umsatz und Auftragseingang in Handwerksbetrieben im Bauhauptgewerbe nach Wirtschaftszweigen - Veränderung zum Vorjahr (in Prozent)

Jahr 2010

WZ-Nr.	Wirtschaftszweig	Handwerksbetriebe	Tätige Personen im Baugewerbe	Geleistete Arbeitsstunden	Bruttoentgeltsumme	Gesamtumsatz	Darunter baugewerbl. Umsatz	Auftragseingang
	Bauhauptgewerbe	-1,6	5,5	2,3	5,8	2,9	3,0	9,7
41	Hochbau	0,1	8,6	6,1	9,6	0,8	0,7	20,5
41.2	Bau von Gebäuden	0,1	8,6	6,1	9,6	0,8	0,7	20,5
41.20.1	Bau von Gebäuden (ohne Fertigteilbau)	-0,6
41.20.2	Errichtung von Fertigteilbauten	50,0
42	Tiefbau	2,2	12,2	7,7	11,9	10,8	10,9	17,4
42.1	Bau von Straßen, Bahnverkehrsstrecken	1,2	15,4	9,4	15,4	13,9	14,0	25,0
42.11	Bau von Straßen	1,4	18,3	9,7	21,5	21,7	21,7	25,3
42.12	Bau von Bahnverkehrsstrecken	-
42.13	Brücken- und Tunnelbau	-
42.2	Leitungstiefbau und Kläranlagenbau	0,7	4,9	0,7	3,2	-4,7	-4,8	-9,0
42.21	Rohrleitungstiefbau, Brunnenbau und Kläranlagenbau	-8,2
42.22	Kabelnetzleitungstiefbau	37,9
42.9	Sonstiger Tiefbau	8,6	7,7	10,9	5,5	16,8	16,5	18,4
42.91	Wasserbau	-	-	-	-	-	-	-
42.99	Sonstiger Tiefbau anderweitig nicht genannt	8,6	7,7	10,9	5,5	16,8	16,5	18,4
43	Vorbereitende Baustellenarbeiten und sonstige spezialisierte Bautätigkeiten	-7,4	-7,1	-8,9	-7,1	-6,1	-6,0	-12,7
43.1	Abbrucharbeiten und vorbereitende Baustellenarbeiten	-9,7	-4,8	1,0	-3,3	7,8	9,8	18,1
43.11	Abbrucharbeiten	-	-15,6	-14,5	-7,8	1,9	6,3	34,2
43.12	Vorbereitende Baustellenarbeiten	-15,8	-1,0	6,5	-2,1	9,9	11,0	11,8
43.13	Test- und Suchbohrung	-	-	-	-	-	-	-
43.9	Sonstige spezialisierte Bautätigkeiten	-7,2	-7,3	-9,7	-7,5	-7,7	-7,8	-15,6
43.91	Dachdeckerei und Zimmerei	-7,1
43.91.1	Dachdeckerei und Bauspenglerei	-7,9
43.91.2	Zimmerei und Ingenieurholzbau	0,0
43.99	Sonstige spezialisierte Bautätigkeiten anderweitig nicht genannt	-7,3
43.99.1	Gerüstbau	-2,4
43.99.2	Schornstein-, Feuerungs- und Industrieofenbau	-
43.99.9	Baugewerbe a. n. g.	-9,6	-12,4	-16,2	-12,1	-11,7	-11,8	-21,2

32. Jahresergebnisse für das Baugewerbe in Sachsen im Jahr 2010 nach Wirtschaftszweigen
- Betriebe mit allgemein 20 und mehr tätigen Personen

Jahr 2010

WZ-Nr.	Wirtschaftszweig	Betriebe	Tätige Personen im Betrieb	Geleistete Arbeits- stunden ¹⁾	Bruttoentgelt- summe	Gesamt- umsatz
		Jahresmittel		1 000 h	1 000 €	
	Baugewerbe	999	50 062	59 674	1 256 089	5 763 420
41	Hochbau	172	8 720	9 805	224 566	1 281 121
41.1	Erschließung von Grundstücken; Bauträger	6	183	-	5 736	40 967
41.10.1	Erschließung von unbebauten Grundstücke	1
41.10.2	Bauträger für Nichtwohngebäude	-	-	-	-	-
41.10.3	Bauträger für Wohngebäude	5
41.2	Bau von Gebäuden	166	8 537	9 805	218 830	1 240 154
41.20.1	Bau von Gebäuden (ohne Fertigteilbau)	162
41.20.2	Errichtung von Fertigteilbauten	4
42	Tiefbau	181	13 018	14 488	355 273	1 563 761
42.1	Bau von Straßen, Bahnverkehrsstrecken	100	8 278	9 335	226 992	1 077 307
42.11	Bau von Straßen	81	5 340	6 072	137 100	636 078
42.12	Bau von Bahnverkehrsstrecken	15
42.13	Brücken- und Tunnelbau	4
42.2	Leitungstiefbau und Kläranlagenbau	57	2 820	3 088	75 356	322 052
42.21	Rohrleitungstiefbau, Brunnenbau und Kläranlagenbau	44	2 102	2 336	51 087	235 589
42.22	Kabelnetzleitungstiefbau	12	717	752	24 269	86 463
42.9	Sonstiger Tiefbau	24	1 920	2 065	52 925	164 401
42.91	Wasserbau	1
42.99	Sonstiger Tiefbau anderweitig nicht genannt	23
43	Vorbereitende Baustellenarbeiten, Bau- installation und sonstiges Ausbaugewerbe	647	28 286	35 377	676 252	2 918 551
43.1	Abbrucharbeiten und vorbereitende Baustellenarbeiten	22	2 170	2 214	61 181	192 839
43.11	Abbrucharbeiten	8	271	362	7 158	40 649
43.12	Vorbereitende Baustellenarbeiten	14	1 899	1 852	54 023	152 191
43.13	Test- und Suchbohrung	-	-	-	-	-
43.2	Bauinstallation	343	14 834	18 892	345 980	1 644 105
43.21	Elektroinstallation	154	7 655	9 797	163 353	720 433
43.22	Gas-, Wasser-, Heizungs- und Lüftungs- und Klimaanlageinstallation	140	5 463	6 928	127 603	698 827
43.29	Sonstige Bauinstallation	49	1 716	2 167	55 024	224 844
43.29.1	Dämmung gegen Kälte, Wärme, Schall und Erschütterung	26	836	1 078	20 794	95 001
43.29.9	Sonstige Bauinstallation, a. n. g.	23	880	1 089	34 230	129 843
43.3	Sonstiger Ausbau	135	4 644	6 129	102 365	374 096
43.31	Anbringen von Stuckaturen, Gipserei und Verputzerei	12	489	613	10 605	32 075
43.32	Bautischlerei und Bauschlosserei	30	910	1 294	18 465	78 875
43.33	Fußboden-, Fliesen- und Plattenlegerei, Tapeziererei	29	904	1 192	23 610	82 929
43.34	Malerei und Glaserei	55	1 921	2 576	40 699	141 201
43.34.1	Maler und Lackierergewerbe	55	1 921	2 576	40 699	141 201
43.34.2	Glasergewerbe	-	-	-	-	-
43.39	Sonstiger Ausbau, anderweitig nicht genannt	10	420	454	8 985	39 016
43.9	Sonstige spezialisierte Bautätigkeiten	147	6 638	8 142	166 726	707 511
43.91	Dachdeckerei und Zimmerei	36	1 242	1 538	28 285	126 016
43.91.1	Dachdeckerei und Bauspenglerei	32	1 109	1 363	24 827	113 250
43.91.2	Zimmerei und Ingenieurholzbau	5	133	174	3 458	12 766
43.99	Sonstige spezialisierte Bautätigkeiten a. n. g.	110	5 397	6 604	138 440	581 495
43.99.1	Gerüstbau	22	856	1 145	19 731	57 919
43.99.2	Schornstein-, Feuerungs- und Industrieofenbau	4	173	206	5 066	17 538
43.99.9	Baugewerbe a. n. g.	84	4 367	5 252	113 644	506 037

1) In der WZ-Gruppe 41.1 Erschließung von Grundstücken; Bauträger werden keine geleisteten Arbeitsstunden erhoben

33. Jahresergebnisse für das Baugewerbe in Sachsen im Jahr 2010 nach Wirtschaftszweigen - Veränderung zum Vorjahr
- Betriebe mit allgemein 20 und mehr tätigen Personen

Jahr 2010

WZ-Nr.	Wirtschaftszweig	Betriebe	Tätige Personen im Betrieb	Geleistete Arbeitsstunden ¹⁾	Bruttoentgeltsumme	Gesamtumsatz
	Baugewerbe	0,5	3,2	1,7	3,5	3,3
41	Hochbau	0,6	4,2	1,8	4,4	4,4
41.1	Erschließung von Grundstücken; Bauträger	-14,3	-12,4	-	-2,8	-3,5
41.10.1	Erschließung von unbebauten Grundstücke	-	.	-	.	.
41.10.2	Bauträger für Nichtwohngebäude	-	-	-	-	-
41.10.3	Bauträger für Wohngebäude	-16,7	.	-	.	.
41.2	Bau von Gebäuden	1,2	4,7	1,8	4,6	4,7
41.20.1	Bau von Gebäuden (ohne Fertigteilbau)	0,6
41.20.2	Errichtung von Fertigteilbauten	33,3
42	Tiefbau	-	5,9	1,8	2,5	5,4
42.1	Bau von Straßen, Bahnverkehrsstrecken	-2,9	6,1	-0,0	1,2	3,3
42.11	Bau von Straßen	-2,4	0,7	-4,7	-0,4	-4,7
42.12	Bau von Bahnverkehrsstrecken	-6,3
42.13	Brücken- und Tunnelbau	-
42.2	Leitungstiefbau und Kläranlagenbau	1,8	6,2	5,0	4,6	8,2
42.21	Rohrleitungstiefbau, Brunnenbau und Kläranlagenbau	-2,2	3,7	2,3	0,6	5,4
42.22	Kabelnetzleitungstiefbau	20,0	14,0	14,3	13,9	17,0
42.9	Sonstiger Tiefbau	9,1	4,6	5,6	5,9	15,1
42.91	Wasserbau	-
42.99	Sonstiger Tiefbau anderweitig nicht genannt	9,5
43	Vorbereitende Baustellenarbeiten, Bauinstallation und sonstiges Ausbaugewerbe	0,7	1,6	1,7	3,7	1,6
43.1	Abbrucharbeiten und vorbereitende Baustellenarbeiten	4,8	8,9	6,4	5,6	18,7
43.11	Abbrucharbeiten	-	5,4	7,4	18,6	27,2
43.12	Vorbereitende Baustellenarbeiten	7,7	9,3	6,3	4,1	16,6
43.13	Test- und Suchbohrung	-	-	-	-	-
43.2	Bauinstallation	-0,6	2,6	3,7	5,7	1,4
43.21	Elektroinstallation	-3,1	1,8	2,3	4,8	-1,3
43.22	Gas-, Wasser-, Heizungs- und Lüftungs- und Klimaanlageinstallation	1,4	7,1	7,8	10,2	10,5
43.29	Sonstige Bauinstallation	2,1	-6,5	-2,2	-1,0	-12,9
43.29.1	Dämmung gegen Kälte, Wärme, Schall und Erschütterung	8,3	1,7	2,6	-0,7	-9,3
43.29.9	Sonstige Bauinstallation, a. n. g.	-4,2	-13,0	-6,4	-1,2	-15,3
43.3	Sonstiger Ausbau	7,1	2,6	5,2	5,6	2,9
43.31	Anbringen von Stuckaturen, Gipserei und Verputzerei	-	2,3	5,7	8,9	13,2
43.32	Bautischlerei und Bauschlosserei	20,0	19,3	24,9	25,1	12,4
43.33	Fußboden-, Fliesen- und Plattenlegerei, Tapeziererei	31,8	3,4	8,0	10,1	4,5
43.34	Malerei und Glaserei	-5,2	-2,0	-1,3	-1,1	-1,0
43.34.1	Maler und Lackierergewerbe	-3,5
43.34.2	Glasergewerbe	-100,0
43.39	Sonstiger Ausbau, anderweitig nicht genannt	-	-6,9	-7,9	-8,5	-9,0
43.9	Sonstige spezialisierte Bautätigkeiten	-2,0	-3,4	-6,1	-2,0	-2,4
43.91	Dachdeckerei und Zimmerei	-5,3	-2,0	-3,3	-0,8	4,6
43.91.1	Dachdeckerei und Bauspenglerei	-5,9	-3,1	-4,4	-1,9	2,8
43.91.2	Zimmerei und Ingenieurholzbau	25,0	8,1	4,8	7,6	23,9
43.99	Sonstige spezialisierte Bautätigkeiten a. n. g.	-1,8	-3,7	-6,7	-2,2	-3,8
43.99.1	Gerüstbau	4,8	2,5	0,4	3,5	-8,3
43.99.2	Schornstein-, Feuerungs- und Industrieofenbau	-	-2,3	-0,5	-0,6	4,1
43.99.9	Baugewerbe a. n. g.	-3,4	-4,9	-8,4	-3,2	-3,5

1) In der WZ-Gruppe 41.1 Erschließung von Grundstücken; Bauträger werden keine geleisteten Arbeitsstunden erhoben

Verzeichnis der Wirtschaftszweige im Bauhauptgewerbe

WZ 2008	Wirtschaftszweig	
41	Hochbau	
41.1	Erschließung von Grundstücken; Bauträger	Die Bauträger werden ab 2009 gemeinsam vierteljährig mit dem Ausbaugewerbe befragt und es gilt ein eingeschränktes Erhebungsprogramm.
41.10.1	Erschließung von unbebauten Grundstücken	
41.10.2	Bauträger für Nichtwohngebäude	
41.10.3	Bauträger für Wohngebäude	
41.2	Bau von Gebäuden	
41.20.1	Bau von Gebäuden (ohne Fertigteilbau)	
41.20.2	Errichtung von Fertigteilbauten	
42	Tiefbau	
42.1	Bau von Straßen, Bahnverkehrsstrecken	
42.11	Bau von Straßen	
42.12	Bau von Bahnverkehrsstrecken	
42.13	Brücken- und Tunnelbau	
42.2	Leitungstiefbau und Kläranlagenbau	
42.21	Rohrleitungstiefbau, Brunnenbau und Kläranlagenbau	
42.22	Kabelnetzleitungstiefbau	
42.9	Sonstiger Tiefbau	
42.91	Wasserbau	
42.99	Sonstiger Tiefbau anderweitig nicht genannt	
43	Vorbereitende Baustellenarbeiten und sonstige spez. Bautätigkeiten	
43.1	Abbrucharbeiten und vorbereitende Baustellenarbeiten	
43.11	Abbrucharbeiten	
43.12	Vorbereitende Baustellenarbeiten	
43.13	Test- und Suchbohrung	
43.9	Sonstige spezialisierte Bautätigkeiten	
43.91	Dachdeckerei und Zimmerei	
43.91.1	Dachdeckerei und Bauspenglerei	
43.91.2	Zimmerei und Ingenieurholzbau	
43.99	Sonstige spezialisierte Bautätigkeiten anderweitig nicht genannt	
43.99.1	Gerüstbau	
43.99.2	Schornstein-, Feuerungs- und Industrieofenbau	
43.99.9	Baugewerbe anderweitig nicht genannt	

Abb. 1 Stellung Sachsens im Bauhauptgewerbe in der Bundesrepublik Deutschland 2008 bis 2010
Hochgerechnete Zahlen des Monatsberichtsgebietes

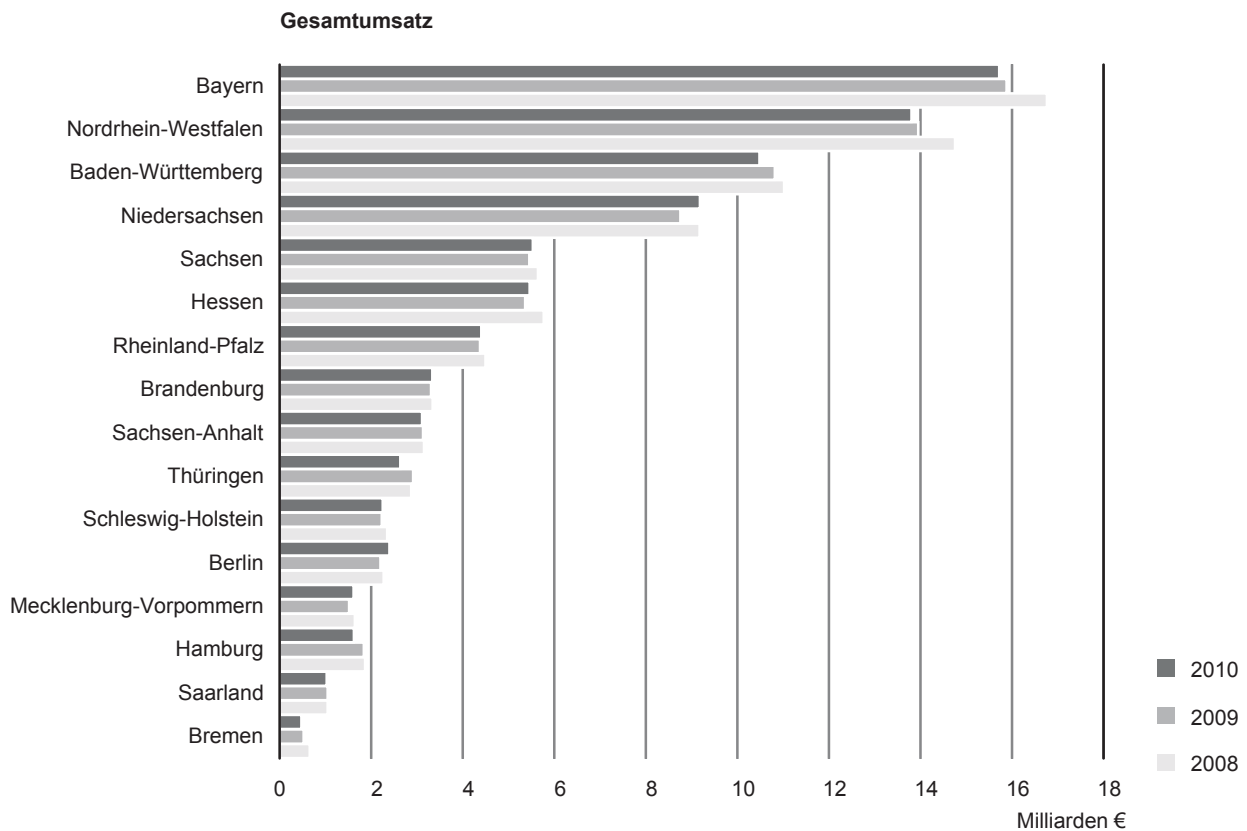
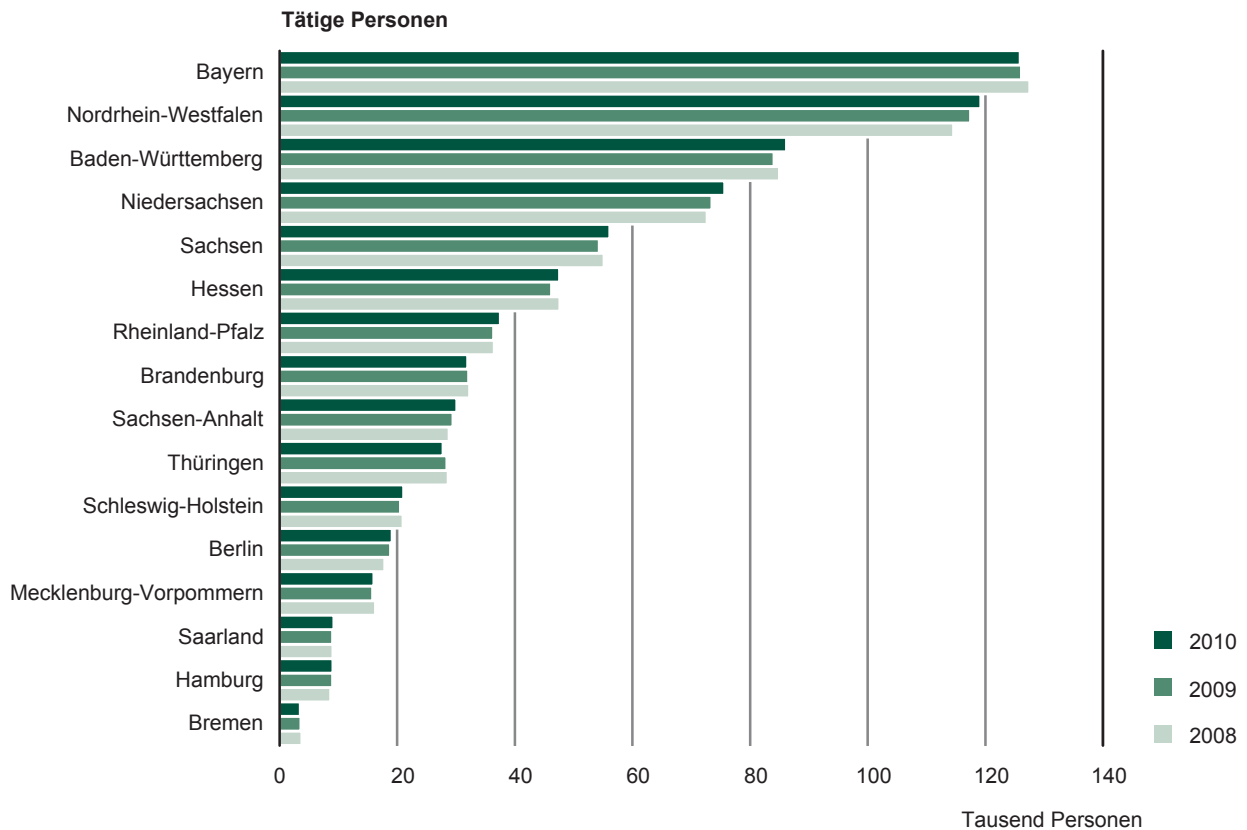
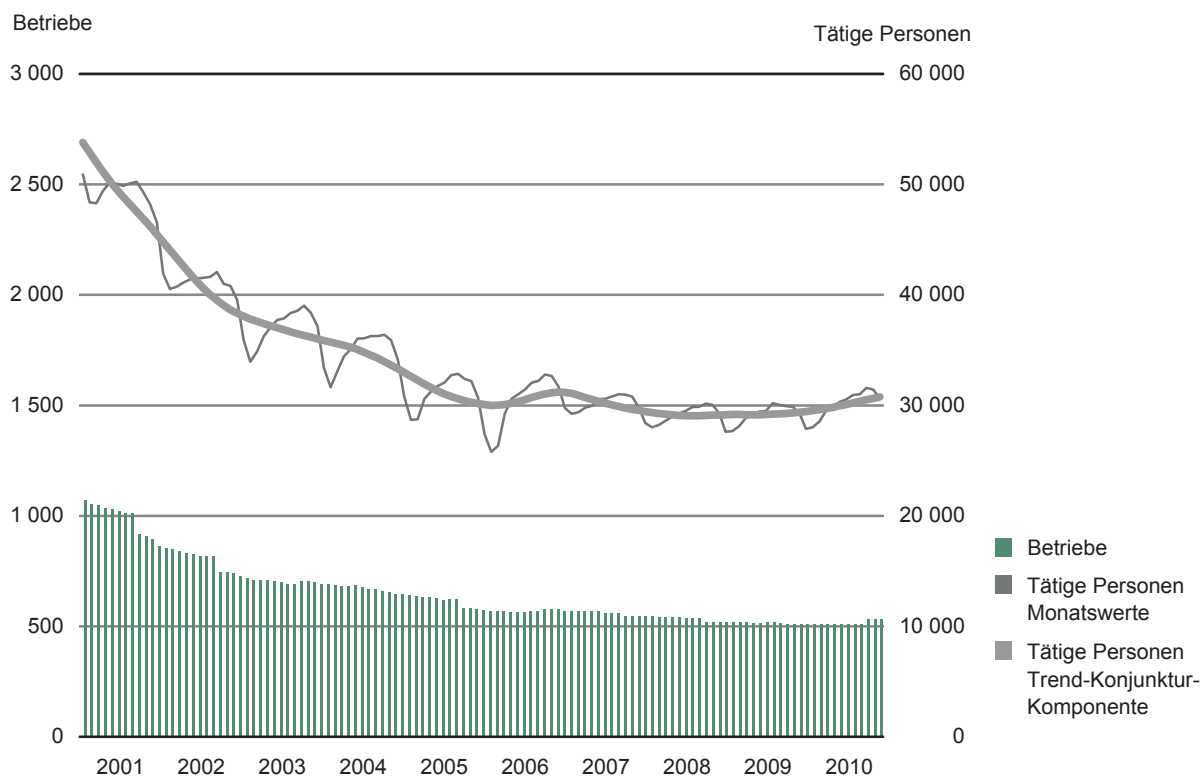
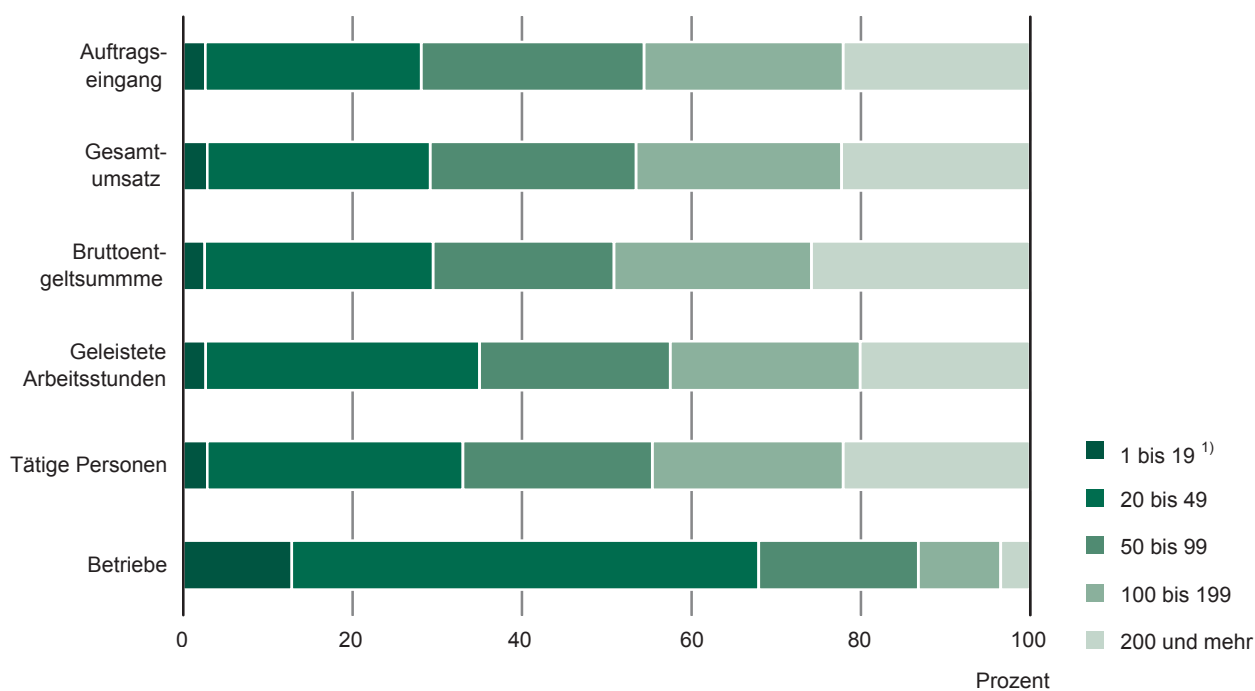


Abb. 2 Betriebe und tätige Personen im Bauhauptgewerbe 2001 bis 2010

Betriebe mit 20 und mehr tätigen Personen

**Abb. 3 Bauhauptgewerbe 2010 nach Beschäftigtengrößenklassen**

Betriebe mit 20 und mehr tätigen Personen



1) nur Betriebe von Mehrbetriebs- und Mehrländerunternehmen und Arbeitsgemeinschaften

Abb. 4 Bruttoentgeltsumme im Bauhauptgewerbe 2001 bis 2010
Betriebe mit 20 und mehr tätigen Personen

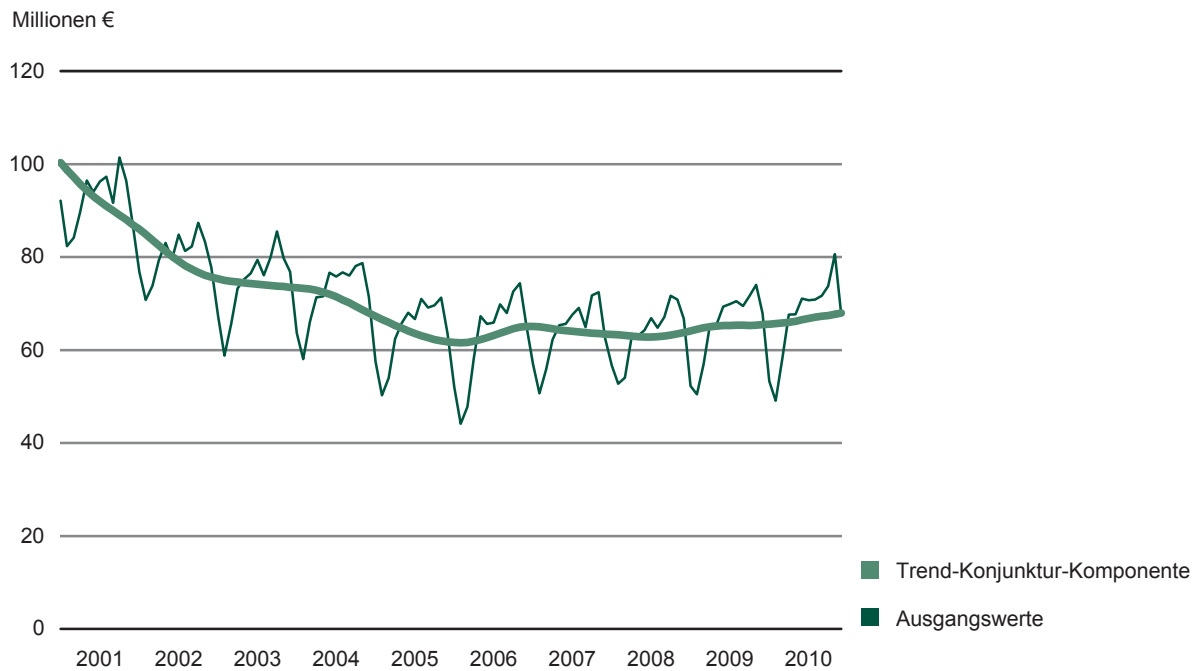


Abb. 5 Bruttoentgeltsumme je tätiger Person im Bauhauptgewerbe 2001 bis 2010
Betriebe mit 20 und mehr tätigen Personen

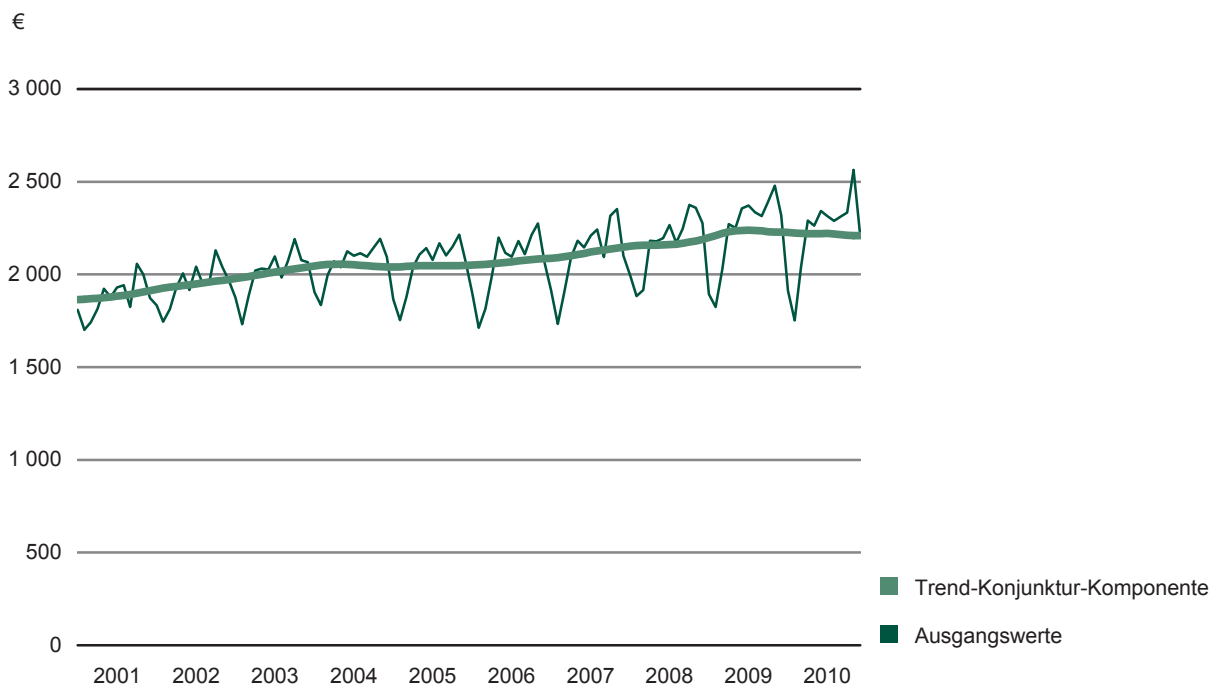


Abb. 6 Gesamtumsatz und Auftragseingang im Bauhauptgewerbe 2001 bis 2010
Betriebe mit 20 und mehr tätigen Personen

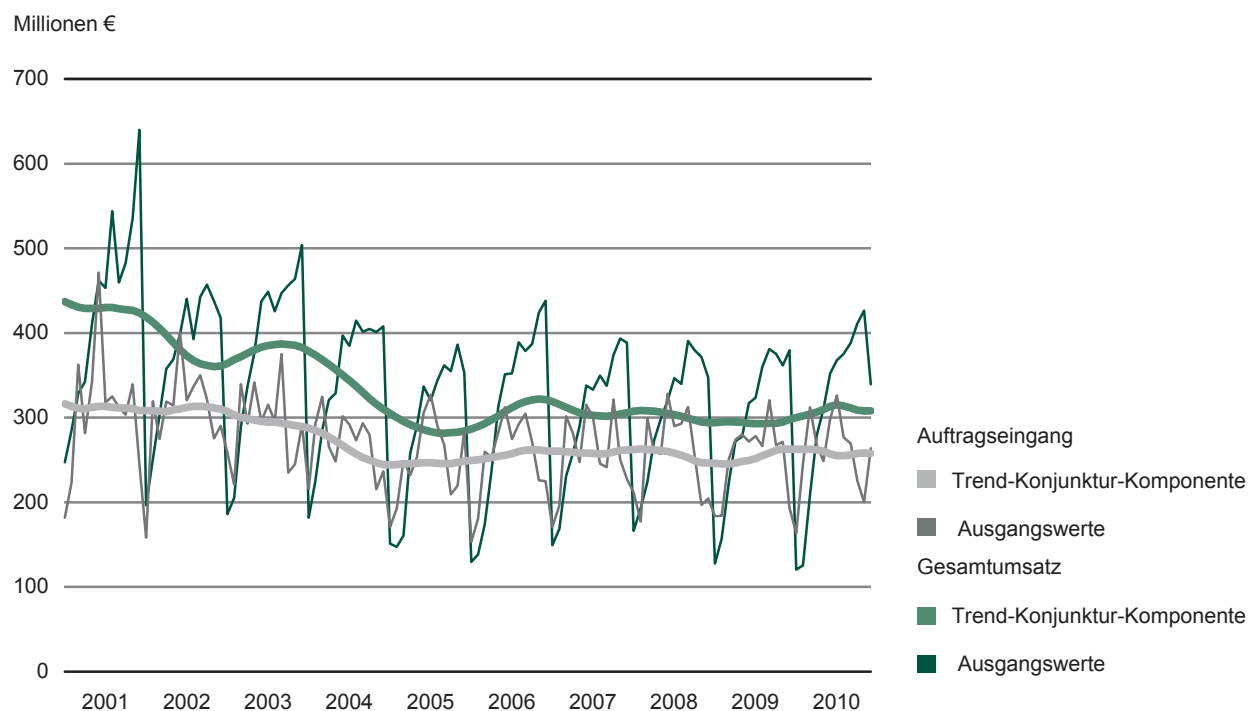


Abb. 7 Gesamtumsatz und Auftragseingang je tätiger Person im Bauhauptgewerbe 2001 bis 2010
Betriebe mit 20 und mehr tätigen Personen

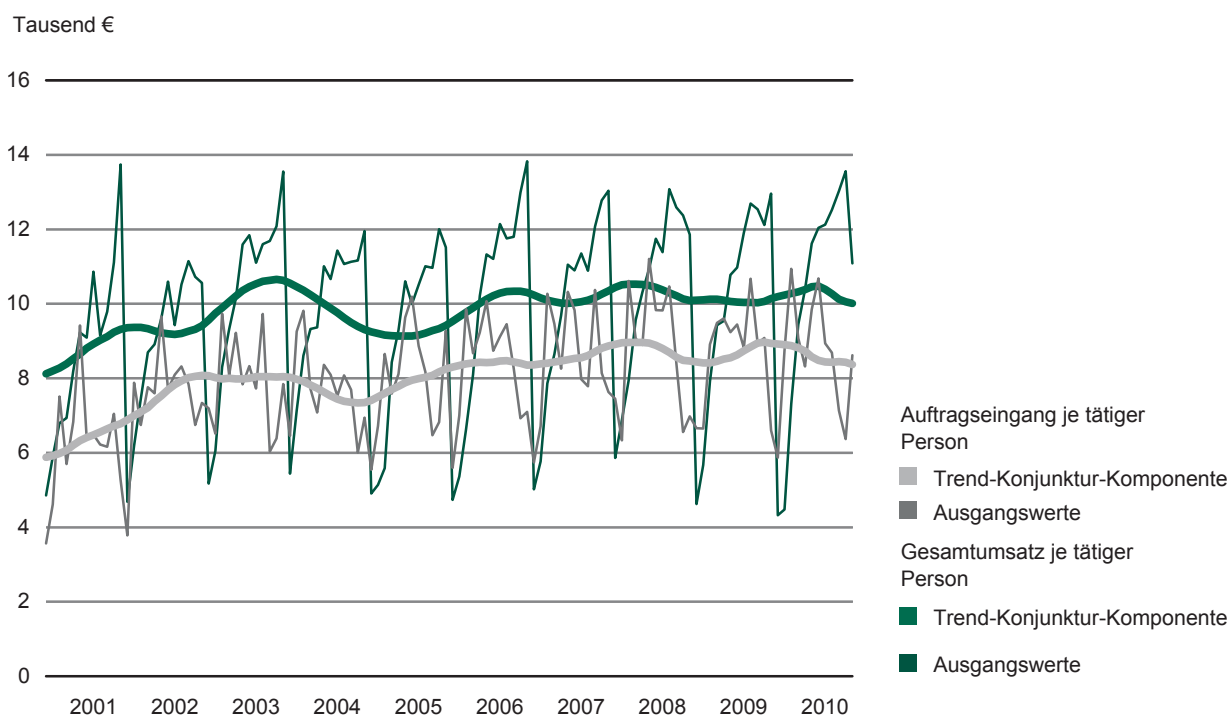
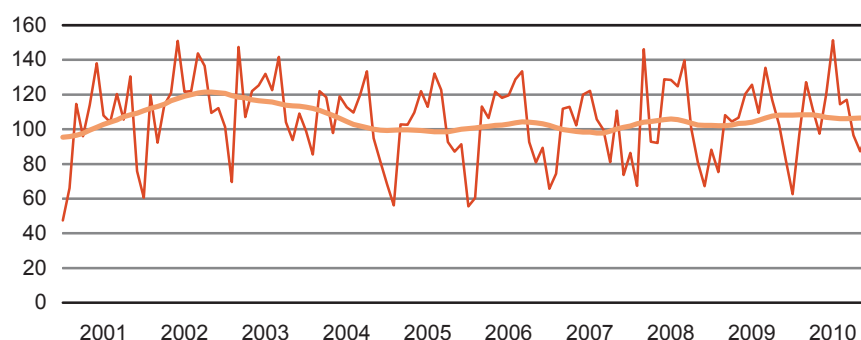
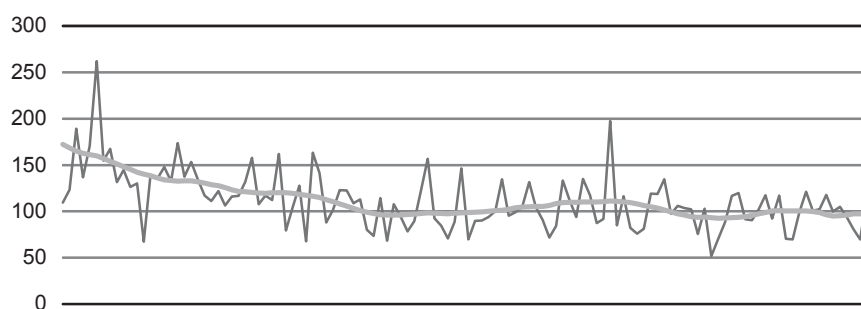
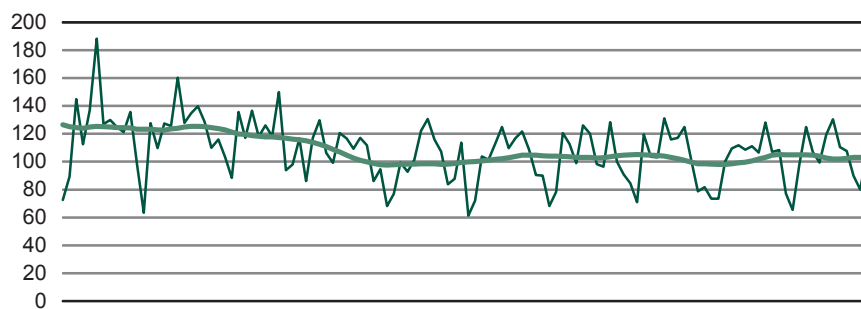


Abb. 8 Auftragseingangsindex (Wertindex) im Bauhauptgewerbe 2001 bis 2010
Betriebe mit 20 und mehr tätigen Personen

2005 = 100



Trend-Konjunktur-Komponente

■ Bauhauptgewerbe

■ Hochbau

■ Tiefbau

Ausgangswerte

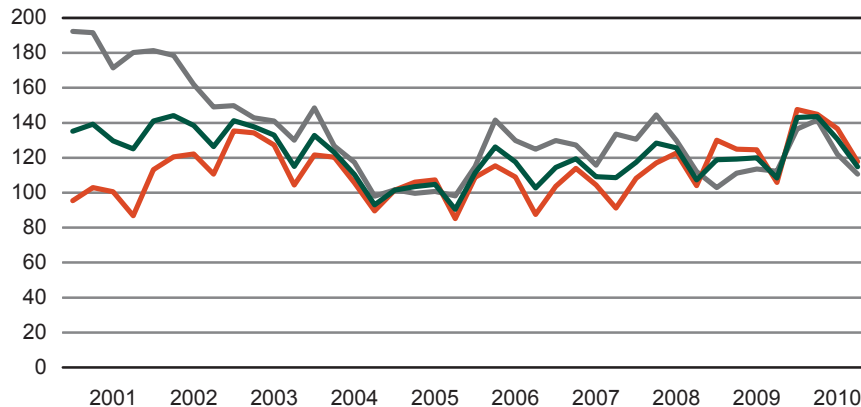
■ Bauhauptgewerbe

■ Hochbau

■ Tiefbau

Abb. 9 Auftragsbestandsindex (Wertindex) im Bauhauptgewerbe 2001 bis 2010
Betriebe mit 20 und mehr tätigen Personen

2005 = 100



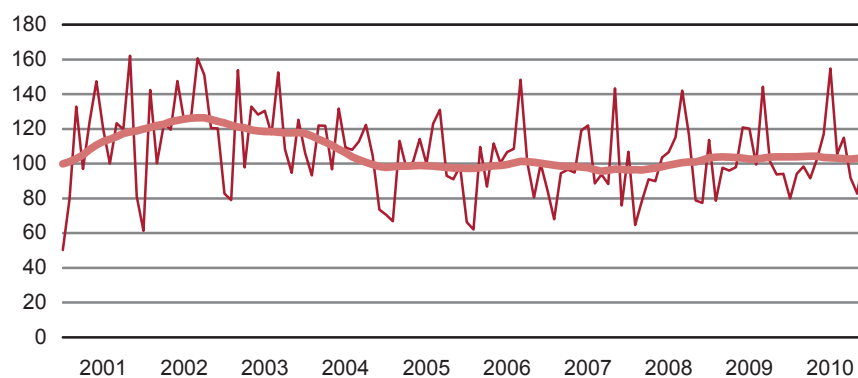
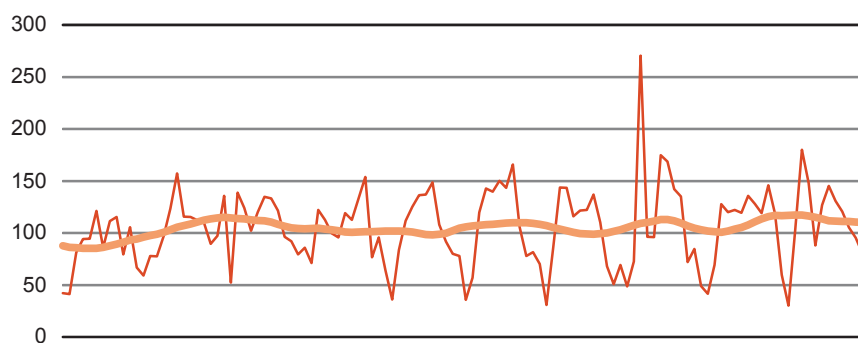
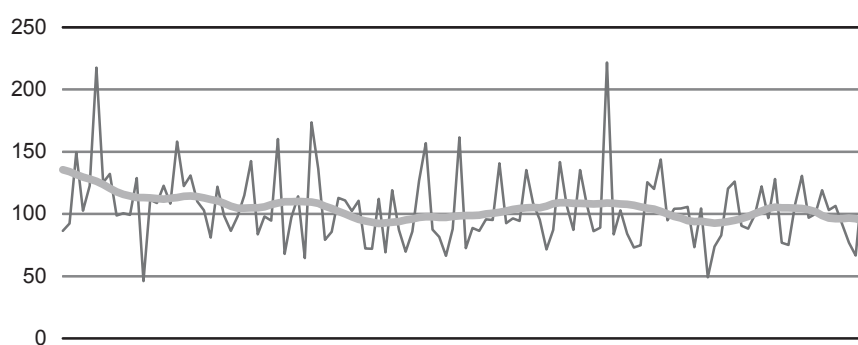
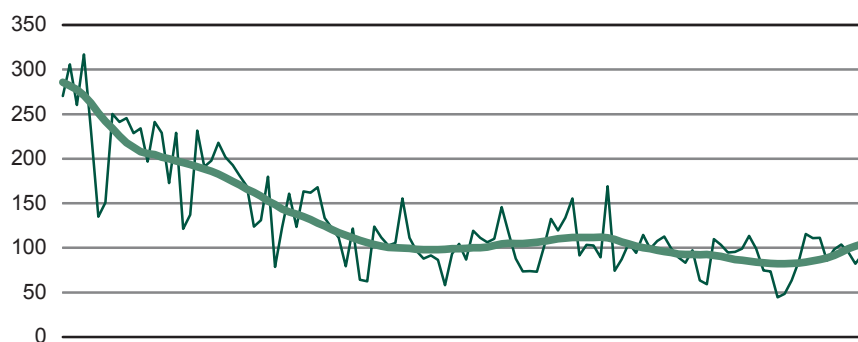
■ Bauhauptgewerbe

■ Hochbau

■ Tiefbau

Abb. 10 Auftragseingangindex (Wertindex) im Bauhauptgewerbe 2001 bis 2010
Betriebe mit 20 und mehr tätigen Personen

2005 = 100



Trend-Konjunktur-Komponente

- Wohnungsbau
 - Hochbau ohne Wohnungsbau
 - Straßenbau
 - Tiefbau ohne Straßenbau
- Ausgangswerte
- Wohnungsbau
 - Hochbau ohne Wohnungsbau
 - Straßenbau
 - Tiefbau ohne Straßenbau

Abb. 11 Volumenindex des Auftragseinganges im Bauhauptgewerbe 2002 bis 2010
Betriebe mit 20 und mehr tätigen Personen

2005 = 100

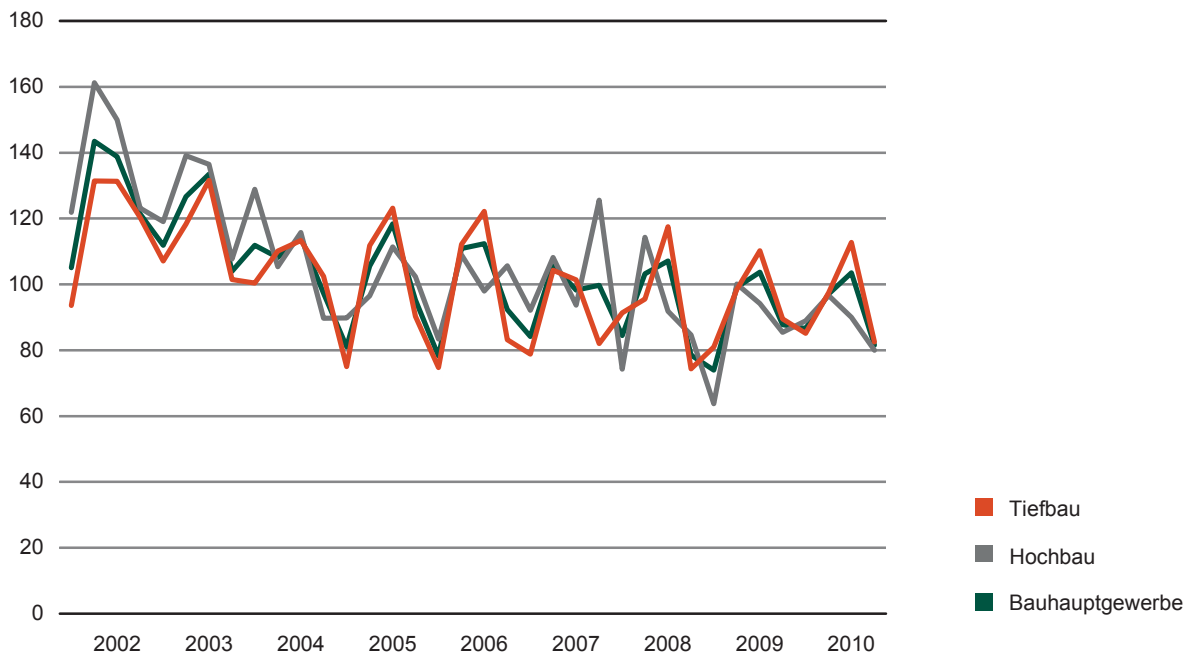
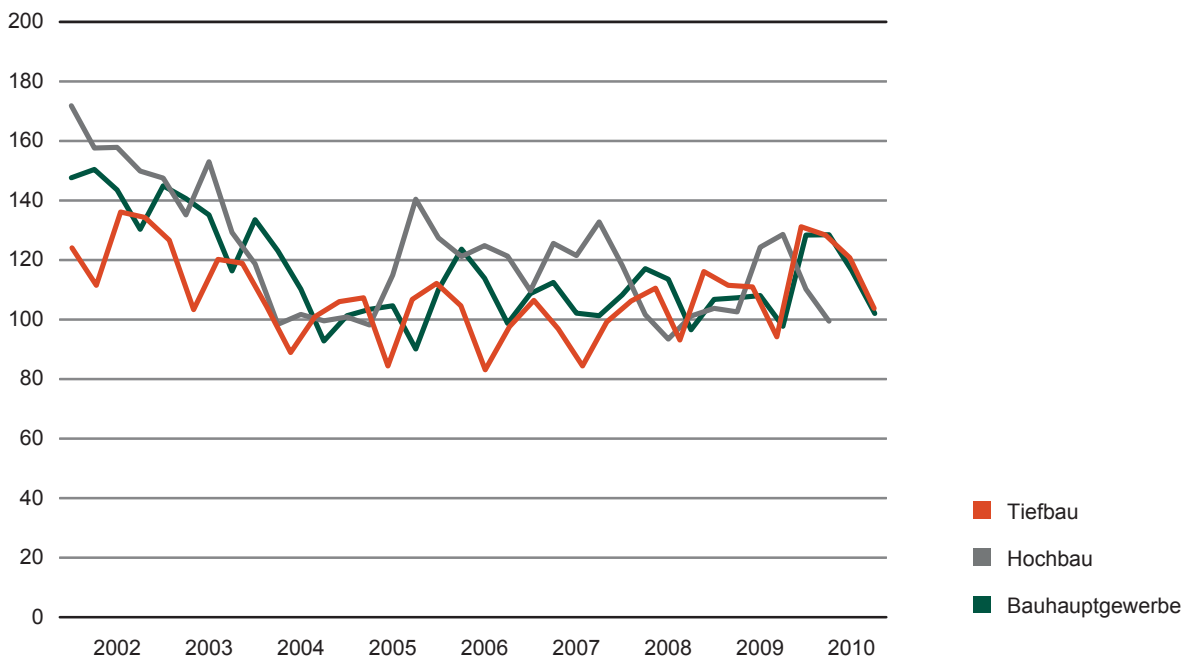


Abb. 12 Volumenindex des Auftragsbestandes im Bauhauptgewerbe 2002 bis 2010
Betriebe mit 20 und mehr tätigen Personen

2005 = 100



Neuerscheinungen des Statistischen Landesamtes des Freistaates Sachsen

Kennziffer	Titel/Kurztitel	Stand Periodizität
A VI 14	Pendler im Freistaat Sachsen (Ergebnisse des Mikrozensus)	2008 - 4j
B I 1	Allgemein bildende Schulen im Freistaat Sachsen	2010 - j
B I 3	Allgemein bildende Schulen im Freistaat Sachsen – Grundschulen	2010 - j
B I 4	Allgemein bildende Schulen im Freistaat Sachsen – Mittelschulen	2010 - j
B I 5	Allgemein bildende Schulen im Freistaat Sachsen – Gymnasien	2010 - j
B I 6	Allgemein bildende Schulen im Freistaat Sachsen – Förderschulen	2010 - j
C I 3	Anbau von Gemüse und Erdbeeren zum Verkauf im Freistaat Sachsen	2010 - j
E II 3	Investitionen im Baugewerbe im Freistaat Sachsen	2009 - j
G IV 5	Beherbergungsgewerbe im Freistaat Sachsen – Sommerhalbjahr	2010 - j
K V 6	Kinder- und Jugendhilfe im Freistaat Sachsen – Vorläufige Schutzmaßnahmen	2009 - j
K VIII 3	Soziale Pflegeversicherung im Freistaat Sachsen	2009 - 2j
L III 2	Personal des Landes, der Gemeinden und Gemeindeverbände im Freistaat Sachsen	2009 - j
Verzeichnis	Landratsämter, Stadt- und Gemeindeverwaltungen im Freistaat Sachsen	2011 - j

Monatlich erscheinen:

C III 2	Schlachtungen, Milchanlieferung und Geflügelhaltung im Freistaat Sachsen	11/10 - m
E I 1	Bergbau und Verarbeitendes Gewerbe im Freistaat Sachsen	12/10 - m
E II 1	Baugewerbe im Freistaat Sachsen (Bauhauptgewerbe)	11/10 - m
G I 1, G IV 3	Binnenhandel und Gastgewerbe im Freistaat Sachsen	11/10 - m
G IV 1	Beherbergungsgewerbe im Freistaat Sachsen	11/10 - m
H I 1	Straßenverkehrsunfälle im Freistaat Sachsen	11/10 - m
M I 2	Verbraucherpreisindex im Freistaat Sachsen	01/11 - m

Vierteljährlich erscheinen:

A I 1	Bevölkerungsstand des Freistaates Sachsen nach Kreisfreien Städten und Landkreisen	3/10 - vj
A II 1	Eheschließungen, Geborene und Gestorbene im Freistaat Sachsen	2/10 - vj
A III 1	Räumliche Bevölkerungsbewegung im Freistaat Sachsen	3/10 - vj
D I 1	Gewerbeanmeldungen und -abmeldungen im Freistaat Sachsen	3/10 - vj
D III 1	Insolvenzverfahren im Freistaat Sachsen	3/10 - vj
E III 1	Baugewerbe im Freistaat Sachsen (Ausbaugewerbe)	3/10 - vj
E IV 1	Ausgewählte Daten zur Energiewirtschaft im Freistaat Sachsen	4/09 - vj
F II 1	Baugenehmigungen im Freistaat Sachsen	3/10 - vj
G III 1	Außenhandel des Freistaates Sachsen	3/10 - vj
L II 2	Einnahmen und Ausgaben der öffentlichen Kommunalhaushalte des Freistaates Sachsen	3/10 - vj
M I 4	Preisindizes für Bauwerke im Freistaat Sachsen	4/10 - vj
N I 6	Verdienste und Arbeitszeiten im Produzierenden Gewerbe und im Dienstleistungsbereich im Freistaat Sachsen	3/10 - vj
Z I 1	Konjunkturbericht für den Freistaat Sachsen	2/10 - vj

Abkürzungen	m monatlich vj vierteljährlich	hj halbjährlich j jährlich	2j alle 2 Jahre 3j alle 3 Jahre	4/09 Quartal 10/09 Monat	fw fallweise
-------------	-----------------------------------	-------------------------------	------------------------------------	-----------------------------	--------------

Herausgeber:

Statistisches Landesamt des Freistaates Sachsen

Redaktion:

Statistisches Landesamt des Freistaates Sachsen

Gestaltung und Satz:

Statistisches Landesamt des Freistaates Sachsen

Druck:

Staatsbetrieb Sächsische Informatik Dienste

Redaktionsschluss:

März 2011

Bezug:

Statistisches Landesamt des Freistaates Sachsen

Hausanschrift: Macherstraße 63, 01917 Kamenz

Postanschrift: Postfach 11 05, 01911 Kamenz

Telefon: +49 3578 33-1424

Fax: +49 3578 33-1499

E-Mail: vertrieb@statistik.sachsen.de

www.statistik.sachsen.de/shop

Verteilerhinweis

Diese Informationsschrift wird von der Sächsischen Staatsregierung im Rahmen ihrer verfassungsmäßigen Verpflichtung zur Information der Öffentlichkeit herausgegeben. Sie darf weder von Parteien noch von deren Kandidaten oder Helfern im Zeitraum von sechs Monaten vor einer Wahl zum Zwecke der Wahlwerbung verwendet werden. Dies gilt für alle Wahlen. Missbräuchlich ist insbesondere die Verteilung auf Wahlveranstaltungen, an Informationsständen der Parteien sowie das Einlegen, Aufdrucken oder Aufkleben parteipolitischer Informationen oder Werbemittel. Untersagt ist auch die Weitergabe an Dritte zur Verwendung bei der Wahlwerbung. Auch ohne zeitlichen Bezug zu einer bevorstehenden Wahl darf die vorliegende Druckschrift nicht so verwendet werden, dass dies als Parteinahme des Herausgebers zu Gunsten einzelner politischer Gruppen verstanden werden könnte. Diese Beschränkungen gelten unabhängig vom Vertriebsweg, also unabhängig davon, auf welchem Wege und in welcher Anzahl diese Informationsschrift dem Empfänger zugegangen ist. Erlaubt ist jedoch den Parteien, diese Informationsschrift zur Unterrichtung ihrer Mitglieder zu verwenden.

Copyright

Statistisches Landesamt des Freistaates Sachsen, Kamenz, 2011

Auszugsweise Vervielfältigung und Verbreitung mit Quellenangabe gestattet.

ISSN 1435-8719