



Statistischer Bericht



Investitionen im Baugewerbe im Freistaat Sachsen

2010

E II 3 – j/10, E III 3 – j/10

Zeichenerklärung

- Nichts vorhanden (genau Null)
- 0 weniger als die Hälfte von 1 in der letzten besetzten Stelle, jedoch mehr als nichts
- ... Angabe fällt später an
- / Zahlenwert nicht sicher genug
- . Zahlenwert unbekannt oder geheim zu halten
- x Tabellenfach gesperrt, weil Aussage nicht sinnvoll
- () Aussagewert ist eingeschränkt
- p vorläufige Zahl
- r berichtigte Zahl
- s geschätzte Zahl

Inhalt

	Seite
Vorbemerkungen	4
Erläuterungen	4
Definitionen	4
Ergebnisdarstellung	6

Tabellen

Bauhauptgewerbe

1. Unternehmen, tätige Personen, Bruttoentgeltsumme, Gesamtumsatz und Bruttoanlageinvestitionen im Bauhauptgewerbe (WZ 41.2, 42, 43.1 und 43.9)	9
2. Unternehmen, tätige Personen, Bruttoentgeltsumme sowie Leistungen im Bauhauptgewerbe nach Kreisfreien Städten und Landkreisen	10
3. Bruttozugänge an Sachanlagen in Unternehmen im Bauhauptgewerbe nach Kreisfreien Städten und Landkreisen	12
4. Unternehmen mit Verkaufserlösen, Investitionen in beschaffte Software und Mietinvestitionen im Bauhauptgewerbe nach Kreisfreien Städten und Landkreisen	14
5. Unternehmen, tätige Personen, Bruttoentgeltsumme, Gesamtumsatz und Bruttoanlageinvestitionen im Bauhauptgewerbe nach Kreisfreien Städten und Landkreisen - Veränderung zum Vorjahr	15
6. Unternehmen, tätige Personen, Bruttoentgeltsumme sowie Leistungen im Bauhauptgewerbe nach Wirtschaftszweigen	16
7. Bruttozugänge an Sachanlagen in Unternehmen im Bauhauptgewerbe nach Wirtschaftszweigen	18
8. Unternehmen mit Verkaufserlösen, Investitionen in beschaffte Software und Mietinvestitionen im Bauhauptgewerbe nach Wirtschaftszweigen	20
9. Unternehmen, tätige Personen, Bruttoentgeltsumme, Gesamtumsatz und Bruttoanlageinvestitionen im Bauhauptgewerbe nach Wirtschaftszweigen - Veränderung zum Vorjahr	21
10. Unternehmen, tätige Personen, Bruttoentgeltsumme sowie Leistungen im Bauhauptgewerbe nach Beschäftigten- und Umsatzgrößenklassen	22
11. Unternehmen, tätige Personen, Bruttoentgeltsumme sowie Leistungen im Bauhauptgewerbe nach Beschäftigten- und Umsatzgrößenklassen - Veränderung zum Vorjahr	22
12. Bruttozugänge an Sachanlagen in Unternehmen im Bauhauptgewerbe nach Beschäftigten- und Umsatzgrößenklassen	24
13. Bruttozugänge an Sachanlagen in Unternehmen im Bauhauptgewerbe nach Beschäftigten- und Umsatzgrößenklassen - Veränderung zum Vorjahr	24
14. Unternehmen mit Verkaufserlösen, Investitionen in beschaffte Software und Mietinvestitionen im Bauhauptgewerbe nach Beschäftigten- und Umsatzgrößenklassen	26
15. Unternehmen mit Verkaufserlösen und Mietinvestitionen im Bauhauptgewerbe nach Beschäftigten- und Umsatzgrößenklassen - Veränderung zum Vorjahr	26

	Seite
Ausbaugewerbe	
16. Unternehmen, tätige Personen, Bruttoentgeltsumme, Gesamtumsatz und Bruttoanlageinvestitionen im Ausbaugewerbe (WZ 43.2 und 43.3)	27
17. Unternehmen, tätige Personen, Bruttoentgeltsumme, Gesamtumsatz und Bruttoanlageinvestitionen in Erschließung von Grundstücken; Bauträger (WZ 41.1)	28
18. Unternehmen, tätige Personen, Bruttoentgeltsumme sowie Gesamtumsatz im Ausbaugewerbe nach Kreisfreien Städten und Landkreisen	29
19. Bruttozugänge an Sachanlagen in Unternehmen im Ausbaugewerbe nach Kreisfreien Städten und Landkreisen	30
20. Unternehmen mit Verkaufserlösen, Investitionen in beschaffte Software und Mietinvestitionen im Ausbaugewerbe nach Kreisfreien Städten und Landkreisen	32
21. Unternehmen, tätige Personen, Bruttoentgeltsumme, Gesamtumsatz und Bruttoanlageinvestitionen im Ausbaugewerbe nach Kreisfreien Städten und Landkreisen - Veränderung zum Vorjahr	33
22. Unternehmen, tätige Personen, Bruttoentgeltsumme und Gesamtumsatz im Ausbaugewerbe sowie Erschließung von Grundstücken; Bauträger nach Wirtschaftszweigen	34
23. Bruttozugänge an Sachanlagen in Unternehmen im Ausbaugewerbe sowie Erschließung von Grundstücken; Bauträger nach Wirtschaftszweigen	35
24. Unternehmen mit Verkaufserlösen, Investitionen in beschaffte Software und Mietinvestitionen im Ausbaugewerbe sowie Erschließung von Grundstücken; Bauträger nach Wirtschaftszweigen	37
25. Unternehmen, tätige Personen, Bruttoentgeltsumme, Gesamtumsatz und Bruttoanlageinvestitionen im Ausbaugewerbe sowie Erschließung von Grundstücken; Bauträger nach Wirtschaftszweigen - Veränderung zum Vorjahr	38
26. Unternehmen, tätige Personen, Bruttoentgeltsumme sowie Gesamtumsatz im Ausbaugewerbe nach Beschäftigten- und Umsatzgrößenklassen	39
27. Unternehmen, tätige Personen, Bruttoentgeltsumme sowie Gesamtumsatz im Ausbaugewerbe nach Beschäftigten- und Umsatzgrößenklassen - Veränderung zum Vorjahr	39
28. Bruttozugänge an Sachanlagen in Unternehmen im Ausbaugewerbe nach Beschäftigten- und Umsatzgrößenklassen	40
29. Bruttozugänge an Sachanlagen in Unternehmen im Ausbaugewerbe nach Beschäftigten- und Umsatzgrößenklassen - Veränderung zum Vorjahr	40
30. Unternehmen mit Verkaufserlösen, Investitionen in beschaffte Software und Mietinvestitionen im Ausbaugewerbe nach Beschäftigten- und Umsatzgrößenklassen	42
31. Unternehmen mit Verkaufserlösen und Mietinvestitionen im Ausbaugewerbe nach Beschäftigten- und Umsatzgrößenklassen - Veränderung zum Vorjahr	42

	Seite
Verzeichnis der Wirtschaftszweige im Bauhauptgewerbe	43
Verzeichnis der Wirtschaftszweige im Ausbaugewerbe	44
 Abbildungen	
Bauhauptgewerbe	
Abb. 1 Unternehmen, tätige Personen und Bruttozugänge an Sachanlagen im Bauhauptgewerbe 2001 bis 2010 nach Beschäftigtengrößenklassen	45
Abb. 2 Investitionsquoten im Bauhauptgewerbe 2001 bis 2010 nach Art der Investitionen (Investitionen je 1 000 € Umsatz)	46
Abb. 3 Investitionsquoten im Bauhauptgewerbe 2001 bis 2010 nach Beschäftigtengrößenklassen (Investitionen je 1 000 € Umsatz)	46
Abb. 4 Bruttozugänge an Sachanlagen je tätiger Person im Bauhauptgewerbe 2001 bis 2010 nach Beschäftigtengrößenklassen	47
Ausbaugewerbe	
Abb. 5 Bruttozugänge an Sachanlagen je tätiger Person im Ausbaugewerbe 2001 bis 2010 nach Beschäftigtengrößenklassen	47
Abb. 6 Unternehmen, tätige Personen und Bruttozugänge an Sachanlagen im Ausbaugewerbe 2001 bis 2010 nach Beschäftigtengrößenklassen	48
Abb. 7 Investitionsquoten im Ausbaugewerbe 2001 bis 2010 nach Art der Investitionen (Investitionen je 1 000 € Umsatz)	49
Abb. 8 Investitionsquoten im Ausbaugewerbe 2001 bis 2010 nach Beschäftigtengrößenklassen (Investitionen je 1 000 € Umsatz)	49

Vorbemerkungen

In diesem Statistischen Bericht werden die Ergebnisse der „Jahreserhebung einschließlich Investitionserhebung bei Unternehmen des Baugewerbes für das Jahr 2010“ veröffentlicht.

Mit Beginn des Berichtsjahres 2009 wird in den Baugewerbestatistiken die "Klassifikation der Wirtschaftszweige, Ausgabe 2008" (WZ 2008) benutzt. Das ist die von der Europäischen Kommission genehmigte nationale Fassung der NACE Rev. 2¹⁾ für die Bundesrepublik Deutschland. Sie wurde mit der Verordnung (EG) Nr. 1893/2006 der Kommission vom 20. Dezember 2006²⁾ als unmittelbar in allen Mitgliedstaaten geltendes Recht in Kraft gesetzt.

Da durch das ProdGewStatG die Begriffe Bauhauptgewerbe und Ausbaugewerbe im Zusammenhang mit den Baugewerbestatistiken festgeschrieben sind, umfasst das Baugewerbe nach der WZ 2008 die Wirtschaftszweige 41 (Hochbau), 42 (Tiefbau) und 43 (Vorbereitende Baustellenarbeiten, Bauinstallation und Sonstiges Ausbaugewerbe).

Zu Vergleichszwecken und zur Bildung langer Reihen werden für die Jahre seit 1991 methodisch vergleichbare rückgerechnete Ergebnisse veröffentlicht. Das betrifft die mehrfach geänderten Wirtschaftszweigklassifikationen, Währungsangaben (DM oder €) und Berichtskreisabgrenzungen.

1) NACE: Nomenclature générale des activités économiques dans les Communautés européennes - Statistische Systematik der Wirtschaftszweige in der Europäischen Gemeinschaft.

2) Verordnung (EG) Nr. 1893/2006 des Europäischen Parlaments und des Rates vom 20. Dezember 2006, die ihrerseits auf der Internationalen Systematik der Wirtschaftszweige (ISIC Rev. 4) der Vereinten Nationen basiert.

Erläuterungen

Die „Jahreserhebung einschließlich Investitionserhebung bei Unternehmen des Baugewerbes“ wird einmal im Jahr (in der Jahresmitte) für das jeweils abgeschlossene Berichtsjahr durchgeführt. Auf Grund des Inhaltes dieser Statistik erfolgt die Bereitstellung der Ergebnisse am Ende des Erhebungsjahres, das heißt knapp 12 Monate nach dem Berichtszeitraum. Diese Statistik liefert zum einen wichtige Ergebnisse zur mittel- und langfristigen Beurteilung der konjunkturellen Lage im Baugewerbe (Investitionstätigkeit), zum anderen für die Volkswirtschaftlichen Gesamtrechnungen. Die Ergebnisse gehen in die strukturellen Unternehmensstatistiken der EU ein (EURO-STAT). Das hat wiederum indirekte Auswirkungen auf die Wirtschaftstätigkeit in der Bundesrepublik (Vergabe von diversen Mitteln der EU).

Rechtsgrundlage

Rechtsgrundlage für diese Erhebungen ist das Gesetz über die Statistik im Produzierenden Gewerbe (ProdGewStatG) in der Fassung der Bekanntmachung vom 21. März 2002 (BGBl. I S. 1181 zuletzt geändert durch Artikel 4 des Gesetzes vom 17. März 2009 (BGBl. I S. 550); Verordnung (EG, Euratom) Nr. 58/97 des Rates vom 20. Dezember 1996 über die strukturelle Unternehmensstatistik (EG-VO Nr. 58/97) (ABl. EG Nr. L 14 S. 1), zuletzt geändert durch Artikel 14 der Verordnung (EG) Nr. 295/2008 des Europäischen Parlaments und des Rates vom 11. März 2008 (ABl. EU Nr. L 97 S. 13) in Verbindung mit dem Gesetz über die Statistik für Bundeszwecke vom 22. Januar 1987 (BGBl. I S. 462, 565), zuletzt geändert durch Artikel 3 des Gesetzes vom 7. September 2007 (BGBl. I S. 2246, 2249).

Berichtskreis und Merkmale

Die Betriebe der Wirtschaftszweige 41.2 (Hochbau), 42 (Tiefbau) und 43.1 sowie 43.9 (Vorbereitende Baustellenarbeiten und sonstige spezialisierte Bautätigkeiten) werden mit den Formblatt „Jahreserhebung einschließlich Investitionserhebung bei Unternehmen des Bauhauptgewerbes“ und die Unternehmen der Wirtschaftszweige 43.2 (Bauinstallation), 43.3. (Sonstiger Ausbau) und 41.1 (Erschließung von Grundstücken, Bauträger) mit dem Formblatt „Jahreserhebung einschließlich Investitionserhebung bei Unternehmen des Ausbaugewerbes“ befragt. Die Erhebung umfasst alle Unternehmen dieser Wirtschaftszweige mit Sitz im Freistaat Sachsen.

Methodische Hinweise

Eventuell vorhandene Abweichungen in den Summen sind auf Rundungen in unterschiedlichen Aggregationsstufen zurückzuführen. Angaben über Unternehmen und tätige Personen beziehen sich auf den Stand Ende September des jeweiligen Berichtsjahres.

Ab dem Berichtsjahr 1998 werden nur noch Unternehmen mit einem vollen Geschäftsjahr erfasst, wobei das Geschäftsjahr vom Kalenderjahr abweichen kann. Früher wurden auch Unternehmen mit unvollständigem Geschäftsjahr befragt (Neugründungen, Schließungen).

Alle Währungsangaben wurden in EURO veröffentlicht. Die Angaben in den Tabellen mit Umsatzgrößenklassen sind deshalb mit Veröffentlichungen der Jahre vor 2000 nicht direkt vergleichbar.

Definitionen

Unternehmen

Das Unternehmen ist die kleinste rechtliche Einheit, die aus handels- und/oder steuerrechtlichen Gründen Bücher

führt und einen Jahresabschluss aufzustellen hat, einschließlich aller Verwaltungs- und Hilfsbetriebe u. Ä. sowie aller „nichtproduzierenden“ Teile (z.B. Handels- und Vertriebsabteilungen; Konstruktionsabteilungen usw.), jedoch ohne Zweigniederlassungen im Ausland und ohne rechtlich selbständige Tochtergesellschaften.

Tätige Personen

Tätige Inhaber und tätige Mitinhaber, unbezahlt mithelfende Familienangehörige (soweit sie mindestens 55 Stunden im Monat tätig sind) sowie alle in einem arbeitsrechtlichen Verhältnis zum Unternehmen stehenden Personen, Arbeiter, Angestellte, Auszubildende, Umschüler, Praktikanten, Vorstandsmitglieder, Direktoren usw., außerdem Personen, die durch Arbeitnehmerüberlassungsverträge auf Baustellen und Bauhöfen tätig sind (Leiharbeiter) sowie Personen mit Altersteilzeitregelungen.

Bruttoentgeltsumme

Bei der Bruttoentgeltsumme ist die Summe der lohnsteuerpflichtigen Bruttobezüge (Bar- und Sachbezüge) angegeben. Diese Beträge sind ohne die Arbeitgeberanteile zur Kranken-, Pflege-, Renten- und Arbeitslosenversicherung; die Beiträge zu den Sozialkassen des Baugewerbes; die Winterbau-Umlage; die Aufwendungen für die betriebliche Alters-, Invaliditäts- und Hinterbliebenenversorgung; das gezahlte Vorruhestandsgeld und die geleisteten Zuschüsse der Bundesagentur für Arbeit (z. B. Kurzarbeitergeld, Winterausfallgeld ab 121. bzw. ab November 1999 ab 101. witterungsbedingter Ausfallstunde, Leistungen nach dem Altersteilzeitgesetz).

Den Gehältern sind auch die Bezüge von Gesellschaftern, Vorstandsmitgliedern und anderen leitenden Kräften zuzurechnen, soweit sie steuerlich als Einkünfte aus nichtselbständiger Arbeit anzusehen sind. Einzubeziehen sind auch Zahlungen für eine Beschäftigung, die nur wegen Unterschreitung der Steuerpflichtgrenzen steuerfrei sind.

Jahresbauleistung

Die Jahresbauleistung ist die Summe aller vom Unternehmen im Geschäftsjahr erbrachten Bauleistungen, einschl. der Leistungen aus eigener Nachunternehmertätigkeit sowie der Leistungen von Fremd- und Nachunternehmen. Die Jahresbauleistung umfasst abgerechnete sowie angefangene und noch nicht abgerechnete Bauleistungen für Dritte, Bauleistungen an Gebäuden, die noch keinen Käufer gefunden haben sowie Bauleistungen für eigene Zwecke des Unternehmens (selbsterstellte Anlagen). Bei der Jahresbauleistung handelt es sich also nicht um den steuerbaren baugewerblichen Umsatz, wie

er für Betriebe im Monatsbericht und in der Totalerhebung zu melden ist.

Sonstige Umsätze

Hierzu zählen der Umsatz aus sonstigen eigenen Erzeugnissen und aus industriellen/handwerklichen Dienstleistungen (Gesamtbetrag der abgerechneten Lieferungen aus allen im Rahmen einer sonstigen Produktionstätigkeit des Unternehmens entstandenen Erzeugnissen - Baustoffe, Betonwaren, Kies, Zimmereierzeugnisse, Erlöse für verkaufsfähige Produktionsrückstände und ähnliche Materialien, soweit nicht in der eigenen Bauleistung abgerechnet), sowie der Umsatz aus sonstigen nichtindustriellen/nichthandwerklichen Tätigkeiten (z.B. Umsätze aus Vermietung und Verpachtung betrieblicher Einrichtungen, Honorare für Architekten- und Ingenieurleistungen, Erlöse aus Transportleistungen für Dritte) und der Umsatz aus Handelsware.

Gesamtumsatz (ohne Mehrwertsteuer)

Der Gesamtumsatz setzt sich zusammen aus den im Geschäftsjahr abgerechneten Bauleistungen und den sonstigen Umsätzen (ohne die selbsterstellten Anlagen und ohne die Bestandsveränderungen am Anfang oder Ende des Geschäftsjahres). Er ist mit dem Gesamtumsatz in den Betriebserhebungen des Baugewerbes vergleichbar.

Bruttoanlageinvestitionen

Darunter versteht man die gesamten aktivierten Bruttozüge an Sachanlagen (Ersatz- und Neuinvestitionen) einschließlich selbsterstellter Anlagen, im Bau befindlicher Anlagen (soweit aktiviert) und Leasing-Güter, die beim Leasing-Nehmer zu aktivieren sind (Finanzierungs-Leasing).

Nach der Anlageart wird unterschieden:

- Grundstücke mit Gebäuden (einschließlich Bauten auf fremden Grundstücken),
- Grundstücke ohne eigene Bauten (einschließlich Grundstücksaufschließungskosten u. Ä.),
- Maschinen, maschinelle Anlagen, Betriebs- und Geschäftsausstattung (einschließlich Fahrzeugen, aktivierter geringwertiger Wirtschaftsgüter und Werkzeugen).

Mietinvestitionen

Darunter versteht man den Wert (ohne als Vorsteuer abzugsfähige Umsatzsteuer) der im Geschäftsjahr z.B. von Leasingfirmen, vom Hersteller direkt oder von Unternehmen der gleichen Unternehmensgruppe (z.B. Besitzgesellschaften) über mittel- oder langfristige Miet- bzw. Pachtverträge neu gemieteten und gepachteten neuen Sachanlagen (einschl. Ersatzbeschaffungen im Rahmen

laufender Leasingverträge), soweit sie nicht beim Leasing-Nehmer aktiviert sind. Zu den geleasteten oder über andere Formen der Anlagemiete bezogenen Sachanlagen zählen insbesondere Gebäude, EDV- und Telefon-Anlagen, Büromaschinen, Kraftfahrzeuge, Baugeräte sowie Maschinen und maschinelle Anlagen. Einzubeziehen sind hier auch Anlagen, die durch Finanzierungsleasing neu beschafft wurden. Nicht einbezogen sind die Anmietung von Sachanlagen für die Mietdauer bis zu einem Jahr, von gebrauchten Investitionsgütern sowie von unbebauten Grundstücken.

Beschaffte Software

Die Investitionen in beschaffte Software umfassen ihren Kaufpreis, einschließlich Einfuhrzölle und einbehaltene Verbrauchsteuern, sowie direkt zurechenbare Kosten für die Vorbereitung der Software auf ihre beabsichtigte Nutzung. Direkt zurechenbare Kosten beinhalten beispielsweise Honorare für die Software-Installation. Bei der Ermittlung der Kosten werden Skonti und Rabatte abgezogen.

Ergebnisdarstellung

Bauhauptgewerbe

Hoch- und Tiefbau sowie Vorbereitende Baustellenarbeiten und sonstige spezialisierte Bautätigkeiten (WZ 41.2, 42, 43.1 und 43.9)

Im Geschäftsjahr 2010 belief sich die Jahresbauleistung einschließlich der sonstigen Umsätze der in Sachsen ansässigen Unternehmen mit 20 und mehr tätigen Personen im Bauhauptgewerbe auf 3,0 Milliarden €. Die sonstigen Umsätze in der Höhe von 63 Millionen € spielen nur eine geringe Rolle. Im Vergleich zum Vorjahr verringerte sich die Jahresbauleistung (ohne sonstige Umsätze) um 3,8 Prozent. Im Hochbau gab es einen Anstieg um 2,5 Prozent und im Tiefbau einen Rückgang um 7,8 Prozent.

Die Zahl der in diesen Unternehmen tätigen Personen erhöhte sich im gleichen Zeitraum um 2,0 Prozent. Umgerechnet auf die tätigen Personen ergibt sich damit eine Jahresbauleistung einschließlich der sonstigen Umsätze von 115 395 €, 5,3 Prozent weniger als 2009 mit 121 826 €.

Im Berichtsjahr 2010 waren 441 Unternehmen in diese Statistik einbezogen, per Saldo 16 Unternehmen oder 3,8 Prozent mehr als im Vorjahr. Vor einem Jahr ergab dieser Vergleich noch einen Rückgang von 0,7 Prozent. Von den in dieser Statistik erfassten Unternehmen hatten 369 Investitionen getätigt, 1,7 Prozent mehr als im Jahr 2009. Betrachtet man das Verhältnis der Unternehmen mit Investitionen zu den Unternehmen insgesamt, so lag der Anteil ersterer 2010 bei 83,7 Prozent, etwas niedriger als das Niveau des Jahres 2009 mit 85,4 Prozent. Das Verhältnis hat sich in den letzten Jahren auf das Niveau von rund 84 Prozent eingestellt; zum Vergleich 1995: 90 Prozent.

Die Bruttozugänge an Sachanlagen (Bruttoanlageinvestitionen) beliefen sich im Jahr 2010 auf 90,9 Millionen €. Im Vergleich zu 2009 mit 88,6 Millionen € ist die ausgewiesene Investitionssumme um 2,3 Millionen € oder 2,6 Prozent gestiegen. Die Bruttoanlageinvestitionen je tätiger Person sind 2010 im Vergleich zum Vorjahr um 0,6 Prozent auf 3 446 € gestiegen.

Die Investitionsquote, das Verhältnis von Investitionen zum Umsatz, lag 2010 mit 3,1 Prozent über dem Vorjahreswert von 2,9 Prozent. Im Hochbau (41.2) betrug die Investitionsquote 1,5 Prozent, im Bereich Vorbereitende Baustellenarbeiten und sonstige spezialisierte Bautätigkeiten (43.1 und 43.9) betrug sie 3,8 Prozent und im Tiefbau lag die Quote bei 4,2 Prozent. Sie ist damit in allen Wirtschaftszweigen gestiegen. Die Investitionsquote nach Beschäftigtengrößenklassen zeigt die Tabelle.

94,4 Prozent der Bruttoanlageinvestitionen entfielen im Jahr 2010 auf Baugeräte, Maschinen, maschinelle Anlagen, Betriebsausrüstungen (2009: 88,4 Prozent, 2008:

Investitionsquoten im Bauhauptgewerbe 2004 bis 2010 nach Beschäftigtengrößenklassen (Investitionen je 1 000 € Umsatz)

Größenklasse	2004	2005	2006	2007	2008	2009	2010
20 - 49	26,5	30,4	27,8	35,8	34,6	28,5	30,1
50 - 99	23,4	21,5	20,9	29,6	27,3	24,2	29,6
100 - 249	22,0	27,5	24,4	26,3	26,2	27,6	30,7
250 - 499	18,4	17,8	20,8	21,3	28,5	17,2	15,2
500 und mehr	35,9	34,7	10,5	59,5	69,2	71,4	58,1

90,3 Prozent, 2007: 92,9 Prozent, 2006: 85,7 Prozent), 5,6 Prozent auf Grundstücke und Bauten (2009: 11,6 Prozent, 2008: 9,7 Prozent, 2007: 7,1 Prozent, 2006: 14,3 Prozent).

Damit ist der Anteil der Ausrüstungsinvestitionen wieder gestiegen. Investitionen in Grundstücke und Bauten haben 2010 an Bedeutung verloren.

Im Jahr 2010 betrug der Wert für neu gemietete und gepachtete Sachanlagen (Mietinvestitionen) 5,1 Millionen €. Dieser Wert ist damit gegenüber dem Vorjahr um 28,8 Prozent gefallen. Die Zahl der Unternehmen mit Mietinvestitionen belief sich auf 39. Die rückläufige Entwicklung bei dieser Kennzahl setzte sich damit fort (2009: 42, 2008: 48, 2007: 85, 2006: 88, 2005: 95, 2004: 128 Unternehmen).

Ausbaugewerbe

Bauinstallation und Sonstiges Ausbaugewerbe (WZ 43.2 bis 43.3) und 41.1 (Erschließung von Grundstücken, Bau-träger) werden mit den Formblättern zum Ausbaugewerbe befragt.

Die in Sachsen ansässigen Unternehmen der Bauinstallation und des Sonstigen Ausbaugewerbes mit 20 und mehr tätigen Personen erwirtschafteten im Berichtsjahr 2010 einen Gesamtumsatz von 1,8 Milliarden €. Im Vergleich zum Vorjahr ist das ein Anstieg um 3,0 Prozent. Da die Zahl der in diesen Unternehmen tätigen Personen (18 422) um 2,2 Prozent und damit weniger als der Gesamtumsatz gewachsen ist, hat sich der Gesamtumsatz je tätiger Personen mit 95 916 € gegenüber dem Vorjahr um 0,8 Prozent erhöht. Der Bereich Bauinstallation erreichte eine Umsatzsteigerung gegenüber dem Vorjahr um 4,2 Prozent, der sonstige Ausbau verzeichnete einen Umsatzrückgang von 1,4 Prozent.

Im Berichtsjahr 2010 waren 420 Unternehmen in diese Statistik einbezogen, per Saldo 10 Unternehmen oder 2,4 Prozent mehr als im Vorjahr. Von den in dieser Statistik erfassten Unternehmen haben 375 Unternehmen Investitionen getätigt, 2,2 Prozent mehr als im Vorjahr. Betrachtet man auch hier das Verhältnis der Unternehmen mit Investitionen zu den Unternehmen insgesamt, so ha-

ben 89,3 Prozent Investitionen getätigt. In den Jahren 2001 bis 2004 lag dieser Anteil bei etwa 80 Prozent und 2005 bis 2007 bei 85 Prozent, zum Vergleich 1995: 88 Prozent.

Die Bruttozugänge an Sachanlagen (Bruttoanlageinvestitionen) betrugen 33,0 Millionen €, 12,7 Prozent mehr als 2009 (2009 gegenüber 2008: 9,5 Prozent mehr). Auf die Bauinstallation (43.2) entfielen 26,5 Millionen € an Investitionen, 14,6 Prozent mehr als im Vorjahr (2009 gegenüber 2008: 11,8 Prozent mehr). In diesem Bereich wurden in allen Sparten gestiegene Investitionen festgestellt. Im Sonstigen Ausbau (43.3) stiegen die Investitionen im gleichen Zeitraum um 5,7 Prozent auf 6,5 Millionen €. Die Bruttoanlageinvestitionen je tätiger Person sind 2010 im Vergleich zum Vorjahr um 10,3 Prozent auf 1 791 € gestiegen.

Die Investitionsquote lag im Jahr 2010 mit 1,9 Prozent um 0,2 Prozentpunkte über dem Vorjahreswert. In der Bauinstallation betrug die Investitionsquote 1,9 Prozent und im Sonstigen Ausbaugewerbe 1,8 Prozent. Die Investitionsquote nach Beschäftigtengrößenklassen im Ausbaugewerbe zeigt die Tabelle unten. Auf Maschinen und maschinelle Anlagen entfielen im Jahr 2010 86,4 Prozent der Investitionen (2009 81,4 Prozent, 2008 92,1 Prozent, 2007: 83,6 Prozent 2006: 86,1 Prozent), auf Grundstücke und Bauten 13,6 Prozent (2009 18,6 Prozent, 2008: 7,9 Prozent, 2007: 16,4 Prozent, 2006: 13,9 Prozent). Damit trat nach einer Abweichung im Jahr 2008 wieder das langjährig zu beobachtende Verhältnis von Ausrüstungsinvestitionen zu Investitionen in Grundstücke und Bauten ein.

Der Wert der neu gemieteten und gepachteten Sachanlagen (Mietinvestitionen) belief sich im Jahr 2010 auf 4,5 Millionen € und erhöhte sich um 3,6 Prozent. Die Zahl der Unternehmen mit Mietinvestitionen betrug 48 (2009: 47, 2008: 57, 2007: 104, 2006: 99, 2005: 98 Unternehmen).

Die Daten für die WZ-Gruppe 41.1 Erschließung von Grundstücken, Bau-träger wurden in den Tabellen nach Wirtschaftszweigen separat ausgewiesen.

Investitionsquoten im Ausbaugewerbe 2004 bis 2010 nach Beschäftigtengrößenklassen (Investitionen je 1 000 € Umsatz)

Größenklasse	2004	2005	2006	2007	2008	2009	2010
20 - 49	15,9	16,6	16,2	19,0	15,9	19,0	21,0
50 - 99	17,0	16,6	18,4	22,8	18,5	17,5	19,9
100 - 249	14,7	22,8	11,6	18,5	13,8	15,5	12,8
250 und mehr	4,7	22,6	22,0	34,2	4,4	3,2	4,0

Weibliche tätige Personen im Baugewerbe

Im Berichtsjahr 2010 wurden im Rahmen der Jahreserhebung einschließlich Investitionserhebung im Baugewerbe wieder die tätigen Personen nach dem Geschlecht erfragt. Es zeigte sich, dass die 2002 ermittelten Frauenanteile im Baugewerbe auch 2003 bis 2009 in gleicher Größenordnung mit leichter Anstiegstendenz beobachtet wurden. 2010 fällt der Frauenanteil erstmals seit 2002. Von den 26 380 tätigen Personen im Bauhauptgewerbe sind 2 546 oder 9,7 Prozent weiblich. 2009 hatte der Frauenanteil 9,9 Prozent betragen (2008: 9,6 Prozent, 2007: 8,6 Prozent, 2006: 8,5 Prozent; 2005: 8,6 Prozent; 2004: 8,3 Prozent). Von den 18 422 tätigen Personen im Ausbaugewerbe sind 1 966 bzw. 10,7 Prozent weiblich.

Bei Erschließung von Grundstücken, Bauträger sind von den 256 tätigen Personen 109 bzw. 42,6 Prozent weiblich.

Insgesamt lag die Frauenbeschäftigungsquote in den Unternehmen des Baugewerbes mit 20 oder mehr tätigen Personen bei 10,3 Prozent (2009: 10,4 Prozent 2008: 10,1 Prozent 2007: 10,1 Prozent, 2006: 9,2 Prozent).

1. Unternehmen, tätige Personen, Bruttoentgeltsumme, Gesamtumsatz und Bruttoanlageinvestitionen im Bauhauptgewerbe (WZ 41.2, 42, 43.1 und 43.9)

Jahr	Unternehmen	Tätige Personen	Bruttoentgeltsumme	Gesamtumsatz	Gesamtumsatz je tätiger Person	Unternehmen mit Investitionen	Bruttoanlageinvestitionen	Bruttoanlageinvestitionen je tätiger Person
			1 000 €		€		1 000 €	€
1991	501	75 103	1 043 204	3 551 938	47 294	481	342 325	4 558
1992	592	70 715	1 216 990	4 226 250	59 765	576	414 766	5 866
1993	1 031	83 402	1 495 195	5 142 882	61 664	955	409 813	4 914
1994	1 316	97 154	1 852 889	7 277 395	74 906	1 226	389 534	4 010
1995	1 467	96 856	1 885 742	7 386 775	76 266	1 315	326 482	3 371
1996	1 479	90 411	1 738 415	6 978 666	77 188	1 321	248 663	2 750
1997	1 357	78 783	1 530 372	6 374 797	80 916	1 236	204 140	2 591
1998	1 242	66 492	1 294 794	5 277 185	79 366	1 098	156 041	2 347
1999	1 119	62 676	1 273 775	5 167 179	82 443	959	182 550	2 913
2000	909	52 768	1 092 278	4 542 194	86 079	775	166 969	3 164
2001	727	41 588	867 725	3 788 459	91 095	618	114 649	2 757
2002	594	34 681	734 212	3 070 372	88 532	503	90 788	2 618
2003	589	33 957	774 042	3 350 714	98 675	470	97 357	2 867
2004	543	30 597	695 372	3 186 735	104 152	433	78 876	2 578
2005	474	27 223	593 023	2 610 557	95 895	373	68 946	2 533
2006	478	27 558	604 417	3 101 956	112 561	381	71 805	2 606
2007	451	26 188	601 354	2 670 232	101 964	381	86 481	3 302
2008	428	26 172	638 099	3 015 814	115 231	362	100 840	3 853
2009	425	25 872	646 772	3 035 096	117 312	363	88 636	3 426
2010	441	26 380	648 588	2 921 241	110 737	369	90 915	3 446

2. Unternehmen, tätige Personen, Bruttoentgeltsumme sowie Leistungen im Bauhauptgewerbe nach Kreisfreien Städten und Landkreisen

Kreis- Nr.	Kreisfreie Stadt Landkreis Direktionsbezirk Land	Unter- nehmen	Tätige Personen		Bruttoent- geltsumme	Jahres		
			insgesamt	darunter weiblich		Summe der im Geschäftsjahr abgerechneten Bauleistungen	Bestand an nicht abge- rechneten Bauten am	
							Anfang	Ende
1 000								
11	Chemnitz, Stadt	19	2 480	384	67 900	258 066	28 271	19 091
21	Erzgebirgskreis	48	2 277	167	50 834	226 627	63 625	84 834
22	Mittelsachsen	54	2 171	156	50 047	207 627	48 120	60 422
23	Vogtlandkreis	20	1 642	182	50 006	368 134	107 701	132 980
24	Zwickau	36	1 629	132	34 930	159 113	47 181	51 067
	Direktionsbezirk Chemnitz	177	10 199	1 021	253 718	1 219 567	294 898	348 395
12	Dresden, Stadt	32	1 912	178	54 233	222 948	65 407	63 583
25	Bautzen	39	2 793	209	67 340	359 478	172 022	186 430
26	Görlitz	28	1 453	94	30 573	122 198	35 446	42 915
27	Meißen	34	1 512	148	35 651	183 749	33 097	29 583
28	Sächsische Schweiz- Osterzgebirge	30	2 167	381	57 836	157 200	44 045	58 265
	Direktionsbezirk Dresden	163	9 837	1 010	245 632	1 045 572	350 017	380 776
13	Leipzig, Stadt	29	2 213	196	54 897	199 724	73 829	73 250
29	Leipzig	36	1 705	158	40 853	151 985	51 557	73 805
30	Nordsachsen	36	2 426	161	53 487	241 578	75 357	91 629
	Direktionsbezirk Leipzig	101	6 344	515	149 237	593 287	200 742	238 684
	Sachsen	441	26 380	2 546	648 588	2 858 426	845 658	967 855

Jahr 2010

bauleistung			Sonstige Umsätze	Jahres- bauleistung u. sonstige Umsätze zusammen	Jahres- bauleistung u. sonstige Umsätze je tätiger Person	Jahresbau- leistung im Ausland erbracht	Kreisfreie Stadt Landkreis Direktionsbezirk Land	Kreis- Nr.
selbst- erstellte Anlagen	insgesamt	darunter Hochbau						
€					€	1 000 €		
13	248 900	28 755	6 289	255 189	102 899	46	Chemnitz, Stadt	11
-	247 836	71 971	1 497	249 333	109 501	230	Erzgebirgskreis	21
-	219 929	125 205	2 832	222 761	102 608	211	Mittelsachsen	22
-	393 413	283 541	1 254	394 668	240 358	-	Vogtlandkreis	23
-	162 999	90 895	1 292	164 291	100 854	7 091	Zwickau	24
13	1 273 077	600 367	13 164	1 286 242	126 115	7 578	Direktionsbezirk Chemnitz	
-	221 124	84 840	450	221 574	115 886	1 899	Dresden, Stadt	12
596	374 482	111 665	12 167	386 650	138 435	5 245	Bautzen	25
12	129 679	57 094	607	130 286	89 667	43	Görlitz	26
8	180 242	94 387	8 343	188 585	124 726	1 450	Meißen	27
-	171 420	61 752	3 730	175 150	80 826	1 526	Sächsische Schweiz- Osterzgebirge	28
616	1 076 947	409 738	25 298	1 102 244	112 051	10 163	Direktionsbezirk Dresden	
21	199 166	82 683	8 033	207 198	93 628	18 004	Leipzig, Stadt	13
-	174 233	59 203	13 756	187 989	110 257	-	Leipzig	29
37	257 887	68 184	2 564	260 451	107 358	34	Nordsachsen	30
57	631 286	210 069	24 353	655 639	103 348	18 037	Direktionsbezirk Leipzig	
686	2 981 310	1 220 174	62 815	3 044 124	115 395	35 779	Sachsen	

3. Bruttozugänge an Sachanlagen in Unternehmen im Bauhauptgewerbe nach Kreisfreien Städten und Landkreisen

Kreis-Nr.	Kreisfreie Stadt Landkreis Direktionsbezirk Land	Unternehmen	Tätige Personen	Gesamtumsatz	Gesamtumsatz je tätiger Person	Unternehm. mit Bruttozu- gängen an Sachanlagen	Bruttozu	
				1 000 €	€		je tätiger Person	im Ver- hältnis zum Gesamtumsatz
							€	%
11	Chemnitz, Stadt	19	2 480	264 355	106 595	18	4 322	4,1
21	Erzgebirgskreis	48	2 277	228 124	100 186	41	2 840	2,8
22	Mittelsachsen	54	2 171	210 459	96 941	43	2 136	2,2
23	Vogtlandkreis	20	1 642	369 388	224 962	17	4 371	1,9
24	Zwickau	36	1 629	160 405	98 468	31	3 409	3,5
	Direktionsbezirk Chemnitz	177	10 199	1 232 732	120 868	150	3 388	2,8
12	Dresden, Stadt	32	1 912	223 398	116 840	26	3 781	3,2
25	Bautzen	39	2 793	371 645	133 063	29	4 856	3,6
26	Görlitz	28	1 453	122 806	84 519	23	2 583	3,1
27	Meißen	34	1 512	192 092	127 045	31	2 921	2,3
28	Sächsische Schweiz- Osterzgebirge	30	2 167	160 930	74 264	27	4 486	6,0
	Direktionsbezirk Dresden	163	9 837	1 070 870	108 861	136	3 932	3,6
13	Leipzig, Stadt	29	2 213	207 757	93 880	23	2 326	2,5
29	Leipzig	36	1 705	165 741	97 209	30	3 123	3,2
30	Nordsachsen	36	2 426	244 142	100 636	30	2 972	3,0
	Direktionsbezirk Leipzig	101	6 344	617 640	97 358	83	2 787	2,9
	Sachsen	441	26 380	2 921 241	110 737	369	3 446	3,1

Jahr 2010

gänge an Sachanlagen			Bruttozu- gänge an Sachanlagen insgesamt	Darunter		Kreisfreie Stadt Landkreis Direktionsbezirk Land	Kreis- Nr.
bebaute Grundstücke und Bauten	Grundstücke ohne Bauten	Maschinen und maschinelle Anlagen		selbsterstellte Anlagen	gebrauchte und erworbene Bauten		
1 000 €							
152	167	10 398	10 718	58	-	Chemnitz, Stadt	11
24	193	6 249	6 466	-	16	Erzgebirgskreis	21
229	85	4 323	4 637	-	229	Mittelsachsen	22
9	17	7 151	7 177	-	-	Vogtlandkreis	23
576	-	4 977	5 553	290	200	Zwickau	24
991	461	33 099	34 551	348	445	Direktionsbezirk Chemnitz	
19	-	7 210	7 229	-	-	Dresden, Stadt	12
416	2	13 144	13 563	1 002	-	Bautzen	25
81	6	3 666	3 753	12	-	Görlitz	26
76	28	4 314	4 417	8	-	Meißen	27
193	2 187	7 343	9 722	62	28	Sächsische Schweiz- Osterzgebirge	28
785	2 222	35 677	38 684	1 084	28	Direktionsbezirk Dresden	
130	-	5 017	5 147	95	130	Leipzig, Stadt	13
298	-	5 026	5 324	281	-	Leipzig	29
169	42	6 998	7 209	174	-	Nordsachsen	30
597	42	17 041	17 680	551	130	Direktionsbezirk Leipzig	
2 372	2 725	85 817	90 915	1 983	604	Sachsen	

4. Unternehmen mit Verkaufserlösen, Investitionen in beschaffte Software und Mietinvestitionen im Bauhauptgewerbe nach Kreisfreien Städten und Landkreisen

Jahr 2010

Kreis-Nr.	Kreisfreie Stadt Landkreis Direktionsbezirk Land	Verkaufserlöse aus dem Abgang von Sachanlagen	Darunter Verkauf von Grundstücken	Investitionen in beschaffte Software	Unternehmen mit Mietinvestitionen	Mietinvestitionen	Mietinvestitionen je tätiger Person
		1 000 €				1 000 €	€
11	Chemnitz, Stadt	716	76	103	1	.	.
21	Erzgebirgskreis	398	-	32	4	390	171
22	Mittelsachsen	556	59	30	5	240	111
23	Vogtlandkreis	595	8	271	2	.	.
24	Zwickau	240	19	102	-	-	-
	Direktionsbezirk Chemnitz	2 504	162	537	12	927	91
12	Dresden, Stadt	541	-	103	3	.	.
25	Bautzen	1 528	-	57	2	.	.
26	Görlitz	480	-	14	3	.	.
27	Meißen	668	14	40	1	.	.
28	Sächsische Schweiz-Osterzgebirge	341	170	29	2	.	.
	Direktionsbezirk Dresden	3 557	184	243	11	801	81
13	Leipzig, Stadt	515	-	95	5	.	.
29	Leipzig	1 760	87	69	6	1 112	652
30	Nordsachsen	1 984	-	10	5	.	.
	Direktionsbezirk Leipzig	4 259	87	174	16	3 392	535
	Sachsen	10 321	433	955	39	5 120	194

5. Unternehmen, tätige Personen, Bruttoentgeltsumme, Gesamtumsatz und Bruttoanlageinvestitionen im Bauhauptgewerbe nach Kreisfreien Städten und Landkreisen - Veränderung zum Vorjahr (in Prozent)

Jahr 2010

Kreis-Nr.	Kreisfreie Stadt Landkreis Direktionsbezirk Land	Unter- nehmen	Tätige Personen	Bruttoentgelt- summe	Gesamt- umsatz	Unternehmen mit Investitionen	Brutto- anlage- investitionen
11	Chemnitz, Stadt	5,6	-3,4	-3,2	4,0	5,9	22,7
21	Erzgebirgskreis	-4,0	-3,7	-5,4	-11,3	-6,8	-26,3
22	Mittelsachsen	10,2	6,9	8,2	4,2	10,3	7,3
23	Vogtlandkreis	5,3	-2,0	-2,0	-2,5	6,2	-8,6
24	Zwickau	-12,2	-11,9	-13,0	-22,6	-6,1	21,2
	Direktionsbezirk Chemnitz	-	-2,7	-2,9	-5,1	0,7	0,8
12	Dresden, Stadt	6,7	-4,0	-4,7	-12,0	4,0	-1,5
25	Bautzen	5,4	5,9	-1,0	3,0	3,6	0,9
26	Görlitz	12,0	6,8	9,3	1,1	-	-11,0
27	Meißen	3,0	2,9	2,8	1,0	-6,1	17,6
28	Sächsische Schweiz- Osterzgebirge	3,4	8,1	6,7	10,7	8,0	0,7
	Direktionsbezirk Dresden	5,8	4,0	1,6	-0,1	1,5	0,7
13	Leipzig, Stadt	16,0	8,6	-2,2	-13,4	9,5	12,4
29	Leipzig	2,9	-9,3	-5,9	-8,9	-3,2	13,1
30	Nordsachsen	5,9	20,9	21,1	0,7	7,1	8,0
	Direktionsbezirk Leipzig	7,4	7,1	3,8	-7,0	3,8	10,8
	Sachsen	3,8	2,0	0,3	-3,8	1,7	2,6

6. Unternehmen, tätige Personen, Bruttoentgeltsumme sowie Leistungen im Bauhauptgewerbe nach Wirtschaftszweigen

WZ 2008	Wirtschaftszweig	Unter- nehmen	Tätige Personen		Bruttoent- geltsumme	Jahres		
			insgesamt	darunter weiblich		Summe der im Geschäftsjahr abgerechneten Bauleistungen	Bestand an nicht abge- rechneten Bauten am	
							Anfang	Ende
1 000								
	Bauhauptgewerbe	441	26 380	2 546	648 588	2 858 426	845 658	967 855
41	Hochbau	154	7 796	644	178 858	1 033 888	302 287	355 293
41.2	Bau von Gebäuden	154	7 796	644	178 858	1 033 888	302 287	355 293
41.20.1	Bau von Gebäuden (ohne Fertigteilbau)	151
41.20.2	Errichtung von Fertigteilbauten	3
42	Tiefbau	146	10 162	1 038	267 173	1 054 291	404 212	439 943
42.1	Bau von Straßen, Bahnverkehrsstrecken	74	5 371	419	135 205	595 213	297 707	343 090
42.11	Bau von Straßen	64	4 002	321	95 598	395 484	118 575	160 984
42.12	Bau von Bahnverkehrsstrecken	6
42.13	Brücken- und Tunnelbau	4
42.2	Leitungstiefbau und Kläranlagenbau	49	2 787	266	78 156	304 698	66 892	42 436
42.21	Rohrleitungstiefbau, Brunnenbau und Kläranlagenbau	37	1 967	203	52 129	212 298	61 885	38 651
42.22	Kabelnetzleitungstiefbau	12	820	63	26 027	92 399	5 007	3 785
42.9	Sonstiger Tiefbau	23	2 004	353	53 812	154 380	39 612	54 417
42.91	Wasserbau	1
42.99	Sonstiger Tiefbau anderweitig nicht genannt	22
43	Vorbereitende Baustellenarbeiten und sonstige spezialisierte Bautätigkeiten	141	8 422	864	202 557	770 247	139 159	172 619
43.1	Abbrucharbeiten und vorbereitende Baustellenarbeiten	17	2 532	420	72 375	236 574	8 317	8 206
43.11	Abbrucharbeiten	8	284	29	7 510	35 792	2 975	2 715
43.12	Vorbereitende Baustellenarbeiten	9	2 248	391	64 865	200 782	5 342	5 490
43.13	Test- und Suchbohrung	-	-	-	-	-	-	-
43.9	Sonstige spezialisierte Bau- tätigkeiten	124	5 890	444	130 182	533 673	130 841	164 413
43.91	Dachdeckerei und Zimmerei	38	1 334	94	28 643	132 678	15 673	19 427
43.91.1	Dachdeckerei und Bauspenglerei	33	1 180	85	25 464	120 607	13 994	16 989
43.91.2	Zimmerei und Ingenieurholzbau	5	154	9	3 179	12 071	1 679	2 438
43.99	Sonstige spezialisierte Bautätig- keiten anderweitig nicht genannt	86	4 556	350	101 538	400 994	115 169	144 986
43.99.1	Gerüstbau	17	689	40	12 886	33 232	983	1 213
43.99.2	Schornstein-, Feuerungs- und Industrieofenbau	3	128	19	3 061	12 289	975	3 084
43.99.9	Baugewerbe a. n. g.	66	3 739	291	85 591	355 474	113 211	140 689

Jahr 2010

bauleistung			Sonstige Umsätze	Jahres- bauleistung u. sonstige Umsätze zusammen	Jahresbau- leistung u. sonstige Umsätze je tätiger Person	Jahresbau- leistung im Ausland erbracht	Wirtschaftszweig	WZ 2008
selbst- erstellte Anlagen	insgesamt	darunter Hochbau						
€					€	1 000 €		
686	2 981 310	1 220 174	62 815	3 044 124	115 395	35 779	Bauhauptgewerbe	
7	1 086 901	918 690	12 669	1 099 570	141 043	4 522	Hochbau	41
7	1 086 901	918 690	12 669	1 099 570	141 043	4 522	Bau von Gebäuden	41.2
.	Bau von Gebäuden (ohne Fertigteilbau)	41.20.1
.	Errichtung von Fertigteilbauten	41.20.2
631	1 090 654	43 685	21 766	1 112 420	109 469	19 961	Tiefbau	42
604	641 200	25 518	13 806	655 006	121 952	3 422	Bau von Straßen, Bahnverkehrsstrecken	42.1
12	437 905	2 218	13 529	451 434	112 802	1 643	Bau von Straßen	42.11
.	Bau von Bahnverkehrsstrecken	42.12
.	Brücken- und Tunnelbau	42.13
27	280 269	1 007	7 463	287 732	103 241	16 539	Leitungstiefbau und Kläranlagenbau	42.2
27	189 091	907	7 174	196 265	99 779	16 067	Rohrleitungstiefbau, Brunnenbau und Kläranlagenbau	42.21
-	91 178	100	289	91 467	111 545	471	Kabelnetzleitungstiefbau	42.22
-	169 185	17 160	497	169 682	84 672	-	Sonstiger Tiefbau	42.9
.	Wasserbau	42.91
.	Sonstiger Tiefbau anderweitig nicht genannt	42.99
48	803 755	257 799	28 380	832 134	98 805	11 296	Vorbereitende Baustellenarbeiten und sonstige spezialisierte Bautätigkeiten	43
-	236 462	9 979	22 400	258 862	102 236	-	Abbrucharbeiten und vorbereitende Baustellenarbeiten	43.1
-	35 532	9 979	7 139	42 671	150 250	-	Abbrucharbeiten	43.11
-	200 930	-	15 261	216 192	96 171	-	Vorbereitende Baustellenarbeiten	43.12
-	-	-	-	-	-	-	Test- und Suchbohrung	43.13
48	567 292	247 821	5 980	573 272	97 330	11 296	Sonstige spezialisierte Bau- tätigkeiten	43.9
31	136 464	133 541	603	137 067	102 749	111	Dachdeckerei und Zimmerei	43.91
31	123 634	120 742	603	124 237	105 286	83	Dachdeckerei und Bauspenglerei	43.91.1
-	12 830	12 799	-	12 830	83 312	28	Zimmerei und Ingenieurholzbau	43.91.2
16	430 828	114 280	5 377	436 205	95 743	11 185	Sonstige spezialisierte Bautätig- keiten anderweitig nicht genannt	43.99
-	33 462	33 362	489	33 951	49 276	1 169	Gerüstbau	43.99.1
-	14 397	14 397	-	14 397	112 477	1 308	Schornstein-, Feuerungs- und Industrieofenbau	43.99.2
16	382 969	66 520	4 888	387 856	103 733	8 708	Baugewerbe a. n. g.	43.99.9

7. Bruttozugänge an Sachanlagen in Unternehmen im Bauhauptgewerbe nach Wirtschaftszweigen

WZ 2008	Wirtschaftszweig	Unter- nehmen	Tätige Personen	Gesamt- umsatz 1 000 €	Gesamt- umsatz je tätiger Person €	Unternehmen mit Bruttozu- gängen an Sachanlagen	Bruttozu	
							je tätiger Person €	im Ver- hältnis zum Gesamt- umsatz %
	Bauhauptgewerbe	441	26 380	2 921 241	110 737	369	3 446	3,1
41	Hochbau	154	7 796	1 046 557	134 243	130	2 008	1,5
41.2	Bau von Gebäuden	154	7 796	1 046 557	134 243	130	2 008	1,5
41.20.1	Bau von Gebäuden (ohne Fertigteilbau)	151	.	.	.	127	.	.
41.20.2	Errichtung von Fertigteilbauten	3	.	.	.	3	.	.
42	Tiefbau	146	10 162	1 076 058	105 890	128	4 415	4,2
42.1	Bau von Straßen, Bahnverkehrsstrecken	74	5 371	609 020	113 390	65	4 950	4,4
42.11	Bau von Straßen	64	4 002	409 012	102 202	57	4 063	4,0
42.12	Bau von Bahnverkehrsstrecken	6	.	.	.	6	.	.
42.13	Brücken- und Tunnelbau	4	.	.	.	2	.	.
42.2	Leitungstiefbau und Kläranlagenbau	49	2 787	312 161	112 006	42	2 717	2,4
42.21	Rohrleitungstiefbau, Brunnenbau und Kläranlagenbau	37	1 967	219 472	111 577	32	2 533	2,3
42.22	Kabelnetzleitungstiefbau	12	820	92 689	113 035	10	3 160	2,8
42.9	Sonstiger Tiefbau	23	2 004	154 877	77 284	21	5 343	6,9
42.91	Wasserbau	1	.	.	.	1	.	.
42.99	Sonstiger Tiefbau anderweitig nicht genannt	22	.	.	.	20	.	.
43	Vorbereitende Baustellenarbeiten und sonstige spezialisierte Bautätigkeiten	141	8 422	798 626	94 826	111	3 609	3,8
43.1	Abbrucharbeiten und vorbereitende Baustellenarbeiten	17	2 532	258 974	102 280	12	3 894	3,8
43.11	Abbrucharbeiten	8	284	42 931	151 165	4	.	.
43.12	Vorbereitende Baustellenarbeiten	9	2 248	216 043	96 105	8	.	.
43.13	Test- und Suchbohrung	-	-	-	-	-	-	-
43.9	Sonstige spezialisierte Bau- tätigkeiten	124	5 890	539 652	91 622	99	3 486	3,8
43.91	Dachdeckerei und Zimmerei	38	1 334	133 281	99 911	26	1 858	1,9
43.91.1	Dachdeckerei und Bauspenglerei	33	1 180	121 210	102 720	23	2 000	1,9
43.91.2	Zimmerei und Ingenieurholzbau	5	154	12 071	78 383	3	773	1,0
43.99	Sonstige spezialisierte Bautätig- keiten anderweitig nicht genannt	86	4 556	406 371	89 195	73	3 963	4,4
43.99.1	Gerüstbau	17	689	33 721	48 942	13	.	.
43.99.2	Schornstein-, Feuerungs- und Industrieofenbau	3	128	12 289	96 008	3	.	.
43.99.9	Baugewerbe a. n. g.	66	3 739	360 362	96 379	57	3 893	4,0

Jahr 2010

gänge an Sachanlagen			Bruttozu- gänge an Sachanlagen insgesamt	Darunter		Wirtschaftszweig	WZ 2008
bebaute Grundstücke und Bauten	Grundstücke ohne Bauten	Maschinen und maschinelle Anlagen		selbsterstellte Anlagen	gebrauchte und erworbene Bauten		
1 000 €							
2 372	2 725	85 817	90 915	1 983	604	Bauhauptgewerbe	
445	112	15 097	15 654	70	158	Hochbau	41
445	112	15 097	15 654	70	158	Bau von Gebäuden	41.2
						Bau von Gebäuden (ohne Fertigteilbau)	41.20.1
.	Errichtung von Fertigteilbauten	41.20.2
586	2 382	41 898	44 866	1 142	16	Tiefbau	42
428	2	26 156	26 586	1 010	-	Bau von Straßen, Bahnverkehrsstrecken	42.1
12	2	16 247	16 261	12	-	Bau von Straßen	42.11
.	Bau von Bahnverkehrsstrecken	42.12
.	Brücken- und Tunnelbau	42.13
142	193	7 238	7 573	103	-	Leitungstiefbau und Kläranlagenbau	42.2
122	193	4 666	4 982	103	-	Rohrleitungstiefbau, Brunnenbau und Kläranlagenbau	42.21
19	-	2 572	2 591	-	-	Kabelnetzleitungstiefbau	42.22
16	2 187	8 504	10 707	29	16	Sonstiger Tiefbau	42.9
.	Wasserbau	42.91
.	Sonstiger Tiefbau anderweitig nicht genannt	42.99
1 341	231	28 822	30 394	772	429	Vorbereitende Baustellenarbeiten und sonstige spezialisierte Bautätigkeiten	43
454	167	9 239	9 860	281	-	Abbrucharbeiten und vorbereitende Baustellenarbeiten	43.1
.	Abbrucharbeiten	43.11
.	Vorbereitende Baustellenarbeiten	43.12
-	-	-	-	-	-	Test- und Suchbohrung	43.13
887	64	19 583	20 534	491	429	Sonstige spezialisierte Bau- tätigkeiten	43.9
135	42	2 302	2 479	140	-	Dachdeckerei und Zimmerei	43.91
135	42	2 183	2 360	140	-	Dachdeckerei und Bauspenglerei	43.91.1
-	-	119	119	-	-	Zimmerei und Ingenieurholzbau	43.91.2
752	22	17 281	18 054	351	429	Sonstige spezialisierte Bautätig- keiten anderweitig nicht genannt	43.99
.	Gerüstbau	43.99.1
.	Schornstein-, Feuerungs- und Industrieofenbau	43.99.2
719	22	13 814	14 555	351	429	Baugewerbe a. n. g.	43.99.9

8. Unternehmen mit Verkaufserlösen, Investitionen in beschaffte Software und Mietinvestitionen im Bauhauptgewerbe nach Wirtschaftszweigen

Jahr 2010

WZ 2008	Wirtschaftszweig	Verkaufs- erlöse aus dem Abgang von Sach- anlagen	Darunter Verkauf von Grund- stücken	Investitionen in beschaffte Software	Unternehmen mit Miet- investitionen	Miet- investitionen	Mietin- vestitionen je tätiger Person
		1 000 €				1 000 €	€
	Bauhauptgewerbe	10 321	433	955	39	5 120	194
41	Hochbau	947	175	367	15	.	.
41.2	Bau von Gebäuden	947	175	367	15	.	.
41.20.1	Bau von Gebäuden (ohne Fertigteilbau)	.	.	.	15	.	.
41.20.2	Errichtung von Fertigteilbauten	.	.	.	-	-	-
42	Tiefbau	4 280	17	224	15	2 507	247
42.1	Bau von Straßen, Bahnverkehrsstrecken	2 603	8	108	7	986	184
42.11	Bau von Straßen	2 387	8	71	4	875	219
42.12	Bau von Bahnverkehrsstrecken	.	.	.	1	.	.
42.13	Brücken- und Tunnelbau	.	.	.	2	.	.
42.2	Leitungstiefbau und Kläranlagenbau	1 207	9	74	6	.	.
42.21	Rohrleitungstiefbau, Brunnenbau und Kläranlagenbau	932	9	9	6	.	.
42.22	Kabelnetzleitungstiefbau	275	-	65	-	-	-
42.9	Sonstiger Tiefbau	470	-	41	2	.	.
42.91	Wasserbau	.	.	.	-	-	-
42.99	Sonstiger Tiefbau anderweitig nicht genannt	.	.	.	2	.	.
43	Vorbereitende Baustellenarbeiten und sonstige spezialisierte Bautätigkeiten	5 094	241	364	9	.	.
43.1	Abbrucharbeiten und vorbereitende Baustellenarbeiten	2 796	163	122	4	900	254
43.11	Abbrucharbeiten	.	.	.	2	.	.
43.12	Vorbereitende Baustellenarbeiten	.	.	.	2	.	.
43.13	Test- und Suchbohrung	-	-	-	-	-	-
43.9	Sonstige spezialisierte Bau- tätigkeiten	2 298	78	242	5	.	.
43.91	Dachdeckerei und Zimmerei	64	-	19	1	.	.
43.91.1	Dachdeckerei und Bauspenglerei	63	-	19	1	.	.
43.91.2	Zimmerei und Ingenieurholzbau	1	-	-	-	-	-
43.99	Sonstige spezialisierte Bautätig- keiten anderweitig nicht genannt	2 234	78	224	4	.	.
43.99.1	Gerüstbau	.	.	.	-	-	-
43.99.2	Schornstein-, Feuerungs- und Industrieofenbau	.	.	.	-	-	-
43.99.9	Baugewerbe a. n. g.	1 912	78	220	4	.	.

9. Unternehmen, tätige Personen, Bruttoentgeltsumme, Gesamtumsatz und Bruttoanlageinvestitionen im Bauhauptgewerbe nach Wirtschaftszweigen - Veränderung zum Vorjahr (in Prozent)

Jahr 2010

WZ 2008	Wirtschaftszweig	Unter- nehmen	Tätige Personen	Bruttoent- geltsumme	Gesamt- umsatz	Unternehmen mit Investitionen	Brutto- anlage- investitionen
	Bauhauptgewerbe	3,8	2,0	0,3	-3,8	1,7	2,6
41	Hochbau	6,2	5,8	5,3	-2,6	8,3	3,6
41.2	Bau von Gebäuden	6,2	5,8	5,3	-2,6	8,3	3,6
41.20.1	Bau von Gebäuden (ohne Fertigteilbau)	6,3	.	.	.	8,5	.
41.20.2	Errichtung von Fertigteilbauten	-	.	.	.	-	.
42	Tiefbau	0,7	1,9	-1,4	-4,1	-0,8	1,1
42.1	Bau von Straßen, Bahnverkehrsstrecken	2,8	-0,3	-4,2	-10,2	-1,5	8,6
42.11	Bau von Straßen	4,9	4,5	-0,2	-12,0	-	5,6
42.12	Bau von Bahnverkehrsstrecken	-14,3	.	.	.	-	.
42.13	Brücken- und Tunnelbau	-	.	.	.	-33,3	.
42.2	Leitungstiefbau und Kläranlagenbau	-	2,2	0,4	8,2	-6,7	1,1
42.21	Rohrleitungstiefbau, Brunnenbau und Kläranlagenbau	-	-2,3	-3,5	1,6	-5,9	-6,8
42.22	Kabelnetzleitungstiefbau	-	14,8	9,5	27,8	-9,1	20,8
429	Sonstiger Tiefbau	-4,2	7,9	3,6	-0,1	16,7	-13,6
42.91	Wasserbau	-	.	.	.	-	.
42.99	Sonstiger Tiefbau anderweitig nicht genannt	-4,3	.	.	.	17,6	.
43	Vorbereitende Baustellenarbeiten und sonstige spezialisierte Bautätigkeiten	4,4	-1,3	-1,7	-4,8	-2,6	4,2
43.1	Abbrucharbeiten und vorbereitende Baustellenarbeiten	-	-9,4	-5,2	-5,4	-14,3	15,2
43.11	Abbrucharbeiten	-	-11,5	-1,7	15,1	-33,3	.
43.12	Vorbereitende Baustellenarbeiten	-	-9,1	-5,6	-8,6	-	.
43.13	Test- und Suchbohrung	x	x	x	x	x	x
43.9	Sonstige spezialisierte Bau- tätigkeiten	5,1	2,7	0,4	-4,5	-1,0	-0,3
43.91	Dachdeckerei und Zimmerei	11,8	7,3	9,1	12,9	-10,3	5,3
43.91.1	Dachdeckerei und Bauspenglerei	6,5	4,2	6,4	10,8	-11,5	.
43.91.2	Zimmerei und Ingenieurholzbau	66,7	38,7	36,7	39,2	-	.
43.99	Sonstige spezialisierte Bautätig- keiten anderweitig nicht genannt	2,4	1,4	-1,8	-9,1	2,8	-1,1
43.99.1	Gerüstbau	13,3	10,4	7,1	5,3	18,2	.
43.99.2	Schornstein-, Feuerungs- und Industrieofenbau	-	-3,0	-5,3	0,4	50,0	.
43.99.9	Baugewerbe a. n. g.	-	0,1	-2,9	-10,6	-1,7	-10,4

10. Unternehmen, tätige Personen, Bruttoentgeltsumme sowie Leistungen im Bauhauptgewerbe nach Beschäftigten- und Umsatzgrößenklassen

Beschäftigtengrößenklasse Umsatzgrößenklasse	Unter- nehmen	Tätige Personen		Bruttoent- geltsumme	Jahres		
		insgesamt	darunter weiblich		Summe der im Geschäftsjahr abgerechneten Bauleistungen	Bestand an nicht abge- rechneten Bauten am	
						Anfang	Ende
1 000							
Unternehmen mit ... Beschäftigten							
20 bis 49	314	9 744	795	214 058	964 036	169 242	188 883
50 bis 99	77	5 071	412	115 586	522 638	128 041	154 877
100 bis 249	39	5 653	396	132 824	567 305	232 806	315 166
250 bis 499	7	2 298	298	77 560	456 802	171 899	149 876
500 und mehr	4	3 614	645	108 559	347 644	143 670	159 053
Unternehmen mit ... bis unter ... Umsatz							
bis unter 1 Mill. €	15	387	32	6 184	12 419	572	2 078
1 Mill. € - 2 Mill. €	91	2 394	174	45 362	138 136	13 099	21 099
2 Mill. € - 4 Mill. €	146	5 163	429	110 480	415 635	77 597	115 395
4 Mill. € - 5 Mill. €	41	2 019	128	45 712	179 640	31 307	34 752
5 Mill. € - 10 Mill. €	91	4 906	398	118 545	598 690	156 143	189 163
10 Mill. € - 20 Mill. €	36	3 917	301	95 044	463 917	152 569	188 306
20 Mill. € - 50 Mill. €	17	4 635	590	126 981	453 100	219 864	221 135
50 Mill. € und mehr	4	2 959	494	100 280	596 888	194 507	195 927
Insgesamt	441	26 380	2 546	648 588	2 858 426	845 658	967 855

11. Unternehmen, tätige Personen, Bruttoentgeltsumme sowie Leistungen im Bauhauptgewerbe nach Beschäftigten- und Umsatzgrößenklassen - Veränderung zum Vorjahr (in Prozent)

Beschäftigtengrößenklasse Umsatzgrößenklasse	Unter- nehmen	Tätige Personen		Bruttoent- geltsumme	Jahres		
		insgesamt	darunter weiblich		Summe der im Geschäftsjahr abgerechneten Bauleistungen	Bestand an nicht abge- rechneten Bauten am	
						Anfang	Ende
Unternehmen mit ... Beschäftigten							
20 bis 49	5,4	5,4	0,5	4,1	5,3	6,2	13,5
50 bis 99	-4,9	-8,3	2,2	-7,6	-19,8	-12,8	8,9
100 bis 249	11,4	10,3	-2,0	3,2	-12,1	11,8	26,3
250 bis 499	-12,5	-21,2	-17,9	-17,8	-10,8	-7,9	-27,3
500 und mehr	33,3	18,3	7,3	16,6	34,2	90,2	25,9
Unternehmen mit ... bis unter ... Umsatz							
bis unter 1 Mill. €	66,7	68,3	100,0	85,0	78,0	x	3,7
1 Mill. € - 2 Mill. €	-9,0	-8,5	-22,7	-12,7	-10,2	-8,9	-3,6
2 Mill. € - 4 Mill. €	10,6	13,9	24,0	12,7	9,6	43,5	78,5
4 Mill. € - 5 Mill. €	28,1	30,1	12,3	23,3	25,7	28,8	3,9
5 Mill. € - 10 Mill. €	3,4	-1,0	3,9	-0,3	-0,3	2,3	22,6
10 Mill. € - 20 Mill. €	-10,0	-14,4	-43,9	-21,0	-12,7	22,7	29,6
20 Mill. € - 50 Mill. €	-5,6	25,7	49,7	28,5	-14,1	11,8	4,8
50 Mill. € und mehr	-33,3	-20,5	-9,7	-15,3	-6,9	-7,4	-24,0
Insgesamt	3,8	2,0	-0,6	0,3	-4,2	8,9	8,7

Jahr 2010

bauleistung			Sonstige Umsätze	Jahres- bauleistung u. sonstige Umsätze zusammen	Jahres- bauleistung u. sonstige Umsätze je tätiger Person	Jahres- bauleistung im Ausland erbracht	Beschäftigtengrößenklasse Umsatzgrößenklasse
selbst- erstellte Anlagen	insgesamt	darunter Hochbau					
€					€	1 000 €	
							Unternehmen mit ... Beschäftigten
53	983 731	488 502	18 615	1 002 346	102 868	7 897	20 bis 49
20	549 495	228 461	4 552	554 047	109 258	6 676	50 bis 99
4	649 669	182 925	22 148	671 817	118 843	2 727	100 bis 249
16	434 796	296 986	11 696	446 492	194 296	17 220	250 bis 499
592	363 620	23 301	5 803	369 423	102 220	1 259	500 und mehr
							Unternehmen mit ... bis unter ... Umsatz
-	13 925	7 558	180	14 105	36 447	975	bis unter 1 Mill. €
43	146 179	98 955	897	147 076	61 435	1 810	1 Mill. € - 2 Mill. €
10	453 442	195 562	4 863	458 306	88 767	3 741	2 Mill. € - 4 Mill. €
3	183 088	92 389	3 566	186 654	92 449	96	4 Mill. € - 5 Mill. €
17	631 727	258 117	12 749	644 476	131 365	7 984	5 Mill. € - 10 Mill. €
4	499 659	174 042	9 945	509 604	130 101	-	10 Mill. € - 20 Mill. €
16	454 388	120 153	25 415	479 803	103 517	19 443	20 Mill. € - 50 Mill. €
592	598 901	273 399	5 200	604 101	204 157	1 730	50 Mill. € und mehr
686	2 981 310	1 220 174	62 815	3 044 124	115 395	35 779	Insgesamt

Jahr 2010

bauleistung			Sonstige Umsätze	Jahres- bauleistung u. sonstige Umsätze zusammen	Jahres- bauleistung u. sonstige Umsätze je tätiger Person	Jahres- bauleistung im Ausland erbracht	Beschäftigtengrößenklasse Umsatzgrößenklasse
selbst- erstellte Anlagen	insgesamt	darunter Hochbau					
							Unternehmen mit ... Beschäftigten
-87,0	6,6	8,1	73,6	7,3	1,8	-23,8	20 bis 49
-57,4	-15,0	-8,3	-8,4	-15,0	-7,3	239,7	50 bis 99
-97,3	-5,4	7,4	-18,7	-5,9	-14,7	-74,3	100 bis 249
-94,6	-18,2	1,2	299,5	-16,5	6,0	101,3	250 bis 499
-68,0	16,7	-9,7	-3,3	16,3	-1,7	x	500 und mehr
							Unternehmen mit ... bis unter ... Umsatz
-	55,1	16,5	23,3	54,6	-8,1	283,9	bis unter 1 Mill. €
-72,6	-9,5	10,0	-15,4	-9,5	-1,2	1045,6	1 Mill. € - 2 Mill. €
-80,0	16,3	25,7	45,6	16,6	2,3	30,9	2 Mill. € - 4 Mill. €
x	20,4	15,2	749,0	22,4	-5,9	-86,6	4 Mill. € - 5 Mill. €
-92,9	4,8	-6,7	24,1	5,2	6,3	-1,8	5 Mill. € - 10 Mill. €
-97,4	-9,6	25,8	-3,0	-9,4	5,8	x	10 Mill. € - 20 Mill. €
-94,6	-16,2	-30,6	38,3	-14,4	-31,9	455,2	20 Mill. € - 50 Mill. €
-68,0	-13,3	1,3	-35,0	-13,5	8,8	-78,2	50 Mill. € und mehr
-75,1	-3,8	2,5	21,1	-3,4	-5,3	13,7	Insgesamt

12. Bruttozugänge an Sachanlagen in Unternehmen im Bauhauptgewerbe nach Beschäftigten- und Umsatzgrößenklassen

Beschäftigtengrößenklasse Umsatzgrößenklasse	Unter- nehmen	Tätige Personen	Gesamt- umsatz	Gesamt- umsatz je tätiger Person	Unternehmen mit Bruttozu- gängen an Sachanlagen	Bruttozu	
						je tätiger Person	im Ver- hältnis zum Gesamt- umsatz
			1 000 €	€		€	%
Unternehmen mit ... Beschäftigten							
20 bis 49	314	9 744	982 652	100 847	258	3 034	3,0
50 bis 99	77	5 071	527 190	103 962	68	3 079	3,0
100 bis 249	39	5 653	589 453	104 273	32	3 202	3,1
250 bis 499	7	2 298	468 498	203 872	7	3 091	1,5
500 und mehr	4	3 614	353 447	97 799	4	5 680	5,8
Unternehmen mit ... bis unter ... Umsatz							
bis unter 1 Mill. €	15	387	12 599	32 556	12	2 948	9,1
1 Mill. € - 2 Mill. €	91	2 394	139 033	58 076	66	1 851	3,2
2 Mill. € - 4 Mill. €	146	5 163	420 498	81 445	124	2 411	3,0
4 Mill. € - 5 Mill. €	41	2 019	183 206	90 741	33	3 049	3,4
5 Mill. € - 10 Mill. €	91	4 906	611 439	124 631	82	3 701	3,0
10 Mill. € - 20 Mill. €	36	3 917	473 862	120 976	33	3 593	3,0
20 Mill. € - 50 Mill. €	17	4 635	478 515	103 239	15	4 284	4,1
50 Mill. € und mehr	4	2 959	602 088	203 477	4	4 952	2,4
Insgesamt	441	26 380	2 921 241	110 737	369	3 446	3,1

**13. Bruttozugänge an Sachanlagen in Unternehmen im Bauhauptgewerbe nach Beschäftigten- und Umsatzgrößenklassen
- Veränderung zum Vorjahr (in Prozent)**

Beschäftigtengrößenklasse Umsatzgrößenklasse	Unter- nehmen	Tätige Personen	Gesamt- umsatz	Gesamt- umsatz je tätiger Person	Unternehmen mit Bruttozu- gängen an Sachanlagen	Bruttozu	
						je tätiger Person	im Ver- hältnis zum Gesamt- umsatz
Unternehmen mit ... Beschäftigten							
20 bis 49	5,4	5,4	6,1	0,6	2,8	6,1	5,4
50 bis 99	-4,9	-8,3	-19,7	-12,4	-2,9	7,3	22,5
100 bis 249	11,4	10,3	-12,4	-20,5	3,2	-11,5	11,3
250 bis 499	-12,5	-21,2	-9,0	15,5	-12,5	1,9	-11,8
500 und mehr	33,3	18,3	33,4	12,7	33,3	-8,4	-18,7
Unternehmen mit ... bis unter ... Umsatz							
bis unter 1 Mill. €	66,7	68,3	76,9	5,1	50,0	326,5	305,7
1 Mill. € - 2 Mill. €	-9,0	-8,5	-10,2	-1,9	-17,5	16,3	18,6
2 Mill. € - 4 Mill. €	10,6	13,9	9,9	-3,5	13,8	0,6	4,3
4 Mill. € - 5 Mill. €	28,1	30,1	27,8	-1,7	26,9	-2,2	-0,5
5 Mill. € - 10 Mill. €	3,4	-1,0	0,1	1,1	1,2	9,3	8,1
10 Mill. € - 20 Mill. €	-10,0	-14,4	-12,5	2,2	-13,2	-32,2	-33,6
20 Mill. € - 50 Mill. €	-5,6	25,7	-12,3	-30,3	-	39,8	100,4
50 Mill. € und mehr	-33,3	-20,5	-7,2	16,8	-33,3	13,2	-3,1
Insgesamt	3,8	2,0	-3,8	-5,6	1,7	0,6	6,6

Jahr 2010

gänge an Sachanlagen			Bruttozu- gänge an Sachanlagen insgesamt	Darunter		Beschäftigtengrößenklasse Umsatzgrößenklasse
bebaute Grundstücke und Bauten	Grundstücke ohne Bauten	Maschinen und maschinelle Anlagen		selbsterstellte Anlagen	gebrauchte und erworbene Bauten	
1 000 €						
						Unternehmen mit ... Beschäftigten
960	342	28 265	29 567	507	147	20 bis 49
1 289	-	14 327	15 616	791	457	50 bis 99
-	30	18 069	18 099	4	-	100 bis 249
19	-	7 085	7 104	89	-	250 bis 499
104	2 353	18 071	20 529	592	-	500 und mehr
						Unternehmen mit ... bis unter ... Umsatz
284	-	857	1 141	281	-	bis unter 1 Mill. €
205	42	4 185	4 432	154	-	1 Mill. € - 2 Mill. €
242	284	11 921	12 446	72	147	2 Mill. € - 4 Mill. €
176	17	5 964	6 156	3	28	4 Mill. € - 5 Mill. €
1 334	-	16 822	18 156	759	429	5 Mill. € - 10 Mill. €
8	-	14 066	14 074	33	-	10 Mill. € - 20 Mill. €
-	2 217	17 638	19 855	89	-	20 Mill. € - 50 Mill. €
123	167	14 364	14 654	592	-	50 Mill. € und mehr
2 372	2 725	85 817	90 915	1 983	604	Insgesamt

Jahr 2010

gänge an Sachanlagen			Bruttozu- gänge an Sachanlagen insgesamt	Darunter		Beschäftigtengrößenklasse Umsatzgrößenklasse
bebaute Grundstücke und Bauten	Grundstücke ohne Bauten	Maschinen und maschinelle Anlagen		selbsterstellte Anlagen	gebrauchte und erworbene Bauten	
						Unternehmen mit ... Beschäftigten
0,1	-48,6	13,9	11,9	-19,3	10,5	20 bis 49
49,7	x	-3,0	-1,6	19,8	111,6	50 bis 99
x	-	-2,4	-2,4	-97,3	-	100 bis 249
-91,4	x	-17,9	-19,7	-70,0	-	250 bis 499
-96,8	-41,0	55,0	8,4	-68,0	-	500 und mehr
						Unternehmen mit ... bis unter ... Umsatz
x	-	439,0	617,6	-	-	bis unter 1 Mill. €
89,8	5,0	4,2	6,5	-1,9	x	1 Mill. € - 2 Mill. €
-43,5	32,1	16,7	14,6	-73,4	-	2 Mill. € - 4 Mill. €
6,0	x	27,6	27,2	x	-76,1	4 Mill. € - 5 Mill. €
33,9	-	9,4	8,1	-11,2	111,3	5 Mill. € - 10 Mill. €
-94,0	-	-29,2	-41,9	-78,8	x	10 Mill. € - 20 Mill. €
x	x	59,4	75,7	-70,0	-	20 Mill. € - 50 Mill. €
-96,3	x	10,4	-10,1	-68,0	-	50 Mill. € und mehr
-55,5	-44,6	9,5	2,6	-44,7	73,1	Insgesamt

16. Unternehmen, tätige Personen, Bruttoentgeltsumme, Gesamtumsatz und Bruttoanlageinvestitionen im Ausbaugewerbe (WZ 43.2 und 43.3)

Jahr	Unternehmen	Tätige Personen	Bruttoentgelt- summe	Gesamt- umsatz	Unternehmen mit Investitionen	Brutto- anlage- investitionen	Bruttoanlage- investitionen je tätiger Person
			1 000 €			1 000 €	€
1991	328	22 404	275 387	859 702	306	69 646	3 109
1992	396	25 098	383 267	1 246 791	386	58 485	2 330
1993	606	31 584	513 511	1 678 207	561	86 852	2 750
1994	876	43 458	721 243	2 550 400	816	100 510	2 313
1995	1 093	52 472	914 849	3 194 811	966	93 624	1 784
1996	1 258	58 409	1 011 545	3 530 439	1 096	99 081	1 696
1997	1 054	50 917	912 794	3 291 498	946	78 118	1 534
1998	959	44 833	810 993	2 895 714	836	64 524	1 439
1999	881	39 855	726 047	2 577 513	745	45 680	1 146
2000	727	32 440	606 638	2 159 772	601	38 941	1 201
2001	618	26 487	510 102	1 853 152	482	28 599	1 080
2002	512	22 650	433 652	1 661 641	412	21 062	930
2003	503	21 396	410 559	1 556 898	395	23 619	1 104
2004	443	18 847	362 497	1 428 637	354	22 598	1 199
2005	393	16 952	334 348	1 313 830	334	23 121	1 364
2006	388	16 977	339 189	1 514 304	333	25 028	1 474
2007	389	17 293	365 518	1 596 207	330	33 487	1 936
2008	393	17 401	368 636	1 681 124	346	26 749	1 537
2009	410	18 034	387 778	1 715 296	367	29 281	1 624
2010	420	18 422	399 321	1 766 962	375	33 002	1 791

17. Unternehmen, tätige Personen, Bruttoentgeltsumme, Gesamtumsatz und Bruttoanlageinvestitionen in Erschließung von Grundstücken; Bauträger (WZ 41.1)

Jahr	Unternehmen	Tätige Personen	Bruttoentgelt- summe	Gesamt- umsatz	Unternehmen mit Investitionen	Brutto- anlage- investitionen	Bruttoanlage- investitionen je tätiger Person
			1 000 €			1 000 €	€
2008	7	242	6 819	69 071	6	976	4 033
2009	6	215	5 991	70 434	5	.	.
2010	7	256	7 063	57 327	5	.	.

18. Unternehmen, tätige Personen, Bruttoentgeltsumme sowie Gesamtumsatz im Ausbaugewerbe nach Kreisfreien Städten und Landkreisen

Jahr 2010

Jan. 2010

Kreis-Nr.	Kreisfreie Stadt Landkreis Direktionsbezirk Land	Unter- nehmen	Tätige Personen		Bruttoentgelt- summe	Gesamt- umsatz	Gesamtumsatz je tätiger Person
			insgesamt	darunter weiblich			
11	Chemnitz, Stadt	32	1 407	155	32 579	142 831	101 515
21	Erzgebirgskreis	40	1 693	177	34 265	136 457	80 601
22	Mittelsachsen	36	1 688	195	35 488	166 384	98 569
23	Vogtlandkreis	27	999	102	18 786	74 921	74 996
24	Zwickau	35	1 625	151	35 701	167 526	103 093
	Direktionsbezirk Chemnitz	170	7 412	780	156 819	688 119	92 839
12	Dresden, Stadt	44	2 011	245	46 751	238 296	118 496
25	Bautzen	31	1 338	139	29 141	136 143	101 751
26	Görlitz	18	744	80	15 893	72 488	97 430
27	Meißen	26	1 029	98	22 368	99 800	96 987
28	Sächsische Schweiz- Osterzgebirge	17	727	93	17 248	69 926	96 184
	Direktionsbezirk Dresden	136	5 849	655	131 402	616 653	105 429
13	Leipzig, Stadt	50	2 391	201	53 513	212 253	88 772
29	Leipzig	36	1 699	218	35 071	151 783	89 337
30	Nordsachsen	28	1 071	112	22 516	98 154	91 647
	Direktionsbezirk Leipzig	114	5 161	531	111 100	462 190	89 554
	Sachsen	420	18 422	1 966	399 321	1 766 962	95 916

19. Bruttozugänge an Sachanlagen in Unternehmen im Ausbaugewerbe nach Kreisfreien Städten und Landkreisen

Kreis-Nr.	Kreisfreie Stadt Landkreis Direktionsbezirk Land	Unternehmen	Tätige Personen	Gesamtumsatz	Unternehmen mit Bruttozu- gängen an Sachanlagen	Bruttozu	
						je tätiger Person	im Verhältnis zum Gesamtumsatz
				1 000 €		€	%
11	Chemnitz, Stadt	32	1 407	142 831	29	1 279	1,3
21	Erzgebirgskreis	40	1 693	136 457	37	1 594	2,0
22	Mittelsachsen	36	1 688	166 384	35	1 586	1,6
23	Vogtlandkreis	27	999	74 921	22	1 841	2,5
24	Zwickau	35	1 625	167 526	31	1 823	1,8
	Direktionsbezirk Chemnitz	170	7 412	688 119	154	1 616	1,7
12	Dresden, Stadt	44	2 011	238 296	39	2 328	2,0
25	Bautzen	31	1 338	136 143	30	2 129	2,1
26	Görlitz	18	744	72 488	16	1 401	1,4
27	Meißen	26	1 029	99 800	23	1 977	2,0
28	Sächsische Schweiz- Osterzgebirge	17	727	69 926	16	1 911	2,0
	Direktionsbezirk Dresden	136	5 849	616 653	124	2 051	1,9
13	Leipzig, Stadt	50	2 391	212 253	41	1 348	1,5
29	Leipzig	36	1 699	151 783	32	2 266	2,5
30	Nordsachsen	28	1 071	98 154	24	1 828	2,0
	Direktionsbezirk Leipzig	114	5 161	462 190	97	1 750	2,0
	Sachsen	420	18 422	1 766 962	375	1 791	1,9

Jahr 2010

gänge an Sachanlagen			Bruttozu- gänge an Sachanlagen insgesamt	Darunter		Kreisfreie Stadt Landkreis Direktionsbezirk Land	Kreis- Nr.
bebaute Grundstücke und Bauten	Grundstücke ohne Bauten	Maschinen und maschinelle Anlagen		selbsterstellte Anlagen	gebrauchte und erworbene Bauten		
1 000 €							
346	-	1 453	1 799	8	235	Chemnitz, Stadt	11
944	43	1 712	2 698	388	75	Erzgebirgskreis	21
276	-	2 401	2 677	1	-	Mittelsachsen	22
-	-	1 839	1 839	57	-	Vogtlandkreis	23
4	-	2 959	2 963	-	-	Zwickau	24
1 570	43	10 364	11 976	454	310	Direktionsbezirk Chemnitz	
1 395	-	3 286	4 681	193	-	Dresden, Stadt	12
503	-	2 346	2 849	174	343	Bautzen	25
-	-	1 042	1 042	23	-	Görlitz	26
134	21	1 879	2 034	36	-	Meißen	27
186	-	1 203	1 389	3	-	Sächsische Schweiz- Osterzgebirge	28
2 217	21	9 756	11 994	429	343	Direktionsbezirk Dresden	
575	-	2 649	3 224	65	109	Leipzig, Stadt	13
10	59	3 781	3 850	-	1	Leipzig	29
-	-	1 958	1 958	32	-	Nordsachsen	30
585	59	8 388	9 032	98	110	Direktionsbezirk Leipzig	
4 371	123	28 508	33 002	981	763	Sachsen	

20. Unternehmen mit Verkaufserlösen, Investitionen in beschaffte Software und Mietinvestitionen im Ausbaugewerbe nach Kreisfreien Städten und Landkreisen

Jahr 2010

Kreis-Nr.	Kreisfreie Stadt Landkreis Direktionsbezirk Land	Verkaufserlöse aus dem Abgang von Sachanlagen	Darunter Verkauf von Grundstücken	Investitionen in beschaffte Software	Unternehmen mit Mietinvestitionen	Mietinvestitionen	Mietinvestitionen je tätiger Person
		1 000 €				1 000 €	€
11	Chemnitz, Stadt	69	-	15	3	.	.
21	Erzgebirgskreis	103	-	40	8	309	183
22	Mittelsachsen	181	100	37	3	.	.
23	Vogtlandkreis	189	2	14	6	430	430
24	Zwickau	205	-	76	2	.	.
	Direktionsbezirk Chemnitz	747	103	183	22	1 252	169
12	Dresden, Stadt	116	-	85	5	750	373
25	Bautzen	193	-	23	5	454	339
26	Görlitz	39	-	28	3	.	.
27	Meißen	46	-	35	3	.	.
28	Sächsische Schweiz-Osterzgebirge	41	1	22	-	-	-
	Direktionsbezirk Dresden	435	1	194	16	1 646	281
13	Leipzig, Stadt	146	-	62	5	.	.
29	Leipzig	152	-	100	4	.	.
30	Nordsachsen	57	17	4	1	.	.
	Direktionsbezirk Leipzig	355	17	167	10	1 648	319
	Sachsen	1 536	120	543	48	4 545	247

21. Unternehmen, tätige Personen, Bruttoentgeltsumme, Gesamtumsatz und Bruttoanlageinvestitionen im Ausbaugewerbe nach Kreisfreien Städten und Landkreisen - Veränderung zum Vorjahr (in Prozent)

Jahr 2010

Kreis-Nr.	Kreisfreie Stadt Landkreis Direktionsbezirk Land	Unter- nehmen	Tätige Personen	Bruttoentgelt- summe	Gesamt- umsatz	Unternehmen mit Investitionen	Brutto- anlage- investitionen
11	Chemnitz, Stadt	-5,9	-2,0	1,1	1,8	-	25,5
21	Erzgebirgskreis	-2,4	-3,2	0,8	-2,0	5,7	40,7
22	Mittelsachsen	2,9	1,5	1,8	1,6	-	-11,6
23	Vogtlandkreis	22,7	17,8	17,2	16,5	29,4	51,1
24	Zwickau	25,0	14,9	14,5	15,6	14,8	51,3
	Direktionsbezirk Chemnitz	6,2	4,2	5,8	5,4	7,7	25,3
12	Dresden, Stadt	10,0	10,7	12,0	10,6	11,4	34,7
25	Bautzen	3,3	-3,6	0,1	4,3	11,1	35,8
26	Görlitz	-14,3	-4,9	2,2	9,9	-11,1	-25,0
27	Meißen	4,0	4,0	6,6	15,6	-4,2	-12,7
28	Sächsische Schweiz- Osterzgebirge	-10,5	-23,5	-24,1	-35,0	-11,1	-29,6
	Direktionsbezirk Dresden	0,7	-1,3	1,0	1,8	1,6	6,5
13	Leipzig, Stadt	-	5,7	2,1	1,8	-8,9	-4,7
29	Leipzig	-	1,0	3,5	-0,6	3,2	50,2
30	Nordsachsen	-3,4	1,6	-2,6	2,6	-7,7	-22,1
	Direktionsbezirk Leipzig	-0,9	3,3	1,5	1,2	-4,9	6,7
	Sachsen	2,4	2,2	3,0	3,0	2,2	12,7

22. Unternehmen, tätige Personen, Bruttoentgeltsumme und Gesamtumsatz im Ausbaugewerbe sowie Erschließung von Grundstücken; Bauträger nach Wirtschaftszweigen

Jahr 2010

WZ 2008	Wirtschaftszweig	Unter- nehmen	Tätige Personen		Bruttoentgelt- summe	Gesamt- umsatz	Gesamtumsatz je tätiger Person
			insgesamt	darunter weiblich			
			1 000 €				€
	Ausbaugewerbe	420	18 422	1 966	399 321	1 766 962	95 916
43.2	Bauinstallation	301	13 681	1 479	300 692	1 411 504	103 173
43.21	Elektroinstallation	146	7 131	738	149 653	647 976	90 867
43.22	Gas-, Wasser-, Heizungs- sowie Lüftungs- und Klimaanlageinstallation	126	5 080	575	115 893	627 028	123 431
43.29	Sonstige Bauinstallation	29	1 470	166	35 146	136 500	92 857
43.29.1	Dämmung gegen Kälte, Wärme, Schall und Erschütterung	18	963	81	23 487	100 802	104 675
43.29.9	Sonstige Bauinstallation, anderweitig nicht genannt	11	507	85	11 659	35 698	70 410
43.3	Sonstiger Ausbau	119	4 741	487	98 629	355 458	74 975
43.31	Anbringen von Stuckaturen, Gipserei und Verputzerei	8	429	40	8 946	26 003	60 613
43.32	Bautischlerei und Bau-schlosserei	31	987	108	18 497	76 169	77 172
43.33	Fußboden-, Fliesen- und Plattenlegerei, Tapeziererei	24	853	96	19 842	71 507	83 830
43.34	Malerei und Glaserei	48	2 056	185	42 429	144 577	70 320
43.34.1	Maler und Lackierergewerbe	48	2 056	185	42 429	144 577	70 320
43.34.2	Glasergewerbe	-	-	-	-	-	-
43.39	Sonstiger Ausbau, anderweitig nicht genannt	8	416	58	8 915	37 203	89 430
	Bauträger	7	256	109	7 063	57 327	223 934
41.1	Erschließung von Grundstücken; Bauträger	7	256	109	7 063	57 327	223 934
41.10.1	Erschließung von unbebauten Grundstücken	1
41.10.2	Bauträger für Nichtwohngebäude	-	-	-	-	-	-
41.10.3	Bauträger für Wohngebäude	6

23. Bruttozugänge an Sachanlagen in Unternehmen im Ausbaugewerbe sowie Erschließung von Grundstücken; Bauträger nach Wirtschaftszweigen

Jahr 2010

WZ 2008	Wirtschaftszweig	Unter- nehmen	Tätige Personen	Gesamt- umsatz	Unternehmen mit Bruttozu- gängen an Sachanlagen	Bruttozugänge	
						je tätiger Person	im Verhältnis zum Gesamt- umsatz
				1 000 €		€	%
	Ausbaugewerbe	420	18 422	1 766 962	375	1 791	1,9
43.2	Bauinstallation	301	13 681	1 411 504	280	1 937	1,9
43.21	Elektroinstallation	146	7 131	647 976	134	1 968	2,2
43.22	Gas-, Wasser-, Heizungs- und Lüftungs- und Klimaanlage- installation	126	5 080	627 028	121	2 046	1,7
43.29	Sonstige Bauinstallation	29	1 470	136 500	25	1 404	1,5
43.29.1	Dämmung gegen Kälte, Wärme, Schall und Erschütterung	18	963	100 802	15	1 208	1,2
43.29.9	Sonstige Bauinstallation, anderweitig nicht genannt	11	507	35 698	10	1 779	2,5
43.3	Sonstiger Ausbau	119	4 741	355 458	95	1 373	1,8
43.31	Anbringen von Stuckaturen, Gipserei und Verputzerei	8	429	26 003	7	760	1,3
43.32	Bautischlerei und Bau- schlosserei	31	987	76 169	25	2 109	2,7
43.33	Fußboden-, Fliesen- und Plattenlegerei, Tapeziererei	24	853	71 507	18	868	1,0
43.34	Malerei und Glaserei	48	2 056	144 577	38	1 509	2,1
43.34.1	Maler und Lackierergewerbe	48	2 056	144 577	38	1 509	2,1
43.34.2	Glasergewerbe	-	-	-	-	-	-
43.39	Sonstiger Ausbau, anderweitig nicht genannt	8	416	37 203	7	623	0,7
	Bauträger	7	256	57 327	5	.	.
41.1	Erschließung von Grundstücken; Bauträger	7	256	57 327	5	.	.
41.10.1	Erschließung von unbebauten Grundstücken	1	.	.	1	.	.
41.10.2	Bauträger für Nichtwohngebäude	-	-	-	-	-	-
41.10.3	Bauträger für Wohngebäude	6	.	.	4	.	.

Noch: 23. Bruttozugänge an Sachanlagen in Unternehmen im Ausbaugewerbe sowie Erschließung von Grundstücken; Bauträger
nach Wirtschaftszweigen

Jahr 2010

WZ 2008	Wirtschaftszweig	Bruttozugänge an Sachanlagen			Bruttozu- gänge an Sachanlagen insgesamt	Darunter	
		bebaute Grundstücke und Bauten	Grundstücke ohne Bauten	Maschinen und maschinelle Anlagen		selbsterstellte Anlagen	gebrauchte und erworbene Bauten
		1 000 €					
	Ausbaugewerbe	4 371	123	28 508	33 002	981	763
43.2	Bauinstallation	3 715	123	22 656	26 494	872	666
43.21	Elektroinstallation	1 867	23	12 143	14 033	634	565
43.22	Gas-, Wasser-, Heizungs- und Lüftungs- und Klimaanlage- installation	1 662	58	8 676	10 396	239	26
43.29	Sonstige Bauinstallation	185	43	1 836	2 064	-	75
43.29.1	Dämmung gegen Kälte, Wärme, Schall und Erschütterung	16	-	1 147	1 163	-	-
43.29.9	Sonstige Bauinstallation, anderweitig nicht genannt	169	43	690	902	-	75
43.3	Sonstiger Ausbau	656	-	5 852	6 508	109	97
43.31	Anbringen von Stuckaturen, Gipserei und Verputzerei	-	-	326	326	-	-
43.32	Bautischlerei und Bau- schlosserei	-	-	2 082	2 082	3	-
43.33	Fußboden-, Fliesen- und Plattenlegerei, Tapeziererei	89	-	652	740	8	14
43.34	Malerei und Glaserei	568	-	2 534	3 102	65	83
43.34.1	Maler und Lackierergewerbe	568	-	2 534	3 102	65	83
43.34.2	Glasergererbe	-	-	-	-	-	-
43.39	Sonstiger Ausbau, anderweitig nicht genannt	-	-	259	259	32	-
	Bauträger
41.1	Erschließung von Grundstücken; Bauträger
41.10.1	Erschließung von unbebauten Grundstücken
41.10.2	Bauträger für Nichtwohngebäude	-	-	-	-	-	-
41.10.3	Bauträger für Wohngebäude

24. Unternehmen mit Verkaufserlösen, Investitionen in beschaffte Software und Mietinvestitionen im Ausbaugewerbe sowie Erschließung von Grundstücken; Bauträger nach Wirtschaftszweigen

Jahr 2010

WZ 2008	Wirtschaftszweig	Verkaufserlöse aus dem Abgang von Sachanlagen	Darunter Verkauf von Grundstücken	Investitionen in beschaffte Software	Unternehmen mit Mietinvestitionen	Mietinvestitionen	Mietinvestitionen je tätiger Person
		1 000 €				1 000 €	€
	Ausbaugewerbe	1 536	120	543	48	4 545	247
43.2	Bauinstallation	1 204	100	472	39	3 721	272
43.21	Elektroinstallation	642	-	309	18	1 547	217
43.22	Gas-, Wasser-, Heizungs- und Lüftungs- und Klimaanlageinstallation	439	100	154	17	.	.
43.29	Sonstige Bauinstallation	124	-	9	4	.	.
43.29.1	Dämmung gegen Kälte, Wärme, Schall und Erschütterung	94	-	6	3	.	.
43.29.9	Sonstige Bauinstallation, anderweitig nicht genannt	30	-	3	1	.	.
43.3	Sonstiger Ausbau	332	20	71	9	824	174
43.31	Anbringen von Stuckaturen, Gipserei und Verputzerei	48	-	10	3	366	853
43.32	Bautischlerei und Bau-schlosserei	58	3	32	2	.	.
43.33	Fußboden-, Fliesen- und Plattenlegerei, Tapeziererei	67	-	13	-	-	-
43.34	Malerei und Glaserei	137	-	13	3	.	.
43.34.1	Maler und Lackierergewerbe	137	-	13	3	.	.
43.34.2	Glasergewerbe	-	-	-	-	-	-
43.39	Sonstiger Ausbau, anderweitig nicht genannt	22	17	3	1	.	.
	Bauträger	-	-	.	1	.	.
41.1	Erschließung von Grundstücken; Bauträger	-	-	.	1	.	.
41.10.1	Erschließung von unbebauten Grundstücken	.	.	.	1	.	.
41.10.2	Bauträger für Nichtwohngebäude	-	-	.	-	-	-
41.10.3	Bauträger für Wohngebäude	.	.	.	-	-	-

25. Unternehmen, tätige Personen, Bruttoentgeltsumme, Gesamtumsatz und Bruttoanlageinvestitionen im Ausbaugewerbe sowie Erschließung von Grundstücken; Bauträger nach Wirtschaftszweigen - Veränderung zum Vorjahr (in Prozent)
Jahr 2010

WZ 2008	Wirtschaftszweig	Unter- nehmen	Tätige Personen	Bruttoentgelt- summe	Gesamt- umsatz	Unternehmen mit Investitionen	Brutto- anlage- investitionen
	Ausbaugewerbe	2,4	2,2	3,0	3,0	2,2	12,7
43.2	Bauinstallation	4,2	3,0	5,1	4,2	3,3	14,6
43.21	Elektroinstallation	4,3	-0,2	0,3	-0,3	3,1	12,1
43.22	Gas-, Wasser-, Heizungs- und Lüftungs- und Klimaanlage- installation	0,8	3,7	6,6	7,6	-0,8	7,7
43.29	Sonstige Bauinstallation	20,8	18,2	24,0	11,8	31,6	114,3
43.29.1	Dämmung gegen Kälte, Wärme, Schall und Erschütterung	-	1,2	3,8	-3,8	15,4	.
43.29.9	Sonstige Bauinstallation, anderweitig nicht genannt	83,3	73,6	104,5	106,0	66,7	.
43.3	Sonstiger Ausbau	-1,7	-0,1	-2,9	-1,4	-1,0	5,7
43.31	Anbringen von Stuckaturen, Gipserei und Verputzerei	-27,3	-18,0	-13,4	-13,3	-30,0	-17,0
43.32	Bautischlerei und Bau- schlosserei	14,8	12,5	12,9	7,2	19,0	-6,1
43.33	Fußboden-, Fliesen- und Plattenlegerei, Tapeziererei	-	8,5	-8,2	-10,8	-14,3	-10,1
43.34	Malerei und Glaserei	-4,0	-3,3	-3,0	4,5	5,6	22,9
43.34.1	Maler und Lackierergewerbe	-4,0	-3,3	-3,0	4,5	5,6	22,9
43.34.2	Glasergewerbe	x	x	x	x	x	x
43.39	Sonstiger Ausbau, anderweitig nicht genannt	-11,1	-4,4	-6,5	-9,1	-12,5	30,8
	Bauträger	16,7	19,1	17,9	-18,6	-	.
41.1	Erschließung von Grundstücken; Bauträger	16,7	19,1	17,9	-18,6	-	.
41.10.1	Erschließung von unbebauten Grundstücken	-	.	.	.	-	.
41.10.2	Bauträger für Nichtwohngebäude	x	x	x	x	x	x
41.10.3	Bauträger für Wohngebäude	20,0	.	.	.	-	.

26. Unternehmen, tätige Personen, Bruttoentgeltsumme sowie Gesamtumsatz im Ausbaugewerbe nach Beschäftigten- und Umsatzgrößenklassen

Jahr 2010

Beschäftigtengrößenklasse Umsatzgrößenklasse	Unter- nehmen	Tätige Personen		Bruttoentgelt- summe	Gesamt- umsatz	Gesamtumsatz je tätiger Person
		insgesamt	darunter weiblich			
				1 000 €		€
Unternehmen mit ... Beschäftigten						
20 bis 49	320	9 533	1 007	202 867	891 735	93 542
50 bis 99	75	5 020	527	109 768	473 953	94 413
100 bis 249	24
250 und mehr	1
Unternehmen mit ... bis unter ... Umsatz						
bis unter 1 Mill. €	17	405	45	6 112	14 040	34 667
1 Mill. € - 2 Mill. €	111	3 054	305	57 627	167 759	54 931
2 Mill. € - 4 Mill. €	154	5 252	577	112 010	423 976	80 727
4 Mill. € - 5 Mill. €	39	1 724	158	37 198	171 001	99 189
5 Mill. € - 10 Mill. €	67	4 288	454	97 221	449 618	104 855
10 Mill. € - 20 Mill. €	28	2 882	329	67 663	401 637	139 361
20 Mill. € und mehr	4	817	98	21 491	138 932	170 051
Insgesamt	420	18 422	1 966	399 321	1 766 962	95 916

27. Unternehmen, tätige Personen, Bruttoentgeltsumme sowie Gesamtumsatz im Ausbaugewerbe nach Beschäftigten- und Umsatzgrößenklassen - Veränderung zum Vorjahr (in Prozent)

Jahr 2010

Beschäftigtengrößenklasse Umsatzgrößenklasse	Unter- nehmen	Tätige Personen		Bruttoentgelt- summe	Gesamt- umsatz	Gesamtumsatz je tätiger Person
		insgesamt	darunter weiblich			
Unternehmen mit ... Beschäftigten						
20 bis 49	3,2	3,8	4,1	5,8	5,9	2,0
50 bis 99	-	-1,2	5,0	-0,2	-1,3	-0,2
100 bis 249	-
250 und mehr	-
Unternehmen mit ... bis unter ... Umsatz						
bis unter 1 Mill. €	-	1,3	4,7	-5,5	0,2	-1,0
1 Mill. € - 2 Mill. €	-7,5	-4,9	-2,9	-5,7	-8,3	-3,6
2 Mill. € - 4 Mill. €	14,1	11,9	20,2	14,1	11,3	-0,5
4 Mill. € - 5 Mill. €	5,4	2,2	-0,6	8,0	5,4	3,1
5 Mill. € - 10 Mill. €	-6,9	-4,7	-10,5	-7,1	-8,2	-3,7
10 Mill. € - 20 Mill. €	21,7	17,9	10,4	25,9	29,8	10,1
20 Mill. € und mehr	-33,3	-25,9	-25,2	-26,5	-21,1	6,5
Insgesamt	2,4	2,2	1,8	3,0	3,0	0,8

28. Bruttozugänge an Sachanlagen in Unternehmen im Ausbaugewerbe nach Beschäftigten- und Umsatzgrößenklassen

Beschäftigtengrößenklasse Umsatzgrößenklasse	Unter- nehmen	Tätige Personen	Gesamt- umsatz	Unternehmen mit Bruttozu- gängen an Sachanlagen	Bruttozu	
					je tätiger Person	im Verhältnis zum Gesamt- umsatz
			1 000 €		€	%
Unternehmen mit ... Beschäftigten						
20 bis 49	320	9 533	891 735	278	1 965	2,1
50 bis 99	75	5 020	473 953	73	1 881	2,0
100 bis 249	24	.	.	23	.	.
250 und mehr	1	.	.	1	.	.
Unternehmen mit ... bis unter ... Umsatz						
bis unter 1 Mill. €	17	405	14 040	12	872	2,5
1 Mill. € - 2 Mill. €	111	3 054	167 759	86	1 419	2,6
2 Mill. € - 4 Mill. €	154	5 252	423 976	143	2 221	2,8
4 Mill. € - 5 Mill. €	39	1 724	171 001	38	2 305	2,3
5 Mill. € - 10 Mill. €	67	4 288	449 618	64	1 584	1,5
10 Mill. € - 20 Mill. €	28	2 882	401 637	28	1 736	1,2
20 Mill. € und mehr	4	817	138 932	4	1 078	0,6
Insgesamt	420	18 422	1 766 962	375	1 791	1,9

**29. Bruttozugänge an Sachanlagen in Unternehmen im Ausbaugewerbe nach Beschäftigten- und Umsatzgrößenklassen
- Veränderung zum Vorjahr (in Prozent)**

Beschäftigtengrößenklasse Umsatzgrößenklasse	Unter- nehmen	Tätige Personen	Gesamt- umsatz	Unternehmen mit Bruttozu- gängen an Sachanlagen	Bruttozu	
					je tätiger Person	im Verhältnis zum Gesamt- umsatz
Unternehmen mit ... Beschäftigten						
20 bis 49	3,2	3,8	5,9	3,0	12,7	10,5
50 bis 99	-	-1,2	-1,3	-	26,2	26,5
100 bis 249	-	.	.	-	.	.
250 und mehr	-	.	.	-	.	.
Unternehmen mit ... bis unter ... Umsatz						
bis unter 1 Mill. €	-	1,3	0,2	-7,7	200,6	203,6
1 Mill. € - 2 Mill. €	-7,5	-4,9	-8,3	-12,2	26,1	30,8
2 Mill. € - 4 Mill. €	14,1	11,9	11,3	17,2	4,7	5,2
4 Mill. € - 5 Mill. €	5,4	2,2	5,4	5,6	31,5	27,6
5 Mill. € - 10 Mill. €	-6,9	-4,7	-8,2	-8,6	15,4	19,9
10 Mill. € - 20 Mill. €	21,7	17,9	29,8	27,3	2,9	-6,6
20 Mill. € und mehr	-33,3	-25,9	-21,1	-33,3	-49,2	-52,3
Insgesamt	2,4	2,2	3,0	2,2	10,3	9,4

Jahr 2010

gänge an Sachanlagen			Bruttozu- gänge an Sachanlagen insgesamt	Darunter		Beschäftigtengrößenklasse Umsatzgrößenklasse
bebaute Grundstücke und Bauten	Grundstücke ohne Bauten	Maschinen und maschinelle Anlagen		selbsterstellte Anlagen	gebrauchte und erworbene Bauten	
1 000 €						
						Unternehmen mit ... Beschäftigten
3 017	101	15 613	18 731	353	420	20 bis 49
1 349	21	8 071	9 441	628	343	50 bis 99
.	100 bis 249
.	250 und mehr
						Unternehmen mit ... bis unter ... Umsatz
-	-	353	353	-	-	bis unter 1 Mill. €
578	58	3 697	4 333	153	97	1 Mill. € - 2 Mill. €
2 219	43	9 404	11 665	292	101	2 Mill. € - 4 Mill. €
934	-	3 039	3 973	414	264	4 Mill. € - 5 Mill. €
339	21	6 434	6 794	122	-	5 Mill. € - 10 Mill. €
301	1	4 700	5 002	-	301	10 Mill. € - 20 Mill. €
-	-	881	881	1	-	20 Mill. € und mehr
4 371	123	28 508	33 002	981	763	Insgesamt

Jahr 2010

gänge an Sachanlagen			Bruttozu- gänge an Sachanlagen insgesamt	Darunter		Beschäftigtengrößenklasse Umsatzgrößenklasse
bebaute Grundstücke und Bauten	Grundstücke ohne Bauten	Maschinen und maschinelle Anlagen		selbsterstellte Anlagen	gebrauchte und erworbene Bauten	
						Unternehmen mit ... Beschäftigten
35,9	12,2	14,0	17,1	182,4	x	20 bis 49
34,5	-90,2	27,1	24,8	x	114,4	50 bis 99
.	100 bis 249
.	250 und mehr
						Unternehmen mit ... bis unter ... Umsatz
-	-	204,3	204,3	-	-	bis unter 1 Mill. €
199,5	286,7	8,6	20,0	66,3	870,0	1 Mill. € - 2 Mill. €
15,9	x	16,9	17,1	784,8	-36,9	2 Mill. € - 4 Mill. €
29,0	-	36,2	34,4	x	x	4 Mill. € - 5 Mill. €
226,0	-72,0	7,3	10,0	238,9	-	5 Mill. € - 10 Mill. €
-74,6	-99,5	72,6	21,3	x	x	10 Mill. € - 20 Mill. €
x	-	-33,8	-62,3	x	-	20 Mill. € und mehr
-14,8	-59,8	19,5	12,7	424,6	326,3	Insgesamt

30. Unternehmen mit Verkaufserlösen, Investitionen in beschaffte Software und Mietinvestitionen im Ausbaugewerbe nach Beschäftigten- und Umsatzgrößenklassen

Jahr 2010

Beschäftigtengrößenklasse Umsatzgrößenklasse	Verkaufserlöse aus dem Abgang von Sachanlagen	Darunter Verkauf von Grundstücken	Investitionen in beschaffte Software	Unternehmen mit Mietinvestitionen	Mietinvestitionen	Mietinvestitionen je tätiger Person
	1 000 €				1 000 €	€
Unternehmen mit ... Beschäftigten						
20 bis 49	675	103	247	31	2 122	223
50 bis 99	559	18	146	12	1 164	232
100 bis 249	.	.	.	4	.	.
250 und mehr	.	.	.	1	.	.
Unternehmen mit ... bis unter ... Umsatz						
bis unter 1 Mill. €	27	-	3	1	.	.
1 Mill. € - 2 Mill. €	423	102	54	7	217	71
2 Mill. € - 4 Mill. €	379	-	127	20	1 520	289
4 Mill. € - 5 Mill. €	86	-	40	4	443	257
5 Mill. € - 10 Mill. €	330	18	102	8	932	217
10 Mill. € - 20 Mill. €	207	-	175	6	448	155
20 Mill. € und mehr	83	-	42	2	.	.
Insgesamt	1 536	120	543	48	4 545	247

31. Unternehmen mit Verkaufserlösen, Investitionen in beschaffte Software und Mietinvestitionen im Ausbaugewerbe nach Beschäftigten- und Umsatzgrößenklassen - Veränderung zum Vorjahr (in Prozent)

Jahr 2010

Beschäftigtengrößenklasse Umsatzgrößenklasse	Verkaufserlöse aus dem Abgang von Sachanlagen	Darunter Verkauf von Grundstücken	Investitionen in beschaffte Software	Unternehmen mit Mietinvestitionen	Mietinvestitionen	Mietinvestitionen je tätiger Person
Unternehmen mit ... Beschäftigten						
20 bis 49	-31,6	543,8	17,6	24,0	46,1	40,7
50 bis 99	26,8	260,0	5,0	-20,0	-25,4	-24,5
100 bis 249	.	.	.	-33,3	.	.
250 und mehr	.	.	.	-	.	.
Unternehmen mit ... bis unter ... Umsatz						
bis unter 1 Mill. €	x	-	-40,0	-50,0	.	.
1 Mill. € - 2 Mill. €	38,7	x	54,3	16,7	-2,3	2,7
2 Mill. € - 4 Mill. €	-25,1	-	-3,1	25,0	30,0	16,2
4 Mill. € - 5 Mill. €	-42,7	x	5,3	-20,0	-31,2	-32,7
5 Mill. € - 10 Mill. €	-22,0	260,0	-11,3	-11,1	-1,8	3,0
10 Mill. € - 20 Mill. €	-31,7	-	47,1	-	44,5	22,6
20 Mill. € und mehr	16,9	-	-23,6	-33,3	.	.
Insgesamt	-12,6	471,4	9,0	2,1	3,6	1,4

Verzeichnis der Wirtschaftszweige im Bauhauptgewerbe

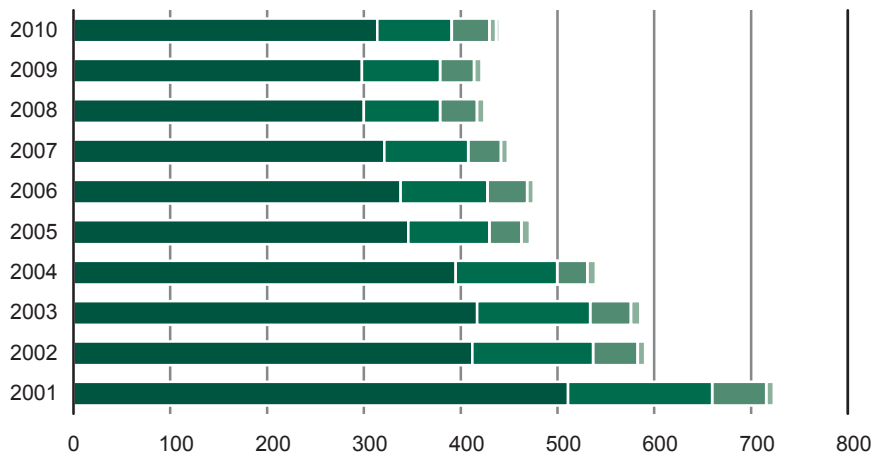
WZ 2008	Wirtschaftszweig	
41	Hochbau	
41.1	Erschließung von Grundstücken; Bauträger	Die Bauträger werden ab 2009 gemeinsam vierteljährig mit dem Ausbaugewerbe befragt und es gilt ein eingeschränktes Erhebungsprogramm.
41.10.1	Erschließung von unbebauten Grundstücken	
41.10.2	Bauträger für Nichtwohngebäude	
41.10.3	Bauträger für Wohngebäude	
41.2	Bau von Gebäuden	
41.20.1	Bau von Gebäuden (ohne Fertigteilbau)	
41.20.2	Errichtung von Fertigteilbauten	
42	Tiefbau	
42.1	Bau von Straßen, Bahnverkehrsstrecken	
42.11	Bau von Straßen	
42.12	Bau von Bahnverkehrsstrecken	
42.13	Brücken- und Tunnelbau	
42.2	Leitungstiefbau und Kläranlagenbau	
42.21	Rohrleitungstiefbau, Brunnenbau und Kläranlagenbau	
42.22	Kabelnetzleitungstiefbau	
42.9	Sonstiger Tiefbau	
42.91	Wasserbau	
42.99	Sonstiger Tiefbau anderweitig nicht genannt	
43	Vorbereitende Baustellenarbeiten und sonstige spez. Bautätigkeiten	
43.1	Abbrucharbeiten und vorbereitende Baustellenarbeiten	
43.11	Abbrucharbeiten	
43.12	Vorbereitende Baustellenarbeiten	
43.13	Test- und Suchbohrung	
43.9	Sonstige spezialisierte Bautätigkeiten	
43.91	Dachdeckerei und Zimmerei	
43.91.1	Dachdeckerei und Bauspenglerei	
43.91.2	Zimmerei und Ingenieurholzbau	
43.99	Sonstiger spezialisierte Bautätigkeiten anderweitig nicht genannt	
43.99.1	Gerüstbau	
43.99.2	Schornstein-, Feuerungs- und Industrieofenbau	
43.99.9	Baugewerbe anderweitig nicht genannt	

Verzeichnis der Wirtschaftszweige im Ausbaugewerbe sowie Erschließung von Grundstücken; Bauträger

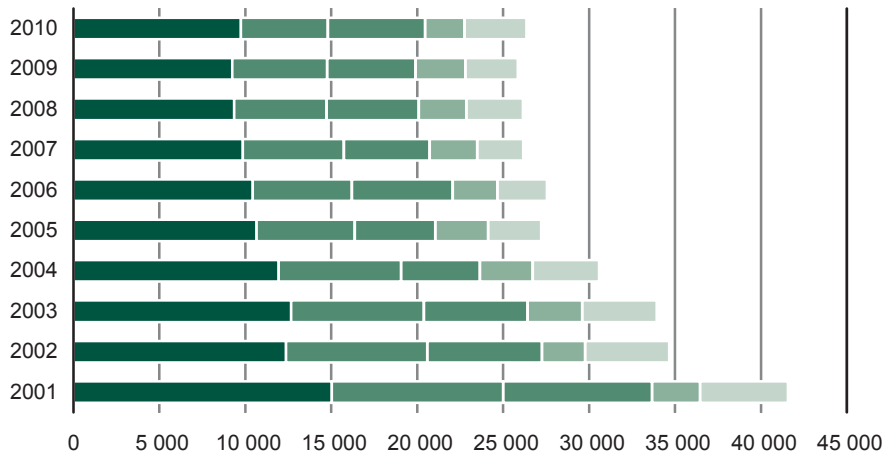
WZ-Nr.	Wirtschaftszweig
	Ausbaugewerbe
43.2	Bauinstallation
43.21	Elektroinstallation
43.22	Gas-, Wasser-, Heizungs- und Lüftungs- und Klimaanlageinstallation
43.29	Sonstige Bauinstallation
43.29.1	Dämmung gegen Kälte, Wärme, Schall und Erschütterung
43.29.2	Sonstige Bauinstallation, anderweitig nicht genannt
43.3	Sonstiger Ausbau
43.31	Anbringen von Stuckaturen, Gipserei und Verputzerei
43.32	Bautischlerei und Bauschlosserei
43.33	Fußboden-, Fliesen- und Plattenlegerei, Tapeziererei
43.34	Malerei und Glaserei
43.34.1	Maler und Lackierergewerbe
43.34.2	Glasergewerbe
43.39	Sonstiger Ausbau, anderweitig nicht genannt
	Bauträger
41.1	Erschließung von Grundstücken; Bauträger
41.10.1	Erschließung von unbebauten Grundstücken
41.10.2	Bauträger für Nichtwohngebäude
41.10.3	Bauträger für Wohngebäude

Abb. 1 Unternehmen, tätige Personen und Bruttozugänge an Sachanlagen im Bauhauptgewerbe 2001 bis 2010
nach Beschäftigtengrößenklassen
 Unternehmen mit 20 und mehr tätigen Personen

Unternehmen



Tätige Personen



Bruttozugänge an Sachanlagen

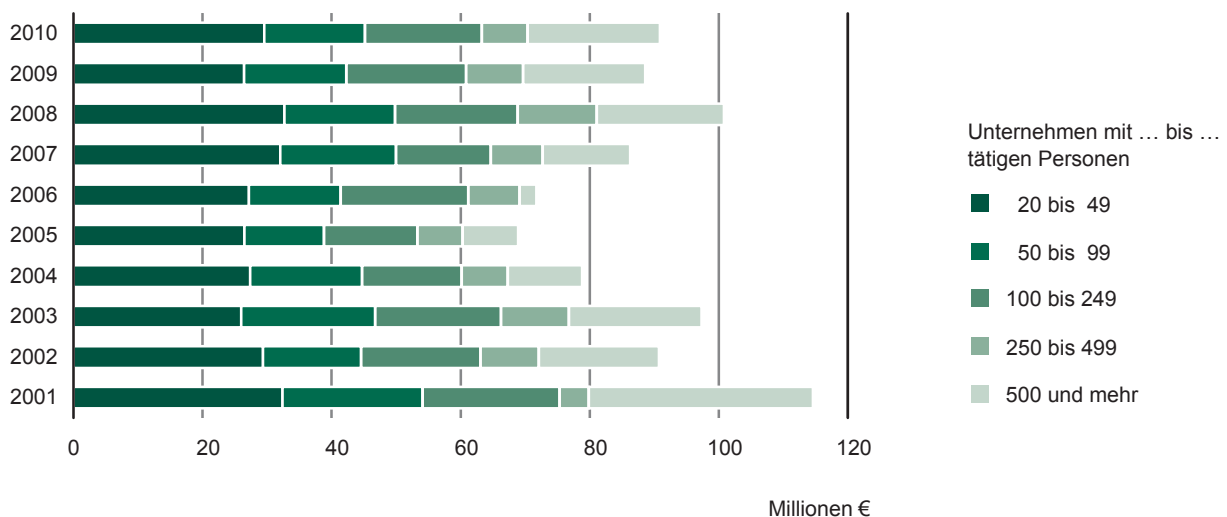


Abb. 2 Investitionsquoten im Bauhauptgewerbe 2001 bis 2010 nach Art der Investitionen
(Investitionen je 1 000 € Umsatz)
Unternehmen mit 20 und mehr tätigen Personen

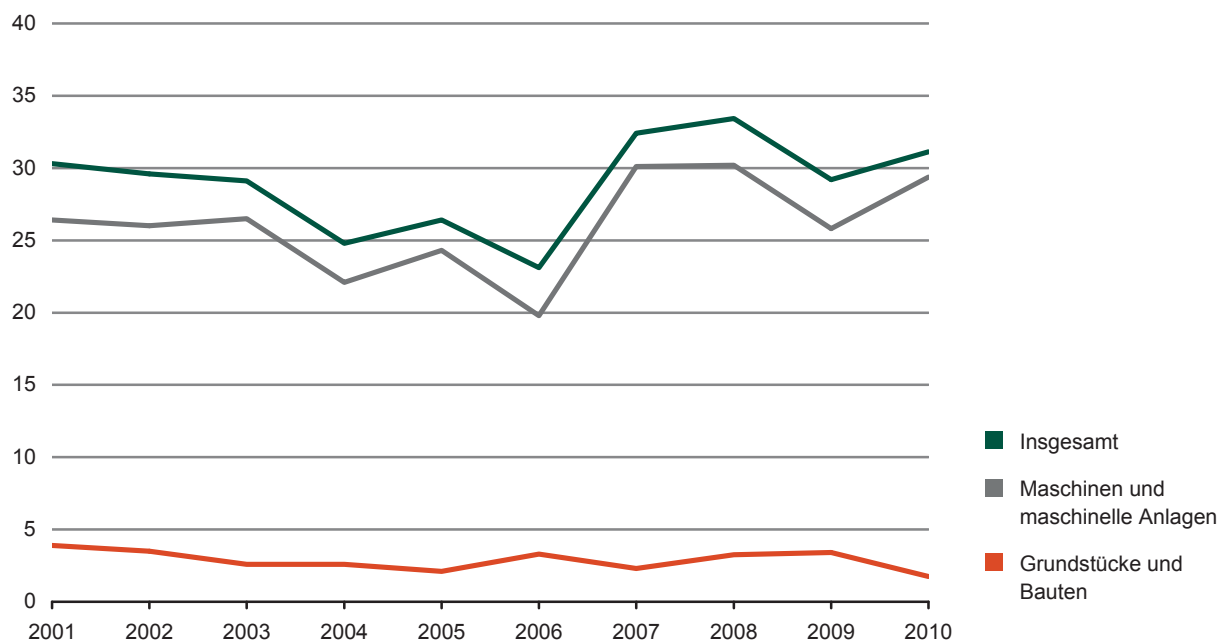


Abb. 3 Investitionsquoten im Bauhauptgewerbe 2001 bis 2010 nach Beschäftigtengrößenklassen
(Investitionen je 1 000 € Umsatz)
Unternehmen mit 20 und mehr tätigen Personen

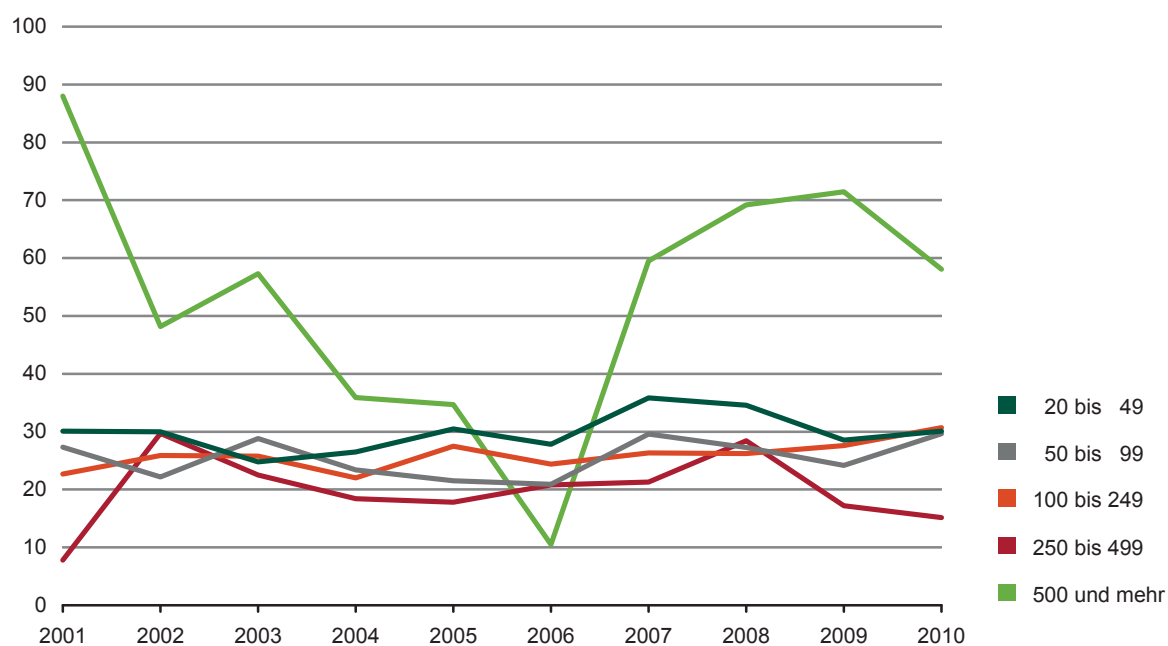


Abb. 4 Bruttozugänge an Sachanlagen je tätiger Person im Bauhauptgewerbe 2001 bis 2010 nach Beschäftigtengrößenklassen
Unternehmen mit 20 und mehr tätigen Personen

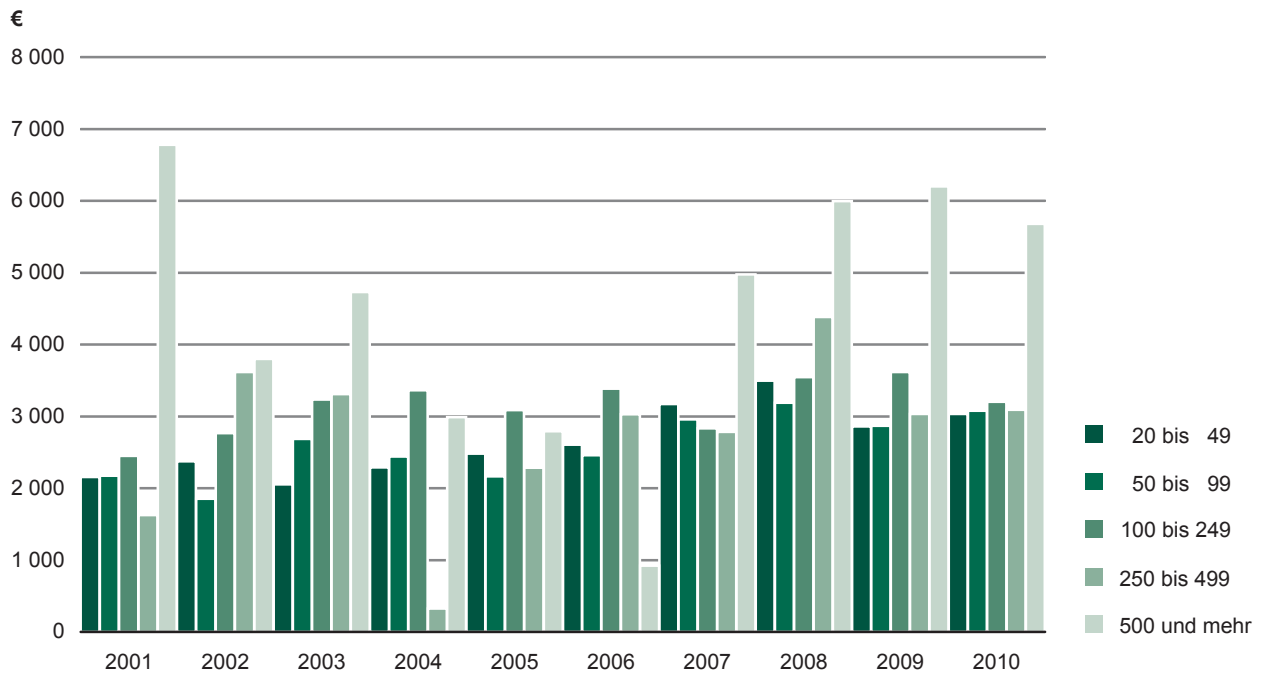


Abb. 5 Bruttozugänge an Sachanlagen je tätiger Person im Ausbaugewerbe 2001 bis 2010 nach Beschäftigtengrößenklassen
Unternehmen mit 20 und mehr tätigen Personen

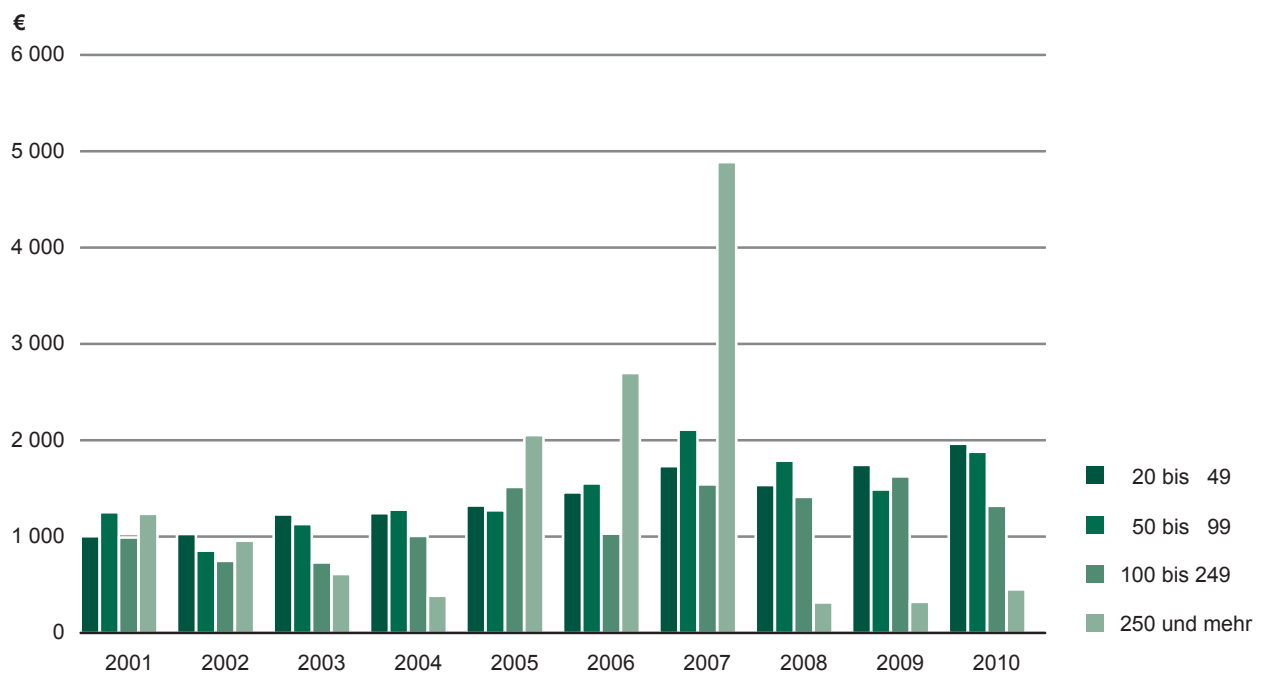
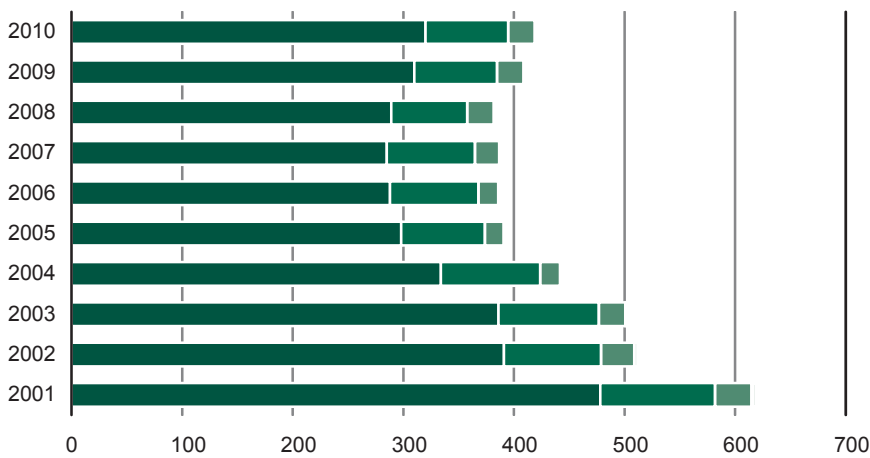
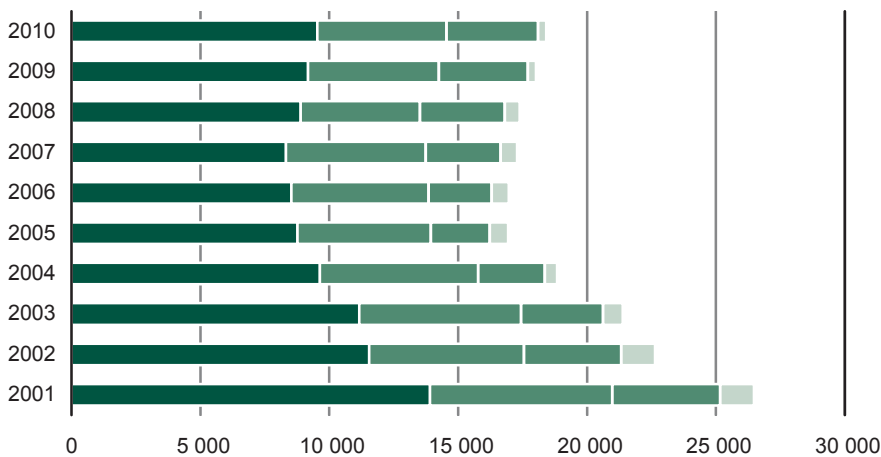


Abb. 6 Unternehmen, tätige Personen und Bruttozugänge an Sachanlagen im Ausbaugewerbe 2001 bis 2010 nach Beschäftigtengrößenklassen
Unternehmen mit 20 und mehr tätigen Personen

Unternehmen



Tätige Personen



Bruttozugänge an Sachanlagen

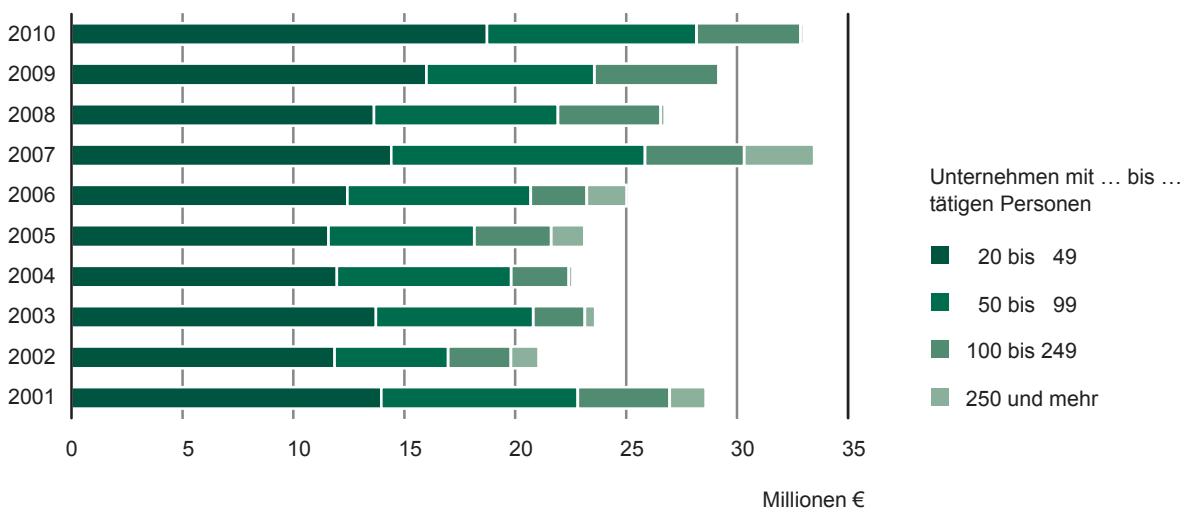


Abb. 7 Investitionsquoten im Ausbaugewerbe 2001 bis 2010 nach Art der Investitionen
 (Investitionen je 1 000 € Umsatz)
 Unternehmen mit 20 und mehr tätigen Personen

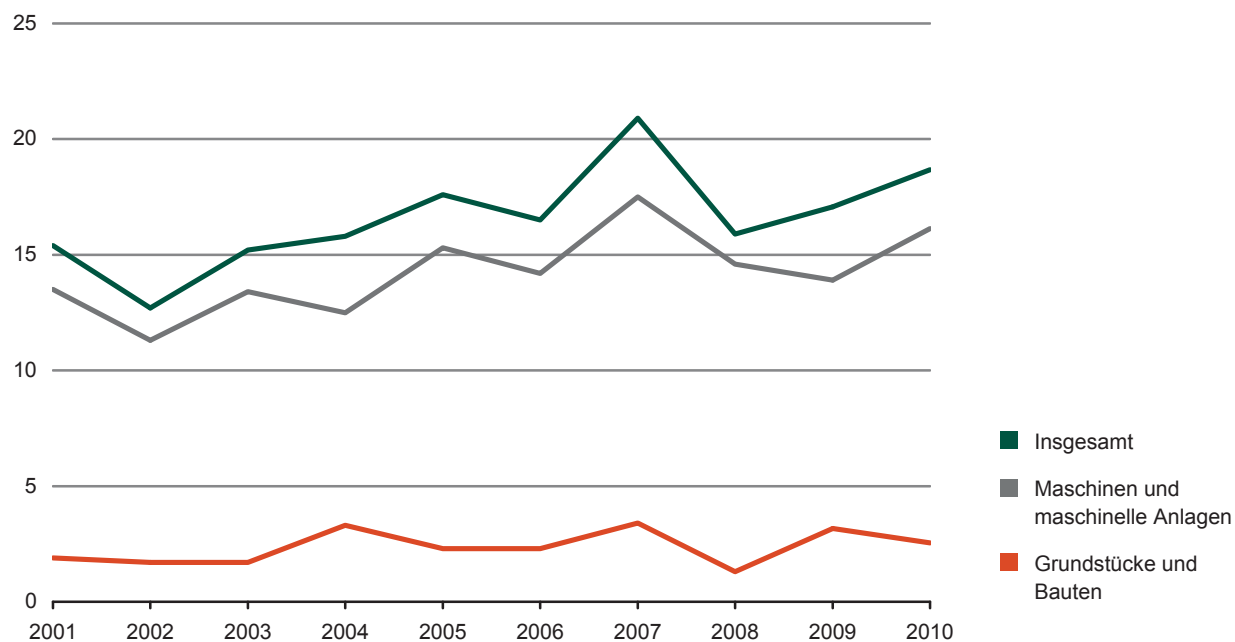


Abb. 8 Investitionsquoten im Ausbaugewerbe 2001 bis 2010 nach Beschäftigtengrößenklassen
 (Investitionen je 1 000 € Umsatz)
 Unternehmen mit 20 und mehr tätigen Personen



Herausgeber:

Statistisches Landesamt des Freistaates Sachsen

Redaktion:

Statistisches Landesamt des Freistaates Sachsen

Gestaltung und Satz:

Statistisches Landesamt des Freistaates Sachsen

Druck:

Staatsbetrieb Sächsische Informatik Dienste

Redaktionsschluss:

Januar 2012

Bezug:

Diese Druckschrift kann bezogen werden bei:

Statistisches Landesamt des Freistaates Sachsen

Hausanschrift: Macherstraße 63, 01917 Kamenz

Postanschrift: Postfach 11 05, 01911 Kamenz

Telefon: +49 3578 33-1424

Telefax: +49 3578 33-1499

E-Mail: vertrieb@statistik.sachsen.de

www.statistik.sachsen.de/shop

Verteilerhinweis

Diese Informationsschrift wird von der Sächsischen Staatsregierung im Rahmen ihrer verfassungsmäßigen Verpflichtung zur Information der Öffentlichkeit herausgegeben. Sie darf weder von Parteien noch von deren Kandidaten oder Helfern im Zeitraum von sechs Monaten vor einer Wahl zum Zwecke der Wahlwerbung verwendet werden. Dies gilt für alle Wahlen.

Missbräuchlich ist insbesondere die Verteilung auf Wahlveranstaltungen, an Informationsständen der Parteien sowie das Einlegen, Aufdrucken oder Aufkleben parteipolitischer Informationen oder Werbemittel. Untersagt ist auch die Weitergabe an Dritte zur Verwendung bei der Wahlwerbung.

Auch ohne zeitlichen Bezug zu einer bevorstehenden Wahl darf die vorliegende Druckschrift nicht so verwendet werden, dass dies als Parteinahme des Herausgebers zu Gunsten einzelner politischer Gruppen verstanden werden könnte.

Diese Beschränkungen gelten unabhängig vom Vertriebsweg, also unabhängig davon, auf welchem Wege und in welcher Anzahl diese Informationsschrift dem Empfänger zugegangen ist. Erlaubt ist jedoch den Parteien, diese Informationsschrift zur Unterrichtung ihrer Mitglieder zu verwenden.

Copyright

Statistisches Landesamt des Freistaates Sachsen, Kamenz, 2012

Vervielfältigung und Verbreitung, auch auszugsweise, mit Quellenangabe gestattet.

ISSN 1435-8719