



Statistischer Bericht



Investitionen im Baugewerbe im Freistaat Sachsen

2009

E II 3 – j/09, E III 3 – j/09

Zeichenerklärung

- Nichts vorhanden (genau Null)
- 0 weniger als die Hälfte von 1 in der letzten besetzten Stelle, jedoch mehr als nichts
- ... Angabe fällt später an
- / Zahlenwert nicht sicher genug
- . Zahlenwert unbekannt oder geheim zu halten
- x Tabellenfach gesperrt, weil Aussage nicht sinnvoll
- () Aussagewert ist eingeschränkt
- p vorläufige Zahl
- r berichtigte Zahl
- s geschätzte Zahl

Inhalt

	Seite
Vorbemerkungen	4
Erläuterungen	4
Definitionen	4
Ergebnisdarstellung	6

Tabellen

Bauhauptgewerbe

1. Unternehmen, tätige Personen, Bruttoentgeltsumme, Gesamtumsatz und Bruttoanlageinvestitionen im Bauhauptgewerbe (WZ 41.2, 42, 43.1 und 43.9)	9
2. Unternehmen, tätige Personen, Bruttoentgeltsumme sowie Leistungen im Bauhauptgewerbe nach Kreisfreien Städten und Landkreisen	10
3. Bruttozugänge an Sachanlagen in Unternehmen im Bauhauptgewerbe nach Kreisfreien Städten und Landkreisen	12
4. Unternehmen mit Verkaufserlösen, Investitionen in beschaffte Software und Mietinvestitionen im Bauhauptgewerbe nach Kreisfreien Städten und Landkreisen	14
5. Unternehmen, tätige Personen, Bruttoentgeltsumme, Gesamtumsatz und Bruttoanlageinvestitionen im Bauhauptgewerbe nach Kreisfreien Städten und Landkreisen - Veränderung zum Vorjahr	15
6. Unternehmen, tätige Personen, Bruttoentgeltsumme sowie Leistungen im Bauhauptgewerbe nach Wirtschaftszweigen	16
7. Bruttozugänge an Sachanlagen in Unternehmen im Bauhauptgewerbe nach Wirtschaftszweigen	18
8. Unternehmen mit Verkaufserlösen, Investitionen in beschaffte Software und Mietinvestitionen im Bauhauptgewerbe nach Wirtschaftszweigen	20
9. Unternehmen, tätige Personen, Bruttoentgeltsumme, Gesamtumsatz und Bruttoanlageinvestitionen im Bauhauptgewerbe nach Wirtschaftszweigen - Veränderung zum Vorjahr	21
10. Unternehmen, tätige Personen, Bruttoentgeltsumme sowie Leistungen im Bauhauptgewerbe nach Beschäftigten- und Umsatzgrößenklassen	22
11. Unternehmen, tätige Personen, Bruttoentgeltsumme sowie Leistungen im Bauhauptgewerbe nach Beschäftigten- und Umsatzgrößenklassen - Veränderung zum Vorjahr	22
12. Bruttozugänge an Sachanlagen in Unternehmen im Bauhauptgewerbe nach Beschäftigten- und Umsatzgrößenklassen	24
13. Bruttozugänge an Sachanlagen in Unternehmen im Bauhauptgewerbe nach Beschäftigten- und Umsatzgrößenklassen - Veränderung zum Vorjahr	24
14. Unternehmen mit Verkaufserlösen, Investitionen in beschaffte Software und Mietinvestitionen im Bauhauptgewerbe nach Beschäftigten- und Umsatzgrößenklassen	26
15. Unternehmen mit Verkaufserlösen und Mietinvestitionen im Bauhauptgewerbe nach Beschäftigten- und Umsatzgrößenklassen - Veränderung zum Vorjahr	26

Ausbaugewerbe

16.	Unternehmen, tätige Personen, Bruttoentgeltsumme, Gesamtumsatz und Bruttoanlageinvestitionen im Ausbaugewerbe (WZ 43.2 und 43.3)	27
17.	Unternehmen, tätige Personen, Bruttoentgeltsumme, Gesamtumsatz und Bruttoanlageinvestitionen in Erschließung von Grundstücken; Bauträger (WZ 41.1)	28
18.	Unternehmen, tätige Personen, Bruttoentgeltsumme sowie Gesamtumsatz im Ausbaugewerbe nach Kreisfreien Städten und Landkreisen	29
19.	Bruttozugänge an Sachanlagen in Unternehmen im Ausbaugewerbe nach Kreisfreien Städten und Landkreisen	30
20.	Unternehmen mit Verkaufserlösen, Investitionen in beschaffte Software und Mietinvestitionen im Ausbaugewerbe nach Kreisfreien Städten und Landkreisen	32
21.	Unternehmen, tätige Personen, Bruttoentgeltsumme, Gesamtumsatz und Bruttoanlageinvestitionen im Ausbaugewerbe nach Kreisfreien Städten und Landkreisen - Veränderung zum Vorjahr	33
22.	Unternehmen, tätige Personen, Bruttoentgeltsumme und Gesamtumsatz im Ausbaugewerbe sowie Erschließung von Grundstücken; Bauträger nach Wirtschaftszweigen	34
23.	Bruttozugänge an Sachanlagen in Unternehmen im Ausbaugewerbe sowie Erschließung von Grundstücken; Bauträger nach Wirtschaftszweigen	35
24.	Unternehmen mit Verkaufserlösen, Investitionen in beschaffte Software und Mietinvestitionen im Ausbaugewerbe sowie Erschließung von Grundstücken; Bauträger nach Wirtschaftszweigen	37
25.	Unternehmen, tätige Personen, Bruttoentgeltsumme, Gesamtumsatz und Bruttoanlageinvestitionen im Ausbaugewerbe sowie Erschließung von Grundstücken; Bauträger nach Wirtschaftszweigen - Veränderung zum Vorjahr	38
26.	Unternehmen, tätige Personen, Bruttoentgeltsumme sowie Gesamtumsatz im Ausbaugewerbe nach Beschäftigten- und Umsatzgrößenklassen	39
27.	Unternehmen, tätige Personen, Bruttoentgeltsumme sowie Gesamtumsatz im Ausbaugewerbe nach Beschäftigten- und Umsatzgrößenklassen - Veränderung zum Vorjahr	39
28.	Bruttozugänge an Sachanlagen in Unternehmen im Ausbaugewerbe nach Beschäftigten- und Umsatzgrößenklassen	40
29.	Bruttozugänge an Sachanlagen in Unternehmen im Ausbaugewerbe nach Beschäftigten- und Umsatzgrößenklassen - Veränderung zum Vorjahr	40
30.	Unternehmen mit Verkaufserlösen, Investitionen in beschaffte Software und Mietinvestitionen im Ausbaugewerbe nach Beschäftigten- und Umsatzgrößenklassen	42
31.	Unternehmen mit Verkaufserlösen und Mietinvestitionen im Ausbaugewerbe nach Beschäftigten- und Umsatzgrößenklassen - Veränderung zum Vorjahr	42

	Seite
Verzeichnis der Wirtschaftszweige im Bauhauptgewerbe	43
Verzeichnis der Wirtschaftszweige im Ausbaugewerbe	44
Abbildungen	
Bauhauptgewerbe	
Abb. 1 Unternehmen, tätige Personen und Bruttozugänge an Sachanlagen im Bauhauptgewerbe 2000 bis 2009 nach Beschäftigtengrößenklassen	45
Abb. 2 Investitionsquoten im Bauhauptgewerbe 2000 bis 2009 nach Art der Investitionen (Investitionen je 1 000 € Umsatz)	46
Abb. 3 Investitionsquoten im Bauhauptgewerbe 2000 bis 2009 nach Beschäftigtengrößenklassen (Investitionen je 1 000 € Umsatz)	46
Abb. 4 Bruttozugänge an Sachanlagen je tätiger Person im Bauhauptgewerbe 2000 bis 2009 nach Beschäftigtengrößenklassen	47
Ausbaugewerbe	
Abb. 5 Bruttozugänge an Sachanlagen je tätiger Person im Ausbaugewerbe 2000 bis 2009 nach Beschäftigtengrößenklassen	47
Abb. 6 Unternehmen, tätige Personen und Bruttozugänge an Sachanlagen im Ausbaugewerbe 2000 bis 2009 nach Beschäftigtengrößenklassen	48
Abb. 7 Investitionsquoten im Ausbaugewerbe 2000 bis 2009 nach Art der Investitionen (Investitionen je 1 000 € Umsatz)	49
Abb. 8 Investitionsquoten im Ausbaugewerbe 2000 bis 2009 nach Beschäftigtengrößenklassen (Investitionen je 1 000 € Umsatz)	49

Vorbemerkungen

In diesem Statistischen Bericht werden die Ergebnisse der „Jahreserhebung einschließlich Investitionserhebung bei Unternehmen des Baugewerbes für das Jahr 2009“ veröffentlicht.

Mit Beginn des Berichtsjahres 2009 wird in den Baugewerbestatistiken die "Klassifikation der Wirtschaftszweige, Ausgabe 2008" (WZ 2008) benutzt. Das ist die von der Europäischen Kommission genehmigte nationale Fassung der NACE Rev. 2¹⁾ für die Bundesrepublik Deutschland. Sie wurde mit der Verordnung (EG) Nr. 1893/2006 der Kommission vom 20. Dezember 2006²⁾ als unmittelbar in allen Mitgliedstaaten geltendes Recht in Kraft gesetzt.

Da durch das ProdGewStatG die Begriffe Bauhauptgewerbe und Ausbaugewerbe im Zusammenhang mit den Baugewerbestatistiken festgeschrieben sind, umfasst das Baugewerbe nach der WZ 2008 die Wirtschaftszweige 41 (Hochbau), 42 (Tiefbau) und 43 (Vorbereitende Baustellenarbeiten, Bauinstallation und Sonstiges Ausbaugewerbe).

Zu Vergleichszwecken und zur Bildung langer Reihen werden für die Jahre seit 1991 methodisch vergleichbare rückgerechnete Ergebnisse veröffentlicht. Das betrifft die mehrfach geänderten Wirtschaftszweigklassifikationen, Währungsangaben (DM oder €) und Berichtskreisabgrenzungen.

1) NACE: Nomenclature générale des activités économiques dans les Communautés européennes - Statistische Systematik der Wirtschaftszweige in der Europäischen Gemeinschaft.

2) Verordnung (EG) Nr. 1893/2006 des Europäischen Parlaments und des Rates vom 20. Dezember 2006, die ihrerseits auf der Internationalen Systematik der Wirtschaftszweige (ISIC Rev. 4) der Vereinten Nationen basiert.

Erläuterungen

Die „Jahreserhebung einschließlich Investitionserhebung bei Unternehmen des Baugewerbes“ wird einmal im Jahr (in der Jahresmitte) für das jeweils abgeschlossene Berichtsjahr durchgeführt. Auf Grund des Inhaltes dieser Statistik erfolgt die Bereitstellung der Ergebnisse am Ende des Erhebungsjahres, das heißt knapp 12 Monate nach dem Berichtszeitraum. Diese Statistik liefert zum einen wichtige Ergebnisse zur mittel- und langfristigen Beurteilung der konjunkturellen Lage im Baugewerbe (Investitionstätigkeit), zum anderen für die Volkswirtschaftlichen Gesamtrechnungen. Die Ergebnisse gehen in die strukturellen Unternehmensstatistiken der EU ein (EURO-STAT). Das hat wiederum indirekte Auswirkungen auf die Wirtschaftstätigkeit in der Bundesrepublik (Vergabe von diversen Mitteln der EU).

Rechtsgrundlage

Rechtsgrundlage für diese Erhebungen ist das Gesetz über die Statistik im Produzierenden Gewerbe (ProdGewStatG) in der Fassung der Bekanntmachung vom 21. März 2002 (BGBl. I S. 1181 zuletzt geändert durch Artikel 4 des Gesetzes vom 17. März 2009 (BGBl. I S. 550); Verordnung (EG, Euratom) Nr. 58/97 des Rates vom 20. Dezember 1996 über die strukturelle Unternehmensstatistik (EG-VO Nr. 58/97) (ABl. EG Nr. L 14 S. 1), zuletzt geändert durch Artikel 11 der Verordnung (EG) Nr. 1893/2006 des Europäischen Parlaments und des Rates vom 20. Dezember 2006 (ABl. EU Nr. L 393 S. 1) in Verbindung mit dem Gesetz über die Statistik für Bundeszwecke vom 22. Januar 1987 (BGBl. I S. 462, 565), zuletzt geändert durch Artikel 3 des Gesetzes vom 7. September 2007 (BGBl. I S. 2246, 2249).

Berichtskreis und Merkmale

Die Betriebe der Wirtschaftszweige 41.2 (Hochbau), 42 (Tiefbau) und 43.1 sowie 43.9 (Vorbereitende Baustellenarbeiten und sonstige spezialisierte Bautätigkeiten) werden mit den Formblatt „Jahreserhebung einschließlich Investitionserhebung bei Unternehmen des Bauhauptgewerbes“ und die Unternehmen der Wirtschaftszweige 43.2 (Bauinstallation), 43.3. (Sonstiger Ausbau) und 41.1 (Erschließung von Grundstücken, Bauträger) mit dem Formblatt „Jahreserhebung einschließlich Investitionserhebung bei Unternehmen des Ausbaugewerbes“ befragt. Die Erhebung umfasst alle Unternehmen dieser Wirtschaftszweige mit Sitz im Freistaat Sachsen.

Methodische Hinweise

Eventuell vorhandene Abweichungen in den Summen sind auf Rundungen in unterschiedlichen Aggregationsstufen zurückzuführen. Angaben über Unternehmen und tätige Personen beziehen sich auf den Stand Ende September des jeweiligen Berichtsjahres.

Ab dem Berichtsjahr 1998 werden nur noch Unternehmen mit einem vollen Geschäftsjahr erfasst, wobei das Geschäftsjahr vom Kalenderjahr abweichen kann. Früher wurden auch Unternehmen mit unvollständigem Geschäftsjahr befragt (Neugründungen, Schließungen).

Alle Währungsangaben wurden in EURO veröffentlicht. Die Angaben in den Tabellen mit Umsatzgrößenklassen sind deshalb mit Veröffentlichungen der Jahre vor 2000 nicht direkt vergleichbar.

Definitionen

Unternehmen

Das Unternehmen ist die kleinste rechtliche Einheit, die aus handels- und/oder steuerrechtlichen Gründen Bücher

führt und einen Jahresabschluss aufzustellen hat, einschließlich aller Verwaltungs- und Hilfsbetriebe u. Ä. sowie aller „nichtproduzierenden“ Teile (z.B. Handels- und Vertriebsabteilungen; Konstruktionsabteilungen usw.), jedoch ohne Zweigniederlassungen im Ausland und ohne rechtlich selbständige Tochtergesellschaften.

Tätige Personen

Tätige Inhaber und tätige Mitinhaber, unbezahlt mithelfende Familienangehörige (soweit sie mindestens 55 Stunden im Monat tätig sind) sowie alle in einem arbeitsrechtlichen Verhältnis zum Unternehmen stehenden Personen, Arbeiter, Angestellte, Auszubildende, Umschüler, Praktikanten, Vorstandsmitglieder, Direktoren usw., außerdem Personen, die durch Arbeitnehmerüberlassungsverträge auf Baustellen und Bauhöfen tätig sind (Leiharbeiter) sowie Personen mit Altersteilzeitregelungen.

Bruttoentgeltsumme

Bei der Bruttoentgeltsumme ist die Summe der lohnsteuerpflichtigen Bruttobezüge (Bar- und Sachbezüge) angegeben. Diese Beträge sind ohne die Arbeitgeberanteile zur Kranken-, Pflege-, Renten- und Arbeitslosenversicherung; die Beiträge zu den Sozialkassen des Baugewerbes; die Winterbau-Umlage; die Aufwendungen für die betriebliche Alters-, Invaliditäts- und Hinterbliebenenversorgung; das gezahlte Vorruhestandsgeld und die geleisteten Zuschüsse der Bundesagentur für Arbeit (z. B. Kurzarbeitergeld, Winterausfallgeld ab 121. bzw. ab November 1999 ab 101. witterungsbedingter Ausfallstunde, Leistungen nach dem Altersteilzeitgesetz).

Den Gehältern sind auch die Bezüge von Gesellschaftern, Vorstandsmitgliedern und anderen leitenden Kräften zuzurechnen, soweit sie steuerlich als Einkünfte aus nichtselbständiger Arbeit anzusehen sind. Einzubeziehen sind auch Zahlungen für eine Beschäftigung, die nur wegen Unterschreitung der Steuerpflichtgrenzen steuerfrei sind.

Jahresbauleistung

Die Jahresbauleistung ist die Summe aller vom Unternehmen im Geschäftsjahr erbrachten Bauleistungen, einschl. der Leistungen aus eigener Nachunternehmertätigkeit sowie der Leistungen von Fremd- und Nachunternehmen. Die Jahresbauleistung umfasst abgerechnete sowie angefangene und noch nicht abgerechnete Bauleistungen für Dritte, Bauleistungen an Gebäuden, die noch keinen Käufer gefunden haben sowie Bauleistungen für eigene Zwecke des Unternehmens (selbsterstellte Anlagen). Bei der Jahresbauleistung handelt es sich also nicht um den steuerbaren baugewerblichen Umsatz, wie

er für Betriebe im Monatsbericht und in der Totalerhebung zu melden ist.

Sonstige Umsätze

Hierzu zählen der Umsatz aus sonstigen eigenen Erzeugnissen und aus industriellen/handwerklichen Dienstleistungen (Gesamtbetrag der abgerechneten Lieferungen aus allen im Rahmen einer sonstigen Produktionstätigkeit des Unternehmens entstandenen Erzeugnissen - Baustoffe, Betonwaren, Kies, Zimmereierzeugnisse, Erlöse für verkaufsfähige Produktionsrückstände und ähnliche Materialien, soweit nicht in der eigenen Bauleistung abgerechnet), sowie der Umsatz aus sonstigen nichtindustriellen/nichthandwerklichen Tätigkeiten (z.B. Umsätze aus Vermietung und Verpachtung betrieblicher Einrichtungen, Honorare für Architekten- und Ingenieurleistungen, Erlöse aus Transportleistungen für Dritte) und der Umsatz aus Handelsware.

Gesamtumsatz (ohne Mehrwertsteuer)

Der Gesamtumsatz setzt sich zusammen aus den im Geschäftsjahr abgerechneten Bauleistungen und den sonstigen Umsätzen (ohne die selbsterstellten Anlagen und ohne die Bestandsveränderungen am Anfang oder Ende des Geschäftsjahres). Er ist mit dem Gesamtumsatz in den Betriebserhebungen des Baugewerbes vergleichbar.

Bruttoanlageinvestitionen

Darunter versteht man die gesamten aktivierten Bruttozüge an Sachanlagen (Ersatz- und Neuinvestitionen) einschließlich selbsterstellter Anlagen, im Bau befindlicher Anlagen (soweit aktiviert) und Leasing-Güter, die beim Leasing-Nehmer zu aktivieren sind (Finanzierungs-Leasing).

Nach der Anlageart wird unterschieden:

- Grundstücke mit Gebäuden (einschließlich Bauten auf fremden Grundstücken),
- Grundstücke ohne eigene Bauten (einschließlich Grundstücksaufschließungskosten u. Ä.),
- Maschinen, maschinelle Anlagen, Betriebs- und Geschäftsausstattung (einschließlich Fahrzeugen, aktivierter geringwertiger Wirtschaftsgüter und Werkzeugen).

Mietinvestitionen

Darunter versteht man den Wert (ohne als Vorsteuer abzugsfähige Umsatzsteuer) der im Geschäftsjahr z.B. von Leasingfirmen, vom Hersteller direkt oder von Unternehmen der gleichen Unternehmensgruppe (z.B. Besitzgesellschaften) über mittel- oder langfristige Miet- bzw. Pachtverträge neu gemieteten und gepachteten neuen Sachanlagen (einschl. Ersatzbeschaffungen im Rahmen

laufender Leasingverträge), soweit sie nicht beim Leasing-Nehmer aktiviert sind. Zu den geleasteten oder über andere Formen der Anlagemiete bezogenen Sachanlagen zählen insbesondere Gebäude, EDV- und Telefon-Anlagen, Büromaschinen, Kraftfahrzeuge, Baugeräte sowie Maschinen und maschinelle Anlagen. Einzubeziehen sind hier auch Anlagen, die durch Finanzierungsleasing neu beschafft wurden. Nicht einbezogen sind die Anmietung von Sachanlagen für die Mietdauer bis zu einem Jahr, von gebrauchten Investitionsgütern sowie von unbebauten Grundstücken.

Beschaffte Software

Die Investitionen in beschaffte Software umfassen ihren Kaufpreis, einschließlich Einfuhrzölle und einbehaltene Verbrauchsteuern, sowie direkt zurechenbare Kosten für die Vorbereitung der Software auf ihre beabsichtigte Nutzung. Direkt zurechenbare Kosten beinhalten beispielsweise Honorare für die Software-Installation. Bei der Ermittlung der Kosten werden Skonti und Rabatte abgezogen.

Ergebnisdarstellung

Bauhauptgewerbe

Hoch- und Tiefbau sowie Vorbereitende Baustellenarbeiten und sonstige spezialisierte Bautätigkeiten (WZ 41.2, 42, 43.1 und 43.9)

Im Geschäftsjahr 2009 belief sich die Jahresbauleistung einschließlich der sonstigen Umsätze der in Sachsen ansässigen Unternehmen mit 20 und mehr tätigen Personen im Bauhauptgewerbe auf knapp 3,2 Milliarden €. Die sonstigen Umsätze in der Höhe von 52 Millionen € spielen nur eine geringe Rolle. Im Vergleich zum Vorjahr verringerte sich die Jahresbauleistung (ohne sonstige Umsätze) um 0,7 Prozent. Im Hochbau gab es einen Anstieg um 1,0 Prozent und im Tiefbau einen Rückgang um

1,7 Prozent. Die Zahl der in diesen Unternehmen tätigen Personen fiel im gleichen Zeitraum um 1,1 Prozent. Umgerechnet auf die tätigen Personen ergibt sich damit eine Jahresbauleistung einschließlich der sonstigen Umsätze von 121 826 €, 0,5 Prozent mehr als 2008 mit 121 229 €. Im Berichtsjahr 2009 waren 425 Unternehmen in diese Statistik einbezogen, per Saldo 3 Unternehmen oder 0,7 Prozent weniger als im Vorjahr. Vor einem Jahr ergab dieser Vergleich noch einen Rückgang von 5,1 Prozent. Von den in dieser Statistik erfassten Unternehmen hatten 363 Investitionen getätigt, 0,3 Prozent mehr als im Jahr 2008. Betrachtet man das Verhältnis der Unternehmen mit Investitionen zu den Unternehmen insgesamt, so lag der Anteil ersterer 2009 bei 85,4 Prozent, fast auf dem Niveau des Jahres 2008. Das Verhältnis hat sich jetzt wieder auf das Niveau von 2000 bis 2004 eingestellt rund 85 Prozent; zum Vergleich 1995: 90 Prozent.

Die Bruttozugänge an Sachanlagen (Bruttoanlageinvestitionen) beliefen sich im Jahr 2009 auf 88,6 Millionen €. Im Vergleich zu 2008 mit 100,8 Millionen € ist die ausgewiesene Investitionssumme um 12,2 Millionen € oder 12,1 Prozent gefallen. Die Bruttoanlageinvestitionen je tätiger Person sind 2009 im Vergleich zum Vorjahr um 11,1 Prozent auf 3 426 € gefallen.

Die Investitionsquote, das Verhältnis von Investitionen zum Umsatz, lag 2009 mit 2,9 Prozent unter dem Vorjahreswert von 3,3 Prozent. Im Hochbau (41.2) betrug die Investitionsquote 1,4 Prozent und im Bereich Vorbereitende Baustellenarbeiten und sonstige spezialisierte Bautätigkeiten (43.1 und 43.9) betrug sie 3,5 Prozent und ist damit gegenüber der Quote 2008 gefallen. Im Tiefbau lag die Investitionsquote bei 4,0 Prozent und sie ist damit um 0,7 Prozentpunkte gestiegen. Die Investitionsquote nach Beschäftigtengrößenklassen zeigt die Tabelle. 88,4 Prozent der Bruttoanlageinvestitionen entfielen im Jahr 2009 auf Baugeräte, Maschinen, maschinelle Anlagen, Betriebsausrüstungen (2008: 90,3 Prozent, 2007: 92,9 Prozent, 2006: 85,7 Prozent, 2005: 92,2 Prozent),

Investitionsquoten im Bauhauptgewerbe 2003 bis 2009 nach Beschäftigtengrößenklassen (Investitionen je 1 000 € Umsatz)

Größenklasse	2003	2004	2005	2006	2007	2008	2009
20 - 49	24,8	26,5	30,4	27,8	35,8	34,6	28,5
50 - 99	28,8	23,4	21,5	20,9	29,6	27,3	24,2
100 - 249	25,8	22,0	27,5	24,4	26,3	26,2	27,6
250 - 499	22,5	18,4	17,8	20,8	21,3	28,5	17,2
500 und mehr	57,3	35,9	34,7	10,5	59,5	69,2	71,4

11,6 Prozent auf Grundstücke und Bauten (2008: 9,7 Prozent, 2007: 7,1 Prozent, 2006: 14,3 Prozent, 2005: 7,8 Prozent).

Damit ist der Anteil der Ausrüstungsinvestitionen weiter gefallen. Investitionen in Grundstücke und Bauten haben 2009 wieder an Bedeutung gewonnen.

Im Jahr 2009 betrug der Wert für neu gemietete und gepachtete Sachanlagen (Mietinvestitionen) 7,2 Millionen €. Dieser Wert ist damit gegenüber dem Vorjahr um 46,9 Prozent gefallen. Mietinvestitionen werden ab 2008 nicht mehr untergliedert dargestellt. Die Zahl der Unternehmen mit Mietinvestitionen belief sich auf 42. Die rückläufige Entwicklung bei dieser Kennzahl setzte sich damit fort (2008: 48, 2007: 85, 2006: 88, 2005: 95, 2004: 128 Unternehmen).

Ausbaugewerbe

Bauinstallation und Sonstiges Ausbaugewerbe (WZ 43.2 bis 43.3) und 41.1 (Erschließung von Grundstücken, Bau-träger) werden mit den Formblättern zum Ausbaugewerbe befragt.

Die in Sachsen ansässigen Unternehmen der Bauinstallation und des Sonstigen Ausbaugewerbes mit 20 und mehr tätigen Personen erwirtschafteten im Berichtsjahr 2009 einen Gesamtumsatz von 1,7 Milliarden €. Im Vergleich zum Vorjahr ist das ein Anstieg um 2,0 Prozent. Da die Zahl der in diesen Unternehmen tätigen Personen (18 034) um 3,6 Prozent und damit stärker als der Gesamtumsatz gewachsen ist, hat sich der Gesamtumsatz je tätiger Personen mit 95 115 € gegenüber dem Vorjahr um 1,5 Prozent verringert. Der Bereich Bauinstallation erreichte eine Umsatzsteigerung gegenüber dem Vorjahr um 2,1 Prozent und der sonstige Ausbau um 1,8 Prozent. Im Berichtsjahr 2009 waren 410 Unternehmen in diese Statistik einbezogen, per Saldo 17 Unternehmen oder 4,3 Prozent mehr als im Vorjahr. Von den in dieser Statistik erfassten Unternehmen haben 367 Unternehmen Investitionen getätigt, 6,1 Prozent mehr als im Vorjahr. Betrachtet man auch hier das Verhältnis der Unternehmen mit Investitionen zu den Unternehmen insgesamt, so ha-

ben 89,5 Prozent Investitionen getätigt. In den Jahren 2001 bis 2004 lag dieser Anteil bei etwa 80 Prozent und 2005 bis 2007 bei 85 Prozent, zum Vergleich 1995: 88 Prozent.

Die Bruttozugänge an Sachanlagen (Bruttoanlageinvestitionen) betrugen 29,3 Millionen €, 9,5 Prozent mehr als 2008 (2008 gegenüber 2007: 20,1 Prozent weniger). Auf die Bauinstallation (43.2) entfielen 23,1 Millionen € an Investitionen, 11,8 Prozent mehr als im Vorjahr (2008 gegenüber 2007: 20,1 Prozent weniger). In diesem Bereich wurden in allen Sparten gestiegene Investitionen festgestellt. Im Sonstigen Ausbau (43.3) stiegen die Investitionen im gleichen Zeitraum um 1,6 Prozent auf 6,2 Millionen €. Die Bruttoanlageinvestitionen je tätiger Person sind 2009 im Vergleich zum Vorjahr um 5,6 Prozent auf 1 624 € gestiegen.

Die Investitionsquote lag im Jahr 2009 mit 1,7 Prozent um 0,1 Prozentpunkte über dem Vorjahreswert. In der Bauinstallation betrug die Investitionsquote 1,7 Prozent genauso wie im Sonstigen Ausbaugewerbe. Die Investitionsquote nach Beschäftigtengrößenklassen im Ausbaugewerbe zeigt die Tabelle unten. Auf Maschinen und maschinelle Anlagen entfielen im Jahr 2009 81,4 Prozent der Investitionen (2008 92,1 Prozent, 2007: 83,6 Prozent 2006: 86,1 Prozent, 2005: 86,9 Prozent), auf Grundstücke und Bauten 18,6 Prozent (2008: 7,9 Prozent, 2007: 16,4 Prozent, 2006: 13,9 Prozent, 2005: 13,1 Prozent). Damit trat nach einer Abweichung im Jahr 2008 wieder das langjährig zu beobachtende Verhältnis von Ausrüstungsinvestitionen zu Investitionen in Grundstücke und Bauten ein.

Der Wert der neu gemieteten und gepachteten Sachanlagen (Mietinvestitionen) belief sich im Jahr 2009 auf 4,4 Millionen € und fiel damit um 26,4 Prozent niedriger aus. Die Zahl der Unternehmen mit Mietinvestitionen betrug 47 (2008: 57, 2007: 104, 2006: 99, 2005: 98 Unternehmen).

Die Daten für die WZ-Gruppe 41.1 Erschließung von Grundstücken, Bau-träger wurden in den Tabellen nach Wirtschaftszweigen separat ausgewiesen.

Investitionsquoten im Ausbaugewerbe 2003 bis 2009 nach Beschäftigtengrößenklassen (Investitionen je 1 000 € Umsatz)

Größenklasse	2003	2004	2005	2006	2007	2008	2009
20 - 49	16,5	15,9	16,6	16,2	19,0	15,9	19,0
50 - 99	15,3	17,0	16,6	18,4	22,8	18,5	17,5
100 - 249	11,5	14,7	22,8	11,6	18,5	13,8	15,5
250 und mehr	7,8	4,7	22,6	22,0	34,2	4,4	3,2

Weibliche tätige Personen im Baugewerbe

Im Berichtsjahr 2009 wurden im Rahmen der Jahreserhebung einschließlich Investitionserhebung im Baugewerbe wieder die tätigen Personen nach dem Geschlecht erfragt. Es zeigte sich, dass die 2002 ermittelten Frauenanteile im Baugewerbe auch 2003 bis 2009 in gleicher Größenordnung mit leichter Anstiegstendenz beobachtet wurden. Von den 25 872 tätigen Personen im Bauhauptgewerbe sind 2 562 oder 9,9 Prozent weiblich. 2008 hatte der Frauenanteil 9,6 Prozent betragen (2007: 8,6 Prozent, 2006: 8,5 Prozent; 2005: 8,6 Prozent; 2004: 8,3 Prozent). Von den 18 034 tätigen Personen im Ausbaugewerbe sind 1 932 bzw. 10,7 Prozent weiblich.

Bei Erschließung von Grundstücken, Bauträger sind von den 215 tätigen Personen 89 bzw. 41,4 Prozent weiblich. Insgesamt lag die Frauenbeschäftigungsquote in den Unternehmen des Baugewerbes mit 20 oder mehr tätigen Personen bei 10,4 Prozent (2007: 10,1 Prozent, 2006: 9,2 Prozent, 2005: 9,3 Prozent, 2004: 9,0 Prozent).

1. Unternehmen, tätige Personen, Bruttoentgeltsumme, Gesamtumsatz und Bruttoanlageinvestitionen im Bauhauptgewerbe (WZ 41.2, 42, 43.1 und 43.9)

Jahr	Unternehmen	Tätige Personen	Bruttoentgeltsumme	Gesamtumsatz	Gesamtumsatz je tätiger Person	Unternehmen mit Investitionen	Bruttoanlageinvestitionen	Bruttoanlageinvestitionen je tätiger Person
			1 000 €		€		1 000 €	€
1991	501	75 103	1 043 204	3 551 938	47 294	481	342 325	4 558
1992	592	70 715	1 216 990	4 226 250	59 765	576	414 766	5 866
1993	1 031	83 402	1 495 195	5 142 882	61 664	955	409 813	4 914
1994	1 316	97 154	1 852 889	7 277 395	74 906	1 226	389 534	4 010
1995	1 467	96 856	1 885 742	7 386 775	76 266	1 315	326 482	3 371
1996	1 479	90 411	1 738 415	6 978 666	77 188	1 321	248 663	2 750
1997	1 357	78 783	1 530 372	6 374 797	80 916	1 236	204 140	2 591
1998	1 242	66 492	1 294 794	5 277 185	79 366	1 098	156 041	2 347
1999	1 119	62 676	1 273 775	5 167 179	82 443	959	182 550	2 913
2000	909	52 768	1 092 278	4 542 194	86 079	775	166 969	3 164
2001	727	41 588	867 725	3 788 459	91 095	618	114 649	2 757
2002	594	34 681	734 212	3 070 372	88 532	503	90 788	2 618
2003	589	33 957	774 042	3 350 714	98 675	470	97 357	2 867
2004	543	30 597	695 372	3 186 735	104 152	433	78 876	2 578
2005	474	27 223	593 023	2 610 557	95 895	373	68 946	2 533
2006	478	27 558	604 417	3 101 956	112 561	381	71 805	2 606
2007	451	26 188	601 354	2 670 232	101 964	381	86 481	3 302
2008	428	26 172	638 099	3 015 814	115 231	362	100 840	3 853
2009	425	25 872	646 772	3 035 096	117 312	363	88 636	3 426

2. Unternehmen, tätige Personen, Bruttoentgeltsumme sowie Leistungen im Bauhauptgewerbe nach Kreisfreien Städten und Landkreisen

Kreis- Nr.	Kreisfreie Stadt Landkreis Direktionsbezirk Land	Unter- nehmen	Tätige Personen		Bruttoent- geltsumme	Jahres		
			insgesamt	darunter weiblich		Summe der im Geschäftsjahr abgerechneten Bauleistungen	Bestand an nicht abge- rechneten Bauten am	
							Anfang	Ende
1 000								
11	Chemnitz, Stadt	18	2 567	397	70 110	248 651	15 256	23 536
21	Erzgebirgskreis	50	2 364	166	53 715	254 451	50 321	67 664
22	Mittelsachsen	49	2 030	152	46 260	199 586	45 913	44 565
23	Vogtlandkreis	19	1 676	183	51 013	378 753	99 886	113 835
24	Zwickau	41	1 848	148	40 169	204 729	51 832	47 244
	Direktionsbezirk Chemnitz	177	10 485	1 046	261 268	1 286 170	263 208	296 845
12	Dresden, Stadt	30	1 991	211	56 911	251 330	81 014	97 243
25	Bautzen	37	2 637	214	67 993	345 280	131 018	175 230
26	Görlitz	25	1 360	86	27 968	120 876	34 293	40 759
27	Meißen	33	1 470	141	34 668	184 636	30 534	29 700
28	Sächsische Schweiz- Osterzgebirge	29	2 004	346	54 197	144 477	33 108	45 173
	Direktionsbezirk Dresden	154	9 462	998	241 737	1 046 598	309 967	388 105
13	Leipzig, Stadt	25	2 038	179	56 152	232 535	87 263	74 890
29	Leipzig	35	1 880	202	43 434	177 384	48 393	62 153
30	Nordsachsen	34	2 007	137	44 182	240 541	67 659	68 534
	Direktionsbezirk Leipzig	94	5 925	518	143 768	650 460	203 315	205 577
	Sachsen	425	25 872	2 562	646 772	2 983 229	776 490	890 528

Jahr 2009

bauleistung			Sonstige Umsätze	Jahres- bauleistung u. sonstige Umsätze zusammen	Jahres- bauleistung u. sonstige Umsätze je tätiger Person	Jahresbau- leistung im Ausland erbracht	Kreisfreie Stadt Landkreis Direktionsbezirk Land	Kreis- Nr.
selbst- erstellte Anlagen	insgesamt	darunter Hochbau						
€					€	1 000 €		
4	256 935	26 096	5 616	262 551	102 279	14	Chemnitz, Stadt	11
78	271 873	76 211	2 620	274 493	116 114	797	Erzgebirgskreis	21
-	198 238	114 554	2 413	200 651	98 843	817	Mittelsachsen	22
41	392 743	267 674	22	392 765	234 347	-	Vogtlandkreis	23
22	200 163	111 059	2 389	202 552	109 606	2 591	Zwickau	24
145	1 319 953	595 594	13 060	1 333 012	127 135	4 219	Direktionsbezirk Chemnitz	
3	267 562	75 046	2 528	270 090	135 655	1 644	Dresden, Stadt	12
1 850	391 341	109 428	15 419	406 760	154 251	10 884	Bautzen	25
200	127 542	47 325	544	128 086	94 181	-	Görlitz	26
98	183 900	100 488	5 620	189 520	128 925	2 394	Meißen	27
-	156 542	57 236	867	157 409	78 547	2 058	Sächsische Schweiz- Osterzgebirge	28
2 151	1 126 887	389 524	24 979	1 151 866	121 736	16 979	Direktionsbezirk Dresden	
309	220 471	79 243	7 478	227 949	111 849	8 478	Leipzig, Stadt	13
147	191 290	63 519	4 561	195 852	104 177	-	Leipzig	29
-	241 416	62 579	1 789	243 206	121 179	1 805	Nordsachsen	30
456	653 178	205 341	13 828	667 006	112 575	10 283	Direktionsbezirk Leipzig	
2 751	3 100 018	1 190 459	51 867	3 151 885	121 826	31 481	Sachsen	

3. Bruttozugänge an Sachanlagen in Unternehmen im Bauhauptgewerbe nach Kreisfreien Städten und Landkreisen

Kreis-Nr.	Kreisfreie Stadt Landkreis Direktionsbezirk Land	Unternehmen	Tätige Personen	Gesamtumsatz	Gesamtumsatz je tätiger Person	Unternehm. mit Bruttozu- gängen an Sachanlagen	Bruttozu	
							je tätiger Person	im Ver- hältnis zum Gesamtumsatz
				1 000 €	€		€	%
11	Chemnitz, Stadt	18	2 567	254 267	99 052	17	3 403	3,4
21	Erzgebirgskreis	50	2 364	257 071	108 744	44	3 713	3,4
22	Mittelsachsen	49	2 030	201 999	99 507	39	2 128	2,1
23	Vogtlandkreis	19	1 676	378 775	225 999	16	4 685	2,1
24	Zwickau	41	1 848	207 118	112 077	33	2 480	2,2
	Direktionsbezirk Chemnitz	177	10 485	1 299 230	123 913	149	3 268	2,6
12	Dresden, Stadt	30	1 991	253 858	127 503	25	3 687	2,9
25	Bautzen	37	2 637	360 699	136 784	28	5 096	3,7
26	Görlitz	25	1 360	121 420	89 279	23	3 101	3,5
27	Meißen	33	1 470	190 256	129 426	33	2 555	2,0
28	Sächsische Schweiz- Osterzgebirge	29	2 004	145 344	72 527	25	4 817	6,6
	Direktionsbezirk Dresden	154	9 462	1 071 577	113 251	134	4 059	3,6
13	Leipzig, Stadt	25	2 038	240 013	117 769	21	2 248	1,9
29	Leipzig	35	1 880	181 946	96 780	31	2 505	2,6
30	Nordsachsen	34	2 007	242 331	120 743	28	3 324	2,8
	Direktionsbezirk Leipzig	94	5 925	664 289	112 116	80	2 694	2,4
	Sachsen	425	25 872	3 035 096	117 312	363	3 426	2,9

Jahr 2009

gänge an Sachanlagen			Bruttozu- gänge an Sachanlagen insgesamt	Darunter		Kreisfreie Stadt Landkreis Direktionsbezirk Land	Kreis- Nr.
bebaute Grundstücke und Bauten	Grundstücke ohne Bauten	Maschinen und maschinelle Anlagen		selbsterstellte Anlagen	gebrauchte und erworbene Bauten		
1 000 €							
348	-	8 387	8 735	4	-	Chemnitz, Stadt	11
92	18	8 668	8 778	273	-	Erzgebirgskreis	21
125	450	3 746	4 320	-	117	Mittelsachsen	22
499	3	7 349	7 852	460	21	Vogtlandkreis	23
34	-	4 549	4 583	22	-	Zwickau	24
1 097	471	32 700	34 268	758	137	Direktionsbezirk Chemnitz	
239	410	6 691	7 340	3	8	Dresden, Stadt	12
2 936	22	10 480	13 438	1 850	-	Bautzen	25
209	-	4 008	4 217	200	9	Görlitz	26
422	27	3 308	3 756	319	-	Meißen	27
129	3 986	5 539	9 654	-	-	Sächsische Schweiz- Osterzgebirge	28
3 934	4 445	30 026	38 405	2 372	17	Direktionsbezirk Dresden	
67	-	4 514	4 581	309	-	Leipzig, Stadt	13
33	-	4 676	4 709	147	-	Leipzig	29
204	3	6 465	6 672	-	195	Nordsachsen	30
305	3	15 655	15 962	456	195	Direktionsbezirk Leipzig	
5 336	4 919	78 381	88 636	3 586	349	Sachsen	

4. Unternehmen mit Verkaufserlösen, Investitionen in beschaffte Software und Mietinvestitionen im Bauhauptgewerbe nach Kreisfreien Städten und Landkreisen

Jahr 2009

Kreis-Nr.	Kreisfreie Stadt Landkreis Direktionsbezirk Land	Verkaufserlöse aus dem Abgang von Sachanlagen	Darunter Verkauf von Grundstücken	Investitionen in beschaffte Software	Unternehmen mit Mietinvestitionen	Mietinvestitionen	Mietinvestitionen je tätiger Person
		1 000 €				1 000 €	€
11	Chemnitz, Stadt	2 533	1 571	69	1	.	53
21	Erzgebirgskreis	724	10	34	6	608	257
22	Mittelsachsen	170	27	30	5	.	827
23	Vogtlandkreis	605	159	169	2	.	80
24	Zwickau	735	-	24	2	.	29
	Direktionsbezirk Chemnitz	4 768	1 767	327	16	2 611	249
12	Dresden, Stadt	1 177	-	67	4	.	371
25	Bautzen	4 907	25	236	2	.	292
26	Görlitz	207	-	4	1	.	112
27	Meißen	929	-	79	2	.	104
28	Sächsische Schweiz-Osterzgebirge	252	45	21	4	.	201
	Direktionsbezirk Dresden	7 471	70	407	13	2 214	234
13	Leipzig, Stadt	396	-	104	5	1 032	506
29	Leipzig	1 365	32	59	4	730	388
30	Nordsachsen	563	-	35	4	600	299
	Direktionsbezirk Leipzig	2 324	32	199	13	2 362	399
	Sachsen	14 563	1 870	932	42	7 187	278

5. Unternehmen, tätige Personen, Bruttoentgeltsumme, Gesamtumsatz und Bruttoanlageinvestitionen im Bauhauptgewerbe nach Kreisfreien Städten und Landkreisen - Veränderung zum Vorjahr (in Prozent)

Jahr 2009

Kreis-Nr.	Kreisfreie Stadt Landkreis Direktionsbezirk Land	Unter- nehmen	Tätige Personen	Bruttoentgelt- summe	Gesamt- umsatz	Unternehmen mit Investitionen	Brutto- anlage- investitionen
11	Chemnitz, Stadt	-14,3	-13,5	-9,8	-12,9	-15,0	-43,4
21	Erzgebirgskreis	6,4	5,5	4,1	0,9	2,3	21,5
22	Mittelsachsen	-	12,7	16,8	3,3	-4,9	-32,7
23	Vogtlandkreis	-	10,6	11,2	34,9	-	40,8
24	Zwickau	-6,8	-4,8	-9,0	-5,2	-10,8	-7,2
	Direktionsbezirk Chemnitz	-1,7	0,2	0,9	4,6	-5,1	-13,4
12	Dresden, Stadt	7,1	6,9	3,2	2,2	25,0	7,0
25	Bautzen	-	-7,0	-3,0	4,1	-9,7	-32,2
26	Görlitz	-3,8	8,6	-3,7	1,6	21,1	11,3
27	Meißen	-	-10,6	-7,5	-8,1	10,0	-19,9
28	Sächsische Schweiz- Osterzgebirge	16,0	-7,5	34,3	0,8	13,6	2,0
	Direktionsbezirk Dresden	3,4	-3,1	4,1	0,6	9,8	-14,0
13	Leipzig, Stadt	-7,4	-8,1	-6,6	-1,8	-4,5	14,4
29	Leipzig	-5,4	10,9	3,8	-22,7	-6,1	-32,5
30	Nordsachsen	-2,9	-1,1	-2,0	5,9	-	18,4
	Direktionsbezirk Leipzig	-5,1	-0,3	-2,2	-6,2	-3,6	-3,9
	Sachsen	-0,7	-1,1	1,4	0,6	0,3	-12,1

6. Unternehmen, tätige Personen, Bruttoentgeltsumme sowie Leistungen im Bauhauptgewerbe nach Wirtschaftszweigen

WZ 2008	Wirtschaftszweig	Unter- nehmen	Tätige Personen		Bruttoent- geltsumme	Jahres		
			insgesamt	darunter weiblich		Summe der im Geschäftsjahr abgerechneten Bauleistungen	Bestand an nicht abge- rechneten Bauten am	
							Anfang	Ende
1 000								
	Bauhauptgewerbe	425	25 872	2 562	646 772	2 983 229	776 490	890 528
41	Hochbau	145	7 369	607	169 840	1 062 775	281 286	289 903
41.2	Bau von Gebäuden	145	7 369	607	169 840	1 062 775	281 286	289 903
41.20.1	Bau von Gebäuden (ohne Fertigteilbau)	142
41.20.2	Errichtung von Fertigteilbauten	3
42	Tiefbau	145	9 972	1 036	270 867	1 098 555	367 103	461 568
42.1	Bau von Straßen, Bahnverkehrsstrecken	72	5 387	445	141 096	662 793	258 940	346 577
42.11	Bau von Straßen	61	3 830	312	95 806	453 648	111 185	126 196
42.12	Bau von Bahnverkehrsstrecken	7
42.13	Brücken- und Tunnelbau	4
42.2	Leitungstiefbau und Kläranlagenbau	49	2 727	267	77 809	281 292	75 455	78 703
42.21	Rohrleitungstiefbau, Brunnenbau und Kläranlagenbau	37	2 013	197	54 042	208 840	72 600	73 565
42.22	Kabelnetzleitungstiefbau	12	714	70	23 766	72 453	2 855	5 138
42.9	Sonstiger Tiefbau	24	1 858	324	51 962	154 469	32 708	36 287
42.91	Wasserbau	1
42.99	Sonstiger Tiefbau anderweitig nicht genannt	23
43	Vorbereitende Baustellenarbeiten und sonstige spezialisierte Bautätigkeiten	135	8 531	919	206 066	821 899	128 101	139 056
43.1	Abbrucharbeiten und vorbereitende Baustellenarbeiten	17	2 795	491	76 376	260 384	16 598	16 283
43.11	Abbrucharbeiten	8	321	32	7 636	31 542	1 730	5 374
43.12	Vorbereitende Baustellenarbeiten	9	2 474	459	68 740	228 841	14 868	10 910
43.13	Test- und Suchbohrung	-	-	-	-	-	-	-
43.9	Sonstige spezialisierte Bau- tätigkeiten	118	5 736	428	129 689	561 515	111 503	122 773
43.91	Dachdeckerei und Zimmerei	34	1 243	98	26 255	117 550	15 943	17 589
43.91.1	Dachdeckerei und Bauspengerei	31	1 132	90	23 929	108 876	14 851	16 382
43.91.2	Zimmerei und Ingenieurholzbau	3	111	8	2 326	8 674	1 092	1 207
43.99	Sonstige spezialisierte Bautätig- keiten anderweitig nicht genannt	84	4 493	330	103 434	443 965	95 560	105 184
43.99.1	Gerüstbau	15	624	35	12 037	31 506	1 321	914
43.99.2	Schornstein-, Feuerungs- und Industrieofenbau	3	132	20	3 234	12 238	2 487	975
43.99.9	Baugewerbe a. n. g.	66	3 737	275	88 163	400 221	91 752	103 294

Jahr 2009

bauleistung			Sonstige Umsätze	Jahres- bauleistung u. sonstige Umsätze zusammen	Jahresbau- leistung u. sonstige Umsätze je tätiger Person	Jahresbau- leistung im Ausland erbracht	Wirtschaftszweig	WZ 2008
selbst- erstellte Anlagen	insgesamt	darunter Hochbau						
€					€	1 000 €		
2 751	3 100 018	1 190 459	51 867	3 151 885	121 826	31 481	Bauhauptgewerbe	
471	1 071 863	892 412	11 359	1 083 223	146 997	4 833	Hochbau	41
471	1 071 863	892 412	11 359	1 083 223	146 997	4 833	Bau von Gebäuden	41.2
							Bau von Gebäuden (ohne Fertigteilbau)	41.20.1
.	Errichtung von Fertigteilbauten	41.20.2
1 879	1 194 899	48 600	23 416	1 218 314	122 173	12 125	Tiefbau	42
1 879	752 310	28 407	15 507	767 817	142 531	5 372	Bau von Straßen, Bahnverkehrsstrecken	42.1
29	468 688	2 206	11 332	480 020	125 332	5 130	Bau von Straßen	42.11
.	Bau von Bahnverkehrsstrecken	42.12
.	Brücken- und Tunnelbau	42.13
-	284 541	1 541	7 276	291 817	107 010	6 753	Leitungstiefbau und Kläranlagenbau	42.2
-	209 804	1 341	7 214	217 018	107 808	6 555	Rohrleitungstiefbau, Brunnenbau und Kläranlagenbau	42.21
-	74 737	200	62	74 799	104 761	198	Kabelnetzleitungstiefbau	42.22
-	158 048	18 652	632	158 681	85 404	-	Sonstiger Tiefbau	42.9
.	Wasserbau	42.91
.	Sonstiger Tiefbau anderweitig nicht genannt	42.99
401	833 256	249 448	17 092	850 348	99 677	14 523	Vorbereitende Baustellenarbeiten und sonstige spezialisierte Bautätigkeiten	43
-	260 069	17 143	13 291	273 360	97 803	3 994	Abbrucharbeiten und vorbereitende Baustellenarbeiten	43.1
-	35 187	11 511	5 771	40 958	127 595	-	Abbrucharbeiten	43.11
-	224 883	5 632	7 520	232 403	93 938	3 994	Vorbereitende Baustellenarbeiten	43.12
-	-	-	-	-	-	-	Test- und Suchbohrung	43.13
401	573 186	232 304	3 801	576 987	100 590	10 529	Sonstige spezialisierte Bau- tätigkeiten	43.9
92	119 288	114 598	523	119 811	96 389	765	Dachdeckerei und Zimmerei	43.91
92	110 499	105 810	523	111 022	98 076	700	Dachdeckerei und Bauspenglerei	43.91.1
-	8 789	8 789	-	8 789	79 180	65	Zimmerei und Ingenieurholzbau	43.91.2
309	453 898	117 706	3 278	457 177	101 753	9 763	Sonstige spezialisierte Bautätig- keiten anderweitig nicht genannt	43.99
-	31 100	29 700	529	31 628	50 686	297	Gerüstbau	43.99.1
-	10 727	10 727	-	10 727	81 265	2 591	Schornstein-, Feuerungs- und Industrieofenbau	43.99.2
309	412 072	77 280	2 749	414 822	111 004	6 875	Baugewerbe a. n. g.	43.99.9

7. Bruttozugänge an Sachanlagen in Unternehmen im Bauhauptgewerbe nach Wirtschaftszweigen

WZ 2008	Wirtschaftszweig	Unter- nehmen	Tätige Personen	Gesamt- umsatz 1 000 €	Gesamt- umsatz je tätiger Person €	Unternehmen mit Bruttozu- gängen an Sachanlagen	Bruttozu	
							je tätiger Person €	im Ver- hältnis zum Gesamt- umsatz %
	Bauhauptgewerbe	425	25 872	3 035 096	117 312	363	3 426	2,9
41	Hochbau	145	7 369	1 074 135	145 764	120	2 050	1,4
41.2	Bau von Gebäuden	145	7 369	1 074 135	145 764	120	2 050	1,4
41.20.1	Bau von Gebäuden (ohne Fertigteilbau)	142	.	.	.	117	.	.
41.20.2	Errichtung von Fertigteilbauten	3	.	.	.	3	.	.
42	Tiefbau	145	9 972	1 121 970	112 512	129	4 449	4,0
42.1	Bau von Straßen, Bahnverkehrsstrecken	72	5 387	678 300	125 914	66	4 546	3,6
42.11	Bau von Straßen	61	3 830	464 981	121 405	57	4 021	3,3
42.12	Bau von Bahnverkehrsstrecken	7	.	.	.	6	.	.
42.13	Brücken- und Tunnelbau	4	.	.	.	3	.	.
42.2	Leitungstiefbau und Kläranlagenbau	49	2 727	288 568	105 819	45	2 746	2,6
42.21	Rohrleitungstiefbau, Brunnenbau und Kläranlagenbau	37	2 013	216 054	107 329	34	2 655	2,5
42.22	Kabelnetzleitungstiefbau	12	714	72 515	101 562	11	3 004	3,0
42.9	Sonstiger Tiefbau	24	1 858	155 102	83 478	18	6 669	8,0
42.91	Wasserbau	1	.	.	.	1	.	.
42.99	Sonstiger Tiefbau anderweitig nicht genannt	23	.	.	.	17	.	.
43	Vorbereitende Baustellenarbeiten und sonstige spezialisierte Bautätigkeiten	135	8 531	838 991	98 346	114	3 418	3,5
43.1	Abbrucharbeiten und vorbereitende Baustellenarbeiten	17	2 795	273 675	97 916	14	3 063	3,1
43.11	Abbrucharbeiten	8	321	37 314	116 243	6	.	.
43.12	Vorbereitende Baustellenarbeiten	9	2 474	236 361	95 538	8	.	.
43.13	Test- und Suchbohrung	-	-	-	-	-	-	-
43.9	Sonstige spezialisierte Bau- tätigkeiten	118	5 736	565 316	98 556	100	3 591	3,6
43.91	Dachdeckerei und Zimmerei	34	1 243	118 073	94 990	29	1 894	2,0
43.91.1	Dachdeckerei und Bauspenglerei	31	1 132	109 398	96 641	26	.	.
43.91.2	Zimmerei und Ingenieurholzbau	3	111	8 674	78 144	3	.	.
43.99	Sonstige spezialisierte Bautätig- keiten anderweitig nicht genannt	84	4 493	447 243	99 542	71	4 061	4,1
43.99.1	Gerüstbau	15	624	32 035	51 338	11	.	.
43.99.2	Schornstein-, Feuerungs- und Industrieofenbau	3	132	12 238	92 712	2	.	.
43.99.9	Baugewerbe a. n. g.	66	3 737	402 970	107 832	58	4 349	4,0

Jahr 2009

gänge an Sachanlagen			Bruttozu- gänge an Sachanlagen insgesamt	Darunter		Wirtschaftszweig	WZ 2008
bebaute Grundstücke und Bauten	Grundstücke ohne Bauten	Maschinen und maschinelle Anlagen		selbsterstellte Anlagen	gebrauchte und erworbene Bauten		
1 000 €							
5 336	4 919	78 381	88 636	3 586	349	Bauhauptgewerbe	
958	655	13 492	15 106	890	133	Hochbau	41
958	655	13 492	15 106	890	133	Bau von Gebäuden	41.2
.	Bau von Gebäuden (ohne Fertigteilbau)	41.20.1
.	Errichtung von Fertigteilbauten	41.20.2
3 482	3 990	36 897	44 368	2 295	21	Tiefbau	42
3 003	-	21 485	24 488	1 879	-	Bau von Straßen, Bahnverkehrsstrecken	42.1
67	-	15 335	15 402	29	-	Bau von Straßen	42.11
.	Bau von Bahnverkehrsstrecken	42.12
.	Brücken- und Tunnelbau	42.13
458	3	7 028	7 489	416	-	Leitungstiefbau und Kläranlagenbau	42.2
237	3	5 103	5 344	416	-	Rohrleitungstiefbau, Brunnenbau und Kläranlagenbau	42.21
221	-	1 925	2 145	-	-	Kabelnetzleitungstiefbau	42.22
21	3 986	8 384	12 391	-	21	Sonstiger Tiefbau	42.9
.	Wasserbau	42.91
.	Sonstiger Tiefbau anderweitig nicht genannt	42.99
897	274	27 992	29 162	401	195	Vorbereitende Baustellenarbeiten und sonstige spezialisierte Bautätigkeiten	43
414	39	8 109	8 562	-	-	Abbrucharbeiten und vorbereitende Baustellenarbeiten	43.1
.	Abbrucharbeiten	43.11
.	Vorbereitende Baustellenarbeiten	43.12
-	-	-	-	-	-	Test- und Suchbohrung	43.13
483	234	19 883	20 600	401	195	Sonstige spezialisierte Bau- tätigkeiten	43.9
102	-	2 252	2 354	92	-	Dachdeckerei und Zimmerei	43.91
.	Dachdeckerei und Bauspenglerei	43.91.1
.	Zimmerei und Ingenieurholzbau	43.91.2
381	234	17 631	18 247	309	195	Sonstige spezialisierte Bautätig- keiten anderweitig nicht genannt	43.99
.	Gerüstbau	43.99.1
.	Schornstein-, Feuerungs- und Industrieofenbau	43.99.2
305	234	15 711	16 251	309	195	Baugewerbe a. n. g.	43.99.9

8. Unternehmen mit Verkaufserlösen, Investitionen in beschaffte Software und Mietinvestitionen im Bauhauptgewerbe nach Wirtschaftszweigen

Jahr 2009

WZ 2008	Wirtschaftszweig	Verkaufs- erlöse aus dem Abgang von Sach- anlagen	Darunter Verkauf von Grund- stücken	Investitionen in beschaffte Software	Unternehmen mit Miet- investitionen	Miet- investitionen	Mietin- vestitionen je tätiger Person
		1 000 €				1 000 €	€
	Bauhauptgewerbe	14 563	1 870	932	42	7 187	278
41	Hochbau	1 342	82	351	14	1 071	145
41.2	Bau von Gebäuden	1 342	82	351	14	1 071	145
41.20.1	Bau von Gebäuden (ohne Fertigteilbau)	.	.	.	14	1 071	145
41.20.2	Errichtung von Fertigteilbauten	.	.	.	-	-	-
42	Tiefbau	4 763	25	263	18	3 926	394
42.1	Bau von Straßen, Bahnverkehrsstrecken	3 749	-	159	7	.	.
42.11	Bau von Straßen	2 957	-	79	4	.	.
42.12	Bau von Bahnverkehrsstrecken	.	.	.	1	.	.
42.13	Brücken- und Tunnelbau	.	.	.	2	.	.
42.2	Leitungstiefbau und Kläranlagenbau	705	25	73	9	1 204	442
42.21	Rohrleitungstiefbau, Brunnenbau und Kläranlagenbau	658	25	33	7	.	.
42.22	Kabelnetzleitungstiefbau	47	-	40	2	.	.
429	Sonstiger Tiefbau	310	-	31	2	.	.
42.91	Wasserbau	.	.	.	-	-	-
42.99	Sonstiger Tiefbau anderweitig nicht genannt	.	.	.	2	.	.
43	Vorbereitende Baustellenarbeiten und sonstige spezialisierte Bautätigkeiten	8 458	1 762	318	10	2 191	257
43.1	Abbrucharbeiten und vorbereitende Baustellenarbeiten	6 015	1 571	91	2	.	.
43.11	Abbrucharbeiten	.	.	.	1	.	.
43.12	Vorbereitende Baustellenarbeiten	.	.	.	1	.	.
43.13	Test- und Suchbohrung	-	-	-	-	-	-
43.9	Sonstige spezialisierte Bau- tätigkeiten	2 443	191	227	8	.	.
43.91	Dachdeckerei und Zimmerei	99	-	18	1	.	.
43.91.1	Dachdeckerei und Bauspenglerei	.	.	.	1	.	.
43.91.2	Zimmerei und Ingenieurholzbau	.	.	.	-	-	-
43.99	Sonstige spezialisierte Bautätig- keiten anderweitig nicht genannt	2 344	191	210	7	1 701	379
43.99.1	Gerüstbau	.	.	.	-	-	-
43.99.2	Schornstein-, Feuerungs- und Industrieofenbau	.	.	.	-	-	-
43.99.9	Baugewerbe a. n. g.	2 095	191	204	7	1 701	455

9. Unternehmen, tätige Personen, Bruttoentgeltsumme, Gesamtumsatz und Bruttoanlageinvestitionen im Bauhauptgewerbe nach Wirtschaftszweigen - Veränderung zum Vorjahr (in Prozent)

Jahr 2009

WZ 2008	Wirtschaftszweig	Unter- nehmen	Tätige Personen	Bruttoent- geltsumme	Gesamt- umsatz	Unternehmen mit Investitionen	Brutto- anlage- investitionen
	Bauhauptgewerbe	-0,7	-1,1	1,4	0,6	0,3	-12,1
41	Hochbau	-10,5	-13,6	-16,4	1,0	-10,4	-33,3
41.2	Bau von Gebäuden	x	x	x	x	x	x
41.20.1	Bau von Gebäuden (ohne Fertigteilbau)	-10,7	.	.	.	-11,4	.
41.20.2	Errichtung von Fertigteilbauten	-	.	.	.	50,0	.
42	Tiefbau	16,9	9,5	17,6	2,5	16,2	23,6
42.1	Bau von Straßen, Bahnverkehrsstrecken	-	3,9	2,8	-7,9	3,1	22,6
42.11	Bau von Straßen	1,7	3,7	3,7	-4,9	7,5	33,1
42.12	Bau von Bahnverkehrsstrecken	-12,5	.	.	.	-14,3	.
42.13	Brücken- und Tunnelbau	-	.	.	.	-25,0	.
42.2	Leitungstiefbau und Kläranlagenbau	8,9	-1,2	-0,2	-5,7	12,5	.
42.21	Rohrleitungstiefbau, Brunnenbau und Kläranlagenbau	-9,8	-12,9	-11,4	-12,1	-5,6	-2,0
42.22	Kabelnetzleitungstiefbau	200,0	59,0	40,6	20,4	175,0	.
429	Sonstiger Tiefbau	242,9	60,6	242,0	198,8	157,1	.
42.91	Wasserbau	-	.	.	.	-	.
42.99	Sonstiger Tiefbau anderweitig nicht genannt	283,3	.	.	.	183,3	.
43	Vorbereitende Baustellenarbeiten und sonstige spezialisierte Bautätigkeiten	-4,9	-0,1	0,7	-2,2	-2,6	-31,0
43.1	Abbrucharbeiten und vorbereitende Baustellenarbeiten	-	-3,9	-4,9	-	-6,7	-58,0
43.11	Abbrucharbeiten	-	.	.	.	-	.
43.12	Vorbereitende Baustellenarbeiten	-	.	.	.	-11,1	.
43.13	Test- und Suchbohrung	x	x	x	x	x	x
43.9	Sonstige spezialisierte Bau- tätigkeiten	-5,6	1,9	4,2	-3,3	-2,0	-5,9
43.91	Dachdeckerei und Zimmerei	-5,6	-4,2	-0,3	-6,6	-3,3	24,6
43.91.1	Dachdeckerei und Bauspenglerei	-6,1	-5,4	-1,1	-7,4	-3,7	.
43.91.2	Zimmerei und Ingenieurholzbau	-	9,9	9,5	5,0	-	.
43.99	Sonstige spezialisierte Bautätig- keiten anderweitig nicht genannt	-5,6	3,7	5,5	-2,4	-1,4	-8,8
43.99.1	Gerüstbau	-	3,7	2,8	11,8	-	.
43.99.2	Schornstein-, Feuerungs- und Industrieofenbau	-	1,5	-6,5	-26,3	-	.
43.99.9	Baugewerbe a. n. g.	-7,0	3,8	6,3	-2,4	-1,7	-4,5

10. Unternehmen, tätige Personen, Bruttoentgeltsumme sowie Leistungen im Bauhauptgewerbe nach Beschäftigten- und Umsatzgrößenklassen

Beschäftigtengrößenklasse Umsatzgrößenklasse	Unter- nehmen	Tätige Personen		Bruttoent- geltsumme	Jahres		
		insgesamt	darunter weiblich		Summe der im Geschäftsjahr abgerechneten Bauleistungen	Bestand an nicht abge- rechneten Bauten am	
						Anfang	Ende
1 000							
Unternehmen mit ... Beschäftigten							
20 bis 49	298	9 244	791	205 601	915 486	159 318	166 424
50 bis 99	81	5 532	403	125 126	651 346	146 823	142 164
100 bis 249	35	5 126	404	128 660	645 497	208 261	249 514
250 bis 499	8	2 916	363	94 310	511 929	186 571	206 115
500 und mehr	3	3 054	601	93 074	258 971	75 517	126 311
Unternehmen mit ... bis unter ... Umsatz							
bis unter 1 Mill. €	9	230	16	3 343	6 977	4	2 003
1 Mill. € - 2 Mill. €	100	2 615	225	51 948	153 797	14 380	21 893
2 Mill. € - 4 Mill. €	132	4 531	346	98 005	379 140	54 057	64 636
4 Mill. € - 5 Mill. €	32	1 552	114	37 073	142 918	24 309	33 448
5 Mill. € - 10 Mill. €	88	4 958	383	118 923	600 697	152 685	154 261
10 Mill. € - 20 Mill. €	40	4 575	537	120 268	531 384	124 331	145 319
20 Mill. € - 50 Mill. €	18	3 687	394	98 822	527 383	196 675	211 040
50 Mill. € und mehr	6	3 724	547	118 390	640 933	210 050	257 927
Insgesamt	425	25 872	2 562	646 772	2 983 229	776 490	890 528

11. Unternehmen, tätige Personen, Bruttoentgeltsumme sowie Leistungen im Bauhauptgewerbe nach Beschäftigten- und Umsatzgrößenklassen - Veränderung zum Vorjahr (in Prozent)

Beschäftigtengrößenklasse Umsatzgrößenklasse	Unter- nehmen	Tätige Personen		Bruttoent- geltsumme	Jahres		
		insgesamt	darunter weiblich		Summe der im Geschäftsjahr abgerechneten Bauleistungen	Bestand an nicht abge- rechneten Bauten am	
						Anfang	Ende
Unternehmen mit ... Beschäftigten							
20 bis 49	-0,7	-1,0	0,5	-3,2	-1,8	15,6	2,4
50 bis 99	2,5	2,7	2,5	3,4	4,6	24,4	2,7
100 bis 249	-7,9	-4,3	2,5	-3,6	-8,6	0,5	11,4
250 bis 499	-	4,6	14,5	-0,1	20,0	47,0	5,0
500 und mehr	-	-7,3	-2,8	21,2	-6,5	41,6	67,3
Unternehmen mit ... bis unter ... Umsatz							
bis unter 1 Mill. €	-40,0	-38,8	-15,8	-49,9	-43,3	-99,5	21,7
1 Mill. € - 2 Mill. €	6,4	4,2	2,7	5,7	10,5	-13,0	-27,0
2 Mill. € - 4 Mill. €	0,8	-4,8	-6,5	-8,0	0,5	14,5	5,6
4 Mill. € - 5 Mill. €	-30,4	-28,8	-26,0	-25,2	-28,3	-17,7	-10,3
5 Mill. € - 10 Mill. €	18,9	2,5	-24,6	14,0	17,9	56,0	47,5
10 Mill. € - 20 Mill. €	-9,1	12,0	65,7	15,2	-10,8	-31,0	-29,7
20 Mill. € - 50 Mill. €	12,5	16,5	47,0	22,7	19,2	98,9	73,7
50 Mill. € und mehr	-25,0	-12,7	-15,5	-13,5	-6,9	21,8	10,4
Insgesamt	-0,7	-1,1	2,1	1,4	0,6	20,7	11,8

Jahr 2009

bauleistung			Sonstige Umsätze	Jahres- bauleistung u. sonstige Umsätze zusammen	Jahres- bauleistung u. sonstige Umsätze je tätiger Person	Jahres- bauleistung im Ausland erbracht	Beschäftigtengrößenklasse Umsatzgrößenklasse
selbst- erstellte Anlagen	insgesamt	darunter Hochbau					
€					€	1 000 €	
							Unternehmen mit ... Beschäftigten
407	923 000	451 725	10 724	933 724	101 009	10 368	20 bis 49
47	646 734	249 214	4 972	651 706	117 807	1 965	50 bis 99
150	686 900	170 330	27 244	714 144	139 318	10 595	100 bis 249
297	531 770	293 396	2 928	534 698	183 367	8 553	250 bis 499
1 850	311 615	25 795	5 998	317 613	103 999	-	500 und mehr
							Unternehmen mit ... bis unter ... Umsatz
-	8 976	6 490	146	9 122	39 661	254	bis unter 1 Mill. €
157	161 468	89 921	1 060	162 528	62 152	158	1 Mill. € - 2 Mill. €
50	389 770	155 574	3 340	393 110	86 760	2 857	2 Mill. € - 4 Mill. €
-	152 057	80 194	420	152 477	98 245	719	4 Mill. € - 5 Mill. €
241	602 515	276 750	10 273	612 787	123 596	8 131	5 Mill. € - 10 Mill. €
156	552 528	138 385	10 251	562 779	123 012	7 939	10 Mill. € - 20 Mill. €
297	542 044	173 252	18 380	560 424	152 000	3 502	20 Mill. € - 50 Mill. €
1 850	690 660	269 894	7 998	698 658	187 610	7 919	50 Mill. € und mehr
2 751	3 100 018	1 190 459	51 867	3 151 885	121 826	31 481	Insgesamt

Jahr 2009

bauleistung			Sonstige Umsätze	Jahres- bauleistung u. sonstige Umsätze zusammen	Jahres- bauleistung u. sonstige Umsätze je tätiger Person	Jahres- bauleistung im Ausland erbracht	Beschäftigtengrößenklasse Umsatzgrößenklasse
selbst- erstellte Anlagen	insgesamt	darunter Hochbau					
							Unternehmen mit ... Beschäftigten
-73,3	-3,7	-6,5	-21,5	-3,9	-2,9	-24,8	20 bis 49
-96,4	0,3	-2,1	-34,6	-0,1	-2,7	-27,2	50 bis 99
x	-5,0	-17,3	47,2	-3,7	0,7	1,4	100 bis 249
1463,2	7,2	32,3	-1,2	7,2	2,5	97,7	250 bis 499
131,3	3,9	91,0	-29,7	3,0	11,1	-100,0	500 und mehr
							Unternehmen mit ... bis unter ... Umsatz
-	-31,4	-28,2	186,3	-30,6	13,5	-81,7	bis unter 1 Mill. €
-55,9	5,5	0,8	-67,8	4,0	-0,3	-93,8	1 Mill. € - 2 Mill. €
-96,2	-0,7	-5,2	-31,8	-1,1	3,8	-2,2	2 Mill. € - 4 Mill. €
x	-26,6	-22,5	-87,1	-27,5	1,8	-81,9	4 Mill. € - 5 Mill. €
104,2	16,7	21,1	13,7	16,6	13,7	297,2	5 Mill. € - 10 Mill. €
-83,3	-11,4	-40,2	83,5	-10,5	-20,1	-11,0	10 Mill. € - 20 Mill. €
1463,2	16,5	3,5	51,4	17,4	0,8	-54,8	20 Mill. € - 50 Mill. €
131,3	-8,0	45,3	-38,6	-8,5	4,8	137,7	50 Mill. € und mehr
-24,3	-0,7	1,0	1,1	-0,7	0,5	-4,3	Insgesamt

12. Bruttozugänge an Sachanlagen in Unternehmen im Bauhauptgewerbe nach Beschäftigten- und Umsatzgrößenklassen

Beschäftigtengrößenklasse Umsatzgrößenklasse	Unter- nehmen	Tätige Personen	Gesamt- umsatz	Gesamt- umsatz je tätiger Person	Unternehmen mit Bruttozu- gängen an Sachanlagen	Bruttozu	
						je tätiger Person	im Ver- hältnis zum Gesamt- umsatz
			1 000 €	€		€	%
Unternehmen mit ... Beschäftigten							
20 bis 49	298	9 244	926 210	100 196	251	2 859	2,9
50 bis 99	81	5 532	656 318	118 640	70	2 869	2,4
100 bis 249	35	5 126	672 741	131 241	31	3 619	2,8
250 bis 499	8	2 916	514 857	176 563	8	3 035	1,7
500 und mehr	3	3 054	264 969	86 761	3	6 199	7,1
Unternehmen mit ... bis unter ... Umsatz							
bis unter 1 Mill. €	9	230	7 122	30 965	8	691	2,2
1 Mill. € - 2 Mill. €	100	2 615	154 856	59 218	80	1 592	2,7
2 Mill. € - 4 Mill. €	132	4 531	382 480	84 414	109	2 396	2,8
4 Mill. € - 5 Mill. €	32	1 552	143 338	92 357	26	3 119	3,4
5 Mill. € - 10 Mill. €	88	4 958	610 970	123 229	81	3 386	2,7
10 Mill. € - 20 Mill. €	40	4 575	541 635	118 390	38	5 297	4,5
20 Mill. € - 50 Mill. €	18	3 687	545 763	148 024	15	3 064	2,1
50 Mill. € und mehr	6	3 724	648 931	174 256	6	4 376	2,5
Insgesamt	425	25 872	3 035 096	117 312	363	3 426	2,9

**13. Bruttozugänge an Sachanlagen in Unternehmen im Bauhauptgewerbe nach Beschäftigten- und Umsatzgrößenklassen
- Veränderung zum Vorjahr (in Prozent)**

Beschäftigtengrößenklasse Umsatzgrößenklasse	Unter- nehmen	Tätige Personen	Gesamt- umsatz	Gesamt- umsatz je tätiger Person	Unternehmen mit Bruttozu- gängen an Sachanlagen	Bruttozu	
						je tätiger Person	im Ver- hältnis zum Gesamt- umsatz
Unternehmen mit ... Beschäftigten							
20 bis 49	-0,7	-1,0	-2,1	-1,0	0,4	-18,3	-17,4
50 bis 99	2,5	2,7	4,1	1,4	-	-10,1	-11,3
100 bis 249	-7,9	-4,3	-7,2	-2,9	-	2,1	5,2
250 bis 499	-	4,6	19,8	14,6	-	-30,8	-39,6
500 und mehr	-	-7,3	-7,2	0,1	-	3,4	3,3
Unternehmen mit ... bis unter ... Umsatz							
bis unter 1 Mill. €	-40,0	-38,8	-42,4	-5,8	-	-24,2	-19,6
1 Mill. € - 2 Mill. €	6,4	4,2	8,7	4,3	1,3	-18,2	-21,5
2 Mill. € - 4 Mill. €	0,8	-4,8	0,1	5,1	1,9	-29,5	-32,8
4 Mill. € - 5 Mill. €	-30,4	-28,8	-29,3	-0,6	-33,3	-6,4	-5,9
5 Mill. € - 10 Mill. €	18,9	2,5	17,8	14,9	22,7	-20,3	-30,6
10 Mill. € - 20 Mill. €	-9,1	12,0	-9,9	-19,6	-5,0	28,5	59,8
20 Mill. € - 50 Mill. €	12,5	16,5	20,0	3,0	-	-42,0	-43,7
50 Mill. € und mehr	-25,0	-12,7	-7,5	6,0	-25,0	3,2	-2,6
Insgesamt	-0,7	-1,1	0,6	1,8	0,3	-11,1	-12,7

Jahr 2009

gänge an Sachanlagen			Bruttozu- gänge an Sachanlagen insgesamt	Darunter		Beschäftigtengrößenklasse Umsatzgrößenklasse
bebaute Grundstücke und Bauten	Grundstücke ohne Bauten	Maschinen und maschinelle Anlagen		selbsterstellte Anlagen	gebrauchte und erworbene Bauten	
1 000 €						
						Unternehmen mit ... Beschäftigten
959	665	24 810	26 433	628	133	20 bis 49
861	234	14 774	15 870	660	216	50 bis 99
12	30	18 510	18 552	150	-	100 bis 249
221	3	8 626	8 850	297	-	250 bis 499
3 284	3 986	11 661	18 931	1 850	-	500 und mehr
						Unternehmen mit ... bis unter ... Umsatz
-	-	159	159	-	-	bis unter 1 Mill. €
108	40	4 015	4 163	157	9	1 Mill. € - 2 Mill. €
428	215	10 215	10 858	271	x	2 Mill. € - 4 Mill. €
166	-	4 673	4 840	-	117	4 Mill. € - 5 Mill. €
996	410	15 382	16 788	855	203	5 Mill. € - 10 Mill. €
133	4 242	19 859	24 234	156	21	10 Mill. € - 20 Mill. €
221	12	11 066	11 298	297	-	20 Mill. € - 50 Mill. €
3 284	-	13 012	16 296	1 850	-	50 Mill. € und mehr
5 336	4 919	78 381	88 636	3 586	349	Insgesamt

Jahr 2009

gänge an Sachanlagen			Bruttozu- gänge an Sachanlagen insgesamt	Darunter		Beschäftigtengrößenklasse Umsatzgrößenklasse
bebaute Grundstücke und Bauten	Grundstücke ohne Bauten	Maschinen und maschinelle Anlagen		selbsterstellte Anlagen	gebrauchte und erworbene Bauten	
						Unternehmen mit ... Beschäftigten
-69,0	70,5	-15,0	-19,1	-61,8	-77,7	20 bis 49
-40,6	568,6	-5,9	-7,7	-54,7	-8,5	50 bis 99
-95,8	-67,7	-0,6	-2,4	x	x	100 bis 249
-67,2	200,0	-25,3	-27,6	1191,3	-	250 bis 499
923,1	15,1	-26,9	-4,1	131,3	-	500 und mehr
						Unternehmen mit ... bis unter ... Umsatz
-	-	-53,6	-53,6	-	-	bis unter 1 Mill. €
-76,2	-25,9	-8,2	-14,7	-59,7	-79,1	1 Mill. € - 2 Mill. €
-77,9	-34,8	-26,5	-32,8	-79,6	x	2 Mill. € - 4 Mill. €
-66,8	x	-31,0	-33,4	x	x	4 Mill. € - 5 Mill. €
7,4	-88,0	-5,1	-18,3	136,8	-39,0	5 Mill. € - 10 Mill. €
-84,7	x	24,7	44,0	-83,3	-85,4	10 Mill. € - 20 Mill. €
56,7	-87,2	-32,9	-32,4	1191,3	-	20 Mill. € - 50 Mill. €
230,1	x	-23,6	-9,9	131,3	-	50 Mill. € und mehr
-8,3	23,6	-13,9	-12,1	-8,6	-64,3	Insgesamt

14. Unternehmen mit Verkaufserlösen, Investitionen in beschaffte Software und Mietinvestitionen im Bauhauptgewerbe nach Beschäftigten- und Umsatzgrößenklassen

Jahr 2009

Beschäftigtengrößenklasse Umsatzgrößenklasse	Verkaufserlöse aus dem Abgang von Sachanlagen	Darunter Verkauf von Grundstücken	Investitionen in beschaffte Software	Unternehmen mit Mietinvestitionen	Mietinvestitionen	Mietinvestitionen je tätiger Person
	1 000 €				1 000 €	€
Unternehmen mit ... Beschäftigten						
20 bis 49	4 202	129	233	29	4 246	459
50 bis 99	2 199	169	132	7	844	153
100 bis 249	5 019	-	151	4	.	.
250 bis 499	610	-	317	2	.	.
500 und mehr	2 533	1 571	98	-	-	-
Unternehmen mit ... bis unter ... Umsatz						
bis unter 1 Mill. €	5	-	-	-	-	-
1 Mill. € - 2 Mill. €	1 383	32	34	8	2 165	828
2 Mill. € - 4 Mill. €	1 164	40	152	11	543	120
4 Mill. € - 5 Mill. €	352	-	23	4	278	179
5 Mill. € - 10 Mill. €	2 570	226	97	12	1 832	370
10 Mill. € - 20 Mill. €	4 178	-	153	4	1 052	230
20 Mill. € - 50 Mill. €	2 068	-	196	2	.	.
50 Mill. € und mehr	2 842	1 571	277	1	.	.
Insgesamt	14 563	1 870	932	42	7 187	278

15. Unternehmen mit Verkaufserlösen, Investitionen in beschaffte Software und Mietinvestitionen im Bauhauptgewerbe nach Beschäftigten- und Umsatzgrößenklassen - Veränderung zum Vorjahr (in Prozent)

Jahr 2009

Beschäftigtengrößenklasse Umsatzgrößenklasse	Verkaufserlöse aus dem Abgang von Sachanlagen	Darunter Verkauf von Grundstücken	Investitionen in beschaffte Software	Unternehmen mit Mietinvestitionen	Mietinvestitionen	Mietinvestitionen je tätiger Person
Unternehmen mit ... Beschäftigten						
20 bis 49	-31,5	-77,5	x	-	-33,6	-32,8
50 bis 99	-25,8	x	x	-41,7	-80,3	-80,8
100 bis 249	147,1	-	x	-	.	.
250 bis 499	-71,2	-	x	-	.	.
500 und mehr	-56,2	9,2	x	-	-	-
Unternehmen mit ... bis unter ... Umsatz						
bis unter 1 Mill. €	-98,4	-	x	-100,0	x	x
1 Mill. € - 2 Mill. €	17,5	52,4	x	60,0	273,9	258,8
2 Mill. € - 4 Mill. €	-63,0	-92,3	x	-26,7	-90,5	-90,0
4 Mill. € - 5 Mill. €	-45,4	-	x	-33,3	-78,6	-70,0
5 Mill. € - 10 Mill. €	15,8	584,8	x	-	-31,2	-32,9
10 Mill. € - 20 Mill. €	42,2	-	x	-20,0	-36,2	-43,1
20 Mill. € - 50 Mill. €	26,9	x	x	-	.	.
50 Mill. € und mehr	-59,2	9,2	x	-50,0	.	.
Insgesamt	-23,5	-14,1	x	-12,5	-46,9	-46,3

16. Unternehmen, tätige Personen, Bruttoentgeltsumme, Gesamtumsatz und Bruttoanlageinvestitionen im Ausbaugewerbe (WZ 43.2 und 43.3)

Jahr	Unternehmen	Tätige Personen	Bruttoentgelt- summe	Gesamt- umsatz	Unternehmen mit Investitionen	Brutto- anlage- investitionen	Bruttoanlage- investitionen je tätiger Person
			1 000 €			1 000 €	€
1991	328	22 404	275 387	859 702	306	69 646	3 109
1992	396	25 098	383 267	1 246 791	386	58 485	2 330
1993	606	31 584	513 511	1 678 207	561	86 852	2 750
1994	876	43 458	721 243	2 550 400	816	100 510	2 313
1995	1 093	52 472	914 849	3 194 811	966	93 624	1 784
1996	1 258	58 409	1 011 545	3 530 439	1 096	99 081	1 696
1997	1 054	50 917	912 794	3 291 498	946	78 118	1 534
1998	959	44 833	810 993	2 895 714	836	64 524	1 439
1999	881	39 855	726 047	2 577 513	745	45 680	1 146
2000	727	32 440	606 638	2 159 772	601	38 941	1 201
2001	618	26 487	510 102	1 853 152	482	28 599	1 080
2002	512	22 650	433 652	1 661 641	412	21 062	930
2003	503	21 396	410 559	1 556 898	395	23 619	1 104
2004	443	18 847	362 497	1 428 637	354	22 598	1 199
2005	393	16 952	334 348	1 313 830	334	23 121	1 364
2006	388	16 977	339 189	1 514 304	333	25 028	1 474
2007	389	17 293	365 518	1 596 207	330	33 487	1 936
2008	393	17 401	368 636	1 681 124	346	26 749	1 537
2009	410	18 034	387 778	1 715 296	367	29 281	1 624

17. Unternehmen, tätige Personen, Bruttoentgeltsumme, Gesamtumsatz und Bruttoanlageinvestitionen in Erschließung von Grundstücken; Bauträger (WZ 41.1)

Jahr	Unternehmen	Tätige Personen	Bruttoentgelt- summe	Gesamt- umsatz	Unternehmen mit Investitionen	Brutto- anlage- investitionen	Bruttoanlage- investitionen je tätiger Person
			1 000 €			1 000 €	€
2008	7	242	6 819	69 071	6	976	4 033
2009	6	215	5 991	70 434	5	.	.

18. Unternehmen, tätige Personen, Bruttoentgeltsumme sowie Gesamtumsatz im Ausbaugewerbe nach Kreisfreien Städten und Landkreisen

Jahr 2009

Jan. 2005

Kreis-Nr.	Kreisfreie Stadt Landkreis Direktionsbezirk Land	Unter- nehmen	Tätige Personen		Bruttoentgelt- summe	Gesamt- umsatz	Gesamtumsatz je tätiger Person
			insgesamt	darunter weiblich			
					1 000 €		
11	Chemnitz, Stadt	34	1 436	154	32 227	140 354	97 740
21	Erzgebirgskreis	41	1 749	168	33 993	139 180	79 577
22	Mittelsachsen	35	1 663	197	34 854	163 842	98 522
23	Vogtlandkreis	22	848	88	16 025	64 321	75 850
24	Zwickau	28	1 414	138	31 178	144 866	102 451
	Direktionsbezirk Chemnitz	160	7 110	745	148 277	652 563	91 781
12	Dresden, Stadt	40	1 817	235	41 741	215 441	118 570
25	Bautzen	30	1 388	141	29 112	130 497	94 018
26	Görlitz	21	782	80	15 547	65 954	84 340
27	Meißen	25	989	95	20 978	86 338	87 298
28	Sächsische Schweiz- Osterzgebirge	19	950	109	22 711	107 569	113 231
	Direktionsbezirk Dresden	135	5 926	660	130 091	605 800	102 227
13	Leipzig, Stadt	50	2 261	191	52 428	208 548	92 237
29	Leipzig	36	1 683	224	33 876	152 714	90 739
30	Nordsachsen	29	1 054	112	23 107	95 671	90 769
	Direktionsbezirk Leipzig	115	4 998	527	109 410	456 933	91 423
	Sachsen	410	18 034	1 932	387 778	1 715 296	95 115

19. Bruttozugänge an Sachanlagen in Unternehmen im Ausbaugewerbe nach Kreisfreien Städten und Landkreisen

Kreis-Nr.	Kreisfreie Stadt Landkreis Direktionsbezirk Land	Unternehmen	Tätige Personen	Gesamtumsatz	Unternehmen mit Bruttozu- gängen an Sachanlagen	Bruttozu	
						je tätiger Person	im Verhältnis zum Gesamtumsatz
				1 000 €		€	%
11	Chemnitz, Stadt	34	1 436	140 354	29	999	1,0
21	Erzgebirgskreis	41	1 749	139 180	35	1 097	1,4
22	Mittelsachsen	35	1 663	163 842	35	1 821	1,8
23	Vogtlandkreis	22	848	64 321	17	1 435	1,9
24	Zwickau	28	1 414	144 866	27	1 385	1,4
	Direktionsbezirk Chemnitz	160	7 110	652 563	143	1 344	1,5
12	Dresden, Stadt	40	1 817	215 441	35	1 912	1,6
25	Bautzen	30	1 388	130 497	27	1 512	1,6
26	Görlitz	21	782	65 954	18	1 776	2,1
27	Meißen	25	989	86 338	24	2 355	2,7
28	Sächsische Schweiz- Osterzgebirge	19	950	107 569	18	2 078	1,8
	Direktionsbezirk Dresden	135	5 926	605 800	122	1 901	1,9
13	Leipzig, Stadt	50	2 261	208 548	45	1 497	1,6
29	Leipzig	36	1 683	152 714	31	1 523	1,7
30	Nordsachsen	29	1 054	95 671	26	2 384	2,6
	Direktionsbezirk Leipzig	115	4 998	456 933	102	1 693	1,9
	Sachsen	410	18 034	1 715 296	367	1 624	1,7

Jahr 2009

Gänge an Sachanlagen			Bruttozu- gänge an Sachanlagen insgesamt	Darunter		Kreisfreie Stadt Landkreis Direktionsbezirk Land	Kreis- Nr.
bebaute Grundstücke und Bauten	Grundstücke ohne Bauten	Maschinen und maschinelle Anlagen		selbsterstellte Anlagen	gebrauchte und erworbene Bauten		
1 000 €							
229	-	1 205	1 434	-	10	Chemnitz, Stadt	11
177	-	1 741	1 918	-	9	Erzgebirgskreis	21
287	-	2 740	3 028	-	10	Mittelsachsen	22
17	-	1 200	1 217	-	14	Vogtlandkreis	23
43	-	1 915	1 958	10	-	Zwickau	24
755	-	8 801	9 556	10	43	Direktionsbezirk Chemnitz	
1 136	-	2 338	3 474	54	-	Dresden, Stadt	12
518	215	1 365	2 098	45	137	Bautzen	25
-	-	1 388	1 389	-	-	Görlitz	26
764	-	1 564	2 329	4	-	Meißen	27
1 055	-	919	1 974	3	-	Sächsische Schweiz- Osterzgebirge	28
3 472	215	7 575	11 263	106	137	Direktionsbezirk Dresden	
637	-	2 748	3 384	40	-	Leipzig, Stadt	13
248	75	2 242	2 564	25	-	Leipzig	29
16	15	2 482	2 513	6	-	Nordsachsen	30
900	90	7 472	8 462	71	-	Direktionsbezirk Leipzig	
5 128	306	23 848	29 281	187	179	Sachsen	

20. Unternehmen mit Verkaufserlösen, Investitionen in beschaffte Software und Mietinvestitionen im Ausbaugewerbe nach Kreisfreien Städten und Landkreisen

Jahr 2009

Jan. 2003

Kreis-Nr.	Kreisfreie Stadt Landkreis Direktionsbezirk Land	Verkaufserlöse aus dem Abgang von Sachanlagen	Darunter Verkauf von Grundstücken	Investitionen in beschaffte Software	Unternehmen mit Mietinvestitionen	Mietinvestitionen	Mietinvestitionen je tätiger Person
		1 000 €				1 000 €	€
11	Chemnitz, Stadt	117	-	9	5	368	256
21	Erzgebirgskreis	168	-	.	4	.	209
22	Mittelsachsen	206	16	.	5	.	168
23	Vogtlandkreis	65	-	23	5	412	486
24	Zwickau	123	5	.		.	-
	Direktionsbezirk Chemnitz	679	21	178	19	1 425	200
12	Dresden, Stadt	207	-	46	4	774	426
25	Bautzen	151	-	37	4	426	307
26	Görlitz	24	-	.	2	.	116
27	Meißen	75	-	.	2	.	78
28	Sächsische Schweiz-Osterzgebirge	51	-	.	1	.	126
	Direktionsbezirk Dresden	508	-	221	13	1 487	251
13	Leipzig, Stadt	260	-	46	8	1 144	506
29	Leipzig	104	-	.	4	.	163
30	Nordsachsen	206	-	.	3	.	53
	Direktionsbezirk Leipzig	571	-	99	15	1 474	295
	Sachsen	1 757	21	498	47	4 386	243

21. Unternehmen, tätige Personen, Bruttoentgeltsumme, Gesamtumsatz und Bruttoanlageinvestitionen im Ausbaugewerbe nach Kreisfreien Städten und Landkreisen - Veränderung zum Vorjahr (in Prozent)

Jahr 2009

Kreis-Nr.	Kreisfreie Stadt Landkreis Direktionsbezirk Land	Unternehmen	Tätige Personen	Bruttoentgeltsumme	Gesamtumsatz	Unternehmen mit Investitionen	Bruttoanlageinvestitionen
11	Chemnitz, Stadt	-2,9	0,2	0,7	-4,3	3,6	-30,9
21	Erzgebirgskreis	2,5	2,9	2,4	6,1	2,9	-14,0
22	Mittelsachsen	9,4	8,7	8,4	-0,9	16,7	7,5
23	Vogtlandkreis	10,0	10,7	11,5	5,3	6,2	166,3
24	Zwickau	12,0	7,3	6,5	2,3	17,4	-29,9
	Direktionsbezirk Chemnitz	5,3	5,4	5,2	1,0	9,2	-7,9
12	Dresden, Stadt	-7,0	-3,4	-0,7	-1,0	-5,4	74,7
25	Bautzen	3,4	11,0	12,8	7,5	3,8	-16,3
26	Görlitz	5,0	0,8	2,6	-4,0	-	19,7
27	Meißen	-3,8	0,6	0,8	-6,7	-4,0	44,1
28	Sächsische Schweiz-Osterzgebirge	26,7	14,5	21,7	27,5	28,6	59,8
	Direktionsbezirk Dresden	1,5	3,6	6,2	3,6	1,7	32,4
13	Leipzig, Stadt	4,2	-3,0	2,6	-2,6	4,7	14,7
29	Leipzig	12,5	6,2	5,3	5,1	10,7	-11,6
30	Nordsachsen	3,6	3,4	5,8	4,9	8,3	24,3
	Direktionsbezirk Leipzig	6,5	1,3	4,1	1,4	7,4	7,5
	Sachsen	4,3	3,6	5,2	2,0	6,1	9,5

22. Unternehmen, tätige Personen, Bruttoentgeltsumme und Gesamtumsatz im Ausbaugewerbe sowie Erschließung von Grundstücken; Bauträger nach Wirtschaftszweigen

Jahr 2009

WZ 2008	Wirtschaftszweig	Unter- nehmen	Tätige Personen		Bruttoentgelt- summe	Gesamt- umsatz	Gesamtumsatz
			insgesamt	darunter weiblich			je tätiger Person
					1 000 €		
Ausbaugewerbe		410	18 034	1 932	387 778	1 715 296	95 115
43.2	Bauinstallation	289	13 287	1 426	286 163	1 354 840	101 967
43.21	Elektroinstallation	140	7 145	734	149 164	650 194	91 000
43.22	Gas-, Wasser-, Heizungs- sowie Lüftungs- und Klimaanlageinstallation	125	4 898	552	108 667	582 504	118 927
43.29	Sonstige Bauinstallation	24	1 244	140	28 333	122 142	98 185
43.29.1	Dämmung gegen Kälte, Wärme, Schall und Erschütterung	18	952	82	22 631	104 809	110 093
43.29.9	Sonstige Bauinstallation, anderweitig nicht genannt	6	292	58	5 702	17 333	59 360
43.3	Sonstiger Ausbau	121	4 747	506	101 615	360 455	75 933
43.31	Anbringen von Stuckaturen, Gipserei und Verputzerei	11	523	45	10 335	29 997	57 356
43.32	Bautischlerei und Bau-schlosserei	27	877	101	16 388	71 027	80 989
43.33	Fußboden-, Fliesen- und Plattenlegerei, Tapeziererei	24	786	82	21 607	80 200	102 036
43.34	Maler- und Glaserei	50	2 126	213	43 754	138 297	65 050
43.34.1	Maler und Lackierergewerbe	50	2 126	213	43 754	138 297	65 050
43.34.2	Glasergewerbe	-	-	-	-	-	-
43.39	Sonstiger Ausbau, anderweitig nicht genannt	9	435	65	9 531	40 935	94 103
Erschließung von Grundstücken; Bauträger							
41.1	Erschließung von Grundstücken; Bauträger	6	215	89	5 991	70 434	327 600
41.10.1	Erschließung von unbebauten Grundstücken	1
41.10.2	Bauträger für Nichtwohngebäude	-	-	-	-	-	-
41.10.3	Bauträger für Wohngebäude	5

23. Bruttozugänge an Sachanlagen in Unternehmen im Ausbaugewerbe sowie Erschließung von Grundstücken; Bauträger nach Wirtschaftszweigen

Jahr 2009

WZ 2008	Wirtschaftszweig	Unter- nehmen	Tätige Personen	Gesamt- umsatz	Unternehmen mit Bruttozu- gängen an Sachanlagen	Bruttozugänge	
						je tätiger Person	im Verhältnis zum Gesamt- umsatz
				1 000 €		€	%
	Ausbaugewerbe	410	18 034	1 715 296	367	1 624	1,7
43.2	Bauinstallation	289	13 287	1 354 840	271	1 741	1,7
43.21	Elektroinstallation	140	7 145	650 194	130	1 751	1,9
43.22	Gas-, Wasser-, Heizungs- und Lüftungs- und Klimaanlage- installation	125	4 898	582 504	122	1 970	1,7
43.29	Sonstige Bauinstallation	24	1 244	122 142	19	774	0,8
43.29.1	Dämmung gegen Kälte, Wärme, Schall und Erschütterung	18	952	104 809	13	.	.
43.29.9	Sonstige Bauinstallation, anderweitig nicht genannt	6	292	17 333	6	.	.
43.3	Sonstiger Ausbau	121	4 747	360 455	96	1 297	1,7
43.31	Anbringen von Stuckaturen, Gipserei und Verputzerei	11	523	29 997	10	751	1,3
43.32	Bautischlerei und Bau- schlosserei	27	877	71 027	21	2 529	3,1
43.33	Fußboden-, Fliesen- und Plattenlegerei, Tapeziererei	24	786	80 200	21	1 047	1,0
43.34	Maler- und Glaserei	50	2 126	138 297	36	1 187	1,8
43.34.1	Maler und Lackierergewerbe	50	2 126	138 297	36	1 187	1,8
43.34.2	Glasergewerbe	-	-	-	-	-	-
43.39	Sonstiger Ausbau, anderweitig nicht genannt	9	435	40 935	8	455	0,5
	Erschließung von Grund- stücken; Bauträger						
41.1	Erschließung von Grundstücken; Bauträger	6	215	70 434	5	.	.
41.10.1	Erschließung von unbebauten Grundstücken	1	.	.	1	.	.
41.10.2	Bauträger für Nichtwohngebäude	-	-	-	-	-	-
41.10.3	Bauträger für Wohngebäude	5	.	.	4	.	.

Noch 23. Bruttozugänge an Sachanlagen in Unternehmen im Ausbaugewerbe sowie Erschließung von Grundstücken; Bauträger
nach Wirtschaftszweigen

Jahr 2009

WZ 2008	Wirtschaftszweig	Bruttozugänge an Sachanlagen			Bruttozu- gänge an Sachanlagen insgesamt	Darunter	
		bebaute Grundstücke und Bauten	Grundstücke ohne Bauten	Maschinen und maschinelle Anlagen		selbsterstellte Anlagen	gebrauchte und erworbene Bauten
		1 000 €					
	Ausbaugewerbe	5 128	306	23 848	29 281	187	179
43.2	Bauinstallation	4 903	305	17 919	23 127	125	169
43.21	Elektroinstallation	2 013	15	10 485	12 513	110	160
43.22	Gas-, Wasser-, Heizungs- und Lüftungs- und Klimaanlage- installation	2 714	215	6 722	9 651	15	10
43.29	Sonstige Bauinstallation	176	75	712	963	-	-
43.29.1	Dämmung gegen Kälte, Wärme, Schall und Erschütterung
43.29.9	Sonstige Bauinstallation, anderweitig nicht genannt
43.3	Sonstiger Ausbau	225	-	5 930	6 155	61	10
43.31	Anbringen von Stuckaturen, Gipserei und Verputzerei	-	-	393	393	-	-
43.32	Bautischlerei und Bau- schlosserei	98	-	2 120	2 218	42	-
43.33	Fußboden-, Fliesen- und Plattenlegerei, Tapeziererei	27	-	795	823	-	-
43.34	Maler- und Glaserei	99	-	2 423	2 523	18	10
43.34.1	Maler und Lackierergewerbe	99	-	2 423	2 523	18	10
43.34.2	Glasergewerbe	-	-	-	-	-	-
43.39	Sonstiger Ausbau, anderweitig nicht genannt	-	-	198	198	1	-
	Erschließung von Grund- stücken; Bauträger						
41.1	Erschließung von Grundstücken; Bauträger
41.10.1	Erschließung von unbebauten Grundstücken
41.10.2	Bauträger für Nichtwohngebäude	-	-	-	-	-	-
41.10.3	Bauträger für Wohngebäude

24. Unternehmen mit Verkaufserlösen, Investitionen in beschaffte Software und Mietinvestitionen im Ausbaugewerbe sowie Erschließung von Grundstücken; Bauträger nach Wirtschaftszweigen

Jahr 2009

WZ 2008	Wirtschaftszweig	Verkaufs- erlöse aus dem Abgang von Sach- anlagen	Darunter Verkauf von Grund- stücken	Investitionen in beschaffte Software	Unternehmen mit Miet- investitionen	Miet- investitionen	Miet- investitionen je tätiger Person
		1 000 €				1 000 €	€
Ausbaugewerbe		1 757	21	498	47	4 386	243
43.2	Bauinstallation	1 130	21	376	35	3 718	280
43.21	Elektroinstallation	576	21	203	15	1 251	175
43.22	Gas-, Wasser-, Heizungs- und Lüftungs- und Klimaanlage- installation	441	-	169	16	1 559	318
43.29	Sonstige Bauinstallation	113	-	4	4	908	730
43.29.1	Dämmung gegen Kälte, Wärme, Schall und Erschütterung	92	-	4	4	908	730
43.29.9	Sonstige Bauinstallation, anderweitig nicht genannt	21	-	.	-	-	-
43.3	Sonstiger Ausbau	627	-	122	12	668	141
43.31	Anbringen von Stuckaturen, Gipserei und Verputzerei	40	-	.	2	.	.
43.32	Bautischlerei und Bau- schlosserei	124	-	.	-	-	-
43.33	Fußboden-, Fliesen- und Plattenlegerei, Tapeziererei	188	-	.	2	.	.
43.34	Maler- und Glaserei	173	-	9	8	307	144
43.34.1	Maler und Lackierergewerbe	173	-	9	8	307	144
43.34.2	Glasergewerbe	-	-	-	-	-	-
43.39	Sonstiger Ausbau, anderweitig nicht genannt	103	-	.	-	-	-
Erschließung von Grund- stücken; Bauträger							
41.1	Erschließung von Grundstücken; Bauträger	.	.	.	-	-	-
41.10.1	Erschließung von unbebauten Grundstücken	.	.	.	-	-	-
41.10.2	Bauträger für Nichtwohngebäude	-	-	-	-	-	-
41.10.3	Bauträger für Wohngebäude	.	.	.	-	-	-

25. Unternehmen, tätige Personen, Bruttoentgeltsumme, Gesamtumsatz und Bruttoanlageinvestitionen im Ausbaugewerbe sowie Erschließung von Grundstücken; Bauträger nach Wirtschaftszweigen - Veränderung zum Vorjahr (in Prozent)
Jahr 2009

WZ 2008	Wirtschaftszweig	Unter- nehmen	Tätige Personen	Bruttoentgelt- summe	Gesamt- umsatz	Unternehmen mit Investitionen	Brutto- anlage- investitionen
	Ausbaugewerbe	4,3	3,6	5,2	2,0	6,1	9,5
43.2	Bauinstallation	2,5	3,1	4,3	2,1	4,2	11,8
43.21	Elektroinstallation	2,9	2,8	2,9	1,3	4,0	6,0
43.22	Gas-, Wasser-, Heizungs- und Lüftungs- und Klimaanlage- installation	2,5	5,5	10,5	6,1	5,2	20,5
43.29	Sonstige Bauinstallation	-	-4,2	-9,2	-10,4	-	10,7
43.29.1	Dämmung gegen Kälte, Wärme, Schall und Erschütterung	5,9	2,4	1,2	10,4	-	.
43.29.9	Sonstige Bauinstallation, anderweitig nicht genannt	-14,3	-20,9	-35,4	-58,0	-	.
43.3	Sonstiger Ausbau	9,0	5,3	7,9	1,8	11,6	1,6
43.31	Anbringen von Stuckaturen, Gipserei und Verputzerei	10,0	19,4	17,7	19,7	25,0	-42,2
43.32	Bautischlerei und Bau- schlosserei	22,7	15,4	11,2	13,1	16,7	83,3
43.33	Fußboden-, Fliesen- und Plattenlegerei, Tapeziererei	26,3	-2,5	18,8	11,6	40,0	-12,0
43.34	Maler- und Glaserei	-2,0	3,0	2,4	-5,6	-2,7	-16,4
43.34.1	Maler und Lackierergewerbe	-	.	.	.	-	.
43.34.2	Glasergewerbe	-100,0	.	.	.	-100,0	.
43.39	Sonstiger Ausbau, anderweitig nicht genannt	-	-1,6	-1,7	-14,6	-	-7,5
	Erschließung von Grund- stücken; Bauträger						
41.1	Erschließung von Grundstücken; Bauträger	-14,3	-11,2	-12,1	2,0	-16,7	.
41.10.1	Erschließung von unbebauten Grundstücken	-	.	.	.	-	.
41.10.2	Bauträger für Nichtwohngebäude	x	x	x	x	x	x
41.10.3	Bauträger für Wohngebäude	-16,7	.	.	.	-20,0	.

26. Unternehmen, tätige Personen, Bruttoentgeltsumme sowie Gesamtumsatz im Ausbaugewerbe nach Beschäftigten- und Umsatzgrößenklassen

Jahr 2009

Beschäftigtengrößenklasse Umsatzgrößenklasse	Unter- nehmen	Tätige Personen		Bruttoentgelt- summe	Gesamt- umsatz	Gesamtumsatz je tätiger Person
		insgesamt	darunter weiblich			
				1 000 €		€
Unternehmen mit ... Beschäftigten						
20 bis 49	310	9 181	967	191 784	841 797	91 689
50 bis 99	75	5 079	502	109 958	480 437	94 593
100 bis 249	24
250 und mehr	1
Unternehmen mit ... bis unter ... Umsatz						
bis unter 1 Mill. €	17	400	43	6 469	14 009	35 023
1 Mill. € - 2 Mill. €	120	3 210	314	61 090	182 874	56 970
2 Mill. € - 4 Mill. €	135	4 693	480	98 146	380 922	81 168
4 Mill. € - 5 Mill. €	37	1 687	159	34 453	162 307	96 210
5 Mill. € - 10 Mill. €	72	4 498	507	104 631	489 866	108 908
10 Mill. € - 20 Mill. €	23	2 444	298	53 755	309 335	126 569
20 Mill. € und mehr	6	1 102	131	29 235	175 983	159 694
Insgesamt	410	18 034	1 932	387 778	1 715 296	95 115

27. Unternehmen, tätige Personen, Bruttoentgeltsumme sowie Gesamtumsatz im Ausbaugewerbe nach Beschäftigten- und Umsatzgrößenklassen - Veränderung zum Vorjahr (in Prozent)

Jahr 2009

Beschäftigtengrößenklasse Umsatzgrößenklasse	Unter- nehmen	Tätige Personen		Bruttoentgelt- summe	Gesamt- umsatz	Gesamtumsatz je tätiger Person
		insgesamt	darunter weiblich			
Unternehmen mit ... Beschäftigten						
20 bis 49	4,0	3,3	4,8	2,1	-1,7	-4,9
50 bis 99	8,7	9,4	5,9	13,1	7,2	-2,0
100 bis 249	-
250 und mehr	-50,0
Unternehmen mit ... bis unter ... Umsatz						
bis unter 1 Mill. €	54,5	61,3	34,4	50,9	50,3	-6,8
1 Mill. € - 2 Mill. €	20,0	19,0	19,4	21,9	19,2	0,2
2 Mill. € - 4 Mill. €	-8,2	-4,2	-7,3	-4,3	-7,0	-2,9
4 Mill. € - 5 Mill. €	19,4	18,1	23,3	16,5	17,1	-0,8
5 Mill. € - 10 Mill. €	-4,0	-2,5	3,0	2,6	-2,9	-0,4
10 Mill. € - 20 Mill. €	-8,0	-11,0	-7,2	-12,7	-10,3	0,7
20 Mill. € und mehr	50,0	43,1	52,3	58,5	45,4	1,6
Insgesamt	4,3	3,6	4,9	5,2	2,0	-1,5

28. Bruttozugänge an Sachanlagen in Unternehmen im Ausbaugewerbe nach Beschäftigten- und Umsatzgrößenklassen

Beschäftigtengrößenklasse Umsatzgrößenklasse	Unter- nehmen	Tätige Personen	Gesamt- umsatz	Unternehmen mit Bruttozu- gängen an Sachanlagen	Bruttozu	
					je tätiger Person	im Verhältnis zum Gesamt- umsatz
			1 000 €		€	%
Unternehmen mit ... Beschäftigten						
20 bis 49	310	9 181	841 797	270	1 743	1,9
50 bis 99	75	5 079	480 437	73	1 490	1,6
100 bis 249	24	.	.	23	.	.
250 und mehr	1	.	.	1	.	.
Unternehmen mit ... bis unter ... Umsatz						
bis unter 1 Mill. €	17	400	14 009	13	290	0,8
1 Mill. € - 2 Mill. €	120	3 210	182 874	98	1 125	2,0
2 Mill. € - 4 Mill. €	135	4 693	380 922	122	2 122	2,6
4 Mill. € - 5 Mill. €	37	1 687	162 307	36	1 752	1,8
5 Mill. € - 10 Mill. €	72	4 498	489 866	70	1 373	1,3
10 Mill. € - 20 Mill. €	23	2 444	309 335	22	1 687	1,3
20 Mill. € und mehr	6	1 102	175 983	6	2 122	1,3
Insgesamt	410	18 034	1 715 296	367	1 624	1,7

**29. Bruttozugänge an Sachanlagen in Unternehmen im Ausbaugewerbe nach Beschäftigten- und Umsatzgrößenklassen
- Veränderung zum Vorjahr (in Prozent)**

Beschäftigtengrößenklasse Umsatzgrößenklasse	Unter- nehmen	Tätige Personen	Gesamt- umsatz	Unternehmen mit Bruttozu- gängen an Sachanlagen	Bruttozu	
					je tätiger Person	im Verhältnis zum Gesamt- umsatz
Unternehmen mit ... Beschäftigten						
20 bis 49	4,0	3,3	-1,7	6,3	13,6	19,5
50 bis 99	8,7	9,4	7,2	9,0	-16,7	-15,0
100 bis 249	-	.	.	-4,2	.	.
250 und mehr	-50,0	.	.	-	.	.
Unternehmen mit ... bis unter ... Umsatz						
bis unter 1 Mill. €	54,5	61,3	50,3	30,0	-77,9	-76,2
1 Mill. € - 2 Mill. €	20,0	19,0	19,2	27,3	-16,7	-16,8
2 Mill. € - 4 Mill. €	-8,2	-4,2	-7,0	-6,2	33,9	37,9
4 Mill. € - 5 Mill. €	19,4	18,1	17,1	16,1	-14,3	-13,6
5 Mill. € - 10 Mill. €	-4,0	-2,5	-2,9	0,0	-9,5	-9,1
10 Mill. € - 20 Mill. €	-8,0	-11,0	-10,3	-8,3	8,0	7,2
20 Mill. € und mehr	50,0	43,1	45,4	50,0	101,7	98,5
Insgesamt	4,3	3,6	2,0	6,1	5,6	7,3

Jahr 2009

gänge an Sachanlagen			Bruttozu- gänge an Sachanlagen insgesamt	Darunter		Beschäftigtengrößenklasse Umsatzgrößenklasse
bebaute Grundstücke und Bauten	Grundstücke ohne Bauten	Maschinen und maschinelle Anlagen		selbsterstellte Anlagen	gebrauchte und erworbene Bauten	
1 000 €						
						Unternehmen mit ... Beschäftigten
2 220	90	13 691	16 002	125	20	20 bis 49
1 003	215	6 349	7 567	36	160	50 bis 99
.	100 bis 249
.	250 und mehr
						Unternehmen mit ... bis unter ... Umsatz
-	-	116	116	-	-	bis unter 1 Mill. €
193	15	3 404	3 612	92	10	1 Mill. € - 2 Mill. €
1 914	0	8 045	9 959	33	160	2 Mill. € - 4 Mill. €
724	0	2 232	2 956	-	9	4 Mill. € - 5 Mill. €
104	75	5 997	6 176	36	-	5 Mill. € - 10 Mill. €
1 186	215	2 723	4 124	25	-	10 Mill. € - 20 Mill. €
1 007	-	1 331	2 338	-	-	20 Mill. € und mehr
5 128	306	23 848	29 281	187	179	Insgesamt

Jahr 2009

gänge an Sachanlagen			Bruttozu- gänge an Sachanlagen insgesamt	Darunter		Beschäftigtengrößenklasse Umsatzgrößenklasse
bebaute Grundstücke und Bauten	Grundstücke ohne Bauten	Maschinen und maschinelle Anlagen		selbsterstellte Anlagen	gebrauchte und erworbene Bauten	
						Unternehmen mit ... Beschäftigten
76,9	100,0	11,0	17,4	-10,1	-96,2	20 bis 49
92,1	27,2	-16,6	-8,9	-83,6	.	50 bis 99
.	100 bis 249
.	250 und mehr
						Unternehmen mit ... bis unter ... Umsatz
x	-	-62,6	-64,3	x	-	bis unter 1 Mill. €
168,1	-66,7	-3,5	-0,9	475,0	-50,0	1 Mill. € - 2 Mill. €
118,0	-100,0	17,5	28,3	10,0	540,0	2 Mill. € - 4 Mill. €
16,8	-	-3,0	1,2	x	-98,1	4 Mill. € - 5 Mill. €
-54,8	-42,3	-9,6	-11,7	-80,4	-	5 Mill. € - 10 Mill. €
1401,3	7066,7	-35,3	-3,9	-83,2	-	10 Mill. € - 20 Mill. €
x	-	64,3	188,6	-	-	20 Mill. € und mehr
170,7	41,0	-3,2	9,5	-54,4	-65,8	Insgesamt

30. Unternehmen mit Verkaufserlösen, Investitionen in beschaffte Software und Mietinvestitionen im Ausbaugewerbe nach Beschäftigten- und Umsatzgrößenklassen

Jahr 2009

Beschäftigtengrößenklasse Umsatzgrößenklasse	Verkaufserlöse aus dem Abgang von Sachanlagen	Darunter Verkauf von Grundstücken	Investitionen in beschaffte Software	Unternehmen mit Mietinvestitionen	Mietinvestitionen	Mietinvestitionen je tätiger Person
	1 000 €				1 000 €	€
Unternehmen mit ... Beschäftigten						
20 bis 49	987	16	210	25	1 452	158
50 bis 99	441	5	139	15	1 560	307
100 bis 249	.	.	149	6	.	.
250 und mehr	.	.		1	.	.
Unternehmen mit ... bis unter ... Umsatz						
bis unter 1 Mill. €	-	-	5	2	.	.
1 Mill. € - 2 Mill. €	305	-	35	6	222	69
2 Mill. € - 4 Mill. €	506	-	131	16	1 169	249
4 Mill. € - 5 Mill. €	150	16	38	5	644	382
5 Mill. € - 10 Mill. €	423	5	115	9	949	211
10 Mill. € - 20 Mill. €	303	-	119	6	310	127
20 Mill. € und mehr	71	-	55	3	.	.
Insgesamt	1 757	21	498	47	4 386	243

31. Unternehmen mit Verkaufserlösen, Investitionen in beschaffte Software und Mietinvestitionen im Ausbaugewerbe nach Beschäftigten- und Umsatzgrößenklassen - Veränderung zum Vorjahr (in Prozent)

Jahr 2009

Beschäftigtengrößenklasse Umsatzgrößenklasse	Verkaufserlöse aus dem Abgang von Sachanlagen	Darunter Verkauf von Grundstücken	Investitionen in beschaffte Software	Unternehmen mit Mietinvestitionen	Mietinvestitionen	Mietinvestitionen je tätiger Person
Unternehmen mit ... Beschäftigten						
20 bis 49	-19,6	220,0	x	-40,5	-58,2	-59,6
50 bis 99	-18,8	400,0	x	87,5	89,1	72,8
100 bis 249	.	.	x	-	.	.
250 und mehr	.	.	x	-	.	.
Unternehmen mit ... bis unter ... Umsatz						
bis unter 1 Mill. €	x	-	x	-	.	.
1 Mill. € - 2 Mill. €	-4,7	-	x	-45,5	-52,4	-60,0
2 Mill. € - 4 Mill. €	-5,6	x	x	-15,8	-15,2	-11,4
4 Mill. € - 5 Mill. €	-55,1	x	x	-16,7	57,8	33,7
5 Mill. € - 10 Mill. €	-25,5	400,0	x	-25,0	-46,6	-45,2
10 Mill. € - 20 Mill. €	-42,7	x	x	-14,3	x	x
20 Mill. € und mehr	-75,9	-	x	50,0	.	.
Insgesamt	-32,1	162,5	x	-17,5	-26,4	-29,0

Verzeichnis der Wirtschaftszweige im Bauhauptgewerbe

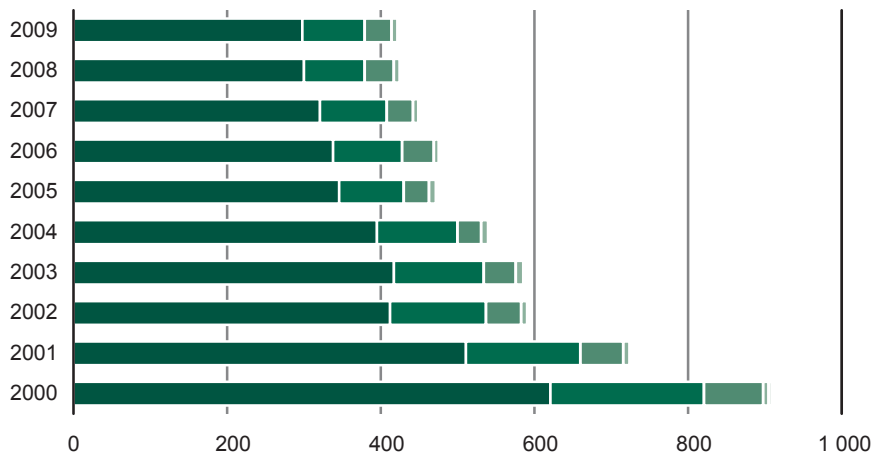
WZ 2008	Wirtschaftszweig	
41	Hochbau	
41.1	Erschließung von Grundstücken; Bauträger	Die Bauträger werden ab 2009 gemeinsam vierteljährig mit dem Ausbaugewerbe befragt und es gilt ein eingeschränktes Erhebungsprogramm.
41.10.1	Erschließung von unbebauten Grundstücken	
41.10.2	Bauträger für Nichtwohngebäude	
41.10.3	Bauträger für Wohngebäude	
41.2	Bau von Gebäuden	
41.20.1	Bau von Gebäuden (ohne Fertigteilbau)	
41.20.2	Errichtung von Fertigteilbauten	
42	Tiefbau	
42.1	Bau von Straßen, Bahnverkehrsstrecken	
42.11	Bau von Straßen	
42.12	Bau von Bahnverkehrsstrecken	
42.13	Brücken- und Tunnelbau	
42.2	Leitungstiefbau und Kläranlagenbau	
42.21	Rohrleitungstiefbau, Brunnenbau und Kläranlagenbau	
42.22	Kabelnetzleitungstiefbau	
42.9	Sonstiger Tiefbau	
42.91	Wasserbau	
42.99	Sonstiger Tiefbau anderweitig nicht genannt	
43	Vorbereitende Baustellenarbeiten und sonstige spez. Bautätigkeiten	
43.1	Abbrucharbeiten und vorbereitende Baustellenarbeiten	
43.11	Abbrucharbeiten	
43.12	Vorbereitende Baustellenarbeiten	
43.13	Test- und Suchbohrung	
43.9	Sonstige spezialisierte Bautätigkeiten	
43.91	Dachdeckerei und Zimmerei	
43.91.1	Dachdeckerei und Bauspenglerei	
43.91.2	Zimmerei und Ingenieurholzbau	
43.99	Sonstiger spezialisierte Bautätigkeiten anderweitig nicht genannt	
43.99.1	Gerüstbau	
43.99.2	Schornstein-, Feuerungs- und Industrieofenbau	
43.99.9	Baugewerbe anderweitig nicht genannt	

Verzeichnis der Wirtschaftszweige im Ausbaugewerbe sowie Erschließung von Grundstücken; Bauträger

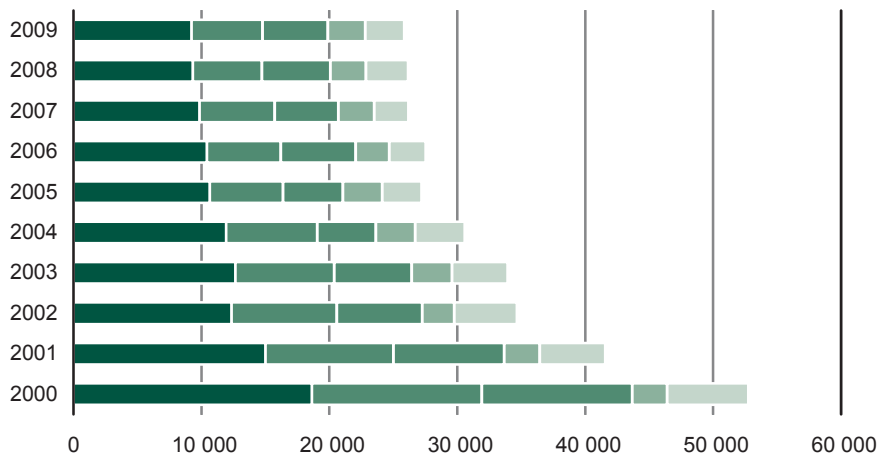
WZ-Nr.	Wirtschaftszweig
	Ausbaugewerbe
43.2	Bauinstallation
43.21	Elektroinstallation
43.22	Gas-, Wasser-, Heizungs- und Lüftungs- und Klimaanlageinstallation
43.29	Sonstige Bauinstallation
43.29.1	Dämmung gegen Kälte, Wärme, Schall und Erschütterung
43.29.2	Sonstige Bauinstallation, anderweitig nicht genannt
43.3	Sonstiger Ausbau
43.31	Anbringen von Stuckaturen, Gipserei und Verputzerei
43.32	Bautischlerei und Bauschlosserei
43.33	Fußboden-, Fliesen- und Plattenlegerei, Tapeziererei
43.34	Maler- und Glaserei
43.34.1	Maler und Lackierergewerbe
43.34.2	Glasergewerbe
43.39	Sonstiger Ausbau, anderweitig nicht genannt
	Bauträger
41.1	Erschließung von Grundstücken; Bauträger
41.10.1	Erschließung von unbebauten Grundstücken
41.10.2	Bauträger für Nichtwohngebäude
41.10.3	Bauträger für Wohngebäude

Abb. 1 Unternehmen, tätige Personen und Bruttozugänge an Sachanlagen im Bauhauptgewerbe 2000 bis 2009
nach Beschäftigtengrößenklassen
 Unternehmen mit 20 und mehr tätigen Personen

Unternehmen



Tätige Personen



Bruttozugänge an Sachanlagen

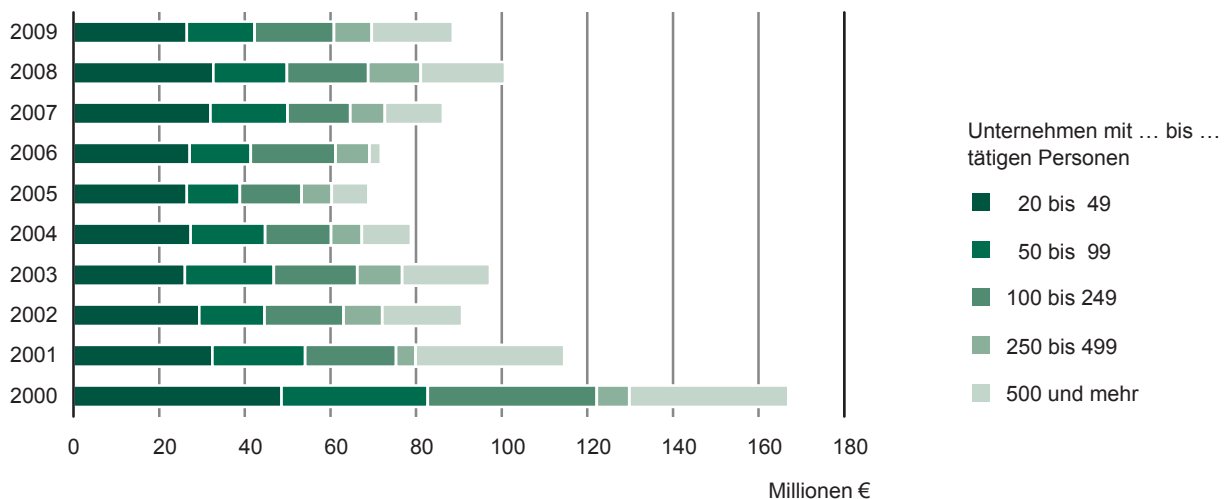


Abb. 2 Investitionsquoten im Bauhauptgewerbe 2000 bis 2009 nach Art der Investitionen
 (Investitionen je 1 000 € Umsatz)
 Unternehmen mit 20 und mehr tätigen Personen

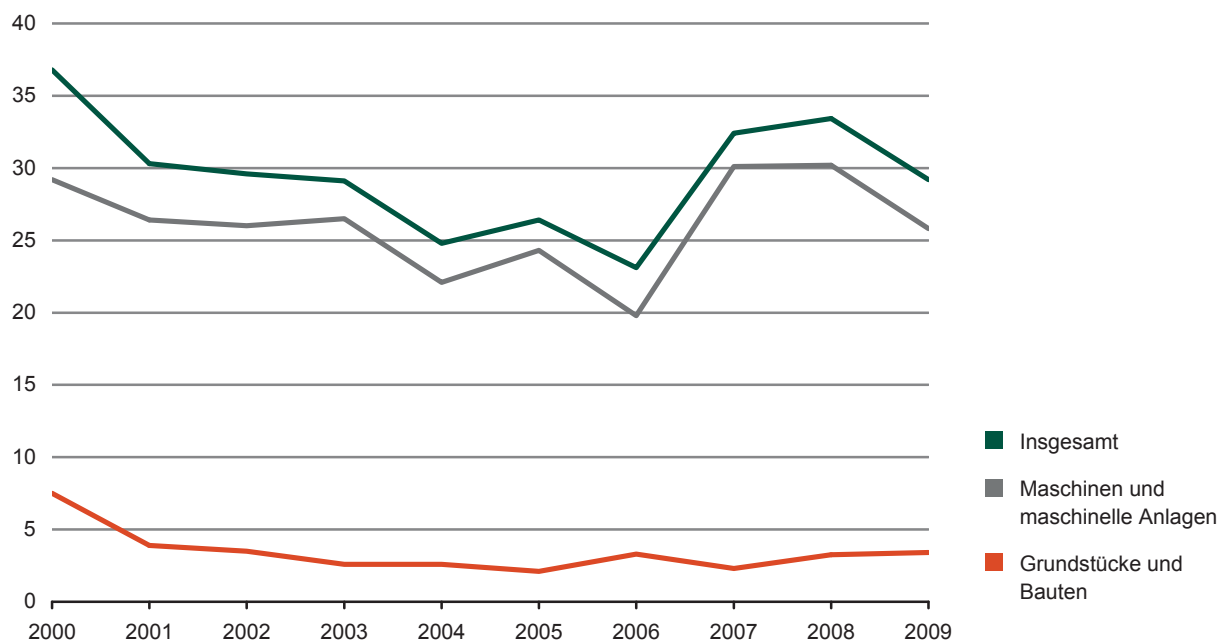


Abb. 3 Investitionsquoten im Bauhauptgewerbe 2000 bis 2009 nach Beschäftigtengrößenklassen
 (Investitionen je 1 000 € Umsatz)
 Unternehmen mit 20 und mehr tätigen Personen

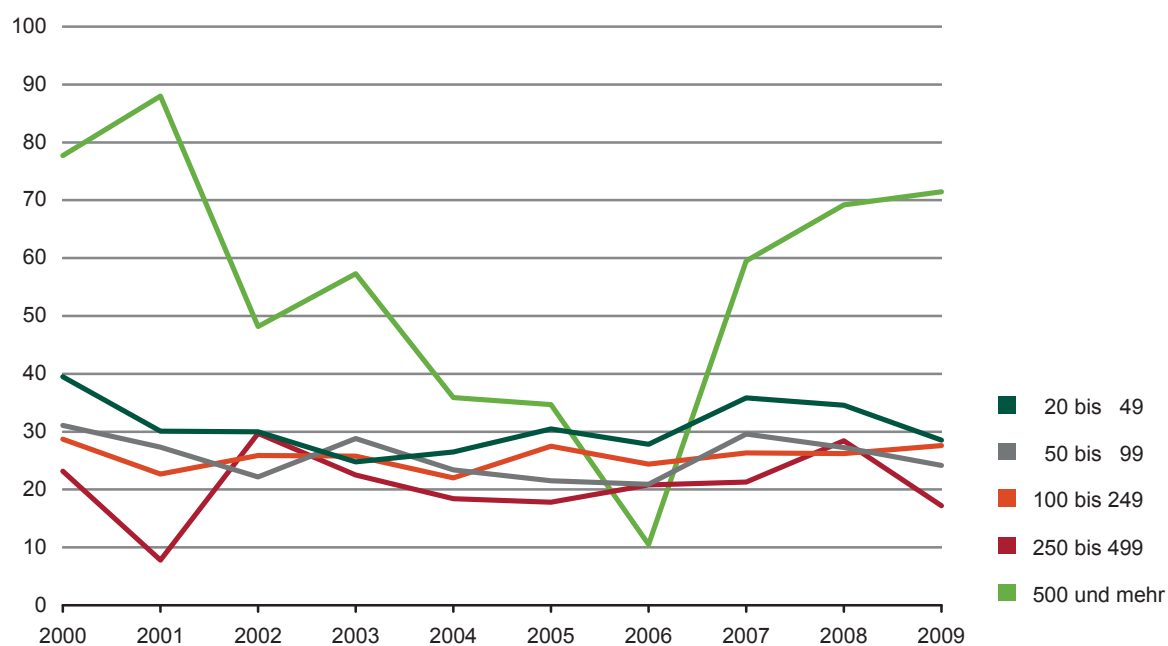


Abb. 4 Bruttozugänge an Sachanlagen je tätiger Person im Bauhauptgewerbe 2000 bis 2009 nach Beschäftigtengrößenklassen
Unternehmen mit 20 und mehr tätigen Personen

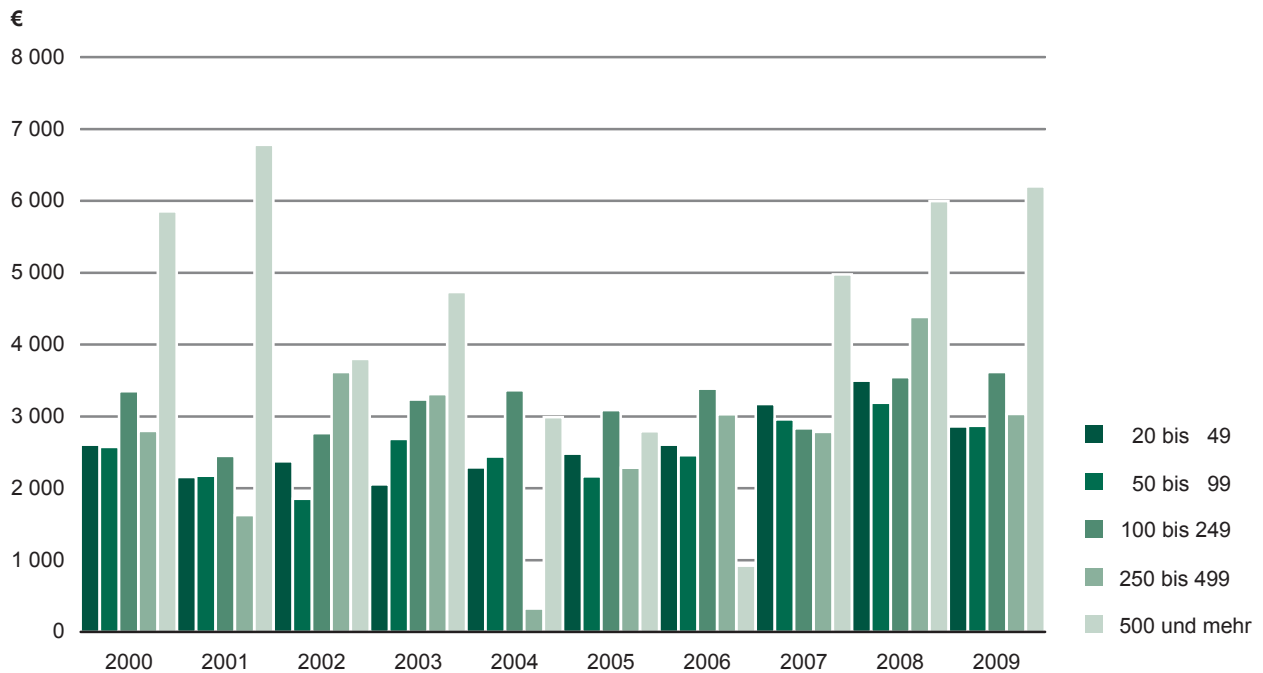


Abb. 5 Bruttozugänge an Sachanlagen je tätiger Person im Ausbaugewerbe 2000 bis 2009 nach Beschäftigtengrößenklassen
Unternehmen mit 20 und mehr tätigen Personen

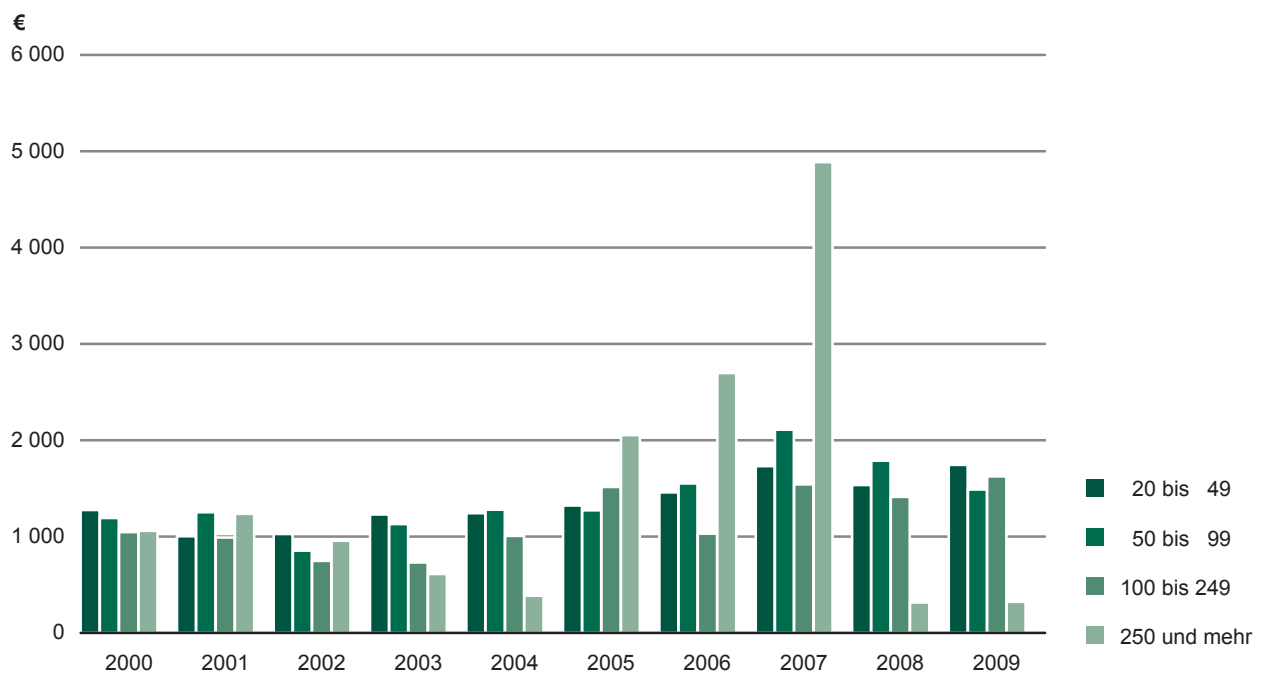
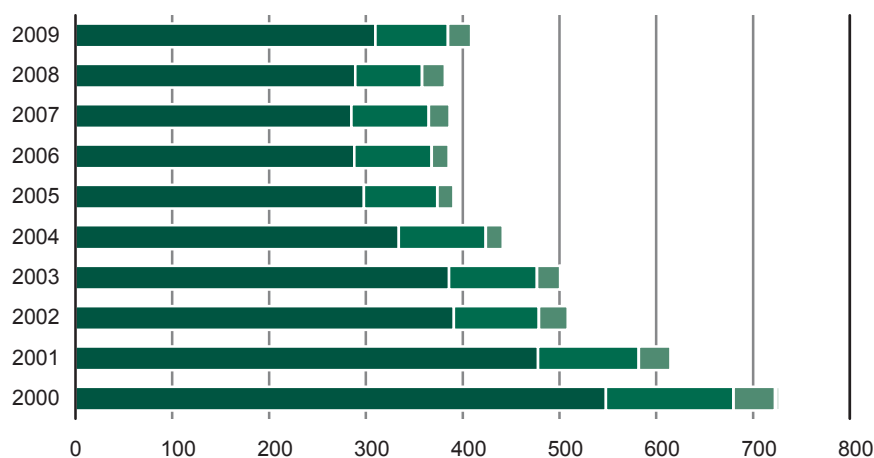
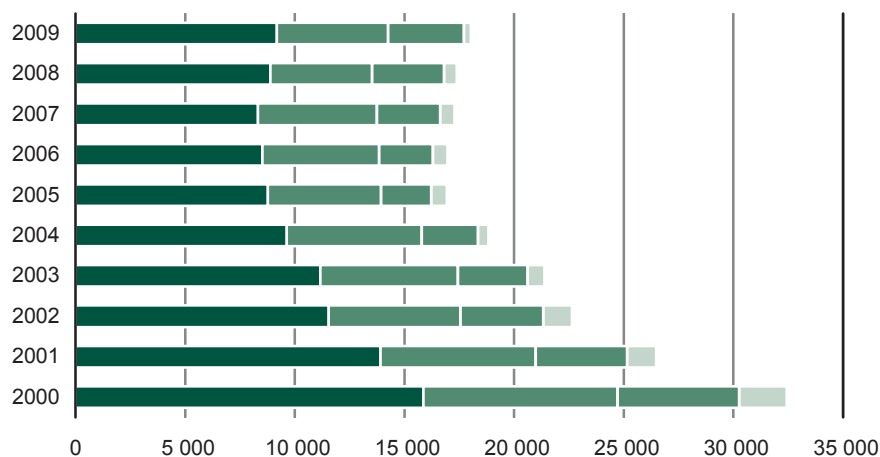


Abb. 6 Unternehmen, tätige Personen und Bruttozugänge an Sachanlagen im Ausbaugewerbe 2000 bis 2009
nach Beschäftigtengrößenklassen
 Unternehmen mit 20 und mehr tätigen Personen

Unternehmen



Tätige Personen



Bruttozugänge an Sachanlagen

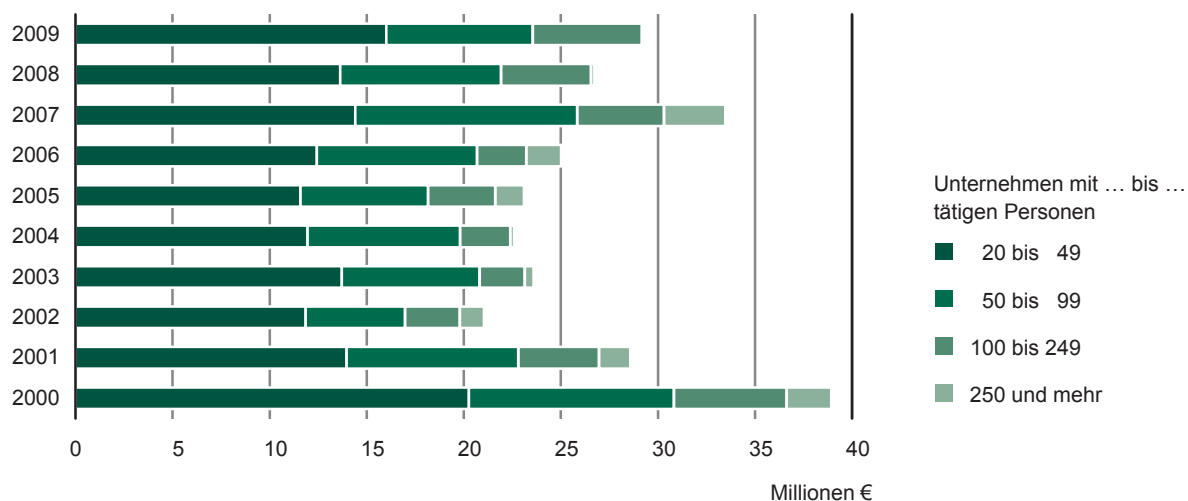
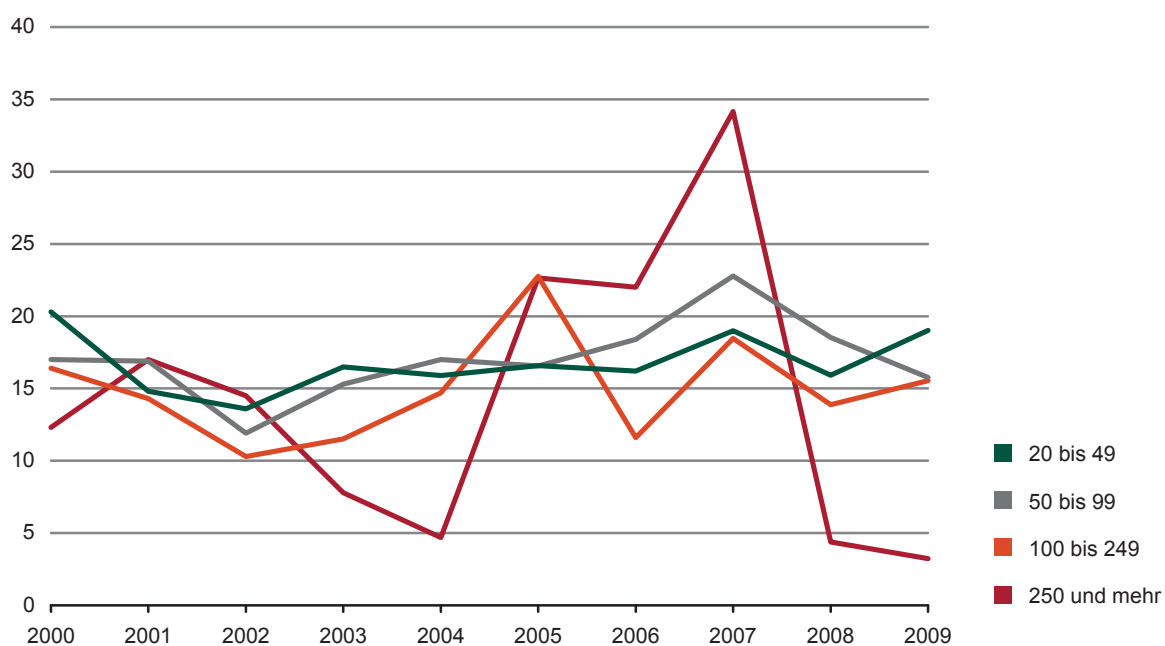


Abb. 7 Investitionsquoten im Ausbaugewerbe 2000 bis 2009 nach Art der Investitionen
 (Investitionen je 1 000 € Umsatz)
 Unternehmen mit 20 und mehr tätigen Personen



Abb. 8 Investitionsquoten im Ausbaugewerbe 2000 bis 2009 nach Beschäftigtengrößenklassen
 (Investitionen je 1 000 € Umsatz)
 Unternehmen mit 20 und mehr tätigen Personen



Herausgeber:

Statistisches Landesamt des Freistaates Sachsen

Redaktion:

Statistisches Landesamt des Freistaates Sachsen

Gestaltung und Satz:

Statistisches Landesamt des Freistaates Sachsen

Druck:

Staatsbetrieb Sächsische Informatik Dienste

Redaktionsschluss:

Januar 2011

Bezug:

Statistisches Landesamt des Freistaates Sachsen

Hausanschrift: Macherstraße 63, 01917 Kamenz

Postanschrift: Postfach 11 05, 01911 Kamenz

Telefon: +49 3578 33-1424

Fax: +49 3578 33-1499

E-Mail: vertrieb@statistik.sachsen.de

www.statistik.sachsen.de/shop

Verteilerhinweis

Diese Informationsschrift wird von der Sächsischen Staatsregierung im Rahmen ihrer verfassungsmäßigen Verpflichtung zur Information der Öffentlichkeit herausgegeben. Sie darf weder von Parteien noch von deren Kandidaten oder Helfern im Zeitraum von sechs Monaten vor einer Wahl zum Zwecke der Wahlwerbung verwendet werden. Dies gilt für alle Wahlen. Missbräuchlich ist insbesondere die Verteilung auf Wahlveranstaltungen, an Informationsständen der Parteien sowie das Einlegen, Aufdrucken oder Aufkleben parteipolitischer Informationen oder Werbemittel. Untersagt ist auch die Weitergabe an Dritte zur Verwendung bei der Wahlwerbung. Auch ohne zeitlichen Bezug zu einer bevorstehenden Wahl darf die vorliegende Druckschrift nicht so verwendet werden, dass dies als Parteinahme des Herausgebers zu Gunsten einzelner politischer Gruppen verstanden werden könnte. Diese Beschränkungen gelten unabhängig vom Vertriebsweg, also unabhängig davon, auf welchem Wege und in welcher Anzahl diese Informationsschrift dem Empfänger zugegangen ist. Erlaubt ist jedoch den Parteien, diese Informationsschrift zur Unterrichtung ihrer Mitglieder zu verwenden.

Copyright

Statistisches Landesamt des Freistaates Sachsen, Kamenz, 2011

Auszugsweise Vervielfältigung und Verbreitung mit Quellenangabe gestattet.

ISSN 1435-8719