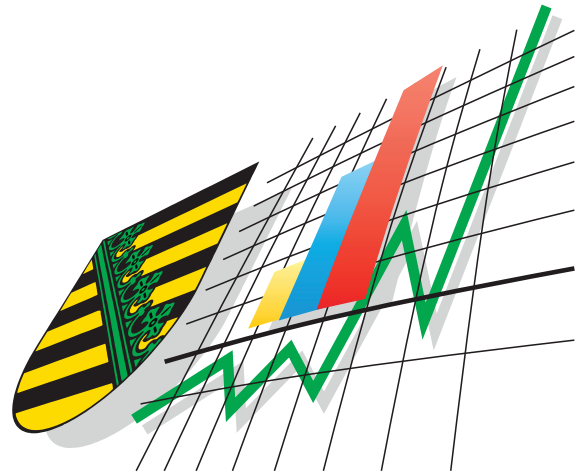


Statistisches Landesamt
des Freistaates
Sachsen



Statistische Berichte

Investitionen im Baugewerbe im Freistaat Sachsen

2002

Zeichenerklärung

-	Nichts vorhanden (genau Null)	x	Tabellenfach gesperrt, weil Aussage nicht sinnvoll
0	Weniger als die Hälfte von 1 in der letzten besetzten Stelle, jedoch mehr als nichts	()	Aussagewert ist eingeschränkt
...	Angabe fällt später an	p	vorläufige Zahl
/	Zahlenwert nicht sicher genug	r	berichtigte Zahl
.	Zahlenwert unbekannt oder geheim zu halten	s	geschätzte Zahl

Herausgeber:

Statistisches Landesamt des Freistaates Sachsen

Macherstraße 63
01917 Kamenz

Postfach 11 05
01911 Kamenz

Telefon

Vermittlung 03578 33-0
Präsident/Sekretariat -1900
Auskunft -1913, -1914
Bibliothek -4352
Vertrieb -4316

Telefax -1999
Telefax -1921
Telefax -1598

Internet www.statistik.sachsen.de
E-Mail info@statistik.sachsen.de

Informationsbüro Dresden

Rampische Str. 4
01067 Dresden

Telefon 0351 483-3180

Telefax -3184

E-Mail iPunkt@statistik.sachsen.de

Kein Zugang für elektronisch signierte sowie verschlüsselte Dokumente

© Statistisches Landesamt des Freistaates Sachsen, Kamenz, April 2004

Für nichtgewerbliche Zwecke sind Vervielfältigung und unentgeltliche Verbreitung, auch auszugsweise, mit Quellenangabe gestattet. Die Verbreitung, auch auszugsweise, über elektronische Systeme/Datenträger bedarf der vorherigen Zustimmung. Alle übrigen Rechte bleiben vorbehalten.

Inhalt

Seite

Vorbemerkungen	4
Ergebnisdarstellung	5
Tabellenteil	
1. Unternehmen, tätige Personen, Bruttolohn- und -gehaltsumme, Gesamtumsatz und Bruttoanlageinvestitionen in Vorbereitenden Baustellenarbeiten, Hoch- und Tiefbau	7
2. Unternehmen, tätige Personen, Bruttolohn- und -gehaltsumme sowie Leistungen in Vorbereitenden Baustellenarbeiten, Hoch- und Tiefbau nach Kreisen	8
3. Bruttozugänge an Sachanlagen in Unternehmen in Vorbereitenden Baustellenarbeiten, Hoch- und Tiefbau nach Kreisen	10
4. Unternehmen mit Verkaufserlösen und Mietinvestitionen in Vorbereitenden Baustellenarbeiten, Hoch- und Tiefbau nach Kreisen	12
5. Unternehmen, tätige Personen, Bruttolohn- und -gehaltsumme, Gesamtumsatz und Bruttoanlageinvestitionen in Vorbereitenden Baustellenarbeiten, Hoch- und Tiefbau nach Kreisen - Veränderung zum Vorjahr	13
6. Unternehmen, tätige Personen, Bruttolohn- und -gehaltsumme sowie Leistungen in Vorbereitenden Baustellenarbeiten, Hoch- und Tiefbau nach Wirtschaftszweigen	14
7. Bruttozugänge an Sachanlagen in Unternehmen in Vorbereitenden Baustellenarbeiten, Hoch- und Tiefbau nach Wirtschaftszweigen	16
8. Unternehmen mit Verkaufserlösen und Mietinvestitionen in Vorbereitenden Baustellenarbeiten, Hoch- und Tiefbau nach Wirtschaftszweigen	18
9. Unternehmen, tätige Personen, Bruttolohn- und -gehaltsumme, Gesamtumsatz und Bruttoanlageinvestitionen in Vorbereitenden Baustellenarbeiten, Hoch- und Tiefbau nach Wirtschaftszweigen - Veränderung zum Vorjahr	19
10. Unternehmen, tätige Personen, Bruttolohn- und -gehaltsumme sowie Leistungen in Vorbereitenden Baustellenarbeiten, Hoch- und Tiefbau nach Beschäftigten- und Umsatzgrößenklassen	20
11. Unternehmen, tätige Personen, Bruttolohn- und -gehaltsumme sowie Leistungen in Vorbereitenden Baustellenarbeiten, Hoch- und Tiefbau nach Beschäftigten- und Umsatzgrößenklassen - Veränderung zum Vorjahr	20
12. Bruttozugänge an Sachanlagen in Unternehmen in Vorbereitenden Baustellenarbeiten, Hoch- und Tiefbau nach Beschäftigten- und Umsatzgrößenklassen	22
13. Bruttozugänge an Sachanlagen in Unternehmen in Vorbereitenden Baustellenarbeiten, Hoch- und Tiefbau nach Beschäftigten- und Umsatzgrößenklassen - Veränderung zum Vorjahr	22
14. Unternehmen mit Verkaufserlösen und Mietinvestitionen in Vorbereitenden Baustellenarbeiten, Hoch- und Tiefbau nach Beschäftigten- und Umsatzgrößenklassen	24
15. Unternehmen mit Verkaufserlösen und Mietinvestitionen in Vorbereitenden Baustellenarbeiten, Hoch- und Tiefbau nach Beschäftigten- und Umsatzgrößenklassen - Veränderung zum Vorjahr	24
16. Unternehmen, tätige Personen, Bruttolohn- und -gehaltsumme, Gesamtumsatz und Bruttoanlageinvestitionen in Bauinstallation und Sonstigem Ausbaugewerbe	25
17. Unternehmen, tätige Personen, Bruttolohn- und -gehaltsumme sowie Gesamtumsatz in Bauinstallation und Sonstigem Ausbaugewerbe nach Kreisen	26
18. Bruttozugänge an Sachanlagen in Unternehmen in Bauinstallation und Sonstigem Ausbaugewerbe nach Kreisen	27

	Seite
19. Unternehmen mit Verkaufserlösen und Mietinvestitionen in Bauinstallation und Sonstigem Ausbaugewerbe nach Kreisen	29
20. Unternehmen, tätige Personen, Bruttolohn- und -gehaltsumme, Gesamtumsatz und Bruttoanlageinvestitionen in Bauinstallation und Sonstigem Ausbaugewerbe nach Kreisen - Veränderung zum Vorjahr	30
21. Unternehmen, tätige Personen, Bruttolohn- und -gehaltsumme sowie Gesamtumsatz in Bauinstallation und Sonstigem Ausbaugewerbe nach Wirtschaftszweigen	31
22. Bruttozugänge an Sachanlagen in Unternehmen in Bauinstallation und Sonstigem Ausbaugewerbe nach Wirtschaftszweigen	32
23. Unternehmen mit Verkaufserlösen und Mietinvestitionen in Bauinstallation und Sonstigem Ausbaugewerbe nach Wirtschaftszweigen	34
24. Unternehmen, tätige Personen, Bruttolohn- und -gehaltsumme, Gesamtumsatz und Bruttoanlageinvestitionen in Bauinstallation und Sonstigem Ausbaugewerbe nach Wirtschaftszweigen - Veränderung zum Vorjahr	35
25. Unternehmen, tätige Personen, Bruttolohn- und -gehaltsumme sowie Gesamtumsatz in Bauinstallation und Sonstigem Ausbaugewerbe nach Beschäftigten- und Umsatzgrößenklassen	36
26. Unternehmen, tätige Personen, Bruttolohn- und -gehaltsumme sowie Gesamtumsatz in Bauinstallation und Sonstigem Ausbaugewerbe nach Beschäftigten- und Umsatzgrößenklassen - Veränderung zum Vorjahr	36
27. Bruttozugänge an Sachanlagen in Unternehmen in Bauinstallation und Sonstigem Ausbaugewerbe nach Beschäftigten- und Umsatzgrößenklassen	37
28. Bruttozugänge an Sachanlagen in Unternehmen in Bauinstallation und Sonstigem Ausbaugewerbe nach Beschäftigten- und Umsatzgrößenklassen - Veränderung zum Vorjahr	38
29. Unternehmen mit Verkaufserlösen und Mietinvestitionen in Bauinstallation und Sonstigem Ausbaugewerbe nach Beschäftigten- und Umsatzgrößenklassen	39
30. Unternehmen mit Verkaufserlösen und Mietinvestitionen in Bauinstallation und Sonstigem Ausbaugewerbe nach Beschäftigten- und Umsatzgrößenklassen - Veränderung zum Vorjahr	39
 Erläuterungen	 40
Definitionen	41
Verzeichnis der Wirtschaftszweige in Vorbereitenden Baustellenarbeiten, Hoch- und Tiefbau	43
Verzeichnis der Wirtschaftszweige in Bauinstallation und Sonstigem Ausbaugewerbe	44

Abbildungen	Seite
Abb. 1 Unternehmen, tätige Personen und Bruttozugänge an Sachanlagen in Vorbereitenden Baustellenarbeiten, Hoch- und Tiefbau 1996 bis 2002 nach Beschäftigtengrößenklassen	45
Abb. 2 Investitionsquoten in Vorbereitenden Baustellenarbeiten, Hoch- und Tiefbau 1993 bis 2002 nach Art der Investitionen (Investitionen je 1000 EUR Umsatz)	46
Abb. 3 Investitionsquoten in Vorbereitenden Baustellenarbeiten, Hoch- und Tiefbau 1993 bis 2002 nach Beschäftigtengrößenklassen (Investitionen je 1000 EUR Umsatz)	46
Abb. 4 Bruttozugänge an Sachanlagen je tätiger Person in Vorbereitenden Baustellenarbeiten, Hoch- und Tiefbau 1997 bis 2002 nach Beschäftigtengrößenklassen	47
Abb. 5 Bruttozugänge an Sachanlagen je tätiger Person in Bauinstallation und Sonstigem Ausbaugewerbe 1997 bis 2002 nach Beschäftigtengrößenklassen	47
Abb. 6 Unternehmen, tätige Personen und Bruttozugänge an Sachanlagen in Bauinstallation und Sonstigem Ausbaugewerbe 1996 bis 2002 nach Beschäftigtengrößenklassen	48
Abb. 7 Investitionsquoten in Bauinstallation und Sonstigem Ausbaugewerbe 1993 bis 2002 nach Art der Investitionen (Investitionen je 1000 EUR Umsatz)	49
Abb. 8 Investitionsquoten in Bauinstallation und Sonstigem Ausbaugewerbe 1993 bis 2002 nach Beschäftigtengrößenklassen (Investitionen je 1000 EUR Umsatz)	49

Vorbemerkungen

In diesem Statistischen Bericht werden die Ergebnisse der „Jahreserhebung einschließlich Investitionserhebung bei Unternehmen des Baugewerbes für das Jahr 2002“ veröffentlicht.

Seit 2003 wird in der Baugewerbestatistik die "Klassifikation der Wirtschaftszweige, Ausgabe 2003" (WZ 2003) benutzt. Das ist die von der Europäischen Kommission genehmigte nationale Fassung der NACE Rev. 1 ¹⁾ für die Bundesrepublik Deutschland. Sie wurde mit der Verordnung (EG) Nr. 29/2002 der Kommission vom 19. November 2001 ²⁾ als unmittelbar in allen Mitgliedstaaten geltendes Recht in Kraft gesetzt. Damit wird eine einheitliche Anwendung im gesamten EU-Raum gewährleistet. Diese Klassifikation ersetzt die bisherige "Klassifikation der Wirtschaftszweige, Ausgabe 1993" (WZ 93). Zu den wesentlichen Änderungen der WZ 2003 gegenüber der WZ 93 sei auf die Statistischen Berichte E II 1, E II 2, E III 1 und E III 2 verwiesen. Die Erhebung erfolgte zwar für das Berichtsjahr 2002, da die Veröffentlichung aber erst Anfang 2004 erfolgt, werden die Ergebnisse ausschließlich nach der WZ 2003 umgerechnet veröffentlicht.

Da durch das ProdGewStatG die Begriffe Bauhauptgewerbe und Ausbaugewerbe im Zusammenhang mit den Baugewerbestatistiken festgeschrieben sind, umfasst das Bauhauptgewerbe nach der WZ 2003 die Wirtschaftszweige 45.1 (Vorbereitende Baustellenarbeiten) und 45.2 (Hoch- und Tiefbau) und das Ausbaugewerbe die Wirtschaftszweige 45.3 (Bauinstallation), 45.4 (Sonstiges Ausbaugewerbe) und 45.5 (Vermietung von Baumaschinen und -geräten mit Bedienungspersonal). Der Wirtschaftszweig 45.5 ist in Sachsen unbesetzt. Ggf. vorhandene Unternehmen werden zusammengefasst mit dem Wirtschaftszweig 45.45.3 – Ausbaugewerbe a. n. g. veröffentlicht.

Zu Vergleichszwecken und zur Bildung langer Reihen werden für die Jahre seit 1991 methodisch vergleichbare rückgerechnete Ergebnisse veröffentlicht. Das betrifft die mehrfach geänderten Wirtschaftszweigklassifikationen, Währungsangaben (DM oder €) und Berichtskreisabgrenzungen. Diese Rückrechnungsergebnisse weisen gewisse Unschärfen auf.

1) NACE: Nomenclature générale des activités économiques dans les Communautés européennes - Statistische Systematik der Wirtschaftszweige in der Europäischen Gemeinschaft.

2) Verordnung (EG) Nr. 29/2002 der Kommission vom 19. November 2001 zur Änderung der Verordnung (EWG) Nr. 3037/90 des Rates betreffend die statistische Systematik der Wirtschaftszweige in der Europäischen Gemeinschaft (ABl. EG L 6 S. 3).

Ergebnisdarstellung

Hoch- und Tiefbau sowie Vorbereitende Baustellenarbeiten (WZ 45.1 und 45.2)

Im Jahr 2002 belief sich die **Jahresbauleistung** einschl. der sonstigen Umsätze der in Sachsen ansässigen Unternehmen mit 20 und mehr tätigen Personen in Hoch- und Tiefbau sowie Vorbereitenden Baustellenarbeiten auf 3,2 Milliarden €. Im Vergleich zum Vorjahr sank die Jahresbauleistung damit um 22,1 Prozent, eine Größenordnung wie sie auch schon von 2001 zu 2000 zu beobachten war. Im Hochbau ging die Jahresbauleistung um 27,7 Prozent zurück und im Tiefbau um 19,7 Prozent. Die Zahl der in diesen Unternehmen tätigen Personen ging im gleichen Zeitraum um 16,6 Prozent zurück. Umgerechnet auf die tätigen Personen ergibt sich damit eine Jahresbauleistung von 90 870 €, 5,4 Prozent mehr als 2001 mit 86 203 €.

Im Berichtsjahr 2002 waren 594 **Unternehmen** in diese Statistik einbezogen, per Saldo 133 Unternehmen oder 18,3 Prozent weniger als im Vorjahr. Von diesen 594 in dieser Statistik erfassten Unternehmen hatten 503 **Investitionen** getätigt, 18,6 Prozent weniger als 2001. Betrachtet man das Verhältnis der Unternehmen mit Investitionen zu den Unternehmen insgesamt, so lag der Anteil ersterer in den drei zurückliegenden Jahren 2000 bis 2002 bei rund 85 Prozent, zum Vergleich 1995: 90 Prozent. Die Bruttozugänge an Sachanlagen (Bruttoanlageinvestitionen) beliefen sich im Jahr 2002 auf 90,8 Millionen €. Im Vergleich zu 2001 mit 114,7 Millionen € ist die ausgewiesene Investitionssumme um 23,9 Millionen € oder 20,8 Prozent gesunken. Die Bruttoanlageinvestitionen je tätiger Person sind 2002 im Vergleich zum Vorjahr um 5,0 Prozent gesunken, damit wieder das zweite Jahr in Folge, nachdem dieser Wert in den Jahren 1999 und 2000 zwischenzeitlich gestiegen war.

Die **Investitionsquote**, das Verhältnis von Investitionen zum Umsatz, blieb 2002 mit 3,0 Prozent auf dem Vorjahreswert. Im Hoch- und Tiefbau (45.2) betrug die Investitionsquote 2,6 Prozent, 0,3 Prozentpunkte mehr als 2001. Auf Grund der Gewichtung dieser Wirtschaftsklasse bestimmt sie wesentlich die Gesamtentwicklung. In den Vorbereitenden Baustellenarbeiten (45.1) lag die Investitionsquote bei 5,5 Prozent und damit unter der des Vorjahres von 9,6 Prozent. Eine relativ hohe Investitionsquote wies 2002 der Sonstige spezialisierte Hoch- und Tiefbau (45.25) mit 5,5 Prozent auf.

87,9 Prozent der Bruttoanlageinvestitionen entfielen im Jahr 2002 auf Maschinen, maschinelle Anlagen, Betriebsausrüstungen (2001: 87,2; 2000: 79,5); 9,5 Prozent auf bebaute Grundstücke und Bauten (2001: 12,1 Prozent; 2000: 18,4 Prozent) sowie 2,4 Prozent auf Grundstücke ohne Bauten (2001: 0,7 Prozent; 2000: 2,1 Prozent).

Damit ist der Investitionsanteil für Maschinen und maschinelle Anlagen auf dem Vorjahresniveau geblieben. Nachdem der Investitionsanteil für Grundstücke ohne Bauten seit Jahren auf niedrigem Niveau stabil gewesen, 2001 jedoch deutlich gesunken war, zeigt sich nun, dass das Jahr 2001 ein statistischer Ausreißer ist. 2002 liegt der Anteil der Grundstücke ohne Bauten wieder im langjährigen Mittel. Investitionen in bebaute Grundstücke und Bauten haben 2002 weiter an Bedeutung verloren.

Im Jahr 2002 betrug der Wert für **neu gemietete und gepachtete Sachanlagen (Mietinvestitionen)** 12,7 Millionen € und ist damit faktisch auf dem Vorjahresstand geblieben. Er entfällt fast vollständig auf Maschinen und maschinelle Anlagen. Die Zahl der Unternehmen mit Mietinvestitionen belief sich auf 115, im Jahr 2001 waren es 117 Unternehmen gewesen.

Bauinstallation und Sonstiges Ausbaugewerbe (WZ 45.3 bis 45.5)

Die in Sachsen ansässigen Unternehmen der **Bauinstallation** und des **Sonstigen Ausbaugewerbes** mit 20 und mehr tätigen Personen erwirtschafteten im Berichtsjahr 2002 einen Gesamtumsatz von 1,7 Milliarden €. Im Vergleich zum Vorjahr ist das ein Rückgang um 10,3 Prozent. Damit ist 2002 das sechste Jahr in Folge mit rückläufigen Umsätzen. Da die Zahl der in diesen Unternehmen tätigen Personen um 14,5 Prozent gesunken ist, hat sich der Gesamtumsatz je tätiger Person mit 73 362 € gegenüber dem Vorjahr um 4,8 Prozent erhöht.

Umsatzsteigerungen verbuchten lediglich die Wärmedämmung (45.32) und Sonstige Bauinstallation (45.34). Da sich die Zahl der Unternehmen in der Sonstigen Bauinstallation per Saldo erhöht hat, wirkt sich das auch auf alle anderen Merkmale aus. Da es sich trotzdem um relativ wenige Unternehmen handelt, hat diese Umsatzsteigerung nur geringe Auswirkungen auf die Gesamtentwicklung.

Im Berichtsjahr 2002 waren 512 **Unternehmen** in diese Statistik einbezogen, per Saldo 106 Unternehmen oder 17,2 Prozent weniger als im Vorjahr. Von den 512 in dieser Statistik erfassten Unternehmen haben 412 Unternehmen **Investitionen** getätigt, 14,5 Prozent weniger als im Vorjahr. Betrachtet man auch hier das Verhältnis der Unternehmen mit Investitionen zu den Unternehmen insgesamt, so lag der Anteil der ersten Gruppe in den drei zurückliegenden Jahren 2000 bis 2002 bei rund 80 Prozent, zum Vergleich 1995: 88 Prozent. Die Bruttozugänge an Sachanlagen (Bruttoanlageinvestitionen) betrugen 21,1 Millionen €, 26,4 Prozent weniger als 2001. Der prozentuale Rückgang liegt damit ziemlich genau auf dem Niveau des Vorzeitraumes.

In der Bauinstallation (45.3) gingen die Investitionen von 21,3 Mill. € im Jahr 2001 um 28,7 Prozent auf 15,2 Mill. € im Jahr 2002 zurück. Damit hat sich der prozentuale Rückgang gegenüber dem Vorjahreszeitraum mehr als verdoppelt. Maßgebend ist die drastische Senkung der Investitionen in Klempnerei, Gas-, Wasser-, Heizungs- und Lüftungsinstallation (45.33) um allein 40,1 Prozent. Im Sonstigen Ausbaugewerbe (45.4) gingen die Investitionen im gleichen Zeitraum von 7,3 Millionen € um 19,5 Prozent auf 5,7 Millionen € zurück. In dieser Wirtschaftsklasse hat bereits im Jahr davor eine Halbierung der Investitionssumme stattgefunden.

Innerhalb des Sonstigen Ausbaugewerbes (45.4) verzeichneten alle Zweige relativ große Rückgänge, lediglich in der Bautischlerei und -schlosserei (45.42) sind die Investitionen auf niedrigem absoluten Niveau um 26,6 Prozent gestiegen.

Die **Investitionsquote** lag im Jahr 2002 mit 1,3 Prozent etwas unter dem Vorjahreswert von 1,5 Prozent. Zwischen den einzelnen Wirtschaftszweigen differiert die Investitionsquote nur geringfügig, lediglich in der Sonstigen Bauinstallation (45.34) ist sie mit 3,4 Prozent und in der Bautischlerei und -schlosserei (45.42) mit 2,2 Prozent vergleichsweise hoch.

Auf Maschinen und maschinelle Anlagen entfielen im Jahr 2002 89,2 Prozent der Investitionen (2001: 87,8; 2000: 78,0 Prozent); auf bebaute Grundstücke und Bauten 10,7 Prozent (2001: 11,8 Prozent; 2000: 21,3 Prozent) und auf Grundstücke ohne Bauten 0,1 Prozent (2001: 0,4 Prozent; 2000: 0,7 Prozent). Damit setzt sich der seit Mitte der 1990er langfristige zu beobachtende Trend Jahre fort: der Anteil der Investitionen in Maschinen und maschinellen Anlagen steigt und der Anteil in Grundstücke mit und ohne Bauten fällt.

Die Summe der **neu gemieteten und gepachteten Sachanlagen (Mietinvestitionen)** belief sich im Jahr 2002 auf 6,2 Millionen € und ist damit 13,0 Prozent gesunken. Er entfällt wie auch in Vorbereitenden Baustellenarbeiten, Hoch- und Tiefbau fast vollständig auf Maschinen und maschinelle Anlagen. Die Zahl der Unternehmen mit Mietinvestitionen belief sich auf 106, im Jahr 2001 waren es 115 Unternehmen gewesen.

Weibliche tätige Personen im Baugewerbe

Erstmals wurden im Rahmen der Jahrerhebung einschließlich Investitionserhebung im Baugewerbe 2002 die tätigen Personen nach dem Geschlecht erfragt. Von den 34 681 tätigen Personen in Vorbereitenden Baustellenarbeiten, Hoch- und Tiefbau sind 2 852 oder 8,2 Prozent weiblich. Von den 22 650 tätigen Personen in Bauinstallation und Sonstigem Ausbaugewerbe sind 2 305 bzw. 10,2 Prozent weiblich. Insgesamt liegt die Frauenbeschäftigungsquote in den Unternehmen des Baugewerbes mit 20 oder mehr tätigen Personen bei 9,0 Prozent. Dieses Ergebnis ist nicht unerwartet und deckt sich mit bisherigen Annahmen.

**1. Unternehmen, tätige Personen, Bruttolohn- und -gehaltsumme, Gesamtumsatz und Bruttoanlageinvestitionen
in Vorbereitenden Baustellenarbeiten, Hoch- und Tiefbau**

Jahr	Unternehmen	Tätige Personen	Bruttolohn- und -gehaltsumme	Gesamt- umsatz	Unternehmen mit Investitionen	Brutto- anlage- investitionen	Bruttoanlage- investitionen je tätiger Person
			1 000 €			1 000 €	€
1991	501	75 103	1 043 204	3 551 938	481	342 325	4 558
1992	592	70 715	1 216 990	4 226 250	576	414 766	5 866
1993	1 031	83 402	1 495 195	5 142 882	955	409 813	4 914
1994	1 316	97 174	1 852 889	7 277 395	1 226	389 534	4 010
1995	1 467	96 856	1 885 742	7 386 775	1 315	326 482	3 371
1996	1 479	90 411	1 738 415	6 978 666	1 321	248 663	2 750
1997	1 357	78 783	1 530 372	6 374 797	1 236	204 140	2 591
1998	1 242	66 492	1 294 794	5 277 185	1 098	156 041	2 347
1999	1 119	62 676	1 273 775	5 167 179	959	182 550	2 913
2000	909	52 768	1 092 278	4 542 194	775	166 969	3 164
2001	727	41 588	867 725	3 788 459	618	114 649	2 757
2002	594	34 681	734 212	3 070 372	503	90 788	2 618

2. Unternehmen, tätige Personen, Brutto Lohn- und -gehaltsumme sowie Leistungen in Vorbereitenden Baustellenarbeiten, Hoch- und Tiefbau nach Kreisen

Kreis- Nr.	Kreis Regierungsbezirk Land	Unter- nehmen	Tätige Personen		Bruttolohn- und -gehalt- summe	Jahres		
			insgesamt	darunter weiblich		Summe der im Geschäftsjahr abgerechneten Bauleistungen	Bestand an nicht abge- rechneten Bauten am	
							Anfang	Ende
1 000								
61	Chemnitz, Stadt	23	4 506	586	106 638	352 158	19 599	17 514
66	Plauen, Stadt	8	215	15	4 569	16 860	1 820	2 165
67	Zwickau, Stadt	12	614	49	13 637	54 347	14 880	17 567
71	Annaberg	15	759	48	15 340	66 608	29 014	40 228
73	Chemnitzer Land	23	1 109	70	22 070	107 248	31 614	36 446
77	Freiberg	29	1 120	63	22 179	79 678	11 592	15 013
78	Vogtlandkreis	33	2 379	187	47 909	196 691	47 227	59 381
81	Mittlerer Erzgebirgskreis	16	604	36	11 749	42 445	4 998	5 144
82	Mittweida	19	828	54	18 152	89 239	30 382	18 577
88	Stollberg	17	842	56	14 530	61 505	11 652	7 374
91	Aue-Schwarzenberg	20	791	52	15 107	50 530	2 555	4 372
93	Zwickauer Land	17	618	52	11 747	45 444	7 914	10 720
Regierungsbezirk Chemnitz		232	14 385	1 268	303 628	1 162 752	213 247	234 502
62	Dresden, Stadt	31	1 930	145	46 023	244 357	59 132	67 119
63	Görlitz, Stadt	4	97	5	2 400	8 360	528	310
64	Hoyerswerda, Stadt	4	119	11	2 196	7 948	362	433
72	Bautzen	30	1 673	117	31 944	167 399	59 080	50 133
80	Meißen	21	1 027	84	21 957	120 925	24 678	31 064
84	Niederschles. Oberlausitzkreis	17	703	49	11 811	46 205	7 855	7 568
85	Riesa-Großenhain	22	1 043	82	21 858	96 912	15 356	20 305
86	Löbau-Zittau	32	1 346	73	25 618	94 139	15 808	20 932
87	Sächsische Schweiz	16	673	51	13 482	46 363	6 129	4 629
90	Weißeritzkreis	17	1 415	110	25 927	88 748	33 915	46 542
92	Kamenz	24	2 344	235	49 026	200 015	32 426	29 750
Regierungsbezirk Dresden		218	12 370	962	252 243	1 121 372	255 269	278 786
65	Leipzig, Stadt	40	3 026	287	74 792	290 423	70 267	91 978
74	Delitzsch	17	1 031	54	20 079	84 272	30 475	34 780
75	Döbeln	12	388	30	8 870	35 872	6 836	5 650
79	Leipziger Land	28	1 459	99	31 953	145 944	35 133	33 792
83	Muldentalkreis	18	768	57	16 312	56 851	7 527	11 403
89	Torgau-Oschatz	29	1 254	95	26 336	112 642	14 690	21 455
Regierungsbezirk Leipzig		144	7 926	622	178 342	726 005	164 928	199 058
Sachsen		594	34 681	2 852	734 212	3 010 130	633 444	712 346

Jahr 2002

bauleistung			Sonstige Umsätze	Jahres- bauleistung u. sonstige Umsätze zusammen	Jahres- bauleistung u. sonstige Umsätze je tätiger Person	Kreis Regierungsbezirk Land	Kreis- Nr.
selbst- erstellte Anlagen	insgesamt	darunter Hoch- bau					
€					€		
392	350 465	34 934	3 094	353 560	78 464	Chemnitz, Stadt	61
-	17 206	7 294	13	17 219	80 089	Plauen, Stadt	66
104	57 138	16 391	975	58 113	94 646	Zwickau, Stadt	67
196	78 019	23 884	3 090	81 108	106 862	Annaberg	71
84	112 163	87 909	453	112 616	101 548	Chemnitzer Land	73
63	83 163	46 356	1 018	84 180	75 161	Freiberg	77
142	208 987	84 532	830	209 817	88 195	Vogtlandkreis	78
-	42 591	11 869	232	42 823	70 899	Mittlerer Erzgebirgskreis	81
192	77 625	55 878	612	78 237	94 489	Mittweida	82
180	57 406	28 511	756	58 162	69 076	Stollberg	88
-	52 347	20 510	2 035	54 382	68 751	Aue-Schwarzenberg	91
20	48 270	22 555	354	48 624	78 679	Zwickauer Land	93
1 373	1 185 380	440 623	13 461	1 198 841	83 340	Regierungsbezirk Chemnitz	
-	252 344	77 661	7 601	259 945	134 687	Dresden, Stadt	62
-	8 142	2 576	153	8 294	85 510	Görlitz, Stadt	63
-	8 019	1 995	-	8 019	67 389	Hoyerswerda, Stadt	64
59	158 511	59 298	2 273	160 784	96 105	Bautzen	72
54	127 365	69 315	1 002	128 367	124 992	Meißen	80
63	45 982	22 828	564	46 546	66 210	Niederschles. Oberlausitzkreis	84
15	101 876	63 571	1 329	103 205	98 950	Riesa-Großenhain	85
6	99 269	41 361	1 500	100 770	74 866	Löbau-Zittau	86
-	44 863	28 224	1 768	46 632	69 289	Sächsische Schweiz	87
179	101 555	42 396	2 223	103 777	73 341	Weißeritzkreis	90
12	197 351	53 618	6 170	203 521	86 826	Kamenz	92
387	1 145 276	462 843	24 584	1 169 860	94 572	Regierungsbezirk Dresden	
30	312 163	151 556	11 742	323 905	107 041	Leipzig, Stadt	65
-	88 578	26 718	1 653	90 231	87 518	Delitzsch	74
-	34 687	19 168	32	34 719	89 482	Döbeln	75
189	144 792	39 238	2 071	146 863	100 660	Leipziger Land	79
-	60 727	29 732	1 911	62 638	81 560	Muldentalkreis	83
224	119 631	69 945	4 788	124 418	99 217	Torgau-Oschatz	89
443	760 577	336 358	22 197	782 775	98 760	Regierungsbezirk Leipzig	
2 203	3 091 234	1 239 823	60 242	3 151 476	90 870	Sachsen	

3. Bruttozugänge an Sachanlagen in Unternehmen in Vorbereitenden Baustellenarbeiten, Hoch- und Tiefbau nach Kreisen

Kreis-Nr.	Kreis Regierungsbezirk Land	Unter- nehmen	Tätige Personen	Gesamt- umsatz	Unternehm. mit Bruttozu- gängen an Sach- anlagen	Bruttozu-	
				1 000 €		je tätiger Person	im Ver- hältnis zum Gesamt- umsatz
						€	%
61	Chemnitz, Stadt	23	4 506	355 252	20	4 301	5,5
66	Plauen, Stadt	8	215	16 874	5	725	0,9
67	Zwickau, Stadt	12	614	55 321	10	4 007	4,4
71	Annaberg	15	759	69 698	11	4 847	5,3
73	Chemnitzer Land	23	1 109	107 701	21	1 900	2,0
77	Freiberg	29	1 120	80 696	26	1 426	2,0
78	Vogtlandkreis	33	2 379	197 521	28	1 760	2,1
81	Mittlerer Erzgebirgskreis	16	604	42 677	13	1 958	2,8
82	Mittweida	19	828	89 850	16	2 735	2,5
88	Stollberg	17	842	62 261	16	2 689	3,6
91	Aue-Schwarzenberg	20	791	52 565	19	2 399	3,6
93	Zwickauer Land	17	618	45 798	14	1 033	1,4
	Regierungsbezirk Chemnitz	232	14 385	1 176 213	199	2 907	3,6
62	Dresden, Stadt	31	1 930	251 959	25	2 327	1,8
63	Görlitz, Stadt	4	97	8 513	4	13 152	15,0
64	Hoyerswerda, Stadt	4	119	7 948	4	2 283	3,4
72	Bautzen	30	1 673	169 672	23	5 329	5,3
80	Meißen	21	1 027	121 927	17	1 132	1,0
84	Niederschles. Oberlausitzkreis	17	703	46 769	13	878	1,3
85	Riesa-Großenhain	22	1 043	98 241	20	1 856	2,0
86	Löbau-Zittau	32	1 346	95 640	26	1 708	2,4
87	Sächsische Schweiz	16	673	48 131	13	2 934	4,1
90	Weißeritzkreis	17	1 415	90 971	14	2 235	3,5
92	Kamenz	24	2 344	206 185	20	2 337	2,7
	Regierungsbezirk Dresden	218	12 370	1 145 956	179	2 553	2,8
65	Leipzig, Stadt	40	3 026	302 164	37	2 345	2,3
74	Delitzsch	17	1 031	85 926	17	1 067	1,3
75	Döbeln	12	388	35 905	9	1 498	1,6
79	Leipziger Land	28	1 459	148 015	23	2 921	2,9
83	Muldentalkreis	18	768	58 762	16	2 227	2,9
89	Torgau-Oschatz	29	1 254	117 430	23	2 104	2,2
	Regierungsbezirk Leipzig	144	7 926	748 202	125	2 194	2,3
	Sachsen	594	34 681	3 070 372	503	2 618	3,0

Jahr 2002

gänge an Sachanlagen			Bruttozu- gänge an Sachanlagen insgesamt	Darunter		Kreis Regierungsbezirk Land	Kreis- Nr.
bebaute Grundstücke und Bauten	Grundstücke ohne Bauten	Maschinen und maschinelle Anlagen		selbsterstellte Anlagen	gebrauchte und erworbene Bauten		
1 000 €							
2 631	1	16 749	19 382	394	15	Chemnitz, Stadt	61
2	-	154	156	-	-	Plauen, Stadt	66
477	-	1 983	2 460	477	-	Zwickau, Stadt	67
283	14	3 383	3 679	196	-	Annaberg	71
354	-	1 753	2 107	192	79	Chemnitzer Land	73
94	15	1 489	1 598	63	36	Freiberg	77
320	34	3 833	4 187	153	-	Vogtlandkreis	78
101	-	1 082	1 183	-	-	Mittlerer Erzgebirgskreis	81
440	740	1 085	2 265	192	-	Mittweida	82
190	-	2 075	2 264	180	-	Stollberg	88
46	136	1 716	1 898	34	-	Aue-Schwarzenberg	91
50	-	588	638	27	-	Zwickauer Land	93
4 988	939	35 890	41 818	1 908	131	Regierungsbezirk Chemnitz	
213	19	4 258	4 490	-	36	Dresden, Stadt	62
-	500	776	1 276	-	-	Görlitz, Stadt	63
-	-	272	272	-	-	Hoyerswerda, Stadt	64
60	25	8 830	8 915	59	-	Bautzen	72
94	-	1 069	1 163	54	-	Meißen	80
136	-	481	617	134	-	Niederschles. Oberlausitzkreis	84
52	585	1 299	1 936	52	-	Riesa-Großenhain	85
168	10	2 121	2 299	81	50	Löbau-Zittau	86
847	-	1 128	1 975	-	841	Sächsische Schweiz	87
174	15	2 973	3 162	179	-	Weißenhofkreis	90
75	25	5 377	5 477	12	14	Kamenz	92
1 819	1 180	28 584	31 582	569	940	Regierungsbezirk Dresden	
1 318	25	5 755	7 097	61	-	Leipzig, Stadt	65
8	12	1 079	1 100	5	-	Delitzsch	74
-	-	581	581	-	-	Döbeln	75
214	-	4 048	4 261	214	-	Leipziger Land	79
-	52	1 659	1 711	-	-	Muldentalkreis	83
269	-	2 369	2 638	224	80	Torgau-Oschatz	89
1 809	89	15 491	17 388	503	80	Regierungsbezirk Leipzig	
8 617	2 208	79 964	90 788	2 980	1 151	Sachsen	

4. Unternehmen mit Verkaufserlösen und Mietinvestitionen in Vorbereitenden Baustellenarbeiten, Hoch- und Tiefbau nach Kreisen

Jahr 2002

Kreis- Nr.	Kreis Regierungsbezirk Land	Verkaufs- erlöse aus dem Abgang von Sach- anlagen	Darunter	Unternehmen mit Miet- investitionen	Neu gemietete und gepachtete Sachanlagen	Davon	
			Verkauf von Grundstücken			Bauten	Maschinen und maschinelle Anlagen
		1 000 €			1 000 €		
61	Chemnitz, Stadt	3 019	32	4	455	7	448
66	Plauen, Stadt	24	-	2	.	.	.
67	Zwickau, Stadt	355	-	3	498	-	498
71	Annaberg	192	-	7	687	-	687
73	Chemnitzer Land	842	-	3	292	-	292
77	Freiberg	55	-	3	93	-	93
78	Vogtlandkreis	949	67	7	1 033	-	1 033
81	Mittlerer Erzgebirgskreis	240	-	2	.	.	.
82	Mittweida	1 473	-	5	360	-	360
88	Stollberg	115	-	3	177	-	177
91	Aue-Schwarzenberg	111	-	3	260	-	260
93	Zwickauer Land	794	-	6	113	-	113
	Regierungsbezirk Chemnitz	8 170	99	48	4 252	7	4 244
62	Dresden, Stadt	495	-	10	2 089	-	2 089
63	Görlitz, Stadt	130	30	-	-	-	-
64	Hoyerswerda, Stadt	37	-	1	.	.	.
72	Bautzen	852	-	6	388	-	388
80	Meißen	1 579	2	2	.	.	.
84	Niederschles. Oberlausitzkreis	30	-	2	.	.	.
85	Riesa-Großenhain	179	61	4	364	-	364
86	Löbau-Zittau	651	25	6	164	-	164
87	Sächsische Schweiz	532	68	3	103	-	103
90	Weißeritzkreis	726	-	3	402	-	402
92	Kamenz	1 306	75	4	221	-	221
	Regierungsbezirk Dresden	6 515	261	41	4 171	-	4 171
65	Leipzig, Stadt	624	-	9	1 601	-	1 601
74	Delitzsch	363	-	3	861	-	861
75	Döbeln	38	-	-	-	-	-
79	Leipziger Land	646	-	5	1 075	-	1 075
83	Muldentalkreis	165	-	3	131	-	131
89	Torgau-Oschatz	533	-	6	625	30	595
	Regierungsbezirk Leipzig	2 370	-	26	4 292	30	4 262
	Sachsen	17 055	360	115	12 715	37	12 678

5. Unternehmen, tätige Personen, Bruttolohn- und -gehaltsumme, Gesamtumsatz und Bruttoanlageinvestitionen in Vorbereitenden Baustellenarbeiten, Hoch- und Tiefbau nach Kreisen - Veränderung zum Vorjahr (in Prozent)

Jahr 2002

Kreis-Nr.	Kreis Regierungsbezirk Land	Unter- nehmen	Tätige Personen	Bruttolohn- und -gehaltsumme	Gesamt- umsatz	Unternehmen mit Investitionen	Brutto- anlage- investitionen
61	Chemnitz, Stadt	-36,1	-21,4	-18,7	-29,2	-16,7	-45,9
66	Plauen, Stadt	33,3	34,4	39,8	14,8	25,0	-79,4
67	Zwickau, Stadt	-29,4	-19,2	-21,8	-8,7	-28,6	-31,3
71	Annaberg	-16,7	-20,4	-17,7	-27,2	-21,4	44,4
73	Chemnitzer Land	-	-13,8	-16,2	-14,1	-4,5	-12,6
77	Freiberg	-6,5	-5,4	0,3	1,3	-10,3	-27,8
78	Vogtlandkreis	-19,5	-18,3	-16,1	-14,6	-24,3	-39,0
81	Mittlerer Erzgebirgskreis	-23,8	-26,6	-25,8	-21,9	-27,8	-13,8
82	Mittweida	-24,0	-27,4	-24,6	-2,5	-30,4	-10,2
88	Stollberg	-26,1	-13,9	-20,3	-1,0	-20,0	-6,2
91	Aue-Schwarzenberg	-25,9	-35,3	-25,3	-51,0	-24,0	-35,3
93	Zwickauer Land	-26,1	-22,8	-22,5	-17,3	-30,0	-63,0
	Regierungsbezirk Chemnitz	-20,3	-19,9	-17,8	-20,6	-20,4	-35,9
62	Dresden, Stadt	-16,2	-10,8	-4,4	19,8	-19,4	34,1
63	Görlitz, Stadt	-	-25,4	-10,6	-5,3	33,3	x
64	Hoyerswerda, Stadt	-33,3	-38,3	-29,7	-22,0	-20,0	28,3
72	Bautzen	-9,1	-16,1	-15,0	13,5	-14,8	19,6
80	Meißen	-4,5	-5,5	-6,6	3,1	-15,0	-58,6
84	Niederschles. Oberlausitzkreis	-5,6	4,1	-5,8	-	-	-32,0
85	Riesa-Großenhain	-4,3	-6,6	-3,0	-3,3	-4,8	-8,1
86	Löbau-Zittau	-5,9	-10,2	-8,9	-11,0	-	-2,4
87	Sächsische Schweiz	-36,0	-30,0	-26,9	-26,8	-40,9	33,8
90	Weißeritzkreis	6,3	21,8	9,1	-19,6	-6,7	27,1
92	Kamenz	-22,6	-13,2	-10,3	2,8	-28,6	30,5
	Regierungsbezirk Dresden	-12,4	-9,6	-8,3	1,2	-15,2	15,3
65	Leipzig, Stadt	-23,1	-16,9	-17,8	-49,7	-14,0	17,6
74	Delitzsch	-26,1	-24,4	-28,4	-38,9	-5,6	-70,5
75	Döbeln	-29,4	-32,0	-22,8	-18,8	-40,0	-52,9
79	Leipziger Land	-22,2	-17,8	-14,9	-1,1	-20,7	-23,6
83	Muldentalkreis	-28,0	-29,8	-28,3	-33,3	-33,3	-22,6
89	Torgau-Oschatz	-14,7	-17,1	-18,5	-21,9	-17,9	-19,8
	Regierungsbezirk Leipzig	-23,0	-20,4	-20,1	-36,3	-20,4	-21,2
	Sachsen	-18,3	-16,6	-15,4	-19,0	-18,6	-20,8

6. Unternehmen, tätige Personen, Bruttolohn- und -gehaltsumme sowie Leistungen in Vorbereitenden Baustellenarbeiten, Hoch- und Tiefbau nach Wirtschaftszweigen

WZ 2003	Wirtschaftszweig	Unter- nehmen	Tätige Personen		Bruttolohn- und -gehalt- summe	Jahres		
			insgesamt	darunter weiblich		Summe der im Geschäftsjahr abgerechneten Bauleistungen	Bestand an nicht abge- rechneten Bauten am	
							Anfang	Ende
1 000								
	Vorbereitende Baustellen- arbeiten, Hoch- und Tiefbau	594	34 681	2 852	734 212	3 010 130	633 444	712 346
45.1	Vorbereitende Baustellenarbeiten	14	4 977	677	113 164	356 447	3 036	5 530
45.11	Abbruch-, Spreng- und Ent- trümmerungsgewerbe, Erdbewegungsarbeiten	14	4 977	677	113 164	356 447	3 036	5 530
45.11.1	Abbruch-, Spreng- und Ent- trümmerungsgewerbe	9	534	49	9 157	25 283	2 603	4 963
45.11.2	Erdbewegungsarbeiten	3
45.11.4	Aufschließung von Lagerstätten; Auffüllen stillgel. Lagerstätten	2
45.12	Test- und Suchbohrung	-	-	.	-	-	-	-
45.2	Hoch- und Tiefbau	580	29 704	2 175	621 048	2 653 682	630 408	706 816
45.21	Hochbau, Brücken- und Tunnelbau u.Ä.	328	17 499	1 246	360 531	1 621 916	463 160	531 567
45.21.1	Hoch- und Tiefbau ohne ausge- prägten Schwerpunkt	158	9 789	680	200 018	985 225	305 944	323 021
45.21.2	Hochbau (ohne Fertigteilbau)	145	6 291	449	124 381	534 323	137 256	160 258
45.21.3	Errichtung von Fertigteilb. aus Beton im Hochbau aus selbst hergestellten Fertigteilen	-	-	.	-	-	-	-
45.21.4	Errichtung von Fertigteilb. aus Beton im Hochbau aus fremd bezogenen Fertigteilen	-	-	.	-	-	-	-
45.21.5	Errichtung von Fertigteilb. aus Holz und Kunststoff im HB aus fremd bezogenen Fertig.	1
45.21.6	Brücken- und Tunnelbau u.Ä.	2
45.21.7	Rohrleitungs- und Kabelleitungs- tiefbau	22	1 259	110	31 291	88 922	11 159	33 927
45.22	Dachdeckerei, Bauspenglerei, Abdichtung und Zimmerei	62
45.22.1	Dachdeckerei u. Bauspenglerei	51	1 636	109	31 466	114 847	9 605	8 566
45.22.2	Abdichtung gegen Wasser und Feuchtigkeit	4
45.22.3	Zimmerei und Ingenieurholzbau	7	176	14	3 028	11 545	531	935
45.23	Bau von Straßen, Bahnverkehrsstr. Rollbahnen und Sportanlagen	84	5 377	430	118 574	519 032	103 485	110 021
45.23.1	Bau von Straßen, Rollbahnen und Sportanlagen	75	4 765	380	102 425	452 723	95 281	103 563
45.23.2	Bau von Bahnverkehrsstrecken	9	612	50	16 150	66 309	8 204	6 458
45.24	Wasserbau	1
45.25	Sonstiger spezialisierter Hoch- und Tiefbau	105	4 833	363	103 524	370 964	51 992	53 320
45.25.1	Brunnenbau	3
45.25.2	Schachtbau	1
45.25.3	Schornstein-, Feuerungs- und Industrieofenbau	3	105	17	2 688	9 650	131	125
45.25.4	Gerüstbau	17	579	36	10 571	30 533	649	618
45.25.5	Gebäudetrocknung	-	-	-	-	-	-	-
45.25.6	Sonstiger spezialisierter Hoch- und Tiefbau a. n. g.	81	3 844	277	83 335	311 761	49 382	50 423

Jahr 2002

bauleistung			Sonstige Umsätze	Jahres- bauleistung u. sonstige Umsätze zusammen	Jahres- bauleistung u. sonstige Umsätze je tätiger Person	Wirtschaftszweig	WZ 2003
selbst- erstellte Anlagen	insgesamt	darunter Hoch- bau					
€					€		
2 203	3 091 234	1 239 823	60 242	3 151 476	90 870	Vorbereitende Baustellen- arbeiten, Hoch- und Tiefbau	
385	359 325	14 777	4 960	364 285	73 194	Vorbereitende Baustellenarbeiten	45.1
						Abbruch-, Spreng- und Ent- trümmerungsgewerbe,	45.11
385	359 325	14 777	4 960	364 285	73 194	Erdbewegungsarbeiten	
-	27 643	14 777	2 427	30 070	56 311	Abbruch-, Spreng- und Ent- trümmerungsgewerbe	45.11.1
.	Erdbewegungsarbeiten	45.11.2
.	Aufschließung von Lagerstätten; Auffüllen stillgel. Lagerstätten	45.11.4
-	-	-	-	-	-	Test- und Suchbohrung	45.12
1 818	2 731 908	1 225 047	55 282	2 787 190	93 832	Hoch- und Tiefbau	45.2
1 531	1 691 854	1 029 716	26 165	1 718 019	98 178	Hochbau, Brücken- und Tunnelbau u.Ä.	45.21
1 159	1 003 461	485 156	15 060	1 018 521	104 048	Hoch- und Tiefbau ohne ausge- prägten Schwerpunkt	45.21.1
372	557 697	540 438	6 913	564 610	89 749	Hochbau (ohne Fertigteilbau)	45.21.2
						Errichtung von Fertigteilb. aus Beton im Hochbau aus selbst hergestellten Fertigteilen	45.21.3
-	-	-	-	-	-	Errichtung von Fertigteilb. aus Beton im Hochbau aus fremd bezogenen Fertigteilen	45.21.4
-	-	-	-	-	-	Errichtung von Fertigteilb. aus Holz und Kunststoff im HB aus fremd bezogenen Fertig.	45.21.5
.	Brücken- und Tunnelbau u.Ä.	45.21.6
-	111 690	1 541	4 190	115 880	92 041	Rohrleitungs- und Kabelleitungs- tiefbau	45.21.7
.	Dachdeckerei, Bauspenglerei, Abdichtung und Zimmerei	45.22
28	113 836	110 895	1 226	115 062	70 331	Dachdeckerei u. Bauspenglerei	45.22.1
.	Abdichtung gegen Wasser und Feuchtigkeit	45.22.2
-	11 950	11 950	96	12 046	68 442	Zimmerei und Ingenieurholzbau	45.22.3
142	525 711	15 751	13 278	538 989	100 240	Bau von Straßen, Bahnverkehrsstr. Rollbahnen und Sportanlagen	45.23
142	461 147	12 454	12 648	473 795	99 432	Bau von Straßen, Rollbahnen und Sportanlagen	45.23.1
-	64 564	3 297	630	65 193	106 525	Bau von Bahnverkehrsstrecken	45.23.2
.	Wasserbau	45.24
116	372 408	42 750	13 320	385 729	79 811	Sonstiger spezialisierter Hoch- und Tiefbau	45.25
.	Brunnenbau	45.25.1
.	Schachtbau	45.25.2
-	9 645	9 645	678	10 322	98 309	Schornstein-, Feuerungs- und Industrieofenbau	45.25.3
-	30 503	30 503	107	30 610	52 867	Gerüstbau	45.25.4
-	-	-	-	-	-	Gebäudetrocknung	45.25.5
115	312 917	2 603	8 009	320 926	83 488	Sonstiger spezialisierter Hoch- und Tiefbau a. n. g.	45.25.6

7. Bruttozugänge an Sachanlagen in Unternehmen in Vorbereitenden Baustellenarbeiten, Hoch- und Tiefbau nach Wirtschaftszweigen

WZ 2003	Wirtschaftszweig	Unter- nehmen	Tätige Personen	Gesamt- umsatz	Unternehmen mit Bruttozu- gängen an Sachanlagen	Bruttozu	
						je tätiger Person	im Ver- hältnis zum Gesamt- umsatz
				1 000 €		€	%
	Vorbereitende Baustellen- arbeiten, Hoch- und Tiefbau	594	34 681	3 070 372	503	2 618	3,0
45.1	Vorbereitende Baustellenarbeiten	14	4 977	361 407	10	4 008	5,5
45.11	Abbruch-, Spreng- und Ent- trümmerungsgewerbe, Erdbewegungsarbeiten	14	4 977	361 407	10	4 008	5,5
45.11.1	Abbruch-, Spreng- und Ent- trümmerungsgewerbe	9	534	27 710	8	.	.
45.11.2	Erdbewegungsarbeiten	3	.	.	-	-	-
45.11.4	Aufschließung von Lagerstätten; Auffüllen stillgel. Lagerstätten	2	.	.	2	.	.
45.12	Test- und Suchbohrung	-	-	-	-	-	-
45.2	Hoch- und Tiefbau	580	29 704	2 708 964	493	2 385	2,6
45.21	Hochbau, Brücken- und Tunnelbau u.Ä.	328	17 499	1 648 081	276	1 844	2,0
45.21.1	Hoch- und Tiefbau ohne ausge- prägten Schwerpunkt	158	9 789	1 000 285	135	2 357	2,3
45.21.2	Hochbau (ohne Fertigteilbau)	145	6 291	541 235	119	1 017	1,2
45.21.3	Errichtung von Fertigteilb. aus Beton im Hochbau aus selbst hergestellten Fertigteilen	-	-	-	-	-	-
45.21.4	Errichtung von Fertigteilb. aus Beton im Hochbau aus fremd bezogenen Fertigteilen	-	-	-	-	-	-
45.21.5	Errichtung von Fertigteilb. aus Holz und Kunststoff im HB aus fremd bezogenen Fertigt.	1	.	.	1	.	.
45.21.6	Brücken- und Tunnelbau u.Ä.	2	.	.	2	.	.
45.21.7	Rohrleitungs- und Kabelleitungs- tiefbau	22	1 259	93 112	19	2 183	3,0
45.22	Dachdeckerei, Bauspenglerei, Abdichtung und Zimmerei	62	.	.	52	.	.
45.22.1	Dachdeckerei u. Bauspenglerei	51	1 636	116 072	42	1 139	1,6
45.22.2	Abdichtung gegen Wasser und Feuchtigkeit	4	.	.	4	.	.
45.22.3	Zimmerei und Ingenieurholzbau	7	176	11 642	6	177	0,3
45.23	Bau von Straßen, Bahnverkehrsstr. Rollbahnen und Sportanlagen	84	5 377	532 310	73	2 793	2,8
45.23.1	Bau von Straßen, Rollbahnen und Sportanlagen	75	4 765	465 372	64	2 353	2,4
45.23.2	Bau von Bahnverkehrsstrecken	9	612	66 939	9	6 220	5,7
45.24	Wasserbau	1	.	.	1	.	.
45.25	Sonstiger spezialisierter Hoch- und Tiefbau	105	4 833	384 284	91	4 408	5,5
45.25.1	Brunnenbau	3	.	.	3	.	.
45.25.2	Schachtbau	1	.	.	1	.	.
45.25.3	Schornstein-, Feuerungs- und Industrieofenbau	3	105	10 328	3	6 742	6,9
45.25.4	Gerüstbau	17	579	30 640	13	9 290	17,6
45.25.5	Gebäudetrocknung	-	-	-	-	-	-
45.25.6	Sonstiger spezialisierter Hoch- und Tiefbau a. n. g.	81	3 844	319 770	71	3 791	4,6

Jahr 2002

gänge an Sachanlagen			Bruttozu- gänge an Sachanlagen insgesamt	Darunter		Wirtschaftszweig	WZ 2003
bebaute Grundstücke und Bauten	Grundstücke ohne Bauten	Maschinen und maschinelle Anlagen		selbsterstellte Anlagen	gebrauchte und erworbene Bauten		
1 000 €							
8 617	2 208	79 964	90 788	2 980	1 151	Vorbereitende Baustellen- arbeiten, Hoch- und Tiefbau	
2 604	27	17 316	19 946	385	-	Vorbereitende Baustellenarbeiten	45.1
						Abbruch-, Spreng- und Ent- trümmerungsgewerbe,	45.11
2 604	27	17 316	19 946	385	-	Erdbewegungsarbeiten	
						Abbruch-, Spreng- und Ent- trümmerungsgewerbe	45.11.1
-	-	-	-	-	-	Erdbewegungsarbeiten	45.11.2
-	-	-	-	-	-	Aufschließung von Lagerstätten; Auffüllen stillgel. Lagerstätten	45.11.4
-	-	-	-	-	-	Test- und Suchbohrung	45.12
6 013	2 181	62 649	70 843	2 595	1 151	Hoch- und Tiefbau	45.2
4 442	779	27 053	32 275	2 086	746	Hochbau, Brücken- und Tunnelbau u.Ä.	45.21
						Hoch- und Tiefbau ohne ausge- prägten Schwerpunkt	45.21.1
3 071	191	19 807	23 070	1 708	696	Hochbau (ohne Fertigteilbau)	45.21.2
1 173	588	4 640	6 401	378	50	Errichtung von Fertigteilb. aus Beton im Hochbau aus selbst hergestellten Fertigteilen	45.21.3
-	-	-	-	-	-	Errichtung von Fertigteilb. aus Beton im Hochbau aus fremd bezogenen Fertigteilen	45.21.4
-	-	-	-	-	-	Errichtung von Fertigteilb. aus Holz und Kunststoff im HB aus fremd bezogenen Fertig.	45.21.5
-	-	-	-	-	-	Brücken- und Tunnelbau u.Ä.	45.21.6
198	-	2 551	2 749	-	-	Rohrleitungs- und Kabelleitungs- tiefbau	45.21.7
						Dachdeckerei, Bauspenglerei, Abdichtung und Zimmerei	45.22
111	56	1 696	1 863	28	30	Dachdeckerei u. Bauspenglerei	45.22.1
-	-	-	-	-	-	Abdichtung gegen Wasser und Feuchtigkeit	45.22.2
-	-	31	31	-	-	Zimmerei und Ingenieurholzbau	45.22.3
506	37	14 475	15 018	149	64	Bau von Straßen, Bahnverkehrsstr. Rollbahnen und Sportanlagen	45.23
328	37	10 847	11 212	149	64	Bau von Straßen, Rollbahnen und Sportanlagen	45.23.1
178	-	3 629	3 806	-	-	Bau von Bahnverkehrsstrecken	45.23.2
-	-	-	-	-	-	Wasserbau	45.24
954	1 308	19 041	21 304	332	311	Sonstiger spezialisierter Hoch- und Tiefbau	45.25
-	-	-	-	-	-	Brunnenbau	45.25.1
-	-	-	-	-	-	Schachtbau	45.25.2
-	-	708	708	-	-	Schornstein-, Feuerungs- und Industrieofenbau	45.25.3
231	-	5 148	5 379	-	231	Gerüstbau	45.25.4
-	-	-	-	-	-	Gebäudetrocknung	45.25.5
723	1 308	12 543	14 573	331	80	Sonstiger spezialisierter Hoch- und Tiefbau a. n. g.	45.25.6

8. Unternehmen mit Verkaufserlösen und Mietinvestitionen in Vorbereitenden Baustellenarbeiten, Hoch- und Tiefbau nach Wirtschaftszweigen

Jahr 2002

WZ 2003	Wirtschaftszweig	Verkaufserlöse aus dem Abgang von Sachanlagen	Darunter	Unternehmen mit Mietinvestitionen	Neu gemietete und gepachtete Sachanlagen	Davon	
			Verkauf von Grundstücken			Bauten	Maschinen und maschinelle Anlagen
		1 000 €			1 000 €		
	Vorbereitende Baustellenarbeiten, Hoch- und Tiefbau	17 055	360	115	12 715	37	12 678
45.1	Vorbereitende Baustellenarbeiten	2 607	34	1	.	.	.
45.11	Abbruch-, Spreng- und Enttrümmerungsgewerbe, Erdbewegungsarbeiten	2 607	34	1	.	.	.
45.11.1	Abbruch-, Spreng- und Enttrümmerungsgewerbe	250	-	-	-	-	-
45.11.2	Erdbewegungsarbeiten	.	.	1	.	.	.
45.11.4	Aufschließung von Lagerstätten; Auffüllen stillgel. Lagerstätten	.	.	-	-	-	-
45.12	Test- und Suchbohrung	-	-	-	-	-	-
45.2	Hoch- und Tiefbau	14 448	326	114	.	.	.
45.21	Hochbau, Brücken- und Tunnelbau u.Ä.	6 969	271	66	7 883	-	7 883
45.21.1	Hoch- und Tiefbau ohne ausgeprägten Schwerpunkt	3 192	185	34	5 155	-	5 155
45.21.2	Hochbau (ohne Fertigteilbau)	3 463	86	24	1 117	-	1 117
45.21.3	Errichtung von Fertigteilb. aus Beton im Hochbau aus selbst hergestellten Fertigteilen	-	-	-	-	-	-
45.21.4	Errichtung von Fertigteilb. aus Beton im Hochbau aus fremd bezogenen Fertigteilen	-	-	-	-	-	-
45.21.5	Errichtung von Fertigteilb. aus Holz und Kunststoff im HB aus fremd bezogenen Fertigteilb.	.	.	-	-	-	-
45.21.6	Brücken- und Tunnelbau u.Ä.	.	.	1	.	.	.
45.21.7	Rohrleitungs- und Kabelleitungstiefbau	312	-	7	.	.	.
45.22	Dachdeckerei, Bauspenglerei, Abdichtung und Zimmerei	.	.	7	.	.	.
45.22.1	Dachdeckerei u. Bauspenglerei	318	-	4	171	-	171
45.22.2	Abdichtung gegen Wasser und Feuchtigkeit	.	.	-	-	-	-
45.22.3	Zimmerei und Ingenieurholzbau	12	-	3	.	.	.
45.23	Bau von Straßen, Bahnverkehrsstr. Rollbahnen und Sportanlagen	3 699	-	18	1 402	7	1 395
45.23.1	Bau von Straßen, Rollbahnen und Sportanlagen	3 603	-	17	.	.	.
45.23.2	Bau von Bahnverkehrsstrecken	95	-	1	.	.	.
45.24	Wasserbau	.	.	-	-	-	-
45.25	Sonstiger spezialisierter Hoch- und Tiefbau	3 423	55	23	3 056	-	3 056
45.25.1	Brunnenbau	.	.	-	-	-	-
45.25.2	Schachtbau	.	.	-	-	-	-
45.25.3	Schornstein-, Feuerungs- und Industrieofenbau	8	-	-	-	-	-
45.25.4	Gerüstbau	250	-	4	115	-	115
45.25.5	Gebäudetrocknung	-	-	-	-	-	-
45.25.6	Sonstiger spezialisierter Hoch- und Tiefbau a. n. g.	3 142	55	19	2 941	-	2 941

9. Unternehmen, tätige Personen, Bruttolohn- und -gehaltssumme, Gesamtumsatz und Bruttoanlageinvestitionen in Vorbereitenden Baustellenarbeiten, Hoch- und Tiefbau nach Wirtschaftszweigen - Veränderung zum Vorjahr (in Prozent)
Jahr 2002

WZ 2003	Wirtschaftszweig	Unter- nehmen	Tätige Personen	Bruttolohn- und -gehaltssumme	Gesamt- umsatz	Unternehmen mit Investitionen	Brutto- anlage- investitionen
	Vorbereitende Baustellen- arbeiten, Hoch- und Tiefbau	-18,3	-16,6	-15,4	-19,0	-18,6	-20,8
45.1	Vorbereitende Baustellenarbeiten	-30,0	-7,0	-7,9	-5,6	-41,2	-45,9
45.11	Abbruch-, Spreng- und Ent- trümmerungsgewerbe, Erdbewegungsarbeiten	-30,0	-7,0	-7,9	-5,6	-41,2	-45,9
45.11.1	Abbruch-, Spreng- und Ent- trümmerungsgewerbe	-25,0	-2,9	-24,2	-21,0	-20,0	.
45.11.2	Erdbewegungsarbeiten	-50,0	.	.	.	x	.
45.11.4	Aufschließung von Lagerstätten; Auffüllen stillgel. Lagerstätten	-	.	.	.	-	.
45.12	Test- und Suchbohrung	-	-	-	-	-	-
45.2	Hoch- und Tiefbau	-18,0	-18,0	-16,6	-20,5	-18,0	-8,9
45.21	Hochbau, Brücken- und Tunnelbau u.Ä.	-20,0	-20,2	-18,9	-24,1	-20,5	-21,8
45.21.1	Hoch- und Tiefbau ohne ausge- prägten Schwerpunkt	-24,4	-24,4	-24,0	-18,4	-25,4	-18,9
45.21.2	Hochbau (ohne Fertigteilbau)	-17,1	-17,6	-15,4	-7,5	-17,9	-26,6
45.21.3	Errichtung von Fertigteilb. aus Beton im Hochbau aus selbst hergestellten Fertigteilen	-	-	-	-	-	-
45.21.4	Errichtung von Fertigteilb. aus Beton im Hochbau aus fremd bezogenen Fertigteilen	-	-	-	-	-	-
45.21.5	Errichtung von Fertigteilb. aus Holz und Kunststoff im HB aus fremd bezogenen Fertig.	-	.	.	.	-	.
45.21.6	Brücken- und Tunnelbau u.Ä.	x	.	.	.	x	.
45.21.7	Rohrleitungs- und Kabelleitungs- tiefbau	-12,0	.	.	.	-5,0	.
45.22	Dachdeckerei, Bauspenglerei, Abdichtung und Zimmerei	-24,4	.	.	.	-26,8	.
45.22.1	Dachdeckerei u. Bauspenglerei	-27,1	-23,4	-16,0	-16,3	-30,0	-2,0
45.22.2	Abdichtung gegen Wasser und Feuchtigkeit	-20,0	.	.	.	-20,0	.
45.22.3	Zimmerei und Ingenieurholzbau	-	-25,4	-36,7	-40,8	-	-90,5
45.23	Bau von Straßen, Bahnverkehrsstr. Rollbahnen und Sportanlagen	-7,7	-14,9	-14,1	-18,3	-3,9	-13,5
45.23.1	Bau von Straßen, Rollbahnen und Sportanlagen	-8,5	-16,9	-16,8	-21,0	-5,9	-30,6
45.23.2	Bau von Bahnverkehrsstrecken	-	5,2	8,8	7,0	12,5	211,4
45.24	Wasserbau	-	.	.	.	x	.
45.25	Sonstiger spezialisierter Hoch- und Tiefbau	-14,6	-11,1	-10,3	-6,3	-15,0	27,2
45.25.1	Brunnenbau	-25,0	.	.	.	-	.
45.25.2	Schachtbau	x	.	.	.	x	.
45.25.3	Schornstein-, Feuerungs- und Industrieofenbau	50,0	.	.	.	50,0	.
45.25.4	Gerüstbau	-10,5	-11,3	-17,6	-0,5	-18,8	260,3
45.25.5	Gebäudetrocknung	x	.	.	.	x	.
45.25.6	Sonstiger spezialisierter Hoch- und Tiefbau a. n. g.	-16,5	-14,2	-12,4	-9,7	-16,5	-0,9

10. Unternehmen, tätige Personen, Bruttolohn- und -gehaltsumme sowie Leistungen in Vorbereitenden Baustellenarbeiten, Hoch- und Tiefbau nach Beschäftigten- und Umsatzgrößenklassen

Beschäftigtengrößenklasse Umsatzgrößenklasse	Unter- nehmen	Tätige Personen	Bruttolohn- und -gehalt- summe	Jahres		
				Summe der im Geschäftsjahr abgerechneten Bauleistungen	Bestand an nicht abge- rechneten Bauten am	
					Anfang	Ende
					des Geschäftsjahres	
1 000						
Unternehmen in Vorbereitenden Baustellenarbeiten, Hoch- u. Tiefbau mit ... Beschäftigten						
20 bis 49	412	12 361	245 039	965 395	127 657	122 628
50 bis 99	125	8 236	169 239	675 653	164 427	196 297
100 bis 199	40	5 339	121 189	574 760	193 929	226 747
200 bis 499	14	3 840	84 336	409 743	134 101	156 404
500 und mehr	3	4 905	114 409	384 578	13 330	10 270
Unternehmen in Vorbereitenden Baustellenarbeiten, Hoch- u. Tiefbau mit ... bis unter ... Umsatz						
bis unter 1 Mill. €	39	946	14 329	30 248	1 385	3 879
1 Mill. € - 2 Mill. €	184	5 025	91 739	272 962	23 927	28 077
2 Mill. € - 4 Mill. €	200	8 251	164 880	561 728	76 561	85 972
4 Mill. € - 5 Mill. €	37	2 050	43 921	161 723	33 534	44 347
5 Mill. € - 10 Mill. €	79	5 578	116 832	534 458	130 306	150 606
10 Mill. € - 20 Mill. €	33	3 568	82 219	432 845	128 849	151 326
20 Mill. € - 50 Mill. €	16	3 613	84 972	417 736	147 281	166 265
50 Mill. € und mehr	6	5 650	135 321	598 430	91 603	81 873

11. Unternehmen, tätige Personen, Bruttolohn- und -gehaltsumme sowie Leistungen in Vorbereitenden Baustellenarbeiten, Hoch- und Tiefbau nach Beschäftigten- und Umsatzgrößenklassen - Veränderung zum Vorjahr (in Prozent)

Beschäftigtengrößenklasse Umsatzgrößenklasse	Unter- nehmen	Tätige Personen	Bruttolohn- und -gehalt- summe	Jahres		
				Summe der im Geschäftsjahr abgerechneten Bauleistungen	Bestand an nicht abge- rechneten Bauten am	
					Anfang	Ende
					des Geschäftsjahres	
Unternehmen in Vorbereitenden Baustellenarbeiten, Hoch- u. Tiefbau mit ... Beschäftigten						
20 bis 49	-19,4	-17,7	-16,8	-9,1	2,7	-7,1
50 bis 99	-16,1	-17,6	-16,9	-12,6	3,8	28,8
100 bis 199	-9,1	-11,0	-7,9	-8,3	-16,1	2,3
200 bis 499	-30,0	-29,4	-29,5	-52,5	-64,2	-9,4
500 und mehr	-	-4,3	-3,3	-0,5	32,2	-11,3
Unternehmen in Vorbereitenden Baustellenarbeiten, Hoch- u. Tiefbau mit ... bis unter ... Umsatz						
bis unter 1 Mill. €	-40,9	-36,3	-39,8	-42,9	-58,3	-45,6
1 Mill. € - 2 Mill. €	-24,9	-25,1	-26,3	-24,2	-19,2	-22,2
2 Mill. € - 4 Mill. €	-7,4	-5,1	-2,9	-3,4	2,7	5,5
4 Mill. € - 5 Mill. €	-32,7	-30,8	-30,1	-33,0	-3,1	8,0
5 Mill. € - 10 Mill. €	-	-1,9	-6,0	1,1	-1,5	10,2
10 Mill. € - 20 Mill. €	-19,5	-34,8	-30,0	-22,0	-13,2	8,4
20 Mill. € - 50 Mill. €	-5,9	-12,7	-3,9	-15,2	-25,0	-11,9
50 Mill. € und mehr	-25,0	-12,2	-13,6	-33,4	-67,1	37,8

Jahr 2002

bauleistung			Sonstige Umsätze	Jahres- bauleistung u. sonstige Umsätze zusammen	Jahres- bauleistung u. sonstige Umsätze je tätiger Person	Beschäftigtengrößenklasse Umsatzgrößenklasse
selbst- erstellte Anlagen	insgesamt	darunter Hoch- bau				
€					€	
						Unternehmen in Vorbereitenden Baustellenarbeiten, Hoch- u. Tiefbau mit ... Beschäftigten
751	961 116	519 796	13 713	974 829	78 863	20 bis 49
400	707 923	340 751	12 015	719 938	87 414	50 bis 99
416	607 994	296 357	21 035	629 029	117 818	100 bis 199
252	432 297	77 000	10 958	443 255	115 431	200 bis 499
385	381 903	5 920	2 521	384 424	78 374	500 und mehr
						Unternehmen in Vorbereitenden Baustellenarbeiten, Hoch- u. Tiefbau mit ... bis unter ... Umsatz
49	32 791	22 748	113	32 904	34 783	bis unter 1 Mill. €
174	277 286	194 648	3 349	280 635	55 848	1 Mill. € - 2 Mill. €
793	571 932	276 688	12 365	584 297	70 815	2 Mill. € - 4 Mill. €
-	172 536	79 405	2 951	175 487	85 603	4 Mill. € - 5 Mill. €
313	555 070	221 934	11 281	566 352	101 533	5 Mill. € - 10 Mill. €
27	455 350	215 259	10 750	466 100	130 633	10 Mill. € - 20 Mill. €
462	437 182	149 902	13 458	450 640	124 727	20 Mill. € - 50 Mill. €
385	589 086	79 239	5 975	595 060	105 320	50 Mill. € und mehr

Jahr 2002

bauleistung			Sonstige Umsätze	Jahres- bauleistung u. sonstige Umsätze zusammen	Jahres- bauleistung u. sonstige Umsätze je tätiger Person	Beschäftigtengrößenklasse Umsatzgrößenklasse
selbst- erstellte Anlagen	insgesamt	darunter Hoch- bau				
						Unternehmen in Vorbereitenden Baustellenarbeiten, Hoch- u. Tiefbau mit ... Beschäftigten
-73,5	-10,4	-16,2	-0,1	-10,2	9,1	20 bis 49
-36,9	-7,8	-10,0	-49,1	-9,0	10,4	50 bis 99
145,8	-1,5	2,3	43,0	-0,5	11,9	100 bis 199
-7,4	-34,6	-64,3	-37,7	-34,7	-7,5	200 bis 499
-38,7	-1,7	279,5	-69,7	-3,1	1,2	500 und mehr
						Unternehmen in Vorbereitenden Baustellenarbeiten, Hoch- u. Tiefbau mit ... bis unter ... Umsatz
-49,8	-42,3	-48,9	-86,4	-43,0	-10,5	bis unter 1 Mill. €
-83,8	-24,6	-17,7	-12,8	-24,4	0,9	1 Mill. € - 2 Mill. €
-35,2	-3,0	-12,0	-4,5	-3,0	2,2	2 Mill. € - 4 Mill. €
x	-30,5	-25,7	-30,3	-30,5	0,4	4 Mill. € - 5 Mill. €
-22,4	4,1	-23,9	-43,1	2,4	4,4	5 Mill. € - 10 Mill. €
-94,3	-16,7	11,9	14,8	-16,1	28,6	10 Mill. € - 20 Mill. €
55,0	-9,8	-35,7	39,3	-8,9	4,4	20 Mill. € - 50 Mill. €
-39,4	-13,4	-8,5	-65,3	-14,7	-2,8	50 Mill. € und mehr

12. Bruttozugänge an Sachanlagen in Unternehmen in Vorbereitenden Baustellenarbeiten, Hoch- und Tiefbau nach Beschäftigten- und Umsatzgrößenklassen

Beschäftigtengrößenklasse Umsatzgrößenklasse	Unter- nehmen	Tätige Personen	Gesamt- umsatz	Unternehmen mit Bruttozu- gängen an Sachanlagen	Bruttozu	
					je tätiger Person	im Ver- hältnis zum Gesamt- umsatz
			1 000 €		€	%
Unternehmen in Vorbereitenden Baustellenarbeiten, Hoch- u. Tiefbau mit ... Beschäftigten						
20 bis 49	412	12 361	979 108	338	2 375	3,0
50 bis 99	125	8 236	687 669	112	1 852	2,2
100 bis 199	40	5 339	595 795	37	3 162	2,8
200 bis 499	14	3 840	420 700	13	2 772	2,5
500 und mehr	3	4 905	387 099	3	3 801	4,8
Unternehmen in Vorbereitenden Baustellenarbeiten, Hoch- u. Tiefbau mit ... bis unter ... Umsatz						
bis unter 1 Mill. €	39	946	30 361	29	902	2,8
1 Mill. € - 2 Mill. €	184	5 025	276 311	148	2 359	4,3
2 Mill. € - 4 Mill. €	200	8 251	574 093	167	1 906	2,7
4 Mill. € - 5 Mill. €	37	2 050	164 674	33	2 902	3,6
5 Mill. € - 10 Mill. €	79	5 578	545 739	72	2 198	2,2
10 Mill. € - 20 Mill. €	33	3 568	443 595	32	2 915	2,3
20 Mill. € - 50 Mill. €	16	3 613	431 195	16	2 974	2,5
50 Mill. € und mehr	6	5 650	604 405	6	4 071	3,8

13. Bruttozugänge an Sachanlagen in Unternehmen in Vorbereitenden Baustellenarbeiten, Hoch- und Tiefbau nach Beschäftigten- und Umsatzgrößenklassen - Veränderung zum Vorjahr (in Prozent)

Beschäftigtengrößenklasse Umsatzgrößenklasse	Unter- nehmen	Tätige Personen	Gesamt- umsatz	Unternehmen mit Bruttozu- gängen an Sachanlagen	Bruttozu-	
					je tätiger Person	im Ver- hältnis zum Gesamt- umsatz
Unternehmen in Vorbereitenden Baustellenarbeiten, Hoch- u. Tiefbau mit ... Beschäftigten						
20 bis 49	- 19,4	- 17,7	- 9,0	- 20,1	10,1	-
50 bis 99	- 16,1	- 17,6	- 13,7	- 16,4	- 14,8	- 19,4
100 bis 199	- 9,1	- 11,0	- 7,1	- 14,0	27,5	20,6
200 bis 499	- 30,0	- 29,4	- 52,2	- 13,3	38,8	102,6
500 und mehr	-	- 4,3	- 1,9	-	- 43,9	- 45,5
Unternehmen in Vorbereitenden Baustellenarbeiten, Hoch- u. Tiefbau mit ... bis unter ... Umsatz						
bis unter 1 Mill. €	- 40,9	- 36,3	- 43,5	- 42,0	- 15,0	- 4,4
1 Mill. € - 2 Mill. €	- 24,9	- 25,1	- 24,1	- 26,7	37,9	36,3
2 Mill. € - 4 Mill. €	- 7,4	- 5,1	- 3,4	- 10,7	- 7,3	- 10,3
4 Mill. € - 5 Mill. €	- 32,7	- 30,8	- 33,0	- 34,0	10,5	13,7
5 Mill. € - 10 Mill. €	-	- 1,9	- 0,5	5,9	- 11,1	- 14,3
10 Mill. € - 20 Mill. €	- 19,5	- 34,8	- 21,4	- 17,9	3,9	- 15,4
20 Mill. € - 50 Mill. €	- 5,9	- 12,7	- 14,1	6,7	26,5	29,0
50 Mill. € und mehr	- 25,0	- 12,2	- 34,0	- 14,3	- 28,7	- 5,3

Jahr 2002

gänge an Sachanlagen			Bruttozu- gänge an Sachanlagen insgesamt	Darunter		Beschäftigtengrößenklasse Umsatzgrößenklasse
bebaute Grundstücke und Bauten	Grundstücke ohne Bauten	Maschinen und maschinelle Anlagen		selbsterstellte Anlagen	gebrauchte und erworbene Bauten	
1 000 €						
						Unternehmen in Vorbereitenden Baustellenarbeiten, Hoch- u. Tiefbau mit ... Beschäftigten
2 545	1 519	25 296	29 360	1 460	490	20 bis 49
859	598	13 798	15 255	437	-	50 bis 99
1 821	65	14 999	16 884	416	610	100 bis 199
788	-	9 858	10 646	283	51	200 bis 499
2 604	27	16 013	18 643	385	-	500 und mehr
						Unternehmen in Vorbereitenden Baustellenarbeiten, Hoch- u. Tiefbau mit ... bis unter ... Umsatz
129	10	715	854	124	-	bis unter 1 Mill. €
642	207	11 006	11 855	244	275	1 Mill. € - 2 Mill. €
1 690	802	13 235	15 727	985	216	2 Mill. € - 4 Mill. €
15	515	5 418	5 949	-	-	4 Mill. € - 5 Mill. €
1 208	37	11 013	12 258	697	-	5 Mill. € - 10 Mill. €
685	610	9 107	10 402	52	610	10 Mill. € - 20 Mill. €
977	-	9 768	10 745	493	51	20 Mill. € - 50 Mill. €
3 271	26	19 703	23 000	385	-	50 Mill. € und mehr

Jahr 2002

SEITE 2008

gänge an Sachanlagen			Bruttozu- gänge an Sachanlagen insgesamt	Darunter		Beschäftigtengrößenklasse Umsatzgrößenklasse
bebaute Grundstücke und Bauten	Grundstücke ohne Bauten	Maschinen und maschinelle Anlagen		selbsterstellte Anlagen	gebrauchte und erworbene Bauten	
						Unternehmen in Vorbereitenden Baustellenarbeiten, Hoch- u. Tiefbau mit ... Beschäftigten
-61,4	289,4	-0,5	-9,4	-59,4	-53,2	20 bis 49
-75,9	812,5	-23,8	-29,8	-55,0	-100,0	50 bis 99
168,0	-74,8	7,5	13,4	145,7	100,0	100 bis 199
32,5	-	-3,9	-1,9	2,0	100,0	200 bis 499
6,3	-49,0	-50,4	-46,4	-38,7	-100,0	500 und mehr
						Unternehmen in Vorbereitenden Baustellenarbeiten, Hoch- u. Tiefbau mit ... bis unter ... Umsatz
-21,4	100,0	-49,3	-45,8	27,1	-	bis unter 1 Mill. €
-66,5	122,9	16,2	3,2	-80,2	196,2	1 Mill. € - 2 Mill. €
-45,0	201,7	-9,0	-12,1	-23,5	-43,9	2 Mill. € - 4 Mill. €
-96,7	856,1	-25,4	-23,5	-100,0	-	4 Mill. € - 5 Mill. €
-64,4	-52,0	3,9	-12,9	-45,0	-100,0	5 Mill. € - 10 Mill. €
-63,3	192,4	-31,4	-32,2	-89,0	100,0	10 Mill. € - 20 Mill. €
83,7	-100,0	6,4	10,4	62,3	100,0	20 Mill. € - 50 Mill. €
32,3	-50,9	-42,5	-37,5	-39,4	-100,0	50 Mill. € und mehr

14. Unternehmen mit Verkaufserlösen und Mietinvestitionen in Vorbereitenden Baustellenarbeiten, Hoch- und Tiefbau nach Beschäftigten- und Umsatzgrößenklassen

Jahr 2002

Beschäftigtengrößenklasse Umsatzgrößenklasse	Verkaufs- erlöse aus dem Abgang von Sach- anlagen	Darunter Verkauf von Grund- stücken	Unternehmen mit Miet- investitionen	Neu gemietete und gepachtete Sachanlagen	Davon	
					Bauten	Maschinen und maschinellen Anlagen
	1 000 €				1 000 €	
Unternehmen in Vorbereitenden Baustellenarbeiten, Hoch- u. Tiefbau mit ... Beschäftigten						
20 bis 49	6 534	125	66	3 729	30	3 699
50 bis 99	3 928	61	36	4 350	-	4 350
100 bis 199	3 297	143	6	825	-	825
200 bis 499	801	-	7	3 810	7	3 803
500 und mehr	2 496	32	-	-	-	-
Unternehmen in Vorbereitenden Baustellenarbeiten, Hoch- u. Tiefbau mit ... bis unter ... Umsatz						
bis unter 1 Mill. €	182	-	7	528	-	528
1 Mill. € - 2 Mill. €	1 451	94	28	1 312	30	1 282
2 Mill. € - 4 Mill. €	3 256	-	38	2 155	-	2 155
4 Mill. € - 5 Mill. €	1 743	30	4	320	-	320
5 Mill. € - 10 Mill. €	2 150	-	23	3 097	-	3 097
10 Mill. € - 20 Mill. €	4 641	128	7	2 114	-	2 114
20 Mill. € - 50 Mill. €	975	75	7	.	.	.
50 Mill. € und mehr	2 659	32	1	.	.	.

15. Unternehmen mit Verkaufserlösen und Mietinvestitionen in Vorbereitenden Baustellenarbeiten, Hoch- und Tiefbau nach Beschäftigten- und Umsatzgrößenklassen - Veränderung zum Vorjahr (in Prozent)

Jahr 2002

Beschäftigtengrößenklasse Umsatzgrößenklasse	Verkaufserlöse aus dem Abgang von Sachanlagen	Darunter	Unternehmen mit Mietinvestitionen	Neu gemietete und gepachtete Sachanlagen	Davon	
		Verkauf von Grundstücken			Bauten	Maschinen und maschinellen Anlagen
Unternehmen in Vorbereitenden Baustellenarbeiten, Hoch- u. Tiefbau mit ... Beschäftigten						
20 bis 49	15,6	-63,4	-12,0	-28,0	-91,2	-23,5
50 bis 99	27,1	-64,2	16,1	22,5	-100,0	56,2
100 bis 199	42,6	x	-	-11,4	-	-11,4
200 bis 499	-35,5	-	40,0	20,4	100,0	20,2
500 und mehr	-15,4	-86,2	-	-	-	-
Unternehmen in Vorbereitenden Baustellenarbeiten, Hoch- u. Tiefbau mit ... bis unter ... Umsatz						
bis unter 1 Mill. €	-29,2	-100,0	-22,2	61,2	-	61,2
1 Mill. € - 2 Mill. €	0,5	-48,2	-6,7	-7,2	100,0	-9,3
2 Mill. € - 4 Mill. €	-17,5	-100,0	26,7	-37,7	-100,0	-8,4
4 Mill. € - 5 Mill. €	82,7	45,8	-73,3	-79,7	-	-79,7
5 Mill. € - 10 Mill. €	-9,7	-100,0	21,1	112,5	-	112,5
10 Mill. € - 20 Mill. €	138,7	915,0	-22,2	46,1	-	46,1
20 Mill. € - 50 Mill. €	-10,2	100,0	133,3	.	.	.
50 Mill. € und mehr	-17,7	-86,2	-50,0	.	.	.

**16. Unternehmen, tätige Personen, Bruttolohn- und -gehaltsumme, Gesamtumsatz und Bruttoanlageinvestitionen
in Bauinstallation und Sonstigem Ausbaugewerbe**

Jahr	Unternehmen	Tätige Personen	Bruttolohn- und -gehaltsumme	Gesamt- umsatz	Unternehmen mit Investitionen	Brutto- anlage- investitionen	Bruttoanlage- investitionen je tätiger Person
			1 000 €			1 000 €	€
1991	328	22 404	275 387	859 702	306	69 646	3 109
1992	396	25 098	383 267	1 246 791	386	58 485	2 330
1993	606	31 584	513 511	1 678 207	561	86 852	2 750
1994	876	43 458	721 243	2 550 400	816	100 510	2 313
1995	1 093	52 472	914 849	3 194 811	966	93 624	1 784
1996	1 258	58 409	1 011 545	3 530 439	1 096	99 081	1 696
1997	1 054	50 917	912 794	3 291 498	946	78 118	1 534
1998	959	44 833	810 993	2 895 714	836	64 524	1 439
1999	881	39 855	726 047	2 577 513	745	45 680	1 146
2000	727	32 440	606 638	2 159 772	601	38 941	1 201
2001	618	26 487	510 102	1 853 152	482	28 599	1 080
2002	512	22 650	433 652	1 661 641	412	21 062	930

17. Unternehmen, tätige Personen, Brutto Lohn- und -gehaltsumme sowie Gesamtumsatz in Bauinstallation und Sonstigem Ausbaugewerbe nach Kreisen

Jahr 2002

Kreis- Nr.	Kreis Regierungsbezirk Land	Unter- nehmen	Tätige Personen		Brutto Lohn- und -gehaltsumme	Gesamt- umsatz	Gesamtumsatz je tätiger Person
			insgesamt	darunter weiblich			
					1 000 €		€
61	Chemnitz, Stadt	35	1 596	151	31 082	118 852	74 469
66	Plauen, Stadt	2					
67	Zwickau, Stadt	14	523	53	9 709	38 520	73 652
71	Annaberg	17	723	63	12 618	47 779	66 084
73	Chemnitzer Land	19	1 128	85	22 384	89 979	79 768
77	Freiberg	19	963	116	18 870	78 786	81 813
78	Vogtlandkreis	22	871	76	16 340	53 944	61 933
81	Mittlerer Erzgebirgskreis	12	490	42	7 544	25 476	51 993
82	Mittweida	12	396	40	7 418	23 111	58 361
88	Stollberg	17	848	81	17 077	65 280	76 981
91	Aue-Schwarzenberg	15	506	56	9 159	38 697	76 476
93	Zwickauer Land	11					
	Regierungsbezirk Chemnitz	195	8 680	823	163 780	618 644	71 272
62	Dresden, Stadt	51	2 588	257	48 694	203 549	78 651
63	Görlitz, Stadt	8	213	25	4 119	18 561	87 143
64	Hoyerswerda, Stadt	3	161	25	2 667	6 968	43 282
72	Bautzen	12	482	43	8 382	29 775	61 773
80	Meißen	10	398	48	7 408	23 298	58 538
84	Niederschles. Oberlausitzkreis	10	412	57	7 214	24 067	58 415
85	Riesa-Großenhain	24	1 163	115	21 742	80 065	68 844
86	Löbau-Zittau	9	470	45	8 626	37 159	79 063
87	Sächsische Schweiz	12	429	61	7 334	27 621	64 385
90	Weißeritzkreis	13	462	50	8 651	35 752	77 386
92	Kamenz	23	1 197	130	24 189	99 971	83 518
	Regierungsbezirk Dresden	175	7 975	856	149 026	586 788	73 578
65	Leipzig, Stadt	61	2 717	251	58 032	228 376	84 055
74	Delitzsch	12	421	61	9 681	38 550	91 568
75	Döbeln	10	434	48	8 566	24 594	56 667
79	Leipziger Land	22	945	118	19 249	80 331	85 006
83	Muldentalkreis	17	687	53	11 056	33 864	49 292
89	Torgau-Oschatz	20	791	95	14 261	50 494	63 835
	Regierungsbezirk Leipzig	142	5 995	626	120 846	456 208	76 098
	Sachsen	512	22 650	2 305	433 652	1 661 641	73 362

18. Bruttozugänge an Sachanlagen in Unternehmen in Bauinstallation und Sonstigem Ausbaugewerbe nach Kreisen

Kreis-Nr.	Kreis Regierungsbezirk Land	Unter- nehmen	Tätige Personen	Gesamt- umsatz	Unternehmen mit Bruttozu- gängen an Sachanlagen	Jahr 2002 Bruttozugänge	
						je tätiger Person	im Verhältnis zum Gesamt- umsatz
				1 000 €		€	%
61	Chemnitz, Stadt	35	1 596	118 852	27	685	0,9
66	Plauen, Stadt	2	.	.	2	.	.
67	Zwickau, Stadt	14	523	38 520	12	1 047	1,4
71	Annaberg	17	723	47 779	13	575	0,9
73	Chemnitzer Land	19	1 128	89 979	16	1 243	1,6
77	Freiberg	19	963	78 786	14	1 903	2,3
78	Vogtlandkreis	22	871	53 944	13	670	1,1
81	Mittlerer Erzgebirgskreis	12	490	25 476	10	1 031	2,0
82	Mittweida	12	396	23 111	10	512	0,9
88	Stollberg	17	848	65 280	12	602	0,8
91	Aue-Schwarzenberg	15	506	38 697	12	1 259	1,6
93	Zwickauer Land	11	.	.	9	.	.
Regierungsbezirk Chemnitz		195	8 680	618 644	150	928	1,3
62	Dresden, Stadt	51	2 588	203 549	47	1 065	1,4
63	Görlitz, Stadt	8	213	18 561	8	1 323	1,5
64	Hoyerswerda, Stadt	3	161	6 968	2	.	.
72	Bautzen	12	482	29 775	12	985	1,6
80	Meißen	10	398	23 298	9	733	1,3
84	Niederschles. Oberlausitzkreis	10	412	24 067	10	483	0,8
85	Riesa-Großenhain	24	1 163	80 065	19	406	0,6
86	Löbau-Zittau	9	470	37 159	7	.	.
87	Sächsische Schweiz	12	429	27 621	11	3 093	4,8
90	Weißeritzkreis	13	462	35 752	10	1 622	2,1
92	Kamenz	23	1 197	99 971	20	916	1,1
Regierungsbezirk Dresden		175	7 975	586 788	155	993	1,3
65	Leipzig, Stadt	61	2 717	228 376	46	850	1,0
74	Delitzsch	12	421	38 550	8	333	0,4
75	Döbeln	10	434	24 594	8	712	1,3
79	Leipziger Land	22	945	80 331	17	1 228	1,4
83	Muldentalkreis	17	687	33 864	12	691	1,4
89	Torgau-Oschatz	20	791	50 494	16	871	1,4
Regierungsbezirk Leipzig		142	5 995	456 208	107	848	1,1
Sachsen		512	22 650	1 661 641	412	930	1,3

Noch: 18. Bruttozugänge an Sachanlagen in Unternehmen in Bauinstallation und Sonstigem Ausbaugewerbe nach Kreisen

Jahr 2002

Kreis- Nr.	Kreis Regierungsbezirk Land	Bruttozugänge an Sachanlagen			Bruttozu- gänge an Sachanlagen insgesamt	Darunter	
		bebaute Grundstücke und Bauten	Grundstücke ohne Bauten	Maschinen und maschinelle Anlagen		selbsterstellte Anlagen	gebrauchte und erworbene Bauten
61	Chemnitz, Stadt	187	-	907	1 094	22	153
66	Plauen, Stadt
67	Zwickau, Stadt	67	-	480	547	185	57
71	Annaberg	21	-	394	416	4	-
73	Chemnitzer Land	31	-	1 370	1 402	34	-
77	Freiberg	382	-	1 453	1 836	381	-
78	Vogtlandkreis	87	-	497	584	16	43
81	Mittlerer Erzgebirgskreis	89	1	416	505	35	-
82	Mittweida	-	-	203	203	-	-
88	Stollberg	32	-	479	511	24	-
91	Aue-Schwarzenberg	-	-	637	637	-	-
93	Zwickauer Land
	Regierungsbezirk Chemnitz	905	1	7 151	8 057	702	253
62	Dresden, Stadt	342	-	2 414	2 756	309	9
63	Görlitz, Stadt	-	-	282	282	-	-
64	Hoyerswerda, Stadt
72	Bautzen	112	-	363	475	96	-
80	Meißen	10	-	281	292	32	-
84	Niederschles. Oberlausitzkreis	3	-	196	199	4	-
85	Riesa-Großenhain	-	-	472	472	-	-
86	Löbau-Zittau
87	Sächsische Schweiz	542	18	767	1 327	43	-
90	Weißeritzkreis	85	-	665	749	80	-
92	Kamenz	6	1	1 089	1 096	-	-
	Regierungsbezirk Dresden	1 100	19	6 803	7 922	564	9
65	Leipzig, Stadt	28	-	2 282	2 310	28	-
74	Delitzsch	9	-	131	140	1	-
75	Döbeln	14	-	296	309	-	-
79	Leipziger Land	48	-	1 112	1 160	-	-
83	Muldentalkreis	-	-	475	475	-	-
89	Torgau-Oschatz	153	-	536	689	70	-
	Regierungsbezirk Leipzig	252	-	4 831	5 083	99	-
	Sachsen	2 257	19	18 785	21 062	1 365	262

19. Unternehmen mit Verkaufserlösen und Mietinvestitionen in Bauinstallation und Sonstigem Ausbaugewerbe nach Kreisen

Jahr 2002

Kreis-Nr.	Kreis Regierungsbezirk Land	Verkaufserlöse aus dem Abgang von Sachanlagen	Darunter	Unternehmen mit Mietinvestitionen	Neu gemietete und gepachtete Sachanlagen	Davon	
			Verkauf von Grundstücken			Bauten	Maschinen und maschinelle Anlagen
		1 000 €			1 000 €		
61	Chemnitz, Stadt	367	-	8	417	-	417
66	Plauen, Stadt	.	.	-	-	-	-
67	Zwickau, Stadt	69	1	3	187	-	187
71	Annaberg	54	-	5	232	-	232
73	Chemnitzer Land	347	62	7	564	20	544
77	Freiberg	208	47	3	57	-	57
78	Vogtlandkreis	29	-	6	247	11	236
81	Mittlerer Erzgebirgskreis	44	-	3	76	-	76
82	Mittweida	12	-	1	.	.	.
88	Stollberg	5	-	5	354	-	354
91	Aue-Schwarzenberg	126	43	-	-	-	-
93	Zwickauer Land	.	.	1	.	.	.
Regierungsbezirk Chemnitz		1 304	153	42	2 499	31	2 468
62	Dresden, Stadt	343	-	7	321	-	321
63	Görlitz, Stadt	8	-	2	.	.	.
64	Hoyerswerda, Stadt	.	.	-	-	-	-
72	Bautzen	29	-	5	223	-	223
80	Meißen	6	-	3	99	-	99
84	Niederschles. Oberlausitzkreis	18	-	2	.	.	.
85	Riesa-Großenhain	10	-	5	170	-	170
86	Löbau-Zittau	.	.	-	-	-	-
87	Sächsische Schweiz	29	-	2	.	.	.
90	Weißeritzkreis	34	-	-	-	-	-
92	Kamenz	521	-	3	289	-	289
Regierungsbezirk Dresden		1 108	-	29	1 292	-	1 292
65	Leipzig, Stadt	567	179	16	1 543	-	1 543
74	Delitzsch	2	-	3	50	-	50
75	Döbeln	14	-	4	174	-	174
79	Leipziger Land	163	15	4	323	-	323
83	Muldentalkreis	20	.	3	133	-	133
89	Torgau-Oschatz	117	90	5	236	1	235
Regierungsbezirk Leipzig		883	284	35	2 460	1	2 459
Sachsen		3 296	437	106	6 250	32	6 218

20. Unternehmen, tätige Personen, Brutto-lohn- und -gehaltsumme, Gesamtumsatz und Bruttoanlageinvestitionen in Bauinstallation und Sonstigem Ausbaugewerbe nach Kreisen - Veränderung zum Vorjahr (in Prozent)

Jahr 2002

Kreis-Nr.	Kreis Regierungsbezirk Land	Unter- nehmen	Tätige Personen	Brutto-lohn- und -gehaltsumme	Gesamt- umsatz	Unternehmen mit Investitionen	Brutto- anlage- investitionen
61	Chemnitz, Stadt	-16,7	-17,4	-18,8	-10,5	-18,2	-45,3
66	Plauen, Stadt	-50,0	.	.	.	-50,0	.
67	Zwickau, Stadt	-12,5	-12,0	-15,0	-10,5	-7,7	-81,8
71	Annaberg	-5,6	-4,0	-4,5	-7,7	-23,5	-47,9
73	Chemnitzer Land	-20,8	-21,9	-19,3	-19,4	-	-8,4
77	Freiberg	-24,0	-12,9	-6,4	-6,0	-26,3	9,2
78	Vogtlandkreis	-31,3	-23,5	-16,6	-20,6	-31,6	-14,2
81	Mittlerer Erzgebirgskreis	-7,7	-7,5	-6,9	-10,5	-9,1	-26,0
82	Mittweida	-29,4	-28,8	-22,0	-29,8	-37,5	-53,4
88	Stollberg	-5,6	-1,2	-4,7	-10,4	-25,0	-51,3
91	Aue-Schwarzenberg	-28,6	-25,1	-25,1	-32,3	-25,0	-11,6
93	Zwickauer Land	-35,3	.	.	.	-35,7	.
	Regierungsbezirk Chemnitz	-21,1	-17,0	-15,4	-16,3	-22,7	-38,6
62	Dresden, Stadt	-13,6	-6,0	-9,2	0,4	-9,6	16,5
63	Görlitz, Stadt	-11,1	-14,5	-11,2	3,7	14,3	-24,7
64	Hoyerswerda, Stadt	-	-33,2	-30,7	-50,1	-33,3	.
72	Bautzen	-14,3	-8,4	-7,3	-2,4	-	-30,1
80	Meißen	-37,5	-32,7	-32,9	-37,6	-	-6,4
84	Niederschles. Oberlausitzkreis	-	1,5	4,2	2,3	25,0	-10,4
85	Riesa-Großenhain	-17,2	-15,4	-14,6	-15,4	-29,6	-58,6
86	Löbau-Zittau	0,0	19,3	18,0	41,7	-22,2	.
87	Sächsische Schweiz	-33,3	-41,9	-44,8	-29,7	-21,4	85,5
90	Weißeritzkreis	18,2	19,7	2,3	4,1	66,7	477,6
92	Kamenz	-14,8	-11,5	-13,1	-6,2	-4,8	-44,7
	Regierungsbezirk Dresden	-14,6	-11,5	-13,1	-6,4	-7,7	-8,5
65	Leipzig, Stadt	-12,9	-11,6	-17,8	-1,8	-13,2	-34,3
74	Delitzsch	-20,0	-15,8	-7,8	-0,1	-33,3	-71,8
75	Döbeln	-9,1	-2,7	-8,2	-8,4	-	-2,8
79	Leipziger Land	-21,4	-23,9	-19,1	-6,3	-5,6	-6,4
83	Muldentalkreis	-15,0	-17,5	-24,7	-33,7	9,1	14,8
89	Torgau-Oschatz	-9,1	-14,5	-11,5	-3,4	-11,1	-18,5
	Regierungsbezirk Leipzig	-14,5	-14,6	-16,7	-6,3	-10,8	-25,5
	Sachsen	-17,2	-14,5	-15,0	-10,3	-14,5	-26,4

21. Unternehmen, tätige Personen, Brutto Lohn- und -gehaltssumme sowie Gesamtumsatz in Bauinstallation und Sonstigem Ausbaugewerbe nach Wirtschaftszweigen

Jahr 2002

WZ 2003	Wirtschaftszweig	Unter- nehmen	Tätige Personen		Bruttolohn- und -gehaltssumme	Gesamt- umsatz	Gesamtumsatz je tätiger Person
			insgesamt	darunter weiblich			
					1 000 €		
	Bauinstallation und Sonstiges Ausbaugewerbe	512	22 650	2 305	433 652	1 661 641	73 362
45.3	Bauinstallation	339	15 965	1 632	305 850	1 240 722	77 715
45.31	Elektroinstallation	162	7 770	815	144 548	535 377	68 903
45.32	Dämmung gegen Kälte, Wärme, Schall und Erschütterung	31	1 891	135	41 307	159 058	84 113
45.33	Klempnerei, Gas-, Wasser-, Heizungs- und Lüftungsinstallation	137	5 947	629	114 798	528 959	88 946
45.34	Sonstige Bauinstallation	9	357	53	5 197	17 327	48 534
45.4	Sonstiges Ausbaugewerbe	173	6 685	673	127 802	420 920	62 965
45.41	Stuckateurgewerbe, Gipserei und Verputzerei	15	558	42	10 084	27 689	49 622
45.42	Bautischlerei und -schlosserei	18	634	85	10 444	44 451	70 113
45.43	Fußboden-, Fliesen- und Plattenlegerei, Raumausstattung	48	1 365	157	30 459	103 512	75 833
45.43.1	Parkettlegerei	2
45.43.2	Fliesen-, Platten- und Mosaiklegerei	29	800	75	16 299	53 770	67 213
45.43.3	Estrichlegerei	6	189	23	5 957	19 577	103 581
45.43.4	Sonstige Fußbodenlegerei und -kleberei	6	162	28	4 025	15 966	98 556
45.43.5	Tapetenkleberei	-	-	.	-	-	-
45.43.6	Raumausstattung ohne ausgeprägten Schwerpunkt	5
45.44	Maler- und Glasergewerbe	76	3 429	310	61 912	176 334	51 424
45.44.1	Maler- und Lackierergewerbe	74
45.44.2	Glasergewerbe	2
45.45	Baugewerbe a.n.g.	16	699	79	14 903	68 934	98 618
45.45.1	Fassadenreinigung	1
45.45.3	Ausbaugewerbe a.n.g.	15
45.5	Vermietung von Baumaschinen und -geräten mit Bedienungspersonal	-	-	-	-	-	-
45.50.1	Vermietung von Betonpumpen mit Bedienungspersonal	-	-	-	-	-	-
45.50.2	Vermietung von sonstigen Baumaschinen und -geräten mit Bedienungspersonal	-	-	-	-	-	-

22. Bruttozugänge an Sachanlagen in Unternehmen der Bauinstallation und des Sonstigen Ausbaugewerbes nach Wirtschaftszweigen

WZ 2003	Wirtschaftszweig	Unter- nehmen	Tätige Personen	Gesamt- umsatz	Unternehmen mit Bruttozu- gängen an Sachanlagen	Jahr 2002 Bruttozu	
						je tätiger Person	im Verhältnis zum Gesamt- umsatz
						€	%
	Bauinstallation und Sonstiges Ausbaugewerbe	512	22 650	1 661 641	412	930	1,3
45.3	Bauinstallation	339	15 965	1 240 722	285	953	1,2
45.31	Elektroinstallation	162	7 770	535 377	141	977	1,4
45.32	Dämmung gegen Kälte, Wärme, Schall und Erschütterung	31	1 891	159 058	24	685	0,8
45.33	Klempnerei, Gas-, Wasser-, Heizungs- und Lüftungsinstallation	137	5 947	528 959	112	964	1,1
45.34	Sonstige Bauinstallation	9	357	17 327	8	1 654	3,4
45.4	Sonstiges Ausbaugewerbe	173	6 685	420 920	127	875	1,4
45.41	Stuckateurgewerbe, Gipserei und Verputzerei	15	558	27 689	11	695	1,4
45.42	Bautischlerei und -schlosserei	18	634	44 451	14	1 566	2,2
45.43	Fußboden-, Fliesen- und Plattenlegerei, Raumausstattung	48	1 365	103 512	38	835	1,1
45.43.1	Parkettlegerei	2	.	.	2	.	.
45.43.2	Fliesen-, Platten- und Mosaiklegerei	29	800	53 770	22	751	1,1
45.43.3	Estrichlegerei	6	189	19 577	6	1 965	1,9
45.43.4	Sonstige Fußbodenlegerei und -kleberei	6	162	15 966	4	386	0,4
45.43.5	Tapetenkleberei	-	-	-	-	-	-
45.43.6	Raumausstattung ohne ausgeprägten Schwerpunkt	5	.	.	4	.	.
45.44	Maler- und Glasergewerbe	76	3 429	176 334	49	745	1,4
45.44.1	Maler- und Lackierergewerbe	74	.	.	48	.	.
45.44.2	Glasergewerbe	2	.	.	1	.	.
45.45	Baugewerbe a.n.g.	16	699	68 934	15	1 108	1,1
45.45.1	Fassadenreinigung	1	.	.	1	.	.
45.45.3	Ausbaugewerbe a.n.g.	15	.	.	14	.	.
45.5	Vermietung von Baumaschinen und -geräten mit Bedienungspersonal	-	-	-	-	-	-
45.50.1	Vermietung von Betonpumpen mit Bedienungspersonal	-	-	-	-	-	-
45.50.2	Vermietung von sonstigen Baumaschinen und -geräten mit Bedienungspersonal	-	-	-	-	-	-

Jahr 2002

gänge an Sachanlagen			Bruttozu- gänge an Sachanlagen insgesamt	Darunter		Wirtschaftszweig	WZ 2003
bebaute Grundstücke und Bauten	Grundstücke ohne Bauten	Maschinen und maschinelle Anlagen		selbsterstellte Anlagen	gebrauchte und erworbene Bauten		
1 000 €							
2 257	19	18 785	21 062	1 365	262	Bauinstallation und Sonstiges Ausbaugewerbe	
1 913	19	13 280	15 212	1 257	253	Bauinstallation	45.3
768	19	6 806	7 592	201	43	Elektroinstallation	45.31
266	-	1 030	1 296	247	-	Dämmung gegen Kälte, Wärme, Schall und Erschütterung	45.32
795	1	4 938	5 734	728	210	Klempnerei, Gas-, Wasser-, Hei- zungs- und Lüftungsinstallation	45.33
85	-	506	590	80	-	Sonstige Bauinstallation	45.34
344	-	5 506	5 849	108	9	Sonstiges Ausbaugewerbe	45.4
56	-	332	388	-	-	Stuckateurgewerbe, Gipserei und Verputzerei	45.41
45	-	949	993	27	9	Bautischlerei und -schlosserei	45.42
63	-	1 077	1 140	2	-	Fußboden-, Fliesen- und Plat- tenlegerei, Raumausstattung	45.43
.	Parkettlegerei	45.43.1
3	-	598	601	-	-	Fliesen-, Platten- und Mosaiklegerei	45.43.2
14	-	358	371	2	-	Estrichlegerei	45.43.3
42	-	21	62	-	-	Sonstige Fußbodenlegerei	45.43.4
-	-	-	-	-	-	und -kleberei	45.43.5
.	Tapetenkleberei	45.43.6
.	Raumausstattung ohne ausge- prägten Schwerpunkt	
27	-	2 527	2 555	18	-	Maler- und Glasergerbe	45.44
.	Maler- und Lackierergewerbe	45.44.1
.	Glasergerbe	45.44.2
153	-	622	774	61	-	Baugewerbe a.n.g.	45.45
.	Fassadenreinigung	45.45.1
.	Ausbaugewerbe a.n.g.	45.45.3
.	Vermietung von Baumaschinen und -geräten mit Bedienungs- personal	45.5
-	-	-	-	-	-		
-	-	-	-	-	-	Vermietung von Betonpumpen mit Bedienungspersonal	45.50.1
-	-	-	-	-	-	Vermietung von sonstigen Baumaschinen und -geräten mit Bedienungspersonal	45.50.2
-	-	-	-	-	-		

23. Unternehmen mit Verkaufserlösen und Mietinvestitionen in Bauinstallation und Sonstigem Ausbaugewerbe nach Wirtschaftszweigen

Jahr 2002

WZ 2003	Wirtschaftszweig	Verkaufserlöse aus dem Abgang von Sachanlagen	Darunter	Unternehmen mit Mietinvestitionen	Neu gemietete und gepachtete Sachanlagen	Davon	
			Verkauf von Grundstücken			Bauten	Maschinen und maschinelle Anlagen
		1 000 €				1 000 €	
	Bauinstallation und Sonstiges Ausbaugewerbe	3 296	437	106	6 250	32	6 218
45.3	Bauinstallation	1 831	168	73	4 455	26	4 429
45.31	Elektroinstallation	589	63	36	1 502	15	1 487
45.32	Dämmung gegen Kälte, Wärme, Schall und Erschütterung	234	47	9	.	.	.
45.33	Klempnerei, Gas-, Wasser-, Heizungs- und Lüftungsinstallation	975	58	26	1 746	11	1 735
45.34	Sonstige Bauinstallation	33	-	2	.	.	.
45.4	Sonstiges Ausbaugewerbe	1 465	269	33	1 796	6	1 790
45.41	Stuckateurgewerbe, Gipserei und Verputzerei	29	-	3	209	-	209
45.42	Bautischlerei und -schlosserei	93	-	3	121	-	121
45.43	Fußboden-, Fliesen- und Plattenlegerei, Raumausstattung	144	-	8	299	3	296
45.43.1	Parkettlegerei	.	.	-	-	-	-
45.43.2	Fliesen-, Platten- und Mosaiklegerei	90	-	6	.	.	.
45.43.3	Estrichlegerei	25	-	1	.	.	.
45.43.4	Sonstige Fußbodenlegerei und -kleberei	16	-	1	.	.	.
45.43.5	Tapetenkleberei	-	-	-	-	-	-
45.43.6	Raumausstattung ohne ausgeprägten Schwerpunkt	.	.	-	-	-	-
45.44	Maler- und Glasergewerbe	1 058	179	15	932	3	929
45.44.1	Maler- und Lackierergewerbe	.	.	15	932	3	929
45.44.2	Glasergewerbe	.	.	-	-	-	-
45.45	Baugewerbe a.n.g.	141	90	4	235	-	235
45.45.1	Fassadenreinigung	.	.	-	-	-	-
45.45.3	Ausbaugewerbe a.n.g.	.	.	4	235	-	235
45.5	Vermietung von Baumaschinen und -geräten mit Bedienungspersonal	-	-	-	-	-	-
45.50.1	Vermietung von Betonpumpen mit Bedienungspersonal	-	-	-	-	-	-
45.50.2	Vermietung von sonstigen Baumaschinen und -geräten mit Bedienungspersonal	-	-	-	-	-	-

24. Unternehmen, tätige Personen, Brutto-lohn- und -gehaltsumme, Gesamtumsatz und Bruttoanlageinvestitionen in Bauinstallation und Sonstigem Ausbaugewerbe nach Wirtschaftszweigen - Veränderung zum Vorjahr (in Prozent)

Jahr 2002

WZ 2003	Wirtschaftszweig	Unter- nehmen	Tätige Personen	Brutto-lohn- und -gehaltsumme	Gesamt- umsatz	Unternehmen mit Investitionen	Brutto- anlage- investitionen
	Bauinstallation und Sonstiges Ausbaugewerbe	-17,2	-14,5	-15,0	-10,3	-14,5	-26,4
45.3	Bauinstallation	-14,2	-11,1	-12,5	-6,9	-10,4	-28,7
45.31	Elektroinstallation	-11,5	-8,9	-7,4	-7,9	-9,6	-19,5
45.32	Dämmung gegen Kälte, Wärme, Schall und Erschütterung	-8,8	-7,2	-15,2	11,7	4,3	-28,3
45.33	Klempnerei, Gas-, Wasser-, Heizungs- und Lüftungsinstallation	-19,4	-16,8	-18,3	-11,3	-14,5	-40,1
45.34	Sonstige Bauinstallation	12,5	49,4	30,5	45,6	-	13,4
45.4	Sonstiges Ausbaugewerbe	-22,4	-21,6	-20,5	-19,2	-22,6	-19,5
45.41	Stuckateurgewerbe, Gipserei und Verputzerei	-16,7	-30,6	-30,7	-39,1	-8,3	-37,3
45.42	Bautischlerei und -schlosserei	-33,3	-22,3	-29,5	-24,6	-17,6	26,6
45.43	Fußboden-, Fliesen- und Plattenlegerei, Raumausstattung	-22,6	-22,6	-15,3	-21,3	-15,6	-23,6
45.43.1	Parkettlegerei	-33,3
45.43.2	Fliesen-, Platten- und Mosaiklegerei	-27,5	-27,4	-21,5	-25,2	-24,1	-28,5
45.43.3	Estrichlegerei	-14,3	-5,0	20,0	-13,1	-	33,7
45.43.4	Sonstige Fußbodenlegerei und -kleberei	-14,3	-17,8	-13,0	-9,5	-	-53,0
45.43.5	Tapetenkleberei	-	-	-	-	-	-
45.43.6	Raumausstattung ohne ausgeprägten Schwerpunkt	-	.	.	.	33,3	.
45.44	Maler- und Glasergewerbe	-18,3	-16,9	-16,9	-12,0	-32,9	-22,2
45.44.1	Maler- und Lackierergewerbe	-17,8	.	.	.	-31,4	.
45.44.2	Glasergewerbe	-33,3	.	.	.	-66,7	.
45.45	Baugewerbe a.n.g.	-30,4	-31,5	-28,8	-18,6	-11,8	-28,9
45.45.1	Fassadenreinigung	-75,0	.	.	.	-	.
45.45.3	Ausbaugewerbe a.n.g.	-21,1	.	.	.	-12,5	.
45.5	Vermietung von Baumaschinen und -geräten mit Bedienungs- personal	-	-	-	-	-	-
45.50.1	Vermietung von Betonpumpen mit Bedienungspersonal	-	-	-	-	-	-
45.50.2	Vermietung von sonstigen Baumaschinen und -geräten mit Bedienungspersonal	-	-	-	-	-	-

25. Unternehmen, tätige Personen, Brutto Lohn- und -gehaltsumme sowie Gesamtumsatz in Bauinstallation und Sonstigem Ausbaugewerbe nach Beschäftigten- und Umsatzgrößenklassen

Jahr 2002

Summ 2002

Beschäftigtengrößenklasse Umsatzgrößenklasse	Unter- nehmen	Tätige Personen	Bruttolohn- und -gehaltsumme	Gesamt- umsatz	Gesamtumsatz je tätiger Person
			1 000 €		€
Unternehmen in Bauinstallation und Sonstigem Ausbaugewerbe mit ... Beschäftigten					
20 bis 49	391	11 547	221 863	869 077	75 264
50 bis 99	88	6 010	111 274	432 335	71 936
100 bis 199	30	3 780	71 371	273 252	72 289
200 und mehr	3	1 313	29 144	86 977	66 243
Unternehmen in Bauinstallation und Sonstigem Ausbaugewerbe mit ... bis unter ... Umsatz					
bis unter 1 Mill. €	59	1 426	22 236	47 511	33 318
1 Mill. € - 2 Mill. €	192	5 445	96 534	284 680	52 283
2 Mill. € - 4 Mill. €	154	6 670	127 702	445 880	66 849
4 Mill. € - 5 Mill. €	29	1 598	31 361	128 481	80 401
5 Mill. € - 10 Mill. €	57	4 482	86 053	409 733	91 417
10 Mill. € - 20 Mill. €	17	1 679	36 767	225 697	134 424
20 Mill. € und mehr	4	1 350	33 000	119 658	88 636

26. Unternehmen, tätige Personen, Brutto Lohn- und -gehaltsumme sowie Gesamtumsatz in Bauinstallation und Sonstigem Ausbaugewerbe nach Beschäftigten- und Umsatzgrößenklassen - Veränderung zum Vorjahr (in Prozent)

Jahr 2002

Sum 2002

Beschäftigtengrößenklasse Umsatzgrößenklasse	Unter- nehmen	Tätige Personen	Bruttolohn- und -gehaltsumme	Gesamt- umsatz	Gesamtumsatz je tätiger Person
Unternehmen in Bauinstallation und Sonstigem Ausbaugewerbe mit ... Beschäftigten					
20 bis 49	-18,2	-17,0	-13,4	-7,8	11,0
50 bis 99	-15,4	-15,0	-17,6	-17,4	-2,8
100 bis 199	-9,1	-9,7	-14,1	-5,9	4,1
200 und mehr	-	-0,5	-18,6	-9,4	-8,9
Unternehmen in Bauinstallation und Sonstigem Ausbaugewerbe mit ... bis unter ... Umsatz					
bis unter 1 Mill. €	-30,6	-28,2	-24,4	-27,4	1,1
1 Mill. € - 2 Mill. €	-12,3	-11,1	-9,7	-10,9	0,3
2 Mill. € - 4 Mill. €	-20,2	-13,9	-14,6	-16,8	-3,3
4 Mill. € - 5 Mill. €	-21,6	-26,5	-23,5	-21,6	6,6
5 Mill. € - 10 Mill. €	-10,9	-12,3	-14,9	-8,3	4,6
10 Mill. € - 20 Mill. €	13,3	-3,1	-0,9	25,5	29,5
20 Mill. € und mehr	-20,0	-16,1	-26,7	-15,7	0,5

27. Bruttozugänge an Sachanlagen in Unternehmen in Bauinstallation und Sonstigem Ausbaugewerbe nach Beschäftigten- und Umsatzgrößenklassen

Jahr 2002

Beschäftigtengrößenklasse Umsatzgrößenklasse	Unter- nehmen	Tätige Personen	Gesamt- umsatz	Unternehmen mit Bruttozu- gängen an Sachanlagen	Bruttozugänge an Sachanlagen	
					je tätiger Person	im Verhältnis zum Gesamt- umsatz
			1 000 €		€	%
Unternehmen in Bauinstallation und Sonstigem Ausbaugewerbe mit ... Beschäftigten						
20 bis 49	391	11 547	869 077	305	1 027	1,4
50 bis 99	88	6 010	432 335	75	853	1,2
100 bis 199	30	3 780	273 252	29	746	1,0
200 und mehr	3	1 313	86 977	3	957	1,4
Unternehmen in Bauinstallation und Sonstigem Ausbaugewerbe mit ... bis unter ... Umsatz						
bis unter 1 Mill. €	59	1 426	47 511	43	546	1,6
1 Mill. € - 2 Mill. €	192	5 445	284 680	143	784	1,5
2 Mill. € - 4 Mill. €	154	6 670	445 880	128	983	1,5
4 Mill. € - 5 Mill. €	29	1 598	128 481	27	1 050	1,3
5 Mill. € - 10 Mill. €	57	4 482	409 733	52	1 095	1,2
10 Mill. € - 20 Mill. €	17	1 679	225 697	15	770	0,6
20 Mill. € und mehr	4	1 350	119 658	4	1 173	1,3

Noch: 27. Bruttozugänge an Sachanlagen in Unternehmen in Bauinstallation und Sonstigem Ausbaugewerbe nach Beschäftigten- und Umsatzgrößenklassen

Jahr 2002

Beschäftigtengrößenklasse Umsatzgrößenklasse	Bruttozugänge an Sachanlagen			Bruttozu- gänge an Sachanlagen insgesamt	Darunter	
	bebaute Grundstücke und Bauten	Grundstücke ohne Bauten	Maschinen und maschinelle Anlagen		selbsterstellte Anlagen	gebrauchte und erworbene Bauten
1 000 €						
Unternehmen in Bauinstallation und Sonstigem Ausbaugewerbe mit ... Beschäftigten						
20 bis 49	1 161	1	10 692	11 854	760	262
50 bis 99	788	19	4 322	5 129	308	-
100 bis 199	307	-	2 514	2 821	297	-
200 und mehr	-	-	1 257	1 257	-	-
Unternehmen in Bauinstallation und Sonstigem Ausbaugewerbe mit ... bis unter ... Umsatz						
bis unter 1 Mill. €	9	-	769	778	5	-
1 Mill. € - 2 Mill. €	345	1	3 922	4 267	64	100
2 Mill. € - 4 Mill. €	704	19	5 832	6 555	271	9
4 Mill. € - 5 Mill. €	116	-	1 562	1 678	39	-
5 Mill. € - 10 Mill. €	1 063	-	3 844	4 907	967	153
10 Mill. € - 20 Mill. €	2	-	1 291	1 293	-	-
20 Mill. € und mehr	18	-	1 565	1 583	18	-

28. Bruttozugänge an Sachanlagen in Unternehmen in Bauinstallation und Sonstigem Ausbaugewerbe nach Beschäftigten- und Umsatzgrößenklassen - Veränderung zum Vorjahr (in Prozent)

Jahr 2002

Jan. 2002

Beschäftigtengrößenklasse Umsatzgrößenklasse	Unter- nehmen	Tätige Personen	Gesamt- umsatz	Unternehmen mit Bruttozu- gängen an Sachanlagen	Bruttozugänge an Sachanlagen	
					je tätiger Person	im Verhältnis zum Gesamt- umsatz
Unternehmen in Bauinstallation und Sonstigem Ausbaugewerbe mit ... Beschäftigten						
20 bis 49	-18,2	-17,0	-7,8	-15,0	2,3	-6,7
50 bis 99	-15,4	-15,0	-17,4	-17,6	-31,9	-29,8
100 bis 199	-9,1	-9,7	-5,9	-	-24,7	-27,7
200 und mehr	-	-0,5	-9,4	-	-22,5	-15,0
Unternehmen in Bauinstallation und Sonstigem Ausbaugewerbe mit ... bis unter ... Umsatz						
bis unter 1 Mill. €	-30,6	-28,2	-27,4	-20,4	10,0	8,7
1 Mill. € - 2 Mill. €	-12,3	-11,1	-10,9	-13,3	-18,8	-19,0
2 Mill. € - 4 Mill. €	-20,2	-13,9	-16,8	-16,9	5,3	8,9
4 Mill. € - 5 Mill. €	-21,6	-26,5	-21,6	-20,6	2,1	-4,3
5 Mill. € - 10 Mill. €	-10,9	-12,3	-8,3	-10,3	-30,3	-33,4
10 Mill. € - 20 Mill. €	13,3	-3,1	25,5	25,0	-20,2	-38,4
20 Mill. € und mehr	-20,0	-16,1	-15,7	-20,0	-25,3	-25,7

Noch: 28. Bruttozugänge an Sachanlagen in Unternehmen in Bauinstallation und Sonstigem Ausbaugewerbe nach Beschäftigten- und Umsatzgrößenklassen - Veränderung zum Vorjahr (in Prozent)

Jahr 2002

Jan 2002

Beschäftigtengrößenklasse Umsatzgrößenklasse	Bruttozugänge an Sachanlagen			Bruttozu- gänge an Sachanlagen insgesamt	Darunter	
	bebaute Grundstücke und Bauten	Grundstücke ohne Bauten	Maschinen und maschinelle Anlagen		selbsterstellte Anlagen	gebrauchte und erworbene Bauten
Unternehmen in Bauinstallation und Sonstigem Ausbaugewerbe mit ... Beschäftigten						
20 bis 49	-41,5	-99,1	-10,0	-15,1	52,0	-11,4
50 bis 99	16,7	39,0	-47,1	-42,1	-48,8	-100,0
100 bis 199	-48,6	x	-29,0	-32,0	67,0	-100,0
200 und mehr	-100,0	-	-17,5	-22,9	-	-
Unternehmen in Bauinstallation und Sonstigem Ausbaugewerbe mit ... bis unter ... Umsatz						
bis unter 1 Mill. €	-95,6	-	-1,6	-21,1	-90,5	-100,0
1 Mill. € - 2 Mill. €	-59,6	-99,1	-20,8	-27,8	-65,9	-45,5
2 Mill. € - 4 Mill. €	-32,0	x	-5,9	-9,4	-67,0	-91,4
4 Mill. € - 5 Mill. €	-49,4	-	-22,2	-25,0	-2,6	-
5 Mill. € - 10 Mill. €	48,3	x	-47,3	-38,9	733,3	7,0
10 Mill. € - 20 Mill. €	-98,9	-	-13,3	-22,7	x	-
20 Mill. € und mehr	-87,4	-	-34,3	-37,3	-50,4	-

29. Unternehmen mit Verkaufserlösen und Mietinvestitionen in Bauinstallation und Sonstigem Ausbaugewerbe nach Beschäftigten- und Umsatzgrößenklassen

Jahr 2002

Jahr 2002						
Beschäftigtengrößenklasse Umsatzgrößenklasse	Verkaufserlöse aus dem Abgang von Sachanlagen	Darunter	Unternehmen mit Mietinvestitionen	Neu gemietete und gepachtete Sachanlagen	Davon	
		Verkauf von Grundstücken			Bauten	Maschinen und maschinelle Anlagen
1 000 €			1 000 €			
Unternehmen in Bauinstallation und Sonstigem Ausbaugewerbe mit ... Beschäftigten						
20 bis 49	1 906	284	75	3 239	19	3 219
50 bis 99	630	153	20	1 016	11	1 005
100 bis 199	514	-	8	988	-	988
200 und mehr	246	-	3	1 007	2	1 005
Unternehmen in Bauinstallation und Sonstigem Ausbaugewerbe mit ... bis unter ... Umsatz						
bis unter 1 Mill. €	39	-	12	569	-	569
1 Mill. € - 2 Mill. €	699	47	32	1 011	4	1 007
2 Mill. € - 4 Mill. €	817	237	34	1 409	26	1 383
4 Mill. € - 5 Mill. €	330	-	2	172	-	172
5 Mill. € - 10 Mill. €	927	153	14	1 281	-	1 281
10 Mill. € - 20 Mill. €	111	-	9	618	-	618
20 Mill. € und mehr	374	-	3	1 190	2	1 188

30. Unternehmen mit Verkaufserlösen und Mietinvestitionen in Bauinstallation und Sonstigem Ausbaugewerbe nach Beschäftigten- und Umsatzgrößenklassen - Veränderung zum Vorjahr (in Prozent)

Jahr 2002

Sum 2002

Beschäftigtengrößenklasse Umsatzgrößenklasse	Verkaufserlöse aus dem Abgang von Sachanlagen	Darunter	Unternehmen mit Mietinvestitionen	Neu gemietete und gepachtete Sachanlagen	Davon	
		Verkauf von Grundstücken			Bauten	Maschinen und maschinelle Anlagen
Unternehmen in Bauinstallation und Sonstigem Ausbaugewerbe mit ... Beschäftigten						
20 bis 49	-36,0	286,7	-7,4	3,8	-84,6	7,4
50 bis 99	-28,4	-12,0	-35,5	-51,8	-95,8	-45,5
100 bis 199	-78,1	-100,0	-33,3	.	.	.
200 und mehr	-46,5	-100,0	200,0	.	.	.
Unternehmen in Bauinstallation und Sonstigem Ausbaugewerbe mit ... bis unter ... Umsatz						
bis unter 1 Mill. €	-74,7	-100,0	71,4	150,0	-100,0	156,0
1 Mill. € - 2 Mill. €	-54,0	-32,2	-13,5	-28,7	-96,0	-23,6
2 Mill. € - 4 Mill. €	-35,6	100,0	-19,0	-29,0	-90,7	-18,8
4 Mill. € - 5 Mill. €	10,5	-	-81,8	-72,9	-	-72,9
5 Mill. € - 10 Mill. €	35,9	-19,2	-26,3	15,2	-	15,2
10 Mill. € - 20 Mill. €	-95,1	-100,0	50,0	-6,2	-	-6,2
20 Mill. € und mehr	-18,6	-100,0	-	3,7	100,0	3,5

Erläuterungen

Ziel der Statistik

Die „Jahreserhebung einschließlich Investitionserhebung bei Unternehmen des Baugewerbes“ wird einmal im Jahr (in der Jahresmitte) für das jeweils abgeschlossene Berichtsjahr durchgeführt. Auf Grund des Inhaltes dieser Statistik erfolgt die Bereitstellung der Ergebnisse am Ende des Erhebungsjahres, das heißt knapp 12 Monate nach dem Berichtszeitraum. Diese Statistik liefert zum einen wichtige Ergebnisse zur mittel- und langfristigen Beurteilung der konjunkturellen Lage im Baugewerbe (Investitionstätigkeit), zum anderen für die Volkswirtschaftlichen Gesamtrechnungen. Die Ergebnisse gehen in die strukturellen Unternehmensstatistiken der EU ein (EURO-STAT). Das hat wiederum indirekte Auswirkungen auf die Wirtschaftstätigkeit in der Bundesrepublik (Vergabe von diversen Mitteln der EU).

Rechtsgrundlage

Rechtsgrundlage für diese Erhebungen ist das Gesetz über die Statistik im Produzierenden Gewerbe (ProdGewStatG) in der Neufassung der Bekanntmachung vom 21. März 2002 (BGBl. I S. 1181), zuletzt geändert durch Artikel 2 des Gesetzes vom 26. Juli 2002 (BGBl. I S. 2867); Verordnung (EG, Euratom) Nr. 58/97 des Rates vom 20. Dezember 1996 über die strukturelle Unternehmensstatistik (EG-VO Nr. 58/97) (Abl. EG Nr. L 14 S. 1), geändert durch Verordnung (EG, Euratom) Nr. 410/98 des Rates vom 16. Februar 1998 (Abl. Nr. L 52 S. 1), in Verbindung mit dem Gesetz über die Statistik für Bundeszwecke vom 22. Januar 1987 (BGBl. I S. 462, 565), zuletzt geändert durch Artikel 16 des Gesetzes vom 21. August 2002 (BGBl. I S. 3322).

Erhoben werden die Tatbestände zu § 5 A I Ziffer 1 bis 5 ProdGewStatG und Anhang 4 Abschnitt 4 Nr. 3 (Code 15 31 0) der EG-VO Nr. 58/97.

Berichtskreis

Es werden die **Unternehmen** der Wirtschaftszweige 45.1 und 45.2 mit dem Formblatt „Jahreserhebung einschließlich Investitionserhebung bei Unternehmen des **Bauhauptgewerbes**“ und die Unternehmen der Wirtschaftszweige 45.3 bis 45.5 mit dem Formblatt „Jahreserhebung einschließlich Investitionserhebung bei Unternehmen des **Ausbaugewerbes**“ befragt. Die Erhebung umfasst alle Unternehmen dieser Wirtschaftszweige mit Sitz im Freistaat Sachsen.

Methodische Hinweise

Eventuell vorhandene Abweichungen in den Summen sind auf Rundungen in unterschiedlichen Aggregationsstufen zurückzuführen.

Angaben über Unternehmen und tätige Personen beziehen sich auf den Stand Ende September des jeweiligen Berichtsjahres.

Ab dem Berichtsjahr 1998 werden nur noch Unternehmen mit einem vollen Geschäftsjahr erfasst, wobei das Geschäftsjahr vom Kalenderjahr abweichen kann. Früher wurden auch Unternehmen mit unvollständigem Geschäftsjahr befragt (Neugründungen, Schließungen).

Alle Währungsangaben wurden in EURO veröffentlicht. Die Angaben in den Tabellen mit Umsatzgrößenklassen sind deshalb mit Veröffentlichungen der Jahre vor 2000 nicht direkt vergleichbar.

Definitionen

Unternehmen

Das Unternehmen ist die kleinste rechtliche Einheit, die aus handels- und/oder steuerrechtlichen Gründen Bücher führt und einen Jahresabschluss aufzustellen hat, einschließlich aller Verwaltungs- und Hilfsbetriebe u.Ä. sowie aller „nichtproduzierenden“ Teile (z. B. Handels- und Vertriebsabteilungen; Konstruktionsabteilungen usw.), jedoch ohne Zweigniederlassungen im Ausland und ohne rechtlich selbständige Tochtergesellschaften.

Tätige Personen

Tätige Inhaber und tätige Mitinhaber, unbezahlt mithelfende Familienangehörige (soweit sie mindestens 55 Stunden im Monat tätig sind) sowie alle in einem arbeitsrechtlichen Verhältnis zum Unternehmen stehenden Personen, Arbeiter, Angestellte, Auszubildende, Umschüler, Praktikanten, Vorstandsmitglieder, Direktoren usw., außerdem Personen, die durch Arbeitnehmerüberlassungsverträge auf Baustellen und Bauhöfen tätig sind (Leiharbeiter) sowie Personen mit Altersteilzeitregelungen.

Bruttolohn- und Bruttogehaltssumme

Bei den Bruttolöhnen und Bruttogehältern ist die Summe der **lohnsteuerpflichtigen Bruttobezüge** (Bar- und Sachbezüge) anzugeben. Diese Beträge sind **ohne** die Arbeitgeberanteile zur Kranken-, Pflege-, Renten- und Arbeitslosenversicherung; die Beiträge zu den Sozialkassen des Baugewerbes; die Winterbau-Umlage; die Aufwendungen für die betriebliche Alters-, Invaliditäts- und Hinterbliebenenversorgung; das gezahlte Vorruhestandsgeld und die geleisteten Zuschüsse der Bundesanstalt für Arbeit (z. B. Kurzarbeitergeld, Winterausfallgeld ab 121. bzw. ab November 1999 ab 101. witterungsbedingter Ausfallstunde, Leistungen nach dem Altersteilzeitgesetz).

Den Gehältern sind auch die Bezüge von Gesellschaftern, Vorstandsmitgliedern und anderen leitenden Kräften zuzurechnen, soweit sie steuerlich als Einkünfte aus nichtselbständiger Arbeit anzusehen sind. Einzubeziehen sind auch Zahlungen für eine Beschäftigung, die nur wegen Unterschreitung der Steuerpflichtgrenzen steuerfrei sind.

Jahresbauleistung

Die Jahresbauleistung ist die Summe aller vom Unternehmen im Geschäftsjahr erbrachten Bauleistungen, einschl. der Leistungen aus **eigener Nachunternehmertätigkeit** sowie der Leistungen von Fremd- und Nachunternehmen. Die Jahresbauleistung umfasst abgerechnete sowie angefangene und noch nicht abgerechnete Bauleistungen für Dritte, Bauleistungen an Gebäuden, die noch keinen Käufer gefunden haben sowie Bauleistungen für eigene Zwecke des Unternehmens (selbsterstellte Anlagen). Bei der Jahresbauleistung handelt es sich also **nicht** um den steuerbaren baugewerblichen Umsatz, wie er für Betriebe im Monatsbericht und in der Totalerhebung zu melden ist.

Sonstige Umsätze

Hierzu zählen der **Umsatz aus sonstigen eigenen Erzeugnissen und aus industriellen/handwerklichen Dienstleistungen** (Gesamtbetrag der abgerechneten Lieferungen aus allen im Rahmen einer sonstigen Produktions-tätigkeit des Unternehmens entstandenen Erzeugnissen - Baustoffe, Betonwaren, Kies, Zimmereierzeugnisse, Erlöse für verkaufsfähige Produktionsrückstände und ähnliche Materialien, soweit nicht in der eigenen Bauleistung abgerechnet), sowie der **Umsatz aus sonstigen nichtindustriellen/nichthandwerklichen Tätigkeiten** (z. B. Umsätze aus Vermietung und Verpachtung betrieblicher Einrichtungen, Honorare für Architekten- und Ingenieurleistungen, Erlöse aus Transportleistungen für Dritte) und der **Umsatz aus Handelsware**.

Gesamtumsatz (ohne Mehrwertsteuer)

Der Gesamtumsatz setzt sich zusammen aus den im Geschäftsjahr abgerechneten Bauleistungen und den sonstigen Umsätzen (ohne die selbsterstellten Anlagen und ohne die Bestandsveränderungen am Anfang oder Ende des Geschäftsjahres). Er ist mit dem Gesamtumsatz in den Betriebserhebungen des Baugewerbes vergleichbar.

Bruttoanlageinvestitionen

Darunter versteht man die gesamten aktivierten Bruttozugänge an Sachanlagen (Ersatz- und Neuinvestitionen) einschließlich selbsterstellter Anlagen, im Bau befindlicher Anlagen (soweit aktiviert) und Leasing-Güter, die beim Leasing-Nehmer zu aktivieren sind (Finanzierungs-Leasing).

Nach der Anlageart wird unterschieden:

- Grundstücke mit Gebäuden (einschließlich Bauten auf fremden Grundstücken)
- Grundstücke ohne eigene Bauten (einschließlich Grundstücksaufschließungskosten u.Ä.)
- Maschinen, maschinelle Anlagen, Betriebs- und Geschäftsausrüstung (einschließlich Fahrzeugen, aktivierter geringwertiger Wirtschaftsgüter und Werkzeugen).

Mietinvestitionen

Darunter versteht man den Wert (ohne als Vorsteuer abzugsfähige Umsatzsteuer) der im Geschäftsjahr z. B. von Leasingfirmen, vom Hersteller direkt oder von Unternehmen der gleichen Unternehmensgruppe (z. B. Besitzgesellschaften) über mittel- oder langfristige Miet- bzw. Pachtverträge **neu gemieteten und gepachteten neuen Sachanlagen** (einschl. Ersatzbeschaffungen im Rahmen laufender Leasingverträge), soweit sie nicht beim Leasing-Nehmer aktiviert sind. Zu den geleasteten oder über andere Formen der Anlagemiete bezogenen Sachanlagen zählen insbesondere Gebäude, EDV- und Telefon-Anlagen, Büromaschinen, Kraftfahrzeuge, Baugeräte sowie Maschinen und maschinelle Anlagen. Einzubeziehen sind hier auch Anlagen, die durch Finanzierungsleasing neu beschafft wurden. **Nicht einbezogen** sind die Anmietung von Sachanlagen für die Mietdauer bis zu einem Jahr, von gebrauchten Investitionsgütern sowie von unbebauten Grundstücken.

Verzeichnis der Wirtschaftszweige in Vorbereitenden Baustellenarbeiten, Hoch- und Tiefbau

WZ-Nr.	Wirtschaftszweig
45.1	Vorbereitende Baustellenarbeiten
45.11	Abbruch-, Spreng- und Enttrümmerungsgewerbe, Erdbewegungsarbeiten
45.11.1	Abbruch-, Spreng- und Enttrümmerungsgewerbe
45.11.2	Erdbewegungsarbeiten
45.11.4	Aufschließung von Lagerstätten; Auffüllen stillgelegter Lagerstätten
45.12	Test- und Suchbohrung
45.2	Hoch- und Tiefbau
45.21	Hochbau, Brücken- und Tunnelbau u. Ä.
45.21.1	Hoch- und Tiefbau ohne ausgeprägten Schwerpunkt
45.21.2	Hochbau (ohne Fertigteilbau)
45.21.3	Errichtung von Fertigteilbauten aus Beton im Hochbau aus selbst hergestellten Fertigteilen
45.21.4	Errichtung von Fertigteilbauten aus Beton im Hochbau aus fremd bezogenen Fertigteilen
45.21.5	Errichtung von Fertigteilbauten aus Holz und Kunststoff im Hochbau aus fremd bezogenen Fertigteilen
45.21.6	Brücken- und Tunnelbau u. Ä.
45.21.7	Rohrleitungs- und Kabelleitungstiefbau
45.22	Dachdeckerei, Bauspenglerei, Abdichtung und Zimmerei
45.22.1	Dachdeckerei und Bauspenglerei
45.22.2	Abdichtung gegen Wasser und Feuchtigkeit
45.22.3	Zimmerei und Ingenieurholzbau
45.23	Bau von Straßen, Bahnverkehrsstrecken, Rollbahnen und Sportanlagen
45.23.1	Bau von Straßen, Rollbahnen und Sportanlagen
45.23.2	Bau von Bahnverkehrsstrecken
45.24	Wasserbau
45.25	Sonstiger spezialisierter Hoch- und Tiefbau
45.25.1	Brunnenbau
45.25.2	Schachtbau
45.25.3	Schornstein-, Feuerungs- und Industrieofenbau
45.25.4	Gerüstbau
45.25.5	Gebäudetrocknung
45.25.6	Sonstiger spezialisierter Hoch- und Tiefbau a. n. g.

Verzeichnis der Wirtschaftszweige in Bauinstallation und Sonstigem Ausbaugewerbe

WZ-Nr.	Wirtschaftszweig
45.3	Bauinstallation
45.31	Elektroinstallation
45.32	Dämmung gegen Kälte, Wärme, Schall und Erschütterung
45.33	Klempnerei, Gas-, Wasser-, Heizungs- und Lüftungsinstallation
45.34	Sonstige Bauinstallation
45.4	Sonstiges Ausbaugewerbe
45.41	Stuckateurgewerbe, Gipserei und Verputzerei
45.42	Bautischlerei und -schlosserei
45.43	Fußboden-, Fliesen- und Plattenlegerei, Raumausstattung
45.43.1	Parkettlegerei
45.43.2	Fliesen-, Platten- und Mosaiklegerei
45.43.3	Estrichlegerei
45.43.4	Sonstige Fußbodenlegerei und -kleberei
45.43.5	Tapetenkleberei
45.43.6	Raumausstattung ohne ausgeprägten Schwerpunkt
45.44	Maler- und Glasergewerbe
45.44.1	Maler und Lackierergewerbe
45.44.2	Glasergewerbe
45.45	Baugewerbe a. n. g.
45.45.1	Fassadenreinigung
45.45.3	Ausbaugewerbe a. n. g.
45.5	Vermietung von Baumaschinen und -geräten mit Bedienungspersonal
45.50.1	Vermietung von Betonpumpen mit Bedienungspersonal
45.50.2	Vermietung von sonstigen Baumaschinen und -geräten mit Bedienungspersonal

Abb. 1 Unternehmen, tätige Personen und Bruttozugänge an Sachanlagen in Vorbereitenden Baustellenarbeiten, Hoch- und Tiefbau 1996 bis 2002 nach Beschäftigtengrößenklassen

Unternehmen mit 20 und mehr tätigen Personen

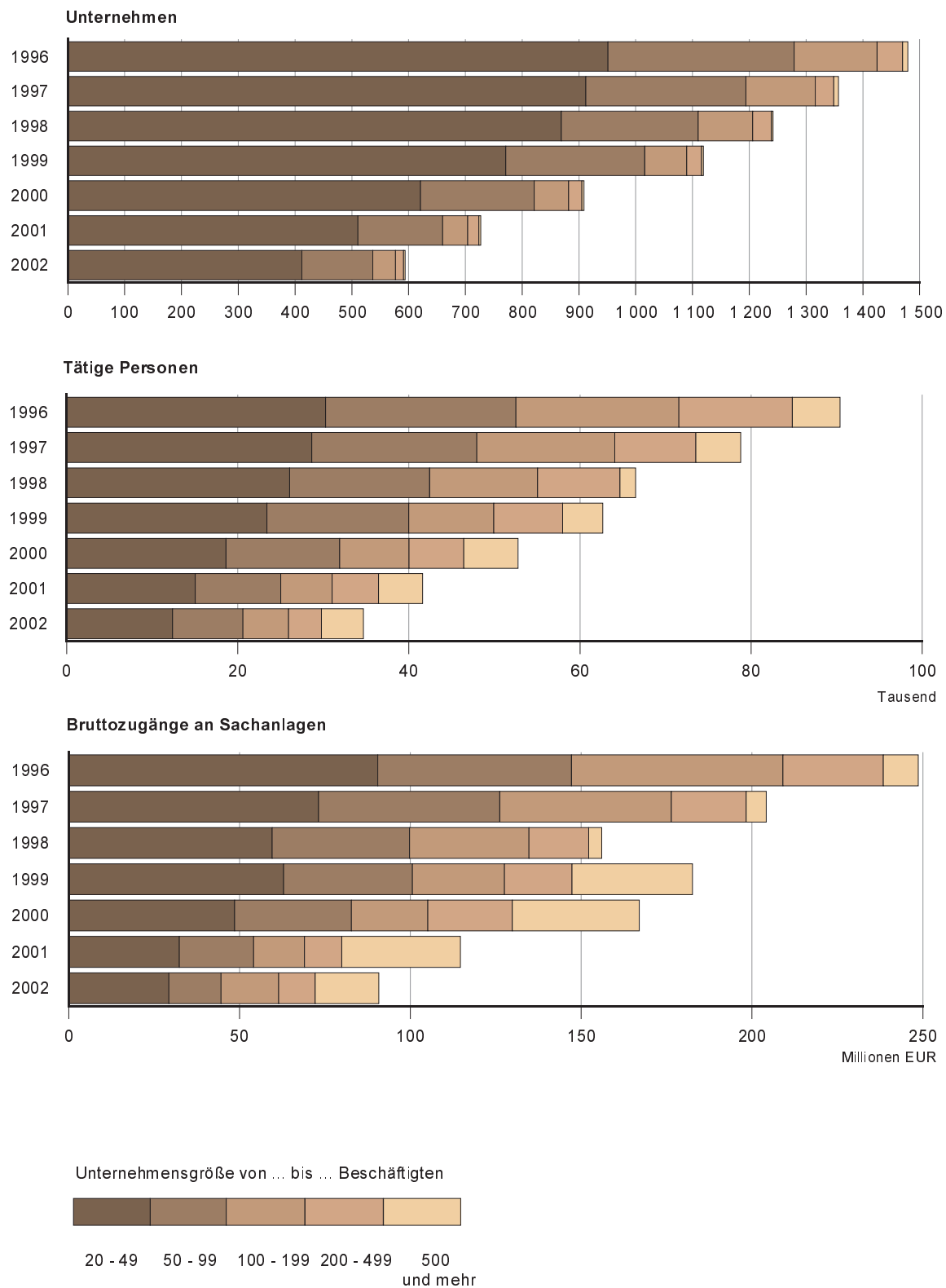


Abb. 2 Investitionsquoten in Vorbereitenden Baustellenarbeiten, Hoch- und Tiefbau 1993 bis 2002 nach Art der Investitionen (Investitionen je 1 000 EUR Umsatz)

Unternehmen mit 20 und mehr tätigen Personen

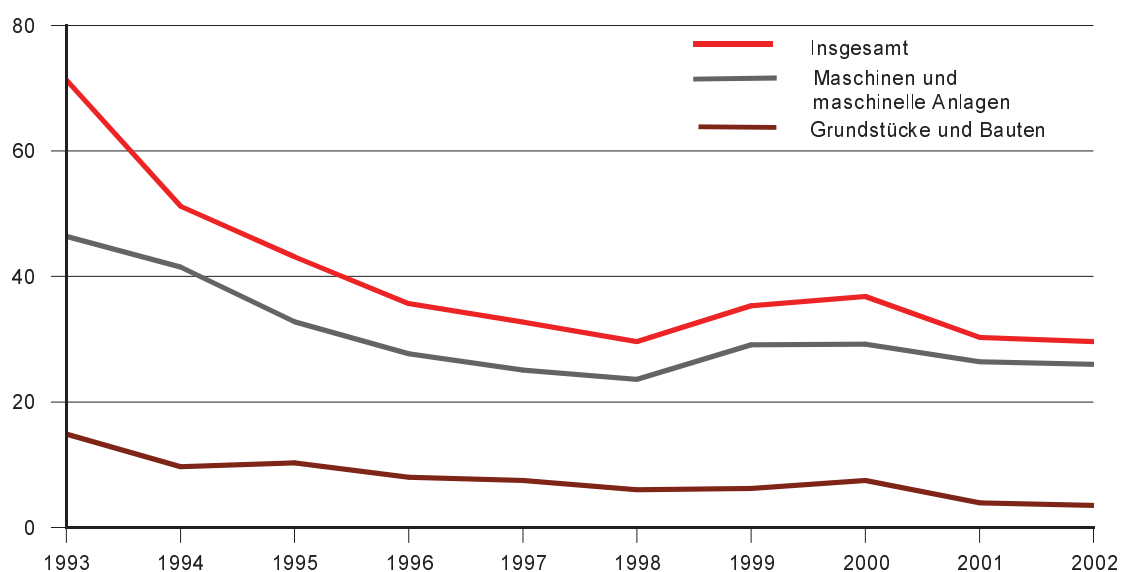


Abb. 3 Investitionsquoten in Vorbereitenden Baustellenarbeiten, Hoch- und Tiefbau 1993 bis 2002 nach Beschäftigtengrößenklassen (Investitionen je 1 000 EUR Umsatz)

Unternehmen mit 20 und mehr tätigen Personen

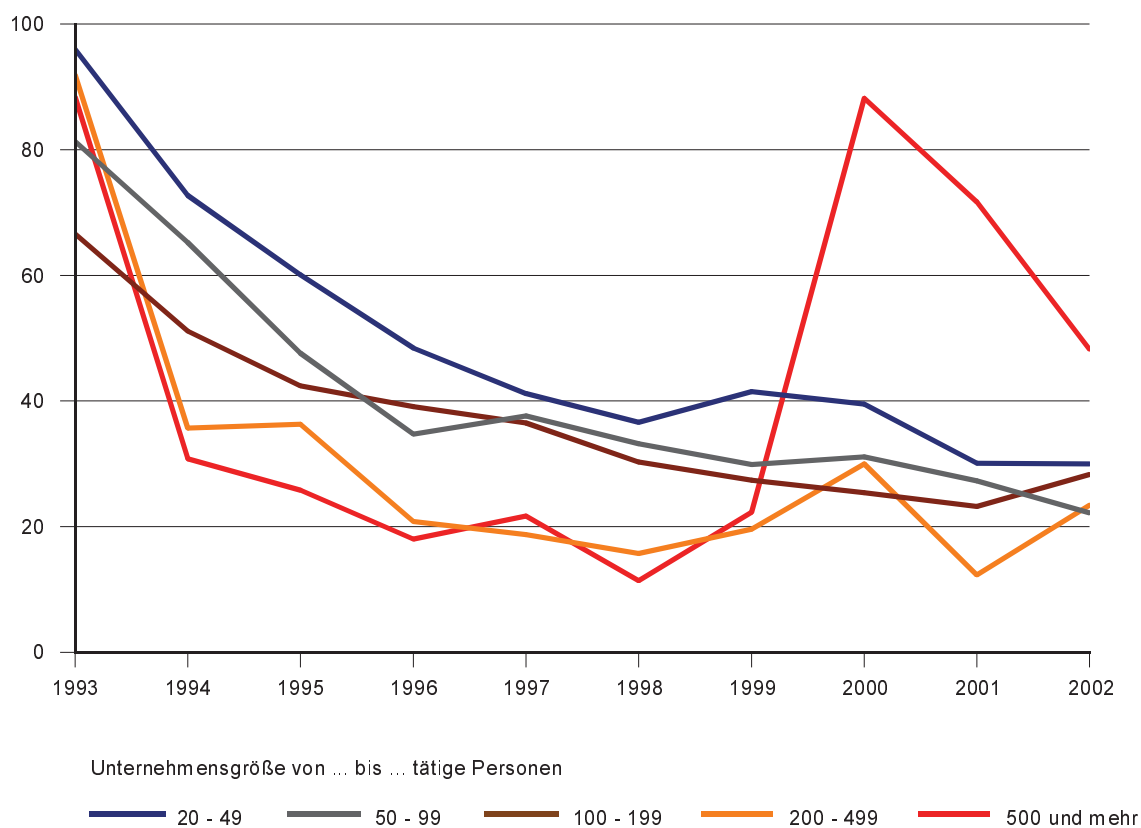


Abb. 4 Bruttozugänge an Sachanlagen je tätiger Person in Vorbereitenden Baustellenarbeiten, Hoch- und Tiefbau 1997 bis 2002 nach Beschäftigtengrößenklassen

Unternehmen mit 20 und mehr tätigen Personen

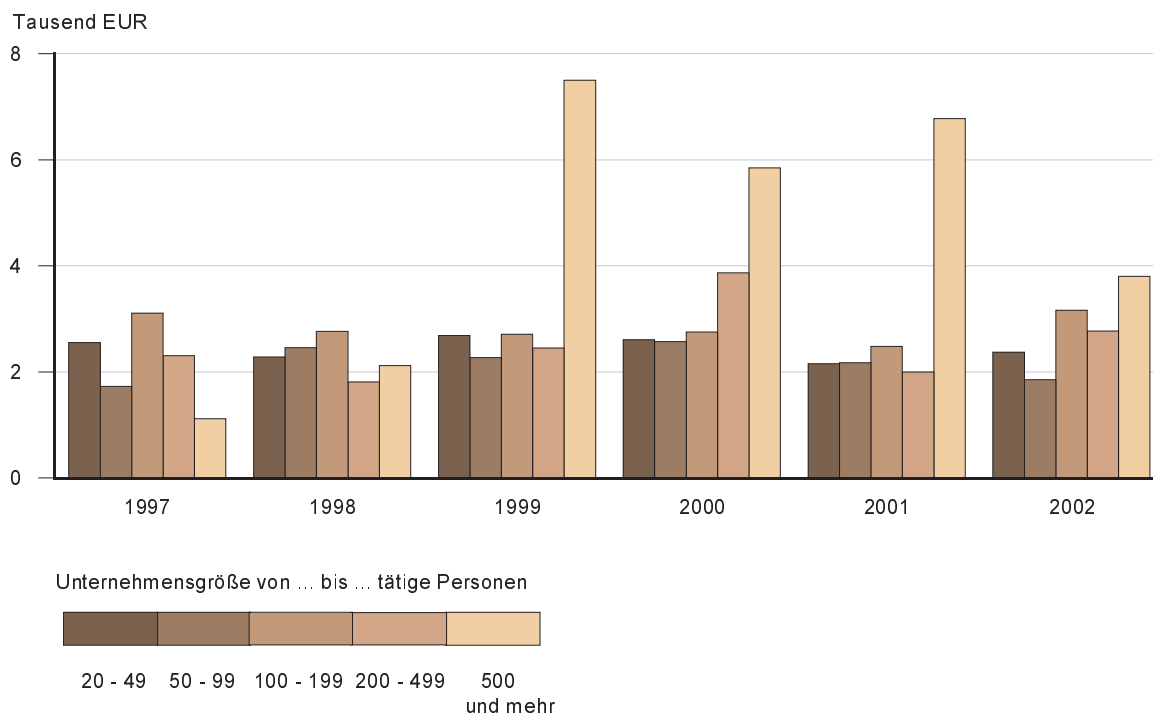


Abb. 5 Bruttozugänge an Sachanlagen je tätiger Person in Bauinstallation und Sonstigem Ausbaugewerbe 1997 bis 2002 nach Beschäftigtengrößenklassen

Unternehmen mit 20 und mehr tätigen Personen

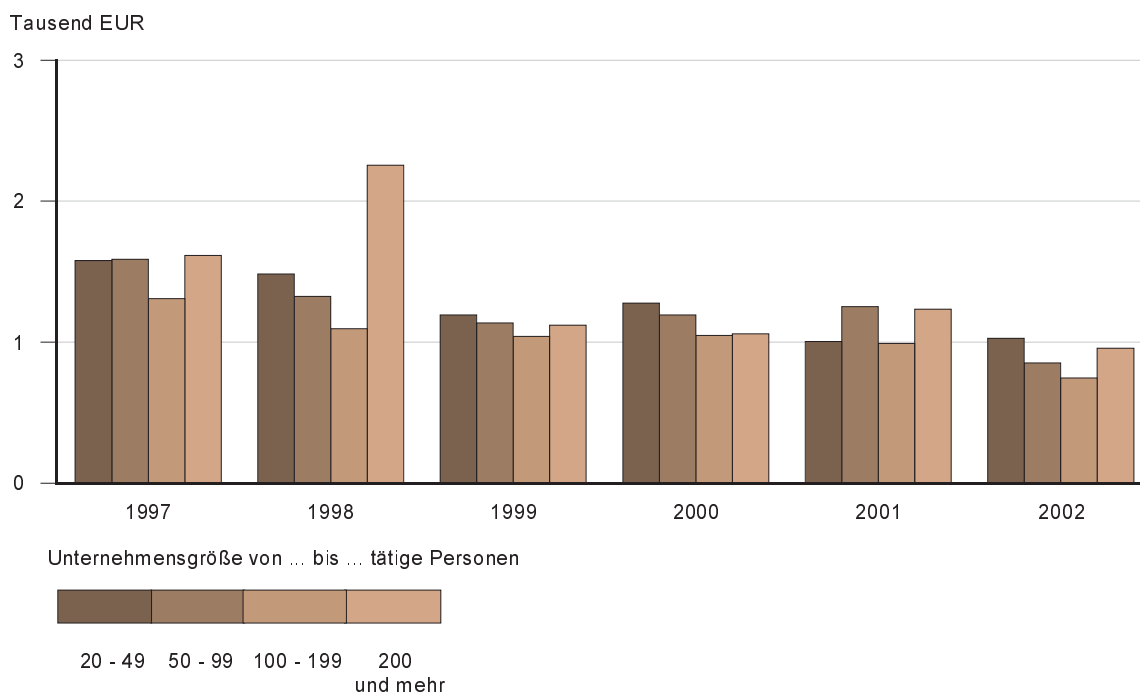


Abb. 6 Unternehmen, tätige Personen und Bruttozugänge an Sachanlagen in Bauinstallation und Sonstigem Ausbaugewerbe 1996 bis 2002 nach Beschäftigtengrößenklassen

Unternehmen mit 20 und mehr tätigen Personen

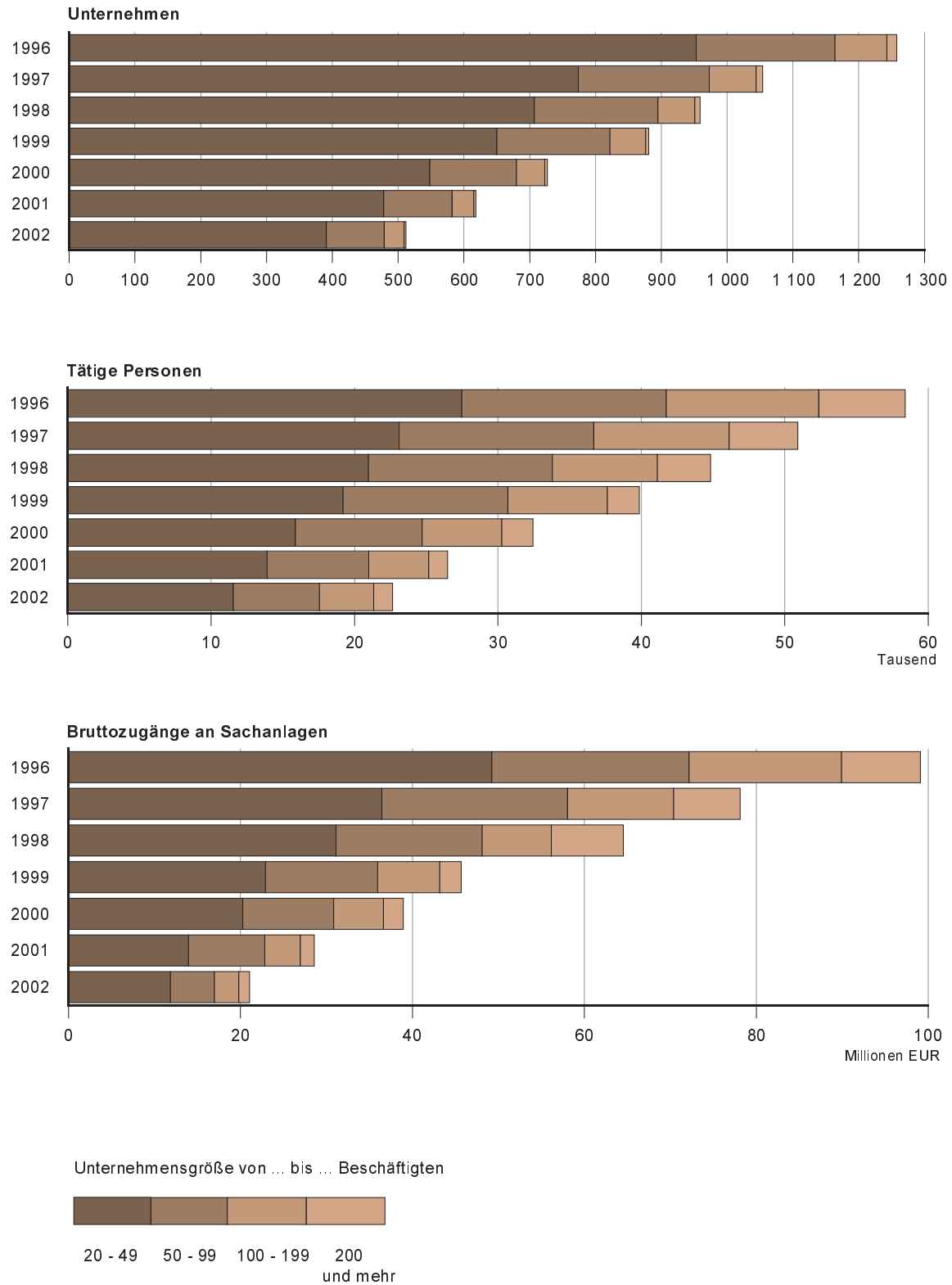


Abb. 7 Investitionsquoten in Bauinstallation und Sonstigem Ausbaugewerbe 1993 bis 2002 nach Art der Investitionen (Investitionen je 1 000 EUR Umsatz)

Unternehmen mit 20 und mehr tätigen Personen

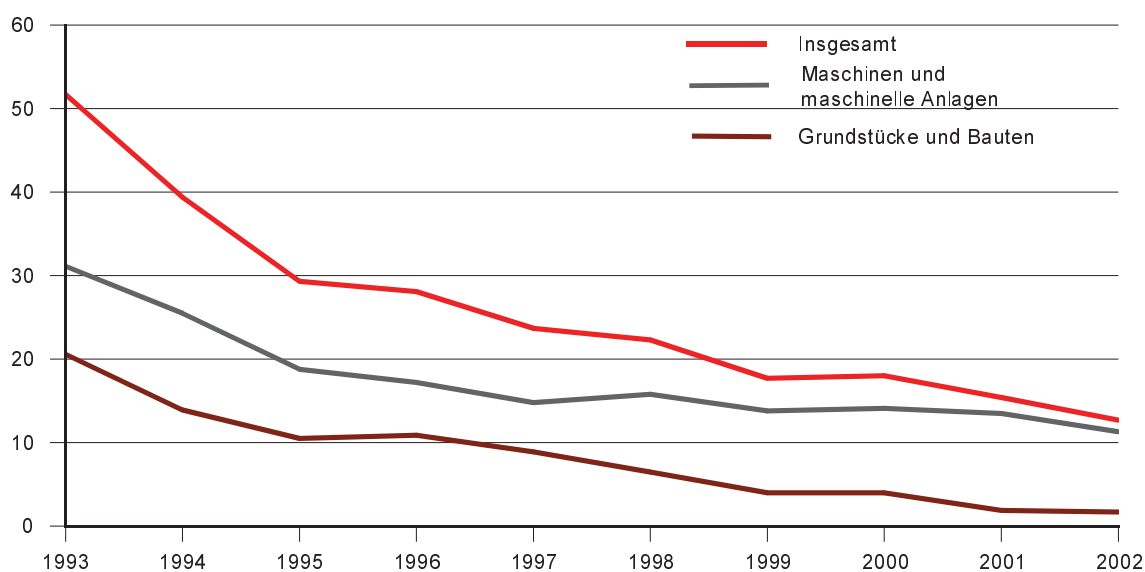


Abb. 8 Investitionsquoten in Bauinstallation und Sonstigem Ausbaugewerbe 1993 bis 2002 nach Beschäftigtengrößenklassen (Investitionen je 1 000 EUR Umsatz)

Unternehmen mit 20 und mehr tätigen Personen

