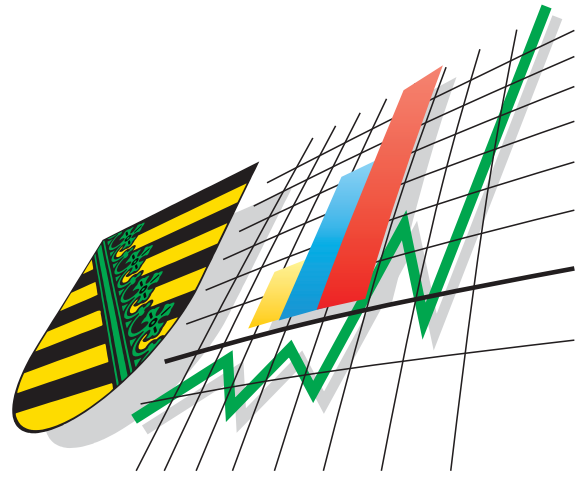


Statistisches Landesamt
des Freistaates
Sachsen



Statistische Berichte

Investitionen im Baugewerbe im Freistaat Sachsen

2001

Zeichenerklärung

-	Nichts vorhanden (genau Null)	x	Tabellenfach gesperrt, weil Aussage nicht sinnvoll
0	Weniger als die Hälfte von 1 in der letzten besetzten Stelle, jedoch mehr als nichts	()	Aussagewert ist eingeschränkt
...	Angabe fällt später an	p	vorläufige Zahl
/	Zahlenwert nicht sicher genug	r	berichtigte Zahl
.	Zahlenwert unbekannt oder geheim zu halten	s	geschätzte Zahl

Herausgeber:

Statistisches Landesamt des Freistaates Sachsen

Macherstraße 63
01917 Kamenz

Postfach 11 05
01911 Kamenz

Telefon

Vermittlung 03578 33-0

Präsident/Sekretariat -1900

Auskunft -1913, -1914

Bibliothek -4352

Vertrieb -4316

Telefax -1999

Telefax -1921

Telefax -1598

Internet www.statistik.sachsen.de

E-Mail info@statistik.sachsen.de

Informationsbüro Dresden

Rampische Str. 4
01067 Dresden

Telefon 0351 483-3180

Telefax -3184

E-Mail iPunkt@statistik.sachsen.de

© Statistisches Landesamt des Freistaates Sachsen, Kamenz, Februar 2003

Für nichtgewerbliche Zwecke sind Vervielfältigung und unentgeltliche Verbreitung, auch auszugsweise, mit Quellenangabe gestattet. Die Verbreitung, auch auszugsweise, über elektronische Systeme/Datenträger bedarf der vorherigen Zustimmung. Alle übrigen Rechte bleiben vorbehalten.

Inhalt

Seite

Vorbemerkungen	4
Ergebnisdarstellung	5
Tabellenteil	
1. Unternehmen, tätige Personen, Bruttolohn- und -gehaltsumme, Gesamtumsatz und Bruttoanlageinvestitionen in Vorbereitenden Baustellenarbeiten, Hoch- und Tiefbau	7
2. Unternehmen, tätige Personen, Bruttolohn- und -gehaltsumme sowie Leistungen in Vorbereitenden Baustellenarbeiten, Hoch- und Tiefbau nach Kreisen	8
3. Bruttozugänge an Sachanlagen in Unternehmen in Vorbereitenden Baustellenarbeiten, Hoch- und Tiefbau nach Kreisen	10
4. Unternehmen mit Verkaufserlösen und Mietinvestitionen in Vorbereitenden Baustellenarbeiten, Hoch- und Tiefbau nach Kreisen	12
5. Unternehmen, tätige Personen, Bruttolohn- und -gehaltsumme, Gesamtumsatz und Bruttoanlageinvestitionen in Vorbereitenden Baustellenarbeiten, Hoch- und Tiefbau nach Kreisen - Veränderung zum Vorjahr	13
6. Unternehmen, tätige Personen, Bruttolohn- und -gehaltsumme sowie Leistungen in Vorbereitenden Baustellenarbeiten, Hoch- und Tiefbau nach Wirtschaftszweigen	14
7. Bruttozugänge an Sachanlagen in Unternehmen in Vorbereitenden Baustellenarbeiten, Hoch- und Tiefbau nach Wirtschaftszweigen	16
8. Unternehmen mit Verkaufserlösen und Mietinvestitionen in Vorbereitenden Baustellenarbeiten, Hoch- und Tiefbau nach Wirtschaftszweigen	18
9. Unternehmen, tätige Personen, Bruttolohn- und -gehaltsumme, Gesamtumsatz und Bruttoanlageinvestitionen in Vorbereitenden Baustellenarbeiten, Hoch- und Tiefbau nach Wirtschaftszweigen - Veränderung zum Vorjahr	19
10. Unternehmen, tätige Personen, Bruttolohn- und -gehaltsumme sowie Leistungen in Vorbereitenden Baustellenarbeiten, Hoch- und Tiefbau nach Beschäftigten- und Umsatzgrößenklassen	20
11. Unternehmen, tätige Personen, Bruttolohn- und -gehaltsumme sowie Leistungen in Vorbereitenden Baustellenarbeiten, Hoch- und Tiefbau nach Beschäftigten- und Umsatzgrößenklassen - Veränderung zum Vorjahr	20
12. Bruttozugänge an Sachanlagen in Unternehmen in Vorbereitenden Baustellenarbeiten, Hoch- und Tiefbau nach Beschäftigten- und Umsatzgrößenklassen	22
13. Bruttozugänge an Sachanlagen in Unternehmen in Vorbereitenden Baustellenarbeiten, Hoch- und Tiefbau nach Beschäftigten- und Umsatzgrößenklassen - Veränderung zum Vorjahr	22
14. Unternehmen mit Verkaufserlösen und Mietinvestitionen in Vorbereitenden Baustellenarbeiten, Hoch- und Tiefbau nach Beschäftigten- und Umsatzgrößenklassen	24
15. Unternehmen mit Verkaufserlösen und Mietinvestitionen in Vorbereitenden Baustellenarbeiten, Hoch- und Tiefbau nach Beschäftigten- und Umsatzgrößenklassen - Veränderung zum Vorjahr	24
16. Unternehmen, tätige Personen, Bruttolohn- und -gehaltsumme, Gesamtumsatz und Bruttoanlageinvestitionen in Bauinstallation und Sonstigem Baugewerbe	25
17. Unternehmen, tätige Personen, Bruttolohn- und -gehaltsumme sowie Gesamtumsatz in Bauinstallation und Sonstigem Baugewerbe nach Kreisen	26
18. Bruttozugänge an Sachanlagen in Unternehmen in Bauinstallation und Sonstigem Baugewerbe nach Kreisen	27

	Seite
19. Unternehmen mit Verkaufserlösen und Mietinvestitionen in Bauinstallation und Sonstigem Baugewerbe nach Kreisen	29
20. Unternehmen, tätige Personen, Bruttolohn- und -gehaltsumme, Gesamtumsatz und Bruttoanlageinvestitionen in Bauinstallation und Sonstigem Baugewerbe nach Kreisen - Veränderung zum Vorjahr	30
21. Unternehmen, tätige Personen, Bruttolohn- und -gehaltsumme sowie Gesamtumsatz in Bauinstallation und Sonstigem Baugewerbe nach Wirtschaftszweigen	31
22. Bruttozugänge an Sachanlagen in Unternehmen in Bauinstallation und Sonstigem Baugewerbe nach Wirtschaftszweigen	32
23. Unternehmen mit Verkaufserlösen und Mietinvestitionen in Bauinstallation und Sonstigem Baugewerbe nach Wirtschaftszweigen	34
24. Unternehmen, tätige Personen, Bruttolohn- und -gehaltsumme, Gesamtumsatz und Bruttoanlageinvestitionen in Bauinstallation und Sonstigem Baugewerbe nach Wirtschaftszweigen - Veränderung zum Vorjahr	35
25. Unternehmen, tätige Personen, Bruttolohn- und -gehaltsumme sowie Gesamtumsatz in Bauinstallation und Sonstigem Baugewerbe nach Beschäftigten- und Umsatzgrößenklassen	36
26. Unternehmen, tätige Personen, Bruttolohn- und -gehaltsumme sowie Gesamtumsatz in Bauinstallation und Sonstigem Baugewerbe nach Beschäftigten- und Umsatzgrößenklassen - Veränderung zum Vorjahr	36
27. Bruttozugänge an Sachanlagen in Unternehmen in Bauinstallation und Sonstigem Baugewerbe nach Beschäftigten- und Umsatzgrößenklassen	37
28. Bruttozugänge an Sachanlagen in Unternehmen in Bauinstallation und Sonstigem Baugewerbe nach Beschäftigten- und Umsatzgrößenklassen - Veränderung zum Vorjahr	38
29. Unternehmen mit Verkaufserlösen und Mietinvestitionen in Bauinstallation und Sonstigem Baugewerbe nach Beschäftigten- und Umsatzgrößenklassen	39
30. Unternehmen mit Verkaufserlösen und Mietinvestitionen in Bauinstallation und Sonstigem Baugewerbe nach Beschäftigten- und Umsatzgrößenklassen - Veränderung zum Vorjahr	39
 Erläuterungen	 40
Definitionen	41
Verzeichnis der Wirtschaftszweige in Vorbereitenden Baustellenarbeiten, Hoch- und Tiefbau	43
Verzeichnis der Wirtschaftszweige in Bauinstallation und Sonstiges Baugewerbe	44

Abbildungen	Seite
Abb. 1 Unternehmen, tätige Personen und Bruttozugänge an Sachanlagen in Vorbereitenden Baustellenarbeiten, Hoch- und Tiefbau 1996 bis 2001 nach Beschäftigtengrößenklassen	45
Abb. 2 Investitionsquoten in Vorbereitenden Baustellenarbeiten, Hoch- und Tiefbau 1992 bis 2001 nach Art der Investitionen (Investitionen je 1000 EUR Umsatz)	46
Abb. 3 Investitionsquoten in Vorbereitenden Baustellenarbeiten, Hoch- und Tiefbau 1992 bis 2001 nach Beschäftigtengrößenklassen (Investitionen je 1000 EUR Umsatz)	46
Abb. 4 Bruttozugänge an Sachanlagen je tätiger Person in Vorbereitenden Baustellenarbeiten, Hoch- und Tiefbau 1996 bis 2001 nach Beschäftigtengrößenklassen	47
Abb. 5 Bruttozugänge an Sachanlagen je tätiger Person in Bauinstallation und Sonstigem Baugewerbe 1996 bis 2001 nach Beschäftigtengrößenklassen	47
Abb. 6 Unternehmen, tätige Personen und Bruttozugänge an Sachanlagen in Bauinstallation und Sonstigem Baugewerbe 1996 bis 2001 nach Beschäftigtengrößenklassen	48
Abb. 7 Investitionsquoten in Bauinstallation und Sonstigem Baugewerbe 1992 bis 2001 nach Art der Investitionen (Investitionen je 1000 EUR Umsatz)	49
Abb. 8 Investitionsquoten in Bauinstallation und Sonstigem Baugewerbe 1992 bis 2001 nach Beschäftigtengrößenklassen (Investitionen je 1000 EUR Umsatz)	49

Vorbemerkungen

In diesem Statistischen Bericht werden die Ergebnisse der „Jahreserhebung einschließlich Investitionserhebung bei Unternehmen des Baugewerbes für das Jahr 2001“ veröffentlicht.

Seit 1996 wird in der Baugewerbestatistik die "Klassifikation der Wirtschaftszweige, Ausgabe 1993" (WZ 93) benutzt. Das ist die von der Europäischen Kommission genehmigte nationale Fassung der NACE Rev. 1 ¹⁾ für die Bundesrepublik Deutschland. Sie wurde mit der Verordnung (EWG) Nr. 3037/90 des Rates der Europäischen Union vom 9. Oktober 1990 ²⁾ als unmittelbar in allen Mitgliedstaaten geltendes Recht in Kraft gesetzt. Damit wird eine einheitliche Anwendung im gesamten EU-Raum gewährleistet.

Da durch das ProdGewStatG die Begriffe Bauhauptgewerbe und Ausbaugewerbe im Zusammenhang mit den Baugewerbestatistiken festgeschrieben sind, umfasst das Bauhauptgewerbe nach der WZ 93 die Wirtschaftszweige 45.1 (Vorbereitende Baustellenarbeiten) und 45.2 (Hoch- und Tiefbau) und das Ausbaugewerbe die Wirtschaftszweige 45.3 (Bauinstallation), 45.4 (Sonstiges Baugewerbe) und 45.5 (Vermietung von Baumaschinen und -geräten mit Bedienungspersonal). Der Wirtschaftszweig 45.5 ist in Sachsen unbesetzt.

Die Ergebnisse für das Berichtsjahr 2001 wurden im Verlaufe des Kalenderjahres 2002 erhoben. Die Meldung erfolgte sowohl in DM als auch in EURO. Da die Veröffentlichung im Jahr 2003 erfolgt, wurden alle Währungsangaben in EURO umgerechnet. Die Umrechnung von DM in EURO erfolgte hierbei an Hand der Einzeldatensätze.

Zu Vergleichszwecken und zur Bildung langer Reihen wurden auch für die zurückliegenden Jahre seit 1991 die Währungsangaben in EURO umgerechnet. Hierbei ist weiterhin zu beachten, dass für die Jahre 1991 bis 1995 bereits eine Rückrechnung der nach SYPRO erhobenen Angaben auf die WZ 93 erfolgte. Diese Rückrechnungsergebnisse weisen gewisse Unschärfen auf. Außerdem wurde für das Ausbaugewerbe für die Jahre bis 1996 ein Ergebnis nur für den aktuellen Berichtskreis „Unternehmen mit 20 und mehr tätige Personen“ ermittelt.

1) NACE: Nomenclature générale des activités économiques dans les Communautés européennes - Statistische Systematik der Wirtschaftszweige in der Europäischen Gemeinschaft.

2) Verordnung (EWG) Nr. 3037/90 des Rates vom 9. Oktober 1990 betreffend die statistische Systematik der Wirtschaftszweige in der Europäischen Gemeinschaft (Abl. EG Nr. L 293 S. 1 (NACE-Verordnung)), geändert durch die Verordnung (EWG) Nr. 761/93 der Kommission vom 24. März 1993 (Abl. EG L 83 S. 1).

Ergebnisdarstellung

Hoch- und Tiefbau sowie Vorbereitende Baustellenarbeiten (WZ 45.1 und 45.2)

Im Jahr 2001 belief sich die **Jahresbauleistung** einschl. der sonstigen Umsätze der in Sachsen ansässigen Unternehmen mit mehr als 20 tätigen Personen in Hoch- und Tiefbau sowie Vorbereitenden Baustellenarbeiten auf 3,6 Milliarden €. Im Vergleich zum Vorjahr sank die Jahresbauleistung damit um 23,0 Prozent, im Hochbau um 29,6 Prozent und im Tiefbau um 17,2 Prozent. Die Zahl der in diesen Unternehmen tätigen Personen ging im gleichen Zeitraum um 21,2 Prozent zurück. Umgerechnet auf die tätigen Personen ergibt sich eine Jahresbauleistung von 86 203 €, 2,2 Prozent weniger als im Vorjahr.

Im Berichtsjahr 2001 waren 727 **Unternehmen** in diese Statistik einbezogen, per Saldo 182 Unternehmen oder 20 Prozent weniger als im Vorjahr. Von diesen 727 in dieser Statistik erfassten Unternehmen hatten 618 **Investitionen** getätigt, etwas mehr als 20 Prozent weniger als 2000. Die Bruttozugänge an Sachanlagen (Bruttoanlageinvestitionen) beliefen sich im Jahr 2001 auf rund 115 Millionen €. Im Vergleich zu 2000 mit 167,0 Millionen € ist die ausgewiesene Investitionssumme um 52,3 Millionen € oder 31,3 Prozent gesunken. Nachdem die Bruttoanlageinvestitionen je tätiger Person zwei Jahre gestiegen waren, sind sie 2001 um 12,9 Prozent gesunken.

Das drückt sich auch in der **Investitionsquote** - dem Verhältnis von Investitionen und Umsatz - aus. Im Jahr 2001 betrug sie 3,0 Prozent (2000: 3,7 Prozent; 1999: 3,5 Prozent, 1998 3,0 Prozent und 1997 3,3 Prozent). Im Hoch- und Tiefbau (45.2) betrug die Investitionsquote 2,3 Prozent und liegt somit deutlich unter der Vorjahresquote von 3,7 Prozent. In den Vorbereitenden Baustellenarbeiten (45.1) lag die Investitionsquote bei 9,6 Prozent und damit über der des Vorjahres von 8,5 Prozent. Eine relativ hohe Investitionsquote wies 2001 lediglich der Spezialbau und sonstige Tiefbau (45.25) mit 4,1 Prozent auf.

87,2 Prozent der Bruttoanlageinvestitionen entfielen im Jahr 2001 auf Maschinen, maschinelle Anlagen, Betriebsausrüstungen (2000: 79,5; 1999: 82,5 Prozent); 12,1 Prozent auf bebaute Grundstücke und Bauten (2000: 18,4 Prozent; 1999: 15,6 Prozent) sowie lediglich 0,7 Prozent auf Grundstücke ohne Bauten (2000: 2,1 Prozent; 1999: 1,9 Prozent). Damit ist der Investitionsanteil für Maschinen und maschinelle Anlagen im Vergleich zum Vorjahr wieder gestiegen, während der Anteil für bebaute Grundstücke und Bauten gesunken ist. Nachdem der Investitionsanteil für Grundstücke ohne Bauten seit Jahren auf niedrigem Niveau stabil gewesen war, ist er 2001 deutlich gesunken. Investitionen in Grundstücke mit und ohne Bauten spielen lediglich in der Unternehmensgrößenklasse von 20 bis 49 tätigen Personen noch eine vergleichsweise größere Rolle. Hier liegt ihr Anteil an den Investitionen insgesamt bei 20,3 Prozent. Das ist ein leicht überdurchschnittlicher Wert über die gesamte Zeitreihe seit 1991 betrachtet.

Im Jahr 2001 betrug der Wert für **neu gemietete und gepachtete Sachanlagen (Mietinvestitionen)** 12,8 Millionen €, 13,7 Prozent weniger als im Vorjahr. Der größte Teil (91,3 Prozent) entfällt auf Maschinen und maschinelle Anlagen. Die Zahl der Unternehmen mit Mietinvestitionen belief sich auf 117, im Jahr 2000 waren es 136 Unternehmen gewesen.

Bauinstallation und Sonstiges Baugewerbe (WZ 45.3 bis 45.5)

Die in Sachsen ansässigen Unternehmen der **Bauinstallation** und des **Sonstigen Baugewerbes** mit 20 und mehr tätigen Personen erwirtschafteten im Berichtsjahr 2001 einen Gesamtumsatz von 1,85 Milliarden €. Im Vergleich zum Vorjahr ist das ein Rückgang um 14,2 Prozent. Damit ist 2001 das fünfte Jahr in Folge, in dem der Umsatz zurückgeht. Da die Zahl der in diesen Unternehmen tätigen Personen um 18,4 Prozent gesunken ist, hat sich der Gesamtumsatz je tätiger Person mit 69 965 € gegenüber dem Vorjahr um 5,1 Prozent erhöht.

Umsatzsteigerungen verbuchten lediglich die Elektroinstallation (45.31), Stuckateurgewerbe, Gipserei und Verputzerei (45.41) und Fliesen-, Platten- und Mosaiklegerei (45.43.2).

Im Berichtsjahr 2001 waren 618 **Unternehmen** in diese Statistik einbezogen, 2000 waren es noch 727 Unternehmen. Per Saldo sind das 109 Unternehmen oder 15 Prozent weniger als im Vorjahr. Von den 618 in dieser Statistik erfassten Unternehmen haben 482 Unternehmen **Investitionen** getätigt. Die Zugänge an Sachanlagen (Bruttoanlageinvestitionen) betrugen hier 28,6 Millionen €, 26,6 Prozent weniger als 2000.

In der Bauinstallation (45.3) gingen die Investitionen von 24,1 Millionen € im Jahr 2000 um 11,6 Prozent auf 21,3 Millionen € im Jahr 2001 zurück. Im Sonstigen Baugewerbe (45.4) halbierte sich die Investitionssumme im gleichen Zeitraum von 14,8 Millionen € auf 7,3 Millionen €. Innerhalb der Bauinstallation (45.3) wurden in der Elektroinstallation (45.31), wie auch schon im Vorjahr, rund 9,4 Millionen € investiert. Den größten absoluten und relativen Investitionsrückgang verbuchte die Klempnerei, Gas-, Wasser-, Heizungs- und Lüftungsinstallation (45.33). Innerhalb des Sonstigen Baugewerbes (45.4) verzeichneten alle Zweige relativ große Rückgänge.

Die **Investitionsquote** lag im Jahr 2001 mit 1,5 Prozent etwas unter dem Vorjahreswert (1,8 Prozent). Zwischen den einzelnen Wirtschaftszweigen differiert die Investitionsquote nur geringfügig, lediglich in der Sonstigen Bauinstallation (45.34) ist sie mit 4,4 Prozent vergleichsweise hoch.

Auf Maschinen und maschinelle Anlagen entfielen im Jahr 2001 87,8 Prozent der Investitionen (2000: 78,0 Prozent; 1999: 77,7 Prozent); auf bebaute Grundstücke und Bauten 11,8 Prozent (2000: 21,3 Prozent; 1999: 21,6 Prozent) und auf Grundstücke ohne Bauten 0,4 Prozent (2000 und 1999: je 0,7 Prozent). Damit setzt sich der langfristige Trend seit Mitte der 1990er Jahre fort: der Anteil der Investitionen in Maschinen und maschinellen Anlagen steigt und der Anteil in Grundstücke mit und ohne Bauten fällt. Lediglich im Jahr 2000 war dieser längerfristige Trend unterbrochen gewesen.

Die Summe der **neu gemieteten und gepachteten Sachanlagen (Mietinvestitionen)** belief sich im Jahr 2001 auf 7,2 Millionen € und ist damit 19,4 Prozent gesunken, nachdem im Vorjahr ein leichter Anstieg zu verzeichnen gewesen war.

**1. Unternehmen, tätige Personen, Bruttolohn- und -gehaltsumme, Gesamtumsatz und Bruttoanlageinvestitionen
in Vorbereitenden Baustellenarbeiten, Hoch- und Tiefbau**

Jahr	Unternehmen	Tätige Personen	Bruttolohn- und -gehaltsumme	Gesamt- umsatz	Unternehmen mit Investitionen	Brutto- anlage- investitionen	Bruttoanlage- investitionen je tätiger Person
			1 000 €			1 000 €	€
1991	501	75 103	1 043 204	3 551 938	481	342 325	4 558
1992	592	70 715	1 216 990	4 226 250	576	414 766	5 866
1993	1 031	83 402	1 495 195	5 142 882	955	409 813	4 914
1994	1 316	97 174	1 852 889	7 277 395	1 226	389 534	4 010
1995	1 467	96 856	1 885 742	7 386 775	1 315	326 482	3 371
1996	1 479	90 411	1 738 415	6 978 666	1 321	248 663	2 750
1997	1 357	78 783	1 530 372	6 374 797	1 236	204 140	2 591
1998	1 242	66 492	1 294 794	5 277 185	1 098	156 041	2 347
1999	1 119	62 676	1 273 775	5 167 179	959	182 550	2 913
2000	909	52 768	1 092 278	4 542 194	775	166 969	3 164
2001	727	41 588	867 725	3 788 459	618	114 649	2 757

2. Unternehmen, tätige Personen, Bruttolohn- und -gehaltsumme sowie Leistungen in Vorbereitenden Baustellenarbeiten, Hoch- und Tiefbau nach Kreisen

Kreis- Nr.	Kreis Regierungsbezirk Land	Unter- nehmen	Tätige Personen	Bruttolohn- und -gehalt- summe	Jahres		
					Summe der im Geschäftsjahr abgerechneten Bauleistungen	Bestand an nicht abge- rechneten Bauten am	
						Anfang	Ende
1 000							
61	Chemnitz, Stadt	36	5 730	131 187	496 837	22 162	20 765
66	Plauen, Stadt	6	160	3 269	14 686	1 435	373
67	Zwickau, Stadt	17	760	17 430	59 142	14 487	22 292
71	Annaberg	18	954	18 639	89 835	38 806	26 432
73	Chemnitzer Land	23	1 287	26 324	124 825	31 490	27 978
77	Freiberg	31	1 184	22 110	79 029	15 932	15 983
78	Vogtlandkreis	41	2 911	57 071	224 888	49 705	49 916
81	Mittlerer Erzgebirgskreis	21	823	15 824	49 522	5 564	7 192
82	Mittweida	25	1 141	24 080	90 156	28 456	35 780
88	Stollberg	23	978	18 220	61 583	7 467	12 583
91	Aue-Schwarzenberg	27	1 223	20 219	104 998	18 206	25 532
93	Zwickauer Land	23	801	15 162	54 838	10 545	13 239
Regierungsbezirk Chemnitz		291	17 952	369 535	1 450 337	244 254	258 065
62	Dresden, Stadt	37	2 164	48 131	206 326	53 679	64 397
63	Görlitz, Stadt	4	130	2 683	8 708	324	476
64	Hoyerswerda, Stadt	6	193	3 124	10 191	495	480
72	Bautzen	33	1 993	37 577	144 250	40 241	60 276
80	Meißen	22	1 087	23 520	116 648	31 035	22 772
84	Niederschles. Oberlausitzkreis	18	675	12 544	46 255	4 148	5 248
85	Riesa-Großenhain	23	1 117	22 528	100 194	14 829	12 684
86	Löbau-Zittau	34	1 499	28 134	106 288	13 427	15 586
87	Sächsische Schweiz	25	961	18 453	64 346	17 782	14 129
90	Weißeritzkreis	16	1 162	23 755	109 789	40 256	29 632
92	Kamenz	31	2 699	54 665	197 195	26 014	33 028
Regierungsbezirk Dresden		249	13 680	275 113	1 110 189	242 230	258 711
65	Leipzig, Stadt	52	3 642	90 935	588 553	314 613	72 547
74	Delitzsch	23	1 363	28 063	138 524	25 984	33 797
75	Döbeln	17	571	11 485	44 154	7 870	7 552
79	Leipziger Land	36	1 774	37 537	145 093	24 276	34 597
83	Muldentalkreis	25	1 094	22 744	85 566	11 249	9 314
89	Torgau-Oschatz	34	1 512	32 314	148 124	27 673	15 574
Regierungsbezirk Leipzig		187	9 956	223 077	1 150 014	411 666	173 381
Sachsen		727	41 588	867 725	3 710 540	898 151	690 156

Jahr 2001

bauleistung			Sonstige Umsätze	Jahres- bauleistung u. sonstige Umsätze zusammen	Jahres- bauleistung u. sonstige Umsätze je tätiger Person	Kreis Regierungsbezirk Land	Kreis- Nr.
selbst- erstellte Anlagen	insgesamt	darunter Hoch- bau					
€					€		
703	496 143	122 565	4 828	500 971	87 429	Chemnitz, Stadt	61
-	13 624	4 748	13	13 637	85 230	Plauen, Stadt	66
373	67 320	30 681	1 464	68 783	90 504	Zwickau, Stadt	67
69	77 530	29 616	5 946	83 477	87 502	Annaberg	71
429	121 742	91 127	607	122 349	95 065	Chemnitzer Land	73
845	79 925	44 902	668	80 592	68 068	Freiberg	77
53	225 152	86 241	6 438	231 590	79 557	Vogtlandkreis	78
-	51 149	15 796	5 154	56 304	68 413	Mittlerer Erzgebirgskreis	81
40	97 519	65 672	2 034	99 553	87 251	Mittweida	82
20	66 719	43 521	1 330	68 050	69 581	Stollberg	88
275	112 599	73 986	2 359	114 958	93 997	Aue-Schwarzenberg	91
14	57 546	26 934	525	58 071	72 498	Zwickauer Land	93
2 820	1 466 968	635 788	31 367	1 498 335	83 463	Regierungsbezirk Chemnitz	
22	217 066	86 203	3 991	221 057	102 152	Dresden, Stadt	62
-	8 860	2 395	277	9 138	70 290	Görlitz, Stadt	63
-	10 177	4 942	-	10 177	52 728	Hoyerswerda, Stadt	64
43	164 327	70 100	5 262	169 589	85 092	Bautzen	72
888	109 273	61 910	1 563	110 836	101 965	Meißen	80
-	47 355	21 581	509	47 864	70 910	Niederschles. Oberlausitzkreis	84
245	98 295	60 276	1 349	99 643	89 206	Riesa-Großenhain	85
52	108 499	51 351	1 197	109 696	73 179	Löbau-Zittau	86
-	60 693	35 810	1 382	62 075	64 594	Sächsische Schweiz	87
61	99 226	37 987	3 402	102 628	88 320	Weißeritzkreis	90
45	204 254	52 321	3 393	207 647	76 935	Kamenz	92
1 355	1 128 025	484 876	22 324	1 150 349	84 090	Regierungsbezirk Dresden	
14	346 501	163 621	12 767	359 268	98 646	Leipzig, Stadt	65
3	146 340	25 802	1 997	148 338	108 832	Delitzsch	74
11	43 846	26 451	58	43 904	76 890	Döbeln	75
38	155 452	52 798	4 623	160 075	90 234	Leipziger Land	79
10	83 641	33 951	2 470	86 111	78 712	Muldentalkreis	83
288	136 312	82 486	2 312	138 624	91 683	Torgau-Oschatz	89
363	912 092	385 109	24 228	936 320	94 046	Regierungsbezirk Leipzig	
4 539	3 507 085	1 505 773	77 918	3 585 004	86 203	Sachsen	

3. Bruttozugänge an Sachanlagen in Unternehmen in Vorbereitenden Baustellenarbeiten, Hoch- und Tiefbau nach Kreisen

Kreis-Nr.	Kreis Regierungsbezirk Land	Unter- nehmen	Tätige Personen	Gesamt- umsatz	Unternehmen mit Bruttozu- gängen an Sach- anlagen	Bruttozu	
						je tätiger Person	im Ver- hältnis zum Gesamt- umsatz
				1 000 €		€	%
61	Chemnitz, Stadt	36	5 730	501 665	24	6 258	7,1
66	Plauen, Stadt	6	160	14 699	4	4 724	5,1
67	Zwickau, Stadt	17	760	60 605	14	4 709	5,9
71	Annaberg	18	954	95 781	14	2 670	2,7
73	Chemnitzer Land	23	1 287	125 432	22	1 872	1,9
77	Freiberg	31	1 184	79 697	29	1 870	2,8
78	Vogtlandkreis	41	2 911	231 327	37	2 357	3,0
81	Mittlerer Erzgebirgskreis	21	823	54 676	18	1 668	2,5
82	Mittweida	25	1 141	92 190	23	2 211	2,7
88	Stollberg	23	978	62 913	20	2 467	3,8
91	Aue-Schwarzenberg	27	1 223	107 356	25	2 397	2,7
93	Zwickauer Land	23	801	55 363	20	2 151	3,1
	Regierungsbezirk Chemnitz	291	17 952	1 481 704	250	3 631	4,4
62	Dresden, Stadt	37	2 164	210 317	31	1 547	1,6
63	Görlitz, Stadt	4	130	8 986	3	224	0,3
64	Hoyerswerda, Stadt	6	193	10 191	5	1 099	2,1
72	Bautzen	33	1 993	149 512	27	3 739	5,0
80	Meißen	22	1 087	118 211	20	2 586	2,4
84	Niederschles. Oberlausitzkreis	18	675	46 764	13	1 345	1,9
85	Riesa-Großenhain	23	1 117	101 543	21	1 886	2,1
86	Löbau-Zittau	34	1 499	107 484	26	1 572	2,2
87	Sächsische Schweiz	25	961	65 727	22	1 536	2,2
90	Weißeritzkreis	16	1 162	113 191	15	2 142	2,2
92	Kamenz	31	2 699	200 588	28	1 554	2,1
	Regierungsbezirk Dresden	249	13 680	1 132 513	211	2 002	2,4
65	Leipzig, Stadt	52	3 642	601 321	43	1 657	1,0
74	Delitzsch	23	1 363	140 522	18	2 739	2,7
75	Döbeln	17	571	44 212	15	2 162	2,8
79	Leipziger Land	36	1 774	149 716	29	3 142	3,7
83	Muldentalkreis	25	1 094	88 036	24	2 020	2,5
89	Torgau-Oschatz	34	1 512	150 436	28	2 175	2,2
	Regierungsbezirk Leipzig	187	9 956	1 174 242	157	2 217	1,9
	Sachsen	727	41 588	3 788 459	618	2 757	3,0

Jahr 2001

gänge an Sachanlagen			Bruttozu- gänge an Sachanlagen insgesamt	Darunter		Kreis Regierungsbezirk Land	Kreis- Nr.
bebaute Grundstücke und Bauten	Grundstücke ohne Bauten	Maschinen und maschinelle Anlagen		selbsterstellte Anlagen	gebrauchte und erworbene Bauten		
1 000 €							
2 951	53	32 856	35 859	961	-	Chemnitz, Stadt	61
25	-	731	756	-	-	Plauen, Stadt	66
1 681	38	1 859	3 579	946	677	Zwickau, Stadt	67
133	-	2 414	2 547	172	-	Annaberg	71
691	-	1 718	2 409	429	115	Chemnitzer Land	73
998	31	1 185	2 214	845	93	Freiberg	77
1 202	-	5 661	6 863	53	-	Vogtlandkreis	78
25	31	1 317	1 373	-	-	Mittlerer Erzgebirgskreis	81
713	18	1 792	2 523	40	-	Mittweida	82
134	20	2 258	2 413	22	-	Stollberg	88
335	-	2 596	2 932	275	-	Aue-Schwarzenberg	91
130	3	1 591	1 723	24	106	Zwickauer Land	93
9 018	194	55 979	65 191	3 767	991	Regierungsbezirk Chemnitz	
130	-	3 218	3 348	22	-	Dresden, Stadt	62
-	-	29	29	-	-	Görlitz, Stadt	63
-	-	212	212	-	-	Hoyerswerda, Stadt	64
1 007	171	6 275	7 453	121	121	Bautzen	72
954	-	1 857	2 811	943	-	Meißen	80
1	3	904	908	-	-	Niederschles. Oberlausitzkreis	84
506	80	1 521	2 107	264	-	Riesa-Großenhain	85
609	-	1 748	2 356	53	-	Löbau-Zittau	86
121	-	1 355	1 476	-	-	Sächsische Schweiz	87
156	22	2 310	2 489	61	-	Weißeritzkreis	90
115	-	4 080	4 195	45	18	Kamenz	92
3 599	275	23 509	27 384	1 507	139	Regierungsbezirk Dresden	
308	161	5 565	6 034	17	-	Leipzig, Stadt	65
148	105	3 480	3 733	5	-	Delitzsch	74
104	-	1 131	1 235	11	93	Döbeln	75
38	15	5 521	5 574	38	-	Leipziger Land	79
215	-	1 995	2 210	10	-	Muldentalkreis	83
453	16	2 820	3 289	288	-	Torgau-Oschatz	89
1 265	297	20 513	22 074	369	93	Regierungsbezirk Leipzig	
13 882	766	100 001	114 649	5 643	1 223	Sachsen	

4. Unternehmen mit Verkaufserlösen und Mietinvestitionen in Vorbereitenden Baustellenarbeiten, Hoch- und Tiefbau nach Kreisen

Jahr 2001

Kreis-Nr.	Kreis Regierungsbezirk Land	Verkaufserlöse aus dem Abgang von Sachanlagen	Darunter	Unternehmen mit Mietinvestitionen	Neu gemietete und gepachtete Sachanlagen	Davon	
			Verkauf von Grundstücken			Bauten	Maschinen und maschinelle Anlagen
			1 000 €				
61	Chemnitz, Stadt	1 243	232	3	76	-	76
66	Plauen, Stadt	52	-	1	.	.	.
67	Zwickau, Stadt	349	-	1	.	.	.
71	Annaberg	996	39	4	320	-	320
73	Chemnitzer Land	520	-	4	59	-	59
77	Freiberg	111	-	5	265	-	265
78	Vogtlandkreis	1 083	159	11	1 407	767	640
81	Mittlerer Erzgebirgskreis	111	-	3	341	-	341
82	Mittweida	225	-	6	510	-	510
88	Stollberg	38	-	2	.	.	.
91	Aue-Schwarzenberg	578	9	3	210	-	210
93	Zwickauer Land	456	-	3	171	-	171
	Regierungsbezirk Chemnitz	5 763	439	46	3 867	767	3 100
62	Dresden, Stadt	724	-	8	1 104	-	1 104
63	Görlitz, Stadt	49	-	2	.	.	.
64	Hoyerswerda, Stadt	25	-	-	-	-	-
72	Bautzen	591	38	4	204	-	204
80	Meißen	722	254	4	361	-	361
84	Niederschles. Oberlausitzkreis	147	-	3	484	70	415
85	Riesa-Großenhain	161	-	3	532	-	532
86	Löbau-Zittau	388	12	5	512	-	512
87	Sächsische Schweiz	617	10	6	364	41	323
90	Weißeritzkreis	253	-	1	.	.	.
92	Kamenz	2 254	1	4	409	25	384
	Regierungsbezirk Dresden	5 931	316	40	5 544	136	5 408
65	Leipzig, Stadt	848	-	11	1 734	-	1 734
74	Delitzsch	630	-	4	315	-	315
75	Döbeln	161	-	1	.	.	.
79	Leipziger Land	898	3	4	538	-	538
83	Muldentalkreis	436	-	3	.	.	.
89	Torgau-Oschatz	581	-	8	402	6	395
	Regierungsbezirk Leipzig	3 555	3	31	3 413	206	3 207
	Sachsen	15 248	757	117	12 823	1 109	11 714

5. Unternehmen, tätige Personen, Bruttolohn- und -gehaltsumme, Gesamtumsatz und Bruttoanlageinvestitionen in Vorbereitenden Baustellenarbeiten, Hoch- und Tiefbau nach Kreisen - Veränderung zum Vorjahr (in Prozent)

Jahr 2001

Kreis-Nr.	Kreis Regierungsbezirk Land	Unter- nehmen	Tätige Personen	Bruttolohn- und -gehaltsumme	Gesamt- umsatz	Unternehmen mit Investitionen	Brutto- anlage- investitionen
61	Chemnitz, Stadt	-21,7	-17,9	-19,9	-24,5	-35,1	-8,6
66	Plauen, Stadt	-50,0	-67,1	-61,9	-64,7	-33,3	33,8
67	Zwickau, Stadt	-10,5	-11,5	-6,3	-17,7	-17,6	3,3
71	Annaberg	-21,7	-18,5	-17,6	1,1	-33,3	-46,4
73	Chemnitzer Land	-32,4	-25,3	-23,9	-5,3	-26,7	-43,3
77	Freiberg	-13,9	-18,2	-19,8	-21,2	-9,4	-0,8
78	Vogtlandkreis	-16,3	-17,2	-14,4	-19,9	-14,0	-46,8
81	Mittlerer Erzgebirgskreis	-16,0	-24,9	-23,3	-36,0	-14,3	-55,0
82	Mittweida	-19,4	-25,4	-22,6	-25,0	-11,5	-40,6
88	Stollberg	-11,5	-18,2	-18,7	-21,8	-13,0	-27,6
91	Aue-Schwarzenberg	-15,6	-16,9	-21,8	-1,7	-13,8	17,1
93	Zwickauer Land	-25,8	-31,9	-32,0	-29,5	-20,0	1,0
	Regierungsbezirk Chemnitz	-20,1	-20,8	-20,5	-20,9	-19,4	-20,7
62	Dresden, Stadt	-22,9	-15,4	-12,8	-21,1	-22,5	-28,1
63	Görlitz, Stadt	33,3	21,5	30,2	21,5	0,0	-85,2
64	Hoyerswerda, Stadt	20,0	-5,4	1,5	1,2	25,0	94,6
72	Bautzen	-10,8	-13,2	-15,5	-16,9	-22,9	-5,2
80	Meißen	-21,4	-34,4	-32,8	-36,5	-16,7	-66,6
84	Niederschles. Oberlausitzkreis	-28,0	-34,4	-30,4	-31,2	-38,1	-68,3
85	Riesa-Großenhain	-34,3	-31,1	-29,0	-34,5	-25,0	-22,6
86	Löbau-Zittau	-20,9	-25,5	-19,4	-18,2	-33,3	-31,4
87	Sächsische Schweiz	-16,7	-32,7	-35,5	-40,2	-18,5	-58,1
90	Weißeritzkreis	-36,0	-21,1	-17,9	24,5	-31,8	-44,7
92	Kamenz	-22,5	-25,9	-28,0	-30,1	-12,5	-22,1
	Regierungsbezirk Dresden	-21,9	-24,1	-23,1	-24,1	-23,3	-37,3
65	Leipzig, Stadt	-13,3	-12,8	-14,8	21,9	-10,4	-32,7
74	Delitzsch	-23,3	-21,7	-18,8	-19,1	-30,8	-69,1
75	Döbeln	-29,2	-31,0	-32,8	-29,0	-31,8	-4,4
79	Leipziger Land	-14,3	-11,0	-12,9	-17,3	-19,4	-36,3
83	Muldentalkreis	-26,5	-26,3	-25,1	-23,7	-14,3	-40,5
89	Torgau-Oschatz	-5,6	-19,0	-14,5	-0,1	-6,7	-47,6
	Regierungsbezirk Leipzig	-17,3	-17,7	-17,3	-0,2	-17,4	-46,3
	Sachsen	-20,0	-21,2	-20,6	-16,6	-20,3	-31,3

6. Unternehmen, tätige Personen, Bruttolohn- und -gehaltsumme sowie Leistungen in Vorbereitenden Baustellenarbeiten, Hoch- und Tiefbau nach Wirtschaftszweigen

WZ 93	Wirtschaftszweig	Unter- nehmen	Tätige Personen	Bruttolohn- und -gehalt- summe	Jahres		
					Summe der im Geschäftsjahr abgerechneten Bauleistungen	Bestand an nicht abge- rechneten Bauten am	
						Anfang	Ende
1 000							
	Vorbereitende Baustellen- arbeiten, Hoch- und Tiefbau	727	41 588	867 725	3 710 540	898 151	690 157
45.1	Vorbereitende Baustellenarbeiten	20	5 352	122 903	376 683	3 325	3 053
45.11	Abbruch-, Spreng- und Ent- trümmerungsgewerbe, Erdbewegungsarbeiten	20	5 352	12 075	376 683	3 325	3 053
45.11.1	Abbruch-, Spreng- und Ent- trümmerungsgewerbe	12	550	12 075	32 563	2 550	2 511
45.11.2	Erdbewegungsarbeiten	6
45.11.3	Landeskulturbau und Rena- turierung von Gewässern	-	-	-	-	-	-
45.11.4	Aufschließung von Lagerstätten	2
45.12	Test- und Suchbohrung	-	-	-	-	-	-
45.2	Hoch- und Tiefbau	707	36 236	744 823	3 333 858	894 825	687 103
45.21	Hochbau, Brücken- und Tunnelbau u.Ä.	410	21 917	444 633	2 136 852	698 548	503 092
45.21.1	Hoch- und Tiefbau ohne ausge- prägten Schwerpunkt	209	12 956	263 141	1 209 070	351 573	383 757
45.21.2	Hochbau (ohne Fertigteilbau)	175	7 635	147 108	574 657	103 872	108 339
45.21.3	Herstellung von Fertigteilb. aus Beton im Hochbau aus selbst- hergestellten Bausätzen	-	-	-	-	-	-
45.21.4	Herstellung von Fertigteilb. aus Beton im Hochbau aus fremd- bezogenen Bausätzen	-	-	-	-	-	-
45.21.5	Herstellung von Fertigteilb. aus Holz im Hochbau aus fremd- bezogenen Bausätzen	1
45.21.6	Brücken- und Tunnelbau u.Ä.	-	-	-	-	-	-
45.21.7	Kabelleitungstiefbau	25
45.22	Dachdeckerei, Abdichtung und Zimmerei	82
45.22.1	Dachdeckerei	70	2 135	37 461	137 542	9 922	11 776
45.22.2	Abdichtung gegen Wasser und Feuchtigkeit	5
45.22.3	Zimmerei und Ingenieurholzbau	7	236	4 787	14 818	2 053	1 774
45.23	Straßenbau und Eisenbahn- oberbau	91	6 316	137 985	631 378	127 227	105 736
45.23.1	Straßenbau	82	5 734	123 142	569 627	118 677	100 270
45.23.2	Eisenbahnoberbau	9	582	14 843	61 751	8 550	5 465
45.24	Wasserbau	1
45.25	Spezialbau und sonstiger Tiefbau	123	5 439	115 470	398 763	56 543	63 584
45.25.1	Brunnenbau	4	205	4 783	10 622	542	1 824
45.25.2	Schachtbau	-	-	-	-	-	-
45.25.3	Schornstein-, Feuerungs- und Industrieofenbau	2
45.25.4	Gerüstbau	19	653	12 835	30 726	1 013	945
45.25.5	Gebäudetrocknung	1
45.25.6	Sonstiger Tiefbau	97	4 478	95 128	346 286	53 923	57 208

Jahr 2001

bauleistung			Sonstige Umsätze	Jahres- bauleistung u. sonstige Umsätze zusammen	Jahres- bauleistung u. sonstige Umsätze je tätiger Person	Wirtschaftszweig	WZ 93
selbst- erstellte Anlagen	insgesamt	darunter Hoch- bau					
€					€		
4 539	3 507 085	1 505 773	77 918	3 585 004	86 203	Vorbereitende Baustellen- arbeiten, Hoch- und Tiefbau	
628	377 038	29 441	6 005	383 044	71 570	Vorbereitende Baustellenarbeiten	45.1
						Abbruch-, Spreng- und Ent- trümmerungsgewerbe, Erdbewegungsarbeiten	45.11
628	377 038	29 441	6 005	383 044	71 570		
-	32 524	28 746	2 517	35 041	63 712	Abbruch-, Spreng- und Ent- trümmerungsgewerbe	45.11.1
.	Erdbewegungsarbeiten	45.11.2
-	-	-	-	-	-	Landeskulturbau und Rena- turierung von Gewässern	45.11.3
.	Aufschließung von Lagerstätten	45.11.4
-	-	-	-	-	-	Test- und Suchbohrung	45.12
3 911	3 130 047	1 476 332	71 913	3 201 960	88 364	Hoch- und Tiefbau	45.2
3 107	1 944 503	1 259 451	33 958	1 978 461	90 271	Hochbau, Brücken- und Tunnelbau u.Ä.	45.21
1 418	1 242 673	689 909	16 865	1 259 538	97 217	Hoch- und Tiefbau ohne ausge- prägten Schwerpunkt	45.21.1
1 681	580 806	563 889	10 767	591 573	77 482	Hochbau (ohne Fertigteilbau)	45.21.2
						Herstellung von Fertigteilb. aus Beton im Hochbau aus selbst- hergestellten Bausätzen	45.21.3
-	-	-	-	-	-	Herstellung von Fertigteilb. aus Beton im Hochbau aus fremd- bezogenen Bausätzen	45.21.4
-	-	-	-	-	-	Herstellung von Fertigteilb. aus Holz im Hochbau aus fremd- bezogenen Bausätzen	45.21.5
.	Brücken- und Tunnelbau u.Ä.	45.21.6
-	-	-	-	-	-	Kabelleitungstiefbau	45.21.7
.	Dachdeckerei, Abdichtung und Zimmerei	45.22
115	139 510	135 082	1 128	140 639	65 873	Dachdeckerei	45.22.1
.	Abdichtung gegen Wasser und Feuchtigkeit	45.22.2
60	14 598	14 598	4 850	19 449	82 409	Zimmerei und Ingenieurholzbau	45.22.3
438	610 325	2 390	20 443	630 768	99 868	Straßenbau und Eisenbahn- oberbau	45.23
438	551 658	2 390	19 643	571 301	99 634	Straßenbau	45.23.1
-	58 667	-	800	59 467	102 176	Eisenbahnoberbau	45.23.2
.	Wasserbau	45.24
192	405 995	54 577	11 393	417 388	76 740	Spezialbau und sonstiger Tiefbau	45.25
-	11 903	-	3 164	15 067	73 497	Brunnenbau	45.25.1
-	-	-	-	-	-	Schachtbau	45.25.2
.	Schornstein-, Feuerungs- und Industrieofenbau	45.25.3
-	30 658	30 658	54	30 711	47 031	Gerüstbau	45.25.4
.	Gebäudetrocknung	45.25.5
192	349 763	10 248	7 930	357 692	79 878	Sonstiger Tiefbau	45.25.6

7. Bruttozugänge an Sachanlagen in Unternehmen in Vorbereitenden Baustellenarbeiten, Hoch- und Tiefbau nach Wirtschaftszweigen

WZ 93	Wirtschaftszweig	Unter- nehmen	Tätige Personen	Gesamt- umsatz	Unternehmen mit Bruttozu- gängen an Sachanlagen	Bruttozu	
						je tätiger Person	im Ver- hältnis zum Gesamt- umsatz
				1 000 €		€	%
	Vorbereitende Baustellen- arbeiten, Hoch- und Tiefbau	727	41 588	3 788 459	618	2 757	3,0
45.1	Vorbereitende Baustellenarbeiten	20	5 352	382 688	17	6 886	9,6
45.11	Abbruch-, Spreng- und Ent- trümmerungsgewerbe, Erdbewegungsarbeiten	20	5 352	382 688	17	6 886	9,6
45.11.1	Abbruch-, Spreng- und Ent- trümmerungsgewerbe	12	550	35 080	10	2 805	4,4
45.11.2	Erdbewegungsarbeiten	6	.	.	5	.	.
45.11.3	Landeskulturbau und Rena- turierung von Gewässern	-	-	-	-	-	-
45.11.4	Aufschließung von Lagerstätten	2	.	.	2	.	.
45.12	Test- und Suchbohrung	-	-	-	-	-	-
45.2	Hoch- und Tiefbau	707	36 236	3 405 771	601	2 147	2,3
45.21	Hochbau, Brücken- und Tunnelbau u.Ä.	410	21 917	2 170 810	347	1 884	1,9
45.21.1	Hoch- und Tiefbau ohne ausge- prägten Schwerpunkt	209	12 956	1 225 935	181	2 196	2,3
45.21.2	Hochbau (ohne Fertigteilbau)	175	7 635	585 425	145	1 142	1,5
45.21.3	Herstellung von Fertigteilb. aus Beton im Hochbau aus selbst- hergestellten Bausätzen	-	-	-	-	-	-
45.21.4	Herstellung von Fertigteilb. aus Beton im Hochbau aus fremd- bezogenen Bausätzen	-	-	-	-	-	-
45.21.5	Herstellung von Fertigteilb. aus Holz im Hochbau aus fremd- bezogenen Bausätzen	1	.	.	1	.	.
45.21.6	Brücken- und Tunnelbau u.Ä.	-	-	-	-	-	-
45.21.7	Kabelleitungstiefbau	25	.	.	20	.	.
45.22	Dachdeckerei, Abdichtung und Zimmerei	82	.	.	71	948	1,4
45.22.1	Dachdeckerei	70	2 135	138 670	60	890	1,4
45.22.2	Abdichtung gegen Wasser und Feuchtigkeit	5	.	.	5	1 065	1,5
45.22.3	Zimmerei und Ingenieurholzbau	7	236	19 668	6	1 391	1,7
45.23	Straßenbau und Eisenbahn- oberbau	91	6 316	651 821	76	2 750	2,7
45.23.1	Straßenbau	82	5 734	589 270	68	2 816	2,7
45.23.2	Eisenbahnoberbau	9	582	62 551	8	2 100	2,0
45.24	Wasserbau	1	.	.	-	-	-
45.25	Spezialbau und sonstiger Tiefbau	123	5 439	410 155	107	3 080	4,1
45.25.1	Brunnenbau	4	205	13 785	3	1 557	2,3
45.25.2	Schachtbau	-	-	-	-	-	-
45.25.3	Schornstein-, Feuerungs- und Industrieofenbau	2	.	.	2	.	.
45.25.4	Gerüstbau	19	653	30 779	16	2 286	4,9
45.25.5	Gebäudetrocknung	1	.	.	1	.	.
45.25.6	Sonstiger Tiefbau	97	4 478	354 215	85	3 284	4,2

Jahr 2001

gänge an Sachanlagen			Bruttozu- gänge an Sachanlagen insgesamt	Darunter		Wirtschaftszweig	WZ 93
bebaute Grundstücke und Bauten	Grundstücke ohne Bauten	Maschinen und maschinelle Anlagen		selbsterstellte Anlagen	gebrauchte und erworbene Bauten		
1 000 €							
13 882	766	100 001	114 649	5 643	1 222	Vorbereitende Baustellen- arbeiten, Hoch- und Tiefbau	
2 459	53	34 339	36 850	628	26	Vorbereitende Baustellenarbeiten	45.1
						Abbruch-, Spreng- und Ent- trümmerungsgewerbe, Erdbewegungsarbeiten	45.11
2 459	53	34 339	36 850	628	26		
8	-	1 535	1 543	1	8	Abbruch-, Spreng- und Ent- trümmerungsgewerbe	45.11.1
.	Erdbewegungsarbeiten	45.11.2
-	-	-	-	-	-	Landeskulturbau und Rena- turierung von Gewässern	45.11.3
.	Aufschließung von Lagerstätten	45.11.4
-	-	-	-	-	-	Test- und Suchbohrung	45.12
11 424	713	65 662	77 799	5 015	1 197	Hoch- und Tiefbau	45.2
7 311	221	33 755	41 287	3 894	1 042	Hochbau, Brücken- und Tunnelbau u.Ä.	45.21
4 585	124	23 740	28 449	2 066	721	Hoch- und Tiefbau ohne ausge- prägten Schwerpunkt	45.21.1
2 438	97	6 186	8 720	1 820	321	Hochbau (ohne Fertigteilbau)	45.21.2
						Herstellung von Fertigteilb. aus Beton im Hochbau aus selbst- hergestellten Bausätzen	45.21.3
-	-	-	-	-	-	Herstellung von Fertigteilb. aus Beton im Hochbau aus fremd- bezogenen Bausätzen	45.21.4
-	-	-	-	-	-	Herstellung von Fertigteilb. aus Holz im Hochbau aus fremd- bezogenen Bausätzen	45.21.5
.	Brücken- und Tunnelbau u.Ä.	45.21.6
-	-	-	-	-	-	Kabelleitungstiefbau	45.21.7
						Dachdeckerei, Abdichtung und Zimmerei	45.22
514	38	1 840	2 393	188	49		
326	38	1 536	1 900	127	49	Dachdeckerei	45.22.1
-	-	164	164	-	-	Abdichtung gegen Wasser und Feuchtigkeit	45.22.2
189	-	140	328	60	-	Zimmerei und Ingenieurholzbau	45.22.3
1 073	406	15 891	17 370	448	106	Straßenbau und Eisenbahn- oberbau	45.23
1 073	245	14 830	16 148	448	106	Straßenbau	45.23.1
-	161	1 061	1 222	-	-	Eisenbahnoberbau	45.23.2
-	-	-	-	-	-	Wasserbau	45.24
2 524	49	14 176	16 748	486	-	Spezialbau und sonstiger Tiefbau	45.25
-	-	320	320	-	-	Brunnenbau	45.25.1
-	-	-	-	-	-	Schachtbau	45.25.2
.	Schornstein-, Feuerungs- und Industrieofenbau	45.25.3
-	-	1 493	1 493	-	-	Gerüstbau	45.25.4
.	Gebäudetrocknung	45.25.5
2 524	49	12 133	14 705	486	-	Sonstiger Tiefbau	45.25.6

8. Unternehmen mit Verkaufserlösen und Mietinvestitionen in Vorbereitenden Baustellenarbeiten, Hoch- und Tiefbau nach Wirtschaftszweigen

Jahr 2001

WZ 93	Wirtschaftszweig	Verkaufserlöse aus dem Abgang von Sachanlagen	Darunter	Unternehmen mit Mietinvestitionen	Neu gemietete und gepachtete Sachanlagen	Davon	
			Verkauf von Grundstücken			Bauten	Maschinen und maschinelle Anlagen
		1 000 €			1 000 €		
	Vorbereitende Baustellenarbeiten, Hoch- und Tiefbau	15 248	757	117	12 823	1 109	11 714
45.1	Vorbereitende Baustellenarbeiten	3 674	318	4	383	-	383
45.11	Abbruch-, Spreng- und Enttrümmerungsgewerbe, Erdbewegungsarbeiten	3 674	318	4	383	-	383
45.11.1	Abbruch-, Spreng- und Enttrümmerungsgewerbe	745	-	3	.	.	.
45.11.2	Erdbewegungsarbeiten	.	.	1	.	.	.
45.11.3	Landeskulturbau und Renaturierung von Gewässern	-	-	-	-	-	-
45.11.4	Aufschließung von Lagerstätten	.	.	-	-	-	-
45.12	Test- und Suchbohrung	-	-	-	-	-	-
45.2	Hoch- und Tiefbau	11 574	439	113	12 441	1 109	11 332
45.21	Hochbau, Brücken- und Tunnelbau u.Ä.	6 592	371	68	7 442	31	7 411
45.21.1	Hoch- und Tiefbau ohne ausgeprägten Schwerpunkt	4 196	87	31	4 899	25	4 874
45.21.2	Hochbau (ohne Fertigteilbau)	1 718	283	31	1 683	6	1 677
45.21.3	Herstellung von Fertigteilb. aus Beton im Hochbau aus selbsthergestellten Bausätzen	-	-	-	-	-	-
45.21.4	Herstellung von Fertigteilb. aus Beton im Hochbau aus fremdbezogenen Bausätzen	-	-	-	-	-	-
45.21.5	Herstellung von Fertigteilb. aus Holz im Hochbau aus fremdbezogenen Bausätzen	.	.	-	-	-	-
45.21.6	Brücken- und Tunnelbau u.Ä.	-	-	-	-	-	-
45.21.7	Kabelleitungstiefbau	.	.	6	861	-	861
45.22	Dachdeckerei, Abdichtung und Zimmerei	303	56	10	1 189	967	222
45.22.1	Dachdeckerei	278	56	8	.	.	.
45.22.2	Abdichtung gegen Wasser und Feuchtigkeit	14	-	1	.	.	.
45.22.3	Zimmerei und Ingenieurholzbau	11	-	1	.	.	.
45.23	Straßenbau und Eisenbahnoberbau	2 566	12	14	1 547	41	1 506
45.23.1	Straßenbau	2 422	12	12	.	.	.
45.23.2	Eisenbahnoberbau	144	-	2	.	.	.
45.24	Wasserbau	-	-	-	-	-	-
45.25	Spezialbau und sonstiger Tiefbau	2 114	-	21	2 262	70	2 192
45.25.1	Brunnenbau	38	-	1	.	.	.
45.25.2	Schachtbau	-	-	-	-	-	-
45.25.3	Schornstein-, Feuerungs- und Industrieofenbau	.	.	-	-	-	-
45.25.4	Gerüstbau	277	-	3	.	.	.
45.25.5	Gebäudetrocknung	.	-	-	-	-	-
45.25.6	Sonstiger Tiefbau	1 787	-	17	1 821	70	1 751

9. Unternehmen, tätige Personen, Bruttolohn- und -gehaltssumme, Gesamtumsatz und Bruttoanlageinvestitionen in Vorbereitenden Baustellenarbeiten, Hoch- und Tiefbau nach Wirtschaftszweigen - Veränderung zum Vorjahr (in Prozent)

Jahr 2001

WZ 93	Wirtschaftszweig	Unternehmen	Tätige Personen	Bruttolohn- und -gehaltssumme	Gesamtumsatz	Unternehmen mit Investitionen	Bruttoanlageinvestitionen
	Vorbereitende Baustellenarbeiten, Hoch- und Tiefbau	-20,0	-21,2	-20,6	-16,6	-20,3	-31,3
45.1	Vorbereitende Baustellenarbeiten	-	-9,2	-12,5	-9,6	-5,6	2,4
45.11	Abbruch-, Spreng- und Enttrümmerungsgewerbe, Erdbewegungsarbeiten	-	-9,2	-12,5	-9,6	-5,6	2,4
45.11.1	Abbruch-, Spreng- und Enttrümmerungsgewerbe	20,0	39,6	42,7	30,5	25,0	7,5
45.11.2	Erdbewegungsarbeiten	-25,0	.	.	.	-37,5	.
45.11.3	Landeskulturbau und Renaturierung von Gewässern	-	-	-	-	-	-
45.11.4	Aufschließung von Lagerstätten	-	.	.	.	-	.
45.12	Test- und Suchbohrung	-	-	-	-	-	-
45.2	Hoch- und Tiefbau	-20,5	-22,7	-21,7	-17,3	-20,6	-40,6
45.21	Hochbau, Brücken- und Tunnelbau u.Ä.	-21,9	-24,0	-23,6	-16,8	-22,2	-38,2
45.21.1	Hoch- und Tiefbau ohne ausgeprägten Schwerpunkt	-18,4	-19,5	-19,9	-20,0	-17,0	-35,1
45.21.2	Hochbau (ohne Fertigteilbau)	-26,5	-30,5	-30,4	-33,5	-27,9	-38,6
45.21.3	Herstellung von Fertigteilb. aus Beton im Hochbau aus selbsthergestellten Bausätzen	-	-	-	-	-	-
45.21.4	Herstellung von Fertigteilb. aus Beton im Hochbau aus fremdbezogenen Bausätzen	x	x	x	x	x	x
45.21.5	Herstellung von Fertigteilb. aus Holz im Hochbau aus fremdbezogenen Bausätzen	-	.	.	.	-	.
45.21.6	Brücken- und Tunnelbau u.Ä.	x	x	x	x	x	x
45.21.7	Kabelleitungstiefbau	-10,7	.	.	.	-16,7	.
45.22	Dachdeckerei, Abdichtung und Zimmerei	-29,9	.	.	.	-26,0	-66,3
45.22.1	Dachdeckerei	-27,1	-30,7	-31,7	-25,0	-22,1	-53,1
45.22.2	Abdichtung gegen Wasser und Feuchtigkeit	-16,7	.	.	.	-	-67,0
45.22.3	Zimmerei und Ingenieurholzbau	-53,3	-43,3	-37,9	-35,8	-57,1	-87,1
45.23	Straßenbau und Eisenbahnoberbau	-9,0	-16,2	-14,9	-13,3	-11,6	-44,0
45.23.1	Straßenbau	-10,9	-18,7	-17,6	-16,6	-12,8	-44,0
45.23.2	Eisenbahnoberbau	12,5	20,2	17,6	39,5	-	-43,3
45.24	Wasserbau	-	.	.	.	x	x
45.25	Spezialbau und sonstiger Tiefbau	-15,8	-20,2	-18,2	-22,3	-16,4	-35,6
45.25.1	Brunnenbau	-	62,7	58,6	66,2	-25,0	77,5
45.25.2	Schachtbau	-	-	-	-	-	-
45.25.3	Schornstein-, Feuerungs- und Industrieofenbau	-	.	.	.	-	.
45.25.4	Gerüstbau	-5,0	-16,9	-12,4	-21,2	-11,1	-42,1
45.25.5	Gebäudetrocknung	-50,0	.	.	.	-50,0	.
45.25.6	Sonstiger Tiefbau	-17,8	-22,3	-20,8	-24,5	-16,7	-36,3

10. Unternehmen, tätige Personen, Brutto Lohn- und -gehaltsumme sowie Leistungen in Vorbereitenden Baustellenarbeiten, Hoch- und Tiefbau nach Beschäftigten- und Umsatzgrößenklassen

Beschäftigtengrößenklasse Umsatzgrößenklasse	Unter- nehmen	Tätige Personen	Bruttolohn- und -gehalt- summe	Jahres		
				Summe der im Geschäftsjahr abgerechneten Bauleistungen	Bestand an nicht abge- rechneten Bauten am	
					Anfang	Ende
					des Geschäftsjahres	
1 000						
Unternehmen in Vorbereitenden Baustellenarbeiten, Hoch- u. Tiefbau mit ... Beschäftigten						
20 bis 49	511	15 023	294 451	1 061 741	124 360	131 930
50 bis 99	149	10 000	203 613	773 225	158 407	152 459
100 bis 199	44	6 002	131 592	626 759	231 200	221 592
200 bis 499	20	5 437	119 694	862 331	374 103	172 595
500 und mehr	3	5 126	118 374	386 484	10 082	11 581

**Unternehmen in Vorbereitenden
Baustellenarbeiten, Hoch- u. Tiefbau
mit ... bis unter Umsatz**

bis unter 1 Mill. €	66	1 484	23 784	52 942	3 325	7 134
1 Mill. € - 2 Mill. €	245	6 710	124 485	360 016	29 616	36 105
2 Mill. € - 4 Mill. €	216	8 696	169 764	581 422	74 553	81 523
4 Mill. € - 5 Mill. €	55	2 961	62 872	241 451	34 589	41 062
5 Mill. € - 10 Mill. €	79	5 687	124 325	528 410	132 343	136 639
10 Mill. € - 20 Mill. €	41	5 472	117 495	554 760	148 474	139 624
20 Mill. € - 50 Mill. €	17	4 140	88 457	492 367	196 438	188 666
50 Mill. € und mehr	8	6 438	156 543	899 172	278 813	59 402

11. Unternehmen, tätige Personen, Brutto Lohn- und -gehaltsumme sowie Leistungen in Vorbereitenden Baustellenarbeiten, Hoch- und Tiefbau nach Beschäftigten- und Umsatzgrößenklassen - Veränderung zum Vorjahr (in Prozent)

Beschäftigtengrößenklasse Umsatzgrößenklasse	Unter- nehmen	Tätige Personen	Bruttolohn- und -gehalt- summe	Jahres			
				Summe der im Geschäftsjahr abgerechneten Bauleistungen	Bestand an nicht abge- rechneten Bauten am		
					Anfang	Ende	
					des Geschäftsjahres		
Unternehmen in Vorbereitenden Baustellenarbeiten, Hoch- u. Tiefbau mit ... Beschäftigten							
20 bis 49	-17,7	-19,4	-17,5	-12,1	1,4	0,6	
50 bis 99	-25,5	-24,7	-22,4	-28,3	-27,5	-20,4	
100 bis 199	-27,9	-25,9	-25,2	-27,3	-13,5	-15,2	
200 bis 499	-13,0	-15,1	-14,7	10,4	-9,3	-67,9	
500 und mehr	-25,0	-19,2	-24,4	-24,9	-64,1	-53,5	

**Unternehmen in Vorbereitenden
Baustellenarbeiten, Hoch- u. Tiefbau
mit ... bis unter Umsatz**

bis unter 1 Mill. €	-14,3	-17,1	-18,4	-12,4	-9,4	-19,0
1 Mill. € - 2 Mill. €	-23,9	-26,8	-24,4	-23,5	-14,2	-21,5
2 Mill. € - 4 Mill. €	-22,3	-25,5	-24,7	-23,9	-7,3	-11,2
4 Mill. € - 5 Mill. €	27,9	15,1	22,9	30,0	2,8	29,9
5 Mill. € - 10 Mill. €	-22,5	-24,5	-24,6	-24,4	-14,6	-10,5
10 Mill. € - 20 Mill. €	-28,1	-24,7	-25,0	-30,2	-27,3	-39,9
20 Mill. € - 50 Mill. €	-15,0	-10,2	-10,4	-17,6	-1,3	10,5
50 Mill. € und mehr	-20,0	-21,0	-24,2	3,0	-17,5	-85,6

Jahr 2001

bauleistung			Sonstige Umsätze	Jahres- bauleistung u. sonstige Umsätze zusammen	Jahres- bauleistung u. sonstige Umsätze je tätiger Person	Beschäftigtengrößenklasse Umsatzgrößenklasse
selbst- erstellte Anlagen	insgesamt	darunter Hoch- bau				
€					€	

Unternehmen in Vorbereitenden
Baustellenarbeiten, Hoch- u. Tiefbau
mit ... Beschäftigten

2 836	1 072 147	620 073	13 729	1 085 877	72 281	20 bis 49
634	767 910	378 819	23 589	791 499	79 150	50 bis 99
169	617 321	289 570	14 706	632 027	105 303	100 bis 199
272	661 096	215 751	17 583	678 679	124 826	200 bis 499
628	388 611	1 560	8 311	396 923	77 433	500 und mehr

Unternehmen in Vorbereitenden
Baustellenarbeiten, Hoch- u. Tiefbau
mit ... bis unter Umsatz

98	56 850	44 551	833	57 683	38 870	bis unter 1 Mill. €
1 075	367 579	236 501	3 842	371 421	55 353	1 Mill. € - 2 Mill. €
1 224	589 617	314 331	12 941	602 558	69 291	2 Mill. € - 4 Mill. €
331	248 255	106 875	4 231	252 487	85 271	4 Mill. € - 5 Mill. €
403	533 110	291 581	19 840	552 950	97 231	5 Mill. € - 10 Mill. €
475	546 384	192 307	9 367	555 751	101 563	10 Mill. € - 20 Mill. €
298	484 893	233 054	9 664	494 557	119 458	20 Mill. € - 50 Mill. €
635	680 397	86 574	17 200	697 596	108 356	50 Mill. € und mehr

Jahr 2001

bauleistung			Sonstige Umsätze	Jahres- bauleistung u. sonstige Umsätze zusammen	Jahres- bauleistung u. sonstige Umsätze je tätiger Person	Beschäftigtengrößenklasse Umsatzgrößenklasse
selbst- erstellte Anlagen	insgesamt	darunter Hoch- bau				

Unternehmen in Vorbereitenden
Baustellenarbeiten, Hoch- u. Tiefbau
mit ... Beschäftigten

-53,3	-12,3	-18,5	-32,1	-12,6	8,4	20 bis 49
-71,7	-27,2	-35,5	12,0	-26,4	-2,2	50 bis 99
-92,4	-28,1	-38,8	-17,1	-27,9	-2,7	100 bis 199
-44,3	-27,1	-30,7	-50,4	-28,0	-15,2	200 bis 499
44,0	-24,1	-66,3	206,9	-22,9	-4,6	500 und mehr

Unternehmen in Vorbereitenden
Baustellenarbeiten, Hoch- u. Tiefbau
mit ... bis unter Umsatz

-46,7	-13,6	-14,0	141,6	-12,8	5,3	bis unter 1 Mill. €
-58,9	-24,2	-29,0	-9,9	-24,1	3,8	1 Mill. € - 2 Mill. €
-61,5	-24,3	-33,2	-23,8	-24,3	1,7	2 Mill. € - 4 Mill. €
21,4	34,9	24,6	-35,3	32,5	15,2	4 Mill. € - 5 Mill. €
-70,0	-23,6	-23,0	43,6	-22,3	2,9	5 Mill. € - 10 Mill. €
-80,0	-33,8	-48,8	-17,6	-33,5	-11,7	10 Mill. € - 20 Mill. €
-65,0	-15,0	-9,4	-60,8	-16,9	-7,5	20 Mill. € - 50 Mill. €
-3,2	-28,2	-53,3	-10,6	-27,9	-8,7	50 Mill. € und mehr

12. Bruttozugänge an Sachanlagen in Unternehmen in Vorbereitenden Baustellenarbeiten, Hoch- und Tiefbau nach Beschäftigten- und Umsatzgrößenklassen

Beschäftigtengrößenklasse Umsatzgrößenklasse	Unter- nehmen	Tätige Personen	Gesamt- umsatz	Unternehmen mit Bruttozu- gängen an Sachanlagen	Bruttozu	
					je tätiger Person	im Ver- hältnis zum Gesamt- umsatz
			1 000 €		€	%
Unternehmen in Vorbereitenden Baustellenarbeiten, Hoch- u. Tiefbau mit ... Beschäftigten						
20 bis 49	511	15 023	1 075 470	423	2 157	3,0
50 bis 99	149	10 000	796 814	134	2 174	2,7
100 bis 199	44	6 002	641 465	43	2 481	2,3
200 bis 499	20	5 437	879 914	15	1 997	1,2
500 und mehr	3	5 126	394 795	3	6 781	8,8

**Unternehmen in Vorbereitenden
Baustellenarbeiten, Hoch- u. Tiefbau
mit ... bis unter Umsatz**

bis unter 1 Mill. €	66	1 484	53 776	50	1 062	2,9
1 Mill. € - 2 Mill. €	245	6 710	363 857	202	1 711	3,2
2 Mill. € - 4 Mill. €	216	8 696	594 363	187	2 057	3,0
4 Mill. € - 5 Mill. €	55	2 961	245 682	50	2 627	3,2
5 Mill. € - 10 Mill. €	79	5 687	548 251	68	2 473	2,6
10 Mill. € - 20 Mill. €	41	5 472	564 127	39	2 804	2,7
20 Mill. € - 50 Mill. €	17	4 140	502 031	15	2 350	1,9
50 Mill. € und mehr	8	6 438	916 372	7	5 713	4,0

13. Bruttozugänge an Sachanlagen in Unternehmen in Vorbereitenden Baustellenarbeiten, Hoch- und Tiefbau nach Beschäftigten- und Umsatzgrößenklassen - Veränderung zum Vorjahr (in Prozent)

Beschäftigtengrößenklasse Umsatzgrößenklasse	Unter- nehmen	Tätige Personen	Gesamt- umsatz	Unternehmen mit Bruttozu- gängen an Sachanlagen	Bruttozu	
					je tätiger Person	im Ver- hältnis zum Gesamt- umsatz
Unternehmen in Vorbereitenden Baustellenarbeiten, Hoch- u. Tiefbau mit ... Beschäftigten						
20 bis 49	- 17,7	- 19,4	- 12,4	- 17,4	- 17,2	- 23,8
50 bis 99	- 25,5	- 24,7	- 27,6	- 26,0	- 15,6	- 12,3
100 bis 199	- 27,9	- 25,9	- 27,1	- 23,2	- 10,0	- 8,5
200 bis 499	- 13,0	- 15,1	7,7	- 34,8	- 48,4	- 59,3
500 und mehr	- 25,0	- 19,2	- 23,7	-	15,9	22,8

**Unternehmen in Vorbereitenden
Baustellenarbeiten, Hoch- u. Tiefbau
mit ... bis unter Umsatz**

bis unter 1 Mill. €	- 14,3	- 17,1	- 11,5	- 12,3	- 51,7	- 54,7
1 Mill. € - 2 Mill. €	- 23,9	- 26,8	- 23,4	- 20,8	- 3,8	- 8,1
2 Mill. € - 4 Mill. €	- 22,3	- 25,5	- 23,9	- 24,9	- 17,4	- 19,1
4 Mill. € - 5 Mill. €	27,9	15,1	27,8	25,0	- 19,5	- 27,5
5 Mill. € - 10 Mill. €	- 22,5	- 24,5	- 23,1	- 26,9	- 20,0	- 21,4
10 Mill. € - 20 Mill. €	- 28,1	- 24,7	- 30,0	- 26,4	- 23,1	- 17,3
20 Mill. € - 50 Mill. €	- 15,0	- 10,2	- 19,3	- 21,1	- 34,7	- 27,2
50 Mill. € und mehr	- 20,0	- 21,0	2,7	- 22,2	8,5	- 16,5

Jahr 2001

gänge an Sachanlagen			Bruttozu- gänge an Sachanlagen insgesamt	Darunter		Beschäftigtengrößenklasse Umsatzgrößenklasse
bebaute Grundstücke und Bauten	Grundstücke ohne Bauten	Maschinen und maschinelle Anlagen		selbsterstellte Anlagen	gebrauchte und erworbene Bauten	
1 000 €						
						Unternehmen in Vorbereitenden Baustellenarbeiten, Hoch- u. Tiefbau mit ... Beschäftigten
6 594	390	25 424	32 408	3 597	1 047	20 bis 49
3 563	66	18 108	21 737	972	157	50 bis 99
679	258	13 953	14 890	169	-	100 bis 199
595	-	10 260	10 855	278	-	200 bis 499
2 451	53	32 256	34 759	628	18	500 und mehr
						Unternehmen in Vorbereitenden Baustellenarbeiten, Hoch- u. Tiefbau mit ... bis unter Umsatz
164	-	1 411	1 575	98	-	bis unter 1 Mill. €
1 919	93	9 471	11 483	1 233	93	1 Mill. € - 2 Mill. €
3 074	266	14 549	17 889	1 288	385	2 Mill. € - 4 Mill. €
461	54	7 264	7 779	344	-	4 Mill. € - 5 Mill. €
3 394	77	10 595	14 066	1 267	726	5 Mill. € - 10 Mill. €
1 868	209	13 269	15 345	475	-	10 Mill. € - 20 Mill. €
532	15	9 183	9 730	304	-	20 Mill. € - 50 Mill. €
2 472	53	34 258	36 783	635	18	50 Mill. € und mehr

Jahr 2001

Sum 200

gänge an Sachanlagen			Bruttozu- gänge an Sachanlagen insgesamt	Darunter		Beschäftigtengrößenklasse Umsatzgrößenklasse
bebaute Grundstücke und Bauten	Grundstücke ohne Bauten	Maschinen und maschinelle Anlagen		selbsterstellte Anlagen	gebrauchte und erworbene Bauten	
						Unternehmen in Vorbereitenden Baustellenarbeiten, Hoch- u. Tiefbau mit ... Beschäftigten
- 52,8	- 47,7	- 24,9	- 33,3	- 41,8	- 72,4	20 bis 49
- 47,3	- 90,8	- 32,3	- 36,5	- 58,7	- 45,3	50 bis 99
- 73,6	- 74,3	- 25,5	- 33,3	- 92,4	- 100,0	100 bis 199
- 78,2	- 100,0	- 52,9	- 56,2	- 48,8	-	200 bis 499
- 48,4	- 93,2	2,1	- 6,4	25,0	- 65,6	500 und mehr
						Unternehmen in Vorbereitenden Baustellenarbeiten, Hoch- u. Tiefbau mit ... bis unter Umsatz
- 81,8	- 100,0	- 53,1	- 59,9	- 46,7	- 100,0	bis unter 1 Mill. €
- 52,2	- 54,0	- 21,7	- 29,6	- 54,3	- 19,3	1 Mill. € - 2 Mill. €
- 63,7	- 42,7	- 27,8	- 38,5	- 59,8	- 89,9	2 Mill. € - 4 Mill. €
- 80,3	- 88,7	30,3	- 7,3	25,9	-	4 Mill. € - 5 Mill. €
- 6,6	- 62,4	- 45,5	- 39,5	- 5,8	128,5	5 Mill. € - 10 Mill. €
- 42,9	- 82,4	- 39,8	- 42,1	- 80,0	-	10 Mill. € - 20 Mill. €
- 64,8	- 80,0	- 38,7	- 41,3	- 69,6	-	20 Mill. € - 50 Mill. €
- 62,8	- 93,9	- 3,2	- 14,3	- 14,2	- 65,6	50 Mill. € und mehr

14. Unternehmen mit Verkaufserlösen und Mietinvestitionen in Vorbereitenden Baustellenarbeiten, Hoch- und Tiefbau nach Beschäftigten- und Umsatzgrößenklassen

Jahr 2001

Beschäftigtengrößenklasse Umsatzgrößenklasse	Verkaufs- erlöse aus dem Abgang von Sach- anlagen	Darunter Verkauf von Grund- stücken	Unternehmen mit Miet- investitionen	Neu gemietete und gepachtete Sachanlagen	Davon	
					Bauten	Maschinen und maschinellen Anlagen
	1 000 €				1 000 €	

Unternehmen in Vorbereitenden
Baustellenarbeiten, Hoch- u. Tiefbau
mit ... Beschäftigten

20 bis 49	5 653	342	75	5 177	342	4 835
50 bis 99	3 091	170	31	3 551	767	2 784
100 bis 199	2 313	13	6	931	-	931
200 bis 499	1 242	-	5	3 164	-	3 164
500 und mehr	2 949	232	-	-	-	-

Unternehmen in Vorbereitenden
Baustellenarbeiten, Hoch- u. Tiefbau
mit ... bis unter Umsatz

bis unter 1 Mill. €	257	9	9	328	-	328
1 Mill. € - 2 Mill. €	1 444	181	30	1 414	-	1 414
2 Mill. € - 4 Mill. €	3 948	170	30	3 462	1 109	2 353
4 Mill. € - 5 Mill. €	954	21	15	1 574	-	1 574
5 Mill. € - 10 Mill. €	2 382	131	19	1 457	-	1 457
10 Mill. € - 20 Mill. €	1 945	13	9	1 447	-	1 447
20 Mill. € - 50 Mill. €	1 086	-	3	.	.	.
50 Mill. € und mehr	3 233	232	2	.	.	.

15. Unternehmen mit Verkaufserlösen und Mietinvestitionen in Vorbereitenden Baustellenarbeiten, Hoch- und Tiefbau nach Beschäftigten- und Umsatzgrößenklassen - Veränderung zum Vorjahr (in Prozent)

Jahr 2001

Beschäftigtengrößenklasse Umsatzgrößenklasse	Verkaufs- erlöse aus dem Abgang von Sach- anlagen	Darunter Verkauf von Grund- stücken	Unternehmen mit Miet- investitionen	Neu gemietete und gepachtete Sachanlagen	Davon	
					Bauten	Maschinen und maschinellen Anlagen

Unternehmen in Vorbereitenden
Baustellenarbeiten, Hoch- u. Tiefbau
mit ... Beschäftigten

20 bis 49	-8,0	-78,9	-6,3	14,1	-61,6	32,6
50 bis 99	-37,8	-9,4	-13,9	19,0	436,3	-2,0
100 bis 199	-75,8	-98,5	-53,8	-72,1	-	-72,1
200 bis 499	-38,9	-100,0	-16,7	x	x	x
500 und mehr	28,7	2010,2	-100,0	x	x	x

Unternehmen in Vorbereitenden
Baustellenarbeiten, Hoch- u. Tiefbau
mit ... bis unter Umsatz

bis unter 1 Mill. €	247,5	100,0	50,0	212,0	-	212,0
1 Mill. € - 2 Mill. €	-20,6	62,0	-33,3	-24,8	-100,0	-18,5
2 Mill. € - 4 Mill. €	-13,5	-89,9	-28,6	11,1	24,3	5,7
4 Mill. € - 5 Mill. €	19,6	100,0	150,0	407,9	-	407,9
5 Mill. € - 10 Mill. €	-18,2	838,2	26,7	6,4	-	6,4
10 Mill. € - 20 Mill. €	-71,5	-98,3	-35,7	-68,1	-	-68,1
20 Mill. € - 50 Mill. €	-77,3	-100,0	-25,0	.	.	.
50 Mill. € und mehr	-0,3	67,1	-50,0	.	.	.

**16. Unternehmen, tätige Personen, Bruttolohn- und -gehaltsumme, Gesamtumsatz und Bruttoanlageinvestitionen
in Bauinstallation und Sonstigem Baugewerbe**

Jahr	Unternehmen	Tätige Personen	Bruttolohn- und -gehaltsumme	Gesamt- umsatz	Unternehmen mit Investitionen	Brutto- anlage- investitionen	Bruttoanlage- investitionen je tätiger Person
			1 000 €			1 000 €	€
1991	328	22 404	275 387	859 702	306	69 646	3 109
1992	396	25 098	383 267	1 246 791	386	58 485	2 330
1993	606	31 584	513 511	1 678 207	561	86 852	2 750
1994	876	43 458	721 243	2 550 400	816	100 510	2 313
1995	1 093	52 472	914 849	3 194 811	966	93 624	1 784
1996	1 258	58 409	1 011 545	3 530 439	1 096	99 081	1 696
1997	1 054	50 917	912 794	3 291 498	946	78 118	1 534
1998	959	44 833	810 993	2 895 714	836	64 524	1 439
1999	881	39 855	726 047	2 577 513	745	45 680	1 146
2000	727	32 440	606 638	2 159 772	601	38 941	1 201
2001	618	26 487	510 102	1 853 152	482	28 599	1 080

17. Unternehmen, tätige Personen, Brutto Lohn- und -gehaltsumme sowie Gesamtumsatz in Bauinstallation und Sonstigem Baugewerbe nach Kreisen

Jahr 2001

Kreis-Nr.	Kreis Regierungsbezirk Land	Unter- nehmen	Tätige Personen	Brutto Lohn- und -gehaltsumme	Gesamt- umsatz	Gesamtumsatz je tätiger Person
				1 000 €		€
61	Chemnitz, Stadt	42	1 933	38 279	132 860	68 733
66	Plauen, Stadt	4	198	3 304	11 707	59 126
67	Zwickau, Stadt	16	594	11 423	43 033	72 446
71	Annaberg	18	753	13 216	51 775	68 758
73	Chemnitzer Land	24	1 444	27 723	111 649	77 319
77	Freiberg	25	1 106	20 170	83 788	75 758
78	Vogtlandkreis	32	1 138	19 594	67 928	59 691
81	Mittlerer Erzgebirgskreis	13	530	8 105	28 475	53 727
82	Mittweida	17	556	9 506	32 937	59 239
88	Stollberg	18	858	17 923	72 883	84 945
91	Aue-Schwarzenberg	21	676	12 223	57 155	84 549
93	Zwickauer Land	17	670	12 161	44 703	66 721
	Regierungsbezirk Chemnitz	247	10 456	193 627	738 894	70 667
62	Dresden, Stadt	59	2 753	53 645	202 812	73 669
63	Görlitz, Stadt	9	249	4 640	17 891	71 851
64	Hoyerswerda, Stadt	3	241	3 848	13 976	57 990
72	Bautzen	14	526	9 046	30 510	58 004
80	Meißen	16	591	11 035	37 340	63 182
84	Niederschles. Oberlausitzkreis	10	406	6 926	23 531	57 959
85	Riesa-Großenhain	29	1 374	25 456	94 656	68 891
86	Löbau-Zittau	9	394	7 310	26 223	66 556
87	Sächsische Schweiz	18	739	13 291	39 298	53 178
90	Weißeritzkreis	11	386	8 454	34 345	88 976
92	Kamenz	27	1 353	27 822	106 602	78 789
	Regierungsbezirk Dresden	205	9 012	171 472	627 185	69 594
65	Leipzig, Stadt	70	3 073	70 586	232 565	75 680
74	Delitzsch	15	500	10 498	38 595	77 190
75	Döbeln	11	446	9 335	26 858	60 220
79	Leipziger Land	28	1 242	23 794	85 739	69 033
83	Muldentalkreis	20	833	14 675	51 066	61 304
89	Torgau-Oschatz	22	925	16 116	52 251	56 488
	Regierungsbezirk Leipzig	166	7 019	145 003	487 074	69 394
	Sachsen	618	26 487	510 102	1 853 152	69 965

18. Bruttozugänge an Sachanlagen in Unternehmen in Bauinstallation und Sonstigem Baugewerbe nach Kreisen

Jahr 2001

Kreis-Nr.	Kreis Regierungsbezirk Land	Unter- nehmen	Tätige Personen	Gesamt- umsatz	Unternehmen mit Bruttozu- gängen an Sachanlagen	Bruttozugänge	
						je tätiger Person	im Verhältnis zum Gesamt- umsatz
				1 000 €		€	%
61	Chemnitz, Stadt	42	1 933	132 860	33	1 036	1,5
66	Plauen, Stadt	4	198	11 707	4	235	0,4
67	Zwickau, Stadt	16	594	43 033	13	5 055	7,0
71	Annaberg	18	753	51 775	17	1 060	1,5
73	Chemnitzer Land	24	1 444	111 649	16	1 060	1,4
77	Freiberg	25	1 106	83 788	19	1 520	2,0
78	Vogtlandkreis	32	1 138	67 928	19	598	1,0
81	Mittlerer Erzgebirgskreis	13	530	28 475	11	1 288	2,4
82	Mittweida	17	556	32 937	16	783	1,3
88	Stollberg	18	858	72 883	16	1 223	1,4
91	Aue-Schwarzenberg	21	676	57 155	16	1 066	1,3
93	Zwickauer Land	17	670	44 703	14	724	1,1
	Regierungsbezirk Chemnitz	247	10 456	738 894	194	1 254	1,8
62	Dresden, Stadt	59	2 753	202 812	52	859	1,2
63	Görlitz, Stadt	9	249	17 891	7	1 504	2,1
64	Hoyerswerda, Stadt	3	241	13 976	3	717	1,2
72	Bautzen	14	526	30 510	12	1 291	2,2
80	Meißen	16	591	37 340	9	528	0,8
84	Niederschles. Oberlausitzkreis	10	406	23 531	8	547	0,9
85	Riesa-Großenhain	29	1 374	94 656	27	830	1,2
86	Löbau-Zittau	9	394	26 223	9	1 432	2,2
87	Sächsische Schweiz	18	739	39 298	14	968	1,8
90	Weißeritzkreis	11	386	34 345	6	336	0,4
92	Kamenz	27	1 353	106 602	21	1 464	1,9
	Regierungsbezirk Dresden	205	9 012	627 185	168	961	1,4
65	Leipzig, Stadt	70	3 073	232 565	53	1 144	1,5
74	Delitzsch	15	500	38 595	12	992	1,3
75	Döbeln	11	446	26 858	8	713	1,2
79	Leipziger Land	28	1 242	85 739	18	998	1,4
83	Muldentalkreis	20	833	51 066	11	497	0,8
89	Torgau-Oschatz	22	925	52 251	18	914	1,6
	Regierungsbezirk Leipzig	166	7 019	487 074	120	973	1,4
	Sachsen	618	26 487	1 853 152	482	1 080	1,5

Noch: 18. Bruttozugänge an Sachanlagen in Unternehmen in Bauinstallation und Sonstigem Baugewerbe nach Kreisen

Jahr 2001

Kreis-Nr.	Kreis Regierungsbezirk Land	Bruttozugänge an Sachanlagen			Bruttozu- gänge an Sachanlagen insgesamt	Darunter	
		bebaute Grundstücke und Bauten	Grundstücke ohne Bauten	Maschinen und maschinelle Anlagen		selbsterstellte Anlagen	gebrauchte und erworbene Bauten
61	Chemnitz, Stadt	724	-	1 277	2 002	451	-
66	Plauen, Stadt	-	-	47	47	-	-
67	Zwickau, Stadt	-	14	2 989	3 003	14	-
71	Annaberg	164	-	634	798	-	120
73	Chemnitzer Land	310	-	1 221	1 531	59	99
77	Freiberg	114	17	1 551	1 681	1	-
78	Vogtlandkreis	57	-	623	680	12	3
81	Mittlerer Erzgebirgskreis	235	4	443	683	104	44
82	Mittweida	79	-	356	436	-	-
88	Stollberg	55	-	995	1 050	41	-
91	Aue-Schwarzenberg	-	1	719	721	-	-
93	Zwickauer Land	15	13	458	485	-	4
	Regierungsbezirk Chemnitz	1 752	49	11 314	13 115	681	270
62	Dresden, Stadt	217	-	2 148	2 366	35	-
63	Görlitz, Stadt	265	-	109	375	234	-
64	Hoyerswerda, Stadt	-	-	173	173	2	-
72	Bautzen	53	-	627	679	33	13
80	Meißen	128	3	181	312	46	-
84	Niederschles. Oberlausitzkreis	-	-	222	222	-	-
85	Riesa-Großenhain	203	-	937	1 141	24	-
86	Löbau-Zittau	-	-	564	564	-	-
87	Sächsische Schweiz	82	-	634	715	1	51
90	Weißeritzkreis	-	-	130	130	-	-
92	Kamenz	92	72	1 817	1 981	38	-
	Regierungsbezirk Dresden	1 041	75	7 541	8 657	413	64
65	Leipzig, Stadt	266	-	3 249	3 515	114	104
74	Delitzsch	59	-	438	496	-	-
75	Döbeln	-	-	318	318	-	-
79	Leipziger Land	191	-	1 048	1 240	26	-
83	Muldentalkreis	-	6	407	414	-	-
89	Torgau-Oschatz	56	-	789	845	45	-
	Regierungsbezirk Leipzig	572	6	6 248	6 827	185	104
	Sachsen	3 365	130	25 103	28 599	1 279	439

19. Unternehmen mit Verkaufserlösen und Mietinvestitionen in Bauinstallation und Sonstigem Baugewerbe nach Kreisen

Jahr 2001

Kreis-Nr.	Kreis Regierungsbezirk Land	Verkaufserlöse aus dem Abgang von Sachanlagen	Darunter	Unternehmen mit Mietinvestitionen	Neu gemietete und gepachtete Sachanlagen	Davon	
			Verkauf von Grundstücken			Bauten	Maschinen und maschinelle Anlagen
		1 000 €					
61	Chemnitz, Stadt	175	-	9	457	5	452
66	Plauen, Stadt		-	-	-	-	-
67	Zwickau, Stadt	66	-	5	320	-	320
71	Annaberg	71	-	6	457	100	357
73	Chemnitzer Land	550	-	7	201	18	183
77	Freiberg	508	389	3	146	-	146
78	Vogtlandkreis	77	-	7	222	6	216
81	Mittlerer Erzgebirgskreis	220	69	2	.	.	.
82	Mittweida	48	-	1	.	.	.
88	Stollberg	61	15	5	679	-	679
91	Aue-Schwarzenberg	94	-	2	.	.	.
93	Zwickauer Land	76	-	4	139	-	139
Regierungsbezirk Chemnitz		1 946	473	51	2 726	129	2 597
62	Dresden, Stadt	806	-	17	906	-	906
63	Görlitz, Stadt	3	-	2	.	.	.
64	Hoyerswerda, Stadt	5	-	-	-	-	-
72	Bautzen	44	-	2	.	.	.
80	Meißen	18	-	4	141	-	141
84	Niederschles. Oberlausitzkreis	18	-	3	60	-	60
85	Riesa-Großenhain	51	-	7	341	-	341
86	Löbau-Zittau	12	-	-	-	-	-
87	Sächsische Schweiz	1 231	1 141	3	193	-	193
90	Weißeritzkreis	246	-	2	.	.	.
92	Kamenz	1 060	-	7	297	-	297
Regierungsbezirk Dresden		3 493	1 141	47	2 177	-	2 177
65	Leipzig, Stadt	935	240	11	1 254	-	1 254
74	Delitzsch	13	-	2	.	.	.
75	Döbeln	129	-	1	.	.	.
79	Leipziger Land	89	-	9	256	-	256
83	Muldentalkreis	11		2	.	.	.
89	Torgau-Oschatz	48	22	2	.	.	.
Regierungsbezirk Leipzig		1 226	262	27	2 278	256	2 023
Sachsen		6 666	1 875	125	7 182	385	6 797

20. Unternehmen, tätige Personen, Brutto-lohn- und -gehaltsumme, Gesamtumsatz und Bruttoanlageinvestitionen in Bauinstallation und Sonstigem Baugewerbe nach Kreisen - Veränderung zum Vorjahr (in Prozent)

Jahr 2001

Kreis-Nr.	Kreis Regierungsbezirk Land	Unter- nehmen	Tätige Personen	Brutto-lohn- und -gehaltsumme	Gesamt- umsatz	Unternehmen mit Investitionen	Brutto- anlage- investitionen
61	Chemnitz, Stadt	-8,7	-16,0	-9,7	-10,9	-19,5	-2,5
66	Plauen, Stadt	-33,3	-27,2	-37,7	-14,4	-	-77,9
67	Zwickau, Stadt	-11,1	-5,9	-4,0	12,0	-18,8	14,1
71	Annaberg	-5,3	-10,9	-8,5	7,4	-	-13,3
73	Chemnitzer Land	-11,1	-17,6	-16,4	-1,3	-30,4	-53,6
77	Freiberg	-21,9	-25,8	-23,4	-12,4	-26,9	-28,6
78	Vogtlandkreis	-13,5	-14,4	-14,8	-10,7	-24,0	-46,8
81	Mittlerer Erzgebirgskreis	-13,3	-10,9	-11,8	-8,1	-15,4	-15,1
82	Mittweida	-10,5	-18,6	-19,7	-13,2	-	-57,1
88	Stollberg	-25,0	-11,9	1,0	28,0	-27,3	5,6
91	Aue-Schwarzenberg	10,5	1,8	13,3	23,6	-11,1	15,7
93	Zwickauer Land	-15,0	-21,8	-16,9	-27,2	-22,2	-26,3
	Regierungsbezirk Chemnitz	-12,4	-15,6	-12,3	-3,8	-18,8	-22,1
62	Dresden, Stadt	-22,4	-32,0	-42,9	-40,5	-18,8	-41,6
63	Görlitz, Stadt	12,5	10,2	23,8	57,7	16,7	-1,4
64	Hoyerswerda, Stadt	-40,0	-26,1	-21,0	-13,4	-25,0	-50,2
72	Bautzen	-12,5	-30,2	-17,5	-34,6	-7,7	71,1
80	Meißen	-15,8	-9,2	-9,2	1,1	-47,1	-38,7
84	Niederschles. Oberlausitzkreis	-9,1	-21,0	-18,2	-17,3	-	-27,2
85	Riesa-Großenhain	-9,4	-13,3	-13,4	-10,4	-	-22,8
86	Löbau-Zittau	-18,2	-18,4	-6,6	-10,6	-	6,5
87	Sächsische Schweiz	-28,0	-23,8	-21,8	-34,6	-33,3	-4,0
90	Weißeritzkreis	-31,3	-21,9	1,2	6,6	-57,1	-71,4
92	Kamenz	-12,9	-12,6	-4,5	-1,1	-27,6	-14,0
	Regierungsbezirk Dresden	-18,0	-22,3	-24,1	-23,1	-20,8	-24,8
65	Leipzig, Stadt	-9,1	-15,2	-2,8	-14,6	-18,5	-9,8
74	Delitzsch	-31,8	-32,7	-28,0	-27,0	-20,0	35,5
75	Döbeln	-38,9	-36,5	-26,1	-34,9	-33,3	-11,4
79	Leipziger Land	-22,2	-15,9	-14,7	-14,9	-35,7	-53,6
83	Muldentalkreis	5,3	4,5	7,1	20,3	-15,4	-26,1
89	Torgau-Oschatz	-4,3	-16,4	-13,5	-22,0	5,9	-69,1
	Regierungsbezirk Leipzig	-14,9	-16,9	-9,4	-15,5	-20,0	-35,5
	Sachsen	-15,0	-18,4	-15,9	-14,2	-19,8	-26,6

21. Unternehmen, tätige Personen, Brutto Lohn- und -gehaltsumme sowie Gesamtumsatz in Bauinstallation und Sonstigem Baugewerbe nach Wirtschaftszweigen

Jahr 2001

WZ 93	Wirtschaftszweig	Unternehmen	Tätige Personen	Brutto Lohn- und -gehaltsumme	Gesamtumsatz	Gesamtumsatz je tätiger Person
				1 000 €		€
	Bauinstallation und Sonstiges Baugewerbe	618	26 487	510 102	1 853 152	69 965
45.3	Bauinstallation	395	17 956	349 344	1 332 059	74 184
45.31	Elektroinstallation	183	8 532	156 138	581 481	68 153
45.32	Dämmung gegen Kälte, Wärme, Schall und Erschütterung	34	2 037	48 729	142 357	69 886
45.33	Klempnerei, Gas-, Wasser-, Heizungs- und Lüftungsinstallation	170	7 148	140 496	596 320	83 425
45.33.1	Klempnerei, Gas-, Wasser-, installation	57	2 129	38 383	157 822	74 130
45.33.2	Installation von Heizungs-, Lüftungs-, Klima und gesundheitstechn. Anlagen	113	5 019	102 114	438 498	87 368
45.34	Sonstige Bauinstallation	8	239	3 981	11 901	49 794
45.4	Sonstiges Baugewerbe	223	8 531	160 758	521 093	61 083
45.41	Stuckateurgewerbe, Gipserei und Verputzerei	18	804	14 551	45 455	56 536
45.42	Bautischlerei	27	816	14 815	58 964	72 260
45.43	Fußboden-, Fliesen- und Plattenlegerei, Raumausstattung	62	1 763	35 976	131 502	74 590
45.43.1	Parkettlegerei	3	134	3 361	12 484	93 164
45.43.2	Fliesen-, Platten- und Mosaiklegerei	40	1 102	20 751	71 851	65 200
45.43.3	Estrichlegerei	7	199	4 966	22 523	113 181
45.43.4	Sonstige Fußbodenlegerei und -kleberei	7	197	4 625	17 641	89 547
45.43.5	Tapetenkleberei	-	-	-	-	-
45.43.6	Raumausstattung ohne ausgeprägten Schwerpunkt	5	131	2 273	7 003	53 459
45.44	Maler- und Glasergewerbe	93	4 128	74 493	200 486	48 567
45.44.1	Maler- und Lackierergewerbe	90	4 058	73 182	195 076	48 072
45.44.2	Glasergewerbe	3	70	1 311	5 409	77 275
45.45	Baugewerbe a.n.g.	23	1 020	20 923	84 687	83 027
45.45.1	Fassadenreinigung	4	219	4 316	19 660	89 770
45.45.2	Ofen- und Herdsetzerei	-	-	-	-	-
45.45.3	Ausbaugewerbe a.n.g.	19	801	16 606	65 028	81 183
45.5	Vermietung von Baumaschinen und -geräten mit Bedienungs-personal	-	-	-	-	-

22. Bruttozugänge an Sachanlagen in Unternehmen in Bauinstallation und Sonstigem Baugewerbe nach Wirtschaftszweigen

Jahr 2001

WZ 93	Wirtschaftszweig	Unternehmen	Tätige Personen	Gesamtumsatz	Unternehmen mit Bruttozugängen an Sachanlagen	Bruttozu	
						je tätiger Person	im Verhältnis zum Gesamtumsatz
				1 000 €		€	%
	Bauinstallation und Sonstiges Baugewerbe	618	26 487	1 853 152	482	1 080	1,5
45.3	Bauinstallation	395	17 956	1 332 059	318	1 188	1,6
45.31	Elektroinstallation	183	8 532	581 481	156	1 106	1,6
45.32	Dämmung gegen Kälte, Wärme, Schall und Erschütterung	34	2 037	142 357	23	888	1,3
45.33	Klempnerei, Gas-, Wasser-, Heizungs- und Lüftungsinstallation	170	7 148	596 320	131	1 339	1,6
45.33.1	Klempnerei, Gas-, Wasser-, installation	57	2 129	157 822	45	1 045	1,4
45.33.2	Installation von Heizungs-, Lüftungs-, Klima und gesundheitstechn. Anlagen	113	5 019	438 498	86	1 463	1,7
45.34	Sonstige Bauinstallation	8	239	11 901	8	2 177	4,4
45.4	Sonstiges Baugewerbe	223	8 531	521 093	164	852	1,4
45.41	Stuckateurgewerbe, Gipserei und Verputzerei	18	804	45 455	12	769	1,4
45.42	Bautischlerei	27	816	58 964	17	962	1,3
45.43	Fußboden-, Fliesen- und Plattenlegerei, Raumausstattung	62	1 763	131 502	45	846	1,1
45.43.1	Parkettlegerei	3	134	12 484	3	457	0,5
45.43.2	Fliesen-, Platten- und Mosaiklegerei	40	1 102	71 851	29	763	1,2
45.43.3	Estrichlegerei	7	199	22 523	6	1 396	1,2
45.43.4	Sonstige Fußbodenlegerei und -kleberei	7	197	17 641	4	675	0,8
45.43.5	Tapetenkleberei	-	-	-	-	-	-
45.43.6	Raumausstattung ohne ausgeprägten Schwerpunkt	5	131	7 003	3	1 368	2,6
45.44	Maler- und Glasergewerbe	93	4 128	200 486	73	796	1,6
45.44.1	Maler- und Lackierergewerbe	90	4 058	195 076	70	795	1,7
45.44.2	Glasergewerbe	3	70	5 409	3	853	1,1
45.45	Baugewerbe a.n.g.	23	1 020	84 687	17	1 069	1,3
45.45.1	Fassadenreinigung	4	219	19 660	1	.	.
45.45.2	Ofen- und Herdsetzerei	-	-	-	-	-	-
45.45.3	Ausbaugewerbe a.n.g.	19	801	65 028	16	.	.
45.5	Vermietung von Baumaschinen und -geräten mit Bedienungspersonal	-	-	-	-	-	-

Jahr 2001

gänge an Sachanlagen			Bruttozu- gänge an Sachanlagen insgesamt	Darunter		Wirtschaftszweig	WZ 93
bebaute Grundstücke und Bauten	Grundstücke ohne Bauten	Maschinen und maschinelle Anlagen		selbsterstellte Anlagen	gebrauchte und erworbene Bauten		
1 000 €							
3 365	130	25 103	28 599	1 279	439	Bauinstallation und Sonstiges Baugewerbe	
2 014	112	19 204	21 331	763	299	Bauinstallation	45.3
995	23	8 415	9 434	592	194	Elektroinstallation	45.31
407	-	1 400	1 808	-	-	Dämmung gegen Kälte, Wärme, Schall und Erschütterung	45.32
612	89	8 867	9 567	171	104	Klempnerei, Gas-, Wasser-, Hei- zungs- und Lüftungsinstallation	45.33
87	5	2 133	2 225	2	-	Klempnerei, Gas-, Wasser-, installation	45.33.1
525	84	6 734	7 343	170	104	Installation von Heizungs-, Lüftungs-, Klima und ge- sundheitstechn. Anlagen	45.33.2
-	-	520	520	-	-	Sonstige Bauinstallation	45.34
1 351	18	5 900	7 269	516	140	Sonstiges Baugewerbe	45.4
191	-	428	619	7	120	Stuckateurgewerbe, Gipserei und Verputzerei	45.41
309	-	476	784	16	-	Bautischlerei	45.42
65	-	1 427	1 491	30	13	Fußboden-, Fliesen- und Plat- tenlegerei, Raumausstattung	45.43
-	-	61	61	-	-	Parkettlegerei	45.43.1
39	-	801	841	19	13	Fliesen-, Platten- und Mosaiklegerei	45.43.2
14	-	264	278	1	-	Estrichlegerei	45.43.3
-	-	133	133	-	-	Sonstige Fußbodenlegerei und -kleberei	45.43.4
-	-	-	-	-	-	Tapetenkleberei	45.43.5
12	-	167	179	9	-	Raumausstattung ohne ausge- prägten Schwerpunkt	45.43.6
786	2	2 496	3 284	462	8	Maler- und Glasergewerbe	45.44
786	2	2 436	3 224	462	8	Maler- und Lackierergewerbe	45.44.1
-	-	60	60	-	-	Glasergewerbe	45.44.2
-	17	1 073	1 090	1	-	Baugewerbe a.n.g.	45.45
-	-	-	-	-	-	Fassadenreinigung	45.45.1
-	-	-	-	-	-	Ofen- und Herdsetzerei	45.45.2
-	-	-	-	-	-	Ausbaugewerbe a.n.g.	45.45.3
-	-	-	-	-	-	Vermietung von Baumaschinen und -geräten mit Bedienungs- personal	45.5

23. Unternehmen mit Verkaufserlösen und Mietinvestitionen in Bauinstallation und Sonstigem Baugewerbe nach Wirtschaftszweigen

Jahr 2001

Kreis- Nr.	Wirtschaftszweig	Verkaufs- erlöse aus dem Abgang von Sach- anlagen	Darunter	Unternehmen mit Miet- investitionen	Neu gemietete und gepachtete Sachanlagen	Davon	
			Verkauf von Grundstücken			Bauten	Maschinen und maschinelle Anlagen
		1 000 €				1 000 €	
	Bauinstallation und Sonstiges Baugewerbe	6 666	1 875	125	7 182	385	6 797
45.3	Bauinstallation	3 724	1 780	90	5 225	15	5 210
45.31	Elektroinstallation	489	16	39	2 027	9	2 018
45.32	Dämmung gegen Kälte, Wärme, Schall und Erschütterung	323	83	12	1 034	-	1 034
45.33	Klempnerei, Gas-, Wasser-, Hei- zungs- und Lüftungsinstallation	2 900	1 681	39	2 164	6	2 158
45.33.1	Klempnerei, Gas-, Wasser-, installation	411	-	12	664	6	658
45.33.2	Installation von Heizungs-, Lüftungs-, Klima und ge- sundheitstechn. Anlagen	2 489	1 681	27	1 500	-	1 500
45.34	Sonstige Bauinstallation	13	-	-	-	-	-
45.4	Sonstiges Baugewerbe	2 941	95	35	1 957	370	1 587
45.41	Stuckateurgewerbe, Gipserei und Verputzerei	124	-	6	122	-	122
45.42	Bautischlerei	18	-	3	54	-	54
45.43	Fußboden-, Fliesen- und Plat- tenlegerei, Raumausstattung	375	4	6	214	9	205
45.43.1	Parkettlegerei	9	-	-	-	-	-
45.43.2	Fliesen-, Platten- und Mosaiklegerei	224	4	6	214	9	205
45.43.3	Estrichlegerei	35	-	-	-	-	-
45.43.4	Sonstige Fußbodenlegerei und -kleberei	28	-	-	-	-	-
45.43.5	Tapetenkleberei	-	-	-	-	-	-
45.43.6	Raumausstattung ohne ausge- prägten Schwerpunkt	79	-	-	-	-	-
45.44	Maler- und Glasergerbe	1 271	69	15	1 039	355	684
45.44.1	Maler- und Lackierergewerbe	1 269	69	14	.	.	.
45.44.2	Glasergerbe	2	-	1	.	.	.
45.45	Baugewerbe a.n.g.	1 153	22	5	529	5	523
45.45.1	Fassadenreinigung	.	.	-	-	-	-
45.45.2	Ofen- und Herdsetzerei	-	-	-	-	-	-
45.45.3	Ausbaugewerbe a.n.g.	.	.	5	529	5	523
45.5	Vermietung von Baumaschinen und -geräten mit Bedienungs- personal	-	-	-	-	-	-

24. Unternehmen, tätige Personen, Brutto-lohn- und -gehaltsumme, Gesamtumsatz und Bruttoanlageinvestitionen in Bauinstallation und Sonstigem Baugewerbe nach Wirtschaftszweigen - Veränderung zum Vorjahr (in Prozent)

Jahr 2001

WZ 93	Wirtschaftszweig	Unternehmen	Tätige Personen	Brutto-lohn- und -gehaltsumme	Gesamtumsatz	Unternehmen mit Investitionen	Bruttoanlageinvestitionen
	Bauinstallation und Sonstiges Baugewerbe	-15,0	-18,4	-15,9	-14,2	-19,8	-26,6
45.3	Bauinstallation	-12,6	-15,5	-13,7	-13,5	-17,4	-11,6
45.31	Elektroinstallation	-6,2	-1,4	4,3	8,6	-6,0	0,5
45.32	Dämmung gegen Kälte, Wärme, Schall und Erschütterung	-10,5	-15,4	-1,7	-24,2	-28,1	-5,3
45.33	Klempnerei, Gas-, Wasser-, Heizungs- und Lüftungsinstallation	-19,4	-23,8	-19,9	-17,2	-27,2	-19,1
45.33.1	Klempnerei, Gas-, Wasser-, installation	-19,7	-26,2	-24,9	-18,3	-21,1	-30,8
45.33.2	Installation von Heizungs-, Lüftungs-, Klima und gesundheitstechn. Anlagen	-19,3	-22,8	-17,8	-16,8	-30,1	-14,7
45.34	Sonstige Bauinstallation	-	-69,8	-86,8	-87,6	14,3	-49,1
45.4	Sonstiges Baugewerbe	-18,9	-23,8	-20,3	-16,0	-24,1	-50,9
45.41	Stuckateurgewerbe, Gipserei und Verputzerei	-18,2	-6,8	-9,1	8,6	-29,4	-40,5
45.42	Bautischlerei	-15,6	-16,9	-18,4	-17,7	-37,0	-57,5
45.43	Fußboden-, Fliesen- und Plattenlegerei, Raumausstattung	-3,1	-10,8	-8,5	-0,8	-6,3	-31,9
45.43.1	Parkettlegerei	-25,0	-23,4	-17,3	-11,8	-25,0	-4,1
45.43.2	Fliesen-, Platten- und Mosaiklegerei	-2,4	-11,3	-9,5	9,5	7,4	-26,4
45.43.3	Estrichlegerei	-	-10,8	-14,3	-11,9	-14,3	-57,8
45.43.4	Sonstige Fußbodenlegerei und -kleberei	-12,5	-8,4	7,2	-1,6	-42,9	-27,0
45.43.5	Tapetenkleberei	x	x	x	x	x	x
45.43.6	Raumausstattung ohne ausgeprägten Schwerpunkt	25,0	9,2	2,3	-24,5	-	24,3
45.44	Maler- und Glasergewerbe	-26,8	-30,8	-27,0	-24,7	-25,5	-41,5
45.44.1	Maler- und Lackierergewerbe	-25,6	-30,3	-26,5	-24,3	-24,7	-41,9
45.44.2	Glasergewerbe	-50,0	-51,4	-47,9	-36,9	-40,0	-10,7
45.45	Baugewerbe a.n.g.	-23,3	-28,0	-20,4	-21,5	-34,6	-73,5
45.45.1	Fassadenreinigung	-20,0	-32,8	-26,2	-10,0	-66,7	-98,7
45.45.2	Ofen- und Herdsetzerei	x	x	x	x	x	x
45.45.3	Ausbaugewerbe a.n.g.	-20,8	-25,0	-16,9	-22,9	-27,3	-65,0
45.5	Vermietung von Baumaschinen und -geräten mit Bedienungs-personal	x	x	x	x	x	x

25. Unternehmen, tätige Personen, Brutto Lohn- und -gehaltsumme sowie Gesamtumsatz in Bauinstallation und Sonstigem Baugewerbe nach Beschäftigten- und Umsatzgrößenklassen

Jahr 2001

Jahr 2007					
Beschäftigtengrößenklasse Umsatzgrößenklasse	Unter- nehmen	Tätige Personen	Bruttolohn- und -gehaltsumme	Gesamt- umsatz	Gesamtumsatz je tätiger Person
			1 000 €		€
Unternehmen in Bauinstallation und Sonstigem Baugewerbe mit ... Beschäftigten					
20 bis 49	478	13 912	256 201	943 094	67 790
50 bis 99	104	7 071	134 998	523 567	74 044
100 bis 199	33	4 184	83 099	290 536	69 440
200 und mehr	3	1 320	35 805	95 955	72 693

**Unternehmen in Bauinstallation und
Sonstigem Baugewerbe
mit ... bis unter Umsatz**

bis unter 1 Mill. €	85	1 986	29 401	65 432	32 947
1 Mill. € - 2 Mill. €	219	6 125	106 901	319 363	52 141
2 Mill. € - 4 Mill. €	193	7 747	149 573	535 767	69 158
4 Mill. € - 5 Mill. €	37	2 175	40 998	163 977	75 392
5 Mill. € - 10 Mill. €	64	5 112	101 142	446 866	87 415
10 Mill. € - 20 Mill. €	15	1 733	37 083	179 864	103 787
20 Mill. € und mehr	5	1 609	45 004	141 883	88 181

26. Unternehmen, tätige Personen, Brutto Lohn- und -gehaltsumme sowie Gesamtumsatz in Bauinstallation und Sonstigem Baugewerbe nach Beschäftigten- und Umsatzgrößenklassen - Veränderung zum Vorjahr (in Prozent)

Jahr 2001

Beschäftigtengrößenklasse Umsatzgrößenklasse	Unter- nehmen	Tätige Personen	Bruttolohn- und -gehaltsumme	Gesamt- umsatz	Gesamtumsatz je tätiger Person
Unternehmen in Bauinstallation und Sonstigem Baugewerbe mit ... Beschäftigten					
20 bis 49	-12,8	-12,3	-9,6	-5,5	7,8
50 bis 99	-21,2	-20,1	-17,7	-15,6	5,7
100 bis 199	-23,3	-24,6	-16,1	-18,1	8,7
200 und mehr	-25,0	-39,1	-40,4	-48,7	-15,7

**Unternehmen in Bauinstallation und
Sonstigem Baugewerbe
mit ... bis unter Umsatz**

bis unter 1 Mill. €	-7,6	-9,4	-11,0	-10,1	-0,7
1 Mill. € - 2 Mill. €	-25,3	-27,0	-25,8	-24,9	3,0
2 Mill. € - 4 Mill. €	-7,2	-13,0	-7,7	-7,2	6,7
4 Mill. € - 5 Mill. €	-11,9	-17,6	-19,6	-10,9	8,2
5 Mill. € - 10 Mill. €	-8,6	-15,0	-9,1	-5,3	11,4
10 Mill. € - 20 Mill. €	-11,8	-10,6	-6,6	-18,8	-9,2
20 Mill. € und mehr	-	-31,8	-31,4	-31,7	0,2

27. Bruttozugänge an Sachanlagen in Unternehmen in Bauinstallation und Sonstigem Baugewerbe nach Beschäftigten- und Umsatzgrößenklassen

Jahr 2001

Beschäftigtengrößenklasse Umsatzgrößenklasse	Unter- nehmen	Tätige Personen	Gesamt- umsatz	Unternehmen mit Bruttozu- gängen an Sachanlagen	Bruttozugänge an Sachanlagen	
					je tätiger Person	im Verhältnis zum Gesamt- umsatz
			1 000 €		€	%

Unternehmen in Bauinstallation und
Sonstigem Baugewerbe
mit ... Beschäftigten

20 bis 49	478	13 912	943 094	359	1 004	1,5
50 bis 99	104	7 071	523 567	91	1 252	1,7
100 bis 199	33	4 184	290 536	29	991	1,4
200 und mehr	3	1 320	95 955	3	1 235	1,7

Unternehmen in Bauinstallation und
Sonstigem Baugewerbe
mit ... bis unter Umsatz

bis unter 1 Mill. €	85	1 986	65 432	54	496	1,5
1 Mill. € - 2 Mill. €	219	6 125	319 363	165	965	1,9
2 Mill. € - 4 Mill. €	193	7 747	535 767	154	934	1,4
4 Mill. € - 5 Mill. €	37	2 175	163 977	34	1 029	1,4
5 Mill. € - 10 Mill. €	64	5 112	446 866	58	1 571	1,8
10 Mill. € - 20 Mill. €	15	1 733	179 864	12	965	0,9
20 Mill. € und mehr	5	1 609	141 883	5	1 570	1,8

Noch: 27. Bruttozugänge an Sachanlagen in Unternehmen in Bauinstallation und Sonstigem Baugewerbe nach Beschäftigten- und Umsatzgrößenklassen

Jahr 2001

Jahr 2001						
Beschäftigtengrößenklasse Umsatzgrößenklasse	Bruttozugänge an Sachanlagen			Bruttozu- gänge an Sachanlagen insgesamt	Darunter	
	bebaute Grundstücke und Bauten	Grundstücke ohne Bauten	Maschinen und maschinelle Anlagen		selbsterstellte Anlagen	gebrauchte und erworbene Bauten
	1 000 €					

Unternehmen in Bauinstallation und
Sonstigem Baugewerbe
mit ... Beschäftigten

20 bis 49	1 986	107	11 878	13 970	500	296
50 bis 99	675	14	8 163	8 852	602	99
100 bis 199	597	10	3 539	4 146	178	44
200 und mehr	107	-	1 523	1 631	-	-

Unternehmen in Bauinstallation und
Sonstigem Baugewerbe
mit ... bis unter Umsatz

bis unter 1 Mill. €	204	-	782	986	53	8
1 Mill. € - 2 Mill. €	854	107	4 951	5 911	188	184
2 Mill. € - 4 Mill. €	1 035	-	6 198	7 233	821	104
4 Mill. € - 5 Mill. €	229	-	2 008	2 237	40	-
5 Mill. € - 10 Mill. €	717	23	7 293	8 034	116	143
10 Mill. € - 20 Mill. €	183	-	1 489	1 672	26	-
20 Mill. € und mehr	143	-	2 382	2 526	36	-

28. Bruttozugänge an Sachanlagen in Unternehmen in Bauinstallation und Sonstigem Baugewerbe nach Beschäftigten- und Umsatzgrößenklassen - Veränderung zum Vorjahr (in Prozent)

Jahr 2001

Beschäftigtengrößenklasse Umsatzgrößenklasse	Unter- nehmen	Tätige Personen	Gesamt- umsatz	Unternehmen mit Bruttozu- gängen an Sachanlagen	Bruttozugänge an Sachanlagen	
					je tätiger Person	im Verhältnis zum Gesamt- umsatz
Unternehmen in Bauinstallation und Sonstigem Baugewerbe mit ... Beschäftigten						
20 bis 49	-12,8	-12,3	-5,5	-19,7	-21,4	-27,0
50 bis 99	-21,2	-20,1	-15,6	-17,3	4,8	-0,8
100 bis 199	-23,3	-24,6	-18,1	-27,5	-5,4	-13,0
200 und mehr	-25,0	-39,1	-48,7	-25,0	16,6	38,3

Unternehmen in Bauinstallation und
Sonstigem Baugewerbe
mit ... bis unter Umsatz

bis unter 1 Mill. €	-7,6	-9,4	-10,1	-19,4	-36,1	-35,6
1 Mill. € - 2 Mill. €	-25,3	-27,0	-24,9	-31,8	-4,2	-7,0
2 Mill. € - 4 Mill. €	-7,2	-13,0	-7,2	-10,5	-29,4	-33,8
4 Mill. € - 5 Mill. €	-11,9	-17,6	-10,9	-2,9	-38,3	-43,0
5 Mill. € - 10 Mill. €	-8,6	-15,0	-5,3	-7,9	18,7	6,5
10 Mill. € - 20 Mill. €	-11,8	-10,6	-18,8	-29,4	-5,8	3,7
20 Mill. € und mehr	-	-31,8	-31,7	-	39,2	39,0

Noch: 28. Bruttozugänge an Sachanlagen in Unternehmen in Bauinstallation und Sonstigem Baugewerbe nach Beschäftigten- und Umsatzgrößenklassen - Veränderung zum Vorjahr (in Prozent)

Jahr 2001

Beschäftigtengrößenklasse Umsatzgrößenklasse	Bruttozugänge an Sachanlagen			Bruttozu- gänge an Sachanlagen insgesamt	Darunter	
	bebaute Grundstücke und Bauten	Grundstücke ohne Bauten	Maschinen und maschinelle Anlagen		selbsterstellte Anlagen	gebrauchte und erworbene Bauten
Unternehmen in Bauinstallation und Sonstigem Baugewerbe mit ... Beschäftigten						
20 bis 49	-48,2	24,3	-27,3	-31,0	-43,6	-46,4
50 bis 99	-65,7	-93,0	-2,9	-16,3	29,9	-77,0
100 bis 199	-75,5	59,9	5,0	-28,7	-49,5	-92,7
200 und mehr	67,4	-	-31,8	-29,0	-	-

Unternehmen in Bauinstallation und
Sonstigem Baugewerbe
mit ... bis unter Umsatz

bis unter 1 Mill. €	-57,8	-100,0	-33,1	-42,1	-30,8	-95,0
1 Mill. € - 2 Mill. €	-67,2	871,5	-15,2	-30,1	-79,8	-31,0
2 Mill. € - 4 Mill. €	-29,4	-100,0	-39,5	-38,6	429,7	-77,1
4 Mill. € - 5 Mill. €	-87,5	-100,0	-16,8	-49,2	-68,2	-100,0
5 Mill. € - 10 Mill. €	-19,1	287,7	3,1	0,9	-66,7	95,8
10 Mill. € - 20 Mill. €	-72,9	-	13,7	-15,7	-61,2	-100,0
20 Mill. € und mehr	-59,8	-	3,4	-5,1	100,0	-

29. Unternehmen mit Verkaufserlösen und Mietinvestitionen in Bauinstallation und Sonstigem Baugewerbe nach Beschäftigten- und Umsatzgrößenklassen

Jahr 2001

Beschäftigtengrößenklasse Umsatzgrößenklasse	Verkaufserlöse aus dem Abgang von Sachanlagen	Darunter	Unternehmen mit Mietinvestitionen	Neu gemietete und gepachtete Sachanlagen	Davon	
		Verkauf von Grundstücken			Bauten	Maschinen und maschinelle Anlagen
	1 000 €				1 000 €	

Unternehmen in Bauinstallation und Sonstigem Baugewerbe mit ... Beschäftigten

20 bis 49	2 979	73	81	3 120	123	2 996
50 bis 99	880	174	31	2 106	262	1 844
100 bis 199	2 347	1 545	12	.	.	.
200 und mehr	460	83	1	.	.	.

Unternehmen in Bauinstallation und Sonstigem Baugewerbe mit ... bis unter Umsatz

bis unter 1 Mill. €	154	4	7	228	5	222
1 Mill. € - 2 Mill. €	1 518	69	37	1 418	100	1 319
2 Mill. € - 4 Mill. €	1 268	-	42	1 984	280	1 703
4 Mill. € - 5 Mill. €	299	-	11	634	-	634
5 Mill. € - 10 Mill. €	682	189	19	1 112	-	1 112
10 Mill. € - 20 Mill. €	2 285	1 529	6	659	-	659
20 Mill. € und mehr	460	83	3	1 148	-	1 148

30. Unternehmen mit Verkaufserlösen und Mietinvestitionen in Bauinstallation und Sonstigem Baugewerbe nach Beschäftigten- und Umsatzgrößenklassen - Veränderung zum Vorjahr (in Prozent)

Jahr 2001

Beschäftigtengrößenklasse Umsatzgrößenklasse	Verkaufserlöse aus dem Abgang von Sachanlagen	Darunter	Unternehmen mit Mietinvestitionen	Neu gemietete und gepachtete Sachanlagen	Davon	
		Verkauf von Grundstücken			Bauten	Maschinen und maschinelle Anlagen

Unternehmen in Bauinstallation und Sonstigem Baugewerbe mit ... Beschäftigten

20 bis 49	-6,4	-55,5	-16,5	-13,8	-68,6	-7,2
50 bis 99	4,9	4 248,5	-18,4	-18,4	100,0	-28,5
100 bis 199	409,2	6 920,6	-20,0	.	.	.
200 und mehr	-36,8	1 566,3	-66,7	.	.	.

Unternehmen in Bauinstallation und Sonstigem Baugewerbe mit ... bis unter Umsatz

bis unter 1 Mill. €	2,7	-95,6	-56,3	-43,5	100,0	-44,8
1 Mill. € - 2 Mill. €	25,7	-2,3	-22,9	9,3	453,5	3,1
2 Mill. € - 4 Mill. €	-30,9	-100,0	-12,5	-25,0	-31,5	-23,8
4 Mill. € - 5 Mill. €	-20,4	-	10,0	-1,5	-	-1,5
5 Mill. € - 10 Mill. €	-10,7	760,4	5,6	-15,1	-	-15,1
10 Mill. € - 20 Mill. €	1 423,3	100,0	-40,0	-56,2	-	-56,2
20 Mill. € und mehr	-36,8	1 566,3	-	3,1	-100,0	8,6

Erläuterungen

Ziel der Statistik

Die „Jahreserhebung einschließlich Investitionserhebung bei Unternehmen des Baugewerbes“ wird einmal im Jahr (in der Jahresmitte) für das jeweils abgeschlossene Berichtsjahr durchgeführt. Auf Grund des Inhaltes dieser Statistik erfolgt die Bereitstellung der Ergebnisse am Ende des Erhebungsjahres, das heißt knapp 12 Monate nach dem Berichtszeitraum. Diese Statistik liefert zum einen wichtige Ergebnisse zur mittel- und langfristigen Beurteilung der konjunkturellen Lage im Baugewerbe (Investitionstätigkeit), zum anderen für die Volkswirtschaftlichen Gesamtrechnungen. Die Ergebnisse gehen in die strukturelle Unternehmensstatistiken der EU ein (EURO-STAT). Das hat wiederum indirekte Auswirkungen auf die Wirtschaftstätigkeit in der Bundesrepublik (Vergabe von diversen Mitteln der EU).

Rechtsgrundlage

Rechtsgrundlage für diese Erhebungen ist das Gesetz über die Statistik im Produzierenden Gewerbe (ProdGewStatG) in der Neufassung der Bekanntmachung vom 21. März 2002 (BGBl. I S. 1181), zuletzt geändert durch Artikel 2 des Gesetzes vom 26. Juli 2002 (BGBl. I S. 2867); Verordnung (EG, Euratom) Nr. 58/97 des Rates vom 20. Dezember 1996 über die strukturelle Unternehmensstatistik (EG-VO Nr. 58/97) (Abl. EG Nr. L 14 S. 1), geändert durch Verordnung (EG, Euratom) Nr. 410/98 des Rates vom 16. Februar 1998 (Abl. Nr. L 52 S. 1), in Verbindung mit dem Gesetz über die Statistik für Bundeszwecke vom 22. Januar 1987 (BGBl. I S. 462, 565), zuletzt geändert durch Artikel 3 Abs. 18 des Gesetzes vom 21. Dezember 2000 (BGBl. I S. 1857).

Erhoben werden die Tatbestände zu § 5 A I Ziffer 1 bis 5 ProdGewStatG und Anhang 4 Abschnitt 4 Nr. 3 (Code 15 31 0) der EG-VO Nr. 58/97.

Berichtskreis

Es werden die **Unternehmen** der Wirtschaftszweige 45.1 und 45.2 mit dem Formblatt „Jahreserhebung einschließlich Investitionserhebung bei Unternehmen des **Bauhauptgewerbes**“ und die Unternehmen der Wirtschaftszweige 45.3 bis 45.5 mit dem Formblatt „Jahreserhebung einschließlich Investitionserhebung bei Unternehmen des **Ausbaugewerbes**“ befragt. Die Erhebung umfasst alle Unternehmen dieser Wirtschaftszweige mit Sitz im Freistaat Sachsen.

Methodische Hinweise

Eventuell vorhandene Abweichungen in den Summen sind auf Rundungen in unterschiedlichen Aggregationsstufen zurückzuführen.

Angaben über Unternehmen und tätige Personen beziehen sich auf den Stand Ende September des jeweiligen Berichtsjahres.

Ab dem Berichtsjahr 1998 werden nur noch Unternehmen mit einem vollen Geschäftsjahr erfasst, wobei das Geschäftsjahr vom Kalenderjahr abweichen kann. Früher wurden auch Unternehmen mit unvollständigem Geschäftsjahr befragt (Neugründungen, Schließungen).

Alle Währungsangaben wurden in EURO veröffentlicht. Die Angaben in den Tabellen mit Umsatzgrößenklassen sind deshalb mit Veröffentlichungen der Jahre vor 2000 nicht direkt vergleichbar.

Definitionen

Unternehmen

Das Unternehmen ist die kleinste rechtliche Einheit, die aus handels- und/oder steuerrechtlichen Gründen Bücher führt und einen Jahresabschluss aufzustellen hat, einschließlich aller Verwaltungs- und Hilfsbetriebe u.ä. sowie aller „nichtproduzierenden“ Teile (z.B. Handels- und Vertriebsabteilungen; Konstruktionsabteilungen usw.), jedoch ohne Zweigniederlassungen im Ausland und ohne rechtlich selbständige Tochtergesellschaften.

Tätige Personen

Tätige Inhaber und tätige Mitinhaber, unbezahlt mithelfende Familienangehörige (soweit sie mindestens 55 Stunden im Monat tätig sind) sowie alle in einem arbeitsrechtlichen Verhältnis zum Unternehmen stehenden Personen, Arbeiter, Angestellte, Auszubildende, Umschüler, Praktikanten, Vorstandsmitglieder, Direktoren usw., außerdem Personen, die durch Arbeitnehmerüberlassungsverträge auf Baustellen und Bauhöfen tätig sind (Leiharbeiter) sowie Personen mit Altersteilzeitregelungen.

Bruttolohn- und Bruttogehaltssumme

Bei den Bruttolöhnen und Bruttogehältern ist die Summe der **lohnsteuerpflichtigen Bruttobezüge** (Bar- und Sachbezüge) anzugeben. Diese Beträge sind **ohne** die Arbeitgeberanteile zur Kranken-, Pflege-, Renten- und Arbeitslosenversicherung; die Beiträge zu den Sozialkassen des Baugewerbes; die Winterbau-Umlage; die Aufwendungen für die betriebliche Alters-, Invaliditäts- und Hinterbliebenenversorgung; das gezahlte Vorruhestandsgeld und die geleisteten Zuschüsse der Bundesanstalt für Arbeit (z.B. Kurzarbeitergeld, Winterausfallgeld ab 121. bzw. ab November 1999 ab 101. witterungsbedingter Ausfallstunde, Leistungen nach dem Altersteilzeitgesetz).

Den Gehältern sind auch die Bezüge von Gesellschaftern, Vorstandsmitgliedern und anderen leitenden Kräften zuzurechnen, soweit sie steuerlich als Einkünfte aus nichtselbständiger Arbeit anzusehen sind. Einzu beziehen sind auch Zahlungen für eine Beschäftigung, die nur wegen Unterschreitung der Steuerpflichtgrenzen steuerfrei sind.

Jahresbauleistung

Die Jahresbauleistung ist die Summe aller vom Unternehmen im Geschäftsjahr erbrachten Bauleistungen, einschl. der Leistungen aus **eigener Nachunternehmertätigkeit** sowie der Leistungen von Fremd- und Nachunternehmen. Die Jahresbauleistung umfasst abgerechnete sowie angefangene und noch nicht abgerechnete Bauleistungen für Dritte, Bauleistungen an Gebäuden, die noch keinen Käufer gefunden haben sowie Bauleistungen für eigene Zwecke des Unternehmens (selbsterstellte Anlagen). Bei der Jahresbauleistung handelt es sich also **nicht** um den steuerbaren baugewerblichen Umsatz, wie er für Betriebe im Monatsbericht und in der Totalerhebung zu melden ist.

Sonstige Umsätze

Hierzu zählen der **Umsatz aus sonstigen eigenen Erzeugnissen und aus industriellen/handwerklichen Dienstleistungen** (Gesamtbetrag der abgerechneten Lieferungen aus allen im Rahmen einer sonstigen Produktions-tätigkeit des Unternehmens entstandenen Erzeugnissen - Baustoffe, Betonwaren, Kies, Zimmereierzeugnisse, Erlöse für verkaufsfähige Produktionsrückstände und ähnliche Materialien, soweit nicht in der eigenen Bauleistung abgerechnet), sowie der **Umsatz aus sonstigen nichtindustriellen/nichthandwerklichen Tätigkeiten** (z.B. Umsätze aus Vermietung und Verpachtung betrieblicher Einrichtungen, Honorare für Architekten- und Ingenieurleistungen, Erlöse aus Transportleistungen für Dritte) und der **Umsatz aus Handelsware**.

Gesamtumsatz (ohne Mehrwertsteuer)

Der Gesamtumsatz setzt sich zusammen aus den im Geschäftsjahr abgerechneten Bauleistungen und den sonstigen Umsätzen (ohne die selbsterstellten Anlagen und ohne die Bestandsveränderungen am Anfang oder Ende des Geschäftsjahres). Er ist mit dem Gesamtumsatz in den Betriebserhebungen des Baugewerbes vergleichbar.

Bruttoanlageinvestitionen

Darunter versteht man die gesamten aktivierten Bruttozugänge an Sachanlagen (Ersatz- und Neuinvestitionen) einschließlich selbsterstellter Anlagen, im Bau befindlicher Anlagen (soweit aktiviert) und Leasing-Güter, die beim Leasing-Nehmer zu aktivieren sind (Finanzierungs-Leasing).

Nach der Anlageart wird unterschieden:

- Grundstücke mit Gebäuden (einschließlich Bauten auf fremden Grundstücken)
- Grundstücke ohne eigene Bauten (einschließlich Grundstücksaufschließungskosten u.ä.)
- Maschinen, maschinelle Anlagen, Betriebs- und Geschäftsausrüstung (einschließlich Fahrzeugen, aktivierter geringwertiger Wirtschaftsgüter und Werkzeugen).

Mietinvestitionen

Darunter versteht man den Wert (ohne als Vorsteuer abzugsfähige Umsatzsteuer) der im Geschäftsjahr z.B. von Leasingfirmen, vom Hersteller direkt oder von Unternehmen der gleichen Unternehmensgruppe (z.B. Besitzgesellschaften) über mittel- oder langfristige Miet- bzw. Pachtverträge **neu gemieteten und gepachteten neuen Sachanlagen** (einschl. Ersatzbeschaffungen im Rahmen laufender Leasingverträge), soweit sie nicht beim Leasing-Nehmer aktiviert sind. Zu den geleasteten oder über andere Formen der Anlagemiete bezogenen Sachanlagen zählen insbesondere Gebäude, EDV- und Telefon-Anlagen, Büromaschinen, Kraftfahrzeuge, Baugeräte sowie Maschinen und maschinelle Anlagen. Einzubeziehen sind hier auch Anlagen, die durch Finanzierungsleasing neu beschafft wurden. **Nicht einbezogen** sind die Anmietung von Sachanlagen für die Mietdauer bis zu einem Jahr, von gebrauchten Investitionsgütern sowie von unbebauten Grundstücken.

Verzeichnis der Wirtschaftszweige in Vorbereitenden Baustellenarbeiten, Hoch- und Tiefbau

WZ-Nr.	Wirtschaftszweig
45.1	Vorbereitende Baustellenarbeiten
45.11	Abbruch-, Spreng- und Enttrümmerungsgewerbe, Erdbewegungsarbeiten
45.11.1	Abbruch-, Spreng- und Enttrümmerungsgewerbe
45.11.2	Erdbewegungsarbeiten
45.11.3	Landeskulturbau und Renaturierung von Gewässern
45.11.4	Aufschließung von Lagerstätten
45.12	Test- und Suchbohrung
45.2	Hoch- und Tiefbau
45.21	Hochbau, Brücken- und Tunnelbau u.Ä.
45.21.1	Hoch- und Tiefbau ohne ausgeprägten Schwerpunkt
45.21.2	Hochbau (ohne Fertigteilbau)
45.21.3	Herstellung von Fertigteilbauten aus Beton im Hochbau aus selbsthergestellten Bausätzen
45.21.4	Herstellung von Fertigteilbauten aus Beton im Hochbau aus fremdbezogenen Bausätzen
45.21.5	Herstellung von Fertigteilbauten aus Holz im Hochbau aus fremdbezogenen Bausätzen
45.21.6	Brücken- und Tunnelbau u.Ä.
45.21.7	Kabelleitungstiefbau
45.22	Dachdeckerei, Abdichtung und Zimmerei
45.22.1	Dachdeckerei
45.22.2	Abdichtung gegen Wasser und Feuchtigkeit
45.22.3	Zimmerei und Ingenieurholzbau
45.23	Straßenbau und Eisenbahnoberbau
45.23.1	Straßenbau
45.23.2	Eisenbahnoberbau
45.24	Wasserbau
45.25	Spezialbau und sonstiger Tiefbau
45.25.1	Brunnenbau
45.25.2	Schachtbau
45.25.3	Schornstein-, Feuerungs- und Industrieofenbau
45.25.4	Gerüstbau
45.25.5	Gebäudetrocknung
45.25.6	Sonstiger Tiefbau

Verzeichnis der Wirtschaftszweige in Bauinstallation und Sonstigem Baugewerbe

WZ-Nr.	Wirtschaftszweig
45.3	Bauinstallation
45.31	Elektroinstallation
45.32	Dämmung gegen Kälte, Wärme, Schall und Erschütterung
45.33	Klempnerei, Gas-, Wasser-, Heizungs- und Lüftungsinstallation
45.33.1	Klempnerei, Gas- und Wasserinstallation
45.33.2	Installation von Heizungs-, Lüftungs-, Klima- und gesundheitstechnischen Anlagen
45.34	Sonstige Bauinstallation
45.4	Sonstiges Baugewerbe
45.41	Stuckateurgewerbe, Gipserei und Verputzerei
45.42	Bautischlerei
45.43	Fußboden-, Fliesen- und Plattenlegerei, Raumausstattung
45.43.1	Parkettlegerei
45.43.2	Fliesen-, Platten- und Mosaiklegerei
45.43.3	Estrichlegerei
45.43.4	Sonstige Fußbodenlegerei und -kleberei
45.43.5	Tapetenkleberei
45.43.6	Raumausstattung ohne ausgeprägten Schwerpunkt
45.44	Maler- und Glasergewerbe
45.44.1	Maler und Lackierergewerbe
45.44.2	Glasergewerbe
45.45	Baugewerbe a.n.g.
45.45.1	Fassadenreinigung
45.45.2	Ofen- und Herdsetzerei
45.45.3	Ausbaugewerbe a.n.g.
45.5	Vermietung von Baumaschinen und -geräten mit Bedienungspersonal

Abb. 1 Unternehmen, tätige Personen und Bruttozugänge an Sachanlagen in Vorbereitenden Baustellenarbeiten, Hoch- und Tiefbau 1996 bis 2001 nach Beschäftigtengrößenklassen

Unternehmen mit 20 und mehr tätigen Personen

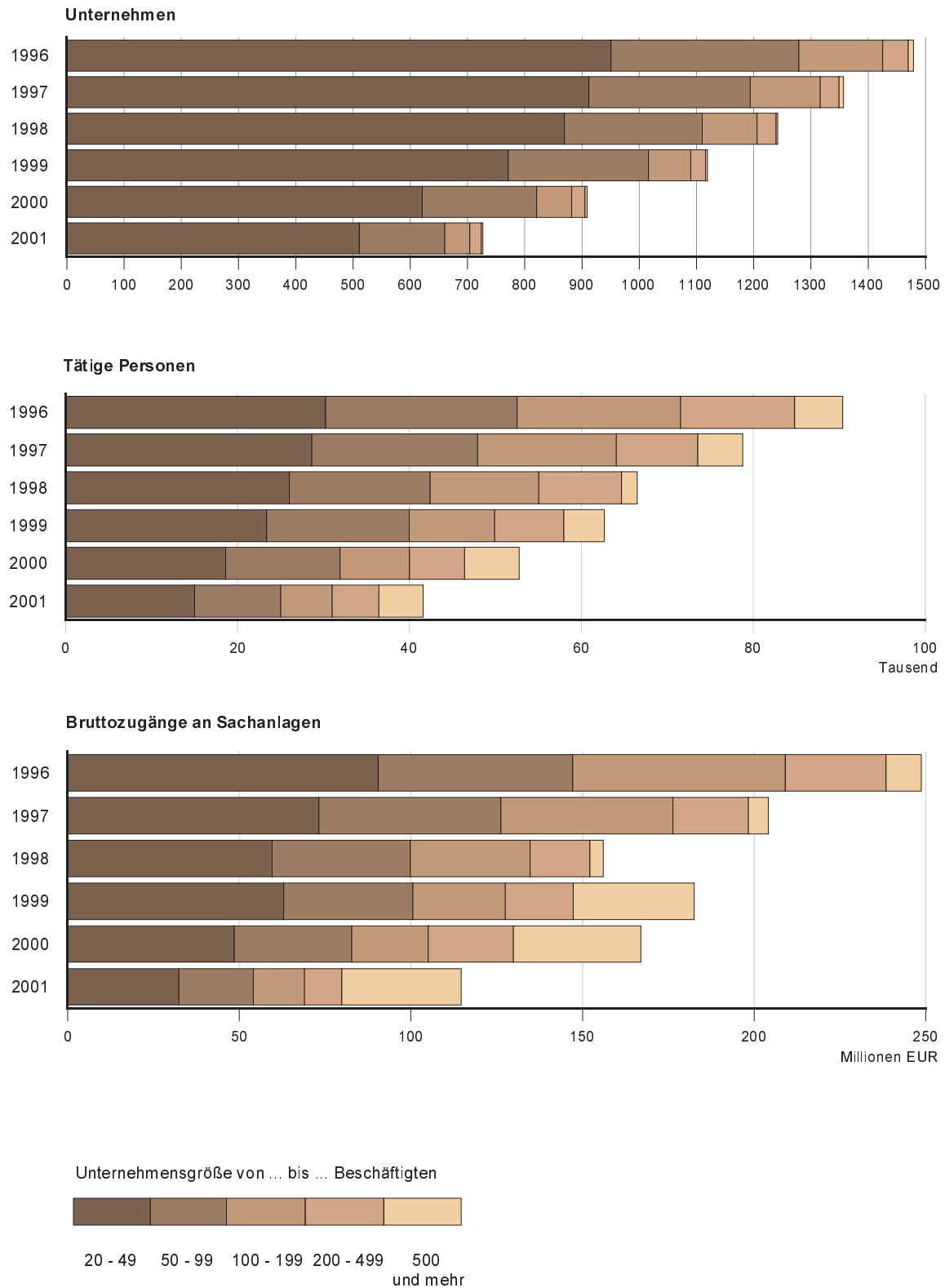


Abb. 2 Investitionsquoten in Vorbereitenden Baustellenarbeiten, Hoch- und Tiefbau 1992 bis 2001 nach Art der Investitionen (Investitionen je 1 000 EUR Umsatz)

Unternehmen mit 20 und mehr tätigen Personen

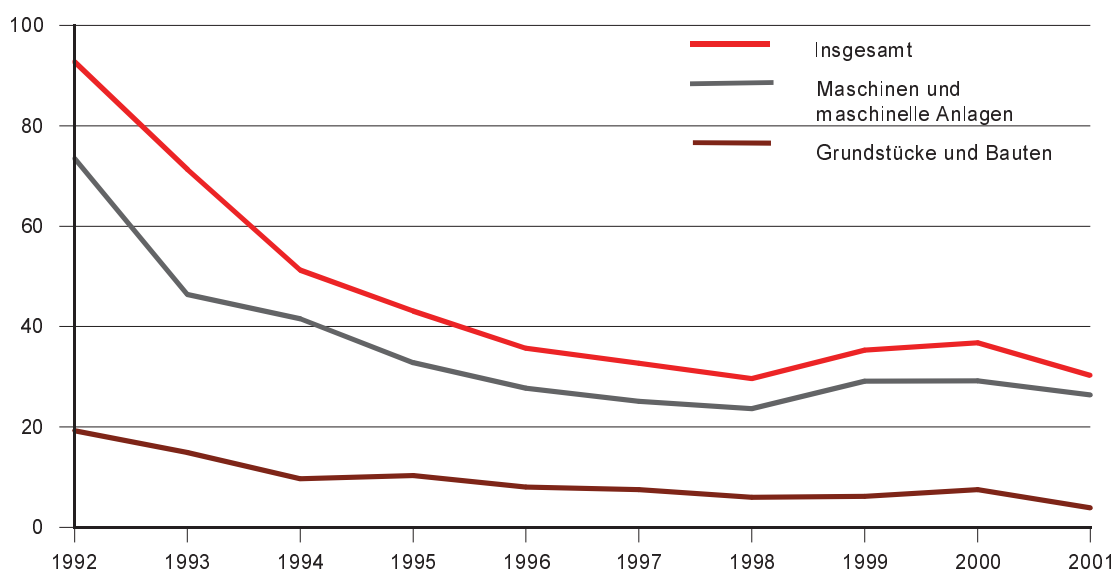


Abb. 3 Investitionsquoten in Vorbereitenden Baustellenarbeiten, Hoch- und Tiefbau 1992 bis 2001 nach Beschäftigtengrößenklassen (Investitionen je 1 000 EUR Umsatz)

Unternehmen mit 20 und mehr tätigen Personen

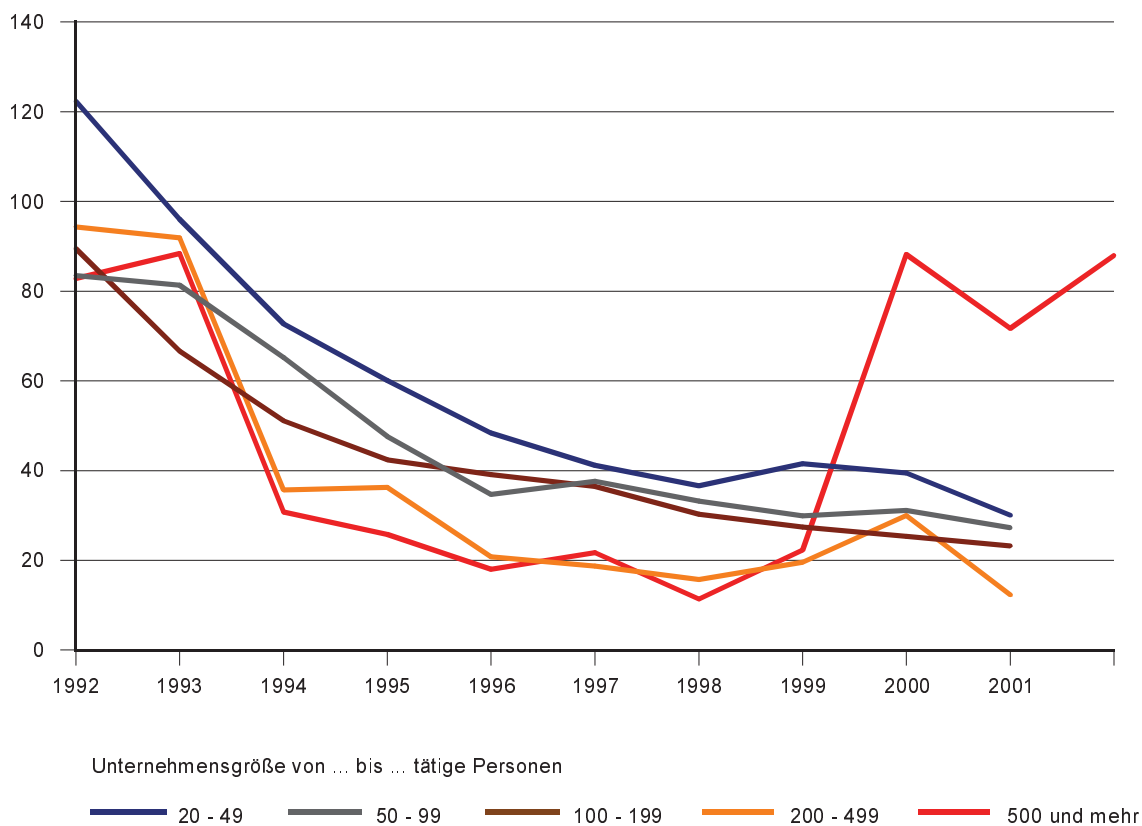


Abb. 4 Bruttozugänge an Sachanlagen je tätiger Person in Vorbereitenden Baustellenarbeiten, Hoch- und Tiefbau 1996 bis 2001 nach Beschäftigtengrößenklassen

Unternehmen mit 20 und mehr tätigen Personen

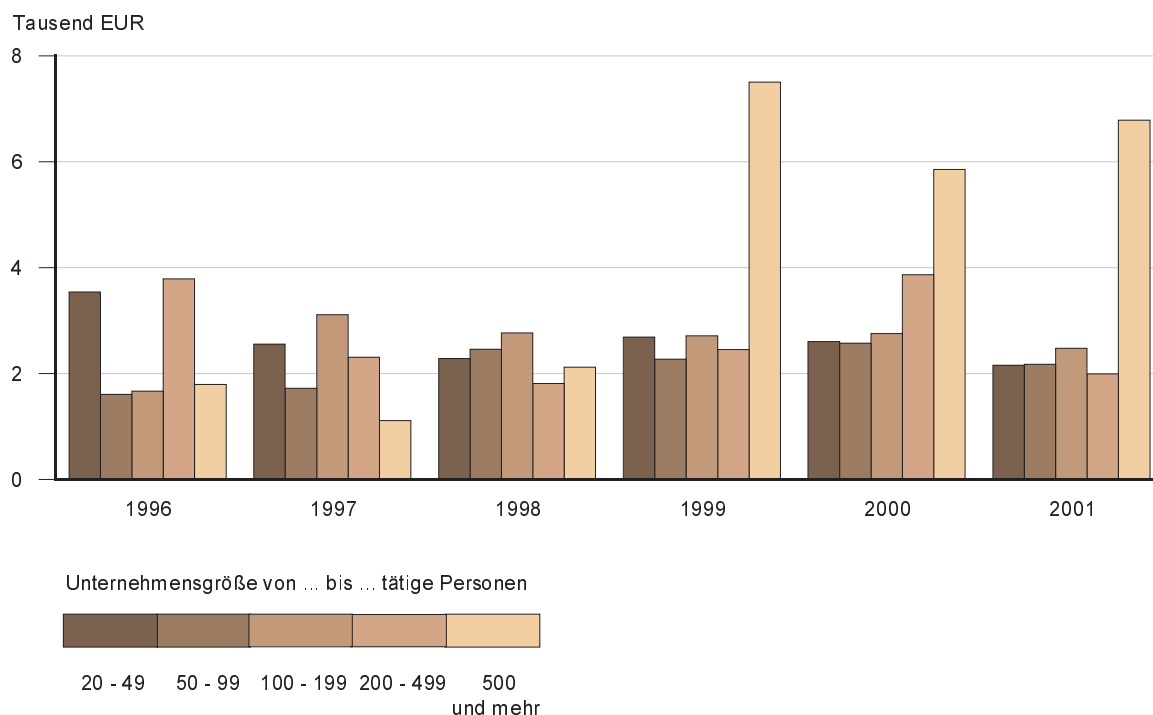


Abb. 5 Bruttozugänge an Sachanlagen je tätiger Person in Bauinstallation und Sonstigem Baugewerbe 1996 bis 2001 nach Beschäftigtengrößenklassen

Unternehmen mit 20 und mehr tätigen Personen

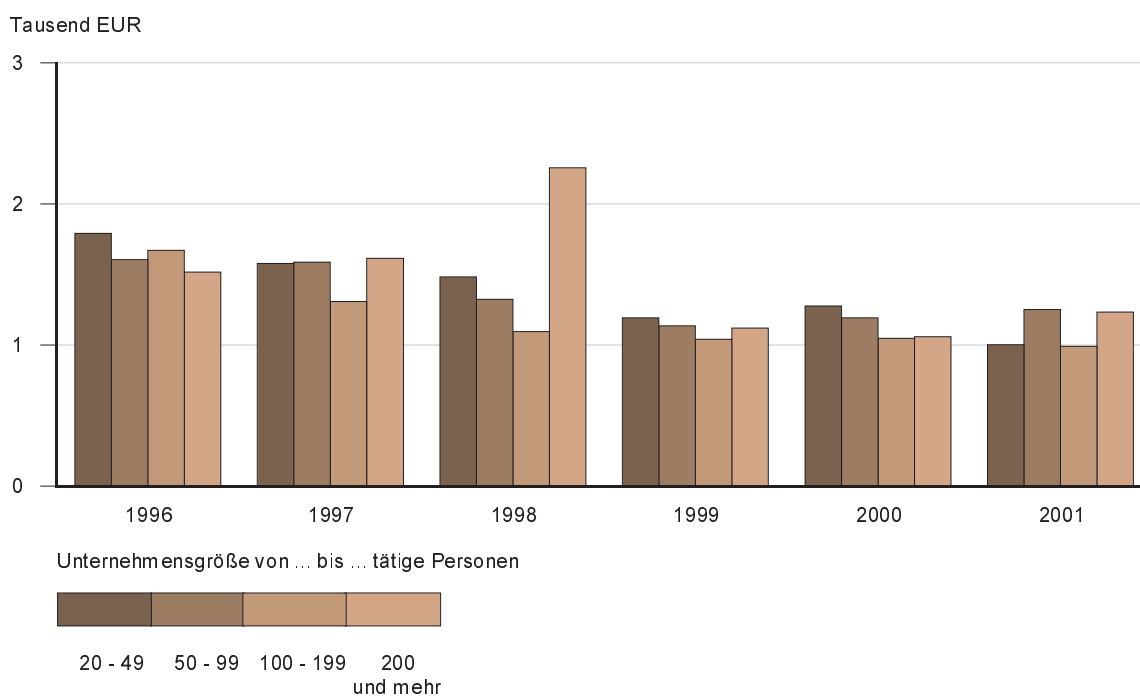


Abb. 6 Unternehmen, tätige Personen und Bruttozugänge an Sachanlagen in Bauinstallation und Sonstigem Baugewerbe 1996 bis 2001 nach Beschäftigtengrößenklassen

Unternehmen mit 20 und mehr tätigen Personen

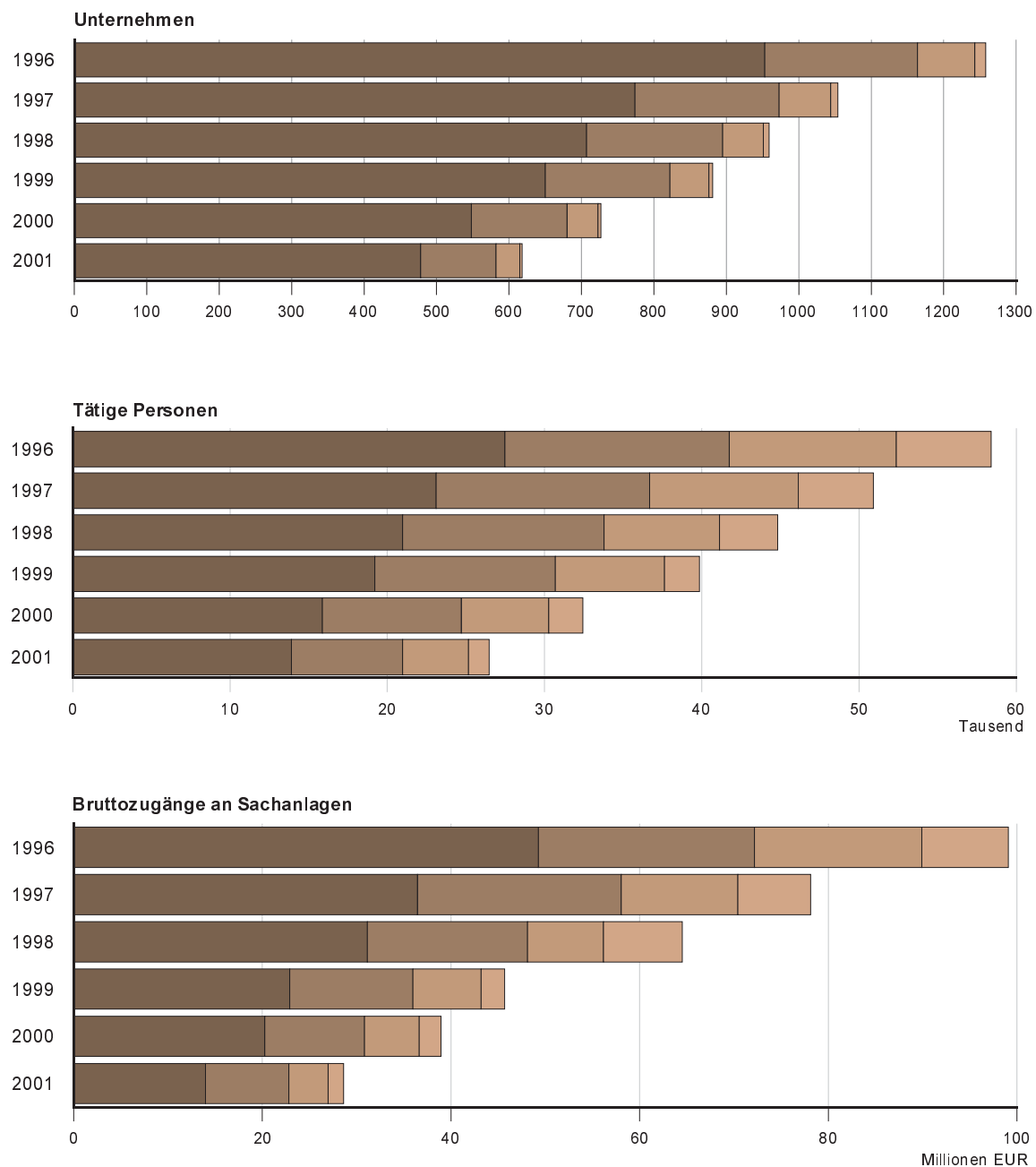


Abb. 7 Investitionsquoten in Bauinstallation und Sonstigem Baugewerbe 1992 bis 2001 nach Art der Investitionen (Investitionen je 1 000 EUR Umsatz)

Unternehmen mit 20 und mehr tätigen Personen

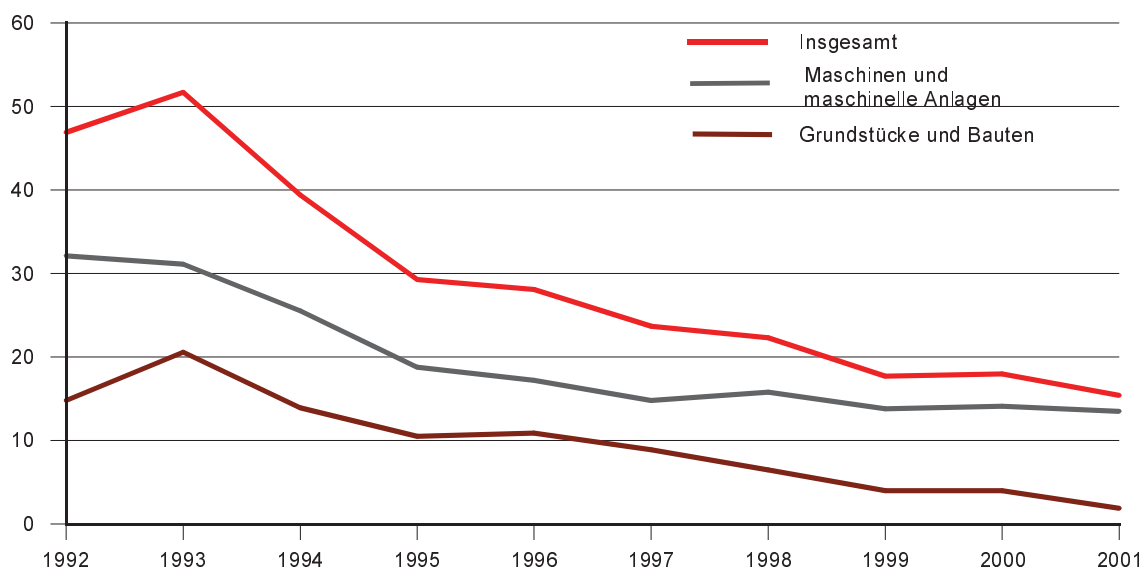
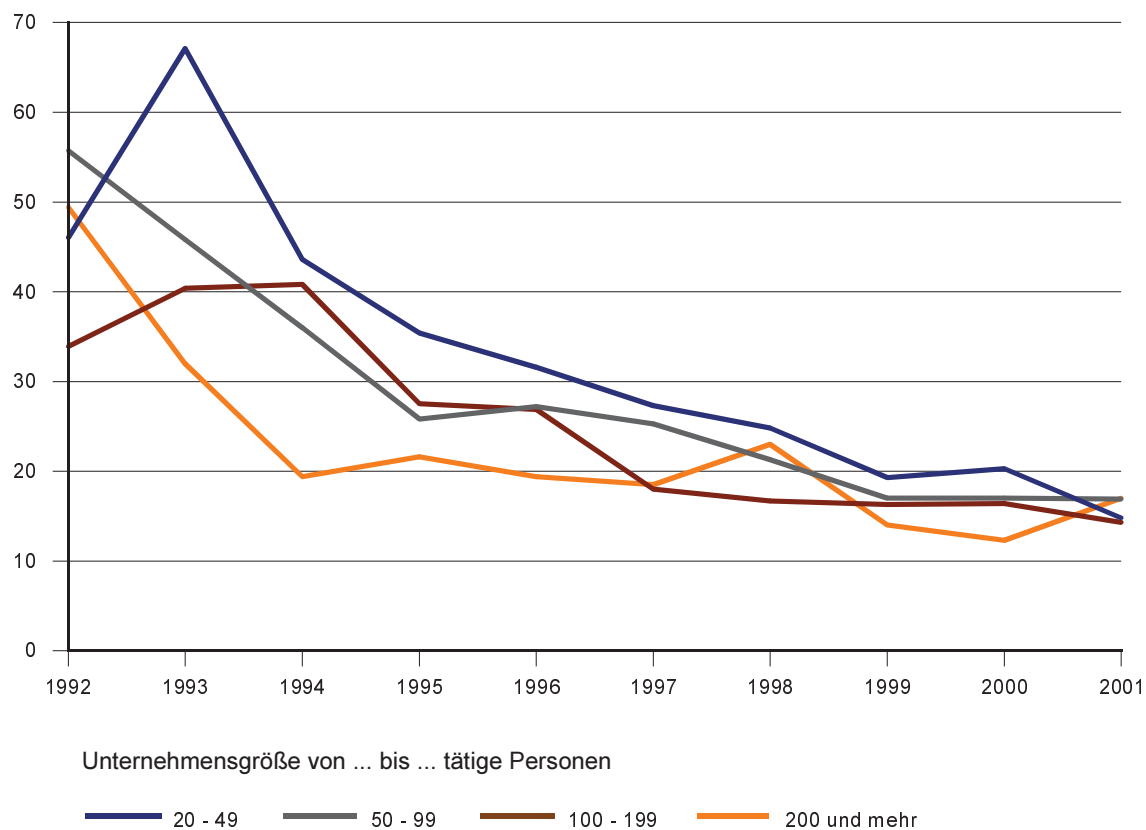


Abb. 8 Investitionsquoten in Bauinstallation und Sonstigem Baugewerbe 1992 bis 2001 nach Beschäftigtengrößenklassen (Investitionen je 1 000 EUR Umsatz)

Unternehmen mit 20 und mehr tätigen Personen



Neuerscheinungen des Statistischen Landesamtes des Freistaates Sachsen

Kennziffer	Titel/Kurztitel	Stand Periodizität	Preis €
A I 9	Einbürgerungen im Freistaat Sachsen	2002 - j	3,50
A II 2	Gerichtliche Ehelösungen im Freistaat Sachsen	2002 - j	3,50
A VII 1	Bevölkerung und Erwerbstätigkeit im Freistaat Sachsen (Ergebnisse des Mikrozensus)	2002 - j	10,20
A VII 2	Haushalte im Freistaat Sachsen (Ergebnisse des Mikrozensus)	2002 - j	7,00
B II 1	Berufsbildende Schulen im Freistaat Sachsen	2002 - j	14,00
B II 5	Auszubildende im Freistaat Sachsen	2002 - j	9,10
B III 10	Kennzahlen für die Hochschulen im Freistaat Sachsen	2001 - j	9,10
D I 2	Gewerbeanmeldungen und -abmeldungen im Freistaat Sachsen Jahr 2002	2002 - j	6,50
L IV 1	Umsätze und ihre Besteuerung im Freistaat Sachsen Ergebnisse der Umsatzsteuerstatistik	2001 - j	14,00
N III 1	Arbeitskosten im Produzierenden Gewerbe und im Dienstleistungsbereich im Freistaat Sachsen	2000 - 4j	14,10
P I 1	Bruttoinlandsprodukt und Bruttowertschöpfung im Freistaat Sachsen	2002 - j	6,00
Z III 1	Statistische Basisdaten zur Gesundheitsberichterstattung des Freistaates Sachsen	2001 - j	12,50
Verzeichnis	Hochschulen und Staatliche Studienakademien der Berufsakademie im Freistaat Sachsen	2002 - j	5,00
Sonderheft	Regionalisierte Bevölkerungsprognose für den Freistaat Sachsen bis 2020	2003	18,50

Monatlich erscheinen:

C III 2	Schlachtungen, Milchlieferung und Geflügelhaltung im Freistaat Sachsen	03/03 - m	1,50
E I 1	Bergbau und Verarbeitendes Gewerbe im Freistaat Sachsen	03/03 - m	7,50
E II 1	Baugewerbe im Freistaat Sachsen (Vorbereitende Baustellenarbeiten, Hoch- und Tiefbau)	03/03 - m	5,00
G I 1, G IV 3	Binnenhandel und Gastgewerbe im Freistaat Sachsen	02/03 - m	1,50
G IV 1	Beherbergungsgewerbe im Freistaat Sachsen	02/03 - m	5,50
H I 1	Straßenverkehrsunfälle im Freistaat Sachsen	01/03 - m	6,00
M I 2	Preisindex für die Lebenshaltung im Freistaat Sachsen	04/03 - m	5,50
Z I 1	Konjunkturbericht für den Freistaat Sachsen	01/03 - m	5,00

Vierteljährlich erscheinen:

A I 1	Bevölkerungsstand des Freistaates Sachsen nach Kreisen	3/02 - vj	1,50
A II 1	Eheschließungen, Geborene und Gestorbene im Freistaat Sachsen	3/02 - vj	2,00
A III 1	Räumliche Bevölkerungsbewegung im Freistaat Sachsen	3/02 - vj	6,00
A VI 5	Sozialversicherungspflichtig Beschäftigte im Freistaat Sachsen	2/02 - vj	7,10
D I 1	Gewerbeanmeldungen und -abmeldungen im Freistaat Sachsen	4/02 - vj	2,50
D III 1	Insolvenzverfahren im Freistaat Sachsen	4/02 - vj	4,00
E III 1	Baugewerbe im Freistaat Sachsen (Bauinstallation und sonstiges Baugewerbe)	4/02 - vj	1,50
E IV 1	Ausgewählte Daten zur Energiewirtschaft im Freistaat Sachsen	3, 4/01 - vj	3,00
E V 1	Beschäftigte und Umsatz im Handwerk des Freistaates Sachsen	4/02 - vj	6,00
F II 1	Baugenehmigungen und Baufertigstellungen im Freistaat Sachsen	4/02 - vj	2,50
G III 1	Außenhandel des Freistaates Sachsen	4/02 - vj	2,50
L II 2	Einnahmen und Ausgaben der öffentlichen Kommunalhaushalte des Freistaates Sachsen	4/02 - vj	7,50
M I 4	Preisindizes für Bauwerke im Freistaat Sachsen	1/03 - vj	3,00
N I 1	Verdienste und Arbeitszeiten im Produzierenden Gewerbe, Handel, Kreditinstituten und Versicherungsgewerbe im Freistaat Sachsen	1/03 - vj	9,00

Abkürzungen:	m	monatlich	hj	halbjährlich	2j	alle 2 Jahre
	j	jährlich	10/01	Monat	3j	alle 3 Jahre
	vj	vierteljährlich	4/01	Quartal	fw	fallweise