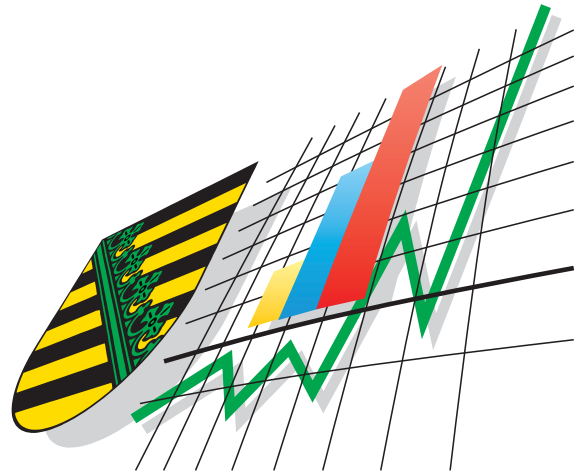


Statistisches Landesamt  
des Freistaates  
Sachsen



# Statistische Berichte

## Baugewerbe im Freistaat Sachsen

(Ergebnisse der Totalerhebung  
im Bauhauptgewerbe)

Juni 2005

## Zeichenerklärung

-	Nichts vorhanden (genau Null)	x	Tabellenfach gesperrt, weil Aussage nicht sinnvoll
0	Weniger als die Hälfte von 1 in der letzten besetzten Stelle, jedoch mehr als nichts	( )	Aussagewert ist eingeschränkt
...	Angabe fällt später an	p	vorläufige Zahl
/	Zahlenwert nicht sicher genug	r	berichtigte Zahl
.	Zahlenwert unbekannt oder geheim zu halten	s	geschätzte Zahl

### Herausgeber:

Statistisches Landesamt des Freistaates Sachsen

Macherstraße 63  
01917 Kamenz

Postfach 11 05  
01911 Kamenz

#### Telefon

Vermittlung 03578 33-0

Präsidentin/Sekretariat -1900

Auskunft -1913, -1914

Bibliothek -4352

Vertrieb -4316

Telefax -1999

Telefax -1921

Telefax -1598

#### Internet

[www.statistik.sachsen.de](http://www.statistik.sachsen.de)

#### E-Mail

[info@statistik.sachsen.de](mailto:info@statistik.sachsen.de)

Kein Zugang für elektronisch signierte sowie verschlüsselte Dokumente

<b>Inhalt</b>	<b>Seite</b>
Vorbemerkungen	4
Ergebnisdarstellung	5
<b>Tabellen</b>	
1. Betriebe, tätige Personen, Bruttolohn- und -gehaltsumme, geleistete Arbeitsstunden sowie Umsatz in Vorbereitenden Baustellenarbeiten, Hoch- und Tiefbau nach WZ 2003	7
2. Betriebe in Vorbereitenden Baustellenarbeiten, Hoch- und Tiefbau am 30. Juni 2005 nach Kreisfreien Städten und Landkreisen sowie Beschäftigtengrößenklassen	8
3. Tätige Personen in Vorbereitenden Baustellenarbeiten, Hoch- und Tiefbau am 30. Juni 2005 nach Kreisfreien Städten und Landkreisen sowie Beschäftigtengrößenklassen	9
4. Tätige Personen in Vorbereitenden Baustellenarbeiten, Hoch- und Tiefbau am 30. Juni 2005 nach der Stellung im Betrieb und Beschäftigtengrößenklassen	10
5. Tätige Personen in Vorbereitenden Baustellenarbeiten, Hoch- und Tiefbau am 30. Juni 2005 nach Kreisfreien Städten und Landkreisen sowie nach der Stellung im Betrieb	11
6. Bruttolohnsumme in Vorbereitenden Baustellenarbeiten, Hoch- und Tiefbau im Juni 2005 nach Kreisfreien Städten und Landkreisen sowie Beschäftigtengrößenklassen	14
7. Bruttogehaltsumme in Vorbereitenden Baustellenarbeiten, Hoch- und Tiefbau im Juni 2005 nach Kreisfreien Städten und Landkreisen sowie Beschäftigtengrößenklassen	15
8. Geleistete Arbeitsstunden in Vorbereitenden Baustellenarbeiten, Hoch- und Tiefbau im Juni 2005 nach Kreisfreien Städten und Landkreisen sowie Art der Bauten	16
9. Geleistete Arbeitsstunden in Vorbereitenden Baustellenarbeiten, Hoch- und Tiefbau im Juni 2005 nach Kreisfreien Städten und Landkreisen sowie Beschäftigtengrößenklassen	18
10. Geleistete Arbeitsstunden in Vorbereitenden Baustellenarbeiten, Hoch- und Tiefbau im Juni 2005 nach Art der Bauten und Beschäftigtengrößenklassen	19
11. Baugewerblicher Umsatz in Vorbereitenden Baustellenarbeiten, Hoch- und Tiefbau im Juni 2005 nach Art der Bauten und Beschäftigtengrößenklassen	19
12. Umsatz in Vorbereitenden Baustellenarbeiten, Hoch- und Tiefbau im Juni 2005 nach Kreisfreien Städten und Landkreisen	20
13. Baugewerblicher Umsatz in Vorbereitenden Baustellenarbeiten, Hoch- und Tiefbau im Juni 2005 nach Kreisfreien Städten und Landkreisen sowie Beschäftigtengrößenklassen	21
14. Baugewerblicher Umsatz in Vorbereitenden Baustellenarbeiten, Hoch- und Tiefbau im Juni 2005 nach Kreisfreien Städten und Landkreisen sowie Art der Bauten	22
15. Umsatz in Vorbereitenden Baustellenarbeiten, Hoch- und Tiefbau im Jahr 2004 nach Kreisfreien Städten und Landkreisen	24
16. Baugewerblicher Umsatz in Vorbereitenden Baustellenarbeiten, Hoch- und Tiefbau im Jahr 2004 nach Kreisfreien Städten und Landkreisen sowie Beschäftigtengrößenklassen	25
17. Betriebe, tätige Personen, Bruttolohn- und -gehaltsumme sowie geleistete Arbeitsstunden in Vorbereitenden Baustellenarbeiten, Hoch- und Tiefbau im Juni 2005 nach Kreisfreien Städten und Landkreisen - Veränderung zur Totalerhebung im Juni 2004	26
18. Umsatz in Vorbereitenden Baustellenarbeiten, Hoch- und Tiefbau im Juni 2005 sowie für das Jahr 2004 nach Kreisfreien Städten und Landkreisen - Veränderung zur Totalerhebung im Juni 2004	27
19. Betriebe in Vorbereitenden Baustellenarbeiten, Hoch- und Tiefbau am 30. Juni 2005 nach Wirtschaftszweigen und Beschäftigtengrößenklassen	29

	<b>Seite</b>
20. Tätige Personen in Vorbereitenden Baustellenarbeiten, Hoch- und Tiefbau am 30. Juni 2005 nach Wirtschaftszweigen und Beschäftigtengrößenklassen	30
21. Tätige Personen in Vorbereitenden Baustellenarbeiten, Hoch- und Tiefbau am 30. Juni 2005 nach Wirtschaftszweigen und nach der Stellung im Betrieb	31
22. Bruttolohnsumme in Vorbereitenden Baustellenarbeiten, Hoch- und Tiefbau im Juni 2005 nach Wirtschaftszweigen und Beschäftigtengrößenklassen	34
23. Bruttogehaltsumme in Vorbereitenden Baustellenarbeiten, Hoch- und Tiefbau im Juni 2005 nach Wirtschaftszweigen und Beschäftigtengrößenklassen	35
24. Geleistete Arbeitsstunden in Vorbereitenden Baustellenarbeiten, Hoch- und Tiefbau im Juni 2005 nach Wirtschaftszweigen und Art der Bauten	36
25. Geleistete Arbeitsstunden in Vorbereitenden Baustellenarbeiten, Hoch- und Tiefbau im Juni 2005 nach Wirtschaftszweigen und Beschäftigtengrößenklassen	38
26. Umsatz in Vorbereitenden Baustellenarbeiten, Hoch- und Tiefbau im Juni 2005 nach Wirtschaftszweigen	39
27. Baugewerblicher Umsatz in Vorbereitenden Baustellenarbeiten, Hoch- und Tiefbau im Juni 2005 nach Wirtschaftszweigen und Art der Bauten	40
28. Baugewerblicher Umsatz in Vorbereitenden Baustellenarbeiten, Hoch- und Tiefbau im Juni 2005 nach Wirtschaftszweigen und Beschäftigtengrößenklassen	42
29. Umsatz in Vorbereitenden Baustellenarbeiten, Hoch- und Tiefbau im Jahr 2004 nach Wirtschaftszweigen	43
30. Baugewerblicher Umsatz in Vorbereitenden Baustellenarbeiten, Hoch- und Tiefbau im Jahr 2004 nach Wirtschaftszweigen und Beschäftigtengrößenklassen	44
31. Betriebe, tätige Personen, Bruttolohn- und -gehaltsumme sowie geleistete Arbeitsstunden in Vorbereitenden Baustellenarbeiten, Hoch- und Tiefbau im Juni 2005 nach Wirtschaftszweigen - Veränderung zur Totalerhebung im Juni 2004	45
32. Umsatz in Vorbereitenden Baustellenarbeiten, Hoch- und Tiefbau im Juni 2005 sowie für das Jahr 2004 nach Wirtschaftszweigen - Veränderung zur Totalerhebung im Juni 2004	46
33. Betriebe, tätige Personen, Bruttolohn- und -gehaltsumme, geleistete Arbeitsstunden sowie Umsatz in Handwerksbetrieben in Vorbereitenden Baustellenarbeiten, Hoch- und Tiefbau im Juni 2005, sowie Umsatz für das Jahr 2004 nach Kreisfreien Städten und Landkreisen	48
34. Betriebe, tätige Personen, Bruttolohn- und -gehaltsumme, geleistete Arbeitsstunden sowie Umsatz in Handwerksbetrieben in Vorbereitenden Baustellenarbeiten, Hoch- und Tiefbau im Juni 2005, sowie Umsatz für das Jahr 2004 nach Wirtschaftszweigen	49
Erläuterungen	50
Definitionen	51
Verzeichnis der Wirtschaftszweige in Vorbereitenden Baustellenarbeiten, Hoch- und Tiefbau	53

	<b>Seite</b>
<b>Abbildungen</b>	
Abb. 1 Betriebe, tätige Personen und Gesamtumsatz in Vorbereitenden Baustellenarbeiten, Hoch- und Tiefbau im Juni 1997 bis 2005 nach Wirtschaftszweigen	54
Abb. 2 Betriebe, tätige Personen und Gesamtumsatz in Vorbereitenden Baustellenarbeiten, Hoch- und Tiefbau im Juni 1997 bis 2005 nach Betriebsgrößenklassen	55
Abb. 3 Tätige Personen in Vorbereitenden Baustellenarbeiten, Hoch- und Tiefbau am 30. Juni 2005 nach der Stellung im Betrieb	56
Abb. 4 Tätige Personen in Vorbereitenden Baustellenarbeiten, Hoch- und Tiefbau am 30. Juni 2005 nach der Stellung im Betrieb und Betriebsgrößenklassen	56
Abb. 5 Bruttolohn je Arbeiter und Bruttogehalt je Angestellter in Vorbereitenden Baustellenarbeiten, Hoch- und Tiefbau im Juni 2002 bis 2005 nach Betriebsgrößenklassen	57
Abb. 6 Veränderung des Bruttolohns je Arbeiter und Bruttogehalts je Angestellter in Vorbereitenden Baustellenarbeiten, Hoch- und Tiefbau im Juni 2002 bis 2005 gegenüber den Vorjahren nach Betriebsgrößenklassen	57
Abb. 7 Umsatz in Vorbereitenden Baustellenarbeiten, Hoch- und Tiefbau im Juni 1997 bis 2005	58
Abb. 8 Baugewerblicher Umsatz in Vorbereitenden Baustellenarbeiten, Hoch- und Tiefbau im Juni 1998 bis 2005 nach Bauarten und Auftraggebern	58
Abb. 9 Betriebe, tätige Personen und Gesamtumsatz in Vorbereitenden Baustellenarbeiten, Hoch- und Tiefbau im Juni 2005 nach Kreisfreien Städten und Landkreisen	59
Abb. 10 Gesamtumsatz im Vorjahr je tätiger Person in Vorbereitenden Baustellenarbeiten, Hoch- und Tiefbau im Juni 1995, 2000 und 2005 nach Kreisfreien Städten und Landkreisen	60

## Vorbemerkungen

In diesem Statistischen Bericht werden die Ergebnisse der „Totalerhebung im Bauhauptgewerbe 2005 veröffentlicht. Im Tabellenprogramm dieses Statistischen Berichtes gibt es gegenüber den Vorjahren keine Veränderungen.

Seit 2003 wird in der Baugewerbestatistik die "Klassifikation der Wirtschaftszweige, Ausgabe 2003" (WZ 2003) benutzt. Das ist die von der Europäischen Kommission genehmigte nationale Fassung der NACE Rev. 1.1 <sup>1)</sup> für die Bundesrepublik Deutschland. Sie wurde mit der Verordnung (EG) Nr. 29/2002 der Kommission vom 19. November 2001 <sup>2)</sup> als unmittelbar in allen Mitgliedstaaten geltendes Recht in Kraft gesetzt. Damit wird eine einheitliche Anwendung im gesamten EU-Raum gewährleistet. Diese nationale Klassifikation ersetzt die bisherige "Klassifikation der Wirtschaftszweige, Ausgabe 1993" (WZ 93).

Die wesentlichste Änderung der WZ 2003 gegenüber der WZ 93 ist hier der Wegfall der Unterklasse 45.11.3 – Renaturierung von Gewässern.

Um Vergleiche über längere Zeiträume zu ermöglichen, wurden die Ergebnisse der Totalerhebung im Bauhauptgewerbe ab 1992 für die Hauptmerkmale nach WZ 2003 rückgerechnet (vgl. Tab. 1). Dabei ist es zu beachten, dass es dadurch zu bestimmten Unschärfen gekommen ist.

1) NACE: Nomenclature générale des activités économiques dans les Communautés européennes - Statistische Systematik der Wirtschaftszweige in der Europäischen Gemeinschaft.

2) Verordnung (EG) Nr. 29/2002 der Kommission vom 19. Dezember 2001 zur Änderung der Verordnung (EWG) Nr. 3037/90 des Rates betreffend die statistische Systematik der Wirtschaftszweige in der Europäischen Gemeinschaft (ABl. EG L 6 S. 3).

## Ergebnisdarstellung

In die „Totalerhebung im Bauhauptgewerbe“ waren 2005 insgesamt 6 254 **Betriebe** einbezogen. Gegenüber dem Vorjahr ist das per Saldo ein Anstieg von 82 Betrieben oder 1,35 Prozent. Betrachtet man den Zeitraum der letzten fünf Jahre, so hat sich die Zahl der Betriebe in den Wirtschaftszweigen Vorbereitende Baustellenarbeiten, Hoch- und Tiefbau bei einer Größe zwischen 6 000 und 6 500 Einheiten eingepegelt. Der Zuwachs entfällt jedoch ausschließlich auf Kleinstbetriebe mit weniger als zehn tätigen Personen.

Von den 6 254 Betrieben waren bereits 5 514 oder 88,2 Prozent im Jahre 2004 in die „Totalerhebung im Bauhauptgewerbe“ einbezogen gewesen. In der Erhebung davor hatte dieser Prozentsatz fast gleichauf bei 88,1 gelegen. 740 Betriebe sind 2005 erstmals befragt worden. Das ist auch die Größenordnung wie im letzten Jahr (2004: 734). Von den 2004 befragten 6 172 Betrieben waren 658 im Jahre 2005 (Berichtszeitraum Juni) nicht mehr vorhanden. Im davor liegenden Vergleichszeitraum hatte diese Zahl bei 641 gelegen. – Die Zahlen der Zu- und Abgänge im Zeitraum zwischen den Erhebungen haben sich gegenüber dem Vorjahr beide in geringem Umfang erhöht. 38 Betriebe existierten nur kurzzeitig zwischen den Erhebungszeitpunkten Ende Juni 2004 und 2005. Sie kamen daher nicht in die statistische Beobachtung. Per Saldo ist die Zahl der wirtschaftlich aktiven bauhauptgewerblichen Betriebe in Sachsen wieder gestiegen.

Die Anzahl der **tätigen Personen** betrug 57 526 (2004: 64 516; 2003: 67 135; 2002: 69 331). Damit sind 2005 die Beschäftigtenzahlen gegenüber dem Vorjahr im zehnten Jahr in Folge rückläufig (10,8 Prozent). Die Geschwindigkeit des jährlichen Beschäftigtenrückganges hat sich beschleunigt. 2004 und 2003 waren es nur zwischen drei und vier Prozent gewesen.

Betrachtet man hier die Fluktuation in den Beschäftigtenzahlen, so zeigt sich folgendes Bild. Von den 2005 insgesamt tätigen Personen entfallen rund 54 900 auf Betriebe, die schon 2004 vorhanden waren. In den von 2004 zu 2005 erloschenen Betrieben waren gut 5 400 Personen tätig gewesen. Die Beschäftigtenzahl in den von 2004 zu 2005 weiter bestehenden Betrieben verringerte sich um rund 4 200. Das entspricht einer Verdopplung gegenüber dem Vorjahr. Auf die 2005 neu hinzugekommenen Baubetriebe entfallen gut 2 600 Personen.

Als Resultat dieser Entwicklung ist die durchschnittliche Betriebsgröße im Bauhauptgewerbe weiter auf 9,2 tätige Personen je Betrieb zurückgegangen (2004: 10,4; 2003: 11,0; 2002: 11,4; zum Vergleich 1991: 43,1). Die Betriebsstruktur nach Beschäftigtengrößenklassen hat sich 2005 im Vergleich zum Vorjahr weiter hin zu kleinsten Betriebsgrößen verändert. Die in den letzten Jahren zu beobachtenden Entwicklungen haben sich damit fortgesetzt (vgl. folgende Tabelle).

Betriebe mit ... bis ... tätigen Personen (Angaben in Prozent)

Größenklasse	1999	2000	2001	2002	2003	2004	2005
1 - 9	56,9	63,4	69,1	72,7	73,3	75,0	78,8
10 - 19	22,3	20,1	17,1	15,8	15,7	14,5	12,4
20 - 49	14,3	11,2	9,5	7,7	7,5	7,3	6,1
50 - 99	4,4	3,6	2,8	2,5	2,2	2,0	1,7
100 und mehr	2,0	1,6	1,5	1,3	1,3	1,1	1,0

Nach ihrer Stellung im Betrieb waren 72,5 Prozent Arbeiter (2004: 74,2 Prozent; 2003: 75,0 Prozent; 2002: 74,9 Prozent), 18,9 Prozent Angestellte (2004: 18,5 Prozent; 2003: 18,2 Prozent; 2002: 18,4 Prozent) und der Rest von 8,6 Prozent tätige (Mit-)Inhaber und unbezahlt mithelfende Familienangehörige (2004: 7,3 Prozent; 2003: 6,8 Prozent; 2002: 6,7 Prozent). Diese Struktur hat sich 2005 gegenüber dem Vorjahr wieder etwas verändert. Mit Ausnahme von 2003, da war sie faktisch unverändert geblieben, hat sich die Entwicklung der vergangenen Jahre – Abnahme des Anteils der Arbeiter und Zunahme der Anteile der Angestellten und Inhaber – fortgesetzt.

Die Zahl der Arbeiter ist gegenüber 2004 um 12,9 Prozent und die der Angestellten um 8,7 Prozent zurückgegangen. Die Zahl der tätigen (Mit-)Inhaber und die der unbezahlt mithelfenden Familienangehörigen hat sich dagegen um 5,0 Prozent erhöht. Innerhalb der Gruppe der Arbeiter verzeichneten die gewerblich Auszubildenden, Umschülern, Praktikanten einen Rückgang von 4,0 Prozent, die Fachwerker, Werker und sonstigen Beschäftigten von 13,7 Prozent und die Facharbeiter und Meister von 13,4 Prozent.

Die 41 691 gewerblichen Arbeitskräfte (Arbeiter) setzten sich aus 71,0 Prozent Facharbeitern und Meistern (2004: 71,4 Prozent; 2003: 71,0 Prozent; 2002: 69,1 Prozent), 22,5 Prozent Fachwerkern, Werkern und sonstigen Beschäftigten (2004: 22,7 Prozent; 2003: 22,4 Prozent; 2002: 22,9 Prozent) sowie 6,5 Prozent gewerblich Auszubildenden, Umschülern, Praktikanten (2004: 5,9 Prozent; 2003: 6,4 Prozent; 2002: 8,0 Prozent) zusammen. Der Anteil der gewerblich Auszubildenden, Umschüler, Praktikanten ist somit wieder etwas angestiegen. Der Anteil der Fachwerker, Werker und sonstigen Beschäftigten – hinter letzterem verbergen sich auch alle „ungelernten“ Arbeiter – hat sich kaum verändert, und der Anteil der höher qualifizierten Facharbeiter und Meister ist leicht

gesunken. Die mittelfristig zu beobachtende Zunahme des Anteils der qualifizierteren gewerblichen Arbeitnehmer im Rohbaubereich Sachsens setzt sich 2005 vorerst nicht fort.

Der durchschnittliche **Bruttolohn** je Arbeiter lag im Juni 2005 nominell bei 1 786 € (2004: 1 776 €; 2003: 1 686 €; 2002: 1 580 €;) und das durchschnittliche **Bruttogehalt** je Angestellten bei 2 628 € (2004: 2 662 €; 2003: 2 612 €; 2002: 2 616 €). Der nominelle Bruttolohn je Arbeiter vom Juni 2005 ist mit dem Juni-Wert von 2004 aufgrund gleicher Anzahl der Arbeitstage direkt vergleichbar.

Der **Gesamtumsatz** belief sich im **Juni 2005** auf 481 Millionen €. Gegenüber dem Vorjahreszeitraum mit 567 Millionen € sind das 15,0 Prozent weniger. Der baugewerbliche Umsatz ging vergleichbar um 15,1 Prozent zurück. Die Umsatzentwicklung hat sich damit nach der positiven Unterbrechung durch die Sonderkonjunktur zur Beseitigung von Flutschäden 2003 wieder der fallenden Grundkurve der letzten Jahre angenähert.

Im gesamten **Jahr 2004** wurde ein Umsatz von 5 663 Millionen € erzielt. Gegenüber dem Jahr 2003 mit 6 272 Millionen € ist das ein Rückgang um 9,7 Prozent. Die derzeitige Situation lässt sich wie folgt beschreiben. Die seit 1997 anhaltende Rezession im Baugewerbe wirkt umsatzsenkend. Dieser Rückgang bewegt sich zwischen zehn und zwölf Prozent jährlich bis 2002 und liegt danach zwischen acht und zehn Prozent. Unterbrochen wird diese Bewegung nur im Jahr 2003. Die Beseitigung von Flutschäden bewirkte hier kurzfristig einen Umsatzanstieg um 7,2 Prozent.

Nach **Wirtschaftszweigen** gliederten sich Vorbereitende Baustellenarbeiten, Hoch- und Tiefbau wie folgt (alle Angaben in Prozent) – (vgl. auch Abb. 1):

Bezeichnung	WZ	Betriebe		Tätige Personen		Gesamtumsatz	
		2004	2005	2004	2005	2004	2005
Vorbereitende Baustellenarbeiten	45.1	6,9	6,9	7,1	7,1	5,3	5,0
Hoch- und Tiefbau	45.2	93,1	93,1	92,9	92,9	94,7	95,0
Hochbau, Brücken- und Tunnelbau	45.21	39,7	39,1	47,6	46,9	50,1	50,1
Dachdeckerei, Bauspenglerei, Abdichtung, Zimmerei	45.22	35,2	36,1	16,8	17,5	11,0	12,5
Bau von Straßen, Bahnverkehrsstrecken u. Ä.	45.23	5,0	4,8	13,5	13,0	17,9	17,0
Wasserbau; Sonstiger spezialisierter Hoch- und Tiefbau	45.24 + 45.25	13,2	13,1	15,0	15,6	15,7	15,3

Die Tab. 19 zeigt, dass einige WZ-Fünfsteller mit nur sehr wenigen Betrieben besetzt sind. Diese Tabelle sollte zu Rate gezogen werden, wenn die Angaben in den darauf folgenden Tabellen interpretiert werden. Dort, wo sich hinter dem Inhalt eines beliebigen Tabellenfeldes nur eine sehr geringe Fallzahl (Betriebszahl) verbirgt, können manche Interpretationen auch vom Zufall beeinflusst sein.

Bei 73,3 Prozent der Betriebe (2004: 72,4 Prozent) sind die Inhaber oder Gesellschafter in die **Handwerksrolle (Anlage A)** eingetragen. In diesen Handwerksbetrieben sind 70,4 Prozent der tätigen Personen der Wirtschaftszweige Vorbereitende Baustellenarbeiten, Hoch- und Tiefbau beschäftigt (2004: 69,9 Prozent). Vom Gesamtumsatz im Juni 2005 entfielen 64,0 Prozent auf diese Handwerksbetriebe (2004: 62,7 Prozent).



**1. Betriebe, tätige Personen, Bruttolohn- und -gehaltssumme, geleistete Arbeitsstunden sowie Umsatz in Vorbereitenden Baustellenarbeiten, Hoch- und Tiefbau nach WZ 2003**

Jahr	Betriebe	Tätige Personen	Bruttolohn- u. -gehalt- summe	Geleistete Arbeits- stunden	Gesamt- umsatz	Darunter baugewerbl. Umsatz	Gesamtum- satz im Vorjahr
			1 000 €	1 000			
1992	2 137	85 494	122 514	10 005	417 267	402 148	2 144 321
1993	2 513	90 446	142 153	11 597	550 201	540 852	5 104 179
1994	3 589	122 693	203 200	15 725	840 499	827 851	7 242 610
1995	4 403	136 947	229 951	15 969	928 459	918 086	10 098 361
1996	4 678	133 655	217 036	15 628	1 008 085	990 003	10 410 519
1997	5 362	125 430	206 384	14 829	924 302	910 826	10 548 506
1998	5 821	109 533	182 222	12 719	739 480	727 391	9 467 620
1999	6 336	105 296	175 941	12 806	785 645	775 765	8 390 795
2000	6 605	93 816	157 873	9 932	642 617	635 188	8 167 824
2001	6 338	79 705	132 490	8 597	609 720	600 906	7 262 003
2002	6 102	69 331	115 445	7 292	541 866	536 340	6 371 608
2003	6 079	67 135	116 687	7 411	602 139	596 819	5 849 282
2004	6 172	64 516	116 794	7 532	566 608	561 632	6 272 346
2005	6 254	57 526	103 107	6 602	481 352	476 584	5 663 412

**2. Betriebe in Vorbereitenden Baustellenarbeiten, Hoch- und Tiefbau am 30. Juni 2005 nach Kreisfreien Städten und Landkreisen sowie Beschäftigtengrößenklassen**

Kreis-Nr.	Kreisfreie Stadt Landkreis Regierungsbezirk Land	Betriebe	Betriebe mit ... tätigen Personen				
			1 bis 9	10 bis 19	20 bis 49	50 bis 99	100 und mehr
61	Chemnitz, Stadt	313	254	34	13	5	7
66	Plauen, Stadt	94	79	12	3	-	-
67	Zwickau, Stadt	130	109	12	6	3	-
71	Annaberg	155	120	24	7	2	2
73	Chemnitzer Land	230	188	23	13	4	2
77	Freiberg	233	175	30	25	3	-
78	Vogtlandkreis	377	316	38	14	7	2
81	Mittlerer Erzgebirgskreis	140	101	25	11	3	-
82	Mittweida	215	161	36	14	2	2
88	Stollberg	143	109	21	11	1	1
91	Aue-Schwarzenberg	229	178	30	16	5	-
93	Zwickauer Land	284	240	26	15	2	1
	<b>Regierungsbezirk Chemnitz</b>	<b>2 543</b>	<b>2 030</b>	<b>311</b>	<b>148</b>	<b>37</b>	<b>17</b>
62	Dresden, Stadt	465	378	51	21	7	8
63	Görlitz, Stadt	43	39	3	1	-	-
64	Hoyerswerda, Stadt	36	25	6	5	-	-
72	Bautzen	234	187	25	15	3	4
80	Meißen	258	204	32	16	5	1
84	Niederschles. Oberlausitzkreis	154	104	37	9	2	2
85	Riesa-Großenhain	133	88	25	9	9	2
86	Löbau-Zittau	237	191	29	13	1	3
87	Sächsische Schweiz	235	180	45	5	3	2
90	Weißeritzkreis	228	180	29	11	4	4
92	Kamenz	240	190	26	17	4	3
	<b>Regierungsbezirk Dresden</b>	<b>2 263</b>	<b>1 766</b>	<b>308</b>	<b>122</b>	<b>38</b>	<b>29</b>
65	Leipzig, Stadt	447	358	39	29	12	9
74	Delitzsch	196	156	21	14	3	2
75	Döbeln	117	83	20	13	1	-
79	Leipziger Land	261	200	31	18	7	5
83	Muldentalkreis	260	211	28	18	3	-
89	Torgau-Oschatz	167	125	18	19	4	1
	<b>Regierungsbezirk Leipzig</b>	<b>1 448</b>	<b>1 133</b>	<b>157</b>	<b>111</b>	<b>30</b>	<b>17</b>
	<b>Sachsen</b>	<b>6 254</b>	<b>4 929</b>	<b>776</b>	<b>381</b>	<b>105</b>	<b>63</b>

**3. Tätige Personen in Vorbereitenden Baustellenarbeiten, Hoch- und Tiefbau am 30. Juni 2005 nach Kreisfreien Städten und Landkreisen sowie Beschäftigtengrößenklassen**

Kreis-Nr.	Kreisfreie Stadt Landkreis Regierungsbezirk Land	Tätige Personen	Betriebe mit ... tätigen Personen				
			1 bis 9	10 bis 19	20 bis 49	50 bis 99	100 und mehr
61	Chemnitz, Stadt	4 230	687	456	430	323	2 334
66	Plauen, Stadt	559	289	168	102	-	-
67	Zwickau, Stadt	884	350	167	159	208	-
71	Annaberg	1 340	436	308	179	.	.
73	Chemnitzer Land	1 956	651	302	429	.	.
77	Freiberg	1 981	642	382	751	206	-
78	Vogtlandkreis	3 247	1 076	498	.	482	.
81	Mittlerer Erzgebirgskreis	1 228	361	338	340	189	-
82	Mittweida	1 783	560	472	424	.	.
88	Stollberg	1 196	371	293	.	.	.
91	Aue-Schwarzenberg	1 890	608	412	511	359	-
93	Zwickauer Land	1 991	768	348	432	.	.
	<b>Regierungsbezirk Chemnitz</b>	<b>22 285</b>	<b>6 799</b>	<b>4 144</b>	<b>4 467</b>	<b>2 528</b>	<b>4 347</b>
62	Dresden, Stadt	4 226	1 035	672	645	502	1 372
63	Görlitz, Stadt	178	112	.	.	-	-
64	Hoyerswerda, Stadt	301	89	71	141	-	-
72	Bautzen	2 427	640	343	410	214	820
80	Meißen	2 046	686	404	498	.	.
84	Niederschles. Oberlausitzkreis	1 482	365	484	286	.	.
85	Riesa-Großenhain	1 890	279	345	.	640	.
86	Löbau-Zittau	1 899	698	.	392	.	357
87	Sächsische Schweiz	1 947	611	590	138	.	.
90	Weißeritzkreis	2 206	549	391	316	262	688
92	Kamenz	2 381	511	339	473	251	807
	<b>Regierungsbezirk Dresden</b>	<b>20 983</b>	<b>5 575</b>	<b>4 053</b>	<b>3 603</b>	<b>2 598</b>	<b>5 154</b>
65	Leipzig, Stadt	5 009	1 007	544	889	812	1 757
74	Delitzsch	1 869	568	267	.	186	.
75	Döbeln	1 038	321	275	.	.	-
79	Leipziger Land	2 986	624	429	587	475	871
83	Muldentalkreis	1 771	701	386	511	173	-
89	Torgau-Oschatz	1 585	404	247	556	.	.
	<b>Regierungsbezirk Leipzig</b>	<b>14 258</b>	<b>3 625</b>	<b>2 148</b>	<b>3 347</b>	<b>1 953</b>	<b>3 185</b>
	<b>Sachsen</b>	<b>57 526</b>	<b>15 999</b>	<b>10 345</b>	<b>11 417</b>	<b>7 079</b>	<b>12 686</b>

**4. Tätige Personen in Vorbereitenden Baustellenarbeiten, Hoch- und Tiefbau am 30. Juni 2005 nach der Stellung im Betrieb und Beschäftigtengrößenklassen**

Stellung im Betrieb	Tätige Personen	In Betrieben mit ... tätigen Personen					Darunter im Handwerk
		1 bis 9	10 bis 19	20 bis 49	50 bis 99	100 und mehr	
<b>Tätige Personen insgesamt</b>	<b>57 526</b>	<b>15 999</b>	<b>10 345</b>	<b>11 417</b>	<b>7 079</b>	<b>12 686</b>	<b>40 493</b>
Tätige Inhaber und Mitinhaber	4 743	4 331	327	72	12	1	3 362
Unbezahlt mithelfende Familienangehörige	192	173	15	4	-	-	146
Kaufm. Angestellte einschl. Auszubildende	5 384	1 609	1 043	899	547	1 286	3 584
Techn. Angestellte einschl. Auszubildende	5 516	984	747	1 035	899	1 851	3 271
Angestelltenversicherungspflichtige Poliere, Schachtmeister, Meister	1 206	207	243	234	196	326	805
Werkpoliere, Bauvorarbeiter, Baumasch.- Fachmeister u. - Vorarbeiter	2 937	203	410	736	578	1 010	2 004
Facharbeiter (ohne Arbeiter mit angelernten Spezialtätigkeiten)	25 456	6 723	5 705	5 813	2 891	4 324	20 390
Maurer	8 389	2 426	2 482	2 097	706	678	7 599
Betonbauer	1 295	110	161	322	183	519	876
Zimmerer	2 152	676	431	448	189	408	1 883
übrige Baufacharbeiter (z.B. Gipser, Dachdecker)	10 080	3 139	2 110	2 095	1 202	1 534	7 860
Baumaschinenführer u. -warte, geprüfte Berufskraftfahrer	3 540	372	521	851	611	1 185	2 172
Fachwerker, Werker, Baumaschinisten u. Arbeiter m. angel. Spezialtätigk.	9 384	1 247	1 455	1 975	1 596	3 111	5 037
Gewerbl. Auszubildende, Umschüler, Anlernlinge, Praktikanten	2 708	522	400	649	360	777	1 894
<b>darunter Arbeiter</b> (einschl. angestelltenversicherungspflichtige Poliere, Schachtmeister u. Meister)	<b>41 691</b>	<b>8 902</b>	<b>8 213</b>	<b>9 407</b>	<b>5 621</b>	<b>9 548</b>	<b>30 130</b>
Angestellte	10 900	2 593	1 790	1 934	1 446	3 137	6 855

**5. Tätige Personen in Vorbereitenden Baustellenarbeiten, Hoch- und Tiefbau am 30. Juni 2005 nach Kreisfreien Städten und Landkreisen sowie nach der Stellung im Betrieb**

Kreis-Nr.	Kreisfreie Stadt Landkreis Regierungsbezirk Land	Tätige Personen	Tätige Inhaber und Mitinhaber	Unbezahlt mithelfende Familienan- gehörige	Angestellte	Davon	
						kauf- männische Angestellte	technische Angestellte
61	Chemnitz, Stadt	4 230	247	10	1 274	645	629
66	Plauen, Stadt	559	67	3	95	60	35
67	Zwickau, Stadt	884	95	5	172	93	79
71	Annaberg	1 340	121	6	213	108	105
73	Chemnitzer Land	1 956	170	11	332	146	186
77	Freiberg	1 981	191	6	306	170	136
78	Vogtlandkreis	3 247	288	15	508	319	189
81	Mittlerer Erzgebirgskreis	1 228	108	4	165	95	70
82	Mittweida	1 783	160	11	286	136	150
88	Stollberg	1 196	116	6	199	112	87
91	Aue-Schwarzenberg	1 890	192	14	283	148	135
93	Zwickauer Land	1 991	220	7	382	167	215
	<b>Regierungsbezirk Chemnitz</b>	<b>22 285</b>	<b>1 975</b>	<b>98</b>	<b>4 215</b>	<b>2 199</b>	<b>2 016</b>
62	Dresden, Stadt	4 226	341	11	988	511	477
63	Görlitz, Stadt	178	34	1	33	16	17
64	Hoyerswerda, Stadt	301	24	-	56	24	32
72	Bautzen	2 427	203	7	395	193	202
80	Meißen	2 046	192	8	359	170	189
84	Niederschles. Oberlausitzkreis	1 482	115	2	220	113	107
85	Riesa-Großenhain	1 890	99	3	272	130	142
86	Löbau-Zittau	1 899	189	5	246	121	125
87	Sächsische Schweiz	1 947	190	8	330	187	143
90	Weißeritzkreis	2 206	185	6	380	201	179
92	Kamenz	2 381	195	11	361	156	205
	<b>Regierungsbezirk Dresden</b>	<b>20 983</b>	<b>1 767</b>	<b>62</b>	<b>3 640</b>	<b>1 822</b>	<b>1 818</b>
65	Leipzig, Stadt	5 009	319	9	1 216	538	678
74	Delitzsch	1 869	137	6	389	176	213
75	Döbeln	1 038	67	-	189	97	92
79	Leipziger Land	2 986	190	9	611	242	369
83	Muldentalkreis	1 771	186	6	323	176	147
89	Torgau-Oschatz	1 585	102	2	317	134	183
	<b>Regierungsbezirk Leipzig</b>	<b>14 258</b>	<b>1 001</b>	<b>32</b>	<b>3 045</b>	<b>1 363</b>	<b>1 682</b>
	<b>Sachsen</b>	<b>57 526</b>	<b>4 743</b>	<b>192</b>	<b>10 900</b>	<b>5 384</b>	<b>5 516</b>

Noch: 5. Tätige Personen in Vorbereitenden Baustellenarbeiten, Hoch- und Tiefbau am 30. Juni 2005 nach Kreisfreien Städten und Landkreisen sowie nach der Stellung im Betrieb

Kreis-Nr.	Kreisfreie Stadt Landkreis Regierungsbezirk Land	Gewerbliche Arbeitskräfte	Facharbeiter einschließlich Poliere und Meister	davon			
				Poliere, Meister, Schacht- meister	Hilfspoliere und -meister, Fachvorarbeiter	Maurer	Betonbauer
61	Chemnitz, Stadt	2 699	1 535	82	227	307	78
66	Plauen, Stadt	394	308	9	12	106	8
67	Zwickau, Stadt	612	469	26	38	110	14
71	Annaberg	1 000	778	29	46	226	26
73	Chemnitzer Land	1 443	1 114	20	88	411	102
77	Freiberg	1 478	1 114	37	84	475	28
78	Vogtlandkreis	2 436	1 714	98	146	534	71
81	Mittlerer Erzgebirgskreis	951	721	22	37	280	43
82	Mittweida	1 326	1 025	18	89	326	25
88	Stollberg	875	690	35	84	188	10
91	Aue-Schwarzenberg	1 401	1 012	32	74	279	59
93	Zwickauer Land	1 382	875	45	77	271	21
	<b>Regierungsbezirk Chemnitz</b>	<b>15 997</b>	<b>11 355</b>	<b>453</b>	<b>1 002</b>	<b>3 513</b>	<b>485</b>
62	Dresden, Stadt	2 886	2 110	119	204	487	207
63	Görlitz, Stadt	110	91	3	-	44	-
64	Hoyerswerda, Stadt	221	147	9	11	28	11
72	Bautzen	1 822	1 382	30	141	298	69
80	Meißen	1 487	1 112	40	113	377	27
84	Niederschles. Oberlausitzkreis	1 145	666	27	65	319	21
85	Riesa-Großenhain	1 516	949	32	121	280	24
86	Löbau-Zittau	1 459	1 110	27	104	369	7
87	Sächsische Schweiz	1 419	923	44	117	328	7
90	Weißeritzkreis	1 635	1 126	36	129	316	118
92	Kamenz	1 814	1 099	50	201	268	34
	<b>Regierungsbezirk Dresden</b>	<b>15 514</b>	<b>10 715</b>	<b>417</b>	<b>1 206</b>	<b>3 114</b>	<b>525</b>
65	Leipzig, Stadt	3 465	2 560	124	240	373	186
74	Delitzsch	1 337	1 094	46	93	327	36
75	Döbeln	782	589	30	54	213	4
79	Leipziger Land	2 176	1 523	69	167	292	25
83	Muldentalkreis	1 256	904	45	89	275	11
89	Torgau-Oschatz	1 164	859	22	86	282	23
	<b>Regierungsbezirk Leipzig</b>	<b>10 180</b>	<b>7 529</b>	<b>336</b>	<b>729</b>	<b>1 762</b>	<b>285</b>
	<b>Sachsen</b>	<b>41 691</b>	<b>29 599</b>	<b>1 206</b>	<b>2 937</b>	<b>8 389</b>	<b>1 295</b>

Davon			Fachwerker, Werker u. sonstige Be- schäftigte	gewerbl. Auszubildende, Umschüler u. Praktikanten	Tätige Personen darunter ausländische Arbeit- nehmer	Kreisfreie Stadt Landkreis Regierungsbezirk Land	Kreis- Nr.
Zimmerer	übrige Bau- facharbeiter	Baumaschinen- führer und -warte					
55	604	182	826	338	40	Chemnitz, Stadt	61
10	154	9	64	22	22	Plauen, Stadt	66
22	213	46	105	38	2	Zwickau, Stadt	67
72	241	138	143	79	-	Annaberg	71
80	312	101	257	72	5	Chemnitzer Land	73
100	278	112	285	79	1	Freiberg	77
172	447	246	538	184	24	Vogtlandkreis	78
53	185	101	188	42	-	Mittlerer Erzgebirgskreis	81
82	385	100	231	70	6	Mittweida	82
72	229	72	124	61	-	Stollberg	88
72	383	113	316	73	7	Aue-Schwarzenberg	91
91	289	81	432	75	-	Zwickauer Land	93
<b>881</b>	<b>3 720</b>	<b>1 301</b>	<b>3 509</b>	<b>1 133</b>	<b>107</b>	<b>Regierungsbezirk Chemnitz</b>	
93	777	223	631	145	72	Dresden, Stadt	62
6	33	5	8	11	-	Görlitz, Stadt	63
24	60	4	67	7	-	Hoyerswerda, Stadt	64
216	493	135	312	128	13	Bautzen	72
78	338	139	280	95	18	Meißen	80
49	151	34	398	81	1	Niederschles. Oberlausitzkreis	84
61	329	102	481	86	10	Riesa-Großenhain	85
63	424	116	247	102	-	Löbau-Zittau	86
61	288	78	425	71	-	Sächsische Schweiz	87
79	271	177	358	151	8	Weißeritzkreis	90
82	302	162	638	77	2	Kamenz	92
<b>812</b>	<b>3 466</b>	<b>1 175</b>	<b>3 845</b>	<b>954</b>	<b>124</b>	<b>Regierungsbezirk Dresden</b>	
143	1 137	357	719	186	100	Leipzig, Stadt	65
70	353	169	143	100	15	Delitzsch	74
48	183	57	162	31	-	Döbeln	75
71	651	248	530	123	24	Leipziger Land	79
56	316	112	272	80	2	Muldentalkreis	83
71	254	121	204	101	-	Torgau-Oschatz	89
<b>459</b>	<b>2 894</b>	<b>1 064</b>	<b>2 030</b>	<b>621</b>	<b>141</b>	<b>Regierungsbezirk Leipzig</b>	
<b>2 152</b>	<b>10 080</b>	<b>3 540</b>	<b>9 384</b>	<b>2 708</b>	<b>372</b>	<b>Sachsen</b>	

**6. Bruttolohnsumme in Vorbereitenden Baustellenarbeiten, Hoch- und Tiefbau im Juni 2005 nach Kreisfreien Städten und Landkreisen sowie Beschäftigtengrößenklassen (in 1 000 €)**

Kreis-Nr.	Kreisfreie Stadt Landkreis Regierungsbezirk Land	Bruttolohnsumme	Betriebe mit ... tätigen Personen				
			1 bis 9	10 bis 19	20 bis 49	50 bis 99	100 und mehr
61	Chemnitz, Stadt	4 687	534	656	576	448	2 473
66	Plauen, Stadt	654	249	252	153	-	-
67	Zwickau, Stadt	1 064	331	207	199	327	-
71	Annaberg	1 782	444	373	286	.	.
73	Chemnitzer Land	2 622	609	381	647	.	.
77	Freiberg	2 652	613	557	1 137	346	-
78	Vogtlandkreis	4 246	1 032	766	.	796	.
81	Mittlerer Erzgebirgskreis	1 674	351	500	517	305	-
82	Mittweida	2 264	511	680	583	.	.
88	Stollberg	1 471	337	409	.	.	.
91	Aue-Schwarzenberg	2 458	545	543	762	607	-
93	Zwickauer Land	2 507	689	475	652	.	.
	<b>Regierungsbezirk Chemnitz</b>	<b>28 082</b>	<b>6 246</b>	<b>5 800</b>	<b>6 539</b>	<b>3 959</b>	<b>5 539</b>
62	Dresden, Stadt	5 657	816	934	1 022	519	2 366
63	Görlitz, Stadt	177	93	.	.	-	-
64	Hoyerswerda, Stadt	315	83	82	151	-	-
72	Bautzen	3 296	600	502	541	300	1 353
80	Meißen	2 513	634	542	645	.	.
84	Niederschles. Oberlausitzkreis	2 022	341	660	424	.	.
85	Riesa-Großenhain	2 725	252	490	.	939	.
86	Löbau-Zittau	2 467	702	.	566	.	567
87	Sächsische Schweiz	2 513	562	797	191	.	.
90	Weißeritzkreis	2 800	488	538	470	348	957
92	Kamenz	3 388	424	465	701	439	1 360
	<b>Regierungsbezirk Dresden</b>	<b>27 873</b>	<b>4 994</b>	<b>5 566</b>	<b>5 192</b>	<b>3 768</b>	<b>8 354</b>
65	Leipzig, Stadt	6 802	769	668	1 267	1 136	2 963
74	Delitzsch	2 244	499	341	.	247	.
75	Döbeln	1 399	322	434	.	.	-
79	Leipziger Land	3 877	500	523	789	763	1 302
83	Muldentalkreis	2 167	648	579	703	238	-
89	Torgau-Oschatz	2 021	342	354	760	.	.
	<b>Regierungsbezirk Leipzig</b>	<b>18 510</b>	<b>3 079</b>	<b>2 898</b>	<b>4 674</b>	<b>2 833</b>	<b>5 027</b>
	<b>Sachsen</b>	<b>74 465</b>	<b>14 318</b>	<b>14 263</b>	<b>16 405</b>	<b>10 559</b>	<b>18 919</b>



**7. Bruttogehaltssumme in Vorbereitenden Baustellenarbeiten, Hoch- und Tiefbau im Juni 2005 nach Kreisfreien Städten und Landkreisen sowie Beschäftigtengrößenklassen (in 1 000 €)**

Kreis-Nr.	Kreisfreie Stadt Landkreis Regierungsbezirk Land	Bruttogehaltssumme	Betriebe mit ... tätigen Personen				
			1 bis 9	10 bis 19	20 bis 49	50 bis 99	100 und mehr
61	Chemnitz, Stadt	3 333	193	216	215	138	2 571
66	Plauen, Stadt	211	73	93	44	-	-
67	Zwickau, Stadt	403	131	83	76	113	-
71	Annaberg	490	77	121	71	.	.
73	Chemnitzer Land	705	146	147	194	.	.
77	Freiberg	656	172	111	296	76	-
78	Vogtlandkreis	1 070	259	204	.	179	.
81	Mittlerer Erzgebirgskreis	344	64	77	132	70	-
82	Mittweida	705	123	135	237	.	.
88	Stollberg	485	112	99	.	.	.
91	Aue-Schwarzenberg	598	114	112	227	144	-
93	Zwickauer Land	838	178	140	169	.	.
	<b>Regierungsbezirk Chemnitz</b>	<b>9 838</b>	<b>1 643</b>	<b>1 538</b>	<b>1 898</b>	<b>1 189</b>	<b>3 570</b>
62	Dresden, Stadt	3 417	353	359	384	987	1 334
63	Görlitz, Stadt	58	23	.	.	-	-
64	Hoyerswerda, Stadt	116	26	26	64	-	-
72	Bautzen	981	147	118	247	56	413
80	Meißen	860	163	113	298	.	.
84	Niederschles. Oberlausitzkreis	508	77	167	137	.	.
85	Riesa-Großenhain	787	60	88	.	405	.
86	Löbau-Zittau	567	144	.	158	.	140
87	Sächsische Schweiz	725	133	199	42	.	.
90	Weißeritzkreis	984	120	129	121	108	507
92	Kamenz	986	82	123	188	171	421
	<b>Regierungsbezirk Dresden</b>	<b>9 988</b>	<b>1 327</b>	<b>1 446</b>	<b>1 769</b>	<b>2 099</b>	<b>3 347</b>
65	Leipzig, Stadt	4 031	363	227	810	864	1 767
74	Delitzsch	989	196	152	.	143	.
75	Döbeln	475	82	128	.	.	-
79	Leipziger Land	1 762	191	136	345	337	754
83	Muldentalkreis	810	248	223	240	99	-
89	Torgau-Oschatz	749	158	114	222	.	.
	<b>Regierungsbezirk Leipzig</b>	<b>8 816</b>	<b>1 239</b>	<b>981</b>	<b>2 106</b>	<b>1 650</b>	<b>2 839</b>
	<b>Sachsen</b>	<b>28 642</b>	<b>4 209</b>	<b>3 965</b>	<b>5 773</b>	<b>4 939</b>	<b>9 755</b>

**8. Geleistete Arbeitsstunden in Vorbereitenden Baustellenarbeiten, Hoch- und Tiefbau im Juni 2005 nach Kreisfreien Städten Landkreisen sowie Art der Bauten (in 1 000 Stunden)**

Kreis-Nr.	Kreisfreie Stadt Landkreis Regierungsbezirk Land	Geleistete Arbeits- stunden	Geleistete Arbeits- stunden im Tiefbau	Davon im			
				gewerbl. u. industriellen Tiefbau	Tiefbau für Bahn und Post	Straßen- bau	öffentlichen Tiefbau
61	Chemnitz, Stadt	412	241	86	2	81	72
66	Plauen, Stadt	58	19	7	2	3	7
67	Zwickau, Stadt	89	41	15	9	8	9
71	Annaberg	169	92	15	-	37	40
73	Chemnitzer Land	250	69	10	2	39	18
77	Freiberg	236	82	48	2	17	15
78	Vogtlandkreis	376	164	38	6	68	52
81	Mittlerer Erzgebirgskreis	154	73	13	1	15	44
82	Mittweida	206	62	24	4	16	18
88	Stollberg	144	52	8	-	7	37
91	Aue-Schwarzenberg	226	101	45	4	18	34
93	Zwickauer Land	227	97	28	1	24	44
<b>Regierungsbezirk Chemnitz</b>		<b>2 548</b>	<b>1 093</b>	<b>337</b>	<b>33</b>	<b>333</b>	<b>390</b>
62	Dresden, Stadt	458	249	61	62	101	25
63	Görlitz, Stadt	21	3	1	2	-	-
64	Hoyerswerda, Stadt	32	7	2	-	5	-
72	Bautzen	288	117	31	8	35	43
80	Meißen	235	94	20	2	36	36
84	Niederschles. Oberlausitzkreis	185	67	27	1	27	12
85	Riesa-Großenhain	250	113	31	8	58	16
86	Löbau-Zittau	237	88	25	-	39	24
87	Sächsische Schweiz	220	92	15	-	13	64
90	Weißeritzkreis	263	120	54	7	32	27
92	Kamenz	296	168	114	7	31	16
<b>Regierungsbezirk Dresden</b>		<b>2 486</b>	<b>1 121</b>	<b>381</b>	<b>99</b>	<b>378</b>	<b>263</b>
65	Leipzig, Stadt	497	273	94	53	44	82
74	Delitzsch	211	76	23	-	26	27
75	Döbeln	126	37	13	1	21	2
79	Leipziger Land	352	201	52	4	86	59
83	Muldentalkreis	201	68	34	8	18	8
89	Torgau-Oschatz	181	87	24	4	42	17
<b>Regierungsbezirk Leipzig</b>		<b>1 568</b>	<b>743</b>	<b>241</b>	<b>70</b>	<b>237</b>	<b>195</b>
<b>Sachsen</b>		<b>6 602</b>	<b>2 957</b>	<b>959</b>	<b>202</b>	<b>948</b>	<b>848</b>

Geleistete Arbeits- stunden im Hochbau	Davon im					Kreisfreie Stadt Landkreis Regierungsbezirk Land	Kreis- Nr.
	Wohnungs- bau	landwirt- schaftlichen Bau	gewerbl. u. industriellen Hochbau	Hochbau für Bahn und Post	öffentlichen Hochbau		
171	84	-	64	1	22	Chemnitz, Stadt	61
39	22	-	12	-	5	Plauen, Stadt	66
50	28	-	13	-	9	Zwickau, Stadt	67
78	57	1	13	-	7	Annaberg	71
181	103	-	36	-	42	Chemnitzer Land	73
152	93	1	41	-	17	Freiberg	77
212	121	1	44	1	45	Vogtlandkreis	78
81	53	-	16	-	12	Mittlerer Erzgebirgskreis	81
143	76	-	44	-	23	Mittweida	82
93	62	-	22	-	9	Stollberg	88
125	80	1	22	-	22	Aue-Schwarzenberg	91
130	81	2	32	-	15	Zwickauer Land	93
<b>1 455</b>	<b>859</b>	<b>7</b>	<b>359</b>	<b>2</b>	<b>228</b>	<b>Regierungsbezirk Chemnitz</b>	
208	104	-	69	1	34	Dresden, Stadt	62
18	12	-	5	-	1	Görlitz, Stadt	63
25	8	-	16	-	1	Hoyerswerda, Stadt	64
172	88	1	54	-	29	Bautzen	72
140	87	1	38	-	14	Meißen	80
117	55	-	53	-	9	Niederschles. Oberlausitzkreis	84
134	68	-	49	-	17	Riesa-Großenhain	85
149	100	1	23	-	25	Löbau-Zittau	86
128	73	1	39	-	15	Sächsische Schweiz	87
141	64	-	63	-	14	Weißeritzkreis	90
128	81	-	35	-	12	Kamenz	92
<b>1 367</b>	<b>740</b>	<b>6</b>	<b>444</b>	<b>2</b>	<b>175</b>	<b>Regierungsbezirk Dresden</b>	
223	83	-	122	2	16	Leipzig, Stadt	65
133	71	1	33	-	28	Delitzsch	74
90	54	3	20	-	13	Döbeln	75
151	72	2	67	1	9	Leipziger Land	79
133	76	1	41	-	15	Muldentalkreis	83
95	50	4	26	1	14	Torgau-Oschatz	89
<b>825</b>	<b>406</b>	<b>11</b>	<b>308</b>	<b>4</b>	<b>96</b>	<b>Regierungsbezirk Leipzig</b>	
<b>3 645</b>	<b>2 005</b>	<b>23</b>	<b>1 112</b>	<b>8</b>	<b>497</b>	<b>Sachsen</b>	

**9. Geleistete Arbeitsstunden in Vorbereitenden Baustellenarbeiten, Hoch- und Tiefbau im Juni 2005 nach Kreisfreien Städten und Landkreisen sowie Beschäftigtengrößenklassen (in 1 000 Stunden)**

Kreis-Nr.	Kreisfreie Stadt Landkreis Regierungsbezirk Land	Geleistete Arbeits- stunden	Betriebe mit ... tätigen Personen				
			1 bis 9	10 bis 19	20 bis 49	50 bis 99	100 und mehr
61	Chemnitz, Stadt	412	56	55	51	41	209
66	Plauen, Stadt	58	28	20	9	-	-
67	Zwickau, Stadt	89	33	19	16	22	-
71	Annaberg	169	51	36	25	.	.
73	Chemnitzer Land	250	71	37	58	.	.
77	Freiberg	236	63	51	95	26	-
78	Vogtlandkreis	376	109	66	.	65	.
81	Mittlerer Erzgebirgskreis	154	39	44	44	27	-
82	Mittweida	206	55	60	53	.	.
88	Stollberg	144	39	37	.	.	.
91	Aue-Schwarzenberg	226	65	53	62	47	-
93	Zwickauer Land	227	82	44	55	.	.
	<b>Regierungsbezirk Chemnitz</b>	<b>2 548</b>	<b>692</b>	<b>520</b>	<b>563</b>	<b>319</b>	<b>453</b>
62	Dresden, Stadt	458	86	80	77	40	174
63	Görlitz, Stadt	21	12	.	.	-	-
64	Hoyerswerda, Stadt	32	10	8	15	-	-
72	Bautzen	288	70	43	53	24	98
80	Meißen	235	71	50	55	.	.
84	Niederschles. Oberlausitzkreis	185	34	61	38	.	.
85	Riesa-Großenhain	250	31	45	.	84	.
86	Löbau-Zittau	237	74	.	54	.	49
87	Sächsische Schweiz	220	60	72	18	.	.
90	Weißeritzkreis	263	56	49	43	27	88
92	Kamenz	296	54	42	70	36	95
	<b>Regierungsbezirk Dresden</b>	<b>2 486</b>	<b>557</b>	<b>504</b>	<b>462</b>	<b>316</b>	<b>647</b>
65	Leipzig, Stadt	497	87	59	90	86	175
74	Delitzsch	211	58	28	.	19	.
75	Döbeln	126	34	36	.	.	-
79	Leipziger Land	352	62	50	71	58	111
83	Muldentalkreis	201	65	50	64	22	-
89	Torgau-Oschatz	181	41	31	69	.	.
	<b>Regierungsbezirk Leipzig</b>	<b>1 568</b>	<b>347</b>	<b>253</b>	<b>397</b>	<b>216</b>	<b>354</b>
	<b>Sachsen</b>	<b>6 602</b>	<b>1 596</b>	<b>1 278</b>	<b>1 423</b>	<b>851</b>	<b>1 454</b>

**10. Geleistete Arbeitsstunden in Vorbereitenden Baustellenarbeiten, Hochbau- und Tiefbau im Juni 2005 nach Art der Bauten und Beschäftigtengrößenklassen (in 1 000 Stunden)**

Art der Bauten und Auftraggeber	Geleistete Arbeitsstunden	In Betrieben mit ... tätigen Personen				
		1 bis 9	10 bis 19	20 bis 49	50 bis 99	100 und mehr
Geleistete Arbeitsstunden insgesamt	6 602	1 596	1 278	1 423	851	1 455
Hochbau	3 644	1 344	922	741	316	321
Tiefbau	2 957	252	355	682	535	1 133
Wohnungsbau	2 005	1 003	573	323	87	18
Gewerblicher Bau	2 304	402	414	564	299	624
Gewerbl. u. industr. Hochbau	1 112	268	236	265	150	192
Landwirtschaftlicher Bau	23	9	7	6	1	0
Hochbau f. Unternehmen der Bahn u. Post	8	3	2	2	1	1
Gewerbl. u. industr. Tiefbau	959	118	150	255	121	315
Tiefbau f. Unternehmen der Bahn u. Post	202	3	19	36	27	117
Öffentlicher und Straßenbau	2 293	191	291	536	465	811
Hochbau f. Organisationen ohne Erwerbscharakter	74	16	18	23	8	9
Hochbau f. Körperschaften des öffentlichen Rechts	423	44	86	121	70	101
Straßenbau	948	67	109	200	165	408
sonstiger Tiefbau	848	64	78	191	222	294

**11. Baugewerblicher Umsatz in Vorbereitenden Baustellenarbeiten, Hochbau- und Tiefbau im Juni 2005 nach Art der Bauten und Beschäftigtengrößenklassen (in 1 000 €)**

Art der Bauten und Auftraggeber	Baugewerblicher Umsatz	In Betrieben mit ... tätigen Personen				
		1 bis 9	10 bis 19	20 bis 49	50 bis 99	100 und mehr
Baugewerblicher Umsatz insgesamt	476 584	82 362	75 652	93 380	92 529	132 662
Hochbau	247 098	67 489	54 337	45 665	46 915	32 692
Tiefbau	229 486	14 873	21 315	47 715	45 614	99 969
Wohnungsbau	111 189	49 061	30 853	17 638	11 266	2 372
Gewerblicher Bau	194 351	22 745	29 045	39 897	40 948	61 716
Gewerbl. u. industr. Hochbau	100 519	14 645	17 422	18 715	27 879	21 858
Landwirtschaftlicher Bau	1 462	668	350	358	79	6
Hochbau f. Unternehmen der Bahn u. Post	1 039	91	77	533	31	307
Gewerbl. u. industr. Tiefbau	71 285	7 128	10 162	16 807	9 422	27 766
Tiefbau f. Unternehmen der Bahn u. Post	20 045	213	1 033	3 484	3 536	11 779
Öffentlicher und Straßenbau	171 044	10 556	15 754	35 845	40 315	68 573
Hochbau f. Organisationen ohne Erwerbscharakter	4 594	692	989	1 080	662	1 171
Hochbau f. Körperschaften des öffentlichen Rechts	28 294	2 331	4 645	7 341	6 998	6 978
Straßenbau	77 474	3 085	6 055	14 507	15 534	38 293
sonstiger Tiefbau	60 682	4 447	4 065	12 917	17 121	22 131

**12. Umsatz in Vorbereitenden Baustellenarbeiten, Hoch- und Tiefbau im Juni 2005 nach Kreisfreien Städten und Landkreisen**  
(in 1 000 €)

Kreis- Nr.	Kreisfreie Stadt Landkreis Regierungsbezirk Land	Gesamt- umsatz	Davon				Gesamtumsatz je tätiger Person €
			baugewerblicher Umsatz			sonstiger Umsatz	
			zusammen	Hochbau	Tiefbau		
61	Chemnitz, Stadt	31 905	31 848	13 366	18 481	56	7 543
66	Plauen, Stadt	4 201	4 196	2 151	2 046	5	7 515
67	Zwickau, Stadt	5 805	5 695	3 033	2 661	110	6 567
71	Annaberg	9 403	9 259	3 992	5 267	144	7 017
73	Chemnitzer Land	14 344	14 245	11 472	2 772	99	7 333
77	Freiberg	13 466	13 357	8 276	5 080	110	6 798
78	Vogtlandkreis	24 251	24 217	11 261	12 957	34	7 469
81	Mittlerer Erzgebirgskreis	8 681	8 663	3 955	4 709	18	7 069
82	Mittweida	13 844	13 610	7 809	5 802	233	7 764
88	Stollberg	8 427	8 365	4 673	3 693	61	7 046
91	Aue-Schwarzenberg	13 771	13 409	7 088	6 321	362	7 286
93	Zwickauer Land	17 032	16 860	9 672	7 188	172	8 554
	Regierungsbezirk Chemnitz	165 129	163 725	86 747	76 977	1 404	7 410
62	Dresden, Stadt	51 931	51 556	25 139	26 418	375	12 288
63	Görlitz, Stadt	1 380	1 307	687	620	73	7 753
64	Hoyerswerda, Stadt	1 870	1 870	1 398	473	-	6 213
72	Bautzen	17 401	17 040	10 177	6 863	361	7 170
80	Meißen	20 090	19 897	12 005	7 890	193	9 819
84	Niederschles. Oberlausitzkreis	10 553	10 494	7 775	2 720	59	7 121
85	Riesa-Großenhain	17 142	16 963	10 079	6 883	179	9 070
86	Löbau-Zittau	12 578	12 459	6 756	5 702	119	6 623
87	Sächsische Schweiz	11 435	11 320	6 728	4 592	114	5 873
90	Weißeritzkreis	17 989	17 846	6 740	11 105	143	8 155
92	Kamenz	18 842	18 586	6 553	12 033	256	7 913
	Regierungsbezirk Dresden	181 212	179 340	94 041	85 300	1 872	8 636
65	Leipzig, Stadt	49 299	48 440	24 129	24 311	858	9 842
74	Delitzsch	16 996	16 960	10 039	6 920	36	9 094
75	Döbeln	9 915	9 882	6 343	3 539	34	9 552
79	Leipziger Land	33 202	32 963	11 168	21 795	239	11 119
83	Muldentalkreis	11 371	11 288	7 645	3 643	84	6 421
89	Torgau-Oschatz	14 228	13 987	6 987	7 001	241	8 977
	Regierungsbezirk Leipzig	135 011	133 519	66 309	67 211	1 492	9 469
	Sachsen	481 352	476 584	247 097	229 486	4 768	8 368

**13. Baugewerblicher Umsatz in Vorbereitenden Baustellenarbeiten, Hoch- und Tiefbau im Juni 2005 nach Kreisfreien Städten und Landkreisen sowie Beschäftigtengrößenklassen (in 1 000 €)**

Kreis-Nr.	Kreisfreie Stadt Landkreis Regierungsbezirk Land	Bauge- werblicher Umsatz	Betriebe mit ... tätigen Personen				
			1 bis 9	10 bis 19	20 bis 49	50 bis 99	100 und mehr
61	Chemnitz, Stadt	31 848	3 096	5 166	3 880	2 701	17 005
66	Plauen, Stadt	4 196	1 361	1 639	1 196	-	-
67	Zwickau, Stadt	5 695	1 745	909	1 273	1 769	-
71	Annaberg	9 259	1 976	1 866	1 649	.	.
73	Chemnitzer Land	14 245	2 933	1 676	3 041	.	.
77	Freiberg	13 357	3 099	2 213	6 112	1 932	-
78	Vogtlandkreis	24 217	6 176	3 262	.	4 807	.
81	Mittlerer Erzgebirgskreis	8 663	1 993	2 246	2 426	1 999	-
82	Mittweida	13 610	2 522	2 711	3 517	.	.
88	Stollberg	8 365	2 121	2 012	.	.	.
91	Aue-Schwarzenberg	13 409	2 924	2 732	4 104	3 650	-
93	Zwickauer Land	16 860	4 085	2 328	3 480	.	.
	<b>Regierungsbezirk Chemnitz</b>	<b>163 725</b>	<b>34 029</b>	<b>28 761</b>	<b>35 663</b>	<b>30 771</b>	<b>34 500</b>
62	Dresden, Stadt	51 556	5 077	5 362	5 954	14 683	20 480
63	Görlitz, Stadt	1 307	523	.	.	-	-
64	Hoyerswerda, Stadt	1 870	385	368	1 117	-	-
72	Bautzen	17 040	2 917	2 052	2 400	1 991	7 679
80	Meißen	19 897	3 637	3 047	4 420	.	.
84	Niederschles. Oberlausitzkreis	10 494	1 505	3 273	1 596	.	.
85	Riesa-Großenhain	16 963	1 898	2 246	.	7 973	.
86	Löbau-Zittau	12 459	3 255	.	2 791	.	3 696
87	Sächsische Schweiz	11 320	2 792	3 276	719	.	.
90	Weißeritzkreis	17 846	3 037	2 939	2 819	1 916	7 136
92	Kamenz	18 586	2 166	2 391	3 036	3 996	6 998
	<b>Regierungsbezirk Dresden</b>	<b>179 340</b>	<b>27 192</b>	<b>27 807</b>	<b>27 545</b>	<b>39 360</b>	<b>57 436</b>
65	Leipzig, Stadt	48 440	7 122	3 446	8 903	10 112	18 857
74	Delitzsch	16 960	3 145	4 326	.	1 894	.
75	Döbeln	9 882	1 852	2 825	.	.	-
79	Leipziger Land	32 963	3 125	2 694	5 421	5 344	16 378
83	Muldentalkreis	11 288	3 824	3 787	2 702	974	-
89	Torgau-Oschatz	13 987	2 072	2 007	4 533	.	.
	<b>Regierungsbezirk Leipzig</b>	<b>133 519</b>	<b>21 141</b>	<b>19 084</b>	<b>30 171</b>	<b>22 398</b>	<b>40 725</b>
	<b>Sachsen</b>	<b>476 584</b>	<b>82 362</b>	<b>75 652</b>	<b>93 380</b>	<b>92 529</b>	<b>132 661</b>

**14. Baugewerblicher Umsatz in Vorbereitenden Baustellenarbeiten, Hoch- und Tiefbau im Juni 2005 nach Kreisfreien Städten und Landkreisen sowie Art der Bauten (in 1 000 €)**

Kreis-Nr.	Kreisfreie Stadt Landkreis Regierungsbezirk Land	Bauge- gewerblicher Umsatz	Bauge- werblicher Umsatz im Tiefbau	Davon			
				gewerbl. u. industrieller Tiefbau	Tiefbau für Bahn und Post	Straßen- bau	sonstiger Tiefbau
61	Chemnitz, Stadt	31 848	18 481	5 081	62	7 228	6 110
66	Plauen, Stadt	4 196	2 046	726	873	122	325
67	Zwickau, Stadt	5 695	2 661	619	365	413	1 264
71	Annaberg	9 259	5 267	783	12	1 620	2 852
73	Chemnitzer Land	14 245	2 772	404	58	1 339	971
77	Freiberg	13 357	5 080	2 893	89	1 062	1 036
78	Vogtlandkreis	24 217	12 957	2 113	207	7 111	3 526
81	Mittlerer Erzgebirgskreis	8 663	4 709	669	38	1 090	2 912
82	Mittweida	13 610	5 802	1 687	226	1 004	2 885
88	Stollberg	8 365	3 693	711	21	368	2 593
91	Aue-Schwarzenberg	13 409	6 321	2 706	153	1 088	2 374
93	Zwickauer Land	16 860	7 188	2 421	32	1 594	3 141
	<b>Regierungsbezirk Chemnitz</b>	<b>163 725</b>	<b>76 977</b>	<b>20 814</b>	<b>2 136</b>	<b>24 038</b>	<b>29 989</b>
62	Dresden, Stadt	51 556	26 418	4 668	9 110	11 055	1 585
63	Görlitz, Stadt	1 307	620	365	255	-	-
64	Hoyerswerda, Stadt	1 870	473	121	-	336	16
72	Bautzen	17 040	6 863	2 577	731	1 744	1 811
80	Meißen	19 897	7 890	1 866	44	3 161	2 819
84	Niederschles. Oberlausitzkreis	10 494	2 720	1 756	59	519	386
85	Riesa-Großenhain	16 963	6 883	884	647	4 422	930
86	Löbau-Zittau	12 459	5 702	1 532	-	2 540	1 630
87	Sächsische Schweiz	11 320	4 592	639	-	547	3 406
90	Weißeritzkreis	17 846	11 105	5 799	1 188	2 457	1 661
92	Kamenz	18 586	12 033	6 483	768	3 630	1 152
	<b>Regierungsbezirk Dresden</b>	<b>179 340</b>	<b>85 300</b>	<b>26 690</b>	<b>12 802</b>	<b>30 411</b>	<b>15 397</b>
65	Leipzig, Stadt	48 440	24 311	11 666	4 144	3 030	5 471
74	Delitzsch	16 960	6 920	2 345	29	1 850	2 696
75	Döbeln	9 882	3 539	1 758	47	1 651	83
79	Leipziger Land	32 963	21 795	4 759	279	11 067	5 690
83	Muldentalkreis	11 288	3 643	2 008	437	995	203
89	Torgau-Oschatz	13 987	7 001	1 245	171	4 432	1 153
	<b>Regierungsbezirk Leipzig</b>	<b>133 519</b>	<b>67 211</b>	<b>23 782</b>	<b>5 107</b>	<b>23 026</b>	<b>15 296</b>
	<b>Sachsen</b>	<b>476 584</b>	<b>229 486</b>	<b>71 285</b>	<b>20 045</b>	<b>77 474</b>	<b>60 682</b>



Bauge- werblicher Umsatz im Hochbau	Davon					Kreisfreie Stadt Landkreis Regierungsbezirk Land	Kreis- Nr.
	Wohnungs- bau	landwirt- schaftlicher Bau	gewerbl. u. industrieller Hochbau	Hochbau für Bahn und Post	öffentlicher Hochbau		
13 366	5 801	2	6 549	32	982	Chemnitz, Stadt	61
2 151	1 119	2	819	2	209	Plauen, Stadt	66
3 033	1 505	-	778	8	742	Zwickau, Stadt	67
3 992	2 442	13	690	3	844	Annaberg	71
11 472	5 625	12	3 979	3	1 853	Chemnitzer Land	73
8 276	4 912	79	2 150	-	1 135	Freiberg	77
11 261	6 433	168	2 484	16	2 160	Vogtlandkreis	78
3 955	2 578	33	726	-	618	Mittlerer Erzgebirgskreis	81
7 809	3 478	13	2 726	-	1 592	Mittweida	82
4 673	3 022	14	1 141	2	494	Stollberg	88
7 088	4 002	20	1 503	20	1 543	Aue-Schwarzenberg	91
9 672	3 991	146	4 567	11	957	Zwickauer Land	93
<b>86 747</b>	<b>44 907</b>	<b>503</b>	<b>28 112</b>	<b>96</b>	<b>13 129</b>	<b>Regierungsbezirk Chemnitz</b>	
25 139	7 081	7	14 277	58	3 716	Dresden, Stadt	62
687	443	-	202	-	42	Görlitz, Stadt	63
1 398	302	-	1 036	-	60	Hoyerswerda, Stadt	64
10 177	3 730	23	4 414	-	2 010	Bautzen	72
12 005	4 715	52	6 537	1	700	Meißen	80
7 775	2 591	10	4 792	-	382	Niederschles. Oberlausitzkreis	84
10 079	6 016	22	3 073	12	956	Riesa-Großenhain	85
6 756	4 543	48	948	1	1 216	Löbau-Zittau	86
6 728	3 344	29	2 146	14	1 195	Sächsische Schweiz	87
6 740	3 256	13	2 372	276	823	Weißeritzkreis	90
6 553	3 776	17	1 986	2	772	Kamenz	92
<b>94 041</b>	<b>39 797</b>	<b>222</b>	<b>41 784</b>	<b>365</b>	<b>11 873</b>	<b>Regierungsbezirk Dresden</b>	
24 129	8 693	15	13 687	472	1 262	Leipzig, Stadt	65
10 039	3 540	44	4 392	-	2 063	Delitzsch	74
6 343	3 667	201	2 019	-	456	Döbeln	75
11 168	3 613	166	5 733	32	1 624	Leipziger Land	79
7 645	4 048	45	2 637	-	915	Muldentalkreis	83
6 987	2 924	266	2 155	74	1 568	Torgau-Oschatz	89
<b>66 309</b>	<b>26 485</b>	<b>737</b>	<b>30 622</b>	<b>579</b>	<b>7 886</b>	<b>Regierungsbezirk Leipzig</b>	
<b>247 097</b>	<b>111 189</b>	<b>1 462</b>	<b>100 519</b>	<b>1 039</b>	<b>32 888</b>	<b>Sachsen</b>	

**15. Umsatz in Vorbereitenden Baustellenarbeiten, Hoch- und Tiefbau im Jahr 2004 nach Kreisfreien Städten und Landkreisen**  
(in 1 000 €)

Kreis-Nr.	Kreisfreie Stadt Landkreis Regierungsbezirk Land	Gesamtumsatz	Davon			Gesamtumsatz je tätiger Person €
			baugewerbl. Umsatz	darunter Umsatz aus Nach-/ Sub- unternehmertätigkeit	sonstiger Umsatz	
61	Chemnitz, Stadt	400 907	399 155	33 600	1 752	94 777
66	Plauen, Stadt	43 983	43 887	7 481	96	78 682
67	Zwickau, Stadt	68 952	68 118	4 146	834	78 000
71	Annaberg	120 492	119 095	8 093	1 397	89 919
73	Chemnitzer Land	169 720	167 335	31 463	2 385	86 769
77	Freiberg	150 566	148 257	16 072	2 309	76 005
78	Vogtlandkreis	271 056	268 800	40 209	2 256	83 479
81	Mittlerer Erzgebirgskreis	84 814	84 390	3 241	424	69 067
82	Mittweida	135 535	133 288	11 578	2 246	76 015
88	Stollberg	103 249	103 086	7 673	163	86 329
91	Aue-Schwarzenberg	150 468	143 606	10 781	6 862	79 613
93	Zwickauer Land	192 282	190 735	21 002	1 547	96 576
	<b>Regierungsbezirk Chemnitz</b>	<b>1 892 023</b>	<b>1 869 752</b>	<b>195 340</b>	<b>22 271</b>	<b>84 901</b>
62	Dresden, Stadt	561 885	557 430	93 666	4 455	132 959
63	Görlitz, Stadt	12 611	12 298	2 701	313	70 848
64	Hoyerswerda, Stadt	19 899	19 749	4 008	150	66 110
72	Bautzen	243 770	238 966	37 096	4 804	100 441
80	Meißen	189 022	186 747	20 126	2 276	92 386
84	Niederschles. Oberlausitzkreis	107 914	104 665	11 303	3 250	72 816
85	Riesa-Großenhain	180 960	178 596	20 132	2 364	95 746
86	Löbau-Zittau	142 236	141 101	9 501	1 135	74 900
87	Sächsische Schweiz	148 922	147 518	20 081	1 404	76 488
90	Weißeritzkreis	222 062	218 767	32 269	3 295	100 663
92	Kamenz	217 492	213 072	21 209	4 419	91 345
	<b>Regierungsbezirk Dresden</b>	<b>2 046 773</b>	<b>2 018 909</b>	<b>272 093</b>	<b>27 864</b>	<b>97 544</b>
65	Leipzig, Stadt	788 801	770 410	100 841	18 391	157 477
74	Delitzsch	197 971	196 610	21 745	1 361	105 923
75	Döbeln	106 645	106 106	6 921	539	102 741
79	Leipziger Land	330 021	326 151	38 762	3 870	110 523
83	Muldentalkreis	145 073	143 383	15 682	1 690	81 916
89	Torgau-Oschatz	156 105	154 050	10 918	2 055	98 489
	<b>Regierungsbezirk Leipzig</b>	<b>1 724 615</b>	<b>1 696 710</b>	<b>194 870</b>	<b>27 906</b>	<b>120 958</b>
	<b>Sachsen</b>	<b>5 663 412</b>	<b>5 585 371</b>	<b>662 302</b>	<b>78 041</b>	<b>98 450</b>

**16. Baugewerblicher Umsatz in Vorbereitenden Baustellenarbeiten, Hoch- und Tiefbau im Jahr 2004 nach Kreisfreien Städten und Landkreisen sowie Beschäftigtengrößenklassen (in 1 000 €)**

Kreis-Nr.	Kreisfreie Stadt Landkreis Regierungsbezirk Land	Bauge- werblicher Umsatz	Betriebe mit ... tätigen Personen				
			1 bis 9	10 bis 19	20 bis 49	50 bis 99	100 und mehr
61	Chemnitz, Stadt	399 155	40 024	49 812	40 674	33 758	234 888
66	Plauen, Stadt	43 887	12 585	16 186	15 116	-	-
67	Zwickau, Stadt	68 118	22 517	10 379	14 875	20 347	-
71	Annaberg	119 095	22 177	21 343	17 019	.	.
73	Chemnitzer Land	167 335	39 441	32 212	42 526	.	.
77	Freiberg	148 257	35 357	27 531	63 720	21 649	-
78	Vogtlandkreis	268 800	61 301	31 624	.	53 246	.
81	Mittlerer Erzgebirgskreis	84 390	21 096	21 566	24 692	17 036	-
82	Mittweida	133 288	30 950	31 166	37 715	.	.
88	Stollberg	103 086	25 419	17 873	.	.	.
91	Aue-Schwarzenberg	143 606	33 035	29 052	39 640	41 878	-
93	Zwickauer Land	190 735	45 231	25 350	33 115	.	.
	<b>Regierungsbezirk Chemnitz</b>	<b>1 869 752</b>	<b>389 131</b>	<b>314 094</b>	<b>384 921</b>	<b>305 728</b>	<b>475 879</b>
62	Dresden, Stadt	557 430	79 567	60 307	81 936	123 700	211 921
63	Görlitz, Stadt	12 298	6 356	.	.	-	-
64	Hoyerswerda, Stadt	19 749	3 617	4 709	11 423	-	-
72	Bautzen	238 966	33 928	22 664	32 225	23 416	126 733
80	Meißen	186 747	44 155	25 426	49 994	.	.
84	Niederschles. Oberlausitzkreis	104 665	20 845	35 463	18 268	.	.
85	Riesa-Großenhain	178 596	22 898	20 830	.	85 350	.
86	Löbau-Zittau	141 101	39 117	.	30 983	.	38 332
87	Sächsische Schweiz	147 518	36 163	49 471	9 439	.	.
90	Weißeritzkreis	218 767	37 929	29 688	30 769	20 757	99 624
92	Kamenz	213 072	29 651	26 885	42 086	20 864	93 586
	<b>Regierungsbezirk Dresden</b>	<b>2 018 909</b>	<b>354 225</b>	<b>304 350</b>	<b>334 621</b>	<b>353 208</b>	<b>672 505</b>
65	Leipzig, Stadt	770 410	90 517	36 497	114 920	259 015	269 461
74	Delitzsch	196 610	41 936	37 991	.	25 610	.
75	Döbeln	106 106	31 397	30 448	.	.	-
79	Leipziger Land	326 151	37 962	35 164	60 658	49 537	142 830
83	Muldentalkreis	143 383	44 555	44 161	41 040	13 627	-
89	Torgau-Oschatz	154 050	27 360	19 397	45 731	.	.
	<b>Regierungsbezirk Leipzig</b>	<b>1 696 710</b>	<b>273 727</b>	<b>203 658</b>	<b>342 504</b>	<b>393 799</b>	<b>483 022</b>
	<b>Sachsen</b>	<b>5 585 371</b>	<b>1 017 082</b>	<b>822 103</b>	<b>1 062 046</b>	<b>1 052 735</b>	<b>1 631 405</b>

**17. Betriebe, tätige Personen, Bruttolohn- und -gehaltssumme sowie geleistete Arbeitsstunden in Vorbereitenden Baustellenarbeiten, Hoch- und Tiefbau im Juni 2005 nach Kreisfreien Städten und Landkreisen**  
**- Veränderung zur Totalerhebung im Juni 2004 (in Prozent)**

Kreis-Nr.	Kreisfreie Stadt Landkreis Regierungsbezirk Land	Betriebe	Tätige Personen	Darunter Arbeiter	Bruttolohn- summe	Bruttogehalt- summe	Geleistete arbeits- stunden
61	Chemnitz, Stadt	-1,3	-7,1	-7,0	-7,2	-13,0	-6,8
66	Plauen, Stadt	-7,8	-10,3	-7,5	-16,8	-5,4	-14,7
67	Zwickau, Stadt	5,7	-7,6	-12,2	-12,4	7,5	-18,3
71	Annaberg	3,3	-10,7	-11,5	-8,5	-8,6	-7,7
73	Chemnitzer Land	-2,5	-7,7	-8,8	-5,0	-11,5	-4,6
77	Freiberg	3,1	-8,8	-10,9	-6,5	-11,7	-11,6
78	Vogtlandkreis	1,9	-10,3	-11,9	-12,1	-21,0	-9,2
81	Mittlerer Erzgebirgskreis	-0,7	-11,1	-12,8	-12,0	-8,8	-14,0
82	Mittweida	-5,3	-10,1	-10,5	-11,0	-4,9	-12,3
88	Stollberg	-	-14,9	-18,1	-16,7	-14,5	-18,2
91	Aue-Schwarzenberg	5,0	-0,5	-2,1	-2,5	-7,0	-3,0
93	Zwickauer Land	2,9	-12,4	-16,0	-15,7	-11,3	-11,3
	<b>Regierungsbezirk Chemnitz</b>	<b>0,6</b>	<b>-9,0</b>	<b>-10,5</b>	<b>-9,8</b>	<b>-11,6</b>	<b>-9,7</b>
62	Dresden, Stadt	-4,5	-22,0	-25,7	-25,2	-15,1	-22,0
63	Görlitz, Stadt	-6,5	-45,7	-55,3	-57,9	-28,4	-50,0
64	Hoyerswerda, Stadt	-5,3	-8,0	-6,4	-11,8	-16,5	-11,1
72	Bautzen	7,8	-5,2	-8,4	-7,1	-0,4	-7,7
80	Meißen	7,1	-7,5	-11,0	-11,8	-0,5	-13,9
84	Niederschles. Oberlausitzkreis	4,8	-4,1	-5,6	-1,9	1,6	-
85	Riesa-Großenhain	2,3	-3,9	-4,1	-5,5	0,4	-4,2
86	Löbau-Zittau	4,4	-8,7	-10,5	-9,8	-7,7	-12,2
87	Sächsische Schweiz	6,8	-13,8	-17,6	-14,2	-9,6	-17,6
90	Weißeritzkreis	8,1	-9,4	-12,3	-10,0	-2,9	-14,1
92	Kamenz	5,3	-10,5	-12,5	-12,3	-10,9	-10,3
	<b>Regierungsbezirk Dresden</b>	<b>3,2</b>	<b>-11,8</b>	<b>-14,3</b>	<b>-13,8</b>	<b>-8,5</b>	<b>-13,3</b>
65	Leipzig, Stadt	-7,1	-18,5	-20,3	-19,8	-18,2	-23,1
74	Delitzsch	-0,5	-5,0	-5,6	-6,0	-2,7	-5,4
75	Döbeln	0,9	-5,6	-6,8	-5,0	1,1	-8,0
79	Leipziger Land	9,7	-4,7	-7,2	-7,9	4,3	-7,1
83	Muldentalkreis	2,8	-12,8	-17,0	-14,0	-2,8	-15,9
89	Torgau-Oschatz	0,6	-14,7	-18,7	-18,9	-6,0	-17,0
	<b>Regierungsbezirk Leipzig</b>	<b>-0,2</b>	<b>-12,2</b>	<b>-14,4</b>	<b>-14,2</b>	<b>-9,4</b>	<b>-14,9</b>
	<b>Sachsen</b>	<b>1,3</b>	<b>-10,8</b>	<b>-12,9</b>	<b>-12,4</b>	<b>-9,9</b>	<b>-12,3</b>

**18. Umsatz in Vorbereitenden Baustellenarbeiten, Hoch- und Tiefbau im Juni 2005 sowie für das Jahr 2004 nach Kreisfreien Städten und Landkreisen - Veränderung zur Totalerhebung im Juni 2004 (in Prozent)**

Kreis-Nr.	Kreisfreie Stadt Landkreis Regierungsbezirk Land	Gesamt- umsatz	Darunter baugewerbl. Umsatz	Davon			
				Hochbau	darunter		
					Wohnungs- bau	gewerbl. u. ind. Hochbau	öffentl. Hochbau
61	Chemnitz, Stadt	-18,1	-18,0	-25,8	17,1	-36,7	-63,6
66	Plauen, Stadt	-16,1	-16,1	-14,8	-14,8	-15,6	-9,9
67	Zwickau, Stadt	-26,0	-26,5	-22,9	-9,4	-52,3	17,2
71	Annaberg	-21,1	-21,8	-12,9	-20,4	-4,0	7,7
73	Chemnitzer Land	-0,8	-0,5	10,2	-7,9	48,6	14,3
77	Freiberg	-9,2	-9,6	-12,5	-13,9	-18,9	7,1
78	Vogtlandkreis	-11,2	-11,1	-9,6	-8,9	-38,0	69,3
81	Mittlerer Erzgebirgskreis	-6,3	-6,3	-10,2	-19,5	-19,2	107,4
82	Mittweida	-4,0	-3,5	-12,8	-17,9	25,9	-36,1
88	Stollberg	-21,3	-21,7	-16,0	-17,4	-23,1	41,1
91	Aue-Schwarzenberg	-2,0	-3,0	-	0,1	-20,0	28,3
93	Zwickauer Land	-4,4	-4,6	-2,8	-15,1	10,3	-12,1
	<b>Regierungsbezirk Chemnitz</b>	<b>-11,5</b>	<b>-11,7</b>	<b>-10,9</b>	<b>-9,6</b>	<b>-16,2</b>	<b>-4,4</b>
62	Dresden, Stadt	-22,8	-23,1	-40,1	-32,0	-46,8	-15,1
63	Görlitz, Stadt	-38,3	-40,8	-19,1	-22,7	16,8	-59,2
64	Hoyerswerda, Stadt	-8,5	-8,5	-14,8	-22,2	-14,5	46,3
72	Bautzen	-29,1	-29,5	-7,7	-17,4	13,9	-21,7
80	Meißen	12,2	12,0	20,2	-13,0	81,0	-21,8
84	Niederschles. Oberlausitzkreis	0,7	2,6	12,1	-23,9	63,7	-24,1
85	Riesa-Großenhain	-7,0	-7,2	-0,8	-10,5	37,9	-12,2
86	Löbau-Zittau	-7,2	-7,9	-10,7	-13,5	-19,0	7,1
87	Sächsische Schweiz	-16,3	-16,2	-25,1	-35,4	-3,3	-23,2
90	Weißeritzkreis	-14,3	-14,3	-25,3	-29,1	-24,5	32,5
92	Kamenz	-11,8	-11,8	-14,6	-5,4	-22,1	-27,4
	<b>Regierungsbezirk Dresden</b>	<b>-14,7</b>	<b>-14,9</b>	<b>-18,8</b>	<b>-21,1</b>	<b>-16,4</b>	<b>-14,9</b>
65	Leipzig, Stadt	-29,9	-30,0	-28,6	-49,8	-2,2	-39,4
74	Delitzsch	-9,3	-9,4	-14,7	-25,7	-9,6	-3,4
75	Döbeln	-10,6	-10,6	11,8	-1,6	26,1	45,7
79	Leipziger Land	-11,0	-11,1	-20,8	-32,6	-26,3	91,3
83	Muldentalkreis	-22,0	-21,8	-21,5	-30,8	-5,2	-14,5
89	Torgau-Oschatz	-7,9	-8,3	-10,2	-35,5	55,8	24,6
	<b>Regierungsbezirk Leipzig</b>	<b>-19,4</b>	<b>-19,4</b>	<b>-20,0</b>	<b>-36,3</b>	<b>-5,5</b>	<b>2,3</b>
	<b>Sachsen</b>	<b>-15,0</b>	<b>-15,1</b>	<b>-16,5</b>	<b>-21,5</b>	<b>-13,3</b>	<b>-7,1</b>

Noch: 18. Umsatz in Vorbereitenden Baustellenarbeiten, Hoch- und Tiefbau im Juni 2005 sowie für das Jahr 2004 nach Kreisfreien Städten und Landkreisen - Veränderung zur Totalerhebung im Juni 2004 (in Prozent)

Kreis-Nr.	Kreisfreie Stadt Landkreis Regierungsbezirk Land	Baugewerbl. Umsatz davon		Gesamtumsatz je tätiger Person	Gesamtumsatz für das Jahr 2004	Darunter baugewerbl. Umsatz 2004	Gesamtumsatz je tätiger Person 2004
		Tiefbau	darunter Straßenbau				
61	Chemnitz, Stadt	-11,3	-11,0	-11,8	-18,9	-17,6	-12,7
66	Plauen, Stadt	-17,5	-30,7	-6,5	-28,8	-28,9	-20,7
67	Zwickau, Stadt	-30,2	-14,5	-19,9	-0,3	0,2	7,9
71	Annaberg	-27,3	-64,5	-11,6	-7,9	-7,6	3,2
73	Chemnitzer Land	-29,0	-31,4	7,5	-9,9	-10,1	-2,4
77	Freiberg	-4,6	35,3	-0,4	-7,4	-7,8	1,5
78	Vogtlandkreis	-12,4	-18,7	-1,0	-5,4	-5,7	5,5
81	Mittlerer Erzgebirgskreis	-2,7	-7,3	5,3	-9,8	-9,8	1,4
82	Mittweida	12,8	-8,5	6,9	-15,2	-14,5	-5,6
88	Stollberg	-27,8	-1,3	-7,5	-2,9	-2,8	14,1
91	Aue-Schwarzenberg	-6,3	-26,3	-1,5	13,9	11,0	14,4
93	Zwickauer Land	-7,0	6,1	9,1	-2,6	-1,5	11,2
	<b>Regierungsbezirk Chemnitz</b>	<b>-12,5</b>	<b>-21,1</b>	<b>-2,8</b>	<b>-9,2</b>	<b>-8,9</b>	<b>-0,2</b>
62	Dresden, Stadt	5,4	10,9	-1,1	-25,3	-24,3	-4,3
63	Görlitz, Stadt	-54,3	x	13,8	-57,7	-58,5	-22,0
64	Hoyerswerda, Stadt	17,4	12,8	-0,6	-5,8	-5,8	2,3
72	Bautzen	-47,8	-49,4	-25,2	5,6	6,2	11,4
80	Meißen	1,5	19,8	21,3	-5,9	-5,6	1,8
84	Niederschles. Oberlausitzkreis	-17,4	-39,8	5,0	-0,9	-1,3	3,3
85	Riesa-Großenhain	-15,3	-20,3	-3,3	1,4	2,6	5,5
86	Löbau-Zittau	-4,3	9,0	1,6	-0,9	-0,9	8,5
87	Sächsische Schweiz	1,4	8,3	-2,9	-6,7	-6,7	8,3
90	Weißeritzkreis	-5,9	21,7	-5,5	-5,3	-5,6	4,5
92	Kamenitz	-10,2	58,0	-1,4	-6,5	-6,7	4,4
	<b>Regierungsbezirk Dresden</b>	<b>-10,1</b>	<b>1,7</b>	<b>-3,3</b>	<b>-10,7</b>	<b>-10,3</b>	<b>1,2</b>
65	Leipzig, Stadt	-31,2	-29,2	-13,9	-9,9	-10,5	10,6
74	Delitzsch	-0,5	10,1	-4,5	5,0	4,9	10,6
75	Döbeln	-34,2	-25,5	-5,3	-1,2	-0,8	4,7
79	Leipziger Land	-5,1	14,5	-6,6	-14,4	-11,8	-10,2
83	Muldentalkreis	-22,5	-28,5	-10,6	-3,3	-3,2	10,9
89	Torgau-Oschatz	-6,3	-0,3	8,0	-17,4	-17,0	-3,2
	<b>Regierungsbezirk Leipzig</b>	<b>-18,8</b>	<b>-2,8</b>	<b>-8,2</b>	<b>-9,1</b>	<b>-8,7</b>	<b>3,6</b>
	<b>Sachsen</b>	<b>-13,6</b>	<b>-7,8</b>	<b>-4,7</b>	<b>-9,7</b>	<b>-9,4</b>	<b>1,3</b>

**19. Betriebe in Vorbereitenden Baustellenarbeiten, Hoch- und Tiefbau am 30. Juni 2005 nach Wirtschaftszweigen und Beschäftigtengrößenklassen**

WZ-Nr.	Wirtschaftszweig	Betriebe	Betriebe mit ... tätigen Personen				
			1 bis 9	10 bis 19	20 bis 49	50 bis 99	100 und mehr
	<b>Vorbereitende Baustellenarbeiten, Hoch- und Tiefbau</b>	<b>6 254</b>	<b>4 929</b>	<b>776</b>	<b>381</b>	<b>105</b>	<b>63</b>
45.1	Vorbereitende Baustellenarbeiten	429	375	34	14	1	5
45.11	Abbruch-, Spreng- und Enttrümmerungsgewerbe, Erdbewegungsarbeiten	429	375	34	14	1	5
45.11.1	Abbruch-, Spreng- und Enttrümmerungsgewerbe	251	220	21	10	-	-
45.11.2	Erdbewegungsarbeiten	168	151	12	3	1	1
45.11.4	Aufschließung von Lagerstätten; Auffüllen stillgel. Lagerstätten	10	4	1	1	-	4
45.12	Test- und Suchbohrung	-	-	-	-	-	-
45.2	Hoch- und Tiefbau	5 825	4 554	742	367	104	58
45.21	Hochbau, Brücken- und Tunnelbau u. Ä.	2 447	1 754	406	205	56	26
45.21.1	Hoch- und Tiefbau ohne ausgeprägten Schwerpunkt	1 069	748	175	97	30	19
45.21.2	Hochbau (ohne Fertigteilbau)	1 189	900	192	76	16	5
45.21.3	Errichtung von Fertigteilb. aus Beton im Hochbau aus selbst hergestellten Fertigteilen	-	-	-	-	-	-
45.21.4	Errichtung von Fertigteilb. aus Beton im Hochbau aus fremd bezogenen Fertigteilen	9	6	2	1	-	-
45.21.5	Errichtung von Fertigteilb. aus Holz und Kunststoffen im HB aus fremd bezogenen Fertig.	20	19	1	-	-	-
45.21.6	Brücken- und Tunnelbau u. Ä.	9	3	2	3	1	-
45.21.7	Rohrleitungs- und Kabelleitungstiefbau	151	78	34	28	9	2
45.22	Dachdeckerei, Bauspenglerei, Abdichtung und Zimmerei	2 256	2 041	172	37	6	-
45.22.1	Dachdeckerei u. Bauspenglerei	1 163	1 003	127	27	6	-
45.22.2	Abdichtung gegen Wasser und Feuchtigkeit	571	549	17	5	-	-
45.22.3	Zimmerei und Ingenieurholzbau	522	489	28	5	-	-
45.23	Bau von Straßen, Bahnverkehrsst., Rollbahnen und Sportanlagen	303	150	59	55	21	18
45.23.1	Bau von Straßen, Rollbahnen und Sportanlagen	280	144	53	50	17	16
45.23.2	Bau von Bahnverkehrsstrecken	23	6	6	5	4	2
45.24	Wasserbau	5	3	1	1	-	-
45.25	Sonstiger spezialisierter Hoch- und Tiefbau	814	606	104	69	21	14
45.25.1	Brunnenbau	30	25	3	1	1	-
45.25.2	Schachtbau	3	2	-	-	1	-
45.25.3	Schornstein-, Feuerungs- und Industrieofenbau	48	42	3	2	1	-
45.25.4	Gerüstbau	258	205	35	15	3	-
45.25.5	Gebäudetrocknung	33	30	1	2	-	-
45.25.6	Sonstiger spezialisierter Hoch- und Tiefbau a. n. g.	442	302	62	49	15	14

**20. Tätige Personen in Vorbereitenden Baustellenarbeiten, Hoch- und Tiefbau am 30. Juni 2005 nach Wirtschaftszweigen und Beschäftigtengrößenklassen**

WZ-Nr.	Wirtschaftszweig	Tätige Personen	In Betrieben mit ... tätigen Personen				
			1 bis 9	10 bis 19	20 bis 49	50 bis 99	100 und mehr
	<b>Vorbereitende Baustellenarbeiten, Hoch- und Tiefbau</b>	<b>57 526</b>	<b>15 999</b>	<b>10 345</b>	<b>11 417</b>	<b>7 079</b>	<b>12 686</b>
45.1	Vorbereitende Baustellenarbeiten	4 090	896	.	408	.	2 234
45.11	Abbruch-, Spreng- und Enttrümmerungsgewerbe, Erdbewegungsarbeiten	4 090	896	.	408	.	2 234
45.11.1	Abbruch-, Spreng- und Enttrümmerungsgewerbe	1 079	501	292	286	-	-
45.11.2	Erdbewegungsarbeiten	833	387	.	.	.	.
45.11.4	Aufschließung von Lagerstätten; Auffüllen stillgel. Lagerstätten	2 178	8	.	.	-	.
45.12	Test- und Suchbohrung	-	-	-	-	-	-
45.2	Hoch- und Tiefbau	53 436	15 103	.	11 009	.	10 452
45.21	Hochbau, Brücken- und Tunnelbau u. Ä.	26 984	6 027	5 415	6 251	3 902	5 389
45.21.1	Hoch- und Tiefbau ohne ausgeprägten Schwerpunkt	14 543	2 682	2 345	2 965	2 184	4 367
45.21.2	Hochbau (ohne Fertigteilbau)	9 591	2 991	2 562	2 310	.	.
45.21.3	Errichtung von Fertigteilb. aus Beton im Hochbau aus selbst hergestellten Fertigteilen	-	-	-	-	-	-
45.21.4	Errichtung von Fertigteilb. aus Beton im Hochbau aus fremd bezogenen Fertigteilen	70	19	.	.	-	-
45.21.5	Errichtung von Fertigteilb. aus Holz und Kunststoffen im HB aus fremd bezogenen Fertig.	62	.	.	-	-	-
45.21.6	Brücken- und Tunnelbau u. Ä.	196	12	.	102	.	-
45.21.7	Rohrleitungs- und Kabelleitungstiefbau	2 522	.	441	852	577	.
45.22	Dachdeckerei, Bauspenglerei, Abdichtung und Zimmerei	10 039	6 452	2 238	1 000	349	-
45.22.1	Dachdeckerei u. Bauspenglerei	6 762	4 021	1 659	733	349	-
45.22.2	Abdichtung gegen Wasser und Feuchtigkeit	1 406	1 043	220	143	-	-
45.22.3	Zimmerei und Ingenieurholzbau	1 871	1 388	359	124	-	-
45.23	Bau von Straßen, Bahnverkehrsst., Rollbahnen und Sportanlagen	7 462	.	.	.	.	3 036
45.23.1	Bau von Straßen, Rollbahnen und Sportanlagen	6 538	.	742	1 487	1 153	.
45.23.2	Bau von Bahnverkehrsstrecken	924	.	.	.	.	.
45.24	Wasserbau	60	.	.	.	-	-
45.25	Sonstiger spezialisierter Hoch- und Tiefbau	8 891	2 080	1 374	2 080	1 330	2 027
45.25.1	Brunnenbau	.	.	.	.	.	-
45.25.2	Schachtbau	.	.	-	-	.	-
45.25.3	Schornstein-, Feuerungs- und Industrieofenbau	321	145	46	.	.	-
45.25.4	Gerüstbau	1 861	783	448	447	183	-
45.25.5	Gebäudetrocknung	141	83	.	.	-	-
45.25.6	Sonstiger spezialisierter Hoch- und Tiefbau a. n. g.	6 279	989	828	1 489	946	2 027



**21. Tätige Personen in Vorbereitenden Baustellenarbeiten, Hoch- und Tiefbau am 30. Juni 2005 nach Wirtschaftszweigen und nach der Stellung im Betrieb**

WZ-Nr.	Wirtschaftszweig	Tätige Personen	Tätige Inhaber und Mitinhaber	Unbezahlt mit helfende Familienangehörige	Angestellte	Davon	
						kaufmännische Angestellte	technische Angestellte
	<b>Vorbereitende Baustellenarbeiten, Hoch- und Tiefbau</b>	<b>57 526</b>	<b>4 743</b>	<b>192</b>	<b>10 900</b>	<b>5 384</b>	<b>5 516</b>
45.1	Vorbereitende Baustellenarbeiten	4 090	374	13	1 162	585	577
45.11	Abbruch-, Spreng- und Enttrümmerungsgewerbe, Erdbewegungsarbeiten	4 090	374	13	1 162	585	577
45.11.1	Abbruch-, Spreng- und Enttrümmerungsgewerbe	1 079	220	7	183	104	79
45.11.2	Erdbewegungsarbeiten	833	150	6	155	83	72
45.11.4	Aufschließung von Lagerstätten, Auffüllen stillgel. Lagerstätten	2 178	4	-	824	398	426
45.12	Test- und Suchbohrung	-	-	-	-	-	-
45.2	Hoch- und Tiefbau	53 436	4 369	179	9 738	4 799	4 939
45.21	Hochbau, Brücken- und Tunnelbau u. Ä.	26 984	1 620	65	5 247	2 470	2 777
45.21.1	Hoch- und Tiefbau ohne ausgeprägten Schwerpunkt	14 543	687	25	2 862	1 322	1 540
45.21.2	Hochbau (ohne Fertigteilbau)	9 591	842	37	1 801	882	919
45.21.3	Errichtung von Fertigteilb. aus Beton im Hochbau aus selbst hergestellten Fertigteilen	-	-	-	-	-	-
45.21.4	Errichtung von Fertigteilb. aus Beton im Hochbau aus fremd bezogenen Fertigteilen	70	5	-	13	6	7
45.21.5	Errichtung von Fertigteilb. aus Holz und Kunststoffen im HB aus fremd bezogenen Fertig.	62	14	-	16	9	7
45.21.6	Brücken- und Tunnelbau u. Ä.	196	1	-	45	18	27
45.21.7	Rohrleitungs- und Kabelleitungstiefbau	2 522	71	3	510	233	277
45.22	Dachdeckerei, Bauspenglerei, Abdichtung und Zimmerei	10 039	2 006	73	1 455	941	514
45.22.1	Dachdeckerei u. Bauspenglerei	6 762	964	38	1 019	665	354
45.22.2	Abdichtung gegen Wasser und Feuchtigkeit	1 406	543	12	201	132	69
45.22.3	Zimmerei und Ingenieurholzbau	1 871	499	23	235	144	91
45.23	Bau von Straßen, Bahnverkehrsst., Rollbahnen und Sportanlagen	7 462	153	4	1 394	557	837
45.23.1	Bau von Straßen, Rollbahnen und Sportanlagen	6 538	147	4	1 215	482	733
45.23.2	Bau von Bahnverkehrsstrecken	924	6	-	179	75	104
45.24	Wasserbau	60	1	-	10	6	4
45.25	Sonstiger spezialisierter Hoch- und Tiefbau	8 891	589	37	1 632	825	807
45.25.1	Brunnenbau	.	.	.	.	.	.
45.25.2	Schachtbau	.	.	.	.	.	.
45.25.3	Schornstein-, Feuerungs- und Industrieofenbau	321	32	-	82	50	32
45.25.4	Gerüstbau	1 861	218	21	313	165	148
45.25.5	Gebäudetrocknung	141	22	1	46	24	22
45.25.6	Sonstiger spezialisierter Hoch- und Tiefbau a. n. g.	6 279	289	13	1 140	553	587

Noch: 21. Tätige Personen in Vorbereitenden Baustellenarbeiten, Hoch- und Tiefbau am 30. Juni 2005 nach Wirtschaftszweigen und nach der Stellung im Betrieb

WZ-Nr.	Wirtschaftszweig	Gewerbliche Arbeitskräfte	davon				
			Facharbeiter einschließlich Poliere und Meister	Poliere, Meister, Schachtmeister	Hilfspoliere und -meister, Fachvorarbeiter	Maurer	Betonbauer
	<b>Vorbereitende Baustellenarbeiten, Hoch- und Tiefbau</b>	<b>41 691</b>	<b>29 599</b>	<b>1 206</b>	<b>2 937</b>	<b>8 389</b>	<b>1 295</b>
45.1	Vorbereitende Baustellenarbeiten	2 541	766	47	186	75	6
45.11	Abbruch-, Spreng- und Enttrümmerungsgewerbe, Erdbewegungsarbeiten	2 541	766	47	186	75	6
45.11.1	Abbruch-, Spreng- und Enttrümmerungsgewerbe	669	244	10	14	34	2
45.11.2	Erdbewegungsarbeiten	522	317	11	58	37	4
45.11.4	Aufschließung von Lagerstätten; Auffüllen stillgel. Lagerstätten	1 350	205	26	114	4	-
45.12	Test- und Suchbohrung	-	-	-	-	-	-
45.2	Hoch- und Tiefbau	39 150	28 833	1 159	2 751	8 314	1 289
45.21	Hochbau, Brücken- und Tunnelbau u. Ä.	20 052	15 227	646	1 428	7 433	872
45.21.1	Hoch- und Tiefbau ohne ausgeprägten Schwerpunkt	10 969	8 159	375	910	3 485	492
45.21.2	Hochbau (ohne Fertigteilbau)	6 911	5 837	192	342	3 852	313
45.21.3	Errichtung von Fertigteilb. aus Beton im Hochbau aus selbst hergestellten Fertigteilen	-	-	-	-	-	-
45.21.4	Errichtung von Fertigteilb. aus Beton im Hochbau aus fremd bezogenen Fertigteilen	52	49	3	11	7	22
45.21.5	Errichtung von Fertigteilb. aus Holz und Kunststoffen im HB aus fremd bezogenen Fertig.	32	27	-	-	5	-
45.21.6	Brücken- und Tunnelbau u. Ä.	150	82	8	11	23	10
45.21.7	Rohrleitungs- und Kabelleitungstiefbau	1 938	1 073	68	154	61	35
45.22	Dachdeckerei, Bauspenglerei, Abdichtung und Zimmerei	6 505	5 626	122	124	180	4
45.22.1	Dachdeckerei u. Bauspenglerei	4 741	4 279	94	108	74	2
45.22.2	Abdichtung gegen Wasser und Feuchtigkeit	650	435	11	5	96	1
45.22.3	Zimmerei und Ingenieurholzbau	1 114	912	17	11	10	1
45.23	Bau von Straßen, Bahnverkehrsst., Rollbahnen und Sportanlagen	5 911	3 754	193	604	183	148
45.23.1	Bau von Straßen, Rollbahnen und Sportanlagen	5 172	3 162	173	511	178	148
45.23.2	Bau von Bahnverkehrsstrecken	739	592	20	93	5	-
45.24	Wasserbau	49	48	1	15	11	-
45.25	Sonstiger spezialisierter Hoch- und Tiefbau	6 633	4 178	197	580	507	265
45.25.1	Brunnenbau	.	.	.	.	.	.
45.25.2	Schachtbau	.	.	.	.	.	.
45.25.3	Schornstein-, Feuerungs- und Industrieofenbau	207	186	1	4	150	-
45.25.4	Gerüstbau	1 309	764	48	55	29	5
45.25.5	Gebäudetrocknung	72	52	1	-	7	-
45.25.6	Sonstiger spezialisierter Hoch- und Tiefbau a. n. g.	4 837	3 022	137	478	312	253

Davon					Tätige Personen	Wirtschaftszweig	WZ-Nr.
Zimmerer	übrige Bau- facharbeiter	Baumaschinen- führer und -warte	Fachwerker, Werker u. sonstige Be- schäftigte	gewerbl. Auszubildende, Umschüler u. Praktikanten	darunter ausländische Arbeit- nehmer		
2 152	10 080	3 540	9 384	2 708	372	<b>Vorbereitende Baustellen- arbeiten, Hoch- und Tiefbau</b>	
7	172	273	1 443	332	6	Vorbereitende Baustellenarbeiten	45.1
						Abbruch-, Spreng- und Ent- trümmerungsgewerbe, Erdbewegungsarbeiten	45.11
7	172	273	1 443	332	6		
6	69	109	369	56	5	Abbruch-, Spreng- und Ent- trümmerungsgewerbe	45.11.1
1	72	134	180	25	1	Erdbewegungsarbeiten	45.11.2
-	31	30	894	251	-	Aufschließung von Lagerstätten; Auffüllen stillgel. Lagerstätten	45.11.4
-	-	-	-	-	-	Test- und Suchbohrung	45.12
2 145	9 908	3 267	7 941	2 376	366	Hoch- und Tiefbau	45.2
						Hochbau, Brücken- und Tunnelbau u. Ä.	45.21
1 029	2 223	1 596	3 573	1 252	110		
						Hoch- und Tiefbau ohne ausge- prägten Schwerpunkt	45.21.1
632	1 158	1 107	2 098	712	83	Hochbau (ohne Fertigteilbau)	45.21.2
372	594	172	618	456	24	Errichtung von Fertigteilb. aus Beton im Hochbau aus selbst hergestellten Fertigteilen	45.21.3
-	-	-	-	-	-	Errichtung von Fertigteilb. aus Beton im Hochbau aus fremd bezogenen Fertigteilen	45.21.4
3	3	-	3	-	-	Errichtung von Fertigteilb. aus Holz und Kunststoffen im HB aus fremd bezogenen Fertig.	45.21.5
12	9	1	3	2	-	Brücken- und Tunnelbau u. Ä.	45.21.6
10	7	13	61	7	-	Rohrleitungs- und Kabelleitungs- tiefbau	45.21.7
-	452	303	790	75	3		
						Dachdeckerei, Bauspenglerei, Abdichtung und Zimmerei	45.22
960	4 203	33	396	483	26		
158	3 827	16	153	309	12	Dachdeckerei u. Bauspenglerei	45.22.1
2	306	14	199	16	14	Abdichtung gegen Wasser und Feuchtigkeit	45.22.2
800	70	3	44	158	-	Zimmerei und Ingenieurholzbau	45.22.3
						Bau von Straßen, Bahnverkehrsst., Rollbahnen und Sportanlagen	45.23
38	1 757	831	1 841	316	73		
						Bau von Straßen, Rollbahnen und Sportanlagen	45.23.1
38	1 379	735	1 715	295	71	Bau von Bahnverkehrsstrecken	45.23.2
-	378	96	126	21	2		
1	10	10	1	-	-	Wasserbau	45.24
						Sonstiger spezialisierter Hoch- und Tiefbau	45.25
117	1 715	797	2 130	325	157		
						Brunnenbau	45.25.1
						Schachtbau	45.25.2
						Schornstein-, Feuerungs- und Industrieofenbau	45.25.3
-	23	8	15	6	2	Gerüstbau	45.25.4
68	544	15	480	65	3	Gebäudetrocknung	45.25.5
-	43	1	20	-	-	Sonstiger spezialisierter Hoch- und Tiefbau a. n. g.	45.25.6
46	1 044	752	1 579	236	152		

**22. Bruttolohnsumme in Vorbereitenden Baustellenarbeiten, Hoch- und Tiefbau im Juni 2005 nach Wirtschaftszweigen und Beschäftigtengrößenklassen (in 1 000 €)**

WZ-Nr.	Wirtschaftszweig	Bruttolohnsumme	In Betrieben mit ... tätigen Personen				
			1 bis 9	10 bis 19	20 bis 49	50 bis 99	100 und mehr
	<b>Vorbereitende Baustellenarbeiten, Hoch- und Tiefbau</b>	<b>74 465</b>	<b>14 318</b>	<b>14 263</b>	<b>16 405</b>	<b>10 559</b>	<b>18 919</b>
45.1	Vorbereitende Baustellenarbeiten	4 350	621	.	576	.	2 496
45.11	Abbruch-, Spreng- und Enttrümmerungsgewerbe, Erdbewegungsarbeiten	4 350	621	.	576	.	2 496
45.11.1	Abbruch-, Spreng- und Enttrümmerungsgewerbe	1 039	308	322	409	-	-
45.11.2	Erdbewegungsarbeiten	944	305	.	.	.	.
45.11.4	Aufschließung von Lagerstätten; Auffüllen stillgel. Lagerstätten	2 368	8	.	.	-	.
45.12	Test- und Suchbohrung	-	-	-	-	-	-
45.2	Hoch- und Tiefbau	70 114	13 697	.	15 829	.	16 424
45.21	Hochbau, Brücken- und Tunnelbau u. Ä.	36 004	5 673	7 573	8 867	5 571	8 320
45.21.1	Hoch- und Tiefbau ohne ausgeprägten Schwerpunkt	20 026	2 575	3 254	4 332	3 303	6 562
45.21.2	Hochbau (ohne Fertigteilbau)	11 831	2 762	3 612	3 128	.	.
45.21.3	Errichtung von Fertigteilb. aus Beton im Hochbau aus selbsthergestellten Fertigteilen	-	-	-	-	-	-
45.21.4	Errichtung von Fertigteilb. aus Beton im Hochbau aus fremdbezogenen Fertigteilen	148	12	.	.	-	-
45.21.5	Errichtung von Fertigteilb. aus Holz und Kunststoffen im HB aus fremdbezogenen Fertig.	65	.	.	-	-	-
45.21.6	Brücken- und Tunnelbau u. Ä.	252	7	.	138	.	-
45.21.7	Rohrleitungs- und Kabelleitungstiefbau	3 683	.	582	1 208	927	.
45.22	Dachdeckerei, Bauspenglerei, Abdichtung und Zimmerei	10 690	5 796	3 032	1 407	455	-
45.22.1	Dachdeckerei u. Bauspenglerei	7 903	4 143	2 270	1 035	455	-
45.22.2	Abdichtung gegen Wasser und Feuchtigkeit	1 050	547	305	198	-	-
45.22.3	Zimmerei und Ingenieurholzbau	1 737	1 105	457	174	-	-
45.23	Bau von Straßen, Bahnverkehrsst., Rollbahnen und Sportanlagen	11 780	.	.	.	.	5 227
45.23.1	Bau von Straßen, Rollbahnen und Sportanlagen	9 997	.	1 102	2 255	1 834	.
45.23.2	Bau von Bahnverkehrsstrecken	1 783	.	.	.	.	.
45.24	Wasserbau	82	.	.	.	-	-
45.25	Sonstiger spezialisierter Hoch- und Tiefbau	11 559	1 693	1 819	2 951	2 219	2 876
45.25.1	Brunnenbau	.	.	.	.	.	-
45.25.2	Schachtbau	.	.	-	-	.	-
45.25.3	Schornstein-, Feuerungs- und Industrieofenbau	447	116	67	.	.	-
45.25.4	Gerüstbau	2 059	629	537	553	340	-
45.25.5	Gebäudetrocknung	126	47	.	.	-	-
45.25.6	Sonstiger spezialisierter Hoch- und Tiefbau a. n. g.	8 542	830	1 129	2 195	1 511	2 876

**23. Bruttogehaltssumme in Vorbereitenden Baustellenarbeiten, Hoch- und Tiefbau im Juni 2005 nach Wirtschaftszweigen und Beschäftigtengrößenklassen (in 1 000 €)**

WZ-Nr.	Wirtschaftszweig	Bruttogehaltssumme	In Betrieben mit ... tätigen Personen				
			1 bis 9	10 bis 19	20 bis 49	50 bis 99	100 und mehr
	<b>Vorbereitende Baustellenarbeiten, Hoch- und Tiefbau</b>	<b>28 642</b>	<b>4 209</b>	<b>3 965</b>	<b>5 773</b>	<b>4 939</b>	<b>9 755</b>
45.1	Vorbereitende Baustellenarbeiten	3 002	209	.	223	.	2 265
45.11	Abbruch-, Spreng- und Enttrümmerungsgewerbe, Erdbewegungsarbeiten	3 002	209	.	223	.	2 265
45.11.1	Abbruch-, Spreng- und Enttrümmerungsgewerbe	423	124	157	142	-	-
45.11.2	Erdbewegungsarbeiten	364	86	.	.	.	.
45.11.4	Aufschließung von Lagerstätten; Auffüllen stillgel. Lagerstätten	2 215	-	.	.	-	.
45.12	Test- und Suchbohrung	-	-	-	-	-	-
45.2	Hoch- und Tiefbau	25 640	4 000	.	5 550	.	7 490
45.21	Hochbau, Brücken- und Tunnelbau u. Ä.	14 122	1 802	2 099	3 198	2 976	4 047
45.21.1	Hoch- und Tiefbau ohne ausgeprägten Schwerpunkt	7 509	790	969	1 443	1 019	3 288
45.21.2	Hochbau (ohne Fertigteilbau)	4 875	890	876	1 115	.	.
45.21.3	Errichtung von Fertigteilb. aus Beton im Hochbau aus selbst hergestellten Fertigteilen	-	-	-	-	-	-
45.21.4	Errichtung von Fertigteilb. aus Beton im Hochbau aus fremd bezogenen Fertigteilen	33	8	.	.	-	-
45.21.5	Errichtung von Fertigteilb. aus Holz und Kunststoffen im HB aus fremd bezogenen Fertigteil.	32	.	.	-	-	-
45.21.6	Brücken- und Tunnelbau u. Ä.	129	6	.	72	.	-
45.21.7	Rohrleitungs- und Kabelleitungstiefbau	1 545	.	232	547	351	.
45.22	Dachdeckerei, Bauspenglerei, Abdichtung und Zimmerei	2 459	1 292	668	364	135	-
45.22.1	Dachdeckerei u. Bauspenglerei	1 740	879	462	264	135	-
45.22.2	Abdichtung gegen Wasser und Feuchtigkeit	347	210	71	65	-	-
45.22.3	Zimmerei und Ingenieurholzbau	372	202	135	35	-	-
45.23	Bau von Straßen, Bahnverkehrsst., Rollbahnen und Sportanlagen	4 617	.	.	.	.	2 073
45.23.1	Bau von Straßen, Rollbahnen und Sportanlagen	3 825	.	322	686	770	.
45.23.2	Bau von Bahnverkehrsstrecken	791	.	.	.	.	.
45.24	Wasserbau	27	.	.	.	-	-
45.25	Sonstiger spezialisierter Hoch- und Tiefbau	4 415	723	519	1 082	721	1 370
45.25.1	Brunnenbau	.	.	.	.	.	-
45.25.2	Schachtbau	.	-	-	-	.	-
45.25.3	Schornstein-, Feuerungs- und Industrieofenbau	200	94	16	.	.	-
45.25.4	Gerüstbau	667	225	118	185	140	-
45.25.5	Gebäudetrocknung	95	57	.	.	-	-
45.25.6	Sonstiger spezialisierter Hoch- und Tiefbau a. n. g.	3 338	324	339	809	496	1 370

**24. Geleistete Arbeitsstunden in Vorbereitenden Baustellenarbeiten, Hoch- und Tiefbau im Juni 2005 nach Wirtschaftszweigen und Art der Bauten (in 1 000 Stunden)**

WZ-Nr.	Wirtschaftszweig	Geleistete Arbeitsstunden	Geleistete Arbeitsstunden im Tiefbau	Davon im			
				gewerbl. u. industriellen Tiefbau	Tiefbau für Bahn und Post	Straßenbau	sonstigem Tiefbau
	<b>Vorbereitende Baustellenarbeiten, Hoch- und Tiefbau</b>	<b>6 602</b>	<b>2 957</b>	<b>959</b>	<b>202</b>	<b>948</b>	<b>848</b>
45.1	Vorbereitende Baustellenarbeiten	380	286	123	3	16	144
45.11	Abbruch-, Spreng- und Enttrümmerungsgewerbe, Erdbewegungsarbeiten	380	286	123	3	16	144
45.11.1	Abbruch-, Spreng- und Enttrümmerungsgewerbe	108	17	15	-	2	-
45.11.2	Erdbewegungsarbeiten	87	84	46	3	14	21
45.11.4	Aufschließung von Lagerstätten; Auffüllen stillgel. Lagerstätten	185	185	62	-	-	123
45.12	Test- und Suchbohrung	-	-	-	-	-	-
45.2	Hoch- und Tiefbau	6 222	2 671	836	199	932	704
45.21	Hochbau, Brücken- und Tunnelbau u. Ä.	3 120	1 017	437	79	146	355
45.21.1	Hoch- und Tiefbau ohne ausgeprägten Schwerpunkt	1 689	679	243	46	136	254
45.21.2	Hochbau (ohne Fertigteilbau)	1 078	4	2	-	2	-
45.21.3	Errichtung von Fertigteilb. aus Beton im Hochbau aus selbst hergestellten Fertigteilen	-	-	-	-	-	-
45.21.4	Errichtung von Fertigteilb. aus Beton im Hochbau aus fremd bezogenen Fertigteilen	9	-	-	-	-	-
45.21.5	Errichtung von Fertigteilb. aus Holz und Kunststoffen im HB aus fremd bezogenen Fertigteil.	7	-	-	-	-	-
45.21.6	Brücken- und Tunnelbau u. Ä.	19	18	7	-	1	10
45.21.7	Rohrleitungs- und Kabelleitungstiefbau	317	316	186	33	7	90
45.22	Dachdeckerei, Bauspenglerei, Abdichtung und Zimmerei	1 115	2	2	-	-	-
45.22.1	Dachdeckerei u. Bauspenglerei	803	-	-	-	-	-
45.22.2	Abdichtung gegen Wasser und Feuchtigkeit	122	2	2	-	-	-
45.22.3	Zimmerei und Ingenieurholzbau	191	-	-	-	-	-
45.23	Bau von Straßen, Bahnverkehrsst., Rollbahnen und Sportanlagen	952	947	57	76	716	98
45.23.1	Bau von Straßen, Rollbahnen und Sportanlagen	848	846	53	0	716	77
45.23.2	Bau von Bahnverkehrsstrecken	104	100	4	75	-	21
45.24	Wasserbau	9	8	5	-	1	2
45.25	Sonstiger spezialisierter Hoch- und Tiefbau	1 026	698	335	44	70	249
45.25.1	Brunnenbau	.	.	.	.	.	.
45.25.2	Schachtbau	.	.	.	.	.	.
45.25.3	Schornstein-, Feuerungs- und Industrieofenbau	34	-	-	-	-	-
45.25.4	Gerüstbau	197	-	-	-	-	-
45.25.5	Gebäudetrocknung	10	1	-	-	-	1
45.25.6	Sonstiger spezialisierter Hoch- und Tiefbau a. n. g.	755	672	328	44	64	236

Geleistete Arbeits- stunden im Hochbau	Davon im					Wirtschaftszweig	WZ- Nr.
	Wohnungs- bau	landwirt- schaftlichen Bau	gewerbl. u. industriellen Hochbau	Hochbau für Bahn und Post	öffentlichen Hochbau		
<b>3 645</b>	<b>2 005</b>	<b>23</b>	<b>1 112</b>	<b>8</b>	<b>497</b>	<b>Vorbereitende Baustellen- arbeiten, Hoch- und Tiefbau</b>	
93	28	-	62	-	3	Vorbereitende Baustellenarbeiten	45.1
						Abbruch-, Spreng- und Ent- trümmerungsgewerbe, Erdbewegungsarbeiten	45.11
93	28	-	62	-	3		
90	25	-	62	-	3	Abbruch-, Spreng- und Ent- trümmerungsgewerbe	45.11.1
3	3	-	-	-	-	Erdbewegungsarbeiten	45.11.2
-	-	-	-	-	-	Aufschließung von Lagerstätten; Auffüllen stillgel. Lagerstätten	45.11.4
-	-	-	-	-	-	Test- und Suchbohrung	45.12
3 551	1 977	23	1 049	8	494	Hoch- und Tiefbau	45.2
						Hochbau, Brücken- und Tunnelbau u. Ä.	45.21
2 103	1 025	16	685	5	372		
1 010	419	11	388	4	188	Hoch- und Tiefbau ohne ausge- prägten Schwerpunkt	45.21.1
1 074	601	4	287	1	181	Hochbau (ohne Fertigteilbau)	45.21.2
						Errichtung von Fertigteilb. aus Beton im Hochbau aus selbst hergestellten Fertigteilen	45.21.3
-	-	-	-	-	-	Errichtung von Fertigteilb. aus Beton im Hochbau aus fremd bezogenen Fertigteilen	45.21.4
9	1	-	5	-	3	Errichtung von Fertigteilb. aus Holz und Kunststoffen im HB aus fremd bezogenen Fertig.	45.21.5
7	4	1	2	-	-	Brücken- und Tunnelbau u. Ä.	45.21.6
1	-	-	1	-	-	Rohrleitungs- und Kabelleitungs- tiefbau	45.21.7
2	-	-	2	-	-		
1 112	846	5	179	-	82	Dachdeckerei, Bauspenglerei, Abdichtung und Zimmerei	45.22
802	627	3	111	-	61	Dachdeckerei u. Bauspenglerei Abdichtung gegen Wasser	45.22.1 45.22.2
119	73	1	36	-	9	und Feuchtigkeit	
191	146	1	32	-	12	Zimmerei und Ingenieurholzbau	45.22.3
						Bau von Straßen, Bahnverkehrsst. Rollbahnen und Sportanlagen	45.23
5	1	1	-	-	3		
2	1	1	-	-	-	Bau von Straßen, Rollbahnen und Sportanlagen	45.23.1
3	-	-	-	-	3	Bau von Bahnverkehrsstrecken	45.23.2
1	1	-	-	-	-	Wasserbau	45.24
329	104	1	185	2	37	Sonstiger spezialisierter Hoch- und Tiefbau	45.25
.	.	.	.	.	.	Brunnenbau	45.25.1
.	.	.	.	.	.	Schachtbau	45.25.2
						Schornstein-, Feuerungs- und Industrieofenbau	45.25.3
34	8	-	26	-	-	Gerüstbau	45.25.4
198	77	-	94	2	25	Gebäudetrocknung	45.25.5
9	6	-	2	-	1	Sonstiger spezialisierter Hoch- und Tiefbau a. n. g.	45.25.6
82	12	1	64	-	5		

**25. Geleistete Arbeitsstunden in Vorbereitenden Baustellenarbeiten, Hoch- und Tiefbau im Juni 2005 nach Wirtschaftszweigen und Beschäftigtengrößenklassen (in 1 000 Stunden)**

WZ-Nr.	Wirtschaftszweig	Geleistete Arbeitsstunden	In Betrieben mit ... tätigen Personen				
			1 bis 9	10 bis 19	20 bis 49	50 bis 99	100 und mehr
	<b>Vorbereitende Baustellenarbeiten, Hoch- und Tiefbau</b>	<b>6 602</b>	<b>1 596</b>	<b>1 278</b>	<b>1 423</b>	<b>851</b>	<b>1 454</b>
45.1	Vorbereitende Baustellenarbeiten	380	74	.	54	.	192
45.11	Abbruch-, Spreng- und Enttrümmerungsgewerbe, Erdbewegungsarbeiten	380	74	.	54	.	192
45.11.1	Abbruch-, Spreng- und Enttrümmerungsgewerbe	108	38	31	39	-	-
45.11.2	Erdbewegungsarbeiten	87	35	.	.	.	.
45.11.4	Aufschließung von Lagerstätten; Auffüllen stillgel. Lagerstätten	185	1	.	.	-	.
45.12	Test- und Suchbohrung	-	-	-	-	-	-
45.2	Hoch- und Tiefbau	6 222	1 522	.	1 369	.	1 262
45.21	Hochbau, Brücken- und Tunnelbau u. Ä.	3 120	611	673	773	453	609
45.21.1	Hoch- und Tiefbau ohne ausgeprägten Schwerpunkt	1 689	279	290	370	271	480
45.21.2	Hochbau (ohne Fertigteilbau)	1 078	296	317	284	.	.
45.21.3	Errichtung von Fertigteilb. aus Beton im Hochbau aus selbst hergestellten Fertigteilen	-	-	-	-	-	-
45.21.4	Errichtung von Fertigteilb. aus Beton im Hochbau aus fremd bezogenen Fertigteilen	9	1	.	.	-	-
45.21.5	Errichtung von Fertigteilb. aus Holz und Kunststoffen im HB aus fremd bezogenen Fertig.	7	.	.	-	-	-
45.21.6	Brücken- und Tunnelbau u. Ä.	19	1	.	9	.	-
45.21.7	Rohrleitungs- und Kabelleitungstiefbau	317	.	57	106	78	.
45.22	Dachdeckerei, Bauspenglerei, Abdichtung und Zimmerei	1 115	665	280	125	46	-
45.22.1	Dachdeckerei u. Bauspenglerei	803	451	213	92	46	-
45.22.2	Abdichtung gegen Wasser und Feuchtigkeit	122	78	27	18	-	-
45.22.3	Zimmerei und Ingenieurholzbau	191	136	40	15	-	-
45.23	Bau von Straßen, Bahnverkehrsst., Rollbahnen und Sportanlagen	952	.	.	.	.	403
45.23.1	Bau von Straßen, Rollbahnen und Sportanlagen	848	.	94	196	147	.
45.23.2	Bau von Bahnverkehrsstrecken	104	.	.	.	.	.
45.24	Wasserbau	9	.	.	.	-	-
45.25	Sonstiger spezialisierter Hoch- und Tiefbau	1 026	187	167	257	166	250
45.25.1	Brunnenbau	.	.	.	.	.	-
45.25.2	Schachtbau	.	.	-	-	.	-
45.25.3	Schornstein-, Feuerungs- und Industrieofenbau	34	11	5	.	.	-
45.25.4	Gerüstbau	197	73	52	51	21	-
45.25.5	Gebäudetrocknung	10	5	.	.	-	-
45.25.6	Sonstiger spezialisierter Hoch- und Tiefbau a. n. g.	755	91	103	191	119	250



**26. Umsatz in Vorbereitenden Baustellenarbeiten, Hoch- und Tiefbau im Juni 2005 nach Wirtschaftszweigen (in 1 000 €)**

WZ-Nr.	Wirtschaftszweig	Gesamtumsatz	Davon				Gesamtumsatz je tätiger Person €
			baugewerblicher Umsatz			sonstiger Umsatz	
			zusammen	Hochbau	Tiefbau		
	Vorbereitende Baustellenarbeiten, Hoch- und Tiefbau	481 352	476 584	247 097	229 486	4 768	8 368
45.1	Vorbereitende Baustellenarbeiten	24 149	23 351	5 025	18 327	798	5 904
45.11	Abbruch-, Spreng- und Enttrümmerungsgewerbe, Erdbewegungsarbeiten	24 149	23 351	5 025	18 327	798	5 904
45.11.1	Abbruch-, Spreng- und Enttrümmerungsgewerbe	6 381	5 854	4 883	972	526	5 914
45.11.2	Erdbewegungsarbeiten	6 802	6 647	140	6 507	156	8 166
45.11.4	Aufschließung von Lagerstätten; Auffüllen stillgel. Lagerstätten	10 966	10 850	-	10 849	116	5 035
45.12	Test- und Suchbohrung	-	-	-	-	-	-
45.2	Hoch- und Tiefbau	457 203	453 233	242 074	211 158	3 970	8 556
45.21	Hochbau, Brücken- und Tunnelbau u. Ä.	241 224	239 243	160 699	78 544	1 981	8 940
45.21.1	Hoch- und Tiefbau ohne ausgeprägten Schwerpunkt	133 642	132 413	78 343	54 070	1 230	9 189
45.21.2	Hochbau (ohne Fertigteilbau)	82 319	81 966	81 497	469	353	8 583
45.21.3	Errichtung von Fertigteilb. aus Beton im Hochbau aus selbst hergestellten Fertigteilen	-	-	-	-	-	-
45.21.4	Errichtung von Fertigteilb. aus Beton im Hochbau aus fremd bezogenen Fertigteilen	441	441	440	-	-	6 300
45.21.5	Errichtung von Fertigteilb. aus Holz und Kunststoffen im HB aus fremd bezogenen Fertig.	344	343	342	-	2	5 548
45.21.6	Brücken- und Tunnelbau u. Ä.	2 284	2 284	4	2 280	1	11 653
45.21.7	Rohrleitungs- und Kabelleitungstiefbau	22 193	21 798	73	21 725	396	8 800
45.22	Dachdeckerei, Bauspenglerei, Abdichtung und Zimmerei	60 355	60 022	59 860	162	333	6 012
45.22.1	Dachdeckerei u. Bauspenglerei	43 463	43 347	43 348	-	116	6 428
45.22.2	Abdichtung gegen Wasser und Feuchtigkeit	6 628	6 521	6 358	162	106	4 714
45.22.3	Zimmerei und Ingenieurholzbau	10 264	10 154	10 153	-	111	5 486
45.23	Bau von Straßen, Bahnverkehrsst., Rollbahnen und Sportanlagen	81 913	81 076	218	80 857	837	10 977
45.23.1	Bau von Straßen, Rollbahnen und Sportanlagen	73 306	72 637	72	72 564	669	11 212
45.23.2	Bau von Bahnverkehrsstrecken	8 607	8 439	146	8 292	168	9 315
45.24	Wasserbau	326	326	37	289	-	5 433
45.25	Sonstiger spezialisierter Hoch- und Tiefbau	73 384	72 565	21 258	51 307	819	8 254
45.25.1	Brunnenbau	.	.	.	.	.	.
45.25.2	Schachtbau	.	.	.	.	.	.
45.25.3	Schornstein-, Feuerungs- und Industrieofenbau	4 419	4 406	4 406	-	13	13 766
45.25.4	Gerüstbau	9 314	9 134	9 133	2	179	5 005
45.25.5	Gebäudetrocknung	646	584	494	90	61	4 582
45.25.6	Sonstiger spezialisierter Hoch- und Tiefbau a. n. g.	57 089	56 547	6 731	49 815	542	9 092

**27. Baugewerblicher Umsatz in Vorbereitenden Baustellenarbeiten, Hoch- und Tiefbau im Juni 2005 nach Wirtschaftszweigen und Art der Bauten (in 1 000 €)**

WZ-Nr.	Wirtschaftszweig	Baugewerblicher Umsatz	Baugewerblicher Umsatz im Tiefbau	Davon			
				gewerblicher u. industrieller Tiefbau	Tiefbau für Bahn und Post	Straßenbau	sonstiger Tiefbau
	<b>Vorbereitende Baustellenarbeiten, Hoch- und Tiefbau</b>	<b>476 584</b>	<b>229 486</b>	<b>71 285</b>	<b>20 045</b>	<b>77 474</b>	<b>60 682</b>
45.1	Vorbereitende Baustellenarbeiten	23 351	18 327	7 369	401	1 109	9 448
45.11	Abbruch-, Spreng- und Enttrümmerungsgewerbe, Erdbewegungsarbeiten	23 351	18 327	7 369	401	1 109	9 448
45.11.1	Abbruch-, Spreng- und Enttrümmerungsgewerbe	5 854	972	844	-	98	30
45.11.2	Erdbewegungsarbeiten	6 647	6 507	3 414	401	1 012	1 680
45.11.4	Aufschließung von Lagerstätten, Auffüllen stillgel. Lagerstätten	10 850	10 849	3 111	-	-	7 738
45.12	Test- und Suchbohrung	-	-	-	-	-	-
45.2	Hoch- und Tiefbau	453 233	211 158	63 916	19 644	76 365	51 233
45.21	Hochbau, Brücken- und Tunnelbau u. Ä.	239 243	78 544	33 638	7 911	13 069	23 926
45.21.1	Hoch- und Tiefbau ohne ausgeprägten Schwerpunkt	132 413	54 070	21 151	3 183	12 540	17 196
45.21.2	Hochbau (ohne Fertigteilbau)	81 966	469	108	172	179	10
45.21.3	Errichtung von Fertigteilb. aus Beton im Hochbau aus selbst hergestellten Fertigteilen	-	-	-	-	-	-
45.21.4	Errichtung von Fertigteilb. aus Beton im Hochbau aus fremd bezogenen Fertigteilen	441	-	-	-	-	-
45.21.5	Errichtung von Fertigteilb. aus Holz und Kunststoffen im HB aus fremd bezogenen Fertigteilb.	343	-	-	-	-	-
45.21.6	Brücken- und Tunnelbau u. Ä.	2 284	2 280	614	9	17	1 640
45.21.7	Rohrleitungs- und Kabelleitungstiefbau	21 798	21 725	11 765	4 548	332	5 080
45.22	Dachdeckerei, Bauspenglerei, Abdichtung und Zimmerei	60 022	162	138	9	3	12
45.22.1	Dachdeckerei u. Bauspenglerei	43 347	-	-	-	-	-
45.22.2	Abdichtung gegen Wasser und Feuchtigkeit	6 521	162	138	9	3	12
45.22.3	Zimmerei und Ingenieurholzbau	10 154	-	-	-	-	-
45.23	Bau von Straßen, Bahnverkehrsst., Rollbahnen und Sportanlagen	81 076	80 857	5 585	7 124	58 650	9 498
45.23.1	Bau von Straßen, Rollbahnen und Sportanlagen	72 637	72 564	5 355	32	58 650	8 527
45.23.2	Bau von Bahnverkehrsstrecken	8 439	8 292	229	7 092	-	971
45.24	Wasserbau	326	289	190	-	39	60
45.25	Sonstiger spezialisierter Hoch- und Tiefbau	72 565	51 307	24 365	4 600	4 604	17 738
45.25.1	Brunnenbau	.	.	.	.	.	.
45.25.2	Schachtbau	.	.	.	.	.	.
45.25.3	Schornstein-, Feuerungs- und Industrieofenbau	4 406	-	-	-	-	-
45.25.4	Gerüstbau	9 134	2	-	-	2	-
45.25.5	Gebäudetrocknung	584	90	-	-	-	90
45.25.6	Sonstiger spezialisierter Hoch- und Tiefbau a. n. g.	56 547	49 815	23 953	4 600	4 207	17 055

Bauge- werblicher Umsatz im Hochbau	Davon					Wirtschaftszweig	WZ- Nr.
	Wohnungs- bau	landwirt- schaftlicher Bau	gewerbl. u. industrieller Hochbau	Hochbau für Bahn und Post	öffentlicher Hochbau		
<b>247 097</b>	<b>111 189</b>	<b>1 462</b>	<b>100 519</b>	<b>1 039</b>	<b>32 888</b>	<b>Vorbereitende Baustellen- arbeiten, Hoch- und Tiefbau</b>	
5 025	1 370	24	3 514	7	110	Vorbereitende Baustellenarbeiten	45.1
						Abbruch-, Spreng- und Ent- trümmerungsgewerbe, Erdbewegungsarbeiten	45.11
5 025	1 370	24	3 514	7	110		
4 883	1 273	17	3 492	7	94	Abbruch-, Spreng- und Ent- trümmerungsgewerbe	45.11.1
140	96	7	22	-	15	Erdbewegungsarbeiten	45.11.2
-	-	-	-	-	-	Aufschließung von Lagerstätten; Auffüllen stillgel. Lagerstätten	45.11.4
-	-	-	-	-	-	Test- und Suchbohrung	45.12
242 074	109 820	1 438	97 005	1 032	32 779	Hoch- und Tiefbau	45.2
160 699	63 449	882	70 366	667	25 335	Hochbau, Brücken- und Tunnelbau u. Ä.	45.21
						Hoch- und Tiefbau ohne ausge- prägten Schwerpunkt	45.21.1
78 343	25 805	684	38 009	588	13 257	Hochbau (ohne Fertigteilbau)	45.21.2
81 497	37 294	185	31 957	79	11 982	Errichtung von Fertigteilb. aus Beton im Hochbau aus selbst hergestellten Fertigteilen	45.21.3
-	-	-	-	-	-	Errichtung von Fertigteilb. aus Beton im Hochbau aus fremd bezogenen Fertigteilen	45.21.4
440	91	-	253	-	96	Errichtung von Fertigteilb. aus Holz und Kunststoffen im HB aus fremd bezogenen Fertigteilb.	45.21.5
342	259	13	70	-	-	Brücken- und Tunnelbau u. Ä.	45.21.6
4	-	-	4	-	-	Rohrleitungs- und Kabelleitungs- tiefbau	45.21.7
73	-	-	73	-	-		
59 860	41 320	354	12 842	16	5 328	Dachdeckerei, Bauspenglerei, Abdichtung und Zimmerei	45.22
43 348	30 443	221	8 579	9	4 096	Dachdeckerei u. Bauspenglerei	45.22.1
6 358	3 467	105	2 440	1	345	Abdichtung gegen Wasser und Feuchtigkeit	45.22.2
10 153	7 410	28	1 823	6	886	Zimmerei und Ingenieurholzbau	45.22.3
218	32	30	10	6	140	Bau von Straßen, Bahnverkehrsst., Rollbahnen und Sportanlagen	45.23
72	32	30	10	-	-	Bau von Straßen, Rollbahnen und Sportanlagen	45.23.1
146	-	-	-	6	140	Bau von Bahnverkehrsstrecken	45.23.2
37	37	-	-	-	-	Wasserbau	45.24
21 258	4 981	171	13 786	344	1 976	Sonstiger spezialisierter Hoch- und Tiefbau	45.25
.	.	.	.	.	.	Brunnenbau	45.25.1
.	.	.	.	.	.	Schachtbau	45.25.2
4 406	780	-	3 598	-	28	Schornstein-, Feuerungs- und Industrieofenbau	45.25.3
9 133	3 168	6	4 928	66	965	Gerüstbau	45.25.4
494	325	-	68	-	101	Gebäudetrocknung	45.25.5
6 731	702	160	5 192	278	399	Sonstiger spezialisierter Hoch- und Tiefbau a. n. g.	45.25.6

**28. Baugewerblicher Umsatz in Vorbereitenden Baustellenarbeiten, Hoch- und Tiefbau im Juni 2005 nach Wirtschaftszweigen und Beschäftigtengrößenklassen (in 1 000 €)**

WZ-Nr.	Wirtschaftszweig	Baugewerblicher Umsatz	In Betrieben mit ... tätigen Personen				
			1 bis 9	10 bis 19	20 bis 49	50 bis 99	100 und mehr
	<b>Vorbereitende Baustellenarbeiten, Hoch- und Tiefbau</b>	<b>476 584</b>	<b>82 362</b>	<b>75 652</b>	<b>93 380</b>	<b>92 529</b>	<b>132 661</b>
45.1	Vorbereitende Baustellenarbeiten	23 351	4 066	.	2 621	.	12 116
45.11	Abbruch-, Spreng- und Enttrümmerungsgewerbe, Erdbewegungsarbeiten	23 351	4 066	.	2 621	.	12 116
45.11.1	Abbruch-, Spreng- und Enttrümmerungsgewerbe	5 854	2 228	2 075	1 551	-	-
45.11.2	Erdbewegungsarbeiten	6 647	1 808	.	.	.	.
45.11.4	Aufschließung von Lagerstätten; Auffüllen stillgel. Lagerstätten	10 850	30	.	.	-	.
45.12	Test- und Suchbohrung	-	-	-	-	-	-
45.2	Hoch- und Tiefbau	453 233	78 296	.	90 759	.	120 545
45.21	Hochbau, Brücken- und Tunnelbau u. Ä.	239 243	31 799	41 357	50 473	51 267	64 346
45.21.1	Hoch- und Tiefbau ohne ausgeprägten Schwerpunkt	132 413	14 700	21 139	25 295	22 204	49 074
45.21.2	Hochbau (ohne Fertigteilbau)	81 966	14 957	16 874	18 059	.	.
45.21.3	Errichtung von Fertigteilb. aus Beton im Hochbau aus selbst hergestellten Fertigteilen	-	-	-	-	-	-
45.21.4	Errichtung von Fertigteilb. aus Beton im Hochbau aus fremd bezogenen Fertigteilen	441	91	.	.	-	-
45.21.5	Errichtung von Fertigteilb. aus Holz und Kunststoffen im HB aus fremd bezogenen Fertig.	343	.	.	-	-	-
45.21.6	Brücken- und Tunnelbau u. Ä.	2 284	56	.	1 024	.	-
45.21.7	Rohrleitungs- und Kabelleitungstiefbau	21 798	.	2 803	5 999	5 333	.
45.22	Dachdeckerei, Bauspenglerei, Abdichtung und Zimmerei	60 022	32 630	14 944	7 359	5 090	-
45.22.1	Dachdeckerei u. Bauspenglerei	43 347	22 078	11 226	4 954	5 090	-
45.22.2	Abdichtung gegen Wasser und Feuchtigkeit	6 521	3 834	1 260	1 428	-	-
45.22.3	Zimmerei und Ingenieurholzbau	10 154	6 718	2 458	977	-	-
45.23	Bau von Straßen, Bahnverkehrsst., Rollbahnen und Sportanlagen	81 076	.	.	.	.	35 859
45.23.1	Bau von Straßen, Rollbahnen und Sportanlagen	72 637	.	4 958	13 935	17 100	.
45.23.2	Bau von Bahnverkehrsstrecken	8 439	.	.	.	.	.
45.24	Wasserbau	326	.	.	.	-	-
45.25	Sonstiger spezialisierter Hoch- und Tiefbau	72 565	11 323	9 840	16 299	14 762	20 340
45.25.1	Brunnenbau	.	.	.	.	.	-
45.25.2	Schachtbau	.	.	-	-	.	-
45.25.3	Schornstein-, Feuerungs- und Industrieofenbau	4 406	1 008	444	.	.	-
45.25.4	Gerüstbau	9 134	3 336	1 951	2 134	1 714	-
45.25.5	Gebäudetrocknung	584	296	.	.	-	-
45.25.6	Sonstiger spezialisierter Hoch- und Tiefbau a. n. g.	56 547	6 317	7 111	13 207	9 572	20 340

**29. Umsatz in Vorbereitenden Baustellenarbeiten, Hoch- und Tiefbau im Jahr 2004 nach Wirtschaftszweigen (in 1 000 €)**

WZ-Nr.	Wirtschaftszweig	Gesamtumsatz	Davon			Gesamtumsatz je tätiger Person €
			baugewerbl. Umsatz	darunter Umsatz aus Nach-/ Subunternehmertätigkeit	sonstiger Umsatz	
	<b>Vorbereitende Baustellenarbeiten, Hoch- und Tiefbau</b>	<b>5 663 412</b>	<b>5 585 371</b>	<b>662 302</b>	<b>78 041</b>	<b>98 450</b>
45.1	Vorbereitende Baustellenarbeiten	342 165	330 851	53 250	11 314	83 659
45.11	Abbruch-, Spreng- und Enttrümmerungsgewerbe, Erdbewegungsarbeiten	342 165	330 851	53 250	11 314	83 659
45.11.1	Abbruch-, Spreng- und Enttrümmerungsgewerbe	86 037	78 037	18 818	8 000	79 738
45.11.2	Erdbewegungsarbeiten	87 413	85 158	33 430	2 254	104 938
45.11.4	Aufschließung von Lagerstätten, Auffüllen stillgel. Lagerstätten	168 716	167 656	1 001	1 060	77 464
45.12	Test- und Suchbohrung	-	-	-	-	-
45.2	Hoch- und Tiefbau	5 321 246	5 254 519	609 053	66 727	99 582
45.21	Hochbau, Brücken- und Tunnelbau u. Ä.	2 963 676	2 922 471	275 799	41 205	109 831
45.21.1	Hoch- und Tiefbau ohne ausgeprägten Schwerpunkt	1 580 059	1 557 865	156 921	22 194	108 647
45.21.2	Hochbau (ohne Fertigteilbau)	1 104 336	1 095 205	91 907	9 131	115 143
45.21.3	Errichtung von Fertigteilb. aus Beton im Hochbau aus selbst hergestellten Fertigteilen	-	-	-	-	-
45.21.4	Errichtung von Fertigteilb. aus Beton im Hochbau aus fremd bezogenen Fertigteilen	4 790	4 790	586	-	68 429
45.21.5	Errichtung von Fertigteilb. aus Holz und Kunststoffen im HB aus fremd bezogenen Fertig.	4 293	4 287	611	6	69 242
45.21.6	Brücken- und Tunnelbau u. Ä.	25 206	25 154	2 171	52	128 602
45.21.7	Rohrleitungs- und Kabelleitungstiefbau	244 991	235 169	23 603	9 822	97 142
45.22	Dachdeckerei, Bauspenglerei, Abdichtung und Zimmerei	630 592	626 383	71 712	4 209	62 814
45.22.1	Dachdeckerei u. Bauspenglerei	440 732	439 387	39 849	1 345	65 178
45.22.2	Abdichtung gegen Wasser und Feuchtigkeit	76 566	75 063	12 519	1 503	54 457
45.22.3	Zimmerei und Ingenieurholzbau	113 294	111 933	19 344	1 361	60 553
45.23	Bau von Straßen, Bahnverkehrsst., Rollbahnen und Sportanlagen	882 911	877 213	146 878	5 698	118 321
45.23.1	Bau von Straßen, Rollbahnen und Sportanlagen	771 784	767 068	140 356	4 716	118 046
45.23.2	Bau von Bahnverkehrsstrecken	111 127	110 145	6 522	982	120 267
45.24	Wasserbau	4 127	4 127	220	-	68 783
45.25	Sonstiger spezialisierter Hoch- und Tiefbau	839 939	824 324	114 444	15 615	94 471
45.25.1	Brunnenbau	.	.	.	.	.
45.25.2	Schachtbau	.	.	.	.	.
45.25.3	Schornstein-, Feuerungs- und Industrieofenbau	29 476	28 858	2 311	618	91 826
45.25.4	Gerüstbau	100 895	96 606	18 217	4 289	54 215
45.25.5	Gebäudetrocknung	9 649	9 245	467	404	68 433
45.25.6	Sonstiger spezialisierter Hoch- und Tiefbau a. n. g.	678 207	668 260	91 354	9 948	108 012

**30. Baugewerblicher Umsatz in Vorbereitenden Baustellenarbeiten, Hoch- und Tiefbau im Jahr 2004 nach Wirtschaftszweigen und Beschäftigtengrößenklassen (in 1 000 €)**

WZ-Nr.	Wirtschaftszweig	Baugewerblicher Umsatz	In Betrieben mit ... tätigen Personen				
			1 bis 9	10 bis 19	20 bis 49	50 bis 99	100 und mehr
	<b>Vorbereitende Baustellenarbeiten, Hoch- und Tiefbau</b>	<b>5 585 371</b>	<b>1 017 082</b>	<b>822 103</b>	<b>1 062 046</b>	<b>1 052 735</b>	<b>1 631 405</b>
45.1	Vorbereitende Baustellenarbeiten	330 851	55 387	.	36 259	.	192 997
45.11	Abbruch-, Spreng- und Enttrümmerungsgewerbe, Erdbewegungsarbeiten	330 851	55 387	.	36 259	.	192 997
45.11.1	Abbruch-, Spreng- und Enttrümmerungsgewerbe	78 037	31 330	21 497	25 210	-	-
45.11.2	Erdbewegungsarbeiten	85 158	23 685	.	.	.	.
45.11.4	Aufschließung von Lagerstätten; Auffüllen stillgel. Lagerstätten	167 656	372	.	.	-	.
45.12	Test- und Suchbohrung	-	-	-	-	-	-
45.2	Hoch- und Tiefbau	5 254 519	961 695	.	1 025 787	.	1 438 408
45.21	Hochbau, Brücken- und Tunnelbau u. Ä.	2 922 471	432 099	458 678	579 195	702 067	750 432
45.21.1	Hoch- und Tiefbau ohne ausgeprägten Schwerpunkt	1 557 865	186 427	222 403	275 424	266 214	607 397
45.21.2	Hochbau (ohne Fertigteilbau)	1 095 205	218 752	197 939	219 862	.	.
45.21.3	Errichtung von Fertigteilb. aus Beton im Hochbau aus selbst hergestellten Fertigteilen	-	-	-	-	-	-
45.21.4	Errichtung von Fertigteilb. aus Beton im Hochbau aus fremd bezogenen Fertigteilen	4 790	1 594	.	.	-	-
45.21.5	Errichtung von Fertigteilb. aus Holz und Kunststoffen im HB aus fremd bezogenen Fertigteilb.	4 287	.	.	-	-	-
45.21.6	Brücken- und Tunnelbau u. Ä.	25 154	923	.	13 872	.	-
45.21.7	Rohrleitungs- und Kabelleitungstiefbau	235 169	.	32 959	69 103	50 548	.
45.22	Dachdeckerei, Bauspenglerei, Abdichtung und Zimmerei	626 383	360 531	148 416	84 147	33 290	-
45.22.1	Dachdeckerei u. Bauspenglerei	439 387	234 096	112 690	59 312	33 290	-
45.22.2	Abdichtung gegen Wasser und Feuchtigkeit	75 063	47 423	11 645	15 995	-	-
45.22.3	Zimmerei und Ingenieurholzbau	111 933	79 012	24 082	8 839	-	-
45.23	Bau von Straßen, Bahnverkehrsst., Rollbahnen und Sportanlagen	877 213	.	.	.	.	407 228
45.23.1	Bau von Straßen, Rollbahnen und Sportanlagen	767 068	.	62 506	151 738	152 733	.
45.23.2	Bau von Bahnverkehrsstrecken	110 145	.	.	.	.	.
45.24	Wasserbau	4 127	.	.	.	-	-
45.25	Sonstiger spezialisierter Hoch- und Tiefbau	824 324	133 745	100 774	180 023	129 034	280 748
45.25.1	Brunnenbau	.	.	.	.	.	-
45.25.2	Schachtbau	.	.	-	-	.	-
45.25.3	Schornstein-, Feuerungs- und Industrieofenbau	28 858	9 984	4 179	.	.	-
45.25.4	Gerüstbau	96 606	37 077	21 806	22 883	14 840	-
45.25.5	Gebäudetrocknung	9 245	3 962	.	.	-	-
45.25.6	Sonstiger spezialisierter Hoch- und Tiefbau a. n. g.	668 260	77 719	70 284	142 625	96 883	280 748

**31. Betriebe, tätige Personen, Brutto Lohn- und -gehaltssumme sowie geleistete Arbeitsstunden in Vorbereitenden Baustellenarbeiten, Hoch- und Tiefbau im Juni 2005 nach Wirtschaftszweigen - Veränderung zur Totalerhebung im Juni 2004 (in Prozent)**

WZ-Nr.	Wirtschaftszweig	Betriebe	Tätige Personen	Darunter	Bruttolohnsumme	Bruttogehaltssumme	Geleistete Arbeitsstunden
				Arbeiter			
	<b>Vorbereitende Baustellenarbeiten, Hoch- und Tiefbau</b>	<b>1,3</b>	<b>-10,8</b>	<b>-12,9</b>	<b>-12,4</b>	<b>-9,9</b>	<b>-12,3</b>
45.1	Vorbereitende Baustellenarbeiten	-	-10,2	-14,1	-11,8	-9,1	-14,4
45.11	Abbruch-, Spreng- und Enttrümmerungsgewerbe, Erdbewegungsarbeiten	-	-10,2	-14,1	-11,8	-9,1	-14,4
45.11.1	Abbruch-, Spreng- und Enttrümmerungsgewerbe	-7,7	-17,1	-20,3	-16,3	-19,1	-21,2
45.11.2	Erdbewegungsarbeiten	12,8	13,8	10,6	19,6	52,9	6,1
45.11.4	Aufschließung von Lagerstätten; Auffüllen stillgel. Lagerstätten	25,0	-13,6	-18,0	-18,4	-12,8	-17,4
45.12	Test- und Suchbohrung	-	-	-	-	-	-
45.2	Hoch- und Tiefbau	1,4	-10,9	-12,8	-12,4	-10,0	-12,2
45.21	Hochbau, Brücken- und Tunnelbau u. Ä.	-0,1	-12,1	-13,9	-13,4	-11,1	-13,7
45.21.1	Hoch- und Tiefbau ohne ausgeprägten Schwerpunkt	1,7	-5,5	-7,0	-6,6	-8,0	-7,5
45.21.2	Hochbau (ohne Fertigteilbau)	-1,9	-23,9	-26,8	-26,7	-20,9	-26,0
45.21.3	Errichtung von Fertigteilb. aus Beton im Hochbau aus selbst hergestellten Fertigteilen	-	-	-	-	-	-
45.21.4	Errichtung von Fertigteilb. aus Beton im Hochbau aus fremd bezogenen Fertigteilen	-10,0	7,7	18,2	70,1	120,0	28,6
45.21.5	Errichtung von Fertigteilb. aus Holz und Kunststoffen im HB aus fremd bezogenen Fertigteilb.	-4,8	-21,5	-25,6	-24,4	-8,6	-22,2
45.21.6	Brücken- und Tunnelbau u. Ä.	12,5	3,2	1,4	-21,7	15,2	-17,4
45.21.7	Rohrleitungs- und Kabelleitungstiefbau	2,7	5,9	6,5	5,5	10,7	8,2
45.22	Dachdeckerei, Bauspenglerei, Abdichtung und Zimmerei	4,0	-7,2	-11,1	-10,4	-9,1	-8,6
45.22.1	Dachdeckerei u. Bauspenglerei	3,3	-8,8	-11,7	-10,4	-12,7	-9,7
45.22.2	Abdichtung gegen Wasser und Feuchtigkeit	-0,5	-1,4	-3,0	-4,0	2,4	0,8
45.22.3	Zimmerei und Ingenieurholzbau	11,1	-5,2	-13,0	-14,0	-0,5	-9,0
45.23	Bau von Straßen, Bahnverkehrsst., Rollbahnen und Sportanlagen	-2,6	-14,6	-15,4	-13,2	-8,1	-14,2
45.23.1	Bau von Straßen, Rollbahnen und Sportanlagen	-1,8	-11,7	-12,4	-10,7	-9,6	-11,5
45.23.2	Bau von Bahnverkehrsstrecken	-11,5	-30,6	-31,6	-25,0	-0,3	-31,1
45.24	Wasserbau	-16,7	-29,4	-29,0	-47,1	-20,6	12,5
45.25	Sonstiger spezialisierter Hoch- und Tiefbau	0,9	-7,5	-8,6	-10,0	-8,6	-9,8
45.25.1	Brunnenbau	20,0	.	.	.	.	.
45.25.2	Schachtbau	-25,0	.	.	.	.	.
45.25.3	Schornstein-, Feuerungs- und Industrieofenbau	-5,9	-10,6	-9,6	-2,4	-0,5	-8,1
45.25.4	Gerüstbau	2,4	-4,0	-5,4	-5,9	-5,9	-6,6
45.25.5	Gebäudetrocknung	-15,4	-8,4	-8,9	-	3,3	-16,7
45.25.6	Sonstiger spezialisierter Hoch- und Tiefbau a. n. g.	1,4	-8,3	-9,1	-11,1	-10,5	-10,3

**32. Umsatz in Vorbereitenden Baustellenarbeiten, Hoch- und Tiefbau im Juni 2005 sowie für das Jahr 2004 nach Wirtschaftszweigen - Veränderung zur Totalerhebung im Juni 2004 (in Prozent)**

WZ-Nr.	Wirtschaftszweig	Gesamtumsatz	Darunter baugewerbl. Umsatz	Davon			
				Hochbau	darunter		
					Wohnungsbau	gewerbl. u. ind. Hochbau	öffentl. Hochbau
	<b>Vorbereitende Baustellenarbeiten, Hoch- und Tiefbau</b>	<b>-15,0</b>	<b>-15,1</b>	<b>-16,5</b>	<b>-21,5</b>	<b>-13,3</b>	<b>-7,1</b>
45.1	Vorbereitende Baustellenarbeiten	-19,6	-20,1	-45,5	-39,9	-48,3	13,4
45.11	Abbruch-, Spreng- und Enttrümmerungsgewerbe, Erdbewegungsarbeiten	-19,6	-20,1	-45,5	-39,9	-48,3	13,4
45.11.1	Abbruch-, Spreng- und Enttrümmerungsgewerbe	-39,6	-41,7	-41,5	-42,3	-41,9	-3,1
45.11.2	Erdbewegungsarbeiten	23,3	24,4	-84,0	31,5	-97,2	x
45.11.4	Aufschließung von Lagerstätten; Auffüllen stillgel. Lagerstätten	-21,3	-21,6	x	x	x	x
45.12	Test- und Suchbohrung	-	-	-	-	-	-
45.2	Hoch- und Tiefbau	-14,8	-14,9	-15,6	-21,2	-11,1	-7,1
45.21	Hochbau, Brücken- und Tunnelbau u. Ä.	-14,9	-15,0	-21,1	-27,6	-17,7	-12,1
45.21.1	Hoch- und Tiefbau ohne ausgeprägten Schwerpunkt	-5,6	-5,8	-6,2	-2,1	-4,6	-18,1
45.21.2	Hochbau (ohne Fertigteilbau)	-31,4	-31,3	-31,6	-38,7	-29,2	-4,9
45.21.3	Errichtung von Fertigteilb. aus Beton im Hochbau aus selbst hergestellten Fertigteilen	-	-	-	-	-	-
45.21.4	Errichtung von Fertigteilb. aus Beton im Hochbau aus fremd bezogenen Fertigteilen	-6,2	-6,0	-6,4	-31,6	-24,9	x
45.21.5	Errichtung von Fertigteilb. aus Holz und Kunststoffen im HB aus fremd bezogenen Fertig.	-12,5	-12,7	-12,8	-13,1	-12,5	x
45.21.6	Brücken- und Tunnelbau u. Ä.	38,3	38,3	x	x	x	x
45.21.7	Rohrleitungs- und Kabelleitungstiefbau	13,6	13,8	-54,4	x	-33,0	-100,0
45.22	Dachdeckerei, Bauspenglerei, Abdichtung und Zimmerei	-3,7	-3,7	-3,6	-9,4	8,4	22,7
45.22.1	Dachdeckerei u. Bauspenglerei	-4,4	-4,5	-4,5	-9,3	3,1	23,2
45.22.2	Abdichtung gegen Wasser und Feuchtigkeit	2,0	2,0	1,4	-4,8	11,1	3,9
45.22.3	Zimmerei und Ingenieurholzbau	-3,9	-3,6	-3,0	-11,7	37,1	29,0
45.23	Bau von Straßen, Bahnverkehrsst., Rollbahnen und Sportanlagen	-19,2	-19,5	-74,3	x	-97,6	-67,9
45.23.1	Bau von Straßen, Rollbahnen und Sportanlagen	-14,2	-14,5	-82,5	x	-97,6	x
45.23.2	Bau von Bahnverkehrsstrecken	-45,9	-46,6	-66,5	x	x	-67,9
45.24	Wasserbau	-46,5	-46,2	x	x	x	x
45.25	Sonstiger spezialisierter Hoch- und Tiefbau	-16,9	-16,8	5,0	-19,0	21,5	17,5
45.25.1	Brunnenbau	.	.	.	.	.	.
45.25.2	Schachtbau	.	.	.	.	.	.
45.25.3	Schornstein-, Feuerungs- und Industrieofenbau	29,7	30,9	30,9	10,5	35,5	600,0
45.25.4	Gerüstbau	-2,6	-0,9	-0,9	-11,0	6,0	4,4
45.25.5	Gebäudetrocknung	-21,4	-28,8	-31,7	-46,8	112,5	26,3
45.25.6	Sonstiger spezialisierter Hoch- und Tiefbau a. n. g.	-21,4	-21,4	0,7	-44,3	31,3	-19,2



Tiefbau	darunter Straßenbau	Gesamtum- satz je tätiger Person	Gesamt- umsatz für das Jahr 2004	Darunter baugewerbl. Umsatz 2004	Gesamtum- satz je tätiger Person 2004	Wirtschaftszweig	WZ- Nr.
-13,6	-7,8	-4,7	-9,7	-9,4	1,3	<b>Vorbereitende Baustellen- arbeiten, Hoch- und Tiefbau</b>	
-8,3	123,1	-10,5	-2,9	-3,2	8,1	Vorbereitende Baustellenarbeiten	45.1
-8,3	123,1	-10,5	-2,9	-3,2	8,1	Abbruch-, Spreng- und Ent- trümmerungsgewerbe, Erdbewegungsarbeiten	45.11
-42,2	x	-27,2	-5,0	-7,2	14,6	Abbruch-, Spreng- und Ent- trümmerungsgewerbe	45.11.1
45,5	105,3	8,3	34,8	36,8	18,4	Erdbewegungsarbeiten	45.11.2
-21,6	x	-9,0	-14,4	-14,3	-0,9	Aufschließung von Lagerstätten; Auffüllen stillgel. Lagerstätten	45.11.4
-	-	-	-	-	-	Test- und Suchbohrung	45.12
-14,0	-8,6	-4,4	-10,1	-9,7	0,9	Hoch- und Tiefbau	45.2
0,8	67,4	-3,2	-5,2	-5,4	7,9	Hochbau, Brücken- und Tunnelbau u. Ä.	45.21
-5,3	67,4	-0,1	-3,7	-3,9	1,9	Hoch- und Tiefbau ohne ausge- prägten Schwerpunkt	45.21.1
129,9	316,3	-9,9	-11,3	-11,2	16,5	Hochbau (ohne Fertigteilbau)	45.21.2
-	-	-	-	-	-	Errichtung von Fertigteilb. aus Beton im Hochbau aus selbst hergestellten Fertigteilen	45.21.3
x	x	-12,9	10,4	10,4	2,5	Errichtung von Fertigteilb. aus Beton im Hochbau aus fremd bezogenen Fertigteilen	45.21.4
x	x	11,5	-35,8	-35,6	-18,2	Errichtung von Fertigteilb. aus Holz und Kunststoffen im HB aus fremd bezogenen Fertig.	45.21.5
38,1	750,0	34,1	20,9	20,7	17,2	Brücken- und Tunnelbau u. Ä.	45.21.6
14,4	21,2	7,3	18,4	16,2	11,8	Rohrleitungs- und Kabelleitungs- tiefbau	45.21.7
-15,6	-96,5	3,8	-5,1	-4,9	2,3	Dachdeckerei, Bauspenglerei, Abdichtung und Zimmerei	45.22
x	x	4,8	-5,9	-5,8	3,1	Dachdeckerei u. Bauspenglerei	45.22.1
36,1	-76,9	3,5	-8,7	-8,1	-7,4	Abdichtung gegen Wasser und Feuchtigkeit	45.22.2
-100,0	-100,0	1,3	1,4	1,5	7,0	Zimmerei und Ingenieurholzbau	45.22.3
-19,1	-15,7	-5,4	-26,0	-24,0	-13,4	Bau von Straßen, Bahnverkehrsst., Rollbahnen und Sportanlagen	45.23
-14,2	-15,7	-2,8	-19,6	-16,9	-9,0	Bau von Straßen, Rollbahnen und Sportanlagen	45.23.1
-46,0	x	-22,0	-52,3	-52,5	-31,2	Bau von Bahnverkehrsstrecken	45.23.2
-52,4	-35,0	-24,2	-42,2	-41,9	-18,1	Wasserbau	45.24
-23,4	-24,1	-10,1	-9,6	-9,5	-2,3	Sonstiger spezialisierter Hoch- und Tiefbau	45.25
.	.	.	.	.	.	Brunnenbau	45.25.1
.	.	.	.	.	.	Schachtbau	45.25.2
x	x	45,0	3,8	2,4	16,1	Schornstein-, Feuerungs- und Industrieofenbau	45.25.3
100,0	100,0	1,4	1,4	1,4	5,6	Gerüstbau	45.25.4
-7,2	x	-14,2	-19,5	-22,4	-12,1	Gebäudetrocknung	45.25.5
-23,7	-24,5	-14,3	-11,4	-11,0	-3,4	Sonstiger spezialisierter Hoch- und Tiefbau a. n. g.	45.25.6

**33. Betriebe, tätige Personen, Bruttolohn- und -gehaltsumme, geleistete Arbeitsstunden sowie Umsatz in Handwerksbetrieben in Vorbereitenden Baustellenarbeiten, Hoch- und Tiefbau im Juni 2005, sowie Umsatz für das Jahr 2004 nach Kreisfreien Städten und Landkreisen**

Kreis-Nr.	Kreisfreie Stadt Landkreis Regierungsbezirk Land	Betriebe	Tätige Personen	Bruttolohn- u. -gehalt- summe	Geleistete Arbeits- stunden	Gesamt- umsatz	Darunter baugewerbl. Umsatz	Gesamtum- satz für das Jahr 2004
				1 000 €	1 000	1 000 €		
61	Chemnitz, Stadt	213	2 153	3 888	257	18 831	18 799	207 378
66	Plauen, Stadt	65	401	646	45	2 811	2 806	29 210
67	Zwickau, Stadt	85	621	1 025	66	3 670	3 567	44 830
71	Annaberg	118	1 204	2 090	153	8 717	8 611	112 613
73	Chemnitzer Land	182	1 680	2 841	215	13 458	13 361	153 396
77	Freiberg	176	1 678	2 838	206	11 532	11 434	128 590
78	Vogtlandkreis	306	2 535	4 115	301	19 732	19 703	203 660
81	Mittlerer Erzgebirgskreis	115	1 085	1 776	135	7 668	7 656	74 248
82	Mittweida	168	1 296	2 049	151	7 946	7 854	90 007
88	Stollberg	112	1 064	1 763	131	7 405	7 345	93 497
91	Aue-Schwarzenberg	167	1 498	2 453	186	11 013	10 963	118 181
93	Zwickauer Land	221	1 408	2 218	162	11 486	11 321	112 506
<b>Regierungsbezirk Chemnitz</b>		<b>1 928</b>	<b>16 623</b>	<b>27 703</b>	<b>2 006</b>	<b>124 270</b>	<b>123 421</b>	<b>1 368 116</b>
62	Dresden, Stadt	284	1 881	3 222	204	12 102	12 050	181 281
63	Görlitz, Stadt	34	166	228	20	1 260	1 259	11 643
64	Hoyerswerda, Stadt	30	269	384	29	1 668	1 668	18 426
72	Bautzen	173	2 009	3 520	242	14 627	14 513	207 704
80	Meißen	196	1 746	2 967	208	18 178	18 034	165 624
84	Niederschles. Oberlausitzkreis	128	1 175	1 900	145	6 550	6 491	88 492
85	Riesa-Großenhain	102	1 527	2 882	199	14 712	14 537	152 613
86	Löbau-Zittau	192	1 745	2 873	225	11 813	11 777	133 174
87	Sächsische Schweiz	174	1 402	2 191	162	8 410	8 325	104 974
90	Weißeritzkreis	150	1 214	2 015	152	8 098	7 966	87 715
92	Kamenz	163	1 246	2 019	163	8 991	8 974	103 349
<b>Regierungsbezirk Dresden</b>		<b>1 626</b>	<b>14 380</b>	<b>24 200</b>	<b>1 749</b>	<b>106 409</b>	<b>105 594</b>	<b>1 254 994</b>
65	Leipzig, Stadt	297	2 506	4 732	249	18 089	17 479	397 098
74	Delitzsch	135	1 476	2 507	169	13 595	13 563	166 612
75	Döbeln	94	920	1 641	112	8 740	8 729	83 357
79	Leipziger Land	185	1 836	3 203	212	15 427	15 223	169 363
83	Muldentalkreis	185	1 334	2 238	155	8 580	8 532	111 965
89	Torgau-Oschatz	137	1 418	2 514	161	12 921	12 681	143 842
<b>Regierungsbezirk Leipzig</b>		<b>1 033</b>	<b>9 490</b>	<b>16 835</b>	<b>1 058</b>	<b>77 353</b>	<b>76 207</b>	<b>1 072 237</b>
<b>Sachsen</b>		<b>4 587</b>	<b>40 493</b>	<b>68 739</b>	<b>4 813</b>	<b>308 031</b>	<b>305 222</b>	<b>3 695 347</b>

**34. Betriebe, tätige Personen, Brutto Lohn- und -gehaltsumme, geleistete Arbeitsstunden sowie Umsatz in Handwerksbetrieben in Vorbereitenden Baustellenarbeiten, Hoch- und Tiefbau im Juni 2005, sowie Umsatz für das Jahr 2004 nach Wirtschaftszweigen**

WZ-Nr.	Wirtschaftszweig	Betriebe	Tätige Personen	Bruttolohn- u. -gehaltsumme	Geleistete Arbeitsstunden	Gesamtumsatz	Darunter baugewerbl. Umsatz	Gesamtumsatz für das Jahr 2004
				1 000 €	1 000	1 000 €		
	<b>Vorbereitende Baustellenarbeiten, Hoch- und Tiefbau</b>	<b>4 587</b>	<b>40 493</b>	<b>68 739</b>	<b>4 813</b>	<b>308 031</b>	<b>305 222</b>	<b>3 695 347</b>
45.1	Vorbereitende Baustellenarbeiten	42	432	759	49	3 802	3 678	45 364
45.11	Abbruch-, Spreng- und Enttrümmerungsgewerbe, Erdbewegungsarbeiten	42	432	759	49	3 802	3 678	45 364
45.11.1	Abbruch-, Spreng- und Enttrümmerungsgewerbe	16	143	259	17	1 198	1 120	18 740
45.11.2	Erdbewegungsarbeiten	26	289	501	32	2 604	2 557	26 624
45.11.4	Aufschließung von Lagerstätten; Auffüllen stillgel. Lagerstätten	-	-	-	-	-	-	-
45.12	Test- und Suchbohrung	-	-	-	-	-	-	-
45.2	Hoch- und Tiefbau	4 545	40 061	67 980	4 763	304 229	301 544	3 649 982
45.21	Hochbau, Brücken- und Tunnelbau u. Ä.	2 120	21 390	37 543	2 552	172 999	171 519	2 166 345
45.21.1	Hoch- und Tiefbau ohne ausgeprägten Schwerpunkt	949	11 144	19 769	1 340	96 133	95 377	1 106 895
45.21.2	Hochbau (ohne Fertigteilbau)	1 089	8 711	14 538	1 009	64 532	64 182	924 941
45.21.3	Errichtung von Fertigteilb. aus Beton im Hochbau aus selbst hergestellten Fertigteilen	-	-	-	-	-	-	-
45.21.4	Errichtung von Fertigteilb. aus Beton im Hochbau aus fremd bezogenen Fertigteilen	7	-	-	-	-	-	-
45.21.5	Errichtung von Fertigteilb. aus Holz und Kunststoffen im HB aus fremd bezogenen Fertig.	4	-	-	-	-	-	-
45.21.6	Brücken- und Tunnelbau u. Ä.	4	57	110	7	597	596	7 770
45.21.7	Rohrleitungs- und Kabelleitungstiefbau	67	1 380	2 887	182	11 077	10 704	119 933
45.22	Dachdeckerei, Bauspenglerei, Abdichtung und Zimmerei	1 717	8 887	12 185	1 023	55 547	55 311	571 035
45.22.1	Dachdeckerei u. Bauspenglerei	1 142	6 720	9 617	799	43 323	43 207	439 490
45.22.2	Abdichtung gegen Wasser und Feuchtigkeit	72	347	503	38	2 175	2 166	20 234
45.22.3	Zimmerei und Ingenieurholzbau	503	1 820	2 065	186	10 049	9 938	111 311
45.23	Bau von Straßen, Bahnverkehrsst., Rollbahnen und Sportanlagen	217	-	-	-	-	-	-
45.23.1	Bau von Straßen, Rollbahnen und Sportanlagen	210	4 095	8 104	526	33 838	33 506	436 503
45.23.2	Bau von Bahnverkehrsstrecken	7	-	-	-	-	-	-
45.24	Wasserbau	4	-	-	-	-	-	-
45.25	Sonstiger spezialisierter Hoch- und Tiefbau	487	5 263	9 110	614	39 600	39 072	427 475
45.25.1	Brunnenbau	29	-	-	-	-	-	-
45.25.2	Schachtbau	1	-	-	-	-	-	-
45.25.3	Schornstein-, Feuerungs- und Industrieofenbau	43	212	356	19	1 703	1 690	17 853
45.25.4	Gerüstbau	245	1 776	2 605	187	8 982	8 806	96 926
45.25.5	Gebäudetrocknung	7	43	86	4	263	214	3 762
45.25.6	Sonstiger spezialisierter Hoch- und Tiefbau a. n. g.	162	2 958	5 614	376	26 843	26 576	288 205

## Erläuterungen

### Ziel der Statistik

Die „Totalerhebung im Bauhauptgewerbe“ wird einmal im Jahr (Juni) durchgeführt. Sie dient der Beurteilung der konjunkturellen Lage des Baugewerbes, insbesondere liefert sie Informationen über die Struktur dieses Wirtschaftszweiges.

Die Ergebnisse dieser Statistik dienen außerdem der Hochrechnung der meisten Daten aus dem „Monatsbericht im Bauhauptgewerbe“ auf **alle Betriebe** sowie der Korrektur des Monatsberichtsgebietes. Im System der Baugewerbestatistiken wird dadurch eine Entlastung kleinerer Betriebe von der monatlichen Berichtspflicht erreicht.

### Rechtsgrundlage

Rechtsgrundlage für diese Erhebungen ist das Gesetz über die Statistik im Produzierenden Gewerbe (ProdGewStatG) in der Fassung der Bekanntmachung vom 21. März 2002 (BGBl. I S. 1181) in Verbindung mit dem Gesetz über die Statistik für Bundeszwecke vom 22. Januar 1987 (BGBl. I S. 462, 565), zuletzt geändert durch Artikel 2 des Gesetzes vom 9. Juni 2005 (BGBl. I S. 1534).

### Berichtskreis und Merkmale

Die Betriebe der Wirtschaftszweige 45.1 (Vorbereitende Baustellenarbeiten) und 45.2 (Hoch- und Tiefbau) werden mit dem Formblatt „Totalerhebung im Bauhauptgewerbe“ befragt. Die Erhebung umfasst alle Betriebe des Bauhauptgewerbes und bauhauptgewerbliche Betriebe von Unternehmen anderer Wirtschaftsbereiche sowie alle Arbeitsgemeinschaften, soweit diese Einheiten im Inland tätig sind.

### Methodische Hinweise

Eventuell vorhandene Abweichungen in den Summen sind auf Rundungen in unterschiedlichen Aggregationsstufen zurückzuführen.

Angaben über Betriebe und tätige Personen beziehen sich auf das Ende des Monats Juni.

## Definitionen

### Betrieb

Einbetriebsunternehmen, Haupt- und Zweigniederlassungen, Filialen sowie Bauhöfe und Baustellen, die ein eigenes Bau- oder Lohnbüro mit gesonderter Abrechnung besitzen, Arbeitsgemeinschaften und Betriebe sowie selbständige Betriebsabteilungen von Unternehmen, deren Schwerpunkt nicht in bauhauptgewerblicher Tätigkeit liegt, sofern sie Bauleistungen für den Absatz am Markt erbringen oder Bauten zum Zweck der Vermietung durch das eigene Unternehmen erstellen.

### Tätige Personen

Tätige Inhaber und tätige Mitinhaber, unbezahlt mithelfende Familienangehörige sowie alle in einem arbeitsrechtlichen Verhältnis zum Betrieb stehenden Personen (Arbeiter, Angestellte sowie kaufmännisch, technisch und gewerblich Auszubildende).

### Bruttolohn- und Bruttogehaltssumme

Bei den Bruttolöhnen und Bruttogehältern ist die Summe der lohnsteuerpflichtigen Bruttobezüge (Bar- und Sachbezüge) angegeben. Diese Beträge verstehen sich ohne Arbeitgeberanteile zur Kranken-, Renten- und Arbeitslosenversicherung, ohne Beiträge zu den Sozialkassen des Baugewerbes, ohne Winterbau-Umlage, ohne Aufwendungen für die betriebliche Alters-, Invaliditäts- und Hinterbliebenenversorgung und ohne gezahltes Vorruhestandsgeld. Entgelte für Poliere, Schachtmeister und Meister zählen zur Bruttolohnsumme. Den Gehältern sind auch die Bezüge von Gesellschaftern, Vorstandsmitgliedern und anderen leitenden Kräften zuzurechnen, soweit sie steuerlich als Einkünfte aus nichtselbständiger Arbeit anzusehen sind.

### Geleistete Arbeitsstunden

Alle von Inhabern, Angestellten, Arbeitern und Auszubildenden auf Baustellen und Bauhöfen tatsächlich geleisteten (nicht die bezahlten) Arbeitsstunden. Nicht einbezogen sind die für Bürotätigkeit geleisteten Arbeitsstunden.

### Gesamtumsatz (ohne Umsatzsteuer)

Die dem Finanzamt für die Umsatzsteuer zu meldenden steuerpflichtigen und steuerfreien Beträge für Bauleistungen im Bundesgebiet, Anzahlungen für Teilleistungen oder Vorauszahlungen vor Ausführung der entsprechenden Lieferungen und Leistungen ab 5 000 €, Beträge für sonstige eigene Erzeugnisse, industrielle und handwerkliche Dienstleistungen sowie Umsatz aus Handelsware und aus sonstigen nichtindustriellen und nichthandwerklichen Tätigkeiten und zwar **ohne** die dem Kunden in Rechnung gestellte Umsatzsteuer. Der Gesamtumsatz versteht sich einschließlich von Leistungen aus Nachunternehmertätigkeit.

### Baugewerblicher Umsatz (ohne Umsatzsteuer)

Das sind steuerpflichtige und steuerfreie Beträge für erbrachte Bauleistungen einschließlich Anzahlungen für Teilleistungen und Vorauszahlungen vor Ausführung der entsprechenden Leistungen ab 5 000 €.

### Handwerk

Zum "Handwerk" zählen die Baubetriebe, deren Inhaber oder Leiter in der Handwerksrolle, Anlage A, eingetragen sind. Nicht dazu zählen die Betriebe des handwerksähnlichen Gewerbes (Handwerksrolle, Anlage B).

### Bauarten und Auftraggeber

In den Wirtschaftszweigen Vorbereitende Baustellenarbeiten, Hoch- und Tiefbau (Bauhauptgewerbe) gelten als **Bauleistungen** die baugewerblichen Leistungen von Betrieben im Wohnungsbau, im landwirtschaftlichen Bau, im gewerblichen und industriellen Bau, Bau für Bahn und Post sowie im öffentlichen Bau.

Neben dieser Aufgliederung in Bauarten existiert parallel die Gliederung in die Bauarten Hochbau und Tiefbau. Der **Hochbau** setzt sich wie folgt zusammen:

- Wohnungsbau - unabhängig vom Auftraggeber
- landwirtschaftlicher Bau (einschließlich landwirtschaftlichen Tiefbaus) - unabh. vom Auftraggeber
- gewerblicher und industrieller Hochbau
- Hochbau für Bahn und Post
- Hochbau für Organisationen ohne Erwerbszweck (öffentlicher Hochbau)
- Hochbau für Körperschaften des öffentlichen Rechts (öffentlicher Hochbau).

Der **Tiefbau** setzt sich analog zusammen:

- gewerblicher und industrieller Tiefbau
- Tiefbau für Bahn und Post
- Straßenbau - unabhängig vom Auftraggeber
- sonstiger Tiefbau für Körperschaften des öffentlichen Rechts sowie für Organisationen ohne Erwerbszweck (öffentlicher Tiefbau)

Zum **Wohnungsbau** gehören alle Bauten, die überwiegend Wohnbedürfnissen dienen - unabhängig vom Auftraggeber.

Der **landwirtschaftliche Bau** - unabhängig vom Auftraggeber - umfasst Scheunen, Ställe, Silos, Garagen für landwirtschaftliche Fahrzeuge, ferner Entwässerungsanlagen und sonstige Wasserbauten. Kombinierte Gebäude mit Wohnung, Stallung und Scheune sind landwirtschaftliche Gebäude, es sei denn, flächenmäßig überwiegt der Wohnanteil. Bei der Ergebnisdarstellung wird der landwirtschaftliche Bau mit zum gewerblichen und industriellen Bau gezählt.

Zum **gewerblichen und industriellen Bau** gehören alle überwiegend gewerblichen Zwecken dienenden Bauten für die private Wirtschaft sowie Bauten privater Auftraggeber für Erziehung und Wissenschaft, Gesundheitswesen, Sport und Kultur - **ohne** Wohnungsbau, landwirtschaftlichen Bau und Straßenbau.

Zum **Straßenbau** zählen Straßen, Autobahnen, Wege für Kraftfahrzeuge, Fußgänger und Radfahrer sowie Park- und Abstellplätze - unabhängig vom Auftraggeber.

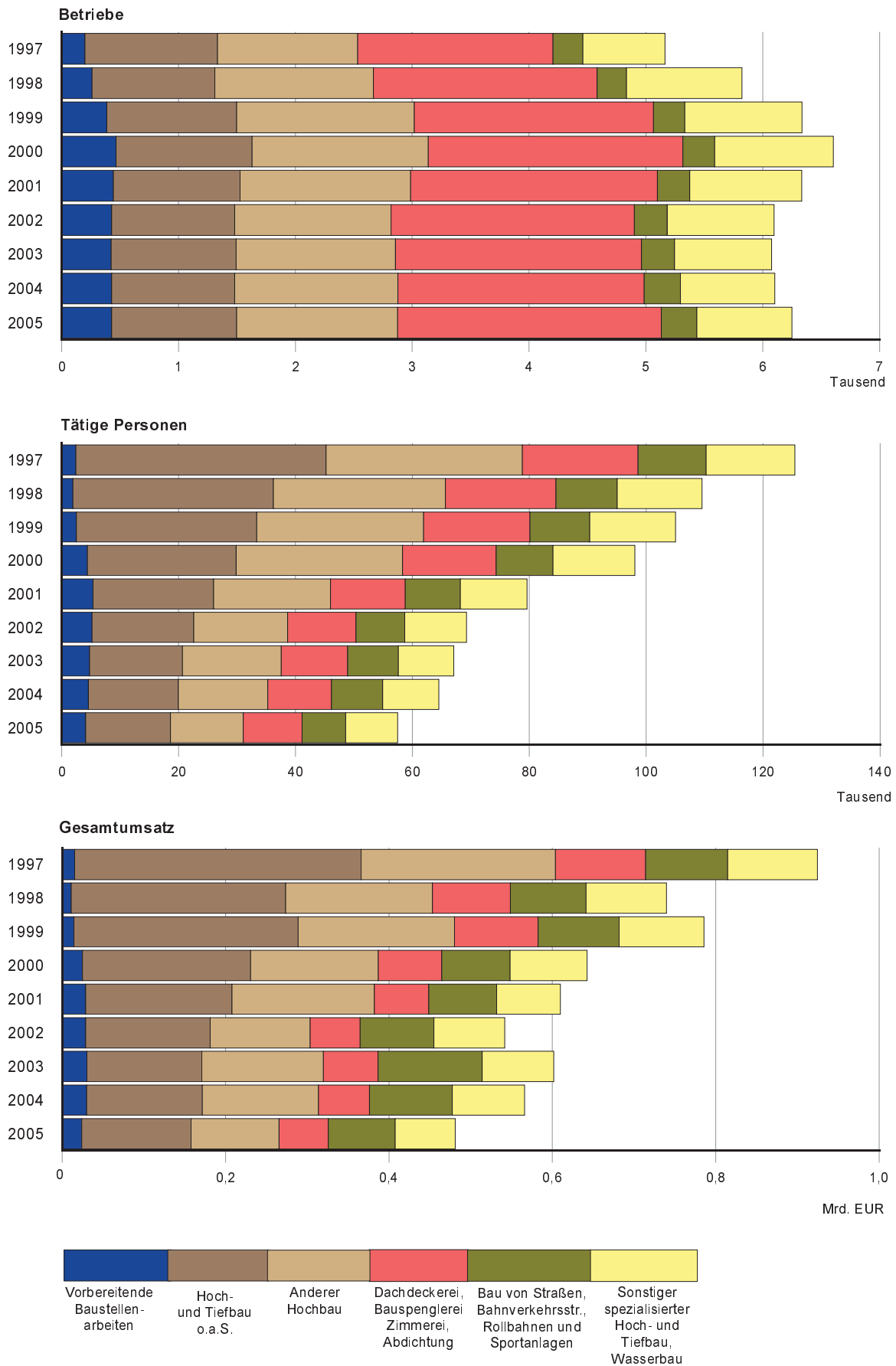
Der **öffentliche Bau** (Hoch- und Tiefbau für Körperschaften des öffentlichen Rechts sowie für Organisationen ohne Erwerbszweck) umfasst alle Hoch- und Tiefbauten dieser Auftraggeber - **ohne** Wohnungsbau, landwirtschaftlichen Bau und Straßenbau.

Zum **Hoch- und Tiefbau für Bahn und Post** zählen alle Bauten, die von der Deutschen Bahn AG, der Deutschen Post AG, der Deutschen Telekom AG, der Postbank AG in Auftrag gegeben werden - **ohne** Wohnungsbau, landwirtschaftlichen Bau und Straßenbau. Bei der Ergebniszusammenfassung werden diese Bauarten zum gewerblichen Bau gerechnet und nicht mehr, wie in vergangenen Jahren, zum öffentlichen Bau. Für Ergebnisdarstellungen wird häufig der „gewerbliche und industrielle Bau“, der „landwirtschaftliche Bau“ sowie der „Bau für Bahn und Post“ zum Wirtschafts-(hoch/tief)-bau zusammengefasst.

**Verzeichnis der Wirtschaftszweige in Vorbereitenden Baustellenarbeiten, Hoch- und Tiefbau**

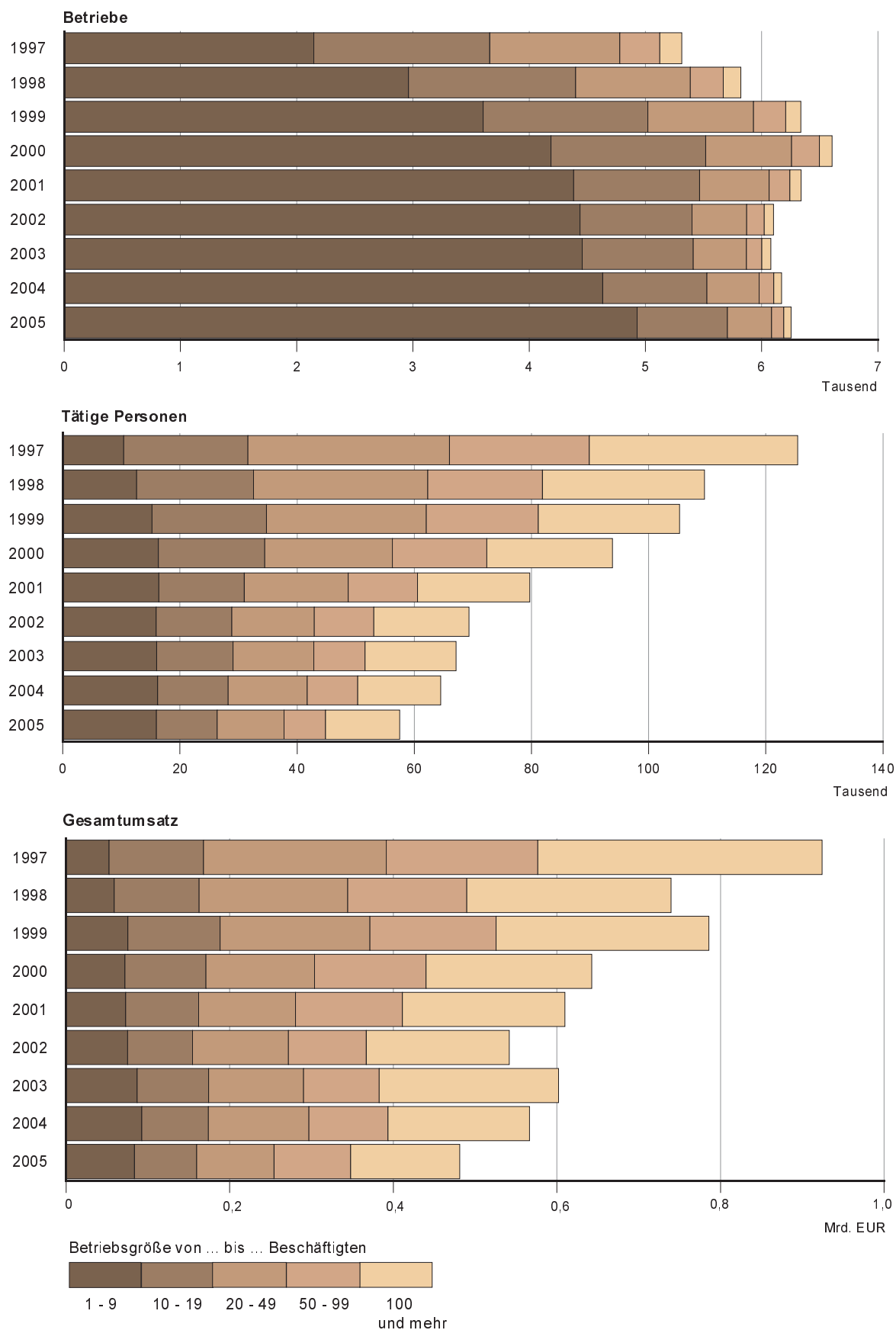
WZ-Nr.	Wirtschaftszweig
45.1	Vorbereitende Baustellenarbeiten
45.11	Abbruch-, Spreng- und Enttrümmerungsgewerbe, Erdbewegungsarbeiten
45.11.1	Abbruch-, Spreng- und Enttrümmerungsgewerbe
45.11.2	Erdbewegungsarbeiten
45.11.4	Aufschließung von Lagerstätten; Auffüllen stillgelegter Lagerstätten
45.12	Test- und Suchbohrung
45.2	Hoch- und Tiefbau
45.21	Hochbau, Brücken- und Tunnelbau u. Ä.
45.21.1	Hoch- und Tiefbau ohne ausgeprägten Schwerpunkt
45.21.2	Hochbau (ohne Fertigteilbau)
45.21.3	Errichtung von Fertigteilbauten aus Beton im Hochbau aus selbst hergestellten Fertigteilen
45.21.4	Errichtung von Fertigteilbauten aus Beton im Hochbau aus fremd bezogenen Fertigteilen
45.21.5	Errichtung von Fertigteilbauten aus Holz und Kunststoffen im Hochbau aus fremd bezogenen Fertigteilen
45.21.6	Brücken- und Tunnelbau u. Ä.
45.21.7	Rohrleitungs- und Kabelleitungstiefbau
45.22	Dachdeckerei, Bauspenglerei, Abdichtung und Zimmerei
45.22.1	Dachdeckerei und Bauspenglerei
45.22.2	Abdichtung gegen Wasser und Feuchtigkeit
45.22.3	Zimmerei und Ingenieurholzbau
45.23	Bau von Straßen, Bahnverkehrsstrecken, Rollbahnen und Sportanlagen
45.23.1	Bau von Straßen, Rollbahnen und Sportanlagen
45.23.2	Bahnverkehrsstrecken
45.24	Wasserbau
45.25	Sonstiger spezialisierter Hoch- und Tiefbau
45.25.1	Brunnenbau
45.25.2	Schachtbau
45.25.3	Schornstein-, Feuerungs- und Industrieofenbau
45.25.4	Gerüstbau
45.25.5	Gebäudetrocknung
45.25.6	Sonstiger spezialisierter Hoch- und Tiefbau, anderweitig nicht genannt

**Abb. 1 Betriebe, tätige Personen und Gesamtumsatz in Vorbereitenden Baustellenarbeiten, Hoch- und Tiefbau im Juni 1997 bis 2005 nach Wirtschaftszweigen**

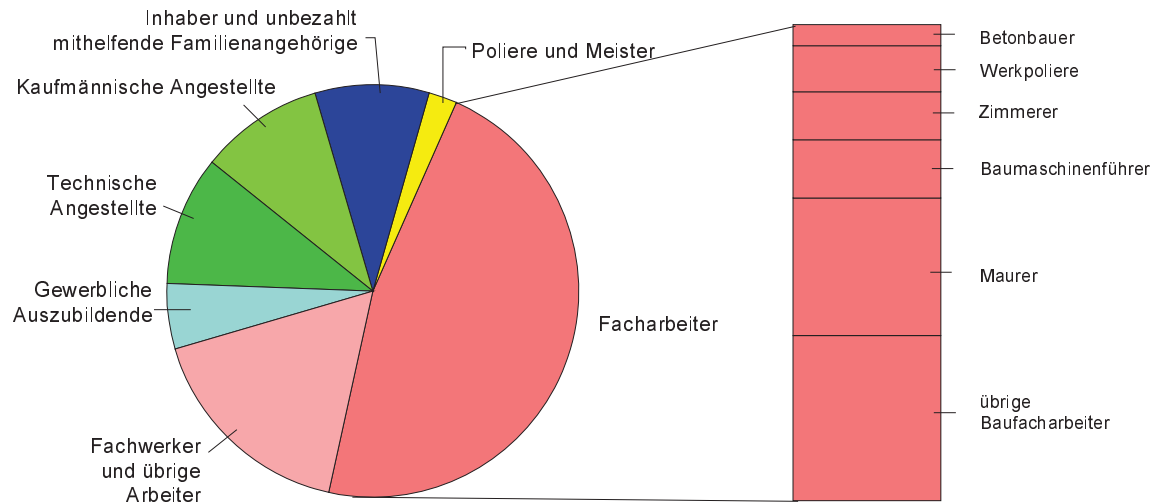




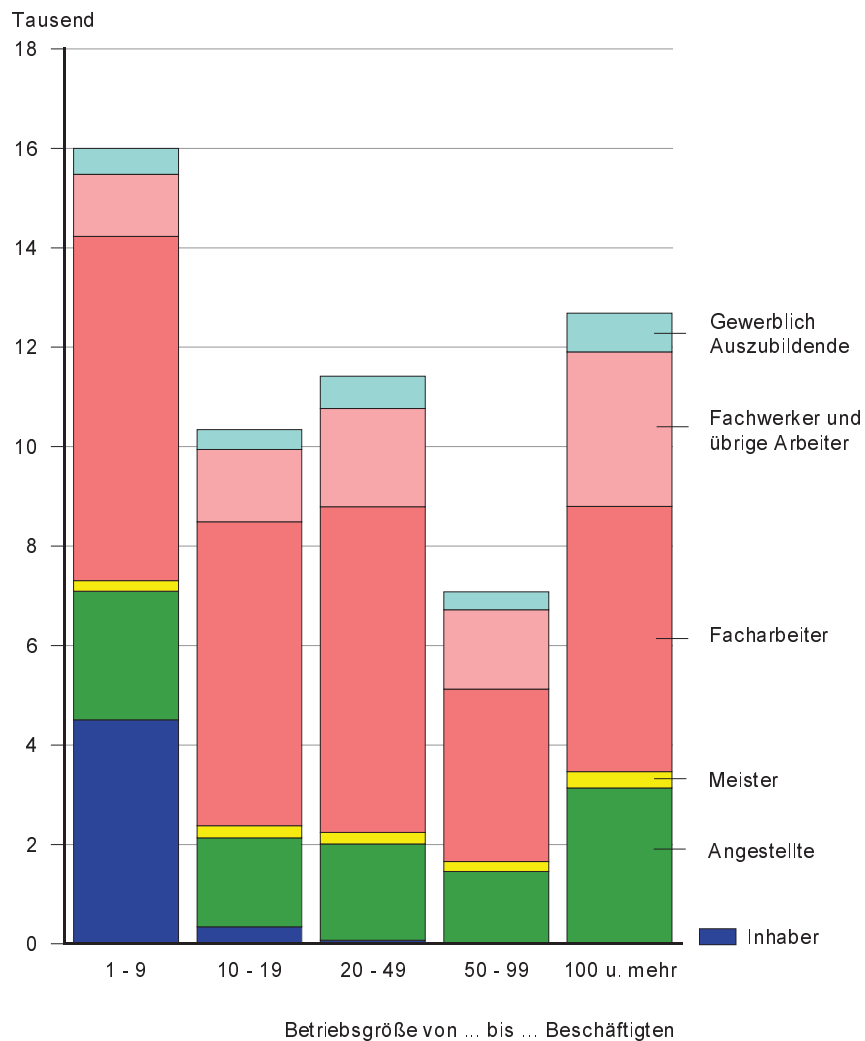
**Abb. 2 Betriebe, tätige Personen und Gesamtumsatz in Vorbereitenden Baustellenarbeiten, Hoch- und Tiefbau im Juni 1997 bis 2005 nach Betriebsgrößenklassen**



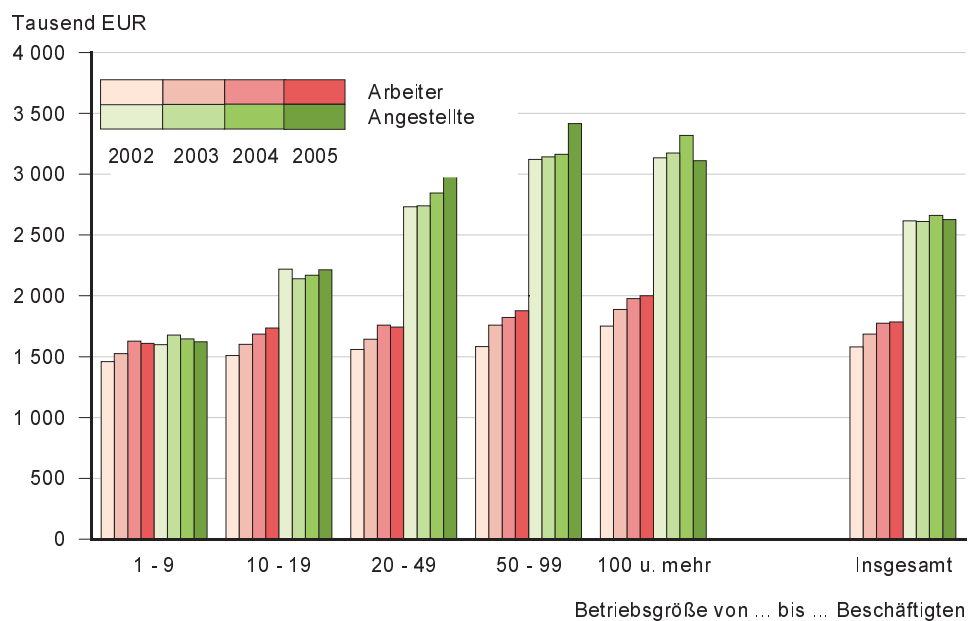
**Abb. 3 Tätige Personen in Vorbereitenden Baustellenarbeiten, Hoch- und Tiefbau am 30. Juni 2005 nach der Stellung im Betrieb**



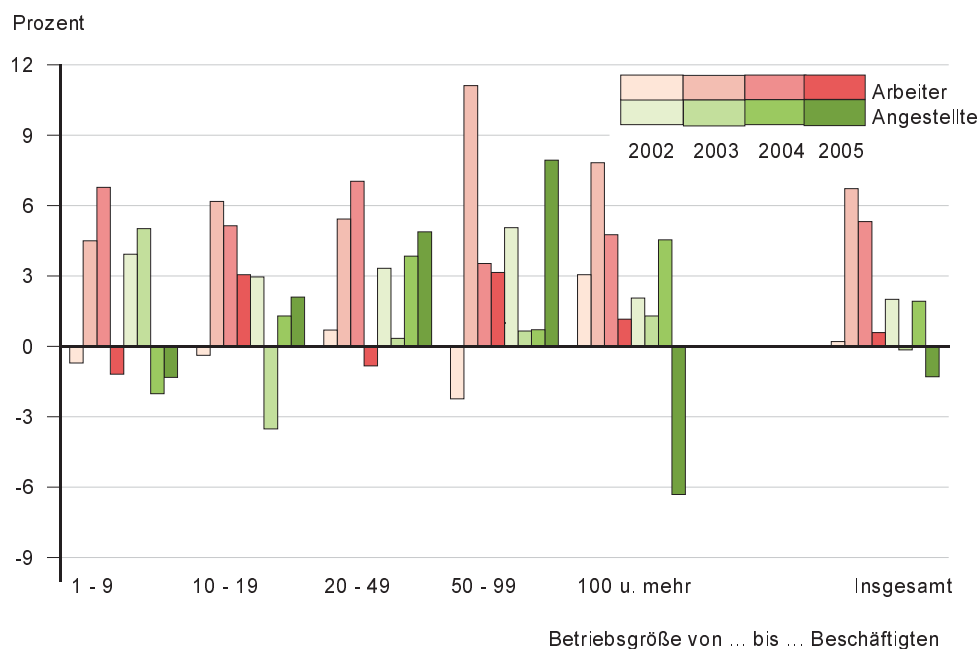
**Abb. 4 Tätige Personen in Vorbereitenden Baustellenarbeiten, Hoch- und Tiefbau am 30. Juni 2005 nach der Stellung im Betrieb und Betriebsgrößenklassen**



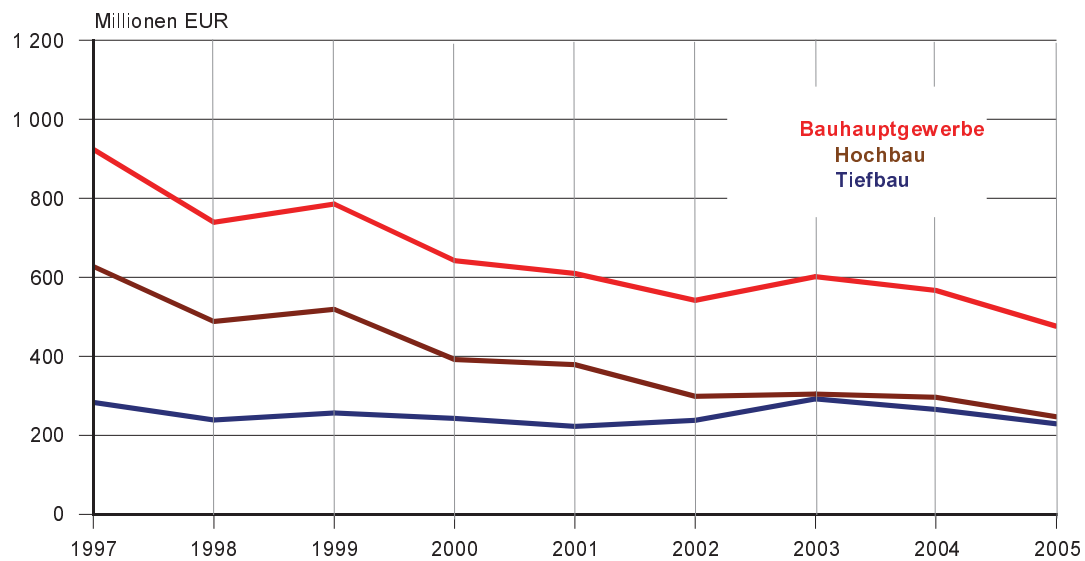
**Abb. 5 Bruttolohn je Arbeiter und Bruttogehalt je Angestellter in Vorbereitenden Baustellenarbeiten, Hoch- und Tiefbau im Juni 2002 bis 2005 nach Betriebsgrößenklassen**



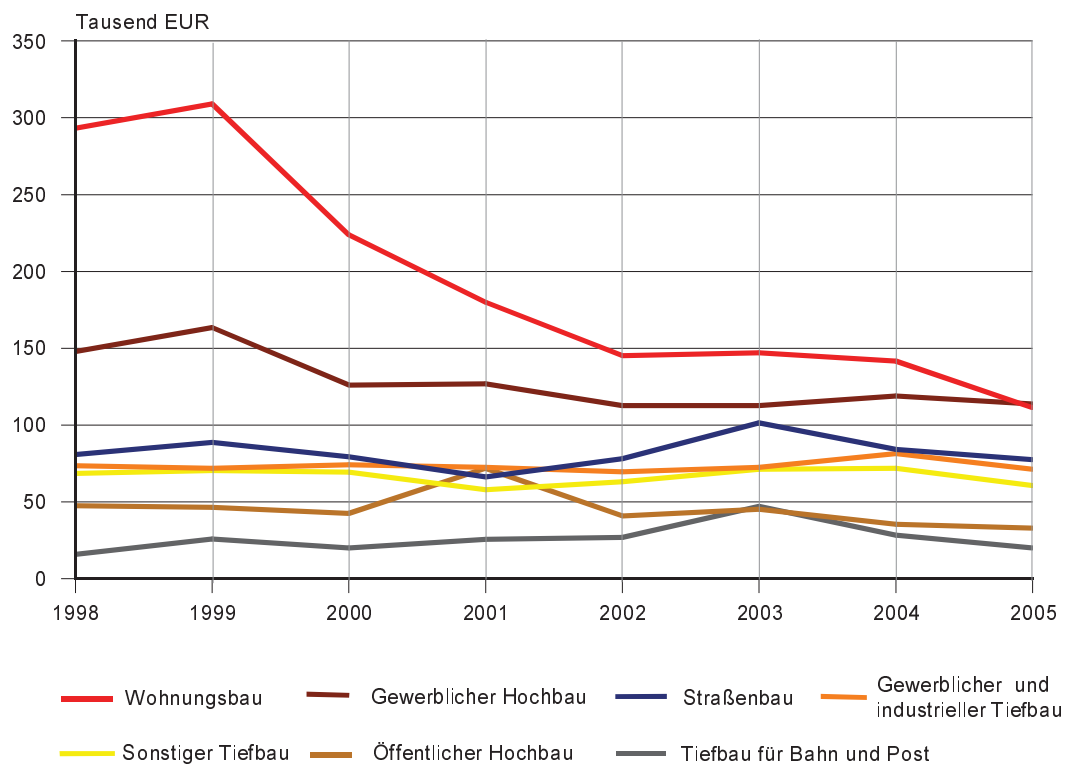
**Abb. 6 Veränderung des Bruttolohns je Arbeiter und Bruttogehalts je Angestellter in Vorbereitenden Baustellenarbeiten, Hoch- und Tiefbau im Juni 2002 bis 2005 gegenüber den Vorjahren nach Betriebsgrößenklassen**



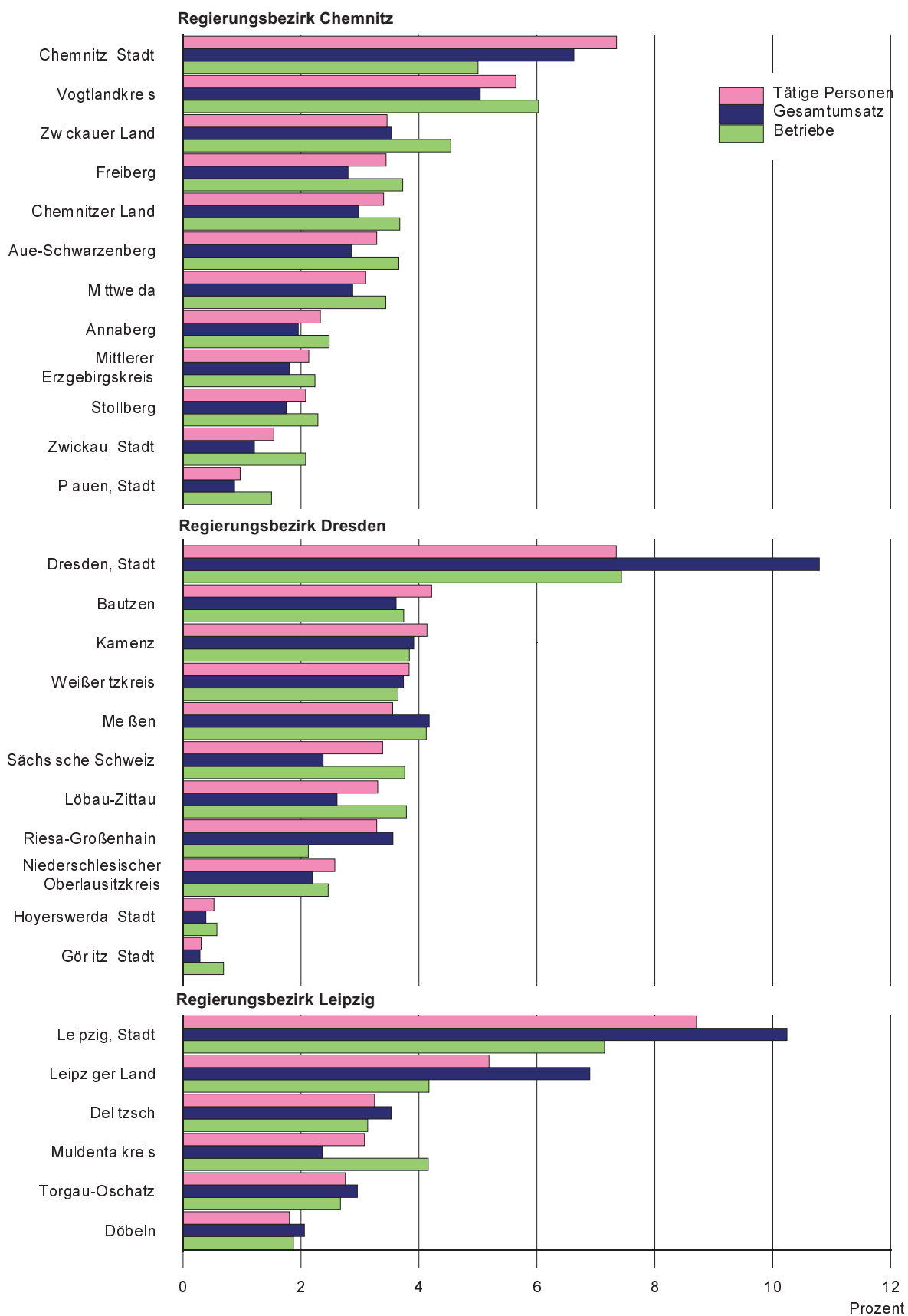
**Abb. 7 Umsatz in Vorbereitenden Baustellenarbeiten, Hoch- und Tiefbau im Juni 1997 bis 2005**



**Abb. 8 Baugewerblicher Umsatz in Vorbereitenden Baustellenarbeiten, Hoch- und Tiefbau im Juni 1998 bis 2005 nach Bauarten und Auftraggebern**



**Abb. 9 Betriebe, tätige Personen und Gesamtumsatz in Vorbereitenden Baustellenarbeiten, Hoch- und Tiefbau im Juni 2005 nach Kreisfreien Städten und Landkreisen**  
Sachsen insgesamt entspricht 100 Prozent des jeweiligen Merkmals



**Abb. 10 Gesamtumsatz im Vorjahr je tätiger Person in Vorbereitenden Baustellenarbeiten, Hoch- und Tiefbau im Juni 1995, 2000 und 2005 nach Kreisfreien Städten und Landkreisen**

