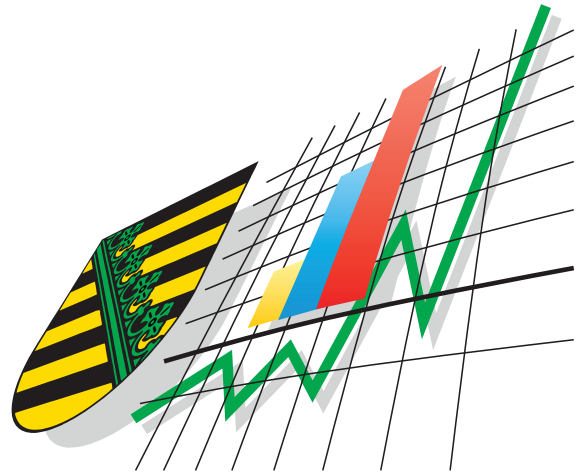


Statistisches Landesamt
des Freistaates
Sachsen



Statistische Berichte

Baugewerbe im Freistaat Sachsen

(Ergebnisse der Totalerhebung
im Bauhauptgewerbe)

Juni 2003

Zeichenerklärung

-	Nichts vorhanden (genau Null)	x	Tabellenfach gesperrt, weil Aussage nicht sinnvoll
0	Weniger als die Hälfte von 1 in der letzten besetzten Stelle, jedoch mehr als nichts	()	Aussagewert ist eingeschränkt
...	Angabe fällt später an	p	vorläufige Zahl
/	Zahlenwert nicht sicher genug	r	berichtigte Zahl
.	Zahlenwert unbekannt oder geheim zu halten	s	geschätzte Zahl

Herausgeber: Statistisches Landesamt des Freistaates Sachsen

Macherstraße 63
01917 Kamenz

Postfach 11 05
01911 Kamenz

Telefon
Vermittlung 03578 33-0
Präsident/Sekretariat -1900
Auskunft -1913, -1914
Bibliothek -4352
Vertrieb -4316

Telefax -1999
Telefax -1921
Telefax -1598

Internet www.statistik.sachsen.de
E-Mail info@statistik.sachsen.de

Informationsbüro Dresden

Rampische Str. 4
01067 Dresden

Telefon 0351 483-3180
E-Mail iPunkt@statistik.sachsen.de

Telefax -3184

Kein Zugang für elektronisch signierte sowie verschlüsselte Dokumente

© Statistisches Landesamt des Freistaates Sachsen, Kamenz, Mail 2004

Für nichtgewerbliche Zwecke sind Vervielfältigung und unentgeltliche Verbreitung, auch auszugsweise, mit Quellenangabe gestattet. Die Verbreitung, auch auszugsweise, über elektronische Systeme/Daten-träger bedarf der vorherigen Zustimmung. Alle übrigen Rechte bleiben vorbehalten.

Inhalt

	Seite
Vorbemerkungen	4
Ergebnisdarstellung	5
Tabellenteil	
1. Betriebe, tätige Personen, Bruttolohn- und -gehaltsumme, geleistete Arbeitsstunden sowie Umsatz in Vorbereitenden Baustellenarbeiten, Hoch- und Tiefbau nach WZ 2003	7
2. Betriebe in Vorbereitenden Baustellenarbeiten, Hoch- und Tiefbau am 30. Juni 2003 nach Kreisen und Beschäftigtengrößenklassen	8
3. Tätige Personen in Vorbereitenden Baustellenarbeiten, Hoch- und Tiefbau am 30. Juni 2003 nach Kreisen und Beschäftigtengrößenklassen	9
4. Tätige Personen in Vorbereitenden Baustellenarbeiten, Hoch- und Tiefbau am 30. Juni 2003 nach der Stellung im Betrieb und Beschäftigtengrößenklassen	10
5. Tätige Personen in Vorbereitenden Baustellenarbeiten, Hoch- und Tiefbau am 30. Juni 2003 nach Kreisen und nach der Stellung im Betrieb	11
6. Bruttolohnsumme in Vorbereitenden Baustellenarbeiten, Hoch- und Tiefbau im Juni 2003 nach Kreisen und Beschäftigtengrößenklassen	14
7. Bruttogehaltsumme in Vorbereitenden Baustellenarbeiten, Hoch- und Tiefbau im Juni 2003 nach Kreisen und Beschäftigtengrößenklassen	15
8. Geleistete Arbeitsstunden in Vorbereitenden Baustellenarbeiten, Hoch- und Tiefbau im Juni 2003 nach Kreisen und Art der Bauten	16
9. Geleistete Arbeitsstunden in Vorbereitenden Baustellenarbeiten, Hoch- und Tiefbau im Juni 2003 nach Kreisen und Beschäftigtengrößenklassen	18
10. Geleistete Arbeitsstunden in Vorbereitenden Baustellenarbeiten, Hoch- und Tiefbau im Juni 2003 nach Art der Bauten und Beschäftigtengrößenklassen	19
11. Baugewerblicher Umsatz in Vorbereitenden Baustellenarbeiten, Hoch- und Tiefbau im Juni 2003 nach Art der Bauten und Beschäftigtengrößenklassen	19
12. Umsatz in Vorbereitenden Baustellenarbeiten, Hoch- und Tiefbau im Juni 2003 nach Kreisen	20
13. Baugewerblicher Umsatz in Vorbereitenden Baustellenarbeiten, Hoch- und Tiefbau im Juni 2003 nach Kreisen und Beschäftigtengrößenklassen	21
14. Baugewerblicher Umsatz in Vorbereitenden Baustellenarbeiten, Hoch- und Tiefbau im Juni 2003 nach Kreisen und Art der Bauten	22
15. Umsatz in Vorbereitenden Baustellenarbeiten, Hoch- und Tiefbau im Jahr 2002 nach Kreisen	24
16. Baugewerblicher Umsatz in Vorbereitenden Baustellenarbeiten, Hoch- und Tiefbau im Jahr 2002 nach Kreisen und Beschäftigtengrößenklassen	25
17. Betriebe, tätige Personen, Bruttolohn- und -gehaltsumme sowie geleistete Arbeitsstunden in Vorbereitenden Baustellenarbeiten, Hoch- und Tiefbau im Juni 2003 nach Kreisen - Veränderung zur Totalerhebung im Juni 2002	26
18. Umsatz in Vorbereitenden Baustellenarbeiten, Hoch- und Tiefbau im Juni 2003 sowie für das Jahr 2002 nach Kreisen - Veränderung zur Totalerhebung im Juni 2002	27
19. Betriebe in Vorbereitenden Baustellenarbeiten, Hoch- und Tiefbau am 30. Juni 2003 nach Wirtschaftszweigen und Beschäftigtengrößenklassen	29
20. Tätige Personen in Vorbereitenden Baustellenarbeiten, Hoch- und Tiefbau am 30. Juni 2003 nach Wirtschaftszweigen und Beschäftigtengrößenklassen	30

	Seite
21. Tätige Personen in Vorbereitenden Baustellenarbeiten, Hoch- und Tiefbau am 30. Juni 2003 nach Wirtschaftszweigen und nach der Stellung im Betrieb	31
22. Bruttolohnsumme in Vorbereitenden Baustellenarbeiten, Hoch- und Tiefbau im Juni 2003 nach Wirtschaftszweigen und Beschäftigtengrößenklassen	34
23. Bruttogehaltsumme in Vorbereitenden Baustellenarbeiten, Hoch- und Tiefbau im Juni 2003 nach Wirtschaftszweigen und Beschäftigtengrößenklassen	35
24. Geleistete Arbeitsstunden in Vorbereitenden Baustellenarbeiten, Hoch- und Tiefbau im Juni 2003 nach Wirtschaftszweigen und Art der Bauten	36
25. Geleistete Arbeitsstunden in Vorbereitenden Baustellenarbeiten, Hoch- und Tiefbau im Juni 2003 nach Wirtschaftszweigen und Beschäftigtengrößenklassen	38
26. Umsatz in Vorbereitenden Baustellenarbeiten, Hoch- und Tiefbau im Juni 2003 nach Wirtschaftszweigen	39
27. Baugewerblicher Umsatz in Vorbereitenden Baustellenarbeiten, Hoch- und Tiefbau im Juni 2003 nach Wirtschaftszweigen und Art der Bauten	40
28. Baugewerblicher Umsatz in Vorbereitenden Baustellenarbeiten, Hoch- und Tiefbau im Juni 2003 nach Wirtschaftszweigen und Beschäftigtengrößenklassen	42
29. Umsatz in Vorbereitenden Baustellenarbeiten, Hoch- und Tiefbau im Jahr 2002 nach Wirtschaftszweigen	43
30. Baugewerblicher Umsatz in Vorbereitenden Baustellenarbeiten, Hoch- und Tiefbau im Jahr 2002 nach Wirtschaftszweigen und Beschäftigtengrößenklassen	44
31. Betriebe, tätige Personen, Bruttolohn- und -gehaltsumme sowie geleistete Arbeitsstunden in Vorbereitenden Baustellenarbeiten, Hoch- und Tiefbau im Juni 2003 nach Wirtschaftszweigen - Veränderung zur Totalerhebung im Juni 2002	45
32. Umsatz in Vorbereitenden Baustellenarbeiten, Hoch- und Tiefbau im Juni 2003 sowie für das Jahr 2002 nach Wirtschaftszweigen - Veränderung zur Totalerhebung im Juni 2002	46
33. Betriebe, tätige Personen, Bruttolohn- und -gehaltsumme, geleistete Arbeitsstunden sowie Umsatz in Handwerksbetrieben in Vorbereitenden Baustellenarbeiten, Hoch- und Tiefbau im Juni 2003, sowie Umsatz für das Jahr 2002 nach Kreisen	48
34. Betriebe, tätige Personen, Bruttolohn- und -gehaltsumme, geleistete Arbeitsstunden sowie Umsatz in Handwerksbetrieben in Vorbereitenden Baustellenarbeiten, Hoch- und Tiefbau im Juni 2003, sowie Umsatz für das Jahr 2002 nach Wirtschaftszweigen	49
Erläuterungen	50
Definitionen	50
Verzeichnis der Wirtschaftszweige in Vorbereitenden Baustellenarbeiten, Hoch- und Tiefbau	53

	Seite
Abbildungen	
Abb. 1 Betriebe, tätige Personen und Gesamtumsatz in Vorbereitenden Baustellenarbeiten, Hoch- und Tiefbau im Juni 1995 bis 2003 nach Wirtschaftszweigen	54
Abb. 2 Betriebe, tätige Personen und Gesamtumsatz in Vorbereitenden Baustellenarbeiten, Hoch- und Tiefbau im Juni 1995 bis 2003 nach Betriebsgrößenklassen	55
Abb. 3 Tätige Personen in Vorbereitenden Baustellenarbeiten, Hoch- und Tiefbau am 30. Juni 2003 nach der Stellung im Betrieb	56
Abb. 4 Tätige Personen in Vorbereitenden Baustellenarbeiten, Hoch- und Tiefbau am 30. Juni 2003 nach der Stellung im Betrieb und Betriebsgrößenklassen	56
Abb. 5 Bruttolohn je Arbeiter und Bruttogehalt je Angestellter in Vorbereitenden Baustellenarbeiten, Hoch- und Tiefbau im Juni 2000 bis 2003 nach Betriebsgrößenklassen	57
Abb. 6 Veränderung des Bruttolohns je Arbeiter und Bruttogehalts je Angestellter in Vorbereitenden Baustellenarbeiten, Hoch- und Tiefbau im Juni 2000 bis 2003 gegenüber den Vorjahren nach Betriebsgrößenklassen	57
Abb. 7 Umsatz in Vorbereitenden Baustellenarbeiten, Hoch- und Tiefbau im Juni 1995 bis 2003	58
Abb. 8 Baugewerblicher Umsatz in Vorbereitenden Baustellenarbeiten, Hoch- und Tiefbau im Juni 2003 und Juni 2002 nach Bauarten und Auftraggebern	58
Abb. 9 Betriebe, tätige Personen und Gesamtumsatz in Vorbereitenden Baustellenarbeiten, Hoch- und Tiefbau im Juni 2003 nach Kreisen	59

Vorbemerkungen

In diesem Statistischen Bericht werden die Ergebnisse der „Totalerhebung im Bauhauptgewerbe 2003“ veröffentlicht. Im Tabellenprogramm dieses Statistischen Berichtes gibt es gegenüber den Vorjahren keine Veränderungen.

Seit 2003 wird in der Baugewerbestatistik die "Klassifikation der Wirtschaftszweige, Ausgabe 2003" (WZ 2003) benutzt. Das ist die von der Europäischen Kommission genehmigte nationale Fassung der NACE Rev. 1.1¹⁾ für die Bundesrepublik Deutschland. Sie wurde mit der Verordnung (EG) Nr. 29/2002 der Kommission vom 19. November 2001²⁾ als unmittelbar in allen Mitgliedstaaten geltendes Recht in Kraft gesetzt. Damit wird eine einheitliche Anwendung im gesamten EU-Raum gewährleistet. Diese nationale Klassifikation ersetzt die bisherige "Klassifikation der Wirtschaftszweige, Ausgabe 1993" (WZ 93).

Die wesentlichste Änderung der WZ 2003 gegenüber der WZ 93 ist hier der Wegfall der Unterklasse 45.11.3 – Renaturierung von Gewässern.

Um Vergleiche über längere Zeiträume zu ermöglichen, wurden die Ergebnisse der Totalerhebung im Bauhauptgewerbe ab 1992 für die Hauptmerkmale nach WZ 2003 rückgerechnet (vgl. Tab. 1). Dabei ist es zu beachten, dass es dadurch zu bestimmten Unschärfen gekommen ist.

1) NACE: Nomenclature générale des activités économiques dans les Communautés européennes - Statistische Systematik der Wirtschaftszweige in der Europäischen Gemeinschaft.

2) Verordnung (EG) Nr. 29/2002 der Kommission vom 19. Dezember 2001 zur Änderung der Verordnung (EWG) Nr. 3037/90 des Rates betreffend die statistische Systematik der Wirtschaftszweige in der Europäischen Gemeinschaft (ABl. EG L 6 S. 3).

Ergebnisdarstellung

In die „Totalerhebung im Bauhauptgewerbe“ waren 2003 insgesamt 6 079 **Betriebe** einbezogen. Gegenüber dem Vorjahr ist das per Saldo ein Rückgang von 23 Betrieben oder 0,4 Prozent. Faktisch ist die Betriebszahl auf dem Stand des Vorjahres verharrt (vgl. Abb. 1 und 2). Von den 6 079 Betrieben waren bereits 5 297 oder 87,1 Prozent im Jahre 2002 in die „Totalerhebung im Bauhauptgewerbe“ einbezogen gewesen. Das heißt, 782 Betriebe sind 2003 erstmals befragt worden. Das ist die Größenordnung, die auch schon ein Jahr zuvor beobachtet werden konnte.

Von den 2002 befragten 6 102 Betrieben waren 805 im Jahre 2003 (Berichtszeitraum Juni) nicht mehr vorhanden. Die Zahl der Abgänge im Zeitraum zwischen den Erhebungen hat sich verringert, während die Zahl der Zugänge ungefähr gleich geblieben ist. Sowohl unter den Zugängen als auch unter den Abgängen dominieren die Kleinbetriebe.

Die Anzahl der **tätigen Personen** betrug 67 135 (2002: 69 331; 2001: 79 705). Damit sind 2003 die Beschäftigtenzahlen gegenüber dem Vorjahr im achten Jahr in Folge rückläufig (3,2 Prozent).

Als Resultat dieser Entwicklung ist die durchschnittliche Betriebsgröße im Bauhauptgewerbe weiter auf 11,0 tätige Personen je Betrieb zurückgegangen (2002: 11,4; 2001: 12,6; zum Vergleich 1991: 43,1).

Betriebe mit ... bis ... tätigen Personen (Anteile in Prozent)

Größenklasse	1998	1999	2000	2001	2002	2003
1 - 9	50,9	56,9	63,4	69,1	72,7	73,3
10 - 19	24,7	22,3	20,1	17,1	15,8	15,7
20 - 49	16,9	14,3	11,2	9,5	7,7	7,5
50 - 99	4,9	4,4	3,6	2,8	2,5	2,2
100 und mehr	2,6	2,0	1,6	1,5	1,3	1,3

Die Betriebsstruktur nach Beschäftigtengrößenklassen hat sich 2003 im Vergleich zum Vorjahr nur wenig verändert. Der Anteil der Kleinbetriebe (1 bis 19 tätige Personen) ist zusammen um einen halben Prozentpunkt auf 89,0 Prozentanteil gestiegen. Diese Stabilisierung zeigt sich auch in der Entwicklung des Monatsberichtsgebietes (Betriebe von Unternehmen mit 20 und mehr tätigen Personen). Erstmals seit Jahren steigen mehr Betriebe in den Monatsberichtsgebiet auf als ab.

Nach ihrer Stellung im Betrieb waren 75,0 Prozent Arbeiter (2002: 74,9 Prozent; 2001: 76,1 Prozent), 18,2 Prozent Angestellte (2002: 18,4 Prozent; 2001: 18,0 Prozent) und der Rest von 6,8 Prozent tätige (Mit-)Inhaber und unbezahlt mithelfende Familienangehörige (2002: 6,7 Prozent; 2001: 5,9 Prozent). Diese Struktur ist gegenüber dem Vorjahr faktisch unverändert geblieben. Die Entwicklung der vergangenen Jahre – Abnahme des Anteils der Arbeiter und Zunahme der Anteile der Angestellten und Inhaber – kam damit zum Stillstand.

Die Zahl der Arbeiter ist gegenüber 2002 um 3,1 Prozent und die der Angestellten um 4,4 Prozent zurückgegangen. Die Zahl der tätigen (Mit-)Inhaber und die der unbezahlt mithelfenden Familienangehörigen ist faktisch unverändert geblieben. Innerhalb der Gruppe der Arbeiter verzeichneten die gewerblich Auszubildenden, Umschüler, Praktikanten einen Rückgang von 19,9 Prozent, die Fachwerker, Werker und sonstigen Beschäftigten von 5,3 Prozent und die Facharbeiter und Meister lediglich von 0,5 Prozent. Dies hat Auswirkungen auf die Struktur der gewerblichen Arbeitskräfte.

Die 50 321 gewerblichen Arbeitskräfte (Arbeiter) setzten sich aus 71,0 Prozent Facharbeitern und Meistern (2002: 69,1 Prozent; 2001: 68,4 Prozent), 22,4 Prozent Fachwerkern, Werkern und sonstigen Beschäftigten (2002 und 2001: 22,9 Prozent) sowie 6,6 Prozent gewerblich Auszubildenden, Umschülern, Praktikanten (2002: 8,0 Prozent; 2001: 8,7 Prozent; 1998: 11,4 Prozent) zusammen. Der Anteil der gewerblich Auszubildenden, Umschüler, Praktikanten ist somit auch 2003 weiter zurückgegangen. Der Anteil der Fachwerker, Werker und sonstigen Beschäftigten – hinter letzterem verbergen sich auch alle „ungelernten“ Arbeiter – ist nur leicht gesunken, der Anteil der höher qualifizierten Facharbeiter und Meister dagegen leicht gestiegen. Mittelfristig ist im Rohbaubereich Sachsens eine Zunahme des Anteils der qualifizierteren gewerblichen Arbeitnehmer zu beobachten.

Der durchschnittliche **Bruttolohn** je Arbeiter lag im Juni 2003 nominell bei 1 686 € (2002: 1 580 €; 2001: 1 576 €; 2000: 1 607 €) und das durchschnittliche **Bruttogehalt** je Angestellten bei 2 612 € (2002: 2 616 €; 2001: 2 565 €; 2000: 2 513 €). Für diese Entwicklung können zwei verschiedene Gründe maßgeblich sein, zum einen die konjunkturelle/tarifliche Entwicklung und zum anderen die Strukturveränderungen. Zu letzterem können hier Aussagen gemacht werden.

Das Bruttogehalt je Angestellten ist erstmals seit mehreren Jahren nicht gestiegen, sondern es verharnte faktisch auf dem Vorjahresniveau (minus 0,15 Prozent). Die Zahl der Angestellten und die Bruttogehaltssumme verringerten sich mit 4,4 bzw. 4,6 Prozent faktisch in der gleichen Größenordnung. Der Bruttolohn je Arbeiter ist mit 6,7 Prozent gegenüber dem Vorjahr deutlich gestiegen. Die Zunahme des Anteils höher qualifizierter gewerblicher Arbeitskräfte wirkt sich hier u. a. aus. (Vgl. auch Abb. 5 und 6.)

Der **Gesamtumsatz** belief sich im **Juni 2003** auf 602 Millionen €. Gegenüber dem Vorjahreszeitraum mit 542 Millionen € sind das 11,1 Prozent mehr. Der baugewerbliche Umsatz stieg um 11,3 Prozent. Diese Umsatzsteigerung ist im Wesentlichen auf den Tiefbau zurückzuführen. Hier stieg er um 22,8 Prozent, im Straßenbau allein um 29,7 Prozent. Aber auch im Hochbau wurden 2,1 Prozent mehr Umsatz erwirtschaftet. Hier hatte der öffentliche Hochbau mit 10,5 Prozent die größte Steigerung. Die Ursache für das Umsatzplus im Tiefbau ist zweifellos in der Beseitigung von Hochwasserschäden vom August 2002 zu suchen, wobei ihre Wirkung allerdings nicht quantifizierbar ist.

Im gesamten **Jahr 2002** wurde ein Umsatz von 5 849 Millionen € erzielt. Gegenüber dem Jahr 2001 mit 6 372 Millionen € ist das ein Rückgang um 8,2 Prozent. In den beiden Jahren davor hatte der Rückgang im zweistelligen Bereich gelegen. Der Gesamtumsatz je tätiger Person lag 2002 um 5,2 Prozent unter dem entsprechenden Vorjahreswert.

Nach **Wirtschaftszweigen** gliederte sich das Bauhauptgewerbe wie folgt (alle Angaben für Juni 2003 und 2002 in Prozent) – (vgl. auch Abb. 1):

Wirtschaftszweig	WZ 93	Betriebe		Tätige Personen		Gesamtumsatz	
		2002	2003	2002	2003	2002	2003
Vorbereitende Baustellenarbeiten	45.1	7,0	7,0	7,5	7,1	5,3	5,0
Hoch- und Tiefbau	45.2	93,0	93,0	92,5	92,9	94,7	95,0
Hochbau, Brücken- und Tunnelbau	45.21	39,1	40,0	48,2	48,8	50,7	48,7
Dachdeckerei, Abdichtung, Zimmerei	45.22	34,1	34,6	16,9	16,9	11,3	11,1
Straßenbau und Eisenbahnoberbau	45.23	4,6	4,7	12,0	12,9	16,7	21,2
Wasserbau, Spezialbau u. sonst. Tiefbau	45.24 + 45.25	15,1	13,7	15,3	14,2	16,0	14,6

Auch hier zeigen sich die Wirkungen der Beseitigung von Hochwasserschäden. Der Gesamtumsatz von Betrieben, die dem Wirtschaftszweig 45.23 – Bau von Straßen, Bahnverkehrsstrecken, Rollbahnen und Sportanlagen – zugeordnet sind, konnte seinen Anteil deutlich erhöhen.

Die Tab. 19 zeigt, dass einige WZ-Fünfsteller mit nur sehr wenigen Betrieben besetzt sind. Diese Tabelle sollte zu Rate gezogen werden, wenn die Angaben in den darauf folgenden Tabellen interpretiert werden. Dort, wo sich hinter dem Inhalt eines beliebigen Tabellenfeldes nur eine sehr geringe Fallzahl (Betriebszahl) verbirgt, können manche Interpretationen auch vom Zufall beeinflusst sein.

Bei 71,9 Prozent der Betriebe sind die Inhaber oder Gesellschafter in die **Handwerksrolle (Anlage A)** eingetragen. Gegenüber 2002 mit 70,7 Prozent ist dieser Anteil wieder etwas angestiegen, nachdem er 2001 zurückgegangen war. In diesen Handwerksbetrieben sind 70,9 Prozent der tätigen Personen der Wirtschaftszweige Vorbereitende Baustellenarbeiten sowie Hoch- und Tiefbau beschäftigt (2002: 71,1 Prozent; 2001: 75,3 Prozent). Vom Gesamtumsatz im Juni 2003 entfielen 61,9 Prozent auf diese Handwerksbetriebe (2002: 62,4 Prozent; 2001: 69,6 Prozent).

In den letzten Jahren hat das Bauhandwerk innerhalb der Wirtschaftszweige Vorbereitende Baustellenarbeiten, Hoch- und Tiefbau etwas an Boden verloren. Der Handwerksanteil schwankt jedoch in den einzelnen Wirtschaftszweigen gemäß der „Klassifikation der Wirtschaftszweige, Ausgabe 2003“. In den Vorbereitenden Baustellenarbeiten (45.1) sind lediglich acht Prozent der Betriebe Handwerksbetriebe, im Hoch- und Tiefbau (45.2) dagegen rund 77 Prozent. Innerhalb des Wirtschaftsbereiches 45.2 schwankt der Handwerksanteil bei den Betrieben zwischen 86 Prozent im Hoch-, Brücken- und Tunnelbau (45.21) und 60 Prozent im Sonstigen spezialisierten Hoch- und Tiefbau (45.25). Bei der Dachdeckerei, Bauspenglerei, Abdichtung und Zimmerei (45.22) mit 73 Prozent Handwerksanteil sind vor allem im Wirtschaftszweig Abdichtung gegen Wasser und Feuchtigkeit (45.22.2) lediglich elf Prozent Handwerksbetriebe. Innerhalb des Sonstigen spezialisierten Hoch- und Tiefbaus (45.25) ist es dagegen der Wirtschaftszweig Sonstiger spezialisierter Hoch- und Tiefbau a. n. g., der den Anteil senkt. Hier sind z. B. die Betonbohr- und -sägearbeiten eingeordnet.

1. Betriebe, tätige Personen, Bruttolohn- und -gehaltsumme, geleistete Arbeitsstunden sowie Umsatz in Vorbereitenden Baustellenarbeiten, Hoch- und Tiefbau nach WZ 2003

Jahr	Betriebe	Tätige Personen	Bruttolohn- u. -gehalt- summe	Geleistete Arbeits- stunden	Gesamt- umsatz	Darunter baugewerbl. Umsatz	Gesamtum- satz im Vorjahr
			1000 €	1000	1000 €		
1992	2 137	85 494	122 514	10 005	417 267	402 148	2 144 321
1993	2 513	90 446	142 153	11 597	550 201	540 852	5 104 179
1994	3 589	122 693	203 200	15 725	840 499	827 851	7 242 610
1995	4 403	136 947	229 951	15 969	928 459	918 086	10 098 361
1996	4 678	133 655	217 036	15 628	1 008 085	990 003	10 410 519
1997	5 362	125 430	206 384	14 829	924 302	910 826	10 548 506
1998	5 821	109 533	182 222	12 719	739 480	727 391	9 467 620
1999	6 336	105 296	175 941	12 806	785 645	775 765	8 390 795
2000	6 605	93 816	157 873	9 932	642 617	635 188	8 167 824
2001	6 338	79 705	132 490	8 597	609 720	600 906	7 262 003
2002	6 102	69 331	115 445	7 292	541 866	536 340	6 371 608
2003	6 079	67 135	116 687	7 411	602 139	596 819	5 849 282

**2. Betriebe in Vorbereitenden Baustellenarbeiten, Hoch- und Tiefbau am 30. Juni 2003 nach Kreisen und Beschäftigten-
größenklassen**

Kreis- Nr.	Kreis Regierungsbezirk Land	Betriebe	Betriebe mit ... tätigen Personen				
			1 bis 9	10 bis 19	20 bis 49	50 bis 99	100 und mehr
61	Chemnitz, Stadt	317	247	39	17	4	10
66	Plauen, Stadt	103	86	12	5	-	-
67	Zwickau, Stadt	122	90	18	10	3	1
71	Annaberg	150	102	30	14	2	2
73	Chemnitzer Land	230	174	30	19	5	2
77	Freiberg	211	145	33	29	3	1
78	Vogtlandkreis	377	298	45	21	9	4
81	Mittlerer Erzgebirgskreis	141	98	22	19	2	-
82	Mittweida	215	151	45	16	1	2
88	Stollberg	141	99	28	11	2	1
91	Aue-Schwarzenberg	210	148	42	16	3	1
93	Zwickauer Land	271	218	36	13	2	2
	Regierungsbezirk Chemnitz	2 488	1 856	380	190	36	26
62	Dresden, Stadt	458	350	57	29	12	10
63	Görlitz, Stadt	49	39	6	3	-	1
64	Hoyerswerda, Stadt	37	26	7	4	-	-
72	Bautzen	221	154	41	19	4	3
80	Meißen	232	177	30	13	9	3
84	Niederschles. Oberlausitzkreis	153	102	31	14	5	1
85	Riesa-Großenhain	133	79	32	11	10	1
86	Löbau-Zittau	224	158	41	21	1	3
87	Sächsische Schweiz	224	159	46	13	4	2
90	Weißeritzkreis	206	150	35	11	6	4
92	Kamenz	227	173	31	16	4	3
	Regierungsbezirk Dresden	2 164	1 567	357	154	55	31
65	Leipzig, Stadt	478	358	61	29	18	12
74	Delitzsch	197	148	27	17	4	1
75	Döbeln	109	68	27	14	-	-
79	Leipziger Land	251	184	34	18	10	5
83	Muldentalkreis	239	176	43	15	4	1
89	Torgau-Oschatz	153	99	26	22	5	1
	Regierungsbezirk Leipzig	1 427	1 033	218	115	41	20
	Sachsen	6 079	4 456	955	459	132	77

**3. Tätige Personen in Vorbereitenden Baustellenarbeiten, Hoch- und Tiefbau am 30. Juni 2003 nach Kreisen und Beschäftig-
tengrößenklassen**

Kreis- Nr.	Kreis Regierungsbezirk Land	Tätige Personen	In Betrieben mit ... tätigen Personen				
			1 bis 9	10 bis 19	20 bis 49	50 bis 99	100 und mehr
61	Chemnitz, Stadt	4 745	809	519	532	236	2 649
66	Plauen, Stadt	635	277	174	184	-	-
67	Zwickau, Stadt	1 204	284	244	.	213	.
71	Annaberg	1 528	385	373	393	.	.
73	Chemnitzer Land	2 284	650	413	582	.	.
77	Freiberg	2 244	603	447	904	.	.
78	Vogtlandkreis	3 998	1 041	609	628	591	1 129
81	Mittlerer Erzgebirgskreis	1 427	394	306	.	.	-
82	Mittweida	1 970	553	605	526	.	.
88	Stollberg	1 412	357	384	319	.	.
91	Aue-Schwarzenberg	1 880	521	607	480	.	.
93	Zwickauer Land	2 289	840	482	345	.	.
	Regierungsbezirk Chemnitz	25 616	6 714	5 163	5 817	2 373	5 549
62	Dresden, Stadt	5 412	1 019	749	936	801	1 907
63	Görlitz, Stadt	476	120	90	.	-	.
64	Hoyerswerda, Stadt	318	96	91	131	-	-
72	Bautzen	2 755	592	548	594	294	727
80	Meißen	2 423	710	412	393	565	343
84	Niederschles. Oberlausitzkreis	1 660	388	448	364	.	.
85	Riesa-Großenhain	1 960	287	457	.	694	.
86	Löbau-Zittau	2 235	616	542	626	.	.
87	Sächsische Schweiz	2 382	622	638	345	.	.
90	Weißeritzkreis	2 522	539	493	331	450	709
92	Kamenz	2 868	592	445	480	259	1 092
	Regierungsbezirk Dresden	25 011	5 581	4 913	4 601	3 725	6 191
65	Leipzig, Stadt	6 329	1 125	820	812	1 195	2 377
74	Delitzsch	1 929	554	370	490	.	.
75	Döbeln	1 094	299	368	427	-	-
79	Leipziger Land	3 223	658	484	510	662	909
83	Muldentalkreis	2 081	689	581	461	.	.
89	Torgau-Oschatz	1 852	403	346	670	.	.
	Regierungsbezirk Leipzig	16 508	3 728	2 969	3 370	2 649	3 792
	Sachsen	67 135	16 023	13 045	13 788	8 747	15 532

4. Tätige Personen in Vorbereitenden Baustellenarbeiten, Hoch- und Tiefbau am 30. Juni 2003 nach der Stellung im Betrieb und Beschäftigtengrößenklassen

Stellung im Betrieb	Tätige Personen	In Betrieben mit ... tätigen Personen					Darunter im Handwerk
		1 bis 9	10 bis 19	20 bis 49	50 bis 99	100 und mehr	
Tätige Personen insgesamt	67 135	16 023	13 045	13 788	8 747	15 532	47 621
Tätige Inhaber und Mitinhaber	4 403	3 860	439	91	11	2	2 999
Unbezahlt mithelfende Familienangehörige	217	182	28	6	1	-	155
Kaufm. Angestellte einschl. Auszubildende	6 112	1 635	1 264	1 104	637	1 472	4 150
Techn. Angestellte einschl. Auszubildende	6 082	831	823	1 120	1 007	2 301	3 476
Angestelltenversicherungspflichtige Poliere, Schachtmeister, Meister	1 480	197	207	353	242	481	986
Werkpoliere, Bauvorarbeiter, Baumasch.-Fachmeister u. -Vorarbeiter	3 284	195	532	801	676	1 080	2 250
Facharbeiter (ohne Arbeiter mit angelernten Spezialtätigkeiten)	30 953	7 201	7 421	7 443	3 769	5 119	25 368
Maurer	11 190	2 730	3 275	3 072	1 082	1 031	10 288
Betonbauer	1 377	93	192	292	237	563	839
Zimmerer	2 883	714	617	567	395	590	2 464
übrige Baufacharbeiter (z.B. Gipser, Dachdecker)	11 423	3 282	2 634	2 442	1 362	1 703	9 251
Baumaschinenführer u. -warte, geprüfte Berufskraftfahrer	4 080	382	703	1 070	693	1 232	2 526
Fachwerker, Werker, Baumaschinisten u. Arbeiter m. angel. Spezialtätigk.	11 262	1 411	1 709	2 154	1 821	4 167	5 814
Gewerbl. Auszubildende, Umschüler, Anlernlinge, Praktikanten	3 342	511	622	716	583	910	2 423
darunter Arbeiter (einschl. angestelltenversicherungspflichtige Poliere, Schachtmeister u. Meister)	50 321	9 515	10 491	11 467	7 091	11 757	36 841
Angestellte	12 194	2 466	2 087	2 224	1 644	3 773	7 626

5. Tätige Personen in Vorbereitenden Baustellenarbeiten, Hoch- und Tiefbau am 30. Juni 2003 nach Kreisen und nach der Stellung im Betrieb

Kreis-Nr.	Kreis Regierungsbezirk Land	Tätige Personen	Tätige Inhaber und Mitinhaber	Unbezahlt mithelfende Familienan- gehörige	Angestellte	Davon	
						kauf- männische Angestellte	technische Angestellte
61	Chemnitz, Stadt	4 745	228	7	1 407	700	707
66	Plauen, Stadt	635	78	4	114	65	49
67	Zwickau, Stadt	1 204	79	4	256	118	138
71	Annaberg	1 528	112	11	222	127	95
73	Chemnitzer Land	2 284	170	7	372	171	201
77	Freiberg	2 244	145	7	341	184	157
78	Vogtlandkreis	3 998	283	19	592	382	210
81	Mittlerer Erzgebirgskreis	1 427	99	7	190	117	73
82	Mittweida	1 970	153	16	320	165	155
88	Stollberg	1 412	112	3	219	123	96
91	Aue-Schwarzenberg	1 880	158	10	273	143	130
93	Zwickauer Land	2 289	210	11	405	192	213
Regierungsbezirk Chemnitz		25 616	1 827	106	4 711	2 487	2 224
62	Dresden, Stadt	5 412	331	16	1 201	543	658
63	Görlitz, Stadt	476	34	1	56	29	27
64	Hoyerswerda, Stadt	318	23	2	60	31	29
72	Bautzen	2 755	178	9	390	186	204
80	Meißen	2 423	174	8	388	223	165
84	Niederschles. Oberlausitzkreis	1 660	117	5	217	108	109
85	Riesa-Großenhain	1 960	98	6	285	162	123
86	Löbau-Zittau	2 235	169	6	291	147	144
87	Sächsische Schweiz	2 382	174	11	376	201	175
90	Weißeritzkreis	2 522	164	4	383	215	168
92	Kamenz	2 868	167	7	427	189	238
Regierungsbezirk Dresden		25 011	1 629	75	4 074	2 034	2 040
65	Leipzig, Stadt	6 329	304	11	1 522	672	850
74	Delitzsch	1 929	141	7	385	185	200
75	Döbeln	1 094	57	-	189	108	81
79	Leipziger Land	3 223	192	8	653	266	387
83	Muldentalkreis	2 081	166	9	330	213	117
89	Torgau-Oschatz	1 852	87	1	330	147	183
Regierungsbezirk Leipzig		16 508	947	36	3 409	1 591	1 818
Sachsen		67 135	4 403	217	12 194	6 112	6 082

Noch: 5. Tätige Personen in Vorbereitenden Baustellenarbeiten, Hoch- und Tiefbau am 30. Juni 2003 nach Kreisen und nach der Stellung im Betrieb

Kreis-Nr.	Kreis Regierungsbezirk Land	Gewerbliche Arbeitskräfte	Facharbeiter einschließlich Poliere und Meister	davon			
				Poliere, Meister, Schacht- meister	Hilfspoliere und -meister, Fachvorarbeiter	Maurer	Betonbauer
61	Chemnitz, Stadt	3 103	1 825	92	241	432	74
66	Plauen, Stadt	439	320	16	20	113	7
67	Zwickau, Stadt	865	618	40	46	169	57
71	Annaberg	1 183	849	34	62	279	29
73	Chemnitzer Land	1 735	1 363	41	95	525	65
77	Freiberg	1 751	1 348	51	82	579	13
78	Vogtlandkreis	3 104	2 119	114	176	664	46
81	Mittlerer Erzgebirgskreis	1 131	872	17	46	352	22
82	Mittweida	1 481	1 188	24	104	414	43
88	Stollberg	1 078	853	59	81	243	9
91	Aue-Schwarzenberg	1 439	1 090	31	83	302	35
93	Zwickauer Land	1 663	1 047	38	73	375	40
Regierungsbezirk Chemnitz		18 972	13 492	557	1 109	4 447	440
62	Dresden, Stadt	3 864	2 775	168	267	582	278
63	Görlitz, Stadt	385	193	7	21	76	1
64	Hoyerswerda, Stadt	233	157	8	7	54	13
72	Bautzen	2 178	1 593	34	139	471	86
80	Meißen	1 853	1 394	51	119	543	76
84	Niederschles. Oberlausitzkreis	1 321	802	36	69	391	10
85	Riesa-Großenhain	1 571	1 103	28	119	370	28
86	Löbau-Zittau	1 769	1 308	36	101	490	11
87	Sächsische Schweiz	1 821	1 230	32	156	463	27
90	Weißeritzkreis	1 971	1 444	33	151	492	94
92	Kamenz	2 267	1 312	61	176	368	20
Regierungsbezirk Dresden		19 233	13 311	494	1 325	4 300	644
65	Leipzig, Stadt	4 492	3 221	213	337	591	185
74	Delitzsch	1 396	1 099	41	88	371	22
75	Döbeln	848	658	21	51	282	5
79	Leipziger Land	2 370	1 694	70	167	393	40
83	Muldentalkreis	1 576	1 095	38	113	389	13
89	Torgau-Oschatz	1 434	1 147	46	94	417	28
Regierungsbezirk Leipzig		12 116	8 914	429	850	2 443	293
Sachsen		50 321	35 717	1 480	3 284	11 190	1 377

Davon			Tätige Personen			Kreis Regierungsbezirk Land	Kreis- Nr.
Zimmerer	übrige Bau- facharbeiter	Baumaschinen- führer und -warte	Fachwerker, Werker u. sonstige Be- schäftigte	gewerbl. Auszubildende, Umschüler u. Praktikanten	darunter ausländische Arbeit- nehmer		
90	646	250	863	415	34	Chemnitz, Stadt	61
35	107	22	107	12	24	Plauen, Stadt	66
28	235	43	207	40	2	Zwickau, Stadt	67
90	231	124	243	91	-	Annaberg	71
129	388	120	262	110	10	Chemnitzer Land	73
119	343	161	278	125	1	Freiberg	77
212	607	300	714	271	3	Vogtlandkreis	78
70	262	103	213	46	-	Mittlerer Erzgebirgskreis	81
99	379	125	226	67	6	Mittweida	82
90	296	75	129	96	10	Stollberg	88
82	451	106	271	78	1	Aue-Schwarzenberg	91
107	298	116	525	91	1	Zwickauer Land	93
1 151	4 243	1 545	4 038	1 442	92	Regierungsbezirk Chemnitz	
231	931	318	931	158	244	Dresden, Stadt	62
12	67	9	178	14	-	Görlitz, Stadt	63
15	53	7	58	18	-	Hoyerswerda, Stadt	64
244	489	130	427	158	3	Bautzen	72
105	380	120	356	103	10	Meißen	80
76	156	64	378	141	3	Niederschles. Oberlausitzkreis	84
83	384	91	362	106	13	Riesa-Großenhain	85
93	461	116	334	127	-	Löbau-Zittau	86
98	354	100	499	92	1	Sächsische Schweiz	87
133	335	206	346	181	3	Weißeritzkreis	90
92	392	203	831	124	4	Kamenz	92
1 182	4 002	1 364	4 700	1 222	281	Regierungsbezirk Dresden	
223	1 270	402	1 081	190	133	Leipzig, Stadt	65
50	338	189	207	90	15	Delitzsch	74
39	190	70	153	37	1	Döbeln	75
92	648	284	552	124	27	Leipziger Land	79
62	384	96	366	115	3	Muldentalkreis	83
84	348	130	165	122	-	Torgau-Oschatz	89
550	3 178	1 171	2 524	678	179	Regierungsbezirk Leipzig	
2 883	11 423	4 080	11 262	3 342	552	Sachsen	

**6. Bruttolohnsumme in Vorbereitenden Baustellenarbeiten, Hoch- und Tiefbau im Juni 2003 nach Kreisen und Beschäftigten-
größenklassen (in 1000 €)**

Kreis- Nr.	Kreis Regierungsbezirk Land	Bruttolohn- summe	In Betrieben mit ... tätigen Personen				
			1 bis 9	10 bis 19	20 bis 49	50 bis 99	100 und mehr
61	Chemnitz, Stadt	5 155	710	654	783	323	2 685
66	Plauen, Stadt	747	234	253	260	-	-
67	Zwickau, Stadt	1 621	257	339	.	360	.
71	Annaberg	1 946	330	487	523	.	.
73	Chemnitzler Land	2 835	582	550	704	.	.
77	Freiberg	2 891	617	570	1 273	.	.
78	Vogtlandkreis	5 165	1 012	799	854	842	1 659
81	Mittlerer Erzgebirgskreis	1 777	385	374	.	.	-
82	Mittweida	2 422	497	792	706	.	.
88	Stollberg	1 662	329	463	421	.	.
91	Aue-Schwarzenberg	2 309	468	781	686	.	.
93	Zwickauer Land	2 861	759	662	438	.	.
	Regierungsbezirk Chemnitz	31 393	6 180	6 725	7 881	3 498	7 109
62	Dresden, Stadt	7 619	824	1 045	1 500	1 177	3 072
63	Görlitz, Stadt	651	102	129	.	-	.
64	Hoyerswerda, Stadt	362	78	118	165	-	-
72	Bautzen	3 420	538	661	740	382	1 099
80	Meißen	3 037	678	567	497	781	514
84	Niederschles. Oberlausitzkreis	2 051	369	532	477	.	.
85	Riesa-Großenhain	2 602	250	610	.	964	.
86	Löbau-Zittau	2 697	604	715	765	.	.
87	Sächsische Schweiz	2 989	588	797	439	.	.
90	Weißeritzkreis	3 158	517	671	435	604	931
92	Kamenz	3 802	530	609	657	393	1 613
	Regierungsbezirk Dresden	32 387	5 078	6 454	6 242	5 264	9 348
65	Leipzig, Stadt	8 428	856	944	1 049	1 774	3 805
74	Delitzsch	2 307	479	487	674	.	.
75	Döbeln	1 326	283	475	567	-	-
79	Leipziger Land	4 010	611	618	655	881	1 244
83	Muldentalkreis	2 482	606	738	673	.	.
89	Torgau-Oschatz	2 502	410	373	1 107	.	.
	Regierungsbezirk Leipzig	21 055	3 247	3 636	4 724	3 711	5 737
	Sachsen	84 835	14 505	16 815	18 847	12 473	22 193

**7. Bruttogehaltssumme in Vorbereitenden Baustellenarbeiten, Hoch- und Tiefbau im Juni 2003 nach Kreisen und Beschäftigten-
größenklassen (in 1000 €)**

Kreis- Nr.	Kreis Regierungsbezirk Land	Bruttogehalt- summe	In Betrieben mit ... tätigen Personen				
			1 bis 9	10 bis 19	20 bis 49	50 bis 99	100 und mehr
61	Chemnitz, Stadt	4 081	258	218	248	106	3 250
66	Plauen, Stadt	243	80	62	102	-	-
67	Zwickau, Stadt	681	127	106	.	154	.
71	Annaberg	507	93	107	147	.	.
73	Chemnitzler Land	793	139	128	280	.	.
77	Freiberg	794	208	116	363	.	.
78	Vogtlandkreis	1 335	253	178	199	218	487
81	Mittlerer Erzgebirgskreis	384	73	61	.	.	-
82	Mittweida	745	119	199	257	.	.
88	Stollberg	517	91	141	95	.	.
91	Aue-Schwarzenberg	588	99	165	206	.	.
93	Zwickauer Land	937	197	186	115	.	.
	Regierungsbezirk Chemnitz	11 606	1 734	1 668	2 445	1 142	4 617
62	Dresden, Stadt	3 961	367	337	557	747	1 952
63	Görlitz, Stadt	121	36	33	.	-	.
64	Hoyerswerda, Stadt	117	22	35	60	-	-
72	Bautzen	922	97	150	238	95	343
80	Meißen	962	157	131	148	364	162
84	Niederschles. Oberlausitzkreis	500	79	117	111	.	.
85	Riesa-Großenhain	794	70	119	.	417	.
86	Löbau-Zittau	680	98	168	204	.	.
87	Sächsische Schweiz	853	131	185	149	.	.
90	Weißeritzkreis	1 006	91	166	130	150	468
92	Kamenz	1 075	118	133	187	109	530
	Regierungsbezirk Dresden	10 991	1 263	1 572	1 902	2 168	4 085
65	Leipzig, Stadt	4 617	393	396	508	931	2 390
74	Delitzsch	941	220	144	237	.	.
75	Döbeln	443	81	125	238	-	-
79	Leipziger Land	1 662	146	182	235	425	674
83	Muldentalkreis	798	184	247	244	.	.
89	Torgau-Oschatz	794	119	136	287	.	.
	Regierungsbezirk Leipzig	9 256	1 142	1 231	1 748	1 857	3 279
	Sachsen	31 852	4 140	4 470	6 095	5 166	11 980

8. Geleistete Arbeitsstunden in Vorbereitenden Baustellenarbeiten, Hoch- und Tiefbau im Juni 2003 nach Kreisen und Art der Bauten (in 1000 Stunden)

Kreis-Nr.	Kreis Regierungsbezirk Land	Geleistete Arbeits- stunden	Geleistete Arbeits- stunden im Tiefbau	Davon im			
				gewerbl. u. industriellen Tiefbau	Tiefbau für Bahn und Post	Straßen- bau	öffentlichen Tiefbau
61	Chemnitz, Stadt	443	237	73	6	72	86
66	Plauen, Stadt	69	25	6	6	3	10
67	Zwickau, Stadt	133	64	13	19	16	16
71	Annaberg	183	73	10	1	40	22
73	Chemnitzer Land	262	69	17	-	38	14
77	Freiberg	265	87	45	8	17	17
78	Vogtlandkreis	437	176	29	15	72	60
81	Mittlerer Erzgebirgskreis	170	79	18	1	16	44
82	Mittweida	223	58	21	3	16	18
88	Stollberg	161	55	12	-	8	35
91	Aue-Schwarzenberg	220	76	19	1	27	29
93	Zwickauer Land	250	101	27	1	19	54
Regierungsbezirk Chemnitz		2 816	1 099	290	61	344	404
62	Dresden, Stadt	570	244	63	47	116	18
63	Görlitz, Stadt	55	29	24	5	-	-
64	Hoyerswerda, Stadt	33	8	2	-	6	-
72	Bautzen	322	131	38	17	45	31
80	Meißen	279	99	28	2	31	38
84	Niederschles. Oberlausitzkreis	188	55	24	1	16	14
85	Riesa-Großenhain	232	84	14	7	51	12
86	Löbau-Zittau	262	91	40	-	31	20
87	Sächsische Schweiz	268	106	19	-	15	72
90	Weißeritzkreis	306	126	47	11	32	36
92	Kamenz	331	196	146	7	25	18
Regierungsbezirk Dresden		2 847	1 167	443	97	368	259
65	Leipzig, Stadt	618	335	100	84	56	95
74	Delitzsch	212	82	17	4	28	33
75	Döbeln	129	43	14	2	18	9
79	Leipziger Land	353	180	51	11	65	53
83	Muldentalkreis	232	75	33	9	19	14
89	Torgau-Oschatz	204	72	23	-	31	18
Regierungsbezirk Leipzig		1 749	787	238	110	217	222
Sachsen		7 411	3 052	971	267	929	885

Geleistete Arbeits- stunden im Hochbau	Davon im					Kreis Regierungsbezirk Land	Kreis- Nr.
	Wohnungs- bau	landwirt- schaftlichen Bau	gewerbl. u. industriellen Hochbau	Hochbau für Bahn und Post	öffentlichen Hochbau		
205	106	-	68	-	31	Chemnitz, Stadt	61
44	22	-	20	-	2	Plauen, Stadt	66
69	38	-	27	-	4	Zwickau, Stadt	67
108	66	1	17	-	24	Annaberg	71
192	118	-	38	-	36	Chemnitzer Land	73
177	116	2	39	-	20	Freiberg	77
260	151	1	55	1	52	Vogtlandkreis	78
92	64	1	20	-	7	Mittlerer Erzgebirgskreis	81
165	95	1	42	-	27	Mittweida	82
106	66	-	27	2	11	Stollberg	88
145	95	-	31	1	18	Aue-Schwarzenberg	91
149	89	1	43	1	15	Zwickauer Land	93
1 716	1 025	8	430	4	249	Regierungsbezirk Chemnitz	
327	127	-	127	11	62	Dresden, Stadt	62
27	17	-	6	2	2	Görlitz, Stadt	63
25	9	-	15	-	1	Hoyerswerda, Stadt	64
190	97	1	61	-	31	Bautzen	72
179	113	-	51	-	15	Meißen	80
133	63	-	50	-	20	Niederschles. Oberlausitzkreis	84
148	82	1	43	-	22	Riesa-Großenhain	85
170	108	-	33	-	29	Löbau-Zittau	86
163	111	1	25	2	24	Sächsische Schweiz	87
180	100	1	72	2	5	Weißeritzkreis	90
135	87	-	33	-	15	Kamenz	92
1 681	916	6	516	17	226	Regierungsbezirk Dresden	
284	145	-	108	1	30	Leipzig, Stadt	65
130	81	1	29	-	19	Delitzsch	74
87	63	-	18	-	6	Döbeln	75
174	82	2	69	1	20	Leipziger Land	79
158	109	1	28	-	20	Muldentalkreis	83
131	89	2	24	-	16	Torgau-Oschatz	89
963	569	6	276	2	110	Regierungsbezirk Leipzig	
4 360	2 510	19	1 222	23	586	Sachsen	

9. Geleistete Arbeitsstunden in Vorbereitenden Baustellenarbeiten, Hoch- und Tiefbau im Juni 2003 nach Kreisen und Beschäftigtengrößenklassen (in 1000 Stunden)

Kreis-Nr.	Kreis Regierungsbezirk Land	Geleistete Arbeits- stunden	In Betrieben mit ... tätigen Personen				
			1 bis 9	10 bis 19	20 bis 49	50 bis 99	100 und mehr
61	Chemnitz, Stadt	443	76	61	62	25	219
66	Plauen, Stadt	69	26	22	21	-	-
67	Zwickau, Stadt	133	27	29	.	25	.
71	Annaberg	183	40	46	49	.	.
73	Chemnitzer Land	262	66	51	64	.	.
77	Freiberg	265	60	57	112	.	.
78	Vogtlandkreis	437	109	74	78	67	109
81	Mittlerer Erzgebirgskreis	170	40	37	.	.	-
82	Mittweida	223	57	71	62	.	.
88	Stollberg	161	38	44	34	.	.
91	Aue-Schwarzenberg	220	54	75	61	.	.
93	Zwickauer Land	250	80	63	42	.	.
	Regierungsbezirk Chemnitz	2 816	671	629	698	280	537
62	Dresden, Stadt	570	95	83	102	92	199
63	Görlitz, Stadt	55	12	12	.	-	.
64	Hoyerswerda, Stadt	33	9	9	15	-	-
72	Bautzen	322	66	69	66	33	88
80	Meißen	279	74	52	45	66	41
84	Niederschles. Oberlausitzkreis	188	40	52	45	.	.
85	Riesa-Großenhain	232	29	60	.	81	.
86	Löbau-Zittau	262	65	68	79	.	.
87	Sächsische Schweiz	268	64	80	40	.	.
90	Weißeritzkreis	306	61	59	40	56	91
92	Kamenz	331	61	57	65	30	117
	Regierungsbezirk Dresden	2 847	576	600	543	435	691
65	Leipzig, Stadt	618	90	86	83	121	237
74	Delitzsch	212	52	45	54	.	.
75	Döbeln	129	31	45	53	-	-
79	Leipziger Land	353	63	57	56	72	105
83	Muldentalkreis	232	71	68	55	.	.
89	Torgau-Oschatz	204	42	37	82	.	.
	Regierungsbezirk Leipzig	1 749	349	339	383	278	399
	Sachsen	7 411	1 598	1 569	1 624	993	1 628

10. Geleistete Arbeitsstunden in Vorbereitenden Baustellenarbeiten, Hochbau- und Tiefbau im Juni 2003 nach Art der Bauten und Beschäftigtengrößenklassen (in 1000 Stunden)

Art der Bauten und Auftraggeber	Geleistete Arbeitsstunden	In Betrieben mit ... tätigen Personen				
		1 bis 9	10 bis 19	20 bis 49	50 bis 99	100 und mehr
Geleistete Arbeitsstunden insgesamt	7 411	1 597	1 569	1 624	993	1 628
Hochbau	4 360	1 352	1 167	930	467	444
Tiefbau	3 052	245	402	694	526	1 184
Wohnungsbau	2 510	1 024	778	498	155	55
Gewerblicher Bau	2 502	387	444	526	381	762
Gewerbl. u. industr. Hochbau	1 222	265	253	262	197	244
Landwirtschaftlicher Bau	19	9	6	4	1	-
Hochbau f. Unternehmen der Bahn u. Post	23	3	5	4	1	10
Gewerbl. u. industr. Tiefbau	971	101	164	215	142	350
Tiefbau f. Unternehmen der Bahn u. Post	267	9	16	42	41	158
Öffentlicher und Straßenbau	2 400	186	346	600	457	811
Hochbau f. Organisationen ohne Erwerbscharakter	94	12	24	22	20	16
Hochbau f. Körperschaften des öffentlichen Rechts	492	39	100	141	94	118
Straßenbau	929	68	125	225	149	361
sonstiger Tiefbau	885	67	96	212	194	316

11. Baugewerblicher Umsatz in Vorbereitenden Baustellenarbeiten, Hochbau- und Tiefbau im Juni 2003 nach Art der Bauten und Beschäftigtengrößenklassen (in 1000 €)

Art der Bauten und Auftraggeber	Baugewerblicher Umsatz	In Betrieben mit ... tätigen Personen				
		1 bis 9	10 bis 19	20 bis 49	50 bis 99	100 und mehr
Baugewerblicher Umsatz insgesamt	596 819	86 234	86 629	114 455	91 204	218 296
Hochbau	304 831	69 972	61 539	63 242	45 221	64 858
Tiefbau	291 988	16 263	25 090	51 214	45 983	153 438
Wohnungsbau	146 996	48 099	40 141	30 493	14 531	13 733
Gewerblicher Bau	232 123	23 588	26 113	38 268	36 603	107 551
Gewerbl. u. industr. Hochbau	108 524	16 053	14 561	20 201	19 600	38 109
Landwirtschaftlicher Bau	887	379	265	219	23	-
Hochbau f. Unternehmen der Bahn u. Post	3 298	96	256	233	138	2 575
Gewerbl. u. industr. Tiefbau	72 439	6 381	9 919	14 308	10 639	31 191
Tiefbau f. Unternehmen der Bahn u. Post	46 976	680	1 111	3 307	6 202	35 676
Öffentlicher und Straßenbau	217 701	14 547	20 375	45 695	40 070	97 012
Hochbau f. Organisationen ohne Erwerbscharakter	5 465	494	1 236	1 414	1 020	1 300
Hochbau f. Körperschaften des öffentlichen Rechts	39 662	4 851	5 079	10 682	9 909	9 141
Straßenbau	101 362	5 056	8 666	16 765	14 622	56 252
sonstiger Tiefbau	71 212	4 146	5 395	16 834	14 519	30 318

12. Umsatz in Vorbereitenden Baustellenarbeiten, Hoch- und Tiefbau im Juni 2003 nach Kreisen (in 1000 €)

Kreis-Nr.	Kreis Regierungsbezirk Land	Gesamt- umsatz	Davon				Gesamtumsatz je tätiger Person €
			baugewerblicher Umsatz			sonstiger Umsatz	
			zusammen	Hochbau	Tiefbau		
61	Chemnitz, Stadt	39 929	39 851	17 488	22 364	77	8 415
66	Plauen, Stadt	4 946	4 935	2 301	2 635	11	7 789
67	Zwickau, Stadt	11 154	11 100	5 884	5 215	55	9 264
71	Annaberg	19 788	19 613	5 105	14 510	174	12 950
73	Chemnitzer Land	14 921	14 883	10 488	4 395	38	6 533
77	Freiberg	15 050	14 904	9 110	5 794	145	6 707
78	Vogtlandkreis	30 961	30 662	19 025	11 637	299	7 744
81	Mittlerer Erzgebirgskreis	9 891	9 853	4 640	5 213	38	6 931
82	Mittweida	14 328	14 007	8 792	5 214	321	7 273
88	Stollberg	10 959	10 839	5 692	5 147	121	7 761
91	Aue-Schwarzenberg	12 873	12 634	8 000	4 635	239	6 847
93	Zwickauer Land	18 563	18 474	10 816	7 656	89	8 110
Regierungsbezirk Chemnitz		203 363	201 755	107 340	94 415	1 608	7 939
62	Dresden, Stadt	67 687	67 499	39 638	27 859	188	12 507
63	Görlitz, Stadt	2 891	2 891	1 090	1 801	-	6 074
64	Hoyerswerda, Stadt	1 950	1 950	1 417	531	-	6 132
72	Bautzen	25 160	24 846	10 812	14 034	314	9 132
80	Meißen	21 665	21 519	12 611	8 908	145	8 941
84	Niederschles. Oberlausitzkreis	9 808	9 591	6 541	3 050	216	5 908
85	Riesa-Großenhain	17 422	17 230	10 435	6 795	192	8 889
86	Löbau-Zittau	14 289	14 178	8 461	5 717	112	6 393
87	Sächsische Schweiz	16 055	15 965	9 389	6 577	90	6 740
90	Weißeritzkreis	18 708	18 514	8 187	10 326	194	7 418
92	Kamenz	21 448	21 322	6 348	14 976	126	7 478
Regierungsbezirk Dresden		217 082	215 505	114 928	100 576	1 577	8 679
65	Leipzig, Stadt	82 197	81 235	34 392	46 844	963	12 987
74	Delitzsch	14 995	14 957	8 002	6 955	37	7 773
75	Döbeln	10 488	10 403	5 013	5 391	85	9 587
79	Leipziger Land	42 836	42 236	15 186	27 049	600	13 291
83	Muldentalkreis	14 520	14 432	9 656	4 777	88	6 977
89	Torgau-Oschatz	16 658	16 296	10 314	5 983	362	8 995
Regierungsbezirk Leipzig		181 694	179 559	82 560	96 997	2 135	11 006
Sachsen		602 139	596 819	304 832	291 989	5 320	8 969

13. Baugewerblicher Umsatz in Vorbereitenden Baustellenarbeiten, Hoch- und Tiefbau im Juni 2003 nach Kreisen und Beschäftigtengrößenklassen (in 1000 €)

Kreis-Nr.	Kreis Regierungsbezirk Land	Bauge- werblicher Umsatz	In Betrieben mit ... tätigen Personen				
			1 bis 9	10 bis 19	20 bis 49	50 bis 99	100 und mehr
61	Chemnitz, Stadt	39 851	4 561	3 702	4 397	1 530	25 662
66	Plauen, Stadt	4 935	1 572	1 253	2 111	-	-
67	Zwickau, Stadt	11 100	1 363	1 369	.	3 238	.
71	Annaberg	19 613	1 618	2 165	2 605	.	.
73	Chemnitzer Land	14 883	2 685	2 854	3 501	.	.
77	Freiberg	14 904	2 853	2 311	7 127	.	.
78	Vogtlandkreis	30 662	5 171	3 802	4 566	3 537	13 586
81	Mittlerer Erzgebirgskreis	9 853	1 782	2 298	.	.	-
82	Mittweida	14 007	2 404	3 513	5 379	.	.
88	Stollberg	10 839	1 837	2 284	2 129	.	.
91	Aue-Schwarzenberg	12 634	2 263	4 635	3 315	.	.
93	Zwickauer Land	18 474	4 028	3 352	2 584	.	.
	Regierungsbezirk Chemnitz	201 755	32 139	33 538	46 799	22 700	66 581
62	Dresden, Stadt	67 499	8 497	5 904	6 012	14 133	32 953
63	Görlitz, Stadt	2 891	563	829	.	-	.
64	Hoyerswerda, Stadt	1 950	375	488	1 087	-	-
72	Bautzen	24 846	2 338	3 057	4 214	2 598	12 639
80	Meißen	21 519	3 927	2 256	2 465	6 431	6 441
84	Niederschles. Oberlausitzkreis	9 591	1 618	2 276	2 893	.	.
85	Riesa-Großenhain	17 230	1 941	3 058	.	8 035	.
86	Löbau-Zittau	14 178	2 884	3 642	4 240	.	.
87	Sächsische Schweiz	15 965	3 095	3 890	2 408	.	.
90	Weißeritzkreis	18 514	2 772	3 049	2 577	2 709	7 407
92	Kamenz	21 322	2 821	2 967	4 485	1 886	9 163
	Regierungsbezirk Dresden	215 505	30 829	31 415	33 172	40 350	79 739
65	Leipzig, Stadt	81 235	9 037	6 230	8 626	13 224	44 117
74	Delitzsch	14 957	3 776	2 133	4 111	.	.
75	Döbeln	10 403	1 989	4 248	4 166	-	-
79	Leipziger Land	42 236	2 953	2 917	6 548	7 580	22 239
83	Muldentalkreis	14 432	3 527	4 122	4 613	.	.
89	Torgau-Oschatz	16 296	1 984	2 027	6 421	.	.
	Regierungsbezirk Leipzig	179 559	23 267	21 677	34 484	28 154	71 977
	Sachsen	596 819	86 234	86 629	114 455	91 204	218 296

14. Baugewerblicher Umsatz in Vorbereitenden Baustellenarbeiten, Hoch- und Tiefbau im Juni 2003 nach Kreisen und Art der Bauten (in 1000 €)

Kreis-Nr.	Kreis Regierungsbezirk Land	Bauge- gewerblicher Umsatz	Bauge- werblicher Umsatz im Tiefbau	Davon			
				gewerbl. u. industrieller Tiefbau	Tiefbau für Bahn und Post	Straßen- bau	sonstiger Tiefbau
61	Chemnitz, Stadt	39 851	22 364	5 743	631	8 905	7 085
66	Plauen, Stadt	4 935	2 635	905	1 101	164	465
67	Zwickau, Stadt	11 100	5 215	711	1 100	2 495	909
71	Annaberg	19 613	14 510	646	8	12 608	1 248
73	Chemnitzer Land	14 883	4 395	1 205	11	2 342	837
77	Freiberg	14 904	5 794	2 999	319	1 156	1 320
78	Vogtlandkreis	30 662	11 637	1 527	540	7 293	2 277
81	Mittlerer Erzgebirgskreis	9 853	5 213	1 061	38	1 163	2 951
82	Mittweida	14 007	5 214	1 206	126	1 136	2 746
88	Stollberg	10 839	5 147	975	-	533	3 639
91	Aue-Schwarzenberg	12 634	4 635	1 490	42	1 358	1 745
93	Zwickauer Land	18 474	7 656	1 715	225	931	4 785
Regierungsbezirk Chemnitz		201 755	94 415	20 181	4 142	40 084	30 008
62	Dresden, Stadt	67 499	27 859	5 870	6 630	14 074	1 285
63	Görlitz, Stadt	2 891	1 801	1 364	407	30	-
64	Hoyerswerda, Stadt	1 950	531	58	-	473	-
72	Bautzen	24 846	14 034	2 280	6 080	2 878	2 796
80	Meißen	21 519	8 908	2 020	53	3 373	3 462
84	Niederschles. Oberlausitzkreis	9 591	3 050	1 478	44	925	603
85	Riesa-Großenhain	17 230	6 795	1 293	609	4 235	658
86	Löbau-Zittau	14 178	5 717	2 309	11	1 787	1 610
87	Sächsische Schweiz	15 965	6 577	1 002	-	752	4 823
90	Weißeritzkreis	18 514	10 326	4 447	1 151	2 058	2 670
92	Kamenz	21 322	14 976	9 634	429	3 113	1 800
Regierungsbezirk Dresden		215 505	100 576	31 755	15 415	33 698	19 708
65	Leipzig, Stadt	81 235	46 844	7 020	24 233	5 764	9 827
74	Delitzsch	14 957	6 955	1 261	289	2 146	3 259
75	Döbeln	10 403	5 391	3 101	63	1 654	573
79	Leipziger Land	42 236	27 049	5 875	2 219	13 587	5 368
83	Muldentalkreis	14 432	4 777	1 829	615	1 273	1 060
89	Torgau-Oschatz	16 296	5 983	1 416	1	3 155	1 411
Regierungsbezirk Leipzig		179 559	96 997	20 502	27 419	27 580	21 496
Sachsen		596 819	291 989	72 439	46 976	101 362	71 212

Bauge- werblicher Umsatz im Hochbau	Davon					Kreis Regierungsbezirk Land	Kreis- Nr.
	Wohnungs- bau	landwirt- schaftlicher Bau	gewerbl. u. industrieller Hochbau	Hochbau für Bahn und Post	öffentlicher Hochbau		
17 488	6 310	-	9 628	1	1 549	Chemnitz, Stadt	61
2 301	1 109	-	1 063	-	129	Plauen, Stadt	66
5 884	2 536	-	3 006	-	342	Zwickau, Stadt	67
5 105	2 922	42	826	-	1 315	Annaberg	71
10 488	6 076	2	2 819	-	1 591	Chemnitzer Land	73
9 110	6 042	170	1 775	8	1 115	Freiberg	77
19 025	12 990	39	3 135	76	2 785	Vogtlandkreis	78
4 640	2 863	24	1 498	1	254	Mittlerer Erzgebirgskreis	81
8 792	4 388	38	2 707	-	1 659	Mittweida	82
5 692	3 093	13	1 982	100	504	Stollberg	88
8 000	4 849	-	1 886	40	1 225	Aue-Schwarzenberg	91
10 816	4 478	90	5 148	75	1 025	Zwickauer Land	93
107 340	57 656	418	35 472	299	13 495	Regierungsbezirk Chemnitz	
39 638	8 062	11	17 480	2 437	11 648	Dresden, Stadt	62
1 090	674	-	280	40	96	Görlitz, Stadt	63
1 417	316	-	989	-	112	Hoyerswerda, Stadt	64
10 812	4 201	26	5 041	-	1 544	Bautzen	72
12 611	5 480	13	6 157	-	961	Meißen	80
6 541	2 733	5	3 078	-	725	Niederschles. Oberlausitzkreis	84
10 435	6 576	55	2 699	18	1 087	Riesa-Großenhain	85
8 461	5 351	7	1 814	1	1 288	Löbau-Zittau	86
9 389	5 236	34	2 136	191	1 792	Sächsische Schweiz	87
8 187	4 730	58	2 756	218	425	Weißeritzkreis	90
6 348	3 982	12	1 222	1	1 131	Kamenz	92
114 928	47 340	220	43 653	2 906	20 809	Regierungsbezirk Dresden	
34 392	16 898	1	12 096	58	5 339	Leipzig, Stadt	65
8 002	4 292	16	2 608	7	1 079	Delitzsch	74
5 013	3 579	7	1 019	-	408	Döbeln	75
15 186	4 182	94	9 611	27	1 272	Leipziger Land	79
9 656	6 415	35	1 834	-	1 372	Muldentalkreis	83
10 314	6 633	97	2 231	-	1 353	Torgau-Oschatz	89
82 560	41 999	249	29 398	92	10 822	Regierungsbezirk Leipzig	
304 832	146 996	887	108 524	3 298	45 127	Sachsen	

15. Umsatz in Vorbereitenden Baustellenarbeiten, Hoch- und Tiefbau im Jahr 2002 nach Kreisen (in 1000 €)

Kreis-Nr.	Kreis Regierungsbezirk Land	Gesamt- umsatz	Davon			Gesamtumsatz je tätiger Person €
			baugewerbl. Umsatz	darunter Umsatz aus Nach-/ Sub- unternehmertätigkeit	sonstiger Umsatz	
61	Chemnitz, Stadt	434 252	428 475	83 875	5 777	91 518
66	Plauen, Stadt	64 206	63 925	13 609	282	101 112
67	Zwickau, Stadt	116 266	115 031	19 026	1 235	96 566
71	Annaberg	118 111	116 470	6 560	1 641	77 298
73	Chemnitzer Land	192 035	190 693	16 603	1 342	84 078
77	Freiberg	149 436	148 090	15 333	1 345	66 594
78	Vogtlandkreis	291 232	288 537	26 175	2 695	72 844
81	Mittlerer Erzgebirgskreis	79 280	78 375	3 425	905	55 557
82	Mittweida	150 531	148 178	10 072	2 353	76 412
88	Stollberg	103 053	102 253	9 593	800	72 984
91	Aue-Schwarzenberg	116 968	113 286	8 665	3 682	62 217
93	Zwickauer Land	172 937	171 839	17 856	1 099	75 551
Regierungsbezirk Chemnitz		1 988 307	1 965 153	230 793	23 154	77 620
62	Dresden, Stadt	694 596	687 835	184 555	6 761	128 344
63	Görlitz, Stadt	36 421	36 238	2 644	183	76 515
64	Hoyerswerda, Stadt	20 468	20 293	476	175	64 365
72	Bautzen	221 422	217 674	27 178	3 747	80 371
80	Meißen	211 713	207 166	40 172	4 546	87 376
84	Niederschles. Oberlausitzkreis	104 709	102 342	6 556	2 367	63 078
85	Riesa-Großenhain	184 969	182 130	25 485	2 839	94 372
86	Löbau-Zittau	147 717	145 416	9 897	2 301	66 093
87	Sächsische Schweiz	162 981	160 957	13 147	2 024	68 422
90	Weißeritzkreis	184 645	181 399	21 420	3 246	73 214
92	Kamenitz	237 900	232 752	13 829	5 148	82 950
Regierungsbezirk Dresden		2 207 540	2 174 202	345 358	33 338	88 263
65	Leipzig, Stadt	769 877	756 737	149 653	13 140	121 643
74	Delitzsch	163 677	162 044	16 568	1 634	84 851
75	Döbeln	74 667	73 758	7 526	909	68 251
79	Leipziger Land	330 093	325 899	27 994	4 194	102 418
83	Muldentalkreis	147 794	145 779	22 459	2 014	71 021
89	Torgau-Oschatz	167 328	163 453	7 762	3 875	90 350
Regierungsbezirk Leipzig		1 653 435	1 627 670	231 962	25 766	100 160
Sachsen		5 849 282	5 767 025	808 114	82 258	87 127

16. Baugewerblicher Umsatz in Vorbereitenden Baustellenarbeiten, Hoch- und Tiefbau im Jahr 2002 nach Kreisen und Beschäftigtengrößenklassen (in 1000 €)

Kreis-Nr.	Kreis Regierungsbezirk Land	Bauge- werblicher Umsatz	In Betrieben mit ... tätigen Personen				
			1 bis 9	10 bis 19	20 bis 49	50 bis 99	100 und mehr
61	Chemnitz, Stadt	428 475	46 468	39 052	39 583	15 465	287 907
66	Plauen, Stadt	63 925	16 090	13 027	34 808	-	-
67	Zwickau, Stadt	115 031	18 273	15 344	.	30 474	.
71	Annaberg	116 470	18 849	20 017	25 873	.	.
73	Chemnitzer Land	190 693	32 096	24 848	53 865	.	.
77	Freiberg	148 090	32 315	21 692	75 198	.	.
78	Vogtlandkreis	288 537	51 260	30 314	40 665	47 127	119 170
81	Mittlerer Erzgebirgskreis	78 375	19 419	13 288	.	.	-
82	Mittweida	148 178	25 949	35 902	47 469	.	.
88	Stollberg	102 253	20 211	25 042	20 584	.	.
91	Aue-Schwarzenberg	113 286	25 096	36 551	27 808	.	.
93	Zwickauer Land	171 839	42 031	32 010	25 729	.	.
Regierungsbezirk Chemnitz		1 965 153	348 056	307 088	469 897	239 857	600 254
62	Dresden, Stadt	687 835	72 883	56 846	97 778	172 886	287 441
63	Görlitz, Stadt	36 238	6 034	7 621	.	-	.
64	Hoyerswerda, Stadt	20 293	3 554	5 060	11 679	-	-
72	Bautzen	217 674	26 778	34 321	44 158	32 047	80 371
80	Meißen	207 166	35 164	24 020	26 395	70 188	51 400
84	Niederschles. Oberlausitzkreis	102 342	20 277	24 690	22 788	.	.
85	Riesa-Großenhain	182 130	38 029	26 405	.	72 732	.
86	Löbau-Zittau	145 416	30 955	34 087	39 527	.	.
87	Sächsische Schweiz	160 957	29 422	35 229	36 286	.	.
90	Weißeritzkreis	181 399	28 285	27 304	24 784	25 317	75 708
92	Kamenz	232 752	38 296	30 220	38 296	18 878	107 061
Regierungsbezirk Dresden		2 174 202	329 678	305 802	373 815	440 423	724 486
65	Leipzig, Stadt	756 737	95 792	60 393	86 994	142 130	371 427
74	Delitzsch	162 044	47 026	18 974	44 724	.	.
75	Döbeln	73 758	15 841	22 021	35 895	-	-
79	Leipziger Land	325 899	31 833	26 525	50 816	78 673	138 052
83	Muldentalkreis	145 779	37 664	42 838	41 997	.	.
89	Torgau-Oschatz	163 453	26 229	23 802	63 300	.	.
Regierungsbezirk Leipzig		1 627 670	254 385	194 554	323 726	297 722	557 283
Sachsen		5 767 025	932 118	807 444	1 167 438	978 002	1 882 022

17. Betriebe, tätige Personen, Bruttolohn- und -gehaltssumme sowie geleistete Arbeitsstunden in Vorbereitenden Baustellenarbeiten, Hoch- und Tiefbau im Juni 2003 nach Kreisen - Veränderung zur Totalerhebung im Juni 2002 (in Prozent)

Kreis-Nr.	Kreis Regierungsbezirk Land	Betriebe	Tätige Personen	Darunter Arbeiter	Bruttolohn- summe	Bruttogehalt- summe	Geleistete arbeits- stunden
61	Chemnitz, Stadt	-	-5,2	-3,9	-5,2	-1,3	-4,1
66	Plauen, Stadt	10,8	-1,6	-5,2	2,9	13,6	3,0
67	Zwickau, Stadt	-6,2	-0,5	-0,5	13,0	-0,3	7,3
71	Annaberg	-1,3	-5,2	-1,8	6,9	-14,1	2,8
73	Chemnitzer Land	1,8	5,0	5,3	12,8	1,9	10,1
77	Freiberg	1,4	2,8	3,7	11,8	6,9	13,2
78	Vogtlandkreis	2,2	-4,1	-4,6	-0,5	-11,6	-2,2
81	Mittlerer Erzgebirgskreis	5,2	9,3	11,2	22,3	1,9	18,9
82	Mittweida	0,9	-1,2	-2,2	2,0	0,4	4,7
88	Stollberg	-2,1	-12,2	-12,2	-4,6	-10,9	-10,6
91	Aue-Schwarzenberg	-2,8	-19,5	-20,0	-13,8	-26,4	-9,1
93	Zwickauer Land	3,0	-6,6	-9,0	-0,5	1,2	-3,8
	Regierungsbezirk Chemnitz	0,9	-4,0	-3,9	1,8	-3,9	1,0
62	Dresden, Stadt	1,1	0,9	1,6	11,9	2,1	3,8
63	Görlitz, Stadt	2,1	-16,8	-18,6	-18,1	8,0	-17,9
64	Hoyerswerda, Stadt	-	-17,6	-22,3	-20,6	-14,6	-19,5
72	Bautzen	-3,5	-1,1	-0,6	8,7	-3,0	4,9
80	Meißen	3,6	3,9	4,5	12,6	-1,1	10,7
84	Niederschles. Oberlausitzkreis	-3,2	-7,2	-8,1	-5,9	-9,9	-7,4
85	Riesa-Großenhain	13,7	5,9	6,4	11,8	0,8	10,5
86	Löbau-Zittau	-0,9	-11,3	-12,3	-7,0	-12,9	-6,1
87	Sächsische Schweiz	-2,2	-3,4	-3,4	1,6	-8,5	3,5
90	Weißeritzkreis	5,1	14,4	17,8	29,5	0,6	27,5
92	Kamenz	-2,2	-7,7	-7,8	-1,0	-3,3	-5,2
	Regierungsbezirk Dresden	0,7	-1,4	-1,3	6,1	-2,0	3,2
65	Leipzig, Stadt	-7,0	3,4	4,9	13,3	-4,2	8,4
74	Delitzsch	-11,3	-24,2	-26,1	-24,4	-32,4	-25,4
75	Döbeln	-6,8	1,6	5,3	4,9	-8,1	13,2
79	Leipziger Land	-3,1	-0,9	-2,7	5,4	-1,1	4,7
83	Muldentalkreis	6,7	-8,7	-10,9	-7,1	-11,9	-2,5
89	Torgau-Oschatz	0,7	-6,9	-7,1	0,8	-0,6	-
	Regierungsbezirk Leipzig	-4,1	-4,4	-4,8	1,6	-8,1	0,1
	Sachsen	-0,4	-3,2	-3,1	3,4	-4,6	1,6

18. Umsatz in Vorbereitenden Baustellenarbeiten, Hoch- und Tiefbau im Juni 2003 sowie für das Jahr 2002 nach Kreisen
- Veränderung zur Totalerhebung im Juni 2002 (in Prozent)

Kreis-Nr.	Kreis Regierungsbezirk Land	Gesamt- umsatz	Darunter baugewerbl. Umsatz	Davon			
				Hochbau	darunter		
					Wohnungs- bau	gewerbl. u. ind. Hochbau	öffentl. Hochbau
61	Chemnitz, Stadt	-17,3	-17,2	-26,2	-41,8	18,7	-63,4
66	Plauen, Stadt	-39,7	-39,7	6,8	20,5	32,7	-67,3
67	Zwickau, Stadt	6,5	6,4	24,3	-27,4	255,7	-
71	Annaberg	93,6	93,7	-2,4	-10,7	-39,9	135,7
73	Chemnitzer Land	5,3	5,4	22,9	8,7	65,4	28,8
77	Freiberg	21,3	20,7	-1,0	8,5	-35,1	68,7
78	Vogtlandkreis	18,9	18,2	37,9	42,7	-5,2	140,5
81	Mittlerer Erzgebirgskreis	41,7	49,8	36,5	13,2	378,6	-46,8
82	Mittweida	14,8	14,0	0,3	0,1	-8,5	20,9
88	Stollberg	24,3	23,5	-3,7	-13,3	-0,4	63,6
91	Aue-Schwarzenberg	-26,6	-26,6	-32,5	-14,0	-49,7	-50,0
93	Zwickauer Land	18,6	19,0	18,7	-6,0	73,7	-15,5
	Regierungsbezirk Chemnitz	6,3	6,4	0,9	-3,4	15,0	-6,3
62	Dresden, Stadt	4,6	5,0	-3,9	-32,6	-9,0	28,6
63	Görlitz, Stadt	-11,6	-11,4	-3,5	-13,4	-11,9	284,0
64	Hoyerswerda, Stadt	-10,6	-10,6	-5,4	7,8	-5,0	-18,8
72	Bautzen	18,1	19,5	7,3	-10,0	50,4	-22,8
80	Meißen	14,2	13,8	-1,4	16,1	-17,4	69,5
84	Niederschles. Oberlausitzkreis	-2,9	-3,5	-1,1	-9,6	6,3	27,0
85	Riesa-Großenhain	10,6	10,7	19,5	7,7	53,2	43,0
86	Löbau-Zittau	-0,4	-0,7	6,1	-0,4	29,9	16,4
87	Sächsische Schweiz	14,6	16,4	12,6	11,9	-23,6	134,6
90	Weißeritzkreis	20,9	21,3	32,7	20,7	81,3	-18,7
92	Kamenitz	-9,6	-9,6	-35,0	-17,1	-60,8	-38,6
	Regierungsbezirk Dresden	6,5	6,8	0,5	-5,9	-2,7	19,9
65	Leipzig, Stadt	38,5	39,3	7,4	41,4	-26,0	45,6
74	Delitzsch	-23,4	-23,0	-22,6	-4,2	-40,3	-20,0
75	Döbeln	58,4	57,5	11,4	29,3	3,9	-37,1
79	Leipziger Land	35,8	35,0	22,9	-23,6	66,7	42,3
83	Muldentalkreis	0,9	1,3	-2,1	25,5	-42,6	-10,2
89	Torgau-Oschatz	8,9	8,5	16,7	22,6	15,7	36,1
	Regierungsbezirk Leipzig	23,8	23,9	5,9	19,3	-9,8	19,1
	Sachsen	11,1	11,3	2,1	1,2	0,2	10,5

Noch: 18. Umsatz in Vorbereitenden Baustellenarbeiten, Hoch- und Tiefbau im Juni 2003 sowie für das Jahr 2002 nach Kreisen
- Veränderung zur Totalerhebung im Juni 2002 (in Prozent)

Kreis- Nr.	Kreis Regierungsbezirk Land	Baugewerbl. Umsatz davon		Gesamtum- satz je tätiger Person	Gesamt- umsatz für das Jahr 2002	Darunter baugewerbl. Umsatz 2002	Gesamtum- satz je tätiger Person 2002
		Tiefbau	darunter Straßenbau				
61	Chemnitz, Stadt	-8,4	-7,9	-12,7	-23,5	-24,1	-19,2
66	Plauen, Stadt	-56,3	127,8	-38,8	15,3	15,2	17,1
67	Zwickau, Stadt	-8,6	-14,5	7,0	11,2	10,8	11,7
71	Annaberg	196,2	471,3	104,1	11,9	13,8	18,0
73	Chemnitzer Land	-21,3	-33,7	0,3	6,2	6,2	1,1
77	Freiberg	84,0	116,1	17,9	-5,1	-5,3	-7,7
78	Vogtlandkreis	-4,1	11,4	23,9	-6,2	-6,4	-2,2
81	Mittlerer Erzgebirgskreis	64,1	91,6	29,7	-17,6	-17,2	-24,6
82	Mittweida	47,9	5,0	16,2	-2,3	-2,4	-1,2
88	Stollberg	79,8	-1,1	41,6	-3,8	-3,2	9,5
91	Aue-Schwarzenberg	-13,5	-37,1	-8,9	-22,4	-22,1	-3,7
93	Zwickauer Land	19,3	5,2	27,0	-0,6	-0,5	6,4
	Regierungsbezirk Chemnitz	13,4	30,3	10,8	-8,1	-8,2	-4,3
62	Dresden, Stadt	21,0	49,5	3,7	0,3	0,5	-0,6
63	Görlitz, Stadt	-15,5	50,0	6,3	-6,4	-5,5	12,5
64	Hoyerswerda, Stadt	-22,0	-25,0	8,5	-11,3	-11,0	7,7
72	Bautzen	31,0	42,3	19,4	5,5	6,9	6,7
80	Meißen	45,6	42,9	9,9	12,7	11,5	8,5
84	Niederschles. Oberlausitzkreis	-8,4	-26,8	4,6	-9,3	-10,0	-2,2
85	Riesa-Großenhain	-0,6	25,9	4,4	15,4	16,3	9,0
86	Löbau-Zittau	-9,4	-39,0	12,2	-19,0	-19,2	-8,7
87	Sächsische Schweiz	22,4	-1,4	18,6	-19,0	-18,9	-16,2
90	Weißeritzkreis	13,5	6,2	5,7	-0,3	-0,3	-12,9
92	Kamenz	8,3	63,8	-2,1	-6,4	-6,8	1,3
	Regierungsbezirk Dresden	15,0	26,7	8,0	-1,9	-1,9	-0,5
65	Leipzig, Stadt	78,2	43,6	34,0	-20,5	-20,4	-23,1
74	Delitzsch	-23,5	-37,0	1,1	-28,0	-27,4	-5,0
75	Döbeln	156,7	26,2	56,0	-18,4	-19,1	-19,7
79	Leipziger Land	42,9	53,5	37,0	0,9	1,5	1,7
83	Muldentalkreis	9,1	-15,4	10,6	-9,9	-9,0	-1,3
89	Torgau-Oschatz	-3,1	86,2	17,0	-5,9	-5,2	1,1
	Regierungsbezirk Leipzig	44,8	32,7	29,5	-15,5	-15,2	-11,6
	Sachsen	22,8	29,7	14,8	-8,2	-8,1	-5,2

19. Betriebe in Vorbereitenden Baustellenarbeiten, Hoch- und Tiefbau am 30. Juni 2003 nach Wirtschaftszweigen und Beschäftigtengrößenklassen

WZ-Nr.	Wirtschaftszweig	Betriebe	Betriebe mit ... tätigen Personen				
			1 bis 9	10 bis 19	20 bis 49	50 bis 99	100 und mehr
	Vorbereitende Baustellenarbeiten, Hoch- und Tiefbau	6 079	4 456	955	459	132	77
45.1	Vorbereitende Baustellenarbeiten	424	366	40	12	1	5
45.11	Abbruch-, Spreng- und Enttrümmerungsgewerbe, Erdbewegungsarbeiten	424	366	40	12	1	5
45.11.1	Abbruch-, Spreng- und Enttrümmerungsgewerbe	270	239	23	7	1	-
45.11.2	Erdbewegungsarbeiten	147	126	16	5	-	-
45.11.4	Aufschließung von Lagerstätten; Auffüllen stillgel. Lagerstätten	7	1	1	-	-	5
45.12	Test- und Suchbohrung	-	-	-	-	-	-
45.2	Hoch- und Tiefbau	5 655	4 090	915	447	131	72
45.21	Hochbau, Brücken- und Tunnelbau u. Ä.	2 432	1 568	490	258	77	39
45.21.1	Hoch- und Tiefbau ohne ausgeprägten Schwerpunkt	1 069	702	193	111	37	26
45.21.2	Hochbau (ohne Fertigteilbau)	1 184	768	255	123	28	10
45.21.3	Errichtung von Fertigteilb. aus Beton im Hochbau aus selbsthergestellten Fertigteilen	-	-	-	-	-	-
45.21.4	Errichtung von Fertigteilb. aus Beton im Hochbau aus fremdbezogenen Fertigteilen	7	6	1	-	-	-
45.21.5	Errichtung von Fertigteilb. aus Holz und Kunststoffen im HB aus fremdbezogenen Fertig.	22	19	2	1	-	-
45.21.6	Brücken- und Tunnelbau u. Ä.	10	5	2	1	1	1
45.21.7	Rohrleitungs- und Kabelleitungstiefbau	140	68	37	22	11	2
45.22	Dachdeckerei, Bauspenglerei, Abdichtung und Zimmerei	2 106	1 804	244	51	6	1
45.22.1	Dachdeckerei u. Bauspenglerei	1 076	847	185	37	6	1
45.22.2	Abdichtung gegen Wasser und Feuchtigkeit	583	558	19	6	-	-
45.22.3	Zimmerei und Ingenieurholzbau	447	399	40	8	-	-
45.23	Bau von Straßen, Bahnverkehrsstr., Rollbahnen und Sportanlagen	284	127	56	62	20	19
45.23.1	Bau von Straßen, Rollbahnen und Sportanlagen	262	122	53	55	16	16
45.23.2	Bau von Bahnverkehrsstrecken	22	5	3	7	4	3
45.24	Wasserbau	4	1	2	1	-	-
45.25	Sonstiger spezialisierter Hoch- und Tiefbau	829	590	123	75	28	13
45.25.1	Brunnenbau	24	19	2	2	1	-
45.25.2	Schachtbau	4	3	-	-	-	1
45.25.3	Schornstein-, Feuerungs- und Industrieofenbau	58	48	7	2	1	-
45.25.4	Gerüstbau	263	210	34	16	3	-
45.25.5	Gebäudetrocknung	38	34	3	1	-	-
45.25.6	Sonstiger spezialisierter Hoch- und Tiefbau a. n. g.	442	276	77	54	23	12

20. Tätige Personen in Vorbereitenden Baustellenarbeiten, Hoch- und Tiefbau am 30. Juni 2003 nach Wirtschaftszweigen und Beschäftigtengrößenklassen

WZ-Nr.	Wirtschaftszweig	Tätige Personen	In Betrieben mit ... tätigen Personen				
			1 bis 9	10 bis 19	20 bis 49	50 bis 99	100 und mehr
	Vorbereitende Baustellenarbeiten, Hoch- und Tiefbau	67 135	16 023	13 045	13 788	8 747	15 532
45.1	Vorbereitende Baustellenarbeiten	4 777	928	575	348	.	.
45.11	Abbruch-, Spreng- und Enttrümmerungsgewerbe, Erdbewegungsarbeiten	4 777	928	575	348	.	.
45.11.1	Abbruch-, Spreng- und Enttrümmerungsgewerbe	1 183	.	.	207	.	-
45.11.2	Erdbewegungsarbeiten	713	357	215	141	-	-
45.11.4	Aufschließung von Lagerstätten, Auffüllen stillgel. Lagerstätten	2 881	.	.	-	-	.
45.12	Test- und Suchbohrung	-	-	-	-	-	-
45.2	Hoch- und Tiefbau	62 358	15 095	12 470	13 440	.	.
45.21	Hochbau, Brücken- und Tunnelbau u. Ä.	32 788	6 168	6 844	7 815	5 186	6 775
45.21.1	Hoch- und Tiefbau ohne ausgeprägten Schwerpunkt	15 874	2 646	2 747	3 414	2 609	4 458
45.21.2	Hochbau (ohne Fertigteilbau)	13 792	3 147	3 524	3 571	1 820	1 730
45.21.3	Errichtung von Fertigteilb. aus Beton im Hochbau aus selbsthergestellten Fertigteilen	-	-	-	-	-	-
45.21.4	Errichtung von Fertigteilb. aus Beton im Hochbau aus fremdbezogenen Fertigteilen	41	.	.	-	-	-
45.21.5	Errichtung von Fertigteilb. aus Holz und Kunststoffen im HB aus fremdbezogenen Fertig.	112	32	.	.	-	-
45.21.6	Brücken- und Tunnelbau u. Ä.	218
45.21.7	Rohrleitung- und Kabelleitungstiefbau	2 751	301	502	.	.	.
45.22	Dachdeckerei, Bauspenglerei, Abdichtung und Zimmerei	11 362	6 381	3 093	1 372	.	.
45.22.1	Dachdeckerei u. Bauspenglerei	7 785	3 923	2 366	980	.	.
45.22.2	Abdichtung gegen Wasser und Feuchtigkeit	1 531	1 103	237	191	-	-
45.22.3	Zimmerei und Ingenieurholzbau	2 046	1 355	490	201	-	-
45.23	Bau von Straßen, Bahnverkehrsstr., Rollbahnen und Sportanlagen	8 654	.	.	.	1 350	4 002
45.23.1	Bau von Straßen, Rollbahnen und Sportanlagen	7 259	474	773	1 755	1 102	3 155
45.23.2	Bau von Bahnverkehrsstrecken	1 395	.	.	.	248	847
45.24	Wasserbau	64	.	.	.	-	-
45.25	Sonstiger spezialisierter Hoch- und Tiefbau	9 490	2 047	1 689	2 230	1 746	1 778
45.25.1	Brunnenbau
45.25.2	Schachtbau
45.25.3	Schornstein-, Feuerungs- und Industrieofenbau	405	163	101	.	.	-
45.25.4	Gerüstbau	1 858	784	.	453	.	-
45.25.5	Gebäudetrocknung	151	91	.	.	-	-
45.25.6	Sonstiger spezialisierter Hoch- und Tiefbau a. n. g.	6 757	.	1 067	1 619	1 463	.

21. Tätige Personen in Vorbereitenden Baustellenarbeiten, Hoch- und Tiefbau am 30. Juni 2003 nach Wirtschaftszweigen und nach der Stellung im Betrieb

WZ-Nr.	Wirtschaftszweig	Tätige Personen	Tätige Inhaber und Mitinhaber	Unbezahlt mithelfende Familienangehörige	Angestellte	Davon	
						kaufmännische Angestellte	technische Angestellte
	Vorbereitende Baustellenarbeiten, Hoch- und Tiefbau	67 135	4 403	217	12 194	6 112	6 082
45.1	Vorbereitende Baustellenarbeiten	4 777	370	19	1 237	602	635
45.11	Abbruch-, Spreng- und Enttrümmerungsgewerbe, Erdbewegungsarbeiten	4 777	370	19	1 237	602	635
45.11.1	Abbruch-, Spreng- und Enttrümmerungsgewerbe	1 183	248	11	184	107	77
45.11.2	Erdbewegungsarbeiten	713	122	8	115	68	47
45.11.4	Aufschließung von Lagerstätten; Auffüllen stillgel. Lagerstätten	2 881	-	-	938	427	511
45.12	Test- und Suchbohrung	-	-	-	-	-	-
45.2	Hoch- und Tiefbau	62 358	4 033	198	10 957	5 510	5 447
45.21	Hochbau, Brücken- und Tunnelbau u. Ä.	32 788	1 497	71	6 013	2 873	3 140
45.21.1	Hoch- und Tiefbau ohne ausgeprägten Schwerpunkt	15 874	660	34	2 884	1 380	1 504
45.21.2	Hochbau (ohne Fertigteilbau)	13 792	758	32	2 465	1 191	1 274
45.21.3	Errichtung von Fertigteilb. aus Beton im Hochbau aus selbsthergestellten Fertigteilen	-	-	-	-	-	-
45.21.4	Errichtung von Fertigteilb. aus Beton im Hochbau aus fremdbezogenen Fertigteilen	41	3	1	12	6	6
45.21.5	Errichtung von Fertigteilb. aus Holz und Kunststoffen im HB aus fremdbezogenen Fertig.	112	20	-	18	10	8
45.21.6	Brücken- und Tunnelbau u. Ä.	218	1	-	49	17	32
45.21.7	Rohrleitung- und Kabelleitungstiefbau	2 751	55	4	585	269	316
45.22	Dachdeckerei, Bauspenglerei, Abdichtung und Zimmerei	11 362	1 820	79	1 566	1 086	480
45.22.1	Dachdeckerei u. Bauspenglerei	7 785	846	42	1 115	776	339
45.22.2	Abdichtung gegen Wasser und Feuchtigkeit	1 531	564	18	191	137	54
45.22.3	Zimmerei und Ingenieurholzbau	2 046	410	19	260	173	87
45.23	Bau von Straßen, Bahnverkehrsstr., Rollbahnen und Sportanlagen	8 654	127	6	1 561	638	923
45.23.1	Bau von Straßen, Rollbahnen und Sportanlagen	7 259	122	5	1 316	541	775
45.23.2	Bau von Bahnverkehrsstrecken	1 395	5	1	245	97	148
45.24	Wasserbau	64	1	1	9	5	4
45.25	Sonstiger spezialisierter Hoch- und Tiefbau	9 490	588	41	1 808	908	900
45.25.1	Brunnenbau
45.25.2	Schachtbau
45.25.3	Schornstein-, Feuerungs- und Industrieofenbau	405	41	-	112	64	48
45.25.4	Gerüstbau	1 858	220	23	310	180	130
45.25.5	Gebäudetrocknung	151	23	1	53	30	23
45.25.6	Sonstiger spezialisierter Hoch- und Tiefbau a. n. g.	6 757	281	15	1 267	601	666

Noch: 21. Tätige Personen in Vorbereitenden Baustellenarbeiten, Hoch- und Tiefbau am 30. Juni 2003 nach Wirtschaftszweigen und nach der Stellung im Betrieb

WZ-Nr.	Wirtschaftszweig	Gewerbliche Arbeitskräfte	davon				
			Facharbeiter einschließlich Poliere und Meister	Poliere, Meister, Schachtmeister	Hilfspolierere und -meister, Fachvorarbeiter	Maurer	Betonbauer
	Vorbereitende Baustellenarbeiten, Hoch- und Tiefbau	50 321	35 717	1 480	3 284	11 190	1 377
45.1	Vorbereitende Baustellenarbeiten	3 151	851	65	200	62	11
45.11	Abbruch-, Spreng- und Enttrümmerungsgewerbe, Erdbewegungsarbeiten	3 151	851	65	200	62	11
45.11.1	Abbruch-, Spreng- und Enttrümmerungsgewerbe	740	323	14	11	35	10
45.11.2	Erdbewegungsarbeiten	468	287	9	34	23	1
45.11.4	Aufschließung von Lagerstätten, Auffüllen stillgel. Lagerstätten	1 943	241	42	155	4	-
45.12	Test- und Suchbohrung	-	-	-	-	-	-
45.2	Hoch- und Tiefbau	47 170	34 866	1 415	3 084	11 128	1 366
45.21	Hochbau, Brücken- und Tunnelbau u. Ä.	25 207	19 648	792	1 622	10 030	880
45.21.1	Hoch- und Tiefbau ohne ausgeprägten Schwerpunkt	12 296	9 385	399	940	4 306	436
45.21.2	Hochbau (ohne Fertigteilbau)	10 537	8 954	325	504	5 653	392
45.21.3	Errichtung von Fertigteilb. aus Beton im Hochbau aus selbsthergestellten Fertigteilen	-	-	-	-	-	-
45.21.4	Errichtung von Fertigteilb. aus Beton im Hochbau aus fremdbezogenen Fertigteilen	25	23	-	4	8	11
45.21.5	Errichtung von Fertigteilb. aus Holz und Kunststoffen im HB aus fremdbezogenen Fertigteilb.	74	72	1	-	-	-
45.21.6	Brücken- und Tunnelbau u. Ä.	168	73	5	12	16	13
45.21.7	Rohrleitungs- und Kabelleitungstiefbau	2 107	1 141	62	162	47	28
45.22	Dachdeckerei, Bauspenglerei, Abdichtung und Zimmerei	7 897	6 673	170	162	264	9
45.22.1	Dachdeckerei u. Bauspenglerei	5 782	5 024	139	139	104	3
45.22.2	Abdichtung gegen Wasser und Feuchtigkeit	758	536	11	9	136	5
45.22.3	Zimmerei und Ingenieurholzbau	1 357	1 113	20	14	24	1
45.23	Bau von Straßen, Bahnverkehrsstr., Rollbahnen und Sportanlagen	6 960	4 091	253	645	260	249
45.23.1	Bau von Straßen, Rollbahnen und Sportanlagen	5 816	3 400	203	571	241	247
45.23.2	Bau von Bahnverkehrsstrecken	1 144	691	50	74	19	2
45.24	Wasserbau	53	50	2	6	10	6
45.25	Sonstiger spezialisierter Hoch- und Tiefbau	7 053	4 404	198	649	564	222
45.25.1	Brunnenbau
45.25.2	Schachtbau
45.25.3	Schornstein-, Feuerungs- und Industrieofenbau	252	227	2	8	185	-
45.25.4	Gerüstbau	1 305	730	25	68	43	5
45.25.5	Gebäudetrocknung	74	39	1	-	7	-
45.25.6	Sonstiger spezialisierter Hoch- und Tiefbau a. n. g.	5 194	3 243	168	525	321	213

Davon			Tätige Personen			Wirtschaftszweig	WZ-Nr.
Zimmerer	übrige Bau- facharbeiter	Baumaschinen- führer und -warte	Fachwerker, Werker u. sonstige Be- schäftigte	gewerbl. Auszubildende, Umschüler u. Praktikanten	darunter ausländische Arbeit- nehmer		
2 883	11 423	4 080	11 262	3 342	552	Vorbereitende Baustellen- arbeiten, Hoch- und Tiefbau	
2	182	329	1 908	392	16	Vorbereitende Baustellenarbeiten	45.1
						Abbruch-, Spreng- und Ent- trümmerungsgewerbe, Erdbewegungsarbeiten	45.11
2	182	329	1 908	392	16		
-	115	138	337	80	14	Abbruch-, Spreng- und Ent- trümmerungsgewerbe	45.11.1
-	57	163	164	17	2	Erdbewegungsarbeiten	45.11.2
2	10	28	1 407	295	-	Aufschließung von Lagerstätten; Auffüllen stillgel. Lagerstätten	45.11.4
-	-	-	-	-	-	Test- und Suchbohrung	45.12
2 881	11 241	3 751	9 354	2 950	536	Hoch- und Tiefbau	45.2
						Hochbau, Brücken- und Tunnelbau u. Ä.	45.21
1 623	3 009	1 692	4 011	1 548	310		
						Hoch- und Tiefbau ohne ausge- prägten Schwerpunkt	45.21.1
836	1 389	1 079	2 121	790	231	Hochbau (ohne Fertigteilbau)	45.21.2
756	1 043	281	892	691	76	Errichtung von Fertigteilb. aus Beton im Hochbau aus selbst- hergestellten Fertigteilen	45.21.3
-	-	-	-	-	-	Errichtung von Fertigteilb. aus Beton im Hochbau aus fremd- bezogenen Fertigteilen	45.21.4
-	-	-	2	-	-	Errichtung von Fertigteilb. aus Holz und Kunststoffen im HB aus fremdbezogenen Fertig.	45.21.5
13	58	-	2	-	-	Brücken- und Tunnelbau u. Ä.	45.21.6
8	11	8	92	3	-	Rohrleitungs- und Kabelleitungs- tiefbau	45.21.7
10	508	324	902	64	3		
						Dachdeckerei, Bauspenglerei, Abdichtung und Zimmerei	45.22
1 120	4 904	44	582	642	12		
173	4 432	34	327	431	5	Dachdeckerei u. Bauspenglerei	45.22.1
3	370	2	204	18	7	Abdichtung gegen Wasser und Feuchtigkeit	45.22.2
944	102	8	51	193	-	Zimmerei und Ingenieurholzbau	45.22.3
						Bau von Straßen, Bahnverkehrsstr. Rollbahnen und Sportanlagen	45.23
40	1 670	974	2 505	364	72		
						Bau von Straßen, Rollbahnen und Sportanlagen	45.23.1
38	1 252	848	2 068	348	69	Bau von Bahnverkehrsstrecken	45.23.2
2	418	126	437	16	3		
-	20	6	2	1	-	Wasserbau	45.24
						Sonstiger spezialisierter Hoch- und Tiefbau	45.25
98	1 638	1 035	2 254	395	142		
.	Brunnenbau	45.25.1
.	Schachtbau	45.25.2
-	29	3	12	13	2	Schornstein-, Feuerungs- und Industrieofenbau	45.25.3
57	513	19	491	84	8	Gerüstbau	45.25.4
-	30	1	35	-	-	Gebäudetrocknung	45.25.5
39	1 003	974	1 659	292	132	Sonstiger spezialisierter Hoch- und Tiefbau a. n. g.	45.25.6

22. Bruttolohnsumme in Vorbereitenden Baustellenarbeiten, Hoch- und Tiefbau im Juni 2003 nach Wirtschaftszweigen und Beschäftigtengrößenklassen (in 1000 €)

WZ-Nr.	Wirtschaftszweig	Bruttolohnsumme	In Betrieben mit ... tätigen Personen				
			1 bis 9	10 bis 19	20 bis 49	50 bis 99	100 und mehr
	Vorbereitende Baustellenarbeiten, Hoch- und Tiefbau	84 835	14 505	16 815	18 847	12 473	22 193
45.1	Vorbereitende Baustellenarbeiten	5 169	671	739	431	.	.
45.11	Abbruch-, Spreng- und Enttrümmerungsgewerbe, Erdbewegungsarbeiten	5 169	671	739	431	.	.
45.11.1	Abbruch-, Spreng- und Enttrümmerungsgewerbe	1 130	.	.	261	.	-
45.11.2	Erdbewegungsarbeiten	789	320	298	170	-	-
45.11.4	Aufschließung von Lagerstätten; Auffüllen stillgel. Lagerstätten	3 250	.	.	-	-	.
45.12	Test- und Suchbohrung	-	-	-	-	-	-
45.2	Hoch- und Tiefbau	79 665	13 835	16 076	18 415	.	.
45.21	Hochbau, Brücken- und Tunnelbau u. Ä.	42 044	5 888	8 759	10 604	7 080	9 713
45.21.1	Hoch- und Tiefbau ohne ausgeprägten Schwerpunkt	20 654	2 481	3 585	4 548	3 711	6 328
45.21.2	Hochbau (ohne Fertigteilbau)	16 786	3 051	4 401	4 660	2 273	2 401
45.21.3	Errichtung von Fertigteilb. aus Beton im Hochbau aus selbsthergestellten Fertigteilen	-	-	-	-	-	-
45.21.4	Errichtung von Fertigteilb. aus Beton im Hochbau aus fremdbezogenen Fertigteilen	44	.	.	-	-	-
45.21.5	Errichtung von Fertigteilb. aus Holz und Kunststoffen im HB aus fremdbezogenen Fertig.	314	7	.	.	-	-
45.21.6	Brücken- und Tunnelbau u. Ä.	377
45.21.7	Rohrleitungs- und Kabelleitungstiefbau	3 869	308	670	.	.	.
45.22	Dachdeckerei, Bauspenglerei, Abdichtung und Zimmerei	12 266	5 796	3 923	1 875	.	.
45.22.1	Dachdeckerei u. Bauspenglerei	9 113	4 070	3 021	1 349	.	.
45.22.2	Abdichtung gegen Wasser und Feuchtigkeit	1 171	605	291	275	-	-
45.22.3	Zimmerei und Ingenieurholzbau	1 982	1 120	611	251	-	-
45.23	Bau von Straßen, Bahnverkehrsstr., Rollbahnen und Sportanlagen	13 259	.	.	.	2 261	6 526
45.23.1	Bau von Straßen, Rollbahnen und Sportanlagen	10 649	497	1 036	2 408	1 724	4 986
45.23.2	Bau von Bahnverkehrsstrecken	2 610	.	.	.	537	1 541
45.24	Wasserbau	100	.	.	.	-	-
45.25	Sonstiger spezialisierter Hoch- und Tiefbau	11 997	1 630	2 207	3 072	2 531	2 556
45.25.1	Brunnenbau
45.25.2	Schachtbau
45.25.3	Schornstein-, Feuerungs- und Industrieofenbau	484	134	104	.	.	-
45.25.4	Gerüstbau	2 034	616	.	549	.	-
45.25.5	Gebäudetrocknung	119	48	.	.	-	-
45.25.6	Sonstiger spezialisierter Hoch- und Tiefbau a. n. g.	8 965	.	1 456	2 294	2 054	.

23. Bruttogehaltssumme in Vorbereitenden Baustellenarbeiten, Hoch- und Tiefbau im Juni 2003 nach Wirtschaftszweigen und Beschäftigtengrößenklassen (in 1000 €)

WZ-Nr.	Wirtschaftszweig	Bruttogehaltssumme	In Betrieben mit ... tätigen Personen				
			1 bis 9	10 bis 19	20 bis 49	50 bis 99	100 und mehr
	Vorbereitende Baustellenarbeiten, Hoch- und Tiefbau	31 852	4 140	4 470	6 095	5 166	11 980
45.1	Vorbereitende Baustellenarbeiten	3 238	202	260	179	.	.
45.11	Abbruch-, Spreng- und Enttrümmerungsgewerbe, Erdbewegungsarbeiten	3 238	202	260	179	.	.
45.11.1	Abbruch-, Spreng- und Enttrümmerungsgewerbe	393	.	.	142	.	-
45.11.2	Erdbewegungsarbeiten	218	70	110	37	-	-
45.11.4	Aufschließung von Lagerstätten, Auffüllen stillgel. Lagerstätten	2 627	.	.	-	-	.
45.12	Test- und Suchbohrung	-	-	-	-	-	-
45.2	Hoch- und Tiefbau	28 614	3 937	4 210	5 916	.	.
45.21	Hochbau, Brücken- und Tunnelbau u. Ä.	16 241	1 917	2 247	3 385	3 135	5 560
45.21.1	Hoch- und Tiefbau ohne ausgeprägten Schwerpunkt	7 685	800	901	1 524	1 441	3 020
45.21.2	Hochbau (ohne Fertigteilbau)	6 690	975	1 100	1 421	1 253	1 940
45.21.3	Errichtung von Fertigteilb. aus Beton im Hochbau aus selbsthergestellten Fertigteilen	-	-	-	-	-	-
45.21.4	Errichtung von Fertigteilb. aus Beton im Hochbau aus fremdbezogenen Fertigteilen	19	.	.	-	-	-
45.21.5	Errichtung von Fertigteilb. aus Holz und Kunststoffen im HB aus fremdbezogenen Fertig.	65	10	.	.	-	-
45.21.6	Brücken- und Tunnelbau u. Ä.	141
45.21.7	Rohrleitungs- und Kabelleitungstiefbau	1 641	113	213	.	.	.
45.22	Dachdeckerei, Bauspenglerei, Abdichtung und Zimmerei	2 767	1 181	927	463	.	.
45.22.1	Dachdeckerei u. Bauspenglerei	2 003	809	694	304	.	.
45.22.2	Abdichtung gegen Wasser und Feuchtigkeit	341	179	74	89	-	-
45.22.3	Zimmerei und Ingenieurholzbau	423	193	160	70	-	-
45.23	Bau von Straßen, Bahnverkehrsstr., Rollbahnen und Sportanlagen	4 594	.	.	.	823	2 374
45.23.1	Bau von Straßen, Rollbahnen und Sportanlagen	3 822	148	317	757	672	1 929
45.23.2	Bau von Bahnverkehrsstrecken	772	.	.	.	151	445
45.24	Wasserbau	22	.	.	.	-	-
45.25	Sonstiger spezialisierter Hoch- und Tiefbau	4 990	677	706	1 142	1 069	1 395
45.25.1	Brunnenbau
45.25.2	Schachtbau
45.25.3	Schornstein-, Feuerungs- und Industrieofenbau	240	85	53	.	.	-
45.25.4	Gerüstbau	629	180	.	191	.	-
45.25.5	Gebäudetrocknung	120	86	.	.	-	-
45.25.6	Sonstiger spezialisierter Hoch- und Tiefbau a. n. g.	3 860	.	460	853	892	.

24. Geleistete Arbeitsstunden in Vorbereitenden Baustellenarbeiten, Hoch- und Tiefbau im Juni 2003 nach Wirtschaftszweigen und Art der Bauten (in 1000 Stunden)

WZ-Nr.	Wirtschaftszweig	Geleistete Arbeitsstunden	Geleistete Arbeitsstunden im Tiefbau	Davon im			
				gewerbl. u. industriellen Tiefbau	Tiefbau für Bahn und Post	Straßenbau	sonstigem Tiefbau
	Vorbereitende Baustellenarbeiten, Hoch- und Tiefbau	7 411	3 052	971	267	929	885
45.1	Vorbereitende Baustellenarbeiten	447	343	157	1	18	167
45.11	Abbruch-, Spreng- und Enttrümmerungsgewerbe, Erdbewegungsarbeiten	447	343	157	1	18	167
45.11.1	Abbruch-, Spreng- und Enttrümmerungsgewerbe	114	14	6	1	2	5
45.11.2	Erdbewegungsarbeiten	83	80	43	-	16	21
45.11.4	Aufschließung von Lagerstätten; Auffüllen stillgel. Lagerstätten	249	249	108	-	-	141
45.12	Test- und Suchbohrung	-	-	-	-	-	-
45.2	Hoch- und Tiefbau	6 965	2 710	814	266	911	719
45.21	Hochbau, Brücken- und Tunnelbau u. Ä.	3 664	939	414	102	86	337
45.21.1	Hoch- und Tiefbau ohne ausgeprägten Schwerpunkt	1 772	595	234	65	73	223
45.21.2	Hochbau (ohne Fertigteilbau)	1 530	5	4	-	-	1
45.21.3	Errichtung von Fertigteilb. aus Beton im Hochbau aus selbsthergestellten Fertigteilen	-	-	-	-	-	-
45.21.4	Errichtung von Fertigteilb. aus Beton im Hochbau aus fremdbezogenen Fertigteilen	4	-	-	-	-	-
45.21.5	Errichtung von Fertigteilb. aus Holz und Kunststoffen im HB aus fremdbezogenen Fertig.	13	-	-	-	-	-
45.21.6	Brücken- und Tunnelbau u. Ä.	26	26	3	13	2	8
45.21.7	Rohrleitungs- und Kabelleitungstiefbau	319	315	174	24	11	106
45.22	Dachdeckerei, Bauspenglerei, Abdichtung und Zimmerei	1 223	2	1	-	-	1
45.22.1	Dachdeckerei u. Bauspenglerei	889	-	-	-	-	-
45.22.2	Abdichtung gegen Wasser und Feuchtigkeit	134	2	1	-	-	1
45.22.3	Zimmerei und Ingenieurholzbau	200	-	-	-	-	-
45.23	Bau von Straßen, Bahnverkehrsstr., Rollbahnen und Sportanlagen	1 036	1 031	78	119	752	82
45.23.1	Bau von Straßen, Rollbahnen und Sportanlagen	894	892	76	6	752	58
45.23.2	Bau von Bahnverkehrsstrecken	142	139	2	113	-	24
45.24	Wasserbau	5	5	5	-	-	-
45.25	Sonstiger spezialisierter Hoch- und Tiefbau	1 037	734	317	45	73	299
45.25.1	Brunnenbau
45.25.2	Schachtbau
45.25.3	Schornstein-, Feuerungs- und Industrieofenbau	38	-	-	-	-	-
45.25.4	Gerüstbau	193	-	-	-	-	-
45.25.5	Gebäudetrocknung	12	1	-	-	-	1
45.25.6	Sonstiger spezialisierter Hoch- und Tiefbau a. n. g.	761	703	310	45	64	284

Geleistete Arbeits- stunden im Hochbau	Davon im					Wirtschaftszweig	WZ- Nr.
	Wohnungs- bau	landwirt- schaftlichen Bau	gewerbl. u. industriellen Hochbau	Hochbau für Bahn und Post	öffentlichen Hochbau		
4 360	2 510	19	1 222	23	586	Vorbereitende Baustellen- arbeiten, Hoch- und Tiefbau	
104	41	1	56	1	5	Vorbereitende Baustellenarbeiten	45.1
						Abbruch-, Spreng- und Ent- trümmerungsgewerbe, Erdbewegungsarbeiten	45.11
104	41	1	56	1	5		
100	39	-	55	1	5	Abbruch-, Spreng- und Ent- trümmerungsgewerbe	45.11.1
4	2	-	2	-	-	Erdbewegungsarbeiten	45.11.2
-	-	-	-	-	-	Aufschließung von Lagerstätten; Auffüllen stillgel. Lagerstätten	45.11.4
-	-	-	-	-	-	Test- und Suchbohrung	45.12
4 255	2 469	18	1 166	22	580	Hoch- und Tiefbau	45.2
						Hochbau, Brücken- und Tunnelbau u. Ä.	45.21
2 725	1 402	10	827	19	467		
1 177	511	6	418	4	238	Hoch- und Tiefbau ohne ausge- prägten Schwerpunkt	45.21.1
1 526	876	2	403	16	229	Hochbau (ohne Fertigteilbau)	45.21.2
						Errichtung von Fertigteilb. aus Beton im Hochbau aus selbst- hergestellten Fertigteilen	45.21.3
-	-	-	-	-	-	Errichtung von Fertigteilb. aus Beton im Hochbau aus fremd- bezogenen Fertigteilen	45.21.4
4	2	-	2	-	-	Errichtung von Fertigteilb. aus Holz und Kunststoffen im HB aus fremdbezogenen Fertig.	45.21.5
13	12	1	-	-	-	Brücken- und Tunnelbau u. Ä.	45.21.6
-	-	-	-	-	-	Rohrleitung- und Kabelleitungs- tiefbau	45.21.7
5	-	1	4	-	-		
1 221	946	8	190	1	76	Dachdeckerei, Bauspenglerei, Abdichtung und Zimmerei	45.22
888	712	5	114	1	56	Dachdeckerei u. Bauspenglerei	45.22.1
133	81	2	44	-	6	Abdichtung gegen Wasser und Feuchtigkeit	45.22.2
200	153	-	32	-	15	Zimmerei und Ingenieurholzbau	45.22.3
5	1	-	1	-	3	Bau von Straßen, Bahnverkehrsstr., Rollbahnen und Sportanlagen	45.23
3	1	-	1	-	1	Bau von Straßen, Rollbahnen und Sportanlagen	45.23.1
3	-	-	-	-	3	Bau von Bahnverkehrsstrecken	45.23.2
-	-	-	-	-	-	Wasserbau	45.24
304	121	1	148	2	32	Sonstiger spezialisierter Hoch- und Tiefbau	45.25
.	Brunnenbau	45.25.1
.	Schachtbau	45.25.2
37	10	-	27	-	-	Schornstein-, Feuerungs- und Industrieofenbau	45.25.3
192	89	-	79	1	23	Gerüstbau	45.25.4
11	6	-	3	-	2	Gebäudetrocknung	45.25.5
57	14	-	38	1	4	Sonstiger spezialisierter Hoch- und Tiefbau a. n. g.	45.25.6

25. Geleistete Arbeitsstunden in Vorbereitenden Baustellenarbeiten, Hoch- und Tiefbau im Juni 2003 nach Wirtschaftszweigen und Beschäftigtengrößenklassen (in 1000 Stunden)

WZ-Nr.	Wirtschaftszweig	Geleistete Arbeitsstunden	In Betrieben mit ... tätigen Personen				
			1 bis 9	10 bis 19	20 bis 49	50 bis 99	100 und mehr
	Vorbereitende Baustellenarbeiten, Hoch- und Tiefbau	7 411	1 598	1 569	1 624	993	1 628
45.1	Vorbereitende Baustellenarbeiten	447	80	71	37	.	.
45.11	Abbruch-, Spreng- und Enttrümmerungsgewerbe, Erdbewegungsarbeiten	447	80	71	37	.	.
45.11.1	Abbruch-, Spreng- und Enttrümmerungsgewerbe	114	.	.	19	.	-
45.11.2	Erdbewegungsarbeiten	83	36	30	17	-	-
45.11.4	Aufschließung von Lagerstätten; Auffüllen stillgel. Lagerstätten	249	.	.	-	-	.
45.12	Test- und Suchbohrung	-	-	-	-	-	-
45.2	Hoch- und Tiefbau	6 965	1 517	1 497	1 588	.	.
45.21	Hochbau, Brücken- und Tunnelbau u. Ä.	3 664	639	823	920	580	703
45.21.1	Hoch- und Tiefbau ohne ausgeprägten Schwerpunkt	1 772	269	330	407	293	472
45.21.2	Hochbau (ohne Fertigteilbau)	1 530	331	420	411	196	172
45.21.3	Errichtung von Fertigteilb. aus Beton im Hochbau aus selbsthergestellten Fertigteilen	-	-	-	-	-	-
45.21.4	Errichtung von Fertigteilb. aus Beton im Hochbau aus fremdbezogenen Fertigteilen	4	.	.	-	-	-
45.21.5	Errichtung von Fertigteilb. aus Holz und Kunststoffen im HB aus fremdbezogenen Fertig.	13	2	.	.	-	-
45.21.6	Brücken- und Tunnelbau u. Ä.	26
45.21.7	Rohrleitungs- und Kabelleitungstiefbau	319	32	63	.	.	.
45.22	Dachdeckerei, Bauspenglerei, Abdichtung und Zimmerei	1 223	633	370	167	.	.
45.22.1	Dachdeckerei u. Bauspenglerei	889	427	288	122	.	.
45.22.2	Abdichtung gegen Wasser und Feuchtigkeit	134	82	29	23	-	-
45.22.3	Zimmerei und Ingenieurholzbau	200	124	53	22	-	-
45.23	Bau von Straßen, Bahnverkehrsstr., Rollbahnen und Sportanlagen	1 036	.	.	.	162	466
45.23.1	Bau von Straßen, Rollbahnen und Sportanlagen	894	53	101	221	134	384
45.23.2	Bau von Bahnverkehrsstrecken	142	.	.	.	28	82
45.24	Wasserbau	5	.	.	.	-	-
45.25	Sonstiger spezialisierter Hoch- und Tiefbau	1 037	190	195	252	192	209
45.25.1	Brunnenbau
45.25.2	Schachtbau
45.25.3	Schornstein-, Feuerungs- und Industrieofenbau	38	13	9	.	.	-
45.25.4	Gerüstbau	193	76	.	48	.	-
45.25.5	Gebäudetrocknung	12	5	.	.	-	-
45.25.6	Sonstiger spezialisierter Hoch- und Tiefbau a. n. g.	761	.	128	189	162	.

26. Umsatz in Vorbereitenden Baustellenarbeiten, Hoch- und Tiefbau im Juni 2003 nach Wirtschaftszweigen (in 1000 €)

WZ-Nr.	Wirtschaftszweig	Gesamtumsatz	Davon				Gesamtumsatz je tätiger Person €
			baugewerblicher Umsatz			sonstiger Umsatz	
			zusammen	Hochbau	Tiefbau		
	Vorbereitende Baustellenarbeiten, Hoch- und Tiefbau	602 139	596 819	304 832	291 989	5 320	8 969
45.1	Vorbereitende Baustellenarbeiten	30 453	29 840	8 329	21 513	614	6 375
45.11	Abbruch-, Spreng- und Enttrümmerungsgewerbe, Erdbewegungsarbeiten	30 453	29 840	8 329	21 513	614	6 375
45.11.1	Abbruch-, Spreng- und Enttrümmerungsgewerbe	9 107	8 633	7 299	1 335	474	7 698
45.11.2	Erdbewegungsarbeiten	5 969	5 891	1 030	4 862	78	8 372
45.11.4	Aufschließung von Lagerstätten; Auffüllen stillgel. Lagerstätten	15 378	15 316	-	15 316	62	5 338
45.12	Test- und Suchbohrung	-	-	-	-	-	-
45.2	Hoch- und Tiefbau	571 686	566 980	296 503	270 476	4 707	9 168
45.21	Hochbau, Brücken- und Tunnelbau u. Ä.	289 202	287 004	213 993	73 012	2 199	8 820
45.21.1	Hoch- und Tiefbau ohne ausgeprägten Schwerpunkt	140 438	139 312	87 858	51 456	1 126	8 847
45.21.2	Hochbau (ohne Fertigteilbau)	125 724	125 001	124 628	373	723	9 116
45.21.3	Errichtung von Fertigteilb. aus Beton im Hochbau aus selbsthergestellten Fertigteilen	-	-	-	-	-	-
45.21.4	Errichtung von Fertigteilb. aus Beton im Hochbau aus fremdbezogenen Fertigteilen	220	220	220	-	-	5 366
45.21.5	Errichtung von Fertigteilb. aus Holz und Kunststoffen im HB aus fremdbezogenen Fertig.	670	669	669	-	1	5 982
45.21.6	Brücken- und Tunnelbau u. Ä.	2 004	2 004	4	2 000	-	9 193
45.21.7	Rohrleitung- und Kabelleitungstiefbau	20 147	19 797	615	19 183	349	7 324
45.22	Dachdeckerei, Bauspenglerei, Abdichtung und Zimmerei	67 068	66 365	66 263	101	703	5 903
45.22.1	Dachdeckerei u. Bauspenglerei	50 161	49 942	49 941	-	219	6 443
45.22.2	Abdichtung gegen Wasser und Feuchtigkeit	6 606	6 509	6 409	101	98	4 315
45.22.3	Zimmerei und Ingenieurholzbau	10 301	9 915	9 915	-	387	5 035
45.23	Bau von Straßen, Bahnverkehrsstr., Rollbahnen und Sportanlagen	127 522	126 992	338	126 654	530	14 736
45.23.1	Bau von Straßen, Rollbahnen und Sportanlagen	106 280	105 794	100	105 694	485	14 641
45.23.2	Bau von Bahnverkehrsstrecken	21 242	21 198	238	20 961	45	15 227
45.24	Wasserbau	404	404	-	404	-	6 313
45.25	Sonstiger spezialisierter Hoch- und Tiefbau	87 490	86 215	15 910	70 305	1 275	9 219
45.25.1	Brunnenbau
45.25.2	Schachtbau
45.25.3	Schornstein-, Feuerungs- und Industrieofenbau	2 662	2 616	2 616	-	46	6 573
45.25.4	Gerüstbau	8 591	8 241	8 241	-	350	4 624
45.25.5	Gebäudetrocknung	861	851	821	30	10	5 702
45.25.6	Sonstiger spezialisierter Hoch- und Tiefbau a. n. g.	73 420	72 574	3 846	68 729	845	10 866

27. Baugewerblicher Umsatz in Vorbereitenden Baustellenarbeiten, Hoch- und Tiefbau im Juni 2003 nach Wirtschaftszweigen und Art der Bauten (in 1000 €)

WZ-Nr.	Wirtschaftszweig	Baugewerblicher Umsatz	Baugewerblicher Umsatz im Tiefbau	Davon			
				gewerblich. u. industrieller Tiefbau	Tiefbau für Bahn und Post	Straßenbau	sonstiger Tiefbau
	Vorbereitende Baustellenarbeiten, Hoch- und Tiefbau	596 819	291 989	72 439	46 976	101 362	71 212
45.1	Vorbereitende Baustellenarbeiten	29 840	21 513	8 538	93	1 553	11 329
45.11	Abbruch-, Spreng- und Enttrümmerungsgewerbe, Erdbewegungsarbeiten	29 840	21 513	8 538	93	1 553	11 329
45.11.1	Abbruch-, Spreng- und Enttrümmerungsgewerbe	8 633	1 335	419	93	599	224
45.11.2	Erdbewegungsarbeiten	5 891	4 862	2 736	-	955	1 171
45.11.4	Aufschließung von Lagerstätten; Auffüllen stillgel. Lagerstätten	15 316	15 316	5 383	-	-	9 933
45.12	Test- und Suchbohrung	-	-	-	-	-	-
45.2	Hoch- und Tiefbau	566 980	270 476	63 901	46 883	99 808	59 884
45.21	Hochbau, Brücken- und Tunnelbau u. Ä.	287 004	73 012	26 620	13 998	5 071	27 323
45.21.1	Hoch- und Tiefbau ohne ausgeprägten Schwerpunkt	139 312	51 456	16 479	11 030	4 450	19 497
45.21.2	Hochbau (ohne Fertigteilbau)	125 001	373	151	5	46	171
45.21.3	Errichtung von Fertigteilb. aus Beton im Hochbau aus selbsthergestellten Fertigteilen	-	-	-	-	-	-
45.21.4	Errichtung von Fertigteilb. aus Beton im Hochbau aus fremdbezogenen Fertigteilen	220	-	-	-	-	-
45.21.5	Errichtung von Fertigteilb. aus Holz und Kunststoffen im HB aus fremdbezogenen Fertig.	669	-	-	-	-	-
45.21.6	Brücken- und Tunnelbau u. Ä.	2 004	2 000	337	564	57	1 042
45.21.7	Rohrleitung- und Kabelleitungstiefbau	19 797	19 183	9 653	2 400	518	6 612
45.22	Dachdeckerei, Bauspenglerei, Abdichtung und Zimmerei	66 365	101	64	20	9	8
45.22.1	Dachdeckerei u. Bauspenglerei	49 942	-	-	-	-	-
45.22.2	Abdichtung gegen Wasser und Feuchtigkeit	6 509	101	64	20	9	8
45.22.3	Zimmerei und Ingenieurholzbau	9 915	-	-	-	-	-
45.23	Bau von Straßen, Bahnverkehrsstr., Rollbahnen und Sportanlagen	126 992	126 654	9 365	18 484	89 638	9 167
45.23.1	Bau von Straßen, Rollbahnen und Sportanlagen	105 794	105 694	8 779	1 102	89 638	6 175
45.23.2	Bau von Bahnverkehrsstrecken	21 198	20 961	586	17 383	-	2 992
45.24	Wasserbau	404	404	357	-	47	-
45.25	Sonstiger spezialisierter Hoch- und Tiefbau	86 215	70 305	27 495	14 380	5 043	23 387
45.25.1	Brunnenbau	-	-	-	-	-	-
45.25.2	Schachtbau	-	-	-	-	-	-
45.25.3	Schornstein-, Feuerungs- und Industrieofenbau	2 616	-	-	-	-	-
45.25.4	Gerüstbau	8 241	-	-	-	-	-
45.25.5	Gebäudetrocknung	851	30	-	-	-	30
45.25.6	Sonstiger spezialisierter Hoch- und Tiefbau a. n. g.	72 574	68 729	27 076	14 374	4 583	22 696

Bauge- werblicher Umsatz im Hochbau	Davon					Wirtschaftszweig	WZ- Nr.
	Wohnungs- bau	landwirt- schaftlicher Bau	gewerbl. u. industrieller Hochbau	Hochbau für Bahn und Post	öffentlicher Hochbau		
304 832	146 996	887	108 524	3 298	45 127	Vorbereitende Baustellen- arbeiten, Hoch- und Tiefbau	
8 329	2 052	21	6 054	27	175	Vorbereitende Baustellenarbeiten	45.1
						Abbruch-, Spreng- und Ent- trümmerungsgewerbe,	45.11
8 329	2 052	21	6 054	27	175	Erdbewegungsarbeiten	
						Abbruch-, Spreng- und Ent- trümmerungsgewerbe	45.11.1
7 299	1 960	7	5 130	27	175	Erdbewegungsarbeiten	45.11.2
1 030	92	14	924	-	-	Aufschließung von Lagerstätten;	45.11.4
-	-	-	-	-	-	Auffüllen stillgel. Lagerstätten	
-	-	-	-	-	-	Test- und Suchbohrung	45.12
296 503	144 944	866	102 470	3 271	44 952	Hoch- und Tiefbau	45.2
						Hochbau, Brücken- und Tunnelbau u. Ä.	45.21
213 993	88 850	507	82 842	2 993	38 801		
						Hoch- und Tiefbau ohne ausge- prägten Schwerpunkt	45.21.1
87 858	30 515	341	39 983	179	16 840	Hochbau (ohne Fertigteilbau)	45.21.2
124 628	57 514	121	42 226	2 814	21 953	Errichtung von Fertigteilb. aus	45.21.3
						Beton im Hochbau aus selbst- hergestellten Fertigteilen	
-	-	-	-	-	-	Errichtung von Fertigteilb. aus	45.21.4
						Beton im Hochbau aus fremd- bezogenen Fertigteilen	
220	183	-	37	-	-	Errichtung von Fertigteilb. aus	45.21.5
						Holz und Kunststoffen im HB	
669	636	17	16	-	-	aus fremdbezogenen Fertig.	
4	-	-	-	-	4	Brücken- und Tunnelbau u. Ä.	45.21.6
						Rohrleitung- und Kabelleitungs- tiefbau	45.21.7
615	3	28	580	-	4		
						Dachdeckerei, Bauspenglerei, Abdichtung und Zimmerei	45.22
66 263	50 448	336	10 914	67	4 498		
49 941	39 265	238	7 021	65	3 352	Dachdeckerei u. Bauspenglerei	45.22.1
						Abdichtung gegen Wasser	45.22.2
6 409	3 637	89	2 219	2	462	und Feuchtigkeit	
9 915	7 547	9	1 674	1	684	Zimmerei und Ingenieurholzbau	45.22.3
						Bau von Straßen, Bahnverkehrstr. Rollbahnen und Sportanlagen	45.23
338	2	-	76	-	260		
						Bau von Straßen, Rollbahnen und Sportanlagen	45.23.1
100	2	-	76	-	22		
238	-	-	-	-	238	Bau von Bahnverkehrsstrecken	45.23.2
-	-	-	-	-	-	Wasserbau	45.24
						Sonstiger spezialisierter Hoch- und Tiefbau	45.25
15 910	5 643	23	8 638	211	1 395		
						Brunnenbau	45.25.1
						Schachtbau	45.25.2
						Schornstein-, Feuerungs- und Industrieofenbau	45.25.3
2 616	683	-	1 927	-	6	Gerüstbau	45.25.4
8 241	3 588	12	3 830	46	765	Gebäudetrocknung	45.25.5
821	424	-	284	-	113	Sonstiger spezialisierter Hoch- und Tiefbau a. n. g.	45.25.6
3 846	927	2	2 598	164	155		

28. Baugewerblicher Umsatz in Vorbereitenden Baustellenarbeiten, Hoch- und Tiefbau im Juni 2003 nach Wirtschaftszweigen und Beschäftigtengrößenklassen (in 1000 €)

WZ-Nr.	Wirtschaftszweig	Baugewerblicher Umsatz	In Betrieben mit ... tätigen Personen				
			1 bis 9	10 bis 19	20 bis 49	50 bis 99	100 und mehr
	Vorbereitende Baustellenarbeiten, Hoch- und Tiefbau	596 819	86 234	86 629	114 455	91 204	218 296
45.1	Vorbereitende Baustellenarbeiten	29 840	4 560	5 402	4 339	.	.
45.11	Abbruch-, Spreng- und Enttrümmerungsgewerbe, Erdbewegungsarbeiten	29 840	4 560	5 402	4 339	.	.
45.11.1	Abbruch-, Spreng- und Enttrümmerungsgewerbe	8 633	.	.	3 492	.	-
45.11.2	Erdbewegungsarbeiten	5 891	2 469	2 575	848	-	-
45.11.4	Aufschließung von Lagerstätten, Auffüllen stillgel. Lagerstätten	15 316	.	.	-	-	.
45.12	Test- und Suchbohrung	-	-	-	-	-	-
45.2	Hoch- und Tiefbau	566 980	81 674	81 227	110 116	.	.
45.21	Hochbau, Brücken- und Tunnelbau u. Ä.	287 004	37 761	43 382	63 783	54 416	87 662
45.21.1	Hoch- und Tiefbau ohne ausgeprägten Schwerpunkt	139 312	16 361	17 621	28 091	25 618	51 621
45.21.2	Hochbau (ohne Fertigteilbau)	125 001	19 032	22 026	29 549	22 713	31 681
45.21.3	Errichtung von Fertigteilb. aus Beton im Hochbau aus selbsthergestellten Fertigteilen	-	-	-	-	-	-
45.21.4	Errichtung von Fertigteilb. aus Beton im Hochbau aus fremdbezogenen Fertigteilen	220	.	.	-	-	-
45.21.5	Errichtung von Fertigteilb. aus Holz und Kunststoffen im HB aus fremdbezogenen Fertig.	669	276	.	.	-	-
45.21.6	Brücken- und Tunnelbau u. Ä.	2 004
45.21.7	Rohrleitungs- und Kabelleitungstiefbau	19 797	1 831	3 235	.	.	.
45.22	Dachdeckerei, Bauspenglerei, Abdichtung und Zimmerei	66 365	29 604	18 920	9 000	.	.
45.22.1	Dachdeckerei u. Bauspenglerei	49 942	20 261	14 406	6 435	.	.
45.22.2	Abdichtung gegen Wasser und Feuchtigkeit	6 509	3 775	1 538	1 196	-	-
45.22.3	Zimmerei und Ingenieurholzbau	9 915	5 569	2 976	1 369	-	-
45.23	Bau von Straßen, Bahnverkehrsstr., Rollbahnen und Sportanlagen	126 992	.	.	.	18 679	76 880
45.23.1	Bau von Straßen, Rollbahnen und Sportanlagen	105 794	3 973	6 673	17 264	14 139	63 746
45.23.2	Bau von Bahnverkehrsstrecken	21 198	.	.	.	4 541	13 135
45.24	Wasserbau	404	.	.	.	-	-
45.25	Sonstiger spezialisierter Hoch- und Tiefbau	86 215	9 827	11 577	17 327	14 146	33 338
45.25.1	Brunnenbau
45.25.2	Schachtbau
45.25.3	Schornstein-, Feuerungs- und Industrieofenbau	2 616	903	519	.	.	-
45.25.4	Gerüstbau	8 241	2 833	.	2 287	.	-
45.25.5	Gebäudetrocknung	851	395	.	.	-	-
45.25.6	Sonstiger spezialisierter Hoch- und Tiefbau a. n. g.	72 574	.	8 577	13 946	12 236	.

29. Umsatz in Vorbereitenden Baustellenarbeiten, Hoch- und Tiefbau im Jahr 2002 nach Wirtschaftszweigen (in 1000 €)

WZ-Nr.	Wirtschaftszweig	Gesamtumsatz	Davon			Gesamtumsatz je tätiger Person €
			baugewerbl. Umsatz	darunter Umsatz aus Nach-/ Subunternehmertätigkeit	sonstiger Umsatz	
	Vorbereitende Baustellenarbeiten, Hoch- und Tiefbau	5 849 282	5 767 025	808 114	82 258	87 127
45.1	Vorbereitende Baustellenarbeiten	333 163	326 818	28 802	6 345	69 743
45.11	Abbruch-, Spreng- und Enttrümmerungsgewerbe, Erdbewegungsarbeiten	333 163	326 818	28 802	6 345	69 743
45.11.1	Abbruch-, Spreng- und Enttrümmerungsgewerbe	79 777	75 741	18 795	4 037	67 436
45.11.2	Erdbewegungsarbeiten	55 492	54 470	9 354	1 022	77 829
45.11.4	Aufschließung von Lagerstätten; Auffüllen stillgel. Lagerstätten	197 893	196 607	653	1 286	68 689
45.12	Test- und Suchbohrung	-	-	-	-	-
45.2	Hoch- und Tiefbau	5 516 119	5 440 206	779 312	75 913	88 459
45.21	Hochbau, Brücken- und Tunnelbau u. Ä.	3 006 088	2 968 904	472 516	37 184	91 683
45.21.1	Hoch- und Tiefbau ohne ausgeprägten Schwerpunkt	1 480 723	1 461 863	149 871	18 860	93 280
45.21.2	Hochbau (ohne Fertigteilbau)	1 277 612	1 264 611	297 417	13 001	92 634
45.21.3	Errichtung von Fertigteilb. aus Beton im Hochbau aus selbsthergestellten Fertigteilen	-	-	-	-	-
45.21.4	Errichtung von Fertigteilb. aus Beton im Hochbau aus fremdbezogenen Fertigteilen	3 448	3 445	99	3	84 098
45.21.5	Errichtung von Fertigteilb. aus Holz und Kunststoffen im HB aus fremdbezogenen Fertig.	6 685	6 685	2 420	-	59 688
45.21.6	Brücken- und Tunnelbau u. Ä.	27 233	27 019	210	214	124 922
45.21.7	Rohrleitung- und Kabelleitungstiefbau	210 387	205 281	22 498	5 106	76 477
45.22	Dachdeckerei, Bauspenglerei, Abdichtung und Zimmerei	650 892	646 046	55 761	4 846	57 287
45.22.1	Dachdeckerei u. Bauspenglerei	462 332	460 000	28 621	2 332	59 388
45.22.2	Abdichtung gegen Wasser und Feuchtigkeit	81 525	80 238	12 712	1 287	53 250
45.22.3	Zimmerei und Ingenieurholzbau	107 035	105 809	14 428	1 227	52 314
45.23	Bau von Straßen, Bahnverkehrsstr., Rollbahnen und Sportanlagen	993 037	978 260	134 083	14 777	114 749
45.23.1	Bau von Straßen, Rollbahnen und Sportanlagen	790 047	776 450	117 831	13 596	108 837
45.23.2	Bau von Bahnverkehrsstrecken	202 991	201 810	16 253	1 181	145 513
45.24	Wasserbau	4 565	4 555	110	10	71 328
45.25	Sonstiger spezialisierter Hoch- und Tiefbau	861 537	842 441	116 842	19 097	90 784
45.25.1	Brunnenbau
45.25.2	Schachtbau
45.25.3	Schornstein-, Feuerungs- und Industrieofenbau	30 217	29 318	3 498	899	74 610
45.25.4	Gerüstbau	102 956	96 398	14 363	6 558	55 412
45.25.5	Gebäudetrocknung	12 191	12 109	746	81	80 735
45.25.6	Sonstiger spezialisierter Hoch- und Tiefbau a. n. g.	694 569	683 472	95 559	11 097	102 793

30. Baugewerblicher Umsatz in Vorbereitenden Baustellenarbeiten, Hoch- und Tiefbau im Jahr 2002 nach Wirtschaftszweigen und Beschäftigtengrößenklassen (in 1000 €)

WZ-Nr.	Wirtschaftszweig	Bauge- werblicher Umsatz	In Betrieben mit ... tätigen Personen				
			1 bis 9	10 bis 19	20 bis 49	50 bis 99	100 und mehr
	Vorbereitende Baustellen- arbeiten, Hoch- und Tiefbau	5 767 025	932 118	807 444	1 167 438	978 002	1 882 022
45.1	Vorbereitende Baustellenarbeiten	326 818	45 406	54 977	29 027	.	.
45.11	Abbruch-, Spreng- und Ent- trümmerungsgewerbe, Erdbewegungsarbeiten	326 818	45 406	54 977	29 027	.	.
45.11.1	Abbruch-, Spreng- und Ent- trümmerungsgewerbe	75 741	.	.	20 175	.	-
45.11.2	Erdbewegungsarbeiten	54 470	22 860	22 758	8 852	-	-
45.11.4	Aufschließung von Lagerstätten; Auffüllen stillgel. Lagerstätten	196 607	.	.	-	-	.
45.12	Test- und Suchbohrung	-	-	-	-	-	-
45.2	Hoch- und Tiefbau	5 440 206	886 713	752 467	1 138 411	.	.
45.21	Hochbau, Brücken- und Tunnelbau u. Ä.	2 968 904	415 292	400 113	668 014	593 801	891 683
45.21.1	Hoch- und Tiefbau ohne ausge- prägten Schwerpunkt	1 461 863	188 011	155 413	295 513	303 891	519 034
45.21.2	Hochbau (ohne Fertigteilbau)	1 264 611	195 729	207 035	307 588	228 183	326 077
45.21.3	Errichtung von Fertigteilb. aus Beton im Hochbau aus selbst- hergestellten Fertigteilen	-	-	-	-	-	-
45.21.4	Errichtung von Fertigteilb. aus Beton im Hochbau aus fremd- bezogenen Fertigteilen	3 445	.	.	-	-	-
45.21.5	Errichtung von Fertigteilb. aus Holz und Kunststoffen im HB aus fremdbezogenen Fertig.	6 685	2 489	.	.	-	-
45.21.6	Brücken- und Tunnelbau u. Ä.	27 019
45.21.7	Rohrleitungs- und Kabelleitungs- tiefbau	205 281	18 133	33 679	.	.	.
45.22	Dachdeckerei, Bauspenglerei, Abdichtung und Zimmerei	646 046	309 558	187 116	100 504	.	.
45.22.1	Dachdeckerei u. Bauspenglerei	460 000	203 575	141 085	66 473	.	.
45.22.2	Abdichtung gegen Wasser und Feuchtigkeit	80 238	45 324	14 442	20 472	-	-
45.22.3	Zimmerei und Ingenieurholzbau	105 809	60 660	31 589	13 559	-	-
45.23	Bau von Straßen, Bahnverkehrsstr., Rollbahnen und Sportanlagen	978 260	.	.	.	175 866	523 101
45.23.1	Bau von Straßen, Rollbahnen und Sportanlagen	776 450	29 998	49 598	139 072	136 181	421 601
45.23.2	Bau von Bahnverkehrsstrecken	201 810	.	.	.	39 685	101 500
45.24	Wasserbau	4 555	.	.	.	-	-
45.25	Sonstiger spezialisierter Hoch- und Tiefbau	842 441	117 477	109 625	186 044	170 669	258 625
45.25.1	Brunnenbau
45.25.2	Schachtbau
45.25.3	Schornstein-, Feuerungs- und Industrieofenbau	29 318	10 516	7 062	.	.	-
45.25.4	Gerüstbau	96 398	32 109	.	26 771	.	-
45.25.5	Gebäudetrocknung	12 109	5 936	.	.	-	-
45.25.6	Sonstiger spezialisierter Hoch- und Tiefbau a. n. g.	683 472	.	74 291	147 955	147 094	.

31. Betriebe, tätige Personen, Bruttolohn- und -gehaltssumme sowie geleistete Arbeitsstunden in Vorbereitenden Baustellenarbeiten, Hoch- und Tiefbau im Juni 2003 nach Wirtschaftszweigen - Veränderung zur Totalerhebung im Juni 2002 (in Prozent)

WZ-Nr.	Wirtschaftszweig	Betriebe	Tätige Personen	Darunter	Bruttolohnsumme	Bruttogehaltssumme	Geleistete Arbeitsstunden
				Arbeiter			
	Vorbereitende Baustellenarbeiten, Hoch- und Tiefbau	-0,4	-3,2	-3,1	3,4	-4,6	1,6
45.1	Vorbereitende Baustellenarbeiten	-1,2	-7,9	-9,9	-3,1	-3,7	-7,6
45.11	Abbruch-, Spreng- und Enttrümmerungsgewerbe, Erdbewegungsarbeiten	-1,2	-7,9	-9,9	-3,1	-3,7	-7,6
45.11.1	Abbruch-, Spreng- und Enttrümmerungsgewerbe	-5,9	-16,9	-22,1	-15,6	-11,7	-20,3
45.11.2	Erdbewegungsarbeiten	13,1	26,6	32,6	43,5	5,3	56,6
45.11.4	Aufschließung von Lagerstätten; Auffüllen stillgel. Lagerstätten	-	-9,6	-11,0	-5,4	-2,8	-13,2
45.12	Test- und Suchbohrung	x	x	x	x	x	x
45.2	Hoch- und Tiefbau	-0,3	-2,8	-2,7	3,8	-4,7	2,3
45.21	Hochbau, Brücken- und Tunnelbau u. Ä.	1,8	-2,0	-1,7	5,1	-4,1	5,2
45.21.1	Hoch- und Tiefbau ohne ausgeprägten Schwerpunkt	1,7	-8,9	-8,7	-2,5	-14,3	-1,9
45.21.2	Hochbau (ohne Fertigteilbau)	-1,5	-0,5	0,1	7,0	1,7	5,9
45.21.3	Errichtung von Fertigteilb. aus Beton im Hochbau aus selbsthergestellten Fertigteilen	x	x	x	x	x	x
45.21.4	Errichtung von Fertigteilb. aus Beton im Hochbau aus fremdbezogenen Fertigteilen	-12,5	64,0	92,3	100,0	90,0	100,0
45.21.5	Errichtung von Fertigteilb. aus Holz und Kunststoffen im HB aus fremdbezogenen Fertig.	4,8	20,4	32,1	27,1	85,7	8,3
45.21.6	Brücken- und Tunnelbau u. Ä.	11,1	-26,1	-27,9	-17,0	-23,4	-3,7
45.21.7	Rohrleitungs- und Kabelleitungstiefbau	42,9	54,7	58,1	59,9	42,0	67,0
45.22	Dachdeckerei, Bauspenglerei, Abdichtung und Zimmerei	1,1	-2,8	-3,8	3,0	-9,1	0,2
45.22.1	Dachdeckerei u. Bauspenglerei	3,6	-1,2	-2,3	5,4	-6,9	2,3
45.22.2	Abdichtung gegen Wasser und Feuchtigkeit	-4,1	-7,3	-7,9	-6,8	-20,0	-3,6
45.22.3	Zimmerei und Ingenieurholzbau	2,5	-5,3	-7,1	-1,4	-9,0	-5,7
45.23	Bau von Straßen, Bahnverkehrsstr., Rollbahnen und Sportanlagen	1,1	3,6	5,7	14,2	-1,0	9,9
45.23.1	Bau von Straßen, Rollbahnen und Sportanlagen	-0,8	-1,5	0,4	6,3	-4,6	6,8
45.23.2	Bau von Bahnverkehrsstrecken	29,4	41,2	44,4	64,5	21,4	35,2
45.24	Wasserbau	-33,3	-28,9	-22,1	-16,0	-54,2	-58,3
45.25	Sonstiger spezialisierter Hoch- und Tiefbau	-9,3	-9,9	-11,4	-8,3	-6,6	-9,8
45.25.1	Brunnenbau	-
45.25.2	Schachtbau	-20,0
45.25.3	Schornstein-, Feuerungs- und Industrieofenbau	-3,3	-0,5	-1,2	3,0	0,4	-
45.25.4	Gerüstbau	-9,3	-12,5	-14,0	-10,7	-9,6	-8,1
45.25.5	Gebäudetrocknung	8,6	2,7	-6,3	-12,5	2,6	-7,7
45.25.6	Sonstiger spezialisierter Hoch- und Tiefbau a. n. g.	-11,6	-9,6	-10,9	-7,7	-6,3	-10,5

32. Umsatz in Vorbereitenden Baustellenarbeiten, Hoch- und Tiefbau im Juni 2003 sowie für das Jahr 2002 nach Wirtschaftszweigen - Veränderung zur Totalerhebung im Juni 2002 (in Prozent)

WZ-Nr.	Wirtschaftszweig	Gesamtumsatz	Darunter baugewerblich. Umsatz	Davon			
				Hochbau	darunter		
					Wohnungsbau	gewerblich u. ind. Hochbau	öffentl. Hochbau
	Vorbereitende Baustellenarbeiten, Hoch- und Tiefbau	11,1	11,3	2,1	1,2	0,2	10,5
45.1	Vorbereitende Baustellenarbeiten	5,8	6,6	1,4	-28,6	25,3	-52,8
45.11	Abbruch-, Spreng- und Enttrümmerungsgewerbe, Erdbewegungsarbeiten	5,8	6,6	1,4	-28,6	25,3	-52,8
45.11.1	Abbruch-, Spreng- und Enttrümmerungsgewerbe	3,4	6,2	-2,6	-16,8	10,5	-52,8
45.11.2	Erdbewegungsarbeiten	53,4	53,2	43,1	-82,2	383,8	x
45.11.4	Aufschließung von Lagerstätten; Auffüllen stillgel. Lagerstätten	-4,2	-4,1	x	x	x	x
45.12	Test- und Suchbohrung	x	x	x	x	x	x
45.2	Hoch- und Tiefbau	11,4	11,5	2,1	1,8	-1,0	11,1
45.21	Hochbau, Brücken- und Tunnelbau u. Ä.	5,3	5,4	-0,5	-2,8	-3,5	12,4
45.21.1	Hoch- und Tiefbau ohne ausgeprägten Schwerpunkt	-7,9	-7,8	-17,1	-21,8	-12,9	-8,6
45.21.2	Hochbau (ohne Fertigteilbau)	15,4	15,7	16,1	11,3	8,5	36,4
45.21.3	Errichtung von Fertigteilb. aus Beton im Hochbau aus selbsthergestellten Fertigteilen	x	x	x	x	x	x
45.21.4	Errichtung von Fertigteilb. aus Beton im Hochbau aus fremdbezogenen Fertigteilen	-1,3	-1,3	-1,3	-12,4	164,3	x
45.21.5	Errichtung von Fertigteilb. aus Holz und Kunststoffen im HB aus fremdbezogenen Fertigteilb.	24,5	24,3	24,1	25,4	14,3	x
45.21.6	Brücken- und Tunnelbau u. Ä.	-24,5	-24,5	.	x	.	x
45.21.7	Rohrleitungs- und Kabelleitungstiefbau	102,9	100,1	.	x	.	x
45.22	Dachdeckerei, Bauspenglerei, Abdichtung und Zimmerei	9,7	9,5	9,9	11,7	5,4	2,5
45.22.1	Dachdeckerei u. Bauspenglerei	15,6	15,4	15,4	14,1	25,1	12,9
45.22.2	Abdichtung gegen Wasser und Feuchtigkeit	-9,5	-10,3	-7,8	9,1	-25,1	-18,8
45.22.3	Zimmerei und Ingenieurholzbau	-1,7	-1,9	-1,7	1,8	-6,1	-19,4
45.23	Bau von Straßen, Bahnverkehrsstr., Rollbahnen und Sportanlagen	41,2	41,9	-21,4	-96,6	111,1	-20,7
45.23.1	Bau von Straßen, Rollbahnen und Sportanlagen	40,9	41,7	-21,9	-96,6	111,1	-15,4
45.23.2	Bau von Bahnverkehrsstrecken	42,7	42,7	-21,2	x	x	-21,2
45.24	Wasserbau	-22,8	-22,3	x	x	x	x
45.25	Sonstiger spezialisierter Hoch- und Tiefbau	1,3	1,1	9,9	1,4	20,0	12,0
45.25.1	Brunnenbau
45.25.2	Schachtbau
45.25.3	Schornstein-, Feuerungs- und Industrieofenbau	4,5	3,8	3,7	13,8	6,1	-85,0
45.25.4	Gerüstbau	-7,7	-9,4	-8,3	-8,4	-8,6	-6,1
45.25.5	Gebäudetrocknung	8,4	7,2	24,8	-13,6	70,1	x
45.25.6	Sonstiger spezialisierter Hoch- und Tiefbau a. n. g.	3,3	2,9	89,7	71,0	153,5	28,1

Tiefbau	darunter Straßenbau	Gesamtum- satz je tätiger Person	Gesamt- umsatz für das Jahr 2002	Darunter baugewerbl. Umsatz 2002	Gesamtum- satz je tätiger Person 2002	Wirtschaftszweig	WZ- Nr.
22,8	29,7	14,8	-8,2	-8,1	-5,2	Vorbereitende Baustellen- arbeiten, Hoch- und Tiefbau	
8,8	116,3	15,0	6,3	7,8	15,4	Vorbereitende Baustellenarbeiten	45.1
						Abbruch-, Spreng- und Ent- trümmerungsgewerbe, Erdbewegungsarbeiten	45.11
8,8	116,3	15,0	6,3	7,8	15,4		
107,9	.	24,5	0,5	5,7	21,0	Abbruch-, Spreng- und Ent- trümmerungsgewerbe	45.11.1
55,5	.	21,1	30,8	32,3	3,3	Erdbewegungsarbeiten	45.11.2
						Aufschließung von Lagerstätten; Auffüllen stillgel. Lagerstätten	45.11.4
-4,1	x	6,0	3,6	3,7	14,5	Test- und Suchbohrung	45.12
x	x	-	x	x	-		
24,1	28,9	14,6	-8,9	-8,9	-6,3	Hoch- und Tiefbau	45.2
						Hochbau, Brücken- und Tunnelbau u. Ä.	45.21
27,5	-6,1	7,4	-14,5	-14,6	-12,7		
14,2	-3,8	1,0	-17,7	-17,8	-9,7	Hoch- und Tiefbau ohne ausge- prägten Schwerpunkt	45.21.1
-47,5	-22,0	16,0	-0,9	-0,7	-0,4	Hochbau (ohne Fertigteilbau)	45.21.2
						Errichtung von Fertigteilb. aus Beton im Hochbau aus selbst- hergestellten Fertigteilen	45.21.3
x	x	-	x	x	-	Errichtung von Fertigteilb. aus Beton im Hochbau aus fremd- bezogenen Fertigteilen	45.21.4
x	x	-39,8	88,2	100,9	14,8	Errichtung von Fertigteilb. aus Holz und Kunststoffen im HB aus fremdbezogenen Fertig.	45.21.5
x	x	3,4	29,4	29,5	7,5	Brücken- und Tunnelbau u. Ä.	45.21.6
.	.	2,2	31,9	30,9	78,5	Rohrleitung- und Kabelleitungs- tiefbau	45.21.7
.	.	31,2	-47,2	-48,3	-65,9		
						Dachdeckerei, Bauspenglerei, Abdichtung und Zimmerei	45.22
-69,7	-57,1	12,9	-7,0	-7,0	-4,3		
x	x	17,0	-5,7	-5,8	-4,6	Dachdeckerei u. Bauspenglerei Abdichtung gegen Wasser und Feuchtigkeit	45.22.1 45.22.2
-66,9	-43,7	-2,4	1,4	2,0	9,4	Zimmerei und Ingenieurholzbau	45.22.3
x	x	3,8	-17,2	-17,3	-12,5		
						Bau von Straßen, Bahnverkehrsstr., Rollbahnen und Sportanlagen	45.23
42,2	36,3	36,4	6,8	7,5	3,1		
						Bau von Straßen, Rollbahnen und Sportanlagen	45.23.1
41,8	36,3	43,0	1,8	2,1	3,3	Bau von Bahnverkehrsstrecken	45.23.2
44,1	x	1,1	32,4	35,2	-6,2		
-6,7	-42,7	8,6	-51,3	-51,2	-31,6	Wasserbau	45.24
						Sonstiger spezialisierter Hoch- und Tiefbau	45.25
-0,7	-17,9	12,5	-4,7	-4,3	5,8		
.	Brunnenbau	45.25.1
.	Schachtbau	45.25.2
						Schornstein-, Feuerungs- und Industrieofenbau	45.25.3
x	x	5,0	-12,6	-11,9	-12,1	Gerüstbau	45.25.4
x	x	5,4	-11,2	-13,9	1,4	Gebäudetrocknung	45.25.5
-78,1	x	5,6	24,4	24,9	21,1	Sonstiger spezialisierter Hoch- und Tiefbau a. n. g.	45.25.6
0,4	-17,0	14,3	-2,1	-1,7	8,3		

33. Betriebe, tätige Personen, Bruttolohn- und -gehaltsumme, geleistete Arbeitsstunden sowie Umsatz in Handwerksbetrieben in Vorbereitenden Baustellenarbeiten, Hoch- und Tiefbau im Juni 2003, sowie Umsatz für das Jahr 2002 nach Kreisen

Kreis-Nr.	Kreis Regierungsbezirk Land	Betriebe	Tätige Personen	Bruttolohn- u. -gehalt- summe	Geleistete Arbeits- stunden	Gesamt- umsatz	Darunter baugewerbl. Umsatz	Gesamtum- satz für das Jahr 2002
				1000 €	1 000	1000 €		
61	Chemnitz, Stadt	198	2 429	4 147	278	18 969	18 940	179 062
66	Plauen, Stadt	63	431	679	49	3 273	3 262	28 347
67	Zwickau, Stadt	77	773	1 392	89	5 684	5 632	65 821
71	Annaberg	110	1 333	2 187	161	18 543	18 387	103 897
73	Chemnitzer Land	176	2 018	3 203	230	13 539	13 510	161 018
77	Freiberg	162	1 867	3 034	223	11 861	11 731	119 015
78	Vogtlandkreis	306	3 521	5 730	385	28 829	28 735	262 497
81	Mittlerer Erzgebirgskreis	112	1 249	1 906	151	9 035	9 006	67 763
82	Mittweida	159	1 491	2 308	171	9 307	9 245	95 712
88	Stollberg	114	1 295	2 015	152	10 091	10 059	93 572
91	Aue-Schwarzenberg	154	1 499	2 290	180	10 290	10 218	91 688
93	Zwickauer Land	205	1 582	2 389	181	10 747	10 659	107 207
Regierungsbezirk Chemnitz		1 836	19 488	31 281	2 249	150 169	149 383	1 375 597
62	Dresden, Stadt	263	2 188	3 866	240	15 442	15 376	189 349
63	Görlitz, Stadt	34	220	341	26	1 543	1 543	15 579
64	Hoyerswerda, Stadt	29	283	429	30	1 730	1 730	18 779
72	Bautzen	172	2 282	3 544	269	22 537	22 474	189 381
80	Meißen	168	2 118	3 583	249	19 477	19 334	192 001
84	Niederschles. Oberlausitzkreis	128	1 403	2 056	158	8 324	8 115	88 998
85	Riesa-Großenhain	100	1 676	2 979	201	14 327	14 159	139 086
86	Löbau-Zittau	185	2 055	3 163	246	13 414	13 320	136 393
87	Sächsische Schweiz	167	1 697	2 514	198	11 221	11 169	96 095
90	Weißeritzkreis	140	1 532	2 388	186	8 976	8 790	83 119
92	Kamenz	145	1 436	2 271	180	10 912	10 881	101 728
Regierungsbezirk Dresden		1 531	16 890	27 132	1 983	127 904	126 892	1 250 510
65	Leipzig, Stadt	296	3 328	5 975	328	30 471	29 668	315 817
74	Delitzsch	143	1 655	2 785	184	12 294	12 257	141 820
75	Döbeln	86	920	1 458	110	7 316	7 276	59 167
79	Leipziger Land	175	2 107	3 548	235	17 936	17 373	178 289
83	Muldentalkreis	178	1 629	2 518	188	11 458	11 431	107 455
89	Torgau-Oschatz	124	1 604	2 714	177	15 378	15 037	144 803
Regierungsbezirk Leipzig		1 002	11 243	18 999	1 223	94 853	93 043	947 351
Sachsen		4 369	47 621	77 412	5 456	372 926	369 317	3 573 458

34. Betriebe, tätige Personen, Bruttolohn- und -gehaltsumme, geleistete Arbeitsstunden sowie Umsatz in Handwerksbetrieben in Vorbereitenden Baustellenarbeiten, Hoch- und Tiefbau im Juni 2003, sowie Umsatz für das Jahr 2002 nach Wirtschaftszweigen

WZ-Nr.	Wirtschaftszweig	Betriebe	Tätige Personen	Bruttolohn- u. -gehaltsumme	Geleistete Arbeitsstunden	Gesamtumsatz	Darunter baugewerb. Umsatz	Gesamtumsatz für das Jahr 2002
				1000 €	1 000	1000 €		
	Vorbereitende Baustellenarbeiten, Hoch- und Tiefbau	4 369	47 621	77 412	5 456	372 926	369 317	3 573 458
45.1	Vorbereitende Baustellenarbeiten	36	323	565	39	3 272	3 235	28 521
45.11	Abbruch-, Spreng- und Enttrümmerungsgewerbe, Erdbewegungsarbeiten	36	323	565	39	3 272	3 235	28 521
45.11.1	Abbruch-, Spreng- und Enttrümmerungsgewerbe	13	91	148	11	516	514	5 116
45.11.2	Erdbewegungsarbeiten	23	232	417	28	2 756	2 721	23 406
45.11.4	Aufschließung von Lagerstätten; Auffüllen stillgel. Lagerstätten	-	-	-	-	-	-	-
45.12	Test- und Suchbohrung	-	-	-	-	-	-	-
45.2	Hoch- und Tiefbau	4 333	47 298	76 847	5 417	369 654	366 082	3 544 936
45.21	Hochbau, Brücken- und Tunnelbau u. Ä.	2 086	26 342	43 536	3 033	206 285	204 431	2 073 088
45.21.1	Hoch- und Tiefbau ohne ausgeprägten Schwerpunkt	928	12 835	21 688	1 476	107 776	106 984	1 091 940
45.21.2	Hochbau (ohne Fertigteilbau)	1 088	12 122	19 242	1 392	88 475	87 758	878 555
45.21.3	Errichtung von Fertigteilb. aus Beton im Hochbau aus selbsthergestellten Fertigteilen	-	-	-	-	-	-	-
45.21.4	Errichtung von Fertigteilb. aus Beton im Hochbau aus fremdbezogenen Fertigteilen	4	35	61	4	178	178	2 685
45.21.5	Errichtung von Fertigteilb. aus Holz und Kunststoffen im HB aus fremdbezogenen Fertig.	5	40	60	5	176	176	1 815
45.21.6	Brücken- und Tunnelbau u. Ä.	3	26	55	3	333	333	1 378
45.21.7	Rohrleitungs- und Kabelleitungstiefbau	58	1 284	2 429	153	9 348	9 003	96 715
45.22	Dachdeckerei, Bauspenglerei, Abdichtung und Zimmerei	1 540	10 017	13 837	1 112	61 419	60 823	588 106
45.22.1	Dachdeckerei u. Bauspenglerei	1 046	7 703	11 027	881	49 793	49 574	459 036
45.22.2	Abdichtung gegen Wasser und Feuchtigkeit	64	338	473	36	1 589	1 585	25 222
45.22.3	Zimmerei und Ingenieurholzbau	430	1 976	2 337	194	10 037	9 664	103 848
45.23	Bau von Straßen, Bahnverkehrsstr., Rollbahnen und Sportanlagen	204	5 029	9 533	614	59 306	58 939	453 939
45.23.1	Bau von Straßen, Rollbahnen und Sportanlagen	199	4 634	8 622	574	54 596	54 246	407 346
45.23.2	Bau von Bahnverkehrsstrecken	5	395	911	40	4 709	4 693	46 593
45.24	Wasserbau	4	64	122	5	404	404	4 565
45.25	Sonstiger spezialisierter Hoch- und Tiefbau	499	5 846	9 819	653	42 239	41 485	425 238
45.25.1	Brunnenbau	22
45.25.2	Schachtbau	3
45.25.3	Schornstein-, Feuerungs- und Industrieofenbau	52	283	442	25	1 602	1 556	20 311
45.25.4	Gerüstbau	251	1 817	2 608	189	8 317	7 967	99 828
45.25.5	Gebäudetrocknung	7	46	68	5	269	269	4 022
45.25.6	Sonstiger spezialisierter Hoch- und Tiefbau a. n. g.	164	3 425	6 255	405	30 283	29 948	281 916

Erläuterungen

Ziel der Statistik

Die „Totalerhebung im Bauhauptgewerbe“ wird einmal im Jahr (Juni) durchgeführt. Sie dient der Beurteilung der konjunkturellen Lage des Baugewerbes, insbesondere liefert sie Informationen über die Struktur dieses Wirtschaftszweiges.

Die Ergebnisse dieser Statistik dienen außerdem der Hochrechnung der meisten Daten aus dem „Monatsbericht im Bauhauptgewerbe“ auf **alle Betriebe** sowie der Korrektur des Monatsberichtsgebietes. Im System der Baugewerbestatistiken wird dadurch eine Entlastung kleinerer Betriebe von der monatlichen Berichtspflicht erreicht.

Rechtsgrundlage

Rechtsgrundlage für diese Erhebungen ist das Gesetz über die Statistik im Produzierenden Gewerbe (ProdGewStatG) in der Fassung der Bekanntmachung vom 21. März 2002 (BGBl. I S. 1181) in Verbindung mit dem Gesetz über die Statistik für Bundeszwecke vom 22. Januar 1987 (BGBl. I S. 462, 565), zuletzt geändert durch Artikel 16 des Gesetzes vom 21. August 2002 (BGBl. I S. 3322).

Berichtskreis und Merkmale

Die Betriebe der Wirtschaftszweige 45.1 (Vorbereitende Baustellenarbeiten) und 45.2 (Hoch- und Tiefbau) werden mit dem Formblatt „Totalerhebung im Bauhauptgewerbe“ befragt. Die Erhebung umfasst alle Betriebe des Bauhauptgewerbes und bauhauptgewerbliche Betriebe von Unternehmen anderer Wirtschaftsbereiche sowie alle Arbeitsgemeinschaften, soweit diese Einheiten im Inland tätig sind.

Methodische Hinweise

Eventuell vorhandene Abweichungen in den Summen sind auf Rundungen in unterschiedlichen Aggregationsstufen zurückzuführen.

Angaben über Betriebe und tätige Personen beziehen sich auf das Ende des Monats Juni.

Definitionen

Betrieb

Einbetriebsunternehmen, Haupt- und Zweigniederlassungen, Filialen sowie Bauhöfe und Baustellen, die ein eigenes Bau- oder Lohnbüro mit gesonderter Abrechnung besitzen, Arbeitsgemeinschaften und Betriebe sowie selbständige Betriebsabteilungen von Unternehmen, deren Schwerpunkt nicht in bauhauptgewerblicher Tätigkeit liegt, sofern sie Bauleistungen für den Absatz am Markt erbringen oder Bauten zum Zweck der Vermietung durch das eigene Unternehmen erstellen.

Tätige Personen

Tätige Inhaber und tätige Mitinhaber, unbezahlt mithelfende Familienangehörige sowie alle in einem arbeitsrechtlichen Verhältnis zum Betrieb stehenden Personen (Arbeiter, Angestellte sowie kaufmännisch, technisch und gewerblich Auszubildende).

Bruttolohn- und Bruttogehaltssumme

Bei den Bruttolöhnen und Bruttogehältern ist die Summe der lohnsteuerpflichtigen Bruttobezüge (Bar- und Sachbezüge) angegeben. Diese Beträge verstehen sich ohne Arbeitgeberanteile zur Kranken-, Renten- und Arbeitslosenversicherung, ohne Beiträge zu den Sozialkassen des Baugewerbes, ohne Winterbau-Umlage, ohne Aufwendungen für die betriebliche Alters-, Invaliditäts- und Hinterbliebenenversorgung und ohne gezahltes Vorruhestandsgeld. Entgelte für Poliere, Schachtmeister und Meister zählen zur Bruttolohnsumme. Den Gehältern sind auch die Bezüge von Gesellschaftern, Vorstandsmitgliedern und anderen leitenden Kräften zuzurechnen, soweit sie steuerlich als Einkünfte aus nichtselbständiger Arbeit anzusehen sind.

Geleistete Arbeitsstunden

Alle von Inhabern, Angestellten, Arbeitern und Auszubildenden auf Baustellen und Bauhöfen tatsächlich geleisteten (nicht die bezahlten) Arbeitsstunden. Nicht einbezogen sind die für Bürotätigkeit geleisteten Arbeitsstunden.

Gesamtumsatz (ohne Umsatzsteuer)

Die dem Finanzamt für die Umsatzsteuer zu meldenden steuerpflichtigen und steuerfreien Beträge für Bauleistungen im Bundesgebiet, Anzahlungen für Teilleistungen oder Vorauszahlungen vor Ausführung der entsprechenden Lieferungen und Leistungen ab 5 000 €, Beträge für sonstige eigene Erzeugnisse, industrielle und handwerkliche Dienstleistungen sowie Umsatz aus Handelsware und aus sonstigen nichtindustriellen und nichthandwerklichen Tätigkeiten und zwar **ohne** die dem Kunden in Rechnung gestellte Umsatzsteuer. Der Gesamtumsatz versteht sich einschließlich von Leistungen aus Nachunternehmertätigkeit.

Baugewerblicher Umsatz (ohne Umsatzsteuer)

Das sind steuerpflichtige und steuerfreie Beträge für erbrachte Bauleistungen einschließlich Anzahlungen für Teilleistungen und Vorauszahlungen vor Ausführung der entsprechenden Leistungen ab 5 000 €.

Handwerk

Zum "Handwerk" zählen die Baubetriebe, deren Inhaber oder Leiter in der Handwerksrolle, Anlage A, eingetragen sind. Nicht dazu zählen die Betriebe des handwerksähnlichen Gewerbes (Handwerksrolle, Anlage B).

Bauarten und Auftraggeber

In den Wirtschaftszweigen Vorbereitende Baustellenarbeiten, Hoch- und Tiefbau (Bauhauptgewerbe) gelten als **Bauleistungen** die baugewerblichen Leistungen von Betrieben im Wohnungsbau, im landwirtschaftlichen Bau, im gewerblichen und industriellen Bau, Bau für Bahn und Post sowie im öffentlichen Bau.

Neben dieser Aufgliederung in Bauarten existiert parallel die Gliederung in die Bauarten Hochbau und Tiefbau. Der **Hochbau** setzt sich wie folgt zusammen:

- Wohnungsbau - unabhängig vom Auftraggeber
- landwirtschaftlicher Bau (einschließlich landwirtschaftlichen Tiefbaus) - unabh. vom Auftraggeber
- gewerblicher und industrieller Hochbau
- Hochbau für Bahn und Post
- Hochbau für Organisationen ohne Erwerbszweck (öffentlicher Hochbau)
- Hochbau für Körperschaften des öffentlichen Rechts (öffentlicher Hochbau).

Der **Tiefbau** setzt sich analog zusammen:

- gewerblicher und industrieller Tiefbau
- Tiefbau für Bahn und Post
- Straßenbau - unabhängig vom Auftraggeber
- sonstiger Tiefbau für Körperschaften des öffentlichen Rechts sowie für Organisationen ohne Erwerbszweck (öffentlicher Tiefbau)

Zum **Wohnungsbau** gehören alle Bauten, die überwiegend Wohnbedürfnissen dienen - unabhängig vom Auftraggeber.

Der **landwirtschaftliche Bau** - unabhängig vom Auftraggeber - umfasst Scheunen, Ställe, Silos, Garagen für landwirtschaftliche Fahrzeuge, ferner Entwässerungsanlagen und sonstige Wasserbauten. Kombinierte Gebäude mit Wohnung, Stallung und Scheune sind landwirtschaftliche Gebäude, es sei denn, flächenmäßig überwiegt der Wohnanteil. Bei der Ergebnisdarstellung wird der landwirtschaftliche Bau mit zum gewerblichen und industriellen Bau gezählt.

Zum **gewerblichen und industriellen Bau** gehören alle überwiegend gewerblichen Zwecken dienenden Bauten für die private Wirtschaft sowie Bauten privater Auftraggeber für Erziehung und Wissenschaft, Gesundheitswesen, Sport und Kultur - **ohne** Wohnungsbau, landwirtschaftlichen Bau und Straßenbau.

Zum **Straßenbau** zählen Straßen, Autobahnen, Wege für Kraftfahrzeuge, Fußgänger und Radfahrer sowie Park- und Abstellplätze - unabhängig vom Auftraggeber.

Der **öffentliche Bau** (Hoch- und Tiefbau für Körperschaften des öffentlichen Rechts sowie für Organisationen ohne Erwerbszweck) umfasst alle Hoch- und Tiefbauten dieser Auftraggeber - **ohne** Wohnungsbau, landwirtschaftlichen Bau und Straßenbau.

Zum **Hoch- und Tiefbau für Bahn und Post** zählen alle Bauten, die von der Deutschen Bahn AG, der Deutschen Post AG, der Deutschen Telekom AG, der Postbank AG in Auftrag gegeben werden - **ohne** Wohnungsbau, landwirtschaftlichen Bau und Straßenbau. Bei der Ergebniszusammenfassung werden diese Bauarten zum gewerblichen Bau gerechnet und nicht mehr, wie in vergangenen Jahren, zum öffentlichen Bau. Für Ergebnisdarstellungen wird häufig der „gewerbliche und industrielle Bau“, der „landwirtschaftliche Bau“ sowie der „Bau für Bahn und Post“ zum Wirtschafts-(hoch/tief)-bau zusammengefasst.

Verzeichnis der Wirtschaftszweige in Vorbereitenden Baustellenarbeiten, Hoch- und Tiefbau

WZ-Nr.	Wirtschaftszweig
45.1	Vorbereitende Baustellenarbeiten
45.11	Abbruch-, Spreng- und Enttrümmerungsgewerbe, Erdbewegungsarbeiten
45.11.1	Abbruch-, Spreng- und Enttrümmerungsgewerbe
45.11.2	Erdbewegungsarbeiten
45.11.4	Aufschließung von Lagerstätten; Auffüllen stillgelegter Lagerstätten
45.12	Test- und Suchbohrung
45.2	Hoch- und Tiefbau
45.21	Hochbau, Brücken- und Tunnelbau u. Ä.
45.21.1	Hoch- und Tiefbau ohne ausgeprägten Schwerpunkt
45.21.2	Hochbau (ohne Fertigteilbau)
45.21.3	Herstellung von Fertigteilbauten aus Beton im Hochbau aus selbsthergestellten Fertigteilen
45.21.4	Herstellung von Fertigteilbauten aus Beton im Hochbau aus fremdbezogenen Fertigteilen
45.21.5	Herstellung von Fertigteilbauten aus Holz und Kunststoffen im Hochbau aus fremdbezogenen Fertigteilen
45.21.6	Brücken- und Tunnelbau u. Ä.
45.21.7	Rohrleitungs- und Kabelleitungstiefbau
45.22	Dachdeckerei, Bauspenglerei, Abdichtung und Zimmerei
45.22.1	Dachdeckerei und Bauspenglerei
45.22.2	Abdichtung gegen Wasser und Feuchtigkeit
45.22.3	Zimmerei und Ingenieurholzbau
45.23	Bau von Straßen, Bahnverkehrsstrecken, Rollbahnen und Sportanlagen
45.23.1	Bau von Straßen, Rollbahnen und Sportanlagen
45.23.2	Bahnverkehrsstrecken
45.24	Wasserbau
45.25	Sonstiger spezialisierter Hoch- und Tiefbau
45.25.1	Brunnenbau
45.25.2	Schachtbau
45.25.3	Schornstein-, Feuerungs- und Industrieofenbau
45.25.4	Gerüstbau
45.25.5	Gebäudetrocknung
45.25.6	Sonstiger spezialisierter Hoch- und Tiefbau, anderweitig nicht genannt

Abb. 1 Betriebe, tätige Personen und Gesamtumsatz in Vorbereitenden Baustellenarbeiten, Hoch- und Tiefbau im Juni 1995 bis 2003 nach Wirtschaftszweigen

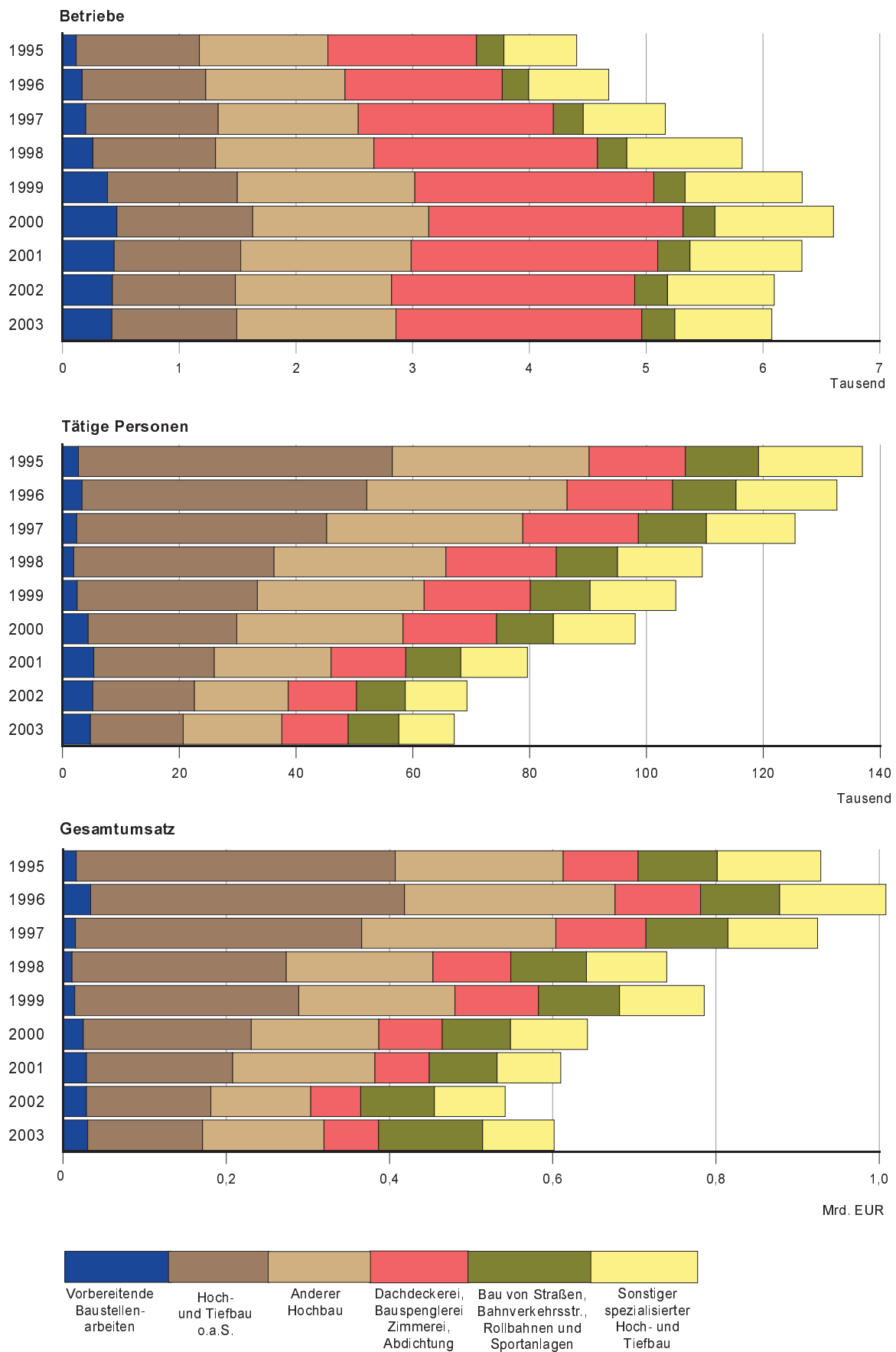


Abb. 2 Betriebe, tätige Personen und Gesamtumsatz in Vorbereitenden Baustellenarbeiten, Hoch- und Tiefbau im Juni 1995 bis 2003 nach Betriebsgrößenklassen

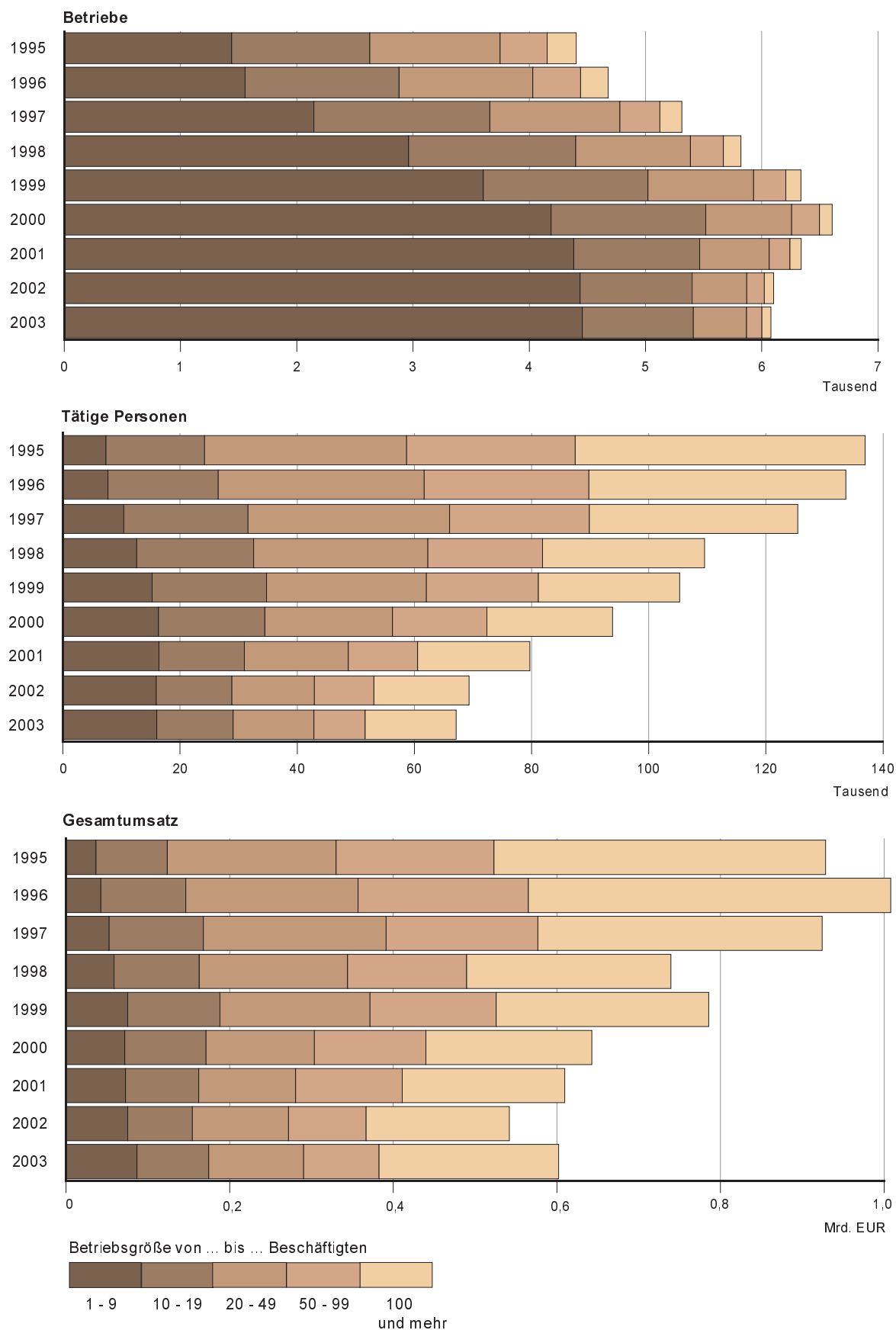


Abb. 3 Tätige Personen in Vorbereitenden Baustellenarbeiten, Hoch- und Tiefbau am 30. Juni 2003 nach der Stellung im Betrieb

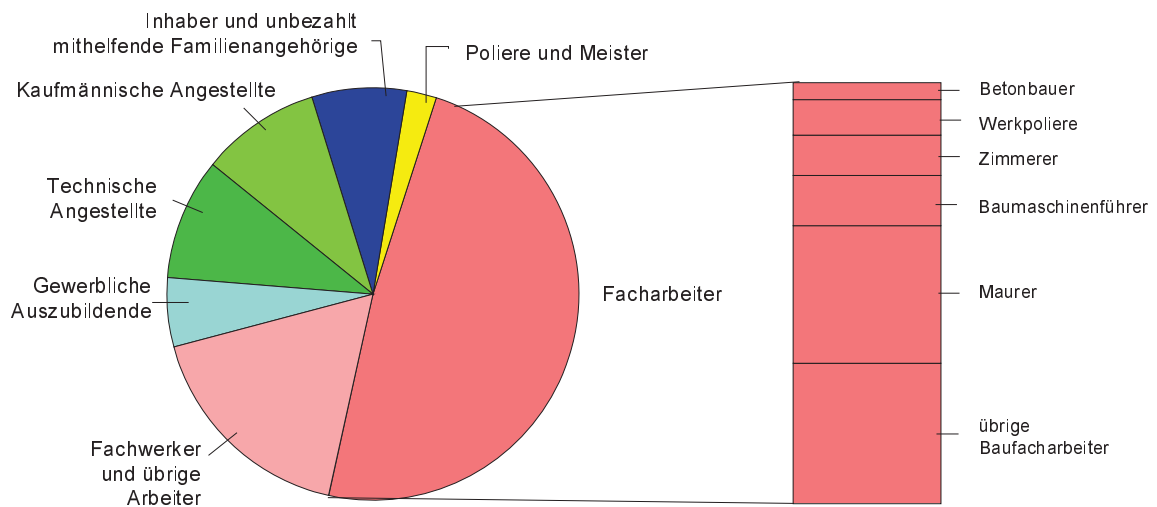


Abb. 4 Tätige Personen in Vorbereitenden Baustellenarbeiten, Hoch- und Tiefbau am 30. Juni 2003 nach der Stellung im Betrieb und Betriebsgrößenklassen

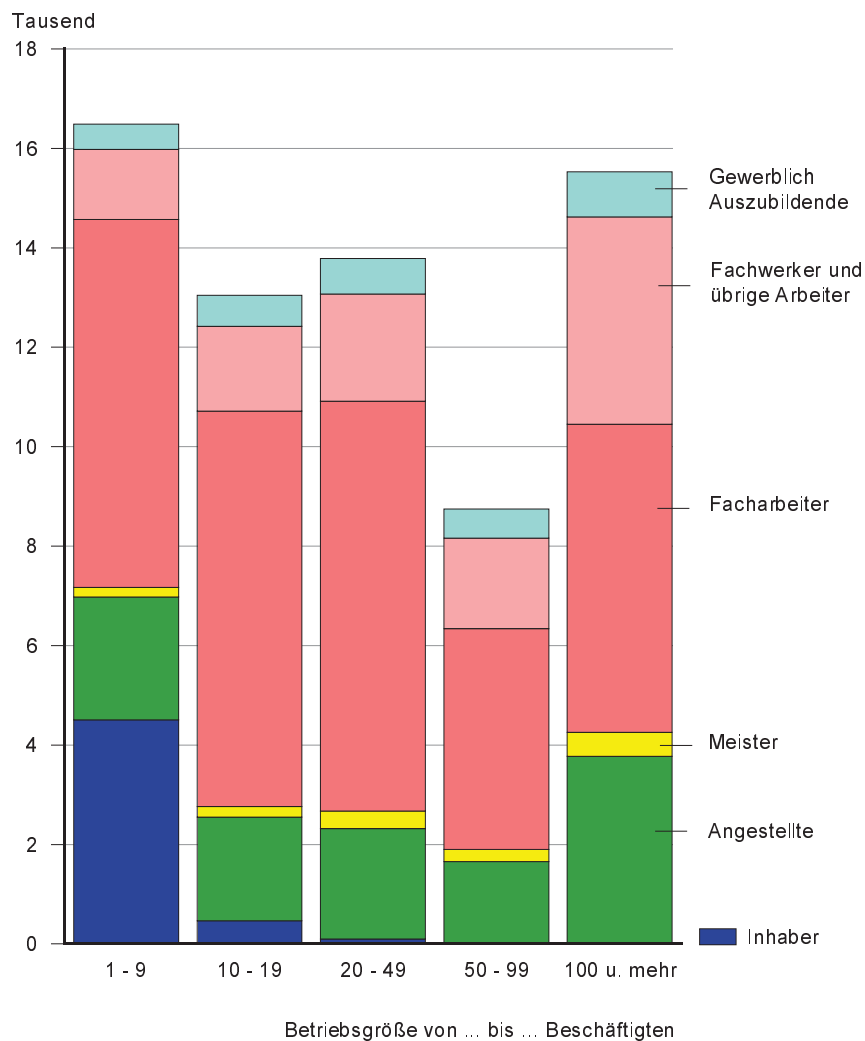


Abb. 5 Bruttolohn je Arbeiter und Bruttogehalt je Angestellter in Vorbereitenden Baustellenarbeiten, Hoch- und Tiefbau im Juni 2000 bis 2003 nach Betriebsgrößenklassen

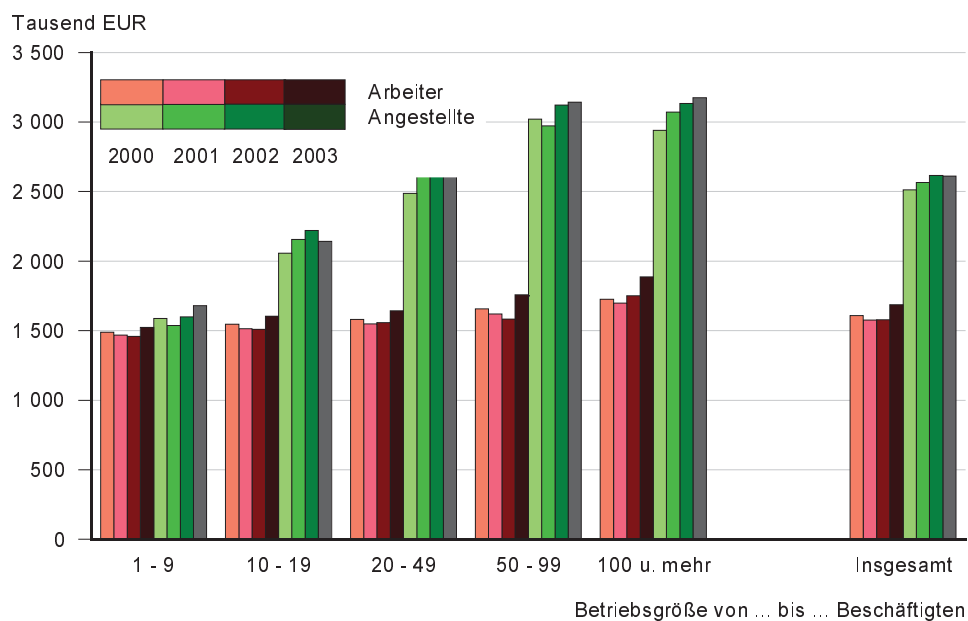


Abb. 6 Veränderung des Bruttolohns je Arbeiter und Bruttogehalts je Angestellter in Vorbereitenden Baustellenarbeiten, Hoch- und Tiefbau im Juni 2000 bis 2003 gegenüber den Vorjahren nach Betriebsgrößenklassen

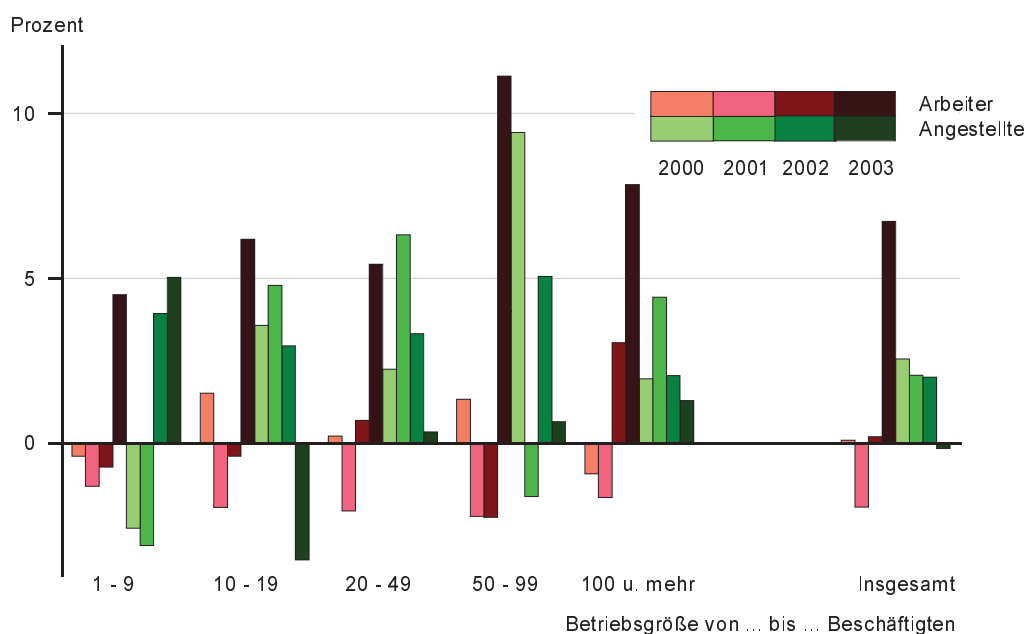


Abb. 7 Umsatz in Vorbereitenden Baustellenarbeiten, Hoch- und Tiefbau im Juni 1995 bis 2003

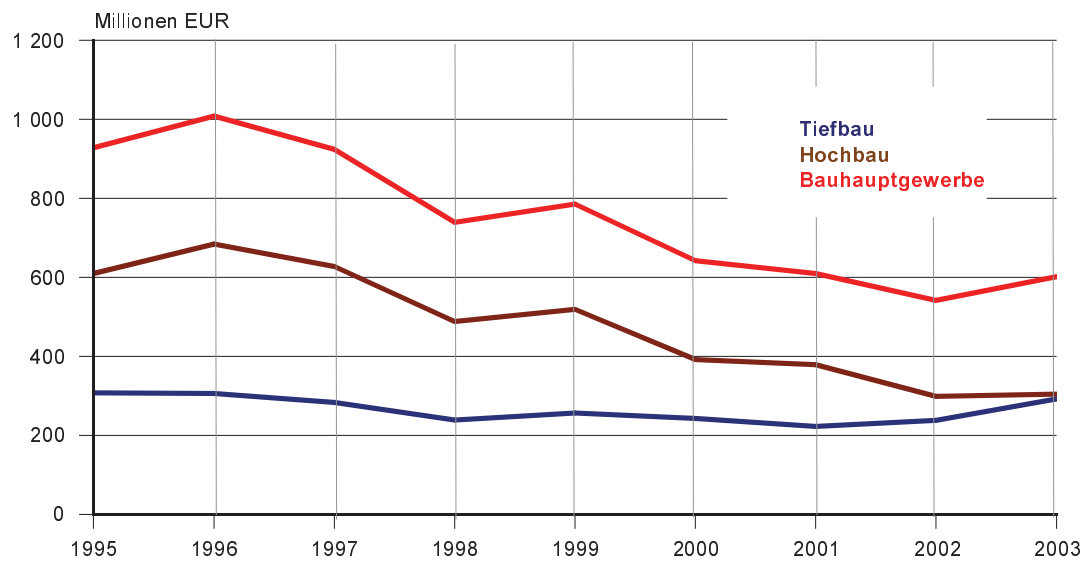


Abb. 8 Baugewerblicher Umsatz in Vorbereitenden Baustellenarbeiten, Hoch- und Tiefbau im Juni 2003 und Juni 2002 nach Bauarten und Auftraggebern

2003: Außenkreis
2002: Innenkreis

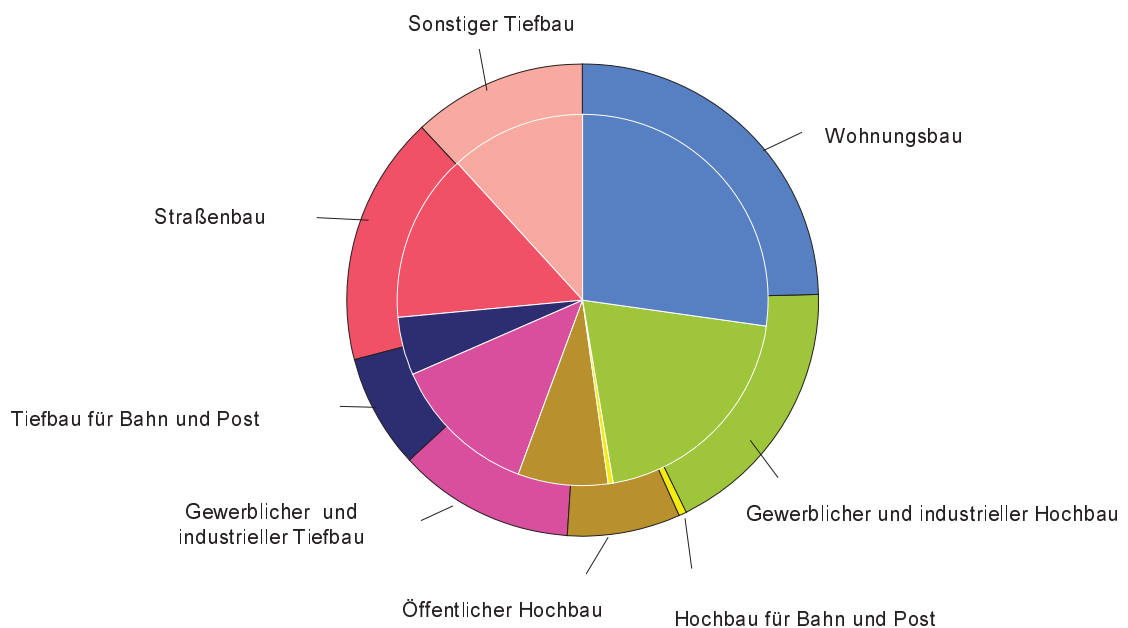


Abb. 9 Betriebe, tätige Personen und Gesamtumsatz in Vorbereitenden Baustellenarbeiten, Hoch- und Tiefbau im Juni 2003 nach Kreisen
Sachsen insgesamt entspricht 100 Prozent des jeweiligen Merkmals

