

Statistisches Landesamt
des Freistaates
Sachsen



Statistische Berichte

Baugewerbe im Freistaat Sachsen

(Ergebnisse der Totalerhebung
im Bauhauptgewerbe)

Juni 2002

Zeichenerklärung

-	Nichts vorhanden (genau Null)	x	Tabellenfach gesperrt, weil Aussage nicht sinnvoll
0	Weniger als die Hälfte von 1 in der letzten besetzten Stelle, jedoch mehr als nichts	()	Aussagewert ist eingeschränkt
...	Angabe fällt später an	p	vorläufige Zahl
/	Zahlenwert nicht sicher genug	r	berichtigte Zahl
.	Zahlenwert unbekannt oder geheim zu halten	s	geschätzte Zahl

Herausgeber:

Statistisches Landesamt des Freistaates Sachsen

Macherstraße 63
01917 Kamenz

Postfach 1105
01911 Kamenz

Telefon		
Vermittlung	03578 33-0	
Präsident/Sekretariat	-1900	Telefax -1999
Auskunft	-1913, -1914	Telefax -1921
Bibliothek	-4352	
Vertrieb	-4316	Telefax -1598
Internet	www.statistik.sachsen.de	
E-Mail	WebMaster@statistik.sachsen.de	

Informationsbüro Dresden

Rampische Str. 4
01067 Dresden

Telefon	0351 483-3180	Telefax -3184
E-Mail	iPunkt@statistik.sachsen.de	

© Statistisches Landesamt des Freistaates Sachsen, Kamenz, Dezember 2002

Für nichtgewerbliche Zwecke sind Vervielfältigung und unentgeltliche Verbreitung, auch auszugsweise, mit Quellenangabe gestattet. Die Verbreitung, auch auszugsweise, über elektronische Systeme/Datenträger bedarf der vorherigen Zustimmung. Alle übrigen Rechte bleiben vorbehalten.

Inhalt

Vorbemerkungen	Seite 4
Ergebnisdarstellung	5

Tabellenteil

1. Betriebe, tätige Personen, Bruttolohn- und -gehaltsumme, geleistete Arbeitsstunden sowie Umsatz in Vorbereitenden Baustellenarbeiten, Hoch- und Tiefbau nach WZ93	7
2. Betriebe in Vorbereitenden Baustellenarbeiten, Hoch- und Tiefbau am 30. Juni 2002 nach Kreisen und Beschäftigtengrößenklassen	8
3. Tätige Personen in Vorbereitenden Baustellenarbeiten, Hoch- und Tiefbau am 30. Juni 2002 nach Kreisen und Beschäftigtengrößenklassen	9
4. Tätige Personen in Vorbereitenden Baustellenarbeiten, Hoch- und Tiefbau am 30. Juni 2002 nach der Stellung im Betrieb und Beschäftigtengrößenklassen	10
5. Tätige Personen in Vorbereitenden Baustellenarbeiten, Hoch- und Tiefbau am 30. Juni 2002 nach Kreisen und nach der Stellung im Betrieb	11
6. Bruttolohnsumme in Vorbereitenden Baustellenarbeiten, Hoch- und Tiefbau im Juni 2002 nach Kreisen und Beschäftigtengrößenklassen	14
7. Bruttogehaltsumme in Vorbereitenden Baustellenarbeiten, Hoch- und Tiefbau im Juni 2002 nach Kreisen und Beschäftigtengrößenklassen	15
8. Geleistete Arbeitsstunden in Vorbereitenden Baustellenarbeiten, Hoch- und Tiefbau im Juni 2002 nach Kreisen und Art der Bauten	16
9. Geleistete Arbeitsstunden in Vorbereitenden Baustellenarbeiten, Hoch- und Tiefbau im Juni 2002 nach Kreisen und Beschäftigtengrößenklassen	18
10. Geleistete Arbeitsstunden in Vorbereitenden Baustellenarbeiten, Hoch- und Tiefbau im Juni 2002 nach Art der Bauten und Beschäftigtengrößenklassen	19
11. Baugewerblicher Umsatz in Vorbereitenden Baustellenarbeiten, Hoch- und Tiefbau im Juni 2002 nach Art der Bauten und Beschäftigtengrößenklassen	19
12. Umsatz in Vorbereitenden Baustellenarbeiten, Hoch- und Tiefbau im Juni 2002 nach Kreisen	20
13. Baugewerblicher Umsatz in Vorbereitenden Baustellenarbeiten, Hoch- und Tiefbau im Juni 2002 nach Kreisen und Beschäftigtengrößenklassen	21
14. Baugewerblicher Umsatz in Vorbereitenden Baustellenarbeiten, Hoch- und Tiefbau im Juni 2002 nach Kreisen und Art der Bauten	22
15. Umsatz in Vorbereitenden Baustellenarbeiten, Hoch- und Tiefbau im Jahr 2001 nach Kreisen	24
16. Baugewerblicher Umsatz in Vorbereitenden Baustellenarbeiten, Hoch- und Tiefbau im Jahr 2001 nach Kreisen und Beschäftigtengrößenklassen	25
17. Betriebe, tätige Personen, Bruttolohn- und -gehaltsumme sowie geleistete Arbeitsstunden in Vorbereitenden Baustellenarbeiten, Hoch- und Tiefbau im Juni 2002 nach Kreisen - Veränderung zur Totalerhebung im Juni 2001	26
18. Umsatz in Vorbereitenden Baustellenarbeiten, Hoch- und Tiefbau im Juni 2002 sowie für das Jahr 2001 nach Kreisen - Veränderung zur Totalerhebung im Juni 2001	27

	Seite
19. Betriebe in Vorbereitenden Baustellenarbeiten, Hoch- und Tiefbau am 30. Juni 2002 nach Wirtschaftszweigen und Beschäftigtengrößenklassen	29
20. Tätige Personen in Vorbereitenden Baustellenarbeiten, Hoch- und Tiefbau am 30. Juni 2002 nach Wirtschaftszweigen und Beschäftigtengrößenklassen	30
21. Tätige Personen in Vorbereitenden Baustellenarbeiten, Hoch- und Tiefbau am 30. Juni 2002 nach Wirtschaftszweigen und nach der Stellung im Betrieb	31
22. Bruttolohnsumme in Vorbereitenden Baustellenarbeiten, Hoch- und Tiefbau im Juni 2002 nach Wirtschaftszweigen und Beschäftigtengrößenklassen	34
23. Bruttogehaltsumme in Vorbereitenden Baustellenarbeiten, Hoch- und Tiefbau im Juni 2002 nach Wirtschaftszweigen und Beschäftigtengrößenklassen	35
24. Geleistete Arbeitsstunden in Vorbereitenden Baustellenarbeiten, Hoch- und Tiefbau im Juni 2002 nach Wirtschaftszweigen und Art der Bauten	36
25. Geleistete Arbeitsstunden in Vorbereitenden Baustellenarbeiten, Hoch- und Tiefbau im Juni 2002 nach Wirtschaftszweigen und Beschäftigtengrößenklassen	38
26. Umsatz in Vorbereitenden Baustellenarbeiten, Hoch- und Tiefbau im Juni 2002 nach Wirtschaftszweigen	39
27. Baugewerblicher Umsatz in Vorbereitenden Baustellenarbeiten, Hoch- und Tiefbau im Juni 2002 nach Wirtschaftszweigen und Art der Bauten	40
28. Baugewerblicher Umsatz in Vorbereitenden Baustellenarbeiten, Hoch- und Tiefbau im Juni 2002 nach Wirtschaftszweigen und Beschäftigtengrößenklassen	42
29. Umsatz in Vorbereitenden Baustellenarbeiten, Hoch- und Tiefbau im Jahr 2001 nach Wirtschaftszweigen	43
30. Baugewerblicher Umsatz in Vorbereitenden Baustellenarbeiten, Hoch- und Tiefbau im Jahr 2001 nach Wirtschaftszweigen und Beschäftigtengrößenklassen	44
31. Betriebe, tätige Personen, Bruttolohn- und -gehaltsumme sowie geleistete Arbeitsstunden in Vorbereitenden Baustellenarbeiten, Hoch- und Tiefbau im Juni 2002 nach Wirtschaftszweigen - Veränderung zur Totalerhebung im Juni 2001	45
32. Umsatz in Vorbereitenden Baustellenarbeiten, Hoch- und Tiefbau im Juni 2002 sowie für das Jahr 2001 nach Wirtschaftszweigen - Veränderung zur Totalerhebung im Juni 2001	46
33. Betriebe, tätige Personen, Bruttolohn- und -gehaltsumme, geleistete Arbeitsstunden sowie Umsatz in Handwerksbetrieben in Vorbereitenden Baustellenarbeiten, Hoch- und Tiefbau im Juni 2002, sowie Umsatz für das Jahr 2001 nach Kreisen	48
34. Betriebe, tätige Personen, Bruttolohn- und -gehaltsumme, geleistete Arbeitsstunden sowie Umsatz in Handwerksbetrieben in Vorbereitenden Baustellenarbeiten, Hoch- und Tiefbau im Juni 2002, sowie Umsatz für das Jahr 2001 nach Wirtschaftszweigen	49
Erläuterungen	50
Definitionen	50
Verzeichnis der Wirtschaftszweige in Vorbereitenden Baustellenarbeiten, Hoch- und Tiefbau	53

	Seite
Abbildungen	
Abb. 1 Betriebe, tätige Personen und Gesamtumsatz in Vorbereitenden Baustellenarbeiten, Hoch- und Tiefbau im Juni 1995 bis 2002 nach Wirtschaftszweigen	54
Abb. 2 Betriebe, tätige Personen und Gesamtumsatz in Vorbereitenden Baustellenarbeiten, Hoch- und Tiefbau im Juni 1995 bis 2002 nach Betriebsgrößenklassen	55
Abb. 3 Tätige Personen in Vorbereitenden Baustellenarbeiten, Hoch- und Tiefbau am 30. Juni 2002 nach der Stellung im Betrieb	56
Abb. 4 Tätige Personen in Vorbereitenden Baustellenarbeiten, Hoch- und Tiefbau am 30. Juni 2002 nach der Stellung im Betrieb und Betriebsgrößenklassen	56
Abb. 5 Bruttolohn je Arbeiter und Bruttogehalt je Angestellter in Vorbereitenden Baustellenarbeiten, Hoch- und Tiefbau im Juni 1999 bis 2002 nach Betriebsgrößenklassen	57
Abb. 6 Veränderung des Bruttolohns je Arbeiter und Bruttogehalts je Angestellter in Vorbereitenden Baustellenarbeiten, Hoch- und Tiefbau im Juni 1999 bis 2002 gegenüber den Vorjahren nach Betriebsgrößenklassen	57
Abb. 7 Baugewerblicher Umsatz in Vorbereitenden Baustellenarbeiten, Hoch- und Tiefbau im Juni 2002 und Juni 2001 nach Auftraggebergruppen	58
Abb. 8 Baugewerblicher Umsatz in Vorbereitenden Baustellenarbeiten, Hoch- und Tiefbau im Juni 2002 und Juni 2001 nach Bauarten und Auftraggebern	58
Abb. 9 Betriebe, tätige Personen und Gesamtumsatz in Vorbereitenden Baustellenarbeiten, Hoch- und Tiefbau im Juni 2002 nach Kreisen	59

Vorbemerkungen

In diesem Statistischen Bericht werden die Ergebnisse der „Totalerhebung im Bauhauptgewerbe 2002“ veröffentlicht. Im Tabellenprogramm dieses Statistischen Berichtes gibt es gegenüber den Vorjahren keine Veränderungen.

Seit 1996 wird in der Baugewerbestatistik die "Klassifikation der Wirtschaftszweige, Ausgabe 1993" (WZ 93) benutzt. Das ist die von der Europäischen Kommission genehmigte nationale Fassung der NACE Rev. 1 ¹⁾ für die Bundesrepublik Deutschland. Sie wurde mit der Verordnung (EWG) Nr. 3037/90 des Rates der Europäischen Union vom 9. Oktober 1990 ²⁾ als unmittelbar in allen Mitgliedstaaten geltendes Recht in Kraft gesetzt. Damit wird eine einheitliche Anwendung im gesamten EU-Raum gewährleistet. Diese neue nationale Klassifikation ersetzt die bisherige "Systematik der Wirtschaftszweige, Fassung für die Statistik im Produzierenden Gewerbe" (SYPRO).

Zwischen den beiden Klassifikationen besteht ein gravierender Unterschied. Die WZ 93 enthält für das Baugewerbe (Abschnitt F) keine Untergliederung nach Bauhauptgewerbe und Ausbaugewerbe. In den das Baugewerbe umfassenden Gruppen und Klassen treten „Mischungen“ gegenüber der SYPRO auf.

Da durch das ProdGewStatG die Begriffe Bauhauptgewerbe und Ausbaugewerbe im Zusammenhang mit den Baugewerbestatistiken festgeschrieben sind, umfasst das Bauhauptgewerbe nach der WZ 93 die Wirtschaftszweige 45.1 (Vorbereitende Baustellenarbeiten) und 45.2 (Hoch- und Tiefbau).

Um Vergleiche über längere Zeiträume zu ermöglichen, wurden die Ergebnisse der Totalerhebung im Bauhauptgewerbe 1992 bis 1994 für die Hauptmerkmale nach WZ 93 rückgerechnet (vgl. Tab. 1). Dabei ist es zu beachten, dass es dadurch zu bestimmten Unschärfen gekommen ist.

1) NACE: Nomenclature générale des activités économiques dans les Communautés européennes - Statistische Systematik der Wirtschaftszweige in der Europäischen Gemeinschaft.

2) Verordnung (EWG) Nr. 3037/90 des Rates vom 9. Oktober 1990 betreffend die statistische Systematik der Wirtschaftszweige in der Europäischen Gemeinschaft (Abl. EG Nr. L 293 S. 1 (NACE-Verordnung)), geändert durch die Verordnung (EWG) Nr. 761/93 der Kommission vom 24. März 1993 (Abl. EG L 83 S. 1).

Ergebnisdarstellung

In die „Totalerhebung im Bauhauptgewerbe“ waren 2002 insgesamt 6 102 **Betriebe** einbezogen. Gegenüber dem Vorjahr ist das per Saldo ein Rückgang von 236 Betrieben oder 3,7 Prozent. Von den 6 102 Betrieben waren bereits 5 081 oder 87,0 Prozent im Jahre 2001 in die „Totalerhebung im Bauhauptgewerbe“ einbezogen gewesen. Das heißt, 790 Betriebe sind 2002 erstmals befragt worden. Von den 2001 befragten 6 338 Betrieben waren 1 021 im Jahre 2002 (Berichtszeitraum Juni) nicht mehr vorhanden. Sowohl unter den Zugängen als auch unter den Abgängen dominieren die Kleinbetriebe.

Die Anzahl der **tätigen Personen** betrug 69 331 (2001: 79 705; 2000: 93 8161; zum Vergleich 1995: 136 947). Damit sind 2002 die Beschäftigtenzahlen gegenüber dem Vorjahr im siebten Jahr in Folge rückläufig (3,7 Prozent).

Als Resultat dieser Entwicklung ist die durchschnittliche Betriebsgröße im Bauhauptgewerbe weiter auf 11,4 tätige Personen je Betrieb zurückgegangen (2001: 12,6; 2000: 14,2; zum Vergleich 1991: 43,1).

Betriebe mit ... bis ... tätigen Personen (Anteile in Prozent)

Größenklasse	1997	1998	1999	2000	2001	2002
1 - 9	41,0	50,9	56,9	63,4	69,1	72,7
10 - 19	28,2	24,7	22,3	20,1	17,1	15,8
20 - 49	20,8	16,9	14,3	11,2	9,5	7,7
50 - 99	6,4	4,9	4,4	3,6	2,8	2,5
100 und mehr	3,5	2,6	2,0	1,6	1,5	1,3

Der Anteil und die absolute Zahl der Betriebe mit weniger als 10 Personen ist auch 2002 im Vergleich zu den Vorjahren gestiegen. Der Anteil der mittleren und großen Betriebe als auch ihre absolute Zahl sinken. Die Betriebsgrößenstruktur im sächsischen Bauhauptgewerbe hat sich Ende der 1990er Jahre der westdeutschen angeglichen.

Nach ihrer Stellung im Betrieb waren 74,9 Prozent Arbeiter (2001: 76,1 Prozent; 2000: 77,3 Prozent), 18,4 Prozent Angestellte (2001: 18,0 Prozent; 2000: 17,5 Prozent) und der Rest von 6,7 Prozent tätige (Mit-)Inhaber und unbezahlt mithelfende Familienangehörige (2001: 5,9 Prozent; 2000: 5,2 Prozent). Damit wird eine Entwicklung fortgesetzt, wie sei schon seit einigen Jahren zu beobachten ist. Seit 1998 ist innerhalb von fünf Jahren der Anteil der Arbeiter von 80,5 Prozent auf 74,9 Prozent gesunken, demgegenüber sind die Anteile der Angestellten von 15,8 Prozent auf 18,4 Prozent und die der Inhaber und mithelfenden Familienangehörigen von 3,7 Prozent auf 6,7 Prozent gestiegen. Diese Strukturverschiebungen hängen unmittelbar mit der Verkleinerungen der Betriebe zusammen. Der Abbau der Beschäftigtenzahl trifft die Arbeiter verhältnismäßig stärker, als die Angestellten.

Die Zahl der Arbeiter ist gegenüber 2001 um 14,4 Prozent und die der Angestellten um 11,1 Prozent zurückgegangen. Die Zahl der tätigen (Mit-)Inhaber ist nur um 1,3 Prozent gefallen. Die absolute Zahl der unbezahlt mithelfenden Familienangehörigen ist auf niedrigem Niveau etwas angestiegen.

Die 51 956 gewerblichen Arbeitskräfte (Arbeiter) setzten sich wiederum aus 69,1 Prozent Facharbeitern und Meistern (2001: 68,4 Prozent; 2000: 69,0 Prozent; 1999: 70,0 Prozent; 1998: 68,4 Prozent), 22,9 Prozent Fachwerkern, Werkern und sonstigen Beschäftigten (2001: 22,9 Prozent; 2000: 21,8 Prozent; 1999: 20,3 Prozent; 1998: 20,2 Prozent), sowie 8,0 Prozent gewerblich Auszubildenden, Umschülern, Praktikanten (2001: 8,7 Prozent; 2000: 9,2 Prozent; 1999: 9,7 Prozent; 1998: 11,4 Prozent) zusammen. Nachdem seit 1998 der Anteil der Fachwerker und Werker stetig gesunken war, blieb er 2002 auf dem Vorjahresniveau. Der Anteil der Facharbeiter und Meister ist 2002 erstmals wieder leicht gestiegen, dafür ist der Anteil der gewerblich Auszubildenden, Umschüler und Praktikanten wiederum etwas gesunken.

Der durchschnittliche **Bruttolohn** je Arbeiter lag im Juni 2002 nominell bei 1 580 € (2001: 1 576 €; 2000: 1 607 €) und das durchschnittliche **Bruttogehalt** je Angestellten bei 2 616 € (2001: 2 565 €; 2000:

2 513 €). Während der durchschnittliche nominelle Bruttolohn je Arbeiter faktisch auf Vorjahresniveau verharrte, hat sich das leichte Wachstum beim durchschnittlichen nominellen Bruttogehalt je Angestellten auch 2002 fortgesetzt. Abb. 5 macht deutlich, dass vor allem die Bruttogehälter in den einzelnen Betriebsgrößenklassen unterschiedlich sind, während es bei den Bruttolöhnen nur geringere Unterschiede gibt. Abb. 5 zeigt auch, dass die Gesamtentwicklung bei den mittleren Bruttogehältern maßgeblich durch die Veränderungen bei den Angestellten der größeren Betriebe bewirkt wird. Die auch deutlich verschiedenen Entwicklungen in einzelnen Betriebsgrößenklassen zeigt Abb. 6. - Bei der Interpretation der Lohn- und Gehaltsentwicklung ist zu beachten, dass hier ein einzelner Monat betrachtet wird, so dass Zufälle nicht ausgeschlossen werden können, der Aspekt der Voll- oder Teilzeitbeschäftigung bleibt unberücksichtigt und bei den Angestellten wirken sich auch die Bezahlung der als Geschäftsführer tätigen Gesellschafter aus (z. B. Tantiemen).

Der **Gesamtumsatz** belief sich im **Juni 2002** auf 542 Millionen €. Gegenüber dem Vorjahreszeitraum sind das 11,1 Prozent weniger. Im gesamten **Jahr 2001** wurde ein Umsatz von 6,4 Milliarden € erzielt. Gegenüber dem Jahr 2000 mit 7,3 Milliarden € ist das ein Rückgang um 12,3 Prozent. Der Gesamtumsatz je tätiger Person lag 2001 um 0,9 Prozent über dem entsprechenden Vorjahreswert.

Nach **Wirtschaftszweigen** gliederte sich das Bauhauptgewerbe wie folgt (alle Angaben für Juni 2002 und 2001 in Prozent) – (vgl. auch Abb. 1):

Wirtschaftszweig	WZ 93	Betriebe		Tätige Personen		Gesamtumsatz	
		2001	2002	2001	2002	2001	2002
Vorbereitende Baustellenarbeiten	45.1	7,0	7,0	6,7	7,5	4,7	5,3
Hoch- und Tiefbau	45.2	93,0	93,0	93,3	92,5	95,3	94,7
Hochbau, Brücken- und Tunnelbau	45.21	40,1	39,1	51,0	48,2	58,0	50,7
Dachdeckerei, Abdichtung, Zimmerei	45.22	33,3	34,1	16,0	16,9	10,9	11,3
Straßenbau und Eisenbahnoberbau	45.23	4,4	4,6	11,8	12,0	13,6	16,7
Wasserbau, Spezialbau u. sonst. Tiefbau	45.24 + 45.25	15,2	15,1	14,4	15,3	12,8	16,0

Im Vergleich zum Vorjahr gibt es leichte Strukturverschiebungen zu Gunsten der „spezialisierten“ Betriebe (45.22, 45.23 und 45.25 – den Wasserbau 45.24 kann man auf Grund seiner geringen Gesamtbedeutung vernachlässigen), während die im Wirtschaftszweig 45.21 bestimmenden weniger spezialisierten Betriebe (allgemeiner Hochbau bzw. Hoch- und Tiefbau ohne ausgeprägten Schwerpunkt) vor allem beim Umsatz Anteile einbüßten.

Die Tab. 19 zeigt, dass einige WZ-Fünfsteller mit nur sehr wenigen Betrieben besetzt sind. Diese Tabelle sollte gelegentlich zu Rate gezogen werden, wenn die Angaben in den darauf folgenden Tabellen interpretiert werden. Dort, wo sich hinter dem Inhalt eines beliebigen Tabellenfeldes nur eine sehr geringe Fallzahl (Betriebszahl) verbirgt, können manche Interpretationen auch vom Zufall beeinflusst sein.

70,7 Prozent der Betriebe weisen aus, dass ihre Inhaber oder Gesellschafter in die **Handwerksrolle (Anlage A)** eingetragen sind. Gegenüber 2001 mit 76,1 Prozent ist dieser Anteil deutlich zurückgegangen. In diesen Handwerksbetrieben sind 71,1 Prozent der tätigen Personen der Wirtschaftszweige Vorbereitende Baustellenarbeiten sowie Hoch- und Tiefbau beschäftigt (2001: 75,3 Prozent; 2000: 75,7 Prozent). Vom Gesamtumsatz im Juni 2002 entfielen 62,4 Prozent auf diese Handwerksbetriebe (2001: 69,6 Prozent; 2000: 69,1 Prozent). Auch bei der Beschäftigtenzahl und dem Umsatz sinkt die Bedeutung der Handwerksbetriebe im Bauhauptgewerbe Sachsens.

**1. Betriebe, tätige Personen, Brutto Lohn- und -gehaltssumme, geleistete Arbeitsstunden sowie Umsatz in Vorbereitenden Bau-
stellenarbeiten, Hoch- und Tiefbau nach WZ 93**

Jahr	Betriebe	Tätige Personen	Bruttolohn- u. -gehalt- summe	Geleistete Arbeits- stunden	Gesamt- umsatz	Darunter baugewerbl. Umsatz	Gesamtum- satz im Vorjahr
			1000 €	1000	1000 €		
1992	2 137	85 494	122 514	10 005	417 267	402 148	2 144 321
1993	2 513	90 446	142 153	11 597	550 201	540 852	5 104 179
1994	3 589	122 693	203 200	15 725	840 499	827 851	7 242 610
1995	4 403	136 947	229 951	15 969	928 459	918 086	10 098 361
1996	4 678	133 655	217 036	15 628	1 008 085	990 003	10 410 519
1997	5 362	125 430	206 384	14 829	924 302	910 826	10 548 506
1998	5 821	109 533	182 222	12 719	739 480	727 391	9 467 620
1999	6 336	105 296	175 941	12 806	785 645	775 765	8 390 795
2000	6 605	93 816	157 873	9 932	642 617	635 188	8 167 824
2001	6 338	79 705	132 490	8 597	609 720	600 906	7 262 003
2002	6 102	69 331	115 445	7 292	541 866	536 340	6 371 608

**2. Betriebe in Vorbereitenden Baustellenarbeiten, Hoch- und Tiefbau am 30. Juni 2002 nach Kreisen und Beschäftigten-
größenklassen**

Kreis- Nr.	Kreis Regierungsbezirk Land	Betriebe	Betriebe mit ... tätigen Personen				
			1 bis 9	10 bis 19	20 bis 49	50 bis 99	100 und mehr
61	Chemnitz, Stadt	317	247	40	15	5	10
66	Plauen, Stadt	93	73	9	11	-	-
67	Zwickau, Stadt	130	100	14	11	5	-
71	Annaberg	152	107	29	12	2	2
73	Chemnitzer Land	226	174	29	12	9	2
77	Freiberg	208	141	34	26	6	1
78	Vogtlandkreis	369	288	45	23	9	4
81	Mittlerer Erzgebirgskreis	134	93	23	15	3	-
82	Mittweida	213	151	41	17	2	2
88	Stollberg	144	96	29	14	4	1
91	Aue-Schwarzenberg	216	153	42	15	3	3
93	Zwickauer Land	263	201	42	16	2	2
	Regierungsbezirk Chemnitz	2 465	1 824	377	187	50	27
62	Dresden, Stadt	453	350	55	27	9	12
63	Görlitz, Stadt	48	38	4	5	-	1
64	Hoyerswerda, Stadt	37	26	5	6	-	-
72	Bautzen	229	162	38	19	7	3
80	Meißen	224	166	35	11	11	1
84	Niederschles. Oberlausitzkreis	158	104	33	14	6	1
85	Riesa-Großenhain	117	69	26	14	7	1
86	Löbau-Zittau	226	158	37	25	2	4
87	Sächsische Schweiz	229	160	51	11	5	2
90	Weißeritzkreis	196	145	33	8	8	2
92	Kamenz	232	170	34	21	3	4
	Regierungsbezirk Dresden	2 149	1 548	351	161	58	31
65	Leipzig, Stadt	514	391	63	34	15	11
74	Delitzsch	222	162	35	15	7	3
75	Döbeln	117	79	23	15	-	-
79	Leipziger Land	259	183	40	24	7	5
83	Muldentalkreis	224	154	49	13	7	1
89	Torgau-Oschatz	152	97	25	22	7	1
	Regierungsbezirk Leipzig	1 488	1 066	235	123	43	21
	Sachsen	6 102	4 438	963	471	151	79

**3. Tätige Personen in Vorbereitenden Baustellenarbeiten, Hoch- und Tiefbau am 30. Juni 2002 nach Kreisen und Beschäftig-
tengrößenklassen**

Kreis- Nr.	Kreis Regierungsbezirk Land	Tätige Personen	In Betrieben mit ... tätigen Personen				
			1 bis 9	10 bis 19	20 bis 49	50 bis 99	100 und mehr
61	Chemnitz, Stadt	5 007	812	532	422	350	2 891
66	Plauen, Stadt	645	233	114	298	-	-
67	Zwickau, Stadt	1 210	333	193	339	345	-
71	Annaberg	1 611	411	377	357	.	.
73	Chemnitzer Land	2 175	634	409	311	.	.
77	Freiberg	2 182	545	434	740	.	.
78	Vogtlandkreis	4 167	1 069	576	705	645	1 172
81	Mittlerer Erzgebirgskreis	1 306	345	313	427	221	-
82	Mittweida	1 993	556	547	534	.	.
88	Stollberg	1 608	357	394	380	.	.
91	Aue-Schwarzenberg	2 335	562	604	421	174	574
93	Zwickauer Land	2 450	765	545	442	.	.
	Regierungsbezirk Chemnitz	26 689	6 622	5 038	5 376	3 299	6 354
62	Dresden, Stadt	5 366	974	723	905	591	2 173
63	Görlitz, Stadt	572	127	.	131	-	.
64	Hoyerswerda, Stadt	386	101	77	208	-	-
72	Bautzen	2 786	615	504	574	519	574
80	Meißen	2 332	656	.	333	749	.
84	Niederschles. Oberlausitzkreis	1 789	404	471	423	.	.
85	Riesa-Großenhain	1 850	285	.	457	537	.
86	Löbau-Zittau	2 519	632	483	700	.	.
87	Sächsische Schweiz	2 465	534	658	330	.	.
90	Weißeritzkreis	2 204	538	.	231	605	.
92	Kamenz	3 106	570	457	647	176	1 256
	Regierungsbezirk Dresden	25 375	5 436	4 721	4 939	4 008	6 271
65	Leipzig, Stadt	6 123	1 277	861	999	1 056	1 930
74	Delitzsch	2 546	613	463	444	.	.
75	Döbeln	1 077	311	286	480	-	-
79	Leipziger Land	3 251	671	526	718	486	850
83	Muldentalkreis	2 280	588	675	424	.	.
89	Torgau-Oschatz	1 990	404	341	692	.	.
	Regierungsbezirk Leipzig	17 267	3 864	3 152	3 757	2 863	3 631
	Sachsen	69 331	15 922	12 911	14 072	10 170	16 256

4. Tätige Personen in Vorbereitenden Baustellenarbeiten, Hoch- und Tiefbau am 30. Juni 2002 nach der Stellung im Betrieb und Beschäftigtengrößenklassen

Stellung im Betrieb	Tätige Personen	In Betrieben mit ... tätigen Personen					Darunter im Handwerk
		1 bis 9	10 bis 19	20 bis 49	50 bis 99	100 und mehr	
Tätige Personen insgesamt	69 331	15 922	12 911	14 072	10 170	16 256	49 293
Tätige Inhaber und Mitinhaber	4 404	3 864	431	99	9	1	2 935
Unbezahlt mithelfende Familienangehörige	214	197	12	5	-	-	140
Kaufm. Angestellte einschl. Auszubildende	6 353	1 634	1 310	1 151	739	1 519	4 366
Techn. Angestellte einschl. Auszubildende	6 404	777	839	1 129	1 140	2 519	3 803
Angestelltenversicherungspflichtige Poliere, Schachtmeister, Meister	1 541	183	223	343	276	516	996
Werkpoliere, Bauvorarbeiter, Baumasch.- Fachmeister u. - Vorarbeiter	3 451	223	536	799	739	1 154	2 320
Facharbeiter (ohne Arbeiter mit angelernten Spezialtätigkeiten)	30 902	6 779	6 883	7 165	4 757	5 318	25 197
Maurer	11 148	2 602	3 044	2 772	1 648	1 082	10 086
Betonbauer	1 337	86	198	282	297	474	778
Zimmerer	2 962	717	624	586	488	547	2 540
übrige Baufacharbeiter (z.B. Gipser, Dachdecker)	11 574	3 070	2 435	2 562	1 557	1 950	9 380
Baumaschinenführer u. -warte, geprüfte Berufskraftfahrer	3 881	304	582	963	767	1 265	2 413
Fachwerker, Werker, Baumaschinisten u. Arbeiter m. angel. Spezialtätigk.	11 891	1 642	1 958	2 403	1 867	4 021	6 489
Gewerbl. Auszubildende, Umschüler, Anlernlinge, Praktikanten	4 171	623	719	978	643	1 208	3 047
darunter Arbeiter (einschl. angestelltenversicherungspflichtige Poliere, Schachtmeister u. Meister)	51 956	9 450	10 319	11 688	8 282	12 217	38 049
Angestellte	12 757	2 411	2 149	2 280	1 879	4 038	8 169

5. Tätige Personen in Vorbereitenden Baustellenarbeiten, Hoch- und Tiefbau am 30. Juni 2002 nach Kreisen und nach der Stellung im Betrieb

Kreis-Nr.	Kreis Regierungsbezirk Land	Tätige Personen	Tätige Inhaber und Mitinhaber	Unbezahlt mithelfende Familienan- gehörige	Angestellte	Davon	
						kauf- männische Angestellte	technische Angestellte
61	Chemnitz, Stadt	5 007	233	9	1 536	701	835
66	Plauen, Stadt	645	71	6	105	60	45
67	Zwickau, Stadt	1 210	91	7	243	116	127
71	Annaberg	1 611	108	5	293	152	141
73	Chemnitzer Land	2 175	175	12	340	169	171
77	Freiberg	2 182	154	10	329	171	158
78	Vogtlandkreis	4 167	276	16	623	379	244
81	Mittlerer Erzgebirgskreis	1 306	102	7	180	112	68
82	Mittweida	1 993	151	13	315	157	158
88	Stollberg	1 608	113	6	261	156	105
91	Aue-Schwarzenberg	2 335	163	12	361	172	189
93	Zwickauer Land	2 450	198	7	417	206	211
Regierungsbezirk Chemnitz		26 689	1 835	110	5 003	2 551	2 452
62	Dresden, Stadt	5 366	328	16	1 217	540	677
63	Görlitz, Stadt	572	37	1	61	30	31
64	Hoyerswerda, Stadt	386	21	1	64	35	29
72	Bautzen	2 786	176	8	410	197	213
80	Meißen	2 332	166	6	387	218	169
84	Niederschles. Oberlausitzkreis	1 789	117	3	231	111	120
85	Riesa-Großenhain	1 850	81	5	287	159	128
86	Löbau-Zittau	2 519	168	6	328	184	144
87	Sächsische Schweiz	2 465	174	7	399	203	196
90	Weißeritzkreis	2 204	154	4	373	204	169
92	Kamenz	3 106	171	8	469	221	248
Regierungsbezirk Dresden		25 375	1 593	65	4 226	2 102	2 124
65	Leipzig, Stadt	6 123	329	14	1 497	687	810
74	Delitzsch	2 546	155	3	500	246	254
75	Döbeln	1 077	64	3	205	118	87
79	Leipziger Land	3 251	192	10	613	265	348
83	Muldentalkreis	2 280	145	6	361	227	134
89	Torgau-Oschatz	1 990	91	3	352	157	195
Regierungsbezirk Leipzig		17 267	976	39	3 528	1 700	1 828
Sachsen		69 331	4 404	214	12 757	6 353	6 404

Noch: 5. Tätige Personen in Vorbereitenden Baustellenarbeiten, Hoch- und Tiefbau am 30. Juni 2002 nach Kreisen und nach der Stellung im Betrieb

Kreis-Nr.	Kreis Regierungsbezirk Land	Gewerbliche Arbeitskräfte	Facharbeiter einschließlich Poliere und Meister	davon			
				Poliere, Meister, Schacht- meister	Hilfspoliere und -meister Fachvorarbeiter	Maurer	Betonbauer
61	Chemnitz, Stadt	3 229	1 961	101	283	440	81
66	Plauen, Stadt	463	319	18	21	112	19
67	Zwickau, Stadt	869	612	31	49	152	72
71	Annaberg	1 205	830	35	81	268	33
73	Chemnitzer Land	1 648	1 248	40	108	548	52
77	Freiberg	1 689	1 292	45	88	543	32
78	Vogtlandkreis	3 252	2 301	125	181	709	25
81	Mittlerer Erzgebirgskreis	1 017	740	17	47	277	17
82	Mittweida	1 514	1 166	28	100	423	34
88	Stollberg	1 228	984	66	86	319	10
91	Aue-Schwarzenberg	1 799	1 288	65	124	375	27
93	Zwickauer Land	1 828	1 134	35	66	451	37
Regierungsbezirk Chemnitz		19 741	13 875	606	1 234	4 617	439
62	Dresden, Stadt	3 805	2 586	170	276	541	279
63	Görlitz, Stadt	473	176	8	40	58	5
64	Hoyerswerda, Stadt	300	205	13	6	50	23
72	Bautzen	2 192	1 604	32	128	466	64
80	Meißen	1 773	1 259	47	122	434	54
84	Niederschles. Oberlausitzkreis	1 438	950	34	82	437	10
85	Riesa-Großenhain	1 477	1 023	29	119	322	30
86	Löbau-Zittau	2 017	1 382	28	102	504	17
87	Sächsische Schweiz	1 885	1 168	41	157	382	24
90	Weißeritzkreis	1 673	1 166	20	117	426	51
92	Kamenz	2 458	1 357	60	179	427	26
Regierungsbezirk Dresden		19 491	12 876	482	1 328	4 047	583
65	Leipzig, Stadt	4 283	3 076	221	304	657	156
74	Delitzsch	1 888	1 426	60	130	391	49
75	Döbeln	805	610	15	53	233	6
79	Leipziger Land	2 436	1 679	51	186	366	30
83	Muldentalkreis	1 768	1 154	61	109	361	58
89	Torgau-Oschatz	1 544	1 198	45	107	476	16
Regierungsbezirk Leipzig		12 724	9 143	453	889	2 484	315
Sachsen		51 956	35 894	1 541	3 451	11 148	1 337

Davon			Tätige Personen			Kreis Regierungsbezirk Land	Kreis- Nr.
Zimmerer	übrige Bau- facharbeiter	Baumaschinen- führer und -warte	Fachwerker, Werker u. sonstige Be- schäftigte	gewerbl. Auszubildende, Umschüler u. Praktikanten	darunter ausländische Arbeit- nehmer		
97	754	205	855	413	26	Chemnitz, Stadt	61
21	105	23	127	17	22	Plauen, Stadt	66
23	246	39	225	32	1	Zwickau, Stadt	67
90	213	110	272	103	-	Annaberg	71
112	301	87	281	119	2	Chemnitzer Land	73
116	332	136	271	126	2	Freiberg	77
205	756	300	667	284	6	Vogtlandkreis	78
63	226	93	200	77	-	Mittlerer Erzgebirgskreis	81
128	338	115	255	93	1	Mittweida	82
99	316	88	130	114	12	Stollberg	88
135	453	109	378	133	2	Aue-Schwarzenberg	91
124	313	108	579	115	1	Zwickauer Land	93
1 213	4 353	1 413	4 240	1 626	75	Regierungsbezirk Chemnitz	
207	825	288	825	394	146	Dresden, Stadt	62
12	37	16	277	20	1	Görlitz, Stadt	63
19	85	9	64	31	-	Hoyerswerda, Stadt	64
232	562	120	368	220	3	Bautzen	72
116	371	115	382	132	12	Meißen	80
83	258	46	337	151	82	Niederschles. Oberlausitzkreis	84
89	341	93	326	128	12	Riesa-Großenhain	85
112	500	119	449	186	-	Löbau-Zittau	86
74	388	102	602	115	1	Sächsische Schweiz	87
108	294	150	372	135	3	Weißeritzkreis	90
84	367	214	958	143	4	Kamenz	92
1 136	4 028	1 272	4 960	1 655	264	Regierungsbezirk Dresden	
254	1 143	341	1 000	207	105	Leipzig, Stadt	65
69	467	260	322	140	18	Delitzsch	74
39	199	65	131	64	1	Döbeln	75
87	687	272	570	187	35	Leipziger Land	79
73	396	96	477	137	2	Muldentalkreis	83
91	301	162	191	155	-	Torgau-Oschatz	89
613	3 193	1 196	2 691	890	161	Regierungsbezirk Leipzig	
2 962	11 574	3 881	11 891	4 171	500	Sachsen	

**6. Bruttolohnsumme in Vorbereitenden Baustellenarbeiten, Hoch- und Tiefbau im Juni 2002 nach Kreisen und Beschäftigten-
größenklassen (in 1000 €)**

Kreis- Nr.	Kreis Regierungsbezirk Land	Bruttolohn- summe	In Betrieben mit ... tätigen Personen				
			1 bis 9	10 bis 19	20 bis 49	50 bis 99	100 und mehr
61	Chemnitz, Stadt	5 435	726	653	477	459	3 120
66	Plauen, Stadt	726	174	139	414	-	-
67	Zwickau, Stadt	1 435	289	249	428	469	-
71	Annaberg	1 821	363	462	449	.	.
73	Chemnitzer Land	2 513	531	497	367	.	.
77	Freiberg	2 586	501	551	974	.	.
78	Vogtlandkreis	5 191	999	734	861	848	1 749
81	Mittlerer Erzgebirgskreis	1 453	294	372	544	242	-
82	Mittweida	2 374	489	682	725	.	.
88	Stollberg	1 743	307	449	464	.	.
91	Aue-Schwarzenberg	2 679	450	751	578	197	702
93	Zwickauer Land	2 874	664	656	547	.	.
	Regierungsbezirk Chemnitz	30 828	5 787	6 193	6 829	4 224	7 797
62	Dresden, Stadt	6 809	806	898	1 201	661	3 243
63	Görlitz, Stadt	795	113	.	202	-	.
64	Hoyerswerda, Stadt	456	87	93	277	-	-
72	Bautzen	3 147	550	578	696	564	759
80	Meißen	2 696	581	.	394	1 027	.
84	Niederschles. Oberlausitzkreis	2 179	374	564	559	.	.
85	Riesa-Großenhain	2 327	262	.	627	691	.
86	Löbau-Zittau	2 899	586	554	854	.	.
87	Sächsische Schweiz	2 941	468	772	402	.	.
90	Weißeritzkreis	2 438	481	.	271	803	.
92	Kamenz	3 842	478	558	828	241	1 737
	Regierungsbezirk Dresden	30 528	4 787	5 634	6 311	5 102	8 694
65	Leipzig, Stadt	7 439	955	1 002	1 421	1 413	2 648
74	Delitzsch	3 053	518	563	595	.	.
75	Döbeln	1 264	273	357	634	-	-
79	Leipziger Land	3 806	571	567	895	671	1 102
83	Muldentalkreis	2 672	527	871	544	.	.
89	Torgau-Oschatz	2 481	368	390	987	.	.
	Regierungsbezirk Leipzig	20 715	3 212	3 749	5 076	3 784	4 894
	Sachsen	82 071	13 785	15 576	18 215	13 110	21 385

**7. Bruttogehaltssumme in Vorbereitenden Baustellenarbeiten, Hoch- und Tiefbau im Juni 2002 nach Kreisen und Beschäftigten-
größenklassen (in 1000 €)**

Kreis- Nr.	Kreis Regierungsbezirk Land	Bruttogehalt- summe	In Betrieben mit ... tätigen Personen				
			1 bis 9	10 bis 19	20 bis 49	50 bis 99	100 und mehr
61	Chemnitz, Stadt	4 136	233	245	228	151	3 279
66	Plauen, Stadt	214	57	29	128	-	-
67	Zwickau, Stadt	683	101	128	232	221	-
71	Annaberg	590	104	102	141	.	.
73	Chemnitzzer Land	778	127	155	127	.	.
77	Freiberg	743	149	117	308	.	.
78	Vogtlandkreis	1 511	225	181	237	261	607
81	Mittlerer Erzgebirgskreis	377	43	53	198	83	-
82	Mittweida	742	114	154	298	.	.
88	Stollberg	580	75	159	117	.	.
91	Aue-Schwarzenberg	799	97	174	143	81	303
93	Zwickauer Land	926	176	198	145	.	.
	Regierungsbezirk Chemnitz	12 080	1 501	1 695	2 301	1 562	5 022
62	Dresden, Stadt	3 878	313	350	556	638	2 020
63	Görlitz, Stadt	112	19	.	48	-	.
64	Hoyerswerda, Stadt	137	22	26	89	-	-
72	Bautzen	951	117	191	182	190	271
80	Meißen	973	117	.	133	476	.
84	Niederschles. Oberlausitzkreis	555	94	132	122	.	.
85	Riesa-Großenhain	788	66	.	155	334	.
86	Löbau-Zittau	781	118	146	269	.	.
87	Sächsische Schweiz	932	119	214	104	.	.
90	Weißeritzkreis	1 000	106	.	105	357	.
92	Kamenz	1 112	101	135	265	73	537
	Regierungsbezirk Dresden	11 219	1 192	1 646	2 028	2 472	3 882
65	Leipzig, Stadt	4 817	447	458	589	777	2 546
74	Delitzsch	1 391	188	206	189	.	.
75	Döbeln	482	81	115	286	-	-
79	Leipziger Land	1 680	183	211	386	328	571
83	Muldentalkreis	906	134	309	198	.	.
89	Torgau-Oschatz	799	130	130	250	.	.
	Regierungsbezirk Leipzig	10 075	1 162	1 430	1 898	1 833	3 753
	Sachsen	33 374	3 854	4 771	6 227	5 866	12 657

8. Geleistete Arbeitsstunden in Vorbereitenden Baustellenarbeiten, Hoch- und Tiefbau im Juni 2002 nach Kreisen und Art der Bauten (in 1000 Stunden)

Kreis-Nr.	Kreis Regierungsbezirk Land	Geleistete Arbeits- stunden	Geleistete Arbeits- stunden im Tiefbau	Davon im			
				gewerbl. u. industriellen Tiefbau	Tiefbau für Bahn und Post	Straßen- bau	öffentlichen Tiefbau
61	Chemnitz, Stadt	462	235	69	3	68	95
66	Plauen, Stadt	67	27	4	7	3	13
67	Zwickau, Stadt	124	60	12	12	22	14
71	Annaberg	178	69	12	1	25	31
73	Chemnitzer Land	238	60	20	1	28	11
77	Freiberg	234	60	27	3	12	18
78	Vogtlandkreis	447	176	38	6	68	64
81	Mittlerer Erzgebirgskreis	143	61	9	1	12	39
82	Mittweida	213	61	26	2	18	15
88	Stollberg	180	52	7	-	10	35
91	Aue-Schwarzenberg	242	77	21	4	27	25
93	Zwickauer Land	260	100	30	1	17	52
Regierungsbezirk Chemnitz		2 787	1 037	276	39	308	414
62	Dresden, Stadt	549	224	41	63	95	25
63	Görlitz, Stadt	67	42	36	5	1	-
64	Hoyerswerda, Stadt	41	10	2	-	8	-
72	Bautzen	307	117	41	8	35	33
80	Meißen	252	88	23	-	33	32
84	Niederschles. Oberlausitzkreis	203	55	21	1	20	13
85	Riesa-Großenhain	210	74	13	5	43	13
86	Löbau-Zittau	279	95	34	-	42	19
87	Sächsische Schweiz	259	105	20	-	12	73
90	Weißeritzkreis	240	107	44	5	24	34
92	Kamenz	349	203	162	10	20	11
Regierungsbezirk Dresden		2 758	1 121	436	98	334	253
65	Leipzig, Stadt	570	265	82	29	53	101
74	Delitzsch	284	135	48	1	64	22
75	Döbeln	114	32	11	1	16	4
79	Leipziger Land	337	167	54	7	56	50
83	Muldentalkreis	238	78	33	10	21	14
89	Torgau-Oschatz	204	65	13	2	27	23
Regierungsbezirk Leipzig		1 747	743	241	51	237	214
Sachsen		7 292	2 900	952	188	879	880

Geleistete Arbeits- stunden im Hochbau	Davon im					Kreis Regierungsbezirk Land	Kreis- Nr.
	Wohnungs- bau	landwirt- schaftlichen Bau	gewerbl. u. industriellen Hochbau	Hochbau für Bahn und Post	öffentlichen Hochbau		
228	119	-	58	2	49	Chemnitz, Stadt	61
41	18	-	13	-	10	Plauen, Stadt	66
64	42	-	15	1	6	Zwickau, Stadt	67
110	74	1	21	-	14	Annaberg	71
178	110	-	38	-	30	Chemnitzer Land	73
175	110	4	48	-	13	Freiberg	77
270	169	4	55	2	40	Vogtlandkreis	78
81	61	2	9	-	9	Mittlerer Erzgebirgskreis	81
152	90	1	38	-	23	Mittweida	82
128	79	1	37	-	11	Stollberg	88
164	90	-	39	-	35	Aue-Schwarzenberg	91
160	97	2	37	1	23	Zwickauer Land	93
1 749	1 059	15	408	5	262	Regierungsbezirk Chemnitz	
325	150	-	130	7	38	Dresden, Stadt	62
26	17	-	7	1	1	Görlitz, Stadt	63
32	9	1	19	-	3	Hoyerswerda, Stadt	64
190	104	1	46	-	39	Bautzen	72
164	100	1	52	-	11	Meißen	80
148	73	3	54	-	18	Niederschles. Oberlausitzkreis	84
136	84	1	36	-	15	Riesa-Großenhain	85
183	121	1	35	-	26	Löbau-Zittau	86
155	98	2	32	1	22	Sächsische Schweiz	87
134	81	1	39	-	13	Weißeritzkreis	90
145	87	-	33	-	25	Kamenz	92
1 638	924	11	483	9	211	Regierungsbezirk Dresden	
305	151	-	122	1	31	Leipzig, Stadt	65
149	80	2	45	-	22	Delitzsch	74
82	53	1	17	-	11	Döbeln	75
171	93	1	63	3	11	Leipziger Land	79
161	95	1	41	-	24	Muldentalkreis	83
139	87	6	28	-	18	Torgau-Oschatz	89
1 006	559	11	315	4	117	Regierungsbezirk Leipzig	
4 392	2 542	37	1 205	18	589	Sachsen	

9. Geleistete Arbeitsstunden in Vorbereitenden Baustellenarbeiten, Hoch- und Tiefbau im Juni 2002 nach Kreisen und Beschäftigtengrößenklassen (in 1000 Stunden)

Kreis-Nr.	Kreis Regierungsbezirk Land	Geleistete Arbeits- stunden	In Betrieben mit ... tätigen Personen				
			1 bis 9	10 bis 19	20 bis 49	50 bis 99	100 und mehr
61	Chemnitz, Stadt	462	73	60	43	38	249
66	Plauen, Stadt	67	18	12	36	-	-
67	Zwickau, Stadt	124	30	21	33	40	-
71	Annaberg	178	43	47	43	.	.
73	Chemnitzzer Land	238	63	45	37	.	.
77	Freiberg	234	53	52	86	.	.
78	Vogtlandkreis	447	108	73	84	69	113
81	Mittlerer Erzgebirgskreis	143	34	35	48	25	-
82	Mittweida	213	53	66	56	.	.
88	Stollberg	180	34	44	44	.	.
91	Aue-Schwarzenberg	242	53	73	50	18	48
93	Zwickauer Land	260	74	66	54	.	.
	Regierungsbezirk Chemnitz	2 787	637	594	614	358	583
62	Dresden, Stadt	549	85	83	98	47	236
63	Görlitz, Stadt	67	13	.	16	-	.
64	Hoyerswerda, Stadt	41	9	7	25	-	-
72	Bautzen	307	62	60	67	53	66
80	Meißen	252	67	.	37	85	.
84	Niederschles. Oberlausitzkreis	203	40	54	51	.	.
85	Riesa-Großenhain	210	29	.	56	60	.
86	Löbau-Zittau	279	63	59	80	.	.
87	Sächsische Schweiz	259	52	77	39	.	.
90	Weißeritzkreis	240	54	.	26	68	.
92	Kamenz	349	57	55	79	23	136
	Regierungsbezirk Dresden	2 758	531	547	574	428	678
65	Leipzig, Stadt	570	105	88	99	99	177
74	Delitzsch	284	56	52	52	.	.
75	Döbeln	114	30	31	52	-	-
79	Leipziger Land	337	62	57	75	51	91
83	Muldentalkreis	238	59	75	48	.	.
89	Torgau-Oschatz	204	37	38	80	.	.
	Regierungsbezirk Leipzig	1 747	350	342	407	278	371
	Sachsen	7 292	1 518	1 483	1 595	1 064	1 631

10. Geleistete Arbeitsstunden in Vorbereitenden Baustellenarbeiten, Hochbau- und Tiefbau im Juni 2002 nach Art der Bauten und Beschäftigtengrößenklassen (in 1000 Stunden)

Art der Bauten und Auftraggeber	Geleistete Arbeitsstunden	In Betrieben mit ... tätigen Personen				
		1 bis 9	10 bis 19	20 bis 49	50 bis 99	100 und mehr
Geleistete Arbeitsstunden insgesamt	7 292	1 518	1 483	1 595	1 064	1 631
Hochbau	4 392	1 279	1 121	943	544	505
Tiefbau	2 900	239	362	652	520	1 126
Wohnungsbau	2 542	965	760	482	194	142
Gewerblicher Bau	2 401	342	429	520	441	669
Gewerbl. u. industr. Hochbau	1 205	245	247	264	227	222
Landwirtschaftlicher Bau	37	12	11	9	2	2
Hochbau f. Unternehmen der Bahn u. Post	18	1	5	3	1	8
Gewerbl. u. industr. Tiefbau	952	77	151	199	179	347
Tiefbau f. Unternehmen der Bahn u. Post	188	6	15	46	32	89
Öffentlicher und Straßenbau	2 349	211	294	593	429	822
Hochbau f. Organisationen ohne Erwerbscharakter	112	13	22	43	24	9
Hochbau f. Körperschaften des öffentlichen Rechts	477	43	76	142	96	121
Straßenbau	879	71	89	219	123	378
sonstiger Tiefbau	880	84	107	189	186	315

11. Baugewerblicher Umsatz in Vorbereitenden Baustellenarbeiten, Hochbau- und Tiefbau im Juni 2002 nach Art der Bauten und Beschäftigtengrößenklassen (in 1000 €)

Art der Bauten und Auftraggeber	Baugewerbl. Umsatz	In Betrieben mit ... tätigen Personen				
		1 bis 9	10 bis 19	20 bis 49	50 bis 99	100 und mehr
Baugewerblicher Umsatz insgesamt	536 340	74 283	78 670	116 176	93 538	173 672
Hochbau	298 656	60 585	56 164	63 972	53 111	64 825
Tiefbau	237 684	13 699	22 507	52 204	40 427	108 847
Wohnungsbau	145 192	44 052	36 260	32 457	12 958	19 466
Gewerblicher Bau	209 110	19 501	24 496	44 460	46 324	74 328
Gewerbl. u. industr. Hochbau	108 298	12 795	14 170	20 140	29 703	31 490
Landwirtschaftlicher Bau	1 990	458	775	483	184	90
Hochbau f. Unternehmen der Bahn u. Post	2 334	73	251	182	85	1 743
Gewerbl. u. industr. Tiefbau	69 589	5 690	8 420	16 589	12 983	25 907
Tiefbau f. Unternehmen der Bahn u. Post	26 900	485	880	7 066	3 369	15 100
Öffentlicher und Straßenbau	182 038	10 731	17 914	39 260	34 256	79 878
Hochbau f. Organisationen ohne Erwerbscharakter	5 874	501	1 140	1 871	979	1 382
Hochbau f. Körperschaften des öffentlichen Rechts	34 969	2 707	3 568	8 838	9 202	10 654
Straßenbau	78 137	3 275	5 402	15 080	12 042	42 338
sonstiger Tiefbau	63 058	4 248	7 804	13 470	12 033	25 503

12. Umsatz in Vorbereitenden Baustellenarbeiten, Hoch- und Tiefbau im Juni 2002 nach Kreisen (in 1000 €)

Kreis- Nr.	Kreis Regierungsbezirk Land	Gesamt- umsatz	Davon				Gesamtumsatz je tätiger Person €
			baugewerblicher Umsatz			sonstiger Umsatz	
			zusammen	Hochbau	Tiefbau		
61	Chemnitz, Stadt	48 273	48 119	23 709	24 410	154	9 641
66	Plauen, Stadt	8 206	8 188	2 154	6 034	18	12 722
67	Zwickau, Stadt	10 475	10 436	4 732	5 706	39	8 657
71	Annaberg	10 221	10 126	5 228	4 898	95	6 345
73	Chemnitzer Land	14 165	14 123	8 535	5 587	42	6 513
77	Freiberg	12 408	12 348	9 199	3 149	60	5 687
78	Vogtlandkreis	26 038	25 938	13 801	12 138	99	6 249
81	Mittlerer Erzgebirgskreis	6 982	6 578	3 399	3 177	405	5 346
82	Mittweida	12 478	12 289	8 763	3 526	189	6 261
88	Stollberg	8 814	8 774	5 911	2 863	40	5 481
91	Aue-Schwarzenberg	17 541	17 215	11 855	5 359	327	7 512
93	Zwickauer Land	15 650	15 530	9 114	6 416	120	6 388
Regierungsbezirk Chemnitz		191 251	189 664	106 400	83 264	1 587	7 166
62	Dresden, Stadt	64 716	64 277	41 245	23 033	438	12 060
63	Görlitz, Stadt	3 269	3 263	1 130	2 132	6	5 715
64	Hoyerswerda, Stadt	2 182	2 180	1 498	681	2	5 653
72	Bautzen	21 305	20 784	10 074	10 711	521	7 647
80	Meißen	18 971	18 910	12 790	6 120	60	8 135
84	Niederschles. Oberlausitzkreis	10 104	9 940	6 612	3 328	165	5 648
85	Riesa-Großenhain	15 748	15 566	8 731	6 835	182	8 512
86	Löbau-Zittau	14 350	14 279	7 972	6 307	71	5 697
87	Sächsische Schweiz	14 013	13 716	8 341	5 375	297	5 685
90	Weißeritzkreis	15 473	15 269	6 169	9 099	204	7 020
92	Kamenz	23 732	23 594	9 766	13 829	138	7 641
Regierungsbezirk Dresden		203 862	201 777	114 327	87 450	2 084	8 034
65	Leipzig, Stadt	59 330	58 314	32 024	26 292	1 016	9 690
74	Delitzsch	19 572	19 430	10 340	9 091	142	7 687
75	Döbeln	6 620	6 603	4 502	2 100	16	6 147
79	Leipziger Land	31 550	31 289	12 358	18 930	260	9 705
83	Muldentalkreis	14 385	14 244	9 865	4 380	140	6 309
89	Torgau-Oschatz	15 297	15 018	8 840	6 177	279	7 687
Regierungsbezirk Leipzig		146 753	144 899	77 929	66 970	1 854	8 499
Sachsen		541 866	536 340	298 656	237 684	5 526	7 816

13. Baugewerblicher Umsatz in Vorbereitenden Baustellenarbeiten, Hoch- und Tiefbau im Juni 2002 nach Kreisen und Beschäftigtengrößenklassen (in 1000 €)

Kreis-Nr.	Kreis Regierungsbezirk Land	Bauge- werblicher Umsatz	In Betrieben mit ... tätigen Personen				
			1 bis 9	10 bis 19	20 bis 49	50 bis 99	100 und mehr
61	Chemnitz, Stadt	48 119	3 620	4 272	5 604	1 653	32 971
66	Plauen, Stadt	8 188	989	555	6 644	-	-
67	Zwickau, Stadt	10 436	1 520	1 164	3 295	4 457	-
71	Annaberg	10 126	1 834	2 002	2 506	.	.
73	Chemnitzer Land	14 123	2 942	2 648	2 158	.	.
77	Freiberg	12 348	2 827	2 113	5 681	.	.
78	Vogtlandkreis	25 938	4 823	3 553	4 049	4 346	9 167
81	Mittlerer Erzgebirgskreis	6 578	1 415	1 627	2 403	1 132	-
82	Mittweida	12 289	2 277	3 080	4 123	.	.
88	Stollberg	8 774	1 641	2 059	2 121	.	.
91	Aue-Schwarzenberg	17 215	1 998	3 831	2 390	1 294	7 702
93	Zwickauer Land	15 530	3 315	3 219	3 326	.	.
Regierungsbezirk Chemnitz		189 664	29 203	30 123	44 301	24 676	61 361
62	Dresden, Stadt	64 277	5 128	5 428	8 914	13 459	31 348
63	Görlitz, Stadt	3 263	510	.	704	-	.
64	Hoyerswerda, Stadt	2 180	311	305	1 563	-	-
72	Bautzen	20 784	2 599	2 696	3 744	3 608	8 137
80	Meißen	18 910	3 255	.	1 692	9 453	.
84	Niederschles. Oberlausitzkreis	9 940	1 755	2 505	2 333	.	.
85	Riesa-Großenhain	15 566	3 103	.	3 039	5 852	.
86	Löbau-Zittau	14 279	2 918	2 444	4 504	.	.
87	Sächsische Schweiz	13 716	2 487	3 422	1 883	.	.
90	Weißeritzkreis	15 269	2 769	.	1 769	4 245	.
92	Kamenz	23 594	2 443	3 593	5 281	1 157	11 121
Regierungsbezirk Dresden		201 777	27 278	27 496	35 425	43 166	68 412
65	Leipzig, Stadt	58 314	6 339	5 995	11 009	10 257	24 713
74	Delitzsch	19 430	2 953	2 524	3 679	.	.
75	Döbeln	6 603	1 522	1 527	3 555	-	-
79	Leipziger Land	31 289	2 670	2 682	9 188	5 418	11 331
83	Muldentalkreis	14 244	2 618	4 464	3 374	.	.
89	Torgau-Oschatz	15 018	1 699	3 860	5 645	.	.
Regierungsbezirk Leipzig		144 899	17 801	21 052	36 450	25 696	43 899
Sachsen		536 340	74 283	78 670	116 176	93 538	173 672

14. Baugewerblicher Umsatz in Vorbereitenden Baustellenarbeiten, Hoch- und Tiefbau im Juni 2002 nach Kreisen und Art der Bauten (in 1000 €)

Kreis-Nr.	Kreis Regierungsbezirk Land	Bauge- gewerblicher Umsatz	Bauge- werblicher Umsatz im Tiefbau	Davon			
				gewerbl. u. industrieller Tiefbau	Tiefbau für Bahn und Post	Straßen- bau	sonstiger Tiefbau
61	Chemnitz, Stadt	48 119	24 410	5 468	201	9 672	9 069
66	Plauen, Stadt	8 188	6 034	367	4 801	72	794
67	Zwickau, Stadt	10 436	5 706	826	932	2 917	1 031
71	Annaberg	10 126	4 898	820	8	2 207	1 863
73	Chemnitzer Land	14 123	5 587	1 737	8	3 534	308
77	Freiberg	12 348	3 149	1 400	79	535	1 135
78	Vogtlandkreis	25 938	12 138	2 102	238	6 545	3 253
81	Mittlerer Erzgebirgskreis	6 578	3 177	600	56	607	1 914
82	Mittweida	12 289	3 526	1 387	94	1 082	963
88	Stollberg	8 774	2 863	611	1	539	1 712
91	Aue-Schwarzenberg	17 215	5 359	1 291	151	2 159	1 758
93	Zwickauer Land	15 530	6 416	1 920	47	885	3 564
Regierungsbezirk Chemnitz		189 664	83 264	18 529	6 617	30 753	27 365
62	Dresden, Stadt	64 277	23 033	3 031	8 398	9 413	2 191
63	Görlitz, Stadt	3 263	2 132	1 880	232	20	-
64	Hoyerswerda, Stadt	2 180	681	50	-	631	-
72	Bautzen	20 784	10 711	4 298	1 549	2 022	2 842
80	Meißen	18 910	6 120	1 384	-	2 361	2 375
84	Niederschles. Oberlausitzkreis	9 940	3 328	1 414	16	1 263	635
85	Riesa-Großenhain	15 566	6 835	2 568	274	3 364	629
86	Löbau-Zittau	14 279	6 307	2 299	55	2 930	1 023
87	Sächsische Schweiz	13 716	5 375	1 059	-	763	3 553
90	Weißeritzkreis	15 269	9 099	3 354	1 277	1 938	2 530
92	Kamenz	23 594	13 829	10 152	487	1 900	1 290
Regierungsbezirk Dresden		201 777	87 450	31 490	12 287	26 606	17 067
65	Leipzig, Stadt	58 314	26 292	7 074	5 509	4 014	9 694
74	Delitzsch	19 430	9 091	3 946	30	3 405	1 710
75	Döbeln	6 603	2 100	515	24	1 311	250
79	Leipziger Land	31 289	18 930	5 731	1 555	8 850	2 794
83	Muldentalkreis	14 244	4 380	1 506	741	1 505	628
89	Torgau-Oschatz	15 018	6 177	797	137	1 694	3 549
Regierungsbezirk Leipzig		144 899	66 970	19 571	7 996	20 778	18 625
Sachsen		536 340	237 684	69 589	26 900	78 137	63 058

Bauge- werblicher Umsatz im Hochbau	Davon					Kreis Regierungsbezirk Land	Kreis- Nr.
	Wohnungs- bau	landwirt- schaftlicher Bau	gewerbl. u. industrieller Hochbau	Hochbau für Bahn und Post	öffentlicher Hochbau		
23 709	10 838	7	8 112	515	4 237	Chemnitz, Stadt	61
2 154	920	39	801	-	394	Plauen, Stadt	66
4 732	3 493	-	845	52	342	Zwickau, Stadt	67
5 228	3 273	23	1 374	-	558	Annaberg	71
8 535	5 589	7	1 704	-	1 235	Chemnitzer Land	73
9 199	5 571	230	2 737	-	661	Freiberg	77
13 801	9 101	178	3 307	57	1 158	Vogtlandkreis	78
3 399	2 529	80	313	-	477	Mittlerer Erzgebirgskreis	81
8 763	4 392	42	2 957	-	1 372	Mittweida	82
5 911	3 568	32	1 990	13	308	Stollberg	88
11 855	5 636	-	3 751	20	2 448	Aue-Schwarzenberg	91
9 114	4 762	88	2 963	88	1 213	Zwickauer Land	93
106 400	59 674	724	30 854	745	14 403	Regierungsbezirk Chemnitz	
41 245	11 964	-	19 200	1 021	9 060	Dresden, Stadt	62
1 130	778	-	318	9	25	Görlitz, Stadt	63
1 498	293	26	1 041	-	138	Hoyerswerda, Stadt	64
10 074	4 668	54	3 352	-	2 000	Bautzen	72
12 790	4 722	43	7 457	1	567	Meißen	80
6 612	3 022	116	2 896	7	571	Niederschles. Oberlausitzkreis	84
8 731	6 107	94	1 762	8	760	Riesa-Großenhain	85
7 972	5 370	71	1 396	28	1 107	Löbau-Zittau	86
8 341	4 678	62	2 796	41	764	Sächsische Schweiz	87
6 169	3 920	45	1 520	161	523	Weißeritzkreis	90
9 766	4 805	4	3 115	-	1 842	Kamenz	92
114 327	50 326	514	44 853	1 276	17 358	Regierungsbezirk Dresden	
32 024	11 953	-	16 350	53	3 668	Leipzig, Stadt	65
10 340	4 481	65	4 369	76	1 349	Delitzsch	74
4 502	2 767	95	981	10	649	Döbeln	75
12 358	5 471	56	5 766	171	894	Leipziger Land	79
9 865	5 111	27	3 196	3	1 528	Muldentalkreis	83
8 840	5 409	509	1 928	-	994	Torgau-Oschatz	89
77 929	35 192	751	32 590	313	9 083	Regierungsbezirk Leipzig	
298 656	145 192	1 990	108 298	2 334	40 843	Sachsen	

15. Umsatz in Vorbereitenden Baustellenarbeiten, Hoch- und Tiefbau im Jahr 2001 nach Kreisen (in 1000 €)

Kreis-Nr.	Kreis Regierungsbezirk Land	Gesamt- umsatz	Davon			Gesamtumsatz je tätiger Person €
			baugewerbl. Umsatz	darunter Umsatz aus Nach-/ Sub- unternehmertätigkeit	sonstiger Umsatz	
61	Chemnitz, Stadt	567 414	564 741	26 706	2 673	113 324
66	Plauen, Stadt	55 682	55 469	7 985	213	86 329
67	Zwickau, Stadt	104 567	103 796	15 669	771	86 419
71	Annaberg	105 574	102 360	12 671	3 214	65 533
73	Chemnitzer Land	180 821	179 491	14 205	1 329	83 136
77	Freiberg	157 507	156 320	15 555	1 187	72 185
78	Vogtlandkreis	310 355	308 173	26 461	2 182	74 479
81	Mittlerer Erzgebirgskreis	96 234	94 672	5 202	1 562	73 686
82	Mittweida	154 071	151 817	14 624	2 254	77 306
88	Stollberg	107 147	105 637	16 639	1 510	66 634
91	Aue-Schwarzenberg	150 800	145 341	15 115	5 459	64 582
93	Zwickauer Land	173 963	172 740	17 236	1 223	71 005
	Regierungsbezirk Chemnitz	2 164 135	2 140 557	188 068	23 578	81 087
62	Dresden, Stadt	692 639	684 313	90 003	8 326	129 079
63	Görlitz, Stadt	38 892	38 365	2 797	527	67 993
64	Hoyerswerda, Stadt	23 068	22 808	1 712	260	59 762
72	Bautzen	209 913	203 670	29 056	6 243	75 346
80	Meißen	187 791	185 870	36 952	1 921	80 528
84	Niederschles. Oberlausitzkreis	115 403	113 776	7 103	1 627	64 507
85	Riesa-Großenhain	160 244	156 650	18 966	3 594	86 618
86	Löbau-Zittau	182 307	179 949	9 873	2 358	72 373
87	Sächsische Schweiz	201 256	198 411	20 821	2 845	81 645
90	Weißeritzkreis	185 195	181 971	16 874	3 224	84 027
92	Kamenz	254 277	249 714	19 890	4 563	81 866
	Regierungsbezirk Dresden	2 250 985	2 215 496	254 047	35 488	88 709
65	Leipzig, Stadt	968 470	950 868	111 605	17 602	158 169
74	Delitzsch	227 376	223 146	15 668	4 230	89 307
75	Döbeln	91 492	91 146	6 653	346	84 951
79	Leipziger Land	327 268	321 012	38 263	6 256	100 667
83	Muldentalkreis	164 000	160 248	18 581	3 752	71 930
89	Torgau-Oschatz	177 883	172 508	19 408	5 375	89 388
	Regierungsbezirk Leipzig	1 956 489	1 918 928	210 179	37 561	113 308
	Sachsen	6 371 608	6 274 981	652 294	96 627	91 901

16. Baugewerblicher Umsatz in Vorbereitenden Baustellenarbeiten, Hoch- und Tiefbau im Jahr 2001 nach Kreisen und Beschäftigtengrößenklassen (in 1000 €)

Kreis-Nr.	Kreis Regierungsbezirk Land	Bauge- werblicher Umsatz	In Betrieben mit ... tätigen Personen				
			1 bis 9	10 bis 19	20 bis 49	50 bis 99	100 und mehr
61	Chemnitz, Stadt	564 741	51 325	45 203	51 067	23 574	393 572
66	Plauen, Stadt	55 469	10 657	5 074	39 738	-	-
67	Zwickau, Stadt	103 796	16 685	16 236	32 071	38 804	-
71	Annaberg	102 360	24 039	21 370	21 933	.	.
73	Chemnitzer Land	179 491	35 909	30 710	25 286	.	.
77	Freiberg	156 320	31 741	28 854	64 703	.	.
78	Vogtlandkreis	308 173	56 610	33 975	46 533	57 845	113 210
81	Mittlerer Erzgebirgskreis	94 672	21 425	18 919	41 048	13 281	-
82	Mittweida	151 817	31 363	31 440	56 285	.	.
88	Stollberg	105 637	22 083	27 297	26 325	.	.
91	Aue-Schwarzenberg	145 341	27 600	36 981	24 411	14 937	41 412
93	Zwickauer Land	172 740	38 820	31 061	27 994	.	.
	Regierungsbezirk Chemnitz	2 140 557	368 257	327 120	457 394	300 769	687 018
62	Dresden, Stadt	684 313	58 712	56 522	84 005	128 704	356 370
63	Görlitz, Stadt	38 365	5 771	.	10 391	-	.
64	Hoyerswerda, Stadt	22 808	5 429	4 929	12 450	-	-
72	Bautzen	203 670	32 208	34 859	35 265	38 275	63 063
80	Meißen	185 870	35 333	.	25 366	79 191	.
84	Niederschles. Oberlausitzkreis	113 776	20 202	31 805	26 394	.	.
85	Riesa-Großenhain	156 650	17 130	.	35 206	57 155	.
86	Löbau-Zittau	179 949	32 810	30 686	53 088	.	.
87	Sächsische Schweiz	198 411	45 945	50 047	21 675	.	.
90	Weißeritzkreis	181 971	29 171	.	17 497	53 885	.
92	Kamenz	249 714	37 196	31 373	47 276	12 559	121 310
	Regierungsbezirk Dresden	2 215 496	319 906	322 899	368 613	441 613	762 466
65	Leipzig, Stadt	950 868	86 006	77 614	100 636	129 906	556 706
74	Delitzsch	223 146	34 196	28 498	39 880	.	.
75	Döbeln	91 146	18 300	25 846	46 999	-	-
79	Leipziger Land	321 012	35 025	34 919	68 386	45 933	136 749
83	Muldentalkreis	160 248	28 661	52 658	39 260	.	.
89	Torgau-Oschatz	172 508	20 712	21 079	62 712	.	.
	Regierungsbezirk Leipzig	1 918 928	222 900	240 613	357 875	323 275	774 265
	Sachsen	6 274 981	911 061	890 632	1 183 883	1 065 657	2 223 748

17. Betriebe, tätige Personen, Bruttolohn- und -gehaltssumme sowie geleistete Arbeitsstunden in Vorbereitenden Baustellenarbeiten, Hoch- und Tiefbau im Juni 2002 nach Kreisen - Veränderung zur Totalerhebung im Juni 2001 (in Prozent)

Kreis-Nr.	Kreis Regierungsbezirk Land	Betriebe	Tätige Personen	Darunter Arbeiter	Bruttolohn- summe	Bruttogehalt- summe	Geleistete arbeits- stunden
61	Chemnitz, Stadt	-7,8	-14,3	-17,1	-12,8	-15,6	-14,3
66	Plauen, Stadt	8,1	-21,4	-26,4	-24,2	-24,4	-28,7
67	Zwickau, Stadt	-0,8	-	-3,2	3,8	19,6	-1,6
71	Annaberg	-4,4	-15,2	-17,3	-15,1	-9,9	-15,2
73	Chemnitzer Land	-5,0	-20,7	-22,7	-25,1	-16,6	-21,5
77	Freiberg	1,0	-6,7	-7,7	-8,9	-4,3	-13,0
78	Vogtlandkreis	-8,0	-11,7	-11,5	-8,3	-10,7	-12,5
81	Mittlerer Erzgebirgskreis	0,8	-22,9	-26,0	-27,9	-18,7	-28,1
82	Mittweida	-5,8	-21,3	-22,2	-21,3	-23,8	-23,9
88	Stollberg	2,9	-10,1	-12,4	-12,1	-3,3	-10,0
91	Aue-Schwarzenberg	-1,4	-4,9	-5,5	-3,3	1,9	-7,6
93	Zwickauer Land	-6,4	-11,9	-10,9	-10,5	-14,3	-13,0
	Regierungsbezirk Chemnitz	-3,9	-13,4	-14,9	-13,3	-11,9	-15,3
62	Dresden, Stadt	-10,1	-7,4	-9,3	-6,6	6,6	-3,3
63	Görlitz, Stadt	-5,9	-9,8	-11,3	-8,4	5,7	-17,3
64	Hoyerswerda, Stadt	-15,9	-22,3	-25,4	-18,9	-4,9	-16,3
72	Bautzen	-3,0	-14,1	-14,8	-17,0	-16,8	-11,3
80	Meißen	-3,4	-13,9	-14,3	-16,9	-17,2	-12,8
84	Niederschles. Oberlausitzkreis	6,0	0,8	1,1	5,4	-8,7	4,6
85	Riesa-Großenhain	-4,9	-25,5	-26,1	-25,5	-26,8	-24,5
86	Löbau-Zittau	3,7	-7,0	-7,3	-11,0	-7,1	-13,9
87	Sächsische Schweiz	-5,4	-19,0	-19,6	-23,3	-22,6	-20,8
90	Weißeritzkreis	-4,4	-16,0	-17,9	-21,6	-16,2	-19,2
92	Kamenz	0,9	-10,8	-15,2	-16,3	12,4	-17,9
	Regierungsbezirk Dresden	-3,8	-12,5	-14,0	-14,6	-7,4	-13,3
65	Leipzig, Stadt	-10,9	-21,5	-22,1	-21,1	-18,7	-26,8
74	Delitzsch	3,3	-6,6	-9,3	-9,6	8,6	-7,2
75	Döbeln	6,4	-9,6	-11,4	-7,4	-8,2	-9,5
79	Leipziger Land	0,8	-1,4	-5,1	-9,9	28,2	-13,4
83	Muldentalkreis	-0,9	-9,3	-8,9	-13,2	-10,5	-13,1
89	Torgau-Oschatz	-1,9	-15,4	-16,6	-14,2	-14,0	-19,0
	Regierungsbezirk Leipzig	-3,4	-13,1	-14,3	-15,0	-8,2	-17,8
	Sachsen	-3,7	-13,0	-14,4	-14,2	-9,3	-15,2

18. Umsatz in Vorbereitenden Baustellenarbeiten, Hoch- und Tiefbau im Juni 2002 sowie für das Jahr 2001 nach Kreisen
- Veränderung zur Totalerhebung im Juni 2001 (in Prozent)

Kreis-Nr.	Kreis Regierungsbezirk Land	Gesamt- umsatz	Darunter baugewerbl. Umsatz	Davon			
				Hochbau	darunter		
					Wohnungs- bau	gewerbl. u. ind. Hochbau	öffentl. Hochbau
61	Chemnitz, Stadt	-15,7	-14,9	-38,6	-28,5	-62,0	107,7
66	Plauen, Stadt	28,6	28,3	-22,9	-46,3	-10,2	205,4
67	Zwickau, Stadt	30,3	42,4	7,7	15,7	-6,0	-28,3
71	Annaberg	-2,3	0,1	-17,6	-13,0	-26,9	-18,8
73	Chemnitzer Land	-17,9	-17,9	-35,4	-38,6	-27,0	-27,7
77	Freiberg	-15,2	-14,8	-11,3	-13,4	-12,2	2,5
78	Vogtlandkreis	-2,5	-2,3	-14,8	-14,8	7,1	-49,4
81	Mittlerer Erzgebirgskreis	-31,4	-31,6	-42,3	-26,4	-80,0	-44,1
82	Mittweida	-18,0	-18,7	-19,3	-21,4	9,7	-45,1
88	Stollberg	-16,9	-16,5	-21,4	-14,8	-23,1	-14,2
91	Aue-Schwarzenberg	8,2	9,9	3,4	12,7	-15,2	19,6
93	Zwickauer Land	-0,5	-0,6	5,2	-16,6	136,9	-14,8
	Regierungsbezirk Chemnitz	-8,3	-7,6	-22,0	-19,1	-33,1	-5,0
62	Dresden, Stadt	-28,2	-28,2	-41,8	-29,3	28,6	-75,0
63	Görlitz, Stadt	35,9	35,8	-8,5	-17,2	29,8	-21,9
64	Hoyerswerda, Stadt	-23,4	-22,9	-36,6	-78,9	16,2	79,2
72	Bautzen	-2,1	-2,2	-3,8	-6,2	10,8	-13,6
80	Meißen	-3,4	-3,0	-1,1	-36,9	56,7	125,0
84	Niederschles. Oberlausitzkreis	0,1	-0,4	1,8	-19,9	43,9	-5,8
85	Riesa-Großenhain	-19,0	-18,3	-32,6	9,2	-73,1	-5,1
86	Löbau-Zittau	-4,7	-4,5	-6,1	-6,1	-5,6	-13,7
87	Sächsische Schweiz	-30,5	-31,5	-30,5	-14,5	-48,6	-26,7
90	Weißeritzkreis	-7,0	-6,7	-25,7	-18,3	-41,5	-37,6
92	Kamenitz	-1,0	-1,1	18,0	15,2	47,8	-7,0
	Regierungsbezirk Dresden	-15,8	-15,8	-25,9	-17,8	1,8	-61,9
65	Leipzig, Stadt	-14,5	-14,9	-9,8	-36,3	17,8	33,7
74	Delitzsch	2,4	8,4	27,2	12,8	51,4	7,7
75	Döbeln	-13,9	-13,4	-8,6	-9,9	-12,3	3,7
79	Leipziger Land	6,6	7,7	-29,6	-28,0	-17,4	-68,9
83	Muldentalkreis	-19,2	-19,6	-22,0	-21,2	-7,4	-42,2
89	Torgau-Oschatz	-0,3	-0,8	-3,4	9,0	-28,5	-10,5
	Regierungsbezirk Leipzig	-7,6	-7,1	-11,4	-21,5	5,1	-19,3
	Sachsen	-11,1	-10,7	-21,1	-19,3	-10,6	-43,2

Noch: 18. Umsatz in Vorbereitenden Baustellenarbeiten, Hoch- und Tiefbau im Juni 2002 sowie für das Jahr 2001 nach Kreisen
- Veränderung zur Totalerhebung im Juni 2001 (in Prozent)

Kreis- Nr.	Kreis Regierungsbezirk Land	Baugewerbl.	Umsatz davon	Gesamtum- satz je tätiger Person	Gesamt- umsatz für das Jahr 2001	Darunter baugewerbl. Umsatz 2001	Gesamtum- satz je tätiger Person 2001
		Tiefbau	darunter Straßenbau				
61	Chemnitz, Stadt	36,1	85,1	-1,6	-16,5	-15,1	-2,6
66	Plauen, Stadt	68,3	-72,4	63,6	-31,5	-31,4	-12,8
67	Zwickau, Stadt	94,5	340,6	30,3	3,5	4,2	3,5
71	Annaberg	29,2	29,7	15,2	-20,8	-20,7	-6,7
73	Chemnitzer Land	40,0	41,1	3,5	-14,5	-14,4	7,8
77	Freiberg	-23,7	-1,8	-9,1	-6,5	-6,2	0,2
78	Vogtlandkreis	17,0	42,4	10,4	-12,2	-11,8	-0,6
81	Mittlerer Erzgebirgskreis	-14,6	-1,0	-11,0	-28,7	-27,3	-7,5
82	Mittweida	-17,2	-18,9	4,3	-18,0	-18,5	4,2
88	Stollberg	-4,2	20,3	-7,5	-11,8	-12,0	-1,8
91	Aue-Schwarzenberg	27,8	87,7	13,8	-11,9	-12,5	-7,3
93	Zwickauer Land	-7,9	-21,2	13,0	-8,7	-8,6	3,7
	Regierungsbezirk Chemnitz	20,9	52,5	5,9	-14,6	-14,1	-1,4
62	Dresden, Stadt	22,8	233,9	-22,4	-11,1	-11,0	-4,0
63	Görlitz, Stadt	82,5	-84,3	50,7	-26,4	-27,4	-18,4
64	Hoyerswerda, Stadt	46,5	84,5	-1,3	-61,4	-61,7	-50,3
72	Bautzen	-0,6	-39,4	13,9	-17,4	-17,7	-3,8
80	Meißen	-6,8	-7,7	12,2	-27,1	-26,9	-15,3
84	Niederschles. Oberlausitzkreis	-4,6	2,1	-1,0	-9,8	-10,1	-10,5
85	Riesa-Großenhain	12,2	-26,8	8,7	-36,2	-35,6	-14,3
86	Löbau-Zittau	-2,4	8,4	2,5	-5,9	-6,0	1,2
87	Sächsische Schweiz	-32,9	-0,5	-14,2	-11,8	-11,5	9,0
90	Weißeritzkreis	12,9	21,3	10,8	-7,4	-7,6	10,3
92	Kamenz	-11,2	-11,7	11,0	-22,2	-21,7	-12,7
	Regierungsbezirk Dresden	2,4	19,6	-3,8	-17,6	-17,5	-5,8
65	Leipzig, Stadt	-20,3	-40,4	8,9	6,2	5,9	35,2
74	Delitzsch	-7,2	-49,0	9,6	-18,5	-18,4	-12,8
75	Döbeln	-22,1	128,4	-4,7	-15,7	-15,6	-6,7
79	Leipziger Land	64,7	92,7	8,1	14,0	13,3	15,6
83	Muldentalkreis	-13,5	-23,3	-10,9	-22,8	-23,6	-14,9
89	Torgau-Oschatz	3,2	-47,7	17,9	-9,7	-11,7	6,8
	Regierungsbezirk Leipzig	-1,6	-12,7	6,3	-2,0	-2,5	12,8
	Sachsen	6,9	18,0	2,2	-12,3	-12,2	0,9

19. Betriebe in Vorbereitenden Baustellenarbeiten, Hoch- und Tiefbau am 30. Juni 2002 nach Wirtschaftszweigen und Beschäftigtengrößenklassen

WZ-Nr.	Wirtschaftszweig	Betriebe	Betriebe mit ... tätigen Personen				
			1 bis 9	10 bis 19	20 bis 49	50 bis 99	100 und mehr
	Vorbereitende Baustellenarbeiten, Hoch- und Tiefbau	6 102	4 438	963	471	151	79
45.1	Vorbereitende Baustellenarbeiten	429	373	40	10	-	6
45.11	Abbruch-, Spreng- und Enttrümmerungsgewerbe, Erdbewegungsarbeiten	429	373	40	10	-	6
45.11.1	Abbruch-, Spreng- und Enttrümmerungsgewerbe	287	254	24	8	-	1
45.11.2	Erdbewegungsarbeiten	130	114	14	2	-	-
45.11.3	Landeskulturbau und Renaturierung von Gewässern	5	5	-	-	-	-
45.11.4	Aufschließung von Lagerstätten	7	-	2	-	-	5
45.12	Test- und Suchbohrung	-	-	-	-	-	-
45.2	Hoch- und Tiefbau	5 673	4 065	923	461	151	73
45.21	Hochbau, Brücken- und Tunnelbau u. Ä.	2 389	1 529	480	244	95	41
45.21.1	Hoch- und Tiefbau ohne ausgeprägten Schwerpunkt	1 051	670	193	112	45	31
45.21.2	Hochbau (ohne Fertigteilbau)	1 202	774	261	118	42	7
45.21.3	Herstellung von Fertigteilb. aus Beton im Hochbau aus selbsthergestellten Bausätzen	-	-	-	-	-	-
45.21.4	Herstellung von Fertigteilb. aus Beton im Hochbau aus fremdbezogenen Bausätzen	8	8	-	-	-	-
45.21.5	Herstellung von Fertigteilb. aus Holz im Hochbau aus fremdbezogenen Bausätzen	21	19	1	1	-	-
45.21.6	Brücken- und Tunnelbau u. Ä.	9	4	2	1	1	1
45.21.7	Kabelleitungstiefbau	98	54	23	12	7	2
45.22	Dachdeckerei, Abdichtung und Zimmerei	2 083	1 770	244	62	6	1
45.22.1	Dachdeckerei	1 039	810	175	47	6	1
45.22.2	Abdichtung gegen Wasser und Feuchtigkeit	608	583	19	6	-	-
45.22.3	Zimmerei und Ingenieurholzbau	436	377	50	9	-	-
45.23	Straßenbau und Eisenbahnoberbau	281	131	49	63	18	20
45.23.1	Straßenbau	264	128	46	57	15	18
45.23.2	Eisenbahnoberbau	17	3	3	6	3	2
45.24	Wasserbau	6	1	4	1	-	-
45.25	Spezialbau und sonstiger Tiefbau	914	634	146	91	32	11
45.25.1	Brunnenbau	24	18	2	2	2	-
45.25.2	Schachtbau	5	4	-	-	-	1
45.25.3	Schornstein-, Feuerungs- und Industrieofenbau	60	48	8	3	1	-
45.25.4	Gerüstbau	290	234	32	21	3	-
45.25.5	Gebäudetrocknung	35	31	3	1	-	-
45.25.6	Sonstiger Tiefbau	500	299	101	64	26	10

20. Tätige Personen in Vorbereitenden Baustellenarbeiten, Hoch- und Tiefbau am 30. Juni 2002 nach Wirtschaftszweigen und Beschäftigtengrößenklassen

WZ-Nr.	Wirtschaftszweig	Tätige Personen	In Betrieben mit ... tätigen Personen				
			1 bis 9	10 bis 19	20 bis 49	50 bis 99	100 und mehr
	Vorbereitende Baustellenarbeiten, Hoch- und Tiefbau	69 331	15 922	12 911	14 072	10 170	16 256
45.1	Vorbereitende Baustellenarbeiten	5 188	930	565	302	-	3 391
45.11	Abbruch-, Spreng- und Enttrümmerungsgewerbe, Erdbewegungsarbeiten	5 188	930	565	302	-	3 391
45.11.1	Abbruch-, Spreng- und Enttrümmerungsgewerbe	1 424	598	346	.	-	.
45.11.2	Erdbewegungsarbeiten	563	317	.	.	-	-
45.11.3	Landeskulturbau und Renaturierung von Gewässern	15	15	-	-	-	-
45.11.4	Aufschließung von Lagerstätten	3 186	-	.	-	-	.
45.12	Test- und Suchbohrung	-	-	-	-	-	-
45.2	Hoch- und Tiefbau	64 143	14 992	12 346	13 770	10 170	12 865
45.21	Hochbau, Brücken- und Tunnelbau u. Ä.	33 468	5 957	6 470	7 138	6 433	7 470
45.21.1	Hoch- und Tiefbau ohne ausgeprägten Schwerpunkt	17 417	2 467	2 606	3 267	3 082	5 995
45.21.2	Hochbau (ohne Fertigteilbau)	13 860	3 181	3 506	3 401	2 847	925
45.21.3	Herstellung von Fertigteilb. aus Beton im Hochbau aus selbsthergestellten Bausätzen	-	-	-	-	-	-
45.21.4	Herstellung von Fertigteilb. aus Beton im Hochbau aus fremdbezogenen Bausätzen	25	25	-	-	-	-
45.21.5	Herstellung von Fertigteilb. aus Holz im Hochbau aus fremdbezogenen Bausätzen	93	.	.	.	-	-
45.21.6	Brücken- und Tunnelbau u. Ä.	295
45.21.7	Kabelleitungstiefbau	1 778	226	308	.	.	.
45.22	Dachdeckerei, Abdichtung und Zimmerei	11 693	6 280	3 113	1 735	.	.
45.22.1	Dachdeckerei	7 880	3 774	2 234	1 307	.	.
45.22.2	Abdichtung gegen Wasser und Feuchtigkeit	1 652	1 197	254	201	-	-
45.22.3	Zimmerei und Ingenieurholzbau	2 161	1 309	625	227	-	-
45.23	Straßenbau und Eisenbahnoberbau	8 357
45.23.1	Straßenbau	7 369	524	641	1 806	1 043	3 355
45.23.2	Eisenbahnoberbau	988
45.24	Wasserbau	90	.	.	.	-	-
45.25	Spezialbau und sonstiger Tiefbau	10 535	2 222	2 028	2 841	2 120	1 324
45.25.1	Brunnenbau	-
45.25.2	Schachtbau	.	.	-	-	-	.
45.25.3	Schornstein-, Feuerungs- und Industrieofenbau	407	144	108	.	.	-
45.25.4	Gerüstbau	2 123	871	443	644	165	-
45.25.5	Gebäudetrocknung	147	80	.	.	-	-
45.25.6	Sonstiger Tiefbau	7 474	1 054	.	2 025	1 775	.

21. Tätige Personen in Vorbereitenden Baustellenarbeiten, Hoch- und Tiefbau am 30. Juni 2002 nach Wirtschaftszweigen und nach der Stellung im Betrieb

WZ-Nr.	Wirtschaftszweig	Tätige Personen	Tätige Inhaber und Mitinhaber	Unbezahlt mit helfende Familienangehörige	Angestellte	Davon	
						kaufmännische Angestellte	technische Angestellte
	Vorbereitende Baustellenarbeiten, Hoch- und Tiefbau	69 331	4 404	214	12 757	6 353	6 404
45.1	Vorbereitende Baustellenarbeiten	5 188	363	20	1 309	623	686
45.11	Abbruch-, Spreng- und Enttrümmerungsgewerbe, Erdbewegungsarbeiten	5 188	363	20	1 309	623	686
45.11.1	Abbruch-, Spreng- und Enttrümmerungsgewerbe	1 424	252	15	207	126	81
45.11.2	Erdbewegungsarbeiten	563	108	5	97	58	39
45.11.3	Landeskulturbau und Renaturierung von Gewässern	15	3	-	3	2	1
45.11.4	Aufschließung von Lagerstätten	3 186	-	-	1 002	437	565
45.12	Test- und Suchbohrung	-	-	-	-	-	-
45.2	Hoch- und Tiefbau	64 143	4 041	194	11 448	5 730	5 718
45.21	Hochbau, Brücken- und Tunnelbau u. Ä.	33 468	1 474	73	6 277	2 962	3 315
45.21.1	Hoch- und Tiefbau ohne ausgeprägten Schwerpunkt	17 417	636	36	3 281	1 494	1 787
45.21.2	Hochbau (ohne Fertigteilbau)	13 860	764	35	2 516	1 254	1 262
45.21.3	Herstellung von Fertigteilb. aus Beton im Hochbau aus selbsthergestellten Bausätzen	-	-	-	-	-	-
45.21.4	Herstellung von Fertigteilb. aus Beton im Hochbau aus fremdbezogenen Bausätzen	25	5	1	6	3	3
45.21.5	Herstellung von Fertigteilb. aus Holz im Hochbau aus fremdbezogenen Bausätzen	93	24	-	13	6	7
45.21.6	Brücken- und Tunnelbau u. Ä.	295	-	-	62	26	36
45.21.7	Kabelleitungstiefbau	1 778	45	1	399	179	220
45.22	Dachdeckerei, Abdichtung und Zimmerei	11 693	1 808	69	1 611	1 111	500
45.22.1	Dachdeckerei	7 880	819	35	1 105	771	334
45.22.2	Abdichtung gegen Wasser und Feuchtigkeit	1 652	595	22	212	147	65
45.22.3	Zimmerei und Ingenieurholzbau	2 161	394	12	294	193	101
45.23	Straßenbau und Eisenbahnoberbau	8 357	131	7	1 637	685	952
45.23.1	Straßenbau	7 369	127	7	1 445	607	838
45.23.2	Eisenbahnoberbau	988	4	-	192	78	114
45.24	Wasserbau	90	1	1	20	8	12
45.25	Spezialbau und sonstiger Tiefbau	10 535	627	44	1 903	964	939
45.25.1	Brunnenbau
45.25.2	Schachtbau
45.25.3	Schornstein-, Feuerungs- und Industrieofenbau	407	38	1	113	66	47
45.25.4	Gerüstbau	2 123	244	24	337	198	139
45.25.5	Gebäudetrocknung	147	25	1	42	21	21
45.25.6	Sonstiger Tiefbau	7 474	299	17	1 330	642	688

Noch: 21. Tätige Personen in Vorbereitenden Baustellenarbeiten, Hoch- und Tiefbau am 30. Juni 2002 nach Wirtschaftszweigen und nach der Stellung im Betrieb

WZ-Nr.	Wirtschaftszweig	Gewerbliche Arbeitskräfte	davon				
			Facharbeiter einschließlich Poliere und Meister	Poliere, Meister, Schachtmeister	Hilfspoliere und -meister Fachvorarbeiter	Maurer	Betonbauer
	Vorbereitende Baustellenarbeiten, Hoch- und Tiefbau	51 956	35 894	1 541	3 451	11 148	1 337
45.1	Vorbereitende Baustellenarbeiten	3 496	713	58	196	67	11
45.11	Abbruch-, Spreng- und Enttrümmerungsgewerbe, Erdbewegungsarbeiten	3 496	713	58	196	67	11
45.11.1	Abbruch-, Spreng- und Enttrümmerungsgewerbe	950	260	14	16	37	9
45.11.2	Erdbewegungsarbeiten	353	202	4	20	26	2
45.11.3	Landeskulturbau und Renaturierung von Gewässern	9	3	-	-	-	-
45.11.4	Aufschließung von Lagerstätten	2 184	248	40	160	4	-
45.12	Test- und Suchbohrung	-	-	-	-	-	-
45.2	Hoch- und Tiefbau	48 460	35 181	1 483	3 255	11 081	1 326
45.21	Hochbau, Brücken- und Tunnelbau u. Ä.	25 644	19 821	839	1 776	9 945	920
45.21.1	Hoch- und Tiefbau ohne ausgeprägten Schwerpunkt	13 464	10 264	490	1 101	4 438	574
45.21.2	Hochbau (ohne Fertigteilbau)	10 545	8 738	290	558	5 472	277
45.21.3	Herstellung von Fertigteilb. aus Beton im Hochbau aus selbsthergestellten Bausätzen	-	-	-	-	-	-
45.21.4	Herstellung von Fertigteilb. aus Beton im Hochbau aus fremdbezogenen Bausätzen	13	11	-	-	3	2
45.21.5	Herstellung von Fertigteilb. aus Holz im Hochbau aus fremdbezogenen Bausätzen	56	54	-	-	-	-
45.21.6	Brücken- und Tunnelbau u. Ä.	233	113	17	7	11	57
45.21.7	Kabelleitungstiefbau	1 333	641	42	110	21	10
45.22	Dachdeckerei, Abdichtung und Zimmerei	8 205	6 561	181	172	255	8
45.22.1	Dachdeckerei	5 921	4 890	147	147	98	2
45.22.2	Abdichtung gegen Wasser und Feuchtigkeit	823	519	10	8	131	5
45.22.3	Zimmerei und Ingenieurholzbau	1 461	1 152	24	17	26	1
45.23	Straßenbau und Eisenbahnoberbau	6 582	4 003	264	636	242	196
45.23.1	Straßenbau	5 790	3 478	218	599	218	194
45.23.2	Eisenbahnoberbau	792	525	46	37	24	2
45.24	Wasserbau	68	45	2	4	8	5
45.25	Spezialbau und sonstiger Tiefbau	7 961	4 751	197	667	631	197
45.25.1	Brunnenbau
45.25.2	Schachtbau
45.25.3	Schornstein-, Feuerungs- und Industrieofenbau	255	228	1	9	170	1
45.25.4	Gerüstbau	1 518	788	31	76	39	4
45.25.5	Gebäudetrocknung	79	38	2	-	14	-
45.25.6	Sonstiger Tiefbau	5 828	3 494	154	533	399	187

Davon			Tätige Personen			Wirtschaftszweig	WZ-Nr.
Zimmerer	übrige Bau- facharbeiter	Baumaschinen- führer und -warte	Fachwerker, Werker u. sonstige Be- schäftigte	gewerbl. Auszubildende, Umschüler u. Praktikanten	darunter ausländische Arbeit- nehmer		
2 962	11 574	3 881	11 891	4 171	500	Vorbereitende Baustellen- arbeiten, Hoch- und Tiefbau	
3	152	226	2 252	531	8	Vorbereitende Baustellenarbeiten	45.1
						Abbruch-, Spreng- und Ent- trümmerungsgewerbe, Erdbewegungsarbeiten	45.11
3	152	226	2 252	531	8		
1	91	92	445	245	8	Abbruch-, Spreng- und Ent- trümmerungsgewerbe	45.11.1
-	51	99	144	7	-	Erdbewegungsarbeiten	45.11.2
-	-	3	6	-	-	Landeskulturbau und Rena- turierung von Gewässern	45.11.3
2	10	32	1 657	279	-	Aufschließung von Lagerstätten	45.11.4
-	-	-	-	-	-	Test- und Suchbohrung	45.12
2 959	11 422	3 655	9 639	3 640	492	Hoch- und Tiefbau	45.2
						Hochbau, Brücken- und Tunnelbau u. Ä.	45.21
1 638	3 100	1 603	3 766	2 057	285		
870	1 684	1 107	2 155	1 045	138	Hoch- und Tiefbau ohne ausge- prägten Schwerpunkt	45.21.1
743	1 130	268	847	960	139	Hochbau (ohne Fertigteilbau)	45.21.2
						Herstellung von Fertigteilb. aus Beton im Hochbau aus selbst- hergestellten Bausätzen	45.21.3
-	-	-	-	-	-	Herstellung von Fertigteilb. aus Beton im Hochbau aus fremd- bezogenen Bausätzen	45.21.4
-	6	-	2	-	-	Herstellung von Fertigteilb. aus Holz im Hochbau aus fremd- bezogenen Bausätzen	45.21.5
11	43	-	2	-	-	Brücken- und Tunnelbau u. Ä.	45.21.6
-	8	13	107	13	4	Kabelleitungstiefbau	45.21.7
14	229	215	653	39	4		
1 155	4 754	36	846	798	31	Dachdeckerei, Abdichtung und Zimmerei	45.22
174	4 292	30	498	533	8	Dachdeckerei	45.22.1
5	358	2	286	18	23	Abdichtung gegen Wasser und Feuchtigkeit	45.22.2
976	104	4	62	247	-	Zimmerei und Ingenieurholzbau	45.22.3
						Straßenbau und Eisenbahn- oberbau	45.23
50	1 682	933	2 213	366	36		
48	1 324	877	1 951	361	34	Straßenbau	45.23.1
2	358	56	262	5	2	Eisenbahnoberbau	45.23.2
-	23	3	22	1	-	Wasserbau	45.24
116	1 863	1 080	2 792	418	140	Spezialbau und sonstiger Tiefbau	45.25
.	Brunnenbau	45.25.1
.	Schachtbau	45.25.2
-	44	3	16	11	2	Schornstein-, Feuerungs- und Industrieofenbau	45.25.3
71	541	26	654	76	52	Gerüstbau	45.25.4
-	22	-	39	2	-	Gebäudetrocknung	45.25.5
43	1 152	1 026	2 014	320	86	Sonstiger Tiefbau	45.25.6

22. Bruttolohnsumme in Vorbereitenden Baustellenarbeiten, Hoch- und Tiefbau im Juni 2002 nach Wirtschaftszweigen und Beschäftigtengrößenklassen (in 1000 €)

WZ-Nr.	Wirtschaftszweig	Bruttolohnsumme	In Betrieben mit ... tätigen Personen				
			1 bis 9	10 bis 19	20 bis 49	50 bis 99	100 und mehr
	Vorbereitende Baustellenarbeiten, Hoch- und Tiefbau	82 071	13 785	15 576	18 215	13 110	21 385
45.1	Vorbereitende Baustellenarbeiten	5 335	627	677	365	-	3 666
45.11	Abbruch-, Spreng- und Enttrümmerungsgewerbe, Erdbewegungsarbeiten	5 335	627	677	365	-	3 666
45.11.1	Abbruch-, Spreng- und Enttrümmerungsgewerbe	1 339	336	417	.	-	.
45.11.2	Erdbewegungsarbeiten	550	279	.	.	-	-
45.11.3	Landeskulturbau und Renaturierung von Gewässern	11	11	-	-	-	-
45.11.4	Aufschließung von Lagerstätten	3 435	-	.	-	-	.
45.12	Test- und Suchbohrung	-	-	-	-	-	-
45.2	Hoch- und Tiefbau	76 736	13 158	14 900	17 850	13 110	17 718
45.21	Hochbau, Brücken- und Tunnelbau u. Ä.	40 013	5 378	7 828	8 829	8 059	9 920
45.21.1	Hoch- und Tiefbau ohne ausgeprägten Schwerpunkt	21 184	2 171	3 143	4 001	3 909	7 962
45.21.2	Hochbau (ohne Fertigteilbau)	15 686	2 922	4 208	4 016	3 509	1 033
45.21.3	Herstellung von Fertigteilb. aus Beton im Hochbau aus selbsthergestellten Bausätzen	-	-	-	-	-	-
45.21.4	Herstellung von Fertigteilb. aus Beton im Hochbau aus fremdbezogenen Bausätzen	22	22	-	-	-	-
45.21.5	Herstellung von Fertigteilb. aus Holz im Hochbau aus fremdbezogenen Bausätzen	247	.	.	.	-	-
45.21.6	Brücken- und Tunnelbau u. Ä.	454
45.21.7	Kabelleitungstiefbau	2 419	228	407	.	.	.
45.22	Dachdeckerei, Abdichtung und Zimmerei	11 911	5 501	3 607	2 156	.	.
45.22.1	Dachdeckerei	8 643	3 754	2 631	1 612	.	.
45.22.2	Abdichtung gegen Wasser und Feuchtigkeit	1 257	681	295	281	-	-
45.22.3	Zimmerei und Ingenieurholzbau	2 011	1 067	681	263	-	-
45.23	Straßenbau und Eisenbahnoberbau	11 609
45.23.1	Straßenbau	10 022	516	776	2 503	1 382	4 846
45.23.2	Eisenbahnoberbau	1 587
45.24	Wasserbau	119	.	.	.	-	-
45.25	Spezialbau und sonstiger Tiefbau	13 085	1 762	2 530	3 987	2 945	1 862
45.25.1	Brunnenbau	-
45.25.2	Schachtbau	.	.	-	-	-	.
45.25.3	Schornstein-, Feuerungs- und Industrieofenbau	470	107	110	.	.	-
45.25.4	Gerüstbau	2 278	645	539	819	275	-
45.25.5	Gebäudetrocknung	136	57	.	.	-	-
45.25.6	Sonstiger Tiefbau	9 711	887	.	2 917	2 395	.

23. Bruttogehaltssumme in Vorbereitenden Baustellenarbeiten, Hoch- und Tiefbau im Juni 2002 nach Wirtschaftszweigen und Beschäftigtengrößenklassen (in 1000 €)

WZ-Nr.	Wirtschaftszweig	Bruttogehaltssumme	In Betrieben mit ... tätigen Personen				
			1 bis 9	10 bis 19	20 bis 49	50 bis 99	100 und mehr
	Vorbereitende Baustellenarbeiten, Hoch- und Tiefbau	33 374	3 854	4 771	6 227	5 866	12 657
45.1	Vorbereitende Baustellenarbeiten	3 363	182	306	202	-	2 674
45.11	Abbruch-, Spreng- und Enttrümmerungsgewerbe, Erdbewegungsarbeiten	3 363	182	306	202	-	2 674
45.11.1	Abbruch-, Spreng- und Enttrümmerungsgewerbe	445	113	163	.	-	.
45.11.2	Erdbewegungsarbeiten	207	61	.	.	-	-
45.11.3	Landeskulturbau und Renaturierung von Gewässern	7	7	-	-	-	-
45.11.4	Aufschließung von Lagerstätten	2 704	-	.	-	-	.
45.12	Test- und Suchbohrung	-	-	-	-	-	-
45.2	Hoch- und Tiefbau	30 012	3 672	4 465	6 025	5 866	9 983
45.21	Hochbau, Brücken- und Tunnelbau u. Ä.	16 935	1 633	2 342	3 038	3 731	6 192
45.21.1	Hoch- und Tiefbau ohne ausgeprägten Schwerpunkt	8 968	660	941	1 502	1 523	4 343
45.21.2	Hochbau (ohne Fertigteilbau)	6 581	873	1 255	1 313	1 915	1 225
45.21.3	Herstellung von Fertigteilb. aus Beton im Hochbau aus selbsthergestellten Bausätzen	-	-	-	-	-	-
45.21.4	Herstellung von Fertigteilb. aus Beton im Hochbau aus fremdbezogenen Bausätzen	10	10	-	-	-	-
45.21.5	Herstellung von Fertigteilb. aus Holz im Hochbau aus fremdbezogenen Bausätzen	35	.	.	.	-	-
45.21.6	Brücken- und Tunnelbau u. Ä.	184
45.21.7	Kabelleitungstiefbau	1 156	67	116	.	.	.
45.22	Dachdeckerei, Abdichtung und Zimmerei	3 043	1 171	982	626	.	.
45.22.1	Dachdeckerei	2 152	762	684	442	.	.
45.22.2	Abdichtung gegen Wasser und Feuchtigkeit	426	237	100	89	-	-
45.22.3	Zimmerei und Ingenieurholzbau	465	173	198	95	-	-
45.23	Straßenbau und Eisenbahnoberbau	4 642
45.23.1	Straßenbau	4 006	171	264	815	683	2 073
45.23.2	Eisenbahnoberbau	636
45.24	Wasserbau	48	.	.	.	-	-
45.25	Spezialbau und sonstiger Tiefbau	5 343	692	830	1 400	1 209	1 212
45.25.1	Brunnenbau	-
45.25.2	Schachtbau	.	.	-	-	-	.
45.25.3	Schornstein-, Feuerungs- und Industrieofenbau	239	67	46	.	.	-
45.25.4	Gerüstbau	696	240	125	280	52	-
45.25.5	Gebäudetrocknung	117	45	.	.	-	-
45.25.6	Sonstiger Tiefbau	4 119	322	.	995	1 053	.

24. Geleistete Arbeitsstunden in Vorbereitenden Baustellenarbeiten, Hoch- und Tiefbau im Juni 2002 nach Wirtschaftszweigen und Art der Bauten (in 1000 Stunden)

WZ-Nr.	Wirtschaftszweig	Geleistete Arbeitsstunden	Geleistete Arbeitsstunden im Tiefbau	Davon im			
				gewerbl. u. industriellen Tiefbau	Tiefbau für Bahn und Post	Straßenbau	sonstigem Tiefbau
	Vorbereitende Baustellenarbeiten, Hoch- und Tiefbau	7 292	2 900	952	188	879	880
45.1	Vorbereitende Baustellenarbeiten	484	345	147	1	11	186
45.11	Abbruch-, Spreng- und Enttrümmerungsgewerbe, Erdbewegungsarbeiten	484	345	147	1	11	186
45.11.1	Abbruch-, Spreng- und Enttrümmerungsgewerbe	143	11	8	-	1	2
45.11.2	Erdbewegungsarbeiten	53	45	15	-	10	20
45.11.3	Landeskulturbau und Renaturierung von Gewässern	1	2	1	-	-	1
45.11.4	Aufschließung von Lagerstätten	287	287	124	-	-	163
45.12	Test- und Suchbohrung	-	-	-	-	-	-
45.2	Hoch- und Tiefbau	6 809	2 556	805	187	869	695
45.21	Hochbau, Brücken- und Tunnelbau u. Ä.	3 484	752	308	98	84	262
45.21.1	Hoch- und Tiefbau ohne ausgeprägten Schwerpunkt	1 807	532	210	59	70	193
45.21.2	Hochbau (ohne Fertigteilbau)	1 445	11	3	1	1	6
45.21.3	Herstellung von Fertigteilb. aus Beton im Hochbau aus selbsthergestellten Bausätzen	-	-	-	-	-	-
45.21.4	Herstellung von Fertigteilb. aus Beton im Hochbau aus fremdbezogenen Bausätzen	2	-	-	-	-	-
45.21.5	Herstellung von Fertigteilb. aus Holz im Hochbau aus fremdbezogenen Bausätzen	12	-	-	-	-	-
45.21.6	Brücken- und Tunnelbau u. Ä.	27	20	4	8	5	3
45.21.7	Kabelleitungstiefbau	191	189	91	30	8	60
45.22	Dachdeckerei, Abdichtung und Zimmerei	1 221	6	4	-	-	2
45.22.1	Dachdeckerei	869	-	-	-	-	-
45.22.2	Abdichtung gegen Wasser und Feuchtigkeit	139	5	3	-	-	2
45.22.3	Zimmerei und Ingenieurholzbau	212	-	-	-	-	-
45.23	Straßenbau und Eisenbahnoberbau	943	937	66	75	711	85
45.23.1	Straßenbau	837	836	63	1	711	61
45.23.2	Eisenbahnoberbau	105	102	3	74	-	25
45.24	Wasserbau	12	11	8	-	2	1
45.25	Spezialbau und sonstiger Tiefbau	1 150	849	420	14	71	344
45.25.1	Brunnenbau
45.25.2	Schachtbau
45.25.3	Schornstein-, Feuerungs- und Industrieofenbau	38	-	-	-	-	-
45.25.4	Gerüstbau	210	2	-	-	1	1
45.25.5	Gebäudetrocknung	13	2	-	-	-	2
45.25.6	Sonstiger Tiefbau	850	812	405	14	63	330

Geleistete Arbeits- stunden im Hochbau	Davon im					Wirtschaftszweig	WZ- Nr.
	Wohnungs- bau	landwirt- schaftlichen Bau	gewerbl. u. industriellen Hochbau	Hochbau für Bahn und Post	öffentlichen Hochbau		
4 392	2 542	37	1 205	18	589	Vorbereitende Baustellen- arbeiten, Hoch- und Tiefbau	
139	63	2	62	2	10	Vorbereitende Baustellenarbeiten	45.1
						Abbruch-, Spreng- und Ent- trümmerungsgewerbe, Erdbewegungsarbeiten	45.11
139	63	2	62	2	10		
133	58	2	61	2	10	Abbruch-, Spreng- und Ent- trümmerungsgewerbe	45.11.1
8	6	1	1	-	-	Erdbewegungsarbeiten	45.11.2
-	-	-	-	-	-	Landeskulturbau und Rena- turierung von Gewässern	45.11.3
-	-	-	-	-	-	Aufschließung von Lagerstätten	45.11.4
-	-	-	-	-	-	Test- und Suchbohrung	45.12
4 253	2 479	35	1 143	16	580	Hoch- und Tiefbau	45.2
						Hochbau, Brücken- und Tunnelbau u. Ä.	45.21
2 732	1 427	22	813	14	456		
1 276	561	12	430	11	262	Hoch- und Tiefbau ohne ausge- prägten Schwerpunkt	45.21.1
1 432	853	10	373	3	193	Hochbau (ohne Fertigteilbau)	45.21.2
						Herstellung von Fertigteilb. aus Beton im Hochbau aus selbst- hergestellten Bausätzen	45.21.3
-	-	-	-	-	-	Herstellung von Fertigteilb. aus Beton im Hochbau aus fremd- bezogenen Bausätzen	45.21.4
1	1	-	-	-	-	Herstellung von Fertigteilb. aus Holz im Hochbau aus fremd- bezogenen Bausätzen	45.21.5
13	11	1	1	-	-	Brücken- und Tunnelbau u. Ä.	45.21.6
7	-	-	7	-	-	Kabelleitungstiefbau	45.21.7
1	-	-	1	-	-		
1 214	924	7	194	2	87	Dachdeckerei, Abdichtung und Zimmerei	45.22
868	688	5	117	1	57	Dachdeckerei	45.22.1
132	75	1	45	-	11	Abdichtung gegen Wasser und Feuchtigkeit	45.22.2
211	160	1	31	-	19	Zimmerei und Ingenieurholzbau	45.22.3
						Straßenbau und Eisenbahn- oberbau	45.23
7	1	-	1	-	5		
2	1	-	1	-	-	Straßenbau	45.23.1
4	-	-	-	-	4	Eisenbahnoberbau	45.23.2
-	-	-	-	-	-	Wasserbau	45.24
301	128	5	136	1	31	Spezialbau und sonstiger Tiefbau	45.25
.	Brunnenbau	45.25.1
.	Schachtbau	45.25.2
38	10	-	27	-	1	Schornstein-, Feuerungs- und Industrieofenbau	45.25.3
207	96	1	86	1	23	Gerüstbau	45.25.4
11	8	-	3	-	-	Gebäudetrocknung	45.25.5
39	13	4	20	-	2	Sonstiger Tiefbau	45.25.6

25. Geleistete Arbeitsstunden in Vorbereitenden Baustellenarbeiten, Hoch- und Tiefbau im Juni 2002 nach Wirtschaftszweigen und Beschäftigtengrößenklassen (in 1000 Stunden)

WZ-Nr.	Wirtschaftszweig	Geleistete Arbeitsstunden	In Betrieben mit ... tätigen Personen				
			1 bis 9	10 bis 19	20 bis 49	50 bis 99	100 und mehr
	Vorbereitende Baustellenarbeiten, Hoch- und Tiefbau	7 292	1 518	1 483	1 595	1 064	1 631
45.1	Vorbereitende Baustellenarbeiten	484	72	62	33	-	317
45.11	Abbruch-, Spreng- und Enttrümmerungsgewerbe, Erdbewegungsarbeiten	484	72	62	33	-	317
45.11.1	Abbruch-, Spreng- und Enttrümmerungsgewerbe	143	41	40	.	-	.
45.11.2	Erdbewegungsarbeiten	53	30	.	.	-	-
45.11.3	Landeskulturbau und Renaturierung von Gewässern	1	1	-	-	-	-
45.11.4	Aufschließung von Lagerstätten	287	-	.	-	-	.
45.12	Test- und Suchbohrung	-	-	-	-	-	-
45.2	Hoch- und Tiefbau	6 809	1 446	1 421	1 562	1 064	1 314
45.21	Hochbau, Brücken- und Tunnelbau u. Ä.	3 484	583	739	788	655	719
45.21.1	Hoch- und Tiefbau ohne ausgeprägten Schwerpunkt	1 807	233	302	358	314	599
45.21.2	Hochbau (ohne Fertigteilbau)	1 445	321	392	371	286	76
45.21.3	Herstellung von Fertigteilb. aus Beton im Hochbau aus selbsthergestellten Bausätzen	-	-	-	-	-	-
45.21.4	Herstellung von Fertigteilb. aus Beton im Hochbau aus fremdbezogenen Bausätzen	2	1	-	-	-	-
45.21.5	Herstellung von Fertigteilb. aus Holz im Hochbau aus fremdbezogenen Bausätzen	12	.	.	.	-	-
45.21.6	Brücken- und Tunnelbau u. Ä.	27
45.21.7	Kabelleitungstiefbau	191	21	38	.	.	.
45.22	Dachdeckerei, Abdichtung und Zimmerei	1 221	609	364	195	.	.
45.22.1	Dachdeckerei	869	402	264	150	.	.
45.22.2	Abdichtung gegen Wasser und Feuchtigkeit	139	86	31	23	-	-
45.22.3	Zimmerei und Ingenieurholzbau	212	122	69	22	-	-
45.23	Straßenbau und Eisenbahnoberbau	943
45.23.1	Straßenbau	837	56	74	220	114	374
45.23.2	Eisenbahnoberbau	105
45.24	Wasserbau	12	.	.	.	-	-
45.25	Spezialbau und sonstiger Tiefbau	1 150	198	231	328	228	163
45.25.1	Brunnenbau	-
45.25.2	Schachtbau	.	-	-	-	-	.
45.25.3	Schornstein-, Feuerungs- und Industrieofenbau	38	13	9	.	.	-
45.25.4	Gerüstbau	210	76	49	67	17	-
45.25.5	Gebäudetrocknung	13	7	.	.	-	-
45.25.6	Sonstiger Tiefbau	850	98	.	243	191	.

26. Umsatz in Vorbereitenden Baustellenarbeiten, Hoch- und Tiefbau im Juni 2002 nach Wirtschaftszweigen (in 1000 €)

WZ-Nr.	Wirtschaftszweig	Gesamtumsatz	Davon				Gesamtumsatz je tätiger Person €
			baugewerblicher Umsatz			sonstiger Umsatz	
			zusammen	Hochbau	Tiefbau		
	Vorbereitende Baustellenarbeiten, Hoch- und Tiefbau	541 866	536 340	298 656	237 684	5 526	7 816
45.1	Vorbereitende Baustellenarbeiten	28 770	27 982	8 210	19 773	788	5 545
45.11	Abbruch-, Spreng- und Enttrümmerungsgewerbe, Erdbewegungsarbeiten	28 770	27 982	8 210	19 773	788	5 545
45.11.1	Abbruch-, Spreng- und Enttrümmerungsgewerbe	8 804	8 132	7 490	642	672	6 183
45.11.2	Erdbewegungsarbeiten	3 891	3 846	720	3 127	45	6 911
45.11.3	Landeskulturbau und Renaturierung von Gewässern	29	29	-	29	-	1 933
45.11.4	Aufschließung von Lagerstätten	16 045	15 975	-	15 975	70	5 036
45.12	Test- und Suchbohrung	-	-	-	-	-	-
45.2	Hoch- und Tiefbau	513 096	508 358	290 446	217 912	4 739	7 999
45.21	Hochbau, Brücken- und Tunnelbau u. Ä.	274 734	272 428	215 146	57 282	2 305	8 209
45.21.1	Hoch- und Tiefbau ohne ausgeprägten Schwerpunkt	152 488	151 100	106 034	45 065	1 388	8 755
45.21.2	Hochbau (ohne Fertigteilbau)	108 902	108 020	107 309	711	883	7 857
45.21.3	Herstellung von Fertigteilb. aus Beton im Hochbau aus selbsthergestellten Bausätzen	-	-	-	-	-	-
45.21.4	Herstellung von Fertigteilb. aus Beton im Hochbau aus fremdbezogenen Bausätzen	223	223	223	-	-	8 920
45.21.5	Herstellung von Fertigteilb. aus Holz im Hochbau aus fremdbezogenen Bausätzen	538	538	539	-	-	5 785
45.21.6	Brücken- und Tunnelbau u. Ä.	2 654	2 654	1 012	1 641	-	8 997
45.21.7	Kabelleitungstiefbau	9 928	9 894	30	9 864	34	5 584
45.22	Dachdeckerei, Abdichtung und Zimmerei	61 156	60 633	60 300	333	523	5 230
45.22.1	Dachdeckerei	43 379	43 267	43 267	-	112	5 505
45.22.2	Abdichtung gegen Wasser und Feuchtigkeit	7 300	7 255	6 949	305	46	4 419
45.22.3	Zimmerei und Ingenieurholzbau	10 477	10 112	10 085	28	365	4 848
45.23	Straßenbau und Eisenbahnoberbau	90 315	89 505	430	89 075	811	10 807
45.23.1	Straßenbau	75 435	74 653	128	74 525	782	10 237
45.23.2	Eisenbahnoberbau	14 881	14 852	302	14 550	29	15 062
45.24	Wasserbau	523	520	88	433	2	5 811
45.25	Spezialbau und sonstiger Tiefbau	86 369	85 272	14 481	70 790	1 097	8 198
45.25.1	Brunnenbau
45.25.2	Schachtbau
45.25.3	Schornstein-, Feuerungs- und Industrieofenbau	2 548	2 521	2 522	-	26	6 260
45.25.4	Gerüstbau	9 311	9 101	8 989	112	210	4 386
45.25.5	Gebäudetrocknung	794	794	658	137	-	5 401
45.25.6	Sonstiger Tiefbau	71 050	70 507	2 027	68 480	543	9 506

27. Baugewerblicher Umsatz in Vorbereitenden Baustellenarbeiten, Hoch- und Tiefbau im Juni 2002 nach Wirtschaftszweigen und Art der Bauten (in 1000 €)

WZ-Nr.	Wirtschaftszweig	Baugewerblicher Umsatz	Baugewerblicher Umsatz im Tiefbau	Davon			
				gewerblich. u. industrieller Tiefbau	Tiefbau für Bahn und Post	Straßenbau	sonstiger Tiefbau
	Vorbereitende Baustellenarbeiten, Hoch- und Tiefbau	536 340	237 684	69 589	26 900	78 137	63 058
45.1	Vorbereitende Baustellenarbeiten	27 982	19 773	8 025	26	718	11 004
45.11	Abbruch-, Spreng- und Enttrümmerungsgewerbe, Erdbewegungsarbeiten	27 982	19 773	8 025	26	718	11 004
45.11.1	Abbruch-, Spreng- und Enttrümmerungsgewerbe	8 132	642	534	1	14	93
45.11.2	Erdbewegungsarbeiten	3 846	3 127	1 072	25	704	1 326
45.11.3	Landeskulturbau und Renaturierung von Gewässern	29	29	19	-	-	10
45.11.4	Aufschließung von Lagerstätten	15 975	15 975	6 400	-	-	9 575
45.12	Test- und Suchbohrung	-	-	-	-	-	-
45.2	Hoch- und Tiefbau	508 358	217 912	61 564	26 874	77 420	52 054
45.21	Hochbau, Brücken- und Tunnelbau u. Ä.	272 428	57 282	22 817	11 624	5 401	17 440
45.21.1	Hoch- und Tiefbau ohne ausgeprägten Schwerpunkt	151 100	45 065	18 175	8 291	4 624	13 975
45.21.2	Hochbau (ohne Fertigteilbau)	108 020	711	142	78	59	432
45.21.3	Herstellung von Fertigteilb. aus Beton im Hochbau aus selbsthergestellten Bausätzen	-	-	-	-	-	-
45.21.4	Herstellung von Fertigteilb. aus Beton im Hochbau aus fremdbezogenen Bausätzen	223	-	-	-	-	-
45.21.5	Herstellung von Fertigteilb. aus Holz im Hochbau aus fremdbezogenen Bausätzen	538	-	-	-	-	-
45.21.6	Brücken- und Tunnelbau u. Ä.	2 654	1 641	334	620	462	225
45.21.7	Kabelleitungstiefbau	9 894	9 864	4 165	2 636	255	2 808
45.22	Dachdeckerei, Abdichtung und Zimmerei	60 633	333	154	11	21	147
45.22.1	Dachdeckerei	43 267	-	-	-	-	-
45.22.2	Abdichtung gegen Wasser und Feuchtigkeit	7 255	305	131	11	16	147
45.22.3	Zimmerei und Ingenieurholzbau	10 112	28	23	-	5	-
45.23	Straßenbau und Eisenbahnoberbau	89 505	89 075	4 793	12 872	65 770	5 640
45.23.1	Straßenbau	74 653	74 525	4 669	30	65 770	4 056
45.23.2	Eisenbahnoberbau	14 852	14 550	124	12 842	-	1 584
45.24	Wasserbau	520	433	275	-	82	76
45.25	Spezialbau und sonstiger Tiefbau	85 272	70 790	33 525	2 367	6 146	28 752
45.25.1	Brunnenbau
45.25.2	Schachtbau
45.25.3	Schornstein-, Feuerungs- und Industrieofenbau	2 521	-	-	-	-	-
45.25.4	Gerüstbau	9 101	112	-	-	14	98
45.25.5	Gebäudetrocknung	794	137	-	-	-	137
45.25.6	Sonstiger Tiefbau	70 507	68 480	32 587	2 355	5 521	28 016

Bauge- werblicher Umsatz im Hochbau	Davon					Wirtschaftszweig	WZ- Nr.
	Wohnungs- bau	landwirt- schaftlicher Bau	gewerbl. u. industrieller Hochbau	Hochbau für Bahn und Post	öffentlicher Hochbau		
298 656	145 192	1 990	108 298	2 334	40 843	Vorbereitende Baustellen- arbeiten, Hoch- und Tiefbau	
8 210	2 874	45	4 833	87	371	Vorbereitende Baustellenarbeiten	45.1
						Abbruch-, Spreng- und Ent- trümmerungsgewerbe, Erdbewegungsarbeiten	45.11
8 210	2 874	45	4 833	87	371		
7 490	2 356	34	4 642	87	371	Abbruch-, Spreng- und Ent- trümmerungsgewerbe	45.11.1
720	518	11	191	-	-	Erdbewegungsarbeiten	45.11.2
-	-	-	-	-	-	Landeskulturbau und Rena- turierung von Gewässern	45.11.3
-	-	-	-	-	-	Aufschließung von Lagerstätten	45.11.4
-	-	-	-	-	-	Test- und Suchbohrung	45.12
290 446	142 318	1 944	103 465	2 247	40 472	Hoch- und Tiefbau	45.2
215 146	91 454	1 246	85 874	2 061	34 511	Hochbau, Brücken- und Tunnelbau u. Ä.	45.21
106 034	39 046	721	45 895	1 950	18 422	Hoch- und Tiefbau ohne ausge- prägten Schwerpunkt	45.21.1
107 309	51 693	507	38 909	111	16 089	Hochbau (ohne Fertigteilbau)	45.21.2
						Herstellung von Fertigteilb. aus Beton im Hochbau aus selbst- hergestellten Bausätzen	45.21.3
-	-	-	-	-	-	Herstellung von Fertigteilb. aus Beton im Hochbau aus fremd- bezogenen Bausätzen	45.21.4
223	209	-	14	-	-	Herstellung von Fertigteilb. aus Holz im Hochbau aus fremd- bezogenen Bausätzen	45.21.5
539	507	18	14	-	-	Brücken- und Tunnelbau u. Ä.	45.21.6
1 012	-	-	1 012	-	-	Kabelleitungstiefbau	45.21.7
30	-	-	30	-	-		
60 300	45 152	318	10 354	88	4 388	Dachdeckerei, Abdichtung und Zimmerei	45.22
43 267	34 401	240	5 611	45	2 970	Dachdeckerei	45.22.1
6 949	3 335	51	2 961	33	569	Abdichtung gegen Wasser und Feuchtigkeit	45.22.2
10 085	7 416	27	1 783	10	849	Zimmerei und Ingenieurholzbau	45.22.3
430	59	7	36	-	328	Straßenbau und Eisenbahn- oberbau	45.23
128	59	7	36	-	26	Straßenbau	45.23.1
302	-	-	-	-	302	Eisenbahnoberbau	45.23.2
88	88	-	-	-	-	Wasserbau	45.24
14 481	5 564	373	7 201	98	1 245	Spezialbau und sonstiger Tiefbau	45.25
.	Brunnenbau	45.25.1
.	Schachtbau	45.25.2
.	Schornstein-, Feuerungs- und Industrieofenbau	45.25.3
2 522	600	1	1 817	64	40	Gerüstbau	45.25.4
8 989	3 915	34	4 192	33	815	Gebäudetrocknung	45.25.5
658	491	-	167	-	-	Sonstiger Tiefbau	45.25.6
2 027	542	338	1 025	1	121		

28. Baugewerblicher Umsatz in Vorbereitenden Baustellenarbeiten, Hoch- und Tiefbau im Juni 2002 nach Wirtschaftszweigen und Beschäftigtengrößenklassen (in 1000 €)

WZ-Nr.	Wirtschaftszweig	Baugewerblicher Umsatz	In Betrieben mit ... tätigen Personen				
			1 bis 9	10 bis 19	20 bis 49	50 bis 99	100 und mehr
	Vorbereitende Baustellenarbeiten, Hoch- und Tiefbau	536 340	74 283	78 670	116 176	93 538	173 672
45.1	Vorbereitende Baustellenarbeiten	27 982	3 931	3 696	3 671	-	16 684
45.11	Abbruch-, Spreng- und Enttrümmerungsgewerbe, Erdbewegungsarbeiten	27 982	3 931	3 696	3 671	-	16 684
45.11.1	Abbruch-, Spreng- und Enttrümmerungsgewerbe	8 132	2 301	1 680	.	-	.
45.11.2	Erdbewegungsarbeiten	3 846	1 602	.	.	-	-
45.11.3	Landeskulturbau und Renaturierung von Gewässern	29	30	-	-	-	-
45.11.4	Aufschließung von Lagerstätten	15 975	-	.	-	-	.
45.12	Test- und Suchbohrung	-	-	-	-	-	-
45.2	Hoch- und Tiefbau	508 358	70 353	74 975	112 505	93 538	156 988
45.21	Hochbau, Brücken- und Tunnelbau u. Ä.	272 428	27 526	38 331	54 262	60 834	91 476
45.21.1	Hoch- und Tiefbau ohne ausgeprägten Schwerpunkt	151 100	11 021	15 173	25 534	25 006	74 365
45.21.2	Hochbau (ohne Fertigteilbau)	108 020	14 918	20 778	26 075	33 157	13 092
45.21.3	Herstellung von Fertigteilb. aus Beton im Hochbau aus selbsthergestellten Bausätzen	-	-	-	-	-	-
45.21.4	Herstellung von Fertigteilb. aus Beton im Hochbau aus fremdbezogenen Bausätzen	223	222	-	-	-	-
45.21.5	Herstellung von Fertigteilb. aus Holz im Hochbau aus fremdbezogenen Bausätzen	538	.	.	.	-	-
45.21.6	Brücken- und Tunnelbau u. Ä.	2 654
45.21.7	Kabelleitungstiefbau	9 894	995	2 032	.	.	.
45.22	Dachdeckerei, Abdichtung und Zimmerei	60 633	28 806	18 028	10 945	.	.
45.22.1	Dachdeckerei	43 267	19 552	12 835	8 026	.	.
45.22.2	Abdichtung gegen Wasser und Feuchtigkeit	7 255	3 851	1 761	1 643	-	-
45.22.3	Zimmerei und Ingenieurholzbau	10 112	5 404	3 432	1 276	-	-
45.23	Straßenbau und Eisenbahnoberbau	89 505
45.23.1	Straßenbau	74 653	2 628	4 033	15 077	10 620	42 295
45.23.2	Eisenbahnoberbau	14 852
45.24	Wasserbau	520	.	.	.	-	-
45.25	Spezialbau und sonstiger Tiefbau	85 272	11 380	13 852	25 701	18 516	15 824
45.25.1	Brunnenbau	-
45.25.2	Schachtbau	.	.	-	-	-	.
45.25.3	Schornstein-, Feuerungs- und Industrieofenbau	2 521	721	335	.	.	-
45.25.4	Gerüstbau	9 101	3 018	1 661	3 665	757	-
45.25.5	Gebäudetrocknung	794	374	.	.	-	-
45.25.6	Sonstiger Tiefbau	70 507	6 949	.	20 885	16 286	.

29. Umsatz in Vorbereitenden Baustellenarbeiten, Hoch- und Tiefbau im Jahr 2001 nach Wirtschaftszweigen (in 1000 €)

WZ-Nr.	Wirtschaftszweig	Gesamtumsatz	Davon			Gesamtumsatz je tätiger Person €
			baugewerbl. Umsatz	darunter Umsatz aus Nach-/ Subunternehmertätigkeit	sonstiger Umsatz	
	Vorbereitende Baustellenarbeiten, Hoch- und Tiefbau	6 371 608	6 274 981	652 294	96 627	91 901
45.1	Vorbereitende Baustellenarbeiten	313 511	303 166	21 140	10 345	60 430
45.11	Abbruch-, Spreng- und Enttrümmerungsgewerbe, Erdbewegungsarbeiten	313 511	303 166	21 140	10 345	60 430
45.11.1	Abbruch-, Spreng- und Enttrümmerungsgewerbe	79 357	71 675	12 247	7 682	55 728
45.11.2	Erdbewegungsarbeiten	42 421	41 175	8 171	1 245	75 348
45.11.3	Landeskulturbau und Renaturierung von Gewässern	680	680	-	-	45 333
45.11.4	Aufschließung von Lagerstätten	191 054	189 636	722	1 418	59 967
45.12	Test- und Suchbohrung	-	-	-	-	-
45.2	Hoch- und Tiefbau	6 058 097	5 971 815	631 153	86 282	94 447
45.21	Hochbau, Brücken- und Tunnelbau u. Ä.	3 514 985	3 478 172	361 644	36 813	105 025
45.21.1	Hoch- und Tiefbau ohne ausgeprägten Schwerpunkt	1 799 473	1 779 278	196 685	20 195	103 317
45.21.2	Hochbau (ohne Fertigteilbau)	1 289 255	1 274 073	149 297	15 181	93 020
45.21.3	Herstellung von Fertigteilb. aus Beton im Hochbau aus selbsthergestellten Bausätzen	-	-	-	-	-
45.21.4	Herstellung von Fertigteilb. aus Beton im Hochbau aus fremdbezogenen Bausätzen	1 832	1 715	10	117	73 280
45.21.5	Herstellung von Fertigteilb. aus Holz im Hochbau aus fremdbezogenen Bausätzen	5 165	5 162	3 467	3	55 538
45.21.6	Brücken- und Tunnelbau u. Ä.	20 649	20 636	455	13	69 997
45.21.7	Kabelleitungstiefbau	398 612	397 308	11 730	1 304	224 191
45.22	Dachdeckerei, Abdichtung und Zimmerei	699 969	694 614	61 558	5 355	59 862
45.22.1	Dachdeckerei	490 379	488 081	37 326	2 297	62 231
45.22.2	Abdichtung gegen Wasser und Feuchtigkeit	80 382	78 655	11 883	1 727	48 657
45.22.3	Zimmerei und Ingenieurholzbau	129 208	127 877	12 349	1 331	59 791
45.23	Straßenbau und Eisenbahnoberbau	929 690	909 617	116 470	20 073	111 247
45.23.1	Straßenbau	776 365	760 369	106 312	15 996	105 356
45.23.2	Eisenbahnoberbau	153 325	149 247	10 158	4 077	155 187
45.24	Wasserbau	9 379	9 339	350	40	104 211
45.25	Spezialbau und sonstiger Tiefbau	904 074	880 074	91 130	24 000	85 816
45.25.1	Brunnenbau
45.25.2	Schachtbau
45.25.3	Schornstein-, Feuerungs- und Industrieofenbau	34 557	33 266	1 538	1 292	84 907
45.25.4	Gerüstbau	115 991	111 968	14 188	4 023	54 635
45.25.5	Gebäudetrocknung	9 803	9 698	444	105	66 687
45.25.6	Sonstiger Tiefbau	709 255	695 592	73 546	13 663	94 896

30. Baugewerblicher Umsatz in Vorbereitenden Baustellenarbeiten, Hoch- und Tiefbau im Jahr 2001 nach Wirtschaftszweigen und Beschäftigtengrößenklassen (in 1000 €)

WZ-Nr.	Wirtschaftszweig	Baugewerblicher Umsatz	In Betrieben mit ... tätigen Personen				
			1 bis 9	10 bis 19	20 bis 49	50 bis 99	100 und mehr
	Vorbereitende Baustellenarbeiten, Hoch- und Tiefbau	6 274 981	911 061	890 632	1 183 883	1 065 657	2 223 748
45.1	Vorbereitende Baustellenarbeiten	303 166	46 677	38 498	23 026	-	194 965
45.11	Abbruch-, Spreng- und Enttrümmerungsgewerbe, Erdbewegungsarbeiten	303 166	46 677	38 498	23 026	-	194 965
45.11.1	Abbruch-, Spreng- und Enttrümmerungsgewerbe	71 675	26 488	18 779	.	-	.
45.11.2	Erdbewegungsarbeiten	41 175	19 508	.	.	-	-
45.11.3	Landeskulturbau und Renaturierung von Gewässern	680	680	-	-	-	-
45.11.4	Aufschließung von Lagerstätten	189 636	-	.	-	-	.
45.12	Test- und Suchbohrung	-	-	-	-	-	-
45.2	Hoch- und Tiefbau	5 971 815	864 384	852 134	1 160 857	1 065 657	2 028 784
45.21	Hochbau, Brücken- und Tunnelbau u. Ä.	3 478 172	346 769	467 065	597 445	692 804	1 374 089
45.21.1	Hoch- und Tiefbau ohne ausgeprägten Schwerpunkt	1 779 278	143 661	169 798	265 805	293 118	906 896
45.21.2	Hochbau (ohne Fertigteilbau)	1 274 073	185 702	274 263	299 233	362 285	152 589
45.21.3	Herstellung von Fertigteilb. aus Beton im Hochbau aus selbsthergestellten Bausätzen	-	-	-	-	-	-
45.21.4	Herstellung von Fertigteilb. aus Beton im Hochbau aus fremdbezogenen Bausätzen	1 715	1 714	-	-	-	-
45.21.5	Herstellung von Fertigteilb. aus Holz im Hochbau aus fremdbezogenen Bausätzen	5 162	.	.	.	-	-
45.21.6	Brücken- und Tunnelbau u. Ä.	20 636
45.21.7	Kabelleitungstiefbau	397 308	11 904	20 016	.	.	.
45.22	Dachdeckerei, Abdichtung und Zimmerei	694 614	331 477	194 641	127 621	.	.
45.22.1	Dachdeckerei	488 081	216 412	140 178	90 616	.	.
45.22.2	Abdichtung gegen Wasser und Feuchtigkeit	78 655	49 548	13 234	15 871	-	-
45.22.3	Zimmerei und Ingenieurholzbau	127 877	65 515	41 229	21 133	-	-
45.23	Straßenbau und Eisenbahnoberbau	909 617
45.23.1	Straßenbau	760 369	40 622	44 700	161 704	131 738	381 606
45.23.2	Eisenbahnoberbau	149 247
45.24	Wasserbau	9 339	.	.	.	-	-
45.25	Spezialbau und sonstiger Tiefbau	880 074	144 873	135 389	234 837	187 050	177 923
45.25.1	Brunnenbau	-
45.25.2	Schachtbau	.	.	-	-	-	.
45.25.3	Schornstein-, Feuerungs- und Industrieofenbau	33 266	8 664	4 712	.	.	-
45.25.4	Gerüstbau	111 968	39 727	18 692	42 044	11 506	-
45.25.5	Gebäudetrocknung	9 698	4 020	.	.	-	-
45.25.6	Sonstiger Tiefbau	695 592	87 246	.	169 658	161 190	.

31. Betriebe, tätige Personen, Bruttolohn- und -gehaltssumme sowie geleistete Arbeitsstunden in Vorbereitenden Baustellenarbeiten, Hoch- und Tiefbau im Juni 2002 nach Wirtschaftszweigen - Veränderung zur Totalerhebung im Juni 2001 (in Prozent)

WZ-Nr.	Wirtschaftszweig	Betriebe	Tätige Personen	Darunter	Bruttolohnsumme	Bruttogehaltssumme	Geleistete Arbeitsstunden
				Arbeiter			
	Vorbereitende Baustellenarbeiten, Hoch- und Tiefbau	-3,7	-13,0	-14,4	-14,2	-9,3	-15,2
45.1	Vorbereitende Baustellenarbeiten	-3,2	-3,1	-7,2	-11,8	9,9	-11,8
45.11	Abbruch-, Spreng- und Enttrümmerungsgewerbe, Erdbewegungsarbeiten	-3,2	-3,1	-7,2	-11,8	9,9	-11,8
45.11.1	Abbruch-, Spreng- und Enttrümmerungsgewerbe	-1,4	-2,6	-2,7	-6,6	3,5	-2,7
45.11.2	Erdbewegungsarbeiten	-5,8	-30,7	-34,0	-37,5	-50,8	-36,1
45.11.3	Landeskulturbau und Renaturierung von Gewässern	-16,7	-70,6	-76,9	-82,0	-50,0	-83,3
45.11.4	Aufschließung von Lagerstätten	-12,5	5,2	-1,4	-6,5	23,2	-8,3
45.12	Test- und Suchbohrung	x	x	x	x	x	x
45.2	Hoch- und Tiefbau	-3,8	-13,7	-14,9	-14,4	-11,1	-15,4
45.21	Hochbau, Brücken- und Tunnelbau u. Ä.	-6,1	-17,7	-18,7	-18,6	-16,3	-19,5
45.21.1	Hoch- und Tiefbau ohne ausgeprägten Schwerpunkt	-3,0	-15,6	-16,1	-17,1	-16,6	-16,8
45.21.2	Hochbau (ohne Fertigteilbau)	-8,8	-20,8	-22,7	-22,9	-16,6	-22,9
45.21.3	Herstellung von Fertigteilb. aus Beton im Hochbau aus selbsthergestellten Bausätzen	-100,0
45.21.4	Herstellung von Fertigteilb. aus Beton im Hochbau aus fremdbezogenen Bausätzen	-55,6	-85,3	-88,0	-87,8	-87,7	-86,7
45.21.5	Herstellung von Fertigteilb. aus Holz im Hochbau aus fremdbezogenen Bausätzen	-4,5	-14,7	-16,4	26,7	-28,6	-
45.21.6	Brücken- und Tunnelbau u. Ä.	350,0
45.21.7	Kabelleitungstiefbau	-1,0	-11,1	-12,8	-7,1	-8,1	-16,6
45.22	Dachdeckerei, Abdichtung und Zimmerei	-1,3	-8,4	-10,1	-11,0	-5,5	-11,1
45.22.1	Dachdeckerei	-1,0	-8,9	-10,1	-11,9	-6,8	-11,5
45.22.2	Abdichtung gegen Wasser und Feuchtigkeit	-4,7	-4,5	-4,4	-4,7	7,0	-9,2
45.22.3	Zimmerei und Ingenieurholzbau	3,1	-9,5	-13,2	-11,1	-9,2	-11,3
45.23	Straßenbau und Eisenbahnoberbau	1,4	-11,2	-11,9	-8,8	-7,9	-10,5
45.23.1	Straßenbau	1,5	-11,8	-12,5	-8,4	-9,9	-11,1
45.23.2	Eisenbahnoberbau	-	-6,6	-7,5	-10,7	6,9	-7,1
45.24	Wasserbau	20,0	18,4	21,4	30,8	37,1	50,0
45.25	Spezialbau und sonstiger Tiefbau	-4,6	-7,9	-8,7	-8,3	2,3	-10,4
45.25.1	Brunnenbau	-11,1
45.25.2	Schachtbau	150,0
45.25.3	Schornstein-, Feuerungs- und Industrieofenbau	3,4	-3,1	-2,3	-3,1	0,8	-9,5
45.25.4	Gerüstbau	-8,2	-7,1	-5,9	-6,6	-3,7	-11,4
45.25.5	Gebäudetrocknung	-5,4	1,4	-6,0	-19,5	14,7	-7,1
45.25.6	Sonstiger Tiefbau	-3,5	-8,8	-9,9	-9,0	3,2	-10,2

32. Umsatz in Vorbereitenden Baustellenarbeiten, Hoch- und Tiefbau im Juni 2002 sowie für das Jahr 2001 nach Wirtschaftszweigen - Veränderung zur Totalerhebung im Juni 2001 (in Prozent)

WZ-Nr.	Wirtschaftszweig	Gesamtumsatz	Darunter baugewerblich. Umsatz	Davon			
				Hochbau	darunter		
					Wohnungsbau	gewerblich u. ind. Hochbau	öffentl. Hochbau
	Vorbereitende Baustellenarbeiten, Hoch- und Tiefbau	-11,1	-10,7	-21,1	-19,3	-10,6	-43,2
45.1	Vorbereitende Baustellenarbeiten	-0,3	-1,1	42,2	-16,7	182,1	-29,2
45.11	Abbruch-, Spreng- und Enttrümmerungsgewerbe, Erdbewegungsarbeiten	-0,3	-1,1	42,2	-16,7	182,1	-29,2
45.11.1	Abbruch-, Spreng- und Enttrümmerungsgewerbe	49,8	46,4	47,6	-18,6	195,5	-29,2
45.11.2	Erdbewegungsarbeiten	-39,9	-38,4	2,9	-7,0	33,6	x
45.11.3	Landeskulturbau und Renaturierung von Gewässern	-69,8	-59,7	x	x	x	x
45.11.4	Aufschließung von Lagerstätten	-2,2	-2,7	x	x	x	x
45.12	Test- und Suchbohrung	x	x	x	x	x	x
45.2	Hoch- und Tiefbau	-11,7	-11,2	-22,1	-19,3	-13,4	-43,3
45.21	Hochbau, Brücken- und Tunnelbau u. Ä.	-22,3	-22,2	-25,7	-22,7	-15,1	-47,4
45.21.1	Hoch- und Tiefbau ohne ausgeprägten Schwerpunkt	-14,8	-14,5	-21,1	-28,2	-16,0	-14,9
45.21.2	Hochbau (ohne Fertigteilbau)	-27,0	-27,2	-27,3	-17,9	-6,2	-62,1
45.21.3	Herstellung von Fertigteilb. aus Beton im Hochbau aus selbsthergestellten Bausätzen
45.21.4	Herstellung von Fertigteilb. aus Beton im Hochbau aus fremdbezogenen Bausätzen	-92,1	-92,1	-92,1	-56,6	-98,3	-100,0
45.21.5	Herstellung von Fertigteilb. aus Holz im Hochbau aus fremdbezogenen Bausätzen
45.21.6	Brücken- und Tunnelbau u. Ä.
45.21.7	Kabelleitungstiefbau	-44,1	-44,1	-88,7	-100,0	-65,1	-100,0
45.22	Dachdeckerei, Abdichtung und Zimmerei	-8,0	-7,5	-7,6	-11,9	15,3	-3,7
45.22.1	Dachdeckerei	-10,4	-10,3	-10,3	-11,7	-1,2	-10,1
45.22.2	Abdichtung gegen Wasser und Feuchtigkeit	21,5	23,6	22,0	-3,0	78,3	14,3
45.22.3	Zimmerei und Ingenieurholzbau	-12,9	-11,4	-10,7	-16,2	8,5	12,2
45.23	Straßenbau und Eisenbahnoberbau	8,5	10,6	-69,6	-42,7	-95,4	x
45.23.1	Straßenbau	5,4	7,3	-85,6	-42,7	-95,4	x
45.23.2	Eisenbahnoberbau	27,9	30,9	-42,7	x	x	x
45.24	Wasserbau	42,5	50,7	x	x	x	x
45.25	Spezialbau und sonstiger Tiefbau	11,5	12,6	-12,7	-17,9	-16,0	4,2
45.25.1	Brunnenbau
45.25.2	Schachtbau
45.25.3	Schornstein-, Feuerungs- und Industrieofenbau	6,6	9,4	9,5	-41,3	46,3	21,2
45.25.4	Gerüstbau	-17,9	-13,8	-14,8	-5,7	-26,2	14,6
45.25.5	Gebäudetrocknung	8,5	8,6	0,3	-0,6	142,0	-100,0
45.25.6	Sonstiger Tiefbau	17,7	18,1	-25,5	-50,5	-34,9	426,1

Tiefbau	darunter Straßenbau	Gesamtum- satz je tätiger Person	Gesamt- umsatz für das Jahr 2001	Darunter baugewerbl. Umsatz 2001	Gesamtum- satz je tätiger Person 2001	Wirtschaftszweig	WZ- Nr.
6,9	18,0	2,2	-12,3	-12,2	0,9	Vorbereitende Baustellen- arbeiten, Hoch- und Tiefbau	
-12,1	-27,3	2,9	-21,1	-22,7	-18,6	Vorbereitende Baustellenarbeiten	45.1
						Abbruch-, Spreng- und Ent- trümmerungsgewerbe, Erdbewegungsarbeiten	45.11
-12,1	-27,3	2,9	-21,1	-22,7	-18,6		
34,9	-46,2	53,8	-0,5	-6,3	2,2	Abbruch-, Spreng- und Ent- trümmerungsgewerbe	45.11.1
-43,6	-26,7	-13,2	-47,8	-48,0	-24,7	Erdbewegungsarbeiten	45.11.2
						Landeskulturbau und Rena- turierung von Gewässern	45.11.3
-60,3	x	2,7	-44,6	-32,9	88,4	Aufschließung von Lagerstätten	45.11.4
-2,7	x	-7,0	-18,8	-19,4	-22,8		
x	x	-	x	x	-	Test- und Suchbohrung	45.12
9,1	18,7	2,4	-11,7	-11,6	2,3	Hoch- und Tiefbau	45.2
						Hochbau, Brücken- und Tunnelbau u. Ä.	45.21
-5,3	3,7	-5,6	-13,8	-13,5	4,7		
6,3	-8,4	0,9	-19,5	-18,8	-4,6	Hoch- und Tiefbau ohne ausge- prägten Schwerpunkt	45.21.1
11,8	-7,8	-7,9	-18,2	-18,4	3,3	Hochbau (ohne Fertigteilbau)	45.21.2
						Herstellung von Fertigteilb. aus Beton im Hochbau aus selbst- hergestellten Bausätzen	45.21.3
.	Herstellung von Fertigteilb. aus Beton im Hochbau aus fremd- bezogenen Bausätzen	45.21.4
x	x	-46,5	-92,8	-93,2	-51,1	Herstellung von Fertigteilb. aus Holz im Hochbau aus fremd- bezogenen Bausätzen	45.21.5
.	Brücken- und Tunnelbau u. Ä.	45.21.6
-43,4	162,9	-37,1	100,6	101,2	125,7	Kabelleitungstiefbau	45.21.7
						Dachdeckerei, Abdichtung und Zimmerei	45.22
10,3	-83,8	0,5	-10,9	-10,7	-2,7		
-100,0	x	-1,6	-10,1	-10,1	-1,3	Dachdeckerei	45.22.1
71,3	77,8	27,1	-16,6	-16,7	-12,7	Abdichtung gegen Wasser und Feuchtigkeit	45.22.2
-77,0	-95,9	-3,7	-10,3	-8,7	-0,8	Zimmerei und Ingenieurholzbau	45.22.3
						Straßenbau und Eisenbahn- oberbau	45.23
12,0	20,4	22,3	-10,0	-9,9	1,4		
8,5	20,4	19,5	-12,9	-12,7	-1,2	Straßenbau	45.23.1
34,5	x	37,0	8,1	8,1	15,7	Eisenbahnoberbau	45.23.2
25,5	-17,2	20,3	73,7	81,1	46,6	Wasserbau	45.24
19,7	19,0	21,0	-5,9	-6,4	2,2	Spezialbau und sonstiger Tiefbau	45.25
.	Brunnenbau	45.25.1
.	Schachtbau	45.25.2
						Schornstein-, Feuerungs- und Industrieofenbau	45.25.3
x	x	10,0	14,0	14,9	17,6	Gerüstbau	45.25.4
x	x	-11,6	-12,4	-14,1	-5,6	Gebäudetrocknung	45.25.5
82,7	x	7,0	23,2	22,6	21,5	Sonstiger Tiefbau	45.25.6
20,2	14,5	29,0	-7,4	-7,4	1,5		

33. Betriebe, tätige Personen, Bruttolohn- und -gehaltsumme, geleistete Arbeitsstunden sowie Umsatz in Handwerksbetrieben in Vorbereitenden Baustellenarbeiten, Hoch- und Tiefbau im Juni 2002, sowie Umsatz für das Jahr 2001 nach Kreisen

Kreis-Nr.	Kreis Regierungsbezirk Land	Betriebe	Tätige Personen	Bruttolohn- u. -gehalt- summe	Geleistete Arbeits- stunden	Gesamt- umsatz	Darunter baugewerbl. Umsatz	Gesamtum- satz für das Jahr 2001
				1000 €	1 000	1000 €		
61	Chemnitz, Stadt	199	2 561	4 379	273	23 899	23 789	303 243
66	Plauen, Stadt	61	446	655	49	2 861	2 844	27 444
67	Zwickau, Stadt	77	744	1 277	83	6 301	6 286	58 832
71	Annaberg	117	1 437	2 186	156	8 885	8 818	94 027
73	Chemnitzer Land	167	1 898	2 877	205	11 237	11 223	158 424
77	Freiberg	154	1 836	2 785	198	10 556	10 500	130 891
78	Vogtlandkreis	294	3 331	5 426	360	22 700	22 640	245 368
81	Mittlerer Erzgebirgskreis	105	1 124	1 589	123	6 220	5 820	81 253
82	Mittweida	157	1 609	2 470	178	9 967	9 847	110 811
88	Stollberg	118	1 434	2 069	162	7 669	7 647	94 040
91	Aue-Schwarzenberg	160	1 766	2 647	187	12 697	12 588	108 949
93	Zwickauer Land	191	1 696	2 466	188	10 300	10 188	104 243
Regierungsbezirk Chemnitz		1 800	19 882	30 826	2 161	133 291	132 190	1 517 525
62	Dresden, Stadt	262	2 351	4 067	243	19 873	19 817	207 927
63	Görlitz, Stadt	33	272	418	31	1 303	1 303	16 586
64	Hoyerswerda, Stadt	29	349	534	38	1 961	1 959	21 079
72	Bautzen	175	2 300	3 342	255	18 448	18 077	174 152
80	Meißen	167	2 018	3 228	224	16 973	16 933	169 827
84	Niederschles. Oberlausitzkreis	126	1 481	2 183	169	7 967	7 802	96 374
85	Riesa-Großenhain	92	1 587	2 711	182	11 862	11 706	136 952
86	Löbau-Zittau	177	2 318	3 490	262	13 349	13 289	170 559
87	Sächsische Schweiz	162	1 635	2 326	176	8 763	8 500	112 244
90	Weißeritzkreis	129	1 354	1 955	150	6 934	6 736	86 751
92	Kamenz	142	1 482	2 194	174	11 040	11 021	106 717
Regierungsbezirk Dresden		1 494	17 147	26 449	1 904	118 471	117 143	1 299 167
65	Leipzig, Stadt	323	3 731	6 465	359	27 033	26 427	344 111
74	Delitzsch	148	2 134	3 771	245	16 719	16 588	192 801
75	Döbeln	87	881	1 407	95	5 294	5 283	64 884
79	Leipziger Land	176	2 121	3 440	228	15 614	15 364	190 212
83	Muldentalkreis	165	1 650	2 489	179	9 764	9 740	113 551
89	Torgau-Oschatz	123	1 747	2 734	177	11 956	11 684	160 883
Regierungsbezirk Leipzig		1 022	12 264	20 306	1 283	86 381	85 088	1 066 442
Sachsen		4 316	49 293	77 581	5 348	338 143	334 421	3 883 134

34. Betriebe, tätige Personen, Bruttolohn- und -gehaltsumme, geleistete Arbeitsstunden sowie Umsatz in Handwerksbetrieben in Vorbereitenden Baustellenarbeiten, Hoch- und Tiefbau im Juni 2002, sowie Umsatz für das Jahr 2001 nach Wirtschaftszweigen

WZ-Nr.	Wirtschaftszweig	Betriebe	Tätige Personen	Bruttolohn- u. -gehaltsumme	Geleistete Arbeitsstunden	Gesamtumsatz	Darunter baugewerbli. Umsatz	Gesamtumsatz für das Jahr 2001
				1000 €	1 000	1000 €		
	Vorbereitende Baustellenarbeiten, Hoch- und Tiefbau	4 316	49 293	77 581	5 348	338 143	334 421	3 883 134
45.1	Vorbereitende Baustellenarbeiten	42	360	553	36	2 867	2 811	28 333
45.11	Abbruch-, Spreng- und Enttrümmerungsgewerbe, Erdbewegungsarbeiten	42	360	553	36	2 867	2 811	28 333
45.11.1	Abbruch-, Spreng- und Enttrümmerungsgewerbe	19
45.11.2	Erdbewegungsarbeiten	22	205	317	18	1 899	1 888	18 403
45.11.3	Landeskulturbau und Renaturierung von Gewässern	1
45.11.4	Aufschließung von Lagerstätten	-	-	-	-	-	-	-
45.12	Test- und Suchbohrung	-	-	-	-	-	-	-
45.2	Hoch- und Tiefbau	4 274	48 933	77 029	5 311	335 276	331 610	3 854 801
45.21	Hochbau, Brücken- und Tunnelbau u. Ä.	2 060	27 031	43 258	2 912	194 885	193 179	2 247 027
45.21.1	Hoch- und Tiefbau ohne ausgeprägten Schwerpunkt	912	13 532	22 294	1 448	104 183	103 337	1 168 212
45.21.2	Hochbau (ohne Fertigteilbau)	1 098	12 491	19 025	1 350	84 381	83 531	997 878
45.21.3	Herstellung von Fertigteilb. aus Beton im Hochbau aus selbsthergestellten Bausätzen	-	-	-	-	-	-	-
45.21.4	Herstellung von Fertigteilb. aus Beton im Hochbau aus fremdbezogenen Bausätzen	2
45.21.5	Herstellung von Fertigteilb. aus Holz im Hochbau aus fremdbezogenen Bausätzen	4
45.21.6	Brücken- und Tunnelbau u. Ä.	5	50	100	5	351	351	3 154
45.21.7	Kabelleitungstiefbau	39	923	1 789	104	5 732	5 723	75 816
45.22	Dachdeckerei, Abdichtung und Zimmerei	1 488	10 160	13 499	1 094	54 612	54 146	629 388
45.22.1	Dachdeckerei	1 007	7 766	10 674	858	42 918	42 806	484 066
45.22.2	Abdichtung gegen Wasser und Feuchtigkeit	62	297	427	29	1 609	1 607	20 128
45.22.3	Zimmerei und Ingenieurholzbau	419	2 097	2 398	207	10 086	9 733	125 194
45.23	Straßenbau und Eisenbahnoberbau	195	5 253	9 599	590	42 422	41 829	495 065
45.23.1	Straßenbau	190	4 869	8 810	548	39 540	38 961	454 511
45.23.2	Eisenbahnoberbau	5	384	789	41	2 882	2 869	40 554
45.24	Wasserbau	4	64	119	9	308	306	4 837
45.25	Spezialbau und sonstiger Tiefbau	527	6 425	10 554	708	43 049	42 149	478 485
45.25.1	Brunnenbau	22
45.25.2	Schachtbau	3
45.25.3	Schornstein-, Feuerungs- und Industrieofenbau	52	288	443	25	1 439	1 413	20 296
45.25.4	Gerüstbau	277	2 066	2 897	204	8 926	8 718	110 972
45.25.5	Gebäudetrocknung	4	34	61	4	209	209	2 036
45.25.6	Sonstiger Tiefbau	169	3 703	6 579	441	30 137	29 789	314 697

Erläuterungen

Ziel der Statistik

Die „Totalerhebung im Bauhauptgewerbe“ wird einmal im Jahr (Juni) durchgeführt. Sie dient der Beurteilung der konjunkturellen Lage des Baugewerbes, insbesondere liefert sie Informationen über die Struktur dieses Wirtschaftszweiges.

Die Ergebnisse dieser Statistik dienen außerdem der Hochrechnung der meisten Daten aus dem „Monatsbericht im Bauhauptgewerbe“ auf **alle Betriebe** sowie der Korrektur des Monatsberichtskreises. Im System der Baugewerbestatistiken wird dadurch eine Entlastung kleinerer Betriebe von der monatlichen Berichtspflicht erreicht.

Rechtsgrundlage

Rechtsgrundlage für diese Erhebungen ist das Gesetz über die Statistik im Produzierenden Gewerbe (ProdGewStatG) in der Fassung der Bekanntmachung vom 21. März 2002 (BGBl. I S. 1181) in Verbindung mit dem Gesetz über die Statistik für Bundeszwecke vom 22. Januar 1987 (BGBl. I S. 462, 565), zuletzt geändert durch Artikel 3 Abs. 18 des Gesetzes vom 21. Dezember 2000 (BGBl. I S. 1857).

Berichtskreis und Merkmale

Die Betriebe der Wirtschaftszweige 45.1 (Vorbereitende Baustellenarbeiten) und 45.2 (Hoch- und Tiefbau) werden mit dem Formblatt „Totalerhebung im Bauhauptgewerbe“ befragt. Die Erhebung umfasst alle Betriebe des Bauhauptgewerbes und bauhauptgewerbliche Betriebe von Unternehmen anderer Wirtschaftsbereiche sowie alle Arbeitsgemeinschaften, soweit diese Einheiten im Inland tätig sind.

Methodische Hinweise

Eventuell vorhandene Abweichungen in den Summen sind auf Rundungen in unterschiedlichen Aggregationsstufen zurückzuführen.

Angaben über Betriebe und tätige Personen beziehen sich auf das Ende des Monats Juni.

Definitionen

Betrieb

Einbetriebsunternehmen, Haupt- und Zweigniederlassungen, Filialen sowie Bauhöfe und Baustellen, die ein eigenes Bau- oder Lohnbüro mit gesonderter Abrechnung besitzen, Arbeitsgemeinschaften und Betriebe sowie selbständige Betriebsabteilungen von Unternehmen, deren Schwerpunkt nicht in bauhauptgewerblicher Tätigkeit liegt, sofern sie Bauleistungen für den Absatz am Markt erbringen oder Bauten zum Zweck der Vermietung durch das eigene Unternehmen erstellen.

Tätige Personen

Tätige Inhaber und tätige Mitinhaber, unbezahlt mithelfende Familienangehörige sowie alle in einem arbeitsrechtlichen Verhältnis zum Betrieb stehenden Personen (Arbeiter, Angestellte sowie kaufmännisch, technisch und gewerblich Auszubildende).

Bruttolohn- und Bruttogehaltssumme

Bei den Bruttolöhnen und Bruttogehältern ist die Summe der lohnsteuerpflichtigen Bruttobezüge (Bar- und Sachbezüge) angegeben. Diese Beträge verstehen sich ohne Arbeitgeberanteile zur Kranken-,

Renten- und Arbeitslosenversicherung, ohne Beiträge zu den Sozialkassen des Baugewerbes, ohne Winterbau-Umlage, ohne Aufwendungen für die betriebliche Alters-, Invaliditäts- und Hinterbliebenenversorgung und ohne gezahltes Vorruhestandsgeld. Entgelte für Poliere, Schachtmeister und Meister zählen zur Bruttolohnsumme. Den Gehältern sind auch die Bezüge von Gesellschaftern, Vorstandsmitgliedern und anderen leitenden Kräften zuzurechnen, soweit sie steuerlich als Einkünfte aus nicht-selbständiger Arbeit anzusehen sind.

Geleistete Arbeitsstunden

Alle von Inhabern, Angestellten, Arbeitern und Auszubildenden auf Baustellen und Bauhöfen tatsächlich geleisteten (nicht die bezahlten) Arbeitsstunden. Nicht einbezogen sind die für Bürotätigkeit geleisteten Arbeitsstunden.

Gesamtumsatz (ohne Umsatzsteuer)

Die dem Finanzamt für die Umsatzsteuer zu meldenden steuerpflichtigen und steuerfreien Beträge für Bauleistungen im Bundesgebiet, Anzahlungen für Teilleistungen oder Vorauszahlungen vor Ausführung der entsprechenden Lieferungen und Leistungen ab 5 000 €, Beträge für sonstige eigene Erzeugnisse, industrielle und handwerkliche Dienstleistungen sowie Umsatz aus Handelsware und aus sonstigen nichtindustriellen und nichthandwerklichen Tätigkeiten und zwar **ohne** die dem Kunden in Rechnung gestellte Umsatzsteuer. Der Gesamtumsatz versteht sich einschließlich von Leistungen aus Nachunternehmertätigkeit.

Baugewerblicher Umsatz (ohne Umsatzsteuer)

Das sind steuerpflichtige und steuerfreie Beträge für erbrachte Bauleistungen einschließlich Anzahlungen für Teilleistungen und Vorauszahlungen vor Ausführung der entsprechenden Leistungen ab 5 000 €.

Handwerk

Zum "Handwerk" zählen die Baubetriebe, deren Inhaber oder Leiter in der Handwerksrolle, Anlage A, eingetragen sind. Nicht dazu zählen die Betriebe des handwerksähnlichen Gewerbes (Handwerksrolle, Anlage B).

Bauarten und Auftraggeber

In den Wirtschaftszweigen Vorbereitende Baustellenarbeiten, Hoch- und Tiefbau (Bauhauptgewerbe) gelten als **Bauleistungen** die baugewerblichen Leistungen von Betrieben im Wohnungsbau, im landwirtschaftlichen Bau, im gewerblichen und industriellen Bau, Bau für Bahn und Post sowie im öffentlichen Bau.

Neben dieser Aufgliederung in Bauarten existiert parallel die Gliederung in die Bauarten Hochbau und Tiefbau. Der **Hochbau** setzt sich wie folgt zusammen:

- Wohnungsbau - unabhängig vom Auftraggeber
- landwirtschaftlicher Bau (einschließlich landwirtschaftlichen Tiefbaus) - unabh. vom Auftraggeber
- gewerblicher und industrieller Hochbau
- Hochbau für Bahn und Post
- Hochbau für Organisationen ohne Erwerbszweck (öffentlicher Hochbau)
- Hochbau für Körperschaften des öffentlichen Rechts (öffentlicher Hochbau).

Der **Tiefbau** setzt sich analog zusammen:

- gewerblicher und industrieller Tiefbau
- Tiefbau für Bahn und Post
- Straßenbau - unabhängig vom Auftraggeber
- sonstiger Tiefbau für Körperschaften des öffentlichen Rechts sowie für Organisationen ohne Erwerbszweck (öffentlicher Tiefbau)

Zum **Wohnungsbau** gehören alle Bauten, die überwiegend Wohnbedürfnissen dienen - unabhängig vom Auftraggeber.

Der **landwirtschaftliche Bau** - unabhängig vom Auftraggeber - umfasst Scheunen, Ställe, Silos, Garagen für landwirtschaftliche Fahrzeuge, ferner Entwässerungsanlagen und sonstige Wasserbauten. Kombinierte Gebäude mit Wohnung, Stallung und Scheune sind landwirtschaftliche Gebäude, es sei denn, flächenmäßig überwiegt der Wohnanteil. Bei der Ergebnisdarstellung wird der landwirtschaftliche Bau mit zum gewerblichen und industriellen Bau gezählt.

Zum **gewerblichen und industriellen Bau** gehören alle überwiegend gewerblichen Zwecken dienenden Bauten für die private Wirtschaft sowie Bauten privater Auftraggeber für Erziehung und Wissenschaft, Gesundheitswesen, Sport und Kultur - **ohne** Wohnungsbau, landwirtschaftlichen Bau und Straßenbau.

Zum **Straßenbau** zählen Straßen, Autobahnen, Wege für Kraftfahrzeuge, Fußgänger und Radfahrer sowie Park- und Abstellplätze - unabhängig vom Auftraggeber.

Der **öffentliche Bau** (Hoch- und Tiefbau für Körperschaften des öffentlichen Rechts sowie für Organisationen ohne Erwerbszweck) umfasst alle Hoch- und Tiefbauten dieser Auftraggeber - **ohne** Wohnungsbau, landwirtschaftlichen Bau und Straßenbau.

Zum **Hoch- und Tiefbau für Bahn und Post** zählen alle Bauten, die von der Deutschen Bahn AG, der Deutschen Post AG, der Deutschen Telekom AG, der Postbank AG in Auftrag gegeben werden - **ohne** Wohnungsbau, landwirtschaftlichen Bau und Straßenbau. Bei der Ergebniszusammenfassung werden diese Bauarten zum gewerblichen Bau gerechnet und nicht mehr, wie in vergangenen Jahren, zum öffentlichen Bau. Für Ergebnisdarstellungen wird häufig der „gewerbliche und industrielle Bau“, der „landwirtschaftliche Bau“ sowie der „Bau für Bahn und Post“ zum Wirtschafts-(hoch/tief)-bau zusammengefasst.

Verzeichnis der Wirtschaftszweige in Vorbereitenden Baustellenarbeiten, Hoch- und Tiefbau

WZ-Nr.	Wirtschaftszweig
45.1	Vorbereitende Baustellenarbeiten
45.11	Abbruch-, Spreng- und Enttrümmerungsgewerbe, Erdbewegungsarbeiten
45.11.1	Abbruch-, Spreng- und Enttrümmerungsgewerbe
45.11.2	Erdbewegungsarbeiten
45.11.3	Landeskulturbau und Renaturierung von Gewässern
45.11.4	Aufschließung von Lagerstätten
45.12	Test- und Suchbohrung
45.2	Hoch- und Tiefbau
45.21	Hochbau, Brücken- und Tunnelbau u. Ä.
45.21.1	Hoch- und Tiefbau ohne ausgeprägten Schwerpunkt
45.21.2	Hochbau (ohne Fertigteilbau)
45.21.3	Herstellung von Fertigteilbauten aus Beton im Hochbau aus selbsthergestellten Bausätzen
45.21.4	Herstellung von Fertigteilbauten aus Beton im Hochbau aus fremdbezogenen Bausätzen
45.21.5	Herstellung von Fertigteilbauten aus Holz im Hochbau aus fremdbezogenen Bausätzen
45.21.6	Brücken- und Tunnelbau u. Ä.
45.21.7	Kabelleitungstiefbau
45.22	Dachdeckerei, Abdichtung und Zimmerei
45.22.1	Dachdeckerei
45.22.2	Abdichtung gegen Wasser und Feuchtigkeit
45.22.3	Zimmerei und Ingenieurholzbau
45.23	Straßenbau und Eisenbahnoberbau
45.23.1	Straßenbau
45.23.2	Eisenbahnoberbau
45.24	Wasserbau
45.25	Spezialbau und sonstiger Tiefbau
45.25.1	Brunnenbau
45.25.2	Schachtbau
45.25.3	Schornstein-, Feuerungs- und Industrieofenbau
45.25.4	Gerüstbau
45.25.5	Gebäudetrocknung
45.25.6	Sonstiger Tiefbau

Abb. 1 Betriebe, tätige Personen und Gesamtumsatz in Vorbereitenden Baustellenarbeiten, Hoch- und Tiefbau im Juni 1995 bis 2002 nach Wirtschaftszweigen

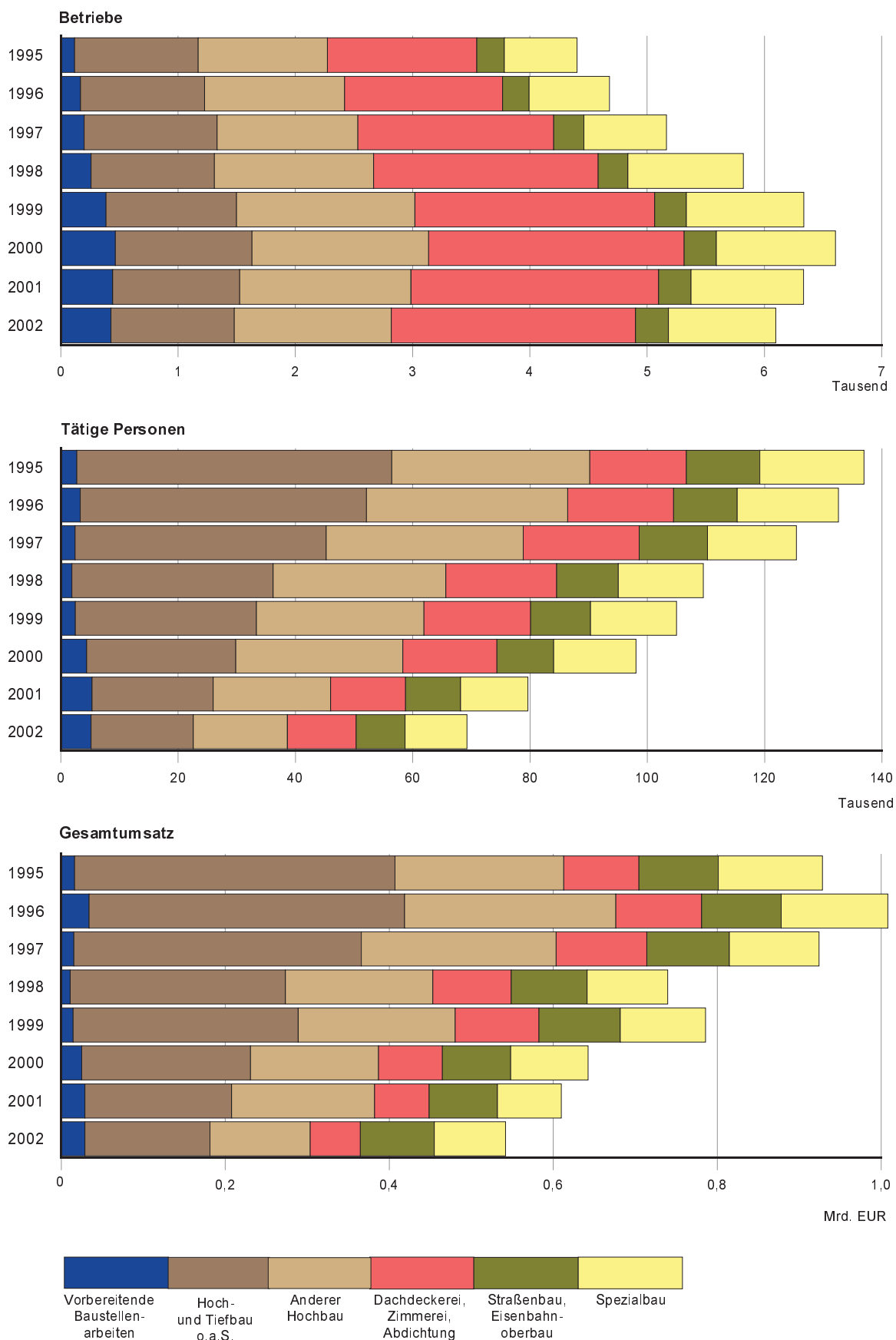


Abb. 2 Betriebe, tätige Personen und Gesamtumsatz in Vorbereitenden Baustellenarbeiten, Hoch- und Tiefbau im Juni 1995 bis 2002 nach Betriebsgrößenklassen

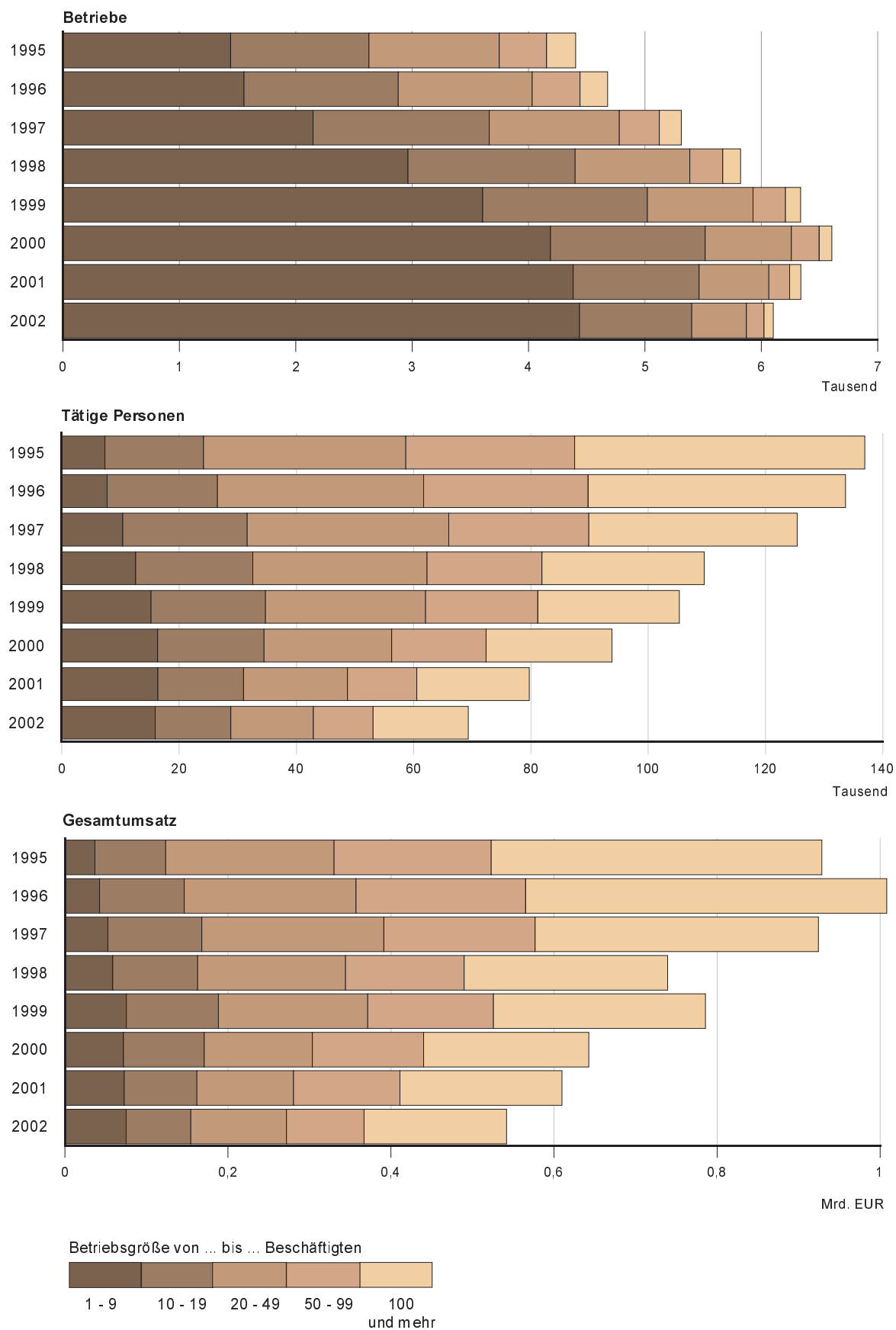


Abb. 3 Tätige Personen in Vorbereitenden Baustellenarbeiten, Hoch- und Tiefbau am 30. Juni 2002 nach der Stellung im Betrieb

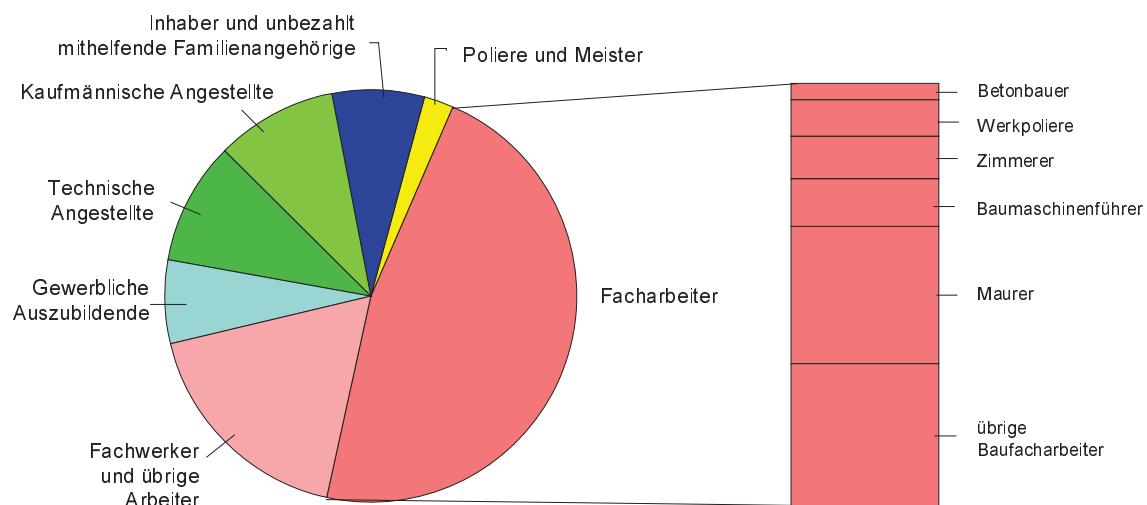


Abb. 4 Tätige Personen in Vorbereitenden Baustellenarbeiten, Hoch- und Tiefbau am 30. Juni 2002 nach der Stellung im Betrieb und Betriebsgrößenklassen

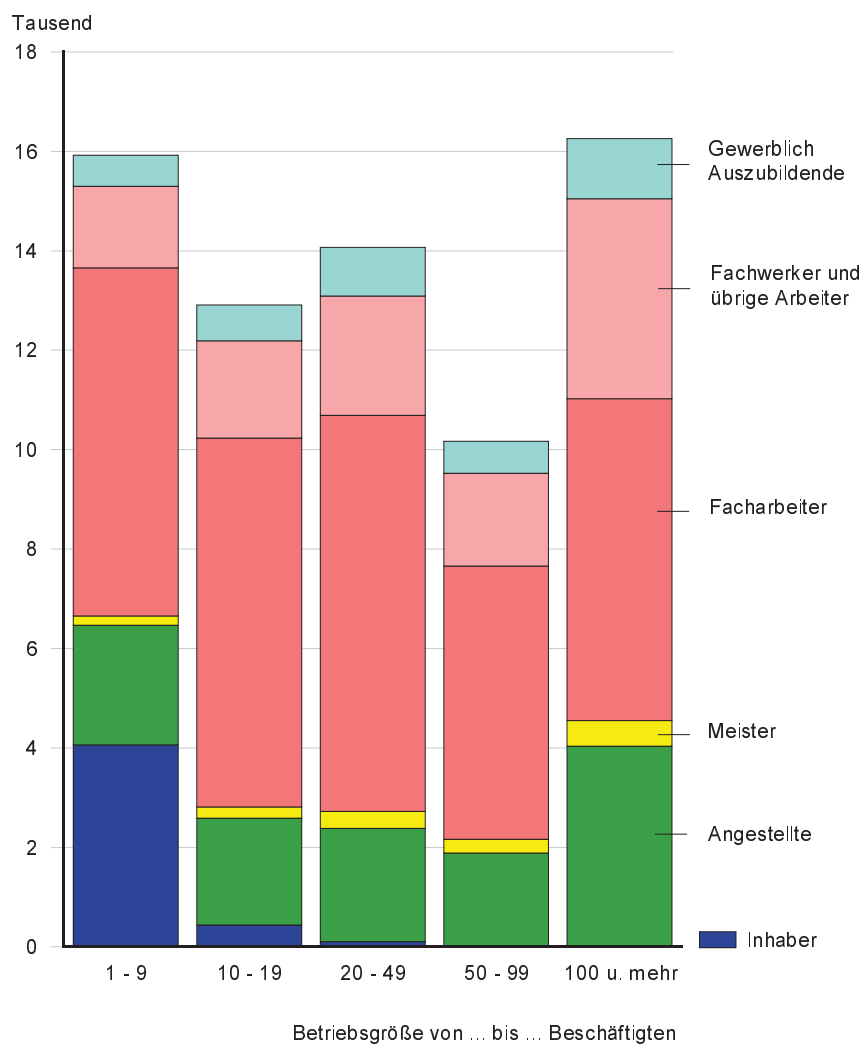


Abb. 5 Bruttolohn je Arbeiter und Bruttogehalt je Angestellter in Vorbereitenden Baustellenarbeiten, Hoch- und Tiefbau im Juni 1999 bis 2002 nach Betriebsgrößenklassen

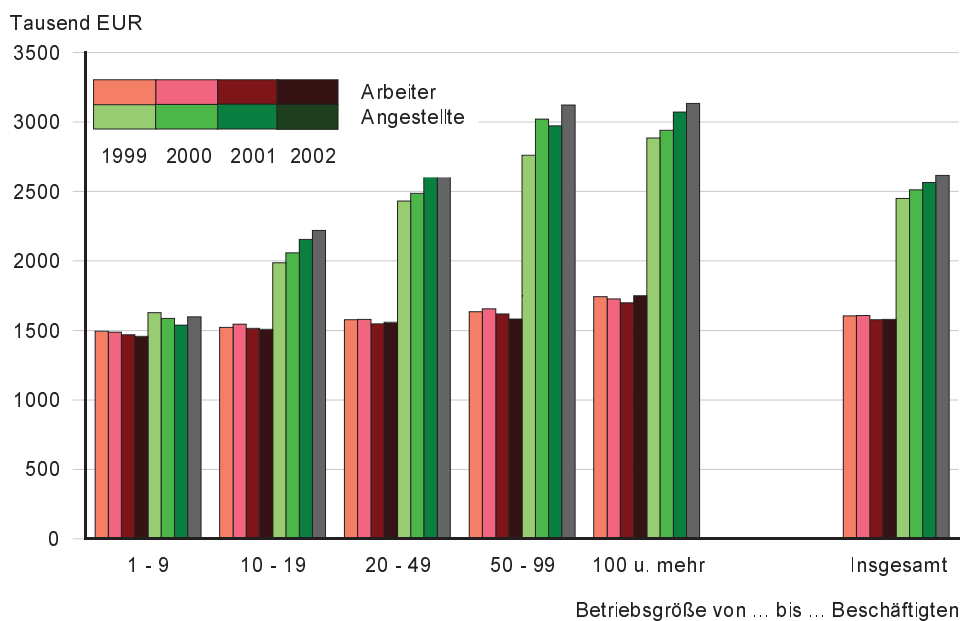


Abb. 6 Veränderung des Bruttolohns je Arbeiter und Bruttogehalts je Angestellter in Vorbereitenden Baustellenarbeiten, Hoch- und Tiefbau im Juni 1999 bis 2002 gegenüber den Vorjahren nach Betriebsgrößenklassen

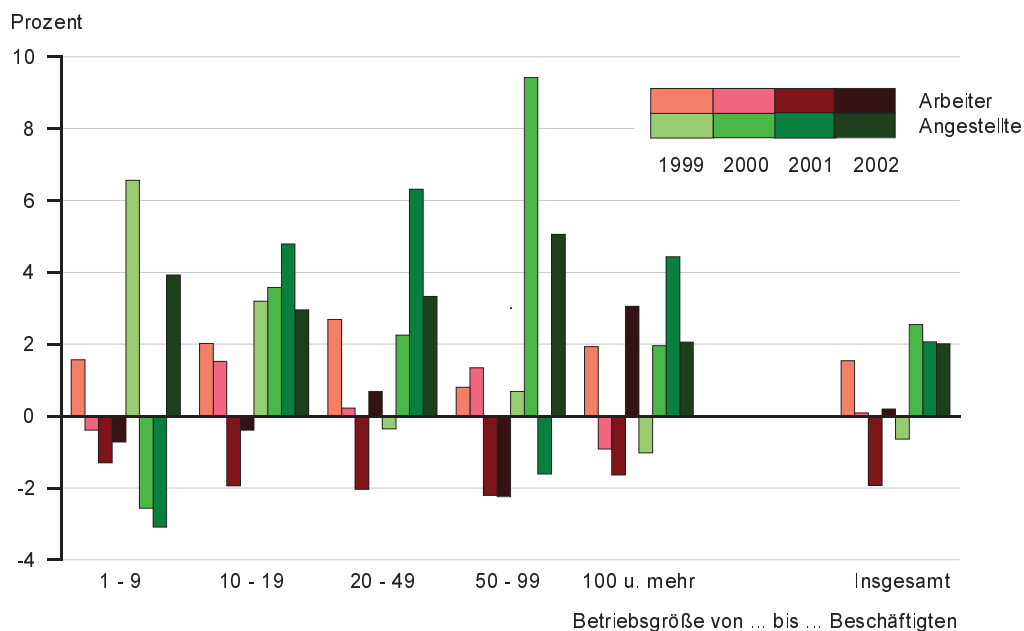


Abb. 7 Baugewerblicher Umsatz in Vorbereitenden Baustellenarbeiten, Hoch- und Tiefbau im Juni 2002 und 2001 nach Auftraggebergruppen

2002: Außenkreis
2001: Innenkreis

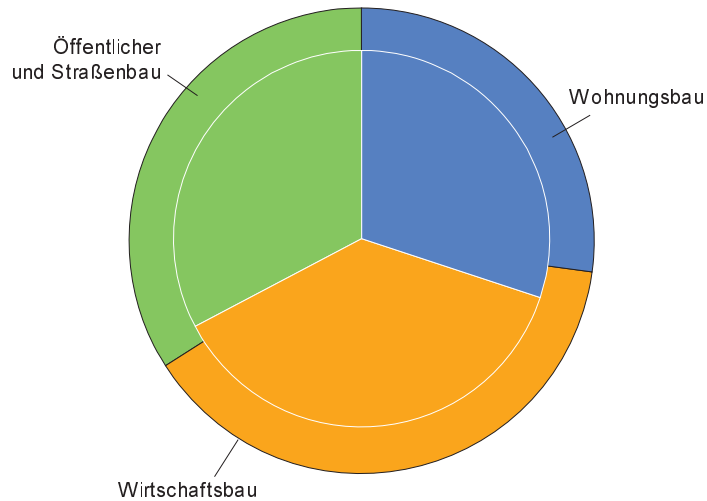


Abb. 8 Baugewerblicher Umsatz in Vorbereitenden Baustellenarbeiten, Hoch- und Tiefbau im Juni 2002 und 2001 nach Bauarten und Auftraggebern

2002: Außenkreis
2001: Innenkreis

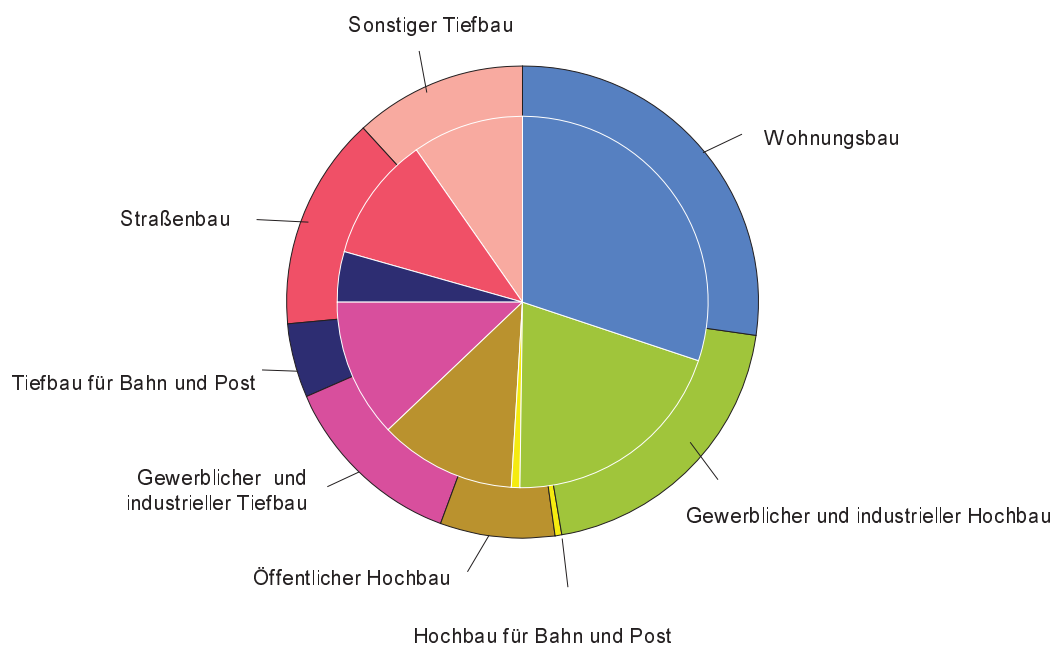
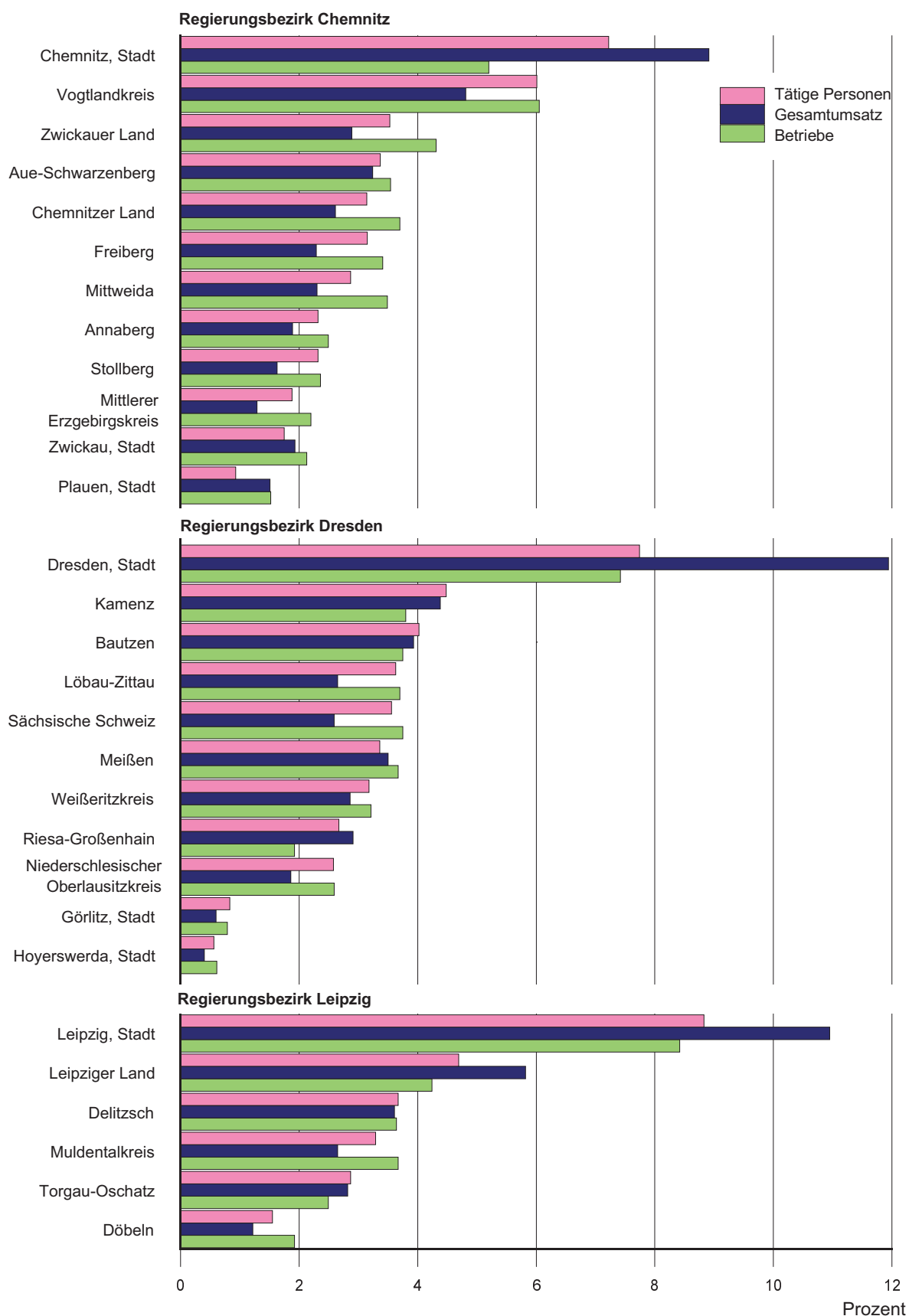


Abb. 9 Betriebe, tätige Personen und Gesamtumsatz in Vorbereitenden Baustellenarbeiten, Hoch- und Tiefbau im Juni 2002 nach Kreisen
Sachsen insgesamt entspricht 100 Prozent des jeweiligen Merkmals



Neuerscheinungen des Statistischen Landesamtes des Freistaates Sachsen:

Kennziffer	Titel/Kurztitel	Stand Periodizität	Preis €
Z II 1	Sächsische Gemeindestatistik - Ausgewählte Strukturdaten	2001 - j	13,50
Z II 2	Sächsische Kreiszahlen	2001 - j	9,10
A II 3	Eheschließungen, Geborene und Gestorbene im Freistaat Sachsen	2001 - j	3,00
A IV 1	Ärzte, Zahnärzte, Tierärzte und Apotheker im Freistaat Sachsen	2001 - j	2,50
A IV 3	Gestorbene nach Todesursachen im Freistaat Sachsen	2001 - j	6,00
A IV 10	Selbsttötungen im Freistaat Sachsen	2001 - j	1,50
B III 8	Hochschulen im Freistaat Sachsen	2001 - j	11,50
B VI 2	Organisation, Personal und Geschäftsanfall bei den Gerichten und Staatsanwaltschaften im Freistaat Sachsen	2001 - j	9,90
C I 2	Bodennutzung in den landwirtschaftlichen Betrieben im Freistaat Sachsen Integrierte Erhebung in der Landwirtschaft	2002- 2j	3,00
E II 2	Baugewerbe im Freistaat Sachsen - Ergebnisse der Totalerhebung im Bauhauptgewerbe	2002 - j	7,40

Monatlich erscheinen:

C III 2	Schlachtungen, Milchlieferung und Geflügelhaltung im Freistaat Sachsen	10/02 - m	1,50
E I 1	Bergbau und Verarbeitendes Gewerbe im Freistaat Sachsen	10/02 - m	7,50
E II 1	Baugewerbe im Freistaat Sachsen (Vorbereitende Baustellenarbeiten, Hoch- und Tiefbau)	10/02 - m	5,00
G IV 1	Beherbergungsgewerbe im Freistaat Sachsen	10/02 - m	5,50
H I 1	Straßenverkehrsunfälle im Freistaat Sachsen	09/02 - m	6,00
M I 2	Preisindex für die Lebenshaltung im Freistaat Sachsen	12/02 - m	5,50
Z I 1	Konjunkturbericht für den Freistaat Sachsen	08/02 - m	5,00

Vierteljährlich erscheinen:

A I 1	Bevölkerungsstand des Freistaates Sachsen nach Kreisen	1/02 - vj	1,50
A II 1	Eheschließungen, Geborene und Gestorbene im Freistaat Sachsen	1/02 - vj	2,00
A III 1	Räumliche Bevölkerungsbewegung im Freistaat Sachsen	1/02 - vj	6,00
A VI 5	Sozialversicherungspflichtig Beschäftigte im Freistaat Sachsen	2/01 - vj	7,10
D I 1	Gewerbeanmeldungen und -abmeldungen im Freistaat Sachsen	3/02 - vj	2,50
D III 1	Insolvenzverfahren im Freistaat Sachsen	2/02 - vj	4,00
E III 1	Baugewerbe im Freistaat Sachsen (Bauinstallation und sonstiges Baugewerbe)	3/02 - vj	1,50
E IV 1	Ausgewählte Daten zur Energiewirtschaft im Freistaat Sachsen	3, 4/01 - vj	3,00
E V 1	Beschäftigte und Umsatz im Handwerk des Freistaates Sachsen	2/02 - vj	6,00
F II 1	Baugenehmigungen und Baufertigstellungen im Freistaat Sachsen	3/02 - vj	2,50
G III 1	Außenhandel des Freistaates Sachsen	3/02 - vj	2,50
L II 2	Einnahmen und Ausgaben der öffentlichen Kommunalhaushalte des Freistaates Sachsen	2/02 - vj	7,50
M I 4	Preisindizes für Bauwerke im Freistaat Sachsen	3/02 - vj	3,00
N I 1	Verdienste und Arbeitszeiten im Produzierenden Gewerbe, Handel, Kreditinstituten und Versicherungsgewerbe im Freistaat Sachsen	3/02 - vj	9,00

Abkürzungen:	m	monatlich	hj	halbjährlich	2j	alle 2 Jahre
	j	jährlich	10/01	Monat	3j	alle 3 Jahre
	vj	vierteljährlich	4/01	Quartal	fw	fallweise