

Statistisches Landesamt
des Freistaates
Sachsen



Statistische Berichte

Baugewerbe im Freistaat Sachsen

Ergebnisse der Jährlichen
Erhebung im Ausbaugewerbe

II. Quartal 2004

Zeichenerklärung

-	Nichts vorhanden (genau Null)	x	Tabellenfach gesperrt, weil Aussage nicht sinnvoll
0	Weniger als die Hälfte von 1 in der letzten besetzten Stelle, jedoch mehr als nichts	()	Aussagewert ist eingeschränkt
...	Angabe fällt später an	p	vorläufige Zahl
/	Zahlenwert nicht sicher genug	r	berichtigte Zahl
.	Zahlenwert unbekannt oder geheim zu halten	s	geschätzte Zahl

Herausgeber:

Statistisches Landesamt des Freistaates Sachsen

Macherstraße 63
01917 Kamenz

Postfach 11 05
01911 Kamenz

Telefon

Vermittlung 03578 33-0

Präsident/Sekretariat -1900

Auskunft -1913, -1914

Bibliothek -4352

Vertrieb -4316

Telefax -1999

Telefax -1921

Telefax -1598

Internet

www.statistik.sachsen.de

E-Mail

info@statistik.sachsen.de

Kein Zugang für elektronisch signierte sowie verschlüsselte Dokumente

Inhalt

Seite

Vorbemerkungen
Ergebnisdarstellung

3
4

Tabellen

1.	Betriebe, tätige Personen, Bruttolohn- und -gehaltsumme, geleistete Arbeitsstunden sowie Umsatz in Bauinstallation und Sonstigem Ausbaugewerbe im Juni 1992 bis 1997 sowie für das 2. Quartal ab 1998 nach WZ 2003	6
2.	Betriebe in Bauinstallation und Sonstigem Ausbaugewerbe am 30. Juni 2004 nach Kreisen und Beschäftigtengrößenklassen	7
3.	Tätige Personen in Bauinstallation und Sonstigem Ausbaugewerbe am 30. Juni 2004 nach Kreisen und Beschäftigtengrößenklassen	8
4.	Angestellte in Bauinstallation und Sonstigem Ausbaugewerbe am 30. Juni 2004 nach Kreisen und Beschäftigtengrößenklassen	9
5.	Arbeiter in Bauinstallation und Sonstigem Ausbaugewerbe am 30. Juni 2004 nach Kreisen und Beschäftigtengrößenklassen	10
6.	Bruttolohnsumme in Bauinstallation und Sonstigem Ausbaugewerbe im 2. Quartal 2004 nach Kreisen und Beschäftigtengrößenklassen	11
7.	Bruttogehaltsumme in Bauinstallation und Sonstigem Ausbaugewerbe im 2. Quartal 2004 nach Kreisen und Beschäftigtengrößenklassen	12
8.	Geleistete Arbeitsstunden in Bauinstallation und Sonstigem Ausbaugewerbe im 2. Quartal 2004 nach Kreisen und Beschäftigtengrößenklassen	13
9.	Umsatz in Bauinstallation und Sonstigem Ausbaugewerbe im 2. Quartal 2004 und im Jahr 2003 nach Kreisen	14
10.	Ausbaugewerblicher Umsatz in Bauinstallation und Sonstigem Ausbaugewerbe im 2. Quartal 2004 nach Kreisen und Beschäftigtengrößenklassen	15
11.	Ausbaugewerblicher Umsatz in Bauinstallation und Sonstigem Ausbaugewerbe im Jahr 2003 nach Kreisen und Beschäftigtengrößenklassen	16
12.	Betriebe und tätige Personen in Bauinstallation und Sonstigem Ausbaugewerbe am 30. Juni 2004 sowie Bruttolohn- und -gehaltsumme im 2. Quartal 2004 nach Kreisen - Veränderung zur Jährlichen Erhebung im 2. Quartal 2003	17
13.	Geleistete Arbeitsstunden und Umsatz in Bauinstallation und Sonstigem Ausbaugewerbe im 2. Quartal 2004 sowie Umsatz für das Jahr 2003 nach Kreisen - Veränderung zur Jährlichen Erhebung im 2. Quartal 2003	18
14.	Betriebe in Bauinstallation und Sonstigem Ausbaugewerbe am 30. Juni 2004 nach Wirtschaftszweigen und Beschäftigtengrößenklassen	19
15.	Tätige Personen in Bauinstallation und Sonstigem Ausbaugewerbe am 30. Juni 2004 nach Wirtschaftszweigen und Beschäftigtengrößenklassen	20
16.	Angestellte in Bauinstallation und Sonstigem Ausbaugewerbe am 30. Juni 2004 nach Wirtschaftszweigen und Beschäftigtengrößenklassen	21
17.	Arbeiter in Bauinstallation und Sonstigem Ausbaugewerbe am 30. Juni 2004 nach Wirtschaftszweigen und Beschäftigtengrößenklassen	22
18.	Bruttolohnsumme in Bauinstallation und Sonstigem Ausbaugewerbe im 2. Quartal 2004 nach Wirtschaftszweigen und Beschäftigtengrößenklassen	23
19.	Bruttogehaltsumme in Bauinstallation und Sonstigem Ausbaugewerbe im 2. Quartal 2004 nach Wirtschaftszweigen und Beschäftigtengrößenklassen	24

	Seite
20. Geleistete Arbeitsstunden in Bauinstallation und Sonstigem Ausbaugewerbe im 2. Quartal 2004 nach Wirtschaftszweigen und Beschäftigtengrößenklassen	25
21. Umsatz in Bauinstallation und Sonstigem Ausbaugewerbe im 2. Quartal 2004 und im Jahr 2003 nach Wirtschaftszweigen	26
22. Ausbaugewerblicher Umsatz in Bauinstallation und Sonstigem Ausbaugewerbe im 2. Quartal 2004 nach Wirtschaftszweigen und Beschäftigtengrößenklassen	27
23. Ausbaugewerblicher Umsatz in Bauinstallation und Sonstigem Ausbaugewerbe im Jahr 2003 nach Wirtschaftszweigen und Beschäftigtengrößenklassen	28
24. Betriebe und tätige Personen in Bauinstallation und Sonstigem Ausbaugewerbe am 30. Juni 2004 sowie Bruttolohn- und -gehaltsumme im 2. Quartal 2004 nach Wirtschaftszweigen - Veränderung zur Jährlichen Erhebung im 2. Quartal 2003	29
25. Geleistete Arbeitsstunden und Umsatz in Bauinstallation und Sonstigem Ausbaugewerbe im 2. Quartal 2004 sowie Umsatz für das Jahr 2003 nach Wirtschaftszweigen - Veränderung zur Jährlichen Erhebung im 2. Quartal 2003	30
26. Betriebe, tätige Personen im Juni 2004 und Bruttolohn- und -gehaltsumme, geleistete Arbeitsstunden sowie Umsatz im 2. Quartal 2004 in Handwerksbetrieben in Bauinstallation und Sonstigem Ausbaugewerbe, sowie Umsatz für das Jahr 2003 nach Kreisen	31
27. Betriebe, tätige Personen im Juni 2004 und Bruttolohn- und -gehaltsumme, geleistete Arbeitsstunden sowie Umsatz im 2. Quartal 2004 in Handwerksbetrieben in Bauinstallation und Sonstigem Ausbaugewerbe, sowie Umsatz für das Jahr 2003 nach Wirtschaftszweigen	32
Erläuterungen	33
Definitionen	34
Verzeichnis der Wirtschaftszweige in Bauinstallation und Sonstigem Ausbaugewerbe	35
Abbildungen	
Abb. 1 Betriebe, tätige Personen und ausbaugewerblicher Umsatz in Bauinstallation und Sonstigem Ausbaugewerbe im Juni 1996 bis 2004 nach Wirtschaftszweigen	36
Abb. 2 Betriebe, tätige Personen und ausbaugewerblicher Umsatz in Bauinstallation und Sonstigem Ausbaugewerbe im Juni 1996 bis 2004 nach Beschäftigtengrößenklassen	37
Abb. 3 Bruttolohn je Arbeiter und Bruttogehalt je Angestellten in Bauinstallation und Sonstigem Ausbaugewerbe im 2. Quartal 2001 bis 2004 nach Beschäftigtengrößenklassen	38
Abb. 4 Veränderung des Bruttolohns je Arbeiter und Bruttogehalts je Angestellten in Bauinstallation und Sonstigem Ausbaugewerbe im 2. Quartal 2001 bis 2004 gegenüber den Vorjahren nach Beschäftigtengrößenklassen	38
Abb. 5 Betriebe und tätige Personen im Juni 2004 sowie Gesamtumsatz im 2. Quartal 2004 in Bauinstallation und Sonstigem Ausbaugewerbe nach Kreisen	39

Vorbemerkungen

In diesem Statistischen Bericht werden die Ergebnisse der „Jährlichen Erhebung im Ausbaugewerbe 2004“ veröffentlicht. Im Tabellenprogramm dieses Statistischen Berichtes gibt es gegenüber den Vorjahren keine Veränderungen.

Seit 2003 wird in der Baugewerbestatistik die "Klassifikation der Wirtschaftszweige, Ausgabe 2003" (WZ 2003) benutzt. Das ist die von der Europäischen Kommission genehmigte nationale Fassung der NACE Rev. 1.1 ¹⁾ für die Bundesrepublik Deutschland. Sie wurde mit der Verordnung (EG) Nr. 29/2002 der Kommission vom 19. November 2001 ²⁾ als unmittelbar in allen Mitgliedstaaten geltendes Recht in Kraft gesetzt. Damit wird eine einheitliche Anwendung im gesamten EU-Raum gewährleistet. Diese nationale Klassifikation ersetzt die bisherige "Klassifikation der Wirtschaftszweige, Ausgabe 1993" (WZ 93).

Um Vergleiche über längere Zeiträume zu ermöglichen, wurden die Ergebnisse der Jährlichen Erhebung im Ausbaugewerbe ab 1992 für die Hauptmerkmale nach WZ 2003 rückgerechnet (vgl. Tab. 1). Dabei ist zu beachten, dass es dadurch zu bestimmten Unschärfen gekommen ist.

In Tabelle 1 sind für die Jahre 1991 bis 1996 jeweils Monatsangaben enthalten. Ab Berichtsjahr 1997 wurde die Periodizität des bis dahin monatlichen Berichtes im Ausbaugewerbe auf vierteljährlich verlängert. Das hatte zur Folge, dass die Jahresmelder 1997 noch einmal zum Berichtsmonat Juni befragt wurden, die Vierteljahresmelder jedoch zum 2. Quartal. Für 1997 sind deshalb Monats- und Quartalsangaben aufgeführt. Ab Berichtsjahr 1998 sind in Tabelle 1 nur Quartalswerte enthalten.

1) NACE: Nomenclature générale des activités économiques dans les Communautés européennes - Statistische Systematik der Wirtschaftszweige in der Europäischen Gemeinschaft.

2) Verordnung (EG) Nr. 29/2002 der Kommission vom 19. Dezember 2001 zur Änderung der Verordnung (EWG) Nr. 3037/90 des Rates betreffend die statistische Systematik der Wirtschaftszweige in der Europäischen Gemeinschaft (ABl. EG L 6 S. 3).

Ergebnisdarstellung

In die „Jährliche Erhebung im Ausbaugewerbe“ waren 2004 insgesamt 1 285 **Betriebe** einbezogen. Damit liegt diese Zahl um 10,6 Prozent oder 152 Betriebe unter dem Vorjahreswert. Das ist bis zu einem gewissen Grad auch das Ergebnis eines Basiseffektes. Im vorigen Jahr war der Berichtskreis dieser Statistik mit Hilfe des Unternehmensregisters ergänzt worden. Dadurch lag die Betriebszahl methodisch bedingt vergleichsweise hoch.³⁾ In der Größenklasse 10 bis 19 tätige Personen ist die Betriebszahl faktisch auf Vorjahresniveau geblieben. In der Größenklasse 20 bis 49 tätige Personen ist sie um 14 Prozent bzw. 59 Betriebe gesunken, in den Größenklassen mit 50 und mehr tätigen Personen um 13 Prozent bzw. 17 Betriebe. Die Entwicklung, dass die oberen Größenklassen von Jahr zu Jahr schwächer besetzt sind, ist somit auch 2004 zu beobachten.

Aus der unten eingefügten Tabelle ist ersichtlich, dass lediglich die Größenklasse von 50 bis 99 tätigen Personen prozentual etwas stärker besetzt ist, in allen anderen Größenklassen hat sich die Besetzung verringert. (Der fehlende Anteil auf 100 Prozent entfällt auf Betriebe von Mehrbetriebs- und Mehrländerunternehmen bzw. Arbeitsgemeinschaften mit weniger als 10 tätigen Personen.)

Betriebe mit ... bis ... tätigen Personen (Angaben in Prozent)

Größenklasse	1999	2000	2001	2002	2003	2004
10 – 19	55,0	59,5	57,9	56,2	59,1	58,7
20 – 49	32,5	28,9	30,0	31,6	29,7	29,0
50 – 99	8,5	7,4	7,5	7,9	7,0	7,7
100 und mehr	2,3	1,8	1,7	1,7	1,4	1,2

Die Zahl der **tätigen Personen** betrug 30 045 (2003: 33 650; 2002: 33 967). Gegenüber dem Vorjahr ist das ein Rückgang um 10,7 Prozent. Die Zahl der Arbeiter ist um 10,5 Prozent und die der Angestellten einschließlich tätiger (Mit-)Inhaber und unbezahlt mithelfender Familienangehöriger um 11,6 Prozent gesunken. Auf Grund der oben dargestellten Problematik bei der Entwicklung der Betriebszahl kann diese Veränderungsrate nicht als Entwicklung des Ausbaugewerbes insgesamt betrachtet werden.

In der Größenklasse der Betriebe mit 100 und mehr tätigen Personen ist der Rückgang der Beschäftigtenzahl mit 35,5 Prozent am größten. In der Größenklasse 50 bis 99 tätige Personen sind es 9,1 Prozent und in der mit 20 bis 49 tätigen Personen 15,4 Prozent. Das heißt, hier liegen die Rückgänge im durchschnittlichen Bereich. Lediglich in der Größenklasse von 10 bis 19 tätigen Personen ist der Beschäftigtenrückgang mit 1,9 Prozent stark unterdurchschnittlich. (Die Besetzung der Größenklasse von weniger als 10 tätigen Personen durch Einheiten von Mehrbetriebs- und Mehrländerunternehmen hat sich auch absolut etwas erhöht.) Die mittlere Größe eines Betriebes hat sich auch 2004 weiter verringert.⁴⁾ Eine genaue Bestimmung dieser Zahl, vergleichbar dem Hoch- und Tiefbau sowie Vorbereitenden Baustellenarbeiten, ist nicht möglich, da die Anzahl der Betriebe mit weniger als 10 tätigen Personen nicht genau bekannt ist. Nimmt man aber den Quotienten aus der Zahl der in diese Statistik einbezogenen Betriebe und der in ihnen tätigen Personen als Messzahl, so liegt dieser Wert 2004 bei 23,4 tätigen Personen je Betrieb wie auch schon im Vorjahr (2002: 24,9; 2001: 24,2).

Im 2. Quartal 2004 betrug die **Bruttolohnsumme** 107,4 Millionen €, 8,9 Prozent weniger als im Vorjahreszeitraum. Da im gleichen Zeitraum die Zahl der Arbeiter um 10,5 Prozent gesunken ist, liegt die Bruttolohnsumme je Arbeiter mit 4 541 € um 1,7 Prozent über dem Vorjahreswert. (Das 2. Quartal 2004 hatte mit 61 Arbeitstagen zwei mehr als das 2. Quartal 2003.)

Die **Bruttogehaltsumme** betrug 40,7 Millionen €, 11,3 Prozent weniger als im Vorjahr. Die Zahl der Angestellten ist im gleichen Zeitraum um 11,6 Prozent gesunken. Dadurch ist die Bruttogehaltsumme je Angestellten nur geringfügig um 0,3 Prozent auf 6 373 € (im Quartal) gestiegen. (Tätige Inhaber und unbezahlt mithelfende Familienangehörige sind hier mit einbezogen.)

3) Seit 2003 wird der Berichtskreis dieser Statistik systematisch „von unten“ mit Hilfe des Unternehmensregisters ergänzt. Damit wird dem „Absterben“ des Berichtskreises gegengesteuert. Betriebe der Wirtschaftszweige Bauinstallation und Sonstiges Ausbaugewerbe mit weniger als 10 tätigen Personen waren früher unbeobachtet, da sie zu keiner Baugewerbestatistik auskunftspflichtig sind. Mittels der Registermerkmale „sozialversicherungspflichtig Beschäftigte“ und ggf. „steuerbarer Umsatz“ können diejenigen Einheiten ermittelt werden, die zwischenzeitlich über die Abschnidegrenze von 10 tätigen Personen gekommen sind. – Weil dieser Weg 2003 erstmals beschritten wurde, war die Zahl der solcherart ermittelten Zugänge relativ hoch.

4) Hierbei muss man den in Fußnote 3) beschriebenen methodischen Gesichtspunkt einbeziehen. Der Wert für 2003 ist dadurch quasi etwas überhöht.

Im **2. Quartal** 2004 wurde ein **Gesamtumsatz** von 557,0 Millionen € erzielt. Gegenüber dem gleichen Zeitraum 2003 ist das ein Rückgang um 11,0 Prozent. Der Gesamtumsatz je tätiger Person lag mit 18 539 € um 0,4 Prozent unter dem entsprechenden Vorjahreswert. Im **Jahr 2003** wurde ein **Gesamtumsatz** von 2 284 Millionen € erwirtschaftet. Gegenüber dem Jahr 2002 ist das ein Rückgang um 13,0 Prozent.

In den **Wirtschaftszweigen** zeigen sich im 2. Quartal 2004 im Vergleich zum Vorjahr folgende Veränderungen (vgl. auch Abb. 1). In fast allen Branchen ist die Betriebszahl gesunken, lediglich in Stuckateurgewerbe, Gipserei und Verputzerei (45.41) hat sie sich leicht erhöht. Die analoge Entwicklung ist bei der Beschäftigtenzahl zu beobachten gewesen. Beim Gesamtumsatz zeigen sich stärkere Unterschiede. In der Bauinstallation (45.3) ist er um 12,8 Prozent niedriger, im Sonstigen Ausbaugewerbe (45.4) nur um 6,0 Prozent. Gestiegene Umsätze hatten das Stuckateurgewerbe, Gipserei und Verputzerei (45.41) mit 10,1 Prozent und die Bautischlerei und -schlosserei (45.42) mit 4,7 Prozent. Die Umsatzentwicklung insgesamt wird jedoch infolge ihrer stärkeren Gewichtung durch die Elektroinstallation (45.31) mit 15,5 Prozent Rückgang und die Klempnerei und Heizungsinstallation (45.33) mit 9,0 Prozent Rückgang bestimmt.

Die unterm Strich betrachtet nicht sonderlich günstige Entwicklung des Ausbaugewerbes, wie sie die Statistik ausweist, korrespondiert mit der Entwicklung im Bauhauptgewerbe (Rohbau). Auch dort ist der Umsatz im Hochbau rückläufig.

1. Betriebe, tätige Personen, Bruttolohn- und -gehaltssumme, geleistete Arbeitsstunden sowie Umsatz in Bauinstallation und sonstigem Ausbaugewerbe im Juni 1992 bis 1997 sowie für das 2. Quartal ab 1998 nach WZ 2003

Jahr	Betriebe	Tätige Personen	Bruttolohn- u. -gehalt- summe	Geleistete Arbeits- stunden	Gesamt- umsatz	Darunter ausbaugewerbl. Umsatz	Gesamtum- satz im Vorjahr
			1000 €	1000	1000 €		
1992	947	29 540	39 190	3 530	139 081	129 399	677 143
1993	1 341	36 597	50 993	4 449	192 945	182 678	1 761 776
1994	1 864	51 870	76 346	6 363	290 692	277 938	2 631 491
1995	2 638	72 941	109 953	8 414	419 558	403 084	4 266 871
1996	2 702	75 274	109 076	8 287	421 176	405 601	4 780 629
1997	3 071	79 328	x	x	x	x	5 092 089
davon:							
Vierteljahresmelder	1 261	53 921	253 375	18 068	922 869	889 174	3 701 776
Jahresmelder	1 810	25 407	33 271	2 975	129 725	125 624	1 390 313
- Vierteljahresmeldung							
1998	2 586	66 767	290 857	21 664	970 905	935 289	4 646 974
1999	2 234	58 702	260 593	19 321	933 800	898 906	4 028 721
2000	2 178	52 651	238 197	16 833	853 165	817 145	3 735 581
2001	1 699	41 146	194 019	12 977	727 991	695 562	3 086 523
2002	1 366	33 967	167 037	10 640	604 179	569 958	2 710 265
2003	1 437	33 650	163 813	10 571	626 172	597 871	2 625 848
2004	1 285	30 045	148 141	9 574	557 018	532 197	2 284 383

2. Betriebe in Bauinstallation und Sonstigem Ausbaugewerbe am 30. Juni 2004 nach Kreisen und Beschäftigtengrößenklassen

Kreis-Nr.	Kreis Regierungsbezirk Land	Betriebe	Betriebe mit ... tätigen Personen				
			1 bis 9 ¹⁾	10 bis 19	20 bis 49	50 bis 99	100 und mehr
61	Chemnitz, Stadt	72	7	35	18	11	1
66	Plauen, Stadt	12	1	9	1	1	-
67	Zwickau, Stadt	35	3	22	9	1	-
71	Annaberg	31	1	14	12	4	-
73	Chemnitzer Land	41	2	24	13	2	-
77	Freiberg	47	-	24	16	6	1
78	Vogtlandkreis	54	-	31	19	4	-
81	Mittlerer Erzgebirgskreis	31	1	20	8	1	1
82	Mittweida	39	-	27	10	2	-
88	Stollberg	36	1	22	8	3	2
91	Aue-Schwarzenberg	36	2	23	10	1	-
93	Zwickauer Land	33	1	22	7	2	1
	Regierungsbezirk Chemnitz	467	19	273	131	38	6
62	Dresden, Stadt	139	4	77	42	13	3
63	Görlitz, Stadt	15	-	8	7	-	-
64	Hoyerswerda, Stadt	16	2	9	5	-	-
72	Bautzen	37	1	24	9	3	-
80	Meißen	46	1	27	16	2	-
84	Niederschles. Oberlausitzkreis	18	-	11	6	1	-
85	Riesa-Großenhain	53	2	30	16	4	1
86	Löbau-Zittau	20	-	12	5	1	2
87	Sächsische Schweiz	52	2	36	9	5	-
90	Weißeritzkreis	35	1	27	3	4	-
92	Kamenz	63	4	38	16	4	1
	Regierungsbezirk Dresden	494	17	299	134	37	7
65	Leipzig, Stadt	139	2	82	43	12	-
74	Delitzsch	37	3	21	10	3	-
75	Döbeln	31	-	20	9	2	-
79	Leipziger Land	45	-	24	18	2	1
83	Muldentalkreis	37	-	19	15	2	1
89	Torgau-Oschatz	35	2	17	13	3	-
	Regierungsbezirk Leipzig	324	7	183	108	24	2
	Sachsen	1 285	43	755	373	99	15

1) Aufgrund der Berichtskreisabgrenzung hier nur Betriebe von Mehrbetriebs-, Mehrländerunternehmen sowie Arbeitsgemeinschaften des Produzierenden Gewerbes.

3. Tätige Personen in Bauinstallation und Sonstigem Ausbaugewerbe am 30. Juni 2004 nach Kreisen und Beschäftigten- größenklassen

Kreis- Nr.	Kreis Regierungsbezirk Land	Tätige Personen	In Betrieben mit ... tätigen Personen				
			1 bis 9 ¹⁾	10 bis 19	20 bis 49	50 bis 99	100 und mehr
61	Chemnitz, Stadt	1 951	.	461	493	812	.
66	Plauen, Stadt	262	.	118	.	.	-
67	Zwickau, Stadt	666	.	325	243	.	-
71	Annaberg	823	.	176	345	.	-
73	Chemnitzer Land	888	.	341	397	.	-
77	Freiberg	1 335	-	337	436	.	.
78	Vogtlandkreis	1 196	-	412	568	216	-
81	Mittlerer Erzgebirgskreis	647	.	255	200	.	.
82	Mittweida	813	-	389	.	.	-
88	Stollberg	969	.	291	219	221	.
91	Aue-Schwarzenberg	672	.	331	254	.	-
93	Zwickauer Land	735	.	318	193	.	.
	Regierungsbezirk Chemnitz	10 957	.	3 754	3 686	2 614	.
62	Dresden, Stadt	3 705	23	1 067	1 193	955	467
63	Görlitz, Stadt	304	-	119	185	-	-
64	Hoyerswerda, Stadt	287	.	.	170	-	-
72	Bautzen	763	.	312	283	.	-
80	Meißen	930	.	354	436	.	-
84	Niederschles. Oberlausitzkreis	433	-	.	199	.	-
85	Riesa-Großenhain	1 370	.	390	430	309	.
86	Löbau-Zittau	598	-	171	155	.	.
87	Sächsische Schweiz	1 056	.	502	252	.	-
90	Weißeritzkreis	749	.	376	69	.	-
92	Kamenz	1 465	.	518	493	288	.
	Regierungsbezirk Dresden	11 660	110	4 064	3 865	2 570	1 051
65	Leipzig, Stadt	3 186	.	1 109	1 306	.	-
74	Delitzsch	722	24	274	261	163	-
75	Döbeln	633	-	.	271	.	-
79	Leipziger Land	1 075	-	315	502	.	.
83	Muldentalkreis	972	-	247	445	.	.
89	Torgau-Oschatz	840	.	.	390	196	-
	Regierungsbezirk Leipzig	7 428	.	2 431	3 175	1 480	.
	Sachsen	30 045	286	10 249	10 726	6 664	2 120

1) Aufgrund der Berichtskreisabgrenzung hier nur Betriebe von Mehrbetriebs-, Mehrländerunternehmen sowie Arbeitsgemeinschaften des Produzierenden Gewerbes.

4. Angestellte in Bauinstallation und Sonstigem Ausbaugewerbe am 30. Juni 2004 nach Kreisen und Beschäftigtengrößenklassen

Kreis-Nr.	Kreis Regierungsbezirk Land	Angestellte	Betriebe mit ... tätigen Personen				
			1 bis 9 ¹⁾	10 bis 19	20 bis 49	50 bis 99	100 und mehr
61	Chemnitz, Stadt	391	.	108	88	174	.
66	Plauen, Stadt	58	.	28	.	.	-
67	Zwickau, Stadt	127	.	65	37	.	-
71	Annaberg	147	.	33	53	.	-
73	Chemnitzer Land	201	.	73	84	.	-
77	Freiberg	276	-	64	104	.	-
78	Vogtlandkreis	205	-	78	86	41	-
81	Mittlerer Erzgebirgskreis	120	.	53	37	.	.
82	Mittweida	144	-	79	.	.	-
88	Stollberg	213	.	63	25	66	.
91	Aue-Schwarzenberg	147	.	76	50	.	-
93	Zwickauer Land	137	.	66	33	.	.
	Regierungsbezirk Chemnitz	2 166	.	786	648	565	.
62	Dresden, Stadt	966	8	267	265	312	114
63	Görlitz, Stadt	74	-	29	45	-	-
64	Hoyerswerda, Stadt	42	.	.	19	-	-
72	Bautzen	150	.	74	47	.	-
80	Meißen	185	.	77	87	.	-
84	Niederschles. Oberlausitzkreis	76	-	.	38	.	-
85	Riesa-Großenhain	280	.	81	103	52	.
86	Löbau-Zittau	113	-	42	29	.	.
87	Sächsische Schweiz	209	.	101	42	.	-
90	Weißeritzkreis	214	.	78	14	.	-
92	Kamenz	339	.	126	96	79	.
	Regierungsbezirk Dresden	2 648	28	924	785	688	223
65	Leipzig, Stadt	713	.	283	303	.	-
74	Delitzsch	165	9	82	37	37	-
75	Döbeln	138	-	.	50	.	-
79	Leipziger Land	271	-	67	129	.	.
83	Muldentalkreis	141	-	44	66	.	.
89	Torgau-Oschatz	146	.	.	69	27	-
	Regierungsbezirk Leipzig	1 574	.	586	654	249	.
	Sachsen	6 388	71	2 296	2 087	1 502	432

1) Aufgrund der Berichtskreisabgrenzung hier nur Betriebe von Mehrbetriebs-, Mehrländerunternehmen sowie Arbeitsgemeinschaften des Produzierenden Gewerbes.

5. Arbeiter in Bauinstallation und Sonstigem Ausbaugewerbe am 30. Juni 2004 nach Kreisen und Beschäftigtengrößenklassen

Kreis-Nr.	Kreis Regierungsbezirk Land	Arbeiter	In Betrieben mit ... tätigen Personen				
			1 bis 9 ¹⁾	10 bis 19	20 bis 49	50 bis 99	100 und mehr
61	Chemnitz, Stadt	1 560	.	353	405	638	.
66	Plauen, Stadt	204	.	90	.	.	-
67	Zwickau, Stadt	539	.	260	206	.	-
71	Annaberg	676	.	143	292	.	-
73	Chemnitzer Land	687	.	268	313	.	-
77	Freiberg	1 059	-	273	332	.	.
78	Vogtlandkreis	991	-	334	482	175	-
81	Mittlerer Erzgebirgskreis	527	.	202	163	.	.
82	Mittweida	669	-	310	.	.	-
88	Stollberg	756	.	228	194	155	.
91	Aue-Schwarzenberg	525	.	255	204	.	-
93	Zwickauer Land	598	.	252	160	.	.
	Regierungsbezirk Chemnitz	8 791	.	2 968	3 038	2 049	.
62	Dresden, Stadt	2 739	15	800	928	643	353
63	Görlitz, Stadt	230	-	90	140	-	-
64	Hoyerswerda, Stadt	245	.	.	151	-	-
72	Bautzen	613	.	238	236	.	-
80	Meißen	745	.	277	349	.	-
84	Niederschles. Oberlausitzkreis	357	-	.	161	.	-
85	Riesa-Großenhain	1 090	.	309	327	257	.
86	Löbau-Zittau	485	-	129	126	.	.
87	Sächsische Schweiz	847	.	401	210	.	-
90	Weißeritzkreis	535	.	298	55	.	-
92	Kamenz	1 126	.	392	397	209	.
	Regierungsbezirk Dresden	9 012	82	3 140	3 080	1 882	828
65	Leipzig, Stadt	2 473	.	826	1 003	.	-
74	Delitzsch	557	15	192	224	126	-
75	Döbeln	495	-	.	221	.	-
79	Leipziger Land	804	-	248	373	.	.
83	Muldentalkreis	831	-	203	379	.	.
89	Torgau-Oschatz	694	.	.	321	169	-
	Regierungsbezirk Leipzig	5 854	.	1 845	2 521	1 231	.
	Sachsen	23 657	215	7 953	8 639	5 162	1 688

1) Aufgrund der Berichtskreisabgrenzung hier nur Betriebe von Mehrbetriebs-, Mehrländerunternehmen sowie Arbeitsgemeinschaften des Produzierenden Gewerbes.

**6. Bruttolohnsumme in Bauinstallation und Sonstigem Ausbaugewerbe im 2. Quartal 2004 nach Kreisen und Beschäftigten-
größenklassen (in 1000 €)**

Kreis- Nr.	Kreis Regierungsbezirk Land	Bruttolohn- summe	Betriebe mit ... tätigen Personen				
			1 bis 9 ¹⁾	10 bis 19	20 bis 49	50 bis 99	100 und mehr
61	Chemnitz, Stadt	7 342	.	1 663	1 996	2 851	.
66	Plauen, Stadt	770	.	290	.	.	-
67	Zwickau, Stadt	2 451	.	1 196	953	.	-
71	Annaberg	2 934	.	528	1 350	.	-
73	Chemnitzer Land	3 117	.	1 168	1 491	.	-
77	Freiberg	4 690	-	1 154	1 701	.	-
78	Vogtlandkreis	4 385	-	1 417	2 273	696	-
81	Mittlerer Erzgebirgskreis	2 024	.	733	625	.	.
82	Mittweida	2 775	-	1 218	.	.	-
88	Stollberg	3 346	.	915	898	827	.
91	Aue-Schwarzenberg	2 177	.	1 110	840	.	-
93	Zwickauer Land	2 563	.	1 127	662	.	.
	Regierungsbezirk Chemnitz	38 573	.	12 519	14 020	8 980	.
62	Dresden, Stadt	14 060	66	3 663	4 475	3 460	2 395
63	Görlitz, Stadt	979	-	367	612	-	-
64	Hoyerswerda, Stadt	1 019	.	.	587	-	-
72	Bautzen	2 511	.	1 003	1 000	.	-
80	Meißen	3 462	.	1 113	1 632	.	-
84	Niederschles. Oberlausitzkreis	1 627	-	.	668	.	-
85	Riesa-Großenhain	4 880	.	1 466	1 426	966	.
86	Löbau-Zittau	1 815	-	494	458	.	.
87	Sächsische Schweiz	3 903	.	1 803	937	.	-
90	Weißeritzkreis	2 452	.	1 216	231	.	-
92	Kamenz	5 019	.	1 624	1 731	1 087	.
	Regierungsbezirk Dresden	41 727	340	13 702	13 757	9 394	4 534
65	Leipzig, Stadt	11 897	.	3 736	4 860	.	-
74	Delitzsch	2 627	52	856	1 310	409	-
75	Döbeln	2 315	-	.	1 155	.	-
79	Leipziger Land	3 941	-	1 053	2 056	.	.
83	Muldentalkreis	3 239	-	833	1 430	.	.
89	Torgau-Oschatz	3 111	.	.	1 385	831	-
	Regierungsbezirk Leipzig	27 130	.	8 149	12 196	5 686	.
	Sachsen	107 430	933	34 370	39 973	24 060	8 094

1) Aufgrund der Berichtskreisabgrenzung hier nur Betriebe von Mehrbetriebs-, Mehrländerunternehmen sowie Arbeitsgemeinschaften des Produzierenden Gewerbes.

**7. Bruttogehaltssumme in Bauinstallation und Sonstigem Ausbaugewerbe im 2. Quartal 2004 nach Kreisen und Beschäftigten-
größenklassen (in 1000 €)**

Kreis- Nr.	Kreis Regierungsbezirk Land	Bruttogehalt- summe	Betriebe mit ... tätigen Personen				
			1 bis 9 ¹⁾	10 bis 19	20 bis 49	50 bis 99	100 und mehr
61	Chemnitz, Stadt	2 501	.	504	607	1 225	.
66	Plauen, Stadt	232	.	90	.	.	-
67	Zwickau, Stadt	743	.	274	257	.	-
71	Annaberg	815	.	83	315	.	-
73	Chemnitzer Land	1 119	.	349	509	.	-
77	Freiberg	1 493	-	252	543	.	-
78	Vogtlandkreis	1 126	-	299	544	283	-
81	Mittlerer Erzgebirgskreis	583	.	213	135	.	.
82	Mittweida	853	-	376	.	.	-
88	Stollberg	1 634	.	336	201	689	.
91	Aue-Schwarzenberg	805	.	343	348	.	-
93	Zwickauer Land	747	.	315	221	.	.
	Regierungsbezirk Chemnitz	12 652	.	3 432	4 054	4 034	.
62	Dresden, Stadt	7 472	21	1 513	1 934	3 138	865
63	Görlitz, Stadt	390	-	100	290	-	-
64	Hoyerswerda, Stadt	274	.	.	99	-	-
72	Bautzen	870	.	376	311	.	-
80	Meißen	1 255	.	410	727	.	-
84	Niederschles. Oberlausitzkreis	411	-	.	232	.	-
85	Riesa-Großenhain	1 734	.	444	663	314	.
86	Löbau-Zittau	664	-	220	216	.	.
87	Sächsische Schweiz	1 144	.	502	254	.	-
90	Weißeritzkreis	1 478	.	336	88	.	-
92	Kamenz	2 126	.	616	581	635	.
	Regierungsbezirk Dresden	17 819	118	4 786	5 394	5 902	1 619
65	Leipzig, Stadt	5 090	.	1 710	2 300	.	-
74	Delitzsch	966	32	431	296	207	-
75	Döbeln	713	-	.	232	.	-
79	Leipziger Land	1 742	-	313	931	.	.
83	Muldentalkreis	898	-	273	439	.	.
89	Torgau-Oschatz	831	.	.	434	181	-
	Regierungsbezirk Leipzig	10 241	.	3 280	4 633	1 800	.
	Sachsen	40 711	367	11 498	14 081	11 735	3 030

1) Aufgrund der Berichtskreisabgrenzung hier nur Betriebe von Mehrbetriebs-, Mehrländerunternehmen sowie Arbeitsgemeinschaften des Produzierenden Gewerbes.

8. Geleistete Arbeitsstunden in Bauinstallation und Sonstigem Ausbaugewerbe im 2. Quartal 2004 nach Kreisen und Beschäftigtengrößenklassen (in 1000 Stunden)

Kreis-Nr.	Kreis Regierungsbezirk Land	Geleistete Arbeits- stunden	Betriebe mit ... tätigen Personen				
			1 bis 9 ¹⁾	10 bis 19	20 bis 49	50 bis 99	100 und mehr
61	Chemnitz, Stadt	652	.	154	168	251	.
66	Plauen, Stadt	76	.	32	.	.	-
67	Zwickau, Stadt	230	.	109	87	.	-
71	Annaberg	270	.	61	115	.	-
73	Chemnitzer Land	284	.	114	123	.	-
77	Freiberg	450	-	109	148	.	-
78	Vogtlandkreis	411	-	133	211	67	-
81	Mittlerer Erzgebirgskreis	194	.	81	62	.	.
82	Mittweida	264	-	121	.	.	-
88	Stollberg	309	.	90	91	60	.
91	Aue-Schwarzenberg	212	.	107	83	.	-
93	Zwickauer Land	244	.	121	60	.	.
	Regierungsbezirk Chemnitz	3 596	.	1 232	1 255	809	.
62	Dresden, Stadt	1 087	7	328	345	256	151
63	Görlitz, Stadt	94	-	38	56	-	-
64	Hoyerswerda, Stadt	98	.	.	56	-	-
72	Bautzen	245	.	100	96	.	-
80	Meißen	278	.	116	121	.	-
84	Niederschles. Oberlausitzkreis	143	-	.	62	.	-
85	Riesa-Großenhain	419	.	125	130	84	.
86	Löbau-Zittau	192	-	51	54	.	.
87	Sächsische Schweiz	365	.	171	88	.	-
90	Weißeritzkreis	212	.	117	24	.	-
92	Kamenz	478	.	170	159	104	.
	Regierungsbezirk Dresden	3 610	36	1 302	1 189	750	334
65	Leipzig, Stadt	1 001	.	333	415	.	-
74	Delitzsch	241	6	84	98	52	-
75	Döbeln	198	-	.	85	.	-
79	Leipziger Land	310	-	90	148	.	.
83	Muldentalkreis	336	-	92	136	.	.
89	Torgau-Oschatz	283	.	.	125	73	-
	Regierungsbezirk Leipzig	2 368	.	758	1 007	493	.
	Sachsen	9 574	95	3 292	3 452	2 051	684

1) Aufgrund der Berichtskreisabgrenzung hier nur Betriebe von Mehrbetriebs-, Mehrländerunternehmen sowie Arbeitsgemeinschaften des Produzierenden Gewerbes.

9. Umsatz in Bauinstallation und Sonstigem Ausbaugewerbe im 2. Quartal 2004 und im Jahr 2003 nach Kreisen (in 1000 €)

Kreis-Nr.	Kreis Regierungsbezirk Land	Gesamt- umsatz	Davon		Gesamt- umsatz	Davon	
			sonstiger Umsatz	ausbaugewerbl. Umsatz		sonstiger Umsatz	ausbaugewerbl. Umsatz
			2. Quartal 2004			2003	
61	Chemnitz, Stadt	39 157	2 304	36 853	159 762	11 665	148 097
66	Plauen, Stadt	3 740	205	3 535	14 335	724	13 611
67	Zwickau, Stadt	10 735	1 238	9 497	45 004	3 823	41 181
71	Annaberg	15 323	420	14 903	57 299	2 393	54 907
73	Chemnitzer Land	22 884	316	22 568	81 850	1 378	80 471
77	Freiberg	25 520	920	24 600	100 519	4 912	95 607
78	Vogtlandkreis	18 058	1 013	17 045	74 991	3 981	71 011
81	Mittlerer Erzgebirgskreis	9 869	373	9 496	37 250	1 678	35 572
82	Mittweida	12 161	74	12 087	50 221	384	49 837
88	Stollberg	18 228	1 466	16 762	70 866	5 785	65 081
91	Aue-Schwarzenberg	11 916	306	11 609	52 740	844	51 896
93	Zwickauer Land	13 354	148	13 206	40 997	636	40 361
Regierungsbezirk Chemnitz		200 945	8 783	192 161	785 834	38 202	747 632
62	Dresden, Stadt	82 465	4 506	77 959	353 876	20 941	332 934
63	Görlitz, Stadt	6 023	24	5 998	20 538	119	20 419
64	Hoyerswerda, Stadt	3 853	143	3 710	13 164	649	12 515
72	Bautzen	17 493	1 048	16 445	51 969	2 881	49 088
80	Meißen	15 364	946	14 418	74 517	3 513	71 004
84	Niederschles. Oberlausitzkreis	7 888	667	7 221	29 139	2 137	27 002
85	Riesa-Großenhain	25 275	340	24 935	107 020	2 463	104 558
86	Löbau-Zittau	9 542	80	9 462	37 640	331	37 309
87	Sächsische Schweiz	17 680	588	17 092	75 838	2 916	72 923
90	Weißeritzkreis	16 072	986	15 086	69 695	5 041	64 655
92	Kamenz	27 695	1 188	26 507	107 992	4 795	103 197
Regierungsbezirk Dresden		229 350	10 515	218 835	941 388	45 785	895 603
65	Leipzig, Stadt	57 687	2 629	55 059	257 946	12 939	245 007
74	Delitzsch	12 163	329	11 833	56 856	935	55 921
75	Döbeln	10 188	292	9 896	42 840	1 360	41 480
79	Leipziger Land	18 501	561	17 940	86 901	2 694	84 207
83	Muldentalkreis	14 431	294	14 137	56 198	905	55 293
89	Torgau-Oschatz	13 753	1 417	12 337	56 421	6 322	50 099
Regierungsbezirk Leipzig		126 723	5 522	121 201	557 161	25 155	532 006
Sachsen		557 018	24 821	532 197	2 284 383	109 141	2 175 242

10. Ausbaugewerblicher Umsatz in Bauinstallation und Sonstigem Ausbaugewerbe im 2. Quartal 2004 nach Kreisen und Beschäftigtengrößenklassen (in 1000 €)

Kreis-Nr.	Kreis Regierungsbezirk Land	Ausbaugewerblicher Umsatz	Betriebe mit ... tätigen Personen				
			1 bis 9 ¹⁾	10 bis 19	20 bis 49	50 bis 99	100 und mehr
61	Chemnitz, Stadt	36 853	.	7 614	10 381	16 262	.
66	Plauen, Stadt	3 535	.	1 419	.	.	-
67	Zwickau, Stadt	9 497	.	4 572	3 889	.	-
71	Annaberg	14 903	.	1 847	6 231	.	-
73	Chemnitzer Land	22 568	.	6 510	12 236	.	-
77	Freiberg	24 600	-	4 417	7 967	.	-
78	Vogtlandkreis	17 045	-	5 465	9 350	2 229	-
81	Mittlerer Erzgebirgskreis	9 496	.	3 400	2 310	.	.
82	Mittweida	12 087	-	5 471	.	.	-
88	Stollberg	16 762	.	4 233	3 141	6 418	.
91	Aue-Schwarzenberg	11 609	.	4 824	5 523	.	-
93	Zwickauer Land	13 206	.	4 504	3 192	.	.
	Regierungsbezirk Chemnitz	192 161	.	54 277	69 647	51 148	.
62	Dresden, Stadt	77 959	426	19 071	23 064	28 061	7 337
63	Görlitz, Stadt	5 998	-	1 693	4 305	-	-
64	Hoyerswerda, Stadt	3 710	.	.	2 103	-	-
72	Bautzen	16 445	.	5 711	5 289	.	-
80	Meißen	14 418	.	5 401	6 351	.	-
84	Niederschles. Oberlausitzkreis	7 221	-	.	3 706	.	-
85	Riesa-Großenhain	24 935	.	6 595	10 557	2 266	.
86	Löbau-Zittau	9 462	-	2 209	2 701	.	.
87	Sächsische Schweiz	17 092	.	8 269	4 382	.	-
90	Weißeritzkreis	15 086	.	5 762	1 377	.	-
92	Kamenz	26 507	.	8 167	8 375	7 948	.
	Regierungsbezirk Dresden	218 835	1 656	66 613	72 212	60 623	17 731
65	Leipzig, Stadt	55 059	.	19 187	22 409	.	-
74	Delitzsch	11 833	276	5 191	3 603	2 763	-
75	Döbeln	9 896	-	.	4 524	.	-
79	Leipziger Land	17 940	-	4 761	8 615	.	.
83	Muldentalkreis	14 137	-	3 861	5 514	.	.
89	Torgau-Oschatz	12 337	.	.	5 240	2 744	-
	Regierungsbezirk Leipzig	121 201	.	41 553	49 905	23 708	.
	Sachsen	532 197	4 758	162 443	191 765	135 479	37 752

1) Aufgrund der Berichtskreisabgrenzung hier nur Betriebe von Mehrbetriebs-, Mehrländerunternehmen sowie Arbeitsgemeinschaften des Produzierenden Gewerbes.

11. Ausbaugewerblicher Umsatz in Bauinstallation und Sonstigem Ausbaugewerbe im Jahr 2003 nach Kreisen und Beschäftigtengrößenklassen (in 1000 €)

Kreis-Nr.	Kreis Regierungsbezirk Land	Ausbaugewerblicher Umsatz	Betriebe mit ... tätigen Personen				
			1 bis 9 ¹⁾	10 bis 19	20 bis 49	50 bis 99	100 und mehr
61	Chemnitz, Stadt	148 097	.	30 457	37 525	71 826	.
66	Plauen, Stadt	13 611	.	5 168	.	.	-
67	Zwickau, Stadt	41 181	.	18 176	14 043	.	-
71	Annaberg	54 907	.	9 684	27 094	.	-
73	Chemnitzer Land	80 471	.	27 838	41 615	.	-
77	Freiberg	95 607	-	18 823	33 400	.	.
78	Vogtlandkreis	71 011	-	22 337	36 640	12 034	-
81	Mittlerer Erzgebirgskreis	35 572	.	16 580	9 854	.	.
82	Mittweida	49 837	-	24 319	.	.	-
88	Stollberg	65 081	.	15 395	11 677	22 041	.
91	Aue-Schwarzenberg	51 896	.	20 576	25 132	.	-
93	Zwickauer Land	40 361	.	18 379	12 704	.	.
Regierungsbezirk Chemnitz		747 632	.	227 733	272 497	189 514	.
62	Dresden, Stadt	332 934	1 338	84 914	91 391	119 090	36 201
63	Görlitz, Stadt	20 419	-	5 827	14 592	-	-
64	Hoyerswerda, Stadt	12 515	.	.	6 459	-	-
72	Bautzen	49 088	.	18 887	18 881	.	-
80	Meißen	71 004	.	24 288	35 059	.	-
84	Niederschles. Oberlausitzkreis	27 002	-	.	12 829	.	-
85	Riesa-Großenhain	104 558	.	28 145	36 518	19 096	.
86	Löbau-Zittau	37 309	-	10 187	11 527	.	.
87	Sächsische Schweiz	72 923	.	36 686	15 671	.	-
90	Weißeritzkreis	64 655	.	28 877	6 834	.	-
92	Kamenz	103 197	.	32 007	29 284	31 970	.
Regierungsbezirk Dresden		895 603	7 274	285 637	279 046	248 828	74 818
65	Leipzig, Stadt	245 007	.	88 888	94 180	.	-
74	Delitzsch	55 921	697	20 098	17 701	17 425	-
75	Döbeln	41 480	-	.	20 211	.	-
79	Leipziger Land	84 207	-	19 438	51 011	.	.
83	Muldentalkreis	55 293	-	15 837	22 110	.	.
89	Torgau-Oschatz	50 099	.	.	21 907	12 002	-
Regierungsbezirk Leipzig		532 006	.	174 843	227 119	112 117	.
Sachsen		2 175 242	21 675	688 213	778 663	550 459	136 233

1) Aufgrund der Berichtskreisabgrenzung hier nur Betriebe von Mehrbetriebs-, Mehrländerunternehmen sowie Arbeitsgemeinschaften des Produzierenden Gewerbes.

12. Betriebe und tätige Personen in Bauinstallation und Sonstigem Ausbaugewerbe am 30. Juni 2004 sowie Bruttolohn- und -gehaltsumme im 2. Quartal 2004 nach Kreisen
 - Veränderung zur Jährlichen Erhebung im 2. Quartal 2003 (in Prozent)

Kreis-Nr.	Kreis Regierungsbezirk Land	Betriebe	Tätige Personen	Darunter		Bruttolohn- summe	Bruttogehalt- summe
				Angestellte	Arbeiter		
61	Chemnitz, Stadt	-11,1	-6,7	-5,1	-7,1	-4,8	-6,9
66	Plauen, Stadt	-14,3	-7,4	-7,9	-7,3	-14,6	-7,9
67	Zwickau, Stadt	-2,8	-5,3	-5,2	-5,3	0,2	-6,3
71	Annaberg	-6,1	-7,2	-5,2	-7,7	-5,7	5,6
73	Chemnitzer Land	-28,1	-25,9	-20,2	-27,4	-26,0	-23,9
77	Freiberg	-4,1	-0,7	-4,2	0,3	2,4	-3,5
78	Vogtlandkreis	-12,9	-13,0	-16,0	-12,4	-9,3	-10,8
81	Mittlerer Erzgebirgskreis	-8,8	-10,5	-6,2	-11,4	-9,8	-1,0
82	Mittweida	-15,2	-11,4	-13,8	-10,9	-14,0	-3,5
88	Stollberg	-20,0	-12,3	-10,5	-12,8	-12,3	-4,0
91	Aue-Schwarzenberg	-10,0	-9,9	-5,8	-11,0	-6,1	-1,1
93	Zwickauer Land	-5,7	-5,9	-9,3	-5,1	-4,5	-17,6
	Regierungsbezirk Chemnitz	-12,2	-9,9	-9,3	-10,0	-8,4	-7,5
62	Dresden, Stadt	-11,5	-19,7	-20,5	-19,4	-13,9	-25,7
63	Görlitz, Stadt	-11,8	-5,3	-5,1	-5,3	-2,2	0,8
64	Hoyerswerda, Stadt	33,3	4,4	-20,8	10,4	10,5	-14,6
72	Bautzen	-9,8	-3,9	2,0	-5,3	-5,2	5,2
80	Meißen	-14,8	-10,6	-12,7	-10,0	-13,3	3,2
84	Niederschles. Oberlausitzkreis	-18,2	-12,0	-19,1	-10,3	-9,0	-22,9
85	Riesa-Großenhain	-	-8,4	-1,8	-10,0	-8,2	-7,0
86	Löbau-Zittau	-13,0	-6,6	-9,6	-5,8	-9,1	-1,2
87	Sächsische Schweiz	-1,9	-1,8	5,6	-3,4	1,6	3,4
90	Weißeritzkreis	-10,3	-5,9	-5,3	-6,1	-7,3	-1,6
92	Kamenz	-8,7	-16,1	-16,1	-16,1	-18,5	-14,5
	Regierungsbezirk Dresden	-8,5	-12,3	-12,8	-12,1	-10,5	-15,1
65	Leipzig, Stadt	-9,7	-10,4	-13,7	-9,4	-9,0	-10,8
74	Delitzsch	-19,6	-15,9	-17,1	-15,6	-20,1	-19,6
75	Döbeln	-3,1	-5,2	0,7	-6,8	4,6	5,5
79	Leipziger Land	-11,8	-10,8	-12,0	-10,4	-3,3	-5,5
83	Muldentalkreis	-9,8	-6,3	-10,8	-5,5	-6,4	3,1
89	Torgau-Oschatz	-14,6	-4,7	-14,6	-2,3	0,5	-10,2
	Regierungsbezirk Leipzig	-11,2	-9,5	-12,5	-8,6	-7,1	-8,8
	Sachsen	-10,6	-10,7	-11,6	-10,5	-8,9	-11,3

13. Geleistete Arbeitsstunden und Umsatz in Bauinstallation und Sonstigem Ausbaugewerbe im 2. Quartal 2004 sowie Umsatz für das Jahr 2003 nach Kreisen
 - Veränderung zur Jährlichen Erhebung im 2. Quartal 2003 (in Prozent)

Kreis-Nr.	Kreis Regierungsbezirk Land	Geleistete Arbeits- stunden	Gesamt- umsatz	Darunter	Gesamt- umsatz für das Jahr 2003	Darunter	Gesamtum- satz je tätiger Person 2003
				ausbaugew. Umsatz		ausbaugew. Umsatz 2003	
61	Chemnitz, Stadt	-3,8	2,0	2,9	-6,7	-7,4	-
66	Plauen, Stadt	-12,6	2,3	0,8	2,1	5,2	10,2
67	Zwickau, Stadt	-1,7	-14,1	-14,5	-18,9	-13,6	-14,4
71	Annaberg	-1,8	4,2	5,2	-2,8	-2,9	4,7
73	Chemnitzer Land	-24,1	-7,2	-6,7	-7,1	-7,0	25,3
77	Freiberg	-0,7	16,6	18,0	-2,2	-1,8	-1,5
78	Vogtlandkreis	-12,7	-12,1	-14,5	-14,0	-15,5	-1,1
81	Mittlerer Erzgebirgskreis	-9,8	6,4	6,0	-8,7	-9,3	2,0
82	Mittweida	-10,8	-14,9	-14,7	-19,7	-19,7	-9,4
88	Stollberg	-9,4	5,2	2,4	-17,2	-18,7	-5,6
91	Aue-Schwarzenberg	-9,8	-3,5	-4,5	1,7	2,3	12,9
93	Zwickauer Land	-3,2	-11,3	-11,4	-28,6	-28,7	-24,1
	Regierungsbezirk Chemnitz	-8,0	-1,8	-2,0	-10,3	-10,3	-0,5
62	Dresden, Stadt	-18,3	-27,2	-26,5	-21,7	-19,2	-2,5
63	Görlitz, Stadt	-10,5	21,8	22,5	-18,3	-18,1	-13,7
64	Hoyerswerda, Stadt	5,4	19,4	18,9	-4,2	-3,7	-8,2
72	Bautzen	-2,4	39,2	33,0	-5,5	-9,5	-1,7
80	Meißen	-12,3	-17,3	-19,2	6,6	6,2	19,2
84	Niederschles. Oberlausitzkreis	-14,9	-0,1	-1,6	-16,5	-16,1	-5,1
85	Riesa-Großenhain	-7,1	-5,0	-4,1	-6,7	-6,5	1,8
86	Löbau-Zittau	-8,6	-1,8	-1,1	-10,4	-9,9	-4,1
87	Sächsische Schweiz	1,4	-3,9	-4,4	7,0	7,1	9,0
90	Weißeritzkreis	-11,3	-8,8	-11,1	9,4	6,2	16,2
92	Kamenz	-15,4	-25,1	-25,9	-25,7	-26,6	-11,4
	Regierungsbezirk Dresden	-11,7	-15,0	-15,1	-13,4	-12,7	-1,3
65	Leipzig, Stadt	-9,7	-23,0	-23,5	-16,3	-17,8	-6,6
74	Delitzsch	-10,7	-19,3	-19,2	-33,0	-33,1	-20,2
75	Döbeln	2,1	0,7	7,1	4,7	11,3	10,5
79	Leipziger Land	-10,9	-14,6	-14,6	-20,9	-21,1	-11,3
83	Muldentalkreis	-5,6	-1,0	-0,4	0,2	1,2	6,9
89	Torgau-Oschatz	-4,4	-10,6	-4,6	-9,8	-7,9	-5,4
	Regierungsbezirk Leipzig	-7,9	-16,5	-15,8	-15,9	-16,2	-7,1
	Sachsen	-9,4	-11,0	-11,0	-13,0	-12,8	-2,6

**14. Betriebe in Bauinstallation und Sonstigem Ausbaugewerbe am 30. Juni 2004 nach Wirtschaftszweigen und Beschäftigten-
größenklassen**

WZ- Nr.	Wirtschaftszweig	Betriebe	Betriebe mit ... tätigen Personen				
			1 bis 9 ¹⁾	10 bis 19	20 bis 49	50 bis 99	100 und mehr
	Bauinstallation und Sonstiges Ausbaugewerbe	1 285	43	755	373	99	15
45.3	Bauinstallation	834	33	473	237	80	11
45.31	Elektroinstallation	370	22	190	105	45	8
45.32	Dämmung gegen Kälte, Wärme, Schall und Erschütterung	60	1	33	18	8	-
45.33	Klempnerei, Gas-, Wasser-, Heizungs- und Lüftungsinstallation	371	9	229	106	25	2
45.34	Sonstige Bauinstallation	33	1	21	8	2	1
45.4	Sonstiges Ausbaugewerbe	451	10	282	136	19	4
45.41	Stuckateurgewerbe, Gipserei und Verputzerei	37	-	25	9	2	1
45.42	Bautischlerei und -schlosserei	76	3	55	17	1	-
45.43	Fußboden-, Fliesen- und Plattenlegerei, Raumausstattung	109	5	65	37	2	-
45.43.1	Parkettlegerei	5	-	3	2	-	-
45.43.2	Fliesen-, Platten- und Mosaiklegerei	63	3	38	21	1	-
45.43.3	Estrichlegerei	18	-	8	10	-	-
45.43.4	Sonstige Fußbodenlegerei und -kleberei	10	-	7	2	1	-
45.43.5	Tapetenkleberei	-	-	-	-	-	-
45.43.6	Raumausstattung ohne ausgeprägten Schwerpunkt	13	2	9	2	-	-
45.44	Maler- und Glasergewerbe	191	2	116	60	11	2
45.44.1	Maler- und Lackierergewerbe	184	1	111	59	11	2
45.44.2	Glasergewerbe	7	1	5	1	-	-
45.45	Baugewerbe anderweitig nicht genannt	38	-	21	13	3	1
45.45.1	Fassadenreinigung	4	-	2	2	-	-
45.45.3	Ausbaugewerbe a. n. g.	34	-	19	11	3	1
45.5	Vermietung von Baumaschinen und -geräten mit Bedienungspersonal	-	-	-	-	-	-
45.50.1	Vermietung von Betonpumpen mit Bedienungspersonal	-	-	-	-	-	-
45.50.2	Vermietung von sonstigen Baumaschinen u. -geräten mit Bedienungspersonal	-	-	-	-	-	-

1) Aufgrund der Berichtskreisabgrenzung hier nur Betriebe von Mehrbetriebs-, Mehrländerunternehmen sowie Arbeitsgemeinschaften des Produzierenden Gewerbes.

15. Tätige Personen in Bauinstallation und Sonstigem Ausbaugewerbe am 30. Juni 2004 nach Wirtschaftszweigen und Beschäftigtengrößenklassen

WZ-Nr.	Wirtschaftszweig	Tätige Personen	Betriebe mit ... tätigen Personen				
			1 bis 9 ¹⁾	10 bis 19	20 bis 49	50 bis 99	100 und mehr
	Bauinstallation und Sonstiges Ausbaugewerbe	30 045	286	10 249	10 726	6 664	2 120
45.3	Bauinstallation	20 658	210	6 420	6 935	5 497	1 596
45.31	Elektroinstallation	9 899	138	2 545	3 118	3 088	1 010
45.32	Dämmung gegen Kälte, Wärme, Schall und Erschütterung	1 642	.	454	546	.	-
45.33	Klempnerei, Gas-, Wasser-, Heizungs- und Lüftungsinstallation	8 258	.	3 126	3 050	1 614	.
45.34	Sonstige Bauinstallation	859	.	295	221	.	.
45.4	Sonstiges Ausbaugewerbe	9 387	76	3 829	3 791	1 167	524
45.41	Stuckateurgewerbe, Gipserei und Verputzerei	889	-	350	288	.	.
45.42	Bautischlerei und -schlosserei	1 299	.	748	474	.	-
45.43	Fußboden-, Fliesen- und Plattenlegerei, Raumausstattung	1 983	.	837	1 011	.	-
45.43.1	Parkettlegerei	108	-	.	.	-	-
45.43.2	Fliesen-, Platten- und Mosaiklegerei	1 147	.	510	573	.	-
45.43.3	Estrichlegerei	371	-	88	283	-	-
45.43.4	Sonstige Fußbodenlegerei und -kleberei	187	-	.	.	.	-
45.43.5	Tapetenkleberei	-	-	-	-	-	-
45.43.6	Raumausstattung ohne ausgeprägten Schwerpunkt	170	.	108	.	-	-
45.44	Maler- und Glasergewerbe	4 287	.	1 598	1 684	733	.
45.44.1	Maler- und Lackierergewerbe	4 189	.	.	.	733	.
45.44.2	Glasergewerbe	98	.	.	.	-	-
45.45	Baugewerbe anderweitig nicht genannt	929	-	296	334	.	.
45.45.1	Fassadenreinigung	90	-	.	.	-	-
45.45.3	Ausbaugewerbe a. n. g.	839	-
45.5	Vermietung von Baumaschinen und -geräten mit Bedienungspersonal	-	-	-	-	-	-
45.50.1	Vermietung von Betonpumpen mit Bedienungspersonal	-	-	-	-	-	-
45.50.2	Vermietung von sonstigen Baumaschinen u. -geräten mit Bedienungspersonal	-	-	-	-	-	-

1) Aufgrund der Berichtskreisabgrenzung hier nur Betriebe von Mehrbetriebs-, Mehrländerunternehmen sowie Arbeitsgemeinschaften des Produzierenden Gewerbes.

16. Angestellte in Bauinstallation und Sonstigem Ausbaugewerbe am 30. Juni 2004 nach Wirtschaftszweigen und Beschäftigtengrößenklassen

WZ-Nr.	Wirtschaftszweig	Angestellte	Betriebe mit ... tätigen Personen				
			1 bis 9 ¹⁾	10 bis 19	20 bis 49	50 bis 99	100 und mehr
	Bauinstallation und Sonstiges Ausbaugewerbe	6 388	71	2 296	2 087	1 502	432
45.3	Bauinstallation	4 717	47	1 535	1 450	1 328	357
45.31	Elektroinstallation	2 164	31	601	609	706	217
45.32	Dämmung gegen Kälte, Wärme, Schall und Erschütterung	311	.	82	131	.	-
45.33	Klempnerei, Gas-, Wasser-, Heizungs- und Lüftungsinstallation	2 003	.	785	679	445	.
45.34	Sonstige Bauinstallation	239	.	67	31	.	.
45.4	Sonstiges Ausbaugewerbe	1 671	24	761	637	174	75
45.41	Stuckateurgewerbe, Gipserei und Verputzerei	163	-	68	38	.	.
45.42	Bautischlerei und -schlosserei	286	.	153	118	.	-
45.43	Fußboden-, Fliesen- und Plattenlegerei, Raumausstattung	398	.	185	188	.	-
45.43.1	Parkettlegerei	16	-	.	.	-	-
45.43.2	Fliesen-, Platten- und Mosaiklegerei	215	.	103	102	.	-
45.43.3	Estrichlegerei	82	-	23	59	-	-
45.43.4	Sonstige Fußbodenlegerei und -kleberei	44	-	.	.	.	-
45.43.5	Tapetenkleberei	-	-	-	-	-	-
45.43.6	Raumausstattung ohne ausgeprägten Schwerpunkt	41	.	27	.	-	-
45.44	Maler- und Glasergewerbe	633	.	290	226	85	.
45.44.1	Maler- und Lackierergewerbe	609	.	.	.	85	.
45.44.2	Glasergewerbe	24	.	.	.	-	-
45.45	Baugewerbe anderweitig nicht genannt	191	-	65	67	.	.
45.45.1	Fassadenreinigung	11	-	.	.	-	-
45.45.3	Ausbaugewerbe a. n. g.	180	-
45.5	Vermietung von Baumaschinen und -geräten mit Bedienungspersonal	-	-	-	-	-	-
45.50.1	Vermietung von Betonpumpen mit Bedienungspersonal	-	-	-	-	-	-
45.50.2	Vermietung von sonstigen Baumaschinen u. -geräten mit Bedienungspersonal	-	-	-	-	-	-

1) Aufgrund der Berichtskreisabgrenzung hier nur Betriebe von Mehrbetriebs-, Mehrländerunternehmen sowie Arbeitsgemeinschaften des Produzierenden Gewerbes.

**17. Arbeiter in Bauinstallation und Sonstigem Ausbaugewerbe am 30. Juni 2004 nach Wirtschaftszweigen und Beschäftigten-
größenklassen**

WZ- Nr.	Wirtschaftszweig	Arbeiter	Betriebe mit ... tätigen Personen				
			1 bis 9 ¹⁾	10 bis 19	20 bis 49	50 bis 99	100 und mehr
	Bauinstallation und Sonstiges Ausbaugewerbe	23 657	215	7 953	8 639	5 162	1 688
45.3	Bauinstallation	15 941	163	4 885	5 485	4 169	1 239
45.31	Elektroinstallation	7 735	107	1 944	2 509	2 382	793
45.32	Dämmung gegen Kälte, Wärme, Schall und Erschütterung	1 331	.	372	415	.	-
45.33	Klempnerei, Gas-, Wasser-, Heizungs- und Lüftungsinstallation	6 255	.	2 341	2 371	1 169	.
45.34	Sonstige Bauinstallation	620	.	228	190	.	.
45.4	Sonstiges Ausbaugewerbe	7 716	52	3 068	3 154	993	449
45.41	Stuckateurgewerbe, Gipserei und Verputzerei	726	-	282	250	.	.
45.42	Bautischlerei und -schlosserei	1 013	.	595	356	.	-
45.43	Fußboden-, Fliesen- und Plattenlegerei, Raumausstattung	1 585	.	652	823	.	-
45.43.1	Parkettlegerei	92	-	.	.	-	-
45.43.2	Fliesen-, Platten- und Mosaiklegerei	932	.	407	471	.	-
45.43.3	Estrichlegerei	289	-	65	224	-	-
45.43.4	Sonstige Fußbodenlegerei und -kleberei	143	-	.	.	.	-
45.43.5	Tapetenkleberei	-	-	-	-	-	-
45.43.6	Raumausstattung ohne ausgeprägten Schwerpunkt	129	.	81	.	-	-
45.44	Maler- und Glasergerbe	3 654	.	1 308	1 458	648	.
45.44.1	Maler- und Lackierergewerbe	3 580	.	.	.	648	.
45.44.2	Glasergerbe	74	.	.	.	-	-
45.45	Baugewerbe anderweitig nicht genannt	738	-	231	267	.	.
45.45.1	Fassadenreinigung	79	-	.	.	-	-
45.45.3	Ausbaugewerbe a. n. g.	659	-
45.5	Vermietung von Baumaschinen und -geräten mit Bedienungspersonal	-	-	-	-	-	-
45.50.1	Vermietung von Betonpumpen mit Bedienungspersonal	-	-	-	-	-	-
45.50.2	Vermietung von sonstigen Baumaschinen u. -geräten mit Bedienungspersonal	-	-	-	-	-	-

1) Aufgrund der Berichtskreisabgrenzung hier nur Betriebe von Mehrbetriebs-, Mehrländerunternehmen sowie Arbeitsgemeinschaften des Produzierenden Gewerbes.

18. Bruttolohnsumme in Bauinstallation und Sonstigem Ausbaugewerbe im 2. Quartal 2004 nach Wirtschaftszweigen und Beschäftigtengrößenklassen (in 1000 €)

WZ-Nr.	Wirtschaftszweig	Bruttolohnsumme	Betriebe mit ... tätigen Personen				
			1 bis 9 ¹⁾	10 bis 19	20 bis 49	50 bis 99	100 und mehr
	Bauinstallation und Sonstiges Ausbaugewerbe	107 430	933	34 370	39 973	24 060	8 094
45.3	Bauinstallation	71 832	706	20 944	25 243	18 947	5 993
45.31	Elektroinstallation	33 331	448	8 273	11 179	10 278	3 155
45.32	Dämmung gegen Kälte, Wärme, Schall und Erschütterung	6 707	.	1 932	1 904	.	-
45.33	Klempnerei, Gas-, Wasser-, Heizungs- und Lüftungsinstallation	28 097	.	9 908	11 235	5 335	.
45.34	Sonstige Bauinstallation	3 697	.	832	925	.	.
45.4	Sonstiges Ausbaugewerbe	35 598	227	13 426	14 730	5 113	2 102
45.41	Stuckateurgewerbe, Gipserei und Verputzerei	3 554	-	1 393	1 150	.	.
45.42	Bautischlerei und -schlosserei	4 277	.	2 570	1 425	.	-
45.43	Fußboden-, Fliesen- und Plattenlegerei, Raumausstattung	8 089	.	3 020	4 385	.	-
45.43.1	Parkettlegerei	325	-	.	.	-	-
45.43.2	Fliesen-, Platten- und Mosaiklegerei	4 488	.	1 923	2 296	.	-
45.43.3	Estrichlegerei	1 951	-	381	1 569	-	-
45.43.4	Sonstige Fußbodenlegerei und -kleberei	873	-	.	.	.	-
45.43.5	Tapetenkleberei	-	-	-	-	-	-
45.43.6	Raumausstattung ohne ausgeprägten Schwerpunkt	452	.	267	.	-	-
45.44	Maler- und Glasergewerbe	15 932	.	5 324	6 345	3 163	.
45.44.1	Maler- und Lackierergewerbe	15 651	.	.	.	3 163	.
45.44.2	Glasergewerbe	281	.	.	.	-	-
45.45	Baugewerbe anderweitig nicht genannt	3 745	-	1 118	1 424	.	.
45.45.1	Fassadenreinigung	395	-	.	.	-	-
45.45.3	Ausbaugewerbe a. n. g.	3 350	-
45.5	Vermietung von Baumaschinen und -geräten mit Bedienungspersonal	-	-	-	-	-	-
45.50.1	Vermietung von Betonpumpen mit Bedienungspersonal	-	-	-	-	-	-
45.50.2	Vermietung von sonstigen Baumaschinen u. -geräten mit Bedienungspersonal	-	-	-	-	-	-

1) Aufgrund der Berichtskreisabgrenzung hier nur Betriebe von Mehrbetriebs-, Mehrländerunternehmen sowie Arbeitsgemeinschaften des Produzierenden Gewerbes.

19. Bruttogehaltssumme in Bauinstallation und Sonstigem Ausbaugewerbe im 2. Quartal 2004 nach Wirtschaftszweigen und Beschäftigtengrößenklassen (in 1000 €)

WZ-Nr.	Wirtschaftszweig	Bruttogehaltssumme	Betriebe mit ... tätigen Personen				
			1 bis 9 ¹⁾	10 bis 19	20 bis 49	50 bis 99	100 und mehr
	Bauinstallation und Sonstiges Ausbaugewerbe	40 711	367	11 498	14 081	11 735	3 030
45.3	Bauinstallation	30 919	265	7 977	9 865	10 318	2 494
45.31	Elektroinstallation	13 539	173	2 910	4 001	4 979	1 477
45.32	Dämmung gegen Kälte, Wärme, Schall und Erschütterung	2 194	.	466	959	.	-
45.33	Klempnerei, Gas-, Wasser-, Heizungs- und Lüftungsinstallation	13 379	.	4 301	4 659	3 831	.
45.34	Sonstige Bauinstallation	1 806	.	300	246	.	.
45.4	Sonstiges Ausbaugewerbe	9 792	102	3 521	4 216	1 417	536
45.41	Stuckateurgewerbe, Gipserei und Verputzerei	926	-	327	169	.	.
45.42	Bautischlerei und -schlosserei	1 478	.	714	683	.	-
45.43	Fußboden-, Fliesen- und Plattenlegerei, Raumausstattung	2 374	.	860	1 325	.	-
45.43.1	Parkettlegerei	113	-	.	.	-	-
45.43.2	Fliesen-, Platten- und Mosaiklegerei	1 205	.	449	683	.	-
45.43.3	Estrichlegerei	586	-	118	468	-	-
45.43.4	Sonstige Fußbodenlegerei und -kleberei	318	-	.	.	.	-
45.43.5	Tapetenkleberei	-	-	-	-	-	-
45.43.6	Raumausstattung ohne ausgeprägten Schwerpunkt	151	.	97	.	-	-
45.44	Maler- und Glasergerbe	3 694	.	1 229	1 574	690	.
45.44.1	Maler- und Lackierergewerbe	3 569	.	.	.	690	.
45.44.2	Glasergerbe	125	.	.	.	-	-
45.45	Baugewerbe anderweitig nicht genannt	1 321	-	391	464	.	.
45.45.1	Fassadenreinigung	35	-	.	.	-	-
45.45.3	Ausbaugewerbe a. n. g.	1 286	-
45.5	Vermietung von Baumaschinen und -geräten mit Bedienungspersonal	-	-	-	-	-	-
45.50.1	Vermietung von Betonpumpen mit Bedienungspersonal	-	-	-	-	-	-
45.50.2	Vermietung von sonstigen Baumaschinen u. -geräten mit Bedienungspersonal	-	-	-	-	-	-

1) Aufgrund der Berichtskreisabgrenzung hier nur Betriebe von Mehrbetriebs-, Mehrländerunternehmen sowie Arbeitsgemeinschaften des Produzierenden Gewerbes.

20. Geleistete Arbeitsstunden in Bauinstallation und Sonstigem Ausbaugewerbe im 2. Quartal 2004 nach Wirtschaftszweigen und Beschäftigtengrößenklassen (in 1000 Stunden)

WZ-Nr.	Wirtschaftszweig	Geleistete Arbeitsstunden	Betriebe mit ... tätigen Personen				
			1 bis 9 ¹⁾	10 bis 19	20 bis 49	50 bis 99	100 und mehr
	Bauinstallation und Sonstiges Ausbaugewerbe	9 574	95	3 292	3 452	2 051	684
45.3	Bauinstallation	6 528	71	2 068	2 240	1 651	497
45.31	Elektroinstallation	3 243	46	871	1 057	960	309
45.32	Dämmung gegen Kälte, Wärme, Schall und Erschütterung	517	.	157	150	.	-
45.33	Klempnerei, Gas-, Wasser-, Heizungs- und Lüftungsinstallation	2 499	.	957	954	444	.
45.34	Sonstige Bauinstallation	270	.	84	79	.	.
45.4	Sonstiges Ausbaugewerbe	3 046	24	1 224	1 212	400	186
45.41	Stuckateurgewerbe, Gipserei und Verputzerei	273	-	114	94	.	.
45.42	Bautischlerei und -schlosserei	426	.	244	146	.	-
45.43	Fußboden-, Fliesen- und Plattenlegerei, Raumausstattung	617	.	259	314	.	-
45.43.1	Parkettlegerei	15	-	.	.	-	-
45.43.2	Fliesen-, Platten- und Mosaiklegerei	373	.	162	191	.	-
45.43.3	Estrichlegerei	118	-	27	91	-	-
45.43.4	Sonstige Fußbodenlegerei und -kleberei	59	-	.	.	.	-
45.43.5	Tapetenkleberei	-	-	-	-	-	-
45.43.6	Raumausstattung ohne ausgeprägten Schwerpunkt	51	.	30	.	-	-
45.44	Maler- und Glasergerbe	1 416	.	504	555	251	.
45.44.1	Maler- und Lackierergewerbe	1 385	.	.	.	251	.
45.44.2	Glasergerbe	31	.	.	.	-	-
45.45	Baugewerbe anderweitig nicht genannt	314	-	102	103	.	.
45.45.1	Fassadenreinigung	32	-	.	.	-	-
45.45.3	Ausbaugewerbe a. n. g.	282	-
45.5	Vermietung von Baumaschinen und -geräten mit Bedienungs-personal	-	-	-	-	-	-
45.50.1	Vermietung von Betonpumpen mit Bedienungs-personal	-	-	-	-	-	-
45.50.2	Vermietung von sonstigen Baumaschinen u. -geräten mit Bedienungs-personal	-	-	-	-	-	-

1) Aufgrund der Berichtskreisabgrenzung hier nur Betriebe von Mehrbetriebs-, Mehrländerunternehmen sowie Arbeitsgemeinschaften des Produzierenden Gewerbes.

21. Umsatz in Bauinstallation und Sonstigem Ausbaugewerbe im 2. Quartal 2004 und im Jahr 2003 nach Wirtschaftszweigen
(in 1000 €)

WZ-Nr.	Wirtschaftszweig	Gesamtumsatz	Davon		Gesamtumsatz	Davon	
			sonstiger Umsatz	ausbaugewerbl. Umsatz		sonstiger Umsatz	ausbaugewerbl. Umsatz
		2. Quartal 2004			2003		
	Bauinstallation und Sonstiges Ausbaugewerbe	557 018	24 821	532 197	2 284 383	109 141	2 175 242
45.3	Bauinstallation	403 534	19 247	384 287	1 657 720	86 340	1 571 380
45.31	Elektroinstallation	174 285	12 734	161 551	742 758	60 830	681 929
45.32	Dämmung gegen Kälte, Wärme, Schall und Erschütterung	31 925	174	31 751	129 248	1 124	128 124
45.33	Klempnerei, Gas-, Wasser-, Heizungs- und Lüftungsinstallation	182 362	5 896	176 466	719 896	22 586	697 310
45.34	Sonstige Bauinstallation	14 962	444	14 519	65 818	1 800	64 018
45.4	Sonstiges Ausbaugewerbe	153 484	5 573	147 911	626 663	22 801	603 862
45.41	Stuckateurgewerbe, Gipserei und Verputzerei	14 442	18	14 424	56 877	139	56 738
45.42	Bautischlerei und -schlosserei	22 987	1 522	21 465	89 890	5 735	84 156
45.43	Fußboden-, Fliesen- und Plattenlegerei, Raumausstattung	40 168	1 325	38 842	168 432	5 747	162 684
45.43.1	Parkettlegerei	2 024	336	1 688	10 374	1 331	9 044
45.43.2	Fliesen-, Platten- und Mosaiklegerei	21 309	621	20 688	86 216	2 952	83 263
45.43.3	Estrichlegerei	8 723	14	8 709	36 037	39	35 998
45.43.4	Sonstige Fußbodenlegerei und -kleberei	5 098	121	4 977	23 365	521	22 844
45.43.5	Tapetenkleberei	-	-	-	-	-	-
45.43.6	Raumausstattung ohne ausgeprägten Schwerpunkt	3 014	234	2 780	12 440	904	11 536
45.44	Maler- und Glasergewerbe	57 973	1 274	56 699	224 054	5 200	218 854
45.44.1	Maler- und Lackierergewerbe	56 350	1 134	55 216	217 990	4 680	213 310
45.44.2	Glasergewerbe	1 623	140	1 483	6 064	521	5 543
45.45	Baugewerbe anderweitig nicht genannt	17 915	1 434	16 480	87 410	5 980	81 430
45.45.1	Fassadenreinigung	876	-	876	4 585	-	4 585
45.45.3	Ausbaugewerbe a. n. g.	17 038	1 434	15 604	82 825	5 980	76 845
45.5	Vermietung von Baumaschinen und -geräten mit Bedienungspersonal	-	-	-	-	-	-
45.50.1	Vermietung von Betonpumpen mit Bedienungspersonal	-	-	-	-	-	-
45.50.2	Vermietung von sonstigen Baumaschinen u. -geräten mit Bedienungspersonal	-	-	-	-	-	-

22. Ausbaugewerblicher Umsatz in Bauinstallation und Sonstigem Ausbaugewerbe im 2. Quartal 2004 nach Wirtschaftszweigen und Beschäftigtengrößenklassen (in 1000 €)

WZ-Nr.	Wirtschaftszweig	Ausbaugewerblicher Umsatz	Betriebe mit ... tätigen Personen				
			1 bis 9 ¹⁾	10 bis 19	20 bis 49	50 bis 99	100 und mehr
	Bauinstallation und Sonstiges Ausbaugewerbe	532 197	4 758	162 443	191 765	135 479	37 752
45.3	Bauinstallation	384 287	3 136	107 115	132 826	110 464	30 744
45.31	Elektroinstallation	161 551	1 551	34 267	51 588	55 700	18 444
45.32	Dämmung gegen Kälte, Wärme, Schall und Erschütterung	31 751	.	9 049	11 674	.	-
45.33	Klempnerei, Gas-, Wasser-, Heizungs- und Lüftungsinstallation	176 466	.	59 546	66 813	39 102	.
45.34	Sonstige Bauinstallation	14 519	.	4 254	2 751	.	.
45.4	Sonstiges Ausbaugewerbe	147 911	1 622	55 328	58 938	25 015	7 008
45.41	Stuckateurgewerbe, Gipserei und Verputzerei	14 424	-	4 761	4 035	.	.
45.42	Bautischlerei und -schlosserei	21 465	.	11 539	8 033	.	-
45.43	Fußboden-, Fliesen- und Plattenlegerei, Raumausstattung	38 842	.	15 163	21 147	.	-
45.43.1	Parkettlegerei	1 688	-	.	.	-	-
45.43.2	Fliesen-, Platten- und Mosaiklegerei	20 688	.	8 649	11 585	.	-
45.43.3	Estrichlegerei	8 709	-	2 093	6 616	-	-
45.43.4	Sonstige Fußbodenlegerei und -kleberei	4 977	-	.	.	.	-
45.43.5	Tapetenkleberei	-	-	-	-	-	-
45.43.6	Raumausstattung ohne ausgeprägten Schwerpunkt	2 780	.	1 962	.	-	-
45.44	Maler- und Glasergerbe	56 699	.	18 334	20 116	14 136	.
45.44.1	Maler- und Lackierergewerbe	55 216	.	.	.	14 136	.
45.44.2	Glasergerbe	1 483	.	.	.	-	-
45.45	Baugewerbe anderweitig nicht genannt	16 480	-	5 531	5 608	.	.
45.45.1	Fassadenreinigung	876	-	.	.	-	-
45.45.3	Ausbaugewerbe a. n. g.	15 604	-
45.5	Vermietung von Baumaschinen und -geräten mit Bedienungspersonal	-	-	-	-	-	-
45.50.1	Vermietung von Betonpumpen mit Bedienungspersonal	-	-	-	-	-	-
45.50.2	Vermietung von sonstigen Baumaschinen u. -geräten mit Bedienungspersonal	-	-	-	-	-	-

1) Aufgrund der Berichts-kreisabgrenzung hier nur Betriebe von Mehrbetriebs-, Mehrländerunternehmen sowie Arbeitsgemeinschaften des Produzierenden Gewerbes.

23. Ausbaugewerblicher Umsatz in Bauinstallation und Sonstigem Ausbaugewerbe im Jahr 2003 nach Wirtschaftszweigen und Beschäftigtengrößenklassen (in 1000 €)

WZ-Nr.	Wirtschaftszweig	Ausbaugewerblicher Umsatz	Betriebe mit ... tätigen Personen				
			1 bis 9 ¹⁾	10 bis 19	20 bis 49	50 bis 99	100 und mehr
	Bauinstallation und Sonstiges Ausbaugewerbe	2 175 242	21 675	688 213	778 663	550 459	136 233
45.3	Bauinstallation	1 571 380	15 094	456 951	527 871	461 097	110 367
45.31	Elektroinstallation	681 929	7 284	144 830	211 065	256 222	62 528
45.32	Dämmung gegen Kälte, Wärme, Schall und Erschütterung	128 124	.	35 735	46 669	.	-
45.33	Klempnerei, Gas-, Wasser-, Heizungs- und Lüftungsinstallation	697 310	.	261 335	256 105	141 348	.
45.34	Sonstige Bauinstallation	64 018	.	15 050	14 032	.	.
45.4	Sonstiges Ausbaugewerbe	603 862	6 581	231 262	250 791	89 362	25 866
45.41	Stuckateurgewerbe, Gipserei und Verputzerei	56 738	-	18 217	15 509	.	.
45.42	Bautischlerei und -schlosserei	84 156	.	46 272	30 641	.	-
45.43	Fußboden-, Fliesen- und Plattenlegerei, Raumausstattung	162 684	.	64 093	88 854	.	-
45.43.1	Parkettlegerei	9 044	-	.	.	-	-
45.43.2	Fliesen-, Platten- und Mosaiklegerei	83 263	.	35 554	45 209	.	-
45.43.3	Estrichlegerei	35 998	-	8 173	27 825	-	-
45.43.4	Sonstige Fußbodenlegerei und -kleberei	22 844	-	.	.	.	-
45.43.5	Tapetenkleberei	-	-	-	-	-	-
45.43.6	Raumausstattung ohne ausgeprägten Schwerpunkt	11 536	.	8 017	.	-	-
45.44	Maler- und Glasergewerbe	218 854	.	80 664	82 388	46 112	.
45.44.1	Maler- und Lackierergewerbe	213 310	.	.	.	46 112	.
45.44.2	Glasergewerbe	5 543	.	.	.	-	-
45.45	Baugewerbe anderweitig nicht genannt	81 430	-	22 014	33 400	.	.
45.45.1	Fassadenreinigung	4 585	-	.	.	-	-
45.45.3	Ausbaugewerbe a. n. g.	76 845	-
45.5	Vermietung von Baumaschinen und -geräten mit Bedienungspersonal	-	-	-	-	-	-
45.50.1	Vermietung von Betonpumpen mit Bedienungspersonal	-	-	-	-	-	-
45.50.2	Vermietung von sonstigen Baumaschinen u. -geräten mit Bedienungspersonal	-	-	-	-	-	-

1) Aufgrund der Berichtskreisabgrenzung hier nur Betriebe von Mehrbetriebs-, Mehrländerunternehmen sowie Arbeitsgemeinschaften des Produzierenden Gewerbes.

24. Betriebe und tätige Personen in Bauinstallation und Sonstigem Ausbaugewerbe am 30. Juni 2004 sowie Bruttolohn- und -gehaltsumme im 2. Quartal 2004 nach Wirtschaftszweigen
 - Veränderung zur Jährlichen Erhebung im 2. Quartal 2003 (in Prozent)

WZ Nr.	Wirtschaftszweig	Betriebe	Tätige Personen	Darunter		Bruttolohn- summe	Bruttogehalt- summe
				Angestellte	Arbeiter		
	Bauinstallation und Sonstiges Ausbaugewerbe	-10,6	-10,7	-11,6	-10,5	-8,9	-11,3
45.3	Bauinstallation	-10,6	-10,6	-11,9	-10,2	-9,2	-12,0
45.31	Elektroinstallation	-9,1	-8,0	-9,5	-7,5	-8,3	-8,9
45.32	Dämmung gegen Kälte, Wärme, Schall und Erschütterung	-17,8	-19,5	-18,4	-19,8	-16,5	-15,6
45.33	Klempnerei, Gas-, Wasser-, Heizungs- und Lüftungsinstallation	-10,4	-11,3	-14,3	-10,3	-9,2	-13,5
45.34	Sonstige Bauinstallation	-15,4	-14,4	-2,0	-18,4	-2,0	-17,7
45.4	Sonstiges Ausbaugewerbe	-10,5	-10,9	-10,6	-11,0	-8,4	-8,9
45.41	Stuckateurgewerbe, Gipserei und Verputzerei	2,8	4,0	25,4	0,1	3,1	21,0
45.42	Bautischlerei und -schlosserei	-5,0	-1,7	-5,3	-0,6	1,6	6,9
45.43	Fußboden-, Fliesen- und Plattenlegerei, Raumausstattung	-12,8	-15,8	-14,6	-16,0	-14,8	-16,8
45.43.1	Parkettlegerei	-16,7	-14,3	-33,3	-9,8	-32,4	-24,7
45.43.2	Fliesen-, Platten- und Mosaiklegerei	-11,3	-15,7	-13,3	-16,3	-14,9	-13,8
45.43.3	Estrichlegerei	-5,3	-6,1	-11,8	-4,3	-4,7	-11,9
45.43.4	Sonstige Fußbodenlegerei und -kleberei	-16,7	-15,4	-10,2	-16,9	-11,6	-25,2
45.43.5	Tapetenkleberei	-	-	-	-	-	-
45.43.6	Raumausstattung ohne ausgeprägten Schwerpunkt	-23,5	-32,3	-21,2	-35,2	-35,2	-29,4
45.44	Maler- und Glasergerbe	-13,6	-13,9	-16,9	-13,4	-11,9	-15,4
45.44.1	Maler- und Lackierergewerbe	-13,6	-13,6	-17,6	-12,9	-11,3	-15,7
45.44.2	Glasergerbe	-12,5	-24,6	4,3	-30,8	-35,3	-6,7
45.45	Baugewerbe anderweitig nicht genannt	-9,5	-9,5	-8,6	-9,7	3,5	-4,2
45.45.1	Fassadenreinigung	-	25,0	22,2	25,4	20,8	-30,0
45.45.3	Ausbaugewerbe a. n. g.	-10,5	-12,1	-10,0	-12,6	1,9	-3,2
45.5	Vermietung von Baumaschinen und -geräten mit Bedienungspersonal	-	-	-	-	-	-
45.50.1	Vermietung von Betonpumpen mit Bedienungspersonal	-	-	-	-	-	-
45.50.2	Vermietung von sonstigen Baumaschinen u. -geräten mit Bedienungspersonal	-	-	-	-	-	-

25. Geleistete Arbeitsstunden und Umsatz in Bauinstallation und Sonstigem Ausbaugewerbe im 2. Quartal 2004 sowie Umsatz für das Jahr 2003 nach Wirtschaftszweigen
- Veränderung zur Jährlichen Erhebung im 2. Quartal 2003 (in Prozent)

WZ Nr.	Wirtschaftszweig	Geleistete Arbeitsstunden	Gesamtumsatz	Darunter	Gesamtumsatz für das Jahr 2003	Darunter	Gesamtumsatz je tätiger Person 2003
				ausbaugew. Umsatz		ausbaugew. Umsatz 2003	
	Bauinstallation und Sonstiges Ausbaugewerbe	-9,4	-11,0	-11,0	-13,0	-12,8	-2,6
45.3	Bauinstallation	-7,9	-12,8	-12,9	-15,8	-15,6	-5,8
45.31	Elektroinstallation	-4,0	-15,5	-16,0	-13,2	-12,6	-5,7
45.32	Dämmung gegen Kälte, Wärme, Schall und Erschütterung	-22,4	-20,8	-20,9	-30,6	-31,0	-13,7
45.33	Klempnerei, Gas-, Wasser-, Heizungs- und Lüftungsinstallation	-9,0	-9,0	-8,5	-16,6	-16,6	-6,0
45.34	Sonstige Bauinstallation	-9,4	-7,2	-7,4	3,9	5,2	21,5
45.4	Sonstiges Ausbaugewerbe	-12,5	-6,0	-5,7	-4,6	-4,4	7,0
45.41	Stuckateurgewerbe, Gipserei und Verputzerei	-9,6	10,1	11,0	35,1	35,5	30,0
45.42	Bautischlerei und -schlosserei	2,2	4,7	2,1	-6,8	-8,3	-5,3
45.43	Fußboden-, Fliesen- und Plattenlegerei, Raumausstattung	-18,2	-9,2	-9,8	-6,2	-6,6	11,3
45.43.1	Parkettlegerei	-64,3	-13,0	-16,7	-10,2	-11,8	4,7
45.43.2	Fliesen-, Platten- und Mosaiklegerei	-14,4	-4,9	-6,1	-4,3	-6,6	13,5
45.43.3	Estrichlegerei	-2,5	-16,0	-16,1	-5,4	-5,4	0,7
45.43.4	Sonstige Fußbodenlegerei und -kleberei	-19,2	-3,8	-3,1	-0,4	4,0	17,7
45.43.5	Tapetenkleberei	-	-	-	-	-	-
45.43.6	Raumausstattung ohne ausgeprägten Schwerpunkt	-38,6	-21,3	-20,3	-23,9	-21,7	12,3
45.44	Maler- und Glasergerbe	-15,0	-7,6	-7,2	-8,5	-7,8	6,3
45.44.1	Maler- und Lackierergewerbe	-14,6	-7,1	-6,5	-8,2	-7,2	6,3
45.44.2	Glasergerbe	-27,9	-22,6	-26,7	-19,0	-24,2	7,5
45.45	Baugewerbe anderweitig nicht genannt	-9,0	-15,2	-12,1	-7,0	-6,2	2,8
45.45.1	Fassadenreinigung	18,5	1,5	1,5	25,3	25,3	0,2
45.45.3	Ausbaugewerbe a. n. g.	-11,3	-15,9	-12,8	-8,3	-7,6	4,3
45.5	Vermietung von Baumaschinen und -geräten mit Bedienungspersonal	-	-	-	-	-	-
45.50.1	Vermietung von Betonpumpen mit Bedienungspersonal	-	-	-	-	-	-
45.50.2	Vermietung von sonstigen Baumaschinen u. -geräten mit Bedienungspersonal	-	-	-	-	-	-

26. Betriebe, tätige Personen im Juni 2004 und Bruttolohn- und -gehaltsumme, geleistete Arbeitsstunden sowie Umsatz im 2. Quartal 2004 in Handwerksbetrieben in Bauinstallation und Sonstigem Ausbaugewerbe, sowie Umsatz für das Jahr 2003 nach Kreisen

Kreis-Nr.	Kreis Regierungsbezirk Land	Betriebe	Tätige Personen	Bruttolohn- u. -gehalt- summe	Geleistete Arbeits- stunden	Gesamt- umsatz	Darunter baugewerbl. Umsatz	Gesamtum- satz für das Jahr 2003
				1000 €	1 000			
61	Chemnitz, Stadt	58	1 711	8 462	580	34 114	31 897	141 612
66	Plauen, Stadt	12	262	1 002	76	3 740	3 535	14 335
67	Zwickau, Stadt	30	597	2 797	205	9 060	8 060	39 399
71	Annaberg	29	801	3 671	263	15 092	14 685	55 986
73	Chemnitzer Land	38	815	3 821	257	21 139	20 822	74 378
77	Freiberg	39	1 143	5 197	373	22 024	21 218	82 335
78	Vogtlandkreis	48	1 094	5 112	381	16 524	15 529	70 056
81	Mittlerer Erzgebirgskreis	31	647	2 607	194	9 869	9 496	37 250
82	Mittweida	32	679	2 955	223	9 654	9 580	41 525
88	Stollberg	29	783	3 695	257	11 676	10 647	46 468
91	Aue-Schwarzenberg	31	583	2 545	184	9 011	8 747	41 303
93	Zwickauer Land	30	692	3 126	232	12 619	12 476	38 100
Regierungsbezirk Chemnitz		407	9 807	44 992	3 225	174 522	166 692	682 746
62	Dresden, Stadt	114	2 825	15 384	819	58 641	55 233	273 550
63	Görlitz, Stadt	14	280	1 273	88	5 730	5 706	19 150
64	Hoyerswerda, Stadt	13	254	1 155	88	3 099	2 956	11 313
72	Bautzen	34	732	3 240	236	16 631	15 584	49 648
80	Meißen	41	811	3 951	247	13 437	12 613	62 609
84	Niederschles. Oberlausitzkreis	17	421	1 946	138	7 744	7 077	28 522
85	Riesa-Großenhain	51	1 328	6 383	403	24 502	24 162	104 018
86	Löbau-Zittau	18	561	2 314	181	9 140	9 060	35 979
87	Sächsische Schweiz	44	889	4 292	316	14 478	14 130	62 871
90	Weißeritzkreis	31	700	3 729	199	15 524	14 537	66 834
92	Kamenz	50	1 162	5 382	369	21 263	20 091	86 430
Regierungsbezirk Dresden		427	9 963	49 049	3 085	190 189	181 149	800 924
65	Leipzig, Stadt	113	2 423	12 316	770	40 775	38 847	196 099
74	Delitzsch	33	636	2 950	213	9 844	9 562	45 300
75	Döbeln	27	551	2 536	179	8 714	8 423	36 957
79	Leipziger Land	42	1 013	5 315	287	17 676	17 114	75 906
83	Muldentalkreis	33	885	3 782	305	13 629	13 335	52 666
89	Torgau-Oschatz	31	789	3 673	264	12 340	10 923	52 181
Regierungsbezirk Leipzig		279	6 297	30 571	2 018	102 978	98 205	459 108
Sachsen		1 113	26 067	124 612	8 329	467 689	446 047	1 942 778

27. Betriebe, tätige Personen im Juni 2004 und Bruttolohn- und -gehaltssumme, geleistete Arbeitsstunden sowie Umsatz im 2. Quartal 2004 in Handwerksbetrieben in Bauinstallation und Sonstigem Ausbaugewerbe, sowie Umsatz für das Jahr 2003 nach Wirtschaftszweigen

WZ-Nr.	Wirtschaftszweig	Betriebe	Tätige Personen	Bruttolohn- u. -gehaltssumme	Geleistete Arbeitsstunden	Gesamtumsatz	Darunter baugewerbli. Umsatz	Gesamtumsatz für das Jahr 2003
				1000 €	1 000		1000 €	
	Bauinstallation und Sonstiges Ausbaugewerbe	1 113	26 067	124 612	8 329	467 689	446 047	1 942 778
45.3	Bauinstallation	772	18 781	90 344	5 952	356 746	339 377	1 500 473
45.31	Elektroinstallation	360	9 594	44 721	3 152	164 177	152 005	707 253
45.32	Dämmung gegen Kälte, Wärme, Schall und Erschütterung	42	985	5 221	311	19 740	19 683	85 823
45.33	Klempnerei, Gas-, Wasser-, Heizungs- und Lüftungsinstallation	357	7 846	38 309	2 390	165 082	160 278	674 258
45.34	Sonstige Bauinstallation	13	356	2 093	99	7 747	7 411	33 139
45.4	Sonstiges Ausbaugewerbe	341	7 286	34 268	2 377	110 943	106 670	442 305
45.41	Stuckateurgewerbe, Gipserei und Verputzerei	35	857	4 307	261	14 126	14 108	55 620
45.42	Bautischlerei und -schlosserei	60	998	4 377	315	17 531	16 131	70 236
45.43	Fußboden-, Fliesen- und Plattenlegerei, Raumausstattung	34	581	3 018	191	11 756	11 414	44 196
45.43.1	Parkettlegerei	-	-	-	-	-	-	-
45.43.2	Fliesen-, Platten- und Mosaiklegerei	25	435	2 187	143	7 844	7 654	30 803
45.43.3	Estrichlegerei	5	105	682	35	2 680	2 680	8 067
45.43.4	Sonstige Fußbodenlegerei und -kleberei	1
45.43.5	Tapetenkleberei	-	-	-	-	-	-	-
45.43.6	Raumausstattung ohne ausgeprägten Schwerpunkt	3
45.44	Malер- und Glasergewerbe	187	4 194	19 082	1 382	55 895	54 621	216 296
45.44.1	Malер- und Lackierergewerbe	180	4 096	18 676	1 351	54 272	53 138	210 232
45.44.2	Glasergewerbe	7	98	406	31	1 623	1 483	6 064
45.45	Baugewerbe anderweitig nicht genannt	25	656	3 484	227	11 635	10 396	55 958
45.45.1	Fassadenreinigung	4	90	430	32	876	876	4 585
45.45.3	Ausbaugewerbe a. n. g.	21	566	3 053	195	10 758	9 519	51 373
45.5	Vermietung von Baumaschinen und -geräten mit Bedienungspersonal	-	-	-	-	-	-	-
45.50.1	Vermietung von Betonpumpen mit Bedienungspersonal	-	-	-	-	-	-	-
45.50.2	Vermietung von sonstigen Baumaschinen u. -geräten mit Bedienungspersonal	-	-	-	-	-	-	-

Erläuterungen

Die „Jährliche Erhebung im Ausbaugewerbe“ wird einmal im Jahr (Juni) durchgeführt. Sie dient der Beurteilung der konjunkturellen Lage des Baugewerbes, insbesondere liefert sie Informationen über die Struktur dieses Wirtschaftszweiges.

Die Ergebnisse dieser Statistik dienen außerdem der Korrektur des vierteljährlichen Berichtskreises. Im System der Baugewerbestatistiken wird dadurch eine Entlastung kleinerer Betriebe von der vierteljährlichen Berichtspflicht erreicht. Der vierteljährliche Berichtskreis wird jeweils im 1. Quartal eines Kalenderjahres aktualisiert und bleibt unterjährig konstant.

Rechtsgrundlage

Rechtsgrundlage für diese Erhebungen ist das Gesetz über die Statistik im Produzierenden Gewerbe (ProdGewStatG) in der Fassung der Bekanntmachung vom 21. März 2002 (BGBl. I S. 1181) in Verbindung mit dem Gesetz über die Statistik für Bundeszwecke vom 22. Januar 1987 (BGBl. I S. 462, 565), zuletzt geändert durch Artikel 16 des Gesetzes vom 21. August 2002 (BGBl. I S. 3322).

Berichtskreis und Merkmale

Die Erhebung umfasst die ausbaugewerblichen Betriebe (Betriebe mit wirtschaftlichem Schwerpunkt in den Wirtschaftszweigen 45.3 bis 45.5) von Unternehmen des Ausbaugewerbes und von Unternehmen anderer Wirtschaftsbereiche mit im Allgemeinen 10 und mehr tätigen Personen sowie alle Arbeitsgemeinschaften, soweit diese Einheiten im Inland tätig sind. Betriebe von Mehrländerunternehmen oder Mehrbetriebsunternehmen sind unabhängig von ihrer Beschäftigtenzahl auskunftspflichtig, wenn das Unternehmen insgesamt mindestens 10 tätige Personen aufweist.

Methodische Hinweise

Eventuell vorhandene Abweichungen in den Summen sind auf Rundungen in unterschiedlichen Aggregationsstufen zurückzuführen.

Definitionen

Betrieb

Einbetriebsunternehmen, Haupt- und Zweigniederlassungen, Filialen sowie Bauhöfe und Baustellen, die ein eigenes Bau- oder Lohnbüro mit gesonderter Abrechnung besitzen, Arbeitsgemeinschaften und Betriebe sowie selbständige Betriebsabteilungen von Unternehmen, deren Schwerpunkt nicht in bauhauptgewerblicher Tätigkeit liegt, sofern sie Bauleistungen für den Absatz am Markt erbringen oder Bauten zum Zweck der Vermietung durch das eigene Unternehmen erstellen.

Tätige Personen

Tätige Inhaber und tätige Mitinhaber, unbezahlt mithelfende Familienangehörige sowie alle in einem arbeitsrechtlichen Verhältnis zum Betrieb stehenden Personen (Arbeiter, Angestellte sowie kaufmännisch, technisch und gewerblich Auszubildende).

Bruttolohn- und Bruttogehaltssumme

Bei den Bruttolöhnen und Bruttogehältern ist die Summe der lohnsteuerpflichtigen Bruttobezüge (Bar- und Sachbezüge) angegeben. Diese Beträge verstehen sich ohne Arbeitgeberanteile zur Kranken-, Renten- und Arbeitslosenversicherung, ohne Beiträge zu den Sozialkassen des Baugewerbes, ohne Winterbau-Umlage, ohne Aufwendungen für die betriebliche Alters-, Invaliditäts- und Hinterbliebenenversorgung und ohne gezahltes Vorruhestandsgeld. Entgelte für Poliere, Schachtmeister und Meister zählen zur Bruttolohnsumme. Den Gehältern sind auch die Bezüge von Gesellschaftern, Vorstandsmitgliedern und anderen leitenden Kräften zuzurechnen, soweit sie steuerlich als Einkünfte aus nichtselbständiger Arbeit anzusehen sind.

Geleistete Arbeitsstunden

Alle von Inhabern, Angestellten, Arbeitern und Auszubildenden auf Baustellen und Bauhöfen tatsächlich geleisteten (nicht die bezahlten) Arbeitsstunden. Nicht einbezogen sind die für Bürotätigkeit geleisteten Arbeitsstunden.

Gesamtumsatz (ohne Umsatzsteuer)

Die dem Finanzamt für die Umsatzsteuer zu meldenden steuerpflichtigen und steuerfreien Beträge für Bauleistungen im Bundesgebiet, Anzahlungen für Teilleistungen oder Vorauszahlungen vor Ausführung der entsprechenden Lieferungen und Leistungen ab 5 000 €, Beträge für sonstige eigene Erzeugnisse, industrielle und handwerkliche Dienstleistungen sowie Umsatz aus Handelsware und aus sonstigen nichtindustriellen und nichthandwerklichen Tätigkeiten und zwar **ohne** die dem Kunden in Rechnung gestellte Umsatzsteuer. Der Gesamtumsatz versteht sich einschließlich von Leistungen aus Nachunternehmertätigkeit.

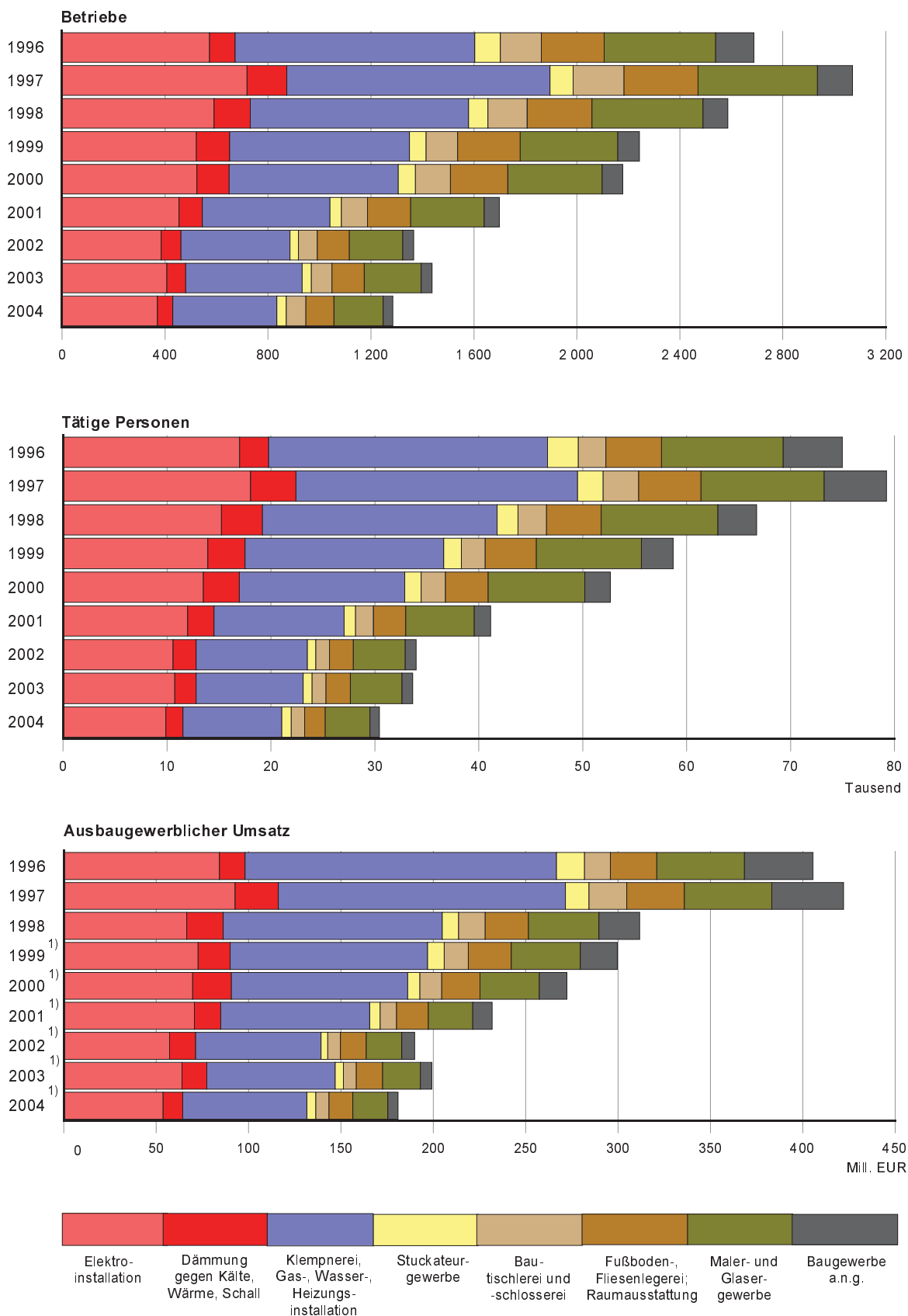
Baugewerblicher Umsatz (ohne Umsatzsteuer)

Das sind steuerpflichtige und steuerfreie Beträge für erbrachte Bauleistungen einschließlich Anzahlungen für Teilleistungen und Vorauszahlungen vor Ausführung der entsprechenden Leistungen ab 5 000 €.

Verzeichnis der Wirtschaftszweige in Bauinstallation und Sonstigem Ausbaugewerbe

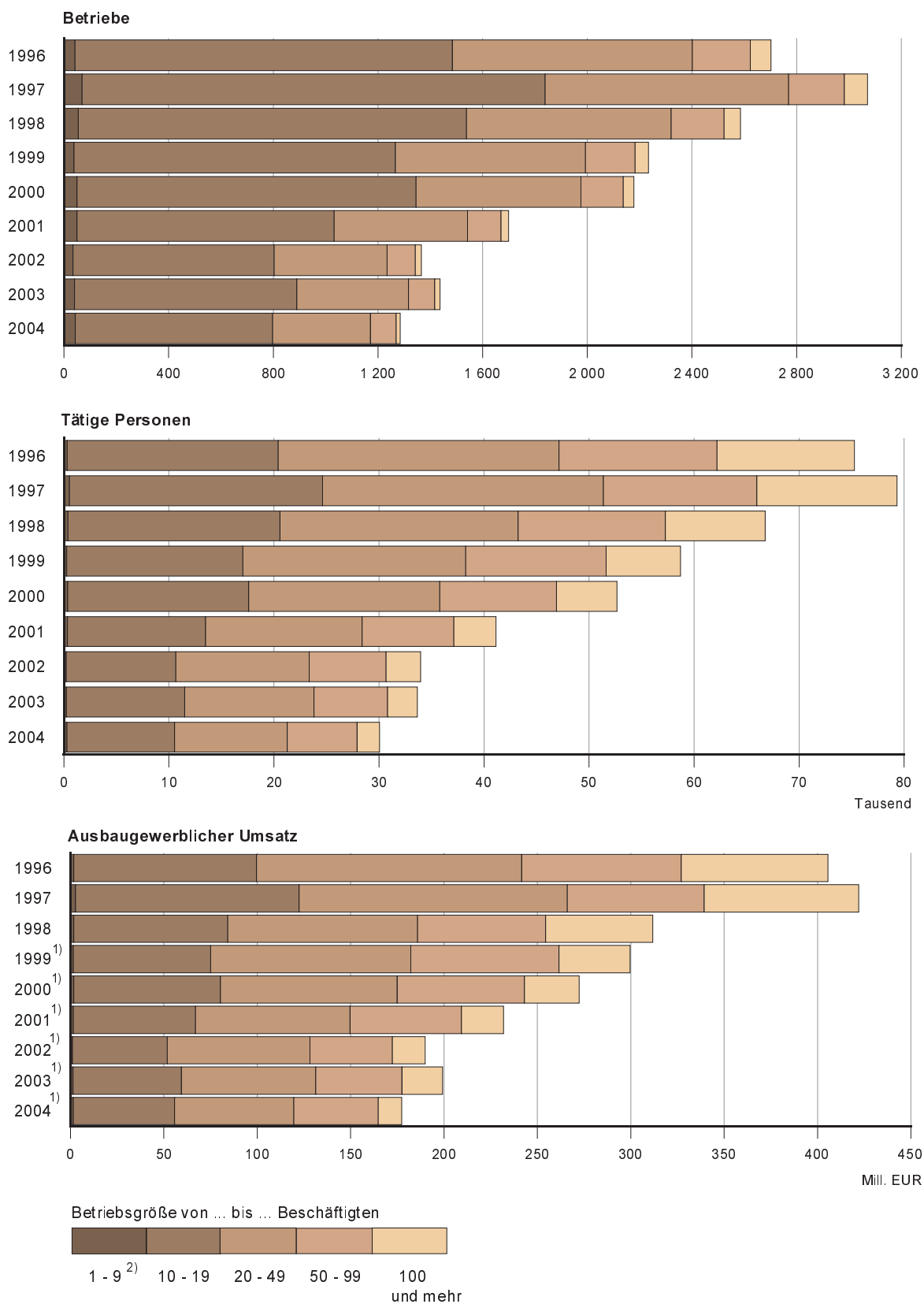
WZ-Nr.	Wirtschaftszweig
45.3	Bauinstallation
45.31	Elektroinstallation
45.32	Dämmung gegen Kälte, Wärme, Schall und Erschütterung
45.33	Klempnerei, Gas-, Wasser-, Heizungs- und Lüftungsinstallation
45.34	Sonstige Bauinstallation
45.4	Sonstiges Ausbaugewerbe
45.41	Stuckateurgewerbe, Gipserei und Verputzerei
45.42	Bautischlerei und -schlosserei
45.43	Fußboden-, Fliesen- und Plattenlegerei, Raumausstattung
45.43.1	Parkettlegerei
45.43.2	Fliesen-, Platten- und Mosaiklegerei
45.43.3	Estrichlegerei
45.43.4	Sonstige Fußbodenlegerei und -kleberei
45.43.5	Tapetenkleberei
45.43.6	Raumausstattung ohne ausgeprägten Schwerpunkt
45.44	Maler- und Glasergewerbe
45.44.1	Maler und Lackierergewerbe
45.44.2	Glasergewerbe
45.45	Baugewerbe, anderweitig nicht genannt
45.45.1	Fassadenreinigung
45.45.3	Ausbaugewerbe, anderweitig nicht genannt
45.5	Vermietung von Baumaschinen und -geräten mit Bedienungspersonal
45.50.1	Vermietung von Betonpumpen mit Bedienungspersonal
45.50.2	Vermietung von sonstigen Baumaschinen und -geräten mit Bedienungspersonal

Abb. 1 Betriebe, tätige Personen und ausbaugewerblicher Umsatz in Bauinstallation und Sonstigem Ausbaugewerbe im Juni 1996 bis 2004 nach Wirtschaftszweigen



1) Für diese Darstellung wurde als ausbaugewerblicher Umsatz für Juni ein Drittel des Wertes vom 2. Quartal benutzt.

Abb. 2 Betriebe, tätige Personen und ausbaugewerblicher Umsatz in Bauinstallation und Sonstigem Ausbaugewerbe im Juni 1996 bis 2004 nach Beschäftigtengrößenklassen



1) Für diese Darstellung wurde als ausbaugewerblicher Umsatz für Juni ein Drittel des Wertes vom 2. Quartal benutzt.

2) Nur Betriebe von Mehrbetriebs- und Mehrländerunternehmen

Abb. 3 Bruttolohn je Arbeiter und Bruttogehalt je Angestellten in Bauinstallation und Sonstigem Ausbaugewerbe im 2. Quartal 2001 bis 2004 nach Beschäftigtengrößenklassen

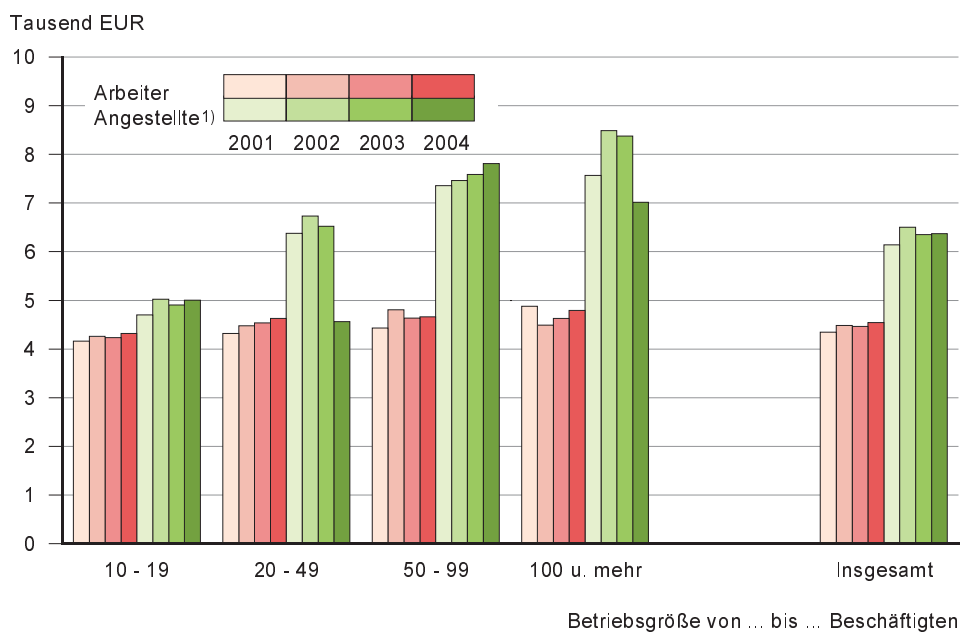
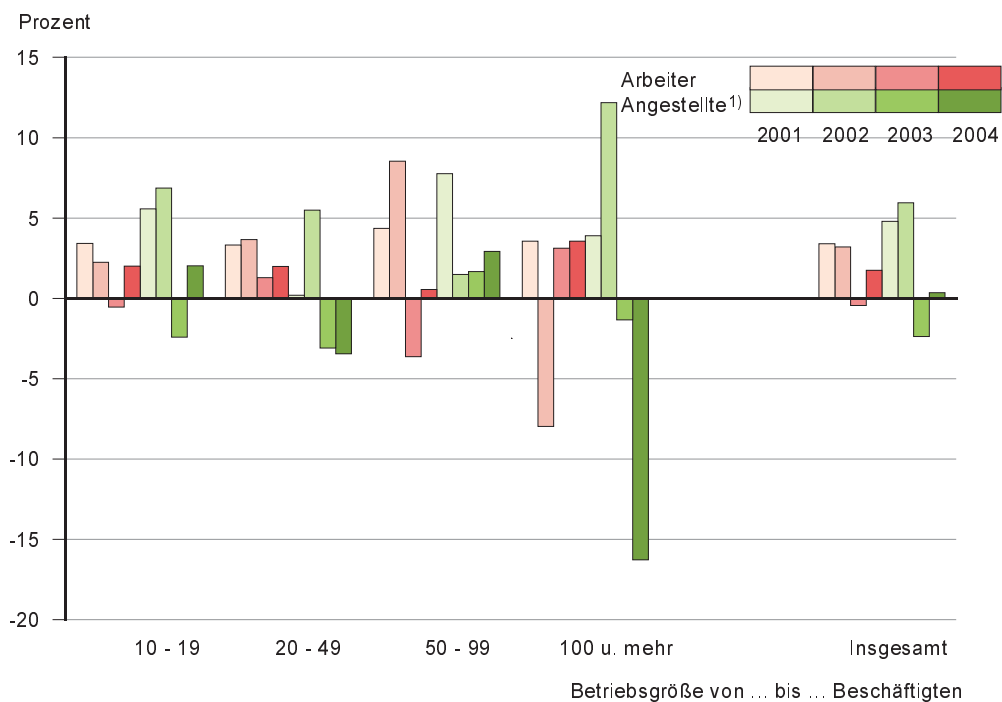


Abb. 4 Veränderung des Bruttolohns je Arbeiter und Bruttogehalts je Angestellten in Bauinstallation und Sonstigem Ausbaugewerbe im 2. Quartal 2001 bis 2004 gegenüber den Vorjahren nach Beschäftigtengrößenklassen



1) Einschließlich tätiger Inhaber

Abb. 5 Betriebe und tätige Personen im Juni 2004 sowie Gesamtumsatz im 2. Quartal 2004 in Bauinstallation und Sonstigem Ausbaugewerbe nach Kreisen
Sachsen insgesamt entspricht 100 Prozent des jeweiligen Merkmals

