



# Statistischer Bericht



## Ausgewählte Daten zur Energie- wirtschaft im Freistaat Sachsen

März 2012

E IV 1 – vj 1/12

# Zeichenerklärung

- Nichts vorhanden (genau Null)
- 0 weniger als die Hälfte von 1 in der letzten besetzten Stelle, jedoch mehr als nichts
- ... Angabe fällt später an
- / Zahlenwert nicht sicher genug
- . Zahlenwert unbekannt oder geheim zu halten
- x Tabellenfach gesperrt, weil Aussage nicht sinnvoll
- () Aussagewert ist eingeschränkt
- p vorläufige Zahl
- r berichtigte Zahl
- s geschätzte Zahl

## Inhalt

	Seite
Erläuterungen	3
<b>Tabellen</b>	
1. Betriebe und tätige Personen 2002 bis 2012 nach Wirtschaftszweigen	6
2. Fachliche Betriebsteile und tätige Personen 2002 bis 2012	7
3. Geleistete Arbeitsstunden und Entgelte je tätige Person 2011 und 2012 nach Wirtschaftszweigen	8
4. Leistung und Belastung der Kraftwerke der EVU am 3. Mittwoch im März 2012	9
5. Elektrizitäts- und Wärmeerzeugung (netto) im 1. Quartal 2012 nach Art der Anlage	9
6. Elektrizitätserzeugung in den Kraftwerken der EVU in Sachsen im 1. Quartal 2012	10
7. Elektrizitätsversorgung von Netzbetreibern mit Sitz in Sachsen im 1. Quartal 2012	10
8. Nettowärmeerzeugung in den Kraftwerken der EVU im 1. Quartal 2012 nach Energieträgern	12
9. Brennstoffeinsatz für Elektrizitäts- und Wärmeerzeugung im 1. Quartal 2012 nach Energieträgern	13
<b>Abbildungen</b>	
Abb. 1 Tätige Personen in Energie- und Wasserversorgung im März 2012 nach Wirtschaftszweigen	6
Abb. 2 Tätige Personen in Energie- und Wasserversorgung im März 2012 nach fachlichen Betriebsteilen	7
Abb. 3 Durchschnittliches monatliches Entgelt je tätige Person im 1. Quartal 2011 und 2012 nach Wirtschaftszweigen	8
Abb. 4 Nettowärmeerzeugung im 1. Quartal 2012 nach Energieträgern	12
Abb. 5 Erdgasverbrauch für die Elektrizitäts- und Wärmeerzeugung 2010 bis 2012 nach Monaten	13



## Erläuterungen

Im vorliegenden Quartalsbericht werden wirtschaftliche Daten über das Aufkommen und die Verwendung von Energien bzw. Energieträgern veröffentlicht. Die Angaben über Beschäftigung und Entgelte sowie über öffentliche Elektrizitätsversorgung und Wärmeherzeugung (Summierung monatlicher Angaben) bilden die Grundlagen für die hier zusammenfassend dokumentierten Ergebnisse. Sie erstrecken sich auf sämtliche Betriebe sowie Einbetriebsunternehmen der Elektrizitäts- und Fernwärmeversorgung sowie der Wasserversorgung. Die Zuordnung der Betriebe/Unternehmen erfolgt nach dem Schwerpunkt der wirtschaftlichen Tätigkeit. Die monatlichen Ergebnisse tragen vorläufigen Charakter. Mit den Jahreserhebungen werden bereinigte und damit endgültige Ergebnisse veröffentlicht.

**Rechtsgrundlagen** für die Durchführung der Erhebungen im Bereich der Energie- und Wasserversorgung:

- Gesetz über Energiestatistik (Energiestatistikgesetz - EnStatG) vom 26. Juli 2002 (BGBl. I S. 2867), zuletzt geändert durch Artikel 3 des Gesetzes vom 12. April 2011 (BGBl. I S. 619, 633)
- Gesetz über die Statistik im Produzierenden Gewerbe (ProdGewStatG) in der Fassung der Bekanntmachung vom 21. März 2002 (BGBl. I S. 1181), zuletzt geändert durch Artikel 4 des Gesetzes vom 17. März 2009 (BGBl. I S. 550).

## Erhebungsunterlagen

- Monatsbericht für Betriebe der Energie- und Wasserversorgung
- Monatsbericht über die Elektrizitäts- und Wärmeherzeugung der Stromerzeugungsanlagen für die allgemeine Versorgung
- Monatsbericht über die Elektrizitätsversorgung der Netzbetreiber

Die Ergebnisse des Monatsberichtes über die in der Energie- und Wasserversorgung tätigen Personen werden ausführlich nachgewiesen. Der Berichtskreis erstreckt sich auf sämtliche Betriebe von Unternehmen der Energie- und Wasserversorgung mit 20 und mehr tätigen Personen sowie auf Betriebe der Energie- und Wasserversorgung mit 20 und mehr tätigen Personen von Unternehmen außerhalb des Produzierenden Gewerbes. Bei der Darstellung nach fachlichen Betriebsteilen werden Ergebnisse kombinierter Betriebe (Betriebe, die in mehr als einem Wirtschaftszweig tätig sind) den entsprechenden beteiligten Wirtschaftszweigen (fachliche Betriebsteile) zugerechnet.

Die Darstellung des Stromabsatzes der Unternehmen der allgemeinen Versorgung und deren Erlöse (ohne Umsatzsteuer und Ausgleichsabgabe) nach Abnehmergruppen, wie Sonderabnehmer nach Sonderverträgen (Hochspannungs- und Niederspannungsabnehmer) und Tarifabnehmer (privater Haushalte, gewerblicher und

sonstiger Bedarf) kann erst nach Abschluss des Jahres erfolgen.

Dargestellt wird auch die Nettowärmeerzeugung in den Kraftwerken der allgemeinen Elektrizitäts- und Wärmeversorgung, darunter Wärme aus dem Kraft-Wärme-kopplungsprozess (KWK).

Der Brennstoffeinsatz für die Erzeugung von Elektrizität und Wärme lässt Schlussfolgerungen zur Entwicklung des Brennstoffnutzungsgrades zu. Erkenntnisse liegen auch vor zum Verhältnis Brennstoffeinsatz für Kraft-Wärme-kopplung und ungekoppelte Elektrizitäts- sowie Wärmeeherzeugung.

## Kurze Erläuterungen zu ausgewählten Merkmalen:

(Ausführlichere Hinweise finden Sie in den Erläuterungen zu den jeweiligen Fragebogen)

Als **Unternehmen** gilt die kleinste Einheit, die aus handels- und/oder steuerrechtlichen Gründen Bücher führt.

Ein **Betrieb** ist ein an einem Standort gelegenes Unternehmen oder ein Teil eines Unternehmens, wenn an diesem Ort oder von diesem Ort aus Wirtschaftstätigkeiten ausgeübt werden, für die in der Regel eine oder mehrere Personen im Auftrag desselben Unternehmens arbeiten.

**Energieversorgungsunternehmen (EVU)** im Sinne des EnWG sind natürliche und juristische Personen, die Energie an andere liefern, ein Energieversorgungsnetz betreiben oder an einem Energieversorgungsnetz als Eigentümer Verfügungsbefugnis besitzen.

Zu den **tätigen Personen** (Beschäftigte) zählen alle Personen, die in einem Arbeits- bzw. Dienstverhältnis oder in einem Eigentümer-, Miteigentümer- oder Pachtverhältnis zum Unternehmen stehen sowie z. B. unbezahlt mithelfende Familienangehörige, soweit sie mindestens ein Drittel der üblichen Arbeitszeit im Unternehmen tätig sind. Einbezogen sind Erkrankte, Urlauber, Saison- und Aushilfskräfte, Teilzeitbeschäftigte, Kurzarbeiter, Streikende, von der Aussperrung Betroffene, Personen mit Altersteilzeitregelungen, Auszubildende sowie an andere Unternehmen gegen Entgelt überlassene Mitarbeiter.

**Geleistete Arbeitsstunden** sind alle tatsächlich geleisteten - nicht die bezahlten - Stunden, einschließlich Über-, Nacht-, Sonn- und Feiertagsstunden.

Unter **Entgelten** versteht sich die Summe der Bruttobezüge der tätigen Personen (einschl. der an andere Unternehmen überlassenen Mitarbeiter) ohne Arbeitgeberanteile zur Sozialversicherung. Einbezogen sind die tariflich oder frei vereinbarten Zulagen (z. B. Akkord-, Nachtarbeits-, Schmutzzulagen), Naturalvergütungen, Vergütungen für ausgefallene Arbeitszeit (z. B. Urlaubslohn), Lohn- und Gehaltsfortzahlungen

im Krankheitsfalle und Zuschüsse des Arbeitgebers zum Krankengeld, ferner vermögenswirksame Leistungen des Arbeitgebers sowie gezahlte Beiträge an tätige Personen in eigenen Sozialeinrichtungen sowie Bezüge von Gesellschaftern, Vorstandsmitgliedern und anderen leitenden Kräften, Provisionen und Tantiemen (jedoch ohne Arbeitgeberanteile zur Sozialversicherung).

Die **allgemeine Elektrizitätsversorgung** umfasst, unabhängig von Rechtsformen und Eigentumsverhältnissen, alle Unternehmen bzw. Betriebe, die elektrische Energie erzeugen oder beschaffen und hiermit Dritte versorgen. Hierunter fallen nicht die Stromerzeugungsanlagen des Bergbaus und Verarbeitenden Gewerbes sowie der Deutschen Bahnen.

Die **Bruttostromerzeugung** einer Erzeugungseinheit ist die erzeugte elektrische Arbeit, gemessen an den Generatorklemmen.

Die **Nettostromerzeugung** einer Erzeugungseinheit ist die um ihren Eigenverbrauch verminderte Bruttostromerzeugung.

Die **Nettowärmeerzeugung** ist die von der Wärmeerzeugungsanlage an ein Netz oder einen Produktionsprozess abgegebene Wärme, gemessen ab Werk. Sie setzt sich zusammen aus der Enthalpie des Vorlaufs abzüglich der Enthalpien des Rücklaufs und des Zusatzwassers.

Der **Eigenverbrauch** (Strom) ist die elektrische Arbeit, die in den Neben- und Hilfsanlagen einer Stromerzeugungsanlage (z. B. Wasseraufbereitung, Speisewasser- und Kondensatpumpen, Frischluftzufuhr, Brennstoffversorgung, Abgasreinigung) während des Betriebes der Anlage verbraucht wird. Der Stillstandseigenverbrauch außerhalb der Betriebszeit bleibt bei der Berechnung der Nettostromerzeugung unberücksichtigt; ebenso der Betriebsverbrauch. Der Eigenverbrauch (Wärme) ist sinngemäß wie der Eigenverbrauch (Strom) abzugrenzen.

Der **Betriebsverbrauch** der Energieversorgungsunternehmen (EVU) ist der Verbrauch in den betriebseigenen Einrichtungen (Verwaltungsgebäude, Werkstätten etc.).

**Pumpstromverbrauch** ist die elektrische Arbeit, die in einem Pumpspeicherwasserkraftwerk zur Förderung des Speicherwassers aus dem Unterbecken in das Oberbecken verbraucht wird einschließlich des Eigenverbrauchs beim Pumpbetrieb.

**Sonderabnehmer** sind Kunden eines EVU, die nicht nach den Allgemeinen Versorgungsbedingungen (AVB) und Allgemeinen Tarifen, sondern nach einzelvertraglich vereinbarten besonderen Preisen und Bedingungen versorgt werden. Hierzu gehören hauptsächlich Industriebetriebe.

**Tarifabnehmer** sind Kunden eines EVU, die nach den AVB und Allgemeinen Tarifen versorgt werden. Dies sind überwiegend private Haushalte sowie gewerbliche und landwirtschaftliche Betriebe.

Die **Engpassleistung** ist die durch den leistungsschwächsten Anlagenteil begrenzte, höchste ausfahrbare Dauerleistung einer Erzeugungseinheit. Bei der Bestimmung der Engpassleistung werden zeitweilig nicht voll einsatzfähige Anlagenteile mitgezählt.

Die **verfügbare Leistung** einer Erzeugungseinheit ist die mit Rücksicht auf alle technischen und betrieblichen Verhältnisse während der Zeit hoher Belastung tatsächlich erreichbare Dauerleistung.

Die **Höchstleistung, elektrisch**, einer Erzeugungseinheit, jeweils am 3. Mittwoch des Monats, ist der höchste Wert der an diesem Tag auftretenden Last. Sie wird ermittelt als Momentanwert oder als Mittelwert über eine kurze Zeitspanne, z. B. über eine Viertelstunde.

Die **Ausnutzungsdauer** ist eine fiktive Zeitspanne, die die durchschnittliche Inanspruchnahme der Engpassleistung einer Erzeugungseinheit in Stunden angibt. Sie wird errechnet, indem die gesamte Erzeugung, z. B. eines Jahres, durch die Engpassleistung geteilt wird.

Der **Bezug von sonstigen Marktteilnehmern** ist der Bezug von Strom-Eigenanlagen der Betriebe des Bergbaus und des Verarbeitenden Gewerbes sowie die Einspeisung von Anlagen sonstiger Betreiber (z. B. Einspeisung erneuerbarer Energien).

Der **Bezug vom bzw. die Abgabe an das Ausland** ist die direkte Einspeisung bzw. Entnahme elektrischer Energie von Netzbetreibern, die Übergabestellen an der deutschen Landesgrenze haben.

**Marktteilnehmer** sind Erzeuger, Netzbetreiber sowie Energieversorgungsunternehmen (EVU) oder Letztverbraucher von elektrischer Energie (nicht jedoch Makler, die als Vermittler zwischen den Genannten im Markt für elektrische Energie auftreten).

**Durchleitung** ist die Einspeisung von elektrischer Energie an einer oder mehreren Übergabestellen und eine damit verbundene Entnahme an einer oder mehreren Übergabestellen des eigenen Netzes. Hierbei sind weder Lieferant noch Empfänger mit dem Netzbetreiber identisch.

**Netzverluste** im Übertragungs- und Verteilungsnetz sind die Differenz zwischen der physikalisch in das Netz in einer Zeitspanne eingespeisten und aus der ihm in derselben Zeitspanne wieder entnommenen elektrischen Arbeit.

**Kraft-Wärme-Kopplung (KWK)** ist die gleichzeitige Umwandlung von eingesetzter Energie in mechanische oder elektrische Energie und nutzbare Wärme in einer technischen Anlage.

Die **KWK-Nettowärmeerzeugung** ist die gemessene Nettowärmeerzeugung vermindert um die Wärmemengen aus ungekoppelter Erzeugung. Ungekoppelte Wärmeerzeugung erfolgt in Spitzen-, Reservekesselanlagen oder mittels Frischdampfentnahme aus dem Dampferzeuger einer Kraftwerksanlage vor einer Energienutzung. Nettowärmeerzeugung in Kraft-Wärme-Kopplung liegt nur dann vor, wenn die Wärme zur weiteren externen Nutzung zu Heizzwecken (Gebäudeheizung, technische Prozesse und Sorptionskälteerzeugung) eingesetzt wird.

**KWK-Brennstoff** ist der Brennstoff, der in einer KWK-Anlage der gekoppelten KWK-Nettostrom- und KWK-Nettowärmeerzeugung (Gegendruckscheibe) zuzurechnen ist.

Ein **Heizkraftwerk** ist ein Kraftwerk, dessen wesentlicher Bestandteil eine Kraft-Wärme-Kopplungs-Anlage ist. Das Heizkraftwerk kann auch Anlagenteile umfassen, in denen elektrische Arbeit oder Wärme ungekoppelt bereitgestellt werden (als Spitzen- oder Reservekesselanlage).

Ein **Heizwerk** ist eine Anlage, in der eingesetzte Energie ausschließlich in Wärme umgewandelt wird. Der Begriff „Heizwerk“ wird verwendet, wenn die Anlage anlagentechnisch und/oder baulich nicht in ein Heizkraftwerk integriert ist.

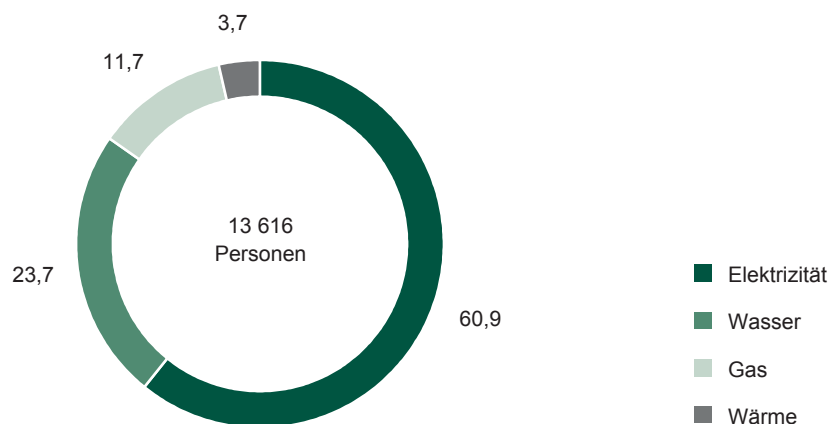
**Letztverbraucher** sind natürliche oder juristische Personen, die elektrische Energie nur für eigene Zwecke einsetzen, d. h. keine Dritten mit elektrischer Energie beliefern. Zur Stromabgabe an Letztverbraucher zählt auch der Betriebsverbrauch des EVU (nicht jedoch der Kraftwerks-Eigenverbrauch).

# 1. Betriebe und tätige Personen 2002 bis 2012 nach Wirtschaftszweigen

Jahr Monat	Betriebe <sup>1)</sup>					Tätige Personen <sup>1)</sup>					Geleistete Arbeits- stunden	Entgelte
	ins- ge- samt	davon				ins- ge- samt	davon					
		Elektri- zität	Gas	Wärme	Wasser		Elektri- zität	Gas	Wärme	Wasser		
Anzahl											1 000 h	1 000 €
2002	166	67	16	47	36	16 430	10 536	1 489	791	3 613	25 939	546 206
2003	198	98	17	47	36	16 090	10 250	1 478	804	3 557	25 617	545 475
2004	199	95	25	44	35	15 475	9 763	1 438	776	3 498	24 974	542 854
2005	192	91	24	42	35	15 050	9 415	1 441	730	3 434	24 155	541 411
2006	186	86	26	38	35	14 609	9 090	1 442	668	3 410	23 232	535 935
2007	174	87	26	28	33	14 391	8 938	1 435	639	3 378	23 043	535 652
2008	134	68	21	18	27	14 036	9 081	1 170	532	3 252	22 445	552 747
2009	138	70	19	19	30	13 933	9 128	1 024	532	3 249	22 212	567 977
2010	137	71	18	19	29	14 027	9 186	1 085	527	3 228	22 401	587 773
2011	136	70	17	19	30	13 928	8 313	1 811	532	3 272	22 139	595 813
2012												
Januar	137	74	17	16	30	13 841	8 337	1 768	501	3 235	2 029	46 527
Februar	137	74	17	16	30	13 805	8 297	1 771	502	3 235	1 887	46 077
März	135	74	15	16	30	13 616	8 293	1 594	503	3 226	1 974	45 607
April	...	...	...	...	...	...	...	...	...	...	...	...
Mai	...	...	...	...	...	...	...	...	...	...	...	...
Juni	...	...	...	...	...	...	...	...	...	...	...	...
Juli	...	...	...	...	...	...	...	...	...	...	...	...
August	...	...	...	...	...	...	...	...	...	...	...	...
September	...	...	...	...	...	...	...	...	...	...	...	...
Oktober	...	...	...	...	...	...	...	...	...	...	...	...
November	...	...	...	...	...	...	...	...	...	...	...	...
Dezember	...	...	...	...	...	...	...	...	...	...	...	...
Jahr	...	...	...	...	...	...	...	...	...	...	...	...

1) 2002 bis 2011 Jahresmittel, Januar bis Dezember 2012 jeweils Stand Monatsende

**Abb. 1 Tätige Personen in Energie- und Wasserversorgung im März 2012 nach Wirtschaftszweigen (in Prozent)**



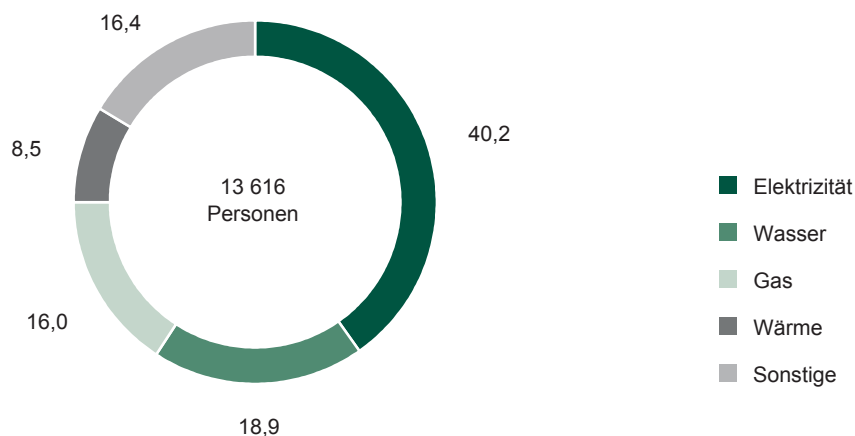


## 2. Fachliche Betriebsteile und tätige Personen 2002 bis 2012

Jahr Monat	Fachliche Betriebsteile <sup>1)</sup>						Tätige Personen <sup>1)</sup>					
	ins- ge- samt	davon					ins- ge- samt	davon				
		Elektri- zität	Gas	Wärme	Wasser	sons- tige		Elektri- zität	Gas	Wärme	Wasser	sons- tige
	Anzahl											
2002	308	72	46	84	56	50	16 430	6 803	2 161	2 007	3 274	2 185
2003	349	107	47	85	55	54	16 090	6 588	2 142	2 006	3 163	2 191
2004	349	105	55	83	53	54	15 475	6 146	2 052	1 955	3 067	2 254
2005	344	100	55	81	52	55	15 050	5 865	2 023	1 898	3 033	2 231
2006	336	97	55	79	52	52	14 609	5 688	2 001	1 867	3 016	2 037
2007	321	97	57	68	48	52	14 391	5 593	2 005	1 785	2 960	2 048
2008	264	77	51	57	40	40	14 036	5 580	1 975	1 707	2 837	1 937
2009	278	79	55	59	45	40	13 933	5 472	2 034	1 672	2 811	1 945
2010	282	80	55	59	45	43	14 027	5 495	2 084	1 681	2 589	2 177
2011	280	80	53	58	45	44	13 928	5 420	2 132	1 531	2 556	2 290
2012												
Januar	290	82	59	57	48	44	13 841	5 512	2 398	1 120	2 583	2 228
Februar	291	82	58	58	48	45	13 805	5 480	2 348	1 166	2 581	2 230
März	289	82	56	58	48	45	13 616	5 476	2 174	1 164	2 573	2 229
April	...	...	...	...	...	...	...	...	...	...	...	...
Mai	...	...	...	...	...	...	...	...	...	...	...	...
Juni	...	...	...	...	...	...	...	...	...	...	...	...
Juli	...	...	...	...	...	...	...	...	...	...	...	...
August	...	...	...	...	...	...	...	...	...	...	...	...
September	...	...	...	...	...	...	...	...	...	...	...	...
Oktober	...	...	...	...	...	...	...	...	...	...	...	...
November	...	...	...	...	...	...	...	...	...	...	...	...
Dezember	...	...	...	...	...	...	...	...	...	...	...	...
Jahr	...	...	...	...	...	...	...	...	...	...	...	...

1) 2002 bis 2011 Jahresmittel, Januar bis Dezember 2012 jeweils Stand Monatsende

**Abb. 2 Tätige Personen in Energie- und Wasserversorgung im März 2012 nach fachlichen Betriebsteilen (in Prozent)**

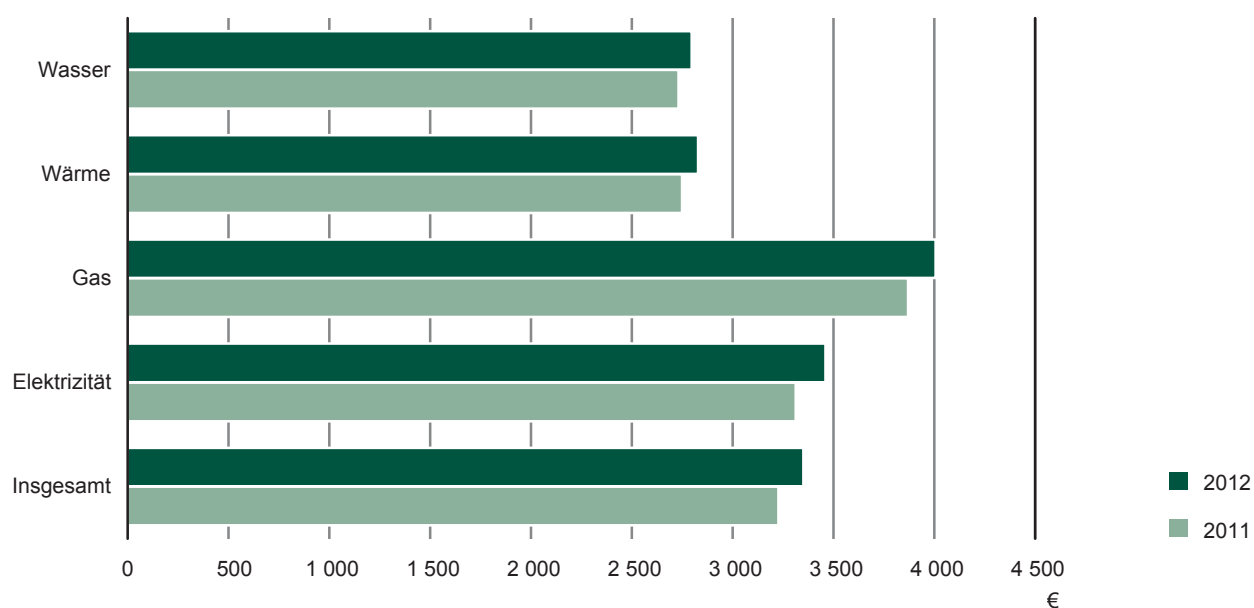


### 3. Geleistete Arbeitsstunden und Entgelte<sup>1)</sup> je tätige Person 2011 und 2012 nach Wirtschaftszweigen

Jahr Monat	Geleistete Arbeitsstunden je tätige Person					Entgelte je tätige Person				
	insge- samt	Elektri- zität	Gas	Wärme	Wasser	insge- samt	Elektri- zität	Gas	Wärme	Wasser
	Anzahl					€				
2011										
Januar	141	139	144	136	143	3 246	3 333	3 912	2 757	2 735
Februar	129	126	133	122	134	3 209	3 271	3 846	2 735	2 775
März	150	148	156	141	154	3 228	3 336	3 851	2 754	2 686
April	124	121	132	120	130	3 694	4 014	3 915	2 871	2 897
Mai	145	144	148	133	149	3 438	3 528	4 554	2 750	2 712
Juni	125	122	132	117	131	3 563	3 756	4 196	3 499	2 734
Juli	124	120	129	116	130	3 322	3 419	4 013	2 939	2 757
August	135	132	140	124	140	3 299	3 398	4 089	2 795	2 691
September	138	136	142	131	142	3 279	3 389	3 959	2 783	2 703
Oktober	121	118	126	120	126	3 272	3 262	3 973	2 798	2 986
November	136	134	143	132	138	5 873	6 234	7 781	5 053	4 018
Dezember	121	117	130	122	127	3 353	3 414	4 258	2 801	2 790
2012										
Januar	147	145	151	139	148	3 362	3 488	4 041	2 846	2 745
Februar	137	135	139	131	141	3 338	3 422	4 018	2 838	2 828
März	145	144	149	132	148	3 350	3 473	3 959	2 803	2 817
April	...	...	...	...	...	...	...	...	...	...
Mai	...	...	...	...	...	...	...	...	...	...
Juni	...	...	...	...	...	...	...	...	...	...
Juli	...	...	...	...	...	...	...	...	...	...
August	...	...	...	...	...	...	...	...	...	...
September	...	...	...	...	...	...	...	...	...	...
Oktober	...	...	...	...	...	...	...	...	...	...
November	...	...	...	...	...	...	...	...	...	...
Dezember	...	...	...	...	...	...	...	...	...	...

1) Im Monat November sind im Entgelt Sonderzahlungen enthalten.

**Abb. 3 Durchschnittliches monatliches Entgelt je tätige Person im 1. Quartal 2011 und 2012 nach Wirtschaftszweigen**



#### 4. Leistung und Belastung der Kraftwerke der EVU am 3. Mittwoch im März 2012 (in MW)

Kraftwerksart	Engpassleistung			Verfügbare Leistung		Höchstleistung	
	elektrisch		thermisch				
	brutto	netto	netto	brutto	netto	brutto	netto
Lauf- u. Speicherwasser	14	13	-	14	12	6	5
Pumpspeicher	1 272	1 267	-	1 090	1 085	988	984
Braunkohlen	3 967	3 746	1 427	3 934	3 712	3 945	3 708
Heizöl	17	17	-	17	17	2	2
Erdgas	597	566	1 400	569	537	491	475
Sonstige <sup>1)</sup>	88	80	118	86	79	57	51
<b>Insgesamt</b>	<b>5 955</b>	<b>5 689</b>	<b>2 946</b>	<b>5 710</b>	<b>5 442</b>	<b>5 489</b>	<b>5 226</b>

#### 5. Elektrizitäts- und Wärmeerzeugung (netto) im 1. Quartal 2012 nach Art der Anlage

Art der Anlage	Monat	Elektrizitätserzeugung		Wärmeerzeugung	
		insgesamt	darunter in Kraft-Wärme-Kopplung	insgesamt	darunter in Kraft-Wärme-Kopplung
		MWh			
Dampfturbinen	Januar	2 215 486	150 076	320 219	318 132
	Februar	2 341 615	188 517	386 011	384 804
	März	2 512 158	101 427	210 340	209 430
Gasturbinen	Januar	299 131	294 459	373 274	363 565
	Februar	300 952	293 395	405 404	364 583
	März	232 276	231 927	277 477	271 099
Verbrennungsmotoren	Januar	41 152	39 899	64 579	51 524
	Februar	38 180	37 026	64 231	46 821
	März	37 149	36 429	53 355	46 322
Wasserturbinen	Januar	78 998	-	-	-
	Februar	82 462	-	-	-
	März	85 224	-	-	-
Sonstige Anlagen <sup>1)</sup>	Januar	290	290	46 049	1 535
	Februar	242	242	85 704	1 957
	März	292	292	18 240	1 102
<b>Insgesamt</b>	<b>Januar</b>	<b>2 635 058</b>	<b>484 725</b>	<b>804 120</b>	<b>734 757</b>
	<b>Februar</b>	<b>2 763 451</b>	<b>519 180</b>	<b>941 350</b>	<b>798 165</b>
	<b>März</b>	<b>2 867 098</b>	<b>370 075</b>	<b>559 411</b>	<b>527 952</b>

1) methodische Änderung; ab 2011 werden Photovoltaikanlagen nicht mehr erfasst

## 6. Elektrizitätserzeugung in den Kraftwerken der EVU in Sachsen im 1. Quartal 2012

Merkmal	1. Quartal 2012					
	Januar		Februar		März	
	GWh	Veränderung 2012 gegenüber 2011 in %	GWh	Veränderung 2012 gegenüber 2011 in %	GWh	Veränderung 2012 gegenüber 2011 in %
Bruttostromerzeugung	2 801	-12,3	2 941	9,2	3 044	17,2
davon aus						
Wasserkraft	81	-11,8	87	35,8	88	29,9
Lauf- und Speicherwasser	5	19,8	3	-35,3	6	33,0
Pumpspeicherwasser	76	-13,2	84	40,4	82	29,7
sonstigen erneuerbaren Energien <sup>1)</sup>	37	12,2	35	19,6	31	-6,2
Wärmekraft	2 665	-12,7	2 802	8,5	2 909	17,3
Braunkohlen	2 311	-14,1	2 448	8,9	2 637	22,7
Heizöl	5	73,3	4	6,6	2	-4,7
Erdgas	349	-2,9	350	5,7	269	-17,9
Klärschlamm	5	-16,6	4	-13,2	5	29,9
Abfall	13	5,0	12	-4,0	11	-12,0
Nettostromerzeugung	2 635	-12,7	2 763	8,8	2 867	17,1
davon aus						
Wasserkraft	79	-12,1	82	32,2	85	29,6
Lauf- und Speicherwasser	5	19,8	3	-35,3	6	33,0
Pumpspeicherwasser	74	-13,6	80	36,7	80	29,4
sonstigen erneuerbaren Energien <sup>1)</sup>	34	13,5	32	20,5	28	-4,9
Wärmekraft	2 506	-13,0	2 635	8,2	2 739	17,1
Braunkohlen	2 162	-14,5	2 292	8,6	2 475	22,7
Heizöl	4	69,2	4	5,4	2	-5,2
Erdgas	339	-3,1	339	5,3	263	-17,9
Klärschlamm	5	-17,0	4	-13,2	5	30,1
Abfall	12	5,5	10	-5,5	9	-13,9

<sup>1)</sup> methodische Änderung; ab 2011 werden Photovoltaikanlagen nicht mehr erfasst

## 7. Elektrizitätsversorgung von Netzbetreibern mit Sitz in Sachsen im 1. Quartal 2012

Merkmal	1. Quartal 2012					
	Januar		Februar		März	
	GWh	Veränderung 2012 gegenüber 2011 in %	GWh	Veränderung 2012 gegenüber 2011 in %	GWh	Veränderung 2012 gegenüber 2011 in %
Bezug Inland	1 398	2,4	1 422	12,9	1 414	5,4
von anderen EVU	1 221	-4,0	1 292	11,4	1 264	2,0
von sonstigen Marktteilnehmern	177	88,6	131	30,3	149	47,0
Bezug Ausland	-	x	-	x	-	x
Abgabe Inland	1 353	2,8	1 374	13,3	1 369	5,4
an Letztverbraucher	1 173	7,8	1 164	14,1	1 153	6,0
Abgabe Ausland	-	x	-	x	-	x
Netzverluste	45	-9,5	48	2,0	45	5,3

## Noch: 6. Elektrizitätserzeugung in den Kraftwerken der EVU in Sachsen im 1. Quartal 2012

Merkmal	1. Quartal			Veränderung 1. Quartal 2012 gegenüber	
	2012	2011	2010	1. Quartal 2011	1. Quartal 2010
	GWh			%	
Bruttostromerzeugung	8 786	8 487	9 032	3,5	-2,7
davon aus					
Wasserkraft	255	223	289	14,5	-11,9
Lauf- und Speicherwasser	13	12	10	6,8	33,6
Pumpspeicherwasser	242	211	280	14,9	-13,5
sonstigen erneuerbaren Energien <sup>1)</sup>	104	96	72	8,0	43,6
Wärmekraft	8 376	8 115	8 613	3,2	-2,8
Braunkohlen	7 396	7 087	7 599	4,4	-2,7
Heizöl	11	9	9	23,2	24,6
Erdgas	969	1 019	1 006	-4,9	-3,7
Klärschlamm	15	15	17	-2,4	-15,3
Abfall	36	37	36	-3,5	0,7
Nettostromerzeugung	8 266	8 005	8 526	3,3	-3,1
davon aus					
Wasserkraft	247	218	285	13,2	-13,4
Lauf- und Speicherwasser	13	12	10	6,8	33,6
Pumpspeicherwasser	234	206	275	13,6	-15,0
sonstigen erneuerbaren Energien <sup>1)</sup>	94	86	65	9,3	45,4
Wärmekraft	7 880	7 655	8 126	2,9	-3,0
Braunkohlen	6 928	6 654	7 141	4,1	-3,0
Heizöl	11	9	9	21,6	23,0
Erdgas	941	992	976	-5,1	-3,5
Klärschlamm	14	14	16	-2,5	-15,7
Abfall	31	32	30	-4,4	1,0

<sup>1)</sup> methodische Änderung; ab 2011 werden Photovoltaikanlagen nicht mehr erfasst

## Noch: 7. Elektrizitätsversorgung von Netzbetreibern mit Sitz in Sachsen im 1. Quartal 2012

Merkmal	1. Quartal			Veränderung 1. Quartal 2012 gegenüber	
	2012	2011	2010	1. Quartal 2011	1. Quartal 2010
	GWh			%	
Bezug Inland	4 234	3 966	4 202	6,7	0,8
von anderen EVU	3 777	3 671	3 966	2,9	-4,8
von sonstigen Marktteilnehmern	456	295	236	54,5	93,4
Bezug Ausland	-	-	-	x	x
Abgabe Inland	4 097	3 827	4 069	7,0	0,7
an Letztverbraucher	3 489	3 195	3 043	9,2	14,7
Abgabe Ausland	-	-	-	x	x
Netzverluste	137	139	133	-1,1	2,9

## 8. Nettowärmeerzeugung in den Kraftwerken der EVU im 1. Quartal 2012 nach Energieträgern

Monat	Nettowärmeerzeugung				
	insgesamt	davon aus			
		Braunkohlen	Heizöl	Erdgas	sonstigen Brennstoffen

### Insgesamt in MWh

Januar	804 120	285 364	867	502 037	15 852
Februar	941 350	348 511	10 322	567 734	14 783
März	559 411	206 201	335	341 204	11 671

### Anteil in Prozent

Januar	100	35,5	0,1	62,4	2,0
Februar	100	37,0	1,1	60,3	1,6
März	100	36,9	0,1	61,0	2,1

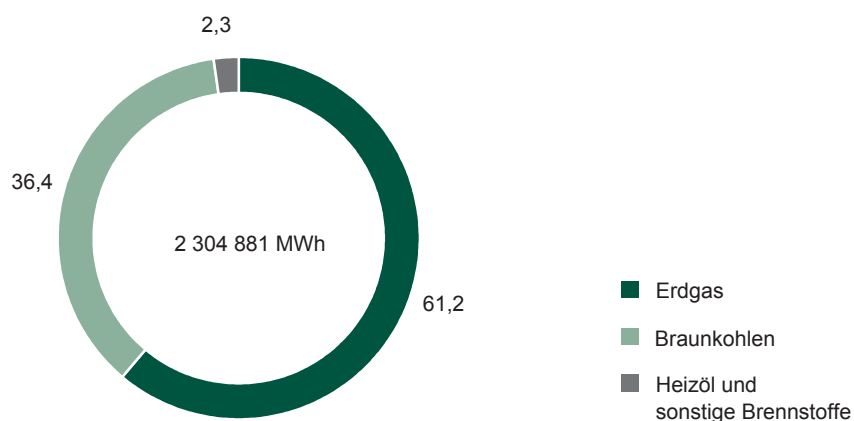
### darunter in Kraft-Wärme-Kopplung (KWK) in MWh

Januar	734 757	284 435	691	435 054	14 577
Februar	798 165	347 593	2 236	433 890	14 446
März	527 952	205 605	324	311 115	10 908

### Anteil KWK in Prozent

Januar	91,4	99,7	79,7	86,7	92,0
Februar	84,8	99,7	21,7	76,4	97,7
März	94,4	99,7	96,5	91,2	93,5

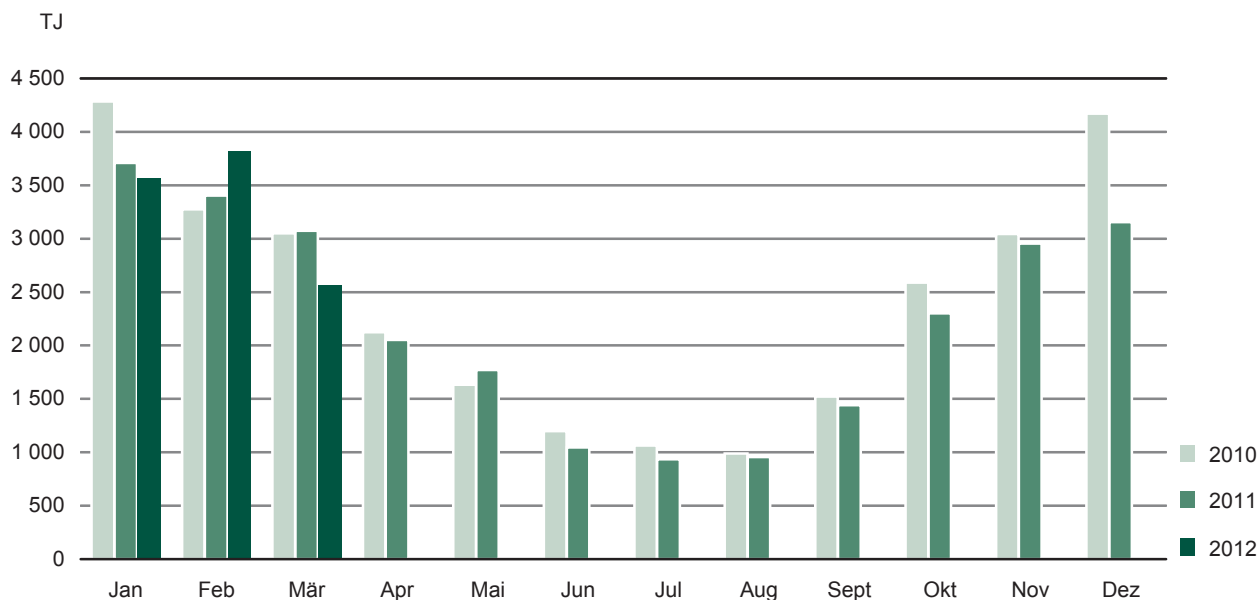
**Abb. 4 Nettowärmeerzeugung im 1. Quartal 2012 nach Energieträgern**  
(in Prozent)



## 9. Brennstoffeinsatz für Elektrizitäts- und Wärmeerzeugung im 1. Quartal 2012 nach Energieträgern

Energieträger	Monat	Brennstoffeinsatz			
		insgesamt	davon		
			Kraft-Wärme-Kopplung	ungekoppelte	
				Elektrizitätserzeugung	Wärmeerzeugung
TJ					
Braunkohlen	Januar	21 145	1 995	19 150	-
	Februar	22 545	2 493	20 051	-
	März	23 268	1 454	21 814	-
Heizöl	Januar	47	6	37	4
	Februar	81	14	28	38
	März	27	3	18	6
Erdgas	Januar	3 561	3 226	70	264
	Februar	3 818	3 192	105	521
	März	2 562	2 430	9	123
Sonstige Brennstoffe	Januar	771	107	657	7
	Februar	733	103	627	4
	März	669	88	581	0
Insgesamt	Januar	25 524	5 334	19 915	275
	Februar	27 177	5 803	20 811	562
	März	26 526	3 975	22 422	129

Abb. 5 Erdgasverbrauch für die Elektrizitäts- und Wärmeerzeugung 2010 bis 2012 nach Monaten



**Herausgeber:**

Statistisches Landesamt des Freistaates Sachsen

**Redaktion:**

Statistisches Landesamt des Freistaates Sachsen

**Gestaltung und Satz:**

Statistisches Landesamt des Freistaates Sachsen

**Druck:**

Staatsbetrieb Sächsische Informatik Dienste

**Redaktionsschluss:**

September 2012

**Bezug:**

Diese Druckschrift kann bezogen werden bei:

Statistisches Landesamt des Freistaates Sachsen

Hausanschrift: Macherstraße 63, 01917 Kamenz

Postanschrift: Postfach 11 05, 01911 Kamenz

Telefon: +49 3578 33-1424

Telefax: +49 3578 33-1499

E-Mail: [vertrieb@statistik.sachsen.de](mailto:vertrieb@statistik.sachsen.de)

[www.statistik.sachsen.de/shop](http://www.statistik.sachsen.de/shop)

**Verteilerhinweis**

Diese Informationsschrift wird von der Sächsischen Staatsregierung im Rahmen ihrer verfassungsmäßigen Verpflichtung zur Information der Öffentlichkeit herausgegeben. Sie darf weder von Parteien noch von deren Kandidaten oder Helfern im Zeitraum von sechs Monaten vor einer Wahl zum Zwecke der Wahlwerbung verwendet werden. Dies gilt für alle Wahlen.

Missbräuchlich ist insbesondere die Verteilung auf Wahlveranstaltungen, an Informationsständen der Parteien sowie das Einlegen, Aufdrucken oder Aufkleben parteipolitischer Informationen oder Werbemittel. Untersagt ist auch die Weitergabe an Dritte zur Verwendung bei der Wahlwerbung.

Auch ohne zeitlichen Bezug zu einer bevorstehenden Wahl darf die vorliegende Druckschrift nicht so verwendet werden, dass dies als Parteinahme des Herausgebers zu Gunsten einzelner politischer Gruppen verstanden werden könnte.

Diese Beschränkungen gelten unabhängig vom Vertriebsweg, also unabhängig davon, auf welchem Wege und in welcher Anzahl diese Informationsschrift dem Empfänger zugegangen ist. Erlaubt ist jedoch den Parteien, diese Informationsschrift zur Unterrichtung ihrer Mitglieder zu verwenden.

**Copyright**

Statistisches Landesamt des Freistaates Sachsen, Kamenz, 2012

Vervielfältigung und Verbreitung, auch auszugsweise, mit Quellenangabe gestattet.

ISSN