

Statistisches Landesamt  
des Freistaates  
Sachsen



# Statistische Berichte

## Baugewerbe im Freistaat Sachsen

Bauinstallation und Sonstiges  
Ausbaugewerbe

2006

## Zeichenerklärung

-	Nichts vorhanden (genau Null)	x	Tabellenfach gesperrt, weil Aussage nicht sinnvoll
0	Weniger als die Hälfte von 1 in der letzten besetzten Stelle, jedoch mehr als nichts	( )	Aussagewert ist eingeschränkt
...	Angabe fällt später an	p	vorläufige Zahl
/	Zahlenwert nicht sicher genug	r	berichtigte Zahl
.	Zahlenwert unbekannt oder geheim zu halten	s	geschätzte Zahl

### Herausgeber:

Statistisches Landesamt des Freistaates Sachsen

Macherstraße 63  
01917 Kamenz

Postfach 11 05  
01911 Kamenz

#### Telefon

Vermittlung 03578 33-0

Präsidentin/Sekretariat -1900

Telefax -1999

Auskunft -1913, -1914

Telefax -1921

Bibliothek -4352

Telefax -1598

Vertrieb -4316

#### Internet

[www.statistik.sachsen.de](http://www.statistik.sachsen.de)

#### E-Mail

[info@statistik.sachsen.de](mailto:info@statistik.sachsen.de)

Kein Zugang für elektronisch signierte sowie verschlüsselte Dokumente

## Inhalt

	Seite
Vorbemerkungen	3
Ergebnisdarstellung	4
<b>Tabellenteil</b>	
1. Betriebe, tätige Personen, geleistete Arbeitsstunden, Brutto Lohn- und -gehaltsumme und Umsatz in Bauinstallation und Sonstigem Ausbaugewerbe nach Quartalen	5
2. Betriebe und tätige Personen als Jahresmittel sowie geleistete Arbeitsstunden als Jahressumme in Bauinstallation und Sonstigem Ausbaugewerbe nach Kreisfreien Städten und Landkreisen	6
3. Brutto Lohn- und -gehaltsumme sowie Umsatz als Jahressumme in Bauinstallation und Sonstigem Ausbaugewerbe nach Kreisfreien Städten und Landkreisen	7
4. Betriebe, tätige Personen, geleistete Arbeitsstunden, Brutto Lohn- und -gehaltsumme und Umsatz in Bauinstallation und Sonstigem Ausbaugewerbe nach Kreisfreien Städten und Landkreisen - Veränderung zum Vorjahr	8
5. Betriebe und tätige Personen als Jahresmittel sowie geleistete Arbeitsstunden als Jahressumme in Bauinstallation und Sonstigem Ausbaugewerbe nach Wirtschaftszweigen	9
6. Brutto Lohn- und -gehaltsumme sowie Umsatz als Jahressumme in Bauinstallation und Sonstigem Ausbaugewerbe nach Wirtschaftszweigen	10
7. Betriebe, tätige Personen, geleistete Arbeitsstunden, Brutto Lohn- und -gehaltsumme und Umsatz in Bauinstallation und Sonstigem Ausbaugewerbe nach Wirtschaftszweigen - Veränderung zum Vorjahr	11
8. Betriebe, tätige Personen, geleistete Arbeitsstunden, Brutto Lohn- und -gehaltsumme und Umsatz in Bauinstallation und Sonstigem Ausbaugewerbe nach Wirtschaftszweigen und Beschäftigtengrößenklassen	12
9. Betriebe, tätige Personen, geleistete Arbeitsstunden, Brutto Lohn- und -gehaltsumme und Umsatz in Bauinstallation und Sonstigem Ausbaugewerbe nach Wirtschaftszweigen und Beschäftigtengrößenklassen (Anteil in Prozent)	12
Erläuterungen	13
Definitionen	14
Verzeichnis der Wirtschaftszweige in Bauinstallation und Sonstigem Ausbaugewerbe	15

**Abbildungen**

	<b>Seite</b>
Abb. 1 Stellung Sachsens in Bauinstallation und Sonstigem Ausbaugewerbe in der Bundesrepublik Deutschland 2004 bis 2006	16
Abb. 2 Betriebe und tätige Personen in Bauinstallation und Sonstigem Ausbaugewerbe 1997 bis 2006	17
Abb. 3 Bauinstallation und Sonstiges Ausbaugewerbe 2006 nach Beschäftigtengrößenklassen	17
Abb. 4 Bruttolohnsumme und Bruttogehaltsumme in Bauinstallation und Sonstigem Ausbaugewerbe 1997 bis 2006	18
Abb. 5 Bruttolohnsumme je Arbeiter und Bruttogehaltsumme je Angestellten in Bauinstallation und Sonstigem Ausbaugewerbe 1997 bis 2006	18
Abb. 6 Gesamtumsatz in Bauinstallation und Sonstigem Ausbaugewerbe 1997 bis 2006	19
Abb. 7 Gesamtumsatz je tätiger Person in Bauinstallation und Sonstigem Ausbaugewerbe 1997 bis 2006	19
Abb. 8 Tätige Personen in Bauinstallation und Sonstigem Ausbaugewerbe 2001 bis 2006 nach Wirtschaftszweigen	20
Abb. 9 Gesamtumsatz in Bauinstallation und Sonstigem Ausbaugewerbe 2001 bis 2006 nach Wirtschaftszweigen	21

## Vorbemerkungen

Grundlage des vorliegenden Berichtes ist der "Vierteljährliche Bericht im Ausbaugewerbe" (VB-A).

Mit Beginn des Berichtsjahres 1996 wird in den Baugewerbestatistiken die "Klassifikation der Wirtschaftszweige, Ausgabe 1993" (WZ 93) benutzt. Seit 2003 gilt die Ausgabe 2003 (WZ 2003). Das ist die von der Europäischen Kommission genehmigte nationale Fassung der NACE Rev. 1<sup>1)</sup> für die Bundesrepublik Deutschland. Sie wurde mit der Verordnung (EG) Nr. 29/2002 der Kommission vom 19. November 2001<sup>2)</sup> als unmittelbar in allen Mitgliedstaaten geltendes Recht in Kraft gesetzt.

Seit Beginn des Berichtsjahres 2003 findet die „Klassifikation der Wirtschaftszweige, Ausgabe 2003“ (WZ 2003) Anwendung. Sie entspricht der NACE Rev. 1.1. Die wesentlichsten Veränderungen sind folgende:

- Der Wirtschaftszweig 45.4 heißt neu: Sonstiges Ausbaugewerbe.
- Die Aufteilung des WZ-4-Stellers 45.33 (Klempnerei, Gas-, Wasser-, Heizungs- und Lüftungsinstallation) in die WZ-5-Steller 45.33.1 (Klempnerei, Gas-, Wasserinstallation) und 45.33.2 (Installation von Heizungs-, Lüftungs-, Klima- und gesundheitstechnischen Anlagen) entfällt.
- Der WZ-5-Steller 45.45.2 (Ofen- und Herdsetzerei) wurde aufgehoben.
- Der WZ-4-Steller 45.50 (Vermietung von Baumaschinen und -geräten mit Bedienungspersonal) wurde aufgliedert in die WZ-5-Steller 45.50.1 (Vermietung von Betonpumpen mit Bedienungspersonal) und 45.50.2 (Vermietung von sonstigen Baumaschinen und -geräten mit Bedienungspersonal).

Die Tabelle 1 enthält die nach WZ 2003 rückgerechneten und quartalsweise summierten Ergebnisse für den vierteljährlichen Berichtskreis (Hauptmerkmale). Bei der Nutzung dieser Daten ist zu beachten, dass die Rückrechnungsergebnisse für die Jahre vor 1995 u. U. gewisse Unschärfen enthalten können. Die früher veröffentlichten und nach SYPRO erhobenen Daten sind mit den Daten nach WZ 2003 grundsätzlich nicht vergleichbar.

Die Jahresergebnisse bis einschließlich 1996 sind original auf der Basis von zwölf Monatswerten berechnete Ergebnisse. Die auf der Grundlage der vier Quartalswerte berechenbaren Jahresergebnisse können davon abweichen (Rundungsdifferenzen). Die Zahlen der Betriebe und tätigen Personen sind Stichtagsergebnisse zum jeweiligen Quartalsende.

1) NACE: Nomenclature générale des activités économiques dans les Communautés européennes - Statistische Systematik der Wirtschaftszweige in der Europäischen Gemeinschaft.

2) Verordnung (EG) Nr. 29/2002 der Kommission vom 19. Dezember 2001 zur Änderung der Verordnung (EWG) Nr. 3037/90 des Rates betreffend die statistische Systematik der Wirtschaftszweige in der Europäischen Gemeinschaft (ABl. EG L 6 S. 3).

## Ergebnisdarstellung

2006 waren durchschnittlich **454 Betriebe** der Wirtschaftszweige Bauinstallation und Sonstiges Ausbaugewerbe von Unternehmen mit 20 und mehr tätigen Personen zum Vierteljährlichen Bericht im Ausbaugewerbe auskunftspflichtig. Gegenüber dem Vorjahr ist das per Saldo ein Rückgang um 8,1 Prozent oder 40 Betriebe. Seit 1998 geht damit die Zahl der in dieser Statistik durchschnittlich einbezogenen Betriebe das neunte Jahr in Folge zurück. Betrachtet man den Jahresverlauf 2006, so verringerte sich der Berichtskreis per Saldo um 40 Betriebe, im Jahresverlauf davor waren es 43 gewesen. 2006 blieb der Rückgang mit 8,2 Prozent nahezu auf dem Niveau des Vorjahres (8,1 Prozent).

Im Jahresmittel wurden 17 084 **tätige Personen** gezählt, 3,5 Prozent weniger als im Vorjahr. Damit hat der Beschäftigtenrückgang wieder etwas abgenommen. (Zum Vergleich seien die Rückgänge in den Jahren davor herangezogen: 11,2 Prozent 2005, 7,2 Prozent 2004, 11,3 Prozent 2003, 15,6 Prozent 2002 und 18,8 Prozent 2001.) Die Zahl der Arbeiter ging mit 4,3 Prozent stärker zurück als die Zahl der Angestellten und tätigen Inhaber mit 0,9 Prozent.

Zwischen den verschiedenen Wirtschaftszweigen bestehen auch 2006 im Vergleich zum Vorjahr Unterschiede in der Entwicklung der mittleren Zahl der tätigen Personen. Der Beschäftigtenrückgang 2006 liegt in der Bauinstallation mit 1,2 Prozent etwas unter dem Durchschnitt, dagegen im Sonstigen Ausbaugewerbe mit 9,8 Prozent deutlich darüber. Im Jahr davor war ein größerer Rückgang zu beobachten, wobei auch dort das Sonstige Ausbaugewerbe gegenüber der Bauinstallation stärker betroffen war. Der vergleichsweise moderate Beschäftigtenrückgang von 2,6 Prozent in der Elektroinstallation (45.31), dem gewichtigsten Wirtschaftszweig innerhalb der Bauinstallation, wirkt für diesen gesamten Bereich stabilisierend. Das gilt auch für die zweitgewichtigste Sparte, die Klempnerei, Gas-, Wasser-, Heizungs- und Lüftungsinstallation (45.33), wo ein Rückgang von 3,1 Prozent festgestellt wurde. Die Wärmedämmung (45.32) verzeichnete mit 2,1 Prozent einen Anstieg der Zahl der tätigen Personen nach einem starken Rückgang im Vorjahr. Die Sonstige Bauinstallation (45.34) erreichte einen Zuwachs um 23,4 Prozent. Innerhalb des Sonstigen Ausbaugewerbes waren außer in Stuckateurgewerbe, Gipserei und Verputzerei (45.41) mit einem Anstieg um 5,5 Prozent alle Bereiche vom Beschäftigtenrückgang betroffen. Überdurchschnittlich sank die Zahl der tätigen Personen im Maler- und Glasergewerbe (45.44) um 15,4 Prozent. Aufgrund der Gewichtung dieses Wirtschaftszweiges wird damit die Entwicklung im Sonstigen Ausbaugewerbe stark bestimmt. In der Bautischlerei- und Bauschlosserei (45.42) nahm die Zahl um 12,8 Prozent und in der Fußboden- und Fliesenlegerei (45.43) um 7,2 Prozent ab.

2006 betrug die **Bruttolohnsumme** 257 Millionen €, 1,9 Prozent weniger als im Vorjahr. Da die mittlere Zahl der Arbeiter gleichzeitig um 4,3 Prozent zurückgegangen ist, hat sich die Bruttolohnsumme je Arbeiter erhöht und liegt bei 19 461 €, das sind 2,5 Prozent über dem Vorjahresergebnis. Die **Bruttogehaltsumme** belief sich 2006 auf über 112 Millionen €, fast ebensoviel wie im Vorjahr. Da die Zahl der Angestellten – einschließlich tätiger Inhaber und unbezahlt mithelfender Familienangehöriger – mit 0,9 Prozent leicht gefallen ist, stieg die Bruttogehaltsumme je Angestellten geringfügig um 0,9 Prozent auf 29 113 €. (Vgl. auch Abb. 5.)

Im Jahr 2006 wurden auf Baustellen sowie in Werkstätten 21,6 Millionen **Arbeitsstunden** geleistet. Nominell sind das 2,7 Prozent weniger als im Vorjahr. Das Jahr 2006 hatte mit 250 Arbeitstagen zwei weniger als 2005, so dass arbeitstäglich bereinigt nur 1,9 Prozent weniger Arbeitsstunden geleistet wurden. Die Zahl der Arbeitsstunden je Arbeiter lag mit 1 636 um 1,6 Prozent über dem Vorjahresergebnis.

2006 wurde ein **Gesamtumsatz** von 1 686 Millionen € erwirtschaftet, 11,0 Prozent mehr als im Vorjahr. Der Gesamtumsatz je tätiger Person erreichte 98 709 € und lag damit um 15,1 Prozent über dem entsprechenden Vorjahresergebnis von 85 795 € (vgl. auch Abb. 6 und 7). Gründe für diese Umsatzsteigerungen sind neben einer guten Grundkonjunktur Vorzieheffekte wegen der bevorstehenden Mehrwertsteuererhöhung und gestiegene Baupreise. In der Bauinstallation ist der Umsatzanstieg mit 13,0 Prozent leicht überdurchschnittlich, im Sonstigen Ausbaugewerbe dafür mit 4,2 Prozent deutlich unter dem Durchschnitt liegend. Innerhalb der Bauinstallation bestimmen die Umsatzanstiege von 8,9 Prozent in der Elektroinstallation (45.31) und 13,8 Prozent in der Klempnerei, Gas-, Wasser-, Heizungs- und Lüftungsinstallation (45.33) aufgrund ihres Gewichtes die Gesamtentwicklung wesentlich. Auch in der Sonstigen Bauinstallation (45.34) und in Dämmung gegen Kälte, Wärme, Schall und Erschütterung (45.32) wurden Steigerungen um 39,1 bzw. 12,6 Prozent erreicht. Innerhalb des Sonstigen Ausbaugewerbes haben das Maler- und Glasergewerbe (45.44) und die Fußboden- und Fliesenlegerei (45.43) das größte Gewicht. Sie verzeichneten einen Umsatzanstieg von 0,7 bzw. 1,4 Prozent. Das Baugewerbe a. n. g. (45.45) steigerte den Umsatz um 34,9 Prozent, wogegen er beim Stuckateurgewerbe, der Gipserei und Verputzerei (45.41) und der Bautischlerei- und Bauschlosserei (45.42) um 6,2 Prozent zurückging.

Die **Größenstruktur** der Betriebe an Hand der Beschäftigtengrößenklassen zeigte 2006 eine geringe Verschiebung zu Gunsten der größeren Unternehmen. Der Anteil der Betriebe mit 50 und mehr tätigen Personen betrug bei den Betrieben 22,2 Prozent (zum Vergleich 2005: 19,4 Prozent, 2004: 20,4 Prozent), bei den Beschäftigten 45,2 Prozent (2005: 42,0 Prozent, 2004: 43,9 Prozent), bei den geleisteten Arbeitsstunden 44,4 Prozent (2005: 41,2 Prozent, 2004: 42,3 Prozent) und beim Gesamtumsatz 47,0 Prozent (2005: 43,4 Prozent, 2004: 46,1 Prozent). Einen Überblick über die Größenstruktur bietet auch die Abbildung 3.

**1. Betriebe, tätige Personen, geleistete Arbeitsstunden, Bruttolohn- und -gehaltsumme und Umsatz in Bauinstallation und Sonstigem Ausbaugewerbe nach Quartalen**

Quartal Jahr	Betriebe	Tätige Personen	Darunter Arbeiter	Geleistete Arbeits- stunden	Bruttolohn- summe	Bruttogehalt- summe	Gesamt- umsatz	Darunter ausbaugew. Umsatz
	am Quartalsende			1 000	1 000 €			
1995 Jahressumme	x	x	x	62 019	667 930	193 524	3 098 748	2 976 109
1995 Quartalsmittel	982	46 963	39 360	15 505	166 983	48 381	774 687	744 027
1996 Jahressumme	x	x	x	67 629	746 113	240 914	3 699 890	3 555 745
1996 Quartalsmittel	1 205	53 178	43 674	16 907	186 528	60 228	924 972	888 936
1997 Jahressumme	x	x	x	70 178	775 857	250 012	3 877 154	3 740 164
1997 Quartalsmittel	1 266	54 638	44 885	17 545	193 964	62 503	969 289	935 041
1998 Jahressumme	x	x	x	61 045	659 706	218 758	3 358 085	3 236 835
1998 Quartalsmittel	1 201	47 731	39 010	15 261	164 927	54 689	839 521	809 209
1999 Jahressumme	x	x	x	54 133	584 980	199 587	3 002 837	2 882 648
1999 Quartalsmittel	1 041	42 009	34 262	13 533	146 245	49 897	750 709	720 662
2000 1. Quartal	962	36 446	29 271	11 247	124 910	46 519	561 016	534 929
2. Quartal	949	35 974	29 112	11 342	124 875	45 045	618 735	590 607
3. Quartal	940	35 508	28 783	11 605	126 276	45 388	680 305	653 276
4. Quartal	920	33 557	27 023	10 713	124 303	45 576	727 115	696 402
2000 Jahressumme	x	x	x	44 907	500 364	182 528	2 587 170	2 475 213
2000 Quartalsmittel	943	35 371	28 547	11 227	125 091	45 632	646 793	618 803
2001 1. Quartal	815	29 648	23 518	9 069	102 140	40 439	459 296	432 725
2. Quartal	789	28 897	23 036	9 057	102 067	40 031	548 065	520 334
3. Quartal	785	28 904	23 125	9 443	106 164	39 223	594 897	567 945
4. Quartal	775	27 463	21 817	8 573	104 027	39 672	677 127	642 670
2001 Jahressumme	x	x	x	36 142	414 397	159 365	2 279 384	2 163 674
2001 Quartalsmittel	791	28 728	22 874	9 036	103 599	39 841	569 846	540 919
2002 1. Quartal	678	24 601	19 356	7 391	86 214	35 392	412 794	386 591
2. Quartal	659	24 474	19 308	7 606	88 183	36 996	452 732	422 400
3. Quartal	643	24 280	19 367	7 923	90 215	34 240	512 215	486 555
4. Quartal	642	23 683	18 840	7 316	91 591	36 016	581 090	547 457
2002 Jahressumme	x	x	x	30 236	356 203	142 644	1 958 830	1 843 004
2002 Quartalsmittel	656	24 260	19 218	7 559	89 051	35 661	489 708	460 751
2003 1. Quartal	580	21 323	16 714	6 305	74 101	33 039	350 434	327 971
2. Quartal	570	21 724	17 108	6 768	79 053	33 421	439 241	416 451
3. Quartal	559	21 936	17 348	7 332	83 290	33 205	463 642	436 170
4. Quartal	555	21 047	16 605	6 609	82 132	33 941	534 361	508 354
2003 Jahressumme	x	x	x	27 014	318 576	133 606	1 787 678	1 688 946
2003 Quartalsmittel	566	21 508	16 944	6 754	79 644	33 402	446 920	422 237
2004 1. Quartal	557	19 933	15 710	6 042	71 840	28 888	352 299	327 257
2. Quartal	554	20 121	15 927	6 408	74 684	30 264	398 170	378 556
3. Quartal	547	20 369	16 188	6 879	77 424	29 398	456 275	435 574
4. Quartal	533	19 370	15 247	6 317	75 399	30 432	504 799	479 276
2004 Jahressumme	x	x	x	25 646	299 347	118 982	1 711 543	1 620 663
2004 Quartalsmittel	548	19 948	15 768	6 412	74 837	29 746	427 886	405 166
2005 1. Quartal	501	17 404	13 487	5 103	61 184	27 392	282 787	264 780
2. Quartal	494	17 745	13 876	5 661	64 581	28 113	349 585	328 967
3. Quartal	492	18 016	14 116	5 911	67 641	27 634	422 525	400 179
4. Quartal	490	17 666	13 758	5 563	68 770	29 410	464 355	440 429
2005 Jahressumme	x	x	x	22 238	262 176	112 549	1 519 252	1 434 355
2005 Quartalsmittel	494	17 708	13 809	5 560	65 544	28 137	379 813	358 589
2006 1. Quartal	454	16 179	12 434	4 927	57 350	26 386	297 391	281 834
2. Quartal	455	17 058	13 191	5 362	63 369	28 089	383 399	366 356
3. Quartal	457	17 728	13 819	5 801	67 870	28 351	423 193	404 987
4. Quartal	450	17 369	13 438	5 544	68 710	29 636	582 367	559 937
2006 Jahressumme	x	x	x	21 634	257 299	112 462	1 686 350	1 613 114
2006 Quartalsmittel	454	17 084	13 221	5 409	64 325	28 116	421 588	403 279

**2. Betriebe und tätige Personen als Jahresmittel sowie geleistete Arbeitsstunden als Jahressumme in Bauinstallation und Sonstigem Ausbaugewerbe nach Kreisfreien Städten und Landkreisen**

Jahr 2006

Kreis-Nr.	Kreisfreie Stadt Landkreis Regierungsbezirk Land	Betriebe	Tätige Personen	Davon		Geleistete Arbeits- stunden 1 000	Durchschnittl. Arbeits- stunden je Arbeiter Stunden
				kaufm./ technische Angestellte u. Inhaber	Facharbeiter, Poliere, Meister u. Auszubildende		
61	Chemnitz, Stadt	34	1 381	271	1 110	1 773	1 597
66	Plauen, Stadt	2	.	.	.	.	.
67	Zwickau, Stadt	8	269	58	211	364	1 725
71	Annaberg	16	613	104	510	796	1 561
73	Chemnitzer Land	13	403	83	320	561	1 753
77	Freiberg	21	961	200	762	1 283	1 684
78	Vogtlandkreis	22	701	110	591	947	1 602
81	Mittlerer Erzgebirgskreis	6	.	.	.	.	.
82	Mittweida	12	425	68	357	623	1 745
88	Stollberg	7	343	79	263	500	1 901
91	Aue-Schwarzenberg	11	295	73	222	340	1 532
93	Zwickauer Land	9	360	69	291	497	1 708
	<b>Regierungsbezirk Chemnitz</b>	<b>160</b>	<b>6 189</b>	<b>1 206</b>	<b>4 983</b>	<b>8 177</b>	<b>1 641</b>
62	Dresden, Stadt	58	2 400	769	1 632	2 598	1 592
63	Görlitz, Stadt	2	.	.	.	.	.
64	Hoyerswerda, Stadt	6	.	.	.	.	.
72	Bautzen	10	336	64	272	418	1 537
80	Meißen	15	389	74	316	518	1 639
84	Niederschles. Oberlausitzkreis	6	206	35	171	275	1 608
85	Riesa-Großenhain	19	758	139	619	962	1 554
86	Löbau-Zittau	7	325	66	260	410	1 577
87	Sächsische Schweiz	13	498	124	375	661	1 763
90	Weißeritzkreis	9	391	156	235	443	1 885
92	Kamenitz	21	905	204	701	1 096	1 563
	<b>Regierungsbezirk Dresden</b>	<b>166</b>	<b>6 411</b>	<b>1 674</b>	<b>4 737</b>	<b>7 659</b>	<b>1 617</b>
65	Leipzig, Stadt	60	1 979	489	1 490	2 382	1 599
74	Delitzsch	11	411	79	332	580	1 747
75	Döbeln	12	377	79	298	495	1 661
79	Leipziger Land	17	645	164	481	817	1 699
83	Muldentalkreis	15	649	94	555	919	1 656
89	Torgau-Oschatz	14	424	79	345	606	1 757
	<b>Regierungsbezirk Leipzig</b>	<b>128</b>	<b>4 484</b>	<b>984</b>	<b>3 500</b>	<b>5 798</b>	<b>1 657</b>
	<b>Sachsen</b>	<b>454</b>	<b>17 084</b>	<b>3 863</b>	<b>13 221</b>	<b>21 634</b>	<b>1 636</b>



**3. Bruttolohn- und -gehaltsumme sowie Umsatz als Jahressumme in Bauinstallation und Sonstigem Ausbaugewerbe nach Kreisfreien Städten und Landkreisen**

Jahr 2006

Kreis-Nr.	Kreisfreie Stadt Landkreis Regierungsbezirk Land	Bruttolohn- summe	Durchschnittl. Bruttolohn- summe je Arbeiter	Bruttogehalt- summe	Durchschnittl. Bruttogehalt- summe je Angestellten	Gesamt- umsatz	Darunter ausbaue- werblicher Umsatz
		1 000 €	€	1 000 €	€	1 000 €	
61	Chemnitz, Stadt	22 699	20 450	8 655	31 937	137 549	130 170
66	Plauen, Stadt	.	.	.	.	.	.
67	Zwickau, Stadt	3 794	17 981	1 982	34 172	18 627	17 595
71	Annaberg	9 279	18 194	2 527	24 298	43 608	42 941
73	Chemnitzer Land	6 443	20 134	2 059	24 807	51 736	51 695
77	Freiberg	13 758	18 055	4 971	24 855	107 638	104 305
78	Vogtlandkreis	10 830	18 325	3 033	27 573	54 203	49 705
81	Mittlerer Erzgebirgskreis	.	.	.	.	.	.
82	Mittweida	6 791	19 022	2 234	32 853	34 395	34 178
88	Stollberg	5 770	21 939	2 200	27 848	28 729	25 407
91	Aue-Schwarzenberg	3 664	16 505	1 579	21 630	25 537	23 521
93	Zwickauer Land	5 522	18 976	1 639	23 754	32 077	31 332
	<b>Regierungsbezirk Chemnitz</b>	<b>94 489</b>	<b>18 962</b>	<b>32 709</b>	<b>27 122</b>	<b>566 482</b>	<b>541 752</b>
62	Dresden, Stadt	34 573	21 184	24 882	32 356	329 449	314 132
63	Görlitz, Stadt	.	.	.	.	.	.
64	Hoyerswerda, Stadt	.	.	.	.	.	.
72	Bautzen	4 758	17 493	1 705	26 641	26 976	26 263
80	Meißen	7 618	24 108	2 821	38 122	41 499	41 400
84	Niederschles. Oberlausitzkreis	3 409	19 936	894	25 543	16 448	14 280
85	Riesa-Großenhain	11 386	18 394	3 860	27 770	69 663	68 477
86	Löbau-Zittau	4 228	16 262	1 691	25 621	24 191	23 968
87	Sächsische Schweiz	7 680	20 480	2 926	23 597	42 825	42 313
90	Weißeritzkreis	4 621	19 664	4 877	31 263	52 528	49 167
92	Kamenz	12 741	18 175	6 281	30 789	91 394	87 427
	<b>Regierungsbezirk Dresden</b>	<b>94 049</b>	<b>19 854</b>	<b>51 316</b>	<b>30 655</b>	<b>716 333</b>	<b>688 517</b>
65	Leipzig, Stadt	30 508	20 475	15 899	32 513	196 228	186 554
74	Delitzsch	7 284	21 940	2 528	32 000	34 918	34 606
75	Döbeln	5 745	19 279	1 696	21 468	29 456	28 519
79	Leipziger Land	9 248	19 227	4 345	26 494	60 003	58 750
83	Muldentalkreis	9 463	17 050	1 826	19 426	44 849	43 294
89	Torgau-Oschatz	6 514	18 881	2 143	27 127	38 080	31 123
	<b>Regierungsbezirk Leipzig</b>	<b>68 761</b>	<b>19 646</b>	<b>28 436</b>	<b>28 898</b>	<b>403 535</b>	<b>382 846</b>
	<b>Sachsen</b>	<b>257 299</b>	<b>19 461</b>	<b>112 462</b>	<b>29 113</b>	<b>1 686 350</b>	<b>1 613 114</b>

**4. Betriebe, tätige Personen, geleistete Arbeitsstunden, Brutto-lohn- und -gehaltsumme und Umsatz in Bauinstallation und Sonstigem Ausbaugewerbe nach Kreisfreien Städten und Landkreisen - Veränderung zum Vorjahr (in Prozent)**

Jahr 2006

Kreis-Nr.	Kreisfreie Stadt Landkreis Regierungsbezirk Land	Betriebe	Tätige Personen	Geleistete Arbeits- stunden	Brutto-lohn- und -gehalt- summe	Gesamt- umsatz	Darunter ausbaugew. Umsatz
61	Chemnitz, Stadt	-5,6	1,4	4,8	6,3	9,4	11,4
66	Plauen, Stadt	-33,3	.	.	.	.	.
67	Zwickau, Stadt	-33,3	-17,7	-17,8	-16,5	-43,2	-40,7
71	Annaberg	-	1,5	6,1	2,2	17,5	17,4
73	Chemnitzer Land	8,3	10,7	20,1	11,3	26,9	26,8
77	Freiberg	-4,5	1,8	1,0	3,6	16,2	16,9
78	Vogtlandkreis	-	1,2	6,4	4,5	16,0	13,5
81	Mittlerer Erzgebirgskreis	-40,0	.	.	.	.	.
82	Mittweida	-	6,8	13,9	10,2	15,5	15,3
88	Stollberg	-30,0	-21,7	-14,5	-15,1	1,0	2,3
91	Aue-Schwarzenberg	-	-5,4	-9,3	-3,8	0,5	-6,4
93	Zwickauer Land	-10,0	-6,0	3,3	-1,8	9,8	9,8
	<b>Regierungsbezirk Chemnitz</b>	<b>-9,6</b>	<b>-2,4</b>	<b>1,1</b>	<b>0,9</b>	<b>8,8</b>	<b>9,4</b>
62	Dresden, Stadt	-	-	-3,0	-0,6	20,8	26,1
63	Görlitz, Stadt	-71,4	.	.	.	.	.
64	Hoyerswerda, Stadt	20,0	.	.	.	.	.
72	Bautzen	-16,7	-7,2	-9,3	-7,4	19,5	18,7
80	Meißen	-25,0	-24,6	-16,2	-16,3	-2,9	0,7
84	Niederschles. Oberlausitzkreis	-	-8,4	-11,3	-6,4	-3,7	-1,3
85	Riesa-Großenhain	-5,0	-3,2	3,0	0,3	10,3	9,6
86	Löbau-Zittau	-12,5	-12,4	-13,0	-10,2	-2,7	-2,8
87	Sächsische Schweiz	-13,3	-6,4	-6,8	-2,0	20,1	25,4
90	Weißeritzkreis	-	5,7	5,5	7,9	37,1	39,9
92	Kamenz	-4,5	-0,7	-5,2	1,8	5,0	7,4
	<b>Regierungsbezirk Dresden</b>	<b>-8,3</b>	<b>-5,2</b>	<b>-5,8</b>	<b>-3,0</b>	<b>14,4</b>	<b>17,5</b>
65	Leipzig, Stadt	3,4	1,4	-2,0	1,8	15,2	16,8
74	Delitzsch	-15,4	0,7	3,9	5,6	1,5	1,1
75	Döbeln	9,1	3,6	5,8	8,4	23,5	23,2
79	Leipziger Land	-15,0	-4,9	-4,7	-7,7	-	-
83	Muldentalkreis	-21,1	-6,5	-5,6	-8,0	4,6	3,7
89	Torgau-Oschatz	-12,5	-16,0	-16,8	-14,3	-6,7	-12,0
	<b>Regierungsbezirk Leipzig</b>	<b>-6,6</b>	<b>-2,5</b>	<b>-3,6</b>	<b>-1,7</b>	<b>8,4</b>	<b>8,5</b>
	<b>Sachsen</b>	<b>-8,1</b>	<b>-3,5</b>	<b>-2,7</b>	<b>-1,3</b>	<b>11,0</b>	<b>12,5</b>

**5. Betriebe und tätige Personen als Jahresmittel sowie geleistete Arbeitsstunden als Jahressumme in Bauinstallation und Sonstigem Ausbaugewerbe nach Wirtschaftszweigen**

Jahr 2006

WZ-Nr.	Wirtschaftszweig	Betriebe	Tätige Personen	Davon		Geleistete Arbeitsstunden 1 000	Durchschnittl. Arbeitsstunden je Arbeiter Stunden
				kaufm./technische Angestellte u. Inhaber	Facharbeiter, Poliere, Meister u. Auszubildende		
	<b>Bauinstallation und Sonstiges Ausbaugewerbe</b>	<b>454</b>	<b>17 084</b>	<b>3 863</b>	<b>13 221</b>	<b>21 634</b>	<b>1 636</b>
45.3	Bauinstallation	323	12 716	3 101	9 615	15 968	1 661
45.31	Elektroinstallation	158	6 604	1 441	5 163	8 602	1 666
45.32	Dämmung gegen Kälte, Wärme, Schall und Erschütterung	22	869	214	656	1 022	1 558
45.33	Klempnerei, Gas-, Wasser-, Heizungs- und Lüftungsinstallation	128	4 432	1 198	3 234	5 417	1 675
45.34	Sonstige Bauinstallation	16	812	249	562	927	1 649
45.4	Sonstiges Ausbaugewerbe	131	4 368	762	3 606	5 666	1 571
45.41	Stuckateurgewerbe, Gipserei und Verputzerei	14	516	92	424	634	1 495
45.42	Bautischlerei und -schlosserei	15	475	78	397	647	1 630
45.43	Fußboden-, Fliesen- und Plattenlegerei, Raumausstattung	35	940	196	744	1 212	1 629
45.43.1	Parkettlegerei	1	.	.	.	.	.
45.43.2	Fliesen-, Platten- und Mosaiklegerei	20	524	99	426	681	1 599
45.43.3	Estrichlegerei	8	240	61	180	289	1 606
45.43.4	Sonstige Fußbodenlegerei und -kleberei	5	126	26	100	165	1 650
45.43.5	Tapetenkleberei	-	-	-	-	-	-
45.43.6	Raumausstattung, ohne ausgeprägten Schwerpunkt	2	.	.	.	.	.
45.44	Maler- und Glasergewerbe	53	1 869	275	1 595	2 440	1 530
45.44.1	Maler- und Lackierergewerbe	53	1 869	275	1 595	2 440	1 530
45.44.2	Glasergewerbe	-	-	-	-	-	-
45.45	Baugewerbe a. n. g.	14	567	122	446	733	1 643
45.45.1	Fassadenreinigung	1	.	.	.	.	.
45.45.3	Ausbaugewerbe a. n. g.	13	.	.	.	.	.
45.5	Vermietung von Baumaschinen und -geräten mit Bedienungs-personal	-	-	-	-	-	-
45.50.1	Vermietung von Betonpumpen mit Bedienungs-personal	-	-	-	-	-	-
45.50.2	Vermietung von sonstigen Baumaschinen u. -geräten mit Bedienungs-personal	-	-	-	-	-	-

**6. Brutto Lohn- und -gehaltsumme sowie Umsatz als Jahressumme in Bauinstallation und Sonstigem Ausbaugewerbe nach Wirtschaftszweigen**

Jahr 2006

WZ-Nr.	Wirtschaftszweig	Bruttolohnsumme	Durchschnittl. Bruttolohnsumme je Arbeiter	Bruttogehaltsumme	Durchschnittl. Bruttogehaltsumme je Angestellten	Gesamtumsatz	Darunter ausbaugewerblicher Umsatz
		1 000 €	€	1 000 €	€	1 000 €	
	<b>Bauinstallation und Sonstiges Ausbaugewerbe</b>	<b>257 299</b>	<b>19 461</b>	<b>112 462</b>	<b>29 113</b>	<b>1 686 350</b>	<b>1 613 114</b>
45.3	Bauinstallation	185 895	19 334	91 259	29 429	1 327 608	1 270 921
45.31	Elektroinstallation	95 119	18 423	38 657	26 827	600 380	566 798
45.32	Dämmung gegen Kälte, Wärme, Schall und Erschütterung	13 458	20 515	6 835	31 939	76 370	75 899
45.33	Klempnerei, Gas-, Wasser-, Heizungs- und Lüftungsinstallation	62 962	19 469	36 369	30 358	549 211	527 602
45.34	Sonstige Bauinstallation	14 355	25 543	9 399	37 747	101 647	100 622
45.4	Sonstiges Ausbaugewerbe	71 405	19 802	21 203	27 825	358 742	342 194
45.41	Stuckateurgewerbe, Gipserei und Verputzerei	8 027	18 932	2 227	24 207	33 009	32 861
45.42	Bautischlerei und -schlosserei	6 619	16 673	2 031	26 038	40 734	33 558
45.43	Fußboden-, Fliesen- und Plattenlegerei, Raumausstattung	16 409	22 055	5 602	28 582	94 875	93 807
45.43.1	Parkettlegerei	.	.	.	.	.	.
45.43.2	Fliesen-, Platten- und Mosaiklegerei	8 367	19 641	2 778	28 061	46 478	46 195
45.43.3	Estrichlegerei	4 475	24 861	1 671	27 393	29 301	29 112
45.43.4	Sonstige Fußbodenlegerei und -kleberei	2 930	29 300	974	37 462	15 690	15 686
45.43.5	Tapetenkleberei	-	-	-	-	-	-
45.43.6	Raumausstattung, ohne ausgeprägten Schwerpunkt	.	.	.	.	.	.
45.44	Maler- und Glasergewerbe	30 759	19 285	7 775	28 273	124 085	121 556
45.44.1	Maler- und Lackierergewerbe	30 759	19 285	7 775	28 273	124 085	121 556
45.44.2	Glasergewerbe	-	-	-	-	-	-
45.45	Baugewerbe a. n. g.	9 590	21 502	3 567	29 238	66 039	60 411
45.45.1	Fassadenreinigung	.	.	.	.	.	.
45.45.3	Ausbaugewerbe a. n. g.	.	.	.	.	.	.
45.5	Vermietung von Baumaschinen und -geräten mit Bedienungspersonal	-	-	-	-	-	-
45.50.1	Vermietung von Betonpumpen mit Bedienungspersonal	-	-	-	-	-	-
45.50.2	Vermietung von sonstigen Baumaschinen u. -geräten mit Bedienungspersonal	-	-	-	-	-	-

**7. Betriebe, tätige Personen, geleistete Arbeitsstunden, Brutto Lohn- und -gehaltsumme und Umsatz in Bauinstallation und Sonstigem Ausbaugewerbe nach Wirtschaftszweigen - Veränderung zum Vorjahr (in Prozent)**

Jahr 2006

WZ-Nr.	Wirtschaftszweig	Betriebe	Tätige Personen	Geleistete Arbeitsstunden	Brutto Lohn- und -gehaltsumme	Gesamtumsatz	Darunter ausbaugew. Umsatz
	<b>Bauinstallation und Sonstiges Ausbaugewerbe</b>	<b>-8,1</b>	<b>-3,5</b>	<b>-2,7</b>	<b>-1,3</b>	<b>11,0</b>	<b>12,5</b>
45.3	Bauinstallation	-4,7	-1,2	-0,3	1,8	13,0	14,9
45.31	Elektroinstallation	-4,8	-2,6	-1,9	0,1	8,9	12,0
45.32	Dämmung gegen Kälte, Wärme, Schall und Erschütterung	4,8	2,1	-4,9	0,8	12,6	12,8
45.33	Klempnerei, Gas-, Wasser-, Heizungs- und Lüftungsinstallation	-7,9	-3,1	-1,4	0,3	13,8	14,7
45.34	Sonstige Bauinstallation	33,3	23,4	36,7	22,0	39,1	38,9
45.4	Sonstiges Ausbaugewerbe	-16,0	-9,8	-9,0	-9,7	4,2	4,1
45.41	Stuckateurgewerbe, Gipserei und Verputzerei	7,7	5,5	12,8	-0,3	-6,2	-6,4
45.42	Bautischlerei und -schlosserei	-21,1	-12,8	-10,3	-15,7	-6,2	-12,0
45.43	Fußboden-, Fliesen- und Plattenlegerei, Raumausrüstung	-7,9	-7,2	-8,8	-7,7	1,4	2,6
45.43.1	Parkettlegerei	-50,0	.	.	.	.	.
45.43.2	Fliesen-, Platten- und Mosaiklegerei	-4,8	-8,4	-10,4	-10,6	-4,9	-3,0
45.43.3	Estrichlegerei	-20,0	-12,7	-14,0	-10,9	1,6	1,0
45.43.4	Sonstige Fußbodenlegerei und -kleberei	66,7	51,8	52,8	30,6	35,2	35,3
45.43.5	Tapetenkleberei	x	x	x	x	x	x
45.43.6	Raumausrüstung, ohne ausgeprägten Schwerpunkt	-	.	.	.	.	.
45.44	Maler- und Glasergewerbe	-25,4	-15,4	-13,8	-12,6	0,7	0,8
45.44.1	Maler- und Lackierergewerbe	-24,3	.	.	.	.	.
45.44.2	Glasergewerbe	-100,0	.	.	.	.	.
45.45	Baugewerbe a. n. g.	-12,5	-3,6	-6,6	-6,2	34,9	39,6
45.45.1	Fassadenreinigung	-	.	.	.	.	.
45.45.3	Ausbaugewerbe a. n. g.	-13,3	.	.	.	.	.
45.5	Vermietung von Baumaschinen und -geräten mit Bedienungspersonal	x	x	x	x	x	x
45.50.1	Vermietung von Betonpumpen mit Bedienungspersonal	x	x	x	x	x	x
45.50.2	Vermietung von sonstigen Baumaschinen u. -geräten mit Bedienungspersonal	x	x	x	x	x	x

**8. Betriebe, tätige Personen, geleistete Arbeitsstunden, Brutto Lohn- und -gehaltsumme und Umsatz in Bauinstallation und Sonstigem Ausbaugewerbe nach Wirtschaftszweigen und Beschäftigtengrößenklassen**

Jahr 2006

Größenklasse nach der Zahl der tätigen Personen	Betriebe	Tätige Personen	Geleistete Arbeits- stunden	Bruttolohn- summe	Bruttogehalt- summe	Gesamt- umsatz	Darunter ausbaugew. Umsatz
	Jahresmittel		1 000	1 000 €			
Bauinstallation und Sonstiges Ausbaugewerbe							
1 - 19	82	1 140	1 468	17 180	8 658	109 816	100 581
20 - 49	272	8 211	10 563	126 699	47 729	784 592	750 608
50 - 99	84	5 417	6 681	79 899	39 216	554 279	528 208
100 - 199	16	.	.	.	.	.	.
200 - 499	1	.	.	.	.	.	.
500 und mehr	-	-	-	-	-	-	-
Ingesamt	454	17 084	21 634	257 299	112 462	1 686 350	1 613 114
Bauinstallation							
1 - 19	58	794	1 010	11 741	7 017	80 679	73 512
20 - 49	183	5 556	7 138	82 629	34 767	559 645	537 439
50 - 99	69	4 472	5 446	64 630	34 748	478 413	454 779
100 - 199	13	.	.	.	.	.	.
200 - 499	1	.	.	.	.	.	.
500 und mehr	-	-	-	-	-	-	-
Zusammen	323	12 716	15 968	185 895	91 259	1 327 608	1 270 921
Sonstiges Ausbaugewerbe							
1 - 19	24	346	274	5 438	1 640	29 137	27 069
20 - 49	89	2 655	2 178	44 070	12 962	224 947	213 169
50 - 99	15	945	801	15 269	4 468	75 866	73 428
100 - 199	3	422	353	6 628	2 132	28 794	28 528
200 - 499	-	-	-	-	-	-	-
500 und mehr	-	-	-	-	-	-	-
Zusammen	131	4 368	3 606	71 405	21 203	358 742	342 194

**9. Betriebe, tätige Personen, geleistete Arbeitsstunden, Brutto Lohn- und -gehaltsumme und Umsatz in Bauinstallation und Sonstigem Ausbaugewerbe nach Wirtschaftszweigen und Beschäftigtengrößenklassen (Anteil in Prozent)**

Jahr 2006

Größenklasse nach der Zahl der tätigen Personen	Betriebe	Tätige Personen	Geleistete Arbeitsstunden	Bruttolohnsumme	Bruttogehaltsumme	Gesamtumsatz	Darunter ausbaugew. Umsatz
<b>Bauinstallation und Sonstiges Ausbaugewerbe</b>							
1 - 19	18,1	6,7	6,8	6,7	7,7	6,5	6,2
20 - 49	59,9	48,1	48,8	49,2	42,4	46,5	46,5
50 - 99	18,5	31,7	30,9	31,1	34,9	32,9	32,7
100 - 199	3,5	.	.	.	.	.	.
200 - 499	0,2	.	.	.	.	.	.
500 und mehr	-	-	-	-	-	-	-
<b>Bauinstallation</b>							
1 - 19	18,0	6,2	6,3	6,3	7,7	6,1	5,8
20 - 49	56,7	43,7	44,7	44,4	38,1	42,2	42,3
50 - 99	21,4	35,2	34,1	34,8	38,1	36,0	35,8
100 - 199	4,0	.	.	.	.	.	.
200 - 499	0,3	.	.	.	.	.	.
500 und mehr	-	-	-	-	-	-	-
<b>Sonstiges Ausbaugewerbe</b>							
1 - 19	18,3	7,9	7,6	7,6	7,7	8,1	7,9
20 - 49	67,9	60,8	60,4	61,7	61,1	62,7	62,3
50 - 99	11,5	21,6	22,2	21,4	21,1	21,1	21,5
100 - 199	2,3	9,7	9,8	9,3	10,1	8,0	8,3
200 - 499	-	-	-	-	-	-	-
500 und mehr	-	-	-	-	-	-	-

## **Erläuterungen**

### **Rechtsgrundlage**

Rechtsgrundlage für diese Erhebungen ist das Gesetz über die Statistik im Produzierenden Gewerbe (ProdGewStatG) in der Fassung der Bekanntmachung vom 21. März 2002 (BGBl. I S. 1181), zuletzt geändert durch Art. 139 der Verordnung vom 31. Oktober 2006 (BGBl. I S. 2407) in Verbindung mit dem Gesetz über die Statistik für Bundeszwecke vom 22. Januar 1987 (BGBl. I S. 462, 565), zuletzt geändert durch Artikel 2 des Gesetzes vom 9. Juni 2005 (BGBl. I S. 1534).

### **Berichtskreis und Merkmale**

Die Betriebe der Wirtschaftszweige 45.3 (Bauinstallation), 45.4 (Sonstiges Baugewerbe) und 45.5 (Vermietung von Baumaschinen und -geräten mit Bedienungspersonal) werden mit den Formblättern zum Ausbaugewerbe befragt. Diese Erhebung umfasst die ausbaugewerblichen Betriebe von Unternehmen mit im Allgemeinen 20 und mehr tätigen Personen des Baugewerbes sowie von Unternehmen anderer Wirtschaftszweige und alle Arbeitsgemeinschaften, soweit diese Einheiten im Inland tätig sind. Für Betriebe von Mehrbetriebs- und Mehrländerunternehmen gelten darüber hinausgehende Regelungen.

### **Methodische Hinweise**

Eventuell vorhandene Abweichungen in den Summen sind auf Rundungen in unterschiedlichen Aggregationsstufen zurückzuführen.

Betriebe, die zur Jährlichen Erhebung im Ausbaugewerbe (JE-A) im Juni eines jeden Jahres 20 und mehr tätige Personen ausweisen, werden zum Zeitpunkt, an dem die Korrektur des vierteljährlichen Berichtskreises vorgenommen wird, zum vierteljährlichen Bericht im Ausbaugewerbe auskunftspflichtig. Darüber hinaus erfolgen laufend Neuaufnahmen von Betrieben, so wie sie aus den Gewerbeanzeigen oder anderen Quellen bekannt werden.

## Definitionen

### Betrieb

Einbetriebsunternehmen, Haupt- und Zweigniederlassungen, Filialen sowie Bauhöfe und Baustellen, die ein eigenes Bau- oder Lohnbüro mit gesonderter Abrechnung besitzen, Arbeitsgemeinschaften und Betriebe sowie selbständige Betriebsabteilungen von Unternehmen, deren Schwerpunkt nicht in bauhauptgewerblicher Tätigkeit liegt, sofern sie Bauleistungen für den Absatz am Markt erbringen oder Bauten zum Zweck der Vermietung durch das eigene Unternehmen erstellen.

### Tätige Personen

Tätige Inhaber und tätige Mitinhaber, unbezahlt mithelfende Familienangehörige sowie alle in einem arbeitsrechtlichen Verhältnis zum Betrieb stehenden Personen (Arbeiter, Angestellte sowie kaufmännisch, technisch und gewerblich Auszubildende).

### Bruttolohn- und Bruttogehaltssumme

Bei den Bruttolöhnen und Bruttogehältern ist die Summe der lohnsteuerpflichtigen Bruttobezüge (Bar- und Sachbezüge) angegeben. Diese Beträge verstehen sich ohne Arbeitgeberanteile zur Kranken-, Renten- und Arbeitslosenversicherung, ohne Beiträge zu den Sozialkassen des Baugewerbes, ohne Winterbau-Umlage, ohne Aufwendungen für die betriebliche Alters-, Invaliditäts- und Hinterbliebenenversorgung und ohne gezahltes Vorruhestandsgeld. Entgelte für Poliere, Schachtmeister und Meister zählen zur Bruttolohnsumme. Den Gehältern sind auch die Bezüge von Gesellschaftern, Vorstandsmitgliedern und anderen leitenden Kräften zuzurechnen, soweit sie steuerlich als Einkünfte aus nichtselbständiger Arbeit anzusehen sind.

### Geleistete Arbeitsstunden

Alle von Inhabern, Angestellten, Arbeitern und Auszubildenden auf Baustellen und Bauhöfen tatsächlich geleisteten (nicht die bezahlten) Arbeitsstunden. Nicht einbezogen sind die für Bürotätigkeit geleisteten Arbeitsstunden.

### Gesamtumsatz (ohne Umsatzsteuer)

Die dem Finanzamt für die Umsatzsteuer zu meldenden steuerpflichtigen und steuerfreien Beträge für Bauleistungen im Bundesgebiet, Anzahlungen für Teilleistungen oder Vorauszahlungen vor Ausführung der entsprechenden Lieferungen und Leistungen ab 5 000 €, Beträge für sonstige eigene Erzeugnisse, industrielle und handwerkliche Dienstleistungen sowie Umsatz aus Handelsware und aus sonstigen nichtindustriellen und nichthandwerklichen Tätigkeiten und zwar **ohne** die dem Kunden in Rechnung gestellte Umsatzsteuer. Der Gesamtumsatz versteht sich einschließlich von Leistungen aus Nachunternehmertätigkeit.

### Baugewerblicher Umsatz (ohne Umsatzsteuer)

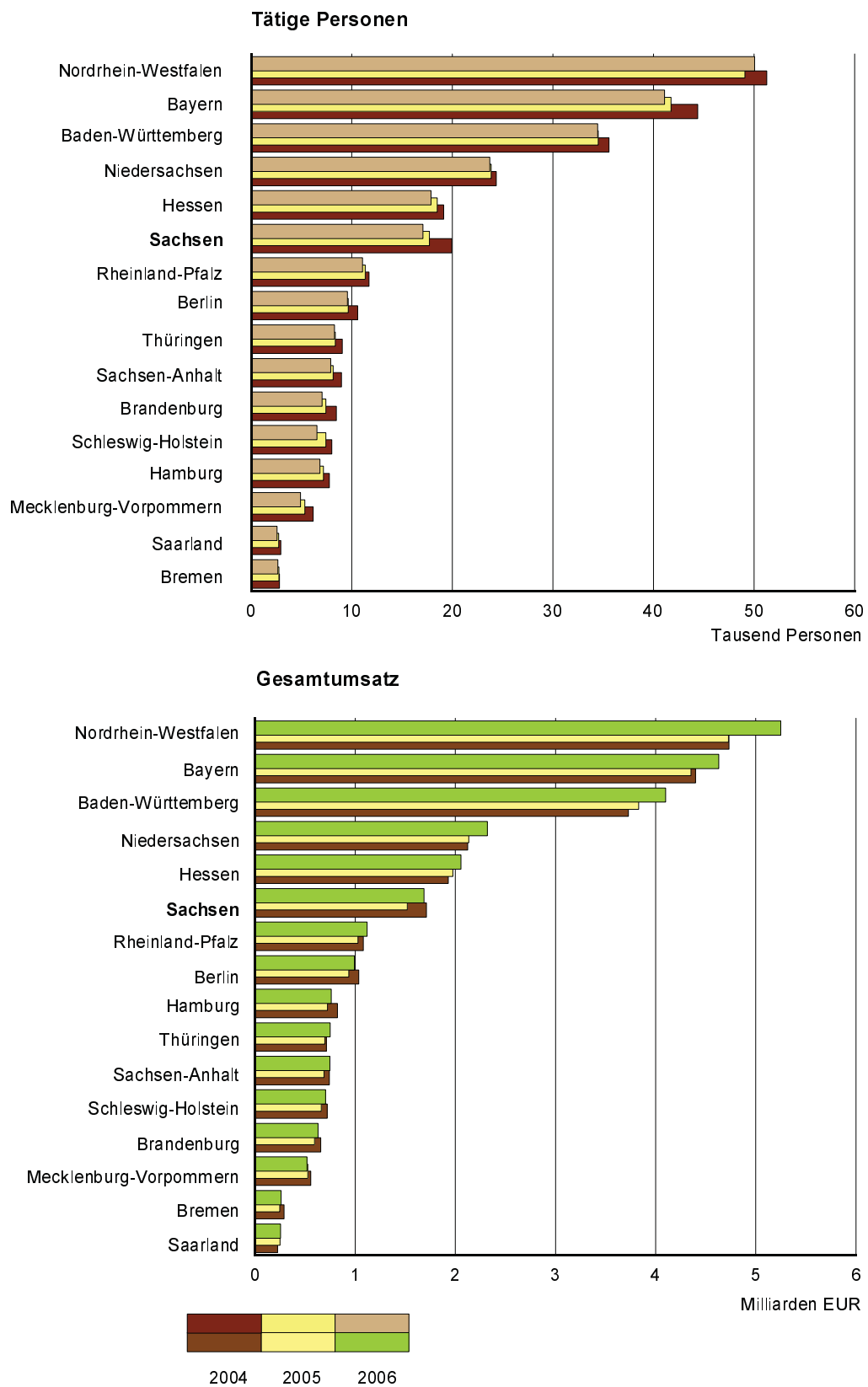
Das sind steuerpflichtige und steuerfreie Beträge für erbrachte Bauleistungen einschließlich Anzahlungen für Teilleistungen und Vorauszahlungen vor Ausführung der entsprechenden Leistungen ab 5 000 €.



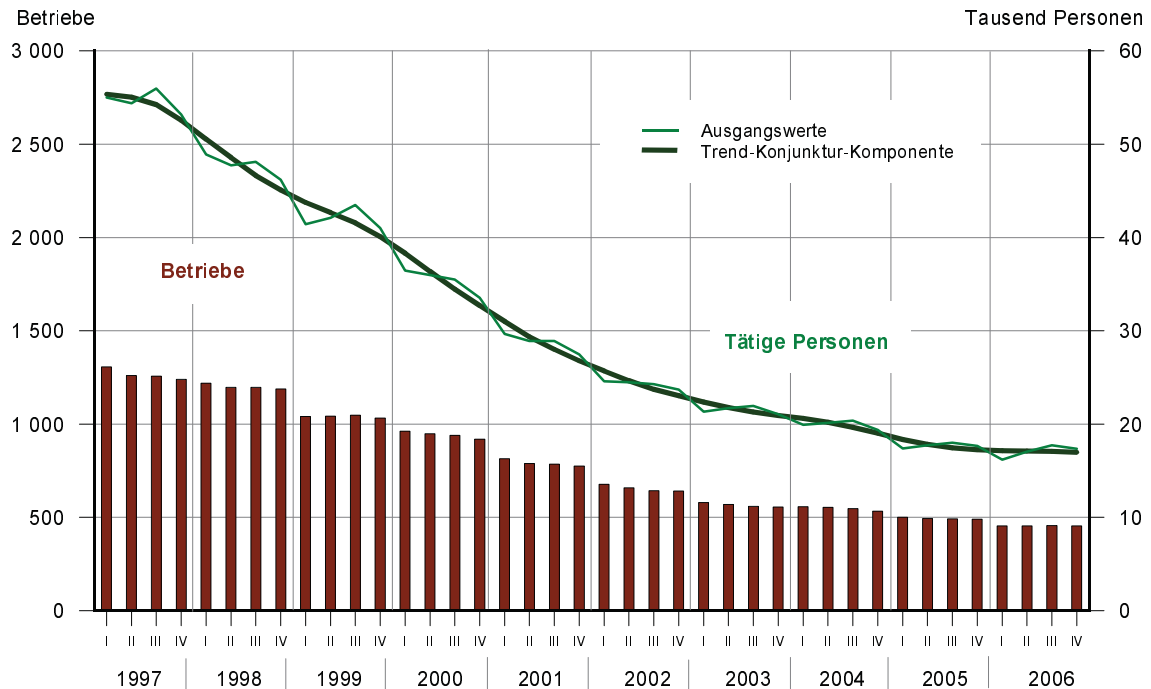
## Verzeichnis der Wirtschaftszweige in Bauinstallation und Sonstigem Ausbaugewerbe

WZ-Nr.	Wirtschaftszweig
45.3	Bauinstallation
45.31	Elektroinstallation
45.32	Dämmung gegen Kälte, Wärme, Schall und Erschütterung
45.33	Klempnerei, Gas-, Wasser-, Heizungs- und Lüftungsinstallation
45.34	Sonstige Bauinstallation
45.4	Sonstiges Ausbaugewerbe
45.41	Stuckateurgewerbe, Gipserei und Verputzerei
45.42	Bautischlerei und Bauschlosserei
45.43	Fußboden-, Fliesen- und Plattenlegerei, Raumausstattung
45.43.1	Parkettlegerei
45.43.2	Fliesen-, Platten- und Mosaiklegerei
45.43.3	Estrichlegerei
45.43.4	Sonstige Fußbodenlegerei und Fußbodenkleberei
45.43.5	Tapetenkleberei
45.43.6	Raumausstattung ohne ausgeprägten Schwerpunkt
45.44	Maler- und Glasergewerbe
45.44.1	Maler und Lackierergewerbe
45.44.2	Glasergewerbe
45.45	Baugewerbe, anderweitig nicht genannt
45.45.1	Fassadenreinigung
45.45.3	Ausbaugewerbe, anderweitig nicht genannt
45.5	Vermietung von Baumaschinen und Baugeräten mit Bedienungspersonal
45.50.1	Vermietung von Betonpumpen mit Bedienungspersonal
45.50.2	Vermietung von sonstigen Baumaschinen und Baugeräten mit Bedienungspersonal

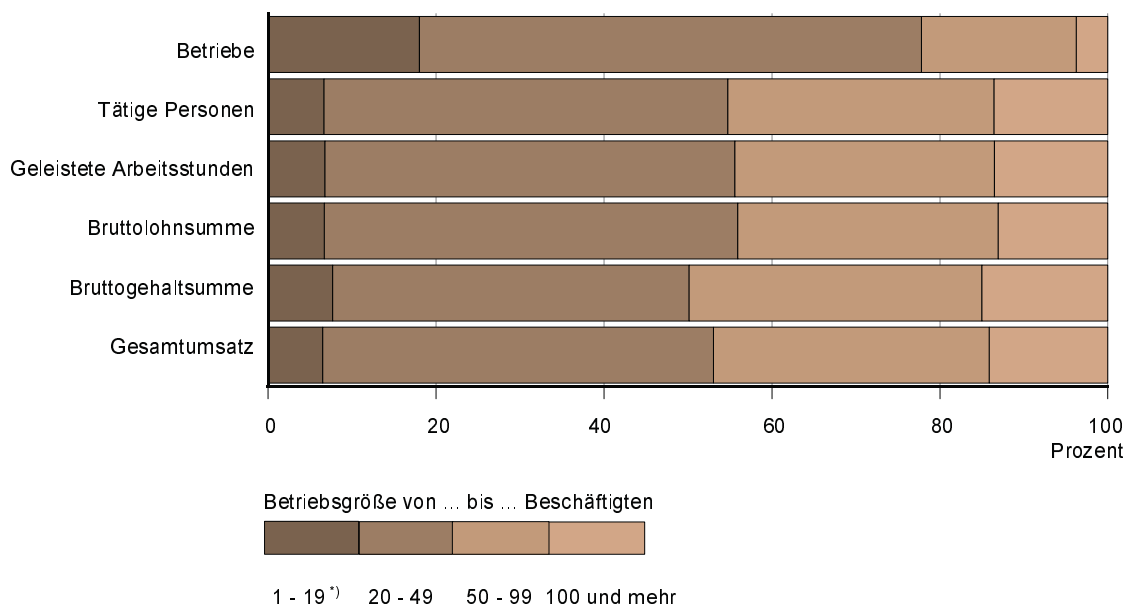
**Abb. 1 Stellung Sachsens in Bauinstallation und Sonstigem Ausbaugewerbe in der Bundesrepublik Deutschland 2004 bis 2006**  
Betriebe mit 20 und mehr tätigen Personen



**Abb. 2 Betriebe und tätige Personen in Bauinstallation und Sonstigem Ausbaugewerbe 1997 bis 2006**  
Betriebe mit 20 und mehr tätigen Personen

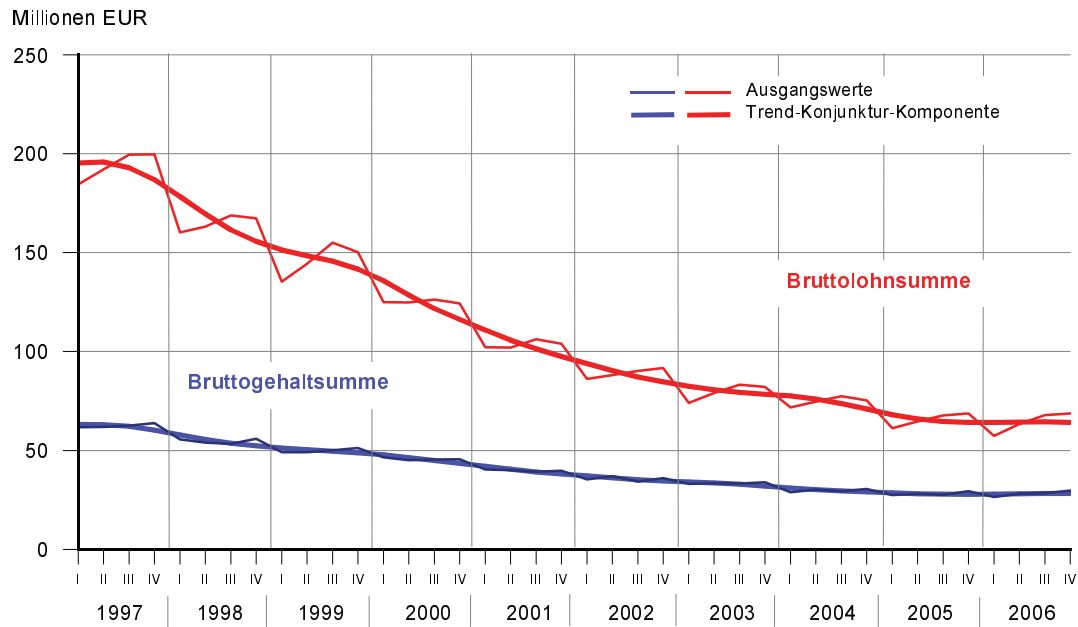


**Abb. 3 Bauinstallation und Sonstiges Ausbaugewerbe 2006 nach Beschäftigten-  
größenklassen**  
Betriebe mit 20 und mehr tätigen Personen

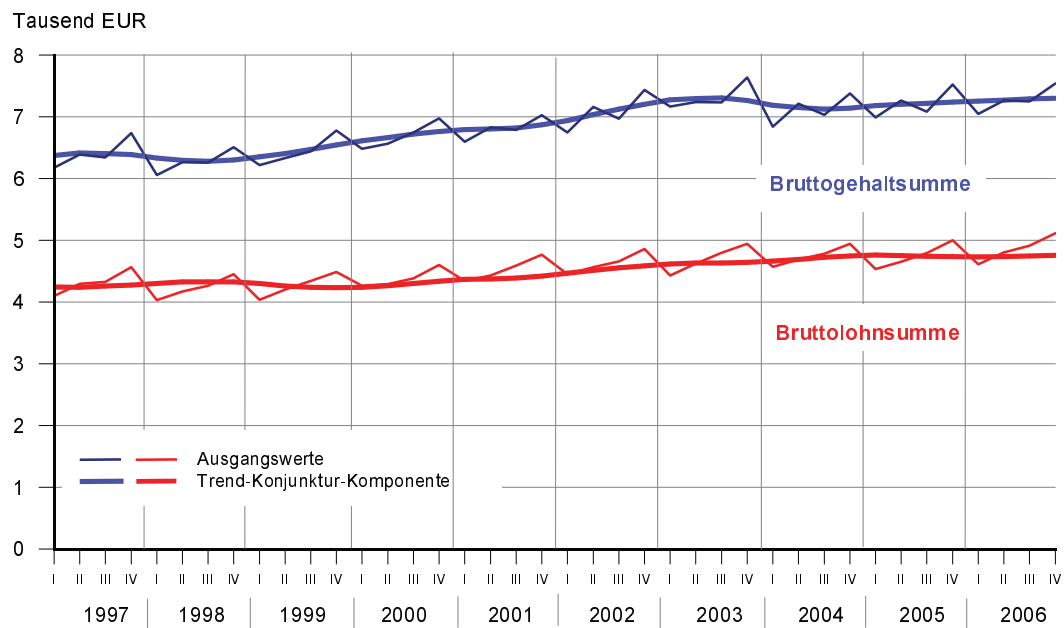


<sup>\*)</sup> Nur Betriebe von Mehrbetriebs- und Mehrländerunternehmen oder Arbeitsgemeinschaften.

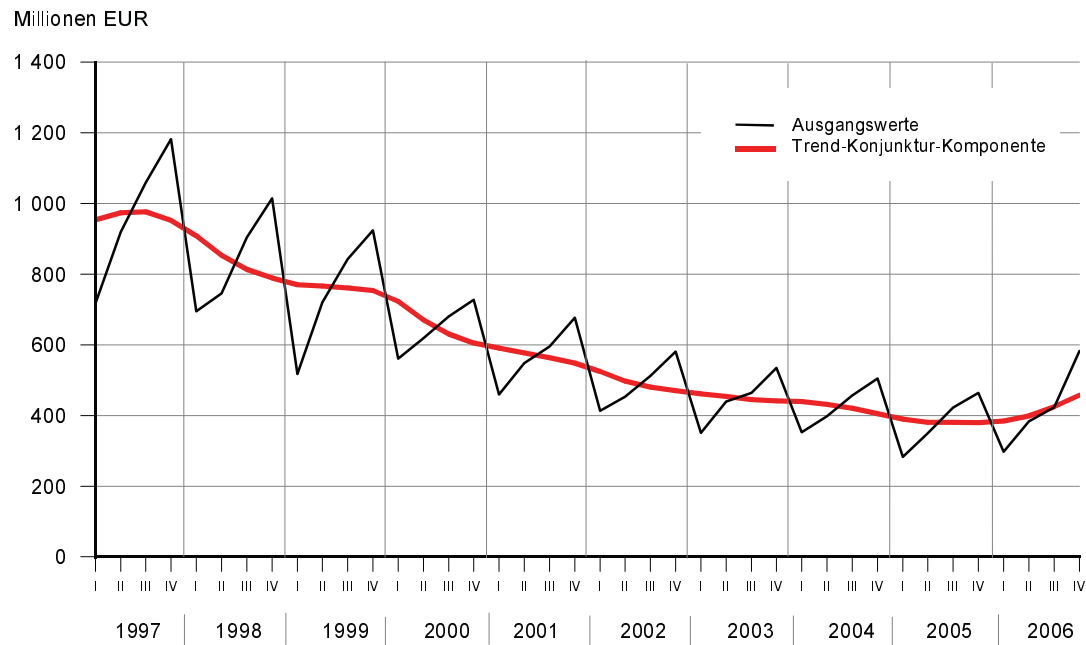
**Abb. 4 Bruttolohnsumme und Bruttogehaltsumme in Bauinstallation und Sonstigem Ausbaugewerbe 1997 bis 2006**  
Betriebe mit 20 und mehr tätigen Personen



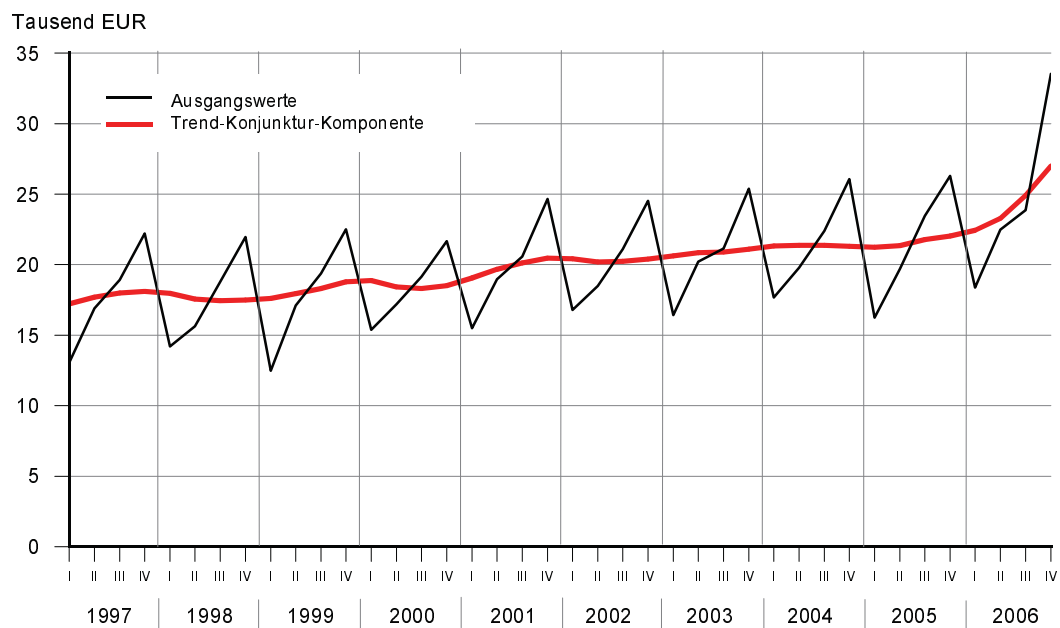
**Abb. 5 Bruttolohnsumme je Arbeiter und Bruttogehaltsumme je Angestellten in Bauinstallation und Sonstigem Ausbaugewerbe 1997 bis 2006**  
Betriebe mit 20 und mehr tätigen Personen



**Abb. 6 Gesamtumsatz in Bauinstallation und Sonstigem Ausbaugewerbe  
1997 bis 2006**  
Betriebe mit 20 und mehr tätigen Personen

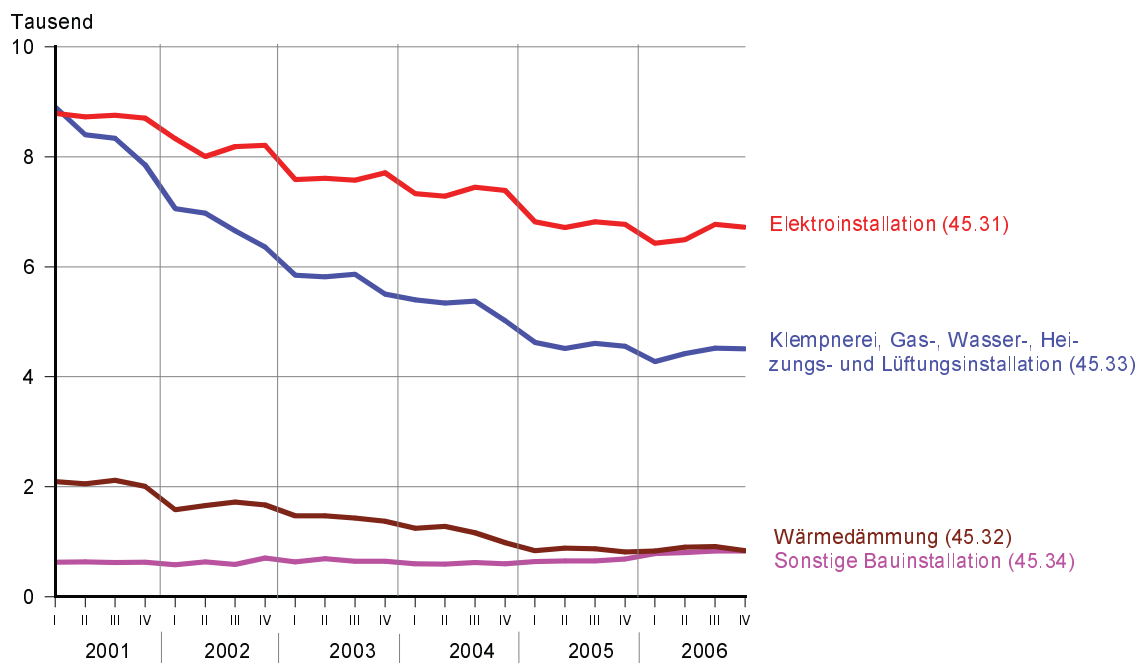


**Abb. 7 Gesamtumsatz je tätiger Person in Bauinstallation und Sonstigem  
Ausbaugewerbe 1997 bis 2006**  
Betriebe mit 20 und mehr tätigen Personen

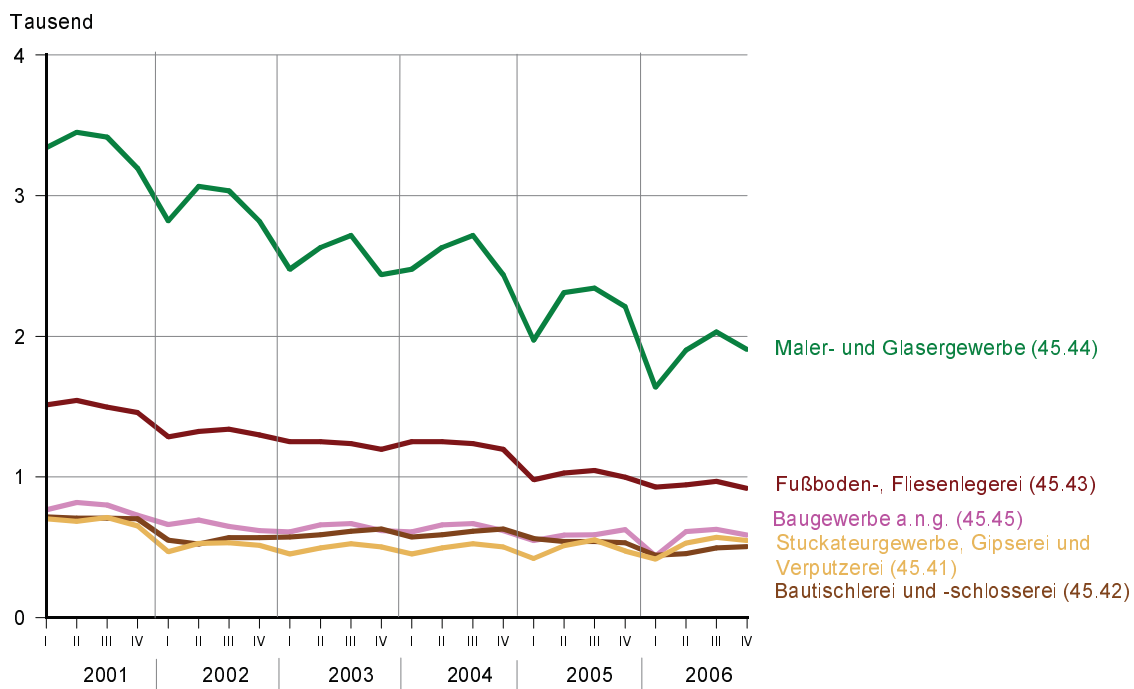


**Abb. 8 Tätige Personen in Bauinstallation und Sonstigem Ausbaugewerbe  
2001 bis 2006 nach Wirtschaftszweigen**

**Bauinstallation (45.3)**



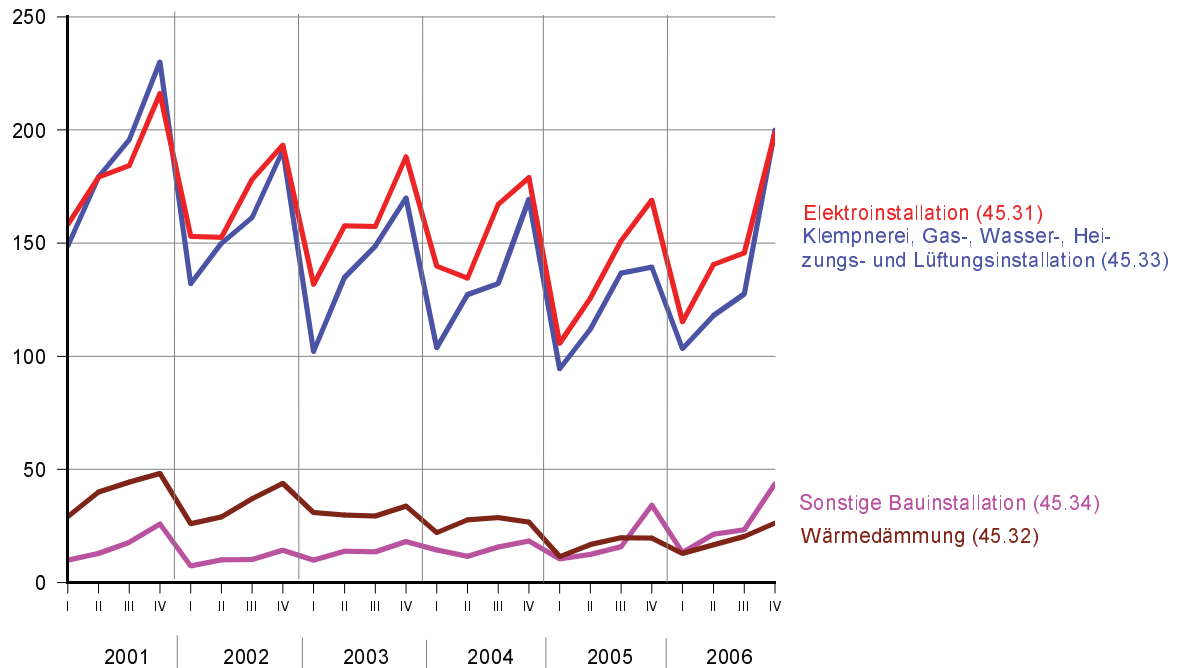
**Sonstiges Ausbaugewerbe (45.4)**



**Abb. 9 Gesamtumsatz in Bauinstallation und Sonstigem Ausbaugewerbe  
2001 bis 2006 nach Wirtschaftszweigen**

**Bauinstallation (45.3)**

Millionen EUR



**Sonstiges Ausbaugewerbe (45.4)**

Millionen EUR

