

Statistisches Landesamt
des Freistaates
Sachsen



Statistische Berichte

Baugewerbe im Freistaat Sachsen

Bauinstallation und Sonstiges
Ausbaugewerbe

2004

Zeichenerklärung

-	Nichts vorhanden (genau Null)	x	Tabellenfach gesperrt, weil Aussage nicht sinnvoll
0	Weniger als die Hälfte von 1 in der letzten besetzten Stelle, jedoch mehr als nichts	()	Aussagewert ist eingeschränkt
...	Angabe fällt später an	p	vorläufige Zahl
/	Zahlenwert nicht sicher genug	r	berichtigte Zahl
.	Zahlenwert unbekannt oder geheim zu halten	s	geschätzte Zahl

Herausgeber:
Statistisches Landesamt des Freistaates Sachsen

Macherstraße 63
01917 Kamenz

Postfach 11 05
01911 Kamenz

Telefon

Vermittlung

03578 33-0

Präsident/Sekretariat

-1900

Auskunft

-1913, -1914

Bibliothek

-4352

Vertrieb

-4316

Telefax -1999

Telefax -1921

Telefax -1598

Internet

www.statistik.sachsen.de

E-Mail

info@statistik.sachsen.de

Kein Zugang für elektronisch signierte sowie verschlüsselte Dokumente

© Statistisches Landesamt des Freistaates Sachsen, Kamenz, März 2005

Für nichtgewerbliche Zwecke sind Vervielfältigung und unentgeltliche Verbreitung, auch auszugsweise, mit Quellenangabe gestattet. Die Verbreitung, auch auszugsweise, über elektronische Systeme/Datenträger bedarf der vorherigen Zustimmung. Alle übrigen Rechte bleiben vorbehalten.

Inhalt

	Seite
Vorbemerkungen	3
Ergebnisdarstellung	3
Tabellenteil	
1. Betriebe, tätige Personen, geleistete Arbeitsstunden, Brutto Lohn- und -gehaltsumme und Umsatz in Bauinstallation und Sonstigem Ausbaugewerbe nach Quartalen	5
2. Betriebe und tätige Personen als Jahresmittel sowie geleistete Arbeitsstunden als Jahressumme in Bauinstallation und Sonstigem Ausbaugewerbe nach Kreisen	6
3. Brutto Lohn- und -gehaltsumme sowie Umsatz als Jahressumme in Bauinstallation und Sonstigem Ausbaugewerbe nach Kreisen	7
4. Betriebe, tätige Personen, geleistete Arbeitsstunden, Brutto Lohn- und -gehaltsumme und Umsatz in Bauinstallation und Sonstigem Ausbaugewerbe nach Kreisen - Veränderung zum Vorjahr	8
5. Betriebe und tätige Personen als Jahresmittel sowie geleistete Arbeitsstunden als Jahressumme in Bauinstallation und Sonstigem Ausbaugewerbe nach Wirtschaftszweigen	9
6. Brutto Lohn- und -gehaltsumme sowie Umsatz als Jahressumme in Bauinstallation und Sonstigem Ausbaugewerbe nach Wirtschaftszweigen	10
7. Betriebe, tätige Personen, geleistete Arbeitsstunden, Brutto Lohn- und -gehaltsumme und Umsatz in Bauinstallation und Sonstigem Ausbaugewerbe nach Wirtschaftszweigen - Veränderung zum Vorjahr	11
8. Betriebe, tätige Personen, geleistete Arbeitsstunden, Brutto Lohn- und -gehaltsumme und Umsatz in Bauinstallation und Sonstigem Ausbaugewerbe nach Wirtschaftszweigen und Beschäftigtengrößenklassen	12
9. Betriebe, tätige Personen, geleistete Arbeitsstunden, Brutto Lohn- und -gehaltsumme und Umsatz in Bauinstallation und Sonstigem Ausbaugewerbe nach Wirtschaftszweigen und Beschäftigtengrößenklassen (Anteil in Prozent)	12
Erläuterungen	13
Definitionen	14
Verzeichnis der Wirtschaftszweige in Bauinstallation und Sonstigem Ausbaugewerbe	15

Abbildungen

	Seite
Abb. 1 Stellung Sachsens in Bauinstallation und Sonstigem Ausbaugewerbe in der Bundesrepublik Deutschland 2002 bis 2004	16
Abb. 2 Betriebe und tätige Personen in Bauinstallation und Sonstigem Ausbaugewerbe 1995 bis 2004	17
Abb. 3 Bauinstallation und Sonstiges Ausbaugewerbe 2004 nach Beschäftigtengrößenklassen	17
Abb. 4 Bruttolohnsumme und Bruttogehaltsumme in Bauinstallation und Sonstigem Ausbaugewerbe 1995 bis 2004	18
Abb. 5 Bruttolohnsumme je Arbeiter und Bruttogehaltsumme je Angestellten in Bauinstallation und Sonstigem Ausbaugewerbe 1995 bis 2004	18
Abb. 6 Gesamtumsatz in Bauinstallation und Sonstigem Ausbaugewerbe 1995 bis 2004	19
Abb. 7 Gesamtumsatz je tätiger Person in Bauinstallation und Sonstigem Ausbaugewerbe 1995 bis 2004	19
Abb. 8 Tätige Personen in Bauinstallation und Sonstigem Ausbaugewerbe 1999 bis 2004 nach Wirtschaftszweigen	20
Abb. 9 Gesamtumsatz in Bauinstallation und Sonstigem Ausbaugewerbe 1999 bis 2004 nach Wirtschaftszweigen	21

Vorbemerkungen

Grundlage des vorliegenden Berichtes ist der "Vierteljährliche Bericht im Ausbaugewerbe" (VB-A).

Mit Beginn des Berichtsjahres 1996 wird in den Baugewerbestatistiken die "Klassifikation der Wirtschaftszweige, Ausgabe 1993" (WZ 93) benutzt. Seit 2003 gilt die Ausgabe 2003 (WZ 2003). Das ist die von der Europäischen Kommission genehmigte nationale Fassung der NACE Rev. 1¹⁾ für die Bundesrepublik Deutschland. Sie wurde mit der Verordnung (EG) Nr. 29/2002 der Kommission vom 19. November 2001²⁾ als unmittelbar in allen Mitgliedstaaten geltendes Recht in Kraft gesetzt.

Seit Beginn des Berichtsjahres 2003 findet die „Klassifikation der Wirtschaftszweige, Ausgabe 2003“ (WZ 2003) Anwendung. Sie entspricht der NACE Rev. 1.1. Die wesentlichsten Veränderungen sind folgende:

- Der Wirtschaftszweig 45.4 heißt neu: Sonstiges Ausbaugewerbe.
- Die Aufteilung des WZ-4-Stellers 45.33 (Klempnerei, Gas-, Wasser-, Heizungs- und Lüftungsinstallation) in die WZ-5-Steller 45.33.1 (Klempnerei, Gas-, Wasserinstallation) und 45.33.2 (Installation von Heizungs-, Lüftungs-, Klima- und gesundheitstechnischen Anlagen) entfällt.
- Der WZ-5-Steller 45.45.2 (Ofen- und Herdsetzerei) wurde aufgehoben.
- Der WZ-4-Steller 45.50 (Vermietung von Baumaschinen und -geräten mit Bedienungspersonal) wurde aufgliedert in die WZ-5-Steller 45.50.1 (Vermietung von Betonpumpen mit Bedienungspersonal) und 45.50.2 (Vermietung von sonstigen Baumaschinen und -geräten mit Bedienungspersonal).

Die Tabelle 1 enthält die nach WZ 2003 rückgerechneten und quartalsweise summierten Ergebnisse für den vierteljährlichen Berichtskreis (Hauptmerkmale). Bei der Nutzung dieser Daten ist zu beachten, dass die Rückrechnungsergebnisse für die Jahre vor 1995 u. U. gewisse Unschärfen enthalten können. Die früher veröffentlichten und nach SYPRO erhobenen Daten sind mit den Daten nach WZ 2003 grundsätzlich nicht vergleichbar.

Die Jahresergebnisse bis einschließlich 1996 sind original auf der Basis von zwölf Monatswerten berechnete Ergebnisse. Die auf der Grundlage der vier Quartalswerte berechenbaren Jahresergebnisse können davon abweichen (Rundungsdifferenzen). Die Zahlen der Betriebe und tätigen Personen sind Stichtagsergebnisse zum jeweiligen Quartalsende.

Nachdem im vorigen Jahr Tabellen mit Ergebnissen für das Bauhandwerk in dem Statistischen Bericht neu aufgenommen worden waren, mussten sie dieses Jahr aus Datenschutzgründen schon wieder weggelassen werden, da lediglich vier Nichthandwerksbetriebe in diesem Berichtskreis enthalten sind.

Ergebnisdarstellung

2004 waren durchschnittlich 548 **Betriebe** der Wirtschaftszweige Bauinstallation und Sonstiges Ausbaugewerbe von Unternehmen mit 20 und mehr tätigen Personen zum Vierteljährlichen Bericht im Ausbaugewerbe auskunftspflichtig. Gegenüber dem Vorjahr ist das per Saldo ein Rückgang um 3,2 Prozent oder 18 Betriebe. Seit 1998 geht damit die Zahl der in dieser Statistik einbezogenen Betriebe das siebente Jahr in Folge zurück. 2004 hat sich der Rückgang jedoch deutlich verlangsamt. Im Verlaufe des Jahres 2004 verringerte sich der Berichtskreis per Saldo um 24 Betriebe, im Jahresverlauf davor waren es 25 gewesen.

Im Jahresmittel wurden 19 948 **tätige Personen** gezählt, 7,3 Prozent weniger als im Vorjahr. Damit hat sich auch der Beschäftigtenrückgang weiter tendenziell verlangsamt. (Zum Vergleich seien die Rückgänge in den Jahren davor herangezogen: 11,3 Prozent 2003, 15,5 Prozent 2002 und 18,8 Prozent 2001.) Die Zahl der Arbeiter ging mit 6,9 Prozent etwas weniger zurück als die Zahl der Angestellten und tätigen Inhaber mit 8,4 Prozent.

Zwischen den verschiedenen Wirtschaftszweigen bestehen auch 2004 im Vergleich zum Vorjahr Unterschiede in der Entwicklung der mittleren Zahl der tätigen Personen. In der Bauinstallation und im Sonstigen Ausbaugewerbe liegt der Beschäftigtenrückgang 2004 mit 7,3 bzw. 7,2 Prozent jeweils im Durchschnittsbereich, während im Jahr davor hier durchaus eine unterschiedliche Entwicklung zu beobachten gewesen war. Der moderate Beschäftigtenrückgang von 4,3 Prozent in der Elektroinstallation (45.31) wirkt für die Bauinstallation zusammen stabilisierend. Die Wärmedämmung (45.32) verzeichnete mit 18,7 Prozent einen überdurchschnittlichen Rückgang der tätigen Personen. Diese Entwicklung war auch schon im Jahr davor zu beobachten gewesen. Innerhalb des Sonstigen Ausbaugewerbes hatte lediglich die Bautischlerei und -schlosserei (45.42) einen Beschäftigtenzuwachs von 8,9 Prozent zu verbuchen. 2003 war diese Zahl allerdings sehr stark zurückgegangen. Im Maler- und Glasergewerbe (45.44) ging die Zahl der tätigen Personen überdurchschnittlich um 12,5 Prozent zurück. Auf Grund der Gewichtung dieses Wirtschaftszweiges wird damit die Entwicklung im Sonstigen Ausbaugewerbe stark bestimmt. Betrachtet man den Entwicklungsverlauf der tätigen Personen in den letzten zwei Jahren (vgl. Abb. 8), so deutet sich im Maler- und Glasergewerbe eine gewisse Stabilisierung an.

1) NACE: Nomenclature générale des activités économiques dans les Communautés européennes - Statistische Systematik der Wirtschaftszweige in der Europäischen Gemeinschaft.

2) Verordnung (EG) Nr. 29/2002 der Kommission vom 19. Dezember 2001 zur Änderung der Verordnung (EWG) Nr. 3037/90 des Rates betreffend die statistische Systematik der Wirtschaftszweige in der Europäischen Gemeinschaft (ABl. EG L 6 S. 3).

2004 betrug die **Bruttolohnsumme** 299 Millionen €, 6,0 Prozent weniger als im Vorjahr. Da die mittlere Zahl der Arbeiter gleichzeitig um 6,9 Prozent zurückgegangen ist, hat sich die Bruttolohnsumme je Arbeiter geringfügig um 1,0 Prozent auf 18 984 € erhöht. Die **Bruttogehaltsumme** belief sich 2004 auf 119 Millionen €, 11,0 Prozent weniger als im Vorjahr. Da die Zahl der Angestellten – einschließlich tätiger Inhaber und unbezahlt mithelfender Familienangehöriger – mit 8,4 Prozent weniger stark gefallen ist, sank die Bruttogehaltsumme je Angestellten um 2,8 Prozent auf 28 464 €. (Vgl. auch Abb. 5.)

Im Jahr 2004 wurden auf Baustellen sowie in Werkstätten 25,6 Millionen **Arbeitsstunden** geleistet. Nominell sind das 5,1 Prozent weniger als im Vorjahr. Das Jahr 2004 hatte mit 256 Arbeitstagen sieben mehr als 2003, so dass arbeitstäglich bereinigt 7,7 Prozent weniger Arbeitsstunden geleistet wurden. Die Zahl der Arbeitsstunden je Arbeiter lag mit 1 626 um 2,0 Prozent über dem Vorjahresergebnis.

2004 wurde ein **Gesamtumsatz** von 1 712 Millionen € erwirtschaftet, 4,3 Prozent weniger als im Vorjahr. Der Gesamtumsatz je tätiger Person erreichte 85 800 € und lag damit recht deutlich um 3,2 Prozent über dem entsprechenden Vorjahresergebnis (vgl. auch Abb. 6 und 7). In der Bauinstallation ist der Umsatzrückgang mit 3,8 Prozent leicht unterdurchschnittlich, im Sonstigen Ausbaugewerbe dafür mit 5,9 Prozent etwas über dem Durchschnitt liegend. Innerhalb der Bauinstallation bestimmt der moderate Umsatzrückgang von 2,3 Prozent in der Elektroinstallation (45.31) die Gesamtentwicklung wesentlich, während das Umsatzplus in der Sonstigen Bauinstallation (45.34) wegen ihrer geringen Gewichtung keine große Rolle spielt. Innerhalb des Sonstigen Ausbaugewerbes hat die Fußboden- und Fliesenlegerei (45.43) mit 3,2 Prozent den geringsten Rückgang gehabt, die Bautischlerei und -schlosserei (45.42) mit 24,9 Prozent sogar einen Umsatzanstieg.

1. Betriebe, tätige Personen, geleistete Arbeitsstunden, Bruttolohn- und -gehaltsumme und Umsatz in Bauinstallation und Sonstigem Ausbaugewerbe nach Quartalen

Quartal Jahr		Betriebe	Tätige Personen	Darunter Arbeiter	Geleistete Arbeits- stunden	Bruttolohn- summe	Bruttogehalt- summe	Gesamt- umsatz	Darunter ausbaugew. Umsatz
		am Quartalsende			1 000	1 000 €			
1991	Jahressumme	x	x	x	26 558	195 936	57 318	804 613	738 029
1991	Quartalsmittel	293	19 834	15 981	6 640	48 984	14 329	201 153	184 507
1992	Jahressumme	x	x	x	30 093	267 848	79 193	1 166 685	1 073 714
1992	Quartalsmittel	358	22 310	18 309	7 523	66 962	19 798	291 671	268 429
1993	Jahressumme	x	x	x	36 302	364 513	105 036	1 599 920	1 499 271
1993	Quartalsmittel	484	27 054	22 397	9 076	91 128	26 259	399 980	374 818
1994	Jahressumme	x	x	x	50 934	529 256	151 720	2 462 106	2 356 037
1994	Quartalsmittel	729	37 554	31 443	12 734	132 314	37 930	615 526	589 009
1995	Jahressumme	x	x	x	62 019	667 930	193 524	3 098 748	2 976 109
1995	Quartalsmittel	982	46 963	39 360	15 505	166 983	48 381	774 687	744 027
1996	Jahressumme	x	x	x	67 629	746 113	240 914	3 699 890	3 555 745
1996	Quartalsmittel	1 205	53 178	43 674	16 907	186 528	60 228	924 972	888 936
1997	Jahressumme	x	x	x	70 178	775 857	250 012	3 877 154	3 740 164
1997	Quartalsmittel	1 266	54 638	44 885	17 545	193 964	62 503	969 289	935 041
1998	Jahressumme	x	x	x	61 045	659 706	218 758	3 358 085	3 236 835
1998	Quartalsmittel	1 201	47 731	39 010	15 261	164 927	54 689	839 521	809 209
1999	1. Quartal	1 041	41 419	33 521	12 495	135 266	49 110	516 973	491 839
	2. Quartal	1 042	42 096	34 355	13 681	144 353	49 041	719 770	689 406
	3. Quartal	1 048	43 497	35 712	14 551	155 131	50 155	842 614	811 950
	4. Quartal	1 032	41 023	33 459	13 406	150 229	51 282	923 480	889 454
1999	Jahressumme	x	x	x	54 133	584 980	199 587	3 002 837	2 882 648
1999	Quartalsmittel	1 041	42 009	34 262	13 533	146 245	49 897	750 709	720 662
2000	1. Quartal	962	36 446	29 271	11 247	124 910	46 519	561 016	534 929
	2. Quartal	949	35 974	29 112	11 342	124 875	45 045	618 735	590 607
	3. Quartal	940	35 508	28 783	11 605	126 276	45 388	680 305	653 276
	4. Quartal	920	33 557	27 023	10 713	124 303	45 576	727 115	696 402
2000	Jahressumme	x	x	x	44 907	500 364	182 528	2 587 170	2 475 213
2000	Quartalsmittel	943	35 371	28 547	11 227	125 091	45 632	646 793	618 803
2001	1. Quartal	815	29 648	23 518	9 069	102 140	40 439	459 296	432 725
	2. Quartal	789	28 897	23 036	9 057	102 067	40 031	548 065	520 334
	3. Quartal	785	28 904	23 125	9 443	106 164	39 223	594 897	567 945
	4. Quartal	775	27 463	21 817	8 573	104 027	39 672	677 127	642 670
2001	Jahressumme	x	x	x	36 142	414 397	159 365	2 279 384	2 163 674
2001	Quartalsmittel	791	28 728	22 874	9 036	103 599	39 841	569 846	540 919
2002	1. Quartal	678	24 601	19 356	7 391	86 214	35 392	412 794	386 591
	2. Quartal	659	24 474	19 308	7 606	88 183	36 996	452 732	422 400
	3. Quartal	643	24 280	19 367	7 923	90 215	34 240	512 215	486 555
	4. Quartal	642	23 683	18 840	7 316	91 591	36 016	581 090	547 457
2002	Jahressumme	x	x	x	30 236	356 203	142 644	1 958 830	1 843 004
2002	Quartalsmittel	656	24 260	19 218	7 559	89 051	35 661	489 708	460 751
2003	1. Quartal	580	21 323	16 714	6 305	74 101	33 039	350 434	327 971
	2. Quartal	570	21 724	17 108	6 768	79 053	33 421	439 241	416 451
	3. Quartal	559	21 936	17 348	7 332	83 290	33 205	463 642	436 170
	4. Quartal	555	21 047	16 605	6 609	82 132	33 941	534 361	508 354
2003	Jahressumme	x	x	x	27 014	318 576	133 606	1 787 678	1 688 946
2003	Quartalsmittel	566	21 508	16 944	6 754	79 644	33 402	446 920	422 237
2004	1. Quartal	557	19 933	15 710	6 042	71 840	28 888	352 299	327 257
	2. Quartal	554	20 121	15 927	6 408	74 684	30 264	398 170	378 556
	3. Quartal	547	20 369	16 188	6 879	77 424	29 398	456 275	435 574
	4. Quartal	533	19 370	15 247	6 317	75 399	30 432	504 799	479 276
2004	Jahressumme	x	x	x	25 646	299 347	118 982	1 711 543	1 620 663
2004	Quartalsmittel	548	19 948	15 768	6 412	74 837	29 746	427 886	405 166

2. Betriebe und tätige Personen als Jahresmittel sowie geleistete Arbeitsstunden als Jahressumme in Bauinstallation und Sonstigem Ausbaugewerbe nach Kreisen

Jahr 2004

Kreis- Nr.	Kreis Regierungsbezirk Land	Betriebe	Tätige Personen	Davon		Geleistete Arbeits- stunden	Durchschnittl. Arbeits- stunden je Arbeiter
				kaufm./ technische Angestellte u. Inhaber	Facharbeiter, Poliere, Meister u. Auszubildende		
						1 000	Stunden
61	Chemnitz, Stadt	38	1 508	289	1 219	2 027	1 663
66	Plauen, Stadt	3	145	35	111	194	1 748
67	Zwickau, Stadt	13	337	66	271	448	1 653
71	Annaberg	16	610	107	503	795	1 581
73	Chemnitzer Land	18	555	129	427	688	1 611
77	Freiberg	26	1 060	224	836	1 486	1 778
78	Vogtlandkreis	26	805	130	675	1 149	1 702
81	Mittlerer Erzgebirgskreis	10	401	68	333	467	1 402
82	Mittweida	15	460	74	386	626	1 622
88	Stollberg	15	703	154	549	853	1 554
91	Aue-Schwarzenberg	14	367	79	288	463	1 608
93	Zwickauer Land	12	429	68	361	580	1 607
Regierungsbezirk Chemnitz		205	7 379	1 421	5 958	9 775	1 641
62	Dresden, Stadt	64	2 645	702	1 943	3 040	1 565
63	Görlitz, Stadt	7	172	45	127	209	1 646
64	Hoyerswerda, Stadt	5	156	23	133	203	1 526
72	Bautzen	13	426	73	353	561	1 589
80	Meißen	19	553	110	444	674	1 518
84	Niederschles. Oberlausitzkreis	9	301	48	254	406	1 598
85	Riesa-Großenhain	23	961	192	769	1 189	1 546
86	Löbau-Zittau	9	427	82	346	556	1 607
87	Sächsische Schweiz	17	593	121	472	825	1 748
90	Weißeritzkreis	13	453	160	293	492	1 679
92	Kamenitz	24	935	212	724	1 223	1 689
Regierungsbezirk Dresden		202	7 622	1 767	5 856	9 378	1 601
65	Leipzig, Stadt	61	2 125	473	1 652	2 730	1 653
74	Delitzsch	13	416	72	344	594	1 727
75	Döbeln	12	405	76	328	515	1 570
79	Leipziger Land	21	720	187	533	860	1 614
83	Muldentalkreis	17	693	88	605	966	1 597
89	Torgau-Oschatz	18	589	97	493	827	1 677
Regierungsbezirk Leipzig		141	4 947	993	3 954	6 493	1 642
Sachsen		548	19 948	4 180	15 768	25 646	1 626

3. Bruttolohn- und -gehaltsumme sowie Umsatz als Jahressumme in Bauinstallation und Sonstigem Ausbaugewerbe nach Kreisen

Jahr 2004

Kreis- Nr.	Kreis Regierungsbezirk Land	Bruttolohn- summe	Durchschnittl. Bruttolohn- summe je Arbeiter	Bruttogehalt- summe	Durchschnittl. Bruttogehalt- summe je Angestellten	Gesamt- umsatz	Darunter ausbaue- werblicher Umsatz
		1 000 €	€	1 000 €	€	1 000 €	
61	Chemnitz, Stadt	23 544	19 314	8 361	28 931	136 729	126 164
66	Plauen, Stadt	1 936	17 441	566	16 171	8 963	8 334
67	Zwickau, Stadt	4 883	18 018	1 966	29 788	26 466	24 225
71	Annaberg	9 003	17 899	2 637	24 645	41 191	40 372
73	Chemnitzer Land	8 327	19 501	3 381	26 209	55 701	55 051
77	Freiberg	15 230	18 218	5 357	23 915	91 124	87 524
78	Vogtlandkreis	12 692	18 803	3 151	24 238	53 635	50 412
81	Mittlerer Erzgebirgskreis	5 350	16 066	1 573	23 132	25 456	24 496
82	Mittweida	7 105	18 407	2 268	30 649	35 088	34 852
88	Stollberg	9 957	18 137	5 155	33 474	58 826	52 781
91	Aue-Schwarzenberg	4 889	16 976	1 985	25 127	31 777	31 292
93	Zwickauer Land	6 494	17 989	1 869	27 485	40 828	40 310
	Regierungsbezirk Chemnitz	109 408	18 363	38 268	26 930	605 784	575 813
62	Dresden, Stadt	40 368	20 776	22 474	32 014	310 121	284 634
63	Görlitz, Stadt	2 311	18 197	1 157	25 711	14 820	14 766
64	Hoyerswerda, Stadt	2 426	18 241	494	21 478	9 547	9 236
72	Bautzen	5 814	16 470	2 016	27 616	33 180	32 815
80	Meißen	9 694	21 833	3 496	31 782	43 273	39 806
84	Niederschles. Oberlausitzkreis	4 612	18 157	1 157	24 104	22 635	20 350
85	Riesa-Großenhain	14 282	18 572	5 319	27 703	76 623	75 607
86	Löbau-Zittau	5 421	15 668	1 869	22 793	31 299	31 080
87	Sächsische Schweiz	9 213	19 519	2 913	24 074	39 188	37 782
90	Weißeritzkreis	5 612	19 154	4 824	30 150	42 758	39 473
92	Kamenz	13 828	19 099	5 791	27 316	77 723	72 969
	Regierungsbezirk Dresden	113 581	19 396	51 511	29 152	701 167	658 517
65	Leipzig, Stadt	33 929	20 538	15 224	32 186	198 301	190 406
74	Delitzsch	7 457	21 677	2 128	29 556	33 195	32 629
75	Döbeln	6 307	19 229	1 493	19 645	25 867	23 760
79	Leipziger Land	10 297	19 319	5 514	29 487	62 497	61 064
83	Muldentalkreis	9 439	15 602	2 294	26 068	40 819	39 637
89	Torgau-Oschatz	8 929	18 112	2 549	26 278	43 913	38 836
	Regierungsbezirk Leipzig	76 357	19 311	29 203	29 409	404 592	386 332
	Sachsen	299 347	18 984	118 982	28 464	1 711 543	1 620 663

4. Betriebe, tätige Personen, geleistete Arbeitsstunden, Bruttolohn- und -gehaltsumme und Umsatz in Bauinstallation und Sonstigem Ausbaugewerbe nach Kreisen - Veränderung zum Vorjahr (in Prozent)

Jahr 2004

Kreis-Nr.	Kreis Regierungsbezirk Land	Betriebe	Tätige Personen	Geleistete Arbeits- stunden	Bruttolohn- und -gehalt- summe	Gesamt- umsatz	Darunter ausbaugew. Umsatz
61	Chemnitz, Stadt	-7,3	-6,6	-2,0	-6,8	-2,3	-3,7
66	Plauen, Stadt	50,0
67	Zwickau, Stadt	-13,3	-16,4	-15,5	-15,5	-17,7	-13,6
71	Annaberg	-5,9	-9,6	-5,1	-7,5	-5,0	-4,2
73	Chemnitzer Land	-14,3	-16,5	-19,7	-17,7	-13,9	-13,7
77	Freiberg	23,8	14,6	11,7	15,5	15,0	16,2
78	Vogtlandkreis	8,3	-3,7	-2,0	0,6	5,3	3,0
81	Mittlerer Erzgebirgskreis	-23,1	-9,5	-9,5	-7,6	3,7	5,0
82	Mittweida	7,1	1,5	4,7	6,1	19,4	19,2
88	Stollberg	-6,2	0,3	1,5	-1,6	3,6	1,3
91	Aue-Schwarzenberg	-	-2,7	1,5	1,8	0,8	0,9
93	Zwickauer Land	20,0
	Regierungsbezirk Chemnitz	-1,0	-3,3	-1,2	-2,3	1,6	1,4
62	Dresden, Stadt	-8,6	-21,9	-19,9	-23,8	-10,5	-10,7
63	Görlitz, Stadt	-12,5	-9,5	-9,9	-7,4	-9,8	-9,3
64	Hoyerswerda, Stadt	66,7	23,8	25,3	45,8	113,8	131,1
72	Bautzen	-13,3	-10,7	-6,3	-9,7	5,3	6,8
80	Meißen	18,8	3,9	6,5	8,5	-5,9	-10,0
84	Niederschles. Oberlausitzkreis	-18,2	-12,2	-7,5	-10,5	4,3	1,0
85	Riesa-Großenhain	-4,2	-6,8	-5,9	-6,0	-4,3	-3,9
86	Löbau-Zittau	-	-7,6	-10,2	-8,1	6,4	6,6
87	Sächsische Schweiz	13,3	9,2	11,3	15,1	1,9	3,8
90	Weißeritzkreis	-13,3	-4,2	-7,7	-5,1	-4,9	-7,0
92	Kamenz	-4,0	-14,8	-16,1	-17,9	-21,6	-21,4
	Regierungsbezirk Dresden	-3,8	-12,0	-10,4	-13,0	-7,6	-7,7
65	Leipzig, Stadt	-7,6	-9,5	-5,7	-9,7	-10,6	-9,5
74	Delitzsch	18,2	27,6	34,1	18,3	22,8	21,8
75	Döbeln	9,1	-3,1	3,4	4,4	-10,6	-7,6
79	Leipziger Land	-12,5	-8,6	-10,4	-4,3	-7,3	-6,6
83	Muldentalkreis	-10,5	-4,5	-2,1	-6,1	-0,4	-0,7
89	Torgau-Oschatz	-5,3	-4,5	-4,7	-6,2	-5,3	-0,4
	Regierungsbezirk Leipzig	-5,4	-5,2	-2,3	-5,1	-6,5	-5,1
	Sachsen	-3,2	-7,3	-5,1	-7,5	-4,3	-4,0

5. Betriebe und tätige Personen als Jahresmittel sowie geleistete Arbeitsstunden als Jahressumme in Bauinstallation und Sonstigem Ausbaugewerbe nach Wirtschaftszweigen

Jahr 2004

WZ-Nr.	Wirtschaftszweig	Betriebe	Tätige Personen	Davon		Geleistete Arbeitsstunden	Durchschnittl. Arbeitsstunden je Arbeiter
				kaufm./technische Angestellte u. Inhaber	Facharbeiter, Poliere, Meister u. Auszubildende		
						1 000	Stunden
	Bauinstallation und Sonstiges Ausbaugewerbe	548	19 948	4 180	15 768	25 646	1 626
45.3	Bauinstallation	374	14 414	3 257	11 157	18 316	1 642
45.31	Elektroinstallation	171	7 364	1 543	5 821	9 604	1 650
45.32	Dämmung gegen Kälte, Wärme, Schall und Erschütterung	30	1 166	247	920	1 498	1 628
45.33	Klempnerei, Gas-, Wasser-, Heizungs- und Lüftungsinstallation	158	5 284	1 290	3 994	6 497	1 627
45.34	Sonstige Bauinstallation	15	600	178	422	717	1 699
45.4	Sonstiges Ausbaugewerbe	174	5 535	923	4 611	7 330	1 590
45.41	Stuckateurgewerbe, Gipserei und Verputzerei	12	494	77	418	586	1 402
45.42	Bautischlerei und -schlosserei	22	602	133	469	815	1 738
45.43	Fußboden-, Fliesen- und Plattenlegerei, Raumausstattung	44	1 234	225	1 009	1 596	1 582
45.43.1	Parkettlegerei	2
45.43.2	Fliesen-, Platten- und Mosaiklegerei	26	719	121	598	956	1 599
45.43.3	Estrichlegerei	9	270	63	207	328	1 585
45.43.4	Sonstige Fußbodenlegerei und -kleberei	4	124	25	99	185	1 869
45.43.5	Tapetenkleberei	-	-	-	-	-	-
45.43.6	Raumausstattung, ohne ausgeprägten Schwerpunkt	3
45.44	Maler- und Glasergerbe	77	2 566	358	2 208	3 467	1 570
45.44.1	Maler- und Lackierergewerbe	76
45.44.2	Glasergerbe	1
45.45	Baugewerbe a. n. g.	19	639	131	508	865	1 703
45.45.1	Fassadenreinigung	1
45.45.3	Ausbaugewerbe a. n. g.	18
45.5	Vermietung von Baumaschinen und -geräten mit Bedienungspersonal	-	-	-	-	-	-
45.50.1	Vermietung von Betonpumpen mit Bedienungspersonal	-	-	-	-	-	-
45.50.2	Vermietung von sonstigen Baumaschinen u. -geräten mit Bedienungspersonal	-	-	-	-	-	-

6. Bruttolohn- und -gehaltsumme sowie Umsatz als Jahressumme in Bauinstallation und Sonstigem Ausbaugewerbe nach Wirtschaftszweigen

Jahr 2004

WZ-Nr.	Wirtschaftszweig	Bruttolohnsumme	Durchschnittl. Bruttolohnsumme je Arbeiter	Bruttogehaltsumme	Durchschnittl. Bruttogehaltsumme je Angestellten	Gesamtumsatz	Darunter ausbaugewerblicher Umsatz
		1 000 €	€	1 000 €	€	1 000 €	
	Bauinstallation und Sonstiges Ausbaugewerbe	299 347	18 984	118 982	28 464	1 711 543	1 620 663
45.3	Bauinstallation	208 190	18 660	93 166	28 605	1 318 812	1 244 003
45.31	Elektroinstallation	102 570	17 621	41 529	26 914	620 627	567 657
45.32	Dämmung gegen Kälte, Wärme, Schall und Erschütterung	19 201	20 871	8 045	32 571	105 277	104 697
45.33	Klempnerei, Gas-, Wasser-, Heizungs- und Lüftungsinstallation	75 491	18 901	37 672	29 203	532 669	512 669
45.34	Sonstige Bauinstallation	10 929	25 898	5 920	33 258	60 239	58 980
45.4	Sonstiges Ausbaugewerbe	91 156	19 769	25 815	27 969	392 731	376 659
45.41	Stuckateurgewerbe, Gipserei und Verputzerei	7 892	18 880	1 834	23 818	26 628	26 588
45.42	Bautischlerei und -schlosserei	8 043	17 149	3 208	24 120	52 411	47 161
45.43	Fußboden-, Fliesen- und Plattenlegerei, Raumausstattung	22 762	22 559	6 527	29 009	111 810	109 682
45.43.1	Parkettlegerei
45.43.2	Fliesen-, Platten- und Mosaiklegerei	12 395	20 727	3 405	28 140	57 504	56 518
45.43.3	Estrichlegerei	5 734	27 700	1 852	29 397	31 168	31 160
45.43.4	Sonstige Fußbodenlegerei und -kleberei	3 060	30 909	831	33 240	15 991	15 963
45.43.5	Tapetenkleberei	-	-	-	-	-	-
45.43.6	Raumausstattung, ohne ausgeprägten Schwerpunkt
45.44	Maler- und Glasergerbe	41 719	18 894	10 391	29 025	140 324	136 900
45.44.1	Maler- und Lackierergewerbe
45.44.2	Glasergerbe
45.45	Baugewerbe a. n. g.	10 739	21 140	3 855	29 427	61 558	56 329
45.45.1	Fassadenreinigung
45.45.3	Ausbaugewerbe a. n. g.
45.5	Vermietung von Baumaschinen und -geräten mit Bedienungspersonal	-	-	-	-	-	-
45.50.1	Vermietung von Betonpumpen mit Bedienungspersonal	-	-	-	-	-	-
45.50.2	Vermietung von sonstigen Baumaschinen u. -geräten mit Bedienungspersonal	-	-	-	-	-	-

7. Betriebe, tätige Personen, geleistete Arbeitsstunden, Bruttolohn- und -gehaltsumme und Umsatz in Bauinstallation und Sonstigem Ausbaugewerbe nach Wirtschaftszweigen - Veränderung zum Vorjahr (in Prozent)

Jahr 2004

WZ-Nr.	Wirtschaftszweig	Betriebe	Tätige Personen	Geleistete Arbeitsstunden	Bruttolohn- und -gehaltsumme	Gesamtumsatz	Darunter ausbaugew. Umsatz
	Bauinstallation und Sonstiges Ausbaugewerbe	-3,2	-7,3	-5,1	-7,5	-4,3	-4,0
45.3	Bauinstallation	-0,8	-7,3	-4,3	-8,3	-3,8	-3,5
45.31	Elektroinstallation	-2,8	-4,3	-1,0	-6,7	-2,3	-2,7
45.32	Dämmung gegen Kälte, Wärme, Schall und Erschütterung	-14,3	-18,7	-20,8	-16,8	-15,1	-15,3
45.33	Klempnerei, Gas-, Wasser-, Heizungs- und Lüftungsinstallation	2,6	-8,3	-5,3	-8,3	-4,2	-2,9
45.34	Sonstige Bauinstallation	15,4	-8,0	4,2	-7,0	8,7	9,9
45.4	Sonstiges Ausbaugewerbe	-7,9	-7,2	-6,9	-5,2	-5,9	-5,9
45.41	Stuckateurgewerbe, Gipserei und Verputzerei	-20,0	-3,3	-18,6	-2,9	-4,9	-4,6
45.42	Bautischlerei und -schlosserei	10,0	8,9	17,8	11,4	24,9	19,7
45.43	Fußboden-, Fliesen- und Plattenlegerei, Raumausstattung	-15,4	-5,9	-5,8	-4,3	-3,2	-2,3
45.43.1	Parkettlegerei	-
45.43.2	Fliesen-, Platten- und Mosaiklegerei	-18,7	-8,4	-7,2	-5,9	-2,8	-2,2
45.43.3	Estrichlegerei	28,6	23,3	23,3	15,7	33,4	33,4
45.43.4	Sonstige Fußbodenlegerei und -kleberei	-33,3	-16,2	-7,0	-10,1	-18,6	-17,3
45.43.5	Tapetenkleberei	x	x	x	x	x	x
45.43.6	Raumausstattung, ohne ausgeprägten Schwerpunkt	-40,0
45.44	Maler- und Glasergewerbe	-8,3	-12,5	-10,2	-9,8	-13,6	-13,7
45.44.1	Maler- und Lackierergewerbe	-7,3
45.44.2	Glasergewerbe	-50,0
45.45	Baugewerbe a. n. g.	-	-2,6	-4,7	-2,0	-11,4	-9,2
45.45.1	Fassadenreinigung	-
45.45.3	Ausbaugewerbe a. n. g.	-
45.5	Vermietung von Baumaschinen und -geräten mit Bedienungspersonal	x	x	x	x	x	x
45.50.1	Vermietung von Betonpumpen mit Bedienungspersonal	x	x	x	x	x	x
45.50.2	Vermietung von sonstigen Baumaschinen u. -geräten mit Bedienungspersonal	x	x	x	x	x	x

8. Betriebe, tätige Personen, geleistete Arbeitsstunden, Brutto Lohn- und -gehaltsumme und Umsatz in Bauinstallation und Sonstigem Ausbaugewerbe nach Wirtschaftszweigen und Beschäftigtengrößenklassen

Jahr 2004

Größenklasse nach der Zahl der tätigen Personen	Betriebe	Tätige Personen	Geleistete Arbeitsstunden	Brutto Lohnsumme	Bruttogehaltsumme	Gesamtumsatz	Darunter ausbaugew. Umsatz
	Jahresmittel		1 000	1 000 €			
Bauinstallation und Sonstiges Ausbaugewerbe							
1 - 19	103	1 465	1 944	22 437	9 429	151 101	139 294
20 - 49	333	9 807	12 848	149 828	53 239	771 591	745 531
50 - 99	95	6 356	7 954	92 929	42 343	588 262	546 525
100 - 199	16
200 - 499	1
500 und mehr	-	-	-	-	-	-	-
Ingesamt	548	19 948	25 646	299 347	118 982	1 711 543	1 620 663
Bauinstallation							
1 - 19	66	902	1 205	13 642	6 276	107 078	95 880
20 - 49	218	6 471	8 511	95 261	37 492	538 294	522 397
50 - 99	78	5 272	6 445	73 753	37 867	505 171	468 568
100 - 199	12
200 - 499	1
500 und mehr	-	-	-	-	-	-	-
Zusammen	374	14 414	18 316	208 190	93 166	1 318 812	1 244 003
Sonstiges Ausbaugewerbe							
1 - 19	38	563	738	8 795	3 153	44 023	43 414
20 - 49	115	3 337	4 337	54 567	15 748	233 297	223 134
50 - 99	17	1 085	1 509	19 176	4 476	83 091	77 957
100 - 199	4	550	745	8 618	2 439	32 321	32 155
200 - 499	-	-	-	-	-	-	-
500 und mehr	-	-	-	-	-	-	-
Zusammen	174	5 535	7 330	91 156	25 815	392 731	376 659

9. Betriebe, tätige Personen, geleistete Arbeitsstunden, Brutto Lohn- und -gehaltsumme und Umsatz in Bauinstallation und Sonstigem Ausbaugewerbe nach Wirtschaftszweigen und Beschäftigtengrößenklassen (Anteil in Prozent)

Jahr 2004

Größenklasse nach der Zahl der tätigen Personen	Betriebe	Tätige Personen	Geleistete Arbeitsstunden	Brutto Lohnsumme	Bruttogehaltsumme	Gesamtumsatz	Darunter ausbaugew. Umsatz
Bauinstallation und Sonstiges Ausbaugewerbe							
1 - 19	18,8	7,3	7,6	7,5	7,9	8,8	8,6
20 - 49	60,8	49,2	50,1	50,1	44,7	45,1	46,0
50 - 99	17,3	31,9	31,0	31,0	35,6	34,4	33,7
100 - 199	2,9
200 - 499	0,2
500 und mehr	-	-	-	-	-	-	-
Bauinstallation							
1 - 19	17,6	6,3	6,6	6,6	6,7	8,1	7,7
20 - 49	58,3	44,9	46,5	45,8	40,2	40,8	42,0
50 - 99	20,9	36,6	35,2	35,4	40,6	38,3	37,7
100 - 199	3,2
200 - 499	0,3
500 und mehr	-	-	-	-	-	-	-
Sonstiges Ausbaugewerbe							
1 - 19	21,8	10,2	10,1	9,6	12,2	11,2	11,5
20 - 49	66,1	60,3	59,2	59,9	61,0	59,4	59,2
50 - 99	9,8	19,6	20,6	21,0	17,3	21,2	20,7
100 - 199	2,3	9,9	10,2	9,5	9,4	8,2	8,5
200 - 499	-	-	-	-	-	-	-
500 und mehr	-	-	-	-	-	-	-

Erläuterungen

Rechtsgrundlage

Rechtsgrundlage für diese Erhebungen ist das Gesetz über die Statistik im Produzierenden Gewerbe (ProdGewStatG) in der Fassung der Bekanntmachung vom 21. März 2002 (BGBl. I S. 1181) in Verbindung mit dem Gesetz über die Statistik für Bundeszwecke vom 22. Januar 1987 (BGBl. I S. 462, 565), zuletzt geändert durch Artikel 3 Abs. 18 des Gesetzes vom 21. Dezember 2000 (BGBl. I S. 1857).

Berichtskreis und Merkmale

Die Betriebe der Wirtschaftszweige 45.3 (Bauinstallation), 45.4 (Sonstiges Baugewerbe) und 45.5 (Vermietung von Baumaschinen und -geräten mit Bedienungspersonal) werden mit den Formblättern zum Ausbaugewerbe befragt. Diese Erhebung umfasst die ausbaugewerblichen Betriebe von Unternehmen mit im Allgemeinen 20 und mehr tätigen Personen des Baugewerbes sowie von Unternehmen anderer Wirtschaftszweige und alle Arbeitsgemeinschaften, soweit diese Einheiten im Inland tätig sind. Für Betriebe von Mehrbetriebs- und Mehrländerunternehmen gelten darüber hinausgehende Regelungen.

Methodische Hinweise

Eventuell vorhandene Abweichungen in den Summen sind auf Rundungen in unterschiedlichen Aggregationsstufen zurückzuführen.

Betriebe, die zur Jährlichen Erhebung im Ausbaugewerbe (JE-A) im Juni eines jeden Jahres 20 und mehr tätige Personen ausweisen, werden zum Zeitpunkt, an dem die Korrektur des vierteljährlichen Berichtskreises vorgenommen wird, zum vierteljährlichen Bericht im Ausbaugewerbe auskunftspflichtig. Darüber hinaus erfolgen laufend Neuaufnahmen von Betrieben, so wie sie aus den Gewerbeanzeigen oder anderen Quellen bekannt werden.

Definitionen

Betrieb

Einbetriebsunternehmen, Haupt- und Zweigniederlassungen, Filialen sowie Bauhöfe und Baustellen, die ein eigenes Bau- oder Lohnbüro mit gesonderter Abrechnung besitzen, Arbeitsgemeinschaften und Betriebe sowie selbständige Betriebsabteilungen von Unternehmen, deren Schwerpunkt nicht in bauhauptgewerblicher Tätigkeit liegt, sofern sie Bauleistungen für den Absatz am Markt erbringen oder Bauten zum Zweck der Vermietung durch das eigene Unternehmen erstellen.

Tätige Personen

Tätige Inhaber und tätige Mitinhaber, unbezahlt mithelfende Familienangehörige sowie alle in einem arbeitsrechtlichen Verhältnis zum Betrieb stehenden Personen (Arbeiter, Angestellte sowie kaufmännisch, technisch und gewerblich Auszubildende).

Bruttolohn- und Bruttogehaltssumme

Bei den Bruttolöhnen und Bruttogehältern ist die Summe der lohnsteuerpflichtigen Bruttobezüge (Bar- und Sachbezüge) angegeben. Diese Beträge verstehen sich ohne Arbeitgeberanteile zur Kranken-, Renten- und Arbeitslosenversicherung, ohne Beiträge zu den Sozialkassen des Baugewerbes, ohne Winterbau-Umlage, ohne Aufwendungen für die betriebliche Alters-, Invaliditäts- und Hinterbliebenenversorgung und ohne gezahltes Vorruhestandsgeld. Entgelte für Poliere, Schachtmeister und Meister zählen zur Bruttolohnsumme. Den Gehältern sind auch die Bezüge von Gesellschaftern, Vorstandsmitgliedern und anderen leitenden Kräften zuzurechnen, soweit sie steuerlich als Einkünfte aus nichtselbständiger Arbeit anzusehen sind.

Geleistete Arbeitsstunden

Alle von Inhabern, Angestellten, Arbeitern und Auszubildenden auf Baustellen und Bauhöfen tatsächlich geleisteten (nicht die bezahlten) Arbeitsstunden. Nicht einbezogen sind die für Bürotätigkeit geleisteten Arbeitsstunden.

Gesamtumsatz (ohne Umsatzsteuer)

Die dem Finanzamt für die Umsatzsteuer zu meldenden steuerpflichtigen und steuerfreien Beträge für Bauleistungen im Bundesgebiet, Anzahlungen für Teilleistungen oder Vorauszahlungen vor Ausführung der entsprechenden Lieferungen und Leistungen ab 5 000 €, Beträge für sonstige eigene Erzeugnisse, industrielle und handwerkliche Dienstleistungen sowie Umsatz aus Handelsware und aus sonstigen nichtindustriellen und nichthandwerklichen Tätigkeiten und zwar **ohne** die dem Kunden in Rechnung gestellte Umsatzsteuer. Der Gesamtumsatz versteht sich einschließlich von Leistungen aus Nachunternehmertätigkeit.

Baugewerblicher Umsatz (ohne Umsatzsteuer)

Das sind steuerpflichtige und steuerfreie Beträge für erbrachte Bauleistungen einschließlich Anzahlungen für Teilleistungen und Vorauszahlungen vor Ausführung der entsprechenden Leistungen ab 5 000 €.

Verzeichnis der Wirtschaftszweige in Bauinstallation und Sonstigem Ausbaugewerbe

WZ-Nr.	Wirtschaftszweig
45.3	Bauinstallation
45.31	Elektroinstallation
45.32	Dämmung gegen Kälte, Wärme, Schall und Erschütterung
45.33	Klempnerei, Gas-, Wasser-, Heizungs- und Lüftungsinstallation
45.34	Sonstige Bauinstallation
45.4	Sonstiges Ausbaugewerbe
45.41	Stuckateurgewerbe, Gipserei und Verputzerei
45.42	Bautischlerei und -schlosserei
45.43	Fußboden-, Fliesen- und Plattenlegerei, Raumausstattung
45.43.1	Parkettlegerei
45.43.2	Fliesen-, Platten- und Mosaiklegerei
45.43.3	Estrichlegerei
45.43.4	Sonstige Fußbodenlegerei und -kleberei
45.43.5	Tapetenkleberei
45.43.6	Raumausstattung ohne ausgeprägten Schwerpunkt
45.44	Maler- und Glasergewerbe
45.44.1	Maler und Lackierergewerbe
45.44.2	Glasergewerbe
45.45	Baugewerbe, anderweitig nicht genannt
45.45.1	Fassadenreinigung
45.45.3	Ausbaugewerbe, anderweitig nicht genannt
45.5	Vermietung von Baumaschinen und -geräten mit Bedienungspersonal
45.50.1	Vermietung von Betonpumpen mit Bedienungspersonal
45.50.2	Vermietung von sonstigen Baumaschinen und -geräten mit Bedienungspersonal

Abb. 1 Stellung Sachsens in Bauinstallation und Sonstigem Ausbaugewerbe in der Bundesrepublik Deutschland 2002 bis 2004
Betriebe mit 20 und mehr tätigen Personen

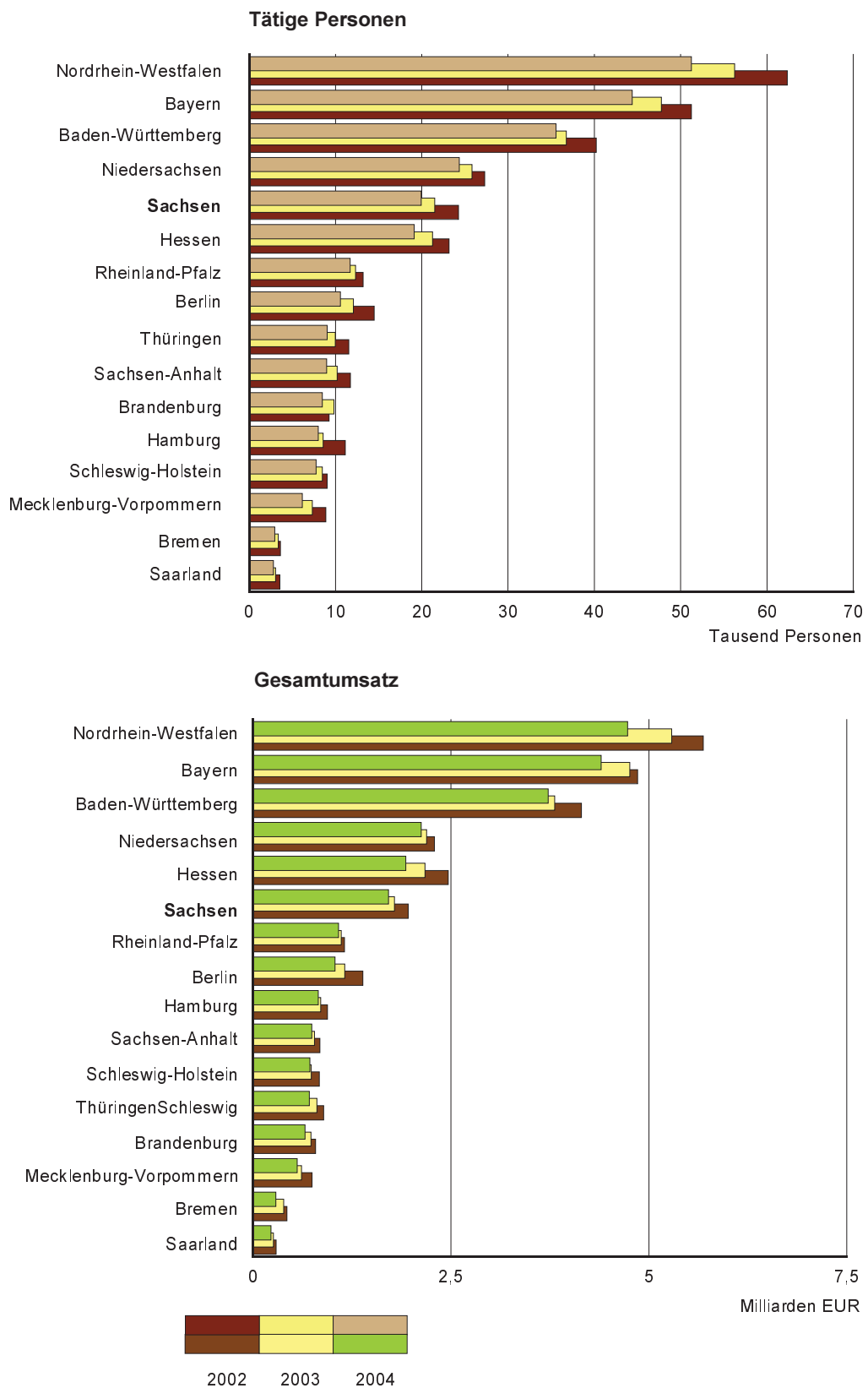
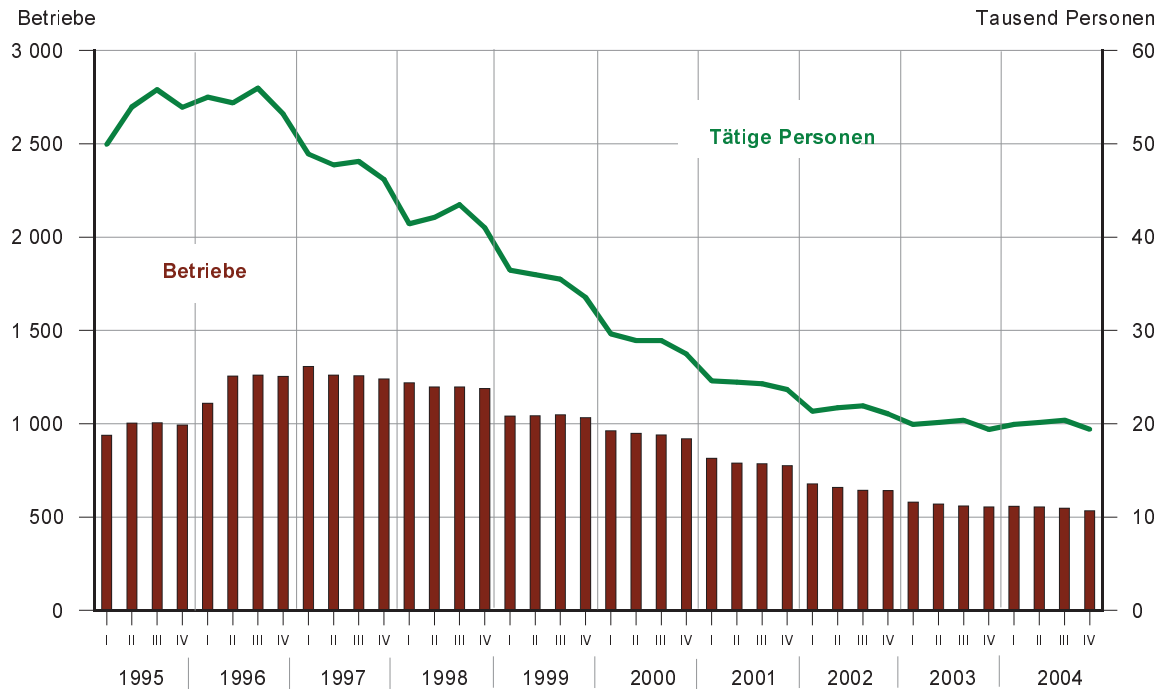
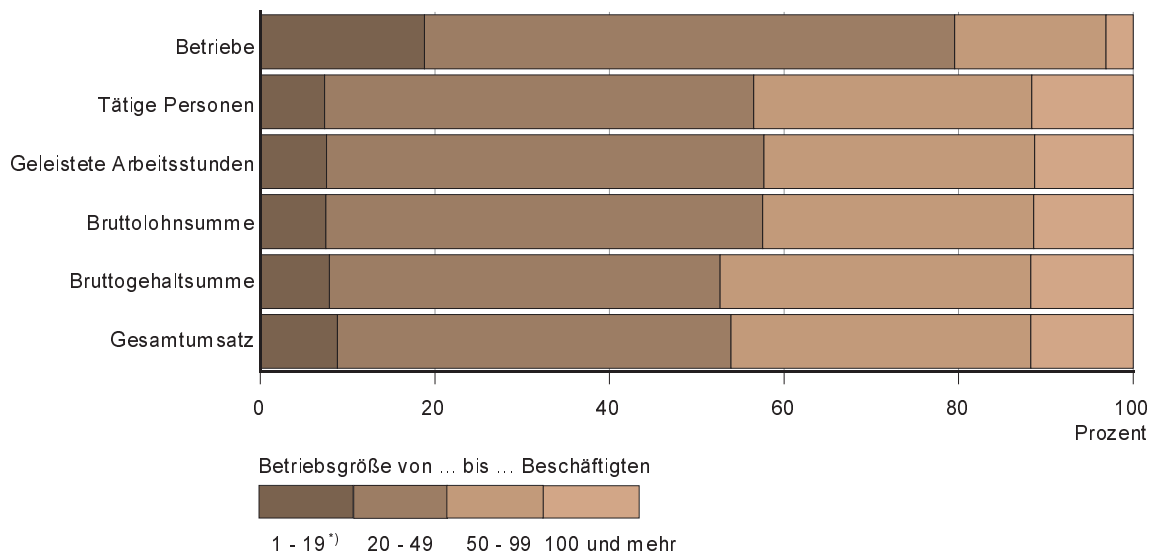


Abb. 2 Betriebe und tätige Personen in Bauinstallation und Sonstigem Ausbaugewerbe 1995 bis 2004
Betriebe mit 20 und mehr tätigen Personen



**Abb. 3 Bauinstallation und Sonstiges Ausbaugewerbe 2004 nach Beschäftigten-
größenklassen**
Betriebe mit 20 und mehr tätigen Personen



^{*)} Nur Betriebe von Mehrbetriebs- und Mehrländerunternehmen oder Arbeitsgemeinschaften.

Abb. 4 Bruttolohnsumme und Bruttogehaltsumme in Bauinstallation und Sonstigem Ausbaugewerbe 1995 bis 2004
Betriebe mit 20 und mehr tätigen Personen

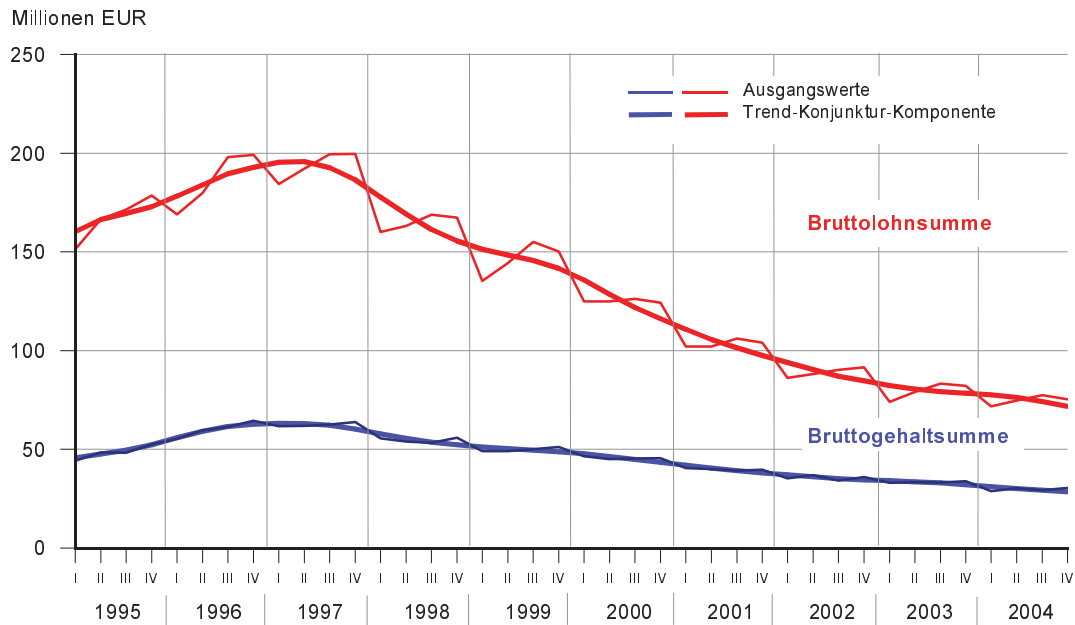
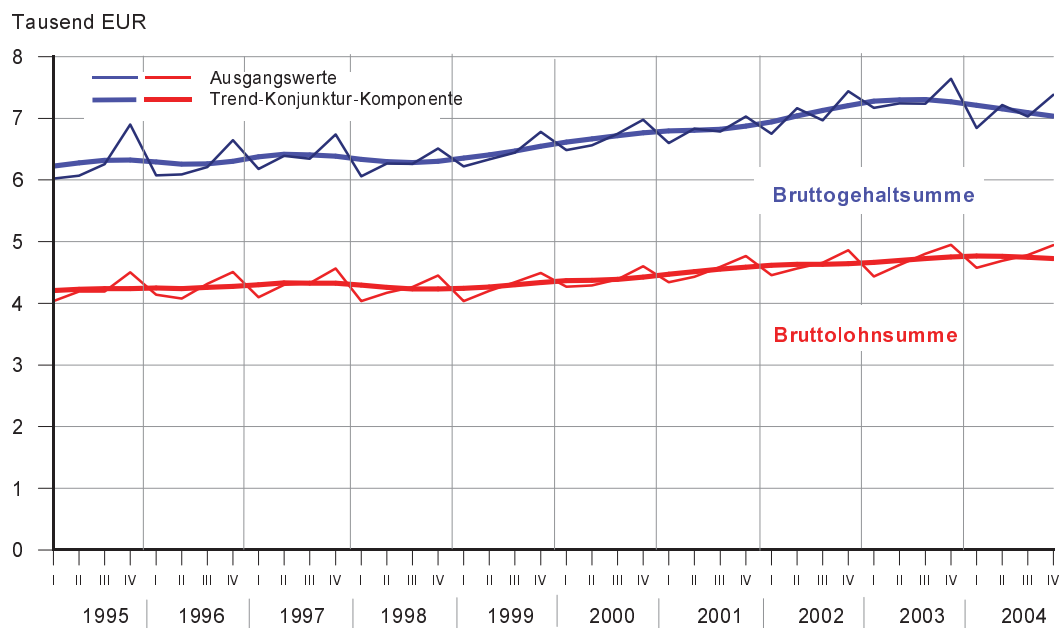
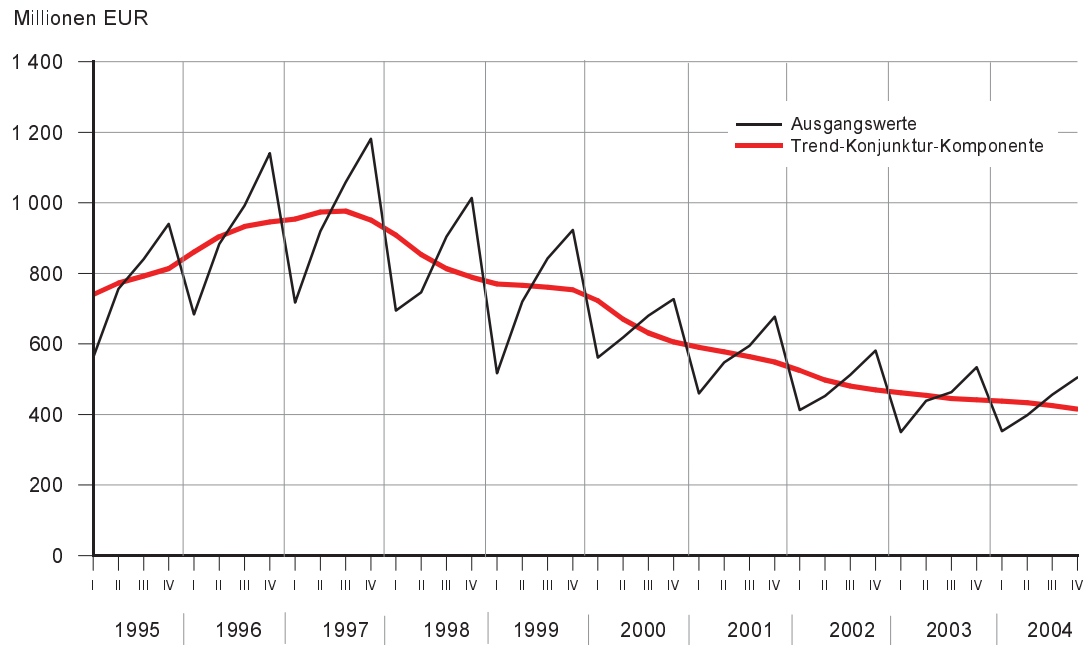


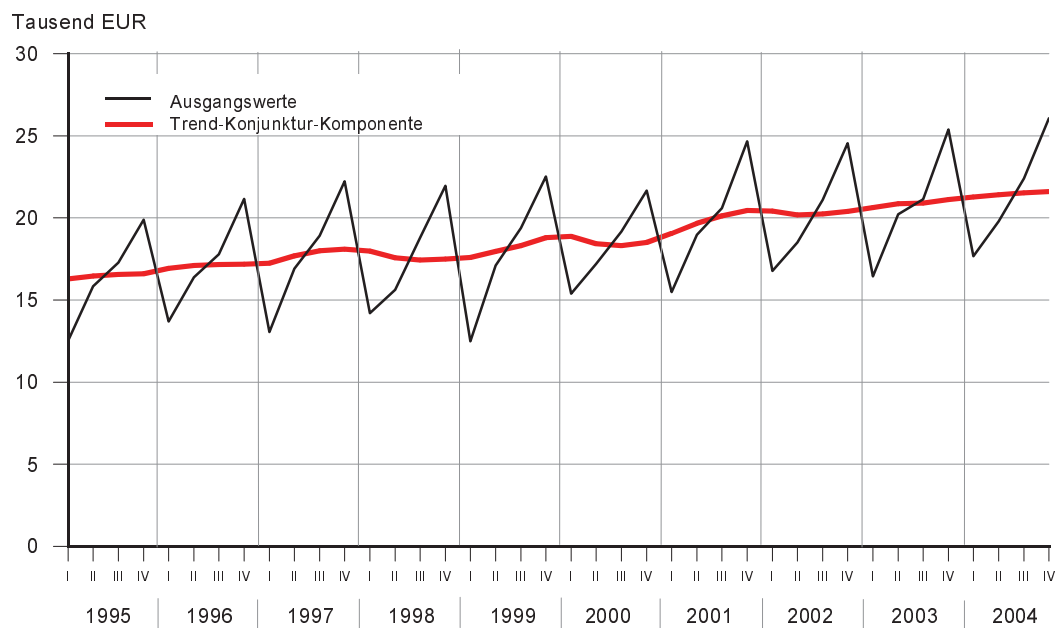
Abb. 5 Bruttolohnsumme je Arbeiter und Bruttogehaltsumme je Angestellten in Bauinstallation und Sonstigem Ausbaugewerbe 1995 bis 2004
Betriebe mit 20 und mehr tätigen Personen



**Abb. 6 Gesamtumsatz in Bauinstallation und Sonstigem Ausbaugewerbe
1995 bis 2004**
Betriebe mit 20 und mehr tätigen Personen

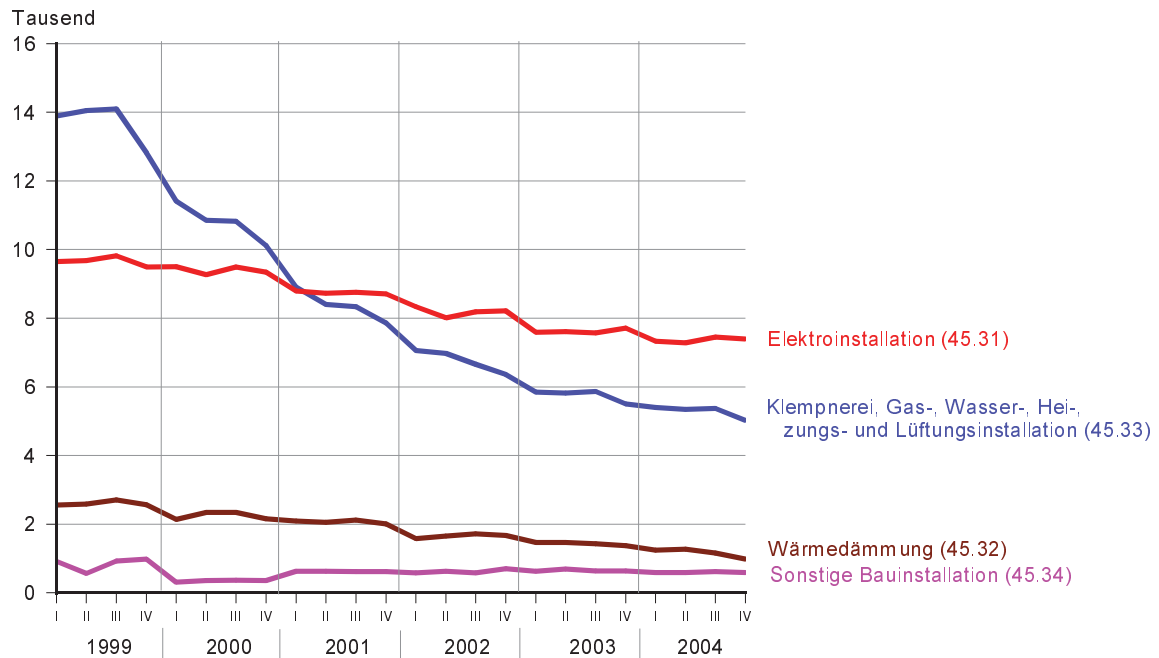


**Abb. 7 Gesamtumsatz je tätiger Person in Bauinstallation und Sonstigem
Ausbaugewerbe 1995 bis 2004**
Betriebe mit 20 und mehr tätigen Personen



**Abb. 8 Tätige Personen in Bauinstallation und Sonstigem Ausbaugewerbe
1999 bis 2004 nach Wirtschaftszweigen**

Bauinstallation (45.3)



Sonstiges Ausbaugewerbe (45.4)

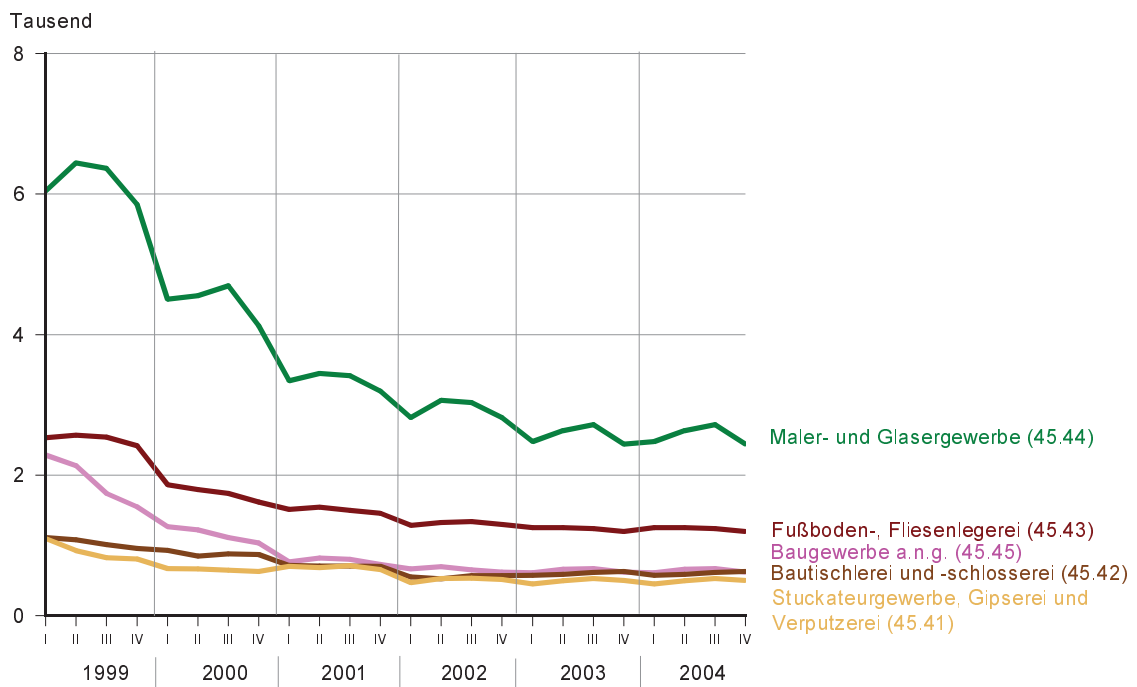
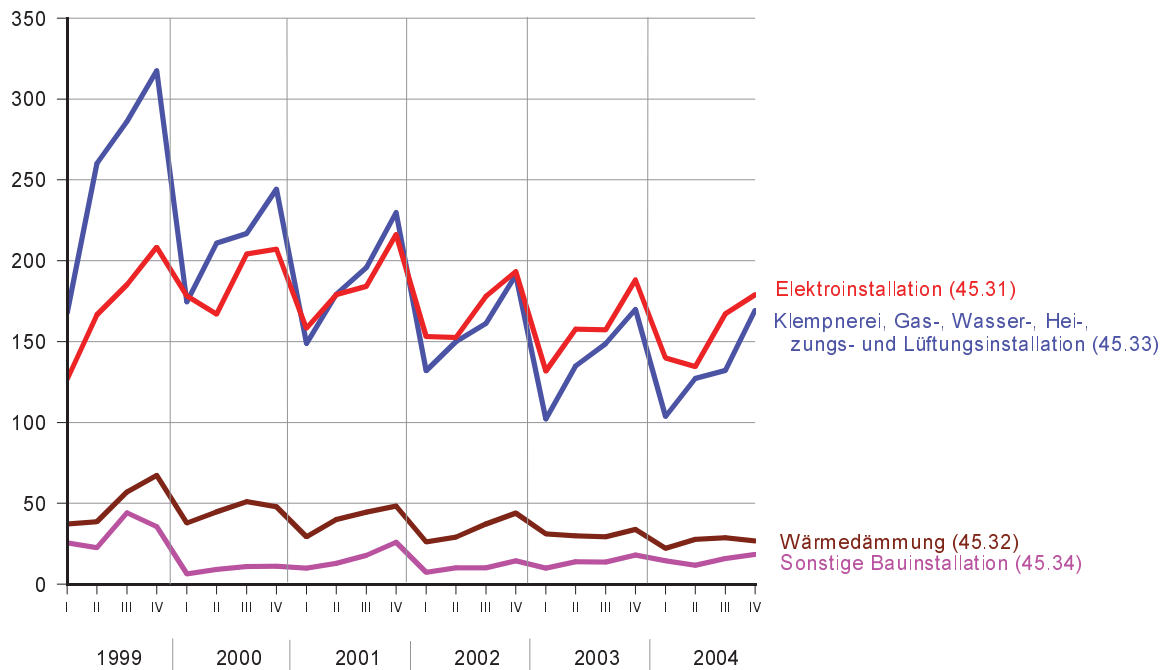


Abb. 9 Gesamtumsatz in Bauinstallation und Sonstigem Ausbaugewerbe 1999 bis 2004 nach Wirtschaftszweigen

Bauinstallation (45.3)

Tausend EUR



Sonstiges Ausbaugewerbe (45.4)

Tausend EUR

