

Statistisches Landesamt
des Freistaates
Sachsen



Statistische Berichte

Außenhandel des Freistaates Sachsen

I. Quartal 2006

Zeichenerklärung

-	Nichts vorhanden (genau Null)	x	Tabellenfach gesperrt, weil Aussage nicht sinnvoll
0	Weniger als die Hälfte von 1 in der letzten besetzten Stelle, jedoch mehr als nichts	()	Aussagewert ist eingeschränkt
...	Angabe fällt später an	p	vorläufige Zahl
/	Zahlenwert nicht sicher genug	r	berichtigte Zahl
.	Zahlenwert unbekannt oder geheim zu halten	s	geschätzte Zahl

Herausgeber:

Statistisches Landesamt des Freistaates Sachsen

Macherstraße 63
01917 Kamenz

Postfach 11 05
01911 Kamenz

Telefon

Vermittlung 03578 33-0

Präsidentin/Sekretariat -1900

Auskunft -1913, -1914

Bibliothek -4352

Vertrieb -4316

Telefax -1999

Telefax -1921

Telefax -1598

Internet

www.statistik.sachsen.de

E-Mail

info@statistik.sachsen.de

Kein Zugang für elektronisch signierte sowie verschlüsselte Dokumente

Inhalt

Seite

Vorbemerkungen	2
Ergebnisdarstellung	3

Tabellen

1. Ausfuhr des Freistaates Sachsen von Januar bis März 2006 nach Warengruppen und Warenuntergruppen	5
2. Ausfuhr des Freistaates Sachsen von Januar bis März 2006 nach Bestimmungsländern	10
3. Ausfuhr des Freistaates Sachsen Januar bis März 2006 nach Warengruppen, wichtigen Warenuntergruppen und ausgewählten Bestimmungsländern	14
4. Einfuhr des Freistaates Sachsen von Januar bis März 2006 nach Warengruppen und Warenuntergruppen	16
5. Einfuhr des Freistaates Sachsen von Januar bis März 2006 nach Herkunftsländern	21
6. Einfuhr des Freistaates Sachsen Januar bis März 2006 nach Warengruppen, wichtigen Warenuntergruppen und ausgewählten Herkunftsländern	24

Abbildungen

Abb. 1 Ausfuhr aus Sachsen 2004 bis 2006	4
Abb. 2 Einfuhr nach Sachsen 2004 bis 2006	4

Vorbemerkungen

1. Erhebungen zur Außenhandelsstatistik

Ab Januar 1993 – mit Beginn des EU-Binnenmarktes – gliedert sich die Außenhandelsstatistik in die Intrahandelsstatistik (Handel mit EU-Ländern) und die Extrahandelsstatistik (Handel mit Drittländern).

Die Daten des **Intrahandels** werden in einer direkten Befragung der aus- bzw. einführenden Unternehmen durch das Statistische Bundesamt ermittelt.

In der Intrahandelsstatistik sind grundsätzlich alle Privatpersonen von der Auskunftspflicht befreit. Die Befreiung betrifft auch Unternehmen, deren jährliche Warensendungen in oder aus EU-Mitgliedstaaten den Statistischen Wert von 300 000 € (gültig ab Januar 2005) pro Verkehrsrichtung im Vorjahr oder im laufenden Jahr nicht überschritten haben.

Der **Extrahandel** wird wie bisher auf Grundlage der Warenbegleitpapiere über die Zollämter vom Statistischen Bundesamt erhoben.

In der Extrahandelsstatistik sind Warensendungen im Wert von weniger als 1 000 € (gültig ab Januar 2002) von der Anmeldung befreit.

2. Darstellungsformen der Außenhandelsstatistik

Der grenzüberschreitende Warenverkehr wird in der Außenhandelsstatistik als Spezialhandel und Generalhandel dargestellt. Die für den Freistaat Sachsen vorliegenden v o r l ä u f i g e n Ergebnisse über die Ausfuhr sind als Spezialhandel und über die Einfuhr als Generalhandel nachgewiesen. Aus erhebungstechnischen Gründen ist eine Aufgliederung der Einfuhresultate nach Bundesländern nur als Generalhandel möglich.

Die **Ausfuhr** als **Spezialhandel** erfasst die Ausfuhr von Waren aus dem freien Verkehr, nach zollamtlich bewilligter aktiver und zur passiven Veredlung (Eigen- und Lohnveredlung bzw. Ausbesserung) o h n e die Wiederausfuhr eingelagerter ausländischer Waren.

Die Ergebnisse der **Einfuhr** als **Generalhandel** beinhalten die Einfuhr von Waren in den freien Verkehr, zur zollamtlich bewilligten aktiven und nach passiver Veredlung (Eigen- und Lohnveredlung bzw. Ausbesserung) s o w i e die Einfuhr ausländischer Waren auf Lager zum Zeitpunkt ihrer Einlagerung.

Wegen der unterschiedlichen Abgrenzung von Generalhandel und Spezialhandel ist eine Saldierung der Daten der Ausfuhr und Einfuhr Sachsens nicht möglich.

In der Ausfuhr wird als Bestimmungsland das Land nachgewiesen, in dem die Waren gebraucht oder verbraucht, bearbeitet oder verarbeitet werden sollen. Ist das Bestimmungsland nicht bekannt, so gilt das letzte bekannte Land, in das die Waren ausgeführt werden sollen, als Bestimmungsland.

In der Einfuhr wird als Ursprungsland das Land nachgewiesen, in dem die Waren vollständig gewonnen oder hergestellt worden sind oder ihre letzte wesentliche und wirtschaftlich gerechtfertigte Be- oder Verarbeitung erfahren haben. Ist das Ursprungsland nicht bekannt, so tritt an diese Stelle das Versendungsland.

Das "Länderverzeichnis für die Außenhandelsstatistik" (Stand Juni 2005) unterscheidet 237 Länder bzw. Gebiete. In den Tabellen 2 und 5 sind diese nicht vollzählig aufgeführt. Ab dem 3. Quartal 2005 werden die Ergebnisse nicht mehr unter dem bisherigen Ländercode Serbien und Montenegro (CS), sondern unter den neuen Ländercodes Kosovo (XK), Montenegro (XM) und Serbien (XS) veröffentlicht. Die Ländergruppe EU wird bereits ab Berichtsmonat Januar 2004 einschließlich der im Mai 2004 beigetretenen zehn Länder dargestellt.

Die Warenwerte sind in 1 000 € nachgewiesen und beziehen sich grundsätzlich auf den Statistischen Wert ("Wert frei Grenze" des Erhebungsgebiets).

Die Gruppierung in Warengruppen und -untergruppen und die Benennung der Waren in den dargestellten Tabellen erfolgt nach der Systematik der Ernährungswirtschaft und Gewerblichen Wirtschaft (EGW).

Eine revidierte Fassung dieser Warengliederung, die sie an die wirtschaftlichen und technischen Gegebenheiten anpasst, kommt seit Januar 2002 zur Anwendung. Die Grundstruktur der EGW wurde beibehalten. Insbesondere erfolgten Streichungen von Warenuntergruppen mit geringem Handelsvolumen. Dagegen wurde eine tiefere Gliederung v. a. im Bereich Elektrotechnische Ausrüstungen, Maschinen- und Fahrzeugbau vorgenommen.

Eine völlige Übereinstimmung des Wareninhalts der von uns bis zu dieser Neufassung der Warengliederung veröffentlichten Hauptpositionen der Enderzeugnisse gegenüber den danach veröffentlichten Summenpositionen (Elektrotechnische Erzeugnisse, Erzeugnisse des Maschinenbaus, Erzeugnisse des Kraftfahrzeugbaus) kann nicht gewährleistet werden.

Ab Januar 2003 sind im Außenhandelsergebnis als Zuschätzungen (Syst.-Nr. 902) die o. g. Befreiungen sowie Zuschätzungen für Antwortausfälle (Intrahandel) enthalten. Letztere werden durch echte, nachträglich eingegangene Meldungen im Rahmen der Jahreskorrektur ersetzt.

Ergebnisdarstellung

Nach vorläufigen Ergebnissen wurden im **I. Quartal 2006** Waren im Wert von 4,5 Milliarden € aus Sachsen ausgeführt. Das waren 19 Prozent mehr als im I. Quartal 2005. Auch bundesweit gab es einen kräftigen Aufschwung im Exportgeschäft, die Exporte Deutschlands stiegen um 16 Prozent gegenüber dem Vergleichszeitraum.

In allen Warengruppen konnten wesentlich gesteigerte Exporte registriert werden. Den größten Anstieg um 116 Prozent gab es bei den Halbwaren, die Fertigwaren-Erzeugnisse verzeichneten einen Zuwachs um 16 Prozent. Letztgenannte hatten einen Anteil von 76 Prozent an allen Exportgütern, während der Anteil der Halbwaren nur bei fünf Prozent lag. Ein Großteil des Exportzuwachses bei den **Fertigwaren-Erzeugnissen** resultierte aus der Steigerung des Absatzes von Erzeugnissen des Kraftfahrzeugbaus um 37 Prozent auf 1,6 Milliarden €. Besonders bei den Personenkraftwagen und Wohnmobilen war ein Anstieg um mehr als die Hälfte gegenüber den ersten drei Monaten des vergangenen Jahres zu verzeichnen. Das Exportvolumen der **Erzeugnisse des Maschinenbaus** wuchs um neun Prozent. Einen Rückgang um neun Prozent gab es bei den **elektrotechnischen Erzeugnissen**.

Auch im I. Quartal 2006 gingen zwei Drittel aller sächsischen Exporte in die **europäischen Länder**, der Warenwert betrug 3,0 Milliarden €. Das waren 17 Prozent mehr als im 1. Quartal 2005. Die wichtigsten europäischen Handelspartner waren die EU-Länder. Der Export in diese Länder stieg um 15 Prozent. Besonderen Zuwachs gab es bei den Lieferungen in die Tschechische Republik (41 Prozent) und in das Vereinigte Königreich (36 Prozent). Damit wurde bei den Exporten auf die Insel ein Warenwert von 290 Millionen € erreicht, ebenso wie bei Sachsens europäischem Hauptexportpartner Frankreich (14 Prozent).

Erfreulich war auch die Entwicklung der Lieferungen auf den **amerikanischen Kontinent** mit einer Steigerung um 30 Prozent auf 602 Millionen €. Fast 80 Prozent dieser Umsätze tätigten sächsische Unternehmen mit den Vereinigten Staaten (Steigerung um 23 Prozent), die damit weiterhin weltweit der größte Handelspartner des Freistaates blieben. Auch zu den anderen Kontinenten konnten die Exporte intensiviert werden, wobei nur Asien vom Umfang her (knapp 800 Millionen €, Steigerung um 16 Prozent) noch Bedeutung besaß.

Mehr als ein Drittel aller exportierten Erzeugnisse des Kraftfahrzeugbaus gingen in die Vereinigten Staaten (269 Millionen €), nach Spanien (179 Millionen €) und in das Vereinigte Königreich (133 Millionen €). Die Exportsteigerungen in diese Länder gegenüber dem Vorjahresquartal lagen zwischen 50 Prozent in das Vereinigte Königreich und 24 Prozent in die Vereinigten Staaten. Dagegen gingen die Lieferungen nach Italien (75 Millionen €) in diesem Warenbereich um 26 Prozent zurück. Bei den Erzeugnissen des Maschinenbaus gab es wesentliche Exportgewinne in die Vereinigten Staaten um 67 Prozent auf 66 Millionen €, in die Russische Föderation wurde der Umsatz sogar verdoppelt auf 34 Millionen €. Dagegen konnten nach Italien nur noch halb so viele Erzeugnisse des Maschinenbaus geliefert werden wie ein Jahr zuvor (21 Millionen €). 30 Prozent aller Exporte von elektrotechnischen Erzeugnissen im Warenwert von 208 Millionen € gingen nach Malaysia, das waren jedoch über ein Fünftel weniger als im I. Quartal 2005.

Einen enormen Jahresstart verzeichnete Sachsens Außenhandel im I. Quartal 2006 mit der **Einfuhr** von Waren im Wert von drei Milliarden €. Das entsprach einer Steigerung gegenüber dem gleichen Vorjahreszeitraum von 27 Prozent. Vor allem im März 2006 lag der Einfuhrwert mit 1,1 Milliarden € so hoch wie in keinem Monat jemals zuvor. Damit folgte Sachsen dem Bundestrend, auch Deutschland insgesamt steigerte seine Einfuhr im Vorjahresvergleich um beachtliche 24 Prozent.

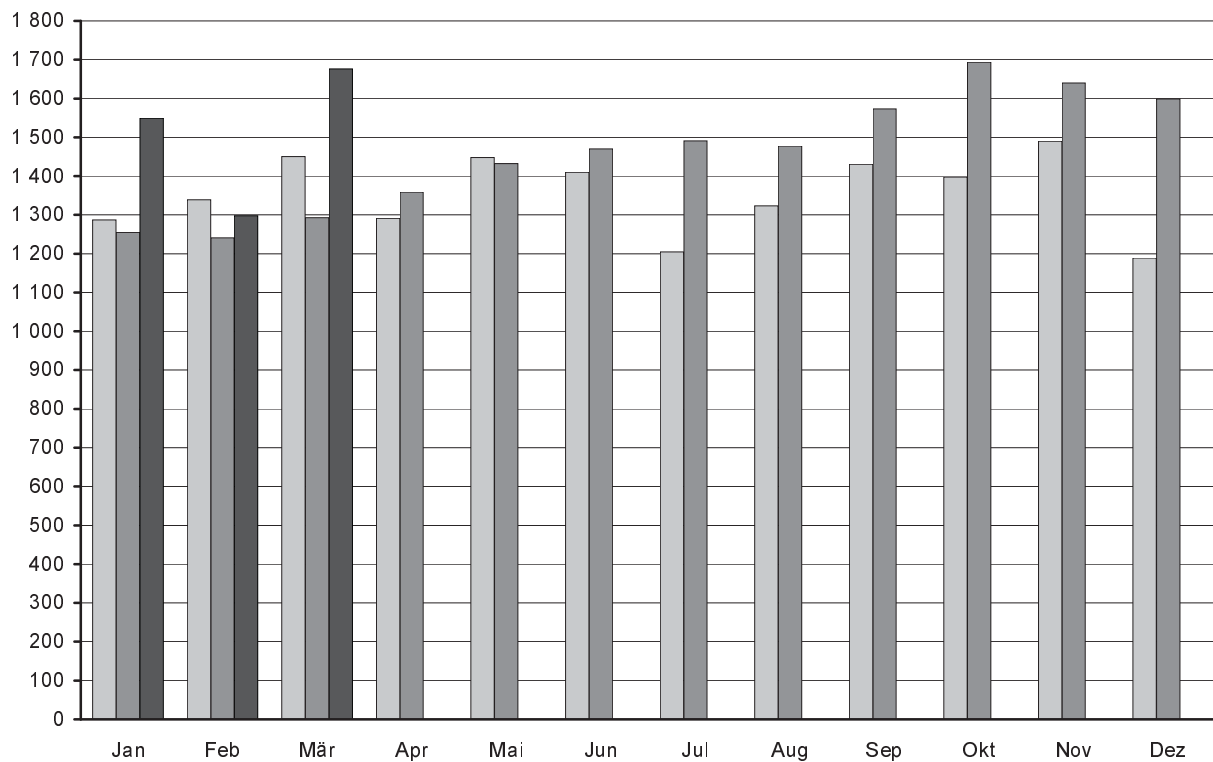
Fast ein Viertel von Sachsens Einfuhr waren **Erzeugnisse des Kraftfahrzeugbaus** (Steigerung um 26 Prozent). Der wichtigste Lieferant des Freistaates in diesem Warenbereich, die Tschechische Republik schickte Waren im Wert von 389 Millionen € (36 Prozent mehr) nach Sachsen. Österreich (60 Millionen €) hat seine Lieferungen fast auf das Sechsfache erhöht und wurde damit gemeinsam mit Frankreich zum zweitgrößten Lieferanten. Aus dem Vereinigten Königreich kam die doppelte Menge (33 Millionen €) an Erzeugnissen des Kraftfahrzeugbaus als ein Jahr zuvor.

Eine Steigerung um 56 Prozent wurde bei der Einfuhr von **elektrotechnischen Erzeugnissen** verzeichnet. Mit einem Warenwert von 300 Millionen € hatten sie einen Anteil von zehn Prozent am sächsischen Importvolumen. Größter Lieferant dieser Erzeugnisse im Berichtszeitraum war die Türkei mit einem Umfang von 43 Millionen €, was einer Steigerung auf mehr als das Vierfache gegenüber 2005 entsprach. Auch Japan (174 Prozent auf 30 Millionen) und China (92 Prozent auf 22 Millionen) konnten ihre Umsätze in Deutschland in diesem Warenbereich wesentlich erhöhen.

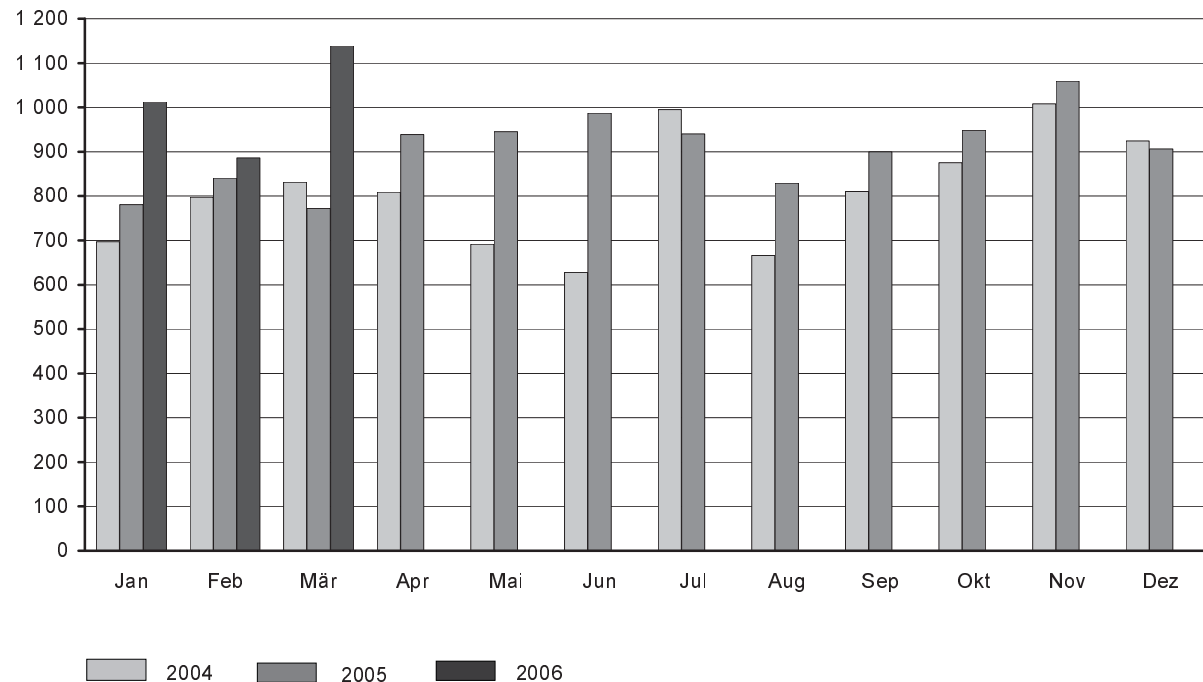
Um mehr als ein Drittel ist der sächsische Import von **Erdöl und Erdgas** aus der Russischen Föderation gestiegen. Mit einem Warenwert von 212 Millionen € war dieses Land Sachsens einziger Lieferant dieser wichtigen Rohstoffe. Die Einfuhr von **chemischen Vorerzeugnissen**, die nicht speziell in der Warenklassifikation genannt sind, erreichte gegenüber dem Vorjahr mit 113 Millionen € den nahezu doppelten Wert. Wichtigster Lieferant war Frankreich mit 36 Millionen €, das entsprach einer Steigerung um 244 Prozent gegenüber dem vergangenen Jahr.

Abb. 1 Ausfuhr aus Sachsen 2004 bis 2006

Millionen €

**Abb. 2 Einfuhr nach Sachsen 2004 bis 2006**

Millionen €



1. Ausfuhr des Freistaates Sachsen von Januar bis März 2006 nach Warengruppen und Warenuntergruppen (in 1 000 €)

Nr. der Systematik	Warengruppe Warenuntergruppe	Januar	Februar	März	Januar bis März	Veränderung um % Jan./März 2006 zu Jan./März 2005
1 - 4	Ernährungswirtschaft	68 103	40 653	50 562	159 318	23
1	Lebende Tiere	353	609	1 898	2 860	-4
	davon					
101	Pferde	-	-	-	-	x
102	Rinder	43	150	6	199	-86
103	Schweine	-	57	465	522	32
105	Schafe	-	-	-	-	x
107	Hausgeflügel	310	402	1 427	2 139	101
109	Lebende Tiere, a. n. g.	-	-	-	-	x
2	Nahrungsmittel tierischen Ursprungs	46 838	15 349	24 080	86 267	23
	davon					
201	Milch und Milcherzeugnisse, ausgen. Butter u. Käse	15 139	7 523	7 432	30 094	0
202	Butter u. a. Fettstoffe aus der Milch, Milchstreichfette	1 608	56	399	2 063	74
203	Käse	26 154	3 624	12 232	42 010	34
204	Fleisch und Fleischwaren	3 886	4 040	3 816	11 742	68
206	Fische und Krebstiere, Weichtiere u. a. wirbellose					
	Wassertiere, einschl. Zubereitungen daraus	1	38	45	84	740
208	Tierische Öle und Fette	-	-	-	-	x
209	Eier, Eiweiß und Eigelb	26	15	112	153	-31
211	Fischmehl, Fleischmehl und ähnliche Erzeugnisse	-	-	5	5	-67
219	Nahrungsmittel tierischen Ursprungs, a. n. g.	24	53	39	116	-72
3	Nahrungsmittel pflanzlichen Ursprungs	15 835	16 904	18 944	51 683	28
	davon					
301	Weizen	898	986	850	2 734	63
302	Roggen	98	181	70	349	-83
303	Gerste	61	340	323	724	334
304	Hafer	-	28	9	37	270
305	Mais	102	398	735	1 235	82
308	Sorghum, Hirse u. sonstiges Getreide, ausgen. Reis	168	298	180	646	-11
309	Reis und Reiserzeugnisse	-	-	-	-	x
310	Getreideerzeugnisse, ausgen. Reiserzeugnisse	-	58	4	62	x
315	Backwaren und andere Zubereitungen aus Getreide	1 685	3 872	2 793	8 350	12
316	Malz	-	-	-	-	x
320	Saat- u. Pflanzgut, ausgen. Ölsaaten	287	93	170	550	-10
325	Hülsenfrüchte	125	126	71	322	-19
335	Grün- und Rauhfutter	-	-	-	-	x
340	Kartoffeln und Kartoffelerzeugnisse	19	539	332	890	612
345	Gemüse und sonstige Küchengewächse, frisch	3	58	37	98	x
350	Frischobst, ausgen. Südfrüchte	36	63	339	438	121
355	Südfrüchte	-	-	-	-	x
360	Schalen- und Trockenfrüchte	2 107	2 105	3 149	7 361	10
370	Gemüsezubereitungen und Gemüsekonserven	2 492	1 331	2 151	5 974	348
372	Obstzubereitungen und Obstkonserven	79	57	97	233	-38
375	Obst- und Gemüsesäfte	3	13	18	34	-3
377	Kakao und Kakaoerzeugnisse	2 443	2 388	1 027	5 858	143
379	Gewürze	8	-	-	8	x
381	Zuckerrüben, Zucker und Zuckererzeugnisse	1 222	153	633	2 008	-19
383	Ölfrüchte	546	124	1 871	2 541	349
385	Pflanzliche Öle und Fette	426	1 199	774	2 399	32
389	Ölkuchen	210	67	70	347	x
393	Kleie, Abfallerzeugnisse zur Viehfütterung und sonstige Futtermittel	459	407	558	1 424	294
395	Nahrungsmittel pflanzlichen Ursprungs, a. n. g.	2 308	1 958	2 571	6 837	18
396	Lebende Pflanzen und Erzeugnisse der Ziergärtnerei	50	62	112	224	-75

Noch: 1. Ausfuhr des Freistaates Sachsen von Januar bis März 2006 nach Warengruppen und Warenuntergruppen (in 1 000 €)

Nr. der Systematik	Warengruppe Warenuntergruppe	Januar	Februar	März	Januar bis März	Veränderung um % Jan./März 2006 zu Jan./März 2005
4	Genussmittel	5 077	7 791	5 640	18 508	16
	davon					
401	Hopfen	-	-	-	-	x
402	Kaffee	7	-	1	8	x
403	Tee und Mate	1	-	2	3	-25
411	Rohtabak und Tabakerzeugnisse	452	380	476	1 308	-38
421	Bier	196	198	259	653	370
423	Branntwein	4 408	7 211	4 857	16 476	20
425	Wein	13	2	45	60	362
5 - 8	Gewerbliche Wirtschaft	1 413 436	1 202 199	1 550 364	4 165 999	19
5	Rohstoffe	4 490	3 642	6 472	14 604	8
	davon					
502	Chemiefasern, einschließlich Abfälle, Seidenraupenkokons und Abfallseide	76	82	92	250	-19
503	Wolle und andere Tierhaare, roh oder bearbeitet, Reißwolle	278	363	487	1 128	-75
504	Baumwolle, roh oder bearbeitet, Reißbaumwolle, Abfälle	24	15	21	60	500
505	Flachs, Hanf, Jute, Hartfasern und sonstige pflanzliche Spinnstoffe	-	-	-	-	x
506	Abfälle von Gespinstwaren, Lumpen und dgl.	288	255	140	683	-11
507	Felle zu Pelzwerk, roh	117	-	-	117	x
508	Felle und Häute, roh, a. n. g.	-	-	-	-	x
511	Rundholz	23	117	276	416	187
513	Rohkautschuk	38	563	1 527	2 128	703
516	Steinkohle und Steinkohlenbriketts	-	-	-	-	x
517	Braunkohle und Braunkohlenbriketts	81	26	21	128	-34
518	Erdöl und Erdgas	-	-	-	-	x
519	Eisenerze	-	-	-	-	x
520	Eisen-, manganhaltige Abbrände und Schlacken	-	-	-	-	x
522	Kupfererze	-	19	-	19	-47
523	Bleierze	-	-	-	-	x
524	Zinkerze	-	-	-	-	x
526	Nickelerze	541	1 133	582	2 256	30
528	Erze und Metallaschen, a. n. g.	2 011	239	2 543	4 793	34
529	Bauxit, Kryolith	-	-	-	-	x
530	Speisesalz und Industriesalz	-	-	28	28	x
532	Steine und Erden, a. n. g.	878	655	609	2 142	27
534	Rohstoffe für chemische Erzeugnisse, a. n. g.	3	-	50	53	x
537	Edelsteine, Schmucksteine und Perlen, roh	-	-	-	-	x
590	Rohstoffe, auch Abfälle, a. n. g.	132	175	96	403	9
6	Halbwaren	89 476	58 375	73 683	221 534	116
	davon					
602	Rohseide und Seidengarne, künstliche und synthetische Fäden, auch gezwirnt	4 257	3 086	3 262	10 605	15
	Garne aus					
603	Chemiefasern	298	697	349	1 344	207
604	Wolle oder anderen Tierhaaren	601	1 249	342	2 192	38
605	Baumwolle	203	1 205	759	2 167	14
606	Flachs, Hanf, Jute, Hartfasern und dgl.	1	33	16	50	-21
607	Schnittholz	4 623	1 619	3 197	9 439	x
608	Halbstoffe aus zellulosehaltigen Faserstoffen	485	637	607	1 729	-48
609	Kautschuk, bearbeitet	34	56	52	142	-12
611	Zement	-	-	-	-	x
612	Mineralische Baustoffe, a. n. g.	9 164	5 649	5 245	20 058	7

Noch: 1. Ausfuhr des Freistaates Sachsen von Januar bis März 2006 nach Warengruppen und Warenuntergruppen (in 1 000 €)

Nr. der Systematik	Warengruppe Warenuntergruppe	Januar	Februar	März	Januar bis März	Veränderung um % Jan./März 2006 zu Jan./März 2005
	noch: Halbwaren					
641	Roheisen	-	-	-	-	x
642	Abfälle und Schrott aus Eisen oder Stahl	10 235	3 949	2 114	16 298	15
643	Ferrolegerungen	-	-	-	-	x
644	Eisen oder Stahl in Rohformen als Halbzeug	1 290	442	1 620	3 352	36
	NE-Metalle roh, Legierungen, Abfälle u. Schrott aus					
645	Aluminium	3 506	9 605	7 124	20 235	345
646	Kupfer	354	1 361	1 260	2 975	20
647	Nickel	1 131	3 084	1 532	5 747	81
648	Blei	2 562	2 540	3 414	8 516	67
649	Zinn	1	7	100	108	671
650	Zink	-	294	287	581	423
656	Radioaktive Elemente und radioaktive Isotope	-	-	-	-	x
659	Unedle Metalle, a. n. g.	11	-	3	14	367
661	Fettsäuren, Paraffin, Vaseline und Wachse	5	25	67	97	62
665	Koks u. Schmelzkoks, aus Steinkohle od. Braunkohle	-	-	-	-	x
667	Rückstände der Erdöl- u. Steinkohlenteerdestillation	269	225	301	795	x
669	Mineralerzeugnisse	10 118	10 717	35 521	56 356	179
671	Teer und Teerdestillationserzeugnisse	1 098	913	557	2 568	321
673	Düngemittel	174	29	104	307	730
679	Chemische Halbwaren, a. n. g.	276	107	169	552	-73
683	Gold für gewerbliche Zwecke	-	-	110	110	-90
690	Halbwaren, a. n. g.	38 780	10 846	5 571	55 197	480
7	Fertigwaren-Vorerzeugnisse	170 589	143 649	175 412	489 650	18
	davon					
	Gewebe, Gewirke und Gestricke aus					
701	Seide, künstlichen oder synthetischen Fäden	1 392	1 829	1 060	4 281	-16
702	Chemiefasern	5 132	4 751	5 048	14 931	4
703	Wolle oder anderen Tierhaaren	584	510	340	1 434	100
704	Baumwolle	6 321	5 152	4 587	16 060	17
705	Flachs, Hanf, Jute, Hartfasern und dgl.	186	54	57	297	12
706	Leder	526	596	548	1 670	78
707	Pelzfelle, gegerbt oder zugerichtet	-	-	-	-	x
708	Papier und Pappe	37 469	33 519	30 698	101 686	22
709	Sperrholz, Span- u. Faserplatten, Furnierblätter u. dgl.	7 496	6 910	8 059	22 465	-24
711	Glas	4 132	6 116	3 979	14 227	-14
732	Kunststoffe	22 408	23 273	29 992	75 673	69
734	Farben, Lacke und Kitten	7 298	7 828	9 482	24 608	14
736	Dextrine, Gelatine, Leime	1 131	999	1 113	3 243	10
738	Sprengstoffe, Schießbedarf und Zündwaren	709	313	84	1 106	12
740	Pharmazeutische Grundstoffe	39	200	842	1 081	-8
749	Chemische Vorerzeugnisse, a. n. g.	49 595	17 388	46 939	113 922	23
751	Rohre aus Eisen oder Stahl	9 126	9 237	9 162	27 525	15
753	Stäbe und Profile aus Eisen oder Stahl	8 835	14 496	12 619	35 950	38
755	Blech aus Eisen oder Stahl	1 376	2 921	1 007	5 304	15
757	Draht aus Eisen oder Stahl	2 890	1 718	1 489	6 097	-62
759	Eisenbahnoberbaumaterial	199	109	74	382	-40
	Halbzeuge aus					
771	Kupfer und Kupferlegierungen	914	763	995	2 672	133
772	Aluminium	564	457	648	1 669	19
779	unedlen Metallen, a. n. g.	1 678	3 692	2 912	8 282	38
781	Edelmetallen	552	521	3 281	4 354	-30
790	Vorerzeugnisse, a. n. g.	37	297	397	731	77

Noch: 1. Ausfuhr des Freistaates Sachsen von Januar bis März 2006 nach Warengruppen und Warenuntergruppen (in 1 000 €)

Nr. der Systematik	Warengruppe Warenuntergruppe	Januar	Februar	März	Januar bis März	Veränderung um % Jan./März 2006 zu Jan./März 2005
8	Fertigwaren-Enderzeugnisse	1 148 881	996 533	1 294 797	3 440 211	16
	davon					
	Bekleidung aus Gewirken oder Gestrickten aus					
801	Seide oder Chemiefasern	1 795	1 966	819	4 580	-18
802	Wolle oder anderen Tierhaaren	162	184	122	468	-14
803	Baumwolle	1 456	1 745	1 080	4 281	-18
	Bekleidung, ausgen. Gewirke oder Gestricke, aus					
804	Seide oder Chemiefasern	242	94	234	570	17
805	Wolle und anderen Tierhaaren	64	20	7	91	-36
806	Baumwolle	116	74	78	268	-19
807	Bekleidung aus Flachs, Hanf und dgl.	20	30	12	62	-44
808	Kopfbedeckungen	165	207	75	447	-57
809	Textilerzeugnisse, a. n. g.	7 331	6 771	7 272	21 374	-2
810	Pelzwaren	11	1	2	14	-13
811	Schuhe	307	35	87	429	49
812	Lederwaren und -bekleidung (ausgen. Schuhe)	178	210	161	549	-18
813	Papierwaren	9 237	7 554	7 999	24 790	-13
814	Druckerzeugnisse	7 122	9 470	13 174	29 766	118
815	Holzwaren (ohne Möbel)	430	1 253	377	2 060	-20
816	Kautschukwaren	3 610	4 122	4 296	12 028	13
817	Waren aus Stein	1 531	1 121	1 221	3 873	8
818	Keramische Erzeugnisse, ohne Baukeramik	4 224	2 921	2 583	9 728	106
819	Glaswaren	5 515	6 944	5 451	17 910	4
820	Werkzeuge, Schneidwaren und Essbestecke aus unedlen Metallen	3 591	8 013	3 991	15 595	150
823	Waren aus Kupfer und Kupferlegierungen	364	412	4 432	5 208	965
829	Eisen-, Blech- und Metallwaren, a. n. g.	28 688	28 800	34 087	91 575	22
831	Waren aus Wachs oder Fetten	2 366	647	802	3 815	311
832	Waren aus Kunststoffen	24 305	29 346	31 518	85 169	28
833	Fotochemische Erzeugnisse	3	2	-	5	-89
834	Pharmazeutische Erzeugnisse	5 329	7 524	7 077	19 930	19
835	Duftstoffe und Körperpflegemittel	3 603	6 566	8 263	18 432	-45
839	Chemische Enderzeugnisse, a. n. g.	5 177	4 489	8 164	17 830	30
841 - 859	Erzeugnisse des Maschinenbaus	189 449	188 466	186 467	564 382	9
841	Kraftmaschinen (ohne Motoren für Ackerschlepper, Luft- und Straßenfahrzeuge)	5 215	2 905	3 693	11 813	5
842	Pumpen und Kompressoren	27 291	27 931	24 768	79 990	15
843	Armaturen	1 047	900	673	2 620	31
844	Lager, Getriebe, Zahnräder und Antriebselemente	15 666	13 588	14 721	43 975	29
845	Hebezeuge und Fördermittel	10 382	5 674	7 197	23 253	47
846	Landwirtschaftliche Maschinen (einschließlich Ackerschlepper)	1 472	1 924	2 936	6 332	12
847	Maschinen für das Textil-, Bekleidungs- und Ledergewerbe	10 053	5 438	8 103	23 594	16
848	Maschinen für das Ernährungsgewerbe und die Tabakverarbeitung	1 954	1 439	3 959	7 352	19
849	Bergwerks-, Bau- und Baustoffmaschinen	6 966	3 881	3 566	14 413	119
850	Guss- und Walzwerkstechnik	818	1 391	1 010	3 219	48
851	Maschinen für die Be- und Verarbeitung von Kautschuk oder Kunststoffen	306	1 210	6 097	7 613	196
852	Werkzeugmaschinen	13 388	10 653	15 281	39 322	-20
853	Büromaschinen und automatische DV-Maschinen	5 960	4 036	9 683	19 679	-42
854	Maschinen für das Papier- und Druckgewerbe	51 376	53 056	41 663	146 095	-21
859	Maschinen, a. n. g.	37 555	54 440	43 117	135 112	83
860	Sportgeräte	92	68	48	208	-62

Noch: 1. Ausfuhr des Freistaates Sachsen von Januar bis März 2006 nach Warengruppen und Warenuntergruppen (in 1 000 €)

Nr. der Systematik	Warengruppe Warenuntergruppe	Januar	Februar	März	Januar bis März	Veränderung um % Jan./März 2006 zu Jan./März 2005
noch: Fertigwaren-Enderzeugnisse						
861 - 869	Elektrotechnische Erzeugnisse	226 769	187 937	281 440	696 146	-9
861	Geräte zur Elektrizitätserzeugung und -verteilung	35 462	33 544	47 946	116 952	11
862	Elektrische Lampen und Leuchten	6 441	6 735	5 726	18 902	15
863	Nachrichtentechnische Geräte und Einrichtungen	6 613	9 880	13 021	29 514	-11
864	Rundfunk- und Fernsehgeräte, phono- und videotechnische Geräte	2 790	2 267	1 431	6 488	45
865	Elektronische Bauelemente	166 371	132 876	207 978	507 225	-15
869	Elektrotechnische Erzeugnisse, a. n. g.	9 092	2 635	5 338	17 065	114
871	Medizinische Geräte u. orthopädische Vorrichtungen	2 261	1 148	1 503	4 912	5
872	Mess-, steuerungs- und regelungstechnische Erzeugnisse	7 878	7 976	14 218	30 072	18
873	Optische und fotografische Geräte	836	1 342	364	2 542	43
874	Uhren	6 323	5 564	8 243	20 130	21
875	Möbel	6 621	6 191	9 050	21 862	-12
876	Musikinstrumente	2 528	2 184	3 040	7 752	22
877	Spielwaren	586	926	1 260	2 772	98
878	Schmuckwaren, Gold- und Silberschmiedewaren	-	87	61	148	-97
881	Schienenfahrzeuge	10 408	18 579	13 856	42 843	8
882	Wasserfahrzeuge	-	-	-	-	x
883	Luftfahrzeuge	3 412	3 145	865	7 422	146
884 - 887	Erzeugnisse des Kraftfahrzeugbaus	554 877	428 623	617 081	1 600 581	37
884	Fahrgestelle, Karosserien, Motoren, Teile und Zubehör für Kraftfahrzeuge u. dgl.	98 070	87 845	117 953	303 868	-5
885	Personenkraftwagen und Wohnmobile	452 373	335 540	487 420	1 275 333	53
886	Busse	4	1 559	6 248	7 811	-30
887	Lastkraftwagen und Spezialfahrzeuge	4 430	3 679	5 460	13 569	147
888	Fahrräder	118	417	110	645	39
889	Fahrzeuge, a. n. g.	1 963	1 644	2 381	5 988	-23
891	Vollständige Fabrikationsanlagen	11 574	5 128	1 522	18 224	70
896	Enderzeugnisse, a. n. g.	6 244	6 587	9 904	22 735	-2
9	Rückwaren, Ersatzlieferungen, nicht aufgliederb. Intrahdl.-Ergebnisse	67 071	55 118	74 859	197 048	15
1 - 9	Ausfuhr insgesamt	1 548 603	1 297 971	1 675 780	4 522 354	19

2. Ausfuhr des Freistaates Sachsen von Januar bis März 2006 nach Bestimmungsländern (in 1 000 €)

Länder- code	Erdteil Bestimmungsland Ländergruppe	Januar	Februar	März	Januar bis März	Veränderung um % Jan./März 2006 zu Jan./März 2005
	Europa	1 009 550	870 013	1 135 574	3 015 137	17
	davon					
FR	Frankreich	102 746	81 792	105 569	290 107	14
NL	Niederlande	65 863	48 638	54 074	168 575	16
IT	Italien	90 845	71 468	79 049	241 362	-15
GB	Vereinigtes Königreich	127 507	71 303	91 153	289 963	36
IE	Irland	19 525	12 221	25 025	56 771	668
DK	Dänemark	17 258	16 421	17 677	51 356	27
GR	Griechenland	11 157	7 556	16 970	35 683	34
PT	Portugal	32 493	35 210	76 190	143 893	-10
ES	Spanien	76 799	78 292	108 059	263 150	30
SE	Schweden	22 054	18 835	27 190	68 079	-23
FI	Finnland	15 341	15 486	25 821	56 648	73
AT	Österreich	60 169	57 411	60 540	178 120	7
BE	Belgien	49 610	40 364	66 591	156 565	38
LU	Luxemburg	3 606	3 186	4 919	11 711	-73
MT	Malta	231	213	2 779	3 223	848
EE	Estland	587	920	907	2 414	-23
LV	Lettland	3 266	2 393	3 528	9 187	89
LT	Litauen	1 831	1 865	2 682	6 378	34
PL	Polen	52 659	44 691	61 166	158 516	1
CZ	Tschechische Republik	76 642	69 369	101 194	247 205	41
SK	Slowakei	15 229	12 658	16 535	44 422	-16
HU	Ungarn	22 290	20 491	21 577	64 358	56
SI	Slowenien	5 557	6 829	5 461	17 847	-10
CY	Zypern	1 661	1 400	1 907	4 968	209
XC	Ceuta	13	69	5	87	x
XL	Melilla	-	58	6	64	121
IS	Island	847	1 211	519	2 577	-61
NO	Norwegen	5 606	9 104	12 630	27 340	-5
LI	Liechtenstein	241	591	474	1 306	-16
CH	Schweiz	34 519	42 467	48 388	125 374	13
FO	Färöer	1	30	4	35	94
AD	Andorra	20	21	43	84	171
GI	Gibraltar	61	43	-	104	51
VA	Heiliger Stuhl	-	4	-	4	-86
SM	San Marino	22	13	-	35	-97
TR	Türkei	20 209	24 209	17 734	62 152	44
RO	Rumänien	15 941	14 082	17 944	47 967	118
BG	Bulgarien	2 300	3 078	2 246	7 624	-14
AL	Albanien	86	89	92	267	-44
UA	Ukraine	7 190	10 173	7 136	24 499	79
BY	Belarus	5 451	2 185	2 739	10 375	176
MD	Republik Moldau	624	430	638	1 692	160
RU	Russische Föderation	31 534	33 412	33 964	98 910	75
GE	Georgien	193	237	119	549	2
AM	Armenien	114	13	1 321	1 448	13
AZ	Aserbaidshan	195	379	170	744	-77
KZ	Kasachstan	1 359	973	1 357	3 689	-35
TM	Turkmenistan	16	17	2	35	-68
UZ	Usbekistan	52	1 245	26	1 323	-40
TJ	Tadschikistan	-	7	15	22	-82
KG	Kirgisistan	29	26	16	71	73
HR	Kroatien	5 181	4 881	8 442	18 504	2
BA	Bosnien und Herzegowina	1 548	854	1 459	3 861	365
XK	Kosovo	15	10	65	90	x
XM	Montenegro	19	55	15	89	x
XS	Serbien	1 029	983	1 066	3 078	x
MK	Ehem. Jugosl. Republik Mazedonien	209	52	376	637	-6

Noch: 2. Ausfuhr des Freistaates Sachsen von Januar bis März 2006 nach Bestimmungsländern (in 1 000 €)

Länder- code	Erdteil Bestimmungsland Ländergruppe	Januar	Februar	März	Januar bis März	Veränderung um % Jan./März 2006 zu Jan./März 2005
	EU-Länder	874 926	719 012	976 563	2 570 501	15
	Eurozone (EWU)	528 154	451 624	622 807	1 602 585	12
	Nicht Eurozone	346 772	267 388	353 756	967 916	20
	Europa ohne EU-Länder	134 624	151 001	159 011	444 636	34
	Afrika	21 286	26 347	28 940	76 573	85
	davon					
MA	Marokko	1 909	3 084	1 603	6 596	75
DZ	Algerien	1 202	2 214	1 632	5 048	165
TN	Tunesien	673	2 161	1 738	4 572	553
LY	Libysch-Arabische Dschamahirija	699	940	2 351	3 990	190
EG	Ägypten	4 812	7 570	7 652	20 034	274
SD	Sudan	45	135	339	519	-3
MR	Mauretanien	75	59	99	233	-88
ML	Mali	-	587	3	590	-45
BF	Burkina Faso	10	5	7	22	450
NE	Niger	-	-	4	4	-88
TD	Tschad	-	-	159	159	x
SN	Senegal	161	149	296	606	9
GM	Gambia	-	6	23	29	-55
GN	Guinea	13	-	-	13	63
SL	Sierra Leone	50	-	-	50	-35
LR	Liberia	176	2	-	178	674
CI	Cote d'Ivoire	31	33	40	104	-9
GH	Ghana	264	147	327	738	768
TG	Togo	127	84	93	304	-26
BJ	Benin	8	8	4	20	-84
NG	Nigeria	1 177	3 014	699	4 890	53
CM	Kamerun	25	29	32	86	-67
CF	Zentralafrikanische Republik	-	-	3	3	x
ST	Sao Tome und Principe	-	13	-	13	-46
GA	Gabun	12	-	45	57	850
CG	Republik Kongo	-	31	2	33	74
CD	Demokratische Republik Kongo	194	82	135	411	-34
RW	Ruanda	6	1	993	1 000	x
AO	Angola	2 013	9	77	2 099	x
ET	Äthiopien	8	99	9	116	-73
ER	Eritrea	16	-	-	16	23
KE	Kenia	215	141	315	671	614
UG	Uganda	44	2	11	57	-53
TZ	Vereinigte Republik Tansania	6	21	13	40	-94
SC	Seychellen	-	10	1	11	-68
MZ	Mosambik	73	17	-	90	x
MG	Madagaskar	9	-	30	39	875
MU	Mauritius	2	264	55	321	63
ZM	Sambia	-	-	8	8	-86
ZW	Simbabwe	45	-	73	118	-86
MW	Malawi	3	-	2 891	2 894	x
ZA	Südafrika	7 157	5 402	7 030	19 589	21
NA	Namibia	-	24	100	124	x
BW	Botsuana	-	4	42	46	x
LS	Lesotho	26	-	6	32	x
	Amerika	242 511	165 195	194 401	602 107	30
	davon					
US	Vereinigte Staaten	197 884	130 477	147 282	475 643	23
CA	Kanada	10 637	11 224	12 235	34 096	149
MX	Mexiko	14 499	9 800	13 638	37 937	35
BM	Bermuda	3	-	-	3	-92

Noch: 2. Ausfuhr des Freistaates Sachsen von Januar bis März 2006 nach Bestimmungsländern (in 1 000 €)

Länder- code	Erdteil Bestimmungsland Ländergruppe	Januar	Februar	März	Januar bis März	Veränderung um % Jan./März 2006 zu Jan./März 2005
noch: Amerika						
GT	Guatemala	433	253	342	1 028	215
HN	Honduras	4	37	13	54	-87
SV	El Salvador	109	8	230	347	x
NI	Nicaragua	-	-	92	92	-93
CR	Costa Rica	94	216	93	403	23
PA	Panama	557	100	413	1 070	29
CU	Kuba	61	246	233	540	-86
HT	Haiti	-	3	1 260	1 263	180
BS	Bahamas	-	16	39	55	62
DO	Dominikanische Republik	222	554	488	1 264	10
KY	Kaimaninseln	-	44	-	44	-75
JM	Jamaika	222	-	-	222	-4
VG	Britische Jungferninseln	1	1	-	2	-93
BB	Barbados	-	108	79	187	x
TT	Trinidad und Tobago	184	132	121	437	-60
GD	Grenada	-	-	2	2	x
AW	Aruba	9	-	4	13	-48
AN	Niederländische Antillen	1	38	235	274	471
CO	Kolumbien	836	263	612	1 711	-18
VE	Venezuela	442	357	586	1 385	-16
SR	Suriname	9	22	-	31	29
EC	Ecuador	340	48	296	684	-28
PE	Peru	617	143	630	1 390	56
BR	Brasilien	4 803	6 913	10 269	21 985	95
CL	Chile	6 260	596	1 288	8 144	224
BO	Bolivien	14	54	44	112	x
PY	Paraguay	9	22	32	63	-42
UY	Uruguay	5	112	108	225	72
AR	Argentinien	4 256	3 408	3 737	11 401	121
Asien		265 434	225 307	308 181	798 922	16
davon						
LB	Libanon	995	847	1 019	2 861	53
SY	Arabische Republik Syrien	2 164	1 825	823	4 812	142
IQ	Irak	14	1	1	16	-74
IR	Islamische Republik Iran	2 786	1 067	1 768	5 621	-43
IL	Israel	3 233	12 220	16 473	31 926	258
PS	Besetzte palästinensische Gebiete	57	26	431	514	x
JO	Jordanien	434	373	842	1 649	-77
SA	Saudi-Arabien	7 520	5 899	4 231	17 650	60
KW	Kuwait	3 119	1 518	3 024	7 661	45
BH	Bahrain	53	878	1 008	1 939	0
QA	Katar	2 012	4 699	3 107	9 818	43
AE	Vereinigte Arabische Emirate	10 407	11 667	33 626	55 700	120
OM	Oman	1 583	893	1 362	3 838	-5
YE	Jemen	611	563	2 647	3 821	509
AF	Afghanistan	32	8	17	57	-55
PK	Pakistan	451	811	1 028	2 290	230
IN	Indien	6 868	5 924	6 189	18 981	-12
BD	Bangladesch	191	411	1 209	1 811	12
MV	Malediven	23	6	3	32	967
LK	Sri Lanka	81	69	92	242	-41
NP	Nepal	-	4	-	4	-33
MM	Myanmar	178	11	2	191	-58
TH	Thailand	1 959	3 441	3 895	9 295	62
LA	Demokratische Volksrepublik Laos	-	1	1	2	-99
VN	Vietnam	1 190	302	2 197	3 689	82
KH	Kambodscha	2	-	6	8	x

Noch: 2. Ausfuhr des Freistaates Sachsen von Januar bis März 2006 nach Bestimmungsländern (in 1 000 €)

Länder- code	Erdteil Bestimmungsland Ländergruppe	Januar	Februar	März	Januar bis März	Veränderung um % Jan./März 2006 zu Jan./März 2005
	noch: Asien					
ID	Indonesien	1 931	1 843	2 592	6 366	-30
MY	Malaysia	85 483	54 472	83 374	223 329	-18
BN	Brunei Darussalam	145	402	94	641	x
SG	Singapur	16 454	14 301	20 094	50 849	9
PH	Philippinen	1 554	1 454	1 813	4 821	-49
MN	Mongolei	37	126	12	175	-13
CN	China	36 033	40 495	41 135	117 663	18
KP	Demokratische Volksrepublik Korea	14	-	-	14	-96
KR	Republik Korea	23 882	15 693	19 898	59 473	194
JP	Japan	20 246	19 099	17 461	56 806	7
TW	Taiwan	30 290	15 117	22 579	67 986	48
HK	Hongkong	3 393	8 841	13 909	26 143	51
MO	Macau	9	-	219	228	x
	Australien-Ozeanien	9 812	11 095	8 678	29 585	41
	davon					
AU	Australien	9 092	9 874	7 835	26 801	46
NZ	Neuseeland	426	870	590	1 886	-16
TV	Tuvalu	-	-	1	1	-92
NC	Neukaledonien	9	164	116	289	228
FJ	Fidschi	10	-	-	10	0
MP	Nördliche Marianen	8	-	-	8	x
PF	Französisch-Polynesien	267	146	121	534	652
CX	Weihnachtsinsel	-	-	15	15	x
BV	Bouvetinsel	-	20	-	20	x
GS	Südgeorgien u.d. Südl. Sandwichins.	-	21	-	21	425
	Verschiedene	10	11	3	24	-86
	davon					
QQ	Schiffs- und Luftfahrzeugbedarf (Ausfuhr bzw. Durchfuhr auf fremde Seeschiffe und Luftfahrzeuge)	10	11	3	24	x
QU	Nicht ermittelte Länder und Gebiete	-	-	-	-	x
	Ausfuhr insgesamt	1 548 603	1 297 971	1 675 780	4 522 354	19

3. Ausfuhr des Freistaates Sachsen Januar bis März 2006 nach Warengruppen, wichtigen Warenuntergruppen und ausgewählten Bestimmungsländern (in 1 000 €)

Nr. der Systematik	Warengruppe Warenuntergruppe	EU-Länder					
		insgesamt	Frankreich	Niederlande	Italien	darunter V. Königr.	Portugal
1 - 4	Ernährungswirtschaft	133 655	11 256	30 333	22 889	15 044	935
1	Lebende Tiere	1 835	-	268	-	-	-
2	Nahrungsmittel tierischen Ursprungs	79 304	7 492	18 117	17 911	12 092	355
3	Nahrungsmittel pflanzlichen Ursprungs	45 291	3 618	11 045	4 847	2 118	499
4	Genussmittel	7 225	146	903	131	834	81
5 - 8	Gewerbliche Wirtschaft	2 239 794	256 613	125 320	199 975	252 696	131 930
5	Rohstoffe darunter	10 745	960	2 413	231	286	506
503	Wolle und andere Tierhaare	985	10	-	51	-	11
526	Nickelerze	1 059	-	-	-	19	-
6	Halbwaren darunter	198 480	4 279	17 612	20 427	17 843	253
602	Rohseide, Seidengarne, künstl. und synth. Fäden	8 711	179	148	5 628	33	191
608	Halbstoffe aus zellulosehaltigen Faserstoffen	721	60	23	235	5	-
612	Mineralische Baustoffe, a. n. g.	14 838	354	2 930	549	293	8
645	Aluminium und -legierungen, Abfälle und Schrott	20 235	400	600	2 892	-	-
669	Mineralölzeugnisse	56 141	158	941	26	3	1
7	Fertigwaren-Vorzeugnisse darunter	269 359	40 234	27 557	25 515	22 378	2 485
	Gewebe, Gewirke u. Gestricke aus						
702	Chemiefasern	8 551	1 207	491	407	810	275
704	Baumwolle	11 311	2 053	368	67	222	5
708	Papier und Pappe	45 918	5 567	5 169	4 709	6 305	194
709	Sperrholz, Span- und Faserplatten, Furnierblätter	12 177	575	406	621	1 013	-
732	Kunststoffe	49 658	7 327	4 699	5 364	2 252	365
734	Farben, Lacke, Kitte	14 613	2 048	364	1 482	1 949	800
749	Chemische Vorzeugnisse, a. n. g.	46 082	6 662	7 020	6 077	4 248	213
751	Rohre aus Eisen oder Stahl	20 867	9 739	2 729	785	170	41
753	Stäbe und Profile aus Eisen oder Stahl	24 518	2 130	3 575	2 791	3 736	466
8	Fertigwaren-Enderzeugnisse darunter	1 761 210	211 140	77 738	153 802	212 189	128 686
813	Papierwaren	19 004	2 190	1 772	842	1 552	319
829	Eisen-, Blech- und Metallwaren, a. n. g.	63 365	5 684	4 204	2 365	5 865	344
832	Waren aus Kunststoffen	54 303	6 534	4 080	6 068	4 674	505
835	Duftstoffe und Körperpflegemittel	7 291	1 967	303	515	270	279
841 - 859	Erzeugnisse des Maschinenbaus darunter	235 990	31 451	25 990	20 940	30 258	2 572
842	Pumpen und Kompressoren	52 613	4 945	14 583	3 945	10 587	543
844	Lager, Getriebe, Zahnräder und Antriebselemente	18 584	3 530	303	1 529	679	26
852	Werkzeugmaschinen	22 110	3 547	2 413	1 344	605	17
854	Maschinen für das Papier- und Druckgewerbe	46 368	1 961	562	9 164	10 499	564
861 - 869	Elektrotechnische Erzeugnisse darunter	301 275	36 935	8 767	36 070	16 866	117 902
861	Geräte zur Elektrizitätserzeugung und -verteilung	68 192	4 814	5 653	5 834	5 157	2 161
865	Elektronische Bauelemente	203 837	26 272	1 359	27 061	9 856	115 364
881	Schienenfahrzeuge	13 925	6 424	623	3	3 007	-
883	Luftfahrzeuge	6 345	5 738	-	9	130	-
884 - 887	Erzeugnisse des Kraftfahrzeugbaus darunter	902 035	94 932	20 797	74 516	133 031	5 082
884	Fahrgestelle, Karosserien, Motoren, Teile, Zubeh.	249 878	12 283	619	3 736	11 555	1 364
885	Personenkraftwagen, Wohnmobile	638 996	81 184	19 922	70 610	120 200	3 718
9	Außerdem (v. a. nicht aufgliederb. Intrahdl.-Ergebn.)	197 051	22 236	12 923	18 501	22 224	11 030
1 - 9	Ausfuhr insgesamt	2 570 501	290 107	168 575	241 362	289 963	143 893

						Andere europ. Länder		Vereinigte Staaten	Malaysia	Volksrep. China	Nr. der Systematik
						darunter					
Spanien	Schweden	Österreich	Belgien	Polen	Tschech. Rep.	Schweiz	Russ. Föd.				
5 313	2 161	10 995	4 604	2 715	10 541	1 446	4 852	9 901	1	39	1 - 4
48	-	-	-	498	212	6	191	-	-	-	1
4 028	829	4 926	2 417	365	4 023	162	2 714	18	-	7	2
896	1 332	5 975	2 107	1 703	5 839	1 276	1 841	104	1	1	3
341	-	94	80	149	467	2	106	9 779	-	31	4
237 669	60 699	153 465	139 958	143 652	217 713	123 930	94 058	465 740	223 327	117 623	5 - 8
63	128	924	1 234	663	1 072	368	79	40	-	96	5
-	-	638	9	1	116	-	-	-	-	-	503
-	-	-	-	-	-	-	-	-	-	-	526
1 987	299	23 037	2 391	27 517	70 481	2 197	493	7 102	27	886	6
587	1	109	132	606	168	327	13	214	-	8	602
180	40	3	-	33	-	20	-	574	-	12	608
1 116	226	2 117	365	2 871	2 204	1 172	418	63	27	126	612
-	-	6 712	142	6 310	851	-	-	-	-	-	645
13	-	1 156	9	5 334	48 422	28	-	-	-	35	669
12 951	10 318	21 684	26 124	24 443	22 730	23 319	16 433	43 358	6 417	14 948	7
142	328	455	782	1 550	1 428	358	2 674	599	-	15	702
178	10	1 261	44	2 037	4 450	1 509	133	113	-	18	704
936	906	6 681	1 476	5 052	3 556	6 263	4 328	10 450	4 967	259	708
635	487	1 255	436	1 486	590	782	1 673	1 160	57	19	709
3 545	1 494	2 237	14 777	1 734	1 477	1 320	877	3 944	161	5 966	732
294	1 020	1 062	574	2 119	548	373	1 928	688	87	653	734
4 099	4 581	1 005	4 960	2 417	2 001	4 300	4 239	20 101	171	5 256	749
733	3	2 667	116	900	481	1 169	25	272	-	1 197	751
790	223	1 177	1 347	1 928	2 968	1 988	-	1 861	133	819	753
222 668	49 954	107 820	110 209	91 029	123 430	98 046	77 053	415 240	216 883	101 693	8
662	620	2 418	1 548	1 562	1 925	1 638	666	770	3	21	813
3 896	4 991	5 091	2 727	5 678	10 413	6 024	2 143	3 996	287	1 844	829
2 537	755	3 617	5 525	4 537	9 206	7 335	1 412	7 292	111	3 339	832
511	129	726	280	978	250	516	1 377	623	-	5	835
15 611	10 237	22 966	18 631	10 891	20 585	22 840	33 641	66 321	3 468	41 894	841 - 859
2 115	702	3 373	1 832	2 252	4 887	975	1 299	3 066	578	4 956	842
2 233	446	2 158	1 020	1 741	2 367	1 205	3 348	4 575	345	5 722	844
349	169	2 938	2 097	1 708	2 622	2 279	1 074	4 115	1	1 760	852
7 931	1 717	884	5 720	2 121	253	3 622	2 960	24 583	1 611	13 452	854
6 856	12 668	11 447	4 238	12 262	14 274	8 936	4 091	44 363	208 330	9 554	861 - 869
2 459	2 486	8 168	2 072	6 995	10 603	5 583	2 923	7 484	495	3 774	861
2 243	8 173	1 575	546	1 501	2 331	690	170	21 325	207 821	4 691	865
134	-	295	269	1 471	930	4 572	1	-	-	-	881
76	-	-	262	-	-	56	-	206	144	530	883
178 561	15 729	35 513	69 357	43 674	49 612	26 358	20 833	269 205	859	36 028	884 - 887
55 112	7 889	7 096	42 204	27 581	41 971	1 095	2 306	14 710	149	9 957	884
122 771	7 139	24 260	26 488	14 335	7 458	24 462	18 262	254 495	710	22 445	885
20 170	5 220	13 659	12 000	12 153	18 949	-	-	-	-	-	9
263 150	68 079	178 120	156 565	158 516	247 205	125 374	98 910	475 643	223 329	117 663	1 - 9

4. Einfuhr des Freistaates Sachsen von Januar bis März 2006 nach Warengruppen und Warenuntergruppen (in 1 000 €)

Nr. der Systematik	Warengruppe Warenuntergruppe	Januar	Februar	März	Januar bis März	Veränderung um % Jan./März 2006 zu Jan./März 2005
1 - 4	Ernährungswirtschaft	64 181	51 999	59 984	176 164	39
1	Lebende Tiere	599	5	820	1 424	34
	davon					
101	Pferde	-	-	-	-	x
102	Rinder	3	-	5	8	-56
103	Schweine	296	-	815	1 111	142
105	Schafe	-	-	-	-	x
107	Hausgeflügel	300	-	-	300	-48
109	Lebende Tiere, a. n. g.	-	5	-	5	-55
2	Nahrungsmittel tierischen Ursprungs	20 220	6 752	14 335	41 307	118
	davon					
201	Milch und Milcherzeugnisse, ausgen. Butter u. Käse	10 970	2 992	7 562	21 524	885
202	Butter u. a. Fettstoffe aus der Milch, Milchstreichfette	52	59	171	282	210
203	Käse	1 628	946	1 752	4 326	36
204	Fleisch und Fleischwaren	6 176	1 616	4 013	11 805	5
206	Fische und Krebstiere, Weichtiere u. a. wirbellose					
	Wassertiere, einschl. Zubereitungen daraus	182	258	248	688	62
208	Tierische Öle und Fette	39	99	5	143	233
209	Eier, Eiweiß und Eigelb	746	460	372	1 578	42
211	Fischmehl, Fleischmehl und ähnliche Erzeugnisse	-	-	-	-	x
219	Nahrungsmittel tierischen Ursprungs, a. n. g.	427	322	212	961	63
3	Nahrungsmittel pflanzlichen Ursprungs	37 278	39 818	40 260	117 356	27
	davon					
301	Weizen	46	750	293	1 089	429
302	Roggen	34	337	60	431	x
303	Gerste	221	854	90	1 165	175
304	Hafer	47	168	70	285	x
305	Mais	5	171	207	383	-65
308	Sorghum, Hirse u. sonstiges Getreide, ausgen. Reis	4	19	66	89	287
309	Reis und Reiserzeugnisse	378	107	162	647	-20
310	Getreideerzeugnisse, ausgen. Reiserzeugnisse	161	116	125	402	5
315	Backwaren und andere Zubereitungen aus Getreide	1 942	1 491	1 509	4 942	18
316	Malz	-	-	76	76	-36
320	Saat- u. Pflanzgut, ausgen. Ölsaaten	3	12	20	35	-55
325	Hülsenfrüchte	55	42	122	219	11
335	Grün- und Rauhfutter	23	18	25	66	61
340	Kartoffeln und Kartoffelerzeugnisse	303	122	169	594	53
345	Gemüse und sonstige Küchengewächse, frisch	3 433	5 201	3 977	12 611	12
350	Frischobst, ausgen. Südfrüchte	1 340	2 966	2 122	6 428	23
355	Südfrüchte	3 847	6 367	3 481	13 695	69
360	Schalen- und Trockenfrüchte	524	291	849	1 664	-38
370	Gemüsezubereitungen und Gemüsekonserven	3 758	4 930	3 309	11 997	-3
372	Obstzubereitungen und Obstkonserven	3 017	1 754	2 926	7 697	16
375	Obst- und Gemüsesäfte	4 571	2 357	3 067	9 995	19
377	Kakao und Kakaoerzeugnisse	1 696	1 517	1 917	5 130	42
379	Gewürze	15	28	53	96	4
381	Zuckerrüben, Zucker und Zuckererzeugnisse	816	953	911	2 680	-4
383	Ölfrüchte	1 823	2 234	1 118	5 175	147
385	Pflanzliche Öle und Fette	4 240	1 810	8 033	14 083	143
389	Ölkuchen	478	172	125	775	-25
393	Kleie, Abfallerzeugnisse zur Viehfütterung und sonstige Futtermittel	87	81	272	440	-28
395	Nahrungsmittel pflanzlichen Ursprungs, a. n. g.	1 280	863	1 066	3 209	36
396	Lebende Pflanzen und Erzeugnisse der Ziergärtnerei	3 131	4 087	4 040	11 258	-3

Noch: 4. Einfuhr des Freistaates Sachsen von Januar bis März 2006 nach Warengruppen und Warenuntergruppen (in 1 000 €)

Nr. der Systematik	Warengruppe Warenuntergruppe	Januar	Februar	März	Januar bis März	Veränderung um % Jan./März 2006 zu Jan./März 2005
4	Genussmittel	6 084	5 424	4 569	16 077	11
	davon					
401	Hopfen	-	49	-	49	-74
402	Kaffee	-	2	-	2	-50
403	Tee und Mate	122	186	149	457	-17
411	Rohtabak und Tabakerzeugnisse	125	236	116	477	-48
421	Bier	526	1 345	616	2 487	87
423	Branntwein	1 215	836	393	2 444	2
425	Wein	4 096	2 770	3 295	10 161	12
5 - 8	Gewerbliche Wirtschaft	861 749	760 650	983 474	2 605 873	26
5	Rohstoffe	56 237	84 569	95 219	236 025	30
	davon					
502	Chemiefasern, einschließlich Abfälle, Seidenraupenkokons und Abfallseide	1 550	1 754	1 449	4 753	-30
503	Wolle und andere Tierhaare, roh oder bearbeitet, Reißwolle	175	616	773	1 564	-62
504	Baumwolle, roh oder bearbeitet, Reißbaumwolle, Abfälle	693	468	226	1 387	-28
505	Flachs, Hanf, Jute, Hartfasern und sonstige pflanzliche Spinnstoffe	29	11	31	71	-32
506	Abfälle von Gespinnstwaren, Lumpen und dgl.	8	22	5	35	x
507	Felle zu Pelzwerk, roh	-	-	-	-	x
508	Felle und Häute, roh, a. n. g.	-	-	-	-	x
511	Rundholz	66	337	528	931	633
513	Rohkautschuk	75	200	223	498	67
516	Steinkohle und Steinkohlenbriketts	334	126	906	1 366	115
517	Braunkohle und Braunkohlenbriketts	374	786	121	1 281	-23
518	Erdöl und Erdgas	48 900	76 129	87 352	212 381	37
519	Eisenerze	-	-	-	-	x
520	Eisen-, manganhaltige Abbrände und Schlacken	10	10	18	38	65
522	Kupfererze	-	-	-	-	x
523	Bleierze	-	-	-	-	x
524	Zinkerze	-	-	-	-	x
526	Nickelerze	-	-	-	-	x
528	Erze und Metallaschen, a. n. g.	967	634	214	1 815	20
529	Bauxit, Kryolith	-	-	-	-	x
530	Speisesalz und Industriesalz	364	179	146	689	114
532	Steine und Erden, a. n. g.	1 381	2 348	2 300	6 029	58
534	Rohstoffe für chemische Erzeugnisse, a. n. g.	178	88	11	277	-24
537	Edelsteine, Schmucksteine und Perlen, roh	-	122	2	124	202
590	Rohstoffe, auch Abfälle, a. n. g.	1 133	739	914	2 786	-27
6	Halbwaren	47 342	41 246	73 584	162 172	44
	davon					
602	Rohseide und Seidengarne, künstliche und synthetische Fäden, auch gezwirnt	2 722	3 305	3 530	9 557	20
	Garne aus					
603	Chemiefasern	607	930	1 111	2 648	-9
604	Wolle oder anderen Tierhaaren	80	48	133	261	-38
605	Baumwolle	1 646	1 918	1 576	5 140	40
606	Flachs, Hanf, Jute, Hartfasern und dgl.	25	39	29	93	-44
607	Schnittholz	1 010	1 378	1 583	3 971	32
608	Halbstoffe aus zellulosehaltigen Faserstoffen	5 495	4 690	11 190	21 375	25
609	Kautschuk, bearbeitet	170	120	300	590	92
611	Zement	1 697	9	15	1 721	x
612	Mineralische Baustoffe, a. n. g.	2 498	2 811	2 569	7 878	1
641	Roheisen	667	315	385	1 367	73
642	Abfälle und Schrott aus Eisen oder Stahl	1 978	2 401	3 182	7 561	39

Noch: 4. Einfuhr des Freistaates Sachsen von Januar bis März 2006 nach Warengruppen und Warenuntergruppen (in 1 000 €)

Nr. der Systematik	Warengruppe Warenuntergruppe	Januar	Februar	März	Januar bis März	Veränderung um % Jan./März 2006 zu Jan./März 2005
	noch: Halbwaren					
643	Ferrolegerungen	1 415	1 723	3 177	6 315	-27
644	Eisen oder Stahl in Rohformen als Halbzeug	865	1 739	2 149	4 753	-15
	NE-Metalle roh, Legierungen, Abfälle u. Schrott aus					
645	Aluminium	4 513	5 694	8 198	18 405	52
646	Kupfer	1 674	881	5 072	7 627	84
647	Nickel	879	862	4 814	6 555	24
648	Blei	267	487	793	1 547	55
649	Zinn	-	8	5	13	-13
650	Zink	941	911	649	2 501	327
656	Radioaktive Elemente und radioaktive Isotope	89	106	15	210	518
659	Unedle Metalle, a. n. g.	1 146	177	734	2 057	25
661	Fettsäuren, Paraffin, Vaseline und Wachse	156	100	188	444	-44
665	Koks u. Schmelzkoks, aus Steinkohle od. Braunkohle	104	113	117	334	224
667	Rückstände der Erdöl- u. Steinkohlenteerdestillation	391	246	186	823	-14
669	Mineralölerzeugnisse	1 065	1 526	932	3 523	25
671	Teer und Teerdestillationserzeugnisse	497	31	354	882	492
673	Düngemittel	3 349	2 239	2 436	8 024	12
679	Chemische Halbwaren, a. n. g.	3 566	1 672	2 491	7 729	17
683	Gold für gewerbliche Zwecke	-	-	-	-	x
690	Halbwaren, a. n. g.	7 830	4 767	15 671	28 268	420
7	Fertigwaren-Vorerzeugnisse	111 442	106 992	122 482	340 916	51
	davon					
	Gewebe, Gewirke und Gestricke aus					
701	Seide, künstlichen oder synthetischen Fäden	1 307	510	766	2 583	-25
702	Chemiefasern	1 725	2 272	2 859	6 856	19
703	Wolle oder anderen Tierhaaren	148	71	39	258	8
704	Baumwolle	540	542	1 608	2 690	51
705	Flachs, Hanf, Jute, Hartfasern und dgl.	95	74	61	230	-53
706	Leder	149	1 010	1 055	2 214	-45
707	Pelzfelle, gegerbt oder zugerichtet	-	7	21	28	600
708	Papier und Pappe	9 674	6 920	8 363	24 957	-18
709	Sperrholz, Span- u. Faserplatten, Furnierblätter u. dgl.	1 850	1 743	1 476	5 069	49
711	Glas	3 229	2 253	2 653	8 135	48
732	Kunststoffe	17 029	18 137	18 146	53 312	62
734	Farben, Lacke und Kitte	3 556	3 067	4 206	10 829	23
736	Dextrine, Gelatine, Leime	1 702	736	601	3 039	18
738	Sprengstoffe, Schießbedarf und Zündwaren	1 675	876	1 143	3 694	252
740	Pharmazeutische Grundstoffe	3 519	1 239	1 434	6 192	37
749	Chemische Vorerzeugnisse, a. n. g.	33 034	38 177	42 164	113 375	99
751	Rohre aus Eisen oder Stahl	3 941	3 363	3 077	10 381	52
753	Stäbe und Profile aus Eisen oder Stahl	5 187	5 981	4 723	15 891	121
755	Blech aus Eisen oder Stahl	11 207	10 269	15 467	36 943	102
757	Draht aus Eisen oder Stahl	2 366	2 993	4 039	9 398	1
759	Eisenbahnoberbaumaterial	1 676	277	306	2 259	136
	Halbzeuge aus					
771	Kupfer und Kupferlegierungen	1 009	1 562	2 324	4 895	14
772	Aluminium	6 355	4 601	5 458	16 414	10
779	unedlen Metallen, a. n. g.	460	306	377	1 143	24
781	Edelmetallen	7	6	116	129	-76
790	Vorerzeugnisse, a. n. g.	2	-	-	2	x

Noch: 4. Einfuhr des Freistaates Sachsen von Januar bis März 2006 nach Warengruppen und Warenuntergruppen (in 1 000 €)

Nr. der Systematik	Warengruppe Warenuntergruppe	Januar	Februar	März	Januar bis März	Veränderung um % Jan./März 2006 zu Jan./März 2005
8	Fertigwaren-Enderzeugnisse	646 728	527 843	692 189	1 866 760	21
	davon					
	Bekleidung aus Gewirken oder Gestrickten aus					
801	Seide oder Chemiefasern	3 373	2 726	1 226	7 325	-16
802	Wolle oder anderen Tierhaaren	165	36	1	202	-32
803	Baumwolle	3 020	2 305	2 388	7 713	33
	Bekleidung, ausgen. Gewirke oder Gestricke, aus					
804	Seide oder Chemiefasern	5 872	4 066	3 774	13 712	22
805	Wolle und anderen Tierhaaren	1 016	1 616	637	3 269	61
806	Baumwolle	2 576	2 801	2 399	7 776	24
807	Bekleidung aus Flachs, Hanf und dgl.	197	494	285	976	551
808	Kopfbedeckungen	538	467	442	1 447	396
809	Textilerzeugnisse, a. n. g.	15 301	9 820	10 572	35 693	41
810	Pelzwaren	3	4	-	7	40
811	Schuhe	2 134	1 509	1 547	5 190	64
812	Lederwaren und -bekleidung (ausgen. Schuhe)	1 413	1 489	1 472	4 374	54
813	Papierwaren	4 372	3 122	3 761	11 255	-27
814	Druckerzeugnisse	1 696	1 205	2 181	5 082	53
815	Holzwaren (ohne Möbel)	3 334	4 008	2 065	9 407	27
816	Kautschukwaren	5 338	4 605	5 583	15 526	45
817	Waren aus Stein	572	472	712	1 756	-17
818	Keramische Erzeugnisse, ohne Baukeramik	1 999	1 506	1 226	4 731	17
819	Glaswaren	8 792	4 256	4 778	17 826	31
820	Werkzeuge, Schneidwaren und Essbestecke aus unedlen Metallen	2 125	4 960	3 629	10 714	30
823	Waren aus Kupfer und Kupferlegierungen	277	248	502	1 027	-22
829	Eisen-, Blech- und Metallwaren, a. n. g.	18 428	17 889	22 975	59 292	27
831	Waren aus Wachs oder Fetten	521	623	709	1 853	25
832	Waren aus Kunststoffen	15 049	13 169	16 516	44 734	29
833	Fotochemische Erzeugnisse	2 740	2 667	3 052	8 459	25
834	Pharmazeutische Erzeugnisse	2 195	1 537	1 381	5 113	42
835	Duftstoffe und Körperpflegemittel	686	700	1 236	2 622	171
839	Chemische Enderzeugnisse, a. n. g.	5 616	3 334	4 859	13 809	45
841 - 859	Erzeugnisse des Maschinenbaus	143 427	89 148	121 478	354 053	20
841	Kraftmaschinen (ohne Motoren für Ackerschlepper, Luft- und Straßenfahrzeuge)	10 068	1 268	3 261	14 597	109
842	Pumpen und Kompressoren	26 885	14 475	31 127	72 487	54
843	Armaturen	3 165	2 037	2 636	7 838	2
844	Lager, Getriebe, Zahnräder und Antriebselemente	2 420	2 528	3 520	8 468	7
845	Hebezeuge und Fördermittel	7 749	6 118	4 490	18 357	11
846	Landwirtschaftliche Maschinen (einschließlich Ackerschlepper)	1 332	2 174	2 085	5 591	39
847	Maschinen für das Textil-, Bekleidungs- und Ledergewerbe	858	1 168	710	2 736	-38
848	Maschinen für das Ernährungsgewerbe und die Tabakverarbeitung	308	278	1 319	1 905	154
849	Bergwerks-, Bau- und Baustoffmaschinen	2 343	1 104	971	4 418	101
850	Guss- und Walzwerkstechnik	1 022	1 311	906	3 239	124
851	Maschinen für die Be- und Verarbeitung von Kautschuk oder Kunststoffen	764	698	1 136	2 598	121
852	Werkzeugmaschinen	31 654	12 408	24 800	68 862	32
853	Büromaschinen und automatische DV-Maschinen	3 728	3 620	3 557	10 905	-62
854	Maschinen für das Papier- und Druckgewerbe	11 429	8 164	12 473	32 066	-6
859	Maschinen, a. n. g.	39 702	31 797	28 487	99 986	27
860	Sportgeräte	209	157	65	431	63

Noch: 4. Einfuhr des Freistaates Sachsen von Januar bis März 2006 nach Warengruppen und Warenuntergruppen (in 1 000 €)

Nr. der Systematik	Warengruppe Warenuntergruppe	Januar	Februar	März	Januar bis März	Veränderung um % Jan./März 2006 zu Jan./März 2005
noch: Fertigwaren-Enderzeugnisse						
861 - 869	Elektrotechnische Erzeugnisse	114 645	75 617	109 639	299 901	56
861	Geräte zur Elektrizitätserzeugung und -verteilung	20 452	25 058	34 403	79 913	2
862	Elektrische Lampen und Leuchten	3 072	2 587	3 891	9 550	50
863	Nachrichtentechnische Geräte und Einrichtungen	10 686	5 444	8 857	24 987	78
864	Rundfunk- und Fernsehgeräte, phono- und videotechnische Geräte	33 876	10 454	12 142	56 472	219
865	Elektronische Bauelemente	13 339	12 350	24 023	49 712	147
869	Elektrotechnische Erzeugnisse, a. n. g.	33 220	19 724	26 323	79 267	40
871	Medizinische Geräte u. orthopädische Vorrichtungen	2 950	4 212	2 327	9 489	175
872	Mess-, steuerungs- und regelungstechnische Erzeugnisse	23 117	20 933	22 154	66 204	-4
873	Optische und fotografische Geräte	2 125	4 036	5 998	12 159	48
874	Uhren	2 529	2 686	2 928	8 143	39
875	Möbel	9 027	7 680	11 128	27 835	-63
876	Musikinstrumente	1 165	1 663	628	3 456	144
877	Spielwaren	1 895	457	382	2 734	31
878	Schmuckwaren, Gold- und Silberschmiedewaren	325	123	115	563	39
881	Schienenfahrzeuge	2 356	1 934	5 673	9 963	62
882	Wasserfahrzeuge	-	27	-	27	-99
883	Luftfahrzeuge	10 949	8 956	16 704	36 609	-33
884 - 887	Erzeugnisse des Kraftfahrzeugbaus	216 419	211 915	284 550	712 884	26
884	Fahrgestelle, Karosserien, Motoren, Teile und Zubehör für Kraftfahrzeuge u. dgl.	85 954	76 324	120 302	282 580	21
885	Personenkraftwagen und Wohnmobile	129 780	134 116	162 835	426 731	31
886	Busse	-	-	-	-	x
887	Lastkraftwagen und Spezialfahrzeuge	685	1 475	1 413	3 573	-37
888	Fahrräder	1 068	2 114	2 229	5 411	10
889	Fahrzeuge, a. n. g.	802	1 060	864	2 726	-52
891	Vollständige Fabrikationsanlagen	-	-	-	-	x
896	Enderzeugnisse, a. n. g.	4 372	3 491	5 419	13 282	12
9	Rückwaren, Ersatzlieferungen, nicht aufgliederb. Intrahdl.-Ergebnisse	85 994	72 853	94 594	253 441	22
1 - 9	Einfuhr insgesamt	1 011 926	885 511	1 138 051	3 035 488	27

5. Einfuhr des Freistaates Sachsen von Januar bis März 2006 nach Herkunftsländern (in 1 000 €)

Länder- code	Erdteil Herkunftsland Ländergruppe	Januar	Februar	März	Januar bis März	Veränderung um % Jan./März 2006 zu Jan./März 2005
	Europa	809 492	725 306	951 379	2 486 177	30
	davon					
FR	Frankreich	75 643	65 928	98 686	240 257	27
NL	Niederlande	47 247	32 840	36 396	116 483	-5
IT	Italien	51 394	56 197	53 115	160 706	18
GB	Vereinigtes Königreich	26 993	24 530	34 055	85 578	66
IE	Irland	6 502	5 382	3 560	15 444	120
DK	Dänemark	8 405	5 443	6 245	20 093	12
GR	Griechenland	2 168	2 247	2 358	6 773	44
PT	Portugal	4 569	2 589	12 409	19 567	95
ES	Spanien	26 520	25 259	31 986	83 765	45
SE	Schweden	10 650	8 572	9 454	28 676	8
FI	Finnland	3 634	3 201	5 484	12 319	-21
AT	Österreich	59 923	54 022	66 367	180 312	68
BE	Belgien	25 915	22 936	35 419	84 270	6
LU	Luxemburg	8 248	6 888	5 596	20 732	76
MT	Malta	52	6	80	138	-57
EE	Estland	835	648	512	1 995	42
LV	Lettland	456	654	812	1 922	-2
LT	Litauen	1 028	496	588	2 112	10
PL	Polen	60 956	44 799	58 506	164 261	20
CZ	Tschechische Republik	208 899	189 327	244 219	642 445	33
SK	Slowakei	7 153	10 245	21 103	38 501	131
HU	Ungarn	32 319	16 719	37 651	86 689	73
SI	Slowenien	8 271	8 124	8 273	24 668	-62
CY	Zypern	-	16	42	58	-89
XC	Ceuta	4	10	-	14	250
IS	Island	13	217	1	231	48
NO	Norwegen	3 364	1 951	6 207	11 522	23
LI	Liechtenstein	78	271	55	404	-44
CH	Schweiz	25 568	24 444	35 249	85 261	27
GI	Gibraltar	-	281	587	868	x
SM	San Marino	-	1	2	3	50
TR	Türkei	32 302	10 201	13 982	56 485	175
RO	Rumänien	8 662	6 877	12 095	27 634	40
BG	Bulgarien	954	1 299	827	3 080	15
AL	Albanien	-	-	49	49	x
UA	Ukraine	3 663	5 756	5 060	14 479	4
BY	Belarus	1 226	2 874	2 479	6 579	83
MD	Republik Moldau	275	358	66	699	0
RU	Russische Föderation	52 799	81 091	99 152	233 042	37
GE	Georgien	10	-	-	10	25
AM	Armenien	32	-	-	32	x
KZ	Kasachstan	231	35	164	430	-84
UZ	Usbekistan	5	133	127	265	-53
TJ	Tadschikistan	27	-	-	27	x
HR	Kroatien	1 042	964	1 079	3 085	2
BA	Bosnien und Herzegowina	92	136	62	290	-44
XM	Montenegro	-	28	-	28	x
XS	Serbien	502	630	527	1 659	x
MK	Ehem. Jugosl. Republik Mazedonien	863	681	693	2 237	87
	EU-Länder	677 780	587 068	772 916	2 037 764	28
	Eurozone (EWU)	311 763	277 489	351 376	940 628	27
	Nicht Eurozone	366 017	309 579	421 540	1 097 136	28
	Europa ohne EU-Länder	131 712	138 238	178 463	448 413	41

Noch: 5. Einfuhr des Freistaates Sachsen von Januar bis März 2006 nach Herkunftsländern (in 1 000 €)

Länder- code	Erdteil Herkunftsland Ländergruppe	Januar	Februar	März	Januar bis März	Veränderung um % Jan./März 2006 zu Jan./März 2005
	Afrika	2 476	4 608	1 736	8 820	42
	davon					
MA	Marokko	95	582	236	913	34
TN	Tunesien	912	447	255	1 614	37
EG	Ägypten	132	391	212	735	-31
SN	Senegal	-	-	76	76	407
GM	Gambia	-	3	-	3	x
GN	Guinea	-	9	-	9	50
SL	Sierra Leone	10	1	4	15	114
CI	Cote d'Ivoire	3	8	5	16	-86
GH	Ghana	-	-	1	1	-67
NG	Nigeria	1	-	-	1	-50
CM	Kamerun	-	226	72	298	140
CF	Zentralafrikanische Republik	22	-	-	22	x
CG	Republik Kongo	4	-	-	4	-97
ET	Äthiopien	-	16	1	17	-39
KE	Kenia	32	17	34	83	-19
SC	Seychellen	-	15	15	30	0
MZ	Mosambik	-	2 388	-	2 388	461
MG	Madagaskar	2	21	6	29	-80
MU	Mauritius	3	1	-	4	-88
ZM	Sambia	-	-	27	27	x
ZW	Simbabwe	22	19	24	65	-12
ZA	Südafrika	1 236	463	662	2 361	17
NA	Namibia	2	1	1	4	-67
BW	Botsuana	-	-	105	105	x
	Amerika	92 176	49 913	76 957	219 046	-3
	davon					
US	Vereinigte Staaten	77 561	36 435	62 918	176 914	-10
CA	Kanada	4 508	3 994	3 284	11 786	118
MX	Mexiko	3 952	3 120	3 670	10 742	93
GT	Guatemala	-	-	1	1	x
HN	Honduras	5	2	1	8	700
SV	El Salvador	-	1	2	3	-97
CR	Costa Rica	318	242	569	1 129	6
PA	Panama	1	-	-	1	-95
CU	Kuba	13	-	7	20	150
DO	Dominikanische Republik	1	1	1	3	-88
VI	Amerikanische Jungferninseln	-	-	1	1	x
JM	Jamaika	1	-	-	1	x
TT	Trinidad und Tobago	16	18	-	34	x
GD	Grenada	-	-	-	-	x
AW	Aruba	-	-	-	-	x
AN	Niederländische Antillen	-	-	3	3	-92
CO	Kolumbien	243	330	594	1 167	57
VE	Venezuela	221	-	-	221	317
SR	Suriname	168	99	-	267	x
EC	Ecuador	88	471	382	941	-11
PE	Peru	26	108	62	196	-25
BR	Brasilien	4 176	4 159	3 708	12 043	10
CL	Chile	434	292	392	1 118	-12
UY	Uruguay	40	98	273	411	-45
AR	Argentinien	404	543	1 089	2 036	-36

Noch: 5. Einfuhr des Freistaates Sachsen von Januar bis März 2006 nach Herkunftsländern (in 1 000 €)

Länder- code	Erdteil Herkunftsland Ländergruppe	Januar	Februar	März	Januar bis März	Veränderung um % Jan./März 2006 zu Jan./März 2005
	Asien	106 741	105 257	106 726	318 724	31
	davon					
SY	Arabische Republik Syrien	122	-	12	134	644
IR	Islamische Republik Iran	79	11	44	134	109
IL	Israel	5 723	3 791	6 613	16 127	40
PS	Besetzte palästinensische Gebiete	1	-	-	1	x
JO	Jordanien	134	247	265	646	18
SA	Saudi-Arabien	57	-	2	59	-81
KW	Kuwait	-	31	17	48	-27
BH	Bahrain	17	3	-	20	-53
QA	Katar	43	13	472	528	x
AE	Vereinigte Arabische Emirate	496	284	224	1 004	65
PK	Pakistan	70	51	115	236	-42
IN	Indien	1 260	1 237	2 139	4 636	30
BD	Bangladesch	301	236	266	803	156
LK	Sri Lanka	56	91	112	259	133
NP	Nepal	-	2	1	3	200
MM	Myanmar	6	15	16	37	118
TH	Thailand	1 298	849	1 406	3 553	64
LA	Demokratische Volksrepublik Laos	-	-	2	2	x
VN	Vietnam	969	1 082	828	2 879	-19
KH	Kambodscha	5	23	3	31	182
ID	Indonesien	422	456	410	1 288	25
MY	Malaysia	1 812	952	1 412	4 176	-26
SG	Singapur	2 470	3 270	1 766	7 506	-29
PH	Philippinen	1 799	2 176	2 747	6 722	49
MN	Mongolei	1	4	15	20	900
CN	China	24 133	21 912	22 153	68 198	49
KR	Republik Korea	4 007	3 345	2 961	10 313	26
JP	Japan	51 302	58 203	52 665	162 170	38
TW	Taiwan	5 279	4 620	5 556	15 455	-16
HK	Hongkong	4 809	2 345	4 494	11 648	33
MO	Macau	70	8	10	88	66
	Australien-Ozeanien	1 047	430	1 254	2 731	15
	davon					
AU	Australien	874	275	1 126	2 275	3
PG	Papua-Neuguinea	-	24	-	24	x
NZ	Neuseeland	172	127	1	300	95
NC	Neukaledonien	-	2	-	2	x
MP	Nördliche Marianen	1	-	-	1	x
PF	Französisch-Polynesien	-	-	127	127	x
GU	Guam	-	1	-	1	x
UM	Amerikanische Überseeinseln, kleinere	-	1	-	1	x
	Verschiedene	-	-	-	-	x
	davon					
QQ	Schiffs- und Luftfahrzeugbedarf (Einfuhr bzw. Durchfuhr auf fremde Seeschiffe und Luftfahrzeuge)	-	-	-	-	x
QU	Nicht ermittelte Länder und Gebiete	-	-	-	-	x
	Einfuhr insgesamt	1 011 926	885 511	1 138 051	3 035 488	27

6. Einfuhr des Freistaates Sachsen Januar bis März 2006 nach Warengruppen, wichtigen Warenuntergruppen und ausgewählten Herkunftsländern (in 1 000 €)

Nr. der Systematik	Warengruppe Warenuntergruppe	EU-Länder					
		insgesamt	darunter				
			Frankreich	Niederlande	Italien	V. Königr.	Spanien
1 - 4	Ernährungswirtschaft	141 444	6 725	33 240	15 227	1 913	13 908
1	Lebende Tiere	1 421	4	305	-	-	-
2	Nahrungsmittel tierischen Ursprungs	39 333	1 285	10 938	449	210	431
3	Nahrungsmittel pflanzlichen Ursprungs	89 153	4 133	21 445	9 657	1 303	12 959
4	Genussmittel	11 537	1 303	552	5 121	400	518
5 - 8	Gewerbliche Wirtschaft	1 642 879	206 249	59 279	127 071	73 730	60 262
5	Rohstoffe	17 903	1 341	1 377	1 109	435	469
	darunter						
503	Wolle und andere Tierhaare	565	63	42	97	127	-
518	Erdöl und Erdgas	-	-	-	-	-	-
532	Sonstige Steine und Erden	4 348	125	377	93	23	22
6	Halbwaren	114 868	5 662	5 663	6 903	2 679	1 389
	darunter						
602	Rohseide, Seidengarne, künstl. und synth. Fäden	6 920	576	206	2 788	231	374
608	Halbstoffe aus zellulosehaltigen Faserstoffen	17 680	86	-	-	-	497
612	Mineralische Baustoffe, a. n. g.	7 146	160	137	1 877	-	125
645	Aluminium und -legierungen, Abfälle und Schrott	12 733	471	135	27	1 636	-
679	Chemische Halbwaren, a. n. g.	5 805	375	345	35	41	30
7	Fertigwaren-Vorerzeugnisse	250 195	56 441	18 426	26 956	11 775	7 987
	darunter						
702	Gewebe aus Chemiefasern	3 331	557	426	330	210	147
708	Papier und Pappe	21 331	2 790	877	846	1 072	537
709	Sperrholz, Span- und Faserplatten, Furnierblätter	3 106	133	11	4	671	2
732	Kunststoffe	47 062	5 110	4 778	3 260	768	2 794
734	Farben, Lacke, Kitte	8 012	239	1 376	485	852	987
749	Chemische Vorerzeugnisse, a. n. g.	58 282	36 409	4 414	6 157	5 486	527
751	Rohre aus Eisen oder Stahl	6 407	524	755	1 133	43	71
753	Stäbe und Profile aus Eisen oder Stahl	15 436	1 187	106	5 301	187	196
755	Blech aus Eisen oder Stahl	36 646	2 809	1 119	2 975	1 369	30
757	Draht aus Eisen oder Stahl	8 748	1 082	1 313	1 050	-	475
772	Halbzeuge aus Aluminium	13 825	1 424	1 102	284	181	1 722
8	Fertigwaren-Enderzeugnisse	1 259 913	142 805	33 813	92 103	58 841	50 417
	darunter						
829	Eisen-, Blech- und Metallwaren, a. n. g.	47 698	4 967	1 500	7 187	679	3 833
832	Waren aus Kunststoffen	31 943	4 217	1 820	5 718	2 195	1 811
841 - 859	Erzeugnisse des Maschinenbaus	133 971	10 315	7 830	21 819	3 983	4 928
	darunter						
852	Werkzeugmaschinen	6 717	228	519	2 812	375	269
853	Büromaschinen, automatische DV-Maschinen	1 632	266	167	9	84	-
854	Maschinen für das Papier- und Druckgewerbe	27 155	1 895	995	917	956	894
861 - 869	Elektrotechnische Erzeugnisse	143 495	11 721	4 969	16 158	8 651	9 923
	darunter						
861	Geräte zur Elektrizitätserzeugung und -verteilung	53 599	3 591	1 577	3 296	4 350	1 386
865	Elektronische Bauelemente	14 247	499	991	206	800	14
872	Mess-, steuerungs-, regelungstechn. Erzeugnisse	12 527	1 082	4 361	418	2 266	1 177
873	Optische und fotografische Geräte	4 533	58	1 569	2 824	64	-
875	Möbel	22 713	211	244	1 439	229	23
881	Schienenfahrzeuge	3 809	122	-	461	-	-
883	Luftfahrzeuge	35 345	28 329	116	3	1 219	27
884 - 887	Erzeugnisse des Kraftfahrzeugbaus	685 492	60 371	2 158	20 503	33 158	22 501
	darunter						
884	Fahrgestelle, Karosserien, Motoren, Teile, Zubeh.	258 278	17 670	1 923	19 440	23 871	8 624
885	Personenkraftwagen, Wohnmobile	424 160	41 872	235	722	9 287	12 209
9	Außerdem (v. a. nicht aufglierb. Intrahdl.-Ergebn.)	253 441	27 281	23 964	18 404	9 935	9 593
1 - 9	Einfuhr insgesamt	2 037 764	240 257	116 483	160 706	85 578	83 765

					Andere europ. Länder			Vereinigte Staaten	Japan	Volksrep. China	Nr. der Systematik
Österreich	Belgien	Polen	Tschech. Rep.	Ungarn	Schweiz	Türkei	Russ. Föd.				
4 201	10 877	18 537	24 376	5 296	7 781	1 418	157	1 842	9	2 630	1 - 4
-	-	-	-	-	3	-	-	-	-	-	1
1 296	1 088	9 800	11 845	904	2	-	-	266	9	230	2
2 651	9 498	8 731	10 357	4 307	7 349	1 418	134	750	-	2 388	3
254	291	6	2 174	85	427	-	23	826	-	12	4
153 361	61 317	126 185	541 644	71 137	77 479	55 067	232 883	175 074	162 159	65 567	5 - 8
1 681	1 373	3 808	4 120	24	205	100	212 406	1 412	401	410	5
-	-	-	236	-	-	6	-	-	-	216	503
-	-	-	-	-	-	-	212 381	-	-	-	518
619	232	1 003	1 703	19	6	5	-	1 305	16	148	532
8 683	4 694	10 983	39 143	6 596	1 553	1 650	12 401	5 497	149	754	6
137	10	920	995	10	149	808	-	2	15	283	602
435	-	-	2 295	5 734	146	-	937	514	-	-	608
344	1 713	423	1 893	78	72	8	-	114	105	146	612
1 187	-	886	1 208	357	52	-	-	-	-	-	645
123	93	1 715	1 216	91	9	-	422	361	10	30	679
20 089	25 178	31 123	15 617	1 726	8 199	700	4 362	21 547	15 602	6 690	7
301	610	226	465	-	25	115	-	2 278	160	562	702
4 682	459	2 637	1 323	-	1 512	-	329	1 037	75	4	708
893	34	347	196	-	455	-	260	-	-	773	709
728	5 303	19 889	2 169	72	643	23	125	2 888	572	77	732
1 045	1 007	54	368	-	1 249	3	32	857	516	3	734
495	814	1 503	1 020	404	521	78	3 335	10 607	13 579	2 853	749
1 254	111	490	304	347	1 083	61	131	519	20	1 145	751
1 331	13	492	1 623	28	311	52	9	45	-	-	753
2 788	8 708	1 049	4 850	632	107	-	27	15	64	-	755
1 910	2 157	47	59	8	193	38	82	173	-	78	757
2 908	1 393	271	843	234	144	177	28	62	53	39	772
122 908	30 072	80 271	482 764	62 791	67 522	52 617	3 714	146 618	146 007	57 713	8
1 915	1 032	5 388	13 645	675	4 308	563	29	2 616	983	1 833	829
3 656	2 598	4 114	1 992	1 223	4 041	170	8	3 491	2 686	1 409	832
25 383	3 266	7 229	33 536	2 064	21 204	1 212	268	77 076	78 027	6 438	841 - 859
499	60	19	590	3	6 301	926	105	40 368	6 604	3 581	852
532	28	-	3	7	134	1	38	4 256	133	531	853
16 582	275	240	1 957	1	3 305	-	-	174	16	12	854
17 194	6 246	7 706	18 971	7 384	9 107	42 919	725	23 922	30 451	22 206	861 - 869
2 274	1 545	3 002	15 628	2 272	4 042	652	322	3 311	8 577	4 486	861
10 384	12	-	120	7	751	2	370	5 204	6 550	12 395	865
367	233	355	1 190	12	6 349	8	10	22 453	8 518	2 862	872
4	1	-	1	-	184	-	6	1 978	3 836	665	873
1 537	89	12 548	3 921	843	389	1 344	87	27	1	602	875
194	77	879	1 648	196	2 208	-	-	22	-	10	881
242	130	-	1	-	112	-	-	666	-	-	883
60 431	4 094	29 846	389 437	46 048	4 432	1 621	1 589	775	11 875	166	884 - 887
60 361	3 909	29 846	30 951	46 048	4 376	1 621	1 418	316	9 649	136	884
70	185	-	358 270	-	56	-	-	443	1 987	30	885
22 749	12 077	19 541	76 426	10 253	-	-	-	-	-	-	9
180 312	84 270	164 261	642 445	86 689	85 261	56 485	233 042	176 914	162 170	68 198	1 - 9