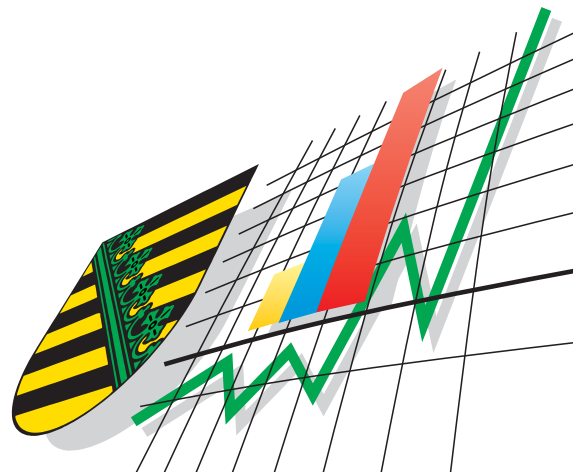


Statistisches Landesamt
des Freistaates
Sachsen



Statistische Berichte

Außenhandel des Freistaates Sachsen

I. Quartal 2008

Zeichenerklärung

-	Nichts vorhanden (genau Null)	x	Tabellenfach gesperrt, weil Aussage nicht sinnvoll
0	Weniger als die Hälfte von 1 in der letzten besetzten Stelle, jedoch mehr als nichts	()	Aussagewert ist eingeschränkt
...	Angabe fällt später an	p	vorläufige Zahl
/	Zahlenwert nicht sicher genug	r	berichtigte Zahl
.	Zahlenwert unbekannt oder geheim zu halten	s	geschätzte Zahl

Herausgeber:

Statistisches Landesamt des Freistaates Sachsen

Macherstraße 63
01917 Kamenz

Postfach 11 05
01911 Kamenz

Telefon

Vermittlung 03578 33-0

Präsidentin/Sekretariat -1900

Auskunft -1913, -1914

Bibliothek -4352

Vertrieb -4316

Telefax -1999

Telefax -1921

Telefax -1598

Internet

www.statistik.sachsen.de

E-Mail

info@statistik.sachsen.de

Kein Zugang für elektronisch signierte sowie verschlüsselte Dokumente

Inhalt

	Seite
Vorbemerkungen	2
Ergebnisdarstellung	3

Tabellen

1.	Ausfuhr des Freistaates Sachsen von Januar bis März 2008 nach Warengruppen und Warenuntergruppen	5
2.	Ausfuhr des Freistaates Sachsen von Januar bis März 2008 nach Bestimmungsländern	10
3.	Ausfuhr des Freistaates Sachsen von Januar bis März 2008 nach Warengruppen, wichtigen Warenuntergruppen und ausgewählten Bestimmungsländern	14
4.	Einfuhr des Freistaates Sachsen von Januar bis März 2008 nach Warengruppen und Warenuntergruppen	16
5.	Einfuhr des Freistaates Sachsen von Januar bis März 2008 nach Herkunftsländern	21
6.	Einfuhr des Freistaates Sachsen von Januar bis März 2008 nach Warengruppen, wichtigen Warenuntergruppen und ausgewählten Herkunftsländern	24

Abbildungen

Abb. 1	Ausfuhr aus Sachsen 2006 bis 2008	4
Abb. 2	Einfuhr aus Sachsen 2006 bis 2008	4

Vorbemerkungen

1. Erhebungen zur Außenhandelsstatistik

Ab Januar 1993 – mit Beginn des EU-Binnenmarktes – gliedert sich die Außenhandelsstatistik in die Intrahandelsstatistik (Handel mit EU-Ländern) und die Extrahandelsstatistik (Handel mit Drittländern).

Die Daten des **Intrahandels** werden in einer direkten Befragung der aus- bzw. einführenden Unternehmen durch das Statistische Bundesamt ermittelt.

In der Intrahandelsstatistik sind grundsätzlich alle Privatpersonen von der Auskunftspflicht befreit. Die Befreiung betrifft auch Unternehmen, deren jährliche Warensendungen in oder aus EU-Mitgliedstaaten den Statistischen Wert von 300 000 € (gültig ab Januar 2005) pro Verkehrsrichtung im Vorjahr oder im laufenden Jahr nicht überschritten haben.

Der **Extrahandel** wird wie bisher auf Grundlage der Warenbegleitpapiere über die Zollämter vom Statistischen Bundesamt erhoben.

In der Extrahandelsstatistik sind Warensendungen im Wert von weniger als 1 000 € (gültig ab Januar 2002) von der Anmeldung befreit.

2. Darstellungsformen der Außenhandelsstatistik

Der grenzüberschreitende Warenverkehr wird in der Außenhandelsstatistik als Spezialhandel und Generalhandel dargestellt. Die für den Freistaat Sachsen vorliegenden **v o r l ä u f i g e n** Ergebnisse über die Ausfuhr sind als Spezialhandel und über die Einfuhr als Generalhandel nachgewiesen. Aus erhebungstechnischen Gründen ist eine Aufgliederung der Einfuhregebnisse nach Bundesländern nur als Generalhandel möglich.

Die **Ausfuhr als Spezialhandel** erfasst die Ausfuhr von Waren aus dem freien Verkehr, nach zollamtlich bewilligter aktiver und zur passiven Veredlung (Eigen- und Lohnveredlung bzw. Ausbesserung) o h n e die Wiederausfuhr eingelagerter ausländischer Waren.

Die Ergebnisse der **Einfuhr als Generalhandel** beinhalten die Einfuhr von Waren in den freien Verkehr, zur zollamtlich bewilligten aktiven und nach passiver Veredlung (Eigen- und Lohnveredlung bzw. Ausbesserung) s o w i e die Einfuhr ausländischer Waren auf Lager zum Zeitpunkt ihrer Einlagerung.

Wegen der unterschiedlichen Abgrenzung von Generalhandel und Spezialhandel ist eine Saldierung der Daten der Ausfuhr und Einfuhr Sachsens nicht möglich.

In der Ausfuhr wird als Bestimmungsland das Land nachgewiesen, in dem die Waren gebraucht oder verbraucht, bearbeitet oder verarbeitet werden sollen. Ist das Bestimmungsland nicht bekannt, so gilt das letzte bekannte Land, in das die Waren ausgeführt werden sollen, als Bestimmungsland.

In der Einfuhr wird als Ursprungsland das Land nachgewiesen, in dem die Waren vollständig gewonnen oder hergestellt worden sind oder ihre letzte wesentliche und wirtschaftlich gerechtfertigte Be- oder Verarbeitung erfahren haben. Ist das Ursprungsland nicht bekannt, so tritt an diese Stelle das Versendungsland.

Das "Länderverzeichnis für die Außenhandelsstatistik" (Stand Juni 2005) unterscheidet 237 Länder bzw. Gebiete. In den Tabellen 2 und 5 sind diese nicht vollzählig aufgeführt. Zur Ländergruppe EU gehören ab Berichtsmonat Januar 2007 auch die Länder Bulgarien und Rumänien. Slowenien gehört seitdem zur Eurozone. Zur Darstellung der Entwicklung wurden deren Warenwerte auch in den Zeiträumen 2006 zur entsprechenden Ländergruppe gerechnet.

Die Warenwerte beziehen sich grundsätzlich auf den Statistischen Wert ("Wert frei Grenze" des Erhebungsgebiets). Sie werden aus ungerundeten Einzelwerten berechnet und anschließend auf 1 000 € gerundet. Damit entstehen genauere Ergebnisse, das kann aber zu Abweichungen zwischen einer Summenposition und der Summe der gerundeten Einzelwerte führen (Bsp.: Wert für Europa im Vergleich zur Summe aller europäischen Länder).

Die Gruppierung in Warengruppen und -untergruppen und die Benennung der Waren in den dargestellten Tabellen erfolgt nach der Systematik der Ernährungswirtschaft und Gewerblichen Wirtschaft (EGW).

Eine revidierte Fassung dieser Warengliederung, die sie an die wirtschaftlichen und technischen Gegebenheiten anpasst, kommt seit Januar 2002 zur Anwendung. Die Grundstruktur der EGW wurde beibehalten. Insbesondere erfolgten Streichungen von Warenuntergruppen mit geringem Handelsvolumen. Dagegen wurde eine tiefere Gliederung v. a. im Bereich Elektrotechnische Ausrüstungen, Maschinen- und Fahrzeugbau vorgenommen.

Eine völlige Übereinstimmung des Wareninhalts der von uns bis zu dieser Neufassung der Warengliederung veröffentlichten Hauptpositionen der Enderzeugnisse gegenüber den danach veröffentlichten Summenpositionen (Elektrotechnische Erzeugnisse, Erzeugnisse des Maschinenbaus, Erzeugnisse des Kraftfahrzeugbaus) kann nicht gewährleistet werden.

Ab Januar 2003 sind im Außenhandelsergebnis als Zuschätzungen (Syst.-Nr. 902) die o. g. Befreiungen sowie Zuschätzungen für Antwortausfälle (Intrahandel) enthalten. Letztere werden durch echte, nachträglich eingegangene Meldungen im Rahmen der Jahreskorrektur ersetzt.

Ergebnisdarstellung

In den ersten drei Monaten des Jahres 2008 wurden nach vorläufigen Ergebnissen Waren im Wert von 6,0 Milliarden € aus Sachsen **ausgeführt**. Damit lagen die sächsischen Exporte um drei Prozent über dem Wert des Vorjahreszeitraumes. Bundesweit erhöhte sich das Exportvolumen im gleichen Zeitraum gegenüber dem Vorjahr um sechs Prozent.

Die Ausfuhr von **Fertigwaren-Enderzeugnissen** konnte um zwei Prozent auf 4,5 Milliarden € gesteigert werden. Einen deutlichen Anstieg auf 815 Millionen € verzeichneten die Exporte von Erzeugnissen des Maschinenbaus, das war ein Fünftel mehr als im gleichen Vorjahreszeitraum. Dagegen musste bei den elektrotechnischen Erzeugnissen nach dem großen Zuwachs zu Beginn des vergangenen Jahres ein Rückgang um 17 Prozent registriert werden. Der Export von Pkw und Wohnmobilen - dieser Warenuntergruppe wurden mehr als ein Viertel aller sächsischen Exportgüter zugeordnet - wuchs im ersten Quartal 2008 um fünf Prozent.

Waren im Wert von 4,1 Milliarden € wurden an **europäische Abnehmer** verschickt, der überwiegende Teil (85 Prozent) an Mitgliedsstaaten der EU. Die wichtigsten sächsischen Handelspartner waren Italien (430 Millionen €), Frankreich (366 Millionen €) und das Vereinigte Königreich (358 Millionen €). Gegenüber dem Vorjahr gingen die Exporte nach Italien um vier Prozent zurück, während sie nach Frankreich um fünf Prozent und in das Vereinigte Königreich um elf Prozent zunahmen. Der Verkauf von Erzeugnissen des Kraftfahrzeugbaus in den Stiefelstaat verringerte sich um 20 Prozent, dagegen war bei den Erzeugnissen des Maschinenbaus und den elektrotechnischen Erzeugnissen ein Anstieg von 47 bzw. 43 Prozent zu verzeichnen. Im Rahmen der Lieferungen nach Frankreich erreichten die sächsischen Exporteure vor allem bei Erzeugnissen des Maschinenbaus einen Zuwachs von 52 Prozent.

Die Exporte auf den amerikanischen Kontinent konnten in den ersten drei Monaten dieses Jahres um fünf Prozent gegenüber dem Vorjahreszeitraum auf 554 Millionen € gesteigert werden. Auch die Lieferungen in die Vereinigten Staaten verzeichneten einen leichten Anstieg von vier Prozent nach dem starken Rückgang im vergangenen Jahr. Amerikanische Firmen hatten vor allem mehr Interesse an elektrotechnischen Erzeugnissen (19 Prozent) und Erzeugnissen des Maschinenbaus (16 Prozent) aus sächsischer Produktion. Die Entwicklung der Exporte auf den asiatischen Kontinent entsprach mit drei Prozent der Entwicklung des gesamten sächsischen Exportes. Der Rückgang der Lieferungen nach Malaysia (27 Prozent) wurde vor allem durch die wesentlich gestiegenen Exporte nach China (um 48 Prozent auf 301 Millionen €) und Taiwan (um 44 Prozent auf 102 Millionen €) kompensiert.

Sachsen hat im ersten Quartal 2008 Waren im Wert von 4,0 Milliarden € **eingeführt**, das entsprach einer Steigerung gegenüber dem Vorjahreszeitraum von sieben Prozent. Im gleichen Umfang stiegen die deutschen Importe im Durchschnitt aller Bundesländer.

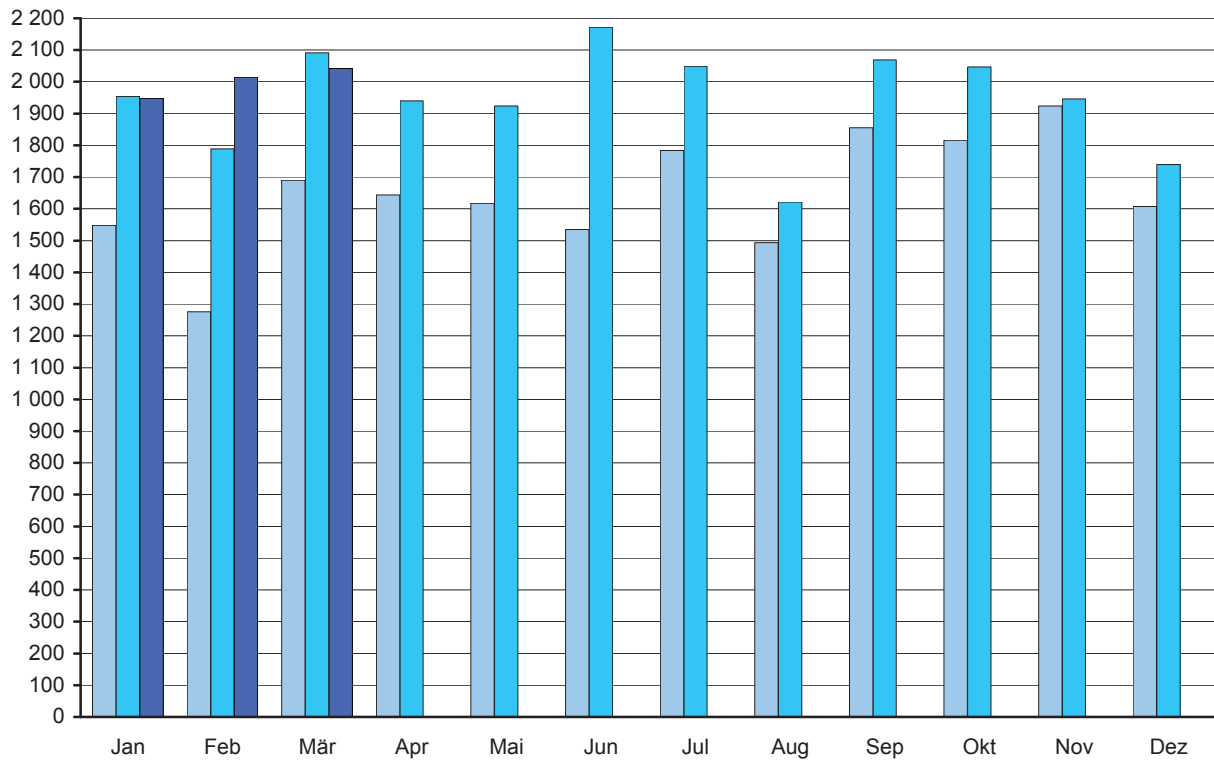
Besonders deutlich stieg der Warenwert der eingeführten **Rohstoffe** (23 Prozent), was aber vorrangig auf gestiegene Rohstoffpreise zurückzuführen ist. Mengenmäßig ergab sich eine Steigerung der Rohstoffimporte nach Sachsen um elf Prozent. Mehr als 90 Prozent der Rohstoffimporte waren Erdöl und Erdgas. Auch bei den **Fertigwaren-Vorzeugnissen** war eine wesentliche Erhöhung des Einfuhrwertes um 13 Prozent auf 477 Millionen € zu verzeichnen. Wesentlichen Einfluss hatte hier die um 56 Prozent gestiegene Einfuhr von sonstigen chemischen Vorzeugnissen. Ebenso wie beim Export ist aber auch beim Import die Warengruppe der **Fertigwaren-Enderzeugnisse** am bedeutendsten. Mehr als die Hälfte aller sächsischen Importe waren dieser Warengruppe zuzuordnen, die Steigerung gegenüber dem Vorjahr betrug drei Prozent. Die Einfuhr von elektrotechnischen Erzeugnissen stieg um elf Prozent, während 13 Prozent weniger Erzeugnisse des Maschinenbaus nach Sachsen eingeführt wurden.

83 Prozent aller Importe bezog der Freistaat aus einem **europäischen Land**. Dabei ist die Tschechische Republik seit Jahren mit Abstand Sachsens wichtigster Lieferant. Im ersten Quartal lieferte unser südöstliches Nachbarland Waren im Wert von 671 Millionen €, nur wenig mehr als im Vorjahr. Große Importsteigerungen auf hohem Niveau verzeichneten die Lieferungen aus Polen (um 53 Prozent auf 409 Millionen €) und Frankreich (um 63 Prozent auf 329 Millionen €). Die Erhöhung der Importe aus Polen begründet sich vor allem auf eine Steigerung der Bezüge von elektrotechnischen Erzeugnissen um nahezu das Zwanzigfache. Frankreich erhöhte seine Lieferungen von Fertigwaren-Vorzeugnissen wesentlich um mehr als 200 Prozent, vor allem die der sonstigen chemischen Vorzeugnisse.

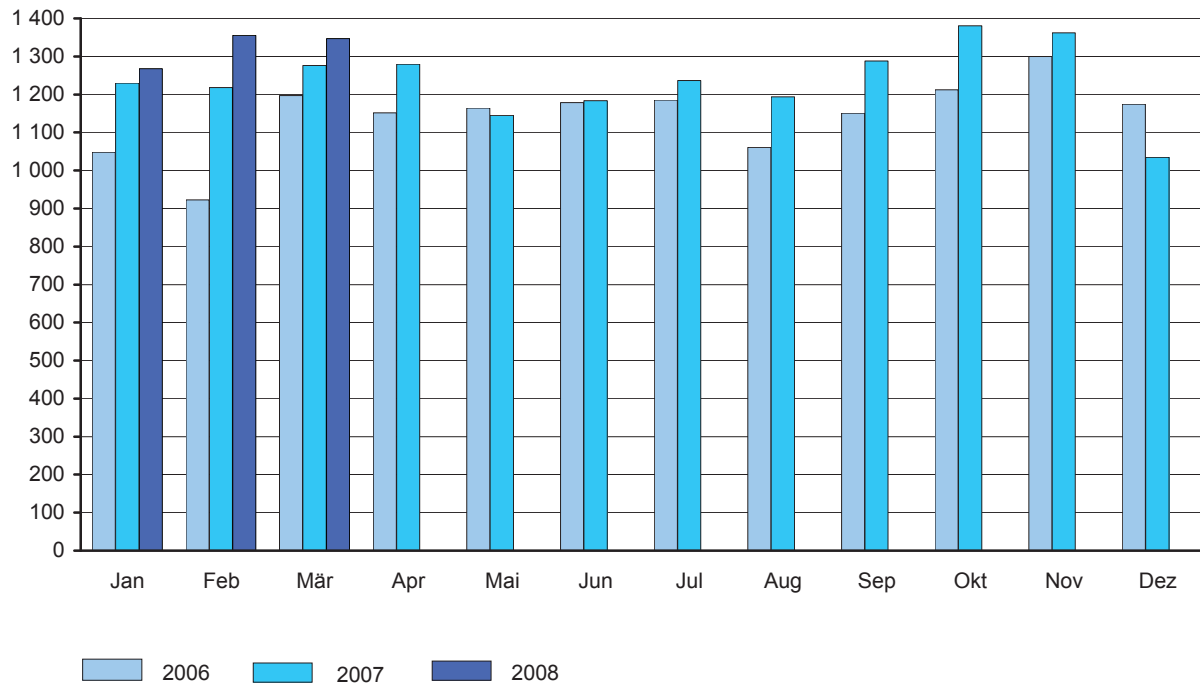
Alle anderen für den sächsischen Außenhandel bedeutsamen Kontinente verringerten im ersten Quartal 2008 ihre Lieferungen in den Freistaat im Vergleich zum Vorjahr. Um fast ein Drittel gingen die Importe vom **amerikanischen Kontinent** zurück. Der Hauptlieferant Vereinigte Staaten reduzierte vor allem die Lieferungen von Erzeugnissen des Maschinenbaus um mehr als die Hälfte aber auch bei den elektrotechnischen Erzeugnissen sank das Importvolumen um 40 Prozent. Die **asiatischen Importe** in den Freistaat verringerten sich um zwölf Prozent. Hier sind vor allem Singapur und Israel mit wesentlich gesunkenen Importen zu nennen (78 Prozent bzw. elf Prozent). China intensivierte seine Lieferungen nach Sachsen und steigerte deren Warenwert im Betrachtungszeitraum um 23 Prozent.

Abb. 1 Ausfuhr aus Sachsen 2006 bis 2008

Millionen €

**Abb. 2 Einfuhr nach Sachsen 2006 bis 2008**

Millionen €



1. Ausfuhr des Freistaates Sachsen von Januar bis März 2008 nach Warengruppen und Warenuntergruppen (in 1 000 €)

Nr. der Systematik	Warengruppe Warenuntergruppe	Januar	Februar	März	Januar bis März	Veränderung um % Jan./März 2008 zu Jan./März 2007
1 - 4	Ernährungswirtschaft	68 604	64 981	72 482	206 067	3
1	Lebende Tiere	2 153	1 943	1 829	5 925	-18
	davon					
101	Pferde	5	5	-	10	-66
102	Rinder	748	1 093	627	2 468	-42
103	Schweine	161	349	262	772	80
105	Schafe	-	-	-	-	-
107	Hausgeflügel	1 239	495	940	2 674	5
109	Lebende Tiere, a. n. g.	-	-	-	-	-
2	Nahrungsmittel tierischen Ursprungs	34 715	36 604	42 444	113 763	17
	davon					
201	Milch und Milcherzeugnisse, ausgen. Butter u. Käse	13 614	12 837	16 306	42 757	15
202	Butter u. a. Fettstoffe aus der Milch, Milchstreichfette	1 762	2 824	3 206	7 792	91
203	Käse	16 967	15 740	19 283	51 990	27
204	Fleisch und Fleischwaren	2 296	5 153	3 576	11 025	-24
206	Fische und Krebstiere, Weichtiere u. a. wirbellose					
	Wassertiere, einschl. Zubereitungen daraus	32	26	13	71	-62
208	Tierische Öle und Fette	-	11	-	11	-8
209	Eier, Eiweiß und Eigelb	22	-	3	25	-92
211	Fischmehl, Fleischmehl und ähnliche Erzeugnisse	-	-	-	-	-
219	Nahrungsmittel tierischen Ursprungs, a. n. g.	22	14	57	93	-35
3	Nahrungsmittel pflanzlichen Ursprungs	25 674	20 468	22 684	68 826	-12
	davon					
301	Weizen	595	1 342	1 389	3 326	-73
302	Roggen	306	81	227	614	-90
303	Gerste	473	755	804	2 032	-9
304	Hafer	51	77	121	249	983
305	Mais	421	373	1 784	2 578	101
308	Sorghum, Hirse u. sonstiges Getreide, ausgen. Reis	6	-	1	7	-94
309	Reis und Reiserzeugnisse	-	-	-	-	-
310	Getreideerzeugnisse, ausgen. Reiserzeugnisse	178	95	100	373	856
315	Backwaren und andere Zubereitungen aus Getreide	3 695	5 548	3 026	12 269	23
316	Malz	-	-	105	105	x
320	Saat- u. Pflanzgut, ausgen. Ölsaaten	200	284	56	540	-47
325	Hülsenfrüchte	203	165	40	408	94
335	Grün- und Rauhfutter	7	7	-	14	-22
340	Kartoffeln und Kartoffelerzeugnisse	246	976	614	1 836	7
345	Gemüse und sonstige Küchengewächse, frisch	5	16	16	37	-76
350	Frischobst, ausgen. Südfrüchte	265	400	407	1 072	303
355	Südfrüchte	-	-	-	-	-
360	Schalen- und Trockenfrüchte	4 442	2 572	2 839	9 853	0
370	Gemüsezubereitungen und Gemüsekonserven	5 875	1 113	969	7 957	69
372	Obstzubereitungen und Obstkonserven	164	181	72	417	-44
375	Obst- und Gemüsesäfte	65	87	28	180	140
377	Kakao und Kakaoerzeugnisse	1 895	2 367	1 481	5 743	19
379	Gewürze	1	3	-	4	0
381	Zuckerrüben, Zucker und Zuckererzeugnisse	753	721	846	2 320	-64
383	Ölfrüchte	183	653	3 828	4 664	x
385	Pflanzliche Öle und Fette	2 037	1 169	2 251	5 457	3
389	Ölkuchen	51	203	44	298	-31
393	Kleie, Abfallerzeugnisse zur Viehfütterung und sonstige Futtermittel	412	185	580	1 177	-23
395	Nahrungsmittel pflanzlichen Ursprungs, a. n. g.	2 936	792	747	4 475	-41
396	Lebende Pflanzen und Erzeugnisse der Ziergärtnerei	206	302	311	819	106

Noch 1. Ausfuhr des Freistaates Sachsen von Januar bis März 2008 nach Warengruppen und Warenuntergruppen (in 1 000 €)

Nr. der Systematik	Warengruppe Warenuntergruppe	Januar	Februar	März	Januar bis März	Veränderung um % Jan./März 2008 zu Jan./März 2007
4	Genussmittel	6 062	5 966	5 525	17 553	0
	davon					
401	Hopfen	-	-	-	-	-
402	Kaffee	-	1	-	1	-92
403	Tee und Mate	150	1	7	158	x
411	Rohtabak und Tabakerzeugnisse	394	631	975	2 000	876
421	Bier	349	1 298	831	2 478	-40
423	Branntwein	4 684	3 911	3 468	12 063	-7
425	Wein	486	124	244	854	206
5 - 8	Gewerbliche Wirtschaft	1 799 967	1 863 698	1 881 179	5 544 844	3
5	Rohstoffe	7 453	6 118	6 051	19 622	-11
	davon					
502	Chemiefasern, einschließlich Abfälle, Seidenraupenkokons und Abfallseide	31	16	14	61	-45
503	Wolle und andere Tierhaare, roh oder bearbeitet, Reißwolle	32	43	56	131	-93
504	Baumwolle, roh oder bearbeitet, Reißbaumwolle, Abfälle	-	-	-	-	x
505	Flachs, Hanf, Jute, Hartfasern und sonstige pflanzliche Spinnstoffe	3	-	-	3	x
506	Abfälle von Gespinstwaren, Lumpen und dgl.	112	416	115	643	-32
507	Felle zu Pelzwerk, roh	-	-	-	-	-
508	Felle und Häute, roh, a. n. g.	-	-	-	-	x
511	Rundholz	237	470	135	842	17
513	Rohkautschuk	1 662	1 108	237	3 007	-1
516	Steinkohle und Steinkohlenbriketts	-	-	-	-	-
517	Braunkohle und Braunkohlenbriketts	-	-	-	-	-
518	Erdöl und Erdgas	-	554	-	554	x
519	Eisenerze	-	-	-	-	-
520	Eisen-, manganhaltige Abbrände und Schlacken	-	-	-	-	x
522	Kupfererze	-	-	-	-	x
523	Bleierze	-	-	-	-	-
524	Zinkerze	-	-	-	-	-
526	Nickelerze	-	-	206	206	-93
528	Erze und Metallaschen, a. n. g.	2 172	665	2 213	5 050	10
529	Bauxit, Kryolith	-	-	-	-	-
530	Speisesalz und Industriesalz	3	-	11	14	56
532	Steine und Erden, a. n. g.	2 512	2 130	2 563	7 205	26
534	Rohstoffe für chemische Erzeugnisse, a. n. g.	-	31	17	48	-81
537	Edelsteine, Schmucksteine und Perlen, roh	-	-	-	-	-
590	Rohstoffe, auch Abfälle, a. n. g.	689	685	483	1 857	86
6	Halbwaren	87 599	117 249	114 379	319 227	26
	davon					
602	Rohseide und Seidengarne, künstliche und synthetische Fäden, auch gezwirnt	3 814	3 908	4 133	11 855	-8
	Garne aus					
603	Chemiefasern	168	521	207	896	-49
604	Wolle oder anderen Tierhaaren	563	1 199	303	2 065	-20
605	Baumwolle	571	667	627	1 865	-32
606	Flachs, Hanf, Jute, Hartfasern und dgl.	-	-	3	3	x
607	Schnittholz	7 461	11 075	3 495	22 031	84
608	Halbstoffe aus zellulosehaltigen Faserstoffen	402	500	717	1 619	-48
609	Kautschuk, bearbeitet	369	93	71	533	188
611	Zement	-	17	-	17	x
612	Mineralische Baustoffe, a. n. g.	6 835	5 998	7 129	19 962	-3
641	Roheisen	-	-	-	-	-
642	Abfälle und Schrott aus Eisen oder Stahl	4 383	2 418	5 201	12 002	12

Noch 1. Ausfuhr des Freistaates Sachsen von Januar bis März 2008 nach Warengruppen und Warenuntergruppen (in 1 000 €)

Nr. der Systematik	Warengruppe Warenuntergruppe	Januar	Februar	März	Januar bis März	Veränderung um % Jan./März 2008 zu Jan./März 2007
	noch: Halbwaren					
643	Ferrolegerungen	-	103	-	103	x
644	Eisen oder Stahl in Rohformen als Halbzeug NE-Metalle roh, Legierungen, Abfälle u. Schrott aus	1 975	5 487	8 817	16 279	-10
645	Aluminium	5 980	7 279	15 504	28 763	-5
646	Kupfer	2 039	1 787	1 437	5 263	-22
647	Nickel	7 256	3 564	4 442	15 262	-32
648	Blei	4 217	3 922	1 632	9 771	12
649	Zinn	479	229	336	1 044	89
650	Zink	-	68	506	574	-76
656	Radioaktive Elemente und radioaktive Isotope	-	-	-	-	x
659	Unedle Metalle, a. n. g.	31	29	12	72	36
661	Fettsäuren, Paraffin, Vaseline und Wachse	95	137	128	360	-10
665	Koks u. Schmelzkoks, aus Steinkohle od. Braunkohle	-	-	-	-	-
667	Rückstände der Erdöl- u. Steinkohlenteerdestillation	76	144	719	939	21
669	Mineralölerzeugnisse	13 023	15 928	20 441	49 392	63
671	Teer und Teerdestillationserzeugnisse	1 390	1 227	1 870	4 487	56
673	Düngemittel	136	61	81	278	-16
679	Chemische Halbwaren, a. n. g.	643	1 424	368	2 435	160
683	Gold für gewerbliche Zwecke	-	1 097	68	1 165	63
690	Halbwaren, a. n. g.	25 691	48 366	36 133	110 190	85
7	Fertigwaren-Vorerzeugnisse	250 076	190 364	238 547	678 987	1
	davon					
	Gewebe, Gewirke und Gestricke aus					
701	Seide, künstlichen oder synthetischen Fäden	2 887	2 593	2 170	7 650	28
702	Chemiefasern	4 841	4 272	5 203	14 316	-7
703	Wolle oder anderen Tierhaaren	677	663	691	2 031	30
704	Baumwolle	3 332	4 535	4 359	12 226	-21
705	Flachs, Hanf, Jute, Hartfasern und dgl.	9	52	2	63	-42
706	Leder	1 191	588	1 224	3 003	16
707	Pelzfelle, gegerbt oder zugerichtet	-	-	-	-	x
708	Papier und Pappe	37 308	29 399	26 859	93 566	16
709	Sperrholz, Span- u. Faserplatten, Furnierblätter u. dgl.	13 570	11 362	13 172	38 104	37
711	Glas	9 398	8 803	9 662	27 863	1
732	Kunststoffe	25 768	28 270	32 193	86 231	-3
734	Farben, Lacke und Kitte	12 527	11 811	13 130	37 468	17
736	Dextrine, Gelatine, Leime	1 833	1 379	1 270	4 482	18
738	Sprengstoffe, Schießbedarf und Zündwaren	26	120	84	230	-6
740	Pharmazeutische Grundstoffe	1 301	402	1 233	2 936	-32
749	Chemische Vorerzeugnisse, a. n. g.	95 350	53 572	84 941	233 863	2
751	Rohre aus Eisen oder Stahl	6 282	5 648	4 937	16 867	-50
753	Stäbe und Profile aus Eisen oder Stahl	17 856	12 371	16 813	47 040	-17
755	Blech aus Eisen oder Stahl	1 273	1 645	2 237	5 155	-14
757	Draht aus Eisen oder Stahl	2 641	1 253	3 527	7 421	-37
759	Eisenbahnoberbaumaterial	562	13	776	1 351	198
	Halbzeuge aus					
771	Kupfer und Kupferlegierungen	1 795	2 216	1 627	5 638	42
772	Aluminium	2 867	2 701	1 945	7 513	24
779	unedlen Metallen, a. n. g.	4 218	2 661	2 590	9 469	27
781	Edelmetallen	2 290	3 845	7 702	13 837	93
790	Vorerzeugnisse, a. n. g.	271	191	201	663	40

Noch 1. Ausfuhr des Freistaates Sachsen von Januar bis März 2008 nach Warengruppen und Warenuntergruppen (in 1 000 €)

Nr. der Systematik	Warengruppe Warenuntergruppe	Januar	Februar	März	Januar bis März	Veränderung um % Jan./März 2008 zu Jan./März 2007
8	Fertigwaren-Enderzeugnisse	1 454 839	1 549 967	1 522 202	4 527 008	2
	davon					
	Bekleidung aus Gewirken oder Gestrickten aus					
801	Seide oder Chemiefasern	2 008	1 138	2 221	5 367	13
802	Wolle oder anderen Tierhaaren	96	76	130	302	-31
803	Baumwolle	876	593	299	1 768	46
	Bekleidung, ausgen. Gewirke oder Gestricke, aus					
804	Seide oder Chemiefasern	817	297	261	1 375	47
805	Wolle und anderen Tierhaaren	10	42	12	64	36
806	Baumwolle	148	146	149	443	-30
807	Bekleidung aus Flachs, Hanf und dgl.	22	36	20	78	-5
808	Kopfbedeckungen	127	479	160	766	29
809	Textilerzeugnisse, a. n. g.	7 994	6 151	13 672	27 817	7
810	Pelzwaren	2	42	7	51	11
811	Schuhe	239	293	234	766	10
812	Lederwaren und -bekleidung (ausgen. Schuhe)	245	180	232	657	-48
813	Papierwaren	23 560	18 970	21 122	63 652	1
814	Druckerzeugnisse	17 884	13 845	15 679	47 408	35
815	Holzwaren (ohne Möbel)	946	2 339	2 290	5 575	5
816	Kautschukwaren	5 759	8 450	5 643	19 852	49
817	Waren aus Stein	1 347	1 925	1 514	4 786	0
818	Keramische Erzeugnisse, ohne Baukeramik	3 887	3 463	3 843	11 193	5
819	Glaswaren	8 466	8 500	7 464	24 430	-13
820	Werkzeuge, Schneidwaren und Essbestecke aus unedlen Metallen	3 789	5 493	5 319	14 601	0
823	Waren aus Kupfer und Kupferlegierungen	909	2 573	5 883	9 365	394
829	Eisen-, Blech- und Metallwaren, a. n. g.	44 980	54 094	59 673	158 747	22
831	Waren aus Wachs oder Fetten	933	395	352	1 680	-49
832	Waren aus Kunststoffen	29 156	27 760	31 540	88 456	-2
833	Fotochemische Erzeugnisse	-	4	-	4	100
834	Pharmazeutische Erzeugnisse	11 990	14 335	15 110	41 435	0
835	Duftstoffe und Körperpflegemittel	10 435	12 289	6 659	29 383	41
839	Chemische Enderzeugnisse, a. n. g.	10 425	12 161	8 101	30 687	26
841 - 859	Erzeugnisse des Maschinenbaus	279 187	266 632	269 434	815 253	20
841	Kraftmaschinen (ohne Motoren für Ackerschlepper, Luft- und Straßenfahrzeuge)	5 849	5 222	5 965	17 036	32
842	Pumpen und Kompressoren	40 619	40 479	41 188	122 286	8
843	Armaturen	1 147	1 075	1 647	3 869	-10
844	Lager, Getriebe, Zahnräder und Antriebselemente	28 988	22 556	19 861	71 405	5
845	Hebezeuge und Fördermittel	17 867	9 507	10 231	37 605	64
846	Landwirtschaftliche Maschinen (einschließlich Ackerschlepper)	3 776	3 644	7 679	15 099	89
847	Maschinen für das Textil-, Bekleidungs- und Ledergewerbe	16 456	8 370	6 066	30 892	-3
848	Maschinen für das Ernährungsgewerbe und die Tabakverarbeitung	1 827	3 048	3 246	8 121	3
849	Bergwerks-, Bau- und Baustoffmaschinen	5 403	4 732	5 894	16 029	44
850	Guss- und Walzwerkstechnik	2 255	1 803	2 275	6 333	39
851	Maschinen für die Be- und Verarbeitung von Kautschuk oder Kunststoffen	3 094	2 426	211	5 731	285
852	Werkzeugmaschinen	36 373	32 772	32 252	101 397	74
853	Büromaschinen und automatische DV-Maschinen	7 590	9 393	8 629	25 612	-9
854	Maschinen für das Papier- und Druckgewerbe	42 258	62 998	43 526	148 782	-5
859	Maschinen, a. n. g.	65 685	58 607	80 764	205 056	38
860	Sportgeräte	151	219	143	513	-18

Noch 1. Ausfuhr des Freistaates Sachsen von Januar bis März 2008 nach Warengruppen und Warenuntergruppen (in 1 000 €)

Nr. der Systematik	Warengruppe Warenuntergruppe	Januar	Februar	März	Januar bis März	Veränderung um % Jan./März 2008 zu Jan./März 2007
noch: Fertigwaren-Enderzeugnisse						
861 - 869	Elektrotechnische Erzeugnisse	275 047	295 750	263 328	834 125	-17
861	Geräte zur Elektrizitätserzeugung und -verteilung	53 862	58 414	51 647	163 923	17
862	Elektrische Lampen und Leuchten	7 579	8 386	6 403	22 368	1
863	Nachrichtentechnische Geräte und Einrichtungen	29 132	24 715	27 513	81 360	36
864	Rundfunk- und Fernsehgeräte, phono- und videotechnische Geräte	1 184	1 047	1 227	3 458	-11
865	Elektronische Bauelemente	169 449	192 869	173 217	535 535	-31
869	Elektrotechnische Erzeugnisse, a. n. g.	13 841	10 319	3 321	27 481	182
871	Medizinische Geräte u. orthopädische Vorrichtungen	1 745	2 509	1 791	6 045	-14
872	Mess-, steuerungs- und regelungstechnische Erzeugnisse	14 119	20 929	20 160	55 208	21
873	Optische und fotografische Geräte	215	266	1 051	1 532	20
874	Uhren	12 068	11 818	11 074	34 960	53
875	Möbel	12 231	12 487	13 010	37 728	17
876	Musikinstrumente	3 271	3 010	3 046	9 327	-3
877	Spielwaren	918	513	533	1 964	-17
878	Schmuckwaren, Gold- und Silberschmiedewaren	459	9 160	5 406	15 025	58
881	Schienenfahrzeuge	2 197	7 738	23 671	33 606	-56
882	Wasserfahrzeuge	-	-	-	-	x
883	Luftfahrzeuge	3 944	4 913	3 699	12 556	45
884 - 887	Erzeugnisse des Kraftfahrzeugbaus	646 579	698 049	682 497	2 027 125	4
884	Fahrgestelle, Karosserien, Motoren, Teile und Zubehör für Kraftfahrzeuge u. dgl.	109 102	138 429	150 785	398 316	0
885	Personenkraftwagen und Wohnmobile	522 782	544 127	521 660	1 588 569	5
886	Busse	8 140	11 285	5 586	25 011	-19
887	Lastkraftwagen und Spezialfahrzeuge	6 555	4 208	4 466	15 229	32
888	Fahrräder	333	189	275	797	-95
889	Fahrzeuge, a. n. g.	2 612	1 810	1 863	6 285	4
891	Vollständige Fabrikationsanlagen	1 349	4 009	1 551	6 909	79
896	Enderzeugnisse, a. n. g.	11 364	13 894	12 081	37 339	20
9	Rückwaren, Ersatzlieferungen, nicht aufgliederb. Intrahdl.-Ergebnisse	79 288	86 041	88 665	253 994	-1
1 - 9	Ausfuhr insgesamt	1 947 858	2 014 719	2 042 328	6 004 905	3

2. Ausfuhr des Freistaates Sachsen von Januar bis März 2008 nach Bestimmungsländern (in 1 000 €)

Länder- code	Erdteil Bestimmungsland Ländergruppe	Januar	Februar	März	Januar bis März	Veränderung um % Jan./März 2008 zu Jan./März 2007
	Europa	1 292 160	1 408 551	1 425 201	4 125 912	2
	davon					
FR	Frankreich	130 151	112 534	123 434	366 119	5
NL	Niederlande	60 884	58 559	67 879	187 322	-6
IT	Italien	136 019	148 657	145 713	430 389	-4
GB	Vereinigtes Königreich	124 001	124 757	109 392	358 150	11
IE	Irland	11 129	9 869	7 964	28 962	-44
DK	Dänemark	15 539	17 820	18 472	51 831	-10
GR	Griechenland	16 933	16 559	13 776	47 268	-2
PT	Portugal	19 040	22 923	24 892	66 855	-71
ES	Spanien	98 706	118 144	116 659	333 509	-14
SE	Schweden	33 141	26 399	29 010	88 550	-11
FI	Finnland	21 618	30 000	63 171	114 789	48
AT	Österreich	77 481	75 866	94 068	247 415	9
BE	Belgien	45 082	53 364	56 620	155 066	13
LU	Luxemburg	4 802	5 062	5 860	15 724	31
MT	Malta	239	191	205	635	-30
EE	Estland	3 327	1 588	1 808	6 723	44
LV	Lettland	4 172	6 587	7 379	18 138	27
LT	Litauen	3 040	6 423	4 416	13 879	82
PL	Polen	88 705	114 174	131 337	334 216	13
CZ	Tschechische Republik	97 593	106 882	111 357	315 832	7
SK	Slowakei	34 868	58 312	18 118	111 298	60
HU	Ungarn	33 254	33 104	30 511	96 869	-7
RO	Rumänien	20 979	25 071	23 236	69 286	28
BG	Bulgarien	3 269	2 563	2 847	8 679	-8
SI	Slowenien	8 590	9 760	13 505	31 855	27
CY	Zypern	2 975	3 698	3 475	10 148	45
XC	Ceuta	-	-	17	17	-73
XL	Melilla	-	9	-	9	-73
IS	Island	918	733	1 012	2 663	-30
NO	Norwegen	11 115	8 281	9 402	28 798	17
LI	Liechtenstein	751	851	801	2 403	15
CH	Schweiz	55 634	59 301	54 167	169 102	3
FO	Färöer	34	23	29	86	115
AD	Andorra	9	45	-	54	80
GI	Gibraltar	-	11	-	11	267
VA	Heiliger Stuhl	-	-	3	3	x
SM	San Marino	6	27	11	44	29
TR	Türkei	38 391	41 523	24 831	104 745	64
AL	Albanien	469	326	487	1 282	256
UA	Ukraine	12 787	13 005	14 967	40 759	25
BY	Belarus	6 724	8 345	7 208	22 277	209
MD	Republik Moldau	231	580	480	1 291	-19
RU	Russische Föderation	50 366	66 130	66 980	183 476	39
GE	Georgien	222	374	414	1 010	-44
AM	Armenien	459	358	427	1 244	7
AZ	Aserbaidschan	767	1 693	1 033	3 493	134
KZ	Kasachstan	2 706	2 543	3 425	8 674	21
TM	Turkmenistan	222	155	101	478	-73
UZ	Usbekistan	833	197	126	1 156	-21
TJ	Tadschikistan	3	48	27	78	11
KG	Kirgisistan	389	648	103	1 140	51
HR	Kroatien	7 833	8 571	8 667	25 071	-17
BA	Bosnien und Herzegowina	2 286	1 598	1 088	4 972	66
XK	Kosovo	11	30	22	63	17
MK	Ehem. jugosl. Republik Mazedonien	859	754	654	2 267	92
ME	Montenegro	41	22	58	121	-17
XS	Serbien	2 557	3 504	3 557	9 618	52
	EU-Länder	1 095 537	1 188 866	1 225 104	3 509 507	-1
	Eurozone (EWU)	633 649	665 186	737 221	2 036 056	-8
	Nicht Eurozone	461 888	523 680	487 883	1 473 451	10
	Europa ohne EU-Länder	196 623	219 685	200 097	616 405	26

Noch 2. Ausfuhr des Freistaates Sachsen von Januar bis März 2008 nach Bestimmungsländern (in 1 000 €)

Länder- code	Erdteil Bestimmungsland Ländergruppe	Januar	Februar	März	Januar bis März	Veränderung um % Jan./März 2008 zu Jan./März 2007
	Afrika	35 332	27 707	35 549	98 588	19
	davon					
MA	Marokko	1 075	3 975	2 133	7 183	124
DZ	Algerien	1 832	1 234	1 833	4 899	-40
TN	Tunesien	557	2 152	9 947	12 656	292
LY	Libysch-Arabische Dschamahirija	1 333	551	316	2 200	153
EG	Ägypten	3 396	3 079	4 361	10 836	-26
SD	Sudan	1 199	48	186	1 433	x
MR	Mauretanien	237	33	152	422	60
ML	Mali	558	1 324	178	2 060	194
BF	Burkina Faso	-	2	10	12	-79
NE	Niger	-	168	-	168	-53
TD	Tschad	103	40	284	427	185
CV	Kap Verde	6	1	-	7	0
SN	Senegal	10	298	260	568	35
GM	Gambia	4	11	-	15	-76
GW	Guinea-Bissau	-	-	9	9	x
GN	Guinea	-	-	16	16	x
SL	Sierra Leone	-	22	-	22	-4
LR	Liberia	-	-	20	20	x
CI	Cote d'Ivoire	99	71	33	203	54
GH	Ghana	281	215	304	800	-46
TG	Togo	47	108	91	246	-36
BJ	Benin	-	58	1	59	883
NG	Nigeria	10 473	1 946	5 085	17 504	84
CM	Kamerun	17	32	25	74	-68
GA	Gabun	-	19	31	50	-54
CG	Republik Kongo	23	7	37	67	-62
CD	Demokratische Republik Kongo	28	1	357	386	408
RW	Ruanda	20	439	34	493	7
AO	Angola	27	14	146	187	-91
ET	Äthiopien	4	34	1	39	-25
ER	Eritrea	23	-	-	23	77
SO	Somalia	-	-	26	26	x
KE	Kenia	113	88	166	367	-62
UG	Uganda	11	25	8	44	-58
TZ	Vereinigte Republik Tansania	5	2	1	8	-98
SC	Seychellen	19	-	9	28	-71
IO	Britisches Gebiet im Indischen Ozean	-	-	1	1	x
MZ	Mosambik	22	18	-	40	150
MU	Mauritius	139	1	6	146	256
ZM	Sambia	38	-	-	38	-43
ZW	Simbabwe	1 173	1 825	541	3 539	133
MW	Malawi	530	-	127	657	-48
ZA	Südafrika	11 575	9 666	8 093	29 334	-5
NA	Namibia	41	11	5	57	33
BW	Botsuana	-	8	-	8	-85
SZ	Swasiland	-	-	396	396	x
LS	Lesotho	314	181	320	815	x
	Amerika	195 460	172 276	186 657	554 393	5
	davon					
US	Vereinigte Staaten	149 541	129 996	137 700	417 237	4
CA	Kanada	11 826	8 120	9 213	29 159	-34

Noch 2. Ausfuhr des Freistaates Sachsen von Januar bis März 2008 nach Bestimmungsländern (in 1 000 €)

Länder- code	Erdteil Bestimmungsland Ländergruppe	Januar	Februar	März	Januar bis März	Veränderung um % Jan./März 2008 zu Jan./März 2007
noch: Amerika						
GL	Grönland	-	-	8	8	x
MX	Mexiko	12 092	14 209	15 035	41 336	14
GT	Guatemala	201	172	67	440	-77
BZ	Belize	41	-	1	42	x
HN	Honduras	20	4	15	39	179
SV	El Salvador	252	221	55	528	156
NI	Nicaragua	186	6	6	198	x
CR	Costa Rica	126	168	292	586	45
PA	Panama	256	239	495	990	-28
AI	Anguilla	15	73	-	88	x
CU	Kuba	316	70	189	575	-24
KN	St. Kitts und Nevis	-	2	22	24	700
HT	Haiti	672	135	575	1 382	x
BS	Bahamas	1	-	-	1	0
DO	Dominikanische Republik	604	348	398	1 350	-54
VI	Amerikanische Jungferninseln	4	-	-	4	x
KY	Kaimaninseln	155	14	64	233	x
JM	Jamaika	9	73	152	234	-27
BB	Barbados	786	386	94	1 266	372
TT	Trinidad und Tobago	101	117	125	343	59
GD	Grenada	-	-	13	13	x
AN	Niederländische Antillen	134	30	3	167	-34
CO	Kolumbien	1 051	708	900	2 659	-10
VE	Venezuela	252	2 018	1 600	3 870	74
GY	Guyana	-	1	-	1	x
EC	Ecuador	324	108	244	676	-41
PE	Peru	713	1 222	4 017	5 952	239
BR	Brasilien	11 090	9 410	11 399	31 899	45
CL	Chile	1 209	1 142	1 219	3 570	39
BO	Bolivien	4	11	21	36	-47
PY	Paraguay	67	21	238	326	293
UY	Uruguay	44	156	157	357	71
AR	Argentinien	3 368	3 096	2 340	8 804	22
Asien		415 352	391 681	385 639	1 192 672	3
davon						
LB	Libanon	1 150	925	455	2 530	-24
SY	Arabische Republik Syrien	3 514	3 841	1 130	8 485	149
IQ	Irak	657	1 573	6	2 236	-33
IR	Islamische Republik Iran	4 470	2 407	7 483	14 360	52
IL	Israel	5 031	6 292	13 169	24 492	44
PS	Besetzte palästinensische Gebiete	120	-	17	137	140
JO	Jordanien	833	700	723	2 256	-15
SA	Saudi-Arabien	9 888	10 669	7 554	28 111	-7
KW	Kuwait	5 345	3 895	3 363	12 603	1
BH	Bahrain	1 019	814	360	2 193	-36
QA	Katar	3 770	2 081	2 552	8 403	-16
AE	Vereinigte Arabische Emirate	13 466	16 110	11 143	40 719	-14
OM	Oman	2 244	2 033	1 103	5 380	-16
YE	Jemen	662	659	523	1 844	58

Noch 2. Ausfuhr des Freistaates Sachsen von Januar bis März 2008 nach Bestimmungsländern (in 1 000 €)

Länder- code	Erdteil Bestimmungsland Ländergruppe	Januar	Februar	März	Januar bis März	Veränderung um % Jan./März 2008 zu Jan./März 2007
noch: Asien						
AF	Afghanistan	49	55	2	106	-91
PK	Pakistan	1 481	466	1 044	2 991	34
IN	Indien	12 161	13 524	11 238	36 923	16
BD	Bangladesch	351	437	85	873	86
MV	Malediven	5	29	21	55	-94
LK	Sri Lanka	63	238	103	404	49
NP	Nepal	16	17	3	36	-93
MM	Myanmar	48	1	-	49	32
TH	Thailand	3 902	4 897	3 150	11 949	78
LA	Demokratische Volksrepublik Laos	36	31	-	67	x
VN	Vietnam	1 914	1 021	1 231	4 166	153
KH	Kambodscha	-	40	12	52	189
ID	Indonesien	1 339	1 514	1 218	4 071	20
MY	Malaysia	109 306	119 708	101 151	330 165	-27
BN	Brunei Darussalam	98	160	58	316	-28
SG	Singapur	18 172	21 903	21 571	61 646	7
PH	Philippinen	4 233	4 147	5 195	13 575	76
MN	Mongolei	126	150	319	595	4
CN	China	102 953	105 018	92 623	300 594	48
KP	Demokratische Volksrepublik Korea	143	3	10	156	194
KR	Republik Korea	32 693	19 194	23 669	75 556	6
JP	Japan	23 088	17 818	26 634	67 540	-4
TW	Taiwan	44 239	18 322	39 244	101 805	44
HK	Hongkong	6 705	10 982	7 215	24 902	7
MO	Macau	62	7	262	331	122
Australien-Ozeanien		9 550	14 505	9 276	33 331	0
davon						
AU	Australien	8 588	12 368	8 490	29 446	-7
NZ	Neuseeland	728	1 687	473	2 888	157
SB	Salomonen	-	-	2	2	x
NC	Neukaledonien	90	374	104	568	297
TO	Tonga	8	-	-	8	x
PF	Französisch-Polynesien	132	-	202	334	30
CC	Kokosinseln (Keelinginseln)	2	-	-	2	100
CK	Cookinseln	-	2	4	6	0
NU	Niue	2	-	-	2	-75
TK	Tokelau	-	74	-	74	517
BV	Bouvetinsel	-	-	1	1	x
Verschiedene		1	2	4	7	-77
davon						
QQ	Schiffs- und Luftfahrzeugbedarf (Ausfuhr bzw. Durchfuhr auf fremde Seeschiffe und Luftfahrzeuge)	1	2	4	7	-77
Ausfuhr insgesamt		1 947 858	2 014 719	2 042 328	6 004 905	3

3. Ausfuhr des Freistaates Sachsen von Januar bis März 2008 nach Warengruppen, wichtigen Warenuntergruppen und ausgewählten Bestimmungsländern (in 1 000 €)

Nr. der Systematik	Warengruppe Warenuntergruppe	EU-Länder					
		insgesamt	darunter				
			Frankreich	Niederlande	Italien	V. Königr.	Spanien
1 - 4	Ernährungswirtschaft	177 422	13 084	34 106	30 859	20 350	6 263
1	Lebende Tiere	2 888	-	987	612	-	36
2	Nahrungsmittel tierischen Ursprungs	102 733	8 576	22 688	22 601	15 441	3 840
3	Nahrungsmittel pflanzlichen Ursprungs	61 034	3 763	9 384	7 451	3 932	1 430
4	Genussmittel	10 767	745	1 047	195	977	957
5 - 8	Gewerbliche Wirtschaft	3 078 089	326 540	139 660	368 387	311 884	303 110
5	Rohstoffe	15 255	883	1 001	824	276	425
	darunter						
503	Wolle und andere Tierhaare	134	-	-	4	-	-
526	Nickelerze	206	-	-	-	-	-
6	Halbwaren	273 126	3 429	9 232	28 352	14 297	4 728
	darunter						
602	Rohseide, Seidengarne, künstl. und synth. Fäden	9 204	210	23	5 895	29	651
608	Halbstoffe aus zellulosehaltigen Faserstoffen	286	-	-	-	-	-
612	Mineralische Baustoffe, a. n. g.	14 712	134	1 059	474	177	2 907
645	Aluminium und -legierungen, Abfälle und Schrott	27 694	211	218	1 394	-	-
669	Mineralölserzeugnisse	48 657	75	2	24	3	-
7	Fertigwaren-Vorerzeugnisse	356 028	45 512	32 968	37 638	27 617	18 479
	darunter						
	Gewebe, Gewirke u. Gestricke aus						
702	Chemiefasern	8 966	1 034	647	912	895	76
704	Baumwolle	7 460	522	229	180	430	27
708	Papier und Pappe	63 148	7 322	10 657	6 245	6 687	874
709	Sperrholz, Span- und Faserplatten, Furnierblätter	24 633	1 452	2 297	1 783	2 633	958
732	Kunststoffe	54 216	7 768	3 678	5 801	2 463	3 180
734	Farben, Lacke, Kitte	20 375	2 380	1 411	2 668	1 400	1 942
749	Chemische Vorerzeugnisse, a. n. g.	66 813	14 699	7 415	10 573	5 542	6 010
751	Rohre aus Eisen oder Stahl	13 570	1 792	634	210	133	411
753	Stäbe und Profile aus Eisen oder Stahl	28 240	1 999	3 246	4 879	2 946	510
8	Fertigwaren-Enderzeugnisse	2 433 680	276 716	96 459	301 573	269 694	279 478
	darunter						
813	Papierwaren	36 539	3 219	3 452	1 801	6 077	1 078
829	Eisen-, Blech- und Metallwaren, a. n. g.	117 489	11 549	10 820	2 364	17 825	5 141
832	Waren aus Kunststoffen	56 313	5 839	4 683	6 246	4 110	3 453
835	Duftstoffe und Körperpflegemittel	14 913	2 338	573	1 337	985	1 307
841 - 859	Erzeugnisse des Maschinenbaus	371 921	46 177	23 628	58 583	27 164	32 854
	darunter						
842	Pumpen und Kompressoren	63 024	4 701	5 315	10 306	7 373	9 242
844	Lager, Getriebe, Zahnräder und Antriebselemente	43 449	3 013	194	3 729	1 082	1 961
852	Werkzeugmaschinen	46 131	10 539	2 072	4 832	5 122	2 488
854	Maschinen für das Papier- und Druckgewerbe	79 541	12 378	1 938	30 396	5 241	9 385
861 - 869	Elektrotechnische Erzeugnisse	262 505	28 476	17 437	32 926	21 069	25 702
	darunter						
861	Geräte zur Elektrizitätserzeugung und -verteilung	96 710	6 190	10 214	12 637	6 702	5 641
865	Elektronische Bauelemente	102 844	18 055	1 704	6 427	9 097	16 306
881	Schienenfahrzeuge	25 165	187	1 194	23	12	436
883	Luftfahrzeuge	8 672	8 491	-	3	79	29
884 - 887	Erzeugnisse des Kraftfahrzeugbaus	1 297 267	136 535	19 447	181 583	175 112	195 600
	darunter						
884	Fahrgestelle, Karosserien, Motoren, Teile, Zubeh.	306 268	18 834	1 356	9 468	40 459	61 908
885	Personenkraftwagen, Wohnmobile	972 815	115 092	17 713	171 611	134 653	133 692
9	Außerdem (v. a. nicht aufgliederb. Intrahdl.-Ergebn.)	253 993	26 495	13 557	31 145	25 916	24 135
1 - 9	Ausfuhr insgesamt	3 509 507	366 119	187 322	430 389	358 150	333 509

						Andere europ. Länder darunter		Vereinigte Staaten	Malaysia	Volksrep. China	Nr. der Syste- matik
Finnland	Österreich	Belgien	Polen	Tschech. Rep.	Slowakei	Schweiz	Russ. Föd.				
1 698	16 983	8 660	5 789	11 454	651	2 860	8 087	696	-	221	1 - 4
-	166	-	579	353	-	13	1 023	-	-	-	1
192	6 638	4 012	864	4 797	253	299	5 745	42	-	200	2
653	10 116	4 647	3 804	5 488	290	2 467	1 199	304	-	1	3
853	63	1	542	816	108	81	120	350	-	20	4
104 783	212 520	135 181	304 243	281 522	102 594	166 242	175 391	416 540	330 165	300 373	5 - 8
1 736	398	2 189	4 677	1 652	165	554	231	222	-	29	5
-	1	-	11	3	-	-	-	-	-	-	503
206	-	-	-	-	-	-	-	-	-	-	526
861	15 155	3 832	92 320	84 959	4 679	2 578	572	14 550	314	1 693	6
-	381	5	798	191	273	382	7	66	-	1	602
18	-	-	114	15	-	198	158	240	-	-	608
129	896	399	5 436	1 770	236	992	224	162	292	312	612
-	6 823	34	10 568	4 149	469	18	-	-	-	-	645
-	80	-	12 691	33 812	1 392	111	44	1	21	114	669
7 062	36 254	32 460	35 308	26 842	4 734	27 752	21 516	40 710	3 478	24 570	7
208	658	1 135	767	653	332	623	794	592	-	197	702
6	2 012	229	805	2 382	101	1 735	81	31	-	52	704
240	10 290	4 447	7 957	4 241	265	1 092	1 720	2 178	1 413	833	708
2 398	2 377	696	2 005	841	-	400	2 190	819	-	-	709
1 206	2 537	12 274	5 821	1 080	270	1 380	1 285	4 848	964	5 359	732
296	1 107	352	3 912	530	273	694	2 325	778	127	1 808	734
1 558	1 618	6 406	2 525	773	1 809	6 730	8 905	25 290	65	12 387	749
142	1 629	384	487	1 363	71	1 095	246	92	43	152	751
138	1 992	651	3 671	5 356	522	3 762	1 102	693	261	2 852	753
95 124	160 713	96 700	171 938	168 069	93 016	135 358	153 072	361 058	326 373	274 081	8
333	3 226	3 553	2 295	3 342	198	6 611	2 865	11 661	14	357	813
2 943	12 715	5 642	14 256	18 229	2 100	9 876	4 825	3 354	369	3 647	829
517	4 634	4 621	5 849	6 337	1 568	6 884	4 928	5 008	104	3 604	832
89	1 709	428	1 982	584	21	540	2 366	635	11	163	835
4 253	27 801	14 580	18 186	23 550	1 873	29 291	41 661	79 528	25 588	57 200	841 - 859
418	1 642	616	3 085	6 167	69	2 708	3 135	7 723	1 897	15 725	842
175	11 987	2 283	4 107	1 654	551	685	1 341	5 841	78	1 764	844
379	2 569	1 538	3 945	2 011	664	5 371	9 371	13 360	42	8 091	852
925	2 472	552	581	3 275	259	1 936	7 099	23 718	12	7 431	854
11 042	16 500	4 889	10 150	21 670	5 134	14 559	5 489	40 507	296 931	74 232	861 - 869
4 415	10 812	3 565	6 075	13 265	2 568	9 268	4 517	11 834	429	4 161	861
1 577	1 742	318	658	4 045	1 836	1 442	48	17 367	294 653	48 734	865
1	6 695	978	9 598	93	444	3 618	-	34	-	2	881
-	15	27	-	-	-	35	-	2 362	64	365	883
71 598	54 228	52 808	91 179	60 605	78 629	32 887	63 106	184 830	1 322	116 803	884 - 887
282	13 570	13 421	41 654	46 452	21 081	1 589	4 635	19 396	15	15 130	884
70 455	36 854	38 381	46 639	13 830	57 513	29 859	56 189	165 434	1 307	101 088	885
8 308	17 911	11 223	24 185	22 858	8 055	-	-	-	-	-	9
114 789	247 415	155 066	334 216	315 832	111 298	169 102	183 476	417 237	330 165	300 594	1 - 9

4. Einfuhr des Freistaates Sachsen von Januar bis März 2008 nach Warengruppen und Warenuntergruppen (in 1 000 €)

Nr. der Systematik	Warengruppe Warenuntergruppe	Januar	Februar	März	Januar bis März	Veränderung um % Jan./März 2008 zu Jan./März 2007
1 - 4	Ernährungswirtschaft	76 771	65 762	74 860	217 393	10
1	Lebende Tiere	138	17	329	484	-78
	davon					
101	Pferde	-	-	-	-	-
102	Rinder	-	-	20	20	-97
103	Schweine	138	-	304	442	-4
105	Schafe	-	-	-	-	-
107	Hausgeflügel	-	-	-	-	x
109	Lebende Tiere, a. n. g.	-	17	5	22	x
2	Nahrungsmittel tierischen Ursprungs	18 745	17 495	21 993	58 233	20
	davon					
201	Milch und Milcherzeugnisse, ausgen. Butter u. Käse	9 521	9 969	13 506	32 996	33
202	Butter u. a. Fettstoffe aus der Milch, Milchstreichfette	231	138	77	446	11
203	Käse	1 215	1 598	1 341	4 154	-22
204	Fleisch und Fleischwaren	4 857	3 895	4 536	13 288	6
206	Fische und Krebstiere, Weichtiere u. a. wirbellose					
	Wassertiere, einschl. Zubereitungen daraus	1 525	1 267	1 205	3 997	155
208	Tierische Öle und Fette	173	211	255	639	98
209	Eier, Eiweiß und Eigelb	1 012	274	784	2 070	-5
211	Fischmehl, Fleischmehl und ähnliche Erzeugnisse	-	-	-	-	-
219	Nahrungsmittel tierischen Ursprungs, a. n. g.	211	143	290	644	-59
3	Nahrungsmittel pflanzlichen Ursprungs	50 931	42 735	44 685	138 351	10
	davon					
301	Weizen	1 161	1 231	1 184	3 576	221
302	Roggen	168	65	247	480	x
303	Gerste	186	866	293	1 345	15
304	Hafer	119	30	44	193	x
305	Mais	1 121	1 212	1 575	3 908	24
308	Sorghum, Hirse u. sonstiges Getreide, ausgen. Reis	-	170	87	257	120
309	Reis und Reiserzeugnisse	391	73	240	704	7
310	Getreideerzeugnisse, ausgen. Reiserzeugnisse	282	247	253	782	18
315	Backwaren und andere Zubereitungen aus Getreide	2 931	996	1 165	5 092	3
316	Malz	974	1 295	638	2 907	760
320	Saat- u. Pflanzgut, ausgen. Ölsaaten	2	19	49	70	-63
325	Hülsenfrüchte	89	66	42	197	-42
335	Grün- und Rauhfutter	20	28	9	57	-3
340	Kartoffeln und Kartoffelerzeugnisse	234	156	175	565	-2
345	Gemüse und sonstige Küchengewächse, frisch	2 931	4 092	6 249	13 272	-12
350	Frischobst, ausgen. Südfrüchte	1 900	2 747	3 280	7 927	23
355	Südfrüchte	2 391	3 126	2 783	8 300	-7
360	Schalen- und Trockenfrüchte	1 033	282	951	2 266	-38
370	Gemüsezubereitungen und Gemüsekonserven	8 809	5 388	4 892	19 089	27
372	Obstzubereitungen und Obstkonserven	2 106	3 197	3 887	9 190	8
375	Obst- und Gemüsesäfte	2 211	3 839	4 318	10 368	-19
377	Kakao und Kakaoerzeugnisse	3 462	2 355	1 317	7 134	5
379	Gewürze	23	118	19	160	-3
381	Zuckerrüben, Zucker und Zuckererzeugnisse	1 102	1 165	765	3 032	-7
383	Ölfrüchte	3 875	682	1 701	6 258	43
385	Pflanzliche Öle und Fette	5 168	3 542	3 022	11 732	10
389	Ölkuchen	205	357	342	904	108
393	Kleie, Abfallerzeugnisse zur Viehfütterung und sonstige Futtermittel	577	562	574	1 713	-1
395	Nahrungsmittel pflanzlichen Ursprungs, a. n. g.	4 365	654	709	5 728	74
396	Lebende Pflanzen und Erzeugnisse der Ziergärtnerei	3 094	4 175	3 873	11 142	-4

Noch 4. Einfuhr des Freistaates Sachsen von Januar bis März 2008 nach Warengruppen und Warenuntergruppen (in 1 000 €)

Nr. der Systematik	Warengruppe Warenuntergruppe	Januar	Februar	März	Januar bis März	Veränderung um % Jan./März 2008 zu Jan./März 2007
4	Genussmittel	6 957	5 515	7 853	20 325	0
	davon					
401	Hopfen	-	-	-	-	-
402	Kaffee	31	2	23	56	x
403	Tee und Mate	271	184	214	669	4
411	Rohtabak und Tabakerzeugnisse	24	326	52	402	3
421	Bier	953	341	1 707	3 001	51
423	Branntwein	1 314	1 508	1 371	4 193	2
425	Wein	4 364	3 154	4 486	12 004	-9
5 - 8	Gewerbliche Wirtschaft	1 090 836	1 180 265	1 165 044	3 436 145	6
5	Rohstoffe	82 885	115 865	126 759	325 509	23
	davon					
502	Chemiefasern, einschließlich Abfälle, Seidenraupenkokons und Abfallseide	2 026	1 704	2 995	6 725	24
503	Wolle und andere Tierhaare, roh oder bearbeitet, Reißwolle	928	129	566	1 623	5
504	Baumwolle, roh oder bearbeitet, Reißbaumwolle, Abfälle	1 049	935	408	2 392	-30
505	Flachs, Hanf, Jute, Hartfasern und sonstige pflanzliche Spinnstoffe	25	17	20	62	-48
506	Abfälle von Gespinnstwaren, Lumpen und dgl.	2	4	2	8	-58
507	Felle zu Pelzwerk, roh	-	-	-	-	-
508	Felle und Häute, roh, a. n. g.	-	-	4	4	300
511	Rundholz	207	809	117	1 133	-76
513	Rohkautschuk	499	854	487	1 840	235
516	Steinkohle und Steinkohlenbriketts	876	207	767	1 850	279
517	Braunkohle und Braunkohlenbriketts	358	178	124	660	13
518	Erdöl und Erdgas	72 828	106 064	115 863	294 755	26
519	Eisenerze	-	1	1	2	-33
520	Eisen-, manganhaltige Abbrände und Schlacken	372	143	58	573	x
522	Kupfererze	-	-	-	-	-
523	Bleierze	-	-	-	-	-
524	Zinkerze	-	-	-	-	-
526	Nickelerze	18	163	-	181	37
528	Erze und Metallaschen, a. n. g.	453	1 377	939	2 769	-38
529	Bauxit, Kryolith	39	26	12	77	-77
530	Speisesalz und Industriesalz	12	10	17	39	-5
532	Steine und Erden, a. n. g.	1 540	1 578	2 474	5 592	-6
534	Rohstoffe für chemische Erzeugnisse, a. n. g.	92	83	23	198	15
537	Edelsteine, Schmucksteine und Perlen, roh	73	73	97	243	x
590	Rohstoffe, auch Abfälle, a. n. g.	1 485	1 508	1 782	4 775	25
6	Halbwaren	84 317	112 303	129 705	326 325	6
	davon					
602	Rohseide und Seidengarne, künstliche und synthetische Fäden, auch gezwirnt	2 651	2 920	6 408	11 979	4
	Garne aus					
603	Chemiefasern	361	499	1 820	2 680	-16
604	Wolle oder anderen Tierhaaren	300	12	390	702	-24
605	Baumwolle	553	727	1 331	2 611	-34
606	Flachs, Hanf, Jute, Hartfasern und dgl.	4	1	-	5	-97
607	Schnittholz	714	1 097	1 795	3 606	-54
608	Halbstoffe aus zellulosehaltigen Faserstoffen	8 370	6 089	5 122	19 581	-12
609	Kautschuk, bearbeitet	186	306	270	762	91
611	Zement	3	9	1 579	1 591	-16
612	Mineralische Baustoffe, a. n. g.	1 733	1 600	3 545	6 878	-16
641	Roheisen	377	282	526	1 185	32
642	Abfälle und Schrott aus Eisen oder Stahl	12 236	1 959	11 948	26 143	-4

Noch 4. Einfuhr des Freistaates Sachsen von Januar bis März 2008 nach Warengruppen und Warenuntergruppen (in 1 000 €)

Nr. der Systematik	Warengruppe Warenuntergruppe	Januar	Februar	März	Januar bis März	Veränderung um % Jan./März 2008 zu Jan./März 2007
	noch: Halbwaren					
643	Ferrolegerungen	2 066	4 673	5 428	12 167	109
644	Eisen oder Stahl in Rohformen als Halbzeug	2 766	1 444	2 026	6 236	-13
	NE-Metalle roh, Legierungen, Abfälle u. Schrott aus					
645	Aluminium	4 684	12 712	8 398	25 794	-4
646	Kupfer	458	1 101	1 242	2 801	-91
647	Nickel	257	14 977	4 896	20 130	95
648	Blei	759	1 311	1 074	3 144	-24
649	Zinn	828	7	856	1 691	471
650	Zink	336	602	293	1 231	-34
656	Radioaktive Elemente und radioaktive Isotope	133	31	59	223	20
659	Unedle Metalle, a. n. g.	1 121	2 315	2 758	6 194	49
661	Fettsäuren, Paraffin, Vaseline und Wachse	299	628	863	1 790	253
665	Koks u. Schmelzkoks, aus Steinkohle od. Braunkohle	79	33	247	359	79
667	Rückstände der Erdöl- u. Steinkohlenteerdestillation	2 699	854	1 177	4 730	193
669	Mineralölzeugnisse	31 416	36 751	41 672	109 839	21
671	Teer und Teerdestillationserzeugnisse	37	178	387	602	86
673	Düngemittel	1 754	2 757	2 577	7 088	11
679	Chemische Halbwaren, a. n. g.	2 535	2 461	3 818	8 814	-12
683	Gold für gewerbliche Zwecke	4	1 174	1 553	2 731	17
690	Halbwaren, a. n. g.	4 599	12 793	15 647	33 039	137
7	Fertigwaren-Vorzeugnisse	119 671	197 667	159 637	476 975	13
	davon					
	Gewebe, Gewirke und Gestricke aus					
701	Seide, künstlichen oder synthetischen Fäden	1 778	828	606	3 212	-4
702	Chemiefasern	2 222	2 509	1 783	6 514	-35
703	Wolle oder anderen Tierhaaren	325	29	89	443	-87
704	Baumwolle	811	367	1 047	2 225	-32
705	Flachs, Hanf, Jute, Hartfasern und dgl.	21	29	74	124	-58
706	Leder	1 179	1 203	1 661	4 043	-34
707	Pelzfelle, gegerbt oder zugerichtet	3	-	-	3	-40
708	Papier und Pappe	7 995	8 446	9 978	26 419	-32
709	Sperrholz, Span- u. Faserplatten, Furnierblätter u. dgl.	1 688	3 075	2 510	7 273	29
711	Glas	3 811	3 097	3 334	10 242	14
732	Kunststoffe	15 959	22 293	20 981	59 233	12
734	Farben, Lacke und Kitte	5 293	3 866	3 933	13 092	-15
736	Dextrine, Gelatine, Leime	962	821	688	2 471	17
738	Sprengstoffe, Schießbedarf und Zündwaren	1 084	1 084	1 298	3 466	30
740	Pharmazeutische Grundstoffe	1 703	2 217	1 628	5 548	59
749	Chemische Vorzeugnisse, a. n. g.	27 390	97 011	49 695	174 096	56
751	Rohre aus Eisen oder Stahl	5 838	6 845	6 638	19 321	15
753	Stäbe und Profile aus Eisen oder Stahl	7 750	8 296	11 183	27 229	-27
755	Blech aus Eisen oder Stahl	15 417	15 085	23 114	53 616	14
757	Draht aus Eisen oder Stahl	3 585	6 687	6 027	16 299	-9
759	Eisenbahnoberbaumaterial	2 742	503	1 170	4 415	165
	Halbzeuge aus					
771	Kupfer und Kupferlegierungen	2 587	1 915	3 279	7 781	-5
772	Aluminium	8 760	9 891	6 840	25 491	12
779	unedlen Metallen, a. n. g.	582	741	1 310	2 633	56
781	Edelmetallen	183	830	765	1 778	165
790	Vorzeugnisse, a. n. g.	2	-	6	8	100

Noch 4. Einfuhr des Freistaates Sachsen von Januar bis März 2008 nach Warengruppen und Warenuntergruppen (in 1 000 €)

Nr. der Systematik	Warengruppe Warenuntergruppe	Januar	Februar	März	Januar bis März	Veränderung um % Jan./März 2008 zu Jan./März 2007
8	Fertigwaren-Enderzeugnisse	803 963	754 430	748 943	2 307 336	3
	davon					
	Bekleidung aus Gewirken oder Gestrickten aus					
801	Seide oder Chemiefasern	3 770	2 504	4 064	10 338	43
802	Wolle oder anderen Tierhaaren	155	4	73	232	-70
803	Baumwolle	3 186	3 978	2 365	9 529	42
	Bekleidung, ausgen. Gewirke oder Gestricke, aus					
804	Seide oder Chemiefasern	5 031	5 400	2 826	13 257	26
805	Wolle und anderen Tierhaaren	622	654	207	1 483	-43
806	Baumwolle	3 795	5 042	3 342	12 179	58
807	Bekleidung aus Flachs, Hanf und dgl.	593	815	398	1 806	29
808	Kopfbedeckungen	481	315	530	1 326	23
809	Textilerzeugnisse, a. n. g.	11 041	11 122	10 990	33 153	28
810	Pelzwaren	-	-	8	8	-80
811	Schuhe	2 812	2 381	2 115	7 308	84
812	Lederwaren und -bekleidung (ausgen. Schuhe)	1 480	1 575	1 459	4 514	-16
813	Papierwaren	4 630	4 799	5 135	14 564	50
814	Druckerzeugnisse	7 229	4 241	3 077	14 547	38
815	Holzwaren (ohne Möbel)	3 785	4 573	3 742	12 100	-6
816	Kautschukwaren	6 412	7 306	8 015	21 733	-6
817	Waren aus Stein	1 150	472	911	2 533	-21
818	Keramische Erzeugnisse, ohne Baukeramik	1 429	1 613	2 388	5 430	27
819	Glaswaren	5 683	4 233	4 416	14 332	-8
820	Werkzeuge, Schneidwaren und Essbestecke aus unedlen Metallen	3 116	4 352	2 962	10 430	40
823	Waren aus Kupfer und Kupferlegierungen	645	388	684	1 717	-26
829	Eisen-, Blech- und Metallwaren, a. n. g.	29 836	27 951	33 259	91 046	21
831	Waren aus Wachs oder Fetten	550	414	480	1 444	-6
832	Waren aus Kunststoffen	20 664	14 913	21 248	56 825	20
833	Fotochemische Erzeugnisse	3 163	3 564	3 835	10 562	7
834	Pharmazeutische Erzeugnisse	1 968	939	1 808	4 715	6
835	Duftstoffe und Körperpflegemittel	801	209	312	1 322	39
839	Chemische Enderzeugnisse, a. n. g.	4 380	6 061	9 814	20 255	46
841 - 859	Erzeugnisse des Maschinenbaus	164 514	148 772	131 602	444 888	-13
841	Kraftmaschinen (ohne Motoren für Ackerschlepper, Luft- und Straßenfahrzeuge)	5 634	5 131	6 928	17 693	-9
842	Pumpen und Kompressoren	24 121	25 555	24 444	74 120	3
843	Armaturen	3 770	3 452	3 733	10 955	9
844	Lager, Getriebe, Zahnräder und Antriebselemente	8 637	8 029	6 994	23 660	32
845	Hebezeuge und Fördermittel	4 073	3 420	4 777	12 270	-1
846	Landwirtschaftliche Maschinen (einschließlich Ackerschlepper)	3 005	2 416	3 263	8 684	25
847	Maschinen für das Textil-, Bekleidungs- und Ledergewerbe	3 712	1 127	1 798	6 637	13
848	Maschinen für das Ernährungsgewerbe und die Tabakverarbeitung	603	1 755	649	3 007	33
849	Bergwerks-, Bau- und Baustoffmaschinen	3 477	2 216	2 804	8 497	29
850	Guss- und Walzwerkstechnik	69	534	200	803	-31
851	Maschinen für die Be- und Verarbeitung von Kautschuk oder Kunststoffen	378	135	1 922	2 435	13
852	Werkzeugmaschinen	10 774	13 146	10 617	34 537	0
853	Büromaschinen und automatische DV-Maschinen	3 812	3 198	4 679	11 689	-27
854	Maschinen für das Papier- und Druckgewerbe	11 213	10 993	10 664	32 870	-31
859	Maschinen, a. n. g.	81 236	67 665	48 130	197 031	-23
860	Sportgeräte	118	199	159	476	47

Noch 4. Einfuhr des Freistaates Sachsen von Januar bis März 2008 nach Warengruppen und Warenuntergruppen (in 1 000 €)

Nr. der Systematik	Warengruppe Warenuntergruppe	Januar	Februar	März	Januar bis März	Veränderung um % Jan./März 2008 zu Jan./März 2007
noch: Fertigwaren-Enderzeugnisse						
861 - 869	Elektrotechnische Erzeugnisse	166 338	108 013	97 626	371 977	11
861	Geräte zur Elektrizitätserzeugung und -verteilung	34 425	34 073	34 261	102 759	36
862	Elektrische Lampen und Leuchten	1 982	2 555	1 630	6 167	-22
863	Nachrichtentechnische Geräte und Einrichtungen	11 218	7 200	9 450	27 868	-6
864	Rundfunk- und Fernsehgeräte, phono- und videotechnische Geräte	71 848	25 591	17 921	115 360	348
865	Elektronische Bauelemente	23 294	17 854	18 750	59 898	-59
869	Elektrotechnische Erzeugnisse, a. n. g.	23 571	20 740	15 614	59 925	20
871	Medizinische Geräte u. orthopädische Vorrichtungen	3 007	5 605	5 440	14 052	78
872	Mess-, steuerungs- und regelungstechnische Erzeugnisse	59 747	19 583	23 325	102 655	-4
873	Optische und fotografische Geräte	2 912	1 691	1 414	6 017	20
874	Uhren	2 696	4 460	3 995	11 151	0
875	Möbel	8 712	12 033	11 343	32 088	-24
876	Musikinstrumente	828	1 267	783	2 878	-52
877	Spielwaren	1 280	586	541	2 407	3
878	Schmuckwaren, Gold- und Silberschmiedewaren	184	422	287	893	8
881	Schienenfahrzeuge	4 579	1 101	2 707	8 387	-21
882	Wasserfahrzeuge	24	5	-	29	-24
883	Luftfahrzeuge	7 755	29 781	30 863	68 399	87
884 - 887	Erzeugnisse des Kraftfahrzeugbaus	241 631	293 126	299 673	834 430	0
884	Fahrgestelle, Karosserien, Motoren, Teile und Zubehör für Kraftfahrzeuge u. dgl.	127 802	164 358	164 062	456 222	10
885	Personenkraftwagen und Wohnmobile	108 957	122 902	124 941	356 800	-10
886	Busse	-	-	-	-	-
887	Lastkraftwagen und Spezialfahrzeuge	4 872	5 866	10 670	21 408	-8
888	Fahrräder	2 258	2 449	2 717	7 424	-21
889	Fahrzeuge, a. n. g.	2 837	1 337	1 441	5 615	91
891	Vollständige Fabrikationsanlagen	-	-	-	-	-
896	Enderzeugnisse, a. n. g.	6 135	4 182	4 563	14 880	11
9	Rückwaren, Ersatzlieferungen, nicht aufgliederb. Intrahdl.-Ergebnisse	100 437	108 713	107 543	316 693	12
1 - 9	Einfuhr insgesamt	1 268 043	1 354 741	1 347 445	3 970 229	7

5. Einfuhr des Freistaates Sachsen von Januar bis März 2008 nach Herkunftsländern (in 1 000 €)

Länder-code	Erdteil Herkunftsland Ländergruppe	Januar	Februar	März	Januar bis März	Veränderung um % Jan./März 2008 zu Jan./März 2007
	Europa	1 013 886	1 147 149	1 146 744	3 307 779	14
	davon					
FR	Frankreich	69 910	150 923	107 940	328 773	63
NL	Niederlande	70 274	82 655	53 579	206 508	35
IT	Italien	60 239	67 093	82 250	209 582	7
GB	Vereinigtes Königreich	27 556	31 478	41 426	100 460	7
IE	Irland	5 875	1 914	1 514	9 303	38
DK	Dänemark	7 956	7 332	7 400	22 688	-2
GR	Griechenland	2 030	2 191	2 876	7 097	11
PT	Portugal	9 203	7 382	4 199	20 784	66
ES	Spanien	31 431	29 595	43 652	104 678	24
SE	Schweden	13 454	13 548	13 583	40 585	26
FI	Finnland	3 774	3 906	6 569	14 249	8
AT	Österreich	73 809	71 263	70 666	215 738	-14
BE	Belgien	34 262	32 817	35 501	102 580	13
LU	Luxemburg	7 160	11 136	8 945	27 241	37
MT	Malta	43	168	105	316	-20
EE	Estland	714	750	979	2 443	42
LV	Lettland	1 375	1 042	1 348	3 765	186
LT	Litauen	1 373	1 605	920	3 898	-53
PL	Polen	149 174	128 169	131 380	408 723	53
CZ	Tschechische Republik	215 705	217 618	237 493	670 816	1
SK	Slowakei	9 786	11 779	13 950	35 515	-11
HU	Ungarn	28 179	32 244	34 462	94 885	-1
RO	Rumänien	6 442	6 918	7 830	21 190	37
BG	Bulgarien	1 960	1 777	1 918	5 655	23
SI	Slowenien	13 987	10 168	7 301	31 456	5
CY	Zypern	93	3	53	149	-25
XC	Ceuta	-	30	-	30	100
IS	Island	-	366	308	674	-4
NO	Norwegen	2 947	9 648	5 824	18 419	-13
LI	Liechtenstein	364	205	341	910	32
CH	Schweiz	30 513	33 542	38 496	102 551	-9
AD	Andorra	-	-	1	1	x
SM	San Marino	1	1	62	64	205
TR	Türkei	11 507	6 783	8 113	26 403	11
AL	Albanien	2	9	6	17	467
UA	Ukraine	5 969	5 377	4 558	15 904	-35
BY	Belarus	1 568	1 643	1 601	4 812	-37
MD	Republik Moldau	142	179	217	538	-17
RU	Russische Föderation	110 690	156 856	163 082	430 628	14
GE	Georgien	1	-	1	2	-98
AZ	Aserbaidshjan	-	15	-	15	x
KZ	Kasachstan	179	346	265	790	-61
UZ	Usbekistan	304	2 182	1 134	3 620	56
TJ	Tadschikistan	-	55	55	110	x
HR	Kroatien	1 028	1 813	886	3 727	14
BA	Bosnien und Herzegowina	18	34	40	92	-77
MK	Ehem. jugosl. Republik Mazedonien	1 184	1 752	1 292	4 228	64
XS	Serbien	1 705	839	2 623	5 167	52
	EU-Länder	845 764	925 474	917 839	2 689 077	16
	Eurozone (EWU)	382 090	471 214	425 150	1 278 454	20
	Nicht Eurozone	463 674	454 260	492 689	1 410 623	13
	Europa ohne EU-Länder	168 122	221 675	228 905	618 702	6

Noch 5. Einfuhr des Freistaates Sachsen von Januar bis März 2008 nach Herkunftsländern (in 1 000 €)

Länder- code	Erdteil Bestimmungsland Ländergruppe	Januar	Februar	März	Januar bis März	Veränderung um % Jan./März 2008 zu Jan./März 2007
	Afrika	2 417	2 245	2 423	7 085	-40
	davon					
MA	Marokko	568	494	461	1 523	-3
TN	Tunesien	168	114	300	582	-69
LY	Libysch-Arabische Dschamahirija	309	-	161	470	x
EG	Ägypten	226	177	194	597	-43
SD	Sudan	58	55	-	113	x
CV	Kap Verde	-	14	-	14	x
SN	Senegal	-	1	1	2	-97
CI	Cote d'Ivoire	5	25	7	37	-23
GH	Ghana	6	-	41	47	683
BJ	Benin	42	21	17	80	x
NG	Nigeria	-	-	2	2	x
CD	Demokratische Republik Kongo	-	6	-	6	x
ET	Äthiopien	20	-	11	31	-6
KE	Kenia	23	44	23	90	3
SC	Seychellen	46	47	50	143	x
MZ	Mosambik	-	673	347	1 020	10
MG	Madagaskar	12	-	-	12	-78
MU	Mauritius	1	52	3	56	367
ZW	Simbabwe	-	5	-	5	-76
ZA	Südafrika	933	517	792	2 242	-62
NA	Namibia	-	-	13	13	18
	Amerika	88 339	69 831	68 844	227 014	-31
	davon					
US	Vereinigte Staaten	76 667	49 722	57 024	183 413	-37
CA	Kanada	2 148	5 324	2 541	10 013	22
MX	Mexiko	4 535	2 992	2 496	10 023	-12
GT	Guatemala	4	5	3	12	-60
HN	Honduras	1	2	19	22	-51
SV	El Salvador	1	1	1	3	0
NI	Nicaragua	-	-	3	3	50
CR	Costa Rica	86	205	204	495	-19
PA	Panama	3	3	-	6	-63
CU	Kuba	-	1	-	1	x
HT	Haiti	-	-	1	1	x
DO	Dominikanische Republik	-	3	5	8	-47
VI	Amerikanische Jungferninseln	11	-	-	11	x
TT	Trinidad und Tobago	22	-	-	22	x
CO	Kolumbien	159	171	143	473	-61
VE	Venezuela	6	-	-	6	x
SR	Suriname	-	-	1	1	x
EC	Ecuador	95	231	144	470	19
PE	Peru	117	114	142	373	39
BR	Brasilien	3 303	9 809	3 656	16 768	152
CL	Chile	445	453	1 464	2 362	1
BO	Bolivien	10	-	-	10	900
PY	Paraguay	101	20	18	139	x
UY	Uruguay	10	10	12	32	-79
AR	Argentinien	615	765	967	2 347	-9

Noch 5. Einfuhr des Freistaates Sachsen von Januar bis März 2008 nach Herkunftsländern (in 1 000 €)

Länder- code	Erdteil Bestimmungsland Ländergruppe	Januar	Februar	März	Januar bis März	Veränderung um % Jan./März 2008 zu Jan./März 2007
	Asien	161 585	134 674	127 841	424 100	-12
	davon					
LB	Libanon	19	49	2	70	-32
SY	Arabische Republik Syrien	32	23	18	73	16
IR	Islamische Republik Iran	1	37	61	99	-63
IL	Israel	14 194	1 620	3 415	19 229	-11
JO	Jordanien	-	-	115	115	-83
SA	Saudi-Arabien	2	87	152	241	23
KW	Kuwait	12	-	34	46	-83
QA	Katar	237	3	3	243	x
AE	Vereinigte Arabische Emirate	544	337	377	1 258	31
OM	Oman	2	-	-	2	x
AF	Afghanistan	-	-	1	1	x
PK	Pakistan	994	839	824	2 657	27
IN	Indien	2 423	2 678	2 213	7 314	-56
BD	Bangladesch	141	82	90	313	-28
LK	Sri Lanka	231	173	99	503	176
NP	Nepal	-	5	1	6	-25
MM	Myanmar	202	279	196	677	x
TH	Thailand	1 650	2 086	1 745	5 481	42
LA	Demokratische Volksrepublik Laos	-	16	-	16	x
VN	Vietnam	1 303	1 047	1 306	3 656	18
KH	Kambodscha	2	2	-	4	-43
ID	Indonesien	323	424	446	1 193	-3
MY	Malaysia	3 131	1 887	2 253	7 271	-46
SG	Singapur	5 323	5 715	7 447	18 485	-78
PH	Philippinen	651	1 179	979	2 809	-27
MN	Mongolei	-	-	1	1	x
CN	China	43 896	43 342	25 143	112 381	23
KR	Republik Korea	6 487	5 592	4 486	16 565	-22
JP	Japan	67 166	56 656	64 361	188 183	-2
TW	Taiwan	11 038	9 039	10 957	31 034	63
HK	Hongkong	1 401	1 318	1 074	3 793	-43
MO	Macau	180	159	42	381	x
	Australien-Ozeanien	1 812	846	1 598	4 256	17
	davon					
AU	Australien	1 645	793	1 333	3 771	21
NZ	Neuseeland	59	53	69	181	-26
PF	Französisch-Polynesien	108	-	196	304	54
	Verschiedene	-	-	-	-	-
	davon					
QQ	Schiffs- und Luftfahrzeugbedarf (Einfuhr bzw. Durchfuhr auf fremde Seeschiffe und Luftfahrzeuge)	-	-	-	-	-
	Einfuhr insgesamt	1 268 043	1 354 741	1 347 445	3 970 229	7

6. Einfuhr des Freistaates Sachsen von Januar bis März 2008 nach Warengruppen, wichtigen Warenuntergruppen und ausgewählten Herkunftsländern (in 1 000 €)

Nr. der Systematik	Warengruppe Warenuntergruppe	EU-Länder					
		insgesamt	Frankreich	Niederlande	Italien	V. Königr.	Spanien
1 - 4	Ernährungswirtschaft	178 164	9 079	37 929	17 661	3 067	12 821
1	Lebende Tiere	453	17	-	-	-	-
2	Nahrungsmittel tierischen Ursprungs	55 126	966	12 814	343	400	536
3	Nahrungsmittel pflanzlichen Ursprungs	107 252	5 559	24 841	10 990	2 046	11 256
4	Genussmittel	15 333	2 537	274	6 328	621	1 029
5 - 8	Gewerbliche Wirtschaft	2 194 224	286 395	134 327	168 226	86 485	80 607
5	Rohstoffe	22 465	1 687	1 509	1 608	2 448	408
	darunter						
503	Wolle und andere Tierhaare	506	40	-	220	-	-
518	Erdöl und Erdgas	2 565	-	-	-	2 043	-
532	Sonstige Steine und Erden	4 570	557	312	90	169	24
6	Halbwaren	158 048	3 094	13 182	7 155	4 341	1 753
	darunter						
602	Rohseide, Seidengarne, künstl. und synth. Fäden	9 986	375	303	3 383	93	229
608	Halbstoffe aus zellulosehaltigen Faserstoffen	11 070	150	-	-	-	635
612	Mineralische Baustoffe, a. n. g.	6 052	213	32	1 739	82	450
645	Aluminium und -legierungen, Abfälle und Schrott	22 210	-	587	442	1 632	-
679	Chemische Halbwaren, a. n. g.	6 626	1 106	490	-	38	40
7	Fertigwaren-Vorzeugnisse	356 008	101 952	22 592	41 578	13 345	11 896
	darunter						
702	Gewebe aus Chemiefasern	5 062	356	161	784	166	232
708	Papier und Pappe	22 369	2 556	1 053	1 406	707	708
709	Sperrholz, Span- und Faserplatten, Furnierblätter	5 348	562	64	185	-	-
732	Kunststoffe	52 776	7 981	4 851	8 047	2 144	2 819
734	Farben, Lacke, Kitte	9 152	743	564	838	1 251	1 119
749	Chemische Vorzeugnisse, a. n. g.	100 619	72 424	3 638	2 515	5 465	1 516
751	Rohre aus Eisen oder Stahl	12 470	749	1 099	4 627	340	189
753	Stäbe und Profile aus Eisen oder Stahl	25 772	2 543	220	7 226	559	1 428
755	Blech aus Eisen oder Stahl	52 623	7 734	2 871	5 575	541	4
757	Draht aus Eisen oder Stahl	14 927	806	756	1 471	3	446
772	Halbzeuge aus Aluminium	20 264	641	4 924	2 031	55	1 782
8	Fertigwaren-Enderzeugnisse	1 657 703	179 662	97 044	117 885	66 351	66 550
	darunter						
829	Eisen-, Blech- und Metallwaren, a. n. g.	75 042	2 952	1 953	8 768	1 395	8 414
832	Waren aus Kunststoffen	45 009	2 645	2 600	8 094	1 440	5 126
841 - 859	Erzeugnisse des Maschinenbaus	228 521	23 508	56 982	28 017	5 227	7 101
	darunter						
852	Werkzeugmaschinen	13 558	112	340	2 462	1 317	336
853	Büromaschinen, automatische DV-Maschinen	1 544	301	509	24	121	1
854	Maschinen für das Papier- und Druckgewerbe	29 630	3 342	185	6 119	148	115
861 - 869	Elektrotechnische Erzeugnisse	247 705	12 329	5 828	16 110	6 701	14 466
	darunter						
861	Geräte zur Elektrizitätserzeugung und -verteilung	73 056	3 146	1 368	7 656	3 083	4 084
865	Elektronische Bauelemente	9 474	2 059	2 446	687	156	54
872	Mess-, steuerungs-, regelungstechn. Erzeugnisse	25 815	2 400	6 946	2 812	635	1 828
873	Optische und fotografische Geräte	2 635	24	232	1 010	100	1
875	Möbel	27 141	460	427	757	690	592
881	Schienenfahrzeuge	7 931	388	49	765	2	32
883	Luftfahrzeuge	62 540	58 193	60	-	2 149	2
884 - 887	Erzeugnisse des Kraftfahrzeugbaus	789 905	59 569	10 477	37 619	41 937	24 585
	darunter						
884	Fahrgestelle, Karosserien, Motoren, Teile, Zubeh.	422 482	19 198	4 735	22 916	28 207	10 669
885	Personenkraftwagen, Wohnmobile	346 800	39 172	1 287	5 680	13 589	10 149
9	Außerdem (v. a. nicht aufgliederb. Intrahdl.-Ergebn.)	316 691	33 299	34 255	23 694	10 907	11 250
1 - 9	Einfuhr insgesamt	2 689 077	328 773	206 508	209 582	100 460	104 678

						Andere europ. Länder darunter		Vereinigte Staaten	Japan	Volksrep. China	Nr. der Syste- matik
Schweden	Österreich	Belgien	Polen	Tschech. Rep.	Ungarn	Schweiz	Russ. Föd.				
139	5 998	13 223	25 251	41 723	2 142	10 369	395	2 329	28	4 283	1 - 4
-	-	-	-	20	-	-	-	2	-	-	1
106	1 261	1 216	12 624	22 245	1 271	161	-	244	28	90	2
33	4 473	11 931	12 620	16 615	789	10 114	20	1 091	-	4 169	3
-	264	76	7	2 843	82	94	375	992	-	24	4
36 040	184 038	75 330	336 343	551 902	81 671	92 184	430 231	181 085	188 155	108 098	5 - 8
12	1 448	2 123	3 682	4 830	98	142	292 468	1 168	479	645	5
-	-	45	6	195	-	-	-	-	-	432	503
-	-	522	-	-	-	-	292 189	-	-	-	518
3	524	68	669	1 833	85	25	2	499	-	48	532
8 579	6 868	7 399	9 811	65 317	760	3 352	126 336	1 737	279	2 097	6
318	22	844	1 129	2 792	164	169	-	329	2	97	602
3 563	390	53	-	2 060	-	4	1 063	310	-	-	608
44	141	986	574	1 290	40	53	-	9	30	93	612
561	332	-	682	747	-	166	44	-	-	-	645
128	256	500	701	1 943	30	252	66	264	12	424	679
15 805	25 193	30 339	39 804	18 033	6 311	15 780	6 797	22 431	31 150	12 979	7
14	205	1 137	56	1 506	-	106	-	249	139	560	702
4 970	4 315	655	2 196	1 530	-	3 057	416	221	23	64	708
-	2 507	134	1 244	361	-	69	879	-	-	329	709
1 860	806	5 841	14 859	1 556	41	661	215	2 811	492	97	732
-	1 849	1 585	107	615	-	2 165	189	751	244	184	734
1 959	1 168	1 919	5 378	1 987	1 417	628	4 429	11 822	29 239	7 637	749
719	1 333	509	962	909	205	2 232	63	891	111	1 683	751
524	1 879	270	1 792	1 999	34	518	54	69	-	396	753
3 714	4 561	9 535	4 423	3 155	3 402	478	175	62	-	10	755
1 712	1 460	3 002	3 941	864	1	99	90	356	130	107	757
10	2 974	155	1 061	691	1 182	2 411	186	46	100	344	772
11 644	150 529	35 469	283 046	463 722	74 502	72 910	4 630	155 749	156 247	92 377	8
622	3 105	1 059	8 419	25 051	2 990	4 537	182	1 964	1 498	5 265	829
372	6 806	2 405	8 795	2 635	631	2 752	1	3 443	2 016	1 098	832
4 762	24 483	3 354	15 125	36 628	6 833	27 588	823	62 867	89 115	13 084	841 - 859
1 098	1 737	331	368	4 605	40	8 699	139	2 735	2 128	5 719	852
7	412	93	-	3	7	247	4	2 023	3 139	2 618	853
1 597	13 551	28	215	3 246	1	2 125	-	532	16	411	854
1 648	9 898	3 081	102 016	36 548	8 143	6 632	879	14 315	20 987	31 185	861 - 869
374	5 361	996	8 362	29 552	3 667	4 940	862	2 761	10 314	5 584	861
17	1 527	23	5	582	62	743	8	8 884	2 584	9 304	865
108	941	1 539	295	7 533	71	1 041	45	44 434	9 429	917	872
22	101	1 132	7	6	-	335	30	1 240	757	522	873
98	3 438	41	14 151	3 557	75	431	23	13	6	680	875
321	2 613	3	341	1 554	925	113	-	-	-	1	881
-	953	175	-	13	-	38	1	4 816	4	-	883
2 045	88 739	4 348	112 708	332 752	50 461	5 465	1 347	1 950	21 663	870	884 - 887
1 979	88 160	4 115	112 708	56 121	50 461	5 271	1 327	1 650	11 802	853	884
-	257	233	-	274 981	-	193	-	276	9 448	17	885
4 406	25 701	14 025	47 131	77 191	11 069	-	-	-	-	-	9
40 585	215 738	102 580	408 723	670 816	94 885	102 551	430 628	183 413	188 183	112 381	1 - 9