



Statistischer Bericht



Außenhandel des Freistaates Sachsen

I. Quartal 2012

G III 1 – vj 1/12

Zeichenerklärung

- Nichts vorhanden (genau Null)
- 0 weniger als die Hälfte von 1 in der letzten besetzten Stelle, jedoch mehr als nichts
- ... Angabe fällt später an
- / Zahlenwert nicht sicher genug
- . Zahlenwert unbekannt oder geheim zu halten
- x Tabellenfach gesperrt, weil Aussage nicht sinnvoll
- () Aussagewert ist eingeschränkt
- p vorläufige Zahl
- r berichtigte Zahl
- s geschätzte Zahl

Inhalt

	Seite
Vorbemerkungen	2
Ergebnisdarstellung	3

Tabellen

1. Ausfuhr des Freistaates Sachsen von Januar bis März 2012 nach Warengruppen und Warenuntergruppen	5
2. Ausfuhr des Freistaates Sachsen von Januar bis März 2012 nach Bestimmungsländern	10
3. Ausfuhr des Freistaates Sachsen von Januar bis März 2012 nach Warengruppen, wichtigen Warenuntergruppen und ausgewählten Bestimmungsländern	14
4. Einfuhr des Freistaates Sachsen von Januar bis März 2012 nach Warengruppen und Warenuntergruppen	16
5. Einfuhr des Freistaates Sachsen von Januar bis März 2012 nach Herkunftsländern	21
6. Einfuhr des Freistaates Sachsen von Januar bis März 2012 nach Warengruppen, wichtigen Warenuntergruppen und ausgewählten Herkunftsländern	24

Abbildungen

Abb. 1 Ausfuhr aus Sachsen 2010 bis 2012	4
Abb. 2 Einfuhr nach Sachsen 2010 bis 2012	4

Vorbemerkungen

1. Erhebungen zur Außenhandelsstatistik

Ab Januar 1993 – mit Beginn des EU-Binnenmarktes – gliedert sich die Außenhandelsstatistik in die Intrahandelsstatistik (Handel mit EU-Ländern) und die Extrahandelsstatistik (Handel mit Drittländern).

Die Daten des *Intrahandels* werden in einer direkten Befragung der aus- bzw. einführenden Unternehmen durch das Statistische Bundesamt ermittelt. In der Intrahandelsstatistik sind grundsätzlich alle Privatpersonen von der Auskunftspflicht befreit. Die Befreiung betrifft auch Unternehmen, deren jährliche Warensendungen in oder aus EU-Mitgliedstaaten den Statistischen Wert von 500 000 € (bis 2011: 400 000 €) pro Verkehrsrichtung im Vorjahr oder im laufenden Jahr nicht überschritten haben.

Der *Extrahandel* wird wie bisher auf Grundlage der Warenbegleitpapiere über die Zollämter vom Statistischen Bundesamt erhoben. In der Extrahandelsstatistik sind Warensendungen im Wert von weniger als 1 000 € von der Anmeldung befreit. Sendungen mit einem geringeren Wert müssen allerdings angemeldet werden, wenn das Gesamtgewicht der Sendung 1 000 kg übersteigt.

2. Darstellungsformen der Außenhandelsstatistik

Der grenzüberschreitende Warenverkehr wird in der Außenhandelsstatistik als Spezialhandel und Generalhandel dargestellt. Die für den Freistaat Sachsen vorliegenden v o r l ä u f i g e n Ergebnisse über die Ausfuhr sind als Spezialhandel und über die Einfuhr als Generalhandel nachgewiesen. Aus erhebungstechnischen Gründen ist eine Aufgliederung der Einfuhrergebnisse nach Bundesländern nur als Generalhandel möglich.

Die *Ausfuhr als Spezialhandel* erfasst die Ausfuhr von Waren aus dem freien Verkehr, nach zollamtlich bewilligter aktiver und zur passiven Veredlung (Eigen- und Lohnveredlung bzw. Ausbesserung) o h n e die Wiederausfuhr eingelagerter ausländischer Waren.

Die Ergebnisse der *Einfuhr als Generalhandel* beinhalten die Einfuhr von Waren in den freien Verkehr, zur zollamtlich bewilligten aktiven und nach passiver Veredlung (Eigen- und Lohnveredlung bzw. Ausbesserung) s o w i e die Einfuhr ausländischer Waren auf Lager zum Zeitpunkt ihrer Einlagerung. Wegen der unterschiedlichen Abgrenzung von Generalhandel und Spezialhandel ist eine Saldierung der Daten der Ausfuhr und Einfuhr Sachsens nicht möglich.

In der Ausfuhr wird als Bestimmungsland das Land nachgewiesen, in dem die Waren gebraucht oder verbraucht, bearbeitet oder verarbeitet werden sollen. Ist das Bestimmungsland nicht bekannt, so gilt das letzte bekannte Land, in das die Waren ausgeführt werden sollen, als Bestimmungsland. In der Einfuhr wird als Ursprungsland das Land nachgewiesen, in dem die Waren vollständig gewonnen oder hergestellt worden sind oder ihre letzte wesentliche und wirtschaftlich gerechtfertigte Be- oder Verarbeitung erfahren haben. Ist das Ursprungsland nicht bekannt, so tritt an diese Stelle das Versendungsland.

Das "Länderverzeichnis für die Außenhandelsstatistik" (Stand Januar 2007) unterscheidet 235 Länder bzw. Gebiete. In den Tabellen 2 und 5 sind diese nicht vollzählig aufgeführt.

Die Warenwerte beziehen sich grundsätzlich auf den Statistischen Wert ("Wert frei Grenze" des Erhebungsgebiets). Sie werden aus ungerundeten Einzelwerten berechnet und anschließend auf 1 000 € gerundet. Damit entstehen genauere Ergebnisse, das kann aber zu Abweichungen zwischen einer Summenposition und der Summe der gerundeten Einzelwerte führen (Bsp.: Wert für Europa im Vergleich zur Summe aller europäischen Länder).

Die Gruppierung in Warengruppen und -untergruppen und die Benennung der Waren in den dargestellten Tabellen erfolgt nach der Systematik der Ernährungswirtschaft und Gewerblichen Wirtschaft (EGW). Eine revidierte Fassung dieser Warengliederung, die sie an die wirtschaftlichen und technischen Gegebenheiten anpasst, kommt seit Januar 2002 zur Anwendung. Die Grundstruktur der EGW wurde beibehalten. Insbesondere erfolgten Streichungen von Warenuntergruppen mit geringem Handelsvolumen. Dagegen wurde eine tiefere Gliederung v. a. im Bereich Elektrotechnische Ausrüstungen, Maschinen- und Fahrzeugbau vorgenommen. Eine völlige Übereinstimmung des Wareninhalts der von uns bis zu dieser Neufassung der Warengliederung veröffentlichten Hauptpositionen der Enderzeugnisse gegenüber den danach veröffentlichten Summenpositionen (Elektrotechnische Erzeugnisse, Erzeugnisse des Maschinenbaus, Erzeugnisse des Kraftfahrzeugbaus) kann nicht gewährleistet werden.

Ab Januar 2003 sind im Außenhandelsergebnis als Zuschätzungen (Syst.-Nr. 902) die o. g. Befreiungen sowie Zuschätzungen für Antwortausfälle (Intrahandel) enthalten. Letztere werden durch echte, nachträglich eingegangene Meldungen im Rahmen der Jahreskorrektur ersetzt.

Ergebnisdarstellung

Im ersten Quartal 2012 exportierte der Freistaat Sachsen Waren im Wert von 7,7 Milliarden €, das entspricht einer Steigerungsrate um neun Prozent gegenüber dem gleichen Zeitraum des Vorjahres. Bundesweit betrug die Exportsteigerung nur knapp sechs Prozent.

Mehr als vier Fünftel der Exportgüter waren Fertigwaren-Enderzeugnisse. Deren Ausfuhrwert von 6,3 Milliarden € bedeutete ebenfalls einen Anstieg um neun Prozent im Vorjahresvergleich. Dabei blieb der Zuwachs beim Export von Erzeugnissen des Kraftfahrzeugbaus (um sechs Prozent auf 3,4 Milliarden €) unter dem Durchschnitt. Um fast ein Viertel auf 865 Millionen € erhöhte sich dagegen die Ausfuhr von elektrotechnischen Erzeugnissen, vor allen bei den elektronischen Bauelementen gab es einen erheblichen Anstieg um 46 Prozent auf 497 Millionen €. Im gleichen Umfang wie vor einem Jahr wurden Erzeugnisse des Maschinenbaus exportiert, bei den sonstigen Maschinen gab es allerdings einen Rückgang um 23 Prozent auf 207 Millionen €.

Mit einem Anstieg um vier Prozent blieben die Exporte in die europäischen Staaten unter der durchschnittlichen Steigerungsrate, in die Länder der Eurozone gingen die Lieferungen sogar um drei Prozent gegenüber dem Vorjahreszeitraum zurück. Betroffen davon waren alle großen Handelspartner des Freistaates, aber in unterschiedlichem Maß. So brachen die Exporte nach Spanien um ein Fünftel ein, die nach Italien gingen um sieben, nach Frankreich um fünf Prozent zurück. Dagegen stiegen die Lieferungen in das Vereinigte Königreich und zur Russischen Föderation um jeweils 38 Prozent auf 410 Millionen € bzw. 305 Millionen €. Gestiegen ist vor allem der Export von Pkw und Wohnmobilen in diese Länder. In die Tschechische Republik lieferte der Freistaat im Warenwert von 360 Millionen € (Zuwachs 15 Prozent).

Weit über dem Durchschnitt lag die Steigerungsrate der sächsischen Exporte auf den asiatischen Kontinent. In den Monaten Januar bis März 2012 lieferten sächsische Unternehmen Waren im Wert von 2,4 Milliarden € nach Asien, das waren 21 Prozent mehr als im gleichen Vorjahreszeitraum. Fast die Hälfte davon ging nach China (Zuwachs um 15 Prozent), aber beachtliche Zuwachsraten gab es auch bei den Exporten nach Malaysia (um 55 Prozent auf 312 Millionen €), Japan (28 Prozent; 161 Millionen €) und Taiwan (51 Prozent; 128 Millionen €). Für 582 Millionen € gingen Waren in die Vereinigten Staaten, das waren 19 Prozent mehr als im ersten Quartal 2011 und zwei Drittel der Exporte auf den amerikanischen Kontinent. Die Exportsteigerungen betrafen u. a. elektrotechnische Erzeugnisse und Erzeugnisse des Maschinenbaus, die Exporte sonstiger Maschinen haben sich sogar verdoppelt.

Im ersten Quartal 2012 wurde die positive Entwicklung der Einfuhrumsätze in Sachsen erstmals seit zwei Jah-

ren unterbrochen. Die Importe im Wert von 4,86 Milliarden € bedeuteten einen Rückgang um vier Prozent gegenüber dem ersten Quartal 2011. Entscheidend dafür war die Entwicklung bei den Fertigwaren-Enderzeugnissen, hier wurden 16 Prozent weniger eingeführt (2,7 Milliarden €). Gravierend war der Rückgang bei Erzeugnissen des Maschinenbaus (um 39 Prozent auf 506 Millionen €). Auch der Import von Fahrgestellen, Karosserien, Motoren und Zubehörteilen für Kraftfahrzeuge lag um 13 Prozent unter dem Vorjahreswert, Pkw und Wohnmobile wurden dagegen wieder elf Prozent mehr eingeführt. Auch der Import elektrotechnischer Erzeugnisse stieg um sieben Prozent. Speziell bei den elektronischen Bauelementen (um 17 Prozent auf 175 Millionen €) sowie den Rundfunk-, Fernseh-, phono- und videotechnischen Geräten (um 27 Prozent auf 81 Millionen €) gab es beachtliche Steigerungsraten. Gestiegen ist auch der Warenwert der Rohstoffimporte, nahezu ausschließlich durch Erdöl und Erdgas. Während der Warenwert jedoch um 29 Prozent auf 389 Millionen € stieg, waren es mengenmäßig nur 14 Prozent mehr.

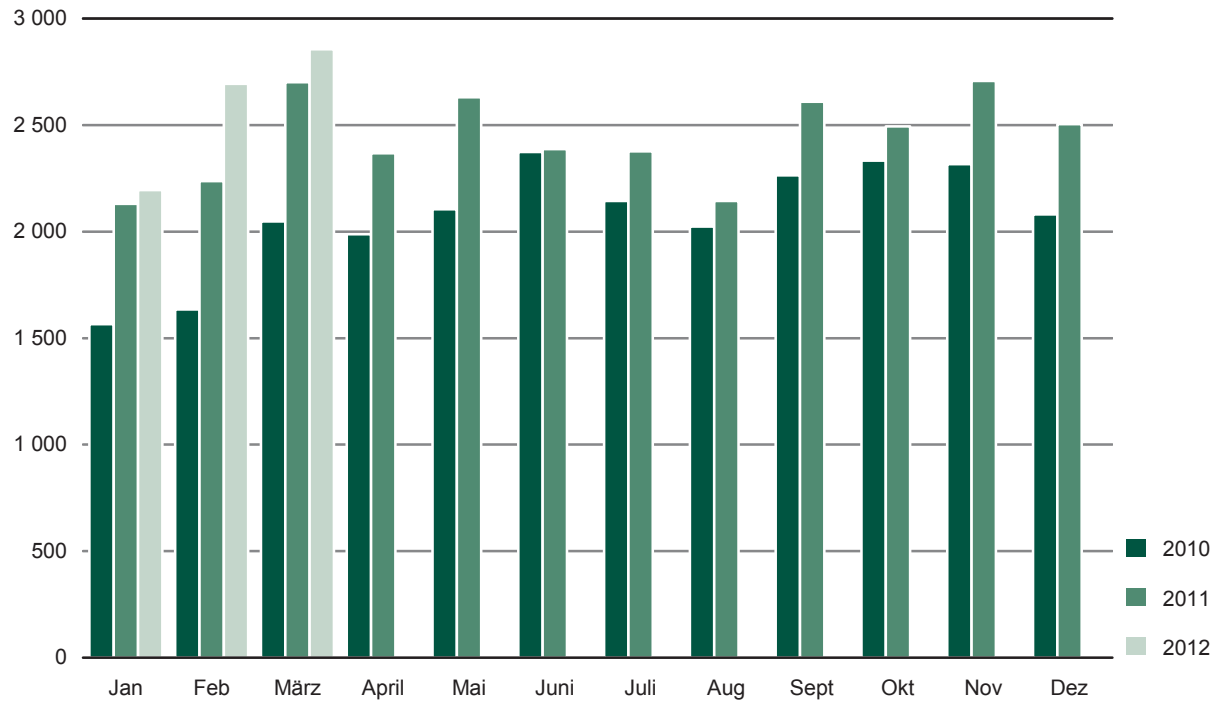
Einen leichten Anstieg um zwei Prozent verzeichneten die Importe aus europäischen Ländern. Das waren aber fast ausschließlich gesteigerte Lieferungen aus der Nicht Eurozone. Um 15 Prozent stieg die Einfuhr aus der Russischen Föderation – zu fast zwei Drittel handelte es sich um Erdöl und Erdgas. Sächsische Importe aus Polen (331 Millionen €) und der Tschechischen Republik (781 Millionen €) lagen um zehn bzw. sechs Prozent über dem Vorjahreswert. Knapp die Hälfte der tschechischen Importe waren Pkw und Wohnmobile.

Die Lieferungen vom amerikanischen Kontinent nach Sachsen gingen um fast ein Viertel (359 Millionen €) zurück. In ebendiesem Umfang verringerten die Vereinigten Staaten ihre Exporte in den Freistaat, so wurden z. B. die Lieferungen von sonstigen Maschinen, sowie mess-, steuerungs-, regelungstechnischen Erzeugnissen jeweils um mehr als die Hälfte reduziert.

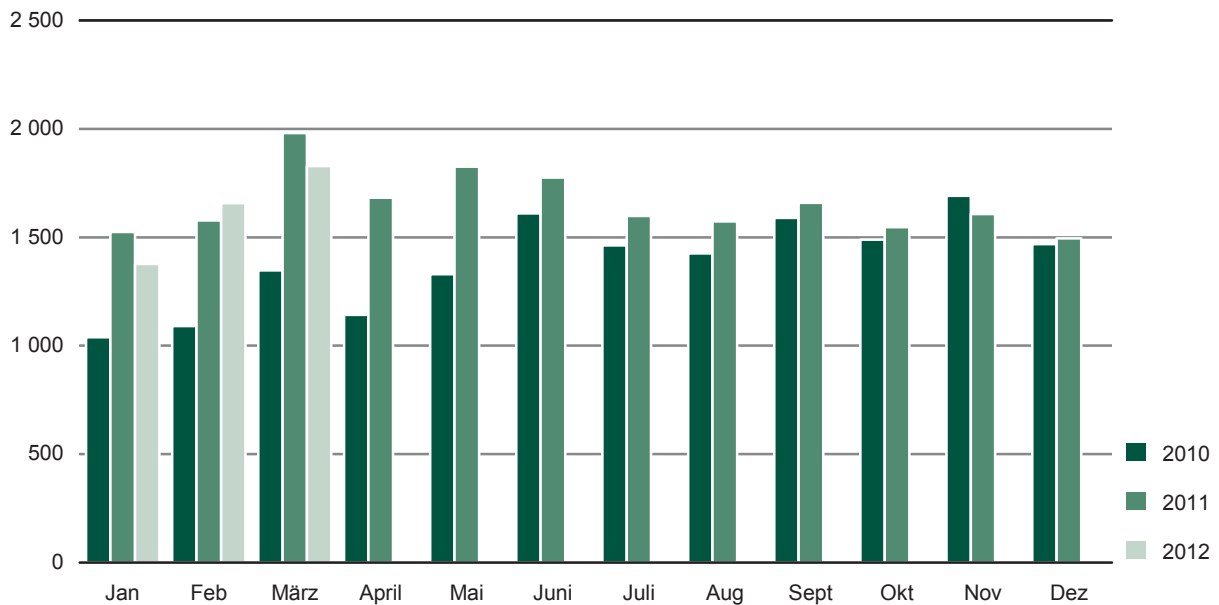
Auch aus Asien kamen 17 Prozent weniger Waren nach Sachsen, insgesamt hatten diese Importe einen Wert von 682 Millionen €. Vor allem der asiatische Hauptlieferant Japan schickt weniger Waren in den Freistaat (259 Millionen €; -35 Prozent). Auch hier waren es besonders die sonstigen Maschinen, deren Lieferung sich um zwei Drittel reduziert hat.

Abb. 1 Ausfuhr aus Sachsen 2010 bis 2012

Millionen €

**Abb. 2 Einfuhr nach Sachsen 2010 bis 2012**

Millionen €



1. Ausfuhr des Freistaates Sachsen von Januar bis März 2012 nach Warengruppen und Warenuntergruppen (in 1 000 €)

Nr. der Systematik	Warengruppe Warenuntergruppe	Januar	Februar	März	Januar bis März	Veränderung um % Jan./März 2012 zu Jan./März 2011
1 - 4	Ernährungswirtschaft	78 306	80 384	82 047	240 737	0
1	Lebende Tiere	4 722	4 282	5 898	14 902	12
	davon					
101	Pferde	5	-	-	5	-86
102	Rinder	521	306	923	1 750	-15
103	Schweine	402	41	185	628	249
105	Schafe	-	-	-	-	-
107	Hausgeflügel	3 794	3 936	4 790	12 520	14
109	Lebende Tiere, a. n. g.	-	-	-	-	x
2	Nahrungsmittel tierischen Ursprungs	42 629	45 877	46 367	134 873	4
	davon					
201	Milch und Milcherzeugnisse, ausgen. Butter u. Käse	21 749	16 714	20 962	59 425	27
202	Butter u. a. Fettstoffe aus der Milch, Milchstreichfette	1 724	5 255	2 295	9 274	-8
203	Käse	16 085	20 268	20 618	56 971	8
204	Fleisch und Fleischwaren	2 867	3 209	1 734	7 810	-59
206	Fische und Krebstiere, Weichtiere u. a. wirbellose					
	Wassertiere, einschl. Zubereitungen daraus	139	102	112	353	67
208	Tierische Öle und Fette	4	-	-	4	-86
209	Eier, Eiweiß und Eigelb	3	300	642	945	32
211	Fischmehl, Fleischmehl und ähnliche Erzeugnisse	-	-	-	-	-
219	Nahrungsmittel tierischen Ursprungs, a. n. g.	58	29	4	91	-36
3	Nahrungsmittel pflanzlichen Ursprungs	24 984	22 753	21 310	69 047	-17
	davon					
301	Weizen	2 627	911	944	4 482	-57
302	Roggen	57	32	23	112	-75
303	Gerste	22	42	400	464	-55
304	Hafer	-	-	-	-	x
305	Mais	804	1 239	47	2 090	-51
308	Sorghum, Hirse u. sonstiges Getreide, ausgen. Reis	1	6	1	8	-98
309	Reis und Reiserzeugnisse	17	0	0	17	x
310	Getreideerzeugnisse, ausgen. Reiserzeugnisse	62	75	55	192	-11
315	Backwaren und andere Zubereitungen aus Getreide	3 766	3 793	3 881	11 440	-22
316	Malz	-	-	-	-	-
320	Saat- u. Pflanzgut, ausgen. Ölsaaten	176	219	305	700	12
325	Hülsenfrüchte	28	-	21	49	-36
335	Grün- und Rauhfutter	1	1	2	4	-98
340	Kartoffeln und Kartoffelerzeugnisse	328	367	627	1 322	-63
345	Gemüse und sonstige Küchengewächse, frisch	37	51	80	168	-50
350	Frischobst, ausgen. Südfrüchte	141	119	115	375	-77
355	Südfrüchte	-	-	-	-	-
360	Schalen- und Trockenfrüchte	1 745	693	1 712	4 150	-44
370	Gemüsezubereitungen und Gemüsekonserven	1 506	1 618	1 666	4 790	-9
372	Obstzubereitungen und Obstkonserven	26	54	36	116	-83
375	Obst- und Gemüsesäfte	152	436	581	1 169	70
377	Kakao und Kakaoerzeugnisse	1 702	1 328	996	4 026	-13
379	Gewürze	14	2	2	18	200
381	Zuckerrüben, Zucker und Zuckererzeugnisse	3 805	2 659	3 492	9 956	217
383	Ölfrüchte	332	338	223	893	-10
385	Pflanzliche Öle und Fette	3 452	3 936	3 766	11 154	20
389	Ölkuchen	84	102	89	275	-74
393	Kleie, Abfallerzeugnisse zur Viehfütterung und sonstige Futtermittel	97	1 389	382	1 868	-27
395	Nahrungsmittel pflanzlichen Ursprungs, a. n. g.	3 660	2 695	1 480	7 835	-5
396	Lebende Pflanzen und Erzeugnisse der Ziergärtnerei	342	645	384	1 371	44

Noch: 1. Ausfuhr des Freistaates Sachsen von Januar bis März 2012 nach Warengruppen und Warenuntergruppen (in 1 000 €)

Nr. der Systematik	Warengruppe Warenuntergruppe	Januar	Februar	März	Januar bis März	Veränderung um % Jan./März 2012 zu Jan./März 2011
4	Genussmittel	5 970	7 472	8 472	21 914	49
	davon					
401	Hopfen	1	1	1	3	200
402	Kaffee	0	0	0	0	x
403	Tee und Mate	3	3	2	8	-20
411	Rohtabak und Tabakerzeugnisse	2 848	2 995	1 763	7 606	395
421	Bier	822	864	1 137	2 823	15
423	Branntwein	2 292	3 453	5 275	11 020	17
425	Wein	4	157	294	455	-63
5 - 8	Gewerbliche Wirtschaft	2 048 148	2 524 277	2 679 567	7 251 992	7
5	Rohstoffe	8 155	10 340	9 020	27 515	-5
	davon					
502	Chemiefasern, einschließlich Abfälle, Seidenraupenkokons und Abfallseide	2	12	9	23	130
503	Wolle und andere Tierhaare, roh oder bearbeitet, Reißwolle	12	32	30	74	90
504	Baumwolle, roh oder bearbeitet, Reißbaumwolle, Abfälle	-	-	-	-	x
505	Flachs, Hanf, Jute, Hartfasern und sonstige pflanzliche Spinnstoffe	-	-	-	-	x
506	Abfälle von Gespinnstwaren, Lumpen und dgl.	629	490	451	1 570	5
507	Felle zu Pelzwerk, roh	-	-	-	-	-
508	Felle und Häute, roh, a. n. g.	0	-	0	0	x
511	Rundholz	307	297	138	742	-30
513	Rohkautschuk	31	17	71	119	-20
516	Steinkohle und Steinkohlenbriketts	28	25	30	83	-29
517	Braunkohle und Braunkohlenbriketts	22	15	12	49	11
518	Erdöl und Erdgas	-	-	-	-	-
519	Eisenerze	-	-	-	-	-
520	Eisen-, manganhaltige Abbrände und Schlacken	-	-	-	-	-
522	Kupfererze	-	-	-	-	-
523	Bleierze	-	-	-	-	-
524	Zinkerze	4 189	2 413	2 331	8 933	x
526	Nickelerze	-	-	10	10	x
528	Erze und Metallaschen, a. n. g.	724	1 913	905	3 542	-70
529	Bauxit, Kryolith	-	-	-	-	-
530	Speisesalz und Industriesalz	32	1	1	34	-73
532	Steine und Erden, a. n. g.	1 638	1 420	3 135	6 193	-34
534	Rohstoffe für chemische Erzeugnisse, a. n. g.	3	2	1	6	50
537	Edelsteine, Schmucksteine und Perlen, roh	-	0	0	0	x
590	Rohstoffe, auch Abfälle, a. n. g.	537	3 703	1 895	6 135	38
6	Halbwaren	93 450	118 452	101 742	313 644	18
	davon					
602	Rohseide und Seidengarne, künstliche und synthetische Fäden, auch gezwirnt	1 719	1 726	745	4 190	-4
	Garne aus					
603	Chemiefasern	842	704	643	2 189	12
604	Wolle oder anderen Tierhaaren	1 330	1 665	1 707	4 702	19
605	Baumwolle	101	191	66	358	-60
606	Flachs, Hanf, Jute, Hartfasern und dgl.	6	21	30	57	171
607	Schnittholz	5 642	6 472	6 387	18 501	-6
608	Halbstoffe aus zellulosehaltigen Faserstoffen	398	530	775	1 703	235
609	Kautschuk, bearbeitet	75	113	107	295	-9
611	Zement	7	2	1	10	-89
612	Mineralische Baustoffe, a. n. g.	6 983	5 264	10 345	22 592	-13
641	Roheisen	-	-	-	-	-
642	Abfälle und Schrott aus Eisen oder Stahl	7 147	7 937	10 616	25 700	-6

Noch: 1. Ausfuhr des Freistaates Sachsen von Januar bis März 2012 nach Warengruppen und Warenuntergruppen (in 1 000 €)

Nr. der Systematik	Warengruppe Warenuntergruppe	Januar	Februar	März	Januar bis März	Veränderung um % Jan./März 2012 zu Jan./März 2011
	noch: Halbwaren					
643	Ferrolegerungen	-	-	-	-	-
644	Eisen oder Stahl in Rohformen als Halbzeug	4 369	2 245	468	7 082	29
	NE-Metalle roh, Legierungen, Abfälle u. Schrott aus					
645	Aluminium	4 865	7 641	7 712	20 218	-36
646	Kupfer	4 441	5 390	6 522	16 353	31
647	Nickel	3 975	4 023	1 623	9 621	-18
648	Blei	398	4 060	5 642	10 100	-29
649	Zinn	129	108	247	484	-56
650	Zink	1 169	776	1 441	3 386	-10
656	Radioaktive Elemente und radioaktive Isotope	1	-	-	1	0
659	Unedle Metalle, a. n. g.	14	17	303	334	-46
661	Fettsäuren, Paraffin, Vaseline und Wachse	231	267	142	640	62
665	Koks u. Schmelzkoks, aus Steinkohle od. Braunkohle	59	85	19	163	x
667	Rückstände der Erdöl- u. Steinkohlenteerdestillation	203	237	576	1 016	2
669	Mineralölerzeugnisse	3 466	3 044	1 525	8 035	-81
671	Teer und Teerdestillationserzeugnisse	1 516	3 025	3 319	7 860	83
673	Düngemittel	86	21	15	122	-72
679	Chemische Halbwaren, a. n. g.	350	405	197	952	-45
683	Gold für gewerbliche Zwecke	3 085	184	159	3 428	x
690	Halbwaren, a. n. g.	40 843	62 301	40 410	143 554	191
7	Fertigwaren-Vorzeugnisse	206 508	212 926	216 540	635 974	-10
	davon					
	Gewebe, Gewirke und Gestricke aus					
701	Seide, künstlichen oder synthetischen Fäden	1 255	910	934	3 099	10
702	Chemiefasern	9 204	7 192	6 635	23 031	-6
703	Wolle oder anderen Tierhaaren	172	115	139	426	-30
704	Baumwolle	4 250	4 573	4 236	13 059	-11
705	Flachs, Hanf, Jute, Hartfasern und dgl.	347	17	321	685	325
706	Leder	1 257	1 494	1 476	4 227	15
707	Pelzfelle, gegerbt oder zugerichtet	2	-	-	2	x
708	Papier und Pappe	31 819	28 952	27 917	88 688	4
709	Sperrholz, Span- u. Faserplatten, Furnierblätter u. dgl.	16 109	15 477	16 845	48 431	3
711	Glas	5 619	6 232	6 244	18 095	-19
732	Kunststoffe	28 710	33 607	36 199	98 516	0
734	Farben, Lacke und Kitten	9 580	10 610	11 705	31 895	-9
736	Dextrine, Gelatine, Leime	2 970	2 290	2 646	7 906	19
738	Sprengstoffe, Schießbedarf und Zündwaren	283	493	481	1 257	-50
740	Pharmazeutische Grundstoffe	2 729	802	1 144	4 675	10
749	Chemische Vorzeugnisse, a. n. g.	54 381	48 364	49 918	152 663	-29
751	Rohre aus Eisen oder Stahl	3 452	10 294	10 811	24 557	6
753	Stäbe und Profile aus Eisen oder Stahl	17 260	19 026	15 569	51 855	-2
755	Blech aus Eisen oder Stahl	5 977	5 195	6 453	17 625	-5
757	Draht aus Eisen oder Stahl	3 550	7 068	7 371	17 989	1
759	Eisenbahnoberbaumaterial	168	704	205	1 077	-44
	Halbzeuge aus					
771	Kupfer und Kupferlegierungen	1 244	1 763	941	3 948	5
772	Aluminium	3 169	2 027	2 361	7 557	38
779	unedlen Metallen, a. n. g.	1 918	1 484	2 193	5 595	19
781	Edelmetallen	943	3 948	3 643	8 534	-36
790	Vorzeugnisse, a. n. g.	141	289	153	583	-23

Noch: 1. Ausfuhr des Freistaates Sachsen von Januar bis März 2012 nach Warengruppen und Warenuntergruppen (in 1 000 €)

Nr. der Systematik	Warengruppe Warenuntergruppe	Januar	Februar	März	Januar bis März	Veränderung um % Jan./März 2012 zu Jan./März 2011
8	Fertigwaren-Enderzeugnisse	1 740 035	2 182 560	2 352 265	6 274 860	9
	davon					
	Bekleidung aus Gewirken oder Gestrickten aus					
801	Seide oder Chemiefasern	1 476	2 380	1 438	5 294	-25
802	Wolle oder anderen Tierhaaren	397	614	371	1 382	88
803	Baumwolle	1 003	1 056	567	2 626	4
	Bekleidung, ausgen. Gewirke oder Gestricke, aus					
804	Seide oder Chemiefasern	302	259	628	1 189	-63
805	Wolle und anderen Tierhaaren	207	254	367	828	46
806	Baumwolle	454	106	818	1 378	256
807	Bekleidung aus Flachs, Hanf und dgl.	13	16	39	68	-15
808	Kopfbedeckungen	138	169	158	465	-52
809	Textilerzeugnisse, a. n. g.	10 331	11 335	11 172	32 838	-14
810	Pelzwaren	10	10	6	26	37
811	Schuhe	64	183	327	574	17
812	Lederwaren und -bekleidung (ausgen. Schuhe)	121	195	239	555	-46
813	Papierwaren	19 457	23 684	26 767	69 908	12
814	Druckerzeugnisse	17 612	12 936	14 137	44 685	5
815	Holzwaren (ohne Möbel)	1 707	1 706	1 962	5 375	-25
816	Kautschukwaren	3 821	3 094	3 523	10 438	-10
817	Waren aus Stein	1 558	2 086	1 787	5 431	24
818	Keramische Erzeugnisse, ohne Baukeramik	2 895	4 577	4 231	11 703	11
819	Glaswaren	6 237	7 723	6 547	20 507	-7
820	Werkzeuge, Schneidwaren und Essbestecke aus unedlen Metallen	5 741	9 722	7 620	23 083	33
823	Waren aus Kupfer und Kupferlegierungen	8 033	6 163	5 437	19 633	121
829	Eisen-, Blech- und Metallwaren, a. n. g.	48 465	59 468	59 872	167 805	5
831	Waren aus Wachs oder Fetten	298	1 795	1 192	3 285	4
832	Waren aus Kunststoffen	32 594	36 102	43 589	112 285	2
833	Fotochemische Erzeugnisse	24	72	60	156	-9
834	Pharmazeutische Erzeugnisse	14 937	23 130	19 501	57 568	-14
835	Duftstoffe und Körperpflegemittel	10 977	16 429	12 805	40 211	16
839	Chemische Enderzeugnisse, a. n. g.	13 590	11 722	14 011	39 323	-24
841 - 859	Erzeugnisse des Maschinenbaus	265 124	273 646	326 779	865 549	0
841	Kraftmaschinen (ohne Motoren für Ackerschlepper, Luft- und Straßenfahrzeuge)	17 567	6 882	33 101	57 550	90
842	Pumpen und Kompressoren	49 429	57 949	55 018	162 396	8
843	Armaturen	3 447	5 475	3 063	11 985	36
844	Lager, Getriebe, Zahnräder und Antriebselemente	26 241	28 582	32 469	87 292	12
845	Hebezeuge und Fördermittel	12 538	14 275	14 765	41 578	30
846	Landwirtschaftliche Maschinen (einschließlich Ackerschlepper)	6 214	7 247	8 097	21 558	14
847	Maschinen für das Textil-, Bekleidungs- und Ledergewerbe	10 499	9 850	8 657	29 006	-21
848	Maschinen für das Ernährungsgewerbe und die Tabakverarbeitung	1 463	2 886	3 994	8 343	-13
849	Bergwerks-, Bau- und Baustoffmaschinen	8 671	7 351	7 655	23 677	45
850	Guss- und Walzwerkstechnik	2 216	1 406	1 415	5 037	3
851	Maschinen für die Be- und Verarbeitung von Kautschuk oder Kunststoffen	231	935	565	1 731	66
852	Werkzeugmaschinen	33 707	46 072	57 233	137 012	61
853	Büromaschinen und automatische DV-Maschinen	3 186	3 232	3 389	9 807	-1
854	Maschinen für das Papier- und Druckgewerbe	15 502	20 191	25 437	61 130	-46
859	Maschinen, a. n. g.	74 213	61 313	71 921	207 447	-23
860	Sportgeräte	120	293	508	921	5

Noch: 1. Ausfuhr des Freistaates Sachsen von Januar bis März 2012 nach Warengruppen und Warenuntergruppen (in 1 000 €)

Nr. der Systematik	Warengruppe Warenuntergruppe	Januar	Februar	März	Januar bis März	Veränderung um % Jan./März 2012 zu Jan./März 2011
noch: Fertigwaren-Enderzeugnisse						
861 - 869	Elektrotechnische Erzeugnisse	283 610	304 240	277 419	865 269	24
861	Geräte zur Elektrizitätserzeugung und -verteilung	67 504	80 622	96 817	244 943	17
862	Elektrische Lampen und Leuchten	6 053	6 912	7 175	20 140	-39
863	Nachrichtentechnische Geräte und Einrichtungen	16 267	15 494	15 942	47 703	-3
864	Rundfunk- und Fernsehgeräte, phono- und videotechnische Geräte	1 649	1 189	1 590	4 428	4
865	Elektronische Bauelemente	178 586	184 760	134 139	497 485	46
869	Elektrotechnische Erzeugnisse, a. n. g.	13 551	15 263	21 756	50 570	-21
871	Medizinische Geräte u. orthopädische Vorrichtungen	18 392	14 047	15 115	47 554	77
872	Mess-, steuerungs- und regelungstechnische Erzeugnisse	26 408	33 187	38 479	98 074	22
873	Optische und fotografische Geräte	879	1 439	2 471	4 789	92
874	Uhren	10 781	10 774	14 435	35 990	32
875	Möbel	16 436	15 978	16 481	48 895	9
876	Musikinstrumente	2 007	2 294	3 067	7 368	-11
877	Spielwaren	1 248	1 780	2 346	5 374	166
878	Schmuckwaren, Gold- und Silberschmiedewaren	331	338	417	1 086	142
881	Schienenfahrzeuge	30 177	59 246	24 969	114 392	477
882	Wasserfahrzeuge	-	-	-	-	-
883	Luftfahrzeuge	12 301	13 388	16 394	42 083	38
884 - 887	Erzeugnisse des Kraftfahrzeugbaus	857 012	1 188 331	1 353 169	3 398 512	6
884	Fahrgestelle, Karosserien, Motoren, Teile und Zubehör für Kraftfahrzeuge u. dgl.	222 995	234 906	240 659	698 560	-1
885	Personenkraftwagen und Wohnmobile	631 294	941 234	1 101 689	2 674 217	8
886	Busse	1 084	9 057	7 439	17 580	-36
887	Lastkraftwagen und Spezialfahrzeuge	1 639	3 134	3 382	8 155	0
888	Fahrräder	205	7 318	253	7 776	-42
889	Fahrzeuge, a. n. g.	934	6 648	1 852	9 434	-16
891	Vollständige Fabrikationsanlagen	3 487	2 033	7 261	12 781	-22
896	Enderzeugnisse, a. n. g.	8 122	10 594	11 681	30 397	-21
9	Rückwaren, Ersatzlieferungen, nicht aufgliederb. Intrahdl.-Ergebnisse	68 823	88 629	94 183	251 635	251
1 - 9	Ausfuhr insgesamt	2 195 277	2 693 290	2 855 797	7 744 364	9

2. Ausfuhr des Freistaates Sachsen von Januar bis März 2012 nach Bestimmungsländern (in 1 000 €)

Länder-code	Erdteil Bestimmungsland Ländergruppe	Januar	Februar	März	Januar bis März	Veränderung um % Jan./März 2012 zu Jan./März 2011
	Europa	1 281 636	1 477 687	1 489 298	4 248 621	4
	davon					
BE	Belgien	54 161	64 754	58 917	177 832	-2
BG	Bulgarien	3 417	3 300	4 667	11 384	-11
DK	Dänemark	12 859	17 446	19 336	49 641	-7
EE	Estland	1 620	2 311	2 049	5 980	5
FI	Finnland	16 352	15 619	16 142	48 113	15
FR	Frankreich	136 735	139 910	141 596	418 241	-5
GR	Griechenland	4 337	4 835	5 942	15 114	-25
IE	Irland	8 005	12 921	11 328	32 254	8
IT	Italien	107 761	105 851	100 195	313 807	-7
LV	Lettland	4 162	3 226	8 496	15 884	42
LT	Litauen	3 240	3 451	4 146	10 837	14
LU	Luxemburg	5 510	6 346	8 955	20 811	5
MT	Malta	1 270	490	445	2 205	34
NL	Niederlande	59 812	83 115	70 277	213 204	3
AT	Österreich	72 942	89 402	88 210	250 554	6
PL	Polen	115 661	120 047	117 812	353 520	-3
PT	Portugal	11 443	12 889	13 497	37 829	-23
RO	Rumänien	13 514	13 156	13 482	40 152	-23
SE	Schweden	27 280	39 419	31 895	98 594	-8
SK	Slowakei	27 644	36 111	39 572	103 327	59
SI	Slowenien	4 305	6 759	7 360	18 424	-15
ES	Spanien	65 296	86 194	82 142	233 632	-20
CZ	Tschechische Republik	108 742	132 834	118 694	360 270	15
HU	Ungarn	41 095	44 518	51 513	137 126	8
GB	Vereinigtes Königreich	128 649	151 285	130 556	410 490	38
CY	Zypern	1 340	1 535	1 984	4 859	-19
AL	Albanien	240	397	1 266	1 903	78
AD	Andorra	16	46	36	98	x
BY	Belarus	2 643	3 369	5 543	11 555	-39
BA	Bosnien und Herzegowina	3 867	2 942	4 034	10 843	33
FO	Färöer	0	22	26	48	-11
GI	Gibraltar	10	-	-	10	900
IS	Island	1 029	1 182	643	2 854	-36
XK	Kosovo	165	182	138	485	-33
HR	Kroatien	5 691	6 066	7 118	18 875	9
LI	Liechtenstein	647	789	865	2 301	8
MK	Ehem. jugosl. Republik Mazedonien	454	383	519	1 356	38
MD	Republik Moldau	420	1 493	1 359	3 272	-4
ME	Montenegro	110	27	36	173	518
NO	Norwegen	8 221	12 627	12 302	33 150	-12
RU	Russische Föderation	88 701	92 669	123 955	305 325	38
SM	San Marino	61	39	8	108	-42
CH	Schweiz	68 461	83 282	98 663	250 406	1
XS	Serbien	2 264	2 722	3 090	8 076	32
TR	Türkei	46 241	57 672	58 458	162 371	-3
UA	Ukraine	15 243	14 054	22 031	51 328	7
	EU-Länder	1 037 152	1 197 724	1 149 208	3 384 084	2
	Eurozone (EWU)	578 533	669 042	648 611	1 896 186	-3
	Nicht Eurozone	458 619	528 682	500 597	1 487 898	10
	Europa ohne EU-Länder	244 484	279 963	340 090	864 537	10

Noch: 2. Ausfuhr des Freistaates Sachsen von Januar bis März 2012 nach Bestimmungsländern (in 1 000 €)

Länder- code	Erdteil Bestimmungsland Ländergruppe	Januar	Februar	März	Januar bis März	Veränderung um % Jan./März 2012 zu Jan./März 2011
	Afrika	33 732	39 871	43 675	117 278	-12
	davon					
EG	Ägypten	2 913	3 875	8 676	15 464	-14
GQ	Äquatorialguinea	76	26	33	135	165
ET	Äthiopien	80	1 254	67	1 401	x
DZ	Algerien	4 368	2 807	4 667	11 842	21
AO	Angola	268	123	180	571	45
BJ	Benin	-	90	189	279	179
BW	Botsuana	-	0	0	0	x
BF	Burkina Faso	3	212	36	251	x
BI	Burundi	8	3	-	11	x
CI	Cote d'Ivoire	55	149	175	379	291
DJ	Dschibuti	-	7	74	81	x
ER	Eritrea	-	1 410	-	1 410	x
GA	Gabun	179	20	50	249	295
GM	Gambia	15	-	-	15	-75
GH	Ghana	60	280	261	601	26
GN	Guinea	-	-	49	49	2
GW	Guinea-Bissau	-	-	15	15	-94
CM	Kamerun	157	97	62	316	-61
CV	Kap Verde	-	-	17	17	x
KE	Kenia	127	250	256	633	-26
KM	Komoren	-	23	23	46	48
CD	Demokratische Republik Kongo	8	23	46	77	-91
CG	Republik Kongo	-	8	0	8	-68
LR	Liberia	34	0	4	38	-24
LY	Libysch-Arabische Dschamahirija	889	429	472	1 790	17
MG	Madagaskar	0	1	1	2	-95
MW	Malawi	10	-	-	10	-91
ML	Mali	33	623	230	886	38
MA	Marokko	5 591	2 650	4 196	12 437	-4
MR	Mauretanien	1 444	26	113	1 583	883
MU	Mauritius	8	39	4	51	-74
YT	Mayotte	48	-	-	48	41
XL	Melilla	18	67	0	85	-33
MZ	Mosambik	7	2	1 090	1 099	x
NA	Namibia	18	42	12	72	-75
NE	Niger	2	256	421	679	-14
NG	Nigeria	533	897	2 080	3 510	-69
RW	Ruanda	-	1	5	6	x
ZM	Sambia	3 609	13	2 459	6 081	x
SN	Senegal	77	75	271	423	39
SC	Seychellen	16	15	37	68	-67
SL	Sierra Leone	28	26	15	69	53
ZW	Simbabwe	198	2 648	18	2 864	427
SD	Sudan	85	979	138	1 202	-52
ZA	Südafrika	10 864	18 022	14 877	43 763	-24
TZ	Vereinigte Republik Tansania	15	117	13	145	1
TG	Togo	228	226	132	586	42
TD	Tschad	2	28	-	30	-66
TN	Tunesien	1 560	1 986	2 161	5 707	17
UG	Uganda	98	46	50	194	-96

Noch: 2. Ausfuhr des Freistaates Sachsen von Januar bis März 2012 nach Bestimmungsländern (in 1 000 €)

Länder- code	Erdteil Bestimmungsland Ländergruppe	Januar	Februar	März	Januar bis März	Veränderung um % Jan./März 2012 zu Jan./März 2011
	Amerika	195 601	309 597	354 869	860 067	9
	davon					
AR	Argentinien	7 530	6 852	9 261	23 643	13
AW	Aruba	0	4	0	4	-73
BS	Bahamas	24	-	10	34	580
BB	Barbados	37	-	-	37	-21
BM	Bermuda	-	0	149	149	452
BO	Bolivien	69	72	338	479	-14
BR	Brasilien	13 583	18 978	31 876	64 437	-28
VG	Britische Jungferninseln	49	15	220	284	264
CL	Chile	3 914	1 551	4 497	9 962	-18
CR	Costa Rica	121	442	55	618	38
DO	Dominikanische Republik	985	160	388	1 533	-42
EC	Ecuador	445	485	343	1 273	107
SV	El Salvador	307	232	111	650	1
GL	Grönland	17	17	-	34	209
GT	Guatemala	1 904	466	846	3 216	141
GY	Guyana	-	-	13	13	63
HT	Haiti	98	9	13	120	-42
HN	Honduras	151	247	94	492	122
JM	Jamaika	-	2	50	52	-7
KY	Kaimaninseln	2	0	5	7	-93
CA	Kanada	11 427	39 421	52 383	103 231	56
CO	Kolumbien	1 266	2 408	3 743	7 417	-18
CU	Kuba	238	871	72	1 181	442
MX	Mexiko	9 124	13 195	18 658	40 977	-47
NI	Nicaragua	25	62	4	91	-10
AN	Niederländische Antillen	78	272	91	441	137
PA	Panama	872	1 272	845	2 989	10
PY	Paraguay	2 208	67	427	2 702	285
PE	Peru	1 595	1 672	3 525	6 792	98
LC	St. Lucia	-	-	1	1	-98
VC	St. Vincent und die Grenadinen	-	7	2	9	x
SR	Suriname	-	-	1	1	-99
TT	Trinidad und Tobago	459	173	404	1 036	33
UY	Uruguay	359	1 101	325	1 785	3
VE	Venezuela	1 863	629	362	2 854	-51
US	Vereinigte Staaten	136 851	218 915	225 757	581 523	19
	Asien	652 366	824 106	914 747	2 391 219	21
	davon					
AF	Afghanistan	18	150	210	378	-65
AM	Armenien	208	506	433	1 147	-5
AZ	Aserbaidshan	1 993	1 705	6 527	10 225	137
BH	Bahrain	780	732	1 712	3 224	-50
BD	Bangladesch	879	629	4 435	5 943	59
PS	Besetzte palästinensische Gebiete	14	2	191	207	-30
BN	Brunei Darussalam	175	-	39	214	-61
CN	China	300 406	374 805	500 128	1 175 339	15
GE	Georgien	572	556	815	1 943	34
HK	Hongkong	12 237	12 779	20 523	45 539	-2
IN	Indien	19 358	11 698	26 352	57 408	-13
ID	Indonesien	2 939	3 193	3 693	9 825	-5
IQ	Irak	492	2 103	4 573	7 168	-60
IR	Islamische Republik Iran	8 469	17 667	3 682	29 818	-24
IL	Israel	31 237	36 620	23 766	91 623	241
JP	Japan	28 818	76 515	55 271	160 604	28
YE	Jemen	240	54	56	350	-70
JO	Jordanien	697	370	5 400	6 467	109

Noch: 2. Ausfuhr des Freistaates Sachsen von Januar bis März 2012 nach Bestimmungsländern (in 1 000 €)

Länder-code	Erdteil Bestimmungsland Ländergruppe	Januar	Februar	März	Januar bis März	Veränderung um % Jan./März 2012 zu Jan./März 2011
noch: Asien						
KH	Kambodscha	72	64	127	263	183
KZ	Kasachstan	2 297	4 181	3 068	9 546	22
QA	Katar	5 126	4 586	7 684	17 396	46
KG	Kirgisische Republik	464	87	155	706	177
KP	Demokratische Volksrepublik Korea	-	98	26	124	x
KR	Republik Korea	18 582	21 309	24 765	64 656	-23
KW	Kuwait	3 537	3 955	5 016	12 508	10
LA	Demokratische Volksrepublik Laos	-	16	3	19	90
LB	Libanon	3 675	2 086	2 138	7 899	28
MO	Macau	203	96	334	633	-18
MY	Malaysia	110 264	115 967	85 717	311 948	55
MV	Malediven	10	19	32	61	97
MN	Mongolei	81	339	242	662	175
MM	Myanmar	22	135	88	245	14
NP	Nepal	75	73	90	238	-20
OM	Oman	1 669	2 300	867	4 836	-29
PK	Pakistan	2 260	2 486	717	5 463	188
PH	Philippinen	5 222	2 838	3 792	11 852	-21
SA	Saudi-Arabien	11 469	23 414	21 166	56 049	88
SG	Singapur	13 182	12 562	16 673	42 417	16
LK	Sri Lanka	195	536	942	1 673	107
SY	Arabische Republik Syrien	106	229	141	476	-87
TJ	Tadschikistan	-	22	14	36	-64
TW	Taiwan	41 795	50 293	36 264	128 352	51
TH	Thailand	7 364	7 497	8 491	23 352	-15
TM	Turkmenistan	142	321	266	729	65
UZ	Usbekistan	212	547	296	1 055	-26
AE	Vereinigte Arabische Emirate	12 709	26 485	34 674	73 868	30
VN	Vietnam	2 101	1 481	3 153	6 735	29
Australien-Ozeanien		31 941	42 023	53 188	127 152	38
davon						
AU	Australien	28 942	38 366	49 135	116 443	36
FJ	Fidschi	104	-	-	104	643
PF	Französisch-Polynesien	137	12	1	150	-73
GU	Guam	-	0	-	0	x
NC	Neukaledonien	92	304	50	446	-7
NZ	Neuseeland	2 506	3 341	4 002	9 849	72
PG	Papua-Neuguinea	160	-	-	160	x
Verschiedene		2	1	18	21	75
davon						
QQ	Schiffs- und Luftfahrzeugbedarf (Ausfuhr bzw. Durchfuhr auf fremde Seeschiffe und Luftfahrzeuge)	2	1	18	21	75
QU	Nicht ermittelte Länder und Gebiete	-	-	-	-	-
Ausfuhr insgesamt		2 195 277	2 693 290	2 855 797	7 744 364	9

3. Ausfuhr des Freistaates Sachsen Januar bis März 2012 nach Warengruppen, wichtigen Warenuntergruppen und ausgewählten Bestimmungsländern (in 1 000 €)

Nr. der Systematik	Warengruppe Warenuntergruppe	EU-Länder					
		insgesamt	darunter				
			Belgien	Frankreich	Italien	Niederlande	Österreich
1 - 4	Ernährungswirtschaft	180 754	4 551	9 049	37 107	22 724	12 161
1	Lebende Tiere	9 423	781	-	2 074	3 913	459
2	Nahrungsmittel tierischen Ursprungs	103 389	1 965	5 386	25 058	10 242	6 093
3	Nahrungsmittel pflanzlichen Ursprungs	50 908	1 799	3 642	4 792	8 497	5 590
4	Genussmittel	17 031	4	21	5 184	72	21
5 - 8	Gewerbliche Wirtschaft	2 952 493	162 278	387 108	258 350	168 504	204 811
5	Rohstoffe	20 765	4 521	609	121	5 805	1 746
	darunter						
503	Wolle und andere Tierhaare	74	0	-	10	-	0
526	Nickelerze	-	-	-	-	-	-
6	Halbwaren	239 069	1 896	10 505	23 758	8 564	12 590
	darunter						
602	Rohseide, Seidengarne, künstl. und synth. Fäden	2 326	6	7	235	7	66
608	Halbstoffe aus zellulosehaltigen Faserstoffen	39	-	-	-	-	30
612	Mineralische Baustoffe, a. n. g.	15 366	182	1 243	1 009	1 528	1 466
645	Aluminium und -legierungen, Abfälle und Schrott	14 236	-	401	1 406	95	2 531
669	Mineralölerzeugnisse	7 187	84	158	90	278	264
7	Fertigwaren-Vorerzeugnisse	363 899	46 211	44 982	29 131	34 007	34 592
	darunter						
	Gewebe, Gewirke u. Gestricke aus						
702	Chemiefasern	15 939	1 010	1 959	498	993	1 790
704	Baumwolle	10 108	83	755	184	219	2 889
708	Papier und Pappe	49 150	4 210	6 504	3 932	6 547	7 401
709	Sperrholz, Span- und Faserplatten, Furnierblätter	33 153	1 809	2 326	3 980	3 682	1 601
732	Kunststoffe	65 020	15 559	9 906	6 951	4 423	2 995
734	Farben, Lacke, Kitte	14 615	275	3 459	1 847	881	353
749	Chemische Vorerzeugnisse, a. n. g.	54 183	16 216	4 690	3 360	5 770	1 336
751	Rohre aus Eisen oder Stahl	21 905	1 098	10 246	902	2 857	4 655
753	Stäbe und Profile aus Eisen oder Stahl	25 653	726	1 358	3 604	5 719	1 686
8	Fertigwaren-Enderzeugnisse	2 328 755	109 652	331 010	205 340	120 128	155 883
	darunter						
813	Papierwaren	30 036	2 416	3 049	1 416	2 730	3 052
829	Eisen-, Blech- und Metallwaren, a. n. g.	111 240	2 561	8 691	4 614	7 778	8 347
832	Waren aus Kunststoffen	75 871	6 929	7 967	5 331	5 737	7 372
835	Duftstoffe und Körperpflegemittel	12 228	519	2 013	1 620	579	1 512
841 - 859	Erzeugnisse des Maschinenbaus	299 397	16 718	39 754	20 530	22 410	26 972
	darunter						
842	Pumpen und Kompressoren	70 833	1 511	9 850	6 394	5 980	4 147
844	Lager, Getriebe, Zahnräder und Antriebselemente	44 510	2 144	3 238	2 194	573	7 287
852	Werkzeugmaschinen	22 823	1 211	6 195	1 758	617	1 974
854	Maschinen für das Papier- und Druckgewerbe	16 968	1 194	4 251	973	261	590
861 - 869	Elektrotechnische Erzeugnisse	213 223	5 909	41 096	15 834	13 086	20 384
	darunter						
861	Geräte zur Elektrizitätserzeugung und -verteilung	106 661	3 786	7 761	4 535	8 347	15 166
865	Elektronische Bauelemente	68 984	762	30 123	5 766	3 337	1 857
881	Schienenfahrzeuge	16 219	139	3	29	7 190	103
883	Luftfahrzeuge	37 987	14	36 722	58	405	164
884 - 887	Erzeugnisse des Kraftfahrzeugbaus	1 267 822	64 230	161 153	134 673	28 383	50 080
	darunter						
884	Fahrgestelle, Karosserien, Motoren, Teile, Zubeh.	516 251	29 611	44 449	18 639	994	11 605
885	Personenkraftwagen, Wohnmobile	739 411	33 480	112 312	116 034	26 076	36 904
9	Außerdem (v. a. nicht aufgliederb. Intrahdl.-Ergebn.)	250 852	11 003	22 085	18 351	21 977	33 583
1 - 9	Ausfuhr insgesamt	3 384 084	177 832	418 241	313 807	213 204	250 554

				Andere europ. Länder			Vereinigte Staaten	Volksrep. China	Japan	Malaysia	Nr. der Syste- matik
				darunter							
Polen	Spanien	Tschech. Rep.	V. Königr.	Russ. Föd.	Schweiz	Türkei					
17 364	9 557	18 447	17 373	6 761	3 826	1 101	4 128	8 038	4 735	155	1 - 4
1 648	-	1	101	352	5	913	-	-	-	-	1
4 574	7 366	11 760	14 458	4 531	432	7	3 414	6 797	2 006	108	2
10 581	498	4 713	1 750	1 832	3 164	181	201	1 012	613	46	3
560	1 691	1 975	1 065	47	227	-	512	230	2 117	-	4
305 900	216 434	307 699	378 478	298 565	246 439	161 270	576 981	1 167 275	155 850	311 783	5 - 8
3 564	11	1 273	730	554	758	109	19	387	19	9	5
19	-	45	-	-	-	-	-	-	-	-	503
-	-	-	-	-	-	-	-	-	-	-	526
91 268	94	73 985	434	2 352	26 323	3 018	1 297	11 630	312	245	6
96	-	241	3	22	399	28	-	-	-	-	602
-	-	-	-	623	39	-	-	-	1	-	608
6 090	23	1 628	293	577	1 254	385	268	1 778	18	208	612
4 277	0	2 130	-	-	2 230	-	-	1 253	-	-	645
213	31	5 660	3	153	133	78	22	22	-	8	669
36 174	11 775	26 424	30 651	20 050	25 518	14 581	43 215	29 232	9 947	2 048	7
1 425	631	1 413	809	2 620	781	178	740	215	44	1	702
1 331	26	2 572	220	43	616	167	3	49	11	17	704
5 799	2 292	2 286	5 278	4 475	2 877	2 494	894	599	89	1 170	708
941	1 219	867	2 620	989	462	5 968	585	87	-	-	709
7 655	2 699	1 788	4 299	1 149	836	1 116	3 029	11 489	161	486	732
1 586	574	460	1 553	2 344	727	1 811	1 168	872	87	6	734
1 612	2 308	2 095	4 800	5 591	5 808	885	30 773	3 050	9 014	33	749
294	322	261	121	226	751	23	83	291	1	9	751
2 511	183	2 128	4 018	1 355	3 331	731	2 492	9 051	345	224	753
174 892	204 551	206 017	346 666	275 608	193 840	143 563	532 449	1 126 027	145 572	309 482	8
2 777	1 101	3 420	2 484	1 941	5 364	265	11 206	4 524	4 677	1 899	813
13 025	4 696	22 055	12 972	4 280	11 667	1 860	7 251	11 204	888	747	829
11 217	1 839	7 599	6 608	5 083	6 247	1 292	7 626	3 866	227	127	832
2 583	782	411	252	3 619	4 159	2 845	72	6	52	1	835
19 265	23 959	41 086	25 568	67 778	36 713	21 042	88 785	134 233	6 722	2 608	841 - 859
1 848	15 124	12 246	5 407	8 401	3 589	3 083	5 097	24 417	424	87	842
2 462	2 548	5 418	7 857	5 721	1 754	2 721	10 693	7 078	117	834	844
890	443	2 993	1 958	11 967	8 165	2 015	25 207	40 617	3 238	241	852
4 166	351	1 479	726	949	1 809	69	2 422	26 827	27	2	854
10 914	12 232	20 346	12 253	12 748	15 013	3 538	53 448	81 901	3 203	294 303	861 - 869
9 028	9 870	13 944	6 048	9 112	10 071	2 040	8 601	31 855	966	1 935	861
469	814	5 463	3 956	124	1 228	291	17 396	27 339	497	290 878	865
147	55	6	2 321	29	1 649	7 261	825	14 712	-	5	881
3	124	5	449	2	191	31	1 392	410	11	10	883
95 963	148 650	89 840	263 074	138 593	72 137	96 887	318 805	847 668	114 753	7 831	884 - 887
52 460	67 393	74 908	88 102	8 500	3 033	6 498	35 273	88 508	1 680	159	884
41 229	81 257	14 885	174 972	128 528	67 940	83 599	283 532	759 160	113 073	7 672	885
30 258	7 642	34 125	14 639	-	141	-	416	25	18	10	9
353 520	233 632	360 270	410 490	305 325	250 406	162 371	581 523	1 175 339	160 604	311 948	1 - 9

4. Einfuhr des Freistaates Sachsen von Januar bis März 2012 nach Warengruppen und Warenuntergruppen (in 1 000 €)

Nr. der Systematik	Warengruppe Warenuntergruppe	Januar	Februar	März	Januar bis März	Veränderung um % Jan./März 2012 zu Jan./März 2011
1 - 4	Ernährungswirtschaft	64 981	74 570	79 310	218 861	-10
1	Lebende Tiere	28	579	957	1 564	-68
	davon					
101	Pferde	-	-	-	-	x
102	Rinder	-	0	-	0	x
103	Schweine	-	-	-	-	x
105	Schafe	-	-	-	-	-
107	Hausgeflügel	2	561	801	1 364	-67
109	Lebende Tiere, a. n. g.	27	17	156	200	270
2	Nahrungsmittel tierischen Ursprungs	20 914	25 418	26 027	72 359	-5
	davon					
201	Milch und Milcherzeugnisse, ausgen. Butter u. Käse	11 268	13 430	14 731	39 429	9
202	Butter u. a. Fettstoffe aus der Milch, Milchstreichfette	285	100	147	532	-4
203	Käse	2 822	3 139	3 215	9 176	-33
204	Fleisch und Fleischwaren	3 139	4 850	3 646	11 635	-3
206	Fische und Krebstiere, Weichtiere u. a. wirbellose					
	Wassertiere, einschl. Zubereitungen daraus	364	1 105	722	2 191	-26
208	Tierische Öle und Fette	100	56	40	196	27
209	Eier, Eiweiß und Eigelb	1 849	1 583	3 116	6 548	-24
211	Fischmehl, Fleischmehl und ähnliche Erzeugnisse	-	-	-	-	-
219	Nahrungsmittel tierischen Ursprungs, a. n. g.	1 089	1 155	409	2 653	30
3	Nahrungsmittel pflanzlichen Ursprungs	35 260	41 235	43 343	119 838	-12
	davon					
301	Weizen	334	546	411	1 291	-84
302	Roggen	-	-	23	23	-82
303	Gerste	299	1 336	244	1 879	30
304	Hafer	9	-	-	9	80
305	Mais	1 297	667	511	2 475	32
308	Sorghum, Hirse u. sonstiges Getreide, ausgen. Reis	14	21	-	35	-60
309	Reis und Reiserzeugnisse	224	371	197	792	11
310	Getreideerzeugnisse, ausgen. Reiserzeugnisse	411	444	215	1 070	-14
315	Backwaren und andere Zubereitungen aus Getreide	1 850	2 403	2 065	6 318	-18
316	Malz	759	745	872	2 376	32
320	Saat- u. Pflanzgut, ausgen. Ölsaaten	28	64	10	102	-44
325	Hülsenfrüchte	144	39	137	320	-18
335	Grün- und Rauhfutter	28	8	4	40	29
340	Kartoffeln und Kartoffelerzeugnisse	310	455	280	1 045	-12
345	Gemüse und sonstige Küchengewächse, frisch	3 965	5 650	4 969	14 584	17
350	Frischobst, ausgen. Südfrüchte	1 262	1 557	3 457	6 276	-11
355	Südfrüchte	2 930	2 614	2 877	8 421	-3
360	Schalen- und Trockenfrüchte	1 715	1 454	1 608	4 777	-21
370	Gemüsezubereitungen und Gemüsekonserven	3 311	3 909	3 614	10 834	-13
372	Obstzubereitungen und Obstkonserven	2 731	2 392	2 783	7 906	-15
375	Obst- und Gemüsesäfte	1 441	1 549	3 454	6 444	17
377	Kakao und Kakaoerzeugnisse	3 061	4 441	2 492	9 994	16
379	Gewürze	49	69	130	248	-47
381	Zuckerrüben, Zucker und Zuckererzeugnisse	1 031	2 171	3 788	6 990	49
383	Ölfrüchte	2 266	1 227	1 424	4 917	-15
385	Pflanzliche Öle und Fette	1 221	1 961	1 089	4 271	-55
389	Ölkuchen	35	27	48	110	-77
393	Kleie, Abfallerzeugnisse zur Viehfütterung und sonstige Futtermittel	689	713	458	1 860	-38
395	Nahrungsmittel pflanzlichen Ursprungs, a. n. g.	1 095	1 180	1 666	3 941	-7
396	Lebende Pflanzen und Erzeugnisse der Ziergärtnerei	2 751	3 225	4 516	10 492	-13

Noch: 4. Einfuhr des Freistaates Sachsen von Januar bis März 2012 nach Warengruppen und Warenuntergruppen (in 1 000 €)

Nr. der Systematik	Warengruppe Warenuntergruppe	Januar	Februar	März	Januar bis März	Veränderung um % Jan./März 2012 zu Jan./März 2011
4	Genussmittel	8 780	7 338	8 983	25 101	-6
	davon					
401	Hopfen	-	-	-	-	-
402	Kaffee	169	286	193	648	329
403	Tee und Mate	2	53	77	132	4
411	Rohtabak und Tabakerzeugnisse	-	4	-	4	x
421	Bier	366	423	463	1 252	-13
423	Branntwein	1 822	1 684	2 442	5 948	-17
425	Wein	6 421	4 889	5 808	17 118	-5
5 - 8	Gewerbliche Wirtschaft	1 152 621	1 381 819	1 508 498	4 042 938	-12
5	Rohstoffe	121 729	119 538	193 106	434 373	22
	davon					
502	Chemiefasern, einschließlich Abfälle, Seidenraupenkokons und Abfallseide	3 316	2 024	3 746	9 086	-14
503	Wolle und andere Tierhaare, roh oder bearbeitet, Reißwolle	911	12	233	1 156	49
504	Baumwolle, roh oder bearbeitet, Reißbaumwolle, Abfälle	535	436	849	1 820	-3
505	Flachs, Hanf, Jute, Hartfasern und sonstige pflanzliche Spinnstoffe	24	35	58	117	125
506	Abfälle von Gespinnstwaren, Lumpen und dgl.	4	2	4	10	-33
507	Felle zu Pelzwerk, roh	-	-	-	-	x
508	Felle und Häute, roh, a. n. g.	-	1	4	5	150
511	Rundholz	3 227	4 674	5 635	13 536	-5
513	Rohkautschuk	412	678	597	1 687	-5
516	Steinkohle und Steinkohlenbriketts	153	174	291	618	-48
517	Braunkohle und Braunkohlenbriketts	15	7	3	25	-44
518	Erdöl und Erdgas	106 482	106 345	175 905	388 732	29
519	Eisenerze	5	36	36	77	26
520	Eisen-, manganhaltige Abbrände und Schlacken	15	9	12	36	-12
522	Kupfererze	-	-	-	-	x
523	Bleierze	-	-	-	-	-
524	Zinkerze	-	-	-	-	-
526	Nickelerze	165	3	235	403	25
528	Erze und Metallaschen, a. n. g.	1 319	1 010	365	2 694	-43
529	Bauxit, Kryolith	430	-	-	430	13
530	Speisesalz und Industriesalz	175	39	41	255	-83
532	Steine und Erden, a. n. g.	1 817	1 464	1 797	5 078	-27
534	Rohstoffe für chemische Erzeugnisse, a. n. g.	46	100	133	279	-22
537	Edelsteine, Schmucksteine und Perlen, roh	2	70	84	156	-81
590	Rohstoffe, auch Abfälle, a. n. g.	2 676	2 419	3 080	8 175	7
6	Halbwaren	117 135	161 397	146 147	424 679	-12
	davon					
602	Rohseide und Seidengarne, künstliche und synthetische Fäden, auch gezwirnt	3 188	2 902	2 576	8 666	-12
	Garne aus					
603	Chemiefasern	654	914	621	2 189	-13
604	Wolle oder anderen Tierhaaren	408	121	257	786	6
605	Baumwolle	740	1 105	355	2 200	-34
606	Flachs, Hanf, Jute, Hartfasern und dgl.	100	26	1	127	x
607	Schnittholz	1 670	2 794	2 752	7 216	-1
608	Halbstoffe aus zellulosehaltigen Faserstoffen	10 747	9 125	10 054	29 926	1
609	Kautschuk, bearbeitet	700	642	638	1 980	9
611	Zement	369	9	10	388	-77
612	Mineralische Baustoffe, a. n. g.	2 697	2 526	2 599	7 822	-37
641	Roheisen	13	567	33	613	-48
642	Abfälle und Schrott aus Eisen oder Stahl	15 712	12 945	15 604	44 261	-13

Noch: 4. Einfuhr des Freistaates Sachsen von Januar bis März 2012 nach Warengruppen und Warenuntergruppen (in 1 000 €)

Nr. der Systematik	Warengruppe Warenuntergruppe	Januar	Februar	März	Januar bis März	Veränderung um % Jan./März 2012 zu Jan./März 2011
	noch: Halbwaren					
643	Ferrolegerungen	2 940	1 517	2 155	6 612	-32
644	Eisen oder Stahl in Rohformen als Halbzeug	1 538	2 366	2 078	5 982	-10
645	NE-Metalle roh, Legierungen, Abfälle u. Schrott aus					
646	Aluminium	4 992	2 891	8 527	16 410	-54
647	Kupfer	2 594	2 818	3 805	9 217	23
648	Nickel	9 686	7 603	5 958	23 247	-24
649	Blei	955	3 967	5 609	10 531	-30
650	Zinn	4	5	5	14	-99
651	Zink	291	524	297	1 112	-62
656	Radioaktive Elemente und radioaktive Isotope	35	24	86	145	-72
659	Unedle Metalle, a. n. g.	1 056	757	511	2 324	-51
661	Fettsäuren, Paraffin, Vaseline und Wachse	1 132	1 124	856	3 112	14
665	Koks u. Schmelzkoks, aus Steinkohle od. Braunkohle	165	146	125	436	136
667	Rückstände der Erdöl- u. Steinkohlenteerdestillation	683	744	501	1 928	1
669	Mineralölerzeugnisse	40 885	92 425	66 952	200 262	30
671	Teer und Teerdestillationserzeugnisse	72	123	34	229	-71
673	Düngemittel	4 280	3 004	3 192	10 476	18
679	Chemische Halbwaren, a. n. g.	1 765	2 103	2 517	6 385	-34
683	Gold für gewerbliche Zwecke	467	98	191	756	-78
690	Halbwaren, a. n. g.	6 597	5 483	7 248	19 328	-69
7	Fertigwaren-Vorzeugnisse	158 047	170 253	155 498	483 798	-11
	davon					
	Gewebe, Gewirke und Gestricke aus					
701	Seide, künstlichen oder synthetischen Fäden	800	1 376	736	2 912	-17
702	Chemiefasern	4 050	3 481	3 469	11 000	-19
703	Wolle oder anderen Tierhaaren	43	13	36	92	-64
704	Baumwolle	1 150	784	806	2 740	-28
705	Flachs, Hanf, Jute, Hartfasern und dgl.	232	548	441	1 221	111
706	Leder	1 725	435	2 363	4 523	-42
707	Pelzfelle, gegerbt oder zugerichtet	6	4	1	11	38
708	Papier und Pappe	11 971	11 677	12 388	36 036	-1
709	Sperrholz, Span- u. Faserplatten, Furnierblätter u. dgl.	5 804	6 138	5 461	17 403	31
711	Glas	3 532	4 101	3 688	11 321	-16
732	Kunststoffe	19 757	21 426	23 228	64 411	4
734	Farben, Lacke und Kitten	5 374	6 389	6 259	18 022	8
736	Dextrine, Gelatine, Leime	1 233	1 201	1 261	3 695	19
738	Sprengstoffe, Schießbedarf und Zündwaren	2 606	2 401	2 919	7 926	-8
740	Pharmazeutische Grundstoffe	1 051	2 077	948	4 076	-38
749	Chemische Vorzeugnisse, a. n. g.	41 840	51 979	38 063	131 882	-27
751	Rohre aus Eisen oder Stahl	15 096	6 001	6 279	27 376	50
753	Stäbe und Profile aus Eisen oder Stahl	6 140	6 685	6 204	19 029	-8
755	Blech aus Eisen oder Stahl	19 778	22 753	21 680	64 211	-6
757	Draht aus Eisen oder Stahl	3 505	3 350	3 293	10 148	-52
759	Eisenbahnoberbaumaterial	1 640	2 508	1 999	6 147	35
	Halbzeuge aus					
771	Kupfer und Kupferlegierungen	2 182	2 350	2 869	7 401	-9
772	Aluminium	7 883	10 663	10 329	28 875	1
779	unedlen Metallen, a. n. g.	356	423	493	1 272	-64
781	Edelmetallen	183	1 412	168	1 763	105
790	Vorzeugnisse, a. n. g.	113	78	115	306	-18

Noch: 4. Einfuhr des Freistaates Sachsen von Januar bis März 2012 nach Warengruppen und Warenuntergruppen (in 1 000 €)

Nr. der Systematik	Warengruppe Warenuntergruppe	Januar	Februar	März	Januar bis März	Veränderung um % Jan./März 2012 zu Jan./März 2011
8	Fertigwaren-Enderzeugnisse	755 709	930 631	1 013 748	2 700 088	-16
	davon					
	Bekleidung aus Gewirken oder Gestrickten aus					
801	Seide oder Chemiefasern	772	2 113	2 175	5 060	-27
802	Wolle oder anderen Tierhaaren	247	210	179	636	105
803	Baumwolle	2 212	1 503	1 328	5 043	-12
	Bekleidung, ausgen. Gewirke oder Gestricke, aus					
804	Seide oder Chemiefasern	3 071	2 008	1 593	6 672	-39
805	Wolle und anderen Tierhaaren	77	119	47	243	-68
806	Baumwolle	1 939	1 859	1 764	5 562	-22
807	Bekleidung aus Flachs, Hanf und dgl.	289	368	413	1 070	-5
808	Kopfbedeckungen	831	308	134	1 273	11
809	Textilerzeugnisse, a. n. g.	9 083	7 976	7 175	24 234	-12
810	Pelzwaren	1	1	3	5	-29
811	Schuhe	1 647	2 328	685	4 660	-8
812	Lederwaren und -bekleidung (ausgen. Schuhe)	1 713	1 931	1 779	5 423	13
813	Papierwaren	5 235	6 001	5 104	16 340	0
814	Druckerzeugnisse	1 701	1 867	2 507	6 075	-38
815	Holzwaren (ohne Möbel)	3 708	3 928	3 510	11 146	19
816	Kautschukwaren	9 735	11 654	11 016	32 405	-3
817	Waren aus Stein	786	1 124	1 436	3 346	-1
818	Keramische Erzeugnisse, ohne Baukeramik	2 044	2 173	1 569	5 786	-35
819	Glaswaren	7 284	8 625	10 029	25 938	14
820	Werkzeuge, Schneidwaren und Essbestecke aus unedlen Metallen	2 792	3 107	3 459	9 358	-54
823	Waren aus Kupfer und Kupferlegierungen	1 043	1 321	1 614	3 978	97
829	Eisen-, Blech- und Metallwaren, a. n. g.	35 641	36 412	39 110	111 163	-3
831	Waren aus Wachs oder Fetten	579	622	587	1 788	11
832	Waren aus Kunststoffen	25 408	26 031	27 460	78 899	7
833	Fotochemische Erzeugnisse	2 569	2 642	3 296	8 507	19
834	Pharmazeutische Erzeugnisse	1 538	1 556	1 384	4 478	-66
835	Duftstoffe und Körperpflegemittel	1 965	4 484	17 515	23 964	x
839	Chemische Enderzeugnisse, a. n. g.	8 517	14 772	23 198	46 487	37
841 - 859	Erzeugnisse des Maschinenbaus	136 430	186 837	182 844	506 111	-39
841	Kraftmaschinen (ohne Motoren für Ackerschlepper, Luft- und Straßenfahrzeuge)	6 284	8 561	4 091	18 936	-9
842	Pumpen und Kompressoren	40 169	31 083	40 550	111 802	-14
843	Armaturen	4 644	5 629	5 338	15 611	-3
844	Lager, Getriebe, Zahnräder und Antriebselemente	7 846	7 340	9 437	24 623	-17
845	Hebezeuge und Fördermittel	3 016	3 544	3 650	10 210	-10
846	Landwirtschaftliche Maschinen (einschließlich Ackerschlepper)	3 554	2 924	3 193	9 671	2
847	Maschinen für das Textil-, Bekleidungs- und Ledergewerbe	1 536	965	973	3 474	-58
848	Maschinen für das Ernährungsgewerbe und die Tabakverarbeitung	1 655	169	77	1 901	22
849	Bergwerks-, Bau- und Baustoffmaschinen	1 799	3 165	3 770	8 734	10
850	Guss- und Walzwerkstechnik	1 217	100	78	1 395	268
851	Maschinen für die Be- und Verarbeitung von Kautschuk oder Kunststoffen	344	763	230	1 337	-19
852	Werkzeugmaschinen	8 293	9 090	9 709	27 092	-4
853	Büromaschinen und automatische DV-Maschinen	5 950	5 244	7 652	18 846	-1
854	Maschinen für das Papier- und Druckgewerbe	5 928	6 004	6 536	18 468	-43
859	Maschinen, a. n. g.	44 195	102 256	87 560	234 011	-54
860	Sportgeräte	433	661	567	1 661	65

Noch: 4. Einfuhr des Freistaates Sachsen von Januar bis März 2012 nach Warengruppen und Warenuntergruppen (in 1 000 €)

Nr. der Systematik	Warengruppe Warenuntergruppe	Januar	Februar	März	Januar bis März	Veränderung um % Jan./März 2012 zu Jan./März 2011
noch: Fertigwaren-Enderzeugnisse						
861 - 869	Elektrotechnische Erzeugnisse	133 933	181 415	194 785	510 133	7
861	Geräte zur Elektrizitätserzeugung und -verteilung	44 386	51 868	53 568	149 822	-3
862	Elektrische Lampen und Leuchten	2 430	1 882	2 297	6 609	-20
863	Nachrichtentechnische Geräte und Einrichtungen	3 907	6 510	11 581	21 998	-31
864	Rundfunk- und Fernsehgeräte, phono- und videotechnische Geräte	9 171	36 907	34 827	80 905	27
865	Elektronische Bauelemente	50 810	58 388	66 223	175 421	17
869	Elektrotechnische Erzeugnisse, a. n. g.	23 229	25 860	26 289	75 378	14
871	Medizinische Geräte u. orthopädische Vorrichtungen	42 244	42 798	46 150	131 192	26
872	Mess-, steuerungs- und regelungstechnische Erzeugnisse	16 812	16 611	23 818	57 241	-51
873	Optische und fotografische Geräte	1 553	3 678	1 736	6 967	55
874	Uhren	3 369	3 772	5 374	12 515	45
875	Möbel	10 075	6 599	11 594	28 268	23
876	Musikinstrumente	1 969	2 820	1 860	6 649	-12
877	Spielwaren	1 489	1 572	1 377	4 438	205
878	Schmuckwaren, Gold- und Silberschmiedewaren	545	1 159	666	2 370	167
881	Schienenfahrzeuge	4 805	5 648	5 275	15 728	13
882	Wasserfahrzeuge	2	-	-	2	-94
883	Luftfahrzeuge	22 148	3 629	21 552	47 329	-71
884 - 887	Erzeugnisse des Kraftfahrzeugbaus	233 277	312 832	333 077	879 186	-4
884	Fahrgestelle, Karosserien, Motoren, Teile und Zubehör für Kraftfahrzeuge u. dgl.	115 106	164 880	169 892	449 878	-13
885	Personenkraftwagen und Wohnmobile	116 455	146 910	162 335	425 700	11
886	Busse	-	-	-	-	-
887	Lastkraftwagen und Spezialfahrzeuge	1 716	1 042	850	3 608	-59
888	Fahrräder	5 021	4 774	4 650	14 445	29
889	Fahrzeuge, a. n. g.	1 777	1 774	2 097	5 648	-12
891	Vollständige Fabrikationsanlagen	-	-	-	-	x
896	Enderzeugnisse, a. n. g.	7 407	7 006	6 256	20 669	-78
9	Rückwaren, Ersatzlieferungen, nicht aufgliederb. Intrahdl.-Ergebnisse	159 729	201 802	239 798	601 329	182
1 - 9	Einfuhr insgesamt	1 377 331	1 658 191	1 827 606	4 863 128	-4

5. Einfuhr des Freistaates Sachsen von Januar bis März 2012 nach Herkunftsländern (in 1 000 €)

Länder- code	Erdteil Herkunftsland Ländergruppe	Januar	Februar	März	Januar bis März	Veränderung um % Jan./März 2012 zu Jan./März 2011
	Europa	1 065 834	1 271 049	1 461 689	3 798 572	2
	davon					
BE	Belgien	36 242	44 931	45 262	126 435	5
BG	Bulgarien	2 227	2 718	2 598	7 543	-6
DK	Dänemark	7 359	9 939	9 042	26 340	-16
EE	Estland	638	918	858	2 414	80
FI	Finnland	6 015	6 298	6 612	18 925	-8
FR	Frankreich	90 323	71 580	74 465	236 368	-34
GR	Griechenland	2 070	2 619	3 539	8 228	-16
IE	Irland	6 872	8 957	8 211	24 040	-79
IT	Italien	69 981	74 679	83 161	227 821	8
LV	Lettland	1 577	1 446	1 587	4 610	-26
LT	Litauen	1 715	4 875	1 977	8 567	5
LU	Luxemburg	7 428	4 892	8 771	21 091	-6
MT	Malta	3	182	359	544	x
NL	Niederlande	74 726	85 447	85 581	245 754	-11
AT	Österreich	64 211	102 941	114 139	281 291	2
PL	Polen	96 672	109 473	125 344	331 489	10
PT	Portugal	5 266	4 109	4 241	13 616	-36
RO	Rumänien	16 305	16 569	17 558	50 432	4
SE	Schweden	13 711	17 138	17 974	48 823	6
SK	Slowakei	21 103	31 310	28 054	80 467	21
SI	Slowenien	8 337	11 929	11 880	32 146	24
ES	Spanien	35 109	37 064	46 051	118 224	3
CZ	Tschechische Republik	220 114	272 306	288 784	781 204	6
HU	Ungarn	30 135	44 988	48 903	124 026	9
GB	Vereinigtes Königreich	40 892	63 749	118 605	223 246	55
CY	Zypern	196	1 285	975	2 456	-23
AL	Albanien	106	124	130	360	-16
BY	Belarus	9 526	21 334	16 409	47 269	127
BA	Bosnien und Herzegowina	1 054	1 098	1 301	3 453	24
VA	Heiliger Stuhl	1	1	0	2	0
IS	Island	0	3	523	526	-64
XK	Kosovo	15	-	14	29	x
HR	Kroatien	997	755	1 068	2 820	16
LI	Liechtenstein	136	190	226	552	-1
MK	Ehem. jugosl. Republik Mazedonien	2 049	1 456	1 202	4 707	-14
MD	Republik Moldau	127	103	142	372	-26
NO	Norwegen	8 755	8 276	6 402	23 433	-13
RU	Russische Föderation	136 873	161 658	202 666	501 197	15
SM	San Marino	3	11	-	14	-67
CH	Schweiz	27 213	28 237	58 611	114 061	14
XS	Serbien	1 610	1 972	2 509	6 091	-15
TR	Türkei	15 925	10 055	14 226	40 206	18
UA	Ukraine	2 217	3 434	1 729	7 380	-21
	EU-Länder	859 227	1 032 342	1 154 531	3 046 100	-1
	Eurozone (EWU)	428 520	489 141	522 159	1 439 820	-12
	Nicht Eurozone	430 707	543 201	632 372	1 606 280	11
	Europa ohne EU-Länder	206 607	238 707	307 158	752 472	16

Noch: 5. Einfuhr des Freistaates Sachsen von Januar bis März 2012 nach Herkunftsländern (in 1 000 €)

Länder- code	Erdteil Herkunftsland Ländergruppe	Januar	Februar	März	Januar bis März	Veränderung um % Jan./März 2012 zu Jan./März 2011
	Afrika	6 664	3 503	6 561	16 728	-18
	davon					
EG	Ägypten	823	972	757	2 552	-33
ET	Äthiopien	-	19	-	19	-95
BF	Burkina Faso	-	2	-	2	x
CI	Cote d'Ivoire	11	0	0	11	-92
GH	Ghana	223	-	-	223	x
GN	Guinea	-	1	-	1	-67
CM	Kamerun	-	31	-	31	82
CV	Kap Verde	5	65	-	70	x
KE	Kenia	40	29	15	84	-25
MG	Madagaskar	38	15	11	64	300
MW	Malawi	0	0	0	0	x
MA	Marokko	416	436	509	1 361	-22
MU	Mauritius	3	2	15	20	400
MZ	Mosambik	713	-	1 294	2 007	-33
NA	Namibia	0	-	-	0	x
NG	Nigeria	43	128	98	269	-83
RW	Ruanda	-	193	116	309	x
ZM	Sambia	-	0	-	0	x
SN	Senegal	2	2	-	4	-87
ZW	Simbabwe	0	1	0	1	-99
ZA	Südafrika	3 753	1 222	3 231	8 206	7
TN	Tunesien	594	385	508	1 487	-6
UG	Uganda	0	0	7	7	x
	Amerika	105 959	125 387	127 676	359 022	-23
	davon					
VI	Amerikanische Jungferninseln	0	0	0	0	x
AR	Argentinien	2 613	528	694	3 835	58
BB	Barbados	0	-	-	0	x
BO	Bolivien	9	-	-	9	200
BR	Brasilien	8 125	7 165	7 027	22 317	-24
CL	Chile	1 073	373	1 007	2 453	45
CR	Costa Rica	105	88	218	411	29
DO	Dominikanische Republik	72	55	77	204	-54
EC	Ecuador	449	560	909	1 918	-7
SV	El Salvador	52	36	37	125	26
GT	Guatemala	0	33	1	34	0
HT	Haiti	0	1	-	1	x
HN	Honduras	2	5	6	13	-54
JM	Jamaika	-	-	2	2	-67
CA	Kanada	4 229	3 772	3 429	11 430	-55
CO	Kolumbien	30	98	24	152	-68
CU	Kuba	-	175	300	475	472
MX	Mexiko	8 509	9 261	7 720	25 490	12
NI	Nicaragua	1	1	10	12	500
PA	Panama	-	0	62	62	-90
PY	Paraguay	-	0	2	2	x
PE	Peru	97	291	179	567	-29
KN	St. Kitts und Nevis	-	-	2	2	100
TT	Trinidad und Tobago	1	-	-	1	-75
UY	Uruguay	0	0	6	6	-96
VE	Venezuela	34	1	-	35	600
US	Vereinigte Staaten	80 558	102 944	105 964	289 466	-24

Noch: 5. Einfuhr des Freistaates Sachsen von Januar bis März 2012 nach Herkunftsländern (in 1 000 €)

Länder- code	Erdteil Herkunftsland Ländergruppe	Januar	Februar	März	Januar bis März	Veränderung um % Jan./März 2012 zu Jan./März 2011
	Asien	196 997	255 424	229 575	681 996	-17
	davon					
AM	Armenien	-	461	1	462	x
AZ	Aserbaidshan	1	9	-	10	-29
BH	Bahrain	-	0	1	1	-100
BD	Bangladesch	100	88	108	296	73
CN	China	59 202	48 727	63 192	171 121	8
GE	Georgien	0	-	-	0	x
HK	Hongkong	1 656	1 999	1 966	5 621	-8
IN	Indien	5 808	5 302	5 834	16 944	-21
ID	Indonesien	1 835	1 563	1 451	4 849	15
IQ	Irak	99	-	-	99	x
IR	Islamische Republik Iran	293	11	112	416	x
IL	Israel	2 682	1 581	2 289	6 552	-81
JP	Japan	63 105	112 713	82 769	258 587	-35
JO	Jordanien	4	3	3	10	150
KH	Kambodscha	2	3	6	11	267
KZ	Kasachstan	31	334	532	897	-46
QA	Katar	2	23	53	78	11
KG	Kirgisische Republik	-	44	-	44	x
KP	Demokratische Volksrepublik Korea	-	1	-	1	-98
KR	Republik Korea	9 924	17 709	10 365	37 998	-19
KW	Kuwait	32	27	42	101	68
LA	Demokratische Volksrepublik Laos	49	8	48	105	650
LB	Libanon	16	0	5	21	-87
MO	Macau	13	46	-	59	556
MY	Malaysia	7 699	6 813	7 687	22 199	-29
MN	Mongolei	0	-	-	0	x
MM	Myanmar	0	2	-	2	-99
NP	Nepal	65	11	4	80	7
OM	Oman	1 744	582	-	2 326	x
PK	Pakistan	628	323	353	1 304	-30
PH	Philippinen	2 467	2 473	2 509	7 449	7
SA	Saudi-Arabien	354	34	70	458	37
SG	Singapur	5 715	14 522	9 674	29 911	-14
LK	Sri Lanka	248	236	150	634	70
SY	Arabische Republik Syrien	-	-	0	0	x
TW	Taiwan	24 184	30 008	29 001	83 193	44
TH	Thailand	6 837	8 004	9 342	24 183	81
AE	Vereinigte Arabische Emirate	761	404	564	1 729	-21
VN	Vietnam	1 441	1 360	1 444	4 245	7
	Australien-Ozeanien	1 870	2 830	2 108	6 808	44
	davon					
AU	Australien	1 772	2 819	1 943	6 534	62
PF	Französisch-Polynesien	-	2	-	2	-99
NZ	Neuseeland	98	9	165	272	-44
	Verschiedene	-	-	-	-	-
	davon					
QQ	Schiffs- und Luftfahrzeugbedarf (Einfuhr bzw. Durchfuhr auf fremde Seeschiffe und Luftfahrzeuge)	-	-	-	-	-
QU	Nicht ermittelte Länder und Gebiete	-	-	-	-	-
	Einfuhr insgesamt	1 377 331	1 658 191	1 827 606	4 863 128	-4

6. Einfuhr des Freistaates Sachsen Januar bis März 2012 nach Warengruppen, wichtigen Warenuntergruppen und ausgewählten Herkunftsländern (in 1 000 €)

Nr. der Syste- matik	Warengruppe Warenuntergruppe	EU-Länder					
		insgesamt	darunter				
			Belgien	Frankreich	Italien	Niederlande	Österreich
1 - 4	Ernährungswirtschaft	180 483	9 822	8 684	19 032	40 064	5 655
1	Lebende Tiere	1 430	-	35	-	65	-
2	Nahrungsmittel tierischen Ursprungs	69 731	1 552	1 783	2 172	18 065	1 139
3	Nahrungsmittel pflanzlichen Ursprungs	94 053	7 977	4 449	10 023	21 495	3 576
4	Genussmittel	15 264	294	2 418	6 837	438	939
5 - 8	Gewerbliche Wirtschaft	2 296 956	93 476	190 263	140 387	155 211	201 547
5	Rohstoffe	104 927	8 445	3 642	4 891	27 477	15 355
	darunter						
503	Wolle und andere Tierhaare	40	12	1	-	-	-
518	Erdöl und Erdgas	70 301	5 083	2 892	4 107	24 427	12 547
532	Sonstige Steine und Erden	4 161	375	93	110	323	447
6	Halbwaren	169 676	7 866	2 899	9 480	12 043	6 422
	darunter						
602	Rohseide, Seidengarne, künstl. und synth. Fäden	5 044	56	131	3 905	144	29
608	Halbstoffe aus zellulosehaltigen Faserstoffen	14 131	-	-	-	-	1 226
612	Mineralische Baustoffe, a. n. g.	7 145	503	142	1 420	265	381
645	Aluminium und -legierungen, Abfälle und Schrott	12 821	8	4	1 460	474	276
679	Chemische Halbwaren, a. n. g.	3 676	285	38	150	614	370
7	Fertigwaren-Vorerzeugnisse	354 062	36 012	68 091	34 599	32 486	33 835
	darunter						
702	Gewebe aus Chemiefasern	8 852	904	547	2 718	808	545
708	Papier und Pappe	31 539	480	2 453	794	1 273	7 917
709	Sperrholz, Span- und Faserplatten, Furnierblätter	15 112	89	196	214	201	3 556
732	Kunststoffe	54 448	9 806	5 630	4 480	9 361	3 298
734	Farben, Lacke, Kitte	10 427	3 882	786	1 003	1 154	338
749	Chemische Vorerzeugnisse, a. n. g.	63 270	2 654	38 825	3 317	3 199	931
751	Rohre aus Eisen oder Stahl	20 390	158	7 278	5 807	1 830	1 145
753	Stäbe und Profile aus Eisen oder Stahl	16 212	283	1 247	3 232	588	656
755	Blech aus Eisen oder Stahl	62 210	11 218	6 345	4 602	6 128	5 961
757	Draht aus Eisen oder Stahl	8 243	520	589	646	1 700	2 142
772	Halbzeuge aus Aluminium	23 307	518	1 039	2 978	2 499	3 426
8	Fertigwaren-Enderzeugnisse	1 668 300	41 155	115 632	91 417	83 206	145 935
	darunter						
829	Eisen-, Blech- und Metallwaren, a. n. g.	86 836	2 360	4 116	13 821	1 615	6 573
832	Waren aus Kunststoffen	63 548	6 539	5 411	5 332	3 682	6 814
841 - 859	Erzeugnisse des Maschinenbaus	211 798	6 141	10 776	24 358	39 588	19 370
	darunter						
852	Werkzeugmaschinen	12 485	146	392	1 500	439	537
853	Büromaschinen, automatische DV-Maschinen	10 698	69	27	580	4 129	591
854	Maschinen für das Papier- und Druckgewerbe	17 276	3	33	407	498	10 757
861 - 869	Elektrotechnische Erzeugnisse	228 969	2 487	14 790	12 436	10 715	12 561
	darunter						
861	Geräte zur Elektrizitätserzeugung und -verteilung	107 773	425	6 749	5 141	3 633	7 993
865	Elektronische Bauelemente	21 432	474	156	279	1 612	3 175
872	Mess-, steuerungs-, regelungstechn. Erzeugnisse	17 040	232	2 032	491	2 176	1 883
873	Optische und fotografische Geräte	951	5	23	1	208	42
875	Möbel	16 710	147	512	1 857	549	1 273
881	Schienenfahrzeuge	13 774	1	672	875	-	3 273
883	Luftfahrzeuge	35 746	15	18 201	94	44	239
884 - 887	Erzeugnisse des Kraftfahrzeugbaus	787 684	11 127	39 588	17 897	6 277	77 658
	darunter						
884	Fahrgestelle, Karosserien, Motoren, Teile, Zubeh.	363 707	10 507	18 879	15 689	2 033	76 558
885	Personenkraftwagen, Wohnmobile	420 709	620	20 557	1 282	2 725	1 093
9	Außerdem (v. a. nicht aufgliederb. Intrahdl.-Ergebn.)	568 663	23 136	37 422	68 401	50 479	74 089
1 - 9	Einfuhr insgesamt	3 046 100	126 435	236 368	227 821	245 754	281 291

					Andere europ. Länder darunter		Vereinigte Staaten	Volksrep. China	Japan	Taiwan	Nr. der Systematik
Polen	Spanien	Tschech. Rep.	Ungarn	V. Königr.	Russ. Föd.	Schweiz					
34 114	16 993	23 801	1 735	9 837	725	1 909	4 449	1 560	4	15	1 - 4
54	-	-	-	1 273	-	-	7	-	0	-	1
20 888	1 987	12 769	747	5 159	-	49	966	12	-	-	2
13 110	13 907	10 137	988	2 273	244	1 763	2 423	1 549	3	15	3
62	1 099	895	-	1 133	483	97	1 052	-	1	-	4
244 093	86 128	686 070	111 909	117 467	499 504	111 283	275 321	162 196	255 332	81 869	5 - 8
12 323	428	10 371	113	17 459	318 965	309	1 013	2 037	8	747	5
27	-	-	-	-	-	2	-	1 113	-	-	503
680	-	1 665	-	17 304	318 428	-	-	-	-	-	518
463	53	1 537	89	45	0	0	248	230	8	-	532
32 729	3 710	51 856	1 882	6 561	164 461	1 902	4 233	1 843	554	15	6
15	186	44	108	84	-	119	186	265	20	10	602
-	2 314	472	24	-	-	8	1 749	155	-	-	608
1 280	429	1 565	605	44	-	35	35	82	71	4	612
1 831	179	1 168	-	864	68	34	1	0	-	-	645
3	8	494	35	133	72	11	1 180	702	40	1	679
26 458	11 929	30 016	5 987	12 236	7 624	10 909	29 133	12 427	11 092	3 284	7
177	136	160	38	917	-	103	39	891	51	39	702
398	515	4 251	35	455	-	2 603	80	472	0	3	708
3 586	77	5 760	102	166	511	169	0	51	-	-	709
4 351	1 444	4 677	747	1 694	272	751	3 474	422	629	801	732
396	1 575	329	-	775	1	2 744	1 673	906	925	749	734
4 511	2 059	1 909	597	2 818	2 803	176	16 680	5 565	5 466	215	749
1 146	358	967	202	141	-	935	824	662	3 064	0	751
3 302	1 326	2 022	31	624	984	357	57	2	-	-	753
1 949	145	2 790	2 977	3 715	640	267	301	193	135	412	755
957	350	432	-	24	193	14	53	64	-	983	757
1 129	2 264	664	1 259	32	1 387	1 612	84	412	314	23	772
172 583	70 060	593 827	103 928	81 212	8 454	98 161	240 939	145 887	243 679	77 823	8
6 565	6 040	29 685	4 280	817	818	6 885	3 407	4 645	3 869	480	829
16 394	3 332	4 610	399	3 268	13	2 857	3 952	1 956	3 408	218	832
18 893	6 989	40 352	14 173	11 640	398	18 455	82 129	18 516	139 464	2 165	841 - 859
516	470	5 597	42	207	39	6 759	1 145	3 149	2 059	678	852
27	0	4 817	8	237	-	540	1 788	3 447	744	307	853
68	1	4 953	0	11	-	348	84	15	11	10	854
22 121	17 740	50 037	42 949	6 829	317	8 968	27 451	73 757	33 076	63 503	861 - 869
9 153	5 501	37 475	7 299	2 824	262	6 442	4 534	16 763	3 182	1 451	861
364	16	5 745	2 558	1 247	0	1 065	19 566	33 040	2 604	57 334	865
375	2 458	2 692	2 738	276	12	2 907	12 363	8 210	3 830	272	872
347	1	5	1	43	55	604	3 282	977	416	12	873
6 469	193	3 515	110	27	3	346	102	2 493	4	17	875
286	207	3 906	1 094	3	21	1 400	38	306	-	-	881
11 754	22	162	-	3 691	2 652	46	7 869	6	29	-	883
66 395	25 446	438 847	29 969	13 570	1 508	5 959	2 036	1 839	45 495	3 312	884 - 887
66 372	12 945	65 374	28 699	12 554	1 506	5 402	1 756	1 743	41 411	3 312	884
23	12 501	372 965	1 198	932	2	500	280	96	4 084	-	885
53 282	15 104	71 334	10 381	95 942	966	869	9 698	7 364	3 251	1 310	9
331 489	118 224	781 204	124 026	223 246	501 197	114 061	289 466	171 121	258 587	83 193	1 - 9

Herausgeber:

Statistisches Landesamt des Freistaates Sachsen

Redaktion:

Statistisches Landesamt des Freistaates Sachsen

Gestaltung und Satz:

Statistisches Landesamt des Freistaates Sachsen

Druck:

Staatsbetrieb Sächsische Informatik Dienste

Redaktionsschluss:

Juni 2012

Bezug:

Diese Druckschrift kann bezogen werden bei:

Statistisches Landesamt des Freistaates Sachsen

Hausanschrift: Macherstraße 63, 01917 Kamenz

Postanschrift: Postfach 11 05, 01911 Kamenz

Telefon: +49 3578 33-1424

Telefax: +49 3578 33-1499

E-Mail: vertrieb@statistik.sachsen.de

www.statistik.sachsen.de/shop

Verteilerhinweis

Diese Informationsschrift wird von der Sächsischen Staatsregierung im Rahmen ihrer verfassungsmäßigen Verpflichtung zur Information der Öffentlichkeit herausgegeben. Sie darf weder von Parteien noch von deren Kandidaten oder Helfern im Zeitraum von sechs Monaten vor einer Wahl zum Zwecke der Wahlwerbung verwendet werden. Dies gilt für alle Wahlen.

Missbräuchlich ist insbesondere die Verteilung auf Wahlveranstaltungen, an Informationsständen der Parteien sowie das Einlegen, Aufdrucken oder Aufkleben parteipolitischer Informationen oder Werbemittel. Untersagt ist auch die Weitergabe an Dritte zur Verwendung bei der Wahlwerbung.

Auch ohne zeitlichen Bezug zu einer bevorstehenden Wahl darf die vorliegende Druckschrift nicht so verwendet werden, dass dies als Parteinahme des Herausgebers zu Gunsten einzelner politischer Gruppen verstanden werden könnte.

Diese Beschränkungen gelten unabhängig vom Vertriebsweg, also unabhängig davon, auf welchem Wege und in welcher Anzahl diese Informationsschrift dem Empfänger zugegangen ist. Erlaubt ist jedoch den Parteien, diese Informationsschrift zur Unterrichtung ihrer Mitglieder zu verwenden.

Copyright

Statistisches Landesamt des Freistaates Sachsen, Kamenz, 2012

Vervielfältigung und Verbreitung, auch auszugsweise, mit Quellenangabe gestattet.

ISSN 1435-8735