

Statistisches Landesamt
des Freistaates
Sachsen



Statistische Berichte

Außenhandel des Freistaates Sachsen

II. Quartal 2008

Zeichenerklärung

-	Nichts vorhanden (genau Null)	x	Tabellenfach gesperrt, weil Aussage nicht sinnvoll
0	Weniger als die Hälfte von 1 in der letzten besetzten Stelle, jedoch mehr als nichts	()	Aussagewert ist eingeschränkt
...	Angabe fällt später an	p	vorläufige Zahl
/	Zahlenwert nicht sicher genug	r	berichtigte Zahl
.	Zahlenwert unbekannt oder geheim zu halten	s	geschätzte Zahl

Herausgeber:

Statistisches Landesamt des Freistaates Sachsen

Macherstraße 63
01917 Kamenz

Postfach 11 05
01911 Kamenz

Telefon

Vermittlung 03578 33-0

Präsidentin/Sekretariat -1900

Auskunft -1913, -1914

Bibliothek -1416

Vertrieb -1423

Telefax -1999

Telefax -1921

Telefax -1598

Internet

www.statistik.sachsen.de

E-Mail

info@statistik.sachsen.de

Kein Zugang für elektronisch signierte sowie verschlüsselte Dokumente

Inhalt

	Seite
Vorbemerkungen	2
Ergebnisdarstellung	3

Tabellen

1.	Ausfuhr des Freistaates Sachsen von April bis Juni 2008 nach Warengruppen und Warenuntergruppen	5
2.	Ausfuhr des Freistaates Sachsen von April bis Juni 2008 nach Bestimmungsländern	10
3.	Ausfuhr des Freistaates Sachsen von Januar bis Juni 2008 nach Warengruppen, wichtigen Warenuntergruppen und ausgewählten Bestimmungsländern	14
4.	Einfuhr des Freistaates Sachsen von April bis Juni 2008 nach Warengruppen und Warenuntergruppen	16
5.	Einfuhr des Freistaates Sachsen von April bis Juni 2008 nach Herkunftsländern	21
6.	Einfuhr des Freistaates Sachsen von Januar bis Juni 2008 nach Warengruppen, wichtigen Warenuntergruppen und ausgewählten Herkunftsländern	24

Abbildungen

Abb. 1	Ausfuhr aus Sachsen 2006 bis 2008	4
Abb. 2	Einfuhr aus Sachsen 2006 bis 2008	4

Vorbemerkungen

1. Erhebungen zur Außenhandelsstatistik

Ab Januar 1993 – mit Beginn des EU-Binnenmarktes – gliedert sich die Außenhandelsstatistik in die Intrahandelsstatistik (Handel mit EU-Ländern) und die Extrahandelsstatistik (Handel mit Drittländern).

Die Daten des **Intrahandels** werden in einer direkten Befragung der aus- bzw. einführenden Unternehmen durch das Statistische Bundesamt ermittelt.

In der Intrahandelsstatistik sind grundsätzlich alle Privatpersonen von der Auskunftspflicht befreit. Die Befreiung betrifft auch Unternehmen, deren jährliche Warensendungen in oder aus EU-Mitgliedstaaten den Statistischen Wert von 300 000 € (gültig ab Januar 2005) pro Verkehrsrichtung im Vorjahr oder im laufenden Jahr nicht überschritten haben.

Der **Extrahandel** wird wie bisher auf Grundlage der Warenbegleitpapiere über die Zollämter vom Statistischen Bundesamt erhoben.

In der Extrahandelsstatistik sind Warensendungen im Wert von weniger als 1 000 € (gültig ab Januar 2002) von der Anmeldung befreit.

2. Darstellungsformen der Außenhandelsstatistik

Der grenzüberschreitende Warenverkehr wird in der Außenhandelsstatistik als Spezialhandel und Generalhandel dargestellt. Die für den Freistaat Sachsen vorliegenden v o r l ä u f i g e n Ergebnisse über die Ausfuhr sind als Spezialhandel und über die Einfuhr als Generalhandel nachgewiesen. Aus erhebungstechnischen Gründen ist eine Aufgliederung der Einfuhresultate nach Bundesländern nur als Generalhandel möglich.

Die **Ausfuhr als Spezialhandel** erfasst die Ausfuhr von Waren aus dem freien Verkehr, nach zollamtlich bewilligter aktiver und zur passiven Veredlung (Eigen- und Lohnveredlung bzw. Ausbesserung) o h n e die Wiederausfuhr eingelagerter ausländischer Waren.

Die Ergebnisse der **Einfuhr als Generalhandel** beinhalten die Einfuhr von Waren in den freien Verkehr, zur zollamtlich bewilligten aktiven und nach passiver Veredlung (Eigen- und Lohnveredlung bzw. Ausbesserung) s o w i e die Einfuhr ausländischer Waren auf Lager zum Zeitpunkt ihrer Einlagerung.

Wegen der unterschiedlichen Abgrenzung von Generalhandel und Spezialhandel ist eine Saldierung der Daten der Ausfuhr und Einfuhr Sachsens nicht möglich.

In der Ausfuhr wird als Bestimmungsland das Land nachgewiesen, in dem die Waren gebraucht oder verbraucht, bearbeitet oder verarbeitet werden sollen. Ist das Bestimmungsland nicht bekannt, so gilt das letzte bekannte Land, in das die Waren ausgeführt werden sollen, als Bestimmungsland.

In der Einfuhr wird als Ursprungsland das Land nachgewiesen, in dem die Waren vollständig gewonnen oder hergestellt worden sind oder ihre letzte wesentliche und wirtschaftlich gerechtfertigte Be- oder Verarbeitung erfahren haben. Ist das Ursprungsland nicht bekannt, so tritt an diese Stelle das Versendungsland.

Das "Länderverzeichnis für die Außenhandelsstatistik" (Stand Juni 2005) unterscheidet 237 Länder bzw. Gebiete. In den Tabellen 2 und 5 sind diese nicht vollzählig aufgeführt. Seit Januar 2008 gehören auch Malta und Zypern zur Eurozone.

Die Warenwerte beziehen sich grundsätzlich auf den Statistischen Wert ("Wert frei Grenze" des Erhebungsgebiets). Sie werden aus ungerundeten Einzelwerten berechnet und anschließend auf 1 000 € gerundet. Damit entstehen genauere Ergebnisse, das kann aber zu Abweichungen zwischen einer Summenposition und der Summe der gerundeten Einzelwerte führen (Bsp.: Wert für Europa im Vergleich zur Summe aller europäischen Länder).

Die Gruppierung in Warengruppen und -untergruppen und die Benennung der Waren in den dargestellten Tabellen erfolgt nach der Systematik der Ernährungswirtschaft und Gewerblichen Wirtschaft (EGW).

Eine revidierte Fassung dieser Warengliederung, die sie an die wirtschaftlichen und technischen Gegebenheiten anpasst, kommt seit Januar 2002 zur Anwendung. Die Grundstruktur der EGW wurde beibehalten. Insbesondere erfolgten Streichungen von Warenuntergruppen mit geringem Handelsvolumen. Dagegen wurde eine tiefere Gliederung v. a. im Bereich Elektrotechnische Ausrüstungen, Maschinen- und Fahrzeugbau vorgenommen.

Eine völlige Übereinstimmung des Wareninhalts der von uns bis zu dieser Neufassung der Warengliederung veröffentlichten Hauptpositionen der Enderzeugnisse gegenüber den danach veröffentlichten Summenpositionen (Elektrotechnische Erzeugnisse, Erzeugnisse des Maschinenbaus, Erzeugnisse des Kraftfahrzeugbaus) kann nicht gewährleistet werden.

Ab Januar 2003 sind im Außenhandelsergebnis als Zuschätzungen (Syst.-Nr. 902) die o. g. Befreiungen sowie Zuschätzungen für Antwortausfälle (Intrahandel) enthalten. Letztere werden durch echte, nachträglich eingegangene Meldungen im Rahmen der Jahreskorrektur ersetzt.

Ergebnisdarstellung

In den ersten sechs Monaten des Jahres 2008 erreichte der sächsische Export nach vorläufigen Ergebnissen einen Warenwert von 12,1 Milliarden €. Die Steigerung gegenüber dem Vorjahreszeitraum um zwei Prozent bedeutet eine wesentliche Verlangsamung der Exportentwicklung im Vergleich zu den vergangenen Jahren. Die Ausfuhr der Bundesrepublik insgesamt erhöhte sich um sieben Prozent gegenüber dem Vergleichszeitraum.

Mit Ausnahme der Rohstoffe (-15 Prozent) konnten die Exportergebnisse des Vorjahres in allen Warengruppen gehalten oder erhöht werden. Wichtigste Säule der weiterhin positiven Entwicklung der sächsischen Exporte war in der Warengruppe Fertigwaren-Enderzeugnisse, zu der drei Viertel aller Exportgüter gehören, der Kraftfahrzeugbau. Dessen Erzeugnisse wurden im Warenwert von vier Milliarden € und damit zwei Prozent mehr als im ersten Halbjahr 2007 ausgeführt. Einen wesentlichen Exportzuwachs verzeichneten die Erzeugnisse des Maschinenbaus (18 Prozent) mit insgesamt 1,7 Milliarden €. Besonders hervorzuheben sind die Werkzeugmaschinen, deren Ausfuhr um 65 Prozent auf 215 Millionen € gesteigert werden konnte. Im Gegensatz dazu gingen die Lieferungen von elektrotechnischen Erzeugnissen wesentlich zurück (20 Prozent), besonders die Hersteller elektronischer Bauelemente verloren 32 Prozent ihrer Auslandsumsätze gegenüber dem Vorjahr.

68 Prozent aller sächsischen Exporte, bzw. Waren im Wert von 8,3 Milliarden € blieben auf dem europäischen Kontinent. Das waren zwei Prozent mehr als im Vorjahreszeitraum. Dabei gingen die Exporte in die EU-Länder um zwei Prozent zurück. Mit einem gleichbleibenden Umsatz von 842 Millionen € war Italien Sachsens wichtigster Exportpartner, gefolgt von Polen, das mit einer Steigerung um 17 Prozent auf einen Umsatz von 724 Millionen € kam und Frankreich (706 Millionen €, ein Prozent mehr). Italienische Abnehmer kauften vor allem Erzeugnisse des Kraftfahrzeugbaus, speziell PKW und Wohnmobile (319 Millionen €; -16 Prozent) sowie Erzeugnisse des Maschinenbaus (113 Millionen €; 62 Prozent mehr), besonders Maschinen für das Papier- und Druckgewerbe. Die Exporte nach Polen erhöhten sich vor allem durch einen um 77 Prozent auf 187 Millionen € gestiegenen Umsatz bei den Halbwaren. Im Gegensatz zu den EU-Staaten konnten die Lieferungen in die Nicht-EU-Länder um mehr als ein Viertel gesteigert werden. Vor allem die Russische Föderation (Steigerung um 38 Prozent auf 441 Millionen €) und die Schweiz (um sieben Prozent auf 348 Millionen €) waren hier die größten Abnehmer.

Nahezu konstant blieben die Exporte auf den amerikanischen Kontinent, wobei die Lieferungen in die Vereinigten Staaten um sieben Prozent auf 842 Millionen € zurückgingen. Große Zuwachsraten, allerdings auf wesentlich niedrigerem Niveau erzielten dagegen Mexiko (um 28 Prozent auf 99 Millionen €) und Brasilien (um 52 Prozent auf 75 Millionen €). Einen leichten Anstieg um drei Prozent auf 2,4 Milliarden € verzeichneten die Lieferungen nach Asien. Wesentlichen Anteil daran hatten die um 58 Prozent gestiegenen Umsätze mit China, das mit einem Warenwert von 674 Millionen € sogar vor Malaysia lag. Die Exportumsätze mit Malaysia als Sachsens zweitwichtigstem Handelspartner des Jahres 2007 gingen um fast ein Drittel auf 601 Millionen € zurück.

Im ersten Halbjahr 2008 wurden Waren mit einem Wert von 7,8 Milliarden € in den Freistaat eingeführt, das waren sieben Prozent mehr als im ersten Halbjahr 2007. Damit entsprach die sächsische Entwicklung dem Bundesdurchschnitt.

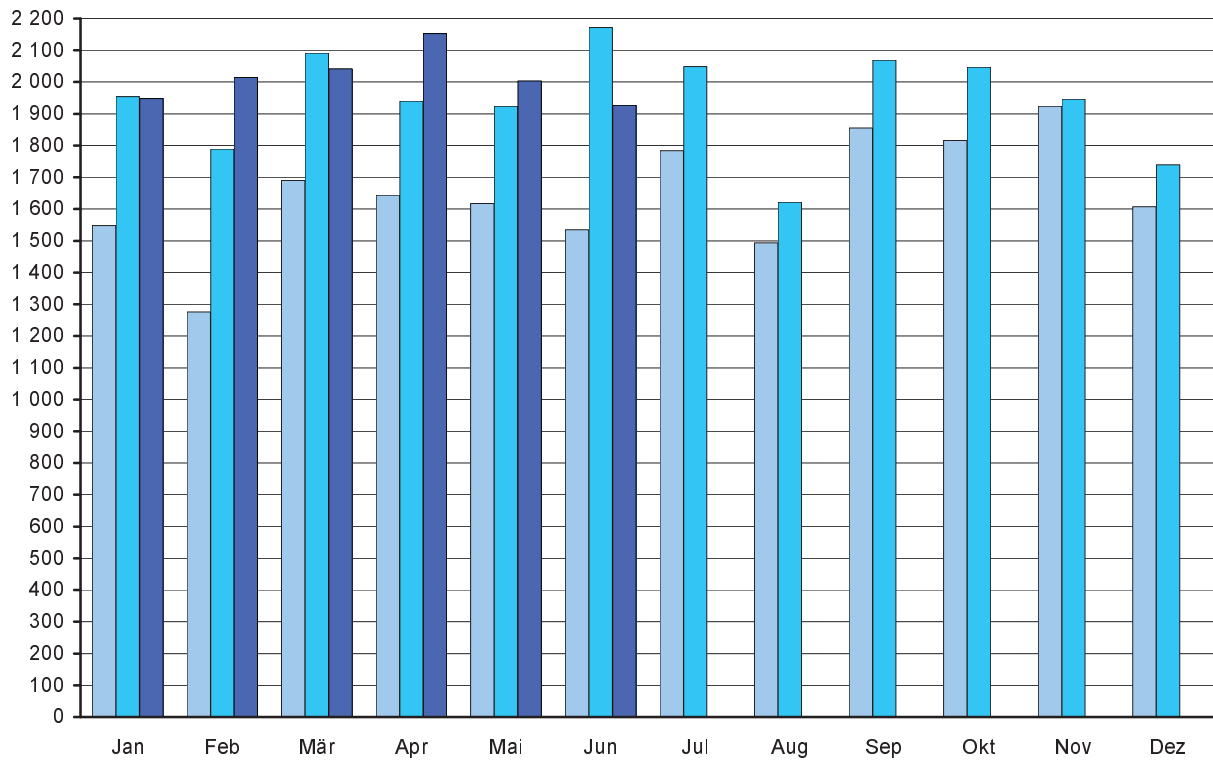
Mit einem Anteil von 56 Prozent waren die Fertigwaren-Enderzeugnisse auch bei der Einfuhr die wichtigste Warengruppe. Deren Umsätze blieben nahezu konstant bei 4,4 Milliarden €. Dagegen stieg die Einfuhr von Fertigwaren-Vorerzeugnissen um zwölf Prozent auf knapp eine Milliarde €. Vor allem sonstige chemische Vorerzeugnisse wurden wesentlich mehr eingeführt als im Vorjahreszeitraum (Steigerung um 45 Prozent auf 311 Millionen €). Der Wert der importierten Rohstoffe stieg um 37 Prozent. Das resultiert aus dem Importzuwachs um 43 Prozent auf 610 Millionen € bei Erdöl und Erdgas. Auch bei den Halbwaren stiegen die Einfuhren um mehr als ein Viertel auf 729 Millionen €. Dafür ausschlaggebend war der Warenwert der Mineralölzeugnisse von 248 Millionen € und dessen Steigerung um 64 Prozent. Die letztgenannten Entwicklungen sind vorwiegend auf die gestiegenen Mineralölpreise zurückzuführen.

Der Zuwachs der Einfuhren aus den europäischen Ländern war mit 14 Prozent doppelt so hoch wie die durchschnittliche Importsteigerung Sachsens. Waren im Wert von 6,6 Milliarden € bezog der Freistaat von europäischen Ländern, 81 Prozent davon aus EU-Ländern (12 Prozent Steigerung). Hauptlieferant des Freistaates war unangefochten die Tschechische Republik mit einem Warenwert von 1,4 Milliarden € und einer Steigerung um neun Prozent. 40 Prozent aller Erzeugnisse aus unserem südöstlichen Nachbarland waren PKW und Wohnmobile. Dahinter folgt die Russische Föderation mit einem Warenwert von 878 Millionen € (Steigerung um ein Drittel), deren Lieferung zu mehr als zwei Dritteln aus Erdöl und Erdgas besteht (s.o.).

Amerikanische Lieferungen gingen um 33 Prozent auf 422 Millionen € zurück, die der Vereinigten Staaten sogar um 42 Prozent. Auch aus Asien kamen zehn Prozent weniger Waren nach Sachsen als im ersten Halbjahr 2007. Besonders rückläufig waren die Lieferungen aus Japan (18 Prozent), während China seine Exporte nach Sachsen um 37 Prozent auf einen Warenwert von 243 Millionen € steigerte. Knapp ein Drittel der chinesischen Waren gehörten zu den elektrotechnischen Erzeugnissen.

Abb. 1 Ausfuhr aus Sachsen 2006 bis 2008

Millionen €

**Abb. 2 Einfuhr nach Sachsen 2006 bis 2008**

Millionen €

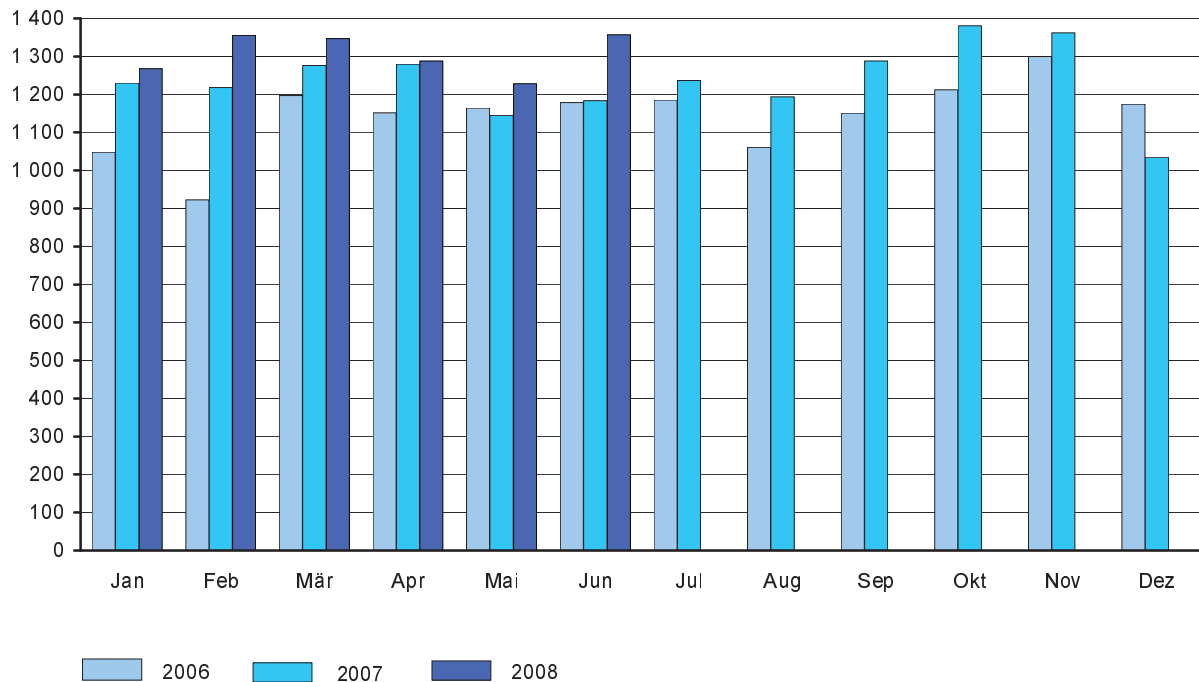
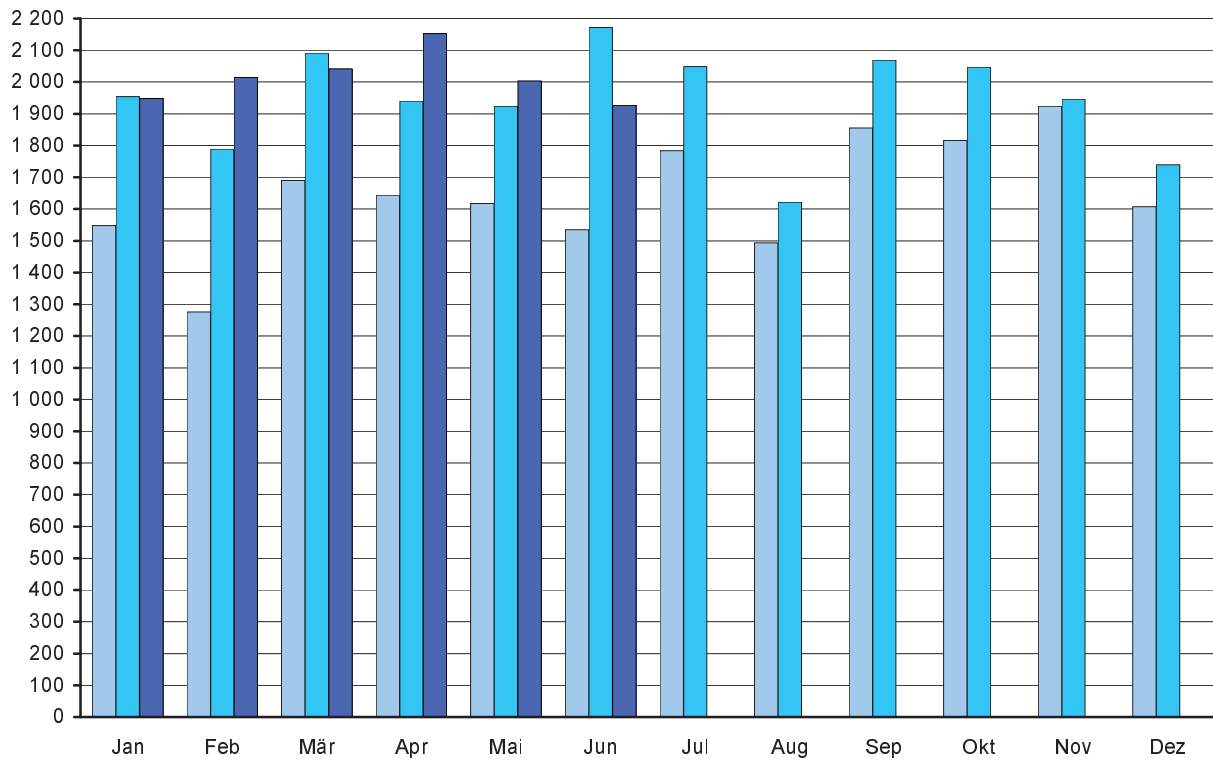
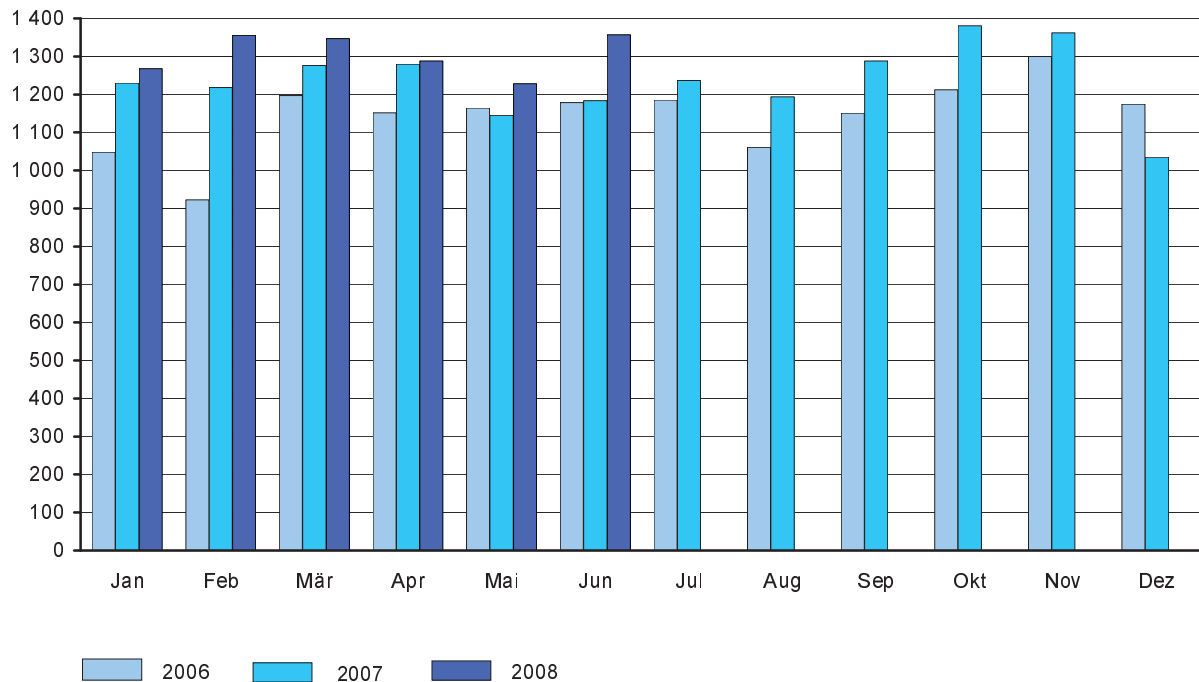


Abb. 1 Ausfuhr aus Sachsen 2006 bis 2008

Millionen €

**Abb. 2 Einfuhr nach Sachsen 2006 bis 2008**

Millionen €



1. Ausfuhr des Freistaates Sachsen von April bis Juni 2008 nach Warengruppen und Warenuntergruppen (in 1 000 €)

Nr. der Systematik	Warengruppe Warenuntergruppe	April	Mai	Juni	Januar bis Juni	Veränderung um % Jan./Juni 2008 zu Jan./Juni 2007
1 - 4	Ernährungswirtschaft	71 143	70 771	83 027	431 008	5
1	Lebende Tiere	1 898	1 411	4 532	13 766	-7
	davon					
101	Pferde	9	-	12	31	-63
102	Rinder	596	437	394	3 895	-42
103	Schweine	619	520	457	2 368	292
105	Schafe	26	-	-	26	x
107	Hausgeflügel	648	454	3 667	7 443	1
109	Lebende Tiere, a. n. g.	-	-	1	1	x
2	Nahrungsmittel tierischen Ursprungs	40 568	35 039	37 505	226 875	9
	davon					
201	Milch und Milcherzeugnisse, ausgen. Butter u. Käse	14 530	12 360	13 266	82 913	-1
202	Butter u. a. Fettstoffe aus der Milch, Milchstreichfette	1 817	2 611	1 343	13 563	93
203	Käse	17 769	15 710	16 082	101 551	18
204	Fleisch und Fleischwaren	6 268	4 298	5 440	27 031	-5
206	Fische und Krebstiere, Weichtiere u. a. wirbellose					
	Wassertiere, einschl. Zubereitungen daraus	48	6	49	174	-48
208	Tierische Öle und Fette	4	4	-	19	-32
209	Eier, Eiweiß und Eigelb	98	44	1 257	1 424	-30
211	Fischmehl, Fleischmehl und ähnliche Erzeugnisse	-	-	-	-	-
219	Nahrungsmittel tierischen Ursprungs, a. n. g.	34	6	68	201	19
3	Nahrungsmittel pflanzlichen Ursprungs	23 129	28 024	34 216	154 195	0
	davon					
301	Weizen	2 995	5 831	7 865	20 017	2
302	Roggen	149	78	433	1 274	-86
303	Gerste	447	713	1 578	4 770	-8
304	Hafer	27	-	6	282	6
305	Mais	466	83	1 256	4 383	56
308	Sorghum, Hirse u. sonstiges Getreide, ausgen. Reis	-	63	24	94	-53
309	Reis und Reiserzeugnisse	-	-	-	-	-
310	Getreideerzeugnisse, ausgen. Reiserzeugnisse	162	106	141	782	769
315	Backwaren und andere Zubereitungen aus Getreide	3 361	2 670	4 215	22 515	6
316	Malz	562	717	680	2 064	x
320	Saat- u. Pflanzgut, ausgen. Ölsaaten	407	237	470	1 654	-25
325	Hülsenfrüchte	82	39	23	552	55
335	Grün- und Rauhfutter	-	-	-	14	-22
340	Kartoffeln und Kartoffelerzeugnisse	369	722	806	3 733	58
345	Gemüse und sonstige Küchengewächse, frisch	17	8	159	221	32
350	Frischobst, ausgen. Südfrüchte	558	390	495	2 515	95
355	Südfrüchte	-	-	-	-	-
360	Schalen- und Trockenfrüchte	3 512	3 883	4 585	21 833	-2
370	Gemüsezubereitungen und Gemüsekonserven	985	4 449	5 149	18 540	36
372	Obstzubereitungen und Obstkonserven	711	232	164	1 524	44
375	Obst- und Gemüsesäfte	116	310	213	819	24
377	Kakao und Kakaoerzeugnisse	1 394	1 072	1 499	9 708	36
379	Gewürze	3	10	3	20	0
381	Zuckerrüben, Zucker und Zuckererzeugnisse	946	665	516	4 447	-67
383	Ölfrüchte	302	360	586	5 912	742
385	Pflanzliche Öle und Fette	922	467	359	7 205	-19
389	Ölkuchen	8	286	226	818	-34
393	Kleie, Abfallerzeugnisse zur Viehfütterung und sonstige Futtermittel	174	1 571	457	3 379	-24
395	Nahrungsmittel pflanzlichen Ursprungs, a. n. g.	4 156	2 956	2 036	13 623	-5
396	Lebende Pflanzen und Erzeugnisse der Ziergärtnerei	295	104	270	1 488	49

Noch: 1. Ausfuhr des Freistaates Sachsen von April bis Juni 2008 nach Warengruppen und Warenuntergruppen (in 1 000 €)

Nr. der Systematik	Warengruppe Warenuntergruppe	April	Mai	Juni	Januar bis Juni	Veränderung um % Jan./Juni 2008 zu Jan./Juni 2007
4	Genussmittel	5 548	6 297	6 774	36 172	6
	davon					
401	Hopfen	-	-	-	-	-
402	Kaffee	-	-	1	2	-89
403	Tee und Mate	3	-	-	161	x
411	Rohtabak und Tabakerzeugnisse	1 170	867	793	4 830	70
421	Bier	1 044	1 371	1 352	6 245	-28
423	Branntwein	3 076	3 925	4 516	23 580	7
425	Wein	254	134	113	1 355	108
5 - 8	Gewerbliche Wirtschaft	1 994 836	1 851 775	1 763 773	11 155 228	2
5	Rohstoffe	4 655	8 231	8 273	40 781	-15
	davon					
502	Chemiefasern, einschließlich Abfälle, Seidenraupenkokons und Abfallseide	23	16	32	132	-85
503	Wolle und andere Tierhaare, roh oder bearbeitet, Reißwolle	91	77	96	395	-86
504	Baumwolle, roh oder bearbeitet, Reißbaumwolle, Abfälle	-	-	-	-	x
505	Flachs, Hanf, Jute, Hartfasern und sonstige pflanzliche Spinnstoffe	-	-	-	3	x
506	Abfälle von Gespinstwaren, Lumpen und dgl.	560	368	455	2 026	17
507	Felle zu Pelzwerk, roh	-	-	-	-	-
508	Felle und Häute, roh, a. n. g.	-	-	-	-	x
511	Rundholz	413	227	61	1 543	2
513	Rohkautschuk	379	755	490	4 631	-30
516	Steinkohle und Steinkohlenbriketts	-	-	-	-	-
517	Braunkohle und Braunkohlenbriketts	-	-	-	-	-
518	Erdöl und Erdgas	-	-	-	554	x
519	Eisenerze	-	-	-	-	-
520	Eisen-, manganhaltige Abbrände und Schlacken	-	-	-	-	x
522	Kupfererze	-	-	-	-	x
523	Bleierze	-	-	-	-	-
524	Zinkerze	-	-	-	-	-
526	Nickelerze	172	-	135	513	-87
528	Erze und Metallaschen, a. n. g.	334	496	1 713	7 593	-44
529	Bauxit, Kryolith	-	-	-	-	-
530	Speisesalz und Industriesalz	-	1	1	16	0
532	Steine und Erden, a. n. g.	2 105	5 850	4 280	19 440	52
534	Rohstoffe für chemische Erzeugnisse, a. n. g.	-	-	-	48	-86
537	Edelsteine, Schmucksteine und Perlen, roh	-	-	-	-	-
590	Rohstoffe, auch Abfälle, a. n. g.	579	441	1 010	3 887	54
6	Halbwaren	93 869	108 084	88 948	610 128	18
	davon					
602	Rohseide und Seidengarne, künstliche und synthetische Fäden, auch gezwirnt	3 639	4 249	3 948	23 691	-8
	Garne aus					
603	Chemiefasern	80	945	1 068	2 989	-8
604	Wolle oder anderen Tierhaaren	456	1 733	1 113	5 367	0
605	Baumwolle	539	804	509	3 717	-20
606	Flachs, Hanf, Jute, Hartfasern und dgl.	5	26	2	36	177
607	Schnittholz	5 862	7 865	6 444	42 202	43
608	Halbstoffe aus zellulosehaltigen Faserstoffen	877	1 691	1 339	5 526	-14
609	Kautschuk, bearbeitet	93	111	203	940	116
611	Zement	-	-	-	17	467
612	Mineralische Baustoffe, a. n. g.	6 535	7 909	6 777	41 183	-14
641	Roheisen	-	-	-	-	-
642	Abfälle und Schrott aus Eisen oder Stahl	2 737	3 408	5 279	23 426	-2

Noch: 1. Ausfuhr des Freistaates Sachsen von April bis Juni 2008 nach Warengruppen und Warenuntergruppen (in 1 000 €)

Nr. der Systematik	Warengruppe Warenuntergruppe	April	Mai	Juni	Januar bis Juni	Veränderung um % Jan./Juni 2008 zu Jan./Juni 2007
	noch: Halbwaren					
643	Ferrolegerungen	-	-	-	103	243
644	Eisen oder Stahl in Rohformen als Halbzeug NE-Metalle roh, Legierungen, Abfälle u. Schrott aus	6 245	2 444	7 508	32 476	-2
645	Aluminium	8 178	7 583	8 963	53 487	-5
646	Kupfer	2 130	2 209	2 077	11 679	-45
647	Nickel	4 915	5 612	2 915	28 704	-25
648	Blei	2 752	2 748	1 707	16 978	7
649	Zinn	36	31	621	1 732	25
650	Zink	148	710	173	1 605	-66
656	Radioaktive Elemente und radioaktive Isotope	-	-	-	-	x
659	Unedle Metalle, a. n. g.	4	-	10	86	-76
661	Fettsäuren, Paraffin, Vaseline und Wachse	243	100	76	779	3
665	Koks u. Schmelzkoks, aus Steinkohle od. Braunkohle	-	-	-	-	-
667	Rückstände der Erdöl- u. Steinkohlenteerdestillation	1 621	2 850	2 947	8 357	128
669	Mineralölerzeugnisse	26 379	26 267	24 058	126 096	72
671	Teer und Teerdestillationserzeugnisse	820	1 351	1 382	8 040	45
673	Düngemittel	52	941	144	1 415	127
679	Chemische Halbwaren, a. n. g.	665	586	358	4 044	125
683	Gold für gewerbliche Zwecke	-	53	-	1 218	-68
690	Halbwaren, a. n. g.	18 857	25 856	9 326	164 229	51
7	Fertigwaren-Vorerzeugnisse	241 819	229 750	240 280	1 390 836	3
	davon					
	Gewebe, Gewirke und Gestricke aus					
701	Seide, künstlichen oder synthetischen Fäden	1 796	2 649	1 827	13 922	-5
702	Chemiefasern	7 027	5 893	5 757	32 993	11
703	Wolle oder anderen Tierhaaren	807	449	762	4 049	12
704	Baumwolle	6 276	7 015	3 267	28 784	-8
705	Flachs, Hanf, Jute, Hartfasern und dgl.	1	16	4	84	-46
706	Leder	878	282	1 639	5 802	23
707	Pelzfelle, gegerbt oder zugerichtet	-	-	-	-	x
708	Papier und Pappe	25 587	27 368	34 654	181 175	13
709	Sperrholz, Span- u. Faserplatten, Furnierblätter u. dgl.	15 445	11 904	14 601	80 054	5
711	Glas	9 958	6 251	11 894	55 966	-2
732	Kunststoffe	33 507	29 146	28 828	177 712	1
734	Farben, Lacke und Kitte	14 418	18 280	16 547	86 713	29
736	Dextrine, Gelatine, Leime	1 784	1 270	1 565	9 101	19
738	Sprengstoffe, Schießbedarf und Zündwaren	97	257	182	766	85
740	Pharmazeutische Grundstoffe	2 471	594	2 311	8 312	18
749	Chemische Vorerzeugnisse, a. n. g.	77 246	77 987	60 232	449 328	5
751	Rohre aus Eisen oder Stahl	9 131	10 312	10 110	46 420	-23
753	Stäbe und Profile aus Eisen oder Stahl	16 580	16 182	18 312	98 114	-13
755	Blech aus Eisen oder Stahl	2 631	1 919	2 779	12 484	-10
757	Draht aus Eisen oder Stahl	7 317	706	17 739	33 183	-6
759	Eisenbahnoberbaumaterial	163	63	-	1 577	-33
	Halbzeuge aus					
771	Kupfer und Kupferlegierungen	1 457	1 225	855	9 175	16
772	Aluminium	3 040	2 495	2 456	15 504	-7
779	unedlen Metallen, a. n. g.	2 387	1 829	2 912	16 597	12
781	Edelmetallen	1 545	5 356	829	21 567	0
790	Vorerzeugnisse, a. n. g.	269	301	219	1 452	67

Noch: 1. Ausfuhr des Freistaates Sachsen von April bis Juni 2008 nach Warengruppen und Warenuntergruppen (in 1 000 €)

Nr. der Systematik	Warengruppe Warenuntergruppe	April	Mai	Juni	Januar bis Juni	Veränderung um % Jan./Juni 2008 zu Jan./Juni 2007
8	Fertigwaren-Enderzeugnisse	1 654 493	1 505 710	1 426 272	9 113 483	1
	davon					
	Bekleidung aus Gewirken oder Gestrickten aus					
801	Seide oder Chemiefasern	1 791	1 270	3 569	11 997	15
802	Wolle oder anderen Tierhaaren	43	15	469	829	-19
803	Baumwolle	260	170	250	2 448	0
	Bekleidung, ausgen. Gewirke oder Gestricke, aus					
804	Seide oder Chemiefasern	554	206	680	2 815	-33
805	Wolle und anderen Tierhaaren	8	20	38	130	-6
806	Baumwolle	170	126	149	888	-18
807	Bekleidung aus Flachs, Hanf und dgl.	46	105	96	325	121
808	Kopfbedeckungen	33	17	68	884	-18
809	Textilerzeugnisse, a. n. g.	9 115	8 591	9 093	54 616	14
810	Pelzwaren	-	4	19	74	23
811	Schuhe	271	198	162	1 397	15
812	Lederwaren und -bekleidung (ausgen. Schuhe)	231	172	161	1 221	-35
813	Papierwaren	22 035	15 935	22 490	124 112	-4
814	Druckerzeugnisse	17 534	11 030	15 366	91 338	29
815	Holzwaren (ohne Möbel)	2 560	1 966	2 072	12 173	11
816	Kautschukwaren	5 338	5 048	6 014	36 252	40
817	Waren aus Stein	1 777	1 803	1 836	10 202	6
818	Keramische Erzeugnisse, ohne Baukeramik	4 235	3 513	4 677	23 618	-11
819	Glaswaren	8 134	7 492	6 848	46 904	-16
820	Werkzeuge, Schneidwaren und Essbestecke aus unedlen Metallen	3 333	3 282	6 312	27 528	4
823	Waren aus Kupfer und Kupferlegierungen	696	7 207	3 007	20 275	55
829	Eisen-, Blech- und Metallwaren, a. n. g.	52 558	68 276	44 401	323 982	23
831	Waren aus Wachs oder Fetten	393	1 806	461	4 340	-21
832	Waren aus Kunststoffen	34 221	39 000	41 889	203 566	4
833	Fotochemische Erzeugnisse	-	2	3	9	350
834	Pharmazeutische Erzeugnisse	27 868	18 388	21 091	108 782	34
835	Duftstoffe und Körperpflegemittel	9 837	7 005	6 395	52 620	17
839	Chemische Enderzeugnisse, a. n. g.	12 703	13 660	13 127	70 177	42
841 - 859	Erzeugnisse des Maschinenbaus	344 517	304 274	282 085	1 746 129	18
841	Kraftmaschinen (ohne Motoren für Ackerschlepper, Luft- und Straßenfahrzeuge)	5 671	6 137	4 514	33 358	-2
842	Pumpen und Kompressoren	77 575	39 880	30 998	270 739	8
843	Armaturen	1 790	1 519	1 580	8 758	-7
844	Lager, Getriebe, Zahnräder und Antriebselemente	27 790	26 385	23 948	149 528	9
845	Hebezeuge und Fördermittel	11 637	8 074	10 119	67 435	25
846	Landwirtschaftliche Maschinen (einschließlich Ackerschlepper)	7 551	6 491	6 065	35 206	49
847	Maschinen für das Textil-, Bekleidungs- und Ledergewerbe	12 688	11 994	8 035	63 609	-9
848	Maschinen für das Ernährungsgewerbe und die Tabakverarbeitung	3 769	4 712	6 577	23 179	31
849	Bergwerks-, Bau- und Baustoffmaschinen	5 194	16 186	10 150	47 559	74
850	Guss- und Walzwerkstechnik	2 330	1 914	2 207	12 784	38
851	Maschinen für die Be- und Verarbeitung von Kautschuk oder Kunststoffen	2 694	917	316	9 658	175
852	Werkzeugmaschinen	35 334	35 585	42 346	214 662	65
853	Büromaschinen und automatische DV-Maschinen	8 202	5 115	2 841	41 770	-40
854	Maschinen für das Papier- und Druckgewerbe	62 600	58 474	63 984	333 840	2
859	Maschinen, a. n. g.	79 692	80 891	68 405	434 044	38
860	Sportgeräte	93	551	124	1 281	2

Noch: 1. Ausfuhr des Freistaates Sachsen von April bis Juni 2008 nach Warengruppen und Warenuntergruppen (in 1 000 €)

Nr. der Systematik	Warengruppe Warenuntergruppe	April	Mai	Juni	Januar bis Juni	Veränderung um % Jan./Juni 2008 zu Jan./Juni 2007
noch: Fertigwaren-Enderzeugnisse						
861 - 869	Elektrotechnische Erzeugnisse	316 516	282 202	207 468	1 640 311	-20
861	Geräte zur Elektrizitätserzeugung und -verteilung	60 250	54 377	55 279	333 829	11
862	Elektrische Lampen und Leuchten	16 728	5 774	5 514	50 384	-6
863	Nachrichtentechnische Geräte und Einrichtungen	22 385	19 659	18 743	142 147	8
864	Rundfunk- und Fernsehgeräte, phono- und videotechnische Geräte	1 667	996	1 348	7 469	-8
865	Elektronische Bauelemente	200 251	180 523	119 556	1 035 865	-32
869	Elektrotechnische Erzeugnisse, a. n. g.	15 235	20 873	7 028	70 617	216
871	Medizinische Geräte u. orthopädische Vorrichtungen	4 278	2 359	3 307	15 989	18
872	Mess-, steuerungs- und regelungstechnische Erzeugnisse	23 556	18 435	32 609	129 808	35
873	Optische und fotografische Geräte	480	516	505	3 033	19
874	Uhren	8 582	9 059	11 522	64 123	19
875	Möbel	10 391	11 858	9 963	69 940	7
876	Musikinstrumente	3 325	2 614	3 376	18 642	-3
877	Spielwaren	602	4 005	604	7 175	-2
878	Schmuckwaren, Gold- und Silberschmiedewaren	615	7 610	-	23 250	-9
881	Schienenfahrzeuge	3 489	14 946	5 681	57 722	-48
882	Wasserfahrzeuge	-	-	10	10	-98
883	Luftfahrzeuge	3 683	3 031	4 239	23 509	28
884 - 887	Erzeugnisse des Kraftfahrzeugbaus	702 211	609 089	637 396	3 975 821	2
884	Fahrgestelle, Karosserien, Motoren, Teile und Zubehör für Kraftfahrzeuge u. dgl.	154 807	125 194	133 497	811 814	-2
885	Personenkraftwagen und Wohnmobile	531 659	470 849	484 374	3 075 451	3
886	Busse	9 830	8 723	8 703	52 267	-2
887	Lastkraftwagen und Spezialfahrzeuge	5 915	4 323	10 822	36 289	63
888	Fahrräder	249	177	397	1 620	-92
889	Fahrzeuge, a. n. g.	3 751	2 861	1 801	14 698	19
891	Vollständige Fabrikationsanlagen	1 576	3 463	3 449	15 397	20
896	Enderzeugnisse, a. n. g.	10 833	12 349	10 992	71 513	-2
9	Rückwaren, Ersatzlieferungen, nicht aufgliederb. Intrahdl.-Ergebnisse	86 881	80 589	79 887	501 351	-2
1 - 9	Ausfuhr insgesamt	2 152 862	2 003 135	1 926 687	12 087 589	2

2. Ausfuhr des Freistaates Sachsen von April bis Juni 2008 nach Bestimmungsländern (in 1 000 €)

Länder-code	Erdteil Bestimmungsland Ländergruppe	April	Mai	Juni	Januar bis Juni	Veränderung um % Jan./Juni 2008 zu Jan./Juni 2007
	Europa	1 454 332	1 342 400	1 345 862	8 268 506	2
	davon					
FR	Frankreich	112 068	104 346	123 369	705 902	1
NL	Niederlande	78 879	61 215	73 257	400 673	1
IT	Italien	148 689	128 361	135 035	842 474	0
GB	Vereinigtes Königreich	111 912	89 457	84 594	644 113	-12
IE	Irland	6 357	4 753	8 903	48 975	-30
DK	Dänemark	15 728	19 827	16 348	103 734	-13
GR	Griechenland	21 205	18 014	18 706	105 193	8
PT	Portugal	25 791	21 951	8 857	123 454	-65
ES	Spanien	114 508	122 321	97 846	668 184	-9
SE	Schweden	36 397	38 754	30 503	194 204	-3
FI	Finnland	29 702	27 960	16 457	188 908	4
AT	Österreich	86 803	75 985	85 963	496 166	5
BE	Belgien	55 597	42 692	45 895	299 250	12
LU	Luxemburg	3 861	5 259	4 119	28 963	10
MT	Malta	291	264	196	1 386	-25
EE	Estland	1 968	1 676	1 858	12 225	43
LV	Lettland	4 064	7 180	3 374	32 756	-12
LT	Litauen	3 484	2 973	5 203	25 539	46
PL	Polen	143 679	124 354	121 901	724 150	17
CZ	Tschechische Republik	94 632	103 498	94 902	608 864	1
SK	Slowakei	37 996	38 289	37 393	224 976	45
HU	Ungarn	33 205	37 321	47 977	215 372	0
RO	Rumänien	20 602	23 283	24 725	137 896	13
BG	Bulgarien	2 876	3 461	4 148	19 164	-9
SI	Slowenien	9 320	9 382	10 771	61 328	19
CY	Zypern	860	946	1 513	13 467	9
XC	Ceuta	36	3	17	73	14
XL	Melilla	33	3	-	45	-51
IS	Island	712	694	328	4 397	-44
NO	Norwegen	8 255	7 303	8 251	52 607	6
LI	Liechtenstein	1 130	914	988	5 435	23
CH	Schweiz	65 149	55 958	57 483	347 692	7
FO	Färöer	99	161	38	384	266
AD	Andorra	-	3	87	144	37
GI	Gibraltar	-	-	19	30	233
VA	Heiliger Stuhl	-	-	-	3	x
SM	San Marino	-	6	2	52	11
TR	Türkei	30 624	35 546	31 252	202 167	57
AL	Albanien	192	266	381	2 121	120
UA	Ukraine	22 202	20 297	29 809	113 067	49
BY	Belarus	6 220	7 549	6 464	42 510	139
MD	Republik Moldau	832	531	879	3 533	9
RU	Russische Föderation	97 319	77 632	82 693	441 120	38
GE	Georgien	587	709	284	2 590	-6
AM	Armenien	247	574	156	2 221	-28
AZ	Aserbaidschan	1 577	1 716	1 928	8 714	51
KZ	Kasachstan	971	2 426	2 298	14 369	-32
TM	Turkmenistan	712	424	723	2 337	-36
UZ	Usbekistan	211	1 136	1 168	3 671	84
TJ	Tadschikistan	-	2	78	158	-82
KG	Kirgisistan	572	628	1 081	3 421	5
HR	Kroatien	8 932	8 012	8 702	50 717	-19
BA	Bosnien und Herzegowina	1 284	1 378	1 248	8 882	43
XK	Kosovo	256	42	25	386	86
MK	Ehem. jugosl. Republik Mazedonien	2 280	1 641	2 224	8 412	34
ME	Montenegro	26	39	160	346	-14
XS	Serbien	3 400	3 285	3 283	19 586	20
	EU-Länder	1 200 474	1 113 522	1 103 813	6 927 316	-2
	Eurozone (EWU)	693 931	623 449	630 887	3 984 323	x
	Nicht Eurozone	506 543	490 073	472 926	2 942 993	x
	Europa ohne EU-Länder	253 858	228 878	242 049	1 341 190	26

Noch: 2. Ausfuhr des Freistaates Sachsen von April bis Juni 2008 nach Bestimmungsländern (in 1 000 €)

Länder- code	Erdteil Bestimmungsland Ländergruppe	April	Mai	Juni	Januar bis Juni	Veränderung um % Jan./Juni 2008 zu Jan./Juni 2007
	Afrika	38 036	33 902	30 546	201 072	8
	davon					
MA	Marokko	3 508	2 027	3 248	15 966	19
DZ	Algerien	3 746	1 400	1 282	11 327	-14
TN	Tunesien	1 269	3 938	2 713	20 576	56
LY	Libysch-Arabische Dschamahirija	73	759	609	3 641	-64
EG	Ägypten	7 044	7 196	3 003	28 079	-14
SD	Sudan	191	195	120	1 939	x
MR	Mauretanien	187	1 394	21	2 024	60
ML	Mali	634	583	55	3 332	78
BF	Burkina Faso	3	6	8	29	-82
NE	Niger	129	1	146	444	-53
TD	Tschad	-	6	33	466	-72
CV	Kap Verde	30	-	-	37	147
SN	Senegal	151	353	153	1 225	78
GM	Gambia	6	-	-	21	-75
GW	Guinea-Bissau	2	-	22	33	x
GN	Guinea	-	-	-	16	x
SL	Sierra Leone	-	-	23	45	-22
LR	Liberia	25	1	-	46	-47
CI	Cote d'Ivoire	39	160	189	591	6
GH	Ghana	243	155	481	1 679	-16
TG	Togo	205	229	130	810	29
BJ	Benin	317	4	88	468	x
NG	Nigeria	5 391	1 833	1 311	26 039	89
CM	Kamerun	115	79	116	384	-82
GQ	Äquatorialguinea	-	-	10	10	-58
GA	Gabun	-	89	2	141	-39
CG	Republik Kongo	-	6	-	73	-69
CD	Demokratische Republik Kongo	882	-	-	1 268	7
RW	Ruanda	919	-	8	1 420	47
BI	Burundi	13	-	39	52	63
AO	Angola	229	1 462	37	1 915	-29
ET	Äthiopien	22	13	34	108	54
ER	Eritrea	-	-	-	23	-12
DJ	Dschibuti	1	25	-	26	x
SO	Somalia	-	-	9	35	x
KE	Kenia	205	125	66	763	-49
UG	Uganda	15	7	1 732	1 798	x
TZ	Vereinigte Republik Tansania	1	1 085	1 451	2 545	667
SC	Seychellen	18	75	14	135	-27
IO	Britisches Gebiet im Indischen Ozean	-	-	-	1	x
MZ	Mosambik	98	102	-	240	75
MG	Madagaskar	-	-	585	585	160
MU	Mauritius	6	16	15	183	-55
ZM	Sambia	2	1 601	-	1 641	x
ZW	Simbabwe	604	1 194	1 056	6 393	75
MW	Malawi	1	73	-	731	-66
ZA	Südafrika	11 398	7 656	11 692	60 080	0
NA	Namibia	12	54	42	165	70
BW	Botsuana	1	-	-	9	-86
SZ	Swasiland	120	-	2	518	-71
LS	Lesotho	181	-	1	997	x
	Amerika	210 134	194 926	221 195	1 180 648	-1
	davon					
US	Vereinigte Staaten	150 247	121 684	152 666	841 834	-7
CA	Kanada	20 222	12 198	12 285	73 864	-10

Noch: 2. Ausfuhr des Freistaates Sachsen von April bis Juni 2008 nach Bestimmungsländern (in 1 000 €)

Länder- code	Erdteil Bestimmungsland Ländergruppe	April	Mai	Juni	Januar bis Juni	Veränderung um % Jan./Juni 2008 zu Jan./Juni 2007
noch: Amerika						
GL	Grönland	-	-	-	8	x
PM	St. Pierre und Miquelon	-	-	3	3	200
MX	Mexiko	14 684	19 545	23 185	98 750	28
BM	Bermuda	-	2	-	2	-33
GT	Guatemala	117	155	180	892	-71
BZ	Belize	-	4	1	47	161
HN	Honduras	33	11	108	191	110
SV	El Salvador	260	57	102	947	51
NI	Nicaragua	3	-	18	219	41
CR	Costa Rica	2 007	79	1 945	4 617	405
PA	Panama	420	209	105	1 724	-34
AI	Anguilla	-	-	-	88	x
CU	Kuba	161	85	347	1 168	-37
KN	St. Kitts und Nevis	15	14	-	53	x
HT	Haiti	-	-	-	1 382	x
BS	Bahamas	23	2	-	26	53
TC	Turksinseln und Caicosinseln	-	2	-	2	x
DO	Dominikanische Republik	36	66	1 141	2 593	-81
VI	Amerikanische Jungferninseln	1	-	-	5	x
DM	Dominica	-	-	2	2	100
KY	Kaimaninseln	123	-	292	648	123
JM	Jamaika	-	136	188	558	69
LC	St. Lucia	3	-	2	5	400
BB	Barbados	11	501	-	1 778	401
TT	Trinidad und Tobago	74	759	899	2 075	184
GD	Grenada	-	-	-	13	x
AW	Aruba	2	-	4	6	-57
AN	Niederländische Antillen	51	16	29	263	3
CO	Kolumbien	1 288	2 741	767	7 455	8
VE	Venezuela	868	13 344	1 038	19 120	56
GY	Guyana	-	-	-	1	-50
SR	Suriname	1	16	-	17	-62
EC	Ecuador	230	104	318	1 328	-38
PE	Peru	3 041	1 501	1 314	11 808	198
BR	Brasilien	11 962	15 888	15 610	75 359	52
CL	Chile	1 262	1 473	1 809	8 114	-12
BO	Bolivien	30	60	40	166	22
PY	Paraguay	142	190	1 724	2 382	119
UY	Uruguay	52	104	167	680	65
AR	Argentinien	2 765	3 980	4 906	20 455	21
Asien		439 941	423 153	322 191	2 377 957	3
davon						
LB	Libanon	1 518	1 110	903	6 061	11
SY	Arabische Republik Syrien	6 339	539	588	15 951	102
IQ	Irak	62	712	293	3 303	-49
IR	Islamische Republik Iran	3 458	5 879	3 605	27 302	13
IL	Israel	12 141	4 764	6 924	48 321	30
PS	Besetzte palästinensische Gebiete	-	6	141	284	-3
JO	Jordanien	802	1 104	1 984	6 146	23
SA	Saudi-Arabien	10 400	11 724	10 810	61 045	-9
KW	Kuwait	2 015	2 541	3 018	20 177	-10
BH	Bahrain	733	1 436	1 352	5 714	-8
QA	Katar	6 681	13 375	3 213	31 672	59
AE	Vereinigte Arabische Emirate	15 466	19 150	21 374	96 709	12
OM	Oman	1 468	1 908	2 117	10 873	-12
YE	Jemen	1 324	298	261	3 727	9

Noch: 2. Ausfuhr des Freistaates Sachsen von April bis Juni 2008 nach Bestimmungsländern (in 1 000 €)

Länder- code	Erdteil Bestimmungsland Ländergruppe	April	Mai	Juni	Januar bis Juni	Veränderung um % Jan./Juni 2008 zu Jan./Juni 2007
noch: Asien						
AF	Afghanistan	226	71	353	756	-46
PK	Pakistan	421	811	424	4 647	14
IN	Indien	12 090	10 902	16 619	76 534	28
BD	Bangladesch	146	248	620	1 887	101
MV	Malediven	5	1	7	68	-94
LK	Sri Lanka	51	131	122	708	-27
NP	Nepal	-	3	34	73	-87
BT	Bhutan	-	-	1 220	1 220	x
MM	Myanmar	8	1	-	58	-36
TH	Thailand	3 113	4 192	3 947	23 201	28
LA	Demokratische Volksrepublik Laos	-	2	1	70	-55
VN	Vietnam	1 756	1 277	725	7 924	45
KH	Kambodscha	1	-	8	61	79
ID	Indonesien	1 799	1 653	2 092	9 615	6
MY	Malaysia	107 980	104 685	57 769	600 599	-32
BN	Brunei Darussalam	60	256	180	812	8
SG	Singapur	28 660	19 934	18 730	128 970	13
PH	Philippinen	2 651	5 781	5 514	27 521	33
MN	Mongolei	158	128	73	954	-66
CN	China	135 244	139 013	98 999	673 850	58
KP	Demokratische Volksrepublik Korea	-	5	32	193	28
KR	Republik Korea	18 899	11 092	11 774	117 321	-5
JP	Japan	18 538	20 043	16 056	122 177	2
TW	Taiwan	35 453	27 634	21 436	186 328	17
HK	Hongkong	10 172	10 707	8 660	54 441	9
MO	Macau	103	37	213	684	333
Australien-Ozeanien		10 414	8 757	6 886	59 388	-9
davon						
AU	Australien	9 600	8 095	6 335	53 476	-11
PG	Papua-Neuguinea	-	-	28	28	x
NR	Nauru	-	-	1	1	x
NZ	Neuseeland	545	426	467	4 326	41
SB	Salomonen	3	-	-	5	x
TV	Tuvalu	-	-	6	6	-75
NC	Neukaledonien	139	126	43	876	-21
FJ	Fidschi	-	3	-	3	x
TO	Tonga	-	-	-	8	x
PF	Französisch-Polynesien	124	107	-	565	2
CC	Kokosinseln (Keelinginseln)	-	-	-	2	100
CK	Cookinseln	-	-	4	10	-23
NU	Niue	2	-	-	4	-50
TK	Tokelau	-	-	-	74	517
BV	Bouvetinsel	-	-	-	1	x
GS	Südgeorgien u.d. Südl. Sandwichins.	-	-	2	2	x
TF	Französische Südgebiete	1	-	-	1	-99
Verschiedene		4	5	3	19	-51
davon						
QQ	Schiffs- und Luftfahrzeugbedarf (Einfuhr bzw. Durchfuhr auf fremde Seeschiffe und Luft- fahrzeuge)	4	5	3	19	-51
Ausfuhr insgesamt		2 152 862	2 003 135	1 926 687	12 087 589	2

3. Ausfuhr des Freistaates Sachsen Januar bis Juni 2008 nach Warengruppen, wichtigen Warenuntergruppen und ausgewählten Bestimmungsländern (in 1 000 €)

Nr. der Systematik	Warengruppe Warenuntergruppe	EU-Länder					
		insgesamt	darunter				
			Frankreich	Niederlande	Italien	V. Königr.	Spanien
1 - 4	Ernährungswirtschaft	377 555	26 863	69 277	63 565	41 923	13 807
1	Lebende Tiere	7 056	26	1 767	777	-	44
2	Nahrungsmittel tierischen Ursprungs	205 890	17 255	42 574	45 327	31 285	9 209
3	Nahrungsmittel pflanzlichen Ursprungs	140 257	7 934	23 076	16 937	8 490	2 883
4	Genussmittel	24 352	1 648	1 860	524	2 148	1 671
5 - 8	Gewerbliche Wirtschaft	6 048 428	627 959	302 398	717 945	555 580	606 024
5	Rohstoffe	30 990	1 342	2 395	1 069	389	567
	darunter						
503	Wolle und andere Tierhaare	398	-	-	4	-	-
526	Nickelerze	513	-	-	-	-	-
6	Halbwaren	517 659	6 727	17 655	62 759	15 939	6 877
	darunter						
602	Rohseide, Seidengarne, künstl. und synth. Fäden	18 092	454	34	11 158	29	1 222
608	Halbstoffe aus zellulosehaltigen Faserstoffen	1 539	1	-	-	-	867
612	Mineralische Baustoffe, a. n. g.	30 402	456	1 763	954	308	3 244
645	Aluminium und -legierungen, Abfälle und Schrott	50 642	596	908	6 140	-	-
669	Mineralölerzeugnisse	124 846	133	1 584	81	9	13
7	Fertigwaren-Vorerzeugnisse	738 060	91 462	74 220	74 546	52 967	37 475
	darunter						
	Gewebe, Gewirke u. Gestricke aus						
702	Chemiefasern	22 070	2 409	1 406	2 202	1 716	187
704	Baumwolle	18 898	2 825	1 102	342	847	362
708	Papier und Pappe	115 783	11 521	20 556	12 277	10 542	2 530
709	Sperrholz, Span- und Faserplatten, Furnierblätter	49 219	2 785	4 973	2 928	4 709	2 436
732	Kunststoffe	109 233	14 888	7 887	10 375	5 154	6 549
734	Farben, Lacke, Kitte	40 368	4 539	2 439	5 202	3 480	4 140
749	Chemische Vorerzeugnisse, a. n. g.	133 334	26 921	14 820	21 065	10 888	11 154
751	Rohre aus Eisen oder Stahl	39 003	9 078	5 286	376	269	1 116
753	Stäbe und Profile aus Eisen oder Stahl	60 529	4 612	7 437	11 493	7 261	892
8	Fertigwaren-Enderzeugnisse	4 761 719	528 428	208 128	579 571	486 285	561 105
	darunter						
813	Papierwaren	63 502	5 928	5 832	2 911	8 160	2 097
829	Eisen-, Blech- und Metallwaren, a. n. g.	233 780	21 506	21 557	5 298	29 452	9 636
832	Waren aus Kunststoffen	134 488	12 046	10 352	12 104	9 400	7 393
835	Duftstoffe und Körperpflegemittel	25 611	4 423	980	1 804	1 653	1 914
841 - 859	Erzeugnisse des Maschinenbaus	746 915	95 029	52 540	112 860	60 260	62 242
	darunter						
842	Pumpen und Kompressoren	144 568	9 363	16 653	17 181	22 965	18 983
844	Lager, Getriebe, Zahnräder und Antriebselemente	83 612	6 922	804	7 863	3 035	5 914
852	Werkzeugmaschinen	81 190	16 137	3 378	10 608	7 705	4 797
854	Maschinen für das Papier- und Druckgewerbe	172 459	31 158	5 950	61 880	11 942	13 832
861 - 869	Elektrotechnische Erzeugnisse	518 955	59 121	29 875	66 739	34 765	54 066
	darunter						
861	Geräte zur Elektrizitätserzeugung und -verteilung	186 160	12 797	18 105	24 548	13 043	11 667
865	Elektronische Bauelemente	206 118	32 985	4 832	9 018	12 152	35 962
881	Schienenfahrzeuge	35 858	214	3 001	117	19	3 539
883	Luftfahrzeuge	16 516	16 125	8	27	162	76
884 - 887	Erzeugnisse des Kraftfahrzeugbaus	2 505 146	251 153	44 125	344 190	307 441	396 099
	darunter						
884	Fahrgestelle, Karosserien, Motoren, Teile, Zubeh.	623 283	38 341	2 649	22 010	75 708	117 453
885	Personenkraftwagen, Wohnmobile	1 844 880	208 433	41 044	319 095	230 442	278 595
9	Außerdem (v. a. nicht aufgliederb. Intrahdl.-Ergebn.)	501 354	51 082	28 999	60 965	46 610	48 353
1 - 9	Ausfuhr insgesamt	6 927 316	705 902	400 673	842 474	644 113	668 184

						Andere europ. Länder darunter		Vereinigte Staaten	Malaysia	Volksrep. China	Nr. der Systematik
Österreich	Belgien	Polen	Tschech. Rep.	Slowakei	Ungarn	Schweiz	Russ. Föd.				
33 407	16 362	25 988	27 896	1 254	9 281	4 429	15 920	1 087	70	640	1 - 4
208	-	1 053	1 611	-	89	22	2 270	12	-	-	1
12 745	9 282	2 502	11 392	470	1 982	699	9 919	42	-	460	2
18 709	7 034	21 141	13 304	614	2 405	3 568	3 467	363	70	110	3
1 745	46	1 292	1 589	170	4 805	140	264	670	-	70	4
426 839	261 227	645 762	536 907	207 440	190 502	343 262	425 202	840 747	600 528	673 211	5 - 8
881	4 192	11 341	4 132	460	254	1 135	607	500	-	384	5
1	-	40	16	-	-	-	-	-	-	-	503
-	-	-	-	-	-	-	-	-	-	-	526
28 488	5 879	187 277	153 111	8 059	4 362	5 964	3 164	21 885	529	4 557	6
609	54	1 987	316	761	65	851	19	72	-	2	602
8	-	374	67	-	-	319	2 073	311	-	24	608
2 210	773	12 944	3 895	487	528	2 415	501	251	506	987	612
14 287	146	15 692	5 187	916	1 190	19	-	-	-	249	645
169	-	37 449	82 233	2 330	-	288	165	10	21	144	669
80 122	69 101	73 585	52 302	12 386	11 271	59 289	44 631	84 895	5 257	61 034	7
1 539	2 706	2 624	1 155	1 414	264	1 317	1 691	1 235	-	367	702
3 843	561	2 189	4 580	500	638	3 524	227	86	-	80	704
17 218	7 954	14 408	9 034	533	2 252	2 490	4 413	4 418	1 795	1 289	708
4 444	1 271	6 169	1 518	79	1 652	984	4 110	5 657	-	-	709
6 366	26 081	10 975	2 322	400	1 449	2 840	3 482	11 224	1 879	12 771	732
2 121	759	7 160	1 257	888	816	1 993	4 973	1 768	292	3 829	734
3 858	14 399	5 233	1 596	4 503	436	12 783	18 590	48 377	160	34 551	749
4 934	615	1 421	1 585	198	191	1 888	439	218	73	189	751
3 959	1 400	8 152	8 831	1 262	794	8 304	1 546	3 294	397	5 618	753
317 348	182 055	373 559	327 362	186 535	174 615	276 874	376 800	733 467	594 742	607 236	8
6 003	6 280	5 294	6 245	341	1 091	14 316	7 996	24 144	146	2 441	813
22 982	9 688	26 369	37 588	4 077	7 106	21 382	10 444	6 009	713	5 943	829
11 718	11 354	17 050	14 009	5 115	3 793	14 034	14 156	9 799	389	7 372	832
3 244	691	3 422	1 179	66	188	993	5 878	1 391	16	175	835
49 816	29 476	46 899	45 383	5 488	48 549	61 605	109 790	147 862	51 804	168 241	841 - 859
5 817	1 291	8 258	13 031	128	16 056	6 503	7 754	14 828	3 023	33 598	842
18 109	4 378	8 638	3 545	1 107	15 522	2 302	3 365	11 004	204	4 862	844
4 587	3 316	5 738	4 332	2 348	3 056	9 821	28 997	26 434	150	25 216	852
3 428	1 738	8 193	4 210	538	10 242	3 148	14 835	37 110	127	26 264	854
30 923	9 082	22 049	43 619	10 005	17 311	30 944	17 072	86 202	533 122	154 058	861 - 869
17 987	5 737	13 152	28 407	4 828	7 544	18 956	15 446	23 188	1 639	14 653	861
5 804	1 247	1 299	8 033	2 517	4 152	3 092	187	35 399	529 018	108 423	865
8 300	2 106	11 077	505	1 322	36	9 403	8	57	-	7 456	881
15	27	-	-	-	-	136	-	3 562	253	812	883
120 441	94 944	195 918	118 650	154 174	85 706	64 170	147 529	384 233	2 942	224 152	884 - 887
28 496	22 856	98 623	88 750	44 231	37 037	3 229	9 917	34 432	25	29 106	884
82 409	70 327	91 941	29 218	109 820	48 438	56 887	134 051	349 801	2 917	194 461	885
35 919	21 659	52 404	44 067	16 282	15 589	-	-	-	-	-	9
496 166	299 250	724 150	608 864	224 976	215 372	347 692	441 120	841 834	600 599	673 850	1 - 9

4. Einfuhr des Freistaates Sachsen von April bis Juni 2008 nach Warengruppen und Warenuntergruppen (in 1 000 €)

Nr. der Systematik	Warengruppe Warenuntergruppe	April	Mai	Juni	Januar bis Juni	Veränderung um % Jan./Juni 2008 zu Jan./Juni 2007
1 - 4	Ernährungswirtschaft	90 551	87 107	81 080	476 131	19
1	Lebende Tiere	181	212	260	1 137	-64
	davon					
101	Pferde	-	-	-	-	x
102	Rinder	-	9	-	29	-95
103	Schweine	-	181	-	623	-37
105	Schafe	-	-	-	-	-
107	Hausgeflügel	170	-	234	404	-73
109	Lebende Tiere, a. n. g.	12	22	26	82	-8
2	Nahrungsmittel tierischen Ursprungs	22 099	22 622	20 598	123 552	23
	davon					
201	Milch und Milcherzeugnisse, ausgen. Butter u. Käse	12 781	12 661	13 760	72 198	31
202	Butter u. a. Fettstoffe aus der Milch, Milchstreichfette	87	41	146	720	-13
203	Käse	1 324	596	1 167	7 241	-33
204	Fleisch und Fleischwaren	5 269	5 897	3 451	27 905	22
206	Fische und Krebstiere, Weichtiere u. a. wirbellose Wassertiere, einschl. Zubereitungen daraus	1 475	2 033	710	8 215	124
208	Tierische Öle und Fette	159	208	164	1 170	40
209	Eier, Eiweiß und Eigelb	692	628	438	3 828	-4
211	Fischmehl, Fleischmehl und ähnliche Erzeugnisse	-	3	1	4	x
219	Nahrungsmittel tierischen Ursprungs, a. n. g.	312	556	761	2 273	-2
3	Nahrungsmittel pflanzlichen Ursprungs	61 617	57 582	52 515	310 065	22
	davon					
301	Weizen	490	75	8	4 149	106
302	Roggen	52	-	119	651	x
303	Gerste	402	164	89	2 000	-34
304	Hafer	15	-	6	214	x
305	Mais	159	77	493	4 637	-2
308	Sorghum, Hirse u. sonstiges Getreide, ausgen. Reis	6	-	-	263	61
309	Reis und Reiserzeugnisse	279	189	74	1 246	12
310	Getreideerzeugnisse, ausgen. Reiserzeugnisse	385	320	298	1 785	31
315	Backwaren und andere Zubereitungen aus Getreide	1 574	3 345	2 518	12 529	-2
316	Malz	1 084	796	1 135	5 922	204
320	Saat- u. Pflanzgut, ausgen. Ölsaaten	65	8	3	146	-25
325	Hülsenfrüchte	202	267	32	698	45
335	Grün- und Rauhfutter	8	10	21	96	-54
340	Kartoffeln und Kartoffelerzeugnisse	203	851	703	2 322	4
345	Gemüse und sonstige Küchengewächse, frisch	6 562	5 305	3 622	28 761	9
350	Frischobst, ausgen. Südfrüchte	6 987	3 378	6 086	24 378	41
355	Südfrüchte	2 647	2 280	601	13 828	1
360	Schalen- und Trockenfrüchte	581	388	526	3 761	-29
370	Gemüsezubereitungen und Gemüsekonserven	4 698	6 848	7 371	38 006	26
372	Obstzubereitungen und Obstkonserven	4 147	5 680	3 771	22 788	22
375	Obst- und Gemüsesäfte	2 360	4 460	2 782	19 970	-19
377	Kakao und Kakaoerzeugnisse	1 873	1 792	2 460	13 259	44
379	Gewürze	107	280	135	682	204
381	Zuckerrüben, Zucker und Zuckererzeugnisse	1 237	913	1 579	6 761	-24
383	Ölfrüchte	5 296	339	550	12 443	86
385	Pflanzliche Öle und Fette	5 719	3 437	4 063	24 951	20
389	Ölkuchen	114	328	122	1 468	93
393	Kleie, Abfallerzeugnisse zur Viehfütterung und sonstige Futtermittel	277	730	423	3 143	6
395	Nahrungsmittel pflanzlichen Ursprungs, a. n. g.	9 902	9 860	10 685	36 175	138
396	Lebende Pflanzen und Erzeugnisse der Ziergärtnerei	4 186	5 466	2 241	23 035	-2

Noch: 4. Einfuhr des Freistaates Sachsen von April bis Juni 2008 nach Warengruppen und Warenuntergruppen (in 1 000 €)

Nr. der Systematik	Warengruppe Warenuntergruppe	April	Mai	Juni	Januar bis Juni	Veränderung um % Jan./Juni 2008 zu Jan./Juni 2007
4	Genussmittel	6 654	6 691	7 707	41 377	-3
	davon					
401	Hopfen	-	-	-	-	x
402	Kaffee	42	22	2	122	198
403	Tee und Mate	157	92	305	1 223	-24
411	Rohtabak und Tabakerzeugnisse	3	26	1	432	-45
421	Bier	551	498	2 460	6 510	39
423	Branntwein	1 407	1 812	1 494	8 906	3
425	Wein	4 494	4 241	3 445	24 184	-10
5 - 8	Gewerbliche Wirtschaft	1 093 506	1 038 847	1 163 189	6 731 687	6
5	Rohstoffe	123 250	126 688	101 804	677 251	37
	davon					
502	Chemiefasern, einschließlich Abfälle, Seidenraupenkokons und Abfallseide	2 402	3 318	2 949	15 394	62
503	Wolle und andere Tierhaare, roh oder bearbeitet, Reißwolle	839	315	139	2 916	25
504	Baumwolle, roh oder bearbeitet, Reißbaumwolle, Abfälle	1 113	745	845	5 095	-16
505	Flachs, Hanf, Jute, Hartfasern und sonstige pflanzliche Spinnstoffe	19	12	19	112	-43
506	Abfälle von Gespinnstwaren, Lumpen und dgl.	2	3	5	18	-28
507	Felle zu Pelzwerk, roh	-	-	-	-	-
508	Felle und Häute, roh, a. n. g.	-	-	3	7	-13
511	Rundholz	2 560	1 911	191	5 795	-40
513	Rohkautschuk	542	329	737	3 448	163
516	Steinkohle und Steinkohlenbriketts	1 254	135	79	3 318	119
517	Braunkohle und Braunkohlenbriketts	139	120	131	1 050	-13
518	Erdöl und Erdgas	110 724	112 659	92 107	610 245	43
519	Eisenerze	48	19	7	76	485
520	Eisen-, manganhaltige Abbrände und Schlacken	11	111	10	705	129
522	Kupfererze	-	-	-	-	-
523	Bleierze	-	-	-	-	-
524	Zinkerze	-	-	-	-	-
526	Nickelerze	192	179	75	627	32
528	Erze und Metallaschen, a. n. g.	504	2 093	569	5 935	-56
529	Bauxit, Kryolith	34	373	63	547	14
530	Speisesalz und Industriesalz	16	43	3	101	-14
532	Steine und Erden, a. n. g.	1 545	2 188	1 904	11 229	2
534	Rohstoffe für chemische Erzeugnisse, a. n. g.	44	82	153	477	6
537	Edelsteine, Schmucksteine und Perlen, roh	133	102	108	586	x
590	Rohstoffe, auch Abfälle, a. n. g.	1 129	1 947	1 706	9 557	12
6	Halbwaren	98 126	96 785	207 298	728 534	26
	davon					
602	Rohseide und Seidengarne, künstliche und synthetische Fäden, auch gezwirnt	4 097	2 949	5 813	24 838	13
	Garne aus					
603	Chemiefasern	1 163	1 145	1 261	6 249	-5
604	Wolle oder anderen Tierhaaren	48	14	7	771	-44
605	Baumwolle	1 112	1 419	1 049	6 191	-17
606	Flachs, Hanf, Jute, Hartfasern und dgl.	3	4	3	15	-96
607	Schnittholz	886	3 639	2 041	10 172	-25
608	Halbstoffe aus zellulosehaltigen Faserstoffen	6 636	4 740	4 990	35 947	-11
609	Kautschuk, bearbeitet	379	206	377	1 724	94
611	Zement	82	43	3 249	4 965	15
612	Mineralische Baustoffe, a. n. g.	2 522	5 298	1 711	16 409	-3
641	Roheisen	334	361	538	2 418	8
642	Abfälle und Schrott aus Eisen oder Stahl	1 553	6 451	39 471	73 618	23

Noch: 4. Einfuhr des Freistaates Sachsen von April bis Juni 2008 nach Warengruppen und Warenuntergruppen (in 1 000 €)

Nr. der Systematik	Warengruppe Warenuntergruppe	April	Mai	Juni	Januar bis Juni	Veränderung um % Jan./Juni 2008 zu Jan./Juni 2007
	noch: Halbwaren					
643	Ferrolegerungen	5 946	3 874	12 692	34 679	216
644	Eisen oder Stahl in Rohformen als Halbzeug	3 244	3 768	5 658	18 906	38
	NE-Metalle roh, Legierungen, Abfälle u. Schrott aus					
645	Aluminium	2 491	9 610	13 361	51 256	-4
646	Kupfer	1 523	1 313	2 337	7 974	-78
647	Nickel	2 702	1 774	6 753	31 359	-7
648	Blei	1 045	1 548	1 089	6 826	-22
649	Zinn	9	6	1 604	3 310	115
650	Zink	1 011	271	409	2 922	-30
656	Radioaktive Elemente und radioaktive Isotope	57	69	10	359	9
659	Unedle Metalle, a. n. g.	407	469	1 456	8 526	7
661	Fettsäuren, Paraffin, Vaseline und Wachse	717	482	529	3 518	151
665	Koks u. Schmelzkoks, aus Steinkohle od. Braunkohle	354	556	484	1 753	248
667	Rückstände der Erdöl- u. Steinkohlenteerdestillation	1 853	1 957	2 580	11 120	96
669	Mineralölerzeugnisse	42 821	27 837	67 186	247 683	64
671	Teer und Teerdestillationserzeugnisse	120	106	193	1 021	79
673	Düngemittel	3 334	3 394	2 805	16 621	34
679	Chemische Halbwaren, a. n. g.	2 732	4 143	4 139	19 828	-8
683	Gold für gewerbliche Zwecke	-	-	836	3 567	-49
690	Halbwaren, a. n. g.	8 945	9 339	22 668	73 991	123
7	Fertigwaren-Vorerzeugnisse	151 349	154 646	168 331	951 301	12
	davon					
	Gewebe, Gewirke und Gestricke aus					
701	Seide, künstlichen oder synthetischen Fäden	511	853	554	5 130	-26
702	Chemiefasern	3 249	2 880	2 509	15 152	-21
703	Wolle oder anderen Tierhaaren	180	259	203	1 085	-86
704	Baumwolle	1 306	780	692	5 003	-16
705	Flachs, Hanf, Jute, Hartfasern und dgl.	34	44	14	216	-51
706	Leder	954	1 308	712	7 017	-41
707	Pelzfelle, gegerbt oder zugerichtet	7	3	1	14	-26
708	Papier und Pappe	8 358	11 653	5 849	52 279	-31
709	Sperrholz, Span- u. Faserplatten, Furnierblätter u. dgl.	2 004	1 606	1 631	12 514	-3
711	Glas	3 902	3 869	3 834	21 847	23
732	Kunststoffe	21 551	20 933	23 326	125 043	13
734	Farben, Lacke und Kitte	5 282	4 696	5 186	28 256	-16
736	Dextrine, Gelatine, Leime	827	936	1 003	5 237	29
738	Sprengstoffe, Schießbedarf und Zündwaren	1 336	500	1 611	6 913	44
740	Pharmazeutische Grundstoffe	3 306	3 805	3 163	15 822	106
749	Chemische Vorerzeugnisse, a. n. g.	41 580	39 284	55 764	310 724	45
751	Rohre aus Eisen oder Stahl	6 494	8 011	7 032	40 858	28
753	Stäbe und Profile aus Eisen oder Stahl	12 365	12 094	15 487	67 175	-8
755	Blech aus Eisen oder Stahl	21 999	22 390	22 411	120 416	19
757	Draht aus Eisen oder Stahl	5 461	5 847	4 338	31 945	-7
759	Eisenbahnoberbaumaterial	520	1 020	462	6 417	36
	Halbzeuge aus					
771	Kupfer und Kupferlegierungen	2 327	1 850	1 891	13 849	-10
772	Aluminium	6 045	8 615	9 164	49 315	2
779	unedlen Metallen, a. n. g.	1 540	1 066	972	6 211	30
781	Edelmetallen	192	309	515	2 794	40
790	Vorerzeugnisse, a. n. g.	18	34	7	67	570

Noch: 4. Einfuhr des Freistaates Sachsen von April bis Juni 2008 nach Warengruppen und Warenuntergruppen (in 1 000 €)

Nr. der Systematik	Warengruppe Warenuntergruppe	April	Mai	Juni	Januar bis Juni	Veränderung um % Jan./Juni 2008 zu Jan./Juni 2007
8	Fertigwaren-Enderzeugnisse	720 781	660 728	685 756	4 374 601	-1
	davon					
	Bekleidung aus Gewirken oder Gestrickten aus					
801	Seide oder Chemiefasern	3 314	2 240	8 585	24 477	39
802	Wolle oder anderen Tierhaaren	96	25	125	478	-53
803	Baumwolle	3 733	3 398	4 545	21 205	42
	Bekleidung, ausgen. Gewirke oder Gestricke, aus					
804	Seide oder Chemiefasern	3 126	3 051	5 020	24 454	15
805	Wolle und anderen Tierhaaren	216	280	374	2 353	-42
806	Baumwolle	3 861	4 086	4 703	24 829	57
807	Bekleidung aus Flachs, Hanf und dgl.	767	560	328	3 461	67
808	Kopfbedeckungen	237	146	479	2 188	19
809	Textilerzeugnisse, a. n. g.	10 663	9 442	8 974	62 232	15
810	Pelzwaren	2	-	-	10	-81
811	Schuhe	2 590	1 945	2 967	14 810	62
812	Lederwaren und -bekleidung (ausgen. Schuhe)	1 869	1 931	1 843	10 157	-6
813	Papierwaren	5 129	4 433	4 246	28 372	28
814	Druckerzeugnisse	1 517	5 515	2 060	23 639	31
815	Holzwaren (ohne Möbel)	4 505	3 420	2 890	22 915	-19
816	Kautschukwaren	7 275	6 526	5 800	41 334	-14
817	Waren aus Stein	1 067	1 053	1 018	5 671	-14
818	Keramische Erzeugnisse, ohne Baukeramik	1 396	1 636	1 170	9 632	-6
819	Glaswaren	5 331	5 182	4 175	29 020	-21
820	Werkzeuge, Schneidwaren und Essbestecke aus unedlen Metallen	3 096	5 176	3 132	21 834	37
823	Waren aus Kupfer und Kupferlegierungen	410	448	602	3 177	-29
829	Eisen-, Blech- und Metallwaren, a. n. g.	28 270	32 149	32 449	183 914	15
831	Waren aus Wachs oder Fetten	396	394	382	2 616	-7
832	Waren aus Kunststoffen	21 236	21 181	18 162	117 404	14
833	Fotochemische Erzeugnisse	2 941	1 892	3 084	18 479	0
834	Pharmazeutische Erzeugnisse	1 213	405	6 875	13 208	29
835	Duftstoffe und Körperpflegemittel	675	373	487	2 857	-16
839	Chemische Enderzeugnisse, a. n. g.	5 071	8 297	7 009	40 632	56
841 - 859	Erzeugnisse des Maschinenbaus	129 979	115 753	101 807	792 427	-24
841	Kraftmaschinen (ohne Motoren für Ackerschlepper, Luft- und Straßenfahrzeuge)	9 355	5 508	4 635	37 191	0
842	Pumpen und Kompressoren	24 834	23 269	22 368	144 591	3
843	Armaturen	4 470	3 929	3 042	22 396	10
844	Lager, Getriebe, Zahnräder und Antriebselemente	8 939	9 100	8 292	49 991	42
845	Hebezeuge und Fördermittel	3 336	3 672	4 709	23 987	-2
846	Landwirtschaftliche Maschinen (einschließlich Ackerschlepper)	3 711	4 356	3 608	20 359	49
847	Maschinen für das Textil-, Bekleidungs- und Ledergewerbe	2 857	2 153	1 277	12 924	-1
848	Maschinen für das Ernährungsgewerbe und die Tabakverarbeitung	1 562	1 102	854	6 525	-13
849	Bergwerks-, Bau- und Baustoffmaschinen	2 057	3 916	2 550	17 020	37
850	Guss- und Walzwerkstechnik	84	186	307	1 380	-32
851	Maschinen für die Be- und Verarbeitung von Kautschuk oder Kunststoffen	516	472	246	3 669	-34
852	Werkzeugmaschinen	9 836	8 737	11 347	64 457	-11
853	Büromaschinen und automatische DV-Maschinen	2 879	3 008	3 988	21 564	-31
854	Maschinen für das Papier- und Druckgewerbe	3 196	14 049	3 129	53 244	-33
859	Maschinen, a. n. g.	52 347	32 296	31 455	313 129	-43
860	Sportgeräte	139	222	157	994	12

Noch: 4. Einfuhr des Freistaates Sachsen von April bis Juni 2008 nach Warengruppen und Warenuntergruppen (in 1 000 €)

Nr. der Systematik	Warengruppe Warenuntergruppe	April	Mai	Juni	Januar bis Juni	Veränderung um % Jan./Juni 2008 zu Jan./Juni 2007
noch: Fertigwaren-Enderzeugnisse						
861 - 869	Elektrotechnische Erzeugnisse	105 509	91 427	103 126	672 039	12
861	Geräte zur Elektrizitätserzeugung und -verteilung	33 037	34 254	33 648	203 698	21
862	Elektrische Lampen und Leuchten	4 955	1 367	1 294	13 783	-36
863	Nachrichtentechnische Geräte und Einrichtungen	5 006	4 150	15 158	52 182	-4
864	Rundfunk- und Fernsehgeräte, phono- und videotechnische Geräte	24 813	13 070	9 120	162 363	233
865	Elektronische Bauelemente	19 634	21 865	26 764	128 161	-37
869	Elektrotechnische Erzeugnisse, a. n. g.	18 064	16 721	17 142	111 852	5
871	Medizinische Geräte u. orthopädische Vorrichtungen	7 241	5 982	6 088	33 363	125
872	Mess-, steuerungs- und regelungstechnische Erzeugnisse	21 089	12 742	25 024	161 510	-13
873	Optische und fotografische Geräte	1 320	1 386	1 330	10 053	13
874	Uhren	4 654	4 210	3 913	23 928	8
875	Möbel	7 755	8 600	8 691	57 134	-5
876	Musikinstrumente	2 352	1 049	840	7 119	-29
877	Spielwaren	780	846	887	4 920	-8
878	Schmuckwaren, Gold- und Silberschmiedewaren	405	196	211	1 705	9
881	Schienenfahrzeuge	5 147	3 966	5 470	22 970	-6
882	Wasserfahrzeuge	273	24	34	360	-28
883	Luftfahrzeuge	8 553	17 735	19 302	113 989	12
884 - 887	Erzeugnisse des Kraftfahrzeugbaus	297 496	263 360	269 154	1 664 440	2
884	Fahrgestelle, Karosserien, Motoren, Teile und Zubehör für Kraftfahrzeuge u. dgl.	158 212	142 924	142 832	900 190	8
885	Personenkraftwagen und Wohnmobile	131 419	113 545	117 469	719 233	-4
886	Busse	-	-	-	-	-
887	Lastkraftwagen und Spezialfahrzeuge	7 865	6 891	8 853	45 017	-1
888	Fahrräder	1 821	1 650	2 592	13 487	0
889	Fahrzeuge, a. n. g.	1 277	1 960	1 264	10 116	55
891	Vollständige Fabrikationsanlagen	-	-	-	-	-
896	Enderzeugnisse, a. n. g.	4 990	4 437	4 380	28 687	11
9	Rückwaren, Ersatzlieferungen, nicht aufgliederb. Intrahdl.-Ergebnisse	103 897	101 894	112 511	634 995	10
1 - 9	Einfuhr insgesamt	1 287 956	1 227 847	1 356 780	7 842 812	7

5. Einfuhr des Freistaates Sachsen von April bis Juni 2008 nach Herkunftsländern (in 1 000 €)

Länder-code	Erdteil Herkunftsland Ländergruppe	April	Mai	Juni	Januar bis Juni	Veränderung um % Jan./Juni 2008 zu Jan./Juni 2007
	Europa	1 095 902	1 066 465	1 150 649	6 620 795	14
	davon					
FR	Frankreich	71 043	84 544	106 043	590 403	28
NL	Niederlande	62 684	67 298	67 036	403 526	4
IT	Italien	73 631	72 089	65 062	420 364	5
GB	Vereinigtes Königreich	34 587	40 611	38 191	213 849	13
IE	Irland	10 233	8 345	7 494	35 375	86
DK	Dänemark	7 536	8 910	7 813	46 947	5
GR	Griechenland	2 269	2 151	2 835	14 352	3
PT	Portugal	11 118	7 176	7 264	46 342	93
ES	Spanien	41 933	38 105	34 023	218 739	17
SE	Schweden	11 788	13 603	11 321	77 297	12
FI	Finnland	5 112	3 000	5 446	27 807	12
AT	Österreich	69 807	75 015	70 274	430 834	-12
BE	Belgien	36 227	42 007	43 072	223 886	22
LU	Luxemburg	4 078	12 800	14 026	58 145	21
MT	Malta	131	85	179	711	-63
EE	Estland	480	468	411	3 802	-9
LV	Lettland	1 262	1 532	1 189	7 748	7
LT	Litauen	1 391	2 195	1 225	8 709	-53
PL	Polen	114 297	102 347	101 824	727 191	40
CZ	Tschechische Republik	245 941	222 239	279 695	1 418 691	9
SK	Slowakei	12 261	18 543	17 428	83 747	6
HU	Ungarn	31 175	33 175	31 938	191 173	1
RO	Rumänien	8 263	6 545	6 559	42 557	8
BG	Bulgarien	2 267	2 622	3 005	13 549	36
SI	Slowenien	6 315	8 652	6 223	52 646	10
CY	Zypern	1	13	1	164	-36
XC	Ceuta	-	-	-	30	100
IS	Island	2	491	-	1 167	-9
NO	Norwegen	4 992	3 930	9 540	36 881	-20
LI	Liechtenstein	269	124	967	2 270	129
CH	Schweiz	39 610	38 951	35 396	216 508	6
AD	Andorra	-	-	-	1	x
SM	San Marino	13	37	14	128	20
TR	Türkei	11 334	6 839	6 002	50 578	21
AL	Albanien	10	37	-	64	60
UA	Ukraine	4 544	3 577	3 853	27 878	-38
BY	Belarus	1 802	2 588	4 541	13 743	-19
MD	Republik Moldau	92	237	169	1 036	-23
RU	Russische Föderation	162 067	132 337	152 971	878 003	33
GE	Georgien	-	-	5	7	-95
AM	Armenien	-	-	1	1	0
AZ	Aserbaidschan	-	-	-	15	x
KZ	Kasachstan	511	67	2 294	3 662	-5
TM	Turkmenistan	27	-	-	27	13
UZ	Usbekistan	174	138	232	4 164	6
TJ	Tadschikistan	54	-	51	215	46
KG	Kirgisistan	-	24	-	24	x
HR	Kroatien	1 269	1 130	1 488	7 614	14
BA	Bosnien und Herzegowina	230	60	45	427	-57
MK	Ehem. jugosl. Republik Mazedonien	2 001	1 289	1 161	8 679	75
ME	Montenegro	15	-	-	15	7
XS	Serbien	1 056	539	2 342	9 104	16
	EU-Länder	865 830	874 070	929 577	5 358 554	12
	Eurozone (EWU)	394 582	421 280	428 978	2 523 294	x
	Nicht Eurozone	471 248	452 790	500 599	2 835 260	x
	Europa ohne EU-Länder	230 072	192 395	221 072	1 262 241	21

Noch: 5. Einfuhr des Freistaates Sachsen von April bis Juni 2008 nach Herkunftsländern (in 1 000 €)

Länder- code	Erdteil Bestimmungsland Ländergruppe	April	Mai	Juni	Januar bis Juni	Veränderung um % Jan./Juni 2008 zu Jan./Juni 2007
	Afrika	2 451	3 257	3 560	16 353	-20
	davon					
MA	Marokko	236	505	92	2 356	20
TN	Tunesien	334	447	270	1 633	-54
LY	Libysch-Arabische Dschamahirija	130	-	13	613	x
EG	Ägypten	381	429	180	1 587	4
SD	Sudan	-	-	-	113	x
CV	Kap Verde	-	-	-	14	x
SN	Senegal	-	1	-	3	-96
GN	Guinea	-	-	2	2	-94
CI	Cote d'Ivoire	10	5	16	68	-40
GH	Ghana	-	-	2	49	390
BJ	Benin	58	45	112	295	310
NG	Nigeria	-	1	-	3	200
CD	Demokratische Republik Kongo	1	-	-	7	x
ET	Äthiopien	-	-	-	31	-6
KE	Kenia	34	182	11	317	194
TZ	Vereinigte Republik Tansania	2	-	-	2	-60
SC	Seychellen	397	160	13	713	x
MZ	Mosambik	-	96	1 145	2 261	57
MG	Madagaskar	-	-	-	12	-82
MU	Mauritius	-	1	-	57	2
ZW	Simbabwe	-	16	36	57	12
ZA	Südafrika	865	924	1 666	5 697	-49
NA	Namibia	3	445	-	461	x
BW	Botsuana	-	-	2	2	x
	Amerika	69 424	54 443	71 033	421 914	-33
	davon					
US	Vereinigte Staaten	48 704	36 432	59 887	328 436	-42
CA	Kanada	5 842	3 919	2 084	21 858	16
MX	Mexiko	1 658	2 222	2 994	16 897	-15
GT	Guatemala	-	-	2	14	-62
HN	Honduras	11	1	3	37	-53
SV	El Salvador	-	1	2	6	-14
NI	Nicaragua	-	-	3	6	20
CR	Costa Rica	297	279	125	1 196	-14
PA	Panama	2	2	3	13	-79
CU	Kuba	65	124	39	229	-14
HT	Haiti	-	1	-	2	100
DO	Dominikanische Republik	1	19	-	28	75
VI	Amerikanische Jungferninseln	-	-	-	11	x
AG	Antigua und Barbuda	8	-	-	8	x
BB	Barbados	17	-	-	17	x
TT	Trinidad und Tobago	-	-	-	22	-24
CO	Kolumbien	141	132	72	818	-68
VE	Venezuela	-	-	-	6	-98
SR	Suriname	-	-	-	1	x
EC	Ecuador	563	1 063	184	2 280	136
PE	Peru	340	380	334	1 427	195
BR	Brasilien	8 984	6 560	3 411	35 723	178
CL	Chile	1 779	2 634	936	7 711	31
BO	Bolivien	-	-	-	10	900
PY	Paraguay	96	-	-	235	x
UY	Uruguay	-	19	10	61	-90
AR	Argentinien	916	655	944	4 862	-6

Noch: 5. Einfuhr des Freistaates Sachsen von April bis Juni 2008 nach Herkunftsländern (in 1 000 €)

Länder- code	Erdteil Bestimmungsland Ländergruppe	April	Mai	Juni	Januar bis Juni	Veränderung um % Jan./Juni 2008 zu Jan./Juni 2007
	Asien	119 213	101 936	129 786	775 035	-10
	davon					
LB	Libanon	-	59	-	129	-22
SY	Arabische Republik Syrien	14	25	-	112	-22
IR	Islamische Republik Iran	32	263	47	441	25
IL	Israel	6 455	1 067	4 679	31 430	-8
JO	Jordanien	1	-	2	118	-85
SA	Saudi-Arabien	68	83	47	439	-26
KW	Kuwait	32	-	13	91	-72
BH	Bahrain	-	-	1	1	-96
QA	Katar	-	-	-	243	x
AE	Vereinigte Arabische Emirate	236	339	416	2 249	-3
OM	Oman	-	-	4	6	-88
YE	Jemen	-	1	-	1	-50
AF	Afghanistan	-	-	-	1	x
PK	Pakistan	1 273	899	719	5 548	64
IN	Indien	2 878	2 339	14 234	26 765	8
BD	Bangladesch	322	293	459	1 387	127
LK	Sri Lanka	379	131	489	1 502	41
NP	Nepal	39	1	3	49	-8
MM	Myanmar	545	165	211	1 598	112
TH	Thailand	1 889	2 364	2 154	11 888	43
LA	Demokratische Volksrepublik Laos	1	-	-	17	183
VN	Vietnam	1 044	1 792	1 407	7 899	17
KH	Kambodscha	2	25	34	65	-76
ID	Indonesien	812	460	786	3 251	3
MY	Malaysia	1 459	1 117	1 913	11 760	-48
SG	Singapur	3 994	2 006	1 833	26 318	-74
PH	Philippinen	1 440	1 181	860	6 290	-20
MN	Mongolei	-	-	1	2	x
CN	China	36 386	40 469	53 817	243 053	37
KP	Demokratische Volksrepublik Korea	-	34	-	34	17
KR	Republik Korea	5 035	5 065	3 552	30 217	-29
JP	Japan	46 344	34 957	34 137	303 621	-18
TW	Taiwan	7 088	5 850	6 522	50 494	19
HK	Hongkong	1 422	898	1 377	7 490	-45
MO	Macau	23	53	69	526	265
	Australien-Ozeanien	968	1 746	1 753	8 723	28
	davon					
AU	Australien	729	560	1 504	6 564	29
PG	Papua-Neuguinea	-	35	-	35	-46
NZ	Neuseeland	239	1 069	216	1 705	44
MP	Nördliche Marianen	-	1	-	1	x
PF	Französisch-Polynesien	-	81	33	418	-15
	Verschiedene	-	-	-	-	-
	davon					
QQ	Schiffs- und Luftfahrzeugbedarf (Einfuhr bzw. Durchfuhr auf fremde Seeschiffe und Luft- fahrzeuge)	-	-	-	-	-
	Einfuhr insgesamt	1 287 956	1 227 847	1 356 780	7 842 812	7

6. Einfuhr des Freistaates Sachsen Januar bis Juni 2008 nach Warengruppen, wichtigen Warenuntergruppen und ausgewählten Herkunftsländern (in 1 000 €)

Nr. der Systematik	Warengruppe Warenuntergruppe	EU-Länder					
		insgesamt	Frankreich	Niederlande	Italien	V. Königr.	Spanien
1 - 4	Ernährungswirtschaft	394 032	18 392	81 345	41 104	8 753	33 205
1	Lebende Tiere	1 060	27	172	-	234	-
2	Nahrungsmittel tierischen Ursprungs	114 874	2 076	26 350	847	462	1 395
3	Nahrungsmittel pflanzlichen Ursprungs	246 473	11 667	54 327	26 143	6 714	29 875
4	Genussmittel	31 625	4 622	496	14 114	1 343	1 935
5 - 8	Gewerbliche Wirtschaft	4 329 530	509 868	256 057	331 480	181 100	161 440
5	Rohstoffe	59 466	3 717	3 536	5 024	5 035	854
	darunter						
503	Wolle und andere Tierhaare	1 182	201	-	259	-	-
518	Erdöl und Erdgas	11 253	-	20	741	4 042	-
532	Sonstige Steine und Erden	8 991	1 072	726	182	365	36
6	Halbwaren	386 757	15 436	26 196	14 641	7 779	3 955
	darunter						
602	Rohseide, Seidengarne, künstl. und synth. Fäden	20 448	521	608	5 830	294	477
608	Halbstoffe aus zellulosehaltigen Faserstoffen	19 913	382	111	-	-	1 338
612	Mineralische Baustoffe, a. n. g.	14 557	449	110	3 886	92	1 065
645	Aluminium und -legierungen, Abfälle und Schrott	43 017	-	1 042	1 031	3 172	-
679	Chemische Halbwaren, a. n. g.	12 192	2 513	1 240	-	51	79
7	Fertigwaren-Vorzeugnisse	711 920	175 464	52 898	83 094	25 208	23 037
	darunter						
702	Gewebe aus Chemiefasern	10 345	1 063	315	1 485	322	399
708	Papier und Pappe	43 877	4 061	1 971	2 960	907	1 646
709	Sperrholz, Span- und Faserplatten, Furnierblätter	9 465	898	87	443	-	-
732	Kunststoffe	111 389	15 077	14 658	15 900	3 314	4 337
734	Farben, Lacke, Kitten	20 371	1 506	1 766	1 814	3 584	1 774
749	Chemische Vorzeugnisse, a. n. g.	168 195	114 761	6 068	4 456	10 163	3 090
751	Rohre aus Eisen oder Stahl	27 054	1 553	3 299	8 951	639	571
753	Stäbe und Profile aus Eisen oder Stahl	65 000	5 432	370	14 476	1 212	5 256
755	Blech aus Eisen oder Stahl	118 468	15 299	8 225	12 267	1 905	32
757	Draht aus Eisen oder Stahl	28 824	2 412	2 169	2 367	28	730
772	Halbzeuge aus Aluminium	40 547	1 747	7 584	5 589	97	2 803
8	Fertigwaren-Enderzeugnisse	3 171 387	315 251	173 427	228 721	143 078	133 594
	darunter						
829	Eisen-, Blech- und Metallwaren, a. n. g.	150 074	6 318	4 041	17 796	2 283	13 762
832	Waren aus Kunststoffen	92 076	6 182	6 398	15 646	3 222	9 775
841 - 859	Erzeugnisse des Maschinenbaus	422 088	42 539	89 634	52 925	13 686	14 836
	darunter						
852	Werkzeugmaschinen	29 584	417	684	5 214	1 947	1 866
853	Büromaschinen, automatische DV-Maschinen	3 178	717	651	47	322	3
854	Maschinen für das Papier- und Druckgewerbe	46 989	5 991	770	7 128	236	162
861 - 869	Elektrotechnische Erzeugnisse	417 963	23 538	14 418	31 323	13 010	32 442
	darunter						
861	Geräte zur Elektrizitätserzeugung und -verteilung	149 320	5 824	2 948	14 799	6 137	9 321
865	Elektronische Bauelemente	22 908	4 709	8 335	939	484	384
872	Mess-, steuerungs-, regelungstechn. Erzeugnisse	49 760	5 764	10 612	3 839	1 389	3 653
873	Optische und fotografische Geräte	3 828	68	544	1 515	374	4
875	Möbel	47 897	860	712	1 588	1 698	869
881	Schienenfahrzeuge	22 104	846	49	1 788	2	92
883	Luftfahrzeuge	86 870	77 179	116	1	4 845	11
884 - 887	Erzeugnisse des Kraftfahrzeugbaus	1 588 390	120 471	22 713	74 581	86 395	49 406
	darunter						
884	Fahrgestelle, Karosserien, Motoren, Teile, Zubeh.	840 227	37 753	7 863	43 527	64 178	25 971
885	Personenkraftwagen, Wohnmobile	704 662	80 722	2 892	11 035	21 867	19 336
9	Außerdem (v. a. nicht aufgliederb. Intrahdl.-Ergebn.)	634 998	62 144	66 127	47 778	23 997	24 096
1 - 9	Einfuhr insgesamt	5 358 554	590 403	403 526	420 364	213 849	218 739

						Andere europ. Länder darunter		Vereinigte Staaten	Japan	Volksrep. China	Nr. der Syste- matik
Österreich	Belgien	Polen	Tschech. Rep.	Slowakei	Ungarn	Schweiz	Russ. Föd.				
14 489	28 666	53 611	77 523	200	3 572	20 294	880	6 788	71	7 527	1 - 4
-	-	-	29	-	-	-	-	9	-	-	1
2 257	3 358	31 089	42 557	-	1 887	496	-	261	68	526	2
11 905	25 205	22 513	28 738	200	1 583	19 570	77	4 827	2	6 977	3
327	103	9	6 199	-	102	228	803	1 691	1	24	4
364 832	165 298	589 430	1 178 032	73 941	165 042	196 216	877 120	321 649	303 550	235 528	5 - 8
3 872	8 679	8 357	14 664	246	239	268	599 892	2 107	503	1 313	5
-	45	39	638	-	-	-	-	-	-	596	503
-	4 884	-	1 566	-	-	-	598 991	-	-	-	518
954	182	1 052	3 659	12	214	32	2	809	-	104	532
13 685	27 025	27 379	173 538	16 400	1 961	6 306	251 905	3 300	364	5 490	6
139	1 135	2 147	7 310	332	265	267	-	419	4	153	602
1 117	53	-	3 555	725	-	4	2 315	413	-	-	608
447	3 515	1 018	2 540	128	406	88	-	18	75	272	612
367	203	2 137	1 733	12 545	-	222	44	74	-	-	645
433	759	1 200	3 323	291	45	286	1 731	755	39	901	679
53 032	60 442	84 320	38 687	13 675	12 575	31 842	15 934	46 364	49 802	28 309	7
817	1 874	255	1 674	1 855	-	193	4	2 982	156	789	702
8 792	1 596	3 464	4 343	605	98	6 270	809	415	23	65	708
4 633	260	1 941	753	57	3	113	1 385	-	-	346	709
1 771	13 072	31 248	3 402	249	57	1 680	645	6 246	1 068	372	732
3 872	3 299	271	1 290	12	27	3 756	410	1 680	692	441	734
3 258	3 850	10 063	4 052	98	2 232	1 564	10 955	21 781	45 770	18 070	749
2 825	808	2 882	2 061	392	552	4 155	437	1 719	438	3 411	751
3 827	582	7 326	4 610	61	175	967	91	206	-	424	753
11 499	18 199	12 472	7 445	7 235	6 445	1 075	437	80	-	41	755
2 718	5 841	5 780	1 633	1 650	1	423	231	756	257	479	757
6 024	535	1 974	1 668	44	2 951	3 940	427	123	191	695	772
294 243	69 152	469 374	951 143	43 620	150 267	157 800	9 389	269 878	252 881	200 416	8
7 739	2 412	17 134	51 645	8 996	5 827	10 044	240	3 671	2 478	11 971	829
12 864	5 305	15 686	6 051	616	1 322	6 416	14	5 576	5 741	2 671	832
40 819	6 284	30 418	75 714	8 325	12 181	57 805	1 311	101 914	142 835	27 715	841 - 859
3 450	400	798	10 826	743	71	13 625	219	4 753	2 968	10 590	852
1 050	195	1	3	1	10	802	5	4 206	3 698	6 508	853
23 197	36	357	5 107	572	1	3 580	-	1 240	79	493	854
17 782	6 371	130 866	70 837	4 278	14 822	14 284	2 180	36 592	36 708	74 345	861 - 869
10 398	2 025	17 479	58 447	3 948	7 124	10 684	2 102	5 333	14 528	11 917	861
2 837	39	10	876	4	181	1 649	24	26 665	5 616	21 846	865
1 739	2 258	502	16 579	311	460	2 440	265	60 431	14 038	1 794	872
111	1 138	10	6	-	-	645	33	2 118	1 631	934	873
7 389	111	23 663	5 648	1 272	134	801	44	61	8	2 165	875
7 681	5	2 929	2 940	602	2 371	216	-	13	-	6	881
2 264	256	4	100	-	-	75	6	13 422	8	5	883
176 792	9 468	207 273	684 226	15 186	104 349	9 699	2 440	4 011	29 497	1 767	884 - 887
175 835	8 872	207 182	115 207	15 133	104 349	9 228	2 377	3 111	15 848	1 691	884
585	596	-	564 528	53	-	341	23	842	13 222	22	885
51 512	29 922	84 151	163 132	9 608	22 555	-	-	-	-	-	9
430 834	223 886	727 191	1 418 691	83 747	191 173	216 508	878 003	328 436	303 621	243 053	1 - 9