



Statistischer Bericht



Außenhandel des Freistaates Sachsen

II. Quartal 2010

G III 1 – vj 2/10

Zeichenerklärung

- Nichts vorhanden (genau Null)
- 0 weniger als die Hälfte von 1 in der letzten besetzten Stelle, jedoch mehr als nichts
- ... Angabe fällt später an
- / Zahlenwert nicht sicher genug
- . Zahlenwert unbekannt oder geheim zu halten
- x Tabellenfach gesperrt, weil Aussage nicht sinnvoll
- () Aussagewert ist eingeschränkt
- p vorläufige Zahl
- r berichtigte Zahl
- s geschätzte Zahl

Inhalt

	Seite
Vorbemerkungen	2
Ergebnisdarstellung	3

Tabellen

1.	Ausfuhr des Freistaates Sachsen von April bis Juni 2010 nach Warengruppen und Warenuntergruppen	5
2.	Ausfuhr des Freistaates Sachsen von April bis Juni 2010 nach Bestimmungsländern	10
3.	Ausfuhr des Freistaates Sachsen von Januar bis Juni 2010 nach Warengruppen, wichtigen Warenuntergruppen und ausgewählten Bestimmungsländern	14
4.	Einfuhr des Freistaates Sachsen von April bis Juni 2010 nach Warengruppen und Warenuntergruppen	16
5.	Einfuhr des Freistaates Sachsen von April bis Juni 2010 nach Herkunftsländern	21
6.	Einfuhr des Freistaates Sachsen von Januar bis Juni 2010 nach Warengruppen, wichtigen Warenuntergruppen und ausgewählten Herkunftsländern	24

Abbildungen

Abb. 1	Ausfuhr aus Sachsen 2008 bis 2010	4
Abb. 2	Einfuhr aus Sachsen 2008 bis 2010	4

Vorbemerkungen

1. Erhebungen zur Außenhandelsstatistik

Ab Januar 1993 – mit Beginn des EU-Binnenmarktes – gliedert sich die Außenhandelsstatistik in die Intrahandelsstatistik (Handel mit EU-Ländern) und die Extrahandelsstatistik (Handel mit Drittländern).

Die Daten des *Intrahandels* werden in einer direkten Befragung der aus- bzw. einführenden Unternehmen durch das Statistische Bundesamt ermittelt. In der Intrahandelsstatistik sind grundsätzlich alle Privatpersonen von der Auskunftspflicht befreit. Die Befreiung betrifft auch Unternehmen, deren jährliche Warensendungen in oder aus EU-Mitgliedstaaten den Statistischen Wert von 400 000 € (bis 2008: 300 000 €) pro Verkehrsrichtung im Vorjahr oder im laufenden Jahr nicht überschritten haben. Der *Extrahandel* wird wie bisher auf Grundlage der Warenbegleitpapiere über die Zollämter vom Statistischen Bundesamt erhoben. In der Extrahandelsstatistik sind Warensendungen im Wert von weniger als 1 000 € von der Anmeldung befreit. Sendungen mit einem geringeren Wert müssen allerdings angemeldet werden, wenn das Gesamtgewicht der Sendung 1 000 kg übersteigt.

2. Darstellungsformen der Außenhandelsstatistik

Der grenzüberschreitende Warenverkehr wird in der Außenhandelsstatistik als Spezialhandel und Generalhandel dargestellt. Die für den Freistaat Sachsen vorliegenden v o r l ä u f i g e Ergebnisse über die Ausfuhr sind als Spezialhandel und über die Einfuhr als Generalhandel nachgewiesen. Aus erhebungstechnischen Gründen ist eine Aufgliederung der Einfuhresultate nach Bundesländern nur als Generalhandel möglich.

Die *Ausfuhr als Spezialhandel* erfasst die Ausfuhr von Waren aus dem freien Verkehr, nach zollamtlich bewilligter aktiver und zur passiven Veredlung (Eigen- und Lohnveredlung bzw. Ausbesserung) o h n e die Wiederausfuhr eingelagerter ausländischer Waren.

Die Ergebnisse der *Einfuhr als Generalhandel* beinhalten die Einfuhr von Waren in den freien Verkehr, zur zollamtlich bewilligten aktiven und nach passiver Veredlung (Eigen- und Lohnveredlung bzw. Ausbesserung) s o w i e die Einfuhr ausländischer Waren auf Lager zum Zeitpunkt ihrer Einlagerung. Wegen der unterschiedlichen Abgrenzung von Generalhandel und Spezialhandel ist eine Saldierung der Daten der Ausfuhr und Einfuhr Sachsens nicht möglich.

In der Ausfuhr wird als Bestimmungsland das Land nachgewiesen, in dem die Waren gebraucht oder verbraucht, bearbeitet oder verarbeitet werden sollen. Ist das Bestimmungsland nicht bekannt, so gilt das letzte bekannte Land, in das die Waren ausgeführt werden sollen, als Bestimmungsland. In der Einfuhr wird als Ursprungsland

das Land nachgewiesen, in dem die Waren vollständig gewonnen oder hergestellt worden sind oder ihre letzte wesentliche und wirtschaftlich gerechtfertigte Be- oder Verarbeitung erfahren haben. Ist das Ursprungsland nicht bekannt, so tritt an diese Stelle das Versendungsland.

Das "Länderverzeichnis für die Außenhandelsstatistik" (Stand Juni 2005) unterscheidet 237 Länder bzw. Gebiete. In den Tabellen 2 und 5 sind diese nicht vollzählig aufgeführt.

Die Warenwerte beziehen sich grundsätzlich auf den Statistischen Wert ("Wert frei Grenze" des Erhebungsgebiets). Sie werden aus ungerundeten Einzelwerten berechnet und anschließend auf 1 000 € gerundet. Damit entstehen genauere Ergebnisse, das kann aber zu Abweichungen zwischen einer Summenposition und der Summe der gerundeten Einzelwerte führen (Bsp.: Wert für Europa im Vergleich zur Summe aller europäischen Länder).

Die Gruppierung in Warengruppen und -untergruppen und die Benennung der Waren in den dargestellten Tabellen erfolgt nach der Systematik der Ernährungswirtschaft und Gewerblichen Wirtschaft (EGW). Eine revidierte Fassung dieser Warengliederung, die sie an die wirtschaftlichen und technischen Gegebenheiten anpasst, kommt seit Januar 2002 zur Anwendung. Die Grundstruktur der EGW wurde beibehalten. Insbesondere erfolgten Streichungen von Warenuntergruppen mit geringem Handelsvolumen. Dagegen wurde eine tiefere Gliederung v. a. im Bereich Elektrotechnische Ausrüstungen, Maschinen- und Fahrzeugbau vorgenommen. Eine völlige Übereinstimmung des Wareninhalts der von uns bis zu dieser Neufassung der Warengliederung veröffentlichten Hauptpositionen der Enderzeugnisse gegenüber den danach veröffentlichten Summenpositionen (Elektrotechnische Erzeugnisse, Erzeugnisse des Maschinenbaus, Erzeugnisse des Kraftfahrzeugbaus) kann nicht gewährleistet werden.

Ab Januar 2003 sind im Außenhandelsergebnis als Zuschätzungen (Syst.-Nr. 902) die o. g. Befreiungen sowie Zuschätzungen für Antwortausfälle (Intrahandel) enthalten. Letztere werden durch echte, nachträglich eingegangene Meldungen im Rahmen der Jahreskorrektur ersetzt.

Ergebnisdarstellung

Im ersten Halbjahr 2010 exportierte der Freistaat Sachsen Waren im Wert von 11,7 Milliarden €. Das bedeutete einen Anstieg um ein Drittel gegenüber dem schwachen Vorjahreszeitraum. Die Auslandsumsätze des ersten Halbjahres 2008 konnten jedoch noch nicht ganz erreicht werden (-2,7 Prozent). Bundesweit betrug der Anstieg des Exportes gegenüber dem 1. Halbjahr 2009 im Durchschnitt 18 Prozent.

Die Ausfuhr von Fertigwaren-Enderzeugnissen aus Sachsen war mit einem Warenwert von 9,2 Milliarden € und einer Steigerungsrate von 41 Prozent am erfolgreichsten. Dabei konnten die Hersteller von Erzeugnissen des Kraftfahrzeugbaus ihren Absatz im Ausland gegenüber dem Vorjahreszeitraum auf 4,6 Milliarden € mehr als verdoppeln (105 Prozent). Der Verkauf von Personenkraftwagen und Wohnmobilen stieg sogar um 133 Prozent, allerdings unter Beachtung der relativ niedrigen Werte des ersten Halbjahres 2009. Auch bei den elektrotechnischen Erzeugnissen gab es eine Absatzsteigerung um zehn Prozent auf 1,3 Milliarden €, der Export von Erzeugnissen des Maschinenbaus bewegte sich dagegen etwa auf dem Niveau des ersten Halbjahres 2009 (Anstieg um ein Prozent). Einen beachtlichen Zuwachs um 23 Prozent erzielte die Ausfuhr von Waren aus Kunststoffen (206 Millionen €). Der Export von Fertigwaren-Vorprodukten wuchs um ein Fünftel auf 1,2 Milliarden €. Besonders hervorzuheben ist hier die Ausfuhr von sonstigen chemischen Vorprodukten, die um 34 Prozent auf 358 Millionen € gestiegen ist. Auch der Export von Erzeugnissen der Ernährungswirtschaft lag um neun Prozent über dem Vorjahreszeitraum (430 Millionen €).

Waren im Wert von 7,4 Milliarden € und damit 22 Prozent mehr als im ersten Halbjahr 2009 gingen von Sachsen in europäische Länder. Nach Frankreich wurden Waren für 705 Millionen € (Anstieg um 20 Prozent) geliefert, einen großen Zuwachs verzeichneten u. a. die Lieferungen nach Spanien (um 33 Prozent auf 577 Millionen €) und in das Vereinigte Königreich (um 37 Prozent auf 574 Millionen €). Neue Absatzmärkte fanden sächsische Unternehmen auch in kleineren europäischen Ländern wie in der Türkei oder der Slowakei (Anstieg um 93 Prozent auf 239 Millionen € bzw. um 81 Prozent auf 204 Millionen €). Mehr als zwei Drittel aller Lieferungen nach Spanien waren Erzeugnisse des Kraftfahrzeugbaus (Steigerung um 66 Prozent). Auch mehr als die Hälfte der Exporte in das Vereinigte Königreich gehörten zu diesen Erzeugnissen, hier betrug die Steigerung gegenüber dem ersten Halbjahr 2009 sogar 74 Prozent.

Gegenüber dem Vergleichszeitraum nahezu verdoppelt haben sich die sächsischen Exporte auf den amerikanischen Kontinent (1,3 Milliarden €). 71 Prozent dieser Lieferungen im Wert von 899 Millionen € gingen in die Vereinigten Staaten (Anstieg um 138 Prozent). Dabei

lieferte der Freistaat Erzeugnisse des Kraftfahrzeugbaus in mehr als dem sechsfachen Wert gegenüber dem ersten Halbjahr 2009. Aber auch die Exporte nach Brasilien haben sich mehr als verdoppelt auf 107 Millionen €.

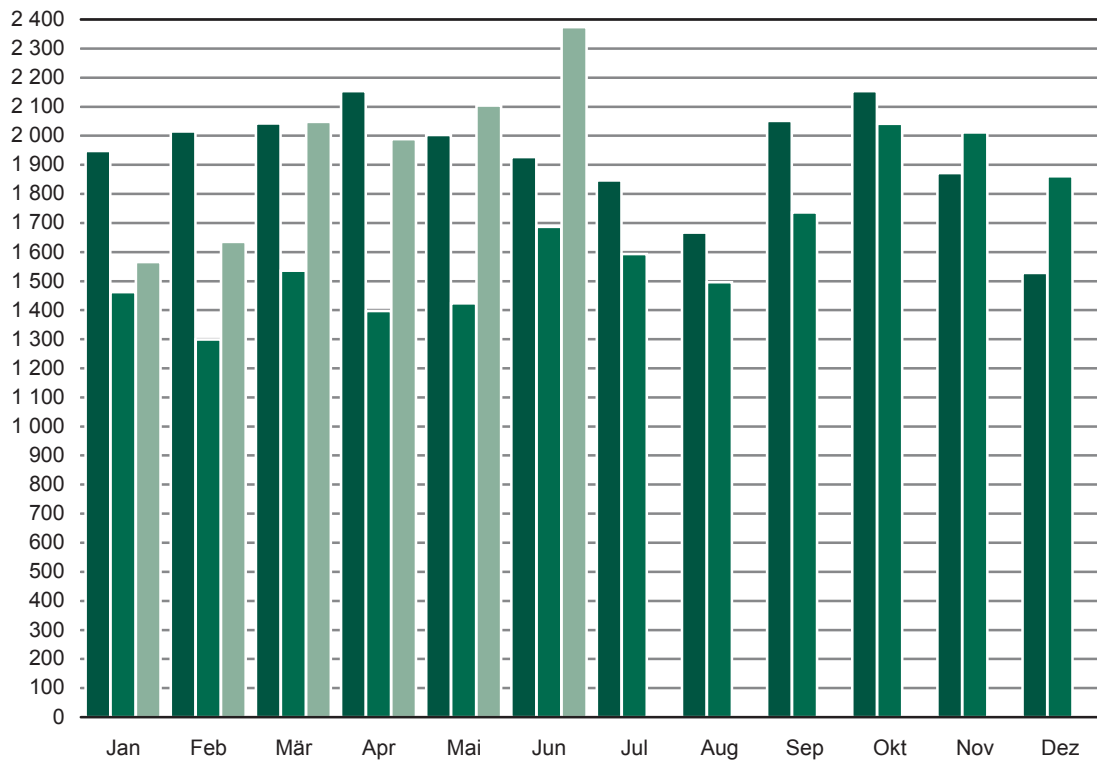
Waren im Wert von 2,7 Milliarden € (Anstieg um 38 Prozent) gingen auf den asiatischen Kontinent. Hauptabnehmer sächsischer Produkte waren hier China und Malaysia mit 855 bzw. 530 Millionen €, was einer Steigerung gegenüber dem Vorjahreszeitraum um die Hälfte bzw. 24 Prozent entsprach.

Mit einem Warenwert von 7,6 Milliarden € lag der sächsische Import um elf Prozent über dem Vorjahreswert. Diese Steigerungsrate liegt aber unter dem Bundesdurchschnitt von 17 Prozent. Auch die Einfuhr wird wesentlich von den Fertigwaren-Enderzeugnissen bestimmt, 60 Prozent aller Importe gehören zu dieser Warengruppe. Bei den Erzeugnissen des Maschinenbaus stieg der Einfuhrwert um 21 Prozent auf 787 Millionen €. Der Freistaat bezog elektrotechnische Erzeugnisse im Wert von 727 Millionen € aus dem Ausland, acht Prozent mehr als im Vorjahr. Etwas mehr als ein Drittel davon waren elektronische Bauelemente, deren Import stieg um 34 Prozent. Mehr als drei Viertel aller Importe bezog der Freistaat aus den europäischen Ländern, allen voran aus der Tschechischen Republik. Auch wenn die Importe aus unserem südöstlichen Nachbarland um 14 Prozent gegenüber dem Vorjahreszeitraum zurückgingen, bleibt das Land mit 1,2 Milliarden € mit Abstand der wichtigste Lieferant Sachsens. Die Hälfte dieser Lieferungen betrafen Erzeugnisse des Kraftfahrzeugbaus (-26 Prozent). Weitere wichtige europäische Importpartner waren die Russische Föderation (587 Millionen €; -fünf Prozent) sowie Österreich mit 546 Millionen € und einem Zuwachs der Importe um 55 Prozent. Dieser Zuwachs ist auf eine Verdopplung bei den Erzeugnissen des Kraftfahrzeugbaus und einen Anstieg um 139 Prozent bei den Erzeugnissen des Maschinenbaus zurückzuführen.

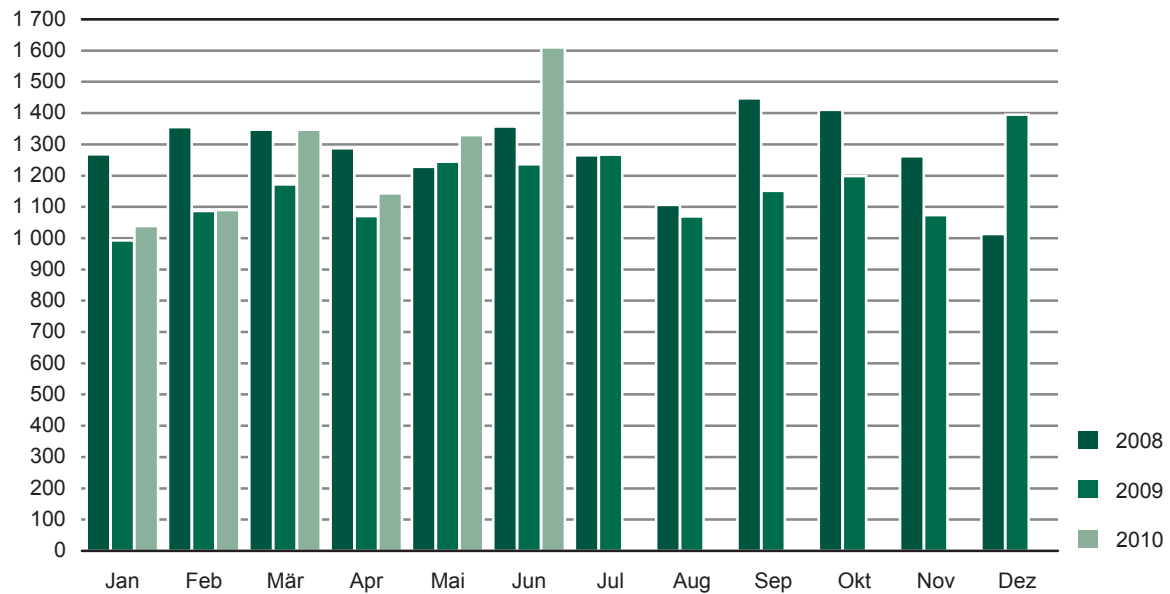
Die Lieferungen vom amerikanischen Kontinent stiegen überdurchschnittlich um 20 Prozent auf 625 Millionen €. Besonders aus Brasilien und Mexiko wurde wesentlich mehr importiert (Anstieg um 75 bzw. 122 Prozent), 81 Prozent aller Lieferungen kamen aber aus den Vereinigten Staaten (Zuwachs um 15 Prozent). Bei den Importen aus Asien (947 Millionen €; Zuwachs um zwölf Prozent) waren Japan (319 Millionen €; Anstieg um zwölf Prozent) und China (271 Millionen €; vier Prozent) führend.

Abb. 1 Ausfuhr aus Sachsen 2008 bis 2010

Millionen €

**Abb. 2 Einfuhr nach Sachsen 2008 bis 2010**

Millionen €



1. Ausfuhr des Freistaates Sachsen von April bis Juni 2010 nach Warengruppen und Warenuntergruppen (in 1 000 €)

Nr. der Systematik	Warengruppe Warenuntergruppe	April	Mai	Juni	Januar bis Juni	Veränderung um % Jan./Juni 2010 zu Jan./Juni 2009
1 - 4	Ernährungswirtschaft	64 533	74 351	82 027	430 476	9
1	Lebende Tiere	4 263	6 863	5 072	31 859	71
	davon					
101	Pferde	-	-	15	69	146
102	Rinder	857	325	622	4 027	34
103	Schweine	462	347	301	1 887	-33
105	Schafe	-	-	-	-	-
107	Hausgeflügel	2 944	6 191	4 134	25 877	102
109	Lebende Tiere, a. n. g.	0	1	2	4	300
2	Nahrungsmittel tierischen Ursprungs	35 848	40 718	45 544	220 382	10
	davon					
201	Milch und Milcherzeugnisse, ausgen. Butter u. Käse	11 084	15 084	17 617	77 345	18
202	Butter u. a. Fettstoffe aus der Milch, Milchstreichfette	3 426	1 969	2 177	16 112	40
203	Käse	14 980	15 878	16 425	86 133	15
204	Fleisch und Fleischwaren	5 804	6 900	9 282	37 741	-19
206	Fische und Krebstiere, Weichtiere u. a. wirbellose					
	Wassertiere, einschl. Zubereitungen daraus	5	12	5	34	-71
208	Tierische Öle und Fette	1	-	1	13	-48
209	Eier, Eiweiß und Eigelb	544	875	33	2 898	172
211	Fischmehl, Fleischmehl und ähnliche Erzeugnisse	-	-	-	-	-
219	Nahrungsmittel tierischen Ursprungs, a. n. g.	4	0	5	108	-66
3	Nahrungsmittel pflanzlichen Ursprungs	18 476	21 791	26 352	143 163	4
	davon					
301	Weizen	810	1 664	1 832	11 518	3
302	Roggen	51	97	238	525	-17
303	Gerste	44	47	82	567	-80
304	Hafer	-	-	-	58	-63
305	Mais	641	62	44	2 902	-32
308	Sorghum, Hirse u. sonstiges Getreide, ausgen. Reis	12	0	127	266	-46
309	Reis und Reiserzeugnisse	-	-	-	-	x
310	Getreideerzeugnisse, ausgen. Reiserzeugnisse	58	44	47	285	-19
315	Backwaren und andere Zubereitungen aus Getreide	4 301	3 922	6 052	31 623	30
316	Malz	-	-	-	-	-
320	Saat- u. Pflanzgut, ausgen. Ölsaaten	274	641	1 427	3 044	33
325	Hülsenfrüchte	19	35	14	324	122
335	Grün- und Rauhfutter	-	65	81	175	x
340	Kartoffeln und Kartoffelerzeugnisse	317	205	95	2 662	52
345	Gemüse und sonstige Küchengewächse, frisch	51	45	71	246	-39
350	Frischobst, ausgen. Südfrüchte	282	437	819	2 430	-4
355	Südfrüchte	-	-	-	-	-
360	Schalen- und Trockenfrüchte	2 752	2 791	4 037	17 667	-10
370	Gemüsezubereitungen und Gemüsekonserven	1 304	3 655	2 299	16 199	-9
372	Obstzubereitungen und Obstkonserven	102	112	281	1 376	-15
375	Obst- und Gemüsesäfte	165	290	125	1 298	76
377	Kakao und Kakaoerzeugnisse	511	537	536	4 059	-10
379	Gewürze	0	0	1	2	-88
381	Zuckerrüben, Zucker und Zuckererzeugnisse	1 006	636	487	4 745	43
383	Ölfrüchte	138	125	155	2 406	57
385	Pflanzliche Öle und Fette	1 876	1 409	2 044	9 882	28
389	Ölkuchen	295	221	34	1 193	-25
393	Kleie, Abfallerzeugnisse zur Viehfütterung und sonstige Futtermittel	400	1 741	971	5 533	7
395	Nahrungsmittel pflanzlichen Ursprungs, a. n. g.	2 997	2 980	4 271	20 956	-3
396	Lebende Pflanzen und Erzeugnisse der Ziergärtnerei	69	30	182	1 219	-20

Noch: 1. Ausfuhr des Freistaates Sachsen von April bis Juni 2010 nach Warengruppen und Warenuntergruppen (in 1 000 €)

Nr. der Systematik	Warengruppe Warenuntergruppe	April	Mai	Juni	Januar bis Juni	Veränderung um % Jan./Juni 2010 zu Jan./Juni 2009
4	Genussmittel	5 947	4 979	5 058	35 073	-11
	davon					
401	Hopfen	1	-	-	1	x
402	Kaffee	0	0	14	14	-58
403	Tee und Mate	1	1	1	11	-31
411	Rohtabak und Tabakerzeugnisse	1 170	700	338	5 237	-26
421	Bier	1 143	801	1 186	5 406	6
423	Branntwein	3 430	3 329	3 328	23 025	-12
425	Wein	203	148	191	1 379	49
5 - 8	Gewerbliche Wirtschaft	1 862 283	1 965 217	2 219 904	10 900 358	36
5	Rohstoffe	8 089	11 731	11 059	48 351	-6
	davon					
502	Chemiefasern, einschließlich Abfälle, Seidenraupenkokons und Abfallseide	10	14	14	78	100
503	Wolle und andere Tierhaare, roh oder bearbeitet, Reißwolle	39	14	11	96	75
504	Baumwolle, roh oder bearbeitet, Reißbaumwolle, Abfälle	-	-	-	0	x
505	Flachs, Hanf, Jute, Hartfasern und sonstige pflanzliche Spinnstoffe	-	-	-	0	-
506	Abfälle von Gespinnstwaren, Lumpen und dgl.	505	362	510	2 598	11
507	Felle zu Pelzwerk, roh	-	-	-	-	x
508	Felle und Häute, roh, a. n. g.	0	-	-	1	-96
511	Rundholz	187	70	228	803	-32
513	Rohkautschuk	93	86	57	265	-93
516	Steinkohle und Steinkohlenbriketts	26	26	26	152	x
517	Braunkohle und Braunkohlenbriketts	-	-	-	-	-
518	Erdöl und Erdgas	-	-	-	-	-
519	Eisenerze	-	-	-	-	-
520	Eisen-, manganhaltige Abbrände und Schlacken	-	-	-	1	x
522	Kupfererze	-	-	-	-	-
523	Bleierze	-	-	-	-	-
524	Zinkerze	-	-	18	18	x
526	Nickelerze	-	1 247	384	3 995	313
528	Erze und Metallaschen, a. n. g.	5 079	5 757	3 809	20 534	139
529	Bauxit, Kryolith	-	-	-	-	x
530	Speisesalz und Industriesalz	15	2	0	86	59
532	Steine und Erden, a. n. g.	1 340	2 121	3 668	11 091	-42
534	Rohstoffe für chemische Erzeugnisse, a. n. g.	4	13	7	139	-19
537	Edelsteine, Schmucksteine und Perlen, roh	81	0	-	81	x
590	Rohstoffe, auch Abfälle, a. n. g.	709	2 020	2 325	8 413	27
6	Halbwaren	78 892	77 340	83 736	454 160	10
	davon					
602	Rohseide und Seidengarne, künstliche und synthetische Fäden, auch gezwirnt	1 375	1 130	1 641	8 827	-38
	Garne aus					
603	Chemiefasern	208	368	477	1 496	-4
604	Wolle oder anderen Tierhaaren	1 180	1 234	1 525	7 704	43
605	Baumwolle	89	255	278	957	-57
606	Flachs, Hanf, Jute, Hartfasern und dgl.	-	8	-	8	-83
607	Schnittholz	6 661	6 382	8 078	36 065	54
608	Halbstoffe aus zellulosehaltigen Faserstoffen	486	1 123	687	2 691	23
609	Kautschuk, bearbeitet	86	50	86	403	-51
611	Zement	-	-	190	234	146
612	Mineralische Baustoffe, a. n. g.	9 130	12 692	10 494	47 885	22
641	Roheisen	-	-	-	-	-
642	Abfälle und Schrott aus Eisen oder Stahl	296	1 666	7 901	13 671	-36

Noch: 1. Ausfuhr des Freistaates Sachsen von April bis Juni 2010 nach Warengruppen und Warenuntergruppen (in 1 000 €)

Nr. der Systematik	Warengruppe Warenuntergruppe	April	Mai	Juni	Januar bis Juni	Veränderung um % Jan./Juni 2010 zu Jan./Juni 2009
	noch: Halbwaren					
643	Ferrolegerungen	-	-	-	-	-
644	Eisen oder Stahl in Rohformen als Halbzeug NE-Metalle roh, Legierungen, Abfälle u. Schrott aus	1 186	1 178	1 143	6 448	-18
645	Aluminium	8 353	7 959	8 237	46 738	44
646	Kupfer	3 366	2 421	5 480	21 823	443
647	Nickel	3 379	3 571	1 752	16 961	75
648	Blei	4 711	3 421	3 832	27 271	162
649	Zinn	13	20	54	378	-37
650	Zink	969	1 580	1 653	6 498	272
656	Radioaktive Elemente und radioaktive Isotope	-	-	-	43	13
659	Unedle Metalle, a. n. g.	118	-	1	119	222
661	Fettsäuren, Paraffin, Vaseline und Wachse	220	83	89	696	31
665	Koks u. Schmelzkoks, aus Steinkohle od. Braunkohle	-	-	-	-	x
667	Rückstände der Erdöl- u. Steinkohlenteerdestillation	804	1 568	3 977	7 525	13
669	Mineralölerzeugnisse	13 678	13 116	14 200	76 787	0
671	Teer und Teerdestillationserzeugnisse	-	660	1 894	5 944	51
673	Düngemittel	7	115	18	422	-55
679	Chemische Halbwaren, a. n. g.	702	488	395	3 809	-16
683	Gold für gewerbliche Zwecke	238	191	287	1 672	x
690	Halbwaren, a. n. g.	21 638	16 061	9 363	111 078	-23
7	Fertigwaren-Vorserzeugnisse	219 745	213 708	233 280	1 225 148	20
	davon					
	Gewebe, Gewirke und Gestricke aus					
701	Seide, künstlichen oder synthetischen Fäden	926	757	908	5 126	-17
702	Chemiefasern	3 653	8 643	7 171	38 145	48
703	Wolle oder anderen Tierhaaren	130	144	311	1 127	-55
704	Baumwolle	4 871	3 842	5 007	25 497	-5
705	Flachs, Hanf, Jute, Hartfasern und dgl.	12	11	9	61	7
706	Leder	821	1 088	1 244	5 839	60
707	Pelzfelle, gegerbt oder zugerichtet	-	-	-	1	x
708	Papier und Pappe	30 918	32 702	29 258	171 986	16
709	Sperrholz, Span- u. Faserplatten, Furnierblätter u. dgl.	17 828	19 455	20 938	102 460	47
711	Glas	6 991	9 424	8 662	43 613	1
732	Kunststoffe	28 819	32 247	29 967	171 360	11
734	Farben, Lacke und Kitte	13 969	11 004	12 381	70 112	24
736	Dextrine, Gelatine, Leime	1 786	2 494	1 638	11 159	26
738	Sprengstoffe, Schießbedarf und Zündwaren	1 198	830	937	4 919	3
740	Pharmazeutische Grundstoffe	3 804	1 189	1 299	13 797	136
749	Chemische Vorserzeugnisse, a. n. g.	67 252	55 347	70 967	358 401	34
751	Rohre aus Eisen oder Stahl	6 542	5 679	9 113	41 074	-14
753	Stäbe und Profile aus Eisen oder Stahl	12 237	13 559	15 952	75 274	-6
755	Blech aus Eisen oder Stahl	2 436	2 223	2 082	10 994	-6
757	Draht aus Eisen oder Stahl	9 607	6 528	7 902	38 431	48
759	Eisenbahnoberbaumaterial	249	228	242	841	255
	Halbzeuge aus					
771	Kupfer und Kupferlegierungen	983	1 899	986	6 522	64
772	Aluminium	1 379	1 948	1 883	10 014	23
779	unedlen Metallen, a. n. g.	1 688	1 742	1 561	9 284	0
781	Edelmetallen	1 406	536	2 613	7 706	-2
790	Vorserzeugnisse, a. n. g.	239	190	248	1 408	7

Noch: 1. Ausfuhr des Freistaates Sachsen von April bis Juni 2010 nach Warengruppen und Warenuntergruppen (in 1 000 €)

Nr. der Systematik	Warengruppe Warenuntergruppe	April	Mai	Juni	Januar bis Juni	Veränderung um % Jan./Juni 2010 zu Jan./Juni 2009
8	Fertigwaren-Enderzeugnisse	1 555 556	1 662 438	1 891 830	9 172 699	41
	davon					
	Bekleidung aus Gewirken oder Gestrickten aus					
801	Seide oder Chemiefasern	1 835	3 688	1 468	13 141	21
802	Wolle oder anderen Tierhaaren	187	272	185	1 112	396
803	Baumwolle	475	510	255	2 630	23
	Bekleidung, ausgen. Gewirke oder Gestricke, aus					
804	Seide oder Chemiefasern	63	347	204	910	-23
805	Wolle und anderen Tierhaaren	223	186	429	1 486	16
806	Baumwolle	70	84	131	509	-31
807	Bekleidung aus Flachs, Hanf und dgl.	25	14	33	455	374
808	Kopfbedeckungen	101	30	48	682	40
809	Textilerzeugnisse, a. n. g.	12 170	8 902	10 416	58 574	27
810	Pelzwaren	0	0	9	25	-38
811	Schuhe	210	144	260	1 158	-6
812	Lederwaren und -bekleidung (ausgen. Schuhe)	95	116	436	1 718	-18
813	Papierwaren	18 713	18 704	22 367	115 108	17
814	Druckerzeugnisse	8 309	8 143	10 462	57 942	-15
815	Holzwaren (ohne Möbel)	1 754	2 893	2 848	15 795	44
816	Kautschukwaren	2 479	8 235	3 357	30 566	-24
817	Waren aus Stein	1 287	1 443	1 628	8 598	36
818	Keramische Erzeugnisse, ohne Baukeramik	2 634	3 183	3 492	18 957	-8
819	Glaswaren	5 443	5 553	5 857	33 445	0
820	Werkzeuge, Schneidwaren und Essbestecke aus unedlen Metallen	2 333	4 054	2 521	33 632	-23
823	Waren aus Kupfer und Kupferlegierungen	985	1 066	3 793	11 772	-30
829	Eisen-, Blech- und Metallwaren, a. n. g.	37 181	42 483	66 318	271 337	9
831	Waren aus Wachs oder Fetten	1 844	812	1 574	8 957	96
832	Waren aus Kunststoffen	43 046	31 947	45 376	206 193	23
833	Fotochemische Erzeugnisse	-	6	3	12	-88
834	Pharmazeutische Erzeugnisse	19 079	14 968	23 229	138 998	12
835	Duftstoffe und Körperpflegemittel	11 746	7 709	10 222	59 392	32
839	Chemische Enderzeugnisse, a. n. g.	8 936	9 364	13 164	55 642	-16
841 - 859	Erzeugnisse des Maschinenbaus	225 995	250 013	267 452	1 316 313	1
841	Kraftmaschinen (ohne Motoren für Ackerschlepper, Luft- und Straßenfahrzeuge)	5 322	6 331	9 081	36 638	-13
842	Pumpen und Kompressoren	33 956	50 303	38 481	242 276	17
843	Armaturen	2 210	1 233	3 453	11 746	38
844	Lager, Getriebe, Zahnräder und Antriebselemente	17 508	15 903	19 571	106 909	-19
845	Hebezeuge und Fördermittel	10 316	11 258	15 789	61 479	13
846	Landwirtschaftliche Maschinen (einschließlich Ackerschlepper)	6 349	6 910	4 793	28 097	8
847	Maschinen für das Textil-, Bekleidungs- und Ledergewerbe	21 681	7 677	10 023	63 493	31
848	Maschinen für das Ernährungsgewerbe und die Tabakverarbeitung	2 377	9 619	2 711	22 082	50
849	Bergwerks-, Bau- und Baustoffmaschinen	5 583	2 461	4 238	21 517	-53
850	Guss- und Walzwerkstechnik	2 105	1 838	1 987	10 674	-1
851	Maschinen für die Be- und Verarbeitung von Kautschuk oder Kunststoffen	373	260	730	3 003	-65
852	Werkzeugmaschinen	26 780	37 410	35 769	167 985	28
853	Büromaschinen und automatische DV-Maschinen	2 615	2 643	2 618	14 089	1
854	Maschinen für das Papier- und Druckgewerbe	29 344	22 888	37 849	163 044	-18
859	Maschinen, a. n. g.	59 476	73 279	80 359	363 281	3
860	Sportgeräte	104	634	202	2 245	-4

Noch: 1. Ausfuhr des Freistaates Sachsen von April bis Juni 2010 nach Warengruppen und Warenuntergruppen (in 1 000 €)

Nr. der Systematik	Warengruppe Warenuntergruppe	April	Mai	Juni	Januar bis Juni	Veränderung um % Jan./Juni 2010 zu Jan./Juni 2009
noch: Fertigwaren-Enderzeugnisse						
861 - 869	Elektrotechnische Erzeugnisse	212 994	219 686	282 731	1 323 217	10
861	Geräte zur Elektrizitätserzeugung und -verteilung	52 476	50 682	67 801	322 470	17
862	Elektrische Lampen und Leuchten	6 248	6 858	15 122	46 927	40
863	Nachrichtentechnische Geräte und Einrichtungen	12 244	18 102	18 063	97 182	11
864	Rundfunk- und Fernsehgeräte, phono- und videotechnische Geräte	939	1 278	988	5 844	-42
865	Elektronische Bauelemente	129 064	138 660	160 054	787 772	13
869	Elektrotechnische Erzeugnisse, a. n. g.	12 023	4 106	20 703	63 022	-33
871	Medizinische Geräte u. orthopädische Vorrichtungen	5 278	6 584	7 684	32 577	64
872	Mess-, steuerungs- und regelungstechnische Erzeugnisse	22 121	21 189	34 606	151 679	22
873	Optische und fotografische Geräte	941	671	839	3 828	74
874	Uhren	7 751	9 092	10 415	52 085	57
875	Möbel	10 693	12 861	13 891	69 737	-5
876	Musikinstrumente	2 584	2 678	4 550	16 090	12
877	Spielwaren	404	667	1 238	10 163	171
878	Schmuckwaren, Gold- und Silberschmiedewaren	3 676	330	170	4 258	223
881	Schienenfahrzeuge	30 657	17 950	29 228	150 598	-23
882	Wasserfahrzeuge	-	2	-	7 848	x
883	Luftfahrzeuge	31 679	43 365	12 763	123 062	19
884 - 887	Erzeugnisse des Kraftfahrzeugbaus	768 463	874 965	974 447	4 554 779	105
884	Fahrgestelle, Karosserien, Motoren, Teile und Zubehör für Kraftfahrzeuge u. dgl.	138 247	136 336	177 551	848 824	45
885	Personenkraftwagen und Wohnmobile	626 251	731 228	782 808	3 662 844	133
886	Busse	2 228	5 807	9 335	24 507	-24
887	Lastkraftwagen und Spezialfahrzeuge	1 737	1 594	4 753	18 604	-30
888	Fahrräder	6 858	3 085	2 640	22 649	-14
889	Fahrzeuge, a. n. g.	3 038	2 100	3 309	14 288	4
891	Vollständige Fabrikationsanlagen	33 822	3 364	6 989	62 041	16
896	Enderzeugnisse, a. n. g.	7 274	18 346	8 588	106 498	47
9	Rückwaren, Ersatzlieferungen, nicht aufgliederb. Intrahdl.-Ergebnisse	61 484	64 288	71 763	382 257	-7
1 - 9	Ausfuhr insgesamt	1 988 299	2 103 857	2 373 693	11 713 090	33

2. Ausfuhr des Freistaates Sachsen von April bis Juni 2010 nach Bestimmungsländern (in 1 000 €)

Länder-code	Erdteil Bestimmungsland Ländergruppe	April	Mai	Juni	Januar bis Juni	Veränderung um % Jan./Juni 2010 zu Jan./Juni 2009
	Europa	1 258 390	1 246 634	1 442 187	7 359 135	22
	davon					
FR	Frankreich	124 854	114 084	143 832	705 266	20
NL	Niederlande	74 808	75 040	93 077	460 862	10
IT	Italien	114 994	99 842	145 215	665 677	13
GB	Vereinigtes Königreich	75 563	98 303	128 288	573 919	37
IE	Irland	3 754	6 771	7 616	47 160	42
DK	Dänemark	15 171	19 162	18 241	100 984	-7
GR	Griechenland	4 433	10 780	5 905	39 548	-29
PT	Portugal	14 597	15 238	15 249	83 294	-27
ES	Spanien	105 766	93 325	104 417	577 178	33
SE	Schweden	21 691	21 876	30 836	148 224	2
FI	Finnland	9 455	8 921	12 423	64 756	9
AT	Österreich	76 113	73 883	82 942	467 831	9
BE	Belgien	43 232	43 132	53 422	275 347	33
LU	Luxemburg	4 832	4 743	6 116	28 181	0
MT	Malta	157	129	231	873	-45
EE	Estland	1 482	1 866	1 467	9 960	28
LV	Lettland	5 257	3 963	3 000	18 642	17
LT	Litauen	2 240	2 988	2 968	14 511	2
PL	Polen	113 720	101 582	111 374	630 607	7
CZ	Tschechische Republik	93 432	103 081	99 288	547 784	21
SK	Slowakei	39 161	30 966	30 185	204 133	81
HU	Ungarn	32 784	36 190	45 237	206 147	34
RO	Rumänien	11 543	16 834	17 766	84 959	38
BG	Bulgarien	3 958	5 715	8 296	34 158	18
SI	Slowenien	6 038	7 663	9 039	37 830	23
CY	Zypern	1 704	1 016	1 456	7 436	117
XC	Ceuta	-	-	-	98	717
XL	Melilla	113	13	31	275	277
IS	Island	1 177	1 747	1 548	5 248	187
NO	Norwegen	13 809	15 111	14 565	77 269	38
LI	Liechtenstein	691	710	701	3 739	-16
CH	Schweiz	76 456	67 796	74 161	416 337	44
FO	Färöer	1	25	66	117	-46
AD	Andorra	4	3	3	23	-57
GI	Gibraltar	0	0	-	5	-99
SM	San Marino	-	32	33	127	165
TR	Türkei	44 119	36 592	58 372	239 277	93
AL	Albanien	97	67	219	722	-48
UA	Ukraine	25 103	41 058	14 181	104 371	25
BY	Belarus	18 399	15 843	13 467	67 147	55
MD	Republik Moldau	628	1 046	890	4 389	2
RU	Russische Föderation	54 807	51 799	68 263	313 350	47
GE	Georgien	322	73	298	2 325	85
AM	Armenien	236	314	198	1 296	-27
AZ	Aserbaidshan	1 500	1 408	1 183	6 340	-7
KZ	Kasachstan	3 166	3 197	2 569	12 216	29
TM	Turkmenistan	5 100	293	840	7 517	217
UZ	Usbekistan	541	1 030	348	2 860	19
TJ	Tadschikistan	13	0	29	72	-98
KG	Kirgisische Republik	110	66	110	562	77
HR	Kroatien	5 933	5 640	4 397	27 273	-35
BA	Bosnien und Herzegowina	1 644	2 117	2 604	10 288	70
XK	Kosovo	425	497	605	1 764	-19
MK	Ehem. jugosl. Republik Mazedonien	206	296	366	2 236	-47
ME	Montenegro	7	9	7	75	-83
XS	Serbien	3 044	2 759	4 247	16 550	0
	EU-Länder	1 000 739	997 093	1 177 886	6 035 267	18
	Eurozone (EWU)	623 898	585 533	711 125	3 665 372	x
	Nicht Eurozone	376 841	411 560	466 761	2 369 895	x
	Europa ohne EU-Länder	257 651	249 541	264 301	1 323 868	44

Noch: 2. Ausfuhr des Freistaates Sachsen von April bis Juni 2010 nach Bestimmungsländern (in 1 000 €)

Länder- code	Erdteil Bestimmungsland Ländergruppe	April	Mai	Juni	Januar bis Juni	Veränderung um % Jan./Juni 2010 zu Jan./Juni 2009
	Afrika	60 716	39 868	52 006	277 754	75
	davon					
MA	Marokko	3 269	3 257	3 486	17 142	29
DZ	Algerien	904	4 594	2 203	13 802	-4
TN	Tunesien	2 629	6 949	3 191	21 787	57
LY	Libysch-Arabische Dschamahirija	529	1 119	2 303	9 498	-14
EG	Ägypten	36 795	5 954	7 605	78 278	333
SD	Sudan	261	285	716	2 435	-3
MR	Mauretanien	113	4	168	490	71
ML	Mali	722	28	714	1 521	-69
BF	Burkina Faso	29	1	-	33	-43
NE	Niger	213	228	172	1 088	-9
TD	Tschad	29	17	32	160	-11
CV	Kap Verde	5	-	-	61	663
SN	Senegal	121	152	97	935	-40
GW	Guinea-Bissau	-	-	-	118	x
GN	Guinea	2	-	2	6	100
SL	Sierra Leone	23	0	21	115	188
CI	Cote d'Ivoire	34	182	164	737	-26
GH	Ghana	64	205	519	977	-29
TG	Togo	169	171	248	1 070	8
BJ	Benin	15	32	118	379	-27
NG	Nigeria	978	2 813	8 440	15 624	0
CM	Kamerun	87	1	136	793	138
GQ	Äquatorialguinea	224	-	23	284	x
ST	Sao Tome und Principe	9	-	-	9	-69
GA	Gabun	3	2	65	112	250
CG	Republik Kongo	57	0	1	140	400
CD	Demokratische Republik Kongo	0	0	13	13	-98
RW	Ruanda	23	112	0	510	135
BI	Burundi	0	-	0	19	-98
AO	Angola	61	232	407	5 578	536
ET	Äthiopien	19	3	3 803	3 871	31
ER	Eritrea	-	-	-	48	433
KE	Kenia	216	142	420	10 153	492
UG	Uganda	33	3	34	5 926	x
TZ	Vereinigte Republik Tansania	16	11	7	50	x
SC	Seychellen	200	15	19	365	-52
MZ	Mosambik	0	2	188	364	-6
MG	Madagaskar	-	8	-	55	-97
MU	Mauritius	265	71	148	871	329
YT	Mayotte	0	-	30	30	88
ZM	Sambia	4	3	4	33	-66
ZW	Simbabwe	3	3	58	391	240
MW	Malawi	11	3	13	423	265
ZA	Südafrika	12 523	13 192	16 419	81 096	155
NA	Namibia	15	74	10	243	358
BW	Botsuana	43	-	9	58	107
SZ	Swasiland	-	-	-	63	385
	Amerika	187 007	291 362	307 081	1 262 462	96
	davon					
US	Vereinigte Staaten	133 525	223 105	209 266	898 528	138
CA	Kanada	12 633	23 875	18 234	87 140	91
GL	Grönland	-	-	-	0	x

Noch: 2. Ausfuhr des Freistaates Sachsen von April bis Juni 2010 nach Bestimmungsländern (in 1 000 €)

Länder- code	Erdteil Bestimmungsland Ländergruppe	April	Mai	Juni	Januar bis Juni	Veränderung um % Jan./Juni 2010 zu Jan./Juni 2009
noch: Amerika						
MX	Mexiko	9 340	13 727	27 398	78 603	-17
BM	Bermuda	-	0	48	115	x
GT	Guatemala	308	566	260	2 046	-35
BZ	Belize	18	17	-	36	-82
HN	Honduras	49	75	134	539	107
SV	El Salvador	258	213	66	943	219
NI	Nicaragua	75	22	1	259	24
CR	Costa Rica	175	113	177	881	43
PA	Panama	988	787	874	4 734	479
CU	Kuba	4	5	216	356	-66
HT	Haiti	-	1	0	31	933
BS	Bahamas	-	19	6	26	-95
DO	Dominikanische Republik	1 033	786	787	3 827	41
VI	Amerikanische Jungferninseln	-	-	-	11	-45
AG	Antigua und Barbuda	1	-	-	1	-67
KY	Kaimaninseln	94	103	555	1 521	x
JM	Jamaika	38	-	1	85	-72
LC	St.Lucia	43	21	-	207	475
VC	St.Vincent und die Grenadinen	-	1	10	11	450
VG	Britische Jungferninseln	61	565	-	628	423
BB	Barbados	-	20	0	62	-60
TT	Trinidad und Tobago	171	844	238	1 784	-80
AW	Aruba	-	2	-	2	-94
AN	Niederländische Antillen	53	3	40	175	90
CO	Kolumbien	2 484	1 507	2 704	12 330	121
VE	Venezuela	281	743	664	3 363	-80
GY	Guyana	-	-	-	20	233
SR	Suriname	8	2	-	36	-23
EC	Ecuador	132	587	843	2 040	-64
PE	Peru	1 353	1 275	1 496	7 335	15
BR	Brasilien	16 305	15 089	30 626	106 739	117
CL	Chile	2 943	2 193	2 676	14 349	105
BO	Bolivien	8	143	137	475	67
PY	Paraguay	208	138	191	1 309	36
UY	Uruguay	171	279	160	1 044	56
AR	Argentinien	4 247	4 536	9 273	30 871	127
Asien		458 076	492 043	542 748	2 650 756	38
davon						
LB	Libanon	2 655	2 095	2 482	10 947	162
SY	Arabische Republik Syrien	1 338	2 076	2 962	11 738	49
IQ	Irak	2 006	134	50	4 012	-41
IR	Islamische Republik Iran	6 256	4 712	8 354	41 586	22
IL	Israel	7 860	12 139	10 909	48 101	144
PS	Besetzte palästinensische Gebiete	44	208	237	1 035	-7
JO	Jordanien	1 615	880	1 360	6 718	90
SA	Saudi-Arabien	9 550	10 589	6 699	65 283	44
KW	Kuwait	6 552	3 764	5 622	25 539	206
BH	Bahrain	2 339	2 781	2 315	10 287	93
QA	Katar	4 226	8 548	2 760	22 011	-29
AE	Vereinigte Arabische Emirate	20 393	18 461	23 936	99 096	-25
OM	Oman	1 893	1 747	963	6 921	57
YE	Jemen	377	700	442	3 019	10

Noch: 2. Ausfuhr des Freistaates Sachsen von April bis Juni 2010 nach Bestimmungsländern (in 1 000 €)

Länder- code	Erdteil Bestimmungsland Ländergruppe	April	Mai	Juni	Januar bis Juni	Veränderung um % Jan./Juni 2010 zu Jan./Juni 2009
noch: Asien						
AF	Afghanistan	150	766	45	1 048	-71
PK	Pakistan	534	779	1 431	4 663	21
IN	Indien	21 531	24 135	21 520	114 281	-22
BD	Bangladesch	420	320	253	3 199	45
MV	Malediven	1	1	2	78	-66
LK	Sri Lanka	221	224	293	1 278	292
NP	Nepal	104	59	27	403	254
MM	Myanmar	11	11	26	247	-84
TH	Thailand	5 218	4 254	5 887	28 742	44
LA	Demokratische Volksrepublik Laos	-	-	-	2	-96
VN	Vietnam	2 074	3 665	8 152	17 614	86
KH	Kambodscha	2	-	2	32	-45
ID	Indonesien	4 259	6 957	5 410	27 882	315
MY	Malaysia	82 441	92 981	117 588	529 562	24
BN	Brunei Darussalam	358	8	250	1 444	x
SG	Singapur	10 112	14 723	14 655	78 979	29
PH	Philippinen	6 427	7 075	3 923	30 625	-13
MN	Mongolei	312	276	45	2 765	10
CN	China	151 727	140 431	189 168	855 223	50
KP	Demokratische Volksrepublik Korea	0	22	0	37	-49
KR	Republik Korea	32 810	25 587	24 629	166 169	117
JP	Japan	29 844	49 502	29 195	186 992	67
TW	Taiwan	26 235	32 219	33 948	150 801	54
HK	Hongkong	16 081	19 117	17 091	91 937	116
MO	Macau	100	97	117	460	379
Australien-Ozeanien		24 098	33 929	29 662	162 936	221
davon						
AU	Australien	22 808	32 532	27 890	152 694	238
PG	Papua-Neuguinea	-	15	-	16	-70
NZ	Neuseeland	1 069	981	1 070	7 026	75
NC	Neukaledonien	155	174	388	1 929	205
KI	Kiribati	3	-	-	3	-50
FJ	Fidschi	-	0	-	10	-71
VU	Vanuatu	-	-	-	4	x
PF	Französisch-Polynesien	48	227	314	1 234	643
GU	Guam	0	-	-	4	x
TF	Französische Südgebiete	15	-	0	16	700
Verschiedene		6	13	7	34	-63
davon						
QQ	Schiffs- und Luftfahrzeugbedarf (Ausfuhr bzw. Durchfuhr auf fremde Seeschiffe und Luftfahrzeuge)	6	13	7	34	-63
Ausfuhr insgesamt		1 988 299	2 103 857	2 373 693	11 713 090	33

3. Ausfuhr des Freistaates Sachsen Januar bis Juni 2010 nach Warengruppen, wichtigen Warenuntergruppen und ausgewählten Bestimmungsländern (in 1 000 €)

Nr. der Systematik	Warengruppe Warenuntergruppe	EU-Länder					
		insgesamt	darunter				
			Frankreich	Niederlande	Italien	V. Königr.	Spanien
1 - 4	Ernährungswirtschaft	370 359	29 389	61 204	61 411	37 413	10 092
1	Lebende Tiere	22 596	-	6 833	369	5 885	93
2	Nahrungsmittel tierischen Ursprungs	195 667	16 646	25 851	42 956	24 994	5 854
3	Nahrungsmittel pflanzlichen Ursprungs	127 790	12 325	26 042	17 594	3 777	1 773
4	Genussmittel	24 312	420	2 478	494	2 758	2 370
5 - 8	Gewerbliche Wirtschaft	5 282 652	639 076	364 319	579 169	513 557	550 880
5	Rohstoffe	37 898	2 841	5 442	451	1 932	1 070
	darunter						
503	Wolle und andere Tierhaare	94	-	-	4	0	-
526	Nickelerze	3 271	-	2 217	-	-	-
6	Halbwaren	364 358	8 906	9 707	16 534	1 949	1 377
	darunter						
602	Rohseide, Seidengarne, künstl. und synth. Fäden	5 084	315	59	851	26	228
608	Halbstoffe aus zellulosehaltigen Faserstoffen	10	2	-	-	-	-
612	Mineralische Baustoffe, a. n. g.	30 138	1 041	883	1 301	1 499	478
645	Aluminium und -legierungen, Abfälle und Schrott	42 798	710	1 157	2 080	-	42
669	Mineralölerzeugnisse	75 681	65	11	81	6	25
7	Fertigwaren-Vorerzeugnisse	637 508	74 875	63 997	73 852	32 491	23 678
	darunter						
	Gewebe, Gewirke u. Gestricke aus						
702	Chemiefasern	25 856	2 352	1 762	2 144	1 092	363
704	Baumwolle	19 851	1 791	417	342	697	299
708	Papier und Pappe	90 909	9 314	14 716	10 468	8 004	2 671
709	Sperrholz, Span- und Faserplatten, Furnierblätter	65 785	4 336	8 798	9 118	3 027	2 488
732	Kunststoffe	96 665	13 398	5 284	7 509	4 481	4 521
734	Farben, Lacke, Kitte	34 052	5 482	2 298	5 257	3 621	2 431
749	Chemische Vorerzeugnisse, a. n. g.	111 771	14 476	12 053	24 889	3 897	6 394
751	Rohre aus Eisen oder Stahl	35 185	15 134	4 202	726	138	356
753	Stäbe und Profile aus Eisen oder Stahl	37 123	3 203	5 696	6 811	3 565	1 129
8	Fertigwaren-Enderzeugnisse	4 242 892	552 454	285 173	488 332	477 186	524 754
	darunter						
813	Papierwaren	55 797	5 371	5 203	2 778	3 683	1 765
829	Eisen-, Blech- und Metallwaren, a. n. g.	178 951	12 341	12 819	5 963	16 062	7 933
832	Waren aus Kunststoffen	135 978	12 293	13 413	9 201	6 435	4 395
835	Duftstoffe und Körperpflegemittel	18 603	3 627	1 268	1 485	1 046	1 394
841 - 859	Erzeugnisse des Maschinenbaus	522 954	60 348	45 925	57 706	32 126	63 159
	darunter						
842	Pumpen und Kompressoren	143 679	15 406	12 723	13 921	8 546	33 068
844	Lager, Getriebe, Zahnräder und Antriebselemente	59 563	5 130	877	4 318	4 883	10 494
852	Werkzeugmaschinen	34 854	9 412	1 049	2 089	1 850	2 457
854	Maschinen für das Papier- und Druckgewerbe	59 295	3 620	1 866	24 024	4 166	5 667
861 - 869	Elektrotechnische Erzeugnisse	371 358	66 838	26 610	29 882	21 960	26 359
	darunter						
861	Geräte zur Elektrizitätserzeugung und -verteilung	159 606	10 630	12 657	8 868	9 133	8 749
865	Elektronische Bauelemente	124 778	42 579	5 164	9 913	7 261	13 126
881	Schienenfahrzeuge	123 609	6	39 702	27	52 132	774
883	Luftfahrzeuge	51 020	49 795	6	132	712	185
884 - 887	Erzeugnisse des Kraftfahrzeugbaus	2 242 798	275 701	49 575	342 612	309 444	390 924
	darunter						
884	Fahrgestelle, Karosserien, Motoren, Teile, Zubeh.	684 451	39 201	2 497	27 331	120 196	116 415
885	Personenkraftwagen, Wohnmobile	1 542 520	235 825	45 477	313 351	188 968	274 380
9	Außerdem (v. a. nicht aufgliederb. Intrahdl.-Ergebn.)	382 257	36 801	35 338	25 095	22 949	16 206
1 - 9	Ausfuhr insgesamt	6 035 267	705 266	460 862	665 677	573 919	577 178

					Andere europ. Länder darunter			Vereinigte Staaten	Malaysia	Volksrep. China	Nr. der Syste- matik
Österreich	Belgien	Polen	Tschech. Rep.	Ungarn	Schweiz	Türkei	Russ. Föd.				
37 315	10 584	31 563	31 791	7 305	5 486	680	11 589	1 269	9	2 165	1 - 4
8	711	2 024	2 027	1 329	39	442	1 229	-	-	-	1
16 882	5 251	15 878	17 635	1 997	535	0	6 751	138	0	1 971	2
18 600	4 572	12 651	10 241	832	4 031	236	3 336	347	0	12	3
1 828	49	1 012	1 887	3 150	883	3	274	784	7	183	4
379 296	248 452	557 837	468 584	186 965	410 850	238 597	301 758	897 258	529 555	853 058	5 - 8
1 917	10 747	7 192	3 167	117	1 421	72	256	456	10	555	5
0	11	64	15	-	-	-	-	-	-	-	503
-	843	-	-	-	-	-	-	-	-	-	526
24 388	2 049	188 351	77 422	2 604	8 864	3 408	3 350	3 365	203	21 649	6
247	51	159	149	35	807	81	32	5	2	3	602
-	-	-	-	-	62	9	1 681	21	-	102	608
2 286	440	12 547	5 782	629	3 004	147	1 000	404	88	1 190	612
11 795	267	16 287	2 538	93	150	-	-	-	-	404	645
296	32	39 552	35 215	23	204	139	160	18	28	237	669
62 249	65 955	64 651	47 792	15 255	43 633	28 126	26 416	84 930	6 607	67 140	7
2 329	2 016	3 473	1 565	626	1 396	381	2 919	1 359	22	710	702
4 640	303	3 113	4 542	1 258	978	546	43	35	-	83	704
13 935	8 980	7 180	5 563	1 772	3 632	2 499	5 881	11 518	3 873	3 592	708
3 411	2 409	4 317	2 258	1 317	841	15 099	2 805	2 842	-	27	709
2 810	28 379	13 150	3 770	1 024	2 040	2 671	2 982	10 811	1 413	14 760	732
928	862	3 439	1 359	632	1 507	2 485	3 557	2 630	274	3 725	734
4 739	17 213	5 211	1 367	876	11 905	1 898	4 400	43 217	238	27 235	749
5 030	347	3 229	290	167	2 044	43	102	42	6	370	751
1 088	380	4 561	5 399	1 006	3 738	1 302	2 291	2 981	544	13 761	753
290 742	169 699	297 640	340 204	168 988	356 932	206 993	271 737	808 506	522 734	763 716	8
4 887	5 545	5 562	6 164	1 073	10 498	359	5 464	21 022	85	7 102	813
16 985	3 856	32 751	33 464	6 226	23 811	2 574	5 353	4 660	966	7 597	829
13 744	11 208	20 189	14 466	6 515	14 308	1 480	6 955	10 252	911	10 784	832
1 659	985	3 050	960	344	1 281	9 119	7 267	182	15	9	835
42 688	22 573	38 969	63 474	14 309	59 366	29 640	65 446	67 429	6 490	209 885	841 - 859
12 574	1 771	10 886	21 820	742	5 073	8 749	5 513	10 350	848	24 220	842
7 270	2 838	3 669	5 640	8 992	2 638	3 062	4 708	7 640	228	10 902	844
3 015	1 095	1 719	3 676	625	9 053	3 594	9 898	10 984	142	27 639	852
913	2 520	7 765	2 680	368	4 763	3 683	3 520	1 975	905	41 854	854
24 019	11 621	19 832	47 342	33 007	32 912	6 307	29 285	50 590	504 798	58 238	861 - 869
16 683	6 511	11 732	31 641	7 490	18 923	4 618	27 287	12 701	2 464	23 913	861
2 086	1 805	1 366	10 213	19 007	8 041	201	123	11 195	499 476	16 512	865
24 724	2 134	50	11	999	2 362	10	26	28	44	22 918	881
91	1	-	2	-	295	77	4	26 019	242	254	883
82 205	73 379	146 145	135 525	94 077	149 178	143 749	78 252	579 040	6 897	407 308	884 - 887
18 037	19 147	77 796	104 930	64 459	3 699	5 172	8 788	42 798	1 895	41 588	884
62 515	52 463	66 750	29 913	29 473	142 457	127 075	69 248	536 242	5 002	365 120	885
51 220	16 312	41 207	47 408	11 876	-	-	-	-	-	-	9
467 831	275 347	630 607	547 784	206 147	416 337	239 277	313 350	898 528	529 562	855 223	1 - 9

4. Einfuhr des Freistaates Sachsen von April bis Juni 2010 nach Warengruppen und Warenuntergruppen (in 1 000 €)

Nr. der Systematik	Warengruppe Warenuntergruppe	April	Mai	Juni	Januar bis Juni	Veränderung um % Jan./Juni 2010 zu Jan./Juni 2009
1 - 4	Ernährungswirtschaft	71 960	83 592	73 253	441 431	0
1	Lebende Tiere	193	949	302	3 939	-55
	davon					
101	Pferde	-	-	-	3	x
102	Rinder	13	-	18	89	112
103	Schweine	169	224	260	1 651	286
105	Schafe	-	-	-	-	-
107	Hausgeflügel	-	711	-	2 114	-74
109	Lebende Tiere, a. n. g.	11	14	25	85	9
2	Nahrungsmittel tierischen Ursprungs	22 868	25 426	24 641	130 050	18
	davon					
201	Milch und Milcherzeugnisse, ausgen. Butter u. Käse	11 454	12 241	14 091	63 094	17
202	Butter u. a. Fettstoffe aus der Milch, Milchstreichfette	17	19	83	363	-35
203	Käse	2 487	2 672	1 900	11 046	37
204	Fleisch und Fleischwaren	4 181	4 152	3 821	22 775	-11
206	Fische und Krebstiere, Weichtiere u. a. wirbellose					
	Wassertiere, einschl. Zubereitungen daraus	681	791	641	3 972	-20
208	Tierische Öle und Fette	77	44	111	266	-14
209	Eier, Eiweiß und Eigelb	3 175	4 718	3 644	25 934	102
211	Fischmehl, Fleischmehl und ähnliche Erzeugnisse	-	1	1	19	280
219	Nahrungsmittel tierischen Ursprungs, a. n. g.	795	789	348	2 582	-32
3	Nahrungsmittel pflanzlichen Ursprungs	43 437	46 656	40 239	266 825	-4
	davon					
301	Weizen	38	1 071	455	4 660	-15
302	Roggen	13	78	22	113	-35
303	Gerste	117	101	145	488	-89
304	Hafer	2	18	2	34	-72
305	Mais	273	697	436	6 790	-29
308	Sorghum, Hirse u. sonstiges Getreide, ausgen. Reis	11	15	34	86	-73
309	Reis und Reiserzeugnisse	214	178	244	1 253	-17
310	Getreideerzeugnisse, ausgen. Reiserzeugnisse	152	528	362	1 813	46
315	Backwaren und andere Zubereitungen aus Getreide	2 015	2 625	3 046	17 906	64
316	Malz	495	865	946	3 934	-36
320	Saat- u. Pflanzgut, ausgen. Ölsaaten	59	5	4	119	-6
325	Hülsenfrüchte	49	19	20	257	-41
335	Grün- und Rauhfutter	13	4	33	132	-5
340	Kartoffeln und Kartoffelerzeugnisse	370	857	515	2 720	-2
345	Gemüse und sonstige Küchengewächse, frisch	4 523	5 871	3 452	27 528	0
350	Frischobst, ausgen. Südfrüchte	4 341	4 827	4 641	17 590	-22
355	Südfrüchte	3 207	2 365	1 747	21 234	82
360	Schalen- und Trockenfrüchte	2 086	1 806	2 263	14 451	298
370	Gemüsezubereitungen und Gemüsekonserven	3 375	3 710	3 619	22 585	-43
372	Obstzubereitungen und Obstkonserven	2 506	2 675	2 783	14 712	-16
375	Obst- und Gemüsesäfte	2 534	3 433	1 523	11 078	-23
377	Kakao und Kakaoerzeugnisse	1 691	1 701	2 045	12 999	-7
379	Gewürze	54	107	72	483	-24
381	Zuckerrüben, Zucker und Zuckererzeugnisse	1 972	1 413	1 471	9 617	24
383	Ölfrüchte	1 857	2 064	1 498	13 888	108
385	Pflanzliche Öle und Fette	2 819	2 516	3 211	19 294	-22
389	Ölkuchen	487	404	236	2 293	75
393	Kleie, Abfallerzeugnisse zur Viehfütterung und sonstige Futtermittel	224	580	597	2 810	-7
395	Nahrungsmittel pflanzlichen Ursprungs, a. n. g.	1 972	1 316	2 138	10 992	-34
396	Lebende Pflanzen und Erzeugnisse der Ziergärtnerei	5 969	4 808	2 679	24 970	7

Noch: 4. Einfuhr des Freistaates Sachsen von April bis Juni 2010 nach Warengruppen und Warenuntergruppen (in 1 000 €)

Nr. der Systematik	Warengruppe Warenuntergruppe	April	Mai	Juni	Januar bis Juni	Veränderung um % Jan./Juni 2010 zu Jan./Juni 2009
4	Genussmittel	5 462	10 559	8 070	40 612	-5
	davon					
401	Hopfen	-	-	-	190	x
402	Kaffee	4	4	620	728	x
403	Tee und Mate	1	49	39	193	-85
411	Rohtabak und Tabakerzeugnisse	2	0	2	5	-94
421	Bier	451	532	664	3 189	-48
423	Branntwein	1 095	3 679	1 768	10 438	30
425	Wein	3 909	6 294	4 978	25 869	-4
5 - 8	Gewerbliche Wirtschaft	974 493	1 137 752	1 423 864	6 510 786	13
5	Rohstoffe	110 407	109 593	79 784	528 307	-9
	davon					
502	Chemiefasern, einschließlich Abfälle, Seidenraupenkokons und Abfallseide	2 606	2 512	3 994	16 632	33
503	Wolle und andere Tierhaare, roh oder bearbeitet, Reißwolle	175	6	290	1 152	13
504	Baumwolle, roh oder bearbeitet, Reißbaumwolle, Abfälle	346	321	386	2 186	-34
505	Flachs, Hanf, Jute, Hartfasern und sonstige pflanzliche Spinnstoffe	32	15	24	113	71
506	Abfälle von Gespinnstwaren, Lumpen und dgl.	7	6	8	46	31
507	Felle zu Pelzwerk, roh	-	-	-	0	x
508	Felle und Häute, roh, a. n. g.	-	-	0	0	-
511	Rundholz	3 738	3 419	4 212	19 962	146
513	Rohkautschuk	215	244	275	1 951	-17
516	Steinkohle und Steinkohlenbriketts	109	481	172	1 525	61
517	Braunkohle und Braunkohlenbriketts	389	417	394	2 496	148
518	Erdöl und Erdgas	97 594	97 633	64 274	454 420	-14
519	Eisenerze	-	-	21	43	975
520	Eisen-, manganhaltige Abbrände und Schlacken	13	16	17	77	-57
522	Kupfererze	22	110	47	193	38
523	Bleierze	-	-	-	-	-
524	Zinkerze	-	-	-	-	-
526	Nickelerze	154	64	97	617	364
528	Erze und Metallaschen, a. n. g.	219	1 252	1 704	6 188	71
529	Bauxit, Kryolith	-	-	-	-	x
530	Speisesalz und Industriesalz	61	47	40	477	118
532	Steine und Erden, a. n. g.	1 546	1 584	1 245	8 454	-20
534	Rohstoffe für chemische Erzeugnisse, a. n. g.	57	20	50	298	-38
537	Edelsteine, Schmucksteine und Perlen, roh	81	197	148	743	306
590	Rohstoffe, auch Abfälle, a. n. g.	3 044	1 250	2 388	10 734	90
6	Halbwaren	77 196	99 588	113 375	604 772	41
	davon					
602	Rohseide und Seidengarne, künstliche und synthetische Fäden, auch gezwirnt	1 529	3 556	4 307	16 298	-10
	Garne aus					
603	Chemiefasern	934	1 369	717	5 706	26
604	Wolle oder anderen Tierhaaren	78	625	191	1 317	50
605	Baumwolle	632	1 133	712	4 422	11
606	Flachs, Hanf, Jute, Hartfasern und dgl.	-	51	-	196	292
607	Schnittholz	2 560	2 804	2 259	14 695	43
608	Halbstoffe aus zellulosehaltigen Faserstoffen	6 510	8 988	10 109	50 377	96
609	Kautschuk, bearbeitet	341	307	910	2 066	59
611	Zement	5	1 966	1 154	4 842	225
612	Mineralische Baustoffe, a. n. g.	2 841	5 400	3 807	20 475	5
641	Roheisen	398	291	229	1 791	-17
642	Abfälle und Schrott aus Eisen oder Stahl	20 392	14 117	11 731	62 790	150

Noch: 4. Einfuhr des Freistaates Sachsen von April bis Juni 2010 nach Warengruppen und Warenuntergruppen (in 1 000 €)

Nr. der Systematik	Warengruppe Warenuntergruppe	April	Mai	Juni	Januar bis Juni	Veränderung um % Jan./Juni 2010 zu Jan./Juni 2009
	noch: Halbwaren					
643	Ferrolegerungen	630	684	969	6 120	-28
644	Eisen oder Stahl in Rohformen als Halbzeug NE-Metalle roh, Legierungen, Abfälle u. Schrott aus	1 642	1 128	1 883	6 853	27
645	Aluminium	2 028	12 819	13 204	48 807	219
646	Kupfer	863	1 556	3 912	9 295	133
647	Nickel	3 702	5 181	6 031	27 408	41
648	Blei	1 608	3 351	1 706	20 923	800
649	Zinn	-	693	653	2 499	102
650	Zink	727	629	400	3 416	271
656	Radioaktive Elemente und radioaktive Isotope	40	34	26	440	-19
659	Unedle Metalle, a. n. g.	276	659	1 732	4 122	98
661	Fettsäuren, Paraffin, Vaseline und Wachse	978	608	821	4 366	10
665	Koks u. Schmelzkoks, aus Steinkohle od. Braunkohle	1	330	68	680	-65
667	Rückstände der Erdöl- u. Steinkohlenteerdestillation	1 729	3 797	2 826	10 522	179
669	Mineralölerzeugnisse	6 618	1 277	20 861	134 817	68
671	Teer und Teerdestillationserzeugnisse	45	721	1 318	5 306	x
673	Düngemittel	1 330	1 527	1 398	8 588	-43
679	Chemische Halbwaren, a. n. g.	2 408	2 946	2 829	13 778	-20
683	Gold für gewerbliche Zwecke	4	31	18	3 350	145
690	Halbwaren, a. n. g.	16 350	21 011	16 595	108 511	-17
7	Fertigwaren-Vorerzeugnisse	147 626	158 277	166 452	875 291	20
	davon					
	Gewebe, Gewirke und Gestricke aus					
701	Seide, künstlichen oder synthetischen Fäden	617	786	1 065	4 514	10
702	Chemiefasern	2 670	7 902	4 641	23 452	31
703	Wolle oder anderen Tierhaaren	250	164	183	944	-15
704	Baumwolle	394	1 155	955	5 103	19
705	Flachs, Hanf, Jute, Hartfasern und dgl.	299	108	181	871	126
706	Leder	1 200	4 327	717	12 910	30
707	Pelzfelle, gegerbt oder zugerichtet	0	4	1	8	-53
708	Papier und Pappe	13 737	12 095	9 931	69 579	38
709	Sperrholz, Span- u. Faserplatten, Furnierblätter u. dgl.	2 113	3 585	4 644	18 195	96
711	Glas	4 121	3 933	3 065	24 544	42
732	Kunststoffe	19 151	16 456	18 170	100 378	9
734	Farben, Lacke und Kitte	5 920	5 408	6 764	33 260	10
736	Dextrine, Gelatine, Leime	628	912	438	4 034	2
738	Sprengstoffe, Schießbedarf und Zündwaren	1 704	2 227	2 008	10 240	68
740	Pharmazeutische Grundstoffe	3 602	3 492	1 760	21 468	45
749	Chemische Vorerzeugnisse, a. n. g.	50 229	52 855	55 980	274 127	6
751	Rohre aus Eisen oder Stahl	4 210	4 219	4 367	26 465	5
753	Stäbe und Profile aus Eisen oder Stahl	6 021	7 068	8 851	38 720	34
755	Blech aus Eisen oder Stahl	13 410	14 598	18 266	86 050	13
757	Draht aus Eisen oder Stahl	6 171	5 906	9 911	37 166	52
759	Eisenbahnoberbaumaterial	1 526	1 236	1 243	20 078	300
	Halbzeuge aus					
771	Kupfer und Kupferlegierungen	1 968	1 303	1 359	9 223	33
772	Aluminium	6 719	7 424	7 595	43 418	25
779	unedlen Metallen, a. n. g.	650	927	4 103	8 292	67
781	Edelmetallen	242	172	104	1 368	-24
790	Vorerzeugnisse, a. n. g.	75	16	149	881	-35

Noch: 4. Einfuhr des Freistaates Sachsen von April bis Juni 2010 nach Warengruppen und Warenuntergruppen (in 1 000 €)

Nr. der Systematik	Warengruppe Warenuntergruppe	April	Mai	Juni	Januar bis Juni	Veränderung um % Jan./Juni 2010 zu Jan./Juni 2009
8	Fertigwaren-Enderzeugnisse	639 263	770 294	1 064 254	4 502 417	12
	davon					
	Bekleidung aus Gewirken oder Gestrickten aus					
801	Seide oder Chemiefasern	1 581	937	1 968	9 963	-57
802	Wolle oder anderen Tierhaaren	144	99	67	530	30
803	Baumwolle	1 215	1 101	1 095	7 968	-68
	Bekleidung, ausgen. Gewirke oder Gestricke, aus					
804	Seide oder Chemiefasern	1 563	2 101	2 592	14 942	-48
805	Wolle und anderen Tierhaaren	221	334	193	1 531	-31
806	Baumwolle	1 241	1 663	1 034	9 118	-65
807	Bekleidung aus Flachs, Hanf und dgl.	261	219	453	2 233	-27
808	Kopfbedeckungen	107	311	401	1 571	-31
809	Textilerzeugnisse, a. n. g.	8 690	11 764	8 207	57 704	3
810	Pelzwaren	-	-	40	49	600
811	Schuhe	901	143	616	4 361	-61
812	Lederwaren und -bekleidung (ausgen. Schuhe)	1 232	1 394	1 991	8 094	-10
813	Papierwaren	4 576	5 463	6 029	31 287	11
814	Druckerzeugnisse	2 677	794	3 061	13 995	-61
815	Holzwaren (ohne Möbel)	4 224	5 345	4 976	25 614	24
816	Kautschukwaren	8 033	7 071	10 158	50 622	13
817	Waren aus Stein	1 359	1 151	1 525	6 049	25
818	Keramische Erzeugnisse, ohne Baukeramik	1 792	2 439	2 084	11 508	35
819	Glaswaren	6 874	6 248	7 468	40 313	79
820	Werkzeuge, Schneidwaren und Essbestecke aus unedlen Metallen	2 121	2 950	2 900	27 233	6
823	Waren aus Kupfer und Kupferlegierungen	734	341	479	2 399	10
829	Eisen-, Blech- und Metallwaren, a. n. g.	27 492	40 164	35 739	191 438	29
831	Waren aus Wachs oder Fetten	487	291	435	2 530	-14
832	Waren aus Kunststoffen	21 292	22 168	23 278	122 287	24
833	Fotochemische Erzeugnisse	2 409	2 371	2 533	13 228	79
834	Pharmazeutische Erzeugnisse	5 618	3 545	8 674	26 377	46
835	Duftstoffe und Körperpflegemittel	317	515	840	3 249	89
839	Chemische Enderzeugnisse, a. n. g.	6 580	7 179	7 362	40 643	31
841 - 859	Erzeugnisse des Maschinenbaus	114 448	137 473	191 433	786 837	21
841	Kraftmaschinen (ohne Motoren für Ackerschlepper, Luft- und Straßenfahrzeuge)	6 036	6 930	6 296	47 537	54
842	Pumpen und Kompressoren	32 815	35 955	30 854	197 152	35
843	Armaturen	4 090	4 200	4 481	24 023	41
844	Lager, Getriebe, Zahnräder und Antriebselemente	6 310	6 452	7 283	36 824	-16
845	Hebezeuge und Fördermittel	1 576	2 880	2 868	13 741	31
846	Landwirtschaftliche Maschinen (einschließlich Ackerschlepper)	1 745	2 995	2 862	12 322	-40
847	Maschinen für das Textil-, Bekleidungs- und Ledergewerbe	626	890	639	6 100	-16
848	Maschinen für das Ernährungsgewerbe und die Tabakverarbeitung	224	792	490	3 852	46
849	Bergwerks-, Bau- und Baustoffmaschinen	765	1 098	908	5 848	-37
850	Guss- und Walzwerkstechnik	47	152	63	767	-63
851	Maschinen für die Be- und Verarbeitung von Kautschuk oder Kunststoffen	383	100	653	1 957	-23
852	Werkzeugmaschinen	6 210	6 380	8 224	45 184	-19
853	Büromaschinen und automatische DV-Maschinen	2 992	3 302	2 934	17 246	-8
854	Maschinen für das Papier- und Druckgewerbe	6 101	5 919	8 997	41 462	-20
859	Maschinen, a. n. g.	44 528	59 428	113 881	332 822	45
860	Sportgeräte	541	269	534	2 299	47

Noch: 4. Einfuhr des Freistaates Sachsen von April bis Juni 2010 nach Warengruppen und Warenuntergruppen (in 1 000 €)

Nr. der Systematik	Warengruppe Warenuntergruppe	April	Mai	Juni	Januar bis Juni	Veränderung um % Jan./Juni 2010 zu Jan./Juni 2009
noch: Fertigwaren-Enderzeugnisse						
861 - 869	Elektrotechnische Erzeugnisse	103 634	139 557	173 145	726 974	8
861	Geräte zur Elektrizitätserzeugung und -verteilung	39 067	37 986	48 122	237 273	55
862	Elektrische Lampen und Leuchten	1 567	1 992	3 001	12 458	42
863	Nachrichtentechnische Geräte und Einrichtungen	5 483	21 216	10 968	56 779	-59
864	Rundfunk- und Fernsehgeräte, phono- und videotechnische Geräte	6 813	8 544	7 558	45 825	-25
865	Elektronische Bauelemente	34 528	52 077	85 858	274 505	34
869	Elektrotechnische Erzeugnisse, a. n. g.	16 176	17 742	17 638	100 134	-6
871	Medizinische Geräte u. orthopädische Vorrichtungen	2 728	2 993	2 397	17 051	9
872	Mess-, steuerungs- und regelungstechnische Erzeugnisse	15 393	15 938	17 803	95 597	31
873	Optische und fotografische Geräte	1 045	1 872	1 648	8 269	25
874	Uhren	2 623	2 649	3 636	13 776	-37
875	Möbel	6 729	14 195	13 200	56 465	4
876	Musikinstrumente	1 044	1 685	2 752	10 002	53
877	Spielwaren	375	299	343	2 131	-47
878	Schmuckwaren, Gold- und Silberschmiedewaren	165	329	140	1 070	-24
881	Schienenfahrzeuge	7 247	13 874	4 690	42 061	25
882	Wasserfahrzeuge	3	-	108	197	-55
883	Luftfahrzeuge	10 286	18 765	209 789	321 216	45
884 - 887	Erzeugnisse des Kraftfahrzeugbaus	250 858	270 330	294 920	1 529 808	3
884	Fahrgestelle, Karosserien, Motoren, Teile und Zubehör für Kraftfahrzeuge u. dgl.	137 902	147 504	177 410	888 148	45
885	Personenkraftwagen und Wohnmobile	110 507	121 375	116 599	631 763	-27
886	Busse	-	-	-	-	x
887	Lastkraftwagen und Spezialfahrzeuge	2 449	1 451	911	9 897	-24
888	Fahrräder	3 294	2 271	4 516	23 779	-2
889	Fahrzeuge, a. n. g.	1 173	1 668	2 015	8 428	18
891	Vollständige Fabrikationsanlagen	-	-	-	-	x
896	Enderzeugnisse, a. n. g.	3 940	18 025	4 986	129 616	245
9	Rückwaren, Ersatzlieferungen, nicht aufgliederb. Intrahdl.-Ergebnisse	96 359	108 500	112 939	606 404	-1
1 - 9	Einfuhr insgesamt	1 142 812	1 329 843	1 610 056	7 558 619	11

5. Einfuhr des Freistaates Sachsen von April bis Juni 2010 nach Herkunftsländern (in 1 000 €)

Länder- code	Erdteil Herkunftsland Ländergruppe	April	Mai	Juni	Januar bis Juni	Veränderung um % Jan./Juni 2010 zu Jan./Juni 2009
	Europa	929 702	1 047 898	1 088 746	5 941 578	10
	davon					
FR	Frankreich	70 720	86 328	75 099	475 986	40
NL	Niederlande	68 379	65 684	107 276	416 602	30
IT	Italien	57 947	63 419	66 252	364 710	10
GB	Vereinigtes Königreich	29 594	28 409	34 180	169 743	5
IE	Irland	4 415	15 789	5 503	124 954	325
DK	Dänemark	7 072	11 355	13 610	55 888	-33
GR	Griechenland	1 994	1 846	2 179	11 460	17
PT	Portugal	6 541	7 024	8 032	45 255	30
ES	Spanien	35 904	37 169	37 045	215 560	15
SE	Schweden	11 551	15 309	19 300	84 114	4
FI	Finnland	5 590	8 232	7 672	42 402	16
AT	Österreich	82 368	95 047	100 617	545 856	55
BE	Belgien	31 793	39 650	39 332	217 000	6
LU	Luxemburg	3 607	9 093	6 966	34 540	50
MT	Malta	55	53	52	297	-74
EE	Estland	500	508	411	2 729	5
LV	Lettland	1 622	1 350	1 701	12 486	65
LT	Litauen	3 359	2 127	3 037	16 607	144
PL	Polen	78 417	89 764	96 798	506 603	2
CZ	Tschechische Republik	205 343	226 208	234 310	1 246 476	-14
SK	Slowakei	14 451	25 131	20 818	113 284	34
HU	Ungarn	23 050	28 817	36 852	162 145	33
RO	Rumänien	10 881	11 429	15 070	70 460	62
BG	Bulgarien	757	679	905	6 463	-25
SI	Slowenien	8 423	18 017	12 149	64 405	29
CY	Zypern	124	261	92	720	-9
XC	Ceuta	-	4	-	19	-75
IS	Island	12	1 466	412	2 809	325
NO	Norwegen	7 223	7 671	8 689	38 225	30
LI	Liechtenstein	476	341	391	1 868	157
CH	Schweiz	27 030	24 755	30 686	153 069	-12
FO	Färöer	-	-	-	4	-60
VA	Heiliger Stuhl	-	-	3	6	20
SM	San Marino	25	0	24	462	508
TR	Türkei	7 127	7 841	7 339	50 556	2
AL	Albanien	35	65	85	319	95
UA	Ukraine	11 868	3 151	3 370	27 348	26
BY	Belarus	1 120	1 322	1 349	31 080	276
MD	Republik Moldau	127	242	132	961	17
RU	Russische Föderation	104 155	104 486	83 249	586 632	-5
GE	Georgien	-	-	-	8	-84
AM	Armenien	-	-	-	5	67
AZ	Aserbaidshan	4	20	-	43	39
KZ	Kasachstan	124	312	95	1 698	189
UZ	Usbekistan	53	30	15	283	-86
KG	Kirgisische Republik	-	-	-	26	-77
HR	Kroatien	1 377	2 269	1 712	11 317	136
BA	Bosnien und Herzegowina	801	826	731	3 286	166
XK	Kosovo	-	-	-	60	x
MK	Ehem. jugosl. Republik Mazedonien	1 966	1 541	1 579	9 628	14
ME	Montenegro	-	29	5	49	x
XS	Serbien	1 722	2 829	3 622	15 072	48
	EU-Länder	764 457	888 698	945 258	5 006 745	12
	Eurozone (EWU)	392 311	472 743	489 084	2 673 031	x
	Nicht Eurozone	372 146	415 955	456 174	2 333 714	x
	Europa ohne EU-Länder	165 245	159 200	143 488	934 833	1

Noch: 5. Einfuhr des Freistaates Sachsen von April bis Juni 2010 nach Herkunftsländern (in 1 000 €)

Länder- code	Erdteil Bestimmungsland Ländergruppe	April	Mai	Juni	Januar bis Juni	Veränderung um % Jan./Juni 2010 zu Jan./Juni 2009
	Afrika	4 678	5 107	6 214	31 925	6
	davon					
MA	Marokko	601	502	216	3 144	3
DZ	Algerien	34	145	18	348	-97
TN	Tunesien	333	705	685	2 922	117
LY	Libysch-Arabische Dschamahirija	-	-	-	0	x
EG	Ägypten	334	594	991	3 021	117
SD	Sudan	-	4	-	4	x
ML	Mali	-	-	-	1	x
BF	Burkina Faso	-	-	2	2	x
SN	Senegal	26	1	0	109	x
GN	Guinea	-	5	18	24	300
SL	Sierra Leone	-	-	-	7	-97
LR	Liberia	-	-	-	583	x
CI	Cote d'Ivoire	33	2	9	45	463
GH	Ghana	2	1	-	26	-57
BJ	Benin	1	-	-	1	-83
NG	Nigeria	64	25	66	233	135
CM	Kamerun	49	80	89	509	62
GA	Gabun	-	2	0	2	x
CG	Republik Kongo	-	-	-	0	x
RW	Ruanda	-	-	-	0	x
ET	Äthiopien	50	-	-	53	308
ER	Eritrea	-	-	-	0	x
SO	Somalia	-	2	-	2	x
KE	Kenia	21	9	9	133	-50
UG	Uganda	0	0	-	0	x
TZ	Vereinigte Republik Tansania	-	-	5	40	74
SC	Seychellen	-	9	-	16	-97
MZ	Mosambik	-	1 116	2 289	8 483	x
MG	Madagaskar	0	0	1	57	30
MU	Mauritius	1	10	0	14	-93
ZW	Simbabwe	0	0	5	9	-95
MW	Malawi	0	1	0	1	x
ZA	Südafrika	3 128	1 894	1 811	12 114	18
NA	Namibia	1	-	-	14	-64
BW	Botsuana	-	-	-	7	x
LS	Lesotho	-	-	-	1	x
	Amerika	66 365	80 791	305 511	625 386	20
	davon					
US	Vereinigte Staaten	48 158	57 577	284 475	504 428	15
CA	Kanada	5 119	3 471	2 089	26 336	4
MX	Mexiko	2 707	6 974	4 655	27 907	122
GT	Guatemala	1	75	26	119	18
BZ	Belize	-	-	-	0	x
HN	Honduras	1	3	1	10	-82
SV	El Salvador	19	23	26	120	x
NI	Nicaragua	-	0	0	5	x
CR	Costa Rica	178	264	114	992	33
PA	Panama	152	73	143	619	852
AI	Anguilla	36	-	-	36	-77
CU	Kuba	254	-	109	540	127
KN	St. Kitts und Nevis	3	0	3	7	x
HT	Haiti	-	0	0	0	x
BS	Bahamas	-	-	1	1	x
DO	Dominikanische Republik	5	88	4	628	-21
VI	Amerikanische Jungferninseln	-	-	1	7	x
JM	Jamaika	-	-	-	0	x
VG	Britische Jungferninseln	-	-	-	5	x
BB	Barbados	-	45	0	45	x
TT	Trinidad und Tobago	-	-	-	29	x
AW	Aruba	-	9	-	30	x
AN	Niederländische Antillen	-	-	-	21	75
CO	Kolumbien	653	187	234	1 616	345
VE	Venezuela	-	-	2	6	-98
EC	Ecuador	441	416	406	2 228	89

Noch: 5. Einfuhr des Freistaates Sachsen von April bis Juni 2010 nach Herkunftsländern (in 1 000 €)

Länder- code	Erdteil Bestimmungsland Ländergruppe	April	Mai	Juni	Januar bis Juni	Veränderung um % Jan./Juni 2010 zu Jan./Juni 2009
noch: Amerika						
PE	Peru	41	26	518	1 508	156
BR	Brasilien	6 880	10 699	11 408	51 551	75
CL	Chile	623	311	631	2 698	-34
BO	Bolivien	-	0	22	24	41
PY	Paraguay	-	0	-	1	x
UY	Uruguay	23	18	36	270	-50
AR	Argentinien	1 071	532	607	3 599	1
Asien						
		139 875	192 671	207 021	947 358	12
davon						
LB	Libanon	-	0	0	3	-99
SY	Arabische Republik Syrien	-	0	19	99	39
IQ	Irak	-	-	0	0	x
IR	Islamische Republik Iran	118	59	22	264	-83
IL	Israel	2 431	1 327	3 243	11 999	49
TL	Timor-Leste	-	-	-	0	x
JO	Jordanien	36	-	2	92	922
SA	Saudi-Arabien	110	469	149	2 473	893
KW	Kuwait	0	336	13	388	141
BH	Bahrain	143	67	43	342	-62
QA	Katar	-	94	176	299	-65
AE	Vereinigte Arabische Emirate	359	654	711	3 064	-32
OM	Oman	-	20	102	131	x
YE	Jemen	-	6	11	17	x
PK	Pakistan	452	729	438	3 312	-36
IN	Indien	6 088	6 723	6 128	37 315	-25
BD	Bangladesch	20	20	19	136	-96
MV	Malediven	-	-	-	0	x
LK	Sri Lanka	83	210	583	1 347	-38
NP	Nepal	25	9	4	164	125
MM	Myanmar	-	-	-	0	x
TH	Thailand	3 100	3 840	3 301	28 002	30
LA	Demokratische Volksrepublik Laos	4	5	-	11	-66
VN	Vietnam	968	1 421	930	7 011	-30
KH	Kambodscha	0	0	0	0	x
ID	Indonesien	1 326	1 509	1 135	6 268	43
MY	Malaysia	6 154	8 244	11 359	43 191	127
SG	Singapur	3 377	4 225	2 157	18 371	70
PH	Philippinen	3 230	6 613	8 686	26 301	261
MN	Mongolei	-	-	-	14	367
CN	China	35 813	52 262	76 621	270 991	4
KP	Demokratische Volksrepublik Korea	-	-	-	2	-96
KR	Republik Korea	14 989	8 326	12 909	58 016	-27
JP	Japan	48 107	75 611	53 149	319 212	12
TW	Taiwan	11 916	17 644	21 528	98 649	62
HK	Hongkong	1 026	2 248	3 583	9 864	81
MO	Macau	0	-	-	10	-98
Australien-Ozeanien						
		2 189	3 370	2 565	12 358	0
davon						
AU	Australien	2 019	2 499	1 949	10 561	-8
NZ	Neuseeland	170	871	616	1 797	122
Verschiedene						
		2	2	0	10	100
davon						
QQ	Schiffs- und Luftfahrzeugbedarf (Einfuhr bzw. Durchfuhr auf fremde Seeschiffe und Luftfahrzeuge)	-	-	-	-	-
QU	Nicht ermittelte Länder und Gebiete	2	2	0	10	233
Einfuhr insgesamt		1 142 812	1 329 843	1 610 056	7 558 619	11

6. Einfuhr des Freistaates Sachsen Januar bis Juni 2010 nach Warengruppen, wichtigen Warenuntergruppen und ausgewählten Herkunftsländern (in 1 000 €)

Nr. der Systematik	Warengruppe Warenuntergruppe	EU-Länder					
		insgesamt	darunter				
			Frankreich	Niederlande	Italien	V. Königr.	Irland
1 - 4	Ernährungswirtschaft	364 276	16 852	94 589	33 593	12 733	1 510
1	Lebende Tiere	3 930	88	1 075	-	1 070	-
2	Nahrungsmittel tierischen Ursprungs	124 156	2 011	40 544	1 586	7 613	261
3	Nahrungsmittel pflanzlichen Ursprungs	208 455	11 773	52 741	16 451	2 896	1 249
4	Genussmittel	27 734	2 981	227	15 558	1 156	-
5 - 8	Gewerbliche Wirtschaft	4 087 250	412 927	259 841	261 303	128 480	113 742
5	Rohstoffe	77 885	4 352	4 572	2 949	13 339	145
	darunter						
503	Wolle und andere Tierhaare	587	142	-	5	77	-
518	Erdöl und Erdgas	18 680	1 614	223	1 382	11 625	-
532	Sonstige Steine und Erden	7 418	371	726	302	411	-
6	Halbwaren	359 459	8 574	13 438	15 197	10 995	3
	darunter						
602	Rohseide, Seidengarne, künstl. und synth. Fäden	11 722	1 109	358	6 711	184	-
608	Halbstoffe aus zellulosehaltigen Faserstoffen	21 591	418	-	-	-	-
612	Mineralische Baustoffe, a. n. g.	18 552	746	260	3 895	120	3
645	Aluminium und -legierungen, Abfälle und Schrott	31 596	280	1 258	1 996	1 373	-
679	Chemische Halbwaren, a. n. g.	6 908	367	823	39	60	-
7	Fertigwaren-Vorzeugnisse	621 030	135 898	53 431	63 146	22 327	2 171
	darunter						
702	Gewebe aus Chemiefasern	20 559	459	687	4 709	1 051	-
708	Papier und Pappe	55 742	6 803	5 234	1 738	1 335	-
709	Sperrholz, Span- und Faserplatten, Furnierblätter	15 284	198	183	414	27	-
732	Kunststoffe	86 372	10 202	13 068	9 063	3 034	-
734	Farben, Lacke, Kitte	15 456	1 826	1 809	1 179	1 724	0
749	Chemische Vorzeugnisse, a. n. g.	125 737	79 104	5 336	4 661	7 434	2 090
751	Rohre aus Eisen oder Stahl	20 025	4 807	1 207	7 540	12	-
753	Stäbe und Profile aus Eisen oder Stahl	37 860	1 686	3 358	13 149	703	-
755	Blech aus Eisen oder Stahl	82 869	14 497	11 813	5 279	4 778	-
757	Draht aus Eisen oder Stahl	33 641	2 982	2 375	2 152	12	-
772	Halbzeuge aus Aluminium	38 235	1 052	4 264	5 826	0	-
8	Fertigwaren-Enderzeugnisse	3 028 875	264 103	188 401	180 009	81 818	111 424
	darunter						
829	Eisen-, Blech- und Metallwaren, a. n. g.	156 130	12 100	4 563	19 732	1 601	966
832	Waren aus Kunststoffen	96 200	8 717	6 551	12 385	3 007	189
841 - 859	Erzeugnisse des Maschinenbaus	384 585	17 719	99 552	46 277	7 855	649
	darunter						
852	Werkzeugmaschinen	21 847	529	930	2 067	597	3
853	Büromaschinen, automatische DV-Maschinen	2 393	200	585	46	238	81
854	Maschinen für das Papier- und Druckgewerbe	37 936	1 544	80	8 140	90	-
861 - 869	Elektrotechnische Erzeugnisse	316 494	19 316	17 893	26 092	10 337	7 975
	darunter						
861	Geräte zur Elektrizitätserzeugung und -verteilung	172 191	7 379	2 356	12 343	4 829	5 654
865	Elektronische Bauelemente	27 949	1 007	12 717	1 025	856	332
872	Mess-, steuerungs-, regelungstechn. Erzeugnisse	49 751	3 751	6 525	3 128	823	865
873	Optische und fotografische Geräte	1 706	185	854	17	190	210
875	Möbel	41 378	727	1 652	3 954	938	-
881	Schienenfahrzeuge	38 336	333	61	1 488	20	-
883	Luftfahrzeuge	90 714	75 721	53	1	1 875	1
884 - 887	Erzeugnisse des Kraftfahrzeugbaus	1 444 427	97 640	23 158	44 733	42 787	1 429
	darunter						
884	Fahrgestelle, Karosserien, Motoren, Teile, Zubeh.	808 452	45 311	12 962	40 681	38 827	1 429
885	Personenkraftwagen, Wohnmobile	627 605	52 175	6 201	3 332	3 454	-
9	Außerdem (v. a. nicht aufgliederb. Intrahdl.-Ergebn.)	555 213	46 207	62 172	69 814	28 529	9 703
1 - 9	Einfuhr insgesamt	5 006 745	475 986	416 602	364 710	169 743	124 954

						Andere europ. Länder darunter		Vereinigte Staaten	Japan	Volksrep. China	Nr. der Syste- matik
Spanien	Österreich	Belgien	Polen	Tschech. Rep.	Ungarn	Schweiz	Russ. Föd.				
35 248	9 899	31 482	53 861	45 499	4 671	2 626	1 189	8 300	3	6 378	1 - 4
-	-	-	-	105	-	-	-	6	-	-	1
1 288	2 361	4 595	36 012	21 733	959	130	-	2 472	-	1 054	2
31 876	7 232	26 635	17 848	20 773	3 647	2 381	37	4 263	1	5 322	3
2 082	307	255	-	2 887	63	115	1 152	1 557	3	2	4
164 925	479 910	154 500	391 698	1 117 463	147 343	145 531	584 045	482 588	313 923	257 597	5 - 8
986	3 954	6 095	16 178	19 939	134	388	436 996	1 707	362	991	5
-	-	3	44	316	-	-	-	-	-	477	503
-	566	900	-	-	-	-	435 741	-	-	-	518
83	993	214	554	3 540	40	21	0	423	3	424	532
7 234	10 980	8 746	33 303	183 377	1 124	8 999	122 180	3 271	686	4 004	6
246	154	136	52	1 846	272	324	-	9	11	757	602
3 829	2 061	-	-	2 684	34	43	1 235	1 197	-	-	608
1 159	706	3 842	905	6 302	17	39	-	0	283	932	612
-	831	-	4 476	1 958	-	39	213	-	-	-	645
98	606	345	370	2 530	42	4	222	1 021	139	136	679
21 341	47 723	59 174	57 521	40 801	6 739	33 501	13 196	48 894	17 054	28 392	7
142	1 497	1 565	398	94	-	105	-	125	30	1 592	702
500	11 916	2 021	973	6 420	-	10 370	123	341	2	1 806	708
-	1 954	589	5 698	4 437	88	477	934	0	-	322	709
4 123	4 542	10 920	10 550	7 295	1 867	2 615	-	6 333	1 441	668	732
1 878	1 583	3 725	114	460	-	3 851	448	5 124	610	5 833	734
4 646	1 952	6 023	4 962	3 712	1 128	1 506	9 354	25 544	10 745	12 140	749
538	1 373	115	2 113	708	324	2 330	-	829	363	433	751
2 949	1 455	712	3 919	2 705	71	487	300	2	-	2	753
178	7 775	14 102	3 908	2 298	1 616	486	813	8	2	264	755
316	2 401	8 290	2 015	694	-	391	241	38	164	258	757
4 312	5 912	1 804	2 615	2 196	1 623	1 949	36	147	222	304	772
135 365	417 257	80 485	284 698	873 348	139 343	102 644	11 674	428 715	295 822	224 212	8
9 628	9 762	3 608	15 364	53 271	5 153	9 182	165	3 911	4 810	8 275	829
5 076	13 210	10 363	18 550	5 448	1 280	4 069	0	4 647	9 699	3 642	832
10 880	60 269	6 279	24 627	55 835	23 057	29 369	1 472	133 050	179 250	25 626	841 - 859
838	3 773	233	426	9 865	49	9 095	15	3 962	278	8 432	852
0	868	10	4	104	29	755	4	2 389	1 038	6 187	853
131	18 785	1 694	748	4 111	3	2 509	-	474	140	66	854
26 543	22 301	8 906	27 869	73 721	18 475	17 154	1 646	20 840	34 005	120 266	861 - 869
8 464	14 279	5 320	20 097	63 752	10 901	9 307	1 407	4 854	6 411	21 579	861
689	4 069	151	399	2 690	2 438	6 646	4	10 172	4 793	58 092	865
5 431	1 360	2 351	458	12 992	6 067	3 344	63	12 784	7 118	12 828	872
20	52	5	123	10	7	882	69	2 219	717	1 435	873
374	2 767	35	9 694	10 434	783	440	30	144	11	3 263	875
103	23 188	170	671	3 492	1 028	3 162	-	8	118	22	881
11 709	170	2	-	1	-	39	2 082	217 223	1	0	883
57 046	248 787	21 757	138 332	621 805	67 931	8 917	2 230	1 810	36 933	3 706	884 - 887
32 063	247 788	20 787	138 247	95 535	67 899	8 425	2 230	906	33 759	3 698	884
24 968	564	970	85	524 669	32	176	0	536	3 174	3	885
15 387	56 047	31 016	61 043	83 514	10 132	4 913	1 395	13 541	5 286	7 019	9
215 560	545 856	217 000	506 603	1 246 476	162 145	153 069	586 632	504 428	319 212	270 991	1 - 9

Herausgeber:

Statistisches Landesamt des Freistaates Sachsen

Redaktion:

Statistisches Landesamt des Freistaates Sachsen

Gestaltung und Satz:

Statistisches Landesamt des Freistaates Sachsen

Druck:

Staatsbetrieb Sächsische Informatik Dienste

Redaktionsschluss:

September 2010

Bezug:

Statistisches Landesamt des Freistaates Sachsen

Hausanschrift: Macherstraße 63, 01917 Kamenz

Postanschrift: Postfach 11 05, 01911 Kamenz

Telefon: +49 3578 33-1424

Fax: +49 3578 33-1598

E-Mail: vertrieb@statistik.sachsen.de

www.statistik.sachsen.de/shop

Verteilerhinweis

Diese Informationsschrift wird von der Sächsischen Staatsregierung im Rahmen ihrer verfassungsmäßigen Verpflichtung zur Information der Öffentlichkeit herausgegeben. Sie darf weder von Parteien noch von deren Kandidaten oder Helfern im Zeitraum von sechs Monaten vor einer Wahl zum Zwecke der Wahlwerbung verwendet werden. Dies gilt für alle Wahlen. Missbräuchlich ist insbesondere die Verteilung auf Wahlveranstaltungen, an Informationsständen der Parteien sowie das Einlegen, Aufdrucken oder Aufkleben parteipolitischer Informationen oder Werbemittel. Untersagt ist auch die Weitergabe an Dritte zur Verwendung bei der Wahlwerbung. Auch ohne zeitlichen Bezug zu einer bevorstehenden Wahl darf die vorliegende Druckschrift nicht so verwendet werden, dass dies als Parteinarbeit des Herausgebers zu Gunsten einzelner politischer Gruppen verstanden werden könnte. Diese Beschränkungen gelten unabhängig vom Vertriebsweg, also unabhängig davon, auf welchem Wege und in welcher Anzahl diese Informationsschrift dem Empfänger zugegangen ist. Erlaubt ist jedoch den Parteien, diese Informationsschrift zur Unterrichtung ihrer Mitglieder zu verwenden.

Copyright

Statistisches Landesamt des Freistaates Sachsen, Kamenz, 2010

Auszugsweise Vervielfältigung und Verbreitung mit Quellenangabe gestattet.

ISSN 1435-8735