

Statistisches Landesamt  
des Freistaates  
Sachsen



# Statistische Berichte

## Außenhandel des Freistaates Sachsen

III. Quartal 2005

## Zeichenerklärung

-	Nichts vorhanden (genau Null)	x	Tabellenfach gesperrt, weil Aussage nicht sinnvoll
0	Weniger als die Hälfte von 1 in der letzten besetzten Stelle, jedoch mehr als nichts	( )	Aussagewert ist eingeschränkt
...	Angabe fällt später an	p	vorläufige Zahl
/	Zahlenwert nicht sicher genug	r	berichtigte Zahl
.	Zahlenwert unbekannt oder geheim zu halten	s	geschätzte Zahl

### Herausgeber:

Statistisches Landesamt des Freistaates Sachsen

Macherstraße 63  
01917 Kamenz

Postfach 11 05  
01911 Kamenz

#### Telefon

Vermittlung 03578 33-0

Präsidentin/Sekretariat -1900

Auskunft -1913, -1914

Bibliothek -4352

Vertrieb -4316

Telefax -1999

Telefax -1921

Telefax -1598

#### Internet

[www.statistik.sachsen.de](http://www.statistik.sachsen.de)

#### E-Mail

[info@statistik.sachsen.de](mailto:info@statistik.sachsen.de)

Kein Zugang für elektronisch signierte sowie verschlüsselte Dokumente

## **Inhalt**

## **Seite**

Vorbemerkungen	2
Ergebnisdarstellung	3

## **Tabellen**

1. Ausfuhr des Freistaates Sachsen von Juli bis September 2005 nach Warengruppen und Warenuntergruppen	5
2. Ausfuhr des Freistaates Sachsen von Juli bis September 2005 nach Bestimmungsländern	10
3. Ausfuhr des Freistaates Sachsen Januar bis September 2005 nach Warengruppen, wichtigen Warenuntergruppen und ausgewählten Bestimmungsländern	14
4. Einfuhr des Freistaates Sachsen von Juli bis September 2005 nach Warengruppen und Warenuntergruppen	16
5. Einfuhr des Freistaates Sachsen von Juli bis September 2005 nach Herkunftsländern	21
6. Einfuhr des Freistaates Sachsen Januar bis September 2005 nach Warengruppen, wichtigen Warenuntergruppen und ausgewählten Herkunftsländern	24

## **Abbildungen**

Abb. 1 Ausfuhr aus Sachsen 2003 bis 2005	4
Abb. 2 Einfuhr nach Sachsen 2003 bis 2005	4

## Vorbemerkungen

### 1. Erhebungen zur Außenhandelsstatistik

Ab Januar 1993 – mit Beginn des EU-Binnenmarktes – gliedert sich die Außenhandelsstatistik in die Intrahandelsstatistik (Handel mit EU-Ländern) und die Extrahandelsstatistik (Handel mit Drittländern).

Die Daten des **Intrahandels** werden in einer direkten Befragung der aus- bzw. einführenden Unternehmen durch das Statistische Bundesamt ermittelt.

In der Intrahandelsstatistik sind grundsätzlich alle Privatpersonen von der Auskunftspflicht befreit. Die Befreiung betrifft auch Unternehmen, deren jährliche Warensendungen in oder aus EU-Mitgliedstaaten den Statistischen Wert von 300 000 € (gültig ab Januar 2005) pro Verkehrsrichtung im Vorjahr oder im laufenden Jahr nicht überschritten haben.

Der **Extrahandel** wird wie bisher auf Grundlage der Warenbegleitpapiere über die Zollämter vom Statistischen Bundesamt erhoben.

In der Extrahandelsstatistik sind Warensendungen im Wert von weniger als 1 000 € (gültig ab Januar 2002) von der Anmeldung befreit.

### 2. Darstellungsformen der Außenhandelsstatistik

Der grenzüberschreitende Warenverkehr wird in der Außenhandelsstatistik als Spezialhandel und Generalhandel dargestellt. Die für den Freistaat Sachsen vorliegenden v o r l ä u f i g e n Ergebnisse über die Ausfuhr sind als Spezialhandel und über die Einfuhr als Generalhandel nachgewiesen. Aus erhebungstechnischen Gründen ist eine Aufgliederung der Einfuhresultate nach Bundesländern nur als Generalhandel möglich.

Die **Ausfuhr als Spezialhandel** erfasst die Ausfuhr von Waren aus dem freien Verkehr, nach zollamtlich bewilligter aktiver und zur passiven Veredlung (Eigen- und Lohnveredlung bzw. Ausbesserung) o h n e die Wiederausfuhr eingelagerter ausländischer Waren.

Die Ergebnisse der **Einfuhr als Generalhandel** beinhalten die Einfuhr von Waren in den freien Verkehr, zur zollamtlich bewilligten aktiven und nach passiver Veredlung (Eigen- und Lohnveredlung bzw. Ausbesserung) s o w i e die Einfuhr ausländischer Waren auf Lager zum Zeitpunkt ihrer Einlagerung.

Wegen der unterschiedlichen Abgrenzung von Generalhandel und Spezialhandel ist eine Saldierung der Daten der Ausfuhr und Einfuhr Sachsens nicht möglich.

In der Ausfuhr wird als Bestimmungsland das Land nachgewiesen, in dem die Waren gebraucht oder verbraucht, bearbeitet oder verarbeitet werden sollen. Ist das Bestimmungsland nicht bekannt, so gilt das letzte bekannte Land, in das die Waren ausgeführt werden sollen, als Bestimmungsland.

In der Einfuhr wird als Ursprungsland das Land nachgewiesen, in dem die Waren vollständig gewonnen oder hergestellt worden sind oder ihre letzte wesentliche und wirtschaftlich gerechtfertigte Be- oder Verarbeitung erfahren haben. Ist das Ursprungsland nicht bekannt, so tritt an diese Stelle das Versendungsland.

Das "Länderverzeichnis für die Außenhandelsstatistik" (Stand Juni 2005) unterscheidet 237 Länder bzw. Gebiete. In den Tabellen 2 und 5 sind diese nicht vollzählig aufgeführt. Ab dem 3. Quartal 2005 werden die Ergebnisse nicht mehr unter dem bisherigen Ländercode Serbien und Montenegro (CS), sondern unter den neuen Ländercodes Kosovo (XK), Montenegro (XM) und Serbien (XS) veröffentlicht. Die Ländergruppe EU wird bereits ab Berichtsmonat Januar 2004 einschließlich der im Mai 2004 beigetretenen zehn Länder dargestellt.

Die Warenwerte sind in 1 000 € nachgewiesen und beziehen sich grundsätzlich auf den Statistischen Wert ("Wert frei Grenze" des Erhebungsgebiets).

Die Gruppierung in Warengruppen und -untergruppen und die Benennung der Waren in den dargestellten Tabellen erfolgt nach der Systematik der Ernährungswirtschaft und Gewerblichen Wirtschaft (EGW).

Eine revidierte Fassung dieser Warengliederung, die sie an die wirtschaftlichen und technischen Gegebenheiten anpasst, kommt seit Januar 2002 zur Anwendung. Die Grundstruktur der EGW wurde beibehalten. Insbesondere erfolgten Streichungen von Warenuntergruppen mit geringem Handelsvolumen. Dagegen wurde eine tiefere Gliederung v. a. im Bereich Elektrotechnische Ausrüstungen, Maschinen- und Fahrzeugbau vorgenommen.

Eine völlige Übereinstimmung des Wareninhalts der von uns bis zu dieser Neufassung der Warengliederung veröffentlichten Hauptpositionen der Enderzeugnisse gegenüber den danach veröffentlichten Summenpositionen (Elektrotechnische Erzeugnisse, Erzeugnisse des Maschinenbaus, Erzeugnisse des Kraftfahrzeugbaus) kann nicht gewährleistet werden.

Ab Januar 2003 sind im Außenhandelsergebnis als Zuschätzungen (Syst.-Nr. 902) die o. g. Befreiungen sowie Zuschätzungen für Antwortausfälle (Intrahandel) enthalten. Letztere werden durch echte, nachträglich eingegangene Meldungen im Rahmen der Jahreskorrektur ersetzt.

## Ergebnisdarstellung

In den ersten neun Monaten des Jahres 2005 wurden nach vorläufigen Ergebnissen des Statistischen Landesamtes Waren im Wert von 12,6 Milliarden € aus dem Freistaat Sachsen **ausgeführt**. Das entspricht einem Zuwachs von drei Prozent gegenüber dem vergleichbaren Vorjahreszeitraum. Das Exportvolumen der Bundesrepublik wuchs im genannten Zeitraum um sieben Prozent.

Die Exporte der bedeutendsten Warengruppe - der **Fertigwaren-Enderzeugnisse** (79 Prozent aller Exportgüter) stagnierte gegenüber dem Vergleichszeitraum 2004 (ein Prozent weniger). Weder bei den **Erzeugnissen des Kraftfahrzeugbaus** (zwei Prozent weniger) noch bei den **elektrotechnischen Erzeugnissen** (ein Prozent weniger) oder den **Erzeugnissen des Maschinenbaus** (zwei Prozent mehr) konnten wesentliche Exportsteigerungen verzeichnet werden. Ein Plus von acht Prozent erreichte der Export von Fertigwaren-Vorerzeugnissen, deren Anteil am Gesamtexport elf Prozent betrug. Bei den sonstigen chemischen Vorerzeugnissen stieg beispielsweise der Export um 27 Prozent auf 316 Millionen €.

Von Januar bis September 2005 wurden Waren im Wert von 8,2 Milliarden € in die europäischen Länder exportiert, das waren geringfügig mehr als im gleichen Zeitraum 2004 (zwei Prozent). Der Anteil der EU-Länder an den europäischen Exporten blieb gegenüber dem 1. Halbjahr konstant bei 86 Prozent und stieg im gleichen Umfang wie die europäischen Exporte insgesamt. Besonderen Anteil daran hatten die gestiegenen Ausfuhren nach Frankreich und die Tschechische Republik (jeweils um 13 Prozent). Dagegen verringerten sich die Warenlieferungen in das Vereinigte Königreich um 15 Prozent und nach Italien um sechs Prozent gegenüber dem Vergleichszeitraum 2004.

16 Prozent der Exporte lieferten sächsische Unternehmen auf den **amerikanischen Kontinent**. Hier befindet sich mit den Vereinigten Staaten der weltweit größte Exporthandelspartner Sachsens. Im Jahr 2004 waren die Exporte des Freistaates in die Vereinigten Staaten um 28 Prozent gegenüber 2003 zurückgegangen und auch im 1. Halbjahr 2005 sanken die Lieferungen gegenüber dem 1. Halbjahr 2004 um weitere 15 Prozent. Diese Handelsbeziehungen scheinen sich im 3. Quartal 2005 wieder stabilisiert zu haben. Mit einem Exportvolumen von 1,7 Milliarden € in den Monaten Januar bis September 2005 wurden bereits 86 Prozent der Exporte des gesamten Jahres 2004 erreicht. Das bedeutete gegenüber den ersten neun Monaten 2004 eine Steigerung von elf Prozent. Wichtigste Exportprodukte des Freistaates in die Vereinigten Staaten waren Personenkraftwagen und Wohnmobile. Der Anteil der Länder **Asiens** am sächsischen Export betrug 17 Prozent. Der Umfang der Exporte lag wie im Vorjahreszeitraum bei 2,1 Milliarden €. Mehr als ein Drittel davon lieferte Sachsen nach Malaysia (vier Prozent Rückgang zum Vorjahr). Damit war dieses Land der viertgrößte Exporthandelspartner des Freistaates.

Hauptabnehmerländer für Erzeugnisse des Kraftfahrzeugbaus waren die Vereinigten Staaten, Spanien und das Vereinigte Königreich. Die Exporte in die Vereinigten Staaten stiegen um zehn Prozent, Spanien verringerte seine Abnahme um neun Prozent und das Vereinigte Königreich sogar um 35 Prozent. Bei den elektrotechnischen Erzeugnissen sanken die Exporte zu den wichtigsten Abnehmern Malaysia (um zwei Prozent) und Portugal (um 21 Prozent). Das Exportvolumen sächsischer Erzeugnisse des Maschinenbaus in das Hauptabnehmerland Vereinigte Staaten ging in den Monaten Januar bis September gegenüber dem Vorjahreszeitraum wesentlich zurück (um 26 Prozent), die Lieferungen nach Italien konnten dagegen um ein Viertel gesteigert werden.

In den ersten neun Monaten des Jahres 2005 erreichte die **Einfuhr** von Waren in den Freistaat Sachsen einen Wert von 7,9 Milliarden €, das waren 15 Prozent mehr als im gleichen Zeitraum des Vorjahres. Damit verlangsamte sich etwas das Tempo der sächsischen Importgeschäfte, im ersten Halbjahr lag das Volumen bereits um 21 Prozent über dem Vorjahresniveau. Bundesweit wurden Waren im Wert von 454 Milliarden € eingeführt, das waren acht Prozent mehr als im Vorjahreszeitraum.

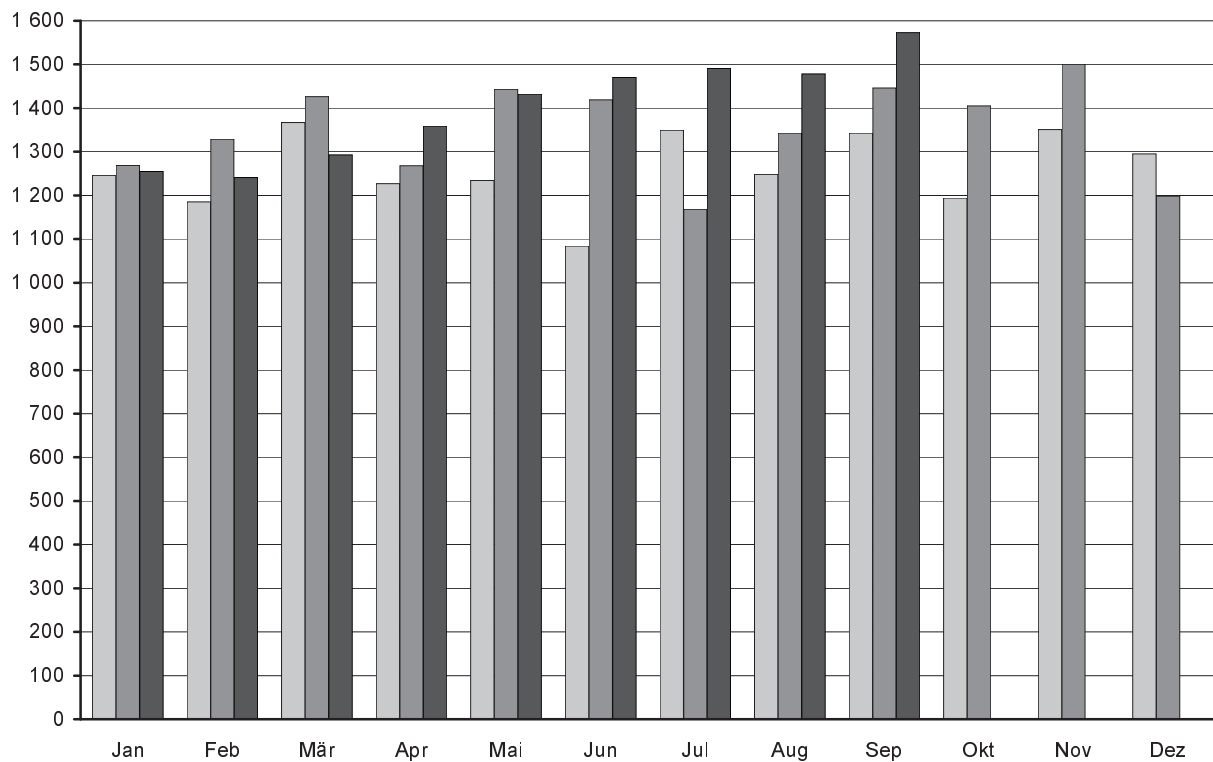
Auch bei der Einfuhr sind die **Fertigwaren-Enderzeugnisse** die wichtigsten Handelsgüter. Fast zwei Drittel aller eingeführten Waren gehörten zu dieser Warengruppe, insgesamt waren es Produkte im Wert von 5,1 Milliarden €, acht Prozent mehr als in den ersten neun Monaten des Jahres 2004. Wesentliche Steigerungen erreichten die elektrotechnischen Erzeugnisse und die Erzeugnisse des Maschinenbaus mit 23 bzw. 22 Prozent, aber auch die Erzeugnisse des Kraftfahrzeugbaus legten kräftig zu (14 Prozent).

Von Januar bis September stieg der Import aus den **europäischen Ländern** um 17 Prozent auf 6,4 Milliarden €. 84 Prozent davon wurden aus den Ländern der EU nach Sachsen eingeführt. Die Importe aus den EU-Ländern hatten einen Wert von 5,4 Milliarden €, mehr als ein Viertel davon wurde von der Tschechischen Republik nach Sachsen geliefert. Damit hat sich die Zufuhr aus dem weltweit größten Importhandelspartnerland Sachsens im Vergleich zum Vorjahreszeitraum mehr als verdoppelt. 60 Prozent davon waren Erzeugnisse des Kraftfahrzeugbaus. Die Importe aus Frankreich stiegen um 31 Prozent auf 656 Millionen €, aus der Russischen Föderation wurden Produkte im Wert von 543 Millionen € eingeführt, 46 Prozent mehr als in den ersten neun Monaten 2004. Dabei handelte es sich zu 91 Prozent um Erdöl und Erdgas.

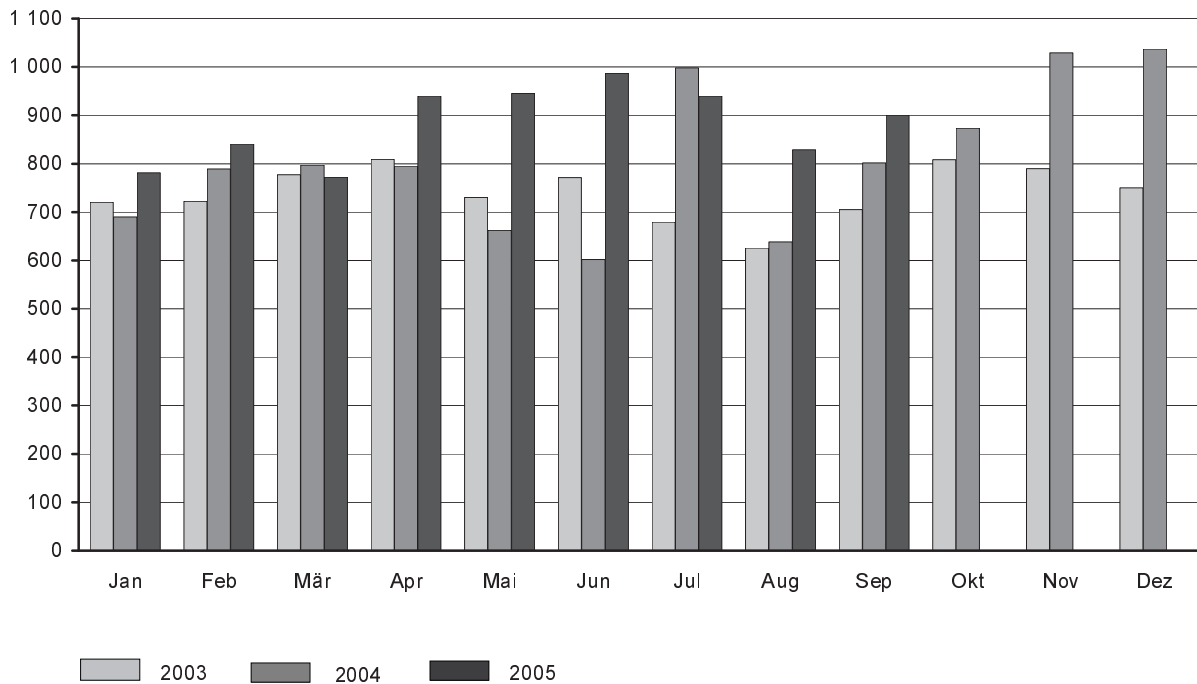
Wichtigste **außereuropäische Importpartner** Sachsens waren die Vereinigten Staaten mit einem Volumen von 514 Millionen € (15 Prozent Steigerung) und Japan, was seine Lieferungen nach Sachsen um fast ein Drittel auf 442 Millionen € steigern konnte.

**Abb. 1 Ausfuhr aus Sachsen 2003 bis 2005**

Millionen €

**Abb. 2 Einfuhr nach Sachsen 2003 bis 2005**

Millionen €



**1. Ausfuhr des Freistaates Sachsen von Juli bis September 2005 nach Warengruppen und Warenuntergruppen (in 1 000 €)**

Nr. der Systematik	Warengruppe Warenuntergruppe	Juli	August	September	Januar bis September	Veränderung um % Jan./Sep. 2005 zu Jan./Sep. 2004
<b>1 - 4</b>	<b>Ernährungswirtschaft</b>	<b>38 418</b>	<b>51 881</b>	<b>35 228</b>	<b>380 141</b>	<b>-9</b>
<b>1</b>	<b>Lebende Tiere</b>	<b>1 872</b>	<b>461</b>	<b>168</b>	<b>8 409</b>	<b>-3</b>
	davon					
101	Pferde	27	-	13	92	-51
102	Rinder	1 634	310	6	5 612	18
103	Schweine	208	98	142	1 318	-8
105	Schafe	-	-	-	-	-
107	Hausgeflügel	3	53	7	1 384	-39
109	Lebende Tiere, a. n. g.	-	-	-	3	-40
<b>2</b>	<b>Nahrungsmittel tierischen Ursprungs</b>	<b>19 313</b>	<b>29 701</b>	<b>15 669</b>	<b>201 170</b>	<b>-23</b>
	davon					
201	Milch und Milcherzeugnisse, ausgen. Butter u. Käse	11 261	10 554	7 501	83 956	-33
202	Butter u. a. Fettstoffe aus der Milch, Milchstreichfette	-	211	670	3 298	28
203	Käse	3 183	14 240	3 513	83 390	-23
204	Fleisch und Fleischwaren	4 648	4 594	3 936	29 070	35
206	Fische und Krebstiere, Weichtiere u. a. wirbellose					
	Wassertiere, einschl. Zubereitungen daraus	55	3	7	119	92
208	Tierische Öle und Fette	5	-	6	35	400
209	Eier, Eiweiß und Eigelb	25	-	4	364	-61
211	Fischmehl, Fleischmehl und ähnliche Erzeugnisse	-	-	-	20	x
219	Nahrungsmittel tierischen Ursprungs, a. n. g.	136	99	32	918	-12
<b>3</b>	<b>Nahrungsmittel pflanzlichen Ursprungs</b>	<b>12 043</b>	<b>16 684</b>	<b>16 016</b>	<b>123 311</b>	<b>17</b>
	davon					
301	Weizen	490	597	366	4 321	-6
302	Roggen	85	33	31	2 699	-8
303	Gerste	27	38	29	324	-83
304	Hafer	-	-	-	10	-87
305	Mais	79	49	-	1 327	-30
308	Sorghum, Hirse u. sonstiges Getreide, ausgen. Reis	694	67	45	2 194	x
309	Reis und Reiserzeugnisse	-	1	-	2	0
310	Getreideerzeugnisse, ausgen. Reiserzeugnisse	-	-	-	4	-95
315	Backwaren und andere Zubereitungen aus Getreide	2 293	3 536	2 096	22 096	30
316	Malz	-	373	197	4 700	26
320	Saat- u. Pflanzgut, ausgen. Ölsaaten	322	114	602	2 628	36
325	Hülsenfrüchte	137	98	174	1 201	469
335	Grün- und Rauhfutter	9	-	7	36	20
340	Kartoffeln und Kartoffelerzeugnisse	54	315	1 254	2 315	177
345	Gemüse und sonstige Küchengewächse, frisch	-	1	156	160	416
350	Frischobst, ausgen. Südfrüchte	28	93	338	740	-14
355	Südfrüchte	-	-	-	-	-
360	Schalen- und Trockenfrüchte	2 556	3 115	2 661	22 914	26
370	Gemüsezubereitungen und Gemüsekonserven	1 248	451	932	8 866	91
372	Obstzubereitungen und Obstkonserven	171	518	77	1 776	-46
375	Obst- und Gemüsesäfte	1	20	-	80	-96
377	Kakao und Kakaoerzeugnisse	567	845	2 472	7 386	19
379	Gewürze	1	6	-	8	-27
381	Zuckerrüben, Zucker und Zuckererzeugnisse	583	2 617	874	9 788	20
383	Ölfrüchte	143	10	382	1 345	-58
385	Pflanzliche Öle und Fette	441	445	1 105	5 576	-35
389	Ölkuchen	17	168	112	362	-8
393	Kleie, Abfallerzeugnisse zur Viehfütterung und sonstige Futtermittel	194	1 076	358	2 419	44
395	Nahrungsmittel pflanzlichen Ursprungs, a. n. g.	1 779	1 886	1 703	16 125	41
396	Lebende Pflanzen und Erzeugnisse der Ziergärtnerei	124	212	45	1 909	21

Noch: 1. Ausfuhr des Freistaates Sachsen von Juli bis September 2005 nach Warengruppen und Warenuntergruppen (in 1 000 €)

Nr. der Systematik	Warengruppe Warenuntergruppe	Juli	August	September	Januar bis September	Veränderung um % Jan./Sep. 2005 zu Jan./Sep. 2004
<b>4</b>	<b>Genussmittel</b>	<b>5 190</b>	<b>5 035</b>	<b>3 375</b>	<b>47 251</b>	<b>3</b>
	davon					
401	Hopfen	-	-	-	-	x
402	Kaffee	1	15	-	16	-88
403	Tee und Mate	3	3	1	13	-64
411	Rohtabak und Tabakerzeugnisse	630	574	396	5 229	-73
421	Bier	483	210	258	1 809	263
423	Branntwein	4 062	4 196	2 704	40 099	66
425	Wein	11	37	16	85	-95
<b>5 - 8</b>	<b>Gewerbliche Wirtschaft</b>	<b>1 392 053</b>	<b>1 368 945</b>	<b>1 476 676</b>	<b>11 673 233</b>	<b>0</b>
<b>5</b>	<b>Rohstoffe</b>	<b>4 149</b>	<b>3 601</b>	<b>3 688</b>	<b>42 915</b>	<b>-18</b>
	davon					
502	Chemiefasern, einschließlich Abfälle, Seidenraupenkokons und Abfallseide	28	40	40	626	-55
503	Wolle und andere Tierhaare, roh oder bearbeitet, Reißwolle	1 297	162	61	11 348	-35
504	Baumwolle, roh oder bearbeitet, Reißbaumwolle, Abfälle	43	-	2	73	103
505	Flachs, Hanf, Jute, Hartfasern und sonstige pflanzliche Spinnstoffe	-	-	-	-	x
506	Abfälle von Gespinstwaren, Lumpen und dgl.	191	402	251	2 523	-11
507	Felle zu Pelzwerk, roh	-	-	-	396	-26
508	Felle und Häute, roh, a. n. g.	-	-	-	1	-96
511	Rundholz	-	32	44	408	-43
513	Rohkautschuk	6	51	64	514	-32
516	Steinkohle und Steinkohlenbriketts	4	9	-	13	-70
517	Braunkohle und Braunkohlenbriketts	137	88	129	694	-2
518	Erdöl und Erdgas	-	-	-	-	-
519	Eisenerze	-	-	-	-	-
520	Eisen-, manganhaltige Abbrände und Schlacken	-	-	-	-	-
522	Kupfererze	-	34	-	73	-76
523	Bleierze	-	-	-	-	-
524	Zinkerze	-	-	-	-	-
526	Nickelerze	190	1 090	308	5 467	-60
528	Erze und Metallaschen, a. n. g.	1 133	514	1 679	10 980	496
529	Bauxid, Kryolith	-	-	-	-	-
530	Speisesalz und Industriesalz	-	1	1	2	-80
532	Steine und Erden, a. n. g.	928	1 079	998	7 919	-6
534	Rohstoffe für chemische Erzeugnisse, a. n. g.	33	-	-	145	34
537	Edelsteine, Schmucksteine und Perlen, roh	-	-	-	-	-
590	Rohstoffe, auch Abfälle, a. n. g.	159	99	111	1 733	-38
<b>6</b>	<b>Halbwaren</b>	<b>60 167</b>	<b>36 713</b>	<b>55 600</b>	<b>377 635</b>	<b>8</b>
	davon					
602	Rohseide und Seidengarne, künstliche und synthetische Fäden, auch gezwirnt	3 039	1 604	3 293	27 424	0
	Garne aus					
603	Chemiefasern	471	115	225	2 280	-60
604	Wolle oder anderen Tierhaaren	515	184	725	6 041	-42
605	Baumwolle	1 568	252	478	5 373	-34
606	Flachs, Hanf, Jute, Hartfasern und dgl.	-	16	19	213	-33
607	Schnittholz	5 579	1 335	4 976	16 676	489
608	Halbstoffe aus zellulosehaltigen Faserstoffen	1 419	514	928	8 803	-15
609	Kautschuk, bearbeitet	78	38	66	540	-64
611	Zement	-	-	-	1	-75
612	Mineralische Baustoffe, a. n. g.	4 544	8 318	9 460	65 570	61
641	Roheisen	-	-	-	-	-



Noch: 1. Ausfuhr des Freistaates Sachsen von Juli bis September 2005 nach Warengruppen und Warenuntergruppen (in 1 000 €)

Nr. der Systematik	Warengruppe Warenuntergruppe	Juli	August	September	Januar bis September	Veränderung um % Jan./Sep. 2005 zu Jan./Sep. 2004
	noch: Halbwaren					
642	Abfälle und Schrott aus Eisen oder Stahl	4 469	1 485	5 047	39 280	2
643	Ferrolegerungen	-	-	-	-	x
644	Eisen oder Stahl in Rohformen als Halbzeug NE-Metalle roh, Legierungen, Abfälle u. Schrott aus	5 434	1 112	2 224	12 574	-60
645	Aluminium	10 169	1 729	2 499	24 024	-39
646	Kupfer	1 126	513	1 469	9 302	37
647	Nickel	1 132	1 994	1 732	10 807	x
648	Blei	912	1 303	1 300	13 674	-2
649	Zinn	1	111	-	312	-51
650	Zink	362	100	400	1 603	202
656	Radioaktive Elemente und radioaktive Isotope	-	-	-	846	386
659	Unedle Metalle, a. n. g.	1	-	2	9	-96
661	Fettsäuren, Paraffin, Vaseline und Wachse	17	5	18	149	-43
665	Koks u. Schmelzkoks, aus Steinkohle od. Braunkohle	-	-	-	-	-
667	Rückstände der Erdöl- u. Steinkohlenteerdestillation	755	1 454	964	5 470	-4
669	Mineralölerzeugnisse	12 588	11 475	18 465	96 628	93
671	Teer und Teerdestillationserzeugnisse	700	888	1 031	8 047	120
673	Düngemittel	12	20	28	149	210
679	Chemische Halbwaren, a. n. g.	277	162	238	3 517	180
683	Gold für gewerbliche Zwecke	2 490	170	-	4 134	-13
690	Halbwaren, a. n. g.	2 509	1 816	13	14 189	-68
<b>7</b>	<b>Fertigwaren-Vorerzeugnisse</b>	<b>171 290</b>	<b>159 756</b>	<b>151 072</b>	<b>1 349 709</b>	<b>8</b>
	davon					
	Gewebe, Gewirke und Gestricke aus					
701	Seide, künstlichen oder synthetischen Fäden	1 179	1 208	1 324	13 936	-21
702	Chemiefasern	4 843	5 937	5 998	58 863	-17
703	Wolle oder anderen Tierhaaren	622	625	431	3 653	111
704	Baumwolle	4 583	3 747	4 966	40 906	-25
705	Flachs, Hanf, Jute, Hartfasern und dgl.	34	14	79	504	-63
706	Leder	474	705	859	4 286	4
707	Pelzfelle, gegerbt oder zugerichtet	-	1	1	2	-92
708	Papier und Pappe	33 386	31 766	24 804	254 246	6
709	Sperrholz, Span- u. Faserplatten, Furnierblätter u. dgl.	22 537	6 804	9 817	112 328	5
711	Glas	4 871	6 500	7 255	51 063	-9
732	Kunststoffe	20 045	10 444	11 772	133 658	26
734	Farben, Lacke und Kitte	9 002	8 011	8 358	73 521	-4
736	Dextrine, Gelatine, Leime	1 767	1 267	1 416	10 502	48
738	Sprengstoffe, Schießbedarf und Zündwaren	15	856	421	3 287	-18
740	Pharmazeutische Grundstoffe	65	413	809	3 851	-49
749	Chemische Vorerzeugnisse, a. n. g.	39 957	44 932	39 340	316 219	27
751	Rohre aus Eisen oder Stahl	7 080	9 608	9 117	76 017	37
753	Stäbe und Profile aus Eisen oder Stahl	8 481	10 355	10 320	78 077	20
755	Blech aus Eisen oder Stahl	1 283	2 057	1 873	14 838	-45
757	Draht aus Eisen oder Stahl	4 851	7 159	5 465	50 059	31
759	Eisenbahnoberbaumaterial	7	615	31	1 914	31
	Halbzeuge aus					
771	Kupfer und Kupferlegierungen	592	490	489	4 281	-9
772	Aluminium	386	903	527	5 639	-69
779	unedlen Metallen, a. n. g.	2 686	1 980	2 826	18 191	35
781	Edelmetallen	2 402	3 082	2 648	18 217	-28
790	Vorerzeugnisse, a. n. g.	142	277	126	1 651	-18

Noch: 1. Ausfuhr des Freistaates Sachsen von Juli bis September 2005 nach Warengruppen und Warenuntergruppen (in 1 000 €)

Nr. der Systematik	Warengruppe Warenuntergruppe	Juli	August	September	Januar bis September	Veränderung um % Jan./Sep. 2005 zu Jan./Sep. 2004
<b>8</b>	<b>Fertigwaren-Enderzeugnisse</b>	<b>1 156 447</b>	<b>1 168 875</b>	<b>1 266 316</b>	<b>9 902 974</b>	<b>-1</b>
	davon					
	Bekleidung aus Gewirken oder Gestrickten aus					
801	Seide oder Chemiefasern	2 001	1 508	919	14 418	4
802	Wolle oder anderen Tierhaaren	514	515	795	3 101	15
803	Baumwolle	775	1 032	787	10 145	-23
	Bekleidung, ausgen. Gewirke oder Gestricke, aus					
804	Seide oder Chemiefasern	79	284	104	1 315	14
805	Wolle und anderen Tierhaaren	65	8	60	456	-22
806	Baumwolle	50	90	97	778	-7
807	Bekleidung aus Flachs, Hanf und dgl.	20	7	32	249	-33
808	Kopfbedeckungen	93	170	231	2 260	-4
809	Textilerzeugnisse, a. n. g.	9 001	5 693	10 360	69 915	-11
810	Pelzwaren	22	1	25	77	-4
811	Schuhe	145	86	70	857	-48
812	Lederwaren und -bekleidung (ausgen. Schuhe)	413	127	200	1 764	-32
813	Papierwaren	7 875	10 391	8 328	79 387	-2
814	Druckerzeugnisse	8 895	6 219	11 478	64 643	-11
815	Holzwaren (ohne Möbel)	952	861	330	6 777	-1
816	Kautschukwaren	3 240	2 507	4 220	34 105	-2
817	Waren aus Stein	1 638	1 466	1 109	12 176	-7
818	Keramische Erzeugnisse, ohne Baukeramik	2 538	2 098	3 219	19 718	28
819	Glaswaren	8 803	5 284	7 007	56 790	-5
820	Werkzeuge, Schneidwaren und Essbestecke aus unedlen Metallen	4 793	2 043	2 475	39 600	106
823	Waren aus Kupfer und Kupferlegierungen	316	6 000	487	8 179	192
829	Eisen-, Blech- und Metallwaren, a. n. g.	26 431	34 189	26 139	257 111	9
831	Waren aus Wachs oder Fetten	248	554	2 227	6 370	5
832	Waren aus Kunststoffen	26 151	27 828	24 549	213 349	4
833	Fotochemische Erzeugnisse	48	5	-	208	617
834	Pharmazeutische Erzeugnisse	4 830	15 652	9 090	64 090	-4
835	Duftstoffe und Körperpflegemittel	11 661	11 004	9 125	94 014	3
839	Chemische Enderzeugnisse, a. n. g.	5 446	5 515	5 713	47 648	-6
841 - 859	Erzeugnisse des Maschinenbaus	200 284	180 397	216 520	1 704 927	2
841	Kraftmaschinen (ohne Motoren für Ackerschlepper, Luft- und Straßenfahrzeuge)	2 855	3 536	5 629	43 024	49
842	Pumpen und Kompressoren	50 375	23 900	37 965	289 430	11
843	Armaturen	960	423	647	6 039	-26
844	Lager, Getriebe, Zahnräder und Antriebselemente	12 150	19 806	12 759	114 970	14
845	Hebezeuge und Fördermittel	7 352	6 570	4 888	54 025	-3
846	Landwirtschaftliche Maschinen (einschließlich Ackerschlepper)	3 482	3 932	2 325	25 018	-12
847	Maschinen für das Textil-, Bekleidungs- und Ledergewerbe	5 331	9 638	9 644	62 144	-35
848	Maschinen für das Ernährungsgewerbe und die Tabakverarbeitung	2 388	1 652	9 700	25 862	114
849	Bergwerks-, Bau- und Baustoffmaschinen	1 584	2 255	4 268	23 040	-16
850	Guss- und Walzwerkstechnik	718	596	1 009	7 361	70
851	Maschinen für die Be- und Verarbeitung von Kautschuk oder Kunststoffen	1 747	1 291	260	12 567	64
852	Werkzeugmaschinen	12 311	17 265	18 840	136 526	5
853	Büromaschinen und automatische DV-Maschinen	3 176	3 132	6 971	63 831	57
854	Maschinen für das Papier- und Druckgewerbe	68 544	49 585	66 942	571 888	3
859	Maschinen, a. n. g.	27 311	36 816	34 673	269 202	-14
860	Sportgeräte	78	27	124	1 446	14

Noch: 1. Ausfuhr des Freistaates Sachsen von Juli bis September 2005 nach Warengruppen und Warenuntergruppen (in 1 000 €)

Nr. der Systematik	Warengruppe Warenuntergruppe	Juli	August	September	Januar bis September	Veränderung um % Jan./Sep. 2005 zu Jan./Sep. 2004
noch: Fertigwaren-Enderzeugnisse						
861 - 869	Elektrotechnische Erzeugnisse	223 607	293 494	229 247	2 201 596	-1
861	Geräte zur Elektrizitätserzeugung und -verteilung	40 719	36 363	32 417	332 462	-8
862	Elektrische Lampen und Leuchten	4 766	6 804	6 096	50 195	0
863	Nachrichtentechnische Geräte und Einrichtungen	12 217	17 875	18 245	110 801	20
864	Rundfunk- und Fernsehgeräte, phono- und videotechnische Geräte	1 683	2 891	676	14 521	-35
865	Elektronische Bauelemente	161 999	225 706	165 656	1 666 776	0
869	Elektrotechnische Erzeugnisse, a. n. g.	2 223	3 855	6 157	26 841	16
871	Medizinische Geräte u. orthopädische Vorrichtungen	1 187	3 417	1 429	15 095	-10
872	Mess-, steuerungs- und regelungstechnische Erzeugnisse	8 792	9 723	14 073	84 654	12
873	Optische und fotografische Geräte	1 152	913	1 967	8 420	145
874	Uhren	5 813	6 333	5 782	52 510	-2
875	Möbel	6 875	12 383	8 451	77 127	-6
876	Musikinstrumente	2 717	1 784	4 101	22 764	4
877	Spielwaren	1 723	1 120	909	9 386	13
878	Schmuckwaren, Gold- und Silberschmiedewaren	610	1 588	-	6 867	-14
881	Schienenfahrzeuge	8 790	12 197	8 737	75 437	-10
882	Wasserfahrzeuge	-	-	121	127	x
883	Luftfahrzeuge	2 929	19 720	3 054	39 295	34
884 - 887	Erzeugnisse des Kraftfahrzeugbaus	555 996	471 642	629 523	4 369 479	-2
884	Fahrgestelle, Karosserien, Motoren, Teile und Zubehör für Kraftfahrzeuge u. dgl.	110 366	90 069	100 389	934 535	2
885	Personenkraftwagen und Wohnmobile	438 279	372 775	522 531	3 366 938	-3
886	Busse	2 981	883	2 645	37 388	57
887	Lastkraftwagen und Spezialfahrzeuge	4 370	7 915	3 958	30 618	38
888	Fahrräder	102	7	1 094	2 184	-38
889	Fahrzeuge, a. n. g.	1 545	2 017	1 906	18 952	-41
891	Vollständige Fabrikationsanlagen	559	2 312	4 332	39 359	-38
896	Enderzeugnisse, a. n. g.	6 645	8 664	5 770	63 849	-3
<b>9</b>	<b>Rückwaren, Ersatzlieferungen, nicht aufgliederb. Intrahdl.-Ergebnisse</b>	<b>60 976</b>	<b>57 121</b>	<b>61 533</b>	<b>539 387</b>	<b>274</b>
<b>1 - 9</b>	<b>Ausfuhr insgesamt</b>	<b>1 491 445</b>	<b>1 477 941</b>	<b>1 573 441</b>	<b>12 592 746</b>	<b>3</b>

## 2. Ausfuhr des Freistaates Sachsen von Juli bis September 2005 nach Bestimmungsländern (in 1 000 €)

Länder- code	Erdteil Bestimmungsland Ländergruppe	Juli	August	September	Januar bis September	Veränderung um % Jan./Sep. 2005 zu Jan./Sep. 2004
	<b>Europa</b>	<b>940 984</b>	<b>872 226</b>	<b>943 779</b>	<b>8 204 979</b>	<b>2</b>
	davon					
FR	Frankreich	88 026	79 030	107 069	799 642	13
NL	Niederlande	60 708	57 020	56 677	498 594	-0
IT	Italien	93 489	67 533	96 923	845 519	-6
GB	Vereinigtes Königreich	87 115	95 490	73 528	682 918	-15
IE	Irland	2 829	18 658	3 628	41 086	6
DK	Dänemark	15 971	19 866	21 524	150 266	13
GR	Griechenland	8 039	6 729	10 880	85 415	-16
PT	Portugal	62 798	37 461	34 180	390 456	-12
ES	Spanien	77 323	58 182	82 903	677 247	6
SE	Schweden	24 340	32 687	22 901	251 987	43
FI	Finnland	8 125	11 545	13 707	108 736	1
AT	Österreich	58 232	56 712	61 134	538 844	-2
BE	Belgien	35 452	36 754	51 721	381 276	-12
LU	Luxemburg	3 980	4 634	3 346	67 407	126
MT	Malta	139	129	312	1 374	-22
EE	Estland	1 662	1 595	1 235	13 579	38
LV	Lettland	2 627	3 649	2 384	21 049	-12
LT	Litauen	2 019	2 125	2 510	17 749	-7
PL	Polen	51 268	49 701	53 508	482 433	11
CZ	Tschechische Republik	65 592	67 490	62 837	576 619	13
SK	Slowakei	16 212	13 909	16 376	153 259	-4
HU	Ungarn	23 403	18 781	18 916	185 141	23
SI	Slowenien	5 701	5 013	3 940	61 031	39
CY	Zypern	379	421	535	4 726	-56
XC	Ceuta	-	-	81	88	-73
XL	Melilla	-	-	35	98	2
IS	Island	1 659	1 647	1 302	15 646	39
NO	Norwegen	3 794	4 192	9 064	65 414	48
LI	Liechtenstein	352	559	1 212	4 620	4
CH	Schweiz	41 031	35 486	38 610	352 143	6
FO	Färöer	-	32	2	74	-6
AD	Andorra	36	14	148	260	118
GI	Gibraltar	-	26	16	113	-95
VA	Heiliger Stuhl	3	-	-	32	x
SM	San Marino	-	-	12	1 098	872
TR	Türkei	26 468	22 106	24 724	210 188	21
RO	Rumänien	11 458	11 102	14 089	98 640	27
BG	Bulgarien	3 744	3 330	2 765	27 147	12
AL	Albanien	392	228	104	1 947	-7
UA	Ukraine	7 847	8 516	7 638	56 323	-20
BY	Belarus	1 736	2 131	1 219	12 884	-28
MD	Republik Moldau	493	442	664	3 607	-28
RU	Russische Föderation	33 622	23 341	26 383	204 242	-6
GE	Georgien	234	192	64	1 262	-60
AM	Armenien	170	176	113	2 063	180
AZ	Aserbaidshan	268	132	284	4 314	49
KZ	Kasachstan	989	1 292	1 501	11 513	2
TM	Turkmenistan	1 608	118	2	2 982	-77
UZ	Usbekistan	23	62	141	2 890	-50
TJ	Tadschikistan	2	12	3	158	-86
KG	Kirgisistan	24	-	23	120	-67
HR	Kroatien	5 890	8 714	8 468	67 079	-4
BA	Bosnien und Herzegowina	1 660	1 531	1 159	8 601	19
XK	Kosovo	55	4	9	97	x
XM	Montenegro	89	440	178	807	x
XS	Serbien	1 675	1 134	907	4 399	x
MK	Ehem. jugosl. Republik Mazedonien	233	153	185	2 697	-12
	<b>EU-Länder</b>	<b>795 429</b>	<b>745 114</b>	<b>802 674</b>	<b>7 036 353</b>	<b>2</b>
	Eurozone (EWU)	499 001	434 258	522 168	4 434 222	0
	Nicht Eurozone	296 428	310 856	280 506	2 602 131	5
	<b>Europa ohne EU-Länder</b>	<b>145 555</b>	<b>127 112</b>	<b>141 105</b>	<b>1 168 626</b>	<b>4</b>

## Noch: 2. Ausfuhr des Freistaates Sachsen von Juli bis September 2005 nach Bestimmungsländern (in 1 000 €)

Länder- code	Erdteil Bestimmungsland Ländergruppe	Juli	August	September	Januar bis September	Veränderung um % Jan./Sep. 2005 zu Jan./Sep. 2004
	<b>Afrika</b>	<b>26 332</b>	<b>16 474</b>	<b>24 445</b>	<b>187 592</b>	<b>26</b>
	davon					
MA	Marokko	7 792	1 794	1 284	23 034	155
DZ	Algerien	2 110	693	1 082	13 498	-3
TN	Tunesien	652	242	700	3 446	-33
LY	Libysch-Arabische Dschamahirija	26	1 841	280	5 012	0
EG	Ägypten	1 252	1 604	4 698	33 963	245
SD	Sudan	103	559	61	2 691	301
MR	Mauretanien	23	119	113	3 373	35
ML	Mali	-	540	1	2 117	-22
BF	Burkina Faso	13	-	-	25	-22
NE	Niger	3	151	201	549	x
TD	Tschad	-	-	14	49	-51
CV	Kap Verde	12	-	-	12	x
SN	Senegal	36	11	87	845	202
GM	Gambia	28	-	-	212	316
GW	Guinea-Bissau	11	1	-	33	x
GN	Guinea	-	-	-	8	-98
SL	Sierra Leone	-	54	-	230	-71
LR	Liberia	-	13	-	44	340
CI	Cote d'Ivoire	4	43	9	286	-77
GH	Ghana	41	34	59	393	-52
TG	Togo	109	148	72	1 062	-6
BJ	Benin	-	27	23	182	-58
NG	Nigeria	561	298	191	10 761	-1
CM	Kamerun	35	196	3	606	67
GQ	Äquatorialguinea	-	-	-	1	x
ST	Sao Tome und Principe	-	-	-	49	14
GA	Gabun	-	-	-	9	-93
CG	Republik Kongo	1	6	-	39	8
CD	Demokratische Republik Kongo	-	1	4	673	-69
RW	Ruanda	5	4	18	138	-90
BI	Burundi	30	-	1	53	231
AO	Angola	136	1	31	420	-5
ET	Äthiopien	20	7	296	3 432	640
ER	Eritrea	-	-	20	58	222
SO	Somalia	-	-	-	1	-97
KE	Kenia	394	112	28	1 195	-68
UG	Uganda	3 552	26	8	4 083	936
TZ	Vereinigte Republik Tansania	1 582	76	1 234	3 625	-62
SC	Seychellen	44	-	-	126	42
IO	Britisches Gebiet im Indischen Ozean	-	-	-	46	x
MZ	Mosambik	-	44	-	44	-46
MG	Madagaskar	49	-	11	112	-80
MU	Mauritius	120	39	25	4 404	733
ZM	Sambia	18	17	15	281	511
ZW	Simbabwe	339	1 087	3	3 362	25
MW	Malawi	2	-	-	1 189	-11
ZA	Südafrika	7 229	6 682	13 864	61 687	5
NA	Namibia	-	-	3	18	-90
BW	Botsuana	-	-	4	85	x
LS	Lesotho	-	4	2	31	-76
	<b>Amerika</b>	<b>350 895</b>	<b>273 116</b>	<b>323 637</b>	<b>2 014 812</b>	<b>10</b>
	davon					
US	Vereinigte Staaten	314 453	238 501	279 497	1 738 846	11
CA	Kanada	18 777	14 510	16 020	89 491	2
MX	Mexiko	6 103	9 178	12 396	78 691	2
BM	Ehem. jugosl. Republik Mazedonien	3	-	-	42	-76
GT	Guatemala	84	310	263	1 835	1
HN	Honduras	3	8	12	433	-5

## Noch: 2. Ausfuhr des Freistaates Sachsen von Juli bis September 2005 nach Bestimmungsländern (in 1 000 €)

Länder- code	Erdteil Bestimmungsland Ländergruppe	Juli	August	September	Januar bis September	Veränderung um % Jan./Sep. 2005 zu Jan./Sep. 2004
	noch: Amerika					
SV	El Salvador	130	5	8	315	148
NI	Nicaragua	28	-	-	1 424	79
CR	Costa Rica	103	126	16	835	-6
PA	Panama	387	354	609	2 407	-35
AI	Anguilla	4	2	-	15	50
CU	Kuba	182	98	725	4 877	170
KN	St. Kitts und Nevis	-	-	-	53	x
HT	Haiti	2	-	1	507	-87
BS	Bahamas	-	-	-	34	89
TC	Turksinseln und Caicosinseln	-	-	-	3	x
DO	Dominikanische Republik	68	567	1 706	5 492	325
AG	Antigua und Barbuda	119	-	-	180	x
DM	Dominica	-	41	-	43	26
KY	Kaimaninseln	58	2	13	315	176
JM	Jamaika	-	-	15	246	89
LC	St. Lucia	-	-	1	1	-97
VG	Britische Jungferninseln	-	-	-	85	-66
BB	Barbados	-	4	331	340	x
TT	Trinidad und Tobago	3	85	76	1 338	-53
AW	Aruba	-	5	-	31	19
AN	Niederländische Antillen	6	1	1	67	-97
CO	Kolumbien	263	989	588	5 268	31
VE	Venezuela	264	569	543	5 836	79
GY	Guyana	-	-	-	23	109
SR	Suriname	5	4	-	40	-38
EC	Ecuador	179	137	118	1 936	12
PE	Peru	578	374	163	2 996	37
BR	Brasilien	5 994	4 756	6 555	41 246	12
CL	Chile	792	434	593	9 507	53
BO	Bolivien	8	21	79	212	47
PY	Paraguay	1	55	12	201	-19
UY	Uruguay	30	41	42	376	-26
AR	Argentinien	2 268	1 939	3 254	19 225	63
	<b>Asien</b>	<b>169 557</b>	<b>311 576</b>	<b>264 366</b>	<b>2 120 949</b>	<b>0</b>
	davon					
LB	Libanon	792	2 388	1 046	10 393	52
SY	Arabische Republik Syrien	545	199	433	7 335	16
IQ	Irak	12	845	334	1 380	-75
IR	Islamische Republik Iran	1 565	6 611	4 922	29 582	-27
IL	Israel	8 368	13 913	6 579	49 555	-27
PS	Besetzte palästinensische Gebiete	2	28	70	115	105
TL	Timor-Leste	-	-	-	116	-1
JO	Jordanien	211	514	367	9 067	176
SA	Saudi-Arabien	7 844	5 088	6 528	43 400	11
KW	Kuwait	1 910	2 526	4 078	23 849	15
BH	Bahrain	268	249	740	5 634	-18
QA	Katar	257	959	1 388	12 443	-13
AE	Vereinigte Arabische Emirate	11 618	6 734	13 384	84 492	5
OM	Oman	302	990	1 324	9 268	39
YE	Jemen	144	145	165	1 725	-72
AF	Afghanistan	30	27	1 763	3 183	162
PK	Pakistan	663	1 147	1 973	5 671	11
IN	Indien	6 550	7 067	7 146	61 485	103
BD	Bangladesch	183	96	134	2 438	-76
MV	Malediven	3	2	4	23	-12

## Noch: 2. Ausfuhr des Freistaates Sachsen von Juli bis September 2005 nach Bestimmungsländern (in 1 000 €)

Länder- code	Erdteil Bestimmungsland Ländergruppe	Juli	August	September	Januar bis September	Veränderung um % Jan./Sep. 2005 zu Jan./Sep. 2004
	noch: Asien					
LK	Sri Lanka	99	135	51	1 123	34
NP	Nepal	-	3	-	27	-56
MM	Myanmar	7	-	16	566	x
TH	Thailand	2 487	3 075	4 105	21 814	-3
LA	Demokratische Volksrepublik Laos	-	-	-	183	-93
VN	Vietnam	942	731	739	6 273	-6
KH	Kambodscha	-	14	-	29	-71
ID	Indonesien	994	1 724	2 032	18 480	7
MY	Malaysia	23 430	131 353	77 370	735 308	-4
BN	Brunei Darussalam	27	48	30	199	-55
SG	Singapur	14 792	16 877	13 919	148 673	6
PH	Philippinen	2 245	3 402	2 560	25 010	62
MN	Mongolei	191	26	49	519	-82
CN	China	32 721	45 619	50 088	345 279	-15
KP	Demokratische Volksrepublik Korea	20	4	32	1 977	-52
KR	Republik Korea	10 182	14 444	13 432	85 423	26
JP	Japan	13 630	15 281	21 045	151 602	-6
TW	Taiwan	16 073	20 427	17 506	148 231	71
HK	Hongkong	10 441	8 848	9 014	68 413	18
MO	Macau	9	37	-	666	553
	<b>Australien-Ozeanien</b>	<b>3 624</b>	<b>4 470</b>	<b>17 166</b>	<b>63 796</b>	<b>16</b>
	davon					
AU	Australien	2 693	3 905	16 420	56 586	22
PG	Papua-Neuguinea	-	-	-	6	x
NR	Nauru	15	-	-	15	-38
NZ	Neuseeland	883	459	531	6 163	-16
TV	Tuvalu	-	-	-	12	x
NC	Neukaledonien	24	5	143	547	-36
PN	Pitcairninnseln	9	-	-	14	x
FJ	Fidschi	-	-	-	10	-79
MP	Nördliche Marianen	-	28	-	28	211
PF	Französisch-Polynesien	-	-	-	71	97
GU	Guam	-	-	-	40	x
CK	Cookinseln	-	-	42	128	x
TK	Tokelau	-	73	13	153	364
GS	Südgeorgien u.d. Südl. Sandwichins.	-	-	10	14	-33
TF	Französische Südgebiete	-	-	7	9	x
	<b>Verschiedene</b>	<b>54</b>	<b>85</b>	<b>48</b>	<b>632</b>	<b>-54</b>
	davon					
QQ	Schiffs- und Luftfahrzeugbedarf (Ausfuhr bzw. Durchfuhr auf fremde Seeschiffe und Luftfahrzeuge)	2	37	1	46	77
QU	Nicht ermittelte Länder und Gebiete	52	48	47	586	-56
	<b>Ausfuhr insgesamt</b>	<b>1 491 445</b>	<b>1 477 941</b>	<b>1 573 441</b>	<b>12 592 746</b>	<b>3</b>

**3. Ausfuhr des Freistaates Sachsen Januar bis September 2005 nach Warengruppen, wichtigen Warenuntergruppen und ausgewählten Bestimmungsländern (in 1 000 €)**

Nr. der Systematik	Warengruppe Warenuntergruppe	EU-Länder					
		insgesamt	Frankreich	Niederlande	Italien	V. Königr.	Portugal
<b>1 - 4</b>	<b>Ernährungswirtschaft</b>	<b>317 546</b>	<b>40 138</b>	<b>71 377</b>	<b>47 131</b>	<b>25 901</b>	<b>3 191</b>
1	Lebende Tiere	6 805	1 591	1 873	32	10	-
2	Nahrungsmittel tierischen Ursprungs	179 584	27 921	37 703	32 764	18 646	1 065
3	Nahrungsmittel pflanzlichen Ursprungs	115 446	10 367	30 084	13 297	4 772	1 891
4	Genussmittel	15 711	259	1 717	1 038	2 473	235
<b>5 - 8</b>	<b>Gewerbliche Wirtschaft</b>	<b>6 179 406</b>	<b>698 213</b>	<b>388 994</b>	<b>733 584</b>	<b>604 677</b>	<b>357 337</b>
5	Rohstoffe darunter	25 926	1 079	7 130	3 893	985	4 122
503	Wolle und andere Tierhaare	10 116	842	-	3 240	3	4 122
526	Nickelerze	1 090	-	29	-	92	-
6	Halbwaren darunter	318 638	11 955	33 694	56 739	2 384	1 369
602	Rohseide, Seidengarne, künstl. und synth. Fäden	23 102	510	138	14 993	239	701
608	Halbstoffe aus zellulosehaltigen Faserstoffen	2 003	70	107	168	51	6
612	Mineralische Baustoffe, a. n. g.	54 986	1 170	20 348	1 587	1 170	83
645	Aluminium und -legierungen, Abfälle und Schrott	23 882	535	664	4 105	-	129
669	Mineralölerzeugnisse	96 372	-	1 662	-	9	-
7	Fertigwaren-Vorerzeugnisse darunter	751 212	106 005	67 007	61 981	63 630	9 007
	Gewebe, Gewirke u. Gestricke aus						
702	Chemiefasern	38 176	7 973	1 648	1 937	4 077	2 385
704	Baumwolle	25 929	2 709	1 521	361	944	112
708	Papier und Pappe	126 997	16 846	13 525	13 198	16 659	327
709	Sperrholz, Span- und Faserplatten, Furnierblätter	61 304	148	3 984	2 028	1 384	73
732	Kunststoffe	99 416	22 318	5 062	10 125	6 770	789
734	Farben, Lacke, Kitte	44 095	5 227	548	4 551	5 117	2 318
749	Chemische Vorerzeugnisse, a. n. g.	120 634	20 281	14 224	15 812	13 327	553
751	Rohre aus Eisen oder Stahl	43 141	17 210	10 618	785	560	906
753	Stäbe und Profile aus Eisen oder Stahl	48 497	4 854	5 373	5 490	7 540	1 143
8	Fertigwaren-Enderzeugnisse darunter	5 083 630	579 174	281 163	610 971	537 678	342 839
813	Papierwaren	59 930	4 876	7 968	1 722	5 873	459
829	Eisen-, Blech- und Metallwaren, a. n. g.	184 101	16 357	19 786	8 471	19 463	969
832	Waren aus Kunststoffen	144 957	17 692	9 986	14 701	9 078	1 796
835	Duftstoffe und Körperpflegemittel	56 450	8 482	3 149	6 669	8 071	2 244
841 - 859	Erzeugnisse des Maschinenbaus darunter	889 735	96 428	120 566	132 744	113 689	11 152
842	Pumpen und Kompressoren	208 092	8 100	86 437	31 342	33 338	1 424
844	Lager, Getriebe, Zahnräder und Antriebselemente	49 984	6 014	870	4 358	2 777	54
852	Werkzeugmaschinen	74 138	13 024	8 759	6 135	3 412	1 232
854	Maschinen für das Papier- und Druckgewerbe	306 572	23 810	10 828	79 856	52 991	4 976
861 - 869	Elektrotechnische Erzeugnisse darunter	873 146	104 972	28 799	130 244	47 068	304 014
861	Geräte zur Elektrizitätserzeugung und -verteilung	205 651	14 288	21 141	17 417	14 407	960
865	Elektronische Bauelemente	570 234	76 736	1 682	97 740	26 234	302 155
881	Schienenfahrzeuge	54 073	12 265	472	2	3 168	-
883	Luftfahrzeuge	37 091	18 025	4	62	2 495	2
884 - 887	Erzeugnisse des Kraftfahrzeugbaus darunter	2 353 036	250 866	56 229	280 146	295 236	13 103
884	Fahrgestelle, Karosserien, Motoren, Teile, Zubeh.	779 508	31 626	2 358	7 552	97 345	4 671
885	Personenkraftwagen, Wohnmobile	1 530 628	214 915	51 860	269 676	185 566	8 432
9	Außerdem (v. a. nicht aufgliederb. Intrahdl.-Ergebn.)	539 385	61 290	38 222	64 808	52 344	29 928
<b>1 - 9</b>	<b>Ausfuhr insgesamt</b>	<b>7 036 353</b>	<b>799 642</b>	<b>498 594</b>	<b>845 519</b>	<b>682 918</b>	<b>390 456</b>



						Andere europ. Länder		Vereinigte Staaten	Malaysia	Volksrep. China	Nr. der Systematik
						darunter					
Spanien	Schweden	Österreich	Belgien	Polen	Tschech. Rep.	Schweiz	Russ. Föd.				
13 747	5 706	24 802	14 431	12 789	19 516	2 263	8 590	29 578	-	166	1 - 4
-	-	100	14	2 203	34	36	-	46	-	-	1
11 401	2 266	11 103	8 502	1 810	9 136	681	7 458	414	-	26	2
2 245	3 437	13 454	5 560	8 307	9 369	1 448	754	612	-	1	3
101	3	145	355	469	977	98	378	28 506	-	139	4
611 592	226 967	472 721	337 615	432 658	512 903	349 886	195 653	1 709 269	735 312	345 113	5 - 8
816	305	1 173	1 096	1 194	1 143	1 061	172	1 295	4	1 431	5
797	-	10	135	251	278	28	-	-	-	-	503
-	-	-	-	-	-	11	-	57	-	-	526
3 831	1 259	47 777	4 353	57 409	78 835	6 051	2 325	13 736	108	6 716	6
2 459	10	418	40	1 268	350	725	95	672	1	8	602
192	485	141	7	80	54	1 477	973	142	7	2 838	608
303	518	6 219	1 161	9 354	7 446	2 548	985	1 478	98	46	612
-	-	8 833	949	4 932	-	-	-	-	-	18	645
34	-	20 923	12	28 569	44 970	27	65	1	-	2	669
30 073	27 700	66 659	50 024	83 869	81 740	65 762	45 728	139 963	5 814	59 855	7
1 345	1 545	1 849	2 821	4 581	4 694	853	7 133	2 206	1	137	702
84	145	4 361	237	5 767	8 365	3 613	583	1 061	-	21	704
3 768	1 275	15 206	4 156	15 120	10 721	16 012	13 450	32 739	2 714	3 313	708
2 731	2 628	9 047	6 309	8 666	3 458	2 430	3 932	19 754	27	73	709
5 883	2 735	4 923	11 351	11 543	5 714	2 668	4 009	4 324	304	10 513	732
4 045	2 515	3 252	626	7 049	2 613	1 910	4 695	1 098	175	1 535	734
6 288	10 525	3 291	15 515	9 691	5 250	14 593	8 901	54 403	597	26 421	749
1 524	688	6 032	376	1 105	681	2 148	835	3 771	263	10 126	751
1 010	960	2 552	1 035	4 318	9 696	5 913	10	3 626	343	5 204	753
576 872	197 703	357 112	282 142	290 186	351 185	277 012	147 428	1 554 275	729 386	277 111	8
1 178	1 526	9 157	7 196	5 545	5 056	6 053	2 057	3 337	21	29	813
12 687	13 401	17 947	8 174	15 663	24 909	19 590	6 036	9 850	787	3 979	829
8 726	1 841	17 493	12 472	11 191	20 131	17 563	5 379	10 551	211	4 881	832
5 977	3 456	2 874	1 495	3 121	1 891	1 312	12 271	620	7	73	835
108 529	37 747	60 740	37 435	36 800	60 760	60 907	65 607	146 232	3 411	131 253	841 - 859
8 575	2 913	4 241	3 840	6 264	12 548	2 885	6 085	8 032	1 547	12 891	842
7 185	416	5 087	1 079	6 493	8 200	2 384	5 111	9 933	217	18 051	844
5 324	2 738	9 904	7 635	3 582	5 320	8 769	4 465	7 674	12	13 799	852
76 427	8 813	13 572	9 427	7 975	3 176	11 761	19 793	58 628	258	47 375	854
25 236	31 940	35 732	9 895	33 095	43 190	27 174	13 723	152 129	720 358	63 213	861 - 869
11 506	8 775	24 699	5 810	23 031	28 290	15 349	9 645	20 625	1 272	15 366	861
2 364	14 030	4 331	1 621	1 170	10 510	3 511	1 667	105 614	718 777	36 976	865
14	50	1 670	326	4 380	73	3 699	38	4	-	-	881
416	-	295	318	-	2	11	-	494	-	70	883
388 893	83 167	140 224	180 061	158 908	142 575	88 437	15 477	1 162 688	2 582	47 453	884 - 887
145 333	22 348	16 374	135 066	99 214	106 879	2 093	6 966	42 059	34	17 342	884
243 055	52 665	119 786	44 402	55 299	35 082	78 526	2 111	1 120 629	2 548	27 640	885
51 910	19 316	41 318	29 228	36 983	44 201	-	-	-	-	-	9
677 247	251 987	538 844	381 276	482 433	576 619	352 143	204 242	1 738 846	735 308	345 279	1 - 9

#### 4. Einfuhr des Freistaates Sachsen von Juli bis September 2005 nach Warengruppen und Warenuntergruppen (in 1 000 €)

Nr. der Systematik	Warengruppe Warenuntergruppe	Juli	August	September	Januar bis September	Veränderung um % Jan./Sep. 2005 zu Jan./Sep. 2004
<b>1 - 4</b>	<b>Ernährungswirtschaft</b>	<b>53 288</b>	<b>55 816</b>	<b>50 547</b>	<b>446 096</b>	<b>3</b>
<b>1</b>	<b>Lebende Tiere</b>	<b>173</b>	<b>405</b>	<b>18</b>	<b>2 154</b>	<b>-49</b>
	davon					
101	Pferde	-	-	-	-	x
102	Rinder	79	-	-	137	-67
103	Schweine	75	157	-	1 034	-59
105	Schafe	-	-	-	-	-
107	Hausgeflügel	-	182	-	866	-20
109	Lebende Tiere, a. n. g.	19	66	18	117	-29
<b>2</b>	<b>Nahrungsmittel tierischen Ursprungs</b>	<b>12 551</b>	<b>16 274</b>	<b>12 704</b>	<b>98 774</b>	<b>18</b>
	davon					
201	Milch und Milcherzeugnisse, ausgen. Butter u. Käse	6 551	5 692	5 020	32 921	73
202	Butter u. a. Fettstoffe aus der Milch, Milchstreichfette	792	2 796	183	7 255	107
203	Käse	1 072	1 147	2 111	11 274	18
204	Fleisch und Fleischwaren	2 437	4 719	3 595	35 007	3
206	Fische und Krebstiere, Weichtiere u. a. wirbellose					
	Wassertiere, einschl. Zubereitungen daraus	149	230	136	1 371	-49
208	Tierische Öle und Fette	105	51	-	450	-32
209	Eier, Eiweiß und Eigelb	349	599	530	4 210	-43
211	Fischmehl, Fleischmehl und ähnliche Erzeugnisse	-	-	-	17	-70
219	Nahrungsmittel tierischen Ursprungs, a. n. g.	1 096	1 040	1 129	6 269	-6
<b>3</b>	<b>Nahrungsmittel pflanzlichen Ursprungs</b>	<b>33 985</b>	<b>33 427</b>	<b>31 961</b>	<b>297 245</b>	<b>2</b>
	davon					
301	Weizen	496	1 440	284	3 267	296
302	Roggen	-	3	-	3	x
303	Gerste	33	878	533	2 807	79
304	Hafer	4	48	3	95	-75
305	Mais	34	70	48	2 387	6
308	Sorghum, Hirse u. sonstiges Getreide, ausgen. Reis	3	-	-	48	167
309	Reis und Reiserzeugnisse	218	149	128	1 783	-11
310	Getreideerzeugnisse, ausgen. Reiserzeugnisse	178	206	139	1 421	79
315	Backwaren und andere Zubereitungen aus Getreide	1 475	1 417	1 475	12 325	11
316	Malz	51	44	32	267	-93
320	Saat- u. Pflanzgut, ausgen. Ölsaaten	1	-	42	157	19
325	Hülsenfrüchte	54	48	82	504	4
335	Grün- und Rauhfutter	15	25	23	161	10
340	Kartoffeln und Kartoffelerzeugnisse	745	171	108	2 931	-48
345	Gemüse und sonstige Küchengewächse, frisch	4 239	5 312	3 947	40 930	4
350	Frischobst, ausgen. Südfrüchte	4 842	4 223	4 600	30 406	0
355	Südfrüchte	2 946	1 610	1 622	24 146	31
360	Schalen- und Trockenfrüchte	1 354	1 266	981	7 503	42
370	Gemüsezubereitungen und Gemüsekonserven	3 462	2 529	2 948	32 934	7
372	Obstzubereitungen und Obstkonserven	1 881	1 731	2 265	20 276	9
375	Obst- und Gemüsesäfte	2 663	4 116	2 033	26 053	-9
377	Kakao und Kakaoerzeugnisse	716	812	1 239	8 325	34
379	Gewürze	34	14	31	284	-31
381	Zuckerrüben, Zucker und Zuckererzeugnisse	1 297	1 119	1 308	9 475	-27
383	Ölfrüchte	107	22	689	5 813	-4
385	Pflanzliche Öle und Fette	3 239	2 155	1 400	16 010	-1
389	Ölkuchen	171	229	260	2 436	-22
393	Kleie, Abfallerzeugnisse zur Viehfütterung und sonstige Futtermittel	320	349	560	2 616	-30
395	Nahrungsmittel pflanzlichen Ursprungs, a. n. g.	1 020	954	1 541	8 300	30
396	Lebende Pflanzen und Erzeugnisse der Ziergärtnerei	2 387	2 487	3 640	33 582	-6

Noch: 4. Einfuhr des Freistaates Sachsen von Juli bis September 2005 nach Warengruppen und Warenuntergruppen (in 1 000 €)

Nr. der Systematik	Warengruppe Warenuntergruppe	Juli	August	September	Januar bis September	Veränderung um % Jan./Sep. 2005 zu Jan./Sep. 2004
<b>4</b>	<b>Genussmittel</b>	<b>6 579</b>	<b>5 710</b>	<b>5 864</b>	<b>47 923</b>	<b>-9</b>
	davon					
401	Hopfen	-	-	-	188	795
402	Kaffee	-	1	2	9	-93
403	Tee und Mate	263	345	218	1 931	13
411	Rohtabak und Tabakerzeugnisse	251	131	132	1 880	-39
421	Bier	313	466	990	5 311	18
423	Branntwein	1 721	496	1 373	8 990	3
425	Wein	4 031	4 271	3 149	29 614	-14
<b>5 - 8</b>	<b>Gewerbliche Wirtschaft</b>	<b>806 837</b>	<b>700 169</b>	<b>767 449</b>	<b>6 811 925</b>	<b>8</b>
<b>5</b>	<b>Rohstoffe</b>	<b>71 472</b>	<b>61 351</b>	<b>47 718</b>	<b>565 037</b>	<b>38</b>
	davon					
502	Chemiefasern, einschließlich Abfälle, Seidenraupenkokons und Abfallseide	1 379	1 358	2 588	18 360	27
503	Wolle und andere Tierhaare, roh oder bearbeitet, Reißwolle	298	527	386	7 068	-66
504	Baumwolle, roh oder bearbeitet, Reißbaumwolle, Abfälle	487	791	896	6 046	-31
505	Flachs, Hanf, Jute, Hartfasern und sonstige pflanzliche Spinnstoffe	15	65	8	231	108
506	Abfälle von Gespinstwaren, Lumpen und dgl.	-	4	21	27	-96
507	Felle zu Pelzwerk, roh	-	-	-	72	24
508	Felle und Häute, roh, a. n. g.	21	37	-	258	-57
511	Rundholz	181	138	183	719	-33
513	Rohkautschuk	585	225	199	1 774	-28
516	Steinkohle und Steinkohlenbriketts	485	63	253	2 565	-27
517	Braunkohle und Braunkohlenbriketts	13	436	28	2 776	58
518	Erdöl und Erdgas	64 605	55 041	37 821	492 040	55
519	Eisenerze	-	-	-	-	-
520	Eisen-, manganhaltige Abbrände und Schlacken	4	2	3	73	-35
522	Kupfererze	27	-	-	51	-15
523	Bleierze	-	-	-	-	-
524	Zinkerze	-	-	-	-	-
526	Nickelerze	-	-	-	41	x
528	Erze und Metallaschen, a. n. g.	819	476	826	7 870	9
529	Bauxid, Kryolith	-	-	-	222	x
530	Speisesalz und Industriesalz	21	41	265	884	82
532	Steine und Erden, a. n. g.	1 368	1 306	1 496	12 556	-29
534	Rohstoffe für chemische Erzeugnisse, a. n. g.	60	91	55	758	38
537	Edelsteine, Schmucksteine und Perlen, roh	-	2	-	46	x
590	Rohstoffe, auch Abfälle, a. n. g.	1 104	748	2 690	10 600	-1
<b>6</b>	<b>Halbwaren</b>	<b>42 737</b>	<b>47 973</b>	<b>43 332</b>	<b>372 731</b>	<b>-7</b>
	davon					
602	Rohseide und Seidengarne, künstliche und synthetische Fäden, auch gezwirnt	2 362	2 912	2 547	23 384	-36
	Garne aus					
603	Chemiefasern	548	528	648	8 692	-13
604	Wolle oder anderen Tierhaaren	86	465	64	1 333	-44
605	Baumwolle	1 159	1 201	1 778	12 501	0
606	Flachs, Hanf, Jute, Hartfasern und dgl.	34	94	40	643	12
607	Schnittholz	3 052	1 442	1 089	12 492	-20
608	Halbstoffe aus zellulosehaltigen Faserstoffen	5 080	5 841	6 929	53 520	15
609	Kautschuk, bearbeitet	143	259	132	1 373	-30
611	Zement	2 225	119	3	3 570	-53
612	Mineralische Baustoffe, a. n. g.	1 906	4 760	3 035	25 219	-18
641	Roheisen	171	422	38	2 246	-10

Noch: 4. Einfuhr des Freistaates Sachsen von Juli bis September 2005 nach Warengruppen und Warenuntergruppen (in 1 000 €)

Nr. der Systematik	Warengruppe Warenuntergruppe	Juli	August	September	Januar bis September	Veränderung um % Jan./Sep. 2005 zu Jan./Sep. 2004
	noch: Halbwaren					
642	Abfälle und Schrott aus Eisen oder Stahl	3 046	1 940	1 621	19 923	-52
643	Ferrolegerungen	2 708	2 030	989	21 054	51
644	Eisen oder Stahl in Rohformen als Halbzeug	719	1 325	2 188	14 052	97
	NE-Metalle roh, Legierungen, Abfälle u. Schrott aus	-	-	-	-	-
645	Aluminium	5 414	4 068	7 513	44 051	51
646	Kupfer	586	880	806	9 312	-5
647	Nickel	3 221	2 746	1 278	22 211	38
648	Blei	451	292	516	3 689	-53
649	Zinn	12	44	159	260	24
650	Zink	189	334	249	2 086	-8
656	Radioaktive Elemente und radioaktive Isotope	3	44	20	182	-59
659	Unedle Metalle, a. n. g.	120	609	202	4 549	-23
661	Fettsäuren, Paraffin, Vaseline und Wachse	326	184	103	1 939	-30
665	Koks u. Schmelzkoks, aus Steinkohle od. Braunkohle	5	36	-	151	-97
667	Rückstände der Erdöl- u. Steinkohlenteerdestillation	976	1 553	1 129	7 487	99
669	Mineralölerzeugnisse	1 030	680	247	6 471	69
671	Teer und Teerdestillationserzeugnisse	658	519	523	4 053	137
673	Düngemittel	1 923	4 850	2 800	22 123	1
679	Chemische Halbwaren, a. n. g.	1 910	3 978	5 077	23 452	-32
683	Gold für gewerbliche Zwecke	12	159	-	337	137
690	Halbwaren, a. n. g.	2 662	3 659	1 609	20 376	-13
<b>7</b>	<b>Fertigwaren-Vorerzeugnisse</b>	<b>93 945</b>	<b>93 157</b>	<b>88 974</b>	<b>762 277</b>	<b>-1</b>
	davon					
	Gewebe, Gewirke und Gestricke aus					
701	Seide, künstlichen oder synthetischen Fäden	1 011	581	483	8 084	-16
702	Chemiefasern	2 244	1 606	2 456	17 812	-29
703	Wolle oder anderen Tierhaaren	535	137	48	1 342	-57
704	Baumwolle	814	708	1 022	7 237	-43
705	Flachs, Hanf, Jute, Hartfasern und dgl.	53	31	20	949	22
706	Leder	2 738	926	905	15 091	-9
707	Pelzfelle, gegerbt oder zugerichtet	-	1	9	22	-95
708	Papier und Pappe	7 803	6 953	11 665	87 274	-29
709	Sperrholz, Span- u. Faserplatten, Furnierblätter u. dgl.	2 570	1 035	1 567	12 284	2
711	Glas	1 990	2 357	2 689	19 111	42
732	Kunststoffe	8 960	12 706	10 231	93 573	12
734	Farben, Lacke und Kitte	3 307	3 537	4 344	31 913	-23
736	Dextrine, Gelatine, Leime	1 377	738	524	7 586	8
738	Sprengstoffe, Schießbedarf und Zündwaren	950	1 774	862	6 836	43
740	Pharmazeutische Grundstoffe	2 199	2 189	941	13 369	54
749	Chemische Vorerzeugnisse, a. n. g.	31 228	27 463	27 393	223 889	14
751	Rohre aus Eisen oder Stahl	3 272	2 550	1 966	21 924	-5
753	Stäbe und Profile aus Eisen oder Stahl	4 395	4 516	3 417	27 994	-9
755	Blech aus Eisen oder Stahl	8 971	11 736	8 891	77 126	10
757	Draht aus Eisen oder Stahl	2 601	3 831	2 531	24 809	4
759	Eisenbahnoberbaumaterial					
	Halbzeuge aus	455	673	1 113	5 255	-21
771	Kupfer und Kupferlegierungen	1 309	1 348	1 259	11 775	40
772	Aluminium	3 988	3 830	3 802	40 182	-14
779	unedlen Metallen, a. n. g.	953	1 847	698	5 694	67
781	Edelmetallen	221	82	124	1 126	-47
790	Vorerzeugnisse, a. n. g.	1	2	14	20	-94

Noch: 4. Einfuhr des Freistaates Sachsen von Juli bis September 2005 nach Warengruppen und Warenuntergruppen (in 1 000 €)

Nr. der Systematik	Warengruppe Warenuntergruppe	Juli	August	September	Januar bis September	Veränderung um % Jan./Sep. 2005 zu Jan./Sep. 2004
<b>8</b>	<b>Fertigwaren-Enderzeugnisse</b>	<b>598 683</b>	<b>497 688</b>	<b>587 425</b>	<b>5 111 880</b>	<b>8</b>
	davon					
	Bekleidung aus Gewirken oder Gestrickten aus					
801	Seide oder Chemiefasern	2 792	3 391	2 454	23 792	-52
802	Wolle oder anderen Tierhaaren	149	238	309	1 367	-14
803	Baumwolle					
	Bekleidung, ausgen. Gewirke oder Gestricke, aus	1 129	1 155	1 544	13 706	-71
804	Seide oder Chemiefasern	4 171	3 471	2 668	31 453	-40
805	Wolle und anderen Tierhaaren	1 239	1 576	1 659	8 396	-11
806	Baumwolle	2 274	2 072	1 640	17 472	-66
807	Bekleidung aus Flachs, Hanf und dgl.	61	106	223	849	-31
808	Kopfbedeckungen	157	148	62	907	-56
809	Textilerzeugnisse, a. n. g.	8 826	7 948	8 760	76 132	-32
810	Pelzwaren	-	3	2	15	-48
811	Schuhe	945	1 311	1 633	11 803	-55
812	Lederwaren und -bekleidung (ausgen. Schuhe)	1 014	972	1 041	8 390	-20
813	Papierwaren	3 002	3 368	2 532	33 652	-31
814	Druckerzeugnisse	1 461	1 174	731	36 660	210
815	Holzwaren (ohne Möbel)	3 258	2 162	3 586	23 326	-45
816	Kautschukwaren	7 096	4 870	5 859	47 758	-7
817	Waren aus Stein	1 081	1 416	569	8 394	1
818	Keramische Erzeugnisse, ohne Baukeramik	1 371	1 226	1 141	13 142	-17
819	Glaswaren	3 663	3 852	5 147	41 213	12
820	Werkzeuge, Schneidwaren und Essbestecke aus unedlen Metallen	4 240	2 815	1 922	24 929	14
823	Waren aus Kupfer und Kupferlegierungen	368	278	139	3 063	13
829	Eisen-, Blech- und Metallwaren, a. n. g.	24 167	23 005	22 139	175 390	2
831	Waren aus Wachs oder Fetten	277	388	609	3 943	-30
832	Waren aus Kunststoffen	14 233	15 857	12 659	123 561	18
833	Fotochemische Erzeugnisse	2 838	3 881	2 387	23 499	15
834	Pharmazeutische Erzeugnisse	1 292	2 210	1 557	13 218	11
835	Duftstoffe und Körperpflegemittel	462	420	387	3 085	-67
839	Chemische Enderzeugnisse, a. n. g.	9 788	2 789	6 903	44 793	25
841 - 859	Erzeugnisse des Maschinenbaus	92 202	79 769	101 068	930 218	22
841	Kraftmaschinen (ohne Motoren für Ackerschlepper, Luft- und Straßenfahrzeuge)	4 153	6 223	4 290	33 931	58
842	Pumpen und Kompressoren	20 301	17 851	17 223	165 323	15
843	Armaturen	1 662	1 512	1 340	18 633	-28
844	Lager, Getriebe, Zahnräder und Antriebselemente	2 605	2 756	2 064	23 514	-10
845	Hebezeuge und Fördermittel	5 748	3 012	5 010	51 315	110
846	Landwirtschaftliche Maschinen (einschließlich Ackerschlepper)	3 176	2 206	1 146	15 083	-14
847	Maschinen für das Textil-, Bekleidungs- und Ledergewerbe	1 436	1 680	1 505	14 664	5
848	Maschinen für das Ernährungsgewerbe und die Tabakverarbeitung	469	992	508	4 552	0
849	Bergwerks-, Bau- und Baustoffmaschinen	3 530	1 409	417	9 120	-47
850	Guss- und Walzwerkstechnik	156	2 556	839	5 271	64
851	Maschinen für die Be- und Verarbeitung von Kautschuk oder Kunststoffen	1 310	366	107	4 379	-50
852	Werkzeugmaschinen	16 328	7 974	10 472	185 589	38
853	Büromaschinen und automatische DV-Maschinen	3 341	4 807	4 687	64 031	23
854	Maschinen für das Papier- und Druckgewerbe	9 808	4 699	24 451	100 678	-5
859	Maschinen, a. n. g.	18 179	21 726	27 009	234 135	44
860	Sportgeräte	188	237	142	1 803	-59

Noch: 4. Einfuhr des Freistaates Sachsen von Juli bis September 2005 nach Warengruppen und Warenuntergruppen (in 1 000 €)

Nr. der Systematik	Warengruppe Warenuntergruppe	Juli	August	September	Januar bis September	Veränderung um % Jan./Sep. 2005 zu Jan./Sep. 2004
noch: Fertigwaren-Enderzeugnisse						
861 - 869	Elektrotechnische Erzeugnisse	90 518	61 410	81 682	679 591	23
861	Geräte zur Elektrizitätserzeugung und -verteilung	32 348	19 835	19 949	202 122	-2
862	Elektrische Lampen und Leuchten	3 548	3 523	3 226	23 912	-18
863	Nachrichtentechnische Geräte und Einrichtungen	6 938	3 667	7 327	46 476	-15
864	Rundfunk- und Fernsehgeräte, phono- und videotechnische Geräte	5 526	8 799	12 025	71 243	95
865	Elektronische Bauelemente	19 935	11 802	18 694	108 173	49
869	Elektrotechnische Erzeugnisse, a. n. g.	22 223	13 784	20 461	227 665	46
871	Medizinische Geräte u. orthopädische Vorrichtungen	2 291	1 949	1 911	16 976	-7
872	Mess-, steuerungs- und regelungstechnische Erzeugnisse	26 599	5 287	11 862	180 993	14
873	Optische und fotografische Geräte	22 748	3 164	1 922	74 169	7
874	Uhren	1 669	1 395	2 090	16 981	14
875	Möbel	28 858	20 243	31 920	263 220	25
876	Musikinstrumente	823	1 037	1 448	8 049	0
877	Spielwaren	733	499	624	5 825	-57
878	Schmuckwaren, Gold- und Silberschmiedewaren	166	209	107	1 423	-38
881	Schienenfahrzeuge	1 689	3 076	1 449	23 181	-63
882	Wasserfahrzeuge	1	6	-	2 402	982
883	Luftfahrzeuge	28 284	12 619	9 646	120 481	11
884 - 887	Erzeugnisse des Kraftfahrzeugbaus	194 264	209 009	245 496	1 902 565	14
884	Fahrgestelle, Karosserien, Motoren, Teile und Zubehör für Kraftfahrzeuge u. dgl.	112 281	74 926	105 193	797 198	-28
885	Personenkraftwagen und Wohnmobile	80 304	131 666	139 365	1 087 308	103
886	Busse	-	-	-	22	-97
887	Lastkraftwagen und Spezialfahrzeuge	1 679	2 417	938	18 037	-45
888	Fahrräder	914	592	869	11 965	-54
889	Fahrzeuge, a. n. g.	777	1 280	1 401	13 907	-48
891	Vollständige Fabrikationsanlagen	-	-	-	4	x
896	Enderzeugnisse, a. n. g.	4 605	3 805	3 526	44 219	-6
9	<b>Rückwaren, Ersatzlieferungen, nicht aufgliederb. Intrahdl.-Ergebnisse</b>	<b>79 631</b>	<b>72 801</b>	<b>81 801</b>	<b>675 795</b>	<b>275</b>
1 - 9	<b>Einfuhr insgesamt</b>	<b>939 757</b>	<b>828 784</b>	<b>899 790</b>	<b>7 933 795</b>	<b>15</b>

**5. Einfuhr des Freistaates Sachsen von Juli bis September 2005 nach Herkunftsländern (in 1 000 €)**

Länder- code	Erdteil Herkunftsland Ländergruppe	Juli	August	September	Januar bis September	Veränderung um % Jan./Sep. 2005 zu Jan./Sep. 2004
	<b>Europa</b>	<b>775 749</b>	<b>710 703</b>	<b>760 463</b>	<b>6 440 000</b>	<b>17</b>
	davon					
FR	Frankreich	71 666	80 990	67 435	655 823	31
NL	Niederlande	69 110	43 029	46 903	423 314	17
IT	Italien	56 633	52 099	52 919	454 855	20
GB	Vereinigtes Königreich	29 748	24 263	30 100	195 488	20
IE	Irland	11 233	3 712	3 219	40 384	117
DK	Dänemark	8 098	7 406	9 877	61 838	-20
GR	Griechenland	1 611	1 408	1 790	15 726	-19
PT	Portugal	2 726	3 113	3 070	30 184	-4
ES	Spanien	21 789	27 314	24 365	219 487	7
SE	Schweden	9 823	9 502	8 836	80 670	-9
FI	Finnland	3 180	2 561	5 155	38 382	-36
AT	Österreich	55 614	36 927	68 573	394 138	42
BE	Belgien	24 159	23 372	23 751	222 774	-3
LU	Luxemburg	3 155	4 065	3 508	35 480	102
MT	Malta	5	33	81	917	211
EE	Estland	1 209	517	593	5 961	-20
LV	Lettland	667	530	508	5 304	-16
LT	Litauen	440	621	551	5 483	-43
PL	Polen	57 005	37 727	42 312	452 006	-17
CZ	Tschechische Republik	146 035	164 335	191 316	1 532 434	105
SK	Slowakei	12 975	8 083	11 056	71 212	-88
HU	Ungarn	36 423	33 490	35 701	233 512	45
SI	Slowenien	24 861	19 632	30 927	222 555	73
CY	Zypern	25	42	11	653	478
XC	Ceuta	-	3	-	10	67
IS	Island	103	17	385	1 220	-7
NO	Norwegen	4 984	2 246	3 605	33 622	3
LI	Liechtenstein	234	264	168	1 825	-18
CH	Schweiz	27 673	24 688	21 896	241 123	9
FO	Färöer	-	-	-	5	x
AD	Andorra	-	-	-	10	x
VA	Heiliger Stuhl	-	-	-	110	x
SM	San Marino	-	2	10	49	880
TR	Türkei	7 333	9 726	12 527	70 130	-27
RO	Rumänien	6 968	9 822	8 641	64 955	63
BG	Bulgarien	1 480	1 853	846	9 441	-46
AL	Albanien	12	-	1	43	760
UA	Ukraine	4 002	5 105	3 846	36 377	-34
BY	Belarus	1 788	2 240	1 408	11 637	15
MD	Republik Moldau	2	91	-	1 172	-7
RU	Russische Föderation	70 368	66 474	42 155	543 232	46
GE	Georgien	10	-	-	35	218
AM	Armenien	-	7	13	20	-57
KZ	Kasachstan	648	558	303	5 338	-1
UZ	Usbekistan	162	415	591	2 519	44
TJ	Tadschikistan	-	52	-	52	-89
HR	Kroatien	391	527	559	7 189	35
BA	Bosnien und Herzegowina	208	296	146	2 488	30
XM	Montenegro	7	-	31	38	x
XS	Serbien	560	826	521	2 340	x
MK	Ehem. jugosl. Republik Mazedonien	626	720	254	3 734	14
	<b>EU-Länder</b>	<b>648 190</b>	<b>584 771</b>	<b>662 557</b>	<b>5 398 580</b>	<b>17</b>
	Eurozone (EWU)	320 876	278 590	300 688	2 530 547	20
	Nicht Eurozone	327 314	306 181	361 869	2 868 033	14
	<b>Europa ohne EU-Länder</b>	<b>127 559</b>	<b>125 932</b>	<b>97 906</b>	<b>1 041 420</b>	<b>19</b>

## Noch: 5. Einfuhr des Freistaates Sachsen von Juli bis September 2005 nach Herkunftsländern (in 1 000 €)

Länder- code	Erdteil Herkunftsland Ländergruppe	Juli	August	September	Januar bis September	Veränderung um % Jan./Sep. 2005 zu Jan./Sep. 2004
	<b>Afrika</b>	<b>1 503</b>	<b>2 068</b>	<b>1 391</b>	<b>15 859</b>	<b>-70</b>
	davon					
MA	Marokko	45	62	38	1 390	-41
DZ	Algerien	-	-	-	1	-98
TN	Tunesien	185	161	142	2 420	-87
EG	Ägypten	266	343	317	2 574	-71
MR	Mauretanien	-	-	-	1	x
ML	Mali	-	-	-	16	700
NE	Niger	-	-	-	6	x
SN	Senegal	-	-	-	22	38
GM	Gambia	-	-	4	6	-54
GN	Guinea	-	15	3	36	227
SL	Sierra Leone	-	-	-	8	-33
CI	Cote d'Ivoire	4	45	34	324	-41
GH	Ghana	17	7	2	40	-88
NG	Nigeria	-	-	-	3	x
CM	Kamerun	-	-	-	124	-73
GA	Gabun	-	-	-	2	0
CG	Republik Kongo	-	-	-	139	x
ET	Äthiopien	-	-	12	96	300
ER	Eritrea	-	-	-	1	x
KE	Kenia	130	43	16	418	16
TZ	Vereinigte Republik Tansania	-	-	11	11	175
SC	Seychellen	-	-	-	60	-37
MZ	Mosambik	-	-	210	963	-26
MG	Madagaskar	-	12	-	167	-37
MU	Mauritius	6	-	1	68	-92
ZM	Sambia	-	-	-	2	x
ZW	Simbabwe	11	15	2	117	-95
MW	Malawi	4	-	-	4	x
ZA	Südafrika	835	1 364	599	6 810	-55
NA	Namibia	-	1	-	30	-3
	<b>Amerika</b>	<b>61 408</b>	<b>37 582</b>	<b>39 923</b>	<b>613 402</b>	<b>14</b>
	davon					
US	Vereinigte Staaten	50 064	26 432	32 678	514 036	15
CA	Kanada	1 878	2 385	1 020	18 548	-44
MX	Mexiko	3 260	3 034	1 841	21 304	15
GT	Guatemala	5	-	22	104	197
BZ	Belize	-	-	5	5	x
HN	Honduras	13	1	5	32	-52
SV	El Salvador	23	1	-	364	50
CR	Costa Rica	891	314	225	5 146	81
PA	Panama	-	-	-	51	-9
CU	Kuba	61	154	29	398	-33
BS	Bahamas	-	-	-	2	-50
DO	Dominikanische Republik	-	6	1	48	-66
KY	Kaimaninseln	-	-	-	44	91
AN	Niederländische Antillen	-	-	-	48	x
CO	Kolumbien	471	280	205	4 207	118
VE	Venezuela	-	-	-	218	-38
GY	Guyana	-	3	-	3	200
EC	Ecuador	443	379	346	3 844	401
PE	Peru	6	7	175	522	202
BR	Brasilien	2 025	2 829	1 871	28 123	87
CL	Chile	1 345	699	630	6 696	-14
BO	Bolivien	-	-	-	15	x
PY	Paraguay	-	-	-	2	-94
UY	Uruguay	279	307	31	1 647	0
AR	Argentinien	644	751	839	7 995	-9



## Noch: 5. Einfuhr des Freistaates Sachsen von Juli bis September 2005 nach Herkunftsländern (in 1 000 €)

Länder- code	Erdteil Herkunftsland Ländergruppe	Juli	August	September	Januar bis September	Veränderung um % Jan./Sep. 2005 zu Jan./Sep. 2004
	<b>Asien</b>	<b>99 306</b>	<b>76 954</b>	<b>96 766</b>	<b>854 910</b>	<b>6</b>
	davon					
LB	Libanon	25	21	-	63	950
SY	Arabische Republik Syrien	-	3	-	52	-79
IR	Islamische Republik Iran	3	37	-	169	-71
IL	Israel	4 237	969	5 124	37 625	6
JO	Jordanien	35	96	48	1 041	-49
SA	Saudi-Arabien	92	112	96	995	112
KW	Kuwait	17	239	5	431	-71
BH	Bahrain	10	-	-	104	79
QA	Katar	68	-	28	116	-19
AE	Vereinigte Arabische Emirate	233	274	1 264	3 428	55
OM	Oman	-	-	-	2	100
YE	Jemen	-	-	-	9	80
AF	Afghanistan	-	-	-	3	-80
PK	Pakistan	289	66	232	1 847	-72
IN	Indien	1 742	2 303	1 317	12 394	-32
BD	Bangladesch	186	83	111	1 206	-86
LK	Sri Lanka	204	165	123	803	35
NP	Nepal	-	3	-	27	-4
MM	Myanmar	14	7	4	68	-94
TH	Thailand	941	726	636	6 697	-11
LA	Demokratische Volksrepublik Laos	-	-	-	4	x
VN	Vietnam	945	1 064	983	9 826	-28
KH	Kambodscha	85	6	2	116	-88
ID	Indonesien	716	320	196	3 014	-42
MY	Malaysia	1 913	945	819	13 782	51
SG	Singapur	1 826	3 486	1 791	24 037	64
PH	Philippinen	2 264	1 399	1 402	13 985	-49
MN	Mongolei	-	-	-	2	x
CN	China	27 215	19 826	27 328	180 889	-16
KP	Demokratische Volksrepublik Korea	35	435	-	954	73
KR	Republik Korea	1 130	5 101	2 252	26 362	-15
JP	Japan	46 596	32 935	45 278	442 125	32
TW	Taiwan	5 382	5 089	4 782	49 135	15
HK	Hongkong	3 070	1 220	2 940	23 358	-8
MO	Macau	33	24	5	241	-90
	<b>Australien-Ozeanien</b>	<b>1 792</b>	<b>1 477</b>	<b>1 169</b>	<b>9 555</b>	<b>-53</b>
	davon					
AU	Australien	888	973	647	6 574	-62
PG	Papua-Neuguinea	-	-	24	24	x
NZ	Neuseeland	904	504	498	2 912	31
NC	Neukaledonien	-	-	-	21	x
VU	Vanuatu	-	-	-	1	0
WS	Samoa	-	-	-	4	x
GS	Südgeorgien u.d. Südl. Sandwichins.	-	-	-	19	46
	<b>Verschiedene</b>	<b>-</b>	<b>2</b>	<b>81</b>	<b>83</b>	<b>89</b>
	davon					
QQ	Schiffs- und Luftfahrzeugbedarf (Einfuhr bzw. Durchfuhr auf fremde Seeschiffe und Luftfahrzeuge)	-	-	-	-	x
QU	Nicht ermittelte Länder und Gebiete	-	2	81	83	89
	<b>Einfuhr insgesamt</b>	<b>939 757</b>	<b>828 784</b>	<b>899 790</b>	<b>7 933 795</b>	<b>15</b>

**6. Einfuhr des Freistaates Sachsen Januar bis September 2005 nach Warengruppen, wichtigen Warenuntergruppen und ausgewählten Herkunftsländern (in 1 000 €)**

Nr. der Systematik	Warengruppe Warenuntergruppe	EU-Länder					
		insgesamt	darunter				
			Frankreich	Niederlande	Italien	V. Königr.	Spanien
<b>1 - 4</b>	<b>Ernährungswirtschaft</b>	<b>334 886</b>	<b>19 512</b>	<b>100 567</b>	<b>41 201</b>	<b>4 514</b>	<b>30 282</b>
1	Lebende Tiere	2 036	34	904	-	-	3
2	Nahrungsmittel tierischen Ursprungs	88 991	2 682	32 274	1 188	247	836
3	Nahrungsmittel pflanzlichen Ursprungs	211 613	12 111	65 704	25 791	4 010	28 004
4	Genussmittel	32 246	4 685	1 685	14 222	257	1 439
<b>5 - 8</b>	<b>Gewerbliche Wirtschaft</b>	<b>4 387 903</b>	<b>557 274</b>	<b>243 464</b>	<b>360 208</b>	<b>169 894</b>	<b>164 776</b>
5	Rohstoffe	55 645	4 444	5 255	4 997	1 690	1 273
	darunter						
503	Wolle und andere Tierhaare	1 478	643	-	337	-	-
518	Erdöl und Erdgas	-	-	-	-	-	-
532	Sonstige Steine und Erden	10 205	1 154	418	414	245	56
6	Halbwaren	279 084	13 602	24 292	22 805	4 024	6 346
	darunter						
602	Rohseide, Seidengarne, künstl. und synth. Fäden	18 670	917	1 861	9 797	101	1 016
608	Halbstoffe aus zellulosehaltigen Faserstoffen	41 221	180	158	-	-	897
612	Mineralische Baustoffe, a. n. g.	23 436	512	362	5 822	85	1 225
645	Aluminium und -legierungen, Abfälle und Schrott	33 349	61	3 229	561	2 563	30
679	Chemische Halbwaren, a. n. g.	15 877	3 136	983	131	175	4
7	Fertigwaren-Vorerzeugnisse	572 636	109 538	68 212	75 347	31 977	15 407
	darunter						
702	Gewebe aus Chemiefasern	12 097	1 257	1 116	1 135	2 893	404
708	Papier und Pappe	75 049	9 525	2 561	6 064	3 940	1 507
709	Sperrholz, Span- und Faserplatten, Furnierblätter	7 696	313	111	130	-	-
732	Kunststoffe	79 886	13 334	18 125	8 693	4 663	3 623
734	Farben, Lacke, Kitte	25 766	1 114	3 061	1 594	4 375	2 235
749	Chemische Vorerzeugnisse, a. n. g.	123 371	59 178	21 180	17 645	8 603	2 665
751	Rohre aus Eisen oder Stahl	11 896	828	2 047	1 958	82	16
753	Stäbe und Profile aus Eisen oder Stahl	27 339	2 891	482	10 053	433	619
755	Blech aus Eisen oder Stahl	76 186	6 694	8 042	9 205	3 717	192
757	Draht aus Eisen oder Stahl	23 577	2 602	2 808	1 099	42	281
772	Halbzeuge aus Aluminium	33 724	2 995	2 288	1 814	328	2 362
8	Fertigwaren-Enderzeugnisse	3 480 538	429 690	145 705	257 059	132 203	141 750
	darunter						
829	Eisen-, Blech- und Metallwaren, a. n. g.	142 166	11 498	5 369	24 248	1 985	9 875
832	Waren aus Kunststoffen	91 810	7 932	5 050	15 335	4 132	6 400
841 - 859	Erzeugnisse des Maschinenbaus	343 975	28 081	19 821	51 950	16 509	10 648
	darunter						
852	Werkzeugmaschinen	26 004	1 820	1 678	5 999	1 461	1 107
853	Büromaschinen, automatische DV-Maschinen	4 120	77	985	83	465	-
854	Maschinen für das Papier- und Druckgewerbe	84 100	3 081	2 900	4 290	599	1 545
861 - 869	Elektrotechnische Erzeugnisse	347 539	22 336	35 812	33 599	18 504	22 780
	darunter						
861	Geräte zur Elektrizitätserzeugung und -verteilung	146 683	7 149	4 718	7 339	10 716	10 047
865	Elektronische Bauelemente	28 639	1 269	2 361	1 549	1 197	108
872	Mess-, steuerungs-, regelungstechn. Erzeugnisse	24 808	3 104	3 792	3 335	2 401	3 052
873	Optische und fotografische Geräte	27 055	80	26 464	123	169	1
875	Möbel	238 995	789	842	6 043	379	1 915
881	Schienenfahrzeuge	19 693	835	2	1 555	18	8
883	Luftfahrzeuge	95 213	62 730	107	-	15 660	536
884 - 887	Erzeugnisse des Kraftfahrzeugbaus	1 779 747	214 903	18 321	79 346	61 390	77 995
	darunter						
884	Fahrgestelle, Karosserien, Motoren, Teile, Zubeh.	687 780	38 879	18 135	73 360	41 583	21 824
885	Personenkraftwagen, Wohnmobile	1 077 606	169 528	119	4 505	19 807	51 339
9	Außerdem (v. a. nicht aufgliederb. Intrahdl.-Ergebn.)	675 801	79 038	79 276	53 441	21 079	24 429
<b>1 - 9</b>	<b>Einfuhr insgesamt</b>	<b>5 398 580</b>	<b>655 823</b>	<b>423 314</b>	<b>454 855</b>	<b>195 488</b>	<b>219 487</b>

						Andere europ. Länder		Vereinigte Staaten	Japan	Volksrep. China	Nr. der Systematik
						darunter					
Schweden	Österreich	Belgien	Polen	Tschech. Rep.	Slowakei	Schweiz	Russ. Föd.				
500	7 887	29 798	34 158	39 090	100	20 942	742	5 420	15	2 702	1 - 4
11	5	-	-	3	-	15	1	-	-	-	1
105	4 007	4 373	18 755	15 100	2	1	275	535	13	-	2
384	3 284	24 934	15 403	18 739	98	19 099	420	1 619	2	2 690	3
-	591	491	-	5 248	-	1 827	46	3 266	-	12	4
70 652	336 020	161 722	363 655	1 310 833	62 789	220 180	542 491	508 614	442 110	178 186	5 - 8
329	5 803	9 297	6 068	9 941	134	819	492 281	2 345	24	898	5
-	-	2	76	411	-	-	-	-	-	66	503
-	-	-	-	-	-	-	492 040	-	-	-	518
-	1 535	1 220	198	4 036	-	21	15	1 182	-	470	532
12 253	19 607	15 014	22 386	64 795	16 867	6 479	20 294	9 449	851	1 012	6
-	473	250	242	2 245	876	333	-	791	112	53	602
6 481	1 308	-	15	4 966	219	2 430	2 880	1 563	-	16	608
248	1 685	6 581	1 536	3 293	75	255	-	185	36	140	612
-	65	-	2 097	1 515	6 751	120	21	23	-	-	645
225	355	492	478	3 772	5 177	6	475	1 626	415	128	679
29 973	50 872	57 537	35 922	40 904	8 197	25 669	17 762	43 489	24 501	15 035	7
19	489	1 550	360	2 679	1	252	-	1 897	152	1 065	702
12 746	11 927	2 162	7 335	4 021	628	6 167	1 131	3 379	157	-	708
8	1 922	281	3 928	289	6	1 318	830	-	-	393	709
3 775	2 615	15 854	5 814	1 839	64	2 147	790	5 652	1 946	204	732
69	1 392	6 202	199	859	1	1 619	-	2 864	1 109	13	734
1 677	1 191	2 889	3 201	3 431	152	1 759	11 218	19 156	20 376	10 235	749
1 141	2 732	407	1 099	267	423	4 196	1 031	1 402	62	792	751
842	4 715	78	589	4 144	8	411	66	14	-	-	753
4 993	3 235	8 912	2 067	14 560	6 342	380	1	37	257	1	755
3 011	5 698	3 702	2 356	670	-	463	255	215	-	35	757
1 358	6 373	1 736	1 582	2 222	523	1 777	197	235	74	427	772
28 097	259 738	79 874	299 279	1 195 193	37 591	187 213	12 154	453 331	416 734	161 241	8
150	6 985	3 357	14 231	47 255	6 919	10 956	358	4 632	1 993	8 648	829
597	11 854	8 588	15 007	8 276	297	9 864	-	6 795	6 363	4 936	832
6 655	90 161	7 573	11 922	72 241	4 543	66 208	555	209 186	220 805	26 225	841 - 859
2 362	5 086	998	374	3 648	1 083	25 189	150	84 202	40 092	6 795	852
5	1 275	235	8	15	-	3 501	3	12 423	4 317	14 162	853
347	64 797	127	628	3 264	6	8 763	1	4 022	2 512	260	854
4 569	29 906	8 836	37 116	75 791	7 470	47 381	2 293	51 081	64 366	64 404	861 - 869
244	6 832	3 379	12 833	62 408	7 274	10 477	608	5 499	12 307	12 812	861
428	9 251	229	89	3 403	-	2 289	1 569	6 814	13 938	32 804	865
342	1 451	1 976	1 004	2 082	29	2 885	99	102 921	18 323	1 367	872
27	178	8	-	-	-	2 000	15	7 421	34 022	1 208	873
190	4 270	85	41 857	13 679	597	735	276	2 562	329	4 274	875
3	2 042	261	4 379	9 293	-	1 112	-	226	-	24	881
5	324	233	12	1	14	225	10	24 169	28	37	883
10 531	82 790	10 595	151 144	912 902	9 544	11 373	4 417	4 035	46 330	299	884 - 887
10 170	82 552	7 933	150 945	88 354	9 544	10 918	3 690	3 370	38 174	139	884
28	224	2 662	181	823 672	-	137	182	643	6 890	160	885
9 517	50 232	31 255	54 195	182 511	8 328	-	-	-	-	-	9
80 670	394 138	222 774	452 006	1 532 434	71 212	241 123	543 232	514 036	442 125	180 889	1 - 9