

Statistisches Landesamt
des Freistaates
Sachsen



Statistische Berichte

Außenhandel des Freistaates Sachsen

III. Quartal 2007

Zeichenerklärung

-	Nichts vorhanden (genau Null)	x	Tabellenfach gesperrt, weil Aussage nicht sinnvoll
0	Weniger als die Hälfte von 1 in der letzten besetzten Stelle, jedoch mehr als nichts	()	Aussagewert ist eingeschränkt
...	Angabe fällt später an	p	vorläufige Zahl
/	Zahlenwert nicht sicher genug	r	berichtigte Zahl
.	Zahlenwert unbekannt oder geheim zu halten	s	geschätzte Zahl

Herausgeber:

Statistisches Landesamt des Freistaates Sachsen

Macherstraße 63
01917 Kamenz

Postfach 11 05
01911 Kamenz

Telefon

Vermittlung 03578 33-0

Präsidentin/Sekretariat -1900

Auskunft -1913, -1914

Bibliothek -4352

Vertrieb -4316

Telefax -1999

Telefax -1921

Telefax -1598

Internet

www.statistik.sachsen.de

E-Mail

info@statistik.sachsen.de

Kein Zugang für elektronisch signierte sowie verschlüsselte Dokumente

Inhalt

Seite

Vorbemerkungen	2
Ergebnisdarstellung	3

Tabellen

1. Ausfuhr des Freistaates Sachsen von Juli bis September 2007 nach Warengruppen und Warenuntergruppen	5
2. Ausfuhr des Freistaates Sachsen von Juli bis September 2007 nach Bestimmungsländern	10
3. Ausfuhr des Freistaates Sachsen Januar bis September 2007 nach Warengruppen, wichtigen Warenuntergruppen und ausgewählten Bestimmungsländern	14
4. Einfuhr des Freistaates Sachsen von Juli bis September 2007 nach Warengruppen und Warenuntergruppen	16
5. Einfuhr des Freistaates Sachsen von Juli bis September 2007 nach Herkunftsländern	21
6. Einfuhr des Freistaates Sachsen Januar bis September 2007 nach Warengruppen, wichtigen Warenuntergruppen und ausgewählten Herkunftsländern	24

Abbildungen

Abb. 1 Ausfuhr aus Sachsen 2005 bis 2007	4
Abb. 2 Einfuhr nach Sachsen 2005 bis 2007	4

Vorbemerkungen

1. Erhebungen zur Außenhandelsstatistik

Ab Januar 1993 – mit Beginn des EU-Binnenmarktes – gliedert sich die Außenhandelsstatistik in die Intrahandelsstatistik (Handel mit EU-Ländern) und die Extrahandelsstatistik (Handel mit Drittländern).

Die Daten des **Intrahandels** werden in einer direkten Befragung der aus- bzw. einführenden Unternehmen durch das Statistische Bundesamt ermittelt.

In der Intrahandelsstatistik sind grundsätzlich alle Privatpersonen von der Auskunftspflicht befreit. Die Befreiung betrifft auch Unternehmen, deren jährliche Warensendungen in oder aus EU-Mitgliedstaaten den Statistischen Wert von 300 000 € (gültig ab Januar 2005) pro Verkehrsrichtung im Vorjahr oder im laufenden Jahr nicht überschritten haben.

Der **Extrahandel** wird wie bisher auf Grundlage der Warenbegleitpapiere über die Zollämter vom Statistischen Bundesamt erhoben.

In der Extrahandelsstatistik sind Warensendungen im Wert von weniger als 1 000 € (gültig ab Januar 2002) von der Anmeldung befreit.

2. Darstellungsformen der Außenhandelsstatistik

Der grenzüberschreitende Warenverkehr wird in der Außenhandelsstatistik als Spezialhandel und Generalhandel dargestellt. Die für den Freistaat Sachsen vorliegenden v o r l ä u f i g e n Ergebnisse über die Ausfuhr sind als Spezialhandel und über die Einfuhr als Generalhandel nachgewiesen. Aus erhebungstechnischen Gründen ist eine Aufgliederung der Einfuhresultate nach Bundesländern nur als Generalhandel möglich.

Die **Ausfuhr als Spezialhandel** erfasst die Ausfuhr von Waren aus dem freien Verkehr, nach zollamtlich bewilligter aktiver und zur passiven Veredlung (Eigen- und Lohnveredlung bzw. Ausbesserung) o h n e die Wiederausfuhr eingelagerter ausländischer Waren.

Die Ergebnisse der **Einfuhr als Generalhandel** beinhalten die Einfuhr von Waren in den freien Verkehr, zur zollamtlich bewilligten aktiven und nach passiver Veredlung (Eigen- und Lohnveredlung bzw. Ausbesserung) s o w i e die Einfuhr ausländischer Waren auf Lager zum Zeitpunkt ihrer Einlagerung.

Wegen der unterschiedlichen Abgrenzung von Generalhandel und Spezialhandel ist eine Saldierung der Daten der Ausfuhr und Einfuhr Sachsens nicht möglich.

In der Ausfuhr wird als Bestimmungsland das Land nachgewiesen, in dem die Waren gebraucht oder verbraucht, bearbeitet oder verarbeitet werden sollen. Ist das Bestimmungsland nicht bekannt, so gilt das letzte bekannte Land, in das die Waren ausgeführt werden sollen, als Bestimmungsland.

In der Einfuhr wird als Ursprungsland das Land nachgewiesen, in dem die Waren vollständig gewonnen oder hergestellt worden sind oder ihre letzte wesentliche und wirtschaftlich gerechtfertigte Be- oder Verarbeitung erfahren haben. Ist das Ursprungsland nicht bekannt, so tritt an diese Stelle das Versendungsland.

Das "Länderverzeichnis für die Außenhandelsstatistik" (Stand Juni 2005) unterscheidet 237 Länder bzw. Gebiete. In den Tabellen 2 und 5 sind diese nicht vollständig aufgeführt. Zur Ländergruppe EU gehören ab Berichtsmonat Januar 2007 auch die Länder Bulgarien und Rumänien. Slowenien gehört seitdem zur Eurozone. Zur Darstellung der Entwicklung wurden deren Warenwerte auch in den Zeiträumen 2006 zur entsprechenden Ländergruppe gerechnet.

Die Warenwerte beziehen sich grundsätzlich auf den Statistischen Wert ("Wert frei Grenze" des Erhebungsgebiets). Sie werden aus ungerundeten Einzelwerten berechnet und anschließend auf 1 000 € gerundet. Damit entstehen genauere Ergebnisse, das kann aber zu Abweichungen zwischen einer Summenposition und der Summe der gerundeten Einzelwerte führen (Bsp.: Wert für Europa im Vergleich zur Summe aller europäischen Länder).

Die Gruppierung in Warengruppen und -untergruppen und die Benennung der Waren in den dargestellten Tabellen erfolgt nach der Systematik der Ernährungswirtschaft und Gewerblichen Wirtschaft (EGW).

Eine revidierte Fassung dieser Warengliederung, die sie an die wirtschaftlichen und technischen Gegebenheiten anpasst, kommt seit Januar 2002 zur Anwendung. Die Grundstruktur der EGW wurde beibehalten. Insbesondere erfolgten Streichungen von Warenuntergruppen mit geringem Handelsvolumen. Dagegen wurde eine tiefere Gliederung v. a. im Bereich Elektrotechnische Ausrüstungen, Maschinen- und Fahrzeugbau vorgenommen.

Eine völlige Übereinstimmung des Wareninhalts der von uns bis zu dieser Neufassung der Warengliederung veröffentlichten Hauptpositionen der Enderzeugnisse gegenüber den danach veröffentlichten Summenpositionen (Elektrotechnische Erzeugnisse, Erzeugnisse des Maschinenbaus, Erzeugnisse des Kraftfahrzeugbaus) kann nicht gewährleistet werden.

Ab Januar 2003 sind im Außenhandelsergebnis als Zuschätzungen (Syst.-Nr. 902) die o. g. Befreiungen sowie Zuschätzungen für Antwortausfälle (Intrahandel) enthalten. Letztere werden durch echte, nachträglich eingegangene Meldungen im Rahmen der Jahreskorrektur ersetzt.

Ergebnisdarstellung

Die sächsische **Ausfuhr** erreichte in den Monaten Januar bis September des Jahres 2007 nach vorläufigen Ergebnissen einen Warenwert von 17,6 Milliarden €. Das entsprach einer Umsatzsteigerung von 24 Prozent gegenüber dem gleichen Zeitraum des Vorjahres. Damit konnte nahezu der Exportumsatz des gesamten Jahres 2005 innerhalb von neun Monaten erreicht werden. Mit diesem Ergebnis lag der Freistaat bei der Betrachtung der Entwicklung weit über dem Bundesdurchschnitt. Das Bundesergebnis von 719,2 Milliarden € entsprach einer Steigerung von 10,5 Prozent gegenüber dem Vorjahreszeitraum.

In der wichtigsten Warengruppe, den **Fertigwaren-Enderzeugnissen** (76 Prozent des Exportumsatzes) betrug die Steigerung 21 Prozent. Wie immer hatte dabei die Entwicklung bei den Erzeugnissen des Kraftfahrzeugbaus und des Maschinenbaus (jeweils 18 Prozent) sowie bei den elektrotechnischen Erzeugnissen (35 Prozent) den entscheidenden Einfluss. Bei den **Fertigwaren-Vorerzeugnissen** (Steigerung um 17 Prozent) erreichten vor allem die sonstigen chemischen Vorerzeugnisse ein gutes Ergebnis. Der Exportumsatz von 645 Millionen € stellte ein Plus von 32 Prozent gegenüber dem Vorjahreszeitraum dar.

Mit einem Zuwachs von 26 Prozent konnte sich der sächsische Export in die **europäischen Staaten** noch besser entwickeln als das Gesamtergebnis. Davon gingen 86 Prozent der Waren in die EU-Länder. Am Ende des 3. Quartals lag Italien mit 1,2 Milliarden € und einer Steigerung um 62 Prozent auf dem Spitzenplatz der europäischen Exportpartner des Freistaates (zum Vergleich: im gesamten Jahr 2006 war es eine Milliarde €). Auch in das Vereinigte Königreich sowie nach Spanien und Frankreich konnten Waren im Wert von jeweils mehr als einer Milliarde € geliefert und hohe zweistellige Zuwachsraten verzeichnet werden. Der Export in die europäischen Länder, die nicht zur EU gehören, konnte um 29 Prozent gesteigert werden, allen voran in die Schweiz und in die Russische Föderation mit einem Warenwert von jeweils knapp einer halben Milliarde € und einem Zuwachs gegenüber dem Vorjahreszeitraum von 25 bzw. 48 Prozent.

Die größte Exportsteigerung konnten die sächsischen Unternehmen auf den **asiatischen Kontinent** erzielen. Der Umsatz von 3,5 Milliarden € bedeutete ein Drittel mehr als im gleichen Zeitraum des Vorjahres. Wichtigster Partner des Freistaates hier war wiederum Malaysia (1,2 Milliarden €, Zuwachs 70 Prozent), aber auch mit China (0,7 Milliarden €, Zuwachs 44 Prozent) und Taiwan (0,2 Milliarden €, Zuwachs 18 Prozent) liefen die Geschäfte gut. Während Malaysia weiterhin vorrangig elektronische Bauelemente aus Sachsen kauft, wurden nach China etwa zu gleichen Teilen Erzeugnisse des Maschinenbaus und des Kraftfahrzeugbaus, sowie elektrotechnische Erzeugnisse geliefert. Rund die Hälfte der Exporte nach Taiwan betrafen sonstige chemische Vorerzeugnisse.

Unverändert auf dem gleichen Niveau wie im Vorjahr lag der Wert der Lieferungen auf den **amerikanischen Kontinent**. Mit einem Warenwert von 1,4 Milliarden € sind die Vereinigten Staaten noch Sachsens Hauptexportpartner, doch im Gegensatz zur Gesamtentwicklung gingen diese Lieferungen um drei Prozent zurück. Mit einem Anstieg um zwölf Prozent auf 128 Millionen € wurde Mexiko zum zweitgrößten sächsischen Handelspartner auf diesem Kontinent.

Der Freistaat Sachsen hat nach vorläufigen Ergebnissen in den ersten neun Monaten dieses Jahres Waren im Wert von 11,1 Milliarden € und damit zehn Prozent mehr als im gleichen Zeitraum des Vorjahres **eingeführt**. Sachsen lag auch bei der Einfuhr über der Entwicklung im Bundesdurchschnitt (sechs Prozent).

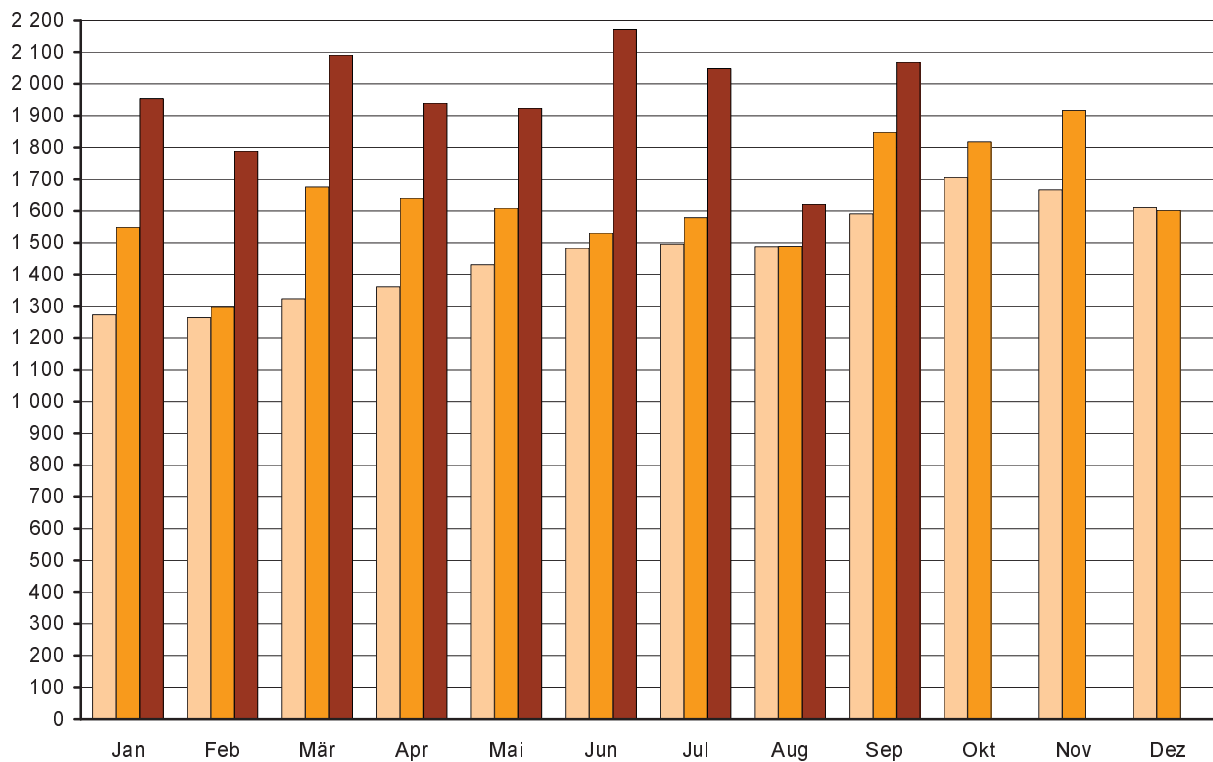
Einen Zuwachs von 15 Prozent verzeichneten die Importe von **Fertigwaren-Vorerzeugnissen**. Besonders gestiegen sind der Einkauf von sonstigen chemischen Vorerzeugnissen um 21 Prozent auf 410 Millionen € sowie von Blechen aus Eisen und Stahl um 18 Prozent auf 158 Millionen €. Bei den **Fertigwaren-Enderzeugnissen** (59 Prozent aller Importe) betrug die Steigerung fünf Prozent. Dabei stieg der Einkauf von Erzeugnissen des Maschinenbaus um 25 Prozent auf 1,5 Milliarden €. Diese Waren bezog der Freistaat verstärkt aus den Niederlanden (145 Millionen € - Steigerung auf das Fünffache) und den Vereinigten Staaten (374 Millionen € - Steigerung um ca. ein Drittel). Am meisten importierte der Freistaat aber immer noch Erzeugnisse des Kraftfahrzeugbaus, in den ersten drei Quartalen 2007 in einem Volumen von 2,3 Milliarden € (Steigerung um sechs Prozent).

Von Januar bis September 2007 bezog der Freistaat 80 Prozent seiner Waren aus **europäischen Staaten**, der Warenwert betrug 8,8 Milliarden € und damit sieben Prozent mehr als im gleichen Zeitraum des Vorjahres. Besonders gestiegen sind die Bezüge aus Polen (um 31 Prozent auf 826 Millionen €) und Österreich (um 34 Prozent auf 752 Millionen €). Sachsens weltweit größter Lieferant blieb unverändert die Tschechische Republik. Sie lieferte im Betrachtungszeitraum Waren im Wert von 1,9 Milliarden € (Steigerung um zwei Prozent) und damit 17 Prozent des gesamten sächsischen Importvolumens.

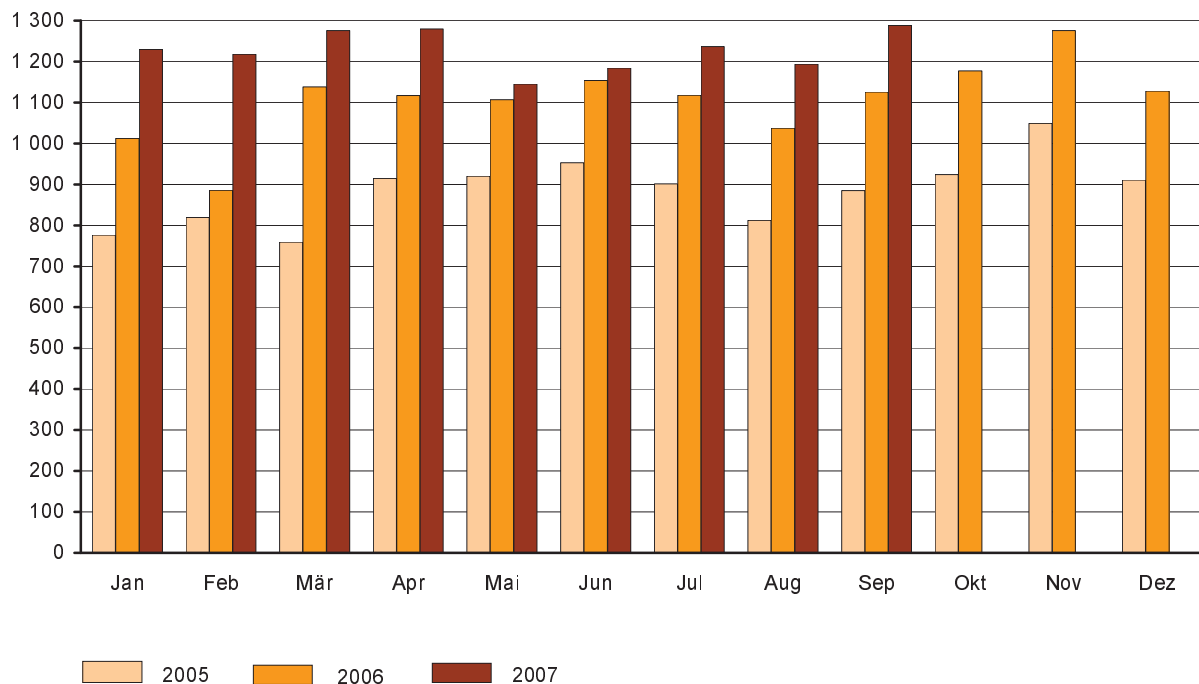
Einen überdurchschnittlichen Anstieg verzeichneten die Importe aus **Asien** (27 Prozent) und **Amerika** (19 Prozent). Waren im Wert von 540 Millionen € bezog der Freistaat aus Japan (Steigerung um elf Prozent). Mehr als verdreifacht haben sich die Lieferungen aus Singapur (um 246 Prozent auf 116 Millionen €), aber auch viele andere Staaten darunter Korea und Indien verzeichneten dreistellige Steigerungsraten, aber auf niedrigerem Niveau. Die Vereinigten Staaten von Amerika lieferten Waren im Wert von 758 Millionen € in den Freistaat. Rund die Hälfte der Produkte sowohl aus diesem Land als auch aus Japan waren Erzeugnisse des Maschinenbaus.

Abb. 1 Ausfuhr aus Sachsen 2005 bis 2007

Millionen €

**Abb. 2 Einfuhr nach Sachsen 2005 bis 2007**

Millionen €



1. Ausfuhr des Freistaates Sachsen von Juli bis September 2007 nach Warengruppen und Warenuntergruppen (in 1 000 €)

Nr. der Systematik	Warengruppe Warenuntergruppe	Juli	August	September	Januar bis September	Veränderung um % Jan./Sept. 2007 zu Jan./Sept. 2006
1 - 4	Ernährungswirtschaft	57 652	64 002	76 530	609 200	14
1	Lebende Tiere	1 217	2 458	1 741	20 153	17
	davon					
101	Pferde	25	10	280	398	x
102	Rinder	296	1 211	490	8 660	6
103	Schweine	177	96	139	1 016	-41
105	Schafe	-	-	-	-	-
107	Hausgeflügel	718	1 142	833	10 080	38
109	Lebende Tiere, a. n. g.	-	-	-	-	x
2	Nahrungsmittel tierischen Ursprungs	32 705	37 272	32 809	310 967	10
	davon					
201	Milch und Milcherzeugnisse, ausgen. Butter u. Käse	16 382	15 281	12 344	128 156	22
202	Butter u. a. Fettstoffe aus der Milch, Milchstreichfette	1 027	1 148	2 904	12 109	74
203	Käse	12 526	15 660	12 926	127 063	-2
204	Fleisch und Fleischwaren	2 678	4 185	4 464	39 823	6
206	Fische und Krebstiere, Weichtiere u. a. wirbellose					
	Wassertiere, einschl. Zubereitungen daraus	37	331	106	807	172
208	Tierische Öle und Fette	-	6	-	34	240
209	Eier, Eiweiß und Eigelb	22	592	30	2 670	131
211	Fischmehl, Fleischmehl und ähnliche Erzeugnisse	-	-	-	-	x
219	Nahrungsmittel tierischen Ursprungs, a. n. g.	33	68	34	304	-53
3	Nahrungsmittel pflanzlichen Ursprungs	18 978	19 284	34 610	226 720	26
	davon					
301	Weizen	2 338	1 009	1 063	23 955	80
302	Roggen	224	78	311	9 900	722
303	Gerste	308	629	8 910	15 020	220
304	Hafer	-	20	57	342	344
305	Mais	27	43	468	3 343	-22
308	Sorghum, Hirse u. sonstiges Getreide, ausgen. Reis	8	20	29	258	-75
309	Reis und Reiserzeugnisse	-	-	-	-	x
310	Getreideerzeugnisse, ausgen. Reiserzeugnisse	23	103	110	326	258
315	Backwaren und andere Zubereitungen aus Getreide	2 448	2 417	4 146	30 255	11
316	Malz	-	-	-	-	x
320	Saat- u. Pflanzgut, ausgen. Ölsaaten	438	253	364	3 274	19
325	Hülsenfrüchte	29	74	108	566	-20
335	Grün- und Rauhfutter	-	-	-	18	0
340	Kartoffeln und Kartoffelerzeugnisse	1 776	255	20	4 420	25
345	Gemüse und sonstige Küchengewächse, frisch	632	87	42	929	36
350	Frischobst, ausgen. Südfrüchte	537	153	1 807	3 790	37
355	Südfrüchte	-	-	-	-	-
360	Schalen- und Trockenfrüchte	3 925	4 271	4 299	34 751	39
370	Gemüsezubereitungen und Gemüsekonserven	1 576	929	778	16 918	-5
372	Obstzubereitungen und Obstkonserven	91	502	185	1 834	-25
375	Obst- und Gemüsesäfte	63	63	254	1 040	571
377	Kakao und Kakaoerzeugnisse	822	1 988	2 633	12 604	7
379	Gewürze	1	2	-	23	-26
381	Zuckerrüben, Zucker und Zuckererzeugnisse	1 438	2 664	3 930	21 510	56
383	Ölfrüchte	401	96	215	1 414	-86
385	Pflanzliche Öle und Fette	701	1 813	1 467	12 885	32
389	Ölkuchen	4	37	148	1 426	3
393	Kleie, Abfallerzeugnisse zur Viehfütterung und sonstige Futtermittel	534	666	478	6 114	54
395	Nahrungsmittel pflanzlichen Ursprungs, a. n. g.	559	690	2 508	18 030	-10
396	Lebende Pflanzen und Erzeugnisse der Ziergärtnerei	76	422	278	1 776	94

Noch: 1. Ausfuhr des Freistaates Sachsen von Juli bis September 2007 nach Warengruppen und Warenuntergruppen (in 1 000 €)

Nr. der Systematik	Warengruppe Warenuntergruppe	Juli	August	September	Januar bis September	Veränderung um % Jan./Sept. 2007 zu Jan./Sept. 2006
4	Genussmittel	4 752	4 988	7 370	51 360	-10
	davon					
401	Hopfen	-	-	-	-	x
402	Kaffee	1	1	-	20	-71
403	Tee und Mate	-	3	1	13	18
411	Rohtabak und Tabakerzeugnisse	717	679	726	4 955	-23
421	Bier	1 030	936	877	11 477	99
423	Branntwein	3 001	3 370	5 613	34 089	-22
425	Wein	4	1	153	810	12
5 - 8	Gewerbliche Wirtschaft	1 904 258	1 494 089	1 913 422	16 260 088	21
5	Rohstoffe	6 931	7 485	7 119	69 406	16
	davon					
502	Chemiefasern, einschließlich Abfälle, Seidenraupenkokons und Abfallseide	10	24	24	939	12
503	Wolle und andere Tierhaare, roh oder bearbeitet, Reißwolle	210	430	418	3 810	9
504	Baumwolle, roh oder bearbeitet, Reißbaumwolle, Abfälle	14	-	-	106	-28
505	Flachs, Hanf, Jute, Hartfasern und sonstige pflanzliche Spinnstoffe	-	-	-	-	-
506	Abfälle von Gespinnstwaren, Lumpen und dgl.	180	351	400	2 659	7
507	Felle zu Pelzwerk, roh	-	-	-	-	x
508	Felle und Häute, roh, a. n. g.	-	60	64	646	x
511	Rundholz	580	141	172	2 411	9
513	Rohkautschuk	2 189	2 184	1 161	12 146	44
516	Steinkohle und Steinkohlenbriketts	-	-	-	-	x
517	Braunkohle und Braunkohlenbriketts	-	-	-	-	x
518	Erdöl und Erdgas	-	-	-	-	-
519	Eisenerze	-	-	-	-	-
520	Eisen-, manganhaltige Abbrände und Schlacken	-	-	-	12	x
522	Kupfererze	-	-	-	517	-54
523	Bleierze	-	-	-	-	-
524	Zinkerze	-	-	-	-	-
526	Nickelerze	502	203	477	5 164	-24
528	Erze und Metallaschen, a. n. g.	309	1 323	1 067	16 337	-16
529	Bauxit, Kryolith	-	-	-	-	-
530	Speisesalz und Industriesalz	4	-	-	20	-52
532	Steine und Erden, a. n. g.	2 263	1 737	2 504	19 253	76
534	Rohstoffe für chemische Erzeugnisse, a. n. g.	-	21	26	382	53
537	Edelsteine, Schmucksteine und Perlen, roh	-	-	-	-	x
590	Rohstoffe, auch Abfälle, a. n. g.	670	1 012	806	5 005	110
6	Halbwaren	79 225	84 438	86 802	769 115	20
	davon					
602	Rohseide und Seidengarne, künstliche und synthetische Fäden, auch gezwirnt	3 190	3 099	3 935	35 944	53
	Garne aus					
603	Chemiefasern	61	689	258	4 269	-20
604	Wolle oder anderen Tierhaaren	509	583	686	7 163	9
605	Baumwolle	567	297	653	6 182	-2
606	Flachs, Hanf, Jute, Hartfasern und dgl.	-	36	11	60	-58
607	Schnittholz	10 216	7 935	11 745	59 362	28
608	Halbstoffe aus zellulosehaltigen Faserstoffen	1 412	1 760	306	9 905	-8
609	Kautschuk, bearbeitet	45	217	84	781	11
611	Zement	-	-	-	3	50
612	Mineralische Baustoffe, a. n. g.	9 453	8 869	8 243	74 354	16
641	Roheisen	-	-	-	-	x
642	Abfälle und Schrott aus Eisen oder Stahl	563	4 734	1 271	30 559	-28

Noch: 1. Ausfuhr des Freistaates Sachsen von Juli bis September 2007 nach Warengruppen und Warenuntergruppen (in 1 000 €)

Nr. der Systematik	Warengruppe Warenuntergruppe	Juli	August	September	Januar bis September	Veränderung um % Jan./Sept. 2007 zu Jan./Sept. 2006
	noch: Halbwaren					
643	Ferrolegerungen	-	-	-	30	x
644	Eisen oder Stahl in Rohformen als Halbzeug	6 704	1 454	1 731	42 889	232
	NE-Metalle roh, Legierungen, Abfälle u. Schrott aus					
645	Aluminium	5 073	6 642	9 793	77 911	24
646	Kupfer	2 445	3 112	3 578	30 385	59
647	Nickel	4 791	4 769	3 711	51 329	136
648	Blei	2 705	5 936	251	24 731	16
649	Zinn	26	27	295	1 738	141
650	Zink	1 378	43	1 452	7 564	116
656	Radioaktive Elemente und radioaktive Isotope	-	-	-	2 264	x
659	Unedle Metalle, a. n. g.	8	-	73	439	-32
661	Fettsäuren, Paraffin, Vaseline und Wachse	123	70	296	1 247	105
665	Koks u. Schmelzkoks, aus Steinkohle od. Braunkohle	-	-	-	-	-
667	Rückstände der Erdöl- u. Steinkohlenteerdestillation	1 610	1 644	1 257	8 173	2
669	Mineralölerzeugnisse	18 572	18 318	18 399	128 745	-16
671	Teer und Teerdestillationserzeugnisse	58	784	343	6 739	-10
673	Düngemittel	108	45	141	917	34
679	Chemische Halbwaren, a. n. g.	251	570	291	2 910	42
683	Gold für gewerbliche Zwecke	873	111	1 926	6 759	111
690	Halbwaren, a. n. g.	8 484	12 696	16 071	145 760	26
7	Fertigwaren-Vorzeugnisse	233 292	202 067	244 332	2 029 925	17
	davon					
	Gewebe, Gewirke und Gestricke aus					
701	Seide, künstlichen oder synthetischen Fäden	1 846	3 055	2 197	21 785	50
702	Chemiefasern	5 823	4 257	4 830	44 632	-6
703	Wolle oder anderen Tierhaaren	877	623	565	5 694	27
704	Baumwolle	4 401	3 902	4 380	43 836	-16
705	Flachs, Hanf, Jute, Hartfasern und dgl.	25	2	3	185	-56
706	Leder	1 023	811	477	7 022	15
707	Pelzfelle, gegerbt oder zugerichtet	-	-	-	21	425
708	Papier und Pappe	22 935	28 339	27 096	238 764	-23
709	Sperrholz, Span- u. Faserplatten, Furnierblätter u. dgl.	17 248	16 073	17 245	126 690	39
711	Glas	9 191	6 331	15 036	87 878	45
732	Kunststoffe	31 403	26 836	36 254	270 242	14
734	Farben, Lacke und Kitten	11 552	11 794	12 153	102 465	20
736	Dextrine, Gelatine, Leime	1 525	1 567	1 088	11 850	26
738	Sprengstoffe, Schießbedarf und Zündwaren	41	62	55	571	-61
740	Pharmazeutische Grundstoffe	327	4 170	2 376	13 946	100
749	Chemische Vorzeugnisse, a. n. g.	82 534	57 983	76 620	644 990	32
751	Röhre aus Eisen oder Stahl	9 538	7 048	7 040	83 571	2
753	Stäbe und Profile aus Eisen oder Stahl	15 820	13 230	16 018	158 366	35
755	Blech aus Eisen oder Stahl	3 397	2 397	2 482	22 123	2
757	Draht aus Eisen oder Stahl	6 519	469	8 761	51 204	62
759	Eisenbahnoberbaumaterial	-	1 687	49	4 090	213
	Halbzeuge aus					
771	Kupfer und Kupferlegierungen	540	822	1 033	10 298	4
772	Aluminium	2 686	3 110	2 776	25 181	236
779	unedlen Metallen, a. n. g.	2 648	3 684	1 708	22 885	-4
781	Edelmetallen	1 181	3 621	3 945	30 218	11
790	Vorzeugnisse, a. n. g.	211	194	145	1 420	-28

Noch: 1. Ausfuhr des Freistaates Sachsen von Juli bis September 2007 nach Warengruppen und Warenuntergruppen (in 1 000 €)

Nr. der Systematik	Warengruppe Warenuntergruppe	Juli	August	September	Januar bis September	Veränderung um % Jan./Sept. 2007 zu Jan./Sept. 2006
8	Fertigwaren-Enderzeugnisse	1 584 810	1 200 099	1 575 169	13 391 642	21
	davon					
	Bekleidung aus Gewirken oder Gestrickten aus					
801	Seide oder Chemiefasern	2 233	2 410	1 318	16 391	-10
802	Wolle oder anderen Tierhaaren	387	397	343	2 156	-24
803	Baumwolle	392	371	825	4 025	-54
	Bekleidung, ausgen. Gewirke oder Gestricke, aus					
804	Seide oder Chemiefasern	1 083	540	445	6 248	59
805	Wolle und anderen Tierhaaren	67	256	81	542	-45
806	Baumwolle	106	137	216	1 544	55
807	Bekleidung aus Flachs, Hanf und dgl.	33	61	53	294	-20
808	Kopfbedeckungen	378	255	224	1 936	29
809	Textilerzeugnisse, a. n. g.	9 774	7 971	7 699	73 226	0
810	Peizwaren	12	14	29	115	-29
811	Schuhe	259	130	220	1 828	-13
812	Lederwaren und -bekleidung (ausgen. Schuhe)	184	832	254	3 159	13
813	Papierwaren	21 525	18 765	20 303	190 446	137
814	Druckerzeugnisse	12 314	22 380	17 509	123 283	20
815	Holzwaren (ohne Möbel)	1 234	1 126	1 790	15 114	10
816	Kautschukwaren	4 916	4 698	3 757	39 310	11
817	Waren aus Stein	2 150	1 582	1 845	15 161	18
818	Keramische Erzeugnisse, ohne Baukeramik	7 131	6 222	5 882	45 806	57
819	Glaswaren	9 798	8 107	8 501	82 224	42
820	Werkzeuge, Schneidwaren und Essbestecke aus unedlen Metallen	11 285	5 275	1 607	44 622	-5
823	Waren aus Kupfer und Kupferlegierungen	3 794	1 048	4 944	22 901	15
829	Eisen-, Blech- und Metallwaren, a. n. g.	45 255	45 111	45 314	398 637	15
831	Waren aus Wachs oder Fetten	293	1 754	982	8 491	-13
832	Waren aus Kunststoffen	38 026	35 431	30 406	299 187	7
833	Fotochemische Erzeugnisse	1	-	53	56	-33
834	Pharmazeutische Erzeugnisse	18 309	13 173	15 647	128 594	24
835	Duftstoffe und Körperpflegemittel	9 723	5 691	8 253	68 562	35
839	Chemische Enderzeugnisse, a. n. g.	9 785	8 687	9 976	78 043	34
841 - 859	Erzeugnisse des Maschinenbaus	342 438	312 815	286 515	2 418 946	18
841	Kraftmaschinen (ohne Motoren für Ackerschlepper, Luft- und Straßenfahrzeuge)	4 642	5 832	6 672	51 239	15
842	Pumpen und Kompressoren	28 662	58 874	39 814	377 495	27
843	Armaturen	1 249	1 495	1 648	13 847	35
844	Lager, Getriebe, Zahnräder und Antriebselemente	17 168	23 640	19 763	198 092	25
845	Hebezeuge und Fördermittel	15 915	12 342	14 970	97 181	19
846	Landwirtschaftliche Maschinen (einschließlich Ackerschlepper)	3 977	4 325	5 458	37 425	24
847	Maschinen für das Textil-, Bekleidungs- und Ledergewerbe	15 336	15 724	10 392	110 981	45
848	Maschinen für das Ernährungsgewerbe und die Tabakverarbeitung	3 621	7 099	3 732	32 137	40
849	Bergwerks-, Bau- und Baustoffmaschinen	4 291	3 296	4 209	39 145	4
850	Guss- und Walzwerkstechnik	1 951	1 418	1 636	14 273	21
851	Maschinen für die Be- und Verarbeitung von Kautschuk oder Kunststoffen	3 749	657	747	8 661	-39
852	Werkzeugmaschinen	45 858	38 378	42 977	257 442	46
853	Büromaschinen und automatische DV-Maschinen	6 640	9 706	10 444	95 996	110
854	Maschinen für das Papier- und Druckgewerbe	138 083	69 520	60 263	595 078	-10
859	Maschinen, a. n. g.	51 296	60 509	63 790	489 954	27
860	Sportgeräte	75	213	146	1 684	79

Noch: 1. Ausfuhr des Freistaates Sachsen von Juli bis September 2007 nach Warengruppen und Warenuntergruppen (in 1 000 €)

Nr. der Systematik	Warengruppe Warenuntergruppe	Juli	August	September	Januar bis September	Veränderung um % Jan./Sept. 2007 zu Jan./Sept. 2006
noch: Fertigwaren-Enderzeugnisse						
861 - 869	Elektrotechnische Erzeugnisse	289 073	206 278	359 693	2 902 083	35
861	Geräte zur Elektrizitätserzeugung und -verteilung	51 112	47 993	50 472	449 188	8
862	Elektrische Lampen und Leuchten	8 299	11 699	7 089	80 465	33
863	Nachrichtentechnische Geräte und Einrichtungen	25 213	20 922	30 352	208 338	59
864	Rundfunk- und Fernsehgeräte, phono- und videotechnische Geräte	1 872	1 351	1 748	13 064	-42
865	Elektronische Bauelemente	199 563	120 517	255 122	2 106 983	42
869	Elektrotechnische Erzeugnisse, a. n. g.	3 014	3 796	14 910	44 045	21
871	Medizinische Geräte u. orthopädische Vorrichtungen	3 328	2 512	1 900	21 332	32
872	Mess-, steuerungs- und regelungstechnische Erzeugnisse	15 631	17 352	17 178	146 451	22
873	Optische und fotografische Geräte	1 040	114	335	4 036	-33
874	Uhren	8 811	8 730	10 568	82 025	22
875	Möbel	13 037	14 985	11 828	105 127	19
876	Musikinstrumente	2 938	1 444	4 136	27 750	15
877	Spielwaren	771	1 562	1 409	11 088	6
878	Schmuckwaren, Gold- und Silberschmiedewaren	1 499	4 915	5 580	37 478	103
881	Schienenfahrzeuge	7 101	8 711	22 416	149 962	-9
882	Wasserfahrzeuge	-	-	-	663	x
883	Luftfahrzeuge	2 297	3 676	3 135	27 420	-16
884 - 887	Erzeugnisse des Kraftfahrzeugbaus	671 378	404 261	642 039	5 610 555	18
884	Fahrgestelle, Karosserien, Motoren, Teile und Zubehör für Kraftfahrzeuge u. dgl.	105 381	120 345	119 711	1 171 060	7
885	Personenkraftwagen und Wohnmobile	556 579	269 985	506 607	4 324 860	21
886	Busse	4 277	7 606	10 822	75 981	40
887	Lastkraftwagen und Spezialfahrzeuge	5 141	6 325	4 899	38 654	-37
888	Fahrräder	2 629	1 434	2 952	26 841	25
889	Fahrzeuge, a. n. g.	1 235	2 332	3 631	19 532	-19
891	Vollständige Fabrikationsanlagen	2 933	1 154	3 137	20 071	-40
896	Enderzeugnisse, a. n. g.	8 151	15 185	10 092	106 677	45
9	Rückwaren, Ersatzlieferungen, nicht aufgliederb. Intrahdl.-Ergebnisse	85 272	64 007	79 524	739 212	240
1 - 9	Ausfuhr insgesamt	2 047 181	1 622 098	2 069 476	17 608 497	24

2. Ausfuhr des Freistaates Sachsen von Juli bis September 2007 nach Bestimmungsländern (in 1 000 €)

Länder- code	Erdteil Bestimmungsland Ländergruppe	Juli	August	September	Januar bis September	Veränderung um % Jan./Sept. 2007 zu Jan./Sept. 2006
	Europa	1 377 818	1 073 909	1 311 287	11 884 082	26
	davon					
FR	Frankreich	137 690	86 578	113 173	1 039 434	16
NL	Niederlande	53 352	58 272	65 715	574 201	3
IT	Italien	126 453	87 569	117 047	1 173 980	62
GB	Vereinigtes Königreich	156 046	93 163	100 588	1 078 216	17
IE	Irland	4 266	5 102	3 854	82 738	-28
DK	Dänemark	31 198	19 372	22 691	192 136	17
GR	Griechenland	16 626	12 303	18 208	144 429	45
PT	Portugal	25 694	25 125	16 798	421 043	15
ES	Spanien	121 977	72 014	125 966	1 051 299	39
SE	Schweden	29 727	27 236	31 843	288 795	23
FI	Finnland	52 310	17 578	39 085	291 180	37
AT	Österreich	73 435	71 612	81 490	699 953	15
BE	Belgien	46 902	37 850	50 623	403 700	-6
LU	Luxemburg	4 497	4 558	3 357	38 770	18
MT	Malta	315	202	336	2 711	-48
EE	Estland	1 955	1 660	1 558	13 712	45
LV	Lettland	5 086	5 399	6 748	54 595	33
LT	Litauen	4 970	4 146	2 864	29 521	49
PL	Polen	102 342	88 656	92 784	900 891	48
CZ	Tschechische Republik	87 680	90 538	100 077	879 535	20
SK	Slowakei	21 398	20 187	29 134	225 921	42
HU	Ungarn	34 874	27 426	36 763	314 655	27
RO	Rumänien	26 243	15 915	22 830	187 103	50
BG	Bulgarien	3 681	2 483	3 563	30 890	14
SI	Slowenien	6 796	5 803	9 042	73 371	41
CY	Zypern	2 711	3 593	2 660	21 286	21
XC	Ceuta	-	-	40	104	-36
XL	Melilla	34	5	4	135	-28
IS	Island	1 022	788	748	10 444	8
NO	Norwegen	13 326	6 862	9 387	79 177	15
LI	Liechtenstein	1 123	661	898	7 109	66
CH	Schweiz	57 744	52 627	61 158	496 597	25
FO	Färöer	46	-	-	151	94
AD	Andorra	107	30	42	284	-5
GI	Gibraltar	-	-	-	9	-92
SM	San Marino	-	88	1	136	103
TR	Türkei	36 028	26 060	40 841	231 492	13
AL	Albanien	197	129	242	1 532	28
UA	Ukraine	11 028	14 428	18 819	120 019	23
BY	Belarus	3 249	3 188	3 999	28 229	-34
MD	Republik Moldau	649	214	561	4 663	-11
RU	Russische Föderation	50 235	69 308	56 144	496 093	48
GE	Georgien	313	157	670	3 908	105
AM	Armenien	227	425	349	4 080	1
AZ	Aserbaidshan	546	1 119	1 573	9 017	231
KZ	Kasachstan	4 039	2 245	3 334	30 657	69
TM	Turkmenistan	588	18	75	4 319	282
UZ	Usbekistan	1 059	263	1 396	4 710	119
TJ	Tadschikistan	1 307	77	23	2 277	53
KG	Kirgisistan	101	379	37	3 777	232
HR	Kroatien	9 164	7 105	7 201	85 910	28
BA	Bosnien und Herzegowina	2 077	1 393	1 550	11 231	26
XK	Kosovo	65	16	37	326	-18
ME	Montenegro	46	90	62	601	22
XS	Serbien	2 927	1 570	2 321	23 092	76
MK	Ehem. jugosl. Republik Mazedonien	2 347	324	978	9 938	102
	EU-Länder	1 178 224	884 340	1 098 797	10 214 065	25
	Eurozone (EWU)	669 998	484 364	644 358	5 994 098	24
	Nicht Eurozone	508 226	399 976	454 439	4 219 967	27
	Europa ohne EU-Länder	199 594	189 569	212 490	1 670 017	29

Noch: 2. Ausfuhr des Freistaates Sachsen von Juli bis September 2007 nach Bestimmungsländern (in 1 000 €)

Länder- code	Erdteil Bestimmungsland Ländergruppe	Juli	August	September	Januar bis September	Veränderung um % Jan./Sept. 2007 zu Jan./Sept. 2006
	Afrika	33 238	32 606	34 694	285 948	20
	davon					
MA	Marokko	2 470	1 654	1 470	18 986	-1
DZ	Algerien	2 415	884	2 993	19 516	-6
TN	Tunesien	1 385	1 582	2 280	18 469	31
LY	Libysch-Arabische Dschamahirja	269	296	190	10 966	-10
EG	Ägypten	9 209	3 612	7 434	52 721	36
SD	Sudan	24	446	12	643	-61
MR	Mauretanien	88	125	1 931	3 408	254
ML	Mali	135	664	122	2 788	-5
BF	Burkina Faso	48	9	-	214	51
NE	Niger	126	175	159	1 401	348
TD	Tschad	5	12	4	1 658	418
CV	Kap Verde	-	-	-	15	36
SN	Senegal	74	1 037	278	2 076	5
GM	Gambia	1	3	-	87	135
GN	Guinea	-	4	61	66	154
SL	Sierra Leone	-	24	22	104	-25
LR	Liberia	3	2	-	91	-84
CI	Cote d'Ivoire	662	169	31	1 420	42
GH	Ghana	426	147	205	2 777	19
TG	Togo	92	146	160	1 027	20
BJ	Benin	30	6	25	93	-62
NG	Nigeria	1 674	1 171	2 983	19 622	130
CM	Kamerun	50	205	64	2 412	382
CF	Zentralafrikanische Republik	-	-	-	9	29
GQ	Äquatorialguinea	-	-	42	66	x
ST	Sao Tome und Principe	-	-	-	22	-19
GA	Gabun	106	70	-	406	-29
CG	Republik Kongo	-	-	-	238	-73
CD	Demokratische Republik Kongo	756	436	-	2 373	101
RW	Ruanda	6	85	10	1 065	-18
BI	Burundi	1	18	-	51	-32
AO	Angola	100	105	61	2 949	9
ET	Äthiopien	276	11	92	449	77
ER	Eritrea	-	-	-	26	0
DJ	Dschibuti	-	24	-	24	300
SO	Somalia	13	-	-	13	x
KE	Kenia	67	222	138	1 927	-44
UG	Uganda	30	1	15	189	-91
TZ	Vereinigte Republik Tansania	13	-	7	352	-94
SC	Seychellen	8	-	7	199	-34
IO	Britisches Gebiet im Indischen Ozean	-	-	-	573	x
MZ	Mosambik	24	10	15	186	-73
MG	Madagaskar	-	-	2	227	272
MU	Mauritius	32	30	20	491	-46
ZM	Sambia	1	-	3	73	-4
ZW	Simbabwe	9	202	632	4 489	-34
MW	Malawi	1 259	-	1 201	4 598	-20
ZA	Südafrika	11 337	19 000	11 877	102 164	34
NA	Namibia	11	6	15	129	-48
BW	Botsuana	1	3	27	97	83
SZ	Swasiland	-	-	-	1 812	x
LS	Lesotho	2	10	106	191	74
	Amerika	216 527	171 956	227 467	1 805 613	0
	davon					
US	Vereinigte Staaten	170 113	117 128	176 287	1 366 977	-3
CA	Kanada	10 821	11 916	11 641	116 115	-1

Noch: 2. Ausfuhr des Freistaates Sachsen von Juli bis September 2007 nach Bestimmungsländern (in 1 000 €)

Länder-code	Erdteil Bestimmungsland Ländergruppe	Juli	August	September	Januar bis September	Veränderung um % Jan./Sept. 2007 zu Jan./Sept. 2006
noch: Amerika						
GL	Grönland	10	-	1	11	x
PM	St. Pierre und Miquelon	-	4	5	10	x
MX	Mexiko	14 232	18 694	18 655	128 430	12
BM	Bermuda	1	2	-	6	-40
GT	Guatemala	196	864	372	4 504	88
BZ	Belize	-	-	-	18	x
HN	Honduras	36	-	8	135	-67
SV	El Salvador	40	152	131	950	10
NI	Nicaragua	6	-	18	179	-76
CR	Costa Rica	293	161	81	1 449	6
PA	Panama	440	600	826	4 471	145
CU	Kuba	361	140	325	2 673	41
KN	St. Kitts und Nevis	-	-	-	3	x
HT	Haiti	-	2	-	16	-99
BS	Bahamas	-	346	4	367	115
TC	Turksinseln und Caicosinseln	1	-	-	1	x
DO	Dominikanische Republik	281	185	407	14 248	455
AG	Antigua und Barbuda	-	-	2	214	x
DM	Dominica	-	-	-	1	0
KY	Kaimaninseln	56	155	71	573	582
JM	Jamaika	1	69	69	470	54
LC	St. Lucia	-	-	1	2	0
VC	St. Vincent und die Grenadinen	-	-	1	2	x
VG	Britische Jungferninseln	-	-	-	47	262
BB	Barbados	1	58	2	416	64
MS	Montserrat	-	-	-	40	x
TT	Trinidad und Tobago	72	81	71	954	1
GD	Grenada	1	-	-	2	-33
AW	Aruba	7	-	5	26	-38
AN	Niederländische Antillen	-	134	38	428	2
CO	Kolumbien	1 140	715	893	9 651	64
VE	Venezuela	629	439	1 024	14 342	48
GY	Guyana	-	-	-	2	x
SR	Suriname	289	-	1	335	782
EC	Ecuador	239	213	308	2 886	-3
PE	Peru	744	1 130	838	6 675	35
BR	Brasilien	9 966	13 086	10 298	82 815	11
CL	Chile	2 473	575	1 436	13 739	5
BO	Bolivien	15	294	208	653	174
PY	Paraguay	41	103	52	1 285	330
UY	Uruguay	91	697	26	1 226	77
AR	Argentinien	3 931	4 013	3 362	28 266	-19
Asien		407 322	331 645	483 526	3 530 881	33
davon						
LB	Libanon	557	478	580	7 076	-7
SY	Arabische Republik Syrien	1 386	6 118	7 400	22 798	71
IQ	Irak	223	351	604	7 652	133
IR	Islamische Republik Iran	2 553	4 881	8 578	40 232	62
IL	Israel	10 339	4 985	9 521	61 952	-52
PS	Besetzte palästinensische Gebiete	15	85	-	393	-40
TL	Timor-Leste	-	-	-	38	x
JO	Jordanien	1 593	521	823	7 954	-2
SA	Saudi-Arabien	11 985	7 733	16 424	103 046	97
KW	Kuwait	1 075	2 823	2 666	29 028	-6
BH	Bahrain	761	1 407	1 084	9 481	40
QA	Katar	2 025	1 245	3 748	26 916	32
AE	Vereinigte Arabische Emirate	11 227	10 360	13 586	121 245	-13
OM	Oman	375	389	1 941	15 131	23
YE	Jemen	583	4 808	2 910	11 717	9

Noch: 2. Ausfuhr des Freistaates Sachsen von Juli bis September 2007 nach Bestimmungsländern (in 1 000 €)

Länder-code	Erdteil Bestimmungsland Ländergruppe	Juli	August	September	Januar bis September	Veränderung um % Jan./Sept. 2007 zu Jan./Sept. 2006
	noch: Asien					
AF	Afghanistan	85	3	879	2 365	-6
PK	Pakistan	468	687	905	6 135	-1
IN	Indien	14 820	15 045	8 598	98 332	25
BD	Bangladesch	175	308	233	1 654	-56
MV	Malediven	8	8	3	1 158	667
LK	Sri Lanka	283	191	204	1 654	95
NP	Nepal	513	14	-	1 068	53
MM	Myanmar	-	-	-	90	-57
TH	Thailand	6 051	5 687	4 153	34 023	47
LA	Demokratische Volksrepublik Laos	-	115	41	313	x
VN	Vietnam	1 139	728	867	8 186	-37
KH	Kambodscha	-	1	22	57	27
ID	Indonesien	863	2 481	2 580	14 992	-20
MY	Malaysia	110 627	61 961	187 325	1 243 153	70
BN	Brunei Darussalam	65	123	104	1 042	-21
SG	Singapur	37 855	21 670	22 772	196 862	29
PH	Philippinen	6 128	6 450	8 978	42 188	101
MN	Mongolei	47	15	167	3 020	448
CN	China	90 220	102 758	90 759	710 626	44
KP	Demokratische Volksrepublik Korea	1	14	4	170	448
KR	Republik Korea	35 073	25 207	27 448	211 494	8
JP	Japan	17 902	16 847	15 979	171 078	5
TW	Taiwan	33 158	16 677	30 621	239 706	18
HK	Hongkong	7 124	8 315	11 007	76 510	-6
MO	Macau	20	156	12	346	-73
	Australien-Ozeanien	12 271	11 979	12 500	101 952	2
	davon					
AU	Australien	10 544	10 032	10 059	90 888	-1
PG	Papua-Neuguinea	8	-	-	8	x
NZ	Neuseeland	1 388	1 491	2 126	8 074	44
TV	Tuvalu	-	-	-	24	85
NC	Neukaledonien	76	313	179	1 675	96
PN	Pitcairnin Inseln	-	-	-	2	-96
FJ	Fidschi	6	-	26	32	220
WS	Samoa	-	-	-	2	x
PF	Französisch-Polynesien	248	143	49	996	3
FM	Föderierte Staaten von Mikronesien	1	-	-	1	x
CC	Kokosinseln (Keelinginseln)	-	-	-	1	x
CK	Cookinseln	-	-	5	18	-22
NU	Niue	-	-	-	8	300
TK	Tokelau	-	-	-	12	x
TF	Französische Südgebiete	-	-	56	211	x
	Verschiedene	4	3	4	50	2
	davon					
QQ	Schiffs- und Luftfahrzeugbedarf (Ausfuhr bzw. Durchfuhr auf fremde Seeschiffe und Luftfahrzeuge)	4	3	4	50	2
	Ausfuhr insgesamt	2 047 181	1 622 098	2 069 476	17 608 497	24

3. Ausfuhr des Freistaates Sachsen Januar bis September 2007 nach Warengruppen, wichtigen Warenuntergruppen und ausgewählten Bestimmungsländern (in 1 000 €)

Nr. der Systematik	Warengruppe Warenuntergruppe	EU-Länder					
		insgesamt	darunter				
			Frankreich	Niederlande	Italien	V. Königr.	Portugal
1 - 4	Ernährungswirtschaft	524 014	48 934	102 973	88 552	47 865	3 937
1	Lebende Tiere	13 453	18	2 424	3 213	-	-
2	Nahrungsmittel tierischen Ursprungs	280 430	33 316	61 632	59 499	36 991	1 997
3	Nahrungsmittel pflanzlichen Ursprungs	194 896	11 498	36 034	25 183	7 783	1 836
4	Genussmittel	35 235	4 102	2 883	657	3 091	104
5 - 8	Gewerbliche Wirtschaft	8 950 835	915 283	429 673	1 000 476	952 325	386 641
5	Rohstoffe	54 296	3 004	5 711	2 278	919	1 268
	darunter						
503	Wolle und andere Tierhaare	3 812	-	-	265	-	564
526	Nickelerze	2 849	-	159	-	-	-
6	Halbwaren	617 996	17 426	31 295	85 504	14 116	858
	darunter						
602	Rohseide, Seidengarne, künstl. und synth. Fäden	28 052	669	251	18 694	107	470
608	Halbstoffe aus zellulosehaltigen Faserstoffen	1 533	24	11	122	1	-
612	Mineralische Baustoffe, a. n. g.	56 387	1 739	2 996	1 697	1 948	24
645	Aluminium und -legierungen, Abfälle und Schrott	72 902	5 640	1 162	7 488	-	-
669	Mineralölzeugnisse	126 629	416	3 405	61	36	332
7	Fertigwaren-Vorzeugnisse	1 122 832	142 646	93 189	107 776	79 903	11 161
	darunter						
	Gewebe, Gewirke u. Gestricke aus						
702	Chemiefasern	28 133	3 864	1 015	2 641	2 721	342
704	Baumwolle	27 709	4 185	637	265	974	58
708	Papier und Pappe	150 686	14 211	22 529	16 448	12 962	348
709	Sperrholz, Span- und Faserplatten, Furnierblätter	76 031	2 444	4 652	3 553	7 842	-
732	Kunststoffe	165 039	23 121	9 550	23 344	7 147	1 875
734	Farben, Lacke, Kitte	57 538	6 341	2 647	8 369	4 767	2 171
749	Chemische Vorzeugnisse, a. n. g.	194 030	49 553	21 955	22 927	19 190	1 455
751	Rohre aus Eisen oder Stahl	64 734	13 515	6 320	2 036	508	3 470
753	Stäbe und Profile aus Eisen oder Stahl	117 212	6 664	8 842	13 104	12 088	1 163
8	Fertigwaren-Enderzeugnisse	7 155 711	752 207	299 478	804 918	857 387	373 354
	darunter						
813	Papierwaren	101 989	11 887	10 517	5 310	12 782	1 905
829	Eisen-, Blech- und Metallwaren, a. n. g.	270 184	24 031	22 456	8 287	32 483	1 140
832	Waren aus Kunststoffen	197 973	14 361	16 806	16 104	16 488	1 046
835	Duftstoffe und Körperpflegemittel	32 725	6 957	1 247	2 967	2 398	629
841 - 859	Erzeugnisse des Maschinenbaus	1 139 159	130 208	88 607	113 096	137 001	26 975
	darunter						
842	Pumpen und Kompressoren	223 771	13 914	27 550	20 864	40 262	3 500
844	Lager, Getriebe, Zahnräder und Antriebselemente	108 362	10 151	1 298	10 621	3 749	367
852	Werkzeugmaschinen	105 423	16 467	7 499	11 152	6 539	272
854	Maschinen für das Papier- und Druckgewerbe	281 317	41 027	15 451	48 885	57 205	3 939
861 - 869	Elektrotechnische Erzeugnisse	869 014	72 758	33 824	67 227	52 024	309 039
	darunter						
861	Geräte zur Elektrizitätserzeugung und -verteilung	249 195	15 749	18 704	25 004	19 257	2 173
865	Elektronische Bauelemente	449 124	32 214	4 141	15 720	19 834	304 470
881	Schienenfahrzeuge	82 091	85	1 545	80	128	-
883	Luftfahrzeuge	22 595	22 012	8	10	160	176
884 - 887	Erzeugnisse des Kraftfahrzeugbaus	3 733 740	379 912	58 677	544 919	536 631	25 249
	darunter						
884	Fahrgestelle, Karosserien, Motoren, Teile, Zubeh.	927 678	51 028	2 350	23 187	139 674	17 727
885	Personenkraftwagen, Wohnmobile	2 732 716	321 479	55 256	509 832	395 949	7 317
9	Außerdem (v. a. nicht aufgliederb. Intrahdl.-Ergebn.)	739 208	75 216	41 559	84 953	78 023	30 469
1 - 9	Ausfuhr insgesamt	10 214 065	1 039 434	574 201	1 173 980	1 078 216	421 043

						Andere europ. Länder darunter		Vereinigte Staaten	Malaysia	Volksrep. China	Nr. der Syste- matik
Spanien	Österreich	Belgien	Polen	Tschech. Rep.	Ungarn	Schweiz	Russ. Föd.				
18 023	41 003	19 422	33 446	40 854	14 731	4 973	12 855	1 748	1 143	824	1 - 4
426	527	58	2 058	1 252	406	77	1 501	340	-	-	1
12 831	15 244	12 252	1 232	17 824	3 088	241	8 420	54	1 095	234	2
3 095	25 111	6 572	28 717	19 108	3 113	4 281	2 434	782	-	396	3
1 671	121	540	1 439	2 670	8 124	374	500	572	48	194	4
957 202	608 282	355 055	802 252	775 024	277 154	491 627	483 238	1 365 229	1 242 008	709 805	5 - 8
1 569	2 364	9 222	11 995	7 480	750	1 708	468	1 193	4	370	5
64	505	101	74	899	-	-	-	-	-	-	503
-	-	-	-	-	-	-	-	-	-	-	526
6 413	42 601	7 999	173 307	180 983	7 653	10 634	4 609	33 196	1 059	11 473	6
1 839	486	74	2 239	493	102	1 741	31	307	-	86	602
457	24	-	77	14	-	391	3 074	1 329	-	68	608
1 259	6 066	790	22 789	12 042	603	3 901	891	1 231	1 033	64	612
-	16 509	386	24 766	3 655	37	11	-	-	-	766	645
43	1 178	102	40 058	80 631	-	732	233	47	26	258	669
63 615	97 307	85 422	140 824	94 205	21 976	80 268	58 802	186 386	6 787	70 299	7
1 843	3 903	2 341	2 751	2 286	326	1 468	2 732	3 183	14	759	702
244	5 181	300	4 083	9 844	197	5 468	289	400	9	98	704
5 430	18 825	10 034	22 225	11 759	4 912	3 712	3 754	10 850	3 263	1 578	708
2 434	6 198	1 366	6 234	2 080	2 454	1 972	4 634	15 377	103	21	709
11 408	6 307	39 335	13 237	7 790	1 701	4 663	5 135	20 110	1 538	14 004	732
6 561	3 435	1 215	9 509	1 992	1 442	2 871	7 317	2 103	292	4 832	734
18 807	6 112	13 975	10 043	2 927	335	19 537	23 898	114 020	480	34 680	749
3 743	8 423	635	3 258	1 421	714	3 124	320	1 382	178	3 214	751
1 233	5 348	951	31 748	17 504	2 585	8 390	3 889	7 517	795	6 176	753
885 605	466 010	252 412	476 126	492 356	246 775	399 017	419 359	1 144 454	1 234 158	627 663	8
3 176	9 657	7 587	8 274	9 375	1 719	22 505	14 694	34 637	175	1 804	813
15 494	26 038	9 458	27 757	44 560	9 999	29 169	10 690	11 509	987	6 355	829
8 159	19 030	17 950	22 767	27 321	6 602	22 171	22 306	15 145	281	7 756	832
3 333	2 222	1 061	2 244	1 718	351	1 848	8 052	1 422	20	111	835
97 761	85 065	56 662	66 148	84 492	56 057	80 389	140 209	218 558	24 615	195 440	841 - 859
26 754	13 650	3 334	11 363	19 698	27 582	6 167	15 427	13 266	2 095	26 712	842
9 871	20 274	4 820	11 407	10 515	17 424	2 703	19 302	15 029	602	9 023	844
7 134	6 929	9 163	7 981	8 920	3 059	10 792	21 447	24 391	156	36 666	852
34 857	6 740	9 881	13 437	5 965	1 328	8 856	14 548	93 931	7 634	35 744	854
41 230	45 532	12 555	33 642	70 684	16 817	45 580	21 696	196 017	1 191 898	177 512	861 - 869
16 343	30 580	6 155	17 681	43 653	10 154	29 007	18 451	23 217	4 301	17 205	861
9 675	6 229	2 517	1 511	13 361	2 688	3 370	246	131 783	1 186 606	139 482	865
54 758	5 933	1 772	4 523	976	3 237	28 195	23	34	-	17 343	881
68	29	7	-	-	2	193	27	2 695	-	159	883
615 550	176 426	117 911	259 075	171 836	139 124	94 781	123 503	575 278	4 513	175 381	884 - 887
150 780	37 160	47 241	128 531	143 758	69 693	4 272	12 125	68 696	76	36 430	884
463 958	117 421	68 140	122 498	27 697	66 807	83 816	109 827	506 582	4 437	138 951	885
76 075	50 671	29 219	65 194	63 654	22 773	-	-	-	-	-	9
1 051 299	699 953	403 700	900 891	879 535	314 655	496 597	496 093	1 366 977	1 243 153	710 626	1 - 9

4. Einfuhr des Freistaates Sachsen von Juli bis September 2007 nach Warengruppen und Warenuntergruppen (in 1 000 €)

Nr. der Systematik	Warengruppe Warenuntergruppe	Juli	August	September	Januar bis September	Veränderung um % Jan./Sept. 2007 zu Jan./Sept. 2006
1 - 4	Ernährungswirtschaft	63 509	93 206	79 269	636 910	2
1	Lebende Tiere	153	3 209	133	6 682	15
	davon					
101	Pferde	-	-	-	3	-50
102	Rinder	-	-	-	612	55
103	Schweine	24	245	33	1 291	-53
105	Schafe	-	-	-	-	-
107	Hausgeflügel	111	2 928	91	4 624	76
109	Lebende Tiere, a. n. g.	18	36	9	152	424
2	Nahrungsmittel tierischen Ursprungs	14 443	19 128	22 052	156 091	1
	davon					
201	Milch und Milcherzeugnisse, ausgen. Butter u. Käse	6 342	11 597	13 225	86 362	2
202	Butter u. a. Fettstoffe aus der Milch, Milchstreichfette	1 403	61	1 036	3 323	135
203	Käse	1 704	2 234	2 356	17 097	11
204	Fleisch und Fleischwaren	3 360	3 845	2 531	32 577	-15
206	Fische und Krebstiere, Weichtiere u. a. wirbellose					
	Wassertiere, einschl. Zubereitungen daraus	713	641	667	5 683	25
208	Tierische Öle und Fette	74	53	6	969	351
209	Eier, Eiweiß und Eigelb	579	648	727	5 940	21
211	Fischmehl, Fleischmehl und ähnliche Erzeugnisse	-	-	-	-	-
219	Nahrungsmittel tierischen Ursprungs, a. n. g.	267	48	1 505	4 140	-18
3	Nahrungsmittel pflanzlichen Ursprungs	39 521	66 355	50 337	410 657	1
	davon					
301	Weizen	413	1 870	4 827	9 127	77
302	Roggen	26	323	506	855	56
303	Gerste	770	431	554	4 800	37
304	Hafer	-	27	63	102	-74
305	Mais	196	38	810	5 780	346
308	Sorghum, Hirse u. sonstiges Getreide, ausgen. Reis	1	-	-	164	-14
309	Reis und Reiserzeugnisse	59	232	185	1 585	-18
310	Getreideerzeugnisse, ausgen. Reiserzeugnisse	222	315	228	2 124	84
315	Backwaren und andere Zubereitungen aus Getreide	1 836	1 026	1 714	17 350	-4
316	Malz	320	194	171	2 635	36
320	Saat- u. Pflanzgut, ausgen. Ölsaaten	5	4	1	204	1
325	Hülsenfrüchte	17	60	41	600	-13
335	Grün- und Rauhfutter	19	46	22	295	76
340	Kartoffeln und Kartoffelerzeugnisse	1 419	320	200	4 182	-14
345	Gemüse und sonstige Küchengewächse, frisch	5 303	3 091	2 750	37 455	-28
350	Frischobst, ausgen. Südfrüchte	3 825	3 270	3 683	28 098	-33
355	Südfrüchte	1 623	1 157	2 007	18 509	-35
360	Schalen- und Trockenfrüchte	240	635	368	6 556	31
370	Gemüsezubereitungen und Gemüsekonserven	2 984	5 584	4 624	43 299	-15
372	Obstzubereitungen und Obstkonserven	4 728	5 081	4 450	32 897	37
375	Obst- und Gemüsesäfte	861	6 578	2 967	34 943	-5
377	Kakao und Kakaoerzeugnisse	658	1 872	2 313	14 030	22
379	Gewürze	7	25	55	311	-6
381	Zuckerrüben, Zucker und Zuckererzeugnisse	1 952	2 430	1 097	14 340	57
383	Ölfrüchte	3 108	4 015	6 765	20 577	37
385	Pflanzliche Öle und Fette	4 590	2 530	6 337	34 236	-2
389	Ölkuchen	-	54	186	999	-59
393	Kleie, Abfallerzeugnisse zur Viehfütterung und sonstige Futtermittel	418	453	329	4 160	26
395	Nahrungsmittel pflanzlichen Ursprungs, a. n. g.	1 130	21 411	967	38 724	236
396	Lebende Pflanzen und Erzeugnisse der Ziergärtnerei	2 791	3 282	2 115	31 712	-16

Noch: 4. Einfuhr des Freistaates Sachsen von Juli bis September 2007 nach Warengruppen und Warenuntergruppen (in 1 000 €)

Nr. der Systematik	Warengruppe Warenuntergruppe	Juli	August	September	Januar bis September	Veränderung um % Jan./Sept. 2007 zu Jan./Sept. 2006
4	Genussmittel	9 392	4 514	6 747	63 480	4
	davon					
401	Hopfen	-	-	-	192	292
402	Kaffee	-	3	-	44	193
403	Tee und Mate	2	399	212	2 215	32
411	Rohtabak und Tabakerzeugnisse	257	99	81	1 220	-12
421	Bier	1 860	595	1 392	8 525	-21
423	Branntwein	2 476	959	1 668	13 719	26
425	Wein	4 797	2 459	3 394	37 565	5
5 - 8	Gewerbliche Wirtschaft	1 069 386	1 005 071	1 099 787	9 527 281	4
5	Rohstoffe	64 570	80 808	85 733	725 747	-9
	davon					
502	Chemiefasern, einschließlich Abfälle, Seidenraupenkokons und Abfallseide	1 044	2 164	1 706	14 415	-1
503	Wolle und andere Tierhaare, roh oder bearbeitet, Reißwolle	257	514	739	3 834	-1
504	Baumwolle, roh oder bearbeitet, Reißbaumwolle, Abfälle	1 108	654	848	8 647	33
505	Flachs, Hanf, Jute, Hartfasern und sonstige pflanzliche Spinnstoffe	-	6	29	233	9
506	Abfälle von Gespinnstwaren, Lumpen und dgl.	2	2	4	33	-42
507	Felle zu Pelzwerk, roh	-	-	-	-	x
508	Felle und Häute, roh, a. n. g.	16	4	1	29	x
511	Rundholz	1 493	1 624	1 002	13 728	127
513	Rohkautschuk	619	339	543	2 814	26
516	Steinkohle und Steinkohlenbriketts	289	541	651	2 994	-25
517	Braunkohle und Braunkohlenbriketts	125	485	501	2 311	-41
518	Erdöl und Erdgas	52 038	65 935	74 553	620 645	-13
519	Eisenerze	-	4	-	17	-43
520	Eisen-, manganhaltige Abbrände und Schlacken	261	9	176	754	677
522	Kupfererze	-	-	-	-	-
523	Bleierze	-	-	-	-	-
524	Zinkerze	-	-	-	-	-
526	Nickelerze	334	377	258	1 443	x
528	Erze und Metallaschen, a. n. g.	2 428	3 985	217	20 018	122
529	Bauxit, Kryolith	248	102	252	1 080	212
530	Speisesalz und Industriesalz	35	1	8	162	-92
532	Steine und Erden, a. n. g.	2 231	2 229	1 815	17 252	9
534	Rohstoffe für chemische Erzeugnisse, a. n. g.	82	47	41	621	-16
537	Edelsteine, Schmucksteine und Perlen, roh	-	7	29	72	-59
590	Rohstoffe, auch Abfälle, a. n. g.	1 960	1 782	2 360	14 652	59
6	Halbwaren	112 862	114 795	100 188	907 625	-4
	davon					
602	Rohseide und Seidengarne, künstliche und synthetische Fäden, auch gezwirnt	3 384	3 929	1 880	31 145	6
	Garne aus					
603	Chemiefasern	514	1 854	1 319	10 252	28
604	Wolle oder anderen Tierhaaren	859	5	21	2 263	71
605	Baumwolle	1 038	1 443	1 018	10 993	-32
606	Flachs, Hanf, Jute, Hartfasern und dgl.	-	3	91	436	-26
607	Schnittholz	1 806	1 196	655	17 206	-20
608	Halbstoffe aus zellulosehaltigen Faserstoffen	4 469	6 357	5 147	56 500	-6
609	Kautschuk, bearbeitet	289	286	268	1 733	3
611	Zement	3 021	1 154	75	8 582	-15
612	Mineralische Baustoffe, a. n. g.	3 441	3 781	4 873	29 067	-20
641	Roheisen	1 187	821	698	4 938	10
642	Abfälle und Schrott aus Eisen oder Stahl	12 641	3 033	8 868	84 373	94

Noch: 4. Einfuhr des Freistaates Sachsen von Juli bis September 2007 nach Warengruppen und Warenuntergruppen (in 1 000 €)

Nr. der Systematik	Warengruppe Warenuntergruppe	Juli	August	September	Januar bis September	Veränderung um % Jan./Sept. 2007 zu Jan./Sept. 2006
	noch: Halbwaren					
643	Ferrolegierungen	3 202	2 224	3 348	19 748	-16
644	Eisen oder Stahl in Rohformen als Halbzeug	1 320	1 907	5 008	21 952	-9
	NE-Metalle roh, Legierungen, Abfälle u. Schrott aus					
645	Aluminium	12 399	17 379	2 988	86 006	15
646	Kupfer	1 462	8 141	1 308	46 953	63
647	Nickel	5 194	2 665	2 100	43 823	10
648	Blei	2 465	2 882	2 016	16 122	230
649	Zinn	259	111	628	2 541	798
650	Zink	509	1 083	493	6 285	-28
656	Radioaktive Elemente und radioaktive Isotope	3	9	50	391	-35
659	Unedle Metalle, a. n. g.	486	641	739	9 834	0
661	Fettsäuren, Paraffin, Vaseline und Wachse	477	349	858	3 083	27
665	Koks u. Schmelzkoks, aus Steinkohle od. Braunkohle	16	66	52	638	6
667	Rückstände der Erdöl- u. Steinkohlenteerdestillation	2 690	2 683	1 969	13 002	-7
669	Mineralölerzeugnisse	36 411	29 514	31 793	248 540	2
671	Teer und Teerdestillationserzeugnisse	360	55	299	1 283	-73
673	Düngemittel	1 510	2 918	3 262	20 109	-18
679	Chemische Halbwaren, a. n. g.	3 408	3 370	3 115	31 476	23
683	Gold für gewerbliche Zwecke	1 045	858	2 691	11 555	65
690	Halbwaren, a. n. g.	6 995	14 077	12 557	66 793	-62
7	Fertigwaren-Vorzeugnisse	208 318	136 522	169 433	1 364 233	15
	davon					
	Gewebe, Gewirke und Gestricke aus					
701	Seide, künstlichen oder synthetischen Fäden	1 096	661	930	9 644	4
702	Chemiefasern	5 116	1 976	1 642	27 985	-20
703	Wolle oder anderen Tierhaaren	1 108	1 067	1 203	11 321	315
704	Baumwolle	502	479	529	7 454	-46
705	Flachs, Hanf, Jute, Hartfasern und dgl.	60	77	7	583	-18
706	Leder	1 906	1 184	699	15 746	-15
707	Pelzfelle, gegerbt oder zugerichtet	5	-	-	24	-58
708	Papier und Pappe	10 565	8 551	8 337	103 034	21
709	Sperrholz, Span- u. Faserplatten, Furnierblätter u. dgl.	2 194	2 048	1 846	19 024	25
711	Glas	2 509	2 332	3 066	25 702	4
732	Kunststoffe	22 083	19 348	23 096	175 654	-3
734	Farben, Lacke und Kitte	5 062	4 506	4 249	47 369	23
736	Dextrine, Gelatine, Leime	971	769	850	6 640	-31
738	Sprengstoffe, Schießbedarf und Zündwaren	1 155	1 020	710	7 699	-23
740	Pharmazeutische Grundstoffe	1 631	1 216	1 090	11 632	-25
749	Chemische Vorzeugnisse, a. n. g.	93 792	38 473	63 710	410 111	21
751	Röhre aus Eisen oder Stahl	6 431	4 400	5 997	48 736	4
753	Stäbe und Profile aus Eisen oder Stahl	8 384	7 276	13 013	101 898	45
755	Blech aus Eisen oder Stahl	20 713	19 806	16 628	158 228	18
757	Draht aus Eisen oder Stahl	8 068	4 749	5 826	52 820	42
759	Eisenbahnoberbaumaterial	593	2 151	6 904	14 365	63
	Halbzeuge aus					
771	Kupfer und Kupferlegierungen	2 705	1 668	1 641	21 484	16
772	Aluminium	9 479	11 560	7 086	76 528	14
779	unedlen Metallen, a. n. g.	2 046	754	351	7 931	63
781	Edelmetallen	138	449	22	2 609	30
790	Vorzeugnisse, a. n. g.	4	2	1	17	240

Noch: 4. Einfuhr des Freistaates Sachsen von Juli bis September 2007 nach Warengruppen und Warenuntergruppen (in 1 000 €)

Nr. der Systematik	Warengruppe Warenuntergruppe	Juli	August	September	Januar bis September	Veränderung um % Jan./Sept. 2007 zu Jan./Sept. 2006
8	Fertigwaren-Enderzeugnisse	683 636	672 946	744 433	6 529 676	5
	davon					
	Bekleidung aus Gewirken oder Gestrickten aus					
801	Seide oder Chemiefasern	4 622	5 377	2 419	30 036	20
802	Wolle oder anderen Tierhaaren	194	341	315	1 861	54
803	Baumwolle	3 209	3 393	3 999	25 585	17
	Bekleidung, ausgen. Gewirke oder Gestricke, aus					
804	Seide oder Chemiefasern	6 072	4 290	4 912	36 509	5
805	Wolle und anderen Tierhaaren	706	716	485	5 990	-22
806	Baumwolle	3 429	3 466	3 717	26 460	26
807	Bekleidung aus Flachs, Hanf und dgl.	239	151	155	2 620	-15
808	Kopfbedeckungen	467	336	177	2 822	-36
809	Textilerzeugnisse, a. n. g.	9 347	8 008	11 153	82 502	-24
810	Pelzwaren	-	-	1	55	139
811	Schuhe	1 239	3 074	2 125	15 561	1
812	Lederwaren und -bekleidung (ausgen. Schuhe)	1 646	2 263	1 379	16 131	-7
813	Papierwaren	4 956	4 103	3 826	35 125	-1
814	Druckerzeugnisse	1 005	2 419	4 801	26 311	18
815	Holzwaren (ohne Möbel)	5 813	4 141	4 624	42 715	25
816	Kautschukwaren	10 607	8 697	9 935	77 059	11
817	Waren aus Stein	2 097	1 115	1 010	10 817	19
818	Keramische Erzeugnisse, ohne Baukeramik	1 482	1 440	1 578	14 698	-3
819	Glaswaren	5 897	5 546	3 766	52 005	11
820	Werkzeuge, Schneidwaren und Essbestecke aus unedlen Metallen	3 929	3 846	3 274	27 019	-25
823	Waren aus Kupfer und Kupferlegierungen	1 053	591	483	6 595	-17
829	Eisen-, Blech- und Metallwaren, a. n. g.	28 013	27 356	26 002	241 215	5
831	Waren aus Wachs oder Fetten	464	535	343	4 162	-4
832	Waren aus Kunststoffen	19 113	17 726	18 631	158 771	7
833	Fotochemische Erzeugnisse	2 506	3 335	3 698	28 094	9
834	Pharmazeutische Erzeugnisse	3 000	2 768	906	16 891	17
835	Duftstoffe und Körperpflegemittel	629	603	749	5 378	2
839	Chemische Enderzeugnisse, a. n. g.	4 973	3 589	4 014	38 602	-31
841 - 859	Erzeugnisse des Maschinenbaus	146 362	158 099	142 054	1 491 682	25
841	Kraftmaschinen (ohne Motoren für Ackerschlepper, Luft- und Straßenfahrzeuge)	3 452	5 253	8 111	53 980	44
842	Pumpen und Kompressoren	21 889	20 038	19 966	202 033	-9
843	Armaturen	3 337	3 394	3 461	30 618	14
844	Lager, Getriebe, Zahnräder und Antriebselemente	5 126	6 759	5 653	52 767	67
845	Hebezeuge und Fördermittel	4 203	4 584	3 598	36 861	-33
846	Landwirtschaftliche Maschinen (einschließlich Ackerschlepper)	2 884	2 820	1 708	21 079	-11
847	Maschinen für das Textil-, Bekleidungs- und Ledergewerbe	6 789	1 252	2 361	23 395	84
848	Maschinen für das Ernährungsgewerbe und die Tabakverarbeitung	646	866	150	9 139	29
849	Bergwerks-, Bau- und Baustoffmaschinen	2 295	1 980	2 013	18 698	-6
850	Guss- und Walzwerkstechnik	464	571	379	3 443	-63
851	Maschinen für die Be- und Verarbeitung von Kautschuk oder Kunststoffen	963	277	235	7 050	6
852	Werkzeugmaschinen	8 866	9 993	13 727	104 818	-56
853	Büromaschinen und automatische DV-Maschinen	3 861	5 527	4 574	45 188	-14
854	Maschinen für das Papier- und Druckgewerbe	13 432	24 386	3 469	120 356	13
859	Maschinen, a. n. g.	68 155	70 399	72 649	762 257	119
860	Sportgeräte	188	99	98	1 276	9

Noch: 4. Einfuhr des Freistaates Sachsen von Juli bis September 2007 nach Warengruppen und Warenuntergruppen (in 1 000 €)

Nr. der Systematik	Warengruppe Warenuntergruppe	Juli	August	September	Januar bis September	Veränderung um % Jan./Sept. 2007 zu Jan./Sept. 2006
noch: Fertigwaren-Enderzeugnisse						
861 - 869	Elektrotechnische Erzeugnisse	93 545	110 358	137 414	943 301	1
861	Geräte zur Elektrizitätserzeugung und -verteilung	30 175	31 343	31 174	261 220	6
862	Elektrische Lampen und Leuchten	2 537	2 548	2 603	29 390	3
863	Nachrichtentechnische Geräte und Einrichtungen	8 234	7 846	16 337	87 006	18
864	Rundfunk- und Fernsehgeräte, phono- und videotechnische Geräte	11 781	30 189	43 943	134 609	8
865	Elektronische Bauelemente	23 624	24 083	26 868	276 869	27
869	Elektrotechnische Erzeugnisse, a. n. g.	17 194	14 349	16 489	154 207	-36
871	Medizinische Geräte u. orthopädische Vorrichtungen	1 700	1 919	4 472	22 901	0
872	Mess-, steuerungs- und regelungstechnische Erzeugnisse	25 665	50 433	32 930	295 370	45
873	Optische und fotografische Geräte	649	2 059	3 283	14 863	-89
874	Uhren	3 315	2 107	3 563	31 085	23
875	Möbel	7 356	5 886	6 119	79 569	-58
876	Musikinstrumente	1 133	2 422	1 294	14 823	22
877	Spielwaren	695	1 429	2 488	9 942	46
878	Schmuckwaren, Gold- und Silberschmiedewaren	119	162	454	2 300	59
881	Schienenfahrzeuge	7 064	8 736	1 655	41 911	47
882	Wasserfahrzeuge	22	72	-	592	100
883	Luftfahrzeuge	15 920	16 906	10 179	144 802	-10
884 - 887	Erzeugnisse des Kraftfahrzeugbaus	243 892	184 854	270 013	2 330 429	6
884	Fahrgestelle, Karosserien, Motoren, Teile und Zubehör für Kraftfahrzeuge u. dgl.	142 112	111 271	153 328	1 241 573	29
885	Personenkraftwagen und Wohnmobile	94 712	71 066	112 993	1 029 928	-15
886	Busse	6	-	272	278	3
887	Lastkraftwagen und Spezialfahrzeuge	7 062	2 517	3 420	58 650	142
888	Fahrräder	2 624	2 249	3 568	21 940	-7
889	Fahrzeuge, a. n. g.	1 505	1 421	2 022	11 472	-27
891	Vollständige Fabrikationsanlagen	-	-	-	-	x
896	Enderzeugnisse, a. n. g.	5 175	4 512	4 351	39 843	5
9	Rückwaren, Ersatzlieferungen, nicht aufgliederb. Intrahdl.-Ergebnisse	104 411	96 012	108 717	888 751	203
1 - 9	Einfuhr insgesamt	1 237 305	1 194 290	1 287 773	11 052 945	10

5. Einfuhr des Freistaates Sachsen von Juli bis September 2007 nach Herkunftsländern (in 1 000 €)

Länder-code	Erdteil Herkunftsland Ländergruppe	Juli	August	September	Januar bis September	Veränderung um % Jan./Sept. 2007 zu Jan./Sept. 2006
	Europa	1 007 882	937 611	1 059 995	8 816 014	7
	davon					
FR	Frankreich	147 950	68 698	89 388	768 983	5
NL	Niederlande	70 029	87 061	75 740	621 887	22
IT	Italien	77 742	62 576	67 497	607 324	13
GB	Vereinigtes Königreich	34 209	26 725	31 755	281 291	-12
IE	Irland	1 405	19 859	1 813	42 063	36
DK	Dänemark	7 518	11 781	7 434	71 254	-9
GR	Griechenland	1 673	2 367	1 931	19 914	-14
PT	Portugal	4 924	5 388	4 495	38 828	-19
ES	Spanien	32 173	22 501	25 719	267 179	1
SE	Schweden	14 969	13 743	14 509	112 242	13
FI	Finnland	3 930	6 313	4 480	39 464	-6
AT	Österreich	94 592	83 259	85 759	752 121	34
BE	Belgien	32 861	28 512	32 497	276 724	-2
LU	Luxemburg	9 017	11 117	4 129	72 474	23
MT	Malta	79	335	81	2 416	255
EE	Estland	936	467	499	6 076	-21
LV	Lettland	1 665	1 474	1 521	11 910	-19
LT	Litauen	3 360	4 171	5 618	31 527	324
PL	Polen	83 661	83 046	137 990	825 633	31
CZ	Tschechische Republik	173 710	172 449	240 054	1 891 614	2
SK	Slowakei	14 003	20 849	12 115	125 774	-2
HU	Ungarn	36 808	25 623	35 025	286 176	17
RO	Rumänien	5 102	3 659	7 776	55 939	-34
BG	Bulgarien	2 478	1 495	2 020	15 955	27
SI	Slowenien	6 009	5 055	6 415	65 503	-44
CY	Zypern	-	2	-	259	-47
XC	Ceuta	21	-	-	36	-37
IS	Island	85	-	70	1 442	213
NO	Norwegen	10 528	6 768	3 299	66 726	56
LI	Liechtenstein	80	53	76	1 200	22
CH	Schweiz	25 276	33 633	32 819	296 919	13
SM	San Marino	39	6	6	158	46
TR	Türkei	5 172	9 756	5 433	62 178	-47
AL	Albanien	6	66	55	167	49
UA	Ukraine	5 624	5 445	5 911	62 059	19
BY	Belarus	2 906	2 998	3 259	26 192	15
MD	Republik Moldau	135	204	92	1 776	-31
RU	Russische Föderation	91 892	105 576	109 006	964 189	-6
GE	Georgien	-	48	-	185	x
AM	Armenien	-	-	-	1	-97
AZ	Aserbaidshan	1	-	-	1	x
KZ	Kasachstan	683	235	110	4 878	83
TM	Turkmenistan	-	-	-	24	x
UZ	Usbekistan	384	231	444	4 973	109
TJ	Tadschikistan	48	20	40	255	844
KG	Kirgisistan	-	1	-	1	x
HR	Kroatien	1 079	1 538	1 073	10 372	33
BA	Bosnien und Herzegowina	211	108	123	1 426	7
XK	Kosovo	-	24	80	394	x
ME	Montenegro	-	-	-	14	-50
XS	Serbien	1 867	2 009	1 362	13 067	142
MK	Ehem. jugosl. Republik Mazedonien	1 042	367	477	6 851	18
	EU-Länder	860 803	768 525	896 260	7 290 530	9
	Eurozone (EWU)	482 305	402 706	399 863	3 572 464	11
	Nicht Eurozone	378 498	365 819	496 397	3 718 066	7
	Europa ohne EU-Länder	147 079	169 086	163 735	1 525 484	-1

Noch: 5. Einfuhr des Freistaates Sachsen von Juli bis September 2007 nach Herkunftsländern (in 1 000 €)

Länder- code	Erdteil Herkunftsland Ländergruppe	Juli	August	September	Januar bis September	Veränderung um % Jan./Sept. 2007 zu Jan./Sept. 2006
	Afrika	2 598	2 397	1 682	27 202	0
	davon					
MA	Marokko	36	43	92	2 141	-17
TN	Tunesien	215	488	297	4 533	36
LY	Libysch-Arabische Dschamahirija	-	-	-	49	-69
EG	Ägypten	312	216	194	2 254	-15
SD	Sudan	10	-	-	10	-88
SN	Senegal	-	7	-	85	-78
GN	Guinea	-	-	-	32	-9
SL	Sierra Leone	-	-	-	6	-86
CI	Cote d'Ivoire	35	29	3	181	91
GH	Ghana	-	-	1	11	-35
BJ	Benin	72	54	56	254	x
NG	Nigeria	6	2	5	14	250
CM	Kamerun	2	-	-	138	-54
AO	Angola	-	-	-	1	-92
ET	Äthiopien	-	21	-	54	50
KE	Kenia	13	25	4	150	-10
TZ	Vereinigte Republik Tansania	-	-	-	5	x
SC	Seychellen	-	-	-	1	-98
MZ	Mosambik	-	-	-	1 437	-61
MG	Madagaskar	1	-	-	67	131
MU	Mauritius	-	1	1	58	241
ZM	Sambia	1	-	-	1	-96
ZW	Simbabwe	10	8	14	83	-94
ZA	Südafrika	1 885	1 500	1 015	15 623	31
NA	Namibia	-	2	-	13	-38
BW	Botsuana	-	1	-	1	-99
	Amerika	80 413	86 990	77 546	877 354	19
	davon					
US	Vereinigte Staaten	67 785	71 232	56 172	758 147	20
CA	Kanada	2 932	3 255	3 088	28 158	19
MX	Mexiko	2 008	4 661	5 533	32 006	1
GT	Guatemala	-	-	3	40	-5
HN	Honduras	-	3	102	183	135
SV	El Salvador	1	-	1	9	-80
NI	Nicaragua	-	-	2	7	-90
CR	Costa Rica	197	103	65	1 749	-60
PA	Panama	6	-	7	76	x
CU	Kuba	2	-	286	553	46
HT	Haiti	-	-	-	1	0
DO	Dominikanische Republik	-	2	1	19	-24
KY	Kaimaninseln	1	-	-	1	x
BB	Barbados	-	-	-	1	x
TT	Trinidad und Tobago	-	-	-	29	-58
CO	Kolumbien	301	258	638	3 759	7
VE	Venezuela	-	-	-	306	-32
EC	Ecuador	46	110	86	1 208	-29
PE	Peru	30	592	11	1 116	68
BR	Brasilien	5 863	4 903	9 260	32 889	40
CL	Chile	479	1 177	650	8 214	52
BO	Bolivien	-	-	-	1	x
UY	Uruguay	56	47	161	856	-33
AR	Argentinien	706	647	1 480	8 026	32

Noch: 5. Einfuhr des Freistaates Sachsen von Juli bis September 2007 nach Herkunftsländern (in 1 000 €)

Länder-code	Erdteil Herkunftsland Ländergruppe	Juli	August	September	Januar bis September	Veränderung um % Jan./Sept. 2007 zu Jan./Sept. 2006
	Asien	145 501	165 958	146 740	1 321 500	27
	davon					
LB	Libanon	-	31	-	197	x
SY	Arabische Republik Syrien	44	53	18	259	72
IR	Islamische Republik Iran	281	57	64	754	200
IL	Israel	6 446	8 384	6 027	55 175	38
JO	Jordanien	-	-	-	765	-66
SA	Saudi-Arabien	93	93	102	885	152
KW	Kuwait	69	16	29	434	217
BH	Bahrain	3	-	10	38	-51
QA	Katar	-	-	4	25	-97
AE	Vereinigte Arabische Emirate	294	188	111	2 918	-23
OM	Oman	-	-	3	55	x
YE	Jemen	-	-	-	2	x
PK	Pakistan	608	533	611	5 135	397
IN	Indien	2 413	2 552	2 703	32 523	124
BD	Bangladesch	39	156	31	836	-64
MV	Malediven	1	-	-	6	x
LK	Sri Lanka	225	336	126	1 751	14
NP	Nepal	1	1	14	69	109
MM	Myanmar	364	358	363	1 839	x
TH	Thailand	1 659	1 491	1 235	12 720	21
LA	Demokratische Volksrepublik Laos	27	-	13	46	x
VN	Vietnam	1 469	929	1 023	10 183	10
KH	Kambodscha	76	232	271	852	x
ID	Indonesien	461	464	418	4 494	-4
MY	Malaysia	2 545	2 478	5 533	33 166	49
SG	Singapur	3 754	7 322	4 640	116 149	246
PH	Philippinen	653	1 354	1 095	10 942	-45
MN	Mongolei	-	1	-	1	-96
CN	China	36 001	37 442	38 848	289 155	6
KP	Demokratische Volksrepublik Korea	1	-	-	30	x
KR	Republik Korea	13 116	32 883	13 509	102 184	165
JP	Japan	62 231	56 507	53 039	540 041	11
TW	Taiwan	9 117	10 604	14 887	77 013	58
HK	Hongkong	3 443	1 257	1 948	20 346	-25
MO	Macau	67	236	65	512	388
	Australien-Ozeanien	912	1 337	1 807	10 880	-6
	davon					
AU	Australien	332	302	772	6 485	17
PG	Papua-Neuguinea	-	53	-	118	228
NZ	Neuseeland	580	873	1 035	3 672	-26
PF	Französisch-Polynesien	-	109	-	602	-42
CC	Kokosinseln	-	-	-	3	x
	Verschiedene	-	-	-	-	x
	davon					
QQ	Schiffs- und Luftfahrzeugbedarf (Einfuhr bzw. Durchfuhr auf fremde Seeschiffe und Luftfahrzeuge)	-	-	-	-	x
	Einfuhr insgesamt	1 237 305	1 194 290	1 287 773	11 052 945	10

6. Einfuhr des Freistaates Sachsen Januar bis September 2007 nach Warengruppen, wichtigen Warenuntergruppen und ausgewählten Herkunftsländern (in 1 000 €)

Nr. der Systematik	Warengruppe Warenuntergruppe	EU-Länder					
		insgesamt	Frankreich	Niederlande	Italien	V. Königr.	Spanien
1 - 4	Ernährungswirtschaft	516 061	27 090	103 181	52 687	14 133	37 813
1	Lebende Tiere	6 561	94	1 386	-	107	-
2	Nahrungsmittel tierischen Ursprungs	148 900	3 169	34 397	1 409	634	2 269
3	Nahrungsmittel pflanzlichen Ursprungs	311 949	13 060	66 606	30 886	11 521	33 108
4	Genussmittel	48 651	10 767	792	20 392	1 871	2 436
5 - 8	Gewerbliche Wirtschaft	5 885 718	659 681	426 102	483 500	233 783	198 571
5	Rohstoffe	83 561	6 753	9 418	5 542	7 101	1 329
	darunter						
503	Wolle und andere Tierhaare	1 770	271	26	788	50	-
518	Erdöl und Erdgas	4 165	-	-	-	4 133	-
532	Sonstige Steine und Erden	13 028	2 325	911	221	427	78
6	Halbwaren	473 286	17 624	28 015	30 802	12 144	6 252
	darunter						
602	Rohseide, Seidengarne, künstl. und synth. Fäden	25 047	1 129	464	11 388	81	499
608	Halbstoffe aus zellulosehaltigen Faserstoffen	45 474	686	-	-	-	286
612	Mineralische Baustoffe, a. n. g.	26 243	390	226	7 185	82	1 804
645	Aluminium und -legierungen, Abfälle und Schrott	66 692	3 901	2 996	3 936	3 979	-
679	Chemische Halbwaren, a. n. g.	20 948	1 062	1 257	3 055	462	145
7	Fertigwaren-Vorzeugnisse	991 585	190 685	76 219	137 121	43 859	26 168
	darunter						
702	Gewebe aus Chemiefasern	19 501	1 249	932	2 482	4 225	182
708	Papier und Pappe	93 266	7 640	4 689	6 426	1 809	2 174
709	Sperrholz, Span- und Faserplatten, Furnierblätter	14 556	418	48	364	43	-
732	Kunststoffe	159 457	26 466	26 588	18 935	5 361	7 160
734	Farben, Lacke, Kitte	31 621	1 338	2 045	3 619	6 848	3 258
749	Chemische Vorzeugnisse, a. n. g.	178 172	92 859	9 951	16 644	16 100	2 387
751	Rohre aus Eisen oder Stahl	30 117	4 337	2 667	6 903	1 117	648
753	Stäbe und Profile aus Eisen oder Stahl	88 580	4 419	963	30 353	1 337	4 517
755	Blech aus Eisen oder Stahl	154 108	27 751	8 970	17 719	2 944	49
757	Draht aus Eisen oder Stahl	48 854	4 971	2 467	8 540	5	1 116
772	Halbzeuge aus Aluminium	65 088	4 248	7 121	5 479	476	2 854
8	Fertigwaren-Enderzeugnisse	4 337 286	444 619	312 450	310 035	170 679	164 822
	darunter						
829	Eisen-, Blech- und Metallwaren, a. n. g.	194 103	15 670	6 104	24 685	2 368	14 769
832	Waren aus Kunststoffen	118 781	13 280	9 971	19 557	6 243	8 446
841 - 859	Erzeugnisse des Maschinenbaus	644 503	46 415	145 395	78 899	14 806	23 444
	darunter						
852	Werkzeugmaschinen	40 923	860	834	8 248	2 034	2 912
853	Büromaschinen, automatische DV-Maschinen	6 368	1 140	2 082	94	1 446	5
854	Maschinen für das Papier- und Druckgewerbe	105 940	7 827	2 569	7 337	1 486	5 645
861 - 869	Elektrotechnische Erzeugnisse	442 919	35 034	33 975	48 867	16 070	33 973
	darunter						
861	Geräte zur Elektrizitätserzeugung und -verteilung	178 590	8 830	4 631	18 258	9 610	10 374
865	Elektronische Bauelemente	24 344	1 562	4 973	3 438	1 160	44
872	Mess-, steuerungs-, regelungstechn. Erzeugnisse	78 495	3 022	53 246	3 008	1 213	5 413
873	Optische und fotografische Geräte	3 899	137	1 059	1 998	536	10
875	Möbel	64 208	684	557	2 235	2 134	718
881	Schienenfahrzeuge	39 320	817	41	2 572	588	-
883	Luftfahrzeuge	120 868	109 282	437	28	6 246	116
884 - 887	Erzeugnisse des Kraftfahrzeugbaus	2 207 511	166 967	33 099	85 257	102 934	65 764
	darunter						
884	Fahrgestelle, Karosserien, Motoren, Teile, Zubeh.	1 131 948	31 475	13 061	50 652	81 363	24 392
885	Personenkraftwagen, Wohnmobile	1 018 859	130 111	5 143	11 928	21 330	37 825
9	Außerdem (v. a. nicht aufgliederb. Intrahdl.-Ergebn.)	888 743	82 210	92 604	71 133	33 375	30 796
1 - 9	Einfuhr insgesamt	7 290 530	768 983	621 887	607 324	281 291	267 179

						Andere europ. Länder darunter		Vereinigte Staaten	Japan	Volksrep. China	Nr. der Syste- matik
Österreich	Belgien	Polen	Tschech. Rep.	Slowakei	Ungarn	Schweiz	Russ. Föd.				
15 960	30 506	79 104	95 184	4 366	8 907	27 593	1 157	9 289	47	8 873	1 - 4
-	-	144	3 725	-	-	-	-	5	-	-	1
2 358	4 110	43 273	46 505	65	2 133	5	-	505	32	216	2
13 238	25 052	35 687	36 990	4 301	6 736	27 084	376	6 566	13	8 553	3
364	1 344	-	7 964	-	38	504	781	2 213	2	104	4
643 986	205 746	643 545	1 571 319	106 507	243 141	269 329	963 031	748 862	539 993	280 282	5 - 8
5 868	6 124	8 877	23 195	121	276	318	616 549	2 842	392	2 232	5
-	60	44	318	-	-	-	-	-	-	121	503
32	-	-	-	-	-	-	616 478	-	-	-	518
1 299	245	1 653	5 175	20	174	26	14	1 031	13	850	532
34 222	19 910	40 819	160 475	17 186	18 667	6 388	299 549	7 340	1 961	5 242	6
153	157	2 372	6 388	447	498	350	-	223	153	351	602
7 886	-	-	5 411	1 239	15 918	395	2 553	1 293	-	16	608
988	6 408	957	6 610	21	215	24	2	263	8	855	612
3 378	94	4 830	2 944	11 593	-	125	1 235	787	57	109	645
1 152	2 474	1 462	3 724	1 761	103	8	2 908	2 501	383	106	679
85 014	92 216	111 458	61 536	22 875	13 162	34 703	34 133	96 950	65 646	24 852	7
811	1 961	555	1 522	-	-	164	-	4 403	406	1 883	702
22 696	1 957	22 426	5 415	617	99	5 851	1 711	616	4	3	708
6 083	231	4 641	748	1 225	-	316	1 470	9	-	407	709
2 399	19 070	31 941	9 936	435	367	2 406	185	8 018	1 797	252	732
4 388	4 133	464	1 667	-	-	5 497	613	4 573	2 873	1 035	734
3 311	5 583	13 894	4 720	330	3 249	2 296	27 325	65 636	59 233	12 086	749
3 859	900	2 150	2 822	724	795	4 870	109	2 592	465	2 045	751
5 353	734	10 872	6 183	44	145	822	43	155	4	22	753
12 440	27 535	6 047	11 131	17 218	3 880	728	1 845	348	21	172	755
3 214	10 158	5 592	3 793	580	8	300	365	438	22	400	757
13 151	8 215	1 581	2 864	690	4 601	4 059	409	139	128	276	772
518 882	87 496	482 391	1 326 113	66 325	211 036	227 920	12 800	641 730	471 994	247 956	8
8 024	5 174	16 588	68 595	15 039	4 006	13 768	477	4 918	2 912	13 958	829
17 792	7 925	15 201	9 681	284	1 712	12 643	36	6 894	8 058	5 305	832
89 625	7 760	41 868	118 269	11 671	11 532	99 776	1 199	374 286	268 538	38 227	841 - 859
5 329	317	1 075	13 746	1 297	28	28 519	141	10 131	3 990	13 567	852
979	92	27	48	1	17	2 769	3	15 619	4 560	6 343	853
60 372	1 133	705	9 390	1 210	6	10 510	52	1 752	521	326	854
34 061	10 715	68 435	92 501	2 862	28 895	27 393	1 950	73 352	61 463	80 841	861 - 869
13 737	2 803	12 617	71 663	2 735	10 337	18 685	1 554	10 591	20 870	17 401	861
5 535	461	7	1 428	3	55	1 788	48	49 945	14 556	27 400	865
2 377	2 189	882	1 996	26	233	4 294	111	113 185	45 273	6 090	872
17	40	12	9	-	-	1 712	55	5 116	1 075	1 379	873
10 164	88	16 176	15 029	3 245	689	1 414	172	106	12	2 907	875
5 600	545	12 457	4 620	7 389	2 440	793	152	46	-	722	881
2 609	508	-	-	-	10	459	158	10 817	15	71	883
314 306	12 813	256 361	958 451	16 086	148 724	15 772	5 100	4 607	46 139	3 278	884 - 887
313 766	11 131	256 352	141 184	16 086	148 697	15 340	4 805	3 801	36 076	3 207	884
502	1 246	9	808 365	-	27	133	78	713	9 879	71	885
92 179	40 474	102 980	225 108	14 900	34 127	-	-	-	-	-	9
752 121	276 724	825 633	1 891 614	125 774	286 176	296 919	964 189	758 147	540 041	289 155	1 - 9