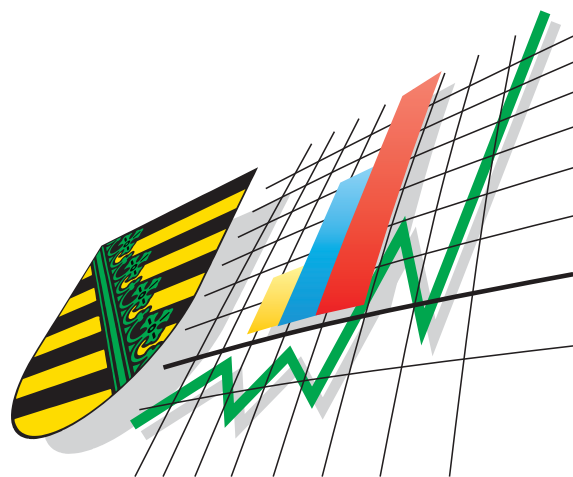


Statistisches Landesamt
des Freistaates
Sachsen



Statistische Berichte

Außenhandel des Freistaates Sachsen

IV. Quartal und Jahr 2004

Zeichenerklärung

-	Nichts vorhanden (genau Null)	x	Tabellenfach gesperrt, weil Aussage nicht sinnvoll
0	Weniger als die Hälfte von 1 in der letzten besetzten Stelle, jedoch mehr als nichts	()	Aussagewert ist eingeschränkt
...	Angabe fällt später an	p	vorläufige Zahl
/	Zahlenwert nicht sicher genug	r	berichtigte Zahl
.	Zahlenwert unbekannt oder geheim zu halten	s	geschätzte Zahl

Herausgeber:

Statistisches Landesamt des Freistaates Sachsen

Macherstraße 63
01917 Kamenz

Postfach 11 05
01911 Kamenz

Telefon

Vermittlung 03578 33-0

Präsident/Sekretariat -1900

Auskunft -1913, -1914

Bibliothek -4352

Vertrieb -4316

Telefax -1999

Telefax -1921

Telefax -1598

Internet

www.statistik.sachsen.de

E-Mail

info@statistik.sachsen.de

Kein Zugang für elektronisch signierte sowie verschlüsselte Dokumente

Inhalt

Seite

Vorbemerkungen	2
Ergebnisdarstellung	3

Tabellen

1. Ausfuhr des Freistaates Sachsen von Oktober bis Dezember 2004 nach Warengruppen und Warenuntergruppen	5
2. Ausfuhr des Freistaates Sachsen von Oktober bis Dezember 2004 nach Bestimmungsländern	10
3. Ausfuhr des Freistaates Sachsen Januar bis Dezember 2004 nach Warengruppen, wichtigen Warenuntergruppen und ausgewählten Bestimmungsländern	14
4. Einfuhr des Freistaates Sachsen von Oktober bis Dezember 2004 nach Warengruppen und Warenuntergruppen	16
5. Einfuhr des Freistaates Sachsen von Oktober bis Dezember 2004 nach Herkunftsländern	21
6. Einfuhr des Freistaates Sachsen Januar bis Dezember 2004 nach Warengruppen, wichtigen Warenuntergruppen und ausgewählten Herkunftsländern	24

Abbildungen

Abb. 1 Ausfuhr aus Sachsen 2002 bis 2004	4
Abb. 2 Einfuhr nach Sachsen 2002 bis 2004	4

Vorbemerkungen

1. Erhebungen zur Außenhandelsstatistik

Ab Januar 1993 – mit Beginn des EU-Binnenmarktes – gliedert sich die Außenhandelsstatistik in die Intrahandelsstatistik (Handel mit EU-Ländern) und die Extrahandelsstatistik (Handel mit Drittländern).

Die Daten des **Intrahandels** werden in einer direkten Befragung der aus- bzw. einführenden Unternehmen durch das Statistische Bundesamt ermittelt.

In der Intrahandelsstatistik sind grundsätzlich alle Privatpersonen von der Auskunftspflicht befreit. Die Befreiung betrifft auch Unternehmen, deren jährliche Warensendungen in oder aus EU-Mitgliedstaaten den Statistischen Wert von 200 000 € (gültig ab Januar 1999) pro Verkehrsrichtung im Vorjahr oder im laufenden Jahr nicht überschritten haben.

Der **Extrahandel** wird wie bisher auf Grundlage der Warenbegleitpapiere über die Zollämter vom Statistischen Bundesamt erhoben.

In der Extrahandelsstatistik sind Warensendungen im Wert von weniger als 1 000 € (gültig ab Januar 2002) von der Anmeldung befreit.

2. Darstellungsformen der Außenhandelsstatistik

Der grenzüberschreitende Warenverkehr wird in der Außenhandelsstatistik als Spezialhandel und Generalhandel dargestellt. Die für den Freistaat Sachsen vorliegenden v o r l ä u f i g e n Ergebnisse über die Ausfuhr sind als Spezialhandel und über die Einfuhr als Generalhandel nachgewiesen. Aus erhebungstechnischen Gründen ist eine Aufgliederung der Einfuhresultate nach Bundesländern nur als Generalhandel möglich.

Die **Ausfuhr** als **Spezialhandel** erfasst die Ausfuhr von Waren aus dem freien Verkehr, nach zollamtlich bewilligter aktiver und zur passiven Veredlung (Eigen- und Lohnveredlung bzw. Ausbesserung) o h n e die Wiederausfuhr eingelagerter ausländischer Waren.

Die Ergebnisse der **Einfuhr** als **Generalhandel** beinhalten die Einfuhr von Waren in den freien Verkehr, zur zollamtlich bewilligten aktiven und nach passiver Veredlung (Eigen- und Lohnveredlung bzw. Ausbesserung) s o w i e die Einfuhr ausländischer Waren auf Lager zum Zeitpunkt ihrer Einlagerung.

Wegen der unterschiedlichen Abgrenzung von Generalhandel und Spezialhandel ist eine Saldierung der Daten der Ausfuhr und Einfuhr Sachsens nicht möglich.

In der Ausfuhr wird als Bestimmungsland das Land nachgewiesen, in dem die Waren gebraucht oder verbraucht, bearbeitet oder verarbeitet werden sollen. Ist das Bestimmungsland nicht bekannt, so gilt das letzte bekannte Land, in das die Waren ausgeführt werden sollen, als Bestimmungsland.

In der Einfuhr wird als Ursprungsland das Land nachgewiesen, in dem die Waren vollständig gewonnen oder hergestellt worden sind oder ihre letzte wesentliche und wirtschaftlich gerechtfertigte Be- oder Verarbeitung erfahren haben. Ist das Ursprungsland nicht bekannt, so tritt an diese Stelle das Versendungsland.

Das "Länderverzeichnis für die Außenhandelsstatistik" (Stand Januar 2003) unterscheidet 235 Länder bzw. Gebiete. In den Tabellen 2 und 5 sind diese nicht vollzählig aufgeführt. Die Ländergruppe EU wird bereits ab Berichtsmonat Januar 2004 einschließlich der im Mai 2004 beigetretenen zehn Länder dargestellt.

Die Warenwerte sind in 1 000 € nachgewiesen und beziehen sich grundsätzlich auf den Statistischen Wert ("Wert frei Grenze" des Erhebungsgebiets).

Die Gruppierung in Warengruppen und -untergruppen und die Benennung der Waren in den dargestellten Tabellen erfolgt nach der Systematik der Ernährungswirtschaft und Gewerblichen Wirtschaft (EGW).

Eine revidierte Fassung dieser Warengliederung, die sie an die wirtschaftlichen und technischen Gegebenheiten anpasst, kommt seit Januar 2002 zur Anwendung. Die Grundstruktur der EGW wurde beibehalten. Insbesondere erfolgten Streichungen von Warenuntergruppen mit geringem Handelsvolumen. Dagegen wurde eine tiefere Gliederung v. a. im Bereich Elektrotechnische Ausrüstungen, Maschinen- und Fahrzeugbau vorgenommen.

Eine völlige Übereinstimmung des Wareninhalts der von uns bis zu dieser Neufassung der Warengliederung veröffentlichten Hauptpositionen der Enderzeugnisse gegenüber den danach veröffentlichten Summenpositionen (Elektrotechnische Erzeugnisse, Erzeugnisse des Maschinenbaus, Erzeugnisse des Kraftfahrzeugbaus) kann nicht gewährleistet werden.

Ab Januar 2003 sind im Außenhandelsergebnis als Zuschätzungen (Syst.-Nr. 902) die o. g. Befreiungen sowie Zuschätzungen für Antwortausfälle (Intrahandel) enthalten. Letztere werden durch echte, nachträglich eingegangene Meldungen im Rahmen der Jahreskorrektur ersetzt.

Ergebnisdarstellung

Im Jahr 2004 wurden nach vorläufigen Ergebnissen Waren im Wert von 16,2 Milliarden € aus dem Freistaat ausgeführt. Damit setzte sich der kontinuierliche Anstieg des sächsischen Exportvolumens fort, im Vergleich zu 2003 betrug der Zuwachs rund 1,1 Milliarden € bzw. sieben Prozent. Im gleichen Zeitraum wurden in den Freistaat Produkte im Wert von 9,7 Milliarden € eingeführt, acht Prozent bzw. 709 Millionen € mehr als 2003.

Zwei Drittel aller sächsischen Exportgüter gingen 2004 in das europäische Ausland, 86 Prozent davon in die Länder der EU (einschließlich der im Mai 2004 beigetretenen zehn Länder). Damit stieg der Wert der Exporte in die EU-Länder, verglichen mit den Werten dieser Länder aus dem Jahr 2003, um 14 Prozent auf 9,3 Milliarden €. Der Export Sachsens in die europäischen Länder, die nicht der EU angehören, stieg um 24 Prozent auf 1,5 Milliarden €.

Die Ausfuhr nach Amerika verringerte sich gegenüber 2003 um fast ein Viertel. Damit sank der Anteil am sächsischen Exportvolumen auf 15 Prozent. Entscheidender Faktor war der Rückgang der Exporte in die Vereinigten Staaten um 28 Prozent auf 2,0 Milliarden €. Der Absatz sächsischer Produkte in die Länder Asiens konnte im Jahr 2004 um 19 Prozent gesteigert werden und erreichte damit einen Anteil von 17 Prozent am sächsischen Exportvolumen. Wichtigste Handelspartner waren hier Malaysia (990 Millionen €) und China (523 Millionen €).

Ausfuhr und Einfuhr 2004 nach Warengruppen, deren Anteil und Veränderungsrate (in Prozent)

Warengruppe Warenuntergruppe	Ausfuhr		Einfuhr	
	Anteil	Veränderung 2004 gegenüber 2003	Anteil	Veränderung 2004 gegenüber 2003
Ernährungswirtschaft	3,3	6,5	5,3	-18,5
Gewerbliche Wirtschaft	92,4	2,9	87,3	2,6
davon				
Rohstoffe	0,4	-5,9	7,1	-2,4
Halbwaren	2,7	3,6	5,4	19,3
Fertigwaren-Vorerzeugnisse	10,1	11,6	10,1	2,0
Fertigwaren-Enderzeugnisse	79,2	1,9	64,7	2,1
darunter				
Erzeugnisse des Kraftfahrzeugbaus	35,5	-2,5	23,3	5,2
Elektrotechnische Erzeugnisse	18,2	5,7	8,2	-14,2
Erzeugnisse des Maschinenbaus	13,1	11,1	10,8	5,9
Außerdem (betr. v. a. Intrahandel)	4,3	x	7,4	x
Insgesamt	100	7,1	100	7,9

Den überwiegenden Teil der sächsischen Aus- und Einfuhr verkörperten die Fertigwaren-Enderzeugnisse, darunter besonders die Erzeugnisse des Kraftfahrzeugbaus und des Maschinenbaus sowie die elektrotechnischen Erzeugnisse. Die Waren der Ernährungswirtschaft spielten im sächsischen Außenhandel keine bedeutende Rolle.

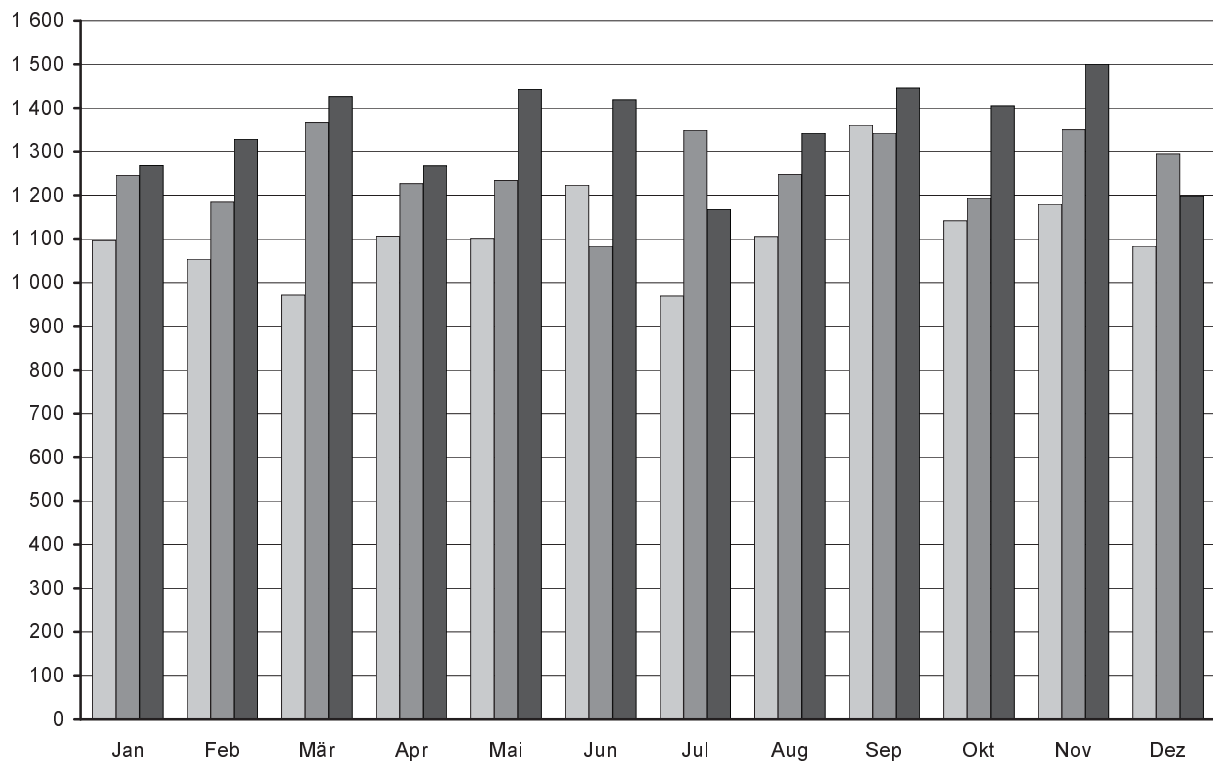
Die Ausfuhr von **Erzeugnissen des Kraftfahrzeugbaus** erreichte 2004 einen Warenwert von knapp 5,8 Milliarden € und ging damit leicht um zwei Prozent gegenüber dem Vorjahr zurück. Besonders der Absatz in das Hauptabnehmerland USA verringerte sich wesentlich um ein Drittel auf 1,3 Milliarden €. Dagegen konnte der Export dieser Erzeugnisse nach Italien auf 399 Millionen € fast verdoppelt werden, der Export nach Spanien erhöhte sich um zehn Prozent auf 521 Millionen €. Auch in kleinere Länder stieg die Ausfuhr von Erzeugnissen des Kraftfahrzeugbaus, wie beispielsweise in die Türkei um 42 Prozent auf 133 Millionen €. Der Export von **elektrotechnischen Erzeugnissen** erhöhte sich um sechs Prozent auf 2,9 Milliarden €. Fast ein Drittel davon exportierte Sachsen nach Malaysia (956 Millionen €), das bedeutet eine Steigerung gegenüber 2003 um 19 Prozent. Der wichtigste europäische Partner war Portugal mit einer Ausfuhr von 497 Millionen €, zehn Prozent weniger als im vergangenen Jahr. Für einen Wert von 2,1 Milliarden € wurden **Erzeugnisse des Maschinenbaus** ausgeführt, elf Prozent mehr als 2003.

80 Prozent aller nach Sachsen eingeführten Waren stammten aus dem europäischen Ausland, der Anteil der EU-Länder lag bei zwei Drittel. Sowohl die Importe aus Europa insgesamt als auch aus den EU-Ländern sind gegenüber 2003 um zehn Prozent gestiegen. Wichtigster Warenlieferant Sachsens war die Tschechische Republik. Die Importe aus diesem Land sind im letzten Jahr um 64 Prozent auf 1,3 Milliarden € gestiegen, fast zur Hälfte handelte es sich dabei um Erzeugnisse des Kraftfahrzeugbaus. Weitere wichtige Partner waren Polen und Frankreich. Durch die EU-Osterweiterung verringerte sich der Anteil der Nicht-EU-Länder am sächsischen Import auf 14 Prozent.

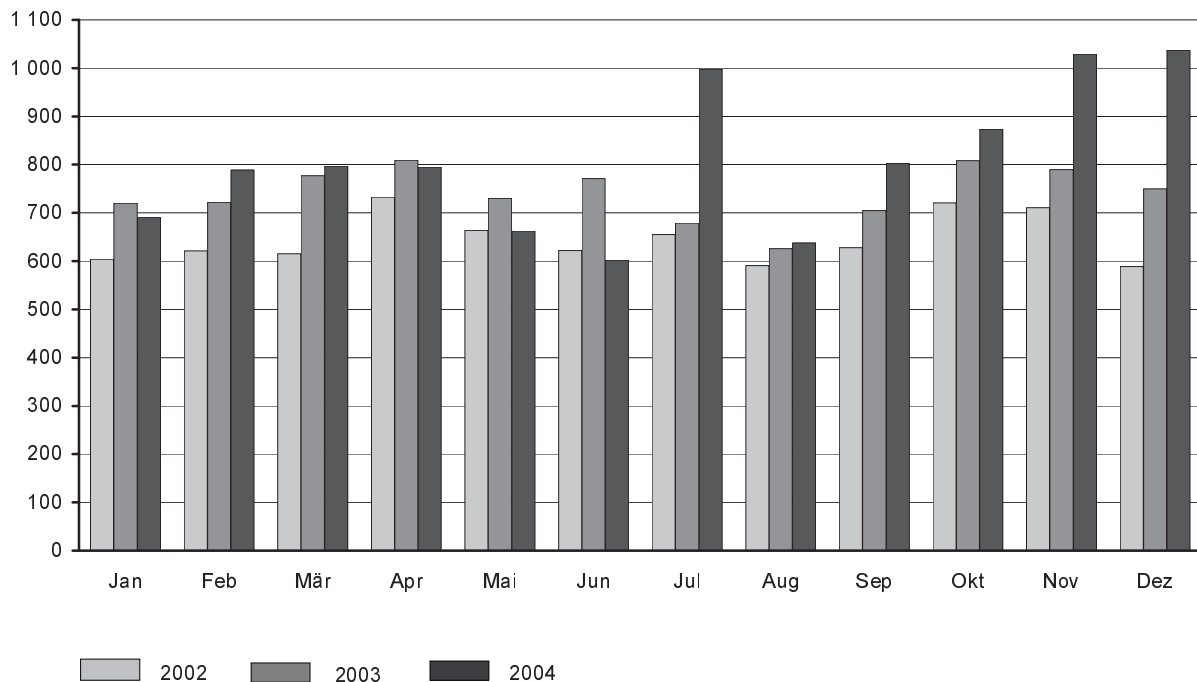
Die Länder Asiens konnten ihre Warenlieferungen nach Sachsen im letzten Jahr um 17 Prozent auf 1,1 Milliarden € erhöhen und erreichten damit einen Anteil von zwölf Prozent. Der Umfang der Importe aus Amerika war auch 2004 rückläufig, wie bereits in den vergangenen Jahren. Es wurden Waren im Wert von 769 Millionen € nach Sachsen eingeführt, ein Fünftel weniger als ein Jahr zuvor. Die Importe aus den Vereinigten Staaten gingen um 22 Prozent zurück.

Abb. 1 Ausfuhr aus Sachsen 2002 bis 2004

Millionen €

**Abb. 2 Einfuhr nach Sachsen 2002 bis 2004**

Millionen €



1. Ausfuhr des Freistaates Sachsen von Oktober bis Dezember 2004 nach Warengruppen und Warenuntergruppen (in 1 000 €)

Nr. der Systematik	Warengruppe Warenuntergruppe	Oktober	November	Dezember	Januar bis Dezember	Veränderung um % Jan./Dez. 2004 zu Jan./Dez. 2003
1 - 4	Ernährungswirtschaft	41 030	38 225	46 234	533 606	6
1	Lebende Tiere	152	1 501	339	9 309	47
	davon					
101	Pferde	-	-	-	189	-39
102	Rinder	147	316	181	5 346	59
103	Schweine	5	-	158	617	x
105	Schafe	-	-	-	-	x
107	Hausgeflügel	-	1 185	-	3 152	22
109	Lebende Tiere, a. n. g.	-	-	-	5	-
2	Nahrungsmittel tierischen Ursprungs	22 648	18 826	24 578	322 775	8
	davon					
201	Milch und Milcherzeugnisse, ausgen. Butter u. Käse	11 914	9 802	10 565	157 136	-5
202	Butter u. a. Fettstoffe aus der Milch, Milchstreichfette	71	937	384	3 881	69
203	Käse	9 038	3 838	9 406	130 402	19
204	Fleisch und Fleischwaren	1 617	4 086	4 070	29 211	44
206	Fische und Krebstiere, Weichtiere u. a. wirbellose					
	Wassertiere, einschl. Zubereitungen daraus	3	102	80	246	92
208	Tierische Öle und Fette	1	13	19	40	-15
209	Eier, Eiweiß und Eigelb	-	17	-	842	-57
211	Fischmehl, Fleischmehl und ähnliche Erzeugnisse	-	22	-	22	x
219	Nahrungsmittel tierischen Ursprungs, a. n. g.	4	9	54	995	36
3	Nahrungsmittel pflanzlichen Ursprungs	14 304	10 011	15 055	136 444	-6
	davon					
301	Weizen	535	251	1 348	6 186	-15
302	Roggen	14	180	110	2 989	103
303	Gerste	126	189	139	2 068	30
304	Hafer	5	-	17	75	159
305	Mais	3	6	30	1 886	-1
308	Sorghum, Hirse u. sonstiges Getreide, ausgen. Reis	77	33	242	548	-22
309	Reis und Reiserzeugnisse	-	-	-	1	-
310	Getreideerzeugnisse, ausgen. Reiserzeugnisse	-	6	-	86	-76
315	Backwaren und andere Zubereitungen aus Getreide	2 334	2 496	1 744	23 258	6
316	Malz	-	-	-	1 123	-73
320	Saat- u. Pflanzgut, ausgen. Ölsaaten	121	185	224	2 043	19
325	Hülsenfrüchte	30	58	186	445	-32
335	Grün- und Rauhfutter	6	-	4	35	-77
340	Kartoffeln und Kartoffelerzeugnisse	2	39	80	858	-29
345	Gemüse und sonstige Küchengewächse, frisch	-	-	-	8	-90
350	Frischobst, ausgen. Südfrüchte	80	150	-	1 043	-53
355	Südfrüchte	-	-	-	-	-
360	Schalen- und Trockenfrüchte	1 917	2 299	3 257	25 586	-2
370	Gemüsezubereitungen und Gemüsekonserven	385	62	28	3 274	-50
372	Obstzubereitungen und Obstkonserven	153	114	117	3 600	-45
375	Obst- und Gemüsesäfte	33	50	96	2 111	-36
377	Kakao und Kakaoerzeugnisse	4 334	1 260	3 805	14 943	-8
379	Gewürze	-	-	-	11	-66
381	Zuckerrüben, Zucker und Zuckererzeugnisse	334	635	472	9 516	5
383	Ölfrüchte	65	50	2	3 333	272
385	Pflanzliche Öle und Fette	735	775	757	10 119	-19
389	Ölkuchen	387	102	5	886	67
393	Kleie, Abfallerzeugnisse zur Viehfütterung und sonstige Futtermittel	142	101	268	2 115	-20
395	Nahrungsmittel pflanzlichen Ursprungs, a. n. g.	2 252	675	1 815	15 885	25
396	Lebende Pflanzen und Erzeugnisse der Ziergärtnerei	234	295	309	2 413	10

Noch: 1. Ausfuhr des Freistaates Sachsen von Oktober bis Dezember 2004 nach Warengruppen und Warenuntergruppen (in 1 000 €)

Nr. der Systematik	Warengruppe Warenuntergruppe	Oktober	November	Dezember	Januar bis Dezember	Veränderung um % Jan./Dez. 2004 zu Jan./Dez. 2003
4	Genussmittel	3 926	7 887	6 262	65 078	30
	davon					
401	Hopfen	-	-	-	21	24
402	Kaffee	-	11	-	144	x
403	Tee und Mate	-	-	-	36	-85
411	Rohtabak und Tabakerzeugnisse	1 009	3 978	819	25 056	7
421	Bier	31	67	60	658	-89
423	Branntwein	2 831	3 827	5 364	36 128	205
425	Wein	55	4	19	3 035	-65
5 - 8	Gewerbliche Wirtschaft	1 295 054	1 389 994	1 096 641	14 985 556	3
5	Rohstoffe	4 948	5 037	1 924	61 708	-6
	davon					
502	Chemiefasern, einschließlich Abfälle, Seidenraupenkokons und Abfallseide	291	102	23	1 817	6
503	Wolle und andere Tierhaare, roh oder bearbeitet, Reißwolle	2 094	1 093	675	21 456	-13
504	Baumwolle, roh oder bearbeitet, Reißbaumwolle, Abfälle	-	-	-	36	157
505	Flachs, Hanf, Jute, Hartfasern und sonstige pflanzliche Spinnstoffe	1	-	10	56	833
506	Abfälle von Gespinstwaren, Lumpen und dgl.	306	204	193	3 341	-39
507	Felle zu Pelzwerk, roh	-	-	-	287	-52
508	Felle und Häute, roh, a. n. g.	-	-	-	27	-49
511	Rundholz	16	400	23	967	35
513	Rohkautschuk	93	131	106	1 086	14
516	Steinkohle und Steinkohlenbriketts	-	-	-	42	27
517	Braunkohle und Braunkohlenbriketts	227	330	7	1 275	-16
518	Erdöl und Erdgas	-	-	-	-	-
519	Eisenerze	-	-	-	-	-
520	Eisen-, manganhaltige Abbrände und Schlacken	-	-	-	-	-
522	Kupfererze	-	34	-	344	-73
523	Bleierze	-	-	-	-	-
524	Zinkerze	-	-	-	-	-
526	Nickelerze	676	-	101	14 536	52
528	Erze und Metallaschen, a. n. g.	254	1 380	214	3 689	723
529	Bauxid, Kryolith	-	-	-	-	x
530	Speisesalz und Industriesalz	-	-	-	10	-47
532	Steine und Erden, a. n. g.	787	1 262	447	9 497	-30
534	Rohstoffe für chemische Erzeugnisse, a. n. g.	-	2	-	29	867
537	Edelsteine, Schmucksteine und Perlen, roh	-	-	-	-	-
590	Rohstoffe, auch Abfälle, a. n. g.	203	99	125	3 213	-36
6	Halbwaren	46 737	40 221	43 064	445 484	4
	davon					
602	Rohseide und Seidengarne, künstliche und synthetische Fäden, auch gezwirnt	3 291	3 678	2 860	36 280	-6
	Garne aus					
603	Chemiefasern	211	152	516	6 524	-24
604	Wolle oder anderen Tierhaaren	562	647	754	12 393	4
605	Baumwolle	917	339	520	9 653	-6
606	Flachs, Hanf, Jute, Hartfasern und dgl.	50	18	183	570	-62
607	Schnittholz	258	738	198	3 766	91
608	Halbstoffe aus zellulosehaltigen Faserstoffen	642	330	1 090	10 049	-41
609	Kautschuk, bearbeitet	53	65	68	1 249	-28
611	Zement	1	-	-	6	-93
612	Mineralische Baustoffe, a. n. g.	5 137	4 822	3 217	45 870	-9
641	Roheisen	-	-	-	-	-
642	Abfälle und Schrott aus Eisen oder Stahl	3 382	4 080	6 533	49 061	125

Noch: 1. Ausfuhr des Freistaates Sachsen von Oktober bis Dezember 2004 nach Warengruppen und Warenuntergruppen (in 1 000 €)

Nr. der Systematik	Warengruppe Warenuntergruppe	Oktober	November	Dezember	Januar bis Dezember	Veränderung um % Jan./Dez. 2004 zu Jan./Dez. 2003
	noch: Halbwaren					
643	Ferrolegerungen	-	-	-	142	x
644	Eisen oder Stahl in Rohformen als Halbzeug	4 314	3 129	5 231	44 046	77
	NE-Metalle roh, Legierungen, Abfälle u. Schrott aus					
645	Aluminium	2 149	2 891	1 905	31 480	8
646	Kupfer	667	1 606	158	9 195	60
647	Nickel	-	748	1 119	2 531	x
648	Blei	1 634	1 639	1 256	18 437	12
649	Zinn	189	-	3	735	-30
650	Zink	375	44	-	950	208
656	Radioaktive Elemente und radioaktive Isotope	-	-	-	45	-29
659	Unedle Metalle, a. n. g.	-	-	1	254	606
661	Fettsäuren, Paraffin, Vaseline und Wachse	26	23	10	320	-39
665	Koks u. Schmelzkoks, aus Steinkohle od. Braunkohle	-	-	-	-	-
667	Rückstände der Erdöl- u. Steinkohlenteerdestillation	3 397	139	23	8 075	245
669	Mineralölerzeugnisse	18 523	11 298	8 310	87 717	-25
671	Teer und Teerdestillationserzeugnisse	-	-	-	3 303	-1
673	Düngemittel	11	22	17	4 731	x
679	Chemische Halbwaren, a. n. g.	162	168	113	1 668	-54
683	Gold für gewerbliche Zwecke	227	335	969	5 581	-37
690	Halbwaren, a. n. g.	559	3 310	8 010	50 853	-4
7	Fertigwaren-Vorerzeugnisse	143 907	127 365	136 554	1 632 746	12
	davon					
	Gewebe, Gewirke und Gestricke aus					
701	Seide, künstlichen oder synthetischen Fäden	1 717	1 298	2 190	21 747	3
702	Chemiefasern	4 957	5 951	8 571	87 253	14
703	Wolle oder anderen Tierhaaren	172	365	333	2 599	-62
704	Baumwolle	5 294	6 167	4 507	64 030	-15
705	Flachs, Hanf, Jute, Hartfasern und dgl.	65	240	221	1 895	134
706	Leder	381	803	843	5 698	21
707	Pelzfelle, gegerbt oder zugerichtet	-	1	-	25	-90
708	Papier und Pappe	28 791	25 083	24 891	317 425	16
709	Sperrholz, Span- u. Faserplatten, Furnierblätter u. dgl.	16 004	9 570	13 269	145 620	6
711	Glas	5 622	6 091	6 375	73 594	15
732	Kunststoffe	10 919	9 973	6 981	126 236	-23
734	Farben, Lacke und Kitte	9 639	6 732	8 305	99 821	10
736	Dextrine, Gelatine, Leime	803	1 040	891	9 634	77
738	Sprengstoffe, Schießbedarf und Zündwaren	541	335	164	5 064	-8
740	Pharmazeutische Grundstoffe	221	1 509	62	9 276	-21
749	Chemische Vorerzeugnisse, a. n. g.	32 791	27 530	33 682	340 638	33
751	Rohre aus Eisen oder Stahl	8 339	6 892	8 007	77 257	33
753	Stäbe und Profile aus Eisen oder Stahl	8 425	6 775	5 722	85 772	29
755	Blech aus Eisen oder Stahl	954	1 599	1 033	30 591	-22
757	Draht aus Eisen oder Stahl	4 758	3 998	3 518	50 385	104
759	Eisenbahnoberbaumaterial	83	27	39	1 606	-48
	Halbzeuge aus					
771	Kupfer und Kupferlegierungen	280	456	375	5 796	-11
772	Aluminium	569	564	1 109	19 654	-28
779	unedlen Metallen, a. n. g.	1 322	1 714	1 196	17 738	62
781	Edelmetallen	1 140	2 444	4 127	30 905	6
790	Vorerzeugnisse, a. n. g.	120	208	143	2 487	-4

Noch: 1. Ausfuhr des Freistaates Sachsen von Oktober bis Dezember 2004 nach Warengruppen und Warenuntergruppen (in 1 000 €)

Nr. der Systematik	Warengruppe Warenuntergruppe	Oktober	November	Dezember	Januar bis Dezember	Veränderung um % Jan./Dez. 2004 zu Jan./Dez. 2003
8	Fertigwaren-Enderzeugnisse	1 099 462	1 217 371	915 099	12 845 618	2
	davon					
	Bekleidung aus Gewirken oder Gestrickten aus					
801	Seide oder Chemiefasern	565	725	1 471	15 563	-32
802	Wolle oder anderen Tierhaaren	300	352	331	3 068	-40
803	Baumwolle	534	708	800	11 326	-25
	Bekleidung, ausgen. Gewirke oder Gestricke, aus					
804	Seide oder Chemiefasern	151	103	102	1 468	2
805	Wolle und anderen Tierhaaren	123	51	23	775	-32
806	Baumwolle	205	93	85	1 213	72
807	Bekleidung aus Flachs, Hanf und dgl.	60	9	18	459	-39
808	Kopfbedeckungen	237	208	253	2 715	-33
809	Textilerzeugnisse, a. n. g.	7 836	9 148	7 243	100 193	-2
810	Pelzwaren	11	8	4	102	-55
811	Schuhe	77	152	69	1 812	5
812	Lederwaren und -bekleidung (ausgen. Schuhe)	169	302	167	3 180	-8
813	Papierwaren	8 911	10 298	5 638	99 989	3
814	Druckerzeugnisse	5 884	9 884	9 195	95 998	24
815	Holzwaren (ohne Möbel)	1 259	490	677	9 189	-14
816	Kautschukwaren	3 779	3 366	3 198	44 655	20
817	Waren aus Stein	1 031	959	1 949	17 077	3
818	Keramische Erzeugnisse, ohne Baukeramik	1 580	1 491	2 350	20 201	-10
819	Glaswaren	6 660	6 216	5 221	71 338	3
820	Werkzeuge, Schneidwaren und Essbestecke aus unedlen Metallen	2 062	10 127	8 536	38 609	39
823	Waren aus Kupfer und Kupferlegierungen	210	218	128	3 335	19
829	Eisen-, Blech- und Metallwaren, a. n. g.	19 659	28 729	23 116	282 845	-9
831	Waren aus Wachs oder Fetten	2 575	476	215	8 388	-22
832	Waren aus Kunststoffen	22 322	20 814	22 209	253 764	8
833	Fotochemische Erzeugnisse	9	-	13	51	-68
834	Pharmazeutische Erzeugnisse	8 039	7 990	7 514	88 061	1
835	Duftstoffe und Körperpflegemittel	6 236	10 739	8 762	116 798	-1
839	Chemische Enderzeugnisse, a. n. g.	8 309	4 528	4 237	67 319	46
841 - 859	Erzeugnisse des Maschinenbaus	181 235	179 486	171 542	2 130 711	11
841	Kraftmaschinen (ohne Motoren für Ackerschlepper, Luft- und Straßenfahrzeuge)	3 604	2 906	4 591	39 872	10
842	Pumpen und Kompressoren	42 463	31 099	10 786	316 879	13
843	Armaturen	696	608	693	10 036	-23
844	Lager, Getriebe, Zahnräder und Antriebselemente	11 935	11 922	12 964	135 199	9
845	Hebezeuge und Fördermittel	5 195	3 729	6 331	70 269	36
846	Landwirtschaftliche Maschinen (einschließlich Ackerschlepper)	4 879	3 352	1 316	36 574	-27
847	Maschinen für das Textil-, Bekleidungs- und Ledergewerbe	10 598	8 855	10 396	125 542	31
848	Maschinen für das Ernährungsgewerbe und die Tabakverarbeitung	558	1 066	2 092	14 168	-19
849	Bergwerks-, Bau- und Baustoffmaschinen	2 438	3 116	2 794	34 869	10
850	Guss- und Walzwerkstechnik	642	769	364	6 094	22
851	Maschinen für die Be- und Verarbeitung von Kautschuk oder Kunststoffen	385	651	2 662	11 300	-12
852	Werkzeugmaschinen	10 982	18 819	17 022	168 502	-11
853	Büromaschinen und automatische DV-Maschinen	12 762	6 546	7 135	67 928	-21
854	Maschinen für das Papier- und Druckgewerbe	45 330	65 547	59 923	718 637	23
859	Maschinen, a. n. g.	28 768	20 501	32 473	374 842	10
860	Sportgeräte	118	105	140	689	137

Noch: 1. Ausfuhr des Freistaates Sachsen von Oktober bis Dezember 2004 nach Warengruppen und Warenuntergruppen (in 1 000 €)

Nr. der Systematik	Warengruppe Warenuntergruppe	Oktober	November	Dezember	Januar bis Dezember	Veränderung um % Jan./Dez. 2004 zu Jan./Dez. 2003
noch: Fertigwaren-Enderzeugnisse						
861 - 869	Elektrotechnische Erzeugnisse	265 933	247 937	241 125	2 947 543	6
861	Geräte zur Elektrizitätserzeugung und -verteilung	51 466	26 522	55 581	479 996	32
862	Elektrische Lampen und Leuchten	4 629	6 234	5 731	66 463	-3
863	Nachrichtentechnische Geräte und Einrichtungen	9 484	21 229	12 345	129 790	167
864	Rundfunk- und Fernsehgeräte, phono- und videotechnische Geräte	3 823	2 852	1 167	29 542	36
865	Elektronische Bauelemente	194 714	185 263	163 601	2 208 976	-2
869	Elektrotechnische Erzeugnisse, a. n. g.	1 817	5 837	2 700	32 776	5
871	Medizinische Geräte u. orthopädische Vorrichtungen	2 470	1 880	2 331	21 273	-19
872	Mess-, steuerungs- und regelungstechnische Erzeugnisse	12 041	10 473	14 145	108 718	16
873	Optische und fotografische Geräte	406	717	515	4 497	78
874	Uhren	6 883	7 185	8 355	76 070	30
875	Möbel	8 679	10 028	8 264	104 398	-5
876	Musikinstrumente	2 034	1 928	2 517	27 627	-2
877	Spielwaren	536	392	546	5 809	-16
878	Schmuckwaren, Gold- und Silberschmiedewaren	115	833	2 064	9 836	-11
881	Schienenfahrzeuge	479	782	1 346	85 230	-11
882	Wasserfahrzeuge	-	-	-	5	-94
883	Luftfahrzeuge	99	13 347	487	42 420	32
884 - 887	Erzeugnisse des Kraftfahrzeugbaus	502 158	601 633	337 084	5 755 282	-2
884	Fahrgestelle, Karosserien, Motoren, Teile und Zubehör für Kraftfahrzeuge u. dgl.	62 067	144 008	117 120	1 127 203	-6
885	Personenkraftwagen und Wohnmobile	438 246	453 109	211 536	4 571 381	-2
886	Busse	909	2 344	6 754	33 703	29
887	Lastkraftwagen und Spezialfahrzeuge	936	2 172	1 674	22 995	-24
888	Fahrräder	22	323	25	744	-49
889	Fahrzeuge, a. n. g.	2 166	1 961	1 956	35 833	-53
891	Vollständige Fabrikationsanlagen	795	4 576	3 039	62 618	4
896	Enderzeugnisse, a. n. g.	4 500	5 601	6 094	66 824	0
9	Rückwaren, Ersatzlieferungen, nicht aufgliederb. Intrahdl.-Ergebnisse	69 221	71 620	55 174	695 749	738
1 - 9	Ausfuhr insgesamt	1 405 301	1 499 842	1 198 053	16 214 910	7

2. Ausfuhr des Freistaates Sachsen von Oktober bis Dezember 2004 nach Bestimmungsländern (in 1 000 €)

Länder- code	Erdteil Bestimmungsland Ländergruppe	Oktober	November	Dezember	Januar bis Dezember	Veränderung um % Jan./Dez. 2004 zu Jan./Dez. 2003
	Europa	994 264	1 005 769	798 505	10 774 746	15
	davon					
FR	Frankreich	99 701	98 273	85 415	974 647	8
NL	Niederlande	67 707	49 897	40 028	618 683	10
IT	Italien	112 996	116 041	91 729	1 256 473	37
GB	Vereinigtes Königreich	102 118	79 075	46 373	1 054 628	5
IE	Irland	6 860	4 543	2 314	52 563	-35
DK	Dänemark	19 371	17 832	17 989	169 996	-6
GR	Griechenland	12 048	19 376	4 597	146 292	68
PT	Portugal	57 048	56 521	29 313	617 850	-2
ES	Spanien	70 124	89 517	58 102	848 558	18
SE	Schweden	21 643	27 268	23 061	244 839	36
FI	Finnland	20 155	13 710	11 837	153 227	81
AT	Österreich	66 984	61 717	45 608	706 936	39
BE	Belgien	51 884	74 581	42 156	547 004	17
LU	Luxemburg	2 682	2 993	3 579	37 931	8
MT	Malta	84	126	230	2 235	-1
EE	Estland	1 010	792	1 110	12 781	-11
LV	Lettland	2 314	2 034	1 851	30 000	-1
LT	Litauen	3 050	2 329	1 771	26 117	-24
PL	Polen	52 700	54 405	33 228	558 856	13
CZ	Tschechische Republik	54 802	74 386	110 700	735 989	5
SK	Slowakei	11 510	21 146	17 444	206 759	-24
HU	Ungarn	17 679	15 150	11 605	196 276	0
SI	Slowenien	3 844	5 520	4 407	59 226	81
CY	Zypern	927	1 783	395	14 277	89
XC	Ceuta	-	29	89	442	x
XL	Melilla	-	28	-	123	-35
IS	Island	862	1 368	1 376	14 835	29
NO	Norwegen	5 907	3 724	5 621	59 514	63
LI	Liechtenstein	457	367	768	6 025	53
CH	Schweiz	36 075	37 597	36 542	443 455	13
FO	Färöer	4	-	1	86	69
AD	Andorra	26	56	12	214	224
GI	Gibraltar	-	-	13	2 267	159
SM	San Marino	-	4	13	129	-76
TR	Türkei	24 788	16 248	13 666	244 937	45
RO	Rumänien	18 406	10 690	6 817	113 801	39
BG	Bulgarien	2 032	1 746	4 361	32 364	13
AL	Albanien	177	144	395	2 800	99
UA	Ukraine	10 184	9 528	7 374	97 480	22
BY	Belarus	2 178	2 675	1 723	24 480	-48
MD	Republik Moldau	375	413	349	6 167	38
RU	Russische Föderation	20 118	17 341	21 423	277 988	15
GE	Georgien	174	317	321	3 943	83
AM	Armenien	26	200	53	1 014	-42
AZ	Aserbaidshan	268	180	116	3 465	-24
KZ	Kasachstan	3 139	2 273	4 046	21 022	17
TM	Turkmenistan	6	136	115	13 063	331
UZ	Usbekistan	598	250	362	6 963	-31
TJ	Tadschikistan	-	968	2	2 087	62
KG	Kirgisistan	-	285	16	665	81
HR	Kroatien	6 808	8 490	6 006	92 580	148
BA	Bosnien und Herzegowina	1 093	453	761	9 578	13
CS	Serbien und Montenegro	1 152	972	1 107	17 753	1
MK	Ehem. Jugosl. Republik Mazedonien	170	272	215	3 363	-10
	EU-Länder¹⁾	859 241	889 015	684 842	9 272 143	14
	Eurozone (EWU)	568 189	587 169	414 678	5 960 164	19
	Nicht Eurozone	291 052	301 846	270 164	3 311 979	5
	Europa ohne EU-Länder¹⁾	135 023	116 754	113 663	1 502 603	24

1) EU-Länder einschließlich der im Mai 2004 beigetretenen zehn Länder

Noch: 2. Ausfuhr des Freistaates Sachsen von Oktober bis Dezember 2004 nach Bestimmungsländern (in 1 000 €)

Länder- code	Erdteil Bestimmungsland Ländergruppe	Oktober	November	Dezember	Januar bis Dezember	Veränderung um % Jan./Dez. 2004 zu Jan./Dez. 2003
	Afrika	13 106	29 372	21 110	211 794	0
	davon					
MA	Marokko	1 381	796	903	12 129	-50
DZ	Algerien	882	931	3 390	19 135	71
TN	Tunesien	913	203	532	6 815	29
LY	Libysch-Arabische Dschamahirija	399	13 134	326	18 862	-13
EG	Ägypten	1 815	1 458	1 129	14 248	8
SD	Sudan	11	209	9	899	-69
MR	Mauretanien	149	3 561	2 790	8 995	268
ML	Mali	620	485	-	3 834	99
BF	Burkina Faso	18	2	2	53	279
NE	Niger	-	-	-	7	250
TD	Tschad	3	-	17	119	213
CV	Kap Verde	-	-	-	1	-97
SN	Senegal	206	1 187	11	1 684	-4
GM	Gambia	-	6	-	57	-71
GN	Guinea	2	-	-	445	790
SL	Sierra Leone	-	26	22	831	-67
LR	Liberia	-	-	-	9	-79
CI	Cote d'Ivoire	276	16	101	1 655	-47
GH	Ghana	88	19	5	937	-80
TG	Togo	119	75	38	1 368	-3
BJ	Benin	23	-	37	491	-34
NG	Nigeria	74	217	1 400	12 391	-17
CM	Kamerun	28	200	86	675	84
CF	Zentralafrikanische Republik	-	-	-	7	-36
ST	Sao Tome und Principe	14	-	-	57	33
GA	Gabun	-	3	20	144	-47
CG	Republik Kongo	6	29	1	72	-10
CD	Demokratische Republik Kongo	145	-	56	2 375	131
RW	Ruanda	3	28	1 162	2 576	713
BI	Burundi	-	-	-	16	167
AO	Angola	14	19	56	528	-75
ET	Äthiopien	18	1	95	580	120
ER	Eritrea	7	5	-	30	-55
SO	Somalia	-	-	-	37	x
KE	Kenia	126	355	184	4 363	55
UG	Uganda	22	16	23	455	-76
TZ	Vereinigte Republik Tansania	6	1 408	8	10 888	0
SC	Seychellen	87	73	-	248	x
IO	Britisches Gebiet im Indischen Ozean	-	-	-	3	-25
MZ	Mosambik	-	-	-	82	-93
MG	Madagaskar	-	26	13	608	175
MU	Mauritius	32	134	31	725	-38
YT	Mayotte	-	-	-	32	x
ZM	Sambia	-	1	7	54	x
ZW	Simbabwe	294	419	604	4 006	220
MW	Malawi	-	-	1 333	2 673	-11
ZA	Südafrika	5 130	3 121	6 719	73 878	2
NA	Namibia	61	41	-	282	73
BW	Botsuana	-	-	-	3	x
SZ	Swasiland	134	1 168	-	1 305	x
LS	Lesotho	-	-	-	127	x
	Amerika	181 242	217 094	146 208	2 364 755	-24
	davon					
US	Vereinigte Staaten	149 327	177 701	121 626	2 017 484	-28
CA	Kanada	16 859	16 169	5 705	126 380	27
GL	Grönland	-	-	-	21	x
MX	Mexiko	6 812	13 961	5 685	102 387	5

Noch: 2. Ausfuhr des Freistaates Sachsen von Oktober bis Dezember 2004 nach Bestimmungsländern (in 1 000 €)

Länder- code	Erdteil Bestimmungsland Ländergruppe	Oktober	November	Dezember	Januar bis Dezember	Veränderung um % Jan./Dez. 2004 zu Jan./Dez. 2003
noch: Amerika						
BM	Bermuda	-	-	-	171	-4
GT	Guatemala	62	881	331	3 084	-44
BZ	Belize	-	-	-	5	-94
HN	Honduras	6	7	16	483	-21
SV	El Salvador	40	10	48	225	-33
NI	Nicaragua	6	15	-	816	-60
CR	Costa Rica	256	22	303	1 466	5
PA	Panama	80	714	726	5 251	35
AI	Anguilla	-	-	-	9	80
CU	Kuba	319	30	89	2 243	63
KN	St. Kitts und Nevis	-	-	-	2	x
HT	Haiti	4	48	-	4 009	306
BS	Bahamas	-	-	-	18	-82
DO	Dominikanische Republik	5	795	811	2 904	4
AG	Antigua und Barbuda	37	-	-	45	x
DM	Dominica	-	-	-	34	x
KY	Kaimaninseln	-	-	64	178	-67
JM	Jamaika	-	-	24	154	-38
LC	St. Lucia	-	3	-	34	x
VC	St. Vincent und die Grenadinen	-	-	-	84	x
VG	Britische Jungferninseln	-	14	-	262	228
BB	Barbados	16	33	-	65	124
MS	Montserrat	2	-	-	2	100
TT	Trinidad und Tobago	124	96	166	3 210	60
GD	Grenada	-	4	-	4	-50
AW	Aruba	-	-	-	27	-94
AN	Niederländische Antillen	74	-	23	2 303	668
CO	Kolumbien	781	289	2 882	7 965	1
VE	Venezuela	485	206	457	4 407	33
GY	Guyana	-	1	-	12	-8
SR	Suriname	-	-	-	65	-88
EC	Ecuador	224	269	226	2 451	74
PE	Peru	290	596	1 077	4 158	84
BR	Brasilien	3 080	3 877	4 033	47 832	13
CL	Chile	688	320	851	8 069	19
BO	Bolivien	14	4	83	246	13
PY	Paraguay	5	44	1	297	65
UY	Uruguay	26	47	12	589	-39
AR	Argentinien	1 620	938	969	15 304	0
Asien		209 734	234 558	225 574	2 780 773	19
davon						
LB	Libanon	451	1 587	497	9 381	6
SY	Arabische Republik Syrien	123	477	814	7 722	-21
IQ	Irak	55	396	21	6 038	712
IR	Islamische Republik Iran	773	1 910	7 802	50 835	-29
IL	Israel	3 858	4 233	2 242	78 382	138
PS	Besetzte palästinensische Gebiete	-	163	-	218	-83
TL	Timor-Leste	-	-	-	117	208
JO	Jordanien	369	758	95	4 505	13
SA	Saudi-Arabien	6 268	3 405	5 738	54 670	24
KW	Kuwait	2 634	3 713	2 991	30 148	12
BH	Bahrain	1 232	1 409	741	10 250	78
QA	Katar	1 357	3 455	2 065	21 149	88
AE	Vereinigte Arabische Emirate	10 049	11 760	7 498	109 398	14
OM	Oman	1 317	1 832	1 205	11 006	23
YE	Jemen	3	532	212	6 991	131
AF	Afghanistan	607	66	90	1 977	87
PK	Pakistan	123	1 153	294	6 678	104

Noch: 2. Ausfuhr des Freistaates Sachsen von Oktober bis Dezember 2004 nach Bestimmungsländern (in 1 000 €)

Länder- code	Erdteil Bestimmungsland Ländergruppe	Oktober	November	Dezember	Januar bis Dezember	Veränderung um % Jan./Dez. 2004 zu Jan./Dez. 2003
	noch: Asien					
IN	Indien	3 307	6 034	4 017	43 655	51
BD	Bangladesch	134	393	90	10 679	194
MV	Malediven	1	9	2	37	9
LK	Sri Lanka	42	176	57	1 090	-23
NP	Nepal	-	40	56	158	-57
BT	Bhutan	-	-	-	115	x
MM	Myanmar	-	-	-	3	-86
TH	Thailand	2 695	2 093	2 852	30 109	8
LA	Demokratische Volksrepublik Laos	-	-	4	2 694	x
VN	Vietnam	616	178	860	8 298	-9
KH	Kambodscha	-	-	-	100	-77
ID	Indonesien	3 760	1 407	696	23 113	59
MY	Malaysia	82 131	62 558	80 271	990 306	19
BN	Brunei Darussalam	95	126	-	668	7
SG	Singapur	18 763	19 267	15 479	193 452	-1
PH	Philippinen	2 097	2 512	2 866	22 901	12
MN	Mongolei	64	40	60	3 127	-4
CN	China	24 361	53 069	38 721	523 043	22
KP	Demokratische Volksrepublik Korea	66	468	304	5 062	488
KR	Republik Korea	6 333	9 734	7 774	91 799	1
JP	Japan	18 261	23 565	20 123	223 293	-3
TW	Taiwan	12 963	10 157	13 570	123 580	88
HK	Hongkong	4 826	5 882	5 467	73 923	25
MO	Macau	-	1	-	103	-79
	Australien-Ozeanien	6 823	12 979	6 589	81 199	-25
	davon					
AU	Australien	6 066	11 928	5 843	70 191	-26
NR	Nauru	13	-	-	37	x
NZ	Neuseeland	625	734	652	9 375	-14
SB	Salomonen	-	-	-	16	-16
NC	Neukaledonien	91	258	16	1 216	-34
WF	Wallis und Futuna	-	-	-	1	x
FJ	Fidschi	5	-	-	52	x
TO	Tonga	-	-	52	65	81
WS	Samoa	-	-	-	4	x
MP	Nördliche Marianen	-	-	-	9	x
PF	Französisch-Polynesien	13	-	-	49	-79
FM	Föderierte Staaten von Mikronesien	-	-	-	7	x
CX	Weihnachtsinsel	-	-	-	3	x
HM	Heard und McDonaldinseln	-	-	-	6	x
CK	Cookinseln	-	-	-	7	600
NU	Niue	-	-	-	12	-91
TK	Tokelau	10	59	26	128	-40
GS	Südgeorgien u.d. Südl. Sandwichins.	-	-	-	21	x
	Verschiedene	134	72	67	1 637	-33
	davon					
QR	Schiffs- und Luftfahrzeugbedarf (Ausfuhr bzw. Durchfuhr auf fremde Seeschiffe und Luftfahrzeuge)	1	1	1	29	-59
QU	Nicht ermittelte Länder und Gebiete	133	71	66	1 608	-32
	Ausfuhr insgesamt	1 405 301	1 499 842	1 198 053	16 214 910	7

3. Ausfuhr des Freistaates Sachsen Januar bis Dezember 2004 nach Warengruppen, wichtigen Warenuntergruppen und ausgewählten Bestimmungsländern (in 1 000 €)

Nr. der Systematik	Warengruppe Warenuntergruppe	EU-Länder					
		insgesamt	Frankreich	Niederlande	Italien	darunter V. Königr.	Portugal
1 - 4	Ernährungswirtschaft	457 638	45 471	92 436	126 157	36 907	4 123
1	Lebende Tiere	7 139	1 455	2 830	2	-	-
2	Nahrungsmittel tierischen Ursprungs	286 862	32 007	52 634	104 208	24 745	1 428
3	Nahrungsmittel pflanzlichen Ursprungs	123 539	10 462	27 557	11 040	7 423	2 466
4	Genussmittel	40 098	1 547	9 415	10 907	4 739	229
5 - 8	Gewerbliche Wirtschaft	8 118 758	850 666	476 403	1 029 107	932 769	563 957
5	Rohstoffe darunter	35 785	1 992	2 256	6 065	188	6 311
503	Wolle und andere Tierhaare	19 281	1 825	28	5 415	37	6 297
526	Nickelerze	855	-	72	-	-	-
6	Halbwaren darunter	408 401	34 618	23 518	104 790	3 787	1 828
602	Rohseide, Seidengarne, künstl. und synth. Fäden	31 223	716	243	19 545	770	895
608	Halbstoffe aus zellulosehaltigen Faserstoffen	5 322	578	171	576	135	29
612	Mineralische Baustoffe, a. n. g.	36 846	1 170	4 438	2 220	1 029	193
645	Aluminium und -legierungen, Abfälle und Schrott	31 271	42	1 973	5 313	-	-
669	Mineralölerzeugnisse	87 437	5	5 840	15	237	-
7	Fertigwaren-Vorerzeugnisse darunter	989 857	110 722	100 337	77 860	85 069	11 535
	Gewebe, Gewirke u. Gestricke aus						
702	Chemiefasern	57 149	8 385	3 028	3 401	4 865	1 576
704	Baumwolle	43 199	2 355	3 186	941	1 462	286
708	Papier und Pappe	163 768	13 455	21 222	17 867	19 758	663
709	Sperrholz, Span- und Faserplatten, Furnierblätter	85 381	856	7 919	2 861	4 121	118
732	Kunststoffe	90 974	17 213	6 498	9 535	8 107	2 018
734	Farben, Lacke, Kitte	62 226	6 394	433	6 768	5 871	3 796
749	Chemische Vorerzeugnisse, a. n. g.	167 565	24 317	21 197	17 521	17 875	512
751	Rohre aus Eisen oder Stahl	55 108	20 003	13 934	1 259	790	658
753	Stäbe und Profile aus Eisen oder Stahl	52 315	2 587	9 242	6 118	6 300	432
8	Fertigwaren-Enderzeugnisse darunter	6 684 715	703 334	350 292	840 392	843 725	544 283
813	Papierwaren	75 939	5 906	10 251	2 556	9 343	151
829	Eisen-, Blech- und Metallwaren, a. n. g.	198 053	19 260	13 524	5 355	15 856	1 052
832	Waren aus Kunststoffen	164 342	20 880	12 215	19 186	13 284	2 791
835	Duftstoffe und Körperpflegemittel	70 842	9 534	2 236	7 733	10 006	2 817
841 - 859	Erzeugnisse des Maschinenbaus darunter	985 334	117 430	137 833	131 763	92 206	18 075
842	Pumpen und Kompressoren	213 742	13 234	84 591	20 392	31 320	1 237
844	Lager, Getriebe, Zahnräder und Antriebselemente	62 747	9 131	2 122	5 342	4 957	330
852	Werkzeugmaschinen	90 447	11 676	6 835	6 969	5 056	63
854	Maschinen für das Papier- und Druckgewerbe	303 649	32 446	22 750	77 044	22 422	9 505
861 - 869	Elektrotechnische Erzeugnisse darunter	1 287 182	119 667	38 385	220 345	59 542	496 831
861	Geräte zur Elektrizitätserzeugung und -verteilung	291 022	19 252	29 074	18 987	24 963	1 060
865	Elektronische Bauelemente	873 910	83 421	1 876	185 059	27 181	492 023
881	Schienenfahrzeuge	18 323	24	600	5	3 025	537
883	Luftfahrzeuge	39 755	5 540	1	2	32 303	-
884 - 887	Erzeugnisse des Kraftfahrzeugbaus darunter	3 285 175	348 917	90 161	399 118	562 078	15 347
884	Fahrgestelle, Karosserien, Motoren, Teile, Zubeh.	872 927	30 249	3 595	6 060	74 154	4 902
885	Personenkraftwagen, Wohnmobile	2 369 666	314 658	84 426	389 616	482 389	10 444
9	Außerdem (v. a. nicht aufgliederb. Intrahdl.-Ergebn.)	695 749	78 510	49 844	101 210	84 953	49 770
1 - 9	Ausfuhr insgesamt	9 272 143	974 647	618 683	1 256 473	1 054 628	617 850

						Andere europ. Länder		Vereinigte Staaten	Japan	Volksrep. China	Nr. der Systematik
						darunter					
Spanien	Österreich	Belgien	Polen	Tschech. Rep.	Slowakei	Schweiz	Russ. Föd.				
17 220	30 001	18 765	9 172	20 439	286	7 118	16 183	21 307	9 699	154	1 - 4
288	50	35	1 563	111	-	19	-	172	-	-	1
13 994	13 410	11 414	1 944	3 025	72	2 888	14 175	169	8 759	91	2
2 338	16 275	5 266	5 529	15 404	214	3 897	1 660	498	854	1	3
600	266	2 050	136	1 899	-	314	348	20 468	86	62	4
762 983	619 969	484 173	520 664	675 273	196 308	436 337	261 806	1 996 177	213 593	522 889	5 - 8
916	2 572	1 334	5 494	2 782	2 311	1 097	128	65	86	219	5
875	119	366	2 099	960	1 061	-	-	-	-	-	503
-	-	-	-	413	-	-	-	-	-	-	526
10 813	49 640	10 652	33 818	109 883	1 372	9 368	1 270	3 405	1 377	5 473	6
4 536	555	159	958	584	76	835	146	1 373	1 043	8	602
242	245	14	736	291	2	1 549	51	-	-	1 941	608
237	6 637	1 066	6 410	7 946	535	2 013	705	207	20	467	612
-	14 029	877	7 888	150	176	-	-	-	-	152	645
21	11 078	72	9 108	59 867	74	15	96	9	-	1	669
41 063	89 556	75 097	118 455	116 997	18 688	73 644	61 176	132 908	26 740	53 609	7
1 270	2 753	3 065	11 250	9 824	1 532	843	9 768	4 005	84	400	702
359	9 132	541	8 234	12 547	1 139	3 362	776	2 172	510	92	704
5 840	15 585	5 600	28 092	14 873	2 728	20 924	14 036	39 239	3 243	7 153	708
3 093	7 296	9 067	14 860	5 170	4 441	3 211	10 761	1 109	24	239	709
5 558	5 880	11 679	5 597	6 105	367	2 271	3 460	5 291	119	10 047	732
6 752	3 649	919	8 743	4 225	637	2 623	9 339	1 483	55	1 352	734
7 264	3 944	34 271	8 193	15 253	1 932	13 069	10 059	50 467	22 212	18 540	749
1 935	8 146	1 445	1 938	1 091	366	2 880	46	2 668	-	4 840	751
2 157	2 521	1 381	5 915	10 648	292	4 917	51	7 323	-	6 468	753
710 191	478 201	397 090	362 897	445 611	173 937	352 228	199 232	1 859 799	185 390	463 588	8
1 599	11 890	9 680	4 280	5 609	359	7 186	3 229	4 799	252	22	813
14 453	18 135	11 110	22 486	21 909	4 479	24 357	7 333	10 549	1 503	8 823	829
10 962	14 357	15 910	15 380	16 392	3 501	23 644	7 648	13 171	11 128	7 077	832
8 042	3 300	1 848	5 813	3 013	938	1 730	17 550	314	186	106	835
91 798	71 225	44 785	67 101	70 465	11 005	72 951	82 615	254 953	14 716	218 619	841 - 859
13 115	6 816	3 174	9 400	16 517	394	3 120	7 142	17 016	334	15 751	842
8 844	4 929	1 436	6 313	9 489	1 006	2 680	5 981	11 477	314	21 565	844
5 654	19 744	6 647	7 179	8 711	2 959	7 406	7 532	7 716	1 356	17 648	852
50 865	12 162	5 589	16 232	9 840	1 372	16 390	27 965	134 412	2 223	79 200	854
27 954	36 789	12 054	55 577	82 963	6 151	38 228	17 056	162 086	37 335	87 113	861 - 869
12 592	24 364	8 055	36 657	63 664	5 148	17 050	12 258	29 776	2 013	28 138	861
1 584	4 548	1 405	12 594	10 467	255	11 725	328	106 232	34 393	12 268	865
4	3 205	1 144	4 028	781	56	15 987	142	64	-	8	881
171	12	720	-	-	-	70	-	921	180	263	883
521 233	229 788	266 155	147 955	180 412	134 580	103 133	24 083	1 312 848	87 201	93 595	884 - 887
151 028	21 286	187 227	93 145	148 671	105 209	2 987	6 643	51 680	1 985	74 713	884
369 889	205 038	78 445	52 306	30 977	29 261	98 366	15 263	1 261 168	85 216	18 654	885
68 354	56 967	44 067	29 020	40 277	10 165	-	-	-	-	-	9
848 558	706 936	547 004	558 856	735 989	206 759	443 455	277 988	2 017 484	223 293	523 043	1 - 9

4. Einfuhr des Freistaates Sachsen von Oktober bis Dezember 2004 nach Warengruppen und Warenuntergruppen (in 1 000 €)

Nr. der Systematik	Warengruppe Warenuntergruppe	Oktober	November	Dezember	Januar bis Dezember	Veränderung um % Jan./Dez. 2004 zu Jan./Dez. 2003
1 - 4	Ernährungswirtschaft	47 866	40 901	40 366	517 610	-18
1	Lebende Tiere	214	441	-	3 101	-38
	davon					
101	Pferde	-	-	-	71	-48
102	Rinder	-	-	-	300	-53
103	Schweine	78	126	-	1 997	-27
105	Schafe	-	-	-	-	x
107	Hausgeflügel	136	314	-	570	-59
109	Lebende Tiere, a. n. g.	-	1	-	163	68
2	Nahrungsmittel tierischen Ursprungs	9 466	7 084	10 844	100 628	-8
	davon					
201	Milch und Milcherzeugnisse, ausgen. Butter u. Käse	2 530	1 897	1 052	23 030	9
202	Butter u. a. Fettstoffe aus der Milch, Milchstreichfette	303	170	13	3 987	33
203	Käse	1 698	1 219	1 320	13 223	6
204	Fleisch und Fleischwaren	3 760	2 748	6 757	39 418	-19
206	Fische und Krebstiere, Weichtiere u. a. wirbellose					
	Wassertiere, einschl. Zubereitungen daraus	170	198	223	3 163	-12
208	Tierische Öle und Fette	34	19	11	708	-37
209	Eier, Eiweiß und Eigelb	204	793	1 363	9 469	69
211	Fischmehl, Fleischmehl und ähnliche Erzeugnisse	-	6	-	63	43
219	Nahrungsmittel tierischen Ursprungs, a. n. g.	767	34	105	7 567	-45
3	Nahrungsmittel pflanzlichen Ursprungs	32 924	26 721	23 097	343 622	-23
	davon					
301	Weizen	4	303	22	829	-63
302	Roggen	-	-	-	-	x
303	Gerste	-	62	-	1 104	-51
304	Hafer	-	-	21	373	x
305	Mais	-	-	173	2 293	-29
308	Sorghum, Hirse u. sonstiges Getreide, ausgen. Reis	-	-	-	17	240
309	Reis und Reiserzeugnisse	285	121	169	2 381	12
310	Getreideerzeugnisse, ausgen. Reiserzeugnisse	52	79	33	844	60
315	Backwaren und andere Zubereitungen aus Getreide	1 568	1 157	1 154	14 764	-5
316	Malz	95	133	14	4 019	66
320	Saat- u. Pflanzgut, ausgen. Ölsaaten	8	1	1	140	-75
325	Hülsenfrüchte	14	25	150	646	81
335	Grün- und Rauhfutter	9	28	15	186	-56
340	Kartoffeln und Kartoffelerzeugnisse	202	133	233	6 120	61
345	Gemüse und sonstige Küchengewächse, frisch	3 488	3 141	2 624	42 128	-38
350	Frischobst, ausgen. Südfrüchte	3 409	2 388	1 109	31 729	-34
355	Südfrüchte	2 377	2 776	2 525	21 092	-23
360	Schalen- und Trockenfrüchte	963	646	393	6 647	20
370	Gemüsezubereitungen und Gemüsekonserven	4 281	2 796	3 289	35 321	-21
372	Obstzubereitungen und Obstkonserven	2 846	1 219	595	22 377	-29
375	Obst- und Gemüsesäfte	3 350	2 286	3 320	37 069	-36
377	Kakao und Kakaoerzeugnisse	1 987	1 464	1 277	10 768	35
379	Gewürze	47	62	52	569	-18
381	Zuckerrüben, Zucker und Zuckererzeugnisse	522	640	488	14 208	7
383	Ölfrüchte	54	1 120	1 357	8 238	-40
385	Pflanzliche Öle und Fette	3 656	2 088	143	21 683	-19
389	Ölkuchen	160	183	605	3 939	-12
393	Kleie, Abfallerzeugnisse zur Viehfütterung und sonstige Futtermittel	226	257	585	4 146	-10
395	Nahrungsmittel pflanzlichen Ursprungs, a. n. g.	594	772	759	8 251	-6
396	Lebende Pflanzen und Erzeugnisse der Ziergärtnerei	2 727	2 841	1 991	41 741	-11

Noch: 4. Einfuhr des Freistaates Sachsen von Oktober bis Dezember 2004 nach Warengruppen und Warenuntergruppen (in 1 000 €)

Nr. der Systematik	Warengruppe Warenuntergruppe	Oktober	November	Dezember	Januar bis Dezember	Veränderung um % Jan./Dez. 2004 zu Jan./Dez. 2003
4	Genussmittel	5 262	6 655	6 425	70 259	-9
	davon					
401	Hopfen	-	-	-	21	950
402	Kaffee	11	1	3	139	25
403	Tee und Mate	170	162	159	2 197	-41
411	Rohtabak und Tabakerzeugnisse	263	249	119	3 697	-5
421	Bier	124	119	434	4 804	-26
423	Branntwein	1 199	1 276	1 224	12 344	11
425	Wein	3 495	4 848	4 486	47 057	-9
5 - 8	Gewerbliche Wirtschaft	741 234	887 512	899 385	8 473 992	3
5	Rohstoffe	64 505	65 314	62 748	689 998	-2
	davon					
502	Chemiefasern, einschließlich Abfälle, Seidenraupenkokons und Abfallseide	1 729	2 121	1 564	19 715	1
503	Wolle und andere Tierhaare, roh oder bearbeitet, Reißwolle	1 368	2 433	1 780	26 284	-13
504	Baumwolle, roh oder bearbeitet, Reißbaumwolle, Abfälle	653	753	204	9 685	13
505	Flachs, Hanf, Jute, Hartfasern und sonstige pflanzliche Spinnstoffe	41	36	40	228	-56
506	Abfälle von Gespinstwaren, Lumpen und dgl.	1	1	-	760	-87
507	Felle zu Pelzwerk, roh	-	-	44	102	-85
508	Felle und Häute, roh, a. n. g.	55	41	40	731	-40
511	Rundholz	27	12	64	1 001	-65
513	Rohkautschuk	76	93	103	2 684	-33
516	Steinkohle und Steinkohlenbriketts	60	170	350	3 927	22
517	Braunkohle und Braunkohlenbriketts	36	31	32	773	-67
518	Erdöl und Erdgas	57 316	55 369	55 507	578 789	0
519	Eisenerze	-	-	-	-	x
520	Eisen-, manganhaltige Abbrände und Schlacken	16	12	19	159	-82
522	Kupfererze	-	2	1	63	271
523	Bleierze	-	-	-	-	-
524	Zinkerze	-	-	-	-	-
526	Nickelerze	-	-	-	-	-
528	Erze und Metallaschen, a. n. g.	542	522	706	8 116	63
529	Bauxid, Kryolith	-	-	-	-	x
530	Speisesalz und Industriesalz	24	179	16	685	47
532	Steine und Erden, a. n. g.	1 321	1 848	1 108	21 299	-22
534	Rohstoffe für chemische Erzeugnisse, a. n. g.	13	77	141	666	-25
537	Edelsteine, Schmucksteine und Perlen, roh	4	-	8	12	9
590	Rohstoffe, auch Abfälle, a. n. g.	1 223	1 614	1 021	14 319	7
6	Halbwaren	60 392	45 076	57 857	522 044	19
	davon					
602	Rohseide und Seidengarne, künstliche und synthetische Fäden, auch gezwirnt	2 862	1 981	1 672	42 502	26
	Garne aus					
603	Chemiefasern	1 060	1 485	1 222	13 650	-7
604	Wolle oder anderen Tierhaaren	100	108	44	2 622	-42
605	Baumwolle	1 475	1 756	1 789	16 647	-14
606	Flachs, Hanf, Jute, Hartfasern und dgl.	55	129	37	792	9
607	Schnittholz	990	2 596	831	17 613	7
608	Halbstoffe aus zellulosehaltigen Faserstoffen	4 566	6 058	1 897	59 076	63
609	Kautschuk, bearbeitet	110	196	219	1 907	-40
611	Zement	-	1	-	2 603	-64
612	Mineralische Baustoffe, a. n. g.	2 100	2 229	1 946	25 496	-40
641	Roheisen	246	18	225	2 991	48
642	Abfälle und Schrott aus Eisen oder Stahl	2 304	2 031	2 105	47 942	-2

Noch: 4. Einfuhr des Freistaates Sachsen von Oktober bis Dezember 2004 nach Warengruppen und Warenuntergruppen (in 1 000 €)

Nr. der Systematik	Warengruppe Warenuntergruppe	Oktober	November	Dezember	Januar bis Dezember	Veränderung um % Jan./Dez. 2004 zu Jan./Dez. 2003
	noch: Halbwaren					
643	Ferrolegerungen	1 253	1 044	638	16 144	118
644	Eisen oder Stahl in Rohformen als Halbzeug	1 333	1 736	2 648	11 759	7
	NE-Metalle roh, Legierungen, Abfälle u. Schrott aus					
645	Aluminium	8 096	7 922	1 423	45 471	25
646	Kupfer	566	2 211	1 754	14 084	116
647	Nickel	1 222	393	397	16 115	89
648	Blei	989	931	635	10 378	37
649	Zinn	25	218	15	467	56
650	Zink	215	294	184	2 900	-18
656	Radioaktive Elemente und radioaktive Isotope	24	21	68	423	166
659	Unedle Metalle, a. n. g.	1 013	196	547	7 065	45
661	Fettsäuren, Paraffin, Vaseline und Wachse	177	177	179	2 307	26
665	Koks u. Schmelzkoks, aus Steinkohle od. Braunkohle	52	71	11	5 250	-41
667	Rückstände der Erdöl- u. Steinkohlenteerdestillation	644	2 748	489	6 140	-42
669	Mineralölerzeugnisse	20 603	879	33 141	58 146	689
671	Teer und Teerdestillationserzeugnisse	94	70	35	1 566	-28
673	Düngemittel	2 650	852	575	20 993	-27
679	Chemische Halbwaren, a. n. g.	3 582	3 832	2 074	40 523	-1
683	Gold für gewerbliche Zwecke	-	30	118	281	-76
690	Halbwaren, a. n. g.	1 986	2 863	939	28 191	39
7	Fertigwaren-Vorerzeugnisse	85 723	98 953	85 133	978 360	2
	davon					
	Gewebe, Gewirke und Gestricke aus					
701	Seide, künstlichen oder synthetischen Fäden	1 114	1 487	1 056	12 716	-4
702	Chemiefasern	1 415	3 774	2 876	29 106	-14
703	Wolle oder anderen Tierhaaren	67	372	37	3 630	-27
704	Baumwolle	689	781	2 910	10 972	-4
705	Flachs, Hanf, Jute, Hartfasern und dgl.	199	302	74	1 328	3
706	Leder	1 880	3 051	1 943	22 492	-3
707	Pelzfelle, gegerbt oder zugerichtet	2	2	8	415	-6
708	Papier und Pappe	12 159	13 305	9 466	152 175	-23
709	Sperrholz, Span- u. Faserplatten, Furnierblätter u. dgl.	2 248	1 498	934	16 196	-25
711	Glas	954	1 843	549	16 464	-20
732	Kunststoffe	8 461	7 250	11 271	98 508	-8
734	Farben, Lacke und Kitte	3 720	4 526	2 566	51 159	3
736	Dextrine, Gelatine, Leime	1 462	780	604	9 574	31
738	Sprengstoffe, Schießbedarf und Zündwaren	1 023	203	91	6 087	-46
740	Pharmazeutische Grundstoffe	1 194	1 256	1 448	12 256	-13
749	Chemische Vorerzeugnisse, a. n. g.	27 346	28 832	28 477	276 306	38
751	Rohre aus Eisen oder Stahl	2 275	3 210	2 598	29 421	20
753	Stäbe und Profile aus Eisen oder Stahl	2 982	3 965	2 163	33 787	11
755	Blech aus Eisen oder Stahl	5 547	9 347	8 696	82 983	19
757	Draht aus Eisen oder Stahl	3 102	3 722	1 958	30 580	3
759	Eisenbahnoberbaumaterial	158	290	197	6 987	-60
	Halbzeuge aus					
771	Kupfer und Kupferlegierungen	1 338	1 451	1 215	12 250	-3
772	Aluminium	5 147	6 948	3 354	55 606	12
779	unedlen Metallen, a. n. g.	1 226	597	252	4 761	7
781	Edelmetallen	15	161	390	2 252	-29
790	Vorerzeugnisse, a. n. g.	-	-	-	349	-40

Noch: 4. Einfuhr des Freistaates Sachsen von Oktober bis Dezember 2004 nach Warengruppen und Warenuntergruppen (in 1 000 €)

Nr. der Systematik	Warengruppe Warenuntergruppe	Oktober	November	Dezember	Januar bis Dezember	Veränderung um % Jan./Dez. 2004 zu Jan./Dez. 2003
8	Fertigwaren-Enderzeugnisse	530 614	678 169	693 647	6 283 590	2
	davon					
	Bekleidung aus Gewirken oder Gestrickten aus					
801	Seide oder Chemiefasern	3 189	1 939	2 591	55 937	1
802	Wolle oder anderen Tierhaaren	291	155	210	1 878	-35
803	Baumwolle	3 710	2 125	2 405	55 078	61
	Bekleidung, ausgen. Gewirke oder Gestricke, aus					
804	Seide oder Chemiefasern	4 684	4 183	4 341	65 952	14
805	Wolle und anderen Tierhaaren	1 088	1 083	1 391	12 992	38
806	Baumwolle	3 998	2 199	1 940	59 462	67
807	Bekleidung aus Flachs, Hanf und dgl.	31	230	34	1 525	-18
808	Kopfbedeckungen	111	105	61	2 358	-22
809	Textilerzeugnisse, a. n. g.	11 799	11 219	7 717	140 243	10
810	Pelzwaren	2	4	2	36	-65
811	Schuhe	2 988	1 753	2 164	33 154	75
812	Lederwaren und -bekleidung (ausgen. Schuhe)	953	851	750	13 015	7
813	Papierwaren	4 332	6 184	2 009	58 793	-35
814	Druckerzeugnisse	907	2 744	752	16 179	-35
815	Holzwaren (ohne Möbel)	4 252	4 423	2 429	51 714	-29
816	Kautschukwaren	5 155	7 306	2 877	65 481	-18
817	Waren aus Stein	939	1 379	606	11 009	-13
818	Keramische Erzeugnisse, ohne Baukeramik	1 553	1 736	3 435	21 389	9
819	Glaswaren	3 515	2 891	2 882	35 024	-12
820	Werkzeuge, Schneidwaren und Essbestecke aus unedlen Metallen	1 958	2 598	3 143	28 157	-18
823	Waren aus Kupfer und Kupferlegierungen	347	350	168	3 508	-13
829	Eisen-, Blech- und Metallwaren, a. n. g.	20 348	22 729	12 807	206 443	-20
831	Waren aus Wachs oder Fetten	686	925	526	7 492	-13
832	Waren aus Kunststoffen	10 398	14 626	10 728	126 790	-2
833	Fotochemische Erzeugnisse	1 986	2 634	3 041	26 562	29
834	Pharmazeutische Erzeugnisse	1 648	2 553	3 489	19 561	62
835	Duftstoffe und Körperpflegemittel	559	483	341	10 835	-22
839	Chemische Enderzeugnisse, a. n. g.	2 651	3 519	2 518	43 580	13
841 - 859	Erzeugnisse des Maschinenbaus	93 706	115 621	132 811	1 047 579	6
841	Kraftmaschinen (ohne Motoren für Ackerschlepper, Luft- und Straßenfahrzeuge)	1 800	2 188	2 878	28 237	-6
842	Pumpen und Kompressoren	16 846	21 953	17 865	198 798	38
843	Armaturen	3 210	3 380	2 425	33 792	22
844	Lager, Getriebe, Zahnräder und Antriebselemente	2 179	4 435	1 638	31 679	-15
845	Hebezeuge und Fördermittel	4 010	3 384	6 989	35 152	-1
846	Landwirtschaftliche Maschinen (einschließlich Ackerschlepper)	1 342	627	794	16 679	-33
847	Maschinen für das Textil-, Bekleidungs- und Ledergewerbe	1 886	844	1 785	17 048	2
848	Maschinen für das Ernährungsgewerbe und die Tabakverarbeitung	269	468	230	5 161	42
849	Bergwerks-, Bau- und Baustoffmaschinen	1 955	2 451	277	15 390	-27
850	Guss- und Walzwerkstechnik	661	63	322	4 255	-19
851	Maschinen für die Be- und Verarbeitung von Kautschuk oder Kunststoffen	157	655	1 324	10 299	16
852	Werkzeugmaschinen	20 597	33 362	42 312	215 139	-17
853	Büromaschinen und automatische DV-Maschinen	13 370	5 201	9 287	77 760	-1
854	Maschinen für das Papier- und Druckgewerbe	2 935	11 626	5 688	123 164	40
859	Maschinen, a. n. g.	22 489	24 984	38 997	235 026	12
860	Sportgeräte	471	143	40	4 862	10

Noch: 4. Einfuhr des Freistaates Sachsen von Oktober bis Dezember 2004 nach Warengruppen und Warenuntergruppen (in 1 000 €)

Nr. der Systematik	Warengruppe Warenuntergruppe	Oktober	November	Dezember	Januar bis Dezember	Veränderung um % Jan./Dez. 2004 zu Jan./Dez. 2003
	noch: Fertigwaren-Enderzeugnisse					
861 - 869	Elektrotechnische Erzeugnisse	90 923	87 351	87 319	794 520	-14
861	Geräte zur Elektrizitätserzeugung und -verteilung	59 295	25 833	33 438	311 299	19
862	Elektrische Lampen und Leuchten	2 657	2 984	2 317	33 775	2
863	Nachrichtentechnische Geräte und Einrichtungen	4 795	11 333	7 366	75 864	-2
864	Rundfunk- und Fernsehgeräte, phono- und videotechnische Geräte	3 820	17 909	5 349	63 002	71
865	Elektronische Bauelemente	7 548	10 220	10 308	98 836	-71
869	Elektrotechnische Erzeugnisse, a. n. g.	12 808	19 072	28 541	211 744	22
871	Medizinische Geräte u. orthopädische Vorrichtungen	1 491	914	1 917	20 738	-14
872	Mess-, steuerungs- und regelungstechnische Erzeugnisse	32 280	20 441	33 040	240 211	58
873	Optische und fotografische Geräte	3 398	21 059	3 660	96 209	-17
874	Uhren	1 668	1 407	2 009	19 966	38
875	Möbel	7 600	9 281	120 032	250 625	61
876	Musikinstrumente	1 130	628	320	9 857	-4
877	Spielwaren	2 941	1 297	933	18 506	23
878	Schmuckwaren, Gold- und Silberschmiedewaren	291	313	425	3 315	59
881	Schienenfahrzeuge	827	3 007	2 777	69 838	-59
882	Wasserfahrzeuge	-	126	12	361	18
883	Luftfahrzeuge	1 652	2 043	29 694	142 162	54
884 - 887	Erzeugnisse des Kraftfahrzeugbaus	184 374	302 277	186 732	2 258 350	5
884	Fahrgestelle, Karosserien, Motoren, Teile und Zubehör für Kraftfahrzeuge u. dgl.	61 400	164 815	57 709	1 339 816	-18
885	Personenkraftwagen und Wohnmobile	119 204	133 662	124 307	873 492	92
886	Busse	-	-	228	873	-75
887	Lastkraftwagen und Spezialfahrzeuge	3 770	3 800	4 488	44 169	-21
888	Fahrräder	699	1 194	500	24 901	-19
889	Fahrzeuge, a. n. g.	741	1 292	2 690	27 854	-18
891	Vollständige Fabrikationsanlagen	1 989	1 315	1 249	10 437	52
896	Enderzeugnisse, a. n. g.	10 355	5 534	12 130	69 152	40
9	Rückwaren, Ersatzlieferungen, nicht aufgliederb. Intrahdl.-Ergebnisse	84 167	100 446	96 756	720 160	568
1 - 9	Einfuhr insgesamt	873 262	1 028 859	1 036 511	9 711 757	8

5. Einfuhr des Freistaates Sachsen von Oktober bis Dezember 2004 nach Herkunftsländern (in 1 000 €)

Länder- code	Erdteil Herkunftsland Ländergruppe	Oktober	November	Dezember	Januar bis Dezember	Veränderung um % Jan./Dez. 2004 zu Jan./Dez. 2003
	Europa	704 549	848 299	801 862	7 734 379	10
	davon					
FR	Frankreich	71 300	61 717	84 038	697 135	12
NL	Niederlande	74 530	73 612	80 115	584 302	41
IT	Italien	45 327	61 696	45 545	509 783	17
GB	Vereinigtes Königreich	13 922	20 888	12 951	177 381	-5
IE	Irland	2 319	4 612	4 125	30 284	-6
DK	Dänemark	9 046	9 357	11 195	91 842	19
GR	Griechenland	1 496	1 478	2 309	23 346	16
PT	Portugal	4 297	5 028	3 438	44 113	39
ES	Spanien	18 986	25 459	23 623	250 772	0
SE	Schweden	7 563	14 114	10 201	117 153	7
FI	Finnland	7 313	6 179	2 968	73 391	-12
AT	Österreich	22 631	33 235	27 216	354 495	28
BE	Belgien	28 168	28 486	19 769	294 403	3
LU	Luxemburg	1 546	4 948	1 282	24 052	61
MT	Malta	2	5	57	357	-49
EE	Estland	494	1 366	331	9 528	-6
LV	Lettland	849	741	433	8 084	-32
LT	Litauen	498	293	354	10 804	-15
PL	Polen	46 760	117 629	47 594	748 421	-16
CZ	Tschechische Republik	191 657	204 747	177 841	1 334 041	64
SK	Slowakei	11 497	8 516	7 546	645 621	-26
HU	Ungarn	12 097	40 475	24 990	236 899	-19
SI	Slowenien	995	2 707	107 809	147 494	146
CY	Zypern	20	46	-	179	-91
XC	Ceuta	-	-	-	6	-84
IS	Island	322	3	7	1 642	7
NO	Norwegen	4 383	3 281	1 746	40 886	9
LI	Liechtenstein	281	411	241	3 152	130
CH	Schweiz	36 738	27 521	26 454	311 904	10
SM	San Marino	1	2	-	7	-
TR	Türkei	5 517	10 023	3 133	114 949	51
RO	Rumänien	7 674	7 958	5 401	60 818	80
BG	Bulgarien	1 199	1 422	1 106	20 988	41
AL	Albanien	-	-	-	4	-95
UA	Ukraine	8 106	6 146	4 654	73 757	23
BY	Belarus	1 626	1 383	1 308	14 477	-2
MD	Republik Moldau	106	89	113	1 568	-18
RU	Russische Föderation	62 070	60 105	59 595	645 390	3
GE	Georgien	-	-	1	13	-92
AM	Armenien	-	-	-	46	x
AZ	Aserbaidshan	-	60	-	62	x
KZ	Kasachstan	617	443	399	6 702	-3
TM	Turkmenistan	1	-	-	161	388
UZ	Usbekistan	113	86	73	1 530	15
TJ	Tadschikistan	31	-	-	507	73
KG	Kirgisistan	-	-	45	94	34
HR	Kroatien	1 219	624	1 054	8 207	-25
BA	Bosnien und Herzegowina	44	110	28	2 092	1
CS	Serbien und Montenegro	580	816	527	6 917	-16
MK	Ehem. Jugosl. Republik Mazedonien	608	482	247	4 620	-28
	EU-Länder¹⁾	573 313	727 334	695 730	6 413 880	10
	Eurozone (EWU)	277 913	306 450	294 428	2 886 076	17
	Nicht Eurozone	295 400	420 884	401 302	3 527 804	5
	Europa ohne EU-Länder¹⁾	131 236	120 965	106 132	1 320 499	11

1) EU-Länder einschließlich der im Mai 2004 beigetretenen zehn Länder

Noch: 5. Einfuhr des Freistaates Sachsen von Oktober bis Dezember 2004 nach Herkunftsländern (in 1 000 €)

Länder- code	Erdteil Herkunftsland Ländergruppe	Oktober	November	Dezember	Januar bis Dezember	Veränderung um % Jan./Dez. 2004 zu Jan./Dez. 2003
	Afrika	4 170	2 926	1 634	59 654	6
	davon					
MA	Marokko	233	183	136	2 731	10
DZ	Algerien	34	-	-	86	146
TN	Tunesien	1 043	459	375	20 407	-11
LY	Libysch-Arabische Dschamahirija	-	-	-	8	-95
EG	Ägypten	878	214	103	9 853	710
ML	Mali	-	-	-	1	x
SN	Senegal	-	-	-	15	-40
GM	Gambia	-	-	-	13	x
GN	Guinea	2	6	-	18	-31
SL	Sierra Leone	-	1	-	14	600
CI	Cote d'Ivoire	66	43	36	680	97
GH	Ghana	-	2	-	330	931
NG	Nigeria	1	1	-	418	x
CM	Kamerun	46	43	55	455	-47
GA	Gabun	-	-	-	2	-33
CD	Demokratische Republik Kongo	-	-	-	25	x
ET	Äthiopien	6	-	-	29	-12
SO	Somalia	-	-	-	1	x
KE	Kenia	16	20	21	419	14
UG	Uganda	-	-	-	12	-50
TZ	Vereinigte Republik Tansania	1	-	-	5	x
SC	Seychellen	-	-	-	95	-78
MZ	Mosambik	307	465	-	2 070	401
MG	Madagaskar	4	2	16	260	3
MU	Mauritius	8	7	10	877	197
KM	Komoren	-	-	-	59	-8
ZW	Simbabwe	144	54	61	2 443	25
ZA	Südafrika	1 381	1 414	801	18 263	-24
NA	Namibia	-	12	20	65	-42
	Amerika	67 235	70 582	110 062	768 790	-20
	davon					
US	Vereinigte Staaten	58 124	62 199	100 837	651 348	-22
CA	Kanada	3 018	2 400	3 168	41 858	25
PM	St. Pierre und Miquelon	-	-	-	3	x
MX	Mexiko	2 392	1 591	1 509	24 054	-24
GT	Guatemala	3	-	-	37	-70
HN	Honduras	10	12	14	101	494
SV	El Salvador	-	1	-	242	-36
NI	Nicaragua	-	-	-	3	x
CR	Costa Rica	362	345	277	3 744	31
PA	Panama	-	-	-	56	-93
CU	Kuba	5	-	5	595	-78
HA	Haiti	1	-	-	1	x
BS	Bahamas	-	-	-	1	x
DO	Dominikanische Republik	11	11	2	163	-5
KY	Kaimaninseln	-	-	-	23	x
JM	Jamaika	-	1	-	30	58
TT	Trinidad und Tobago	-	-	6	9	-57
AW	Aruba	-	-	-	1	-67
CO	Kolumbien	295	251	115	2 302	-19
VE	Venezuela	39	162	50	600	230
GY	Guyana	-	-	-	1	x
SR	Suriname	-	-	-	2	x
EC	Ecuador	390	304	212	1 464	-25
PE	Peru	58	132	21	384	116
BR	Brasilien	1 707	1 952	2 899	20 773	-10
CL	Chile	362	453	427	8 837	-14
BO	Bolivien	-	-	-	1	x
PY	Paraguay	9	-	5	49	-46
UY	Uruguay	15	82	246	1 992	-5
AR	Argentinien	434	686	269	10 116	-33

Noch: 5. Einfuhr des Freistaates Sachsen von Oktober bis Dezember 2004 nach Herkunftsländern (in 1 000 €)

Länder- code	Erdteil Herkunftsland Ländergruppe	Oktober	November	Dezember	Januar bis Dezember	Veränderung um % Jan./Dez. 2004 zu Jan./Dez. 2003
	Asien	95 455	104 965	121 254	1 123 039	17
	davon					
LB	Libanon	-	-	-	6	-40
SY	Arabische Republik Syrien	15	2	-	270	73
IQ	Irak	2	-	-	2	x
IR	Islamische Republik Iran	15	30	28	662	360
IL	Israel	7 739	4 304	10 857	58 176	51
JO	Jordanien	505	221	6	2 760	231
SA	Saudi-Arabien	117	268	127	982	93
KW	Kuwait	17	31	27	1 574	203
BH	Bahrain	-	-	-	58	-5
QA	Katar	-	1	-	144	433
AE	Vereinigte Arabische Emirate	588	369	426	3 596	38
OM	Oman	-	-	7	8	-77
YE	Jemen	-	-	-	5	x
AF	Afghanistan	4	1	-	20	x
PK	Pakistan	379	300	106	7 302	203
IN	Indien	1 530	2 086	1 906	23 793	59
BD	Bangladesch	1 050	331	175	10 475	102
MV	Malediven	-	-	4	4	300
LK	Sri Lanka	53	136	39	818	47
NP	Nepal	4	3	1	36	-69
MM	Myanmar	16	3	4	1 190	187
TH	Thailand	582	757	778	9 627	10
LA	Demokratische Volksrepublik Laos	2	-	-	2	-94
VN	Vietnam	879	499	785	15 728	21
KH	Kambodscha	81	17	16	1 069	17
ID	Indonesien	343	335	176	5 982	-16
MY	Malaysia	1 457	992	1 213	12 758	24
SG	Singapur	1 977	907	1 692	19 177	0
PH	Philippinen	2 262	2 369	2 161	34 025	-24
MN	Mongolei	1	-	1	2	-85
CN	China	25 157	23 097	18 004	280 924	33
KP	Demokratische Volksrepublik Korea	-	9	569	600	x
KR	Republik Korea	2 353	3 166	3 986	39 329	49
JP	Japan	40 979	56 565	71 904	502 536	12
TW	Taiwan	3 495	5 223	3 562	54 032	-20
HK	Hongkong	3 711	2 897	2 597	32 670	10
MO	Macau	142	46	97	2 697	149
	Australien-Ozeanien	1 853	2 086	1 697	25 856	8
	davon					
AU	Australien	948	1 598	1 331	21 137	15
PG	Papua-Neuguinea	56	12	-	68	x
NZ	Neuseeland	798	462	351	3 738	-29
NC	Neukaledonien	-	-	-	1	x
VU	Vanuatu	-	-	-	1	x
FM	Föderierte Staaten von Mikronesien	-	1	-	1	x
GU	Guam	-	-	-	805	x
CC	Kokosinseln	-	-	-	1	x
CX	Weihnachtsinsel	-	-	2	2	x
AQ	Antarktis	-	-	-	1	x
BV	Bouvetinsel	-	-	-	11	x
GS	Südgeorgien u.d. Südl. Sandwichins.	51	13	13	89	-17
TF	Französische Südgebiete	-	-	-	1	x
	Verschiedene	-	-	-	44	-93
	davon					
QR	Schiffs- und Luftfahrzeugbedarf (Ausfuhr bzw. Durchfuhr auf fremde Seeschiffe und Luftfahrzeuge)	-	-	-	-	-
QU	Nicht ermittelte Länder und Gebiete	-	-	-	44	-93
	Einfuhr insgesamt	873 262	1 028 859	1 036 511	9 711 757	8

6. Einfuhr des Freistaates Sachsen Januar bis Dezember 2004 nach Warengruppen, wichtigen Warenuntergruppen und ausgewählten Herkunftsländern (in 1 000 €)

Nr. der Systematik	Warengruppe Warenuntergruppe	EU-Länder					
		insgesamt	darunter				
			Frankreich	Niederlande	Italien	V. Königr.	Spanien
1 - 4	Ernährungswirtschaft	397 750	35 429	124 107	52 743	5 752	35 358
1	Lebende Tiere	2 989	34	656	8	-	1
2	Nahrungsmittel tierischen Ursprungs	89 003	7 132	40 826	670	1 324	908
3	Nahrungsmittel pflanzlichen Ursprungs	259 262	21 813	79 137	29 675	3 923	32 051
4	Genussmittel	46 496	6 450	3 488	22 390	505	2 398
5 - 8	Gewerbliche Wirtschaft	5 295 970	571 435	345 702	393 527	153 232	185 119
5	Rohstoffe	74 183	4 780	8 056	5 048	3 199	957
	darunter						
503	Wolle und andere Tierhaare	3 839	1 544	197	666	483	-
518	Erdöl und Erdgas	1	-	1	-	-	-
532	Sonstige Steine und Erden	18 081	629	309	206	642	100
6	Halbwaren	405 413	17 315	71 580	27 596	6 308	10 682
	darunter						
602	Rohseide, Seidengarne, künstl. und synth. Fäden	36 387	1 047	2 649	9 529	458	1 231
608	Halbstoffe aus zellulosehaltigen Faserstoffen	41 671	202	834	-	-	2 582
612	Mineralische Baustoffe, a. n. g.	22 947	1 132	312	8 506	117	1 493
645	Aluminium und -legierungen, Abfälle und Schrott	35 488	494	2 931	-	1 840	-
679	Chemische Halbwaren, a. n. g.	13 462	2 116	943	138	179	5
7	Fertigwaren-Vorerzeugnisse	714 083	106 460	89 006	78 215	35 843	18 920
	darunter						
702	Gewebe aus Chemiefasern	22 889	1 356	1 539	1 553	3 992	774
708	Papier und Pappe	127 650	9 816	4 281	3 710	7 645	3 794
709	Sperrholz, Span- und Faserplatten, Furnierblätter	12 275	668	111	95	-	-
732	Kunststoffe	81 219	16 751	18 043	6 691	2 582	5 548
734	Farben, Lacke, Kitte	41 799	2 213	7 767	1 954	3 923	1 878
749	Chemische Vorerzeugnisse, a. n. g.	133 603	44 292	24 896	25 733	6 800	1 420
751	Rohre aus Eisen oder Stahl	17 485	1 445	2 610	3 786	344	95
753	Stäbe und Profile aus Eisen oder Stahl	32 903	5 236	949	10 190	311	309
755	Blech aus Eisen oder Stahl	75 761	3 128	8 883	3 213	5 309	256
757	Draht aus Eisen oder Stahl	26 723	3 427	4 535	77	665	1 924
772	Halbzeuge aus Aluminium	45 515	5 957	6 436	3 404	468	902
8	Fertigwaren-Enderzeugnisse	4 102 291	442 880	177 060	282 668	107 882	154 560
	darunter						
829	Eisen-, Blech- und Metallwaren, a. n. g.	159 125	15 589	5 764	22 968	2 300	9 021
832	Waren aus Kunststoffen	88 155	8 135	6 573	16 635	3 341	3 695
841 - 859	Erzeugnisse des Maschinenbaus	412 216	42 506	27 094	51 326	13 602	18 648
	darunter						
852	Werkzeugmaschinen	40 028	1 947	7 909	8 375	1 079	2 940
853	Büromaschinen, automatische DV-Maschinen	4 254	129	784	15	301	-
854	Maschinen für das Papier- und Druckgewerbe	99 284	7 929	682	2 676	241	116
861 - 869	Elektrotechnische Erzeugnisse	392 566	26 381	21 676	24 849	12 807	15 103
	darunter						
861	Geräte zur Elektrizitätserzeugung und -verteilung	210 663	5 718	2 648	5 741	5 041	11 012
865	Elektronische Bauelemente	35 145	1 271	1 636	1 661	1 106	65
872	Mess-, steuerungs-, regelungstechn. Erzeugnisse	22 672	3 633	2 562	2 586	2 744	389
873	Optische und fotografische Geräte	67 703	205	67 158	102	94	-
875	Möbel	213 116	1 116	598	8 271	154	3 764
881	Schienenfahrzeuge	66 912	88	41	2 995	-	-
883	Luftfahrzeuge	49 538	26 510	74	57	13 688	3 400
884 - 887	Erzeugnisse des Kraftfahrzeugbaus	2 082 317	257 773	16 267	86 997	41 744	86 871
	darunter						
884	Fahrgestelle, Karosserien, Motoren, Teile, Zubeh.	1 201 366	43 915	11 933	52 894	16 628	24 162
885	Personenkraftwagen, Wohnmobile	840 811	200 122	3 371	14 801	25 116	58 081
9	Außerdem (v. a. nicht aufgliederb. Intrahdl.-Ergebn.)	720 162	90 270	114 493	63 513	18 398	30 296
1 - 9	Einfuhr insgesamt	6 413 880	697 135	584 302	509 783	177 381	250 772

						Andere europ. Länder		Vereinigte Staaten	Japan	Volksrep. China	Nr. der Systematik
						darunter					
Schweden	Österreich	Belgien	Polen	Tschech. Rep.	Slowakei	Schweiz	Russ. Föd.				
862	11 248	41 481	25 880	31 682	810	32 486	1 211	9 589	2	2 992	1 - 4
42	-	-	71	89	-	1	-	3	-	-	1
189	5 333	8 357	7 696	4 255	7	2	673	339	1	-	2
631	5 313	32 339	18 112	21 776	803	30 274	520	2 721	1	2 966	3
-	602	785	1	5 562	-	2 209	18	6 526	-	26	4
101 935	294 342	210 344	665 908	1 172 484	604 895	279 418	644 179	641 758	502 534	277 930	5 - 8
308	6 898	8 979	12 028	13 645	303	1 774	579 119	3 227	112	731	5
-	-	44	95	597	-	-	-	183	-	425	503
-	-	-	-	-	-	-	578 788	-	-	-	518
18	1 326	932	4 986	7 731	7	7	11	1 954	-	118	532
25 129	17 091	22 880	61 149	84 217	13 858	7 385	18 311	7 428	614	1 723	6
-	568	1 126	15 711	1 545	963	326	-	1 890	214	38	602
10 945	1 106	-	342	2 405	633	1 123	2 773	2 641	-	16	608
242	1 617	891	2 939	4 271	131	347	4	346	23	160	612
1 668	710	4 767	6 638	3 024	6 928	10	564	7	-	-	645
1 367	556	290	1 070	3 158	1 905	37	2 951	254	41	53	679
37 607	60 758	69 675	53 394	70 649	13 557	40 479	18 362	50 472	60 169	11 564	7
38	1 460	1 395	1 282	5 754	20	512	6	639	5	477	702
21 734	15 858	5 162	11 076	7 263	892	13 233	1 840	3 958	153	4	708
42	3 883	314	3 045	706	1 569	1 410	935	3	-	136	709
3 931	2 477	9 712	4 967	5 556	900	2 532	1 117	7 014	1 746	326	732
71	4 190	13 648	208	1 467	1	1 793	-	4 206	2 264	153	734
1 738	5 360	3 931	4 595	12 966	208	1 988	10 815	22 804	54 779	5 668	749
1 147	2 273	617	2 145	924	410	5 346	722	1 775	346	485	751
599	2 541	893	2 306	8 264	-	680	64	86	-	-	753
3 056	3 611	8 874	7 666	12 688	8 006	692	-	4 800	197	137	755
3 565	6 253	3 576	113	1 458	26	2 483	621	106	4	2	757
354	5 871	7 058	6 495	3 824	319	2 575	1 460	413	87	99	772
38 891	209 595	108 810	539 337	1 003 973	577 177	229 780	28 387	580 631	441 639	263 912	8
319	7 857	3 743	17 384	52 621	7 318	16 090	292	5 184	3 361	14 520	829
918	11 278	7 584	11 071	8 190	403	13 162	37	9 071	3 677	7 653	832
8 419	105 853	9 518	15 811	82 097	5 733	120 689	616	203 390	221 544	34 009	841 - 859
3 637	2 107	1 500	925	6 740	1 733	45 868	307	78 282	37 697	7 471	852
-	2 160	60	5	117	-	3 677	11	22 737	2 474	19 588	853
275	83 814	58	686	2 142	7	16 401	5	1 474	3 913	321	854
6 662	26 014	7 571	54 661	137 451	4 781	27 543	770	95 880	62 133	87 631	861 - 869
821	7 113	1 550	44 838	109 689	3 906	18 344	535	15 571	16 876	12 199	861
577	13 615	138	204	2 474	48	1 516	92	11 392	12 034	3 434	865
271	1 544	2 818	396	2 789	97	3 484	181	129 480	33 869	7 210	872
-	46	20	13	3	-	717	22	1 809	20 315	2 894	873
1 838	4 174	221	43 655	27 718	6 014	1 201	222	5 291	856	2 823	875
91	603	-	55 724	5 856	245	1 587	41	36	-	-	881
-	502	427	1	250	7	374	15 314	60 441	168	174	883
12 258	15 995	11 119	269 037	588 790	539 530	7 510	3 884	16 283	64 562	334	884 - 887
12 196	15 207	7 935	267 196	84 712	523 438	5 676	3 818	15 299	48 806	252	884
25	642	2 747	1 718	503 484	16 032	948	7	965	12 600	82	885
14 355	48 903	42 579	56 633	129 875	39 916	-	-	-	-	-	9
117 153	354 495	294 403	748 421	1 334 041	645 621	311 904	645 390	651 348	502 536	280 924	1 - 9