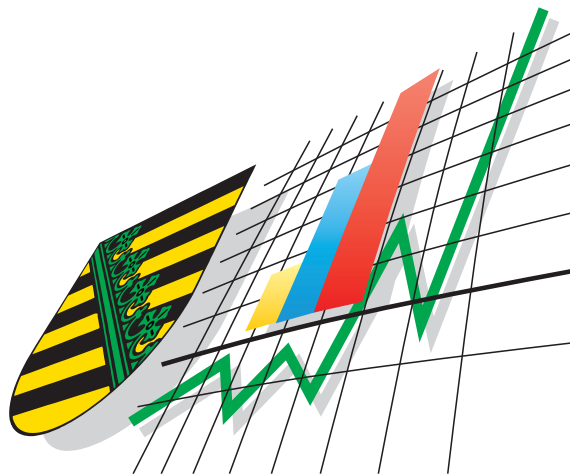


Statistisches Landesamt
des Freistaates
Sachsen



Statistische Berichte

Bautätigkeit im Freistaat Sachsen

2007

Zeichenerklärung

-	Nichts vorhanden (genau Null)	x	Tabellenfach gesperrt, weil Aussage nicht sinnvoll
0	Weniger als die Hälfte von 1 in der letzten besetzten Stelle, jedoch mehr als nichts	()	Aussagewert ist eingeschränkt
...	Angabe fällt später an	p	vorläufige Zahl
/	Zahlenwert nicht sicher genug	r	berichtigte Zahl
.	Zahlenwert unbekannt oder geheim zu halten	s	geschätzte Zahl

Herausgeber:

Statistisches Landesamt des Freistaates Sachsen

Macherstraße 63
01917 Kamenz

Postfach 11 05
01911 Kamenz

Telefon

Vermittlung 03578 33-0

Präsidentin/Sekretariat -1900

Auskunft -1913, -1914

Bibliothek -4352

Vertrieb -4316

Telefax -1999

Telefax -1921

Telefax -1598

Internet

www.statistik.sachsen.de

E-Mail

info@statistik.sachsen.de

Kein Zugang für elektronisch signierte sowie verschlüsselte Dokumente

Inhalt

Seite

Vorbemerkungen	3
Erläuterungen	3
Ergebnisdarstellung	5
Tabellen	
1. Baugenehmigungen insgesamt 2007 nach Gebäudearten und Bauherren	9
2. Baugenehmigungen für neue Wohn- und Nichtwohngebäude 2007 nach Gebäudearten und Bauherren	10
3. Baugenehmigungen insgesamt 2007 nach Kreisfreien Städten und Landkreisen	11
4. Baugenehmigungen für neue Wohngebäude 2007 nach Kreisfreien Städten und Landkreisen	12
5. Baugenehmigungen für neue Wohngebäude mit 1 und 2 Wohnungen, darunter im Fertigteilbau 2007 nach Kreisfreien Städten und Landkreisen	13
6. Baugenehmigungen für neue Nichtwohngebäude 2007 nach Kreisfreien Städten und Landkreisen	14
7. Baugenehmigungen für neue Wohngebäude 2007 nach Gebäudearten und Haustypen	15
8. Baugenehmigungen für neue Wohn- und Nichtwohngebäude 2007 nach Gebäudearten und Art der Beheizung	16
9. Baugenehmigungen für neue Wohn- und Nichtwohngebäude 2007 nach Gebäudearten und Art der vorwiegend verwendeten Heizenergie	17
10. Baugenehmigungen und veranschlagte Kosten für neue Wohn- und Nichtwohngebäude 2007 nach Gebäudearten und überwiegend verwendetem Baustoff	18
11. Durchschnittliche veranschlagte Kosten für neue Wohngebäude 1993 bis 2007 nach Gebäudearten und Haustypen	20
12. Baufertigstellungen insgesamt 2007 nach Gebäudearten und Bauherren	21
13. Baufertigstellungen für neue Wohn- und Nichtwohngebäude 2007 nach Gebäudearten und Bauherren	22
14. Durchschnittsgrößen und Durchschnittskosten von Baufertigstellungen für neue Wohngebäude 2007 nach Gebäudearten und Bauherren	23
15. Durchschnittsgrößen und Durchschnittskosten von Baufertigstellungen für neue Nichtwohngebäude 2007 nach Gebäudearten und Bauherren	23
16. Baufertigstellungen insgesamt 2007 nach Kreisfreien Städten und Landkreisen	24
17. Baufertigstellungen für neue Wohngebäude 2007 nach Kreisfreien Städten und Landkreisen	25

18. Baufertigstellungen für neue Nichtwohngebäude 2007 nach Kreisfreien Städten und Landkreisen	26
19. Baufertigstellungen insgesamt 2007 nach der Raumstruktur sowie Kreisfreien Städten und Landkreisen	27
20. Bauüberhang am 31. Dezember 2007 nach Bauzustand sowie Kreisfreien Städten und Landkreisen	28
21. Bauüberhang für Wohngebäude am 31. Dezember 2007 nach Bauzustand, Gebäudearten, Bauherren und Genehmigungszeitraum	30
22. Bauüberhang für Nichtwohngebäude am 31. Dezember 2007 nach Bauzustand, Gebäudearten, Bauherren und Genehmigungszeitraum	32
23. Erloschene Baugenehmigungen 2007 nach Kreisfreien Städten und Landkreisen	34
24. Bauabgänge im Wohnbau 2007 nach Gebäudearten, Eigentümern, Baujahren und Abgangsursachen	35
25. Bauabgänge insgesamt 2007 nach der Raumstruktur sowie Kreisfreien Städten und Landkreisen	36
26. Bauabgänge im Nichtwohnbau 2007 nach Gebäudearten, Eigentümern, Baujahren und Abgangsursachen	38
27. Wohnungsbestand am 31. Dezember 2007 nach Kreisfreien Städten und Landkreisen - Strukturdaten -	39
28. Wohnungen in Wohn- und Nichtwohngebäuden am 31. Dezember 2007 nach der Raumstruktur sowie Kreisfreien Städten und Landkreisen	40
29. Wohnungen in Wohngebäuden am 31. Dezember 2007 nach Gebäudearten sowie Kreisfreien Städten und Landkreisen	42

Abbildungen

Abb. 1 Baugenehmigungen und Baufertigstellungen von Wohnungen in neuen Wohngebäuden 1995 bis 2007 nach Gebäudearten	7
Abb. 2 Fertig gestellte Wohnungen 1995 bis 2007 nach der Raumstruktur	7
Abb. 3 Bauabgänge im Wohnbau 1995 bis 2007	8
Abb. 4 Wohnungsbestand am 31. Dezember 2007 nach der Raumstruktur	8

Vorbemerkungen

Im vorliegenden Bericht werden statistische Ergebnisse zur Bautätigkeit im Freistaat Sachsen für das Jahr 2007 und die Wohngebäude- und Wohnungsbestandsfortschreibung zum 31. Dezember 2007 veröffentlicht. Basis der Fortschreibung sind die Daten der letzten Gebäude- und Wohnungszählung vom 30. September 1995. Den Ergebnissen liegt der Gebietsstand vom 1. Januar 2008 zugrunde.

Die Angaben werden beim Bauherren auf einem nur für Sachsen gültigen statistischen Erhebungsbogen erfasst, der mit den Baugenehmigungsunterlagen (Baumappe) über die Gemeinde an die untere Bauaufsichtsbehörde einzureichen ist. Nach der Erteilung der Baugenehmigung oder erfolgter Anzeige durch den Bauherren für die Errichtung eines neuen Gebäudes oder für die Durchführung einer Baumaßnahme an einem bestehenden Gebäude übergeben die Bauaufsichtsbehörden die Erhebungsbögen an das Statistische Landesamt. Als Erteilungsdatum der Baugenehmigung gilt sinngemäß beim vereinfachten Genehmigungsverfahren nach § 63/64 SächsBO die festgelegte Frist bzw. beim Anzeigungsverfahren nach § 62 SächsBO das Datum des frühestmöglichen Baubeginns. Grundsätzlich werden mit der Bautätigkeitsstatistik alle genehmigungs-, anzeige- und zustimmungspflichtigen Baumaßnahmen erfasst, die mit mehr als 18 000 € Kosten veranschlagt sind oder mehr als 350 m³ Rauminhalt aufweisen, in jedem Falle aber alle Baumaßnahmen, bei denen Wohnraum geschaffen oder verändert wird. Das sind bis auf die ausgeschlossenen Bagatellfälle alle neuen Gebäude. Bei Baumaßnahmen an bestehenden Gebäuden werden nur diejenigen Baumaßnahmen erfasst, die nach den baurechtlichen Vorschriften von der Bauaufsichtsbehörde zu genehmigen bzw. nach § 62 SächsBO anzuzeigen oder nach § 77 SächsBO zustimmungsbedürftig sind. Es handelt sich dabei in der Regel um Baumaßnahmen, bei denen Wohn- oder sonstiger Nutzraum geschaffen oder verändert wird. Baumaßnahmen aus dem Ausbau- oder Instandsetzungsbereich, z. B. Neueindeckung eines Daches oder Einbau neuer Fenster, werden von der Bautätigkeitsstatistik nicht berücksichtigt, es sei denn, sie werden im Zusammenhang mit einer genehmigungs-, anzeige- oder zustimmungspflichtigen Baumaßnahme ausgeführt.

Bei der statistischen Auswertung von Baumaßnahmen an bestehenden Gebäuden wird der Zu- oder Abgang an Wohnungen oder Wohnfläche, d. h. die Differenz zwischen "neuem Zustand" und "altem Zustand", ausgewiesen. Folglich können in den Ergebnistabellen aufgrund von Zusammenlegungen oder Nutzungsänderungen (z. B. eine Wohnung wird Arztpraxis) Minuswerte bzw. in der kumulativen Darstellung Rückgänge gegenüber dem Vorberichtsstand auftreten.

Rechtsgrundlagen

- Gesetz über die Statistik für Bundeszwecke (Bundesstatistikgesetz - BStatG) vom 22. Januar 1987 (BGBl. I S. 462, 565), zuletzt geändert durch Art. 3 des Gesetzes vom 7. September 2007 (BGBl. I S. 2246)
- Gesetz über die Statistik der Bautätigkeit im Hochbau und die Fortschreibung des Wohnungsbestandes (Hochbaustatistikgesetz - HBauStatG) vom 5. Mai 1998 (BGBl. I S. 869), zuletzt geändert durch Art. 6 des Gesetzes vom 15. Dezember 2001 (BGBl. I S. 3762)
- Sächsische Bauordnung (SächsBO) in der Fassung der Bekanntmachung vom 28. Mai 2004 (SächsGVBl. S. 200)
- Gesetz über die soziale Wohnraumförderung (Wohnraumförderungsgesetz – WoFG) vom 13. September 2001 (BGBl. I S. 2376), zuletzt geändert durch Art. 4 des Gesetzes vom 15. Dezember 2004 (BGBl. I S. 3450)

Erläuterungen

Baumaßnahmen an bestehenden Gebäuden

Baumaßnahmen an bestehenden Gebäuden sind bauliche Veränderungen an bestehenden Gebäuden durch Umbau-, Ausbau-, Erweiterungs- oder Wiederherstellungsmaßnahmen.

Errichtung neuer Gebäude

Unter Errichtung neuer Gebäude werden Neubauten und Wiederaufbauten verstanden. Als Wiederaufbau gilt der Aufbau zerstörter oder abgerissener Gebäude ab Oberkante des noch vorhandenen Kellergeschosses.

Gebäude

Gebäude sind selbständig benutzbare, überdachte Bauwerke, die auf Dauer errichtet sind, von Menschen betreten werden können und geeignet oder bestimmt sind, dem Schutz von Menschen, Tieren oder Sachen zu dienen. Dazu gehören auch unterirdische Bauwerke entsprechender Sachbestimmung, nicht aber z. B. behelfsmäßige Bauten, freistehende selbständige Konstruktionen, Schacht- und Stollenbauten des Bergbaus.

Nichtwohngebäude

Gebäude, die überwiegend für Nichtwohnzwecke bestimmt sind, d. h. Gebäude, in denen mehr als die Hälfte der Gesamtnutzfläche Nichtwohnzwecken dient (z. B. Büro- und Verwaltungsgebäude, Anstaltsgebäude, Fabrikgebäude, Hotels usw.)

Wohngebäude

Wohngebäude sind Gebäude, die mindestens zur Hälfte - gemessen an der Gesamtnutzfläche - Wohnzwecken dienen.

Wohneinheit

Eine Wohneinheit ist die Zusammenfassung von nach außen abgeschlossenen oder zusammenhängenden Räumen in Wohn- und Nichtwohngebäuden, die hauptsächlich Wohnzwecken dienen. Wohneinheiten werden in Wohnungen und sonstige Wohneinheiten unterschieden.

Wohnung

Gesamtheit der Räume, die die Führung eines Haushaltes ermöglichen, darunter stets die Küche oder ein Raum mit Kochnische.

Eigentumswohnung

Eine Eigentumswohnung ist eine Wohnung, an der durch Eintragung im Wohnungsgrundbuch Sondereigentum nach den Vorschriften des Wohnungseigentumsgesetzes begründet ist.

Sonstige Wohneinheit

Alle Wohneinheiten, die nicht als Wohnung anzusehen sind, gelten als sonstige Wohneinheiten.

Wohnräume

Wohnräume sind Räume, die für Wohnzwecke bestimmt sind und mindestens eine Wohnfläche von 6 m² aufweisen. Zu den Wohnräumen zählen sowohl Zimmer (z. B. Wohn- und Schlafräume) als auch Küchen (auch unter 6 m² Wohnfläche). Nicht als Zimmer gelten Nebenräume wie Abstellräume, Speisekammern, Flure, Badezimmer und Toiletten sowie Kleinwohnräume unter 6 m².

Wohnfläche

Zur Wohnfläche von Wohnungen gehören die Flächen von Wohn- und Schlafräumen, Küchen und Nebenräumen (z. B. Dielen, Abstellräume, Bad) mit einer lichten Höhe von mindestens 2 m. Als anrechenbar gelten auch die Flächen von Einbaumöbeln, Erkern und Raumteilen unter Treppen mit einer lichten Höhe von mindestens 2 m, Flächen von Wandverkleidungen und Kaminen. Raumteile mit einer lichten Höhe von mindestens 1 m und weniger als 2 m werden nur mit halber Fläche, von weniger als 1 m gar nicht angerechnet. Balkone werden bis zur Hälfte ihrer Fläche berücksichtigt. Nicht zugehörig sind Flächen von Zubehörräumen (z. B. Keller, Waschküchen, Dachböden), von Wirtschaftsräumen (z. B. Vorratsräume, Abstellräume) außerhalb der Wohnung, von Geschäftsräumen und von Räumen für gemeinschaftliche Nutzung.

Nutzfläche

Die Nutzfläche ist die Fläche, die sich ergibt, wenn von der Wohnfläche nach DIN 277 die Wohnfläche abgezogen wird. Nicht anrechenbar sind z. B. Wände, Säulen, Müllschächte, Rauchabzüge, Flure, Treppenräume, Rampen.

Rauminhalt

Rauminhalt ist das von den äußeren Begrenzungsflächen eines Gebäudes eingeschlossene Volumen (Bruttorauminhalt).

Veranschlagte Kosten

Die veranschlagten Kosten eines Bauwerkes setzen sich aus den Kosten der Baukonstruktion, einschließlich der Erdarbeiten, den Kosten aller festverbundenen Einbauten und den Kosten für besondere Bauausführungen zusammen. Nicht dazu zählen die Grundstücks- und Erschließungskosten.

Art der Beheizung

Fernheizung liegt vor, wenn größere Bezirke von einem entfernten, zentralen Heizwerk aus beheizt werden. Blockheizung liegt vor, wenn ein Block ganzer Häuser von einem Heizsystem aus beheizt wird und die Heizquelle an einem der Gebäude angebaut ist oder sich in unmittelbarer Nähe befindet. Zentralheizung liegt vor, wenn ein Gebäude über ein Röhrensystem von einer im Gebäude befindlichen Heizquelle aus beheizt wird. Etagenheizung ist eine Form der Heizung, bei der die Räume einer Etage von einer Heizquelle über ein Röhrensystem beheizt werden.

Art der Bautätigkeit

Fertigteilbauweise bedeutet, dass der überwiegende Teil der tragenden Konstruktion (gemessen am Rauminhalt) mit vorgefertigten, überwiegend geschosshohen und raumbreiten Großbauteilen vorgenommen wurde. Als konventionelle Bauten gelten alle sonstigen Bauweisen. Baumaßnahmen an bestehenden Gebäuden sind bauliche Veränderungen an bestehenden Gebäuden durch Umbau, Ausbau, Erweiterungs- oder Wiederherstellungsmaßnahmen.

Ergebnisdarstellung

Baugenehmigungen

Im Jahr 2007 meldeten die Bauaufsichtsbehörden dem Statistischen Landesamt die Genehmigung von 8 852 Bauanträgen im Hochbau (2006: 11 085). Davon entfielen auf den Wohnbau 6 217 und auf den Nichtwohnbau 2 635 Baumaßnahmen. Im Wohnbau sollen 5 193 Wohnungen mit einer Gesamtwohnfläche von 645 600 m² durch Neubau und Veränderungen an bereits vorhandenen Gebäuden entstehen. Im Nichtwohnbau sind 1 478 430 m² Nutzfläche geplant.

Im Wohnneubau ist die Errichtung von 3 640 Wohnungen vorgesehen (2006: 5 775). Es sind 2 630 Wohnungen in Einfamilienhäusern, 348 in Zweifamilienhäusern und 662 in Mehrfamilienhäusern (einschließlich Wohnheimen) genehmigt worden. Unter den 2 883 neuen Wohngebäuden sind 28 Gebäude mit insgesamt 205 Eigentumswohnungen vorgesehen.

Die privaten Haushalte sind im Wohnneubau als Bauherren mit 2 514 Genehmigungen (87 Prozent) am stärksten vertreten. Als zweite größere Gruppe sind die Wohnungsunternehmen mit 234 Genehmigungen (acht Prozent) zu nennen. Auf dem Sektor des Neubaus von Nichtwohngebäuden traten die Unternehmen des Handels, der Kreditwirtschaft und der gewerblichen Dienstleistungen 403-mal (27 Prozent) und des produzierenden Gewerbes 330-mal (22 Prozent) sowie die privaten Haushalte 464-mal (31 Prozent) und die öffentlichen Bauherren 123-mal (acht Prozent) als Antragsteller auf.

Baufertigstellungen

An Fertigstellungsmeldungen im Neubau wurden im Berichtsjahr 2007 dem Statistischen Landesamt 3 412 Wohngebäude (2006: 4 455) und 1 311 Nichtwohngebäude (2006: 1 258) gemeldet. Damit wurden im letzten Jahr in Sachsen 3 100 Einfamilienhäuser, 229 Zweifamilienhäuser und 83 Mehrfamilienhäuser fertig gestellt. Insgesamt entstanden im Wohnneubau 4 159 Wohnungen (2006: 5 290) mit einer Gesamtwohnfläche von 502 820 m² (2006: 634 630 m²). Im gleichen Zeitraum entstanden 1 311 neue Nichtwohngebäude mit 35 Wohnungen (2006: 91) und einer Gesamtwohnfläche von 3 180 m². Die geschaffene Nutzfläche beläuft sich auf 1 099 080 m² (2006: 851 140 m²).

Wie bei den Genehmigungen sind auch bei den Fertigstellungen neuer Gebäude im Wohnbau die privaten Haushalte (3 174-mal bzw. 93 Prozent) und die Wohnungsunternehmen (135-mal bzw. vier Prozent) sowie im Nichtwohnbau die Unternehmen des Handels, der Kreditwirtschaft und der gewerblichen Dienstleistungen (332-mal bzw. 25 Prozent), die Unternehmen des produzierenden Gewerbes (244-mal bzw. 19 Prozent) und die privaten Haushalte (406-mal bzw. 31 Prozent) als Bauherren am häufigsten vertreten. Von öffentlichen Bauherren wurden 152 Fertigstellungen (zwölf Prozent) gemeldet.

Im Ergebnis aller gemeldeten Baumaßnahmen (einschließlich der Baumaßnahmen an bestehenden Gebäuden) des Jahres 2007 wurden in Sachsen 5 023 Wohnungen fertig gestellt. Die Zahl der darin enthaltenen Wohnräume beläuft sich auf 27 531 (2006: 35 639). Die meisten dieser Wohnungen bestehen aus fünf und sechs Wohnräumen (32 bzw. 22 Prozent).

Bauüberhang

Am Jahresende 2007 waren 14 152 genehmigte Bauvorhaben (Neubau und Baumaßnahmen an vorhandenen Gebäuden) aus diesem und den Vorjahren noch nicht fertig gestellt. In diesen Gebäuden sind 10 476 Wohnungen geplant. Allein im Neubau besteht ein Überhang von 6 667 Gebäuden mit 7 150 Wohnungen. Davon wurde in 3 091 Fällen mit dem Bau noch nicht begonnen, 1 811 Gebäude waren bereits rohbaufertig (unter Dach). Mit dem Bau von weiteren 1 765 Gebäuden wurde zwar begonnen, aber sie waren noch nicht bis unter Dach vorangeschritten. Der Bauüberhang von 7 150 Neubauwohnungen ist über zwei Drittel höher als die Anzahl der im Neubau fertig gestellten Wohnungen (4 194) des Jahres 2007.

Bauabgänge

Im Berichtsjahr 2007 wurden in Sachsen 1 176 Wohngebäude mit 12 133 Wohnungen als Abgang in ganzen Gebäuden gemeldet, die zum Großteil (40 Prozent) nach 1981 errichtet wurden. Eigentümer dieser Wohnungen waren vor allem Wohnungsunternehmen (87 Prozent). Hauptsächlich wurden diese Wohnungen abgerissen, um Freiflächen zu schaffen (61 Prozent).

Der Abgang von 880 ganzen Gebäuden mit 521 700 m² Nutzfläche im Nichtwohnbau betraf vor allem landwirtschaftliche Betriebsgebäude (24 Prozent), Fabrik- und Werkstattgebäude (22 Prozent) sowie Handels- und Lagergebäude (19 Prozent). Mit 19 Prozent traf es hauptsächlich Gebäude der Baujahre vor 1900. Die häufigste Abgangsursache war die Schaffung von Freiflächen (30 Prozent).

Wohngebäude- und Wohnungsbestandsfortschreibung

Am 31. Dezember 2007 gab es in Sachsen 781 914 Wohngebäude und darin 2 282 860 Wohnungen mit 159 017 000 m² Wohnfläche. Die Wohnungen befanden sich zu 18 Prozent in Einfamilienhäusern, zu 14 Prozent in Zweifamilienhäusern und zu 68 Prozent in Mehrfamilienhäusern. Zusätzlich gibt es in Nichtwohngebäuden noch 46 520 Wohnungen mit 3 437 600 m² Wohnfläche. An der Gesamtheit der Wohnungen hatten die Vierraumwohnungen mit 36 Prozent und die Dreiraumwohnungen mit 27 Prozent die größten Anteile.

Hinweis: Die Angaben beziehen sich sowohl auf bewohnte als auch unbewohnte Wohnungen. Der Leerstand wird von der Bautätigkeitsstatistik nicht erfasst.

Abb. 1 Baugenehmigungen und Baufertigstellungen von Wohnungen in neuen Wohngebäuden 1995 bis 2007 nach Gebäudearten

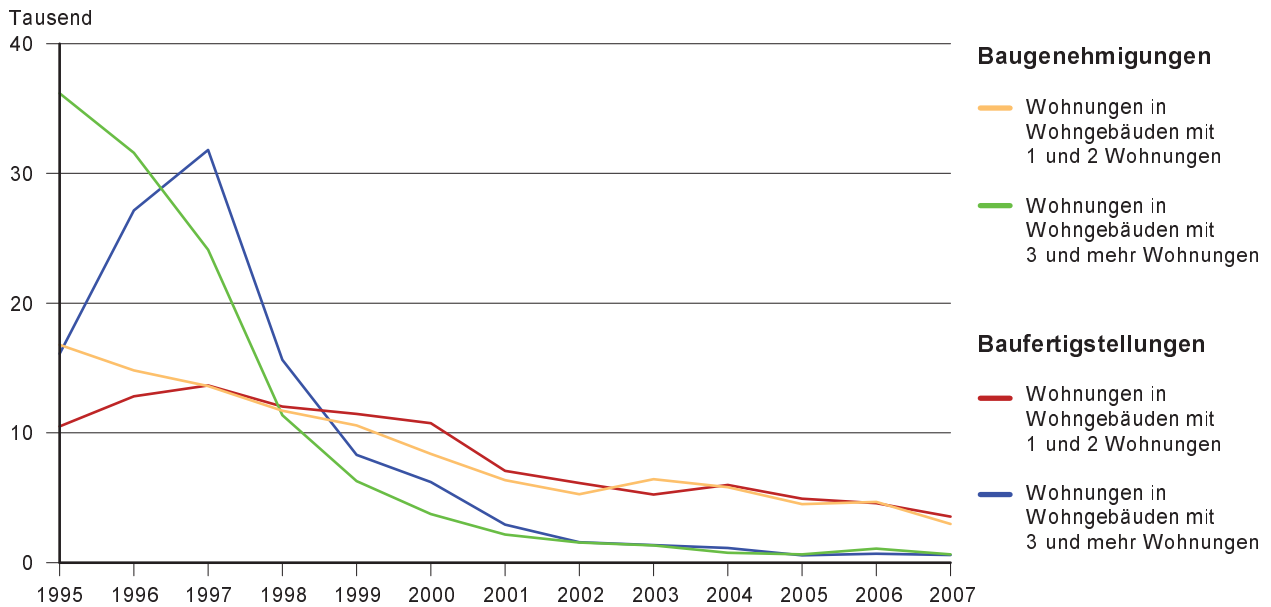


Abb. 2 Fertig gestellte Wohnungen 1995 bis 2007 nach der Raumstruktur

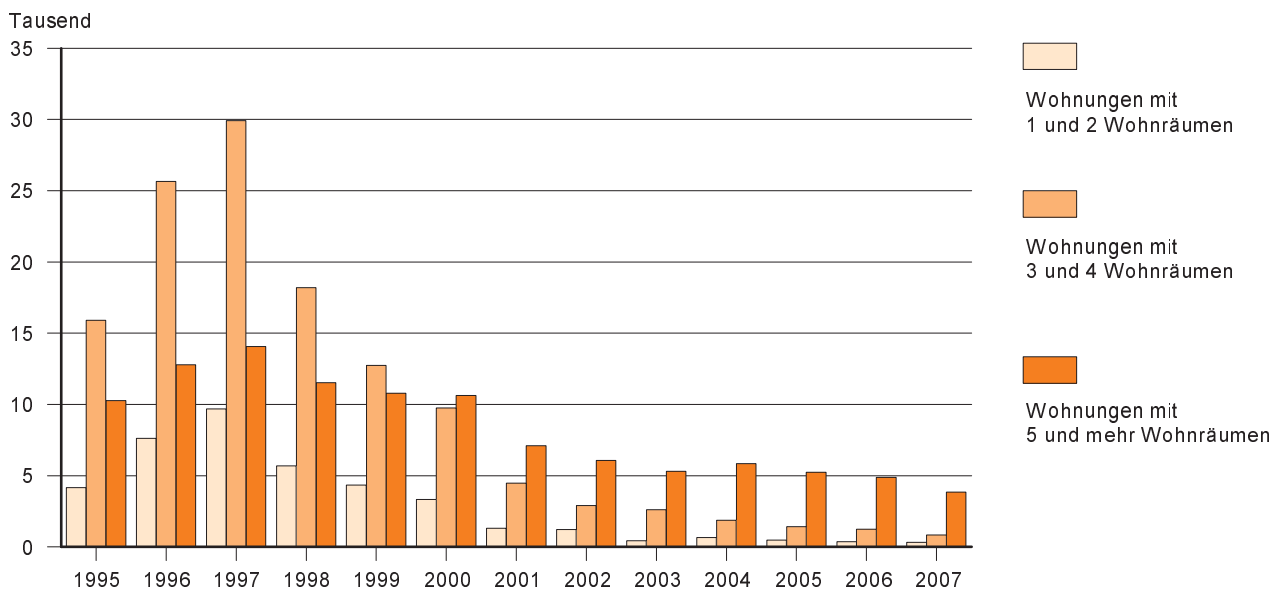
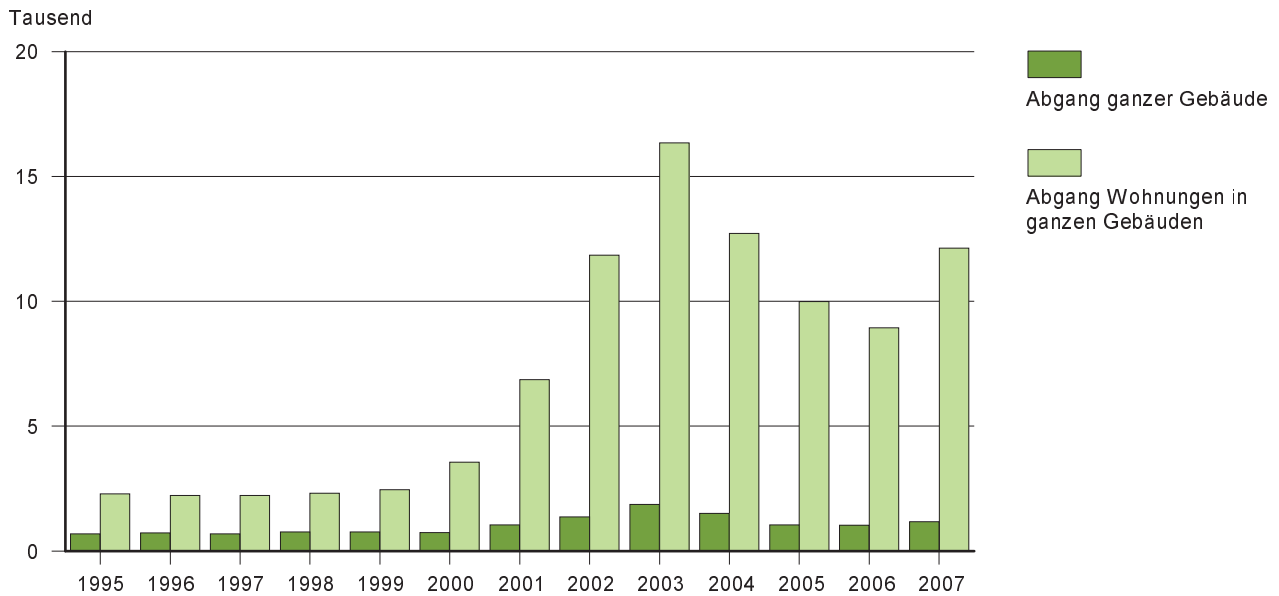
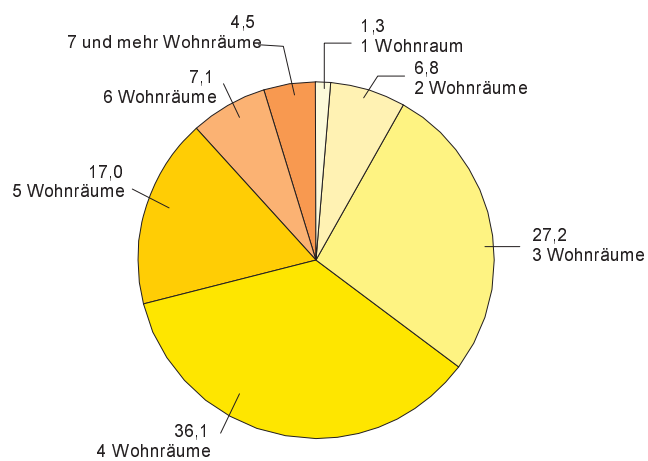


Abb. 3 Bauabgänge im Wohnbau 1995 bis 2007**Abb. 4 Wohnungsbestand am 31. Dezember 2007 nach der Raumstruktur in Prozent**

1. Baugenehmigungen insgesamt 2007 nach Gebäudearten und Bauherren

Gebäudeart Bauherr	Ge- bäude	Nutz- fläche	Wohnungen		Wohn- räume	Sonstige Wohn- einheiten	Veran- schlagte Kosten
			ins- gesamt	Wohn- fläche			
	Anzahl	100 m²	Anzahl	100 m²	Anzahl		1 000 €
Wohnbau							
Wohngebäude mit 1 Wohnung	x	x	x	x	x	x	x
Wohngebäude mit 2 Wohnungen	x	x	x	x	x	x	x
Wohngebäude mit 3 u. mehr Wohnungen	x	x	x	x	x	x	x
Wohnheime	11	14	16	7	298	213	16 673
Wohngebäude insgesamt	6 217	167	5 193	6 456	24 595	-71	861 859
dar. Wohngebäude mit Eigentums- wohnungen	419	-224	707	726	2 227	-161	108 932
Öffentliche Bauherren	21	-13	48	33	195	45	11 826
Unternehmen	1 480	-315	1 542	1 630	4 863	-218	269 250
dav. Wohnungsunternehmen	1 198	-288	1 111	1 184	3 200	-132	224 361
Immobilienfonds	29	-25	77	59	244	-	2 780
sonstige Unternehmen (ohne Wohnungsunternehmen)	253	-2	354	387	1 419	-86	42 109
Private Haushalte	4 701	507	3 504	4 720	19 180	10	560 555
Organisationen ohne Erwerbszweck	15	-11	99	73	357	92	20 228
Nichtwohnbau							
Anstaltsgebäude	106	826	-46	-5	-63	-28	111 882
Büro- und Verwaltungsgebäude	252	1 527	15	28	8	-31	185 852
Landwirtschaftliche Betriebsgebäude	176	645	13	25	92	-	20 286
Nichtlandwirtsch. Betriebsgebäude	1 695	10 616	1	8	-39	-16	696 563
dar. Fabrik- und Werkstattgebäude	467	4 923	27	28	105	-	360 828
Handels- und Lagergebäude	676	4 523	-	-1	-29	-16	247 962
Hotels und Gaststätten	111	202	-24	-19	-103	-	41 343
Sonstige Nichtwohngebäude	406	1 171	-23	-20	-69	42	227 188
Nichtwohngebäude insgesamt	2 635	14 784	-40	36	-71	-33	1 241 771
Öffentliche Bauherren	309	934	-19	-14	-122	-38	208 008
Unternehmen	1 434	12 652	-32	28	23	-12	904 683
dav. Land- u. Forstwirtschaft., Fischerei	142	729	5	6	15	-11	23 714
Produzierendes Gewerbe	542	6 029	-5	-3	-24	5	406 061
Handel, Kreditgew., Dienstleist., Verkehr und Nachrichtenüberm.	750	5 894	-32	25	32	-6	474 908
dar. Immobilienfonds	27	464	-1	-7	-7	-	39 792
Private Haushalte	744	694	-2	16	-12	-	51 505
Organisationen ohne Erwerbszweck	148	504	13	6	40	17	77 575

2. Baugenehmigungen für neue Wohn- und Nichtwohngebäude 2007 nach Gebäudearten und Bauherren

Gebäudeart Bauherr	Ge- bäude	Raum- inhalt	Nutz- fläche	Wohnungen		Wohn- räume	Sonstige Wohn- einheiten	Veran- schlagte Kosten
				ins- gesamt	Wohn- fläche			
	Anzahl	1 000 m³	100 m²	Anzahl	100 m²	Anzahl		1 000 €
Wohnbau								
Wohngebäude mit 1 Wohnung	2 630	1 820	860	2 630	3 488	14 968	7	386 058
Wohngebäude mit 2 Wohnungen	174	193	100	348	380	1 588	-	37 702
Wohngebäude mit 3 u. mehr Wohnungen	71	277	161	646	500	2 101	-	55 669
Wohnheime	8	39	15	16	7	236	163	8 987
Wohngebäude insgesamt	2 883	2 329	1 136	3 640	4 376	18 893	170	488 416
dar. Wohngebäude mit Eigentums- wohnungen	28	98	60	205	193	813	-	17 357
Öffentliche Bauherren	5	7	9	4	4	63	38	2 143
Unternehmen	360	414	216	776	758	3 342	71	78 322
dav. Wohnungsunternehmen	234	286	141	590	535	2 332	11	55 464
Immobilienfonds	1	2	2	3	3	15	-	.
sonstige Unternehmen (ohne Wohnungsunternehmen)	125	126	74	183	220	995	60	.
Private Haushalte	2 514	1 867	890	2 815	3 570	15 279	12	394 942
Organisationen ohne Erwerbszweck	4	40	20	45	44	209	49	13 009
Nichtwohnbau								
Anstaltsgebäude	60	272	635	-	-	24	20	58 030
Büro- und Verwaltungsgebäude	110	773	1 370	38	43	149	1	141 447
Landwirtschaftliche Betriebsgebäude	112	337	580	2	3	9	-	13 086
Nichtlandwirtsch. Betriebsgebäude	1 049	7 017	9 321	9	9	32	-	549 998
dar. Fabrik- und Werkstattgebäude	251	3 286	4 270	6	6	21	-	296 765
Handels- und Lagergebäude	427	3 073	4 051	1	1	6	-	207 681
Hotels und Gaststätten	16	35	77	2	1	5	-	7 344
Sonstige Nichtwohngebäude	160	604	982	8	8	57	26	112 777
Nichtwohngebäude insgesamt	1 491	9 003	12 888	57	62	271	47	875 338
Öffentliche Bauherren	123	419	713	3	2	9	-	91 001
Unternehmen	838	8 105	11 176	43	49	214	47	718 383
dav. Land- u. Forstwirtsch., Fischerei	105	370	648	2	3	9	-	18 863
Produzierendes Gewerbe	330	4 083	5 236	-	-	-	-	335 854
Handel, Kreditgew., Dienstleist., Verkehr und Nachrichtenüberm.	403	3 652	5 292	41	46	205	47	363 666
dar. Immobilienfonds	10	477	477	-	-	-	-	31 212
Private Haushalte	464	271	582	8	10	41	-	24 185
Organisationen ohne Erwerbszweck	66	208	417	3	2	7	-	41 769

3. Baugenehmigungen insgesamt 2007 nach Kreisfreien Städten und Landkreisen

Kreisfreie Stadt Landkreis Regierungsbezirk Land	Gebäude	Nutzfläche	Wohnungen		Veranschlagte Kosten
			insgesamt	Wohnfläche	
	Anzahl	100 m ²	Anzahl	100 m ²	1 000 €
Chemnitz, Stadt	691	679	338	499	156 588
Plauen, Stadt	128	193	63	78	31 756
Zwickau, Stadt	175	117	101	105	35 354
Annaberg	125	257	79	88	24 629
Chemnitzer Land	238	508	16	90	48 712
Freiberg	289	654	97	139	71 457
Vogtlandkreis	506	849	164	209	84 221
Mittlerer Erzgebirgskreis	202	238	125	123	41 132
Mittweida	305	702	113	168	51 924
Stollberg	215	524	112	135	42 049
Aue-Schwarzenberg	206	224	110	130	40 209
Zwickauer Land	189	325	85	114	34 629
Regierungsbezirk Chemnitz	3 269	5 268	1 403	1 878	662 660
Dresden, Stadt	1 150	2 753	1 097	1 279	464 511
Görlitz, Stadt	94	80	18	30	13 235
Hoyerswerda, Stadt	64	5	-4	36	10 025
Bautzen	232	413	122	167	55 438
Meißen	515	635	255	367	97 478
Niederschlesischer Oberlausitzkreis	153	375	75	82	22 731
Riesa-Großenhain	274	421	141	156	44 074
Löbau-Zittau	131	215	62	69	24 277
Sächsische Schweiz	228	356	113	157	66 557
Weißeritzkreis	312	504	174	230	63 479
Kamenz	262	631	148	192	80 381
Regierungsbezirk Dresden	3 415	6 387	2 201	2 766	942 186
Leipzig, Stadt	732	728	765	852	202 242
Delitzsch	322	827	209	244	72 258
Döbeln	151	497	63	70	58 840
Leipziger Land	443	510	265	357	69 081
Muldentalkreis	291	228	157	207	40 985
Torgau-Oschatz	229	507	90	119	55 378
Regierungsbezirk Leipzig	2 168	3 297	1 549	1 849	498 784
Sachsen	8 852	14 952	5 153	6 492	2 103 630
davon Kreisfreie Städte	3 034	4 555	2 378	2 879	913 711
Landkreise	5 818	10 396	2 775	3 613	1 189 919
Sachsen 2006	11 085	12 382	7 365	9 271	2 152 960
2005	9 999	12 184	5 974	8 107	2 016 340
2004	12 044	14 051	7 906	10 399	2 546 020
2003	12 130	15 441	9 485	11 279	2 808 432
2002	11 032	12 685	8 836	10 269	2 721 412
2001	12 437	16 354	11 001	12 184	3 029 002
2000	15 280	20 912	16 182	16 286	3 968 536
1999	18 727	20 456	24 334	22 201	4 858 415
1998	21 036	24 613	32 836	27 983	6 314 222
1997	23 114	33 386	47 556	37 856	8 003 443
1996	24 513	44 963	56 521	43 298	9 736 324
1995	25 224	55 655	60 703	46 447	11 189 590

4. Baugenehmigungen für neue Wohngebäude 2007 nach Kreisfreien Städten und Landkreisen

Kreisfreie Stadt Landkreis Regierungsbezirk Land	Ge- bäude	Dar. mit 1 und 2 Wohnungen			Raum- inhalt	Wohnungen		Veran- schlagte Kosten
		Gebäude	Woh- nungen	Wohn- fläche		ins- gesamt	Wohn- fläche	
	Anzahl		100 m²	1 000 m³	Anzahl	100 m²	1 000 €	
Chemnitz, Stadt	193	184	195	247	165	296	313	35 058
Plauen, Stadt	34	34	35	48	24	35	48	5 503
Zwickau, Stadt	48	48	51	65	35	51	65	7 331
Annaberg	34	34	43	53	29	43	53	6 637
Chemnitzer Land	61	59	65	86	61	103	112	11 100
Freiberg	69	69	72	95	51	72	95	11 321
Vogtlandkreis	85	84	88	114	69	88	114	14 532
Mittlerer Erzgebirgskreis	47	46	51	59	39	51	59	8 965
Mittweida	70	68	72	105	55	78	112	11 192
Stollberg	72	71	76	89	49	79	92	10 339
Aue-Schwarzenberg	58	54	64	78	50	85	92	10 436
Zwickauer Land	53	51	56	72	40	64	78	8 522
Regierungsbezirk Chemnitz	824	802	868	1 111	669	1 045	1 233	140 936
Dresden, Stadt	405	380	398	537	393	626	741	84 244
Görlitz, Stadt	19	19	22	26	13	22	26	2 802
Hoyerswerda, Stadt	20	20	21	25	12	21	25	2 233
Bautzen	79	77	80	105	76	100	117	15 490
Meißen	184	182	188	254	147	223	275	31 986
Niederschlesischer Oberlausitzkreis	29	29	30	38	20	30	38	4 210
Riesa-Großenhain	84	73	78	95	82	146	144	15 024
Löbau-Zittau	24	23	25	32	26	44	46	5 725
Sächsische Schweiz	90	90	101	119	65	101	119	14 169
Weißeritzkreis	142	142	150	198	106	150	198	21 849
Kamenz	119	118	127	163	88	130	166	17 723
Regierungsbezirk Dresden	1 195	1 153	1 220	1 593	1 028	1 593	1 894	215 455
Leipzig, Stadt	321	314	334	436	246	426	505	49 485
Delitzsch	134	131	138	170	91	148	178	19 145
Döbeln	37	35	35	48	30	35	48	6 786
Leipziger Land	186	184	189	256	136	196	263	28 821
Muldentalkreis	128	128	134	166	84	134	166	18 409
Torgau-Oschatz	58	57	60	88	46	63	90	9 379
Regierungsbezirk Leipzig	864	849	890	1 164	632	1 002	1 248	132 025
Sachsen	2 883	2 804	2 978	3 868	2 329	3 640	4 376	488 416
davon Kreisfreie Städte	1 040	999	1 056	1 384	888	1 477	1 723	186 656
Landkreise	1 843	1 805	1 922	2 484	1 441	2 163	2 652	301 760
Sachsen 2006	4 563	4 428	4 686	6 026	3 660	5 775	6 844	752 665
2005	4 382	4 257	4 517	5 594	3 268	5 169	6 159	671 803
2004	5 500	5 355	5 825	7 102	4 182	6 585	7 748	885 923
2003	6 104	5 926	6 447	7 753	4 703	7 785	8 684	1 000 099
2002	5 040	4 807	5 270	6 256	4 119	6 832	7 468	872 325
2001	5 983	5 711	6 362	7 445	4 829	8 525	8 984	1 042 441
2000	7 997	7 536	8 384	9 594	6 558	12 156	12 305	1 422 314
1999	10 108	9 384	10 578	11 882	8 771	17 037	16 287	1 939 244
1998	11 451	10 291	11 721	13 035	11 324	23 506	20 954	2 469 175
1997	13 827	11 731	13 623	14 894	16 997	38 421	31 124	3 752 266
1996	15 015	12 251	14 818	15 740	20 145	47 160	36 534	4 530 437
1995	16 670	13 611	16 790	17 721	22 993	53 402	40 953	5 176 679

5. Baugenehmigungen für neue Wohngebäude mit 1 und 2 Wohnungen, darunter im Fertigteilbau 2007 nach Kreisfreien Städten und Landkreisen¹⁾

Kreisfreie Stadt Landkreis Regierungsbezirk Land	Wohngebäude mit 1 Wohnung				Wohngebäude mit 2 Wohnungen			
	ins- gesamt	darunter			ins- gesamt	darunter		
		private Haushalte	Fertigteilbau			private Haushalte	Fertigteilbau	
			zu- sammen	dar. private Haushalte			zu- sammen	dar. private Haushalte
Chemnitz, Stadt	173	131	20	20	11	10	2	2
Plauen, Stadt	33	32	6	6	1	1	-	-
Zwickau, Stadt	45	30	2	2	3	3	-	-
Annaberg	25	25	6	6	9	8	1	1
Chemnitzer Land	53	53	5	5	6	6	-	-
Freiberg	66	65	6	6	3	3	-	-
Vogtlandkreis	80	79	11	11	4	4	1	1
Mittlerer Erzgebirgskreis	41	37	7	7	5	4	-	-
Mittweida	64	64	11	11	4	4	-	-
Stollberg	66	66	4	4	5	5	-	-
Aue-Schwarzenberg	44	44	7	7	10	9	1	1
Zwickauer Land	46	44	6	6	5	4	-	-
Regierungsbezirk Chemnitz	736	670	91	91	66	61	5	5
Dresden, Stadt	362	269	37	37	18	14	-	-
Görlitz, Stadt	16	16	-	-	3	3	1	1
Hoyerswerda, Stadt	19	13	6	-	1	1	-	-
Bautzen	74	66	14	8	3	3	-	-
Meißen	176	150	30	17	6	4	2	-
Niederschlesischer Oberlausitzkreis	28	26	3	3	1	1	-	-
Riesa-Großenhain	68	67	3	3	5	5	-	-
Löbau-Zittau	21	21	2	2	2	1	-	-
Sächsische Schweiz	79	79	9	9	11	10	1	1
Weißeritzkreis	134	132	15	15	8	8	-	-
Kamenz	109	108	22	21	9	9	-	-
Regierungsbezirk Dresden	1 086	947	141	115	67	59	4	2
Leipzig, Stadt	294	222	51	50	20	19	4	4
Delitzsch	124	116	18	17	7	7	1	1
Döbeln	35	35	5	5	-	-	-	-
Leipziger Land	179	163	20	20	5	4	2	2
Muldentalkreis	122	119	16	16	6	6	2	2
Torgau-Oschatz	54	52	7	6	3	3	-	-
Regierungsbezirk Leipzig	808	707	117	114	41	39	9	9
Sachsen	2 630	2 324	349	320	174	159	18	16
davon Kreisfreie Städte	942	713	122	115	57	51	7	7
Landkreise	1 688	1 611	227	205	117	108	11	9

¹⁾ ohne Wohnheime

6. Baugenehmigungen für neue Nichtwohngebäude 2007 nach Kreisfreien Städten und Landkreisen

Kreisfreie Stadt Landkreis Regierungsbezirk Land	Gebäude	Rauminhalt	Nutzfläche	Wohnungen		Veranschlagte Kosten
				insgesamt	Wohnfläche	
	Anzahl	1 000 m³	100 m²	Anzahl	100 m²	1 000 €
Chemnitz, Stadt	61	296	487	1	1	60 040
Plauen, Stadt	22	86	180	1	2	11 246
Zwickau, Stadt	37	67	115	-	-	6 195
Annaberg	28	145	241	1	1	11 442
Chemnitzer Land	48	230	339	1	2	19 582
Freiberg	71	444	578	-	-	41 694
Vogtlandkreis	119	437	680	-	-	34 450
Mittlerer Erzgebirgskreis	34	142	226	-	-	13 619
Mittweida	78	280	650	1	0	27 407
Stollberg	52	285	457	1	1	23 719
Aue-Schwarzenberg	42	102	170	1	1	7 116
Zwickauer Land	34	164	243	-	-	12 750
Regierungsbezirk Chemnitz	626	2 677	4 365	7	7	269 260
Dresden, Stadt	85	1 837	2 615	22	31	238 009
Görlitz, Stadt	9	20	37	-	-	1 522
Hoyerswerda, Stadt	8	7	18	-	-	1 451
Bautzen	45	232	346	-	-	26 623
Meißen	81	433	501	13	9	34 083
Niederschlesischer Oberlausitzkreis	52	122	196	-	-	8 855
Riesa-Großenhain	59	261	359	-	-	12 849
Löbau-Zittau	35	126	174	1	2	9 781
Sächsische Schweiz	36	193	286	3	3	20 153
Weißeritzkreis	59	303	431	3	2	24 732
Kamenz	54	521	558	-	-	48 046
Regierungsbezirk Dresden	523	4 056	5 522	42	46	426 104
Leipzig, Stadt	54	342	710	3	3	49 744
Delitzsch	58	800	785	-	-	38 576
Döbeln	34	370	496	2	3	32 655
Leipziger Land	99	266	394	3	2	20 865
Muldentalkreis	39	112	173	-	-	11 700
Torgau-Oschatz	58	381	443	-	-	26 434
Regierungsbezirk Leipzig	342	2 271	3 001	8	9	179 974
Sachsen	1 491	9 003	12 888	57	62	875 338
davon Kreisfreie Städte	276	2 656	4 161	27	36	368 207
Landkreise	1 215	6 348	8 727	30	26	507 131
Sachsen 2006	1 529	6 093	9 912	62	55	642 255
2005	1 255	7 252	9 969	94	76	671 348
2004	1 283	7 681	11 135	89	84	841 096
2003	1 212	9 466	12 827	160	81	991 661
2002	1 172	6 575	10 496	184	126	948 474
2001	1 242	8 359	13 046	189	123	1 044 303
2000	1 470	10 814	17 336	197	142	1 394 572
1999	1 653	10 029	16 735	465	284	1 291 987
1998	1 743	11 383	19 800	727	505	1 737 026
1997	1 948	15 170	25 089	1 167	796	2 245 578
1996	2 311	19 750	33 559	1 598	1 071	3 121 177
1995	2 607	26 097	41 342	2 366	1 538	4 131 454

7. Baugenehmigungen für neue Wohngebäude 2007 nach Gebäudearten und Haustypen¹⁾

Gebäudeart Haustyp	Ge- bäude	Raum- inhalt	Nutz- fläche	Wohnungen		Veran- schlagte Kosten	Durchschnittliche veranschlagte Kosten je m ² Wohnfläche
				ins- gesamt	Wohn- fläche		
	Anzahl	1 000 m ³	100 m ²	Anzahl	100 m ²	1 000 €	€
Wohngebäude mit 1 Wohnung	2 630	1 820	860	2 630	3 488	386 058	1 107
dav. Einzelhaus	2 297	1 608	762	2 297	3 060	344 327	1 125
Doppelhaus ²⁾	171	105	44	171	217	20 752	954
Reihenhaus	141	95	48	141	188	18 498	984
sonstiger Haustyp	21	11	6	21	23	2 481	1 095
Wohngebäude mit 2 Wohnungen	174	193	100	348	380	37 702	992
dav. Einzelhaus	152	168	92	304	332	33 271	1 004
Doppelhaus ²⁾	7	7	2	14	15	1 040	697
Reihenhaus	5	6	2	10	11	1 133	1 031
sonstiger Haustyp	10	12	5	20	23	2 258	1 003
Wohngebäude mit 3 und mehr Wohnungen	71	277	161	646	500	55 669	1 113
dav. Einzelhaus	38	114	76	259	211	19 479	925
Doppelhaus ²⁾	-	-	-	-	-	-	-
Reihenhaus	7	13	8	23	27	2 262	853
sonstiger Haustyp	26	150	77	364	263	33 928	1 289
Wohngebäude insgesamt	2 875	2 290	1 121	3 624	4 368	479 429	1 098
dav. Einzelhaus	2 487	1 891	930	2 860	3 602	397 077	1 102
Doppelhaus ²⁾	178	113	46	185	232	21 792	938
Reihenhaus	153	114	57	174	225	21 893	971
sonstiger Haustyp	57	173	88	405	308	38 667	1 254
dar. Wohngebäude mit Eigentums- wohnungen	28	98	60	205	193	17 357	898
dav. Einzelhaus	15	44	27	85	84	.	999
Doppelhaus ²⁾	-	-	-	-	-	-	-
Reihenhaus	1	2	-	4	4	.	959
sonstiger Haustyp	12	53	34	116	105	8 592	815

1) ohne Wohnheime

2) Doppelhaushälfte

8. Baugenehmigungen für neue Wohn- und Nichtwohngebäude 2007 nach Gebäudearten und Art der Beheizung

Gebäudeart	Ge- bäude	Davon mit überwiegender Beheizung durch					
		Fern- heizung	Block- heizung	Zentral- heizung	Etagen- heizung	Einzelraum- heizung	keine Heizung
Wohnbau							
Wohngebäude mit 1 Wohnung	2 630	50	30	2 524	6	20	-
Wohngebäude mit 2 Wohnungen	174	1	5	165	2	1	-
Wohngebäude mit 3 u. mehr Wohnungen	71	15	3	52	1	-	-
Wohnheime	8	-	-	8	-	-	-
Wohngebäude insgesamt	2 883	66	38	2 749	9	21	-
dar. Wohngebäude mit Eigentums- wohnungen	28	5	-	23	-	-	-
Prozent							
Wohngebäude mit 1 Wohnung	100	0,7	0,2	97,6	0,5	0,9	-
Wohngebäude mit 2 Wohnungen	100	1,2	0,4	93,5	3,8	1,2	-
Wohngebäude mit 3 u. mehr Wohnungen	100	4,3	3	88,8	3,4	1	-
Wohnheime	100	22,2	-	55,6	-	22	-
Wohngebäude insgesamt	100	0,9	0,3	97,1	0,8	1,0	-
dar. Wohngebäude mit Eigentums- wohnungen	100	9,3	5	83,7	2,3	-	-
Nichtwohnbau							
Anstaltsgebäude	60	4	2	54	-	-	-
Büro- und Verwaltungsgebäude	110	13	1	79	4	13	-
Landwirtschaftliche Betriebsgebäude	112	-	2	7	-	8	95
Nichtlandwirtsch. Betriebsgebäude	1 049	27	13	312	4	57	636
dar. Fabrik- und Werkstattgebäude	251	16	8	152	2	16	57
Handels- und Lagergebäude	427	6	4	143	1	25	248
Hotels und Gaststätten	16	2	-	7	-	7	-
Sonstige Nichtwohngebäude	160	34	3	67	1	21	34
Nichtwohngebäude insgesamt	1 491	78	21	519	9	99	765
Prozent							
Anstaltsgebäude	100	33,3	-	66,7	-	-	-
Büro- und Verwaltungsgebäude	100	14,9	1,1	69,0	-	14,9	-
Landwirtschaftliche Betriebsgebäude	100	-	1	5,7	-	2,9	90,5
Nichtlandwirtsch. Betriebsgebäude	100	3,1	0,8	34,4	0,3	8,4	52,9
dar. Fabrik- und Werkstattgebäude	100	6,6	2,5	57,7	0,4	9,5	23,2
Handels- und Lagergebäude	100	2,8	-	38,7	-	7,1	51,4
Hotels und Gaststätten	100	-	3	64,5	-	32,3	-
Sonstige Nichtwohngebäude	100	12,7	2,1	44,4	-	16,9	23,9
Nichtwohngebäude insgesamt	100	5,2	1,0	36,0	0,2	9,2	48,4

9. Baugenehmigungen für neue Wohn- und Nichtwohngebäude 2007 nach Gebäudearten und Art der vorwiegend verwendeten Heizenergie

Gebäudeart	Gebäude	Davon mit überwiegender Verwendung von ... als Heizenergie							
		Fernwärme	Koks und Kohle	Öl	Gas	Strom	Wärmepumpe	Solarenergie	sonstiger Energie

Wohnbau									
Wohngebäude mit 1 Wohnung	2 630	50	3	48	1 300	51	1 069	16	93
Wohngebäude mit 2 Wohnungen	174	1	1	9	77	3	73	1	9
Wohngebäude mit 3 u. mehr Wohnungen	71	15	-	-	43	-	11	-	2
Wohnheime	8	-	-	1	5	-	2	-	-
Wohngebäude insgesamt	2 883	66	4	58	1 425	54	1 155	17	104
dar. Wohngebäude mit Eigentumswohnungen	28	5	-	-	18	-	5	-	-

Prozent									
Wohngebäude mit 1 Wohnung	100	1,9	0,1	1,8	49,4	1,9	40,6	0,6	3,5
Wohngebäude mit 2 Wohnungen	100	0,6	0,6	5,2	44,3	1,7	42,0	0,6	5,2
Wohngebäude mit 3 u. mehr Wohnungen	100	21,1	-	-	60,6	-	15,5	-	2,8
Wohnheime	100	-	-	12,5	62,5	-	25,0	-	-
Wohngebäude insgesamt	100	2,3	0,1	2,0	49,4	1,9	40,1	0,6	3,6
dar. Wohngebäude mit Eigentumswohnungen	100	17,9	-	-	64,3	-	17,9	-	-

Nichtwohnbau									
Anstaltsgebäude	60	4	-	4	51	-	1	-	-
Büro- und Verwaltungsgebäude	110	13	1	9	56	12	14	-	5
Landwirtschaftliche Betriebsgebäude	17	-	1	4	6	2	-	-	4
Nichtlandwirtsch. Betriebsgebäude	413	27	6	29	257	43	18	2	31
dar. Fabrik- und Werkstattgebäude	194	16	3	19	122	12	10	-	12
Handels- und Lagergebäude	179	6	3	8	124	16	5	1	16
Hotels und Gaststätten	16	2	-	-	5	7	1	-	1
Sonstige Nichtwohngebäude	126	34	1	11	42	16	11	-	11
Nichtwohngebäude insgesamt	726	78	9	57	412	73	44	2	51

Prozent									
Anstaltsgebäude	100	6,7	-	6,7	85,0	-	1,7	-	-
Büro- und Verwaltungsgebäude	100	11,8	0,9	8,2	50,9	10,9	12,7	-	4,5
Landwirtschaftliche Betriebsgebäude	100	-	5,9	23,5	35,3	11,8	-	-	23,5
Nichtlandwirtsch. Betriebsgebäude	100	6,5	1,5	7,0	62,2	10,4	4,4	0,5	7,5
dar. Fabrik- und Werkstattgebäude	100	8,2	1,5	9,8	62,9	6,2	5,2	-	6,2
Handels- und Lagergebäude	100	3,4	1,7	4,5	69,3	8,9	2,8	0,6	8,9
Hotels und Gaststätten	100	12,5	-	-	31,3	43,8	6,3	-	6,3
Sonstige Nichtwohngebäude	100	27,0	0,8	8,7	33,3	12,7	8,7	-	8,7
Nichtwohngebäude insgesamt	100	10,7	1,2	7,9	56,7	10,1	6,1	0,3	7,0

10. Baugenehmigungen und veranschlagte Kosten für neue Wohn- und Nichtwohngebäude 2007 nach Gebäudearten und überwiegend verwendetem Baustoff

Gebäudeart	Gebäude						
	insgesamt	Stahl	Stahlbeton	Ziegel	sonstiger Mauerstein	Holz	sonstiger Baustoff
	Anzahl						
Wohnbau							
Wohngebäude mit 1 Wohnung	2 630	-	231	1 062	946	340	51
Wohngebäude mit 2 Wohnungen	174	-	11	87	56	17	3
Wohngebäude mit 3 u. mehr Wohnungen	71	-	11	22	37	1	-
Wohnheime	8	-	-	3	4	-	1
Wohngebäude insgesamt	2 883	-	253	1 174	1 043	358	55
dar. Wohngebäude mit Eigentums- wohnungen	28	-	2	9	17	-	-
Prozent							
Wohngebäude mit 1 Wohnung	100	-	8,8	40,4	36,0	12,9	1,9
Wohngebäude mit 2 Wohnungen	100	-	6,3	50,0	32,2	9,8	1,7
Wohngebäude mit 3 u. mehr Wohnungen	100	-	15,5	31,0	52,1	1,4	-
Wohnheime	100	-	-	37,5	50,0	-	12,5
Wohngebäude insgesamt	100	-	8,8	40,7	36,2	12,4	1,9
dar. Wohngebäude mit Eigentums- wohnungen	100	-	7,1	32,1	60,7	-	-
Nichtwohnbau							
Anstaltsgebäude	60	2	8	7	42	-	1
Büro- und Verwaltungsgebäude	110	9	30	41	20	6	4
Landwirtschaftliche Betriebsgebäude	112	27	14	16	15	36	4
Nichtlandwirtsch. Betriebsgebäude	1 049	254	186	296	134	157	22
dar. Fabrik- und Werkstattgebäude	251	88	67	59	31	5	1
Handels- und Lagergebäude	427	130	65	112	45	60	15
Hotels und Gaststätten	16	2	3	4	3	3	1
Sonstige Nichtwohngebäude	160	19	38	41	31	30	1
Nichtwohngebäude insgesamt	1 491	311	276	401	242	229	32
Prozent							
Anstaltsgebäude	100	3,3	13,3	11,7	70,0	-	2,1
Büro- und Verwaltungsgebäude	100	8,2	27,3	37,3	18,2	5,5	3,6
Landwirtschaftliche Betriebsgebäude	100	24,1	12,5	14,3	13,4	32,1	3,6
Nichtlandwirtsch. Betriebsgebäude	100	24,2	17,7	28,2	12,8	15,0	2,1
dar. Fabrik- und Werkstattgebäude	100	35,1	26,7	23,5	12,4	2,0	0,4
Handels- und Lagergebäude	100	30,4	15,2	26,2	10,5	14,1	3,5
Hotels und Gaststätten	100	12,5	18,8	25,0	18,8	18,8	6,3
Sonstige Nichtwohngebäude	100	11,9	23,8	25,6	19,4	18,8	0,6
Nichtwohngebäude insgesamt	100	20,9	18,5	26,9	16,2	15,4	2,1

Veranschlagte Kosten							Gebäudeart
insgesamt	Stahl	Stahlbeton	Ziegel	sonstiger Mauerstein	Holz	sonstiger Baustoff	
1 000 €							
Wohnbau							
386 058	-	32 019	158 021	135 798	53 322	6 898	Wohngebäude mit 1 Wohnung
37 702	-	2 314	19 813	11 731	3 379	465	Wohngebäude mit 2 Wohnungen
55 669	-	8 300	10 886	36 271	212	-	Wohngebäude mit 3 u. mehr Wohnungen
8 987	-	-	2 601	5 991	-	395	Wohnheime
488 416	-	42 633	191 321	189 791	56 913	7 758	Wohngebäude insgesamt
17 357	-	1 430	4 631	11 296	-	-	dar. Wohngebäude mit Eigentums- wohnungen
Prozent							
100	-	8,3	40,9	35,2	13,8	1,8	Wohngebäude mit 1 Wohnung
100	-	6,1	52,6	31,1	9,0	1,2	Wohngebäude mit 2 Wohnungen
100	-	14,9	19,6	65,2	0,4	-	Wohngebäude mit 3 u. mehr Wohnungen
100	-	-	28,9	66,7	-	4	Wohnheime
100	-	8,7	39,2	38,9	11,7	1,6	Wohngebäude insgesamt
100	-	8,2	26,7	65,1	-	-	dar. Wohngebäude mit Eigentums- wohnungen
Nichtwohnbau							
58 030	2 535	18 591	19 252	16 732	-	920	Anstaltsgebäude
141 447	1 651	101 985	20 355	8 083	702	8 671	Büro- und Verwaltungsgebäude
13 086	3 091	2 894	1 197	3 339	2 432	133	Landwirtschaftliche Betriebsgebäude
549 998	120 327	315 454	78 014	29 237	5 311	1 655	Nichtlandwirtsch. Betriebsgebäude
296 765	82 927	161 886	33 630	15 870	2 172	280	dar. Fabrik- und Werkstattgebäude
207 681	29 842	123 439	39 481	11 679	2 009	1 231	Handels- und Lagergebäude
7 344	22	5 740	1 058	295	219	10	Hotels und Gaststätten
112 777	11 974	55 573	16 981	22 150	6 059	40	Sonstige Nichtwohngebäude
875 338	139 578	494 497	135 799	79 541	14 504	11 419	Nichtwohngebäude insgesamt
Prozent							
100	4,4	32,0	33,2	28,8	-	1,6	Anstaltsgebäude
100	1,2	72,1	14,4	5,7	0,5	6,1	Büro- und Verwaltungsgebäude
100	23,6	22,1	9,1	25,5	18,6	1,0	Landwirtschaftliche Betriebsgebäude
100	21,9	57,4	14,2	5,3	1,0	0,3	Nichtlandwirtsch. Betriebsgebäude
100	27,9	54,6	11,3	5,3	0,7	0,1	dar. Fabrik- und Werkstattgebäude
100	14,4	59,4	19,0	5,6	1,0	0,6	Handels- und Lagergebäude
100	0,3	78,2	14,4	4,0	3,0	0,1	Hotels und Gaststätten
100	10,6	49,3	15,1	19,6	5,4	0,0	Sonstige Nichtwohngebäude
100	15,9	56,5	15,5	9,1	1,7	1,3	Nichtwohngebäude insgesamt

11. Durchschnittliche veranschlagte Kosten für neue Wohngebäude 1993 bis 2007 nach Gebäudearten und Haustypen¹⁾

Jahr	Insgesamt	Davon mit						
		1 Wohnung					2 Wohnungen	
		zusammen	Einzelhaus	Doppelhaus ²⁾	Reihenhaus	sonstiger Haustyp	zusammen	Einzelhaus
	€ je m² Wohnfläche							
1993	1 202	1 250	1 276	1 070	1 147	1 283	1 189	1 189
1994	1 220	1 309	1 343	1 238	1 132	1 250	1 237	1 245
1995	1 252	1 350	1 392	1 268	1 199	1 231	1 278	1 286
1996	1 238	1 321	1 401	1 198	1 071	1 315	1 279	1 303
1997	1 195	1 238	1 336	1 166	1 028	970	1 249	1 274
1998	1 156	1 191	1 294	1 090	968	1 243	1 220	1 227
1999	1 177	1 195	1 255	1 089	1 018	1 154	1 182	1 201
2000	1 145	1 162	1 233	1 028	964	997	1 156	1 164
2001	1 142	1 169	1 221	1 057	931	1 117	1 133	1 137
2002	1 131	1 144	1 172	1 034	975	1 022	1 086	1 091
2003	1 131	1 136	1 161	1 000	998	1 101	1 095	1 088
2004	1 110	1 118	1 132	1 070	957	987	1 061	1 066
2005	1 073	1 086	1 098	975	984	1 014	1 042	1 058
2006	1 075	1 088	1 101	947	873	1 254	1 061	1 065
2007	1 102	1 107	1 125	954	984	1 095	992	1 004

Noch: 11. Durchschnittliche veranschlagte Kosten für neue Wohngebäude 1993 bis 2007 nach Gebäudearten und Haustypen¹⁾

Jahr	Davon mit							
	2 Wohnungen			3 und mehr Wohnungen				
	Doppelhaus ²⁾	Reihenhaus	sonstiger Haustyp	zusammen	Einzelhaus	Doppelhaus ²⁾	Reihenhaus	sonstiger Haustyp
€ je m² Wohnfläche								
1993	1 101	1 395	1 305	1 175	1 167	1 154	1 137	1 192
1994	1 147	1 202	1 222	1 147	1 132	909	1 205	1 158
1995	1 228	1 111	1 342	1 193	1 202	936	1 121	1 224
1996	1 143	1 113	1 291	1 183	1 158	1 108	1 214	1 193
1997	1 122	1 123	1 140	1 152	1 142	1 072	1 256	1 128
1998	1 064	1 151	1 386	1 089	1 080	1 084	1 016	1 126
1999	990	1 065	1 274	1 135	1 108	1 044	1 077	1 193
2000	1 054	1 106	1 275	1 089	1 066	1 153	1 090	1 120
2001	1 049	1 144	1 162	1 037	981	858	912	1 171
2002	957	1 126	1 115	1 102	1 126	1 011	1 074	1 080
2003	1 048	1 402	1 151	1 132	1 152	979	1 110	1 121
2004	1 081	778	1 318	1 102	965	1 098	995	1 316
2005	771	901	932	987	981	1 172	797	1 091
2006	1 028	1 112	940	995	949	629	900	1 098
2007	697	1 031	1 003	1 113	925	853	1 289	1 098

1) Ergebnisse aus Baugenehmigungen; ohne Wohnheime

2) Doppelhaushälfte

12. Baufertigstellungen insgesamt 2007 nach Gebäudearten und Bauherren

Gebäudeart Bauherr	Ge- bäude	Nutz- fläche	Wohnungen		Wohn- räume	Sonstige Wohn- einheiten	Veran- schlagte Kosten
			ins- gesamt	Wohn- fläche			
	Anzahl	100 m²	Anzahl	100 m²	Anzahl		1 000 €
Wohnbau							
Wohngebäude mit 1 Wohnung	x	x	x	x	x	x	x
Wohngebäude mit 2 Wohnungen	x	x	x	x	x	x	x
Wohngebäude mit 3 u. mehr Wohnungen	x	x	x	x	x	x	x
Wohnheime	11	23	1	1	240	199	13 351
Wohngebäude insgesamt	6 618	649	5 103	6 915	27 610	163	901 861
dar. Wohngebäude mit Eigentums- wohnungen	368	-259	547	662	2 020	-57	96 804
Öffentliche Bauherren	35	3	162	102	498	-	14 198
Unternehmen	1 148	-140	724	1 028	2 878	62	204 619
dav. Wohnungsunternehmen	901	-173	457	735	1 772	-3	159 255
Immobilienfonds	32	6	19	19	82	25	6 245
sonstige Unternehmen (ohne Wohnungsunternehmen)	215	27	248	273	1 024	40	39 119
Private Haushalte	5 423	780	4 191	5 773	24 011	-9	672 688
Organisationen ohne Erwerbszweck	12	5	26	12	223	110	10 356
Nichtwohnbau							
Anstaltsgebäude	69	916	-110	-50	-236	44	214 974
Büro- und Verwaltungsgebäude	197	497	52	26	118	-11	69 151
Landwirtschaftliche Betriebsgebäude	206	974	16	20	88	10	30 720
Nichtlandwirtsch. Betriebsgebäude	1 495	8 557	-13	13	49	-	519 186
dar. Fabrik- und Werkstattgebäude	412	3 516	19	21	90	-	243 353
Handels- und Lagergebäude	576	3 674	18	20	83	-	166 375
Hotels und Gaststätten	101	288	-21	-9	-49	-	50 246
Sonstige Nichtwohngebäude	408	1 626	-25	-14	-98	5	326 845
Nichtwohngebäude insgesamt	2 375	12 570	-80	-5	-79	48	1 160 876
Öffentliche Bauherren	339	1 848	-28	-21	-121	-	359 183
Unternehmen	1 238	9 754	-88	-36	-149	48	639 015
dav. Land- u. Forstwirtsch., Fischerei	176	992	1	1	-12	-11	29 143
Produzierendes Gewerbe	417	3 866	4	2	19	5	238 345
Handel, Kreditgew., Dienstleist., Verkehr und Nachrichtenüberm.	645	4 896	-93	-39	-156	54	371 527
dar. Immobilienfonds	17	312	-15	-7	-54	-	19 539
Private Haushalte	659	577	39	54	209	-	52 299
Organisationen ohne Erwerbszweck	139	391	-3	-3	-18	-	110 379

13. Baufertigstellungen für neue Wohn- und Nichtwohngebäude 2007 nach Gebäudearten und Bauherren

Gebäudeart Bauherr	Ge- bäude	Raum- inhalt	Nutz- fläche	Wohnungen		Wohn- räume	Sonstige Wohn- einheiten	Veran- schlagte Kosten
				ins- gesamt	Wohn- fläche			
	Anzahl	1 000 m³	100 m²	Anzahl	100 m²	Anzahl		1 000 €
Wohnbau								
Wohngebäude mit 1 Wohnung	3 100	2 147	1 089	3 100	4 087	17 783	5	447 321
Wohngebäude mit 2 Wohnungen	229	243	145	458	469	2 280	-	49 954
Wohngebäude mit 3 u. mehr Wohnungen	75	251	130	600	471	2 055	-	44 044
Wohnheime	8	48	19	1	1	249	208	10 357
Wohngebäude insgesamt	3 412	2 688	1 383	4 159	5 028	22 367	213	551 676
dar. Wohngebäude mit Eigentums- wohnungen	23	79	32	145	155	645	-	14 406
Öffentliche Bauherren	15	39	23	118	71	359	13	7 454
Unternehmen	218	272	142	483	486	2 168	76	47 571
dav. Wohnungsunternehmen	135	174	85	306	327	1 362	11	30 997
Immobilienfonds	6	9	14	7	8	58	25	1 251
sonstige Unternehmen (ohne Wohnungsunternehmen)	77	89	43	170	152	748	40	15 323
Private Haushalte	3 174	2 344	1 209	3 557	4 470	19 678	5	488 344
Organisationen ohne Erwerbszweck	5	33	9	1	1	162	119	8 307
Nichtwohnbau								
Anstaltsgebäude	21	496	701	-	-	97	97	160 683
Büro- und Verwaltungsgebäude	74	214	373	12	12	51	-	35 796
Landwirtschaftliche Betriebsgebäude	140	531	892	2	2	9	-	22 538
Nichtlandwirtsch. Betriebsgebäude	910	5 915	7 607	14	12	54	-	407 885
dar. Fabrik- und Werkstattgebäude	223	2 306	3 026	6	5	23	-	200 732
Handels- und Lagergebäude	342	2 233	3 324	4	4	16	-	134 000
Hotels und Gaststätten	21	92	214	4	2	15	-	19 491
Sonstige Nichtwohngebäude	166	1 067	1 418	7	5	24	5	198 759
Nichtwohngebäude insgesamt	1 311	8 224	10 991	35	32	235	102	825 661
Öffentliche Bauherren	152	1 132	1 598	4	3	13	-	240 627
Unternehmen	702	6 647	8 574	14	13	157	102	509 289
dav. Land- u. Forstwirtsch., Fischerei	126	531	899	1	1	5	-	23 011
Produzierendes Gewerbe	244	2 549	3 235	4	4	21	5	195 412
Handel, Kreditgew., Dienstleist., Verkehr und Nachrichtenüberm.	332	3 567	4 440	9	8	131	97	290 866
dar. Immobilienfonds	7	368	316	-	-	-	-	17 984
Private Haushalte	406	233	510	15	15	61	-	22 063
Organisationen ohne Erwerbszweck	51	211	309	2	2	4	-	53 682

14. Durchschnittsgrößen und Durchschnittskosten von Baufertigstellungen für neue Wohngebäude 2007 nach Gebäudearten und Bauherren

Gebäudeart Bauherr	Wohnfläche je		Veranschlagte Kosten je		
	Gebäude	Wohnung	Gebäude	Wohnung	m ² Wohnfläche
	m ²		1 000 €		€
Wohngebäude mit 1 Wohnung	132	132	144	144	1 094
Wohngebäude mit 2 Wohnungen	205	102	218	109	1 065
Wohngebäude mit 3 u. mehr Wohnungen	628	78	587	73	936
Wohnheime	9	68	1 295	x	x
Wohngebäude insgesamt	147	121	162	133	1 097
dar. Wohngebäude mit Eigentums- wohnungen	674	107	626	99	929
Öffentliche Bauherren	470	60	497	63	1 056
Unternehmen	223	101	218	98	979
dav. Wohnungsunternehmen	242	107	230	101	949
Immobilienfonds	128	110	209	179	1 627
sonstige Unternehmen (ohne Wohnungsunternehmen)	197	89	199	90	1 010
Private Haushalte	141	126	154	137	1 092
Organisationen ohne Erwerbszweck	x	x	x	x	x

15. Durchschnittsgrößen und Durchschnittskosten von Baufertigstellungen für neue Nichtwohngebäude 2007 nach Gebäudearten und Bauherren

Gebäudeart Bauherr	Nutzfläche	Umbauter Raum	Veranschlagte Kosten je		
	je Gebäude		Gebäude	m ² Nutzfläche	m ³ Rauminhalt
	m ²	m ³	1 000 €	€	
Anstaltsgebäude	3 336	23 618	7 652	2 294	324
Büro- und Verwaltungsgebäude	504	2 894	484	959	167
Landwirtschaftliche Betriebsgebäude	637	3 796	161	253	42
Nichtlandwirtsch. Betriebsgebäude	836	6 500	448	536	69
dar. Fabrik- und Werkstattgebäude	1 357	10 343	900	663	87
Handels- und Lagergebäude	972	6 529	392	403	60
Hotels und Gaststätten	1 019	4 381	928	911	212
Sonstige Nichtwohngebäude	854	6 428	1 197	1 402	186
Nichtwohngebäude insgesamt	838	6 273	630	751	100
Öffentliche Bauherren	1 051	7 446	1 583	1 506	213
Unternehmen	1 221	9 469	725	594	77
dav. Land- u. Forstwirtsch., Fischerei	713	4 215	183	256	43
Produzierendes Gewerbe	1 326	10 447	801	604	77
Handel, Kreditgew., Dienstleist., Verkehr und Nachrichtenüberm.	1 337	10 745	876	655	82
dar. Immobilienfonds	4 514	52 508	2 569	569	49
Private Haushalte	126	575	54	433	95
Organisationen ohne Erwerbszweck	606	4 137	1 053	1 738	254

16. Baufertigstellungen insgesamt 2007 nach Kreisfreien Städten und Landkreisen

Kreisfreie Stadt Landkreis Regierungsbezirk Land	Gebäude	Nutzfläche	Wohnungen		Veranschlagte Kosten
			insgesamt	Wohnfläche	
	Anzahl	100 m²	Anzahl	100 m²	1 000 €
Chemnitz, Stadt	704	555	184	408	123 745
Plauen, Stadt	91	117	65	83	24 929
Zwickau, Stadt	211	188	200	162	40 870
Annaberg	101	213	60	71	29 673
Chemnitzer Land	264	431	106	165	53 516
Freiberg	223	366	102	133	51 664
Vogtlandkreis	555	876	143	228	92 426
Mittlerer Erzgebirgskreis	220	238	151	148	38 160
Mittweida	311	296	154	218	42 740
Stollberg	275	402	163	208	47 265
Aue-Schwarzenberg	188	277	106	133	33 344
Zwickauer Land	195	175	160	196	30 073
Regierungsbezirk Chemnitz	3 338	4 133	1 594	2 154	608 405
Dresden, Stadt	979	1 739	558	945	381 158
Görlitz, Stadt	96	120	16	31	25 238
Hoyerswerda, Stadt	46	0	24	54	10 341
Bautzen	460	490	169	271	70 666
Meißen	484	533	315	438	86 837
Niederschlesischer Oberlausitzkreis	161	454	101	114	40 286
Riesa-Großenhain	192	260	121	127	40 109
Löbau-Zittau	107	190	39	55	24 255
Sächsische Schweiz	275	668	154	200	155 901
Weißeritzkreis	316	371	175	248	53 361
Kamenz	341	413	211	276	64 391
Regierungsbezirk Dresden	3 457	5 238	1 883	2 759	952 543
Leipzig, Stadt	816	863	782	979	185 547
Delitzsch	358	1 634	207	270	119 319
Döbeln	140	227	61	92	29 618
Leipziger Land	358	528	184	275	72 592
Muldentalkreis	278	193	174	212	47 159
Torgau-Oschatz	248	402	138	169	47 554
Regierungsbezirk Leipzig	2 198	3 847	1 546	1 997	501 789
Sachsen	8 993	13 218	5 023	6 910	2 062 737
davon Kreisfreie Städte	2 943	3 582	1 829	2 663	791 828
Landkreise	6 050	9 636	3 194	4 247	1 270 909
Sachsen 2006	10 109	10 532	6 484	8 285	1 947 038
2005	10 177	10 495	7 173	8 859	2 131 722
2004	11 593	17 496	8 396	10 320	2 989 099
2003	10 098	12 033	8 363	9 529	2 485 286
2002	11 298	13 576	10 198	11 039	2 745 365
2001	12 937	17 665	12 916	13 495	3 286 019
2000	18 026	20 572	23 716	21 542	4 752 873
1999	19 676	21 946	27 875	24 350	5 641 599
1998	19 543	28 404	35 419	28 891	6 503 834
1997	22 287	41 827	53 676	41 096	9 057 645
1996	19 802	44 372	46 040	35 615	8 649 138
1995	15 456	42 541	30 327	24 441	6 673 615

17. Baufertigstellungen für neue Wohngebäude 2007 nach Kreisfreien Städten und Landkreisen

Kreisfreie Stadt Landkreis Regierungsbezirk Land	Ge- bäude	Dar. mit 1 und 2 Wohnungen			Raum- inhalt	Wohnungen		Veran- schlagte Kosten
		Gebäude	Woh- nungen	Wohn- fläche		ins- gesamt	Wohn- fläche	
		Anzahl		100 m²	1 000 m³	Anzahl	100 m²	1 000 €
Chemnitz, Stadt	223	221	238	301	163	246	309	34 312
Plauen, Stadt	42	42	46	61	32	46	61	6 812
Zwickau, Stadt	76	72	75	92	80	179	152	15 697
Annaberg	34	34	36	49	26	36	49	5 238
Chemnitzer Land	95	94	100	125	75	136	137	15 081
Freiberg	71	70	80	91	53	89	99	11 358
Vogtlandkreis	114	114	118	155	86	118	155	17 411
Mittlerer Erzgebirgskreis	65	64	73	83	59	101	97	12 279
Mittweida	115	114	124	167	90	127	171	18 166
Stollberg	115	114	128	152	85	136	157	17 840
Aue-Schwarzenberg	67	65	79	91	52	87	98	10 469
Zwickauer Land	98	95	102	136	84	125	153	16 774
Regierungsbezirk Chemnitz	1 115	1 099	1 199	1 505	885	1 426	1 638	181 437
Dresden, Stadt	353	333	347	473	332	522	624	64 571
Görlitz, Stadt	19	19	20	26	13	20	26	2 810
Hoyerswerda, Stadt	18	17	17	20	10	20	22	2 209
Bautzen	135	134	146	191	110	150	194	22 707
Meißen	220	218	231	303	165	240	311	34 982
Niederschlesischer Oberlausitzkreis	58	57	61	74	44	67	80	8 294
Riesa-Großenhain	61	56	59	75	57	91	104	10 915
Löbau-Zittau	33	32	33	44	31	33	44	6 847
Sächsische Schweiz	105	101	109	130	80	126	148	16 662
Weißeritzkreis	150	146	154	187	107	167	200	22 526
Kamenz	153	149	161	209	113	174	217	22 596
Regierungsbezirk Dresden	1 305	1 262	1 338	1 732	1 062	1 610	1 970	215 119
Leipzig, Stadt	400	388	412	532	298	462	594	58 544
Delitzsch	154	151	156	203	123	165	211	27 670
Döbeln	50	49	50	69	38	53	72	7 819
Leipziger Land	160	156	167	224	122	186	239	26 092
Muldentalkreis	140	139	149	174	86	154	179	19 035
Torgau-Oschatz	88	85	87	117	74	103	126	15 960
Regierungsbezirk Leipzig	992	968	1 021	1 320	742	1 123	1 421	155 120
Sachsen	3 412	3 329	3 558	4 557	2 688	4 159	5 028	551 676
davon Kreisfreie Städte	1 131	1 092	1 155	1 505	929	1 495	1 788	184 955
Landkreise	2 281	2 237	2 403	3 051	1 759	2 664	3 240	366 721
Sachsen 2006	4 455	4 336	4 592	5 783	3 396	5 290	6 346	701 787
2005	4 676	4 555	4 934	5 937	3 443	5 505	6 423	723 381
2004	5 653	5 484	5 980	7 098	4 296	7 107	7 936	924 607
2003	4 932	4 751	5 241	6 199	3 863	6 599	7 138	824 571
2002	5 721	5 494	6 156	7 136	4 547	7 833	8 360	982 310
2001	6 720	6 348	7 093	8 148	5 540	10 084	10 266	1 202 157
2000	10 195	9 539	10 754	12 056	8 699	17 045	16 154	1 924 523
1999	10 826	9 946	11 481	12 608	10 052	20 066	18 409	2 237 837
1998	11 784	10 253	12 027	13 169	12 975	28 025	23 683	2 919 410
1997	14 016	11 345	13 667	14 513	19 720	46 235	35 425	4 427 881
1996	12 599	10 341	12 822	13 540	17 279	40 022	30 984	3 872 499
1995	9 802	8 510	10 497	11 085	12 084	26 904	21 622	2 677 182

18. Baufertigstellungen für neue Nichtwohngebäude 2007 nach Kreisfreien Städten und Landkreisen

Kreisfreie Stadt Landkreis Regierungsbezirk Land	Gebäude	Rauminhalt	Nutzfläche	Wohnungen		Veranschlagte Kosten
				insgesamt	Wohnfläche	
	Anzahl	1 000 m³	100 m²	Anzahl	100 m²	1 000 €
Chemnitz, Stadt	70	196	332	3	3	30 027
Plauen, Stadt	9	41	99	-	-	4 938
Zwickau, Stadt	33	53	93	-	-	4 337
Annaberg	20	83	128	1	1	8 255
Chemnitzer Land	34	270	343	1	1	19 300
Freiberg	41	256	319	2	1	21 522
Vogtlandkreis	148	516	732	1	2	39 173
Mittlerer Erzgebirgskreis	33	84	144	1	0	9 437
Mittweida	53	102	166	-	-	5 891
Stollberg	42	221	311	1	1	18 324
Aue-Schwarzenberg	38	115	212	-	-	11 317
Zwickauer Land	14	48	109	-	-	4 783
Regierungsbezirk Chemnitz	535	1 985	2 988	10	9	177 304
Dresden, Stadt	60	1 113	1 573	2	3	222 370
Görlitz, Stadt	12	69	93	-	-	12 999
Hoyerswerda, Stadt	7	4	7	-	-	200
Bautzen	81	235	391	3	3	23 594
Meißen	64	262	358	2	1	21 480
Niederschlesischer Oberlausitzkreis	41	422	427	-	-	20 517
Riesa-Großenhain	37	130	239	-	-	14 048
Löbau-Zittau	30	103	150	2	2	9 642
Sächsische Schweiz	35	379	551	5	4	85 330
Weißeritzkreis	42	157	264	-	-	15 540
Kamenz	51	238	336	-	-	24 591
Regierungsbezirk Dresden	460	3 113	4 389	14	14	450 311
Leipzig, Stadt	53	390	879	4	4	37 667
Delitzsch	78	1 978	1 588	-	-	77 243
Döbeln	29	118	172	-	-	13 857
Leipziger Land	68	330	471	2	1	36 474
Muldentalkreis	34	105	162	4	3	12 469
Torgau-Oschatz	54	205	343	1	1	20 336
Regierungsbezirk Leipzig	316	3 126	3 615	11	9	198 046
Sachsen	1 311	8 224	10 991	35	32	825 661
davon Kreisfreie Städte	244	1 867	3 075	9	10	312 538
Landkreise	1 067	6 357	7 916	26	22	513 123
Sachsen 2006	1 258	5 355	8 511	91	87	549 541
2005	1 093	5 620	8 343	124	95	675 504
2004	1 179	11 045	14 667	196	100	1 289 862
2003	1 055	6 203	9 749	117	108	891 831
2002	1 033	7 308	10 909	197	91	958 685
2001	1 235	9 015	14 199	158	126	1 059 085
2000	1 474	9 892	16 636	448	295	1 376 047
1999	1 542	9 825	16 842	527	384	1 562 660
1998	1 603	12 791	21 423	983	598	1 851 488
1997	2 132	18 454	30 707	1 427	981	2 861 728
1996	2 085	21 520	33 678	1 735	1 170	3 319 373
1995	2 023	19 540	33 460	1 494	1 045	2 988 392

19. Baufertigstellungen insgesamt 2007 nach der Raumstruktur sowie Kreisfreien Städten und Landkreisen

Kreisfreie Stadt Landkreis Regierungsbezirk Land	Wohnungen in Wohn- und Nichtwohn- gebäuden	Davon mit ... Wohnräumen							
		1	2	3	4	5	6	7 und mehr	
								Wohn- nungen	Wohn- räume
Chemnitz, Stadt	184	3	-37	-95	75	126	69	43	326
Plauen, Stadt	65	-	11	-	7	19	16	12	85
Zwickau, Stadt	200	3	52	49	11	49	19	17	123
Annaberg	60	-	12	3	10	9	16	10	77
Chemnitzer Land	106	31	6	4	-24	20	28	41	418
Freiberg	102	7	5	-1	7	28	24	32	237
Vogtlandkreis	143	-2	-8	-9	17	49	37	59	506
Mittlerer Erzgebirgskreis	151	14	27	9	25	24	22	30	215
Mittweida	154	-2	7	7	8	37	37	60	465
Stollberg	163	-1	12	3	10	74	39	26	195
Aue-Schwarzenberg	106	-1	7	9	16	26	16	33	250
Zwickauer Land	160	-	-	24	22	48	28	38	313
Regierungsbezirk Chemnitz	1 594	52	94	3	184	509	351	401	3 210
Dresden, Stadt	558	-35	29	93	-76	261	165	121	928
Görlitz, Stadt	16	-1	-10	12	-14	14	5	10	73
Hoyerswerda, Stadt	24	-9	-6	18	4	5	9	3	21
Bautzen	169	1	-3	-5	17	55	47	57	467
Meißen	315	-	-1	-11	72	96	74	85	641
Niederschlesischer Oberlausitzkreis	101	1	16	11	7	19	28	19	145
Riesa-Großenhain	121	2	32	24	23	8	17	15	117
Löbau-Zittau	39	-	3	-2	1	14	11	12	93
Sächsische Schweiz	154	3	6	-3	14	60	39	35	270
Weißeritzkreis	175	6	6	-40	53	69	34	47	371
Kamenz	211	1	7	15	26	65	50	47	354
Regierungsbezirk Dresden	1 883	-31	79	112	127	666	479	451	3 480
Leipzig, Stadt	782	-14	121	267	11	182	97	118	882
Delitzsch	207	3	4	-8	46	74	36	52	403
Döbeln	61	-	-2	1	10	11	21	20	158
Leipziger Land	184	-	-5	-15	40	74	40	50	404
Muldentalkreis	174	-	4	6	39	63	31	31	244
Torgau-Oschatz	138	4	14	15	8	30	30	37	310
Regierungsbezirk Leipzig	1 546	-7	136	266	154	434	255	308	2 401
Sachsen	5 023	14	309	381	465	1 609	1 085	1 160	9 091
davon Kreisfreie Städte	1 829	-53	160	344	18	656	380	324	2 438
Landkreise	3 194	67	149	37	447	953	705	836	6 653
Sachsen 2006	6 484	37	329	313	929	2 100	1 363	1 413	11 038
2005	7 173	196	298	382	1 054	2 376	1 462	1 405	10 992
2004	8 396	226	444	761	1 108	2 707	1 657	1 493	11 820
2003	8 363	455	-18	1 093	1 518	2 383	1 524	1 408	11 216
2002	10 198	503	722	1 179	1 729	2 652	1 764	1 649	13 095
2001	12 916	334	978	2 214	2 276	3 106	2 191	1 817	14 430
2000	23 716	822	2 506	5 435	4 318	5 247	2 873	2 515	20 085
1999	27 875	1 148	3 186	7 266	5 475	5 294	3 042	2 464	19 484
1998	35 419	1 799	3 890	10 317	7 877	5 326	3 504	2 706	21 791
1997	53 676	2 652	7 034	16 793	13 124	6 932	4 098	3 043	24 175
1996	46 040	2 418	5 199	13 322	12 321	5 915	3 649	3 216	25 237
1995	30 327	1 118	3 040	8 247	7 652	4 577	3 088	2 605	20 614

20. Bauüberhang am 31. Dezember 2007 nach Bauzustand sowie Kreisfreien Städten und Landkreisen

Kreisfreie Stadt Landkreis Regierungsbezirk Land	Insgesamt (einschließlich Baumaßnahmen)			Errichtung neuer			
				zusammen			
	Gebäude	Wohn- nungen	Wohn- fläche	Gebäude	Raum- inhalt	Wohn- nungen	Wohn- fläche
	Anzahl		100 m ²	Anzahl	1 000 m ³	Anzahl	100 m ²
Chemnitz, Stadt	717	614	728	295	679	444	420
Plauen, Stadt	148	82	102	65	139	54	72
Zwickau, Stadt	345	409	386	177	453	323	278
Annaberg	348	237	270	158	331	130	142
Chemnitzer Land	435	225	325	180	290	242	247
Freiberg	699	426	501	338	572	284	316
Vogtlandkreis	861	352	468	308	462	205	242
Mittlerer Erzgebirgskreis	325	248	266	129	259	100	121
Mittweida	499	240	305	229	450	144	181
Stollberg	424	266	335	201	454	181	210
Aue-Schwarzenberg	350	254	300	167	211	183	210
Zwickauer Land	394	205	293	189	366	146	191
Regierungsbezirk Chemnitz	5 545	3 558	4 278	2 436	4 666	2 436	2 630
Dresden, Stadt	1 427	1 807	1 826	688	2 861	1 236	1 279
Görlitz, Stadt	170	60	90	36	49	63	59
Hoyerswerda, Stadt	72	7	27	32	31	21	25
Bautzen	377	266	347	201	433	188	229
Meißen	751	416	625	334	672	351	418
Niederschlesischer Oberlausitzkreis	551	294	360	248	332	154	191
Riesa-Großenhain	336	267	309	166	393	187	201
Löbau-Zittau	262	146	173	129	259	97	115
Sächsische Schweiz	446	314	369	208	533	222	243
Weißeritzkreis	514	310	400	288	464	245	306
Kamenz	476	262	359	249	721	179	237
Regierungsbezirk Dresden	5 382	4 149	4 885	2 579	6 748	2 943	3 303
Leipzig, Stadt	1 056	1 359	1 480	458	1 177	740	789
Delitzsch	382	293	333	212	607	204	230
Döbeln	245	165	184	121	419	118	138
Leipziger Land	573	411	536	365	466	300	394
Muldentalkreis	654	380	493	341	411	303	368
Torgau-Oschatz	315	161	217	155	476	106	154
Regierungsbezirk Leipzig	3 225	2 769	3 244	1 652	3 556	1 771	2 072
Sachsen	14 152	10 476	12 406	6 667	14 970	7 150	8 006
davon Kreisfreie Städte	3 935	4 338	4 638	1 751	5 389	2 881	2 922
Landkreise	10 217	6 138	7 768	4 916	9 581	4 269	5 084
Sachsen 2006	15 480	11 596	14 180	7 635	15 607	8 639	9 611
2005	15 734	12 244	14 669	7 977	15 904	9 375	10 241
2004	17 103	15 277	17 106	8 871	15 638	11 204	11 821
2003	18 231	18 056	19 170	10 037	20 917	13 746	13 787
2002	17 848	19 970	20 009	9 852	18 999	14 945	14 403
2001	19 716	25 352	23 883	11 494	21 855	19 085	17 757
2000	21 859	31 596	28 540	13 395	25 385	24 259	21 899
1999	26 523	44 649	38 023	17 056	29 776	34 252	29 555
1998	28 739	53 128	43 521	18 580	33 326	41 649	34 711
1997	28 360	60 802	47 812	19 625	39 272	51 006	40 622
1996	28 399	70 288	53 464	20 675	48 126	62 375	47 393
1995	24 272	62 179	47 393	18 505	49 038	57 720	43 519

Gebäude								Kreisfreie Stadt Landkreis Regierungsbezirk Land
darunter								
noch nicht begonnen				unter Dach (rohbaufertig)				
Gebäude	Raum- inhalt	Woh- nungen	Wohn- fläche	Gebäude	Raum- inhalt	Woh- nungen	Wohn- fläche	
Anzahl	1 000 m³	Anzahl	100 m²	Anzahl	1 000 m³	Anzahl	100 m²	
174	308	281	251	60	66	59	76	Chemnitz, Stadt
25	67	16	23	30	44	28	36	Plauen, Stadt
82	263	125	108	88	180	183	158	Zwickau, Stadt
57	127	49	48	26	61	19	21	Annaberg
71	105	137	123	85	161	86	97	Chemnitzer Land
122	193	84	103	150	313	146	141	Freiberg
107	184	91	88	95	178	57	74	Vogtlandkreis
52	149	31	39	62	90	52	65	Mittlerer Erzgebirgskreis
128	281	73	90	45	61	27	37	Mittweida
81	156	74	77	54	154	59	72	Stollberg
76	109	83	87	26	23	28	33	Aue-Schwarzenberg
68	165	53	65	87	130	72	96	Zwickauer Land
1 043	2 108	1 097	1 104	808	1 461	816	906	Regierungsbezirk Chemnitz
428	1 209	830	791	159	402	217	283	Dresden, Stadt
16	24	31	27	11	20	27	25	Görlitz, Stadt
12	6	11	13	13	21	6	8	Hoyerswerda, Stadt
62	99	61	68	46	99	45	54	Bautzen
168	202	161	204	78	133	96	112	Meißen
124	174	68	81	22	17	17	23	Niederschlesischer Oberlausitzkreis
77	190	99	94	49	150	62	72	Riesa-Großenhain
49	127	44	48	29	47	20	25	Löbau-Zittau
118	204	132	144	33	190	39	41	Sächsische Schweiz
125	144	93	124	60	64	64	75	Weißeritzkreis
118	318	75	94	64	329	49	64	Kamenz
1 297	2 697	1 605	1 688	564	1 473	642	782	Regierungsbezirk Dresden
240	546	396	408	129	367	218	246	Leipzig, Stadt
105	198	80	99	21	62	47	36	Delitzsch
48	186	48	62	55	49	59	63	Döbeln
146	188	128	165	102	103	68	87	Leipziger Land
154	223	117	145	63	69	67	78	Muldentalkreis
58	122	35	58	69	217	48	65	Torgau-Oschatz
751	1 463	804	938	439	868	507	575	Regierungsbezirk Leipzig
3 091	6 268	3 506	3 729	1 811	3 802	1 965	2 263	Sachsen
977	2 424	1 690	1 621	490	1 100	738	831	davon Kreisfreie Städte
2 114	3 844	1 816	2 108	1 321	2 702	1 227	1 431	Landkreise
3 600	6 492	4 448	4 660	1 945	4 356	2 049	2 443	Sachsen 2006
4 204	8 721	5 383	5 587	1 910	3 797	2 024	2 393	2005
4 460	7 659	6 274	6 303	2 901	5 434	3 342	3 726	2004
5 256	8 168	7 872	7 506	3 190	9 265	4 058	4 319	2003
5 558	9 962	9 401	8 669	2 926	5 837	3 892	3 987	2002
6 242	11 620	11 835	10 453	3 490	6 531	4 855	4 866	2001
6 592	12 213	14 156	12 049	4 541	8 897	6 729	6 558	2000
8 445	15 606	18 847	15 746	5 569	9 274	10 207	9 111	1999
8 706	16 394	22 025	17 613	6 324	10 517	12 385	10 869	1998
7 741	14 811	22 279	17 204	7 734	16 091	18 814	15 268	1997
7 894	18 110	25 268	18 653	7 918	19 082	22 934	17 930	1996
7 074	18 000	24 090	17 596	7 655	21 668	22 021	17 092	1995

21. Bauüberhang für Wohngebäude am 31. Dezember 2007 nach Bauzustand, Gebäudearten, Bauherren und Genehmigungszeitraum

Merkmal	Insgesamt (einschließlich Baumaßnahmen)			Errichtung neuer				
				zusammen			da	
				Gebäude	Wohn- nungen	Wohn- fläche	noch nicht	
	Baumaß- nahmen insgesamt	Wohn- nungen	Wohn- fläche				Gebäude	Wohn- nungen
	Anzahl		100 m²	Anzahl		100 m²	Anzahl	
Gebäudeart								
Wohngebäude mit 1 Wohnung	x	x	x	4 054	4 054	5 501	1 812	1 812
Wohngebäude mit 2 Wohnungen	x	x	x	368	736	777	160	320
Wohngeb. mit 3 u. mehr Wohnungen	x	x	x	228	2 204	1 587	127	1 298
Wohnheime	30	22	14	14	18	9	6	16
Wohngebäude insgesamt	10 336	10 261	12 137	4 664	7 012	7 874	2 105	3 446
dar. Wohngebäude mit Eigentums- wohnungen	661	1 725	1 696	104	979	794	67	679
Bauherr								
Öffentliche Bauherren	46	193	117	20	146	81	10	8
Unternehmen	1 968	3 400	3 229	711	2 092	1 824	512	1 491
dav. Wohnungsunternehmen	1 506	2 533	2 400	513	1 697	1 404	381	1 203
Immobilienfonds	47	141	104	19	39	40	19	39
sonstige Unternehmen (ohne Wohnungsunternehmen)	415	726	725	179	356	379	112	249
Private Haushalte	8 284	6 475	8 690	3 921	4 688	5 905	1 579	1 935
Organisationen ohne Erwerbszweck	38	193	101	12	86	64	4	12
Genehmigungszeitraum								
Wohngebäude wurden genehmigt im:								
II. Halbjahr 2007	2 474	2 473	2 816	1 156	1 566	1 837	637	881
I. Halbjahr 2007	1 806	1 557	1 939	785	1 012	1 227	250	355
II. Halbjahr 2006	1 367	1 400	1 664	545	965	1 035	197	327
I. Halbjahr 2006	1 417	1 267	1 675	760	931	1 167	375	491
Jahr 2005	1 411	1 221	1 545	624	885	1 014	307	419
2004 und früher	1 861	2 343	2 498	794	1 653	1 594	339	973

Gebäude							Merkmal
runter				erloschene Baugenehmigungen			
begonnen	unter Dach (rohbaufertig)						
Wohn- fläche	Gebäude	Wohn- nungen	Wohn- fläche	Gebäude	Wohn- nungen	Wohn- fläche	
100 m²	Anzahl		100 m²	Anzahl		100 m²	

Gebäudeart

2 434	1 162	1 162	1 588	393	393	495	Wohngebäude mit 1 Wohnung
345	103	206	209	46	92	86	Wohngebäude mit 2 Wohnungen
894	59	550	411	46	463	362	Wohngeb. mit 3 u. mehr Wohnungen
7	3	-	-	2	-	-	Wohnheime
3 681	1 327	1 918	2 209	487	948	943	Wohngebäude insgesamt
516	24	206	192	37	397	304	dar. Wohngebäude mit Eigentums- wohnungen

Bauherr

9	8	136	70	2	2	3	Öffentliche Bauherren
1 251	138	359	373	179	537	457	Unternehmen
964	94	291	284	166	506	430	dav. Wohnungsunternehmen
40	-	-	-	1	1	1	Immobilienfonds
247	44	68	88	12	30	26	sonstige Unternehmen (ohne Wohnungsunternehmen)
2 413	1 177	1 396	1 755	305	408	481	Private Haushalte
8	4	27	11	1	1	2	Organisationen ohne Erwerbszweck

Genehmigungszeitraum

1 025	184	197	249	5	6	8	Wohngebäude wurden genehmigt im:
402	241	294	378	1	1	1	II. Halbjahr 2007
358	187	425	420	6	7	9	I. Halbjahr 2007
590	196	218	292	12	12	16	II. Halbjahr 2006
481	180	276	306	15	21	23	I. Halbjahr 2006
825	339	508	564	448	901	885	Jahr 2005
							2004 und früher

22. Bauüberhang für Nichtwohngebäude am 31. Dezember 2007 nach Bauzustand, Gebäudearten, Bauherren und Genehmigungszeitraum

Merkmal	Insgesamt (einschließlich Baumaßnahmen)		Errichtung neuer				
			zusammen			da	
						noch nicht	
	Gebäude	Wohnungen	Gebäude	Raum- inhalt	Wohnungen	Gebäude	Raum- inhalt
	Anzahl			1 000 m³	Anzahl		1 000 m³

Gebäudeart

Anstaltsgebäude	147	18	77	617	-	21	233
Büro- und Verwaltungsgebäude	373	138	145	1 137	93	76	595
Landwirtschaftliche Betriebsgebäude	321	71	174	555	3	103	367
Nichtlandwirtsch. Betriebsgebäude	2 392	31	1 402	7 560	33	698	2 779
dar. Fabrik- und Werkstattgebäude	661	64	333	3 250	14	147	1 110
Handels- und Lagergebäude	886	10	532	3 693	7	283	1 424
Hotels und Gaststätten	203	-49	36	127	8	16	35
Sonstige Nichtwohngebäude	583	-43	205	744	9	88	266
Nichtwohngebäude insgesamt	3 816	215	2 003	10 613	138	986	4 239

Bauherr

Öffentliche Bauherren	447	-47	155	811	1	56	241
Unternehmen	1 943	108	1 104	9 033	75	574	3 687
dav. Land- u. Forstwirtsch., Fischerei	269	14	193	675	4	105	427
Produzierendes Gewerbe	678	9	409	3 971	13	189	1 410
Handel, Kreditgew., Dienstleist., Verkehr und Nachrichtenüberm.	996	85	502	4 386	58	280	1 850
dar. Immobilienfonds	33	-6	12	223	-	6	43
Private Haushalte	1 205	129	656	456	61	324	245
Organisationen ohne Erwerbszweck	221	25	88	313	1	32	66

Genehmigungszeitraum

Nichtwohngebäude wurden genehmigt im:							
II. Halbjahr 2007	1 080	15	618	4 140	24	370	1 951
I. Halbjahr 2007	735	15	420	2 518	5	184	548
II. Halbjahr 2006	530	-29	285	770	30	127	268
I. Halbjahr 2006	387	30	189	974	14	97	472
Jahr 2005	504	78	236	1 253	37	137	498
2004 und früher	580	106	255	958	28	71	503

Gebäude							Merkmal
runter				erloschene Baugenehmigungen			
begonnen	unter Dach (rohbaufertig)						
Wohnungen	Gebäude	Rauminhalt	Wohnungen	Gebäude	Rauminhalt	Wohnungen	
Anzahl		1 000 m³	Anzahl		1 000 m³	Anzahl	

Gebäudeart

-	43	104	-	5	76	-	Anstaltsgebäude
48	32	204	29	12	38	18	Büro- und Verwaltungsgebäude
1	30	82	-	9	48	-	Landwirtschaftliche Betriebsgebäude
9	323	1 947	14	88	383	29	Nichtlandwirtsch. Betriebsgebäude
6	95	1 149	7	19	156	-	dar. Fabrik- und Werkstattgebäude
1	115	707	1	47	177	22	Handels- und Lagergebäude
1	8	26	5	2	19	2	Hotels und Gaststätten
2	56	227	4	18	21	1	Sonstige Nichtwohngebäude
60	484	2 563	47	132	565	48	Nichtwohngebäude insgesamt

Bauherr

1	45	198	-	8	11	2	Öffentliche Bauherren
34	270	2 143	33	87	487	38	Unternehmen
2	41	137	1	16	69	-	dar. Land- u. Forstwirtsch., Fischerei
2	112	1 372	7	30	191	-	Produzierendes Gewerbe
30	117	635	25	41	228	38	Handel, Kreditgew., Dienstleist., Verkehr und Nachrichtenüberm.
-	1	6	-	1	8	-	dar. Immobilienfonds
24	145	97	14	32	55	8	Private Haushalte
1	24	125	-	5	12	-	Organisationen ohne Erwerbszweck

Genehmigungszeitraum

21	97	434	1	7	14	1	Nichtwohngebäude wurden genehmigt im:
3	86	790	-	6	119	-	II. Halbjahr 2007
4	86	346	22	9	44	2	I. Halbjahr 2007
-	47	205	12	4	51	-	II. Halbjahr 2006
21	50	448	1	8	43	1	I. Halbjahr 2006
11	118	340	11	98	294	44	Jahr 2005
							2004 und früher

23. Erloschene Baugenehmigungen 2007 nach Kreisfreien Städten und Landkreisen

Kreisfreie Stadt Landkreis Regierungsbezirk Land	Insgesamt (einschließlich Baumaßnahmen)		Errichtung neuer Gebäude			
	Gebäude	Wohnungen	Gebäude	Rauminhalt	Wohnungen	Wohnfläche
	Anzahl			1 000 m³	Anzahl	100 m²
Chemnitz, Stadt	29	31	19	62	30	32
Plauen, Stadt	8	5	5	7	5	6
Zwickau, Stadt	88	89	34	96	56	67
Annaberg	38	24	21	28	16	18
Chemnitzer Land	33	18	14	21	11	14
Freiberg	38	22	14	109	10	10
Vogtlandkreis	63	72	27	22	37	37
Mittlerer Erzgebirgskreis	20	15	6	34	7	8
Mittweida	109	71	43	48	35	47
Stollberg	14	15	10	22	7	9
Aue-Schwarzenberg	16	8	10	9	8	10
Zwickauer Land	21	23	12	12	19	25
Regierungsbezirk Chemnitz	477	393	215	472	241	282
Dresden, Stadt	192	425	131	226	431	349
Görlitz, Stadt	8	14	2	1	2	2
Hoyerswerda, Stadt	3	2	-	-	-	-
Bautzen	10	4	6	33	2	3
Meißen	50	54	23	31	26	24
Niederschlesischer Oberlausitzkreis	8	1	2	1	1	1
Riesa-Großenhain	15	11	9	19	7	9
Löbau-Zittau	7	5	1	2	3	4
Sächsische Schweiz	50	44	27	24	39	41
Weißeritzkreis	29	34	14	19	30	33
Kamenz	28	17	9	8	8	9
Regierungsbezirk Dresden	400	611	224	363	549	476
Leipzig, Stadt	116	90	62	75	79	86
Delitzsch	30	27	17	15	15	18
Döbeln	22	17	15	41	18	15
Leipziger Land	53	38	29	22	32	40
Muldentalkreis	53	53	33	41	45	47
Torgau-Oschatz	35	21	24	28	17	20
Regierungsbezirk Leipzig	309	246	180	223	206	227
Sachsen	1 186	1 250	619	1 058	996	984
davon Kreisfreie Städte	444	656	253	467	603	542
Landkreise	742	594	366	590	393	443
Sachsen 2006	1 230	1 529	721	1 297	1 192	1 096
2005	1 190	1 837	762	1 190	1 462	1 295
2004	1 585	2 291	1 120	1 806	1 915	1 764
2003	1 642	3 034	1 141	2 180	2 426	2 132
2002	1 601	4 019	1 099	2 150	3 125	2 496
2001	1 644	4 326	1 172	2 162	3 643	2 856
2000	1 918	5 516	1 459	3 173	4 853	3 653
1999	1 265	4 903	915	2 462	4 271	2 913
1998	1 117	5 111	856	2 888	4 589	3 090
1997	874	3 461	683	2 876	3 386	2 315
1996	572	2 266	462	1 970	2 244	1 512
1995	308	643	232	1 172	532	438

24. Bauabgänge im Wohnbau 2007 nach Gebäudearten, Eigentümern, Baujahren und Abgangsursachen

Merkmal	Insgesamt		Abgang ganzer Gebäude				
	Gebäude/ Gebäude- teile	Wohn- fläche	Ge- bäude	Wohnungen		Nutz- fläche	sonstige Wohn- einheiten
				ins- gesamt	Wohn- fläche		
	Anzahl	100 m²	Anzahl		100 m²		Anzahl
Gebäudeart							
Wohngebäude mit 1 Wohnung	x	x	93	93	88	36	-
Wohngebäude mit 2 Wohnungen	x	x	54	108	91	36	-
Wohngebäude mit 3 u. mehr Wohnungen	x	x	1 018	11 869	6 844	1 031	1
Wohnheime	11	154	11	63	154	19	420
Wohngebäude insgesamt	1 236	7 335	1 176	12 133	7 176	1 123	421
Eigentümer							
Öffentliche Eigentümer	99	417	98	564	417	130	177
Unternehmen	959	6 490	910	10 991	6 342	895	198
dav. Wohnungsunternehmen	886	6 147	841	10 560	6 004	811	15
Immobilienfonds	5	22	5	31	22	1	-
sonstige Unternehmen (ohne Wohnungsunternehmen)	68	321	64	400	315	83	183
Private Haushalte	172	407	162	557	397	92	41
Organisationen ohne Erwerbszweck	6	21	6	21	21	5	5
Baujahr							
bis 1900	216	588	210	854	584	195	-
1901 bis 1918	112	445	110	691	442	147	8
1919 bis 1948	181	648	175	1 088	640	174	72
1949 bis 1962	93	496	92	824	495	79	22
1963 bis 1970	66	422	66	849	422	72	26
1971 bis 1980	188	1 777	181	2 985	1 764	185	80
1981 und später	380	2 960	342	4 842	2 829	270	213
Abgangsursache							
Schaffung öffentlicher Verkehrsflächen	x	x	16	164	106	3	-
Schaffung von Freiflächen	x	x	690	7 456	4 415	598	324
Errichtung eines neuen Wohngebäudes	x	x	51	99	80	24	4
Errichtung eines neuen Nichtwohn- gebäudes	x	x	29	160	110	35	-
Bauordnungsrechtliche Unzulässigkeit	x	x	4	14	14	7	5
Außergewöhnliches Ereignis (z.B. Brand)	x	x	7	12	9	3	-
Sonstige Gründe	x	x	320	3 844	2 162	401	22
Nutzungsänderung ¹⁾	x	x	59	384	282	51	66

1) mit und ohne Baumaßnahme

25. Bauabgänge insgesamt 2007 nach der Raumstruktur sowie Kreisfreien Städten und Landkreisen¹⁾

Kreisfreie Stadt Landkreis Regierungsbezirk Land	Gebäude/ Gebäudeteile	Wohnungen in Wohn- und Nichtwohn- gebäuden	Davon mit		
			1	2	3
Chemnitz, Stadt	170	2 269	52	694	900
Plauen, Stadt	118	975	4	117	276
Zwickau, Stadt	43	321	-	5	112
Annaberg	21	39	-	5	19
Chemnitzer Land	117	575	7	53	246
Freiberg	106	421	1	100	184
Vogtlandkreis	106	208	58	14	59
Mittlerer Erzgebirgskreis	45	18	-	1	2
Mittweida	94	351	-	107	102
Stollberg	68	227	1	43	83
Aue-Schwarzenberg	59	371	10	72	97
Zwickauer Land	36	109	-	22	48
Regierungsbezirk Chemnitz	983	5 884	133	1 233	2 128
Dresden, Stadt	155	922	63	126	142
Görlitz, Stadt	75	468	7	61	214
Hoyerswerda, Stadt	57	537	6	7	351
Bautzen	62	462	9	140	111
Meißen	56	92	-	8	38
Niederschlesischer Oberlausitzkreis	66	438	2	75	68
Riesa-Großenhain	43	149	-	10	100
Löbau-Zittau	28	91	-	-	28
Sächsische Schweiz	52	363	166	60	89
Weißeritzkreis	20	22	-	6	15
Kamenz	22	7	-	-	1
Regierungsbezirk Dresden	636	3 551	253	493	1 157
Leipzig, Stadt	230	1 556	95	491	574
Delitzsch	79	339	-	6	58
Döbeln	52	409	99	25	106
Leipziger Land	112	599	2	192	186
Muldentalkreis	31	63	-	5	29
Torgau-Oschatz	51	130	-	1	10
Regierungsbezirk Leipzig	555	3 096	196	720	963
Sachsen	2 174	12 531	582	2 446	4 248
davon Kreisfreie Städte	848	7 048	227	1 501	2 569
Landkreise	1 326	5 483	355	945	1 679
Sachsen 2006	2 052	9 336	136	1 443	3 742
2005	2 181	10 454	658	1 565	3 595
2004	3 468	13 193	828	1 678	4 654
2003	3 988	17 290	859	2 788	6 046
2002	3 506	12 307	620	1 760	4 221
2001	3 143	7 607	436	1 104	2 729
2000	3 332	3 987	134	657	1 344
1999	3 601	2 994	122	375	1 026
1998	3 437	2 726	43	363	971
1997	2 926	2 543	52	283	1 004
1996	2 702	2 430	75	387	950
1995	2 742	2 579	56	439	881

1) Totalabgänge und Abgänge durch Nutzungsänderung

... Wohnräumen					Kreisfreie Stadt Landkreis Regierungsbezirk Land
4	5	6	7 und mehr		
			Wohnungen	Wohnräume	
535	82	5	1	7	Chemnitz, Stadt
387	191	-	-	-	Plauen, Stadt
143	48	13	-	-	Zwickau, Stadt
13	2	-	-	-	Annaberg
195	71	-	3	21	Chemnitzer Land
118	14	3	1	7	Freiberg
34	15	17	11	84	Vogtlandkreis
8	3	1	3	24	Mittlerer Erzgebirgskreis
91	45	5	1	7	Mittweida
82	13	4	1	10	Stollberg
97	95	-	-	-	Aue-Schwarzenberg
28	8	2	1	8	Zwickauer Land
1 731	587	50	22	168	Regierungsbezirk Chemnitz
386	192	10	3	22	Dresden, Stadt
76	110	-	-	-	Görlitz, Stadt
160	13	-	-	-	Hoyerswerda, Stadt
149	51	1	1	7	Bautzen
26	11	5	4	28	Meißen
169	106	14	4	32	Niederschlesischer Oberlausitzkreis
26	9	2	2	16	Riesa-Großenhain
63	-	-	-	-	Löbau-Zittau
31	11	6	-	-	Sächsische Schweiz
-	-	1	-	-	Weißeritzkreis
3	1	1	1	7	Kamenz
1 089	504	40	15	112	Regierungsbezirk Dresden
283	102	10	1	12	Leipzig, Stadt
242	26	1	6	49	Delitzsch
139	40	-	-	-	Döbeln
163	45	7	4	28	Leipziger Land
19	6	3	1	8	Muldentalkreis
60	56	1	2	14	Torgau-Oschatz
906	275	22	14	111	Regierungsbezirk Leipzig
3 726	1 366	112	51	391	Sachsen
1 970	738	38	5	41	davon Kreisfreie Städte
1 756	628	74	46	350	Landkreise
3 000	890	79	46	355	Sachsen 2006
3 444	916	150	126	924	2005
4 087	1 418	369	159	1 226	2004
5 189	1 835	413	160	1 234	2003
4 246	1 145	195	120	930	2002
2 334	691	183	130	1 018	2001
1 170	455	120	107	831	2000
903	333	144	91	725	1999
782	308	146	113	855	1998
715	295	116	78	599	1997
688	196	89	45	351	1996
716	280	135	72	546	1995

26. Bauabgänge im Nichtwohnbau 2007 nach Gebäudearten, Eigentümern, Baujahren und Abgangsursachen

Merkmal	Insgesamt		Abgang ganzer Gebäude				
	Gebäude/ Gebäude- teile	Nutz- fläche	Ge- bäude	Nutz- fläche	Wohnungen		sonstige Wohn- einheiten
					ins- gesamt	Wohn- fläche	
	Anzahl	100 m²	Anzahl	100 m²	Anzahl	100 m²	Anzahl
Gebäudeart							
Anstaltsgebäude	21	215	21	215	-	-	-
Büro- und Verwaltungsgebäude	93	662	88	644	13	9	-
Landwirtschaftliche Betriebsgebäude	213	596	209	578	28	28	-
Nichtlandwirtsch. Betriebsgebäude	518	3 454	475	3 106	44	38	-
dar. Fabrik- und Werkstattgebäude	211	2 105	196	1 937	23	19	-
Handels- und Lagergebäude	183	904	167	797	8	8	-
Hotels und Gaststätten	26	214	22	188	10	9	-
Sonstige Nichtwohngebäude	93	757	87	673	14	14	-
Nichtwohngebäude insgesamt	938	5 684	880	5 217	99	88	-
Eigentümer							
Öffentliche Eigentümer	247	2 583	230	2 392	21	19	-
Unternehmen	260	1 833	239	1 654	29	28	-
dav. Land- u. Forstwirtsch., Fischerei	18	81	17	77	3	5	-
Produzierendes Gewerbe	47	299	39	217	-	-	-
Handel, Kreditgew., Dienstleist., Verkehr und Nachrichtenüberm.	195	1 452	183	1 360	26	23	-
dar. Immobilienfonds	27	183	26	182	2	3	-
Private Haushalte	410	1 100	393	1 047	49	41	-
Organisationen ohne Erwerbszweck	21	169	18	124	-	-	-
Baujahr							
bis 1900	175	902	164	806	25	23	-
1901 bis 1918	136	745	122	687	8	6	-
1919 bis 1948	151	1 186	137	1 016	19	22	-
1949 bis 1962	164	948	161	929	13	7	-
1963 bis 1970	156	972	149	947	16	14	-
1971 bis 1980	115	573	110	521	17	15	-
1981 und später	41	358	37	310	1	1	-
Abgangsursache							
Schaffung öffentlicher Verkehrsflächen	x	x	19	137	1	1	-
Schaffung von Freiflächen	x	x	266	1 984	23	21	-
Errichtung eines neuen Wohngebäudes	x	x	33	253	2	2	-
Errichtung eines neuen Nichtwohn- gebäudes	x	x	124	1 073	4	4	-
Bauordnungsrechtliche Unzulässigkeit	x	x	5	55	-	-	-
Außergewöhnliches Ereignis (z.B. Brand)	x	x	22	119	6	8	-
Sonstige Gründe	x	x	88	688	6	4	-
Nutzungsänderung ¹⁾	x	x	323	907	57	49	-

1) mit und ohne Baumaßnahme

27. Wohnungsbestand am 31. Dezember 2007 nach Kreisfreien Städten und Landkreisen¹⁾

- Strukturdaten -

Kreisfreie Stadt Landkreis Regierungsbezirk Land	Wohnungen		Wohnfläche			Wohnräume		
	insgesamt	je 1 000 Einwohner	insgesamt	je Woh- nung	je Ein- wohner	insgesamt	je Woh- nung	je Ein- wohner
	Anzahl		100 m ²	m ²		Anzahl		
Chemnitz, Stadt	153 760	628	97 962	63,7	40,0	577 365	3,8	2,4
Plauen, Stadt	42 738	632	27 139	63,5	40,1	158 985	3,7	2,4
Zwickau, Stadt	59 178	617	38 269	64,7	39,9	223 807	3,8	2,3
Annaberg	44 479	546	30 958	69,6	38,0	181 211	4,1	2,2
Chemnitzer Land	72 652	553	50 514	69,5	38,4	293 327	4,0	2,2
Freiberg	72 620	513	50 644	69,7	35,8	302 609	4,2	2,1
Vogtlandkreis	105 278	566	75 260	71,5	40,4	436 209	4,1	2,3
Mittlerer Erzgebirgskreis	44 707	516	31 825	71,2	36,7	190 033	4,3	2,2
Mittweida	68 142	533	48 929	71,8	38,2	288 666	4,2	2,3
Stollberg	47 028	539	32 328	68,7	37,1	194 525	4,1	2,2
Aue-Schwarzenberg	70 663	555	47 791	67,6	37,6	290 844	4,1	2,3
Zwickauer Land	70 038	557	49 358	70,5	39,3	292 318	4,2	2,3
Regierungsbezirk Chemnitz	851 283	566	580 976	68,2	38,6	3 429 899	4,0	2,3
Dresden, Stadt	286 047	564	187 124	65,4	36,9	1 054 786	3,7	2,1
Görlitz, Stadt	38 465	678	26 144	68,0	46,1	143 597	3,7	2,5
Hoyerswerda, Stadt	22 482	558	14 438	64,2	35,8	88 772	3,9	2,2
Bautzen	73 086	500	55 686	76,2	38,1	313 720	4,3	2,1
Meißen	75 846	512	55 490	73,2	37,4	316 872	4,2	2,1
Niederschlesischer Oberlausitzkreis	45 544	488	35 994	79,0	38,6	204 690	4,5	2,2
Riesa-Großenhain	57 948	522	42 227	72,9	38,0	245 203	4,2	2,2
Löbau-Zittau	76 203	549	55 531	72,9	40,0	316 156	4,1	2,3
Sächsische Schweiz	75 128	548	52 656	70,1	38,4	307 351	4,1	2,2
Weißeritzkreis	58 230	483	42 199	72,5	35,0	266 676	4,6	2,2
Kamenz	69 643	474	53 887	77,4	36,7	306 298	4,4	2,1
Regierungsbezirk Dresden	878 622	534	621 375	70,7	37,7	3 564 121	4,1	2,2
Leipzig, Stadt	314 223	616	208 920	66,5	40,9	1 180 182	3,8	2,3
Delitzsch	60 820	504	44 683	73,5	37,0	256 392	4,2	2,1
Döbeln	38 557	547	27 209	70,6	38,6	160 260	4,2	2,3
Leipziger Land	75 475	519	55 559	73,6	38,2	321 240	4,3	2,2
Muldentalkreis	63 478	491	49 128	77,4	38,0	275 861	4,3	2,1
Torgau-Oschatz	46 922	502	36 695	78,2	39,3	205 068	4,4	2,2
Regierungsbezirk Leipzig	599 475	560	422 195	70,4	39,5	2 399 003	4,0	2,2
Sachsen	2 329 380	552	1 624 546	69,7	38,5	9 393 023	4,0	2,2
davon Kreisfreie Städte	916 893	602	599 996	65,4	39,4	3 427 494	3,7	2,2
Landkreise	1 412 487	524	1 024 550	72,5	38,0	5 965 529	4,2	2,2
Sachsen 2006	2 336 451	550	1 624 657	69,5	38,2	9 405 535	4,0	2,2
2005	2 339 067	547	1 621 658	69,3	37,9	9 401 062	4,0	2,2
2004	2 342 058	545	1 618 661	69,1	37,7	9 396 949	4,0	2,2
2003	2 346 408	543	1 615 878	68,9	37,4	9 397 619	4,0	2,2
2002	2 354 719	541	1 616 353	68,6	37,2	9 412 193	4,0	2,2
2001	2 356 561	537	1 612 384	68,4	36,8	9 403 323	4,0	2,1
2000	2 350 731	531	1 603 128	68,2	36,2	9 366 274	4,0	2,1
1999	2 330 943	523	1 583 988	68,0	35,5	9 276 912	4,0	2,1
1998	2 305 896	514	1 561 376	67,7	34,8	9 171 482	4,0	2,0
1997	2 273 267	503	1 534 297	67,5	33,9	9 039 324	4,0	2,0
1996	2 222 524	489	1 494 928	67,3	32,9	8 845 392	4,0	1,9
1995	2 178 953	477	1 460 920	67,0	32,0	8 675 253	4,0	1,9

1) ohne Wohnheime; Alle Angaben beinhalten auch leer stehende Wohnungen.

28. Wohnungen in Wohn- und Nichtwohngebäuden am 31. Dezember 2007
nach der Raumstruktur sowie Kreisfreien Städten und Landkreisen¹⁾

Kreisfreie Stadt Landkreis Regierungsbezirk Land	Ins- gesamt	Davon mit					
		1	2	3	4	5	6
		Anzahl					
Chemnitz, Stadt	153 760	2 540	12 264	48 099	61 619	20 370	5 897
Plauen, Stadt	42 738	682	4 196	14 859	14 256	5 989	1 655
Zwickau, Stadt	59 178	956	4 623	18 255	23 447	8 285	2 335
Annaberg	44 479	698	2 487	11 799	15 715	8 390	3 455
Chemnitzer Land	72 652	722	4 316	21 157	25 622	12 290	5 299
Freiberg	72 620	938	3 944	17 624	26 331	13 697	6 005
Vogtlandkreis	105 278	1 319	5 853	27 267	36 882	19 697	8 294
Mittlerer Erzgebirgskreis	44 707	536	1 989	10 927	15 226	8 982	4 186
Mittweida	68 142	835	2 671	17 420	23 436	13 343	6 212
Stollberg	47 028	371	2 515	12 429	16 892	8 535	3 828
Aue-Schwarzenberg	70 663	1 009	3 975	18 894	24 073	12 922	6 129
Zwickauer Land	70 038	963	3 568	18 019	23 555	13 843	6 280
Regierungsbezirk Chemnitz	851 283	11 569	52 401	236 749	307 054	146 343	59 575
Dresden, Stadt	286 047	5 862	29 762	93 740	101 197	38 480	11 495
Görlitz, Stadt	38 465	597	3 717	11 624	15 051	5 402	1 404
Hoyerswerda, Stadt	22 482	35	2 234	4 301	10 318	4 238	879
Bautzen	73 086	501	4 253	17 559	24 095	13 512	7 629
Meißen	75 846	581	4 099	19 895	26 179	14 336	6 401
Niederschlesischer Oberlausitzkreis	45 544	172	1 954	7 554	16 833	9 556	5 702
Riesa-Großenhain	57 948	387	3 256	13 980	20 117	11 474	5 132
Löbau-Zittau	76 203	509	4 704	19 960	26 206	14 073	6 612
Sächsische Schweiz	75 128	586	5 165	20 264	26 290	12 998	5 889
Weißeritzkreis	58 230	503	2 283	12 468	16 910	11 291	7 846
Kamenz	69 643	501	3 635	14 688	22 900	14 093	7 992
Regierungsbezirk Dresden	878 622	10 234	65 062	236 033	306 096	149 453	66 981
Leipzig, Stadt	314 223	7 058	26 588	91 958	126 344	44 359	12 217
Delitzsch	60 820	325	2 918	14 868	21 836	12 205	5 417
Döbeln	38 557	250	2 193	10 189	13 776	6 763	3 134
Leipziger Land	75 475	673	3 274	18 118	26 337	15 767	6 826
Muldentalkreis	63 478	628	2 955	13 919	21 795	12 819	6 776
Torgau-Oschatz	46 922	302	2 042	10 442	15 842	9 820	4 872
Regierungsbezirk Leipzig	599 475	9 236	39 970	159 494	225 930	101 733	39 242
Sachsen 2007	2 329 380	31 039	157 433	632 276	839 080	397 529	165 798
2006	2 336 451	31 387	159 611	636 043	842 267	397 237	164 803
2005	2 339 067	31 479	160 712	639 390	844 269	395 993	163 500
2004	2 342 058	31 909	161 954	642 520	846 598	394 473	162 172
2003	2 346 408	32 358	163 144	646 283	849 522	393 145	160 870
2002	2 354 719	32 539	165 845	651 136	853 076	392 553	159 737
2001	2 356 561	32 672	166 870	654 064	855 516	391 014	158 147
2000	2 350 731	32 652	166 941	654 444	855 464	388 543	156 115
1999	2 330 943	31 946	165 115	650 442	852 199	383 719	153 366
1998	2 305 896	30 856	162 362	644 246	847 533	378 695	150 439
1997	2 273 267	29 440	158 835	634 788	840 347	373 629	147 066
1996	2 222 524	27 222	152 308	619 001	827 809	366 927	143 076
1995	2 178 953	24 924	147 483	606 587	816 168	361 205	139 527

1) ohne Wohnheime; Alle Angaben beinhalten auch leer stehende Wohnungen.

... Wohnräumen		Wohn- räume	Wohn- fläche	Darunter Nichtwohngebäude		Kreisfreie Stadt Landkreis Regierungsbezirk Land
7 oder mehr				Woh- nungen	Wohn- fläche	
Woh- nungen	Wohn- räume					
			100 m²	Anzahl	100 m²	
2 971	22 292	577 365	97 962	1 558	1 207	Chemnitz, Stadt
1 101	8 435	158 985	27 139	786	577	Plauen, Stadt
1 277	9 617	223 807	38 269	1 194	879	Zwickau, Stadt
1 935	14 602	181 211	30 958	1 408	1 043	Annaberg
3 246	24 770	293 327	50 514	1 815	1 350	Chemnitzer Land
4 081	31 072	302 609	50 644	2 126	1 483	Freiberg
5 966	45 606	436 209	75 260	2 741	2 048	Vogtlandkreis
2 861	21 808	190 033	31 825	1 401	1 046	Mittlerer Erzgebirgskreis
4 225	32 498	288 666	48 929	1 611	1 190	Mittweida
2 458	18 626	194 525	32 328	928	704	Stollberg
3 661	27 527	290 844	47 791	1 633	1 243	Aue-Schwarzenberg
3 810	29 047	292 318	49 358	1 282	971	Zwickauer Land
37 592	285 900	3 429 899	580 976	18 483	13 741	Regierungsbezirk Chemnitz
5 511	42 022	1 054 786	187 124	4 526	3 143	Dresden, Stadt
670	5 056	143 597	26 144	655	511	Görlitz, Stadt
477	3 630	88 772	14 438	119	102	Hoyerswerda, Stadt
5 537	42 322	313 720	55 686	1 894	1 444	Bautzen
4 355	33 606	316 872	55 490	1 713	1 266	Meißen
3 773	28 624	204 690	35 994	1 022	801	Niederschlesischer Oberlausitzkreis
3 602	27 734	245 203	42 227	1 105	779	Riesa-Großenhain
4 139	31 498	316 156	55 531	2 113	1 580	Löbau-Zittau
3 936	30 159	307 351	52 656	2 091	1 464	Sächsische Schweiz
6 929	53 032	266 676	42 199	1 589	1 146	Weißeritzkreis
5 834	44 446	306 298	53 887	1 672	1 263	Kamenz
44 763	342 129	3 564 121	621 375	18 499	13 498	Regierungsbezirk Dresden
5 699	43 601	1 180 182	208 920	3 801	2 837	Leipzig, Stadt
3 251	24 756	256 392	44 683	1 044	773	Delitzsch
2 252	17 334	160 260	27 209	849	636	Döbeln
4 480	34 526	321 240	55 559	1 115	851	Leipziger Land
4 586	35 635	275 861	49 128	1 655	1 220	Muldentalkreis
3 602	27 656	205 068	36 695	1 074	819	Torgau-Oschatz
23 870	183 508	2 399 003	422 195	9 538	7 137	Regierungsbezirk Leipzig
106 225	811 537	9 393 023	1 624 546	46 520	34 376	Sachsen 2007
105 103	802 726	9 405 535	1 624 657	46 417	34 287	2006
103 724	791 948	9 401 062	1 621 658	46 331	34 157	2005
102 432	781 783	9 396 949	1 618 661	46 168	34 021	2004
101 086	771 091	9 397 619	1 615 878	46 161	34 024	2003
99 833	761 065	9 412 193	1 616 353	46 180	34 012	2002
98 278	748 703	9 403 323	1 612 384	46 164	34 017	2001
96 572	735 147	9 366 274	1 603 128	46 280	34 019	2000
94 156	715 823	9 276 912	1 583 988	45 744	33 664	1999
91 765	696 923	9 171 482	1 561 376	45 119	33 181	1998
89 162	675 921	9 039 324	1 534 297	44 068	32 510	1997
86 181	652 224	8 845 392	1 494 928	42 538	31 405	1996
83 059	627 743	8 675 253	1 460 920	40 624	30 093	1995

29. Wohnungen in Wohngebäuden am 31. Dezember 2007 nach Gebäudearten sowie Kreisfreien Städten und Landkreisen¹⁾

Kreisfreie Stadt Landkreis Regierungsbezirk Land	Insgesamt			1 Wohnung	
	Ge- bäude	Woh- nungen	Wohn- fläche	Gebäude/ Wohnungen	Wohn- fläche
	Anzahl		100 m²	Anzahl	100 m²
Chemnitz, Stadt	30 471	152 202	96 755	12 526	12 988
Plauen, Stadt	10 511	41 952	26 562	4 848	4 909
Zwickau, Stadt	13 998	57 984	37 390	5 581	5 590
Annaberg	16 963	43 071	29 915	6 649	6 469
Chemnitzer Land	27 802	70 837	49 164	13 314	13 223
Freiberg	28 000	70 494	49 161	14 854	14 690
Vogtlandkreis	46 477	102 537	73 212	24 079	23 283
Mittlerer Erzgebirgskreis	19 601	43 306	30 778	9 518	9 279
Mittweida	30 698	66 531	47 739	17 267	16 859
Stollberg	18 431	46 100	31 624	8 136	8 061
Aue-Schwarzenberg	24 067	69 030	46 548	9 414	9 401
Zwickauer Land	28 282	68 756	48 387	13 124	13 417
Regierungsbezirk Chemnitz	295 301	832 800	567 236	139 310	138 167
Dresden, Stadt	53 105	281 521	183 981	21 464	22 898
Görlitz, Stadt	7 802	37 810	25 633	3 208	3 396
Hoyerswerda, Stadt	5 011	22 363	14 336	2 347	2 534
Bautzen	34 041	71 192	54 242	21 007	21 529
Meißen	30 485	74 133	54 224	16 850	17 366
Niederschlesischer Oberlausitzkreis	24 232	44 522	35 193	17 042	17 281
Riesa-Großenhain	24 169	56 843	41 448	14 946	15 324
Löbau-Zittau	34 031	74 090	53 950	19 098	18 562
Sächsische Schweiz	28 170	73 037	51 192	14 979	14 928
Weißeritzkreis	25 260	56 641	41 053	14 191	14 289
Kamenz	35 541	67 971	52 624	22 350	22 916
Regierungsbezirk Dresden	301 847	860 123	607 877	167 482	171 022
Leipzig, Stadt	54 980	310 422	206 083	23 470	25 028
Delitzsch	26 204	59 776	43 911	16 549	17 114
Döbeln	15 560	37 708	26 573	8 891	8 842
Leipziger Land	32 416	74 360	54 708	20 247	21 055
Muldentalkreis	31 926	61 823	47 909	21 221	21 815
Torgau-Oschatz	23 680	45 848	35 876	15 903	16 179
Regierungsbezirk Leipzig	184 766	589 937	415 058	106 281	110 033
Sachsen 2007	781 914	2 282 860	1 590 170	413 073	419 222
2006	779 325	2 290 034	1 590 371	410 002	414 812
2005	775 526	2 292 736	1 587 501	405 943	409 164
2004	771 445	2 295 890	1 584 641	401 819	403 599
2003	766 841	2 300 247	1 581 854	397 078	397 260
2002	763 377	2 308 539	1 582 341	393 219	392 008
2001	758 572	2 310 397	1 578 367	388 602	385 936
2000	752 373	2 304 451	1 569 109	383 274	379 014
1999	742 276	2 285 199	1 550 325	375 233	368 870
1998	731 553	2 260 777	1 528 195	367 219	358 830
1997	719 966	2 229 199	1 501 787	359 208	348 658
1996	706 108	2 179 986	1 463 523	350 630	338 000
1995	693 921	2 138 329	1 430 828	343 302	328 845

1) ohne Wohnheime; Alle Angaben beinhalten auch leer stehende Wohnungen.

Davon mit			Kreisfreie Stadt Landkreis Regierungsbezirk Land					
2 Wohnungen		3 und mehr Wohnungen						
Ge- bäude	Woh- nungen	Wohn- fläche				Ge- bäude	Woh- nungen	Wohn- fläche
Anzahl		100 m²				Anzahl		100 m²
4 089	8 178	6 082	13 856	131 498	77 685	Chemnitz, Stadt		
1 364	2 728	2 035	4 299	34 376	19 618	Plauen, Stadt		
2 236	4 472	3 232	6 181	47 931	28 568	Zwickau, Stadt		
5 421	10 842	7 546	4 893	25 580	15 900	Annaberg		
6 924	13 848	9 707	7 564	43 675	26 234	Chemnitzer Land		
6 254	12 508	9 023	6 892	43 132	25 448	Freiberg		
12 245	24 490	17 225	10 153	53 968	32 704	Vogtlandkreis		
5 836	11 672	8 197	4 247	22 116	13 303	Mittlerer Erzgebirgskreis		
7 174	14 348	10 170	6 257	34 916	20 710	Mittweida		
5 226	10 452	7 223	5 069	27 512	16 340	Stollberg		
7 036	14 072	9 976	7 617	45 544	27 171	Aue-Schwarzenberg		
8 019	16 038	11 448	7 139	39 594	23 522	Zwickauer Land		
71 824	143 648	101 864	84 167	549 842	327 204	Regierungsbezirk Chemnitz		
6 476	12 952	10 275	25 165	247 105	150 808	Dresden, Stadt		
682	1 364	1 135	3 912	33 238	21 102	Görlitz, Stadt		
539	1 078	861	2 125	18 938	10 941	Hoyerswerda, Stadt		
7 575	15 150	11 091	5 459	35 035	21 623	Bautzen		
6 549	13 098	9 885	7 086	44 185	26 973	Meißen		
4 342	8 684	6 688	2 848	18 796	11 225	Niederschlesischer Oberlausitzkreis		
4 732	9 464	7 101	4 491	32 433	19 023	Riesa-Großenhain		
8 096	16 192	11 604	6 837	38 800	23 784	Löbau-Zittau		
6 316	12 632	9 188	6 875	45 426	27 076	Sächsische Schweiz		
5 640	11 280	8 082	5 429	31 170	18 683	Weißeritzkreis		
8 438	16 876	12 524	4 753	28 745	17 184	Kamenz		
59 385	118 770	88 434	74 980	573 871	348 421	Regierungsbezirk Dresden		
4 122	8 244	6 476	27 388	278 708	174 579	Leipzig, Stadt		
4 586	9 172	6 957	5 069	34 055	19 839	Delitzsch		
2 800	5 600	4 031	3 869	23 217	13 700	Döbeln		
5 430	10 860	8 174	6 739	43 253	25 479	Leipziger Land		
6 031	12 062	8 907	4 674	28 540	17 187	Muldentalkreis		
4 391	8 782	6 672	3 386	21 163	13 024	Torgau-Oschatz		
27 360	54 720	41 217	51 125	428 936	263 808	Regierungsbezirk Leipzig		
158 569	317 138	231 515	210 272	1 552 649	939 433	Sachsen 2007		
158 213	316 426	230 652	211 110	1 563 606	944 906	2006		
157 870	315 740	229 798	211 713	1 571 053	948 538	2005		
157 330	314 660	228 621	212 296	1 579 411	952 420	2004		
156 745	313 490	227 330	213 018	1 589 679	957 264	2003		
156 225	312 450	226 208	213 933	1 602 870	964 124	2002		
155 481	310 962	224 652	214 489	1 610 833	967 779	2001		
154 589	309 178	222 877	214 510	1 611 999	967 218	2000		
153 168	306 336	220 212	213 875	1 603 630	961 242	1999		
151 399	302 798	216 954	212 935	1 590 760	952 411	1998		
149 398	298 796	213 362	211 360	1 571 195	939 767	1997		
146 780	293 560	208 776	208 698	1 535 796	916 746	1996		
144 122	288 244	204 152	206 497	1 506 783	897 830	1995		