



Statistischer Bericht



Baugenehmigungen im Freistaat Sachsen

IV. Quartal 2009

F II 1 – vj 4/09

Zeichenerklärung

- Nichts vorhanden (genau Null)
- 0 weniger als die Hälfte von 1 in der letzten besetzten Stelle, jedoch mehr als nichts
- ... Angabe fällt später an
- / Zahlenwert nicht sicher genug
- . Zahlenwert unbekannt oder geheim zu halten
- x Tabellenfach gesperrt, weil Aussage nicht sinnvoll
- () Aussagewert ist eingeschränkt
- p vorläufige Zahl
- r berichtigte Zahl
- s geschätzte Zahl

Inhalt

	Seite
Vorbemerkungen	2
Erläuterungen	2

Tabellen

1. Baugenehmigungen für Wohn- und Nichtwohngebäude seit 1994	4
2. Baugenehmigungen für Wohn- und Nichtwohngebäude im 4. Quartal 2009 nach Gebäudearten und Bauherren	6
3. Baugenehmigungen insgesamt im 4. Quartal 2009 nach Kreisfreien Städten und Landkreisen	7
4. Baugenehmigungen für neue Wohngebäude im 4. Quartal 2009 nach Kreisfreien Städten und Landkreisen	8
5. Baugenehmigungen für neue Nichtwohngebäude im 4. Quartal 2009 nach Kreisfreien Städten und Landkreisen	8
6. Baugenehmigungen für Wohn- und Nichtwohngebäude im Oktober 2009 nach Gebäudearten und Bauherren	9
7. Baugenehmigungen insgesamt im Oktober 2009 nach Kreisfreien Städten und Landkreisen	10
8. Baugenehmigungen für neue Wohngebäude im Oktober 2009 nach Kreisfreien Städten und Landkreisen	11
9. Baugenehmigungen für neue Nichtwohngebäude im Oktober 2009 nach Kreisfreien Städten und Landkreisen	11
10. Baugenehmigungen für Wohn- und Nichtwohngebäude im November 2009 nach Gebäudearten und Bauherren	12
11. Baugenehmigungen insgesamt im November 2009 nach Kreisfreien Städten und Landkreisen	13
12. Baugenehmigungen für neue Wohngebäude im November 2009 nach Kreisfreien Städten und Landkreisen	14
13. Baugenehmigungen für neue Nichtwohngebäude im November 2009 nach Kreisfreien Städten und Landkreisen	14
14. Baugenehmigungen für Wohn- und Nichtwohngebäude im Dezember 2009 nach Gebäudearten und Bauherren	15
15. Baugenehmigungen insgesamt im Dezember 2009 nach Kreisfreien Städten und Landkreisen	16
16. Baugenehmigungen für neue Wohngebäude im Dezember 2009 nach Kreisfreien Städten und Landkreisen	17
17. Baugenehmigungen für neue Nichtwohngebäude im Dezember 2009 nach Kreisfreien Städten und Landkreisen	17

Abbildungen

Abb. 1 Baugenehmigungen für Wohnungen seit 1995	18
Abb. 2 Baugenehmigungen für neue Nichtwohngebäude nach Rauminhalt seit 1995	18

Vorbemerkungen

Im vorliegenden Bericht werden statistische Ergebnisse zur Bautätigkeit im Freistaat Sachsen für das 4. Quartal 2009 veröffentlicht. Die Angaben werden beim Bauherren auf einem nur für Sachsen gültigen statistischen Erhebungsbogen erfasst, der mit den Baugenehmigungsunterlagen (Baumappe) über die Gemeinde an die untere Bauaufsichtsbehörde einzureichen ist. Nach der Erteilung der Baugenehmigung oder erfolgter Anzeige durch die Bauherren für die Errichtung eines neuen Gebäudes oder für die Durchführung einer Baumaßnahme an einem bestehenden Gebäude übergeben die Bauaufsichtsbehörden die Erhebungsbögen an das Statistische Landesamt. Als Erteilungsdatum der Baugenehmigung gilt sinngemäß beim vereinfachten Genehmigungsverfahren nach § 63/64 SächsBO die festgelegte Frist bzw. beim Anzeigeverfahren nach § 62 SächsBO das Datum des frühestmöglichen Baubeginns. Grundsätzlich werden mit der Bautätigkeitsstatistik alle genehmigungs-, anzeige- und zustimmungspflichtigen Baumaßnahmen, die mit mehr als 18 000 € Kosten veranschlagt sind oder mehr als 350 m³ Rauminhalt aufweisen, in jedem Falle aber alle Baumaßnahmen, bei denen Wohnraum geschaffen oder verändert wird, erfasst. Das sind bis auf die ausgeschlossenen Bagatellfälle alle neuen Gebäude. Bei Baumaßnahmen an bestehenden Gebäuden werden nur diejenigen Baumaßnahmen erfasst, die nach den baurechtlichen Vorschriften von der Bauaufsichtsbehörde zu genehmigen bzw. nach § 62 SächsBO anzuzeigen oder nach § 77 SächsBO zustimmungsbedürftig sind. Es handelt sich dabei in der Regel um Baumaßnahmen, bei denen Wohn- oder sonstiger Nutzraum geschaffen oder verändert wird. Baumaßnahmen aus dem Ausbau- oder Instandsetzungsbereich, z. B. Neueindeckung eines Daches oder Einbau neuer Fenster, werden von der Bautätigkeitsstatistik nicht berücksichtigt, es sei denn, sie werden im Zusammenhang mit einer genehmigungs-, anzeige- oder zustimmungspflichtigen Baumaßnahme ausgeführt.

Bei der statistischen Auswertung von Baumaßnahmen an bestehenden Gebäuden wird der Zu- oder Abgang an Wohnungen oder Wohnfläche, d. h. die Differenz zwischen "neuem Zustand" und "altem Zustand", ausgewiesen. Folglich können in den Ergebnistabellen aufgrund von Zusammenlegungen oder Nutzungsänderungen (z. B. eine Wohnung wird Arztpraxis) Minuswerte bzw. in der kumulativen Darstellung Rückgänge gegenüber dem Vormonatsstand auftreten.

Rechtsgrundlagen

- Gesetz über die Statistik für Bundeszwecke (Bundesstatistikgesetz - BStatG) vom 22. Januar 1987 (BGBl. I S. 462, 565), zuletzt geändert durch Art. 3 des Gesetzes vom 7. September 2007 (BGBl. I S. 2246, 2249)
- Gesetz über die Statistik der Bautätigkeit im Hochbau und die Fortschreibung des Wohnungsbestandes (Hochbaustatistikgesetz - HBauStatG) vom 5. Mai 1998 (BGBl. I S. 869), zuletzt geändert durch Art. 4 des Gesetzes vom 22. August 2006 (BGBl. I S. 1970)
- Sächsische Bauordnung (SächsBO) in der Fassung der Bekanntmachung vom 28. Mai 2004 (SächsGVBl. S. 200)

Erläuterungen

Baumaßnahmen an bestehenden Gebäuden

Baumaßnahmen an bestehenden Gebäuden sind bauliche Veränderungen an bestehenden Gebäuden durch Umbau-, Ausbau-, Erweiterungs- oder Wiederherstellungsmaßnahmen.

Errichtung neuer Gebäude

Unter Errichtung neuer Gebäude werden Neubauten und Wiederaufbauten verstanden. Als Wiederaufbau gilt der Aufbau zerstörter oder abgerissener Gebäude ab Oberkante des noch vorhandenen Kellergeschosses.

Gebäude

Gebäude sind selbständig benutzbare, überdachte Bauwerke, die auf Dauer errichtet sind, von Menschen betreten werden können und geeignet oder bestimmt sind, dem Schutz von Menschen, Tieren oder Sachen zu dienen. Dazu gehören auch unterirdische Bauwerke entsprechender Sachbestimmung, nicht aber z. B. behelfsmäßige Bauten, frei stehende selbständige Konstruktionen, Schacht- und Stollenbauten des Bergbaus.

Nichtwohngebäude

Gebäude, die überwiegend für Nichtwohnzwecke bestimmt sind, d. h. Gebäude, in denen mehr als die Hälfte der Gesamtnutzfläche Nichtwohnzwecken dient (z. B. Büro- und Verwaltungsgebäude, Anstaltsgebäude, Fabrikgebäude, Hotels usw.)

Wohngebäude

Wohngebäude sind Gebäude, die mindestens zur Hälfte - gemessen an der Nutzfläche nach DIN 277 - Wohnzwecken dienen.

Wohneinheit

Eine Wohneinheit ist die Zusammenfassung von nach außen abgeschlossenen oder zusammenhängenden Räumen in Wohn- und Nichtwohngebäuden, die hauptsächlich Wohnzwecken dienen. Wohneinheiten werden in Wohnungen und sonstige Wohneinheiten unterschieden.

Wohnung

Eine Wohnung ist die Summe der Räume, die die Führung eines Haushaltes ermöglichen, darunter stets die Küche oder ein Raum mit Kochnische.

Eigentumswohnung

Eine Eigentumswohnung ist eine Wohnung, an der durch Eintragung im Wohnungsgrundbuch Sondereigentum nach den Vorschriften des Wohnungseigentumsgesetzes begründet ist.

Sonstige Wohneinheit

Alle Wohneinheiten, die nicht als Wohnung anzusehen sind, gelten als sonstige Wohneinheiten.

Wohnräume

Wohnräume sind Räume, die für Wohnzwecke bestimmt sind und mindestens eine Wohnfläche von 6 m² aufweisen. Zu den Wohnräumen zählen sowohl Zimmer (z. B. Wohn- und Schlafräume) als auch Küchen (auch unter 6 m² Wohnfläche). Nicht als Zimmer gelten Nebenräume wie Abstellräume, Speisekammern, Flure, Badezimmer und Toiletten sowie Kleinwohnräume unter 6 m².

Wohnfläche

Zur Wohnfläche von Wohnungen gehören die Flächen von Wohn- und Schlafräumen, Küchen und Nebenräumen (z. B. Dielen, Abstellräume, Bad) mit einer lichten Höhe von mindestens 2 m. Als anrechenbar gelten auch die Flächen von Einbaumöbeln, Erkern und Raumteilen unter Treppen mit einer lichten Höhe von mindestens 2 m, Flächen von Wandverkleidungen und Kaminen. Raumteile mit einer lichten Höhe von mindestens 1 m und weniger als 2 m werden nur mit halber Fläche, von weniger als 1 m gar nicht angerechnet. Balkone werden bis zur Hälfte ihrer Fläche berücksichtigt. Nicht zugehörig sind Flächen von Zubehörräumen (z. B. Keller, Waschküchen, Dachböden), von Wirtschaftsräumen (z. B. Vorratsräume, Abstellräume) außerhalb der Wohnung, von Geschäftsräumen und von Räumen für gemeinschaftliche Nutzung.

Nutzfläche

Die Nutzfläche ist die Fläche, die sich ergibt, wenn von der Nutzfläche nach DIN 277 die Wohnfläche abgezogen wird. Nicht anrechenbar sind z. B. Wände, Säulen, Müllschächte, Rauchabzüge, Flure, Treppenträume, Rampen.

Rauminhalt

Rauminhalt ist das von den äußeren Begrenzungsflächen eines Gebäudes eingeschlossene Volumen (Brutto-rauminhalt).

Veranschlagte Kosten des Bauwerkes

Die veranschlagten Kosten eines Bauwerkes setzen sich aus den Kosten der Baukonstruktion, einschließlich der Erdarbeiten, den Kosten aller festverbundenen Einbauten und den Kosten für besondere Bauausführungen zusammen. Nicht dazu zählen die Grundstücks- und Erschließungskosten.

Art der Bautätigkeit

Fertigteilbauweise bedeutet, dass der überwiegende Teil der tragenden Konstruktion (gemessen am Rauminhalt) mit vorgefertigten, überwiegend geschosshohen und raumbreiten Großbauteilen vorgenommen wurde. Als konventionelle Bauten gelten alle sonstigen Bauweisen. Baumaßnahmen an bestehenden Gebäuden sind bauliche Veränderungen an bestehenden Gebäuden durch Umbau, Ausbau, Erweiterungs- oder Wiederherstellungsmaßnahmen.

1. Baugenehmigungen für Wohn- und Nichtwohngebäude seit 1994

Zeitraum	Baumaßnahmen insgesamt				Darunter					
	Gebäude/ Baumaß- nahmen	Woh- nungen	Wohn- fläche	veran- schlagte Kosten	Wohngebäude					
					Ge- bäude	dar. im Fertigteil- bau	Nutz- fläche	Wohnungen		Wohn- räume
								ins- gesamt	Wohn- fläche	
	Anzahl		100 m²	1 000 €	Anzahl		100 m²	Anzahl	100 m²	Anzahl
1994	15 448	30 157	24 863	6 464 712	9 958	2 420	7 973	26 994	22 065	111 828
1995	25 224	60 703	46 447	11 189 590	16 670	3 705	12 878	53 402	40 953	212 130
1996	24 513	56 521	43 298	9 736 324	15 015	3 218	10 793	47 160	36 534	186 396
1997	23 114	47 556	37 856	8 003 443	13 827	3 338	8 351	38 421	31 124	156 924
1998	21 036	32 836	27 983	6 314 222	11 451	2 526	5 946	23 506	20 954	105 271
1999	18 727	24 334	22 201	4 858 415	10 108	2 373	4 572	17 037	16 287	81 781
2000	15 280	16 182	16 286	3 968 536	7 997	1 667	3 425	12 156	12 305	60 322
2001	12 437	11 001	12 184	3 028 049	5 983	1 061	2 599	8 540	8 984	43 069
2002	11 032	8 836	10 269	2 721 412	5 040	786	2 173	6 832	7 468	35 627
2003	12 130	9 485	11 279	2 808 432	6 104	927	2 486	7 785	8 684	40 830
2004	12 044	7 906	10 400	2 546 020	5 500	770	2 111	6 585	7 748	35 971
2005	9 999	5 974	8 108	2 016 340	4 382	537	1 649	5 169	6 159	27 738
2006	11 085	7 365	9 271	2 152 960	4 563	582	1 774	5 775	6 844	31 477
2007	8 852	5 153	6 492	2 103 630	2 883	372	1 136	3 640	4 376	18 893
2008 ¹⁾	9 009	6 027	6 849	2 360 460	2 831	384	1 205	3 726	4 545	19 456
1. Quartal ¹⁾	2 022	1 199	1 571	594 397	608	77	271	769	949	4 036
2. Quartal ¹⁾	2 630	1 821	2 008	626 657	870	121	397	1 183	1 405	6 067
3. Quartal ¹⁾	2 252	1 652	1 770	576 942	716	90	271	898	1 132	4 774
4. Quartal ¹⁾	2 105	1 355	1 502	562 464	637	96	267	876	1 059	4 585
Januar	631	400	507	181 179	155	18	59	186	231	1 000
Februar	700	366	507	203 428	239	33	116	321	382	1 613
März	691	433	557	209 790	214	26	96	262	336	1 423
April	806	441	604	195 811	295	40	101	343	419	1 849
Mai	856	367	588	185 524	259	41	157	417	481	2 051
Juni	968	1 013	816	245 322	316	40	139	423	505	2 167
Juli	855	597	605	213 256	266	41	92	329	422	1 768
August	711	639	627	178 582	255	30	98	300	381	1 620
September	686	416	538	185 104	195	19	81	269	329	1 386
Oktober	749	486	505	196 176	228	35	91	323	380	1 711
November	655	350	458	149 370	200	28	75	245	304	1 270
Dezember	701	519	539	216 918	209	33	101	308	375	1 604
2009 ¹⁾	8 681	5 531	6 914	2 288 053	2 916	373	1 221	3 751	4 648	19 825
1. Quartal ¹⁾	1 822	1 126	1 452	466 487	637	85	261	809	970	4 149
2. Quartal ¹⁾	2 283	1 385	1 804	610 051	740	87	330	866	1 137	4 726
3. Quartal ¹⁾	2 526	1 385	1 822	619 442	817	95	332	1 073	1 326	5 713
4. Quartal ¹⁾	2 052	1 636	1 837	592 243	723	107	299	1 004	1 217	5 242
Januar	575	311	416	158 974	209	27	71	264	323	1 391
Februar	556	474	540	163 835	174	21	78	246	280	1 191
März	691	341	496	143 678	254	37	112	299	367	1 567
April	649	388	489	147 276	222	32	120	247	333	1 378
Mai	721	341	523	155 626	242	21	92	267	347	1 458
Juni	913	656	792	307 149	276	34	118	352	457	1 890
Juli	977	459	622	274 323	314	38	104	366	473	2 011
August	745	362	528	173 520	220	24	108	297	370	1 565
September	804	564	672	171 599	283	33	120	410	483	2 137
Oktober	691	363	489	198 750	216	29	85	261	339	1 412
November	785	699	822	225 827	317	54	135	484	577	2 453
Dezember	576	574	526	167 666	190	24	79	259	300	1 377

1) Die Summe der Monatsergebnisse kann durch nachträglich vorgenommene Korrekturen von der Quartals- bzw. Jahressumme abweichen.

Errichtung neuer Gebäude										Zeitraum
sonstige Wohnein- heiten	veran- schlagte Kosten	Nichtwohngebäude								
		Ge- bäude	dar. im Fertigteil- bau	Raum- inhalt	Nutz- fläche	Wohnungen		Wohn- räume	veran- schlagte Kosten	
						ins- gesamt	Wohn- fläche			
Anzahl	1 000 €	Anzahl		1 000 m³	100 m²	Anzahl	100 m²	Anzahl	1 000 €	
112	2 697 134	1 843	743	19 081	32 866	1 475	1 027	5 190	2 864 112	1994
595	5 176 679	2 607	1 024	26 097	41 342	2 366	1 538	7 633	4 131 454	1995
205	4 530 437	2 311	933	19 750	33 559	1 598	1 071	5 107	3 121 177	1996
501	3 752 266	1 948	765	15 170	25 089	1 167	796	3 588	2 245 578	1997
622	2 469 175	1 743	650	11 383	19 800	727	505	2 301	1 737 026	1998
222	1 939 244	1 653	602	10 029	16 735	465	284	1 373	1 291 987	1999
271	1 422 314	1 470	582	10 814	17 336	197	142	864	1 394 572	2000
333	1 041 490	1 242	432	8 359	13 046	189	124	662	1 044 298	2001
523	872 325	1 172	351	6 576	10 497	184	127	592	948 474	2002
405	1 000 099	1 212	349	9 466	12 827	160	81	402	991 661	2003
501	885 923	1 283	364	7 681	11 135	89	84	358	841 096	2004
233	671 803	1 255	465	7 252	9 969	94	76	313	671 348	2005
521	752 665	1 529	560	6 094	9 912	62	55	395	642 255	2006
170	488 416	1 491	477	9 003	12 888	57	62	271	875 338	2007
217	508 729	1 572	528	10 714	14 575	43	38	150	943 670	2008 ¹⁾
15	108 237	332	104	2 586	3 496	-	-	-	251 118	1. Quartal ¹⁾
92	159 183	472	162	3 153	4 124	24	18	80	256 714	2. Quartal ¹⁾
-	125 987	383	132	2 286	3 407	10	8	33	230 124	3. Quartal ¹⁾
110	115 322	385	130	2 689	3 548	9	12	37	205 714	4. Quartal ¹⁾
14	25 737	114	33	560	897	-	-	-	71 115	Januar
1	45 662	110	32	1 355	1 608	-	-	-	101 269	Februar
-	36 838	108	39	671	991	-	-	-	78 734	März
27	47 091	132	43	756	1 062	16	10	48	73 026	April
26	55 066	156	59	677	1 123	3	2	9	71 674	Mai
39	57 026	184	60	1 720	1 939	5	6	23	112 014	Juni
-	46 144	154	55	858	1 324	2	3	9	90 879	Juli
-	43 453	117	37	792	1 151	3	2	12	66 688	August
-	36 390	112	40	637	933	5	3	12	72 557	September
98	41 313	119	39	844	1 151	1	2	4	80 922	Oktober
-	33 883	136	45	525	997	4	4	13	57 606	November
12	40 126	130	46	1 320	1 401	4	6	20	67 186	Dezember
125	541 928	1 321	451	7 798	11 472	124	77	332	875 973	2009 ¹⁾
26	115 233	246	101	1 617	2 180	2	3	10	155 126	1. Quartal ¹⁾
1	134 271	344	112	2 092	3 206	112	63	216	262 730	2. Quartal ¹⁾
12	154 189	404	123	2 076	3 049	8	9	37	223 204	3. Quartal ¹⁾
86	138 365	327	115	2 014	3 036	2	2	69	234 913	4. Quartal ¹⁾
26	40 085	81	26	475	817	-	-	-	61 312	Januar
-	32 800	67	32	343	496	-	-	-	48 422	Februar
-	42 348	98	43	799	867	2	3	10	45 392	März
1	37 481	94	32	530	834	1	-	4	44 110	April
-	40 550	104	37	374	548	5	6	22	51 781	Mai
-	56 240	146	43	1 187	1 825	106	57	190	166 839	Juni
12	55 101	141	44	1 120	1 594	2	2	6	127 848	Juli
-	42 875	123	37	475	667	5	6	25	46 536	August
-	56 213	140	42	480	789	1	1	6	48 820	September
-	37 142	108	36	823	1 194	-	-	-	91 128	Oktober
9	65 268	118	44	511	1 019	-	-	-	80 030	November
77	35 955	101	35	679	823	2	2	69	63 755	Dezember

2. Baugenehmigungen für Wohn- und Nichtwohngebäude im 4. Quartal 2009 nach Gebäudearten und Bauherren

Gebäudeart Bauherr	Ins- gesamt	Darunter Errichtung neuer Gebäude								
		Ge- bäude	dar. im Fer- tigteil- bau	Raum- inhalt	Nutz- fläche	Wohnungen		Wohn- räume	sonst. Wohn- ein- heiten	veran- schlagte Kosten
						ins- gesamt	Wohn- fläche			
		Anzahl		1 000 m³	100 m²	Anzahl	100 m²	Anzahl		1 000 €
Wohnbau										
Wohngebäude mit 1 Wohnung	x	649	92	458	195	649	890	3 747	6	101 590
Wohngebäude mit 2 Wohnungen	x	46	10	52	27	92	93	438	4	.
Wohngeb. mit 3 u. mehr Wohnungen	x	27	4	114	68	263	234	981	-	23 051
Wohnheime	2	1	1	12	8	-	-	76	76	.
Wohngebäude insgesamt	1 422	723	107	636	299	1 004	1 217	5 242	86	138 365
dar. Wohngebäude mit Eigentums- wohnungen	106	12	3	51	28	100	106	411	-	11 559
Öffentliche Bauherren	12	5	3	14	10	4	6	100	76	3 569
Unternehmen	263	60	3	90	42	187	183	755	-	17 083
dav. Wohnungsunternehmen	230	50	1	79	37	171	165	679	-	15 038
Immobilienfonds	4	2	-	1	0	2	3	11	-	.
sonstige Unternehmen (ohne Wohnungsunternehmen)	29	8	2	10	5	14	15	65	-	.
Private Haushalte	1 140	657	101	523	243	799	1 010	4 323	10	115 583
Organisationen ohne Erwerbszweck	7	1	-	9	5	14	18	64	-	.
Nichtwohnbau										
Anstaltsgebäude	15	6	-	42	95	-	-	63	63	11 343
Büro-und Verwaltungsgebäude	66	25	7	170	319	-	-	-	-	39 848
Landwirtschaftliche Betriebsgebäude	40	21	9	103	179	-	-	-	-	4 610
Nichtlandwirtsch. Betriebsgebäude	368	223	88	1 485	2 113	-	-	-	-	134 124
dar. Fabrik-und Werkstattgebäude	101	54	26	631	722	-	-	-	-	61 290
Handels-und Lagergebäude	126	69	34	664	797	-	-	-	-	48 376
Hotels und Gaststätten	23	9	3	37	127	-	-	-	-	9 985
Sonstige Nichtwohngebäude	141	52	11	214	331	2	2	6	-	44 988
Nichtwohngebäude insgesamt	630	327	115	2 014	3 036	2	2	69	63	234 913
Öffentliche Bauherren	161	64	12	305	463	-	-	-	-	75 519
Unternehmen	298	161	84	1 634	2 419	1	1	65	63	150 127
dav. Land-u. Forstwirtsch., Fischerei	42	23	13	108	182	-	-	-	-	4 599
Produzierendes Gewerbe	104	66	35	860	1 023	-	-	-	-	70 110
Handel, Kreditgew., Dienstleist., Verkehr und Nachrichtenüberm.	152	72	36	666	1 215	1	1	65	63	75 418
dar. Immobilienfonds	5	1	-	249	294	-	-	-	-	.
Private Haushalte	143	89	17	52	106	1	1	4	-	4 352
Organisationen ohne Erwerbszweck	28	13	2	22	49	-	-	-	-	4 915

3. Baugenehmigungen insgesamt im 4. Quartal 2009 nach Kreisfreien Städten und Landkreisen

Kreisfreie Stadt Landkreis Direktionsbezirk Land Gemeindegrößenklasse	Insgesamt	Nutzfläche	Wohnungen		Veranschlagte Kosten
			insgesamt	Wohnfläche	
	Anzahl	100 m ²	Anzahl	100 m ²	1 000 €
Chemnitz, Stadt	106	178	82	91	49 083
Erzgebirgskreis	126	103	59	77	23 724
Mittelsachsen	154	198	31	58	35 843
Vogtlandkreis	133	227	55	64	34 879
Zwickau	132	248	256	140	46 661
Direktionsbezirk Chemnitz	651	954	483	430	190 190
Dresden, Stadt	297	1 140	248	379	131 471
Bautzen	120	219	60	96	39 912
Görlitz	100	100	40	68	23 401
Meißen	145	237	82	111	29 303
Sächsische Schweiz- Osterzgebirge	115	146	63	84	25 684
Direktionsbezirk Dresden	777	1 843	493	738	249 771
Leipzig, Stadt	297	-25	497	459	66 357
Leipzig	216	228	112	148	53 793
Nordsachsen	111	269	51	63	32 132
Direktionsbezirk Leipzig	624	472	660	670	152 282
Sachsen	2 052	3 269	1 636	1 837	592 243
Gemeinden von ... bis unter ... Einwohner					
unter 2 000	79	83	24	37	10 579
2 000 - 5 000	323	288	132	200	63 215
5 000 - 20 000	539	1 045	219	317	146 451
20 000 - 50 000	306	528	183	233	93 955
50 000 - 100 000	105	32	251	122	31 132
100 000 und mehr	700	1 293	827	929	246 911

4. Baugenehmigungen für neue Wohngebäude im 4. Quartal 2009 nach Kreisfreien Städten und Landkreisen

Kreisfreie Stadt Landkreis Direktionsbezirk Land	Gebäude	Dar. mit 1 und 2 Wohnungen			Wohnungen		Veranschlagte Kosten
		Gebäude	Wohnungen	Wohnfläche	insgesamt	Wohnfläche	
	Anzahl			100 m²	Anzahl	100 m²	1 000 €
Chemnitz, Stadt	42	41	43	55	79	77	7 995
Erzgebirgskreis	36	36	40	49	40	49	6 013
Mittelsachsen	30	30	32	42	32	42	4 548
Vogtlandkreis	29	28	31	37	31	37	7 383
Zwickau	49	48	49	64	52	67	8 123
Direktionsbezirk Chemnitz	186	183	195	248	234	272	34 062
Dresden, Stadt	107	91	94	137	214	265	29 142
Bautzen	47	47	51	66	51	66	7 680
Görlitz	23	23	24	34	24	34	3 428
Meißen	53	51	56	74	70	88	10 584
Sächsische Schweiz- Osterzgebirge	47	46	49	62	53	67	7 473
Direktionsbezirk Dresden	277	258	274	373	412	520	58 307
Leipzig, Stadt	143	138	146	196	229	256	26 521
Leipzig	83	82	87	115	90	118	13 883
Nordsachsen	34	34	39	51	39	51	5 592
Direktionsbezirk Leipzig	260	254	272	362	358	424	45 996
Sachsen	723	695	741	983	1 004	1 217	138 365

5. Baugenehmigungen für neue Nichtwohngebäude im 4. Quartal 2009 nach Kreisfreien Städten und Landkreisen

Kreisfreie Stadt Landkreis Direktionsbezirk Land	Gebäude	Rauminhalt	Nutzfläche	Wohnungen	Veranschlagte Kosten
	Anzahl	1 000 m³	100 m³	Anzahl	1 000 €
Chemnitz, Stadt	13	116	153	-	30 465
Erzgebirgskreis	21	56	82	-	5 153
Mittelsachsen	25	102	164	-	12 723
Vogtlandkreis	19	155	178	1	11 809
Zwickau	33	211	278	-	24 617
Direktionsbezirk Chemnitz	111	641	855	1	84 767
Dresden, Stadt	34	534	1 064	-	65 826
Bautzen	36	156	211	-	17 390
Görlitz	19	49	78	1	8 267
Meißen	26	228	217	-	12 391
Sächsische Schweiz- Osterzgebirge	22	83	128	-	10 034
Direktionsbezirk Dresden	137	1 050	1 699	1	113 908
Leipzig, Stadt	21	43	97	-	7 174
Leipzig	28	105	167	-	11 827
Nordsachsen	30	174	217	-	17 237
Direktionsbezirk Leipzig	79	323	482	-	36 238
Sachsen	327	2 014	3 036	2	234 913

6. Baugenehmigungen für Wohn- und Nichtwohngebäude im Oktober 2009 nach Gebäudearten und Bauherren

Gebäudeart Bauherr	Ins- gesamt	Darunter Errichtung neuer Gebäude								
		Ge- bäude	dar. im Fer- tigteil- bau	Raum- inhalt	Nutz- fläche	Wohnungen		Wohn- räume	sonst. Wohn- ein- heiten	veran- schlagte Kosten
						ins- gesamt	Wohn- fläche			
Wohnbau										
Wohngebäude mit 1 Wohnung	x	201	24	143	71	201	276	1 180	-	31 064
Wohngebäude mit 2 Wohnungen	x	12	4	14	8	24	25	106	-	2 877
Wohngeb. mit 3 u. mehr Wohnungen	x	3	1	18	6	36	38	126	-	3 201
Wohnheime	1	-	-	-	-	-	-	-	-	-
Wohngebäude insgesamt	471	216	29	175	85	261	339	1 412	-	37 142
dar. Wohngebäude mit Eigentums- wohnungen	53	3	1	18	6	36	38	126	-	.
Öffentliche Bauherren	6	2	1	1	1	2	3	11	-	.
Unternehmen	111	25	-	33	9	57	68	249	-	5 577
dav. Wohnungsunternehmen	100	21	-	28	7	52	61	224	-	4 839
Immobilienfonds	2	1	-	1	0	1	1	6	-	.
sonstige Unternehmen (ohne Wohnungsunternehmen)	9	3	-	4	2	4	6	19	-	.
Private Haushalte	353	189	28	141	75	202	268	1 152	-	.
Organisationen ohne Erwerbszweck	1	-	-	-	-	-	-	-	-	-
Nichtwohnbau										
Anstaltsgebäude	4	-	-	-	-	-	-	-	-	-
Büro-und Verwaltungsgebäude	22	8	3	75	152	-	-	-	-	9 871
Landwirtschaftliche Betriebsgebäude	19	9	1	17	36	-	-	-	-	898
Nichtlandwirtsch. Betriebsgebäude	128	76	30	680	918	-	-	-	-	67 890
dar. Fabrik-und Werkstattgebäude	39	24	12	222	290	-	-	-	-	25 414
Handels-und Lagergebäude	46	26	9	415	477	-	-	-	-	31 973
Hotels und Gaststätten	12	5	3	30	116	-	-	-	-	8 608
Sonstige Nichtwohngebäude	47	15	2	52	87	-	-	-	-	12 469
Nichtwohngebäude insgesamt	220	108	36	823	1 194	-	-	-	-	91 128
Öffentliche Bauherren	54	20	3	65	107	-	-	-	-	14 686
Unternehmen	108	58	30	729	1 028	-	-	-	-	72 778
dav. Land-u. Forstwirtsch., Fischerei	16	8	3	21	37	-	-	-	-	1 019
Produzierendes Gewerbe	44	33	18	400	525	-	-	-	-	36 183
Handel, Kreditgew., Dienstleist., Verkehr und Nachrichtenüberm.	48	17	9	308	466	-	-	-	-	35 576
dar. Immobilienfonds	3	1	-	249	294	-	-	-	-	.
Private Haushalte	43	23	2	19	36	-	-	-	-	1 561
Organisationen ohne Erwerbszweck	15	7	1	10	22	-	-	-	-	2 103

7. Baugenehmigungen insgesamt im Oktober 2009 nach Kreisfreien Städten und Landkreisen

Kreisfreie Stadt Landkreis Direktionsbezirk Land Gemeindegrößenklasse	Insgesamt	Nutzfläche	Wohnungen		Veranschlagte Kosten
			insgesamt	Wohnfläche	
	Anzahl	100 m ²	Anzahl	100 m ²	1 000 €
Chemnitz, Stadt	33	43	12	17	12 270
Erzgebirgskreis	49	26	17	27	7 943
Mittelsachsen	66	44	21	29	10 119
Vogtlandkreis	46	139	16	19	13 915
Zwickau	52	86	18	29	13 796
Direktionsbezirk Chemnitz	246	338	84	121	58 043
Dresden, Stadt	63	573	18	66	52 792
Bautzen	41	166	31	29	22 773
Görlitz	37	42	26	35	9 148
Meißen	52	57	22	33	7 922
Sächsische Schweiz- Osterzgebirge	58	27	30	39	9 891
Direktionsbezirk Dresden	251	865	127	201	102 526
Leipzig, Stadt	75	-2	99	92	12 372
Leipzig	77	54	36	48	14 099
Nordsachsen	42	83	17	25	11 710
Direktionsbezirk Leipzig	194	136	152	166	38 181
Sachsen	691	1 339	363	489	198 750
Gemeinden von ... bis unter ... Einwohner					
unter 2 000	27	37	8	13	2 571
2 000 - 5 000	120	124	39	66	21 795
5 000 - 20 000	230	412	94	125	58 840
20 000 - 50 000	108	131	64	79	28 063
50 000 - 100 000	35	20	29	30	10 047
100 000 und mehr	171	615	129	176	77 434

8. Baugenehmigungen für neue Wohngebäude im Oktober 2009 nach Kreisfreien Städten und Landkreisen

Kreisfreie Stadt Landkreis Direktionsbezirk Land	Ge- bäude	Dar. mit 1 und 2 Wohnungen			Wohnungen		Veranschlagte Kosten
		Gebäude	Woh- nungen	Wohn- fläche	insgesamt	Wohnfläche	
		Anzahl		100 m²	Anzahl	100 m²	1 000 €
Chemnitz, Stadt	12	12	12	14	12	14	1 475
Erzgebirgskreis	10	10	11	17	11	17	1 998
Mittelsachsen	12	12	12	16	12	16	1 776
Vogtlandkreis	7	7	8	9	8	9	1 156
Zwickau	18	18	19	24	19	24	2 812
Direktionsbezirk Chemnitz	59	59	62	81	62	81	9 217
Dresden, Stadt	8	6	6	8	39	44	3 979
Bautzen	13	13	15	18	15	18	2 069
Görlitz	7	7	8	10	8	10	1 003
Meißen	21	21	21	29	21	29	3 349
Sächsische Schweiz- Osterzgebirge	19	19	21	26	21	26	3 124
Direktionsbezirk Dresden	68	66	71	92	104	127	13 524
Leipzig, Stadt	46	45	45	64	48	66	6 519
Leipzig	30	30	32	45	32	45	5 623
Nordsachsen	13	13	15	21	15	21	2 259
Direktionsbezirk Leipzig	89	88	92	129	95	131	14 401
Sachsen	216	213	225	302	261	339	37 142

9. Baugenehmigungen für neue Nichtwohngebäude im Oktober 2009 nach Kreisfreien Städten und Landkreisen

Kreisfreie Stadt Landkreis Direktionsbezirk Land	Gebäude	Rauminhalt	Nutzfläche	Wohnungen	Veranschlagte Kosten
	Anzahl	1 000 m³	100 m³	Anzahl	1 000 €
Chemnitz, Stadt	4	26	36	-	.
Erzgebirgskreis	7	5	13	-	676
Mittelsachsen	10	22	39	-	.
Vogtlandkreis	6	127	120	-	6 238
Zwickau	15	43	84	-	7 986
Direktionsbezirk Chemnitz	42	223	292	-	21 786
Dresden, Stadt	6	344	543	-	40 011
Bautzen	15	130	166	-	12 820
Görlitz	5	15	26	-	2 922
Meißen	10	23	48	-	3 174
Sächsische Schweiz- Osterzgebirge	10	10	18	-	1 172
Direktionsbezirk Dresden	46	523	802	-	60 099
Leipzig, Stadt	2	1	2	-	.
Leipzig	7	34	36	-	.
Nordsachsen	11	43	62	-	5 877
Direktionsbezirk Leipzig	20	78	100	-	9 243
Sachsen	108	823	1 194	-	91 128

10. Baugenehmigungen für Wohn- und Nichtwohngebäude im November 2009 nach Gebäudearten und Bauherren

Gebäudeart Bauherr	Ins- gesamt	Darunter Errichtung neuer Gebäude								
		Ge- bäude	dar. im Fer- tigteil- bau	Raum- inhalt	Nutz- fläche	Wohnungen		Wohn- räume	sonst. Wohn- ein- heiten	veran- schlagte Kosten
						ins- gesamt	Wohn- fläche			
Anzahl		1 000 m³	100 m²	Anzahl	100 m²	Anzahl		1 000 €		
Wohnbau										
Wohngebäude mit 1 Wohnung	x	276	47	194	72	276	381	1 598	5	43 597
Wohngebäude mit 2 Wohnungen	x	24	5	29	15	48	51	258	4	6 072
Wohngeb. mit 3 u. mehr Wohnungen	x	17	2	71	48	160	146	597	-	15 599
Wohnheime	-	-	-	-	-	-	-	-	-	-
Wohngebäude insgesamt	573	317	54	293	135	484	577	2 453	9	65 268
dar. Wohngebäude mit Eigentums- wohnungen	44	7	1	26	19	48	55	221	-	6 595
Öffentliche Bauherren	4	2	1	2	0	2	4	13	-	.
Unternehmen	99	24	2	36	21	75	73	304	-	8 098
dav. Wohnungsunternehmen	87	21	1	34	20	72	69	286	-	7 821
Immobilienfonds	-	-	-	-	-	-	-	-	-	-
sonstige Unternehmen (ohne Wohnungsunternehmen)	12	3	1	1	0	3	3	18	-	277
Private Haushalte	467	290	51	247	110	393	483	2 072	9	54 786
Organisationen ohne Erwerbszweck	3	1	-	9	5	14	18	64	-	.
Nichtwohnbau										
Anstaltsgebäude	6	4	-	32	75	-	-	-	-	.
Büro-und Verwaltungsgebäude	22	10	1	76	119	-	-	-	-	25 721
Landwirtschaftliche Betriebsgebäude	12	9	6	42	82	-	-	-	-	.
Nichtlandwirtsch. Betriebsgebäude	123	73	32	253	579	-	-	-	-	21 855
dar. Fabrik-und Werkstattgebäude	31	16	9	40	65	-	-	-	-	5 467
Handels-und Lagergebäude	37	19	12	88	124	-	-	-	-	.
Hotels und Gaststätten	9	3	-	5	10	-	-	-	-	.
Sonstige Nichtwohngebäude	49	22	5	108	165	-	-	-	-	22 529
Nichtwohngebäude insgesamt	212	118	44	511	1 019	-	-	-	-	80 030
Öffentliche Bauherren	61	30	6	174	246	-	-	-	-	47 689
Unternehmen	90	48	27	307	708	-	-	-	-	28 807
dav. Land-u. Forstwirtsch., Fischerei	16	10	6	46	87	-	-	-	-	1 728
Produzierendes Gewerbe	25	14	7	88	128	-	-	-	-	7 223
Handel, Kreditgew., Dienstleist., Verkehr und Nachrichtenüberm.	49	24	14	173	493	-	-	-	-	19 856
dar. Immobilienfonds	2	-	-	-	-	-	-	-	-	-
Private Haushalte	54	37	10	23	47	-	-	-	-	1 828
Organisationen ohne Erwerbszweck	7	3	1	7	19	-	-	-	-	1 706

11. Baugenehmigungen insgesamt im November 2009 nach Kreisfreien Städten und Landkreisen

Kreisfreie Stadt Landkreis Direktionsbezirk Land Gemeindegrößenklasse	Insgesamt	Nutzfläche	Wohnungen		Veranschlagte Kosten
			insgesamt	Wohnfläche	
	Anzahl	100 m²	Anzahl	100 m²	1 000 €
Chemnitz, Stadt	39	84	18	28	27 284
Erzgebirgskreis	41	39	25	31	7 744
Mittelsachsen	54	133	-8	15	19 266
Vogtlandkreis	34	49	14	18	9 639
Zwickau	31	19	12	19	4 538
Direktionsbezirk Chemnitz	199	324	61	112	68 471
Dresden, Stadt	157	496	152	208	53 735
Bautzen	50	49	28	37	10 301
Görlitz	18	21	8	14	5 849
Meißen	45	55	26	38	7 229
Sächsische Schweiz- Osterzgebirge	31	41	19	26	9 484
Direktionsbezirk Dresden	301	660	233	323	86 598
Leipzig, Stadt	187	-29	344	307	45 800
Leipzig	70	127	41	60	17 738
Nordsachsen	28	34	20	21	7 220
Direktionsbezirk Leipzig	285	132	405	388	70 758
Sachsen	785	1 116	699	822	225 827
Gemeinden von ... bis unter ... Einwohner					
unter 2 000	22	22	6	9	2 250
2 000 - 5 000	101	88	55	77	24 242
5 000 - 20 000	147	262	38	87	34 702
20 000 - 50 000	112	171	81	97	33 189
50 000 - 100 000	20	21	5	9	4 625
100 000 und mehr	383	551	514	543	126 819

12. Baugenehmigungen für neue Wohngebäude im November 2009 nach Kreisfreien Städten und Landkreisen

Kreisfreie Stadt Landkreis Direktionsbezirk Land	Ge- bäude	Dar. mit 1 und 2 Wohnungen			Wohnungen		Veranschlagte Kosten
		Gebäude	Woh- nungen	Wohn- fläche	insgesamt	Wohnfläche	
		Anzahl		100 m²	Anzahl	100 m²	
Chemnitz, Stadt	17	17	19	24	19	24	3 045
Erzgebirgskreis	13	13	15	17	15	17	2 192
Mittelsachsen	14	14	16	21	16	21	2 192
Vogtlandkreis	7	7	8	10	8	10	1 095
Zwickau	13	13	13	18	13	18	2 203
Direktionsbezirk Chemnitz	64	64	71	90	71	90	10 727
Dresden, Stadt	69	59	60	90	129	165	19 274
Bautzen	20	20	21	28	21	28	3 090
Görlitz	5	5	5	8	5	8	788
Meißen	19	18	22	27	26	32	4 095
Sächsische Schweiz- Osterzgebirge	14	13	14	18	18	23	2 507
Direktionsbezirk Dresden	127	115	122	170	199	256	29 754
Leipzig, Stadt	81	77	83	110	163	167	17 563
Leipzig	33	32	35	45	38	48	5 436
Nordsachsen	12	12	13	16	13	16	1 788
Direktionsbezirk Leipzig	126	121	131	172	214	231	24 787
Sachsen	317	300	324	432	484	577	65 268

13. Baugenehmigungen für neue Nichtwohngebäude im November 2009 nach Kreisfreien Städten und Landkreisen

Kreisfreie Stadt Landkreis Direktionsbezirk Land	Gebäude	Rauminhalt	Nutzfläche	Wohnungen	Veranschlagte Kosten
	Anzahl	1 000 m³	100 m³	Anzahl	1 000 €
Chemnitz, Stadt	5	62	77	-	23 691
Erzgebirgskreis	7	27	36	-	2 683
Mittelsachsen	13	62	104	-	6 257
Vogtlandkreis	6	17	35	-	2 666
Zwickau	9	3	7	-	472
Direktionsbezirk Chemnitz	40	171	260	-	35 769
Dresden, Stadt	19	152	449	-	18 179
Bautzen	17	22	37	-	4 017
Görlitz	3	18	22	-	2 574
Meißen	5	40	46	-	1 411
Sächsische Schweiz- Osterzgebirge	4	21	32	-	4 928
Direktionsbezirk Dresden	48	252	587	-	31 109
Leipzig, Stadt	15	27	61	-	3 462
Leipzig	11	38	85	-	6 387
Nordsachsen	4	23	27	-	3 303
Direktionsbezirk Leipzig	30	88	173	-	13 152
Sachsen	118	511	1 019	-	80 030

14. Baugenehmigungen für Wohn- und Nichtwohngebäude im Dezember 2009 nach Gebäudearten und Bauherren

Gebäudeart Bauherr	Ins- gesamt	Darunter Errichtung neuer Gebäude								
		Ge- bäude	dar. im Fer- tigteil- bau	Raum- inhalt	Nutz- fläche	Wohnungen		Wohn- räume	sonst. Wohn- ein- heiten	veran- schlagte Kosten
						ins- gesamt	Wohn- fläche			
		Anzahl		1 000 m³	100 m²	Anzahl	100 m²	Anzahl		1 000 €
Wohnbau										
Wohngebäude mit 1 Wohnung	x	172	21	122	52	172	233	969	1	26 929
Wohngebäude mit 2 Wohnungen	x	10	1	9	4	20	17	74	-	.
Wohngeb. mit 3 u. mehr Wohnungen	x	7	1	25	14	67	51	258	-	4 251
Wohnheime	1	1	1	12	8	-	-	76	76	.
Wohngebäude insgesamt	378	190	24	168	79	259	300	1 377	77	35 955
dar. Wohngebäude mit Eigentums- wohnungen	9	2	1	7	3	16	13	64	-	.
Öffentliche Bauherren	2	1	1	12	8	-	-	76	76	.
Unternehmen	53	11	1	22	13	55	42	202	-	3 408
dav. Wohnungsunternehmen	43	8	-	17	10	47	35	169	-	2 378
Immobilienfonds	2	1	-	1	0	1	1	5	-	.
sonstige Unternehmen (ohne Wohnungsunternehmen)	8	2	1	4	3	7	6	28	-	.
Private Haushalte	320	178	22	134	58	204	258	1 099	1	.
Organisationen ohne Erwerbszweck	3	-	-	-	-	-	-	-	-	-
Nichtwohnbau										
Anstaltsgebäude	5	2	-	10	20	-	-	63	63	.
Büro- und Verwaltungsgebäude	22	7	3	20	48	-	-	-	-	4 256
Landwirtschaftliche Betriebsgebäude	9	3	2	45	61	-	-	-	-	.
Nichtlandwirtsch. Betriebsgebäude	117	74	26	552	616	-	-	-	-	44 379
dar. Fabrik- und Werkstattgebäude	31	14	5	369	367	-	-	-	-	30 409
Handels- und Lagergebäude	43	24	13	161	197	-	-	-	-	.
Hotels und Gaststätten	2	1	-	1	2	-	-	-	-	.
Sonstige Nichtwohngebäude	45	15	4	54	78	2	2	6	-	9 990
Nichtwohngebäude insgesamt	198	101	35	679	823	2	2	69	63	63 755
Öffentliche Bauherren	46	14	3	66	109	-	-	-	-	13 144
Unternehmen	100	55	27	598	684	1	1	65	63	48 542
dav. Land- u. Forstwirtsch., Fischerei	10	5	4	41	58	-	-	-	-	1 852
Produzierendes Gewerbe	35	19	10	372	370	-	-	-	-	26 704
Handel, Kreditgew., Dienstleist., Verkehr und Nachrichtenüberm.	55	31	13	185	256	1	1	65	63	19 986
dar. Immobilienfonds	-	-	-	-	-	-	-	-	-	-
Private Haushalte	46	29	5	11	23	1	1	4	-	963
Organisationen ohne Erwerbszweck	6	3	-	5	8	-	-	-	-	1 106

15. Baugenehmigungen insgesamt im Dezember 2009 nach Kreisfreien Städten und Landkreisen

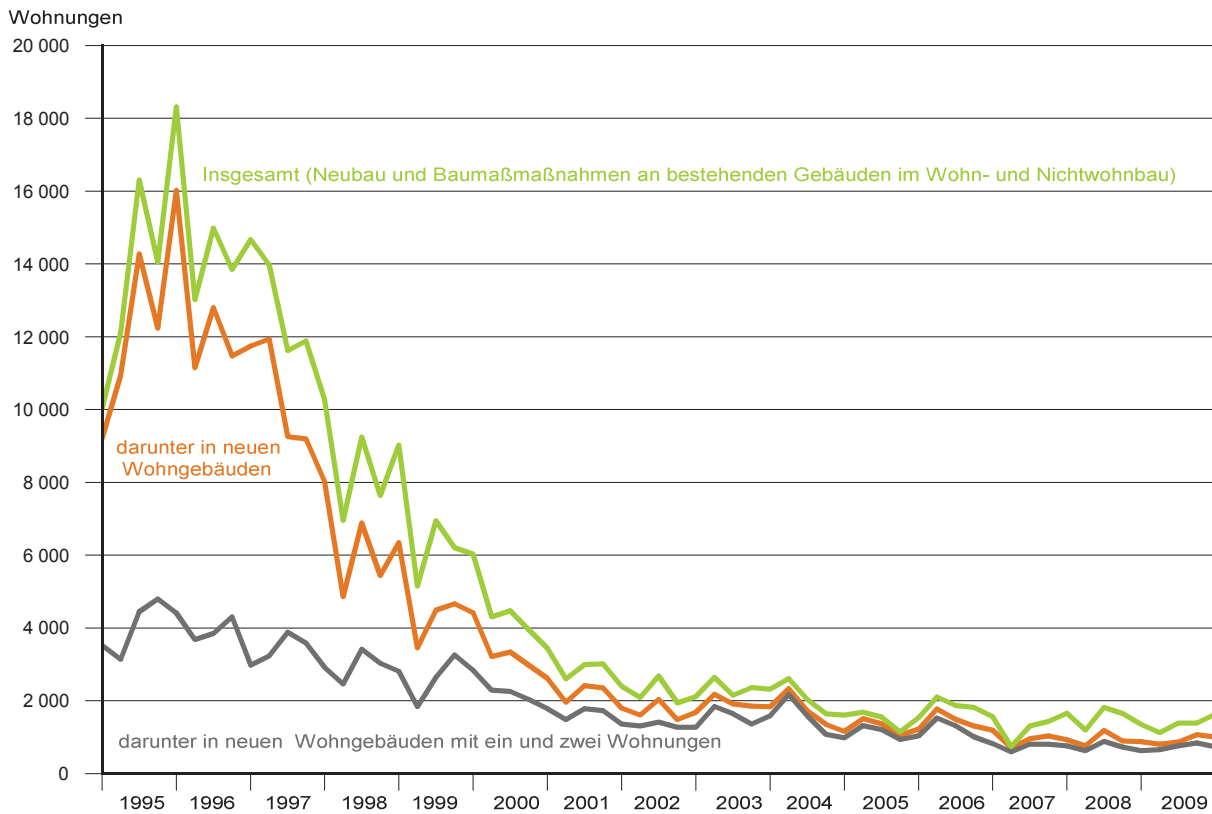
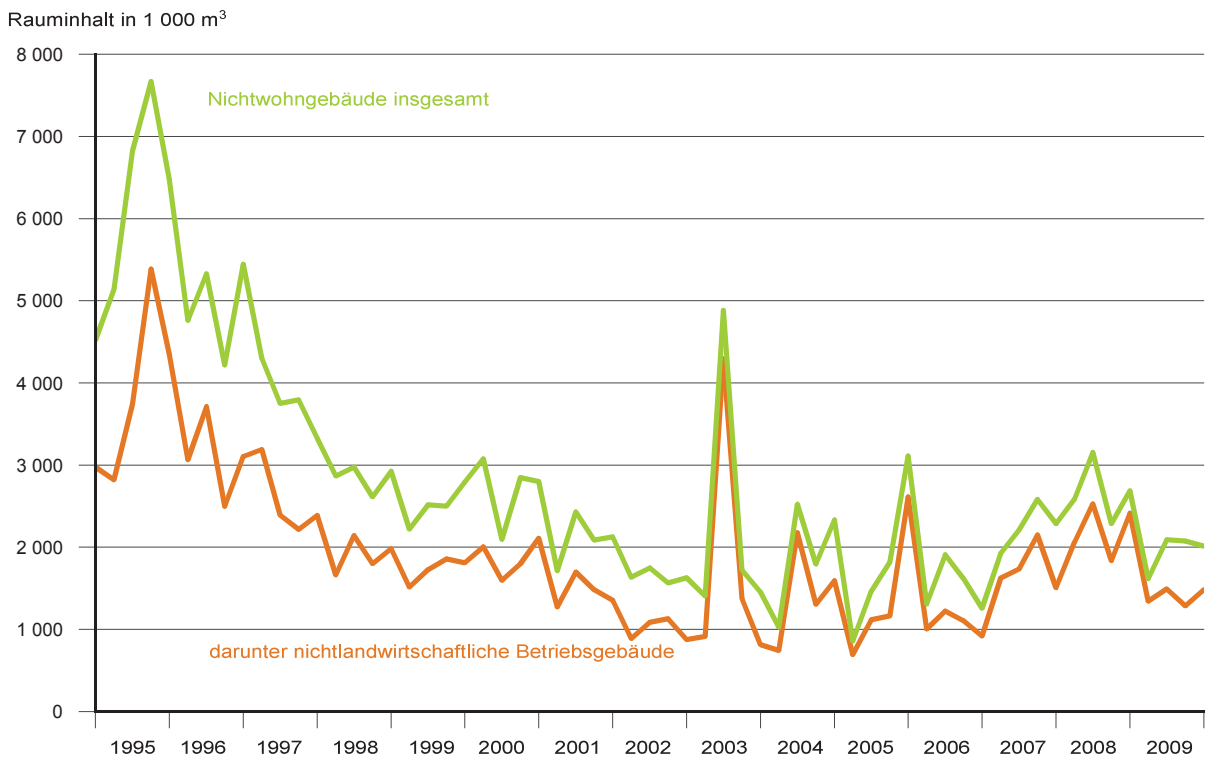
Kreisfreie Stadt Landkreis Direktionsbezirk Land Gemeindegrößenklasse	Insgesamt	Nutzfläche	Wohnungen		Veranschlagte Kosten
			insgesamt	Wohnfläche	
	Anzahl	100 m²	Anzahl	100 m²	1 000 €
Chemnitz, Stadt	34	50	52	46	9 529
Erzgebirgskreis	36	39	17	19	8 037
Mittelsachsen	34	21	18	14	6 458
Vogtlandkreis	53	40	25	26	11 325
Zwickau	49	142	226	92	28 327
Direktionsbezirk Chemnitz	206	293	338	196	63 676
Dresden, Stadt	77	71	78	105	24 944
Bautzen	29	5	1	30	6 838
Görlitz	45	38	6	20	8 404
Meißen	48	126	34	40	14 152
Sächsische Schweiz- Osterzgebirge	26	78	14	19	6 309
Direktionsbezirk Dresden	225	317	133	214	60 647
Leipzig, Stadt	35	5	54	59	8 185
Leipzig	69	47	35	39	21 956
Nordsachsen	41	153	14	17	13 202
Direktionsbezirk Leipzig	145	205	103	116	43 343
Sachsen	576	815	574	526	167 666
Gemeinden von ... bis unter ... Einwohner					
unter 2 000	30	24	10	14	5 758
2 000 - 5 000	102	76	38	58	17 178
5 000 - 20 000	162	371	87	105	52 909
20 000 - 50 000	86	226	38	56	32 703
50 000 - 100 000	50	-9	217	82	16 460
100 000 und mehr	146	127	184	210	42 658

16. Baugenehmigungen für neue Wohngebäude im Dezember 2009 nach Kreisfreien Städten und Landkreisen

Kreisfreie Stadt Landkreis Direktionsbezirk Land	Gebäude	Dar. mit 1 und 2 Wohnungen			Wohnungen		Veranschlagte Kosten
		Gebäude	Wohnungen	Wohnfläche	insgesamt	Wohnfläche	
	Anzahl			100 m²	Anzahl	100 m²	1 000 €
Chemnitz, Stadt	13	12	12	17	48	39	3 475
Erzgebirgskreis	13	13	14	15	14	15	1 823
Mittelsachsen	4	4	4	5	4	5	580
Vogtlandkreis	15	14	15	18	15	18	5 132
Zwickau	18	17	17	22	20	24	3 108
Direktionsbezirk Chemnitz	63	60	62	77	101	101	14 118
Dresden, Stadt	30	26	28	39	46	56	5 889
Bautzen	14	14	15	19	15	19	2 521
Görlitz	11	11	11	17	11	17	1 637
Meißen	13	12	13	18	23	27	3 140
Sächsische Schweiz- Osterzgebirge	14	14	14	18	14	18	1 842
Direktionsbezirk Dresden	82	77	81	111	109	138	15 029
Leipzig, Stadt	16	16	18	23	18	23	2 439
Leipzig	20	20	20	25	20	25	2 824
Nordsachsen	9	9	11	14	11	14	1 545
Direktionsbezirk Leipzig	45	45	49	62	49	62	6 808
Sachsen	190	182	192	249	259	300	35 955

17. Baugenehmigungen für neue Nichtwohngebäude im Dezember 2009 nach Kreisfreien Städten und Landkreisen

Kreisfreie Stadt Landkreis Direktionsbezirk Land	Gebäude	Rauminhalt	Nutzfläche	Wohnungen	Veranschlagte Kosten
	Anzahl	1 000 m³	100 m³	Anzahl	1 000 €
Chemnitz, Stadt	4	29	40	-	.
Erzgebirgskreis	7	24	33	-	1 794
Mittelsachsen	2	18	21	-	.
Vogtlandkreis	7	11	23	1	2 905
Zwickau	9	166	187	-	16 159
Direktionsbezirk Chemnitz	29	248	304	1	27 212
Dresden, Stadt	9	39	72	-	7 636
Bautzen	4	4	8	-	553
Görlitz	11	15	30	1	2 771
Meißen	11	165	123	-	7 806
Sächsische Schweiz- Osterzgebirge	8	52	77	-	3 934
Direktionsbezirk Dresden	43	275	310	1	22 700
Leipzig, Stadt	4	16	35	-	.
Leipzig	10	34	46	-	.
Nordsachsen	15	107	128	-	8 057
Direktionsbezirk Leipzig	29	157	209	-	13 843
Sachsen	101	679	823	2	63 755

Abb. 1 Baugenehmigungen für Wohnungen seit 1995**Abb. 2 Baugenehmigungen für neue Nichtwohngebäude nach Rauminhalt seit 1995**

Herausgeber:

Statistisches Landesamt des Freistaates Sachsen

Hausanschrift: Macherstraße 63, 01917 Kamenz

Postanschrift: Postfach 11 05, 01911 Kamenz

Telefon: +49 3578 33-1424

Fax: +49 3578 33-1598

E-Mail: vertrieb@statistik.sachsen.de

www.statistik.sachsen.de/shop

Redaktionsschluss:

März 2010

Copyright

Statistisches Landesamt des Freistaates Sachsen, Kamenz, 2010

Auszugsweise Vervielfältigung und Verbreitung mit Quellenangabe gestattet.

ISSN 1435-8816