



# Statistischer Bericht



## Baugenehmigungen im Freistaat Sachsen

I. Quartal 2011

F II 1 – vj 1/11

# Zeichenerklärung

- Nichts vorhanden (genau Null)
- 0 weniger als die Hälfte von 1 in der letzten besetzten Stelle, jedoch mehr als nichts
- ... Angabe fällt später an
- / Zahlenwert nicht sicher genug
- . Zahlenwert unbekannt oder geheim zu halten
- x Tabellenfach gesperrt, weil Aussage nicht sinnvoll
- () Aussagewert ist eingeschränkt
- p vorläufige Zahl
- r berichtigte Zahl
- s geschätzte Zahl

## **Inhalt**

	<b>Seite</b>
Vorbemerkungen	2
Erläuterungen	2

## **Tabellen**

1. Baugenehmigungen für Wohn- und Nichtwohngebäude seit 1995	4
2. Baugenehmigungen für Wohn- und Nichtwohngebäude im 1. Quartal 2011 nach Gebäudearten und Bauherren	6
3. Baugenehmigungen insgesamt im 1. Quartal 2011 nach Kreisfreien Städten und Landkreisen	7
4. Baugenehmigungen für neue Wohngebäude im 1. Quartal 2011 nach Kreisfreien Städten und Landkreisen	8
5. Baugenehmigungen für neue Nichtwohngebäude im 1. Quartal 2011 nach Kreisfreien Städten und Landkreisen	8
6. Baugenehmigungen für Wohn- und Nichtwohngebäude im Januar 2011 nach Gebäudearten und Bauherren	9
7. Baugenehmigungen insgesamt im Januar 2011 nach Kreisfreien Städten und Landkreisen	10
8. Baugenehmigungen für neue Wohngebäude im Januar 2011 nach Kreisfreien Städten und Landkreisen	11
9. Baugenehmigungen für neue Nichtwohngebäude im Januar 2011 nach Kreisfreien Städten und Landkreisen	11
10. Baugenehmigungen für Wohn- und Nichtwohngebäude im Februar 2011 nach Gebäudearten und Bauherren	12
11. Baugenehmigungen insgesamt im Februar 2011 nach Kreisfreien Städten und Landkreisen	13
12. Baugenehmigungen für neue Wohngebäude im Februar 2011 nach Kreisfreien Städten und Landkreisen	14
13. Baugenehmigungen für neue Nichtwohngebäude im Februar 2011 nach Kreisfreien Städten und Landkreisen	14
14. Baugenehmigungen für Wohn- und Nichtwohngebäude im März 2011 nach Gebäudearten und Bauherren	15
15. Baugenehmigungen insgesamt im März 2011 nach Kreisfreien Städten und Landkreisen	16
16. Baugenehmigungen für neue Wohngebäude im März 2011 nach Kreisfreien Städten und Landkreisen	17
17. Baugenehmigungen für neue Nichtwohngebäude im März 2011 nach Kreisfreien Städten und Landkreisen	17

## **Abbildungen**

Abb. 1 Baugenehmigungen für Wohnungen seit 1995	18
Abb. 2 Baugenehmigungen für neue Nichtwohngebäude nach Rauminhalt seit 1995	18

## Vorbemerkungen

Im vorliegenden Bericht werden statistische Ergebnisse zur Bautätigkeit im Freistaat Sachsen für das 1. Quartal 2011 veröffentlicht. Die Angaben werden beim Bauherren auf einem nur für Sachsen gültigen statistischen Erhebungsbogen erfasst, der mit den Baugenehmigungsunterlagen (Baumappe) über die Gemeinde an die untere Bauaufsichtsbehörde einzureichen ist. Nach der Erteilung der Baugenehmigung oder erfolgter Anzeige durch die Bauherren für die Errichtung eines neuen Gebäudes oder für die Durchführung einer Baumaßnahme an einem bestehenden Gebäude übergeben die Bauaufsichtsbehörden die Erhebungsbögen an das Statistische Landesamt. Als Erteilungsdatum der Baugenehmigung gilt sinngemäß beim vereinfachten Genehmigungsverfahren nach § 63/64 SächsBO die festgelegte Frist bzw. beim Anzeigeverfahren nach § 62 SächsBO das Datum des frühestmöglichen Baubeginns. Grundsätzlich werden mit der Bautätigkeitsstatistik alle genehmigungs-, anzeige- und zustimmungspflichtigen Baumaßnahmen, die mit mehr als 18 000 € Kosten veranschlagt sind oder mehr als 350 m³ Rauminhalt aufweisen, in jedem Falle aber alle Baumaßnahmen, bei denen Wohnraum geschaffen oder verändert wird, erfasst. Das sind bis auf die ausgeschlossenen Bagatellfälle alle neuen Gebäude. Bei Baumaßnahmen an bestehenden Gebäuden werden nur diejenigen Baumaßnahmen erfasst, die nach den baurechtlichen Vorschriften von der Bauaufsichtsbehörde zu genehmigen bzw. nach § 62 SächsBO anzuzeigen oder nach § 77 SächsBO zustimmungsbedürftig sind. Es handelt sich dabei in der Regel um Baumaßnahmen, bei denen Wohn- oder sonstiger Nutzraum geschaffen oder verändert wird. Baumaßnahmen aus dem Ausbau- oder Instandsetzungsbereich, z. B. Neueindeckung eines Daches oder Einbau neuer Fenster, werden von der Bautätigkeitsstatistik nicht berücksichtigt, es sei denn, sie werden im Zusammenhang mit einer genehmigungs-, anzeige- oder zustimmungspflichtigen Baumaßnahme ausgeführt.

Bei der statistischen Auswertung von Baumaßnahmen an bestehenden Gebäuden wird der Zu- oder Abgang an Wohnungen oder Wohnfläche, d. h. die Differenz zwischen "neuem Zustand" und "altem Zustand", ausgewiesen. Folglich können in den Ergebnistabellen aufgrund von Zusammenlegungen oder Nutzungsänderungen (z. B. eine Wohnung wird Arztpraxis) Minuswerte bzw. in der kumulativen Darstellung Rückgänge gegenüber dem Vormonatsstand auftreten.

## Rechtsgrundlagen

- Gesetz über die Statistik für Bundeszwecke (Bundesstatistikgesetz - BStatG) vom 22. Januar 1987 (BGBl. I S. 462, 565), zuletzt geändert durch Art. 3 des Gesetzes vom 7. September 2007 (BGBl. I S. 2246, 2249)
- Gesetz über die Statistik der Bautätigkeit im Hochbau und die Fortschreibung des Wohnungsbestandes (Hochbaustatistikgesetz - HBauStatG) vom 5. Mai 1998 (BGBl. I S. 869), zuletzt geändert durch Art. 4 des Gesetzes vom 22. August 2006 (BGBl. I S. 1970)
- Sächsische Bauordnung (SächsBO) in der Fassung der Bekanntmachung vom 28. Mai 2004 (SächsGVBl. S. 200)

## Erläuterungen

### Baumaßnahmen an bestehenden Gebäuden

Baumaßnahmen an bestehenden Gebäuden sind bauliche Veränderungen an bestehenden Gebäuden durch Umbau-, Ausbau-, Erweiterungs- oder Wiederherstellungsmaßnahmen.

### Errichtung neuer Gebäude

Unter Errichtung neuer Gebäude werden Neubauten und Wiederaufbauten verstanden. Als Wiederaufbau gilt der Aufbau zerstörter oder abgerissener Gebäude ab Oberkante des noch vorhandenen Kellergeschosses.

### Gebäude

Gebäude sind selbständig benutzbare, überdachte Bauwerke, die auf Dauer errichtet sind, von Menschen betreten werden können und geeignet oder bestimmt sind, dem Schutz von Menschen, Tieren oder Sachen zu dienen. Dazu gehören auch unterirdische Bauwerke entsprechender Sachbestimmung, nicht aber z. B. behelfsmäßige Bauten, frei stehende selbständige Konstruktionen, Schacht- und Stollenbauten des Bergbaus.

### Nichtwohngebäude

Gebäude, die überwiegend für Nichtwohnzwecke bestimmt sind, d. h. Gebäude, in denen mehr als die Hälfte der Gesamtnutzfläche Nichtwohnzwecken dient (z. B. Büro- und Verwaltungsgebäude, Anstaltsgebäude, Fabrikgebäude, Hotels usw.)

### Wohngebäude

Wohngebäude sind Gebäude, die mindestens zur Hälfte - gemessen an der Nutzfläche nach DIN 277 - Wohnzwecken dienen.

**Wohneinheit**

Eine Wohneinheit ist die Zusammenfassung von nach außen abgeschlossenen oder zusammenhängenden Räumen in Wohn- und Nichtwohngebäuden, die hauptsächlich Wohnzwecken dienen. Wohneinheiten werden in Wohnungen und sonstige Wohneinheiten unterschieden.

**Wohnung**

Eine Wohnung ist die Summe der Räume, die die Führung eines Haushaltes ermöglichen, darunter stets die Küche oder ein Raum mit Kochnische.

**Eigentumswohnung**

Eine Eigentumswohnung ist eine Wohnung, an der durch Eintragung im Wohnungsgrundbuch Sondereigentum nach den Vorschriften des Wohnungseigentumsgesetzes begründet ist.

**Sonstige Wohneinheit**

Alle Wohneinheiten, die nicht als Wohnung anzusehen sind, gelten als sonstige Wohneinheiten.

**Wohnräume**

Wohnräume sind Räume, die für Wohnzwecke bestimmt sind und mindestens eine Wohnfläche von 6 m<sup>2</sup> aufweisen. Zu den Wohnräumen zählen sowohl Zimmer (z. B. Wohn- und Schlafräume) als auch Küchen (auch unter 6 m<sup>2</sup> Wohnfläche). Nicht als Zimmer gelten Nebenräume wie Abstellräume, Speisekammern, Flure, Badezimmer und Toiletten sowie Kleinwohnräume unter 6 m<sup>2</sup>.

**Wohnfläche**

Zur Wohnfläche von Wohnungen gehören die Flächen von Wohn- und Schlafräumen, Küchen und Nebenräumen (z. B. Dielen, Abstellräume, Bad) mit einer lichten Höhe von mindestens 2 m. Als anrechenbar gelten auch die Flächen von Einbaumöbeln, Erkern und Raumteilen unter Treppen mit einer lichten Höhe von mindestens 2 m, Flächen von Wandverkleidungen und Kaminen. Raumteile mit einer lichten Höhe von mindestens 1 m und weniger als 2 m werden nur mit halber Fläche, von weniger als 1 m gar nicht angerechnet. Balkone werden bis zur Hälfte ihrer Fläche berücksichtigt. Nicht zugehörig sind Flächen von Zubehörräumen (z. B. Keller, Waschküchen, Dachböden), von Wirtschaftsräumen (z. B. Vorratsräume, Abstellräume) außerhalb der Wohnung, von Geschäftsräumen und von Räumen für gemeinschaftliche Nutzung.

**Nutzfläche**

Die Nutzfläche ist die Fläche, die sich ergibt, wenn von der Nutzfläche nach DIN 277 die Wohnfläche abgezogen wird. Nicht anrechenbar sind z. B. Wände, Säulen, Müllschächte, Rauchabzüge, Flure, Treppenträume, Rampen.

**Rauminhalt**

Rauminhalt ist das von den äußeren Begrenzungsflächen eines Gebäudes eingeschlossene Volumen (Brutto-rauminhalt).

**Veranschlagte Kosten des Bauwerkes**

Die veranschlagten Kosten eines Bauwerkes setzen sich aus den Kosten der Baukonstruktion, einschließlich der Erdarbeiten, den Kosten aller festverbundenen Einbauten und den Kosten für besondere Bauausführungen zusammen. Nicht dazu zählen die Grundstücks- und Erschließungskosten.

**Art der Bautätigkeit**

Fertigteilbauweise bedeutet, dass der überwiegende Teil der tragenden Konstruktion (gemessen am Rauminhalt) mit vorgefertigten, überwiegend geschosshohen und raumbreiten Großbauteilen vorgenommen wurde. Als konventionelle Bauten gelten alle sonstigen Bauweisen. Baumaßnahmen an bestehenden Gebäuden sind bauliche Veränderungen an bestehenden Gebäuden durch Umbau, Ausbau, Erweiterungs- oder Wiederherstellungsmaßnahmen.

# 1. Baugenehmigungen für Wohn- und Nichtwohngebäude seit 1995

Zeitraum	Baumaßnahmen insgesamt				Darunter					
	Gebäude/ Baumaß- nahmen	Wohn- nungen	Wohn- fläche	veran- schlagte Kosten	Wohngebäude					
					Ge- bäude	dar. im Fertigteil- bau	Nutz- fläche	Wohnungen		Wohn- räume
								ins- gesamt	Wohn- fläche	
	Anzahl		100 m²	1 000 €	Anzahl		100 m²	Anzahl	100 m²	Anzahl
<b>1995</b>	<b>25 224</b>	<b>60 703</b>	<b>46 447</b>	<b>11 189 590</b>	<b>16 670</b>	<b>3 705</b>	<b>12 878</b>	<b>53 402</b>	<b>40 953</b>	<b>212 130</b>
<b>1996</b>	<b>24 513</b>	<b>56 521</b>	<b>43 298</b>	<b>9 736 324</b>	<b>15 015</b>	<b>3 218</b>	<b>10 793</b>	<b>47 160</b>	<b>36 534</b>	<b>186 396</b>
<b>1997</b>	<b>23 114</b>	<b>47 556</b>	<b>37 856</b>	<b>8 003 443</b>	<b>13 827</b>	<b>3 338</b>	<b>8 351</b>	<b>38 421</b>	<b>31 124</b>	<b>156 924</b>
<b>1998</b>	<b>21 036</b>	<b>32 836</b>	<b>27 983</b>	<b>6 314 222</b>	<b>11 451</b>	<b>2 526</b>	<b>5 946</b>	<b>23 506</b>	<b>20 954</b>	<b>105 271</b>
<b>1999</b>	<b>18 727</b>	<b>24 334</b>	<b>22 201</b>	<b>4 858 415</b>	<b>10 108</b>	<b>2 373</b>	<b>4 572</b>	<b>17 037</b>	<b>16 287</b>	<b>81 781</b>
<b>2000</b>	<b>15 280</b>	<b>16 182</b>	<b>16 286</b>	<b>3 968 536</b>	<b>7 997</b>	<b>1 667</b>	<b>3 425</b>	<b>12 156</b>	<b>12 305</b>	<b>60 322</b>
<b>2001</b>	<b>12 437</b>	<b>11 001</b>	<b>12 184</b>	<b>3 028 049</b>	<b>5 983</b>	<b>1 061</b>	<b>2 599</b>	<b>8 540</b>	<b>8 984</b>	<b>43 069</b>
<b>2002</b>	<b>11 032</b>	<b>8 836</b>	<b>10 269</b>	<b>2 721 412</b>	<b>5 040</b>	<b>786</b>	<b>2 173</b>	<b>6 832</b>	<b>7 468</b>	<b>35 627</b>
<b>2003</b>	<b>12 130</b>	<b>9 485</b>	<b>11 279</b>	<b>2 808 432</b>	<b>6 104</b>	<b>927</b>	<b>2 486</b>	<b>7 785</b>	<b>8 684</b>	<b>40 830</b>
<b>2004</b>	<b>12 044</b>	<b>7 906</b>	<b>10 400</b>	<b>2 546 020</b>	<b>5 500</b>	<b>770</b>	<b>2 111</b>	<b>6 585</b>	<b>7 748</b>	<b>35 971</b>
<b>2005</b>	<b>9 999</b>	<b>5 974</b>	<b>8 108</b>	<b>2 016 340</b>	<b>4 382</b>	<b>537</b>	<b>1 649</b>	<b>5 169</b>	<b>6 159</b>	<b>27 738</b>
<b>2006</b>	<b>11 085</b>	<b>7 365</b>	<b>9 271</b>	<b>2 152 960</b>	<b>4 563</b>	<b>582</b>	<b>1 774</b>	<b>5 775</b>	<b>6 844</b>	<b>31 477</b>
<b>2007</b>	<b>8 852</b>	<b>5 153</b>	<b>6 492</b>	<b>2 103 630</b>	<b>2 883</b>	<b>372</b>	<b>1 136</b>	<b>3 640</b>	<b>4 376</b>	<b>18 893</b>
<b>2008</b>	<b>9 009</b>	<b>6 027</b>	<b>6 849</b>	<b>2 360 460</b>	<b>2 831</b>	<b>384</b>	<b>1 205</b>	<b>3 726</b>	<b>4 545</b>	<b>19 456</b>
<b>2009</b>	<b>8 681</b>	<b>5 531</b>	<b>6 914</b>	<b>2 288 053</b>	<b>2 916</b>	<b>373</b>	<b>1 221</b>	<b>3 751</b>	<b>4 648</b>	<b>19 825</b>
<b>2010 <sup>1)</sup></b>	<b>8 415</b>	<b>5 626</b>	<b>7 070</b>	<b>2 167 052</b>	<b>2 867</b>	<b>816</b>	<b>1 297</b>	<b>3 989</b>	<b>4 869</b>	<b>21 099</b>
1. Quartal <sup>1)</sup>	1 681	1 221	1 396	431 165	544	71	272	744	919	4 089
2. Quartal <sup>1)</sup>	2 237	1 363	1 816	553 389	756	82	355	1 009	1 270	5 426
3. Quartal <sup>1)</sup>	2 429	1 607	1 997	611 835	876	110	379	1 278	1 502	6 588
4. Quartal <sup>1)</sup>	2 059	1 430	1 852	566 839	676	88	288	953	1 169	4 961
Januar	547	400	497	144 250	177	32	71	237	299	1 275
Februar	545	363	405	145 232	186	21	126	282	306	1 515
März	589	458	495	141 683	191	18	77	225	313	1 298
April	557	321	426	122 080	196	17	66	218	290	1 228
Mai	751	437	656	204 192	267	30	138	393	500	2 044
Juni	929	605	734	227 117	293	35	151	398	480	2 154
Juli	853	519	658	209 754	277	31	115	393	482	1 993
August	920	775	896	197 479	366	48	168	581	642	2 985
September	656	313	443	204 602	233	31	96	304	379	1 610
Oktober	714	437	603	158 284	239	37	102	292	384	1 617
November	683	615	731	188 119	251	27	115	432	488	2 084
Dezember	662	378	518	220 436	186	24	71	229	298	1 260
<b>2011</b>										
1. Quartal <sup>1)</sup>	1 886	1 499	1 575	568 386	691	82	340	1 235	1 196	5 208
2. Quartal	...	...	...	...	...	...	...	...	...	...
3. Quartal	...	...	...	...	...	...	...	...	...	...
4. Quartal	...	...	...	...	...	...	...	...	...	...
Januar	604	421	499	183 379	207	28	85	299	353	1 593
Februar	598	726	567	241 694	230	26	141	632	452	1 909
März	684	352	509	143 313	254	28	114	304	391	1 706
April	...	...	...	...	...	...	...	...	...	...
Mai	...	...	...	...	...	...	...	...	...	...
Juni	...	...	...	...	...	...	...	...	...	...
Juli	...	...	...	...	...	...	...	...	...	...
August	...	...	...	...	...	...	...	...	...	...
September	...	...	...	...	...	...	...	...	...	...
Oktober	...	...	...	...	...	...	...	...	...	...
November	...	...	...	...	...	...	...	...	...	...
Dezember	...	...	...	...	...	...	...	...	...	...

1) Die Summe der Monatsergebnisse kann durch nachträglich vorgenommene Korrekturen von der Quartals- bzw. Jahressumme abweichen.

Errichtung neuer Gebäude										Zeitraum
sonstige Wohneinheiten	veranschlagte Kosten	Nichtwohngebäude								
		Gebäude	dar. im Fertigteilbau	Rauminhalt	Nutzfläche	Wohnungen		Wohnräume	veranschlagte Kosten	
						insgesamt	Wohnfläche			
Anzahl	1 000 €	Anzahl		1 000 m³	100 m²	Anzahl	100 m²	Anzahl	1 000 €	
595	5 176 679	2 607	1 024	26 097	41 342	2 366	1 538	7 633	4 131 454	1995
205	4 530 437	2 311	933	19 750	33 559	1 598	1 071	5 107	3 121 177	1996
501	3 752 266	1 948	765	15 170	25 089	1 167	796	3 588	2 245 578	1997
622	2 469 175	1 743	650	11 383	19 800	727	505	2 301	1 737 026	1998
222	1 939 244	1 653	602	10 029	16 735	465	284	1 373	1 291 987	1999
271	1 422 314	1 470	582	10 814	17 336	197	142	864	1 394 572	2000
333	1 041 490	1 242	432	8 359	13 046	189	124	662	1 044 298	2001
523	872 325	1 172	351	6 576	10 497	184	127	592	948 474	2002
405	1 000 099	1 212	349	9 466	12 827	160	81	402	991 661	2003
501	885 923	1 283	364	7 681	11 135	89	84	358	841 096	2004
233	671 803	1 255	465	7 252	9 969	94	76	313	671 348	2005
521	752 665	1 529	560	6 094	9 912	62	55	395	642 255	2006
170	488 416	1 491	477	9 003	12 888	57	62	271	875 338	2007
217	508 729	1 572	528	10 714	14 575	43	38	150	943 670	2008
125	541 928	1 321	451	7 798	11 472	124	77	332	875 973	2009
441	577 614	1 323	464	7 088	10 260	127	78	479	770 118	2010 <sup>1)</sup>
225	110 779	303	113	1 323	2 178	37	19	142	171 337	1. Quartal <sup>1)</sup>
84	151 558	308	109	1 288	2 030	12	10	37	123 890	2. Quartal <sup>1)</sup>
100	181 603	368	128	2 026	2 904	52	33	230	221 512	3. Quartal <sup>1)</sup>
32	132 659	340	112	2 424	3 097	26	17	70	250 570	4. Quartal <sup>1)</sup>
25	32 105	118	45	522	904	4	4	15	63 099	Januar
200	43 584	94	28	371	622	-	-	-	60 390	Februar
-	35 090	91	40	430	653	33	15	127	47 848	März
1	34 907	79	23	291	455	5	3	13	29 736	April
-	56 432	99	37	586	859	5	3	14	41 913	Mai
83	60 219	130	49	411	717	2	3	10	52 241	Juni
-	59 290	139	39	566	818	44	24	177	68 851	Juli
100	79 339	108	40	407	700	3	4	28	46 617	August
-	42 974	121	49	1 053	1 387	5	6	25	106 044	September
-	44 336	113	33	1 247	1 251	10	9	39	68 123	Oktober
32	53 324	112	40	485	835	2	2	9	63 910	November
-	34 999	115	39	692	1 010	14	5	22	118 537	Dezember
112	147 128	262	97	2 335	3 279	31	19	94	199 974	2011
...	...	...	...	...	...	...	...	...	...	1. Quartal <sup>1)</sup>
...	...	...	...	...	...	...	...	...	...	2. Quartal
...	...	...	...	...	...	...	...	...	...	3. Quartal
...	...	...	...	...	...	...	...	...	...	4. Quartal
95	47 142	83	27	566	805	31	19	94	87 744	Januar
14	54 605	82	29	1 258	1 366	-	-	-	69 123	Februar
3	45 381	97	41	510	1 108	-	-	-	43 107	März
...	...	...	...	...	...	...	...	...	...	April
...	...	...	...	...	...	...	...	...	...	Mai
...	...	...	...	...	...	...	...	...	...	Juni
...	...	...	...	...	...	...	...	...	...	Juli
...	...	...	...	...	...	...	...	...	...	August
...	...	...	...	...	...	...	...	...	...	September
...	...	...	...	...	...	...	...	...	...	Oktober
...	...	...	...	...	...	...	...	...	...	November
...	...	...	...	...	...	...	...	...	...	Dezember

## 2. Baugenehmigungen für Wohn- und Nichtwohngebäude im 1. Quartal 2011 nach Gebäudearten und Bauherren

Gebäudeart Bauherr	Ins- gesamt	Darunter Errichtung neuer Gebäude								veran- schlagte Kosten
		Ge- bäude	dar. im Fer- tigteil- bau	Raum- inhalt	Nutz- fläche	Wohnungen		Wohn- räume	sonst. Wohn- ein- heiten	
						ins- gesamt	Wohn- fläche			
		Anzahl		1 000 m³	100 m²	Anzahl	100 m²	Anzahl		1 000 €
Wohnbau										
Wohngebäude mit 1 Wohnung	x	630	76	465	248	630	880	3 684	5	106 781
Wohngebäude mit 2 Wohnungen	x	30	3	30	16	60	59	300	-	6 700
Wohngeb. mit 3 u. mehr Wohnungen	x	28	2	138	74	535	256	1 107	-	25 432
Wohnheime	5	3	1	35	1	10	1	117	107	8 215
Wohngebäude insgesamt	1 373	691	82	668	340	1 235	1 196	5 208	112	147 128
dar. Wohngebäude mit Eigentums- wohnungen	74	16	-	50	27	97	100	434	-	9 942
Öffentliche Bauherren	9	6	1	36	1	15	7	139	93	8 516
Unternehmen	258	61	-	130	77	496	240	1 061	-	25 133
dav. Wohnungsunternehmen	212	40	-	103	58	448	190	821	-	.
Immobilienfonds	8	2	-	2	2	2	2	10	-	.
sonstige Unternehmen (ohne Wohnungsunternehmen)	38	19	-	25	18	46	48	230	-	4 808
Private Haushalte	1 102	624	81	502	261	724	949	4 008	19	113 479
Organisationen ohne Erwerbszweck	4	-	-	-	-	-	-	-	-	-
Nichtwohnbau										
Anstaltsgebäude	13	3	-	65	120	31	19	93	-	12 138
Büro-und Verwaltungsgebäude	61	22	4	203	526	-	-	1	1	25 226
Landwirtschaftliche Betriebsgebäude	45	28	11	146	291	-	-	-	-	6 828
Nichtlandwirtsch. Betriebsgebäude	328	191	77	1 796	2 177	-	-	-	-	127 464
dar. Fabrik-und Werkstattgebäude	82	50	18	322	470	-	-	-	-	48 587
Handels-und Lagergebäude	123	67	37	1 294	1 364	-	-	-	-	43 003
Hotels und Gaststätten	32	8	4	113	177	-	-	-	-	29 456
Sonstige Nichtwohngebäude	66	18	5	124	165	-	-	-	-	28 318
Nichtwohngebäude insgesamt	513	262	97	2 335	3 279	31	19	94	1	199 974
Öffentliche Bauherren	60	18	6	146	204	-	-	-	-	44 209
Unternehmen	312	185	73	2 109	2 951	31	19	93	-	139 974
dav. Land-u. Forstwirtsch., Fischerei	38	28	11	153	296	-	-	-	-	9 170
Produzierendes Gewerbe	94	64	34	554	978	-	-	-	-	31 846
Handel, Kreditgew., Dienstleist., Verkehr und Nachrichtenüberm.	180	93	28	1 402	1 676	31	19	93	-	98 958
dar. Immobilienfonds	8	5	3	29	58	-	-	-	-	5 025
Private Haushalte	110	47	15	26	61	-	-	1	1	2 647
Organisationen ohne Erwerbszweck	31	12	3	53	63	-	-	-	-	13 144



### 3. Baugenehmigungen insgesamt im 1. Quartal 2011 nach Kreisfreien Städten und Landkreisen

Kreisfreie Stadt Landkreis Direktionsbezirk Land Gemeindegrößenklasse	Insgesamt	Nutzfläche	Wohnungen		Veranschlagte Kosten
			insgesamt	Wohnfläche	
	Anzahl	100 m <sup>2</sup>	Anzahl	100 m <sup>2</sup>	1 000 €
Chemnitz, Stadt	110	196	43	101	34 447
Erzgebirgskreis	117	275	69	103	26 543
Mittelsachsen	147	156	68	91	28 469
Vogtlandkreis	135	108	50	80	17 380
Zwickau	150	205	74	100	29 579
<b>Direktionsbezirk Chemnitz</b>	<b>659</b>	<b>940</b>	<b>304</b>	<b>475</b>	<b>136 418</b>
Dresden, Stadt	194	819	544	307	141 964
Bautzen	136	214	84	124	38 870
Görlitz	137	139	10	49	31 522
Meißen	196	161	81	94	37 698
Sächsische Schweiz- Osterzgebirge	117	135	69	94	28 297
<b>Direktionsbezirk Dresden</b>	<b>780</b>	<b>1 468</b>	<b>788</b>	<b>667</b>	<b>278 351</b>
Leipzig, Stadt	250	1 092	289	280	109 126
Leipzig	119	186	68	90	29 516
Nordsachsen	78	29	50	63	14 975
<b>Direktionsbezirk Leipzig</b>	<b>447</b>	<b>1 307</b>	<b>407</b>	<b>432</b>	<b>153 617</b>
<b>Sachsen</b>	<b>1 886</b>	<b>3 715</b>	<b>1 499</b>	<b>1 575</b>	<b>568 386</b>
<b>Gemeinden von ... bis unter ... Einwohner</b>					
unter 2 000	73	47	38	55	10 634
2 000 - 5 000	278	362	134	197	51 339
5 000 - 20 000	553	715	295	401	109 448
20 000 - 50 000	295	348	142	185	88 211
50 000 - 100 000	121	127	9	45	22 091
100 000 und mehr	566	2 116	881	693	286 663

#### 4. Baugenehmigungen für neue Wohngebäude im 1. Quartal 2011 nach Kreisfreien Städten und Landkreisen

Kreisfreie Stadt Landkreis Direktionsbezirk Land	Gebäude	Dar. mit 1 und 2 Wohnungen			Wohnungen		Veranschlagte Kosten
		Gebäude	Wohnungen	Wohnfläche	insgesamt	Wohnfläche	
	Anzahl			100 m²	Anzahl	100 m²	1 000 €
Chemnitz, Stadt	52	52	54	79	54	79	8 321
Erzgebirgskreis	51	48	50	72	56	80	10 034
Mittelsachsen	50	49	49	67	58	75	9 350
Vogtlandkreis	35	34	35	48	38	52	7 023
Zwickau	57	56	58	74	61	77	9 739
<b>Direktionsbezirk Chemnitz</b>	<b>245</b>	<b>239</b>	<b>246</b>	<b>339</b>	<b>267</b>	<b>363</b>	<b>44 467</b>
Dresden, Stadt	64	51	54	77	499	247	28 072
Bautzen	59	58	60	87	63	88	9 891
Görlitz	24	24	24	33	24	33	3 791
Meißen	56	55	59	75	59	75	8 941
Sächsische Schweiz- Osterzgebirge	48	46	49	59	57	67	8 421
<b>Direktionsbezirk Dresden</b>	<b>251</b>	<b>234</b>	<b>246</b>	<b>331</b>	<b>702</b>	<b>510</b>	<b>59 116</b>
Leipzig, Stadt	107	100	109	151	173	201	28 248
Leipzig	56	56	57	77	57	77	9 351
Nordsachsen	32	31	32	42	36	45	5 946
<b>Direktionsbezirk Leipzig</b>	<b>195</b>	<b>187</b>	<b>198</b>	<b>269</b>	<b>266</b>	<b>323</b>	<b>43 545</b>
<b>Sachsen</b>	<b>691</b>	<b>660</b>	<b>690</b>	<b>939</b>	<b>1 235</b>	<b>1 196</b>	<b>147 128</b>

#### 5. Baugenehmigungen für neue Nichtwohngebäude im 1. Quartal 2011 nach Kreisfreien Städten und Landkreisen

Kreisfreie Stadt Landkreis Direktionsbezirk Land	Gebäude	Rauminhalt	Nutzfläche	Wohnungen	Veranschlagte Kosten
	Anzahl	1 000 m³	100 m³	Anzahl	1 000 €
Chemnitz, Stadt	11	109	182	-	20 492
Erzgebirgskreis	21	149	235	-	12 154
Mittelsachsen	22	90	123	-	6 030
Vogtlandkreis	21	52	96	-	3 861
Zwickau	22	124	174	-	12 240
<b>Direktionsbezirk Chemnitz</b>	<b>97</b>	<b>524</b>	<b>810</b>	<b>-</b>	<b>54 777</b>
Dresden, Stadt	21	297	639	-	44 213
Bautzen	24	103	169	-	18 624
Görlitz	24	68	104	-	11 487
Meißen	29	100	170	-	9 625
Sächsische Schweiz- Osterzgebirge	20	64	113	-	8 529
<b>Direktionsbezirk Dresden</b>	<b>118</b>	<b>631</b>	<b>1 193</b>	<b>-</b>	<b>92 478</b>
Leipzig, Stadt	25	1 037	1 082	31	44 901
Leipzig	11	129	167	-	6 353
Nordsachsen	11	13	26	-	1 465
<b>Direktionsbezirk Leipzig</b>	<b>47</b>	<b>1 179</b>	<b>1 275</b>	<b>31</b>	<b>52 719</b>
<b>Sachsen</b>	<b>262</b>	<b>2 335</b>	<b>3 279</b>	<b>31</b>	<b>199 974</b>

## 6. Baugenehmigungen für Wohn- und Nichtwohngebäude im Januar 2011 nach Gebäudearten und Bauherren

Gebäudeart Bauherr	Ins- gesamt	Darunter Errichtung neuer Gebäude								
		Ge- bäude	dar. im Fer- tigteil- bau	Raum- inhalt	Nutz- fläche	Wohnungen		Wohn- räume	sonst. Wohn- ein- heiten	veran- schlagte Kosten
						ins- gesamt	Wohn- fläche			
Wohnbau										
Wohngebäude mit 1 Wohnung	x	188	27	132	66	188	259	1 075	5	30 933
Wohngebäude mit 2 Wohnungen	x	8	-	7	2	16	16	80	-	1 639
Wohngeb. mit 3 u. mehr Wohnungen	x	10	1	37	17	85	76	338	-	.
Wohnheime	3	1	-	33	-	10	1	100	90	.
<b>Wohngebäude insgesamt</b>	<b>436</b>	<b>207</b>	<b>28</b>	<b>209</b>	<b>85</b>	<b>299</b>	<b>353</b>	<b>1 593</b>	<b>95</b>	<b>47 142</b>
dar. Wohngebäude mit Eigentums- wohnungen	36	6	-	20	11	41	40	175	-	4 449
Öffentliche Bauherren	4	3	-	34	0	12	4	113	90	8 061
Unternehmen	81	22	-	28	18	53	58	231	-	6 827
dav. Wohnungsunternehmen	62	15	-	18	8	31	38	144	-	.
Immobilienfonds	3	2	-	2	2	2	2	10	-	.
sonstige Unternehmen (ohne Wohnungsunternehmen)	16	5	-	9	8	20	17	77	-	1 817
Private Haushalte	350	182	28	146	67	234	291	1 249	5	32 254
Organisationen ohne Erwerbszweck	1	-	-	-	-	-	-	-	-	-
Nichtwohnbau										
Anstaltsgebäude	3	1	-	34	76	31	19	93	-	.
Büro- und Verwaltungsgebäude	20	9	1	31	50	-	-	1	1	.
Landwirtschaftliche Betriebsgebäude	13	10	3	65	119	-	-	-	-	2 985
Nichtlandwirtsch. Betriebsgebäude	106	55	20	369	500	-	-	-	-	62 458
dar. Fabrik- und Werkstattgebäude	29	15	3	109	166	-	-	-	-	30 123
Handels- und Lagergebäude	43	18	12	161	187	-	-	-	-	.
Hotels und Gaststätten	9	1	-	85	120	-	-	-	-	.
Sonstige Nichtwohngebäude	26	8	3	66	61	-	-	-	-	12 837
<b>Nichtwohngebäude insgesamt</b>	<b>168</b>	<b>83</b>	<b>27</b>	<b>566</b>	<b>805</b>	<b>31</b>	<b>19</b>	<b>94</b>	<b>1</b>	<b>87 744</b>
Öffentliche Bauherren	21	8	4	63	86	-	-	-	-	.
Unternehmen	95	53	16	458	670	31	19	93	-	63 765
dav. Land- u. Forstwirtsch., Fischerei	9	7	1	58	104	-	-	-	-	2 788
Produzierendes Gewerbe	34	21	10	159	213	-	-	-	-	10 726
Handel, Kreditgew., Dienstleist., Verkehr und Nachrichtenüberm.	52	25	5	241	352	31	19	93	-	50 251
dar. Immobilienfonds	2	-	-	-	-	-	-	-	-	-
Private Haushalte	41	20	6	11	27	-	-	1	1	998
Organisationen ohne Erwerbszweck	11	2	1	35	23	-	-	-	-	.

## 7. Baugenehmigungen insgesamt im Januar 2011 nach Kreisfreien Städten und Landkreisen

Kreisfreie Stadt Landkreis Direktionsbezirk Land Gemeindegrößenklasse	Insgesamt	Nutzfläche	Wohnungen		Veranschlagte Kosten
			insgesamt	Wohnfläche	
	Anzahl	100 m <sup>2</sup>	Anzahl	100 m <sup>2</sup>	1 000 €
Chemnitz, Stadt	26	52	9	17	17 111
Erzgebirgskreis	31	60	23	30	6 304
Mittelsachsen	42	48	21	30	7 625
Vogtlandkreis	51	60	18	28	6 446
Zwickau	37	37	13	22	6 883
<b>Direktionsbezirk Chemnitz</b>	<b>187</b>	<b>256</b>	<b>84</b>	<b>128</b>	<b>44 369</b>
Dresden, Stadt	95	243	111	112	57 571
Bautzen	32	30	11	24	5 227
Görlitz	31	31	6	16	11 476
Meißen	57	63	-8	10	12 345
Sächsische Schweiz- Osterzgebirge	25	9	17	23	4 020
<b>Direktionsbezirk Dresden</b>	<b>240</b>	<b>375</b>	<b>137</b>	<b>185</b>	<b>90 639</b>
Leipzig, Stadt	106	88	166	136	30 192
Leipzig	50	121	22	31	12 971
Nordsachsen	21	-3	12	19	5 208
<b>Direktionsbezirk Leipzig</b>	<b>177</b>	<b>206</b>	<b>200</b>	<b>186</b>	<b>48 371</b>
<b>Sachsen</b>	<b>604</b>	<b>837</b>	<b>421</b>	<b>499</b>	<b>183 379</b>
<b>Gemeinden von ... bis unter ... Einwohner</b>					
unter 2 000	19	5	7	11	3 320
2 000 - 5 000	65	138	25	49	10 626
5 000 - 20 000	187	250	102	136	43 047
20 000 - 50 000	57	43	-7	13	16 917
50 000 - 100 000	46	21	6	23	4 347
100 000 und mehr	230	379	288	268	105 122

## 8. Baugenehmigungen für neue Wohngebäude im Januar 2011 nach Kreisfreien Städten und Landkreisen

Kreisfreie Stadt Landkreis Direktionsbezirk Land	Ge- bäude	Dar. mit 1 und 2 Wohnungen			Wohnungen		Veranschlagte Kosten
		Gebäude	Woh- nungen	Wohn- fläche	insgesamt	Wohnfläche	
		Anzahl		100 m²	Anzahl	100 m²	
							1 000 €
Chemnitz, Stadt	9	9	10	16	10	16	1 682
Erzgebirgskreis	14	13	14	18	17	24	2 978
Mittelsachsen	17	17	17	21	17	21	2 710
Vogtlandkreis	14	14	14	18	14	18	2 294
Zwickau	11	11	11	14	11	14	1 719
<b>Direktionsbezirk Chemnitz</b>	<b>65</b>	<b>64</b>	<b>66</b>	<b>88</b>	<b>69</b>	<b>94</b>	<b>11 383</b>
Dresden, Stadt	32	28	28	41	61	70	8 654
Bautzen	13	12	12	20	15	21	2 426
Görlitz	4	4	4	4	4	4	396
Meißen	14	14	15	21	15	21	2 276
Sächsische Schweiz- Osterzgebirge	13	13	14	17	14	17	1 906
<b>Direktionsbezirk Dresden</b>	<b>76</b>	<b>71</b>	<b>73</b>	<b>103</b>	<b>109</b>	<b>133</b>	<b>15 658</b>
Leipzig, Stadt	40	36	40	53	92	91	16 002
Leipzig	20	20	20	25	20	25	2 847
Nordsachsen	6	5	5	7	9	10	1 252
<b>Direktionsbezirk Leipzig</b>	<b>66</b>	<b>61</b>	<b>65</b>	<b>85</b>	<b>121</b>	<b>125</b>	<b>20 101</b>
<b>Sachsen</b>	<b>207</b>	<b>196</b>	<b>204</b>	<b>275</b>	<b>299</b>	<b>353</b>	<b>47 142</b>

## 9. Baugenehmigungen für neue Nichtwohngebäude im Januar 2011 nach Kreisfreien Städten und Landkreisen

Kreisfreie Stadt Landkreis Direktionsbezirk Land	Gebäude	Rauminhalt	Nutzfläche	Wohnungen	Veranschlagte Kosten
	Anzahl	1 000 m³	100 m³	Anzahl	1 000 €
Chemnitz, Stadt	4	47	46	-	14 717
Erzgebirgskreis	7	36	49	-	2 570
Mittelsachsen	5	38	43	-	2 002
Vogtlandkreis	6	31	52	-	2 164
Zwickau	6	9	18	-	1 936
<b>Direktionsbezirk Chemnitz</b>	<b>28</b>	<b>161</b>	<b>209</b>	<b>-</b>	<b>23 389</b>
Dresden, Stadt	14	163	233	-	40 583
Bautzen	6	16	25	-	1 832
Görlitz	5	24	27	-	7 677
Meißen	9	41	69	-	4 547
Sächsische Schweiz- Osterzgebirge	3	7	9	-	807
<b>Direktionsbezirk Dresden</b>	<b>37</b>	<b>251</b>	<b>363</b>	<b>-</b>	<b>55 446</b>
Leipzig, Stadt	7	43	92	31	4 786
Leipzig	8	111	139	-	4 023
Nordsachsen	3	1	2	-	100
<b>Direktionsbezirk Leipzig</b>	<b>18</b>	<b>155</b>	<b>233</b>	<b>31</b>	<b>8 909</b>
<b>Sachsen</b>	<b>83</b>	<b>566</b>	<b>805</b>	<b>31</b>	<b>87 744</b>

# 10. Baugenehmigungen für Wohn- und Nichtwohngebäude im Februar 2011 nach Gebäudearten und Bauherren

Gebäudeart Bauherr	Ins- gesamt	Darunter Errichtung neuer Gebäude								
		Ge- bäude	dar. im Fer- tigteil- bau	Raum- inhalt	Nutz- fläche	Wohnungen		Wohn- räume	sonst. Wohn- ein- heiten	veran- schlagte Kosten
						ins- gesamt	Wohn- fläche			
Wohnbau										
Wohngebäude mit 1 Wohnung	x	212	26	162	88	212	304	1 249	-	37 191
Wohngebäude mit 2 Wohnungen	x	8	-	8	5	16	16	69	-	1 851
Wohngeb. mit 3 u. mehr Wohnungen	x	9	-	79	48	404	131	577	-	.
Wohnheime	1	1	-	2	1	-	-	14	14	.
Wohngebäude insgesamt	437	230	26	252	141	632	452	1 909	14	54 605
dar. Wohngebäude mit Eigentums- wohnungen	21	5	-	16	11	28	29	127	-	3 494
Öffentliche Bauherren	2	-	-	-	-	-	-	-	-	-
Unternehmen	87	23	-	79	48	402	135	597	-	14 625
dav. Wohnungsunternehmen	68	12	-	65	40	379	109	469	-	12 128
Immobilienfonds	2	-	-	-	-	-	-	-	-	-
sonstige Unternehmen (ohne Wohnungsunternehmen)	17	11	-	14	8	23	26	128	-	2 497
Private Haushalte	347	207	26	172	93	230	317	1 312	14	39 980
Organisationen ohne Erwerbszweck	1	-	-	-	-	-	-	-	-	-
Nichtwohnbau										
Anstaltsgebäude	3	1	-	6	14	-	-	-	-	.
Büro-und Verwaltungsgebäude	23	6	1	40	70	-	-	-	-	.
Landwirtschaftliche Betriebsgebäude	7	4	2	10	19	-	-	-	-	495
Nichtlandwirtsch. Betriebsgebäude	107	66	25	1 166	1 206	-	-	-	-	41 914
dar. Fabrik-und Werkstattgebäude	27	20	9	125	163	-	-	-	-	10 776
Handels-und Lagergebäude	38	24	12	1 021	1 005	-	-	-	-	.
Hotels und Gaststätten	12	3	1	9	17	-	-	-	-	.
Sonstige Nichtwohngebäude	21	5	1	36	57	-	-	-	-	9 294
Nichtwohngebäude insgesamt	161	82	29	1 258	1 366	-	-	-	-	69 123
Öffentliche Bauherren	22	5	-	47	63	-	-	-	-	20 431
Unternehmen	100	59	23	1 195	1 264	-	-	-	-	45 731
dav. Land-u. Forstwirtschaft., Fischerei	7	4	1	8	14	-	-	-	-	405
Produzierendes Gewerbe	31	23	13	175	226	-	-	-	-	12 197
Handel, Kreditgew., Dienstleist., Verkehr und Nachrichtenüberm.	62	32	9	1 011	1 024	-	-	-	-	33 129
dar. Immobilienfonds	-	-	-	-	-	-	-	-	-	-
Private Haushalte	29	13	4	9	19	-	-	-	-	1 221
Organisationen ohne Erwerbszweck	10	5	2	7	19	-	-	-	-	1 740

# 11. Baugenehmigungen insgesamt im Februar 2011 nach Kreisfreien Städten und Landkreisen

Kreisfreie Stadt Landkreis Direktionsbezirk Land Gemeindegrößenklasse	Insgesamt	Nutzfläche	Wohnungen		Veranschlagte Kosten
			insgesamt	Wohnfläche	
	Anzahl	100 m²	Anzahl	100 m²	1 000 €
Chemnitz, Stadt	39	-1	34	45	6 047
Erzgebirgskreis	40	117	16	28	10 733
Mittelsachsen	64	31	27	37	12 155
Vogtlandkreis	37	49	13	20	5 879
Zwickau	43	55	22	31	7 041
<b>Direktionsbezirk Chemnitz</b>	<b>223</b>	<b>250</b>	<b>112</b>	<b>161</b>	<b>41 855</b>
Dresden, Stadt	49	184	400	150	75 283
Bautzen	43	75	28	38	19 501
Görlitz	45	55	-1	11	10 638
Meißen	48	37	52	32	13 149
Sächsische Schweiz- Osterzgebirge	42	35	23	34	10 873
<b>Direktionsbezirk Dresden</b>	<b>227</b>	<b>385</b>	<b>502</b>	<b>266</b>	<b>129 444</b>
Leipzig, Stadt	83	945	67	89	54 004
Leipzig	39	31	30	37	10 497
Nordsachsen	26	24	15	15	5 894
<b>Direktionsbezirk Leipzig</b>	<b>148</b>	<b>1 000</b>	<b>112</b>	<b>140</b>	<b>70 395</b>
<b>Sachsen</b>	<b>598</b>	<b>1 635</b>	<b>726</b>	<b>567</b>	<b>241 694</b>
<b>Gemeinden von ... bis unter ... Einwohner</b>					
unter 2 000	20	13	11	14	2 320
2 000 - 5 000	86	62	47	56	13 970
5 000 - 20 000	163	185	80	119	29 945
20 000 - 50 000	119	179	86	87	48 941
50 000 - 100 000	36	62	-	8	10 502
100 000 und mehr	174	1 133	502	285	136 016

## 12. Baugenehmigungen für neue Wohngebäude im Februar 2011 nach Kreisfreien Städten und Landkreisen

Kreisfreie Stadt Landkreis Direktionsbezirk Land	Ge- bäude	Dar. mit 1 und 2 Wohnungen			Wohnungen		Veranschlagte Kosten
		Gebäude	Woh- nungen	Wohn- fläche	insgesamt	Wohnfläche	
	Anzahl			100 m²	Anzahl	100 m²	1 000 €
Chemnitz, Stadt	19	19	20	29	20	29	2 947
Erzgebirgskreis	12	12	12	18	12	18	2 556
Mittelsachsen	19	19	19	27	19	27	3 491
Vogtlandkreis	10	10	11	16	11	16	2 247
Zwickau	18	18	19	27	19	27	3 360
<b>Direktionsbezirk Chemnitz</b>	<b>78</b>	<b>78</b>	<b>81</b>	<b>116</b>	<b>81</b>	<b>116</b>	<b>14 601</b>
Dresden, Stadt	19	15	17	25	401	135	15 967
Bautzen	19	19	20	29	20	29	3 203
Görlitz	11	11	11	17	11	17	1 930
Meißen	18	17	18	24	18	24	3 148
Sächsische Schweiz- Osterzgebirge	17	15	15	18	23	25	3 181
<b>Direktionsbezirk Dresden</b>	<b>84</b>	<b>77</b>	<b>81</b>	<b>112</b>	<b>473</b>	<b>230</b>	<b>27 429</b>
Leipzig, Stadt	39	36	36	50	48	63	7 091
Leipzig	21	21	22	32	22	32	3 942
Nordsachsen	8	8	8	10	8	10	1 542
<b>Direktionsbezirk Leipzig</b>	<b>68</b>	<b>65</b>	<b>66</b>	<b>92</b>	<b>78</b>	<b>105</b>	<b>12 575</b>
<b>Sachsen</b>	<b>230</b>	<b>220</b>	<b>228</b>	<b>321</b>	<b>632</b>	<b>452</b>	<b>54 605</b>

## 13. Baugenehmigungen für neue Nichtwohngebäude im Februar 2011 nach Kreisfreien Städten und Landkreisen

Kreisfreie Stadt Landkreis Direktionsbezirk Land	Gebäude	Rauminhalt	Nutzfläche	Wohnungen	Veranschlagte Kosten
	Anzahl	1 000 m³	100 m³	Anzahl	1 000 €
Chemnitz, Stadt	2	2	3	-	.
Erzgebirgskreis	9	66	108	-	6 700
Mittelsachsen	5	11	21	-	937
Vogtlandkreis	9	15	32	-	1 314
Zwickau	5	50	58	-	.
<b>Direktionsbezirk Chemnitz</b>	<b>30</b>	<b>146</b>	<b>222</b>	<b>-</b>	<b>11 592</b>
Dresden, Stadt	5	18	30	-	.
Bautzen	10	56	73	-	15 343
Görlitz	9	18	25	-	1 384
Meißen	7	30	35	-	.
Sächsische Schweiz- Osterzgebirge	5	11	20	-	1 676
<b>Direktionsbezirk Dresden</b>	<b>36</b>	<b>133</b>	<b>183</b>	<b>-</b>	<b>22 662</b>
Leipzig, Stadt	9	968	938	-	33 479
Leipzig	1	1	2	-	.
Nordsachsen	6	11	21	-	.
<b>Direktionsbezirk Leipzig</b>	<b>16</b>	<b>980</b>	<b>961</b>	<b>-</b>	<b>34 869</b>
<b>Sachsen</b>	<b>82</b>	<b>1 258</b>	<b>1 366</b>	<b>-</b>	<b>69 123</b>



# 14. Baugenehmigungen für Wohn- und Nichtwohngebäude im März 2011 nach Gebäudearten und Bauherren

Gebäudeart Bauherr	Ins- gesamt	Darunter Errichtung neuer Gebäude								
		Ge- bäude	dar. im Fer- tigteil- bau	Raum- inhalt	Nutz- fläche	Wohnungen		Wohn- räume	sonst. Wohn- ein- heiten	veran- schlagte Kosten
						ins- gesamt	Wohn- fläche			
		Anzahl		1 000 m³	100 m²	Anzahl	100 m²	Anzahl		1 000 €
Wohnbau										
Wohngebäude mit 1 Wohnung	x	230	23	170	95	230	317	1 360	-	38 657
Wohngebäude mit 2 Wohnungen	x	14	3	15	9	28	27	151	-	3 210
Wohngeb. mit 3 u. mehr Wohnungen	x	9	1	22	10	46	48	192	-	.
Wohnheime	1	1	1	0	-	-	-	3	3	.
<b>Wohngebäude insgesamt</b>	<b>500</b>	<b>254</b>	<b>28</b>	<b>207</b>	<b>114</b>	<b>304</b>	<b>391</b>	<b>1 706</b>	<b>3</b>	<b>45 381</b>
dar. Wohngebäude mit Eigentums- wohnungen	17	5	-	13	5	28	30	132	-	1 999
Öffentliche Bauherren	3	3	1	2	1	3	3	26	3	455
Unternehmen	90	16	-	22	11	41	47	233	-	3 681
dav. Wohnungsunternehmen	82	13	-	20	10	38	42	208	-	3 187
Immobilienfonds	3	-	-	-	-	-	-	-	-	-
sonstige Unternehmen (ohne Wohnungsunternehmen)	5	3	-	2	1	3	5	25	-	494
Private Haushalte	405	235	27	183	102	260	342	1 447	-	41 245
Organisationen ohne Erwerbszweck	2	-	-	-	-	-	-	-	-	-
Nichtwohnbau										
Anstaltsgebäude	7	1	-	25	29	-	-	-	-	.
Büro-und Verwaltungsgebäude	18	7	2	132	406	-	-	-	-	.
Landwirtschaftliche Betriebsgebäude	25	14	6	71	154	-	-	-	-	3 348
Nichtlandwirtsch. Betriebsgebäude	115	70	32	261	471	-	-	-	-	23 092
dar. Fabrik-und Werkstattgebäude	26	15	6	88	141	-	-	-	-	7 688
Handels-und Lagergebäude	42	25	13	112	172	-	-	-	-	7 280
Hotels und Gaststätten	11	4	3	19	41	-	-	-	-	3 933
Sonstige Nichtwohngebäude	19	5	1	22	47	-	-	-	-	6 187
<b>Nichtwohngebäude insgesamt</b>	<b>184</b>	<b>97</b>	<b>41</b>	<b>510</b>	<b>1 108</b>	<b>-</b>	<b>-</b>	<b>-</b>	<b>-</b>	<b>43 107</b>
Öffentliche Bauherren	17	5	2	37	55	-	-	-	-	.
Unternehmen	117	73	34	457	1 017	-	-	-	-	30 478
dav. Land-u. Forstwirtschaft., Fischerei	22	17	9	87	178	-	-	-	-	5 977
Produzierendes Gewerbe	29	20	11	220	538	-	-	-	-	8 923
Handel, Kreditgew., Dienstleist., Verkehr und Nachrichtenüberm.	66	36	14	150	300	-	-	-	-	15 578
dar. Immobilienfonds	6	5	3	29	58	-	-	-	-	5 025
Private Haushalte	40	14	5	6	15	-	-	-	-	428
Organisationen ohne Erwerbszweck	10	5	-	11	20	-	-	-	-	.

# 15. Baugenehmigungen insgesamt im März 2011 nach Kreisfreien Städten und Landkreisen

Kreisfreie Stadt Landkreis Direktionsbezirk Land Gemeindegrößenklasse	Insgesamt	Nutzfläche	Wohnungen		Veranschlagte Kosten
			insgesamt	Wohnfläche	
	Anzahl	100 m <sup>2</sup>	Anzahl	100 m <sup>2</sup>	1 000 €
Chemnitz, Stadt	45	145	-	39	11 289
Erzgebirgskreis	46	98	30	45	9 506
Mittelsachsen	41	78	20	25	8 689
Vogtlandkreis	47	0	19	31	5 055
Zwickau	70	113	39	47	15 655
<b>Direktionsbezirk Chemnitz</b>	<b>249</b>	<b>434</b>	<b>108</b>	<b>186</b>	<b>50 194</b>
Dresden, Stadt	50	392	33	45	9 110
Bautzen	61	109	45	62	14 142
Görlitz	61	54	5	22	9 408
Meißen	91	62	37	52	12 204
Sächsische Schweiz- Osterzgebirge	50	90	29	36	13 404
<b>Direktionsbezirk Dresden</b>	<b>313</b>	<b>707</b>	<b>149</b>	<b>217</b>	<b>58 268</b>
Leipzig, Stadt	61	59	56	55	24 930
Leipzig	30	34	16	22	6 048
Nordsachsen	31	7	23	28	3 873
<b>Direktionsbezirk Leipzig</b>	<b>122</b>	<b>101</b>	<b>95</b>	<b>106</b>	<b>34 851</b>
<b>Sachsen</b>	<b>684</b>	<b>1 243</b>	<b>352</b>	<b>509</b>	<b>143 313</b>
<b>Gemeinden von ... bis unter ... Einwohner</b>					
unter 2 000	34	29	20	30	4 994
2 000 - 5 000	127	161	62	92	26 743
5 000 - 20 000	203	279	113	147	36 456
20 000 - 50 000	119	125	63	85	22 353
50 000 - 100 000	39	45	3	14	7 242
100 000 und mehr	162	604	91	141	45 525

### 16. Baugenehmigungen für neue Wohngebäude im März 2011 nach Kreisfreien Städten und Landkreisen

Kreisfreie Stadt Landkreis Direktionsbezirk Land	Ge- bäude	Dar. mit 1 und 2 Wohnungen			Wohnungen		Veranschlagte Kosten
		Gebäude	Woh- nungen	Wohn- fläche	insgesamt	Wohnfläche	
	Anzahl			100 m²	Anzahl	100 m²	1 000 €
Chemnitz, Stadt	24	24	24	33	24	33	3 692
Erzgebirgskreis	25	23	24	36	27	38	4 500
Mittelsachsen	14	13	13	18	22	26	3 149
Vogtlandkreis	11	10	10	15	13	19	2 482
Zwickau	28	27	28	33	31	37	4 660
<b>Direktionsbezirk Chemnitz</b>	<b>102</b>	<b>97</b>	<b>99</b>	<b>136</b>	<b>117</b>	<b>153</b>	<b>18 483</b>
Dresden, Stadt	13	8	9	11	37	41	3 451
Bautzen	27	27	28	39	28	39	4 262
Görlitz	9	9	9	11	9	11	1 465
Meißen	24	24	26	31	26	31	3 517
Sächsische Schweiz- Osterzgebirge	18	18	20	24	20	24	3 334
<b>Direktionsbezirk Dresden</b>	<b>91</b>	<b>86</b>	<b>92</b>	<b>115</b>	<b>120</b>	<b>146</b>	<b>16 029</b>
Leipzig, Stadt	28	28	33	47	33	47	5 155
Leipzig	15	15	15	21	15	21	2 562
Nordsachsen	18	18	19	25	19	25	3 152
<b>Direktionsbezirk Leipzig</b>	<b>61</b>	<b>61</b>	<b>67</b>	<b>92</b>	<b>67</b>	<b>92</b>	<b>10 869</b>
<b>Sachsen</b>	<b>254</b>	<b>244</b>	<b>258</b>	<b>343</b>	<b>304</b>	<b>391</b>	<b>45 381</b>

### 17. Baugenehmigungen für neue Nichtwohngebäude im März 2011 nach Kreisfreien Städten und Landkreisen

Kreisfreie Stadt Landkreis Direktionsbezirk Land	Gebäude	Rauminhalt	Nutzfläche	Wohnungen	Veranschlagte Kosten
	Anzahl	1 000 m³	100 m³	Anzahl	1 000 €
Chemnitz, Stadt	5	59	132	-	.
Erzgebirgskreis	5	47	79	-	2 884
Mittelsachsen	12	41	58	-	3 091
Vogtlandkreis	6	6	12	-	383
Zwickau	11	65	98	-	.
<b>Direktionsbezirk Chemnitz</b>	<b>39</b>	<b>218</b>	<b>379</b>	<b>-</b>	<b>19 796</b>
Dresden, Stadt	2	116	376	-	.
Bautzen	8	32	70	-	1 449
Görlitz	10	25	51	-	2 426
Meißen	13	29	65	-	.
Sächsische Schweiz- Osterzgebirge	12	46	84	-	6 046
<b>Direktionsbezirk Dresden</b>	<b>45</b>	<b>248</b>	<b>647</b>	<b>-</b>	<b>14 370</b>
Leipzig, Stadt	9	26	52	-	6 636
Leipzig	2	17	26	-	.
Nordsachsen	2	2	4	-	.
<b>Direktionsbezirk Leipzig</b>	<b>13</b>	<b>45</b>	<b>81</b>	<b>-</b>	<b>8 941</b>
<b>Sachsen</b>	<b>97</b>	<b>510</b>	<b>1 108</b>	<b>-</b>	<b>43 107</b>

Abb. 1 Baugenehmigungen für Wohnungen seit 1995

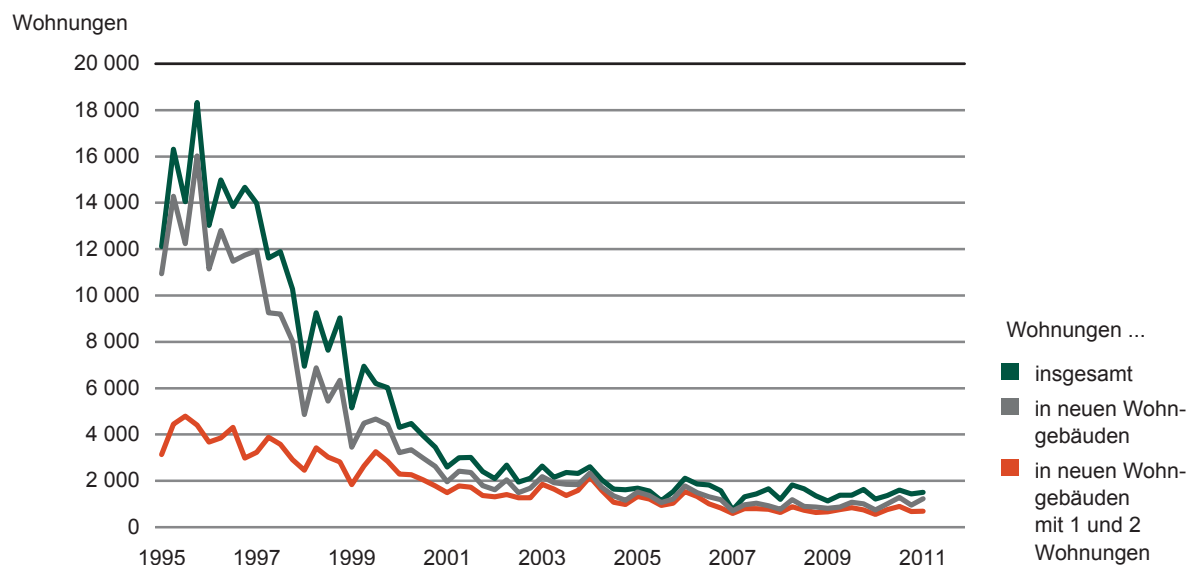
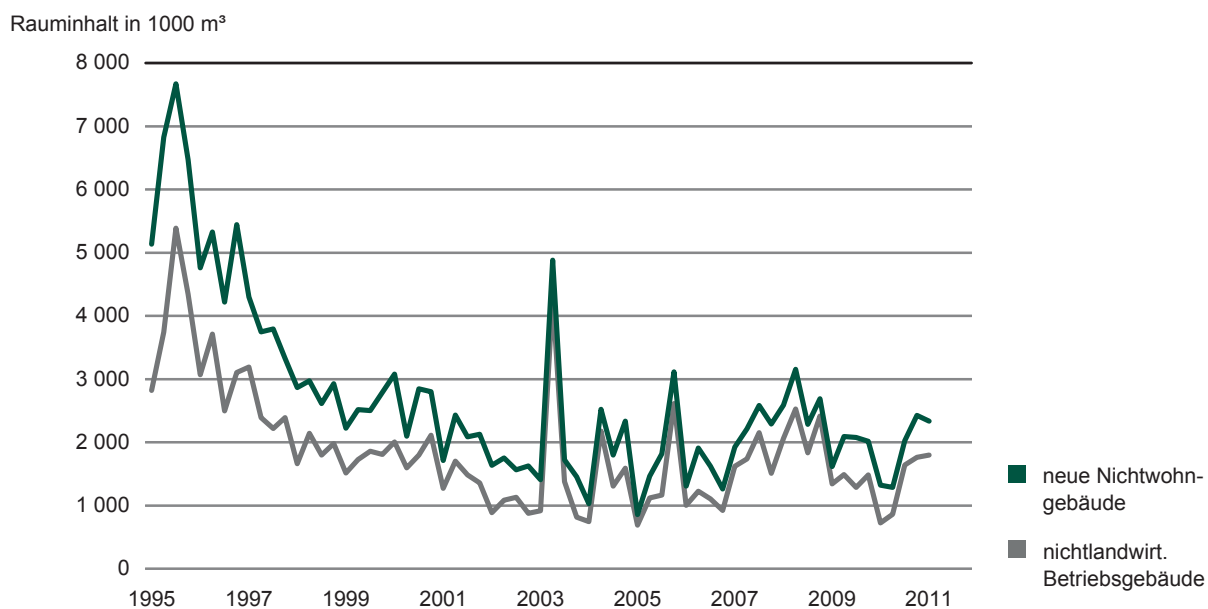


Abb. 2 Baugenehmigungen für neue Nichtwohngebäude nach Rauminhalt seit 1995



## Neuerscheinungen des Statistischen Landesamtes des Freistaates Sachsen

Kennziffer	Titel/Kurztitel	Stand Periodizität
A I 9	Einbürgerungen im Freistaat Sachsen	2009 - j
A VI 9	Sozialversicherungspflichtig Beschäftigte im Freistaat Sachsen nach Gemeinden	1/2010 - hj
B II 1	Berufsbildende Schulen im Freistaat Sachsen	2010 - j
B III 11	Gasthörer an den Hochschulen im Freistaat Sachsen - Wintersemester	2010 - j
C V 1	Holzeinschlag im Freistaat Sachsen	2010 - j
E II 4	Baugewerbe im Freistaat Sachsen - Bauhauptgewerbe	2010 - j
E III 4	Baugewerbe im Freistaat Sachsen - Ausbaugewerbe sowie Erschließung von Grundstücken; Bauträger	2010 - j
J I 1	Dienstleistungen im Freistaat Sachsen	2008 - j
K V 7	Kinder- und Jugendhilfe im Freistaat Sachsen - Adoptionen	2009 - j
K V 8	Kinder- und Jugendhilfe im Freistaat Sachsen - Pflegeerlaubnis, Pflegschaften, Vormundschaften, Beistandschaften, Sorgerecht	2009 - j
Sonderheft	Branchenreport Tourismus im Freistaat Sachsen 1992 bis 2009	
Verzeichnis	Gemeinden und Gemeindeteile im Freistaat Sachsen	2011 - j
Verzeichnis	Hochschulen und Staatliche Studienakademien der Berufsakademie im Freistaat Sachsen	2010 - j

### Monatlich erscheinen:

C III 2	Schlachtungen, Milchanlieferung und Geflügelhaltung im Freistaat Sachsen	01/11 - m
E I 1	Bergbau und Verarbeitendes Gewerbe im Freistaat Sachsen	01/11 - m
E II 1	Baugewerbe im Freistaat Sachsen (Bauhauptgewerbe)	01/11 - m
G I 1, G IV 3	Binnenhandel und Gastgewerbe im Freistaat Sachsen	01/11 - m
G IV 1	Beherbergungsgewerbe im Freistaat Sachsen	01/11 - m
H I 1	Straßenverkehrsunfälle im Freistaat Sachsen	12/10 - m
M I 2	Verbraucherpreisindex im Freistaat Sachsen	03/11 - m

### Vierteljährlich erscheinen:

A I 1	Bevölkerungsstand des Freistaates Sachsen nach Kreisfreien Städten und Landkreisen	3/10 - vj
A II 1	Eheschließungen, Geborene und Gestorbene im Freistaat Sachsen	3/10 - vj
A III 1	Räumliche Bevölkerungsbewegung im Freistaat Sachsen	3/10 - vj
D I 1	Gewerbeanmeldungen und -abmeldungen im Freistaat Sachsen	3/10 - vj
D III 1	Insolvenzverfahren im Freistaat Sachsen	4/10 - vj
E III 1	Baugewerbe im Freistaat Sachsen (Ausbaugewerbe)	4/10 - vj
E IV 1	Ausgewählte Daten zur Energiewirtschaft im Freistaat Sachsen	4/09 - vj
F II 1	Baugenehmigungen im Freistaat Sachsen	4/10 - vj
G III 1	Außenhandel des Freistaates Sachsen	3/10 - vj
L II 2	Einnahmen und Ausgaben der öffentlichen Kommunalhaushalte des Freistaates Sachsen	4/10 - vj
M I 4	Preisindizes für Bauwerke im Freistaat Sachsen	1/11 - vj
N I 6	Verdienste und Arbeitszeiten im Produzierenden Gewerbe und im Dienstleistungsbereich im Freistaat Sachsen	4/10 - vj
Z I 1	Konjunkturbericht für den Freistaat Sachsen	3/10 - vj

Abkürzungen	m monatlich	hj halbjährlich	2j alle 2 Jahre	4/09 Quartal	fw fallweise
	vj vierteljährlich	j jährlich	3j alle 3 Jahre	10/09 Monat	

**Herausgeber:**

Statistisches Landesamt des Freistaates Sachsen

**Redaktion:**

Statistisches Landesamt des Freistaates Sachsen

**Gestaltung und Satz:**

Statistisches Landesamt des Freistaates Sachsen

**Druck:**

Staatsbetrieb Sächsische Informatik Dienste

**Redaktionsschluss:**

Mai 2011

**Bezug:**

Diese Druckschrift kann bezogen werden bei:

Statistisches Landesamt des Freistaates Sachsen

Hausanschrift: Macherstraße 63, 01917 Kamenz

Postanschrift: Postfach 11 05, 01911 Kamenz

Telefon: +49 3578 33-1424

Telefax: +49 3578 33-1499

E-Mail: [vertrieb@statistik.sachsen.de](mailto:vertrieb@statistik.sachsen.de)

[www.statistik.sachsen.de/shop](http://www.statistik.sachsen.de/shop)

**Verteilerhinweis**

Diese Informationsschrift wird von der Sächsischen Staatsregierung im Rahmen ihrer verfassungsmäßigen Verpflichtung zur Information der Öffentlichkeit herausgegeben. Sie darf weder von Parteien noch von deren Kandidaten oder Helfern im Zeitraum von sechs Monaten vor einer Wahl zum Zwecke der Wahlwerbung verwendet werden. Dies gilt für alle Wahlen.

Missbräuchlich ist insbesondere die Verteilung auf Wahlveranstaltungen, an Informationsständen der Parteien sowie das Einlegen, Aufdrucken oder Aufkleben parteipolitischer Informationen oder Werbemittel. Untersagt ist auch die Weitergabe an Dritte zur Verwendung bei der Wahlwerbung.

Auch ohne zeitlichen Bezug zu einer bevorstehenden Wahl darf die vorliegende Druckschrift nicht so verwendet werden, dass dies als Parteinahme des Herausgebers zu Gunsten einzelner politischer Gruppen verstanden werden könnte.

Diese Beschränkungen gelten unabhängig vom Vertriebsweg, also unabhängig davon, auf welchem Wege und in welcher Anzahl diese Informationsschrift dem Empfänger zugegangen ist. Erlaubt ist jedoch den Parteien, diese Informationsschrift zur Unterrichtung ihrer Mitglieder zu verwenden.

**Copyright**

Statistisches Landesamt des Freistaates Sachsen, Kamenz, 2011

Vervielfältigung und Verbreitung, auch auszugsweise, mit Quellenangabe gestattet.

ISSN 1435-8719