



Statistischer Bericht



Baugenehmigungen im Freistaat Sachsen

I. Quartal 2010

F II 1 – vj 1/10

Zeichenerklärung

- Nichts vorhanden (genau Null)
- 0 weniger als die Hälfte von 1 in der letzten besetzten Stelle, jedoch mehr als nichts
- ... Angabe fällt später an
- / Zahlenwert nicht sicher genug
- . Zahlenwert unbekannt oder geheim zu halten
- x Tabellenfach gesperrt, weil Aussage nicht sinnvoll
- () Aussagewert ist eingeschränkt
- p vorläufige Zahl
- r berichtigte Zahl
- s geschätzte Zahl

Inhalt

| | Seite |
|----------------|--------------|
| Vorbemerkungen | 2 |
| Erläuterungen | 2 |

Tabellen

| | |
|--|----|
| 1. Baugenehmigungen für Wohn- und Nichtwohngebäude seit 1994 | 4 |
| 2. Baugenehmigungen für Wohn- und Nichtwohngebäude im 1. Quartal 2010 nach Gebäudearten und Bauherren | 6 |
| 3. Baugenehmigungen insgesamt im 1. Quartal 2010 nach Kreisfreien Städten und Landkreisen | 7 |
| 4. Baugenehmigungen für neue Wohngebäude im 1. Quartal 2010 nach Kreisfreien Städten und Landkreisen | 8 |
| 5. Baugenehmigungen für neue Nichtwohngebäude im 1. Quartal 2010 nach Kreisfreien Städten und Landkreisen | 8 |
| 6. Baugenehmigungen für Wohn- und Nichtwohngebäude im Januar 2010 nach Gebäudearten und Bauherren | 9 |
| 7. Baugenehmigungen insgesamt im Januar 2010 nach Kreisfreien Städten und Landkreisen | 10 |
| 8. Baugenehmigungen für neue Wohngebäude im Januar 2010 nach Kreisfreien Städten und Landkreisen | 11 |
| 9. Baugenehmigungen für neue Nichtwohngebäude im Januar 2010 nach Kreisfreien Städten und Landkreisen | 11 |
| 10. Baugenehmigungen für Wohn- und Nichtwohngebäude im Februar 2010 nach Gebäudearten und Bauherren | 12 |
| 11. Baugenehmigungen insgesamt im Februar 2010 nach Kreisfreien Städten und Landkreisen | 13 |
| 12. Baugenehmigungen für neue Wohngebäude im Februar 2010 nach Kreisfreien Städten und Landkreisen | 14 |
| 13. Baugenehmigungen für neue Nichtwohngebäude im Februar 2010 nach Kreisfreien Städten und Landkreisen | 14 |
| 14. Baugenehmigungen für Wohn- und Nichtwohngebäude im März 2010 nach Gebäudearten und Bauherren | 15 |
| 15. Baugenehmigungen insgesamt im März 2010 nach Kreisfreien Städten und Landkreisen | 16 |
| 16. Baugenehmigungen für neue Wohngebäude im März 2010 nach Kreisfreien Städten und Landkreisen | 17 |
| 17. Baugenehmigungen für neue Nichtwohngebäude im März 2010 nach Kreisfreien Städten und Landkreisen | 17 |

Abbildungen

| | |
|---|----|
| Abb. 1 Baugenehmigungen für Wohnungen seit 1995 | 18 |
| Abb. 2 Baugenehmigungen für neue Nichtwohngebäude nach Rauminhalt seit 1995 | 18 |

Vorbemerkungen

Im vorliegenden Bericht werden statistische Ergebnisse zur Bautätigkeit im Freistaat Sachsen für das 1. Quartal 2010 veröffentlicht. Die Angaben werden beim Bauherren auf einem nur für Sachsen gültigen statistischen Erhebungsbogen erfasst, der mit den Baugenehmigungsunterlagen (Baumappe) über die Gemeinde an die untere Bauaufsichtsbehörde einzureichen ist. Nach der Erteilung der Baugenehmigung oder erfolgter Anzeige durch die Bauherren für die Errichtung eines neuen Gebäudes oder für die Durchführung einer Baumaßnahme an einem bestehenden Gebäude übergeben die Bauaufsichtsbehörden die Erhebungsbögen an das Statistische Landesamt. Als Erteilungsdatum der Baugenehmigung gilt sinngemäß beim vereinfachten Genehmigungsverfahren nach § 63/64 SächsBO die festgelegte Frist bzw. beim Anzeigeverfahren nach § 62 SächsBO das Datum des frühestmöglichen Baubeginns. Grundsätzlich werden mit der Bautätigkeitsstatistik alle genehmigungs-, anzeige- und zustimmungspflichtigen Baumaßnahmen, die mit mehr als 18 000 € Kosten veranschlagt sind oder mehr als 350 m³ Rauminhalt aufweisen, in jedem Falle aber alle Baumaßnahmen, bei denen Wohnraum geschaffen oder verändert wird, erfasst. Das sind bis auf die ausgeschlossenen Bagatellfälle alle neuen Gebäude. Bei Baumaßnahmen an bestehenden Gebäuden werden nur diejenigen Baumaßnahmen erfasst, die nach den baurechtlichen Vorschriften von der Bauaufsichtsbehörde zu genehmigen bzw. nach § 62 SächsBO anzuzeigen oder nach § 77 SächsBO zustimmungsbedürftig sind. Es handelt sich dabei in der Regel um Baumaßnahmen, bei denen Wohn- oder sonstiger Nutzraum geschaffen oder verändert wird. Baumaßnahmen aus dem Ausbau- oder Instandsetzungsbereich, z. B. Neueindeckung eines Daches oder Einbau neuer Fenster, werden von der Bautätigkeitsstatistik nicht berücksichtigt, es sei denn, sie werden im Zusammenhang mit einer genehmigungs-, anzeige- oder zustimmungspflichtigen Baumaßnahme ausgeführt.

Bei der statistischen Auswertung von Baumaßnahmen an bestehenden Gebäuden wird der Zu- oder Abgang an Wohnungen oder Wohnfläche, d. h. die Differenz zwischen "neuem Zustand" und "altem Zustand", ausgewiesen. Folglich können in den Ergebnistabellen aufgrund von Zusammenlegungen oder Nutzungsänderungen (z. B. eine Wohnung wird Arztpraxis) Minuswerte bzw. in der kumulativen Darstellung Rückgänge gegenüber dem Vormonatsstand auftreten.

Rechtsgrundlagen

- Gesetz über die Statistik für Bundeszwecke (Bundesstatistikgesetz - BStatG) vom 22. Januar 1987 (BGBl. I S. 462, 565), zuletzt geändert durch Art. 3 des Gesetzes vom 7. September 2007 (BGBl. I S. 2246, 2249)
- Gesetz über die Statistik der Bautätigkeit im Hochbau und die Fortschreibung des Wohnungsbestandes (Hochbaustatistikgesetz - HBauStatG) vom 5. Mai 1998 (BGBl. I S. 869), zuletzt geändert durch Art. 4 des Gesetzes vom 22. August 2006 (BGBl. I S. 1970)
- Sächsische Bauordnung (SächsBO) in der Fassung der Bekanntmachung vom 28. Mai 2004 (SächsGVBl. S. 200)

Erläuterungen

Baumaßnahmen an bestehenden Gebäuden

Baumaßnahmen an bestehenden Gebäuden sind bauliche Veränderungen an bestehenden Gebäuden durch Umbau-, Ausbau-, Erweiterungs- oder Wiederherstellungsmaßnahmen.

Errichtung neuer Gebäude

Unter Errichtung neuer Gebäude werden Neubauten und Wiederaufbauten verstanden. Als Wiederaufbau gilt der Aufbau zerstörter oder abgerissener Gebäude ab Oberkante des noch vorhandenen Kellergeschosses.

Gebäude

Gebäude sind selbständig benutzbare, überdachte Bauwerke, die auf Dauer errichtet sind, von Menschen betreten werden können und geeignet oder bestimmt sind, dem Schutz von Menschen, Tieren oder Sachen zu dienen. Dazu gehören auch unterirdische Bauwerke entsprechender Sachbestimmung, nicht aber z. B. behelfsmäßige Bauten, frei stehende selbständige Konstruktionen, Schacht- und Stollenbauten des Bergbaus.

Nichtwohngebäude

Gebäude, die überwiegend für Nichtwohnzwecke bestimmt sind, d. h. Gebäude, in denen mehr als die Hälfte der Gesamtnutzfläche Nichtwohnzwecken dient (z. B. Büro- und Verwaltungsgebäude, Anstaltsgebäude, Fabrikgebäude, Hotels usw.)

Wohngebäude

Wohngebäude sind Gebäude, die mindestens zur Hälfte - gemessen an der Nutzfläche nach DIN 277 - Wohnzwecken dienen.

Wohneinheit

Eine Wohneinheit ist die Zusammenfassung von nach außen abgeschlossenen oder zusammenhängenden Räumen in Wohn- und Nichtwohngebäuden, die hauptsächlich Wohnzwecken dienen. Wohneinheiten werden in Wohnungen und sonstige Wohneinheiten unterschieden.

Wohnung

Eine Wohnung ist die Summe der Räume, die die Führung eines Haushaltes ermöglichen, darunter stets die Küche oder ein Raum mit Kochnische.

Eigentumswohnung

Eine Eigentumswohnung ist eine Wohnung, an der durch Eintragung im Wohnungsgrundbuch Sondereigentum nach den Vorschriften des Wohnungseigentumsgesetzes begründet ist.

Sonstige Wohneinheit

Alle Wohneinheiten, die nicht als Wohnung anzusehen sind, gelten als sonstige Wohneinheiten.

Wohnräume

Wohnräume sind Räume, die für Wohnzwecke bestimmt sind und mindestens eine Wohnfläche von 6 m² aufweisen. Zu den Wohnräumen zählen sowohl Zimmer (z. B. Wohn- und Schlafräume) als auch Küchen (auch unter 6 m² Wohnfläche). Nicht als Zimmer gelten Nebenräume wie Abstellräume, Speisekammern, Flure, Badezimmer und Toiletten sowie Kleinwohnräume unter 6 m².

Wohnfläche

Zur Wohnfläche von Wohnungen gehören die Flächen von Wohn- und Schlafräumen, Küchen und Nebenräumen (z. B. Dielen, Abstellräume, Bad) mit einer lichten Höhe von mindestens 2 m. Als anrechenbar gelten auch die Flächen von Einbaumöbeln, Erkern und Raumteilen unter Treppen mit einer lichten Höhe von mindestens 2 m, Flächen von Wandverkleidungen und Kaminen. Raumteile mit einer lichten Höhe von mindestens 1 m und weniger als 2 m werden nur mit halber Fläche, von weniger als 1 m gar nicht angerechnet. Balkone werden bis zur Hälfte ihrer Fläche berücksichtigt. Nicht zugehörig sind Flächen von Zubehörräumen (z. B. Keller, Waschküchen, Dachböden), von Wirtschaftsräumen (z. B. Vorratsräume, Abstellräume) außerhalb der Wohnung, von Geschäftsräumen und von Räumen für gemeinschaftliche Nutzung.

Nutzfläche

Die Nutzfläche ist die Fläche, die sich ergibt, wenn von der Nutzfläche nach DIN 277 die Wohnfläche abgezogen wird. Nicht anrechenbar sind z. B. Wände, Säulen, Müllschächte, Rauchabzüge, Flure, Treppenträume, Rampen.

Rauminhalt

Rauminhalt ist das von den äußeren Begrenzungsflächen eines Gebäudes eingeschlossene Volumen (Brutto-rauminhalt).

Veranschlagte Kosten des Bauwerkes

Die veranschlagten Kosten eines Bauwerkes setzen sich aus den Kosten der Baukonstruktion, einschließlich der Erdarbeiten, den Kosten aller festverbundenen Einbauten und den Kosten für besondere Bauausführungen zusammen. Nicht dazu zählen die Grundstücks- und Erschließungskosten.

Art der Bautätigkeit

Fertigteilbauweise bedeutet, dass der überwiegende Teil der tragenden Konstruktion (gemessen am Rauminhalt) mit vorgefertigten, überwiegend geschosshohen und raumbreiten Großbauteilen vorgenommen wurde. Als konventionelle Bauten gelten alle sonstigen Bauweisen. Baumaßnahmen an bestehenden Gebäuden sind bauliche Veränderungen an bestehenden Gebäuden durch Umbau, Ausbau, Erweiterungs- oder Wiederherstellungsmaßnahmen.

1. Baugenehmigungen für Wohn- und Nichtwohngebäude seit 1994

| Zeitraum | Baumaßnahmen insgesamt | | | | Darunter | | | | | |
|---------------------------|-------------------------------|-----------------|-----------------|------------------------------|---------------|------------------------------|-----------------|----------------|-----------------|----------------|
| | Gebäude/ Baumaß- nahmen | Wohn- nungen | Wohn- fläche | veran- schlagte Kosten | Wohngebäude | | | | | |
| | | | | | Ge- bäude | dar. im Fertigtei- bau | Nutz- fläche | Wohnungen | | Wohn- räume |
| | | | | | | | | ins- gesamt | Wohn- fläche | |
| | Anzahl | | 100 m² | 1 000 € | Anzahl | | 100 m² | Anzahl | 100 m² | Anzahl |
| 1995 | 25 224 | 60 703 | 46 447 | 11 189 590 | 16 670 | 3 705 | 12 878 | 53 402 | 40 953 | 212 130 |
| 1996 | 24 513 | 56 521 | 43 298 | 9 736 324 | 15 015 | 3 218 | 10 793 | 47 160 | 36 534 | 186 396 |
| 1997 | 23 114 | 47 556 | 37 856 | 8 003 443 | 13 827 | 3 338 | 8 351 | 38 421 | 31 124 | 156 924 |
| 1998 | 21 036 | 32 836 | 27 983 | 6 314 222 | 11 451 | 2 526 | 5 946 | 23 506 | 20 954 | 105 271 |
| 1999 | 18 727 | 24 334 | 22 201 | 4 858 415 | 10 108 | 2 373 | 4 572 | 17 037 | 16 287 | 81 781 |
| 2000 | 15 280 | 16 182 | 16 286 | 3 968 536 | 7 997 | 1 667 | 3 425 | 12 156 | 12 305 | 60 322 |
| 2001 | 12 437 | 11 001 | 12 184 | 3 028 049 | 5 983 | 1 061 | 2 599 | 8 540 | 8 984 | 43 069 |
| 2002 | 11 032 | 8 836 | 10 269 | 2 721 412 | 5 040 | 786 | 2 173 | 6 832 | 7 468 | 35 627 |
| 2003 | 12 130 | 9 485 | 11 279 | 2 808 432 | 6 104 | 927 | 2 486 | 7 785 | 8 684 | 40 830 |
| 2004 | 12 044 | 7 906 | 10 400 | 2 546 020 | 5 500 | 770 | 2 111 | 6 585 | 7 748 | 35 971 |
| 2005 | 9 999 | 5 974 | 8 108 | 2 016 340 | 4 382 | 537 | 1 649 | 5 169 | 6 159 | 27 738 |
| 2006 | 11 085 | 7 365 | 9 271 | 2 152 960 | 4 563 | 582 | 1 774 | 5 775 | 6 844 | 31 477 |
| 2007 | 8 852 | 5 153 | 6 492 | 2 103 630 | 2 883 | 372 | 1 136 | 3 640 | 4 376 | 18 893 |
| 2008 | 9 009 | 6 027 | 6 849 | 2 360 460 | 2 831 | 384 | 1 205 | 3 726 | 4 545 | 19 456 |
| 2009 ¹⁾ | 8 681 | 5 531 | 6 914 | 2 288 053 | 2 916 | 373 | 1 221 | 3 751 | 4 648 | 19 825 |
| 1. Quartal ¹⁾ | 1 822 | 1 126 | 1 452 | 466 487 | 637 | 85 | 261 | 809 | 970 | 4 149 |
| 2. Quartal ¹⁾ | 2 283 | 1 385 | 1 804 | 610 051 | 740 | 87 | 330 | 866 | 1 137 | 4 726 |
| 3. Quartal ¹⁾ | 2 526 | 1 385 | 1 822 | 619 442 | 817 | 95 | 332 | 1 073 | 1 326 | 5 713 |
| 4. Quartal ¹⁾ | 2 052 | 1 636 | 1 837 | 592 243 | 723 | 107 | 299 | 1 004 | 1 217 | 5 242 |
| Januar | 575 | 311 | 416 | 158 974 | 209 | 27 | 71 | 264 | 323 | 1 391 |
| Februar | 556 | 474 | 540 | 163 835 | 174 | 21 | 78 | 246 | 280 | 1 191 |
| März | 691 | 341 | 496 | 143 678 | 254 | 37 | 112 | 299 | 367 | 1 567 |
| April | 649 | 388 | 489 | 147 276 | 222 | 32 | 120 | 247 | 333 | 1 378 |
| Mai | 721 | 341 | 523 | 155 626 | 242 | 21 | 92 | 267 | 347 | 1 458 |
| Juni | 913 | 656 | 792 | 307 149 | 276 | 34 | 118 | 352 | 457 | 1 890 |
| Juli | 977 | 459 | 622 | 274 323 | 314 | 38 | 104 | 366 | 473 | 2 011 |
| August | 745 | 362 | 528 | 173 520 | 220 | 24 | 108 | 297 | 370 | 1 565 |
| September | 804 | 564 | 672 | 171 599 | 283 | 33 | 120 | 410 | 483 | 2 137 |
| Oktober | 691 | 363 | 489 | 198 750 | 216 | 29 | 85 | 261 | 339 | 1 412 |
| November | 785 | 699 | 822 | 225 827 | 317 | 54 | 135 | 484 | 577 | 2 453 |
| Dezember | 576 | 574 | 526 | 167 666 | 190 | 24 | 79 | 259 | 300 | 1 377 |
| 2010 | | | | | | | | | | |
| 1. Quartal ¹⁾ | 1 681 | 1 221 | 1 396 | 431 165 | 544 | 71 | 272 | 744 | 919 | 4 089 |
| 2. Quartal | ... | ... | ... | ... | ... | ... | ... | ... | ... | ... |
| 3. Quartal | ... | ... | ... | ... | ... | ... | ... | ... | ... | ... |
| 4. Quartal | ... | ... | ... | ... | ... | ... | ... | ... | ... | ... |
| Januar | 547 | 400 | 497 | 144 250 | 177 | 32 | 71 | 237 | 299 | 1 275 |
| Februar | 545 | 363 | 405 | 145 232 | 186 | 21 | 126 | 282 | 306 | 1 515 |
| März | 589 | 458 | 495 | 141 683 | 191 | 18 | 77 | 225 | 313 | 1 298 |
| April | ... | ... | ... | ... | ... | ... | ... | ... | ... | ... |
| Mai | ... | ... | ... | ... | ... | ... | ... | ... | ... | ... |
| Juni | ... | ... | ... | ... | ... | ... | ... | ... | ... | ... |
| Juli | ... | ... | ... | ... | ... | ... | ... | ... | ... | ... |
| August | ... | ... | ... | ... | ... | ... | ... | ... | ... | ... |
| September | ... | ... | ... | ... | ... | ... | ... | ... | ... | ... |
| Oktober | ... | ... | ... | ... | ... | ... | ... | ... | ... | ... |
| November | ... | ... | ... | ... | ... | ... | ... | ... | ... | ... |
| Dezember | ... | ... | ... | ... | ... | ... | ... | ... | ... | ... |

1) Die Summe der Monatsergebnisse kann durch nachträglich vorgenommene Korrekturen von der Quartals- bzw. Jahressumme abweichen.

| Errichtung neuer Gebäude | | | | | | | | | | Zeitraum |
|--------------------------|----------------------|---------|-----------------------|------------|------------|-----------|------------|-----------|----------------------|--------------------------|
| Nichtwohngebäude | | | | | | | | | | |
| sonstige Wohneinheiten | veranschlagte Kosten | Gebäude | dar. im Fertigteilbau | Rauminhalt | Nutzfläche | Wohnungen | | Wohnräume | veranschlagte Kosten | |
| | | | | | | insgesamt | Wohnfläche | | | |
| Anzahl | 1 000 € | Anzahl | | 1 000 m³ | 100 m² | Anzahl | 100 m² | Anzahl | 1 000 € | |
| 595 | 5 176 679 | 2 607 | 1 024 | 26 097 | 41 342 | 2 366 | 1 538 | 7 633 | 4 131 454 | 1995 |
| 205 | 4 530 437 | 2 311 | 933 | 19 750 | 33 559 | 1 598 | 1 071 | 5 107 | 3 121 177 | 1996 |
| 501 | 3 752 266 | 1 948 | 765 | 15 170 | 25 089 | 1 167 | 796 | 3 588 | 2 245 578 | 1997 |
| 622 | 2 469 175 | 1 743 | 650 | 11 383 | 19 800 | 727 | 505 | 2 301 | 1 737 026 | 1998 |
| 222 | 1 939 244 | 1 653 | 602 | 10 029 | 16 735 | 465 | 284 | 1 373 | 1 291 987 | 1999 |
| 271 | 1 422 314 | 1 470 | 582 | 10 814 | 17 336 | 197 | 142 | 864 | 1 394 572 | 2000 |
| 333 | 1 041 490 | 1 242 | 432 | 8 359 | 13 046 | 189 | 124 | 662 | 1 044 298 | 2001 |
| 523 | 872 325 | 1 172 | 351 | 6 576 | 10 497 | 184 | 127 | 592 | 948 474 | 2002 |
| 405 | 1 000 099 | 1 212 | 349 | 9 466 | 12 827 | 160 | 81 | 402 | 991 661 | 2003 |
| 501 | 885 923 | 1 283 | 364 | 7 681 | 11 135 | 89 | 84 | 358 | 841 096 | 2004 |
| 233 | 671 803 | 1 255 | 465 | 7 252 | 9 969 | 94 | 76 | 313 | 671 348 | 2005 |
| 521 | 752 665 | 1 529 | 560 | 6 094 | 9 912 | 62 | 55 | 395 | 642 255 | 2006 |
| 170 | 488 416 | 1 491 | 477 | 9 003 | 12 888 | 57 | 62 | 271 | 875 338 | 2007 |
| 217 | 508 729 | 1 572 | 528 | 10 714 | 14 575 | 43 | 38 | 150 | 943 670 | 2008 |
| 125 | 541 928 | 1 321 | 451 | 7 798 | 11 472 | 124 | 77 | 332 | 875 973 | 2009 ¹⁾ |
| 26 | 115 233 | 246 | 101 | 1 617 | 2 180 | 2 | 3 | 10 | 155 126 | 1. Quartal ¹⁾ |
| 1 | 134 271 | 344 | 112 | 2 092 | 3 206 | 112 | 63 | 216 | 262 730 | 2. Quartal ¹⁾ |
| 12 | 154 189 | 404 | 123 | 2 076 | 3 049 | 8 | 9 | 37 | 223 204 | 3. Quartal ¹⁾ |
| 86 | 138 365 | 327 | 115 | 2 014 | 3 036 | 2 | 2 | 69 | 234 913 | 4. Quartal ¹⁾ |
| 26 | 40 085 | 81 | 26 | 475 | 817 | - | - | - | 61 312 | Januar |
| - | 32 800 | 67 | 32 | 343 | 496 | - | - | - | 48 422 | Februar |
| - | 42 348 | 98 | 43 | 799 | 867 | 2 | 3 | 10 | 45 392 | März |
| 1 | 37 481 | 94 | 32 | 530 | 834 | 1 | - | 4 | 44 110 | April |
| - | 40 550 | 104 | 37 | 374 | 548 | 5 | 6 | 22 | 51 781 | Mai |
| - | 56 240 | 146 | 43 | 1 187 | 1 825 | 106 | 57 | 190 | 166 839 | Juni |
| 12 | 55 101 | 141 | 44 | 1 120 | 1 594 | 2 | 2 | 6 | 127 848 | Juli |
| - | 42 875 | 123 | 37 | 475 | 667 | 5 | 6 | 25 | 46 536 | August |
| - | 56 213 | 140 | 42 | 480 | 789 | 1 | 1 | 6 | 48 820 | September |
| - | 37 142 | 108 | 36 | 823 | 1 194 | - | - | - | 91 128 | Oktober |
| 9 | 65 268 | 118 | 44 | 511 | 1 019 | - | - | - | 80 030 | November |
| 77 | 35 955 | 101 | 35 | 679 | 823 | 2 | 2 | 69 | 63 755 | Dezember |
| | | | | | | | | | | 2010 |
| 225 | 110 779 | 303 | 113 | 1 323 | 2 178 | 37 | 19 | 142 | 171 337 | 1. Quartal ¹⁾ |
| ... | ... | ... | ... | ... | ... | ... | ... | ... | ... | 2. Quartal |
| ... | ... | ... | ... | ... | ... | ... | ... | ... | ... | 3. Quartal |
| ... | ... | ... | ... | ... | ... | ... | ... | ... | ... | 4. Quartal |
| 25 | 32 105 | 118 | 45 | 522 | 904 | 4 | 4 | 15 | 63 099 | Januar |
| 200 | 43 584 | 94 | 28 | 371 | 622 | - | - | - | 60 390 | Februar |
| - | 35 090 | 91 | 40 | 430 | 653 | 33 | 15 | 127 | 47 848 | März |
| ... | ... | ... | ... | ... | ... | ... | ... | ... | ... | April |
| ... | ... | ... | ... | ... | ... | ... | ... | ... | ... | Mai |
| ... | ... | ... | ... | ... | ... | ... | ... | ... | ... | Juni |
| ... | ... | ... | ... | ... | ... | ... | ... | ... | ... | Juli |
| ... | ... | ... | ... | ... | ... | ... | ... | ... | ... | August |
| ... | ... | ... | ... | ... | ... | ... | ... | ... | ... | September |
| ... | ... | ... | ... | ... | ... | ... | ... | ... | ... | Oktober |
| ... | ... | ... | ... | ... | ... | ... | ... | ... | ... | November |
| ... | ... | ... | ... | ... | ... | ... | ... | ... | ... | Dezember |

2. Baugenehmigungen für Wohn- und Nichtwohngebäude im 1. Quartal 2010 nach Gebäudearten und Bauherren

| Gebäudeart Bauherr | Ins- gesamt | Darunter Errichtung neuer Gebäude | | | | | | | | veran- schlagte Kosten |
|--|----------------|-----------------------------------|------------------------------------|-----------------|-----------------|----------------|-----------------|----------------|-----------------------------------|------------------------------|
| | | Ge- bäude | dar. im Fer- tigteil- bau | Raum- inhalt | Nutz- fläche | Wohnungen | | Wohn- räume | sonst. Wohn- ein- heiten | |
| | | | | | | ins- gesamt | Wohn- fläche | | | |
| | | Anzahl | | 1 000 m³ | 100 m² | Anzahl | 100 m² | Anzahl | | 1 000 € |
| Wohnbau | | | | | | | | | | |
| Wohngebäude mit 1 Wohnung | x | 501 | 64 | 372 | 189 | 501 | 713 | 2 979 | - | 82 012 |
| Wohngebäude mit 2 Wohnungen | x | 28 | 6 | 32 | 17 | 56 | 61 | 261 | - | 6 801 |
| Wohngeb. mit 3 u. mehr Wohnungen | x | 21 | - | 68 | 31 | 187 | 144 | 624 | - | 13 737 |
| Wohnheime | 6 | 4 | 1 | 29 | 35 | - | - | 225 | 225 | 8 229 |
| Wohngebäude insgesamt | 1 171 | 554 | 71 | 500 | 272 | 744 | 919 | 4 089 | 225 | 110 779 |
| dar. Wohngebäude mit Eigentums- wohnungen | 58 | 10 | - | 25 | 16 | 53 | 56 | 242 | - | 5 493 |
| Öffentliche Bauherren | 10 | 4 | - | 24 | 31 | 1 | 1 | 206 | 200 | 6 909 |
| Unternehmen | 251 | 42 | 1 | 64 | 42 | 140 | 120 | 540 | 25 | 14 392 |
| dav. Wohnungsunternehmen | 192 | 36 | - | 53 | 33 | 128 | 107 | 455 | - | 11 482 |
| Immobilienfonds | 12 | 2 | - | 2 | 1 | 3 | 3 | 19 | - | . |
| sonstige Unternehmen (ohne Wohnungsunternehmen) | 47 | 4 | 1 | 10 | 8 | 9 | 9 | 66 | 25 | . |
| Private Haushalte | 905 | 508 | 70 | 412 | 200 | 603 | 798 | 3 343 | - | 89 478 |
| Organisationen ohne Erwerbszweck | 5 | - | - | - | - | - | - | - | - | - |
| Nichtwohnbau | | | | | | | | | | |
| Anstaltsgebäude | 11 | 6 | - | 59 | 153 | 32 | 14 | 122 | 44 | 12 715 |
| Büro-und Verwaltungsgebäude | 46 | 18 | 7 | 27 | 56 | - | - | - | - | 4 753 |
| Landwirtschaftliche Betriebsgebäude | 32 | 26 | 14 | 190 | 308 | - | - | - | - | 7 818 |
| Nichtlandwirtsch. Betriebsgebäude | 291 | 200 | 78 | 724 | 1 153 | - | - | - | - | 68 118 |
| dar. Fabrik-und Werkstattgebäude | 89 | 59 | 29 | 314 | 501 | - | - | - | - | 40 065 |
| Handels-und Lagergebäude | 86 | 57 | 23 | 366 | 530 | - | - | - | - | 23 241 |
| Hotels und Gaststätten | 18 | 3 | 2 | 4 | 7 | - | - | - | - | 735 |
| Sonstige Nichtwohngebäude | 130 | 53 | 14 | 323 | 507 | 5 | 5 | 20 | - | 77 933 |
| Nichtwohngebäude insgesamt | 510 | 303 | 113 | 1 323 | 2 178 | 37 | 19 | 142 | 44 | 171 337 |
| Öffentliche Bauherren | 111 | 57 | 16 | 319 | 529 | - | - | 44 | 44 | 78 679 |
| Unternehmen | 245 | 149 | 78 | 899 | 1 448 | 1 | 1 | 5 | - | 76 575 |
| dav. Land-u. Forstwirtsch., Fischerei | 33 | 25 | 11 | 189 | 305 | - | - | - | - | 8 016 |
| Produzierendes Gewerbe | 83 | 65 | 37 | 516 | 776 | - | - | - | - | 47 008 |
| Handel, Kreditgew., Dienstleist., Verkehr und Nachrichtenüberm. | 129 | 59 | 30 | 195 | 367 | 1 | 1 | 5 | - | 21 551 |
| dar. Immobilienfonds | 10 | 5 | 2 | 23 | 45 | - | - | - | - | 4 171 |
| Private Haushalte | 128 | 88 | 19 | 49 | 103 | - | - | - | - | 5 967 |
| Organisationen ohne Erwerbszweck | 26 | 9 | - | 56 | 97 | 36 | 18 | 93 | - | 10 116 |

3. Baugenehmigungen insgesamt im 1. Quartal 2010 nach Kreisfreien Städten und Landkreisen

| Kreisfreie Stadt Landkreis Direktionsbezirk Land Gemeindegrößenklasse | Insgesamt | Nutzfläche | Wohnungen | | Veranschlagte Kosten |
|---|--------------|--------------------|--------------|--------------------|-------------------------|
| | | | insgesamt | Wohnfläche | |
| | Anzahl | 100 m ² | Anzahl | 100 m ² | 1 000 € |
| Chemnitz, Stadt | 88 | 137 | 102 | 100 | 25 206 |
| Erzgebirgskreis | 95 | 222 | 66 | 86 | 32 985 |
| Mittelsachsen | 127 | 336 | 63 | 76 | 41 258 |
| Vogtlandkreis | 86 | 143 | 41 | 57 | 14 869 |
| Zwickau | 147 | 178 | 61 | 97 | 35 111 |
| Direktionsbezirk Chemnitz | 543 | 1 017 | 333 | 414 | 149 429 |
| Dresden, Stadt | 251 | 163 | 339 | 311 | 78 933 |
| Bautzen | 124 | 304 | 55 | 83 | 30 937 |
| Görlitz | 79 | 88 | 73 | 60 | 21 391 |
| Meißen | 158 | 91 | 69 | 102 | 22 679 |
| Sächsische Schweiz- Osterzgebirge | 116 | 105 | 109 | 98 | 21 323 |
| Direktionsbezirk Dresden | 728 | 751 | 645 | 654 | 175 263 |
| Leipzig, Stadt | 136 | 91 | 119 | 152 | 34 025 |
| Leipzig | 163 | 149 | 61 | 103 | 29 336 |
| Nordsachsen | 111 | 362 | 63 | 73 | 43 112 |
| Direktionsbezirk Leipzig | 410 | 602 | 243 | 328 | 106 473 |
| Sachsen | 1 681 | 2 370 | 1 221 | 1 396 | 431 165 |
| Gemeinden von ... bis unter ... Einwohner | | | | | |
| unter 2 000 | 56 | 17 | 35 | 49 | 7 550 |
| 2 000 - 5 000 | 307 | 609 | 190 | 202 | 61 812 |
| 5 000 - 20 000 | 459 | 854 | 259 | 316 | 113 727 |
| 20 000 - 50 000 | 273 | 369 | 154 | 209 | 79 308 |
| 50 000 - 100 000 | 109 | 131 | 22 | 55 | 30 389 |
| 100 000 und mehr | 477 | 391 | 561 | 565 | 138 379 |

4. Baugenehmigungen für neue Wohngebäude im 1. Quartal 2010 nach Kreisfreien Städten und Landkreisen

| Kreisfreie Stadt Landkreis Direktionsbezirk Land | Ge- bäude | Dar. mit 1 und 2 Wohnungen | | | Wohnungen | | Veranschlagte Kosten |
|---|--------------|----------------------------|----------------|-----------------|------------|------------|-------------------------|
| | | Gebäude | Woh- nungen | Wohn- fläche | insgesamt | Wohnfläche | |
| | Anzahl | | | 100 m² | Anzahl | 100 m² | 1 000 € |
| Chemnitz, Stadt | 25 | 24 | 25 | 36 | 31 | 42 | 4 290 |
| Erzgebirgskreis | 41 | 40 | 42 | 59 | 46 | 62 | 7 066 |
| Mittelsachsen | 35 | 33 | 34 | 46 | 40 | 51 | 5 563 |
| Vogtlandkreis | 22 | 21 | 22 | 32 | 28 | 37 | 4 605 |
| Zwickau | 52 | 50 | 52 | 73 | 55 | 76 | 11 348 |
| Direktionsbezirk Chemnitz | 175 | 168 | 175 | 245 | 200 | 268 | 32 872 |
| Dresden, Stadt | 60 | 52 | 54 | 80 | 106 | 131 | 12 961 |
| Bautzen | 43 | 43 | 47 | 65 | 47 | 65 | 7 027 |
| Görlitz | 24 | 24 | 25 | 34 | 25 | 34 | 4 136 |
| Meißen | 55 | 55 | 58 | 80 | 58 | 80 | 9 526 |
| Sächsische Schweiz- Osterzgebirge | 47 | 45 | 48 | 61 | 95 | 77 | 8 973 |
| Direktionsbezirk Dresden | 229 | 219 | 232 | 321 | 331 | 388 | 42 623 |
| Leipzig, Stadt | 63 | 56 | 59 | 83 | 99 | 121 | 18 182 |
| Leipzig | 54 | 54 | 57 | 78 | 57 | 78 | 9 588 |
| Nordsachsen | 33 | 32 | 34 | 48 | 57 | 64 | 7 514 |
| Direktionsbezirk Leipzig | 150 | 142 | 150 | 209 | 213 | 263 | 35 284 |
| Sachsen | 554 | 529 | 557 | 775 | 744 | 919 | 110 779 |

5. Baugenehmigungen für neue Nichtwohngebäude im 1. Quartal 2010 nach Kreisfreien Städten und Landkreisen

| Kreisfreie Stadt Landkreis Direktionsbezirk Land | Gebäude | Rauminhalt | Nutzfläche | Wohnungen | Veranschlagte Kosten |
|---|------------|--------------|--------------|-----------|-------------------------|
| | Anzahl | 1 000 m³ | 100 m³ | Anzahl | 1 000 € |
| Chemnitz, Stadt | 24 | 103 | 177 | - | 14 990 |
| Erzgebirgskreis | 17 | 97 | 183 | - | 13 757 |
| Mittelsachsen | 30 | 243 | 321 | 1 | 21 955 |
| Vogtlandkreis | 18 | 64 | 114 | - | 4 894 |
| Zwickau | 23 | 78 | 119 | - | 8 973 |
| Direktionsbezirk Chemnitz | 112 | 585 | 913 | 1 | 64 569 |
| Dresden, Stadt | 23 | 140 | 224 | 4 | 35 843 |
| Bautzen | 30 | 186 | 290 | - | 13 943 |
| Görlitz | 7 | 37 | 70 | 32 | 6 043 |
| Meißen | 31 | 39 | 70 | - | 3 522 |
| Sächsische Schweiz- Osterzgebirge | 21 | 46 | 81 | - | 7 122 |
| Direktionsbezirk Dresden | 112 | 448 | 735 | 36 | 66 473 |
| Leipzig, Stadt | 12 | 31 | 56 | - | 6 160 |
| Leipzig | 34 | 72 | 133 | - | 10 555 |
| Nordsachsen | 33 | 188 | 340 | - | 23 580 |
| Direktionsbezirk Leipzig | 79 | 290 | 529 | - | 40 295 |
| Sachsen | 303 | 1 323 | 2 178 | 37 | 171 337 |

6. Baugenehmigungen für Wohn- und Nichtwohngebäude im Januar 2010 nach Gebäudearten und Bauherren

| Gebäudeart Bauherr | Ins- gesamt | Darunter Errichtung neuer Gebäude | | | | | | | | |
|--|----------------|-----------------------------------|------------------------------------|-----------------|-----------------|----------------|-----------------|----------------|-----------------------------------|------------------------------|
| | | Ge- bäude | dar. im Fer- tigteil- bau | Raum- inhalt | Nutz- fläche | Wohnungen | | Wohn- räume | sonst. Wohn- ein- heiten | veran- schlagte Kosten |
| | | | | | | ins- gesamt | Wohn- fläche | | | |
| | | | | | | | | | | |
| Wohnbau | | | | | | | | | | |
| Wohngebäude mit 1 Wohnung | x | 166 | 31 | 122 | 55 | 166 | 238 | 979 | - | 26 035 |
| Wohngebäude mit 2 Wohnungen | x | 5 | - | 7 | 2 | 10 | 13 | 50 | - | . |
| Wohngeb. mit 3 u. mehr Wohnungen | x | 5 | - | 23 | 9 | 61 | 49 | 222 | - | 2 910 |
| Wohnheime | 2 | 1 | 1 | 5 | 5 | - | - | 25 | 25 | . |
| Wohngebäude insgesamt | 360 | 177 | 32 | 158 | 71 | 237 | 299 | 1 276 | 25 | 32 105 |
| dar. Wohngebäude mit Eigentums- wohnungen | 14 | 2 | - | 9 | 8 | 21 | 17 | 83 | - | . |
| Öffentliche Bauherren | 1 | - | - | - | - | - | - | - | - | - |
| Unternehmen | 84 | 23 | 1 | 29 | 19 | 41 | 48 | 245 | 25 | 5 543 |
| dav. Wohnungsunternehmen | 59 | 21 | - | 23 | 14 | 40 | 46 | 213 | - | 3 903 |
| Immobilienfonds | 10 | 1 | - | 1 | 0 | 1 | 1 | 7 | - | . |
| sonstige Unternehmen (ohne Wohnungsunternehmen) | 15 | 1 | 1 | 5 | 5 | - | - | 25 | 25 | . |
| Private Haushalte | 273 | 154 | 31 | 129 | 52 | 196 | 252 | 1 031 | - | 26 562 |
| Organisationen ohne Erwerbszweck | 2 | - | - | - | - | - | - | - | - | - |
| Nichtwohnbau | | | | | | | | | | |
| Anstaltsgebäude | 3 | 2 | - | 29 | 96 | - | - | - | - | . |
| Büro- und Verwaltungsgebäude | 18 | 7 | 3 | 7 | 15 | - | - | - | - | . |
| Landwirtschaftliche Betriebsgebäude | 16 | 14 | 5 | 161 | 263 | - | - | - | - | 6 577 |
| Nichtlandwirtsch. Betriebsgebäude | 105 | 72 | 32 | 207 | 348 | - | - | - | - | 21 788 |
| dar. Fabrik- und Werkstattgebäude | 30 | 21 | 10 | 83 | 115 | - | - | - | - | 10 904 |
| Handels- und Lagergebäude | 36 | 26 | 12 | 107 | 175 | - | - | - | - | 8 250 |
| Hotels und Gaststätten | 6 | 1 | 1 | 3 | 4 | - | - | - | - | . |
| Sonstige Nichtwohngebäude | 45 | 23 | 5 | 117 | 182 | 4 | 4 | 15 | - | 27 501 |
| Nichtwohngebäude insgesamt | 187 | 118 | 45 | 522 | 904 | 4 | 4 | 15 | - | 63 099 |
| Öffentliche Bauherren | 40 | 25 | 9 | 104 | 192 | - | - | - | - | 25 248 |
| Unternehmen | 93 | 56 | 29 | 367 | 624 | - | - | - | - | 30 123 |
| dav. Land- u. Forstwirtsch., Fischerei | 14 | 12 | 3 | 157 | 255 | - | - | - | - | 6 335 |
| Produzierendes Gewerbe | 22 | 19 | 10 | 82 | 110 | - | - | - | - | 8 478 |
| Handel, Kreditgew., Dienstleist., Verkehr und Nachrichtenüberm. | 57 | 25 | 16 | 128 | 259 | - | - | - | - | 15 310 |
| dar. Immobilienfonds | 6 | 3 | 2 | 16 | 33 | - | - | - | - | 3 609 |
| Private Haushalte | 44 | 31 | 7 | 21 | 42 | - | - | - | - | 2 985 |
| Organisationen ohne Erwerbszweck | 10 | 6 | - | 30 | 46 | 4 | 4 | 15 | - | 4 743 |

7. Baugenehmigungen insgesamt im Januar 2010 nach Kreisfreien Städten und Landkreisen

| Kreisfreie Stadt Landkreis Direktionsbezirk Land Gemeindegrößenklasse | Insgesamt | Nutzfläche | Wohnungen | | Veranschlagte Kosten |
|---|------------|------------|------------|------------|-------------------------|
| | | | insgesamt | Wohnfläche | |
| | Anzahl | 100 m² | Anzahl | 100 m² | 1 000 € |
| Chemnitz, Stadt | 30 | 18 | 37 | 46 | 11 437 |
| Erzgebirgskreis | 25 | 130 | 21 | 24 | 10 332 |
| Mittelsachsen | 45 | 26 | 24 | 24 | 11 443 |
| Vogtlandkreis | 30 | 45 | 23 | 28 | 5 009 |
| Zwickau | 41 | 67 | 12 | 21 | 15 461 |
| Direktionsbezirk Chemnitz | 171 | 287 | 117 | 144 | 53 682 |
| Dresden, Stadt | 92 | 131 | 118 | 145 | 30 883 |
| Bautzen | 25 | 203 | 5 | 9 | 13 290 |
| Görlitz | 21 | 19 | 2 | 5 | 3 944 |
| Meißen | 43 | 29 | 11 | 23 | 7 513 |
| Sächsische Schweiz- Osterzgebirge | 40 | 37 | 25 | 27 | 7 605 |
| Direktionsbezirk Dresden | 221 | 420 | 161 | 208 | 63 235 |
| Leipzig, Stadt | 60 | 9 | 79 | 89 | 9 445 |
| Leipzig | 69 | 36 | 36 | 47 | 11 316 |
| Nordsachsen | 26 | 162 | 7 | 10 | 6 572 |
| Direktionsbezirk Leipzig | 155 | 207 | 122 | 145 | 27 333 |
| Sachsen | 547 | 913 | 400 | 497 | 144 250 |
| Gemeinden von ... bis unter ... Einwohner | | | | | |
| unter 2 000 | 21 | 8 | 14 | 18 | 1 809 |
| 2 000 - 5 000 | 92 | 305 | 38 | 45 | 21 020 |
| 5 000 - 20 000 | 126 | 244 | 71 | 82 | 28 988 |
| 20 000 - 50 000 | 96 | 140 | 39 | 57 | 25 831 |
| 50 000 - 100 000 | 28 | 58 | 3 | 12 | 14 622 |
| 100 000 und mehr | 184 | 158 | 235 | 282 | 51 980 |

8. Baugenehmigungen für neue Wohngebäude im Januar 2010 nach Kreisfreien Städten und Landkreisen

| Kreisfreie Stadt Landkreis Direktionsbezirk Land | Ge- bäude | Dar. mit 1 und 2 Wohnungen | | | Wohnungen | | Veranschlagte Kosten |
|---|--------------|----------------------------|----------------|-----------------|------------|------------|-------------------------|
| | | Gebäude | Woh- nungen | Wohn- fläche | insgesamt | Wohnfläche | |
| | | Anzahl | | 100 m² | Anzahl | 100 m² | 1 000 € |
| Chemnitz, Stadt | 8 | 8 | 8 | 12 | 8 | 12 | 1 276 |
| Erzgebirgskreis | 9 | 9 | 9 | 14 | 9 | 14 | 1 458 |
| Mittelsachsen | 12 | 11 | 11 | 15 | 14 | 17 | 1 931 |
| Vogtlandkreis | 10 | 9 | 9 | 14 | 15 | 20 | 2 323 |
| Zwickau | 12 | 11 | 11 | 13 | 11 | 13 | 3 027 |
| Direktionsbezirk Chemnitz | 51 | 48 | 48 | 69 | 57 | 75 | 10 015 |
| Dresden, Stadt | 34 | 32 | 34 | 51 | 55 | 69 | 6 305 |
| Bautzen | 4 | 4 | 4 | 6 | 4 | 6 | 629 |
| Görlitz | 5 | 5 | 6 | 8 | 6 | 8 | 1 153 |
| Meißen | 10 | 10 | 10 | 17 | 10 | 17 | 2 208 |
| Sächsische Schweiz- Osterzgebirge | 12 | 12 | 12 | 14 | 12 | 14 | 1 656 |
| Direktionsbezirk Dresden | 65 | 63 | 66 | 97 | 87 | 114 | 11 951 |
| Leipzig, Stadt | 31 | 30 | 32 | 44 | 63 | 68 | 5 582 |
| Leipzig | 24 | 24 | 24 | 33 | 24 | 33 | 3 734 |
| Nordsachsen | 6 | 6 | 6 | 9 | 6 | 9 | 823 |
| Direktionsbezirk Leipzig | 61 | 60 | 62 | 85 | 93 | 110 | 10 139 |
| Sachsen | 177 | 171 | 176 | 251 | 237 | 299 | 32 105 |

9. Baugenehmigungen für neue Nichtwohngebäude im Januar 2010 nach Kreisfreien Städten und Landkreisen

| Kreisfreie Stadt Landkreis Direktionsbezirk Land | Gebäude | Rauminhalt | Nutzfläche | Wohnungen | Veranschlagte Kosten |
|---|------------|------------|------------|-----------|-------------------------|
| | Anzahl | 1 000 m³ | 100 m³ | Anzahl | 1 000 € |
| Chemnitz, Stadt | 8 | 28 | 44 | - | 6 829 |
| Erzgebirgskreis | 7 | 53 | 124 | - | 7 466 |
| Mittelsachsen | 10 | 18 | 24 | - | 2 211 |
| Vogtlandkreis | 5 | 28 | 41 | - | 1 810 |
| Zwickau | 4 | 36 | 48 | - | 3 700 |
| Direktionsbezirk Chemnitz | 34 | 163 | 280 | - | 22 016 |
| Dresden, Stadt | 15 | 80 | 132 | 4 | 17 298 |
| Bautzen | 12 | 132 | 204 | - | 8 332 |
| Görlitz | 2 | 4 | 5 | - | . |
| Meißen | 15 | 14 | 28 | - | . |
| Sächsische Schweiz- Osterzgebirge | 11 | 22 | 38 | - | 3 611 |
| Direktionsbezirk Dresden | 55 | 252 | 408 | 4 | 32 315 |
| Leipzig, Stadt | 5 | 9 | 19 | - | 799 |
| Leipzig | 14 | 21 | 37 | - | 3 419 |
| Nordsachsen | 10 | 77 | 159 | - | 4 550 |
| Direktionsbezirk Leipzig | 29 | 107 | 215 | - | 8 768 |
| Sachsen | 118 | 522 | 904 | 4 | 63 099 |

10. Baugenehmigungen für Wohn- und Nichtwohngebäude im Februar 2010 nach Gebäudearten und Bauherren

| Gebäudeart Bauherr | Ins- gesamt | Darunter Errichtung neuer Gebäude | | | | | | | | |
|--|----------------|-----------------------------------|------------------------------------|-----------------|-----------------|----------------|-----------------|----------------|-----------------------------------|------------------------------|
| | | Ge- bäude | dar. im Fer- tigteil- bau | Raum- inhalt | Nutz- fläche | Wohnungen | | Wohn- räume | sonst. Wohn- ein- heiten | veran- schlagte Kosten |
| | | | | | | ins- gesamt | Wohn- fläche | | | |
| | | | | | | | | | | |
| Anzahl | | | 1 000 m³ | 100 m² | Anzahl | 100 m² | Anzahl | | 1 000 € | |
| Wohnbau | | | | | | | | | | |
| Wohngebäude mit 1 Wohnung | x | 163 | 19 | 117 | 70 | 163 | 224 | 953 | - | 26 668 |
| Wohngebäude mit 2 Wohnungen | x | 10 | 2 | 10 | 7 | 20 | 20 | 90 | - | . |
| Wohngeb. mit 3 u. mehr Wohnungen | x | 10 | - | 33 | 17 | 99 | 62 | 272 | - | 8 018 |
| Wohnheime | 4 | 3 | - | 24 | 31 | - | - | 200 | 200 | . |
| Wohngebäude insgesamt | 383 | 186 | 21 | 184 | 125 | 282 | 306 | 1 515 | 200 | 43 584 |
| dar. Wohngebäude mit Eigentums- wohnungen | 31 | 5 | - | 11 | 5 | 21 | 21 | 95 | - | 2 397 |
| Öffentliche Bauherren | 5 | 3 | - | 24 | 31 | - | - | 200 | 200 | . |
| Unternehmen | 48 | 10 | - | 27 | 18 | 85 | 49 | 209 | - | . |
| dav. Wohnungsunternehmen | 40 | 8 | - | 23 | 15 | 77 | 41 | 173 | - | . |
| Immobilienfonds | - | - | - | - | - | - | - | - | - | - |
| sonstige Unternehmen (ohne Wohnungsunternehmen) | 8 | 2 | - | 4 | 4 | 8 | 8 | 36 | - | . |
| Private Haushalte | 327 | 173 | 21 | 134 | 76 | 197 | 257 | 1 106 | - | 30 240 |
| Organisationen ohne Erwerbszweck | 3 | - | - | - | - | - | - | - | - | - |
| Nichtwohnbau | | | | | | | | | | |
| Anstaltsgebäude | 2 | 1 | - | 10 | 20 | - | - | - | - | . |
| Büro-und Verwaltungsgebäude | 12 | 5 | 2 | 12 | 24 | - | - | - | - | . |
| Landwirtschaftliche Betriebsgebäude | 8 | 6 | 5 | 13 | 24 | - | - | - | - | 333 |
| Nichtlandwirtsch. Betriebsgebäude | 95 | 66 | 18 | 190 | 338 | - | - | - | - | 20 517 |
| dar. Fabrik-und Werkstattgebäude | 29 | 17 | 5 | 131 | 226 | - | - | - | - | 16 762 |
| Handels-und Lagergebäude | 21 | 15 | 4 | 48 | 83 | - | - | - | - | 2 594 |
| Hotels und Gaststätten | 4 | - | - | - | - | - | - | - | - | - |
| Sonstige Nichtwohngebäude | 45 | 16 | 3 | 146 | 216 | - | - | - | - | 35 662 |
| Nichtwohngebäude insgesamt | 162 | 94 | 28 | 371 | 622 | - | - | - | - | 60 390 |
| Öffentliche Bauherren | 37 | 16 | 1 | 145 | 219 | - | - | - | - | 35 439 |
| Unternehmen | 64 | 41 | 20 | 197 | 345 | - | - | - | - | 20 662 |
| dav. Land-u. Forstwirtsch., Fischerei | 8 | 6 | 4 | 14 | 26 | - | - | - | - | 731 |
| Produzierendes Gewerbe | 24 | 19 | 10 | 159 | 280 | - | - | - | - | 17 270 |
| Handel, Kreditgew., Dienstleist., Verkehr und Nachrichtenüberm. | 32 | 16 | 6 | 23 | 39 | - | - | - | - | 2 661 |
| dar. Immobilienfonds | 3 | 1 | - | 1 | 1 | - | - | - | - | . |
| Private Haushalte | 51 | 36 | 7 | 19 | 39 | - | - | - | - | . |
| Organisationen ohne Erwerbszweck | 10 | 1 | - | 10 | 20 | - | - | - | - | . |

11. Baugenehmigungen insgesamt im Februar 2010 nach Kreisfreien Städten und Landkreisen

| Kreisfreie Stadt Landkreis Direktionsbezirk Land Gemeindegrößenklasse | Insgesamt | Nutzfläche | Wohnungen | | Veranschlagte Kosten |
|---|------------|------------|------------|------------|-------------------------|
| | | | insgesamt | Wohnfläche | |
| | Anzahl | 100 m² | Anzahl | 100 m² | 1 000 € |
| Chemnitz, Stadt | 44 | 109 | 37 | 39 | 11 111 |
| Erzgebirgskreis | 29 | 43 | 23 | 30 | 12 317 |
| Mittelsachsen | 33 | 110 | 15 | 22 | 13 713 |
| Vogtlandkreis | 27 | 63 | 10 | 16 | 4 402 |
| Zwickau | 48 | 43 | 22 | 34 | 7 047 |
| Direktionsbezirk Chemnitz | 181 | 368 | 107 | 139 | 48 590 |
| Dresden, Stadt | 57 | 64 | 32 | 48 | 27 050 |
| Bautzen | 55 | 19 | 22 | 37 | 8 061 |
| Görlitz | 27 | 23 | 34 | 20 | 6 020 |
| Meißen | 55 | 48 | 30 | 36 | 6 337 |
| Sächsische Schweiz- Osterzgebirge | 32 | 34 | 60 | 37 | 6 025 |
| Direktionsbezirk Dresden | 226 | 189 | 178 | 177 | 53 493 |
| Leipzig, Stadt | 43 | 50 | 33 | 22 | 14 305 |
| Leipzig | 67 | 47 | 11 | 35 | 10 996 |
| Nordsachsen | 28 | 102 | 34 | 31 | 17 848 |
| Direktionsbezirk Leipzig | 138 | 199 | 78 | 88 | 43 149 |
| Sachsen | 545 | 755 | 363 | 405 | 145 232 |
| Gemeinden von ... bis unter ... Einwohner | | | | | |
| unter 2 000 | 19 | 4 | 11 | 17 | 3 421 |
| 2 000 - 5 000 | 117 | 182 | 77 | 82 | 24 309 |
| 5 000 - 20 000 | 160 | 240 | 103 | 114 | 43 995 |
| 20 000 - 50 000 | 71 | 75 | 59 | 66 | 14 971 |
| 50 000 - 100 000 | 34 | 32 | 11 | 18 | 6 070 |
| 100 000 und mehr | 144 | 223 | 102 | 109 | 52 466 |

12. Baugenehmigungen für neue Wohngebäude im Februar 2010 nach Kreisfreien Städten und Landkreisen

| Kreisfreie Stadt Landkreis Direktionsbezirk Land | Gebäude | Dar. mit 1 und 2 Wohnungen | | | Wohnungen | | Veranschlagte Kosten |
|---|------------|----------------------------|------------|------------|------------|------------|-------------------------|
| | | Gebäude | Wohnungen | Wohnfläche | insgesamt | Wohnfläche | |
| | Anzahl | | | 100 m² | Anzahl | 100 m² | 1 000 € |
| Chemnitz, Stadt | 13 | 12 | 13 | 19 | 19 | 24 | 2 426 |
| Erzgebirgskreis | 16 | 15 | 15 | 21 | 19 | 24 | 2 989 |
| Mittelsachsen | 10 | 9 | 10 | 14 | 13 | 17 | 1 653 |
| Vogtlandkreis | 8 | 8 | 9 | 11 | 9 | 11 | 1 407 |
| Zwickau | 18 | 18 | 19 | 28 | 19 | 28 | 3 713 |
| Direktionsbezirk Chemnitz | 65 | 62 | 66 | 93 | 79 | 106 | 12 188 |
| Dresden, Stadt | 13 | 9 | 9 | 12 | 27 | 31 | 3 600 |
| Bautzen | 21 | 21 | 22 | 30 | 22 | 30 | 3 430 |
| Görlitz | 7 | 7 | 7 | 10 | 7 | 10 | 1 100 |
| Meißen | 20 | 20 | 22 | 27 | 22 | 27 | 3 169 |
| Sächsische Schweiz- Osterzgebirge | 16 | 15 | 16 | 20 | 58 | 32 | 3 936 |
| Direktionsbezirk Dresden | 77 | 72 | 76 | 98 | 136 | 130 | 15 235 |
| Leipzig, Stadt | 17 | 13 | 13 | 17 | 16 | 19 | 9 134 |
| Leipzig | 17 | 17 | 19 | 24 | 19 | 24 | 3 243 |
| Nordsachsen | 10 | 9 | 9 | 12 | 32 | 28 | 3 784 |
| Direktionsbezirk Leipzig | 44 | 39 | 41 | 53 | 67 | 70 | 16 161 |
| Sachsen | 186 | 173 | 183 | 244 | 282 | 306 | 43 584 |

13. Baugenehmigungen für neue Nichtwohngebäude im Februar 2010 nach Kreisfreien Städten und Landkreisen

| Kreisfreie Stadt Landkreis Direktionsbezirk Land | Gebäude | Rauminhalt | Nutzfläche | Wohnungen | Veranschlagte Kosten |
|---|-----------|------------|------------|-----------|-------------------------|
| | Anzahl | 1 000 m³ | 100 m³ | Anzahl | 1 000 € |
| Chemnitz, Stadt | 11 | 67 | 117 | - | 7 085 |
| Erzgebirgskreis | 4 | 30 | 36 | - | 5 330 |
| Mittelsachsen | 6 | 55 | 98 | - | 8 839 |
| Vogtlandkreis | 8 | 24 | 44 | - | 1 023 |
| Zwickau | 12 | 14 | 27 | - | 1 766 |
| Direktionsbezirk Chemnitz | 41 | 190 | 321 | - | 24 043 |
| Dresden, Stadt | 6 | 49 | 65 | - | . |
| Bautzen | 8 | 7 | 13 | - | 388 |
| Görlitz | 2 | 10 | 21 | - | . |
| Meißen | 8 | 21 | 35 | - | 962 |
| Sächsische Schweiz- Osterzgebirge | 7 | 13 | 24 | - | 1 545 |
| Direktionsbezirk Dresden | 31 | 101 | 159 | - | 19 958 |
| Leipzig, Stadt | 3 | 6 | 12 | - | 1 171 |
| Leipzig | 12 | 19 | 37 | - | 3 344 |
| Nordsachsen | 7 | 55 | 93 | - | 11 874 |
| Direktionsbezirk Leipzig | 22 | 80 | 142 | - | 16 389 |
| Sachsen | 94 | 371 | 622 | - | 60 390 |

14. Baugenehmigungen für Wohn- und Nichtwohngebäude im März 2010 nach Gebäudearten und Bauherren

| Gebäudeart Bauherr | Ins- gesamt | Darunter Errichtung neuer Gebäude | | | | | | | | |
|--|----------------|-----------------------------------|------------------------------------|-----------------|-----------------|----------------|-----------------|----------------|-----------------------------------|------------------------------|
| | | Ge- bäude | dar. im Fer- tigteil- bau | Raum- inhalt | Nutz- fläche | Wohnungen | | Wohn- räume | sonst. Wohn- ein- heiten | veran- schlagte Kosten |
| | | | | | | ins- gesamt | Wohn- fläche | | | |
| | | | | | | | | | | |
| | | | | | | | | | | |
| Wohnbau | | | | | | | | | | |
| Wohngebäude mit 1 Wohnung | x | 172 | 14 | 132 | 64 | 172 | 252 | 1 047 | - | 29 309 |
| Wohngebäude mit 2 Wohnungen | x | 13 | 4 | 14 | 8 | 26 | 28 | 121 | - | 2 972 |
| Wohngeb. mit 3 u. mehr Wohnungen | x | 6 | - | 12 | 5 | 27 | 33 | 130 | - | 2 809 |
| Wohnheime | - | - | - | - | - | - | - | - | - | - |
| Wohngebäude insgesamt | 428 | 191 | 18 | 158 | 76 | 225 | 313 | 1 298 | - | 35 090 |
| dar. Wohngebäude mit Eigentums- wohnungen | 13 | 3 | - | 5 | 3 | 11 | 18 | 64 | - | 1 771 |
| Öffentliche Bauherren | 4 | 1 | - | 1 | 0 | 1 | 1 | 6 | - | . |
| Unternehmen | 119 | 9 | - | 8 | 5 | 14 | 23 | 86 | - | . |
| dav. Wohnungsunternehmen | 93 | 7 | - | 7 | 4 | 11 | 19 | 69 | - | . |
| Immobilienfonds | 2 | 1 | - | 1 | 1 | 2 | 2 | 12 | - | . |
| sonstige Unternehmen (ohne Wohnungsunternehmen) | 24 | 1 | - | 0 | 0 | 1 | 1 | 5 | - | . |
| Private Haushalte | 305 | 181 | 18 | 149 | 72 | 210 | 289 | 1 206 | - | 32 676 |
| Organisationen ohne Erwerbszweck | - | - | - | - | - | - | - | - | - | - |
| Nichtwohnbau | | | | | | | | | | |
| Anstaltsgebäude | 6 | 3 | - | 20 | 38 | 32 | 14 | 122 | 44 | 4 840 |
| Büro- und Verwaltungsgebäude | 16 | 6 | 2 | 8 | 18 | - | - | - | - | 1 517 |
| Landwirtschaftliche Betriebsgebäude | 8 | 6 | 4 | 16 | 21 | - | - | - | - | 908 |
| Nichtlandwirtsch. Betriebsgebäude | 91 | 62 | 28 | 326 | 467 | - | - | - | - | 25 813 |
| dar. Fabrik- und Werkstattgebäude | 30 | 21 | 14 | 101 | 160 | - | - | - | - | 12 399 |
| Handels- und Lagergebäude | 29 | 16 | 7 | 211 | 272 | - | - | - | - | 12 397 |
| Hotels und Gaststätten | 8 | 2 | 1 | 1 | 3 | - | - | - | - | . |
| Sonstige Nichtwohngebäude | 40 | 14 | 6 | 60 | 109 | 1 | 1 | 5 | - | 14 770 |
| Nichtwohngebäude insgesamt | 161 | 91 | 40 | 430 | 652 | 33 | 15 | 127 | 44 | 47 848 |
| Öffentliche Bauherren | 34 | 16 | 6 | 69 | 119 | - | - | 44 | 44 | 17 992 |
| Unternehmen | 88 | 52 | 29 | 336 | 479 | 1 | 1 | 5 | - | 25 790 |
| dav. Land- u. Forstwirtsch., Fischerei | 11 | 7 | 4 | 17 | 24 | - | - | - | - | 950 |
| Produzierendes Gewerbe | 37 | 27 | 17 | 275 | 386 | - | - | - | - | 21 260 |
| Handel, Kreditgew., Dienstleist., Verkehr und Nachrichtenüberm. | 40 | 18 | 8 | 44 | 69 | 1 | 1 | 5 | - | 3 580 |
| dar. Immobilienfonds | 1 | 1 | - | 7 | 11 | - | - | - | - | . |
| Private Haushalte | 33 | 21 | 5 | 9 | 22 | - | - | - | - | . |
| Organisationen ohne Erwerbszweck | 6 | 2 | - | 16 | 32 | 32 | 14 | 78 | - | . |

15. Baugenehmigungen insgesamt im März 2010 nach Kreisfreien Städten und Landkreisen

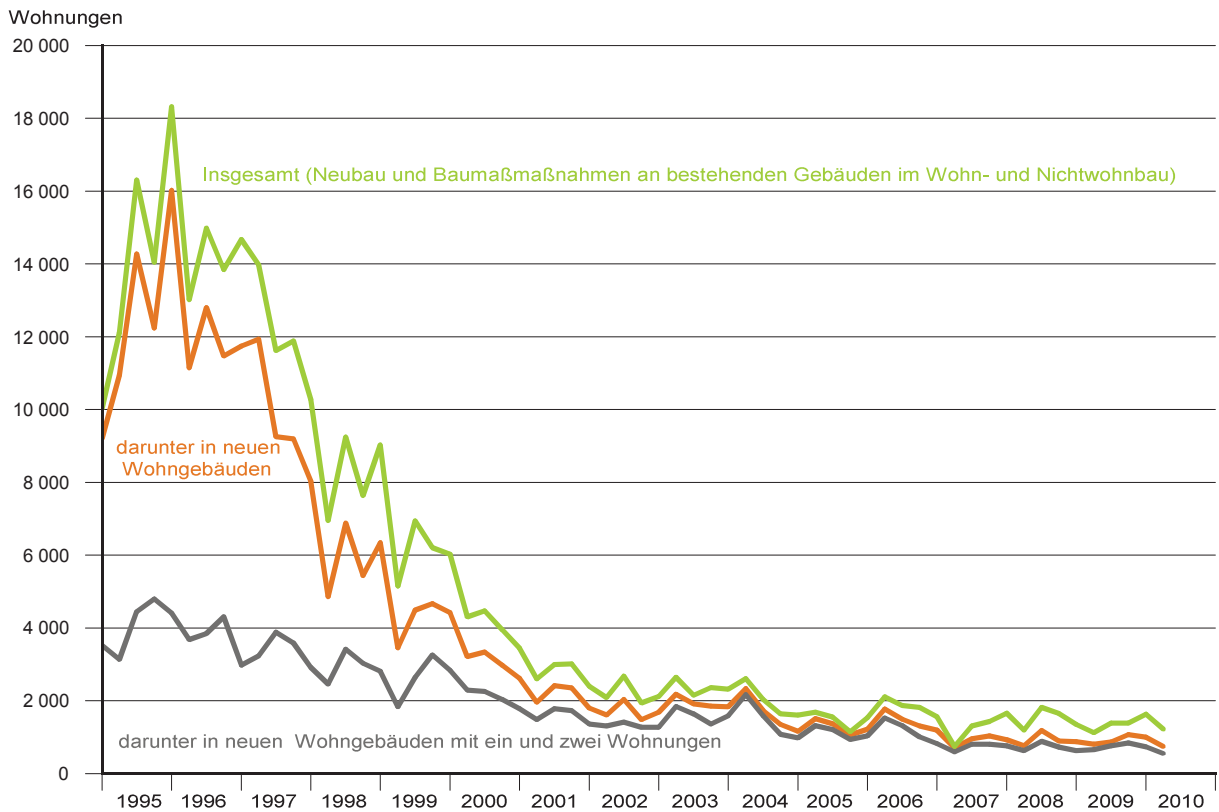
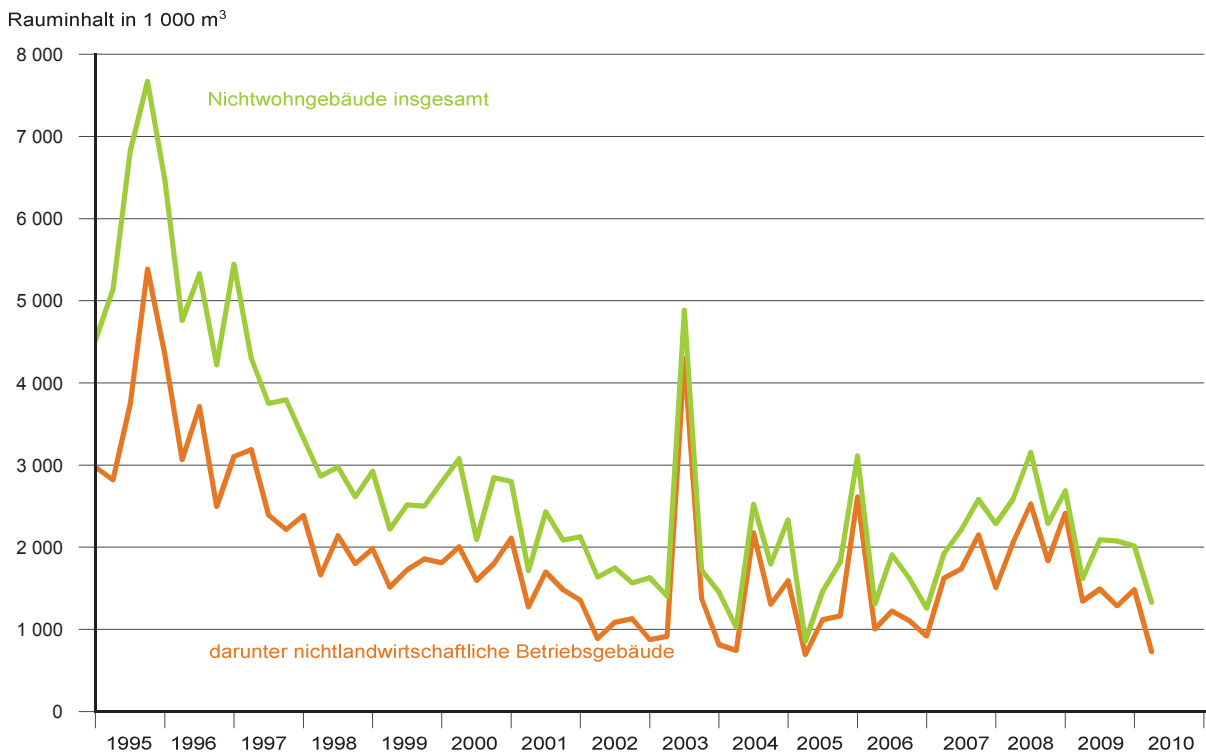
| Kreisfreie Stadt Landkreis Direktionsbezirk Land Gemeindegrößenklasse | Insgesamt | Nutzfläche | Wohnungen | | Veranschlagte Kosten |
|---|------------|--------------------|------------|--------------------|-------------------------|
| | | | insgesamt | Wohnfläche | |
| | Anzahl | 100 m ² | Anzahl | 100 m ² | 1 000 € |
| Chemnitz, Stadt | 14 | 10 | 28 | 15 | 2 658 |
| Erzgebirgskreis | 41 | 49 | 22 | 32 | 10 336 |
| Mittelsachsen | 49 | 200 | 24 | 29 | 16 102 |
| Vogtlandkreis | 29 | 35 | 8 | 13 | 5 458 |
| Zwickau | 58 | 69 | 27 | 42 | 12 603 |
| Direktionsbezirk Chemnitz | 191 | 362 | 109 | 131 | 47 157 |
| Dresden, Stadt | 102 | -33 | 189 | 118 | 21 000 |
| Bautzen | 44 | 81 | 28 | 37 | 9 586 |
| Görlitz | 31 | 47 | 37 | 35 | 11 427 |
| Meißen | 60 | 14 | 28 | 43 | 8 829 |
| Sächsische Schweiz- Osterzgebirge | 44 | 33 | 24 | 35 | 7 693 |
| Direktionsbezirk Dresden | 281 | 142 | 306 | 268 | 58 535 |
| Leipzig, Stadt | 33 | 32 | 7 | 40 | 10 275 |
| Leipzig | 27 | 67 | 14 | 22 | 7 024 |
| Nordsachsen | 57 | 98 | 22 | 33 | 18 692 |
| Direktionsbezirk Leipzig | 117 | 197 | 43 | 95 | 35 991 |
| Sachsen | 589 | 702 | 458 | 495 | 141 683 |
| Gemeinden von ... bis unter ... Einwohner | | | | | |
| unter 2 000 | 16 | 4 | 10 | 15 | 2 320 |
| 2 000 - 5 000 | 98 | 122 | 75 | 75 | 16 483 |
| 5 000 - 20 000 | 173 | 370 | 85 | 121 | 40 744 |
| 20 000 - 50 000 | 106 | 155 | 56 | 86 | 38 506 |
| 50 000 - 100 000 | 47 | 42 | 8 | 24 | 9 697 |
| 100 000 und mehr | 149 | 10 | 224 | 173 | 33 933 |

16. Baugenehmigungen für neue Wohngebäude im März 2010 nach Kreisfreien Städten und Landkreisen

| Kreisfreie Stadt Landkreis Direktionsbezirk Land | Gebäude | Dar. mit 1 und 2 Wohnungen | | | Wohnungen | | Veranschlagte Kosten |
|---|------------|----------------------------|------------|------------|------------|------------|-------------------------|
| | | Gebäude | Wohnungen | Wohnfläche | insgesamt | Wohnfläche | |
| | Anzahl | | | 100 m² | Anzahl | 100 m² | 1 000 € |
| Chemnitz, Stadt | 4 | 4 | 4 | 6 | 4 | 6 | 588 |
| Erzgebirgskreis | 16 | 16 | 18 | 23 | 18 | 23 | 2 619 |
| Mittelsachsen | 13 | 13 | 13 | 17 | 13 | 17 | 1 979 |
| Vogtlandkreis | 4 | 4 | 4 | 6 | 4 | 6 | 875 |
| Zwickau | 22 | 21 | 22 | 31 | 25 | 34 | 4 608 |
| Direktionsbezirk Chemnitz | 59 | 58 | 61 | 84 | 64 | 87 | 10 669 |
| Dresden, Stadt | 13 | 11 | 11 | 17 | 24 | 31 | 3 056 |
| Bautzen | 18 | 18 | 21 | 29 | 21 | 29 | 2 968 |
| Görlitz | 12 | 12 | 12 | 17 | 12 | 17 | 1 883 |
| Meißen | 25 | 25 | 26 | 36 | 26 | 36 | 4 149 |
| Sächsische Schweiz- Osterzgebirge | 19 | 18 | 20 | 27 | 25 | 30 | 3 381 |
| Direktionsbezirk Dresden | 87 | 84 | 90 | 126 | 108 | 143 | 15 437 |
| Leipzig, Stadt | 15 | 13 | 14 | 21 | 20 | 34 | 3 466 |
| Leipzig | 13 | 13 | 14 | 22 | 14 | 22 | 2 611 |
| Nordsachsen | 17 | 17 | 19 | 28 | 19 | 28 | 2 907 |
| Direktionsbezirk Leipzig | 45 | 43 | 47 | 71 | 53 | 83 | 8 984 |
| Sachsen | 191 | 185 | 198 | 280 | 225 | 313 | 35 090 |

17. Baugenehmigungen für neue Nichtwohngebäude im März 2010 nach Kreisfreien Städten und Landkreisen

| Kreisfreie Stadt Landkreis Direktionsbezirk Land | Gebäude | Rauminhalt | Nutzfläche | Wohnungen | Veranschlagte Kosten |
|---|-----------|------------|------------|-----------|-------------------------|
| | Anzahl | 1 000 m³ | 100 m³ | Anzahl | 1 000 € |
| Chemnitz, Stadt | 5 | 9 | 16 | - | 1 076 |
| Erzgebirgskreis | 6 | 14 | 23 | - | 961 |
| Mittelsachsen | 14 | 169 | 199 | 1 | 10 905 |
| Vogtlandkreis | 5 | 13 | 29 | - | 2 061 |
| Zwickau | 7 | 28 | 44 | - | 3 507 |
| Direktionsbezirk Chemnitz | 37 | 233 | 312 | 1 | 18 510 |
| Dresden, Stadt | 2 | 11 | 26 | - | . |
| Bautzen | 10 | 46 | 73 | - | 5 223 |
| Görlitz | 3 | 23 | 44 | 32 | . |
| Meißen | 8 | 3 | 7 | - | . |
| Sächsische Schweiz- Osterzgebirge | 3 | 11 | 18 | - | 1 966 |
| Direktionsbezirk Dresden | 26 | 95 | 168 | 32 | 14 200 |
| Leipzig, Stadt | 4 | 15 | 25 | - | 4 190 |
| Leipzig | 8 | 32 | 60 | - | 3 792 |
| Nordsachsen | 16 | 55 | 88 | - | 7 156 |
| Direktionsbezirk Leipzig | 28 | 102 | 173 | - | 15 138 |
| Sachsen | 91 | 430 | 652 | 33 | 47 848 |

Abb. 1 Baugenehmigungen für Wohnungen seit 1995**Abb. 2 Baugenehmigungen für neue Nichtwohngebäude nach Rauminhalt seit 1995**

Herausgeber:

Statistisches Landesamt des Freistaates Sachsen

Hausanschrift: Macherstraße 63, 01917 Kamenz

Postanschrift: Postfach 11 05, 01911 Kamenz

Telefon: +49 3578 33-1424

Fax: +49 3578 33-1598

E-Mail: vertrieb@statistik.sachsen.de

www.statistik.sachsen.de/shop

Redaktionsschluss:

Juni 2010

Copyright

Statistisches Landesamt des Freistaates Sachsen, Kamenz, 2010

Auszugsweise Vervielfältigung und Verbreitung mit Quellenangabe gestattet.

ISSN 1435-8816