



Statistische Berichte

Straßenverkehrsunfälle von Jugendlichen und jungen Erwachsenen im Alter von 15 bis unter 25 Jahren im Freistaat Sachsen

2007

Zeichenerklärung

-	Nichts vorhanden (genau Null)	x	Tabellenfach gesperrt, weil Aussage nicht sinnvoll
0	Weniger als die Hälfte von 1 in der letzten besetzten Stelle, jedoch mehr als nichts	()	Aussagewert ist eingeschränkt
...	Angabe fällt später an	p	vorläufige Zahl
/	Zahlenwert nicht sicher genug	r	berichtigte Zahl
.	Zahlenwert unbekannt oder geheim zu halten	s	geschätzte Zahl

Herausgeber:

Statistisches Landesamt des Freistaates Sachsen

Macherstraße 63
01917 Kamenz

Postfach 11 05
01911 Kamenz

Telefon

Vermittlung 03578 33-0

Präsidentin/Sekretariat -1900

Auskunft -1913, -1914

Bibliothek -1416

Vertrieb -1423

Telefax -1999

Telefax -1921

Telefax -1598

Internet

www.statistik.sachsen.de

E-Mail

info@statistik.sachsen.de

Kein Zugang für elektronisch signierte sowie verschlüsselte Dokumente

Inhalt

	Seite
Jugendliche und junge Erwachsene im Straßenverkehr	4
Rechtliche und methodische Grundlagen	5
Die wichtigsten Ergebnisse	5
Beteiligte und Hauptverursacher	6
Verunglückte nach Art der Verkehrsbeteiligung	7
Verunglückte im Wochen- und Tagesverlauf	7
Alter und Leistung der Personenkraftwagen	8
Unfallursachen	8
Unfallursache: Nicht angepasste Geschwindigkeit	9
Unfallursache: Alkoholeinfluss	10

Tabellenteil

1. Das Straßenverkehrsunfallgeschehen der 15- bis unter 25-Jährigen 2002 bis 2007 im Überblick	11
2. Verunglückte im Alter von 15 bis unter 25 Jahren 1997 bis 2007 nach Altersgruppen und Geschlecht	13
3. Verunglückte im Alter von 15 bis unter 25 Jahren 1997 bis 2007 bezogen auf die Einwohnerzahlen dieser Altersgruppen und Geschlecht	14
4. Verunglückte im Alter von 18 bis unter 25 Jahren 2002 bis 2007 nach Art der Verkehrsbeteiligung	15
5. Verunglückte im Alter von 18 bis unter 25 Jahren 2002 bis 2007 nach Direktionsbezirken und Art der Verkehrsbeteiligung	16
6. Beteiligte Kraftfahrzeugführer an Unfällen mit Personenschaden 2001 bis 2007 nach Altersgruppen und Geschlecht	18
7. Beteiligte Kraftfahrzeugführer als Hauptverursacher von Unfällen mit Personenschaden 2001 bis 2007 nach Altersgruppen und Geschlecht	19
8. Einwohner und Verunglückte 2007 insgesamt und im Alter von 18 bis unter 25 Jahren nach Kreisfreien Städten und Landkreisen	20
9. Verunglückte 2007 im Alter von 18 bis unter 25 Jahren nach Art der Verkehrsbeteiligung und Kreisfreien Städten und Landkreisen	22
10. Verunglückte 2007 im Alter von 18 bis unter 25 Jahren je 100 000 Einwohner dieser Altersgruppe nach Art der Verkehrsbeteiligung sowie Kreisfreien Städten und Landkreisen	24
11. Verunglückte 2007 im Alter von 18 bis unter 25 Jahren je 10 000 Kraftfahrzeuge der entsprechenden Fahrzeugart nach Art der Verkehrsbeteiligung sowie Kreisfreien Städten und Landkreisen	25
12. Verunglückte 2007 im Alter von 18 bis unter 25 Jahren nach Uhrzeit und Wochentagen	26

13. Verunglückte 2007 bei Unfällen, bei denen der Hauptverursacher des Unfalls im Alter von 18 bis unter 25 Jahren war, nach Uhrzeit und Wochentagen	27
14. Verunglückte 2007 bei Unfällen, bei denen der Hauptverursacher des Unfalls im Alter von 18 bis unter 25 Jahren war und unter Alkoholeinfluss stand, nach Uhrzeit und Wochentagen	28
15. Verunglückte 2007 im Alter von 18 bis unter 25 Jahren nach Geschlecht, Art der Verkehrsbeteiligung und Alter	29
16. Beteiligte Führer von Pkw bei Unfällen mit Personenschaden 2007 nach Altersgruppen sowie nach Hubraum, Leistung, zulässiger Höchstgeschwindigkeit und Alter ihres Fahrzeuges	30
17. Beteiligte Führer von Pkw bei Unfällen mit Personenschaden 2007 nach Altersgruppen und Geschlecht sowie nach Leistung und Alter ihres Fahrzeuges	32
18. Fehlverhalten der Fahrzeugführer bei Unfällen mit Personenschaden 2007	33
19. Fehlverhalten der Fahrer von Personenkraftwagen bei Unfällen mit Personenschaden 2007 nach Geschlecht	33
20. Fehlverhalten der Fahrzeugführer je 1 000 Beteiligte bei Unfällen mit Personenschaden 2007	34
21. Fehlverhalten der Fahrer von Personenkraftwagen je 1 000 Beteiligte bei Unfällen mit Personenschaden 2007 nach Geschlecht	34
22. Einwohner und Verunglückte 2004 bis 2006 nach Bundesländern und Altersgruppen	35
23. Einwohner und Getötete 2004 bis 2006 nach Bundesländern und Altersgruppen	37

Abbildungen

Abb. 1	Anteil der Altersgruppen an Bevölkerung, Verunglückten und Getöteten 2007	4
Abb. 2	Verunglückte je 100 000 Einwohner 2007 nach Altersgruppen	5
Abb. 3	Getötete je 1 Million Einwohner 2007 nach Altersgruppen	5
Abb. 4	Verunglückte von 15 bis unter 18 Jahren 1995 bis 2007 nach Art der Verkehrsbeteiligung	7
Abb. 5	Anteil der 18- bis unter 25-Jährigen an allen Verunglückten und Getöteten 2007 nach Tagesstunden	7
Abb. 6	Fehlverhalten der Führer eines Pkw 2007 nach Geschlecht und Altersgruppen	8
Abb. 7	Fehlverhalten der Fahrzeugführer 2007 nach Art der Verkehrsbeteiligung und Altersgruppen	8
Abb. 8	Fehlverhalten der Fahrzeugführer insgesamt und im Alter von 18 bis unter 25 Jahren 2007	9
Abb. 9	Bei Alkoholunfällen Getötete 1996 bis 2007	10
Abb. 10	Verunglückte 15- bis unter 25-Jährige 1997 bis 2007 nach Alter und Geschlecht	13
Abb. 11	Verunglückte je 100 000 Einwohner 1997 bis 2007 nach Altersgruppen	14
Abb. 12	Verunglückte im Alter von 18 bis unter 25 Jahren 2002 bis 2007 nach Art der Verkehrsbeteiligung	15
Abb. 13	Verunglückte im Alter von 18 bis unter 25 Jahren 2002 bis 2007 nach Direktionsbezirken	17
Abb. 14	Getötete und schwer verletzte Fahrer und Mitfahrer von Pkw im Alter von 18 bis unter 25 Jahren 2002 bis 2007 nach Direktionsbezirken	17

Abb. 15	Beteiligte Kraftfahrzeugführer an Unfällen mit Personenschaden 2001 bis 2007	18
Abb. 16	Beteiligte Kraftfahrzeugführer als Hauptverursacher von Unfällen mit Personenschaden 2001 bis 2007	19
Abb. 17	Verunglückte und Getötete 2007 im Alter von 18 bis unter 25 Jahren nach der Uhrzeit	26
Abb. 18	Verunglückte 2007 durch 18- bis unter 25-jährige Hauptverursacher eines Unfalls nach Wochentagen	27
Abb. 19	Verunglückte 2007 durch 18- bis unter 25-jährige alkoholisierte Hauptverursacher nach Wochentagen	28
Abb. 20	Bei Straßenverkehrsunfällen Verunglückte je 100 000 Einwohner 2006 nach Bundesländern	36
Abb. 21	Verunglückte 18- bis unter 25-Jährige je 100 000 Einwohner dieser Altersgruppe 2006 nach Bundesländern	36
Abb. 22	Bei Straßenverkehrsunfällen Getötete je 1 Million Einwohner 2006 nach Bundesländern	38
Abb. 23	Getötete 18- bis unter 25-Jährige je 1 Million Einwohner dieser Altersgruppe 2006 nach Bundesländern	38

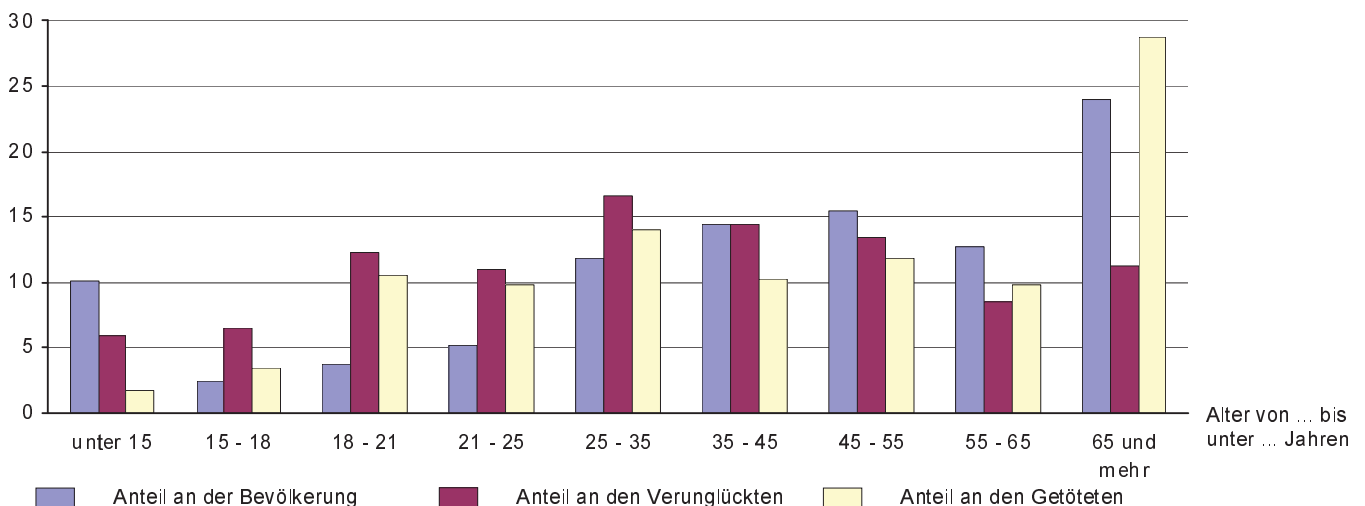
Jugendliche und junge Erwachsene im Straßenverkehr

Jeden Tag erreichen uns Meldungen über Straßenverkehrsunfälle, bei denen Personen verletzt oder auch getötet wurden. Hinter jedem Unfall stecken viel persönliches Leid und materielle Verluste. Deshalb kommt der genauen Analyse des Unfallgeschehens in Vorbereitung von Maßnahmen zur Erhöhung der Verkehrssicherheit eine enorme Bedeutung zu.

Besonders betroffen zeigen sich die Menschen immer dann, wenn Kinder oder Jugendliche im Straßenverkehr verunglücken. Die Ergebnisse der Straßenverkehrsunfallstatistik der vergangenen Jahre zeigen, dass die im Straßenverkehr am stärksten gefährdete Altersgruppe die der 15- bis unter 25-Jährigen ist. Ihr Anteil an der Bevölkerung betrug 11,5 Prozent, der Anteil an den Verunglückten lag jedoch bei 29,8 Prozent. Damit gehörte etwa jeder Dritte der Verunglückten, aber nur jeder Neunte der Bevölkerung von Sachsen zu dieser Altersgruppe.

Der 16. bzw. 18. Geburtstag ist hinsichtlich der Teilnahme am Straßenverkehr ein entscheidendes Datum im Leben junger Menschen: das Erreichen dieses Alters berechtigt zum Erwerb des Führerscheines für Kleinkrafträder (Mopeds, Mokicks) und Leichtkrafträder bzw. für Motorräder und Personenkraftwagen. Mit dem Erwerb des Führerscheins und der aktiven Teilnahme im Straßenverkehr als Pkw- bzw. Motorradfahrer steigt allerdings auch das Unfallrisiko sprunghaft an. Die jungen Fahrer und Fahrerinnen verfügen oft nur über eine geringe Fahrpraxis und neigen dazu, ihr Können zu überschätzen.

Abb. 1 Anteil der Altersgruppen an Bevölkerung, Verunglückten und Getöteten 2007
(in Prozent)



Seit 1998 analysieren wir das Unfallgeschehen der 15- bis unter 25-Jährigen insgesamt, stellen aber insbesondere das Unfallgeschehen der 18- bis unter 25-Jährigen als Fahrer und Mitfahrer von Personenkraftwagen in den Mittelpunkt der Betrachtungen. Von 20 293 Verunglückten in Sachsen im Jahr 2007 waren 11 105 Verunglückte Insassen eines Personenkraftwagens (54,7 Prozent), bei den 18- bis unter 25-Jährigen waren es fast zwei Drittel aller Verunglückten.

Dieser Bericht beschränkt sich auf die Darstellung von Unfällen mit Personenschaden. Das sind alle Unfälle, bei denen – unabhängig von der Höhe des Sachschadens – Personen (schwer oder leicht) verletzt oder getötet wurden. Für Sachsen stehen entsprechende Ergebnisse ab 1991 zur Verfügung.

Rechtliche und methodische Grundlagen

Rechtsgrundlage für die Arbeit im Statistischen Landesamt ist das Gesetz über die Statistik der Straßenverkehrsunfälle (Straßenverkehrsunfallstatistikgesetz – StVUnfStatG) vom 15. Juni 1990 (BGBl. I S. 1078), zuletzt geändert durch Art. 298 der Verordnung vom 31. Oktober 2006 (BGBl. I S. 2407), einschließlich der Verordnung zur näheren Bestimmung des schwerwiegenden Unfalls mit Sachschaden im Sinne des Straßenverkehrsunfallstatistikgesetzes vom 21. Dezember 1994 (BGBl. S. 3970) in Verbindung mit dem Gesetz über die Statistik für Bundeszwecke (Bundesstatistikgesetz – BStatG) vom 22. Januar 1987 (BGBl. I S. 462, 565), zuletzt geändert durch Art. 3 des Gesetzes vom 7. September 2007 (BGBl. I S. 2246) und dem Sächsischen Statistikgesetz (SächsStatG) vom 17. Mai 1993 (SächsGVBl. S. 453), zuletzt geändert durch Art. 13 des Gesetzes vom 6. Juni 2002 (SächsGVBl. S. 168).

Danach wird über Unfälle, bei denen infolge des Fahrverkehrs auf öffentlichen Wegen und Plätzen Personen getötet oder verletzt wurden oder Sachschäden verursacht worden sind, eine Bundesstatistik geführt.

Auskunftspflichtig sind – laut Gesetz – die Polizeidienststellen, deren Beamte den Unfall aufgenommen haben. Damit erfasst die amtliche Statistik nur Unfälle, zu denen die Polizei herangezogen wurde. Erhebungspapiere für die Statistik der Straßenverkehrsunfälle sind die Durchdrucke der im Grundaufbau bundeseinheitlichen Verkehrsunfallanzeigen. Dabei können bis zu 100 Merkmale zu einem Unfall erfasst werden.

Straßenverkehrsunfälle werden nach der Schwere der Unfallfolgen unterschieden in Unfälle mit Personenschaden und Unfälle mit (nur) Sachschaden. Kriterium der Zuordnung ist die jeweils schwerste Unfallfolge.

Als Verunglückte zählen Personen (auch Mitfahrer), die beim Unfall verletzt oder getötet wurden. Dabei werden erfasst als:

Getötete: Personen, die beim Unfall oder innerhalb von 30 Tagen an den Unfallfolgen starben,

Schwerverletzte: Personen, die unmittelbar zur stationären Behandlung (für mindestens 24 h) in einem Krankenhaus aufgenommen wurden,

Leichtverletzte: alle übrigen Verletzten.

Als Beteiligte an einem Straßenverkehrsunfall werden alle Fahrzeugführer oder Fußgänger erfasst, die selbst – oder deren Fahrzeug – Schäden erlitten oder hervorgerufen haben.

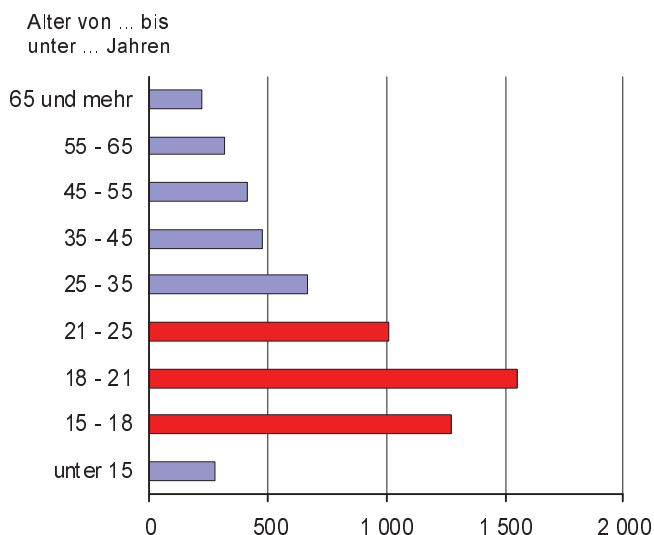
Hauptverursacher eines Unfalls ist der Unfallbeteiligte, der nach Einschätzung der Polizei die Hauptschuld am Unfall trägt.

Die wichtigsten Ergebnisse

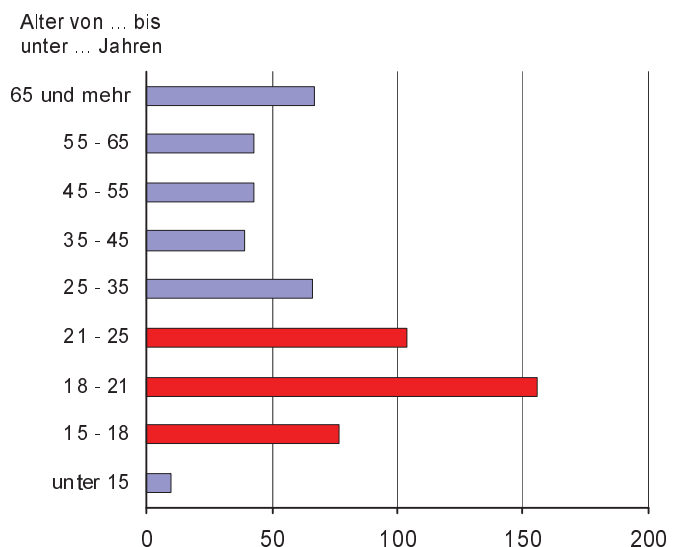
Im Jahr 2007 verunglückten in Sachsen insgesamt 6 055 junge Männer und Frauen im Alter von 15 bis unter 25 Jahren im Straßenverkehr, das waren 2,9 Prozent bzw. 180 Personen weniger als im Jahr 2006. In dieser Altersgruppe kamen 56 Personen ums Leben, das waren 13 Personen (-18,8 Prozent) weniger als im Vorjahr.

Unvermindert hoch blieb jedoch der Anteil der 15- bis unter 25-Jährigen an den Verunglückten insgesamt: Etwa jeder dritte Getötete und Verletzte (29,8 Prozent) gehört zu diesen zehn Altersjahrgängen, obwohl nur knapp jeder Neunte der Gesamtbevölkerung (11,5 Prozent) dazu zählte.

**Abb. 2 Verunglückte je 100 000 Einwohner
2007 nach Altersgruppen**



**Abb. 3 Getötete je 1 Million Einwohner
2007 nach Altersgruppen**



Die besondere Gefährdung der Altersgruppe der 15- bis unter 25-Jährigen wird auch deutlich, wenn man die Verunglücktenzahlen auf die Einwohnerzahlen bezieht.

Bezogen auf die durchschnittlichen Einwohnerzahlen verunglückten im Jahr 2007 je 100 000 Einwohner dieser Altersgruppe 1 205 Jugendliche im Straßenverkehr; der Wert für die Gesamtbevölkerung von Sachsen betrug 479. Damit lag die Zahl der Verunglückten je 100 000 Einwohner für die 15- bis unter 25-Jährigen fast dreimal so hoch wie für Sachsen insgesamt. An der Spitze lag dabei, wie im Vorjahr, die Altersgruppe der 18- bis unter 21-Jährigen, hier verunglückten je 100 000 Einwohner 1 537 junge Menschen im Straßenverkehr.

Je 1 Million Einwohner im Alter von 15 bis unter 25 Jahren wurden 111 Personen dieser Altersgruppe im Straßenverkehr getötet. Bei den 18- bis unter 21-Jährigen haben 154 Personen je 1 Million Einwohner im Straßenverkehr ihr Leben verloren. Im Vergleich dazu betrug diese Kennzahl bei der Gesamtbevölkerung 56 Getötete je 1 Million Einwohner.

Im Jahr 2006 verunglückten in Sachsen auf je 100 000 Einwohner 1 206 junge Erwachsene zwischen 18 und 25 Jahren. Der Bundesdurchschnitt dieser Altersgruppe lag bei 1 241 Personen. In Sachsen ist das Risiko hoch, als junger Erwachsener tödlich zu verunglücken (161 Getötete je 1 Million Einwohner dieser Altersgruppe gegenüber 149 im Bundesdurchschnitt im Jahr 2006).

Beteiligte und Hauptverursacher

Sowohl als Unfallbeteiligte als auch als Unfallverursacher spielten junge Verkehrsteilnehmer im Alter von 18 bis unter 25 Jahren eine besondere Rolle in den vergangenen Jahren. Jeweils etwa ein Viertel aller an einem Unfall Beteiligten gehörte zu dieser Altersgruppe. Im Jahr 2007 waren es 6 054 Jugendliche von insgesamt 29 915 an Unfällen mit Personenschaden beteiligten Personen. Darunter gehörten 5 091 von insgesamt 23 377 beteiligten Kraftfahrzeugführern (21,8 Prozent, vgl. Tab. 6) zu dieser Altersgruppe. Unter den insgesamt 18 779 unfallbeteiligten Pkw-Fahrern waren 4 282 junge Fahrer und Fahrerinnen im Alter von 18 bis unter 25 Jahren (22,8 Prozent).

Auch im Jahr 2007 waren die 18- bis unter 25-Jährigen bei etwa jedem vierten Unfall mit Personenschaden Hauptverursacher des Unfalls. Das waren 3 642 Unfälle von insgesamt 15 767 Unfällen mit Personenschaden (23,1 Prozent). Bei diesen Unfällen verunglückten 53 Personen tödlich, 1 143 wurden schwer verletzt und 3 814 leicht verletzt. Damit verunglückten 22,5 Prozent der Getöteten, 24,4 Prozent aller Schwerverletzten und 24,8 Prozent aller Leichtverletzten in Sachsen bei Unfällen, die 18- bis unter 25-jährige Jugendliche verursachten.

Der tendenzielle Rückgang der Anzahl der Schwerverletzten und Leichtverletzten setzte sich auch im Jahr 2007 fort. So ist der Anteil der Getöteten und Schwerverletzten bei Unfällen mit Personenschaden, bei denen 18- bis unter 25-Jährige die Unfallverursacher waren, auf 24,3 Prozent zurückgegangen. Im Jahr 2006 betrug er noch 25,7 Prozent.

Jahr	Verunglückte 18- bis unter 25-Jährige				Unfälle mit Perso- nenschaden, bei denen 18- bis unter 25-Jährige Unfallver- ursacher waren	Dabei Verunglückte aller Altersgruppen			
	insge- samt	davon				insge- samt	davon		
		Getöte- te	Schwer- verletzte	Leicht- verletzte			Getöte- te	Schwer- verletzte	Leicht- verletzte
2001	6 597	120	1 668	4 809	5 188	7 386	147	2 015	5 224
2002	6 879	101	1 489	4 289	4 707	6 660	135	1 798	4 727
2003	5 746	78	1 405	4 263	4 498	6 329	109	1 660	4 560
2004	5 085	89	1 176	3 820	3 978	5 593	97	1 441	4 055
2005	4 859	59	1 051	3 749	3 811	5 305	88	1 263	3 954
2006	4 726	63	1 036	3 627	3 653	5 010	78	1 180	3 752
2007	4 732	48	1 017	3 667	3 642	5 010	53	1 143	3 814

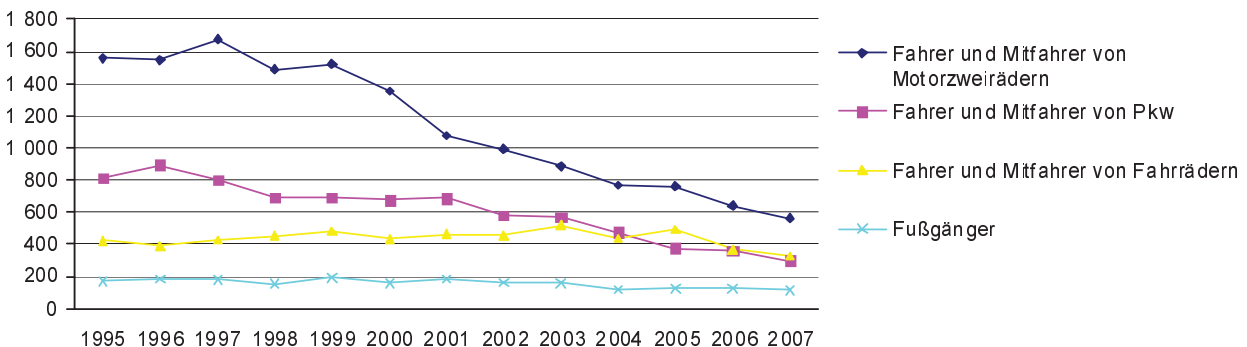
Häufiger als andere Altersgruppen trugen die jungen Pkw-Fahrer und -Fahrerinnen die Hauptschuld am Unfall. Während im Jahr 2007 insgesamt 57,6 Prozent aller unfallbeteiligten Pkw-Fahrer und -Fahrerinnen von der Polizei als Hauptverursacher eines Unfalls mit Personenschaden eingestuft wurden, waren es in der Altersgruppe der 18- bis unter 25-Jährigen über 65,8 Prozent, wobei hier die 18- bis unter 21-Jährigen – d. h. die Fahranfänger – noch herausragten mit einem Anteil von 70,1 Prozent.

Deutliche Unterschiede gab es überdies noch zwischen männlichen und weiblichen Fahrzeugführern. Im Jahr 2007 wurden insgesamt 59,0 Prozent aller männlichen unfallbeteiligten Pkw-Fahrer von der Polizei als Hauptverursacher eines Unfalls mit Personenschaden eingestuft, in der Altersgruppe der 18- bis unter 25-Jährigen waren es 68,8 Prozent, und in der Altersgruppe der 18- bis unter 21-Jährigen waren es sogar 72,7 Prozent. Bei den Pkw-Fahrerinnen lagen diese Anteile deutlich niedriger, sie lagen bei 52,8 Prozent, 60,8 Prozent und 65,9 Prozent.

Verunglückte nach Art der Verkehrsbeteiligung

Jugendliche im Alter von 15 bis unter 18 Jahren verunglückten auch im Jahr 2007 am häufigsten als Fahrer oder Mitfahrer eines Motorzweirades. Von den 1 323 Verunglückten in diesem Alter verunglückten 496 als Fahrer eines Motorzweirades (37,5 Prozent), 68 (5,1 Prozent) als Mitfahrer eines Motorzweirades und 282 als Mitfahrer in einem Personenkraftwagen (21,3 Prozent). In den letzten sechs Jahren konnte bei der Anzahl der verunglückten Motorzweiradbenutzer ein stetiger Rückgang beobachtet werden. So gab es im Jahr 2007 zwei Drittel weniger Tote und fast die Hälfte weniger Verletzte als 2002. 61,3 Prozent der verunglückten Jugendlichen von 15 bis unter 18 Jahren waren männlich, bei den Motorzweiradbenutzern waren es sogar knapp 78 Prozent. 327 Jugendliche dieser Altersgruppe verunglückten als Fahrradbenutzer (24,7 Prozent) und 115 als Fußgänger (8,7 Prozent).

Abb. 4 Verunglückte von 15 bis unter 18 Jahren 1995 bis 2007 nach Art der Verkehrsbeteiligung



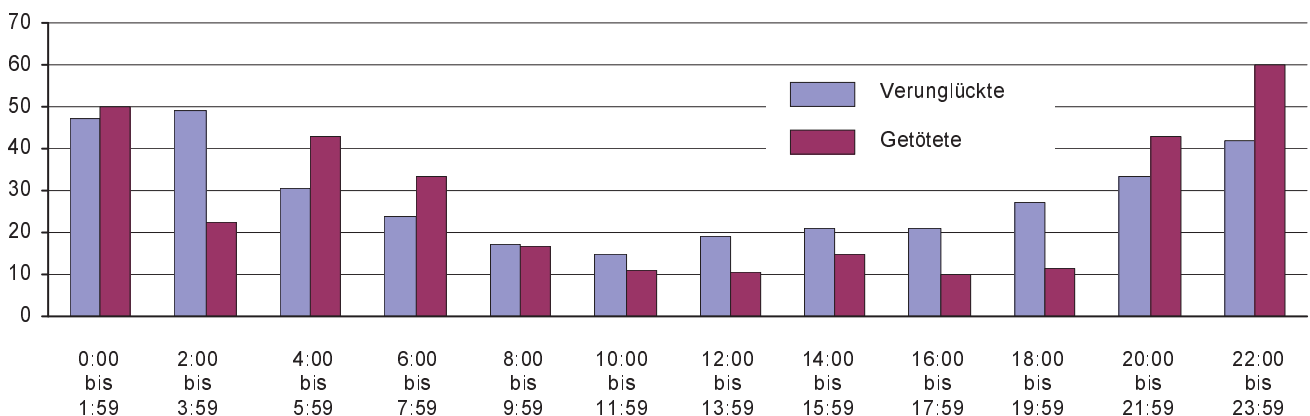
Die meisten Jugendlichen im Alter von 18 bis unter 25 Jahren verunglückten als Fahrer oder Mitfahrer eines Pkw. In den Jahren von 1998 bis 2006 lag der Anteil der verunglückten Pkw-Benutzer an allen Verunglückten in diesem Alter zwischen 77 und 67 Prozent. Im Jahr 2007 waren es 3 070 von insgesamt 4 732 Verunglückten. Davon waren 903 Personen (29,4 Prozent) Mitfahrer. Als Benutzer von Motorzweirädern (Mofas, Mopeds und Motorräder) verunglückten 664 (14,0 Prozent) aller Verunglückten diesen Alters, als Fahrradbenutzer waren es 684 (14,5 Prozent) und als Fußgänger 205 (4,3 Prozent).

Verunglückte im Wochen- und Tagesverlauf

Die meisten jungen Erwachsenen zwischen 18 bis unter 25 Jahren verunglückten freitags (16 Prozent) und samstags (15 Prozent), die wenigsten sonntags (12 Prozent). Der Anteil der Verunglückten in dieser Altersklasse an allen Verunglückten war am Wochenende deutlich höher als an den Wochentagen. So gehörten an den Wochentagen Montag bis Donnerstag 22 Prozent der Verunglückten zur Altersklasse der 18- bis unter 25-Jährigen, an den Freitagen des Jahres 2007 waren es 23 Prozent, an Samstagen und an Sonntagen jeweils 27 Prozent. Ursache ist wahrscheinlich die höhere Verkehrsaktivität der jungen Leute am Wochenende zu Freizeitaktivitäten/Disko bzw. überhaupt die Nutzungsmöglichkeit der Fahrzeuge (z. B. der Eltern) in diesem Zeitraum.

In der Zeit zwischen 0:00 Uhr und 1:59 Uhr waren 47 Prozent und in der Zeit zwischen 2:00 Uhr und 3:59 Uhr waren 49 Prozent der Verunglückten junge Menschen im Alter von 18 bis unter 25 Jahren, in den Stunden von 22:00 Uhr bis 24:00 Uhr waren es noch 42 Prozent. Im Vergleich dazu gehörten insgesamt 23 Prozent der Verunglückten zur entsprechenden Altersklasse. Absolut betrachtet verunglückten jedoch die meisten jungen Erwachsenen zwischen 14 und 18 Uhr (siehe Tabelle 12), wie das auch bei den Verunglückten insgesamt zu beobachten ist.

Abb. 5 Anteil der 18- bis unter 25-Jährigen an allen Verunglückten und Getöteten 2007 nach Tagesstunden (in Prozent)



Alter und Leistung der Personenkraftwagen

Die jungen Fahrer waren häufiger mit älteren Fahrzeugen an den Unfällen beteiligt als Verkehrsteilnehmer anderer Altersgruppen. 69,7 Prozent der an einem Unfall mit Personenschaden beteiligten 18- bis unter 25-Jährigen fuhren einen Pkw, der älter als acht Jahre war. Über die Hälfte dieser Pkw waren sogar älter als zehn Jahre (insgesamt waren das 54,4 Prozent der an einem Unfall mit Personenschaden beteiligten Pkw der 18- bis unter 25-jährigen Pkw-Fahrer und -Fahrerinnen). Im Durchschnitt der übrigen Altersgruppen waren nur 46,7 Prozent der an einem Unfall mit Personenschaden beteiligten Pkw älter als acht Jahre. Am Steuer eines Pkw, der nicht älter als drei Jahre war, saßen dagegen nur 7,8 Prozent der 18- bis unter 25-Jährigen; bei den übrigen Altersgruppen waren es 19,5 Prozent.

Bei der Betrachtung von Alter und Leistung der an einem Unfall beteiligten Pkw zeigten sich geschlechtsspezifische Unterschiede der Fahrzeugführer: 57,7 Prozent der 18- bis unter 25-jährigen männlichen Fahrzeugführer waren mit einem über zehn Jahre alten Pkw an einem Unfall beteiligt, bei den jungen Frauen dieser Altersgruppe waren es 49,1 Prozent. Etwa 15 Prozent der unfallbeteiligten 18- bis unter 25-jährigen Frauen waren Fahrzeugführer eines Pkw, deren Motorleistung unter 40 kW lag, 70 Prozent fuhren einen Pkw mit einer Leistung zwischen 40 und 75 kW und bei 15 Prozent lag der Wert bei 75 und mehr kW. Dagegen betrug bei den männlichen Autofahrern der Anteil in der unteren Leistungsklasse 11 Prozent und in der Klasse ab 75 kW 24 Prozent. Auch hier lag der Schwerpunkt mit 65 Prozent in der Klasse zwischen 40 und 75 kW.

Unfallursachen

Bei Unfällen mit Personenschaden wurden im Jahr 2007 insgesamt 28 043 beteiligte Fahrzeugführer gezählt. Diesen Personen wurden insgesamt 18 212 Mal Fehlverhalten von den unfallaufnehmenden Polizeibeamten zugeschrieben. In der Altersgruppe der 18- bis unter 25-Jährigen waren es 5 839 Beteiligte und 4 376 Unfallursachen. Damit wurden den Fahrern dieser Altersgruppe mehr Unfallursachen bezogen auf je 1 000 Unfallbeteiligte zugeschrieben als in den anderen Altersgruppen (749 in der Altersgruppe der 18- bis unter 25-Jährigen gegenüber 649 insgesamt).

33 Prozent aller Unfallursachen für Pkw-Fahrer und -Fahrerinnen wurden den Fahrzeugführerinnen zugeschrieben, 67 Prozent den Männern. Während 27,7 Prozent der Unfallursachen der Pkw-Fahrerinnen den 18- bis unter 25-jährigen jungen Frauen zuzurechnen waren, waren es bei den jungen Männern 27,4 Prozent. Es zeigte sich, dass sowohl den Fahrerinnen insgesamt als auch den jungen Fahrerinnen weniger Unfallursachen als den männlichen Pkw-Fahrern zugeschrieben wurden bezogen auf jeweils 1 000 Beteiligte (vgl. Tab. 21). Männer fielen im Vergleich zu den Frauen häufiger durch nicht angepasste Geschwindigkeit, Alkoholeinfluss sowie durch Fehler beim Abstand auf; Frauen dagegen begingen häufiger Vorfahrtsfehler als die männlichen Fahrer.

Betrachtet man nur die besonders schwerwiegenden Unfälle, das sind Unfälle mit Getöteten, so hatten auch im Jahr 2007 bei den Fahrzeugführern im Alter von 18 bis unter 25 Jahren die Unfallursachen „Nicht angepasste Geschwindigkeit“ und „Fehler beim Überholen“ eine wesentlich höhere Bedeutung als bei allen Unfällen mit Personenschaden (vgl. Tab. 20).

Abb. 6 Fehlverhalten der Führer eines Pkw 2007 nach Geschlecht und Altersgruppen

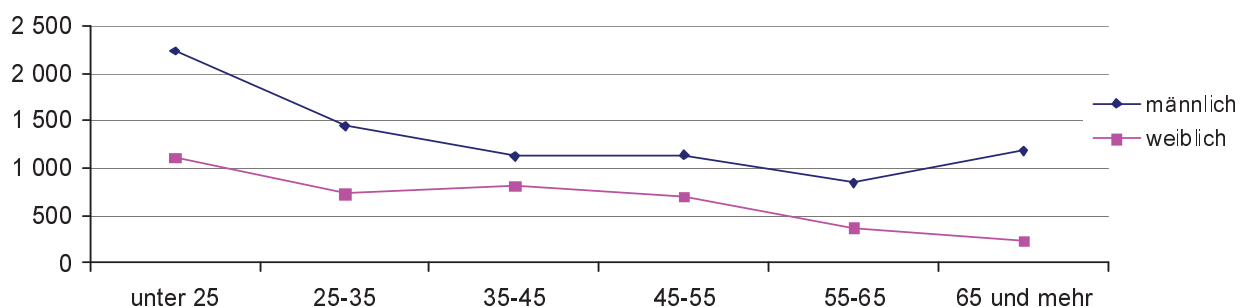


Abb. 7 Fehlverhalten der Fahrzeugführer 2007 nach Art der Verkehrsbeteiligung und Altersgruppen

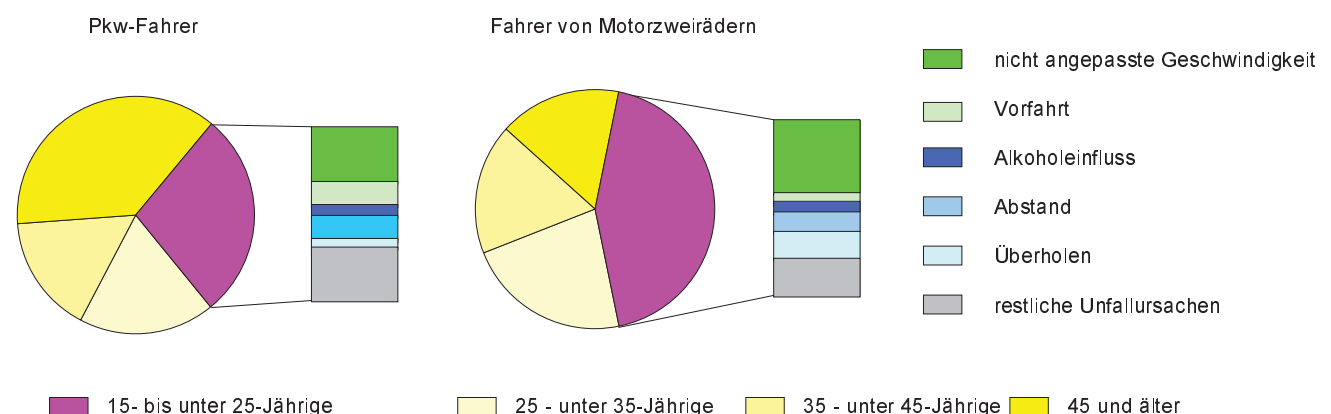
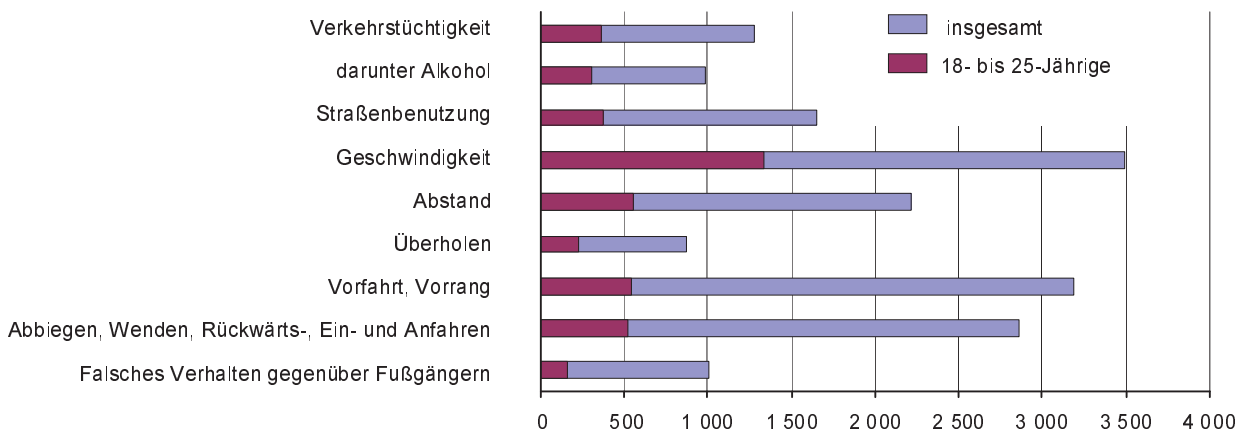


Abb. 8 Fehlverhalten der Fahrzeugführer insgesamt und im Alter von 18 bis unter 25 Jahren 2007**Unfallursache: Nicht angepasste Geschwindigkeit**

Häufigste Unfallursache war in den Altersgruppen bis unter 35 Jahren „Nicht angepasste Geschwindigkeit“, in den älteren Altersgruppen waren es Vorfahrtsfehler. Während insgesamt 3 497 Mal nicht angepasste Geschwindigkeit als Unfallursache genannt wurde (19 Prozent aller Unfallursachen von Fahrzeugführern), wurde diese Ursache in der Altersgruppe der 18- bis unter 25-Jährigen allein 1 330 Mal genannt (30 Prozent aller Unfallursachen in dieser Altersgruppe).

Im Jahr 2007 resultierten in Sachsen 3 475 Unfälle mit Personenschaden aus dem Fahren mit nicht angepasster Geschwindigkeit. 37 Prozent dieser „Geschwindigkeitsunfälle“ verursachten 18- bis unter 25-Jährige durch nicht angepasste Geschwindigkeit als Hauptverursacher. Bei diesen 1 284 Unfällen starben 35 Personen. Das waren 32 Prozent aller bei Geschwindigkeitsunfällen Getöteten (insgesamt waren es 109) und somit jeder dritte bei Straßenverkehrsunfällen Getötete in Sachsen. 539 Verkehrsteilnehmer wurden dabei schwer und 1 293 leicht verletzt.

Die 35 bei Geschwindigkeitsunfällen durch 18- bis unter 25-jährige Unfallverursacher getöteten Personen starben bei 33 Unfällen. Von diesen Unfällen endeten elf Unfälle (mit zwölf Getöteten) an einem Baum und acht Unfälle (mit acht Getöteten) an einem anderen Hindernis neben der Fahrbahn (Mast, Widerlager, Schutzplanke und sonstiges Hindernis). Die meisten dieser Unfälle mit Getöteten geschahen außerorts. Hier endeten elf von 21 Unfällen mit Getöteten an einem Baum und ein Unfall an einem anderen Hindernis neben der Fahrbahn.

Merkmal	Unfälle mit Personenschaden				Verunglückte			
	insgesamt	mit Getöteten	mit Schwer-verletzten	mit Leicht-verletzten	insgesamt	Getötete	Schwer-verletzte	Leicht-verletzte
Unfälle mit Personenschaden	15 767	225	4 104	11 438	20 293	236	4 684	15 373
darunter "Geschwindigkeitsunfälle"	3 475	101	1 265	2 109	4 825	109	1 510	3 206
darunter durch 18- bis unter 25-jährige Hauptverursacher durch nicht angepasste Geschwindigkeit verursachte Unfälle	1 284	33	428	823	1 867	35	539	1 293
davon männliche Hauptverursacher	938	27	322	589	1 376	29	412	935
weibliche Hauptverursacher	346	6	106	234	491	6	127	358
darunter Aufprall auf ein Hindernis neben der Fahrbahn								
Baum	287	11	132	144	411	12	180	219
Mast, Widerlager, Schutzplanke u. a.	449	8	146	295	640	8	172	460

65 Prozent aller Unfälle mit Personenschaden, die durch nicht angepasste Geschwindigkeit von 18-bis unter 25-Jährigen im Jahr 2007 verursacht wurden, waren Unfälle, bei denen es nur einen Beteiligten gab (sog. Alleinunfälle). Bei 27 Prozent der Unfälle gab es zwei Beteiligte. Im Vergleich dazu betrug der Anteil der Alleinunfälle an allen Unfällen mit Personenschaden nur 21 Prozent, bei 71 Prozent aller Unfälle mit Personenschaden gab es zwei Beteiligte.

Auch die Betrachtung nach Unfalltypen zeigt einen deutlichen Zusammenhang zwischen jugendlichen Fahrenfängern, dem Fahren mit nicht angepasster Geschwindigkeit und der Unfallschwere.

Etwa jeder dritte Unfall mit Personenschaden im Jahr 2007, den ein Pkw-Führer im Alter von 18 bis unter 25 Jahren verursachte, war ein „Fahrerunfall“ (35,4 Prozent). Dies ist ein Unfall, der dadurch entsteht, dass der Fahrer die Kontrolle über sein Fahrzeug verliert, ohne dass ein anderer Verkehrsteilnehmer, ein Tier oder ein Hindernis auf der Fahrbahn den Fahrer zum Reagieren veranlasst hat. Um einen Fahrerunfall handelt es sich insbesondere dann, wenn der Fahrer die Geschwindigkeit nicht entsprechend dem Verlauf, dem Querschnitt, der Neigung oder dem Zustand der Straße gewählt hat. Diese Unfälle sind meist besonders schwer. Es starben 28 Personen (62,2 Prozent) bei einem Unfall dieses Typs. Insgesamt kamen 45 Personen bei Unfällen ums Leben, die durch einen mit einem Pkw fahrenden Jugendlichen im Alter von 18 bis unter 25 Jahren verursacht wurden.

Unfallursache: Alkoholeinfluss

Bei jedem dritten Unfall, der durch einen alkoholisierten Verkehrsteilnehmer verursacht wurde, gehörte der Unfallverursacher zur Altersgruppe der 18- bis unter 25-Jährigen. Bei diesen Unfällen kamen drei Menschen ums Leben, 137 Personen wurden schwer und 276 leicht verletzt. An diesen Zahlen zeigt sich, dass der Konsum von Alkohol insbesondere für Jugendliche der Altersgruppe der 18- bis unter 25-Jährigen ein hohes zusätzliches Risiko bei der Teilnahme am Straßenverkehr darstellt.

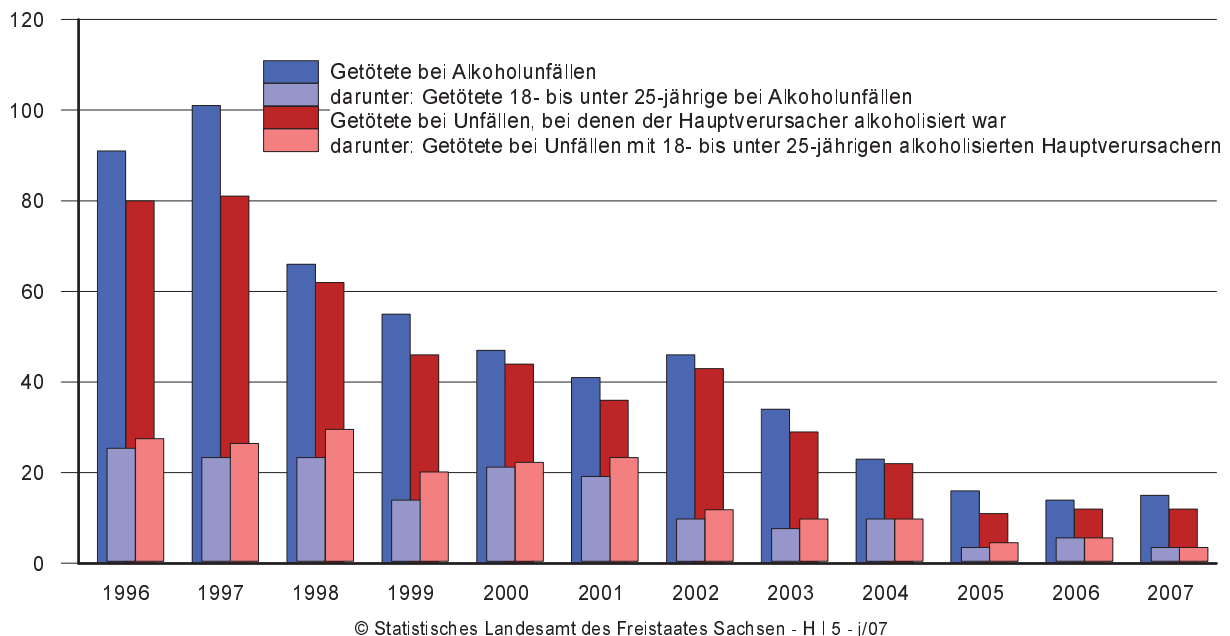
Die Anzahl der bei Alkoholunfällen Verunglückten insgesamt ist seit 2001 stetig zurückgegangen. Die Zahl der bei Alkoholunfällen Verunglückten 18- bis unter 25-Jährigen ist erstmalig 2006 wieder gestiegen. Im Jahr 2007 ist der Anteil der verunglückten 18- bis unter 25-Jährigen gegenüber 2006 gestiegen. In der Altersgruppe der 55- bis unter 75-Jährigen verunglückten deutlich mehr Personen bei Alkoholunfällen als im Vorjahr.

Jahr	Verunglückte 18- bis unter 25-Jährige bei Alkoholunfällen				Unfälle mit Personenschaden, bei denen alkoholisierte 18- bis unter 25-Jährige Unfallverursacher waren	Dabei Verunglückte			
	insgesamt	davon				insgesamt	davon		
		Ge-tötete	Schwer-verletzte	Leicht-verletzte			Ge-tötete	Schwer-verletzte	Leicht-verletzte
2001	612	18	228	366	392	591	22	236	333
2002	577	9	226	342	381	557	11	244	302
2003	534	7	212	315	369	515	9	214	292
2004	488	9	173	306	330	480	9	194	277
2005	403	3	131	269	289	374	4	132	238
2006	427	5	140	282	290	418	5	145	268
2007	433	3	144	286	303	416	3	137	276

Jahr	Verunglückte aller Altersgruppen bei Alkoholunfällen				Unfälle mit Personenschaden, bei denen alkoholisierte Personen Unfallverursacher waren	Dabei Verunglückte			
	insgesamt	davon				insgesamt	davon		
		Ge-tötete	Schwer-verletzte	Leicht-verletzte			Ge-tötete	Schwer-verletzte	Leicht-verletzte
2001	1 854	41	649	1 164	1 229	1 653	36	584	1 033
2002	1 815	46	715	1 054	1 185	1 589	43	632	914
2003	1 610	34	575	1 001	1 131	1 459	29	523	907
2004	1 442	23	492	927	988	1 285	22	451	812
2005	1 360	16	449	895	981	1 189	11	406	772
2006	1 357	14	479	864	931	1 220	12	434	774
2007	1 335	15	458	862	972	1 204	12	410	782

Anteil der 18- bis unter 25-Jährigen in Prozent									
2007	32,4	20,0	31,4	33,2	31,2	34,6	25,0	33,4	35,3

Abb. 9 Bei Alkoholunfällen Getötete 1996 bis 2007



1. Das Straßenverkehrsunfallgeschehen der 15- bis unter 25-Jährigen 2002 bis 2007 im Überblick

Merkmal	Alter von ... bis unter ... Jahren	Jahr						Veränderung 2007 gegenüber 2006 in %
		2002	2003	2004	2005	2006	2007	
Verunglückte	15 - 25	8 101	7 899	6 905	6 647	6 235	6 055	-2,9
davon	15 - 18	2 222	2 153	1 820	1 788	1 509	1 323	-12,3
	18 - 21	3 129	3 075	2 753	2 581	2 433	2 497	2,6
	21 - 25	2 750	2 671	2 332	2 278	2 293	2 235	-2,5
innerorts	15 - 25	5 210	5 146	4 378	4 399	4 147	4 027	-2,9
außerorts	15 - 25	2 891	2 753	2 527	2 248	2 088	2 028	-2,9
männlich	15 - 25	4 965	4 890	4 211	3 898	3 627	3 541	-2,4
weiblich	15 - 25	3 134	3 009	2 693	2 747	2 604	2 514	-3,5
Verunglückte Fahrer und Mitfahrer von								
Motorzweirädern	15 - 25	1 656	1 574	1 377	1 377	1 266	1 228	-3,0
davon	15 - 18	994	886	768	760	639	564	-11,7
	18 - 21	412	399	354	379	385	430	11,7
	21 - 25	250	289	255	238	242	234	-3,3
Personenkraftwagen	15 - 25	4 946	4 734	4 066	3 697	3 512	3 367	-4,1
davon	15 - 18	582	569	473	376	358	297	-17,0
	18 - 21	2 320	2 273	1 970	1 758	1 627	1 600	-1,7
	21 - 25	2 044	1 892	1 623	1 563	1 527	1 470	-3,7
Fahrrädern	15 - 25	938	1 082	999	1 093	1 006	1 011	0,5
davon	15 - 18	457	517	439	493	368	327	-11,1
	18 - 21	217	257	265	286	281	305	8,5
	21 - 25	264	308	295	314	357	379	6,2
Getötete	15 - 25	136	100	99	71	69	56	-18,8
davon	15 - 18	35	22	10	12	6	8	33,3
	18 - 21	59	39	54	24	31	25	-19,4
	21 - 25	42	39	35	35	32	23	-28,1
innerorts	15 - 25	28	24	20	20	18	21	16,7
außerorts	15 - 25	108	76	79	51	51	35	-31,4
Getötete Fahrer und Mitfahrer von								
Motorzweirädern	15 - 25	26	18	16	16	15	14	-6,7
davon	15 - 18	15	9	2	6	2	5	150,0
	18 - 21	4	4	8	1	7	4	-42,9
	21 - 25	7	5	6	9	6	5	-16,7
Personenkraftwagen	15 - 25	94	73	70	45	46	36	-21,7
davon	15 - 18	14	7	4	4	2	2	-
	18 - 21	47	34	41	20	21	19	-9,5
	21 - 25	33	32	25	21	23	15	-34,8
Fahrrädern	15 - 25	7	5	4	5	3	3	-
davon	15 - 18	4	3	2	-	2	1	-50,0
	18 - 21	3	1	-	2	1	1	-
	21 - 25	-	1	2	3	-	1	x
Schwerverletzte	15 - 25	2 119	1 959	1 618	1 503	1 388	1 315	-5,3
davon	15 - 18	630	554	442	452	352	298	-15,3
	18 - 21	837	751	651	562	554	534	-3,6
	21 - 25	652	654	525	489	482	483	0,2

Noch: 1. Das Straßenverkehrsunfallgeschehen der 15- bis unter 25-Jährigen 2002 bis 2007 im Überblick

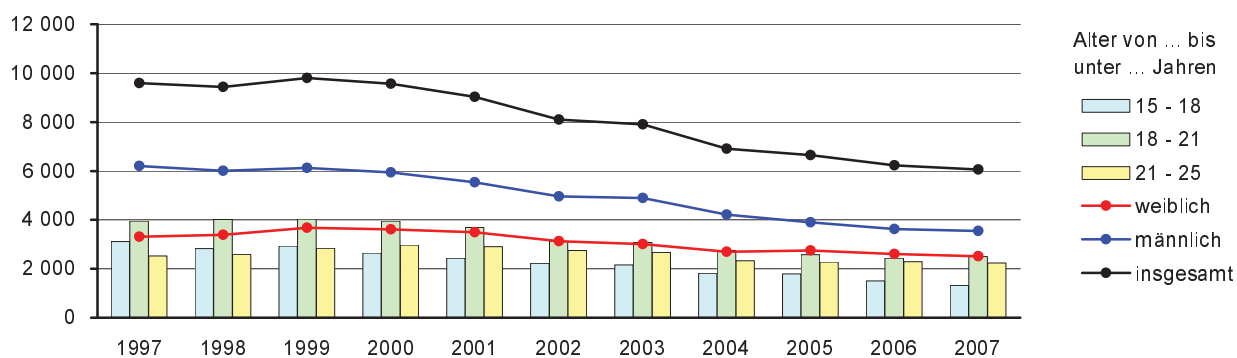
Merkmal	Alter von ... bis unter ... Jahren	Jahr						Veränderung 2007 gegenüber 2006 in %
		2002	2003	2004	2005	2006	2007	
Beteiligte Kfz-führer an Unfällen mit Personenschaden	18 - 25	7 134	6 632	5 842	5 408	5 152	5 091	-1,2
darunter Hauptverursacher		4 441	4 144	3 657	3 450	3 280	3 236	-1,3
Anteil in %		62,3	62,5	62,6	63,8	63,7	63,6	-0,2
Beteiligte Fahrer von Pkw¹⁾	18 - 25	6 222	5 727	5 036	4 655	4 347	4 282	-1,5
männlich	18 - 25	4 064	3 772	3 246	2 879	2 688	2 650	-1,4
weiblich	18 - 25	2 155	1 955	1 790	1 775	1 658	1 632	-1,6
darunter Hauptverursacher¹⁾	18 - 25	3 949	3 639	3 200	3 035	2 835	2 816	-0,7
männlich	18 - 25	2 719	2 517	2 164	1 965	1 853	1 824	-1,6
weiblich	18 - 25	1 228	1 122	1 036	1 070	981	992	1,1
Fehlverhalten der Fahrzeugführer v. Pkw bei Unfällen m. Personenschaden	18 - 25	4 734	4 275	3 777	3 553	3 435	3 329	-3,1
darunter								
Vorfahrt, Vorrang	18 - 25	657	630	509	488	490	444	-9,4
	18 - 21	355	327	255	260	225	241	7,1
	21 - 25	302	303	254	228	265	203	-23,4
nicht angepasste Geschwindigkeit	18 - 25	1 511	1 440	1 327	1 185	1 206	1 100	-8,8
	18 - 21	856	858	803	666	695	606	-12,8
	21 - 25	655	582	524	519	511	494	-3,3
Abstand	18 - 25	542	547	463	464	429	457	6,5
	18 - 21	273	264	249	241	225	231	2,7
	21 - 25	269	283	214	223	204	226	10,8
Alkoholeinfluss	18 - 25	326	286	257	202	189	198	4,8
	18 - 21	128	143	117	89	86	87	1,2
	21 - 25	198	143	140	113	103	111	7,8
Durchschnittliche Bevölkerung	15 - 25	573 664	569 477	562 737	552 892	533 441	502 328	-5,8
	15 - 18	172 617	170 425	166 225	158 817	142 051	116 974	-17,7
	18 - 21	174 471	171 945	169 280	167 927	166 330	162 498	-2,3
	21 - 25	226 577	227 107	227 232	226 148	225 061	222 856	-1,0
männlich	15 - 25	300 911	298 667	294 802	289 013	278 458	261 845	-6,0
weiblich	15 - 25	272 753	270 810	267 934	263 880	254 984	240 483	-5,7
Verunglückte je 100 000 Einwohner	15 - 25	1 412	1 387	1 227	1 202	1 169	1 205	3,1
	15 - 18	1 287	1 263	1 095	1 126	1 062	1 131	6,5
	18 - 21	1 793	1 788	1 626	1 537	1 463	1 537	5,1
	21 - 25	1 214	1 176	1 026	1 007	1 019	1 003	-1,6
männlich	15 - 25	1 650	1 637	1 428	1 349	1 303	1 352	3,8
weiblich	15 - 25	1 149	1 111	1 005	1 041	1 021	1 045	2,4
Getötete je 100 000 Einwohner	15 - 25	24	18	18	13	13	11	-15,4

1) einschließlich ohne Angabe des Geschlechts

2. Verunglückte im Alter von 15 bis unter 25 Jahren 1997 bis 2007 nach Altersgruppen und Geschlecht

Jahr	Verunglückte				Getötete				Schwerverletzte			
	ins- gesamt	im Alter von ... bis unter ... Jahren			ins- gesamt	im Alter von ... bis unter ... Jahren			ins- gesamt	im Alter von ... bis unter ... Jahren		
		15 - 18	18 - 21	21 - 25		15 - 18	18 - 21	21 - 25		15 - 18	18 - 21	21 - 25
Insgesamt ¹⁾												
1997	9 590	3 119	3 949	2 522	172	34	86	52	3 176	1 080	1 328	768
1998	9 440	2 828	4 018	2 594	187	41	84	62	3 020	944	1 348	728
1999	9 803	2 935	4 031	2 837	134	37	58	39	2 890	920	1 207	763
2000	9 566	2 648	3 948	2 970	158	23	64	71	2 653	798	1 127	728
2001	9 027	2 430	3 686	2 911	136	16	74	46	2 327	659	966	702
2002	8 101	2 222	3 129	2 750	136	35	59	42	2 119	630	837	652
2003	7 899	2 153	3 075	2 671	100	22	39	39	1 959	554	751	654
2004	6 905	1 820	2 753	2 332	99	10	54	35	1 618	442	651	525
2005	6 647	1 788	2 581	2 278	71	12	24	35	1 503	452	562	489
2006	6 235	1 509	2 433	2 293	69	6	31	32	1 388	352	554	482
2007	6 055	1 323	2 497	2 235	56	8	25	23	1 315	298	534	483
männlich												
1997	6 202	2 127	2 533	1 542	142	27	71	44	2 158	777	873	508
1998	6 011	1 918	2 551	1 542	133	28	61	44	2 073	672	915	486
1999	6 118	1 934	2 518	1 666	111	32	44	35	1 982	642	824	516
2000	5 945	1 743	2 428	1 774	129	16	51	62	1 778	550	754	474
2001	5 535	1 624	2 212	1 699	114	13	62	39	1 589	454	661	474
2002	4 965	1 449	1 904	1 612	104	26	45	33	1 443	431	574	438
2003	4 890	1 403	1 895	1 592	79	13	31	35	1 358	363	524	471
2004	4 211	1 188	1 625	1 398	80	6	43	31	1 094	300	423	371
2005	3 898	1 150	1 455	1 293	54	11	16	27	1 003	304	374	325
2006	3 627	927	1 436	1 264	54	3	26	25	922	223	379	320
2007	3 541	811	1 456	1 274	46	6	20	20	855	185	342	328
weiblich												
1997	3 315	972	1 381	962	30	7	15	8	991	298	441	252
1998	3 393	899	1 453	1 041	54	13	23	18	937	268	429	240
1999	3 683	999	1 513	1 171	23	5	14	4	907	277	383	247
2000	3 618	905	1 519	1 194	29	7	13	9	874	248	373	253
2001	3 492	806	1 474	1 212	22	3	12	7	738	205	305	228
2002	3 134	772	1 225	1 137	32	9	14	9	676	199	263	214
2003	3 009	750	1 180	1 079	21	9	8	4	601	191	227	183
2004	2 693	632	1 127	934	19	4	11	4	524	142	228	154
2005	2 747	638	1 125	984	17	1	8	8	500	148	188	164
2006	2 604	580	996	1 028	15	3	5	7	465	128	175	162
2007	2 514	512	1 041	961	10	2	5	3	460	113	192	155

Abb. 10 Verunglückte 15- bis unter 25-Jährige 1997 bis 2007 nach Alter und Geschlecht

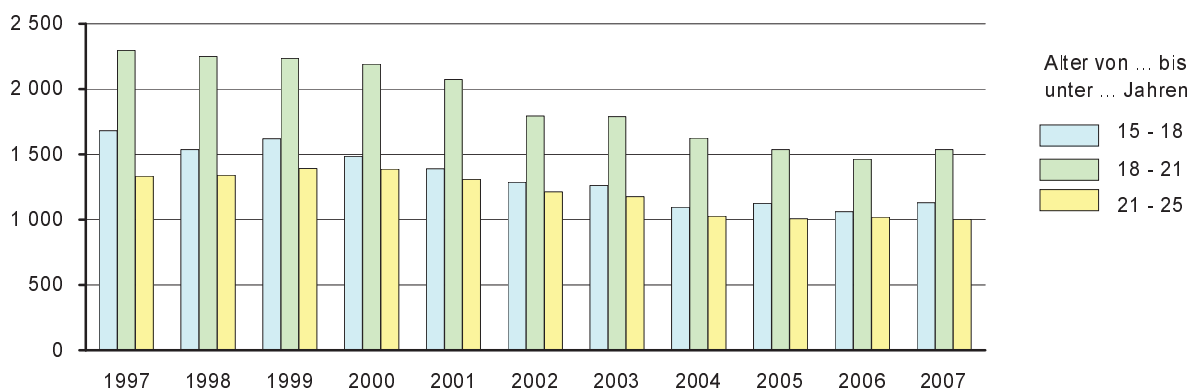


1) einschließlich ohne Angabe des Geschlechts

3. Verunglückte im Alter von 15 bis unter 25 Jahren 1997 bis 2007 bezogen auf die Einwohnerzahlen dieser Altersgruppen und Geschlecht

Jahr	Verunglückte je 100 000 Einwohner				Getötete je 1 Million Einwohner				Schwerverletzte je 100 000 Einwohner			
	ins- gesamt	im Alter von ... bis unter ... Jahren			ins- gesamt	im Alter von ... bis unter ... Jahren			ins- gesamt	im Alter von ... bis unter ... Jahren		
		15 - 18	18 - 21	21 - 25		15 - 18	18 - 21	21 - 25		15 - 18	18 - 21	21 - 25
Insgesamt												
1997	1 755	1 682	2 297	1 333	315	183	500	275	581	582	772	406
1998	1 697	1 536	2 250	1 340	336	223	470	320	543	513	755	376
1999	1 734	1 620	2 235	1 391	237	204	322	191	511	508	669	374
2000	1 671	1 486	2 191	1 387	276	129	355	332	463	448	625	340
2001	1 569	1 390	2 073	1 308	236	92	416	207	405	377	543	315
2002	1 412	1 287	1 793	1 214	237	203	338	185	369	365	480	288
2003	1 387	1 263	1 788	1 176	176	129	227	172	344	325	437	288
2004	1 227	1 095	1 626	1 026	176	60	319	154	288	266	385	231
2005	1 202	1 126	1 537	1 007	128	76	143	155	272	285	335	216
2006	1 169	1 062	1 463	1 019	129	42	186	142	260	248	333	214
2007	1 205	1 131	1 537	1 003	111	68	154	103	262	255	329	217
männlich												
1997	2 153	2 235	2 795	1 508	493	284	783	430	749	816	963	497
1998	2 053	2 033	2 713	1 478	454	297	649	422	708	712	973	466
1999	2 060	2 083	2 662	1 521	374	345	465	319	667	692	871	471
2000	1 979	1 907	2 577	1 546	429	175	541	540	592	602	800	413
2001	1 834	1 808	2 384	1 426	378	145	668	327	527	505	712	398
2002	1 650	1 632	2 092	1 331	346	293	495	272	480	485	631	362
2003	1 637	1 599	2 114	1 312	265	148	346	288	455	414	585	388
2004	1 428	1 388	1 844	1 155	271	70	488	256	371	350	480	307
2005	1 349	1 405	1 666	1 079	187	134	183	225	347	371	428	271
2006	1 303	1 267	1 662	1 063	194	41	301	210	331	305	439	269
2007	1 352	1 347	1 726	1 087	176	100	237	171	327	307	405	280
weiblich												
1997	1 283	1 077	1 699	1 107	116	78	185	92	383	330	543	290
1998	1 287	1 002	1 719	1 166	205	145	272	202	356	299	507	269
1999	1 372	1 131	1 764	1 241	86	57	163	42	338	314	447	262
2000	1 330	1 043	1 766	1 202	107	81	151	91	321	286	434	255
2001	1 277	948	1 734	1 171	80	35	141	68	270	241	359	220
2002	1 149	921	1 468	1 078	117	107	168	85	248	237	315	203
2003	1 111	907	1 433	1 020	78	109	97	38	222	231	276	173
2004	1 005	784	1 389	880	71	50	136	38	196	176	281	145
2005	1 041	829	1 396	926	64	13	99	75	189	192	233	154
2006	1 021	842	1 246	968	59	44	63	66	182	186	219	153
2007	1 045	902	1 333	910	42	35	64	28	191	199	246	147

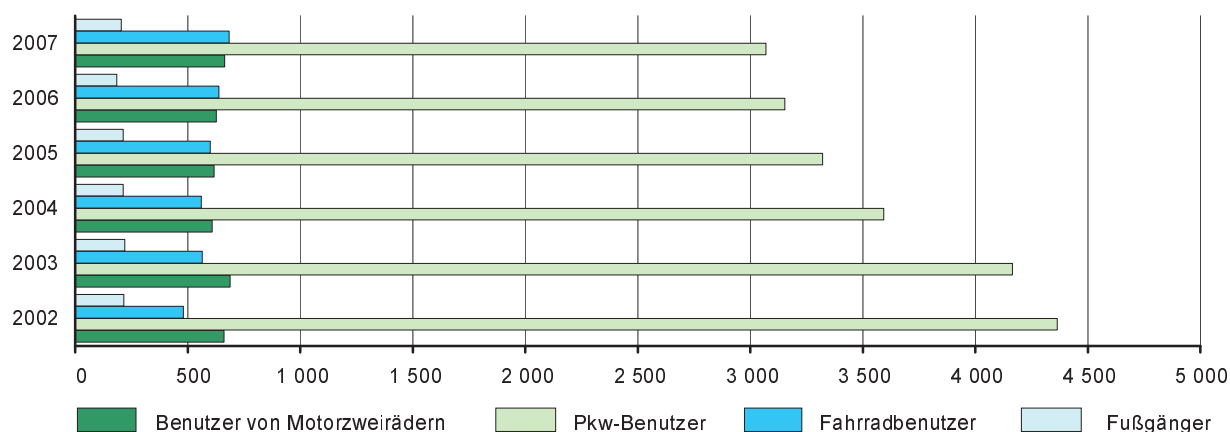
Abb. 11 Verunglückte je 100 000 Einwohner 1997 bis 2007 nach Altersgruppen



4. Verunglückte im Alter von 18 bis unter 25 Jahren 2002 bis 2007 nach Art der Verkehrsbeteiligung

Jahr	Insgesamt	Fahrer und Mitfahrer von						Fahrer und Mitfahrer von Fahrrädern	Fußgänger	Übrige
		Kraftfahr-zeugen	darunter von							
			Mofas, Mopeds	Motorrädern	Personen-kraftwagen	Bussen	Lkw			
Verunglückte										
2002	5 879	5 161	240	422	4 364	8	108	481	216	21
2003	5 746	4 959	211	477	4 165	9	79	565	220	5
2004	5 085	4 303	189	420	3 593	11	78	560	214	8
2005	4 859	4 036	223	394	3 321	13	70	600	213	10
2006	4 726	3 887	228	399	3 154	19	68	638	185	16
2007	4 732	3 835	282	382	3 070	27	60	684	205	8
Getötete										
2002	101	94	1	10	80	-	3	3	4	-
2003	78	76	-	9	66	-	1	2	-	-
2004	89	81	-	14	66	-	1	2	5	1
2005	59	52	1	9	41	-	1	5	2	-
2006	63	58	2	11	44	-	-	1	4	-
2007	48	44	2	7	34	-	-	2	2	-
Schwerverletzte										
2002	1 489	1 335	64	170	1 070	-	27	91	56	7
2003	1 405	1 215	64	183	946	1	19	121	69	-
2004	1 176	1 011	54	151	780	-	21	114	51	-
2005	1 051	887	56	148	667	1	12	118	46	-
2006	1 036	860	62	126	655	1	15	116	56	4
2007	1 017	830	68	125	616	1	15	134	53	-
Leichtverletzte										
2002	4 289	3 732	175	242	3 214	8	78	387	156	14
2003	4 263	3 665	147	285	3 153	8	59	442	151	5
2004	3 820	3 211	135	255	2 747	11	56	444	158	7
2005	3 749	3 097	166	237	2 613	12	57	477	165	10
2006	3 627	2 969	164	262	2 455	18	53	521	125	12
2007	3 667	2 961	212	250	2 420	26	45	548	150	8

**Abb. 12 Verunglückte im Alter von 18 bis unter 25 Jahren 2002 bis 2007
nach Art der Verkehrsbeteiligung**



5. Verunglückte im Alter von 18 bis unter 25 Jahren 2002 bis 2007 nach Direktionsbezirken und Art der Verkehrsbeteiligung

Jahr	Insgesamt	Fahrer und Mitfahrer von						Fahrer und Mitfahrer von Fahrrädern	Fußgänger	Übrige
		Kraftfahr-zeugen	darunter von							
			Mofas, Mopeds	Motorrädern	Personen-kraftwagen	Bussen	Lkw			

Direktionsbezirk Chemnitz										
Verunglückte										
2002	2 249	2 084	102	163	1 767	4	41	93	69	3
2003	2 307	2 116	86	191	1 792	5	37	117	73	1
2004	1 968	1 760	83	154	1 484	7	27	134	73	1
2005	1 851	1 662	103	158	1 361	6	27	114	74	1
2006	1 802	1 589	96	174	1 273	9	29	141	69	3
2007	1 782	1 595	127	144	1 273	14	31	128	54	5
Getötete										
2002	50	47	1	7	38	-	1	2	1	-
2003	32	32	-	4	27	-	1	-	-	-
2004	31	29	-	3	26	-	-	-	2	-
2005	22	22	-	4	18	-	-	-	-	-
2006	26	23	1	7	14	-	-	-	3	-
2007	16	16	-	3	12	-	-	-	-	-
Schwerverletzte										
2002	581	539	32	72	424	-	10	25	16	1
2003	602	542	29	77	427	1	8	32	28	-
2004	495	430	26	59	335	-	6	46	19	-
2005	434	385	30	69	277	1	6	36	13	-
2006	455	389	28	56	295	-	10	43	21	2
2007	447	397	31	60	295	1	7	31	19	-

Direktionsbezirk Dresden										
Verunglückte										
2002	2 369	2 034	105	188	1 687	1	47	231	95	9
2003	2 157	1 805	85	173	1 506	2	37	252	96	4
2004	2 008	1 658	73	194	1 355	4	26	251	96	3
2005	1 933	1 544	78	161	1 268	6	25	296	88	5
2006	1 888	1 504	93	162	1 213	7	26	300	78	6
2007	1 909	1 475	100	162	1 176	10	22	341	92	1
Getötete										
2002	35	32	-	1	30	-	1	1	2	-
2003	31	31	-	3	28	-	-	-	-	-
2004	33	29	-	5	24	-	-	1	3	-
2005	25	19	-	3	16	-	-	4	2	-
2006	29	28	-	2	26	-	-	1	-	-
2007	21	19	2	4	13	-	-	1	1	-
Schwerverletzte										
2002	582	507	27	73	393	-	13	42	30	3
2003	506	419	24	67	317	-	11	61	26	-
2004	468	407	23	64	311	-	8	39	22	-
2005	416	334	16	58	256	-	4	60	22	-
2006	384	311	24	51	234	1	1	46	25	2
2007	382	282	26	40	210	-	6	71	29	-

Noch: 5. Verunglückte im Alter von 18 bis unter 25 Jahren 2002 bis 2007
nach Direktionsbezirken und Art der Verkehrsbeteiligung

Jahr	Insgesamt	Fahrer und Mitfahrer von						Fahrer und Mitfahrer von Fahrrädern	Fußgänger	Übrige
		Kraftfahr-zeugen	darunter von							
			Mofas, Mopeds	Motorrädern	Personen-kraftwagen	Bussen	Lkw			

Direktionsbezirk Leipzig										
Verunglückte										
2002	1 261	1 043	33	71	910	3	20	157	52	9
2003	1 282	1 035	40	113	867	2	5	196	51	-
2004	1 109	885	33	72	754	-	25	175	45	4
2005	1 075	830	42	75	692	1	18	190	51	4
2006	1 036	794	39	63	668	3	13	197	38	7
2007	1 041	765	55	76	621	3	7	215	59	2
Getötete										
2002	16	15	-	2	12	-	1	-	1	-
2003	15	13	-	2	11	-	-	2	-	-
2004	25	23	-	6	16	-	1	1	-	1
2005	12	11	1	2	7	-	1	1	-	-
2006	8	7	1	2	4	-	-	-	1	-
2007	11	9	-	-	9	-	-	1	1	-
Schwerverletzte										
2002	326	289	5	25	253	-	4	24	10	3
2003	297	254	11	39	202	-	-	28	15	-
2004	213	174	5	28	134	-	7	29	10	-
2005	201	168	10	21	134	-	2	22	11	-
2006	197	160	10	19	126	-	4	27	10	-
2007	188	151	11	25	111	-	2	32	5	-

Abb. 13 Verunglückte im Alter von 18 bis unter 25 Jahren 2002 bis 2007 nach Direktionsbezirken

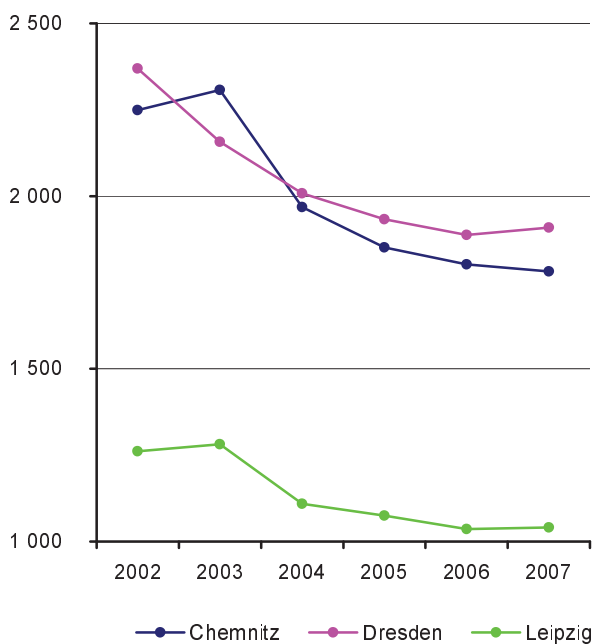
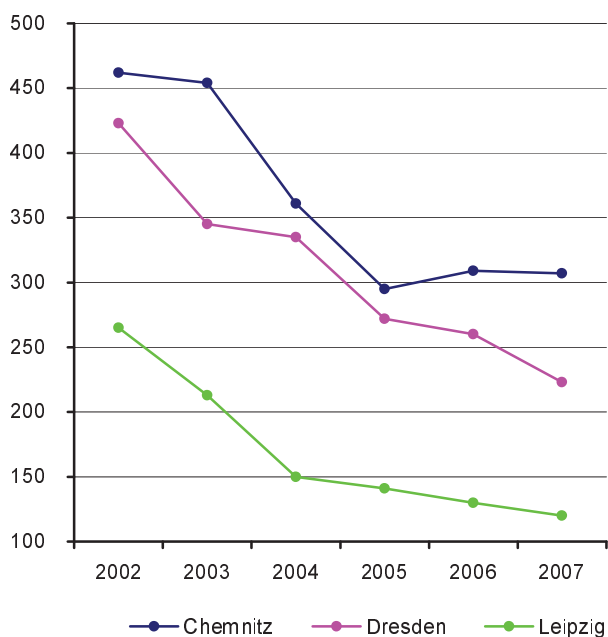


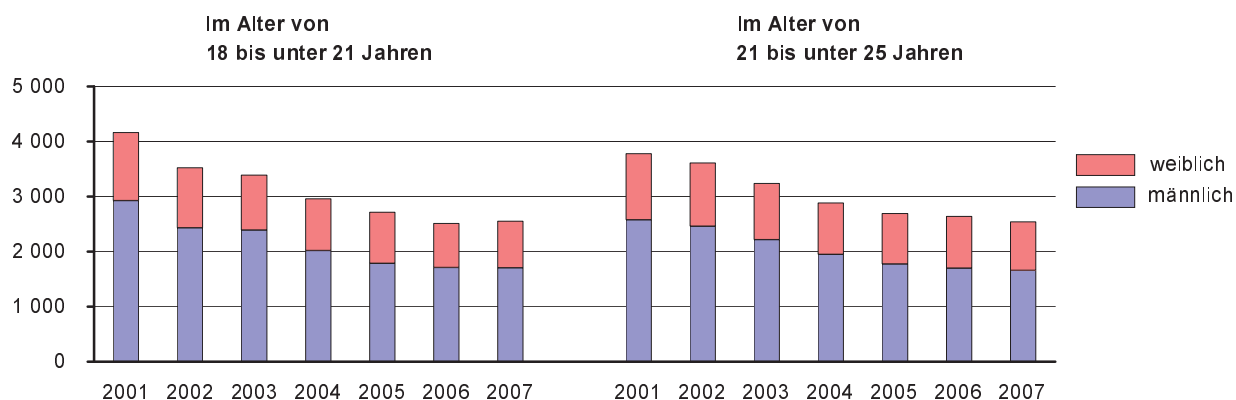
Abb. 14 Getötete und schwer verletzte Fahrer und Mitfahrer von Pkw im Alter von 18 bis unter 25 Jahren 2002 bis 2007 nach Direktionsbezirken



6. Beteiligte Kraftfahrzeugführer an Unfällen mit Personenschaden 2001 bis 2007 nach Altersgruppen und Geschlecht

Jahr	Beteiligte an Unfällen mit Personenschaden					Darunter Führer von Pkw				
	insgesamt	darunter 18- bis unter 25- Jährige	Anteil in %	im Alter von ... bis unter ... Jahren		insgesamt	darunter 18- bis unter 25- Jährige	Anteil in %	im Alter von ... bis unter ... Jahren	
				18 - 21	21 - 25				18 - 21	21 - 25
Insgesamt ¹⁾						Insgesamt ¹⁾				
2001	29 599	7 942	26,8	4 163	3 779	24 036	6 919	28,8	3 621	3 298
2002	27 431	7 134	26,0	3 522	3 612	22 268	6 222	27,9	3 060	3 162
2003	26 692	6 632	24,8	3 392	3 240	21 634	5 727	26,5	2 931	2 796
2004	24 205	5 842	24,1	2 961	2 881	19 519	5 036	25,8	2 550	2 486
2005	23 959	5 408	22,6	2 716	2 692	19 303	4 655	24,1	2 312	2 343
2006	23 188	5 152	22,2	2 511	2 641	18 513	4 347	23,5	2 096	2 251
2007	23 377	5 091	21,8	2 552	2 539	18 779	4 282	22,8	2 093	2 189
männlich ²⁾						männlich				
2001	20 145	5 505	27,3	2 927	2 578	15 385	4 574	29,7	2 430	2 144
2002	18 608	4 889	26,3	2 429	2 460	14 180	4 064	28,7	2 011	2 053
2003	17 988	4 604	25,6	2 387	2 217	13 571	3 772	27,8	1 968	1 804
2004	16 297	3 966	24,3	2 020	1 946	12 231	3 246	26,5	1 662	1 584
2005	16 007	3 561	22,2	1 785	1 776	11 963	2 879	24,1	1 422	1 457
2006	15 494	3 406	22,0	1 707	1 699	11 444	2 688	23,5	1 338	1 350
2007	15 411	3 363	21,8	1 705	1 658	11 493	2 650	23,1	1 308	1 342
weiblich ²⁾						weiblich				
2001	8 144	2 434	29,9	1 234	1 200	7 809	2 343	30,0	1 189	1 154
2002	7 710	2 242	29,1	1 093	1 149	7 366	2 155	29,3	1 049	1 106
2003	7 676	2 028	26,4	1 005	1 023	7 363	1 955	26,6	963	992
2004	7 109	1 876	26,4	941	935	6 802	1 790	26,3	888	902
2005	7 141	1 845	25,8	931	914	6 833	1 775	26,0	890	885
2006	6 965	1 743	25,0	803	940	6 625	1 658	25,0	757	901
2007	7 156	1 728	24,1	847	881	6 799	1 632	24,0	785	847

Abb. 15 Beteiligte Kraftfahrzeugführer an Unfällen mit Personenschaden 2001 bis 2007



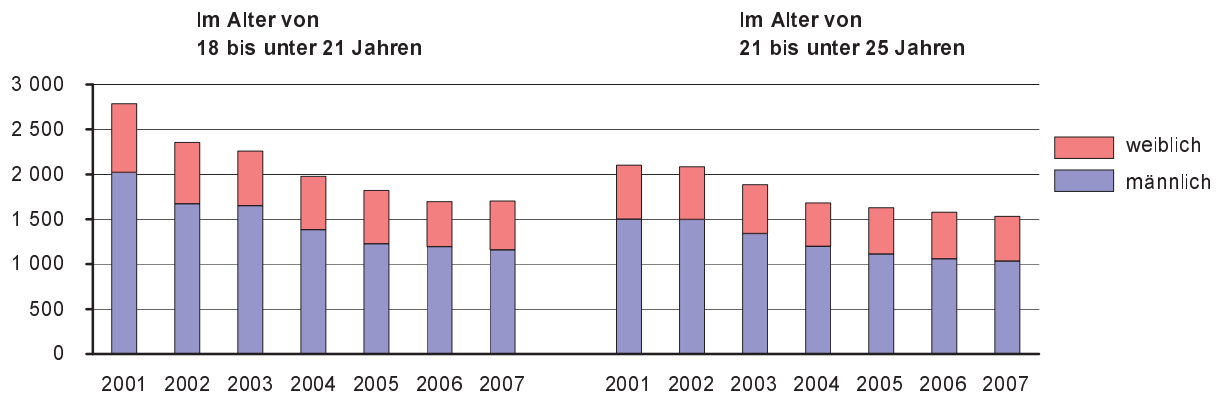
1) einschließlich ohne Angabe des Geschlechts

2) Es wurden nur Unfälle ausgewertet, bei denen sowohl Alter als auch Geschlecht der Beteiligten angegeben waren.

7. Beteiligte Kraftfahrzeugführer als Hauptverursacher von Unfällen mit Personenschaden 2001 bis 2007 nach Altersgruppen und Geschlecht

Jahr	Beteiligte Kfz-Führer als Hauptverursacher an Unfällen mit Personenschaden					Darunter Führer von Pkw als Hauptverursacher an Unfällen mit Personenschaden				
	insgesamt	darunter 18- bis unter 25- Jährige	Anteil in %	im Alter von ... bis unter ... Jahren		insgesamt	darunter 18- bis unter 25- Jährige	Anteil in %	im Alter von ... bis unter ... Jahren	
				18 - 21	21 - 25				18 - 21	21 - 25
Insgesamt ¹⁾						Insgesamt ¹⁾				
2001	16 095	4 893	30,4	2 789	2 104	13 238	4 322	32,6	2 484	1 838
2002	15 141	4 441	29,3	2 356	2 085	12 485	3 949	31,6	2 117	1 832
2003	14 809	4 144	28,0	2 260	1 884	12 179	3 639	29,9	2 016	1 623
2004	13 505	3 657	27,1	1 977	1 680	11 069	3 200	28,9	1 755	1 445
2005	13 347	3 450	25,8	1 820	1 630	10 992	3 035	27,6	1 595	1 440
2006	13 060	3 280	25,1	1 698	1 582	10 554	2 835	26,9	1 470	1 365
2007	13 200	3 236	24,5	1 704	1 532	10 824	2 816	26,0	1 468	1 348
männlich ²⁾						männlich				
2001	11 054	3 521	31,9	2 021	1 500	8 722	2 996	34,3	1 741	1 255
2002	10 313	3 166	30,7	1 671	1 495	8 141	2 719	33,4	1 452	1 267
2003	10 043	2 989	29,8	1 649	1 340	7 826	2 517	32,2	1 418	1 099
2004	9 084	2 580	28,4	1 383	1 197	7 052	2 164	30,7	1 188	976
2005	8 852	2 337	26,4	1 224	1 113	6 904	1 965	28,5	1 025	940
2006	8 754	2 253	25,7	1 195	1 058	6 659	1 853	27,8	989	864
2007	8 754	2 191	25,0	1 157	1 034	6 825	1 824	26,7	951	873
weiblich ²⁾						weiblich				
2001	4 103	1 370	33,4	767	603	3 966	1 325	33,4	742	583
2002	3 953	1 273	32,2	685	588	3 800	1 228	32,3	665	563
2003	3 937	1 155	29,3	611	544	3 802	1 122	29,5	598	524
2004	3 717	1 077	29,0	594	483	3 594	1 036	28,8	567	469
2005	3 815	1 113	29,2	596	517	3 685	1 070	29,0	570	500
2006	3 706	1 024	27,6	502	522	3 544	981	27,7	480	501
2007	3 779	1 045	27,7	547	498	3 609	992	27,5	514	475

**Abb. 16 Beteiligte Kraftfahrzeugführer als Hauptverursacher von Unfällen mit Personenschaden
2001 bis 2007**



1) einschließlich ohne Angabe des Geschlechts

2) Es wurden nur Unfälle ausgewertet, bei denen sowohl Alter als auch Geschlecht der Hauptverursacher angegeben waren.

8. Einwohner und Verunglückte 2007 insgesamt und im Alter von 18 bis unter 25 Jahren nach Kreisfreien Städten und Landkreisen

Lfd. Nr.	Kreisfreie Stadt Landkreis Direktionsbezirk Land	Einwohner ¹⁾			Verunglückte			Verunglückte je 100 000 Einwohner	
		ins- gesamt	darunter 18- bis unter 25-Jährige	% von ins- gesamt	ins- gesamt	darunter 18- bis unter 25-Jährige	% von ins- gesamt	ins- gesamt	im Alter von 18 bis unter 25 Jahren
1	Chemnitz, Stadt	245 224	20 759	8,5	1 420	325	22,9	579	1 566
2	Erzgebirgskreis	385 519	33 248	8,6	1 564	404	25,8	406	1 215
3	Mittelsachsen	342 457	30 014	8,8	1 591	417	26,2	465	1 389
4	Vogtlandkreis	255 579	21 169	8,3	1 037	264	25,5	406	1 247
5	Zwickau	355 030	30 032	8,5	1 536	372	24,2	433	1 239
6	Direktionsbezirk Chemnitz	1 583 809	135 222	8,5	7 148	1 782	24,9	451	1 318
7	Dresden, Stadt	505 563	53 648	10,6	2 791	577	20,7	552	1 076
8	Bautzen	336 055	30 520	9,1	1 822	449	24,6	542	1 471
9	Görlitz	290 626	25 512	8,8	1 375	314	22,8	473	1 231
10	Meißen	260 418	22 807	8,8	1 291	289	22,4	496	1 267
11	Sächsische Schweiz- Osterzgebirge	258 735	22 447	8,7	1 243	280	22,5	480	1 247
12	Direktionsbezirk Dresden	1 651 397	154 934	9,4	8 522	1 909	22,4	516	1 232
13	Leipzig, Stadt	507 360	48 221	9,5	2 227	502	22,5	439	1 041
14	Leipzig	275 873	23 986	8,7	1 291	291	22,5	468	1 213
15	Nordsachsen	215 575	19 959	9,3	1 105	248	22,4	513	1 243
16	Direktionsbezirk Leipzig	998 808	92 166	9,2	4 623	1 041	22,5	463	1 129
17	Sachsen 2007	4 234 014	382 322	9,0	20 293	4 732	23,3	479	1 238
18	Sachsen 2006	4 261 896	391 113	9,2	20 027	4 726	23,6	470	1 208
19	Sachsen 2005	4 283 578	393 874	9,2	20 551	4 859	23,6	480	1 234
20	Veränderung 2007 zu 2006 in %	-0,7	-2,2	x	1,3	0,1	x	1,9	2,5
21	Veränderung 2006 zu 2005 in %	-0,5	-0,7	x	-2,5	-2,7	x	-2,1	-2,1

1) Bevölkerungsstand 30.06.2007, Gebietsstand 01.08.2008

Getötete			Getötete je 1 Million Einwohner		Schwerverletzte			Leichtverletzte			Lfd. Nr.
ins-gesamt	darunter 18- bis unter 25-Jährige	% von ins-gesamt	ins-gesamt	im Alter von 18 bis unter 25 Jahren	ins-gesamt	darunter 18- bis unter 25-Jährige	% von insgesamt	ins-gesamt	darunter 18- bis unter 25-Jährige	% von insgesamt	
9	-	-	37	-	275	54	19,6	1 136	271	23,9	1
30	10	33,3	78	301	439	105	23,9	1 095	289	26,4	2
21	3	14,3	61	100	468	122	26,1	1 102	292	26,5	3
17	2	11,8	67	94	282	77	27,3	738	185	25,1	4
8	1	12,5	23	33	388	89	22,9	1 140	282	24,7	5
76	16	21,1	48	118	1 577	393	24,9	4 075	1 048	25,7	6
23	6	26,1	45	112	496	85	17,1	2 272	486	21,4	7
27	4	14,8	80	131	422	100	23,7	1 373	345	25,1	8
22	6	27,3	76	235	346	68	19,7	1 007	240	23,8	9
11	1	9,1	42	44	315	71	22,5	965	217	22,5	10
18	4	22,2	70	178	327	58	17,7	898	218	24,3	11
101	15	14,9	61	97	1 906	297	15,6	6 515	1 020	15,7	12
13	3	23,1	26	62	310	56	18,1	1 904	443	23,3	13
15	3	20,0	54	125	320	63	19,7	956	225	23,5	14
22	5	22,7	102	251	296	69	23,3	787	174	22,1	15
50	11	22,0	50	119	926	188	20,3	3 647	842	23,1	16
236	48	20,3	56	126	4 684	1 017	21,7	15 373	3 667	23,9	17
275	63	22,9	65	161	4 615	1 036	22,4	15 137	3 627	24,0	18
292	59	20,2	68	150	4 775	1 051	22,0	15 484	3 749	24,2	19
-14,2	-23,8	x	-14,2	-22,0	1,5	-1,8	x	1,6	1,1	x	20
-5,8	6,8	x	-4,4	7,3	-3,4	-1,4	x	-2,2	-3,3	x	21

9. Verunglückte 2007 im Alter von 18 bis unter 25 Jahren nach Art der Verkehrsbeteiligung und Kreisfreien Städten und Landkreisen

Lfd. Nr.	Kreisfreie Stadt Landkreis Direktionsbezirk Land	Getötete				Schwerverletzte			
		ins- gesamt	darunter: Fahrer und Mitfahrer von			ins- gesamt	darunter: Fahrer und Mitfahrer von		
			Pkw	Motor- zwei- rädern	Fahr- rädern		Pkw	Motor- zwei- rädern	Fahr- rädern
1	Chemnitz, Stadt	-	-	-	-	54	25	11	9
2	Erzgebirgskreis	10	8	2	-	105	70	26	6
3	Mittelsachsen	3	3	-	-	122	84	21	10
4	Vogtlandkreis	2	-	1	-	77	60	12	1
5	Zwickau	1	1	-	-	89	56	21	5
6	Direktionsbezirk Chemnitz	16	12	3	-	447	295	91	31
7	Dresden, Stadt	6	3	2	-	85	16	19	34
8	Bautzen	4	3	1	-	100	62	16	15
9	Görlitz	6	4	1	1	68	48	7	8
10	Meißen	1	-	1	-	71	55	9	5
11	Sächsische Schweiz- Osterzgebirge	4	3	1	-	58	29	15	9
12	Direktionsbezirk Dresden	21	13	6	1	382	210	66	71
13	Leipzig, Stadt	3	3	-	-	56	18	12	19
14	Leipzig	3	2	-	1	63	44	14	5
15	Nordsachsen	5	4	-	-	69	49	10	8
16	Direktionsbezirk Leipzig	11	9	-	1	188	111	36	32
17	Sachsen 2007	48	34	9	2	1 017	616	193	134
18	Sachsen 2006	63	44	13	1	1 036	655	188	116
19	Sachsen 2005	59	41	10	5	1 051	667	204	118
20	Veränderung 2007 zu 2006 in %	-23,8	-22,7	-30,8	100,0	-1,8	-6,0	2,7	15,5
21	Veränderung 2006 zu 2005 in %	6,8	7,3	30,0	-80,0	-1,4	-1,8	-7,8	-1,7

1) einschließlich ohne Angabe des Geschlechtes

Verunglückte												Lfd. Nr.
insgesamt ¹⁾	Fahrer und Mitfahrer von			männlich				weiblich				
				ins- gesamt	darunter: Fahrer und Mitfahrer von			ins- gesamt	darunter: Fahrer und Mitfahrer von			
	Pkw ¹⁾	Motor- zwei- rädern	Fahr- rädern		Pkw	Motor- zwei- rädern	Fahr- rädern		Pkw	Motor- zwei- rädern	Fahr- rädern	
325	211	47	34	167	96	35	23	158	115	12	11	1
404	296	68	25	246	154	60	22	158	142	8	3	2
417	305	59	33	225	141	49	20	192	164	10	13	3
264	204	35	8	160	111	31	6	104	93	4	2	4
372	257	62	28	218	129	55	18	154	128	7	10	5
1 782	1 273	271	128	1 016	631	230	89	766	642	41	39	6
577	257	84	177	304	110	64	107	273	147	20	70	7
449	323	54	48	294	198	48	34	155	125	6	14	8
314	208	35	53	194	112	31	39	120	96	4	14	9
289	207	42	24	175	111	34	18	114	96	8	6	10
280	181	47	39	171	97	39	29	109	84	8	10	11
1 909	1 176	262	341	1 138	628	216	227	771	548	46	114	12
502	232	60	158	249	100	45	78	253	132	15	80	13
291	216	34	30	180	123	30	18	111	93	4	12	14
248	173	37	27	147	89	32	18	101	84	5	9	15
1 041	621	131	215	576	312	107	114	465	309	24	101	16
4 732	3 070	664	684	2 730	1 571	553	430	2 002	1 499	111	254	17
4 726	3 154	627	638	2 700	1 594	531	382	2 024	1 559	95	256	18
4 859	3 321	617	600	2 748	1 647	528	367	2 109	1 673	89	233	19
0,1	-2,7	5,9	7,2	1,1	-1,4	4,1	12,6	-1,1	-3,8	16,8	-0,8	20
-2,7	-5,0	1,6	6,3	-1,7	-3,2	0,6	4,1	-4,0	-6,8	6,7	9,9	21

10. Verunglückte 2007 im Alter von 18 bis unter 25 Jahren je 100 000 Einwohner dieser Altersgruppe nach Art der Verkehrsbeteiligung sowie Kreisfreien Städten und Landkreisen

Kreisfreie Stadt Landkreis Direktionsbezirk Land	Ein- wohner ¹⁾ (18 bis unter 25 Jahre)	Verunglückte			Getötete			Schwerverletzte		
		ins- gesamt	darunter: Fahrer und Mitfahrer von		ins- gesamt	darunter: Fahrer und Mitfahrer von		ins- gesamt	darunter: Fahrer und Mitfahrer von	
			Pkw	Motor- zwei- rädern		Pkw	Motor- zwei- rädern		Pkw	Motor- zwei- rädern
Chemnitz, Stadt	20 759	1 566	1 016	226	-	-	-	260	120	53
Erzgebirgskreis	33 248	1 215	890	205	30	24	6	316	211	78
Mittelsachsen	30 014	1 389	1 016	197	10	10	-	406	280	70
Vogtlandkreis	21 169	1 247	964	165	9	-	5	364	283	57
Zwickau	30 032	1 239	856	206	3	3	-	296	186	70
Direktionsbezirk Chemnitz	135 222	1 318	941	200	12	9	2	331	218	67
Dresden, Stadt	53 648	1 076	479	157	11	6	4	158	30	35
Bautzen	30 520	1 471	1 058	177	13	10	3	328	203	52
Görlitz	25 512	1 231	815	137	24	16	4	267	188	27
Meißen	22 807	1 267	908	184	4	-	4	311	241	39
Sächsische Schweiz- Osterzgebirge	22 447	1 247	806	209	18	13	4	258	129	67
Direktionsbezirk Dresden	154 934	1 232	759	169	14	8	4	247	136	43
Leipzig, Stadt	48 221	1 041	481	124	6	6	-	116	37	25
Leipzig	23 986	1 213	901	142	13	8	-	263	183	58
Nordsachsen	19 959	1 243	867	185	25	20	-	346	246	50
Direktionsbezirk Leipzig	92 166	1 129	674	142	12	10	-	204	120	39
Sachsen 2007	382 322	1 238	803	174	13	9	2	266	161	50
Sachsen 2006	391 113	1 208	806	160	16	11	3	265	167	48
Sachsen 2005	393 874	1 234	843	157	15	10	3	267	169	52
Sachsen 2004	397 422	1 279	904	153	22	17	4	296	196	52
Sachsen 2003	400 376	1 435	1 040	172	19	16	2	351	236	62

1) Bevölkerungsstand 30.06.2007, Gebietsstand 01.08.2008

11. Verunglückte 2007 im Alter von 18 bis unter 25 Jahren je 10 000 Kraftfahrzeuge der entsprechenden Fahrzeugart nach Art der Verkehrsbeteiligung sowie Kreisfreien Städten und Landkreisen

Kreisfreie Stadt Landkreis Direktionsbezirk Land	Kraftfahrzeuge ¹⁾			Verunglückte			Getötete und Schwerverletzte		
	insgesamt	darunter		insgesamt	dar.: Fahrer und Mitfahrer von		insgesamt	dar.: Fahrer und Mitfahrer von	
		Pkw	Motor-zwei-räder		Pkw	Motor-zwei-rädern		Pkw	Motor-zwei-rädern
Chemnitz, Stadt	149 158	131 598	6 198	22	16	76	4	2	18
Erzgebirgskreis	274 322	233 223	16 667	15	13	41	4	3	17
Mittelsachsen	246 341	206 851	14 313	17	15	41	5	4	15
Vogtlandkreis	184 184	156 153	9 193	14	13	38	4	4	14
Zwickau	241 065	206 531	12 386	15	12	50	4	3	17
Direktionsbezirk Chemnitz	1 095 070	934 356	58 757	16	14	46	4	3	16
Dresden, Stadt	250 192	221 393	10 514	23	12	80	4	1	20
Bautzen	241 807	206 005	12 090	19	16	45	4	3	14
Görlitz	195 633	169 499	9 540	16	12	37	4	3	8
Meißen	175 649	149 384	8 631	16	14	49	4	4	12
Sächsische Schweiz-Osterzgebirge	182 146	154 556	10 238	15	12	46	3	2	16
Direktionsbezirk Dresden	1 045 427	900 837	51 013	18	13	51	4	2	14
Leipzig, Stadt	232 395	205 736	9 151	22	11	66	3	1	13
Leipzig	193 486	164 581	9 563	15	13	36	3	3	15
Nordsachsen	151 965	127 108	7 808	16	14	47	5	4	13
Direktionsbezirk Leipzig	577 846	497 425	26 522	18	12	49	3	2	14
Sachsen 2007	2 718 343	2 332 618	136 292	17	13	49	4	3	15
Sachsen 2006	2 691 571	2 311 802	132 041	18	14	47	4	3	15
Sachsen 2005	2 675 304	2 293 752	126 980	18	14	49	4	3	17
Sachsen 2004	2 656 821	2 281 719	121 567	19	16	50	5	4	18
Sachsen 2003	2 630 844	2 260 419	115 632	22	18	59	6	4	22

1) Kfz-Bestand jeweils 1.1. des Jahres

12. Verunglückte 2007 im Alter von 18 bis unter 25 Jahren nach Uhrzeit und Wochentagen

Wochentag	0:00 bis 1:59	2:00 bis 3:59	4:00 bis 5:59	6:00 bis 7:59	8:00 bis 9:59	10:00 bis 11:59	12:00 bis 13:59	14:00 bis 15:59	16:00 bis 17:59	18:00 bis 19:59	20:00 bis 21:59	22:00 bis 23:59	Ohne An- gabe	Insgesamt
-----------	---------------------	---------------------	---------------------	---------------------	---------------------	-----------------------	-----------------------	-----------------------	-----------------------	-----------------------	-----------------------	-----------------------	---------------------	-----------

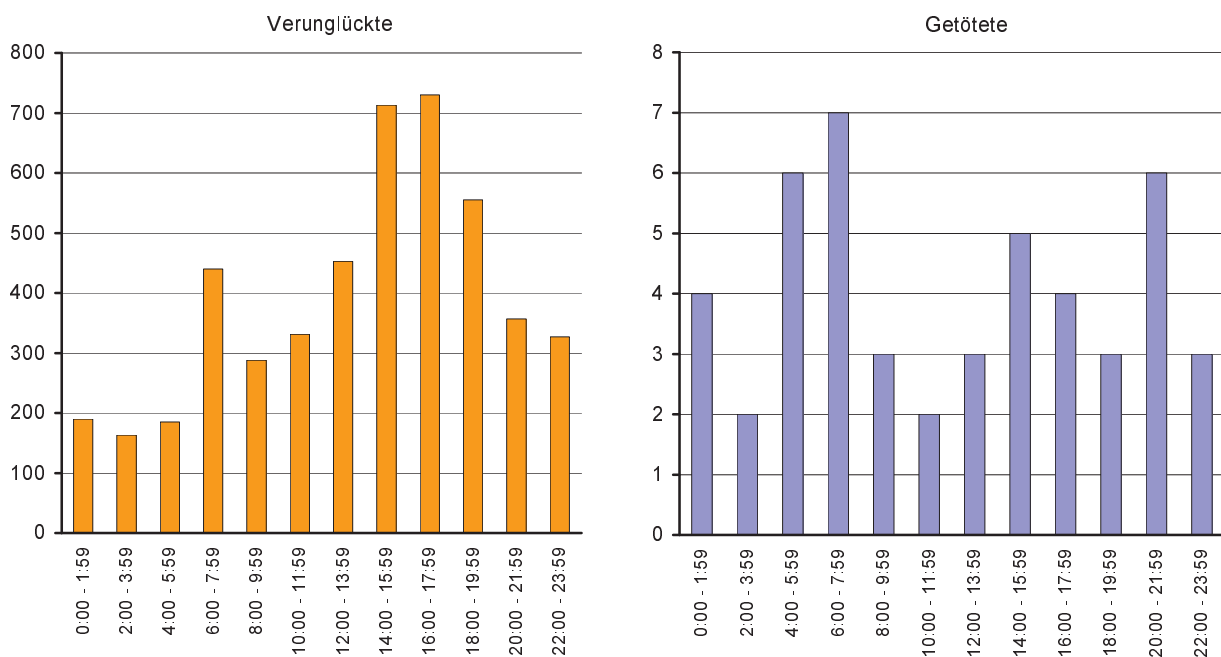
Verunglückte

Montag	14	12	26	80	63	66	68	104	123	64	40	32	-	692
Dienstag	11	3	13	91	40	49	58	105	106	90	41	45	-	652
Mittwoch	8	12	24	81	45	44	46	104	118	80	56	37	-	655
Donnerstag	17	11	17	86	34	42	60	116	124	103	46	28	-	684
Freitag	22	7	22	61	45	51	91	119	100	92	77	76	-	763
Sonnabend	68	56	41	19	47	52	68	95	84	73	48	77	-	728
Sonntag	50	62	42	22	14	27	62	70	75	53	49	32	-	558
Insgesamt	190	163	185	440	288	331	453	713	730	555	357	327	-	4 732

Getötete

Montag	2	-	-	1	-	1	1	1	-	-	-	2	-	8
Dienstag	-	-	1	-	-	-	1	-	2	-	-	-	-	4
Mittwoch	-	2	1	1	-	-	-	3	-	1	-	-	-	8
Donnerstag	-	-	-	-	-	-	-	-	-	-	1	-	-	1
Freitag	-	-	1	2	1	-	-	-	-	1	2	1	-	8
Sonnabend	1	-	2	1	1	1	1	1	1	-	3	-	-	12
Sonntag	1	-	1	2	1	-	-	-	1	1	-	-	-	7
Insgesamt	4	2	6	7	3	2	3	5	4	3	6	3	-	48

Abb. 17 Verunglückte und Getötete 2007 im Alter von 18 bis unter 25 Jahren nach der Uhrzeit



13. Verunglückte 2007 bei Unfällen, bei denen der Hauptverursacher des Unfalls im Alter von 18 bis unter 25 Jahren war, nach Uhrzeit und Wochentagen

Wochentag	0:00 bis 1:59	2:00 bis 3:59	4:00 bis 5:59	6:00 bis 7:59	8:00 bis 9:59	10:00 bis 11:59	12:00 bis 13:59	14:00 bis 15:59	16:00 bis 17:59	18:00 bis 19:59	20:00 bis 21:59	22:00 bis 23:59	Insgesamt
-----------	---------------------	---------------------	---------------------	---------------------	---------------------	-----------------------	-----------------------	-----------------------	-----------------------	-----------------------	-----------------------	-----------------------	-----------

Verunglückte

Montag	17	9	27	90	58	67	87	118	139	83	45	33	773
Dienstag	12	3	15	98	40	33	68	109	114	95	51	56	694
Mittwoch	7	10	21	99	32	32	47	97	127	82	49	37	640
Donnerstag	18	13	16	84	31	36	60	87	114	95	58	28	640
Freitag	16	7	25	58	45	54	100	134	130	100	86	88	843
Sonnabend	63	56	44	26	44	66	78	108	96	92	70	81	824
Sonntag	51	66	44	17	17	24	70	95	79	48	54	31	596
Insgesamt	184	164	192	472	267	312	510	748	799	595	413	354	5 010

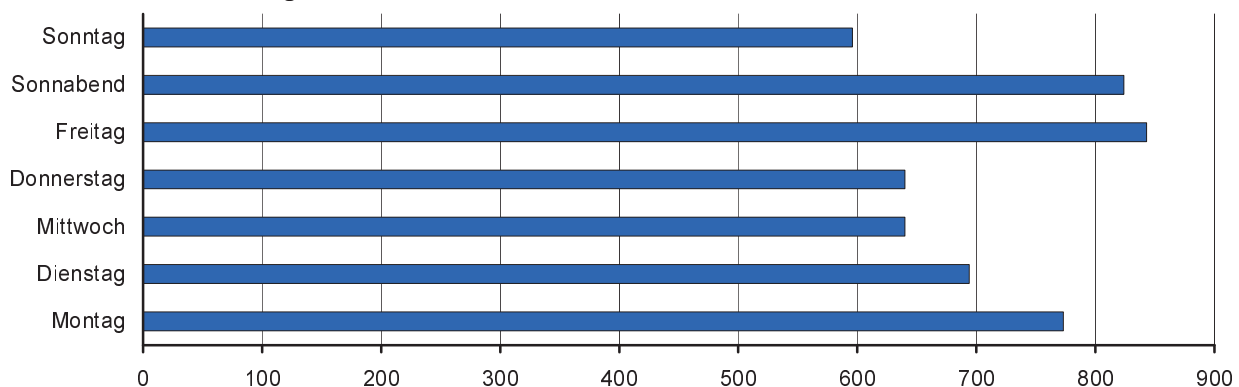
Getötete

Montag	2	-	-	2	-	1	1	1	-	-	-	1	8
Dienstag	-	-	1	-	-	-	1	-	-	-	-	-	2
Mittwoch	-	-	1	1	-	-	-	2	-	-	-	-	4
Donnerstag	-	-	-	-	-	-	-	2	-	2	-	-	4
Freitag	-	-	1	3	1	-	1	1	-	2	1	2	12
Sonnabend	1	-	1	2	1	3	1	1	1	-	1	-	12
Sonntag	-	1	2	1	1	-	1	1	1	2	1	-	11
Insgesamt	3	1	6	9	3	4	5	8	2	6	3	3	53

Schwerverletzte

Montag	5	3	9	22	7	14	19	21	30	18	4	14	166
Dienstag	3	1	4	26	13	12	12	25	26	20	15	15	172
Mittwoch	1	3	3	18	3	8	7	19	28	23	13	11	137
Donnerstag	5	4	7	28	4	5	7	16	19	17	15	8	135
Freitag	8	3	10	10	4	7	13	16	30	25	21	27	174
Sonnabend	15	9	18	9	19	12	20	16	20	10	16	22	186
Sonntag	20	21	17	7	3	4	11	29	19	14	17	11	173
Insgesamt	57	44	68	120	53	62	89	142	172	127	101	108	1 143

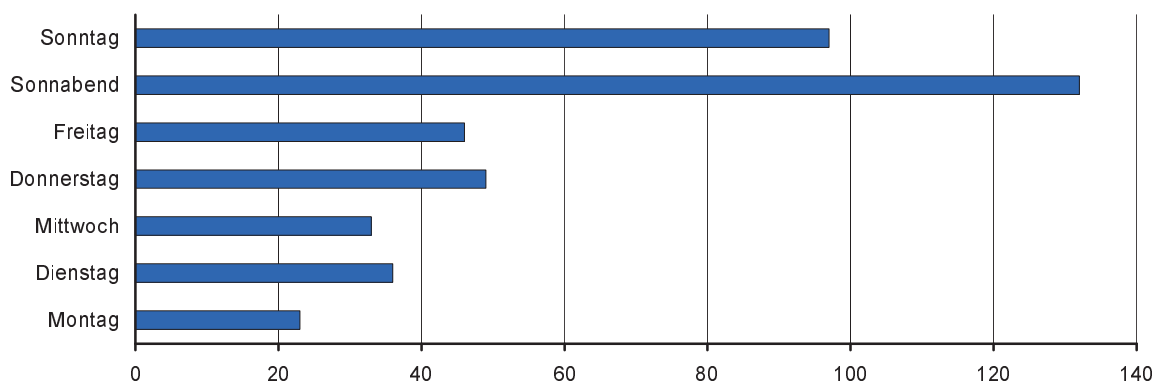
Abb. 18 Verunglückte 2007 durch 18- bis unter 25-jährige Hauptverursacher eines Unfalls nach Wochentagen



14. Verunglückte 2007 bei Unfällen, bei denen der Hauptverursacher des Unfalls im Alter von 18 bis unter 25 Jahren war und unter Alkoholeinfluss stand, nach Uhrzeit und Wochentagen

Wochentag	0:00 bis 1:59	2:00 bis 3:59	4:00 bis 5:59	6:00 bis 7:59	8:00 bis 9:59	10:00 bis 11:59	12:00 bis 13:59	14:00 bis 15:59	16:00 bis 17:59	18:00 bis 19:59	20:00 bis 21:59	22:00 bis 23:59	Insgesamt
Verunglückte													
Montag	1	3	-	1	-	1	-	-	3	7	2	5	23
Dienstag	9	3	2	1	-	-	2	-	1	2	8	8	36
Mittwoch	2	8	2	1	-	-	1	2	6	2	4	5	33
Donnerstag	4	4	5	-	-	-	-	2	6	7	15	6	49
Freitag	6	2	4	1	1	1	-	-	-	8	8	15	46
Sonnabend	21	29	26	4	5	7	1	1	2	11	12	13	132
Sonntag	19	25	20	5	6	2	2	2	2	3	9	2	97
Insgesamt	62	74	59	13	12	11	6	7	20	40	58	54	416
Getötete													
Montag	-	-	-	-	-	-	-	-	-	-	-	-	-
Dienstag	-	-	-	-	-	-	-	-	-	-	-	-	-
Mittwoch	-	-	-	-	-	-	-	-	-	-	-	-	-
Donnerstag	-	-	-	-	-	-	-	-	-	-	-	-	-
Freitag	-	-	-	-	-	-	-	-	-	-	-	-	-
Sonnabend	-	-	-	-	-	2	-	-	-	-	-	-	2
Sonntag	-	-	-	-	-	-	-	-	-	-	1	-	1
Insgesamt	-	-	-	-	-	2	-	-	-	-	1	-	3
Schwerverletzte													
Montag	-	1	-	-	-	-	-	-	1	-	-	3	5
Dienstag	2	1	2	1	-	-	-	-	-	1	3	2	12
Mittwoch	-	3	1	1	-	-	-	-	3	-	1	1	10
Donnerstag	2	1	3	-	-	-	-	-	2	-	4	2	14
Freitag	4	2	1	-	1	-	-	-	-	1	4	5	18
Sonnabend	5	4	12	4	5	2	-	1	-	1	3	6	43
Sonntag	8	11	6	1	2	-	1	-	-	2	3	1	35
Insgesamt	21	23	25	7	8	2	1	1	6	5	18	20	137

Abb. 19 Verunglückte 2007 durch 18- bis unter 25-jährige alkoholisierte Hauptverursacher nach Wochentagen



**15. Verunglückte 2007 im Alter von 18 bis unter 25 Jahren nach Geschlecht,
Art der Verkehrsbeteiligung und Alter**

Im Alter von ... bis unter ... Jahren	Ins- gesamt ¹⁾	Männlich					Weiblich				
		insgesamt	darunter				insgesamt	darunter			
			Fahrer und Mitfahrer von			Fuß- gänger		Fahrer und Mitfahrer von			Fuß- gänger
			Motor- zwei- rädern	Pkw	Fahr- rädern			Motor- zwei- rädern	Pkw	Fahr- rädern	
Verunglückte											
18 - 19	852	523	167	248	76	23	329	34	226	49	17
19 - 20	887	491	116	289	60	15	396	28	317	26	18
20 - 21	758	442	71	281	60	15	316	14	239	34	20
21 - 22	615	364	63	219	59	14	251	11	202	23	11
22 - 23	579	326	46	196	61	13	253	8	192	41	8
23 - 24	527	279	44	157	58	16	248	9	176	44	14
24 - 25	514	305	46	181	56	10	209	7	147	37	11
Insgesamt	4 732	2 730	553	1 571	430	106	2 002	111	1 499	254	99
Getötete											
18 - 19	7	6	1	4	1	-	1	-	1	-	-
19 - 20	10	6	1	5	-	-	4	-	3	-	1
20 - 21	8	8	2	6	-	-	-	-	-	-	-
21 - 22	9	9	2	5	1	-	-	-	-	-	-
22 - 23	4	2	2	-	-	-	2	-	2	-	-
23 - 24	4	3	1	1	-	1	1	-	1	-	-
24 - 25	6	6	-	6	-	-	-	-	-	-	-
Insgesamt	48	40	9	27	2	1	8	-	7	-	1
Schwerverletzte											
18 - 19	179	125	45	61	11	6	54	7	36	9	2
19 - 20	180	106	31	52	15	5	74	7	55	5	7
20 - 21	175	111	27	65	13	3	64	2	47	7	5
21 - 22	137	98	19	59	14	5	39	1	33	4	1
22 - 23	134	83	13	51	12	4	51	2	41	5	2
23 - 24	110	79	19	38	15	5	31	1	19	7	4
24 - 25	102	68	17	36	10	3	34	2	23	7	1
Insgesamt	1 017	670	171	362	90	31	347	22	254	44	22
Leichtverletzte											
18 - 19	666	392	121	183	64	17	274	27	189	40	15
19 - 20	697	379	84	232	45	10	318	21	259	21	10
20 - 21	575	323	42	210	47	12	252	12	192	27	15
21 - 22	469	257	42	155	44	9	212	10	169	19	10
22 - 23	441	241	31	145	49	9	200	6	149	36	6
23 - 24	413	197	24	118	43	10	216	8	156	37	10
24 - 25	406	231	29	139	46	7	175	5	124	30	10
Insgesamt	3 667	2 020	373	1 182	338	74	1 647	89	1 238	210	76

1) einschließlich ohne Angabe des Geschlechts

16. Beteiligte Führer von Pkw bei Unfällen mit Personenschaden 2007 nach Altersgruppen sowie nach Hubraum, Leistung, zulässiger Höchstgeschwindigkeit und Alter ihres Fahrzeuges

Gegenstand der Nachweisung	Insgesamt	Führer von Personenkraftwagen im Alter von ... bis unter ... Jahren								Ohne Angabe
		unter 18	18 - 21	21 - 25	25 - 35	35 - 45	45 - 55	55 - 65	65 und mehr	
Hubraum										
von ... bis unter ... cm³										
unter 1 200	2 873	6	553	463	495	416	392	249	272	27
1 200 - 1 400	3 916	4	669	549	646	583	555	399	482	29
1 400 - 1 700	4 191	4	431	517	790	681	715	454	551	48
1 700 - 2 000	5 450	5	357	525	1 223	1 144	1 056	620	457	63
2 000 - 2 500	981	-	39	74	186	268	201	118	78	17
2 500 - 3 000	414	1	14	28	80	111	72	63	38	7
3 000 und mehr	129	-	5	4	30	45	21	16	8	-
Zusammen	17 954	20	2 068	2 160	3 450	3 248	3 012	1 919	1 886	191
Ohne Angabe	825	5	25	29	101	68	64	41	20	472
Insgesamt	18 779	25	2 093	2 189	3 551	3 316	3 076	1 960	1 906	663
Leistung										
von ... bis unter ... kW										
unter 26	50	1	3	11	7	7	2	7	11	1
26 - 30	30	1	4	3	6	6	6	2	2	-
30 - 35	573	-	143	110	110	63	64	39	37	7
35 - 38	487	2	126	83	87	59	58	29	38	5
38 - 40	108	-	21	17	12	24	15	16	3	-
40 - 45	2 418	3	463	386	414	376	311	196	245	24
45 - 55	1 189	4	173	177	206	206	199	116	100	8
55 - 60	2 641	3	413	365	442	369	413	278	339	19
60 - 75	3 886	3	392	461	793	693	641	428	432	43
75 - 85	1 932	-	119	162	390	381	423	215	224	18
85 - 90	1 226	1	67	129	274	261	210	144	122	18
90 -110	1 888	1	85	142	392	428	378	245	193	24
110 -120	575	-	33	51	125	127	99	73	60	7
120 und mehr	954	1	26	63	193	249	194	131	80	17
Zusammen	17 957	20	2 068	2 160	3 451	3 249	3 013	1 919	1 886	191
Ohne Angabe	822	5	25	29	100	67	63	41	20	472
Insgesamt	18 779	25	2 093	2 189	3 551	3 316	3 076	1 960	1 906	663

Noch: 16. Beteiligte Führer von Pkw bei Unfällen mit Personenschaden 2007 nach Altersgruppen sowie nach Hubraum, Leistung, zulässiger Höchstgeschwindigkeit und Alter ihres Fahrzeuges

Gegenstand der Nachweisung	Insgesamt	Führer von Personenkraftwagen im Alter von ... bis unter ... Jahren								Ohne Angabe
		unter 18	18 - 21	21 - 25	25 - 35	35 - 45	45 - 55	55 - 65	65 und mehr	
Zulässige Höchstgeschwindigkeit										
von ... bis unter ... km/h										
unter 120	53	1	2	8	9	10	2	8	12	1
120 - 140	201	1	16	25	36	53	36	23	9	2
140 - 160	3 657	7	704	575	633	589	501	290	324	34
160 - 180	5 894	7	831	768	1 056	954	942	608	677	51
180 - 200	5 120	3	370	531	1 087	988	943	595	543	60
200 - 220	2 235	1	123	187	457	471	439	284	240	33
220 - 240	618	-	19	54	132	140	117	79	67	10
240 und mehr	179	-	3	12	41	44	33	32	14	-
Zusammen	17 957	20	2 068	2 160	3 451	3 249	3 013	1 919	1 886	191
Ohne Angabe	822	5	25	29	100	67	63	41	20	472
Insgesamt	18 779	25	2 093	2 189	3 551	3 316	3 076	1 960	1 906	663
Alter des Fahrzeugs										
von ... bis unter ... Jahren										
unter 1	500	-	22	34	96	106	126	70	38	8
1 - 2	1 280	2	66	85	219	269	290	193	134	22
2 - 3	1 225	-	48	74	192	306	276	193	121	15
3 - 4	1 100	-	44	92	173	227	238	158	161	7
4 - 5	1 130	-	75	85	216	234	222	138	152	8
5 - 6	1 060	-	69	121	210	200	191	124	135	10
6 - 8	2 283	2	218	247	423	445	391	254	281	22
8 -10	2 614	4	328	319	534	470	432	245	261	21
10 -12	2 305	4	388	344	436	368	326	208	206	25
12 und mehr	4 460	8	810	759	952	624	521	336	397	53
Zusammen	17 957	20	2 068	2 160	3 451	3 249	3 013	1 919	1 886	191
Ohne Angabe	822	5	25	29	100	67	63	41	20	472
Insgesamt	18 779	25	2 093	2 189	3 551	3 316	3 076	1 960	1 906	663

17. Beteiligte Führer von Pkw bei Unfällen mit Personenschaden 2007 nach Altersgruppen und Geschlecht sowie nach Leistung und Alter ihres Fahrzeuges

Leistung/Alter des Fahrzeuges	Bei männlichen Fahrzeugführern				Bei weiblichen Fahrzeugführern			
	ins- gesamt	im Alter von ... bis unter ... Jahren			ins- gesamt	im Alter von ... bis unter ... Jahren		
		18 - 25	18 - 21	21 - 25		18 - 25	18 - 21	21 - 25
Leistung								
von ... bis unter ... kW								
unter 26	35	12	3	9	14	2	-	2
26 - 30	11	4	2	2	19	3	2	1
30 - 35	291	148	88	60	276	105	55	50
35 - 38	217	106	68	38	267	103	58	45
38 - 40	40	15	10	5	68	23	11	12
40 - 45	1 074	430	250	180	1 326	419	213	206
45 - 55	604	189	92	97	578	161	81	80
55 - 60	1 437	451	247	204	1 189	327	166	161
60 - 75	2 610	623	295	328	1 247	230	97	133
75 - 85	1 339	197	81	116	582	84	38	46
85 - 90	846	128	45	83	369	68	22	46
90 - 110	1 405	160	59	101	463	67	26	41
110 - 120	456	71	27	44	115	13	6	7
120 und mehr	770	78	22	56	175	11	4	7
Zusammen	11 135	2 612	1 289	1 323	6 688	1 616	779	837
Ohne Angaben	358	38	19	19	111	16	6	10
Insgesamt	11 493	2 650	1 308	1 342	6 799	1 632	785	847
Alter des Fahrzeuges								
von ... bis unter ... Jahren								
unter 1	344	34	11	23	151	22	11	11
1 - 2	818	72	34	38	447	79	32	47
2 - 3	772	76	28	48	443	46	20	26
3 - 4	709	74	24	50	386	62	20	42
4 - 5	657	90	45	45	467	70	30	40
5 - 6	642	94	31	63	409	96	38	58
6 - 8	1 362	274	130	144	905	191	88	103
8 - 10	1 587	391	204	187	1 011	256	124	132
10 - 12	1 388	454	227	227	897	278	161	117
12 und mehr	2 856	1 053	555	498	1 572	516	255	261
Zusammen	11 135	2 612	1 289	1 323	6 688	1 616	779	837
Ohne Angaben	358	38	19	19	111	16	6	10
Insgesamt	11 493	2 650	1 308	1 342	6 799	1 632	785	847

18. Fehlverhalten der Fahrzeugführer bei Unfällen mit Personenschaden 2007

Ursache	Bei Unfällen mit Personenschaden				Bei Unfällen mit Getöteten			
	ins- gesamt	im Alter von ... bis unter ... Jahren			ins- gesamt	im Alter von ... bis unter ... Jahren		
		18 - 25	18 - 21	21 - 25		18 - 25	18 - 21	21 - 25
Beteiligte Fahrzeugführer	28 043	5 839	2 887	2 952	339	60	34	26
Fehlverhalten der Fahrzeugführer	18 212	4 376	2 255	2 121	268	64	39	25
darunter								
Verkehrstüchtigkeit	1 275	368	168	200	23	4	3	1
darunter Alkoholeinfluss	988	311	141	170	10	2	1	1
falsche Straßenbenutzung	1 655	374	192	182	26	4	3	1
nicht angepasste Geschwindigkeit	3 497	1 330	734	596	101	36	20	16
Abstand	2 214	557	283	274	4	-	-	-
Überholen	870	226	109	117	14	6	5	1
Vorfahrt, Vorrang	3 182	542	287	255	24	1	1	-
Fehler beim Abbiegen, Wenden,								
Rückwärtsfahren, Ein- und Anfahren	2 860	524	261	263	17	-	-	-
falsches Verhalten gegenüber Fußgängern	1 004	155	61	94	30	6	4	2
andere Fehler beim Fahrzeugführer ("49")	1 195	234	133	101	26	6	2	4

19. Fehlverhalten der Fahrer von Personenkraftwagen bei Unfällen mit Personenschaden 2007 nach Geschlecht

Ursache	Bei männlichen Pkw-Fahrern				Bei Pkw-Fahrerinnen			
	ins- gesamt	im Alter von ... bis unter ... Jahren			ins- gesamt	im Alter von ... bis unter ... Jahren		
		18 - 25	18 - 21	21 - 25		18 - 25	18 - 21	21 - 25
Beteiligte Fahrzeugführer	11 493	2 650	1 308	1 342	6 799	1 632	785	847
Fehlverhalten der Fahrzeugführer	8 108	2 220	1 159	1 061	4 008	1 109	573	536
darunter								
Verkehrstüchtigkeit	654	222	97	125	110	24	11	13
darunter Alkoholeinfluss	478	183	81	102	62	15	6	9
falsche Straßenbenutzung	386	106	69	37	208	69	39	30
nicht angepasste Geschwindigkeit	1 738	776	428	348	751	324	178	146
Abstand	1 089	284	156	128	585	173	75	98
Überholen	353	116	51	65	120	37	19	18
Vorfahrt, Vorrang	1 546	259	138	121	942	185	103	82
Fehler beim Abbiegen, Wenden,								
Rückwärtsfahren, Ein- und Anfahren	1 352	259	120	139	787	177	92	85
falsches Verhalten gegenüber Fußgängern	492	84	34	50	235	46	15	31
andere Fehler beim Fahrzeugführer ("49")	307	84	53	31	170	55	33	22

20. Fehlverhalten der Fahrzeugführer je 1 000 Beteiligte bei Unfällen mit Personenschaden 2007

Ursache	Bei Unfällen mit Personenschaden				Bei Unfällen mit Getöteten			
	ins-gesamt	im Alter von ... bis unter ... Jahren			ins-gesamt	im Alter von ... bis unter ... Jahren		
		18 - 25	18 - 21	21 - 25		18 - 25	18 - 21	21 - 25
Beteiligte Fahrzeugführer	28 043	5 839	2 887	2 952	339	60	34	26
Fehlverhalten der Fahrzeugführer	649	749	781	718	791	1 067	1 147	962
darunter								
Verkehrstüchtigkeit	45	63	58	68	68	67	88	38
darunter Alkoholeinfluss	35	53	49	58	29	33	29	38
falsche Straßenbenutzung	59	64	67	62	77	67	88	38
nicht angepasste Geschwindigkeit	125	228	254	202	298	600	588	615
Abstand	79	95	98	93	12	-	-	-
Überholen	31	39	38	40	41	100	147	38
Vorfahrt, Vorrang	113	93	99	86	71	17	29	-
Fehler beim Abbiegen, Wenden,								
Rückwärtsfahren, Ein- und Anfahren	102	90	90	89	50	-	-	-
falsches Verhalten gegenüber Fußgängern	36	27	21	32	88	100	118	77
andere Fehler beim Fahrzeugführer ("49")	43	40	46	34	77	100	59	154

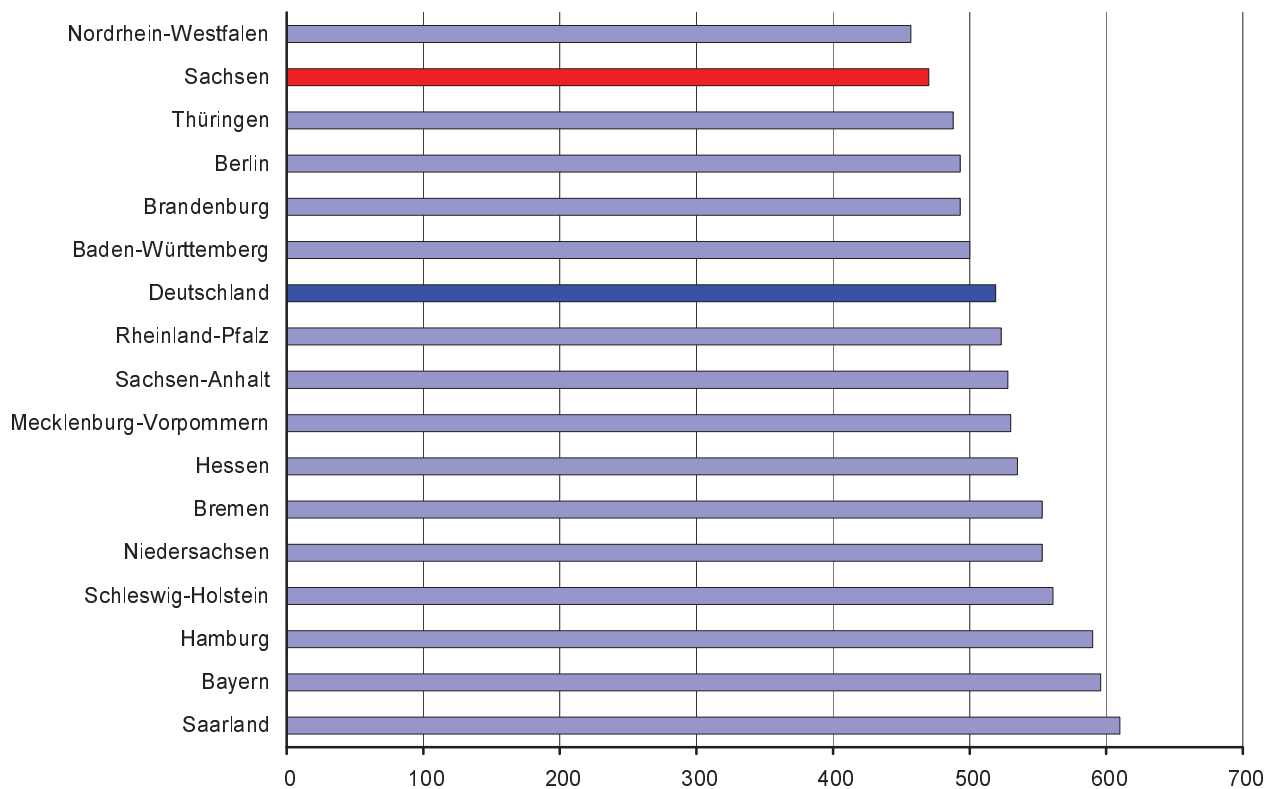
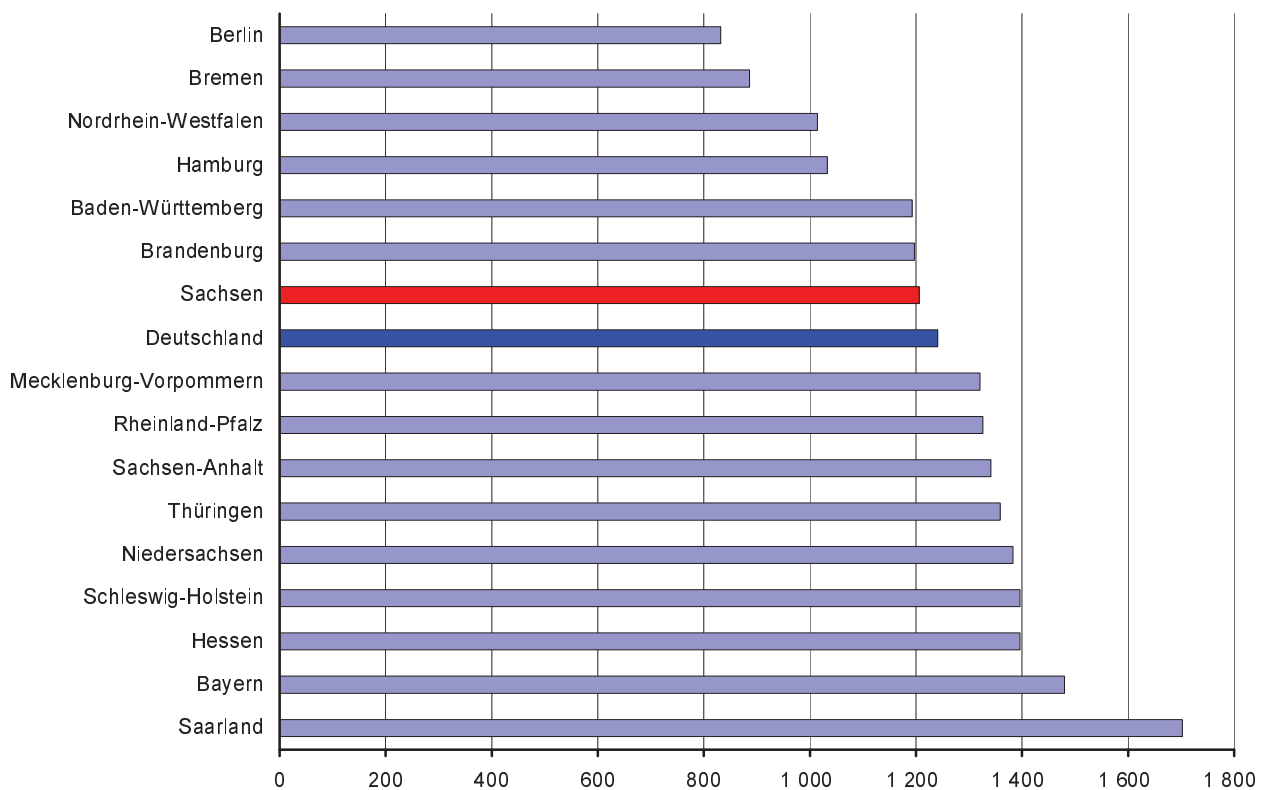
21. Fehlverhalten der Fahrer von Personenkraftwagen je 1 000 Beteiligte bei Unfällen mit Personenschaden 2007 nach Geschlecht

Ursache	Bei männlichen Pkw-Fahrern				Bei Pkw-Fahrerinnen			
	ins-gesamt	im Alter von ... bis unter ... Jahren			ins-gesamt	im Alter von ... bis unter ... Jahren		
		18 - 25	18 - 21	21 - 25		18 - 25	18 - 21	21 - 25
Beteiligte Fahrzeugführer	11 493	2 650	1 308	1 342	6 799	1 632	785	847
Fehlverhalten der Fahrzeugführer	705	838	886	791	589	680	730	633
darunter								
Verkehrstüchtigkeit	57	84	74	93	16	15	14	15
darunter Alkoholeinfluss	42	69	62	76	9	9	8	11
falsche Straßenbenutzung	34	40	53	28	31	42	50	35
nicht angepasste Geschwindigkeit	151	293	327	259	110	199	227	172
Abstand	95	107	119	95	86	106	96	116
Überholen	31	44	39	48	18	23	24	21
Vorfahrt, Vorrang	135	98	106	90	139	113	131	97
Fehler beim Abbiegen, Wenden,								
Rückwärtsfahren, Ein- und Anfahren	118	98	92	104	116	108	117	100
falsches Verhalten gegenüber Fußgängern	43	32	26	37	35	28	19	37
andere Fehler beim Fahrzeugführer ("49")	27	32	41	23	25	34	42	26

22. Einwohner und Verunglückte 2004 bis 2006 nach Bundesländern und Altersgruppen

Land	Jahr	Einwohner in 1 000 ¹⁾			Verunglückte			Verunglückte je 100 000 Einwohner	
		ins-gesamt	im Alter von 18 bis unter 25 Jahren	% von ins-gesamt	ins-gesamt	im Alter von 18 bis unter 25 Jahren	% von ins-gesamt	ins-gesamt	im Alter von 18 bis unter 25 Jahren
Baden-Württemberg	2004	10 705	880	8,2	54 675	11 310	20,7	511	1 285
	2005	10 728	885	8,2	54 049	11 036	20,4	504	1 247
	2006	10 738	887	8,3	53 734	10 584	19,7	500	1 193
Bayern	2004	12 429	997	8,0	78 453	16 838	21,5	631	1 689
	2005	12 455	1 002	8,0	75 240	15 605	20,7	604	1 557
	2006	12 479	1 010	8,1	74 384	14 950	20,1	596	1 480
Berlin	2004	3 388	299	8,8	16 599	2 599	15,7	490	869
	2005	3 392	298	8,8	16 474	2 529	15,4	486	849
	2006	3 400	298	8,8	16 757	2 479	14,8	493	832
Brandenburg	2004	2 569	239	9,3	13 135	2 950	22,5	511	1 234
	2005	2 562	237	9,3	13 186	2 853	21,6	515	1 204
	2006	2 553	234	9,2	12 591	2 801	22,2	493	1 197
Bremen	2004	663	56	8,5	3 751	600	16,0	566	1 071
	2005	663	57	8,6	3 599	519	14,4	543	911
	2006	664	58	8,7	3 669	514	14,0	553	886
Hamburg	2004	1 736	143	8,2	11 260	1 751	15,6	649	1 224
	2005	1 739	144	8,3	11 201	1 692	15,1	644	1 175
	2006	1 749	144	8,2	10 313	1 488	14,4	590	1 033
Hessen	2004	6 089	468	7,7	34 093	7 140	20,9	560	1 526
	2005	6 094	469	7,7	33 563	6 780	20,2	551	1 446
	2006	6 079	468	7,7	32 542	6 535	20,1	535	1 396
Mecklenburg-Vorpommern	2004	1 726	172	10,0	9 820	2 628	26,8	569	1 528
	2005	1 713	171	10,0	9 567	2 353	24,6	558	1 376
	2006	1 700	170	10,0	9 004	2 245	24,9	530	1 321
Niedersachsen	2004	7 998	621	7,8	44 945	9 175	20,4	562	1 477
	2005	8 000	623	7,8	45 922	8 974	19,5	574	1 440
	2006	7 989	624	7,8	44 215	8 628	19,5	553	1 383
Nordrhein-Westfalen	2004	18 073	1 414	7,8	86 438	16 059	18,6	478	1 136
	2005	18 063	1 431	7,9	84 049	14 976	17,8	465	1 047
	2006	18 041	1 445	8,0	82 410	14 658	17,8	457	1 014
Rheinland-Pfalz	2004	4 059	320	7,9	22 860	4 905	21,5	563	1 533
	2005	4 059	324	8,0	22 774	4 727	20,8	561	1 459
	2006	4 054	328	8,1	21 207	4 349	20,5	523	1 326
Saarland	2004	1 059	82	7,7	6 729	1 526	22,7	635	1 861
	2005	1 053	82	7,8	6 741	1 449	21,5	640	1 767
	2006	1 047	82	7,8	6 384	1 396	21,9	610	1 702
Sachsen	2004	4 308	396	9,2	20 603	5 085	24,7	478	1 284
	2005	4 284	394	9,2	20 551	4 859	23,6	480	1 233
	2006	4 262	392	9,2	20 027	4 726	23,6	470	1 206
Sachsen-Anhalt	2004	2 510	231	9,2	13 425	3 259	24,3	535	1 411
	2005	2 482	229	9,2	13 350	3 218	24,1	538	1 405
	2006	2 456	228	9,3	12 974	3 057	23,6	528	1 341
Schleswig-Holstein	2004	2 826	206	7,3	16 731	3 044	18,2	592	1 478
	2005	2 830	207	7,3	16 722	2 956	17,7	591	1 428
	2006	2 833	209	7,4	15 891	2 917	18,4	561	1 396
Thüringen	2004	2 364	227	9,6	12 451	3 354	26,9	527	1 478
	2005	2 345	224	9,6	11 816	3 071	26,0	504	1 371
	2006	2 323	219	9,4	11 326	2 976	26,3	488	1 359
Deutschland	2004	82 501	6 751	8,2	445 968	92 223	20,7	541	1 366
	2005	82 464	6 778	8,2	438 804	87 597	20,0	532	1 292
	2006	82 366	6 795	8,2	427 428	84 303	19,7	519	1 241

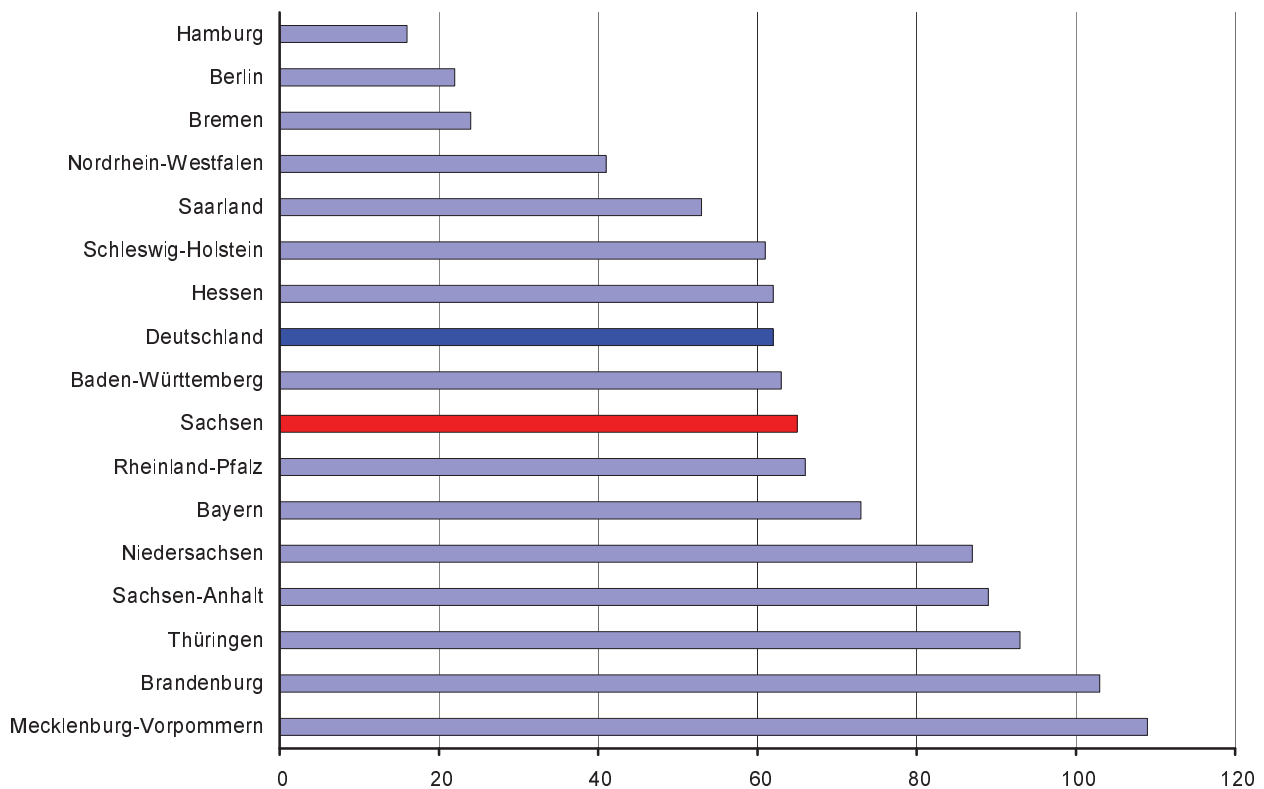
1) durchschnittliche Bevölkerung für die Jahre 2004 bis 2006

Abb. 20 Bei Straßenverkehrsunfällen Verunglückte je 100 000 Einwohner 2006 nach Bundesländern**Abb. 21 Verunglückte 18- bis unter 25-Jährige je 100 000 Einwohner dieser Altersgruppe 2006 nach Bundesländern**

23. Einwohner und Getötete 2004 bis 2006 nach Bundesländern und Altersgruppen

Land	Jahr	Einwohner in 1 000 ¹⁾			Getötete			Getötete je 1 Million Einwohner	
		ins- gesamt	im Alter von 18 bis unter 25 Jahren	% von ins- gesamt	ins- gesamt	im Alter von 18 bis unter 25 Jahren	% von ins- gesamt	ins- gesamt	im Alter von 18 bis unter 25 Jahren
Baden-Württemberg	2004	10 705	880	8,2	697	140	20,1	65	159
	2005	10 728	885	8,2	633	139	22,0	59	157
	2006	10 738	887	8,3	681	138	20,3	63	156
Bayern	2004	12 429	997	8,0	1 112	239	21,5	89	240
	2005	12 455	1 002	8,0	982	203	20,7	79	203
	2006	12 479	1 010	8,1	911	175	19,2	73	173
Berlin	2004	3 388	299	8,8	70	10	14,3	21	33
	2005	3 392	298	8,8	67	8	11,9	20	27
	2006	3 400	298	8,8	74	10	13,5	22	34
Brandenburg	2004	2 569	239	9,3	280	68	24,3	109	285
	2005	2 562	237	9,3	270	63	23,3	105	266
	2006	2 553	234	9,2	262	55	21,0	103	235
Bremen	2004	663	56	8,4	7	-	-	11	-
	2005	663	57	8,6	16	2	12,5	24	35
	2006	664	58	8,7	16	3	18,8	24	52
Hamburg	2004	1 736	143	8,2	48	1	2,1	28	7
	2005	1 739	144	8,3	43	7	16,3	25	49
	2006	1 749	144	8,2	28	2	7,1	16	14
Hessen	2004	6 089	468	7,7	428	81	18,9	70	173
	2005	6 094	469	7,7	365	72	19,7	60	154
	2006	6 079	468	7,7	376	73	19,4	62	156
Mecklenburg-Vorpommern	2004	1 726	172	10,0	206	66	32,0	119	384
	2005	1 713	171	10,0	198	51	25,8	116	298
	2006	1 700	170	10,0	186	46	24,7	109	271
Niedersachsen	2004	7 998	621	7,8	740	167	22,6	93	269
	2005	8 000	623	7,8	700	138	19,7	87	222
	2006	7 989	624	7,8	620	121	19,5	87	194
Nordrhein-Westfalen	2004	18 073	1 414	7,8	865	159	18,4	48	112
	2005	18 063	1 431	7,9	867	150	17,3	48	105
	2006	18 041	1 445	8,0	732	121	16,5	41	84
Rheinland-Pfalz	2004	4 059	320	7,9	292	72	24,7	72	225
	2005	4 059	324	8,0	286	53	18,5	70	164
	2006	4 054	328	8,1	267	48	18,0	66	146
Saarland	2004	1 059	82	7,7	76	13	17,1	72	159
	2005	1 053	82	7,8	55	7	12,7	52	85
	2006	1 047	82	7,8	55	15	27,3	53	183
Sachsen	2004	4 308	396	9,2	320	89	27,8	74	225
	2005	4 284	394	9,2	292	59	20,2	68	150
	2006	4 262	392	9,2	275	63	22,9	65	161
Sachsen-Anhalt	2004	2 510	231	9,2	261	56	21,5	104	242
	2005	2 482	229	9,2	242	54	22,3	98	236
	2006	2 456	228	9,3	219	59	26,9	89	259
Schleswig-Holstein	2004	2 826	206	7,3	212	40	18,9	75	194
	2005	2 830	207	7,3	148	26	17,6	52	126
	2006	2 833	209	7,4	172	36	20,9	61	172
Thüringen	2004	2 364	227	9,6	228	68	29,8	96	300
	2005	2 345	224	9,6	197	44	22,3	84	196
	2006	2 323	219	9,4	217	46	21,2	93	210
Deutschland	2004	82 501	6 751	8,2	5 842	1 269	21,7	71	188
	2005	82 464	6 778	8,2	5 361	1 076	20,1	65	159
	2006	82 366	6 795	8,2	5 091	1 011	19,9	62	149

1) durchschnittliche Bevölkerung für die Jahre 2004 bis 2006

Abb. 22 Bei Straßenverkehrsunfällen Getötete je 1 Million Einwohner 2006 nach Bundesländern**Abb. 23 Getötete 18- bis unter 25-Jährige je 1 Million Einwohner dieser Altersgruppe 2006 nach Bundesländern**