

Statistisches Landesamt
des Freistaates
Sachsen



Statistische Berichte

Straßenverkehrsunfälle von Jugendlichen und jungen Erwachsenen im Alter von 15 bis unter 25 Jahren im Freistaat Sachsen

2006

Zeichenerklärung

-	Nichts vorhanden (genau Null)	x	Tabellenfach gesperrt, weil Aussage nicht sinnvoll
0	Weniger als die Hälfte von 1 in der letzten besetzten Stelle, jedoch mehr als nichts	()	Aussagewert ist eingeschränkt
...	Angabe fällt später an	p	vorläufige Zahl
/	Zahlenwert nicht sicher genug	r	berichtigte Zahl
.	Zahlenwert unbekannt oder geheim zu halten	s	geschätzte Zahl

Herausgeber:

Statistisches Landesamt des Freistaates Sachsen

Macherstraße 63
01917 Kamenz

Postfach 11 05
01911 Kamenz

Telefon

Vermittlung 03578 33-0

Präsidentin/Sekretariat -1900

Telefax -1999

Auskunft -1913, -1914

Telefax -1921

Bibliothek -4352

Telefax -1598

Vertrieb -4316

Internet

www.statistik.sachsen.de

E-Mail

info@statistik.sachsen.de

Kein Zugang für elektronisch signierte sowie verschlüsselte Dokumente

Inhalt

	Seite
Jugendliche und junge Erwachsene im Straßenverkehr	4
Rechtliche und methodische Grundlagen	5
Die wichtigsten Ergebnisse	5
Beteiligte und Hauptverursacher	6
Verunglückte nach Art der Verkehrsbeteiligung	7
Verunglückte im Wochen- und Tagesverlauf	7
Alter und Leistung der Personenkraftwagen	8
Unfallursachen	8
Unfallursache: Nicht angepasste Geschwindigkeit	9
Unfallursache: Alkoholeinfluss	10

Tabellenteil

1. Das Straßenverkehrsunfallgeschehen der 15- bis unter 25-Jährigen 2001 bis 2006 im Überblick	11
2. Verunglückte im Alter von 15 bis unter 25 Jahren 1996 bis 2006 nach Altersgruppen und Geschlecht	13
3. Verunglückte im Alter von 15 bis unter 25 Jahren 1996 bis 2006 bezogen auf die Einwohnerzahlen dieser Altersgruppen und Geschlecht	14
4. Verunglückte im Alter von 18 bis unter 25 Jahren 2001 bis 2006 nach Art der Verkehrsbeteiligung	15
5. Verunglückte im Alter von 18 bis unter 25 Jahren 2001 bis 2006 nach Regierungsbezirken und Art der Verkehrsbeteiligung	16
6. Beteiligte Kraftfahrzeugführer an Unfällen mit Personenschaden 2000 bis 2006 nach Altersgruppen und Geschlecht	18
7. Beteiligte Kraftfahrzeugführer als Hauptverursacher von Unfällen mit Personenschaden 2000 bis 2006 nach Altersgruppen und Geschlecht	19
8. Einwohner und Verunglückte 2006 insgesamt und im Alter von 18 bis unter 25 Jahren nach Kreisfreien Städten und Landkreisen	20
9. Verunglückte 2006 im Alter von 18 bis unter 25 Jahren nach Art der Verkehrsbeteiligung und Kreisfreien Städten und Landkreisen	22
10. Verunglückte 2006 im Alter von 18 bis unter 25 Jahren je 100 000 Einwohner dieser Altersgruppe nach Art der Verkehrsbeteiligung sowie Kreisfreien Städten und Landkreisen	24
11. Verunglückte 2006 im Alter von 18 bis unter 25 Jahren je 10 000 Kraftfahrzeuge der entsprechenden Fahrzeugart nach Art der Verkehrsbeteiligung sowie Kreisfreien Städten und Landkreisen	25
12. Verunglückte 2006 im Alter von 18 bis unter 25 Jahren nach Uhrzeit und Wochentagen	26

13. Verunglückte 2006 bei Unfällen, bei denen der Hauptverursacher des Unfalls im Alter von 18 bis unter 25 Jahren war, nach Uhrzeit und Wochentagen	27
14. Verunglückte 2006 bei Unfällen, bei denen der Hauptverursacher des Unfalls im Alter von 18 bis unter 25 Jahren war und unter Alkoholeinfluss stand, nach Uhrzeit und Wochentagen	28
15. Verunglückte 2006 im Alter von 18 bis unter 25 Jahren nach Geschlecht, Art der Verkehrsbeteiligung und Alter	29
16. Beteiligte Führer von Pkw bei Unfällen mit Personenschaden 2006 nach Altersgruppen sowie nach Hubraum, Leistung, zulässiger Höchstgeschwindigkeit und Alter ihres Fahrzeuges	30
17. Beteiligte Führer von Pkw bei Unfällen mit Personenschaden 2006 nach Altersgruppen und Geschlecht sowie nach Leistung und Alter ihres Fahrzeuges	32
18. Fehlverhalten der Fahrzeugführer bei Unfällen mit Personenschaden 2006	33
19. Fehlverhalten der Fahrer von Personenkraftwagen bei Unfällen mit Personenschaden 2006 nach Geschlecht	33
20. Fehlverhalten der Fahrzeugführer je 1 000 Beteiligte bei Unfällen mit Personenschaden 2006	34
21. Fehlverhalten der Fahrer von Personenkraftwagen je 1 000 Beteiligte bei Unfällen mit Personenschaden 2006 nach Geschlecht	34
22. Einwohner und Verunglückte 2003 bis 2005 nach Bundesländern und Altersgruppen	35
23. Einwohner und Getötete 2003 bis 2005 nach Bundesländern und Altersgruppen	37

Abbildungen

Abb. 1	Anteil der Altersgruppen an Bevölkerung, Verunglückten und Getöteten 2006	4
Abb. 2	Verunglückte je 100 000 Einwohner 2006 nach Altersgruppen	5
Abb. 3	Getötete je 1 Million Einwohner 2006 nach Altersgruppen	5
Abb. 4	Verunglückte von 15 bis unter 18 Jahren 1994 bis 2006 nach Art der Verkehrsbeteiligung	7
Abb. 5	Anteil der 18- bis unter 25-Jährigen an allen Verunglückten und Getöteten 2006 nach Tagesstunden	7
Abb. 6	Fehlverhalten der Führer eines Pkw 2006 nach Geschlecht und Altersgruppen	8
Abb. 7	Fehlverhalten der Fahrzeugführer 2006 nach Art der Verkehrsbeteiligung und Altersgruppen	8
Abb. 8	Fehlverhalten der Fahrzeugführer insgesamt und im Alter von 18 bis unter 25 Jahren 2006	9
Abb. 9	Bei Alkoholunfällen Getötete 1996 bis 2006	10
Abb. 10	Verunglückte 15- bis unter 25-Jährige 1996 bis 2006 nach Alter und Geschlecht	13
Abb. 11	Verunglückte je 100 000 Einwohner 1996 bis 2006 nach Altersgruppen	14
Abb. 12	Verunglückte im Alter von 18 bis unter 25 Jahren 2001 bis 2006 nach Art der Verkehrsbeteiligung	15
Abb. 13	Verunglückte im Alter von 18 bis unter 25 Jahren 2001 bis 2006 nach Regierungsbezirken	17
Abb. 14	Getötete und schwer verletzte Fahrer und Mitfahrer von Pkw im Alter von 18 bis unter 25 Jahren 2001 bis 2006 nach Regierungsbezirken	17

Abb. 15	Beteiligte Kraftfahrzeugführer an Unfällen mit Personenschaden 2000 bis 2006	18
Abb. 16	Beteiligte Kraftfahrzeugführer als Hauptverursacher von Unfällen mit Personenschaden 2000 bis 2006	19
Abb. 17	Verunglückte und Getötete 2006 im Alter von 18 bis unter 25 Jahren nach der Uhrzeit	26
Abb. 18	Verunglückte 2006 durch 18- bis unter 25-jährige Hauptverursacher eines Unfalls nach Wochentagen	27
Abb. 19	Verunglückte 2006 durch 18- bis unter 25-jährige alkoholisierte Hauptverursacher nach Wochentagen	28
Abb. 20	Bei Straßenverkehrsunfällen Verunglückte je 100 000 Einwohner 2005 nach Bundesländern	36
Abb. 21	Verunglückte 18- bis unter 25-Jährige je 100 000 Einwohner dieser Altersgruppe 2005 nach Bundesländern	36
Abb. 22	Bei Straßenverkehrsunfällen Getötete je 1 Million Einwohner 2005 nach Bundesländern	38
Abb. 23	Getötete 18- bis unter 25-Jährige je 1 Million Einwohner dieser Altersgruppe 2005 nach Bundesländern	38

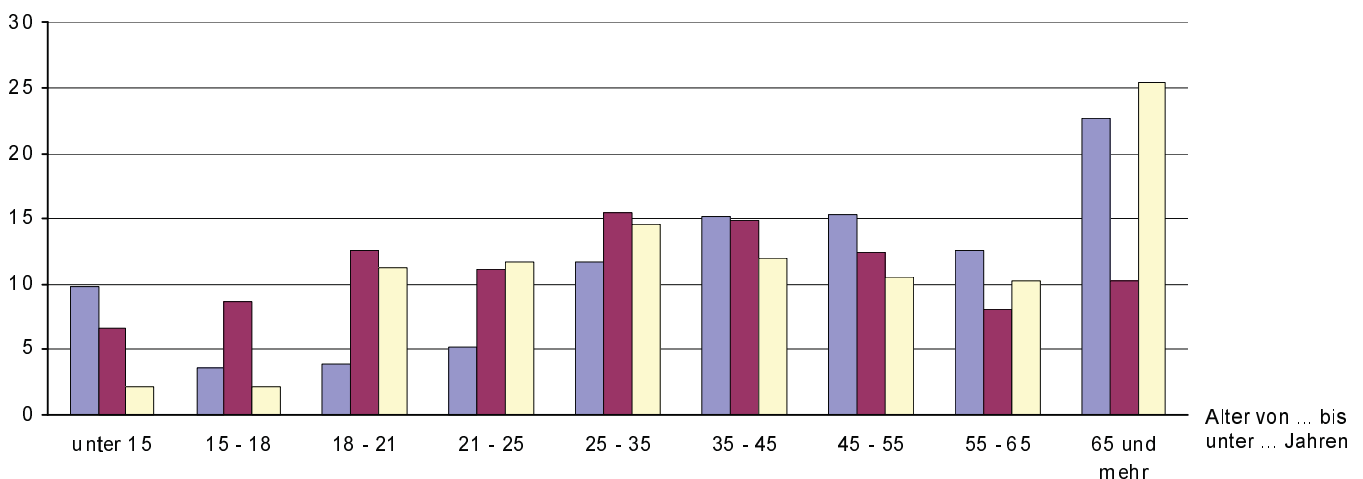
Jugendliche und junge Erwachsene im Straßenverkehr

Jeden Tag erreichen uns Meldungen über Straßenverkehrsunfälle, bei denen Personen verletzt oder auch getötet wurden. Hinter jedem Unfall stecken viel persönliches Leid und materielle Verluste. Deshalb kommt der genauen Analyse des Unfallgeschehens in Vorbereitung von Maßnahmen zur Erhöhung der Verkehrssicherheit eine enorme Bedeutung zu.

Besonders betroffen zeigen sich die Menschen immer dann, wenn Kinder oder Jugendliche im Straßenverkehr verunglücken. Die Ergebnisse der Straßenverkehrsunfallstatistik der vergangenen Jahre zeigen, dass die im Straßenverkehr am stärksten gefährdete Altersgruppe die der 15- bis unter 25-Jährigen ist. Ihr Anteil an der Bevölkerung betrug 12,2 Prozent, der Anteil an den Verunglückten lag jedoch bei 31,1 Prozent. Damit gehörte etwa jeder Dritte der Verunglückten, aber nur jeder Achte der Bevölkerung von Sachsen zu dieser Altersgruppe.

Der 16. bzw. 18. Geburtstag ist hinsichtlich der Teilnahme am Straßenverkehr ein entscheidendes Datum im Leben junger Menschen: das Erreichen dieses Alters berechtigt zum Erwerb des Führerscheines für Kleinkraftfahrzeuge (Mopeds, Mokicks) und Leichtkraftfahrzeuge bzw. für Motorräder und Personenkraftwagen. Mit dem Erwerb des Führerscheins und der aktiven Teilnahme im Straßenverkehr als Pkw- bzw. Motorradfahrer steigt allerdings auch das Unfallrisiko sprunghaft an. Die jungen Fahrer und Fahrerinnen verfügen oft nur über eine geringe Fahrpraxis und neigen dazu, ihr Können zu überschätzen.

Abb. 1 Anteil der Altersgruppen an Bevölkerung, Verunglückten und Getöteten 2006
(in Prozent)



Seit 1998 analysieren wir das Unfallgeschehen der 15- bis unter 25-Jährigen insgesamt, stellen aber insbesondere das Unfallgeschehen der 18- bis unter 25-Jährigen als Fahrer und Mitfahrer von Personenkraftwagen in den Mittelpunkt der Betrachtungen. Von 20 027 Verunglückten in Sachsen im Jahr 2006 waren 10 822 Verunglückte Insassen eines Personenkraftwagens (54,0 Prozent), bei den 18- bis unter 25-Jährigen waren es sogar mehr als zwei Drittel aller Verunglückten.

Dieser Bericht beschränkt sich auf die Darstellung von Unfällen mit Personenschaden. Das sind alle Unfälle, bei denen – unabhängig von der Höhe des Sachschadens – Personen (schwer oder leicht) verletzt oder getötet wurden. Für Sachsen stehen entsprechende Ergebnisse ab 1991 zur Verfügung.

Rechtliche und methodische Grundlagen

Rechtsgrundlage für die Arbeit im Statistischen Landesamt ist das Gesetz über die Statistik der Straßenverkehrsunfälle (Straßenverkehrsunfallstatistikgesetz – StVUnfStatG) vom 15. Juni 1990 (BGBl. I S. 1078), zuletzt geändert durch Art. 254 der Verordnung vom 29. Oktober 2001 (BGBl. I S. 2785), einschließlich der Verordnung zur näheren Bestimmung des schwerwiegenden Unfalls mit Sachschaden im Sinne des Straßenverkehrsunfallstatistikgesetzes vom 21. Dezember 1994 (BGBl. S. 3970) in Verbindung mit dem Gesetz über die Statistik für Bundeszwecke (Bundesstatistikgesetz – BStatG) vom 22. Januar 1987 (BGBl. I S. 462, 565), zuletzt geändert durch Art. 2 des Gesetzes vom 9. Juni 2005 (BGBl. I S. 1534) und dem Sächsischen Statistikgesetz (SächsStatG) vom 17. Mai 1993 (SächsGVBl. S. 453), zuletzt geändert durch Art. 13 des Gesetzes vom 6. Juni 2002 (SächsGVBl. S. 168).

Danach wird über Unfälle, bei denen infolge des Fahrverkehrs auf öffentlichen Wegen und Plätzen Personen getötet oder verletzt wurden oder Sachschäden verursacht worden sind, eine Bundesstatistik geführt.

Auskunftspflichtig sind – laut Gesetz – die Polizeidienststellen, deren Beamte den Unfall aufgenommen haben. Damit erfasst die amtliche Statistik nur Unfälle, zu denen die Polizei herangezogen wurde. Erhebungspapiere für die Statistik der Straßenverkehrsunfälle sind die Durchdrucke der im Grundaufbau bundeseinheitlichen Verkehrsunfallanzeigen. Dabei können bis zu 100 Merkmale zu einem Unfall erfasst werden.

Straßenverkehrsunfälle werden nach der Schwere der Unfallfolgen unterschieden in Unfälle mit Personenschaden und Unfälle mit (nur) Sachschaden. Kriterium der Zuordnung ist die jeweils schwerste Unfallfolge.

Als Verunglückte zählen Personen (auch Mitfahrer), die beim Unfall verletzt oder getötet wurden. Dabei werden erfasst als:

Getötete: Personen, die beim Unfall oder innerhalb von 30 Tagen an den Unfallfolgen starben,

Schwerverletzte: Personen, die unmittelbar zur stationären Behandlung (für mindestens 24 h) in einem Krankenhaus aufgenommen wurden,

Leichtverletzte: alle übrigen Verletzten.

Als Beteiligte an einem Straßenverkehrsunfall werden alle Fahrzeugführer oder Fußgänger erfasst, die selbst – oder deren Fahrzeug – Schäden erlitten oder hervorgerufen haben.

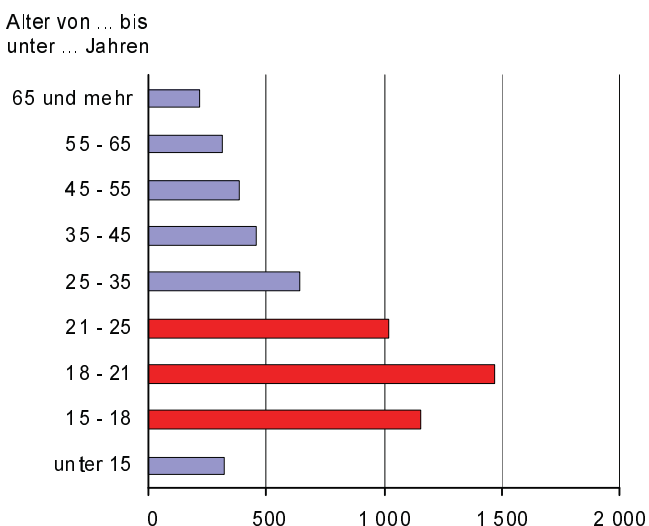
Hauptverursacher eines Unfalls ist der Unfallbeteiligte, der nach Einschätzung der Polizei die Hauptschuld am Unfall trägt.

Die wichtigsten Ergebnisse

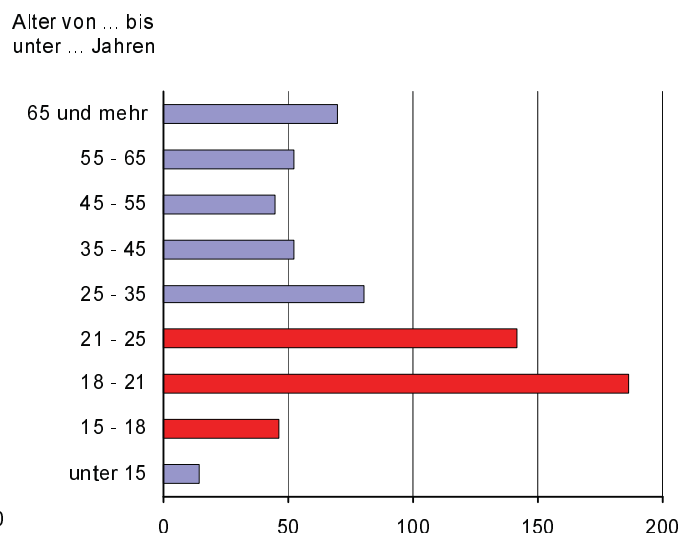
Im Jahr 2006 verunglückten in Sachsen insgesamt 6 235 junge Männer und Frauen im Alter von 15 bis unter 25 Jahren im Straßenverkehr, das waren 6,2 Prozent bzw. 412 Personen weniger als im Jahr 2005. In dieser Altersgruppe kamen 69 Personen ums Leben, das waren zwei Personen (-2,8 Prozent) weniger als im Vorjahr.

Unvermindert hoch blieb jedoch der Anteil der 15- bis unter 25-Jährigen an den Verunglückten insgesamt: Mehr als jeder dritte Getötete und Verletzte (31 Prozent) gehört zu diesen zehn Altersjahrgängen, obwohl nur knapp jeder Achte der Gesamtbevölkerung (12,2 Prozent) dazu zählte.

**Abb. 2 Verunglückte je 100 000 Einwohner
2006 nach Altersgruppen**



**Abb. 3 Getötete je 1 Million Einwohner
2006 nach Altersgruppen**



Die besondere Gefährdung der Altersgruppe der 15- bis unter 25-Jährigen wird auch deutlich, wenn man die Verunglücktenzahlen auf die Einwohnerzahlen bezieht.

Bezogen auf die durchschnittlichen Einwohnerzahlen verunglückten im Jahr 2006 je 100 000 Einwohner dieser Altersgruppe 1 169 Jugendliche im Straßenverkehr; der Wert für die Gesamtbevölkerung von Sachsen betrug 470. Damit lag die Zahl der Verunglückten je 100 000 Einwohner für die 15- bis unter 25-Jährigen fast dreimal so hoch wie für Sachsen insgesamt. An der Spitze lag dabei, wie im Vorjahr, die Altersgruppe der 18- bis unter 21-Jährigen, hier verunglückten je 100 000 Einwohner 1 463 junge Menschen im Straßenverkehr.

Je 1 Million Einwohner im Alter von 15 bis unter 25 Jahren wurden 129 Personen dieser Altersgruppe im Straßenverkehr getötet. Bei den 21- bis unter 25-Jährigen haben 142 Personen je 1 Million Einwohner im Straßenverkehr ihr Leben verloren. Im Vergleich dazu betrug diese Kennzahl bei der Gesamtbevölkerung 65 Getötete je 1 Million Einwohner.

Im Jahr 2005 verunglückten in Sachsen auf je 100 000 Einwohner 1 233 junge Erwachsene zwischen 18 und 25 Jahren. Der Bundesdurchschnitt dieser Altersgruppe lag bei 1 292 Personen. In Sachsen ist das Risiko hoch, als junger Erwachsener tödlich zu verunglücken (150 Getötete je 1 Million Einwohner dieser Altersgruppe gegenüber 159 im Bundesdurchschnitt im Jahr 2005).

Beteiligte und Hauptverursacher

Sowohl als Unfallbeteiligte als auch als Unfallverursacher spielten junge Verkehrsteilnehmer im Alter von 18 bis unter 25 Jahren eine besondere Rolle in den vergangenen Jahren. Jeweils etwa ein Viertel aller an einem Unfall Beteiligten gehörte zu dieser Altersgruppe. Im Jahr 2006 waren es 6 062 Jugendliche von insgesamt 29 730 an Unfällen mit Personenschaden beteiligten Personen. Darunter gehörten 5 152 von insgesamt 23 188 beteiligten Kraftfahrzeugführern (22,2 Prozent, vgl. Tab. 6) zu dieser Altersgruppe. Unter den insgesamt 18 513 unfallbeteiligten Pkw-Fahrern waren 4 347 junge Fahrer und Fahrerinnen im Alter von 18 bis unter 25 Jahren (23,5 Prozent).

Auch im Jahr 2006 waren die 18- bis unter 25-Jährigen bei etwa jedem vierten Unfall mit Personenschaden Hauptverursacher des Unfalls. Das waren 3 653 Unfälle von insgesamt 15 601 Unfällen mit Personenschaden (23,4 Prozent). Bei diesen Unfällen verunglückten 78 Personen tödlich, 1 180 wurden schwer verletzt und 3 752 leicht verletzt. Damit verunglückten 28,4 Prozent der Getöteten, 25,6 Prozent aller Schwerverletzten und 24,8 Prozent aller Leichtverletzten in Sachsen bei Unfällen, die 18- bis unter 25-jährige Jugendliche verursachten.

Der tendenzielle Rückgang der Anzahl der Schwerverletzten und Leichtverletzten setzte sich auch im Jahr 2006 fort. So ist der Anteil der Getöteten und Schwerverletzten bei Unfällen mit Personenschaden, bei denen 18- bis unter 25-Jährige die Unfallverursacher waren, auf 25,7 Prozent zurückgegangen. Im Jahr 2005 betrug er noch 26,7 Prozent.

Jahr	Verunglückte 18- bis unter 25-Jährige				Unfälle mit Personenschaden, bei denen 18- bis unter 25-Jährige Unfallverursacher waren	Dabei Verunglückte aller Altersgruppen			
	insgesamt	Getötete	Schwer-verletzte	Leicht-verletzte		insgesamt	Getötete	Schwer-verletzte	Leicht-verletzte
2000	6 918	135	1 855	4 928	5 385	7 642	152	2 195	5 295
2001	6 597	120	1 668	4 809	5 188	7 386	147	2 015	5 224
2002	6 879	101	1 489	4 289	4 707	6 660	135	1 798	4 727
2003	5 746	78	1 405	4 263	4 498	6 329	109	1 660	4 560
2004	5 085	89	1 176	3 820	3 978	5 593	97	1 441	4 055
2005	4 859	59	1 051	3 749	3 811	5 305	88	1 263	3 954
2006	4 726	63	1 036	3 627	3 653	5 010	78	1 180	3 752

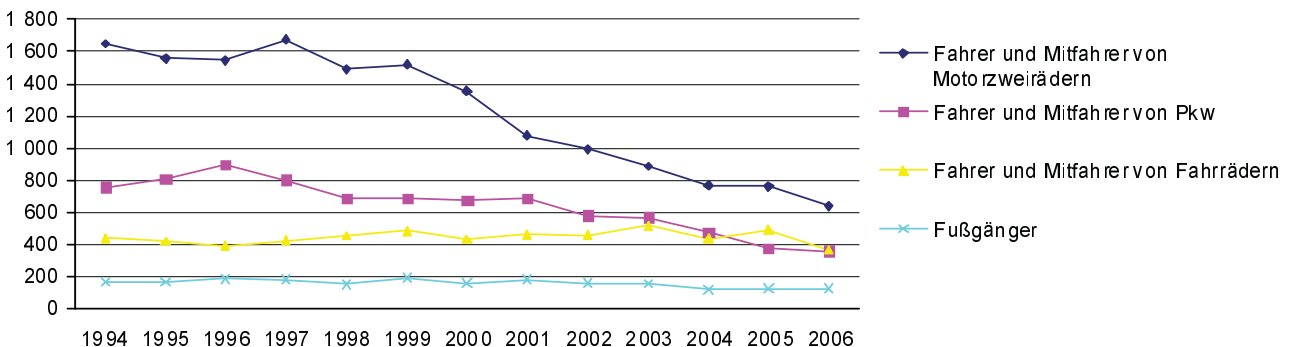
Häufiger als andere Altersgruppen trugen die jungen Pkw-Fahrer und -Fahrerinnen die Hauptschuld am Unfall. Während im Jahr 2006 insgesamt 57,0 Prozent aller unfallbeteiligten Pkw-Fahrer und -Fahrerinnen von der Polizei als Hauptverursacher eines Unfalls mit Personenschaden eingestuft wurden, waren es in der Altersgruppe der 18- bis unter 25-Jährigen über 65,2 Prozent, wobei hier die 18- bis unter 21-Jährigen – d. h. die Fahranfänger – noch herausragten mit einem Anteil von 70,1 Prozent.

Deutliche Unterschiede gab es überdies noch zwischen männlichen und weiblichen Fahrzeugführern. Im Jahr 2006 wurden insgesamt 57,9 Prozent aller männlichen unfallbeteiligten Pkw-Fahrer von der Polizei als Hauptverursacher eines Unfalls mit Personenschaden eingestuft, in der Altersgruppe der 18- bis unter 25-Jährigen waren es 68,9 Prozent, und in der Altersgruppe der 18- bis unter 21-Jährigen waren es sogar 73,9 Prozent. Bei den Pkw-Fahrerinnen lagen diese Anteile deutlich niedriger, sie lagen bei 53,2 Prozent, 59,2 Prozent und 63,4 Prozent.

Verunglückte nach Art der Verkehrsbeteiligung

Jugendliche im Alter von 15 bis unter 18 Jahren verunglückten auch im Jahr 2006 am häufigsten als Fahrer oder Mitfahrer eines Motorzweirades. Von den 1 509 Verunglückten in diesem Alter verunglückten 555 als Fahrer eines Motorzweirades (36,8 Prozent), 84 (5,6 Prozent) als Mitfahrer eines Motorzweirades und 342 als Mitfahrer in einem Personenkraftwagen (22,7 Prozent). In den letzten sechs Jahren konnte bei der Anzahl der verunglückten Motorzweiradbenutzer ein stetiger Rückgang beobachtet werden. So gab es im Jahr 2006 die Hälfte weniger Tote und mehr als ein Drittel weniger Verletzte als 2000. Zwei Drittel der verunglückten Jugendlichen von 15 bis unter 18 Jahren waren männlich, bei den Motorzweiradbenutzern waren es sogar knapp 79 Prozent. 368 Jugendliche dieser Altersgruppe verunglückten als Fahrradbenutzer (24,4 Prozent) und 128 als Fußgänger (8,5 Prozent).

Abb. 4 Verunglückte von 15 bis unter 18 Jahren 1994 bis 2006 nach Art der Verkehrsbeteiligung



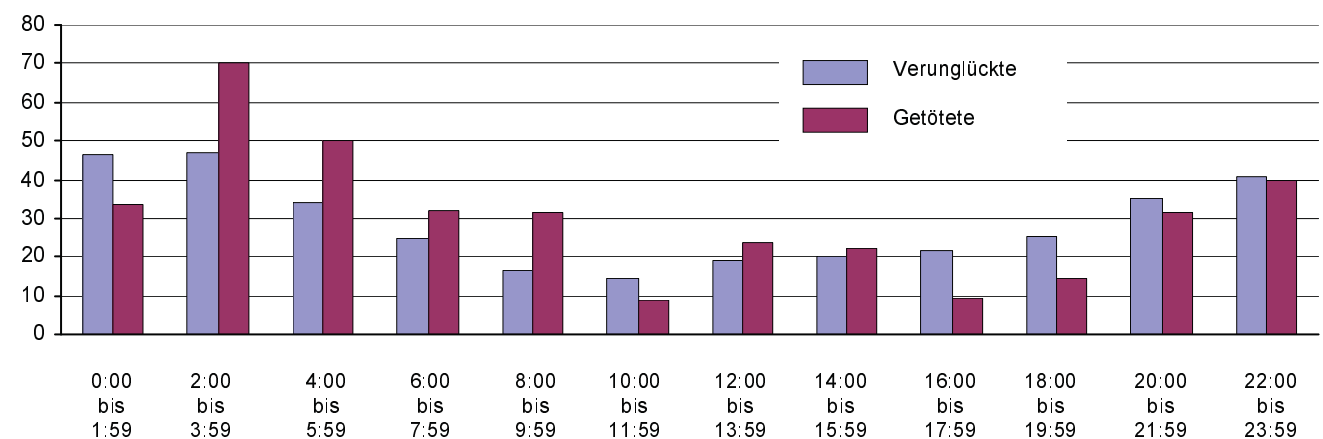
Die meisten Jugendlichen im Alter von 18 bis unter 25 Jahren verunglückten als Fahrer oder Mitfahrer eines Pkw. In den Jahren von 1998 bis 2005 lag der Anteil der verunglückten Pkw-Benutzer an allen Verunglückten in diesem Alter zwischen 77 und 67 Prozent. Im Jahr 2006 waren es 3 154 von insgesamt 4 726 Verunglückten. Davon waren 909 Personen (28,8 Prozent) Mitfahrer. Als Benutzer von Motorzweirädern (Mofas, Mopeds und Motorräder) verunglückten 627 (13,3 Prozent) aller Verunglückten diesen Alters, als Fahrradbenutzer waren es 638 (13,5 Prozent) und als Fußgänger 185 (vier Prozent).

Verunglückte im Wochen- und Tagesverlauf

Die meisten jungen Erwachsenen zwischen 18 bis unter 25 Jahren verunglückten freitags (17 Prozent) und samstags (16 Prozent), die wenigsten sonntags (12 Prozent). Der Anteil der Verunglückten in dieser Altersklasse an allen Verunglückten war am Wochenende deutlich höher als an den Wochentagen. So gehörten an den Wochentagen Montag bis Donnerstag 22 Prozent der Verunglückten zur Altersklasse der 18- bis unter 25-Jährigen, an den Freitagen des Jahres 2006 waren es 24 Prozent, an Samstagen 27 Prozent und an Sonntagen sogar 28 Prozent. Ursache ist wahrscheinlich die höhere Verkehrsaktivität der jungen Leute am Wochenende zu Freizeitaktivitäten/Disko bzw. überhaupt die Nutzungsmöglichkeit der Fahrzeuge (z. B. der Eltern) in diesem Zeitraum.

In der Zeit zwischen 0:00 Uhr und 1:59 Uhr waren 47 Prozent und in der Zeit zwischen 2:00 Uhr und 3:59 Uhr waren ebenso 47 Prozent der Verunglückten junge Menschen im Alter von 18 bis unter 25 Jahren, in den Stunden von 22:00 Uhr bis 24:00 Uhr waren es noch 41 Prozent. Im Vergleich dazu gehörten insgesamt 24 Prozent der Verunglückten zur entsprechenden Altersklasse. Absolut betrachtet verunglückten jedoch die meisten jungen Erwachsenen zwischen 14 und 18 Uhr (siehe Tabelle 12), wie das auch bei den Verunglückten insgesamt zu beobachten ist.

Abb. 5 Anteil der 18- bis unter 25-Jährigen an allen Verunglückten und Getöteten 2006 nach Tagesstunden (in Prozent)



Alter und Leistung der Personenkraftwagen

Die jungen Fahrer waren häufiger mit älteren Fahrzeugen an den Unfällen beteiligt als Verkehrsteilnehmer anderer Altersgruppen. 67,0 Prozent der an einem Unfall mit Personenschaden beteiligten 18- bis unter 25-Jährigen fuhren einen Pkw, der älter als acht Jahre war. Die Hälfte dieser Pkw waren sogar älter als zehn Jahre (insgesamt waren das 49,8 Prozent der an einem Unfall mit Personenschaden beteiligten Pkw der 18- bis unter 25-jährigen Pkw-Fahrer und -Fahrerinnen). Im Durchschnitt der übrigen Altersgruppen waren nur 44,3 Prozent der an einem Unfall mit Personenschaden beteiligten Pkw älter als acht Jahre. Am Steuer eines Pkw, der nicht älter als drei Jahre war, saßen dagegen nur acht Prozent der 18- bis unter 25-Jährigen; bei den übrigen Altersgruppen waren es 19,8 Prozent.

Bei der Betrachtung von Alter und Leistung der an einem Unfall beteiligten Pkw zeigten sich geschlechtsspezifische Unterschiede der Fahrzeugführer: 52,9 Prozent der 18- bis unter 25-jährigen männlichen Fahrzeugführer waren mit einem über zehn Jahre alten Pkw an einem Unfall beteiligt, bei den jungen Frauen dieser Altersgruppe waren es 44,7 Prozent. Etwa 16 Prozent der unfallbeteiligten 18- bis unter 25-jährigen Frauen waren Fahrzeugführer eines Pkw, deren Motorleistung unter 40 kW lag, 71 Prozent fuhren einen Pkw mit einer Leistung zwischen 40 und 75 kW und bei 13 Prozent lag der Wert bei 75 und mehr kW. Dagegen betrug bei den männlichen Autofahrern der Anteil in der unteren Leistungsklasse 9 Prozent und in der Klasse ab 75 kW 25 Prozent. Auch hier lag der Schwerpunkt mit 66 Prozent in der Klasse zwischen 40 und 75 kW.

Unfallursachen

Bei Unfällen mit Personenschaden wurden im Jahr 2006 insgesamt 27 767 beteiligte Fahrzeugführer gezählt. Diesen Personen wurden insgesamt 18 133 Mal Fehlverhalten von den unfallaufnehmenden Polizeibeamten zugeschrieben. In der Altersgruppe der 18- bis unter 25-Jährigen waren es 5 851 Beteiligte und 4 449 Unfallursachen. Damit wurden den Fahrern dieser Altersgruppe mehr Unfallursachen bezogen auf je 1 000 Unfallbeteiligte zugeschrieben als in den anderen Altersgruppen (760 in der Altersgruppe der 18- bis unter 25-Jährigen gegenüber 653 insgesamt).

33 Prozent aller Unfallursachen für Pkw-Fahrer und -Fahrerinnen wurden den Fahrzeugführerinnen zugeschrieben, 67 Prozent den Männern. Während 27,8 Prozent der Unfallursachen der Pkw-Fahrerinnen den 18- bis unter 25-jährigen jungen Frauen zuzurechnen waren, waren es bei den jungen Männern 28,9 Prozent. Es zeigte sich, dass sowohl den Fahrerinnen insgesamt als auch den jungen Fahrerinnen weniger Unfallursachen als den männlichen Pkw-Fahrern zugeschrieben wurden bezogen auf jeweils 1 000 Beteiligte (vgl. Tab. 21). Männer fielen im Vergleich zu den Frauen häufiger durch nicht angepasste Geschwindigkeit, Alkoholeinfluss sowie durch Fehler beim Abstand auf; Frauen dagegen begingen häufiger Vorfahrtsfehler als die männlichen Fahrer.

Betrachtet man nur die besonders schwerwiegenden Unfälle, das sind Unfälle mit Getöteten, so hatten auch im Jahr 2006 bei den Fahrzeugführern im Alter von 18 bis unter 25 Jahren die Unfallursachen „Nicht angepasste Geschwindigkeit“, „Vorfahrt, Vorrang“ und „Fehler beim Überholen“ eine wesentlich höhere Bedeutung als bei allen Unfällen mit Personenschaden (vgl. Tab. 20).

Abb. 6 Fehlverhalten der Führer eines Pkw 2006 nach Geschlecht und Altersgruppen

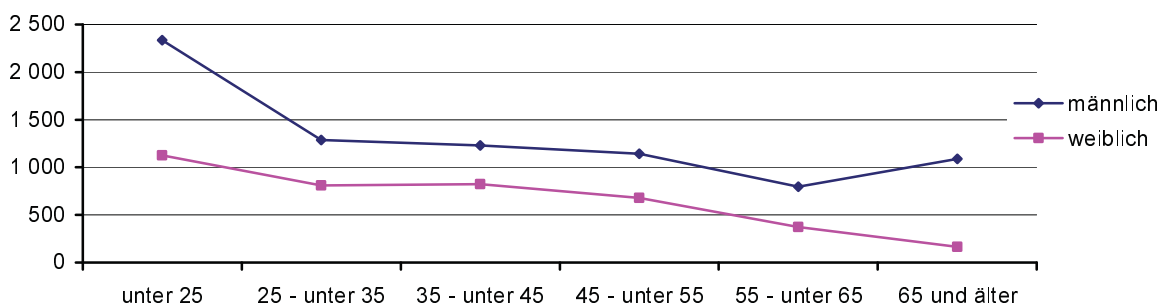


Abb. 7 Fehlverhalten der Fahrzeugführer 2006 nach Art der Verkehrsbeteiligung und Altersgruppen

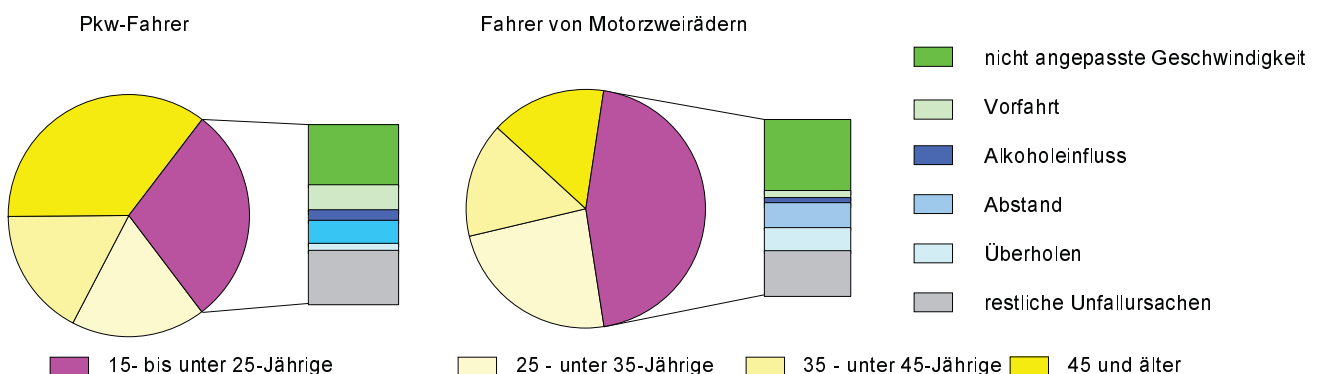
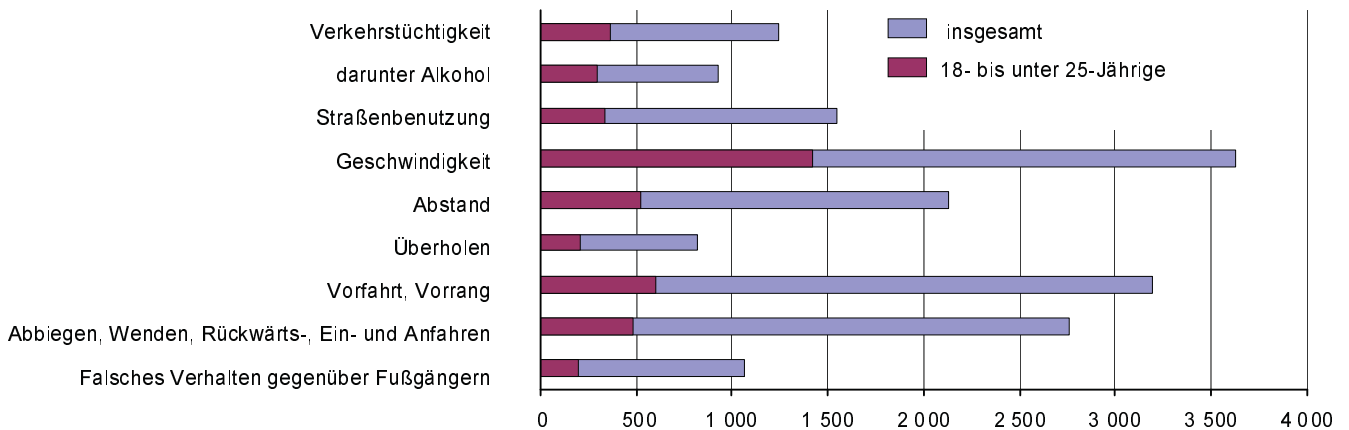


Abb. 8 Fehlverhalten der Fahrzeugführer insgesamt und im Alter von 18 bis unter 25 Jahren 2006**Unfallursache: Nicht angepasste Geschwindigkeit**

Häufigste Unfallursache war in den Altersgruppen bis unter 35 Jahren „Nicht angepasste Geschwindigkeit“, in den älteren Altersgruppen waren es Vorfahrtsfehler. Während insgesamt 3 629 Mal nicht angepasste Geschwindigkeit als Unfallursache genannt wurde (20 Prozent aller Unfallursachen von Fahrzeugführern), wurde diese Ursache in der Altersgruppe der 18- bis unter 25-Jährigen allein 1 419 Mal genannt (32 Prozent aller Unfallursachen in dieser Altersgruppe).

Im Jahr 2006 resultierten in Sachsen 3 594 Unfälle mit Personenschaden aus dem Fahren mit nicht angepasster Geschwindigkeit. 38 Prozent dieser „Geschwindigkeitsunfälle“ verursachten 18- bis unter 25-Jährige durch nicht angepasste Geschwindigkeit als Hauptverursacher. Bei diesen 1 371 Unfällen starben 44 Personen. Das waren 35 Prozent aller bei Geschwindigkeitsunfällen Getöteten (insgesamt waren es 126) und somit jeder dritte bei Straßenverkehrsunfällen Getötete in Sachsen. 572 Verkehrsteilnehmer wurden dabei schwer und 1 362 leicht verletzt.

Die 44 bei Geschwindigkeitsunfällen durch 18- bis unter 25-jährige Unfallverursacher getöteten Personen starben bei 39 Unfällen. Von diesen Unfällen endeten 20 Unfälle (mit 24 Getöteten) an einem Baum und acht Unfälle (mit acht Getöteten) an einem anderen Hindernis neben der Fahrbahn (Mast, Widerlager, Schutzplanke und sonstiges Hindernis). Die meisten dieser Unfälle mit Getöteten geschahen außerorts. Hier endeten 19 von 27 Unfällen mit Getöteten an einem Baum und drei Unfälle an einem anderen Hindernis neben der Fahrbahn.

Merkmal	Unfälle mit Personenschaden				Verunglückte			
	insgesamt	mit Getöteten	mit Schwer-verletzten	mit Leicht-verletzten	insgesamt	Getötete	Schwer-verletzte	Leicht-verletzte
Unfälle mit Personenschaden	15 601	264	4 042	11 295	20 027	275	4 615	15 137
darunter "Geschwindigkeitsunfälle"	3 594	117	1 233	2 244	4 920	126	1 477	3 317
darunter durch 18- bis unter 25-jährige Hauptverursacher durch nicht angepasste Geschwindigkeit verursachte Unfälle	1 371	39	464	868	1 978	44	572	1 362
davon männliche Hauptverursacher	997	35	355	607	1 483	40	444	999
weibliche Hauptverursacher	373	4	109	260	493	4	128	361
darunter Aufprall auf ein Hindernis neben der Fahrbahn								
Baum	319	20	145	154	443	24	186	233
Mast, Widerlager, Schutzplanke u. a.	495	8	167	320	709	8	202	499

66 Prozent aller Unfälle mit Personenschaden, die durch nicht angepasste Geschwindigkeit von 18-bis unter 25-Jährigen im Jahr 2006 verursacht wurden, waren Unfälle, bei denen es nur einen Beteiligten gab (sog. Alleinunfälle). Bei 26 Prozent der Unfälle gab es zwei Beteiligte. Im Vergleich dazu betrug der Anteil der Alleinunfälle an allen Unfällen mit Personenschaden nur 21 Prozent, bei 71 Prozent aller Unfälle mit Personenschaden gab es zwei Beteiligte.

Auch die Betrachtung nach Unfalltypen zeigt einen deutlichen Zusammenhang zwischen jugendlichen Fahrenfängern, dem Fahren mit nicht angepasster Geschwindigkeit und der Unfallschwere.

Etwa jeder dritte Unfall mit Personenschaden im Jahr 2006, den ein Pkw-Führer im Alter von 18 bis unter 25 Jahren verursachte, war ein „Fahrerunfall“ (36,8 Prozent). Dies ist ein Unfall, der dadurch entsteht, dass der Fahrer die Kontrolle über sein Fahrzeug verliert, ohne dass ein anderer Verkehrsteilnehmer, ein Tier oder ein Hindernis auf der Fahrbahn den Fahrer zum Reagieren veranlasst hat. Um einen Fahrerunfall handelt es sich insbesondere dann, wenn der Fahrer die Geschwindigkeit nicht entsprechend dem Verlauf, dem Querschnitt, der Neigung oder dem Zustand der Straße gewählt hat. Diese Unfälle sind meist besonders schwer. Es starben 34 Personen (54 Prozent) bei einem Unfall dieses Typs. Insgesamt kamen 63 Personen bei Unfällen ums Leben, die durch einen mit einem Pkw fahrenden Jugendlichen im Alter von 18 bis unter 25 Jahren verursacht wurden.

Unfallursache: Alkoholeinfluss

Bei nahezu jedem dritten Unfall, der durch einen alkoholisierten Verkehrsteilnehmer verursacht wurde, gehörte der Unfallverursacher zur Altersgruppe der 18- bis unter 25-Jährigen. Bei diesen Unfällen kamen fünf Menschen ums Leben, 145 Personen wurden schwer und 268 leicht verletzt. An diesen Zahlen zeigt sich, dass der Konsum von Alkohol insbesondere für Jugendliche der Altersgruppe der 18- bis unter 25-Jährigen ein hohes zusätzliches Risiko bei der Teilnahme am Straßenverkehr darstellt.

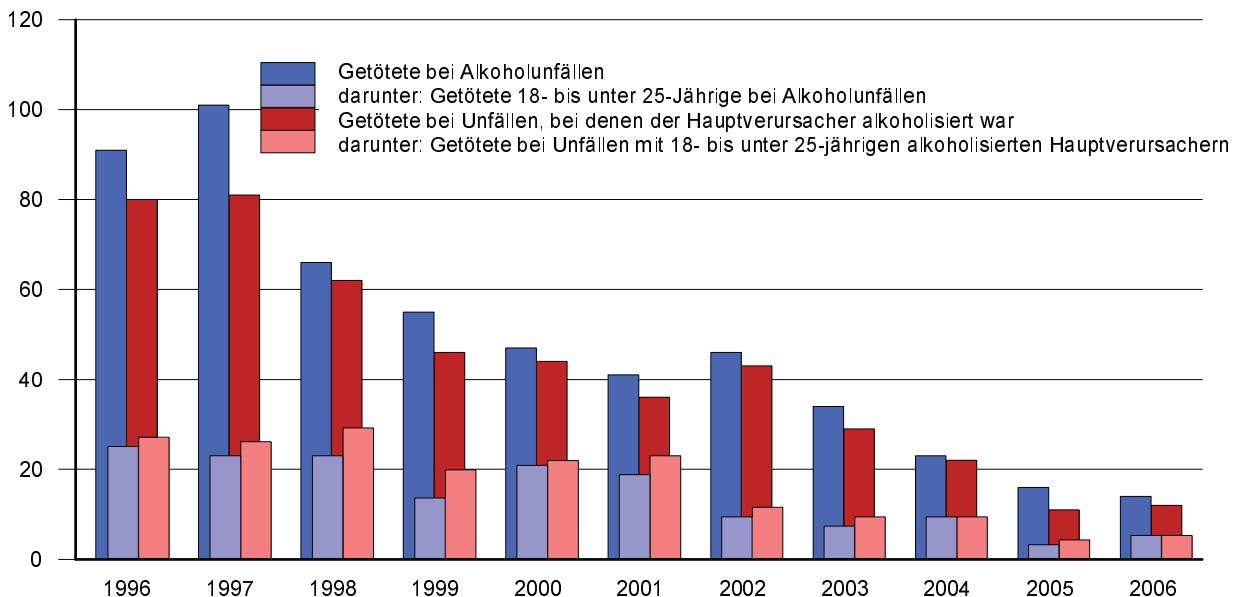
Die Anzahl der bei Alkoholunfällen Verunglückten insgesamt ist seit 2000 stetig zurückgegangen. Die Zahl der bei Alkoholunfällen Verunglückten 18- bis unter 25-Jährigen ist erstmalig 2006 wieder gestiegen. Im Jahr 2006 ist der Anteil der verunglückten 18- bis unter 25-Jährigen gegenüber 2005 gestiegen. In der Altersgruppe der 25- bis unter 35-Jährigen verunglückten deutlich mehr Personen bei Alkoholunfällen als im Vorjahr.

Jahr	Verunglückte 18- bis unter 25-Jährige bei Alkoholunfällen				Unfälle mit Personenschaden, bei denen alkoholisierte 18- bis unter 25-Jährige Unfallverursacher waren	Dabei Verunglückte			
	insgesamt	davon				insgesamt	davon		
		Ge-tötete	Schwer-verletzte	Leicht-verletzte			Ge-tötete	Schwer-verletzte	Leicht-verletzte
2000	675	20	253	402	435	664	21	273	370
2001	612	18	228	366	392	591	22	236	333
2002	577	9	226	342	381	557	11	244	302
2003	534	7	212	315	369	515	9	214	292
2004	488	9	173	306	330	480	9	194	277
2005	403	3	131	269	289	374	4	132	238
2006	427	5	140	282	290	418	5	145	268

Jahr	Verunglückte aller Altersgruppen bei Alkoholunfällen				Unfälle mit Personenschaden, bei denen alkoholisierte Personen Unfallverursacher waren	Dabei Verunglückte			
	insgesamt	davon				insgesamt	davon		
		Ge-tötete	Schwer-verletzte	Leicht-verletzte			Ge-tötete	Schwer-verletzte	Leicht-verletzte
2000	1 986	47	738	1 201	1 354	1 804	44	694	1 066
2001	1 854	41	649	1 164	1 229	1 653	36	584	1 033
2002	1 815	46	715	1 054	1 185	1 589	43	632	914
2003	1 610	34	575	1 001	1 131	1 459	29	523	907
2004	1 442	23	492	927	988	1 285	22	451	812
2005	1 360	16	449	895	981	1 189	11	406	772
2006	1 357	14	479	864	931	1 220	12	434	774

Anteil der 18- bis unter 25-Jährigen in Prozent									
2006	31,5	35,7	29,2	32,6	31,1	34,3	41,7	33,4	34,6

Abb. 9 Bei Alkoholunfällen Getötete 1996 bis 2006



1. Das Straßenverkehrsunfallgeschehen der 15- bis unter 25-Jährigen 2001 bis 2006 im Überblick

Merkmal	Alter von ... bis unter ... Jahren	Jahr						Veränderung 2006 gegenüber 2005 in %
		2001	2002	2003	2004	2005	2006	
Verunglückte	15 - 25	9 027	8 101	7 899	6 905	6 647	6 235	-6,2
davon	15 - 18	2 430	2 222	2 153	1 820	1 788	1 509	-15,6
	18 - 21	3 686	3 129	3 075	2 753	2 581	2 433	-5,7
	21 - 25	2 911	2 750	2 671	2 332	2 278	2 293	0,7
innerorts	15 - 25	5 736	5 210	5 146	4 378	4 399	4 147	-5,7
außerorts	15 - 25	3 291	2 891	2 753	2 527	2 248	2 088	-7,1
männlich	15 - 25	5 535	4 965	4 890	4 211	3 898	3 627	-7,0
weiblich	15 - 25	3 492	3 134	3 009	2 693	2 747	2 604	-5,2
Verunglückte Fahrer und Mitfahrer von								
Motorzweirädern	15 - 25	1 819	1 656	1 574	1 377	1 377	1 266	-8,1
davon	15 - 18	1 078	994	886	768	760	639	-15,9
	18 - 21	466	412	399	354	379	385	1,6
	21 - 25	275	250	289	255	238	242	1,7
Personenkraftwagen	15 - 25	5 752	4 946	4 734	4 066	3 697	3 512	-5,0
davon	15 - 18	686	582	569	473	376	358	-4,8
	18 - 21	2 823	2 320	2 273	1 970	1 758	1 627	-7,5
	21 - 25	2 243	2 044	1 892	1 623	1 563	1 527	-2,3
Fahrrädern	15 - 25	910	938	1 082	999	1 093	1 006	-8,0
davon	15 - 18	463	457	517	439	493	368	-25,4
	18 - 21	224	217	257	265	286	281	-1,7
	21 - 25	223	264	308	295	314	357	13,7
Getötete	15 - 25	136	136	100	99	71	69	-2,8
davon	15 - 18	16	35	22	10	12	6	-50,0
	18 - 21	74	59	39	54	24	31	29,2
	21 - 25	46	42	39	35	35	32	-8,6
innerorts	15 - 25	40	28	24	20	20	18	-10,0
außerorts	15 - 25	96	108	76	79	51	51	-
Getötete Fahrer und Mitfahrer von								
Motorzweirädern	15 - 25	19	26	18	16	16	15	-6,3
davon	15 - 18	4	15	9	2	6	2	-66,7
	18 - 21	7	4	4	8	1	7	600,0
	21 - 25	8	7	5	6	9	6	-33,3
Personenkraftwagen	15 - 25	108	94	73	70	45	46	2,2
davon	15 - 18	7	14	7	4	4	2	-50,0
	18 - 21	65	47	34	41	20	21	5,0
	21 - 25	36	33	32	25	21	23	9,5
Fahrrädern	15 - 25	4	7	5	4	5	3	-40,0
davon	15 - 18	4	4	3	2	-	2	x
	18 - 21	-	3	1	-	2	1	-50,0
	21 - 25	-	-	1	2	3	-	-100,0
Schwerverletzte	15 - 25	2 327	2 119	1 959	1 618	1 503	1 388	-7,7
davon	15 - 18	659	630	554	442	452	352	-22,1
	18 - 21	966	837	751	651	562	554	-1,4
	21 - 25	702	652	654	525	489	482	-1,4

Noch: 1. Das Straßenverkehrsunfallgeschehen der 15- bis unter 25-Jährigen 2001 bis 2006 im Überblick

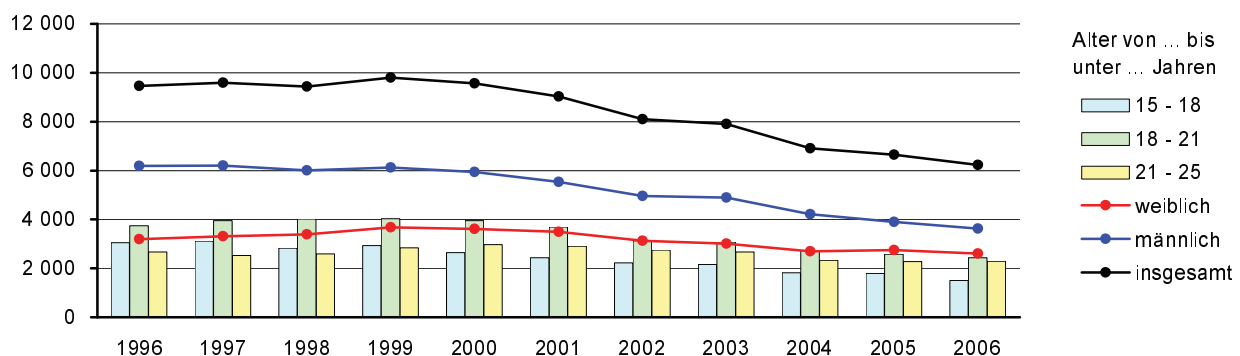
Merkmal	Alter von ... bis unter ... Jahren	Jahr						Veränderung 2006 gegenüber 2005 in %
		2001	2002	2003	2004	2005	2006	
Beteiligte Kfz-führer an Unfällen mit Personenschaden	18 - 25	7 942	7 134	6 632	5 842	5 408	5 152	-4,7
darunter Hauptverursacher		4 893	4 441	4 144	3 657	3 450	3 280	-4,9
Anteil in %		61,6	62,3	62,5	62,6	63,8	63,7	-0,2
Beteiligte Fahrer von Pkw¹⁾	18 - 25	6 919	6 222	5 727	5 036	4 655	4 347	-6,6
männlich	18 - 25	4 574	4 064	3 772	3 246	2 879	2 688	-6,6
weiblich	18 - 25	2 343	2 155	1 955	1 790	1 775	1 658	-6,6
darunter Hauptverursacher¹⁾	18 - 25	4 322	3 949	3 639	3 200	3 035	2 835	-6,6
männlich	18 - 25	2 996	2 719	2 517	2 164	1 965	1 853	-5,7
weiblich	18 - 25	1 325	1 228	1 122	1 036	1 070	981	-8,3
Fehlverhalten der Fahrzeugführer v. Pkw bei Unfällen m. Personenschaden	18 - 25	5 911	4 734	4 275	3 777	3 553	3 435	-3,3
darunter								
Vorfahrt, Vorrang	18 - 25	700	657	630	509	488	490	0,4
	18 - 21	365	355	327	255	260	225	-13,5
	21 - 25	335	302	303	254	228	265	16,2
nicht angepasste Geschwindigkeit	18 - 25	1 818	1 511	1 440	1 327	1 185	1 206	1,8
	18 - 21	1 145	856	858	803	666	695	4,4
	21 - 25	673	655	582	524	519	511	-1,5
Abstand	18 - 25	645	542	547	463	464	429	-7,5
	18 - 21	343	273	264	249	241	225	-6,6
	21 - 25	302	269	283	214	223	204	-8,5
Alkoholeinfluss	18 - 25	327	326	286	257	202	189	-6,4
	18 - 21	172	128	143	117	89	86	-3,4
	21 - 25	155	198	143	140	113	103	-8,8
Durchschnittliche Bevölkerung	15 - 25	575 195	573 664	569 477	562 737	552 892	533 441	-3,5
	15 - 18	174 796	172 617	170 425	166 225	158 817	142 051	-10,6
	18 - 21	177 805	174 471	171 945	169 280	167 927	166 330	-1,0
	21 - 25	222 595	226 577	227 107	227 232	226 148	225 061	-0,5
männlich	15 - 25	301 750	300 911	298 667	294 802	289 013	278 458	-3,7
weiblich	15 - 25	273 445	272 753	270 810	267 934	263 880	254 984	-3,4
Verunglückte je 100 000 Einwohner	15 - 25	1 569	1 412	1 387	1 227	1 202	1 169	-2,7
	15 - 18	1 390	1 287	1 263	1 095	1 126	1 062	-5,7
	18 - 21	2 073	1 793	1 788	1 626	1 537	1 463	-4,8
	21 - 25	1 308	1 214	1 176	1 026	1 007	1 019	1,2
männlich	15 - 25	1 834	1 650	1 637	1 428	1 349	1 303	-3,4
weiblich	15 - 25	1 277	1 149	1 111	1 005	1 041	1 021	-1,9
Getötete je 100 000 Einwohner	15 - 25	24	24	18	18	13	13	-

1) einschließlich ohne Angabe des Geschlechts

2. Verunglückte im Alter von 15 bis unter 25 Jahren 1996 bis 2006 nach Altersgruppen und Geschlecht

Jahr	Verunglückte				Getötete				Schwerverletzte			
	ins- gesamt	im Alter von ... bis unter ... Jahren			ins- gesamt	im Alter von ... bis unter ... Jahren			ins- gesamt	im Alter von ... bis unter ... Jahren		
		15 - 18	18 - 21	21 - 25		15 - 18	18 - 21	21 - 25		15 - 18	18 - 21	21 - 25
Insgesamt ¹⁾												
1996	9 456	3 048	3 737	2 671	182	38	83	61	3 315	1 101	1 313	901
1997	9 590	3 119	3 949	2 522	172	34	86	52	3 176	1 080	1 328	768
1998	9 440	2 828	4 018	2 594	187	41	84	62	3 020	944	1 348	728
1999	9 803	2 935	4 031	2 837	134	37	58	39	2 890	920	1 207	763
2000	9 566	2 648	3 948	2 970	158	23	64	71	2 653	798	1 127	728
2001	9 027	2 430	3 686	2 911	136	16	74	46	2 327	659	966	702
2002	8 101	2 222	3 129	2 750	136	35	59	42	2 119	630	837	652
2003	7 899	2 153	3 075	2 671	100	22	39	39	1 959	554	751	654
2004	6 905	1 820	2 753	2 332	99	10	54	35	1 618	442	651	525
2005	6 647	1 788	2 581	2 278	71	12	24	35	1 503	452	562	489
2006	6 235	1 509	2 433	2 293	69	6	31	32	1 388	352	554	482
männlich												
1996	6 189	2 046	2 439	1 704	146	27	68	51	2 296	747	917	632
1997	6 202	2 127	2 533	1 542	142	27	71	44	2 158	777	873	508
1998	6 011	1 918	2 551	1 542	133	28	61	44	2 073	672	915	486
1999	6 118	1 934	2 518	1 666	111	32	44	35	1 982	642	824	516
2000	5 945	1 743	2 428	1 774	129	16	51	62	1 778	550	754	474
2001	5 535	1 624	2 212	1 699	114	13	62	39	1 589	454	661	474
2002	4 965	1 449	1 904	1 612	104	26	45	33	1 443	431	574	438
2003	4 890	1 403	1 895	1 592	79	13	31	35	1 358	363	524	471
2004	4 211	1 188	1 625	1 398	80	6	43	31	1 094	300	423	371
2005	3 898	1 150	1 455	1 293	54	11	16	27	1 003	304	374	325
2006	3 627	927	1 436	1 264	54	3	26	25	922	223	379	320
weiblich												
1996	3 199	979	1 269	951	35	11	15	9	992	345	385	262
1997	3 315	972	1 381	962	30	7	15	8	991	298	441	252
1998	3 393	899	1 453	1 041	54	13	23	18	937	268	429	240
1999	3 683	999	1 513	1 171	23	5	14	4	907	277	383	247
2000	3 618	905	1 519	1 194	29	7	13	9	874	248	373	253
2001	3 492	806	1 474	1 212	22	3	12	7	738	205	305	228
2002	3 134	772	1 225	1 137	32	9	14	9	676	199	263	214
2003	3 009	750	1 180	1 079	21	9	8	4	601	191	227	183
2004	2 693	632	1 127	934	19	4	11	4	524	142	228	154
2005	2 747	638	1 125	984	17	1	8	8	500	148	188	164
2006	2 604	580	996	1 028	15	3	5	7	465	128	175	162

Abb. 10 Verunglückte 15- bis unter 25-Jährige 1996 bis 2006 nach Alter und Geschlecht

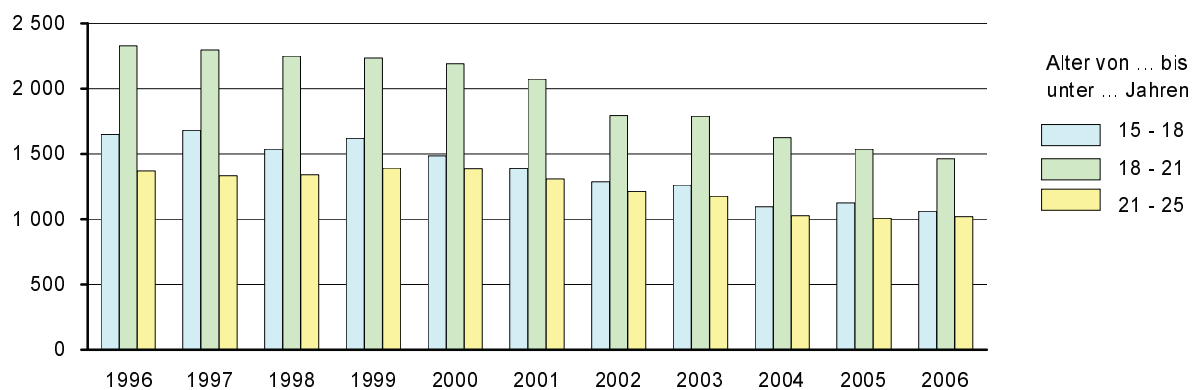


1) einschließlich ohne Angabe des Geschlechts

3. Verunglückte im Alter von 15 bis unter 25 Jahren 1996 bis 2006 bezogen auf die Einwohnerzahlen dieser Altersgruppen und Geschlecht

Jahr	Verunglückte je 100 000 Einwohner				Getötete je 1 Million Einwohner				Schwerverletzte je 100 000 Einwohner			
	ins- gesamt	im Alter von ... bis unter ... Jahren			ins- gesamt	im Alter von ... bis unter ... Jahren			ins- gesamt	im Alter von ... bis unter ... Jahren		
		15 - 18	18 - 21	21 - 25		15 - 18	18 - 21	21 - 25		15 - 18	18 - 21	21 - 25
Insgesamt												
1996	1 750	1 649	2 328	1 370	337	206	517	313	614	596	818	462
1997	1 755	1 682	2 297	1 333	315	183	500	275	581	582	772	406
1998	1 697	1 536	2 250	1 340	336	223	470	320	543	513	755	376
1999	1 734	1 620	2 235	1 391	237	204	322	191	511	508	669	374
2000	1 671	1 486	2 191	1 387	276	129	355	332	463	448	625	340
2001	1 569	1 390	2 073	1 308	236	92	416	207	405	377	543	315
2002	1 412	1 287	1 793	1 214	237	203	338	185	369	365	480	288
2003	1 387	1 263	1 788	1 176	176	129	227	172	344	325	437	288
2004	1 227	1 095	1 626	1 026	176	60	319	154	288	266	385	231
2005	1 202	1 126	1 537	1 007	128	76	143	155	272	285	335	216
2006	1 169	1 062	1 463	1 019	129	42	186	142	260	248	333	214
männlich												
1996	2 172	2 150	2 887	1 619	512	284	805	484	806	785	1 086	600
1997	2 153	2 235	2 795	1 508	493	284	783	430	749	816	963	497
1998	2 053	2 033	2 713	1 478	454	297	649	422	708	712	973	466
1999	2 060	2 083	2 662	1 521	374	345	465	319	667	692	871	471
2000	1 979	1 907	2 577	1 546	429	175	541	540	592	602	800	413
2001	1 834	1 808	2 384	1 426	378	145	668	327	527	505	712	398
2002	1 650	1 632	2 092	1 331	346	293	495	272	480	485	631	362
2003	1 637	1 599	2 114	1 312	265	148	346	288	455	414	585	388
2004	1 428	1 388	1 844	1 155	271	70	488	256	371	350	480	307
2005	1 349	1 405	1 666	1 079	187	134	183	225	347	371	428	271
2006	1 303	1 267	1 662	1 063	194	41	301	210	331	305	439	269
weiblich												
1996	1 253	1 092	1 669	1 061	137	123	197	100	388	385	506	292
1997	1 283	1 077	1 699	1 107	116	78	185	92	383	330	543	290
1998	1 287	1 002	1 719	1 166	205	145	272	202	356	299	507	269
1999	1 372	1 131	1 764	1 241	86	57	163	42	338	314	447	262
2000	1 330	1 043	1 766	1 202	107	81	151	91	321	286	434	255
2001	1 277	948	1 734	1 171	80	35	141	68	270	241	359	220
2002	1 149	921	1 468	1 078	117	107	168	85	248	237	315	203
2003	1 111	907	1 433	1 020	78	109	97	38	222	231	276	173
2004	1 005	784	1 389	880	71	50	136	38	196	176	281	145
2005	1 041	829	1 396	926	64	13	99	75	189	192	233	154
2006	1 021	842	1 246	968	59	44	63	66	182	186	219	153

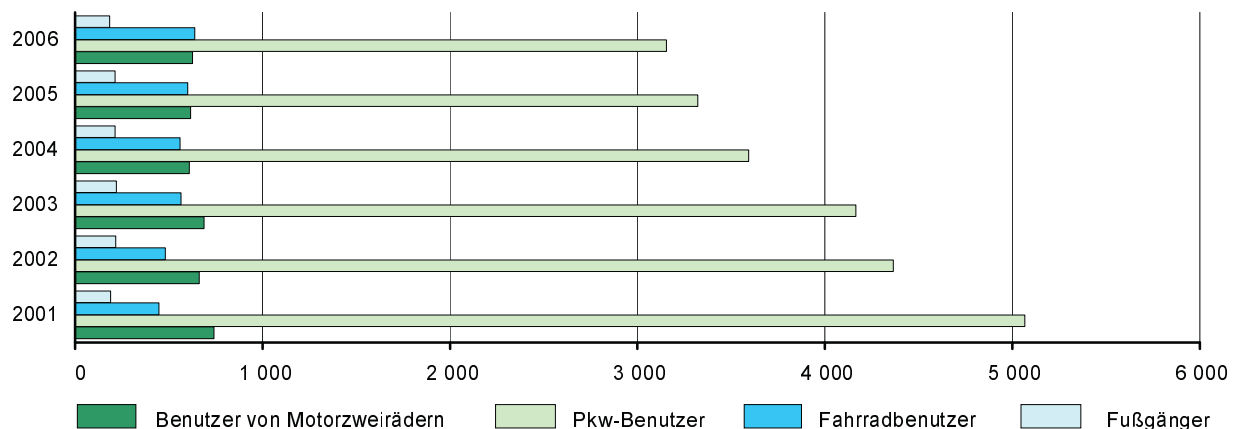
Abb. 11 Verunglückte je 100 000 Einwohner 1996 bis 2006 nach Altersgruppen



4. Verunglückte im Alter von 18 bis unter 25 Jahren 2001 bis 2006 nach Art der Verkehrsbeteiligung

Jahr	Insgesamt	Fahrer und Mitfahrer von						Fahrer und Mitfahrer von Fahrrädern	Fußgänger	Übrige
		Kraftfahr-zeugen	darunter von							
			Mofas, Mopeds	Motorrädern	Personen-kraftwagen	Bussen	Lkw			
Verunglückte										
2001	6 597	5 943	269	472	5 066	12	111	447	189	18
2002	5 879	5 161	240	422	4 364	8	108	481	216	21
2003	5 746	4 959	211	477	4 165	9	79	565	220	5
2004	5 085	4 303	189	420	3 593	11	78	560	214	8
2005	4 859	4 036	223	394	3 321	13	70	600	213	10
2006	4 726	3 887	228	399	3 154	19	68	638	185	16
Getötete										
2001	120	118	1	14	101	-	2	-	2	-
2002	101	94	1	10	80	-	3	3	4	-
2003	78	76	-	9	66	-	1	2	-	-
2004	89	81	-	14	66	-	1	2	5	1
2005	59	52	1	9	41	-	1	5	2	-
2006	63	58	2	11	44	-	-	1	4	-
Schwerverletzte										
2001	1 668	1 519	83	200	1 209	-	22	98	49	2
2002	1 489	1 335	64	170	1 070	-	27	91	56	7
2003	1 405	1 215	64	183	946	1	19	121	69	-
2004	1 176	1 011	54	151	780	-	21	114	51	-
2005	1 051	887	56	148	667	1	12	118	46	-
2006	1 036	860	62	126	655	1	15	116	56	4
Leichtverletzte										
2001	4 809	4 306	185	258	3 756	12	87	349	138	16
2002	4 289	3 732	175	242	3 214	8	78	387	156	14
2003	4 263	3 665	147	285	3 153	8	59	442	151	5
2004	3 820	3 211	135	255	2 747	11	56	444	158	7
2005	3 749	3 097	166	237	2 613	12	57	477	165	10
2006	3 627	2 969	164	262	2 455	18	53	521	125	12

Abb. 12 Verunglückte im Alter von 18 bis unter 25 Jahren 2001 bis 2006 nach Art der Verkehrsbeteiligung



5. Verunglückte im Alter von 18 bis unter 25 Jahren 2001 bis 2006 nach Regierungsbezirken und Art der Verkehrsbeteiligung

Jahr	Insgesamt	Fahrer und Mitfahrer von						Fahrer und Mitfahrer von Fahrrädern	Fußgänger	Übrige
		Kraftfahr-zeugen	darunter von							
			Mofas, Mopeds	Motorrädern	Personen-kraftwagen	Bussen	Lkw			

Regierungsbezirk Chemnitz										
Verunglückte										
2001	2 461	2 313	93	181	1 984	7	43	84	58	6
2002	2 128	1 968	101	156	1 667	4	34	92	65	3
2003	2 181	1 994	79	180	1 689	5	37	114	72	1
2004	1 875	1 674	79	146	1 412	7	25	131	69	1
2005	1 768	1 588	98	154	1 297	6	26	112	67	1
2006	1 717	1 511	84	168	1 217	9	25	136	67	3
Getötete										
2001	46	46	-	6	39	-	1	-	-	-
2002	48	45	1	7	36	-	1	2	1	-
2003	29	29	-	4	24	-	1	-	-	-
2004	30	28	-	3	25	-	-	-	2	-
2005	20	20	-	4	16	-	-	-	-	-
2006	26	23	1	7	14	-	-	-	3	-
Schwerverletzte										
2001	697	647	40	81	518	-	6	32	17	1
2002	545	506	31	68	399	-	7	24	14	1
2003	567	508	28	75	396	1	8	32	27	-
2004	468	405	25	57	314	-	5	44	19	-
2005	414	367	26	68	264	1	6	36	11	-
2006	433	368	22	56	281	-	9	43	20	2

Regierungsbezirk Dresden										
Verunglückte										
2001	2 591	2 273	122	200	1 907	3	36	231	80	7
2002	2 369	2 034	105	188	1 687	1	47	231	95	9
2003	2 157	1 805	85	173	1 506	2	37	252	96	4
2004	2 008	1 658	73	194	1 355	4	26	251	96	3
2005	1 933	1 544	78	161	1 268	6	25	296	88	5
2006	1 888	1 504	93	162	1 213	7	26	300	78	6
Getötete										
2001	48	46	1	6	38	-	1	-	2	-
2002	35	32	-	1	30	-	1	1	2	-
2003	31	31	-	3	28	-	-	-	-	-
2004	33	29	-	5	24	-	-	1	3	-
2005	25	19	-	3	16	-	-	4	2	-
2006	29	28	-	2	26	-	-	1	-	-
Schwerverletzte										
2001	605	545	35	80	420	-	9	42	18	-
2002	582	507	27	73	393	-	13	42	30	3
2003	506	419	24	67	317	-	11	61	26	-
2004	468	407	23	64	311	-	8	39	22	-
2005	416	334	16	58	256	-	4	60	22	-
2006	384	311	24	51	234	1	1	46	25	2

Noch: 5. Verunglückte im Alter von 18 bis unter 25 Jahren 2001 bis 2006
nach Regierungsbezirken und Art der Verkehrsbeteiligung

Jahr	Insgesamt	Fahrer und Mitfahrer von						Fahrer und Mitfahrer von Fahrrädern	Fußgänger	Übrige
		Kraftfahr-zeugen	darunter von							
			Mofas, Mopeds	Motorrädern	Personen-kraftwagen	Bussen	Lkw			

Regierungsbezirk Leipzig										
Verunglückte										
2001	1 545	1 357	54	91	1 175	2	32	132	51	5
2002	1 382	1 159	34	78	1 010	3	27	158	56	9
2003	1 408	1 157	47	124	970	2	5	199	52	-
2004	1 202	971	37	80	826	-	27	178	49	4
2005	1 158	904	47	79	756	1	19	192	58	4
2006	1 121	872	51	69	724	3	17	202	40	7
Getötete										
2001	26	26	-	2	24	-	-	-	-	-
2002	18	17	-	2	14	-	1	-	1	-
2003	18	16	-	2	14	-	-	2	-	-
2004	26	24	-	6	17	-	1	1	-	1
2005	14	13	1	2	9	-	1	1	-	-
2006	8	7	1	2	4	-	-	-	1	-
Schwerverletzte										
2001	366	327	8	39	271	-	7	24	14	1
2002	362	322	6	29	278	-	7	25	12	3
2003	332	288	12	41	233	-	-	28	16	-
2004	240	199	6	30	155	-	8	31	10	-
2005	221	186	14	22	147	-	2	22	13	-
2006	219	181	16	19	140	-	5	27	11	-

Abb. 13 Verunglückte im Alter von 18 bis unter 25 Jahren 2001 bis 2006 nach Regierungsbezirken

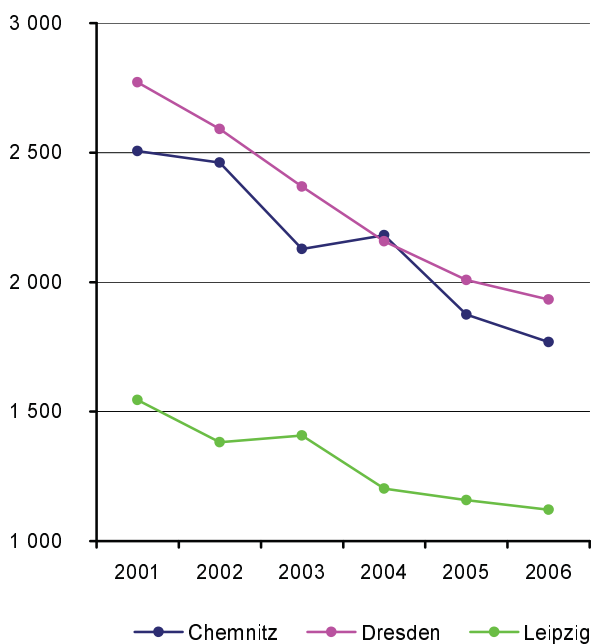
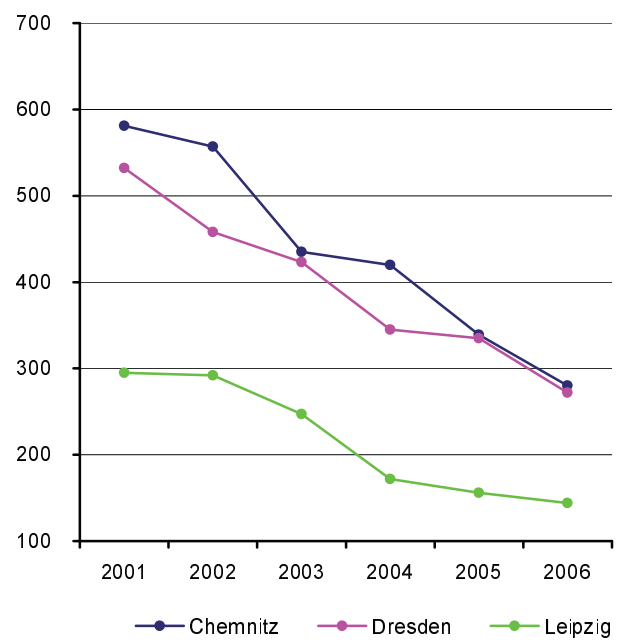


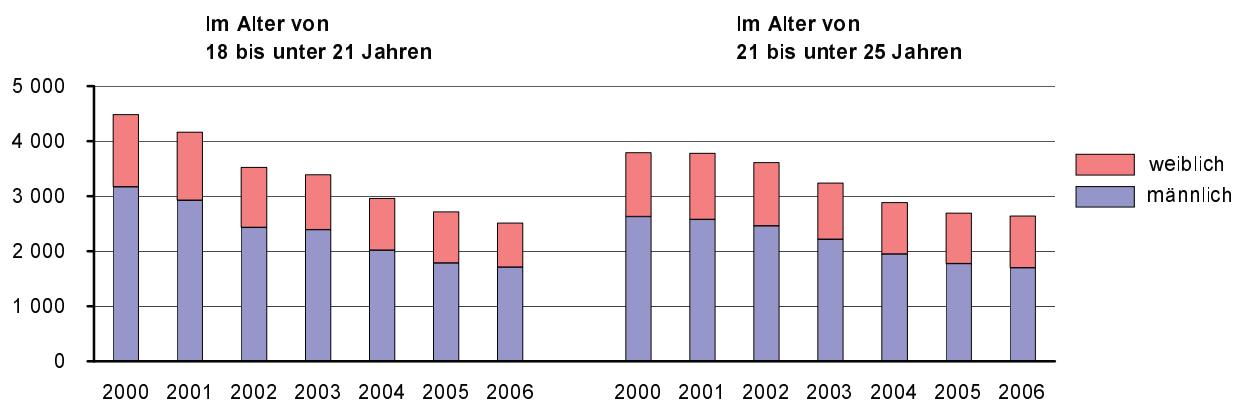
Abb. 14 Getötete und schwer verletzte Fahrer und Mitfahrer von Pkw im Alter von 18 bis unter 25 Jahren 2001 bis 2006 nach Regierungsbezirken



6. Beteiligte Kraftfahrzeugführer an Unfällen mit Personenschaden 2000 bis 2006 nach Altersgruppen und Geschlecht

Jahr	Beteiligte an Unfällen mit Personenschaden					Darunter Führer von Pkw				
	insgesamt	darunter 18- bis unter 25- Jährige	Anteil in %	im Alter von ... bis unter ... Jahren		insgesamt	darunter 18- bis unter 25- Jährige	Anteil in %	im Alter von ... bis unter ... Jahren	
				18 - 21	21 - 25				18 - 21	21 - 25
Insgesamt ¹⁾						Insgesamt ¹⁾				
2000	31 210	8 278	26,5	4 485	3 793	25 065	7 238	28,9	3 928	3 310
2001	29 599	7 942	26,8	4 163	3 779	24 036	6 919	28,8	3 621	3 298
2002	27 431	7 134	26,0	3 522	3 612	22 268	6 222	27,9	3 060	3 162
2003	26 692	6 632	24,8	3 392	3 240	21 634	5 727	26,5	2 931	2 796
2004	24 205	5 842	24,1	2 961	2 881	19 519	5 036	25,8	2 550	2 486
2005	23 959	5 408	22,6	2 716	2 692	19 303	4 655	24,1	2 312	2 343
2006	23 188	5 152	22,2	2 511	2 641	18 513	4 347	23,5	2 096	2 251
männlich ²⁾						männlich				
2000	21 383	5 797	27,1	3 167	2 630	16 178	4 848	30,0	2 665	2 183
2001	20 145	5 505	27,3	2 927	2 578	15 385	4 574	29,7	2 430	2 144
2002	18 608	4 889	26,3	2 429	2 460	14 180	4 064	28,7	2 011	2 053
2003	17 988	4 604	25,6	2 387	2 217	13 571	3 772	27,8	1 968	1 804
2004	16 297	3 966	24,3	2 020	1 946	12 231	3 246	26,5	1 662	1 584
2005	16 007	3 561	22,2	1 785	1 776	11 963	2 879	24,1	1 422	1 457
2006	15 494	3 406	22,0	1 707	1 699	11 444	2 688	23,5	1 338	1 350
weiblich ²⁾						weiblich				
2000	8 319	2 478	29,8	1 317	1 161	7 912	2 387	30,2	1 262	1 125
2001	8 144	2 434	29,9	1 234	1 200	7 809	2 343	30,0	1 189	1 154
2002	7 710	2 242	29,1	1 093	1 149	7 366	2 155	29,3	1 049	1 106
2003	7 676	2 028	26,4	1 005	1 023	7 363	1 955	26,6	963	992
2004	7 109	1 876	26,4	941	935	6 802	1 790	26,3	888	902
2005	7 141	1 845	25,8	931	914	6 833	1 775	26,0	890	885
2006	6 965	1 743	25,0	803	940	6 625	1 658	25,0	757	901

Abb. 15 Beteiligte Kraftfahrzeugführer an Unfällen mit Personenschaden 2000 bis 2006



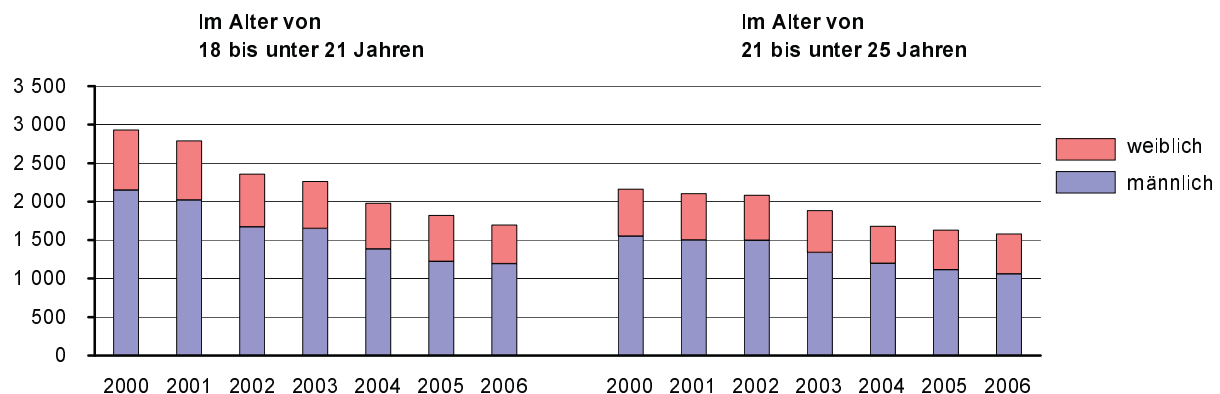
1) einschließlich ohne Angabe des Geschlechts

2) Es wurden nur Unfälle ausgewertet, bei denen sowohl Alter als auch Geschlecht der Beteiligten angegeben waren.

7. Beteiligte Kraftfahrzeugführer als Hauptverursacher von Unfällen mit Personenschaden 2000 bis 2006 nach Altersgruppen und Geschlecht

Jahr	Beteiligte Kfz-Führer als Hauptverursacher an Unfällen mit Personenschaden					Darunter Führer von Pkw als Hauptverursacher an Unfällen mit Personenschaden				
	insgesamt	darunter 18- bis unter 25- Jährige	Anteil in %	im Alter von ... bis unter ... Jahren		insgesamt	darunter 18- bis unter 25- Jährige	Anteil in %	im Alter von ... bis unter ... Jahren	
				18 - 21	21 - 25				18 - 21	21 - 25
Insgesamt ¹⁾						Insgesamt ¹⁾				
2000	16 958	5 093	30,0	2 933	2 160	13 758	4 526	32,9	2 635	1 891
2001	16 095	4 893	30,4	2 789	2 104	13 238	4 322	32,6	2 484	1 838
2002	15 141	4 441	29,3	2 356	2 085	12 485	3 949	31,6	2 117	1 832
2003	14 809	4 144	28,0	2 260	1 884	12 179	3 639	29,9	2 016	1 623
2004	13 505	3 657	27,1	1 977	1 680	11 069	3 200	28,9	1 755	1 445
2005	13 347	3 450	25,8	1 820	1 630	10 992	3 035	27,6	1 595	1 440
2006	13 060	3 280	25,1	1 698	1 582	10 554	2 835	26,9	1 470	1 365
männlich ²⁾						männlich				
2000	11 728	3 696	31,5	2 147	1 549	9 114	3 175	34,8	1 878	1 297
2001	11 054	3 521	31,9	2 021	1 500	8 722	2 996	34,3	1 741	1 255
2002	10 313	3 166	30,7	1 671	1 495	8 141	2 719	33,4	1 452	1 267
2003	10 043	2 989	29,8	1 649	1 340	7 826	2 517	32,2	1 418	1 099
2004	9 084	2 580	28,4	1 383	1 197	7 052	2 164	30,7	1 188	976
2005	8 852	2 337	26,4	1 224	1 113	6 904	1 965	28,5	1 025	940
2006	8 754	2 253	25,7	1 195	1 058	6 659	1 853	27,8	989	864
weiblich ²⁾						weiblich				
2000	4 188	1 396	33,3	785	611	4 021	1 350	33,6	756	594
2001	4 103	1 370	33,4	767	603	3 966	1 325	33,4	742	583
2002	3 953	1 273	32,2	685	588	3 800	1 228	32,3	665	563
2003	3 937	1 155	29,3	611	544	3 802	1 122	29,5	598	524
2004	3 717	1 077	29,0	594	483	3 594	1 036	28,8	567	469
2005	3 815	1 113	29,2	596	517	3 685	1 070	29,0	570	500
2006	3 706	1 024	27,6	502	522	3 544	981	27,7	480	501

**Abb. 16 Beteiligte Kraftfahrzeugführer als Hauptverursacher von Unfällen mit Personenschaden
2000 bis 2006**



1) einschließlich ohne Angabe des Geschlechts

2) Es wurden nur Unfälle ausgewertet, bei denen sowohl Alter als auch Geschlecht der Hauptverursacher angegeben waren.

8. Einwohner und Verunglückte 2006 insgesamt und im Alter von 18 bis unter 25 Jahren nach Kreisfreien Städten und Landkreisen

Lfd. Nr.	Kreisfreie Stadt Landkreis Regierungsbezirk Land	Einwohner ¹⁾			Verunglückte			Verunglückte je 100 000 Einwohner	
		ins- gesamt	darunter 18- bis unter 25-Jährige	% von ins- gesamt	ins- gesamt	darunter 18- bis unter 25-Jährige	% von ins- gesamt	ins- gesamt	im Alter von 18 bis unter 25 Jahren
1	Chemnitz, Stadt	246 146	21 012	8,5	1 425	323	22,7	579	1 537
2	Plauen, Stadt	68 576	5 752	8,4	290	74	25,5	423	1 287
3	Zwickau, Stadt	97 232	8 668	8,9	490	130	26,5	504	1 500
4	Annaberg	82 954	7 391	8,9	342	68	19,9	412	920
5	Chemnitzer Land	133 758	11 303	8,5	482	116	24,1	360	1 026
6	Freiberg	144 081	13 089	9,1	605	153	25,3	420	1 169
7	Vogtlandkreis	190 007	15 806	8,3	805	223	27,7	424	1 411
8	Mittlerer Erzgebirgskreis	88 805	8 023	9,0	349	77	22,1	393	960
9	Mittweida	130 340	11 380	8,7	715	202	28,3	549	1 775
10	Stollberg	88 918	7 835	8,8	363	83	22,9	408	1 059
11	Aue-Schwarzenberg	130 038	11 436	8,8	515	134	26,0	396	1 172
12	Zwickauer Land	127 925	10 864	8,5	514	134	26,1	402	1 233
13	Regierungsbezirk Chemnitz	1 528 780	132 559	8,7	6 895	1 717	24,9	451	1 295
14	Dresden, Stadt	500 068	52 977	10,6	2 640	574	21,7	528	1 083
15	Görlitz, Stadt	57 455	5 283	9,2	196	39	19,9	341	738
16	Hoyerswerda, Stadt	42 069	3 517	8,4	154	24	15,6	366	682
17	Bautzen	148 940	14 045	9,4	853	225	26,4	573	1 602
18	Meißen	149 273	12 842	8,6	787	196	24,9	527	1 526
19	Niederschlesischer Oberlausitzkreis	95 948	8 797	9,2	446	93	20,9	465	1 057
20	Riesa-Großenhain	113 789	10 854	9,5	532	129	24,2	468	1 189
21	Löbau-Zittau	142 135	12 698	8,9	715	170	23,8	503	1 339
22	Sächsische Schweiz	139 230	11 949	8,6	795	167	21,0	571	1 398
23	Weißeritzkreis	121 454	10 932	9,0	488	97	19,9	402	887
24	Kamenz	149 420	14 196	9,5	627	174	27,8	420	1 226
25	Regierungsbezirk Dresden	1 659 781	158 090	9,5	8 233	1 888	22,9	496	1 194
26	Leipzig, Stadt	505 069	48 775	9,7	2 158	463	21,5	427	949
27	Delitzsch	122 502	11 393	9,3	743	172	23,1	607	1 510
28	Döbeln	72 125	6 534	9,1	330	85	25,8	458	1 301
29	Leipziger Land	147 267	12 501	8,5	686	150	21,9	466	1 200
30	Muldentalkreis	130 796	11 970	9,2	566	148	26,1	433	1 236
31	Torgau-Oschatz	95 576	9 291	9,7	416	103	24,8	435	1 109
32	Regierungsbezirk Leipzig	1 073 335	100 464	9,4	4 899	1 121	22,9	456	1 116
33	Sachsen 2006	4 261 896	391 113	9,2	20 027	4 726	23,6	470	1 208
34	Sachsen 2005	4 283 578	393 874	9,2	20 551	4 859	23,6	480	1 234
35	Sachsen 2004	4 306 679	397 422	9,2	20 603	5 085	24,7	478	1 279
36	Veränderung 2006 zu 2005 in %	-0,5	-0,7	x	-2,5	-2,7	x	-2,1	-2,1
37	Veränderung 2005 zu 2004 in %	-0,5	-0,9	x	-0,3	-4,4	x	0,4	-3,5

1) Bevölkerungsstand 30.06.2006, Gebietsstand 01.01.2007

Getötete			Getötete je 1 Million Einwohner		Schwerverletzte			Leichtverletzte			Lfd. Nr.
insgesamt	darunter 18- bis unter 25-Jährige	% von insgesamt	insgesamt	im Alter von 18 bis unter 25 Jahren	insgesamt	darunter 18- bis unter 25-Jährige	% von insgesamt	insgesamt	darunter 18- bis unter 25-Jährige	% von insgesamt	
8	2	25,0	33	95	298	61	20,5	1 119	260	23,2	1
1	-	-	15	-	39	8	20,5	250	66	26,4	2
6	2	33,3	62	231	89	24	27,0	395	104	26,3	3
6	1	16,7	72	135	83	17	20,5	253	50	19,8	4
6	3	50,0	45	265	159	37	23,3	317	76	24,0	5
18	7	38,9	125	535	174	35	20,1	413	111	26,9	6
13	3	23,1	68	190	265	77	29,1	527	143	27,1	7
6	2	33,3	68	249	135	35	25,9	208	40	19,2	8
10	3	30,0	77	264	222	57	25,7	483	142	29,4	9
2	-	-	22	-	107	24	22,4	254	59	23,2	10
14	2	14,3	108	175	142	33	23,2	359	99	27,6	11
7	1	14,3	55	92	123	25	20,3	384	108	28,1	12
97	26	26,8	63	196	1 836	433	23,6	4 962	1 258	25,4	13
20	5	25,0	40	94	380	85	22,4	2 240	484	21,6	14
2	-	-	35	-	40	5	12,5	154	34	22,1	15
1	1	100,0	24	284	32	7	21,9	121	16	13,2	16
9	3	33,3	60	214	190	54	28,4	654	168	25,7	17
9	2	22,2	60	156	197	46	23,4	581	148	25,5	18
											19
11	2	18,2	115	227	124	27	21,8	311	64	20,6	
7	3	42,9	62	276	148	34	23,0	377	92	24,4	20
11	2	18,2	77	158	174	35	20,1	530	133	25,1	21
16	3	18,8	115	251	197	31	15,7	582	133	22,9	22
5	1	20,0	41	91	117	18	15,4	366	78	21,3	23
19	7	36,8	127	493	166	42	25,3	442	125	28,3	24
110	29	26,4	66	183	1 765	384	21,8	6 358	1 475	23,2	25
10	1	10,0	20	21	313	52	16,6	1 835	410	22,3	26
22	2	9,1	180	176	206	48	23,3	515	122	23,7	27
8	-	-	111	-	88	22	25,0	234	63	26,9	28
12	2	16,7	81	160	159	41	25,8	515	107	20,8	29
8	2	25,0	61	167	124	24	19,4	434	122	28,1	30
8	1	12,5	84	108	124	32	25,8	284	70	24,6	31
68	8	11,8	63	80	1 014	219	21,6	3 817	894	23,4	32
275	63	22,9	65	161	4 615	1 036	22,4	15 137	3 627	24,0	33
292	59	20,2	68	150	4 775	1 051	22,0	15 484	3 749	24,2	34
320	89	27,8	74	224	4 861	1 176	24,2	15 422	3 820	24,8	35
-5,8	6,8	x	-4,4	7,3	-3,4	-1,4	x	-2,2	-3,3	x	36
-8,8	-33,7	x	-8,1	-33,0	-1,8	-10,6	x	0,4	-1,9	x	37

9. Verunglückte 2006 im Alter von 18 bis unter 25 Jahren nach Art der Verkehrsbeteiligung und Kreisfreien Städten und Landkreisen

Lfd. Nr.	Kreisfreie Stadt Landkreis Regierungsbezirk Land	Getötete				Schwerverletzte			
		ins- gesamt	darunter: Fahrer und Mitfahrer von			ins- gesamt	darunter: Fahrer und Mitfahrer von		
			Pkw	Motor- zwei- rädern	Fahr- rädern		Pkw	Motor- zwei- rädern	Fahr- rädern
1	Chemnitz, Stadt	2	1	-	-	61	39	11	8
2	Plauen, Stadt	-	-	-	-	8	4	2	1
3	Zwickau, Stadt	2	1	1	-	24	12	6	5
4	Annaberg	1	1	-	-	17	12	2	2
5	Chemnitzer Land	3	2	-	-	37	18	10	7
6	Freiberg	7	4	3	-	35	19	7	5
7	Vogtlandkreis	3	1	2	-	77	55	15	3
8	Mittlerer Erzgebirgskreis	2	2	-	-	35	28	1	3
9	Mittweida	3	1	2	-	57	38	8	4
10	Stollberg	-	-	-	-	24	15	6	2
11	Aue-Schwarzenberg	2	1	-	-	33	24	6	-
12	Zwickauer Land	1	-	-	-	25	17	4	3
13	Regierungsbezirk Chemnitz	26	14	8	-	433	281	78	43
14	Dresden, Stadt	5	5	-	-	85	37	15	20
15	Görlitz, Stadt	-	-	-	-	5	2	1	2
16	Hoyerswerda, Stadt	1	1	-	-	7	3	2	1
17	Bautzen	3	2	1	-	54	37	7	8
18	Meißen	2	2	-	-	46	31	9	3
19	Niederschlesischer Oberlausitzkreis	2	2	-	-	27	19	4	1
20	Riesa-Großenhain	3	3	-	-	34	26	7	-
21	Löbau-Zittau	2	2	-	-	35	22	9	3
22	Sächsische Schweiz	3	3	-	-	31	18	10	2
23	Weißeritzkreis	1	1	-	-	18	9	4	3
24	Kamenz	7	5	1	1	42	30	7	3
25	Regierungsbezirk Dresden	29	26	2	1	384	234	75	46
26	Leipzig, Stadt	1	-	1	-	52	21	8	16
27	Delitzsch	2	2	-	-	48	41	2	3
28	Döbeln	-	-	-	-	22	14	6	-
29	Leipziger Land	2	-	1	-	41	29	6	2
30	Muldentalkreis	2	2	-	-	24	14	4	4
31	Torgau-Oschatz	1	-	1	-	32	21	9	2
32	Regierungsbezirk Leipzig	8	4	3	-	219	140	35	27
33	Sachsen 2006	63	44	13	1	1 036	655	188	116
34	Sachsen 2005	59	41	10	5	1 051	667	204	118
35	Sachsen 2004	89	66	14	2	1 176	780	205	114
36	Veränderung 2006 zu 2005 in %	6,8	7,3	30,0	-80,0	-1,4	-1,8	-7,8	-1,7
37	Veränderung 2005 zu 2004 in %	-33,7	-37,9	-28,6	150,0	-10,6	-14,5	-0,5	3,5

1) einschließlich ohne Angabe des Geschlechtes

Verunglückte												Lfd. Nr.
insgesamt ¹⁾	Fahrer und Mitfahrer von			männlich				weiblich				
				ins- gesamt	darunter: Fahrer und Mitfahrer von			ins- gesamt	darunter: Fahrer und Mitfahrer von			
	Pkw ¹⁾	Motor- zwei- rädern	Fahr- rädern		Pkw	Motor- zwei- rädern	Fahr- rädern		Pkw	Motor- zwei- rädern	Fahr- rädern	
323	217	39	41	166	89	32	28	157	128	7	13	1
74	55	8	7	40	27	8	4	34	28	-	3	2
130	75	22	19	77	33	21	15	53	42	1	4	3
68	55	8	3	40	31	6	2	28	24	2	1	4
116	77	18	13	68	40	12	10	48	37	6	3	5
153	98	33	11	98	56	29	5	55	42	4	6	6
223	169	38	9	146	100	33	6	77	69	5	3	7
77	61	8	5	52	38	7	5	24	22	1	-	8
202	148	25	10	119	75	22	9	83	73	3	1	9
83	56	19	5	59	35	17	4	24	21	2	1	10
134	102	20	3	84	60	16	1	50	42	4	2	11
134	104	14	10	74	49	11	9	60	55	3	1	12
1 717	1 217	252	136	1 023	633	214	98	693	583	38	38	13
574	290	75	158	299	138	58	84	275	152	17	74	14
39	22	2	14	24	12	1	11	15	10	1	3	15
24	15	4	3	14	8	3	1	10	7	1	2	16
225	154	26	35	129	73	23	24	96	81	3	11	17
196	132	36	14	123	73	32	9	73	59	4	5	18
93	64	13	10	58	32	12	8	35	32	1	2	19
129	101	16	8	76	53	14	7	53	48	2	1	20
170	120	21	23	99	61	19	14	71	59	2	9	21
167	113	25	17	93	53	22	10	74	60	3	7	22
97	71	17	4	53	34	14	3	44	37	3	1	23
174	131	20	14	97	64	18	10	76	67	1	4	24
1 888	1 213	255	300	1 065	601	216	181	822	612	38	119	25
463	228	43	152	232	104	37	68	231	124	6	84	26
172	138	11	17	90	67	9	11	82	71	2	6	27
85	56	18	5	48	24	17	3	37	32	1	2	28
150	115	16	11	98	71	14	7	52	44	2	4	29
148	112	17	9	89	60	13	8	59	52	4	1	30
103	75	15	8	55	34	11	6	48	41	4	2	31
1 121	724	120	202	612	360	101	103	509	364	19	99	32
4 726	3 154	627	638	2 700	1 594	531	382	2 024	1 559	95	256	33
4 859	3 321	617	600	2 748	1 647	528	367	2 109	1 673	89	233	33
5 085	3 593	609	560	3 023	1 937	521	358	2 061	1 655	88	202	34
-2,7	-5,0	1,6	6,3	-1,7	-3,2	0,6	4,1	-4,0	-6,8	6,7	9,9	35
-4,4	-7,6	1,3	7,1	-9,1	-15,0	1,3	2,5	2,3	1,1	1,1	15,3	36

10. Verunglückte 2006 im Alter von 18 bis unter 25 Jahren je 100 000 Einwohner dieser Altersgruppe nach Art der Verkehrsbeteiligung sowie Kreisfreien Städten und Landkreisen

Kreisfreie Stadt Landkreis Regierungsbezirk Land	Ein- wohner ¹⁾ (18 bis unter 25 Jahre)	Verunglückte			Getötete			Schwerverletzte		
		ins- gesamt	darunter: Fahrer und Mitfahrer von		ins- gesamt	darunter: Fahrer und Mitfahrer von		ins- gesamt	darunter: Fahrer und Mitfahrer von	
			Pkw	Motor- zwei- rädern		Pkw	Motor- zwei- rädern		Pkw	Motor- zwei- rädern
Chemnitz, Stadt	21 012	1 537	1 033	186	10	5	-	290	186	52
Plauen, Stadt	5 752	1 287	956	139	-	-	-	139	70	35
Zwickau, Stadt	8 668	1 500	865	254	23	12	12	277	138	69
Annaberg	7 391	920	744	108	14	14	-	230	162	27
Chemnitzer Land	11 303	1 026	681	159	27	18	-	327	159	88
Freiberg	13 089	1 169	749	252	53	31	23	267	145	53
Vogtlandkreis	15 806	1 411	1 069	240	19	6	13	487	348	95
Mittlerer Erzgebirgskreis	8 023	960	760	100	25	25	-	436	349	12
Mittweida	11 380	1 775	1 301	220	26	9	18	501	334	70
Stollberg	7 835	1 059	715	243	-	-	-	306	191	77
Aue-Schwarzenberg	11 436	1 172	892	175	17	9	-	289	210	52
Zwickauer Land	10 864	1 233	957	129	9	-	-	230	156	37
Regierungsbezirk Chemnitz	132 559	1 295	918	190	20	11	6	327	212	59
Dresden, Stadt	52 977	1 083	547	142	9	9	-	160	70	28
Görlitz, Stadt	5 283	738	416	38	-	-	-	95	38	19
Hoyerswerda, Stadt	3 517	682	426	114	28	28	-	199	85	57
Bautzen	14 045	1 602	1 096	185	21	14	7	384	263	50
Meißen	12 842	1 526	1 028	280	16	16	-	358	241	70
Niederschlesischer Oberlausitzkreis	8 797	1 057	728	148	23	23	-	307	216	45
Riesa-Großenhain	10 854	1 189	931	147	28	28	-	313	240	64
Löbau-Zittau	12 698	1 339	945	165	16	16	-	276	173	71
Sächsische Schweiz	11 949	1 398	946	209	25	25	-	259	151	84
Weißeritzkreis	10 932	887	649	156	9	9	-	165	82	37
Kamenz	14 196	1 226	923	141	49	35	7	296	211	49
Regierungsbezirk Dresden	158 090	1 194	767	161	18	16	1	243	148	47
Leipzig, Stadt	48 775	949	467	88	2	-	2	107	43	16
Delitzsch	11 393	1 510	1 211	97	18	18	-	421	360	18
Döbeln	6 534	1 301	857	275	-	-	-	337	214	92
Leipziger Land	12 501	1 200	920	128	16	-	8	328	232	48
Muldentalkreis	11 970	1 236	936	142	17	17	-	201	117	33
Torgau-Oschatz	9 291	1 109	807	161	11	-	11	344	226	97
Regierungsbezirk Leipzig	100 464	1 116	721	119	8	4	3	218	139	35
Sachsen 2006	391 113	1 208	806	160	16	11	3	265	167	48
Sachsen 2005	393 874	1 234	843	157	15	10	3	267	169	52
Sachsen 2004	397 422	1 279	904	153	22	17	4	296	196	52
Sachsen 2003	400 376	1 435	1 040	172	19	16	2	351	236	62
Sachsen 2002	403 069	1 459	1 083	164	25	20	3	369	265	58

1) Bevölkerungsstand 30.06.2006, Gebietsstand 01.01.2007

11. Verunglückte 2006 im Alter von 18 bis unter 25 Jahren je 10 000 Kraftfahrzeuge der entsprechenden Fahrzeugart nach Art der Verkehrsbeteiligung sowie Kreisfreien Städten und Landkreisen

Kreisfreie Stadt Landkreis Regierungsbezirk Land	Kraftfahrzeuge ¹⁾			Verunglückte			Getötete und Schwerverletzte		
	insgesamt	darunter		insgesamt	dar.: Fahrer und Mitfahrer von		insgesamt	dar.: Fahrer und Mitfahrer von	
		Pkw	Motor- zwei- räder		Pkw	Motor- zwei- rädern		Pkw	Motor- zwei- rädern
Chemnitz, Stadt	148 838	131 330	6 042	22	17	65	4	3	18
Plauen, Stadt	42 552	37 394	1 838	17	15	44	2	1	11
Zwickau, Stadt	58 605	51 811	2 291	22	14	96	4	3	31
Annaberg	56 924	48 417	3 414	12	11	23	3	3	6
Chemnitzer Land	91 318	78 339	4 900	13	10	37	4	3	20
Freiberg	98 752	83 620	5 508	15	12	60	4	3	18
Vogtlandkreis	139 865	117 488	7 022	16	14	54	6	5	24
Mittlerer Erzgebirgskreis	65 994	55 039	4 796	12	11	17	6	5	2
Mittweida	95 407	79 399	5 798	21	19	43	6	5	17
Stollberg	62 104	52 933	3 584	13	11	53	4	3	17
Aue-Schwarzenberg	86 989	75 325	4 493	15	14	45	4	3	13
Zwickauer Land	88 526	74 351	4 716	15	14	30	3	2	8
Regierungsbezirk Chemnitz	1 035 915	885 472	54 405	17	14	46	4	3	16
Dresden, Stadt	246 276	218 091	10 262	23	13	73	4	2	15
Görlitz, Stadt	30 270	27 405	1 197	13	8	17	2	1	8
Hoyerswerda, Stadt	24 840	22 561	902	10	7	44	3	2	22
Bautzen	104 968	89 292	4 900	21	17	53	5	4	16
Meißen	98 187	83 899	4 884	20	16	74	5	4	18
Niederschlesischer Oberlausitzkreis	68 931	58 890	3 384	13	11	38	4	4	12
Riesa-Großenhain	75 841	64 278	3 507	17	16	46	5	5	20
Löbau-Zittau	95 844	82 978	4 679	18	14	45	4	3	19
Sächsische Schweiz	92 833	78 997	5 089	18	14	49	4	3	20
Weißeritzkreis	87 496	74 115	4 805	11	10	35	2	1	8
Kamenz	110 234	92 709	5 891	16	14	34	4	4	14
Regierungsbezirk Dresden	1 035 721	893 216	49 500	18	14	52	4	3	16
Leipzig, Stadt	227 531	201 261	8 705	20	11	49	2	1	10
Delitzsch	81 809	68 988	3 981	21	20	28	6	6	5
Döbeln	50 095	42 442	2 615	17	13	69	4	3	23
Leipziger Land	98 261	84 041	4 516	15	14	35	4	3	16
Muldentalkreis	93 357	79 077	4 783	16	14	36	3	2	8
Torgau-Oschatz	68 882	57 305	3 536	15	13	42	5	4	28
Regierungsbezirk Leipzig	619 935	533 114	28 136	18	14	43	4	3	14
Sachsen 2006	2 691 571	2 311 802	132 041	18	14	47	4	3	15
Sachsen 2005	2 675 304	2 293 752	126 980	18	14	49	4	3	17
Sachsen 2004	2 656 821	2 281 719	121 567	19	16	50	5	4	18
Sachsen 2003	2 630 844	2 260 419	115 632	22	18	59	6	4	22
Sachsen 2002	2 622 529	2 253 592	109 875	22	19	60	6	5	22

1) Kfz-Bestand jeweils 1.1. des Jahres

12. Verunglückte 2006 im Alter von 18 bis unter 25 Jahren nach Uhrzeit und Wochentagen

Wochentag	0:00 bis 1:59	2:00 bis 3:59	4:00 bis 5:59	6:00 bis 7:59	8:00 bis 9:59	10:00 bis 11:59	12:00 bis 13:59	14:00 bis 15:59	16:00 bis 17:59	18:00 bis 19:59	20:00 bis 21:59	22:00 bis 23:59	Ohne An- gabe	Insgesamt
-----------	---------------------	---------------------	---------------------	---------------------	---------------------	-----------------------	-----------------------	-----------------------	-----------------------	-----------------------	-----------------------	-----------------------	---------------------	-----------

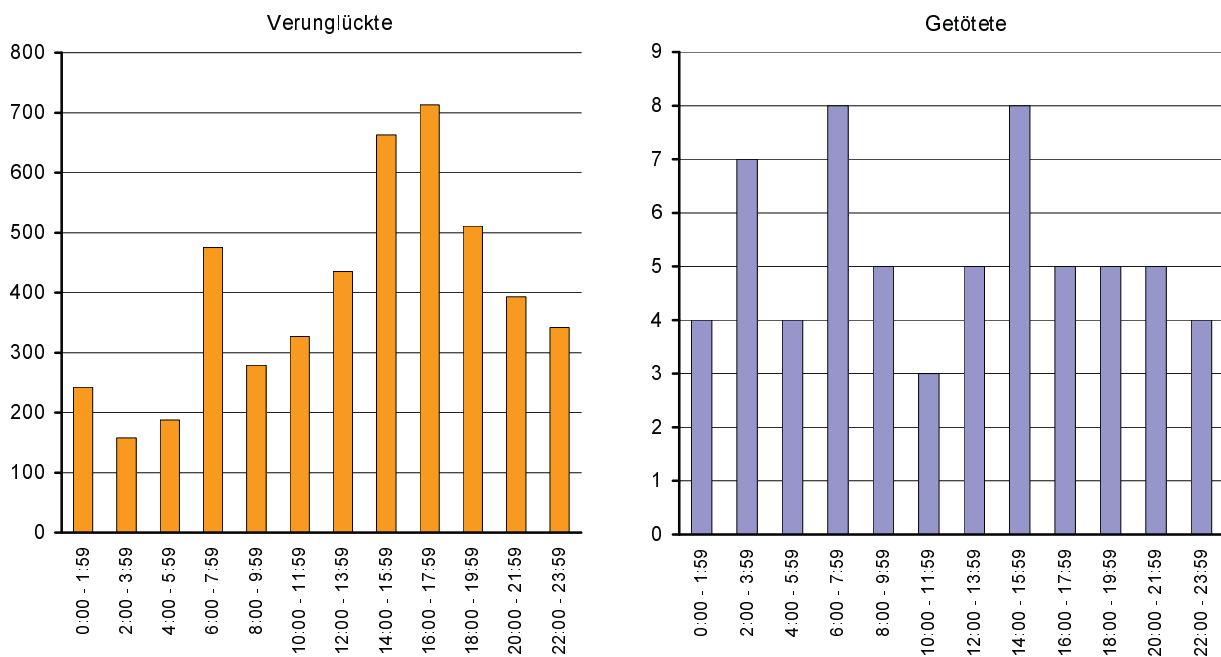
Verunglückte

Montag	17	12	23	87	37	50	61	97	103	73	47	36	-	643
Dienstag	18	3	19	93	54	40	69	118	109	60	70	34	-	687
Mittwoch	16	7	18	79	35	53	53	82	97	67	32	42	-	581
Donnerstag	24	12	29	80	62	41	51	134	115	79	59	46	-	732
Freitag	21	16	19	91	33	67	87	106	117	87	73	66	-	783
Sonnabend	72	43	51	25	45	55	72	74	82	73	57	85	-	734
Sonntag	74	65	29	20	13	21	42	52	90	72	55	33	-	566
Insgesamt	242	158	188	475	279	327	435	663	713	511	393	342	-	4 726

Getötete

Montag	-	1	-	-	-	-	1	2	-	1	-	-	-	5
Dienstag	-	-	-	-	1	1	-	1	-	-	1	1	-	5
Mittwoch	-	1	2	1	1	-	-	-	1	-	1	1	-	8
Donnerstag	1	-	-	1	1	-	1	1	1	1	2	1	-	10
Freitag	-	1	-	2	1	-	-	2	2	1	1	1	-	11
Sonnabend	2	3	2	4	1	2	1	2	1	-	-	-	-	18
Sonntag	1	1	-	-	-	-	2	-	-	2	-	-	-	6
Insgesamt	4	7	4	8	5	3	5	8	5	5	5	4	-	63

Abb. 17 Verunglückte und Getötete 2006 im Alter von 18 bis unter 25 Jahren nach der Uhrzeit



13. Verunglückte 2006 bei Unfällen, bei denen der Hauptverursacher des Unfalls im Alter von 18 bis unter 25 Jahren war, nach Uhrzeit und Wochentagen

Wochentag	0:00 bis 1:59	2:00 bis 3:59	4:00 bis 5:59	6:00 bis 7:59	8:00 bis 9:59	10:00 bis 11:59	12:00 bis 13:59	14:00 bis 15:59	16:00 bis 17:59	18:00 bis 19:59	20:00 bis 21:59	22:00 bis 23:59	Insgesamt
-----------	---------------------	---------------------	---------------------	---------------------	---------------------	-----------------------	-----------------------	-----------------------	-----------------------	-----------------------	-----------------------	-----------------------	-----------

Verunglückte

Montag	20	9	27	99	42	45	65	103	120	64	65	36	695
Dienstag	17	3	17	102	42	45	61	125	102	77	62	37	690
Mittwoch	12	3	19	111	27	56	48	93	107	57	37	44	614
Donnerstag	29	9	22	79	50	46	49	135	124	76	53	43	715
Freitag	24	16	20	80	21	58	79	131	141	115	81	82	848
Sonnabend	82	49	50	25	43	66	78	79	92	85	62	93	804
Sonntag	79	71	41	26	14	35	59	73	93	58	64	31	644
Insgesamt	263	160	196	522	239	351	439	739	779	532	424	366	5 010

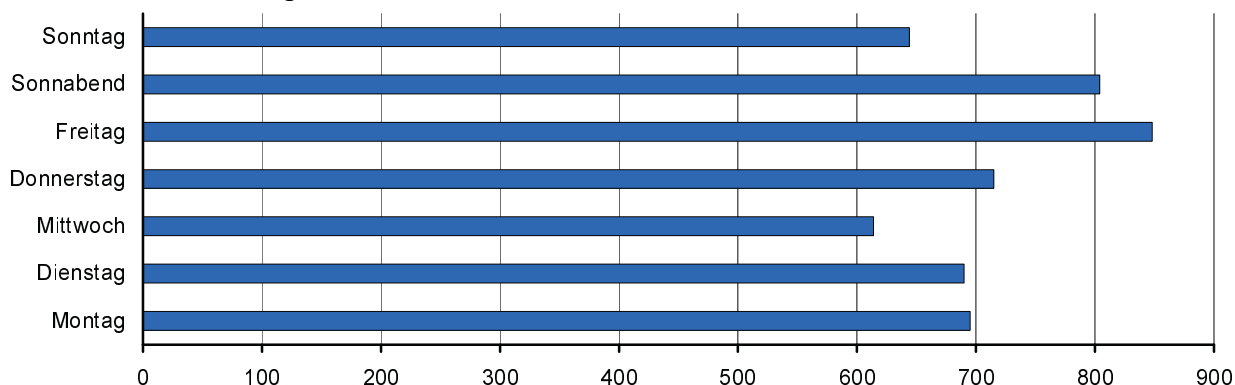
Getötete

Montag	1	1	-	-	-	-	-	1	-	1	-	-	4
Dienstag	-	-	-	-	1	-	1	3	2	-	1	1	9
Mittwoch	-	1	2	2	1	1	1	-	1	-	-	-	9
Donnerstag	1	-	-	1	-	1	1	2	2	1	2	3	14
Freitag	-	1	-	2	1	-	-	3	4	4	1	1	17
Sonnabend	2	3	2	3	1	2	1	3	1	-	-	-	18
Sonntag	1	1	-	-	-	-	4	-	-	1	-	-	7
Insgesamt	5	7	4	8	4	4	8	12	10	7	4	5	78

Schwerverletzte

Montag	3	4	9	19	13	9	16	27	17	18	18	10	163
Dienstag	8	2	5	18	11	11	12	24	18	26	23	8	166
Mittwoch	3	2	3	23	6	11	6	17	14	17	11	9	122
Donnerstag	10	6	5	17	6	6	14	27	20	14	16	18	159
Freitag	13	9	11	12	4	14	13	31	35	26	19	27	214
Sonnabend	20	16	21	3	8	10	20	19	15	20	13	22	187
Sonntag	21	17	15	10	2	9	16	17	21	14	20	7	169
Insgesamt	78	56	69	102	50	70	97	162	140	135	120	101	1 180

Abb. 18 Verunglückte 2006 durch 18- bis unter 25-jährige Hauptverursacher eines Unfalls nach Wochentagen



14. Verunglückte 2006 bei Unfällen, bei denen der Hauptverursacher des Unfalls im Alter von 18 bis unter 25 Jahren war und unter Alkoholeinfluss stand, nach Uhrzeit und Wochentagen

Wochentag	0:00 bis 1:59	2:00 bis 3:59	4:00 bis 5:59	6:00 bis 7:59	8:00 bis 9:59	10:00 bis 11:59	12:00 bis 13:59	14:00 bis 15:59	16:00 bis 17:59	18:00 bis 19:59	20:00 bis 21:59	22:00 bis 23:59	Insgesamt
-----------	---------------------	---------------------	---------------------	---------------------	---------------------	-----------------------	-----------------------	-----------------------	-----------------------	-----------------------	-----------------------	-----------------------	-----------

Verunglückte

Montag	8	2	-	2	1	1	1	10	5	-	3	9	42
Dienstag	5	-	-	-	1	-	-	-	4	3	8	3	24
Mittwoch	7	2	3	2	-	-	-	3	1	1	1	5	25
Donnerstag	10	6	4	-	-	4	-	2	3	5	6	8	48
Freitag	10	8	1	2	-	-	2	-	2	3	10	12	50
Sonnabend	39	14	17	3	-	-	2	-	4	4	8	20	111
Sonntag	23	39	24	7	4	-	2	-	4	3	2	10	118
Insgesamt	102	71	49	16	6	5	7	15	23	19	38	67	418

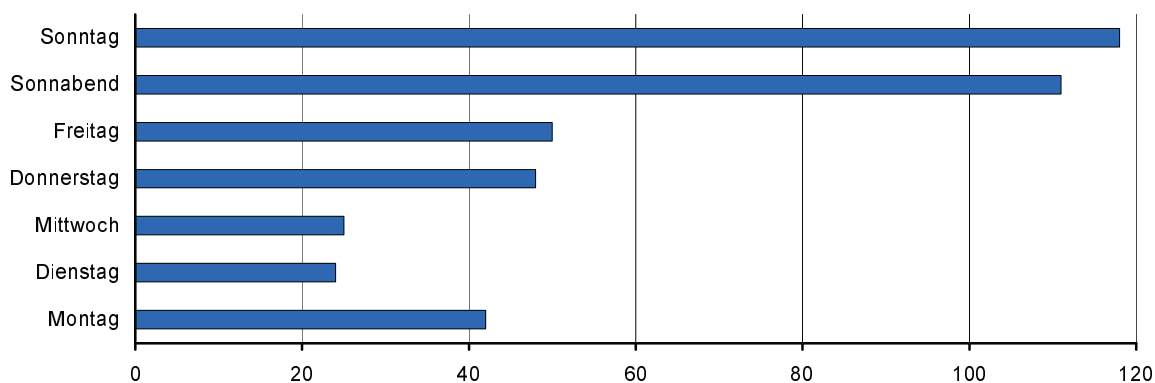
Getötete

Montag	-	-	-	-	-	-	-	-	-	-	-	-	-
Dienstag	-	-	-	-	-	-	-	-	-	-	1	-	1
Mittwoch	-	1	-	-	-	-	-	-	-	-	-	-	1
Donnerstag	-	-	-	-	-	-	-	-	-	-	-	-	-
Freitag	-	-	-	-	-	-	-	-	-	-	-	-	-
Sonnabend	1	-	1	-	-	-	-	-	-	-	-	-	2
Sonntag	-	1	-	-	-	-	-	-	-	-	-	-	1
Insgesamt	1	2	1	-	-	-	-	-	-	-	1	-	5

Schwerverletzte

Montag	2	2	-	1	-	-	-	3	1	-	1	4	14
Dienstag	3	-	-	-	1	-	-	-	2	-	2	-	8
Mittwoch	2	1	1	1	-	-	-	-	-	-	-	3	8
Donnerstag	6	5	2	-	-	-	-	-	-	2	4	4	23
Freitag	8	4	-	-	-	-	-	-	-	-	3	2	17
Sonnabend	11	4	7	1	-	-	-	-	1	1	1	7	33
Sonntag	11	10	10	4	1	-	-	-	-	3	1	2	42
Insgesamt	43	26	20	7	2	-	-	3	4	6	12	22	145

Abb. 19 Verunglückte 2006 durch 18- bis unter 25-jährige alkoholisierte Hauptverursacher nach Wochentagen



15. Verunglückte 2006 im Alter von 18 bis unter 25 Jahren nach Geschlecht, Art der Verkehrsbeteiligung und Alter

Im Alter von ... bis unter ... Jahren	Ins- gesamt ¹⁾	Männlich					Weiblich				
		insgesamt	darunter				insgesamt	darunter			
			Fahrer und Mitfahrer von			Fuß- gänger		Fahrer und Mitfahrer von			Fuß- gänger
			Motor- zwei- rädern	Pkw	Fahr- rädern			Motor- zwei- rädern	Pkw	Fahr- rädern	
Verunglückte											
18 - 19	893	539	163	286	60	21	353	27	264	43	15
19 - 20	841	487	94	314	56	16	354	16	278	39	17
20 - 21	699	410	74	253	53	18	289	11	231	30	12
21 - 22	659	377	60	236	57	14	282	19	213	40	3
22 - 23	610	329	49	202	53	15	281	4	214	43	14
23 - 24	518	267	41	149	45	15	251	7	197	31	8
24 - 25	506	291	50	154	58	11	214	11	162	30	6
Insgesamt	4 726	2 700	531	1 594	382	110	2 024	95	1 559	256	75
Getötete											
18 - 19	12	10	3	7	-	-	2	-	1	1	-
19 - 20	10	9	3	5	-	1	1	-	1	-	-
20 - 21	9	7	1	5	-	1	2	-	2	-	-
21 - 22	10	7	3	2	-	1	3	-	3	-	-
22 - 23	8	6	2	4	-	-	2	-	2	-	-
23 - 24	9	7	-	7	-	-	2	-	1	-	1
24 - 25	5	5	1	4	-	-	-	-	-	-	-
Insgesamt	63	51	13	34	-	3	12	-	10	1	1
Schwerverletzte											
18 - 19	212	148	44	78	13	8	64	4	44	11	5
19 - 20	181	119	28	72	10	6	62	4	48	4	6
20 - 21	161	112	24	70	11	3	49	2	37	7	2
21 - 22	150	99	22	60	11	5	51	6	36	8	-
22 - 23	123	83	15	53	9	6	40	1	31	3	4
23 - 24	99	64	16	35	8	4	35	-	28	5	1
24 - 25	110	74	21	37	10	4	36	1	26	6	2
Insgesamt	1 036	699	170	405	72	36	337	18	250	44	20
Leichtverletzte											
18 - 19	669	381	116	201	47	13	287	23	219	31	10
19 - 20	650	359	63	237	46	9	291	12	229	35	11
20 - 21	529	291	49	178	42	14	238	9	192	23	10
21 - 22	499	271	35	174	46	8	228	13	174	32	3
22 - 23	479	240	32	145	44	9	239	3	181	40	10
23 - 24	410	196	25	107	37	11	214	7	168	26	6
24 - 25	391	212	28	113	48	7	178	10	136	24	4
Insgesamt	3 627	1 950	348	1 155	310	71	1 675	77	1 299	211	54

1) einschließlich ohne Angabe des Geschlechts

16. Beteiligte Führer von Pkw bei Unfällen mit Personenschaden 2006 nach Altersgruppen sowie nach Hubraum, Leistung, zulässiger Höchstgeschwindigkeit und Alter ihres Fahrzeuges

Gegenstand der Nachweisung	Insgesamt	Führer von Personenkraftwagen im Alter von ... bis unter ... Jahren								Ohne Angabe
		unter 18	18 - 21	21 - 25	25 - 35	35 - 45	45 - 55	55 - 65	65 und mehr	
Hubraum										
von ... bis unter ... cm³										
unter 1 200	2 766	4	557	448	438	426	381	235	261	16
1 200 - 1 400	3 746	5	647	562	623	586	529	353	419	22
1 400 - 1 700	4 356	7	467	549	846	773	707	470	497	40
1 700 - 2 000	5 350	6	351	532	1 138	1 194	1 012	610	448	59
2 000 - 2 500	1 011	3	32	80	204	279	218	120	52	23
2 500 - 3 000	370	1	13	31	68	101	85	44	25	2
3 000 und mehr	126	2	4	4	27	31	28	12	13	5
Zusammen	17 725	28	2 071	2 206	3 344	3 390	2 960	1 844	1 715	167
Ohne Angabe	788	2	25	45	94	68	73	25	17	439
Insgesamt	18 513	30	2 096	2 251	3 438	3 458	3 033	1 869	1 732	606
Leistung										
von ... bis unter ... kW										
unter 26	55	1	5	8	9	7	10	5	10	-
26 - 30	32	-	7	3	3	7	7	2	3	-
30 - 35	639	-	154	114	113	104	70	45	37	2
35 - 38	419	1	103	74	52	56	67	26	38	2
38 - 40	117	1	18	21	17	15	15	16	12	2
40 - 45	2 409	4	487	408	400	380	302	197	214	17
45 - 55	1 078	-	156	151	187	189	183	98	105	9
55 - 60	2 644	1	403	381	465	424	380	268	308	14
60 - 75	3 998	11	426	493	811	756	662	416	385	38
75 - 85	1 978	1	117	189	400	420	381	237	215	18
85 - 90	1 200	1	65	102	242	281	237	137	120	15
90 -110	1 734	3	70	139	332	418	364	225	162	21
110 -120	558	-	28	56	136	115	104	72	35	12
120 und mehr	866	4	32	68	178	218	178	100	71	17
Zusammen	17 727	28	2 071	2 207	3 345	3 390	2 960	1 844	1 715	167
Ohne Angabe	786	2	25	44	93	68	73	25	17	439
Insgesamt	18 513	30	2 096	2 251	3 438	3 458	3 033	1 869	1 732	606

Noch: 16. Beteiligte Führer von Pkw bei Unfällen mit Personenschaden 2006 nach Altersgruppen sowie nach Hubraum, Leistung, zulässiger Höchstgeschwindigkeit und Alter ihres Fahrzeuges

Gegenstand der Nachweisung	Insgesamt	Führer von Personenkraftwagen im Alter von ... bis unter ... Jahren								Ohne Angabe
		unter 18	18 - 21	21 - 25	25 - 35	35 - 45	45 - 55	55 - 65	65 und mehr	
Zulässige Höchstgeschwindigkeit										
von ... bis unter ... km/h										
unter 120	54	1	6	7	9	8	11	5	7	-
120 - 140	205	1	22	29	36	47	29	26	12	3
140 - 160	3 576	6	705	572	565	611	499	300	291	27
160 - 180	5 926	8	841	788	1 097	1 056	888	574	635	39
180 - 200	5 185	7	368	548	1 065	1 083	965	585	512	52
200 - 220	2 047	2	95	197	421	433	421	258	191	29
220 - 240	572	1	32	58	116	111	111	74	56	13
240 und mehr	161	2	2	8	35	41	36	22	11	4
Zusammen	17 726	28	2 071	2 207	3 344	3 390	2 960	1 844	1 715	167
Ohne Angabe	787	2	25	44	94	68	73	25	17	439
Insgesamt	18 513	30	2 096	2 251	3 438	3 458	3 033	1 869	1 732	606
Alter des Fahrzeugs										
von ... bis unter ... Jahren										
unter 1	630	1	28	41	109	154	135	84	65	13
1 - 2	1 212	4	64	80	193	279	296	168	113	15
2 - 3	1 178	2	54	80	221	262	253	176	121	9
3 - 4	1 188	1	64	103	195	280	251	145	135	14
4 - 5	1 124	2	68	123	204	235	192	138	145	17
5 - 6	1 104	1	83	104	213	215	208	140	131	9
6 - 8	2 474	2	252	267	466	490	418	258	297	24
8 -10	2 611	6	353	385	488	473	399	253	235	19
10 -12	2 346	4	412	368	455	402	331	191	166	17
12 und mehr	3 858	5	693	655	801	600	476	291	307	30
Zusammen	17 725	28	2 071	2 206	3 345	3 390	2 959	1 844	1 715	167
Ohne Angabe	788	2	25	45	93	68	74	25	17	439
Insgesamt	18 513	30	2 096	2 251	3 438	3 458	3 033	1 869	1 732	606

17. Beteiligte Führer von Pkw bei Unfällen mit Personenschaden 2006 nach Altersgruppen und Geschlecht sowie nach Leistung und Alter ihres Fahrzeuges

Leistung/Alter des Fahrzeuges	Bei männlichen Fahrzeugführern				Bei weiblichen Fahrzeugführern			
	ins- gesamt	im Alter von ... bis unter ... Jahren			ins- gesamt	im Alter von ... bis unter ... Jahren		
		18 - 25	18 - 21	21 - 25		18 - 25	18 - 21	21 - 25
Leistung								
von ... bis unter ... kW								
unter 26	41	11	5	6	14	2	-	2
26 - 30	14	5	3	2	18	5	4	1
30 - 35	293	135	85	50	346	133	69	64
35 - 38	170	80	49	31	247	97	54	43
38 - 40	52	19	9	10	64	20	9	11
40 - 45	1 098	443	261	182	1 296	452	226	226
45 - 55	588	188	100	88	483	119	56	63
55 - 60	1 503	467	259	208	1 133	317	144	173
60 - 75	2 693	642	305	337	1 279	277	121	156
75 - 85	1 360	211	85	126	608	95	32	63
85 - 90	871	129	54	75	320	38	11	27
90 - 110	1 276	162	54	108	439	46	15	31
110 - 120	426	64	22	42	124	20	6	14
120 und mehr	702	82	27	55	149	18	5	13
Zusammen	11 087	2 638	1 318	1 320	6 520	1 639	752	887
Ohne Angaben	357	50	20	30	105	19	5	14
Insgesamt	11 444	2 688	1 338	1 350	6 625	1 658	757	901
Alter des Fahrzeuges								
von ... bis unter ... Jahren								
unter 1	437	41	19	22	184	28	9	19
1 - 2	763	74	35	39	437	70	29	41
2 - 3	747	74	34	40	424	60	20	40
3 - 4	754	100	34	66	425	67	30	37
4 - 5	697	104	37	67	415	87	31	56
5 - 6	720	121	54	67	378	66	29	37
6 - 8	1 519	297	148	149	935	222	104	118
8 - 10	1 535	431	216	215	1 063	307	137	170
10 - 12	1 387	475	263	212	949	305	149	156
12 und mehr	2 526	920	478	442	1 310	427	214	213
Zusammen	11 085	2 637	1 318	1 319	6 520	1 639	752	887
Ohne Angaben	359	51	20	31	105	19	5	14
Insgesamt	11 444	2 688	1 338	1 350	6 625	1 658	757	901

18. Fehlverhalten der Fahrzeugführer bei Unfällen mit Personenschaden 2006

Ursache	Bei Unfällen mit Personenschaden				Bei Unfällen mit Getöteten			
	ins- gesamt	im Alter von ... bis unter ... Jahren			ins- gesamt	im Alter von ... bis unter ... Jahren		
		18 - 25	18 - 21	21 - 25		18 - 25	18 - 21	21 - 25
Beteiligte Fahrzeugführer	27 767	5 851	2 815	3 036	419	92	43	49
Fehlverhalten der Fahrzeugführer	18 133	4 449	2 240	2 209	315	91	42	49
darunter								
Verkehrstüchtigkeit	1 243	365	167	198	19	5	3	2
darunter Alkoholeinfluss	925	296	136	160	10	4	2	2
falsche Straßenbenutzung	1 543	337	174	163	22	8	4	4
nicht angepasste Geschwindigkeit	3 629	1 419	810	609	117	40	17	23
Abstand	2 128	519	261	258	3	1	-	1
Überholen	819	202	92	110	21	8	3	5
Vorfahrt, Vorrang	3 194	597	274	323	34	9	5	4
Fehler beim Abbiegen, Wenden,								
Rückwärtsfahren, Ein- und Anfahren	2 756	485	218	267	27	7	5	2
falsches Verhalten gegenüber Fußgängern	1 060	193	91	102	35	10	5	5
andere Fehler beim Fahrzeugführer ("49")	1 295	276	133	143	26	3	-	3

19. Fehlverhalten der Fahrer von Personenkraftwagen bei Unfällen mit Personenschaden 2006 nach Geschlecht

Ursache	Bei männlichen Pkw-Fahrern				Bei Pkw-Fahrerinnen			
	ins- gesamt	im Alter von ... bis unter ... Jahren			ins- gesamt	im Alter von ... bis unter ... Jahren		
		18 - 25	18 - 21	21 - 25		18 - 25	18 - 21	21 - 25
Beteiligte Fahrzeugführer	11 444	2 688	1 338	1 350	6 625	1 658	757	901
Fehlverhalten der Fahrzeugführer	7 999	2 315	1 215	1 100	4 028	1 119	536	583
darunter								
Verkehrstüchtigkeit	664	222	102	120	115	21	8	13
darunter Alkoholeinfluss	472	174	80	94	70	15	6	9
falsche Straßenbenutzung	364	98	52	46	141	44	28	16
nicht angepasste Geschwindigkeit	1 770	856	507	349	844	349	187	162
Abstand	1 033	281	152	129	540	148	73	75
Überholen	350	117	54	63	118	41	17	24
Vorfahrt, Vorrang	1 530	286	131	155	984	204	94	110
Fehler beim Abbiegen, Wenden,								
Rückwärtsfahren, Ein- und Anfahren	1 268	240	116	124	729	158	64	94
falsches Verhalten gegenüber Fußgängern	504	99	46	53	232	53	25	28
andere Fehler beim Fahrzeugführer ("49")	339	94	47	47	224	81	35	46

20. Fehlverhalten der Fahrzeugführer je 1 000 Beteiligte bei Unfällen mit Personenschaden 2006

Ursache	Bei Unfällen mit Personenschaden				Bei Unfällen mit Getöteten			
	ins-gesamt	im Alter von ... bis unter ... Jahren			ins-gesamt	im Alter von ... bis unter ... Jahren		
		18 - 25	18 - 21	21 - 25		18 - 25	18 - 21	21 - 25
Beteiligte Fahrzeugführer	27 767	5 851	2 815	3 036	419	92	43	49
Fehlverhalten der Fahrzeugführer	653	760	796	728	752	989	977	1 000
darunter								
Verkehrstüchtigkeit	45	62	59	65	45	54	70	41
darunter Alkoholeinfluss	33	51	48	53	24	43	47	41
falsche Straßenbenutzung	56	58	62	54	53	87	93	82
nicht angepasste Geschwindigkeit	131	243	288	201	279	435	395	469
Abstand	77	89	93	85	7	11	-	20
Überholen	29	35	33	36	50	87	70	102
Vorfahrt, Vorrang	115	102	97	106	81	98	116	82
Fehler beim Abbiegen, Wenden, Rückwärtsfahren, Ein- und Anfahren	99	83	77	88	64	76	116	41
falsches Verhalten gegenüber Fußgängern	38	33	32	34	84	109	116	102
andere Fehler beim Fahrzeugführer ("49")	47	47	47	47	62	33	-	61

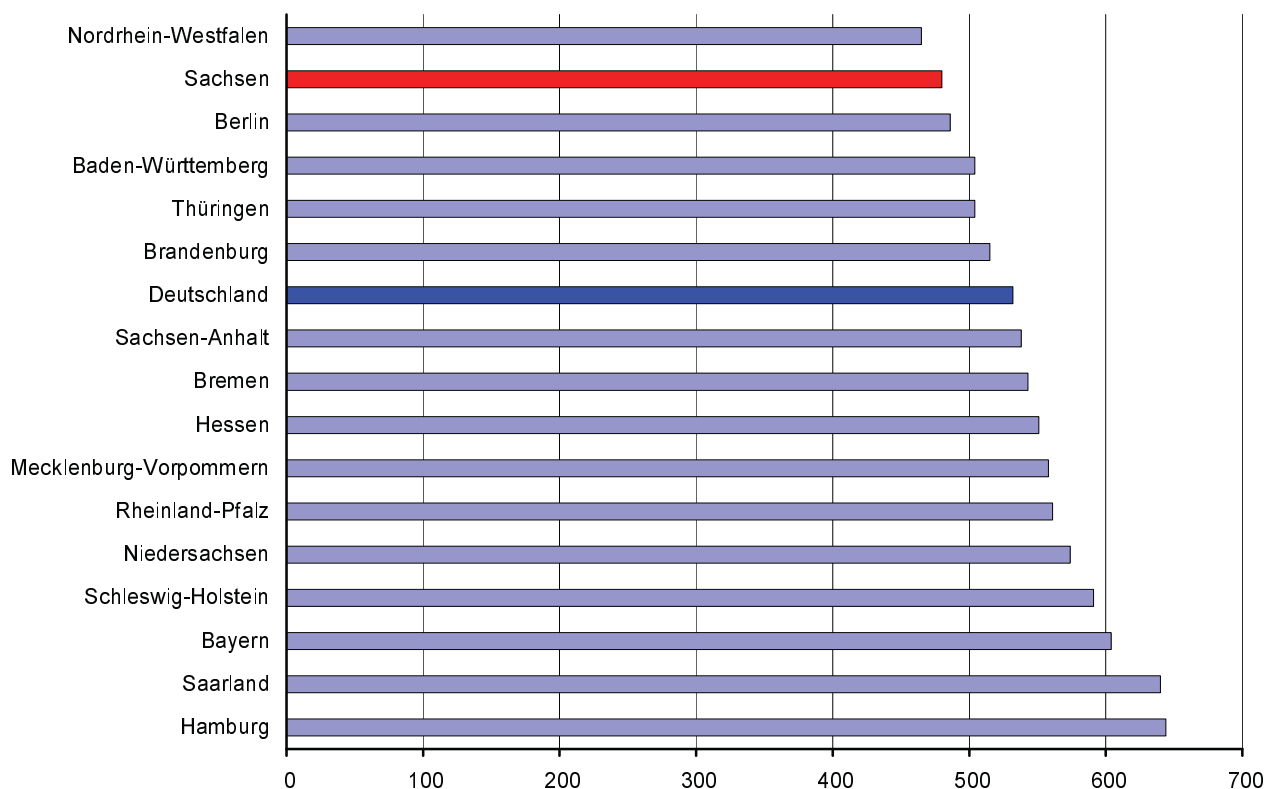
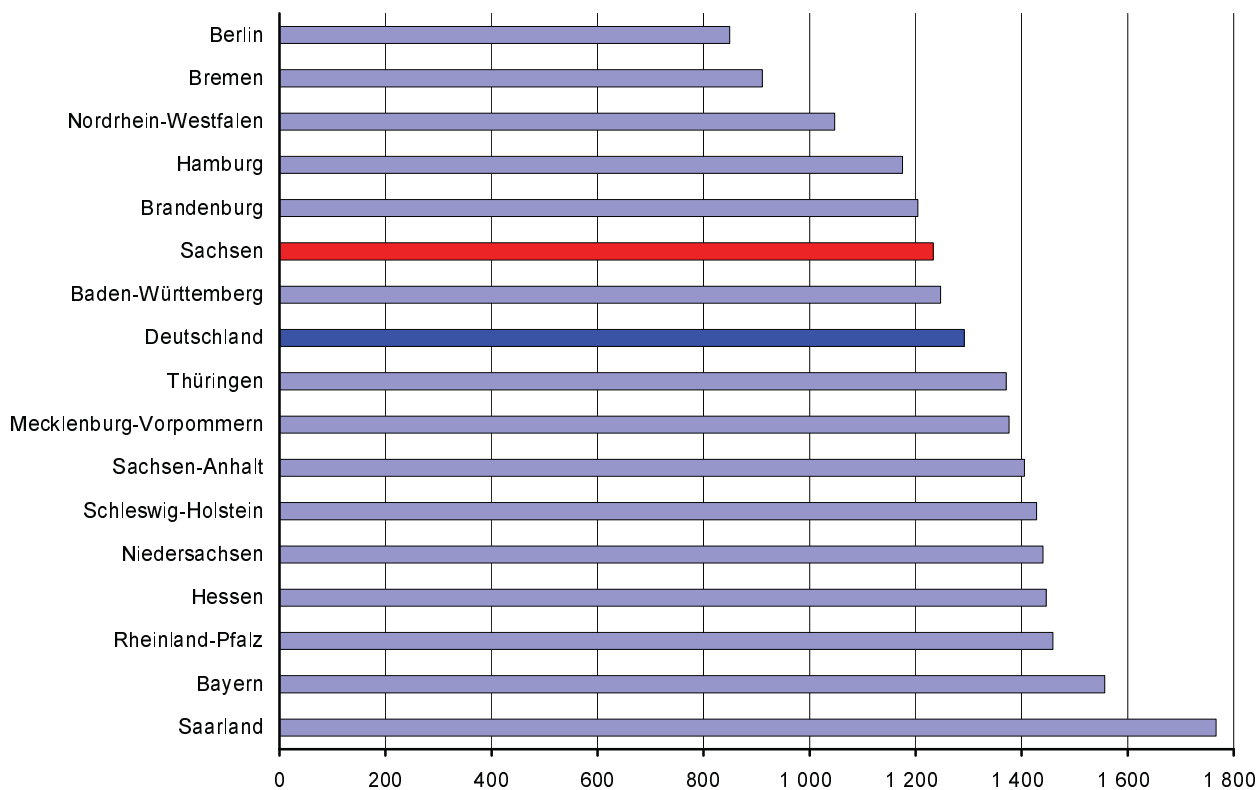
21. Fehlverhalten der Fahrer von Personenkraftwagen je 1 000 Beteiligte bei Unfällen mit Personenschaden 2006 nach Geschlecht

Ursache	Bei männlichen Pkw-Fahrern				Bei Pkw-Fahrerinnen			
	ins-gesamt	im Alter von ... bis unter ... Jahren			ins-gesamt	im Alter von ... bis unter ... Jahren		
		18 - 25	18 - 21	21 - 25		18 - 25	18 - 21	21 - 25
Beteiligte Fahrzeugführer	11 444	2 688	1 338	1 350	6 625	1 658	757	901
Fehlverhalten der Fahrzeugführer	699	861	908	815	608	675	708	647
darunter								
Verkehrstüchtigkeit	58	83	76	89	17	13	11	14
darunter Alkoholeinfluss	41	65	60	70	11	9	8	10
falsche Straßenbenutzung	32	36	39	34	21	27	37	18
nicht angepasste Geschwindigkeit	155	318	379	259	127	210	247	180
Abstand	90	105	114	96	82	89	96	83
Überholen	31	44	40	47	18	25	22	27
Vorfahrt, Vorrang	134	106	98	115	149	123	124	122
Fehler beim Abbiegen, Wenden, Rückwärtsfahren, Ein- und Anfahren	111	89	87	92	110	95	85	104
falsches Verhalten gegenüber Fußgängern	44	37	34	39	35	32	33	31
andere Fehler beim Fahrzeugführer ("49")	30	35	35	35	34	49	46	51

22. Einwohner und Verunglückte 2003 bis 2005 nach Bundesländern und Altersgruppen

Land	Jahr	Einwohner in 1 000 ¹⁾			Verunglückte			Verunglückte je 100 000 Einwohner	
		ins-gesamt	im Alter von 18 bis unter 25 Jahren	% von ins-gesamt	ins-gesamt	im Alter von 18 bis unter 25 Jahren	% von ins-gesamt	ins-gesamt	im Alter von 18 bis unter 25 Jahren
Baden-Württemberg	2003	10 678	871	8,2	56 025	11 801	21,1	525	1 355
	2004	10 705	880	8,2	54 675	11 310	20,7	511	1 285
	2005	10 728	885	8,2	54 049	11 036	20,4	504	1 247
Bayern	2003	12 398	990	8,0	83 138	18 188	21,9	671	1 837
	2004	12 429	997	8,0	78 453	16 838	21,5	631	1 689
	2005	12 455	1 002	8,0	75 240	15 605	20,7	604	1 557
Berlin	2003	3 392	299	8,8	16 770	2 623	15,6	494	877
	2004	3 388	299	8,8	16 599	2 599	15,7	490	869
	2005	3 392	298	8,8	16 474	2 529	15,4	486	849
Brandenburg	2003	2 576	240	9,3	14 348	3 182	22,2	557	1 325
	2004	2 569	239	9,3	13 135	2 950	22,5	511	1 234
	2005	2 562	237	9,3	13 186	2 853	21,6	515	1 204
Bremen	2003	663	54	8,1	3 798	573	15,1	573	1 061
	2004	663	56	8,5	3 751	600	16,0	566	1 071
	2005	663	57	8,6	3 599	519	14,4	543	911
Hamburg	2003	1 733	141	8,1	11 481	1 865	16,2	663	1 323
	2004	1 736	143	8,2	11 260	1 751	15,6	649	1 224
	2005	1 739	144	8,3	11 201	1 692	15,1	644	1 175
Hessen	2003	6 091	466	7,7	35 148	7 512	21,4	577	1 612
	2004	6 089	468	7,7	34 093	7 140	20,9	560	1 526
	2005	6 094	469	7,7	33 563	6 780	20,2	551	1 446
Mecklenburg-Vorpommern	2003	1 738	173	10,0	10 728	2 792	26,0	617	1 614
	2004	1 726	172	10,0	9 820	2 628	26,8	569	1 528
	2005	1 713	171	10,0	9 567	2 353	24,6	558	1 376
Niedersachsen	2003	7 987	617	7,7	48 309	10 030	20,8	605	1 626
	2004	7 998	621	7,8	44 945	9 175	20,4	562	1 477
	2005	8 000	623	7,8	45 922	8 974	19,5	574	1 440
Nordrhein-Westfalen	2003	18 075	1 398	7,7	89 172	16 406	18,4	493	1 174
	2004	18 073	1 414	7,8	86 438	16 059	18,6	478	1 136
	2005	18 063	1 431	7,9	84 049	14 976	17,8	465	1 047
Rheinland-Pfalz	2003	4 057	317	7,8	24 862	5 394	21,7	613	1 702
	2004	4 059	320	7,9	22 860	4 905	21,5	563	1 533
	2005	4 059	324	8,0	22 774	4 727	20,8	561	1 459
Saarland	2003	1 063	81	7,6	6 817	1 426	20,9	641	1 760
	2004	1 059	82	7,7	6 729	1 526	22,7	635	1 861
	2005	1 053	82	7,8	6 741	1 449	21,5	640	1 767
Sachsen	2003	4 334	399	9,2	22 560	5 746	25,5	521	1 440
	2004	4 308	396	9,2	20 603	5 085	24,7	478	1 284
	2005	4 284	394	9,2	20 551	4 859	23,6	480	1 233
Sachsen-Anhalt	2003	2 535	231	9,1	14 305	3 522	24,6	564	1 525
	2004	2 510	231	9,2	13 425	3 259	24,3	535	1 411
	2005	2 482	229	9,2	13 350	3 218	24,1	538	1 405
Schleswig-Holstein	2003	2 819	205	7,3	17 943	3 255	18,1	637	1 588
	2004	2 826	206	7,3	16 731	3 044	18,2	592	1 478
	2005	2 830	207	7,3	16 722	2 956	17,7	591	1 428
Thüringen	2003	2 382	229	9,6	13 379	3 660	27,4	562	1 598
	2004	2 364	227	9,6	12 451	3 354	26,9	527	1 478
	2005	2 345	224	9,6	11 816	3 071	26,0	504	1 371
Deutschland	2003	82 520	6 711	8,1	468 783	97 975	20,9	568	1 460
	2004	82 501	6 751	8,2	445 968	92 223	20,7	541	1 366
	2005	82 464	6 778	8,2	438 804	87 597	20,0	532	1 292

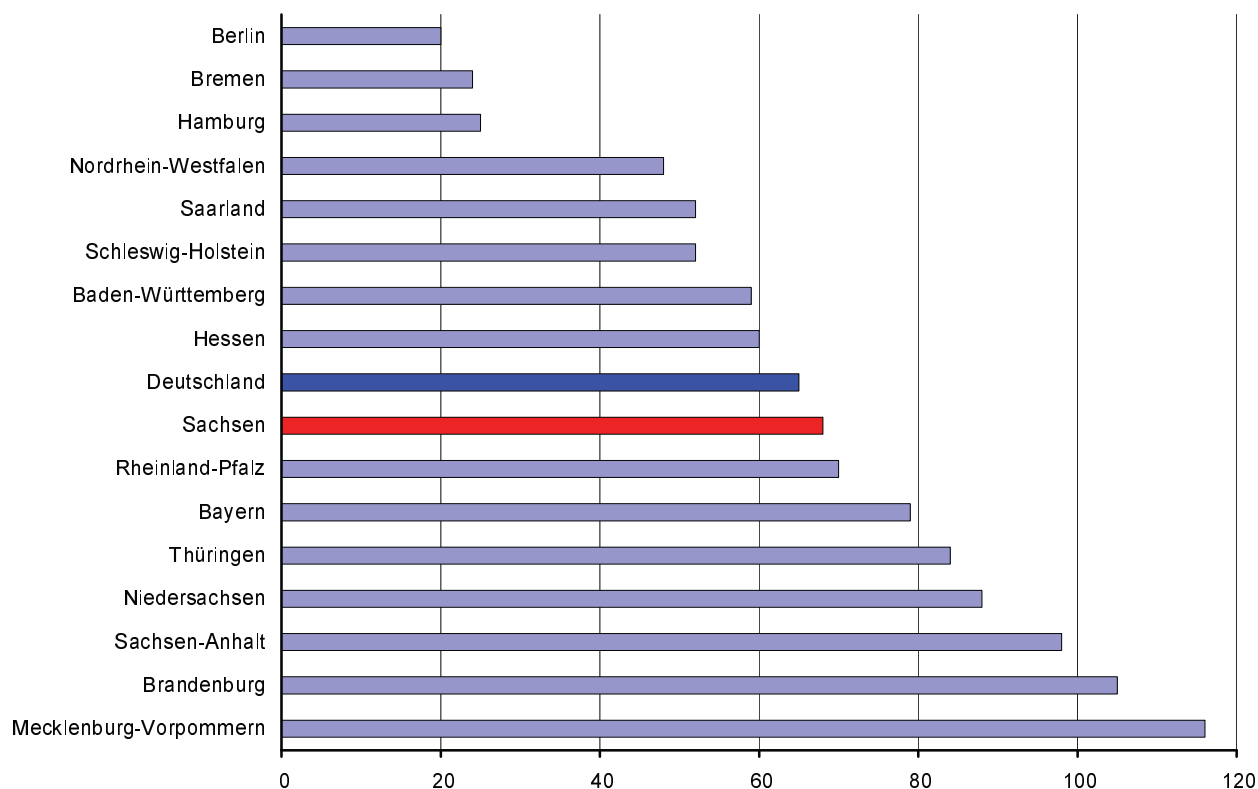
1) durchschnittliche Bevölkerung für die Jahre 2003 bis 2005

Abb. 20 Bei Straßenverkehrsunfällen Verunglückte je 100 000 Einwohner 2005 nach Bundesländern**Abb. 21 Verunglückte 18- bis unter 25-Jährige je 100 000 Einwohner dieser Altersgruppe 2005 nach Bundesländern**

23. Einwohner und Getötete 2003 bis 2005 nach Bundesländern und Altersgruppen

Land	Jahr	Einwohner in 1 000 ¹⁾			Getötete			Getötete je 1 Million Einwohner	
		ins- gesamt	im Alter von 18 bis unter 25 Jahren	% von ins- gesamt	ins- gesamt	im Alter von 18 bis unter 25 Jahren	% von ins- gesamt	ins- gesamt	im Alter von 18 bis unter 25 Jahren
Baden-Württemberg	2003	10 678	871	8,2	775	161	20,8	73	185
	2004	10 705	880	8,2	697	140	20,1	65	159
	2005	10 728	885	8,2	633	139	22,0	59	157
Bayern	2003	12 398	990	8,0	1 269	287	22,6	102	290
	2004	12 429	997	8,0	1 112	239	21,5	89	240
	2005	12 455	1 002	8,0	982	203	20,7	79	203
Berlin	2003	3 392	299	8,8	77	12	15,6	23	40
	2004	3 388	299	8,8	70	10	14,3	21	33
	2005	3 392	298	8,8	67	8	11,9	20	27
Brandenburg	2003	2 576	240	9,3	330	74	22,4	128	308
	2004	2 569	239	9,3	280	68	24,3	109	285
	2005	2 562	237	9,3	270	63	23,3	105	266
Bremen	2003	663	54	8,1	20	1	5,0	30	19
	2004	663	56	8,4	7	-	-	11	-
	2005	663	57	8,6	16	2	12,5	24	35
Hamburg	2003	1 733	141	8,1	44	7	15,9	25	50
	2004	1 736	143	8,2	48	1	2,1	28	7
	2005	1 739	144	8,3	43	7	16,3	25	49
Hessen	2003	6 091	466	7,7	504	82	16,3	83	176
	2004	6 089	468	7,7	428	81	18,9	70	173
	2005	6 094	469	7,7	365	72	19,7	60	154
Mecklenburg-Vorpommern	2003	1 738	173	10,0	284	73	25,7	163	422
	2004	1 726	172	10,0	206	66	32,0	119	384
	2005	1 713	171	10,0	198	51	25,8	116	298
Niedersachsen	2003	7 987	617	7,7	774	164	21,2	97	266
	2004	7 998	621	7,8	740	167	22,6	93	269
	2005	8 000	623	7,8	700	138	19,7	87	222
Nordrhein-Westfalen	2003	18 075	1 398	7,7	942	177	18,8	52	127
	2004	18 073	1 414	7,8	865	159	18,4	48	112
	2005	18 063	1 431	7,9	867	150	17,3	48	105
Rheinland-Pfalz	2003	4 057	317	7,8	360	76	21,1	89	240
	2004	4 059	320	7,9	292	72	24,7	72	225
	2005	4 059	324	8,0	286	53	18,5	70	164
Saarland	2003	1 063	81	7,6	79	17	21,5	74	210
	2004	1 059	82	7,7	76	13	17,1	72	159
	2005	1 053	82	7,8	55	7	12,7	52	85
Sachsen	2003	4 334	399	9,2	352	78	22,2	81	195
	2004	4 308	396	9,2	320	89	27,8	74	225
	2005	4 284	394	9,2	292	59	20,2	68	150
Sachsen-Anhalt	2003	2 535	231	9,1	304	65	21,4	120	281
	2004	2 510	231	9,2	261	56	21,5	104	242
	2005	2 482	229	9,2	242	54	22,3	98	236
Schleswig-Holstein	2003	2 819	205	7,3	204	40	19,6	72	195
	2004	2 826	206	7,3	212	40	18,9	75	194
	2005	2 830	207	7,3	148	26	17,6	52	126
Thüringen	2003	2 382	229	9,6	295	78	26,4	124	341
	2004	2 364	227	9,6	228	68	29,8	96	300
	2005	2 345	224	9,6	197	44	22,3	84	196
Deutschland	2003	82 520	6 711	8,1	6 613	1 392	21,0	80	207
	2004	82 501	6 751	8,2	5 842	1 269	21,7	71	188
	2005	82 464	6 778	8,2	5 361	1 076	20,1	65	159

1) durchschnittliche Bevölkerung für die Jahre 2003 bis 2005

Abb. 22 Bei Straßenverkehrsunfällen Getötete je 1 Million Einwohner 2005 nach Bundesländern**Abb. 23 Getötete 18- bis unter 25-Jährige je 1 Million Einwohner dieser Altersgruppe 2005 nach Bundesländern**