

Statistisches Landesamt
des Freistaates
Sachsen



Statistische Berichte

Straßenverkehrsunfälle von Jugendlichen und jungen Erwachsenen im Alter von 15 bis unter 25 Jahren im Freistaat Sachsen

2005

Zeichenerklärung

-	Nichts vorhanden (genau Null)	x	Tabellenfach gesperrt, weil Aussage nicht sinnvoll
0	Weniger als die Hälfte von 1 in der letzten besetzten Stelle, jedoch mehr als nichts	()	Aussagewert ist eingeschränkt
...	Angabe fällt später an	p	vorläufige Zahl
/	Zahlenwert nicht sicher genug	r	berichtigte Zahl
.	Zahlenwert unbekannt oder geheim zu halten	s	geschätzte Zahl

Herausgeber:

Statistisches Landesamt des Freistaates Sachsen

Macherstraße 63
01917 Kamenz

Postfach 11 05
01911 Kamenz

Telefon

Vermittlung 03578 33-0

Präsidentin/Sekretariat -1900

Telefax -1999

Auskunft -1913, -1914

Telefax -1921

Bibliothek -4352

Telefax -1598

Vertrieb -4316

Internet www.statistik.sachsen.de

E-Mail info@statistik.sachsen.de

Kein Zugang für elektronisch signierte sowie verschlüsselte Dokumente

Inhalt

	Seite
Jugendliche und junge Erwachsene im Straßenverkehr	4
Rechtliche und methodische Grundlagen	5
Die wichtigsten Ergebnisse	5
Beteiligte und Hauptverursacher	6
Verunglückte nach Art der Verkehrsbeteiligung	7
Verunglückte im Wochen- und Tagesverlauf	7
Alter und Leistung der Personenkraftwagen	8
Unfallursachen	8
Unfallursache: Nicht angepasste Geschwindigkeit	9
Unfallursache: Alkoholeinfluss	10

Tabellenteil

1. Das Straßenverkehrsunfallgeschehen der 15- bis unter 25-Jährigen 2000 bis 2005 im Überblick	11
2. Verunglückte im Alter von 15 bis unter 25 Jahren 1995 bis 2005 nach Altersgruppen und Geschlecht	13
3. Verunglückte im Alter von 15 bis unter 25 Jahren 1995 bis 2005 bezogen auf die Einwohnerzahlen dieser Altersgruppen und Geschlecht	14
4. Verunglückte im Alter von 18 bis unter 25 Jahren 2000 bis 2005 nach Art der Verkehrsbeteiligung	15
5. Verunglückte im Alter von 18 bis unter 25 Jahren 2000 bis 2005 nach Regierungsbezirken und Art der Verkehrsbeteiligung	16
6. Beteiligte Kraftfahrzeugführer an Unfällen mit Personenschaden 1999 bis 2005 nach Altersgruppen und Geschlecht	18
7. Beteiligte Kraftfahrzeugführer als Hauptverursacher von Unfällen mit Personenschaden 1999 bis 2005 nach Altersgruppen und Geschlecht	19
8. Einwohner und Verunglückte 2005 insgesamt und im Alter von 18 bis unter 25 Jahren nach Kreisfreien Städten und Landkreisen	20
9. Verunglückte 2005 im Alter von 18 bis unter 25 Jahren nach Art der Verkehrsbeteiligung und Kreisfreien Städten und Landkreisen	22
10. Verunglückte 2005 im Alter von 18 bis unter 25 Jahren je 100 000 Einwohner dieser Altersgruppe nach Art der Verkehrsbeteiligung sowie Kreisfreien Städten und Landkreisen	24
11. Verunglückte 2005 im Alter von 18 bis unter 25 Jahren je 10 000 Kraftfahrzeuge der entsprechenden Fahrzeugart nach Art der Verkehrsbeteiligung sowie Kreisfreien Städten und Landkreisen	25
12. Verunglückte 2005 im Alter von 18 bis unter 25 Jahren nach Uhrzeit und Wochentagen	26

13. Verunglückte 2005 bei Unfällen, bei denen der Hauptverursacher des Unfalls im Alter von 18 bis unter 25 Jahren war, nach Uhrzeit und Wochentagen	27
14. Verunglückte 2005 bei Unfällen, bei denen der Hauptverursacher des Unfalls im Alter von 18 bis unter 25 Jahren war und unter Alkoholeinfluss stand, nach Uhrzeit und Wochentagen	28
15. Verunglückte 2005 im Alter von 18 bis unter 25 Jahren nach Geschlecht, Art der Verkehrsbeteiligung und Alter	29
16. Beteiligte Führer von Pkw bei Unfällen mit Personenschaden 2005 nach Altersgruppen sowie nach Hubraum, Leistung, zulässiger Höchstgeschwindigkeit und Alter ihres Fahrzeuges	30
17. Beteiligte Führer von Pkw bei Unfällen mit Personenschaden 2005 nach Altersgruppen und Geschlecht sowie nach Leistung und Alter ihres Fahrzeuges	32
18. Fehlverhalten der Fahrzeugführer bei Unfällen mit Personenschaden 2005	33
19. Fehlverhalten der Fahrer von Personenkraftwagen bei Unfällen mit Personenschaden 2005 nach Geschlecht	33
20. Fehlverhalten der Fahrzeugführer je 1 000 Beteiligte bei Unfällen mit Personenschaden 2005	34
21. Fehlverhalten der Fahrer von Personenkraftwagen je 1 000 Beteiligte bei Unfällen mit Personenschaden 2005 nach Geschlecht	34
22. Einwohner und Verunglückte 2002 bis 2004 nach Bundesländern und Altersgruppen	35
23. Einwohner und Getötete 2002 bis 2004 nach Bundesländern und Altersgruppen	37

Abbildungen

Abb. 1	Anteil der Altersgruppen an Bevölkerung, Verunglückten und Getöteten 2005	4
Abb. 2	Verunglückte je 100 000 Einwohner 2005 nach Altersgruppen	5
Abb. 3	Getötete je 1 Million Einwohner 2005 nach Altersgruppen	5
Abb. 4	Verunglückte von 15 bis unter 18 Jahren 1994 bis 2005 nach Art der Verkehrsbeteiligung	7
Abb. 5	Anteil der 18- bis unter 25-Jährigen an allen Verunglückten und Getöteten 2005 nach Tagesstunden	7
Abb. 6	Fehlverhalten der Führer eines Pkw 2005 nach Geschlecht und Altersgruppen	8
Abb. 7	Fehlverhalten der Fahrzeugführer 2005 nach Art der Verkehrsbeteiligung und Altersgruppen	8
Abb. 8	Fehlverhalten der Fahrzeugführer insgesamt und im Alter von 18 bis unter 25 Jahren 2005	9
Abb. 9	Bei Alkoholunfällen Getötete 1995 bis 2005	10
Abb. 10	Verunglückte 15- bis unter 25-Jährige 1995 bis 2005 nach Alter und Geschlecht	13
Abb. 11	Verunglückte je 100 000 Einwohner 1995 bis 2005 nach Altersgruppen	14
Abb. 12	Verunglückte im Alter von 18 bis unter 25 Jahren 2000 bis 2005 nach Art der Verkehrsbeteiligung	15
Abb. 13	Verunglückte im Alter von 18 bis unter 25 Jahren 2000 bis 2005 nach Regierungsbezirken	17
Abb. 14	Getötete und schwer verletzte Fahrer und Mitfahrer von Pkw im Alter von 18 bis unter 25 Jahren 2000 bis 2005 nach Regierungsbezirken	17

Abb. 15	Beteiligte Kraftfahrzeugführer an Unfällen mit Personenschaden 1999 bis 2005	18
Abb. 16	Beteiligte Kraftfahrzeugführer als Hauptverursacher von Unfällen mit Personenschaden 1999 bis 2005	19
Abb. 17	Verunglückte und Getötete 2005 im Alter von 18 bis unter 25 Jahren nach der Uhrzeit	26
Abb. 18	Verunglückte 2005 durch 18- bis unter 25-jährige Hauptverursacher eines Unfalls nach Wochentagen	27
Abb. 19	Verunglückte 2005 durch 18- bis unter 25-jährige alkoholisierte Hauptverursacher nach Wochentagen	28
Abb. 20	Bei Straßenverkehrsunfällen Verunglückte je 100 000 Einwohner 2004 nach Bundesländern	36
Abb. 21	Verunglückte 18- bis unter 25-Jährige je 100 000 Einwohner dieser Altersgruppe 2004 nach Bundesländern	36
Abb. 22	Bei Straßenverkehrsunfällen Getötete je 1 Million Einwohner 2004 nach Bundesländern	38
Abb. 23	Getötete 18- bis unter 25-Jährige je 1 Million Einwohner dieser Altersgruppe 2004 nach Bundesländern	38

Jugendliche und junge Erwachsene im Straßenverkehr

Jeden Tag erreichen uns Meldungen über Straßenverkehrsunfälle, bei denen Personen verletzt oder auch getötet wurden. Hinter jedem Unfall stecken viel persönliches Leid und materielle Verluste. Deshalb kommt der genauen Analyse des Unfallgeschehens in Vorbereitung von Maßnahmen zur Erhöhung der Verkehrssicherheit eine enorme Bedeutung zu.

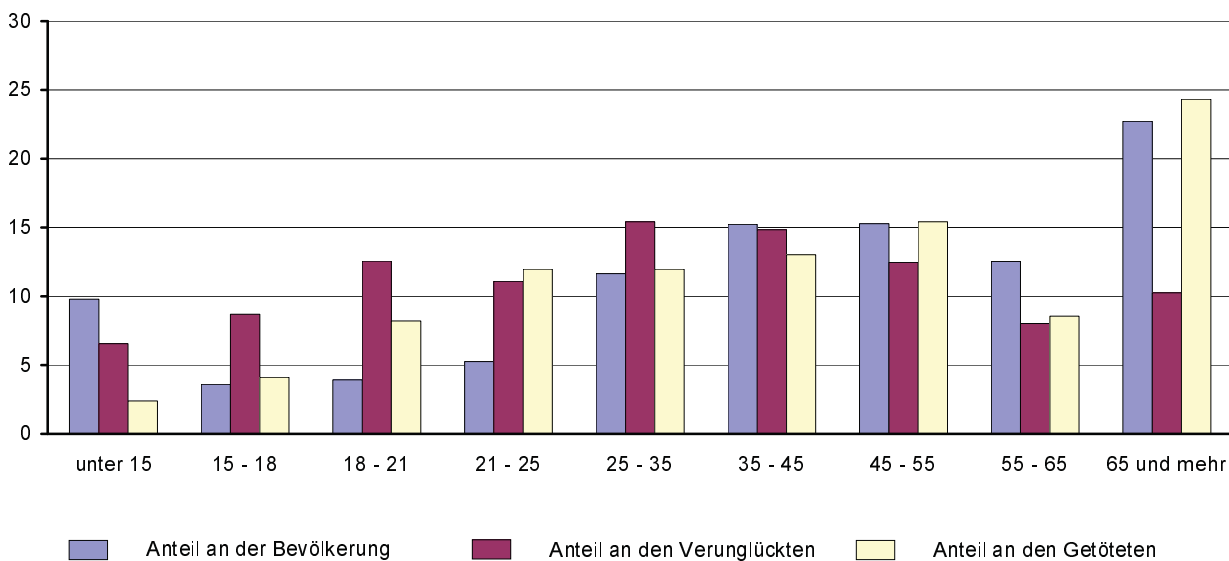
Besonders betroffen zeigen sich die Menschen immer dann, wenn Kinder oder Jugendliche im Straßenverkehr verunglücken. Die Ergebnisse der Straßenverkehrsunfallstatistik der vergangenen Jahre zeigen, dass die im Straßenverkehr am stärksten gefährdete Altersgruppe die der 15- bis unter 25-Jährigen ist. Ihr Anteil an der Bevölkerung betrug 12,8 Prozent, der Anteil an den Verunglückten lag jedoch bei 32,3 Prozent. Damit gehörte etwa jeder Dritte der Verunglückten, aber nur jeder Achte der Bevölkerung von Sachsen zu dieser Altersgruppe.

Der 16. bzw. 18. Geburtstag ist hinsichtlich der Teilnahme am Straßenverkehr ein entscheidendes Datum im Leben junger Menschen: das Erreichen dieses Alters berechtigt zum Erwerb des Führerscheines für Kleinkrafträder (Mopeds, Mokicks) und Leichtkrafträder bzw. für Motorräder und Personenkraftwagen. Mit dem Erwerb des Führerscheins und der aktiven Teilnahme im Straßenverkehr als Pkw- bzw. Motorradfahrer steigt allerdings auch das Unfallrisiko sprunghaft an. Die jungen Fahrer und Fahrerinnen verfügen oft nur über eine geringe Fahrpraxis und neigen dazu, ihr Können zu überschätzen.

Abb. 1 Anteil der Altersgruppen an Bevölkerung, Verunglückten und Getöteten 2005

(in Prozent)

Alter von ... bis
unter ... Jahren



Seit 1998 analysieren wir das Unfallgeschehen der 15- bis unter 25-Jährigen insgesamt, stellen aber insbesondere das Unfallgeschehen der 18- bis unter 25-Jährigen als Fahrer und Mitfahrer von Personenkraftwagen in den Mittelpunkt der Betrachtungen. Von 20 551 Verunglückten in Sachsen im Jahr 2005 waren 11 443 Verunglückte Insassen eines Personenkraftwagens (55,7 Prozent), bei den 18- bis unter 25-Jährigen waren es sogar mehr als zwei Drittel aller Verunglückten.

Dieser Bericht beschränkt sich auf die Darstellung von Unfällen mit Personenschaden. Das sind alle Unfälle, bei denen – unabhängig von der Höhe des Sachschadens – Personen (schwer oder leicht) verletzt oder getötet wurden. Für Sachsen stehen entsprechende Ergebnisse ab 1991 zur Verfügung.

Rechtliche und methodische Grundlagen

Rechtsgrundlage für die Arbeit im Statistischen Landesamt ist das Gesetz über die Statistik der Straßenverkehrsunfälle (Straßenverkehrsunfallstatistikgesetz – StVUnfStatG) vom 15. Juni 1990 (BGBl. I S. 1078), zuletzt geändert durch Art. 254 der Verordnung vom 29. Oktober 2001 (BGBl. I S. 2785), einschließlich der Verordnung zur näheren Bestimmung des schwerwiegenden Unfalls mit Sachschaden im Sinne des Straßenverkehrsunfallstatistikgesetzes vom 21. Dezember 1994 (BGBl. S. 3970) in Verbindung mit dem Gesetz über die Statistik für Bundeszwecke (Bundesstatistikgesetz – BStatG) vom 22. Januar 1987 (BGBl. I S. 462, 565), zuletzt geändert durch Art. 2 des Gesetzes vom 9. Juni 2005 (BGBl. I S. 1534) und dem Sächsischen Statistikgesetz (SächsStatG) vom 17. Mai 1993 (SächsGVBl. S. 453), zuletzt geändert durch Art. 13 des Gesetzes vom 6. Juni 2002 (SächsGVBl. S. 168).

Danach wird über Unfälle, bei denen infolge des Fahrverkehrs auf öffentlichen Wegen und Plätzen Personen getötet oder verletzt wurden oder Sachschäden verursacht worden sind, eine Bundesstatistik geführt.

Auskunftspflichtig sind – laut Gesetz – die Polizeidienststellen, deren Beamte den Unfall aufgenommen haben. Damit erfasst die amtliche Statistik nur Unfälle, zu denen die Polizei herangezogen wurde. Erhebungspapiere für die Statistik der Straßenverkehrsunfälle sind die Durchdrucke der im Grundaufbau bundeseinheitlichen Verkehrsunfallanzeigen. Dabei können bis zu 100 Merkmale zu einem Unfall erfasst werden.

Straßenverkehrsunfälle werden nach der Schwere der Unfallfolgen unterschieden in Unfälle mit Personenschaden und Unfälle mit (nur) Sachschaden. Kriterium der Zuordnung ist die jeweils schwerste Unfallfolge.

Als Verunglückte zählen Personen (auch Mitfahrer), die beim Unfall verletzt oder getötet wurden. Dabei werden erfasst als:

Getötete: Personen, die beim Unfall oder innerhalb von 30 Tagen an den Unfallfolgen starben,

Schwerverletzte: Personen, die unmittelbar zur stationären Behandlung (für mindestens 24 h) in einem Krankenhaus aufgenommen wurden,

Leichtverletzte: alle übrigen Verletzten.

Als Beteiligte an einem Straßenverkehrsunfall werden alle Fahrzeugführer oder Fußgänger erfasst, die selbst – oder deren Fahrzeug – Schäden erlitten oder hervorgerufen haben.

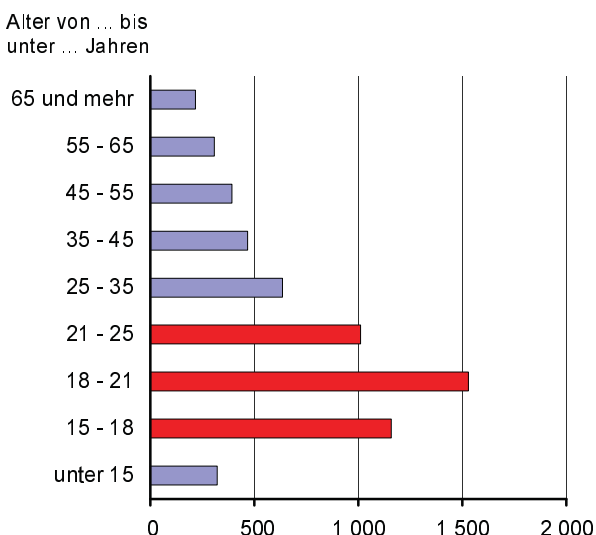
Hauptverursacher eines Unfalls ist der Unfallbeteiligte, der nach Einschätzung der Polizei die Hauptschuld am Unfall trägt.

Die wichtigsten Ergebnisse

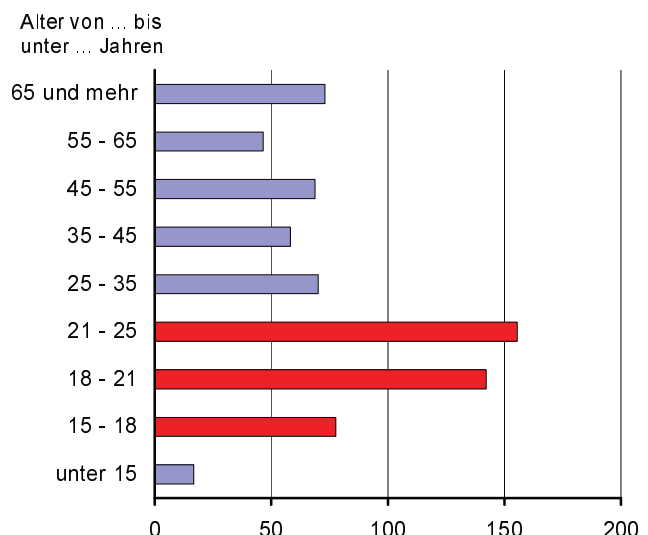
Im Jahr 2005 verunglückten in Sachsen insgesamt 6 647 junge Männer und Frauen im Alter von 15 bis unter 25 Jahren im Straßenverkehr, das waren 3,7 Prozent bzw. 258 Personen weniger als im Jahr 2004. In dieser Altersgruppe kamen 71 Personen ums Leben, das waren 28 Personen (-28,3 Prozent) weniger als im Vorjahr.

Unvermindert hoch blieb jedoch der Anteil der 15- bis unter 25-Jährigen an den Verunglückten insgesamt: Mehr als jeder dritte Getötete und Verletzte (32 Prozent) gehört zu diesen zehn Altersjahrgängen, obwohl nur knapp jeder Achte der Gesamtbevölkerung (12,8 Prozent) dazu zählte.

**Abb. 2 Verunglückte je 100 000 Einwohner
2005 nach Altersgruppen**



**Abb. 3 Getötete je 1 Million Einwohner
2005 nach Altersgruppen**



Die besondere Gefährdung der Altersgruppe der 15- bis unter 25-Jährigen wird auch deutlich, wenn man die Verunglücktenzahlen auf die Einwohnerzahlen bezieht.

Bezogen auf die durchschnittlichen Einwohnerzahlen verunglückten im Jahr 2005 je 100 000 Einwohner dieser Altersgruppe 1 202 Jugendliche im Straßenverkehr; der Wert für die Gesamtbevölkerung von Sachsen betrug 480. Damit lag die Zahl der Verunglückten je 100 000 Einwohner für die 15- bis unter 25-Jährigen fast dreimal so hoch wie für Sachsen insgesamt. An der Spitze lag dabei, wie im Vorjahr, die Altersgruppe der 18- bis unter 21-Jährigen, hier verunglückten je 100 000 Einwohner 1 537 junge Menschen im Straßenverkehr.

Je 1 Million Einwohner im Alter von 15 bis unter 25 Jahren wurden 128 Personen dieser Altersgruppe im Straßenverkehr getötet. Bei den 21- bis unter 25-Jährigen haben 155 Personen je 1 Million Einwohner im Straßenverkehr ihr Leben verloren. Im Vergleich dazu betrug diese Kennzahl bei der Gesamtbevölkerung 68 Getötete je 1 Million Einwohner.

Im Jahr 2004 verunglückten in Sachsen auf je 100 000 Einwohner 1 284 junge Erwachsene zwischen 18 und 25 Jahren. Der Bundesdurchschnitt dieser Altersgruppe lag bei 1 366 Personen. Deutlich höher ist in Sachsen das Risiko, als junger Erwachsener tödlich zu verunglücken (225 Getötete je 1 Million Einwohner dieser Altersgruppe gegenüber 188 im Bundesdurchschnitt im Jahr 2004).

Beteiligte und Hauptverursacher

Sowohl als Unfallbeteiligte als auch als Unfallverursacher spielten junge Verkehrsteilnehmer im Alter von 18 bis unter 25 Jahren eine besondere Rolle in den vergangenen Jahren. Jeweils etwa ein Viertel aller an einem Unfall Beteiligten gehörte zu dieser Altersgruppe. Im Jahr 2005 waren es 6 299 Jugendliche von insgesamt 30 538 an Unfällen mit Personenschaden beteiligten Personen. Darunter gehörten 5 408 von insgesamt 23 959 beteiligten Kraftfahrzeugführern (22,6 Prozent, vgl. Tab. 6) zu dieser Altersgruppe. Unter den insgesamt 19 303 unfallbeteiligten Pkw-Fahrern waren 4 655 junge Fahrer und Fahrerinnen im Alter von 18 bis unter 25 Jahren (24,1 Prozent).

Auch im Jahr 2005 waren die 18- bis unter 25-Jährigen bei etwa jedem vierten Unfall mit Personenschaden Hauptverursacher des Unfalls. Das waren 3 811 Unfälle von insgesamt 15 922 Unfällen mit Personenschaden (23,9 Prozent). Bei diesen Unfällen verunglückten 88 Personen tödlich, 1 263 wurden schwer verletzt und 3 954 leicht verletzt. Damit verunglückten 30,1 Prozent der Getöteten und 26,5 Prozent aller Schwerverletzten in Sachsen bei Unfällen, die 18- bis unter 25-jährige Jugendliche verursachten.

Der tendenzielle Rückgang der Anzahl der Schwerverletzten und Leichtverletzten setzte sich auch im Jahr 2005 fort. So ist der Anteil der Getöteten und Schwerverletzten bei Unfällen mit Personenschaden, bei denen 18- bis unter 25-Jährige die Unfallverursacher waren, auf 26,7 Prozent zurückgegangen. Im Jahr 2004 betrug er noch 29,7 Prozent.

Jahr	Verunglückte 18- bis unter 25-Jährige				Unfälle mit Perso- nenschaden, bei denen 18- bis unter 25-Jährige Unfallver- ursacher waren	Dabei Verunglückte aller Altersgruppen			
	insge- samt	davon				insge- samt	davon		
		Getöte- te	Schwer- verletzte	Leicht- verletzte			Getöte- te	Schwer- verletzte	Leicht- verletzte
1999	6 868	97	1 970	4 801	5 430	7 728	138	2 364	5 226
2000	6 918	135	1 855	4 928	5 385	7 642	152	2 195	5 295
2001	6 597	120	1 668	4 809	5 188	7 386	147	2 015	5 224
2002	6 879	101	1 489	4 289	4 707	6 660	135	1 798	4 727
2003	5 746	78	1 405	4 263	4 498	6 329	109	1 660	4 560
2004	5 085	89	1 176	3 820	3 978	5 593	97	1 441	4 055
2005	4 859	59	1 051	3 749	3 811	5 305	88	1 263	3 954

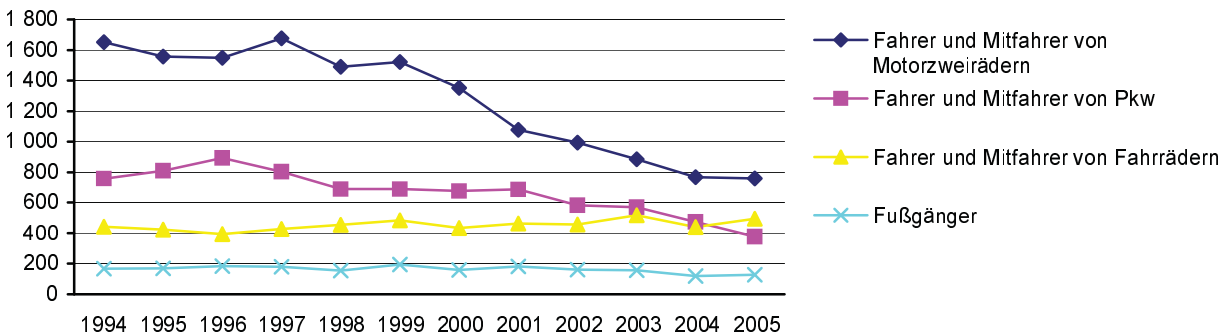
Häufiger als andere Altersgruppen trugen die jungen Pkw-Fahrer und -Fahrerinnen die Hauptschuld am Unfall. Während im Jahr 2005 insgesamt 56,9 Prozent aller unfallbeteiligten Pkw-Fahrer und -Fahrerinnen von der Polizei als Hauptverursacher eines Unfalls mit Personenschaden eingestuft wurden, waren es in der Altersgruppe der 18- bis unter 25-Jährigen über 65,2 Prozent, wobei hier die 18- bis unter 21-Jährigen – d. h. die Fahranfänger – noch herausragten mit einem Anteil von 69 Prozent.

Deutliche Unterschiede gab es überdies noch zwischen männlichen und weiblichen Fahrzeugführern. Im Jahr 2005 wurden insgesamt 57,3 Prozent aller männlichen unfallbeteiligten Pkw-Fahrer von der Polizei als Hauptverursacher eines Unfalls mit Personenschaden eingestuft, in der Altersgruppe der 18- bis unter 25-Jährigen waren es 68,3 Prozent, und in der Altersgruppe der 18- bis unter 21-Jährigen waren es sogar 72,1 Prozent. Bei den Pkw-Fahrerinnen lagen diese Anteile deutlich niedriger, sie lagen bei 53,5 Prozent, 60,3 Prozent und 64,0 Prozent.

Verunglückte nach Art der Verkehrsbeteiligung

Jugendliche im Alter von 15 bis unter 18 Jahren verunglückten auch im Jahr 2005 am häufigsten als Fahrer oder Mitfahrer eines Motorzweirades. Von den 1 788 Verunglückten in diesem Alter verunglückten 677 als Fahrer eines Motorzweirades (37,9 Prozent), 83 (4,6 Prozent) als Mitfahrer eines Motorzweirades und 365 als Mitfahrer in einem Personenkraftwagen (20,4 Prozent). In den letzten fünf Jahren konnte bei der Anzahl der verunglückten Motorzweiradbenutzer ein stetiger Rückgang beobachtet werden. So gab es im Jahr 2005 fast die Hälfte weniger Tote und mehr als ein Drittel weniger Verletzte als 2000. Zwei Drittel der verunglückten Jugendlichen von 15 bis unter 18 Jahren waren männlich, bei den Motorzweiradbenutzern waren es sogar knapp 83 Prozent. 493 Jugendliche dieser Altersgruppe verunglückten als Fahrradbenutzer (27,6 Prozent) und 128 als Fußgänger (sieben Prozent).

Abb. 4 Verunglückte von 15 bis unter 18 Jahren 1994 bis 2005 nach Art der Verkehrsbeteiligung



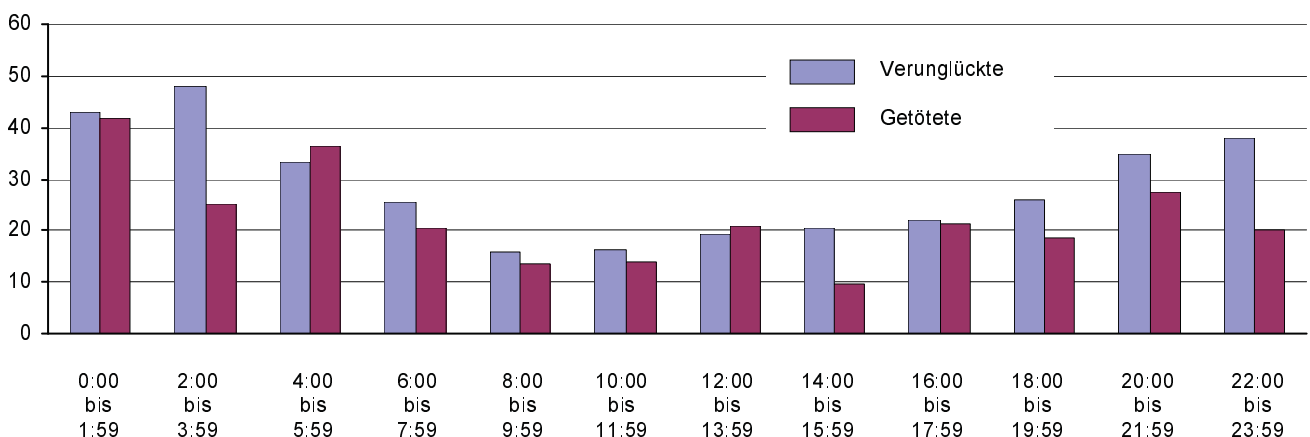
Die meisten Jugendlichen im Alter von 18 bis unter 25 Jahren verunglückten als Fahrer oder Mitfahrer eines Pkw. In den Jahren von 1998 bis 2005 lag der Anteil der verunglückten Pkw-Benutzer an allen Verunglückten in diesem Alter zwischen 77 und 68 Prozent. Im Jahr 2005 waren es 3 321 von insgesamt 4 859 Verunglückten. Davon waren 942 Personen (28,4 Prozent) Mitfahrer. Als Benutzer von Motorzweirädern (Mofas, Mopeds und Motorräder) verunglückten 617 (dreizehn Prozent) aller Verunglückten diesen Alters, als Fahrradbenutzer waren es 600 (zwölf Prozent) und als Fußgänger 213 (vier Prozent).

Verunglückte im Wochen- und Tagesverlauf

Die meisten jungen Erwachsenen zwischen 18 bis unter 25 Jahren verunglückten freitags (17 Prozent) und samstags (15 Prozent), die wenigsten sonntags (13 Prozent). Der Anteil der Verunglückten in dieser Altersklasse an allen Verunglückten war am Wochenende deutlich höher als an den Wochentagen. So gehörten an den Wochentagen Montag bis Donnerstag 22 Prozent der Verunglückten zur Altersklasse der 18- bis unter 25-Jährigen, an den Freitagen des Jahres 2005 waren es 24 Prozent, an Samstagen 27 Prozent und an Sonntagen sogar 29 Prozent. Ursache ist wahrscheinlich die höhere Verkehrsaktivität der jungen Leute am Wochenende zu Freizeitaktivitäten/Disko bzw. überhaupt die Nutzungsmöglichkeit der Fahrzeuge (z. B. der Eltern) in diesem Zeitraum.

In der Zeit zwischen 0:00 Uhr und 1:59 Uhr waren 43 Prozent und in Zeit zwischen 2:00 Uhr und 3:59 Uhr waren 48 Prozent der Verunglückten junge Menschen im Alter von 18 bis unter 25 Jahren, in den Stunden von 22:00 Uhr bis 24:00 Uhr waren es noch 38 Prozent. Im Vergleich dazu gehörten insgesamt 24 Prozent der Verunglückten zur entsprechenden Altersklasse. Absolut betrachtet verunglückten jedoch die meisten jungen Erwachsenen zwischen 14 und 18 Uhr (siehe Tabelle 12), wie das auch bei den Verunglückten insgesamt zu beobachten ist.

Abb. 5 Anteil der 18- bis unter 25-Jährigen an allen Verunglückten und Getöteten 2005 nach Tagesstunden (in Prozent)



Alter und Leistung der Personenkraftwagen

Die jungen Fahrer waren häufiger mit älteren Fahrzeugen an den Unfällen beteiligt als Verkehrsteilnehmer anderer Altersgruppen. 65,5 Prozent der an einem Unfall mit Personenschaden beteiligten 18- bis unter 25-Jährigen fuhren einen Pkw, der älter als acht Jahre war. Über zwei Drittel dieser Pkw waren sogar älter als zehn Jahre (insgesamt waren das 48,2 Prozent der an einem Unfall mit Personenschaden beteiligten Pkw der 18- bis unter 25-jährigen Pkw-Fahrer und -Fahrerinnen). Im Durchschnitt der übrigen Altersgruppen waren nur 43,0 Prozent der an einem Unfall mit Personenschaden beteiligten Pkw älter als acht Jahre. Am Steuer eines Pkw, der nicht älter als drei Jahre war, saßen dagegen nur acht Prozent der 18- bis unter 25-Jährigen; bei den übrigen Altersgruppen waren es 19,7 Prozent.

Bei der Betrachtung von Alter und Leistung der an einem Unfall beteiligten Pkw zeigten sich geschlechtsspezifische Unterschiede der Fahrzeugführer: 48,8 Prozent der 18- bis unter 25-jährigen männlichen Fahrzeugführer waren mit einem über 10 Jahre alten Pkw an einem Unfall beteiligt, bei den jungen Frauen dieser Altersgruppe waren es 47,3 Prozent. Etwa 19 Prozent der unfallbeteiligten 18- bis unter 25-jährigen Frauen waren Fahrzeugführer eines Pkw, deren Motorleistung unter 40 kW lag, 70 Prozent fuhren einen Pkw mit einer Leistung zwischen 40 und 75 kW und bei elf Prozent lag der Wert bei 75 und mehr kW. Dagegen betrug bei den männlichen Autofahrern der Anteil in der unteren Leistungsklasse 10 Prozent und in der Klasse ab 75 kW 25 Prozent. Auch hier lag der Schwerpunkt mit 65 Prozent in der Klasse zwischen 40 und 75 kW.

Unfallursachen

Bei Unfällen mit Personenschaden wurden im Jahr 2005 insgesamt 28 661 beteiligte Fahrzeugführer gezählt. Diesen Personen wurden insgesamt 18 278 Mal Fehlverhalten von den unfallaufnehmenden Polizeibeamten zugeschrieben. In der Altersgruppe der 18- bis unter 25-Jährigen waren es 6 073 Beteiligte und 4 510 Unfallursachen. Damit wurden den Fahrern dieser Altersgruppe mehr Unfallursachen bezogen auf je 1 000 Unfallbeteiligte zugeschrieben als in den anderen Altersgruppen (743 in der Altersgruppe der 18- bis unter 25-Jährigen gegenüber 638 insgesamt).

33 Prozent aller Unfallursachen für Pkw-Fahrer und -Fahrerinnen wurden den Fahrzeugführerinnen zugeschrieben, 67 Prozent den Männern. Während 28,8 Prozent der Unfallursachen der Pkw-Fahrerinnen den 18- bis unter 25-jährigen jungen Frauen zuzurechnen waren, waren es bei den jungen Männern 29,3 Prozent. Es zeigte sich, dass sowohl den Fahrerinnen insgesamt als auch den jungen Fahrerinnen weniger Unfallursachen als den männlichen Pkw-Fahrern zugeschrieben wurden bezogen auf jeweils 1 000 Beteiligte (vgl. Tab. 21). Männer fielen im Vergleich zu den Frauen häufiger durch nicht angepasste Geschwindigkeit, Alkoholeinfluss sowie durch Fehler beim Abstand auf; Frauen dagegen begingen häufiger Vorfahrtsfehler als die männlichen Fahrer.

Betrachtet man nur die besonders schwerwiegenden Unfälle, das sind Unfälle mit Getöteten, so hatten auch im Jahr 2005 bei den Fahrzeugführern im Alter von 18 bis unter 25 Jahren die Unfallursachen „Nicht angepasste Geschwindigkeit“, „Fehler beim Überholen“ und „falsche Straßenbenutzung“ eine wesentlich höhere Bedeutung als bei allen Unfällen mit Personenschaden (vgl. Tab. 20).

Abb. 6 Fehlverhalten der Führer eines Pkw 2005 nach Geschlecht und Altersgruppen

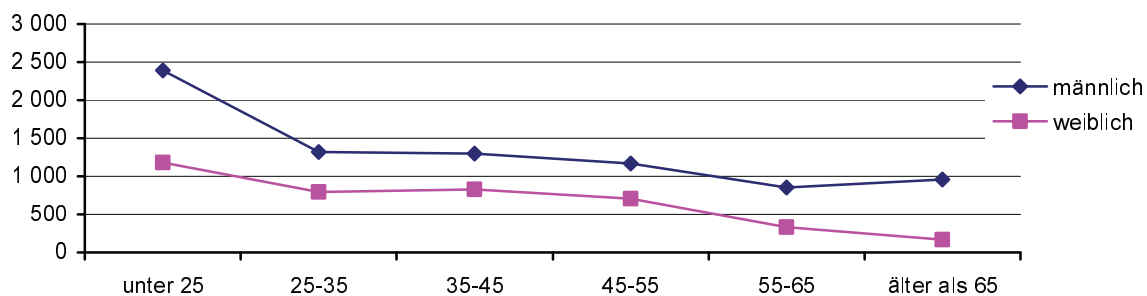


Abb. 7 Fehlverhalten der Fahrzeugführer 2005 nach Art der Verkehrsbeteiligung und Altersgruppen

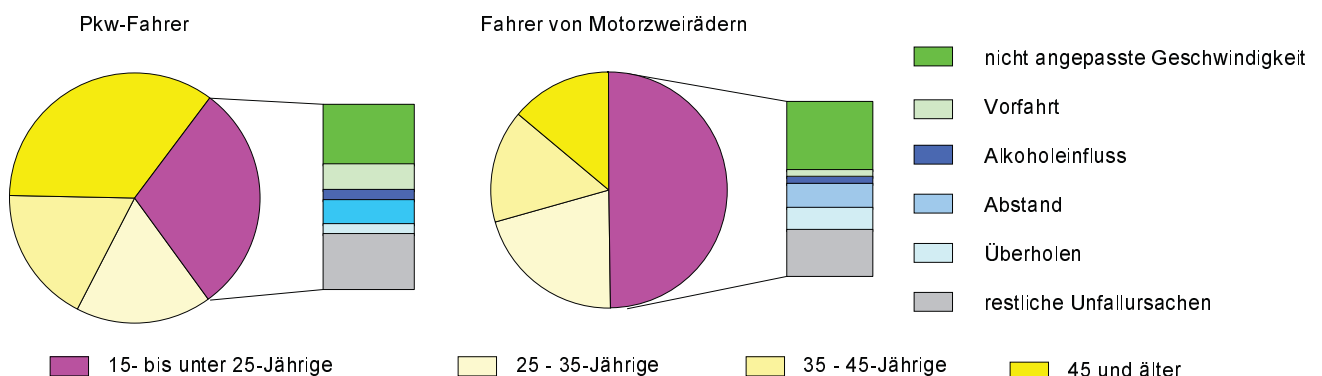
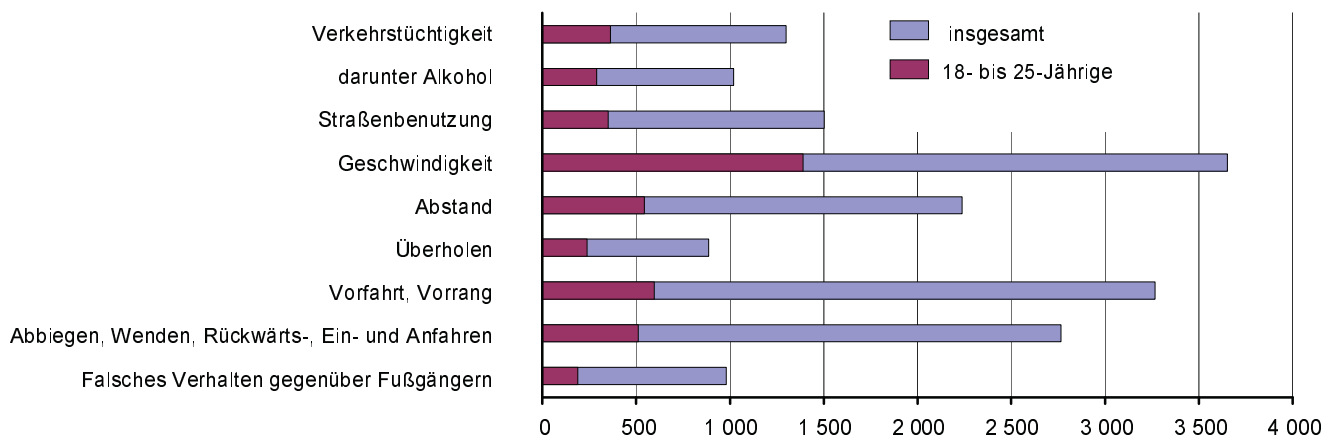


Abb. 8 Fehlverhalten der Fahrzeugführer insgesamt und im Alter von 18 bis unter 25 Jahren 2005**Unfallursache: Nicht angepasste Geschwindigkeit**

Häufigste Unfallursache war in den Altersgruppen bis unter 35 Jahren „Nicht angepasste Geschwindigkeit“, in den älteren Altersgruppen waren es Vorfahrtsfehler. Während insgesamt 3 652 Mal nicht angepasste Geschwindigkeit als Unfallursache genannt wurde (20 Prozent aller Unfallursachen von Fahrzeugführern), wurde diese Ursache in der Altersgruppe der 18- bis unter 25-Jährigen allein 1 390 Mal genannt (31 Prozent aller Unfallursachen in dieser Altersgruppe).

Im Jahr 2005 resultierten in Sachsen 3 616 Unfälle mit Personenschaden aus dem Fahren mit nicht angepasster Geschwindigkeit. 37 Prozent dieser „Geschwindigkeitsunfälle“ verursachten 18- bis unter 25-Jährige durch nicht angepasste Geschwindigkeit als Hauptverursacher. Bei diesen 1 329 Unfällen starben 45 Personen. Das waren 34,1 Prozent aller bei Geschwindigkeitsunfällen Getöteten (insgesamt waren es 132) und somit jeder dritte bei Straßenverkehrsunfällen Getötete in Sachsen. 599 Verkehrsteilnehmer wurden dabei schwer und 1 313 leicht verletzt.

Die 45 bei Geschwindigkeitsunfällen durch 18- bis unter 25-jährige Unfallverursacher getöteten Personen starben bei 41 Unfällen. Von diesen Unfällen endeten 15 Unfälle (mit 15 Getöteten) an einem Baum und elf Unfälle (mit 14 Getöteten) an einem anderen Hindernis neben der Fahrbahn (Mast, Widerlager, Schutzplanke und sonstiges Hindernis). Die meisten dieser Unfälle mit Getöteten geschahen außerorts. Hier endeten 13 von 30 Unfällen mit Getöteten an einem Baum und acht Unfälle an einem anderen Hindernis neben der Fahrbahn.

Merkmal	Unfälle mit Personenschaden				Verunglückte			
	insgesamt	mit Getöteten	mit Schwer-verletzten	mit Leicht-verletzten	insgesamt	Getötete	Schwer-verletzte	Leicht-verletzte
Unfälle mit Personenschaden	15 922	279	4 164	11 479	20 551	292	4 775	15 484
darunter "Geschwindigkeitsunfälle"	3 616	125	1 263	2 228	5 076	132	1 521	3 423
darunter durch 18- bis unter 25-jährige Hauptverursacher durch nicht angepasste Geschwindigkeit verursachte Unfälle	1 329	41	475	813	1 957	45	599	1 313
davon männliche Hauptverursacher	937	29	355	553	1 394	32	458	904
weibliche Hauptverursacher	392	12	120	260	563	13	141	409
darunter Aufprall auf ein Hindernis neben der Fahrbahn								
Baum	352	15	155	182	477	15	189	273
Mast, Widerlager, Schutzplanke u. a.	451	11	149	291	648	14	188	446

64 Prozent aller Unfälle mit Personenschaden, die durch nicht angepasste Geschwindigkeit von 18-bis unter 25-Jährigen im Jahr 2005 verursacht wurden, waren Unfälle, bei denen es nur einen Beteiligten gab (sog. Alleinunfälle). Bei 28 Prozent der Unfälle gab es zwei Beteiligte. Im Vergleich dazu betrug der Anteil der Alleinunfälle an allen Unfällen mit Personenschaden nur 20 Prozent, bei 71 Prozent aller Unfälle mit Personenschaden gab es zwei Beteiligte.

Auch die Betrachtung nach Unfalltypen zeigt einen deutlichen Zusammenhang zwischen jugendlichen Fahrenfängern, dem Fahren mit nicht angepasster Geschwindigkeit und der Unfallschwere.

Etwa jeder dritte Unfall mit Personenschaden im Jahr 2005, den ein Pkw-Führer im Alter von 18 bis unter 25 Jahren verursachte, war ein „Fahrunfall“ (35,5 Prozent). Dies ist ein Unfall, der dadurch entsteht, dass der Fahrer die Kontrolle über sein Fahrzeug verliert, ohne dass ein anderer Verkehrsteilnehmer, ein Tier oder ein Hindernis auf der Fahrbahn den Fahrer zum Reagieren veranlasst hat. Um einen Fahrunfall handelt es sich insbesondere dann, wenn der Fahrer die Geschwindigkeit nicht entsprechend dem Verlauf, dem Querschnitt, der Neigung oder dem Zustand der Straße gewählt hat. Diese Unfälle sind meist besonders schwer. Es starben 37 Personen (50,7 Prozent) bei einem Unfall dieses Typs. Insgesamt kamen 73 Personen bei Unfällen ums Leben, die durch einen mit einem Pkw fahrenden Jugendlichen im Alter von 18 bis unter 25 Jahren verursacht wurden.

Unfallursache: Alkoholeinfluss

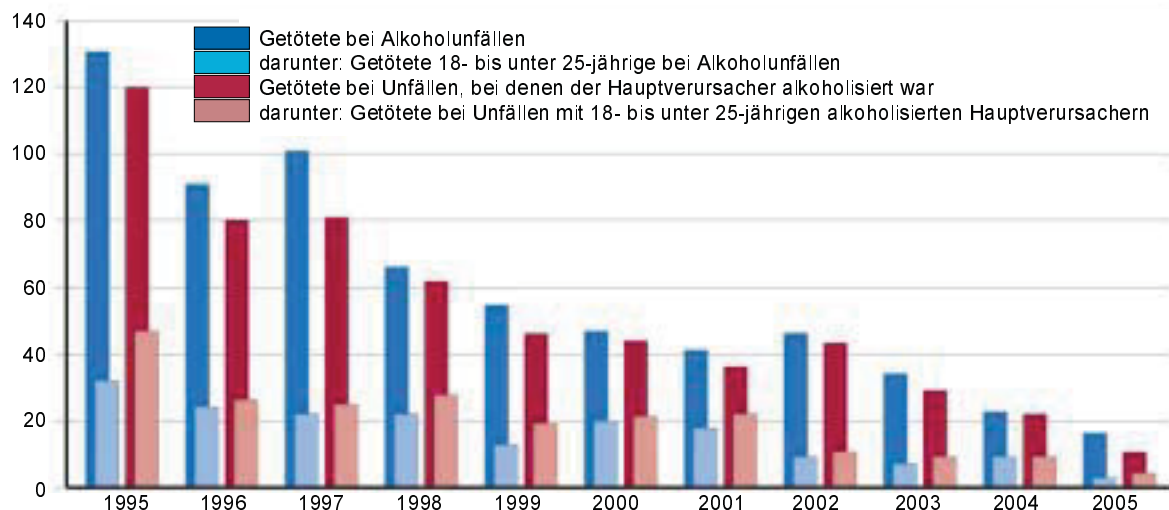
Bei nahezu jedem dritten Unfall, der durch einen alkoholisierten Verkehrsteilnehmer verursacht wurde, gehörte der Unfallverursacher zur Altersgruppe der 18- bis unter 25-Jährigen. Bei diesen Unfällen kamen vier Menschen ums Leben, 132 Personen wurden schwer und 238 leicht verletzt. An diesen Zahlen zeigt sich, dass der Konsum von Alkohol insbesondere für Jugendliche der Altersgruppe der 18- bis unter 25-Jährigen ein hohes zusätzliches Risiko bei der Teilnahme am Straßenverkehr darstellt.

Sowohl die Anzahl der bei Alkoholunfällen Verunglückten insgesamt als auch der bei Alkoholunfällen Verunglückten 18- bis unter 25-Jährigen ist seit 1999 stetig zurückgegangen. Anteilmäßig war bis 2001 jedoch eine gegensätzliche Tendenz zu erkennen. Im Jahr 2005 ist der Anteil der verunglückten 18- bis unter 25-Jährigen gegenüber 2004 gesunken. Dafür verunglückten in der Altersgruppe der 45- bis unter 55-Jährigen deutlich mehr Personen bei Alkoholunfällen als im Vorjahr.

Jahr	Verunglückte 18- bis unter 25-Jährige bei Alkoholunfällen				Unfälle mit Personenschaden, bei denen alkoholisierte 18- bis unter 25-Jährige Unfallverursacher waren	Dabei Verunglückte			
	insgesamt	davon				insgesamt	davon		
		Ge-tötete	Schwer-verletzte	Leicht-verletzte			Ge-tötete	Schwer-verletzte	Leicht-verletzte
1999	717	13	258	446	458	682	19	273	390
2000	675	20	253	402	435	664	21	273	370
2001	612	18	228	366	392	591	22	236	333
2002	577	9	226	342	381	557	11	244	302
2003	534	7	212	315	369	515	9	214	292
2004	488	9	173	306	330	480	9	194	277
2005	403	3	131	269	289	374	4	132	238

Jahr	Verunglückte aller Altersgruppen bei Alkoholunfällen				Unfälle mit Personen- schaden, bei denen alkoholisierte Personen Unfallverursacher waren	Dabei Verunglückte			
	insge- samt	davon				insge- samt	davon		
		Ge- tötete	Schwer- verletzte	Leicht- verletzte			Ge- tötete	Schwer- verletzte	Leicht- verletzte
1999	2 257	55	860	1 342	1 499	2 033	46	791	1 196
2000	1 986	47	738	1 201	1 354	1 804	44	694	1 066
2001	1 854	41	649	1 164	1 229	1 653	36	584	1 033
2002	1 815	46	715	1 054	1 185	1 589	43	632	914
2003	1 610	34	575	1 001	1 131	1 459	29	523	907
2004	1 442	23	492	927	988	1 285	22	451	812
2005	1 360	16	449	895	981	1 189	11	406	772
Anteil der 18- bis unter 25-Jährigen in Prozent									
2005	29,6	18,8	29,2	30,1	29,5	31,5	36,4	32,5	30,8

Abb. 9 Bei Alkoholunfällen Getötete 1995 bis 2005



1. Das Straßenverkehrsunfallgeschehen der 15- bis unter 25-Jährigen 2000 bis 2005 im Überblick

Merkmal	Alter von ... bis unter ... Jahren	Jahr						Veränderung 2005 gegenüber 2004 in %
		2000	2001	2002	2003	2004	2005	
Verunglückte	15 - 25	9 566	9 027	8 101	7 899	6 905	6 647	-3,7
davon	15 - 18	2 648	2 430	2 222	2 153	1 820	1 788	-1,8
	18 - 21	3 948	3 686	3 129	3 075	2 753	2 581	-6,2
	21 - 25	2 970	2 911	2 750	2 671	2 332	2 278	-2,3
innerorts	15 - 25	6 114	5 736	5 210	5 146	4 378	4 399	0,5
außerorts	15 - 25	3 452	3 291	2 891	2 753	2 527	2 248	-11,0
männlich	15 - 25	5 945	5 535	4 965	4 890	4 211	3 898	-7,4
weiblich	15 - 25	3 618	3 492	3 134	3 009	2 693	2 747	2,0
Verunglückte Fahrer und Mitfahrer von								
Motorzweirädern	15 - 25	2 117	1 819	1 656	1 574	1 377	1 377	-
davon	15 - 18	1 353	1 078	994	886	768	760	-1,0
	18 - 21	486	466	412	399	354	379	7,1
	21 - 25	278	275	250	289	255	238	-6,7
Personenkraftwagen	15 - 25	5 904	5 752	4 946	4 734	4 066	3 697	-9,1
davon	15 - 18	677	686	582	569	473	376	-20,5
	18 - 21	3 018	2 823	2 320	2 273	1 970	1 758	-10,8
	21 - 25	2 209	2 243	2 044	1 892	1 623	1 563	-3,7
Fahrrädern	15 - 25	956	910	938	1 082	999	1 093	9,4
davon	15 - 18	434	463	457	517	439	493	12,3
	18 - 21	251	224	217	257	265	286	7,9
	21 - 25	271	223	264	308	295	314	6,4
Getötete	15 - 25	158	136	136	100	99	71	-28,3
davon	15 - 18	23	16	35	22	10	12	20,0
	18 - 21	64	74	59	39	54	24	-55,6
	21 - 25	71	46	42	39	35	35	-
innerorts	15 - 25	42	40	28	24	20	20	-
außerorts	15 - 25	116	96	108	76	79	51	-35,4
Getötete Fahrer und Mitfahrer von								
Motorzweirädern	15 - 25	33	19	26	18	16	16	-
davon	15 - 18	10	4	15	9	2	6	200,0
	18 - 21	8	7	4	4	8	1	-87,5
	21 - 25	15	8	7	5	6	9	50,0
Personenkraftwagen	15 - 25	117	108	94	73	70	45	-35,7
davon	15 - 18	8	7	14	7	4	4	-
	18 - 21	55	65	47	34	41	20	-51,2
	21 - 25	54	36	33	32	25	21	-16,0
Fahrrädern	15 - 25	7	4	7	5	4	5	25,0
davon	15 - 18	4	4	4	3	2	-	-
	18 - 21	1	-	3	1	-	2	x
	21 - 25	2	-	-	1	2	3	50,0
Schwerverletzte	15 - 25	2 653	2 327	2 119	1 959	1 618	1 503	-7,1
davon	15 - 18	798	659	630	554	442	452	2,3
	18 - 21	1 127	966	837	751	651	562	-13,7
	21 - 25	728	702	652	654	525	489	-6,9

Noch: 1. Das Straßenverkehrsunfallgeschehen der 15- bis unter 25-Jährigen 2000 bis 2005 im Überblick

Merkmal	Alter von ... bis unter ... Jahren	Jahr						Veränderung 2005 gegenüber 2004 in %
		2000	2001	2002	2003	2004	2005	
Beteiligte Kfz-führer an Unfällen mit Personenschaden	18 - 25	8 278	7 942	7 134	6 632	5 842	5 408	-7,4
darunter Hauptverursacher		5 093	4 893	4 441	4 144	3 657	3 450	-5,7
Anteil in %		61,5	61,6	62,3	62,5	62,6	63,8	1,9
Beteiligte Fahrer von Pkw¹⁾	18 - 25	7 238	6 919	6 222	5 727	5 036	4 655	-7,6
männlich	18 - 25	4 848	4 574	4 064	3 772	3 246	2 879	-11,3
weiblich	18 - 25	2 387	2 343	2 155	1 955	1 790	1 775	-0,8
darunter Hauptverursacher¹⁾	18 - 25	4 526	4 322	3 949	3 639	3 200	3 035	-5,2
männlich	18 - 25	3 175	2 996	2 719	2 517	2 164	1 965	-9,2
weiblich	18 - 25	1 350	1 325	1 228	1 122	1 036	1 070	3,3
Fehlverhalten der Fahrzeugführer v. Pkw bei Unfällen m. Personenschaden	18 - 25	6 029	5 911	4 734	5 292	3 777	3 553	-5,9
darunter								
Vorfahrt, Vorrang	18 - 25	716	700	657	729	509	488	-4,1
	18 - 21	406	365	355	381	255	260	2,0
	21 - 25	310	335	302	348	254	228	-10,2
nicht angepasste Geschwindigkeit	18 - 25	1 860	1 818	1 511	1 683	1 327	1 185	-10,7
	18 - 21	1 139	1 145	856	978	803	666	-17,1
	21 - 25	721	673	655	705	524	519	-1,0
Abstand	18 - 25	632	645	542	644	463	464	0,2
	18 - 21	348	343	273	311	249	241	-3,2
	21 - 25	284	302	269	333	214	223	4,2
Alkoholeinfluss	18 - 25	381	327	326	365	257	202	-21,4
	18 - 21	195	172	128	181	117	89	-23,9
	21 - 25	186	155	198	184	140	113	-19,3
Durchschnittliche Bevölkerung²⁾	15 - 25	572 316	574 923	575 746	569 753	562 737	552 892	-1,7
	15 - 18	178 104	174 775	172 677	169 377	166 225	158 817	-4,5
	18 - 21	180 145	177 743	174 942	171 884	169 280	167 927	-0,8
	21 - 25	214 067	222 405	228 127	228 492	227 232	226 148	-0,5
männlich	15 - 25	300 267	301 621	301 335	298 030	294 802	289 013	-2,0
weiblich	15 - 25	272 049	273 302	274 411	271 723	267 934	263 880	-1,5
Verunglückte je 100 000 Einwohner	15 - 25	1 671	1 570	1 407	1 386	1 227	1 202	-2,0
	15 - 18	1 487	1 390	1 287	1 271	1 095	1 126	2,8
	18 - 21	2 192	2 074	1 789	1 789	1 626	1 537	-5,5
	21 - 25	1 387	1 309	1 205	1 169	1 026	1 007	-1,8
männlich	15 - 25	1 980	1 835	1 648	1 641	1 428	1 349	-5,6
weiblich	15 - 25	1 330	1 278	1 142	1 107	1 005	1 041	3,6
Getötete je 100 000 Einwohner	15 - 25	28	24	24	18	18	13	-27,0

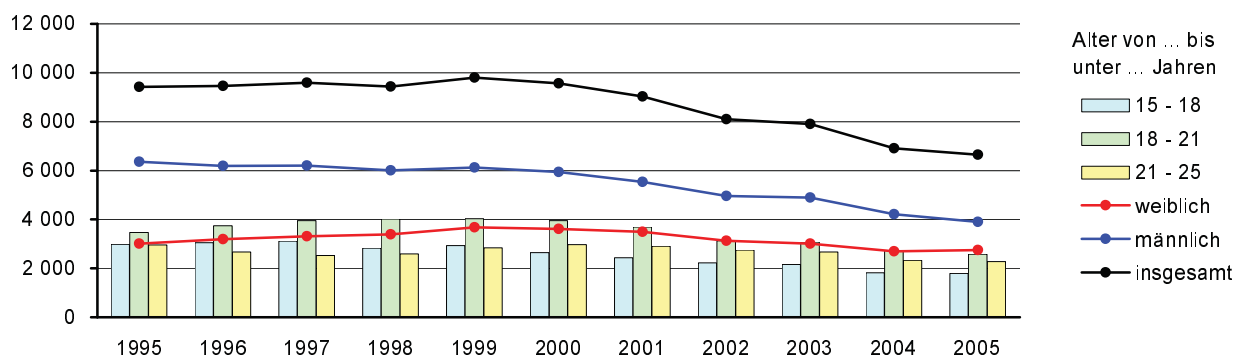
1) einschließlich ohne Angabe des Geschlechts

2) für das Jahr 2003: Bevölkerungsstand 30.6.2003

2. Verunglückte im Alter von 15 bis unter 25 Jahren 1995 bis 2005 nach Altersgruppen und Geschlecht

Jahr	Verunglückte				Getötete				Schwerverletzte			
	ins- gesamt	im Alter von ... bis unter ... Jahren			ins- gesamt	im Alter von ... bis unter ... Jahren			ins- gesamt	im Alter von ... bis unter ... Jahren		
		15 - 18	18 - 21	21 - 25		15 - 18	18 - 21	21 - 25		15 - 18	18 - 21	21 - 25
Insgesamt ¹⁾												
1995	9 417	2 986	3 474	2 957	197	47	73	77	3 411	1 123	1 293	995
1996	9 456	3 048	3 737	2 671	182	38	83	61	3 315	1 101	1 313	901
1997	9 590	3 119	3 949	2 522	172	34	86	52	3 176	1 080	1 328	768
1998	9 440	2 828	4 018	2 594	187	41	84	62	3 020	944	1 348	728
1999	9 803	2 935	4 031	2 837	134	37	58	39	2 890	920	1 207	763
2000	9 566	2 648	3 948	2 970	158	23	64	71	2 653	798	1 127	728
2001	9 027	2 430	3 686	2 911	136	16	74	46	2 327	659	966	702
2002	8 101	2 222	3 129	2 750	136	35	59	42	2 119	630	837	652
2003	7 899	2 153	3 075	2 671	100	22	39	39	1 959	554	751	654
2004	6 905	1 820	2 753	2 332	99	10	54	35	1 618	442	651	525
2005	6 647	1 788	2 581	2 278	71	12	24	35	1 503	452	562	489
männlich												
1995	6 359	2 065	2 303	1 991	152	29	55	68	2 455	807	903	745
1996	6 189	2 046	2 439	1 704	146	27	68	51	2 296	747	917	632
1997	6 202	2 127	2 533	1 542	142	27	71	44	2 158	777	873	508
1998	6 011	1 918	2 551	1 542	133	28	61	44	2 073	672	915	486
1999	6 118	1 934	2 518	1 666	111	32	44	35	1 982	642	824	516
2000	5 945	1 743	2 428	1 774	129	16	51	62	1 778	550	754	474
2001	5 535	1 624	2 212	1 699	114	13	62	39	1 589	454	661	474
2002	4 965	1 449	1 904	1 612	104	26	45	33	1 443	431	574	438
2003	4 890	1 403	1 895	1 592	79	13	31	35	1 358	363	524	471
2004	4 211	1 188	1 625	1 398	80	6	43	31	1 094	300	423	371
2005	3 898	1 150	1 455	1 293	54	11	16	27	1 003	304	374	325
weiblich												
1995	3 014	909	1 151	954	45	18	18	9	945	315	382	248
1996	3 199	979	1 269	951	35	11	15	9	992	345	385	262
1997	3 315	972	1 381	962	30	7	15	8	991	298	441	252
1998	3 393	899	1 453	1 041	54	13	23	18	937	268	429	240
1999	3 683	999	1 513	1 171	23	5	14	4	907	277	383	247
2000	3 618	905	1 519	1 194	29	7	13	9	874	248	373	253
2001	3 492	806	1 474	1 212	22	3	12	7	738	205	305	228
2002	3 134	772	1 225	1 137	32	9	14	9	676	199	263	214
2003	3 009	750	1 180	1 079	21	9	8	4	601	191	227	183
2004	2 693	632	1 127	934	19	4	11	4	524	142	228	154
2005	2 747	638	1 125	984	17	1	8	8	500	148	188	164

Abb. 10 Verunglückte 15- bis unter 25-Jährige 1995 bis 2005 nach Alter und Geschlecht

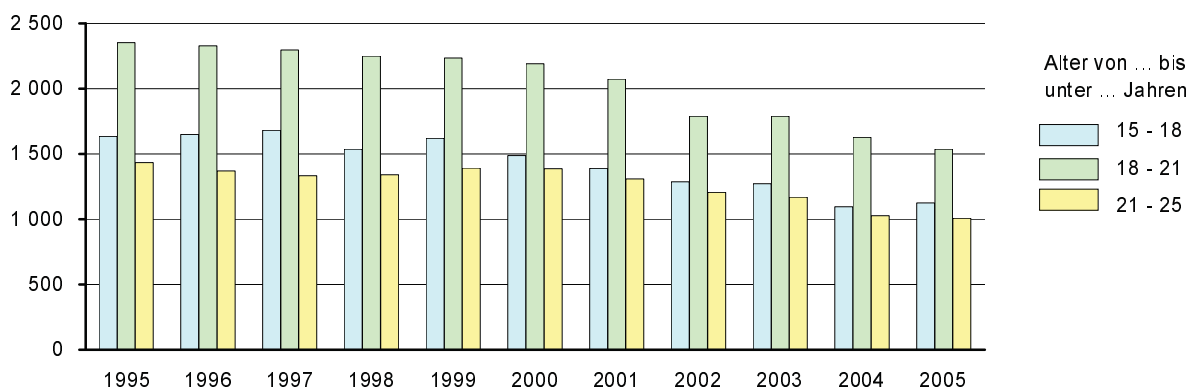


1) einschließlich ohne Angabe des Geschlechts

3. Verunglückte im Alter von 15 bis unter 25 Jahren 1995 bis 2005 bezogen auf die Einwohnerzahlen dieser Altersgruppen und Geschlecht

Jahr	Verunglückte je 100 000 Einwohner				Getötete je 1 Million Einwohner				Schwerverletzte je 100 000 Einwohner			
	ins- gesamt	im Alter von ... bis unter ... Jahren			ins- gesamt	im Alter von ... bis unter ... Jahren			ins- gesamt	im Alter von ... bis unter ... Jahren		
		15 - 18	18 - 21	21 - 25		15 - 18	18 - 21	21 - 25		15 - 18	18 - 21	21 - 25
Insgesamt												
1995	1 756	1 636	2 353	1 434	367	258	495	373	636	615	876	483
1996	1 750	1 649	2 328	1 370	337	206	517	313	614	596	818	462
1997	1 755	1 682	2 297	1 333	315	183	500	275	581	582	772	406
1998	1 697	1 536	2 250	1 340	336	223	470	320	543	513	755	376
1999	1 734	1 620	2 235	1 391	237	204	322	191	511	508	669	374
2000	1 671	1 487	2 192	1 387	276	129	355	332	464	448	626	340
2001	1 570	1 390	2 074	1 309	237	92	416	207	405	377	543	316
2002	1 407	1 287	1 789	1 205	236	203	337	184	368	365	478	286
2003	1 386	1 271	1 789	1 169	176	130	227	171	344	327	437	286
2004	1 227	1 095	1 626	1 026	176	60	319	154	288	266	385	231
2005	1 202	1 126	1 537	1 007	128	76	143	155	272	285	335	216
männlich												
1995	2 253	2 192	2 968	1 802	539	308	709	615	870	857	1 164	674
1996	2 172	2 150	2 887	1 619	512	284	805	484	806	785	1 086	600
1997	2 153	2 235	2 795	1 508	493	284	783	430	749	816	963	497
1998	2 053	2 033	2 713	1 478	454	297	649	422	708	712	973	466
1999	2 060	2 083	2 662	1 521	374	345	465	319	667	692	871	471
2000	1 980	1 908	2 579	1 546	430	175	542	540	592	602	801	413
2001	1 835	1 809	2 384	1 427	378	145	668	328	527	506	712	398
2002	1 648	1 630	2 097	1 325	345	292	496	271	479	485	632	360
2003	1 641	1 611	2 124	1 308	265	149	348	287	456	417	587	387
2004	1 428	1 388	1 844	1 155	271	70	488	256	371	350	480	307
2005	1 349	1 405	1 666	1 079	187	134	183	225	347	371	428	271
weiblich												
1995	1 186	1 029	1 643	997	177	204	257	94	372	357	545	259
1996	1 253	1 092	1 669	1 061	137	123	197	100	388	385	506	292
1997	1 283	1 077	1 699	1 107	116	78	185	92	383	330	543	290
1998	1 287	1 002	1 719	1 166	205	145	272	202	356	299	507	269
1999	1 372	1 131	1 764	1 241	86	57	163	42	338	314	447	262
2000	1 330	1 043	1 767	1 202	107	81	151	91	321	286	434	255
2001	1 278	948	1 735	1 173	80	35	141	68	270	241	359	221
2002	1 142	922	1 456	1 068	117	107	166	85	246	238	312	201
2003	1 107	911	1 427	1 011	77	109	97	37	221	232	275	171
2004	1 005	784	1 389	880	71	50	136	38	196	176	281	145
2005	1 041	829	1 396	926	64	13	99	75	189	192	233	154

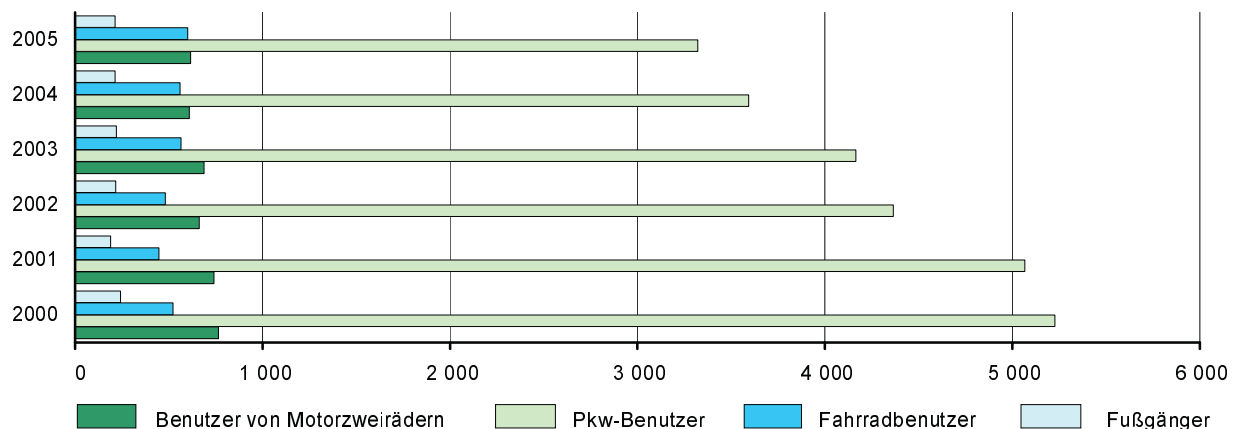
Abb. 11 Verunglückte je 100 000 Einwohner 1995 bis 2005 nach Altersgruppen



4. Verunglückte im Alter von 18 bis unter 25 Jahren 2000 bis 2005 nach Art der Verkehrsbeteiligung

Jahr	Insgesamt	Fahrer und Mitfahrer von						Fahrer und Mitfahrer von Fahrrädern	Fußgänger	Übrige
		Kraftfahr- zeugen	darunter von							
			Mofas, Mopeds	Motorrädern	Personen- kraftwagen	Bussen	Lkw			
Verunglückte										
2000	6 918	6 136	234	530	5 227	14	122	522	243	17
2001	6 597	5 943	269	472	5 066	12	111	447	189	6
2002	5 879	5 161	240	422	4 364	8	108	481	216	7
2003	5 746	4 959	211	477	4 165	9	84	565	220	2
2004	5 085	4 307	189	420	3 593	11	85	560	214	4
2005	4 859	4 043	223	394	3 321	13	74	600	213	3
Getötete										
2000	135	132	1	22	109	-	-	3	-	-
2001	120	118	1	14	101	-	2	-	2	-
2002	101	94	1	10	80	-	3	3	4	-
2003	78	76	-	9	66	-	1	2	-	-
2004	89	82	-	14	66	-	1	2	5	-
2005	59	52	1	9	41	-	1	5	2	-
Schwerverletzte										
2000	1 855	1 681	64	221	1 359	2	32	99	73	2
2001	1 668	1 519	83	200	1 209	-	22	98	49	-
2002	1 489	1 335	64	170	1 070	-	25	91	56	2
2003	1 405	1 215	64	183	946	1	21	121	69	-
2004	1 176	1 011	54	151	780	-	23	114	51	-
2005	1 051	887	56	148	667	1	13	118	46	-
Leichtverletzte										
2000	4 928	4 323	169	287	3 759	12	90	420	170	15
2001	4 809	4 306	185	258	3 756	12	87	349	138	6
2002	4 289	3 732	175	242	3 214	8	80	387	156	5
2003	4 263	3 668	147	285	3 153	8	62	442	151	2
2004	3 820	3 214	135	255	2 747	11	61	444	158	4
2005	3 749	3 104	166	237	2 613	12	60	477	165	3

**Abb. 12 Verunglückte im Alter von 18 bis unter 25 Jahren 2000 bis 2005
nach Art der Verkehrsbeteiligung**



5. Verunglückte im Alter von 18 bis unter 25 Jahren 2000 bis 2005 nach Regierungsbezirken und Art der Verkehrsbeteiligung

Jahr	Insgesamt	Fahrer und Mitfahrer von						Fahrer und Mitfahrer von Fahrrädern	Fußgänger	Übrige
		Kraftfahr-zeugen	darunter von							
			Mofas, Mopeds	Motorrädern	Personen-kraftwagen	Bussen	Lkw			
Regierungsbezirk Chemnitz										
Verunglückte										
2000	2 506	2 334	95	213	1 969	6	47	94	74	4
2001	2 461	2 313	93	181	1 984	7	43	84	58	1
2002	2 128	1 968	101	156	1 667	4	34	92	65	2
2003	2 181	1 994	79	180	1 689	5	37	114	72	1
2004	1 875	1 675	79	146	1 412	7	27	131	69	-
2005	1 768	1 588	98	154	1 297	6	27	112	67	1
Getötete										
2000	59	58	-	9	49	-	-	1	-	-
2001	46	46	-	6	39	-	1	-	-	-
2002	48	45	1	7	36	-	1	2	1	-
2003	29	29	-	4	24	-	1	-	-	-
2004	30	28	-	3	25	-	-	-	2	-
2005	20	20	-	4	16	-	-	-	-	-
Schwerverletzte										
2000	716	668	28	94	532	-	13	28	19	1
2001	697	647	40	81	518	-	6	32	17	-
2002	545	506	31	68	399	-	7	24	14	-
2003	567	508	28	75	396	1	8	32	27	-
2004	468	405	25	57	314	-	6	44	19	-
2005	414	367	26	68	264	1	7	36	11	-
Regierungsbezirk Dresden										
Verunglückte										
2000	2 771	2 390	95	212	2 033	4	44	262	107	12
2001	2 591	2 273	122	200	1 907	3	36	231	80	3
2002	2 369	2 034	105	188	1 687	1	47	231	95	5
2003	2 157	1 808	85	173	1 506	2	38	252	96	1
2004	2 008	1 659	73	194	1 355	4	31	251	96	2
2005	1 933	1 548	78	161	1 268	6	27	296	88	1
Getötete										
2000	38	38	-	8	30	-	-	-	-	-
2001	48	46	1	6	38	-	1	-	2	-
2002	35	32	-	1	30	-	1	1	2	-
2003	31	31	-	3	28	-	-	-	-	-
2004	33	29	-	5	24	-	-	1	3	-
2005	25	19	-	3	16	-	-	4	2	-
Schwerverletzte										
2000	712	630	25	90	502	-	12	50	31	1
2001	605	545	35	80	420	-	9	42	18	-
2002	582	507	27	73	393	-	13	42	30	2
2003	506	419	24	67	317	-	11	61	26	-
2004	468	407	23	64	311	-	9	39	22	-
2005	416	334	16	58	256	-	4	60	22	-

Noch: 5. Verunglückte im Alter von 18 bis unter 25 Jahren 2000 bis 2005
nach Regierungsbezirken und Art der Verkehrsbeteiligung

Jahr	Insgesamt	Fahrer und Mitfahrer von						Fahrer und Mitfahrer von Fahrrädern	Fußgänger	Übrige
		Kraftfahr-zeugen	darunter von							
			Mofas, Mopeds	Motorrädern	Personen-kraftwagen	Bussen	Lkw			

Regierungsbezirk Leipzig										
Verunglückte										
2000	1 641	1 412	44	105	1 225	4	31	166	62	1
2001	1 545	1 357	54	91	1 175	2	32	132	51	2
2002	1 382	1 159	34	78	1 010	3	27	158	56	-
2003	1 408	1 157	47	124	970	2	9	199	52	-
2004	1 202	973	37	80	826	-	27	178	49	2
2005	1 158	907	47	79	756	1	20	192	58	1
Getötete										
2000	38	36	1	5	30	-	-	2	-	-
2001	26	26	-	2	24	-	-	-	-	-
2002	18	17	-	2	14	-	1	-	1	-
2003	18	16	-	2	14	-	-	2	-	-
2004	26	25	-	6	17	-	1	1	-	-
2005	14	13	1	2	9	-	1	1	-	-
Schwerverletzte										
2000	427	383	11	37	325	2	7	21	23	-
2001	366	327	8	39	271	-	7	24	14	-
2002	362	322	6	29	278	-	5	25	12	-
2003	332	288	12	41	233	-	2	28	16	-
2004	240	199	6	30	155	-	8	31	10	-
2005	221	186	14	22	147	-	2	22	13	-

Abb. 13 Verunglückte im Alter von 18 bis unter 25 Jahren 2000 bis 2005 nach Regierungsbezirken

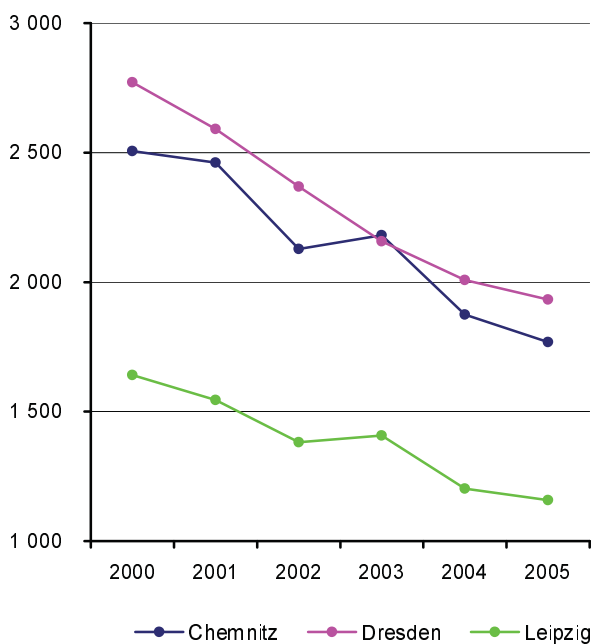
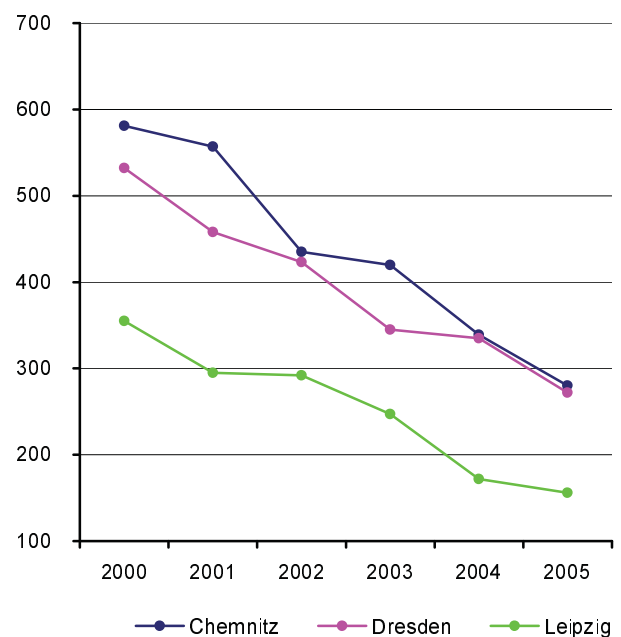


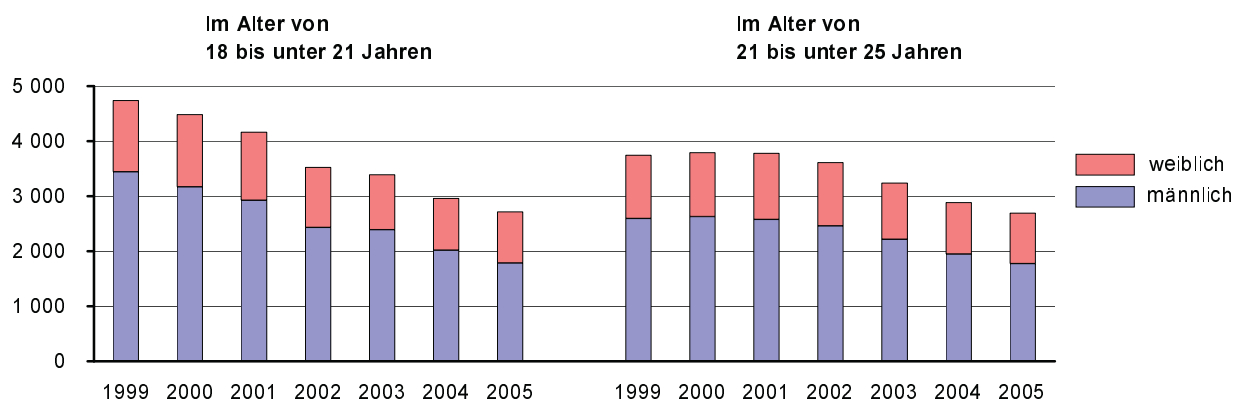
Abb. 14 Getötete und schwer verletzte Fahrer und Mitfahrer von Pkw im Alter von 18 bis unter 25 Jahren 2000 bis 2005 nach Regierungsbezirken



6. Beteiligte Kraftfahrzeugführer an Unfällen mit Personenschaden 1999 bis 2005 nach Altersgruppen und Geschlecht

Jahr	Beteiligte an Unfällen mit Personenschaden					Darunter Führer von Pkw				
	insgesamt	darunter 18- bis unter 25- Jährige	Anteil in %	im Alter von ... bis unter ... Jahren		insgesamt	darunter 18- bis unter 25- Jährige	Anteil in %	im Alter von ... bis unter ... Jahren	
				18 - 21	21 - 25				18 - 21	21 - 25
Insgesamt ¹⁾						Insgesamt ¹⁾				
1999	32 696	8 484	25,9	4 740	3 744	25 998	7 385	28,4	4 103	3 282
2000	31 210	8 278	26,5	4 485	3 793	25 065	7 238	28,9	3 928	3 310
2001	29 599	7 942	26,8	4 163	3 779	24 036	6 919	28,8	3 621	3 298
2002	27 431	7 134	26,0	3 522	3 612	22 268	6 222	27,9	3 060	3 162
2003	26 692	6 632	24,8	3 392	3 240	21 634	5 727	26,5	2 931	2 796
2004	24 205	5 842	24,1	2 961	2 881	19 519	5 036	25,8	2 550	2 486
2005	23 959	5 408	22,6	2 716	2 692	19 303	4 655	24,1	2 312	2 343
männlich ²⁾						männlich				
1999	22 841	6 034	26,4	3 443	2 591	17 117	5 030	29,4	2 867	2 163
2000	21 383	5 797	27,1	3 167	2 630	16 178	4 848	30,0	2 665	2 183
2001	20 145	5 505	27,3	2 927	2 578	15 385	4 574	29,7	2 430	2 144
2002	18 608	4 889	26,3	2 429	2 460	14 180	4 064	28,7	2 011	2 053
2003	17 988	4 604	25,6	2 387	2 217	13 571	3 772	27,8	1 968	1 804
2004	16 297	3 966	24,3	2 020	1 946	12 072	3 246	26,9	1 662	1 584
2005	16 007	3 561	22,2	1 785	1 776	11 831	2 879	24,3	1 422	1 457
weiblich ²⁾						weiblich				
1999	8 318	2 448	29,4	1 296	1 152	7 888	2 353	29,8	1 235	1 118
2000	8 319	2 478	29,8	1 317	1 161	7 912	2 387	30,2	1 262	1 125
2001	8 145	2 434	29,9	1 234	1 200	7 810	2 343	30,0	1 189	1 154
2002	7 710	2 242	29,1	1 093	1 149	7 366	2 155	29,3	1 049	1 106
2003	7 676	2 028	26,4	1 005	1 023	7 363	1 955	26,6	963	992
2004	7 109	1 876	26,4	941	935	6 751	1 790	26,5	888	902
2005	7 141	1 845	25,8	931	914	6 772	1 775	26,2	890	885

Abb. 15 Beteiligte Kraftfahrzeugführer an Unfällen mit Personenschaden 1999 bis 2005



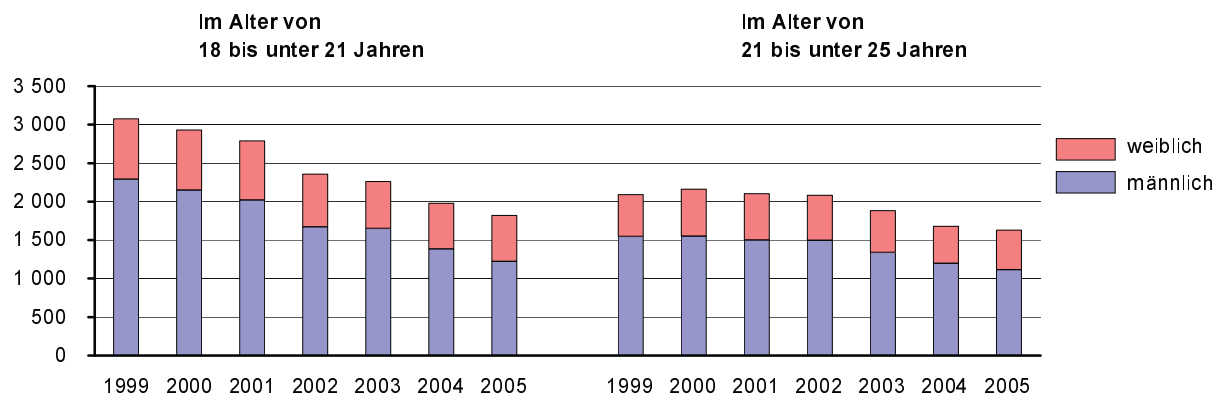
1) einschließlich ohne Angabe des Geschlechts

2) Es wurden nur Unfälle ausgewertet, bei denen sowohl Alter als auch Geschlecht der Beteiligten angegeben waren.

7. Beteiligte Kraftfahrzeugführer als Hauptverursacher von Unfällen mit Personenschaden 1999 bis 2005 nach Altersgruppen und Geschlecht

Jahr	Beteiligte Kfz-Führer als Hauptverursacher an Unfällen mit Personenschaden					Darunter Führer von Pkw als Hauptverursacher an Unfällen mit Personenschaden				
	insgesamt	darunter 18- bis unter 25- Jährige	Anteil in %	im Alter von ... bis unter ... Jahren		insgesamt	darunter 18- bis unter 25- Jährige	Anteil in %	im Alter von ... bis unter ... Jahren	
				18 - 21	21 - 25				18 - 21	21 - 25
Insgesamt ¹⁾						Insgesamt ¹⁾				
1999	17 752	5 170	29,1	3 078	2 092	14 293	4 583	32,1	2 748	1 835
2000	16 958	5 093	30,0	2 933	2 160	13 758	4 526	32,9	2 635	1 891
2001	16 095	4 893	30,4	2 789	2 104	13 238	4 322	32,6	2 484	1 838
2002	15 141	4 441	29,3	2 356	2 085	12 485	3 949	31,6	2 117	1 832
2003	14 809	4 144	28,0	2 260	1 884	12 179	3 639	29,9	2 016	1 623
2004	13 505	3 657	27,1	1 977	1 680	11 069	3 200	28,9	1 755	1 445
2005	13 347	3 450	25,8	1 820	1 630	10 992	3 035	27,6	1 595	1 440
männlich ²⁾						männlich				
1999	12 495	3 836	30,7	2 289	1 547	9 650	3 294	34,1	1 989	1 305
2000	11 728	3 696	31,5	2 147	1 549	9 114	3 175	34,8	1 878	1 297
2001	11 054	3 521	31,9	2 021	1 500	8 722	2 996	34,3	1 741	1 255
2002	10 313	3 166	30,7	1 671	1 495	7 891	2 719	34,5	1 452	1 267
2003	10 043	2 989	29,8	1 649	1 340	7 826	2 517	32,2	1 418	1 099
2004	9 084	2 580	28,4	1 383	1 197	6 902	2 164	31,4	1 188	976
2005	8 852	2 337	26,4	1 224	1 113	6 784	1 965	29,0	1 025	940
weiblich ²⁾						weiblich				
1999	4 164	1 332	32,0	788	544	3 981	1 287	32,3	758	529
2000	4 188	1 396	33,3	785	611	4 021	1 305	32,5	756	549
2001	4 104	1 370	33,4	767	603	3 967	1 325	33,4	742	583
2002	3 953	1 273	32,2	685	588	3 059	1 228	40,1	665	563
2003	3 937	1 155	29,3	611	544	3 802	1 122	29,5	598	524
2004	3 717	1 077	29,0	594	483	3 549	1 036	29,2	567	469
2005	3 815	1 113	29,2	596	517	3 626	1 070	29,5	570	500

**Abb. 16 Beteiligte Kraftfahrzeugführer als Hauptverursacher von Unfällen mit Personenschaden
1999 bis 2005**



1) einschließlich ohne Angabe des Geschlechts

2) Es wurden nur Unfälle ausgewertet, bei denen sowohl Alter als auch Geschlecht der Hauptverursacher angegeben waren.

8. Einwohner und Verunglückte 2005 insgesamt und im Alter von 18 bis unter 25 Jahren nach Kreisfreien Städten und Landkreisen

Lfd. Nr.	Kreisfreie Stadt Landkreis Regierungsbezirk Land	Einwohner ¹⁾			Verunglückte			Verunglückte je 100 000 Einwohner	
		ins- gesamt	darunter 18- bis unter 25-Jährige	% von ins- gesamt	ins- gesamt	darunter 18- bis unter 25-Jährige	% von ins- gesamt	ins- gesamt	im Alter von 18 bis unter 25 Jahren
1	Chemnitz, Stadt	247 533	21 570	8,7	1 555	340	21,9	628	1 576
2	Plauen, Stadt	69 315	5 864	8,4	275	68	24,7	397	1 160
3	Zwickau, Stadt	98 441	8 913	9,0	456	129	28,3	463	1 447
4	Annaberg	83 970	7 686	9,1	373	92	24,7	444	1 197
5	Chemnitzer Land	135 284	11 499	8,4	568	124	21,8	420	1 078
6	Freiberg	145 864	13 679	9,3	630	159	25,2	432	1 162
7	Vogtlandkreis	192 537	16 157	8,3	881	213	24,2	458	1 318
8	Mittlerer Erzgebirgskreis	90 033	8 374	9,2	359	104	29,0	399	1 242
9	Mittweida	131 898	11 532	8,7	664	178	26,8	503	1 544
10	Stollberg	90 038	8 128	8,9	434	116	26,7	482	1 427
11	Aue-Schwarzenberg	131 849	11 781	8,8	491	114	23,2	372	968
12	Zwickauer Land	129 216	11 034	8,5	594	131	22,1	460	1 187
13	Regierungsbezirk Chemnitz	1 545 978	136 217	8,7	7 280	1 768	24,3	471	1 298
14	Dresden, Stadt	489 245	48 909	10,1	2 742	602	22,0	560	1 231
15	Görlitz, Stadt	57 939	5 316	9,1	180	32	17,8	311	602
16	Hoyerswerda, Stadt	43 416	3 663	8,2	181	29	16,0	417	792
17	Bautzen	150 874	14 718	9,7	868	210	24,2	575	1 427
18	Meißen	150 196	13 147	8,7	769	171	22,2	512	1 301
19	Niederschlesischer Oberlausitzkreis	97 659	9 319	9,4	449	114	25,4	460	1 223
20	Riesa-Großenhain	115 587	11 272	9,6	523	140	26,8	452	1 242
21	Löbau-Zittau	144 841	13 164	9,0	663	166	25,0	458	1 261
22	Sächsische Schweiz	140 837	12 258	8,6	775	180	23,2	550	1 468
23	Weißeritzkreis	122 455	11 256	9,2	523	123	23,5	427	1 093
24	Kamenz	150 833	14 716	9,7	684	166	24,3	453	1 128
25	Regierungsbezirk Dresden	1 663 882	157 738	9,4	8 357	1 933	23,1	502	1 225
26	Leipzig, Stadt	499 193	47 224	9,5	2 260	495	21,9	453	1 048
27	Delitzsch	123 888	11 627	9,3	690	178	25,8	557	1 531
28	Döbeln	73 095	6 734	9,1	286	83	29,0	391	1 233
29	Leipziger Land	148 414	12 661	8,5	670	143	21,3	451	1 129
30	Muldentalkreis	132 156	12 123	9,1	549	137	25,0	415	1 130
31	Torgau-Oschatz	96 972	9 550	9,7	459	122	26,6	473	1 277
32	Regierungsbezirk Leipzig	1 073 718	99 919	9,3	4 914	1 158	23,6	458	1 159
33	Sachsen 2005	4 283 578	393 874	9,1	20 551	4 859	23,6	480	1 234
34	Sachsen 2004	4 306 679	397 422	9,2	20 603	5 085	24,7	478	1 279
35	Sachsen 2003	4 334 239	400 376	9,2	22 560	5 746	25,5	521	1 435
36	Veränderung 2005 zu 2004 in %	-0,5	-0,9	x	-0,3	-4,4	x	0,3	-3,6
37	Veränderung 2004 zu 2003 in %	-0,6	-0,7	x	-8,7	-11,5	x	-8,1	-10,8

1) Bevölkerungsstand 30.06.2005, Gebietsstand 01.01.2006

Getötete			Getötete je 1 Million Einwohner		Schwerverletzte			Leichtverletzte			Lfd. Nr.
insgesamt	darunter 18- bis unter 25-Jährige	% von insgesamt	insgesamt	im Alter von 18 bis unter 25 Jahren	insgesamt	darunter 18- bis unter 25-Jährige	% von insgesamt	insgesamt	darunter 18- bis unter 25-Jährige	% von insgesamt	
17	1	5,9	69	46	294	47	16,0	1 244	292	23,5	1
1	1	100,0	14	171	56	14	25,0	218	53	24,3	2
4	1	25,0	41	112	71	16	22,5	381	112	29,4	3
10	3	30,0	119	390	96	15	15,6	267	74	27,7	4
12	2	16,7	89	174	156	33	21,2	400	89	22,3	5
10	1	10,0	69	73	216	54	25,0	404	104	25,7	6
15	2	13,3	78	124	263	59	22,4	603	152	25,2	7
9	1	11,1	100	119	110	31	28,2	240	72	30,0	8
13	4	30,8	99	347	211	48	22,7	440	126	28,6	9
8	-	-	89	-	132	33	25,0	294	83	28,2	10
4	1	25,0	30	85	142	39	27,5	345	74	21,4	11
9	3	33,3	70	272	151	25	16,6	434	103	23,7	12
112	20	17,9	72	147	1 898	414	21,8	5 270	1 334	25,3	13
9	3	33,3	18	61	453	90	19,9	2 280	509	22,3	14
-	-	x	-	-	30	3	10,0	150	29	19,3	15
2	-	-	46	-	41	8	19,5	138	21	15,2	16
13	5	38,5	86	340	198	46	23,2	657	159	24,2	17
14	5	35,7	93	380	207	49	23,7	548	117	21,4	18
											19
1	1	100,0	10	107	123	31	25,2	325	82	25,2	
9	1	11,1	78	89	146	39	26,7	368	100	27,2	20
15	3	20,0	104	228	156	32	20,5	492	131	26,6	21
12	1	8,3	85	82	194	41	21,1	569	138	24,3	22
10	3	30,0	82	267	132	31	23,5	381	89	23,4	23
19	3	15,8	126	204	169	46	27,2	496	117	23,6	24
104	25	24,0	63	158	1 849	416	22,5	6 404	1 492	23,3	25
18	1	5,6	36	21	296	52	17,6	1 946	442	22,7	26
7	2	28,6	57	172	212	50	23,6	471	126	26,8	27
9	2	22,2	123	297	68	20	29,4	209	61	29,2	28
17	5	29,4	115	395	149	30	20,1	504	108	21,4	29
18	1	5,6	136	82	152	35	23,0	379	101	26,6	30
7	3	42,9	72	314	151	34	22,5	301	85	28,2	31
76	14	18,4	71	140	1 028	221	21,5	3 810	923	24,2	32
292	59	20,2	68	150	4 775	1 051	22,0	15 484	3 749	24,2	33
320	89	27,8	74	224	4 861	1 176	24,2	15 422	3 820	24,8	34
352	78	22,2	81	195	5 412	1 405	26,0	16 796	4 263	25,4	35
-8,8	-33,7	x	-8,3	-33,1	-1,8	-10,6	x	0,4	-1,9	x	36
-9,1	14,1	x	-8,5	15,0	-10,2	-16,3	x	-8,2	-10,4	x	37

9. Verunglückte 2005 im Alter von 18 bis unter 25 Jahren nach Art der Verkehrsbeteiligung und Kreisfreien Städten und Landkreisen

Lfd. Nr.	Kreisfreie Stadt Landkreis Regierungsbezirk Land	Getötete				Schwerverletzte			
		ins- gesamt	darunter: Fahrer und Mitfahrer von			ins- gesamt	darunter: Fahrer und Mitfahrer von		
			Pkw	Motor- zwei- rädern	Fahr- rädern		Pkw	Motor- zwei- rädern	Fahr- rädern
1	Chemnitz, Stadt	1	1	-	-	47	24	8	10
2	Plauen, Stadt	1	1	-	-	14	7	6	1
3	Zwickau, Stadt	1	1	-	-	16	9	4	3
4	Annaberg	3	3	-	-	15	12	2	1
5	Chemnitzer Land	2	1	1	-	33	20	6	5
6	Freiberg	1	-	1	-	54	32	16	1
7	Vogtlandkreis	2	2	-	-	59	41	16	2
8	Mittlerer Erzgebirgskreis	1	1	-	-	31	24	3	3
9	Mittweida	4	4	-	-	48	34	8	2
10	Stollberg	-	-	-	-	33	22	9	2
11	Aue-Schwarzenberg	1	1	-	-	39	22	10	4
12	Zwickauer Land	3	1	2	-	25	17	6	2
13	Regierungsbezirk Chemnitz	20	16	4	-	414	264	94	36
14	Dresden, Stadt	3	1	1	1	90	31	19	27
15	Görlitz, Stadt	-	-	-	-	3	-	1	2
16	Hoyerswerda, Stadt	-	-	-	-	8	6	2	-
17	Bautzen	5	3	1	-	46	33	6	5
18	Meißen	5	4	1	-	49	31	9	4
19	Niederschlesischer Oberlausitzkreis	1	1	-	-	31	21	7	3
20	Riesa-Großenhain	1	1	-	-	39	31	5	3
21	Löbau-Zittau	3	-	-	2	32	26	4	1
22	Sächsische Schweiz	1	1	-	-	41	25	6	6
23	Weißeritzkreis	3	2	-	1	31	20	6	5
24	Kamenz	3	3	-	-	46	32	9	4
25	Regierungsbezirk Dresden	25	16	3	4	416	256	74	60
26	Leipzig, Stadt	1	-	-	1	52	15	10	16
27	Delitzsch	2	1	1	-	50	40	8	2
28	Döbeln	2	2	-	-	20	13	5	-
29	Leipziger Land	5	3	2	-	30	23	4	1
30	Muldentalkreis	1	-	-	-	35	29	5	1
31	Torgau-Oschatz	3	3	-	-	34	27	4	2
32	Regierungsbezirk Leipzig	14	9	3	1	221	147	36	22
33	Sachsen 2005	59	41	10	5	1 051	667	204	118
34	Sachsen 2004	89	66	9	2	1 176	946	247	121
35	Sachsen 2003	78	80	11	3	1 405	1 070	234	91
36	Veränderung 2005 zu 2004 in %	-33,7	-37,9	11,1	150,0	-10,6	-29,5	-17,4	-2,5
37	Veränderung 2004 zu 2003 in %	14,1	-17,5	-18,2	-33,3	-16,3	-11,6	5,6	33,0

1) einschließlich ohne Angabe des Geschlechtes

Verunglückte												Lfd. Nr.
insgesamt ¹⁾	Fahrer und Mitfahrer von			männlich				weiblich				
				ins- gesamt	darunter: Fahrer und Mitfahrer von			ins- gesamt	darunter: Fahrer und Mitfahrer von			
	Pkw ¹⁾	Motor- zwei- rädern	Fahr- rädern		Pkw	Motor- zwei- rädern	Fahr- rädern		Pkw	Motor- zwei- rädern	Fahr- rädern	
340	238	37	36	167	99	30	22	173	139	7	14	1
68	45	12	8	35	20	9	5	33	25	3	3	2
129	95	22	10	63	37	17	9	66	58	5	1	3
92	76	10	2	47	35	8	1	45	41	2	1	4
124	85	24	8	80	48	21	6	44	37	3	2	5
159	100	36	13	96	50	31	8	63	50	5	5	6
213	166	29	7	122	88	22	4	91	78	7	3	7
104	85	5	4	61	46	5	2	43	39	-	2	8
178	137	23	5	105	73	19	5	73	64	4	-	9
116	84	16	9	68	41	15	7	48	43	1	2	10
114	88	14	6	64	45	10	4	50	43	4	2	11
131	98	24	4	85	54	23	3	46	44	1	1	12
1 768	1 297	252	112	993	636	210	76	775	661	42	36	13
602	322	75	149	314	131	60	88	288	191	15	61	14
32	12	6	12	18	3	6	8	14	9	-	4	15
29	18	3	6	19	11	2	4	10	7	1	2	16
210	149	26	24	134	84	24	18	76	65	2	6	17
171	117	24	18	116	71	22	15	55	46	2	3	18
114	89	13	8	61	39	13	6	53	50	-	2	19
140	111	12	13	87	56	9	9	53	47	-	4	20
166	121	18	19	102	66	17	13	64	55	1	6	21
180	122	23	19	95	56	20	13	85	66	3	6	22
123	89	16	11	72	46	14	8	51	43	2	3	23
166	118	23	17	108	66	23	11	58	52	-	6	24
1 933	1 268	239	296	1 126	629	210	193	807	631	26	103	25
495	243	56	148	243	108	44	64	252	135	12	84	26
178	140	17	12	104	75	16	7	73	65	1	5	27
83	64	9	2	49	34	8	2	34	30	1	-	28
143	106	15	13	86	55	15	10	57	51	-	3	29
137	105	18	8	74	49	14	6	63	56	4	2	30
122	98	11	9	73	53	8	9	48	44	3	-	31
1 158	756	126	192	629	374	105	98	527	381	21	94	32
4 859	3 321	617	600	2 748	1 639	525	367	2 109	1 673	89	233	33
5 085	3 593	609	560	3 023	1 937	521	358	2 061	1 655	88	202	34
5 746	4 165	688	565	3 487	2 323	597	343	2 259	1 842	91	222	35
-4,4	-7,6	1,3	7,1	-9,1	-15,4	0,8	2,5	2,3	1,1	1,1	15,3	36
-11,5	-13,7	-11,5	-0,9	-13,3	-16,6	-12,7	4,4	-8,8	-10,2	-3,3	-9,0	37

10. Verunglückte 2005 im Alter von 18 bis unter 25 Jahren je 100 000 Einwohner dieser Altersgruppe nach Art der Verkehrsbeteiligung sowie Kreisfreien Städten und Landkreisen

Kreisfreie Stadt Landkreis Regierungsbezirk Land	Ein- wohner ¹⁾ (18 bis unter 25 Jahre)	Verunglückte			Getötete			Schwerverletzte		
		ins- gesamt	darunter: Fahrer und Mitfahrer von		ins- gesamt	darunter: Fahrer und Mitfahrer von		ins- gesamt	darunter: Fahrer und Mitfahrer von	
			Pkw	Motor- zwei- rädern		Pkw	Motor- zwei- rädern		Pkw	Motor- zwei- rädern
Chemnitz, Stadt	21 570	1 576	1 103	172	5	5	-	218	111	37
Plauen, Stadt	5 864	1 160	767	205	17	17	-	239	119	102
Zwickau, Stadt	8 913	1 447	1 066	247	11	11	-	180	101	45
Annaberg	7 686	1 197	989	130	39	39	-	195	156	26
Chemnitzer Land	11 499	1 078	739	209	17	9	9	287	174	52
Freiberg	13 679	1 162	731	263	7	-	7	395	234	117
Vogtlandkreis	16 157	1 318	1 027	179	12	12	-	365	254	99
Mittlerer Erzgebirgskreis	8 374	1 242	1 015	60	12	12	-	370	287	36
Mittweida	11 532	1 544	1 188	199	35	35	-	416	295	69
Stollberg	8 128	1 427	1 033	197	-	-	-	406	271	111
Aue-Schwarzenberg	11 781	968	747	119	8	8	-	331	187	85
Zwickauer Land	11 034	1 187	888	218	27	9	18	227	154	54
Regierungsbezirk Chemnitz	136 217	1 298	952	185	15	12	3	304	194	69
Dresden, Stadt	48 909	1 231	658	153	6	2	2	184	63	39
Görlitz, Stadt	5 316	602	226	113	-	-	-	56	-	19
Hoyerswerda, Stadt	3 663	792	491	82	-	-	-	218	164	55
Bautzen	14 718	1 427	1 012	177	34	20	7	313	224	41
Meißen	13 147	1 301	890	183	38	30	8	373	236	68
Niederschlesischer Oberlausitzkreis	9 319	1 223	955	139	11	11	-	333	225	75
Riesa-Großenhain	11 272	1 242	985	106	9	9	-	346	275	44
Löbau-Zittau	13 164	1 261	919	137	23	-	-	243	198	30
Sächsische Schweiz	12 258	1 468	995	188	8	8	-	334	204	49
Weißeritzkreis	11 256	1 093	791	142	27	18	-	275	178	53
Kamenz	14 716	1 128	802	156	20	20	-	313	217	61
Regierungsbezirk Dresden	157 738	1 225	804	152	16	10	2	264	162	47
Leipzig, Stadt	47 224	1 048	515	119	2	-	-	110	32	21
Delitzsch	11 627	1 531	1 204	146	17	9	9	430	344	69
Döbeln	6 734	1 233	950	134	30	30	-	297	193	74
Leipziger Land	12 661	1 129	837	118	39	24	16	237	182	32
Muldentalkreis	12 123	1 130	866	148	8	-	-	289	239	41
Torgau-Oschatz	9 550	1 277	1 026	115	31	31	-	356	283	42
Regierungsbezirk Leipzig	99 919	1 159	757	126	14	9	3	221	147	36
Sachsen 2005	393 874	1 234	843	157	15	10	3	267	169	52
Sachsen 2004	397 422	1 279	904	153	22	17	4	296	196	52
Sachsen 2003	400 376	1 435	1 040	172	19	16	2	351	236	62
Sachsen 2002	403 069	1 459	1 083	164	25	20	3	369	265	58
Sachsen 2001	400 148	1 649	1 266	185	29	25	4	417	302	71

1) Bevölkerungsstand 30.06.2005, Gebietsstand 01.01.2006

11. Verunglückte 2005 im Alter von 18 bis unter 25 Jahren je 10 000 Kraftfahrzeuge der entsprechenden Fahrzeugart nach Art der Verkehrsbeteiligung sowie Kreisfreien Städten und Landkreisen

Kreisfreie Stadt Landkreis Regierungsbezirk Land	Kraftfahrzeuge ¹⁾			Verunglückte			Getötete und Schwerverletzte		
	insgesamt	darunter		insgesamt	dar.: Fahrer und Mitfahrer von		insgesamt	dar.: Fahrer und Mitfahrer von	
		Pkw	Motor-zwei-räder		Pkw	Motor-zwei-rädern		Pkw	Motor-zwei-rädern
Chemnitz, Stadt	148 784	130 902	5 876	23	18	63	3	2	14
Plauen, Stadt	42 332	37 069	1 763	16	12	68	4	2	34
Zwickau, Stadt	59 178	52 213	2 248	22	18	98	3	2	18
Annaberg	56 675	48 177	3 262	16	16	31	3	3	6
Chemnitzer Land	91 033	78 077	4 658	14	11	52	4	3	15
Freiberg	98 396	83 229	5 275	16	12	68	6	4	32
Vogtlandkreis	140 383	117 908	6 773	15	14	43	4	4	24
Mittlerer Erzgebirgskreis	65 755	54 848	4 636	16	15	11	5	5	6
Mittweida	94 898	79 021	5 545	19	17	41	5	5	14
Stollberg	61 401	52 325	3 464	19	16	46	5	4	26
Aue-Schwarzenberg	87 688	76 031	4 375	13	12	32	5	3	23
Zwickauer Land	87 670	73 764	4 514	15	13	53	3	2	18
Regierungsbezirk Chemnitz	1 034 193	883 564	52 389	17	15	48	4	3	19
Dresden, Stadt	242 826	214 121	9 959	25	15	75	4	1	20
Görlitz, Stadt	30 310	27 335	1 144	11	4	52	1	-	9
Hoyerswerda, Stadt	25 094	22 748	903	12	8	33	3	3	22
Bautzen	103 691	88 059	4 714	20	17	55	5	4	15
Meißen	97 343	83 036	4 654	18	14	52	6	4	21
Niederschlesischer Oberlausitzkreis	68 609	58 684	3 267	17	15	40	5	4	21
Riesa-Großenhain	75 394	63 700	3 388	19	17	35	5	5	15
Löbau-Zittau	95 183	82 115	4 522	17	15	40	4	3	9
Sächsische Schweiz	92 560	78 668	4 842	19	16	48	5	3	12
Weißeritzkreis	86 708	73 209	4 557	14	12	35	4	3	13
Kamenz	108 731	91 281	5 616	15	13	41	5	4	16
Regierungsbezirk Dresden	1 026 449	882 956	47 566	19	14	50	4	3	16
Leipzig, Stadt	224 829	197 959	8 275	22	12	68	2	1	12
Delitzsch	81 648	68 708	3 862	22	20	44	6	6	23
Döbeln	49 772	42 044	2 556	17	15	35	4	4	20
Leipziger Land	97 283	83 178	4 301	15	13	35	4	3	14
Muldentalkreis	92 944	78 657	4 574	15	13	39	4	4	11
Torgau-Oschatz	68 186	56 686	3 457	18	17	32	5	5	12
Regierungsbezirk Leipzig	614 662	527 232	27 025	19	14	47	4	3	14
Sachsen 2005	2 675 304	2 293 752	126 980	18	14	49	4	3	17
Sachsen 2004	2 656 821	2 281 719	121 567	19	16	50	5	4	18
Sachsen 2003	2 630 844	2 260 419	115 632	22	18	59	6	4	22
Sachsen 2002	2 622 529	2 253 592	109 875	22	19	60	6	5	22
Sachsen 2001	2 610 153	2 247 457	102 304	25	23	72	7	6	29

1) Gebietsstand 1.1. 2003, KFZ-Bestand 2005, 2004, 2003, 2002 und 2001 jeweils 1.1. des Jahres

12. Verunglückte 2005 im Alter von 18 bis unter 25 Jahren nach Uhrzeit und Wochentagen

Wochentag	0:00 bis 1:59	2:00 bis 3:59	4:00 bis 5:59	6:00 bis 7:59	8:00 bis 9:59	10:00 bis 11:59	12:00 bis 13:59	14:00 bis 15:59	16:00 bis 17:59	18:00 bis 19:59	20:00 bis 21:59	22:00 bis 23:59	Ohne An- gabe	Insgesamt
-----------	---------------------	---------------------	---------------------	---------------------	---------------------	-----------------------	-----------------------	-----------------------	-----------------------	-----------------------	-----------------------	-----------------------	---------------------	-----------

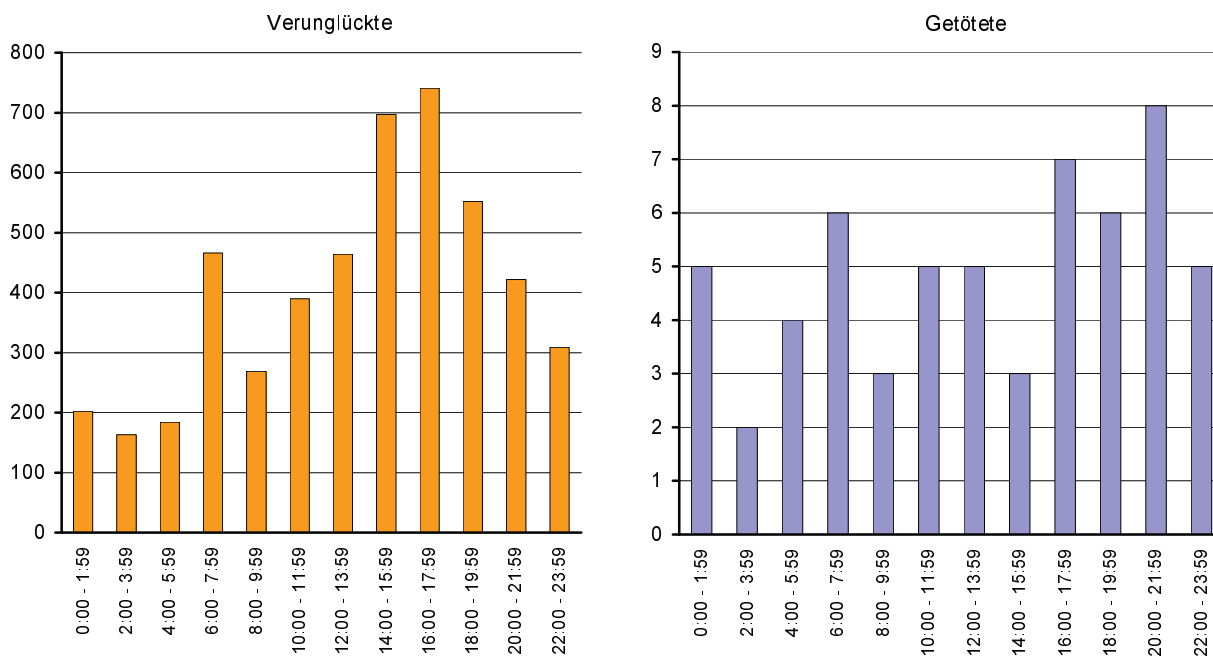
Verunglückte

Montag	14	6	21	90	41	56	72	87	123	84	60	32	-	686
Dienstag	17	8	10	66	53	51	61	108	105	84	45	33	-	641
Mittwoch	17	7	23	73	38	52	77	90	109	66	59	34	-	645
Donnerstag	22	15	23	95	41	65	42	102	116	81	61	42	-	705
Freitag	10	21	21	84	49	65	87	124	125	74	74	73	-	807
Sonnabend	62	57	41	30	34	66	67	101	84	68	76	56	-	742
Sonntag	60	49	45	28	13	35	58	85	79	95	47	39	-	633
Insgesamt	202	163	184	466	269	390	464	697	741	552	422	309	-	4 859

Getötete

Montag	1	-	-	-	-	-	1	-	1	-	-	-	-	3
Dienstag	2	1	-	2	-	2	-	-	-	-	1	2	-	10
Mittwoch	-	-	-	-	2	1	-	-	1	1	1	-	-	6
Donnerstag	-	-	-	1	-	-	2	-	-	-	2	-	-	5
Freitag	-	-	-	1	-	1	-	1	2	2	2	1	-	10
Sonnabend	-	1	-	2	-	1	1	-	2	1	2	2	-	12
Sonntag	2	-	4	-	1	-	1	2	1	2	-	-	-	13
Insgesamt	5	2	4	6	3	5	5	3	7	6	8	5	-	59

Abb. 17 Verunglückte und Getötete 2005 im Alter von 18 bis unter 25 Jahren nach der Uhrzeit



13. Verunglückte 2005 bei Unfällen, bei denen der Hauptverursacher des Unfalls im Alter von 18 bis unter 25 Jahren war, nach Uhrzeit und Wochentagen

Wochentag	0:00 bis 1:59	2:00 bis 3:59	4:00 bis 5:59	6:00 bis 7:59	8:00 bis 9:59	10:00 bis 11:59	12:00 bis 13:59	14:00 bis 15:59	16:00 bis 17:59	18:00 bis 19:59	20:00 bis 21:59	22:00 bis 23:59	Insgesamt
-----------	---------------------	---------------------	---------------------	---------------------	---------------------	-----------------------	-----------------------	-----------------------	-----------------------	-----------------------	-----------------------	-----------------------	-----------

Verunglückte

Montag	14	6	24	85	37	76	58	106	126	94	60	35	721
Dienstag	13	7	10	64	40	54	67	108	99	89	53	33	637
Mittwoch	18	12	31	87	35	57	66	111	139	82	68	23	729
Donnerstag	19	19	24	88	43	71	58	113	135	82	78	42	772
Freitag	10	18	26	74	47	78	109	122	143	97	88	87	899
Sonnabend	69	58	43	34	35	56	92	116	101	82	98	51	835
Sonntag	73	44	43	26	24	49	55	95	92	121	49	41	712
Insgesamt	216	164	201	458	261	441	505	771	835	647	494	312	5 305

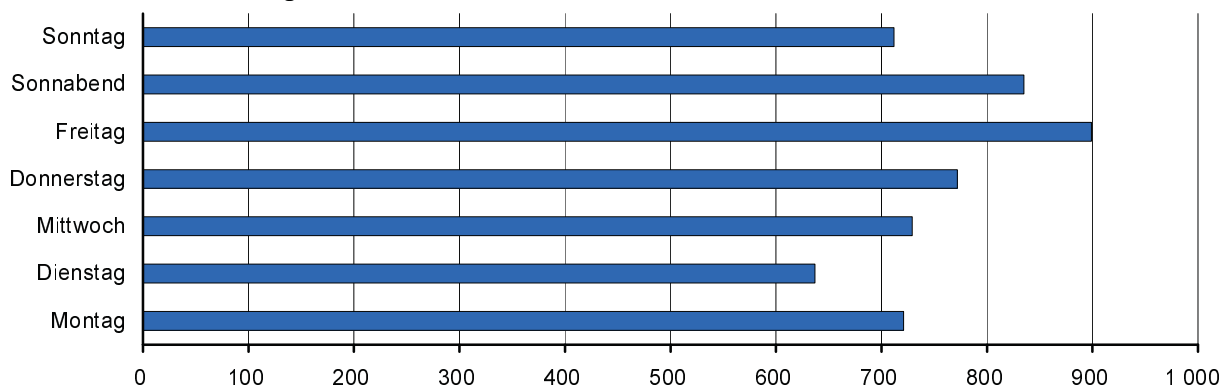
Getötete

Montag	1	-	-	1	-	2	1	1	1	-	-	-	7
Dienstag	2	-	-	4	-	2	-	-	-	1	-	2	11
Mittwoch	-	-	2	-	2	3	-	-	1	1	2	-	11
Donnerstag	-	-	-	1	-	1	4	-	1	-	4	1	12
Freitag	-	-	-	1	-	1	-	1	2	1	3	2	11
Sonnabend	1	2	-	3	-	-	2	-	2	4	3	1	18
Sonntag	1	-	4	-	2	-	1	4	-	6	-	-	18
Insgesamt	5	2	6	10	4	9	8	6	7	13	12	6	88

Schwerverletzte

Montag	2	3	9	27	5	7	17	21	29	19	20	11	170
Dienstag	3	1	2	13	14	10	13	15	30	17	24	10	152
Mittwoch	7	-	10	14	8	13	20	27	23	13	20	7	162
Donnerstag	7	4	2	22	6	13	13	33	25	23	19	12	179
Freitag	4	7	7	12	11	22	20	25	30	20	24	22	204
Sonnabend	24	13	14	13	9	11	17	23	30	21	29	9	213
Sonntag	23	14	14	7	4	9	11	27	22	29	12	11	183
Insgesamt	70	42	58	108	57	85	111	171	189	142	148	82	1 263

Abb. 18 Verunglückte 2005 durch 18- bis unter 25-jährige Hauptverursacher eines Unfalls nach Wochentagen



14. Verunglückte 2005 bei Unfällen, bei denen der Hauptverursacher des Unfalls im Alter von 18 bis unter 25 Jahren war und unter Alkoholeinfluss stand, nach Uhrzeit und Wochentagen

Wochentag	0:00 bis 1:59	2:00 bis 3:59	4:00 bis 5:59	6:00 bis 7:59	8:00 bis 9:59	10:00 bis 11:59	12:00 bis 13:59	14:00 bis 15:59	16:00 bis 17:59	18:00 bis 19:59	20:00 bis 21:59	22:00 bis 23:59	Insgesamt
-----------	---------------------	---------------------	---------------------	---------------------	---------------------	-----------------------	-----------------------	-----------------------	-----------------------	-----------------------	-----------------------	-----------------------	-----------

Verunglückte

Montag	4	3	1	1	-	-	1	1	1	2	6	5	25
Dienstag	5	4	2	-	-	-	-	-	-	4	7	6	28
Mittwoch	5	3	-	-	-	-	-	1	2	1	7	5	24
Donnerstag	6	9	-	-	-	4	-	1	2	3	7	12	44
Freitag	2	7	7	-	-	-	-	-	3	4	3	13	39
Sonnabend	24	32	13	14	2	2	-	4	5	5	13	4	118
Sonntag	27	13	17	9	1	2	3	2	2	7	3	10	96
Insgesamt	73	71	40	24	3	8	4	9	15	26	46	55	374

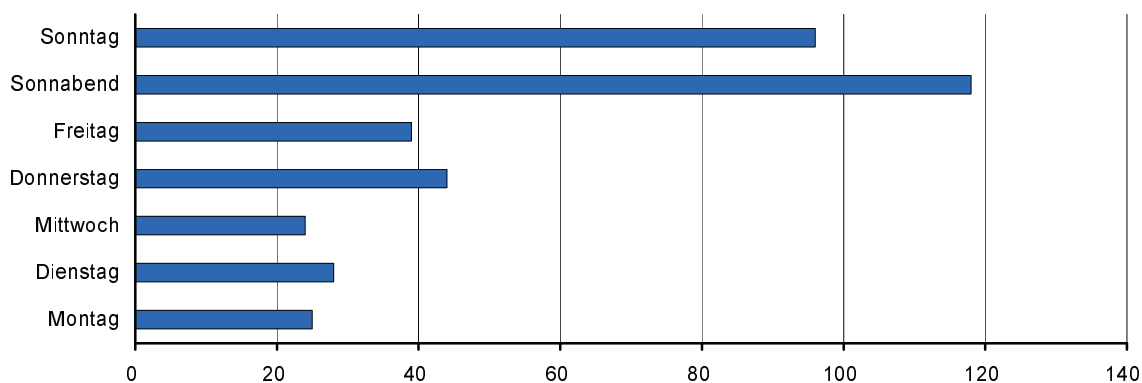
Getötete

Montag	-	-	-	-	-	-	-	-	-	-	-	-	-
Dienstag	-	-	-	-	-	-	-	-	-	-	-	1	1
Mittwoch	-	-	-	-	-	-	-	-	-	-	-	-	-
Donnerstag	-	-	-	-	-	-	-	-	-	-	-	-	-
Freitag	-	-	-	-	-	-	-	-	-	-	-	1	1
Sonnabend	-	-	-	-	-	-	-	-	-	-	-	-	-
Sonntag	-	-	2	-	-	-	-	-	-	-	-	-	2
Insgesamt	-	-	2	-	-	-	-	-	-	-	-	2	4

Schwerverletzte

Montag	1	1	1	1	-	-	1	1	1	1	4	1	13
Dienstag	1	1	2	-	-	-	-	-	-	1	4	2	11
Mittwoch	2	-	-	-	-	-	-	-	-	-	3	3	8
Donnerstag	2	4	-	-	-	-	-	1	-	-	2	7	16
Freitag	2	4	1	-	-	-	-	-	-	2	2	3	14
Sonnabend	9	6	5	8	-	-	-	-	2	2	2	-	34
Sonntag	8	5	5	5	1	-	-	2	1	5	-	4	36
Insgesamt	25	21	14	14	1	-	1	4	4	11	17	20	132

Abb. 19 Verunglückte 2005 durch 18- bis unter 25-jährige alkoholisierte Hauptverursacher nach Wochentagen



**15. Verunglückte 2005 im Alter von 18 bis unter 25 Jahren nach Geschlecht,
Art der Verkehrsbeteiligung und Alter**

Im Alter von ... bis unter ... Jahren	Ins- gesamt ¹⁾	Männlich					Weiblich				
		insgesamt	darunter				insgesamt	darunter			
			Fahrer und Mitfahrer von			Fuß- gänger		Fahrer und Mitfahrer von			Fuß- gänger
			Motor- zwei- rädern	Pkw	Fahr- rädern			Motor- zwei- rädern	Pkw	Fahr- rädern	
Verunglückte											
18 - 19	914	521	148	274	71	21	392	24	299	37	24
19 - 20	905	522	106	309	76	18	383	17	323	23	16
20 - 21	762	412	66	276	40	22	350	18	277	39	11
21 - 22	652	350	54	222	41	18	302	9	243	36	10
22 - 23	607	330	47	210	43	21	276	7	219	37	9
23 - 24	548	334	56	203	49	12	214	10	163	29	8
24 - 25	471	279	51	153	47	17	192	4	149	32	5
Insgesamt	4 859	2 748	528	1 647	367	129	2 109	89	1 673	233	83
Getötete											
18 - 19	9	5	-	4	-	1	4	-	4	-	-
19 - 20	8	6	1	5	-	-	2	-	1	1	-
20 - 21	7	5	-	4	1	-	2	-	2	-	-
21 - 22	14	12	5	6	1	-	2	-	2	-	-
22 - 23	8	5	2	3	-	-	3	-	3	-	-
23 - 24	5	3	-	1	-	1	2	-	1	1	-
24 - 25	8	7	2	4	1	-	1	-	1	-	-
Insgesamt	59	43	10	27	3	2	16	-	14	2	-
Schwerverletzte											
18 - 19	204	130	41	71	15	2	74	4	58	9	3
19 - 20	189	123	27	70	20	5	66	4	53	3	5
20 - 21	169	121	26	76	10	7	48	6	35	4	2
21 - 22	146	95	22	60	9	2	51	4	37	6	3
22 - 23	127	79	18	44	11	5	48	2	39	5	2
23 - 24	114	80	22	43	10	2	34	4	26	3	-
24 - 25	102	71	24	30	8	7	31	-	25	5	1
Insgesamt	1 051	699	180	394	83	30	352	24	273	35	16
Leichtverletzte											
18 - 19	701	386	107	199	56	18	314	20	237	28	21
19 - 20	708	393	78	234	56	13	315	13	269	19	11
20 - 21	586	286	40	196	29	15	300	12	240	35	9
21 - 22	492	243	27	156	31	16	249	5	204	30	7
22 - 23	472	246	27	163	32	16	225	5	177	32	7
23 - 24	429	251	34	159	39	9	178	6	136	25	8
24 - 25	361	201	25	119	38	10	160	4	123	27	4
Insgesamt	3 749	2 006	338	1 226	281	97	1 741	65	1 386	196	67

1) einschließlich ohne Angabe des Geschlechts

16. Beteiligte Führer von Pkw bei Unfällen mit Personenschaden 2005 nach Altersgruppen sowie nach Hubraum, Leistung, zulässiger Höchstgeschwindigkeit und Alter ihres Fahrzeuges

Gegenstand der Nachweisung	Insgesamt	Führer von Personenkraftwagen im Alter von ... bis unter ... Jahren								Ohne Angabe
		unter 18	18 - 21	21 - 25	25 - 35	35 - 45	45 - 55	55 - 65	65 und mehr	
Hubraum										
von ... bis unter ... cm³										
unter 1 200	2 875	7	631	448	468	447	389	218	245	22
1 200 - 1 400	3 845	5	656	555	637	616	550	371	425	30
1 400 - 1 700	4 284	3	526	542	728	805	734	456	451	39
1 700 - 2 000	5 726	3	440	621	1 248	1 281	1 069	632	361	71
2 000 - 2 500	1 028	-	18	85	206	298	225	139	47	10
2 500 - 3 000	400	-	14	28	94	92	71	71	24	6
3 000 und mehr	148	-	1	6	27	49	31	23	9	2
Zusammen	18 306	18	2 286	2 285	3 408	3 588	3 069	1 910	1 562	180
Ohne Angabe	997	1	26	58	113	121	95	38	31	514
Insgesamt	19 303	19	2 312	2 343	3 521	3 709	3 164	1 948	1 593	694
Leistung										
von ... bis unter ... kW										
unter 26	77	2	14	11	7	8	13	6	16	-
26 - 30	41	-	14	8	9	2	1	1	5	1
30 - 35	698	1	190	123	120	101	83	38	38	4
35 - 38	468	1	108	79	65	69	57	50	33	6
38 - 40	143	-	39	18	25	31	13	11	6	-
40 - 45	2 589	3	515	411	437	413	365	203	220	22
45 - 55	1 212	4	192	187	215	217	164	106	119	8
55 - 60	2 778	2	441	390	492	467	427	247	283	29
60 - 75	4 140	1	446	471	769	835	742	451	383	42
75 - 85	1 832	1	132	176	355	391	338	243	175	21
85 - 90	1 266	2	75	134	244	322	240	149	88	12
90 -110	1 723	1	79	151	359	431	350	213	123	16
110 -120	517	-	23	61	136	105	98	66	23	5
120 und mehr	824	-	18	65	176	197	178	126	50	14
Zusammen	18 308	18	2 286	2 285	3 409	3 589	3 069	1 910	1 562	180
Ohne Angabe	995	1	26	58	112	120	95	38	31	514
Insgesamt	19 303	19	2 312	2 343	3 521	3 709	3 164	1 948	1 593	694

Noch: 16. Beteiligte Führer von Pkw bei Unfällen mit Personenschaden 2005 nach Altersgruppen sowie nach Hubraum, Leistung, zulässiger Höchstgeschwindigkeit und Alter ihres Fahrzeuges

Gegenstand der Nachweisung	Insgesamt	Führer von Personenkraftwagen im Alter von ... bis unter ... Jahren								Ohne Angabe
		unter 18	18 - 21	21 - 25	25 - 35	35 - 45	45 - 55	55 - 65	65 und mehr	
Zulässige Höchstgeschwindigkeit										
von ... bis unter ... km/h										
unter 120	71	2	11	8	8	8	13	7	14	-
120 - 140	248	-	35	44	48	49	36	22	9	5
140 - 160	3 820	5	774	564	651	654	539	320	281	32
160 - 180	6 328	6	931	845	1 124	1 190	967	592	616	57
180 - 200	5 118	3	408	542	984	1 112	963	596	454	56
200 - 220	2 017	2	111	213	437	430	405	261	142	16
220 - 240	543	-	14	57	130	102	113	79	37	11
240 und mehr	162	-	2	12	27	44	33	33	9	2
Zusammen	18 307	18	2 286	2 285	3 409	3 589	3 069	1 910	1 562	179
Ohne Angabe	996	1	26	58	112	120	95	38	31	515
Insgesamt	19 303	19	2 312	2 343	3 521	3 709	3 164	1 948	1 593	694
Alter des Fahrzeugs										
von ... bis unter ... Jahren										
unter 1	597	-	36	46	108	138	137	76	50	6
1 - 2	1 167	2	58	69	191	294	279	147	111	16
2 - 3	1 298	2	58	99	230	304	291	177	123	14
3 - 4	1 158	1	69	94	192	258	233	164	134	13
4 - 5	1 181	1	78	113	186	273	226	151	137	16
5 - 6	1 191	-	89	127	246	265	203	131	118	12
6 - 8	2 779	1	295	338	526	546	481	311	260	21
8 -10	2 765	3	429	362	548	497	442	249	202	33
10 -12	2 488	4	477	380	483	399	324	219	183	19
12 und mehr	3 613	4	692	645	684	597	443	280	239	29
Zusammen	18 237	18	2 281	2 273	3 394	3 571	3 059	1 905	1 557	179
Ohne Angabe	1 066	1	31	70	127	138	105	43	36	515
Insgesamt	19 303	19	2 312	2 343	3 521	3 709	3 164	1 948	1 593	694

17. Beteiligte Führer von Pkw bei Unfällen mit Personenschaden 2005 nach Altersgruppen und Geschlecht sowie nach Leistung und Alter ihres Fahrzeuges

Leistung/Alter des Fahrzeuges	Bei männlichen Fahrzeugführern				Bei weiblichen Fahrzeugführern			
	ins- gesamt	im Alter von ... bis unter ... Jahren			ins- gesamt	im Alter von ... bis unter ... Jahren		
		18 - 25	18 - 21	21 - 25		18 - 25	18 - 21	21 - 25
Leistung								
von ... bis unter ... kW								
unter 26	58	20	12	8	19	5	2	3
26 - 30	20	13	8	5	20	9	6	3
30 - 35	302	135	85	50	394	178	105	73
35 - 38	190	86	48	38	275	101	60	41
38 - 40	59	24	20	4	84	33	19	14
40 - 45	1 154	446	260	186	1 419	480	255	225
45 - 55	720	233	117	116	484	146	75	71
55 - 60	1 572	502	279	223	1 192	329	162	167
60 - 75	2 816	641	323	318	1 300	276	123	153
75 - 85	1 299	225	101	124	517	83	31	52
85 - 90	925	155	55	100	330	53	20	33
90 - 110	1 304	194	67	127	407	36	12	24
110 - 120	392	67	16	51	122	17	7	10
120 und mehr	674	71	12	59	140	12	6	6
Zusammen	11 485	2 812	1 403	1 409	6 703	1 758	883	875
Ohne Angaben	478	67	19	48	130	17	7	10
Insgesamt	11 963	2 879	1 422	1 457	6 833	1 775	890	885
Alter des Fahrzeuges								
von ... bis unter ... Jahren								
unter 1	426	52	20	32	166	30	16	14
1 - 2	777	74	30	44	382	53	28	25
2 - 3	816	87	30	57	472	69	28	41
3 - 4	749	90	33	57	400	73	36	37
4 - 5	748	115	44	71	422	76	34	42
5 - 6	734	136	52	84	447	80	37	43
6 - 8	1 735	394	191	203	1 031	239	104	135
8 - 10	1 651	487	269	218	1 092	304	160	144
10 - 12	1 482	488	271	217	995	369	206	163
12 und mehr	2 319	878	459	419	1 274	459	233	226
Zusammen	11 437	2 801	1 399	1 402	6 681	1 752	882	870
Ohne Angaben	526	78	23	55	152	23	8	15
Insgesamt	11 963	2 879	1 422	1 457	6 833	1 775	890	885

18. Fehlverhalten der Fahrzeugführer bei Unfällen mit Personenschaden 2005

Ursache	Bei Unfällen mit Personenschaden				Bei Unfällen mit Getöteten			
	ins- gesamt	im Alter von ... bis unter ... Jahren			ins- gesamt	im Alter von ... bis unter ... Jahren		
		18 - 25	18 - 21	21 - 25		18 - 25	18 - 21	21 - 25
Beteiligte Fahrzeugführer	28 661	6 073	3 033	3 040	474	120	53	67
Fehlverhalten der Fahrzeugführer	18 278	4 510	2 333	2 177	344	109	47	62
darunter								
Verkehrstüchtigkeit	1 299	364	166	198	21	5	2	3
darunter Alkoholeinfluss	1 019	290	132	158	12	3	1	2
falsche Straßenbenutzung	1 502	352	184	168	32	12	7	5
nicht angepasste Geschwindigkeit	3 652	1 390	770	620	126	46	24	22
Abstand	2 239	544	280	264	7	2	1	1
Überholen	887	238	111	127	31	17	3	14
Vorfahrt, Vorrang	3 267	597	323	274	34	8	3	5
Fehler beim Abbiegen, Wenden,								
Rückwärtsfahren, Ein- und Anfahren	2 766	512	246	266	24	7	4	3
falsches Verhalten gegenüber Fußgängern	981	189	85	104	31	5	1	4
andere Fehler beim Fahrzeugführer ("49")	1 242	256	137	119	34	6	2	4

19. Fehlverhalten der Fahrer von Personenkraftwagen bei Unfällen mit Personenschaden 2005 nach Geschlecht

Ursache	Bei männlichen Pkw-Fahrern				Bei Pkw-Fahrerinnen			
	ins- gesamt	im Alter von ... bis unter ... Jahren			ins- gesamt	im Alter von ... bis unter ... Jahren		
		18 - 25	18 - 21	21 - 25		18 - 25	18 - 21	21 - 25
Beteiligte Fahrzeugführer	11 963	2 879	1 422	1 457	6 833	1 775	890	885
Fehlverhalten der Fahrzeugführer	8 125	2 379	1 210	1 169	4 071	1 174	633	541
darunter								
Verkehrstüchtigkeit	653	230	102	128	122	31	18	13
darunter Alkoholeinfluss	504	186	81	105	67	16	8	8
falsche Straßenbenutzung	333	110	63	47	163	55	32	23
nicht angepasste Geschwindigkeit	1 779	807	453	354	902	378	213	165
Abstand	1 127	298	149	149	568	166	92	74
Überholen	366	150	59	91	142	40	21	19
Vorfahrt, Vorrang	1 569	291	154	137	946	197	106	91
Fehler beim Abbiegen, Wenden,								
Rückwärtsfahren, Ein- und Anfahren	1 324	257	119	138	732	166	81	85
falsches Verhalten gegenüber Fußgängern	459	106	49	57	206	51	18	33
andere Fehler beim Fahrzeugführer ("49")	327	94	51	43	200	69	41	28

20. Fehlverhalten der Fahrzeugführer je 1 000 Beteiligte bei Unfällen mit Personenschaden 2005

Ursache	Bei Unfällen mit Personenschaden				Bei Unfällen mit Getöteten			
	ins-gesamt	im Alter von ... bis unter ... Jahren			ins-gesamt	im Alter von ... bis unter ... Jahren		
		18 - 25	18 - 21	21 - 25		18 - 25	18 - 21	21 - 25
Beteiligte Fahrzeugführer	28 661	6 073	3 033	3 040	474	120	53	67
Fehlverhalten der Fahrzeugführer	638	743	769	716	726	908	887	925
darunter								
Verkehrstüchtigkeit	45	60	55	65	44	42	38	45
darunter Alkoholeinfluss	36	48	44	52	25	25	19	30
falsche Straßenbenutzung	52	58	61	55	68	100	132	75
nicht angepasste Geschwindigkeit	127	229	254	204	266	383	453	328
Abstand	78	90	92	87	15	17	19	15
Überholen	31	39	37	42	65	142	57	209
Vorfahrt, Vorrang	114	98	106	90	72	67	57	75
Fehler beim Abbiegen, Wenden, Rückwärtsfahren, Ein- und Anfahren	97	84	81	88	51	58	75	45
falsches Verhalten gegenüber Fußgängern	34	31	28	34	65	42	19	60
andere Fehler beim Fahrzeugführer ("49")	43	42	45	39	72	50	38	60

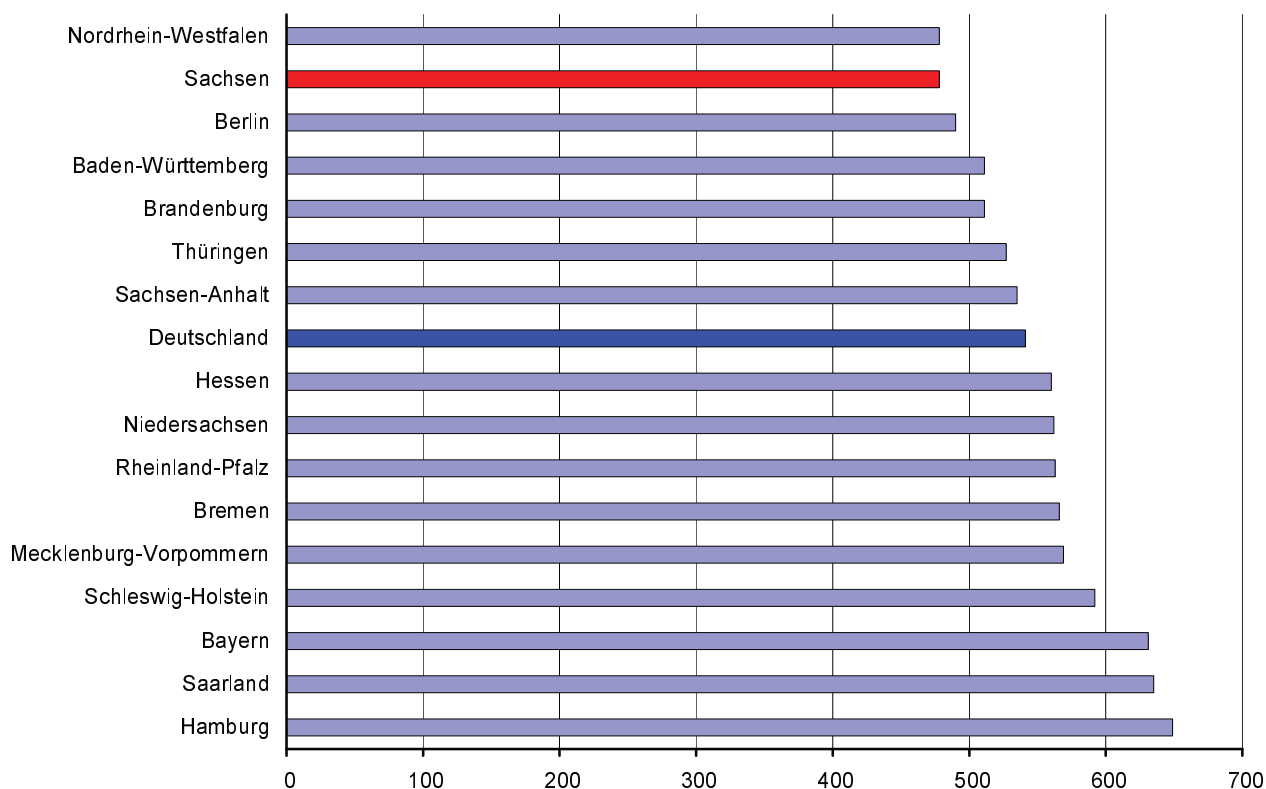
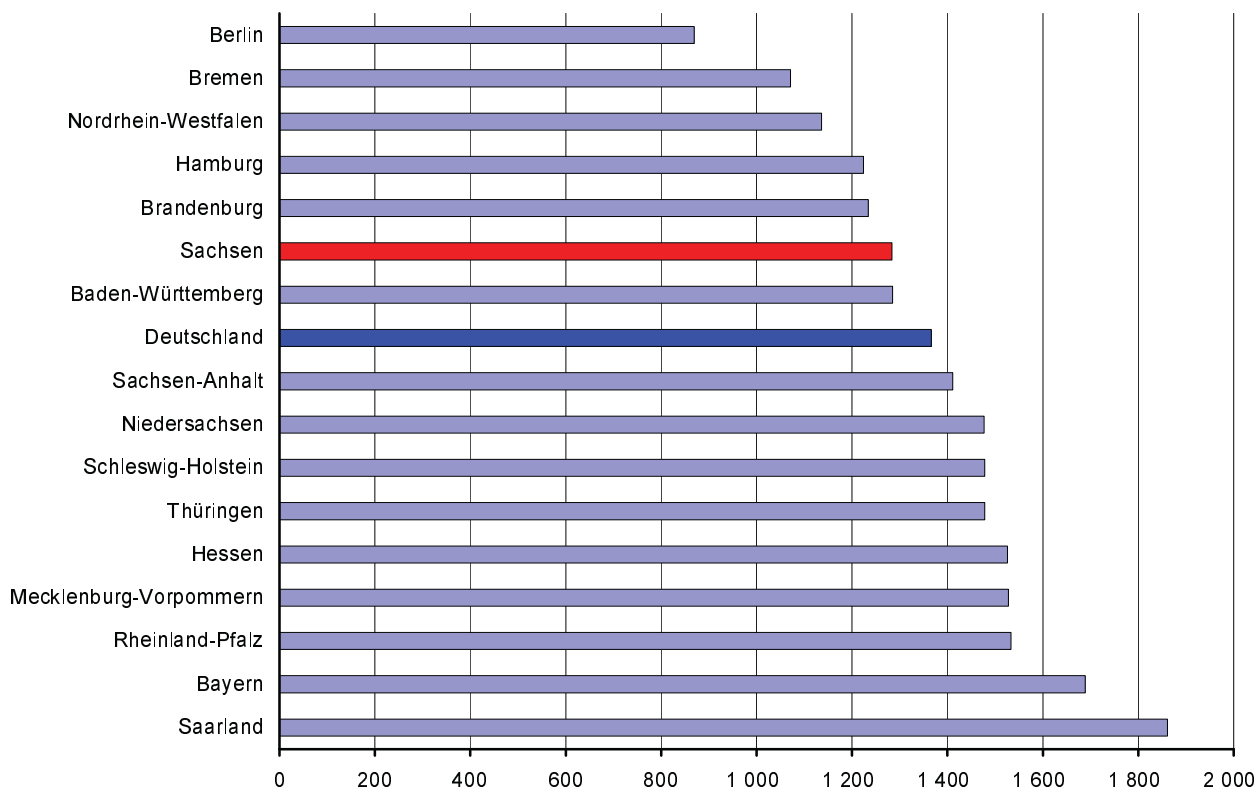
21. Fehlverhalten der Fahrer von Personenkraftwagen je 1 000 Beteiligte bei Unfällen mit Personenschaden 2005 nach Geschlecht

Ursache	Bei männlichen Pkw-Fahrern				Bei Pkw-Fahrerinnen			
	ins-gesamt	im Alter von ... bis unter ... Jahren			ins-gesamt	im Alter von ... bis unter ... Jahren		
		18 - 25	18 - 21	21 - 25		18 - 25	18 - 21	21 - 25
Beteiligte Fahrzeugführer	11 963	2 879	1 422	1 457	6 833	1 775	890	885
Fehlverhalten der Fahrzeugführer	679	826	851	802	596	661	711	611
darunter								
Verkehrstüchtigkeit	55	80	72	88	18	17	20	15
darunter Alkoholeinfluss	42	65	57	72	10	9	9	9
falsche Straßenbenutzung	28	38	44	32	24	31	36	26
nicht angepasste Geschwindigkeit	149	280	319	243	132	213	239	186
Abstand	94	104	105	102	83	94	103	84
Überholen	31	52	41	62	21	23	24	21
Vorfahrt, Vorrang	131	101	108	94	138	111	119	103
Fehler beim Abbiegen, Wenden, Rückwärtsfahren, Ein- und Anfahren	111	89	84	95	107	94	91	96
falsches Verhalten gegenüber Fußgängern	38	37	34	39	30	29	20	37
andere Fehler beim Fahrzeugführer ("49")	27	33	36	30	29	39	46	32

22. Einwohner und Verunglückte 2002 bis 2004 nach Bundesländern und Altersgruppen

Land	Jahr	Einwohner in 1 000 ¹⁾			Verunglückte			Verunglückte je 100 000 Einwohner	
		ins-gesamt	im Alter von 18 bis unter 25 Jahren	% von ins-gesamt	ins-gesamt	im Alter von 18 bis unter 25 Jahren	% von ins-gesamt	ins-gesamt	im Alter von 18 bis unter 25 Jahren
Baden-Württemberg	2002	10 631	858	8,1	57 817	12 596	21,8	544	1 467
	2003	10 678	871	8,2	56 025	11 801	21,1	525	1 355
	2004	10 705	880	8,2	54 675	11 310	20,7	511	1 285
Bayern	2002	12 358	982	7,9	84 925	18 729	22,1	687	1 907
	2003	12 398	990	8,0	83 138	18 188	21,9	671	1 837
	2004	12 429	997	8,0	78 453	16 838	21,5	631	1 689
Berlin	2002	3 390	295	8,7	17 604	2 948	16,7	519	998
	2003	3 392	299	8,8	16 770	2 623	15,6	494	877
	2004	3 388	299	8,8	16 599	2 599	15,7	490	869
Brandenburg	2002	2 586	240	9,3	15 254	3 754	24,6	590	1 563
	2003	2 576	240	9,3	14 348	3 182	22,2	557	1 325
	2004	2 569	239	9,3	13 135	2 950	22,5	511	1 234
Bremen	2002	660	53	8,0	4 106	668	16,3	622	1 266
	2003	663	54	8,1	3 798	573	15,1	573	1 061
	2004	663	56	8,5	3 751	600	16,0	566	1 071
Hamburg	2002	1 727	139	8,1	12 225	2 005	16,4	708	1 441
	2003	1 733	141	8,1	11 481	1 865	16,2	663	1 323
	2004	1 736	143	8,2	11 260	1 751	15,6	649	1 224
Hessen	2002	6 085	463	7,6	36 285	7 803	21,5	596	1 684
	2003	6 091	466	7,7	35 148	7 512	21,4	577	1 612
	2004	6 089	468	7,7	34 093	7 140	20,9	560	1 526
Mecklenburg-Vorpommern	2002	1 752	174	10,0	11 341	3 173	28,0	647	1 819
	2003	1 738	173	10,0	10 728	2 792	26,0	617	1 614
	2004	1 726	172	10,0	9 820	2 628	26,8	569	1 528
Niedersachsen	2002	7 970	613	7,7	51 461	11 158	21,7	646	1 820
	2003	7 987	617	7,7	48 309	10 030	20,8	605	1 626
	2004	7 998	621	7,8	44 945	9 175	20,4	562	1 477
Nordrhein-Westfalen	2002	18 063	1 385	7,7	90 508	17 290	19,1	501	1 249
	2003	18 075	1 398	7,7	89 172	16 406	18,4	493	1 174
	2004	18 073	1 414	7,8	86 438	16 059	18,6	478	1 136
Rheinland-Pfalz	2002	4 052	314	7,8	24 875	5 361	21,6	614	1 707
	2003	4 057	317	7,8	24 862	5 394	21,7	613	1 702
	2004	4 059	320	7,9	22 860	4 905	21,5	563	1 533
Saarland	2002	1 065	80	7,5	6 726	1 454	21,6	631	1 811
	2003	1 063	81	7,6	6 817	1 426	20,9	641	1 760
	2004	1 059	82	7,7	6 729	1 526	22,7	635	1 861
Sachsen	2002	4 366	401	9,2	23 000	5 879	25,6	527	1 466
	2003	4 334	399	9,2	22 560	5 746	25,5	521	1 440
	2004	4 308	396	9,2	20 603	5 085	24,7	478	1 284
Sachsen-Anhalt	2002	2 565	232	9,0	14 574	3 647	25,0	568	1 575
	2003	2 535	231	9,1	14 305	3 522	24,6	564	1 525
	2004	2 510	231	9,2	13 425	3 259	24,3	535	1 411
Schleswig-Holstein	2002	2 810	204	7,3	18 840	3 645	19,3	670	1 787
	2003	2 819	205	7,3	17 943	3 255	18,1	637	1 588
	2004	2 826	206	7,3	16 731	3 044	18,2	592	1 478
Thüringen	2002	2 402	289	12,0	13 714	3 779	27,6	571	1 308
	2003	2 382	229	9,6	13 379	3 660	27,4	562	1 598
	2004	2 364	227	9,6	12 451	3 354	26,9	527	1 478
Deutschland	2002	82 482	6 663	8,1	483 255	103 889	21,5	586	1 559
	2003	82 520	6 711	8,1	468 783	97 975	20,9	568	1 460
	2004	82 501	6 751	8,2	445 968	92 223	20,7	541	1 366

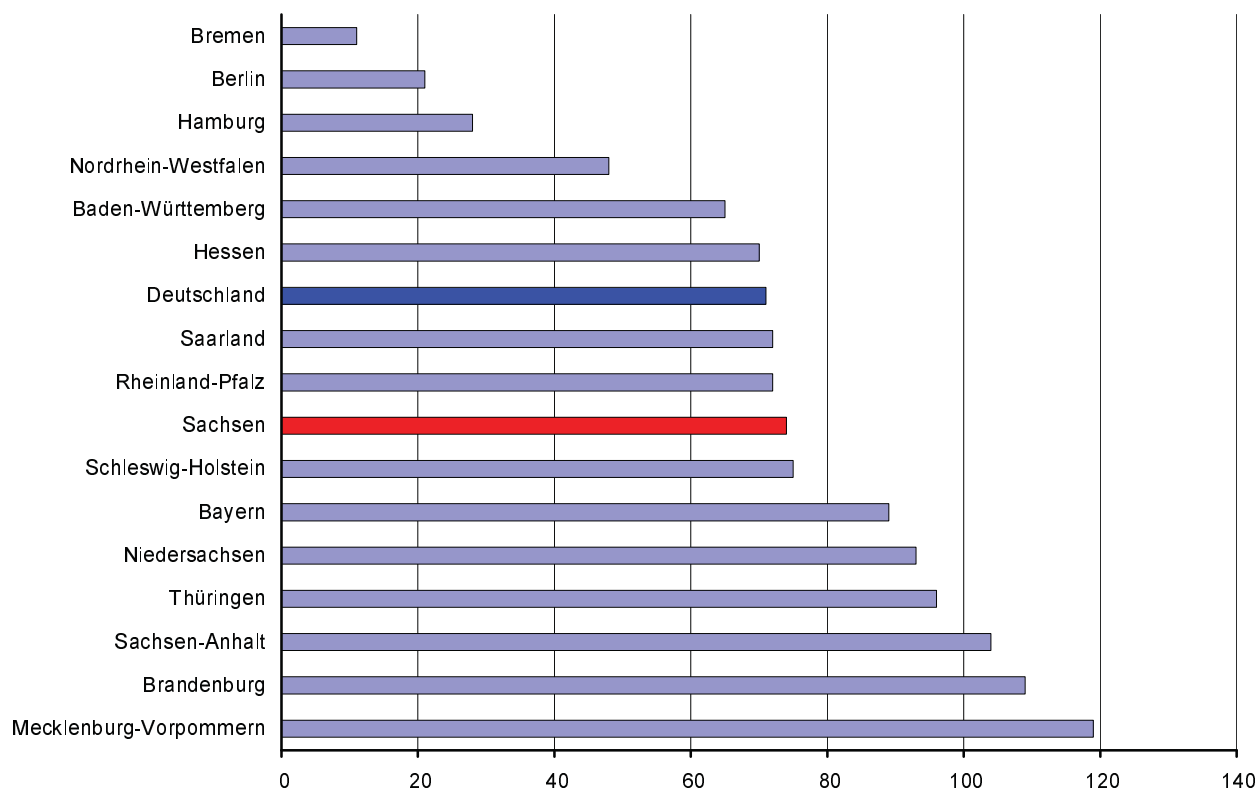
1) durchschnittliche Bevölkerung für die Jahre 2002 bis 2004

Abb. 20 Bei Straßenverkehrsunfällen Verunglückte je 100 000 Einwohner 2004 nach Bundesländern**Abb. 21 Verunglückte 18- bis unter 25-Jährige je 100 000 Einwohner dieser Altersgruppe 2004 nach Bundesländern**

23. Einwohner und Getötete 2002 bis 2004 nach Bundesländern und Altersgruppen

Land	Jahr	Einwohner in 1 000 ¹⁾			Getötete			Getötete je 1 Million Einwohner	
		ins- gesamt	im Alter von 18 bis unter 25 Jahren	% von ins- gesamt	ins- gesamt	im Alter von 18 bis unter 25 Jahren	% von ins- gesamt	ins- gesamt	im Alter von 18 bis unter 25 Jahren
Baden-Württemberg	2002	10 631	858	8,1	895	201	22,5	84	234
	2003	10 678	871	8,2	775	161	20,8	73	185
	2004	10 705	880	8,2	697	140	20,1	65	159
Bayern	2002	12 358	982	7,9	1 280	275	21,5	108	280
	2003	12 398	990	8,0	1 269	287	22,6	102	290
	2004	12 429	997	8,0	1 112	239	21,5	89	240
Berlin	2002	3 390	295	8,7	82	13	15,9	19	44
	2003	3 392	299	8,8	77	12	15,6	23	40
	2004	3 388	299	8,8	70	10	14,3	21	33
Brandenburg	2002	2 586	240	9,3	358	98	27,4	144	408
	2003	2 576	240	9,3	330	74	22,4	128	308
	2004	2 569	239	9,3	280	68	24,3	109	285
Bremen	2002	660	53	8,0	14	3	21,4	29	57
	2003	663	54	8,1	20	1	5,0	30	19
	2004	663	56	8,4	7	-	x	11	-
Hamburg	2002	1 727	139	8,1	34	4	11,8	33	29
	2003	1 733	141	8,1	44	7	15,9	25	50
	2004	1 736	143	8,2	48	1	2,1	28	7
Hessen	2002	6 085	463	7,6	501	118	23,6	85	255
	2003	6 091	466	7,7	504	82	16,3	83	176
	2004	6 089	468	7,7	428	81	18,9	70	173
Mecklenburg-Vorpommern	2002	1 752	174	10,0	289	94	32,5	167	539
	2003	1 738	173	10,0	284	73	25,7	163	422
	2004	1 726	172	10,0	206	66	32,0	119	384
Niedersachsen	2002	7 970	613	7,7	832	190	22,8	102	310
	2003	7 987	617	7,7	774	164	21,2	97	266
	2004	7 998	621	7,8	740	167	22,6	93	269
Nordrhein-Westfalen	2002	18 063	1 385	7,7	996	165	16,6	58	119
	2003	18 075	1 398	7,7	942	177	18,8	52	127
	2004	18 073	1 414	7,8	865	159	18,4	48	112
Rheinland-Pfalz	2002	4 052	314	7,8	363	77	21,2	78	245
	2003	4 057	317	7,8	360	76	21,1	89	240
	2004	4 059	320	7,9	292	72	24,7	72	225
Saarland	2002	1 065	80	7,5	65	17	26,2	65	212
	2003	1 063	81	7,6	79	17	21,5	74	210
	2004	1 059	82	7,7	76	13	17,1	72	159
Sachsen	2002	4 366	401	9,2	393	101	25,7	92	252
	2003	4 334	399	9,2	352	78	22,2	81	195
	2004	4 308	396	9,2	320	89	27,8	74	225
Sachsen-Anhalt	2002	2 565	232	9,0	276	70	25,4	124	302
	2003	2 535	231	9,1	304	65	21,4	120	281
	2004	2 510	231	9,2	261	56	21,5	104	242
Schleswig-Holstein	2002	2 810	204	7,3	199	37	18,6	81	181
	2003	2 819	205	7,3	204	40	19,6	72	195
	2004	2 826	206	7,3	212	40	18,9	75	194
Thüringen	2002	2 402	289	12,0	265	87	32,8	121	301
	2003	2 382	229	9,6	295	78	26,4	124	341
	2004	2 364	227	9,6	228	68	29,8	96	300
Deutschland	2002	82 482	6 663	8,1	6 842	1 550	22,7	85	233
	2003	82 520	6 711	8,1	6 613	1 392	21,0	80	207
	2004	82 501	6 751	8,2	5 842	1 269	21,7	71	188

1) durchschnittliche Bevölkerung für die Jahre 2002 bis 2004

Abb. 22 Bei Straßenverkehrsunfällen Getötete je 1 Million Einwohner 2004 nach Bundesländern**Abb. 23 Getötete 18- bis unter 25-Jährige je 1 Million Einwohner dieser Altersgruppe 2004 nach Bundesländern**