

Statistisches Landesamt
des Freistaates
Sachsen



Statistische Berichte

Straßenverkehrsunfälle von Jugendlichen und jungen Erwachsenen im Alter von 15 bis unter 25 Jahren im Freistaat Sachsen

2004

Zeichenerklärung

-	Nichts vorhanden (genau Null)	x	Tabellenfach gesperrt, weil Aussage nicht sinnvoll
0	Weniger als die Hälfte von 1 in der letzten besetzten Stelle, jedoch mehr als nichts	()	Aussagewert ist eingeschränkt
...	Angabe fällt später an	p	vorläufige Zahl
/	Zahlenwert nicht sicher genug	r	berichtigte Zahl
.	Zahlenwert unbekannt oder geheim zu halten	s	geschätzte Zahl

Herausgeber:

Statistisches Landesamt des Freistaates Sachsen

Macherstraße 63
01917 Kamenz

Postfach 11 05
01911 Kamenz

Telefon

Vermittlung 03578 33-0

Präsidentin/Sekretariat -1900

Auskunft -1913, -1914

Bibliothek -4352

Vertrieb -4316

Telefax -1999

Telefax -1921

Telefax -1598

Internet

www.statistik.sachsen.de

E-Mail

info@statistik.sachsen.de

Kein Zugang für elektronisch signierte sowie verschlüsselte Dokumente

Inhalt

	Seite
Jugendliche und junge Erwachsene im Straßenverkehr	4
Rechtliche und methodische Grundlagen	5
Die wichtigsten Ergebnisse	5
Beteiligte und Hauptverursacher	6
Verunglückte nach Art der Verkehrsbeteiligung	7
Verunglückte im Wochen- und Tagesverlauf	7
Alter und Leistung der Personenkraftwagen	8
Unfallursachen	8
Unfallursache: Nicht angepasste Geschwindigkeit	9
Unfallursache: Alkoholeinfluss	10

Tabellenteil

1. Das Straßenverkehrsunfallgeschehen der 15- bis unter 25-Jährigen 1999 bis 2004 im Überblick	11
2. Verunglückte im Alter von 15 bis unter 25 Jahren 1994 bis 2004 nach Altersgruppen und Geschlecht	13
3. Verunglückte im Alter von 15 bis unter 25 Jahren 1994 bis 2004 bezogen auf die Einwohnerzahlen dieser Altersgruppen und Geschlecht	14
4. Verunglückte im Alter von 18 bis unter 25 Jahren 1999 bis 2004 nach Art der Verkehrsbeteiligung	15
5. Verunglückte im Alter von 18 bis unter 25 Jahren 1999 bis 2004 nach Regierungsbezirken und Art der Verkehrsbeteiligung	16
6. Beteiligte Kraftfahrzeugführer an Unfällen mit Personenschaden 1998 bis 2004 nach Altersgruppen und Geschlecht	18
7. Beteiligte Kraftfahrzeugführer als Hauptverursacher von Unfällen mit Personenschaden 1998 bis 2004 nach Altersgruppen und Geschlecht	19
8. Einwohner und Verunglückte 2004 insgesamt und im Alter von 18 bis unter 25 Jahren nach Kreisfreien Städten und Landkreisen	20
9. Verunglückte 2004 im Alter von 18 bis unter 25 Jahren nach Art der Verkehrsbeteiligung und Kreisfreien Städten und Landkreisen	22
10. Verunglückte 2004 im Alter von 18 bis unter 25 Jahren je 100 000 Einwohner dieser Altersgruppe nach Art der Verkehrsbeteiligung sowie Kreisfreien Städten und Landkreisen	24
11. Verunglückte 2004 im Alter von 18 bis unter 25 Jahren je 10 000 Kraftfahrzeuge der entsprechenden Fahrzeugart nach Art der Verkehrsbeteiligung sowie Kreisfreien Städten und Landkreisen	25
12. Verunglückte 2004 im Alter von 18 bis unter 25 Jahren nach Uhrzeit und Wochentagen	26

13. Verunglückte 2004 bei Unfällen, bei denen der Hauptverursacher des Unfalls im Alter von 18 bis unter 25 Jahren war, nach Uhrzeit und Wochentagen	27
14. Verunglückte 2004 bei Unfällen, bei denen der Hauptverursacher des Unfalls im Alter von 18 bis unter 25 Jahren war und unter Alkoholeinfluss stand, nach Uhrzeit und Wochentagen	28
15. Verunglückte 2004 im Alter von 18 bis unter 25 Jahren nach Geschlecht, Art der Verkehrsbeteiligung und Alter	29
16. Beteiligte Führer von Pkw bei Unfällen mit Personenschaden 2004 nach Altersgruppen sowie nach Hubraum, Leistung, zulässiger Höchstgeschwindigkeit und Alter ihres Fahrzeuges	30
17. Beteiligte Führer von Pkw bei Unfällen mit Personenschaden 2004 nach Altersgruppen und Geschlecht sowie nach Leistung und Alter ihres Fahrzeuges	32
18. Fehlverhalten der Fahrzeugführer bei Unfällen mit Personenschaden 2004	33
19. Fehlverhalten der Fahrer von Personenkraftwagen bei Unfällen mit Personenschaden 2004 nach Geschlecht	33
20. Fehlverhalten der Fahrzeugführer je 1 000 Beteiligte bei Unfällen mit Personenschaden 2004	34
21. Fehlverhalten der Fahrer von Personenkraftwagen je 1 000 Beteiligte bei Unfällen mit Personenschaden 2004 nach Geschlecht	34
22. Einwohner und Verunglückte 2001 bis 2003 nach Bundesländern und Altersgruppen	35
23. Einwohner und Getötete 2001 bis 2003 nach Bundesländern und Altersgruppen	37

Abbildungen

Abb. 1	Anteil der Altersgruppen an Bevölkerung, Verunglückten und Getöteten 2004	4
Abb. 2	Verunglückte je 100 000 Einwohner 2004 nach Altersgruppen	5
Abb. 3	Getötete je 1 Million Einwohner 2004 nach Altersgruppen	5
Abb. 4	Verunglückte von 15 bis unter 18 Jahren 1993 bis 2004 nach Art der Verkehrsbeteiligung	7
Abb. 5	Anteil der 18- bis unter 25-Jährigen an allen Verunglückten und Getöteten 2004 nach Tagesstunden	7
Abb. 6	Fehlverhalten der Führer eines Pkw 2004 nach Geschlecht und Altersgruppen	8
Abb. 7	Fehlverhalten der Fahrzeugführer 2004 nach Art der Verkehrsbeteiligung und Altersgruppen	8
Abb. 8	Fehlverhalten der Fahrzeugführer insgesamt und im Alter von 18 bis unter 25 Jahren 2004	9
Abb. 9	Bei Alkoholunfällen Getötete 1995 bis 2004	10
Abb. 10	Verunglückte 15- bis unter 25-Jährige 1994 bis 2004 nach Alter und Geschlecht	13
Abb. 11	Verunglückte je 100 000 Einwohner 1994 bis 2004 nach Altersgruppen	14
Abb. 12	Verunglückte im Alter von 18 bis unter 25 Jahren 1999 bis 2004 nach Art der Verkehrsbeteiligung	15
Abb. 13	Verunglückte im Alter von 18 bis unter 25 Jahren 1999 bis 2004 nach Regierungsbezirken	17
Abb. 14	Getötete und schwer verletzte Fahrer und Mitfahrer von Pkw im Alter von 18 bis unter 25 Jahren 1999 bis 2004 nach Regierungsbezirken	17

Abb. 15	Beteiligte Kraftfahrzeugführer an Unfällen mit Personenschaden 1998 bis 2004	18
Abb. 16	Beteiligte Kraftfahrzeugführer als Hauptverursacher von Unfällen mit Personenschaden 1998 bis 2004	19
Abb. 17	Verunglückte und Getötete 2004 im Alter von 18 bis unter 25 Jahren nach der Uhrzeit	26
Abb. 18	Verunglückte 2004 durch 18- bis unter 25-jährige Hauptverursacher eines Unfalls nach Wochentagen	27
Abb. 19	Verunglückte 2004 durch 18- bis unter 25-jährige alkoholisierte Hauptverursacher nach Wochentagen	28
Abb. 20	Bei Straßenverkehrsunfällen Verunglückte je 100 000 Einwohner 2003 nach Bundesländern	36
Abb. 21	Verunglückte 18- bis unter 25-Jährige je 100 000 Einwohner dieser Altersgruppe 2003 nach Bundesländern	36
Abb. 22	Bei Straßenverkehrsunfällen Getötete je 1 Million Einwohner 2003 nach Bundesländern	38
Abb. 23	Getötete 18- bis unter 25-Jährige je 1 Million Einwohner dieser Altersgruppe 2003 nach Bundesländern	38

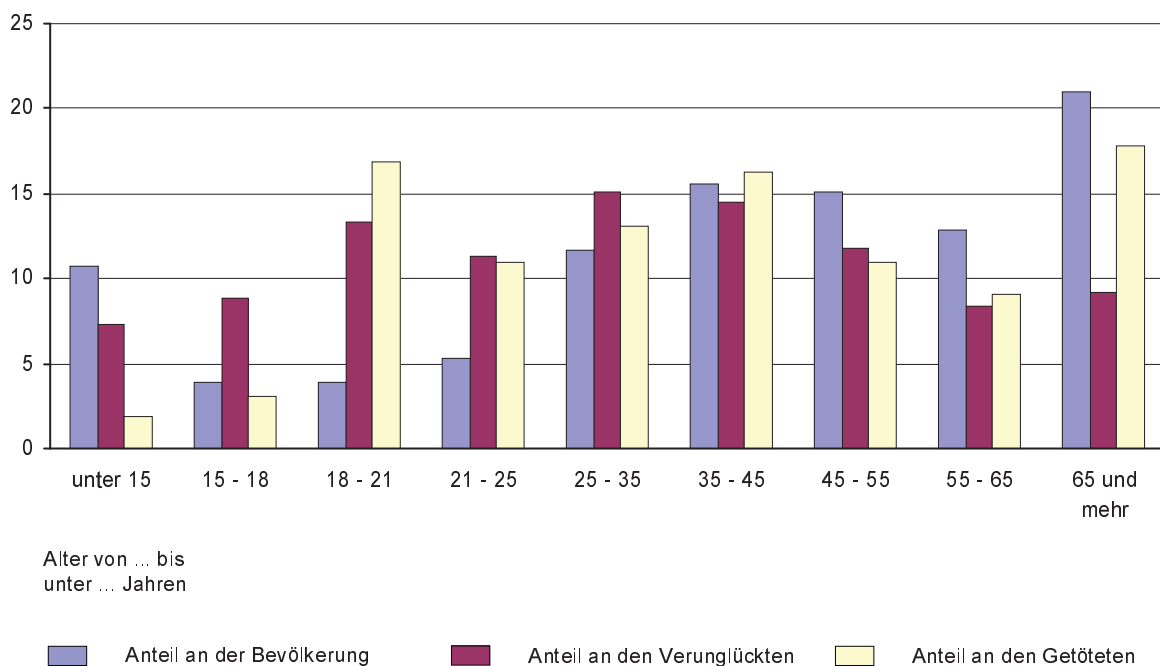
Jugendliche und junge Erwachsene im Straßenverkehr

Jeden Tag erreichen uns Meldungen über Straßenverkehrsunfälle, bei denen Personen verletzt oder auch getötet wurden. Hinter jedem Unfall stecken viel persönliches Leid und materielle Verluste. Deshalb kommt der genauen Analyse des Unfallgeschehens in Vorbereitung von Maßnahmen zur Erhöhung der Verkehrssicherheit eine enorme Bedeutung zu.

Besonders betroffen zeigen sich die Menschen immer dann, wenn Kinder oder Jugendliche im Straßenverkehr verunglücken. Die Ergebnisse der Straßenverkehrsunfallstatistik der vergangenen Jahre zeigen, dass die im Straßenverkehr am stärksten gefährdete Altersgruppe die der 15- bis unter 25-Jährigen ist. Ihr Anteil an der Bevölkerung betrug 13,1 Prozent, der Anteil an den Verunglückten lag jedoch bei 33,5 Prozent. Damit gehörte etwa jeder Dritte der Verunglückten, aber nur jeder Achte der Bevölkerung von Sachsen zu dieser Altersgruppe.

Der 16. bzw. 18. Geburtstag ist hinsichtlich der Teilnahme am Straßenverkehr ein entscheidendes Datum im Leben junger Menschen: das Erreichen dieses Alters berechtigt zum Erwerb des Führerscheines für Kleinkraftfahrzeuge (Mopeds, Mokicks) und Leichtkraftfahrzeuge bzw. für Motorräder und Personenkraftwagen. Mit dem Erwerb des Führerscheins und der aktiven Teilnahme im Straßenverkehr als Pkw- bzw. Motorradfahrer steigt allerdings auch das Unfallrisiko sprunghaft an. Die jungen Fahrer und Fahrerinnen verfügen oft nur über eine geringe Fahrpraxis und neigen dazu, ihr Können zu überschätzen.

Abb. 1 Anteil der Altersgruppen an Bevölkerung, Verunglückten und Getöteten 2004
(in Prozent)



Seit 1998 analysieren wir das Unfallgeschehen der 15- bis unter 25-Jährigen insgesamt, stellen aber insbesondere das Unfallgeschehen der 18- bis unter 25-Jährigen als Fahrer und Mitfahrer von Personenkraftwagen in den Mittelpunkt der Betrachtungen. Von 20 603 Verunglückten in Sachsen im Jahr 2004 waren 11 830 Verunglückte Insassen eines Personenkraftwagens (57,4 Prozent), bei den 18- bis unter 25-Jährigen waren es sogar drei Viertel aller Verunglückten.

Dieser Bericht beschränkt sich auf die Darstellung von Unfällen mit Personenschaden. Das sind alle Unfälle, bei denen – unabhängig von der Höhe des Sachschadens – Personen (schwer oder leicht) verletzt oder getötet wurden. Für Sachsen stehen entsprechende Ergebnisse ab 1991 zur Verfügung.

Rechtliche und methodische Grundlagen

Rechtsgrundlage für die Arbeit im Statistischen Landesamt ist das Gesetz über die Statistik der Straßenverkehrsunfälle (Straßenverkehrsunfallstatistikgesetz – StVUnfStatG) vom 15. Juni 1990 (BGBl. I S. 1078), zuletzt geändert durch Art. 254 der Verordnung vom 29. Oktober 2001 (BGBl. I S. 2785), einschließlich der Verordnung zur näheren Bestimmung des schwerwiegenden Unfalls mit Sachschaden im Sinne des Straßenverkehrsunfallstatistikgesetzes vom 21. Dezember 1994 (BGBl. S. 3970) in Verbindung mit dem Gesetz über die Statistik für Bundeszwecke (Bundesstatistikgesetz – BStatG) vom 22. Januar 1987 (BGBl. I S. 462, 565), zuletzt geändert durch Art. 16 des Gesetzes vom 21. August 2002 (BGBl. I S. 3322) und dem Sächsischen Statistikgesetz (SächsStatG) vom 17. Mai 1993 (SächsGVBl. S. 453), zuletzt geändert durch Art. 13 des Gesetzes vom 6. Juni 2002 (SächsGVBl. S. 168). Danach wird über Unfälle, bei denen infolge des Fahrverkehrs auf öffentlichen Wegen und Plätzen Personen getötet oder verletzt wurden oder Sachschäden verursacht worden sind, eine Bundesstatistik geführt.

Auskunftspflichtig sind – laut Gesetz – die Polizeidienststellen, deren Beamte den Unfall aufgenommen haben. Damit erfasst die amtliche Statistik nur Unfälle, zu denen die Polizei herangezogen wurde. Erhebungspapiere für die Statistik der Straßenverkehrsunfälle sind die Durchdrucke der im Grundaufbau bundeseinheitlichen Verkehrsunfallanzeigen. Dabei können bis zu 100 Merkmale zu einem Unfall erfasst werden.

Straßenverkehrsunfälle werden nach der Schwere der Unfallfolgen unterschieden in Unfälle mit Personenschaden und Unfälle mit (nur) Sachschaden. Kriterium der Zuordnung ist die jeweils schwerste Unfallfolge.

Als Verunglückte zählen Personen (auch Mitfahrer), die beim Unfall verletzt oder getötet wurden. Dabei werden erfasst als:

Getötete: Personen, die beim Unfall oder innerhalb von 30 Tagen an den Unfallfolgen starben,

Schwerverletzte: Personen, die unmittelbar zur stationären Behandlung (für mindestens 24 h) in einem Krankenhaus aufgenommen wurden,

Leichtverletzte: alle übrigen Verletzten.

Als Beteiligte an einem Straßenverkehrsunfall werden alle Fahrzeugführer oder Fußgänger erfasst, die selbst – oder deren Fahrzeug – Schäden erlitten oder hervorgerufen haben.

Hauptverursacher eines Unfalls ist der Unfallbeteiligte, der nach Einschätzung der Polizei die Hauptschuld am Unfall trägt.

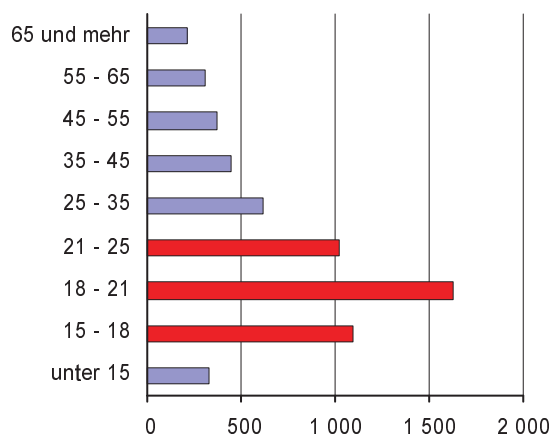
Die wichtigsten Ergebnisse

Im Jahr 2004 verunglückten in Sachsen insgesamt 6 905 junge Männer und Frauen im Alter von 15 bis unter 25 Jahren im Straßenverkehr, das waren 12,6 Prozent bzw. 994 Personen weniger als im Jahr 2003. In dieser Altersgruppe kam eine Person weniger als im Vorjahr ums Leben.

Unvermindert hoch blieb jedoch der Anteil der 15- bis unter 25-jährigen an den Verunglückten insgesamt: mehr als jeder dritte Getötete und Verletzte (34 Prozent) gehört zu diesen zehn Altersjahrgängen, obwohl nur knapp jeder Achte der Gesamtbevölkerung (13 Prozent) dazu zählte.

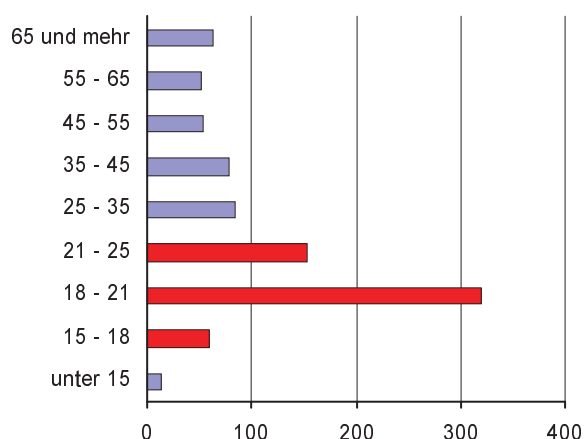
**Abb. 2 Verunglückte je 100 000 Einwohner
2004 nach Altersgruppen**

Alter von ... bis
unter ... Jahren



**Abb. 3 Getötete je 1 Million Einwohner
2004 nach Altersgruppen**

Alter von ... bis
unter ... Jahren



Die besondere Gefährdung der Altersgruppe der 15- bis unter 25-Jährigen wird auch deutlich, wenn man die Verunglücktenzahlen auf die Einwohnerzahlen bezieht.

Bezogen auf die durchschnittlichen Einwohnerzahlen verunglückten im Jahr 2004 je 100 000 Einwohner dieser Altersgruppe 1 227 Jugendliche im Straßenverkehr; der Wert für die Gesamtbevölkerung von Sachsen betrug 478. Damit lag die Zahl der Verunglückten je 100 000 Einwohner für die 15- bis unter 25-Jährigen fast dreimal so hoch wie für Sachsen insgesamt. An der Spitze lag dabei, wie im Vorjahr, die Altersgruppe der 18- bis unter 21-Jährigen, hier verunglückten je 100 000 Einwohner 1 626 junge Menschen im Straßenverkehr.

Je 1 Million Einwohner im Alter von 15 bis unter 25 Jahren wurden 176 Personen dieser Altersgruppe im Straßenverkehr getötet. Bei den 18- bis unter 21-Jährigen haben sogar 319 Personen je 1 Million Einwohner im Straßenverkehr ihr Leben verloren. Im Vergleich dazu betrug diese Kennzahl bei der Gesamtbevölkerung 74 Getötete je 1 Million Einwohner.

Im Jahr 2003 verunglückten in Sachsen auf je 100 000 Einwohner 1 440 junge Erwachsene zwischen 18 und 25 Jahren. Der Bundesdurchschnitt dieser Altersgruppe lag bei 1 460 Personen. Deutlich geringer ist in Sachsen das Risiko, als junger Erwachsener tödlich zu verunglücken (195 Getötete je 1 Million Einwohner dieser Altersgruppe gegenüber 207 im Bundesdurchschnitt im Jahr 2003).

Beteiligte und Hauptverursacher

Sowohl als Unfallbeteiligte als auch als Unfallverursacher spielten junge Verkehrsteilnehmer im Alter von 18 bis unter 25 Jahren eine besondere Rolle in den vergangenen Jahren. Jeweils etwa ein Viertel aller an einem Unfall Beteiligten gehörte zu dieser Altersgruppe. Im Jahr 2004 waren es 6 679 Jugendliche von insgesamt 30 362 an Unfällen mit Personenschaden beteiligten Personen. Darunter gehörten 5 842 von insgesamt 24 205 beteiligten Kraftfahrzeugführern (24,1 Prozent, vgl. Tab. 6) zu dieser Altersgruppe. Unter den insgesamt 19 519 unfallbeteiligten Pkw-Fahrern waren 5 036 junge Fahrer und Fahrerinnen im Alter von 18 bis unter 25 Jahren (25,8 Prozent).

Auch im Jahr 2004 waren die 18- bis unter 25-Jährigen bei etwa jedem vierten Unfall mit Personenschaden Hauptverursacher des Unfalls. Das waren 3 978 Unfälle von insgesamt 15 834 Unfällen mit Personenschaden (25,1 Prozent). Bei diesen Unfällen verunglückten 97 Personen tödlich, 1 441 wurden schwer verletzt und 4 055 leicht verletzt. Damit verunglückten 30,3 Prozent der Getöteten und 29,6 Prozent aller Schwerverletzten in Sachsen bei Unfällen, die 18- bis unter 25-jährige Jugendliche verursachten.

Der tendenzielle Rückgang der Anzahl der Schwerverletzten und Leichtverletzten setzte sich auch im Jahr 2004 fort. So ist der Anteil der Getöteten und Schwerverletzten bei Unfällen mit Personenschaden, bei denen 18- bis unter 25-Jährige die Unfallverursacher waren, auf 29,7 Prozent zurückgegangen. Im Jahr 2003 betrug er noch 30,7 Prozent.

Jahr	Verunglückte 18- bis unter 25-Jährige				Unfälle mit Personenschaden, bei denen 18- bis unter 25-Jährige Unfallverursacher waren	Dabei Verunglückte aller Altersgruppen			
	insgesamt	Getötete	Schwer-verletzte	Leicht-verletzte		insgesamt	Getötete	Schwer-verletzte	Leicht-verletzte
1998	6 612	146	2 076	4 390	5 171	7 424	182	2 540	4 702
1999	6 868	97	1 970	4 801	5 430	7 728	138	2 364	5 226
2000	6 918	135	1 855	4 928	5 385	7 642	152	2 195	5 295
2001	6 597	120	1 668	4 809	5 188	7 386	147	2 015	5 224
2002	6 879	101	1 489	4 289	4 707	6 660	135	1 798	4 727
2003	5 746	78	1 405	4 263	4 498	6 329	109	1 660	4 560
2004	5 085	89	1 176	3 820	3 978	5 593	97	1 441	4 055

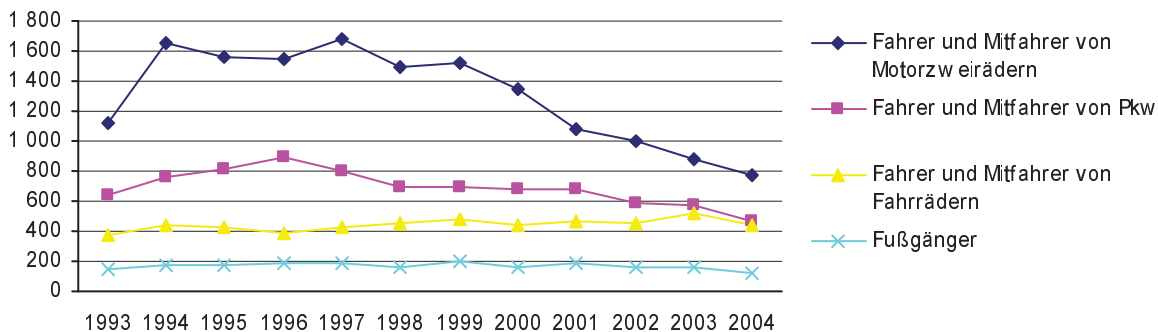
Häufiger als andere Altersgruppen trugen die jungen Pkw-Fahrer und -Fahrerinnen die Hauptschuld am Unfall. Während im Jahr 2004 insgesamt 56,7 Prozent aller unfallbeteiligten Pkw-Fahrer und -Fahrerinnen von der Polizei als Hauptverursacher eines Unfalls mit Personenschaden eingestuft wurden, waren es in der Altersgruppe der 18- bis unter 25-Jährigen über 63,5 Prozent, wobei hier die 18- bis unter 21-Jährigen – d. h. die Fahranfänger – noch herausragten mit einem Anteil von über 68,8 Prozent.

Deutliche Unterschiede gab es überdies noch zwischen männlichen und weiblichen Fahrzeugführern. Im Jahr 2004 wurden insgesamt 57,2 Prozent aller männlichen unfallbeteiligten Pkw-Fahrer von der Polizei als Hauptverursacher eines Unfalls mit Personenschaden eingestuft, in der Altersgruppe der 18- bis unter 25-Jährigen waren es 66,7 Prozent, und in der Altersgruppe der 18- bis unter 21-Jährigen waren es sogar 71,5 Prozent. Bei den Pkw-Fahrerinnen lagen diese Anteile deutlich niedriger, sie lagen bei 52,6 Prozent, 57,9 Prozent und 63,9 Prozent.

Verunglückte nach Art der Verkehrsbeteiligung

Jugendliche im Alter von 15 bis unter 18 Jahren verunglückten auch im Jahr 2004 am häufigsten als Fahrer oder Mitfahrer eines Motorzweirades. Von den 1 820 Verunglückten in diesem Alter verunglückten 659 als Fahrer eines Motorzweirades (36,2 Prozent), 109 (sechs Prozent) als Mitfahrer eines Motorzweirades und 462 als Mitfahrer in einem Personenkraftwagen (25,4 Prozent). In den letzten fünf Jahren konnte bei der Anzahl der verunglückten Motorzweiradbenutzer ein stetiger Rückgang beobachtet werden. So gab es im Jahr 2004 mehr als ein Drittel weniger Tote und Verletzte als 1999. Zwei Drittel der verunglückten Jugendlichen von 15 bis unter 18 Jahren waren männlich, bei den Motorzweiradbenutzern waren es sogar knapp 83 Prozent. 439 Jugendliche dieser Altersgruppe verunglückten als Fahrradbenutzer (24 Prozent) und 120 als Fußgänger (sieben Prozent).

Abb. 4 Verunglückte von 15 bis unter 18 Jahren 1993 bis 2004 nach Art der Verkehrsbeteiligung



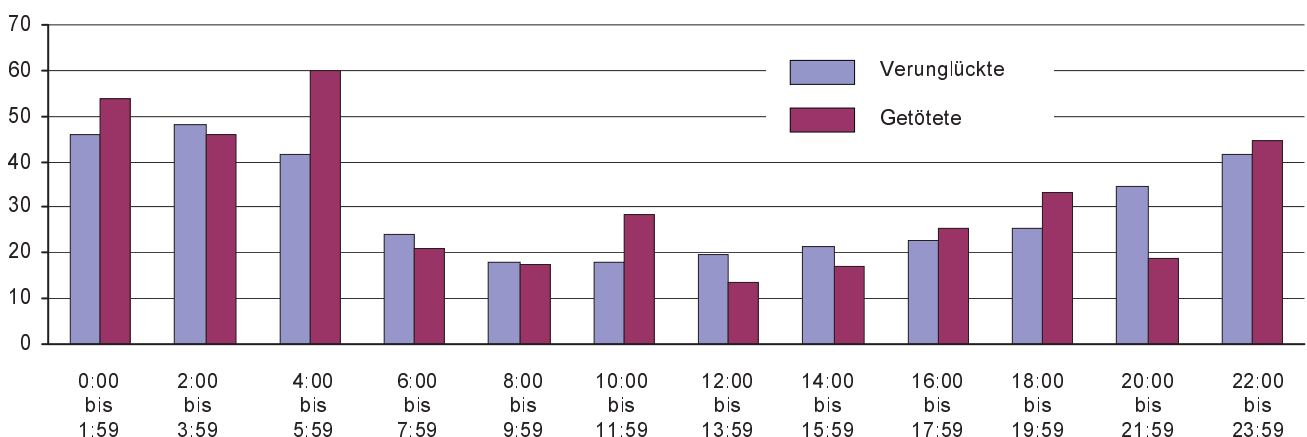
Die meisten Jugendlichen im Alter von 18 bis unter 25 Jahren verunglückten als Fahrer oder Mitfahrer eines Pkw. In den Jahren von 1998 bis 2004 lag der Anteil der verunglückten Pkw-Benutzer an allen Verunglückten in diesem Alter zwischen 77 und 71 Prozent. Im Jahr 2004 waren es 3 593 von insgesamt 5 085 Verunglückten. Davon waren 1 055 Personen (29 Prozent) Mitfahrer. Als Benutzer von Motorzweirädern (Mofas, Mopeds und Motorräder) verunglückten 609 (zwölf Prozent) aller Verunglückten diesen Alters, als Fahrradbenutzer waren es 560 (elf Prozent) und als Fußgänger 214 (vier Prozent).

Verunglückte im Wochen- und Tagesverlauf

Die meisten jungen Erwachsenen zwischen 18 bis unter 25 Jahren verunglückten freitags (17 Prozent) und donnerstags (15 Prozent), die wenigsten mittwochs (12 Prozent). Der Anteil der Verunglückten in dieser Altersklasse an allen Verunglückten war am Wochenende deutlich höher als an den Wochentagen. So gehörten an den Wochentagen Montag bis Donnerstag 23 Prozent der Verunglückten zur Altersklasse der 18- bis unter 25-Jährigen, an den Freitagen des Jahres 2004 waren es 24 Prozent, an Samstagen 27 Prozent und an Sonntagen sogar 30 Prozent. Ursache ist wahrscheinlich die höhere Verkehrsaktivität der jungen Leute am Wochenende zu Freizeitaktivitäten/Disko bzw. überhaupt die Nutzungsmöglichkeit der Fahrzeuge (z. B. der Eltern) in diesem Zeitraum.

In der Zeit zwischen 0:00 Uhr und 1:59 Uhr waren 46 Prozent und in Zeit zwischen 2:00 Uhr und 3:59 Uhr waren 48 Prozent der Verunglückten junge Menschen im Alter von 18 bis unter 25 Jahren, in den Stunden von 22:00 Uhr bis 24:00 Uhr waren es noch 42 Prozent. Im Vergleich dazu gehörten insgesamt 25 Prozent der Verunglückten zur entsprechenden Altersklasse. Absolut betrachtet verunglückten jedoch die meisten jungen Erwachsenen zwischen 14 und 18 Uhr (siehe Tabelle 12), wie das auch bei den Verunglückten insgesamt zu beobachten ist.

Abb. 5 Anteil der 18- bis unter 25-Jährigen an allen Verunglückten und Getöteten 2004 nach Tagesstunden (in Prozent)



Alter und Leistung der Personenkraftwagen

Die jungen Fahrer waren häufiger mit älteren Fahrzeugen an den Unfällen beteiligt als Verkehrsteilnehmer anderer Altersgruppen. 64,7 Prozent der an einem Unfall mit Personenschaden beteiligten 18- bis unter 25-Jährigen fuhren einen Pkw, der älter als acht Jahre war. Über zwei Drittel dieser Pkw waren sogar älter als zehn Jahre (insgesamt waren das 46 Prozent der an einem Unfall mit Personenschaden beteiligten Pkw der 18- bis unter 25-jährigen Pkw-Fahrer und -Fahrerinnen). Im Durchschnitt der übrigen Altersgruppen waren nur 41,1 Prozent der an einem Unfall mit Personenschaden beteiligten Pkw älter als acht Jahre. Am Steuer eines Pkw, der nicht älter als drei Jahre war, saßen dagegen nur acht Prozent der 18- bis unter 25-Jährigen; bei den übrigen Altersgruppen waren es 20,2 Prozent.

Bei der Betrachtung von Alter und Leistung der an einem Unfall beteiligten Pkw zeigten sich geschlechtsspezifische Unterschiede der Fahrzeugführer: 49,5 Prozent der 18- bis unter 25-jährigen männlichen Fahrzeugführer waren mit einem über 10 Jahre alten Pkw an einem Unfall beteiligt, bei den jungen Frauen dieser Altersgruppe waren es 39,8 Prozent. Etwa 16 Prozent der unfallbeteiligten 18- bis unter 25-jährigen Frauen waren Fahrzeugführer eines Pkw, deren Motorleistung unter 40 kW lag, 74 Prozent fuhren einen Pkw mit einer Leistung zwischen 40 und 75 kW und bei zehn Prozent lag der Wert bei 75 und mehr kW. Dagegen betrug bei den männlichen Autofahrern der Anteil in der unteren Leistungsklasse 10 Prozent und in der Klasse ab 75 kW 22 Prozent. Auch hier lag der Schwerpunkt mit 68 Prozent in der Klasse zwischen 40 und 75 kW.

Unfallursachen

Bei Unfällen mit Personenschaden wurden im Jahr 2004 insgesamt 28 369 beteiligte Fahrzeugführer gezählt. Diesen Personen wurden insgesamt 17 911 Mal Fehlverhalten von den unfallaufnehmenden Polizeibeamten zugeschrieben. In der Altersgruppe der 18- bis unter 25-Jährigen waren es 6 449 Beteiligte und 4 695 Unfallursachen. Damit wurden den Fahrern dieser Altersgruppe mehr Unfallursachen bezogen auf je 1 000 Unfallbeteiligte zugeschrieben als in den anderen Altersgruppen (728 in der Altersgruppe der 18- bis unter 25-Jährigen gegenüber 631 insgesamt).

32 Prozent aller Unfallursachen für Pkw-Fahrer und -Fahrerinnen wurden den Fahrzeugführerinnen zugeschrieben, 68 Prozent den Männern. Während 28,8 Prozent der Unfallursachen der Pkw-Fahrerinnen den 18- bis unter 25-jährigen jungen Frauen zuzurechnen waren, waren es bei den jungen Männern 31,7 Prozent. Es zeigte sich, dass sowohl den Fahrerinnen insgesamt als auch den jungen Fahrerinnen weniger Unfallursachen als den männlichen Pkw-Fahrern zugeschrieben wurden bezogen auf jeweils 1 000 Beteiligte (vgl. Tab. 21). Männer fielen im Vergleich zu den Frauen häufiger durch nicht angepasste Geschwindigkeit, Alkoholeinfluss sowie durch Fehler beim Abstand auf; Frauen dagegen begingen häufiger Vorfahrtsfehler als die männlichen Fahrer.

Betrachtet man nur die besonders schwerwiegenden Unfälle, das sind Unfälle mit Getöteten, so hatten auch im Jahr 2004 bei den Fahrzeugführern im Alter von 18 bis unter 25 Jahren die Unfallursachen „Nicht angepasste Geschwindigkeit“, „Fehler beim Überholen“ und „Alkoholeinfluss“ eine wesentlich höhere Bedeutung als bei allen Unfällen mit Personenschaden (vgl. Tab. 20).

Abb. 6 Fehlverhalten der Führer eines Pkw 2004 nach Geschlecht und Altersgruppen

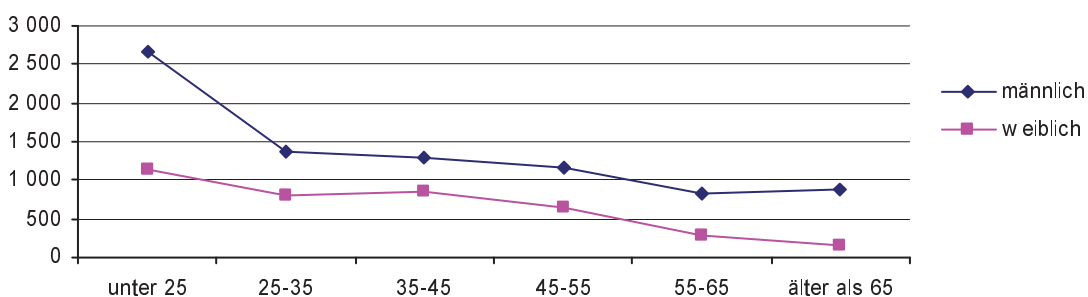


Abb. 7 Fehlverhalten der Fahrzeugführer 2004 nach Art der Verkehrsbeteiligung und Altersgruppen

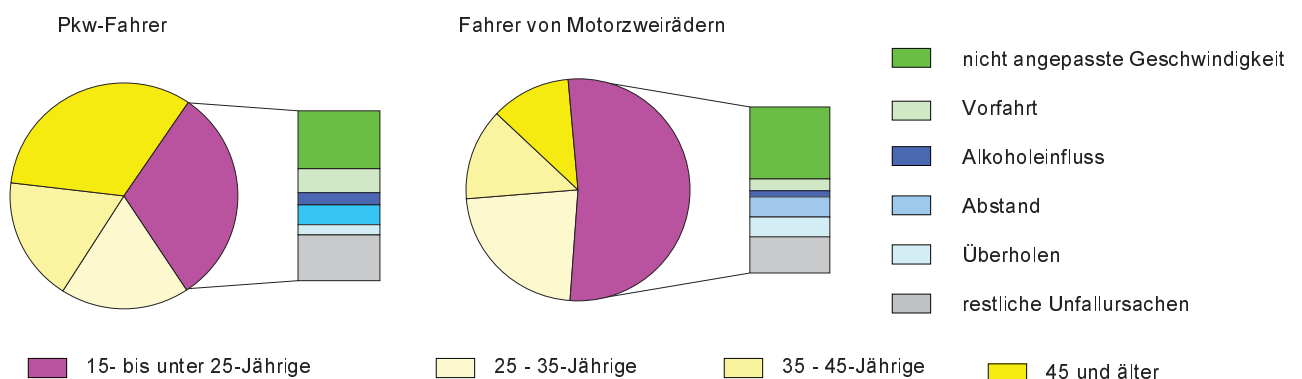
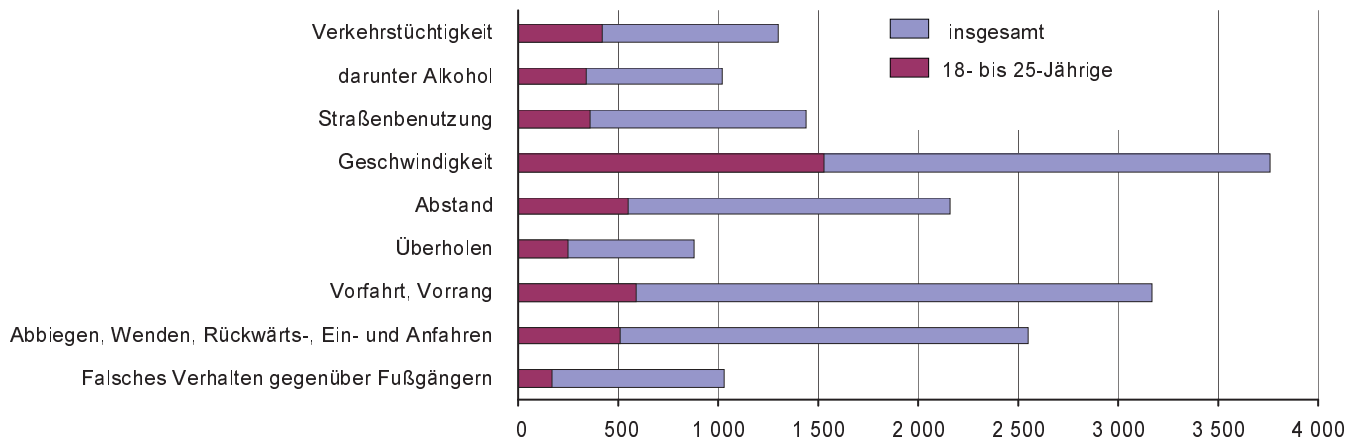


Abb. 8 Fehlverhalten der Fahrzeugführer insgesamt und im Alter von 18 bis unter 25 Jahren 2004**Unfallursache: Nicht angepasste Geschwindigkeit**

Häufigste Unfallursache war in den Altersgruppen bis unter 35 Jahren „Nicht angepasste Geschwindigkeit“, in den älteren Altersgruppen waren es Vorfahrtsfehler. Während insgesamt 3 755 Mal nicht angepasste Geschwindigkeit als Unfallursache genannt wurde (21 Prozent aller Unfallursachen von Fahrzeugführern), wurde diese Ursache in der Altersgruppe der 18- bis unter 25-Jährigen allein 1 526 Mal genannt (33 Prozent aller Unfallursachen in dieser Altersgruppe).

Im Jahr 2004 resultierten in Sachsen 3 722 Unfälle mit Personenschaden aus dem Fahren mit nicht angepasster Geschwindigkeit. 40 Prozent dieser „Geschwindigkeitsunfälle“ verursachten 18- bis unter 25-Jährige durch nicht angepasste Geschwindigkeit als Hauptverursacher. Bei diesen 1 477 Unfällen starben 60 Personen. Das waren 37,5 Prozent aller bei Geschwindigkeitsunfällen Getöteten (insgesamt waren es 160) und somit jeder fünfte bei Straßenverkehrsunfällen Getötete in Sachsen. 700 Verkehrsteilnehmer wurden dabei schwer und 1 436 leicht verletzt.

Die 60 bei Geschwindigkeitsunfällen durch 18- bis unter 25-jährige Unfallverursacher getöteten Personen starben bei 52 Unfällen. Von diesen Unfällen endeten 25 Unfälle (mit 30 Getöteten) an einem Baum und zwölf Unfälle (mit zwölf Getöteten) an einem anderen Hindernis neben der Fahrbahn (Mast, Widerlager, Schutzplanke und sonstiges Hindernis). Die meisten dieser Unfälle mit Getöteten geschahen außerorts. Hier endeten 23 von 41 Unfällen mit Getöteten an einem Baum und acht Unfälle an einem anderen Hindernis neben der Fahrbahn.

Merkmal	Unfälle mit Personenschaden				Verunglückte			
	insgesamt	mit Getöteten	mit Schwer-verletzten	mit Leicht-verletzten	insgesamt	Getötete	Schwer-verletzte	Leicht-verletzte
Unfälle mit Personenschaden	15 834	290	4 213	11 331	20 603	320	4 861	15 422
darunter "Geschwindigkeitsunfälle"	3 722	143	1 316	2 263	5 261	160	1 591	3 510
darunter durch 18- bis unter 25-jährige Hauptverursacher durch nicht angepasste Geschwindigkeit verursachte Unfälle	1 477	52	560	865	2 196	60	700	1 436
davon männliche Hauptverursacher	1 105	48	437	620	1 696	56	561	1 079
weibliche Hauptverursacher	372	4	123	245	500	4	139	357
darunter Aufprall auf ein Hindernis neben der Fahrbahn								
Baum	353	25	184	144	496	30	238	228
Mast, Widerlager, Schutzplanke u. a.	556	12	198	346	787	12	243	532

66 Prozent aller Unfälle mit Personenschaden, die durch nicht angepasste Geschwindigkeit von 18-bis unter 25-Jährigen im Jahr 2004 verursacht wurden, waren Unfälle, bei denen es nur einen Beteiligten gab (sog. Alleinunfälle). Bei 27 Prozent der Unfälle gab es zwei Beteiligte. Im Vergleich dazu betrug der Anteil der Alleinunfälle an allen Unfällen mit Personenschaden nur 20 Prozent, bei 70 Prozent aller Unfälle mit Personenschaden gab es zwei Beteiligte.

Auch die Betrachtung nach Unfalltypen zeigt einen deutlichen Zusammenhang zwischen jugendlichen Fahrenanfängern, dem Fahren mit nicht angepasster Geschwindigkeit und der Unfallschwere.

Etwa jeder dritte Unfall mit Personenschaden im Jahr 2004, den ein Pkw-Führer im Alter von 18 bis unter 25 Jahren verursachte, war ein „Fahrerunfall“ (38,3 Prozent). Dies ist ein Unfall, der dadurch entsteht, dass der Fahrer die Kontrolle über sein Fahrzeug verliert, ohne dass ein anderer Verkehrsteilnehmer, ein Tier oder ein Hindernis auf der Fahrbahn den Fahrer zum Reagieren veranlasst hat. Um einen Fahrerunfall handelt es sich insbesondere dann, wenn der Fahrer die Geschwindigkeit nicht entsprechend dem Verlauf, dem Querschnitt, der Neigung oder dem Zustand der Straße gewählt hat. Diese Unfälle sind meist besonders schwer. Es starben 51 Personen (61 Prozent) bei einem Unfall dieses Typs. Insgesamt kamen 84 Personen bei Unfällen ums Leben, die durch einen mit einem Pkw fahrenden Jugendlichen im Alter von 18 bis unter 25 Jahren verursacht wurden.

Unfallursache: Alkoholeinfluss

Bei nahezu jedem dritten Unfall, der durch einen alkoholisierten Verkehrsteilnehmer verursacht wurde, gehörte der Unfallverursacher zur Altersgruppe der 18- bis unter 25-Jährigen. Bei diesen Unfällen kamen neun Menschen ums Leben, 194 Personen wurden schwer und 277 leicht verletzt. An diesen Zahlen zeigt sich, dass der Konsum von Alkohol insbesondere für Jugendliche der Altersgruppe der 18- bis unter 25-Jährigen ein hohes zusätzliches Risiko bei der Teilnahme am Straßenverkehr darstellt.

Sowohl die Anzahl der bei Alkoholunfällen Verunglückten insgesamt als auch der bei Alkoholunfällen Verunglückten 18- bis unter 25-Jährigen ist seit 1998 stetig zurückgegangen. Anteilmäßig war bis 2001 jedoch eine gegensätzliche Tendenz zu erkennen. Im Jahr 2004 ist der Anteil der verunglückten 18- bis unter 25-Jährigen gegenüber 2003 gestiegen. Dafür verunglückten in der Altersgruppe der 35- bis unter 45-Jährigen deutlich weniger Personen bei Alkoholunfällen als im Vorjahr.

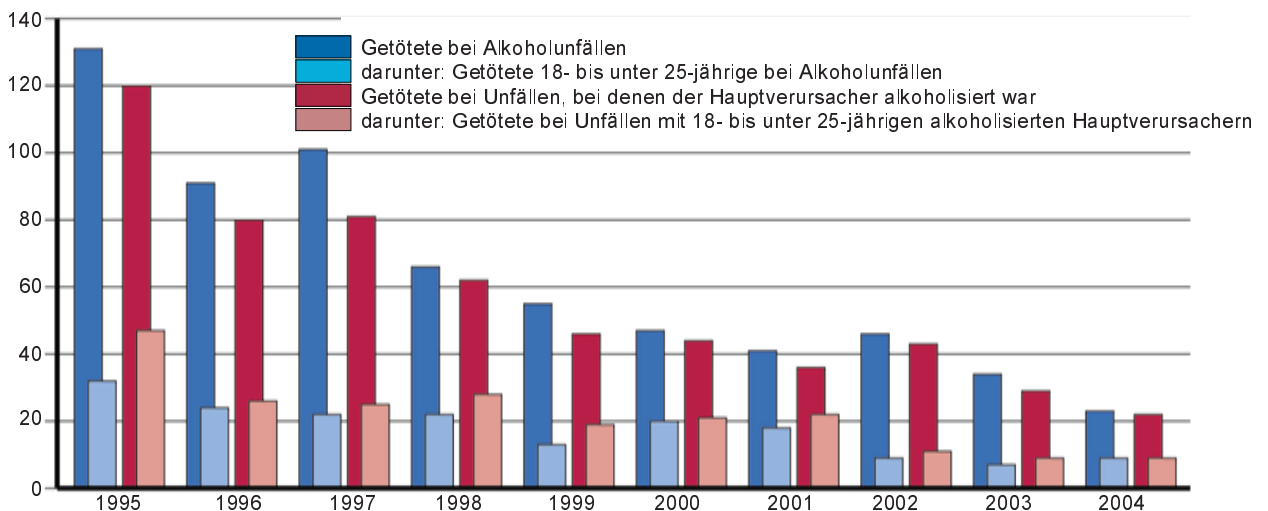
Jahr	Verunglückte 18- bis unter 25-Jährige bei Alkoholunfällen				Unfälle mit Personenschaden, bei denen alkoholisierte 18- bis unter 25-Jährige Unfallverursacher waren	Dabei Verunglückte			
	insgesamt	davon				insgesamt	davon		
		Ge-tötete	Schwer-verletzte	Leicht-verletzte			Ge-tötete	Schwer-verletzte	Leicht-verletzte
1998	722	22	303	397	447	655	28	303	324
1999	717	13	258	446	458	682	19	273	390
2000	675	20	253	402	435	664	21	273	370
2001	612	18	228	366	392	591	22	236	333
2002	577	9	226	342	381	557	11	244	302
2003	534	7	212	315	369	515	9	214	292
2004	488	9	173	306	330	480	9	194	277

Jahr	Verunglückte aller Altersgruppen bei Alkoholunfällen				Unfälle mit Personen- schaden, bei denen alkoholisierte Personen Unfallverursacher waren	Dabei Verunglückte			
	insge- samt	davon				insge- samt	davon		
		Ge- tötete	Schwer- verletzte	Leicht- verletzte			Ge- tötete	Schwer- verletzte	Leicht- verletzte
1998	2 277	66	947	1 264	1 530	2 077	62	867	1 148
1999	2 257	55	860	1 342	1 499	2 033	46	791	1 196
2000	1 986	47	738	1 201	1 354	1 804	44	694	1 066
2001	1 854	41	649	1 164	1 229	1 653	36	584	1 033
2002	1 815	46	715	1 054	1 185	1 589	43	632	914
2003	1 610	34	575	1 001	1 131	1 459	29	523	907
2004	1 442	23	492	927	988	1 285	22	451	812

Anteil der 18- bis unter 25-Jährigen in Prozent

2004	33,8	39,1	35,2	33,0	33,4	37,4	40,9	43,0	34,1
------	------	------	------	------	------	------	------	------	------

Abb. 9 Bei Alkoholunfällen Getötete 1995 bis 2004



1. Das Straßenverkehrsunfallgeschehen der 15- bis unter 25-Jährigen 1999 bis 2004 im Überblick

Merkmal	Alter von ... bis unter ... Jahren	Jahr						Veränderung 2004 gegenüber 2003 in %
		1999	2000	2001	2002	2003	2004	
Verunglückte	15 - 25	9 803	9 566	9 027	8 101	7 899	6 905	-12,6
davon	15 - 18	2 935	2 648	2 430	2 222	2 153	1 820	-15,5
	18 - 21	4 031	3 948	3 686	3 129	3 075	2 753	-10,5
	21 - 25	2 837	2 970	2 911	2 750	2 671	2 332	-12,7
innerorts	15 - 25	6 255	6 114	5 736	5 210	5 146	4 378	-14,9
außerorts	15 - 25	3 548	3 452	3 291	2 891	2 753	2 527	-8,2
männlich	15 - 25	6 118	5 945	5 535	4 965	4 890	4 211	-13,9
weiblich	15 - 25	3 683	3 618	3 492	3 134	3 009	2 693	-10,5
Verunglückte Fahrer und Mitfahrer von								
Motorzweirädern	15 - 25	2 331	2 117	1 819	1 656	1 574	1 377	-12,5
davon	15 - 18	1 521	1 353	1 078	994	886	768	-13,3
	18 - 21	558	486	466	412	399	354	-11,3
	21 - 25	252	278	275	250	289	255	-11,8
Personenkraftwagen	15 - 25	5 950	5 904	5 752	4 946	4 734	4 066	-14,1
davon	15 - 18	688	677	686	582	569	473	-16,9
	18 - 21	3 062	3 018	2 823	2 320	2 273	1 970	-13,3
	21 - 25	2 200	2 209	2 243	2 044	1 892	1 623	-14,2
Fahrrädern	15 - 25	902	956	910	938	1 082	999	-7,7
davon	15 - 18	483	434	463	457	517	439	-15,1
	18 - 21	218	251	224	217	257	265	3,1
	21 - 25	201	271	223	264	308	295	-4,2
Getötete	15 - 25	134	158	136	136	100	99	-1,0
davon	15 - 18	37	23	16	35	22	10	-54,5
	18 - 21	58	64	74	59	39	54	38,5
	21 - 25	39	71	46	42	39	35	-10,3
innerorts	15 - 25	35	42	40	28	24	20	-16,7
außerorts	15 - 25	99	116	96	108	76	79	3,9
Getötete Fahrer und Mitfahrer von								
Motorzweirädern	15 - 25	43	33	19	26	18	16	-11,1
davon	15 - 18	21	10	4	15	9	2	-77,8
	18 - 21	14	8	7	4	4	8	100,0
	21 - 25	8	15	8	7	5	6	20,0
Personenkraftwagen	15 - 25	85	117	108	94	73	70	-4,1
davon	15 - 18	13	8	7	14	7	4	-42,9
	18 - 21	42	55	65	47	34	41	20,6
	21 - 25	30	54	36	33	32	25	-21,9
Fahrrädern	15 - 25	4	7	4	7	5	4	-20,0
davon	15 - 18	2	4	4	4	3	2	-33,3
	18 - 21	1	1	-	3	1	-	-100,0
	21 - 25	1	2	-	-	1	2	100,0
Schwerverletzte	15 - 25	2 890	2 653	2 327	2 119	1 959	1 618	-17,4
davon	15 - 18	920	798	659	630	554	442	-20,2
	18 - 21	1 207	1 127	966	837	751	651	-13,3
	21 - 25	763	728	702	652	654	525	-19,7

Noch: 1. Das Straßenverkehrsunfallgeschehen der 15- bis unter 25-Jährigen 1999 bis 2004 im Überblick

Merkmal	Alter von ... bis unter ... Jahren	Jahr						Veränderung 2004 gegenüber 2003 in %
		1999	2000	2001	2002	2003	2004	
Beteiligte Kfz-führer an Unfällen mit Personenschaden								
	18 - 25	8 484	8 278	7 942	7 134	6 632	5 842	-11,9
darunter Hauptverursacher		5 170	5 093	4 893	4 441	4 144	3 657	-11,8
Anteil in %		60,9	61,5	61,6	62,3	62,5	62,6	0,2
Beteiligte Fahrer von Pkw¹⁾								
	18 - 25	7 385	7 238	6 919	6 222	5 727	5 036	-12,1
männlich	18 - 25	5 030	4 848	4 574	4 064	3 772	3 246	-13,9
weiblich	18 - 25	2 353	2 387	2 343	2 155	1 955	1 790	-8,4
darunter Hauptverursacher¹⁾								
	18 - 25	4 583	4 526	4 322	3 949	3 639	3 200	-12,1
männlich	18 - 25	3 294	3 175	2 996	2 719	2 517	2 164	-14,0
weiblich	18 - 25	1 287	1 350	1 325	1 228	1 122	1 036	-7,7
Fehlverhalten der Fahrzeugführer v. Pkw bei Unfällen m. Personenschaden								
	18 - 25	5 937	6 029	5 911	4 734	5 292	3 777	-28,6
darunter								
Vorfahrt, Vorrang	18 - 25	799	716	700	657	729	509	-30,2
	18 - 21	447	406	365	355	381	255	-33,1
	21 - 25	352	310	335	302	348	254	-27,0
nicht angepasste Geschwindigkeit								
	18 - 25	1 950	1 860	1 818	1 511	1 683	1 327	-21,2
	18 - 21	1 223	1 139	1 145	856	978	803	-17,9
	21 - 25	727	721	673	655	705	524	-25,7
Abstand	18 - 25	590	632	645	542	644	463	-28,1
	18 - 21	341	348	343	273	311	249	-19,9
	21 - 25	249	284	302	269	333	214	-35,7
Alkoholeinfluss	18 - 25	397	381	327	326	365	257	-29,6
	18 - 21	209	195	172	128	181	117	-35,4
	21 - 25	188	186	155	198	184	140	-23,9
Durchschnittliche Bevölkerung²⁾								
	15 - 25	565 399	572 316	574 923	575 746	569 753	562 737	-1,2
	15 - 18	181 147	178 104	174 775	172 677	169 377	166 225	-1,9
	18 - 21	180 370	180 145	177 743	174 942	171 884	169 280	-1,5
	21 - 25	203 882	214 067	222 405	228 127	228 492	227 232	-0,6
männlich	15 - 25	297 001	300 267	301 621	301 335	298 030	294 802	-1,1
weiblich	15 - 25	268 398	272 049	273 302	274 411	271 723	267 934	-1,4
Verunglückte je 100 000 Einwohner								
	15 - 25	1 734	1 671	1 570	1 407	1 386	1 227	-11,5
	15 - 18	1 620	1 487	1 390	1 287	1 271	1 095	-13,9
	18 - 21	2 235	2 192	2 074	1 789	1 789	1 626	-9,1
	21 - 25	1 391	1 387	1 309	1 205	1 169	1 026	-12,2
männlich	15 - 25	2 060	1 980	1 835	1 648	1 641	1 428	-12,9
weiblich	15 - 25	1 372	1 330	1 278	1 142	1 107	1 005	-9,2
Getötete je 100 000 Einwohner								
	15 - 25	24	28	24	24	18	18	0,2

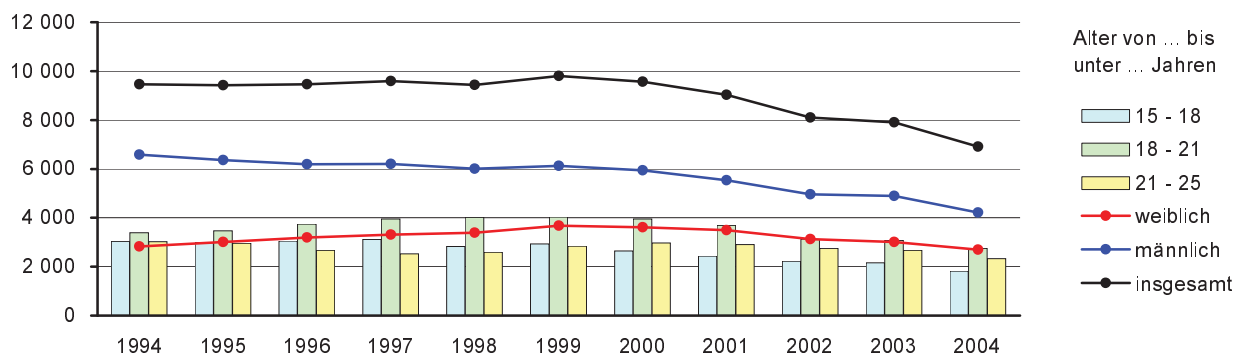
1) einschließlich ohne Angabe des Geschlechts

2) für das Jahr 2003: Bevölkerungsstand 30.6.2003

2. Verunglückte im Alter von 15 bis unter 25 Jahren 1994 bis 2004 nach Altersgruppen und Geschlecht

Jahr	Verunglückte				Getötete				Schwerverletzte			
	ins- gesamt	im Alter von ... bis unter ... Jahren			ins- gesamt	im Alter von ... bis unter ... Jahren			ins- gesamt	im Alter von ... bis unter ... Jahren		
		15 - 18	18 - 21	21 - 25		15 - 18	18 - 21	21 - 25		15 - 18	18 - 21	21 - 25
Insgesamt ¹⁾												
1994	9 460	3 042	3 394	3 024	202	53	87	62	3 547	1 136	1 305	1 106
1995	9 417	2 986	3 474	2 957	197	47	73	77	3 411	1 123	1 293	995
1996	9 456	3 048	3 737	2 671	182	38	83	61	3 315	1 101	1 313	901
1997	9 590	3 119	3 949	2 522	172	34	86	52	3 176	1 080	1 328	768
1998	9 440	2 828	4 018	2 594	187	41	84	62	3 020	944	1 348	728
1999	9 803	2 935	4 031	2 837	134	37	58	39	2 890	920	1 207	763
2000	9 566	2 648	3 948	2 970	158	23	64	71	2 653	798	1 127	728
2001	9 027	2 430	3 686	2 911	136	16	74	46	2 327	659	966	702
2002	8 101	2 222	3 129	2 750	136	35	59	42	2 119	630	837	652
2003	7 899	2 153	3 075	2 671	100	22	39	39	1 959	554	751	654
2004	6 905	1 820	2 753	2 332	99	10	54	35	1 618	442	651	525
männlich												
1994	6 578	2 122	2 369	2 087	166	37	74	55	2 559	812	941	806
1995	6 359	2 065	2 303	1 991	152	29	55	68	2 455	807	903	745
1996	6 189	2 046	2 439	1 704	146	27	68	51	2 296	747	917	632
1997	6 202	2 127	2 533	1 542	142	27	71	44	2 158	777	873	508
1998	6 011	1 918	2 551	1 542	133	28	61	44	2 073	672	915	486
1999	6 118	1 934	2 518	1 666	111	32	44	35	1 982	642	824	516
2000	5 945	1 743	2 428	1 774	129	16	51	62	1 778	550	754	474
2001	5 535	1 624	2 212	1 699	114	13	62	39	1 589	454	661	474
2002	4 965	1 449	1 904	1 612	104	26	45	33	1 443	431	574	438
2003	4 890	1 403	1 895	1 592	79	13	31	35	1 358	363	524	471
2004	4 211	1 188	1 625	1 398	80	6	43	31	1 094	300	423	371
weiblich												
1994	2 829	901	1 011	917	36	16	13	7	973	321	360	292
1995	3 014	909	1 151	954	45	18	18	9	945	315	382	248
1996	3 199	979	1 269	951	35	11	15	9	992	345	385	262
1997	3 315	972	1 381	962	30	7	15	8	991	298	441	252
1998	3 393	899	1 453	1 041	54	13	23	18	937	268	429	240
1999	3 683	999	1 513	1 171	23	5	14	4	907	277	383	247
2000	3 618	905	1 519	1 194	29	7	13	9	874	248	373	253
2001	3 492	806	1 474	1 212	22	3	12	7	738	205	305	228
2002	3 134	772	1 225	1 137	32	9	14	9	676	199	263	214
2003	3 009	750	1 180	1 079	21	9	8	4	601	191	227	183
2004	2 693	632	1 127	934	19	4	11	4	524	142	228	154

Abb. 10 Verunglückte 15- bis unter 25-Jährige 1994 bis 2004 nach Alter und Geschlecht

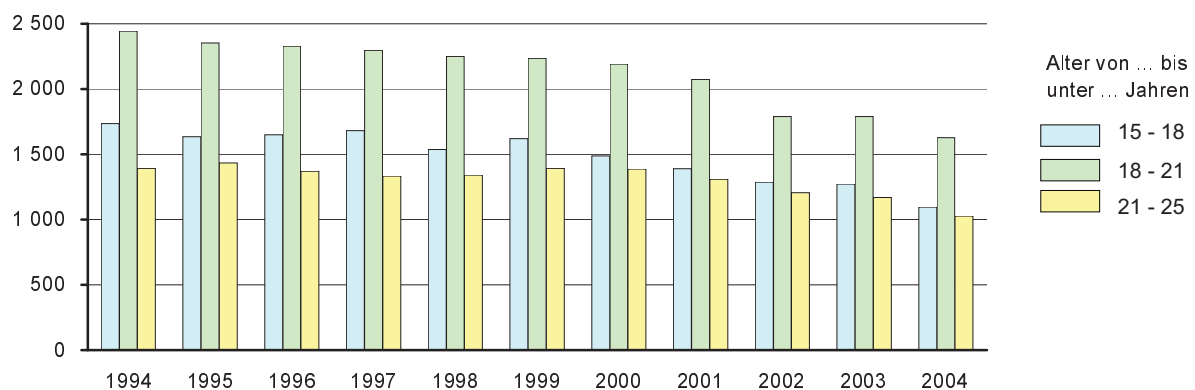


1) einschließlich ohne Angabe des Geschlechts

3. Verunglückte im Alter von 15 bis unter 25 Jahren 1994 bis 2004 bezogen auf die Einwohnerzahlen dieser Altersgruppen und Geschlecht

Jahr	Verunglückte je 100 000 Einwohner				Getötete je 1 Million Einwohner				Schwerverletzte je 100 000 Einwohner			
	ins- gesamt	im Alter von ... bis unter ... Jahren			ins- gesamt	im Alter von ... bis unter ... Jahren			ins- gesamt	im Alter von ... bis unter ... Jahren		
		15 - 18	18 - 21	21 - 25		15 - 18	18 - 21	21 - 25		15 - 18	18 - 21	21 - 25
Insgesamt												
1994	1 780	1 736	2 443	1 392	380	302	626	285	668	648	939	509
1995	1 756	1 636	2 353	1 434	367	258	495	373	636	615	876	483
1996	1 750	1 649	2 328	1 370	337	206	517	313	614	596	818	462
1997	1 755	1 682	2 297	1 333	315	183	500	275	581	582	772	406
1998	1 697	1 536	2 250	1 340	336	223	470	320	543	513	755	376
1999	1 734	1 620	2 235	1 391	237	204	322	191	511	508	669	374
2000	1 671	1 487	2 192	1 387	276	129	355	332	464	448	626	340
2001	1 570	1 390	2 074	1 309	237	92	416	207	405	377	543	316
2002	1 407	1 287	1 789	1 205	236	203	337	184	368	365	478	286
2003	1 386	1 271	1 789	1 169	176	130	227	171	344	327	437	286
2004	1 227	1 095	1 626	1 026	176	60	319	154	288	266	385	231
männlich												
1994	2 362	2 346	3 244	1 814	596	409	1 013	478	919	898	1 289	701
1995	2 253	2 192	2 968	1 802	539	308	709	615	870	857	1 164	674
1996	2 172	2 150	2 887	1 619	512	284	805	484	806	785	1 086	600
1997	2 153	2 235	2 795	1 508	493	284	783	430	749	816	963	497
1998	2 053	2 033	2 713	1 478	454	297	649	422	708	712	973	466
1999	2 060	2 083	2 662	1 521	374	345	465	319	667	692	871	471
2000	1 980	1 908	2 579	1 546	430	175	542	540	592	602	801	413
2001	1 835	1 809	2 384	1 427	378	145	668	328	527	506	712	398
2002	1 648	1 630	2 097	1 325	345	292	496	271	479	485	632	360
2003	1 641	1 611	2 124	1 308	265	149	348	287	456	417	587	387
2004	1 428	1 388	1 844	1 155	271	70	488	256	371	350	480	307
weiblich												
1994	1 119	1 062	1 534	898	142	189	197	69	385	378	546	286
1995	1 186	1 029	1 643	997	177	204	257	94	372	357	545	259
1996	1 253	1 092	1 669	1 061	137	123	197	100	388	385	506	292
1997	1 283	1 077	1 699	1 107	116	78	185	92	383	330	543	290
1998	1 287	1 002	1 719	1 166	205	145	272	202	356	299	507	269
1999	1 372	1 131	1 764	1 241	86	57	163	42	338	314	447	262
2000	1 330	1 043	1 767	1 202	107	81	151	91	321	286	434	255
2001	1 278	948	1 735	1 173	80	35	141	68	270	241	359	221
2002	1 142	922	1 456	1 068	117	107	166	85	246	238	312	201
2003	1 107	911	1 427	1 011	77	109	97	37	221	232	275	171
2004	1 005	784	1 389	880	71	50	136	38	196	176	281	145

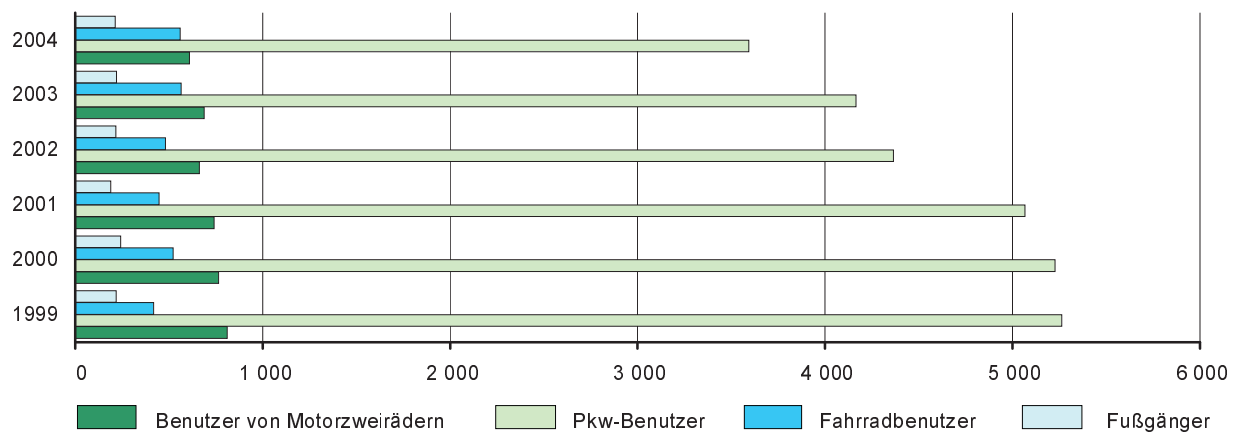
Abb. 11 Verunglückte je 100 000 Einwohner 1994 bis 2004 nach Altersgruppen



4. Verunglückte im Alter von 18 bis unter 25 Jahren 1999 bis 2004 nach Art der Verkehrsbeteiligung

Jahr	Insgesamt	Fahrer und Mitfahrer von						Fahrer und Mitfahrer von Fahrrädern	Fußgänger	Übrige
		Kraftfahr-zeugen	darunter von							
			Mofas, Mopeds	Motorrädern	Personen-kraftwagen	Bussen	Lkw			
Verunglückte										
1999	6 868	6 209	274	536	5 262	22	106	419	219	21
2000	6 918	6 136	234	530	5 227	14	122	522	243	17
2001	6 597	5 943	269	472	5 066	12	111	447	189	6
2002	5 879	5 161	240	422	4 364	8	108	481	216	7
2003	5 746	4 959	211	477	4 165	9	84	565	220	2
2004	5 085	4 307	189	420	3 593	11	85	560	214	4
Getötete										
1999	97	94	3	19	72	-	-	2	1	-
2000	135	132	1	22	109	-	-	3	-	-
2001	120	118	1	14	101	-	2	-	2	-
2002	101	94	1	10	80	-	3	3	4	-
2003	78	76	-	9	66	-	1	2	-	-
2004	89	82	-	14	66	-	1	2	5	-
Schwerverletzte										
1999	1 970	1 812	95	223	1 461	1	31	99	56	3
2000	1 855	1 681	64	221	1 359	2	32	99	73	2
2001	1 668	1 519	83	200	1 209	-	22	98	49	-
2002	1 489	1 335	64	170	1 070	-	25	91	56	2
2003	1 405	1 215	64	183	946	1	21	121	69	-
2004	1 176	1 011	54	151	780	-	23	114	51	-
Leichtverletzte										
1999	4 801	4 303	176	294	3 729	21	75	318	162	18
2000	4 928	4 323	169	287	3 759	12	90	420	170	15
2001	4 809	4 306	185	258	3 756	12	87	349	138	6
2002	4 289	3 732	175	242	3 214	8	80	387	156	5
2003	4 263	3 668	147	285	3 153	8	62	442	151	2
2004	3 820	3 214	135	255	2 747	11	61	444	158	4

Abb. 12 Verunglückte im Alter von 18 bis unter 25 Jahren 1999 bis 2004 nach Art der Verkehrsbeteiligung



5. Verunglückte im Alter von 18 bis unter 25 Jahren 1999 bis 2004 nach Regierungsbezirken und Art der Verkehrsbeteiligung

Jahr	Insgesamt	Fahrer und Mitfahrer von						Fahrer und Mitfahrer von Fahrrädern	Fußgänger	Übrige
		Kraftfahr- zeugen	darunter von							
			Mofas, Mopeds	Motorrädern	Personen- kraftwagen	Bussen	Lkw			
Regierungsbezirk Chemnitz										
Verunglückte										
1999	2 472	2 315	94	180	1 992	13	35	91	59	7
2000	2 506	2 334	95	213	1 969	6	47	94	74	4
2001	2 461	2 313	93	181	1 984	7	43	84	58	1
2002	2 128	1 968	101	156	1 667	4	34	92	65	2
2003	2 181	1 994	79	180	1 689	5	37	114	72	1
2004	1 875	1 675	79	146	1 412	7	27	131	69	-
Getötete										
1999	32	31	-	4	27	-	-	-	1	-
2000	59	58	-	9	49	-	-	1	-	-
2001	46	46	-	6	39	-	1	-	-	-
2002	48	45	1	7	36	-	1	2	1	-
2003	29	29	-	4	24	-	1	-	-	-
2004	30	28	-	3	25	-	-	-	2	-
Schwerverletzte										
1999	766	718	34	81	592	1	10	28	18	2
2000	716	668	28	94	532	-	13	28	19	1
2001	697	647	40	81	518	-	6	32	17	-
2002	545	506	31	68	399	-	7	24	14	-
2003	567	508	28	75	396	1	8	32	27	-
2004	468	405	25	57	314	-	6	44	19	-
Regierungsbezirk Dresden										
Verunglückte										
1999	2 697	2 408	122	244	1 993	4	41	185	100	4
2000	2 771	2 390	95	212	2 033	4	44	262	107	12
2001	2 591	2 273	122	200	1 907	3	36	231	80	3
2002	2 369	2 034	105	188	1 687	1	47	231	95	5
2003	2 157	1 808	85	173	1 506	2	38	252	96	1
2004	2 008	1 659	73	194	1 355	4	31	251	96	2
Getötete										
1999	43	42	2	10	30	-	-	1	-	-
2000	38	38	-	8	30	-	-	-	-	-
2001	48	46	1	6	38	-	1	-	2	-
2002	35	32	-	1	30	-	1	1	2	-
2003	31	31	-	3	28	-	-	-	-	-
2004	33	29	-	5	24	-	-	1	3	-
Schwerverletzte										
1999	738	672	44	96	519	-	12	44	22	-
2000	712	630	25	90	502	-	12	50	31	1
2001	605	545	35	80	420	-	9	42	18	-
2002	582	507	27	73	393	-	13	42	30	2
2003	506	419	24	67	317	-	11	61	26	-
2004	468	407	23	64	311	-	9	39	22	-

Noch: 5. Verunglückte im Alter von 18 bis unter 25 Jahren 1999 bis 2004
nach Regierungsbezirken und Art der Verkehrsbeteiligung

Jahr	Insgesamt	Fahrer und Mitfahrer von						Fahrer und Mitfahrer von Fahrrädern	Fußgänger	Übrige
		Kraftfahr-zeugen	darunter von							
			Mofas, Mopeds	Motorrädern	Personen-kraftwagen	Bussen	Lkw			

Regierungsbezirk Leipzig										
Verunglückte										
1999	1 699	1 486	58	112	1 277	5	30	143	60	10
2000	1 641	1 412	44	105	1 225	4	31	166	62	1
2001	1 545	1 357	54	91	1 175	2	32	132	51	2
2002	1 382	1 159	34	78	1 010	3	27	158	56	-
2003	1 408	1 157	47	124	970	2	9	199	52	-
2004	1 202	973	37	80	826	-	27	178	49	2
Getötete										
1999	22	21	1	5	15	-	-	1	-	-
2000	38	36	1	5	30	-	-	2	-	-
2001	26	26	-	2	24	-	-	-	-	-
2002	18	17	-	2	14	-	1	-	1	-
2003	18	16	-	2	14	-	-	2	-	-
2004	26	25	-	6	17	-	1	1	-	-
Schwerverletzte										
1999	466	422	17	46	350	-	9	27	16	1
2000	427	383	11	37	325	2	7	21	23	-
2001	366	327	8	39	271	-	7	24	14	-
2002	362	322	6	29	278	-	5	25	12	-
2003	332	288	12	41	233	-	2	28	16	-
2004	240	199	6	30	155	-	8	31	10	-

Abb. 13 Verunglückte im Alter von 18 bis unter 25 Jahren 1999 bis 2004 nach Regierungsbezirken

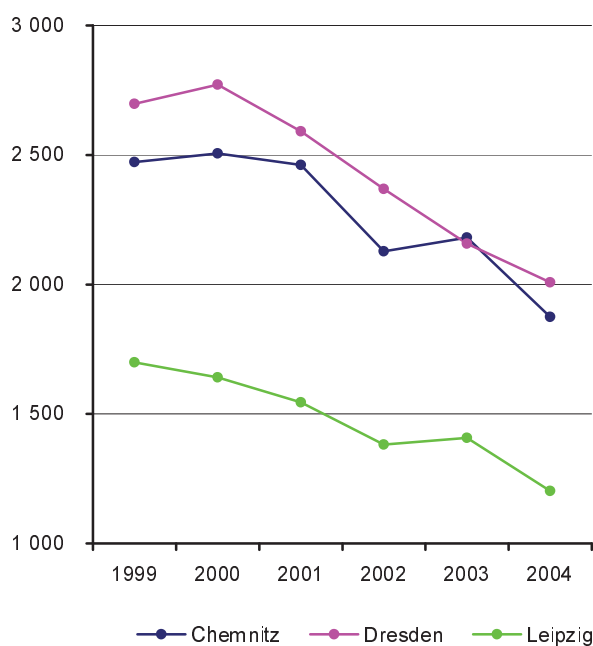
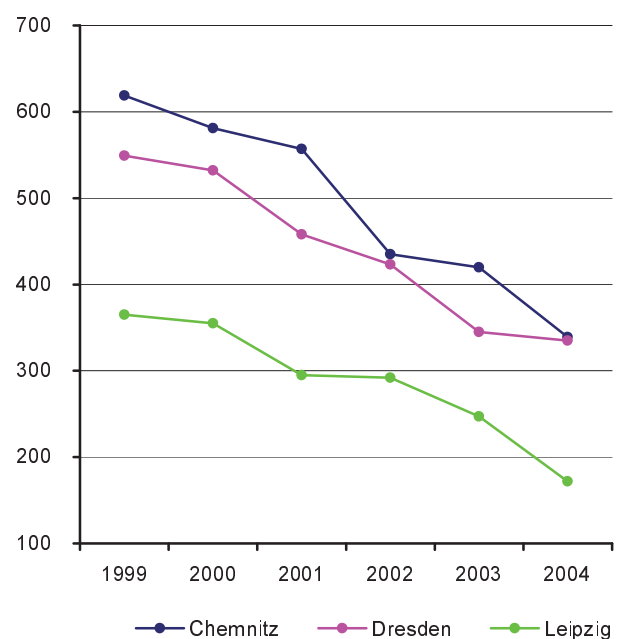


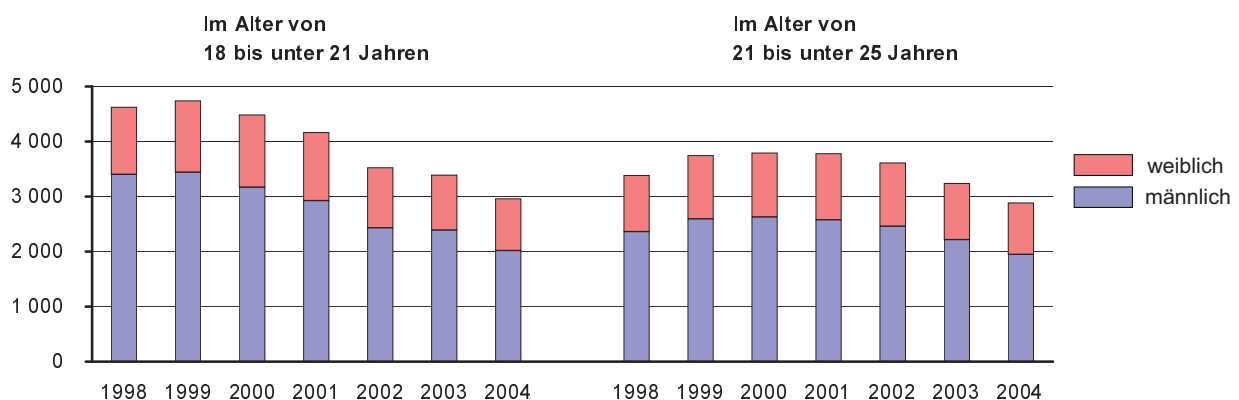
Abb. 14 Getötete und schwer verletzte Fahrer und Mitfahrer von Pkw im Alter von 18 bis unter 25 Jahren 1999 bis 2004 nach Regierungsbezirken



6. Beteiligte Kraftfahrzeugführer an Unfällen mit Personenschaden 1998 bis 2004 nach Altersgruppen und Geschlecht

Jahr	Beteiligte an Unfällen mit Personenschaden					Darunter Führer von Pkw				
	insgesamt	darunter 18- bis unter 25- Jährige	Anteil in %	im Alter von ... bis unter ... Jahren		insgesamt	darunter 18- bis unter 25- Jährige	Anteil in %	im Alter von ... bis unter ... Jahren	
				18 - 21	21 - 25				18 - 21	21 - 25
Insgesamt ¹⁾						Insgesamt ¹⁾				
1998	31 078	8 045	25,9	4 648	3 397	25 005	7 044	28,2	4 057	2 987
1999	32 696	8 484	25,9	4 740	3 744	25 998	7 385	28,4	4 103	3 282
2000	31 210	8 278	26,5	4 485	3 793	25 065	7 238	28,9	3 928	3 310
2001	29 599	7 942	26,8	4 163	3 779	24 036	6 919	28,8	3 621	3 298
2002	27 431	7 134	26,0	3 522	3 612	22 268	6 222	27,9	3 060	3 162
2003	26 692	6 632	24,8	3 392	3 240	21 634	5 727	26,5	2 931	2 796
2004	24 205	5 842	24,1	2 961	2 881	19 519	5 036	25,8	2 550	2 486
männlich ²⁾						männlich				
1998	21 808	5 763	26,4	3 402	2 361	16 563	4 849	29,3	2 863	1 986
1999	22 841	6 034	26,4	3 443	2 591	17 117	5 030	29,4	2 867	2 163
2000	21 383	5 797	27,1	3 167	2 630	16 178	4 848	30,0	2 665	2 183
2001	20 145	5 505	27,3	2 927	2 578	15 385	4 574	29,7	2 430	2 144
2002	18 608	4 889	26,3	2 429	2 460	14 180	4 064	28,7	2 011	2 053
2003	17 988	4 604	25,6	2 387	2 217	13 571	3 772	27,8	1 968	1 804
2004	16 297	3 966	24,3	2 020	1 946	12 072	3 246	26,9	1 662	1 584
weiblich ²⁾						weiblich				
1998	7 742	2 245	29,0	1 223	1 022	7 391	2 162	29,3	1 173	989
1999	8 318	2 448	29,4	1 296	1 152	7 888	2 353	29,8	1 235	1 118
2000	8 319	2 478	29,8	1 317	1 161	7 912	2 387	30,2	1 262	1 125
2001	8 145	2 434	29,9	1 234	1 200	7 810	2 343	30,0	1 189	1 154
2002	7 710	2 242	29,1	1 093	1 149	7 366	2 155	29,3	1 049	1 106
2003	7 676	2 028	26,4	1 005	1 023	7 363	1 955	26,6	963	992
2004	7 109	1 876	26,4	941	935	6 751	1 790	26,5	888	902

Abb. 15 Beteiligte Kraftfahrzeugführer an Unfällen mit Personenschaden 1998 bis 2004



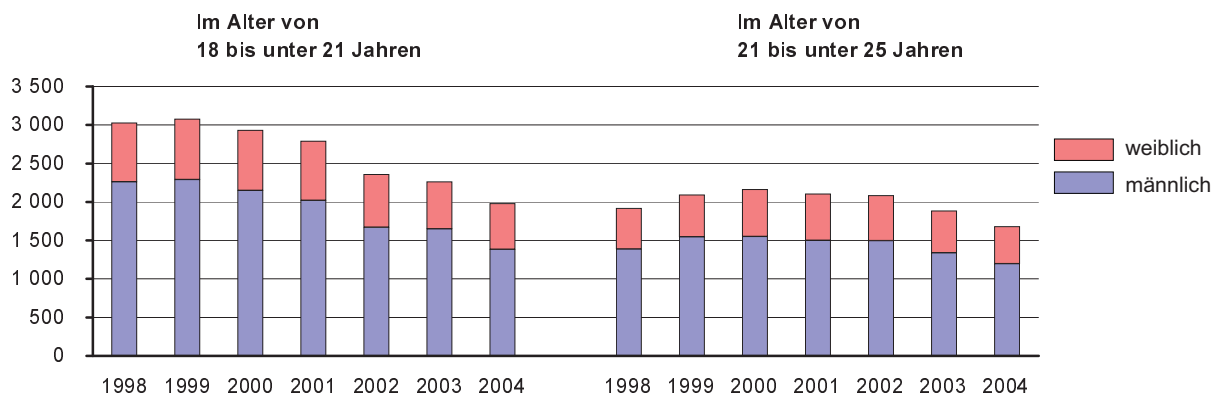
1) einschließlich ohne Angabe des Geschlechts

2) Es wurden nur Unfälle ausgewertet, bei denen sowohl Alter als auch Geschlecht der Beteiligten angegeben waren.

7. Beteiligte Kraftfahrzeugführer als Hauptverursacher von Unfällen mit Personenschaden 1998 bis 2004 nach Altersgruppen und Geschlecht

Jahr	Beteiligte Kfz-Führer als Hauptverursacher an Unfällen mit Personenschaden					Darunter Führer von Pkw als Hauptverursacher an Unfällen mit Personenschaden				
	insgesamt	darunter 18- bis unter 25- Jährige	Anteil in %	im Alter von ... bis unter ... Jahren		insgesamt	darunter 18- bis unter 25- Jährige	Anteil in %	im Alter von ... bis unter ... Jahren	
				18 - 21	21 - 25				18 - 21	21 - 25
Insgesamt ¹⁾						Insgesamt ¹⁾				
1998	16 894	4 956	29,3	3 035	1 921	13 828	4 444	32,1	2 730	1 714
1999	17 752	5 170	29,1	3 078	2 092	14 293	4 583	32,1	2 748	1 835
2000	16 958	5 093	30,0	2 933	2 160	13 758	4 526	32,9	2 635	1 891
2001	16 095	4 893	30,4	2 789	2 104	13 238	4 322	32,6	2 484	1 838
2002	15 141	4 441	29,3	2 356	2 085	12 485	3 949	31,6	2 117	1 832
2003	14 809	4 144	28,0	2 260	1 884	12 179	3 639	29,9	2 016	1 623
2004	13 505	3 657	27,1	1 977	1 680	11 069	3 200	28,9	1 755	1 445
männlich ²⁾						männlich				
1998	11 943	3 648	30,5	2 260	1 388	9 370	3 174	33,9	1 980	1 194
1999	12 495	3 836	30,7	2 289	1 547	9 650	3 294	34,1	1 989	1 305
2000	11 728	3 696	31,5	2 147	1 549	9 114	3 175	34,8	1 878	1 297
2001	11 054	3 521	31,9	2 021	1 500	8 722	2 996	34,3	1 741	1 255
2002	10 313	3 166	30,7	1 671	1 495	7 891	2 719	34,5	1 452	1 267
2003	10 043	2 989	29,8	1 649	1 340	7 826	2 517	32,2	1 418	1 099
2004	9 084	2 580	28,4	1 383	1 197	6 902	2 164	31,4	1 188	976
weiblich ²⁾						weiblich				
1998	3 914	1 295	33,1	767	528	3 778	1 258	33,3	742	516
1999	4 164	1 332	32,0	788	544	3 981	1 287	32,3	758	529
2000	4 188	1 396	33,3	785	611	4 021	1 305	32,5	756	549
2001	4 104	1 370	33,4	767	603	3 967	1 325	33,4	742	583
2002	3 953	1 273	32,2	685	588	3 059	1 228	40,1	665	563
2003	3 937	1 155	29,3	611	544	3 802	1 122	29,5	598	524
2004	3 717	1 077	29,0	594	483	3 549	1 036	29,2	567	469

**Abb. 16 Beteiligte Kraftfahrzeugführer als Hauptverursacher von Unfällen mit Personenschaden
1998 bis 2004**



1) einschließlich ohne Angabe des Geschlechts

2) Es wurden nur Unfälle ausgewertet, bei denen sowohl Alter als auch Geschlecht der Hauptverursacher angegeben waren.

8. Einwohner und Verunglückte 2004 insgesamt und im Alter von 18 bis unter 25 Jahren nach Kreisfreien Städten und Landkreisen

Kreisfreie Stadt Landkreis Regierungsbezirk Land	Einwohner ¹⁾			Verunglückte			Verunglückte je 100 000 Einwohner	
	ins- gesamt	darunter 18- bis unter 25-Jährige	% von ins- gesamt	ins- gesamt	darunter 18- bis unter 25-Jährige	% von ins- gesamt	ins- gesamt	im Alter von 18 bis unter 25 Jahren
Chemnitz, Stadt	249 259	21 905	8,8	1 493	349	23,4	599	1 593
Plauen, Stadt	69 773	5 848	8,4	274	57	20,8	393	975
Zwickau, Stadt	99 347	8 900	9,0	514	123	23,9	517	1 382
Annaberg	84 802	7 879	9,3	401	97	24,2	473	1 231
Chemnitzer Land	136 525	11 694	8,6	565	134	23,7	414	1 146
Freiberg	147 499	13 867	9,4	626	152	24,3	424	1 096
Vogtlandkreis	194 953	16 428	8,4	870	231	26,6	446	1 406
Mittlerer Erzgebirgskreis	91 090	8 547	9,4	346	91	26,3	380	1 065
Mittweida	133 095	11 730	8,8	699	162	23,2	525	1 381
Stollberg	90 832	8 259	9,1	382	105	27,5	421	1 271
Aue-Schwarzenberg	133 569	12 082	9,0	614	199	32,4	460	1 647
Zwickauer Land	130 342	11 145	8,6	685	175	25,5	526	1 570
Regierungsbezirk Chemnitz	1 561 086	138 284	8,9	7 469	1 875	25,1	478	1 356
Dresden, Stadt	484 580	48 276	10,0	2 498	561	22,5	515	1 162
Görlitz, Stadt	58 326	5 268	9,0	212	36	17,0	363	683
Hoyerswerda, Stadt	44 550	3 797	8,5	170	25	14,7	382	658
Bautzen	151 805	14 942	9,8	1 015	253	24,9	669	1 693
Meißen	150 345	13 319	8,9	788	209	26,5	524	1 569
Niederschlesischer Oberlausitzkreis	99 362	9 758	9,8	500	144	28,8	503	1 476
Riesa-Großenhain	116 956	11 429	9,8	506	119	23,5	433	1 041
Löbau-Zittau	147 030	13 448	9,1	669	186	27,8	455	1 383
Sächsische Schweiz	142 033	12 325	8,7	763	186	24,4	537	1 509
Weißeritzkreis	122 997	11 358	9,2	528	138	26,1	429	1 215
Kamenz	152 272	14 886	9,8	695	151	21,7	456	1 014
Regierungsbezirk Dresden	1 670 256	158 806	9,5	8 344	2 008	24,1	500	1 264
Leipzig, Stadt	496 313	46 931	9,5	2 056	466	22,7	414	993
Delitzsch	124 492	11 592	9,3	613	180	29,4	492	1 553
Döbeln	73 914	6 840	9,3	335	93	27,8	453	1 360
Leipziger Land	149 652	12 866	8,6	724	176	24,3	484	1 368
Muldentalkreis	132 963	12 283	9,2	624	164	26,3	469	1 335
Torgau-Oschatz	98 003	9 820	10,0	438	123	28,1	447	1 253
Regierungsbezirk Leipzig	1 075 337	100 332	9,3	4 790	1 202	25,1	445	1 198
Sachsen 2004	4 306 679	397 422	9,2	20 603	5 085	24,7	478	1 279
Sachsen 2003	4 334 239	400 376	9,2	22 560	5 746	25,5	521	1 435
Sachsen 2002	4 366 362	403 069	9,2	23 000	5 879	25,6	527	1 459
Veränderung 2004 zu 2003 in %	-0,6	-0,7	x	-8,7	-11,5	x	-8,2	-10,8
Veränderung 2003 zu 2002 in %	-0,9	0,7	x	-6,3	-10,9	x	-5,4	-11,5

1) Bevölkerungsstand 30.6.2004, Gebietsstand 30.06.2004

Getötete			Getötete je 1 Million Einwohner		Schwerverletzte			Leichtverletzte		
ins-gesamt	darunter 18- bis unter 25-Jährige	% von ins-gesamt	ins-gesamt	im Alter von 18 bis unter 25 Jahren	ins-gesamt	darunter 18- bis unter 25-Jährige	% von insgesamt	ins-gesamt	darunter 18- bis unter 25-Jährige	% von insgesamt
12	4	33,3	48	183	271	53	19,6	1 210	292	24,1
6	-	-	86	-	47	12	25,5	221	45	20,4
3	-	-	30	-	90	21	23,3	421	102	24,2
12	4	33,3	142	508	90	14	15,6	299	79	26,4
9	2	22,2	66	171	154	39	25,3	402	93	23,1
11	3	27,3	75	216	212	43	20,3	403	106	26,3
22	6	27,3	113	365	281	67	23,8	567	158	27,9
11	4	36,4	121	468	115	36	31,3	220	51	23,2
8	2	25,0	60	171	234	56	23,9	457	104	22,8
1	1	100,0	11	121	102	30	29,4	279	74	26,5
5	3	60,0	37	248	188	54	28,7	421	142	33,7
16	1	6,3	123	90	156	43	27,6	513	131	25,5
116	30	25,9	74	217	1 940	468	24,1	5 413	1 377	25,4
23	6	26,1	47	124	396	96	24,2	2 079	459	22,1
1	-	-	17	-	39	6	15,4	172	30	17,4
-	-	-	-	-	55	10	18,2	115	15	13,0
15	1	6,7	99	67	211	50	23,7	789	202	25,6
9	3	33,3	60	225	203	56	27,6	576	150	26,0
12	5	41,7	121	512	144	36	25,0	344	103	29,9
14	2	14,3	120	175	137	36	26,3	355	81	22,8
19	7	36,8	129	521	171	50	29,2	479	129	26,9
10	3	30,0	70	243	200	42	21,0	553	141	25,5
12	4	33,3	98	352	149	42	28,2	367	92	25,1
14	2	14,3	92	134	209	44	21,1	472	105	22,2
129	33	25,6	77	208	1 914	468	24,5	6 301	1 507	23,9
12	4	33,3	24	85	289	55	19,0	1 755	407	23,2
18	6	33,3	145	518	203	47	23,2	392	127	32,4
4	1	25,0	54	146	86	27	31,4	245	65	26,5
12	3	25,0	80	233	126	29	23,0	586	144	24,6
13	4	30,8	98	326	166	44	26,5	445	116	26,1
16	8	50,0	163	815	137	38	27,7	285	77	27,0
75	26	34,7	70	259	1 007	240	23,8	3 708	936	25,2
320	89	27,8	74	224	4 861	1 176	24,2	15 422	3 820	24,8
352	78	22,2	81	195	5 412	1 405	26,0	16 796	4 263	25,4
393	101	25,7	90	251	5 829	1 489	25,5	16 778	4 289	25,6
-9,1	14,1	x	-8,3	14,8	-10,2	-16,3	x	-8,2	-10,4	x
-3,9	-15,8	x	-3,1	-16,4	-6,5	-10,7	x	-6,2	-10,8	x

9. Verunglückte 2004 im Alter von 18 bis unter 25 Jahren nach Art der Verkehrsbeteiligung und Kreisfreien Städten und Landkreisen

Kreisfreie Stadt Landkreis Regierungsbezirk Land	Getötete				Schwerverletzte			
	ins- gesamt	darunter: Fahrer und Mitfahrer von			ins- gesamt	darunter: Fahrer und Mitfahrer von		
		Pkw	Motor- zwei- rädern	Fahr- rädern		Pkw	Motor- zwei- rädern	Fahr- rädern
Chemnitz, Stadt	4	3	-	-	53	28	7	10
Plauen, Stadt	-	-	-	-	12	11	1	-
Zwickau, Stadt	-	-	-	-	21	13	2	4
Annaberg	4	4	-	-	14	10	3	-
Chemnitzer Land	2	2	-	-	39	24	9	2
Freiberg	3	3	-	-	43	32	5	4
Vogtlandkreis	6	4	2	-	67	46	15	5
Mittlerer Erzgebirgskreis	4	4	-	-	36	25	6	3
Mittweida	2	2	-	-	56	38	9	6
Stollberg	1	-	1	-	30	20	7	2
Aue-Schwarzenberg	3	3	-	-	54	39	8	4
Zwickauer Land	1	-	-	-	43	28	10	4
Regierungsbezirk Chemnitz	30	25	3	-	468	314	82	44
Dresden, Stadt	6	3	1	-	96	45	26	12
Görlitz, Stadt	-	-	-	-	6	4	1	1
Hoyerswerda, Stadt	-	-	-	-	10	8	-	2
Bautzen	1	1	-	-	50	33	11	3
Meißen	3	3	-	-	56	33	13	5
Niederschlesischer Oberlausitzkreis	5	5	-	-	36	29	3	3
Riesa-Großenhain	2	1	-	1	36	26	6	3
Löbau-Zittau	7	5	2	-	50	41	4	2
Sächsische Schweiz	3	2	1	-	42	28	8	4
Weißeritzkreis	4	2	1	-	42	34	5	1
Kamenz	2	2	-	-	44	30	10	3
Regierungsbezirk Dresden	33	24	5	1	468	311	87	39
Leipzig, Stadt	4	2	-	1	55	15	10	21
Delitzsch	6	4	2	-	47	35	5	2
Döbeln	1	1	-	-	27	21	3	2
Leipziger Land	3	2	1	-	29	26	2	-
Muldentalkreis	4	2	1	-	44	30	9	3
Torgau-Oschatz	8	6	2	-	38	28	7	3
Regierungsbezirk Leipzig	26	17	6	1	240	155	36	31
Sachsen 2004	89	66	14	2	1 176	780	205	114
Sachsen 2003	78	66	9	2	1 405	946	247	121
Sachsen 2002	101	80	11	3	1 489	1 070	234	91
Veränderung 2004 zu 2003 in %	14,1	-	55,6	-	-16,3	-17,5	-17,0	-5,8
Veränderung 2003 zu 2002 in %	-22,8	-17,5	-18,2	-33,3	-5,6	-11,6	5,6	33,0

1) einschließlich ohne Angabe des Geschlechtes

Verunglückte											
insgesamt ¹⁾	Fahrer und Mitfahrer von			männlich				weiblich			
				insgesamt	darunter: Fahrer und Mitfahrer von			insgesamt	darunter: Fahrer und Mitfahrer von		
	Pkw ¹⁾	Motor- zwei- rädern	Fahr- rädern		Pkw	Motor- zwei- rädern	Fahr- rädern		Pkw	Motor- zwei- rädern	Fahr- rädern
349	253	27	48	191	121	24	31	158	132	3	17
57	49	4	1	31	24	4	1	26	25	-	-
123	89	10	14	63	39	7	10	59	49	3	4
97	81	9	3	62	48	7	3	35	33	2	-
134	97	22	4	84	55	19	3	50	42	3	1
152	109	23	12	92	58	21	8	60	51	2	4
231	181	27	11	135	95	25	9	96	86	2	2
91	68	11	3	55	40	9	3	36	28	2	-
162	128	18	10	101	71	18	7	61	57	-	3
105	76	18	6	67	43	14	5	38	33	4	1
199	155	27	8	117	80	22	7	82	75	5	1
175	126	29	11	109	67	27	8	66	59	2	3
1 875	1 412	225	131	1 107	741	197	95	767	670	28	36
561	291	86	129	328	149	75	76	233	142	11	53
36	26	3	4	19	13	2	1	17	13	1	3
25	14	3	8	10	5	3	2	15	9	-	6
253	187	32	21	152	101	30	13	101	86	2	8
209	128	39	22	140	75	33	16	69	53	6	6
144	116	13	7	93	72	11	4	51	44	2	3
119	88	14	13	77	56	9	9	42	32	5	4
186	146	19	11	107	80	14	8	79	66	5	3
186	129	27	19	111	66	23	16	75	63	4	3
138	109	14	7	93	68	12	6	45	41	2	1
151	121	17	10	103	78	16	7	48	43	1	3
2 008	1 355	267	251	1 233	763	228	158	775	592	39	93
466	241	53	130	244	110	44	67	222	131	9	63
180	147	14	11	95	67	12	9	85	80	2	2
93	72	12	3	60	46	8	3	33	26	4	-
176	151	8	10	104	85	6	8	72	66	2	2
164	124	16	13	104	75	13	11	60	49	3	2
123	91	14	11	76	50	13	7	47	41	1	4
1 202	826	117	178	683	433	96	105	519	393	21	73
5 085	3 593	609	560	3 023	1 937	521	358	2 061	1 655	88	202
5 746	4 165	688	565	3 487	2 323	597	343	2 259	1 842	91	222
5 879	4 364	662	481	3 516	2 404	570	299	2 362	1 959	92	182
-11,5	-13,7	-11,5	-0,9	-13,3	-16,6	-12,7	4,4	-8,8	-10,2	-3,3	-9,0
-2,3	-4,6	3,9	17,5	-0,8	-3,4	4,7	14,7	-4,4	-6,0	-1,1	22,0

10. Verunglückte 2004 im Alter von 18 bis unter 25 Jahren je 100 000 Einwohner dieser Altersgruppe nach Art der Verkehrsbeteiligung sowie Kreisfreien Städten und Landkreisen

Kreisfreie Stadt Landkreis Regierungsbezirk Land	Ein- wohner ¹⁾ (18 bis unter 25 Jahre)	Verunglückte			Getötete			Schwerverletzte		
		ins- gesamt	darunter: Fahrer und Mitfahrer von		ins- gesamt	darunter: Fahrer und Mitfahrer von		ins- gesamt	darunter: Fahrer und Mitfahrer von	
			Pkw	Motor- zwei- rädern		Pkw	Motor- zwei- rädern		Pkw	Motor- zwei- rädern
Chemnitz, Stadt	21 905	1 593	1 155	123	18	14	-	242	128	32
Plauen, Stadt	5 848	975	838	68	-	-	-	205	188	17
Zwickau, Stadt	8 900	1 382	1 000	112	-	-	-	236	146	22
Annaberg	7 879	1 231	1 028	114	51	51	-	178	127	38
Chemnitzer Land	11 694	1 146	829	188	17	17	-	334	205	77
Freiberg	13 867	1 096	786	166	22	22	-	310	231	36
Vogtlandkreis	16 428	1 406	1 102	164	37	24	12	408	280	91
Mittlerer Erzgebirgskreis	8 547	1 065	796	129	47	47	-	421	293	70
Mittweida	11 730	1 381	1 091	153	17	17	-	477	324	77
Stollberg	8 259	1 271	920	218	12	-	12	363	242	85
Aue-Schwarzenberg	12 082	1 647	1 283	223	25	25	-	447	323	66
Zwickauer Land	11 145	1 570	1 131	260	9	-	-	386	251	90
Regierungsbezirk Chemnitz	138 284	1 356	1 021	163	22	18	2	338	227	59
Dresden, Stadt	48 276	1 162	603	178	12	6	2	199	93	54
Görlitz, Stadt	5 268	683	494	57	-	-	-	114	76	19
Hoyerswerda, Stadt	3 797	658	369	79	-	-	-	263	211	-
Bautzen	14 942	1 693	1 252	214	7	7	-	335	221	74
Meißen	13 319	1 569	961	293	23	23	-	420	248	98
Niederschlesischer Oberlausitzkreis	9 758	1 476	1 189	133	51	51	-	369	297	31
Riesa-Großenhain	11 429	1 041	770	122	17	9	-	315	227	52
Löbau-Zittau	13 448	1 383	1 086	141	52	37	15	372	305	30
Sächsische Schweiz	12 325	1 509	1 047	219	24	16	8	341	227	65
Weißeritzkreis	11 358	1 215	960	123	35	18	9	370	299	44
Kamenz	14 886	1 014	813	114	13	13	-	296	202	67
Regierungsbezirk Dresden	158 806	1 264	853	168	21	15	3	295	196	55
Leipzig, Stadt	46 931	993	514	113	9	4	-	117	32	21
Delitzsch	11 592	1 553	1 268	121	52	35	17	405	302	43
Döbeln	6 840	1 360	1 053	175	15	15	-	395	307	44
Leipziger Land	12 866	1 368	1 174	62	23	16	8	225	202	16
Muldentalkreis	12 283	1 335	1 010	130	33	16	8	358	244	73
Torgau-Oschatz	9 820	1 253	927	143	81	61	20	387	285	71
Regierungsbezirk Leipzig	100 332	1 198	823	117	26	17	6	239	154	36
Sachsen 2004	397 422	1 279	904	153	22	17	4	296	196	52
Sachsen 2003	400 376	1 435	1 040	172	19	16	2	351	236	62
Sachsen 2002	403 069	1 459	1 083	164	25	20	3	369	265	58
Sachsen 2001	400 148	1 649	1 266	185	29	25	4	417	302	71
Sachsen 2000	394 212	1 755	1 326	194	34	28	6	471	345	72

1) Bevölkerungsstand 30.6.2004, Gebietsstand 30.06.2004

11. Verunglückte 2004 im Alter von 18 bis unter 25 Jahren je 10 000 Kraftfahrzeuge der entsprechenden Fahrzeugart nach Art der Verkehrsbeteiligung sowie Kreisfreien Städten und Landkreisen

Kreisfreie Stadt Landkreis Regierungsbezirk Land	Kraftfahrzeuge ¹⁾			Verunglückte			Getötete und Schwerverletzte		
	insgesamt	darunter		insgesamt	dar.: Fahrer und Mitfahrer von		insgesamt	dar.: Fahrer und Mitfahrer von	
		Pkw	Motor-zwei-räder		Pkw	Motor-zwei-rädern		Pkw	Motor-zwei-rädern
Chemnitz, Stadt	148 752	131 036	5 669	23	19	48	4	2	12
Plauen, Stadt	42 540	37 397	1 659	13	13	24	3	3	6
Zwickau, Stadt	59 671	52 732	2 210	21	17	45	4	2	9
Annaberg	56 273	47 938	3 111	17	17	29	3	3	10
Chemnitzer Land	90 806	78 078	4 415	15	12	50	5	3	20
Freiberg	97 233	82 439	5 058	16	13	45	5	4	10
Vogtlandkreis	139 236	117 172	6 427	17	15	42	5	4	26
Mittlerer Erzgebirgskreis	65 382	54 619	4 493	14	12	24	6	5	13
Mittweida	93 927	78 513	5 280	17	16	34	6	5	17
Stollberg	60 571	51 749	3 253	17	15	55	5	4	25
Aue-Schwarzenberg	87 563	76 113	4 228	23	20	64	7	6	19
Zwickauer Land	87 088	73 670	4 347	20	17	67	5	4	23
Regierungsbezirk Chemnitz	1 029 042	881 456	50 150	18	16	45	5	4	17
Dresden, Stadt	242 064	213 547	9 559	23	14	90	4	2	28
Görlitz, Stadt	30 105	27 169	1 097	12	10	27	2	1	9
Hoyerswerda, Stadt	25 600	23 147	888	10	6	34	4	3	-
Bautzen	102 310	86 920	4 534	25	22	71	5	4	24
Meißen	96 101	82 037	4 432	22	16	88	6	4	29
Niederschlesischer Oberlausitzkreis	67 958	58 391	3 060	21	20	42	6	6	10
Riesa-Großenhain	74 900	63 469	3 260	16	14	43	5	4	18
Löbau-Zittau	94 812	81 943	4 339	20	18	44	6	6	14
Sächsische Schweiz	92 294	78 667	4 617	20	16	58	5	4	19
Weißeritzkreis	85 852	72 545	4 347	16	15	32	5	5	14
Kamenz	106 744	89 754	5 299	14	13	32	4	4	19
Regierungsbezirk Dresden	1 018 740	877 589	45 432	20	15	59	5	4	20
Leipzig, Stadt	222 285	195 533	7 922	21	12	67	3	1	13
Delitzsch	81 294	68 329	3 724	11	11	32	7	6	19
Döbeln	49 921	42 289	2 498	35	36	32	6	5	12
Leipziger Land	95 408	81 739	4 057	17	15	39	3	3	7
Muldentalkreis	92 490	78 446	4 388	13	12	32	5	4	23
Torgau-Oschatz	67 641	56 338	3 396	18	16	41	7	6	27
Regierungsbezirk Leipzig	609 039	522 674	25 985	20	16	45	4	3	16
Sachsen 2004	2 656 821	2 281 719	121 567	19	16	50	5	4	18
Sachsen 2003	2 630 844	2 260 419	115 632	22	18	59	6	4	22
Sachsen 2002	2 622 529	2 253 592	109 875	22	19	60	6	5	22
Sachsen 2001	2 610 153	2 247 457	102 304	25	23	72	7	6	29
Sachsen 2000	2 566 181	2 212 383	99 037	27	24	77	8	7	31

1) Gebietsstand 1.1. 2003, KFZ-Bestand 2004, 2003, 2002 und 2001 jeweils 1.1., für 2000 Stand 1.7. des Jahres

12. Verunglückte 2004 im Alter von 18 bis unter 25 Jahren nach Uhrzeit und Wochentagen

Wochentag	0:00 bis 1:59	2:00 bis 3:59	4:00 bis 5:59	6:00 bis 7:59	8:00 bis 9:59	10:00 bis 11:59	12:00 bis 13:59	14:00 bis 15:59	16:00 bis 17:59	18:00 bis 19:59	20:00 bis 21:59	22:00 bis 23:59	Ohne An- gabe	Insgesamt
-----------	---------------------	---------------------	---------------------	---------------------	---------------------	-----------------------	-----------------------	-----------------------	-----------------------	-----------------------	-----------------------	-----------------------	---------------------	-----------

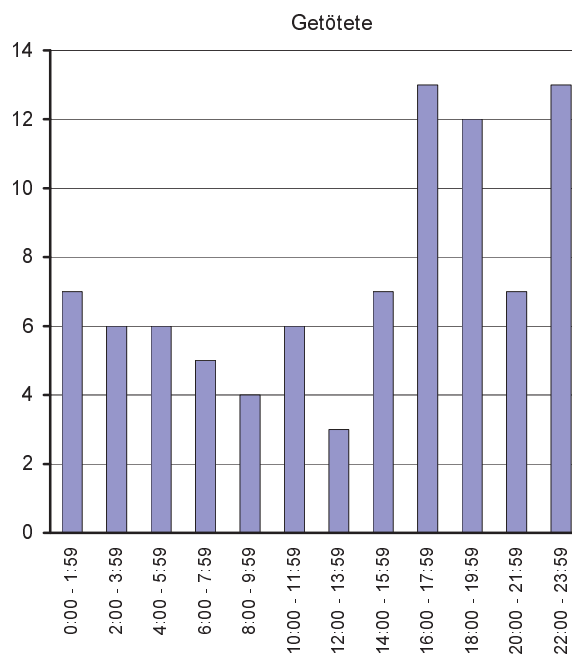
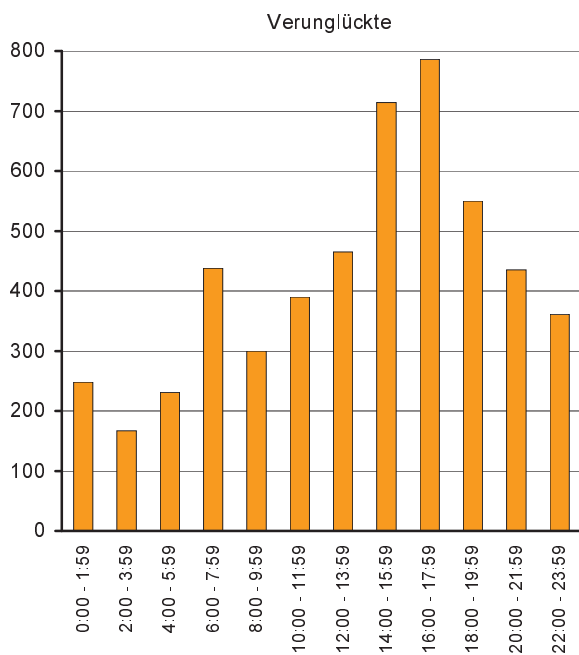
Verunglückte

Montag	12	17	37	85	52	69	49	114	119	92	41	43	-	730
Dienstag	14	7	18	81	57	37	64	89	107	79	69	40	-	662
Mittwoch	10	5	16	79	35	33	59	80	122	57	53	38	-	587
Donnerstag	33	5	37	75	41	59	73	125	123	94	54	62	-	781
Freitag	17	17	24	78	60	66	90	138	139	83	101	73	-	886
Sonnabend	78	39	54	22	35	80	78	88	75	62	62	79	-	752
Sonntag	84	77	45	18	20	46	52	80	101	83	55	26	-	687
Insgesamt	248	167	231	438	300	390	465	714	786	550	435	361	-	5 085

Getötete

Montag	-	1	2	2	-	1	1	1	1	5	-	2	-	16
Dienstag	1	-	-	1	-	1	-	1	2	-	-	2	-	8
Mittwoch	1	-	-	-	-	-	-	-	-	1	1	2	-	5
Donnerstag	-	-	-	1	-	-	1	2	2	1	1	2	-	10
Freitag	1	-	-	-	1	-	-	1	1	2	3	3	-	12
Sonnabend	-	2	3	-	1	2	1	-	2	1	2	1	-	15
Sonntag	4	3	1	1	2	2	-	2	5	2	-	1	-	23
Insgesamt	7	6	6	5	4	6	3	7	13	12	7	13	-	89

Abb. 17 Verunglückte und Getötete 2004 im Alter von 18 bis unter 25 Jahren nach der Uhrzeit



13. Verunglückte 2004 bei Unfällen, bei denen der Hauptverursacher des Unfalls im Alter von 18 bis unter 25 Jahren war, nach Uhrzeit und Wochentagen

Wochentag	0:00 bis 1:59	2:00 bis 3:59	4:00 bis 5:59	6:00 bis 7:59	8:00 bis 9:59	10:00 bis 11:59	12:00 bis 13:59	14:00 bis 15:59	16:00 bis 17:59	18:00 bis 19:59	20:00 bis 21:59	22:00 bis 23:59	Insgesamt
-----------	---------------------	---------------------	---------------------	---------------------	---------------------	-----------------------	-----------------------	-----------------------	-----------------------	-----------------------	-----------------------	-----------------------	-----------

Verunglückte

Montag	19	15	45	81	43	44	58	126	124	95	52	39	741
Dienstag	14	6	15	84	51	51	56	121	123	89	67	46	723
Mittwoch	11	5	13	73	33	39	68	82	145	63	64	38	634
Donnerstag	35	6	34	62	42	67	68	120	154	82	64	75	809
Freitag	15	18	24	87	68	67	117	144	154	92	122	86	994
Sonnabend	87	56	47	23	39	106	86	110	92	93	89	98	926
Sonntag	87	84	46	17	24	65	53	92	108	112	51	27	766
Ohne Angabe	x	x	x	x	x	x	x	x	x	x	x	x	x
Insgesamt	268	190	224	427	300	439	506	795	900	626	509	409	5 593

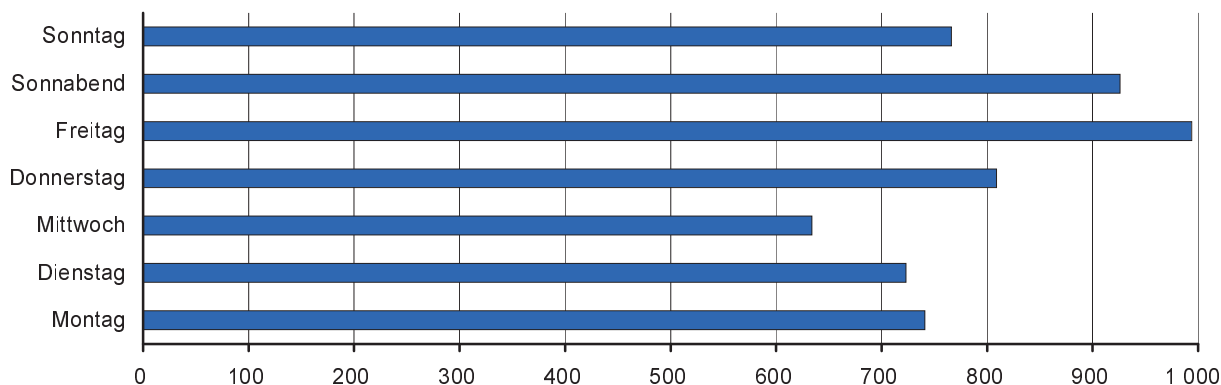
Getötete

Montag	-	1	2	2	-	2	1	1	2	5	-	4	20
Dienstag	1	-	-	1	-	-	1	1	2	-	-	1	7
Mittwoch	-	-	-	-	-	-	-	-	-	4	1	-	5
Donnerstag	-	-	-	1	-	-	1	2	2	1	3	2	12
Freitag	-	-	-	1	1	-	-	2	1	1	4	3	13
Sonnabend	-	2	2	-	1	2	-	-	2	2	2	1	14
Sonntag	5	2	1	1	2	2	1	2	6	2	1	1	26
Insgesamt	6	5	5	6	4	6	4	8	15	15	11	12	97

Schwerverletzte

Montag	9	5	9	19	16	12	10	28	30	28	16	17	199
Dienstag	11	2	5	29	10	5	12	25	26	18	26	16	185
Mittwoch	4	5	4	14	7	10	18	18	40	13	15	11	159
Donnerstag	11	2	14	16	7	8	15	18	32	19	10	26	178
Freitag	3	7	6	20	15	14	32	31	42	27	32	21	250
Sonnabend	29	20	14	11	9	25	18	22	26	28	24	32	258
Sonntag	23	28	18	8	6	18	16	21	24	23	15	12	212
Insgesamt	90	69	70	117	70	92	121	163	220	156	138	135	1 441

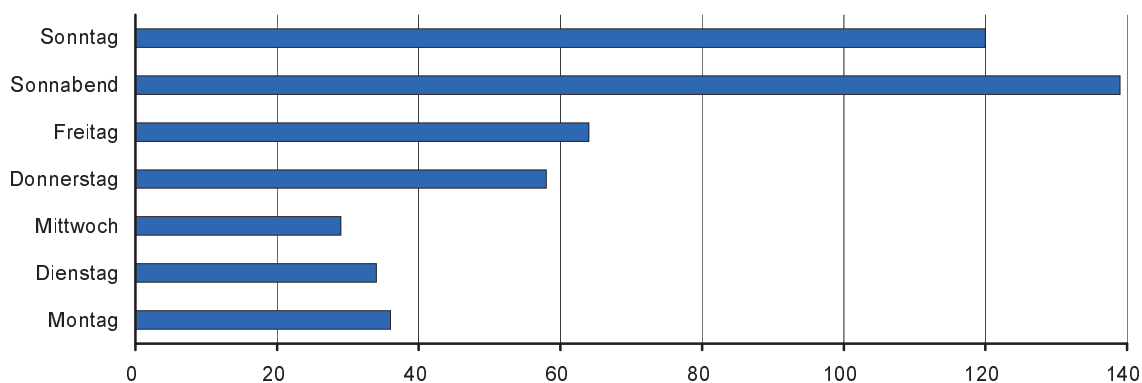
Abb. 18 Verunglückte 2004 durch 18- bis unter 25-jährige Hauptverursacher eines Unfalls nach Wochentagen



14. Verunglückte 2004 bei Unfällen, bei denen der Hauptverursacher des Unfalls im Alter von 18 bis unter 25 Jahren war und unter Alkoholeinfluss stand, nach Uhrzeit und Wochentagen

Wochentag	0:00 bis 1:59	2:00 bis 3:59	4:00 bis 5:59	6:00 bis 7:59	8:00 bis 9:59	10:00 bis 11:59	12:00 bis 13:59	14:00 bis 15:59	16:00 bis 17:59	18:00 bis 19:59	20:00 bis 21:59	22:00 bis 23:59	Insgesamt
Verunglückte													
Montag	3	7	3	-	1	-	-	-	2	4	5	11	36
Dienstag	5	4	-	-	-	-	-	1	4	4	9	7	34
Mittwoch	5	-	2	1	-	-	-	-	3	1	9	8	29
Donnerstag	18	2	-	-	-	-	-	-	8	7	4	19	58
Freitag	9	13	5	2	4	-	2	-	3	3	11	12	64
Sonnabend	25	27	31	6	2	-	-	-	3	14	8	23	139
Sonntag	35	33	23	7	3	3	1	2	5	4	3	1	120
Insgesamt	100	86	64	16	10	3	3	3	28	37	49	81	480
Getötete													
Montag	-	-	-	-	-	-	-	-	-	-	-	-	-
Dienstag	1	-	-	-	-	-	-	-	-	-	-	-	1
Mittwoch	-	-	-	-	-	-	-	-	-	-	-	-	-
Donnerstag	-	-	-	-	-	-	-	-	-	-	-	1	1
Freitag	-	-	-	-	-	-	-	-	-	-	-	1	1
Sonnabend	-	-	2	-	-	-	-	-	-	-	-	-	2
Sonntag	2	2	-	-	-	-	-	-	-	-	-	-	4
Insgesamt	3	2	2	-	-	-	-	-	-	-	-	2	9
Schwerverletzte													
Montag	1	3	2	-	1	-	-	-	-	3	1	5	16
Dienstag	3	2	-	-	-	-	-	-	1	1	6	3	16
Mittwoch	3	-	2	-	-	-	-	-	-	1	1	3	10
Donnerstag	6	1	-	-	-	-	-	-	1	2	1	13	24
Freitag	3	6	-	1	2	-	-	-	-	-	4	2	18
Sonnabend	9	11	8	6	1	-	-	-	3	6	5	8	57
Sonntag	14	16	11	5	2	-	-	-	3	1	-	1	53
Insgesamt	39	39	23	12	6	-	-	-	8	14	18	35	194

Abb. 19 Verunglückte 2004 durch 18- bis unter 25-jährige alkoholisierte Hauptverursacher nach Wochentagen



15. Verunglückte 2004 im Alter von 18 bis unter 25 Jahren nach Geschlecht, Art der Verkehrsbeteiligung und Alter

Im Alter von ... bis unter ... Jahren	Ins- gesamt ¹⁾	Männlich					Weiblich				
		insgesamt	darunter				insgesamt	darunter			
			Fahrer und Mitfahrer von			Fuß- gänger		Fahrer und Mitfahrer von			Fuß- gänger
			Motor- zwei- rädern	Pkw	Fahr- rädern			Motor- zwei- rädern	Pkw	Fahr- rädern	
Verunglückte											
18 - 19	1 068	661	146	406	72	27	407	24	317	39	21
19 - 20	906	507	83	348	50	18	399	18	338	27	10
20 - 21	779	457	68	300	50	26	321	15	260	27	13
21 - 22	706	422	61	285	46	22	284	6	239	25	10
22 - 23	619	372	52	251	45	11	247	11	191	29	15
23 - 24	561	338	57	213	49	9	223	6	175	26	11
24 - 25	446	266	54	134	46	16	180	8	135	29	5
Insgesamt	5 085	3 023	521	1 937	358	129	2 061	88	1 655	202	85
Getötete											
18 - 19	23	17	3	13	-	-	6	-	6	-	-
19 - 20	18	13	2	9	-	2	5	-	5	-	-
20 - 21	13	13	3	8	-	2	-	-	-	-	-
21 - 22	12	11	2	8	-	1	1	-	1	-	-
22 - 23	11	8	-	8	-	-	3	-	2	1	-
23 - 24	6	6	1	4	-	-	-	-	-	-	-
24 - 25	6	6	3	2	1	-	-	-	-	-	-
Insgesamt	89	74	14	52	1	5	15	-	14	1	-
Schwerverletzte											
18 - 19	263	166	41	102	12	6	97	7	74	9	6
19 - 20	206	141	29	92	14	5	65	4	56	2	3
20 - 21	182	116	26	78	6	3	66	6	55	1	3
21 - 22	172	118	20	79	10	5	54	1	41	6	5
22 - 23	135	101	23	59	14	1	34	3	24	2	5
23 - 24	128	85	25	41	14	3	43	2	33	5	3
24 - 25	90	67	17	26	17	3	23	1	20	2	-
Insgesamt	1 176	794	181	477	87	26	382	24	303	27	25
Leichtverletzte											
18 - 19	782	478	102	291	60	21	304	17	237	30	15
19 - 20	682	353	52	247	36	11	329	14	277	25	7
20 - 21	584	328	39	214	44	21	255	9	205	26	10
21 - 22	522	293	39	198	36	16	229	5	197	19	5
22 - 23	473	263	29	184	31	10	210	8	165	26	10
23 - 24	427	247	31	168	35	6	180	4	142	21	8
24 - 25	350	193	34	106	28	13	157	7	115	27	5
Insgesamt	3 820	2 155	326	1 408	270	98	1 664	64	1 338	174	60

1) einschließlich ohne Angabe des Geschlechts

16. Beteiligte Führer von Pkw bei Unfällen mit Personenschaden 2004 nach Altersgruppen sowie nach Hubraum, Leistung, zulässiger Höchstgeschwindigkeit und Alter ihres Fahrzeuges

Gegenstand der Nachweisung	Insgesamt	Führer von Personenkraftwagen im Alter von ... bis unter ... Jahren								Ohne Angabe
		unter 18	18 - 21	21 - 25	25 - 35	35 - 45	45 - 55	55 - 65	65 und mehr	
Hubraum										
von ... bis unter ... cm³										
unter 1 200	2 831	2	639	442	482	420	408	202	218	18
1 200 - 1 400	4 030	11	781	582	659	685	573	334	367	38
1 400 - 1 700	4 514	3	612	585	788	856	710	489	427	44
1 700 - 2 000	5 580	4	426	689	1 184	1 303	998	594	329	53
2 000 - 2 500	1 008	-	30	77	239	285	212	116	40	9
2 500 - 3 000	362	-	12	35	86	83	72	50	22	2
3 000 und mehr	160	-	2	7	37	56	27	22	8	1
Zusammen	18 485	20	2 502	2 417	3 475	3 688	3 000	1 807	1 411	165
Ohne Angabe	1 034	1	48	69	118	118	76	43	31	530
Insgesamt	19 519	21	2 550	2 486	3 593	3 806	3 076	1 850	1 442	695
Leistung										
von ... bis unter ... kW										
unter 26	73	-	15	9	9	10	8	7	15	-
26 - 30	52	-	8	5	9	5	13	6	6	-
30 - 35	681	-	167	104	128	97	84	45	52	4
35 - 38	567	2	142	93	111	77	67	38	35	2
38 - 40	125	-	31	17	16	25	16	6	13	1
40 - 45	2 755	6	599	449	462	428	398	205	186	22
45 - 55	1 282	2	210	217	214	232	198	93	101	15
55 - 60	2 863	3	504	394	509	494	409	256	272	22
60 - 75	4 377	5	532	544	806	938	727	442	336	47
75 - 85	1 655	-	108	173	301	390	296	215	152	20
85 - 90	1 245	-	76	145	289	289	222	132	80	12
90 -110	1 545	1	68	146	325	397	299	195	100	14
110 -120	475	1	22	52	120	108	97	50	23	2
120 und mehr	791	-	20	69	176	199	166	117	40	4
Zusammen	18 486	20	2 502	2 417	3 475	3 689	3 000	1 807	1 411	165
Ohne Angabe	1 033	1	48	69	118	117	76	43	31	530
Insgesamt	19 519	21	2 550	2 486	3 593	3 806	3 076	1 850	1 442	695

Noch: 16. Beteiligte Führer von Pkw bei Unfällen mit Personenschaden 2004 nach Altersgruppen sowie nach Hubraum, Leistung, zulässiger Höchstgeschwindigkeit und Alter ihres Fahrzeuges

Gegenstand der Nachweisung	Insgesamt	Führer von Personenkraftwagen im Alter von ... bis unter ... Jahren								Ohne Angabe
		unter 18	18 - 21	21 - 25	25 - 35	35 - 45	45 - 55	55 - 65	65 und mehr	
Zulässige Höchstgeschwindigkeit										
von ... bis unter ... km/h										
unter 120	67	-	12	11	9	8	7	8	12	-
120 - 140	285	1	27	29	62	64	53	28	18	3
140 - 160	3 963	6	853	587	704	671	560	277	275	30
160 - 180	6 620	9	1 057	948	1 159	1 258	988	566	564	71
180 - 200	5 056	2	445	576	1 010	1 115	886	594	388	40
200 - 220	1 858	2	90	205	387	437	376	233	112	16
220 - 240	517	-	14	53	118	104	109	80	36	3
240 und mehr	119	-	4	8	25	32	21	21	6	2
Zusammen	18 485	20	2 502	2 417	3 474	3 689	3 000	1 807	1 411	165
Ohne Angabe	1 034	1	48	69	119	117	76	43	31	530
Insgesamt	19 519	21	2 550	2 486	3 593	3 806	3 076	1 850	1 442	695
Alter des Fahrzeugs										
von ... bis unter ... Jahren										
unter 1	647	-	27	51	116	169	122	87	64	11
1 - 2	1 195	1	68	84	222	288	256	156	106	14
2 - 3	1 268	1	54	104	224	322	288	173	89	13
3 - 4	1 195	1	71	99	195	267	263	175	113	11
4 - 5	1 147	2	95	113	199	263	232	126	109	8
5 - 6	1 419	2	137	148	286	291	256	160	129	10
6 - 8	2 783	-	355	319	511	597	457	282	230	32
8 -10	2 887	1	501	411	567	533	400	240	210	24
10 -12	2 486	5	511	445	482	397	335	166	125	20
12 und mehr	3 316	7	669	624	639	525	376	227	227	22
Zusammen	18 343	20	2 488	2 398	3 441	3 652	2 985	1 792	1 402	165
Ohne Angabe	1 176	1	62	88	152	154	91	58	40	530
Insgesamt	19 519	21	2 550	2 486	3 593	3 806	3 076	1 850	1 442	695

17. Beteiligte Führer von Pkw bei Unfällen mit Personenschaden 2004 nach Altersgruppen und Geschlecht sowie nach Leistung und Alter ihres Fahrzeuges

Leistung/Alter des Fahrzeuges	Bei männlichen Fahrzeugführern				Bei weiblichen Fahrzeugführern			
	ins- gesamt	im Alter von ... bis unter ... Jahren			ins- gesamt	im Alter von ... bis unter ... Jahren		
		18 - 25	18 - 21	21 - 25		18 - 25	18 - 21	21 - 25
Leistung								
von ... bis unter ... kW								
unter 26	59	21	14	7	14	3	1	2
26 - 30	24	7	5	2	28	6	3	3
30 - 35	324	150	101	49	355	121	66	55
35 - 38	248	120	75	45	318	115	67	48
38 - 40	49	19	13	6	76	29	18	11
40 - 45	1 219	523	320	203	1 520	525	279	246
45 - 55	793	288	138	150	480	139	72	67
55 - 60	1 695	568	329	239	1 154	330	175	155
60 - 75	3 021	767	390	377	1 326	309	142	167
75 - 85	1 215	221	83	138	429	60	25	35
85 - 90	917	175	68	107	323	46	8	38
90 - 110	1 166	171	59	112	373	43	9	34
110 - 120	375	58	18	40	100	16	4	12
120 und mehr	641	75	15	60	148	14	5	9
Zusammen	11 746	3 163	1 628	1 535	6 644	1 756	874	882
Ohne Angaben	485	83	34	49	158	34	14	20
Insgesamt	12 231	3 246	1 662	1 584	6 802	1 790	888	902
Alter des Fahrzeuges								
von ... bis unter ... Jahren								
unter 1	466	57	18	39	174	21	9	12
1 - 2	793	81	41	40	393	71	27	44
2 - 3	826	96	37	59	435	62	17	45
3 - 4	777	100	39	61	415	70	32	38
4 - 5	703	111	52	59	438	97	43	54
5 - 6	860	175	88	87	553	110	49	61
6 - 8	1 670	385	198	187	1 099	289	157	132
8 - 10	1 749	582	329	253	1 122	330	172	158
10 - 12	1 541	633	339	294	933	323	172	151
12 und mehr	2 266	923	480	443	1 034	370	189	181
Zusammen	11 651	3 143	1 621	1 522	6 596	1 743	867	876
Ohne Angaben	580	103	41	62	206	47	21	26
Insgesamt	12 231	3 246	1 662	1 584	6 802	1 790	888	902

18. Fehlverhalten der Fahrzeugführer bei Unfällen mit Personenschaden 2004

Ursache	Bei Unfällen mit Personenschaden				Bei Unfällen mit Getöteten			
	ins- gesamt	im Alter von ... bis unter ... Jahren			ins- gesamt	im Alter von ... bis unter ... Jahren		
		18 - 25	18 - 21	21 - 25		18 - 25	18 - 21	21 - 25
Beteiligte Fahrzeugführer	28 369	6 449	3 245	3 204	476	116	58	58
Fehlverhalten der Fahrzeugführer	17 911	4 695	2 498	2 197	348	105	61	44
darunter								
Verkehrstüchtigkeit	1 296	419	194	225	25	10	6	4
darunter Alkoholeinfluss	1 021	343	153	190	18	9	5	4
falsche Straßenbenutzung	1 436	362	204	158	33	10	3	7
nicht angepasste Geschwindigkeit	3 755	1 526	898	628	144	54	32	22
Abstand	2 161	550	285	265	5	-	-	-
Überholen	875	248	127	121	37	13	10	3
Vorfahrt, Vorrang	3 168	592	293	299	18	4	3	1
Fehler beim Abbiegen, Wenden,								
Rückwärtsfahren, Ein- und Anfahren	2 552	505	255	250	18	4	2	2
falsches Verhalten gegenüber Fußgängern	1 034	174	84	90	27	7	4	3
andere Fehler beim Fahrzeugführer ("49")	1 216	265	136	129	37	3	1	2

19. Fehlverhalten der Fahrer von Personenkraftwagen bei Unfällen mit Personenschaden 2004 nach Geschlecht

Ursache	Bei männlichen Pkw-Fahrern				Bei Pkw-Fahrerinnen			
	ins- gesamt	im Alter von ... bis unter ... Jahren			ins- gesamt	im Alter von ... bis unter ... Jahren		
		18 - 25	18 - 21	21 - 25		18 - 25	18 - 21	21 - 25
Beteiligte Fahrzeugführer	12 231	3 246	1 662	1 584	6 802	1 790	888	902
Fehlverhalten der Fahrzeugführer	8 318	2 640	1 425	1 215	3 946	1 137	628	509
darunter								
Verkehrstüchtigkeit	756	298	144	154	122	23	11	12
darunter Alkoholeinfluss	600	242	109	133	71	15	8	7
falsche Straßenbenutzung	365	124	70	54	189	70	40	30
nicht angepasste Geschwindigkeit	1 974	968	571	397	865	359	232	127
Abstand	1 088	295	158	137	551	168	91	77
Überholen	383	146	69	77	113	41	24	17
Vorfahrt, Vorrang	1 545	316	170	146	945	193	85	108
Fehler beim Abbiegen, Wenden,								
Rückwärtsfahren, Ein- und Anfahren	1 226	262	130	132	674	173	90	83
falsches Verhalten gegenüber Fußgängern	486	107	54	53	225	30	13	17
andere Fehler beim Fahrzeugführer ("49")	342	98	51	47	182	65	35	30

20. Fehlverhalten der Fahrzeugführer je 1 000 Beteiligte bei Unfällen mit Personenschaden 2004

Ursache	Bei Unfällen mit Personenschaden				Bei Unfällen mit Getöteten			
	ins- gesamt	im Alter von ... bis unter ... Jahren			ins- gesamt	im Alter von ... bis unter ... Jahren		
		18 - 25	18 - 21	21 - 25		18 - 25	18 - 21	21 - 25
Beteiligte Fahrzeugführer	28 369	6 449	3 245	3 204	476	116	58	58
Fehlverhalten der Fahrzeugführer	631	728	770	686	731	905	1 052	759
darunter								
Verkehrstüchtigkeit	46	65	60	70	53	86	103	69
darunter Alkoholeinfluss	36	53	47	59	38	78	86	69
falsche Straßenbenutzung	51	56	63	49	69	86	52	121
nicht angepasste Geschwindigkeit	132	237	277	196	303	466	552	379
Abstand	76	85	88	83	11	-	-	-
Überholen	31	38	39	38	78	112	172	52
Vorfahrt, Vorrang	112	92	90	93	38	34	52	17
Fehler beim Abbiegen, Wenden,								
Rückwärtsfahren, Ein- und Anfahren	90	78	79	78	38	34	34	34
falsches Verhalten gegenüber Fußgängern	36	27	26	28	57	60	69	52
andere Fehler beim Fahrzeugführer ("49")	43	41	42	40	78	26	17	34

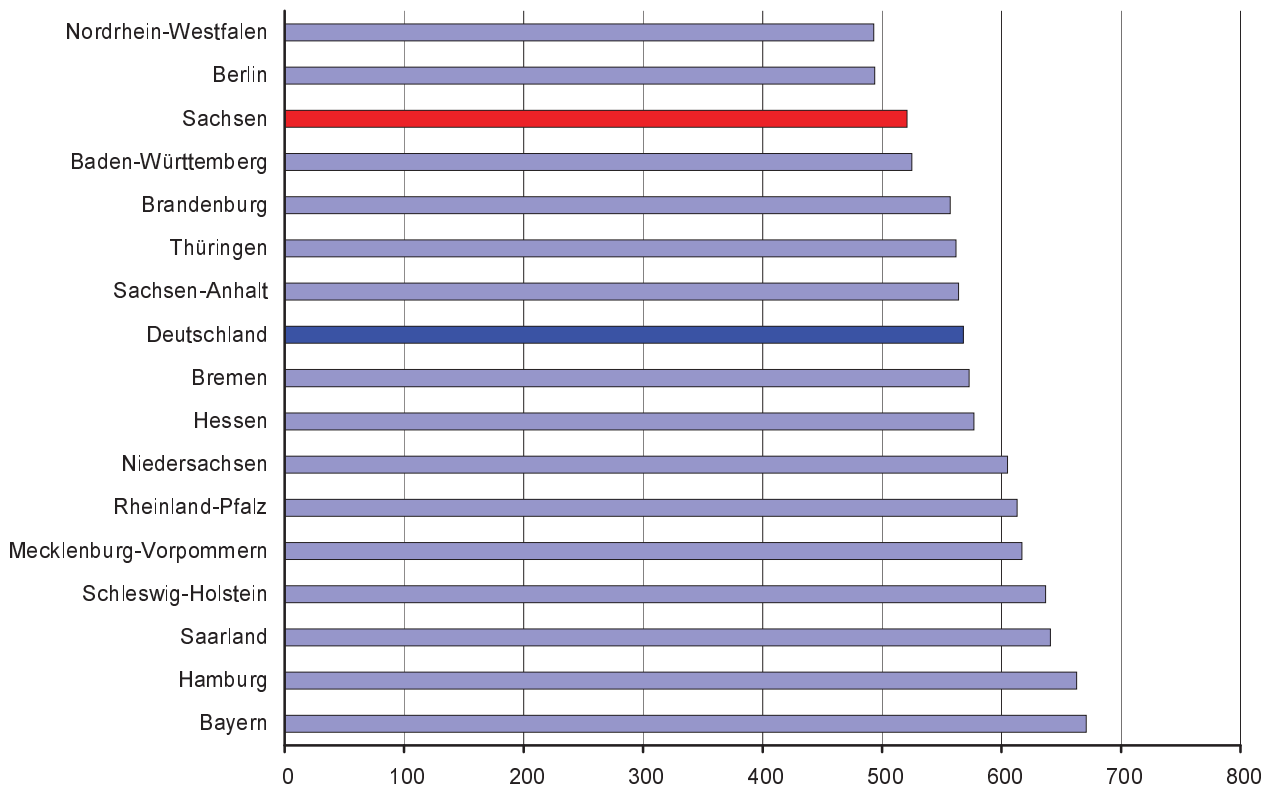
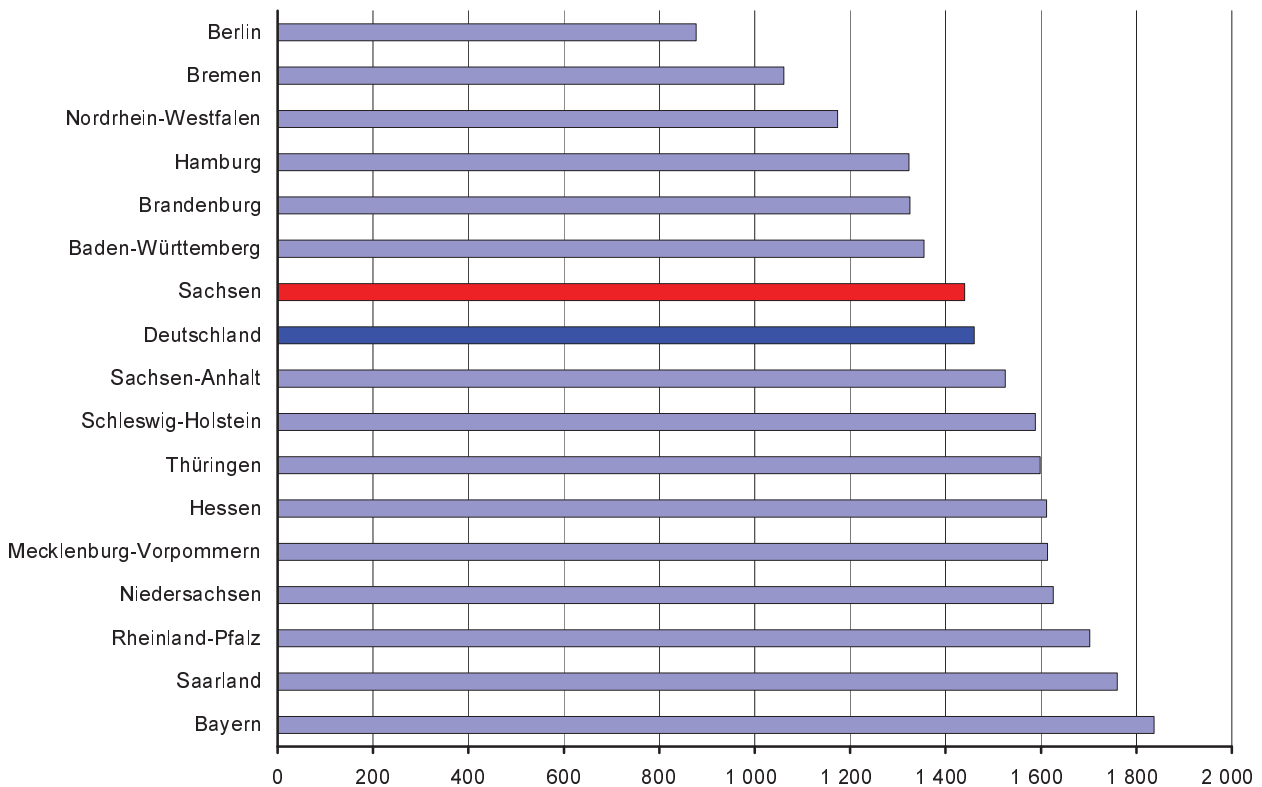
21. Fehlverhalten der Fahrer von Personenkraftwagen je 1 000 Beteiligte bei Unfällen mit Personenschaden 2004 nach Geschlecht

Ursache	Bei männlichen Pkw-Fahrern				Bei Pkw-Fahrerinnen			
	ins- gesamt	im Alter von ... bis unter ... Jahren			ins- gesamt	im Alter von ... bis unter ... Jahren		
		18 - 25	18 - 21	21 - 25		18 - 25	18 - 21	21 - 25
Beteiligte Fahrzeugführer	12 231	3 246	1 662	1 584	6 802	1 790	888	902
Fehlverhalten der Fahrzeugführer	680	813	857	767	580	635	707	564
darunter								
Verkehrstüchtigkeit	62	92	87	97	18	13	12	13
darunter Alkoholeinfluss	49	75	66	84	10	8	9	8
falsche Straßenbenutzung	30	38	42	34	28	39	45	33
nicht angepasste Geschwindigkeit	161	298	344	251	127	201	261	141
Abstand	89	91	95	86	81	94	102	85
Überholen	31	45	42	49	17	23	27	19
Vorfahrt, Vorrang	126	97	102	92	139	108	96	120
Fehler beim Abbiegen, Wenden,								
Rückwärtsfahren, Ein- und Anfahren	100	81	78	83	99	97	101	92
falsches Verhalten gegenüber Fußgängern	40	33	32	33	33	17	15	19
andere Fehler beim Fahrzeugführer ("49")	28	30	31	30	27	36	39	33

22. Einwohner und Verunglückte 2001 bis 2003 nach Bundesländern und Altersgruppen

Land	Jahr	Einwohner in 1 000 ¹⁾			Verunglückte			Verunglückte je 100 000 Einwohner	
		ins- gesamt	im Alter von 18 bis unter 25 Jahren	% von ins- gesamt	ins- gesamt	im Alter von 18 bis unter 25 Jahren	% von ins- gesamt	ins- gesamt	im Alter von 18 bis unter 25 Jahren
Baden-Württemberg	2001	10 561	842	7,9	59 200	13 034	21,9	568	1 582
	2002	10 631	858	8,1	57 817	12 596	21,8	544	1 467
	2003	10 678	871	8,2	56 025	11 801	21,1	525	1 355
Bayern	2001	12 280	966	7,7	89 733	19 876	22,8	726	2 137
	2002	12 358	982	7,9	84 925	18 729	22,1	687	1 907
	2003	12 398	990	8,0	83 138	18 188	21,9	671	1 837
Berlin	2001	3 385	289	8,3	17 913	3 185	18,5	578	1 281
	2002	3 390	295	8,7	17 604	2 948	16,7	519	998
	2003	3 392	299	8,8	16 770	2 623	15,6	494	877
Brandenburg	2001	2 596	239	9,0	17 209	4 255	24,5	697	1 903
	2002	2 586	240	9,3	15 254	3 754	24,6	590	1 563
	2003	2 576	240	9,3	14 348	3 182	22,2	557	1 325
Bremen	2001	660	52	7,7	4 060	637	16,0	630	1 310
	2002	660	53	8,0	4 106	668	16,3	622	1 266
	2003	663	54	8,1	3 798	573	15,1	573	1 061
Hamburg	2001	1 721	137	7,9	12 304	2 078	17,5	731	1 617
	2002	1 727	139	8,1	12 225	2 005	16,4	708	1 441
	2003	1 733	141	8,1	11 481	1 865	16,2	663	1 323
Hessen	2001	6 073	460	7,5	36 866	8 209	21,7	609	1 753
	2002	6 085	463	7,6	36 285	7 803	21,5	596	1 684
	2003	6 091	466	7,7	35 148	7 512	21,4	577	1 612
Mecklenburg-Vorpommern	2001	1 768	174	9,6	12 345	3 389	28,5	729	2 158
	2002	1 752	174	10,0	11 341	3 173	28,0	647	1 819
	2003	1 738	173	10,0	10 728	2 792	26,0	617	1 614
Niedersachsen	2001	7 940	607	7,6	52 659	11 641	21,4	685	1 932
	2002	7 970	613	7,7	51 461	11 158	21,7	646	1 820
	2003	7 987	617	7,7	48 309	10 030	20,8	605	1 626
Nordrhein-Westfalen	2001	18 027	1 369	7,5	94 051	18 308	19,8	534	1 408
	2002	18 063	1 385	7,7	90 508	17 290	19,1	501	1 249
	2003	18 075	1 398	7,7	89 172	16 406	18,4	493	1 174
Rheinland-Pfalz	2001	4 041	309	7,5	25 216	5 512	22,6	633	1 900
	2002	4 052	314	7,8	24 875	5 361	21,6	614	1 707
	2003	4 057	317	7,8	24 862	5 394	21,7	613	1 702
Saarland	2001	1 067	79	7,3	6 871	1 526	21,7	609	1 810
	2002	1 065	80	7,5	6 726	1 454	21,6	631	1 811
	2003	1 063	81	7,6	6 817	1 426	20,9	641	1 760
Sachsen	2001	4 405	400	8,9	24 537	6 597	26,7	584	1 755
	2002	4 366	401	9,2	23 000	5 879	25,6	527	1 466
	2003	4 334	399	9,2	22 560	5 746	25,5	521	1 440
Sachsen-Anhalt	2001	2 598	231	8,6	15 308	3 880	25,5	626	1 847
	2002	2 565	232	9,0	14 574	3 647	25,0	568	1 575
	2003	2 535	231	9,1	14 305	3 522	24,6	564	1 525
Schleswig-Holstein	2001	2 796	203	7,2	18 551	3 722	20,6	682	1 939
	2002	2 810	204	7,3	18 840	3 645	19,3	670	1 787
	2003	2 819	205	7,3	17 943	3 255	18,1	637	1 588
Thüringen	2001	2 421	227	9,1	14 929	4 300	27,6	642	1 946
	2002	2 402	289	12,0	13 714	3 779	27,6	571	1 308
	2003	2 382	229	9,6	13 379	3 660	27,4	562	1 598
Deutschland	2001	82 339	6 583	7,9	501 752	110 457	22,1	622	1 744
	2002	82 482	6 663	8,1	483 255	103 889	21,5	586	1 559
	2003	82 520	6 711	8,1	468 783	97 975	20,9	568	1 460

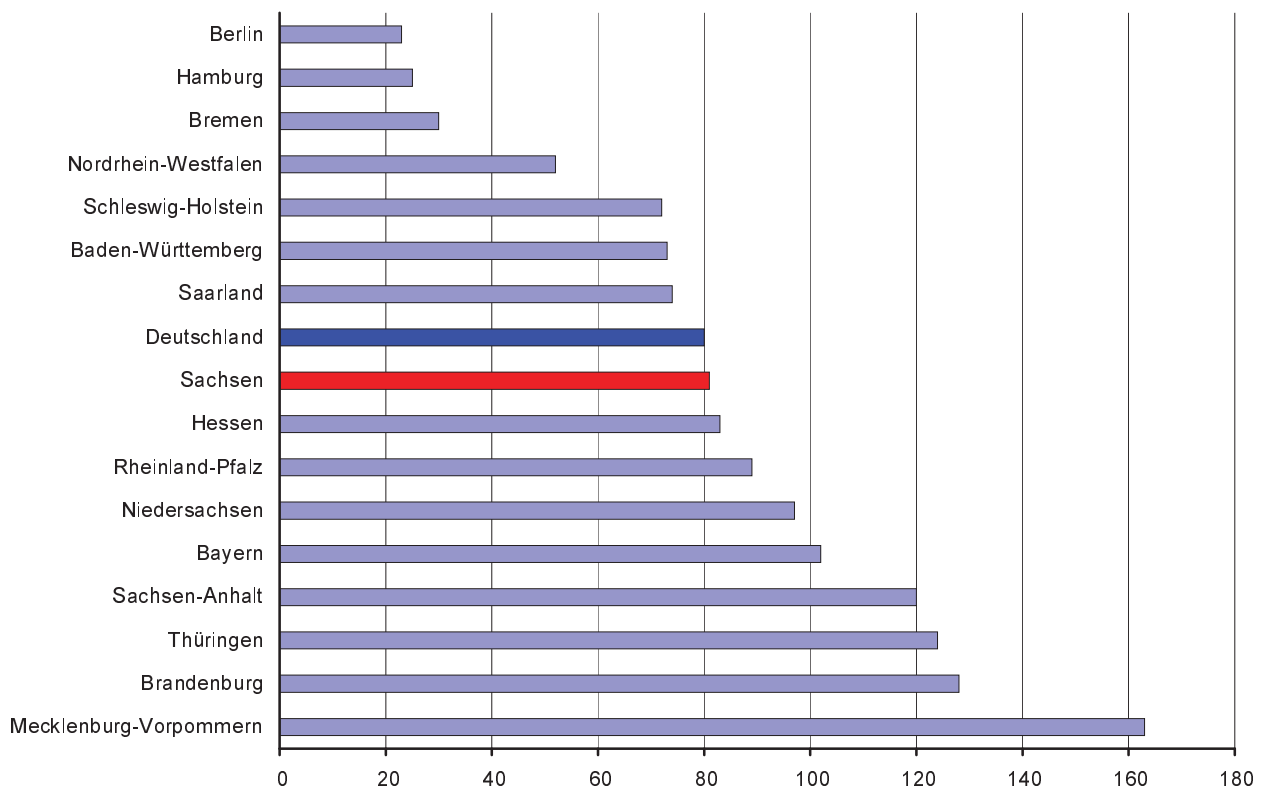
1) durchschnittliche Bevölkerung für die Jahre 2001 bis 2003

Abb. 20 Bei Straßenverkehrsunfällen Verunglückte je 100 000 Einwohner 2003 nach Bundesländern**Abb. 21 Verunglückte 18- bis unter 25-Jährige je 100 000 Einwohner dieser Altersgruppe 2003 nach Bundesländern**

23. Einwohner und Getötete 2001 bis 2003 nach Bundesländern und Altersgruppen

Land	Jahr	Einwohner in 1 000 ¹⁾			Getötete			Getötete je 1 Million Einwohner	
		ins- gesamt	im Alter von 18 bis unter 25 Jahren	% von ins- gesamt	ins- gesamt	im Alter von 18 bis unter 25 Jahren	% von ins- gesamt	ins- gesamt	im Alter von 18 bis unter 25 Jahren
Baden-Württemberg	2001	10 561	842	7,9	842	219	22,7	79	228
	2002	10 631	858	8,1	895	201	22,5	84	234
	2003	10 678	871	8,2	775	161	20,8	73	185
Bayern	2001	12 280	966	7,7	1 324	308	24,5	119	376
	2002	12 358	982	7,9	1 280	275	21,5	108	280
	2003	12 398	990	8,0	1 269	287	22,6	102	290
Berlin	2001	3 385	289	8,3	65	11	19,1	26	60
	2002	3 390	295	8,7	82	13	15,9	19	44
	2003	3 392	299	8,8	77	12	15,6	23	40
Brandenburg	2001	2 596	239	9,0	375	119	26,6	163	484
	2002	2 586	240	9,3	358	98	27,4	144	408
	2003	2 576	240	9,3	330	74	22,4	128	308
Bremen	2001	660	52	7,7	19	1	17,4	35	79
	2002	660	53	8,0	14	3	21,4	29	57
	2003	663	54	8,1	20	1	5,0	30	19
Hamburg	2001	1 721	137	7,9	56	8	14,6	24	44
	2002	1 727	139	8,1	34	4	11,8	33	29
	2003	1 733	141	8,1	44	7	15,9	25	50
Hessen	2001	6 073	460	7,5	516	111	20,7	89	246
	2002	6 085	463	7,6	501	118	23,6	85	255
	2003	6 091	466	7,7	504	82	16,3	83	176
Mecklenburg-Vorpommern	2001	1 768	174	9,6	296	82	32,6	205	693
	2002	1 752	174	10,0	289	94	32,5	167	539
	2003	1 738	173	10,0	284	73	25,7	163	422
Niedersachsen	2001	7 940	607	7,6	811	162	24,5	115	373
	2002	7 970	613	7,7	832	190	22,8	102	310
	2003	7 987	617	7,7	774	164	21,2	97	266
Nordrhein-Westfalen	2001	18 027	1 369	7,5	1 038	178	16,8	59	132
	2002	18 063	1 385	7,7	996	165	16,6	58	119
	2003	18 075	1 398	7,7	942	177	18,8	52	127
Rheinland-Pfalz	2001	4 041	309	7,5	313	70	18,2	90	218
	2002	4 052	314	7,8	363	77	21,2	78	245
	2003	4 057	317	7,8	360	76	21,1	89	240
Saarland	2001	1 067	79	7,3	70	10	12,3	61	103
	2002	1 065	80	7,5	65	17	26,2	65	212
	2003	1 063	81	7,6	79	17	21,5	74	210
Sachsen	2001	4 405	400	8,9	409	120	30,4	100	342
	2002	4 366	401	9,2	393	101	25,7	92	252
	2003	4 334	399	9,2	352	78	22,2	81	195
Sachsen-Anhalt	2001	2 598	231	8,6	323	75	27,6	131	418
	2002	2 565	232	9,0	276	70	25,4	124	302
	2003	2 535	231	9,1	304	65	21,4	120	281
Schleswig-Holstein	2001	2 796	203	7,2	226	46	17,5	80	194
	2002	2 810	204	7,3	199	37	18,6	81	181
	2003	2 819	205	7,3	204	40	19,6	72	195
Thüringen	2001	2 421	227	9,1	294	86	23,5	133	342
	2002	2 402	289	12,0	265	87	32,8	121	301
	2003	2 382	229	9,6	295	78	26,4	124	341
Deutschland	2001	82 339	6 583	7,9	6 977	1 606	23,1	91	268
	2002	82 482	6 663	8,1	6 842	1 550	22,7	85	233
	2003	82 520	6 711	8,1	6 613	1 392	21,0	80	207

1) durchschnittliche Bevölkerung für die Jahre 2001 bis 2003

Abb. 22 Bei Straßenverkehrsunfällen Getötete je 1 Million Einwohner 2003 nach Bundesländern**Abb. 23 Getötete 18- bis unter 25-Jährige je 1 Million Einwohner dieser Altersgruppe 2003 nach Bundesländern**