



| Handel | Tourismus | Gastgewerbe

# Beherbergungsgewerbe im Freistaat Sachsen

Februar 2009



**Statistisches Landesamt  
des Freistaates Sachsen**

*Wir rechnen mit Ihnen.*

## Zeichenerklärung

-	Nichts vorhanden (genau Null)	x	Tabellenfach gesperrt, weil Aussage nicht sinnvoll
0	Weniger als die Hälfte von 1 in der letzten besetzten Stelle, jedoch mehr als nichts	( )	Aussagewert ist eingeschränkt
...	Angabe fällt später an	p	vorläufige Zahl
/	Zahlenwert nicht sicher genug	r	berichtigte Zahl
.	Zahlenwert unbekannt oder geheim zu halten	s	geschätzte Zahl

## Herausgeber:

Statistisches Landesamt des Freistaates Sachsen

Macherstraße 63  
01917 Kamenz

Postfach 11 05  
01911 Kamenz

Telefon

Vermittlung 03578 33-0

Präsidentin/Sekretariat -1900

Auskunft -1913, -1914

Bibliothek -1416

Vertrieb -1424

Telefax -1999

Telefax -1921

Telefax -1598

Internet [www.statistik.sachsen.de](http://www.statistik.sachsen.de)

E-Mail [info@statistik.sachsen.de](mailto:info@statistik.sachsen.de)

Kein Zugang für elektronisch signierte sowie verschlüsselte Dokumente

© Statistisches Landesamt des Freistaates Sachsen, Kamenz, Mai 2009

Für nichtgewerbliche Zwecke sind Vervielfältigung und unentgeltliche Verbreitung, auch auszugsweise, mit Quellenangabe gestattet. Die Verbreitung, auch auszugsweise, über elektronische Systeme/Datenträger bedarf der vorherigen Zustimmung. Alle übrigen Rechte bleiben vorbehalten.

## Inhalt

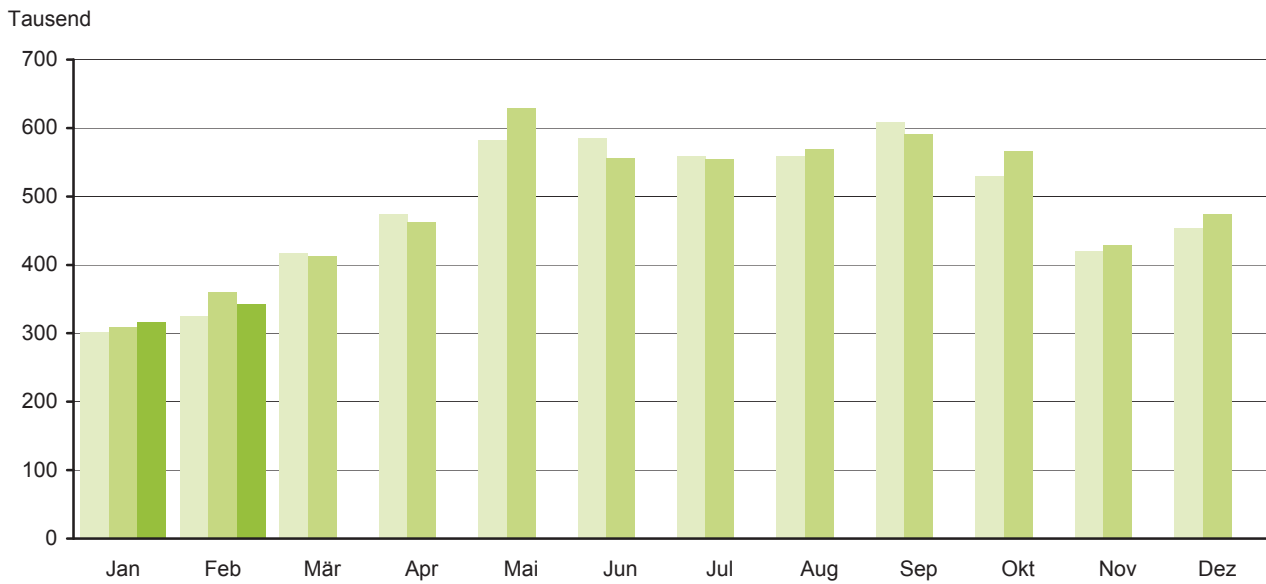
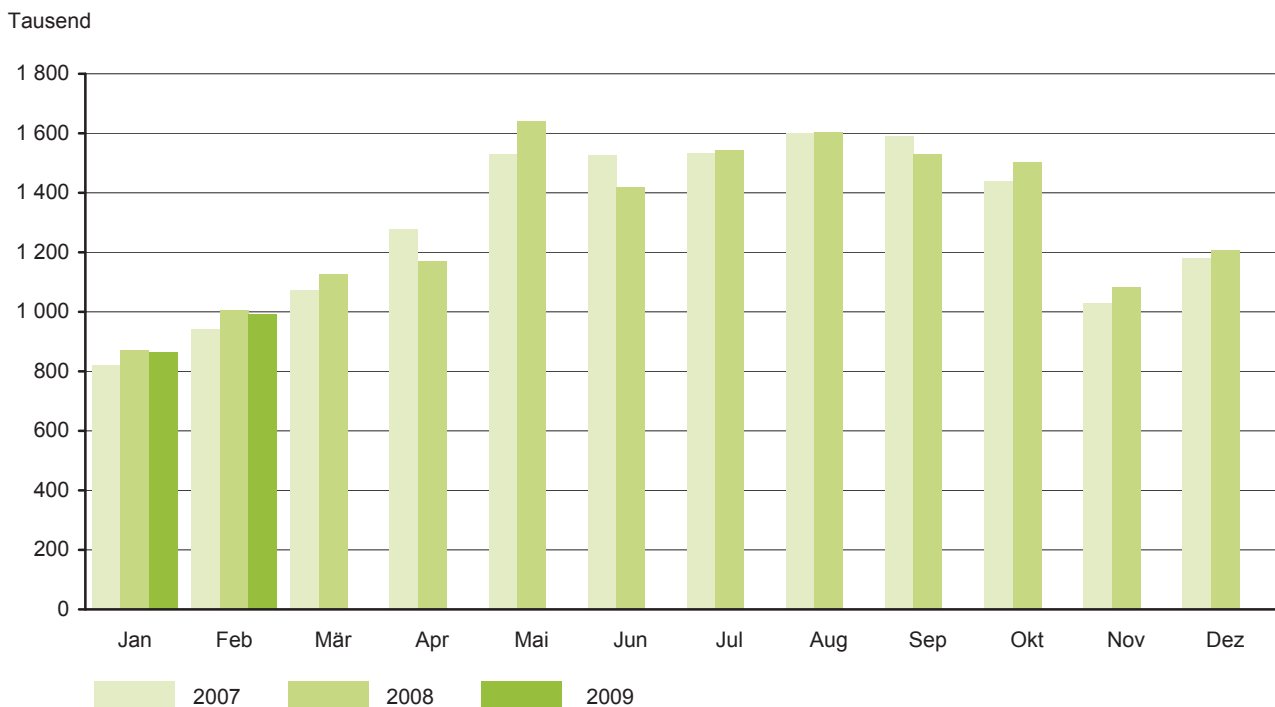
	Seite
Vorbemerkungen	3
Erläuterungen	3
<b>Tabellen</b>	
1. Beherbergungsstätten, Gästebetten und deren Auslastung sowie Ankünfte, Übernachtungen und Aufenthaltsdauer 2007 bis 2009 nach Monaten	5
2. Beherbergungsstätten, Gästebetten und deren Auslastung nach Betriebsarten	6
3. Ankünfte, Übernachtungen und Aufenthaltsdauer in Beherbergungsstätten nach Betriebsarten	7
4. Beherbergungsstätten, Gästebetten und deren Auslastung im Februar 2009 nach Reisegebieten und Betriebsarten	8
5. Ankünfte, Übernachtungen und Aufenthaltsdauer in Beherbergungsstätten nach Reisegebieten, dem Herkunftsland der Gäste und Betriebsarten	11
6. Beherbergungsstätten, Gästebetten und deren Auslastung im Februar 2009 nach Gemeindegruppen	17
7. Ankünfte, Übernachtungen und Aufenthaltsdauer der Gäste in Beherbergungsstätten nach Gemeindegruppen	17
8. Beherbergungsstätten, Gästebetten und deren Auslastung im Februar 2009 nach Kreisfreien Städten und Landkreisen	18
9. Hotels, Gästebetten und deren Auslastung im Februar 2009 nach Kreisfreien Städten und Landkreisen	18
10. Ankünfte, Übernachtungen und Aufenthaltsdauer in Beherbergungsstätten nach Kreisfreien Städten und Landkreisen	19
11. Ankünfte, Übernachtungen und Aufenthaltsdauer in Hotels nach Kreisfreien Städten und Landkreisen	20
12. Ankünfte, Übernachtungen und Aufenthaltsdauer in Beherbergungsstätten im Februar 2009 nach dem Herkunftsland der Gäste	21
13. Ankünfte, Übernachtungen und Aufenthaltsdauer in Beherbergungsstätten Januar bis Februar 2009 nach dem Herkunftsland der Gäste	22
14. Ankünfte, Übernachtungen und Aufenthaltsdauer in Beherbergungsstätten der Stadt Dresden im Februar 2009 nach dem Herkunftsland der Gäste	23
15. Ankünfte, Übernachtungen und Aufenthaltsdauer in Beherbergungsstätten der Stadt Dresden Januar bis Februar 2009 nach dem Herkunftsland der Gäste	24

16. Ankünfte, Übernachtungen und Aufenthaltsdauer in Beherbergungsstätten der Stadt Leipzig der Stadt Leipzig im Februar 2009 nach dem Herkunftsland der Gäste	25
17. Ankünfte, Übernachtungen und Aufenthaltsdauer in Beherbergungsstätten der Stadt Leipzig Januar bis Februar 2009 nach dem Herkunftsland der Gäste	26
18. Ankünfte, Übernachtungen und Aufenthaltsdauer in Beherbergungsstätten der Stadt Chemnitz im Februar 2009 nach dem Herkunftsland der Gäste	27
19. Ankünfte, Übernachtungen und Aufenthaltsdauer in Beherbergungsstätten der Stadt Chemnitz Januar bis Februar 2009 nach dem Herkunftsland der Gäste	28
Reisegebiete und die zugeordneten Kreisfreien Städte und Landkreise bzw. Gemeinden des Freistaates Sachsen	29

### **Abbildungen**

Abb. 1 Ankünfte in sächsischen Beherbergungsstätten 2007 bis 2009	4
Abb. 2 Übernachtungen in sächsischen Beherbergungsstätten 2007 bis 2009	4



**Abb. 1 Ankünfte in sächsischen Beherbergungsstätten 2007 bis 2009****Abb. 2 Übernachtungen in sächsischen Beherbergungsstätten 2007 bis 2009**

# 1. Beherbergungsstätten, Gästebetten und deren Auslastung sowie Ankünfte, Übernachtungen und Aufenthaltsdauer 2007 bis 2009 nach Monaten

Monat Jahr	Betriebe		Angebotene Gästebetten	Durchschnittliche Auslastung der angebotenen Gästebetten in % <sup>3)</sup>	Ankünfte	Über- nachungen	Durchschnittliche Aufenthaltsdauer in Tagen <sup>4)</sup>
	ins- gesamt <sup>1)</sup>	darunter geöffnete Betriebe <sup>2)</sup>					
2007							
Januar	2 093	1 885	102 397	26,2	300 999	821 165	2,7
Februar	2 090	1 896	103 128	32,7	325 610	943 523	2,9
März	2 088	1 919	104 228	33,4	417 154	1 073 088	2,6
April	2 090	2 036	109 167	39,2	474 650	1 277 275	2,7
Mai	2 091	2 064	111 345	44,3	582 730	1 528 550	2,6
Juni	2 086	2 061	111 569	45,6	585 402	1 526 051	2,6
Juli	2 077	2 053	111 410	44,4	558 902	1 532 366	2,7
August	2 077	2 049	111 102	46,6	558 702	1 602 211	2,9
September	2 071	2 039	110 880	47,8	608 468	1 589 419	2,6
Oktober	2 065	2 012	108 745	42,9	529 348	1 440 872	2,7
November	2 060	1 906	104 322	33,2	420 418	1 029 186	2,4
Dezember	2 056	1 904	104 254	36,8	453 538	1 180 412	2,6
Insgesamt	x	x	x	39,7	5 815 921	15 544 118	2,7
2008							
Januar	2 142	1 930	105 728	26,8	308 396	870 943	2,8
Februar	2 136	1 937	106 013	32,8	359 508	1 004 214	2,8
März	2 134	1 990	107 799	33,9	413 167	1 125 371	2,7
April	2 126	2 064	111 570	35,1	462 277	1 169 309	2,5
Mai	2 124	2 094	113 509	46,7	628 565	1 642 225	2,6
Juni	2 123	2 094	113 919	41,5	555 366	1 418 352	2,6
Juli	2 121	2 097	115 309	43,2	554 170	1 541 803	2,8
August	2 120	2 093	115 097	45,0	569 679	1 603 191	2,8
September	2 115	2 084	115 170	44,4	591 425	1 531 684	2,6
Oktober	2 111	2 060	114 199	42,6	565 919	1 504 188	2,7
November	2 111	1 960	109 593	33,2	428 981	1 082 636	2,5
Dezember	2 112	1 970	109 979	35,6	474 526	1 207 117	2,5
Insgesamt	x	x	x	38,6	5 911 979	15 701 033	2,7
2009							
Januar	2 130	1 949	109 025	25,9	316 267	863 674	2,7
Februar	2 133	1 953	109 158	32,8	342 879	993 048	2,9
März	...	...	...	...	...	...	...
April	...	...	...	...	...	...	...
Mai	...	...	...	...	...	...	...
Juni	...	...	...	...	...	...	...
Juli	...	...	...	...	...	...	...
August	...	...	...	...	...	...	...
September	...	...	...	...	...	...	...
Oktober	...	...	...	...	...	...	...
November	...	...	...	...	...	...	...
Dezember	...	...	...	...	...	...	...
Insgesamt	...	...	...	...	...	...	...

1) geöffnete und vorübergehend geschlossene Betriebe

2) ganz oder teilweise geöffnet

3) rechnerischer Wert (Übernachtungen/angebotene Bettentage) x 100

4) rechnerischer Wert Übernachtungen/Ankünfte

## 2. Beherbergungsstätten, Gästebetten und deren Auslastung nach Betriebsarten

Betriebsart	Betriebe		Gästebetten		Durchschnittliche Auslastung der angebotenen Gästebetten in % <sup>4)</sup>	
	ins- gesamt <sup>1)</sup>	darunter geöffnete Betriebe <sup>2)</sup>	ins- gesamt <sup>3)</sup>	darunter angebotene Gästebetten		
					Februar	Jan. - Feb.
<b>Februar 2008</b>						
Hotels	702	661	57 435	55 179	31,3	28,4
Hotels garnis	124	119	7 944	7 524	28,7	25,2
Gasthöfe	535	486	10 524	9 438	18,9	17,8
Pensionen	378	339	7 489	6 701	19,3	18,1
<b>Zusammen</b>	<b>1 739</b>	<b>1 605</b>	<b>83 392</b>	<b>78 842</b>	<b>28,6</b>	<b>26,0</b>
Jugendherbergen und Hütten	117	99	8 131	7 089	19,9	17,6
Erholungs-, Ferien- und Schulungsheime	112	102	9 844	7 328	27,3	22,9
Ferienzentren	8	7	1 597	1 435	51,6	47,3
Ferienhäuser und -wohnungen	124	88	4 756	2 804	35,2	30,5
<b>Zusammen</b>	<b>361</b>	<b>296</b>	<b>24 328</b>	<b>18 656</b>	<b>27,6</b>	<b>24,0</b>
Vorsorge- und Reha-Kliniken	36	36	8 605	8 515	83,1	76,6
Schulungsheime	-	-	-	-	-	-
<b>Beherbergungsstätten insgesamt</b>	<b>2 136</b>	<b>1 937</b>	<b>116 325</b>	<b>106 013</b>	<b>32,8</b>	<b>29,7</b>
darunter ohne Vorsorge- u. Reha-Kliniken	2 100	1 901	107 720	97 498	28,4	25,6
<b>Februar 2009</b>						
Hotels	704	673	59 252	57 231	31,4	28,3
Hotels garnis	124	121	8 344	8 250	25,9	22,8
Gasthöfe	518	476	10 321	9 405	20,2	18,0
Pensionen	388	352	7 546	6 808	19,9	17,6
<b>Zusammen</b>	<b>1 734</b>	<b>1 622</b>	<b>85 463</b>	<b>81 694</b>	<b>28,6</b>	<b>25,7</b>
Jugendherbergen und Hütten	136	109	10 299	7 919	19,6	17,0
Erholungs- und Ferienheime	81	76	7 083	5 724	32,2	26,1
Ferienzentren	8	7	1 609	1 549	55,6	44,0
Ferienhäuser und -wohnungen	130	95	4 868	3 341	29,5	24,5
<b>Zusammen</b>	<b>355</b>	<b>287</b>	<b>23 859</b>	<b>18 533</b>	<b>28,3</b>	<b>23,4</b>
Vorsorge- und Reha-Kliniken	36	36	8 549	8 516	82,4	74,6
Schulungsheime	8	8	415	415	37,0	30,9
<b>Beherbergungsstätten insgesamt</b>	<b>2 133</b>	<b>1 953</b>	<b>118 286</b>	<b>109 158</b>	<b>32,8</b>	<b>29,2</b>
darunter ohne Vorsorge- u. Reha-Kliniken	2 097	1 917	109 737	100 642	28,6	25,3

1) geöffnete und vorübergehend geschlossene Betriebe

2) ganz oder teilweise geöffnet

3) max. Angebot an Betten der letzten 13 Monate

4) rechnerischer Wert (Übernachtungen/angebotene Bettentage) x 100



### 3. Ankünfte, Übernachtungen und Aufenthaltsdauer in Beherbergungsstätten nach Betriebsarten

Betriebsart	Ankünfte	Veränderung gegenüber dem Vorjahreszeitraum in %	Übernachtungen	Veränderung gegenüber dem Vorjahreszeitraum in %	Durchschnittliche Aufenthaltsdauer in Tagen <sup>1)</sup>
<b>Februar 2009</b>					
Hotels	226 896	-5,7	496 270	-0,7	2,2
Hotels garnis	30 052	-3,6	59 027	-5,6	2,0
Gasthöfe	20 645	4,4	52 835	2,8	2,6
Pensionen	14 208	-2,4	37 709	0,6	2,7
<b>Zusammen</b>	<b>291 801</b>	<b>-4,7</b>	<b>645 841</b>	<b>-0,8</b>	<b>2,2</b>
Jugendherbergen und Hütten	14 692	x	43 565	x	3,0
Erholungs- und Ferienheime	14 489	x	51 255	x	3,5
Ferienzentren	6 614	14,1	24 121	12,4	3,6
Ferienhäuser und -wohnungen	5 626	-6,3	27 576	-3,6	4,9
<b>Zusammen</b>	<b>41 421</b>	<b>x</b>	<b>146 517</b>	<b>x</b>	<b>3,5</b>
Vorsorge- und Reha-Kliniken	8 547	-2,7	196 390	-4,3	23,0
Schulungsheime	1 110	x	4 300	x	3,9
<b>Beherbergungsstätten insgesamt</b>	<b>342 879</b>	<b>-4,6</b>	<b>993 048</b>	<b>-1,1</b>	<b>2,9</b>
darunter ohne Vorsorge- u. Reha-Kliniken	334 332	-4,7	796 658	-0,3	2,4
<b>Januar bis Februar 2009</b>					
Hotels	438 632	-1,6	941 667	0,8	2,1
Hotels garnis	57 064	0,9	109 968	-2,9	1,9
Gasthöfe	39 660	4,0	99 007	0,1	2,5
Pensionen	26 720	-4,8	70 543	-2,8	2,6
<b>Zusammen</b>	<b>562 076</b>	<b>-1,1</b>	<b>1 221 185</b>	<b>0,2</b>	<b>2,2</b>
Jugendherbergen und Hütten	29 461	x	79 480	x	2,7
Erholungs- und Ferienheime	26 599	x	86 212	x	3,2
Ferienzentren	11 498	4,4	40 177	-1,4	3,5
Ferienhäuser und -wohnungen	10 568	-8,1	48 056	-6,7	4,5
<b>Zusammen</b>	<b>78 126</b>	<b>x</b>	<b>253 925</b>	<b>x</b>	<b>3,3</b>
Vorsorge- und Reha-Kliniken	16 843	-4,4	374 736	-4,1	22,2
Schulungsheime	2 101	x	6 876	x	3,3
<b>Beherbergungsstätten insgesamt</b>	<b>659 146</b>	<b>-1,3</b>	<b>1 856 722</b>	<b>-1,0</b>	<b>2,8</b>
darunter ohne Vorsorge- u. Reha-Kliniken	642 303	-1,2	1 481 986	-0,2	2,3

1) rechnerischer Wert Übernachtungen/Ankünfte

#### 4. Beherbergungsstätten, Gästebetten und deren Auslastung im Februar 2009 nach Reisegebieten und Betriebsarten

Reisegebiet Betriebsart	Betriebe		Gästebetten		Durchschnittliche Auslastung der angebotenen Gästebetten in % <sup>4)</sup>	
	ins- gesamt <sup>1)</sup>	darunter geöffnete Betriebe <sup>2)</sup>	ins- gesamt <sup>3)</sup>	darunter angebotene Gästebetten	Februar	Jan. - Feb.
<b>Oberlausitz/ Niederschlesien</b>						
Hotels	100	95	5 274	4 816	18,3	17,4
Hotels garnis	16	16	705	705	17,7	16,4
Gasthöfe	103	99	2 074	2 010	15,3	13,7
Pensionen	63	60	1 195	1 106	15,7	14,3
<b>Zusammen</b>	<b>282</b>	<b>270</b>	<b>9 248</b>	<b>8 637</b>	<b>17,2</b>	<b>16,1</b>
Jugendherbergen und Hütten	30	22	1 722	1 372	11,8	9,1
Erholungs- und Ferienheime	16	15	1 940	1 186	17,5	13,3
Ferienzentren, -häuser und -wohnungen	34	17	1 704	1 017	26,7	19,6
Vorsorge- und Reha-Kliniken	6	6	779	772	69,9	66,1
Schulungsheime	2	2	.	.	.	.
<b>Beherbergungsstätten insgesamt</b>	<b>370</b>	<b>332</b>	<b>15 571</b>	<b>13 162</b>	<b>20,8</b>	<b>18,6</b>
darunter ohne Vorsorge- u. Reha-Kliniken	364	326	14 792	12 390	17,7	15,6
<b>Sächsische Schweiz</b>						
Hotels	52	39	3 525	2 788	20,7	18,1
Hotels garnis	5	4	277	257	22,0	17,1
Gasthöfe	71	43	1 625	953	8,7	9,0
Pensionen	42	23	833	502	4,5	5,0
<b>Zusammen</b>	<b>170</b>	<b>109</b>	<b>6 260</b>	<b>4 500</b>	<b>16,5</b>	<b>14,7</b>
Jugendherbergen und Hütten	17	11	1 324	1 054	9,2	7,1
Erholungs- und Ferienheime	6	4	803	556	34,2	20,5
Ferienzentren, -häuser und -wohnungen	18	13	356	236	7,5	6,6
Vorsorge- und Reha-Kliniken	4	4	1 227	1 215	83,4	77,2
Schulungsheime	-	-	-	-	-	-
<b>Beherbergungsstätten insgesamt</b>	<b>215</b>	<b>141</b>	<b>9 970</b>	<b>7 561</b>	<b>27,3</b>	<b>24,0</b>
darunter ohne Vorsorge- u. Reha-Kliniken	211	137	8 743	6 346	16,5	13,6
<b>Sächsisches Elbland</b>						
Hotels	66	66	5 111	5 099	14,9	14,2
Hotels garnis	11	11	823	812	17,6	15,4
Gasthöfe	43	39	756	677	10,9	10,1
Pensionen	52	50	1 012	924	14,1	13,7
<b>Zusammen</b>	<b>172</b>	<b>166</b>	<b>7 702</b>	<b>7 512</b>	<b>14,7</b>	<b>13,9</b>
Jugendherbergen und Hütten	9	7	385	295	10,6	11,2
Erholungs- und Ferienheime	4	4	152	150	49,3	47,9
Ferienzentren, -häuser und -wohnungen	9	7	376	140	17,9	15,5
Vorsorge- und Reha-Kliniken	3	3	1 695	1 695	83,2	78,4
Schulungsheime	2	2	.	.	.	.
<b>Beherbergungsstätten insgesamt</b>	<b>199</b>	<b>189</b>	<b>10 370</b>	<b>9 852</b>	<b>27,5</b>	<b>26,0</b>
darunter ohne Vorsorge- u. Reha-Kliniken	196	186	8 675	8 157	15,3	14,5

1) Ergebnisse der Kapazitätserhebung 1999 einschließlich Zu- und Abgänge; 2) ganz oder teilweise geöffnet

3) max. Angebot an Betten der letzten 13 Monate; 4) rechnerischer Wert (Übernachtungen/angebotene Bettentage) x 100

Noch: 4. Beherbergungsstätten, Gästebetten und deren Auslastung im Februar 2009  
nach Reisegebieten und Betriebsarten

Reisegebiet Betriebsart	Betriebe		Gästebetten		Durchschnittliche Auslastung der angebotenen Gästebetten in % <sup>4)</sup>	
	ins- gesamt <sup>1)</sup>	darunter geöffnete Betriebe <sup>2)</sup>	ins- gesamt <sup>3)</sup>	darunter angebotene Gästebetten	Februar	Jan. - Feb.
<b>Erzgebirge</b>						
Hotels	184	180	11 659	11 485	47,1	41,8
Hotels garnis	17	17	510	502	21,7	20,3
Gasthöfe	171	170	3 360	3 325	29,9	26,0
Pensionen	76	76	1 465	1 444	30,8	25,5
<b>Zusammen</b>	<b>448</b>	<b>443</b>	<b>16 994</b>	<b>16 756</b>	<b>41,5</b>	<b>36,6</b>
Jugendherbergen und Hütten	35	35	2 254	2 246	30,0	26,2
Erholungs- und Ferienheime	32	32	2 176	2 172	38,3	32,1
Ferienzentren, -häuser und -wohnungen	38	35	1 632	1 446	34,1	29,5
Vorsorge- und Reha-Kliniken	7	7	1 218	1 205	89,4	82,4
Schulungsheime	3	3	106	106	25,9	23,6
<b>Beherbergungsstätten insgesamt</b>	<b>563</b>	<b>555</b>	<b>24 380</b>	<b>23 931</b>	<b>42,0</b>	<b>37,1</b>
darunter ohne Vorsorge- u. Reha-Kliniken	556	548	23 162	22 726	39,5	34,6
<b>Sächsisches Burgen- und Heideland</b>						
Hotels	106	101	6 371	5 960	20,1	18,5
Hotels garnis	18	18	1 045	1 045	32,8	27,9
Gasthöfe	62	59	1 214	1 176	14,0	12,2
Pensionen	52	46	962	858	14,8	13,1
<b>Zusammen</b>	<b>238</b>	<b>224</b>	<b>9 592</b>	<b>9 039</b>	<b>20,3</b>	<b>18,3</b>
Jugendherbergen und Hütten	21	14	2 442	1 020	9,0	6,5
Erholungs- und Ferienheime	12	11	735	683	25,6	18,8
Ferienzentren, -häuser und -wohnungen	18	11	628	370	15,0	14,1
Vorsorge- und Reha-Kliniken	7	7	1 533	1 533	89,5	80,1
Schulungsheime	-	-	-	-	-	-
<b>Beherbergungsstätten insgesamt</b>	<b>296</b>	<b>267</b>	<b>14 930</b>	<b>12 645</b>	<b>28,0</b>	<b>24,8</b>
darunter ohne Vorsorge- u. Reha-Kliniken	289	260	13 397	11 112	19,4	17,1
<b>Vogtland</b>						
Hotels	52	50	2 432	2 344	30,8	27,6
Hotels garnis	4	3	105	81	23,4	22,1
Gasthöfe	42	41	851	835	23,1	18,5
Pensionen	35	33	624	592	13,5	11,5
<b>Zusammen</b>	<b>133</b>	<b>127</b>	<b>4 012</b>	<b>3 852</b>	<b>26,3</b>	<b>23,0</b>
Jugendherbergen und Hütten	10	7	726	548	31,7	29,1
Erholungs- und Ferienheime	7	7	834	610	44,8	40,9
Ferienzentren, -häuser und -wohnungen	13	12	1 270	1 260	74,0	58,7
Vorsorge- und Reha-Kliniken	8	8	1 997	1 996	75,5	63,4
Schulungsheime	-	-	-	-	-	-
<b>Beherbergungsstätten insgesamt</b>	<b>171</b>	<b>161</b>	<b>8 839</b>	<b>8 266</b>	<b>47,2</b>	<b>40,0</b>
darunter ohne Vorsorge- u. Reha-Kliniken	163	153	6 842	6 270	38,2	32,5

1) Ergebnisse der Kapazitätserhebung 1999 einschließlich Zu- und Abgänge; 2) ganz oder teilweise geöffnet

3) max. Angebot an Betten der letzten 13 Monate; 4) rechnerischer Wert (Übernachtungen/angebotene Bettentage) x 100

Noch: 4. Beherbergungsstätten, Gästebetten und deren Auslastung im Februar 2009  
nach Reisegebieten und Betriebsarten

Reisegebiet Betriebsart	Betriebe		Gästebetten		Durchschnittliche Auslastung der angebotenen Gästebetten in % <sup>4)</sup>	
	ins- gesamt <sup>1)</sup>	darunter geöffnete Betriebe <sup>2)</sup>	ins- gesamt <sup>3)</sup>	darunter angebotene Gästebetten	Februar	Jan. - Feb.
<b>Stadt Dresden</b>						
Hotels	80	79	14 038	13 945	33,6	29,1
Hotels garnis	22	22	1 945	1 945	24,5	21,7
Gasthöfe	17	16	314	302	18,3	23,2
Pensionen	38	35	777	727	27,1	24,1
<b>Zusammen</b>	<b>157</b>	<b>152</b>	<b>17 074</b>	<b>16 919</b>	<b>32,0</b>	<b>27,9</b>
Jugendherbergen und Hütten	8	8	969	969	23,0	21,0
<b>Beherbergungsstätten insgesamt</b>	<b>172</b>	<b>166</b>	<b>18 308</b>	<b>18 077</b>	<b>31,7</b>	<b>27,7</b>
<b>Stadt Leipzig</b>						
Hotels	40	40	7 926	7 919	38,2	35,8
Hotels garnis	27	26	2 578	2 547	31,0	27,4
Gasthöfe	4	4	69	69	7,3	7,8
Pensionen	22	21	548	526	28,3	24,9
<b>Zusammen</b>	<b>93</b>	<b>91</b>	<b>11 121</b>	<b>11 061</b>	<b>35,9</b>	<b>33,2</b>
Jugendherbergen und Hütten	3	3	309	307	23,4	24,6
<b>Beherbergungsstätten insgesamt</b>	<b>100</b>	<b>98</b>	<b>12 059</b>	<b>11 977</b>	<b>34,4</b>	<b>31,8</b>
<b>Stadt Chemnitz</b>						
Hotels	24	23	2 916	2 875	23,3	22,9
Hotels garnis	4	4	356	356	18,2	17,6
Gasthöfe	5	5	58	58	27,9	27,9
Pensionen	8	8	130	129	22,6	22,9
<b>Zusammen</b>	<b>41</b>	<b>40</b>	<b>3 460</b>	<b>3 418</b>	<b>22,8</b>	<b>22,5</b>
<b>Beherbergungsstätten insgesamt</b>	<b>47</b>	<b>44</b>	<b>3 859</b>	<b>3 687</b>	<b>25,2</b>	<b>24,3</b>

1) Ergebnisse der Kapazitätserhebung 1999 einschließlich Zu- und Abgänge; 2) ganz oder teilweise geöffnet

3) max. Angebot an Betten der letzten 13 Monate; 4) rechnerischer Wert (Übernachtungen/angebotene Bettentage) x 100

## 5. Ankünfte, Übernachtungen und Aufenthaltsdauer in Beherbergungsstätten nach Reisegebieten, dem Herkunftsland der Gäste und Betriebsarten

Reisegebiet Herkunftsland der Gäste Betriebsart	Ankünfte	Veränderung gegenüber dem Vorjahres- zeitraum in %	Über- nachtungen	Veränderung gegenüber dem Vorjahres- zeitraum in %	Durchschnittliche Aufenthaltsdauer in Tagen <sup>1)</sup>
<b>Februar 2009</b>					
<b>Oberlausitz/Niederschlesien</b>					
Bundesrepublik Deutschland	24 066	-3,6	72 753	-1,9	3,0
Ausland	1 488	-9,1	3 623	-2,2	2,4
Hotels	12 320	-4,8	24 447	1,7	2,0
Hotels garnis	1 548	-9,6	3 494	-3,1	2,3
Gasthöfe	3 313	-2,6	8 620	4,9	2,6
Pensionen	1 987	17,1	4 852	10,7	2,4
<b>Zusammen</b>	<b>19 168</b>	<b>-2,9</b>	<b>41 413</b>	<b>2,9</b>	<b>2,2</b>
Jugendherbergen und Hütten	1 582	x	4 519	x	2,9
Erholungs- und Ferienheime	1 644	x	5 798	x	3,5
Ferienzentren, -häuser und -wohnungen	1 805	-4,3	7 604	-7,7	4,2
Vorsorge- und Reha-Kliniken	635	-8,5	15 108	-19,0	23,8
Schulungsheime	.	x	.	x	.
<b>Beherbergungsstätten insgesamt</b>	<b>25 554</b>	<b>-4,0</b>	<b>76 376</b>	<b>-1,9</b>	<b>3,0</b>
darunter ohne Vorsorge- u. Reha-Kliniken	24 919	-3,8	61 268	3,5	2,5
<b>Sächsische Schweiz</b>					
Bundesrepublik Deutschland	12 093	-6,5	57 284	-2,0	4,7
Ausland	151	-35,2	265	-46,8	1,8
Hotels	7 196	-10,8	16 161	-11,2	2,2
Hotels garnis	535	-13,7	1 585	-4,6	3,0
Gasthöfe	868	4,8	2 255	20,7	2,6
Pensionen	224	-56,2	628	-57,1	2,8
<b>Zusammen</b>	<b>8 823</b>	<b>-12,0</b>	<b>20 629</b>	<b>-11,0</b>	<b>2,3</b>
Jugendherbergen und Hütten	820	x	2 716	x	3,3
Erholungs- und Ferienheime	1 366	x	5 332	x	3,9
Ferienzentren, -häuser und -wohnungen	103	17,0	496	23,1	4,8
Vorsorge- und Reha-Kliniken	1 132	-1,3	28 376	-2,2	25,1
Schulungsheime	-	-	-	-	-
<b>Beherbergungsstätten insgesamt</b>	<b>12 244</b>	<b>-7,0</b>	<b>57 549</b>	<b>-2,4</b>	<b>4,7</b>
darunter ohne Vorsorge- u. Reha-Kliniken	11 112	-7,6	29 173	-2,6	2,6
<b>Sächsisches Elbland</b>					
Bundesrepublik Deutschland	16 327	-10,4	67 142	-7,1	4,1
Ausland	2 812	24,4	5 530	-6,4	2,0
Hotels	11 971	-6,7	19 971	-7,5	1,7
Hotels garnis	2 218	-7,4	3 576	-9,9	1,6
Gasthöfe	1 021	-5,5	2 066	-8,0	2,0
Pensionen	1 559	2,4	3 653	7,3	2,3
<b>Zusammen</b>	<b>16 769</b>	<b>-6,0</b>	<b>29 266</b>	<b>-6,2</b>	<b>1,7</b>
Jugendherbergen und Hütten	329	x	875	x	2,7
Erholungs- und Ferienheime	244	x	2 069	x	8,5
Ferienzentren, -häuser und -wohnungen	252	-20,0	702	-27,2	2,8
Vorsorge- und Reha-Kliniken	1 449	-4,4	39 492	-6,8	27,3
Schulungsheime	.	x	.	x	.
<b>Beherbergungsstätten insgesamt</b>	<b>19 139</b>	<b>-6,5</b>	<b>72 672</b>	<b>-7,0</b>	<b>3,8</b>
darunter ohne Vorsorge- u. Reha-Kliniken	17 690	-6,7	33 180	-7,3	1,9

1) rechnerischer Wert Übernachtungen/Ankünfte

Noch: 5. Ankünfte, Übernachtungen und Aufenthaltsdauer in Beherbergungsstätten  
nach Reisegebieten, dem Herkunftsland der Gäste und Betriebsarten

Reisegebiet Herkunftsland der Gäste Betriebsart	Ankünfte	Veränderung gegenüber dem Vorjahres- zeitraum in %	Über- nachtungen	Veränderung gegenüber dem Vorjahres- zeitraum in %	Durchschnittliche Aufenthaltsdauer in Tagen <sup>1)</sup>
<b>Erzgebirge</b>					
<b>Februar 2009</b>					
Bundesrepublik Deutschland	78 327	4,4	274 808	8,1	3,5
Ausland	1 708	-33,2	6 196	-46,6	3,6
Hotels	49 838	8,6	151 314	11,4	3,0
Hotels garnis	1 453	-30,7	3 047	-34,2	2,1
Gasthöfe	9 567	9,1	27 761	5,1	2,9
Pensionen	3 616	4,0	12 348	7,3	3,4
<b>Zusammen</b>	<b>64 474</b>	<b>7,0</b>	<b>194 470</b>	<b>9,0</b>	<b>3,0</b>
Jugendherbergen und Hütten	5 195	x	18 847	x	3,6
Erholungs- und Ferienheime	6 016	x	22 957	x	3,8
Ferienzentren, -häuser und -wohnungen	2 308	-19,3	13 797	-7,3	6,0
Vorsorge- und Reha-Kliniken	1 801	4,1	30 165	2,6	16,7
Schulungsheime	241	x	768	x	3,2
<b>Beherbergungsstätten insgesamt</b>	<b>80 035</b>	<b>3,2</b>	<b>281 004</b>	<b>5,8</b>	<b>3,5</b>
darunter ohne Vorsorge- u. Reha-Kliniken	78 234	3,2	250 839	6,1	3,2
<b>Sächs. Burgen- und Heide-land</b>					
Bundesrepublik Deutschland	29 901	-12,3	93 861	-8,7	3,1
Ausland	2 405	-5,1	4 450	-15,4	1,9
Hotels	19 228	-15,7	33 142	-16,3	1,7
Hotels garnis	4 539	0,2	9 595	4,9	2,1
Gasthöfe	2 345	-5,6	4 595	-23,4	2,0
Pensionen	1 710	-14,8	3 542	-25,5	2,1
<b>Zusammen</b>	<b>27 822</b>	<b>-12,6</b>	<b>50 874</b>	<b>-14,5</b>	<b>1,8</b>
Jugendherbergen und Hütten	953	x	2 575	x	2,7
Erholungs- und Ferienheime	1 572	x	4 895	x	3,1
Ferienzentren, -häuser und -wohnungen	281	12,4	1 553	-10,5	5,5
Vorsorge- und Reha-Kliniken	1 678	-2,8	38 414	-3,3	22,9
Schulungsheime	-	-	-	-	-
<b>Beherbergungsstätten insgesamt</b>	<b>32 306</b>	<b>-11,8</b>	<b>98 311</b>	<b>-9,0</b>	<b>3,0</b>
darunter ohne Vorsorge- u. Reha-Kliniken	30 628	-12,3	59 897	-12,3	2,0
<b>Vogtland</b>					
Bundesrepublik Deutschland	23 090	8,9	107 979	3,0	4,7
Ausland	544	57,7	1 005	47,6	1,8
Hotels	7 818	9,5	20 018	4,6	2,6
Hotels garnis	268	-23,9	531	-27,6	2,0
Gasthöfe	2 248	17,5	5 395	18,5	2,4
Pensionen	775	2,2	2 245	1,8	2,9
<b>Zusammen</b>	<b>11 109</b>	<b>9,3</b>	<b>28 189</b>	<b>5,9</b>	<b>2,5</b>
Jugendherbergen und Hütten	1 506	x	4 864	x	3,2
Erholungs- und Ferienheime	2 272	x	7 645	x	3,4
Ferienzentren, -häuser und -wohnungen	6 953	19,2	26 108	15,8	3,8
Vorsorge- und Reha-Kliniken	1 794	-6,5	42 178	-3,4	23,5
Schulungsheime	-	-	-	-	-
<b>Beherbergungsstätten insgesamt</b>	<b>23 634</b>	<b>9,7</b>	<b>108 984</b>	<b>3,3</b>	<b>4,6</b>
darunter ohne Vorsorge- u. Reha-Kliniken	21 840	11,3	66 806	8,0	3,1

1) rechnerischer Wert Übernachtungen/Ankünfte

Noch: 5. Ankünfte, Übernachtungen und Aufenthaltsdauer in Beherbergungsstätten  
nach Reisegebieten, dem Herkunftsland der Gäste und Betriebsarten

Reisegebiet Herkunftsland der Gäste Betriebsart	Ankünfte	Veränderung gegenüber dem Vorjahres- zeitraum in %	Über- nachtungen	Veränderung gegenüber dem Vorjahres- zeitraum in %	Durchschnittliche Aufenthaltsdauer in Tagen <sup>1)</sup>
<b>Februar 2009</b>					
<b>Stadt Dresden</b>					
Bundesrepublik Deutschland	62 136	-9,8	125 120	-6,5	2,0
Ausland	10 521	5,0	31 705	33,3	3,0
Hotels	59 530	-8,6	127 721	0,2	2,1
Hotels garnis	6 458	-5,0	13 250	-10,9	2,1
Gasthöfe	984	4,7	1 549	5,4	1,6
Pensionen	2 318	11,1	5 448	16,0	2,4
<b>Zusammen</b>	<b>69 290</b>	<b>-7,6</b>	<b>147 968</b>	<b>-0,4</b>	<b>2,1</b>
Jugendherbergen und Hütten	2 857	x	6 248	x	2,2
<b>Beherbergungsstätten insgesamt</b>	<b>72 657</b>	<b>-7,9</b>	<b>156 825</b>	<b>-0,5</b>	<b>2,2</b>
<b>Stadt Leipzig</b>					
Bundesrepublik Deutschland	51 391	-16,4	91 533	-12,5	1,8
Ausland	12 156	23,1	23 756	16,8	2,0
Hotels	47 856	-12,2	84 730	-9,4	1,8
Hotels garnis	11 785	-0,7	22 138	1,6	1,9
Gasthöfe	95	-29,6	141	-43,1	1,5
Pensionen	1 612	-23,7	4 175	-5,4	2,6
<b>Zusammen</b>	<b>61 348</b>	<b>-10,6</b>	<b>111 184</b>	<b>-7,4</b>	<b>1,8</b>
Jugendherbergen und Hütten	1 078	x	2 011	x	1,9
<b>Beherbergungsstätten insgesamt</b>	<b>63 547</b>	<b>-11,0</b>	<b>115 289</b>	<b>-7,8</b>	<b>1,8</b>
<b>Stadt Chemnitz</b>					
Bundesrepublik Deutschland	12 585	5,2	23 618	-2,1	1,9
Ausland	1 178	-8,5	2 420	-26,5	2,1
Hotels	11 139	-0,5	18 766	-6,7	1,7
Hotels garnis	1 248	52,6	1 811	-14,5	1,5
Gasthöfe	204	-9,3	453	13,0	2,2
Pensionen	407	8,0	818	24,5	2,0
<b>Zusammen</b>	<b>12 998</b>	<b>3,0</b>	<b>21 848</b>	<b>-6,2</b>	<b>1,7</b>
<b>Beherbergungsstätten insgesamt</b>	<b>13 763</b>	<b>3,9</b>	<b>26 038</b>	<b>-5,0</b>	<b>1,9</b>

1) rechnerischer Wert Übernachtungen/Ankünfte

Noch: 5. Ankünfte, Übernachtungen und Aufenthaltsdauer in Beherbergungsstätten  
nach Reisegebieten, dem Herkunftsland der Gäste und Betriebsarten

Reisegebiet Herkunftsland der Gäste Betriebsart	Ankünfte	Veränderung gegenüber dem Vorjahres- zeitraum in %	Über- nachtungen	Veränderung gegenüber dem Vorjahres- zeitraum in %	Durchschnittliche Aufenthaltsdauer in Tagen <sup>1)</sup>
<b>Januar bis Februar 2009</b>					
<b>Oberlausitz/Niederschlesien</b>					
Bundesrepublik Deutschland	46 252	-2,4	137 503	-0,8	3,0
Ausland	2 416	-13,7	5 779	-14,1	2,4
Hotels	23 778	-4,6	48 764	2,7	2,1
Hotels garnis	3 141	-3,6	6 803	-3,6	2,2
Gasthöfe	6 464	-0,2	16 296	3,3	2,5
Pensionen	3 685	14,1	9 329	15,6	2,5
<b>Zusammen</b>	<b>37 068</b>	<b>-2,2</b>	<b>81 192</b>	<b>3,6</b>	<b>2,2</b>
Jugendherbergen und Hütten	2 875	x	7 398	x	2,6
Erholungs- und Ferienheime	3 066	x	9 292	x	3,0
Ferienzentren, -häuser und -wohnungen	3 007	-15,8	11 759	-15,7	3,9
Vorsorge- und Reha-Kliniken	1 276	-12,6	30 128	-13,9	23,6
Schulungsheime	.	x	.	x	.
<b>Beherbergungsstätten insgesamt</b>	<b>48 668</b>	<b>-3,0</b>	<b>143 282</b>	<b>-1,5</b>	<b>2,9</b>
darunter ohne Vorsorge- u. Reha-Kliniken	47 392	-2,8	113 154	2,5	2,4
<b>Sächsische Schweiz</b>					
Bundesrepublik Deutschland	21 321	-8,9	104 962	-4,5	4,9
Ausland	283	-38,7	627	-42,8	2,2
Hotels	12 522	-12,9	29 269	-14,1	2,3
Hotels garnis	890	-11,1	2 590	0,8	2,9
Gasthöfe	1 881	18,2	4 869	3,3	2,6
Pensionen	422	-54,0	1 465	-47,3	3,5
<b>Zusammen</b>	<b>15 715</b>	<b>-12,2</b>	<b>38 193</b>	<b>-13,4</b>	<b>2,4</b>
Jugendherbergen und Hütten	1 466	x	4 432	x	3,0
Erholungs- und Ferienheime	1 904	x	6 709	x	3,5
Ferienzentren, -häuser und -wohnungen	207	13,7	883	15,9	4,3
Vorsorge- und Reha-Kliniken	2 312	-1,9	55 372	-0,1	23,9
Schulungsheime	-	-	-	-	-
<b>Beherbergungsstätten insgesamt</b>	<b>21 604</b>	<b>-9,5</b>	<b>105 589</b>	<b>-4,9</b>	<b>4,9</b>
darunter ohne Vorsorge- u. Reha-Kliniken	19 292	-10,3	50 217	-9,7	2,6
<b>Sächsisches Elbland</b>					
Bundesrepublik Deutschland	31 403	-8,0	133 393	-4,3	4,2
Ausland	4 460	9,5	11 214	-7,0	2,5
Hotels	21 503	-9,0	39 964	-2,5	1,9
Hotels garnis	4 633	7,1	7 005	-10,2	1,5
Gasthöfe	2 065	2,8	3 920	-11,1	1,9
Pensionen	2 911	-3,8	7 273	-0,3	2,5
<b>Zusammen</b>	<b>31 112</b>	<b>-5,7</b>	<b>58 162</b>	<b>-3,8</b>	<b>1,9</b>
Jugendherbergen und Hütten	792	x	1 952	x	2,5
Erholungs- und Ferienheime	467	x	4 242	x	9,1
Ferienzentren, -häuser und -wohnungen	416	-23,2	1 277	-29,6	3,1
Vorsorge- und Reha-Kliniken	2 897	-4,6	78 419	-4,6	27,1
Schulungsheime	.	x	.	x	.
<b>Beherbergungsstätten insgesamt</b>	<b>35 863</b>	<b>-6,2</b>	<b>144 607</b>	<b>-4,5</b>	<b>4,0</b>
darunter ohne Vorsorge- u. Reha-Kliniken	32 966	-6,3	66 188	-4,3	2,0

1) rechnerischer Wert Übernachtungen/Ankünfte



Noch: 5. Ankünfte, Übernachtungen und Aufenthaltsdauer in Beherbergungsstätten  
nach Reisegebieten, dem Herkunftsland der Gäste und Betriebsarten

Reisegebiet Herkunftsland der Gäste Betriebsart	Ankünfte	Veränderung gegenüber dem Vorjahres- zeitraum in %	Über- nachtungen	Veränderung gegenüber dem Vorjahres- zeitraum in %	Durchschnittliche Aufenthaltsdauer in Tagen <sup>1)</sup>
<b>Januar bis Februar 2009</b>					
<b>Erzgebirge</b>					
Bundesrepublik Deutschland	153 539	5,0	503 740	2,8	3,3
Ausland	3 792	-7,4	12 910	-18,2	3,4
Hotels	97 854	8,5	279 199	6,5	2,9
Hotels garnis	2 902	-29,0	5 930	-36,9	2,0
Gasthöfe	18 315	6,0	50 581	1,0	2,8
Pensionen	6 748	-1,8	22 117	1,4	3,3
<b>Zusammen</b>	<b>125 819</b>	<b>6,2</b>	<b>357 827</b>	<b>4,2</b>	<b>2,8</b>
Jugendherbergen und Hütten	11 003	x	34 559	x	3,1
Erholungs- und Ferienheime	11 708	x	39 252	x	3,4
Ferienzentren, -häuser und -wohnungen	4 871	-10,8	25 005	-8,4	5,1
Vorsorge- und Reha-Kliniken	3 437	1,4	58 529	0,4	17,0
Schulungsheime	493	x	1 478	x	3,0
<b>Beherbergungsstätten insgesamt</b>	<b>157 331</b>	<b>4,7</b>	<b>516 650</b>	<b>2,2</b>	<b>3,3</b>
darunter ohne Vorsorge- u. Reha-Kliniken	153 894	4,7	458 121	2,4	3,0
<b>Sächs. Burgen- und Heide-land</b>					
Bundesrepublik Deutschland	56 287	-9,3	175 245	-7,9	3,1
Ausland	4 386	-7,1	8 342	-13,9	1,9
Hotels	36 617	-11,4	64 661	-12,4	1,8
Hotels garnis	8 355	-0,4	17 176	3,0	2,1
Gasthöfe	4 307	-8,1	8 304	-26,4	1,9
Pensionen	3 138	-18,0	6 591	-32,6	2,1
<b>Zusammen</b>	<b>52 417</b>	<b>-10,0</b>	<b>96 732</b>	<b>-13,3</b>	<b>1,8</b>
Jugendherbergen und Hütten	1 777	x	3 908	x	2,2
Erholungs- und Ferienheime	2 723	x	7 373	x	2,7
Ferienzentren, -häuser und -wohnungen	520	0,8	3 083	-4,7	5,9
Vorsorge- und Reha-Kliniken	3 236	-4,1	72 491	-2,4	22,4
Schulungsheime	-	-	-	-	-
<b>Beherbergungsstätten insgesamt</b>	<b>60 673</b>	<b>-9,1</b>	<b>183 587</b>	<b>-8,2</b>	<b>3,0</b>
darunter ohne Vorsorge- u. Reha-Kliniken	57 437	-9,4	111 096	-11,6	1,9
<b>Vogtland</b>					
Bundesrepublik Deutschland	42 064	3,0	192 487	-2,2	4,6
Ausland	779	16,4	1 560	18,9	2,0
Hotels	13 907	3,0	37 040	2,5	2,7
Hotels garnis	482	-28,4	1 054	-19,5	2,2
Gasthöfe	4 047	13,3	9 118	9,0	2,3
Pensionen	1 438	-6,0	4 044	-11,1	2,8
<b>Zusammen</b>	<b>19 874</b>	<b>3,1</b>	<b>51 256</b>	<b>1,8</b>	<b>2,6</b>
Jugendherbergen und Hütten	3 050	x	9 771	x	3,2
Erholungs- und Ferienheime	4 287	x	14 718	x	3,4
Ferienzentren, -häuser und -wohnungen	12 084	7,4	43 664	1,8	3,6
Vorsorge- und Reha-Kliniken	3 548	-8,4	74 638	-7,9	21,0
Schulungsheime	-	-	-	-	-
<b>Beherbergungsstätten insgesamt</b>	<b>42 843</b>	<b>3,2</b>	<b>194 047</b>	<b>-2,1</b>	<b>4,5</b>
darunter ohne Vorsorge- u. Reha-Kliniken	39 295	4,4	119 409	1,9	3,0

1) rechnerischer Wert Übernachtungen/Ankünfte

Noch: 5. Ankünfte, Übernachtungen und Aufenthaltsdauer in Beherbergungsstätten  
nach Reisegebieten, dem Herkunftsland der Gäste und Betriebsarten

Reisegebiet Herkunftsland der Gäste Betriebsart	Ankünfte	Veränderung gegenüber dem Vorjahres- zeitraum in %	Über- nachtungen	Veränderung gegenüber dem Vorjahres- zeitraum in %	Durchschnittliche Aufenthaltsdauer in Tagen <sup>1)</sup>
<b>Januar bis Februar 2009</b>					
<b>Stadt Dresden</b>					
Bundesrepublik Deutschland	118 960	-3,1	237 817	-1,2	2,0
Ausland	20 077	6,7	54 079	23,6	2,7
Hotels	114 273	-1,3	236 700	3,6	2,1
Hotels garnis	11 910	-7,4	24 651	-12,5	2,1
Gasthöfe	1 974	8,6	4 646	53,7	2,4
Pensionen	4 351	8,7	10 256	17,6	2,4
<b>Zusammen</b>	<b>132 508</b>	<b>-1,4</b>	<b>276 253</b>	<b>2,9</b>	<b>2,1</b>
Jugendherbergen und Hütten	5 635	x	11 988	x	2,1
<b>Beherbergungsstätten insgesamt</b>	<b>139 037</b>	<b>-1,8</b>	<b>291 896</b>	<b>2,6</b>	<b>2,1</b>
<b>Stadt Leipzig</b>					
Bundesrepublik Deutschland	101 131	-6,8	176 232	-4,9	1,7
Ausland	24 382	23,1	48 020	25,0	2,0
Hotels	95 841	-3,2	167 149	-1,2	1,7
Hotels garnis	22 131	9,9	41 069	13,7	1,9
Gasthöfe	199	-23,8	317	-34,5	1,6
Pensionen	3 189	-19,1	7 723	-7,3	2,4
<b>Zusammen</b>	<b>121 360</b>	<b>-1,6</b>	<b>216 258</b>	<b>1,0</b>	<b>1,8</b>
Jugendherbergen und Hütten	2 215	x	4 131	x	1,9
<b>Beherbergungsstätten insgesamt</b>	<b>125 513</b>	<b>-2,2</b>	<b>224 252</b>	<b>0,2</b>	<b>1,8</b>
<b>Stadt Chemnitz</b>					
Bundesrepublik Deutschland	24 961	2,8	47 370	-2,3	1,9
Ausland	2 653	-8,2	5 442	-20,8	2,1
Hotels	22 337	-2,7	38 921	-7,3	1,7
Hotels garnis	2 620	42,6	3 690	-11,7	1,4
Gasthöfe	408	-11,3	956	17,7	2,3
Pensionen	838	14,3	1 745	38,6	2,1
<b>Zusammen</b>	<b>26 203</b>	<b>0,8</b>	<b>45 312</b>	<b>-6,1</b>	<b>1,7</b>
<b>Beherbergungsstätten insgesamt</b>	<b>27 614</b>	<b>1,7</b>	<b>52 812</b>	<b>-4,6</b>	<b>1,9</b>

1) rechnerischer Wert Übernachtungen/Ankünfte

## 6. Beherbergungsstätten, Gästebetten und deren Auslastung im Februar 2009 nach Gemeindegruppen

Gemeindegruppe	Betriebe		Gästebetten		Durchschnittliche Auslastung der angebotenen Gästebetten in % <sup>4)</sup>	
	ins- gesamt <sup>1)</sup>	darunter geöffnete Betriebe <sup>2)</sup>	ins- gesamt <sup>3)</sup>	darunter angebotene Gästebetten		
	Februar	Jan. - Feb.				
Mineral- und Moorbäder	78	72	6 224	5 891	59,2	52,2
Kneippkurorte	25	20	2 076	1 847	51,7	47,6
Heilbäder zusammen	103	92	8 300	7 738	57,4	51,1
Luftkurorte	38	28	1 484	1 162	29,6	25,0
Erholungsorte	367	322	18 897	17 035	49,6	42,6
Sonstige Gemeinden	1 625	1 511	89 605	83 223	27,1	24,4
Gemeindegruppen insgesamt	2 133	1 953	118 286	109 158	32,8	29,2

1) geöffnete und vorübergehend geschlossene Betriebe

2) ganz oder teilweise geöffnet

3) max. Angebot an Betten der letzten 13 Monate

4) rechnerischer Wert (Übernachtungen/angebotene Bettentage) x 100

## 7. Ankünfte, Übernachtungen und Aufenthaltsdauer der Gäste in Beherbergungsstätten nach Gemeindegruppen

Gemeindegruppe	Ankünfte	Veränderung gegenüber dem Vorjahreszeitraum in %	Übernachtungen	Veränderung gegenüber dem Vorjahreszeitraum in %	Durchschnittliche Aufenthaltsdauer in Tagen <sup>1)</sup>
----------------	----------	---	----------------	---	---

### Februar 2009

Mineral- und Moorbäder	9 856	-11,6	97 584	-7,2	9,9
Kneippkurorte	4 012	-24,1	26 735	-13,4	6,7
<b>Heilbäder zusammen</b>	<b>13 868</b>	<b>-15,6</b>	<b>124 319</b>	<b>-8,6</b>	<b>9,0</b>
Luftkurorte	2 907	4,5	9 615	4,2	3,3
Erholungsorte	61 857	10,2	236 429	11,0	3,8
Sonstige Gemeinden	264 247	-7,0	622 685	-3,6	2,4
<b>Gemeindegruppen insgesamt</b>	<b>342 879</b>	<b>-4,6</b>	<b>993 048</b>	<b>-1,1</b>	<b>2,9</b>

### Januar bis Februar 2009

Mineral- und Moorbäder	18 441	-9,4	181 216	-6,7	9,8
Kneippkurorte	7 348	-29,2	51 504	-15,5	7,0
<b>Heilbäder zusammen</b>	<b>25 789</b>	<b>-16,1</b>	<b>232 720</b>	<b>-8,8</b>	<b>9,0</b>
Luftkurorte	5 258	6,9	17 191	1,3	3,3
Erholungsorte	118 759	8,0	423 500	4,3	3,6
Sonstige Gemeinden	509 340	-2,5	1 183 311	-1,2	2,3
<b>Gemeindegruppen insgesamt</b>	<b>659 146</b>	<b>-1,3</b>	<b>1 856 722</b>	<b>-1,0</b>	<b>2,8</b>

1) rechnerischer Wert Übernachtungen/Ankünfte

### 8. Beherbergungsstätten, Gästebetten und deren Auslastung im Februar 2009 nach Kreisfreien Städten und Landkreisen

Kreisfreie Stadt Landkreis Direktionsbezirk Land	Betriebe		Gästebetten		Durchschnittliche Auslastung der angebotenen Gästebetten in % <sup>4)</sup>	
	ins- gesamt <sup>1)</sup>	darunter geöffnete Betriebe <sup>2)</sup>	ins- gesamt <sup>3)</sup>	darunter angebotene Gästebetten	Februar	Jan. - Feb.
Chemnitz, Stadt	47	44	3 859	3 687	25,2	24,3
Erzgebirgskreis	304	301	13 544	13 394	47,3	41,7
Mittelsachsen	182	169	7 413	6 690	26,7	23,9
Vogtlandkreis	167	157	8 698	8 125	47,6	40,3
Zwickau	101	98	4 982	4 017	18,6	17,6
<b>Direktionsbezirk Chemnitz</b>	<b>801</b>	<b>769</b>	<b>38 496</b>	<b>35 913</b>	<b>38,0</b>	<b>33,5</b>
Dresden, Stadt	172	166	18 308	18 077	31,7	27,7
Bautzen	167	150	5 899	5 364	20,7	19,9
Görlitz	203	182	9 672	7 798	20,9	17,7
Meißen	138	130	6 291	5 835	17,1	16,0
Sächsische Schweiz- Osterzgebirge	354	277	17 592	15 048	37,8	33,9
<b>Direktionsbezirk Dresden</b>	<b>1 034</b>	<b>905</b>	<b>57 762</b>	<b>52 122</b>	<b>29,0</b>	<b>25,8</b>
Leipzig, Stadt	100	98	12 059	11 977	34,4	31,8
Leipzig	92	85	4 567	4 176	32,2	28,1
Nordsachsen	106	96	5 402	4 970	30,9	27,0
<b>Direktionsbezirk Leipzig</b>	<b>298</b>	<b>279</b>	<b>22 028</b>	<b>21 123</b>	<b>33,1</b>	<b>30,0</b>
<b>Sachsen</b>	<b>2 133</b>	<b>1 953</b>	<b>118 286</b>	<b>109 158</b>	<b>32,8</b>	<b>29,2</b>

### 9. Hotels, Gästebetten und deren Auslastung im Februar 2009 nach Kreisfreien Städten und Landkreisen

Kreisfreie Stadt Landkreis Direktionsbezirk Land	Betriebe		Gästebetten		Durchschnittliche Auslastung der angebotenen Gästebetten in % <sup>4)</sup>	
	ins- gesamt <sup>1)</sup>	darunter geöffnete Betriebe <sup>2)</sup>	ins- gesamt <sup>3)</sup>	darunter angebotene Gästebetten	Februar	Jan. - Feb.
Chemnitz, Stadt	24	23	2 916	2 875	23,3	22,9
Erzgebirgskreis	100	100	6 466	6 459	54,9	49,2
Mittelsachsen	63	60	3 530	3 412	23,8	21,7
Vogtlandkreis	50	48	2 323	2 235	30,7	27,5
Zwickau	38	38	2 430	2 423	20,9	20,6
<b>Direktionsbezirk Chemnitz</b>	<b>275</b>	<b>269</b>	<b>17 665</b>	<b>17 404</b>	<b>35,8</b>	<b>32,6</b>
Dresden, Stadt	80	79	14 038	13 945	33,6	29,1
Bautzen	44	42	2 071	2 013	17,2	17,1
Görlitz	56	53	3 203	2 803	19,1	17,7
Meißen	46	46	3 608	3 597	14,8	14,0
Sächsische Schweiz- Osterzgebirge	93	79	6 652	5 866	32,3	28,2
<b>Direktionsbezirk Dresden</b>	<b>319</b>	<b>299</b>	<b>29 572</b>	<b>28 224</b>	<b>28,2</b>	<b>25,0</b>
Leipzig, Stadt	40	40	7 926	7 919	38,2	35,8
Leipzig	34	33	1 886	1 689	19,1	17,0
Nordsachsen	36	32	2 203	1 995	21,0	18,5
<b>Direktionsbezirk Leipzig</b>	<b>110</b>	<b>105</b>	<b>12 015</b>	<b>11 603</b>	<b>32,5</b>	<b>30,0</b>
<b>Sachsen</b>	<b>704</b>	<b>673</b>	<b>59 252</b>	<b>57 231</b>	<b>31,4</b>	<b>28,3</b>

1) Ergebnisse der Kapazitätserhebung 1999 einschließlich Zu- und Abgänge; 2) ganz oder teilweise geöffnet

3) max. Angebot an Betten der letzten 13 Monate; 4) rechnerischer Wert (Übernachtungen/angebotene Bettentage) x 100

# 10. Ankünfte, Übernachtungen und Aufenthaltsdauer in Beherbergungsstätten nach Kreisfreien Städten und Landkreisen

Kreisfreie Stadt Landkreis Direktionsbezirk Land	Ankünfte	Veränderung gegenüber dem Vorjahreszeitraum in %	Über- nachtungen	Veränderung gegenüber dem Vorjahreszeitraum in %	Durchschnittliche Aufenthaltsdauer in Tagen <sup>1)</sup>
<b>Februar 2009</b>					
Chemnitz, Stadt	13 763	3,9	26 038	-5,0	1,9
Erzgebirgskreis	47 809	1,9	176 881	6,7	3,7
Mittelsachsen	17 498	-2,6	49 774	0,5	2,8
Vogtlandkreis	23 192	10,2	107 992	3,3	4,7
Zwickau	10 978	-10,0	20 890	-10,5	1,9
<b>Direktionsbezirk Chemnitz</b>	<b>113 240</b>	<b>1,6</b>	<b>381 575</b>	<b>2,9</b>	<b>3,4</b>
Dresden, Stadt	72 657	-7,9	156 825	-0,5	2,2
Bautzen	10 351	-10,4	31 134	-12,4	3,0
Görlitz	15 203	1,0	45 242	6,9	3,0
Meißen	12 407	-0,6	27 446	-6,3	2,2
Sächsische Schweiz- Osterzgebirge	32 709	-0,6	155 398	-0,5	4,8
<b>Direktionsbezirk Dresden</b>	<b>143 327</b>	<b>-5,0</b>	<b>416 045</b>	<b>-1,2</b>	<b>2,9</b>
Leipzig, Stadt	63 547	-11,0	115 289	-7,8	1,8
Leipzig	9 378	-15,4	37 608	-6,9	4,0
Nordsachsen	13 387	-9,2	42 531	-10,1	3,2
<b>Direktionsbezirk Leipzig</b>	<b>86 312</b>	<b>-11,2</b>	<b>195 428</b>	<b>-8,1</b>	<b>2,3</b>
<b>Sachsen</b>	<b>342 879</b>	<b>-4,6</b>	<b>993 048</b>	<b>-1,1</b>	<b>2,9</b>
<b>Januar bis Februar 2009</b>					
Chemnitz, Stadt	27 614	1,7	52 812	-4,6	1,9
Erzgebirgskreis	95 325	4,5	323 921	2,1	3,4
Mittelsachsen	32 797	-4,4	93 257	-1,1	2,8
Vogtlandkreis	41 948	3,3	192 034	-2,1	4,6
Zwickau	22 009	-4,6	41 602	-3,8	1,9
<b>Direktionsbezirk Chemnitz</b>	<b>219 693</b>	<b>1,5</b>	<b>703 626</b>	<b>-0,4</b>	<b>3,2</b>
Dresden, Stadt	139 037	-1,8	291 896	2,6	2,1
Bautzen	20 708	-5,7	62 777	-8,9	3,0
Görlitz	27 960	-1,0	80 505	5,3	2,9
Meißen	22 253	-4,2	54 172	-5,5	2,4
Sächsische Schweiz- Osterzgebirge	61 697	0,0	291 332	-1,4	4,7
<b>Direktionsbezirk Dresden</b>	<b>271 655</b>	<b>-1,8</b>	<b>780 682</b>	<b>-0,2</b>	<b>2,9</b>
Leipzig, Stadt	125 513	-2,2	224 252	0,2	1,8
Leipzig	17 532	-9,2	69 660	-6,7	4,0
Nordsachsen	24 753	-9,0	78 502	-10,4	3,2
<b>Direktionsbezirk Leipzig</b>	<b>167 798</b>	<b>-4,0</b>	<b>372 414</b>	<b>-3,5</b>	<b>2,2</b>
<b>Sachsen</b>	<b>659 146</b>	<b>-1,3</b>	<b>1 856 722</b>	<b>-1,0</b>	<b>2,8</b>

1) rechnerischer Wert Übernachtungen/Ankünfte

# 11. Ankünfte, Übernachtungen und Aufenthaltsdauer in Hotels nach Kreisfreien Städten und Landkreisen

Kreisfreie Stadt Landkreis Direktionsbezirk Land	Ankünfte	Veränderung gegenüber dem Vorjahreszeitraum in %	Über- nachtungen	Veränderung gegenüber dem Vorjahreszeitraum in %	Durchschnittliche Aufenthaltsdauer in Tagen <sup>1)</sup>
<b>Februar 2009</b>					
Chemnitz, Stadt	11 139	-0,5	18 766	-6,7	1,7
Erzgebirgskreis	30 016	7,4	99 256	13,6	3,3
Mittelsachsen	10 739	-0,6	22 585	3,1	2,1
Vogtlandkreis	7 392	10,7	19 053	4,7	2,6
Zwickau	8 210	-7,1	14 185	-8,0	1,7
<b>Direktionsbezirk Chemnitz</b>	<b>67 496</b>	<b>3,1</b>	<b>173 845</b>	<b>6,6</b>	<b>2,6</b>
Dresden, Stadt	59 530	-8,6	127 721	0,2	2,1
Bautzen	5 667	-11,5	9 720	-11,6	1,7
Görlitz	6 653	1,9	14 727	12,9	2,2
Meißen	9 015	6,9	14 924	-2,3	1,7
Sächsische Schweiz- Osterzgebirge	18 861	-3,2	50 191	-0,1	2,7
<b>Direktionsbezirk Dresden</b>	<b>99 726</b>	<b>-5,9</b>	<b>217 283</b>	<b>0,1</b>	<b>2,2</b>
Leipzig, Stadt	47 856	-12,2	84 730	-9,4	1,8
Leipzig	5 699	-20,5	9 029	-21,9	1,6
Nordsachsen	6 119	-17,2	11 383	-20,7	1,9
<b>Direktionsbezirk Leipzig</b>	<b>59 674</b>	<b>-13,6</b>	<b>105 142</b>	<b>-12,0</b>	<b>1,8</b>
<b>Sachsen</b>	<b>226 896</b>	<b>-5,7</b>	<b>496 270</b>	<b>-0,7</b>	<b>2,2</b>
<b>Januar bis Februar 2009</b>					
Chemnitz, Stadt	22 337	-2,7	38 921	-7,3	1,7
Erzgebirgskreis	59 736	7,2	182 730	6,4	3,1
Mittelsachsen	19 980	-3,2	43 101	0,5	2,2
Vogtlandkreis	13 054	3,1	35 093	2,4	2,7
Zwickau	16 663	-1,9	29 406	-1,5	1,8
<b>Direktionsbezirk Chemnitz</b>	<b>131 770</b>	<b>2,2</b>	<b>329 251</b>	<b>2,7</b>	<b>2,5</b>
Dresden, Stadt	114 273	-1,3	236 700	3,6	2,1
Bautzen	11 220	-7,9	20 216	-3,8	1,8
Görlitz	12 558	-1,6	28 548	7,8	2,3
Meißen	15 504	-1,6	29 717	0,8	1,9
Sächsische Schweiz- Osterzgebirge	35 282	-0,9	91 195	-0,5	2,6
<b>Direktionsbezirk Dresden</b>	<b>188 837</b>	<b>-1,7</b>	<b>406 376</b>	<b>2,3</b>	<b>2,2</b>
Leipzig, Stadt	95 841	-3,2	167 149	-1,2	1,7
Leipzig	10 607	-11,4	17 163	-16,6	1,6
Nordsachsen	11 577	-15,5	21 728	-18,9	1,9
<b>Direktionsbezirk Leipzig</b>	<b>118 025</b>	<b>-5,3</b>	<b>206 040</b>	<b>-4,8</b>	<b>1,7</b>
<b>Sachsen</b>	<b>438 632</b>	<b>-1,6</b>	<b>941 667</b>	<b>0,8</b>	<b>2,1</b>

1) rechnerischer Wert Übernachtungen/Ankünfte

## 12. Ankünfte, Übernachtungen und Aufenthaltsdauer der Gäste in Beherbergungsstätten im Februar 2009 nach dem Herkunftsland der Gäste

Herkunftsland der Gäste	Ankünfte	Veränderung gegenüber dem Vorjahres- zeitraum in %	Über- nachtungen	Veränderung gegenüber dem Vorjahres- zeitraum in %	Durchschnittliche Aufenthaltsdauer in Tagen <sup>1)</sup>
Bundesrepublik Deutschland	309 916	-5,7	914 098	-1,6	2,9
Europa ohne Deutschland	22 774	-2,8	52 924	-5,7	2,3
davon Belgien	1 085	28,7	2 437	14,3	2,2
Bulgarien	166	76,6	557	162,7	3,4
Dänemark	646	-9,7	943	-37,0	1,5
Estland	21	-65,0	33	-66,3	1,6
Finnland	202	17,4	356	-16,8	1,8
Frankreich	1 306	-0,2	2 830	-2,4	2,2
Griechenland	107	12,6	201	12,3	1,9
Vereinigtes Königreich	1 951	-6,6	4 116	-20,1	2,1
Irland, Republik	187	-8,3	336	-49,5	1,8
Island	53	231,3	187	216,9	3,5
Italien	1 555	14,3	3 841	9,5	2,5
Lettland	53	-65,8	129	-76,2	2,4
Litauen	252	14,5	384	23,5	1,5
Luxemburg	80	-50,9	140	-58,9	1,8
Malta	35	x	70	x	2,0
Niederlande	3 098	-15,0	6 738	-14,5	2,2
Norwegen	246	-2,4	805	15,7	3,3
Österreich	2 337	-0,3	5 433	-1,3	2,3
Polen	2 054	-9,4	3 640	-10,4	1,8
Portugal	107	16,3	341	32,7	3,2
Rumänien	284	9,7	524	-0,6	1,8
Russland	1 086	-32,2	4 595	-14,7	4,2
Schweden	417	1,5	857	4,3	2,1
Schweiz	2 034	15,6	5 571	10,5	2,7
Slowakische Republik	179	51,7	456	30,7	2,5
Slowenien	39	-15,2	214	-47,4	5,5
Spanien	644	13,4	1 484	15,0	2,3
Tschechische Republik	1 071	-1,1	2 329	4,8	2,2
Türkei	153	36,6	278	-25,9	1,8
Ukraine	137	-4,2	406	20,8	3,0
Ungarn	360	20,4	1 146	77,1	3,2
Zypern	4	100,0	40	900,0	10,0
sonst. europäische Länder	825	-12,4	1 507	-33,3	1,8
Afrika	143	-2,7	671	86,4	4,7
davon Republik Südafrika	55	52,8	137	23,4	2,5
sonst. afrikanische Länder	88	-20,7	534	114,5	6,1
Asien	3 223	31,6	9 117	28,3	2,8
davon Arabische Golfstaaten	143	19,2	810	253,7	5,7
China Volksrep. und Hongkong	506	44,2	1 813	93,3	3,6
Indien	75	-1,3	705	214,7	9,4
Israel	217	50,7	516	-5,8	2,4
Japan	1 508	16,4	3 448	-10,7	2,3
Südkorea	289	170,1	794	230,8	2,7
Taiwan	187	142,9	251	-19,0	1,3
sonst. asiatische Länder	298	6,8	780	3,6	2,6
Amerika	6 054	54,0	14 762	46,9	2,4
davon Kanada	287	-0,3	989	34,2	3,4
USA	5 396	66,4	12 596	46,5	2,3
Mittelamerika und Karibik	75	66,7	140	41,4	1,9
Brasilien	159	9,7	634	133,1	4,0
sonst. südamerik. Länder	137	-35,1	403	17,5	2,9
Australien, Neuseeland u. Ozeanien	164	-17,2	359	-25,2	2,2
davon Australien	129	-25,0	274	-37,7	2,1
Neuseeland u. Ozeanien	35	34,6	85	112,5	2,4
Ausländer ohne Angabe	605	3,8	1 117	12,5	1,8
Ausland zusammen	32 963	7,2	78 950	5,2	2,4
<b>Insgesamt</b>	<b>342 879</b>	<b>-4,6</b>	<b>993 048</b>	<b>-1,1</b>	<b>2,9</b>

1) rechnerischer Wert Übernachtungen/Ankünfte



### 13. Ankünfte, Übernachtungen und Aufenthaltsdauer der Gäste in Beherbergungsstätten Januar bis Februar 2009 nach dem Herkunftsland der Gäste

Herkunftsland der Gäste	Ankünfte	Veränderung gegenüber dem Vorjahres- zeitraum in %	Über- nachtungen	Veränderung gegenüber dem Vorjahres- zeitraum in %	Durchschnittliche Aufenthaltsdauer in Tagen <sup>1)</sup>
Bundesrepublik Deutschland	595 918	-2,2	1 708 749	-1,8	2,9
Europa ohne Deutschland	43 321	1,4	98 825	2,1	2,3
davon Belgien	2 167	38,6	4 754	30,1	2,2
Bulgarien	270	72,0	880	149,3	3,3
Dänemark	1 194	9,5	1 766	-16,8	1,5
Estland	40	-66,7	59	-69,1	1,5
Finnland	361	9,7	717	-6,0	2,0
Frankreich	2 481	1,3	5 371	0,3	2,2
Griechenland	255	6,7	564	14,2	2,2
Vereinigtes Königreich	3 603	-6,0	7 600	-15,0	2,1
Irland, Republik	317	-11,9	735	-36,1	2,3
Island	93	210,0	330	197,3	3,5
Italien	2 907	9,9	6 948	11,4	2,4
Lettland	187	-22,7	334	-52,8	1,8
Litauen	530	-10,8	748	-13,8	1,4
Luxemburg	182	-26,9	302	-34,5	1,7
Malta	39	x	86	x	2,2
Niederlande	4 816	-11,6	10 318	-9,1	2,1
Norwegen	455	9,9	1 304	13,3	2,9
Österreich	4 121	2,5	9 537	4,1	2,3
Polen	4 302	5,1	7 925	13,9	1,8
Portugal	220	13,4	736	22,3	3,3
Rumänien	535	32,4	1 235	38,6	2,3
Russland	3 509	-9,5	11 597	7,5	3,3
Schweden	787	-4,5	1 642	7,7	2,1
Schweiz	3 375	2,7	8 514	2,5	2,5
Slowakische Republik	363	68,8	872	69,6	2,4
Slowenien	132	25,7	447	-37,5	3,4
Spanien	1 254	13,8	2 851	13,6	2,3
Tschechische Republik	2 062	-2,8	4 300	-3,3	2,1
Türkei	256	20,2	504	-24,1	2,0
Ukraine	348	-28,4	1 020	-7,9	2,9
Ungarn	585	21,4	1 718	58,3	2,9
Zypern	10	11,1	85	269,6	8,5
sonst. europäische Länder	1 565	2,4	3 026	-14,7	1,9
Afrika	326	20,7	1 565	135,3	4,8
davon Republik Südafrika	98	19,5	226	9,7	2,3
sonst. afrikanische Länder	228	21,3	1 339	191,7	5,9
Asien	5 580	12,7	15 729	9,4	2,8
davon Arabische Golfstaaten	238	16,7	1 362	171,9	5,7
China Volksrep. und Hongkong	1 001	27,8	2 772	25,3	2,8
Indien	123	0,8	922	163,4	7,5
Israel	354	20,8	903	-13,4	2,6
Japan	2 682	5,1	6 231	-17,9	2,3
Südkorea	390	52,9	1 014	70,7	2,6
Taiwan	255	39,3	496	-23,5	1,9
sonst. asiatische Länder	537	-3,8	2 029	42,1	3,8
Amerika	12 315	42,9	28 758	39,4	2,3
davon Kanada	517	2,0	1 724	37,3	3,3
USA	10 872	53,0	24 151	37,3	2,2
Mittelamerika und Karibik	184	54,6	348	30,8	1,9
Brasilien	390	3,2	1 384	93,0	3,5
sonst. südamerik. Länder	352	-30,7	1 151	45,0	3,3
Australien, Neuseeland u. Ozeanien	550	-18,4	1 184	-13,8	2,2
davon Australien	497	-12,0	1 059	-13,4	2,1
Neuseeland u. Ozeanien	53	-51,4	125	-17,2	2,4
Ausländer ohne Angabe	1 136	2,5	1 912	-0,4	1,7
Ausland zusammen	63 228	8,4	147 973	9,0	2,3
<b>Insgesamt</b>	<b>659 146</b>	<b>-1,3</b>	<b>1 856 722</b>	<b>-1,0</b>	<b>2,8</b>

1) rechnerischer Wert Übernachtungen/Ankünfte



# 14. Ankünfte, Übernachtungen und Aufenthaltsdauer der Gäste in Beherbergungsstätten der Stadt Dresden im Februar 2009 nach dem Herkunftsland der Gäste

Herkunftsland der Gäste	Ankünfte	Veränderung gegenüber dem Vorjahres- zeitraum in %	Über- nachtungen	Veränderung gegenüber dem Vorjahres- zeitraum in %	Durchschnittliche Aufenthaltsdauer in Tagen <sup>1)</sup>
Bundesrepublik Deutschland	62 136	-9,8	125 120	-6,5	2,0
Europa ohne Deutschland	7 216	1,0	18 761	18,5	2,6
davon Belgien	149	-35,5	333	-43,0	2,2
Bulgarien	81	237,5	372	644,0	4,6
Dänemark	103	-8,0	190	-28,6	1,8
Estland	5	150,0	7	133,3	1,4
Finnland	39	-45,8	111	-57,3	2,8
Frankreich	519	13,1	1 250	26,1	2,4
Griechenland	48	-4,0	106	9,3	2,2
Vereinigtes Königreich	888	-7,3	2 067	-0,4	2,3
Irland, Republik	105	32,9	217	13,6	2,1
Island	36	300,0	111	146,7	3,1
Italien	644	21,7	1 897	66,8	2,9
Lettland	7	-78,1	22	-80,2	3,1
Litauen	59	168,2	62	121,4	1,1
Luxemburg	24	-63,6	44	-78,9	1,8
Malta	3	x	9	x	3,0
Niederlande	766	-6,1	1 551	-4,7	2,0
Norwegen	41	-55,4	68	-80,3	1,7
Österreich	710	-3,8	1 613	3,1	2,3
Polen	402	-15,7	721	4,2	1,8
Portugal	32	-20,0	198	135,7	6,2
Rumänien	44	18,9	125	20,2	2,8
Russland	392	1,8	1 707	43,1	4,4
Schweden	69	-44,8	120	-65,1	1,7
Schweiz	1 048	40,5	3 227	101,9	3,1
Slowakische Republik	35	25,0	87	40,3	2,5
Slowenien	12	100,0	36	300,0	3,0
Spanien	253	-4,9	570	-3,9	2,3
Tschechische Republik	360	-15,7	773	7,1	2,1
Türkei	23	-37,8	27	-87,8	1,2
Ukraine	21	-50,0	55	-70,7	2,6
Ungarn	187	88,9	821	314,6	4,4
Zypern	1	-	28	833,3	28,0
sonst. europäische Länder	110	-20,3	236	-0,8	2,1
Afrika	48	14,3	274	168,6	5,7
davon Republik Südafrika	11	-26,7	19	-69,4	1,7
sonst. afrikanische Länder	37	37,0	255	537,5	6,9
Asien	1 632	23,3	6 292	58,6	3,9
davon Arabische Golfstaaten	64	77,8	501	682,8	7,8
China Volksrep. und Hongkong	380	72,7	1 571	248,3	4,1
Indien	44	2,3	562	393,0	12,8
Israel	97	4,3	366	3,7	3,8
Japan	827	31,3	2 456	16,0	3,0
Südkorea	115	88,5	518	227,8	4,5
Taiwan	17	-73,8	68	-76,5	4,0
sonst. asiatische Länder	88	-50,0	250	-40,5	2,8
Amerika	1 410	8,5	5 927	72,6	4,2
davon Kanada	177	2,9	775	143,7	4,4
USA	1 022	4,0	4 332	54,7	4,2
Mittelamerika und Karibik	29	70,6	65	41,3	2,2
Brasilien	98	18,1	489	213,5	5,0
sonst. südamerik. Länder	84	86,7	266	133,3	3,2
Australien, Neuseeland u. Ozeanien	86	-26,5	219	-20,4	2,5
davon Australien	60	-38,1	155	-37,0	2,6
Neuseeland u. Ozeanien	26	30,0	64	120,7	2,5
Ausländer ohne Angabe	129	38,7	232	34,9	1,8
Ausland zusammen	10 521	5,0	31 705	33,3	3,0
<b>Insgesamt</b>	<b>72 657</b>	<b>-7,9</b>	<b>156 825</b>	<b>-0,5</b>	<b>2,2</b>

1) rechnerischer Wert Übernachtungen/Ankünfte

# 15. Ankünfte, Übernachtungen und Aufenthaltsdauer der Gäste in Beherbergungsstätten der Stadt Dresden Januar bis Februar 2009 nach dem Herkunftsland der Gäste

Herkunftsland der Gäste	Ankünfte	Veränderung gegenüber dem Vorjahres- zeitraum in %	Über- nachtungen	Veränderung gegenüber dem Vorjahres- zeitraum in %	Durchschnittliche Aufenthaltsdauer in Tagen <sup>1)</sup>
Bundesrepublik Deutschland	118 960	-3,1	237 817	-1,2	2,0
Europa ohne Deutschland	13 425	4,1	32 335	15,6	2,4
davon Belgien	311	-23,2	655	-33,5	2,1
Bulgarien	106	146,5	497	529,1	4,7
Dänemark	171	-8,6	301	-22,4	1,8
Estland	11	83,3	15	114,3	1,4
Finnland	90	-40,0	237	-49,8	2,6
Frankreich	852	-0,5	2 073	6,4	2,4
Griechenland	95	-17,4	227	-5,8	2,4
Vereinigtes Königreich	1 640	-3,2	3 386	-6,5	2,1
Irland, Republik	174	21,7	397	25,2	2,3
Island	62	287,5	198	178,9	3,2
Italien	1 081	1,7	2 965	42,6	2,7
Lettland	22	-57,7	43	-73,6	2,0
Litauen	113	-24,7	123	-30,9	1,1
Luxemburg	55	-48,1	95	-65,5	1,7
Malta	6	x	24	x	4,0
Niederlande	1 217	-4,6	2 510	-2,4	2,1
Norwegen	76	-36,1	122	-68,2	1,6
Österreich	1 263	-1,2	2 962	6,0	2,3
Polen	817	3,5	1 454	21,2	1,8
Portugal	59	-28,0	410	138,4	6,9
Rumänien	82	12,3	220	-12,4	2,7
Russland	1 447	75,4	4 365	99,0	3,0
Schweden	190	-12,8	318	-37,5	1,7
Schweiz	1 551	16,2	4 322	44,0	2,8
Slowakische Republik	58	13,7	117	30,0	2,0
Slowenien	31	106,7	72	300,0	2,3
Spanien	442	-9,2	1 010	-5,1	2,3
Tschechische Republik	728	-3,8	1 394	8,5	1,9
Türkei	37	-47,9	53	-85,5	1,4
Ukraine	78	-29,1	162	-55,9	2,1
Ungarn	257	79,7	948	204,8	3,7
Zypern	5	-37,5	71	222,7	14,2
sonst. europäische Länder	298	10,0	589	7,9	2,0
Afrika	149	62,0	764	260,4	5,1
davon Republik Südafrika	24	-38,5	41	-60,6	1,7
sonst. afrikanische Länder	125	135,8	723	569,4	5,8
Asien	3 040	10,2	9 991	28,1	3,3
davon Arabische Golfstaaten	103	87,3	882	694,6	8,6
China Volksrep. und Hongkong	678	44,9	2 035	140,8	3,0
Indien	75	36,4	725	356,0	9,7
Israel	143	-18,7	559	-11,7	3,9
Japan	1 622	13,8	4 114	-6,6	2,5
Südkorea	158	-3,7	612	61,5	3,9
Taiwan	38	-72,1	116	-79,9	3,1
sonst. asiatische Länder	223	-20,1	948	38,0	4,3
Amerika	2 771	8,9	9 715	44,8	3,5
davon Kanada	257	-5,9	946	88,1	3,7
USA	1 987	6,7	6 953	27,3	3,5
Mittelamerika und Karibik	84	147,1	154	97,4	1,8
Brasilien	224	4,7	953	156,9	4,3
sonst. südamerik. Länder	219	36,9	709	141,2	3,2
Australien, Neuseeland u. Ozeanien	331	-12,9	708	-10,4	2,1
davon Australien	295	-11,4	621	-12,9	2,1
Neuseeland u. Ozeanien	36	-23,4	87	13,0	2,4
Ausländer ohne Angabe	361	150,7	566	95,2	1,6
Ausland zusammen	20 077	6,7	54 079	23,6	2,7
<b>Insgesamt</b>	<b>139 037</b>	<b>-1,8</b>	<b>291 896</b>	<b>2,6</b>	<b>2,1</b>

1) rechnerischer Wert Übernachtungen/Ankünfte

# 16. Ankünfte, Übernachtungen und Aufenthaltsdauer der Gäste in Beherbergungsstätten der Stadt Leipzig im Februar 2009 nach dem Herkunftsland der Gäste

Herkunftsland der Gäste	Ankünfte	Veränderung gegenüber dem Vorjahres- zeitraum in %	Über- nachtungen	Veränderung gegenüber dem Vorjahres- zeitraum in %	Durchschnittliche Aufenthaltsdauer in Tagen <sup>1)</sup>
Bundesrepublik Deutschland	51 391	-16,4	91 533	-12,5	1,8
Europa ohne Deutschland	7 183	3,0	14 242	-2,0	2,0
davon Belgien	523	90,2	1 032	65,4	2,0
Bulgarien	60	62,2	95	30,1	1,6
Dänemark	221	-19,9	312	-16,6	1,4
Estland	13	-73,5	21	-75,0	1,6
Finnland	40	8,1	63	-3,1	1,6
Frankreich	364	-1,9	735	-8,6	2,0
Griechenland	32	39,1	55	52,8	1,7
Vereinigtes Königreich	552	-11,0	1 072	-30,5	1,9
Irland, Republik	48	-20,0	67	-61,0	1,4
Island	14	366,7	43	330,0	3,1
Italien	378	20,8	908	2,5	2,4
Lettland	21	31,3	61	17,3	2,9
Litauen	127	568,4	241	826,9	1,9
Luxemburg	23	-53,1	40	-41,2	1,7
Malta	32	x	61	x	1,9
Niederlande	701	-3,4	1 106	-3,3	1,6
Norwegen	118	26,9	261	27,9	2,2
Österreich	834	0,8	2 106	-2,2	2,5
Polen	509	19,8	944	-2,2	1,9
Portugal	56	194,7	83	53,7	1,5
Rumänien	176	57,1	310	62,3	1,8
Russland	447	-50,5	1 058	-37,9	2,4
Schweden	83	-32,0	125	-41,3	1,5
Schweiz	384	-15,4	736	-18,8	1,9
Slowakische Republik	60	81,8	163	83,1	2,7
Slowenien	5	-50,0	8	-33,3	1,6
Spanien	316	79,5	624	68,6	2,0
Tschechische Republik	279	39,5	509	28,9	1,8
Türkei	100	92,3	156	69,6	1,6
Ukraine	76	137,5	262	309,4	3,4
Ungarn	59	-36,6	133	-43,6	2,3
Zypern	3	200,0	12	x	4,0
sonst. europäische Länder	529	-3,5	840	-8,3	1,6
Afrika	70	84,2	200	124,7	2,9
davon Republik Südafrika	38	375,0	66	106,3	1,7
sonst. afrikanische Länder	32	6,7	134	135,1	4,2
Asien	719	32,9	1 352	45,8	1,9
davon Arabische Golfstaaten	55	-22,5	189	42,1	3,4
China Volksrep. und Hongkong	50	-10,7	73	-17,0	1,5
Indien	21	200,0	40	263,6	1,9
Israel	42	50,0	62	59,0	1,5
Japan	354	17,6	540	12,0	1,5
Südkorea	44	63,0	62	21,6	1,4
Taiwan	2	-50,0	2	-50,0	1,0
sonst. asiatische Länder	151	221,3	384	222,7	2,5
Amerika	4 073	86,6	7 752	71,1	1,9
davon Kanada	59	68,6	122	47,0	2,1
USA	3 903	102,2	7 368	77,8	1,9
Mittelamerika und Karibik	25	47,1	37	15,6	1,5
Brasilien	54	17,4	123	25,5	2,3
sonst. südamerik. Länder	32	-79,4	102	-41,7	3,2
Australien, Neuseeland u. Ozeanien	43	-18,9	85	-10,5	2,0
davon Australien	37	-30,2	74	-22,1	2,0
Neuseeland u. Ozeanien	6	x	11	x	1,8
Ausländer ohne Angabe	68	-18,1	125	-29,4	1,8
Ausland zusammen	12 156	23,1	23 756	16,8	2,0
<b>Insgesamt</b>	<b>63 547</b>	<b>-11,0</b>	<b>115 289</b>	<b>-7,8</b>	<b>1,8</b>

1) rechnerischer Wert Übernachtungen/Ankünfte

# 17. Ankünfte, Übernachtungen und Aufenthaltsdauer der Gäste in Beherbergungsstätten der Stadt Leipzig Januar bis Februar 2009 nach dem Herkunftsland der Gäste

Herkunftsland der Gäste	Ankünfte	Veränderung gegenüber dem Vorjahres- zeitraum in %	Über- nachtungen	Veränderung gegenüber dem Vorjahres- zeitraum in %	Durchschnittliche Aufenthaltsdauer in Tagen <sup>1)</sup>
Bundesrepublik Deutschland	101 131	-6,8	176 232	-4,9	1,7
Europa ohne Deutschland	14 148	8,0	28 254	11,6	2,0
davon Belgien	1 163	90,0	2 393	105,4	2,1
Bulgarien	106	68,3	174	50,0	1,6
Dänemark	339	-12,9	502	-10,0	1,5
Estland	20	-74,7	33	-77,6	1,7
Finnland	102	36,0	176	32,3	1,7
Frankreich	805	16,7	1 632	22,5	2,0
Griechenland	121	65,8	275	61,8	2,3
Vereinigtes Königreich	1 125	-5,7	2 410	-17,4	2,1
Irland, Republik	82	-20,4	161	-47,2	2,0
Island	19	216,7	48	200,0	2,5
Italien	910	37,5	1 828	24,9	2,0
Lettland	105	176,3	199	118,7	1,9
Litauen	224	286,2	397	293,1	1,8
Luxemburg	60	-3,2	108	30,1	1,8
Malta	33	x	62	x	1,9
Niederlande	1 173	-0,4	2 115	5,9	1,8
Norwegen	201	24,1	423	19,2	2,1
Österreich	1 368	6,5	3 143	6,1	2,3
Polen	1 055	27,7	2 021	30,2	1,9
Portugal	117	178,6	196	108,5	1,7
Rumänien	284	95,9	555	135,2	2,0
Russland	1 200	-45,4	2 401	-27,3	2,0
Schweden	195	-16,7	409	-2,9	2,1
Schweiz	837	-7,2	1 720	0,6	2,1
Slowakische Republik	127	69,3	306	80,0	2,4
Slowenien	33	26,9	44	22,2	1,3
Spanien	603	63,0	1 192	49,2	2,0
Tschechische Republik	510	32,1	929	26,4	1,8
Türkei	134	36,7	206	19,8	1,5
Ukraine	130	-28,2	456	-1,9	3,5
Ungarn	127	-11,8	309	-20,4	2,4
Zypern	5	400,0	14	x	2,8
sonst. europäische Länder	835	12,5	1 417	6,8	1,7
Afrika	127	64,9	428	154,8	3,4
davon Republik Südafrika	60	172,7	105	118,8	1,8
sonst. afrikanische Länder	67	21,8	323	169,2	4,8
Asien	1 257	16,3	2 462	36,7	2,0
davon Arabische Golfstaaten	105	-11,8	346	31,1	3,3
China Volksrep. und Hongkong	187	10,7	330	45,4	1,8
Indien	28	-6,7	55	25,0	2,0
Israel	102	78,9	158	68,1	1,5
Japan	505	4,1	831	12,8	1,6
Südkorea	90	60,7	127	9,5	1,4
Taiwan	17	-43,3	27	-28,9	1,6
sonst. asiatische Länder	223	65,2	588	109,3	2,6
Amerika	8 506	63,7	16 296	55,5	1,9
davon Kanada	126	48,2	261	41,1	2,1
USA	8 097	75,2	15 252	61,0	1,9
Mittelamerika und Karibik	46	-34,3	68	-56,4	1,5
Brasilien	138	3,0	335	10,6	2,4
sonst. südamerik. Länder	99	-65,3	380	5,6	3,8
Australien, Neuseeland u. Ozeanien	153	-34,1	277	-28,8	1,8
davon Australien	145	-20,8	258	-23,0	1,8
Neuseeland u. Ozeanien	8	-83,7	19	-64,8	2,4
Ausländer ohne Angabe	191	48,1	303	17,0	1,6
Ausland zusammen	24 382	23,1	48 020	25,0	2,0
<b>Insgesamt</b>	<b>125 513</b>	<b>-2,2</b>	<b>224 252</b>	<b>0,2</b>	<b>1,8</b>

1) rechnerischer Wert Übernachtungen/Ankünfte

# 18. Ankünfte, Übernachtungen und Aufenthaltsdauer der Gäste in Beherbergungsstätten der Stadt Chemnitz im Februar 2009 nach dem Herkunftsland der Gäste

Herkunftsland der Gäste	Ankünfte	Veränderung gegenüber dem Vorjahres- zeitraum in %	Über- nachtungen	Veränderung gegenüber dem Vorjahres- zeitraum in %	Durchschnittliche Aufenthaltsdauer in Tagen <sup>1)</sup>
Bundesrepublik Deutschland	12 585	5,2	23 618	-2,1	1,9
Europa ohne Deutschland	1 054	-4,2	2 054	-22,3	1,9
davon Belgien	38	-	50	-39,0	1,3
Dänemark	9	125,0	11	37,5	1,2
Finnland	10	100,0	16	128,6	1,6
Frankreich	87	20,8	211	-2,3	2,4
Griechenland	3	-25,0	3	-81,2	1,0
Vereinigtes Königreich	95	53,2	107	-16,4	1,1
Irland, Republik	1	-50,0	3	50,0	3,0
Italien	77	40,0	189	107,7	2,5
Lettland	1	x	1	x	1,0
Litauen	3	-93,9	3	-97,3	1,0
Luxemburg	4	-	4	-	1,0
Niederlande	94	28,8	136	6,3	1,4
Norwegen	3	-50,0	3	-76,9	1,0
Österreich	135	13,4	314	50,2	2,3
Polen	152	-21,6	248	-27,3	1,6
Portugal	1	-85,7	26	-62,9	26,0
Rumänien	19	280,0	24	242,9	1,3
Russland	40	-45,9	140	-27,1	3,5
Schweden	24	-33,3	32	-63,2	1,3
Schweiz	128	37,6	252	86,7	2,0
Slowakische Republik	10	x	16	x	1,6
Slowenien	4	100,0	20	400,0	5,0
Spanien	13	-53,6	50	-10,7	3,8
Tschechische Republik	44	10,0	67	8,1	1,5
Türkei	2	-75,0	20	25,0	10,0
Ukraine	8	-73,3	8	-73,3	1,0
Ungarn	12	-61,3	50	-41,2	4,2
sonst. europäische Länder	37	-37,3	50	-90,8	1,4
Afrika	6	-82,9	11	-85,3	1,8
davon Republik Südafrika	1	-75,0	2	-75,0	2,0
sonst. afrikanische Länder	5	-83,9	9	-86,6	1,8
Asien	63	-10,0	136	-37,3	2,2
davon Arabische Golfstaaten	2	-	4	100,0	2,0
China Volksrep. und Hongkong	18	-48,6	41	-67,7	2,3
Indien	2	-81,8	2	-93,3	1,0
Israel	4	x	4	x	1,0
Japan	8	33,3	19	111,1	2,4
Südkorea	1	x	3	x	3,0
Taiwan	7	600,0	7	-	1,0
sonst. asiatische Länder	21	40,0	56	33,3	2,7
Amerika	45	-36,6	201	-40,5	4,5
davon Kanada	2	-66,7	4	-80,0	2,0
USA	35	-36,4	177	-39,6	5,1
Mittelamerika und Karibik	6	100,0	6	-	1,0
Brasilien	-	x	10	25,0	x
sonst. südamerik. Länder	2	100,0	4	-63,6	2,0
Australien, Neuseeland u. Ozeanien	6	500,0	10	400,0	1,7
davon Australien	4	300,0	6	200,0	1,5
Neuseeland u. Ozeanien	2	x	4	x	2,0
Ausländer ohne Angabe	4	-60,0	8	-52,9	2,0
Ausland zusammen	1 178	-8,5	2 420	-26,5	2,1
<b>Insgesamt</b>	<b>13 763</b>	<b>3,9</b>	<b>26 038</b>	<b>-5,0</b>	<b>1,9</b>

1) rechnerischer Wert Übernachtungen/Ankünfte

# 19. Ankünfte, Übernachtungen und Aufenthaltsdauer der Gäste in Beherbergungsstätten der Stadt Chemnitz Januar bis Februar 2009 nach dem Herkunftsland der Gäste

Herkunftsland der Gäste	Ankünfte	Veränderung gegenüber dem Vorjahres- zeitraum in %	Über- nachtungen	Veränderung gegenüber dem Vorjahres- zeitraum in %	Durchschnittliche Aufenthaltsdauer in Tagen <sup>1)</sup>
Bundesrepublik Deutschland	24 961	2,8	47 370	-2,3	1,9
Europa ohne Deutschland	2 266	-11,0	4 463	-22,5	2,0
davon Belgien	53	-10,2	103	-24,8	1,9
Bulgarien	1	-50,0	1	-50,0	1,0
Dänemark	119	357,7	222	469,2	1,9
Finnland	18	50,0	29	107,1	1,6
Frankreich	183	25,3	417	-7,5	2,3
Griechenland	3	-76,9	3	-88,9	1,0
Vereinigtes Königreich	141	15,6	194	-25,7	1,4
Irland, Republik	1	-85,7	3	-62,5	3,0
Italien	162	1,9	426	48,4	2,6
Lettland	1	-87,5	1	-87,5	1,0
Litauen	3	-97,9	3	-99,0	1,0
Luxemburg	9	-18,2	9	-30,8	1,0
Niederlande	188	-33,1	264	-42,9	1,4
Norwegen	31	287,5	57	280,0	1,8
Österreich	260	-8,8	552	4,7	2,1
Polen	334	-12,8	543	-22,0	1,6
Portugal	11	-45,0	44	-81,3	4,0
Rumänien	40	110,5	54	134,8	1,4
Russland	117	-12,0	312	-10,6	2,7
Schweden	43	-33,8	56	-55,2	1,3
Schweiz	203	4,6	408	22,9	2,0
Slowakische Republik	10	x	16	x	1,6
Slowenien	22	633,3	54	184,2	2,5
Spanien	37	-37,3	86	-25,2	2,3
Tschechische Republik	135	50,0	309	50,7	2,3
Türkei	23	35,3	61	144,0	2,7
Ukraine	31	-45,6	36	-43,7	1,2
Ungarn	29	-44,2	103	-37,6	3,6
sonst. europäische Länder	58	-66,3	97	-88,7	1,7
Afrika	7	-82,5	15	-81,7	2,1
davon Republik Südafrika	2	-50,0	6	-25,0	3,0
sonst. afrikanische Länder	5	-86,1	9	-87,8	1,8
Asien	234	87,2	470	17,2	2,0
davon Arabische Golfstaaten	3	50,0	6	200,0	2,0
China Volksrep. und Hongkong	22	-53,2	66	-67,6	3,0
Indien	2	-83,3	2	-95,7	1,0
Israel	6	100,0	6	100,0	1,0
Japan	144	554,5	272	563,4	1,9
Südkorea	1	-66,7	3	-66,7	3,0
Taiwan	29	x	47	571,4	1,6
sonst. asiatische Länder	27	-22,9	68	-23,6	2,5
Amerika	126	-14,9	414	-28,6	3,3
davon Kanada	9	-50,0	11	-78,4	1,2
USA	104	-3,7	355	-22,7	3,4
Mittelamerika und Karibik	6	20,0	6	-57,1	1,0
Brasilien	5	-66,7	38	35,7	7,6
sonst. südamerik. Länder	2	-	4	-85,7	2,0
Australien, Neuseeland u. Ozeanien	10	233,3	66	x	6,6
davon Australien	8	700,0	62	x	7,8
Neuseeland u. Ozeanien	2	-	4	100,0	2,0
Ausländer ohne Angabe	10	-63,0	14	-66,7	1,4
Ausland zusammen	2 653	-8,2	5 442	-20,8	2,1
<b>Insgesamt</b>	<b>27 614</b>	<b>1,7</b>	<b>52 812</b>	<b>-4,6</b>	<b>1,9</b>

1) rechnerischer Wert Übernachtungen/Ankünfte



## Reisegebiete und die zugeordneten Kreisfreien Städte und Landkreise bzw. Gemeinden des Freistaates Sachsen

### Oberlausitz/Niederschlesien

Bautzen  
Görlitz

### Sächsische Schweiz

Teile des Landkreises

Sächsische Schweiz-Osterzgebirge:

Bad Gottleuba-	Bad Schandau, Stadt
Bergießhübel, Stadt	Bahretal
Dohma	Dohna, Stadt
Dürröhrsdorf-Dittersbach	Gohrisch
Heidenau, Stadt	Hohnstein, Stadt
Kirnitzschtal	Königstein/Sächs. Schw., Stadt
Liebstadt, Stadt	Müglitztal
Lohmen	Pirna, Stadt
Neustadt i. Sa., Stadt	Rathen, Kurort
Porschdorf	Reinhardtsdorf-Schöna
Rathmannsdorf	Sebnitz, Stadt
Rosenthal-Bielatal	Stolpen, Stadt
Stadt Wehlen, Stadt	
Struppen	

### Vogtland

Vogtlandkreis

Teile des Landkreises Erzgebirgskreis:

Schönheide  
Stützengrün

### Sächsisches Elbland

Meißen

Teile des Landkreises

Sächsische Schweiz-Osterzgebirge:

Bannewitz	Dorfhain
Freital, Stadt	Höckendorf
Kreischa	Pretzschendorf
Rabenau, Stadt	Tharandt, Stadt
Wilsdruff, Stadt	

### Stadt Dresden

### Stadt Leipzig

### Stadt Chemnitz

### Sächsisches Burgen- und Heidealand

Nordsachsen

Leipzig

Teile des Landkreises Mittelsachsen:

Bockelwitz	Döbeln, Stadt
Ebersbach	Großweitzschen
Hartha, Stadt	Leisnig, Stadt
Mochau	Niederstriege
Ostrau	Roßwein, Stadt
Waldheim, Stadt	Ziegra-Knobelsdorf
Zschaitz-Ottewig	Altmittweida
Lichtenau	Burgstädt, Stadt
Claußnitz	Erlau

Noch: Sächsisches Burgen- und Heidealand

Noch: Teile des Landkreises Mittelsachsen:

Frankenberg/Sa., Stadt	Geringswalde, Stadt
Hainichen, Stadt	Hartmannsdorf
Königsfeld	Königshain-Wiederau
Kriebstein	Lunzenau, Stadt
Mittweida, Stadt	Mühlau
Penig, Stadt	Rochlitz, Stadt
Rossau	Seelitz
Striegistal	Taura
Tiefenbach	Wechselburg
Zettlitz	

Teile des Landkreises Zwickau:

Glauchau, Stadt	Oberwiera
Limbach-Oberfrohna, Stadt	Remse
Waldenburg, Stadt	Schönberg
Niederfrohna	Meerane, Stadt

### Erzgebirge

Erzgebirgskreis

ohne die Gemeinden:

Schönheide  
Stützengrün

Teile des Landkreises Zwickau:

Zwickau, Stadt	Bernsdorf
Callenberg	Crimmitschau, Stadt
Crinitzberg	Dennheritz
Fraureuth	Gersdorf
Hartenstein, Stadt	Hartmannsdorf
Hohenstein-Ernstthal, Stadt	b. Kirchberg
Kirchberg, Stadt	Hirschfeld
Langenweißbach	Langenbernsdorf
Lichtentanne	Lichtenstein/Sa., Stadt
Neukirchen/Pleiße	Mülsen
Reinsdorf	Oberlungwitz, Stadt
Werdau, Stadt	St. Egidien
Wilkau-Haßlau, Stadt	Wildenfels

Teile des Landkreises Sächsische Schweiz-Osterzgebirge:

Altenberg, Stadt	Hermisdorf/Erzgebirge
Dippoldiswalde, Stadt	Schmiedeberg
Geising, Stadt	Glashütte, Stadt

Hartmannsdorf-Reichenau

Teile des Landkreises Mittelsachsen:

Augustusburg, Stadt	Bobritzsch
Brand-Erbisdorf, Stadt	Dorfchemnitz
Eppendorf	Falkenau
Flöha, Stadt	Frankenstein
Frauenstein, Stadt	Freiberg, Stadt
Großhartmannsdorf	Großschirma, Stadt
Halsbrücke	Hilbersdorf
Leubsdorf	Lichtenberg/Erzgeb.
Mulda/Sa.	Neuhausen/Erzgeb.
Niederwiesa	Oberschöna
Oederan, Stadt	Rechenberg-Bienenmühle
Reinsberg	Sayda, Stadt
Weißborn/Erzgeb.	