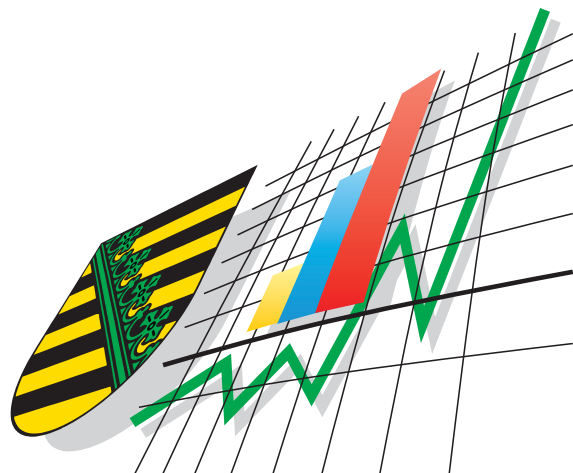


Statistisches Landesamt
des Freistaates
Sachsen



Statistische Berichte

Beherbergungsgewerbe im Freistaat Sachsen

März 2003

Zeichenerklärung

-	Nichts vorhanden (genau Null)	x	Tabellenfach gesperrt, weil Aussage nicht sinnvoll
0	Weniger als die Hälfte von 1 in der letzten besetzten Stelle, jedoch mehr als nichts	()	Aussagewert ist eingeschränkt
...	Angabe fällt später an	p	vorläufige Zahl
/	Zahlenwert nicht sicher genug	r	berichtigte Zahl
.	Zahlenwert unbekannt oder geheim zu halten	s	geschätzte Zahl

Herausgeber:

Statistisches Landesamt des Freistaates Sachsen

Macherstraße 63
01917 Kamenz

Postfach 11 05
01911 Kamenz

Telefon

Vermittlung 03578 33-0
Präsident/Sekretariat -1900
Auskunft -1913, -1914
Bibliothek -4352
Vertrieb -4316

Telefax -1999
Telefax -1921
Telefax -1598

Internet www.statistik.sachsen.de
E-Mail info@statistik.sachsen.de

Informationsbüro Dresden

Rampische Str. 4
01067 Dresden

Telefon 0351 483-3180

Telefax -3184

E-Mail iPunkt@statistik.sachsen.de

Kein Zugang für elektronisch signierte sowie verschlüsselte Dokumente

© Statistisches Landesamt des Freistaates Sachsen, Kamenz, Juni 2003

Für nichtgewerbliche Zwecke sind Vervielfältigung und unentgeltliche Verbreitung, auch auszugsweise, mit Quellenangabe gestattet. Die Verbreitung, auch auszugsweise, über elektronische Systeme/Datenträger bedarf der vorherigen Zustimmung. Alle übrigen Rechte bleiben vorbehalten.

Inhalt

	Seite
Vorbemerkungen	3
Ergebnisdarstellung	4
Tabellenteil	
1. Beherbergungsstätten, Gästebetten und deren Auslastung sowie Ankünfte, Übernachtungen und Aufenthaltsdauer 2001 bis 2003 nach Monaten	5
2. Beherbergungsstätten, Gästebetten und deren Auslastung nach Betriebsarten	6
3. Ankünfte, Übernachtungen und Aufenthaltsdauer in Beherbergungsstätten nach Betriebsarten	7
4. Beherbergungsstätten, Gästebetten und deren Auslastung im März 2003 nach Reisegebieten und Betriebsarten	8
5. Betriebe der Hotellerie, Gästezimmer und deren Auslastung im März 2003 nach Reisegebieten und Betriebsarten	11
6. Ankünfte, Übernachtungen und Aufenthaltsdauer in Beherbergungsstätten nach Reisegebieten, dem Herkunftsland der Gäste und Betriebsarten	13
7. Beherbergungsstätten, Gästebetten und deren Auslastung im März 2003 nach Gemeindegruppen	19
8. Ankünfte, Übernachtungen und Aufenthaltsdauer der Gäste in Beherbergungsstätten nach Gemeindegruppen	19
9. Beherbergungsstätten, Gästebetten und deren Auslastung im März 2003 nach Kreisen	20
10. Ankünfte, Übernachtungen und Aufenthaltsdauer in Beherbergungsstätten nach Kreisen	21
11. Hotels, Gästebetten und deren Auslastung im März 2003 nach Kreisen	23
12. Ankünfte, Übernachtungen und Aufenthaltsdauer in Hotels nach Kreisen	24
13. Ankünfte, Übernachtungen und Aufenthaltsdauer in Beherbergungsstätten nach dem Herkunftsland der Gäste	26
14. Ankünfte, Übernachtungen und Aufenthaltsdauer in Beherbergungsstätten der Stadt Dresden nach dem Herkunftsland der Gäste	28
15. Ankünfte, Übernachtungen und Aufenthaltsdauer in Beherbergungsstätten der Stadt Leipzig nach dem Herkunftsland der Gäste	30
16. Ankünfte, Übernachtungen und Aufenthaltsdauer in Beherbergungsstätten der Stadt Chemnitz nach dem Herkunftsland der Gäste	32
Reisegebiete und die zugeordneten Kreise bzw. Gemeinden des Freistaates Sachsen	34
Abbildungen	
Abb. 1 Übernachtungen in sächsischen Beherbergungsstätten 2001 bis 2003	4
Abb. 2 Reisegebiete und Kreise des Freistaates Sachsen	35

Vorbemerkungen

Rechtsgrundlage

Die Rechtsgrundlage zur Durchführung von statistischen Erhebungen bei Beherbergungsstätten ist das Gesetz zur Neuordnung der Statistik über die Beherbergung im Reiseverkehr (Beherbergungsstatistikgesetz - BeherbStatG) vom 22. Mai 2002 (BGBl. I S. 1642) in Verbindung mit dem Gesetz über die Statistik für Bundeszwecke (Bundesstatistikgesetz - BStatG) vom 22. Januar 1987 (BGBl. I S. 462, 565), zuletzt geändert durch Artikel 16 des Gesetzes vom 21. August 2002 (BGBl. I S. 3322).

Berichtskreis

In die Berichterstattung einbezogen sind alle Beherbergungsstätten, die mehr als acht Gäste gleichzeitig beherbergen können. Zu den Beherbergungsstätten zählen Hotels, Hotels garnis, Gasthöfe, Pensionen, Erholungs-, Ferien- und Schulungsheime, Ferienzentren, Ferienhäuser und -wohnungen, Hütten und Jugendherbergen sowie Vorsorge- und Rehabilitationskliniken.

Methodische Hinweise

Die in diesem Bericht veröffentlichten Ergebnisse sind vorläufige Daten. Sie werden monatlich neu berechnet und rückwirkend bis zu 12 Monaten korrigiert. Die Basis hierfür bilden verspätet eingegangene Erhebungsformulare und nachträglich von den Betrieben vorgenommene Korrekturen. Alle hierin enthaltenen Angaben beziehen sich auf den Gebietsstand 1. Januar des Berichtsjahres.

Definitionen

Tourismus

Der Tourismus umfasst „die Aktivitäten von Personen, die an Orte außerhalb ihrer gewohnten Umgebung reisen und sich dort zu Freizeit-, Geschäfts- oder bestimmten anderen Zwecken vorübergehend aufhalten“ (lt. Welttourismusorganisation - WTO).

Beherbergung

Unterbringung von Personen, die sich vorübergehend an einem anderen Ort als ihrem gewöhnlichen Wohnsitz aufhalten (Reisende). Der Aufenthalt gilt entsprechend einer Empfehlung der WTO (zwecks internationaler Vergleichbarkeit) dann als vorübergehend, wenn er die Dauer von 12 Monaten nicht überschreitet.

Angebotene Gästebetten

Anzahl der Betten und sonstigen Schlafgelegenheiten, die tatsächlich in den geöffneten Betrieben angeboten wurden. Die Anzahl der Betten entspricht dabei der Anzahl der Personen, die bei Normalbelegung gleichzeitig hätten übernachten können. Behelfsmäßige Schlafgelegenheiten, die bei Überbelegung zusätzlich zur Verfügung gestanden hätten, wurden nicht berücksichtigt.

Angebotene / belegte Gästezimmer

Anzahl der Gästezimmer, die tatsächlich in den geöffneten Betrieben angeboten wurden. Als Gästezimmer gilt eine Einheit, die aus einem Raum oder einer Gruppe von Räumen besteht, die eine unteilbare Mieteinheit in einem Beherbergungsbetrieb bilden (z. B. Einzel-, Doppel- oder Mehrbettzimmer, Appartement). Das Zimmer (Mieteinheit) gilt als "belegt" unabhängig von der Anzahl der beherbergten Gäste pro Zimmer. Es wird auch keine Unterscheidung der Zimmer bezüglich der Bettenanzahl pro Zimmer vorgenommen.

Ankünfte

Es werden nur die Ankünfte jener Gäste ausgewiesen, die im Monatsmonat eingetroffen sind. Die aus dem Vormonat noch anwesenden Gäste werden nicht berücksichtigt.

Übernachtungen

Als Übernachtungen werden die Übernachtungen sowohl der im Monatsmonat eingetroffenen als auch der aus dem Vormonat noch anwesenden Gäste gezählt.

Herkunftsland der Gäste

Maßgebend für diese Zuordnung ist der ständige Wohnsitz, nicht die Staatsangehörigkeit der Gäste.

Sächsische Reisegebiete

Oberlausitz/Niederschlesien	Westsachsen
Sächsische Schweiz	Vogtland
Sächsisches Elbland	Stadt Dresden
Erzgebirge	Stadt Leipzig
Sächsisches Burgen- und Heideland	Stadt Chemnitz

Die Abgrenzung der Reisegebiete nach Kreisen bzw. Gemeinden des Freistaates Sachsen ist Seite 34 zu entnehmen. Sie wurde vom Sächsischen Staatsministerium für Wirtschaft und Arbeit in Abstimmung mit dem Landestourismusverband vorgenommen.

Ergebnisdarstellung

Im März 2003 wurden im Freistaat Sachsen von 1 951 geöffneten Beherbergungsstätten 103 950 Gästebetten angeboten. Das waren 3 737 Betten weniger als im Vorjahresmonat. Dieses Beherbergungsangebot nutzten 330 310 Gäste mit 907 214 Übernachtungen. Damit verringerte sich im Vergleich zum März 2002 die Anzahl der Gäste sowie der Übernachtungen um rund acht Prozent. Im Durchschnitt verweilten die Gäste 2,7 Tage in den Beherbergungsstätten, vor Jahresfrist waren es 2,8 Tage.

Die durchschnittliche Auslastung aller angebotenen Betten betrug 28,7 Prozent, im Vorjahresmonat waren es 30,0 Prozent. Die von der "Hotellerie" - Hotels, Gasthöfe, Pensionen und Hotels garnis - angebotenen Gästebetten wurden im Durchschnitt zu 24,0 Prozent ausgelastet, das ist knapp ein Prozentpunkt weniger als im Vorjahresmonat. Die Auslastung der von der Hotellerie angebotenen Gästezimmer betrug 31,2 Prozent.

Das "Sonstige Beherbergungsgewerbe" erreichte eine Bettenauslastung von nur 22,7 Prozent - gegenüber 28,0 Prozent vor einem Jahr. Hier verringerte sich die Anzahl der Gäste und Übernachtungen im März 2003 um rund 20 Prozent, darunter in den Hütten- und Jugendherbergen um rund 30 Prozent.

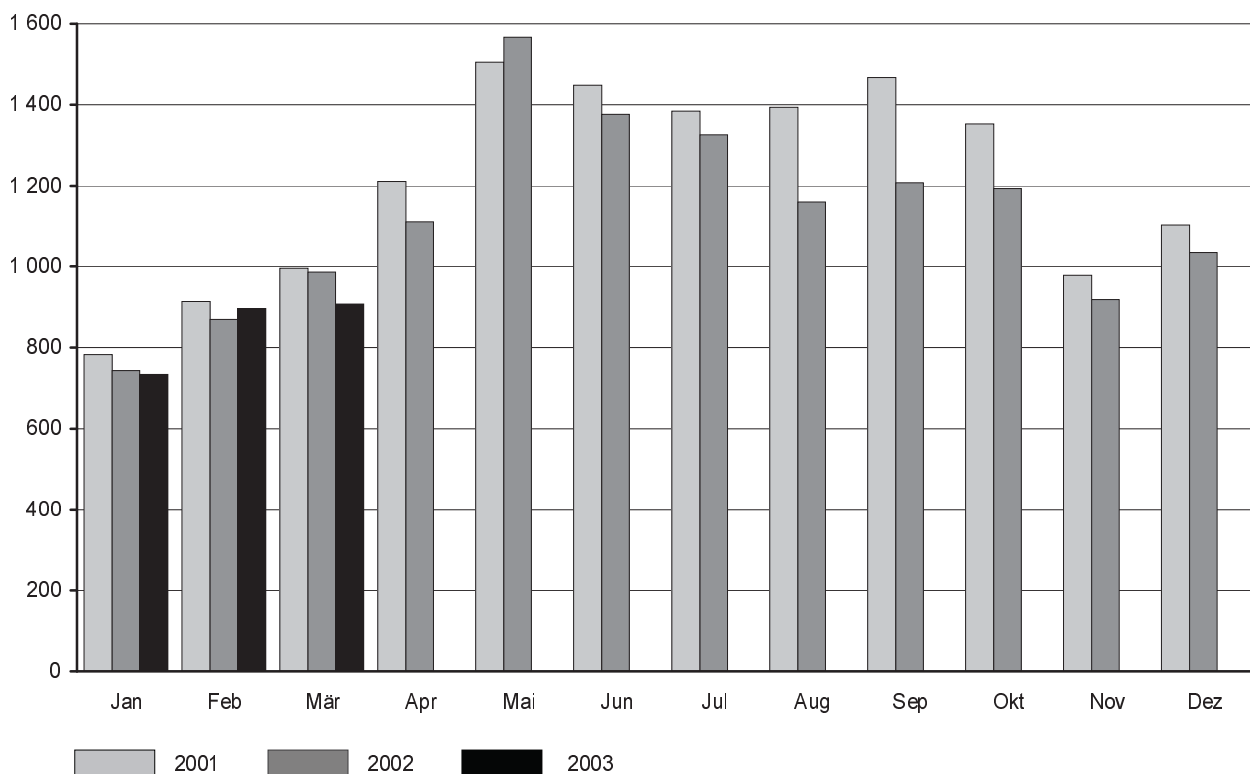
Im ersten Vierteljahr 2003 besuchten knapp 870 000 Gäste den Freistaat Sachsen, die insgesamt 2,54 Millionen Übernachtungen buchten. Das waren gut 3 Prozent weniger Gäste bzw. gut 2 Prozent weniger Übernachtungen als im vergleichbaren Vorjahreszeitraum. Im Durchschnitt verweilten die Gäste wie vor Jahresfrist 2,9 Tage in den Beherbergungsstätten.

Die durchschnittliche Bettenauslastung aller sächsischen Beherbergungsstätten betrug 28,1 Prozent, das sind nur 0,3 Prozentpunkte mehr als im gleichen Zeitraum 2002. Speziell die Hotels, von denen die Hälfte der Gesamtbettenkapazität angeboten wurde, waren zu 25,0 Prozent ausgelastet. Die durchschnittliche Auslastung der von den Hotels angebotenen Gästezimmer betrug 31,6 Prozent. Im "Sonstigen Beherbergungsgewerbe" verringerte sich die Bettenauslastung um 2 Prozentpunkte auf 25,7 Prozent. Die Vorsorge- und Reha-Kliniken konnten auf eine Auslastung von rund 76 Prozent - wie im Vorjahreszeitraum - verweisen.

Aus dem Ausland kamen 58 682 Gäste (7 Prozent aller Gäste), die knapp 137 000 Übernachtungen buchten. Das waren knapp 7 Prozent mehr als im gleichen Zeitraum des Vorjahres. Die ausländischen Gäste kamen vorwiegend aus den Niederlanden (6 421), den USA (5 310), aus Österreich (4 544), Polen (3 703) sowie der Schweiz (3 600).

Abb. 1 Übernachtungen in sächsischen Beherbergungsstätten 2001 bis 2003

Tausend



1. Beherbergungsstätten, Gästebetten und deren Auslastung sowie Ankünfte, Übernachtungen und Aufenthaltsdauer 2001 bis 2003 nach Monaten

Monat Jahr	Betriebe		Angebotene Gästebetten	Durchschnittliche Auslastung der angebotenen Gästebetten in % ³⁾	Ankünfte	Über- nachungen	Durchschnittliche Aufenthaltsdauer in Tagen ⁴⁾
	ins- gesamt ¹⁾	darunter geöffnete Betriebe ²⁾					
2001							
Januar	2 219	2 034	106 597	24,2	266 008	783 266	2,9
Februar	2 220	2 050	106 609	30,7	290 993	913 380	3,1
März	2 221	2 075	108 150	29,9	365 985	996 347	2,7
April	2 229	2 147	112 044	36,3	431 318	1 209 940	2,8
Mai	2 228	2 171	114 215	42,6	557 296	1 505 488	2,7
Juni	2 225	2 168	114 358	42,2	533 783	1 448 615	2,7
Juli	2 235	2 170	114 434	39,2	416 123	1 383 876	3,3
August	2 239	2 174	114 499	39,3	465 557	1 392 937	3,0
September	2 247	2 177	113 659	43,0	534 089	1 467 354	2,7
Oktober	2 242	2 157	111 665	39,2	478 762	1 352 726	2,8
November	2 235	2 084	108 479	30,6	391 102	978 792	2,5
Dezember	2 231	2 079	107 796	33,5	414 999	1 102 893	2,7
Insgesamt	x	x	x	36,1	5 146 015	14 535 614	2,8
2002							
Januar	2 196	2 002	104 188	23,5	257 329	743 649	2,9
Februar	2 184	2 005	104 093	29,9	283 448	869 131	3,1
März	2 185	2 057	107 687	30,0	357 903	986 670	2,8
April	2 183	2 093	110 076	33,9	419 586	1 111 506	2,6
Mai	2 179	2 116	112 199	45,1	574 587	1 566 362	2,7
Juni	2 173	2 120	112 217	40,9	490 311	1 375 264	2,8
Juli	2 165	2 106	111 995	38,4	409 954	1 325 914	3,2
August	2 170	2 117	112 517	35,0	391 431	1 159 539	3,0
September	2 167	2 028	104 373	38,6	438 308	1 207 709	2,8
Oktober	2 167	2 031	105 647	36,7	418 408	1 192 553	2,9
November	2 158	1 969	103 428	30,1	355 507	917 975	2,6
Dezember	2 156	1 968	102 128	33,3	380 720	1 034 555	2,7
Insgesamt	x	x	x	34,8	4 777 492	13 490 827	2,8
2003							
Januar	2 144	1 911	100 125	24,2	249 312	733 218	2,9
Februar	2 136	1 925	101 813	31,8	289 460	895 683	3,1
März	2 133	1 951	103 950	28,7	330 310	907 214	2,7
April
Mai
Juni
Juli
August
September
Oktober
November
Dezember
Insgesamt

1) Ergebnisse der Kapazitätserhebung 1999 einschließlich Zu- und Abgänge

2) Ganz oder teilweise geöffnet

3) Rechnerischer Wert (Übernachtungen/angebotene Bettentage) x 100

4) Rechnerischer Wert Übernachtungen/Ankünfte

2. Beherbergungsstätten, Gästebetten und deren Auslastung nach Betriebsarten

Betriebsart	Betriebe		Gästebetten		Durchschnittliche Auslastung der angebotenen Gästebetten in % ³⁾	
	ins- gesamt ¹⁾	darunter geöffnete Betriebe ²⁾	ins- gesamt ¹⁾	darunter angebotene Gästebetten		
					März	Jan. - März
März 2002						
Hotels	707	688	56 070	54 506	27,5	24,7
Gasthöfe	589	559	11 924	11 206	14,7	15,6
Pensionen	362	337	7 014	6 375	18,1	17,1
Hotels garnis	132	132	8 393	8 335	27,4	22,8
Zusammen	1 790	1 716	83 401	80 422	24,9	22,7
Erholungs-, Ferien- und Schulungsheime	126	118	10 159	8 435	28,9	29,5
Ferienzentren	9	8	1 791	1 600	40,3	46,6
Ferienhäuser und -wohnungen	110	86	4 097	2 497	18,2	19,1
Hütten und Jugendherbergen	112	92	7 618	6 220	27,3	23,3
Zusammen	357	304	23 665	18 752	28,0	27,7
Vorsorge- und Reha-Kliniken	38	37	8 653	8 513	81,4	75,6
Beherbergungsstätten insgesamt	2 185	2 057	115 719	107 687	30,0	27,8
darunter ohne Vorsorge- u. Reha-Kliniken	2 147	2 020	107 066	99 174	25,5	23,6
März 2003						
Hotels	693	651	55 204	51 757	26,1	25,0
Gasthöfe	569	530	11 661	10 614	13,1	15,7
Pensionen	357	321	6 900	6 093	17,7	18,4
Hotels garnis	126	124	8 312	8 061	28,9	24,9
Zusammen	1 745	1 626	82 077	76 525	24,0	23,2
Erholungs-, Ferien- und Schulungsheime	122	111	9 936	8 224	26,4	27,1
Ferienzentren	9	9	1 799	1 678	30,1	40,8
Ferienhäuser und -wohnungen	108	77	4 396	2 514	17,8	26,6
Hütten und Jugendherbergen	110	91	7 635	6 374	18,2	19,5
Zusammen	349	288	23 766	18 790	22,7	25,7
Vorsorge- und Reha-Kliniken	39	37	8 772	8 635	81,7	76,4
Beherbergungsstätten insgesamt	2 133	1 951	114 615	103 950	28,7	28,1
darunter ohne Vorsorge- u. Reha-Kliniken	2 094	1 914	105 843	95 315	23,8	23,7

1) Ergebnisse der Kapazitätserhebung 1999 einschließlich Zu- und Abgänge 2) Ganz oder teilweise geöffnet

3) Rechnerischer Wert (Übernachtungen/angebotene Bettentage) x 100

3. Ankünfte, Übernachtungen und Aufenthaltsdauer in Beherbergungsstätten nach Betriebsarten

Betriebsart	Ankünfte	Veränderung gegenüber dem Vorjahreszeitraum in %	Über- nachtungen	Veränderung gegenüber dem Vorjahreszeitraum in %	Durchschnittliche Aufenthaltsdauer in Tagen ¹⁾
März 2003					
Hotels	209 693	-5,5	415 930	-8,8	2,0
Gasthöfe	19 832	-12,3	41 334	-16,8	2,1
Pensionen	12 973	-2,8	33 244	-6,3	2,6
Hotels garnis	33 337	-5,4	72 180	2,0	2,2
Zusammen	275 835	-5,9	562 688	-8,1	2,0
Erholungs-, Ferien- und Schulungsheime	21 817	-17,8	60 947	-18,1	2,8
Ferienzentren	4 931	-17,6	15 654	-21,7	3,2
Ferienhäuser und -wohnungen	3 698	41,0	13 599	1,4	3,7
Hütten und Jugendherbergen	15 300	-28,0	35 703	-31,2	2,3
Zusammen	45 746	-18,9	125 903	-21,1	2,8
Vorsorge- und Reha-Kliniken	8 729	5,3	218 623	1,7	25,0
Beherbergungsstätten insgesamt	330 310	-7,7	907 214	-8,1	2,7
darunter ohne Vorsorge- u. Reha-Kliniken	321 581	-8,0	688 591	-10,8	2,1
Januar bis März 2003					
Hotels	542 563	-2,8	1 130 373	-4,1	2,1
Gasthöfe	59 140	-5,4	143 922	-4,5	2,4
Pensionen	36 992	7,4	100 001	5,6	2,7
Hotels garnis	81 843	-5,9	179 842	5,2	2,2
Zusammen	720 538	-2,9	1 554 138	-2,6	2,2
Erholungs-, Ferien- und Schulungsheime	55 880	-9,8	171 363	-13,5	3,1
Ferienzentren	16 226	-6,9	61 735	-11,0	3,8
Ferienhäuser und -wohnungen	11 410	42,7	57 519	45,7	5,0
Hütten und Jugendherbergen	39 750	-11,8	105 991	-13,5	2,7
Zusammen	123 266	-6,9	396 608	-7,7	3,2
Vorsorge- und Reha-Kliniken	25 278	4,2	585 369	1,8	23,2
Beherbergungsstätten insgesamt	869 082	-3,3	2 536 115	-2,4	2,9
darunter ohne Vorsorge- u. Reha-Kliniken	843 804	-3,5	1 950 746	-3,6	2,3

1) Rechnerischer Wert Übernachtungen/Ankünfte

4. Beherbergungsstätten, Gästebetten und deren Auslastung im März 2003 nach Reisegebieten und Betriebsarten

Reisegebiet Betriebsart	Betriebe		Gästebetten		Durchschnittliche Auslastung der angebotenen Gästebetten in % ³⁾	
	ins- gesamt ¹⁾	darunter geöffnete Betriebe ²⁾	ins- gesamt ¹⁾	darunter angebotene Gästebetten		
	März	Jan. - März				
Oberlausitz/ Niederschlesien						
Hotels	91	89	4 718	4 579	18,3	17,0
Gasthöfe	104	101	2 031	1 956	13,1	15,0
Pensionen	50	48	879	811	16,9	17,6
Hotels garnis	14	14	524	494	19,9	21,2
Erholungs-, Ferien- und Schulungsheime	27	24	2 621	1 789	26,6	21,8
Ferienzentren, -häuser und -wohnungen	25	12	1 521	669	17,5	23,9
Hütten und Jugendherbergen	20	14	1 071	791	16,0	14,3
Vorsorge- und Reha-Kliniken	6	6	803	803	89,3	85,7
Beherbergungsstätten insgesamt	337	308	14 168	11 892	23,3	22,6
darunter ohne Vorsorge- u. Reha-Kliniken	331	302	13 365	11 089	18,5	17,8
Sächsische Schweiz						
Hotels	48	32	2 934	1 872	17,4	15,2
Gasthöfe	77	57	1 815	1 306	10,7	9,4
Pensionen	42	26	857	547	10,8	8,9
Hotels garnis	6	5	300	240	29,2	21,5
Erholungs-, Ferien- und Schulungsheime	8	7	948	837	31,5	28,8
Ferienzentren, -häuser und -wohnungen	17	10	372	245	2,6	5,7
Hütten und Jugendherbergen	14	12	1 126	1 076	9,1	7,3
Vorsorge- und Reha-Kliniken	5	5	1 336	1 336	78,6	75,4
Beherbergungsstätten insgesamt	217	154	9 688	7 459	27,4	25,5
darunter ohne Vorsorge- u. Reha-Kliniken	212	149	8 352	6 123	15,9	13,6
Sächsisches Elbland						
Hotels	71	67	5 071	4 576	18,0	16,0
Gasthöfe	53	49	1 003	921	14,8	12,5
Pensionen	50	47	966	917	16,4	15,4
Hotels garnis	12	12	835	831	19,4	17,7
Erholungs-, Ferien- und Schulungsheime	7	6	263	214	41,3	41,2
Ferienzentren, -häuser und -wohnungen	8	7	403	133	18,7	19,5
Hütten und Jugendherbergen	8	5	406	265	25,4	20,2
Vorsorge- und Reha-Kliniken	4	4	1 720	1 720	95,4	88,7
Beherbergungsstätten insgesamt	213	197	10 667	9 577	32,3	29,5
darunter ohne Vorsorge- u. Reha-Kliniken	209	193	8 947	7 857	18,5	16,5

1) Ergebnisse der Kapazitätserhebung 1999 einschließlich Zu- und Abgänge 2) Ganz oder teilweise geöffnet

3) Rechnerischer Wert (Übernachtungen/angebotene Bettentage) x 100

Noch: 4. Beherbergungsstätten, Gästebetten und deren Auslastung im März 2003
nach Reisegebieten und Betriebsarten

Reisegebiet Betriebsart	Betriebe		Gästebetten		Durchschnittliche Auslastung der angebotenen Gästebetten in % ³⁾	
	ins- gesamt ¹⁾	darunter geöffnete Betriebe ²⁾	ins- gesamt ¹⁾	darunter angebotene Gästebetten		
	März	Jan. - März				
Erzgebirge						
Hotels	165	154	10 164	9 610	24,8	34,1
Gasthöfe	176	173	3 786	3 614	12,5	19,9
Pensionen	63	56	1 282	1 067	12,9	23,8
Hotels garnis	11	11	300	285	18,0	20,7
Erholungs-, Ferien- und Schulungsheime	35	34	2 410	2 177	21,7	29,3
Ferienzentren, -häuser und -wohnungen	34	33	1 599	1 393	17,2	29,9
Hütten und Jugendherbergen	32	32	2 019	1 996	13,7	23,2
Vorsorge- und Reha-Kliniken	5	4	869	832	68,0	61,4
Beherbergungsstätten insgesamt	521	497	22 429	20 974	21,9	30,3
darunter ohne Vorsorge- u. Reha-Kliniken	516	493	21 560	20 142	20,0	29,0
Sächsisches Burgen- und Heideland						
Hotels	108	103	6 230	5 947	19,6	18,0
Gasthöfe	69	67	1 289	1 223	12,3	10,8
Pensionen	53	49	930	846	18,7	18,4
Hotels garnis	21	20	1 282	1 227	31,5	30,2
Erholungs-, Ferien- und Schulungsheime	22	19	1 994	1 907	17,8	16,6
Ferienzentren, -häuser und -wohnungen	15	11	551	395	10,3	9,4
Hütten und Jugendherbergen	17	10	1 195	530	19,4	10,9
Vorsorge- und Reha-Kliniken	7	7	1 462	1 462	92,1	90,0
Beherbergungsstätten insgesamt	312	286	14 933	13 537	27,8	26,0
darunter ohne Vorsorge- u. Reha-Kliniken	305	279	13 471	12 075	19,5	17,9
Westsachsen						
Hotels	22	22	1 436	1 430	25,5	24,8
Gasthöfe	18	17	286	265	15,6	14,3
Pensionen	11	11	216	209	17,0	14,7
Hotels garnis	5	5	225	225	26,9	26,9
Erholungs-, Ferien- und Schulungsheime	5	4	189	.	.	.
Ferienzentren, -häuser und -wohnungen	1	-	.	-	-	-
Hütten und Jugendherbergen	1	1
Vorsorge- und Reha-Kliniken	-	-	-	-	-	-
Beherbergungsstätten insgesamt	63	60	2 485	2 336	22,9	22,2

1) Ergebnisse der Kapazitätserhebung 1999 einschließlich Zu- und Abgänge 2) Ganz oder teilweise geöffnet
3) Rechnerischer Wert (Übernachtungen/angebotene Bettentage) x 100

Noch: 4. Beherbergungsstätten, Gästebetten und deren Auslastung im März 2003
nach Reisegebieten und Betriebsarten

Reisegebiet Betriebsart	Betriebe		Gästebetten		Durchschnittliche Auslastung der angebotenen Gästebetten in % ³⁾	
	ins- gesamt ¹⁾	darunter geöffnete Betriebe ²⁾	ins- gesamt ¹⁾	darunter angebotene Gästebetten		
					März	Jan. - März
Vogtland						
Hotels	54	52	2 410	2 295	16,5	19,7
Gasthöfe	52	48	1 062	974	12,2	15,6
Pensionen	37	35	680	642	17,9	17,9
Hotels garnis	6	6	170	170	20,1	14,9
Erholungs-, Ferien- und Schulungsheime	12	11	1 133	780	46,3	46,4
Ferienzentren, -häuser und -wohnungen	10	9	1 167	1 153	41,8	56,1
Hütten und Jugendherbergen	9	9	657	597	13,3	25,5
Vorsorge- und Reha-Kliniken	11	10	2 482	2 382	69,8	62,4
Beherbergungsstätten insgesamt	191	180	9 761	8 993	36,0	38,0
darunter ohne Vorsorge- u. Reha-Kliniken	180	170	7 279	6 611	23,8	29,0
Stadt Dresden						
Hotels	65	64	11 153	10 490	34,4	27,4
Gasthöfe	13	11	301	267	27,0	23,3
Pensionen	33	31	720	698	25,6	20,6
Hotels garnis	24	24	2 159	2 137	29,1	22,5
Hütten und Jugendherbergen	5	5	790	778	38,2	29,8
Beherbergungsstätten insgesamt	146	141	15 305	14 552	33,1	26,3
Stadt Leipzig						
Hotels	44	44	8 050	8 033	37,5	31,1
Pensionen	12	12	292	278	31,2	25,7
Hotels garnis	20	20	1 872	1 809	37,8	29,9
Beherbergungsstätten insgesamt	85	83	11 027	10 693	36,9	30,4
Stadt Chemnitz						
Hotels	25	24	3 038	2 925	21,8	21,0
Pensionen	6	6	78	78	21,3	19,4
Hotels garnis	7	7	645	643	25,8	26,5
Beherbergungsstätten insgesamt	48	45	4 152	3 937	23,7	22,8

1) Ergebnisse der Kapazitätserhebung 1999 einschließlich Zu- und Abgänge 2) Ganz oder teilweise geöffnet
3) Rechnerischer Wert (Übernachtungen/angebotene Bettentage) x 100

5. Betriebe der Hotellerie, Gästezimmer und deren Auslastung im März 2003 nach Reisegebieten und Betriebsarten

Reisegebiet Betriebsart	Betriebe		Gästezimmer		Durchschnittliche Auslastung der angebotenen Gästezimmer in % ³⁾	
	ins- gesamt ¹⁾	darunter geöffnete Betriebe ²⁾	ins- gesamt	darunter angebotene Gästezimmer		
	März	Jan. - März				
Oberlausitz/Niederschlesien						
Hotels	91	89	2 629	2 563	23,9	21,6
Gasthöfe	104	101	1 033	995	18,0	19,2
Pensionen	50	48	420	404	23,8	23,5
Hotels garnis	14	14	307	307	26,3	29,5
Zusammen	259	252	4 389	4 269	22,7	21,8
Sächsische Schweiz						
Hotels	48	32	1 484	960	21,0	18,9
Gasthöfe	77	57	863	614	12,7	11,1
Pensionen	42	26	415	266	13,1	11,2
Hotels garnis	6	5	181	149	32,8	24,3
Zusammen	173	120	2 943	1 989	18,4	16,0
Sächsisches Elbland						
Hotels	71	67	2 707	2 466	23,2	21,0
Gasthöfe	53	49	520	465	20,9	17,9
Pensionen	50	47	490	457	23,2	21,2
Hotels garnis	12	12	433	433	27,2	23,8
Zusammen	186	175	4 150	3 821	23,4	21,0
Erzgebirge						
Hotels	165	154	5 312	5 084	28,6	36,3
Gasthöfe	176	173	1 848	1 764	15,1	22,8
Pensionen	63	56	571	488	16,9	27,3
Hotels garnis	11	11	152	150	22,1	25,0
Zusammen	415	394	7 883	7 486	24,6	32,4
Sächsisches Burgen- und Heideland						
Hotels	108	103	3 621	3 462	26,6	24,8
Gasthöfe	69	67	672	653	15,4	13,8
Pensionen	53	49	477	446	24,1	23,0
Hotels garnis	21	20	714	683	32,5	30,6
Zusammen	251	239	5 484	5 244	25,7	24,0

1) Ergebnisse der Kapazitätserhebung 1999 einschließlich Zu- und Abgänge 2) Ganz oder teilweise geöffnet

3) Rechnerischer Wert (Zahl der belegten Gästezimmer im Berichtszeitraum/(angebotene Gästezimmer x Öffnungstage)) x 100

Noch: 5. Betriebe der Hotellerie, Gästezimmer und deren Auslastung im März 2003
nach Reisegebieten und Betriebsarten

Reisegebiet Betriebsart	Betriebe		Gästezimmer		Durchschnittliche Auslastung der angebotenen Gästezimmer in % ³⁾	
	ins- gesamt ¹⁾	darunter geöffnete Betriebe ²⁾	ins- gesamt	darunter angebotene Gästezimmer		
					März	Jan. - März
Westsachsen						
Hotels	22	22	858	856	35,4	34,3
Gasthöfe	18	17	151	140	21,1	18,3
Pensionen	11	11	115	113	23,9	19,8
Hotels garnis	5	5	130	130	35,7	35,7
Zusammen	56	55	1 254	1 239	32,8	31,3
Vogtland						
Hotels	54	52	1 343	1 267	21,9	24,5
Gasthöfe	52	48	531	486	13,1	17,1
Pensionen	37	35	356	341	22,5	21,1
Hotels garnis	6	6	100	100	29,6	20,3
Zusammen	149	141	2 330	2 194	20,5	22,1
Stadt Dresden						
Hotels	65	64	6 162	5 733	44,9	37,3
Gasthöfe	13	11	143	127	34,8	32,0
Pensionen	33	31	344	333	35,9	28,7
Hotels garnis	24	24	1 123	1 112	38,1	30,4
Zusammen	135	130	7 772	7 305	43,2	35,6
Stadt Leipzig						
Hotels	44	44	4 776	4 776	49,7	41,1
Gasthöfe	2	2
Pensionen	12	12
Hotels garnis	20	20	1 099	1 091	48,2	38,4
Zusammen	78	78	6 039	6 031	49,1	40,3
Stadt Chemnitz						
Hotels	25	24	1 779	1 725	28,3	28,7
Gasthöfe	5	5
Pensionen	6	6
Hotels garnis	7	7	439	435	32,8	31,7
Zusammen	43	42	2 295	2 237	29,3	29,3
Sachsen zusammen						
Hotels	693	651	30 671	28 892	33,8	31,6
Gasthöfe	569	530	5 806	5 289	16,6	18,9
Pensionen	357	321	3 384	3 044	23,7	23,3
Hotels garnis	126	124	4 678	4 590	36,4	31,4
Hotellerie zusammen	1 745	1 626	44 539	41 815	31,2	29,4

1) Ergebnisse der Kapazitätserhebung 1999 einschließlich Zu- und Abgänge 2) Ganz oder teilweise geöffnet

3) Rechnerischer Wert (Zahl der belegten Gästezimmer im Berichtszeitraum/(angebotene Gästezimmer x Öffnungstage)) x 100

6. Ankünfte, Übernachtungen und Aufenthaltsdauer in Beherbergungsstätten nach Reisegebieten, dem Herkunftsland der Gäste und Betriebsarten

Reisegebiet Herkunftsland der Gäste Betriebsart	Ankünfte	Veränderung gegenüber dem Vorjahres- zeitraum in %	Über- nachtungen	Veränderung gegenüber dem Vorjahres- zeitraum in %	Durchschnittliche Aufenthaltsdauer in Tagen ¹⁾
März 2003					
Oberlausitz/Niederschlesien					
Bundesrepublik Deutschland	28 087	-7,0	81 546	-9,7	2,9
Ausland	1 219	6,6	3 530	36,8	2,9
Hotels	13 325	-8,1	25 649	-8,8	1,9
Gasthöfe	3 926	2,6	7 822	-10,8	2,0
Pensionen	1 638	-1,3	4 241	10,5	2,6
Hotels garnis	1 679	-12,6	3 049	-20,9	1,8
Erholungs-, Ferien- und Schulungsheime	5 264	-13,1	14 771	-12,2	2,8
Ferienzentren, -häuser und -wohnungen	1 146	46,7	3 508	-43,8	3,1
Hütten und Jugendherbergen	1 575	-18,6	3 812	-26,0	2,4
Vorsorge- und Reha-Kliniken	753	13,6	22 224	10,6	29,5
Beherbergungsstätten insgesamt	29 306	-6,5	85 076	-8,4	2,9
darunter ohne Vorsorge- u. Reha-Kliniken	28 553	-7,0	62 852	-13,7	2,2
Sächsische Schweiz					
Bundesrepublik Deutschland	13 170	-31,5	61 238	-25,2	4,7
Ausland	140	-45,7	355	-28,9	2,5
Hotels	4 892	-39,3	9 992	-47,9	2,0
Gasthöfe	1 709	-23,1	3 855	-33,7	2,3
Pensionen	625	-39,0	1 805	-47,7	2,9
Hotels garnis	658	-13,0	2 049	-3,8	3,1
Erholungs-, Ferien- und Schulungsheime	2 809	-12,8	8 178	-7,2	2,9
Ferienzentren, -häuser und -wohnungen	55	-70,1	200	-70,9	3,6
Hütten und Jugendherbergen	1 321	-53,4	2 969	-60,8	2,2
Vorsorge- und Reha-Kliniken	1 241	4,6	32 545	-6,2	26,2
Beherbergungsstätten insgesamt	13 310	-31,7	61 593	-25,2	4,6
darunter ohne Vorsorge- u. Reha-Kliniken	12 069	-34,1	29 048	-39,0	2,4
Sächsisches Elbland					
Bundesrepublik Deutschland	22 037	-13,7	89 374	-6,1	4,1
Ausland	1 848	-10,2	6 377	-14,4	3,5
Hotels	13 476	-17,7	25 431	-27,9	1,9
Gasthöfe	2 044	-8,1	4 185	2,3	2,0
Pensionen	2 175	2,6	4 671	-6,4	2,1
Hotels garnis	2 747	-6,8	5 005	0,8	1,8
Erholungs-, Ferien- und Schulungsheime	511	-10,5	2 741	-17,5	5,4
Ferienzentren, -häuser und -wohnungen	283	-2,4	771	8,7	2,7
Hütten und Jugendherbergen	922	-34,3	2 084	-34,1	2,3
Vorsorge- und Reha-Kliniken	1 727	3,7	50 863	10,2	29,5
Beherbergungsstätten insgesamt	23 885	-13,5	95 751	-6,7	4,0
darunter ohne Vorsorge- u. Reha-Kliniken	22 158	-14,6	44 888	-20,5	2,0

1) Rechnerischer Wert Übernachtungen/Ankünfte

Noch: 6. Ankünfte, Übernachtungen und Aufenthaltsdauer in Beherbergungsstätten
nach Reisegebieten, dem Herkunftsland der Gäste und Betriebsarten

Reisegebiet Herkunftsland der Gäste Betriebsart	Ankünfte	Veränderung gegenüber dem Vorjahres- zeitraum in %	Über- nachtungen	Veränderung gegenüber dem Vorjahres- zeitraum in %	Durchschnittliche Aufenthaltsdauer in Tagen ¹⁾
März 2003					
Erzgebirge					
Bundesrepublik Deutschland	47 807	-9,5	136 479	-9,6	2,9
Ausland	874	47,1	2 063	82,4	2,4
Hotels	28 300	0,3	72 333	-2,6	2,6
Gasthöfe	5 859	-19,1	13 074	-23,4	2,2
Pensionen	1 507	-15,6	4 240	-13,6	2,8
Hotels garnis	824	42,1	1 592	19,7	1,9
Erholungs-, Ferien- und Schulungsheime	5 739	-21,3	13 919	-28,3	2,4
Ferienzentren, -häuser und -wohnungen	1 835	49,1	7 410	58,4	4,0
Hütten und Jugendherbergen	3 528	-42,8	8 437	-42,6	2,4
Vorsorge- und Reha-Kliniken	1 089	21,4	17 537	11,1	16,1
Beherbergungsstätten insgesamt	48 681	-8,8	138 542	-8,9	2,8
darunter ohne Vorsorge- u. Reha-Kliniken	47 592	-9,3	121 005	-11,3	2,5
Sächs. Burgen- und Heide-land					
Bundesrepublik Deutschland	33 547	-6,2	107 283	-1,6	3,2
Ausland	1 865	1,2	3 331	7,5	1,8
Hotels	20 271	-3,9	36 046	-1,1	1,8
Gasthöfe	2 320	0,1	4 656	10,1	2,0
Pensionen	1 971	6,7	4 882	0,8	2,5
Hotels garnis	5 011	-0,4	11 984	19,2	2,4
Erholungs-, Ferien- und Schulungsheime	2 799	-29,8	6 926	-35,4	2,5
Ferienzentren, -häuser und -wohnungen	194	14,1	1 175	50,1	6,1
Hütten und Jugendherbergen	1 223	-27,8	3 194	-13,3	2,6
Vorsorge- und Reha-Kliniken	1 623	11,1	41 751	0,8	25,7
Beherbergungsstätten insgesamt	35 412	-5,8	110 614	-1,4	3,1
darunter ohne Vorsorge- u. Reha-Kliniken	33 789	-6,5	68 863	-2,7	2,0
West-sachsen					
Bundesrepublik Deutschland	7 537	1,5	15 311	6,8	2,0
Ausland	583	-11,1	1 256	16,0	2,2
Hotels	5 525	-1,6	11 307	11,4	2,0
Gasthöfe	600	35,7	1 285	22,4	2,1
Pensionen	596	14,6	1 104	-20,3	1,9
Hotels garnis	962	-4,3	1 878	12,4	2,0
Erholungs-, Ferien- und Schulungsheime
Ferienzentren, -häuser und -wohnungen	-	-	-	-	-
Hütten und Jugendherbergen
Vorsorge- und Reha-Kliniken	-	-	-	-	-
Beherbergungsstätten insgesamt	8 120	0,5	16 567	7,4	2,0

1) Rechnerischer Wert Übernachtungen/Ankünfte

Noch: 6. Ankünfte, Übernachtungen und Aufenthaltsdauer in Beherbergungsstätten
nach Reisegebieten, dem Herkunftsland der Gäste und Betriebsarten

Reisegebiet Herkunftsland der Gäste Betriebsart	Ankünfte	Veränderung gegenüber dem Vorjahres- zeitraum in %	Über- nachtungen	Veränderung gegenüber dem Vorjahres- zeitraum in %	Durchschnittliche Aufenthaltsdauer in Tagen ¹⁾
März 2003					
Vogtland					
Bundesrepublik Deutschland	19 678	-14,7	98 926	-8,4	5,0
Ausland	457	4,8	1 036	31,1	2,3
Hotels	5 848	-10,0	11 722	-4,7	2,0
Gasthöfe	1 854	-30,8	3 552	-27,5	1,9
Pensionen	887	-4,4	3 563	11,2	4,0
Hotels garnis	474	-6,1	1 057	3,5	2,2
Erholungs-, Ferien- und Schulungsheime	3 183	-16,8	11 195	-1,6	3,5
Ferienzentren, -häuser und -wohnungen	4 569	-13,0	14 946	-19,1	3,3
Hütten und Jugendherbergen	1 069	-27,5	2 460	-33,6	2,3
Vorsorge- und Reha-Kliniken	2 251	-3,8	51 467	-4,2	22,9
Beherbergungsstätten insgesamt	20 135	-14,3	99 962	-8,1	5,0
darunter ohne Vorsorge- u. Reha-Kliniken	17 884	-15,5	48 495	-11,8	2,7
Stadt Dresden					
Bundesrepublik Deutschland	61 503	-12,9	129 206	-14,3	2,1
Ausland	8 854	-5,2	18 618	-10,4	2,1
Hotels	54 346	-13,2	110 256	-14,7	2,0
Gasthöfe	1 145	-10,7	2 234	-22,5	2,0
Pensionen	2 176	-0,7	5 536	-6,4	2,5
Hotels garnis	8 323	-2,8	19 253	-2,6	2,3
Hütten und Jugendherbergen	4 013	-18,8	9 220	-24,1	2,3
Beherbergungsstätten insgesamt	70 357	-12,0	147 824	-13,8	2,1
Stadt Leipzig					
Bundesrepublik Deutschland	59 803	6,4	105 976	2,4	1,8
Ausland	7 500	46,6	16 393	37,1	2,2
Hotels	52 768	12,3	93 408	6,5	1,8
Pensionen	1 195	10,0	2 687	5,4	2,2
Hotels garnis	10 718	-6,2	21 176	0,6	2,0
Beherbergungsstätten insgesamt	67 303	9,8	122 369	6,0	1,8
Stadt Chemnitz					
Bundesrepublik Deutschland	12 706	-13,4	26 273	-15,3	2,1
Ausland	1 095	11,3	2 643	18,6	2,4
Hotels	10 942	-9,5	19 786	-15,7	1,8
Pensionen	203	8,0	515	31,7	2,5
Hotels garnis	1 941	-22,3	5 137	4,9	2,6
Beherbergungsstätten insgesamt	13 801	-11,9	28 916	-13,0	2,1

1) Rechnerischer Wert Übernachtungen/Ankünfte

Noch: 6. Ankünfte, Übernachtungen und Aufenthaltsdauer in Beherbergungsstätten
nach Reisegebieten, dem Herkunftsland der Gäste und Betriebsarten

Reisegebiet Herkunftsland der Gäste Betriebsart	Ankünfte	Veränderung gegenüber dem Vorjahres- zeitraum in %	Über- nachtungen	Veränderung gegenüber dem Vorjahres- zeitraum in %	Durchschnittliche Aufenthaltsdauer in Tagen ¹⁾
Januar bis März 2003					
Oberlausitz/Niederschlesien					
Bundesrepublik Deutschland	71 217	-0,5	225 098	0,1	3,2
Ausland	3 414	7,6	9 361	32,1	2,7
Hotels	35 007	1,5	68 467	2,2	2,0
Gasthöfe	10 513	6,1	25 776	10,0	2,5
Pensionen	4 398	4,0	12 760	25,0	2,9
Hotels garnis	4 336	-3,5	9 418	6,2	2,2
Erholungs-, Ferien- und Schulungsheime	11 540	-10,0	33 034	-12,3	2,9
Ferienzentren, -häuser und -wohnungen	3 271	22,3	13 837	-14,5	4,2
Hütten und Jugendherbergen	3 444	-19,6	9 217	-21,0	2,7
Vorsorge- und Reha-Kliniken	2 122	12,4	61 950	8,7	29,2
Beherbergungsstätten insgesamt	74 631	-0,2	234 459	1,1	3,1
darunter ohne Vorsorge- u. Reha-Kliniken	72 509	-0,5	172 509	-1,4	2,4
Sächsische Schweiz					
Bundesrepublik Deutschland	31 242	-12,5	158 160	-11,5	5,1
Ausland	337	-34,3	901	-16,3	2,7
Hotels	11 517	-21,7	24 413	-27,1	2,1
Gasthöfe	3 938	5,4	9 102	-4,5	2,3
Pensionen	1 416	-17,8	4 157	-32,2	2,9
Hotels garnis	1 544	-7,7	4 431	-2,4	2,9
Erholungs-, Ferien- und Schulungsheime	5 944	6,2	18 211	3,2	3,1
Ferienzentren, -häuser und -wohnungen	242	-25,8	1 322	-3,5	5,5
Hütten und Jugendherbergen	3 161	-33,4	6 801	-46,2	2,2
Vorsorge- und Reha-Kliniken	3 817	2,9	90 624	-4,0	23,7
Beherbergungsstätten insgesamt	31 579	-12,8	159 061	-11,5	5,0
darunter ohne Vorsorge- u. Reha-Kliniken	27 762	-14,6	68 437	-19,8	2,5
Sächsisches Elbland					
Bundesrepublik Deutschland	55 886	-7,5	236 473	0,1	4,2
Ausland	5 012	3,2	17 276	-11,2	3,4
Hotels	34 726	-7,3	67 095	-16,8	1,9
Gasthöfe	4 887	-4,7	10 142	7,8	2,1
Pensionen	5 471	3,5	12 290	1,5	2,2
Hotels garnis	7 150	-11,7	12 949	-7,3	1,8
Erholungs-, Ferien- und Schulungsheime	1 269	-11,8	7 764	-20,9	6,1
Ferienzentren, -häuser und -wohnungen	674	-5,9	2 317	36,6	3,4
Hütten und Jugendherbergen	1 642	-27,5	3 864	-22,8	2,4
Vorsorge- und Reha-Kliniken	5 079	4,4	137 328	11,6	27,0
Beherbergungsstätten insgesamt	60 898	-6,7	253 749	-0,8	4,2
darunter ohne Vorsorge- u. Reha-Kliniken	55 819	-7,6	116 421	-12,2	2,1

1) Rechnerischer Wert Übernachtungen/Ankünfte

Noch: 6. Ankünfte, Übernachtungen und Aufenthaltsdauer in Beherbergungsstätten
nach Reisegebieten, dem Herkunftsland der Gäste und Betriebsarten

Reisegebiet Herkunftsland der Gäste Betriebsart	Ankünfte	Veränderung gegenüber dem Vorjahres- zeitraum in %	Über- nachtungen	Veränderung gegenüber dem Vorjahres- zeitraum in %	Durchschnittliche Aufenthaltsdauer in Tagen ¹⁾
Januar bis März 2003					
Erzgebirge					
Bundesrepublik Deutschland	172 399	2,7	561 035	1,6	3,3
Ausland	2 313	26,7	6 680	32,5	2,9
Hotels	101 272	8,3	296 432	4,6	2,9
Gasthöfe	22 663	-7,7	62 838	-9,3	2,8
Pensionen	7 719	22,5	23 826	15,3	3,1
Hotels garnis	2 238	40,1	5 338	20,5	2,4
Erholungs-, Ferien- und Schulungsheime	18 298	-12,9	56 210	-18,2	3,1
Ferienzentren, -häuser und -wohnungen	6 692	71,8	37 387	103,3	5,6
Hütten und Jugendherbergen	12 902	-20,0	40 699	-16,1	3,2
Vorsorge- und Reha-Kliniken	2 928	9,8	44 985	2,9	15,4
Beherbergungsstätten insgesamt	174 712	3,0	567 715	1,9	3,2
darunter ohne Vorsorge- u. Reha-Kliniken	171 784	2,9	522 730	1,8	3,0
Sächs. Burgen- und Heide- land					
Bundesrepublik Deutschland	85 786	-3,1	278 938	1,1	3,3
Ausland	5 180	4,3	9 763	9,3	1,9
Hotels	52 473	-4,9	93 938	-0,2	1,8
Gasthöfe	5 764	-1,4	11 705	5,2	2,0
Pensionen	5 419	15,5	13 834	8,1	2,6
Hotels garnis	14 099	5,9	33 159	24,0	2,4
Erholungs-, Ferien- und Schulungsheime	5 903	-17,6	15 550	-20,5	2,6
Ferienzentren, -häuser und -wohnungen	418	-8,9	2 635	27,1	6,3
Hütten und Jugendherbergen	1 941	-20,8	5 045	-9,1	2,6
Vorsorge- und Reha-Kliniken	4 949	12,3	112 835	0,0	22,8
Beherbergungsstätten insgesamt	90 966	-2,7	288 701	1,4	3,2
darunter ohne Vorsorge- u. Reha-Kliniken	86 017	-3,5	175 866	2,3	2,0
Westsachsen					
Bundesrepublik Deutschland	21 032	3,7	42 903	6,3	2,0
Ausland	1 861	7,3	3 689	3,6	2,0
Hotels	15 676	0,1	31 908	8,3	2,0
Gasthöfe	1 430	8,3	3 393	10,4	2,4
Pensionen	1 469	10,8	2 724	-23,9	1,9
Hotels garnis	3 082	21,4	5 442	22,8	1,8
Erholungs-, Ferien- und Schulungsheime
Ferienzentren, -häuser und -wohnungen	-	-	-	-	-
Hütten und Jugendherbergen
Vorsorge- und Reha-Kliniken	-	-	-	-	-
Beherbergungsstätten insgesamt	22 893	4,0	46 592	6,0	2,0

1) Rechnerischer Wert (Übernachtungen/Ankünfte)

Noch: 6. Ankünfte, Übernachtungen und Aufenthaltsdauer in Beherbergungsstätten
nach Reisegebieten, dem Herkunftsland der Gäste und Betriebsarten

Reisegebiet Herkunftsland der Gäste Betriebsart	Ankünfte	Veränderung gegenüber dem Vorjahres- zeitraum in %	Über- nachtungen	Veränderung gegenüber dem Vorjahres- zeitraum in %	Durchschnittliche Aufenthaltsdauer in Tagen ¹⁾
Januar bis März 2003					
Vogtland					
Bundesrepublik Deutschland	61 218	-5,0	296 562	-4,6	4,8
Ausland	1 121	0,2	2 773	18,8	2,5
Hotels	18 149	5,6	39 344	6,7	2,2
Gasthöfe	6 166	-24,9	13 498	-19,8	2,2
Pensionen	2 754	18,7	9 796	24,6	3,6
Hotels garnis	1 050	-13,6	2 278	-3,4	2,2
Erholungs-, Ferien- und Schulungsheime	9 041	-8,8	32 064	-3,8	3,5
Ferienzentren, -häuser und -wohnungen	15 137	-5,2	58 223	-11,0	3,8
Hütten und Jugendherbergen	3 811	-9,6	12 020	-15,6	3,2
Vorsorge- und Reha-Kliniken	6 231	-4,1	132 112	-2,9	21,2
Beherbergungsstätten insgesamt	62 339	-4,9	299 335	-4,4	4,8
darunter ohne Vorsorge- u. Reha-Kliniken	56 108	-4,9	167 223	-5,5	3,0
Stadt Dresden					
Bundesrepublik Deutschland	132 803	-14,8	271 850	-14,5	2,0
Ausland	20 106	-1,2	43 748	-8,8	2,2
Hotels	116 174	-16,5	230 124	-17,6	2,0
Gasthöfe	2 807	0,8	5 578	-4,1	2,0
Pensionen	4 982	-2,1	13 004	-5,0	2,6
Hotels garnis	18 910	-1,7	43 091	1,9	2,3
Hütten und Jugendherbergen	9 163	-1,7	20 187	-6,4	2,2
Beherbergungsstätten insgesamt	152 909	-13,3	315 598	-13,7	2,1
Stadt Leipzig					
Bundesrepublik Deutschland	144 611	4,1	256 454	2,4	1,8
Ausland	15 469	13,3	34 380	20,1	2,2
Hotels	127 374	8,6	223 958	5,3	1,8
Pensionen	2 906	-2,6	6 364	-4,5	2,2
Hotels garnis	23 910	-14,6	48 448	-1,4	2,0
Beherbergungsstätten insgesamt	160 080	4,9	290 834	4,2	1,8
Stadt Chemnitz					
Bundesrepublik Deutschland	34 206	-14,6	71 775	-13,1	2,1
Ausland	3 869	38,6	8 296	48,0	2,1
Hotels	30 195	-9,6	54 694	-11,2	1,8
Pensionen	458	-7,1	1 246	29,4	2,7
Hotels garnis	5 524	-18,9	15 288	8,2	2,8
Beherbergungsstätten insgesamt	38 075	-11,1	80 071	-9,2	2,1

1) Rechnerischer Wert Übernachtungen/Ankünfte

7. Beherbergungsstätten, Gästebetten und deren Auslastung im März 2003 nach Gemeindegruppen

Gemeindegruppe	Betriebe		Gästebetten		Durchschnittliche Auslastung der angebotenen Gästebetten in % ³⁾	
	ins- gesamt ¹⁾	darunter geöffnete Betriebe ²⁾	ins- gesamt ¹⁾	darunter angebotene Gästebetten		
	März	Jan. - März				
Mineral- und Moorbäder	74	68	6 103	5 910	63,1	56,2
Kneippkurorte	29	12	1 430	700	57,7	54,7
Heilbäder zusammen	103	80	7 533	6 610	62,5	56,1
Luftkurorte	26	25	962	932	25,9	29,4
Erholungsorte	425	387	20 475	18 736	24,1	33,7
Sonstige Gemeinden	1 579	1 459	85 645	77 672	26,8	24,3
Gemeindegruppen insgesamt	2 133	1 951	114 615	103 950	28,7	28,1

1) Ergebnisse der Kapazitätserhebung 1999 einschließlich Zu- und Abgänge 2) Ganz oder teilweise geöffnet

3) Rechnerischer Wert (Übernachtungen/angebotene Bettentage) x 100

8. Ankünfte, Übernachtungen und Aufenthaltsdauer der Gäste in Beherbergungsstätten nach Gemeindegruppen

Gemeindegruppe	Ankünfte	Veränderung gegenüber dem Vorjahreszeitraum in %	Übernachtungen	Veränderung gegenüber dem Vorjahreszeitraum in %	Durchschnittliche Aufenthaltsdauer in Tagen ¹⁾
März 2003					
Mineral- und Moorbäder	8 832	-0,1	115 487	-1,5	13,1
Kneippkurorte	1 110	-57,0	12 516	-30,5	11,3
Heilbäder zusammen	9 942	-13,0	128 003	-5,4	12,9
Luftkurorte	1 377	-32,2	7 497	-0,5	5,4
Erholungsorte	40 279	-13,5	135 746	-11,5	3,4
Sonstige Gemeinden	278 712	-6,4	635 968	-7,9	2,3
Gemeindegruppen insgesamt	330 310	-7,7	907 214	-8,1	2,7
Januar bis März 2003					
Mineral- und Moorbäder	21 955	3,9	295 373	0,2	13,5
Kneippkurorte	2 441	-51,7	33 711	-22,9	13,8
Heilbäder zusammen	24 396	-6,9	329 084	-2,8	13,5
Luftkurorte	4 771	0,6	24 322	30,6	5,1
Erholungsorte	148 706	2,6	552 122	1,9	3,7
Sonstige Gemeinden	691 209	-4,4	1 630 587	-4,1	2,4
Gemeindegruppen insgesamt	869 082	-3,3	2 536 115	-2,4	2,9

1) Rechnerischer Wert Übernachtungen/Ankünfte

9. Beherbergungsstätten, Gästebetten und deren Auslastung im März 2003 nach Kreisen

Kreis Regierungsbezirk Land	Betriebe		Gästebetten		Durchschnittliche Auslastung der angebotenen Gästebetten in % ³⁾	
	ins- gesamt ¹⁾	darunter geöffnete Betriebe ²⁾	ins- gesamt ¹⁾	darunter angebotene Gästebetten	März	Jan. - März
Chemnitz, Stadt	48	45	4 152	3 937	23,7	22,8
Plauen, Stadt	22	22	878	855	22,0	19,6
Zwickau, Stadt	15	15	1 052	1 051	29,6	28,6
Annaberg	106	99	6 333	5 828	25,5	42,3
Chemnitzer Land	44	41	2 897	2 654	19,6	18,3
Freiberg	110	106	4 173	3 910	20,7	22,8
Vogtlandkreis	164	153	8 714	7 969	38,0	40,5
Mittlerer Erzgebirgskreis	83	83	2 865	2 833	22,5	26,1
Mittweida	57	51	2 296	1 854	14,6	14,6
Stollberg	32	30	980	843	13,1	14,6
Aue-Schwarzenberg	98	92	4 296	4 103	23,4	29,1
Zwickauer Land	48	45	1 433	1 285	17,4	17,0
Regierungsbezirk Chemnitz	827	782	40 069	37 122	25,6	29,8
Dresden, Stadt	146	141	15 305	14 552	33,1	26,3
Görlitz, Stadt	22	22	980	974	22,7	17,2
Hoyerswerda, Stadt	6	6	422	420	17,2	19,6
Bautzen	72	65	2 840	2 606	17,8	15,8
Meißen	95	88	4 721	4 165	20,8	19,4
Niederschlesischer Oberlausitzkreis	60	52	2 928	1 837	15,9	14,4
Riesa-Großenhain	39	38	1 317	1 298	19,4	17,1
Löbau-Zittau	111	103	4 991	4 283	22,8	24,5
Sächsische Schweiz	217	154	9 688	7 459	27,4	25,5
Weißeritzkreis	139	126	7 307	6 596	35,9	38,0
Kamenz	86	80	2 584	2 344	37,1	35,7
Regierungsbezirk Dresden	993	875	53 083	46 534	28,5	26,0
Leipzig, Stadt	85	83	11 027	10 693	36,9	30,4
Delitzsch	56	56	3 051	2 986	33,0	31,0
Döbeln	28	26	1 111	984	17,0	16,6
Leipziger Land	36	34	1 336	1 273	17,0	13,7
Muldentalkreis	60	54	2 779	2 505	44,0	40,5
Torgau-Oschatz	48	41	2 159	1 853	31,0	28,8
Regierungsbezirk Leipzig	313	294	21 463	20 294	34,4	29,8
Sachsen	2 133	1 951	114 615	103 950	28,7	28,1

1) Ergebnisse der Kapazitätserhebung 1999 einschließlich Zu- und Abgänge 2) Ganz oder teilweise geöffnet

3) Rechnerischer Wert (Übernachtungen/angebotene Bettentage) x 100

10. Ankünfte, Übernachtungen und Aufenthaltsdauer in Beherbergungsstätten nach Kreisen

Kreis Regierungsbezirk Land	Ankünfte	Veränderung gegenüber dem Vorjahreszeitraum in %	Über- nachtungen	Veränderung gegenüber dem Vorjahreszeitraum in %	Durchschnittliche Aufenthaltsdauer in Tagen ¹⁾
März 2003					
Chemnitz, Stadt	13 801	-11,9	28 916	-13,0	2,1
Plauen, Stadt	3 377	-6,0	5 837	4,5	1,7
Zwickau, Stadt	4 463	1,3	9 648	15,6	2,2
Annaberg	12 798	-14,1	43 858	-10,5	3,4
Chemnitzer Land	7 028	-16,4	12 171	-17,9	1,7
Freiberg	8 486	-11,1	24 901	-12,7	2,9
Vogtlandkreis	16 388	-15,3	93 447	-8,4	5,7
Mittlerer Erzgebirgskreis	5 912	-12,7	19 236	-11,0	3,3
Mittweida	4 555	-0,9	8 405	1,5	1,8
Stollberg	2 035	-3,0	3 297	-12,5	1,6
Aue-Schwarzenberg	11 634	-	29 378	-5,0	2,5
Zwickauer Land	3 657	-0,4	6 919	-2,3	1,9
Regierungsbezirk Chemnitz	94 134	-10,0	286 013	-8,7	3,0
Dresden, Stadt	70 357	-12,0	147 824	-13,8	2,1
Görlitz, Stadt	3 632	1,3	6 843	-3,8	1,9
Hoyerswerda, Stadt	998	-20,1	2 240	-11,7	2,2
Bautzen	7 036	-16,5	14 275	-21,5	2,0
Meißen	10 015	-16,9	26 667	-11,1	2,7
Niederschlesischer Oberlausitzkreis	3 770	-17,0	8 973	-18,4	2,4
Riesa-Großenhain	3 758	-10,9	7 799	-19,2	2,1
Löbau-Zittau	10 232	-1,3	29 705	-9,1	2,9
Sächsische Schweiz	13 310	-31,7	61 593	-25,2	4,6
Weißeritzkreis	14 804	-12,0	72 034	-4,6	4,9
Kamenz	5 405	15,5	26 966	10,7	5,0
Regierungsbezirk Dresden	143 317	-13,3	404 919	-12,9	2,8
Leipzig, Stadt	67 303	9,8	122 369	6,0	1,8
Delitzsch	10 505	2,0	30 427	5,4	2,9
Döbeln	2 609	-5,1	5 199	-14,0	2,0
Leipziger Land	3 441	-4,3	6 707	0,7	1,9
Muldentalkreis	5 448	-13,4	33 819	-1,9	6,2
Torgau-Oschatz	3 553	-2,8	17 761	4,7	5,0
Regierungsbezirk Leipzig	92 859	5,6	216 282	3,7	2,3
Sachsen	330 310	-7,7	907 214	-8,1	2,7

1) Rechnerischer Wert Übernachtungen/Ankünfte

Noch: 10. Ankünfte, Übernachtungen und Aufenthaltsdauer in Beherbergungsstätten nach Kreisen

Kreis Regierungsbezirk Land	Ankünfte	Veränderung gegenüber dem Vorjahreszeitraum in %	Über- nachtungen	Veränderung gegenüber dem Vorjahreszeitraum in %	Durchschnittliche Aufenthaltsdauer in Tagen ¹⁾
Januar bis März 2003					
Chemnitz, Stadt	38 075	-11,1	80 071	-9,2	2,1
Plauen, Stadt	8 675	-8,3	15 162	-7,7	1,7
Zwickau, Stadt	13 075	5,7	26 976	8,4	2,1
Annaberg	58 376	6,5	221 111	8,5	3,8
Chemnitzer Land	18 041	-12,7	30 338	-13,6	1,7
Freiberg	24 107	-5,9	79 589	-8,4	3,3
Vogtlandkreis	52 472	-3,9	281 439	-4,1	5,4
Mittlerer Erzgebirgskreis	18 680	1,2	65 240	0,9	3,5
Mittweida	11 870	-2,3	23 959	0,9	2,0
Stollberg	5 589	-0,7	10 767	-5,0	1,9
Aue-Schwarzenberg	37 800	4,4	107 836	-2,1	2,9
Zwickauer Land	9 818	1,8	19 616	3,0	2,0
Regierungsbezirk Chemnitz	296 578	-1,9	962 104	-1,6	3,2
Dresden, Stadt	152 909	-13,3	315 598	-13,7	2,1
Görlitz, Stadt	7 607	-1,8	14 980	-1,7	2,0
Hoyerswerda, Stadt	2 563	-6,0	7 398	32,3	2,9
Bautzen	18 401	-2,3	35 975	-8,5	2,0
Meißen	24 725	-8,1	69 452	1,2	2,8
Niederschlesischer Oberlausitzkreis	9 208	-10,6	23 220	-9,2	2,5
Riesa-Großenhain	9 253	-13,6	19 948	-19,2	2,2
Löbau-Zittau	27 455	2,6	90 386	2,4	3,3
Sächsische Schweiz	31 579	-12,8	159 061	-11,5	5,0
Weißeritzkreis	49 668	0,4	231 179	1,2	4,7
Kamenz	14 150	11,6	73 477	10,6	5,2
Regierungsbezirk Dresden	347 518	-8,2	1 040 674	-6,1	3,0
Leipzig, Stadt	160 080	4,9	290 834	4,2	1,8
Delitzsch	28 624	6,9	82 167	9,1	2,9
Döbeln	6 701	-2,9	14 352	-2,4	2,1
Leipziger Land	8 143	-7,3	15 686	-3,7	1,9
Muldentalkreis	13 074	-6,8	87 550	2,6	6,7
Torgau-Oschatz	8 364	-2,2	42 748	-1,4	5,1
Regierungsbezirk Leipzig	224 986	3,4	533 337	3,8	2,4
Sachsen	869 082	-3,3	2 536 115	-2,4	2,9

1) Rechnerischer Wert Übernachtungen/Ankünfte

11. Hotels, Gästebetten und deren Auslastung im März 2003 nach Kreisen

Kreis Regierungsbezirk Land	Betriebe		Gästebetten		Durchschnittliche Auslastung der angebotenen Gästebetten in % ³⁾	
	ins- gesamt ¹⁾	darunter geöffnete Betriebe ²⁾	ins- gesamt ¹⁾	darunter angebotene Gästebetten	März	Jan. - März
Chemnitz, Stadt	25	24	3 038	2 925	21,8	21,0
Plauen, Stadt	12	12	684	665	23,0	21,1
Zwickau, Stadt	6	6	783	783	29,7	28,8
Annaberg	35	30	3 150	2 875	29,8	49,8
Chemnitzer Land	20	19	1 223	1 197	19,5	19,1
Freiberg	36	34	1 813	1 719	16,6	17,0
Vogtlandkreis	40	38	1 609	1 513	13,8	18,9
Mittlerer Erzgebirgskreis	24	24	1 292	1 287	21,7	22,8
Mittweida	17	17	1 134	1 113	16,8	17,4
Stollberg	11	10	416	379	14,1	15,2
Aue-Schwarzenberg	35	34	1 871	1 808	28,6	32,4
Zwickauer Land	16	16	653	647	20,4	19,9
Regierungsbezirk Chemnitz	277	264	17 666	16 911	22,3	26,5
Dresden, Stadt	65	64	11 153	10 490	34,4	27,4
Görlitz, Stadt	8	8
Hoyerswerda, Stadt	2	2
Bautzen	24	24	1 338	1 333	17,3	16,0
Meißen	32	30	2 745	2 605	16,6	15,1
Niederschlesischer Oberlausitzkreis	12	12	655	654	16,1	14,1
Riesa-Großenhain	14	14	585	576	18,7	17,0
Löbau-Zittau	28	27	1 385	1 312	20,1	21,7
Sächsische Schweiz	48	32	2 934	1 872	17,4	15,2
Weißeritzkreis	41	37	3 083	2 663	22,5	29,1
Kamenz	21	20	713	655	23,4	21,9
Regierungsbezirk Dresden	295	270	25 395	22 962	26,0	22,8
Leipzig, Stadt	44	44	8 050	8 033	37,5	31,1
Delitzsch	19	19	1 227	1 191	20,5	19,8
Döbeln	10	10	378	378	19,9	17,8
Leipziger Land	10	10	644	628	17,3	14,3
Muldentalkreis	22	20	1 080	970	26,4	20,0
Torgau-Oschatz	16	14	764	684	13,8	12,6
Regierungsbezirk Leipzig	121	117	12 143	11 884	31,9	26,8
Sachsen	693	651	55 204	51 757	26,1	25,0

1) Ergebnisse der Kapazitätserhebung 1999 einschließlich Zu- und Abgänge 2) Ganz oder teilweise geöffnet

3) Rechnerischer Wert (Übernachtungen/angebotene Bettentage) x 100

12. Ankünfte, Übernachtungen und Aufenthaltsdauer in Hotels nach Kreisen

Kreis Regierungsbezirk Land	Ankünfte	Veränderung gegenüber dem Vorjahreszeitraum in %	Über- nachtungen	Veränderung gegenüber dem Vorjahreszeitraum in %	Durchschnittliche Aufenthaltsdauer in Tagen ¹⁾
März 2003					
Chemnitz, Stadt	10 942	-9,5	19 786	-15,7	1,8
Plauen, Stadt	2 763	-7,3	4 745	0,4	1,7
Zwickau, Stadt	3 223	1,2	7 216	18,1	2,2
Annaberg	8 011	-12,1	25 162	-13,4	3,1
Chemnitzer Land	5 060	-13,5	7 227	-9,3	1,4
Freiberg	4 524	6,5	8 840	-3,7	2,0
Vogtlandkreis	2 777	-8,9	6 450	-2,8	2,3
Mittlerer Erzgebirgskreis	3 542	-6,5	8 668	-0,8	2,4
Mittweida	3 383	4,8	5 800	7,8	1,7
Stollberg	1 161	8,6	1 661	-4,7	1,4
Aue-Schwarzenberg	6 663	19,2	15 877	16,5	2,4
Zwickauer Land	2 302	-5,3	4 091	1,2	1,8
Regierungsbezirk Chemnitz	54 351	-4,0	115 523	-4,3	2,1
Dresden, Stadt	54 346	-13,2	110 256	-14,7	2,0
Görlitz, Stadt
Hoyerswerda, Stadt
Bautzen	4 157	-16,8	7 164	-19,5	1,7
Meißen	6 422	-22,3	13 341	-32,8	2,1
Niederschlesischer Oberlausitzkreis	1 959	-14,9	3 274	-20,6	1,7
Riesa-Großenhain	1 902	-7,7	3 332	-25,3	1,8
Löbau-Zittau	3 326	-8,3	7 836	-5,8	2,4
Sächsische Schweiz	4 892	-39,3	9 992	-47,9	2,0
Weißeritzkreis	8 246	-11,2	18 437	-13,0	2,2
Kamenz	2 225	26,6	4 742	36,6	2,1
Regierungsbezirk Dresden	90 037	-14,7	182 920	-18,2	2,0
Leipzig, Stadt	52 768	12,3	93 408	6,5	1,8
Delitzsch	4 440	-6,4	7 515	-6,0	1,7
Döbeln	1 463	42,3	2 335	25,3	1,6
Leipziger Land	2 091	-14,3	3 367	-16,2	1,6
Muldentalkreis	2 955	-9,9	7 927	-1,1	2,7
Torgau-Oschatz	1 588	14,9	2 935	25,4	1,8
Regierungsbezirk Leipzig	65 305	9,1	117 487	5,0	1,8
Sachsen	209 693	-5,5	415 930	-8,8	2,0

1) Rechnerischer Wert Übernachtungen/Ankünfte

Noch: 12. Ankünfte, Übernachtungen und Aufenthaltsdauer in Hotels nach Kreisen

Kreis Regierungsbezirk Land	Ankünfte	Veränderung gegenüber dem Vorjahreszeitraum in %	Über- nachtungen	Veränderung gegenüber dem Vorjahreszeitraum in %	Durchschnittliche Aufenthaltsdauer in Tagen ¹⁾
Januar bis März 2003					
Chemnitz, Stadt	30 195	-9,6	54 694	-11,2	7,5
Plauen, Stadt	7 304	-7,3	12 688	-5,9	1,3
Zwickau, Stadt	9 423	1,3	20 277	7,4	0,5
Annaberg	37 613	5,7	129 715	2,1	9,3
Chemnitzer Land	14 000	-14,2	20 507	-9,7	1,7
Freiberg	12 300	-0,4	26 494	-15,3	2,7
Vogtlandkreis	9 822	22,2	24 359	17,6	2,3
Mittlerer Erzgebirgskreis	10 376	-0,5	26 347	1,5	3,0
Mittweida	8 917	-1,6	17 216	2,6	5,3
Stollberg	3 224	4,6	5 208	-5,4	0,3
Aue-Schwarzenberg	20 303	23,0	52 724	20,1	8,4
Zwickauer Land	6 253	-1,7	11 631	10,0	0,1
Regierungsbezirk Chemnitz	169 730	0,8	401 860	0,9	3,5
Dresden, Stadt	116 174	-16,5	230 124	-17,6	56,6
Görlitz, Stadt	4 063	0,4	7 061	0,5	5,4
Hoyerswerda, Stadt	1 298	-5,6	2 694	5,0	0,2
Bautzen	11 558	-1,9	19 122	-4,2	1,2
Meißen	16 377	-11,2	34 385	-23,0	7,0
Niederschlesischer Oberlausitzkreis	4 900	-6,3	8 271	-9,4	1,7
Riesa-Großenhain	5 005	-8,6	8 814	-21,7	0,9
Löbau-Zittau	9 927	4,9	24 779	5,9	2,2
Sächsische Schweiz	11 517	-21,7	24 413	-27,1	0,9
Weißeritzkreis	27 751	6,0	74 091	5,2	13,1
Kamenz	5 673	18,9	12 009	35,9	0,1
Regierungsbezirk Dresden	214 243	-10,9	445 763	-12,6	3,5
Leipzig, Stadt	127 374	8,6	223 958	5,3	18,3
Delitzsch	12 229	-0,3	20 789	0,5	5,8
Döbeln	3 567	49,1	6 033	42,8	1,2
Leipziger Land	5 043	-16,3	8 021	-18,5	1,2
Muldentalkreis	6 730	-11,4	17 183	0,6	4,7
Torgau-Oschatz	3 647	2,9	6 766	20,6	0,0
Regierungsbezirk Leipzig	158 590	6,4	282 750	4,7	0,5
Sachsen	542 563	-2,8	1 130 373	-4,1	2,1

1) Rechnerischer Wert Übernachtungen/Ankünfte

13. Ankünfte, Übernachtungen und Aufenthaltsdauer in Beherbergungsstätten nach dem Herkunftsland der Gäste

Herkunftsland der Gäste	Ankünfte	Veränderung gegenüber dem Vorjahres- zeitraum in %	Über- nachtungen	Veränderung gegenüber dem Vorjahres- zeitraum in %	Durchschnittliche Aufenthaltsdauer in Tagen ¹⁾
März 2003					
Bundesrepublik Deutschland	305 875	-8,8	851 612	-8,9	2,8
Europa ohne Deutschland	18 462	9,8	40 510	8,1	2,2
davon Baltische Staaten	249	-37,1	584	-6,6	2,3
Belgien	678	20,2	1 490	33,3	2,2
Dänemark	583	-14,9	1 204	-16,4	2,1
Finnland	240	16,5	554	9,7	2,3
Frankreich	1 394	26,6	2 615	15,9	1,9
Griechenland	164	22,4	430	48,3	2,6
Vereinigtes Königreich	1 454	1,9	3 643	16,1	2,5
Irland, Republik	126	6,8	497	-21,2	3,9
Island	16	-42,9	42	-4,5	2,6
Italien	1 533	90,9	3 199	72,5	2,1
Luxemburg	93	-9,7	167	7,1	1,8
Niederlande	1 743	1,2	3 303	-11,7	1,9
Norwegen	238	-2,5	406	0,2	1,7
Österreich	1 872	11,0	4 026	10,8	2,2
Polen	1 400	24,1	2 514	38,4	1,8
Portugal	132	80,8	331	20,4	2,5
Russland	1 302	3,2	4 541	-1,5	3,5
Schweden	746	-14,1	1 127	-6,5	1,5
Schweiz	1 622	-8,3	3 182	-19,0	2,0
Spanien	360	-18,2	840	0,4	2,3
Tschechische Republik	1 073	48,2	2 834	74,1	2,6
Türkei	188	106,6	337	28,1	1,8
Ungarn	571	62,7	990	45,8	1,7
sonst. europäische Länder	685	-22,9	1 654	-30,9	2,4
Afrika	223	106,5	630	123,4	2,8
davon Republik Südafrika	76	204,0	333	753,8	4,4
sonst. afrikanische Länder	147	77,1	297	22,2	2,0
Asien	2 585	20,0	6 700	30,5	2,6
davon Arabische Golfstaaten	41	-2,4	65	-36,9	1,6
China Volksrep. und Hongkong	351	55,3	1 742	284,5	5,0
Israel	107	-42,8	311	-38,8	2,9
Japan	1 606	11,4	3 453	7,5	2,2
Südkorea	148	117,6	363	-15,0	2,5
Taiwan	18	-14,3	54	22,7	3,0
sonst. asiatische Länder	314	85,8	712	83,0	2,3
Amerika	2 619	-3,4	6 741	-11,4	2,6
davon Kanada	242	17,5	545	37,6	2,3
USA	2 207	-0,5	5 831	-10,9	2,6
Mittelamerika und Karibik	52	-53,2	124	-60,9	2,4
Brasilien	37	-60,6	84	-54,3	2,3
sonst. südamerikanische Länder	81	-	157	-8,2	1,9
Australien, Neuseeland und Ozeanien	157	6,1	278	-14,7	1,8
Ausländer ohne Angabe	389	-21,1	743	-3,5	1,9
Ausland zusammen	24 435	9,0	55 602	7,8	2,3
Insgesamt	330 310	-7,7	907 214	-8,1	2,7

1) Rechnerischer Wert Übernachtungen/Ankünfte

Noch: 13. Ankünfte, Übernachtungen und Aufenthaltsdauer in Beherbergungsstätten
nach dem Herkunftsland der Gäste

Herkunftsland der Gäste	Ankünfte	Veränderung gegenüber dem Vorjahres- zeitraum in %	Über- nachtungen	Veränderung gegenüber dem Vorjahres- zeitraum in %	Durchschnittliche Aufenthaltsdauer in Tagen ¹⁾
Januar bis März 2003					
Bundesrepublik Deutschland	810 400	-3,9	2 399 248	-2,9	3,0
Europa ohne Deutschland	45 022	6,3	100 665	4,8	2,2
davon Baltische Staaten	828	-0,8	1 604	-2,5	1,9
Belgien	1 600	7,0	3 900	41,0	2,4
Dänemark	1 155	-14,7	2 343	-6,1	2,0
Finnland	534	18,9	1 066	-12,8	2,0
Frankreich	3 082	15,6	6 082	12,4	2,0
Griechenland	329	6,8	732	-24,5	2,2
Vereinigtes Königreich	3 400	-1,5	8 426	8,5	2,5
Irland, Republik	273	9,2	1 139	-27,2	4,2
Island	88	95,6	194	148,7	2,2
Italien	3 441	41,9	7 395	36,6	2,1
Luxemburg	246	-13,1	394	-2,7	1,6
Niederlande	6 421	13,8	11 417	6,0	1,8
Norwegen	420	-5,6	720	-2,0	1,7
Österreich	4 544	9,3	10 408	10,6	2,3
Polen	3 703	10,7	6 959	22,7	1,9
Portugal	370	53,5	824	-4,7	2,2
Russland	2 659	-7,2	10 498	-5,6	3,9
Schweden	1 148	-22,6	1 880	-18,0	1,6
Schweiz	3 600	-19,2	7 695	-26,2	2,1
Spanien	874	0,0	2 234	22,2	2,6
Tschechische Republik	2 671	26,8	7 205	34,8	2,7
Türkei	315	17,1	550	-16,8	1,7
Ungarn	1 364	75,5	2 424	45,3	1,8
sonst. europäische Länder	1 957	-8,3	4 576	-17,4	2,3
Afrika	385	39,0	1 239	48,7	3,2
davon Republik Südafrika	149	71,3	667	266,5	4,5
sonst. afrikanische Länder	236	24,2	572	-12,1	2,4
Asien	5 521	26,9	14 430	34,7	2,6
davon Arabische Golfstaaten	140	-50,9	282	-46,1	2,0
China Volksrep. und Hongkong	684	31,0	3 075	152,7	4,5
Israel	256	-28,7	668	-36,3	2,6
Japan	3 378	33,6	7 840	27,1	2,3
Südkorea	296	54,2	785	20,0	2,7
Taiwan	63	43,2	149	58,5	2,4
sonst. asiatische Länder	704	68,0	1 631	61,8	2,3
Amerika	6 387	-4,5	17 839	-8,2	2,8
davon Kanada	565	18,9	1 310	38,3	2,3
USA	5 310	-3,4	15 177	-10,7	2,9
Mittelamerika und Karibik	186	-4,1	664	38,9	3,6
Brasilien	98	-56,8	248	-39,2	2,5
sonst. südamerikanische Länder	228	-22,2	440	-28,2	1,9
Australien, Neuseeland und Ozeanien	449	2,0	988	-2,3	2,2
Ausländer ohne Angabe	918	5,9	1 706	5,9	1,9
Ausland zusammen	58 682	6,7	136 867	5,5	2,3
Insgesamt	869 082	-3,3	2 536 115	-2,4	2,9

1) Rechnerischer Wert Übernachtungen/Ankünfte

14. Ankünfte, Übernachtungen und Aufenthaltsdauer in Beherbergungsstätten der Stadt Dresden nach dem Herkunftsland der Gäste

Herkunftsland der Gäste	Ankünfte	Veränderung gegenüber dem Vorjahres- zeitraum in %	Über- nachtungen	Veränderung gegenüber dem Vorjahres- zeitraum in %	Durchschnittliche Aufenthaltsdauer in Tagen ¹⁾
März 2003					
Bundesrepublik Deutschland	61 503	-12,9	129 206	-14,3	2,1
Europa ohne Deutschland	5 497	-8,3	11 989	-8,0	2,2
davon Baltische Staaten	30	50,0	42	-10,6	1,4
Belgien	260	46,9	378	25,2	1,5
Dänemark	193	-55,0	373	-60,6	1,9
Finnland	116	87,1	273	89,6	2,4
Frankreich	520	39,0	932	34,5	1,8
Griechenland	18	-68,4	52	-51,4	2,9
Vereinigtes Königreich	573	-21,0	1 449	-4,9	2,5
Irland, Republik	59	96,7	179	19,3	3,0
Island	10	-33,3	33	22,2	3,3
Italien	556	76,5	943	42,7	1,7
Luxemburg	29	81,3	63	110,0	2,2
Niederlande	499	-1,4	1 033	-8,7	2,1
Norwegen	107	72,6	149	38,0	1,4
Österreich	620	-0,3	1 380	3,2	2,2
Polen	198	11,2	357	34,2	1,8
Portugal	14	-51,7	46	-66,2	3,3
Russland	229	-60,3	640	-47,3	2,8
Schweden	111	-70,4	168	-69,9	1,5
Schweiz	549	-21,0	1 241	-26,8	2,3
Spanien	144	-44,8	398	-11,6	2,8
Tschechische Republik	289	96,6	1 023	71,1	3,5
Türkei	37	85,0	86	13,2	2,3
Ungarn	145	88,3	293	79,8	2,0
sonst. europäische Länder	191	-15,5	458	-31,0	2,4
Afrika	67	148,1	289	502,1	4,3
davon Republik Südafrika	57	714,3	259	x	4,5
sonst. afrikanische Länder	10	-50,0	30	-6,2	3,0
Asien	1 505	8,9	2 588	-18,4	1,7
davon Arabische Golfstaaten	12	-40,0	26	-50,0	2,2
China Volksrep. und Hongkong	67	-36,2	245	15,0	3,7
Israel	52	-57,7	166	-48,4	3,2
Japan	1 152	12,7	1 807	-21,0	1,6
Südkorea	98	206,3	125	5,9	1,3
Taiwan	13	-23,5	38	-2,6	2,9
sonst. asiatische Länder	111	76,2	181	31,2	1,6
Amerika	1 569	-4,7	3 385	-16,1	2,2
davon Kanada	112	15,5	197	22,4	1,8
USA	1 371	3,9	3 027	-12,1	2,2
Mittelamerika und Karibik	15	-83,5	21	-89,6	1,4
Brasilien	20	-73,0	33	-76,3	1,7
sonst. südamerikanische Länder	51	-20,3	107	20,2	2,1
Australien, Neuseeland und Ozeanien	114	18,8	184	-8,5	1,6
Ausländer ohne Angabe	102	-46,6	183	-37,8	1,8
Ausland zusammen	8 854	-5,2	18 618	-10,4	2,1
Insgesamt	70 357	-12,0	147 824	-13,8	2,1

1) Rechnerischer Wert Übernachtungen/Ankünfte

Noch: 14. Ankünfte, Übernachtungen und Aufenthaltsdauer in Beherbergungsstätten
der Stadt Dresden nach dem Herkunftsland der Gäste

Herkunftsland der Gäste	Ankünfte	Veränderung gegenüber dem Vorjahres- zeitraum in %	Über- nachtungen	Veränderung gegenüber dem Vorjahres- zeitraum in %	Durchschnittliche Aufenthaltsdauer in Tagen ¹⁾
Januar bis März 2003					
Bundesrepublik Deutschland	132 803	-14,8	271 850	-14,5	2,0
Europa ohne Deutschland	12 739	-5,5	28 002	-8,2	2,2
davon Baltische Staaten	130	209,5	179	84,5	1,4
Belgien	579	29,5	1 161	55,8	2,0
Dänemark	357	-34,6	666	-42,3	1,9
Finnland	174	54,0	372	48,8	2,1
Frankreich	1 022	29,7	1 954	22,7	1,9
Griechenland	55	-52,6	137	-44,1	2,5
Vereinigtes Königreich	1 380	-6,5	3 172	-5,3	2,3
Irland, Republik	138	150,9	451	123,3	3,3
Island	69	263,2	165	345,9	2,4
Italien	1 255	70,3	2 553	54,4	2,0
Luxemburg	75	56,3	122	41,9	1,6
Niederlande	1 338	-10,4	2 440	-24,6	1,8
Norwegen	168	44,8	260	17,1	1,5
Österreich	1 277	-4,7	2 921	-4,3	2,3
Polen	571	4,2	951	-5,2	1,7
Portugal	76	-13,6	185	-35,1	2,4
Russland	594	-43,3	1 514	-25,4	2,5
Schweden	224	-58,7	345	-57,7	1,5
Schweiz	1 361	-40,1	3 409	-42,6	2,5
Spanien	323	-18,2	920	23,5	2,8
Tschechische Republik	660	50,3	2 252	37,4	3,4
Türkei	67	17,5	146	0,7	2,2
Ungarn	451	137,4	822	80,3	1,8
sonst. europäische Länder	395	-29,2	905	-40,8	2,3
Afrika	105	87,5	376	229,8	3,6
davon Republik Südafrika	69	475,0	286	565,1	4,1
sonst. afrikanische Länder	36	-18,2	90	26,8	2,5
Asien	3 186	29,8	5 612	-9,9	1,8
davon Arabische Golfstaaten	46	-46,5	115	-41,9	2,5
China Volksrep. und Hongkong	177	-2,7	456	-9,0	2,6
Israel	148	-27,1	419	-27,6	2,8
Japan	2 333	35,8	3 826	-12,1	1,6
Südkorea	175	86,2	220	-4,3	1,3
Taiwan	42	44,8	106	55,9	2,5
sonst. asiatische Länder	265	86,6	470	54,6	1,8
Amerika	3 532	-5,1	8 798	-9,1	2,5
davon Kanada	226	10,2	388	10,2	1,7
USA	3 003	-1,5	7 716	-9,3	2,6
Mittelamerika und Karibik	107	-20,7	280	-1,1	2,6
Brasilien	58	-60,0	157	-38,7	2,7
sonst. südamerikanische Länder	138	-27,0	257	-8,9	1,9
Australien, Neuseeland und Ozeanien	307	11,6	486	-21,9	1,6
Ausländer ohne Angabe	237	-34,5	474	-40,9	2,0
Ausland zusammen	20 106	-1,2	43 748	-8,8	2,2
Insgesamt	152 909	-13,3	315 598	-13,7	2,1

1) Rechnerischer Wert Übernachtungen/Ankünfte

15. Ankünfte, Übernachtungen und Aufenthaltsdauer in Beherbergungsstätten der Stadt Leipzig nach dem Herkunftsland der Gäste

Herkunftsland der Gäste	Ankünfte	Veränderung gegenüber dem Vorjahres- zeitraum in %	Über- nachtungen	Veränderung gegenüber dem Vorjahres- zeitraum in %	Durchschnittliche Aufenthaltsdauer in Tagen ¹⁾
März 2003					
Bundesrepublik Deutschland	59 803	6,4	105 976	2,4	1,8
Europa ohne Deutschland	6 132	55,6	12 714	36,1	2,1
davon Baltische Staaten	38	-19,1	197	116,5	5,2
Belgien	184	21,1	568	52,3	3,1
Dänemark	172	67,0	327	69,4	1,9
Finnland	75	-19,4	175	-30,6	2,3
Frankreich	441	58,1	794	21,4	1,8
Griechenland	114	119,2	188	63,5	1,6
Vereinigtes Königreich	506	35,7	1 172	42,8	2,3
Irland, Republik	53	-3,6	93	-12,3	1,8
Island	6	50,0	9	125,0	1,5
Italien	366	106,8	807	95,4	2,2
Luxemburg	25	13,6	51	24,4	2,0
Niederlande	412	-11,8	808	-34,7	2,0
Norwegen	95	55,7	148	7,2	1,6
Österreich	585	27,7	1 226	34,6	2,1
Polen	350	120,1	594	62,3	1,7
Portugal	76	484,6	152	176,4	2,0
Russland	613	84,6	1 376	49,2	2,2
Schweden	430	317,5	694	328,4	1,6
Schweiz	613	34,4	1 132	10,0	1,8
Spanien	114	90,0	214	67,2	1,9
Tschechische Republik	271	127,7	687	161,2	2,5
Türkei	120	200,0	176	45,5	1,5
Ungarn	263	405,8	471	251,5	1,8
sonst. europäische Länder	210	-20,8	655	-19,2	3,1
Afrika	54	38,5	113	34,5	2,1
davon Republik Südafrika	3	200,0	6	500,0	2,0
sonst. afrikanische Länder	51	34,2	107	28,9	2,1
Asien	549	36,2	1 515	86,3	2,8
davon Arabische Golfstaaten	22	29,4	31	-18,4	1,4
China Volksrep. und Hongkong	139	189,6	233	72,6	1,7
Israel	15	-51,6	18	-75,7	1,2
Japan	304	16,0	1 106	139,9	3,6
Südkorea	6	-25,0	12	20,0	2,0
sonst. asiatische Länder	63	80,0	115	25,0	1,8
Amerika	585	11,4	1 686	26,6	2,9
davon Kanada	88	49,2	253	72,1	2,9
USA	448	2,3	1 298	20,0	2,9
Mittelamerika und Karibik	23	91,7	84	100,0	3,7
Brasilien	6	-14,3	20	-4,8	3,3
sonst. südamerikanische Länder	20	122,2	31	-22,5	1,6
Australien, Neuseeland und Ozeanien	27	-15,6	50	-47,4	1,9
Ausländer ohne Angabe	153	-13,1	315	7,5	2,1
Ausland zusammen	7 500	46,6	16 393	37,1	2,2
Insgesamt	67 303	9,8	122 369	6,0	1,8

1) Rechnerischer Wert Übernachtungen/Ankünfte

Noch: 15. Ankünfte, Übernachtungen und Aufenthaltsdauer in Beherbergungsstätten
der Stadt Leipzig nach dem Herkunftsland der Gäste

Herkunftsland der Gäste	Ankünfte	Veränderung gegenüber dem Vorjahres- zeitraum in %	Über- nachtungen	Veränderung gegenüber dem Vorjahres- zeitraum in %	Durchschnittliche Aufenthaltsdauer in Tagen ¹⁾
Januar bis März 2003					
Bundesrepublik Deutschland	144 611	4,1	256 454	2,4	1,8
Europa ohne Deutschland	12 194	15,8	25 724	17,9	2,1
davon Baltische Staaten	267	81,6	549	127,8	2,1
Belgien	379	-19,5	1 196	38,4	3,2
Dänemark	340	-16,7	583	-0,7	1,7
Finnland	128	-25,6	247	-46,3	1,9
Frankreich	895	13,4	1 858	13,0	2,1
Griechenland	156	38,1	268	-3,2	1,7
Vereinigtes Königreich	926	-11,4	2 057	0,8	2,2
Irland, Republik	88	-30,2	163	-27,6	1,9
Island	12	33,3	22	83,3	1,8
Italien	736	9,7	1 465	8,7	2,0
Luxemburg	60	22,4	95	17,3	1,6
Niederlande	1 080	-17,1	2 204	-19,9	2,0
Norwegen	134	0,8	200	-17,7	1,5
Österreich	1 306	18,8	2 822	35,1	2,2
Polen	744	31,9	1 396	22,1	1,9
Portugal	213	432,5	353	157,7	1,7
Russland	967	47,2	2 264	27,7	2,3
Schweden	529	87,6	857	90,4	1,6
Schweiz	1 066	10,2	2 123	8,6	2,0
Spanien	278	59,8	694	98,3	2,5
Tschechische Republik	630	63,6	1 511	89,1	2,4
Türkei	172	48,3	250	-19,1	1,5
Ungarn	339	142,1	612	88,9	1,8
sonst. europäische Länder	749	12,0	1 935	12,9	2,6
Afrika	113	-12,4	425	77,1	3,8
davon Republik Südafrika	44	-10,2	259	172,6	5,9
sonst. afrikanische Länder	69	-13,7	166	14,5	2,4
Asien	1 261	17,7	3 159	55,2	2,5
davon Arabische Golfstaaten	54	-69,5	122	-56,3	2,3
China Volksrep. und Hongkong	245	37,6	466	37,1	1,9
Israel	42	-51,7	56	-75,1	1,3
Japan	691	49,6	2 027	144,5	2,9
Südkorea	21	-	38	22,6	1,8
Taiwan	10	25,0	19	72,7	1,9
sonst. asiatische Länder	198	43,5	431	34,3	2,2
Amerika	1 573	-0,1	4 297	12,1	2,7
davon Kanada	217	47,6	547	71,5	2,5
USA	1 221	-5,9	3 264	1,3	2,7
Mittelamerika und Karibik	56	36,6	347	294,3	6,2
Brasilien	17	-61,4	37	-53,7	2,2
sonst. südamerikanische Länder	62	37,8	102	-18,4	1,6
Australien, Neuseeland und Ozeanien	99	-8,3	356	23,6	3,6
Ausländer ohne Angabe	229	-6,5	419	3,5	1,8
Ausland zusammen	15 469	13,3	34 380	20,1	2,2
Insgesamt	160 080	4,9	290 834	4,2	1,8

1) Rechnerischer Wert Übernachtungen/Ankünfte

16. Ankünfte, Übernachtungen und Aufenthaltsdauer in Beherbergungsstätten der Stadt Chemnitz nach dem Herkunftsland der Gäste

Herkunftsland der Gäste	Ankünfte	Veränderung gegenüber dem Vorjahres- zeitraum in %	Über- nachtungen	Veränderung gegenüber dem Vorjahres- zeitraum in %	Durchschnittliche Aufenthaltsdauer in Tagen ¹⁾
März 2003					
Bundesrepublik Deutschland	12 706	-13,4	26 273	-15,3	2,1
Europa ohne Deutschland	857	1,9	1 521	-18,2	1,8
davon Baltische Staaten	16	x	37	x	2,3
Belgien	22	-54,2	35	-68,2	1,6
Dänemark	14	100,0	22	69,2	1,6
Finnland	6	20,0	6	-50,0	1,0
Frankreich	90	-3,2	132	-38,3	1,5
Griechenland	2	-33,3	2	-66,7	1,0
Vereinigtes Königreich	52	-27,8	98	-32,9	1,9
Irland, Republik	3	-78,6	4	-94,3	1,3
Italien	38	-	196	197,0	5,2
Luxemburg	4	-	4	-50,0	1,0
Niederlande	57	1,8	78	8,3	1,4
Norwegen	5	-77,3	59	118,5	11,8
Österreich	111	23,3	166	-13,1	1,5
Polen	125	27,6	187	64,0	1,5
Russland	32	-	81	47,3	2,5
Schweden	59	110,7	59	-7,8	1,0
Schweiz	64	-25,6	99	-54,8	1,5
Spanien	13	-13,3	36	-5,3	2,8
Tschechische Republik	57	16,3	110	27,9	1,9
Türkei	7	-46,2	8	-61,9	1,1
Ungarn	39	160,0	51	-12,1	1,3
sonst. europäische Länder	41	20,6	51	-78,3	1,2
Afrika	21	61,5	21	50,0	1,0
davon Republik Südafrika	2	100,0	2	-	1,0
sonst. afrikanische Länder	19	58,3	19	58,3	1,0
Asien	113	66,2	913	375,5	8,1
davon Arabische Golfstaaten	6	100,0	7	16,7	1,2
China Volksrep. und Hongkong	35	34,6	703	1657,5	20,1
Japan	25	13,6	109	-9,9	4,4
Taiwan	2	x	2	x	1,0
sonst. asiatische Länder	45	350,0	92	475,0	2,0
Amerika	73	25,9	151	-5,6	2,1
davon Kanada	7	16,7	8	-75,8	1,1
USA	54	22,7	124	55,0	2,3
Mittelamerika und Karibik	9	800,0	14	-54,8	1,6
Brasilien	1	-80,0	3	-76,9	3,0
sonst. südamerikanische Länder	2	-	2	-33,3	1,0
Australien, Neuseeland und Ozeanien	3	200,0	5	400,0	1,7
Ausländer ohne Angabe	28	833,3	32	966,7	1,1
Ausland zusammen	1 095	11,3	2 643	18,6	2,4
Insgesamt	13 801	-11,9	28 916	-13,0	2,1

1) Rechnerischer Wert Übernachtungen/Ankünfte

Noch: 16. Ankünfte, Übernachtungen und Aufenthaltsdauer in Beherbergungsstätten
der Stadt Chemnitz nach dem Herkunftsland der Gäste

Herkunftsland der Gäste	Ankünfte	Veränderung gegenüber dem Vorjahres- zeitraum in %	Über- nachtungen	Veränderung gegenüber dem Vorjahres- zeitraum in %	Durchschnittliche Aufenthaltsdauer in Tagen ¹⁾
Januar bis März 2003					
Bundesrepublik Deutschland	34 206	-14,6	71 775	-13,1	2,1
Europa ohne Deutschland	3 295	34,6	6 003	24,1	1,8
davon Baltische Staaten	23	283,3	53	381,8	2,3
Belgien	76	-19,1	101	-57,2	1,3
Dänemark	32	-43,9	51	-33,8	1,6
Finnland	14	-26,3	17	-48,5	1,2
Frankreich	208	-	292	-33,3	1,4
Griechenland	48	500,0	58	346,2	1,2
Vereinigtes Königreich	192	-16,5	455	-6,2	2,4
Irland, Republik	12	-29,4	16	-78,1	1,3
Island	1	-75,0	1	-75,0	1,0
Italien	213	23,1	611	107,1	2,9
Luxemburg	19	137,5	19	58,3	1,0
Niederlande	824	333,7	1 457	464,7	1,8
Norwegen	12	-52,0	66	120,0	5,5
Österreich	301	8,3	535	-17,1	1,8
Polen	349	3,0	534	29,3	1,5
Portugal	4	-85,7	34	-22,7	8,5
Russland	103	-33,1	218	-11,7	2,1
Schweden	75	-	75	-60,7	1,0
Schweiz	219	23,0	414	0,2	1,9
Spanien	49	19,5	105	-4,5	2,1
Tschechische Republik	176	33,3	379	44,1	2,2
Türkei	13	-48,0	14	-61,1	1,1
Ungarn	204	234,4	270	92,9	1,3
sonst. europäische Länder	128	30,6	228	-38,4	1,8
Afrika	39	11,4	49	6,5	1,3
davon Republik Südafrika	2	100,0	2	-	1,0
sonst. afrikanische Länder	37	8,8	47	6,8	1,3
Asien	256	115,1	1 772	526,1	6,9
davon Arabische Golfstaaten	32	966,7	34	466,7	1,1
China Volksrep. und Hongkong	121	168,9	1 478	1724,7	12,2
Israel	2	-71,4	6	-33,3	3,0
Japan	45	60,7	129	-2,3	2,9
Taiwan	2	x	2	x	1,0
sonst. asiatische Länder	54	80,0	123	161,7	2,3
Amerika	228	28,1	381	-10,8	1,7
davon Kanada	9	-43,7	11	-76,1	1,2
USA	197	40,7	339	13,8	1,7
Mittelamerika und Karibik	13	333,3	19	-42,4	1,5
Brasilien	3	-57,1	6	-68,4	2,0
sonst. südamerikanische Länder	6	-50,0	6	-80,6	1,0
Australien, Neuseeland und Ozeanien	6	50,0	15	275,0	2,5
Ausländer ohne Angabe	45	542,9	76	850,0	1,7
Ausland zusammen	3 869	38,6	8 296	48,0	2,1
Insgesamt	38 075	-11,1	80 071	-9,2	2,1

1) Rechnerischer Wert Übernachtungen/Ankünfte

Reisegebiete und die zugeordneten Kreise bzw. Gemeinden des Freistaates Sachsen

Oberlausitz/Niederschlesien

Bautzen
 Löbau-Zittau
 Görlitz, Stadt
 Niederschlesischer Oberlausitzkreis
 Hoyerswerda, Stadt
 Kamenz
 ohne die Gemeinden:
 Arnsdorf bei Dresden
 Ottendorf-Okrilla
 Radeberg, Stadt
 Wachau

Sächsisches Burgen- und Heideland

Delitzsch
 Döbeln
 Leipziger Land
 Mittweida
 Torgau-Oschatz
 Muldentalkreis
 Teile des Kreises Chemnitzer Land:
 Glauchau, Stadt
 Limbach-Oberfrohna, Stadt
 Meerane, Stadt
 Niederfrohna
 Oberwiera
 Remse
 Schönberg
 Waldenburg, Stadt

Sächsische Schweiz

Sächsische Schweiz

Westsachsen

Zwickauer Land
 Zwickau, Stadt

Vogtland

Vogtlandkreis
 Plauen, Stadt
 Teile des Kreises Aue-Schwarzenberg:
 Gemeinden Schönheide
 und Stützengrün

Stadt Dresden

Stadt Leipzig

Stadt Chemnitz

Sächsisches Elbland

Riesa-Großenhain
 Meißen
 Teile des Kreises Freiberg:
 Gemeinde Niederschöna

Teile des Weißeritzkreises:
 Bannewitz
 Dorfhain
 Freital, Stadt
 Höckendorf
 Kreischa
 Pretzschendorf
 Rabenau, Stadt
 Tharandt, Stadt
 Wilsdruff, Stadt

Teile des Kreises Kamenz:
 Arnsdorf bei Dresden
 Ottendorf-Okrilla
 Radeberg, Stadt
 Wachau

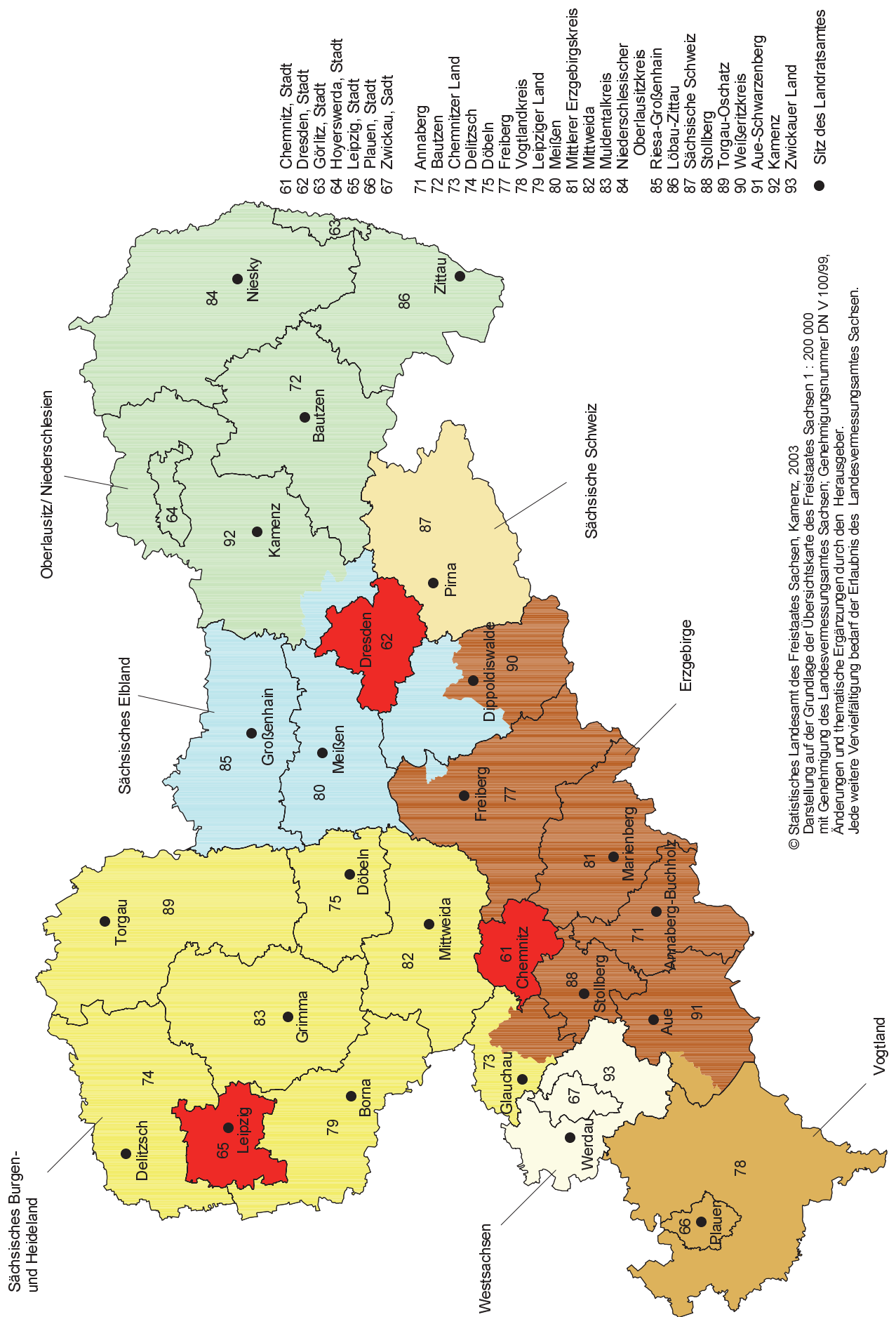
Erzgebirge

Freiberg
 ohne die Gemeinde Niederschöna
 Mittlerer Erzgebirgskreis
 Annaberg
 Aue-Schwarzenberg
 ohne die Gemeinden Schönheide und
 Stützengrün
 Stollberg
 Teile des Weißeritzkreises:
 Altenberg, Stadt
 Bärenstein, Stadt
 Dippoldiswalde, Stadt
 Geising, Stadt
 Glashütte, Stadt
 Hartmannsdorf-
 Reichenau
 Hermsdorf, Erzgeb.
 Reinhardtsgrimma
 Schmiedeberg

Teile des Kreises Chemnitzer Land:
 Bernsdorf
 Callenberg
 Gersdorf
 Hohenstein-Ernstthal,
 Stadt
 Lichtenstein/Sa., Stadt
 Oberlungwitz, Stadt
 St. Egidien

Abb. 2 Reisegebiete und Kreise des Freistaates Sachsen

Gebietsstand: 1. Januar 2003



© Statistisches Landesamt des Freistaates Sachsen, Kamenz, 2003
 Darstellung auf der Grundlage der Übersichtskarte des Freistaates Sachsen 1 : 200 000
 mit Genehmigung des Landesvermessungsamtes Sachsen; Genehmigungsnummer DN V 100/99,
 Änderungen und thematische Ergänzungen durch den Herausgeber.
 Jede weitere Vervielfältigung bedarf der Erlaubnis des Landesvermessungsamtes Sachsen.

Neuerscheinungen des Statistischen Landesamtes des Freistaates Sachsen

Kennziffer	Titel/Kurztitel	Stand Periodizität	Preis €
A I 9	Einbürgerungen im Freistaat Sachsen	2002 - j	3,50
A II 2	Gerichtliche Ehelösungen im Freistaat Sachsen	2002 - j	3,50
A VII 1	Bevölkerung und Erwerbstätigkeit im Freistaat Sachsen (Ergebnisse des Mikrozensus)	2002 - j	10,20
A VII 2	Haushalte im Freistaat Sachsen (Ergebnisse des Mikrozensus)	2002 - j	7,00
B II 1	Berufsbildende Schulen im Freistaat Sachsen	2002 - j	14,00
B II 5	Auszubildende im Freistaat Sachsen	2002 - j	9,10
B III 10	Kennzahlen für die Hochschulen im Freistaat Sachsen	2001 - j	9,10
D I 2	Gewerbeanmeldungen und -abmeldungen im Freistaat Sachsen Jahr 2002	2002 - j	6,50
L IV 1	Umsätze und ihre Besteuerung im Freistaat Sachsen Ergebnisse der Umsatzsteuerstatistik	2001 - j	14,00
N III 1	Arbeitskosten im Produzierenden Gewerbe und im Dienstleistungsbereich im Freistaat Sachsen	2000 - 4j	14,10
P I 1	Bruttoinlandsprodukt und Bruttowertschöpfung im Freistaat Sachsen	2002 - j	6,00
Z III 1	Statistische Basisdaten zur Gesundheitsberichterstattung des Freistaates Sachsen	2001 - j	12,50
Verzeichnis	Hochschulen und Staatliche Studienakademien der Berufsakademie im Freistaat Sachsen	2002 - j	5,00
Sonderheft	Regionalisierte Bevölkerungsprognose für den Freistaat Sachsen bis 2020	2003	18,50

Monatlich erscheinen:

C III 2	Schlachtungen, Milchlieferung und Geflügelhaltung im Freistaat Sachsen	03/03 - m	1,50
E I 1	Bergbau und Verarbeitendes Gewerbe im Freistaat Sachsen	03/03 - m	7,50
E II 1	Baugewerbe im Freistaat Sachsen (Vorbereitende Baustellenarbeiten, Hoch- und Tiefbau)	03/03 - m	5,00
G I 1, G IV 3	Binnenhandel und Gastgewerbe im Freistaat Sachsen	02/03 - m	1,50
G IV 1	Beherbergungsgewerbe im Freistaat Sachsen	02/03 - m	5,50
H I 1	Straßenverkehrsunfälle im Freistaat Sachsen	01/03 - m	6,00
M I 2	Preisindex für die Lebenshaltung im Freistaat Sachsen	04/03 - m	5,50
Z I 1	Konjunkturbericht für den Freistaat Sachsen	01/03 - m	5,00

Vierteljährlich erscheinen:

A I 1	Bevölkerungsstand des Freistaates Sachsen nach Kreisen	3/02 - vj	1,50
A II 1	Eheschließungen, Geborene und Gestorbene im Freistaat Sachsen	3/02 - vj	2,00
A III 1	Räumliche Bevölkerungsbewegung im Freistaat Sachsen	3/02 - vj	6,00
A VI 5	Sozialversicherungspflichtig Beschäftigte im Freistaat Sachsen	2/02 - vj	7,10
D I 1	Gewerbeanmeldungen und -abmeldungen im Freistaat Sachsen	4/02 - vj	2,50
D III 1	Insolvenzverfahren im Freistaat Sachsen	4/02 - vj	4,00
E III 1	Baugewerbe im Freistaat Sachsen (Bauinstallation und sonstiges Baugewerbe)	4/02 - vj	1,50
E IV 1	Ausgewählte Daten zur Energiewirtschaft im Freistaat Sachsen	3, 4/01 - vj	3,00
E V 1	Beschäftigte und Umsatz im Handwerk des Freistaates Sachsen	4/02 - vj	6,00
F II 1	Baugenehmigungen und Baufertigstellungen im Freistaat Sachsen	4/02 - vj	2,50
G III 1	Außenhandel des Freistaates Sachsen	4/02 - vj	2,50
L II 2	Einnahmen und Ausgaben der öffentlichen Kommunalhaushalte des Freistaates Sachsen	4/02 - vj	7,50
M I 4	Preisindizes für Bauwerke im Freistaat Sachsen	1/03 - vj	3,00
N I 1	Verdienste und Arbeitszeiten im Produzierenden Gewerbe, Handel, Kreditinstituten und Versicherungsgewerbe im Freistaat Sachsen	1/03 - vj	9,00

Abkürzungen:	m	monatlich	hj	halbjährlich	2j	alle 2 Jahre
	j	jährlich	10/01	Monat	3j	alle 3 Jahre
	vj	vierteljährlich	4/01	Quartal	fw	fallweise