

Statistisches Landesamt  
des Freistaates  
Sachsen



# Statistische Berichte

## Beherbergungsgewerbe im Freistaat Sachsen

März 2008

## Zeichenerklärung

-	Nichts vorhanden (genau Null)	x	Tabellenfach gesperrt, weil Aussage nicht sinnvoll
0	Weniger als die Hälfte von 1 in der letzten besetzten Stelle, jedoch mehr als nichts	( )	Aussagewert ist eingeschränkt
...	Angabe fällt später an	p	vorläufige Zahl
/	Zahlenwert nicht sicher genug	r	berichtigte Zahl
.	Zahlenwert unbekannt oder geheim zu halten	s	geschätzte Zahl

### Herausgeber:

Statistisches Landesamt des Freistaates Sachsen

Macherstraße 63  
01917 Kamenz

Postfach 11 05  
01911 Kamenz

#### Telefon

Vermittlung 03578 33-0

Präsidentin/Sekretariat -1900

Auskunft -1913, -1914

Bibliothek -4352

Vertrieb -4316

Telefax -1999

Telefax -1921

Telefax -1598

#### Internet

[www.statistik.sachsen.de](http://www.statistik.sachsen.de)

#### E-Mail

[info@statistik.sachsen.de](mailto:info@statistik.sachsen.de)

Kein Zugang für elektronisch signierte sowie verschlüsselte Dokumente

## Inhalt

## Seite

Vorbemerkungen

3

## Tabellen

1. Beherbergungsstätten, Gästebetten und deren Auslastung sowie Ankünfte, Übernachtungen und Aufenthaltsdauer 2006 bis 2008 nach Monaten	5
2. Beherbergungsstätten, Gästebetten und deren Auslastung nach Betriebsarten	6
3. Ankünfte, Übernachtungen und Aufenthaltsdauer in Beherbergungsstätten nach Betriebsarten	7
4. Beherbergungsstätten, Gästebetten und deren Auslastung im März 2008 nach Reisegebieten und Betriebsarten	8
5. Ankünfte, Übernachtungen und Aufenthaltsdauer in Beherbergungsstätten nach Reisegebieten, dem Herkunftsland der Gäste und Betriebsarten	11
6. Beherbergungsstätten, Gästebetten und deren Auslastung im März 2008 nach Gemeindegruppen	17
7. Ankünfte, Übernachtungen und Aufenthaltsdauer der Gäste in Beherbergungsstätten nach Gemeindegruppen	17
8. Beherbergungsstätten, Gästebetten und deren Auslastung im März 2008 nach Kreisfreien Städten und Landkreisen	18
9. Ankünfte, Übernachtungen und Aufenthaltsdauer in Beherbergungsstätten nach Kreisfreien Städten und Landkreisen	19
10. Hotels, Gästebetten und deren Auslastung im März 2008 nach Kreisfreien Städten und Landkreisen	21
11. Ankünfte, Übernachtungen und Aufenthaltsdauer in Hotels nach Kreisfreien Städten und Landkreisen	22
12. Ankünfte, Übernachtungen und Aufenthaltsdauer in Beherbergungsstätten im März 2008 nach dem Herkunftsland der Gäste	24
13. Ankünfte, Übernachtungen und Aufenthaltsdauer in Beherbergungsstätten Januar bis März 2008 nach dem Herkunftsland der Gäste	25
14. Ankünfte, Übernachtungen und Aufenthaltsdauer in Beherbergungsstätten der Stadt Dresden im März 2008 nach dem Herkunftsland der Gäste	26
15. Ankünfte, Übernachtungen und Aufenthaltsdauer in Beherbergungsstätten der Stadt Dresden Januar bis März 2008 nach dem Herkunftsland der Gäste	27
16. Ankünfte, Übernachtungen und Aufenthaltsdauer in Beherbergungsstätten der Stadt Leipzig im März 2008 nach dem Herkunftsland der Gäste	28
17. Ankünfte, Übernachtungen und Aufenthaltsdauer in Beherbergungsstätten der Stadt Leipzig Januar bis März 2008 nach dem Herkunftsland der Gäste	29
18. Ankünfte, Übernachtungen und Aufenthaltsdauer in Beherbergungsstätten der Stadt Chemnitz im März 2008 nach dem Herkunftsland der Gäste	30
19. Ankünfte, Übernachtungen und Aufenthaltsdauer in Beherbergungsstätten der Stadt Chemnitz Januar bis März 2008 nach dem Herkunftsland der Gäste	31

Reisegebiete und die zugeordneten Kreisfreien Städte und Landkreise bzw. Gemeinden des Freistaates Sachsen

32

## Abbildungen

Abb. 1 Ankünfte und Übernachtungen in sächsischen Beherbergungsstätten 2006 bis 2008	4
Abb. 2 Reisegebiete, Kreisfreie Städte und Landkreise des Freistaates Sachsen	33

## Vorbemerkungen

### Rechtsgrundlage

Beherbergungsstatistikgesetz (BeherbStatG) vom 22. Mai 2002 (BGBl. I S. 1642), zuletzt geändert durch Artikel 8a des Gesetzes vom 21. Juni 2005 (BGBl. I S. 1666) in Verbindung mit dem Bundesstatistikgesetz (BStatG) vom 22. Januar 1987 (BGBl. I S. 462, 565), zuletzt geändert durch Artikel 2 des Gesetzes vom 9. Juni 2005 (BGBl. I S. 1534) sowie die Richtlinie 95/57/EG des Rates vom 23. November 1995 über die Erhebung statistischer Daten im Bereich des Tourismus (ABl. EG Nr. L 291 S. 32), geändert durch Entscheidung 2004/883/EG vom 10. Dezember 2004 (ABl. EU Nr. L 373 S. 69).

### Berichtskreis

In die Berichterstattung einbezogen sind alle Beherbergungsstätten, die mehr als acht Gäste gleichzeitig beherbergen können. Zu den Beherbergungsstätten zählen Hotels, Hotels garnis, Gasthöfe, Pensionen, Jugendherbergen und Hütten, Erholungs-, Ferien-, Schulungsheime und Boardinghouses, Ferienzentren, Ferienhäuser und -wohnungen sowie Vorsorge- und Rehabilitationskliniken.

### Methodische Hinweise

Die in diesem Bericht veröffentlichten Ergebnisse sind vorläufige Daten. Sie werden monatlich neu berechnet und rückwirkend bis zu 12 Monaten korrigiert. Die Basis hierfür bilden verspätet eingegangene Erhebungsformulare und nachträglich von den Betrieben vorgenommene Korrekturen. Alle hierin enthaltenen Angaben beziehen sich auf den Gebietsstand 1. Januar des Berichtsjahres. Die erhöhte Anzahl der berichtspflichtigen Betriebe ab Berichtsmontat Januar 2008 resultiert aus Neuzugängen aus Gewerbeanmeldungen ab Januar 2005.

### Definitionen

#### Tourismus

Der Tourismus umfasst „die Aktivitäten von Personen, die an Orte außerhalb ihrer gewohnten Umgebung reisen und sich dort zu Freizeit-, Geschäfts- oder bestimmten anderen Zwecken vorübergehend aufhalten“ (lt. Welttourismusorganisation - WTO).

#### Beherbergung

Unterbringung von Personen, die sich vorübergehend an einem anderen Ort als ihrem gewöhnlichen Wohnsitz aufhalten (Reisende). Der Aufenthalt gilt entsprechend einer Empfehlung der WTO (zwecks internationaler Vergleichbarkeit) dann als vorübergehend, wenn er die Dauer von 12 Monaten nicht überschreitet.

#### Angebotene Gästebetten

Anzahl der Betten und sonstigen Schlafgelegenheiten, die tatsächlich in den geöffneten Betrieben angeboten wurden. Die Anzahl der Betten entspricht dabei der Anzahl der Personen, die bei Normalbelegung gleichzeitig hätten übernachten können. Behelfsmäßige Schlafgelegenheiten, die bei Überbelegung zusätzlich zur Verfügung gestanden hätten, wurden nicht berücksichtigt.

#### Ankünfte

Es werden nur die Ankünfte jener Gäste ausgewiesen, die im Berichtsmontat eingetroffen sind. Die aus dem Vormontat noch anwesenden Gäste werden nicht berücksichtigt.

#### Übernachtungen

Als Übernachtungen werden die Übernachtungen sowohl der im Berichtsmontat eingetroffenen als auch der aus dem Vormontat noch anwesenden Gäste gezählt.

#### Herkunftsland der Gäste

Maßgebend für diese Zuordnung ist der ständige Wohnsitz, nicht die Staatsangehörigkeit der Gäste.

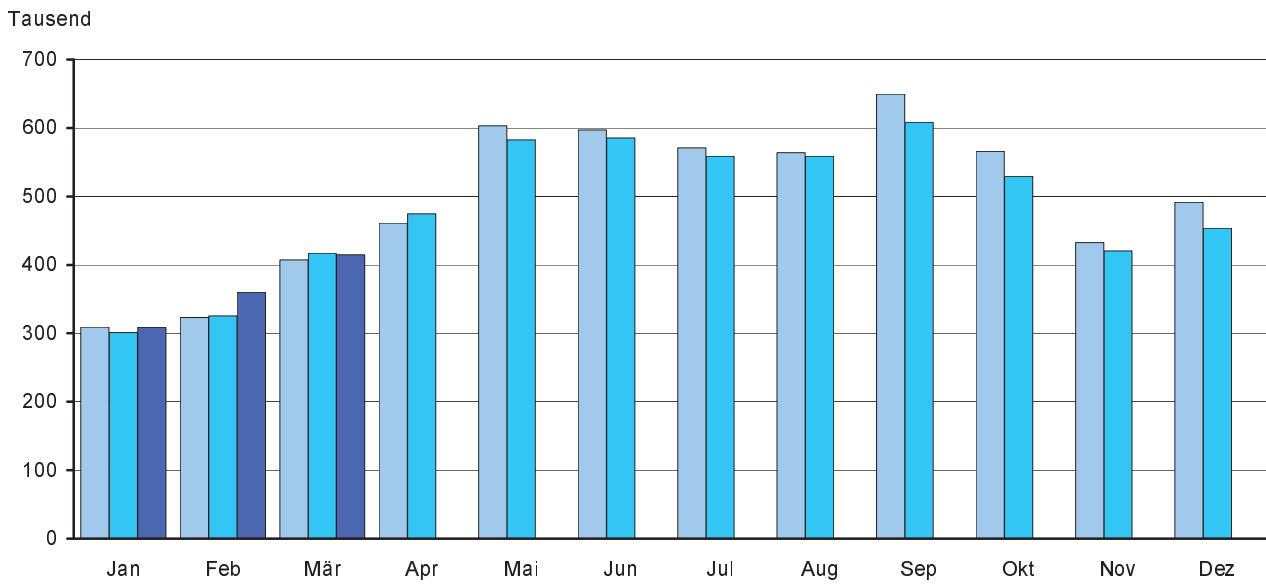
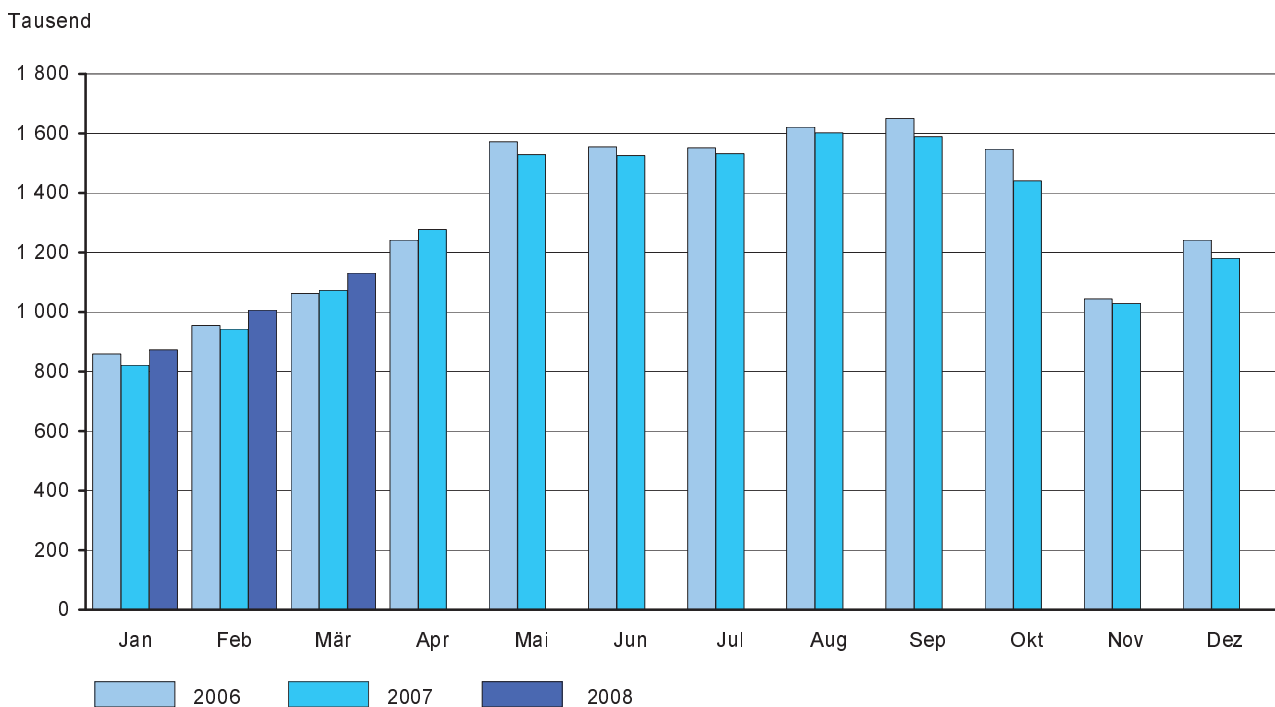
#### Gemeindegruppen

Zusammenfassung von Gemeinden (oder Gemeindeteilen) nach Arten der aufgrund landesrechtlicher Vorschriften verliehenen staatlichen Anerkennung (z. B. als Mineral- und Moorbad, Seebad, Luftkurort).

### Sächsische Reisegebiete

Oberlausitz/Niederschlesien	Erzgebirge	Vogtland	Stadt Dresden
Sächsische Schweiz	Sächsisches Burgen-		Stadt Leipzig
Sächsisches Elbland	und Heideland		Stadt Chemnitz

Die Abgrenzung der Reisegebiete nach Kreisfreien Städten und Landkreisen bzw. Gemeinden des Freistaates Sachsen ist Seite 32 zu entnehmen. Sie wurde vom Sächsischen Staatsministerium für Wirtschaft und Arbeit in Abstimmung mit dem Landestourismusverband vorgenommen.

**Abb. 1 Ankünfte in sächsischen Beherbergungsstätten 2006 bis 2008****Abb. 2 Übernachtungen in sächsischen Beherbergungsstätten 2006 bis 2008**

# 1. Beherbergungsstätten, Gästebetten und deren Auslastung sowie Ankünfte, Übernachtungen und Aufenthaltsdauer 2006 bis 2008 nach Monaten

Monat Jahr	Betriebe		Angebotene Gästebetten	Durchschnittliche Auslastung der angebotenen Gästebetten in % <sup>3)</sup>	Ankünfte	Über- nachungen	Durchschnittliche Aufenthaltsdauer in Tagen <sup>4)</sup>
	ins- gesamt <sup>1)</sup>	darunter geöffnete Betriebe <sup>2)</sup>					
2006							
Januar	2 125	1 919	100 881	27,7	309 107	859 261	2,8
Februar	2 141	1 938	101 727	33,6	323 339	954 823	3,0
März	2 137	1 957	102 443	33,6	407 430	1 062 180	2,6
April	2 133	2 059	108 258	38,7	461 173	1 242 365	2,7
Mai	2 133	2 093	111 083	45,7	603 018	1 571 520	2,6
Juni	2 127	2 088	111 069	46,7	597 028	1 554 518	2,6
Juli	2 126	2 088	111 368	45,0	571 155	1 551 396	2,7
August	2 119	2 075	111 284	47,1	564 131	1 621 002	2,9
September	2 117	2 078	111 214	49,5	649 415	1 650 206	2,5
Oktober	2 118	2 061	109 833	45,7	566 013	1 547 701	2,7
November	2 113	1 946	104 470	33,6	432 427	1 044 192	2,4
Dezember	2 102	1 952	104 567	38,7	491 625	1 241 633	2,5
Insgesamt	x	x	x	40,8	5 975 861	15 900 797	2,7
2007							
Januar	2 093	1 885	102 397	26,2	300 999	821 165	2,7
Februar	2 090	1 896	103 128	32,7	325 610	943 523	2,9
März	2 088	1 919	104 228	33,4	417 154	1 073 088	2,6
April	2 090	2 036	109 167	39,2	474 650	1 277 275	2,7
Mai	2 091	2 064	111 345	44,3	582 730	1 528 550	2,6
Juni	2 086	2 061	111 569	45,6	585 402	1 526 051	2,6
Juli	2 077	2 053	111 410	44,4	558 902	1 532 366	2,7
August	2 077	2 049	111 102	46,6	558 702	1 602 211	2,9
September	2 071	2 039	110 880	47,8	608 468	1 589 419	2,6
Oktober	2 065	2 012	108 745	42,9	529 348	1 440 872	2,7
November	2 060	1 906	104 322	33,2	420 418	1 029 186	2,4
Dezember	2 056	1 904	104 254	36,8	453 538	1 180 412	2,6
Insgesamt	x	x	x	39,7	5 815 921	15 544 118	2,7
2008							
Januar	2 142	1 933	105 800	26,8	308 849	872 856	2,8
Februar	2 136	1 941	106 180	32,8	359 872	1 005 975	2,8
März	2 134	1 990	108 039	33,9	414 959	1 131 439	2,7
April	...	...	...	...	...	...	...
Mai	...	...	...	...	...	...	...
Juni	...	...	...	...	...	...	...
Juli	...	...	...	...	...	...	...
August	...	...	...	...	...	...	...
September	...	...	...	...	...	...	...
Oktober	...	...	...	...	...	...	...
November	...	...	...	...	...	...	...
Dezember	...	...	...	...	...	...	...
Insgesamt	...	...	...	...	...	...	...

1) Ergebnisse der Kapazitätserhebung 1999 einschließlich Zu- und Abgänge

2) ganz oder teilweise geöffnet

3) rechnerischer Wert (Übernachtungen/angebotene Bettentage) x 100

4) rechnerischer Wert Übernachtungen/Ankünfte

## 2. Beherbergungsstätten, Gästebetten und deren Auslastung nach Betriebsarten

Betriebsart	Betriebe		Gästebetten		Durchschnittliche Auslastung der angebotenen Gästebetten in % <sup>3)</sup>	
	ins- gesamt <sup>1)</sup>	darunter geöffnete Betriebe <sup>2)</sup>	ins- gesamt <sup>1)</sup>	darunter angebotene Gästebetten		
	März	Jan. - März				
März 2007						
Hotels	674	647	55 315	53 177	34,6	30,3
Hotels garnis	117	113	7 677	7 530	36,3	28,9
Gasthöfe	543	498	10 734	9 788	13,4	15,9
Pensionen	358	328	7 028	6 403	19,2	17,9
Zusammen	1 692	1 586	80 754	76 898	30,8	27,4
Jugendherbergen und Hütten	109	89	7 627	6 382	18,3	18,7
Erholungs-, Ferien- und Schulungsheime	113	104	9 805	7 615	20,4	21,9
Boardinghouses	13	13	1 051	1 023	39,2	34,0
Ferienzentren	7	7	1 570	1 435	36,8	46,3
Ferienhäuser und -wohnungen	120	86	4 539	2 672	17,4	24,9
Zusammen	362	299	24 592	19 127	21,5	23,8
Vorsorge- und Reha-Kliniken	34	34	8 318	8 203	84,7	77,4
Beherbergungsstätten insgesamt	2 088	1 919	113 664	104 228	33,4	30,7
darunter ohne Vorsorge- u. Reha-Kliniken	2 054	1 885	105 346	96 025	29,0	26,7
März 2008						
Hotels	690	663	56 620	55 069	34,2	30,4
Hotels garnis	122	119	7 887	7 685	32,2	27,3
Gasthöfe	535	505	10 525	9 892	16,5	17,3
Pensionen	377	350	7 406	6 813	20,6	18,9
Zusammen	1 724	1 637	82 438	79 459	30,7	27,5
Jugendherbergen und Hütten	118	100	8 131	7 101	21,8	19,1
Erholungs-, Ferien- und Schulungsheime	111	102	9 810	7 413	25,7	23,7
Boardinghouses	13	13	1 072	1 055	40,3	36,0
Ferienzentren	8	7	1 597	1 435	30,9	41,7
Ferienhäuser und -wohnungen	124	95	4 740	3 067	28,7	29,9
Zusammen	374	317	25 350	20 071	25,9	25,0
Vorsorge- und Reha-Kliniken	36	36	8 569	8 509	83,1	78,8
Beherbergungsstätten insgesamt	2 134	1 990	116 357	108 039	33,9	31,2
darunter ohne Vorsorge- u. Reha-Kliniken	2 098	1 954	107 788	99 530	29,7	27,0

1) Ergebnisse der Kapazitätserhebung 1999 einschließlich Zu- und Abgänge

2) ganz oder teilweise geöffnet

3) rechnerischer Wert (Übernachtungen/angebotene Bettentage) x 100

### 3. Ankünfte, Übernachtungen und Aufenthaltsdauer in Beherbergungsstätten nach Betriebsarten

Betriebsart	Ankünfte	Veränderung gegenüber dem Vorjahreszeitraum in %	Über- nachtungen	Veränderung gegenüber dem Vorjahreszeitraum in %	Durchschnittliche Aufenthaltsdauer in Tagen <sup>1)</sup>
<b>März 2008</b>					
Hotels	275 860	-3,5	582 225	2,6	2,1
Hotels garnis	37 637	-8,3	76 764	-9,5	2,0
Gasthöfe	21 696	9,6	49 778	25,4	2,3
Pensionen	17 234	13,6	43 306	14,0	2,5
<b>Zusammen</b>	<b>352 427</b>	<b>-2,6</b>	<b>752 073</b>	<b>3,0</b>	<b>2,1</b>
Jugendherbergen und Hütten	19 580	19,5	47 394	31,2	2,4
Erholungs-, Ferien- und Schulungsheime	19 910	11,2	58 474	21,4	2,9
Boardinghouses	2 934	9,0	13 192	6,1	4,5
Ferienzentren	4 343	-16,8	13 752	-16,0	3,2
Ferienhäuser und -wohnungen	6 767	63,7	27 320	90,5	4,0
<b>Zusammen</b>	<b>53 534</b>	<b>15,5</b>	<b>160 132</b>	<b>25,6</b>	<b>3,0</b>
Vorsorge- und Reha-Kliniken	8 998	-0,4	219 234	1,8	24,4
<b>Beherbergungsstätten insgesamt</b>	<b>414 959</b>	<b>-0,5</b>	<b>1 131 439</b>	<b>5,4</b>	<b>2,7</b>
darunter ohne Vorsorge- u. Reha-Kliniken	405 961	-0,5	912 205	6,4	2,2
<b>Januar bis März 2008</b>					
Hotels	718 399	3,1	1 502 158	4,6	2,1
Hotels garnis	93 938	-4,4	186 690	-3,7	2,0
Gasthöfe	59 838	4,3	148 654	11,6	2,5
Pensionen	45 150	14,0	115 907	13,3	2,6
<b>Zusammen</b>	<b>917 325</b>	<b>2,8</b>	<b>1 953 409</b>	<b>4,7</b>	<b>2,1</b>
Jugendherbergen und Hütten	46 561	11,8	121 040	15,2	2,6
Erholungs-, Ferien- und Schulungsheime	52 280	10,0	157 419	9,0	3,0
Boardinghouses	7 236	12,3	34 732	11,3	4,8
Ferienzentren	15 359	-6,7	54 519	-8,8	3,5
Ferienhäuser und -wohnungen	18 307	30,5	79 026	32,6	4,3
<b>Zusammen</b>	<b>139 743</b>	<b>10,8</b>	<b>446 736</b>	<b>11,6</b>	<b>3,2</b>
Vorsorge- und Reha-Kliniken	26 612	4,5	610 125	6,7	22,9
<b>Beherbergungsstätten insgesamt</b>	<b>1 083 680</b>	<b>3,8</b>	<b>3 010 270</b>	<b>6,1</b>	<b>2,8</b>
darunter ohne Vorsorge- u. Reha-Kliniken	1 057 068	3,8	2 400 145	5,9	2,3

1) rechnerischer Wert Übernachtungen/Ankünfte



#### 4. Beherbergungsstätten, Gästebetten und deren Auslastung im März 2008 nach Reisegebieten und Betriebsarten

Reisegebiet Betriebsart	Betriebe		Gästebetten		Durchschnittliche Auslastung der angebotenen Gästebetten in % <sup>3)</sup>	
	ins- gesamt <sup>1)</sup>	darunter geöffnete Betriebe <sup>2)</sup>	ins- gesamt <sup>1)</sup>	darunter angebotene Gästebetten	März	Jan. - März
<b>Oberlausitz/ Niederschlesien</b>						
Hotels	97	93	4 792	4 649	22,9	18,8
Hotels garnis	13	13	597	584	21,5	19,4
Gasthöfe	95	91	1 914	1 857	15,3	13,8
Pensionen	53	49	986	872	19,9	15,5
<b>Zusammen</b>	<b>258</b>	<b>246</b>	<b>8 289</b>	<b>7 962</b>	<b>20,7</b>	<b>17,3</b>
Jugendherbergen und Hütten	21	15	1 115	931	12,2	10,0
Erholungs-, Ferien-, Schulungs- heime und Boardinghouses	28	25	2 619	1 723	25,0	17,2
Ferienzentren, -häuser und -wohnungen	34	20	1 705	965	32,6	31,2
Vorsorge- und Reha-Kliniken	6	6	787	769	77,2	76,3
<b>Beherbergungsstätten insgesamt</b>	<b>347</b>	<b>312</b>	<b>14 515</b>	<b>12 350</b>	<b>25,1</b>	<b>21,4</b>
darunter ohne Vorsorge- u. Reha-Kliniken	341	306	13 728	11 581	21,7	17,7
<b>Sächsische Schweiz</b>						
Hotels	51	42	3 478	3 006	33,0	25,5
Hotels garnis	5	4	277	257	28,7	20,8
Gasthöfe	72	56	1 610	1 276	16,7	12,3
Pensionen	42	33	838	684	16,5	11,4
<b>Zusammen</b>	<b>170</b>	<b>135</b>	<b>6 203</b>	<b>5 223</b>	<b>26,9</b>	<b>20,6</b>
Jugendherbergen und Hütten	16	14	1 233	1 177	16,6	10,3
Erholungs-, Ferien-, Schulungs- heime und Boardinghouses	8	6	920	710	21,1	17,1
Ferienzentren, -häuser und -wohnungen	15	11	371	208	19,7	11,5
Vorsorge- und Reha-Kliniken	4	4	1 227	1 227	82,0	77,7
<b>Beherbergungsstätten insgesamt</b>	<b>213</b>	<b>170</b>	<b>9 954</b>	<b>8 545</b>	<b>32,8</b>	<b>27,5</b>
darunter ohne Vorsorge- u. Reha-Kliniken	209	166	8 727	7 318	24,4	18,3
<b>Sächsisches Elbland</b>						
Hotels	69	66	4 607	4 504	27,3	20,4
Hotels garnis	13	13	911	907	17,2	16,2
Gasthöfe	53	50	961	909	12,7	11,7
Pensionen	55	52	1 120	1 002	19,6	15,6
<b>Zusammen</b>	<b>190</b>	<b>181</b>	<b>7 599</b>	<b>7 322</b>	<b>23,1</b>	<b>18,1</b>
Jugendherbergen und Hütten	9	8	385	374	18,8	12,6
Erholungs-, Ferien-, Schulungs- heime und Boardinghouses	6	6	232	210	36,6	37,6
Ferienzentren, -häuser und -wohnungen	9	7	374	138	19,4	21,0
Vorsorge- und Reha-Kliniken	3	3	1 695	1 695	85,8	82,6
<b>Beherbergungsstätten insgesamt</b>	<b>217</b>	<b>205</b>	<b>10 285</b>	<b>9 739</b>	<b>34,3</b>	<b>29,8</b>
darunter ohne Vorsorge- u. Reha-Kliniken	214	202	8 590	8 044	23,3	18,5

1) Ergebnisse der Kapazitätserhebung 1999 einschließlich Zu- und Abgänge; 2) ganz oder teilweise geöffnet

3) rechnerischer Wert (Übernachtungen/angebotene Bettentage) x 100

Noch: 4. Beherbergungsstätten, Gästebetten und deren Auslastung im März 2008  
nach Reisegebieten und Betriebsarten

Reisegebiet Betriebsart	Betriebe		Gästebetten		Durchschnittliche Auslastung der angebotenen Gästebetten in % <sup>3)</sup>	
	ins- gesamt <sup>1)</sup>	darunter geöffnete Betriebe <sup>2)</sup>	ins- gesamt <sup>1)</sup>	darunter angebotene Gästebetten	März	Jan. - März
<b>Erzgebirge</b>						
Hotels	180	175	11 110	10 817	32,2	37,8
Hotels garnis	16	16	483	476	28,3	27,8
Gasthöfe	182	178	3 527	3 410	16,6	21,9
Pensionen	74	72	1 464	1 429	16,4	21,9
<b>Zusammen</b>	<b>452</b>	<b>441</b>	<b>16 584</b>	<b>16 132</b>	<b>27,4</b>	<b>32,7</b>
Jugendherbergen und Hütten	33	31	2 052	1 945	15,1	22,3
Erholungs-, Ferien-, Schulungs- heime und Boardinghouses	40	40	2 655	2 643	24,4	28,5
Ferienzentren, -häuser und -wohnungen	39	36	1 582	1 282	27,7	33,1
Vorsorge- und Reha-Kliniken	7	7	1 213	1 196	87,5	83,5
<b>Beherbergungsstätten insgesamt</b>	<b>571</b>	<b>555</b>	<b>24 086</b>	<b>23 198</b>	<b>29,2</b>	<b>34,0</b>
darunter ohne Vorsorge- u. Reha-Kliniken	564	548	22 873	22 002	26,0	31,3
<b>Sächsisches Burgen- und Heideland</b>						
Hotels	106	102	6 635	6 401	24,5	21,8
Hotels garnis	18	17	1 061	1 031	33,2	29,0
Gasthöfe	63	63	1 222	1 221	17,0	16,0
Pensionen	53	48	971	882	18,9	18,9
<b>Zusammen</b>	<b>240</b>	<b>230</b>	<b>9 889</b>	<b>9 535</b>	<b>23,9</b>	<b>21,6</b>
Jugendherbergen und Hütten	17	12	1 293	743	11,6	8,5
Erholungs-, Ferien-, Schulungs- heime und Boardinghouses	20	18	1 971	1 079	25,0	17,4
Ferienzentren, -häuser und -wohnungen	18	13	616	406	16,7	15,1
Vorsorge- und Reha-Kliniken	7	7	1 551	1 533	88,6	83,4
<b>Beherbergungsstätten insgesamt</b>	<b>302</b>	<b>280</b>	<b>15 320</b>	<b>13 296</b>	<b>30,6</b>	<b>27,7</b>
darunter ohne Vorsorge- u. Reha-Kliniken	295	273	13 769	11 763	23,0	20,2
<b>Vogtland</b>						
Hotels	52	51	2 436	2 375	23,0	25,5
Hotels garnis	5	5	141	139	20,4	17,5
Gasthöfe	43	40	826	755	17,4	18,8
Pensionen	35	33	629	595	16,6	13,9
<b>Zusammen</b>	<b>135</b>	<b>129</b>	<b>4 032</b>	<b>3 864</b>	<b>20,9</b>	<b>22,1</b>
Jugendherbergen und Hütten	6	5	443	351	20,1	33,3
Erholungs-, Ferien-, Schulungs- heime und Boardinghouses	10	8	1 072	698	31,4	34,8
Ferienzentren, -häuser und -wohnungen	11	10	1 232	1 222	38,5	51,7
Vorsorge- und Reha-Kliniken	8	8	1 996	1 989	77,0	70,8
<b>Beherbergungsstätten insgesamt</b>	<b>170</b>	<b>160</b>	<b>8 775</b>	<b>8 124</b>	<b>38,2</b>	<b>40,3</b>
darunter ohne Vorsorge- u. Reha-Kliniken	162	152	6 779	6 135	25,5	30,2

1) Ergebnisse der Kapazitätserhebung 1999 einschließlich Zu- und Abgänge; 2) ganz oder teilweise geöffnet

3) rechnerischer Wert (Übernachtungen/angebotene Bettentage) x 100

Noch: 4. Beherbergungsstätten, Gästebetten und deren Auslastung im März 2008  
nach Reisegebieten und Betriebsarten

Reisegebiet Betriebsart	Betriebe		Gästebetten		Durchschnittliche Auslastung der angebotenen Gästebetten in % <sup>3)</sup>	
	ins- gesamt <sup>1)</sup>	darunter geöffnete Betriebe <sup>2)</sup>	ins- gesamt <sup>1)</sup>	darunter angebotene Gästebetten		
	März	Jan. - März				
<b>Stadt Dresden</b>						
Hotels	75	75	13 317	13 196	45,3	34,0
Hotels garnis	22	22	1 941	1 936	39,3	30,4
Gasthöfe	18	18	341	340	25,1	19,6
Pensionen	36	34	751	707	33,2	25,2
<b>Zusammen</b>	<b>151</b>	<b>149</b>	<b>16 350</b>	<b>16 179</b>	<b>43,6</b>	<b>32,9</b>
Jugendherbergen und Hütten	10	10	1 163	1 163	45,5	28,3
Erholungs-, Ferien-, Schulungs- heime und Boardinghouses	4	4	400	398	44,8	38,4
<b>Beherbergungsstätten insgesamt</b>	<b>168</b>	<b>166</b>	<b>18 000</b>	<b>17 827</b>	<b>43,7</b>	<b>32,7</b>
<b>Stadt Leipzig</b>						
Hotels	38	38	7 625	7 546	44,0	39,0
Hotels garnis	26	26	2 120	2 117	38,5	33,4
Gasthöfe	4	4	66	66	15,7	13,2
Pensionen	21	21	517	512	31,2	28,9
<b>Zusammen</b>	<b>89</b>	<b>89</b>	<b>10 328</b>	<b>10 241</b>	<b>42,0</b>	<b>37,2</b>
Erholungs-, Ferien-, Schulungs- heime und Boardinghouses	4	4	664	658	32,4	27,1
<b>Beherbergungsstätten insgesamt</b>	<b>98</b>	<b>97</b>	<b>11 601</b>	<b>11 332</b>	<b>41,5</b>	<b>36,4</b>
<b>Stadt Chemnitz</b>						
Hotels	22	21	2 620	2 575	25,7	24,7
Hotels garnis	4	3	356	238	16,7	17,1
Gasthöfe	5	5	58	58	31,1	26,6
Pensionen	8	8	130	130	21,0	17,8
<b>Zusammen</b>	<b>39</b>	<b>37</b>	<b>3 164</b>	<b>3 001</b>	<b>24,9</b>	<b>23,8</b>
Erholungs-, Ferien-, Schulungs- heime und Boardinghouses	4	4	349	349	41,3	40,0
<b>Beherbergungsstätten insgesamt</b>	<b>48</b>	<b>45</b>	<b>3 821</b>	<b>3 628</b>	<b>27,2</b>	<b>26,2</b>

1) Ergebnisse der Kapazitätserhebung 1999 einschließlich Zu- und Abgänge; 2) ganz oder teilweise geöffnet

3) rechnerischer Wert (Übernachtungen/angebotene Bettentage) x 100

## 5. Ankünfte, Übernachtungen und Aufenthaltsdauer in Beherbergungsstätten nach Reisegebieten, dem Herkunftsland der Gäste und Betriebsarten

Reisegebiet Herkunftsland der Gäste Betriebsart	Ankünfte	Veränderung gegenüber dem Vorjahres- zeitraum in %	Über- nachtungen	Veränderung gegenüber dem Vorjahres- zeitraum in %	Durchschnittliche Aufenthaltsdauer in Tagen <sup>1)</sup>
<b>März 2008</b>					
<b>Oberlausitz/Niederschlesien</b>					
Bundesrepublik Deutschland	31 204	19,7	93 089	29,2	3,0
Ausland	1 368	-0,6	3 077	23,3	2,2
Hotels	15 770	15,2	33 038	32,4	2,1
Hotels garnis	1 828	4,3	3 887	16,3	2,1
Gasthöfe	3 801	7,8	8 800	19,7	2,3
Pensionen	2 214	14,9	5 384	8,2	2,4
<b>Zusammen</b>	<b>23 613</b>	<b>13,0</b>	<b>51 109</b>	<b>25,8</b>	<b>2,2</b>
Jugendherbergen und Hütten	1 399	16,7	3 522	66,4	2,5
Erholungs-, Ferien-, Schulungs- heime und Boardinghouses	4 489	21,4	13 369	41,0	3,0
Ferienzentren, -häuser und -wohnungen	2 395	142,4	9 758	163,9	4,1
Vorsorge- und Reha-Kliniken	676	3,8	18 408	-1,2	27,2
<b>Beherbergungsstätten insgesamt</b>	<b>32 572</b>	<b>18,7</b>	<b>96 166</b>	<b>29,0</b>	<b>3,0</b>
darunter ohne Vorsorge- u. Reha-Kliniken	31 896	19,1	77 758	39,1	2,4
<b>Sächsische Schweiz</b>					
Bundesrepublik Deutschland	21 709	41,4	84 935	31,1	3,9
Ausland	279	-2,1	606	-20,6	2,2
Hotels	12 108	43,4	30 670	58,7	2,5
Hotels garnis	786	-0,4	2 286	13,7	2,9
Gasthöfe	2 437	47,3	6 080	69,8	2,5
Pensionen	1 202	126,8	3 464	115,2	2,9
<b>Zusammen</b>	<b>16 533</b>	<b>44,8</b>	<b>42 500</b>	<b>60,2</b>	<b>2,6</b>
Jugendherbergen und Hütten	2 202	59,6	5 935	71,3	2,7
Erholungs-, Ferien-, Schulungs- heime und Boardinghouses	1 835	20,6	4 649	4,4	2,5
Ferienzentren, -häuser und -wohnungen	267	102,3	1 269	227,9	4,8
Vorsorge- und Reha-Kliniken	1 151	-2,8	31 188	1,5	27,1
<b>Beherbergungsstätten insgesamt</b>	<b>21 988</b>	<b>40,6</b>	<b>85 541</b>	<b>30,5</b>	<b>3,9</b>
darunter ohne Vorsorge- u. Reha-Kliniken	20 837	44,2	54 353	56,1	2,6
<b>Sächsisches Elbland</b>					
Bundesrepublik Deutschland	27 570	5,4	95 791	9,7	3,5
Ausland	3 133	34,3	6 415	-14,8	2,0
Hotels	21 193	16,8	37 546	8,8	1,8
Hotels garnis	2 774	1,9	4 834	-8,8	1,7
Gasthöfe	1 756	-10,9	3 508	-7,4	2,0
Pensionen	2 400	-17,1	6 036	-15,7	2,5
<b>Zusammen</b>	<b>28 123</b>	<b>9,3</b>	<b>51 924</b>	<b>2,3</b>	<b>1,8</b>
Jugendherbergen und Hütten	643	-7,7	1 965	38,1	3,1
Erholungs-, Ferien-, Schulungs- heime und Boardinghouses	334	-17,1	2 385	-11,8	7,1
Ferienzentren, -häuser und -wohnungen	184	.	829	.	4,5
Vorsorge- und Reha-Kliniken	1 419	.	45 103	.	31,8
<b>Beherbergungsstätten insgesamt</b>	<b>30 703</b>	<b>7,8</b>	<b>102 206</b>	<b>7,7</b>	<b>3,3</b>
darunter ohne Vorsorge- u. Reha-Kliniken	29 284	.	57 103	.	1,9

1) rechnerischer Wert Übernachtungen/Ankünfte

Noch: 5. Ankünfte, Übernachtungen und Aufenthaltsdauer in Beherbergungsstätten  
nach Reisegebieten, dem Herkunftsland der Gäste und Betriebsarten

Reisegebiet Herkunftsland der Gäste Betriebsart	Ankünfte	Veränderung gegenüber dem Vorjahres- zeitraum in %	Über- nachtungen	Veränderung gegenüber dem Vorjahres- zeitraum in %	Durchschnittliche Aufenthaltsdauer in Tagen <sup>1)</sup>
<b>März 2008</b>					
<b>Erzgebirge</b>					
Bundesrepublik Deutschland	64 518	-3,3	200 803	5,8	3,1
Ausland	2 521	40,2	7 232	48,1	2,9
Hotels	41 032	-10,9	107 349	-2,4	2,6
Hotels garnis	2 076	-0,4	4 178	-0,5	2,0
Gasthöfe	7 111	19,9	17 366	34,4	2,4
Pensionen	2 488	31,3	7 120	48,9	2,9
<b>Zusammen</b>	<b>52 707</b>	<b>-5,8</b>	<b>136 013</b>	<b>3,1</b>	<b>2,6</b>
Jugendherbergen und Hütten	3 464	26,8	9 075	38,1	2,6
Erholungs-, Ferien-, Schulungs- heime und Boardinghouses	6 392	1,5	19 500	15,9	3,1
Ferienzentren, -häuser und -wohnungen	2 512	56,4	10 993	61,5	4,4
Vorsorge- und Reha-Kliniken	1 964	2,9	32 454	-0,5	16,5
<b>Beherbergungsstätten insgesamt</b>	<b>67 039</b>	<b>-2,1</b>	<b>208 035</b>	<b>6,8</b>	<b>3,1</b>
darunter ohne Vorsorge- u. Reha-Kliniken	65 075	-2,3	175 581	8,3	2,7
<b>Sächs. Burgen- und Heide-land</b>					
Bundesrepublik Deutschland	40 285	8,3	119 915	7,5	3,0
Ausland	3 093	-16,2	5 794	-17,0	1,9
Hotels	26 167	11,3	48 267	15,4	1,8
Hotels garnis	5 366	-5,2	10 613	-14,8	2,0
Gasthöfe	2 856	-13,3	6 421	9,0	2,2
Pensionen	2 259	16,2	5 157	5,6	2,3
<b>Zusammen</b>	<b>36 648</b>	<b>6,5</b>	<b>70 458</b>	<b>8,3</b>	<b>1,9</b>
Jugendherbergen und Hütten	1 313	-0,1	2 681	-4,8	2,0
Erholungs-, Ferien-, Schulungs- heime und Boardinghouses	3 029	10,0	8 362	25,2	2,8
Ferienzentren, -häuser und -wohnungen	667	-0,7	2 108	74,4	3,2
Vorsorge- und Reha-Kliniken	1 721	-1,5	42 100	-1,6	24,5
<b>Beherbergungsstätten insgesamt</b>	<b>43 378</b>	<b>6,1</b>	<b>125 709</b>	<b>6,0</b>	<b>2,9</b>
darunter ohne Vorsorge- u. Reha-Kliniken	41 657	6,4	83 609	10,4	2,0
<b>Vogtland</b>					
Bundesrepublik Deutschland	18 791	0,8	95 009	1,8	5,1
Ausland	447	12,3	844	-1,3	1,9
Hotels	6 954	5,9	16 758	12,9	2,4
Hotels garnis	383	54,4	879	43,9	2,3
Gasthöfe	1 843	9,2	4 077	37,6	2,2
Pensionen	960	3,8	3 070	10,4	3,2
<b>Zusammen</b>	<b>10 140</b>	<b>7,5</b>	<b>24 784</b>	<b>16,9</b>	<b>2,4</b>
Jugendherbergen und Hütten	778	18,8	2 191	28,4	2,8
Erholungs-, Ferien-, Schulungs- heime und Boardinghouses	1 855	5,6	6 805	12,2	3,7
Ferienzentren, -häuser und -wohnungen	4 451	-12,7	14 570	-10,5	3,3
Vorsorge- und Reha-Kliniken	2 014	-4,3	47 503	-3,0	23,6
<b>Beherbergungsstätten insgesamt</b>	<b>19 238</b>	<b>1,0</b>	<b>95 853</b>	<b>1,7</b>	<b>5,0</b>
darunter ohne Vorsorge- u. Reha-Kliniken	17 224	1,7	48 350	6,9	2,8

1) rechnerischer Wert Übernachtungen/Ankünfte

Noch: 5. Ankünfte, Übernachtungen und Aufenthaltsdauer in Beherbergungsstätten  
nach Reisegebieten, dem Herkunftsland der Gäste und Betriebsarten

Reisegebiet Herkunftsland der Gäste Betriebsart	Ankünfte	Veränderung gegenüber dem Vorjahres- zeitraum in %	Über- nachtungen	Veränderung gegenüber dem Vorjahres- zeitraum in %	Durchschnittliche Aufenthaltsdauer in Tagen <sup>1)</sup>
<b>März 2008</b>					
<b>Stadt Dresden</b>					
Bundesrepublik Deutschland	94 067	-5,2	209 182	1,1	2,2
Ausland	14 577	10,9	32 492	-4,1	2,2
Hotels	84 284	-5,6	185 241	-1,0	2,2
Hotels garnis	10 643	-8,1	23 612	-11,5	2,2
Gasthöfe	1 466	14,4	2 646	14,9	1,8
Pensionen	3 066	10,8	7 269	8,6	2,4
<b>Zusammen</b>	<b>99 459</b>	<b>-5,2</b>	<b>218 768</b>	<b>-1,8</b>	<b>2,2</b>
Jugendherbergen und Hütten	7 253	23,0	16 416	24,5	2,3
Erholungs-, Ferien-, Schulungs- heime und Boardinghouses	1 562	21,9	5 531	33,5	3,5
<b>Beherbergungsstätten insgesamt</b>	<b>108 644</b>	<b>-3,3</b>	<b>241 674</b>	<b>0,4</b>	<b>2,2</b>
<b>Stadt Leipzig</b>					
Bundesrepublik Deutschland	63 481	-16,1	117 492	-12,1	1,9
Ausland	12 592	14,2	28 121	31,7	2,2
Hotels	55 890	-13,8	102 822	-6,7	1,8
Hotels garnis	12 886	-12,9	25 243	-11,0	2,0
Gasthöfe	170	-2,9	321	-13,9	1,9
Pensionen	2 225	6,5	4 958	3,9	2,2
<b>Zusammen</b>	<b>71 171</b>	<b>-13,1</b>	<b>133 344</b>	<b>-7,2</b>	<b>1,9</b>
Erholungs-, Ferien-, Schulungs- heime und Boardinghouses	2 400	12,3	6 600	14,8	2,8
<b>Beherbergungsstätten insgesamt</b>	<b>76 073</b>	<b>-12,3</b>	<b>145 613</b>	<b>-6,1</b>	<b>1,9</b>
<b>Stadt Chemnitz</b>					
Bundesrepublik Deutschland	13 426	-18,1	26 385	-16,9	2,0
Ausland	1 898	9,8	4 257	37,1	2,2
Hotels	12 462	-18,0	20 534	-17,4	1,6
Hotels garnis	895	-36,8	1 232	-33,0	1,4
Gasthöfe	256	-5,5	559	4,1	2,2
Pensionen	420	118,8	848	150,1	2,0
<b>Zusammen</b>	<b>14 033</b>	<b>-17,8</b>	<b>23 173</b>	<b>-16,0</b>	<b>1,7</b>
Erholungs-, Ferien-, Schulungs- heime und Boardinghouses	948	25,2	4 465	-1,0	4,7
<b>Beherbergungsstätten insgesamt</b>	<b>15 324</b>	<b>-15,4</b>	<b>30 642</b>	<b>-12,0</b>	<b>2,0</b>

1) rechnerischer Wert Übernachtungen/Ankünfte

Noch: 5. Ankünfte, Übernachtungen und Aufenthaltsdauer in Beherbergungsstätten  
nach Reisegebieten, dem Herkunftsland der Gäste und Betriebsarten

Reisegebiet Herkunftsland der Gäste Betriebsart	Ankünfte	Veränderung gegenüber dem Vorjahres- zeitraum in %	Über- nachtungen	Veränderung gegenüber dem Vorjahres- zeitraum in %	Durchschnittliche Aufenthaltsdauer in Tagen <sup>1)</sup>
<b>Januar bis März 2008</b>					
<b>Oberlausitz/Niederschlesien</b>					
Bundesrepublik Deutschland	76 188	12,1	227 524	13,8	3,0
Ausland	3 918	11,0	9 276	43,2	2,4
Hotels	39 521	14,5	78 674	19,1	2,0
Hotels garnis	4 761	3,9	10 288	21,2	2,2
Gasthöfe	9 478	-2,1	22 776	1,0	2,4
Pensionen	4 998	-0,1	12 222	-9,3	2,4
<b>Zusammen</b>	<b>58 758</b>	<b>9,2</b>	<b>123 960</b>	<b>12,1</b>	<b>2,1</b>
Jugendherbergen und Hütten	3 426	3,8	8 539	19,4	2,5
Erholungs-, Ferien-, Schulungs- heime und Boardinghouses	9 818	10,8	27 166	12,8	2,8
Ferienzentren, -häuser und -wohnungen	5 968	60,9	23 715	51,4	4,0
Vorsorge- und Reha-Kliniken	2 136	15,1	53 420	9,3	25,0
<b>Beherbergungsstätten insgesamt</b>	<b>80 106</b>	<b>12,0</b>	<b>236 800</b>	<b>14,7</b>	<b>3,0</b>
darunter ohne Vorsorge- u. Reha-Kliniken	77 970	11,9	183 380	16,5	2,4
<b>Sächsische Schweiz</b>					
Bundesrepublik Deutschland	45 303	34,4	195 494	24,7	4,3
Ausland	742	15,6	1 709	17,7	2,3
Hotels	26 659	38,7	65 170	43,3	2,4
Hotels garnis	1 787	-3,1	4 856	6,6	2,7
Gasthöfe	4 057	45,3	10 975	78,8	2,7
Pensionen	2 083	65,8	6 163	69,6	3,0
<b>Zusammen</b>	<b>34 586</b>	<b>37,7</b>	<b>87 164</b>	<b>45,7</b>	<b>2,5</b>
Jugendherbergen und Hütten	3 653	63,4	10 350	70,8	2,8
Erholungs-, Ferien-, Schulungs- heime und Boardinghouses	3 850	17,6	11 052	17,3	2,9
Ferienzentren, -häuser und -wohnungen	449	31,3	2 031	49,3	4,5
Vorsorge- und Reha-Kliniken	3 507	3,4	86 606	6,1	24,7
<b>Beherbergungsstätten insgesamt</b>	<b>46 045</b>	<b>34,0</b>	<b>197 203</b>	<b>24,6</b>	<b>4,3</b>
darunter ohne Vorsorge- u. Reha-Kliniken	42 538	37,4	110 597	44,3	2,6
<b>Sächsisches Elbland</b>					
Bundesrepublik Deutschland	64 437	9,6	240 916	11,6	3,7
Ausland	7 494	16,5	19 080	-8,7	2,5
Hotels	46 554	13,2	81 708	1,7	1,8
Hotels garnis	7 408	19,5	13 224	7,9	1,8
Gasthöfe	4 352	-8,9	9 361	0,9	2,2
Pensionen	5 784	-5,5	14 393	-5,2	2,5
<b>Zusammen</b>	<b>64 098</b>	<b>10,1</b>	<b>118 686</b>	<b>1,4</b>	<b>1,9</b>
Jugendherbergen und Hütten	1 589	11,0	4 140	20,1	2,6
Erholungs-, Ferien-, Schulungs- heime und Boardinghouses	1 063	4,7	7 191	-3,3	6,8
Ferienzentren, -häuser und -wohnungen	726	.	2 643	.	3,6
Vorsorge- und Reha-Kliniken	4 455	.	127 336	.	28,6
<b>Beherbergungsstätten insgesamt</b>	<b>71 931</b>	<b>10,3</b>	<b>259 996</b>	<b>9,8</b>	<b>3,6</b>
darunter ohne Vorsorge- u. Reha-Kliniken	67 476	.	132 660	.	2,0

1) rechnerischer Wert Übernachtungen/Ankünfte

Noch: 5. Ankünfte, Übernachtungen und Aufenthaltsdauer in Beherbergungsstätten  
nach Reisegebieten, dem Herkunftsland der Gäste und Betriebsarten

Reisegebiet Herkunftsland der Gäste Betriebsart	Ankünfte	Veränderung gegenüber dem Vorjahres- zeitraum in %	Über- nachtungen	Veränderung gegenüber dem Vorjahres- zeitraum in %	Durchschnittliche Aufenthaltsdauer in Tagen <sup>1)</sup>
<b>Januar bis März 2008</b>					
<b>Erzgebirge</b>					
Bundesrepublik Deutschland	210 911	4,8	692 808	6,0	3,3
Ausland	6 638	32,3	23 094	48,5	3,5
Hotels	131 537	1,9	371 715	4,3	2,8
Hotels garnis	6 004	6,7	11 942	1,3	2,0
Gasthöfe	24 293	8,5	67 206	9,4	2,8
Pensionen	9 322	29,0	29 308	35,8	3,1
<b>Zusammen</b>	<b>171 156</b>	<b>4,2</b>	<b>480 171</b>	<b>6,5</b>	<b>2,8</b>
Jugendherbergen und Hütten	12 953	5,2	40 223	4,4	3,1
Erholungs-, Ferien-, Schulungs- heime und Boardinghouses	20 078	13,6	66 257	11,0	3,3
Ferienzentren, -häuser und -wohnungen	8 008	20,0	38 484	21,1	4,8
Vorsorge- und Reha-Kliniken	5 354	1,1	90 767	2,9	17,0
<b>Beherbergungsstätten insgesamt</b>	<b>217 549</b>	<b>5,5</b>	<b>715 902</b>	<b>7,0</b>	<b>3,3</b>
darunter ohne Vorsorge- u. Reha-Kliniken	212 195	5,6	625 135	7,6	2,9
<b>Sächs. Burgen- und Heide-land</b>					
Bundesrepublik Deutschland	102 092	12,7	309 635	10,5	3,0
Ausland	7 859	-11,8	15 613	-9,7	2,0
Hotels	67 229	16,4	121 521	19,0	1,8
Hotels garnis	13 705	-3,8	27 245	-13,9	2,0
Gasthöfe	7 605	-3,2	17 634	21,4	2,3
Pensionen	6 088	22,5	14 941	27,9	2,5
<b>Zusammen</b>	<b>94 627</b>	<b>11,5</b>	<b>181 341</b>	<b>13,3</b>	<b>1,9</b>
Jugendherbergen und Hütten	2 519	19,6	5 099	13,6	2,0
Erholungs-, Ferien-, Schulungs- heime und Boardinghouses	6 528	6,2	17 109	10,3	2,6
Ferienzentren, -häuser und -wohnungen	1 183	-15,9	5 344	51,9	4,5
Vorsorge- und Reha-Kliniken	5 094	2,5	116 355	2,1	22,8
<b>Beherbergungsstätten insgesamt</b>	<b>109 951</b>	<b>10,5</b>	<b>325 248</b>	<b>9,3</b>	<b>3,0</b>
darunter ohne Vorsorge- u. Reha-Kliniken	104 857	11,0	208 893	13,8	2,0
<b>Vogtland</b>					
Bundesrepublik Deutschland	59 822	-0,7	291 733	1,0	4,9
Ausland	1 127	-12,1	2 197	-26,2	1,9
Hotels	20 465	0,8	52 951	5,1	2,6
Hotels garnis	1 056	37,1	2 189	18,1	2,1
Gasthöfe	5 610	2,4	12 860	12,7	2,3
Pensionen	2 454	-6,6	7 445	-2,8	3,0
<b>Zusammen</b>	<b>29 585</b>	<b>1,4</b>	<b>75 445</b>	<b>5,8</b>	<b>2,6</b>
Jugendherbergen und Hütten	3 274	4,3	10 640	10,4	3,2
Erholungs-, Ferien-, Schulungs- heime und Boardinghouses	6 501	-3,8	21 873	-2,8	3,4
Ferienzentren, -häuser und -wohnungen	15 701	-5,5	57 445	-7,5	3,7
Vorsorge- und Reha-Kliniken	5 888	0,8	128 527	1,8	21,8
<b>Beherbergungsstätten insgesamt</b>	<b>60 949</b>	<b>-0,9</b>	<b>293 930</b>	<b>0,7</b>	<b>4,8</b>
darunter ohne Vorsorge- u. Reha-Kliniken	55 061	-1,1	165 403	-0,1	3,0

1) rechnerischer Wert Übernachtungen/Ankünfte



Noch: 5. Ankünfte, Übernachtungen und Aufenthaltsdauer in Beherbergungsstätten  
nach Reisegebieten, dem Herkunftsland der Gäste und Betriebsarten

Reisegebiet Herkunftsland der Gäste Betriebsart	Ankünfte	Veränderung gegenüber dem Vorjahres- zeitraum in %	Über- nachtungen	Veränderung gegenüber dem Vorjahres- zeitraum in %	Durchschnittliche Aufenthaltsdauer in Tagen <sup>1)</sup>
<b>Januar bis März 2008</b>					
<b>Stadt Dresden</b>					
Bundesrepublik Deutschland	216 891	-4,2	449 744	-1,3	2,1
Ausland	33 382	5,5	76 273	0,5	2,3
Hotels	198 108	-3,5	407 342	-1,8	2,1
Hotels garnis	23 509	-14,2	51 797	-10,2	2,2
Gasthöfe	3 330	9,9	5 679	1,8	1,7
Pensionen	7 102	7,1	16 042	-1,3	2,3
<b>Zusammen</b>	<b>232 049</b>	<b>-4,3</b>	<b>480 860</b>	<b>-2,7</b>	<b>2,1</b>
Jugendherbergen und Hütten	13 532	11,1	29 985	16,3	2,2
Erholungs-, Ferien-, Schulungs- heime und Boardinghouses	3 719	22,0	12 576	26,2	3,4
<b>Beherbergungsstätten insgesamt</b>	<b>250 273</b>	<b>-3,0</b>	<b>526 017</b>	<b>-1,0</b>	<b>2,1</b>
<b>Stadt Leipzig</b>					
Bundesrepublik Deutschland	171 968	-2,2	302 841	-1,4	1,8
Ausland	32 405	28,1	66 537	36,2	2,1
Hotels	153 781	1,7	266 044	3,6	1,7
Hotels garnis	33 021	-2,8	61 370	0,8	1,9
Gasthöfe	397	-18,5	792	-7,0	2,0
Pensionen	6 166	17,7	13 286	11,7	2,2
<b>Zusammen</b>	<b>193 365</b>	<b>1,3</b>	<b>341 492</b>	<b>3,3</b>	<b>1,8</b>
Erholungs-, Ferien-, Schulungs- heime und Boardinghouses	5 590	10,5	16 233	9,7	2,9
<b>Beherbergungsstätten insgesamt</b>	<b>204 373</b>	<b>1,6</b>	<b>369 378</b>	<b>3,7</b>	<b>1,8</b>
<b>Stadt Chemnitz</b>					
Bundesrepublik Deutschland	37 728	-9,2	75 283	-8,3	2,0
Ausland	4 775	4,9	10 513	29,8	2,2
Hotels	34 545	-10,1	57 033	-11,1	1,7
Hotels garnis	2 687	-26,0	3 779	-19,4	1,4
Gasthöfe	716	-18,5	1 371	-6,2	1,9
Pensionen	1 153	111,9	2 107	125,1	1,8
<b>Zusammen</b>	<b>39 101</b>	<b>-10,1</b>	<b>64 290</b>	<b>-9,7</b>	<b>1,6</b>
Erholungs-, Ferien-, Schulungs- heime und Boardinghouses	2 369	11,9	12 694	4,1	5,4
<b>Beherbergungsstätten insgesamt</b>	<b>42 503</b>	<b>-7,8</b>	<b>85 796</b>	<b>-4,8</b>	<b>2,0</b>

1) rechnerischer Wert Übernachtungen/Ankünfte

## 6. Beherbergungsstätten, Gästebetten und deren Auslastung im März 2008 nach Gemeindegruppen

Gemeindegruppe	Betriebe		Gästebetten		Durchschnittliche Auslastung der angebotenen Gästebetten in % <sup>3)</sup>	
	ins- gesamt <sup>1)</sup>	darunter geöffnete Betriebe <sup>2)</sup>	ins- gesamt <sup>1)</sup>	darunter angebotene Gästebetten		
					März	Jan. - März
Mineral- und Moorbäder	77	73	6 125	6 018	62,2	58,0
Kneippkurorte	30	26	2 305	2 120	57,6	54,0
Heilbäder zusammen	107	99	8 430	8 138	61,0	57,0
Luftkurorte	39	32	1 533	1 283	31,5	26,4
Erholungsorte	368	335	18 422	17 025	27,7	35,4
Sonstige Gemeinden	1 620	1 524	87 972	81 593	32,6	27,8
Gemeindegruppen insgesamt	2 134	1 990	116 357	108 039	33,9	31,2

1) Ergebnisse der Kapazitätserhebung 1999 einschließlich Zu- und Abgänge

2) ganz oder teilweise geöffnet

3) rechnerischer Wert (Übernachtungen/angebotene Bettentage) x 100

## 7. Ankünfte, Übernachtungen und Aufenthaltsdauer der Gäste in Beherbergungsstätten nach Gemeindegruppen

Gemeindegruppe	Ankünfte	Veränderung gegenüber dem Vorjahreszeitraum in %	Übernachtungen	Veränderung gegenüber dem Vorjahreszeitraum in %	Durchschnittliche Aufenthaltsdauer in Tagen <sup>1)</sup>
----------------	----------	---	----------------	---	---

### März 2008

Mineral- und Moorbäder	12 539	12,1	115 975	2,4	9,2
Kneippkurorte	6 995	96,7	37 694	37,5	5,4
<b>Heilbäder zusammen</b>	<b>19 534</b>	<b>32,5</b>	<b>153 669</b>	<b>9,2</b>	<b>7,9</b>
Luftkurorte	3 948	40,3	12 458	59,7	3,2
Erholungsorte	43 496	-6,0	144 372	5,2	3,3
Sonstige Gemeinden	347 981	-1,5	820 940	4,3	2,4
<b>Gemeindegruppen insgesamt</b>	<b>414 959</b>	<b>-0,5</b>	<b>1 131 439</b>	<b>5,4</b>	<b>2,7</b>

### Januar bis März 2008

Mineral- und Moorbäder	32 908	17,4	310 061	6,1	9,4
Kneippkurorte	17 583	85,4	100 016	33,6	5,7
<b>Heilbäder zusammen</b>	<b>50 491</b>	<b>34,6</b>	<b>410 077</b>	<b>11,7</b>	<b>8,1</b>
Luftkurorte	8 866	31,3	29 421	40,7	3,3
Erholungsorte	152 576	3,5	537 333	4,3	3,5
Sonstige Gemeinden	871 747	2,3	2 033 439	5,1	2,3
<b>Gemeindegruppen insgesamt</b>	<b>1 083 680</b>	<b>3,8</b>	<b>3 010 270</b>	<b>6,1</b>	<b>2,8</b>

1) rechnerischer Wert Übernachtungen/Ankünfte

# 8. Beherbergungsstätten, Gästebetten und deren Auslastung im März 2008 nach Kreisfreien Städten und Landkreisen

Kreisfreie Stadt Landkreis Regierungsbezirk Land	Betriebe		Gästebetten		Durchschnittliche Auslastung der angebotenen Gästebetten in % <sup>3)</sup>	
	ins- gesamt <sup>1)</sup>	darunter geöffnete Betriebe <sup>2)</sup>	ins- gesamt <sup>1)</sup>	darunter angebotene Gästebetten	März	Jan. - März
Chemnitz, Stadt	48	45	3 821	3 628	27,2	26,2
Plauen, Stadt	19	19	615	610	22,6	21,4
Zwickau, Stadt	16	16	853	850	32,2	28,4
Annaberg	106	102	5 881	5 632	36,7	47,6
Chemnitzer Land	38	35	2 524	1 557	22,5	18,6
Freiberg	109	106	4 280	4 144	24,6	27,0
Vogtlandkreis	147	137	8 019	7 373	39,8	42,2
Mittlerer Erzgebirgskreis	78	77	2 654	2 619	24,9	26,2
Mittweida	54	47	2 203	1 742	22,5	18,9
Stollberg	32	31	1 022	982	16,8	19,4
Aue-Schwarzenberg	95	94	4 049	3 983	30,9	34,4
Zwickauer Land	46	45	1 346	1 245	18,3	16,5
Regierungsbezirk Chemnitz	788	754	37 267	34 365	30,4	32,9
Dresden, Stadt	168	166	18 000	17 827	43,7	32,7
Görlitz, Stadt	27	24	1 138	1 090	33,7	22,2
Hoyerswerda, Stadt	7	7	494	494	12,2	13,6
Bautzen	72	66	2 811	2 658	20,3	16,9
Meißen	104	96	4 728	4 281	27,8	21,5
Niederschlesischer Oberlausitzkreis	62	50	3 033	1 865	18,7	14,5
Riesa-Großenhain	35	33	1 237	1 212	17,3	17,1
Löbau-Zittau	106	100	4 921	4 359	26,5	22,7
Sächsische Schweiz	213	170	9 954	8 545	32,8	27,5
Weißeritzkreis	137	133	7 240	7 047	41,0	42,6
Kamenz	92	83	2 674	2 428	30,8	30,2
Regierungsbezirk Dresden	1 023	928	56 230	51 806	35,0	29,1
Leipzig, Stadt	98	97	11 601	11 332	41,5	36,4
Delitzsch	56	56	3 363	3 346	34,3	33,2
Döbeln	27	25	1 003	891	17,3	16,5
Leipziger Land	36	36	1 409	1 409	24,4	21,0
Muldentalkreis	58	56	3 240	3 096	38,8	36,1
Torgau-Oschatz	48	38	2 244	1 794	32,1	28,1
Regierungsbezirk Leipzig	323	308	22 860	21 868	37,1	33,4
Sachsen	2 134	1 990	116 357	108 039	33,9	31,2

1) Ergebnisse der Kapazitätserhebung 1999 einschließlich Zu- und Abgänge

2) ganz oder teilweise geöffnet

3) rechnerischer Wert (Übernachtungen/angebotene Bettentage) x 100

### 9. Ankünfte, Übernachtungen und Aufenthaltsdauer in Beherbergungsstätten nach Kreisfreien Städten und Landkreisen

Kreisfreie Stadt Landkreis Regierungsbezirk Land	Ankünfte	Veränderung gegenüber dem Vorjahreszeitraum in %	Über- nachtungen	Veränderung gegenüber dem Vorjahreszeitraum in %	Durchschnittliche Aufenthaltsdauer in Tagen <sup>1)</sup>
<b>März 2008</b>					
Chemnitz, Stadt	15 324	-15,4	30 642	-12,0	2,0
Plauen, Stadt	2 412	-11,9	4 270	-8,5	1,8
Zwickau, Stadt	4 491	-12,7	8 483	-12,3	1,9
Annaberg	17 825	-16,0	62 788	2,9	3,5
Chemnitzer Land	6 236	17,4	10 875	9,1	1,7
Freiberg	10 462	8,2	31 562	12,2	3,0
Vogtlandkreis	16 263	2,8	90 606	2,1	5,6
Mittlerer Erzgebirgskreis	6 051	17,8	20 154	25,2	3,3
Mittweida	6 017	14,5	12 138	22,1	2,0
Stollberg	2 020	4,2	5 105	7,9	2,5
Aue-Schwarzenberg	12 840	0,9	37 971	13,0	3,0
Zwickauer Land	3 652	-4,3	7 062	-4,7	1,9
<b>Regierungsbezirk Chemnitz</b>	<b>103 593</b>	<b>-3,1</b>	<b>321 656</b>	<b>4,2</b>	<b>3,1</b>
Dresden, Stadt	108 644	-3,3	241 674	0,4	2,2
Görlitz, Stadt	5 152	26,8	11 377	58,7	2,2
Hoyerswerda, Stadt	913	-17,7	1 868	-18,6	2,0
Bautzen	7 966	11,2	16 761	23,2	2,1
Meißen	16 096	25,2	36 348	7,5	2,3
Niederschlesischer Oberlausitzkreis	4 089	6,1	10 786	20,0	2,6
Riesa-Großenhain	3 062	-20,2	6 316	-14,0	2,1
Löbau-Zittau	11 153	38,0	35 790	55,3	3,2
Sächsische Schweiz	21 988	40,6	85 541	30,5	3,9
Weißeritzkreis	18 550	1,9	89 085	8,5	4,8
Kamenz	5 175	6,1	23 046	1,1	4,5
<b>Regierungsbezirk Dresden</b>	<b>202 788</b>	<b>5,6</b>	<b>558 592</b>	<b>10,1</b>	<b>2,8</b>
Leipzig, Stadt	76 073	-12,3	145 613	-6,1	1,9
Delitzsch	13 554	1,8	35 540	-0,4	2,6
Döbeln	2 308	-0,1	4 768	9,1	2,1
Leipziger Land	5 562	1,7	10 644	10,0	1,9
Muldentalkreis	7 661	5,7	37 220	3,5	4,9
Torgau-Oschatz	3 420	7,7	17 406	7,8	5,1
<b>Regierungsbezirk Leipzig</b>	<b>108 578</b>	<b>-8,2</b>	<b>251 191</b>	<b>-2,2</b>	<b>2,3</b>
<b>Sachsen</b>	<b>414 959</b>	<b>-0,5</b>	<b>1 131 439</b>	<b>5,4</b>	<b>2,7</b>

1) rechnerischer Wert Übernachtungen/Ankünfte

Noch: 9. Ankünfte, Übernachtungen und Aufenthaltsdauer in Beherbergungsstätten  
nach Kreisfreien Städten und Landkreisen

Kreisfreie Stadt Landkreis Regierungsbezirk Land	Ankünfte	Veränderung gegenüber dem Vorjahreszeitraum in %	Über- nachtungen	Veränderung gegenüber dem Vorjahreszeitraum in %	Durchschnittliche Aufenthaltsdauer in Tagen <sup>1)</sup>
<b>Januar bis März 2008</b>					
Chemnitz, Stadt	42 503	-7,8	85 796	-4,8	2,0
Plauen, Stadt	6 732	-15,0	11 642	-10,7	1,7
Zwickau, Stadt	12 224	-9,6	23 418	-5,7	1,9
Annaberg	65 903	2,2	242 178	6,3	3,7
Chemnitzer Land	15 433	10,7	27 298	4,4	1,8
Freiberg	31 821	13,1	101 005	12,0	3,2
Vogtlandkreis	52 750	1,3	279 329	1,4	5,3
Mittlerer Erzgebirgskreis	18 195	6,5	61 232	5,2	3,4
Mittweida	14 900	11,3	29 414	14,3	2,0
Stollberg	5 865	0,4	16 652	2,8	2,8
Aue-Schwarzenberg	40 418	9,6	124 985	10,6	3,1
Zwickauer Land	9 742	-0,9	18 699	-7,1	1,9
<b>Regierungsbezirk Chemnitz</b>	<b>316 486</b>	<b>2,3</b>	<b>1 021 648</b>	<b>4,1</b>	<b>3,2</b>
Dresden, Stadt	250 273	-3,0	526 017	-1,0	2,1
Görlitz, Stadt	10 991	23,3	21 898	36,1	2,0
Hoyerswerda, Stadt	2 522	-16,7	6 034	0,5	2,4
Bautzen	20 228	3,5	40 173	5,0	2,0
Meißen	33 388	19,2	81 286	-0,4	2,4
Niederschlesischer Oberlausitzkreis	9 305	2,0	23 720	7,3	2,5
Riesa-Großenhain	8 781	-1,0	18 711	14,9	2,1
Löbau-Zittau	28 674	26,3	89 892	26,3	3,1
Sächsische Schweiz	46 045	34,0	197 203	24,6	4,3
Weißeritzkreis	56 223	6,6	273 524	11,8	4,9
Kamenitz	13 244	3,2	64 211	4,1	4,8
<b>Regierungsbezirk Dresden</b>	<b>479 674</b>	<b>4,7</b>	<b>1 342 669</b>	<b>7,6</b>	<b>2,8</b>
Leipzig, Stadt	204 373	1,6	369 378	3,7	1,8
Delitzsch	35 525	10,6	96 416	8,5	2,7
Döbeln	6 435	-0,7	13 438	5,3	2,1
Leipziger Land	14 321	18,2	26 935	28,7	1,9
Muldentalkreis	18 127	7,5	95 632	5,9	5,3
Torgau-Oschatz	8 739	17,1	44 154	10,5	5,1
<b>Regierungsbezirk Leipzig</b>	<b>287 520</b>	<b>4,1</b>	<b>645 953</b>	<b>6,1</b>	<b>2,2</b>
<b>Sachsen</b>	<b>1 083 680</b>	<b>3,8</b>	<b>3 010 270</b>	<b>6,1</b>	<b>2,8</b>

1) rechnerischer Wert Übernachtungen/Ankünfte

# 10. Hotels, Gästebetten und deren Auslastung im März 2008 nach Kreisfreien Städten und Landkreisen

Kreisfreie Stadt Landkreis Regierungsbezirk Land	Betriebe		Gästebetten		Durchschnittliche Auslastung der angebotenen Gästebetten in % <sup>3)</sup>	
	ins- gesamt <sup>1)</sup>	darunter geöffnete Betriebe <sup>2)</sup>	ins- gesamt <sup>1)</sup>	darunter angebotene Gästebetten		
	März	Jan. - März				
Chemnitz, Stadt	22	21	2 620	2 575	25,7	24,7
Plauen, Stadt	12	12	524	519	21,4	20,0
Zwickau, Stadt	5	5	532	532	39,0	35,0
Annaberg	36	35	3 018	2 944	41,4	55,2
Chemnitzer Land	19	19	1 085	1 085	25,8	20,7
Freiberg	38	36	2 060	1 961	20,9	22,6
Vogtlandkreis	38	37	1 803	1 747	23,3	27,0
Mittlerer Erzgebirgskreis	22	22	1 231	1 229	21,3	23,6
Mittweida	16	16	1 115	1 115	26,2	21,3
Stollberg	10	9	314	274	12,7	16,7
Aue-Schwarzenberg	32	32	1 739	1 724	40,2	40,6
Zwickauer Land	13	13	551	547	23,5	21,4
Regierungsbezirk Chemnitz	263	257	16 592	16 252	29,0	31,3
Dresden, Stadt	75	75	13 317	13 196	45,3	34,0
Görlitz, Stadt	10	10	635	632	38,9	24,9
Hoyerswerda, Stadt	3	3	268	268	11,4	10,2
Bautzen	25	25	1 249	1 248	25,3	20,8
Meißen	34	31	2 706	2 603	28,6	20,4
Niederschlesischer Oberlausitzkreis	14	13	704	667	16,1	13,9
Riesa-Großenhain	13	13	571	571	18,4	17,7
Löbau-Zittau	31	29	1 515	1 429	20,3	19,1
Sächsische Schweiz	51	42	3 478	3 006	33,0	25,5
Weißeritzkreis	39	38	2 740	2 681	31,5	34,2
Kamenz	17	16	572	556	22,5	19,2
Regierungsbezirk Dresden	312	295	27 755	26 857	36,4	28,8
Leipzig, Stadt	38	38	7 625	7 546	44,0	39,0
Delitzsch	19	19	1 532	1 532	27,5	28,5
Döbeln	8	8	314	312	19,3	18,0
Leipziger Land	10	10	623	623	28,6	26,0
Muldentalkreis	23	23	1 278	1 264	22,2	18,9
Torgau-Oschatz	17	13	901	683	13,7	12,1
Regierungsbezirk Leipzig	115	111	12 273	11 960	36,5	33,0
Sachsen	690	663	56 620	55 069	34,2	30,4

1) Ergebnisse der Kapazitätserhebung 1999 einschließlich Zu- und Abgänge

2) ganz oder teilweise geöffnet

3) rechnerischer Wert (Übernachtungen/angebotene Bettentage) x 100

# 11. Ankünfte, Übernachtungen und Aufenthaltsdauer in Hotels nach Kreisfreien Städten und Landkreisen

Kreisfreie Stadt Landkreis Regierungsbezirk Land	Ankünfte	Veränderung gegenüber dem Vorjahreszeitraum in %	Über- nachtungen	Veränderung gegenüber dem Vorjahreszeitraum in %	Durchschnittliche Aufenthaltsdauer in Tagen <sup>1)</sup>
<b>März 2008</b>					
Chemnitz, Stadt	12 462	-18,0	20 534	-17,4	1,6
Plauen, Stadt	2 027	-10,3	3 439	-6,0	1,7
Zwickau, Stadt	3 220	-10,8	6 439	-8,4	2,0
Annaberg	12 044	-27,2	37 458	-8,3	3,1
Chemnitzer Land	5 371	26,0	8 674	27,6	1,6
Freiberg	5 970	4,1	12 687	3,6	2,1
Vogtlandkreis	4 394	13,5	12 409	19,4	2,8
Mittlerer Erzgebirgskreis	3 436	1,1	8 061	10,2	2,3
Mittweida	4 716	16,6	9 062	28,4	1,9
Stollberg	701	-7,0	1 077	-22,7	1,5
Aue-Schwarzenberg	7 915	-2,3	21 469	6,6	2,7
Zwickauer Land	2 215	-11,7	3 990	-13,5	1,8
<b>Regierungsbezirk Chemnitz</b>	<b>64 471</b>	<b>-8,3</b>	<b>145 299</b>	<b>-0,7</b>	<b>2,3</b>
Dresden, Stadt	84 284	-5,6	185 241	-1,0	2,2
Görlitz, Stadt	3 391	.	7 631	.	2,3
Hoyerswerda, Stadt	504	.	948	.	1,9
Bautzen	5 065	10,1	9 782	32,1	1,9
Meißen	12 709	43,2	22 580	20,0	1,8
Niederschlesischer Oberlausitzkreis	1 915	-12,9	3 331	-15,3	1,7
Riesa-Großenhain	1 775	-13,2	3 249	-13,3	1,8
Löbau-Zittau	3 712	38,3	8 993	43,1	2,4
Sächsische Schweiz	12 108	43,4	30 670	58,7	2,5
Weißeritzkreis	11 026	-5,1	25 935	-2,7	2,4
Kamenz	2 154	15,1	3 875	19,7	1,8
<b>Regierungsbezirk Dresden</b>	<b>138 643</b>	<b>2,8</b>	<b>302 235</b>	<b>7,1</b>	<b>2,2</b>
Leipzig, Stadt	55 890	-13,8	102 822	-6,7	1,8
Delitzsch	6 676	17,9	13 050	18,4	2,0
Döbeln	1 092	7,8	1 862	20,7	1,7
Leipziger Land	3 328	-4,3	5 519	-4,3	1,7
Muldentalkreis	4 242	-2,5	8 708	0,7	2,1
Torgau-Oschatz	1 518	20,2	2 730	38,3	1,8
<b>Regierungsbezirk Leipzig</b>	<b>72 746</b>	<b>-9,8</b>	<b>134 691</b>	<b>-3,2</b>	<b>1,9</b>
<b>Sachsen</b>	<b>275 860</b>	<b>-3,5</b>	<b>582 225</b>	<b>2,6</b>	<b>2,1</b>

1) rechnerischer Wert Übernachtungen/Ankünfte

Noch: 11. Ankünfte, Übernachtungen und Aufenthaltsdauer in Hotels nach Kreisfreien Städten und Landkreisen

Kreisfreie Stadt Landkreis Regierungsbezirk Land	Ankünfte	Veränderung gegenüber dem Vorjahreszeitraum in %	Über- nachtungen	Veränderung gegenüber dem Vorjahreszeitraum in %	Durchschnittliche Aufenthaltsdauer in Tagen <sup>1)</sup>
<b>Januar bis März 2008</b>					
Chemnitz, Stadt	34 545	-10,1	57 033	-11,1	1,7
Plauen, Stadt	5 619	-15,4	9 265	-10,6	1,6
Zwickau, Stadt	8 592	-9,9	16 966	-3,6	2,0
Annaberg	44 246	-2,0	147 573	3,0	3,3
Chemnitzer Land	13 047	15,8	21 079	14,1	1,6
Freiberg	17 757	16,2	40 381	15,1	2,3
Vogtlandkreis	13 475	9,4	40 910	10,2	3,0
Mittlerer Erzgebirgskreis	10 839	1,2	25 887	1,9	2,4
Mittweida	11 736	9,2	21 623	14,0	1,8
Stollberg	2 200	-3,0	4 175	-9,5	1,9
Aue-Schwarzenberg	22 701	7,3	63 520	9,1	2,8
Zwickauer Land	6 071	-10,4	10 675	-18,0	1,8
<b>Regierungsbezirk Chemnitz</b>	<b>190 828</b>	<b>0,3</b>	<b>459 087</b>	<b>2,8</b>	<b>2,4</b>
Dresden, Stadt	198 108	-3,5	407 342	-1,8	2,1
Görlitz, Stadt	7 260	.	14 154	.	1,9
Hoyerswerda, Stadt	1 297	.	2 436	.	1,9
Bautzen	13 275	9,6	23 560	18,5	1,8
Meißen	25 221	27,1	46 419	2,4	1,8
Niederschlesischer Oberlausitzkreis	4 690	-7,4	8 132	-6,4	1,7
Riesa-Großenhain	5 040	0,1	9 191	5,8	1,8
Löbau-Zittau	10 071	31,4	24 786	22,3	2,5
Sächsische Schweiz	26 659	38,7	65 170	43,3	2,4
Weißeritzkreis	32 383	1,9	83 995	3,5	2,6
Kamenz	5 366	8,2	9 353	7,2	1,7
<b>Regierungsbezirk Dresden</b>	<b>329 370</b>	<b>3,5</b>	<b>694 538</b>	<b>4,4</b>	<b>2,1</b>
Leipzig, Stadt	153 781	1,7	266 044	3,6	1,7
Delitzsch	17 861	33,3	35 630	34,9	2,0
Döbeln	3 037	-2,0	5 136	2,5	1,7
Leipziger Land	9 311	23,8	14 683	21,4	1,6
Muldentalkreis	10 092	-0,4	20 009	4,1	2,0
Torgau-Oschatz	4 119	32,4	7 031	45,4	1,7
<b>Regierungsbezirk Leipzig</b>	<b>198 201</b>	<b>5,1</b>	<b>348 533</b>	<b>7,4</b>	<b>1,8</b>
<b>Sachsen</b>	<b>718 399</b>	<b>3,1</b>	<b>1 502 158</b>	<b>4,6</b>	<b>2,1</b>

1) rechnerischer Wert Übernachtungen/Ankünfte



## 12. Ankünfte, Übernachtungen und Aufenthaltsdauer der Gäste in Beherbergungsstätten im März 2008 nach dem Herkunftsland der Gäste

Herkunftsland der Gäste	Ankünfte	Veränderung gegenüber dem Vorjahres- zeitraum in %	Über- nachtungen	Veränderung gegenüber dem Vorjahres- zeitraum in %	Durchschnittliche Aufenthaltsdauer in Tagen <sup>1)</sup>
Bundesrepublik Deutschland	375 051	-1,7	1 042 601	5,2	2,8
Europa ohne Deutschland	29 110	8,6	64 277	7,6	2,2
davon Belgien	1 130	27,1	2 470	33,4	2,2
Bulgarien	90	x	196	x	2,2
Dänemark	711	-12,9	1 536	-15,8	2,2
Estland	266	45,4	312	50,7	1,2
Finnland	273	10,5	622	19,8	2,3
Frankreich	1 631	0,2	3 231	-7,1	2,0
Griechenland	150	24,0	377	29,6	2,5
Vereinigtes Königreich	2 821	24,7	6 194	18,7	2,2
Irland, Republik	226	27,7	520	12,6	2,3
Island	53	-17,2	110	-22,5	2,1
Italien	2 102	5,7	4 254	-14,5	2,0
Lettland	178	-30,2	846	68,2	4,8
Litauen	449	74,7	922	157,5	2,1
Luxemburg	137	18,1	297	42,8	2,2
Malta	9	125,0	16	14,3	1,8
Niederlande	2 490	-9,0	5 532	-0,3	2,2
Norwegen	363	17,5	1 058	80,5	2,9
Österreich	3 474	25,5	7 569	27,6	2,2
Polen	1 962	-15,8	3 500	-9,6	1,8
Portugal	152	20,6	282	-28,1	1,9
Rumänien	305	x	484	x	1,6
Russland	2 033	34,7	5 194	10,7	2,6
Schweden	882	10,9	2 037	33,8	2,3
Schweiz	2 551	4,0	5 902	-15,9	2,3
Slowakische Republik	217	42,8	870	166,9	4,0
Slowenien	103	4,0	527	120,5	5,1
Spanien	866	-10,5	2 114	-6,2	2,4
Tschechische Republik	1 378	-0,4	2 873	3,5	2,1
Türkei	188	63,5	595	171,7	3,2
Ukraine	200	-4,3	652	84,7	3,3
Ungarn	598	-15,1	964	-30,5	1,6
Zypern	7	-53,3	9	-83,3	1,3
sonst. europäische Länder	1 115	-	2 212	-12,2	2,0
Afrika	142	-1,4	419	9,1	3,0
davon Republik Südafrika	36	-20,0	63	-58,3	1,8
sonst. afrikanische Länder	106	7,1	356	52,8	3,4
Asien	3 656	19,8	8 444	8,1	2,3
davon Arabische Golfstaaten	143	169,8	429	206,4	3,0
China Volksrep. und Hongkong	645	99,7	1 673	112,8	2,6
Indien	147	172,2	369	147,7	2,5
Israel	300	35,1	597	-28,1	2,0
Japan	1 819	0,9	4 055	0,0	2,2
Südkorea	163	16,4	306	-0,3	1,9
Taiwan	89	21,9	346	-31,8	3,9
sonst. asiatische Länder	350	-9,1	669	-35,5	1,9
Amerika	6 143	26,8	14 157	16,7	2,3
davon Kanada	466	45,6	882	-5,3	1,9
USA	5 151	30,1	12 227	18,4	2,4
Mittelamerika und Karibik	230	107,2	452	120,5	2,0
Brasilien	182	89,6	361	75,2	2,0
sonst. südamerik. Länder	114	-68,2	235	-49,8	2,1
Australien, Neuseeland u. Ozeanien	286	52,9	567	44,3	2,0
davon Australien	214	28,9	465	31,4	2,2
Neuseeland u. Ozeanien	72	242,9	102	161,5	1,4
Ausländer ohne Angabe	571	-24,1	974	-29,1	1,7
Ausland zusammen	39 908	11,5	88 838	8,6	2,2
<b>Insgesamt</b>	<b>414 959</b>	<b>-0,5</b>	<b>1 131 439</b>	<b>5,4</b>	<b>2,7</b>

1) rechnerischer Wert Übernachtungen/Ankünfte

### 13. Ankünfte, Übernachtungen und Aufenthaltsdauer der Gäste in Beherbergungsstätten Januar bis März 2008 nach dem Herkunftsland der Gäste

Herkunftsland der Gäste	Ankünfte	Veränderung gegenüber dem Vorjahres- zeitraum in %	Über- nachtungen	Veränderung gegenüber dem Vorjahres- zeitraum in %	Durchschnittliche Aufenthaltsdauer in Tagen <sup>1)</sup>
Bundesrepublik Deutschland	985 340	3,0	2 785 978	5,5	2,8
Europa ohne Deutschland	71 920	9,6	160 798	11,9	2,2
davon Belgien	2 704	19,6	6 153	35,2	2,3
Bulgarien	247	x	549	x	2,2
Dänemark	1 807	-8,5	3 663	-2,0	2,0
Estland	386	21,0	503	9,1	1,3
Finnland	602	1,5	1 385	14,0	2,3
Frankreich	4 039	1,1	8 530	5,7	2,1
Griechenland	389	14,1	871	9,8	2,2
Vereinigtes Königreich	6 648	21,9	15 165	23,6	2,3
Irland, Republik	594	25,1	1 678	41,2	2,8
Island	83	-20,2	221	-17,8	2,7
Italien	4 777	9,7	10 577	-8,8	2,2
Lettland	420	-33,6	1 554	37,6	3,7
Litauen	1 044	91,9	1 791	131,7	1,7
Luxemburg	386	26,1	758	32,5	2,0
Malta	9	-25,0	16	-50,0	1,8
Niederlande	8 011	-6,0	16 988	1,3	2,1
Norwegen	777	5,9	2 209	35,2	2,8
Österreich	7 516	13,2	16 804	12,8	2,2
Polen	6 047	-4,4	10 460	-1,5	1,7
Portugal	346	-	884	-17,2	2,6
Rumänien	707	x	1 373	x	1,9
Russland	5 914	54,8	15 990	29,4	2,7
Schweden	1 705	-4,3	3 554	14,6	2,1
Schweiz	5 837	2,8	14 258	2,0	2,4
Slowakische Republik	430	18,5	1 381	62,1	3,2
Slowenien	208	-4,6	1 242	113,0	6,0
Spanien	1 967	0,5	4 622	6,8	2,3
Tschechische Republik	3 499	9,8	7 353	13,7	2,1
Türkei	401	27,3	1 259	100,8	3,1
Ukraine	694	39,1	1 786	71,6	2,6
Ungarn	1 079	-9,9	2 011	-25,4	1,9
Zypern	16	-48,4	32	-63,6	2,0
sonst. europäische Länder	2 631	-0,2	5 178	-12,6	2,0
Afrika	412	7,3	1 084	-0,7	2,6
davon Republik Südafrika	118	-7,8	269	-31,7	2,3
sonst. afrikanische Länder	294	14,8	815	16,8	2,8
Asien	8 607	16,8	22 775	18,0	2,6
davon Arabische Golfstaaten	347	54,9	930	42,9	2,7
China Volksrep. und Hongkong	1 427	65,9	3 844	75,6	2,7
Indien	269	131,9	719	103,7	2,7
Israel	593	8,8	1 640	-25,8	2,8
Japan	4 373	12,8	11 651	25,0	2,7
Südkorea	418	-12,2	900	9,1	2,2
Taiwan	272	18,3	994	-0,9	3,7
sonst. asiatische Länder	908	-12,8	2 097	-23,8	2,3
Amerika	14 761	28,2	34 781	19,8	2,4
davon Kanada	973	50,6	2 138	11,7	2,2
USA	12 259	29,2	29 820	20,1	2,4
Mittelamerika und Karibik	349	22,5	718	62,1	2,1
Brasilien	558	21,6	1 076	25,1	1,9
sonst. südamerik. Länder	622	-3,0	1 029	4,9	1,7
Australien, Neuseeland u. Ozeanien	958	36,7	1 949	34,0	2,0
davon Australien	777	21,4	1 696	26,4	2,2
Neuseeland u. Ozeanien	181	196,7	253	123,9	1,4
Ausländer ohne Angabe	1 682	-1,2	2 905	-1,6	1,7
Ausland zusammen	98 340	12,7	224 292	13,6	2,3
<b>Insgesamt</b>	<b>1 083 680</b>	<b>3,8</b>	<b>3 010 270</b>	<b>6,1</b>	<b>2,8</b>

1) rechnerischer Wert Übernachtungen/Ankünfte

# 14. Ankünfte, Übernachtungen und Aufenthaltsdauer der Gäste in Beherbergungsstätten der Stadt Dresden im März 2008 nach dem Herkunftsland der Gäste

Herkunftsland der Gäste	Ankünfte	Veränderung gegenüber dem Vorjahres- zeitraum in %	Über- nachtungen	Veränderung gegenüber dem Vorjahres- zeitraum in %	Durchschnittliche Aufenthaltsdauer in Tagen <sup>1)</sup>
Bundesrepublik Deutschland	94 067	-5,2	209 182	1,1	2,2
Europa ohne Deutschland	10 380	11,1	22 161	-3,8	2,1
davon Belgien	394	12,6	846	-7,5	2,1
Bulgarien	20	x	73	x	3,6
Dänemark	335	-11,1	768	-13,3	2,3
Estland	9	-	11	-31,2	1,2
Finnland	76	-25,5	132	-37,4	1,7
Frankreich	689	-2,3	1 401	-21,3	2,0
Griechenland	83	144,1	201	68,9	2,4
Vereinigtes Königreich	1 256	11,4	2 750	-7,7	2,2
Irland, Republik	47	-37,3	90	-61,4	1,9
Island	25	66,7	60	-20,0	2,4
Italien	954	-1,6	1 773	-1,5	1,9
Lettland	25	-53,7	76	-30,3	3,0
Litauen	117	244,1	149	156,9	1,3
Luxemburg	51	8,5	129	55,4	2,5
Malta	9	125,0	16	14,3	1,8
Niederlande	722	10,6	1 690	24,6	2,3
Norwegen	130	39,8	216	21,3	1,7
Österreich	1 282	10,1	2 845	7,6	2,2
Polen	513	39,4	877	68,3	1,7
Portugal	69	3,0	131	-44,3	1,9
Rumänien	85	x	211	x	2,5
Russland	697	79,6	1 263	35,4	1,8
Schweden	351	62,5	675	26,4	1,9
Schweiz	1 040	-8,8	2 428	-43,3	2,3
Slowakische Republik	43	126,3	72	80,0	1,7
Slowenien	36	176,9	122	306,7	3,4
Spanien	460	13,6	1 116	-8,0	2,4
Tschechische Republik	423	18,2	698	17,9	1,7
Türkei	42	61,5	278	491,5	6,6
Ukraine	44	-22,8	414	206,7	9,4
Ungarn	191	2,7	338	-4,8	1,8
Zypern	5	25,0	6	-53,8	1,2
sonst. europäische Länder	157	-44,9	306	-53,1	1,9
Afrika	67	39,6	181	28,4	2,7
davon Republik Südafrika	10	-50,0	21	-74,1	2,1
sonst. afrikanische Länder	57	103,6	160	166,7	2,8
Asien	1 865	17,5	4 539	7,6	2,4
davon Arabische Golfstaaten	43	16,2	98	8,9	2,3
China Volksrep. und Hongkong	370	245,8	765	171,3	2,1
Indien	44	91,3	153	139,1	3,5
Israel	141	-	392	8,0	2,8
Japan	909	-6,3	2 237	-2,4	2,5
Südkorea	146	75,9	272	98,5	1,9
Taiwan	72	75,6	309	-29,1	4,3
sonst. asiatische Länder	140	-24,3	313	-43,6	2,2
Amerika	2 010	7,0	5 134	-12,2	2,6
davon Kanada	162	-20,2	397	-44,2	2,5
USA	1 482	-1,3	4 077	-16,3	2,8
Mittelamerika und Karibik	177	160,3	290	286,7	1,6
Brasilien	103	87,3	199	89,5	1,9
sonst. südamerik. Länder	86	68,6	171	108,5	2,0
Australien, Neuseeland u. Ozeanien	133	24,3	283	23,6	2,1
davon Australien	115	29,2	245	26,9	2,1
Neuseeland u. Ozeanien	18	-	38	5,6	2,1
Ausländer ohne Angabe	122	-29,9	194	-51,3	1,6
Ausland zusammen	14 577	10,9	32 492	-4,1	2,2
<b>Insgesamt</b>	<b>108 644</b>	<b>-3,3</b>	<b>241 674</b>	<b>0,4</b>	<b>2,2</b>

1) rechnerischer Wert Übernachtungen/Ankünfte

**15. Ankünfte, Übernachtungen und Aufenthaltsdauer der Gäste in Beherbergungsstätten  
der Stadt Dresden Januar bis März 2008 nach dem Herkunftsland der Gäste**

Herkunftsland der Gäste	Ankünfte	Veränderung gegenüber dem Vorjahres- zeitraum in %	Über- nachtungen	Veränderung gegenüber dem Vorjahres- zeitraum in %	Durchschnittliche Aufenthaltsdauer in Tagen <sup>1)</sup>
Bundesrepublik Deutschland	216 891	-4,2	449 744	-1,3	2,1
Europa ohne Deutschland	23 270	3,9	50 134	-1,2	2,2
davon Belgien	799	-12,9	1 831	-13,7	2,3
Bulgarien	63	x	152	x	2,4
Dänemark	522	-10,9	1 156	-9,8	2,2
Estland	15	-64,3	18	-75,7	1,2
Finnland	226	-4,6	604	17,1	2,7
Frankreich	1 545	-3,9	3 355	-6,9	2,2
Griechenland	198	42,4	442	16,6	2,2
Vereinigtes Königreich	2 948	14,4	6 406	-0,2	2,2
Irland, Republik	190	-7,3	407	-27,1	2,1
Island	41	32,3	131	-15,5	3,2
Italien	2 020	9,1	3 860	4,2	1,9
Lettland	77	-54,2	239	-7,4	3,1
Litauen	267	281,4	327	135,3	1,2
Luxemburg	157	19,8	404	62,9	2,6
Malta	9	-10,0	16	-42,9	1,8
Niederlande	2 002	-8,7	4 270	0,1	2,1
Norwegen	249	4,6	600	9,5	2,4
Österreich	2 555	6,1	5 596	3,5	2,2
Polen	1 294	-17,6	2 063	-25,7	1,6
Portugal	151	-22,6	303	-56,6	2,0
Rumänien	158	x	462	x	2,9
Russland	1 521	46,5	3 454	36,7	2,3
Schweden	567	34,4	1 182	26,3	2,1
Schweiz	2 378	-12,1	5 434	-27,4	2,3
Slowakische Republik	94	19,0	162	17,4	1,7
Slowenien	51	30,8	140	66,7	2,7
Spanien	950	22,3	2 185	7,6	2,3
Tschechische Republik	1 177	27,9	1 980	14,5	1,7
Türkei	113	21,5	643	269,5	5,7
Ukraine	154	97,4	781	348,9	5,1
Ungarn	333	-7,2	646	-8,8	1,9
Zypern	13	-23,5	28	-33,3	2,2
sonst. europäische Länder	433	-38,2	857	-43,1	2,0
Afrika	159	4,6	393	-18,8	2,5
davon Republik Südafrika	49	-15,5	125	-24,2	2,6
sonst. afrikanische Länder	110	17,0	268	-16,0	2,4
Asien	4 627	11,6	12 346	18,2	2,7
davon Arabische Golfstaaten	98	-30,5	209	-47,4	2,1
China Volksrep. und Hongkong	840	140,7	1 618	109,3	1,9
Indien	99	54,7	312	37,4	3,2
Israel	317	-9,7	1 025	2,3	3,2
Japan	2 336	2,7	6 644	25,1	2,8
Südkorea	310	-2,8	651	33,4	2,1
Taiwan	208	26,8	887	3,0	4,3
sonst. asiatische Länder	419	-13,3	1 000	-28,1	2,4
Amerika	4 554	7,7	11 843	-6,8	2,6
davon Kanada	435	23,9	900	-17,7	2,1
USA	3 345	0,3	9 540	-10,0	2,9
Mittelamerika und Karibik	211	73,0	368	115,2	1,7
Brasilien	317	43,4	570	29,3	1,8
sonst. südamerik. Länder	246	24,2	465	17,1	1,9
Australien, Neuseeland u. Ozeanien	511	27,8	1 081	29,0	2,1
davon Australien	446	25,6	966	29,0	2,2
Neuseeland u. Ozeanien	65	44,4	115	29,2	1,8
Ausländer ohne Angabe	261	-16,1	476	-33,2	1,8
Ausland zusammen	33 382	5,5	76 273	0,5	2,3
<b>Insgesamt</b>	<b>250 273</b>	<b>-3,0</b>	<b>526 017</b>	<b>-1,0</b>	<b>2,1</b>

1) rechnerischer Wert Übernachtungen/Ankünfte

**16. Ankünfte, Übernachtungen und Aufenthaltsdauer der Gäste in Beherbergungsstätten der Stadt Leipzig im März 2008 nach dem Herkunftsland der Gäste**

Herkunftsland der Gäste	Ankünfte	Veränderung gegenüber dem Vorjahreszeitraum in %	Übernachtungen	Veränderung gegenüber dem Vorjahreszeitraum in %	Durchschnittliche Aufenthaltsdauer in Tagen <sup>1)</sup>
Bundesrepublik Deutschland	63 481	-16,1	117 492	-12,1	1,9
Europa ohne Deutschland	8 471	10,7	18 941	27,6	2,2
davon Belgien	415	32,2	899	52,9	2,2
Bulgarien	39	x	78	x	2,0
Dänemark	93	-31,6	186	-27,6	2,0
Estland	10	-56,5	13	-65,8	1,3
Finnland	63	-28,4	99	-46,5	1,6
Frankreich	389	4,9	806	0,2	2,1
Griechenland	45	-18,2	146	17,7	3,2
Vereinigtes Königreich	1 025	44,8	2 340	87,8	2,3
Irland, Republik	52	-8,8	156	34,5	3,0
Island	14	-68,2	30	-50,8	2,1
Italien	466	-16,8	917	-22,4	2,0
Lettland	23	-76,8	591	107,4	25,7
Litauen	53	60,6	82	7,9	1,5
Luxemburg	37	23,3	57	-17,4	1,5
Niederlande	875	61,7	2 171	129,7	2,5
Norwegen	128	30,6	314	47,4	2,5
Österreich	760	-9,7	1 606	-5,3	2,1
Polen	287	-40,2	513	-42,1	1,8
Portugal	26	-35,0	51	-51,9	2,0
Rumänien	127	x	155	x	1,2
Russland	938	45,9	1 558	9,3	1,7
Schweden	250	15,2	516	17,3	2,1
Schweiz	778	3,0	1 838	28,5	2,4
Slowakische Republik	110	31,0	638	223,9	5,8
Slowenien	26	-43,5	45	-50,0	1,7
Spanien	248	-30,9	606	12,0	2,4
Tschechische Republik	172	-35,1	483	4,1	2,8
Türkei	127	139,6	292	186,3	2,3
Ukraine	35	-54,5	65	-40,4	1,9
Ungarn	126	-13,7	278	-13,4	2,2
Zypern	1	-90,0	1	-97,5	1,0
sonst. europäische Länder	733	53,3	1 411	74,8	1,9
Afrika	38	-42,4	107	-32,3	2,8
davon Republik Südafrika	9	-50,0	15	-25,0	1,7
sonst. afrikanische Länder	29	-39,6	92	-33,3	3,2
Asien	601	-20,2	1 178	-16,7	2,0
davon Arabische Golfstaaten	91	600,0	223	418,6	2,5
China Volksrep. und Hongkong	98	-22,2	214	-27,9	2,2
Indien	4	-82,6	8	-81,4	2,0
Israel	41	-	69	13,1	1,7
Japan	274	-27,5	482	-16,9	1,8
Südkorea	5	-82,1	9	-91,7	1,8
Taiwan	15	-37,5	27	-51,8	1,8
sonst. asiatische Länder	73	-39,2	146	-35,1	2,0
Amerika	3 286	33,2	7 575	59,6	2,3
davon Kanada	124	117,5	262	159,4	2,1
USA	3 049	48,6	7 027	70,4	2,3
Mittelamerika und Karibik	39	21,9	115	38,6	2,9
Brasilien	57	128,0	123	78,3	2,2
sonst. südamerik. Länder	17	-94,4	48	-87,0	2,8
Australien, Neuseeland u. Ozeanien	118	110,7	202	80,4	1,7
davon Australien	71	26,8	150	33,9	2,1
Neuseeland u. Ozeanien	47	x	52	x	1,1
Ausländer ohne Angabe	78	122,9	118	40,5	1,5
Ausland zusammen	12 592	14,2	28 121	31,7	2,2
<b>Insgesamt</b>	<b>76 073</b>	<b>-12,3</b>	<b>145 613</b>	<b>-6,1</b>	<b>1,9</b>

1) rechnerischer Wert Übernachtungen/Ankünfte

**17. Ankünfte, Übernachtungen und Aufenthaltsdauer der Gäste in Beherbergungsstätten  
der Stadt Leipzig Januar bis März 2008 nach dem Herkunftsland der Gäste**

Herkunftsland der Gäste	Ankünfte	Veränderung gegenüber dem Vorjahres- zeitraum in %	Über- nachtungen	Veränderung gegenüber dem Vorjahres- zeitraum in %	Durchschnittliche Aufenthaltsdauer in Tagen <sup>1)</sup>
Bundesrepublik Deutschland	171 968	-2,2	302 841	-1,4	1,8
Europa ohne Deutschland	21 569	25,0	44 262	31,8	2,1
davon Belgien	1 027	40,1	2 064	60,2	2,0
Bulgarien	102	x	194	x	1,9
Dänemark	482	1,5	744	-0,8	1,5
Estland	89	32,8	160	7,4	1,8
Finnland	138	-8,0	232	-17,4	1,7
Frankreich	1 079	-2,0	2 138	3,9	2,0
Griechenland	118	1,7	316	4,6	2,7
Vereinigtes Königreich	2 218	32,8	5 259	68,0	2,4
Irland, Republik	155	-12,9	461	12,2	3,0
Island	20	-56,5	46	-28,1	2,3
Italien	1 128	-1,2	2 380	1,9	2,1
Lettland	61	-70,5	682	67,6	11,2
Litauen	111	136,2	183	71,0	1,6
Luxemburg	99	33,8	140	1,4	1,4
Niederlande	2 053	27,7	4 168	50,7	2,0
Norwegen	290	9,0	669	8,6	2,3
Österreich	2 045	-0,5	4 569	5,8	2,2
Polen	1 113	1,0	2 065	0,7	1,9
Portugal	68	-31,3	145	-38,8	2,1
Rumänien	272	x	391	x	1,4
Russland	3 136	191,2	4 860	94,0	1,5
Schweden	484	-1,4	937	7,9	1,9
Schweiz	1 680	9,2	3 547	27,3	2,1
Slowakische Republik	185	27,6	808	80,4	4,4
Slowenien	52	-38,8	81	-51,2	1,6
Spanien	618	-6,5	1 405	31,9	2,3
Tschechische Republik	558	7,7	1 218	24,3	2,2
Türkei	225	71,8	464	95,0	2,1
Ukraine	216	74,2	530	48,5	2,5
Ungarn	270	0,7	666	-8,3	2,5
Zypern	2	-83,3	2	-95,5	1,0
sonst. europäische Länder	1 475	37,6	2 738	37,4	1,9
Afrika	115	-16,7	275	-5,2	2,4
davon Republik Südafrika	31	-20,5	63	-19,2	2,0
sonst. afrikanische Länder	84	-15,2	212	-	2,5
Asien	1 682	8,6	2 979	6,8	1,8
davon Arabische Golfstaaten	210	262,1	487	131,9	2,3
China Volksrep. und Hongkong	267	1,1	441	-20,1	1,7
Indien	34	9,7	52	-13,3	1,5
Israel	98	27,3	163	38,1	1,7
Japan	759	9,2	1 219	12,9	1,6
Südkorea	61	-36,5	125	-45,9	2,0
Taiwan	45	2,3	65	-19,8	1,4
sonst. asiatische Länder	208	-26,8	427	-6,6	2,1
Amerika	8 482	42,5	18 053	57,3	2,1
davon Kanada	209	59,5	447	85,5	2,1
USA	7 671	50,0	16 501	60,9	2,2
Mittelamerika und Karibik	109	-20,4	271	32,8	2,5
Brasilien	191	6,1	426	46,9	2,2
sonst. südamerik. Länder	302	-22,6	408	-16,9	1,4
Australien, Neuseeland u. Ozeanien	350	52,2	591	24,4	1,7
davon Australien	254	12,9	485	3,6	1,9
Neuseeland u. Ozeanien	96	x	106	x	1,1
Ausländer ohne Angabe	207	28,6	377	63,9	1,8
Ausland zusammen	32 405	28,1	66 537	36,2	2,1
<b>Insgesamt</b>	<b>204 373</b>	<b>1,6</b>	<b>369 378</b>	<b>3,7</b>	<b>1,8</b>

1) rechnerischer Wert Übernachtungen/Ankünfte

# 18. Ankünfte, Übernachtungen und Aufenthaltsdauer der Gäste in Beherbergungsstätten der Stadt Chemnitz im März 2008 nach dem Herkunftsland der Gäste

Herkunftsland der Gäste	Ankünfte	Veränderung gegenüber dem Vorjahres- zeitraum in %	Über- nachtungen	Veränderung gegenüber dem Vorjahres- zeitraum in %	Durchschnittliche Aufenthaltsdauer in Tagen <sup>1)</sup>
Bundesrepublik Deutschland	13 426	-18,1	26 385	-16,9	2,0
Europa ohne Deutschland	1 556	6,3	3 392	37,2	2,2
davon Belgien	51	24,4	146	143,3	2,9
Bulgarien	2	x	2	x	1,0
Dänemark	9	-43,7	20	-31,0	2,2
Finnland	31	93,8	51	54,5	1,6
Frankreich	126	1,6	287	92,6	2,3
Griechenland	3	-57,1	5	-50,0	1,7
Vereinigtes Königreich	70	133,3	115	161,4	1,6
Irland, Republik	15	50,0	47	123,8	3,1
Island	8	100,0	8	100,0	1,0
Italien	165	123,0	341	37,5	2,1
Lettland	2	-50,0	2	-50,0	1,0
Litauen	52	940,0	112	x	2,2
Luxemburg	4	-42,9	4	-60,0	1,0
Niederlande	133	-56,7	221	-56,2	1,7
Norwegen	4	-77,8	5	-73,7	1,3
Österreich	147	11,4	438	100,0	3,0
Polen	212	36,8	498	80,4	2,3
Portugal	19	280,0	20	300,0	1,1
Rumänien	12	x	21	x	1,8
Russland	64	56,1	263	213,1	4,1
Schweden	58	-34,8	64	-28,1	1,1
Schweiz	174	68,9	339	55,5	1,9
Slowakische Republik	6	-14,3	6	-53,8	1,0
Slowenien	11	175,0	16	166,7	1,5
Spanien	48	33,3	105	123,4	2,2
Tschechische Republik	44	-49,4	64	-47,1	1,5
Türkei	9	-40,0	15	-6,2	1,7
Ukraine	8	-60,0	10	-50,0	1,3
Ungarn	29	-21,6	47	-29,9	1,6
sonst. europäische Länder	40	-38,5	120	-16,7	3,0
Afrika	3	-57,1	4	-89,7	1,3
davon sonst. afrikanische Länder	3	-50,0	4	-50,0	1,3
Asien	218	91,2	475	71,5	2,2
davon Arabische Golfstaaten	2	x	2	x	1,0
China Volksrep. und Hongkong	34	-38,2	111	-17,2	3,3
Indien	36	x	39	225,0	1,1
Israel	8	100,0	15	114,3	1,9
Japan	68	83,8	221	225,0	3,3
Taiwan	1	x	1	x	1,0
sonst. asiatische Länder	69	475,0	86	95,5	1,2
Amerika	110	32,5	338	75,1	3,1
davon Kanada	6	500,0	14	x	2,3
USA	91	24,7	289	58,8	3,2
Mittelamerika und Karibik	6	200,0	24	x	4,0
Brasilien	3	-57,1	3	-62,5	1,0
sonst. südamerik. Länder	4	x	8	x	2,0
Australien, Neuseeland u. Ozeanien	6	50,0	13	-43,5	2,2
davon Australien	6	50,0	13	-43,5	2,2
Ausländer ohne Angabe	5	-91,2	35	-64,6	7,0
Ausland zusammen	1 898	9,8	4 257	37,1	2,2
<b>Insgesamt</b>	<b>15 324</b>	<b>-15,4</b>	<b>30 642</b>	<b>-12,0</b>	<b>2,0</b>

1) rechnerischer Wert Übernachtungen/Ankünfte

**19. Ankünfte, Übernachtungen und Aufenthaltsdauer der Gäste in Beherbergungsstätten  
der Stadt Chemnitz Januar bis März 2008 nach dem Herkunftsland der Gäste**

Herkunftsland der Gäste	Ankünfte	Veränderung gegenüber dem Vorjahres- zeitraum in %	Über- nachtungen	Veränderung gegenüber dem Vorjahres- zeitraum in %	Durchschnittliche Aufenthaltsdauer in Tagen <sup>1)</sup>
Bundesrepublik Deutschland	37 728	-9,2	75 283	-8,3	2,0
Europa ohne Deutschland	4 090	4,9	8 570	27,9	2,1
davon Belgien	110	29,4	283	121,1	2,6
Bulgarien	4	x	4	x	1,0
Dänemark	35	-75,9	59	-79,4	1,7
Finnland	43	-29,5	65	-52,9	1,5
Frankreich	272	3,0	738	119,6	2,7
Griechenland	16	-54,3	32	-30,4	2,0
Vereinigtes Königreich	192	48,8	376	40,8	2,0
Irland, Republik	22	-18,5	55	7,8	2,5
Island	10	-9,1	11	-42,1	1,1
Italien	324	29,1	628	8,1	1,9
Lettland	10	-58,3	10	-58,3	1,0
Litauen	193	x	406	x	2,1
Luxemburg	15	-11,8	17	-15,0	1,1
Niederlande	414	-33,0	683	-31,1	1,6
Norwegen	12	-76,9	20	-69,2	1,7
Österreich	432	15,5	965	53,7	2,2
Polen	596	40,9	1 181	75,2	2,0
Portugal	39	254,5	255	x	6,5
Rumänien	31	x	44	x	1,4
Russland	197	-13,2	612	15,7	3,1
Schweden	123	-35,9	189	-10,0	1,5
Schweiz	369	44,7	718	34,0	1,9
Slowakische Republik	6	-60,0	6	-79,3	1,0
Slowenien	14	133,3	35	191,7	2,5
Spanien	107	-3,6	220	66,7	2,1
Tschechische Republik	134	-30,6	269	-7,6	2,0
Türkei	26	-16,1	40	17,6	1,5
Ukraine	65	-44,4	74	-39,8	1,1
Ungarn	80	31,1	176	7,3	2,2
sonst. europäische Länder	199	35,4	399	11,8	2,0
Afrika	43	26,5	86	-43,0	2,0
davon Republik Südafrika	4	-42,9	8	-91,8	2,0
sonst. afrikanische Länder	39	44,4	78	47,2	2,0
Asien	343	24,7	845	35,4	2,5
davon Arabische Golfstaaten	4	300,0	4	300,0	1,0
China Volksrep. und Hongkong	81	-19,8	284	6,8	3,5
Indien	48	x	85	553,8	1,8
Israel	11	37,5	18	63,6	1,6
Japan	90	76,5	262	184,8	2,9
Südkorea	3	-40,0	9	-30,8	3,0
Taiwan	2	-50,0	8	-71,4	4,0
sonst. asiatische Länder	104	2,0	175	-12,5	1,7
Amerika	258	20,0	918	138,4	3,6
davon Kanada	24	242,9	65	622,2	2,7
USA	199	8,7	748	126,0	3,8
Mittelamerika und Karibik	11	83,3	38	533,3	3,5
Brasilien	18	28,6	31	24,0	1,7
sonst. südamerik. Länder	6	20,0	36	157,1	6,0
Australien, Neuseeland u. Ozeanien	9	-40,0	17	-63,8	1,9
davon Australien	7	-53,3	15	-68,1	2,1
Neuseeland u. Ozeanien	2	x	2	x	1,0
Ausländer ohne Angabe	32	-71,9	77	-59,9	2,4
Ausland zusammen	4 775	4,9	10 513	29,8	2,2
<b>Insgesamt</b>	<b>42 503</b>	<b>-7,8</b>	<b>85 796</b>	<b>-4,8</b>	<b>2,0</b>

1) rechnerischer Wert Übernachtungen/Ankünfte



## Reisegebiete und die zugeordneten Kreisfreien Städte und Landkreise bzw. Gemeinden des Freistaates Sachsen

### Oberlausitz/Niederschlesien

Bautzen  
 Löbau-Zittau  
 Görlitz, Stadt  
 Niederschlesischer Oberlausitzkreis  
 Hoyerswerda, Stadt  
 Kamenz  
   ohne die Gemeinden:  
   Arnsdorf bei Dresden  
   Ottendorf-Okrilla  
   Radeberg, Stadt  
   Wachau

### Sächsisches Burgen- und Heideland

Delitzsch  
 Döbeln  
 Leipziger Land  
 Mittweida  
 Torgau-Oschatz  
 Muldentalkreis  
 Teile des Landkreises Chemnitzer Land:  
   Glauchau, Stadt                   Oberwiera  
   Limbach-Oberfrohna,           Remse  
   Stadt                               Schönberg  
   Meerane, Stadt                 Waldenburg, Stadt  
   Niederfrohna

### Sächsische Schweiz

Sächsische Schweiz

### Vogtland

Vogtlandkreis  
 Plauen, Stadt  
 Teile des Landkreises Aue-Schwarzenberg:  
   Gemeinden Schönheide  
   und Stützengrün

### Stadt Dresden

### Stadt Leipzig

### Stadt Chemnitz

### Sächsisches Elbland

Riesa-Großenhain  
 Meißen

Teile des Weißeritzkreises:  
   Bannewitz  
   Dorfhain  
   Freital, Stadt  
   Höckendorf  
   Kreischau  
   Pretzschendorf  
   Rabenau, Stadt  
   Tharandt, Stadt  
   Wilsdruff, Stadt

Teile des Landkreises Kamenz:  
   Arnsdorf bei Dresden  
   Ottendorf-Okrilla  
   Radeberg, Stadt  
   Wachau

### Erzgebirge

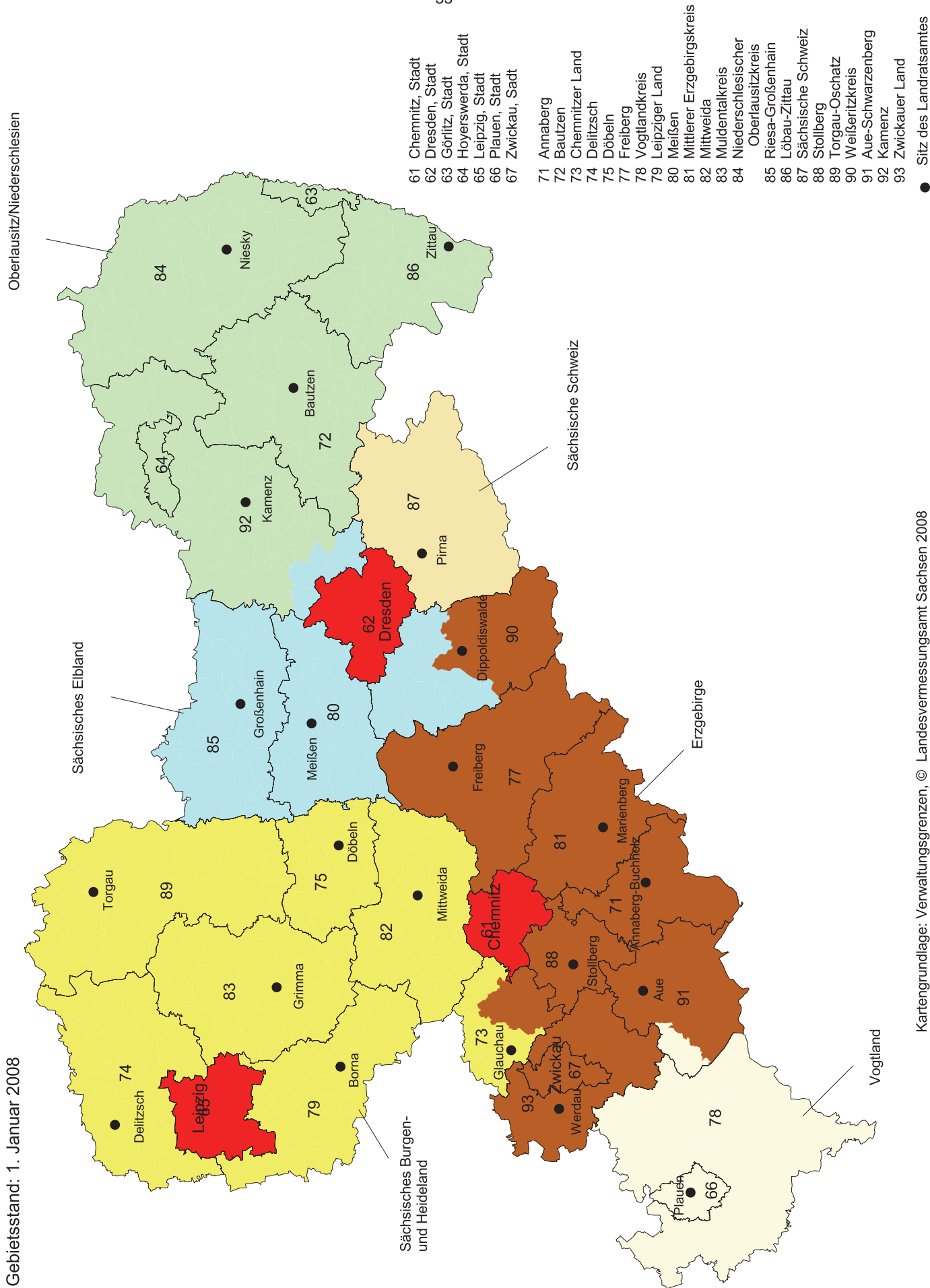
Freiberg  
 Mittlerer Erzgebirgskreis  
 Annaberg  
 Aue-Schwarzenberg  
   ohne die Gemeinden Schönheide und  
   Stützengrün  
 Stollberg  
 Teile des Weißeritzkreises:  
   Altenberg, Stadt                 Hermesdorf, Erzgeb.  
   Dippoldiswalde, Stadt         Reinhardtsgrimma  
   Geising, Stadt                 Schmiedeberg  
   Glashütte, Stadt  
   Hartmannsdorf-  
   Reichenau

Zwickauer Land  
 Zwickau, Stadt

Teile des Landkreises Chemnitzer Land:  
   Bernsdorf                       Lichtenstein/Sa., Stadt  
   Callenberg                     Oberlungwitz, Stadt  
   Gersdorf                       St. Egidien  
   Hohenstein-Ernstthal,  
   Stadt

Abb. 2 Reisegebiete, Kreisfreie Städte und Landkreise des Freistaates Sachsen

Gebietsstand: 1. Januar 2008



Kartengrundlage: Verwaltungsgrenzen, © Landesvermessungsamt Sachsen 2008