



| Handel | Tourismus | Gastgewerbe

Beherbergungsgewerbe im Freistaat Sachsen

März 2009



**Statistisches Landesamt
des Freistaates Sachsen**

Wir rechnen mit Ihnen.

Zeichenerklärung

-	Nichts vorhanden (genau Null)	x	Tabellenfach gesperrt, weil Aussage nicht sinnvoll
0	Weniger als die Hälfte von 1 in der letzten besetzten Stelle, jedoch mehr als nichts	()	Aussagewert ist eingeschränkt
...	Angabe fällt später an	p	vorläufige Zahl
/	Zahlenwert nicht sicher genug	r	berichtigte Zahl
.	Zahlenwert unbekannt oder geheim zu halten	s	geschätzte Zahl

Herausgeber:

Statistisches Landesamt des Freistaates Sachsen

Macherstraße 63
01917 Kamenz

Postfach 11 05
01911 Kamenz

Telefon

Vermittlung 03578 33-0

Präsidentin/Sekretariat -1900

Auskunft -1913, -1914

Bibliothek -1416

Vertrieb -1424

Telefax -1999

Telefax -1921

Telefax -1598

Internet www.statistik.sachsen.de

E-Mail info@statistik.sachsen.de

Kein Zugang für elektronisch signierte sowie verschlüsselte Dokumente

© Statistisches Landesamt des Freistaates Sachsen, Kamenz, Juli 2009

Für nichtgewerbliche Zwecke sind Vervielfältigung und unentgeltliche Verbreitung, auch auszugsweise, mit Quellenangabe gestattet. Die Verbreitung, auch auszugsweise, über elektronische Systeme/Datenträger bedarf der vorherigen Zustimmung. Alle übrigen Rechte bleiben vorbehalten.

Inhalt

	Seite
Vorbemerkungen	3
Erläuterungen	3
Tabellen	
1. Beherbergungsstätten, Gästebetten und deren Auslastung sowie Ankünfte, Übernachtungen und Aufenthaltsdauer 2007 bis 2009 nach Monaten	5
2. Beherbergungsstätten, Gästebetten und deren Auslastung nach Betriebsarten	6
3. Ankünfte, Übernachtungen und Aufenthaltsdauer in Beherbergungsstätten nach Betriebsarten	7
4. Beherbergungsstätten, Gästebetten und deren Auslastung im März 2009 nach Reisegebieten und Betriebsarten	8
5. Ankünfte, Übernachtungen und Aufenthaltsdauer in Beherbergungsstätten nach Reisegebieten, dem Herkunftsland der Gäste und Betriebsarten	11
6. Beherbergungsstätten, Gästebetten und deren Auslastung im März 2009 nach Gemeindegruppen	17
7. Ankünfte, Übernachtungen und Aufenthaltsdauer der Gäste in Beherbergungsstätten nach Gemeindegruppen	17
8. Beherbergungsstätten, Gästebetten und deren Auslastung im März 2009 nach Kreisfreien Städten und Landkreisen	18
9. Hotels, Gästebetten und deren Auslastung im März 2009 nach Kreisfreien Städten und Landkreisen	18
10. Ankünfte, Übernachtungen und Aufenthaltsdauer in Beherbergungsstätten nach Kreisfreien Städten und Landkreisen	19
11. Ankünfte, Übernachtungen und Aufenthaltsdauer in Hotels nach Kreisfreien Städten und Landkreisen	20
12. Ankünfte, Übernachtungen und Aufenthaltsdauer in Beherbergungsstätten im März 2009 nach dem Herkunftsland der Gäste	21
13. Ankünfte, Übernachtungen und Aufenthaltsdauer in Beherbergungsstätten Januar bis März 2009 nach dem Herkunftsland der Gäste	22
14. Ankünfte, Übernachtungen und Aufenthaltsdauer in Beherbergungsstätten der Stadt Dresden im März 2009 nach dem Herkunftsland der Gäste	23
15. Ankünfte, Übernachtungen und Aufenthaltsdauer in Beherbergungsstätten der Stadt Dresden Januar bis März 2009 nach dem Herkunftsland der Gäste	24

16. Ankünfte, Übernachtungen und Aufenthaltsdauer in Beherbergungsstätten der Stadt Leipzig der Stadt Leipzig im März 2009 nach dem Herkunftsland der Gäste	25
17. Ankünfte, Übernachtungen und Aufenthaltsdauer in Beherbergungsstätten der Stadt Leipzig Januar bis März 2009 nach dem Herkunftsland der Gäste	26
18. Ankünfte, Übernachtungen und Aufenthaltsdauer in Beherbergungsstätten der Stadt Chemnitz im März 2009 nach dem Herkunftsland der Gäste	27
19. Ankünfte, Übernachtungen und Aufenthaltsdauer in Beherbergungsstätten der Stadt Chemnitz Januar bis März 2009 nach dem Herkunftsland der Gäste	28
Reisegebiete und die zugeordneten Kreisfreien Städte und Landkreise bzw. Gemeinden des Freistaates Sachsen	30

Abbildungen

Abb. 1 Ankünfte in sächsischen Beherbergungsstätten 2007 bis 2009	4
Abb. 2 Übernachtungen in sächsischen Beherbergungsstätten 2007 bis 2009	4
Abb. 3 Reisegebiete, Kreisfreie Städte und Landkreise des Freistaates Sachsen	29

Vorbemerkungen

Rechtsgrundlage

Beherbergungsstatistikgesetz (BeherbStatG) vom 22. Mai 2002 (BGBl. I S. 1642), zuletzt geändert durch Artikel 8 des Gesetzes vom 17. März 2008 (BGBl. I S. 399) in Verbindung mit dem Bundesstatistikgesetz (BStatG) vom 22. Januar 1987 (BGBl. I S. 462, 565), in der jeweils gültigen Fassung sowie die Richtlinie 95/57/EG des Rates vom 23. November 1995 über die Erhebung statistischer Daten im Bereich des Tourismus (ABl. EG Nr. L 291 S. 32), zuletzt geändert durch Anhang Nr. 1 der Richtlinie 2006/110/EG des Rates vom 20. November 2006 (ABl. EU Nr. L 363 S. 418).

Berichtskreis

In die Berichterstattung einbezogen sind alle Beherbergungsstätten, die mehr als acht Gäste gleichzeitig beherbergen können. Zu den Beherbergungsstätten zählen Hotels, Hotels garnis, Gasthöfe, Pensionen, Jugendherbergen und Hütten, Erholungs-, Ferien-, Schulungsheime Ferienzentren, Ferienhäuser und -wohnungen sowie Vorsorge- und Rehabilitationskliniken.

Methodische Hinweise

Die in diesem Bericht veröffentlichten Ergebnisse sind vorläufige Daten. Sie werden monatlich neu berechnet und rückwirkend bis zu 12 Monaten korrigiert. Die Basis hierfür bilden verspätet eingegangene Meldungen und nachträglich von den Betrieben vorgenommene Korrekturen. Alle hierin enthaltenen Angaben beziehen sich auf den Gebietsstand 1. Januar des Berichtsjahres. Die erhöhte Anzahl der berichtspflichtigen Betriebe ab Berichtsmonat Januar resultiert aus Neuzugängen.

Ab Berichtsmonat Januar 2009 kommt die 2. Revision der Wirtschaftszweigklassifikation (Nace Rev.2) zur Anwendung. Damit werden Boardinghouses den Hotels bzw. Hotels garnis zugerechnet. Schulungsheime werden zur eigenständigen Betriebsart und mit den Vorsorge- und Rehabilitationskliniken zu den sonstigen tourismusrelevanten Unterkünften zusammengefasst, damit können in einigen Reisegebieten aus Geheimhaltungsgründen keine Daten für Vorsorge- und Reha-Kliniken mehr veröffentlicht werden. Des Weiteren gehören Schullandheime nicht mehr zu den Erholungs- und Ferienheimen, sondern ab Januar 2009 zu den Jugendherbergen und Hütten, wodurch Veränderungsdaten im Jahr 2009 nicht sinnvoll sind.

Erläuterungen

Tourismus

Der Tourismus umfasst „die Aktivitäten von Personen, die an Orte außerhalb ihrer gewohnten Umgebung reisen und sich dort zu Freizeit-, Geschäfts- oder bestimmten ande-

ren Zwecken vorübergehend aufhalten“ (lt. Welttourismusorganisation - WTO).

Beherbergung

Unterbringung von Personen, die sich vorübergehend an einem anderen Ort als ihrem gewöhnlichen Wohnsitz aufhalten (Reisende). Der Aufenthalt gilt entsprechend einer Empfehlung der WTO (zwecks internationaler Vergleichbarkeit) dann als vorübergehend, wenn er die Dauer von 12 Monaten nicht überschreitet.

Angebotene Gästebetten

Anzahl der Betten und sonstigen Schlafgelegenheiten, die tatsächlich in den geöffneten Betrieben angeboten wurden. Die Anzahl der Betten entspricht dabei der Anzahl der Personen, die bei Normalbelegung gleichzeitig hätten übernachten können. Behelfsmäßige Schlafgelegenheiten, die bei Überbelegung zusätzlich zur Verfügung gestanden hätten, wurden nicht berücksichtigt.

Ankünfte

Es werden nur die Ankünfte jener Gäste ausgewiesen, die im Berichtsmonat eingetroffen sind. Die aus dem Vormonat noch anwesenden Gäste werden nicht berücksichtigt.

Übernachtungen

Als Übernachtungen werden die Übernachtungen sowohl der im Berichtsmonat eingetroffenen als auch der aus dem Vormonat noch anwesenden Gäste gezählt.

Herkunftsland der Gäste

Maßgebend für diese Zuordnung ist der ständige Wohnsitz, nicht die Staatsangehörigkeit der Gäste.

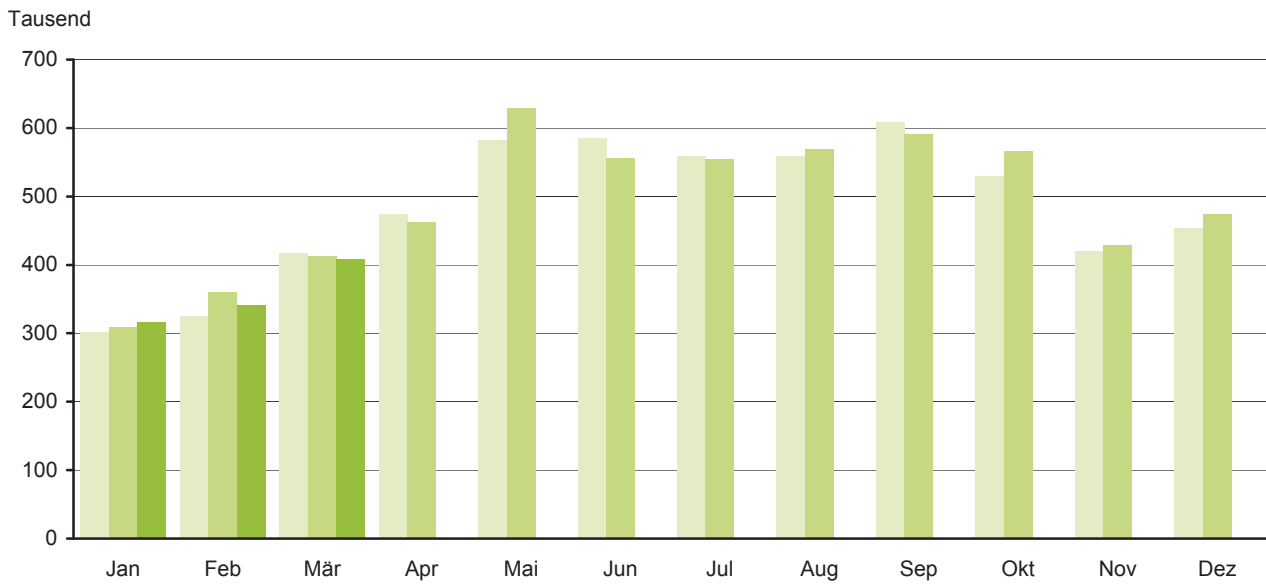
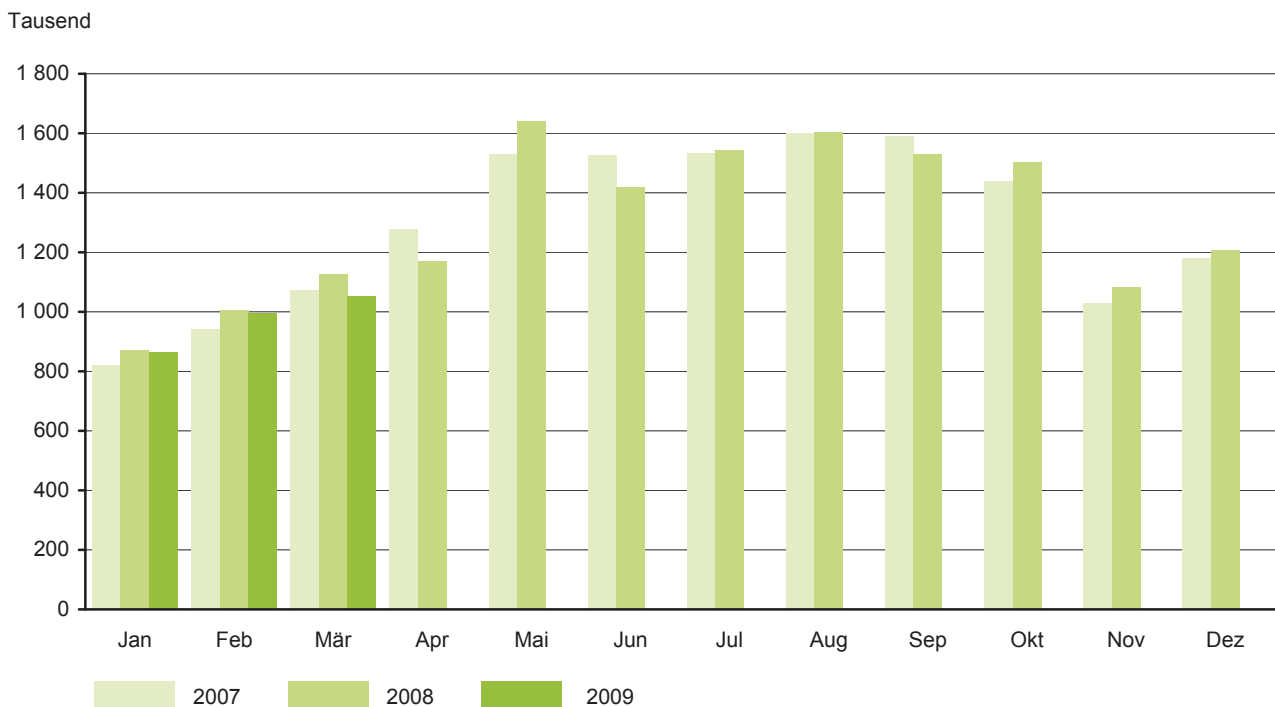
Gemeindegruppen

Zusammenfassung von Gemeinden (oder Gemeindeteilen) nach Arten der aufgrund landesrechtlicher Vorschriften verliehenen staatlichen Anerkennung (z. B. als Mineral- und Moorbad, Seebad, Luftkurort).

Sächsische Reisegebiete

Oberlausitz/Niederschlesien	Erzgebirge
Sächsische Schweiz	Sächsisches Burgen-
Sächsisches Elbland	und Heide- und
Vogtland	Stadt Dresden
Stadt Leipzig	Stadt Chemnitz

Die Abgrenzung der Reisegebiete nach Kreisfreien Städten und Landkreisen bzw. Gemeinden des Freistaates wurde vom Sächsischen Staatsministerium für Wirtschaft und Arbeit in Abstimmung mit dem Landestourismusverband vorgenommen und steht am Ende des Berichtes.

Abb. 1 Ankünfte in sächsischen Beherbergungsstätten 2007 bis 2009**Abb. 2 Übernachtungen in sächsischen Beherbergungsstätten 2007 bis 2009**

1. Beherbergungsstätten, Gästebetten und deren Auslastung sowie Ankünfte, Übernachtungen und Aufenthaltsdauer 2007 bis 2009 nach Monaten

Monat Jahr	Betriebe		Angebotene Gästebetten	Durchschnittliche Auslastung der angebotenen Gästebetten in % ³⁾	Ankünfte	Über- nachungen	Durchschnittliche Aufenthaltsdauer in Tagen ⁴⁾
	ins- gesamt ¹⁾	darunter geöffnete Betriebe ²⁾					
2007							
Januar	2 093	1 885	102 397	26,2	300 999	821 165	2,7
Februar	2 090	1 896	103 128	32,7	325 610	943 523	2,9
März	2 088	1 919	104 228	33,4	417 154	1 073 088	2,6
April	2 090	2 036	109 167	39,2	474 650	1 277 275	2,7
Mai	2 091	2 064	111 345	44,3	582 730	1 528 550	2,6
Juni	2 086	2 061	111 569	45,6	585 402	1 526 051	2,6
Juli	2 077	2 053	111 410	44,4	558 902	1 532 366	2,7
August	2 077	2 049	111 102	46,6	558 702	1 602 211	2,9
September	2 071	2 039	110 880	47,8	608 468	1 589 419	2,6
Oktober	2 065	2 012	108 745	42,9	529 348	1 440 872	2,7
November	2 060	1 906	104 322	33,2	420 418	1 029 186	2,4
Dezember	2 056	1 904	104 254	36,8	453 538	1 180 412	2,6
Insgesamt	x	x	x	39,7	5 815 921	15 544 118	2,7
2008							
Januar	2 142	1 930	105 728	26,8	308 396	870 943	2,8
Februar	2 136	1 937	106 013	32,8	359 508	1 004 214	2,8
März	2 134	1 990	107 799	33,9	413 167	1 125 371	2,7
April	2 126	2 064	111 570	35,1	462 277	1 169 309	2,5
Mai	2 124	2 094	113 509	46,7	628 565	1 642 225	2,6
Juni	2 123	2 094	113 919	41,5	555 366	1 418 352	2,6
Juli	2 121	2 097	115 309	43,2	554 170	1 541 803	2,8
August	2 120	2 093	115 097	45,0	569 679	1 603 191	2,8
September	2 115	2 084	115 170	44,4	591 425	1 531 684	2,6
Oktober	2 111	2 060	114 199	42,6	565 919	1 504 188	2,7
November	2 111	1 960	109 593	33,2	428 981	1 082 636	2,5
Dezember	2 112	1 970	109 979	35,6	474 526	1 207 117	2,5
Insgesamt	x	x	x	38,6	5 911 979	15 701 033	2,7
2009							
Januar	2 130	1 946	108 962	25,9	316 296	864 433	2,7
Februar	2 133	1 947	108 881	32,9	341 392	994 774	2,9
März	2 132	1 974	109 737	31,2	409 009	1 053 329	2,6
April
Mai
Juni
Juli
August
September
Oktober
November
Dezember
Insgesamt

1) geöffnete und vorübergehend geschlossene Betriebe

2) ganz oder teilweise geöffnet

3) rechnerischer Wert (Übernachtungen/angebotene Bettentage) x 100

4) rechnerischer Wert Übernachtungen/Ankünfte

2. Beherbergungsstätten, Gästebetten und deren Auslastung nach Betriebsarten

Betriebsart	Betriebe		Gästebetten		Durchschnittliche Auslastung der angebotenen Gästebetten in % ⁴⁾	
	ins- gesamt ¹⁾	darunter geöffnete Betriebe ²⁾	ins- gesamt ³⁾	darunter angebotene Gästebetten		
	März	Jan. - März				
März 2008						
Hotels	701	673	57 409	55 813	34,4	30,5
Hotels garnis	124	121	7 951	7 740	32,4	27,7
Gasthöfe	535	505	10 525	9 901	16,2	17,2
Pensionen	377	350	7 406	6 813	20,7	19,0
Zusammen	1 737	1 649	83 291	80 267	30,8	27,6
Jugendherbergen und Hütten	118	100	8 131	7 099	21,2	18,8
Erholungs-, Ferien- und Schulungsheime	111	103	9 810	7 423	25,4	23,8
Ferienzentren	8	7	1 597	1 435	30,9	41,7
Ferienhäuser und -wohnungen	124	95	4 740	3 066	29,0	30,0
Zusammen	361	305	24 278	19 023	24,8	24,3
Vorsorge- und Reha-Kliniken	36	36	8 569	8 509	83,1	78,8
Schulungsheime	-	-	-	-	-	-
Beherbergungsstätten insgesamt	2 134	1 990	116 138	107 799	33,9	31,2
darunter ohne Vorsorge- u. Reha-Kliniken	2 098	1 954	107 569	99 290	29,7	27,0
März 2009						
Hotels	705	682	59 368	57 503	30,4	29,1
Hotels garnis	124	121	8 344	8 250	34,8	26,8
Gasthöfe	517	480	10 288	9 495	13,6	16,5
Pensionen	388	359	7 534	6 964	17,8	17,6
Zusammen	1 734	1 642	85 534	82 212	27,9	26,4
Jugendherbergen und Hütten	135	110	10 255	8 031	16,5	16,8
Erholungs- und Ferienheime	81	76	7 081	5 722	26,6	26,4
Ferienzentren	8	6	1 609	1 500	27,6	38,4
Ferienhäuser und -wohnungen	130	96	4 868	3 337	18,3	23,9
Zusammen	354	288	23 813	18 590	20,8	22,8
Vorsorge- und Reha-Kliniken	36	36	8 549	8 520	85,7	78,4
Schulungsheime	8	8	415	415	34,5	32,2
Beherbergungsstätten insgesamt	2 132	1 974	118 311	109 737	31,2	29,9
darunter ohne Vorsorge- u. Reha-Kliniken	2 096	1 938	109 762	101 217	26,6	25,8

1) geöffnete und vorübergehend geschlossene Betriebe

2) ganz oder teilweise geöffnet

3) max. Angebot an Betten der letzten 13 Monate

4) rechnerischer Wert (Übernachtungen/angebotene Bettentage) x 100

3. Ankünfte, Übernachtungen und Aufenthaltsdauer in Beherbergungsstätten nach Betriebsarten

Betriebsart	Ankünfte	Veränderung gegenüber dem Vorjahreszeitraum in %	Übernachtungen	Veränderung gegenüber dem Vorjahreszeitraum in %	Durchschnittliche Aufenthaltsdauer in Tagen ¹⁾
März 2009					
Hotels	274 396	-1,2	536 563	-9,1	2,0
Hotels garnis	44 358	18,1	88 995	14,3	2,0
Gasthöfe	18 756	-13,5	39 583	-19,2	2,1
Pensionen	15 500	-10,5	38 081	-12,1	2,5
Zusammen	353 010	-0,4	703 222	-7,6	2,0
Jugendherbergen und Hütten	18 531	x	40 888	x	2,2
Erholungs- und Ferienheime	17 634	x	46 720	x	2,6
Ferienzentren	3 791	-12,7	12 834	-6,7	3,4
Ferienhäuser und -wohnungen	4 932	-27,2	18 823	-31,7	3,8
Zusammen	44 888	x	119 265	x	2,7
Vorsorge- und Reha-Kliniken	9 773	8,6	226 406	3,3	23,2
Schulungsheime	1 338	x	4 436	x	3,3
Beherbergungsstätten insgesamt	409 009	-1,0	1 053 329	-6,4	2,6
darunter ohne Vorsorge- u. Reha-Kliniken	399 236	-1,2	826 923	-8,7	2,1
Januar bis März 2009					
Hotels	712 551	-1,5	1 477 966	-3,1	2,1
Hotels garnis	101 074	7,4	198 098	3,6	2,0
Gasthöfe	57 922	-3,2	138 475	-6,4	2,4
Pensionen	41 728	-8,1	108 087	-6,8	2,6
Zusammen	913 275	-1,0	1 922 626	-2,9	2,1
Jugendherbergen und Hütten	48 028	x	119 985	x	2,5
Erholungs- und Ferienheime	44 125	x	133 023	x	3,0
Ferienzentren	14 314	-6,8	52 965	-2,9	3,7
Ferienhäuser und -wohnungen	16 900	-7,5	71 483	-9,6	4,2
Zusammen	123 367	x	377 456	x	3,1
Vorsorge- und Reha-Kliniken	26 616	0,0	601 142	-1,5	22,6
Schulungsheime	3 439	x	11 312	x	3,3
Beherbergungsstätten insgesamt	1 066 697	-1,3	2 912 536	-2,9	2,7
darunter ohne Vorsorge- u. Reha-Kliniken	1 040 081	-1,4	2 311 394	-3,3	2,2

1) rechnerischer Wert Übernachtungen/Ankünfte

4. Beherbergungsstätten, Gästebetten und deren Auslastung im März 2009 nach Reisegebieten und Betriebsarten

Reisegebiet Betriebsart	Betriebe		Gästebetten		Durchschnittliche Auslastung der angebotenen Gästebetten in % ⁴⁾	
	ins- gesamt ¹⁾	darunter geöffnete Betriebe ²⁾	ins- gesamt ³⁾	darunter angebotene Gästebetten	März	Jan. - März
Oberlausitz/ Niederschlesien						
Hotels	101	96	5 345	4 882	21,0	18,5
Hotels garnis	16	16	705	705	21,6	17,8
Gasthöfe	103	99	2 073	2 010	13,4	13,8
Pensionen	64	62	1 207	1 141	16,1	15,1
Zusammen	284	273	9 330	8 738	18,7	16,9
Jugendherbergen und Hütten	29	21	1 676	1 336	9,3	9,1
Erholungs- und Ferienheime	16	15	1 940	1 116	26,3	17,6
Ferienzentren, -häuser und -wohnungen	34	17	1 704	1 018	13,6	17,2
Vorsorge- und Reha-Kliniken	6	6
Schulungsheime	2	2
Beherbergungsstätten insgesamt	371	334	15 607	13 156	21,4	19,4
darunter ohne Vorsorge- u. Reha-Kliniken	365	328
Sächsische Schweiz						
Hotels	52	45	3 525	3 027	21,8	19,3
Hotels garnis	5	4	277	257	33,3	22,7
Gasthöfe	71	49	1 625	1 119	10,2	9,5
Pensionen	42	26	833	580	6,3	5,3
Zusammen	170	124	6 260	4 983	18,1	15,8
Jugendherbergen und Hütten	17	11	1 324	1 049	10,6	7,7
Erholungs- und Ferienheime	6	4	803	630	30,5	24,2
Ferienzentren, -häuser und -wohnungen	18	14	356	253	5,4	5,5
Vorsorge- und Reha-Kliniken	4	4	1 227	1 215	84,8	79,8
Schulungsheime	-	-	-	-	-	-
Beherbergungsstätten insgesamt	215	157	9 970	8 130	27,8	25,2
darunter ohne Vorsorge- u. Reha-Kliniken	211	153	8 743	6 915	17,6	14,8
Sächsisches Elbland						
Hotels	66	66	5 111	5 099	16,5	15,1
Hotels garnis	11	11	823	812	21,9	17,1
Gasthöfe	43	39	752	679	11,8	10,5
Pensionen	52	51	1 012	977	17,3	15,1
Zusammen	172	167	7 698	7 567	16,7	14,9
Jugendherbergen und Hütten	9	8	384	374	13,7	12,2
Erholungs- und Ferienheime	4	4	152	150	49,9	48,6
Ferienzentren, -häuser und -wohnungen	9	7	376	140	20,7	17,3
Vorsorge- und Reha-Kliniken	3	3
Schulungsheime	2	2
Beherbergungsstätten insgesamt	199	191	10 365	9 986	29,4	27,2
darunter ohne Vorsorge- u. Reha-Kliniken	196	188

1) geöffnete und vorübergehend geschlossene Betriebe 2) ganz oder teilweise geöffnet

3) max. Angebot an Betten der letzten 13 Monate

4) rechnerischer Wert (Übernachtungen/angebotene Bettentage) x 100

Noch: 4. Beherbergungsstätten, Gästebetten und deren Auslastung im März 2009
nach Reisegebieten und Betriebsarten

Reisegebiet Betriebsart	Betriebe		Gästebetten		Durchschnittliche Auslastung der angebotenen Gästebetten in % ⁴⁾	
	ins- gesamt ¹⁾	darunter geöffnete Betriebe ²⁾	ins- gesamt ³⁾	darunter angebotene Gästebetten	März	Jan. - März
Erzgebirge						
Hotels	183	179	11 615	11 283	26,5	36,6
Hotels garnis	17	17	510	502	24,5	21,5
Gasthöfe	170	167	3 333	3 244	13,6	21,9
Pensionen	75	74	1 441	1 403	13,7	21,4
Zusammen	445	437	16 899	16 432	22,8	32,0
Jugendherbergen und Hütten	35	35	2 254	2 245	10,2	20,8
Erholungs- und Ferienheime	32	32	2 176	2 175	20,1	28,3
Ferienzentren, -häuser und -wohnungen	38	34	1 632	1 375	18,0	29,8
Vorsorge- und Reha-Kliniken	7	7	1 218	1 211	92,4	85,8
Schulungsheime	3	3	106	106	27,8	25,1
Beherbergungsstätten insgesamt	560	548	24 285	23 544	24,8	33,2
darunter ohne Vorsorge- u. Reha-Kliniken	553	541	23 067	22 333	21,0	30,3
Sächsisches Burgen- und Heideland						
Hotels	107	103	6 465	6 075	24,4	20,7
Hotels garnis	18	18	1 045	1 045	40,9	32,3
Gasthöfe	62	60	1 214	1 186	16,0	13,6
Pensionen	52	46	962	854	17,0	15,0
Zusammen	239	227	9 686	9 160	24,5	20,6
Jugendherbergen und Hütten	21	14	2 442	1 020	14,7	10,0
Erholungs- und Ferienheime	12	10	735	614	25,1	20,4
Ferienzentren, -häuser und -wohnungen	18	11	628	370	25,9	18,0
Vorsorge- und Reha-Kliniken	7	7	1 533	1 533	89,9	83,5
Schulungsheime	-	-	-	-	-	-
Beherbergungsstätten insgesamt	297	269	15 024	12 697	31,7	27,4
darunter ohne Vorsorge- u. Reha-Kliniken	290	262	13 491	11 164	23,7	19,5
Vogtland						
Hotels	52	51	2 432	2 398	23,0	26,0
Hotels garnis	4	3	105	81	16,5	20,1
Gasthöfe	42	40	850	819	11,8	16,5
Pensionen	35	35	624	620	13,1	12,3
Zusammen	133	129	4 011	3 918	19,0	21,7
Jugendherbergen und Hütten	10	8	729	593	15,0	24,1
Erholungs- und Ferienheime	7	7	832	610	34,8	38,8
Ferienzentren, -häuser und -wohnungen	13	12	1 270	1 260	34,4	50,4
Vorsorge- und Reha-Kliniken	8	8	1 997	1 996	81,4	69,6
Schulungsheime	-	-	-	-	-	-
Beherbergungsstätten insgesamt	171	164	8 839	8 377	37,2	39,1
darunter ohne Vorsorge- u. Reha-Kliniken	163	156	6 842	6 381	23,2	29,3

1) geöffnete und vorübergehend geschlossene Betriebe 2) ganz oder teilweise geöffnet

3) max. Angebot an Betten der letzten 13 Monate

4) rechnerischer Wert (Übernachtungen/angebotene Bettentage) x 100

Noch: 4. Beherbergungsstätten, Gästebetten und deren Auslastung im März 2009
nach Reisegebieten und Betriebsarten

Reisegebiet Betriebsart	Betriebe		Gästebetten		Durchschnittliche Auslastung der angebotenen Gästebetten in % ⁴⁾	
	ins- gesamt ¹⁾	darunter geöffnete Betriebe ²⁾	ins- gesamt ³⁾	darunter angebotene Gästebetten		
	März	Jan. - März				
Stadt Dresden						
Hotels	80	79	14 033	13 945	39,9	32,8
Hotels garnis	22	22	1 945	1 945	37,1	26,9
Gasthöfe	17	17	314	312	24,8	23,8
Pensionen	38	36	777	738	30,3	26,0
Zusammen	157	154	17 069	16 940	38,9	31,7
Jugendherbergen und Hütten	8	8	969	969	41,8	27,8
Beherbergungsstätten insgesamt	172	169	18 303	18 158	39,1	31,5
Stadt Leipzig						
Hotels	40	40	7 926	7 919	44,5	38,8
Hotels garnis	27	26	2 578	2 547	43,0	32,7
Gasthöfe	4	4	69	68	11,9	9,2
Pensionen	22	21	548	522	33,3	26,8
Zusammen	93	91	11 121	11 056	43,5	36,6
Jugendherbergen und Hütten	3	3	309	307	48,8	33,4
Beherbergungsstätten insgesamt	100	98	12 059	11 972	42,6	35,5
Stadt Chemnitz						
Hotels	24	23	2 916	2 875	29,3	25,1
Hotels garnis	4	4	356	356	21,2	18,8
Gasthöfe	5	5	58	58	30,6	29,5
Pensionen	8	8	130	129	23,5	23,1
Zusammen	41	40	3 460	3 418	28,3	24,5
Beherbergungsstätten insgesamt	47	44	3 859	3 717	29,4	26,0

1) geöffnete und vorübergehend geschlossene Betriebe 2) ganz oder teilweise geöffnet

3) max. Angebot an Betten der letzten 13 Monate

4) rechnerischer Wert (Übernachtungen/angebotene Bettentage) x 100

5. Ankünfte, Übernachtungen und Aufenthaltsdauer in Beherbergungsstätten nach Reisegebieten, dem Herkunftsland der Gäste und Betriebsarten

Reisegebiet Herkunftsland der Gäste Betriebsart	Ankünfte	Veränderung gegenüber dem Vorjahres- zeitraum in %	Über- nachtungen	Veränderung gegenüber dem Vorjahres- zeitraum in %	Durchschnittliche Aufenthaltsdauer in Tagen ¹⁾
März 2009					
Oberlausitz/Niederschlesien					
Bundesrepublik Deutschland	31 317	-5,6	83 318	-14,6	2,7
Ausland	1 400	-4,9	3 792	16,4	2,7
Hotels	16 997	1,5	31 785	-9,2	1,9
Hotels garnis	2 257	16,4	4 730	16,7	2,1
Gasthöfe	3 303	-24,5	8 284	-15,7	2,5
Pensionen	2 284	-10,8	5 712	-7,8	2,5
Zusammen	24 841	-3,0	50 511	-8,3	2,0
Jugendherbergen und Hütten	1 348	x	3 868	x	2,9
Erholungs- und Ferienheime	3 626	x	9 096	x	2,5
Ferienzentren, -häuser und -wohnungen	1 404	-41,2	4 299	-55,9	3,1
Vorsorge- und Reha-Kliniken
Schulungsheime	.	x	.	x	.
Beherbergungsstätten insgesamt	32 717	-5,5	87 110	-13,6	2,7
darunter ohne Vorsorge- u. Reha-Kliniken
Sächsische Schweiz					
Bundesrepublik Deutschland	17 105	-20,6	68 648	-18,7	4,0
Ausland	319	10,8	563	-14,4	1,8
Hotels	9 226	-22,6	20 262	-32,7	2,2
Hotels garnis	899	14,4	2 652	16,0	2,9
Gasthöfe	1 573	-36,7	3 479	-43,7	2,2
Pensionen	475	-57,1	1 070	-66,9	2,3
Zusammen	12 173	-25,3	27 463	-34,3	2,3
Jugendherbergen und Hütten	1 515	x	3 454	x	2,3
Erholungs- und Ferienheime	2 353	x	5 952	x	2,5
Ferienzentren, -häuser und -wohnungen	134	-63,3	401	-75,3	3,0
Vorsorge- und Reha-Kliniken	1 249	8,5	31 941	2,4	25,6
Schulungsheime	-	-	-	-	-
Beherbergungsstätten insgesamt	17 424	-20,2	69 211	-18,7	4,0
darunter ohne Vorsorge- u. Reha-Kliniken	16 175	-21,8	37 270	-30,9	2,3
Sächsisches Elbland					
Bundesrepublik Deutschland	22 511	-12,6	83 993	-8,6	3,7
Ausland	3 146	3,8	6 929	11,8	2,2
Hotels	15 859	-21,1	26 026	-26,8	1,6
Hotels garnis	3 129	21,1	5 502	23,0	1,8
Gasthöfe	1 217	-12,8	2 494	0,0	2,0
Pensionen	2 173	0,6	5 248	-3,5	2,4
Zusammen	22 378	-14,7	39 270	-18,1	1,8
Jugendherbergen und Hütten	788	x	1 586	x	2,0
Erholungs- und Ferienheime	261	x	2 319	x	8,9
Ferienzentren, -häuser und -wohnungen	328	95,2	900	15,7	2,7
Vorsorge- und Reha-Kliniken
Schulungsheime	.	x	.	x	.
Beherbergungsstätten insgesamt	25 657	-10,8	90 922	-7,3	3,5
darunter ohne Vorsorge- u. Reha-Kliniken

1) rechnerischer Wert Übernachtungen/Ankünfte

Noch: 5. Ankünfte, Übernachtungen und Aufenthaltsdauer in Beherbergungsstätten
nach Reisegebieten, dem Herkunftsland der Gäste und Betriebsarten

Reisegebiet Herkunftsland der Gäste Betriebsart	Ankünfte	Veränderung gegenüber dem Vorjahres- zeitraum in %	Über- nachtungen	Veränderung gegenüber dem Vorjahres- zeitraum in %	Durchschnittliche Aufenthaltsdauer in Tagen ¹⁾
März 2009					
Erzgebirge					
Bundesrepublik Deutschland	60 243	-4,5	173 649	-11,1	2,9
Ausland	1 691	-31,2	4 349	-36,9	2,6
Hotels	39 133	-2,9	91 645	-12,5	2,3
Hotels garnis	1 825	-13,1	3 811	-17,5	2,1
Gasthöfe	6 068	-14,6	13 314	-21,8	2,2
Pensionen	2 154	-13,8	5 769	-15,2	2,7
Zusammen	49 180	-5,4	114 539	-14,0	2,3
Jugendherbergen und Hütten	3 261	x	6 901	x	2,1
Erholungs- und Ferienheime	5 450	x	13 283	x	2,4
Ferienzentren, -häuser und -wohnungen	1 779	-25,8	7 687	-27,3	4,3
Vorsorge- und Reha-Kliniken	1 940	-1,2	34 676	6,8	17,9
Schulungsheime	324	x	912	x	2,8
Beherbergungsstätten insgesamt	61 934	-5,5	177 998	-12,0	2,9
darunter ohne Vorsorge- u. Reha-Kliniken	59 994	-5,6	143 322	-15,6	2,4
Sächs. Burgen- und Heide-land					
Bundesrepublik Deutschland	41 900	4,0	118 011	-2,0	2,8
Ausland	2 917	-4,4	5 871	3,0	2,0
Hotels	26 236	0,0	45 127	-7,1	1,7
Hotels garnis	6 416	20,0	13 255	25,0	2,1
Gasthöfe	3 217	13,2	5 893	-10,1	1,8
Pensionen	2 054	-9,6	4 509	-15,8	2,2
Zusammen	37 923	3,3	68 784	-3,2	1,8
Jugendherbergen und Hütten	2 493	x	4 641	x	1,9
Erholungs- und Ferienheime	2 068	x	4 785	x	2,3
Ferienzentren, -häuser und -wohnungen	495	-29,3	2 968	29,3	6,0
Vorsorge- und Reha-Kliniken	1 838	6,8	42 704	1,4	23,2
Schulungsheime	-	-	-	-	-
Beherbergungsstätten insgesamt	44 817	3,4	123 882	-1,8	2,8
darunter ohne Vorsorge- u. Reha-Kliniken	42 979	3,3	81 178	-3,4	1,9
Vogtland					
Bundesrepublik Deutschland	18 796	1,9	94 633	0,4	5,0
Ausland	650	45,4	1 188	46,1	1,8
Hotels	7 869	13,5	16 776	0,3	2,1
Hotels garnis	228	-40,5	414	-52,9	1,8
Gasthöfe	1 624	-0,1	2 968	-14,7	1,8
Pensionen	804	-21,1	2 513	-21,4	3,1
Zusammen	10 525	5,7	22 671	-6,7	2,2
Jugendherbergen und Hütten	1 193	x	2 754	x	2,3
Erholungs- und Ferienheime	1 638	x	6 587	x	4,0
Ferienzentren, -häuser und -wohnungen	3 853	-13,4	13 449	-7,7	3,5
Vorsorge- und Reha-Kliniken	2 237	11,1	50 360	6,0	22,5
Schulungsheime	-	-	-	-	-
Beherbergungsstätten insgesamt	19 446	3,0	95 821	0,8	4,9
darunter ohne Vorsorge- u. Reha-Kliniken	17 209	2,0	45 461	-4,4	2,6

1) rechnerischer Wert Übernachtungen/Ankünfte

Noch: 5. Ankünfte, Übernachtungen und Aufenthaltsdauer in Beherbergungsstätten
nach Reisegebieten, dem Herkunftsland der Gäste und Betriebsarten

Reisegebiet Herkunftsland der Gäste Betriebsart	Ankünfte	Veränderung gegenüber dem Vorjahres- zeitraum in %	Über- nachtungen	Veränderung gegenüber dem Vorjahres- zeitraum in %	Durchschnittliche Aufenthaltsdauer in Tagen ¹⁾
März 2009					
Stadt Dresden					
Bundesrepublik Deutschland	87 486	-7,2	184 057	-12,1	2,1
Ausland	12 688	-13,5	32 545	-0,1	2,6
Hotels	79 941	-6,9	169 450	-11,0	2,1
Hotels garnis	10 038	-5,6	22 346	-5,2	2,2
Gasthöfe	1 310	-7,6	2 351	-9,3	1,8
Pensionen	2 991	-2,7	6 936	-5,1	2,3
Zusammen	94 280	-6,6	201 083	-10,2	2,1
Jugendherbergen und Hütten	5 233	x	12 557	x	2,4
Beherbergungsstätten insgesamt	100 174	-8,0	216 602	-10,5	2,2
Stadt Leipzig					
Bundesrepublik Deutschland	76 125	20,0	131 863	12,3	1,7
Ausland	12 578	-0,2	26 097	-7,4	2,1
Hotels	64 001	13,0	109 352	3,0	1,7
Hotels garnis	17 982	39,6	33 945	34,5	1,9
Gasthöfe	159	-9,1	250	-15,5	1,6
Pensionen	2 062	-6,7	5 385	8,6	2,6
Zusammen	84 204	17,1	148 932	9,0	1,8
Jugendherbergen und Hütten	2 415	x	4 649	x	1,9
Beherbergungsstätten insgesamt	88 703	16,6	157 960	8,5	1,8
Stadt Chemnitz					
Bundesrepublik Deutschland	16 522	23,7	30 675	18,8	1,9
Ausland	1 615	-12,4	3 148	-31,2	1,9
Hotels	15 134	16,6	26 140	11,9	1,7
Hotels garnis	1 584	74,4	2 340	10,4	1,5
Gasthöfe	285	11,3	550	-1,6	1,9
Pensionen	503	23,0	939	12,9	1,9
Zusammen	17 506	20,3	29 969	11,6	1,7
Beherbergungsstätten insgesamt	18 137	19,3	33 823	11,3	1,9

1) rechnerischer Wert Übernachtungen/Ankünfte

Noch: 5. Ankünfte, Übernachtungen und Aufenthaltsdauer in Beherbergungsstätten
nach Reisegebieten, dem Herkunftsland der Gäste und Betriebsarten

Reisegebiet Herkunftsland der Gäste Betriebsart	Ankünfte	Veränderung gegenüber dem Vorjahres- zeitraum in %	Über- nachtungen	Veränderung gegenüber dem Vorjahres- zeitraum in %	Durchschnittliche Aufenthaltsdauer in Tagen ¹⁾
Januar bis März 2009					
Oberlausitz/Niederschlesien					
Bundesrepublik Deutschland	77 322	-4,0	219 856	-6,9	2,8
Ausland	3 782	-11,5	9 479	-5,0	2,5
Hotels	40 384	-3,1	79 607	-3,5	2,0
Hotels garnis	5 458	5,0	11 289	1,6	2,1
Gasthöfe	9 825	-9,4	24 955	-2,5	2,5
Pensionen	5 977	3,2	15 170	6,4	2,5
Zusammen	61 644	-2,9	131 021	-1,8	2,1
Jugendherbergen und Hütten	4 253	x	11 160	x	2,6
Erholungs- und Ferienheime	6 692	x	18 388	x	2,7
Ferienzentren, -häuser und -wohnungen	4 365	-26,8	15 789	-33,4	3,6
Vorsorge- und Reha-Kliniken
Schulungsheime	.	x	.	x	.
Beherbergungsstätten insgesamt	81 104	-4,4	229 335	-6,9	2,8
darunter ohne Vorsorge- u. Reha-Kliniken
Sächsische Schweiz					
Bundesrepublik Deutschland	38 011	-15,4	172 048	-11,5	4,5
Ausland	602	-19,7	1 190	-32,2	2,0
Hotels	21 537	-18,1	48 822	-23,9	2,3
Hotels garnis	1 789	0,1	5 242	7,9	2,9
Gasthöfe	3 449	-15,4	8 344	-23,4	2,4
Pensionen	884	-56,3	2 456	-59,2	2,8
Zusammen	27 659	-19,1	64 864	-24,5	2,3
Jugendherbergen und Hütten	2 801	x	7 260	x	2,6
Erholungs- und Ferienheime	4 257	x	12 661	x	3,0
Ferienzentren, -häuser und -wohnungen	335	-38,8	1 140	-52,2	3,4
Vorsorge- und Reha-Kliniken	3 561	1,5	87 313	0,8	24,5
Schulungsheime	-	-	-	-	-
Beherbergungsstätten insgesamt	38 613	-15,5	173 238	-11,7	4,5
darunter ohne Vorsorge- u. Reha-Kliniken	35 052	-16,9	85 925	-21,6	2,5
Sächsisches Elbland					
Bundesrepublik Deutschland	53 750	-10,3	217 864	-5,8	4,1
Ausland	7 564	6,5	18 113	-0,8	2,4
Hotels	37 325	-14,7	66 486	-13,1	1,8
Hotels garnis	7 729	11,9	12 507	1,9	1,6
Gasthöfe	3 190	-6,3	6 301	-8,7	2,0
Pensionen	5 040	-2,8	12 586	-1,1	2,5
Zusammen	53 284	-10,1	97 880	-9,7	1,8
Jugendherbergen und Hütten	1 580	x	3 538	x	2,2
Erholungs- und Ferienheime	728	x	6 561	x	9,0
Ferienzentren, -häuser und -wohnungen	744	4,8	2 177	-16,0	2,9
Vorsorge- und Reha-Kliniken
Schulungsheime	.	x	.	x	.
Beherbergungsstätten insgesamt	61 314	-8,5	235 977	-5,4	3,8
darunter ohne Vorsorge- u. Reha-Kliniken

1) rechnerischer Wert Übernachtungen/Ankünfte

Noch: 5. Ankünfte, Übernachtungen und Aufenthaltsdauer in Beherbergungsstätten
nach Reisegebieten, dem Herkunftsland der Gäste und Betriebsarten

Reisegebiet Herkunftsland der Gäste Betriebsart	Ankünfte	Veränderung gegenüber dem Vorjahres- zeitraum in %	Über- nachtungen	Veränderung gegenüber dem Vorjahres- zeitraum in %	Durchschnittliche Aufenthaltsdauer in Tagen ¹⁾
Januar bis März 2009					
Erzgebirge					
Bundesrepublik Deutschland	214 721	2,6	683 027	-0,3	3,2
Ausland	5 478	-16,4	17 220	-24,1	3,1
Hotels	137 055	5,0	371 650	1,3	2,7
Hotels garnis	4 626	-25,2	9 617	-31,4	2,1
Gasthöfe	23 939	-1,8	63 313	-5,6	2,6
Pensionen	8 725	-6,9	27 389	-4,3	3,1
Zusammen	174 345	2,3	471 969	-1,0	2,7
Jugendherbergen und Hütten	14 270	x	41 481	x	2,9
Erholungs- und Ferienheime	17 238	x	53 270	x	3,1
Ferienzentren, -häuser und -wohnungen	8 152	3,7	37 932	0,1	4,7
Vorsorge- und Reha-Kliniken	5 377	0,4	93 205	2,7	17,3
Schulungsheime	817	x	2 390	x	2,9
Beherbergungsstätten insgesamt	220 199	2,0	700 247	-1,1	3,2
darunter ohne Vorsorge- u. Reha-Kliniken	214 822	2,1	607 042	-1,6	2,8
Sächs. Burgen- und Heide-land					
Bundesrepublik Deutschland	98 486	-3,8	293 802	-5,4	3,0
Ausland	7 374	-5,1	14 292	-7,1	1,9
Hotels	63 030	-6,7	109 990	-10,1	1,7
Hotels garnis	14 768	7,5	30 417	11,5	2,1
Gasthöfe	7 514	-0,2	14 210	-20,3	1,9
Pensionen	5 283	-13,4	11 551	-23,7	2,2
Zusammen	90 595	-4,6	166 168	-9,0	1,8
Jugendherbergen und Hütten	4 584	x	9 212	x	2,0
Erholungs- und Ferienheime	4 603	x	11 514	x	2,5
Ferienzentren, -häuser und -wohnungen	1 004	-17,4	6 005	8,6	6,0
Vorsorge- und Reha-Kliniken	5 074	-0,4	115 195	-1,0	22,7
Schulungsheime	-	-	-	-	-
Beherbergungsstätten insgesamt	105 860	-3,9	308 094	-5,5	2,9
darunter ohne Vorsorge- u. Reha-Kliniken	100 786	-4,0	192 899	-8,0	1,9
Vogtland					
Bundesrepublik Deutschland	59 950	1,2	287 455	-1,3	4,8
Ausland	1 429	28,0	2 752	29,5	1,9
Hotels	21 771	6,5	53 819	1,8	2,5
Hotels garnis	710	-32,8	1 468	-32,9	2,1
Gasthöfe	5 646	8,6	12 231	3,2	2,2
Pensionen	2 266	-11,1	6 700	-13,5	3,0
Zusammen	30 393	4,0	74 218	-0,6	2,4
Jugendherbergen und Hütten	4 243	x	12 525	x	3,0
Erholungs- und Ferienheime	5 925	x	21 305	x	3,6
Ferienzentren, -häuser und -wohnungen	15 033	-4,3	57 161	-0,5	3,8
Vorsorge- und Reha-Kliniken	5 785	-1,7	124 998	-2,7	21,6
Schulungsheime	-	-	-	-	-
Beherbergungsstätten insgesamt	61 379	1,6	290 207	-1,0	4,7
darunter ohne Vorsorge- u. Reha-Kliniken	55 594	2,0	165 209	0,3	3,0

1) rechnerischer Wert Übernachtungen/Ankünfte

Noch: 5. Ankünfte, Übernachtungen und Aufenthaltsdauer in Beherbergungsstätten
nach Reisegebieten, dem Herkunftsland der Gäste und Betriebsarten

Reisegebiet Herkunftsland der Gäste Betriebsart	Ankünfte	Veränderung gegenüber dem Vorjahres- zeitraum in %	Über- nachtungen	Veränderung gegenüber dem Vorjahres- zeitraum in %	Durchschnittliche Aufenthaltsdauer in Tagen ¹⁾
Januar bis März 2009					
Stadt Dresden					
Bundesrepublik Deutschland	205 885	-5,1	420 418	-6,6	2,0
Ausland	32 753	-2,2	86 793	13,7	2,6
Hotels	194 136	-3,7	406 030	-3,1	2,1
Hotels garnis	21 787	-7,3	46 713	-9,8	2,1
Gasthöfe	3 293	1,8	7 016	25,0	2,1
Pensionen	7 243	2,4	16 893	5,3	2,3
Zusammen	226 459	-3,8	476 652	-3,2	2,1
Jugendherbergen und Hütten	10 734	x	24 210	x	2,3
Beherbergungsstätten insgesamt	238 638	-4,7	507 211	-3,6	2,1
Stadt Leipzig					
Bundesrepublik Deutschland	176 883	2,9	307 579	1,6	1,7
Ausland	36 941	13,9	73 981	11,1	2,0
Hotels	159 842	2,7	276 501	0,4	1,7
Hotels garnis	40 003	21,1	74 815	21,9	1,9
Gasthöfe	358	-17,9	567	-27,3	1,6
Pensionen	4 969	-19,2	12 658	-4,7	2,5
Zusammen	205 172	5,1	364 541	3,9	1,8
Jugendherbergen und Hütten	4 630	x	8 780	x	1,9
Beherbergungsstätten insgesamt	213 824	4,6	381 560	3,3	1,8
Stadt Chemnitz					
Bundesrepublik Deutschland	41 498	10,3	78 077	5,1	1,9
Ausland	4 268	-9,8	8 590	-24,9	2,0
Hotels	37 471	4,3	65 061	-0,4	1,7
Hotels garnis	4 204	53,2	6 030	-4,2	1,4
Gasthöfe	708	-1,1	1 538	12,2	2,2
Pensionen	1 341	17,4	2 684	28,4	2,0
Zusammen	43 724	7,9	75 313	0,3	1,7
Beherbergungsstätten insgesamt	45 766	8,0	86 667	1,1	1,9

1) rechnerischer Wert Übernachtungen/Ankünfte

6. Beherbergungsstätten, Gästebetten und deren Auslastung im März 2009 nach Gemeindegruppen

Gemeindegruppe	Betriebe		Gästebetten		Durchschnittliche Auslastung der angebotenen Gästebetten in % ⁴⁾	
	ins- gesamt ¹⁾	darunter geöffnete Betriebe ²⁾	ins- gesamt ³⁾	darunter angebotene Gästebetten		
	März	Jan. - März				
Mineral- und Moorbäder	78	75	6 222	6 018	62,9	56,1
Kneippkurorte	25	21	2 076	1 921	50,0	48,5
Heilbäder zusammen	103	96	8 298	7 939	59,8	54,3
Luftkurorte	38	32	1 500	1 323	24,7	23,8
Erholungsorte	367	321	18 888	16 957	24,5	36,7
Sonstige Gemeinden	1 624	1 525	89 625	83 518	30,0	26,4
Gemeindegruppen insgesamt	2 132	1 974	118 311	109 737	31,2	29,9

1) geöffnete und vorübergehend geschlossene Betriebe

2) ganz oder teilweise geöffnet

3) max. Angebot an Betten der letzten 13 Monate

4) rechnerischer Wert (Übernachtungen/angebotene Bettentage) x 100

7. Ankünfte, Übernachtungen und Aufenthaltsdauer der Gäste in Beherbergungsstätten nach Gemeindegruppen

Gemeindegruppe	Ankünfte	Veränderung gegenüber dem Vorjahreszeitraum in %	Übernachtungen	Veränderung gegenüber dem Vorjahreszeitraum in %	Durchschnittliche Aufenthaltsdauer in Tagen ¹⁾
----------------	----------	---	----------------	---	---

März 2009

Mineral- und Moorbäder	12 314	-2,7	116 639	0,2	9,5
Kneippkurorte	4 105	-34,5	29 302	-18,2	7,1
Heilbäder zusammen	16 419	-13,2	145 941	-4,1	8,9
Luftkurorte	3 461	-15,2	9 986	-23,3	2,9
Erholungsorte	39 588	-9,2	127 011	-15,5	3,2
Sonstige Gemeinden	349 541	0,9	770 391	-4,9	2,2
Gemeindegruppen insgesamt	409 009	-1,0	1 053 329	-6,4	2,6

Januar bis März 2009

Mineral- und Moorbäder	31 229	-5,4	298 753	-3,8	9,6
Kneippkurorte	11 424	-31,4	80 694	-16,6	7,1
Heilbäder zusammen	42 653	-14,1	379 447	-6,8	8,9
Luftkurorte	8 477	-5,8	26 288	-12,3	3,1
Erholungsorte	158 447	3,2	553 951	-0,4	3,5
Sonstige Gemeinden	857 120	-1,4	1 952 850	-2,7	2,3
Gemeindegruppen insgesamt	1 066 697	-1,3	2 912 536	-2,9	2,7

1) rechnerischer Wert Übernachtungen/Ankünfte

8. Beherbergungsstätten, Gästebetten und deren Auslastung im März 2009 nach Kreisfreien Städten und Landkreisen

Kreisfreie Stadt Landkreis Direktionsbezirk Land	Betriebe		Gästebetten		Durchschnittliche Auslastung der angebotenen Gästebetten in % ⁴⁾	
	ins- gesamt ¹⁾	darunter geöffnete Betriebe ²⁾	ins- gesamt ³⁾	darunter angebotene Gästebetten	März	Jan. - März
Chemnitz, Stadt	47	44	3 859	3 717	29,4	26,0
Erzgebirgskreis	303	297	13 519	13 115	25,6	36,9
Mittelsachsen	181	166	7 370	6 491	21,7	23,1
Vogtlandkreis	167	160	8 698	8 236	37,3	39,3
Zwickau	100	97	4 959	3 994	22,0	19,1
Direktionsbezirk Chemnitz	798	764	38 405	35 553	27,6	31,8
Dresden, Stadt	172	169	18 303	18 158	39,1	31,5
Bautzen	168	152	5 918	5 388	23,1	20,9
Görlitz	203	182	9 689	7 768	20,2	18,4
Meißen	138	132	6 292	5 969	19,0	17,1
Sächsische Schweiz- Osterzgebirge	354	292	17 576	15 557	32,2	33,2
Direktionsbezirk Dresden	1 035	927	57 778	52 840	30,3	27,3
Leipzig, Stadt	100	98	12 059	11 972	42,6	35,5
Leipzig	92	87	4 567	4 236	37,1	31,5
Nordsachsen	107	98	5 502	5 136	34,0	29,5
Direktionsbezirk Leipzig	299	283	22 128	21 344	39,4	33,3
Sachsen	2 132	1 974	118 311	109 737	31,2	29,9

9. Hotels, Gästebetten und deren Auslastung im März 2009 nach Kreisfreien Städten und Landkreisen

Kreisfreie Stadt Landkreis Direktionsbezirk Land	Betriebe		Gästebetten		Durchschnittliche Auslastung der angebotenen Gästebetten in % ⁴⁾	
	ins- gesamt ¹⁾	darunter geöffnete Betriebe ²⁾	ins- gesamt ³⁾	darunter angebotene Gästebetten	März	Jan. - März
Chemnitz, Stadt	24	23	2 916	2 875	29,3	25,1
Erzgebirgskreis	100	100	6 467	6 300	28,2	42,3
Mittelsachsen	62	59	3 487	3 304	21,4	21,7
Vogtlandkreis	50	49	2 323	2 289	22,6	25,8
Zwickau	38	38	2 430	2 423	26,4	22,5
Direktionsbezirk Chemnitz	274	269	17 623	17 191	26,1	30,5
Dresden, Stadt	80	79	14 033	13 945	39,9	32,8
Bautzen	45	43	2 126	2 057	21,7	18,6
Görlitz	56	53	3 219	2 825	20,5	18,4
Meißen	46	46	3 608	3 597	16,1	14,9
Sächsische Schweiz- Osterzgebirge	93	84	6 644	6 065	22,0	25,8
Direktionsbezirk Dresden	320	305	29 630	28 489	29,8	26,6
Leipzig, Stadt	40	40	7 926	7 919	44,5	38,8
Leipzig	34	34	1 886	1 739	27,9	20,9
Nordsachsen	37	34	2 303	2 165	21,7	19,7
Direktionsbezirk Leipzig	111	108	12 115	11 823	38,0	32,8
Sachsen	705	682	59 368	57 503	30,4	29,1

1) geöffnete und vorübergehend geschlossene Betriebe 2) ganz oder teilweise geöffnet

3) max. Angebot an Betten der letzten 13 Monate

4) rechnerischer Wert (Übernachtungen/angebotene Bettentage) x 100

10. Ankünfte, Übernachtungen und Aufenthaltsdauer in Beherbergungsstätten nach Kreisfreien Städten und Landkreisen

Kreisfreie Stadt Landkreis Direktionsbezirk Land	Ankünfte	Veränderung gegenüber dem Vorjahreszeitraum in %	Über- nachtungen	Veränderung gegenüber dem Vorjahreszeitraum in %	Durchschnittliche Aufenthaltsdauer in Tagen ¹⁾
März 2009					
Chemnitz, Stadt	18 137	19,3	33 823	11,3	1,9
Erzgebirgskreis	34 223	-9,1	101 815	-16,4	3,0
Mittelsachsen	18 282	-0,5	43 521	-8,2	2,4
Vogtlandkreis	18 879	3,0	94 661	0,6	5,0
Zwickau	14 921	4,0	27 297	4,6	1,8
Direktionsbezirk Chemnitz	104 442	0,5	301 117	-5,8	2,9
Dresden, Stadt	100 174	-8,0	216 602	-10,5	2,2
Bautzen	13 222	-7,2	38 574	-7,9	2,9
Görlitz	19 495	-4,4	48 536	-17,7	2,5
Meißen	16 080	-16,4	35 164	-16,9	2,2
Sächsische Schweiz- Osterzgebirge	34 332	-14,7	153 657	-11,6	4,5
Direktionsbezirk Dresden	183 303	-9,7	492 533	-11,9	2,7
Leipzig, Stadt	88 703	16,6	157 960	8,5	1,8
Leipzig	14 412	7,3	48 329	0,0	3,4
Nordsachsen	18 149	8,2	53 390	1,4	2,9
Direktionsbezirk Leipzig	121 264	14,1	259 679	5,3	2,1
Sachsen	409 009	-1,0	1 053 329	-6,4	2,6
Januar bis März 2009					
Chemnitz, Stadt	45 766	8,0	86 667	1,1	1,9
Erzgebirgskreis	130 849	1,5	432 667	-1,5	3,3
Mittelsachsen	50 812	-3,6	135 403	-4,5	2,7
Vogtlandkreis	59 917	1,7	287 034	-1,1	4,8
Zwickau	36 810	-1,6	68 642	-1,0	1,9
Direktionsbezirk Chemnitz	324 154	1,2	1 010 413	-1,6	3,1
Dresden, Stadt	238 638	-4,7	507 211	-3,6	2,1
Bautzen	33 860	-6,5	101 059	-8,8	3,0
Görlitz	47 244	-2,9	128 276	-5,3	2,7
Meißen	38 193	-10,1	89 913	-9,7	2,4
Sächsische Schweiz- Osterzgebirge	95 335	-6,4	442 747	-5,7	4,6
Direktionsbezirk Dresden	453 270	-5,5	1 269 206	-5,4	2,8
Leipzig, Stadt	213 824	4,6	381 560	3,3	1,8
Leipzig	32 402	-1,0	118 986	-3,3	3,7
Nordsachsen	43 047	-2,1	132 371	-5,6	3,1
Direktionsbezirk Leipzig	289 273	2,9	632 917	0,0	2,2
Sachsen	1 066 697	-1,3	2 912 536	-2,9	2,7

1) rechnerischer Wert Übernachtungen/Ankünfte

11. Ankünfte, Übernachtungen und Aufenthaltsdauer in Hotels nach Kreisfreien Städten und Landkreisen

Kreisfreie Stadt Landkreis Direktionsbezirk Land	Ankünfte	Veränderung gegenüber dem Vorjahreszeitraum in %	Über- nachtungen	Veränderung gegenüber dem Vorjahreszeitraum in %	Durchschnittliche Aufenthaltsdauer in Tagen ¹⁾
März 2009					
Chemnitz, Stadt	15 134	16,6	26 140	11,9	1,7
Erzgebirgskreis	21 922	-7,1	54 765	-17,2	2,5
Mittelsachsen	11 525	0,7	21 817	-5,5	1,9
Vogtlandkreis	7 348	14,8	15 700	-0,8	2,1
Zwickau	11 311	4,2	19 821	3,8	1,8
Direktionsbezirk Chemnitz	67 240	3,0	138 243	-6,3	2,1
Dresden, Stadt	79 941	-6,9	169 450	-11,0	2,1
Bautzen	7 678	-0,3	13 842	-5,9	1,8
Görlitz	9 319	3,1	17 943	-11,5	1,9
Meißen	10 999	-24,1	17 992	-29,9	1,6
Sächsische Schweiz- Osterzgebirge	18 398	-19,4	40 833	-26,8	2,2
Direktionsbezirk Dresden	126 335	-9,7	260 060	-15,2	2,1
Leipzig, Stadt	64 001	13,0	109 352	3,0	1,7
Leipzig	8 842	12,4	14 770	0,7	1,7
Nordsachsen	7 978	-0,4	14 138	-8,4	1,8
Direktionsbezirk Leipzig	80 821	11,4	138 260	1,5	1,7
Sachsen	274 396	-1,2	536 563	-9,1	2,0
Januar bis März 2009					
Chemnitz, Stadt	37 471	4,3	65 061	-0,4	1,7
Erzgebirgskreis	81 924	3,3	239 013	0,5	2,9
Mittelsachsen	31 516	-1,8	64 591	-2,1	2,0
Vogtlandkreis	20 397	7,0	50 796	1,4	2,5
Zwickau	27 866	0,1	48 995	0,1	1,8
Direktionsbezirk Chemnitz	199 174	2,5	468 456	0,0	2,4
Dresden, Stadt	194 136	-3,7	406 030	-3,1	2,1
Bautzen	18 769	-5,6	33 879	-5,1	1,8
Görlitz	21 615	-0,8	45 728	-2,2	2,1
Meißen	26 476	-12,5	48 216	-12,6	1,8
Sächsische Schweiz- Osterzgebirge	53 350	-8,7	130 997	-11,1	2,5
Direktionsbezirk Dresden	314 346	-5,3	664 850	-5,6	2,1
Leipzig, Stadt	159 842	2,7	276 501	0,4	1,7
Leipzig	19 500	-1,7	32 109	-8,9	1,6
Nordsachsen	19 689	-9,3	36 050	-14,6	1,8
Direktionsbezirk Leipzig	199 031	0,9	344 660	-2,3	1,7
Sachsen	712 551	-1,5	1 477 966	-3,1	2,1

1) rechnerischer Wert Übernachtungen/Ankünfte

12. Ankünfte, Übernachtungen und Aufenthaltsdauer der Gäste in Beherbergungsstätten im März 2009 nach dem Herkunftsland der Gäste

Herkunftsland der Gäste	Ankünfte	Veränderung gegenüber dem Vorjahres- zeitraum in %	Über- nachtungen	Veränderung gegenüber dem Vorjahres- zeitraum in %	Durchschnittliche Aufenthaltsdauer in Tagen ¹⁾
Bundesrepublik Deutschland	372 005	-0,3	968 847	-6,5	2,6
Europa ohne Deutschland	26 391	-9,5	58 525	-9,1	2,2
davon Belgien	1 362	20,0	2 823	14,1	2,1
Bulgarien	137	45,7	285	40,4	2,1
Dänemark	626	-12,6	1 144	-25,8	1,8
Estland	126	-52,6	165	-47,1	1,3
Finnland	314	11,7	628	-0,9	2,0
Frankreich	1 862	14,2	3 736	16,2	2,0
Griechenland	169	12,7	412	9,3	2,4
Vereinigtes Königreich	2 364	-17,3	5 409	-14,0	2,3
Irland, Republik	253	11,0	523	-0,6	2,1
Island	61	15,1	169	53,6	2,8
Italien	1 892	-9,2	3 738	-8,0	2,0
Lettland	68	-61,6	124	-85,3	1,8
Litauen	296	-25,3	511	-36,1	1,7
Luxemburg	196	40,0	350	14,0	1,8
Malta	4	-55,6	7	-56,2	1,8
Niederlande	2 248	-11,3	4 455	-17,3	2,0
Norwegen	307	-15,7	696	-34,3	2,3
Österreich	3 067	-12,3	6 810	-10,3	2,2
Polen	2 259	15,8	4 384	24,8	1,9
Portugal	143	-5,9	345	22,3	2,4
Rumänien	224	-26,8	370	-24,0	1,7
Russland	1 093	-46,2	5 087	-1,9	4,7
Schweden	632	-26,5	1 384	-31,2	2,2
Schweiz	2 225	-13,4	4 722	-20,2	2,1
Slowakische Republik	205	-6,4	449	-48,5	2,2
Slowenien	58	-45,3	109	-80,0	1,9
Spanien	783	-9,5	1 762	-16,2	2,3
Tschechische Republik	1 542	14,2	3 460	25,3	2,2
Türkei	108	-42,6	228	-61,6	2,1
Ukraine	291	50,8	1 064	67,3	3,7
Ungarn	464	-23,3	1 186	18,4	2,6
Zypern	32	433,3	92	x	2,9
sonst. europäische Länder	980	-13,3	1 898	-30,2	1,9
Afrika	191	30,8	846	100,5	4,4
davon Republik Südafrika	75	87,5	276	311,9	3,7
sonst. afrikanische Länder	116	9,4	570	60,6	4,9
Asien	3 681	0,9	9 072	8,2	2,5
davon Arabische Golfstaaten	104	-27,3	550	28,2	5,3
China Volksrep. und Hongkong	548	-14,1	1 355	-16,5	2,5
Indien	102	-30,6	518	40,4	5,1
Israel	319	6,7	787	32,5	2,5
Japan	1 738	-4,5	3 520	-13,1	2,0
Südkorea	200	22,0	355	15,6	1,8
Taiwan	248	178,7	423	22,3	1,7
sonst. asiatische Länder	422	20,6	1 564	133,8	3,7
Amerika	5 940	-2,5	14 650	3,7	2,5
davon Kanada	250	-45,5	631	-26,4	2,5
USA	5 237	1,6	12 700	3,5	2,4
Mittelamerika und Karibik	117	-39,4	324	-22,7	2,8
Brasilien	145	-19,0	555	57,7	3,8
sonst. südamerik. Länder	191	70,5	440	89,7	2,3
Australien, Neuseeland u. Ozeanien	181	-39,5	408	-30,4	2,3
davon Australien	162	-28,6	349	-27,9	2,2
Neuseeland u. Ozeanien	19	-73,6	59	-42,2	3,1
Ausländer ohne Angabe	620	17,4	981	4,9	1,6
Ausland zusammen	37 004	-7,2	84 482	-4,9	2,3
Insgesamt	409 009	-1,0	1 053 329	-6,4	2,6

1) rechnerischer Wert Übernachtungen/Ankünfte

13. Ankünfte, Übernachtungen und Aufenthaltsdauer der Gäste in Beherbergungsstätten Januar bis März 2009 nach dem Herkunftsland der Gäste

Herkunftsland der Gäste	Ankünfte	Veränderung gegenüber dem Vorjahres- zeitraum in %	Über- nachtungen	Veränderung gegenüber dem Vorjahres- zeitraum in %	Durchschnittliche Aufenthaltsdauer in Tagen ¹⁾
Bundesrepublik Deutschland	966 506	-1,7	2 680 126	-3,5	2,8
Europa ohne Deutschland	69 712	-3,0	157 288	-2,4	2,3
davon Belgien	3 525	30,7	7 564	23,4	2,1
Bulgarien	412	64,1	1 178	111,9	2,9
Dänemark	1 811	0,3	2 881	-21,4	1,6
Estland	165	-57,3	223	-55,7	1,4
Finnland	676	10,8	1 346	-3,7	2,0
Frankreich	4 409	8,1	9 122	6,4	2,1
Griechenland	424	9,0	976	12,1	2,3
Vereinigtes Königreich	5 969	-10,8	13 085	-14,0	2,2
Irland, Republik	569	-3,2	1 256	-25,1	2,2
Island	154	85,5	492	122,6	3,2
Italien	4 814	1,8	10 721	4,1	2,2
Lettland	251	-40,1	447	-71,2	1,8
Litauen	827	-16,5	1 260	-24,5	1,5
Luxemburg	385	-1,0	666	-13,3	1,7
Malta	43	377,8	93	481,3	2,2
Niederlande	7 017	-12,1	14 703	-12,2	2,1
Norwegen	764	-1,8	2 003	-9,4	2,6
Österreich	7 190	-4,4	16 374	-2,3	2,3
Polen	6 555	8,5	12 243	16,9	1,9
Portugal	363	4,9	1 081	22,3	3,0
Rumänien	756	6,5	1 602	16,3	2,1
Russland	4 600	-22,2	16 788	5,1	3,6
Schweden	1 420	-15,7	3 030	-14,3	2,1
Schweiz	5 600	-4,3	13 283	-6,6	2,4
Slowakische Republik	565	30,2	1 318	-4,9	2,3
Slowenien	189	-10,4	552	-56,2	2,9
Spanien	2 042	3,8	4 634	0,5	2,3
Tschechische Republik	3 617	4,2	7 833	8,6	2,2
Türkei	364	-9,2	731	-41,8	2,0
Ukraine	613	-9,7	1 912	9,7	3,1
Ungarn	1 041	-4,2	2 883	38,1	2,8
Zypern	42	180,0	177	490,0	4,2
sonst. europäische Länder	2 540	-4,4	4 831	-22,9	1,9
Afrika	517	24,3	2 411	121,8	4,7
davon Republik Südafrika	173	41,8	502	83,9	2,9
sonst. afrikanische Länder	344	17,0	1 909	134,5	5,5
Asien	9 274	7,8	24 849	9,2	2,7
davon Arabische Golfstaaten	342	-1,4	1 912	105,6	5,6
China Volksrep. und Hongkong	1 553	9,3	4 125	7,5	2,7
Indien	225	-16,4	1 440	100,3	6,4
Israel	670	13,2	1 685	2,9	2,5
Japan	4 422	1,2	9 788	-15,9	2,2
Südkorea	592	41,3	1 367	51,7	2,3
Taiwan	507	86,4	930	-6,4	1,8
sonst. asiatische Länder	963	6,1	3 602	71,8	3,7
Amerika	18 209	23,8	43 339	24,7	2,4
davon Kanada	760	-21,3	2 342	10,8	3,1
USA	16 074	31,1	36 792	23,2	2,3
Mittelamerika und Karibik	297	-4,8	668	-2,5	2,2
Brasilien	538	-3,4	1 950	82,4	3,6
sonst. südamerik. Länder	540	-12,9	1 587	54,7	2,9
Australien, Neuseeland u. Ozeanien	714	-26,6	1 586	-19,1	2,2
davon Australien	653	-17,6	1 420	-16,8	2,2
Neuseeland u. Ozeanien	61	-66,3	166	-34,4	2,7
Ausländer ohne Angabe	1 765	7,9	2 937	2,9	1,7
Ausland zusammen	100 191	2,0	232 410	3,5	2,3
Insgesamt	1 066 697	-1,3	2 912 536	-2,9	2,7

1) rechnerischer Wert Übernachtungen/Ankünfte

14. Ankünfte, Übernachtungen und Aufenthaltsdauer der Gäste in Beherbergungsstätten der Stadt Dresden im März 2009 nach dem Herkunftsland der Gäste

Herkunftsland der Gäste	Ankünfte	Veränderung gegenüber dem Vorjahres- zeitraum in %	Über- nachtungen	Veränderung gegenüber dem Vorjahres- zeitraum in %	Durchschnittliche Aufenthaltsdauer in Tagen ¹⁾
Bundesrepublik Deutschland	87 486	-7,2	184 057	-12,1	2,1
Europa ohne Deutschland	8 763	-16,5	20 572	-7,6	2,3
davon Belgien	277	-29,3	612	-27,3	2,2
Bulgarien	77	285,0	154	111,0	2,0
Dänemark	158	-52,8	295	-61,6	1,9
Estland	11	22,2	11	-	1,0
Finnland	89	11,3	273	100,7	3,1
Frankreich	695	2,1	1 549	12,2	2,2
Griechenland	72	-13,3	204	1,5	2,8
Vereinigtes Königreich	1 207	-6,7	2 728	-4,1	2,3
Irland, Republik	103	110,2	287	199,0	2,8
Island	20	-20,0	62	3,3	3,1
Italien	858	-10,4	1 718	-3,5	2,0
Lettland	11	-56,0	14	-81,6	1,3
Litauen	22	-80,7	49	-64,2	2,2
Luxemburg	62	19,2	145	10,7	2,3
Malta	3	-66,7	4	-75,0	1,3
Niederlande	768	-1,5	1 565	-9,8	2,0
Norwegen	101	-22,3	223	3,2	2,2
Österreich	1 076	-15,3	2 399	-14,5	2,2
Polen	484	-6,0	1 072	22,9	2,2
Portugal	51	-26,1	125	-4,6	2,5
Rumänien	32	-62,4	93	-55,9	2,9
Russland	309	-55,6	1 785	42,5	5,8
Schweden	148	-57,8	343	-49,2	2,3
Schweiz	832	-21,2	1 969	-19,9	2,4
Slowakische Republik	47	9,3	100	38,9	2,1
Slowenien	11	-69,4	34	-72,1	3,1
Spanien	323	-31,1	852	-24,1	2,6
Tschechische Republik	420	-2,1	773	10,0	1,8
Türkei	37	-11,9	91	-67,3	2,5
Ukraine	77	75,0	127	-69,3	1,6
Ungarn	138	-28,9	233	-32,3	1,7
Zypern	16	220,0	40	566,7	2,5
sonst. europäische Länder	228	45,2	643	110,1	2,8
Afrika	48	-29,4	275	51,1	5,7
davon Republik Südafrika	15	50,0	27	28,6	1,8
sonst. afrikanische Länder	33	-43,1	248	54,0	7,5
Asien	1 844	-1,0	5 364	18,5	2,9
davon Arabische Golfstaaten	56	30,2	383	290,8	6,8
China Volksrep. und Hongkong	313	-14,9	753	-0,8	2,4
Indien	62	40,9	385	151,6	6,2
Israel	103	-26,4	428	10,0	4,2
Japan	1 032	13,7	2 345	5,1	2,3
Südkorea	77	-47,6	213	-22,0	2,8
Taiwan	24	-66,7	79	-74,4	3,3
sonst. asiatische Länder	177	26,4	778	148,6	4,4
Amerika	1 699	-13,8	5 760	12,9	3,4
davon Kanada	114	-29,2	321	-18,7	2,8
USA	1 394	-5,9	4 691	14,9	3,4
Mittelamerika und Karibik	36	-74,3	141	-45,1	3,9
Brasilien	86	-16,5	419	109,5	4,9
sonst. südamerik. Länder	69	-17,9	188	11,9	2,7
Australien, Neuseeland u. Ozeanien	98	-31,9	243	-18,5	2,5
davon Australien	86	-31,7	212	-18,5	2,5
Neuseeland u. Ozeanien	12	-33,3	31	-18,4	2,6
Ausländer ohne Angabe	236	81,5	331	57,6	1,4
Ausland zusammen	12 688	-13,5	32 545	-0,1	2,6
Insgesamt	100 174	-8,0	216 602	-10,5	2,2

1) rechnerischer Wert Übernachtungen/Ankünfte

15. Ankünfte, Übernachtungen und Aufenthaltsdauer der Gäste in Beherbergungsstätten der Stadt Dresden Januar bis März 2009 nach dem Herkunftsland der Gäste

Herkunftsland der Gäste	Ankünfte	Veränderung gegenüber dem Vorjahres- zeitraum in %	Über- nachtungen	Veränderung gegenüber dem Vorjahres- zeitraum in %	Durchschnittliche Aufenthaltsdauer in Tagen ¹⁾
Bundesrepublik Deutschland	205 885	-5,1	420 418	-6,6	2,0
Europa ohne Deutschland	22 215	-5,0	53 112	5,7	2,4
davon Belgien	590	-26,0	1 275	-30,2	2,2
Bulgarien	183	190,5	651	328,3	3,6
Dänemark	327	-37,4	594	-48,6	1,8
Estland	22	46,7	26	44,4	1,2
Finnland	177	-23,0	505	-16,9	2,9
Frankreich	1 555	1,2	3 646	9,5	2,3
Griechenland	167	-15,7	431	-2,5	2,6
Vereinigtes Königreich	2 849	-4,7	6 117	-5,4	2,1
Irland, Republik	275	43,2	681	64,9	2,5
Island	82	100,0	260	98,5	3,2
Italien	1 949	-3,6	4 711	22,1	2,4
Lettland	33	-57,1	57	-76,2	1,7
Litauen	136	-48,5	173	-45,1	1,3
Luxemburg	117	-25,9	240	-40,9	2,1
Malta	9	-	28	75,0	3,1
Niederlande	1 974	-4,0	4 049	-6,0	2,1
Norwegen	179	-28,1	347	-42,2	1,9
Österreich	2 337	-8,3	5 361	-4,3	2,3
Polen	1 300	-0,3	2 528	22,0	1,9
Portugal	110	-27,2	535	76,6	4,9
Rumänien	113	-28,5	312	-32,5	2,8
Russland	1 759	15,6	6 259	81,6	3,6
Schweden	339	-40,4	665	-43,8	2,0
Schweiz	2 384	-0,3	6 279	15,0	2,6
Slowakische Republik	107	13,8	219	35,2	2,0
Slowenien	41	-19,6	102	-27,1	2,5
Spanien	771	-19,4	1 884	-13,9	2,4
Tschechische Republik	1 166	-1,7	2 241	12,7	1,9
Türkei	73	-35,4	141	-78,1	1,9
Ukraine	151	-1,9	281	-64,0	1,9
Ungarn	391	16,0	1 166	78,0	3,0
Zypern	21	61,5	111	296,4	5,3
sonst. europäische Länder	528	23,4	1 237	45,2	2,3
Afrika	197	23,1	1 039	163,7	5,3
davon Republik Südafrika	39	-20,4	68	-45,6	1,7
sonst. afrikanische Länder	158	42,3	971	261,0	6,1
Asien	4 898	6,0	15 383	24,8	3,1
davon Arabische Golfstaaten	159	62,2	1 265	505,3	8,0
China Volksrep. und Hongkong	998	19,4	2 794	74,2	2,8
Indien	137	38,4	1 110	255,8	8,1
Israel	243	-23,1	982	-3,9	4,0
Japan	2 654	13,8	6 468	-2,5	2,4
Südkorea	237	-23,8	823	26,2	3,5
Taiwan	66	-68,3	206	-76,8	3,1
sonst. asiatische Länder	404	-3,6	1 735	73,5	4,3
Amerika	4 431	-1,8	15 414	30,5	3,5
davon Kanada	364	-16,1	1 257	40,0	3,5
USA	3 347	0,1	11 584	21,4	3,5
Mittelamerika und Karibik	116	-33,3	291	-13,1	2,5
Brasilien	313	-1,3	1 383	142,2	4,4
sonst. südamerik. Länder	291	19,3	899	94,6	3,1
Australien, Neuseeland u. Ozeanien	415	-20,8	948	-12,9	2,3
davon Australien	378	-17,6	848	-12,8	2,2
Neuseeland u. Ozeanien	37	-43,1	100	-13,0	2,7
Ausländer ohne Angabe	597	117,9	897	79,4	1,5
Ausland zusammen	32 753	-2,2	86 793	13,7	2,6
Insgesamt	238 638	-4,7	507 211	-3,6	2,1

1) rechnerischer Wert Übernachtungen/Ankünfte

16. Ankünfte, Übernachtungen und Aufenthaltsdauer der Gäste in Beherbergungsstätten der Stadt Leipzig im März 2009 nach dem Herkunftsland der Gäste

Herkunftsland der Gäste	Ankünfte	Veränderung gegenüber dem Vorjahres- zeitraum in %	Über- nachtungen	Veränderung gegenüber dem Vorjahres- zeitraum in %	Durchschnittliche Aufenthaltsdauer in Tagen ¹⁾
Bundesrepublik Deutschland	76 125	20,0	131 863	12,3	1,7
Europa ohne Deutschland	8 074	-4,8	16 392	-13,7	2,0
davon Belgien	700	68,7	1 434	59,5	2,0
Bulgarien	27	-30,8	86	10,3	3,2
Dänemark	234	151,6	451	142,5	1,9
Estland	14	40,0	21	61,5	1,5
Finnland	85	34,9	164	65,7	1,9
Frankreich	579	48,5	1 131	39,8	2,0
Griechenland	33	-26,7	70	-52,1	2,1
Vereinigtes Königreich	647	-36,9	1 455	-37,8	2,2
Irland, Republik	56	7,7	108	-30,8	1,9
Island	23	64,3	54	80,0	2,3
Italien	334	-28,3	795	-13,3	2,4
Lettland	17	-26,1	48	-91,9	2,8
Litauen	172	224,5	299	264,6	1,7
Luxemburg	85	129,7	131	129,8	1,5
Malta	1	x	3	x	3,0
Niederlande	500	-42,9	909	-58,1	1,8
Norwegen	143	11,7	303	-3,5	2,1
Österreich	949	24,7	1 978	23,0	2,1
Polen	620	115,3	1 139	121,2	1,8
Portugal	52	100,0	121	137,3	2,3
Rumänien	100	-20,6	159	3,2	1,6
Russland	392	-58,2	865	-44,5	2,2
Schweden	110	-56,0	167	-67,6	1,5
Schweiz	778	-0,3	1 392	-24,8	1,8
Slowakische Republik	75	-33,0	163	-74,5	2,2
Slowenien	9	-73,5	19	-75,3	2,1
Spanien	296	19,8	555	-7,8	1,9
Tschechische Republik	318	83,8	1 068	120,7	3,4
Türkei	31	-75,6	49	-83,1	1,6
Ukraine	38	8,6	84	29,2	2,2
Ungarn	89	-29,4	204	-26,6	2,3
Zypern	16	x	52	x	3,3
sonst. europäische Länder	551	-24,8	915	-35,2	1,7
Afrika	62	63,2	177	65,4	2,9
davon Republik Südafrika	26	188,9	109	626,7	4,2
sonst. afrikanische Länder	36	24,1	68	-26,1	1,9
Asien	714	18,8	1 704	44,7	2,4
davon Arabische Golfstaaten	44	-51,6	161	-27,8	3,7
China Volksrep. und Hongkong	119	21,4	248	15,9	2,1
Indien	29	625,0	116	x	4,0
Israel	107	161,0	214	210,1	2,0
Japan	210	-23,4	371	-23,0	1,8
Südkorea	40	700,0	56	522,2	1,4
Taiwan	30	100,0	75	177,8	2,5
sonst. asiatische Länder	135	84,9	463	217,1	3,4
Amerika	3 542	7,8	7 505	-0,9	2,1
davon Kanada	89	-28,2	189	-27,9	2,1
USA	3 267	7,1	6 928	-1,4	2,1
Mittelamerika und Karibik	58	48,7	125	8,7	2,2
Brasilien	35	-38,6	72	-41,5	2,1
sonst. südamerik. Länder	93	447,1	191	297,9	2,1
Australien, Neuseeland u. Ozeanien	55	-53,4	107	-47,0	1,9
davon Australien	49	-31,0	85	-43,3	1,7
Neuseeland u. Ozeanien	6	-87,2	22	-57,7	3,7
Ausländer ohne Angabe	131	67,9	212	79,7	1,6
Ausland zusammen	12 578	-0,2	26 097	-7,4	2,1
Insgesamt	88 703	16,6	157 960	8,5	1,8

1) rechnerischer Wert Übernachtungen/Ankünfte

17. Ankünfte, Übernachtungen und Aufenthaltsdauer der Gäste in Beherbergungsstätten der Stadt Leipzig Januar bis März 2009 nach dem Herkunftsland der Gäste

Herkunftsland der Gäste	Ankünfte	Veränderung gegenüber dem Vorjahreszeitraum in %	Übernachtungen	Veränderung gegenüber dem Vorjahreszeitraum in %	Durchschnittliche Aufenthaltsdauer in Tagen ¹⁾
Bundesrepublik Deutschland	176 883	2,9	307 579	1,6	1,7
Europa ohne Deutschland	22 202	2,9	44 501	0,4	2,0
davon Belgien	1 863	81,4	3 827	85,4	2,1
Bulgarien	133	30,4	260	34,0	2,0
Dänemark	573	18,9	953	28,1	1,7
Estland	33	-62,9	53	-66,9	1,6
Finnland	187	35,5	340	46,6	1,8
Frankreich	1 383	28,1	2 762	29,0	2,0
Griechenland	154	30,5	345	9,2	2,2
Vereinigtes Königreich	1 783	-19,6	3 951	-24,9	2,2
Irland, Republik	138	-11,0	269	-41,6	1,9
Island	42	110,0	102	121,7	2,4
Italien	1 244	10,3	2 623	10,2	2,1
Lettland	122	100,0	247	-63,8	2,0
Litauen	396	256,8	696	280,3	1,8
Luxemburg	145	46,5	239	70,7	1,6
Malta	34	x	65	x	1,9
Niederlande	1 673	-18,5	3 024	-27,4	1,8
Norwegen	344	18,6	726	8,5	2,1
Österreich	2 316	13,2	5 117	11,9	2,2
Polen	1 670	49,9	3 092	49,6	1,9
Portugal	169	148,5	317	118,6	1,9
Rumänien	384	41,7	714	83,1	1,9
Russland	1 592	-49,2	3 266	-32,8	2,1
Schweden	305	-37,0	576	-38,5	1,9
Schweiz	1 616	-3,9	3 123	-12,3	1,9
Slowakische Republik	202	8,0	469	-42,1	2,3
Slowenien	42	-30,0	63	-44,2	1,5
Spanien	898	45,5	1 746	24,6	1,9
Tschechische Republik	828	48,1	1 997	63,8	2,4
Türkei	165	-26,7	255	-44,8	1,5
Ukraine	146	-32,4	376	-29,1	2,6
Ungarn	215	-20,4	510	-23,4	2,4
Zypern	21	950,0	66	x	3,1
sonst. europäische Länder	1 386	-6,0	2 332	-14,8	1,7
Afrika	189	64,3	605	120,0	3,2
davon Republik Südafrika	86	177,4	214	239,7	2,5
sonst. afrikanische Länder	103	22,6	391	84,4	3,8
Asien	1 971	17,2	4 166	39,8	2,1
davon Arabische Golfstaaten	149	-29,0	507	4,1	3,4
China Volksrep. und Hongkong	306	14,6	578	31,1	1,9
Indien	57	67,6	171	228,8	3,0
Israel	209	113,3	372	128,2	1,8
Japan	715	-5,8	1 202	-1,4	1,7
Südkorea	130	113,1	183	46,4	1,4
Taiwan	47	4,4	102	56,9	2,2
sonst. asiatische Länder	358	72,1	1 051	146,1	2,9
Amerika	12 049	42,1	23 810	31,9	2,0
davon Kanada	215	2,9	450	0,7	2,1
USA	11 365	48,2	22 189	34,5	2,0
Mittelamerika und Karibik	104	-4,6	193	-28,8	1,9
Brasilien	173	-9,4	407	-4,5	2,4
sonst. südamerik. Länder	192	-36,4	571	40,0	3,0
Australien, Neuseeland u. Ozeanien	208	-40,6	384	-35,0	1,8
davon Australien	194	-23,6	343	-29,3	1,8
Neuseeland u. Ozeanien	14	-85,4	41	-61,3	2,9
Ausländer ohne Angabe	322	55,6	515	36,6	1,6
Ausland zusammen	36 941	13,9	73 981	11,1	2,0
Insgesamt	213 824	4,6	381 560	3,3	1,8

1) rechnerischer Wert Übernachtungen/Ankünfte

18. Ankünfte, Übernachtungen und Aufenthaltsdauer der Gäste in Beherbergungsstätten der Stadt Chemnitz im März 2009 nach dem Herkunftsland der Gäste

Herkunftsland der Gäste	Ankünfte	Veränderung gegenüber dem Vorjahres- zeitraum in %	Über- nachtungen	Veränderung gegenüber dem Vorjahres- zeitraum in %	Durchschnittliche Aufenthaltsdauer in Tagen ¹⁾
Bundesrepublik Deutschland	16 522	23,7	30 675	18,8	1,9
Europa ohne Deutschland	1 347	-10,3	2 399	-35,3	1,8
davon Belgien	26	-49,0	34	-76,7	1,3
Bulgarien	4	100,0	8	300,0	2,0
Dänemark	52	477,8	90	350,0	1,7
Finnland	12	-61,3	43	-15,7	3,6
Frankreich	85	-32,5	221	-23,0	2,6
Griechenland	5	66,7	12	140,0	2,4
Vereinigtes Königreich	49	-30,0	116	0,9	2,4
Irland, Republik	1	-93,3	3	-93,6	3,0
Island	2	-75,0	2	-75,0	1,0
Italien	103	-37,6	180	-28,6	1,7
Lettland	1	-50,0	2	-	2,0
Luxemburg	8	100,0	8	100,0	1,0
Niederlande	144	9,9	245	11,9	1,7
Norwegen	9	125,0	12	140,0	1,3
Österreich	178	21,1	305	-30,4	1,7
Polen	210	-0,9	338	-36,1	1,6
Portugal	9	-52,6	13	-35,0	1,4
Rumänien	37	208,3	47	123,8	1,3
Russland	35	-45,3	114	-56,7	3,3
Schweden	27	-53,4	38	-40,6	1,4
Schweiz	97	-40,5	160	-45,8	1,6
Slowakische Republik	7	16,7	16	166,7	2,3
Slowenien	3	-72,7	3	-81,2	1,0
Spanien	9	-81,2	16	-84,8	1,8
Tschechische Republik	99	125,0	149	132,8	1,5
Türkei	6	-33,3	6	-60,0	1,0
Ukraine	65	712,5	76	660,0	1,2
Ungarn	17	-41,4	61	-21,8	3,6
sonst. europäische Länder	47	-4,1	81	-86,9	1,7
Afrika	16	433,3	46	x	2,9
davon Republik Südafrika	8	x	27	x	3,4
sonst. afrikanische Länder	8	166,7	19	375,0	2,4
Asien	164	-24,8	390	-17,9	2,4
China Volksrep. und Hongkong	34	-	162	45,9	4,8
Indien	2	-94,4	2	-94,9	1,0
Israel	7	-12,5	14	-6,7	2,0
Japan	100	47,1	185	-16,3	1,9
Südkorea	13	x	13	x	1,0
Taiwan	2	100,0	3	200,0	1,5
sonst. asiatische Länder	6	-91,3	11	-87,2	1,8
Amerika	78	-29,1	256	-24,3	3,3
davon Kanada	2	-66,7	9	-35,7	4,5
USA	63	-30,8	200	-30,8	3,2
Mittelamerika und Karibik	8	33,3	25	4,2	3,1
Brasilien	5	66,7	22	633,3	4,4
Australien, Neuseeland u. Ozeanien	8	33,3	20	53,8	2,5
davon Australien	7	16,7	14	7,7	2,0
Neuseeland u. Ozeanien	1	x	6	x	6,0
Ausländer ohne Angabe	2	-50,0	37	-	18,5
Ausland zusammen	1 615	-12,4	3 148	-31,2	1,9
Insgesamt	18 137	19,3	33 823	11,3	1,9

1) rechnerischer Wert Übernachtungen/Ankünfte

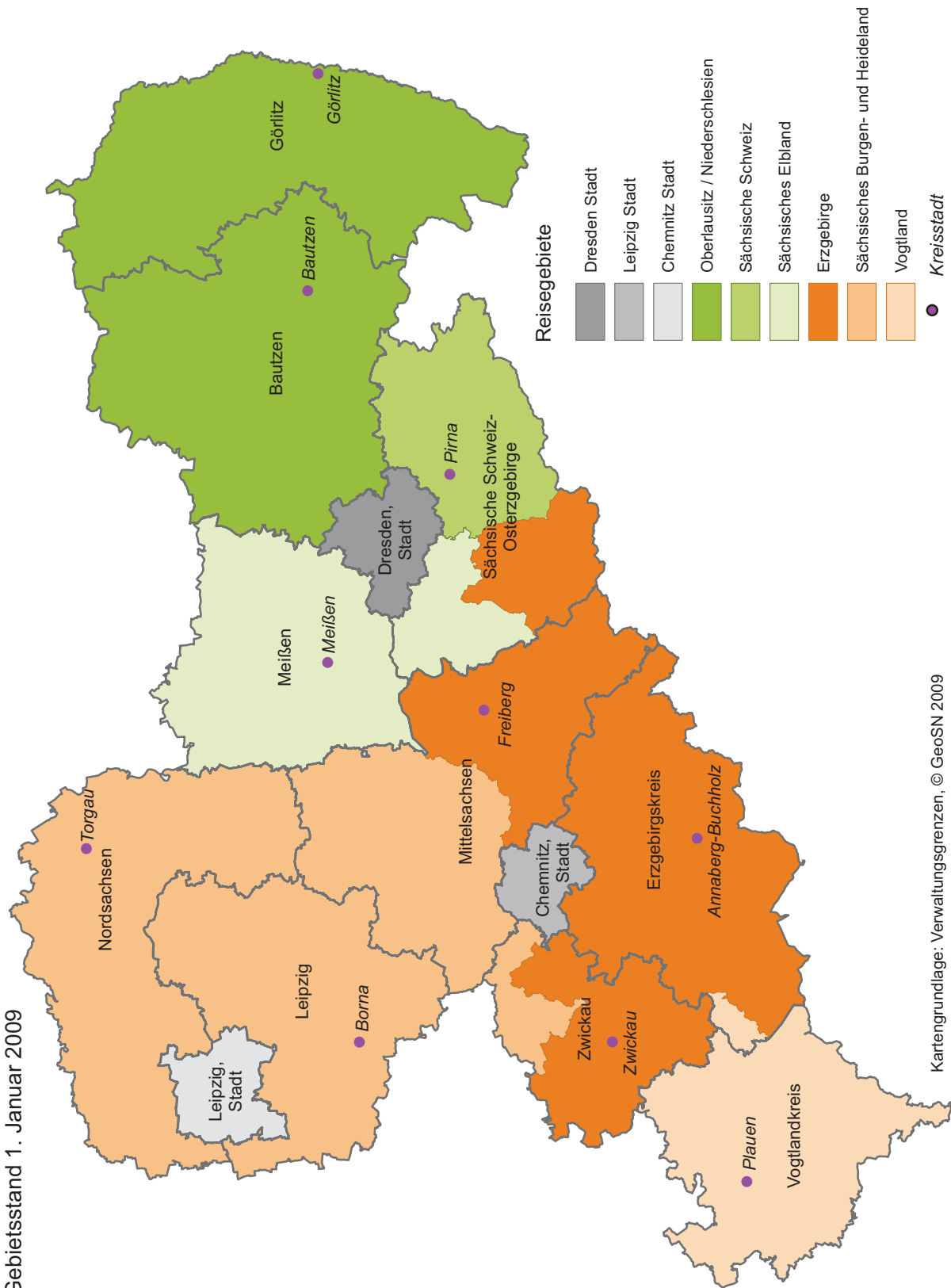
19. Ankünfte, Übernachtungen und Aufenthaltsdauer der Gäste in Beherbergungsstätten der Stadt Chemnitz Januar bis März 2009 nach dem Herkunftsland der Gäste

Herkunftsland der Gäste	Ankünfte	Veränderung gegenüber dem Vorjahres- zeitraum in %	Über- nachtungen	Veränderung gegenüber dem Vorjahres- zeitraum in %	Durchschnittliche Aufenthaltsdauer in Tagen ¹⁾
Bundesrepublik Deutschland	41 498	10,3	78 077	5,1	1,9
Europa ohne Deutschland	3 613	-10,7	6 862	-27,5	1,9
davon Belgien	79	-28,2	137	-51,6	1,7
Bulgarien	5	25,0	9	125,0	1,8
Dänemark	171	388,6	312	428,8	1,8
Finnland	30	-30,2	72	10,8	2,4
Frankreich	268	-1,5	638	-13,6	2,4
Griechenland	8	-50,0	15	-53,1	1,9
Vereinigtes Königreich	190	-1,0	310	-17,6	1,6
Irland, Republik	2	-90,9	6	-89,1	3,0
Island	2	-80,0	2	-81,8	1,0
Italien	265	-18,2	606	12,4	2,3
Lettland	2	-80,0	3	-70,0	1,5
Litauen	3	-97,9	3	-99,0	1,0
Luxemburg	17	13,3	17	-	1,0
Niederlande	332	-19,4	509	-25,3	1,5
Norwegen	40	233,3	69	245,0	1,7
Österreich	438	1,4	857	-11,2	2,0
Polen	544	-8,6	881	-28,1	1,6
Portugal	20	-48,7	57	-77,6	2,9
Rumänien	77	148,4	101	129,5	1,3
Russland	152	-22,8	426	-30,4	2,8
Schweden	70	-43,1	94	-50,3	1,3
Schweiz	300	-16,0	568	-9,4	1,9
Slowakische Republik	17	183,3	32	433,3	1,9
Slowenien	25	78,6	57	62,9	2,3
Spanien	46	-57,0	102	-53,6	2,2
Tschechische Republik	234	74,6	458	70,3	2,0
Türkei	29	11,5	67	67,5	2,3
Ukraine	96	47,7	112	51,4	1,2
Ungarn	46	-43,2	164	-32,5	3,6
sonst. europäische Länder	105	-52,5	178	-87,9	1,7
Afrika	23	-46,5	61	-29,1	2,7
davon Republik Südafrika	10	150,0	33	312,5	3,3
sonst. afrikanische Länder	13	-66,7	28	-64,1	2,2
Asien	398	16,0	860	-1,8	2,2
davon Arabische Golfstaaten	3	-25,0	6	50,0	2,0
China Volksrep. und Hongkong	56	-30,9	228	-27,6	4,1
Indien	4	-91,7	4	-95,3	1,0
Israel	13	18,2	20	11,1	1,5
Japan	244	171,1	457	74,4	1,9
Südkorea	14	366,7	16	77,8	1,1
Taiwan	31	x	50	525,0	1,6
sonst. asiatische Länder	33	-68,3	79	-54,9	2,4
Amerika	204	-20,9	670	-27,0	3,3
davon Kanada	11	-54,2	20	-69,2	1,8
USA	167	-16,1	555	-25,8	3,3
Mittelamerika und Karibik	14	27,3	31	-18,4	2,2
Brasilien	10	-44,4	60	93,5	6,0
sonst. südamerik. Länder	2	-66,7	4	-88,9	2,0
Australien, Neuseeland u. Ozeanien	18	100,0	86	405,9	4,8
davon Australien	15	114,3	76	406,7	5,1
Neuseeland u. Ozeanien	3	50,0	10	400,0	3,3
Ausländer ohne Angabe	12	-61,3	51	-35,4	4,3
Ausland zusammen	4 268	-9,8	8 590	-24,9	2,0
Insgesamt	45 766	8,0	86 667	1,1	1,9

1) rechnerischer Wert Übernachtungen/Ankünfte

Abb. 3 Reisegebiete, Kreisfreie Städte und Landkreise des Freistaates Sachsen

Gebietsstand 1. Januar 2009



Reisegebiete und die zugeordneten Kreisfreien Städte und Landkreise bzw. Gemeinden des Freistaates Sachsen

Oberlausitz/Niederschlesien

Bautzen
Görlitz

Sächsische Schweiz

Teile des Landkreises

Sächsische Schweiz-Osterzgebirge:

Bad Gottleuba-	Bad Schandau, Stadt
Bergießhübel, Stadt	Bahretal
Dohma	Dohna, Stadt
Dürröhrsdorf-Dittersbach	Gohrisch
Heidenau, Stadt	Hohnstein, Stadt
Kirnitzschtal	Königstein/Sächs. Schw., Stadt
Liebstadt, Stadt	Müglitztal
Lohmen	Pirna, Stadt
Neustadt i. Sa., Stadt	Rathen, Kurort
Porschdorf	Reinhardtsdorf-Schöna
Rathmannsdorf	Sebnitz, Stadt
Rosenthal-Bielatal	Stolpen, Stadt
Stadt Wehlen, Stadt	
Struppen	

Vogtland

Vogtlandkreis

Teile des Landkreises Erzgebirgskreis:

Schönheide
Stützensgrün

Sächsisches Elbland

Meißen

Teile des Landkreises

Sächsische Schweiz-Osterzgebirge:

Bannewitz	Dorfhain
Freital, Stadt	Höckendorf
Kreischa	Pretzschendorf
Rabenau, Stadt	Tharandt, Stadt
Wilsdruff, Stadt	

Stadt Dresden

Stadt Leipzig

Stadt Chemnitz

Sächsisches Burgen- und Heideland

Nordsachsen

Leipzig

Teile des Landkreises Mittelsachsen:

Bockelwitz	Döbeln, Stadt
Ebersbach	Großweitzschen
Hartha, Stadt	Leisnig, Stadt
Mochau	Niederstrieß
Ostrau	Roßwein, Stadt
Waldheim, Stadt	Ziegra-Knobelsdorf
Zschaitz-Ottewig	Altmittweida
Lichtenau	Burgstädt, Stadt
Claußnitz	Erlau

Noch: Sächsisches Burgen- und Heideland

Noch: Teile des Landkreises Mittelsachsen:

Frankenberg/Sa., Stadt	Geringswalde, Stadt
Hainichen, Stadt	Hartmannsdorf
Königsfeld	Königshain-Wiederau
Kriebstein	Lunzenau, Stadt
Mittweida, Stadt	Mühlau
Penig, Stadt	Rochlitz, Stadt
Rossau	Seelitz
Striegistal	Taura
Tiefenbach	Wechselburg
Zettlitz	

Teile des Landkreises Zwickau:

Glauchau, Stadt	Oberwiera
Limbach-Oberfrohna, Stadt	Remse
Waldenburg, Stadt	Schönberg
Niederfrohna	Meerane, Stadt

Erzgebirge

Erzgebirgskreis

ohne die Gemeinden:

Schönheide
Stützensgrün

Teile des Landkreises Zwickau:

Zwickau, Stadt	Bernsdorf
Callenberg	Crimmitschau, Stadt
Crinitzberg	Dennheritz
Fraureuth	Gersdorf
Hartenstein, Stadt	Hartmannsdorf
Hohenstein-Ernstthal, Stadt	b. Kirchberg
Kirchberg, Stadt	Hirschfeld
Langenweißbach	Langenbernsdorf
Lichtentanne	Lichtenstein/Sa., Stadt
Neukirchen/Pleiße	Mülsen
Reinsdorf	Oberlungwitz, Stadt
Werdau, Stadt	St. Egidien
Wilkau-Haßlau, Stadt	Wildenfels

Teile des Landkreises Sächsische Schweiz-Osterzgebirge:

Altenberg, Stadt	Hermisdorf/Erzgebirge
Dippoldiswalde, Stadt	Schmiedeberg
Geising, Stadt	Glashütte, Stadt
Hartmannsdorf-Reichenau	

Teile des Landkreises Mittelsachsen:

Augustusburg, Stadt	Bobritzsch
Brand-Erbisdorf, Stadt	Dorfchemnitz
Eppendorf	Falkenau
Flöha, Stadt	Frankenstein
Frauenstein, Stadt	Freiberg, Stadt
Großhartmannsdorf	Großschirma, Stadt
Halsbrücke	Hilbersdorf
Leubsdorf	Lichtenberg/Erzgeb.
Mulda/Sa.	Neuhausen/Erzgeb.
Niederwiesa	Oberschöna
Oederan, Stadt	Rechenberg-Bienenmühle
Reinsberg	Sayda, Stadt
Weißborn/Erzgeb.	