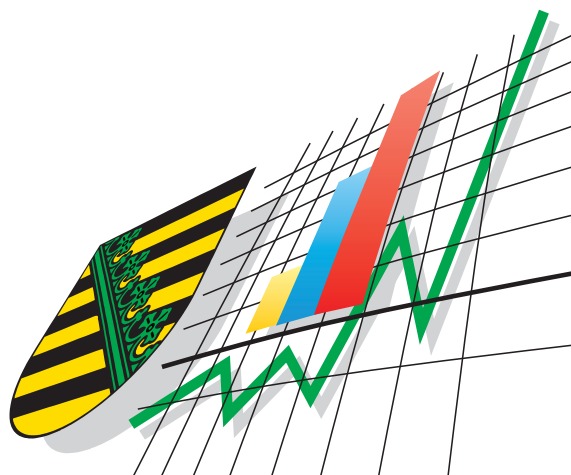


Statistisches Landesamt
des Freistaates
Sachsen



Statistische Berichte

Beherbergungsgewerbe im Freistaat Sachsen

April 2008

Zeichenerklärung

-	Nichts vorhanden (genau Null)	x	Tabellenfach gesperrt, weil Aussage nicht sinnvoll
0	Weniger als die Hälfte von 1 in der letzten besetzten Stelle, jedoch mehr als nichts	()	Aussagewert ist eingeschränkt
...	Angabe fällt später an	p	vorläufige Zahl
/	Zahlenwert nicht sicher genug	r	berichtigte Zahl
.	Zahlenwert unbekannt oder geheim zu halten	s	geschätzte Zahl

Herausgeber:

Statistisches Landesamt des Freistaates Sachsen

Macherstraße 63
01917 Kamenz

Postfach 11 05
01911 Kamenz

Telefon

Vermittlung 03578 33-0

Präsidentin/Sekretariat -1900

Auskunft -1913, -1914

Bibliothek -4352

Vertrieb -4316

Telefax -1999

Telefax -1921

Telefax -1598

Internet

www.statistik.sachsen.de

E-Mail

info@statistik.sachsen.de

Kein Zugang für elektronisch signierte sowie verschlüsselte Dokumente

Inhalt

Seite

Vorbemerkungen

3

Tabellen

1. Beherbergungsstätten, Gästebetten und deren Auslastung sowie Ankünfte, Übernachtungen und Aufenthaltsdauer 2006 bis 2008 nach Monaten	5
2. Beherbergungsstätten, Gästebetten und deren Auslastung nach Betriebsarten	6
3. Ankünfte, Übernachtungen und Aufenthaltsdauer in Beherbergungsstätten nach Betriebsarten	7
4. Beherbergungsstätten, Gästebetten und deren Auslastung im April 2008 nach Reisegebieten und Betriebsarten	8
5. Ankünfte, Übernachtungen und Aufenthaltsdauer in Beherbergungsstätten nach Reisegebieten, dem Herkunftsland der Gäste und Betriebsarten	11
6. Beherbergungsstätten, Gästebetten und deren Auslastung im April 2008 nach Gemeindegruppen	17
7. Ankünfte, Übernachtungen und Aufenthaltsdauer der Gäste in Beherbergungsstätten nach Gemeindegruppen	17
8. Beherbergungsstätten, Gästebetten und deren Auslastung im April 2008 nach Kreisfreien Städten und Landkreisen	18
9. Ankünfte, Übernachtungen und Aufenthaltsdauer in Beherbergungsstätten nach Kreisfreien Städten und Landkreisen	19
10. Hotels, Gästebetten und deren Auslastung im April 2008 nach Kreisfreien Städten und Landkreisen	21
11. Ankünfte, Übernachtungen und Aufenthaltsdauer in Hotels nach Kreisfreien Städten und Landkreisen	22
12. Ankünfte, Übernachtungen und Aufenthaltsdauer in Beherbergungsstätten im April 2008 nach dem Herkunftsland der Gäste	24
13. Ankünfte, Übernachtungen und Aufenthaltsdauer in Beherbergungsstätten Januar bis April 2008 nach dem Herkunftsland der Gäste	25
14. Ankünfte, Übernachtungen und Aufenthaltsdauer in Beherbergungsstätten der Stadt Dresden im April 2008 nach dem Herkunftsland der Gäste	26
15. Ankünfte, Übernachtungen und Aufenthaltsdauer in Beherbergungsstätten der Stadt Dresden Januar bis April 2008 nach dem Herkunftsland der Gäste	27
16. Ankünfte, Übernachtungen und Aufenthaltsdauer in Beherbergungsstätten der Stadt Leipzig im April 2008 nach dem Herkunftsland der Gäste	28
17. Ankünfte, Übernachtungen und Aufenthaltsdauer in Beherbergungsstätten der Stadt Leipzig Januar bis April 2008 nach dem Herkunftsland der Gäste	29
18. Ankünfte, Übernachtungen und Aufenthaltsdauer in Beherbergungsstätten der Stadt Chemnitz im April 2008 nach dem Herkunftsland der Gäste	30
19. Ankünfte, Übernachtungen und Aufenthaltsdauer in Beherbergungsstätten der Stadt Chemnitz Januar bis April 2008 nach dem Herkunftsland der Gäste	31

Reisegebiete und die zugeordneten Kreisfreien Städte und Landkreise bzw. Gemeinden des Freistaates Sachsen

32

Abbildungen

Abb. 1 Ankünfte in sächsischen Beherbergungsstätten 2006 bis 2008 4

Abb. 2 Übernachtungen in sächsischen Beherbergungsstätten 2006 bis 2008 4

Vorbemerkungen

Rechtsgrundlage

Beherbergungsstatistikgesetz (BeherbStatG) vom 22. Mai 2002 (BGBl. I S. 1642), zuletzt geändert durch Artikel 8a des Gesetzes vom 21. Juni 2005 (BGBl. I S. 1666) in Verbindung mit dem Bundesstatistikgesetz (BStatG) vom 22. Januar 1987 (BGBl. I S. 462, 565), zuletzt geändert durch Artikel 3 des Gesetzes vom 7. September 2007 (BGBl. I S. 2246) sowie die Richtlinie 95/57/EG des Rates vom 23. November 1995 über die Erhebung statistischer Daten im Bereich des Tourismus (ABl. EG Nr. L 291 S. 32), geändert durch Entscheidung 2004/883/EG vom 10. Dezember 2004 (ABl. EU Nr. L 373 S. 69).

Berichtskreis

In die Berichterstattung einbezogen sind alle Beherbergungsstätten, die mehr als acht Gäste gleichzeitig beherbergen können. Zu den Beherbergungsstätten zählen Hotels, Hotels garnis, Gasthöfe, Pensionen, Jugendherbergen und Hütten, Erholungs-, Ferien-, Schulungsheime und Boardinghouses, Ferienzentren, Ferienhäuser und -wohnungen sowie Vorsorge- und Rehabilitationskliniken.

Methodische Hinweise

Die in diesem Bericht veröffentlichten Ergebnisse sind vorläufige Daten. Sie werden monatlich neu berechnet und rückwirkend bis zu 12 Monaten korrigiert. Die Basis hierfür bilden verspätet eingegangene Erhebungsformulare und nachträglich von den Betrieben vorgenommene Korrekturen. Alle hierin enthaltenen Angaben beziehen sich auf den Gebietsstand 1. Januar des Berichtsjahres. Die erhöhte Anzahl der berichtspflichtigen Betriebe ab Berichtsmontat Januar 2008 resultiert aus Neuzugängen aus Gewerbeanmeldungen ab Januar 2005.

Definitionen

Tourismus

Der Tourismus umfasst „die Aktivitäten von Personen, die an Orte außerhalb ihrer gewohnten Umgebung reisen und sich dort zu Freizeit-, Geschäfts- oder bestimmten anderen Zwecken vorübergehend aufhalten“ (lt. Welttourismusorganisation - WTO).

Beherbergung

Unterbringung von Personen, die sich vorübergehend an einem anderen Ort als ihrem gewöhnlichen Wohnsitz aufhalten (Reisende). Der Aufenthalt gilt entsprechend einer Empfehlung der WTO (zwecks internationaler Vergleichbarkeit) dann als vorübergehend, wenn er die Dauer von 12 Monaten nicht überschreitet.

Angebotene Gästebetten

Anzahl der Betten und sonstigen Schlafgelegenheiten, die tatsächlich in den geöffneten Betrieben angeboten wurden. Die Anzahl der Betten entspricht dabei der Anzahl der Personen, die bei Normalbelegung gleichzeitig hätten übernachten können. Behelfsmäßige Schlafgelegenheiten, die bei Überbelegung zusätzlich zur Verfügung gestanden hätten, wurden nicht berücksichtigt.

Ankünfte

Es werden nur die Ankünfte jener Gäste ausgewiesen, die im Berichtsmontat eingetroffen sind. Die aus dem Vormontat noch anwesenden Gäste werden nicht berücksichtigt.

Übernachtungen

Als Übernachtungen werden die Übernachtungen sowohl der im Berichtsmontat eingetroffenen als auch der aus dem Vormontat noch anwesenden Gäste gezählt.

Herkunftsland der Gäste

Maßgebend für diese Zuordnung ist der ständige Wohnsitz, nicht die Staatsangehörigkeit der Gäste.

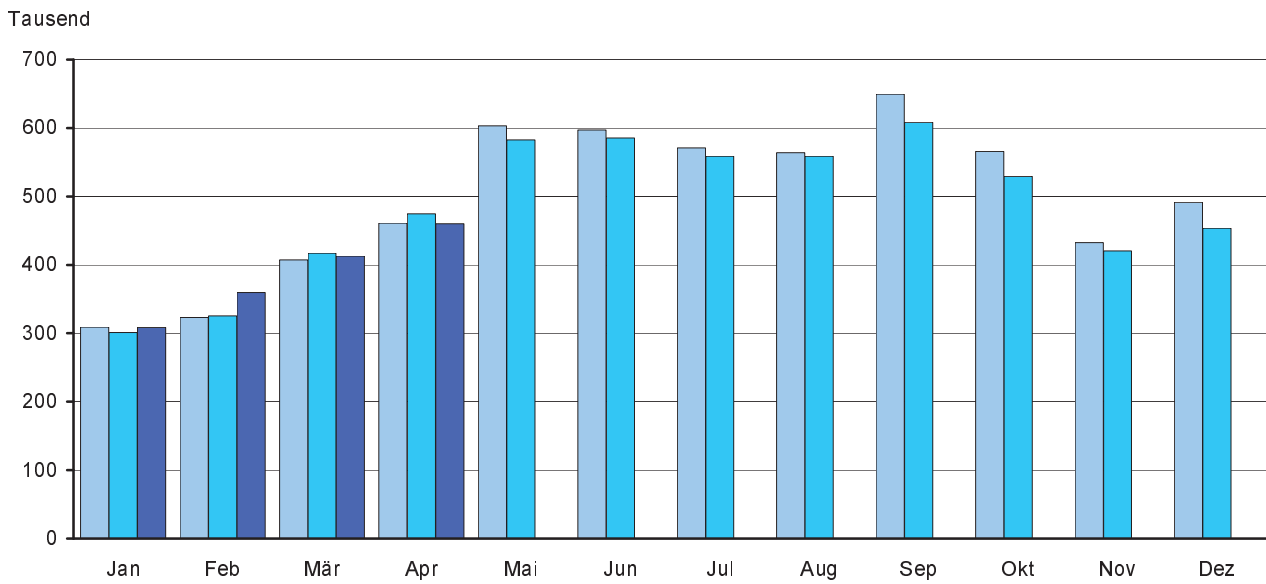
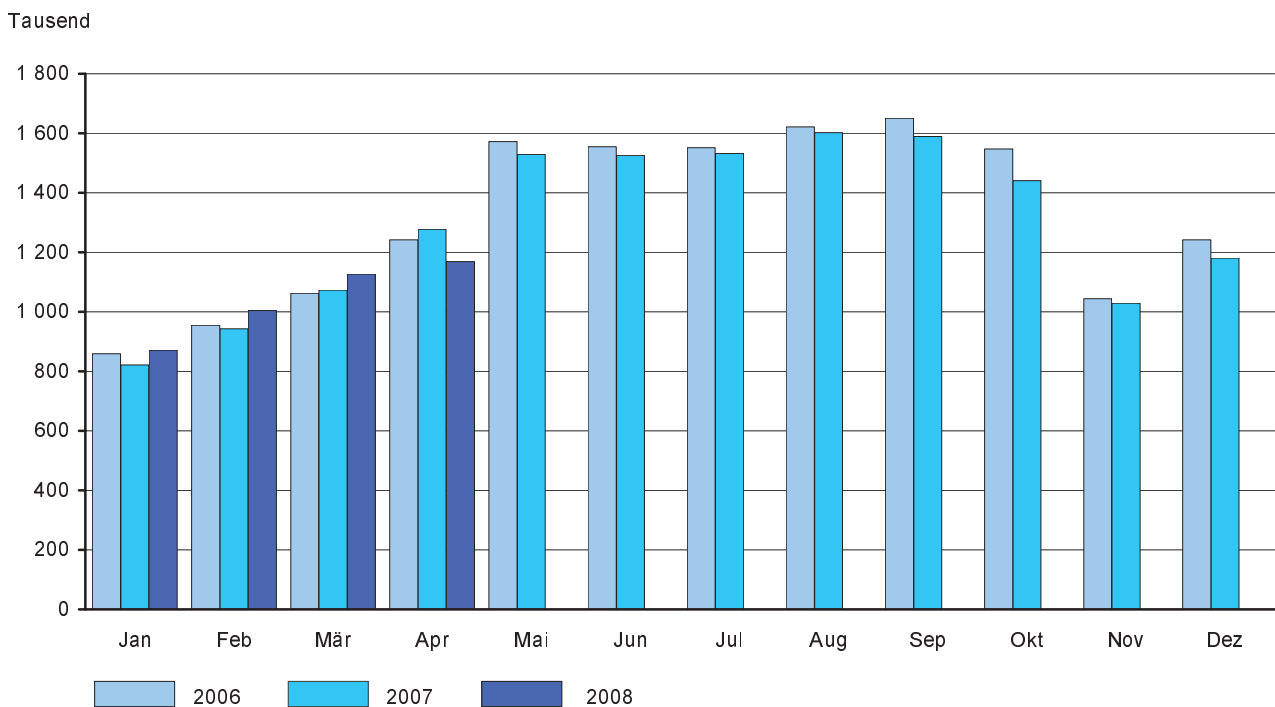
Gemeindegruppen

Zusammenfassung von Gemeinden (oder Gemeindeteilen) nach Arten der aufgrund landesrechtlicher Vorschriften verliehenen staatlichen Anerkennung (z. B. als Mineral- und Moorbad, Seebad, Luftkurort).

Sächsische Reisegebiete

Oberlausitz/Niederschlesien	Erzgebirge	Vogtland	Stadt Dresden
Sächsische Schweiz	Sächsisches Burgen-		Stadt Leipzig
Sächsisches Elbland	und Heideland		Stadt Chemnitz

Die Abgrenzung der Reisegebiete nach Kreisfreien Städten und Landkreisen bzw. Gemeinden des Freistaates Sachsen ist Seite 32 zu entnehmen. Sie wurde vom Sächsischen Staatsministerium für Wirtschaft und Arbeit in Abstimmung mit dem Landestourismusverband vorgenommen.

Abb. 1 Ankünfte in sächsischen Beherbergungsstätten 2006 bis 2008**Abb. 2 Übernachtungen in sächsischen Beherbergungsstätten 2006 bis 2008**

1. Beherbergungsstätten, Gästebetten und deren Auslastung sowie Ankünfte, Übernachtungen und Aufenthaltsdauer 2006 bis 2008 nach Monaten

Monat Jahr	Betriebe		Angebotene Gästebetten	Durchschnittliche Auslastung der angebotenen Gästebetten in % ³⁾	Ankünfte	Über- nachtungen	Durchschnittliche Aufenthaltsdauer in Tagen ⁴⁾
	ins- gesamt ¹⁾	darunter geöffnete Betriebe ²⁾					
2006							
Januar	2 125	1 919	100 881	27,7	309 107	859 261	2,8
Februar	2 141	1 938	101 727	33,6	323 339	954 823	3,0
März	2 137	1 957	102 443	33,6	407 430	1 062 180	2,6
April	2 133	2 059	108 258	38,7	461 173	1 242 365	2,7
Mai	2 133	2 093	111 083	45,7	603 018	1 571 520	2,6
Juni	2 127	2 088	111 069	46,7	597 028	1 554 518	2,6
Juli	2 126	2 088	111 368	45,0	571 155	1 551 396	2,7
August	2 119	2 075	111 284	47,1	564 131	1 621 002	2,9
September	2 117	2 078	111 214	49,5	649 415	1 650 206	2,5
Oktober	2 118	2 061	109 833	45,7	566 013	1 547 701	2,7
November	2 113	1 946	104 470	33,6	432 427	1 044 192	2,4
Dezember	2 102	1 952	104 567	38,7	491 625	1 241 633	2,5
Insgesamt	x	x	x	40,8	5 975 861	15 900 797	2,7
2007							
Januar	2 093	1 885	102 397	26,2	300 999	821 165	2,7
Februar	2 090	1 896	103 128	32,7	325 610	943 523	2,9
März	2 088	1 919	104 228	33,4	417 154	1 073 088	2,6
April	2 090	2 036	109 167	39,2	474 650	1 277 275	2,7
Mai	2 091	2 064	111 345	44,3	582 730	1 528 550	2,6
Juni	2 086	2 061	111 569	45,6	585 402	1 526 051	2,6
Juli	2 077	2 053	111 410	44,4	558 902	1 532 366	2,7
August	2 077	2 049	111 102	46,6	558 702	1 602 211	2,9
September	2 071	2 039	110 880	47,8	608 468	1 589 419	2,6
Oktober	2 065	2 012	108 745	42,9	529 348	1 440 872	2,7
November	2 060	1 906	104 322	33,2	420 418	1 029 186	2,4
Dezember	2 056	1 904	104 254	36,8	453 538	1 180 412	2,6
Insgesamt	x	x	x	39,7	5 815 921	15 544 118	2,7
2008							
Januar	2 142	1 933	105 800	26,8	308 481	871 469	2,8
Februar	2 136	1 940	106 108	32,8	359 549	1 004 582	2,8
März	2 134	1 989	107 987	33,8	412 974	1 126 348	2,7
April	2 126	2 069	111 746	35,1	460 201	1 169 282	2,5
Mai
Juni
Juli
August
September
Oktober
November
Dezember
Insgesamt

1) Ergebnisse der Kapazitätserhebung 1999 einschließlich Zu- und Abgänge

2) ganz oder teilweise geöffnet

3) rechnerischer Wert (Übernachtungen/angebotene Bettentage) x 100

4) rechnerischer Wert Übernachtungen/Ankünfte

2. Beherbergungsstätten, Gästebetten und deren Auslastung nach Betriebsarten

Betriebsart	Betriebe		Gästebetten		Durchschnittliche Auslastung der angebotenen Gästebetten in % ³⁾	
	ins- gesamt ¹⁾	darunter geöffnete Betriebe ²⁾	ins- gesamt ¹⁾	darunter angebotene Gästebetten		
	April	Jan. - April				
April 2007						
Hotels	677	667	55 561	54 285	41,8	33,3
Hotels garnis	117	116	7 670	7 591	44,1	32,7
Gasthöfe	541	529	10 704	10 414	20,3	17,1
Pensionen	356	350	7 013	6 779	27,8	20,5
Zusammen	1 691	1 662	80 948	79 069	38,0	30,1
Jugendherbergen und Hütten	109	101	7 626	7 030	28,5	21,3
Erholungs-, Ferien- und Schulungsheime	114	110	9 825	8 596	26,0	23,1
Boardinghouses	13	13	1 051	1 023	42,7	36,2
Ferienzentren	8	8	1 628	1 495	30,4	42,2
Ferienhäuser und -wohnungen	121	108	4 608	3 749	21,1	23,7
Zusammen	365	340	24 738	21 893	27,1	24,7
Vorsorge- und Reha-Kliniken	34	34	8 318	8 205	82,7	78,8
Beherbergungsstätten insgesamt	2 090	2 036	114 004	109 167	39,2	32,9
darunter ohne Vorsorge- u. Reha-Kliniken	2 056	2 002	105 686	100 962	35,7	29,0
April 2008						
Hotels	687	674	56 519	55 553	36,0	31,8
Hotels garnis	122	121	7 895	7 745	37,2	29,8
Gasthöfe	532	522	10 471	10 255	16,9	17,2
Pensionen	377	366	7 420	7 117	21,6	19,6
Zusammen	1 718	1 683	82 305	80 670	32,4	28,7
Jugendherbergen und Hütten	118	109	8 146	7 610	23,4	20,1
Erholungs-, Ferien- und Schulungsheime	111	106	9 810	8 343	28,3	25,0
Boardinghouses	13	13	1 072	1 049	40,3	37,1
Ferienzentren	8	8	1 597	1 495	29,3	38,6
Ferienhäuser und -wohnungen	122	114	4 739	4 063	14,9	25,2
Zusammen	372	350	25 364	22 560	24,9	24,9
Vorsorge- und Reha-Kliniken	36	36	8 569	8 516	86,2	80,6
Beherbergungsstätten insgesamt	2 126	2 069	116 238	111 746	35,1	32,1
darunter ohne Vorsorge- u. Reha-Kliniken	2 090	2 033	107 669	103 230	30,8	28,0

1) Ergebnisse der Kapazitätserhebung 1999 einschließlich Zu- und Abgänge

2) ganz oder teilweise geöffnet

3) rechnerischer Wert (Übernachtungen/angebotene Bettentage) x 100

3. Ankünfte, Übernachtungen und Aufenthaltsdauer in Beherbergungsstätten nach Betriebsarten

Betriebsart	Ankünfte	Veränderung gegenüber dem Vorjahreszeitraum in %	Übernachtungen	Veränderung gegenüber dem Vorjahreszeitraum in %	Durchschnittliche Aufenthaltsdauer in Tagen ¹⁾
April 2008					
Hotels	299 807	-3,2	598 498	-11,9	2,0
Hotels garnis	42 835	-8,1	86 381	-13,8	2,0
Gasthöfe	23 608	-16,5	51 667	-18,1	2,2
Pensionen	19 320	-10,7	45 575	-18,7	2,4
Zusammen	385 570	-5,1	782 121	-13,0	2,0
Jugendherbergen und Hütten	23 825	1,8	52 315	-10,8	2,2
Erholungs-, Ferien- und Schulungsheime	27 089	17,8	70 513	5,7	2,6
Boardinghouses	2 849	-4,3	12 693	-3,2	4,5
Ferienzentren	4 896	13,4	13 163	-3,5	2,7
Ferienhäuser und -wohnungen	6 149	6,3	18 152	-20,6	3,0
Zusammen	64 808	8,9	166 836	-4,7	2,6
Vorsorge- und Reha-Kliniken	9 823	11,3	220 325	8,2	22,4
Beherbergungsstätten insgesamt	460 201	-3,0	1 169 282	-8,5	2,5
darunter ohne Vorsorge- u. Reha-Kliniken	450 378	-3,3	948 957	-11,6	2,1
Januar bis April 2008					
Hotels	1 016 067	0,9	2 094 047	-1,0	2,1
Hotels garnis	136 866	-5,5	273 277	-7,1	2,0
Gasthöfe	83 437	-2,6	200 187	2,0	2,4
Pensionen	64 718	5,6	161 332	1,9	2,5
Zusammen	1 301 088	0,2	2 728 843	-1,3	2,1
Jugendherbergen und Hütten	70 132	7,8	172 219	5,2	2,5
Erholungs-, Ferien- und Schulungsheime	78 790	11,7	227 993	8,0	2,9
Boardinghouses	10 085	7,1	47 425	7,0	4,7
Ferienzentren	20 255	-2,6	67 682	-7,9	3,3
Ferienhäuser und -wohnungen	24 420	23,2	97 069	17,7	4,0
Zusammen	203 682	9,7	612 388	6,5	3,0
Vorsorge- und Reha-Kliniken	36 435	6,3	830 450	7,1	22,8
Beherbergungsstätten insgesamt	1 541 205	1,5	4 171 681	1,4	2,7
darunter ohne Vorsorge- u. Reha-Kliniken	1 504 770	1,4	3 341 231	0,1	2,2

1) rechnerischer Wert Übernachtungen/Ankünfte

4. Beherbergungsstätten, Gästebetten und deren Auslastung im April 2008 nach Reisegebieten und Betriebsarten

Reisegebiet Betriebsart	Betriebe		Gästebetten		Durchschnittliche Auslastung der angebotenen Gästebetten in % ³⁾	
	ins- gesamt ¹⁾	darunter geöffnete Betriebe ²⁾	ins- gesamt ¹⁾	darunter angebotene Gästebetten	April	Jan. - April
Oberlausitz/ Niederschlesien						
Hotels	95	94	4 754	4 707	24,2	20,0
Hotels garnis	13	13	597	584	23,7	20,6
Gasthöfe	95	93	1 914	1 885	15,7	14,4
Pensionen	53	49	986	896	21,8	17,1
Zusammen	256	249	8 251	8 072	21,9	18,4
Jugendherbergen und Hütten	21	19	1 130	1 040	13,5	10,7
Erholungs-, Ferien-, Schulungs- heime und Boardinghouses	28	27	2 619	1 813	27,0	20,1
Ferienzentren, -häuser und -wohnungen	34	30	1 705	1 318	14,6	25,5
Vorsorge- und Reha-Kliniken	6	6	787	771	81,3	77,6
Beherbergungsstätten insgesamt	345	331	14 492	13 014	24,7	22,3
darunter ohne Vorsorge- u. Reha-Kliniken	339	325	13 705	12 243	21,2	18,6
Sächsische Schweiz						
Hotels	51	47	3 478	3 276	32,7	27,3
Hotels garnis	5	5	277	277	40,0	25,8
Gasthöfe	72	70	1 610	1 569	16,9	13,7
Pensionen	42	40	838	795	18,6	13,4
Zusammen	170	162	6 203	5 917	27,0	22,3
Jugendherbergen und Hütten	16	16	1 233	1 233	19,9	12,9
Erholungs-, Ferien-, Schulungs- heime und Boardinghouses	8	8	920	866	37,7	23,0
Ferienzentren, -häuser und -wohnungen	15	15	371	294	16,7	14,6
Vorsorge- und Reha-Kliniken	4	4	1 227	1 223	86,0	79,8
Beherbergungsstätten insgesamt	213	205	9 954	9 533	34,3	29,4
darunter ohne Vorsorge- u. Reha-Kliniken	209	201	8 727	8 310	26,7	20,6
Sächsisches Elbland						
Hotels	69	67	4 609	4 578	29,2	22,4
Hotels garnis	13	13	911	907	23,7	18,0
Gasthöfe	53	53	963	946	16,4	12,9
Pensionen	55	54	1 122	1 069	21,1	17,2
Zusammen	190	187	7 605	7 500	25,8	20,0
Jugendherbergen und Hütten	9	8	385	374	24,4	15,6
Erholungs-, Ferien-, Schulungs- heime und Boardinghouses	6	6	232	210	37,9	37,7
Ferienzentren, -häuser und -wohnungen	9	8	374	354	9,9	15,9
Vorsorge- und Reha-Kliniken	3	3	1 695	1 695	87,2	83,7
Beherbergungsstätten insgesamt	217	212	10 291	10 133	35,7	31,2
darunter ohne Vorsorge- u. Reha-Kliniken	214	209	8 596	8 438	25,3	20,2

1) Ergebnisse der Kapazitätserhebung 1999 einschließlich Zu- und Abgänge; 2) ganz oder teilweise geöffnet

3) rechnerischer Wert (Übernachtungen/angebotene Bettentage) x 100

Noch: 4. Beherbergungsstätten, Gästebetten und deren Auslastung im April 2008
nach Reisegebieten und Betriebsarten

Reisegebiet Betriebsart	Betriebe		Gästebetten		Durchschnittliche Auslastung der angebotenen Gästebetten in % ³⁾	
	ins- gesamt ¹⁾	darunter geöffnete Betriebe ²⁾	ins- gesamt ¹⁾	darunter angebotene Gästebetten	April	Jan. - April
Erzgebirge						
Hotels	179	174	11 073	10 728	27,8	35,3
Hotels garnis	17	17	527	520	27,4	27,7
Gasthöfe	180	176	3 482	3 386	14,1	20,0
Pensionen	74	72	1 464	1 410	12,9	19,5
Zusammen	450	439	16 546	16 044	23,7	30,4
Jugendherbergen und Hütten	33	32	2 052	2 007	16,2	20,5
Erholungs-, Ferien-, Schulungs- heime und Boardinghouses	40	39	2 655	2 481	19,8	26,2
Ferienzentren, -häuser und -wohnungen	37	36	1 556	1 344	14,4	27,9
Vorsorge- und Reha-Kliniken	7	7	1 213	1 198	93,2	85,9
Beherbergungsstätten insgesamt	567	553	24 022	23 074	25,7	31,8
darunter ohne Vorsorge- u. Reha-Kliniken	560	546	22 809	21 876	22,0	28,9
Sächsisches Burgen- und Heideland						
Hotels	107	107	6 655	6 619	27,3	23,1
Hotels garnis	17	17	1 027	1 027	32,7	30,0
Gasthöfe	62	62	1 211	1 210	20,8	17,4
Pensionen	53	53	971	964	21,4	19,8
Zusammen	239	239	9 864	9 820	26,5	22,8
Jugendherbergen und Hütten	17	14	1 293	1 013	17,2	10,9
Erholungs-, Ferien-, Schulungs- heime und Boardinghouses	20	19	1 971	1 919	26,6	20,9
Ferienzentren, -häuser und -wohnungen	18	16	621	540	15,6	15,6
Vorsorge- und Reha-Kliniken	7	7	1 551	1 533	88,5	84,7
Beherbergungsstätten insgesamt	301	295	15 300	14 825	32,0	28,9
darunter ohne Vorsorge- u. Reha-Kliniken	294	288	13 749	13 292	25,5	21,6
Vogtland						
Hotels	51	51	2 387	2 350	22,2	24,6
Hotels garnis	5	5	139	139	19,4	18,0
Gasthöfe	43	41	826	795	20,5	18,7
Pensionen	35	35	629	620	17,7	15,0
Zusammen	134	132	3 981	3 904	21,0	21,7
Jugendherbergen und Hütten	6	5	443	363	12,3	28,0
Erholungs-, Ferien-, Schulungs- heime und Boardinghouses	10	8	1 072	698	47,6	38,2
Ferienzentren, -häuser und -wohnungen	11	11	1 232	1 231	35,3	47,6
Vorsorge- und Reha-Kliniken	8	8	1 996	1 996	81,6	73,5
Beherbergungsstätten insgesamt	169	164	8 724	8 192	39,8	40,1
darunter ohne Vorsorge- u. Reha-Kliniken	161	156	6 728	6 196	26,3	29,1

1) Ergebnisse der Kapazitätserhebung 1999 einschließlich Zu- und Abgänge; 2) ganz oder teilweise geöffnet

3) rechnerischer Wert (Übernachtungen/angebotene Bettentage) x 100

Noch: 4. Beherbergungsstätten, Gästebetten und deren Auslastung im April 2008
nach Reisegebieten und Betriebsarten

Reisegebiet Betriebsart	Betriebe		Gästebetten		Durchschnittliche Auslastung der angebotenen Gästebetten in % ³⁾	
	ins- gesamt ¹⁾	darunter geöffnete Betriebe ²⁾	ins- gesamt ¹⁾	darunter angebotene Gästebetten		
	April	Jan. - April				
Stadt Dresden						
Hotels	75	75	13 315	13 171	49,2	37,7
Hotels garnis	22	22	1 941	1 936	44,6	34,0
Gasthöfe	18	18	341	340	28,0	21,9
Pensionen	36	34	751	709	37,5	28,6
Zusammen	151	149	16 348	16 156	47,7	36,6
Jugendherbergen und Hütten	10	10	1 163	1 163	47,5	33,1
Erholungs-, Ferien-, Schulungs- heime und Boardinghouses	4	4	400	398	43,8	39,9
Beherbergungsstätten insgesamt	168	166	17 998	17 804	47,5	36,4
Stadt Leipzig						
Hotels	38	38	7 628	7 549	50,2	41,8
Hotels garnis	26	26	2 120	2 117	47,2	36,9
Gasthöfe	4	4	66	66	14,9	13,4
Pensionen	21	21	529	524	31,9	29,7
Zusammen	89	89	10 343	10 256	48,5	40,0
Erholungs-, Ferien-, Schulungs- heime und Boardinghouses	4	4	664	658	37,7	29,7
Beherbergungsstätten insgesamt	98	98	11 636	11 543	46,9	39,1
Stadt Chemnitz						
Hotels	22	21	2 620	2 575	33,3	26,9
Hotels garnis	4	3	356	238	19,4	17,6
Gasthöfe	5	5	58	58	37,5	29,3
Pensionen	8	8	130	130	22,1	18,8
Zusammen	39	37	3 164	3 001	31,8	25,8
Erholungs-, Ferien-, Schulungs- heime und Boardinghouses	4	4	349	349	37,7	39,4
Beherbergungsstätten insgesamt	48	45	3 821	3 628	33,1	27,9

1) Ergebnisse der Kapazitätserhebung 1999 einschließlich Zu- und Abgänge; 2) ganz oder teilweise geöffnet

3) rechnerischer Wert (Übernachtungen/angebotene Bettentage) x 100

5. Ankünfte, Übernachtungen und Aufenthaltsdauer in Beherbergungsstätten nach Reisegebieten, dem Herkunftsland der Gäste und Betriebsarten

Reisegebiet Herkunftsland der Gäste Betriebsart	Ankünfte	Veränderung gegenüber dem Vorjahres- zeitraum in %	Über- nachtungen	Veränderung gegenüber dem Vorjahres- zeitraum in %	Durchschnittliche Aufenthaltsdauer in Tagen ¹⁾
April 2008					
Oberlausitz/Niederschlesien					
Bundesrepublik Deutschland	34 923	-11,9	92 286	-16,3	2,6
Ausland	1 697	-3,0	3 753	-10,7	2,2
Hotels	17 900	-9,5	33 759	-17,5	1,9
Hotels garnis	2 216	-20,6	4 150	-27,5	1,9
Gasthöfe	3 861	-11,8	8 875	-15,1	2,3
Pensionen	2 483	-22,3	5 868	-30,2	2,4
Zusammen	26 460	-12,2	52 652	-19,6	2,0
Jugendherbergen und Hütten	1 940	-25,6	4 116	-38,5	2,1
Erholungs-, Ferien-, Schulungs- heime und Boardinghouses	5 525	-0,9	14 698	-10,9	2,7
Ferienzentren, -häuser und -wohnungen	1 959	-15,1	5 758	-33,9	2,9
Vorsorge- und Reha-Kliniken	736	-1,2	18 815	10,5	25,6
Beherbergungsstätten insgesamt	36 620	-11,5	96 039	-16,1	2,6
darunter ohne Vorsorge- u. Reha-Kliniken	35 884	-11,7	77 224	-20,7	2,2
Sächsische Schweiz					
Bundesrepublik Deutschland	27 106	-9,9	96 591	-13,2	3,6
Ausland	594	-9,0	1 424	-5,3	2,4
Hotels	13 303	-6,3	32 164	-11,4	2,4
Hotels garnis	1 078	-14,4	3 325	-14,3	3,1
Gasthöfe	3 194	-36,3	7 955	-38,6	2,5
Pensionen	1 611	-24,8	4 431	-35,3	2,8
Zusammen	19 186	-15,1	47 875	-20,2	2,5
Jugendherbergen und Hütten	3 177	-10,8	7 359	-31,1	2,3
Erholungs-, Ferien-, Schulungs- heime und Boardinghouses	3 578	32,0	9 801	13,2	2,7
Ferienzentren, -häuser und -wohnungen	444	-29,9	1 426	-45,1	3,2
Vorsorge- und Reha-Kliniken	1 315	6,7	31 554	2,4	24,0
Beherbergungsstätten insgesamt	27 700	-9,9	98 015	-13,1	3,5
darunter ohne Vorsorge- u. Reha-Kliniken	26 385	-10,6	66 461	-18,9	2,5
Sächsisches Elbland					
Bundesrepublik Deutschland	30 530	-13,1	99 553	-10,2	3,3
Ausland	3 360	-7,7	8 904	-19,2	2,6
Hotels	21 274	-15,5	40 102	-25,9	1,9
Hotels garnis	3 670	10,6	6 449	-11,5	1,8
Gasthöfe	2 369	-16,1	4 659	-17,0	2,0
Pensionen	3 041	-26,2	6 755	-33,1	2,2
Zusammen	30 354	-14,3	57 965	-24,8	1,9
Jugendherbergen und Hütten	1 119	-11,5	2 737	-27,4	2,4
Erholungs-, Ferien-, Schulungs- heime und Boardinghouses	482	20,5	2 386	-8,0	5,0
Ferienzentren, -häuser und -wohnungen	363	.	1 052	.	2,9
Vorsorge- und Reha-Kliniken	1 572	.	44 317	.	28,2
Beherbergungsstätten insgesamt	33 890	-12,6	108 457	-11,0	3,2
darunter ohne Vorsorge- u. Reha-Kliniken	32 318	.	64 140	.	2,0

1) rechnerischer Wert Übernachtungen/Ankünfte

Noch: 5. Ankünfte, Übernachtungen und Aufenthaltsdauer in Beherbergungsstätten
nach Reisegebieten, dem Herkunftsland der Gäste und Betriebsarten

Reisegebiet Herkunftsland der Gäste Betriebsart	Ankünfte	Veränderung gegenüber dem Vorjahres- zeitraum in %	Über- nachtungen	Veränderung gegenüber dem Vorjahres- zeitraum in %	Durchschnittliche Aufenthaltsdauer in Tagen ¹⁾
April 2008					
Erzgebirge					
Bundesrepublik Deutschland	60 889	-12,8	168 385	-16,9	2,8
Ausland	2 379	9,5	7 145	14,5	3,0
Hotels	37 949	-20,1	88 620	-25,4	2,3
Hotels garnis	2 231	0,1	4 282	-6,4	1,9
Gasthöfe	6 654	-16,3	13 953	-22,8	2,1
Pensionen	2 146	2,0	5 218	-3,9	2,4
Zusammen	48 980	-18,1	112 073	-23,7	2,3
Jugendherbergen und Hütten	4 182	15,0	9 744	-1,1	2,3
Erholungs-, Ferien-, Schulungs- heime und Boardinghouses	6 161	9,2	14 418	-11,6	2,3
Ferienzentren, -häuser und -wohnungen	1 970	83,8	5 790	23,2	2,9
Vorsorge- und Reha-Kliniken	1 975	3,5	33 505	7,1	17,0
Beherbergungsstätten insgesamt	63 268	-12,2	175 530	-16,0	2,8
darunter ohne Vorsorge- u. Reha-Kliniken	61 293	-12,6	142 025	-20,1	2,3
Sächs. Burgen- und Heide-land					
Bundesrepublik Deutschland	48 272	21,0	133 415	10,7	2,8
Ausland	3 678	10,5	7 649	12,7	2,1
Hotels	29 212	21,3	54 274	14,4	1,9
Hotels garnis	5 416	-7,6	10 079	-20,5	1,9
Gasthöfe	3 455	2,4	7 544	16,5	2,2
Pensionen	2 776	6,2	6 151	1,8	2,2
Zusammen	40 859	13,7	78 048	7,5	1,9
Jugendherbergen und Hütten	2 120	66,3	4 469	69,9	2,1
Erholungs-, Ferien-, Schulungs- heime und Boardinghouses	6 440	65,0	15 309	47,4	2,4
Ferienzentren, -häuser und -wohnungen	669	40,8	2 533	-7,3	3,8
Vorsorge- und Reha-Kliniken	1 862	14,8	40 705	4,6	21,9
Beherbergungsstätten insgesamt	51 950	20,2	141 064	10,8	2,7
darunter ohne Vorsorge- u. Reha-Kliniken	50 088	20,4	100 359	13,6	2,0
Vogtland					
Bundesrepublik Deutschland	20 939	-3,9	97 096	-2,6	4,6
Ausland	347	-22,4	746	-25,8	2,1
Hotels	7 193	-17,5	15 628	-23,7	2,2
Hotels garnis	437	-4,2	811	-10,2	1,9
Gasthöfe	1 917	-23,7	4 879	-1,3	2,5
Pensionen	1 031	-25,4	3 292	-25,3	3,2
Zusammen	10 578	-19,1	24 610	-19,9	2,3
Jugendherbergen und Hütten	621	24,2	1 343	-8,8	2,2
Erholungs-, Ferien-, Schulungs- heime und Boardinghouses	2 932	19,2	9 970	17,7	3,4
Ferienzentren, -häuser und -wohnungen	4 864	14,4	13 048	-7,1	2,7
Vorsorge- und Reha-Kliniken	2 291	16,8	48 871	6,3	21,3
Beherbergungsstätten insgesamt	21 286	-4,3	97 842	-2,8	4,6
darunter ohne Vorsorge- u. Reha-Kliniken	18 995	-6,4	48 971	-10,5	2,6

1) rechnerischer Wert Übernachtungen/Ankünfte

Noch: 5. Ankünfte, Übernachtungen und Aufenthaltsdauer in Beherbergungsstätten
nach Reisegebieten, dem Herkunftsland der Gäste und Betriebsarten

Reisegebiet Herkunftsland der Gäste Betriebsart	Ankünfte	Veränderung gegenüber dem Vorjahres- zeitraum in %	Über- nachtungen	Veränderung gegenüber dem Vorjahres- zeitraum in %	Durchschnittliche Aufenthaltsdauer in Tagen ¹⁾
April 2008					
Stadt Dresden					
Bundesrepublik Deutschland	101 133	-8,5	212 029	-18,3	2,1
Ausland	19 227	5,1	41 739	-3,5	2,2
Hotels	94 371	-4,6	194 397	-15,7	2,1
Hotels garnis	11 489	-22,3	25 920	-26,3	2,3
Gasthöfe	1 660	-8,1	2 855	-20,7	1,7
Pensionen	3 415	-5,5	7 978	-17,2	2,3
Zusammen	110 935	-6,9	231 150	-17,1	2,1
Jugendherbergen und Hütten	7 575	-4,6	16 575	-6,9	2,2
Erholungs-, Ferien-, Schulungs- heime und Boardinghouses	1 492	-2,7	5 231	4,3	3,5
Beherbergungsstätten insgesamt	120 360	-6,6	253 768	-16,2	2,1
Stadt Leipzig					
Bundesrepublik Deutschland	74 830	4,9	135 071	-1,2	1,8
Ausland	13 404	29,5	27 490	35,4	2,1
Hotels	64 817	10,9	113 800	4,7	1,8
Hotels garnis	15 266	4,5	29 977	6,6	2,0
Gasthöfe	185	60,9	295	9,7	1,6
Pensionen	2 360	3,0	5 022	3,5	2,1
Zusammen	82 628	9,5	149 094	5,0	1,8
Erholungs-, Ferien-, Schulungs- heime und Boardinghouses	2 511	-15,9	7 446	-5,1	3,0
Beherbergungsstätten insgesamt	88 234	8,0	162 561	3,5	1,8
Stadt Chemnitz					
Bundesrepublik Deutschland	14 933	13,6	31 027	15,5	2,1
Ausland	1 960	-24,8	4 979	5,2	2,5
Hotels	13 788	5,7	25 754	16,7	1,9
Hotels garnis	1 032	-20,2	1 388	-25,7	1,3
Gasthöfe	313	3,6	652	-5,2	2,1
Pensionen	457	155,3	860	146,4	1,9
Zusammen	15 590	5,2	28 654	14,7	1,8
Erholungs-, Ferien-, Schulungs- heime und Boardinghouses	817	5,4	3 947	-3,1	4,8
Beherbergungsstätten insgesamt	16 893	7,3	36 006	14,0	2,1

1) rechnerischer Wert Übernachtungen/Ankünfte

Noch: 5. Ankünfte, Übernachtungen und Aufenthaltsdauer in Beherbergungsstätten
nach Reisegebieten, dem Herkunftsland der Gäste und Betriebsarten

Reisegebiet Herkunftsland der Gäste Betriebsart	Ankünfte	Veränderung gegenüber dem Vorjahres- zeitraum in %	Über- nachtungen	Veränderung gegenüber dem Vorjahres- zeitraum in %	Durchschnittliche Aufenthaltsdauer in Tagen ¹⁾
Januar bis April 2008					
Oberlausitz/Niederschlesien					
Bundesrepublik Deutschland	111 030	3,2	320 022	3,2	2,9
Ausland	5 625	6,6	12 972	21,4	2,3
Hotels	57 084	5,1	111 559	4,3	2,0
Hotels garnis	7 048	-4,4	14 591	2,7	2,1
Gasthöfe	13 555	-3,6	31 950	-3,2	2,4
Pensionen	7 483	-8,8	18 069	-17,5	2,4
Zusammen	85 170	1,5	176 169	0,0	2,1
Jugendherbergen und Hütten	5 374	-9,1	12 446	-10,1	2,3
Erholungs-, Ferien-, Schulungs- heime und Boardinghouses	15 312	6,0	42 671	5,1	2,8
Ferienzentren, -häuser und -wohnungen	7 927	31,8	29 473	20,9	3,7
Vorsorge- und Reha-Kliniken	2 872	10,5	72 235	9,6	25,2
Beherbergungsstätten insgesamt	116 655	3,3	332 994	3,8	2,9
darunter ohne Vorsorge- u. Reha-Kliniken	113 783	3,2	260 759	2,3	2,3
Sächsische Schweiz					
Bundesrepublik Deutschland	71 872	12,6	290 566	8,4	4,0
Ausland	1 343	3,7	3 169	7,2	2,4
Hotels	39 438	18,0	95 898	17,2	2,4
Hotels garnis	2 865	-7,7	8 181	-3,0	2,9
Gasthöfe	7 240	-7,2	18 749	-1,8	2,6
Pensionen	3 601	6,0	10 376	-1,0	2,9
Zusammen	53 144	11,4	133 204	11,2	2,5
Jugendherbergen und Hütten	6 830	17,9	17 709	5,8	2,6
Erholungs-, Ferien-, Schulungs- heime und Boardinghouses	7 428	24,1	20 853	15,3	2,8
Ferienzentren, -häuser und -wohnungen	991	1,6	3 809	-3,8	3,8
Vorsorge- und Reha-Kliniken	4 822	4,2	118 160	5,1	24,5
Beherbergungsstätten insgesamt	73 215	12,5	293 735	8,4	4,0
darunter ohne Vorsorge- u. Reha-Kliniken	68 393	13,1	175 575	10,7	2,6
Sächsisches Elbland					
Bundesrepublik Deutschland	94 752	0,9	339 287	3,8	3,6
Ausland	10 851	7,7	27 970	-12,3	2,6
Hotels	67 456	1,8	120 368	-10,5	1,8
Hotels garnis	11 078	16,4	19 673	0,6	1,8
Gasthöfe	6 746	-11,2	14 007	-5,9	2,1
Pensionen	8 954	-12,6	21 407	-15,3	2,4
Zusammen	94 234	0,6	175 455	-9,6	1,9
Jugendherbergen und Hütten	2 708	0,4	6 877	-4,7	2,5
Erholungs-, Ferien-, Schulungs- heime und Boardinghouses	1 545	9,2	9 577	-4,5	6,2
Ferienzentren, -häuser und -wohnungen	1 089	.	3 695	.	3,4
Vorsorge- und Reha-Kliniken	6 027	.	171 653	.	28,5
Beherbergungsstätten insgesamt	105 603	1,5	367 257	2,4	3,5
darunter ohne Vorsorge- u. Reha-Kliniken	99 576	.	195 604	.	2,0

1) rechnerischer Wert Übernachtungen/Ankünfte

Noch: 5. Ankünfte, Übernachtungen und Aufenthaltsdauer in Beherbergungsstätten
nach Reisegebieten, dem Herkunftsland der Gäste und Betriebsarten

Reisegebiet Herkunftsland der Gäste Betriebsart	Ankünfte	Veränderung gegenüber dem Vorjahres- zeitraum in %	Über- nachtungen	Veränderung gegenüber dem Vorjahres- zeitraum in %	Durchschnittliche Aufenthaltsdauer in Tagen ¹⁾
Januar bis April 2008					
Erzgebirge					
Bundesrepublik Deutschland	271 047	0,0	856 442	0,0	3,2
Ausland	9 004	25,2	30 216	38,6	3,4
Hotels	169 250	-4,1	458 378	-3,5	2,7
Hotels garnis	8 229	4,7	16 234	-0,8	2,0
Gasthöfe	31 010	2,2	81 162	2,1	2,6
Pensionen	11 562	23,9	33 902	25,5	2,9
Zusammen	220 051	-1,8	589 676	-1,4	2,7
Jugendherbergen und Hütten	16 947	6,2	49 281	1,8	2,9
Erholungs-, Ferien-, Schulungs- heime und Boardinghouses	25 885	11,0	79 750	5,0	3,1
Ferienzentren, -häuser und -wohnungen	9 839	27,0	43 679	19,8	4,4
Vorsorge- und Reha-Kliniken	7 329	1,7	124 272	4,0	17,0
Beherbergungsstätten insgesamt	280 051	0,6	886 658	1,0	3,2
darunter ohne Vorsorge- u. Reha-Kliniken	272 722	0,6	762 386	0,5	2,8
Sächs. Burgen- und Heide-land					
Bundesrepublik Deutschland	149 772	14,8	442 944	10,6	3,0
Ausland	11 497	-6,0	23 121	-4,0	2,0
Hotels	95 874	17,1	175 133	17,1	1,8
Hotels garnis	19 150	-4,8	37 370	-15,7	2,0
Gasthöfe	10 971	-2,3	25 345	20,7	2,3
Pensionen	8 877	17,0	21 287	20,1	2,4
Zusammen	134 872	11,7	259 135	11,4	1,9
Jugendherbergen und Hütten	4 565	35,0	9 327	31,0	2,0
Erholungs-, Ferien-, Schulungs- heime und Boardinghouses	12 991	29,3	32 478	25,4	2,5
Ferienzentren, -häuser und -wohnungen	1 885	0,2	8 065	29,0	4,3
Vorsorge- und Reha-Kliniken	6 956	5,5	157 060	2,7	22,6
Beherbergungsstätten insgesamt	161 269	13,0	466 065	9,7	2,9
darunter ohne Vorsorge- u. Reha-Kliniken	154 313	13,4	309 005	13,6	2,0
Vogtland					
Bundesrepublik Deutschland	80 325	-2,1	388 437	0,0	4,8
Ausland	1 463	-15,4	2 871	-27,9	2,0
Hotels	27 606	-4,9	68 397	-3,5	2,5
Hotels garnis	1 493	21,8	3 000	8,9	2,0
Gasthöfe	7 323	-8,4	17 306	5,8	2,4
Pensionen	3 511	-12,4	10 769	-10,7	3,1
Zusammen	39 933	-5,5	99 472	-2,5	2,5
Jugendherbergen und Hütten	3 895	7,1	11 983	7,8	3,1
Erholungs-, Ferien-, Schulungs- heime und Boardinghouses	9 216	0,0	31 962	3,2	3,5
Ferienzentren, -häuser und -wohnungen	20 565	-1,4	70 493	-7,4	3,4
Vorsorge- und Reha-Kliniken	8 179	4,8	177 398	3,0	21,7
Beherbergungsstätten insgesamt	81 788	-2,4	391 308	-0,3	4,8
darunter ohne Vorsorge- u. Reha-Kliniken	73 609	-3,1	213 910	-2,9	2,9

1) rechnerischer Wert Übernachtungen/Ankünfte

Noch: 5. Ankünfte, Übernachtungen und Aufenthaltsdauer in Beherbergungsstätten
nach Reisegebieten, dem Herkunftsland der Gäste und Betriebsarten

Reisegebiet Herkunftsland der Gäste Betriebsart	Ankünfte	Veränderung gegenüber dem Vorjahres- zeitraum in %	Über- nachtungen	Veränderung gegenüber dem Vorjahres- zeitraum in %	Durchschnittliche Aufenthaltsdauer in Tagen ¹⁾
Januar bis April 2008					
Stadt Dresden					
Bundesrepublik Deutschland	318 038	-5,6	662 039	-7,4	2,1
Ausland	52 604	5,3	117 977	-1,0	2,2
Hotels	292 428	-3,9	601 683	-6,8	2,1
Hotels garnis	34 998	-17,1	77 717	-16,3	2,2
Gasthöfe	4 948	2,3	8 577	-6,6	1,7
Pensionen	10 619	3,7	24 264	-6,3	2,3
Zusammen	342 993	-5,1	712 241	-7,9	2,1
Jugendherbergen und Hütten	21 107	4,9	46 560	6,8	2,2
Erholungs-, Ferien-, Schulungs- heime und Boardinghouses	5 211	13,8	17 807	18,9	3,4
Beherbergungsstätten insgesamt	370 642	-4,2	780 016	-6,5	2,1
Stadt Leipzig					
Bundesrepublik Deutschland	246 802	-0,2	437 841	-1,4	1,8
Ausland	45 823	28,6	94 075	36,0	2,1
Hotels	218 598	4,3	379 844	3,9	1,7
Hotels garnis	48 286	-0,6	91 344	2,6	1,9
Gasthöfe	615	2,2	1 068	-4,7	1,7
Pensionen	8 512	13,0	18 307	9,3	2,2
Zusammen	276 011	3,6	490 563	3,8	1,8
Erholungs-, Ferien-, Schulungs- heime und Boardinghouses	8 101	0,7	23 679	4,6	2,9
Beherbergungsstätten insgesamt	292 625	3,4	531 916	3,7	1,8
Stadt Chemnitz					
Bundesrepublik Deutschland	52 672	-3,7	106 350	-2,4	2,0
Ausland	6 685	-6,6	15 382	19,8	2,3
Hotels	48 333	-6,1	82 787	-4,0	1,7
Hotels garnis	3 719	-24,5	5 167	-21,2	1,4
Gasthöfe	1 029	-12,8	2 023	-5,9	2,0
Pensionen	1 599	121,2	2 951	129,6	1,8
Zusammen	54 680	-6,2	92 928	-3,4	1,7
Erholungs-, Ferien-, Schulungs- heime und Boardinghouses	3 186	10,2	16 641	2,3	5,2
Beherbergungsstätten insgesamt	59 357	-4,1	121 732	0,0	2,1

1) rechnerischer Wert Übernachtungen/Ankünfte

6. Beherbergungsstätten, Gästebetten und deren Auslastung im April 2008 nach Gemeindegruppen

Gemeindegruppe	Betriebe		Gästebetten		Durchschnittliche Auslastung der angebotenen Gästebetten in % ³⁾	
	ins- gesamt ¹⁾	darunter geöffnete Betriebe ²⁾	ins- gesamt ¹⁾	darunter angebotene Gästebetten	April	Jan. - April
Mineral- und Moorbäder	77	75	6 123	6 046	65,0	59,8
Kneippkurorte	30	29	2 305	2 266	56,9	54,7
Heilbäder zusammen	107	104	8 428	8 312	62,8	58,5
Luftkurorte	39	37	1 533	1 388	31,1	27,7
Erholungsorte	366	353	18 404	17 404	23,9	32,4
Sonstige Gemeinden	1 614	1 575	87 873	84 642	34,7	29,6
Gemeindegruppen insgesamt	2 126	2 069	116 238	111 746	35,1	32,1

1) Ergebnisse der Kapazitätserhebung 1999 einschließlich Zu- und Abgänge

2) ganz oder teilweise geöffnet

3) rechnerischer Wert (Übernachtungen/angebotene Bettentage) x 100

7. Ankünfte, Übernachtungen und Aufenthaltsdauer der Gäste in Beherbergungsstätten nach Gemeindegruppen

Gemeindegruppe	Ankünfte	Veränderung gegenüber dem Vorjahreszeitraum in %	Übernachtungen	Veränderung gegenüber dem Vorjahreszeitraum in %	Durchschnittliche Aufenthaltsdauer in Tagen ¹⁾
April 2008					
Mineral- und Moorbäder	12 538	3,4	117 860	4,3	9,4
Kneippkurorte	7 432	49,3	38 472	18,9	5,2
Heilbäder zusammen	19 970	16,8	156 332	7,5	7,8
Luftkurorte	4 500	-25,1	12 949	-27,4	2,9
Erholungsorte	43 618	-20,5	123 192	-24,0	2,8
Sonstige Gemeinden	392 113	-1,1	876 809	-7,9	2,2
Gemeindegruppen insgesamt	460 201	-3,0	1 169 282	-8,5	2,5
Januar bis April 2008					
Mineral- und Moorbäder	45 397	13,1	427 959	5,6	9,4
Kneippkurorte	24 491	69,4	137 052	27,8	5,6
Heilbäder zusammen	69 888	28,0	565 011	10,2	8,1
Luftkurorte	13 366	4,7	42 370	9,3	3,2
Erholungsorte	196 435	-2,9	658 665	-2,7	3,4
Sonstige Gemeinden	1 261 516	1,0	2 905 635	0,7	2,3
Gemeindegruppen insgesamt	1 541 205	1,5	4 171 681	1,4	2,7

1) rechnerischer Wert Übernachtungen/Ankünfte

8. Beherbergungsstätten, Gästebetten und deren Auslastung im April 2008 nach Kreisfreien Städten und Landkreisen

Kreisfreie Stadt Landkreis Regierungsbezirk Land	Betriebe		Gästebetten		Durchschnittliche Auslastung der angebotenen Gästebetten in % ³⁾	
	ins- gesamt ¹⁾	darunter geöffnete Betriebe ²⁾	ins- gesamt ¹⁾	darunter angebotene Gästebetten	April	Jan. - April
Chemnitz, Stadt	48	45	3 821	3 628	33,1	27,9
Plauen, Stadt	19	19	615	610	24,2	22,1
Zwickau, Stadt	17	17	865	862	37,0	30,5
Annaberg	105	101	5 869	5 549	22,2	41,2
Chemnitzer Land	38	36	2 524	2 397	23,8	20,3
Freiberg	108	105	4 269	4 120	26,5	26,7
Vogtlandkreis	146	141	7 968	7 441	41,5	42,0
Mittlerer Erzgebirgskreis	77	77	2 644	2 632	21,2	24,8
Mittweida	52	51	2 155	2 040	25,3	20,6
Stollberg	32	32	1 019	1 019	20,3	19,9
Aue-Schwarzenberg	94	93	4 019	3 918	27,5	32,5
Zwickauer Land	45	44	1 336	1 235	21,5	17,7
Regierungsbezirk Chemnitz	781	761	37 104	35 451	29,0	31,8
Dresden, Stadt	168	166	17 998	17 804	47,5	36,4
Görlitz, Stadt	27	24	1 138	1 090	32,8	25,0
Hoyerswerda, Stadt	7	7	494	494	15,9	13,9
Bautzen	71	70	2 814	2 776	25,1	19,1
Meißen	104	100	4 728	4 642	27,0	23,0
Niederschlesischer Oberlausitzkreis	62	56	3 033	2 167	17,0	15,6
Riesa-Großenhain	35	34	1 239	1 216	22,6	18,2
Löbau-Zittau	105	103	4 895	4 465	23,1	22,5
Sächsische Schweiz	213	205	9 954	9 533	34,3	29,4
Weißeritzkreis	137	134	7 242	7 058	43,0	42,6
Kamenitz	92	90	2 676	2 580	32,4	30,8
Regierungsbezirk Dresden	1 021	989	56 211	53 825	36,5	31,0
Leipzig, Stadt	98	98	11 636	11 543	46,9	39,1
Delitzsch	56	56	3 363	3 346	37,5	34,3
Döbeln	27	26	1 003	905	21,8	18,0
Leipziger Land	37	37	1 432	1 432	27,6	22,5
Muldentalkreis	58	58	3 245	3 206	41,5	37,6
Torgau-Oschatz	48	44	2 244	2 038	29,7	28,6
Regierungsbezirk Leipzig	324	319	22 923	22 470	40,9	35,3
Sachsen	2 126	2 069	116 238	111 746	35,1	32,1

1) Ergebnisse der Kapazitätserhebung 1999 einschließlich Zu- und Abgänge

2) ganz oder teilweise geöffnet

3) rechnerischer Wert (Übernachtungen/angebotene Bettentage) x 100

9. Ankünfte, Übernachtungen und Aufenthaltsdauer in Beherbergungsstätten nach Kreisfreien Städten und Landkreisen

Kreisfreie Stadt Landkreis Regierungsbezirk Land	Ankünfte	Veränderung gegenüber dem Vorjahreszeitraum in %	Über- nachtungen	Veränderung gegenüber dem Vorjahreszeitraum in %	Durchschnittliche Aufenthaltsdauer in Tagen ¹⁾
April 2008					
Chemnitz, Stadt	16 893	7,3	36 006	14,0	2,1
Plauen, Stadt	2 684	-27,3	4 427	-30,4	1,6
Zwickau, Stadt	5 306	21,4	9 579	18,5	1,8
Annaberg	11 655	-38,3	36 038	-31,6	3,1
Chemnitzer Land	8 981	42,0	17 105	26,0	1,9
Freiberg	12 173	-2,8	32 618	-11,9	2,7
Vogtlandkreis	18 163	1,1	92 708	-0,5	5,1
Mittlerer Erzgebirgskreis	5 679	-19,2	16 646	-24,6	2,9
Mittweida	7 176	18,5	14 311	11,3	2,0
Stollberg	2 781	18,8	6 192	1,1	2,2
Aue-Schwarzenberg	11 670	-12,0	32 288	-15,4	2,8
Zwickauer Land	4 312	1,5	7 960	-15,2	1,8
Regierungsbezirk Chemnitz	107 473	-4,4	305 878	-7,6	2,8
Dresden, Stadt	120 360	-6,6	253 768	-16,2	2,1
Görlitz, Stadt	5 805	-17,6	10 739	-23,1	1,8
Hoyerswerda, Stadt	1 154	-1,7	2 349	-13,4	2,0
Bautzen	10 193	2,9	20 874	-9,4	2,0
Meißen	15 946	-16,1	37 533	-25,7	2,4
Niederschlesischer Oberlausitzkreis	4 899	-15,9	11 024	-24,6	2,3
Riesa-Großenhain	4 147	-0,2	8 259	1,0	2,0
Löbau-Zittau	10 966	-20,9	30 604	-24,9	2,8
Sächsische Schweiz	27 700	-9,9	98 015	-13,1	3,5
Weißeritzkreis	20 147	-7,9	89 425	-2,6	4,4
Kamenz	5 768	-5,3	24 803	2,1	4,3
Regierungsbezirk Dresden	227 085	-8,6	587 393	-14,3	2,6
Leipzig, Stadt	88 234	8,0	162 561	3,5	1,8
Delitzsch	14 493	21,2	37 611	11,3	2,6
Döbeln	2 700	24,1	5 908	54,8	2,2
Leipziger Land	6 274	15,6	11 864	-5,9	1,9
Muldentalkreis	9 149	14,0	39 929	11,7	4,4
Torgau-Oschatz	4 793	8,5	18 138	1,9	3,8
Regierungsbezirk Leipzig	125 643	10,5	276 011	5,9	2,2
Sachsen	460 201	-3,0	1 169 282	-8,5	2,5

1) rechnerischer Wert Übernachtungen/Ankünfte

Noch: 9. Ankünfte, Übernachtungen und Aufenthaltsdauer in Beherbergungsstätten
nach Kreisfreien Städten und Landkreisen

Kreisfreie Stadt Landkreis Regierungsbezirk Land	Ankünfte	Veränderung gegenüber dem Vorjahreszeitraum in %	Über- nachtungen	Veränderung gegenüber dem Vorjahreszeitraum in %	Durchschnittliche Aufenthaltsdauer in Tagen ¹⁾
Januar bis April 2008					
Chemnitz, Stadt	59 357	-4,1	121 732	0,0	2,1
Plauen, Stadt	9 416	-18,9	16 069	-17,2	1,7
Zwickau, Stadt	17 532	-2,0	32 999	0,2	1,9
Annaberg	77 306	-7,3	275 738	-1,7	3,6
Chemnitzer Land	24 428	20,5	44 422	11,8	1,8
Freiberg	43 842	7,8	132 473	4,1	3,0
Vogtlandkreis	70 466	0,6	371 573	0,8	5,3
Mittlerer Erzgebirgskreis	23 725	-1,6	77 353	-3,7	3,3
Mittweida	21 913	12,7	43 667	13,2	2,0
Stollberg	8 669	6,0	23 143	3,7	2,7
Aue-Schwarzenberg	51 802	3,3	156 143	3,3	3,0
Zwickauer Land	14 047	-0,3	26 609	-9,8	1,9
Regierungsbezirk Chemnitz	422 503	0,2	1 321 921	0,7	3,1
Dresden, Stadt	370 642	-4,2	780 016	-6,5	2,1
Görlitz, Stadt	16 809	5,3	32 871	9,4	2,0
Hoyerswerda, Stadt	3 604	-14,2	8 245	-5,4	2,3
Bautzen	30 674	4,1	61 407	0,2	2,0
Meißen	49 522	5,4	119 079	-9,9	2,4
Niederschlesischer Oberlausitzkreis	14 271	-4,5	35 634	-3,0	2,5
Riesa-Großenhain	12 899	-1,0	26 435	8,1	2,0
Löbau-Zittau	39 160	7,1	119 140	6,5	3,0
Sächsische Schweiz	73 215	12,5	293 735	8,4	4,0
Weißeritzkreis	76 052	1,9	362 200	7,7	4,8
Kamenz	19 156	1,2	89 265	3,9	4,7
Regierungsbezirk Dresden	706 004	-0,1	1 928 027	-0,3	2,7
Leipzig, Stadt	292 625	3,4	531 916	3,7	1,8
Delitzsch	49 815	13,0	133 828	9,1	2,7
Döbeln	9 116	5,3	19 483	17,5	2,1
Leipziger Land	20 325	15,9	38 448	14,6	1,9
Muldentalkreis	27 235	9,4	135 712	7,7	5,0
Torgau-Oschatz	13 582	14,3	62 346	7,9	4,6
Regierungsbezirk Leipzig	412 698	5,8	921 733	6,0	2,2
Sachsen	1 541 205	1,5	4 171 681	1,4	2,7

1) rechnerischer Wert Übernachtungen/Ankünfte

10. Hotels, Gästebetten und deren Auslastung im April 2008 nach Kreisfreien Städten und Landkreisen

Kreisfreie Stadt Landkreis Regierungsbezirk Land	Betriebe		Gästebetten		Durchschnittliche Auslastung der angebotenen Gästebetten in % ³⁾	
	ins- gesamt ¹⁾	darunter geöffnete Betriebe ²⁾	ins- gesamt ¹⁾	darunter angebotene Gästebetten	April	Jan. - April
Chemnitz, Stadt	22	21	2 620	2 575	33,3	26,9
Plauen, Stadt	12	12	524	519	23,1	20,8
Zwickau, Stadt	5	5	532	532	46,4	37,9
Annaberg	36	34	3 023	2 900	24,1	47,3
Chemnitzer Land	19	19	1 085	1 085	31,9	23,4
Freiberg	38	36	2 061	1 953	23,5	22,8
Vogtlandkreis	37	37	1 754	1 722	22,0	25,7
Mittlerer Erzgebirgskreis	21	21	1 187	1 185	18,9	22,4
Mittweida	16	16	1 115	1 115	28,9	23,1
Stollberg	10	10	311	311	15,3	17,2
Aue-Schwarzenberg	32	32	1 743	1 694	36,4	39,4
Zwickauer Land	13	13	551	547	30,2	23,6
Regierungsbezirk Chemnitz	261	256	16 506	16 138	27,8	30,3
Dresden, Stadt	75	75	13 315	13 171	49,2	37,7
Görlitz, Stadt	10	10	635	632	36,7	28,1
Hoyerswerda, Stadt	3	3	268	268	16,6	11,4
Bautzen	24	24	1 237	1 236	28,3	22,7
Meißen	34	32	2 706	2 684	27,4	22,2
Niederschlesischer Oberlausitzkreis	14	13	704	667	18,2	15,0
Riesa-Großenhain	13	13	573	564	24,2	18,9
Löbau-Zittau	30	30	1 489	1 483	21,2	19,0
Sächsische Schweiz	51	47	3 478	3 276	32,7	27,3
Weißeritzkreis	39	38	2 740	2 681	33,5	33,8
Kamenz	17	17	572	572	24,0	20,4
Regierungsbezirk Dresden	310	302	27 717	27 234	38,7	31,2
Leipzig, Stadt	38	38	7 628	7 549	50,2	41,8
Delitzsch	19	19	1 532	1 532	29,6	28,5
Döbeln	8	8	314	312	21,3	18,8
Leipziger Land	11	11	643	643	33,4	27,6
Muldentalkreis	23	23	1 278	1 264	26,1	20,8
Torgau-Oschatz	17	17	901	881	14,5	13,1
Regierungsbezirk Leipzig	116	116	12 296	12 181	40,9	35,0
Sachsen	687	674	56 519	55 553	36,0	31,8

1) Ergebnisse der Kapazitätserhebung 1999 einschließlich Zu- und Abgänge

2) ganz oder teilweise geöffnet

3) rechnerischer Wert (Übernachtungen/angebotene Bettentage) x 100

11. Ankünfte, Übernachtungen und Aufenthaltsdauer in Hotels nach Kreisfreien Städten und Landkreisen

Kreisfreie Stadt Landkreis Regierungsbezirk Land	Ankünfte	Veränderung gegenüber dem Vorjahreszeitraum in %	Über- nachtungen	Veränderung gegenüber dem Vorjahreszeitraum in %	Durchschnittliche Aufenthaltsdauer in Tagen ¹⁾
April 2008					
Chemnitz, Stadt	13 788	5,7	25 754	16,7	1,9
Plauen, Stadt	2 248	-28,2	3 601	-31,5	1,6
Zwickau, Stadt	3 974	36,5	7 405	30,6	1,9
Annaberg	7 602	-50,8	20 502	-46,7	2,7
Chemnitzer Land	6 193	48,4	10 386	36,9	1,7
Freiberg	6 713	-5,3	13 744	-19,3	2,0
Vogtlandkreis	4 534	-10,4	11 391	-20,0	2,5
Mittlerer Erzgebirgskreis	3 364	-20,8	6 716	-33,0	2,0
Mittweida	5 262	16,2	9 666	5,2	1,8
Stollberg	964	7,1	1 426	-18,6	1,5
Aue-Schwarzenberg	7 134	-15,2	18 512	-17,9	2,6
Zwickauer Land	2 818	6,4	4 956	-9,1	1,8
Regierungsbezirk Chemnitz	64 594	-9,8	134 059	-15,8	2,1
Dresden, Stadt	94 371	-4,6	194 397	-15,7	2,1
Görlitz, Stadt	3 777	.	6 956	.	1,8
Hoyerswerda, Stadt	623	.	1 338	.	2,1
Bautzen	5 714	0,1	10 509	-3,8	1,8
Meißen	10 911	-15,2	22 043	-27,2	2,0
Niederschlesischer Oberlausitzkreis	2 362	-13,1	3 641	-31,3	1,5
Riesa-Großenhain	2 187	3,9	4 087	8,4	1,9
Löbau-Zittau	4 352	-17,3	9 127	-28,5	2,1
Sächsische Schweiz	13 303	-6,3	32 164	-11,4	2,4
Weißeritzkreis	11 963	-19,0	26 466	-25,9	2,2
Kamenz	2 235	-6,2	4 120	-7,6	1,8
Regierungsbezirk Dresden	151 798	-7,3	314 848	-17,0	2,1
Leipzig, Stadt	64 817	10,9	113 800	4,7	1,8
Delitzsch	6 826	45,0	13 622	39,4	2,0
Döbeln	1 172	-3,3	1 997	3,0	1,7
Leipziger Land	3 823	17,3	6 438	-6,9	1,7
Muldentalkreis	4 774	-3,7	9 891	4,3	2,1
Torgau-Oschatz	2 003	8,4	3 843	4,6	1,9
Regierungsbezirk Leipzig	83 415	12,1	149 591	6,5	1,8
Sachsen	299 807	-3,2	598 498	-11,9	2,0

1) rechnerischer Wert Übernachtungen/Ankünfte

Noch: 11. Ankünfte, Übernachtungen und Aufenthaltsdauer in Hotels nach Kreisfreien Städten und Landkreisen

Kreisfreie Stadt Landkreis Regierungsbezirk Land	Ankünfte	Veränderung gegenüber dem Vorjahreszeitraum in %	Über- nachtungen	Veränderung gegenüber dem Vorjahreszeitraum in %	Durchschnittliche Aufenthaltsdauer in Tagen ¹⁾
Januar bis April 2008					
Chemnitz, Stadt	48 333	-6,1	82 787	-4,0	1,7
Plauen, Stadt	7 867	-19,5	12 866	-17,6	1,6
Zwickau, Stadt	12 566	0,9	24 371	4,7	1,9
Annaberg	51 782	-14,5	166 351	-8,5	3,2
Chemnitzer Land	19 240	24,6	31 465	20,7	1,6
Freiberg	24 274	8,5	53 780	3,2	2,2
Vogtlandkreis	17 957	3,4	52 119	1,5	2,9
Mittlerer Erzgebirgskreis	14 203	-5,0	32 603	-8,0	2,3
Mittweida	16 783	9,8	31 125	10,5	1,9
Stollberg	3 187	0,6	5 900	-7,3	1,9
Aue-Schwarzenberg	29 774	0,7	81 685	1,1	2,7
Zwickauer Land	8 898	-5,6	15 611	-15,5	1,8
Regierungsbezirk Chemnitz	254 864	-2,7	590 663	-2,5	2,3
Dresden, Stadt	292 428	-3,9	601 683	-6,8	2,1
Görlitz, Stadt	11 050	.	21 344	.	1,9
Hoyerswerda, Stadt	1 848	.	3 636	.	2,0
Bautzen	19 047	6,9	34 149	10,9	1,8
Meißen	36 127	10,4	68 424	-9,5	1,9
Niederschlesischer Oberlausitzkreis	7 120	-8,5	11 786	-15,7	1,7
Riesa-Großenhain	7 228	1,3	12 855	3,2	1,8
Löbau-Zittau	14 011	8,4	32 877	-0,5	2,3
Sächsische Schweiz	39 438	18,0	95 898	17,2	2,4
Weißeritzkreis	44 033	-5,4	109 660	-6,2	2,5
Kamenz	7 609	3,6	13 446	2,0	1,8
Regierungsbezirk Dresden	479 939	-0,4	1 005 758	-3,8	2,1
Leipzig, Stadt	218 598	4,3	379 844	3,9	1,7
Delitzsch	24 452	35,0	48 734	34,7	2,0
Döbeln	4 209	-2,4	7 133	2,7	1,7
Leipziger Land	12 993	20,5	20 903	10,0	1,6
Muldentalkreis	14 783	-2,0	29 886	4,1	2,0
Torgau-Oschatz	6 229	25,6	11 126	30,8	1,8
Regierungsbezirk Leipzig	281 264	7,0	497 626	7,0	1,8
Sachsen	1 016 067	0,9	2 094 047	-1,0	2,1

1) rechnerischer Wert Übernachtungen/Ankünfte

12. Ankünfte, Übernachtungen und Aufenthaltsdauer der Gäste in Beherbergungsstätten im April 2008 nach dem Herkunftsland der Gäste

Herkunftsland der Gäste	Ankünfte	Veränderung gegenüber dem Vorjahres- zeitraum in %	Über- nachtungen	Veränderung gegenüber dem Vorjahres- zeitraum in %	Durchschnittliche Aufenthaltsdauer in Tagen ¹⁾
Bundesrepublik Deutschland	4 13 555	-4,1	1 065 453	-9,6	2,6
Europa ohne Deutschland	35 800	5,5	79 392	3,1	2,2
davon Belgien	1 810	34,2	4 208	28,9	2,3
Bulgarien	141	x	359	x	2,5
Dänemark	1 177	-21,0	2 733	-25,5	2,3
Estland	124	3,3	168	-17,2	1,4
Finnland	515	95,1	932	57,2	1,8
Frankreich	2 417	-0,2	5 154	2,0	2,1
Griechenland	140	5,3	310	-29,2	2,2
Vereinigtes Königreich	3 323	-0,6	8 166	24,2	2,5
Irland, Republik	213	53,2	467	35,0	2,2
Island	43	-24,6	84	-51,2	2,0
Italien	2 237	-25,6	4 406	-30,3	2,0
Lettland	111	-53,7	194	-34,5	1,7
Litauen	236	-29,1	335	-30,4	1,4
Luxemburg	146	-23,6	299	-31,9	2,0
Malta	4	-20,0	6	-53,8	1,5
Niederlande	4 696	38,8	11 245	44,5	2,4
Norwegen	501	35,8	984	-6,6	2,0
Österreich	3 511	-8,2	7 422	-15,0	2,1
Polen	3 053	41,6	4 933	21,1	1,6
Portugal	147	7,3	421	-3,7	2,9
Rumänien	258	x	516	x	2,0
Russland	1 811	47,6	4 812	1,1	2,7
Schweden	1 113	-31,9	1 735	-29,3	1,6
Schweiz	3 291	-2,7	7 777	-6,5	2,4
Slowakische Republik	191	-9,9	345	-7,5	1,8
Slowenien	70	-38,6	341	-5,5	4,9
Spanien	966	3,0	2 691	31,1	2,8
Tschechische Republik	1 636	28,9	4 171	42,0	2,5
Türkei	193	36,9	755	75,6	3,9
Ukraine	244	30,5	754	-7,6	3,1
Ungarn	630	9,0	1 001	-17,0	1,6
Zypern	2	-81,8	2	-93,1	1,0
sonst. europäische Länder	850	-32,9	1 666	-49,8	2,0
Afrika	152	36,9	392	74,2	2,6
davon Republik Südafrika	61	79,4	158	110,7	2,6
sonst. afrikanische Länder	91	18,2	234	56,0	2,6
Asien	4 441	17,8	10 068	6,3	2,3
davon Arabische Golfstaaten	99	32,0	388	171,3	3,9
China Volksrep. und Hongkong	740	89,3	1 934	124,4	2,6
Indien	159	178,9	327	115,1	2,1
Israel	209	-12,2	505	-36,2	2,4
Japan	2 285	5,7	4 693	-12,6	2,1
Südkorea	186	-29,0	427	-16,6	2,3
Taiwan	145	59,3	459	66,3	3,2
sonst. asiatische Länder	618	25,4	1 335	-2,3	2,2
Amerika	5 391	20,5	12 390	18,6	2,3
davon Kanada	334	17,6	844	29,6	2,5
USA	4 541	22,2	10 460	17,4	2,3
Mittelamerika und Karibik	113	7,6	218	1,9	1,9
Brasilien	221	24,9	548	72,9	2,5
sonst. südamerik. Länder	182	-4,2	320	-10,1	1,8
Australien, Neuseeland u. Ozeanien	336	11,3	637	19,7	1,9
davon Australien	302	9,8	574	19,6	1,9
Neuseeland u. Ozeanien	34	25,9	63	21,2	1,9
Ausländer ohne Angabe	526	-21,3	950	-32,0	1,8
Ausland zusammen	46 646	7,9	103 829	4,8	2,2
Insgesamt	460 201	-3,0	1 169 282	-8,5	2,5

1) rechnerischer Wert Übernachtungen/Ankünfte

13. Ankünfte, Übernachtungen und Aufenthaltsdauer der Gäste in Beherbergungsstätten Januar bis April 2008 nach dem Herkunftsland der Gäste

Herkunftsland der Gäste	Ankünfte	Veränderung gegenüber dem Vorjahreszeitraum in %	Übernachtungen	Veränderung gegenüber dem Vorjahreszeitraum in %	Durchschnittliche Aufenthaltsdauer in Tagen ¹⁾
Bundesrepublik Deutschland	1 396 310	0,6	3 843 928	0,7	2,8
Europa ohne Deutschland	107 651	8,1	239 843	8,7	2,2
davon Belgien	4 509	24,9	10 340	32,3	2,3
Bulgarien	391	x	914	x	2,3
Dänemark	2 981	-14,0	6 390	-13,7	2,1
Estland	510	16,2	671	1,1	1,3
Finnland	1 121	30,8	2 325	28,6	2,1
Frankreich	6 456	0,6	13 677	4,2	2,1
Griechenland	529	11,6	1 181	-4,1	2,2
Vereinigtes Königreich	9 971	13,3	23 323	23,8	2,3
Irland, Republik	804	30,9	2 142	39,6	2,7
Island	126	-21,7	305	-30,8	2,4
Italien	6 966	-5,3	14 783	-17,5	2,1
Lettland	531	-39,2	1 748	22,7	3,3
Litauen	1 229	40,1	2 015	60,7	1,6
Luxemburg	535	7,6	1 067	5,5	2,0
Malta	13	-23,5	22	-51,1	1,7
Niederlande	12 750	7,1	28 263	15,1	2,2
Norwegen	1 278	15,9	3 193	18,8	2,5
Österreich	11 018	5,3	24 182	2,3	2,2
Polen	9 090	7,2	15 378	4,6	1,7
Portugal	493	2,1	1 305	-13,2	2,6
Rumänien	964	x	1 888	x	2,0
Russland	7 721	53,0	20 786	21,4	2,7
Schweden	2 794	-18,2	5 264	-5,3	1,9
Schweiz	9 144	1,0	22 070	-1,0	2,4
Slowakische Republik	623	8,3	1 728	41,1	2,8
Slowenien	286	-13,9	1 615	71,1	5,6
Spanien	2 924	1,0	7 285	14,2	2,5
Tschechische Republik	5 156	15,7	11 562	22,9	2,2
Türkei	594	30,3	2 012	90,4	3,4
Ukraine	930	35,6	2 513	35,3	2,7
Ungarn	1 715	-3,4	3 018	-22,6	1,8
Zypern	18	-57,1	34	-70,9	1,9
sonst. europäische Länder	3 481	-10,8	6 844	-25,9	2,0
Afrika	563	13,7	1 474	11,9	2,6
davon Republik Südafrika	179	10,5	427	-9,0	2,4
sonst. afrikanische Länder	384	15,3	1 047	23,5	2,7
Asien	13 046	17,1	32 839	14,1	2,5
davon Arabische Golfstaaten	446	49,2	1 318	66,0	3,0
China Volksrep. und Hongkong	2 166	73,1	5 778	89,4	2,7
Indien	428	147,4	1 046	107,1	2,4
Israel	801	2,3	2 142	-28,6	2,7
Japan	6 658	10,2	16 343	11,2	2,5
Südkorea	604	-18,2	1 327	-0,7	2,2
Taiwan	417	29,9	1 453	13,6	3,5
sonst. asiatische Länder	1 526	-0,5	3 432	-16,7	2,2
Amerika	20 143	26,0	47 172	19,5	2,3
davon Kanada	1 300	39,8	2 957	15,3	2,3
USA	16 800	27,3	40 315	19,5	2,4
Mittelamerika und Karibik	462	18,5	936	42,5	2,0
Brasilien	778	22,3	1 616	37,3	2,1
sonst. südamerik. Länder	803	-3,4	1 348	0,8	1,7
Australien, Neuseeland u. Ozeanien	1 293	28,9	2 584	30,0	2,0
davon Australien	1 078	17,8	2 268	24,5	2,1
Neuseeland u. Ozeanien	215	144,3	316	91,5	1,5
Ausländer ohne Angabe	2 199	-7,3	3 841	-11,7	1,7
Ausland zusammen	144 895	11,0	327 753	10,5	2,3
Insgesamt	1 541 205	1,5	4 171 681	1,4	2,7

1) rechnerischer Wert Übernachtungen/Ankünfte

14. Ankünfte, Übernachtungen und Aufenthaltsdauer der Gäste in Beherbergungsstätten der Stadt Dresden im April 2008 nach dem Herkunftsland der Gäste

Herkunftsland der Gäste	Ankünfte	Veränderung gegenüber dem Vorjahres- zeitraum in %	Über- nachtungen	Veränderung gegenüber dem Vorjahres- zeitraum in %	Durchschnittliche Aufenthaltsdauer in Tagen ¹⁾
Bundesrepublik Deutschland	101 133	-8,5	212 029	-18,3	2,1
Europa ohne Deutschland	14 063	1,9	29 737	-10,0	2,1
davon Belgien	441	1,8	1 064	2,3	2,4
Bulgarien	38	x	73	x	1,9
Dänemark	667	-14,4	1 560	-15,4	2,3
Estland	11	-56,0	29	-35,6	2,6
Finnland	186	39,8	397	12,5	2,1
Frankreich	1 051	-1,6	2 101	-11,5	2,0
Griechenland	66	-2,9	131	-52,4	2,0
Vereinigtes Königreich	1 455	-17,2	3 181	-7,3	2,2
Irland, Republik	75	-8,5	138	-37,3	1,8
Island	26	-33,3	37	-70,6	1,4
Italien	1 427	4,9	2 539	1,3	1,8
Lettland	44	131,6	96	84,6	2,2
Litauen	28	-74,3	63	-73,0	2,3
Luxemburg	64	-34,0	130	-44,0	2,0
Malta	3	50,0	3	-66,7	1,0
Niederlande	1 560	45,8	3 484	37,5	2,2
Norwegen	349	79,9	677	5,9	1,9
Österreich	1 165	-33,7	2 608	-36,8	2,2
Polen	758	65,1	1 189	21,0	1,6
Portugal	45	-38,4	162	-42,1	3,6
Rumänien	93	x	189	x	2,0
Russland	590	77,2	1 435	-13,8	2,4
Schweden	473	1,3	687	-8,5	1,5
Schweiz	1 738	-2,9	4 190	-8,3	2,4
Slowakische Republik	36	-65,0	46	-74,0	1,3
Slowenien	28	-34,9	55	-36,8	2,0
Spanien	439	-10,8	883	-14,5	2,0
Tschechische Republik	512	57,5	896	54,5	1,8
Türkei	74	12,1	125	-60,2	1,7
Ukraine	84	-1,2	483	-24,3	5,8
Ungarn	236	27,6	437	4,8	1,9
Zypern	2	-60,0	2	-84,6	1,0
sonst. europäische Länder	299	-21,7	647	-57,0	2,2
Afrika	83	62,7	177	47,5	2,1
davon Republik Südafrika	25	56,3	58	34,9	2,3
sonst. afrikanische Länder	58	65,7	119	54,5	2,1
Asien	2 591	22,2	5 738	25,0	2,2
davon Arabische Golfstaaten	58	152,2	138	228,6	2,4
China Volksrep. und Hongkong	441	90,9	1 159	130,4	2,6
Indien	77	108,1	177	82,5	2,3
Israel	127	-0,8	291	-13,4	2,3
Japan	1 327	4,8	2 823	15,5	2,1
Südkorea	138	-14,3	289	8,6	2,1
Taiwan	70	7,7	188	3,9	2,7
sonst. asiatische Länder	353	68,1	673	-6,9	1,9
Amerika	2 194	7,0	5 552	10,2	2,5
davon Kanada	203	33,6	462	33,5	2,3
USA	1 683	4,6	4 538	8,0	2,7
Mittelamerika und Karibik	65	4,8	108	8,0	1,7
Brasilien	134	15,5	259	32,8	1,9
sonst. südamerik. Länder	109	-1,8	185	-5,6	1,7
Australien, Neuseeland u. Ozeanien	204	4,6	392	8,9	1,9
davon Australien	183	0,5	359	10,1	2,0
Neuseeland u. Ozeanien	21	61,5	33	-2,9	1,6
Ausländer ohne Angabe	92	16,5	143	38,8	1,6
Ausland zusammen	19 227	5,1	41 739	-3,5	2,2
Insgesamt	120 360	-6,6	253 768	-16,2	2,1

1) rechnerischer Wert Übernachtungen/Ankünfte

**15. Ankünfte, Übernachtungen und Aufenthaltsdauer der Gäste in Beherbergungsstätten
der Stadt Dresden Januar bis April 2008 nach dem Herkunftsland der Gäste**

Herkunftsland der Gäste	Ankünfte	Veränderung gegenüber dem Vorjahres- zeitraum in %	Über- nachtungen	Veränderung gegenüber dem Vorjahres- zeitraum in %	Durchschnittliche Aufenthaltsdauer in Tagen ¹⁾
Bundesrepublik Deutschland	318 038	-5,6	662 039	-7,4	2,1
Europa ohne Deutschland	37 333	3,1	79 846	-4,7	2,1
davon Belgien	1 238	-8,3	2 891	-8,6	2,3
Bulgarien	101	x	225	x	2,2
Dänemark	1 189	-12,9	2 716	-13,1	2,3
Estland	26	-61,2	47	-60,5	1,8
Finnland	412	11,4	1 001	15,2	2,4
Frankreich	2 592	-3,1	5 446	-8,9	2,1
Griechenland	264	27,5	573	-12,4	2,2
Vereinigtes Königreich	4 406	1,6	9 592	-2,6	2,2
Irland, Republik	265	-7,7	545	-29,9	2,1
Island	67	-4,3	168	-40,2	2,5
Italien	3 449	7,4	6 395	3,0	1,9
Lettland	121	-35,3	335	8,1	2,8
Litauen	295	64,8	390	4,8	1,3
Luxemburg	222	-2,6	536	11,7	2,4
Malta	12	-	19	-48,6	1,6
Niederlande	3 551	8,8	7 719	13,5	2,2
Norwegen	598	38,4	1 277	7,6	2,1
Österreich	3 724	-10,6	8 235	-13,7	2,2
Polen	2 045	0,7	3 236	-14,0	1,6
Portugal	196	-26,9	465	-52,5	2,4
Rumänien	251	x	651	x	2,6
Russland	2 112	54,0	4 881	16,5	2,3
Schweden	1 040	17,0	1 869	10,8	1,8
Schweiz	4 124	-8,2	9 642	-20,1	2,3
Slowakische Republik	130	-28,6	208	-34,0	1,6
Slowenien	79	-3,7	195	14,0	2,5
Spanien	1 387	9,3	3 054	-0,3	2,2
Tschechische Republik	1 693	36,0	2 880	24,7	1,7
Türkei	187	17,6	768	57,4	4,1
Ukraine	238	46,0	1 264	55,7	5,3
Ungarn	572	5,1	1 089	-3,2	1,9
Zypern	15	-31,8	30	-45,5	2,0
sonst. europäische Länder	732	-32,4	1 504	-50,1	2,1
Afrika	242	19,2	570	-5,6	2,4
davon Republik Südafrika	74	-	183	-12,0	2,5
sonst. afrikanische Länder	168	30,2	387	-2,3	2,3
Asien	7 216	15,2	18 078	20,2	2,5
davon Arabische Golfstaaten	156	-4,9	347	-21,0	2,2
China Volksrep. und Hongkong	1 281	120,9	2 777	117,6	2,2
Indien	176	74,3	489	50,9	2,8
Israel	443	-7,5	1 313	-1,9	3,0
Japan	3 662	3,4	9 464	22,0	2,6
Südkorea	448	-6,7	940	24,7	2,1
Taiwan	278	21,4	1 075	3,2	3,9
sonst. asiatische Länder	772	11,4	1 673	-20,8	2,2
Amerika	6 746	7,5	17 393	-2,0	2,6
davon Kanada	637	26,6	1 360	-5,6	2,1
USA	5 028	1,7	14 079	-4,9	2,8
Mittelamerika und Karibik	276	50,0	476	75,6	1,7
Brasilien	451	33,8	829	30,3	1,8
sonst. südamerik. Länder	354	14,6	649	9,4	1,8
Australien, Neuseeland u. Ozeanien	714	20,0	1 471	22,8	2,1
davon Australien	628	16,9	1 323	23,1	2,1
Neuseeland u. Ozeanien	86	48,3	148	20,3	1,7
Ausländer ohne Angabe	353	-9,5	619	-24,1	1,8
Ausland zusammen	52 604	5,3	117 977	-1,0	2,2
Insgesamt	370 642	-4,2	780 016	-6,5	2,1

1) rechnerischer Wert Übernachtungen/Ankünfte

16. Ankünfte, Übernachtungen und Aufenthaltsdauer der Gäste in Beherbergungsstätten der Stadt Leipzig im April 2008 nach dem Herkunftsland der Gäste

Herkunftsland der Gäste	Ankünfte	Veränderung gegenüber dem Vorjahres- zeitraum in %	Über- nachtungen	Veränderung gegenüber dem Vorjahres- zeitraum in %	Durchschnittliche Aufenthaltsdauer in Tagen ¹⁾
Bundesrepublik Deutschland	74 830	4,9	135 071	-1,2	1,8
Europa ohne Deutschland	9 553	22,2	19 944	31,0	2,1
davon Belgien	939	277,1	1 953	280,0	2,1
Bulgarien	19	x	50	x	2,6
Dänemark	149	31,9	317	36,1	2,1
Estland	14	-60,0	27	-71,0	1,9
Finnland	127	126,8	253	102,4	2,0
Frankreich	653	13,8	1 515	9,7	2,3
Griechenland	42	5,0	116	7,4	2,8
Vereinigtes Königreich	1 253	13,0	3 392	65,0	2,7
Irland, Republik	69	115,6	177	142,5	2,6
Island	16	77,8	46	58,6	2,9
Italien	381	-51,3	761	-35,8	2,0
Lettland	44	-71,8	75	-56,9	1,7
Litauen	48	-15,8	59	-	1,2
Luxemburg	36	56,5	57	-3,4	1,6
Malta	1	-66,7	3	-25,0	3,0
Niederlande	804	21,5	1 377	-12,1	1,7
Norwegen	81	-26,4	192	-32,2	2,4
Österreich	934	10,0	1 608	6,1	1,7
Polen	946	72,3	1 775	48,5	1,9
Portugal	41	70,8	92	64,3	2,2
Rumänien	47	x	138	x	2,9
Russland	737	344,0	1 319	134,7	1,8
Schweden	250	-35,7	501	-12,0	2,0
Schweiz	729	6,9	1 300	-2,2	1,8
Slowakische Republik	45	-8,2	158	62,9	3,5
Slowenien	19	-40,6	23	-65,7	1,2
Spanien	219	-29,1	527	-21,3	2,4
Tschechische Republik	390	15,7	897	67,0	2,3
Türkei	94	80,8	534	567,5	5,7
Ukraine	53	341,7	74	124,2	1,4
Ungarn	109	159,5	164	115,8	1,5
sonst. europäische Länder	264	-15,7	464	-4,1	1,8
Afrika	43	19,4	100	58,7	2,3
davon Republik Südafrika	20	66,7	39	160,0	1,9
sonst. afrikanische Länder	23	-4,2	61	27,1	2,7
Asien	921	51,0	1 871	69,8	2,0
davon Arabische Golfstaaten	32	-23,8	151	93,6	4,7
China Volksrep. und Hongkong	177	145,8	432	245,6	2,4
Indien	68	423,1	107	345,8	1,6
Israel	36	-46,3	83	-41,1	2,3
Japan	383	41,9	630	58,7	1,6
Südkorea	32	-27,3	53	-59,2	1,7
Taiwan	58	346,2	114	338,5	2,0
sonst. asiatische Länder	135	51,7	301	66,3	2,2
Amerika	2 660	51,1	5 167	40,1	1,9
davon Kanada	75	2,7	162	-1,2	2,2
USA	2 465	54,3	4 712	39,5	1,9
Mittelamerika und Karibik	28	47,4	60	76,5	2,1
Brasilien	59	31,1	169	128,4	2,9
sonst. südamerik. Länder	33	32,0	64	60,0	1,9
Australien, Neuseeland u. Ozeanien	97	38,6	195	95,0	2,0
davon Australien	85	39,3	166	84,4	2,0
Neuseeland u. Ozeanien	12	33,3	29	190,0	2,4
Ausländer ohne Angabe	130	128,1	213	67,7	1,6
Ausland zusammen	13 404	29,5	27 490	35,4	2,1
Insgesamt	88 234	8,0	162 561	3,5	1,8

1) rechnerischer Wert Übernachtungen/Ankünfte

**17. Ankünfte, Übernachtungen und Aufenthaltsdauer der Gäste in Beherbergungsstätten
der Stadt Leipzig Januar bis April 2008 nach dem Herkunftsland der Gäste**

Herkunftsland der Gäste	Ankünfte	Veränderung gegenüber dem Vorjahres- zeitraum in %	Über- nachtungen	Veränderung gegenüber dem Vorjahres- zeitraum in %	Durchschnittliche Aufenthaltsdauer in Tagen ¹⁾
Bundesrepublik Deutschland	246 802	-0,2	437 841	-1,4	1,8
Europa ohne Deutschland	31 136	24,2	64 254	31,6	2,1
davon Belgien	1 966	100,2	4 017	122,9	2,0
Bulgarien	121	x	244	x	2,0
Dänemark	631	7,3	1 061	7,9	1,7
Estland	103	1,0	187	-22,7	1,8
Finnland	265	28,6	485	19,5	1,8
Frankreich	1 733	3,5	3 656	6,3	2,1
Griechenland	160	2,6	432	5,4	2,7
Vereinigtes Königreich	3 471	24,9	8 651	66,8	2,5
Irland, Republik	224	6,7	638	31,8	2,8
Island	36	-34,5	92	-1,1	2,6
Italien	1 509	-21,6	3 141	-10,8	2,1
Lettland	105	-71,1	757	30,3	7,2
Litauen	159	52,9	242	45,8	1,5
Luxemburg	135	39,2	197	-	1,5
Malta	1	-66,7	3	-25,0	3,0
Niederlande	2 857	25,9	5 545	28,0	1,9
Norwegen	371	-1,3	861	-4,2	2,3
Österreich	2 980	2,6	6 179	5,9	2,1
Polen	2 060	24,8	3 842	18,4	1,9
Portugal	109	-11,4	237	-19,1	2,2
Rumänien	318	x	528	x	1,7
Russland	3 873	211,6	6 179	101,5	1,6
Schweden	734	-16,6	1 438	0,1	2,0
Schweiz	2 411	8,6	4 860	18,1	2,0
Slowakische Republik	232	19,6	968	77,6	4,2
Slowenien	79	-32,5	136	-41,6	1,7
Spanien	836	-13,8	1 928	11,1	2,3
Tschechische Republik	949	11,0	2 116	39,5	2,2
Türkei	319	74,3	996	213,2	3,1
Ukraine	269	97,8	604	54,9	2,2
Ungarn	379	22,3	830	3,5	2,2
Zypern	2	-85,7	2	-96,3	1,0
sonst. europäische Länder	1 739	25,6	3 202	29,3	1,8
Afrika	158	-9,2	375	6,2	2,4
davon Republik Südafrika	51	-	102	9,7	2,0
sonst. afrikanische Länder	107	-13,0	273	5,0	2,6
Asien	2 603	20,6	4 850	24,6	1,9
davon Arabische Golfstaaten	242	142,0	638	121,5	2,6
China Volksrep. und Hongkong	444	32,1	873	29,0	2,0
Indien	102	131,8	159	89,3	1,6
Israel	134	-6,9	246	-5,0	1,8
Japan	1 142	18,3	1 849	25,2	1,6
Südkorea	93	-33,6	178	-50,7	1,9
Taiwan	103	80,7	179	67,3	1,7
sonst. asiatische Länder	343	-8,0	728	14,1	2,1
Amerika	11 142	44,5	23 220	53,1	2,1
davon Kanada	284	39,2	609	50,4	2,1
USA	10 136	51,0	21 213	55,6	2,1
Mittelamerika und Karibik	137	-12,2	331	39,1	2,4
Brasilien	250	11,1	595	63,5	2,4
sonst. südamerik. Länder	335	-19,3	472	-11,1	1,4
Australien, Neuseeland u. Ozeanien	447	49,0	786	36,7	1,8
davon Australien	339	18,5	651	16,7	1,9
Neuseeland u. Ozeanien	108	671,4	135	694,1	1,3
Ausländer ohne Angabe	337	54,6	590	65,3	1,8
Ausland zusammen	45 823	28,6	94 075	36,0	2,1
Insgesamt	292 625	3,4	531 916	3,7	1,8

1) rechnerischer Wert Übernachtungen/Ankünfte

**18. Ankünfte, Übernachtungen und Aufenthaltsdauer der Gäste in Beherbergungsstätten
der Stadt Chemnitz im April 2008 nach dem Herkunftsland der Gäste**

Herkunftsland der Gäste	Ankünfte	Veränderung gegenüber dem Vorjahres- zeitraum in %	Über- nachtungen	Veränderung gegenüber dem Vorjahres- zeitraum in %	Durchschnittliche Aufenthaltsdauer in Tagen ¹⁾
Bundesrepublik Deutschland	14 933	13,6	31 027	15,5	2,1
Europa ohne Deutschland	1 634	-20,3	4 124	11,5	2,5
davon Belgien	36	-18,2	90	-1,1	2,5
Bulgarien	3	x	4	x	1,3
Dänemark	82	121,6	98	122,7	1,2
Finnland	8	-33,3	15	-40,0	1,9
Frankreich	93	-4,1	232	48,7	2,5
Griechenland	3	200,0	3	-25,0	1,0
Vereinigtes Königreich	60	-13,0	122	31,2	2,0
Irland, Republik	1	-	2	-	2,0
Italien	66	-73,4	145	-72,8	2,2
Lettland	3	x	3	x	1,0
Litauen	5	-28,6	7	-22,2	1,4
Niederlande	284	-44,7	767	-22,1	2,7
Norwegen	8	-27,3	10	-9,1	1,3
Österreich	112	19,1	280	120,5	2,5
Polen	187	43,8	321	68,1	1,7
Portugal	12	100,0	21	250,0	1,8
Rumänien	6	x	19	x	3,2
Russland	46	-71,2	199	-39,3	4,3
Schweden	143	-38,9	173	-27,9	1,2
Schweiz	133	22,0	372	21,2	2,8
Slowakische Republik	2	x	5	x	2,5
Slowenien	5	150,0	12	500,0	2,4
Spanien	115	342,3	839	x	7,3
Tschechische Republik	66	-16,5	89	-28,8	1,3
Türkei	4	-63,6	5	-70,6	1,3
Ukraine	18	100,0	21	50,0	1,2
Ungarn	31	10,7	83	-9,8	2,7
sonst. europäische Länder	102	-9,7	187	-6,5	1,8
Asien	227	-36,9	463	-26,9	2,0
davon China Volksrep. und Hongkong	67	204,5	92	-1,1	1,4
Israel	5	x	7	x	1,4
Japan	121	-52,2	224	-31,1	1,9
Südkorea	3	50,0	69	15,0	23,0
Taiwan	2	-50,0	3	-90,3	1,5
sonst. asiatische Länder	29	-63,3	68	-45,2	2,3
Amerika	72	-27,3	323	39,2	4,5
davon Kanada	3	-70,0	5	-54,5	1,7
USA	53	-30,3	232	35,7	4,4
Mittelamerika und Karibik	2	-33,3	12	71,4	6,0
Brasilien	12	300,0	70	141,4	5,8
sonst. südamerik. Länder	2	-71,4	4	-71,4	2,0
Australien, Neuseeland u. Ozeanien	5	66,7	6	100,0	1,2
davon Australien	5	66,7	6	100,0	1,2
Ausländer ohne Angabe	22	-75,6	63	-60,1	2,9
Ausland zusammen	1 960	-24,8	4 979	5,2	2,5
Insgesamt	16 893	7,3	36 006	14,0	2,1

1) rechnerischer Wert Übernachtungen/Ankünfte

**19. Ankünfte, Übernachtungen und Aufenthaltsdauer der Gäste in Beherbergungsstätten
der Stadt Chemnitz Januar bis April 2008 nach dem Herkunftsland der Gäste**

Herkunftsland der Gäste	Ankünfte	Veränderung gegenüber dem Vorjahres- zeitraum in %	Über- nachtungen	Veränderung gegenüber dem Vorjahres- zeitraum in %	Durchschnittliche Aufenthaltsdauer in Tagen ¹⁾
Bundesrepublik Deutschland	52 672	-3,7	106 350	-2,4	2,0
Europa ohne Deutschland	5 674	-4,7	12 584	21,0	2,2
davon Belgien	146	13,2	373	70,3	2,6
Bulgarien	7	x	8	x	1,1
Dänemark	117	-35,7	157	-52,4	1,3
Finnland	51	-30,1	80	-50,9	1,6
Frankreich	365	1,1	970	97,2	2,7
Griechenland	19	-47,2	35	-30,0	1,8
Vereinigtes Königreich	252	27,3	498	38,3	2,0
Irland, Republik	23	-17,9	57	7,5	2,5
Island	10	-16,7	11	-57,7	1,1
Italien	390	-21,8	773	-30,6	2,0
Lettland	13	-45,8	13	-45,8	1,0
Litauen	148	640,0	303	x	2,0
Luxemburg	15	-31,8	17	-55,3	1,1
Niederlande	698	-38,3	1 450	-26,6	2,1
Norwegen	20	-68,3	30	-60,5	1,5
Österreich	544	16,2	1 245	64,9	2,3
Polen	783	41,6	1 502	73,6	1,9
Portugal	51	200,0	276	x	5,4
Rumänien	37	x	63	x	1,7
Russland	243	-37,2	811	-5,4	3,3
Schweden	266	-37,6	362	-19,6	1,4
Schweiz	502	37,9	1 090	29,3	2,2
Slowakische Republik	8	-46,7	11	-62,1	1,4
Slowenien	19	137,5	47	235,7	2,5
Spanien	222	62,0	1 059	429,5	4,8
Tschechische Republik	200	-26,5	358	-13,9	1,8
Türkei	30	-28,6	45	-11,8	1,5
Ukraine	83	-34,1	95	-30,7	1,1
Ungarn	111	24,7	259	1,2	2,3
sonst. europäische Länder	301	15,8	586	5,2	1,9
Afrika	43	16,2	86	-45,9	2,0
davon Republik Südafrika	4	-50,0	8	-92,3	2,0
sonst. afrikanische Länder	39	34,5	78	41,8	2,0
Asien	570	-10,2	1 308	4,1	2,3
davon Arabische Golfstaaten	4	300,0	4	300,0	1,0
China Volksrep. und Hongkong	148	20,3	376	4,7	2,5
Indien	48	x	85	553,8	1,8
Israel	16	100,0	25	127,3	1,6
Japan	211	-30,6	486	16,5	2,3
Südkorea	6	-14,3	78	6,8	13,0
Taiwan	4	-50,0	11	-81,4	2,8
sonst. asiatische Länder	133	-26,5	243	-25,0	1,8
Amerika	330	5,1	1 241	101,1	3,8
davon Kanada	27	58,8	70	250,0	2,6
USA	252	-2,7	980	95,2	3,9
Mittelamerika und Karibik	13	44,4	50	284,6	3,8
Brasilien	30	76,5	101	87,0	3,4
sonst. südamerik. Länder	8	-33,3	40	42,9	5,0
Australien, Neuseeland u. Ozeanien	14	-22,2	23	-54,0	1,6
davon Australien	12	-33,3	21	-58,0	1,8
Neuseeland u. Ozeanien	2	x	2	x	1,0
Ausländer ohne Angabe	54	-73,5	140	-60,0	2,6
Ausland zusammen	6 685	-6,6	15 382	19,8	2,3
Insgesamt	59 357	-4,1	121 732	0,0	2,1

1) rechnerischer Wert Übernachtungen/Ankünfte

Reisegebiete und die zugeordneten Kreisfreien Städte und Landkreise bzw. Gemeinden des Freistaates Sachsen

Oberlausitz/Niederschlesien

Bautzen
 Löbau-Zittau
 Görlitz, Stadt
 Niederschlesischer Oberlausitzkreis
 Hoyerswerda, Stadt
 Kamenz
 ohne die Gemeinden:
 Arnsdorf bei Dresden
 Ottendorf-Okrilla
 Radeberg, Stadt
 Wachau

Sächsisches Burgen- und Heideland

Delitzsch
 Döbeln
 Leipziger Land
 Mittweida
 Torgau-Oschatz
 Muldentalkreis
 Teile des Landkreises Chemnitzer Land:
 Glauchau, Stadt Oberwiera
 Limbach-Oberfrohna, Remse
 Stadt Schönberg
 Meerane, Stadt Waldenburg, Stadt
 Niederfrohna

Sächsische Schweiz

Sächsische Schweiz

Vogtland

Vogtlandkreis
 Plauen, Stadt
 Teile des Landkreises Aue-Schwarzenberg:
 Gemeinden Schönheide
 und Stützengrün

Stadt Dresden

Stadt Leipzig

Stadt Chemnitz

Sächsisches Elbland

Riesa-Großenhain
 Meißen

Teile des Weißeritzkreises:
 Bannewitz
 Dorfhain
 Freital, Stadt
 Höckendorf
 Kreischa
 Pretzschendorf
 Rabenau, Stadt
 Tharandt, Stadt
 Wilsdruff, Stadt

Teile des Landkreises Kamenz:
 Arnsdorf bei Dresden
 Ottendorf-Okrilla
 Radeberg, Stadt
 Wachau

Erzgebirge

Freiberg
 Mittlerer Erzgebirgskreis
 Annaberg
 Aue-Schwarzenberg
 ohne die Gemeinden Schönheide und
 Stützengrün
 Stollberg
 Teile des Weißeritzkreises:
 Altenberg, Stadt Hermsdorf, Ergeb.
 Dippoldiswalde, Stadt Schmiedeberg
 Geising, Stadt
 Glashütte, Stadt
 Hartmannsdorf-
 Reichenau

Zwickauer Land
 Zwickau, Stadt

Teile des Landkreises Chemnitzer Land:
 Bernsdorf Lichtenstein/Sa., Stadt
 Callenberg Oberlungwitz, Stadt
 Gersdorf St. Egidien
 Hohenstein-Ernstthal,
 Stadt