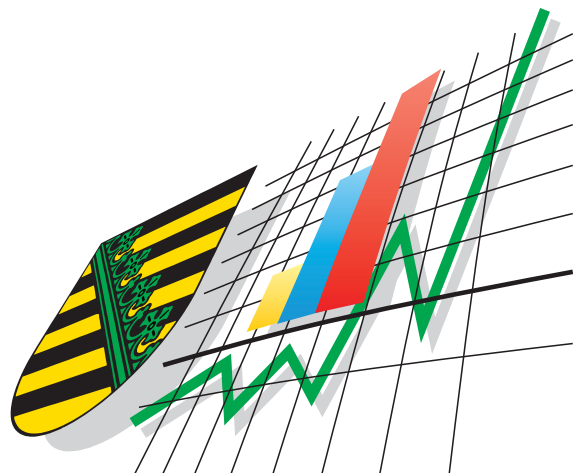


Statistisches Landesamt
des Freistaates
Sachsen



Statistische Berichte

Beherbergungsgewerbe im Freistaat Sachsen

Juni 2003

Zeichenerklärung

-	Nichts vorhanden (genau Null)	x	Tabellenfach gesperrt, weil Aussage nicht sinnvoll
0	Weniger als die Hälfte von 1 in der letzten besetzten Stelle, jedoch mehr als nichts	()	Aussagewert ist eingeschränkt
...	Angabe fällt später an	p	vorläufige Zahl
/	Zahlenwert nicht sicher genug	r	berichtigte Zahl
.	Zahlenwert unbekannt oder geheim zu halten	s	geschätzte Zahl

Herausgeber:

Statistisches Landesamt des Freistaates Sachsen

Macherstraße 63
01917 Kamenz

Postfach 11 05
01911 Kamenz

Telefon

Vermittlung 03578 33-0

Präsident/Sekretariat -1900

Auskunft -1913, -1914

Bibliothek -4352

Vertrieb -4316

Telefax -1999

Telefax -1921

Telefax -1598

Internet www.statistik.sachsen.de
E-Mail info@statistik.sachsen.de

Informationsbüro Dresden

Rampische Str. 4
01067 Dresden

Telefon 0351 483-3180

Telefax -3184

E-Mail iPunkt@statistik.sachsen.de

Kein Zugang für elektronisch signierte sowie verschlüsselte Dokumente

© Statistisches Landesamt des Freistaates Sachsen, Kamenz, September 2003

Für nichtgewerbliche Zwecke sind Vervielfältigung und unentgeltliche Verbreitung, auch auszugsweise, mit Quellenangabe gestattet. Die Verbreitung, auch auszugsweise, über elektronische Systeme/Datenträger bedarf der vorherigen Zustimmung. Alle übrigen Rechte bleiben vorbehalten.

Inhalt

Seite

Vorbemerkungen 3

Ergebnisdarstellung 4

Tabellenteil

1. Beherbergungsstätten, Gästebetten und deren Auslastung sowie Ankünfte, Übernachtungen und Aufenthaltsdauer 2001 bis 2003 nach Monaten	5
2. Beherbergungsstätten, Gästebetten und deren Auslastung nach Betriebsarten	6
3. Ankünfte, Übernachtungen und Aufenthaltsdauer in Beherbergungsstätten nach Betriebsarten	7
4. Beherbergungsstätten, Gästebetten und deren Auslastung im Juni 2003 nach Reisegebieten und Betriebsarten	8
5. Betriebe der Hotellerie, Gästezimmer und deren Auslastung im Juni 2003 nach Reisegebieten und Betriebsarten	11
6. Ankünfte, Übernachtungen und Aufenthaltsdauer in Beherbergungsstätten nach Reisegebieten, dem Herkunftsland der Gäste und Betriebsarten	13
7. Beherbergungsstätten, Gästebetten und deren Auslastung im Juni 2003 nach Gemeindegruppen	19
8. Ankünfte, Übernachtungen und Aufenthaltsdauer der Gäste in Beherbergungsstätten nach Gemeindegruppen	19
9. Beherbergungsstätten, Gästebetten und deren Auslastung im Juni 2003 nach Kreisen	20
10. Ankünfte, Übernachtungen und Aufenthaltsdauer in Beherbergungsstätten nach Kreisen	21
11. Hotels, Gästebetten und deren Auslastung im Juni 2003 nach Kreisen	23
12. Ankünfte, Übernachtungen und Aufenthaltsdauer in Hotels nach Kreisen	24
13. Ankünfte, Übernachtungen und Aufenthaltsdauer in Beherbergungsstätten nach dem Herkunftsland der Gäste	26
14. Ankünfte, Übernachtungen und Aufenthaltsdauer in Beherbergungsstätten der Stadt Dresden nach dem Herkunftsland der Gäste	28
15. Ankünfte, Übernachtungen und Aufenthaltsdauer in Beherbergungsstätten der Stadt Leipzig nach dem Herkunftsland der Gäste	30
16. Ankünfte, Übernachtungen und Aufenthaltsdauer in Beherbergungsstätten der Stadt Chemnitz nach dem Herkunftsland der Gäste	32
16. Ankünfte, Übernachtungen und Aufenthaltsdauer in Beherbergungsstätten der Stadt Chemnitz nach dem Herkunftsland der Gäste	32
17. Campingplätze mit Urlaubscamping, Zahl der Stellplätze sowie Ankünfte, Übernachtungen und Aufenthaltsdauer im Juni 2003 nach Größenklassen	34
18. Campingplätze mit Urlaubscamping, Zahl der Stellplätze sowie Ankünfte, Übernachtungen und Aufenthaltsdauer im Juni 2003 nach Reisegebieten	34
19. Ankünfte, Übernachtungen und Aufenthaltsdauer auf Campingplätzen nach dem Herkunftsland der Gäste	35
Reisegebiete und die zugeordneten Kreise bzw. Gemeinden des Freistaates Sachsen	37

Abbildungen

Abb. 1 Übernachtungen in sächsischen Beherbergungsstätten 2001 bis 2003 4

Abb. 2 Reisegebiete und Kreise des Freistaates Sachsen 38

Vorbemerkungen

Rechtsgrundlage

Die Rechtsgrundlage zur Durchführung von statistischen Erhebungen bei Beherbergungsstätten ist das Gesetz zur Neuordnung der Statistik über die Beherbergung im Reiseverkehr (Beherbergungsstatistikgesetz - BeherbStatG) vom 22. Mai 2002 (BGBl. I S. 1642) in Verbindung mit dem Gesetz über die Statistik für Bundeszwecke (Bundesstatistikgesetz - BStatG) vom 22. Januar 1987 (BGBl. I S. 462, 565), zuletzt geändert durch Artikel 16 des Gesetzes vom 21. August 2002 (BGBl. I S. 3322).

Berichtskreis

In die Berichterstattung einbezogen sind alle Beherbergungsstätten, die mehr als acht Gäste gleichzeitig beherbergen können. Zu den Beherbergungsstätten zählen Hotels, Hotels garnis, Gasthöfe, Pensionen, Erholungs-, Ferien- und Schulungsheime, Ferienzentren, Ferienhäuser und -wohnungen, Hütten und Jugendherbergen sowie Vorsorge- und Rehabilitationskliniken.

Methodische Hinweise

Die in diesem Bericht veröffentlichten Ergebnisse sind vorläufige Daten. Sie werden monatlich neu berechnet und rückwirkend bis zu 12 Monaten korrigiert. Die Basis hierfür bilden verspätet eingegangene Erhebungsformulare und nachträglich von den Betrieben vorgenommene Korrekturen. Alle hierin enthaltenen Angaben beziehen sich auf den Gebietsstand 1. Januar des Berichtsjahres.

Definitionen

Tourismus

Der Tourismus umfasst „die Aktivitäten von Personen, die an Orte außerhalb ihrer gewohnten Umgebung reisen und sich dort zu Freizeit-, Geschäfts- oder bestimmten anderen Zwecken vorübergehend aufhalten“ (lt. Welttourismusorganisation - WTO).

Beherbergung

Unterbringung von Personen, die sich vorübergehend an einem anderen Ort als ihrem gewöhnlichen Wohnsitz aufhalten (Reisende). Der Aufenthalt gilt entsprechend einer Empfehlung der WTO (zwecks internationaler Vergleichbarkeit) dann als vorübergehend, wenn er die Dauer von 12 Monaten nicht überschreitet.

Angebotene Gästebetten

Anzahl der Betten und sonstigen Schlafgelegenheiten, die tatsächlich in den geöffneten Betrieben angeboten wurden. Die Anzahl der Betten entspricht dabei der Anzahl der Personen, die bei Normalbelegung gleichzeitig hätten übernachten können. Behelfsmäßige Schlafgelegenheiten, die bei Überbelegung zusätzlich zur Verfügung gestanden hätten, wurden nicht berücksichtigt.

Angebotene / belegte Gästezimmer

Anzahl der Gästezimmer, die tatsächlich in den geöffneten Betrieben angeboten wurden. Als Gästezimmer gilt eine Einheit, die aus einem Raum oder einer Gruppe von Räumen besteht, die eine unteilbare Mieteinheit in einem Beherbergungsbetrieb bilden (z. B. Einzel-, Doppel- oder Mehrbettzimmer, Appartement). Das Zimmer (Mieteinheit) gilt als "belegt" unabhängig von der Anzahl der beherbergten Gäste pro Zimmer. Es wird auch keine Unterscheidung der Zimmer bezüglich der Bettenanzahl pro Zimmer vorgenommen.

Ankünfte

Es werden nur die Ankünfte jener Gäste ausgewiesen, die im Monatsmonat eingetroffen sind. Die aus dem Vormonat noch anwesenden Gäste werden nicht berücksichtigt.

Übernachtungen

Als Übernachtungen werden die Übernachtungen sowohl der im Monatsmonat eingetroffenen als auch der aus dem Vormonat noch anwesenden Gäste gezählt.

Herkunftsland der Gäste

Maßgebend für diese Zuordnung ist der ständige Wohnsitz, nicht die Staatsangehörigkeit der Gäste.

Sächsische Reisegebiete

Oberlausitz/Niederschlesien	Westsachsen
Sächsische Schweiz	Vogtland
Sächsisches Elbland	Stadt Dresden
Erzgebirge	Stadt Leipzig
Sächsisches Burgen- und Heideland	Stadt Chemnitz

Die Abgrenzung der Reisegebiete nach Kreisen bzw. Gemeinden des Freistaates Sachsen ist Seite 37 zu entnehmen. Sie wurde vom Sächsischen Staatsministerium für Wirtschaft und Arbeit in Abstimmung mit dem Landestourismusverband vorgenommen.

Ergebnisdarstellung

Im Juni 2003 wurden im Freistaat Sachsen von 2 079 geöffneten Beherbergungsstätten 111 227 Gästebetten angeboten. Insgesamt nutzten 507 486 Gäste mit 1,37 Millionen Übernachtungen dieses Beherbergungsangebot. Im Vergleich zum Juni des Vorjahres waren das 3,3 Prozent mehr Gäste bzw. knapp ein Prozent weniger Übernachtungen. Im Durchschnitt verweilten die Gäste 2,7 Tage in den Beherbergungsstätten, vor Jahresfrist waren es 2,8 Tage. Bei der Bewertung der Daten ist zu berücksichtigen, dass die Feiertage Pfingsten und Fronleichnam im Juni lagen, im Jahr zuvor dagegen in den Mai fielen.

Die durchschnittliche Auslastung aller angebotenen Gästebetten betrug 41,1 Prozent, das ist geringfügig mehr als im Vorjahresmonat. Die von der "Hotellerie" - Hotels, Gasthöfe, Pensionen und Hotels garnis - angebotenen Betten (Anteil 71 Prozent) wurden im Durchschnitt zu 37,1 Prozent ausgelastet. Das sind 1,3 Prozentpunkte mehr als im Vorjahresmonat. Die Auslastung der von der Hotellerie angebotenen Gästezimmer betrug 43,9 Prozent.

Dagegen verringerte sich die Bettenauslastung im Sonstigen Beherbergungsgewerbe um 2,3 Prozentpunkte auf 39,5 Prozent. Die Vorsorge- und Rehabilitationskliniken erzielten eine Auslastung von 81,3 Prozent, vor Jahresfrist waren es durchschnittlich 86,7 Prozent. Die Aufenthaltsdauer der Kurgäste betrug im Durchschnitt 23,7 Tage. Überdurchschnittliche Auslastungen der insgesamt angebotenen Betten erzielten v. a. die Beherbergungsstätten von Dresden (52,7 Prozent), der Sächsischen Schweiz (49,0 Prozent) und des Vogtlandes (46,4 Prozent).

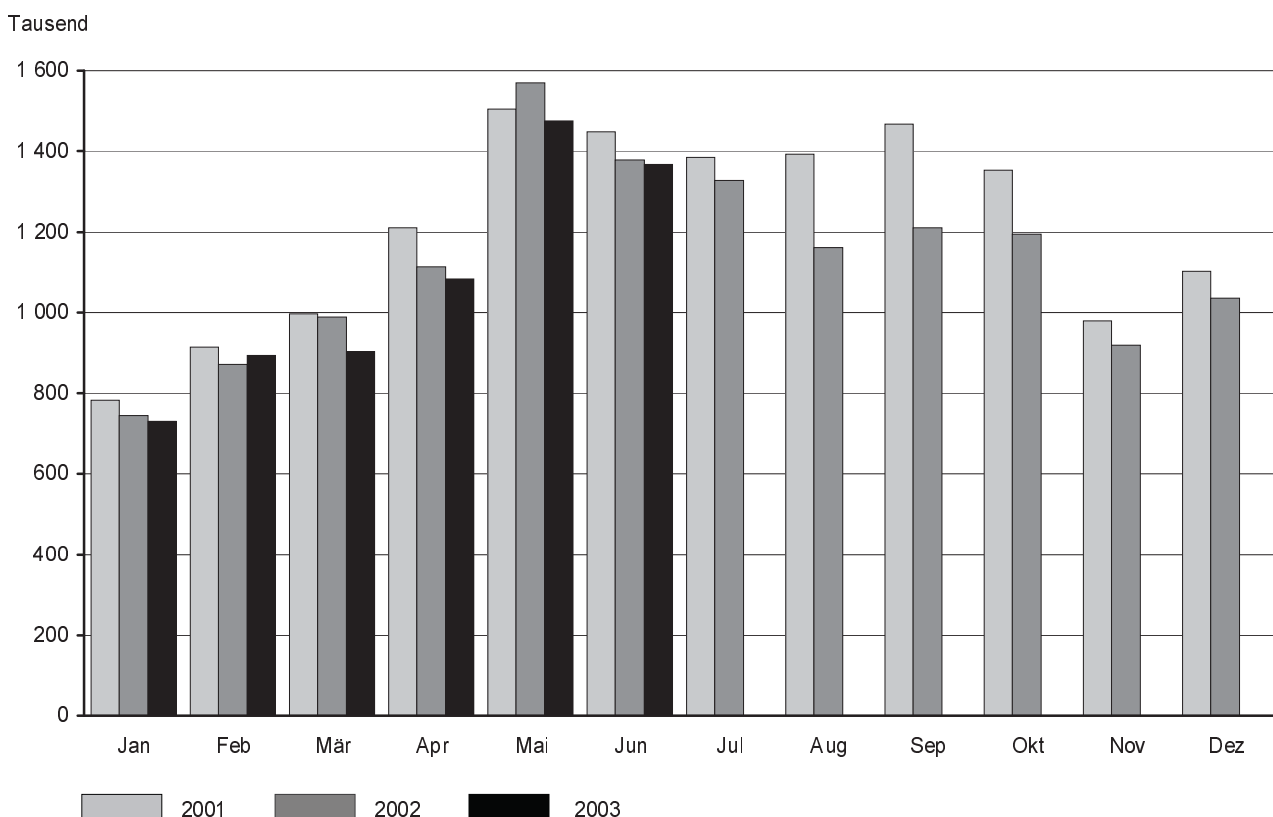
Die 95 geöffneten Campingplätze Sachsens boten 6 663 Stellplätze an. Diese nutzten 36 944 Camper mit 96 139 Übernachtungen. Das war ein Zuwachs der Gästezahl sowie der Übernachtungen um gut die Hälfte gegenüber dem Vorjahresmonat. Dagegen verringerten sich die Zahl der Camper und deren Übernachtungen im Mai 2003 um rund ein Drittel im Vergleich zum Vorjahresmonat. Zehn Prozent der Gäste kamen aus dem Ausland. Fast zwei Drittel der Übernachtungen erfolgten von Campern aus den Niederlanden.

Im ersten Halbjahr 2003 besuchten gut 2,3 Millionen Gäste den Freistaat Sachsen. Sie buchten 6,45 Millionen Übernachtungen. Das waren drei Prozent weniger Gäste bzw. 3,2 Prozent weniger Übernachtungen als vor Jahresfrist. Im Bundesdurchschnitt reduzierte sich die Zahl der Übernachtungen um ein Prozent. Die Gäste verweilten - wie im ersten Halbjahr des Vorjahres - im Durchschnitt 2,8 Tage in den Beherbergungsstätten.

Die Auslastung aller angebotenen Gästebetten erreichte mit 34,0 Prozent knapp den Wert des Vorjahreszeitraums. Speziell die Hotels, von denen fast die Hälfte aller Betten angeboten wurde, erzielten eine Bettenauslastung von 31,9 Prozent, eine Zimmerauslastung von 38,9 Prozent. Im "Sonstigen Beherbergungsgewerbe" lag Bettenauslastung mit 30,7 Prozent um 3,0 Prozentpunkte unter dem entsprechenden Vorjahreswert.

Aus dem Ausland kamen 172 056 Gäste, das waren nur wenige mehr als im gleichen Zeitraum des Vorjahres. Sie buchten rund 386 000 Übernachtungen. Die ausländischen Besucher kamen vorwiegend aus den Niederlanden (17 922 / +12 Prozent), den USA (15 757 / -10 Prozent), aus Österreich (13 279 / +4 Prozent), der Schweiz (13 161 / -1 Prozent), dem Vereinigten Königreich (11 239 / -4 Prozent) sowie aus Japan (10 672 / -21 Prozent).

Abb. 1 Übernachtungen in sächsischen Beherbergungsstätten 2001 bis 2003



1. Beherbergungsstätten, Gästebetten und deren Auslastung sowie Ankünfte, Übernachtungen und Aufenthaltsdauer 2001 bis 2003 nach Monaten

Monat Jahr	Betriebe		Angebotene Gästebetten	Durchschnittliche Auslastung der angebotenen Gästebetten in % ³⁾	Ankünfte	Über- nachungen	Durchschnittliche Aufenthaltsdauer in Tagen ⁴⁾
	ins- gesamt ¹⁾	darunter geöffnete Betriebe ²⁾					
2001							
Januar	2 219	2 034	106 597	24,2	266 008	783 266	2,9
Februar	2 220	2 050	106 609	30,7	290 993	913 380	3,1
März	2 221	2 075	108 150	29,9	365 985	996 347	2,7
April	2 229	2 147	112 044	36,3	431 318	1 209 940	2,8
Mai	2 228	2 171	114 215	42,6	557 296	1 505 488	2,7
Juni	2 225	2 168	114 358	42,2	533 783	1 448 615	2,7
Juli	2 235	2 170	114 434	39,2	416 123	1 383 876	3,3
August	2 239	2 174	114 499	39,3	465 557	1 392 937	3,0
September	2 247	2 177	113 659	43,0	534 089	1 467 354	2,7
Oktober	2 242	2 157	111 665	39,2	478 762	1 352 726	2,8
November	2 235	2 084	108 479	30,6	391 102	978 792	2,5
Dezember	2 231	2 079	107 796	33,5	414 999	1 102 893	2,7
Insgesamt	x	x	x	36,1	5 146 015	14 535 614	2,8
2002							
Januar	2 215	2 016	104 454	23,5	257 552	744 325	2,9
Februar	2 203	2 019	104 359	29,9	283 855	870 560	3,1
März	2 204	2 071	107 959	30,0	358 520	988 311	2,8
April	2 202	2 109	110 380	33,9	420 508	1 113 626	2,6
Mai	2 198	2 132	112 503	45,1	575 640	1 569 779	2,7
Juni	2 192	2 136	112 512	40,9	491 177	1 378 290	2,8
Juli	2 184	2 122	112 290	38,3	410 356	1 328 006	3,2
August	2 189	2 133	112 812	35,0	391 742	1 161 219	3,0
September	2 186	2 042	104 644	38,6	438 898	1 209 663	2,8
Oktober	2 186	2 046	105 927	36,7	418 796	1 194 962	2,9
November	2 177	1 983	103 683	30,1	355 878	919 291	2,6
Dezember	2 175	1 982	102 383	33,2	381 127	1 035 755	2,7
Insgesamt	x	x	x	34,8	4 784 049	13 513 787	2,8
2003							
Januar	2 152	1 910	100 076	24,1	248 256	729 792	2,9
Februar	2 144	1 923	101 713	31,7	288 754	893 857	3,1
März	2 133	1 947	103 847	28,6	329 692	902 769	2,7
April	2 126	2 039	107 978	33,7	393 548	1 082 851	2,8
Mai	2 121	2 070	110 831	43,0	547 162	1 475 445	2,7
Juni	2 119	2 079	111 227	41,1	507 486	1 367 485	2,7
Juli
August
September
Oktober
November
Dezember
Insgesamt

1) Ergebnisse der Kapazitätserhebung 1999 einschließlich Zu- und Abgänge

2) Ganz oder teilweise geöffnet

3) Rechnerischer Wert (Übernachtungen/angebotene Bettentage) x 100

4) Rechnerischer Wert Übernachtungen/Ankünfte

2. Beherbergungsstätten, Gästebetten und deren Auslastung nach Betriebsarten

Betriebsart	Betriebe		Gästebetten		Durchschnittliche Auslastung der angebotenen Gästebetten in % ³⁾	
	ins- gesamt ¹⁾	darunter geöffnete Betriebe ²⁾	ins- gesamt ¹⁾	darunter angebotene Gästebetten		
					Juni	Jan. - Jun.
Juni 2002						
Hotels	704	688	56 038	54 480	39,2	32,1
Gasthöfe	593	580	11 933	11 646	23,5	19,3
Pensionen	364	355	7 065	6 767	28,8	22,4
Hotels garnis	131	128	8 329	8 181	36,2	30,8
Zusammen	1 792	1 751	83 365	81 074	35,8	29,4
Erholungs-, Ferien- und Schulungsheime	124	121	10 235	9 864	48,5	37,1
Ferienzentren	10	9	1 833	1 792	35,4	40,1
Ferienhäuser und -wohnungen	113	109	4 104	3 882	27,4	22,2
Hütten und Jugendherbergen	115	109	7 771	7 387	42,0	33,0
Zusammen	362	348	23 943	22 925	41,8	33,7
Vorsorge- und Reha-Kliniken	38	37	8 612	8 513	86,7	79,9
Beherbergungsstätten insgesamt	2 192	2 136	115 920	112 512	40,9	34,2
darunter ohne Vorsorge- u. Reha-Kliniken	2 154	2 099	107 308	103 999	37,1	30,2
Juni 2003						
Hotels	687	676	55 173	53 201	39,5	31,9
Gasthöfe	561	549	11 549	11 109	26,3	20,3
Pensionen	357	349	6 915	6 638	30,7	24,3
Hotels garnis	125	125	8 295	8 179	41,9	32,7
Zusammen	1 730	1 699	81 932	79 127	37,1	29,7
Erholungs-, Ferien- und Schulungsheime	121	119	9 899	9 669	43,7	33,8
Ferienzentren	10	10	1 912	1 864	33,6	36,7
Ferienhäuser und -wohnungen	108	104	4 395	4 242	27,8	23,6
Hütten und Jugendherbergen	111	109	7 767	7 626	42,3	28,8
Zusammen	350	342	23 973	23 401	39,5	30,7
Vorsorge- und Reha-Kliniken	39	38	8 772	8 699	81,3	79,5
Beherbergungsstätten insgesamt	2 119	2 079	114 677	111 227	41,1	34,0
darunter ohne Vorsorge- u. Reha-Kliniken	2 080	2 041	105 905	102 528	37,7	29,9

1) Ergebnisse der Kapazitätserhebung 1999 einschließlich Zu- und Abgänge

2) Ganz oder teilweise geöffnet

3) Rechnerischer Wert (Übernachtungen/angebotene Bettentage) x 100

3. Ankünfte, Übernachtungen und Aufenthaltsdauer in Beherbergungsstätten nach Betriebsarten

Betriebsart	Ankünfte	Veränderung gegenüber dem Vorjahreszeitraum in %	Über- nachtungen	Veränderung gegenüber dem Vorjahreszeitraum in %	Durchschnittliche Aufenthaltsdauer in Tagen ¹⁾
Juni 2003					
Hotels	292 649	0,4	627 994	-2,0	2,1
Gasthöfe	35 118	5,7	87 079	6,5	2,5
Pensionen	21 890	10,2	60 900	4,6	2,8
Hotels garnis	46 306	5,4	102 747	15,8	2,2
Zusammen	395 963	1,9	878 720	1,0	2,2
Erholungs-, Ferien- und Schulungsheime	46 117	8,3	126 538	-11,7	2,7
Ferienzentren	5 589	17,1	18 800	-1,1	3,4
Ferienhäuser und -wohnungen	9 716	19,6	35 393	11,0	3,6
Hütten und Jugendherbergen	41 146	8,1	95 802	3,0	2,3
Zusammen	102 568	9,7	276 533	-3,7	2,7
Vorsorge- und Reha-Kliniken	8 955	-1,1	212 232	-4,2	23,7
Beherbergungsstätten insgesamt	507 486	3,3	1 367 485	-0,8	2,7
darunter ohne Vorsorge- u. Reha-Kliniken	498 531	3,4	1 155 253	-0,1	2,3
Januar bis Juni 2003					
Hotels	1 403 302	-3,0	2 974 595	-4,8	2,1
Gasthöfe	159 967	-2,3	388 356	-0,3	2,4
Pensionen	98 594	3,9	274 645	4,9	2,8
Hotels garnis	218 661	-2,9	477 997	3,9	2,2
Zusammen	1 880 524	-2,6	4 115 593	-2,8	2,2
Erholungs-, Ferien- und Schulungsheime	172 274	-6,6	495 393	-12,5	2,9
Ferienzentren	32 406	-2,3	116 526	-6,6	3,6
Ferienhäuser und -wohnungen	35 068	17,1	138 720	15,7	4,0
Hütten und Jugendherbergen	141 741	-9,6	348 289	-11,1	2,5
Zusammen	381 489	-5,7	1 098 928	-8,6	2,9
Vorsorge- und Reha-Kliniken	52 885	1,7	1 237 678	0,9	23,4
Beherbergungsstätten insgesamt	2 314 898	-3,0	6 452 199	-3,2	2,8
darunter ohne Vorsorge- u. Reha-Kliniken	2 262 013	-3,1	5 214 521	-4,1	2,3

1) Rechnerischer Wert Übernachtungen/Ankünfte

4. Beherbergungsstätten, Gästebetten und deren Auslastung im Juni 2003 nach Reisegebieten und Betriebsarten

Reisegebiet Betriebsart	Betriebe		Gästebetten		Durchschnittliche Auslastung der angebotenen Gästebetten in % ³⁾	
	ins- gesamt ¹⁾	darunter geöffnete Betriebe ²⁾	ins- gesamt ¹⁾	darunter angebotene Gästebetten	Juni	Jan. - Jun.
Oberlausitz/ Niederschlesien						
Hotels	89	88	4 655	4 551	39,2	27,0
Gasthöfe	104	101	2 031	1 950	26,8	20,6
Pensionen	50	50	885	851	31,4	24,2
Hotels garnis	14	14	524	520	40,9	30,8
Erholungs-, Ferien- und Schulungsheime	27	27	2 688	2 620	41,8	30,8
Ferienzentren, -häuser und -wohnungen	25	25	1 511	1 505	31,6	25,7
Hütten und Jugendherbergen	20	20	1 123	1 111	31,3	24,4
Vorsorge- und Reha-Kliniken	6	6	803	803	88,3	86,2
Beherbergungsstätten insgesamt	335	331	14 220	13 911	38,9	30,1
darunter ohne Vorsorge- u. Reha-Kliniken	329	325	13 417	13 108	35,9	26,3
Sächsische Schweiz						
Hotels	47	46	2 889	2 780	51,0	34,8
Gasthöfe	76	74	1 808	1 703	31,9	21,7
Pensionen	42	41	824	808	41,5	28,3
Hotels garnis	5	5	288	287	58,8	36,8
Erholungs-, Ferien- und Schulungsheime	8	8	948	947	42,8	35,9
Ferienzentren, -häuser und -wohnungen	17	14	374	326	30,9	16,1
Hütten und Jugendherbergen	15	15	1 186	1 184	45,9	23,9
Vorsorge- und Reha-Kliniken	5	5	1 336	1 336	80,4	77,9
Beherbergungsstätten insgesamt	215	208	9 653	9 371	49,0	37,2
darunter ohne Vorsorge- u. Reha-Kliniken	210	203	8 317	8 035	43,7	29,1
Sächsisches Elbland						
Hotels	70	68	5 052	4 665	36,8	26,6
Gasthöfe	51	51	969	950	25,0	18,6
Pensionen	51	49	993	960	33,3	24,7
Hotels garnis	12	12	839	835	26,9	22,1
Erholungs-, Ferien- und Schulungsheime	7	6	263	214	47,9	43,0
Ferienzentren, -häuser und -wohnungen	8	7	403	323	27,5	19,5
Hütten und Jugendherbergen	8	7	406	335	50,1	34,0
Vorsorge- und Reha-Kliniken	4	4	1 720	1 720	86,3	89,8
Beherbergungsstätten insgesamt	211	204	10 645	10 002	43,4	36,8
darunter ohne Vorsorge- u. Reha-Kliniken	207	200	8 925	8 282	34,5	25,5

1) Ergebnisse der Kapazitätserhebung 1999 einschließlich Zu- und Abgänge

2) Ganz oder teilweise geöffnet

3) Rechnerischer Wert (Übernachtungen/angebotene Bettentage) x 100

Noch: 4. Beherbergungsstätten, Gästebetten und deren Auslastung im Juni 2003
nach Reisegebieten und Betriebsarten

Reisegebiet Betriebsart	Betriebe		Gästebetten		Durchschnittliche Auslastung der angebotenen Gästebetten in % ³⁾	
	ins- gesamt ¹⁾	darunter geöffnete Betriebe ²⁾	ins- gesamt ¹⁾	darunter angebotene Gästebetten	Juni	Jan. - Jun.
Erzgebirge						
Hotels	165	161	10 111	9 773	34,1	33,8
Gasthöfe	173	172	3 743	3 647	24,9	21,1
Pensionen	64	61	1 295	1 162	19,7	20,8
Hotels garnis	10	10	258	249	40,0	27,8
Erholungs-, Ferien- und Schulungsheime	35	34	2 316	2 239	42,9	33,5
Ferienzentren, -häuser und -wohnungen	35	35	1 711	1 649	21,5	22,0
Hütten und Jugendherbergen	32	32	2 029	2 013	38,8	26,9
Vorsorge- und Reha-Kliniken	5	4	869	832	74,2	66,9
Beherbergungsstätten insgesamt	519	509	22 332	21 564	33,8	30,6
darunter ohne Vorsorge- u. Reha-Kliniken	514	505	21 463	20 732	32,1	29,2
Sächsisches Burgen- und Heideland						
Hotels	107	106	6 218	6 122	26,5	22,1
Gasthöfe	68	66	1 278	1 223	18,2	13,9
Pensionen	53	52	927	908	24,5	20,9
Hotels garnis	20	20	1 222	1 210	36,1	32,8
Erholungs-, Ferien- und Schulungsheime	22	22	1 994	1 983	40,6	27,5
Ferienzentren, -häuser und -wohnungen	15	15	551	551	21,7	14,1
Hütten und Jugendherbergen	17	16	1 200	1 176	42,4	25,2
Vorsorge- und Reha-Kliniken	7	7	1 462	1 462	89,7	90,5
Beherbergungsstätten insgesamt	309	304	14 852	14 635	35,8	30,1
darunter ohne Vorsorge- u. Reha-Kliniken	302	297	13 390	13 173	29,8	22,9
Westsachsen						
Hotels	22	22	1 437	1 428	24,8	27,2
Gasthöfe	18	17	286	263	30,5	21,2
Pensionen	11	11	216	209	25,2	19,3
Hotels garnis	5	5	227	227	27,4	28,7
Erholungs-, Ferien- und Schulungsheime	5	5	204	204	26,9	22,9
Ferienzentren, -häuser und -wohnungen	1	1
Hütten und Jugendherbergen	1	1
Vorsorge- und Reha-Kliniken	-	-	-	-	-	-
Beherbergungsstätten insgesamt	63	62	2 503	2 464	25,9	25,5

1) Ergebnisse der Kapazitätserhebung 1999 einschließlich Zu- und Abgänge

2) Ganz oder teilweise geöffnet

3) Rechnerischer Wert (Übernachtungen/angebotene Bettentage) x 100

Noch: 4. Beherbergungsstätten, Gästebetten und deren Auslastung im Juni 2003
nach Reisegebieten und Betriebsarten

Reisegebiet Betriebsart	Betriebe		Gästebetten		Durchschnittliche Auslastung der angebotenen Gästebetten in % ³⁾	
	ins- gesamt ¹⁾	darunter geöffnete Betriebe ²⁾	ins- gesamt ¹⁾	darunter angebotene Gästebetten		
					Juni	Jan. - Jun.
Vogtland						
Hotels	54	53	2 406	2 315	31,3	24,5
Gasthöfe	51	49	1 045	1 003	24,7	19,1
Pensionen	37	37	680	667	37,2	25,4
Hotels garnis	6	6	174	174	22,1	17,7
Erholungs-, Ferien- und Schulungsheime	11	11	1 108	1 105	62,1	53,9
Ferienzentren, -häuser und -wohnungen	10	10	1 167	1 162	39,2	48,6
Hütten und Jugendherbergen	9	9	657	648	29,5	25,0
Vorsorge- und Reha-Kliniken	11	11	2 482	2 446	74,5	69,3
Beherbergungsstätten insgesamt	189	186	9 719	9 520	46,4	41,6
darunter ohne Vorsorge- u. Reha-Kliniken	178	175	7 237	7 074	36,7	31,7
Stadt Dresden						
Hotels	65	64	11 155	10 494	54,2	40,5
Gasthöfe	13	12	301	282	43,9	32,6
Pensionen	32	31	720	711	34,3	28,5
Hotels garnis	24	24	2 162	2 152	50,7	36,2
Hütten und Jugendherbergen	5	5	795	788	62,2	45,8
Beherbergungsstätten insgesamt	145	142	15 320	14 614	52,7	39,3
Stadt Leipzig						
Hotels	44	44	8 133	8 114	45,5	37,3
Pensionen	11	11	297	284	35,4	29,3
Hotels garnis	21	21	1 902	1 828	48,6	37,6
Beherbergungsstätten insgesamt	85	85	11 145	11 018	45,7	36,9
Stadt Chemnitz						
Hotels	24	24	3 117	2 959	21,8	23,0
Pensionen	6	6	78	78	22,2	21,9
Hotels garnis	8	8	699	697	29,4	28,8
Beherbergungsstätten insgesamt	48	48	4 288	4 128	25,0	25,1

1) Ergebnisse der Kapazitätserhebung 1999 einschließlich Zu- und Abgänge

2) Ganz oder teilweise geöffnet

3) Rechnerischer Wert (Übernachtungen/angebotene Bettentage) x 100

5. Betriebe der Hotellerie, Gästezimmer und deren Auslastung im Juni 2003 nach Reisegebieten und Betriebsarten

Reisegebiet Betriebsart	Betriebe		Gästezimmer		Durchschnittliche Auslastung der angebotenen Gästezimmer in % ³⁾	
	ins- gesamt ¹⁾	darunter geöffnete Betriebe ²⁾	ins- gesamt	darunter angebotene Gästezimmer		
					Juni	Jan. - Jun.
Oberlausitz/Niederschlesien						
Hotels	89	88	2 575	2 523	45,2	32,0
Gasthöfe	104	101	1 036	1 004	30,8	25,1
Pensionen	50	50	437	436	39,4	31,7
Hotels garnis	14	14	320	320	43,2	36,9
Zusammen	257	253	4 368	4 283	41,1	30,7
Sächsische Schweiz						
Hotels	47	46	1 466	1 437	58,1	39,6
Gasthöfe	76	74	851	819	37,4	25,4
Pensionen	42	41	395	380	45,2	30,8
Hotels garnis	5	5	169	169	62,8	39,7
Zusammen	170	166	2 881	2 805	50,6	34,3
Sächsisches Elbland						
Hotels	70	68	2 691	2 513	43,4	32,3
Gasthöfe	51	51	479	478	32,0	24,7
Pensionen	51	49	501	484	39,0	31,3
Hotels garnis	12	12	435	435	34,6	28,9
Zusammen	184	180	4 106	3 910	40,5	30,9
Erzgebirge						
Hotels	165	161	5 275	5 173	38,9	37,1
Gasthöfe	173	172	1 808	1 766	29,4	24,6
Pensionen	64	61	569	533	24,1	24,6
Hotels garnis	10	10	127	126	49,8	33,7
Zusammen	412	404	7 779	7 598	35,8	33,2
Sächsisches Burgen- und Heideland						
Hotels	107	106	3 621	3 553	33,1	28,8
Gasthöfe	68	66	676	660	22,1	17,5
Pensionen	53	52	467	461	29,3	25,6
Hotels garnis	20	20	686	672	36,7	33,3
Zusammen	248	244	5 450	5 346	31,8	27,7

1) Ergebnisse der Kapazitätserhebung 1999 einschließlich Zu- und Abgänge

2) Ganz oder teilweise geöffnet

3) Rechnerischer Wert (Zahl der belegten Gästezimmer im Berichtszeitraum/(angebotene Gästezimmer x Öffnungstage)) x 100

Noch: 5. Betriebe der Hotellerie, Gästezimmer und deren Auslastung im Juni 2003
nach Reisegebieten und Betriebsarten

Reisegebiet Betriebsart	Betriebe		Gästezimmer		Durchschnittliche Auslastung der angebotenen Gästezimmer in % ³⁾	
	ins- gesamt ¹⁾	darunter geöffnete Betriebe ²⁾	ins- gesamt	darunter angebotene Gästezimmer		
					Juni	Jan. - Jun.
Westsachsen						
Hotels	22	22	873	871	31,9	36,3
Gasthöfe	18	17	155	143	33,0	24,9
Pensionen	11	11	115	113	30,9	26,0
Hotels garnis	5	5	130	130	34,9	37,1
Zusammen	56	55	1 273	1 257	32,3	34,2
Vogtland						
Hotels	54	53	1 344	1 287	36,3	30,0
Gasthöfe	51	49	526	500	29,9	21,6
Pensionen	37	37	355	355	44,4	29,6
Hotels garnis	6	6	101	101	26,9	22,9
Zusammen	148	145	2 326	2 243	35,8	27,7
Stadt Dresden						
Hotels	65	64	6 134	5 809	63,5	50,3
Gasthöfe	13	12	143	135	51,4	41,2
Pensionen	32	31	350	343	42,6	36,6
Hotels garnis	24	24	1 121	1 119	61,8	45,4
Zusammen	134	131	7 748	7 406	62,0	48,6
Stadt Leipzig						
Hotels	44	44	4 782	4 781	55,2	47,7
Gasthöfe	2	2
Pensionen	11	11
Hotels garnis	21	21	1 105	1 093	50,1	44,0
Zusammen	78	78	6 062	6 049	53,9	46,7
Stadt Chemnitz						
Hotels	24	24	1 841	1 743	29,8	31,5
Gasthöfe	5	5
Pensionen	6	6
Hotels garnis	8	8	472	469	34,5	33,8
Zusammen	43	43	2 390	2 288	30,8	32,0
Sachsen						
Hotels	687	676	30 602	29 690	46,6	38,9
Gasthöfe	561	549	5 720	5 551	31,0	24,1
Pensionen	357	349	3 395	3 310	36,7	29,7
Hotels garnis	125	125	4 666	4 634	47,0	38,8
Hotellerie zusammen	1 730	1 699	44 383	43 185	43,9	36,3

1) Ergebnisse der Kapazitätserhebung 1999 einschließlich Zu- und Abgänge

2) Ganz oder teilweise geöffnet

3) Rechnerischer Wert (Zahl der belegten Gästezimmer im Berichtszeitraum/(angebotene Gästezimmer x Öffnungstage)) x 100

6. Ankünfte, Übernachtungen und Aufenthaltsdauer in Beherbergungsstätten nach Reisegebieten, dem Herkunftsland der Gäste und Betriebsarten

Reisegebiet Herkunftsland der Gäste Betriebsart	Ankünfte	Veränderung gegenüber dem Vorjahres- zeitraum in %	Über- nachtungen	Veränderung gegenüber dem Vorjahres- zeitraum in %	Durchschnittliche Aufenthaltsdauer in Tagen ¹⁾
Juni 2003					
Oberlausitz/Niederschlesien					
Bundesrepublik Deutschland	54 654	11,2	157 449	3,7	2,9
Ausland	2 229	13,8	4 915	19,0	2,2
Hotels	23 668	12,8	53 477	14,0	2,3
Gasthöfe	6 145	8,7	15 700	18,7	2,6
Pensionen	3 021	13,6	8 007	14,1	2,7
Hotels garnis	3 513	17,8	6 381	5,0	1,8
Erholungs-, Ferien- und Schulungsheime	11 972	3,9	32 841	-12,6	2,7
Ferienzentren, -häuser und -wohnungen	3 318	33,9	14 253	12,1	4,3
Hütten und Jugendherbergen	4 466	8,5	10 429	-2,0	2,3
Vorsorge- und Reha-Kliniken	780	6,4	21 276	-2,4	27,3
Beherbergungsstätten insgesamt	56 883	11,3	162 364	4,1	2,9
darunter ohne Vorsorge- u. Reha-Kliniken	56 103	11,3	141 088	5,2	2,5
Sächsische Schweiz					
Bundesrepublik Deutschland	36 942	4,6	135 790	-2,1	3,7
Ausland	713	-7,8	1 778	-30,6	2,5
Hotels	15 221	2,4	42 554	-5,6	2,8
Gasthöfe	5 758	-4,3	16 216	-11,7	2,8
Pensionen	2 567	2,7	10 059	6,4	3,9
Hotels garnis	1 509	-1,2	5 061	2,9	3,4
Erholungs-, Ferien- und Schulungsheime	4 436	13,6	12 146	-10,6	2,7
Ferienzentren, -häuser und -wohnungen	618	30,1	3 023	13,2	4,9
Hütten und Jugendherbergen	6 293	13,5	16 299	18,3	2,6
Vorsorge- und Reha-Kliniken	1 253	-1,5	32 210	-3,8	25,7
Beherbergungsstätten insgesamt	37 655	4,3	137 568	-2,6	3,7
darunter ohne Vorsorge- u. Reha-Kliniken	36 402	4,5	105 358	-2,3	2,9
Sächsisches Elbland					
Bundesrepublik Deutschland	38 489	0,9	121 610	-0,9	3,2
Ausland	3 496	-18,8	8 659	-19,5	2,5
Hotels	24 326	-4,1	51 535	-7,7	2,1
Gasthöfe	3 767	6,3	7 091	3,7	1,9
Pensionen	4 163	15,9	9 591	13,3	2,3
Hotels garnis	4 121	-11,3	6 732	-14,4	1,6
Erholungs-, Ferien- und Schulungsheime	601	-12,5	3 075	-23,2	5,1
Ferienzentren, -häuser und -wohnungen	1 078	-3,3	2 661	2,4	2,5
Hütten und Jugendherbergen	2 334	22,3	5 032	19,6	2,2
Vorsorge- und Reha-Kliniken	1 595	0,1	44 552	2,1	27,9
Beherbergungsstätten insgesamt	41 985	-1,1	130 269	-2,4	3,1
darunter ohne Vorsorge- u. Reha-Kliniken	40 390	-1,1	85 717	-4,6	2,1

1) Rechnerischer Wert Übernachtungen/Ankünfte

Noch: 6. Ankünfte, Übernachtungen und Aufenthaltsdauer in Beherbergungsstätten
nach Reisegebieten, dem Herkunftsland der Gäste und Betriebsarten

Reisegebiet Herkunftsland der Gäste Betriebsart	Ankünfte	Veränderung gegenüber dem Vorjahres- zeitraum in %	Über- nachtungen	Veränderung gegenüber dem Vorjahres- zeitraum in %	Durchschnittliche Aufenthaltsdauer in Tagen ¹⁾
Juni 2003					
Erzgebirge					
Bundesrepublik Deutschland	69 697	9,8	212 159	0,1	3,0
Ausland	1 823	33,2	4 588	47,4	2,5
Hotels	34 704	4,9	98 751	-4,5	2,8
Gasthöfe	9 775	17,4	27 044	16,8	2,8
Pensionen	2 311	6,4	6 829	5,4	3,0
Hotels garnis	1 055	28,5	2 988	34,1	2,8
Erholungs-, Ferien- und Schulungsheime	10 391	11,6	28 596	-9,2	2,8
Ferienzentren, -häuser und -wohnungen	2 899	44,1	10 618	31,1	3,7
Hütten und Jugendherbergen	9 344	14,1	23 403	2,2	2,5
Vorsorge- und Reha-Kliniken	1 041	11,1	18 518	6,8	17,8
Beherbergungsstätten insgesamt	71 520	10,3	216 747	0,8	3,0
darunter ohne Vorsorge- u. Reha-Kliniken	70 479	10,3	198 229	0,2	2,8
Sächs. Burgen- und Heide-land					
Bundesrepublik Deutschland	55 405	4,4	150 234	-1,7	2,7
Ausland	2 908	-2,7	5 846	13,8	2,0
Hotels	27 030	4,6	48 666	2,7	1,8
Gasthöfe	3 471	-0,6	6 638	3,2	1,9
Pensionen	3 296	18,6	6 562	-8,9	2,0
Hotels garnis	5 425	-8,8	13 026	31,9	2,4
Erholungs-, Ferien- und Schulungsheime	9 866	5,4	24 181	-18,7	2,5
Ferienzentren, -häuser und -wohnungen	1 246	-0,3	3 588	17,1	2,9
Hütten und Jugendherbergen	6 481	9,9	14 065	-0,5	2,2
Vorsorge- und Reha-Kliniken	1 498	2,6	39 354	-2,0	26,3
Beherbergungsstätten insgesamt	58 313	4,1	156 080	-1,2	2,7
darunter ohne Vorsorge- u. Reha-Kliniken	56 815	4,1	116 726	-0,9	2,1
Westsachsen					
Bundesrepublik Deutschland	8 754	-6,0	17 642	-3,9	2,0
Ausland	593	-31,2	1 474	-8,6	2,5
Hotels	5 469	-14,3	10 624	-5,3	1,9
Gasthöfe	1 107	82,1	2 406	68,7	2,2
Pensionen	603	-29,1	1 553	-19,1	2,6
Hotels garnis	1 175	-2,8	1 866	-4,5	1,6
Erholungs-, Ferien- und Schulungsheime	743	43,4	1 645	6,6	2,2
Ferienzentren, -häuser und -wohnungen
Hütten und Jugendherbergen
Vorsorge- und Reha-Kliniken	-	-	-	-	-
Beherbergungsstätten insgesamt	9 347	-8,1	19 116	-4,3	2,0

1) Rechnerischer Wert Übernachtungen/Ankünfte

Noch: 6. Ankünfte, Übernachtungen und Aufenthaltsdauer in Beherbergungsstätten
nach Reisegebieten, dem Herkunftsland der Gäste und Betriebsarten

Reisegebiet Herkunftsland der Gäste Betriebsart	Ankünfte	Veränderung gegenüber dem Vorjahres- zeitraum in %	Über- nachtungen	Veränderung gegenüber dem Vorjahres- zeitraum in %	Durchschnittliche Aufenthaltsdauer in Tagen ¹⁾
Juni 2003					
Vogtland					
Bundesrepublik Deutschland	29 477	4,0	130 412	-8,2	4,4
Ausland	567	-20,7	1 853	11,9	3,3
Hotels	9 354	10,2	21 757	5,0	2,3
Gasthöfe	3 011	-9,4	7 261	-3,7	2,4
Pensionen	1 469	12,0	7 442	-3,4	5,1
Hotels garnis	497	6,7	1 152	4,9	2,3
Erholungs-, Ferien- und Schulungsheime	6 290	10,2	20 599	-2,6	3,3
Ferienzentren, -häuser und -wohnungen	3 735	-0,5	13 657	-16,8	3,7
Hütten und Jugendherbergen	2 942	-2,6	5 725	-14,0	1,9
Vorsorge- und Reha-Kliniken	2 746	-8,1	54 672	-12,4	19,9
Beherbergungsstätten insgesamt	30 044	3,4	132 265	-7,9	4,4
darunter ohne Vorsorge- u. Reha-Kliniken	27 298	4,7	77 593	-4,5	2,8
Stadt Dresden					
Bundesrepublik Deutschland	89 634	-6,6	198 051	-5,9	2,2
Ausland	17 148	-3,1	32 942	-7,5	1,9
Hotels	81 326	-7,8	170 603	-8,3	2,1
Gasthöfe	1 553	-15,0	3 713	-6,7	2,4
Pensionen	2 866	1,9	7 319	-2,3	2,6
Hotels garnis	13 786	3,7	32 738	6,7	2,4
Hütten und Jugendherbergen	6 578	-4,3	14 708	-7,4	2,2
Beherbergungsstätten insgesamt	106 782	-6,1	230 993	-6,2	2,2
Stadt Leipzig					
Bundesrepublik Deutschland	69 277	10,3	127 424	10,4	1,8
Ausland	10 861	17,8	23 704	39,2	2,2
Hotels	60 419	7,9	110 714	9,0	1,8
Pensionen	1 386	33,4	3 019	42,0	2,2
Hotels garnis	13 386	19,3	26 663	31,0	2,0
Beherbergungsstätten insgesamt	80 138	11,3	151 128	14,1	1,9
Stadt Chemnitz					
Bundesrepublik Deutschland	13 407	-7,8	27 989	-6,4	2,1
Ausland	1 412	23,3	2 966	29,8	2,1
Hotels	11 132	-9,5	19 313	-15,0	1,7
Pensionen	208	40,5	519	46,6	2,5
Hotels garnis	1 839	0,9	6 140	65,8	3,3
Beherbergungsstätten insgesamt	14 819	-5,6	30 955	-3,8	2,1

1) Rechnerischer Wert Übernachtungen/Ankünfte

Noch: 6. Ankünfte, Übernachtungen und Aufenthaltsdauer in Beherbergungsstätten
nach Reisegebieten, dem Herkunftsland der Gäste und Betriebsarten

Reisegebiet Herkunftsland der Gäste Betriebsart	Ankünfte	Veränderung gegenüber dem Vorjahres- zeitraum in %	Über- nachtungen	Veränderung gegenüber dem Vorjahres- zeitraum in %	Durchschnittliche Aufenthaltsdauer in Tagen ¹⁾
Januar bis Juni 2003					
Oberlausitz/Niederschlesien					
Bundesrepublik Deutschland	220 957	1,3	656 085	1,8	3,0
Ausland	9 282	2,1	22 361	9,2	2,4
Hotels	102 944	3,1	218 928	5,7	2,1
Gasthöfe	28 472	4,7	71 838	12,8	2,5
Pensionen	12 699	1,0	36 159	18,7	2,8
Hotels garnis	13 987	1,4	28 209	6,5	2,0
Erholungs-, Ferien- und Schulungsheime	40 923	-6,3	113 244	-12,7	2,8
Ferienzentren, -häuser und -wohnungen	11 802	16,3	47 379	0,8	4,0
Hütten und Jugendherbergen	15 033	-6,3	37 466	-9,1	2,5
Vorsorge- und Reha-Kliniken	4 379	8,2	125 223	5,2	28,6
Beherbergungsstätten insgesamt	230 239	1,3	678 446	2,1	2,9
darunter ohne Vorsorge- u. Reha-Kliniken	225 860	1,2	553 223	1,4	2,4
Sächsische Schweiz					
Bundesrepublik Deutschland	133 026	-5,6	536 839	-7,1	4,0
Ausland	1 957	-15,9	4 657	-23,5	2,4
Hotels	53 913	-5,1	141 091	-9,3	2,6
Gasthöfe	20 125	-7,0	54 195	-11,1	2,7
Pensionen	8 537	-7,6	31 562	-5,3	3,7
Hotels garnis	5 266	-15,8	16 318	-13,5	3,1
Erholungs-, Ferien- und Schulungsheime	18 875	3,2	53 619	-3,6	2,8
Ferienzentren, -häuser und -wohnungen	1 775	-13,2	8 564	-6,3	4,8
Hütten und Jugendherbergen	18 822	-11,5	47 856	-13,8	2,5
Vorsorge- und Reha-Kliniken	7 670	0,0	188 291	-3,5	24,5
Beherbergungsstätten insgesamt	134 983	-5,8	541 496	-7,3	4,0
darunter ohne Vorsorge- u. Reha-Kliniken	127 313	-6,1	353 205	-9,2	2,8
Sächsisches Elbland					
Bundesrepublik Deutschland	165 888	-4,6	602 689	-0,5	3,6
Ausland	15 371	-13,4	47 014	-10,4	3,1
Hotels	106 731	-5,3	223 990	-10,3	2,1
Gasthöfe	16 027	1,5	31 061	5,7	1,9
Pensionen	16 870	7,2	40 997	11,3	2,4
Hotels garnis	18 259	-20,4	32 820	-17,0	1,8
Erholungs-, Ferien- und Schulungsheime	2 847	-20,0	16 464	-23,4	5,8
Ferienzentren, -häuser und -wohnungen	2 971	-8,0	8 042	-1,7	2,7
Hütten und Jugendherbergen	7 425	-4,1	16 784	-0,6	2,3
Vorsorge- und Reha-Kliniken	10 129	1,6	279 545	9,1	27,6
Beherbergungsstätten insgesamt	181 259	-5,4	649 703	-1,3	3,6
darunter ohne Vorsorge- u. Reha-Kliniken	171 130	-5,8	370 158	-7,9	2,2

1) Rechnerischer Wert Übernachtungen/Ankünfte

Noch: 6. Ankünfte, Übernachtungen und Aufenthaltsdauer in Beherbergungsstätten
nach Reisegebieten, dem Herkunftsland der Gäste und Betriebsarten

Reisegebiet Herkunftsland der Gäste Betriebsart	Ankünfte	Veränderung gegenüber dem Vorjahres- zeitraum in %	Über- nachtungen	Veränderung gegenüber dem Vorjahres- zeitraum in %	Durchschnittliche Aufenthaltsdauer in Tagen ¹⁾
Januar bis Juni 2003					
Erzgebirge					
Bundesrepublik Deutschland	371 435	0,4	1 149 424	-0,8	3,1
Ausland	6 879	22,9	17 771	31,1	2,6
Hotels	207 736	4,1	589 467	1,2	2,8
Gasthöfe	50 295	-0,8	135 665	-0,5	2,7
Pensionen	14 072	6,0	42 302	6,4	3,0
Hotels garnis	5 585	35,2	13 358	22,9	2,4
Erholungs-, Ferien- und Schulungsheime	44 528	-10,1	129 806	-15,1	2,9
Ferienzentren, -häuser und -wohnungen	13 752	36,3	59 793	49,1	4,3
Hütten und Jugendherbergen	36 030	-15,8	97 094	-15,4	2,7
Vorsorge- und Reha-Kliniken	6 316	12,3	99 710	5,5	15,8
Beherbergungsstätten insgesamt	378 314	0,7	1 167 195	-0,4	3,1
darunter ohne Vorsorge- u. Reha-Kliniken	371 998	0,5	1 067 485	-0,9	2,9
Sächs. Burgen- und Heide-land					
Bundesrepublik Deutschland	235 493	-3,6	700 510	-2,3	3,0
Ausland	13 106	-1,5	25 291	5,2	1,9
Hotels	130 923	-2,6	237 024	-0,3	1,8
Gasthöfe	15 289	-3,1	30 706	0,2	2,0
Pensionen	14 008	9,7	32 716	0,0	2,3
Hotels garnis	30 756	-4,4	71 984	10,6	2,3
Erholungs-, Ferien- und Schulungsheime	29 377	-11,7	74 505	-19,4	2,5
Ferienzentren, -häuser und -wohnungen	3 008	-6,7	11 044	16,2	3,7
Hütten und Jugendherbergen	15 296	-10,5	34 052	-15,0	2,2
Vorsorge- und Reha-Kliniken	9 942	11,7	233 770	0,3	23,5
Beherbergungsstätten insgesamt	248 599	-3,5	725 801	-2,1	2,9
darunter ohne Vorsorge- u. Reha-Kliniken	238 657	-4,0	492 031	-3,2	2,1
Westsachsen					
Bundesrepublik Deutschland	49 282	1,7	100 279	4,7	2,0
Ausland	4 649	8,3	9 222	9,3	2,0
Hotels	35 781	0,1	70 446	7,0	2,0
Gasthöfe	4 103	25,8	9 795	28,0	2,4
Pensionen	3 477	4,8	7 213	-12,1	2,1
Hotels garnis	6 787	17,0	11 758	17,1	1,7
Erholungs-, Ferien- und Schulungsheime	2 863	4,1	7 495	-3,5	2,6
Ferienzentren, -häuser und -wohnungen
Hütten und Jugendherbergen
Vorsorge- und Reha-Kliniken	-	-	-	-	-
Beherbergungsstätten insgesamt	53 931	2,3	109 501	5,0	2,0

1) Rechnerischer Wert (Übernachtungen/Ankünfte)

Noch: 6. Ankünfte, Übernachtungen und Aufenthaltsdauer in Beherbergungsstätten
nach Reisegebieten, dem Herkunftsland der Gäste und Betriebsarten

Reisegebiet Herkunftsland der Gäste Betriebsart	Ankünfte	Veränderung gegenüber dem Vorjahres- zeitraum in %	Über- nachtungen	Veränderung gegenüber dem Vorjahres- zeitraum in %	Durchschnittliche Aufenthaltsdauer in Tagen ¹⁾
Januar bis Juni 2003					
Vogtland					
Bundesrepublik Deutschland	143 481	-4,7	673 518	-4,6	4,7
Ausland	3 028	-5,6	8 868	17,2	2,9
Hotels	44 695	3,6	100 367	3,6	2,2
Gasthöfe	15 124	-18,4	33 749	-12,1	2,2
Pensionen	7 016	7,5	29 213	7,6	4,2
Hotels garnis	2 535	-9,1	5 517	-3,5	2,2
Erholungs-, Ferien- und Schulungsheime	24 995	-3,7	85 052	-1,3	3,4
Ferienzentren, -häuser und -wohnungen	27 137	-4,0	101 875	-9,1	3,8
Hütten und Jugendherbergen	10 835	-17,4	26 217	-23,3	2,4
Vorsorge- und Reha-Kliniken	14 172	-7,7	300 396	-4,0	21,2
Beherbergungsstätten insgesamt	146 509	-4,7	682 386	-4,3	4,7
darunter ohne Vorsorge- u. Reha-Kliniken	132 337	-4,3	381 990	-4,6	2,9
Stadt Dresden					
Bundesrepublik Deutschland	396 148	-10,8	856 983	-10,8	2,2
Ausland	65 295	-3,3	135 925	-7,5	2,1
Hotels	348 470	-12,6	727 243	-13,5	2,1
Gasthöfe	7 767	-9,4	16 087	-10,8	2,1
Pensionen	13 907	0,6	36 553	0,1	2,6
Hotels garnis	60 993	4,5	139 958	5,4	2,3
Hütten und Jugendherbergen	27 565	-7,1	63 826	-9,4	2,3
Beherbergungsstätten insgesamt	461 443	-9,8	992 908	-10,4	2,2
Stadt Leipzig					
Bundesrepublik Deutschland	349 550	2,8	626 776	-2,5	1,8
Ausland	42 738	7,1	94 940	12,4	2,2
Hotels	303 799	3,8	543 318	-1,9	1,8
Pensionen	6 777	4,2	14 973	3,2	2,2
Hotels garnis	62 860	-4,3	123 186	0,8	2,0
Beherbergungsstätten insgesamt	392 288	3,3	721 716	-0,8	1,8
Stadt Chemnitz					
Bundesrepublik Deutschland	77 582	-9,3	162 924	-7,2	2,1
Ausland	9 751	17,3	20 123	25,1	2,1
Hotels	68 310	-7,3	122 721	-8,5	1,8
Pensionen	1 231	11,7	2 957	24,5	2,4
Hotels garnis	11 633	-11,7	34 889	22,9	3,0
Beherbergungsstätten insgesamt	87 333	-7,0	183 047	-4,5	2,1

1) Rechnerischer Wert Übernachtungen/Ankünfte

7. Beherbergungsstätten, Gästebetten und deren Auslastung im Juni 2003 nach Gemeindegruppen

Gemeindegruppe	Betriebe		Gästebetten		Durchschnittliche Auslastung der angebotenen Gästebetten in % ³⁾	
	ins- gesamt ¹⁾	darunter geöffnete Betriebe ²⁾	ins- gesamt ¹⁾	darunter angebotene Gästebetten		
					Juni	Jan. - Jun.
Mineral- und Moorbäder	72	71	5 879	5 802	68,6	61,4
Kneippkurorte	27	24	1 337	1 239	63,1	58,6
Heilbäder zusammen	99	95	7 216	7 041	67,6	61,0
Luftkurorte	26	26	960	946	48,3	38,6
Erholungsorte	426	421	20 469	19 929	37,2	34,3
Sonstige Gemeinden	1 568	1 537	86 032	83 311	39,7	31,6
Gemeindegruppen insgesamt	2 119	2 079	114 677	111 227	41,1	34,0

1) Ergebnisse der Kapazitätserhebung 1999 einschließlich Zu- und Abgänge

2) Ganz oder teilweise geöffnet

3) Rechnerischer Wert (Übernachtungen/angebotene Bettentage) x 100

8. Ankünfte, Übernachtungen und Aufenthaltsdauer der Gäste in Beherbergungsstätten nach Gemeindegruppen

Gemeindegruppe	Ankünfte	Veränderung gegenüber dem Vorjahreszeitraum in %	Übernachtungen	Veränderung gegenüber dem Vorjahreszeitraum in %	Durchschnittliche Aufenthaltsdauer in Tagen ¹⁾
Juni 2003					
Mineral- und Moorbäder	11 406	11,6	119 208	-5,7	10,5
Kneippkurorte	4 315	-9,3	23 450	-8,1	5,4
Heilbäder zusammen	15 721	5,0	142 658	-6,1	9,1
Luftkurorte	2 987	-23,0	13 675	-20,1	4,6
Erholungsorte	67 126	8,8	220 922	0,7	3,3
Sonstige Gemeinden	421 652	2,7	990 230	0,0	2,3
Gemeindegruppen insgesamt	507 486	3,3	1 367 485	-0,8	2,7
Januar bis Juni 2003					
Mineral- und Moorbäder	53 492	3,1	632 660	-0,8	11,8
Kneippkurorte	14 138	-25,5	99 684	-16,3	7,1
Heilbäder zusammen	67 630	-4,6	732 344	-3,3	10,8
Luftkurorte	13 670	-15,8	65 046	3,2	4,8
Erholungsorte	338 781	1,2	1 172 730	0,5	3,5
Sonstige Gemeinden	1 894 817	-3,6	4 482 079	-4,2	2,4
Gemeindegruppen insgesamt	2 314 898	-3,0	6 452 199	-3,2	2,8

1) Rechnerischer Wert Übernachtungen/Ankünfte

9. Beherbergungsstätten, Gästebetten und deren Auslastung im Juni 2003 nach Kreisen

Kreis Regierungsbezirk Land	Betriebe		Gästebetten		Durchschnittliche Auslastung der angebotenen Gästebetten in % ³⁾	
	ins- gesamt ¹⁾	darunter geöffnete Betriebe ²⁾	ins- gesamt ¹⁾	darunter angebotene Gästebetten	Jun.	Jan. - Jun.
Chemnitz, Stadt	48	48	4 288	4 128	25,0	25,1
Plauen, Stadt	22	22	880	872	32,5	25,6
Zwickau, Stadt	15	15	1 054	1 051	27,3	30,9
Annaberg	104	102	6 044	5 778	33,9	36,7
Chemnitzer Land	41	40	2 823	2 807	34,9	25,7
Freiberg	109	107	4 165	3 968	35,5	27,8
Vogtlandkreis	162	159	8 670	8 487	48,1	43,7
Mittlerer Erzgebirgskreis	85	85	2 897	2 873	34,9	29,6
Mittweida	58	57	2 379	2 346	31,6	21,2
Stollberg	33	32	1 189	1 137	32,3	23,4
Aue-Schwarzenberg	97	94	4 275	4 125	35,7	31,2
Zwickauer Land	48	47	1 449	1 413	24,8	21,1
Regierungsbezirk Chemnitz	822	808	40 113	38 985	35,8	32,0
Dresden, Stadt	145	142	15 320	14 614	52,7	39,3
Görlitz, Stadt	22	22	980	965	53,8	33,8
Hoyerswerda, Stadt	6	6	422	420	23,3	22,0
Bautzen	72	71	2 934	2 911	33,1	24,5
Meißen	95	91	4 737	4 542	36,9	29,0
Niederschlesischer Oberlausitzkreis	60	58	2 951	2 804	31,1	21,9
Riesa-Großenhain	40	40	1 333	1 321	32,9	24,4
Löbau-Zittau	110	109	4 954	4 861	43,9	32,8
Sächsische Schweiz	215	208	9 653	9 371	49,0	37,2
Weißeritzkreis	136	132	7 254	6 751	44,5	41,0
Kamenz	85	85	2 556	2 522	38,3	37,2
Regierungsbezirk Dresden	986	964	53 094	51 082	44,9	35,2
Leipzig, Stadt	85	85	11 145	11 018	45,7	36,9
Delitzsch	56	56	3 046	2 986	35,2	32,7
Döbeln	27	26	1 012	981	21,7	19,1
Leipziger Land	36	35	1 344	1 315	29,4	20,6
Muldentalkreis	60	58	2 777	2 733	47,1	43,9
Torgau-Oschatz	47	47	2 146	2 127	38,2	32,7
Regierungsbezirk Leipzig	311	307	21 470	21 160	41,5	34,9
Sachsen	2 119	2 079	114 677	111 227	41,1	34,0

1) Ergebnisse der Kapazitätserhebung 1999 einschließlich Zu- und Abgänge

2) Ganz oder teilweise geöffnet

3) Rechnerischer Wert (Übernachtungen/angebotene Bettentage) x 100

10. Ankünfte, Übernachtungen und Aufenthaltsdauer in Beherbergungsstätten nach Kreisen

Kreis Regierungsbezirk Land	Ankünfte	Veränderung gegenüber dem Vorjahreszeitraum in %	Über- nachtungen	Veränderung gegenüber dem Vorjahreszeitraum in %	Durchschnittliche Aufenthaltsdauer in Tagen ¹⁾
Juni 2003					
Chemnitz, Stadt	14 819	-5,6	30 955	-3,8	2,1
Plauen, Stadt	4 163	-6,0	8 504	-3,7	2,0
Zwickau, Stadt	4 455	-12,7	8 583	-6,5	1,9
Annaberg	17 532	16,7	57 487	2,3	3,3
Chemnitzer Land	13 431	6,6	29 410	-13,8	2,2
Freiberg	13 776	6,6	42 110	-0,6	3,1
Vogtlandkreis	25 128	5,2	122 139	-8,1	4,9
Mittlerer Erzgebirgskreis	9 080	3,7	30 087	-6,5	3,3
Mittweida	10 727	21,5	22 092	8,7	2,1
Stollberg	4 956	5,6	11 011	-2,7	2,2
Aue-Schwarzenberg	14 805	12,3	44 202	10,6	3,0
Zwickauer Land	4 892	-3,4	10 533	-2,5	2,2
Regierungsbezirk Chemnitz	137 764	5,8	417 113	-3,1	3,0
Dresden, Stadt	106 782	-6,1	230 993	-6,2	2,2
Görlitz, Stadt	6 918	7,6	15 562	14,5	2,2
Hoyerswerda, Stadt	1 832	36,8	2 942	15,8	1,6
Bautzen	13 214	13,2	28 917	7,1	2,2
Meißen	20 463	6,2	50 244	12,0	2,5
Niederschlesischer Oberlausitzkreis	9 803	5,9	26 185	-4,5	2,7
Riesa-Großenhain	6 531	-4,4	13 032	-6,9	2,0
Löbau-Zittau	19 972	12,1	63 873	4,4	3,2
Sächsische Schweiz	37 655	4,3	137 568	-2,6	3,7
Weißeritzkreis	22 470	-1,4	89 755	-8,3	4,0
Kamenz	7 298	9,2	28 933	1,9	4,0
Regierungsbezirk Dresden	252 938	0,4	688 004	-2,3	2,7
Leipzig, Stadt	80 138	11,3	151 128	14,1	1,9
Delitzsch	11 774	-0,8	31 424	3,6	2,7
Döbeln	3 086	-10,7	6 369	1,1	2,1
Leipziger Land	5 751	22,8	11 595	30,2	2,0
Muldentalkreis	8 468	-13,6	37 617	-9,4	4,4
Torgau-Oschatz	7 567	3,5	24 235	0,9	3,2
Regierungsbezirk Leipzig	116 784	7,0	262 368	7,7	2,2
Sachsen	507 486	3,3	1 367 485	-0,8	2,7

1) Rechnerischer Wert Übernachtungen/Ankünfte

Noch: 10. Ankünfte, Übernachtungen und Aufenthaltsdauer in Beherbergungsstätten nach Kreisen

Kreis Regierungsbezirk Land	Ankünfte	Veränderung gegenüber dem Vorjahreszeitraum in %	Über- nachtungen	Veränderung gegenüber dem Vorjahreszeitraum in %	Durchschnittliche Aufenthaltsdauer in Tagen ¹⁾
Januar bis Juni 2003					
Chemnitz, Stadt	87 333	-7,0	183 047	-4,5	2,1
Plauen, Stadt	20 680	-9,6	40 038	-4,7	1,9
Zwickau, Stadt	29 000	3,8	58 819	7,9	2,0
Annaberg	104 569	3,0	371 376	2,2	3,6
Chemnitzer Land	54 117	-6,2	107 682	-9,9	2,0
Freiberg	64 274	-2,2	197 848	-5,1	3,1
Vogtlandkreis	122 483	-3,8	635 048	-4,3	5,2
Mittlerer Erzgebirgskreis	44 902	-2,0	151 349	-1,9	3,4
Mittweida	37 958	4,6	77 824	4,9	2,1
Stollberg	20 381	-6,9	45 265	-8,2	2,2
Aue-Schwarzenberg	81 046	4,7	231 592	3,7	2,9
Zwickauer Land	24 931	0,6	50 682	1,9	2,0
Regierungsbezirk Chemnitz	691 674	-1,6	2 150 570	-2,0	3,1
Dresden, Stadt	461 443	-9,8	992 908	-10,4	2,2
Görlitz, Stadt	27 662	1,6	58 999	8,4	2,1
Hoyerswerda, Stadt	7 686	3,3	16 695	19,9	2,2
Bautzen	54 765	1,6	118 461	0,2	2,2
Meißen	83 876	-0,7	222 369	7,8	2,7
Niederschlesischer Oberlausitzkreis	33 806	-6,4	86 467	-9,7	2,6
Riesa-Großenhain	26 702	-12,5	57 343	-13,6	2,1
Löbau-Zittau	82 410	2,3	261 253	3,1	3,2
Sächsische Schweiz	134 983	-5,8	541 496	-7,3	4,0
Weißeritzkreis	115 215	-3,9	498 786	-3,3	4,3
Kamenz	35 102	5,9	160 121	5,6	4,6
Regierungsbezirk Dresden	1 063 650	-5,7	3 014 898	-4,8	2,8
Leipzig, Stadt	392 288	3,3	721 716	-0,8	1,8
Delitzsch	63 580	-2,0	175 811	-1,0	2,8
Döbeln	16 242	-5,0	33 412	-0,7	2,1
Leipziger Land	24 172	0,5	48 264	1,8	2,0
Muldentalkreis	36 139	-12,1	198 001	-3,4	5,5
Torgau-Oschatz	27 153	-5,7	109 527	-2,2	4,0
Regierungsbezirk Leipzig	559 574	0,7	1 286 731	-1,3	2,3
Sachsen	2 314 898	-3,0	6 452 199	-3,2	2,8

1) Rechnerischer Wert Übernachtungen/Ankünfte

11. Hotels, Gästebetten und deren Auslastung im Juni 2003 nach Kreisen

Kreis Regierungsbezirk Land	Betriebe		Gästebetten		Durchschnittliche Auslastung der angebotenen Gästebetten in % ³⁾	
	ins- gesamt ¹⁾	darunter geöffnete Betriebe ²⁾	ins- gesamt ¹⁾	darunter angebotene Gästebetten		
					Juni	Jan. - Jun.
Chemnitz, Stadt	24	24	3 117	2 959	21,8	23,0
Plauen, Stadt	13	13	695	691	36,7	28,2
Zwickau, Stadt	6	6	783	781	25,7	31,1
Annaberg	34	32	3 066	2 870	35,1	42,5
Chemnitzer Land	18	18	1 174	1 174	28,8	23,4
Freiberg	37	36	1 851	1 806	32,2	23,4
Vogtlandkreis	39	38	1 594	1 515	28,3	22,4
Mittlerer Erzgebirgskreis	24	24	1 290	1 287	33,7	28,3
Mittweida	18	18	1 165	1 160	25,4	21,0
Stollberg	11	11	416	408	23,9	20,5
Aue-Schwarzenberg	35	34	1 866	1 790	36,6	34,1
Zwickauer Land	16	16	654	647	23,7	22,5
Regierungsbezirk Chemnitz	275	270	17 671	17 088	29,7	28,2
Dresden, Stadt	65	64	11 155	10 494	54,2	40,5
Görlitz, Stadt	8	8
Hoyerswerda, Stadt	2	2
Bautzen	24	24	1 347	1 345	35,1	25,4
Meißen	32	32	2 745	2 718	35,2	26,4
Niederschlesischer Oberlausitzkreis	12	11	655	599	42,2	25,2
Riesa-Großenhain	13	13	568	556	31,8	23,5
Löbau-Zittau	28	28	1 389	1 379	43,7	31,2
Sächsische Schweiz	47	46	2 889	2 780	51,0	34,8
Weißeritzkreis	41	39	3 081	2 715	39,3	33,4
Kamenz	19	19	637	612	27,7	25,0
Regierungsbezirk Dresden	291	286	25 270	23 991	46,5	34,4
Leipzig, Stadt	44	44	8 133	8 114	45,5	37,3
Delitzsch	19	19	1 227	1 191	22,0	20,9
Döbeln	10	10	380	376	27,1	22,9
Leipziger Land	10	10	644	628	30,0	21,6
Muldentalkreis	22	21	1 084	1 055	31,7	26,6
Torgau-Oschatz	16	16	764	758	21,2	16,0
Regierungsbezirk Leipzig	121	120	12 232	12 122	39,1	32,3
Sachsen	687	676	55 173	53 201	39,5	31,9

1) Ergebnisse der Kapazitätserhebung 1999 einschließlich Zu- und Abgänge

2) Ganz oder teilweise geöffnet

3) Rechnerischer Wert (Übernachtungen/angebotene Bettentage) x 100

12. Ankünfte, Übernachtungen und Aufenthaltsdauer in Hotels nach Kreisen

Kreis Regierungsbezirk Land	Ankünfte	Veränderung gegenüber dem Vorjahreszeitraum in %	Über- nachtungen	Veränderung gegenüber dem Vorjahreszeitraum in %	Durchschnittliche Aufenthaltsdauer in Tagen ¹⁾
Juni 2003					
Chemnitz, Stadt	11 132	-9,5	19 313	-15,0	1,7
Plauen, Stadt	3 660	-0,8	7 608	3,2	2,1
Zwickau, Stadt	2 929	-19,4	6 026	-12,0	2,1
Annaberg	9 397	7,9	29 070	-3,7	3,1
Chemnitzer Land	6 294	2,9	10 127	6,0	1,6
Freiberg	6 644	3,4	17 414	-7,9	2,6
Vogtlandkreis	5 089	21,8	12 845	11,2	2,5
Mittlerer Erzgebirgskreis	4 843	-4,7	13 007	-16,1	2,7
Mittweida	4 908	20,6	8 825	4,7	1,8
Stollberg	1 562	2,1	2 926	-7,5	1,9
Aue-Schwarzenberg	7 088	7,1	19 640	5,4	2,8
Zwickauer Land	2 540	-7,7	4 598	5,1	1,8
Regierungsbezirk Chemnitz	66 086	1,5	151 399	-3,7	2,3
Dresden, Stadt	81 326	-7,9	170 603	-8,3	2,1
Görlitz, Stadt
Hoyerswerda, Stadt
Bautzen	7 343	13,6	14 164	10,2	1,9
Meißen	13 019	3,4	28 677	2,4	2,2
Niederschlesischer Oberlausitzkreis	3 480	20,4	7 580	19,3	2,2
Riesa-Großenhain	2 843	-1,9	5 309	-6,8	1,9
Löbau-Zittau	6 335	10,2	17 976	13,6	2,8
Sächsische Schweiz	15 221	2,4	42 554	-5,6	2,8
Weißeritzkreis	12 345	-7,1	31 888	-14,9	2,6
Kamenz	2 649	6,2	5 094	-0,5	1,9
Regierungsbezirk Dresden	149 496	-2,9	334 536	-4,7	2,2
Leipzig, Stadt	60 419	7,9	110 714	9,0	1,8
Delitzsch	4 929	-4,3	7 854	-9,1	1,6
Döbeln	1 601	34,2	3 054	52,7	1,9
Leipziger Land	3 072	-5,5	5 651	6,3	1,8
Muldentalkreis	4 196	-0,4	10 031	-1,5	2,4
Torgau-Oschatz	2 850	4,5	4 755	1,1	1,7
Regierungsbezirk Leipzig	77 067	6,2	142 059	7,2	1,8
Sachsen	292 649	0,4	627 994	-2,0	2,1

1) Rechnerischer Wert Übernachtungen/Ankünfte

Noch: 12. Ankünfte, Übernachtungen und Aufenthaltsdauer in Hotels nach Kreisen

Kreis Regierungsbezirk Land	Ankünfte	Veränderung gegenüber dem Vorjahreszeitraum in %	Über- nachtungen	Veränderung gegenüber dem Vorjahreszeitraum in %	Durchschnittliche Aufenthaltsdauer in Tagen ¹⁾
Januar bis Juni 2003					
Chemnitz, Stadt	68 310	-7,3	122 721	-8,5	1,8
Plauen, Stadt	17 759	-6,6	34 748	-0,4	2,0
Zwickau, Stadt	20 904	-0,1	44 016	5,9	2,1
Annaberg	66 372	1,6	217 872	-2,4	3,3
Chemnitzer Land	32 658	-7,5	50 587	-1,6	1,5
Freiberg	31 987	0,2	74 671	-8,1	2,3
Vogtlandkreis	24 178	13,7	59 564	7,8	2,5
Mittlerer Erzgebirgskreis	24 968	-2,7	65 736	-0,5	2,6
Mittweida	22 787	8,0	43 026	11,0	1,9
Stollberg	7 965	4,1	14 594	3,7	1,8
Aue-Schwarzenberg	42 281	14,7	111 324	15,2	2,6
Zwickauer Land	14 877	0,4	26 430	9,0	1,8
Regierungsbezirk Chemnitz	375 046	0,4	865 289	0,4	2,3
Dresden, Stadt	348 470	-12,6	727 243	-13,5	2,1
Görlitz, Stadt
Hoyerswerda, Stadt
Bautzen	32 442	1,7	61 434	3,6	1,9
Meißen	55 544	-2,5	125 156	-6,4	2,3
Niederschlesischer Oberlausitzkreis	14 290	-1,3	27 346	-4,9	1,9
Riesa-Großenhain	12 778	-6,8	24 108	-14,3	1,9
Löbau-Zittau	28 610	4,9	74 906	8,8	2,6
Sächsische Schweiz	53 913	-5,1	141 091	-9,3	2,6
Weißeritzkreis	65 536	-1,7	166 798	-6,5	2,5
Kamenz	13 381	8,0	27 608	12,9	2,1
Regierungsbezirk Dresden	644 802	-7,6	1 415 330	-8,9	2,2
Leipzig, Stadt	303 799	3,8	543 318	-1,9	1,8
Delitzsch	27 103	-7,3	44 519	-12,6	1,6
Döbeln	8 640	50,2	15 609	59,1	1,8
Leipziger Land	14 044	-12,8	24 405	-13,5	1,7
Muldentalkreis	18 493	-8,4	46 968	0,4	2,5
Torgau-Oschatz	11 375	-0,8	19 157	2,2	1,7
Regierungsbezirk Leipzig	383 454	2,1	693 976	-2,0	1,8
Sachsen	1 403 302	-3,0	2 974 595	-4,8	2,1

1) Rechnerischer Wert Übernachtungen/Ankünfte

13. Ankünfte, Übernachtungen und Aufenthaltsdauer in Beherbergungsstätten nach dem Herkunftsland der Gäste

Herkunftsland der Gäste	Ankünfte	Veränderung gegenüber dem Vorjahres- zeitraum in %	Über- nachtungen	Veränderung gegenüber dem Vorjahres- zeitraum in %	Durchschnittliche Aufenthaltsdauer in Tagen ¹⁾
Juni 2003					
Bundesrepublik Deutschland	465 736	3,5	1 278 760	-1,2	2,7
Europa ohne Deutschland	30 272	6,3	64 209	10,4	2,1
davon Baltische Staaten	403	11,9	969	68,2	2,4
Belgien	1 157	19,5	2 303	18,7	2,0
Dänemark	1 490	45,8	2 582	42,3	1,7
Finnland	754	11,5	1 140	9,8	1,5
Frankreich	2 059	3,8	3 686	-11,1	1,8
Griechenland	165	-18,3	386	0,3	2,3
Vereinigtes Königreich	3 104	-6,3	6 530	-8,9	2,1
Irland, Republik	174	56,8	382	10,4	2,2
Island	75	150,0	280	483,3	3,7
Italien	2 115	-1,3	4 294	17,3	2,0
Luxemburg	178	17,1	426	76,8	2,4
Niederlande	3 861	10,8	8 782	30,1	2,3
Norwegen	480	9,8	811	21,4	1,7
Österreich	2 971	6,3	6 289	16,0	2,1
Polen	1 441	-0,9	2 444	-11,2	1,7
Portugal	307	134,4	1 128	120,7	3,7
Russland	814	-31,5	3 640	-5,3	4,5
Schweden	1 668	-7,9	2 249	0,4	1,3
Schweiz	3 754	30,3	8 691	17,1	2,3
Spanien	844	7,8	1 779	12,6	2,1
Tschechische Republik	1 103	2,5	2 267	-15,1	2,1
Türkei	150	87,5	326	85,2	2,2
Ungarn	470	4,2	850	-7,7	1,8
sonstige europäische Länder	735	-21,1	1 975	7,6	2,7
Afrika	154	-24,5	1 050	75,9	6,8
davon Republik Südafrika	75	-21,9	810	218,9	10,8
sonstige afrikanische Länder	79	-26,9	240	-30,0	3,0
Asien	4 453	-19,6	7 653	-19,5	1,7
davon Arabische Golfstaaten	63	-32,3	126	-67,2	2,0
China Volksrep. und Hongkong	150	-60,0	284	-63,3	1,9
Israel	260	21,5	636	11,2	2,4
Japan	3 032	-23,3	4 479	-25,4	1,5
Südkorea	492	81,6	623	64,4	1,3
Taiwan	55	-44,4	173	-35,7	3,1
sonstige asiatische Länder	401	-24,5	1 332	19,0	3,3
Amerika	5 595	-5,4	13 591	-1,1	2,4
davon Kanada	390	14,4	1 021	61,8	2,6
USA	4 718	-5,2	11 523	-3,2	2,4
Mittelamerika und Karibik	134	24,1	225	-21,9	1,7
Brasilien	139	-43,3	398	-22,1	2,9
sonst. südamerikanische Länder	214	-13,0	424	2,7	2,0
Australien, Neuseeland und Ozeanien	340	-12,8	531	-32,1	1,6
Ausländer ohne Angabe	936	82,8	1 691	53,0	1,8
Ausland zusammen	41 750	1,8	88 725	5,8	2,1
Insgesamt	507 486	3,3	1 367 485	-0,8	2,7

1) Rechnerischer Wert Übernachtungen/Ankünfte

Noch: 13. Ankünfte, Übernachtungen und Aufenthaltsdauer in Beherbergungsstätten
nach dem Herkunftsland der Gäste

Herkunftsland der Gäste	Ankünfte	Veränderung gegenüber dem Vorjahres- zeitraum in %	Über- nachtungen	Veränderung gegenüber dem Vorjahres- zeitraum in %	Durchschnittliche Aufenthaltsdauer in Tagen ¹⁾
Januar bis Juni 2003					
Bundesrepublik Deutschland	2 142 842	-3,3	6 066 027	-3,5	2,8
Europa ohne Deutschland	130 796	4,5	288 680	4,8	2,2
davon Baltische Staaten	2 131	8,8	4 487	20,5	2,1
Belgien	4 856	2,7	10 780	14,7	2,2
Dänemark	4 714	8,4	9 118	8,4	1,9
Finnland	2 107	16,9	3 986	5,5	1,9
Frankreich	9 131	11,1	18 433	6,8	2,0
Griechenland	824	6,3	1 969	-8,2	2,4
Vereinigtes Königreich	11 239	-3,7	26 176	0,6	2,3
Irland, Republik	701	25,6	2 424	-12,4	3,5
Island	306	50,7	795	129,1	2,6
Italien	10 297	22,2	20 854	29,0	2,0
Luxemburg	785	1,9	1 635	23,0	2,1
Niederlande	17 922	11,6	36 393	15,0	2,0
Norwegen	1 651	20,1	2 984	19,2	1,8
Österreich	13 279	4,4	29 393	8,2	2,2
Polen	7 991	1,5	14 661	-2,1	1,8
Portugal	958	54,3	2 566	-0,2	2,7
Russland	5 717	-17,6	23 695	-4,2	4,1
Schweden	5 618	-15,8	8 187	-14,7	1,5
Schweiz	13 161	-1,2	30 388	-7,3	2,3
Spanien	3 170	11,9	7 531	27,6	2,4
Tschechische Republik	6 330	19,7	14 943	15,8	2,4
Türkei	674	21,7	1 259	-8,4	1,9
Ungarn	2 803	37,9	5 237	21,0	1,9
sonstige europäische Länder	4 431	-19,0	10 786	-20,9	2,4
Afrika	865	4,6	4 224	81,2	4,9
davon Republik Südafrika	354	21,2	2 955	287,8	8,3
sonstige afrikanische Länder	511	-4,5	1 269	-19,1	2,5
Asien	16 416	-17,2	34 431	-10,7	2,1
davon Arabische Golfstaaten	365	-50,5	845	-45,6	2,3
China Volksrep. und Hongkong	1 282	-20,4	4 355	29,8	3,4
Israel	1 023	6,5	2 789	0,5	2,7
Japan	10 672	-21,3	19 286	-16,6	1,8
Südkorea	1 156	57,7	2 118	-11,7	1,8
Taiwan	194	-49,2	535	-40,2	2,8
sonstige asiatische Länder	1 724	-6,6	4 503	1,0	2,6
Amerika	19 194	-10,5	49 586	-11,6	2,6
davon Kanada	1 702	6,2	4 310	26,7	2,5
USA	15 757	-10,0	41 007	-14,3	2,6
Mittelamerika und Karibik	552	-5,6	1 481	4,7	2,7
Brasilien	419	-48,5	1 212	-25,0	2,9
sonst. südamerikanische Länder	764	-17,9	1 576	-14,9	2,1
Australien, Neuseeland und Ozeanien	1 336	-4,8	2 788	-4,8	2,1
Ausländer ohne Angabe	3 449	32,4	6 463	39,3	1,9
Ausland zusammen	172 056	0,4	386 172	1,6	2,2
Insgesamt	2 314 898	-3,0	6 452 199	-3,2	2,8

1) Rechnerischer Wert Übernachtungen/Ankünfte

14. Ankünfte, Übernachtungen und Aufenthaltsdauer in Beherbergungsstätten der Stadt Dresden nach dem Herkunftsland der Gäste

Herkunftsland der Gäste	Ankünfte	Veränderung gegenüber dem Vorjahres- zeitraum in %	Über- nachtungen	Veränderung gegenüber dem Vorjahres- zeitraum in %	Durchschnittliche Aufenthaltsdauer in Tagen ¹⁾
Juni 2003					
Bundesrepublik Deutschland	89 634	-6,6	198 051	-5,9	2,2
Europa ohne Deutschland	10 766	4,1	21 353	-2,7	2,0
davon Baltische Staaten	87	521,4	153	595,5	1,8
Belgien	591	40,7	1 127	36,9	1,9
Dänemark	616	66,0	762	51,2	1,2
Finnland	188	-21,3	292	-21,7	1,6
Frankreich	949	7,1	1 735	-11,2	1,8
Griechenland	24	-58,6	53	-70,2	2,2
Vereinigtes Königreich	1 356	-23,0	2 551	-30,6	1,9
Irland, Republik	73	32,7	156	26,8	2,1
Island	27	92,9	80	281,0	3,0
Italien	1 009	14,1	1 590	7,1	1,6
Luxemburg	76	10,1	197	65,5	2,6
Niederlande	1 051	27,7	2 807	51,0	2,7
Norwegen	140	34,6	202	21,7	1,4
Österreich	1 067	-5,7	2 247	-7,8	2,1
Polen	250	-23,1	448	-15,6	1,8
Portugal	87	19,2	235	-28,6	2,7
Russland	242	-19,6	814	79,3	3,4
Schweden	521	-1,5	627	-1,1	1,2
Schweiz	1 487	15,4	3 321	-15,4	2,2
Spanien	298	23,1	713	12,3	2,4
Tschechische Republik	200	-20,0	437	-47,9	2,2
Türkei	58	163,6	142	273,7	2,4
Ungarn	130	4,0	198	-18,9	1,5
sonstige europäische Länder	239	-32,9	466	-18,0	2,0
Afrika	72	-35,1	127	-52,4	1,8
davon Republik Südafrika	23	-60,3	40	-68,5	1,7
sonstige afrikanische Länder	49	-7,5	87	-37,9	1,8
Asien	2 997	-9,4	4 546	-13,8	1,5
davon Arabische Golfstaaten	26	4,0	74	-73,0	2,8
China Volksrep. und Hongkong	36	-33,3	62	-44,1	1,7
Israel	131	-0,8	392	23,3	3,0
Japan	2 123	-20,1	3 103	-18,5	1,5
Südkorea	433	673,2	474	415,2	1,1
Taiwan	20	-71,8	66	-67,3	3,3
sonstige asiatische Länder	228	-27,4	375	-20,4	1,6
Amerika	2 973	-13,7	6 343	-12,7	2,1
davon Kanada	217	16,7	445	28,2	2,1
USA	2 467	-14,3	5 329	-13,4	2,2
Mittelamerika und Karibik	92	39,4	147	-21,8	1,6
Brasilien	91	-48,0	175	-47,3	1,9
sonst. südamerikanische Länder	106	-23,7	247	1,2	2,3
Australien, Neuseeland und Ozeanien	171	-27,2	271	-34,7	1,6
Ausländer ohne Angabe	169	-32,1	302	-32,7	1,8
Ausland zusammen	17 148	-3,1	32 942	-7,5	1,9
Insgesamt	106 782	-6,1	230 993	-6,2	2,2

1) Rechnerischer Wert Übernachtungen/Ankünfte

Noch: 14. Ankünfte, Übernachtungen und Aufenthaltsdauer in Beherbergungsstätten
der Stadt Dresden nach dem Herkunftsland der Gäste

Herkunftsland der Gäste	Ankünfte	Veränderung gegenüber dem Vorjahres- zeitraum in %	Über- nachtungen	Veränderung gegenüber dem Vorjahres- zeitraum in %	Durchschnittliche Aufenthaltsdauer in Tagen ¹⁾
Januar bis Juni 2003					
Bundesrepublik Deutschland	396 148	-10,8	856 983	-10,8	2,2
Europa ohne Deutschland	42 467	0,2	90 718	-3,1	2,1
davon Baltische Staaten	321	127,7	558	107,4	1,7
Belgien	1 925	3,8	3 699	7,6	1,9
Dänemark	1 604	-10,8	2 862	-8,5	1,8
Finnland	522	6,7	1 018	14,3	2,0
Frankreich	3 520	18,2	7 210	6,6	2,0
Griechenland	230	-0,9	509	-6,6	2,2
Vereinigtes Königreich	4 708	-11,5	9 941	-16,0	2,1
Irland, Republik	302	50,2	828	35,7	2,7
Island	126	121,1	365	148,3	2,9
Italien	4 217	26,2	7 131	25,2	1,7
Luxemburg	228	-8,4	490	-6,5	2,1
Niederlande	4 098	10,1	9 615	4,8	2,3
Norwegen	487	49,8	823	19,3	1,7
Österreich	4 577	-3,5	10 378	-0,1	2,3
Polen	1 396	-1,9	2 263	-4,3	1,6
Portugal	240	-7,3	536	-60,4	2,2
Russland	1 450	-33,3	4 499	9,0	3,1
Schweden	2 061	-8,9	2 750	-9,3	1,3
Schweiz	5 497	-15,1	13 461	-23,5	2,4
Spanien	1 264	16,4	3 167	43,8	2,5
Tschechische Republik	1 482	28,0	4 348	2,8	2,9
Türkei	162	33,9	340	20,1	2,1
Ungarn	721	44,5	1 274	21,0	1,8
sonstige europäische Länder	1 329	-9,7	2 653	-18,8	2,0
Afrika	295	4,6	744	16,4	2,5
davon Republik Südafrika	136	54,5	423	60,2	3,1
sonstige afrikanische Länder	159	-18,0	321	-14,4	2,0
Asien	10 587	-8,2	17 488	-17,9	1,7
davon Arabische Golfstaaten	99	-51,2	317	-55,8	3,2
China Volksrep. und Hongkong	361	-15,1	752	-22,3	2,1
Israel	571	0,4	1 759	18,8	3,1
Japan	7 823	-13,3	11 966	-21,5	1,5
Südkorea	897	238,5	1 050	51,5	1,2
Taiwan	113	-48,6	301	-51,2	2,7
sonstige asiatische Länder	723	-12,5	1 343	-15,8	1,9
Amerika	10 476	-8,9	24 245	-12,6	2,3
davon Kanada	766	5,1	1 538	8,3	2,0
USA	8 699	-7,6	20 509	-13,5	2,4
Mittelamerika und Karibik	345	9,2	779	2,6	2,3
Brasilien	247	-48,2	554	-36,7	2,2
sonst. südamerikanische Länder	419	-25,7	865	-10,3	2,1
Australien, Neuseeland und Ozeanien	819	2,4	1 466	-9,3	1,8
Ausländer ohne Angabe	651	-37,2	1 264	-36,4	1,9
Ausland zusammen	65 295	-3,3	135 925	-7,5	2,1
Insgesamt	461 443	-9,8	992 908	-10,4	2,2

1) Rechnerischer Wert Übernachtungen/Ankünfte

15. Ankünfte, Übernachtungen und Aufenthaltsdauer in Beherbergungsstätten der Stadt Leipzig nach dem Herkunftsland der Gäste

Herkunftsland der Gäste	Ankünfte	Veränderung gegenüber dem Vorjahres- zeitraum in %	Über- nachtungen	Veränderung gegenüber dem Vorjahres- zeitraum in %	Durchschnittliche Aufenthaltsdauer in Tagen ¹⁾
Juni 2003					
Bundesrepublik Deutschland	69 277	10,3	127 424	10,4	1,8
Europa ohne Deutschland	8 368	26,8	17 749	51,1	2,1
davon Baltische Staaten	64	36,2	115	59,7	1,8
Belgien	251	63,0	563	49,3	2,2
Dänemark	318	48,6	636	72,8	2,0
Finnland	327	35,1	545	69,8	1,7
Frankreich	430	-15,7	739	-16,2	1,7
Griechenland	97	10,2	242	74,1	2,5
Vereinigtes Königreich	1 102	30,3	2 598	48,0	2,4
Irland, Republik	56	211,1	81	153,1	1,4
Island	24	500,0	45	350,0	1,9
Italien	600	-10,6	1 280	31,1	2,1
Luxemburg	26	13,0	52	48,6	2,0
Niederlande	767	18,7	1 801	59,8	2,3
Norwegen	166	38,3	322	67,7	1,9
Österreich	694	18,4	1 333	53,7	1,9
Polen	235	10,8	449	-2,4	1,9
Portugal	129	578,9	269	607,9	2,1
Russland	171	-39,6	611	10,7	3,6
Schweden	611	32,5	953	49,6	1,6
Schweiz	1 273	92,6	2 852	126,2	2,2
Spanien	364	72,5	688	117,7	1,9
Tschechische Republik	177	-4,3	393	28,0	2,2
Türkei	41	36,7	68	17,2	1,7
Ungarn	161	62,6	333	52,1	2,1
sonstige europäische Länder	284	6,0	781	5,1	2,8
Afrika	20	-47,4	33	-55,4	1,7
davon Republik Südafrika	14	7,7	23	-28,1	1,6
sonstige afrikanische Länder	6	-76,0	10	-76,2	1,7
Asien	535	-53,2	1 301	-35,7	2,4
davon Arabische Golfstaaten	10	-84,4	23	-75,5	2,3
China Volksrep. und Hongkong	58	-77,3	112	-74,4	1,9
Israel	72	75,6	150	74,4	2,1
Japan	259	-60,3	431	-61,6	1,7
Südkorea	30	150,0	51	200,0	1,7
Taiwan	11	-31,2	76	65,2	6,9
sonstige asiatische Länder	95	-7,8	458	107,2	4,8
Amerika	1 520	12,8	3 902	29,1	2,6
davon Kanada	120	36,4	366	100,0	3,1
USA	1 296	11,8	3 343	26,6	2,6
Mittelamerika und Karibik	24	60,0	53	130,4	2,2
Brasilien	25	-53,7	46	-62,0	1,8
sonst. südamerikanische Länder	55	71,9	94	67,9	1,7
Australien, Neuseeland und Ozeanien	65	-	111	-9,8	1,7
Ausländer ohne Angabe	353	x	608	x	1,7
Ausland zusammen	10 861	17,8	23 704	39,2	2,2
Insgesamt	80 138	11,3	151 128	14,1	1,9

1) Rechnerischer Wert Übernachtungen/Ankünfte

Noch: 15. Ankünfte, Übernachtungen und Aufenthaltsdauer in Beherbergungsstätten
der Stadt Leipzig nach dem Herkunftsland der Gäste

Herkunftsland der Gäste	Ankünfte	Veränderung gegenüber dem Vorjahres- zeitraum in %	Über- nachtungen	Veränderung gegenüber dem Vorjahres- zeitraum in %	Durchschnittliche Aufenthaltsdauer in Tagen ¹⁾
Januar bis Juni 2003					
Bundesrepublik Deutschland	349 550	2,8	626 776	-2,5	1,8
Europa ohne Deutschland	34 044	15,8	73 442	18,2	2,2
davon Baltische Staaten	505	76,0	1 011	100,2	2,0
Belgien	1 130	8,4	2 982	35,7	2,6
Dänemark	1 192	41,1	2 117	59,2	1,8
Finnland	730	17,7	1 234	5,2	1,7
Frankreich	2 268	0,4	4 804	5,7	2,1
Griechenland	355	2,6	684	-28,6	1,9
Vereinigtes Königreich	3 465	9,5	8 509	23,1	2,5
Irland, Republik	253	25,9	480	23,7	1,9
Island	61	29,8	145	81,3	2,4
Italien	2 605	6,2	4 779	3,5	1,8
Luxemburg	123	-26,8	235	-12,3	1,9
Niederlande	3 548	1,4	8 886	17,0	2,5
Norwegen	689	55,2	1 258	51,7	1,8
Österreich	3 057	2,7	6 154	13,4	2,0
Polen	1 539	25,3	3 046	-4,0	2,0
Portugal	434	241,7	798	90,0	1,8
Russland	1 755	13,2	4 554	11,0	2,6
Schweden	1 667	24,9	2 660	9,6	1,6
Schweiz	3 685	24,7	7 852	23,6	2,1
Spanien	1 055	49,6	2 093	47,6	2,0
Tschechische Republik	1 282	45,0	2 959	68,3	2,3
Türkei	321	28,4	518	-22,0	1,6
Ungarn	779	87,3	1 477	50,4	1,9
sonstige europäische Länder	1 546	-2,8	4 207	4,9	2,7
Afrika	246	-5,7	808	66,3	3,3
davon Republik Südafrika	95	-6,9	391	84,4	4,1
sonstige afrikanische Länder	151	-5,0	417	52,2	2,8
Asien	2 619	-35,9	6 298	-19,7	2,4
davon Arabische Golfstaaten	110	-70,7	336	-46,2	3,1
China Volksrep. und Hongkong	433	-44,0	880	-39,8	2,0
Israel	170	-13,3	340	-33,9	2,0
Japan	1 348	-37,4	3 218	-16,4	2,4
Südkorea	68	-40,4	127	-45,7	1,9
Taiwan	36	-43,7	114	-3,4	3,2
sonstige asiatische Länder	454	10,5	1 283	23,5	2,8
Amerika	4 665	-13,2	12 059	-4,4	2,6
davon Kanada	605	24,2	1 748	44,1	2,9
USA	3 674	-17,0	9 225	-11,0	2,5
Mittelamerika und Karibik	120	-14,9	508	49,0	4,2
Brasilien	74	-61,3	164	-57,8	2,2
sonst. südamerikanische Länder	192	45,5	414	35,3	2,2
Australien, Neuseeland und Ozeanien	264	0,8	710	23,3	2,7
Ausländer ohne Angabe	900	69,5	1 623	102,6	1,8
Ausland zusammen	42 738	7,1	94 940	12,4	2,2
Insgesamt	392 288	3,3	721 716	-0,8	1,8

1) Rechnerischer Wert Übernachtungen/Ankünfte

16. Ankünfte, Übernachtungen und Aufenthaltsdauer in Beherbergungsstätten der Stadt Chemnitz nach dem Herkunftsland der Gäste

Herkunftsland der Gäste	Ankünfte	Veränderung gegenüber dem Vorjahres- zeitraum in %	Über- nachtungen	Veränderung gegenüber dem Vorjahres- zeitraum in %	Durchschnittliche Aufenthaltsdauer in Tagen ¹⁾
Juni 2003					
Bundesrepublik Deutschland	13 407	-7,8	27 989	-6,4	2,1
Europa ohne Deutschland	1 212	20,2	2 361	19,2	1,9
davon Belgien	15	-66,7	23	-77,5	1,5
Dänemark	10	-9,1	12	-14,3	1,2
Finnland	11	-70,3	12	-84,6	1,1
Frankreich	108	89,5	136	18,3	1,3
Griechenland	21	-54,3	27	-41,3	1,3
Vereinigtes Königreich	58	5,5	85	-19,8	1,5
Irland, Republik	3	-25,0	3	-25,0	1,0
Italien	116	41,5	310	150,0	2,7
Luxemburg	5	400,0	10	900,0	2,0
Niederlande	262	35,8	348	45,0	1,3
Norwegen	4	-75,0	4	-87,9	1,0
Österreich	158	3,9	283	-0,7	1,8
Polen	97	27,6	219	108,6	2,3
Portugal	3	x	6	x	2,0
Russland	51	121,7	121	157,4	2,4
Schweden	22	10,0	25	4,2	1,1
Schweiz	124	40,9	228	-26,0	1,8
Spanien	19	-48,6	38	-58,2	2,0
Tschechische Republik	61	134,6	78	-42,2	1,3
Türkei	9	200,0	15	400,0	1,7
Ungarn	13	8,3	21	-30,0	1,6
sonstige europäische Länder	42	90,9	357	920,0	8,5
Afrika	8	-20,0	86	50,9	10,8
davon Republik Südafrika	1	-66,7	1	-97,4	1,0
sonstige afrikanische Länder	7	-	85	347,4	12,1
Asien	69	35,3	203	136,0	2,9
davon Arabische Golfstaaten	22	633,3	22	633,3	1,0
China Volksrep. und Hongkong	5	-58,3	6	-60,0	1,2
Israel	13	62,5	30	30,4	2,3
Japan	1	-80,0	1	-85,7	1,0
Taiwan	2	-83,3	4	-81,0	2,0
sonstige asiatische Länder	26	136,4	140	723,5	5,4
Amerika	66	-9,6	244	53,5	3,7
davon Kanada	3	200,0	3	200,0	1,0
USA	59	-9,2	186	23,2	3,2
Brasilien	4	100,0	55	x	13,8
Australien, Neuseeland und Ozeanien	1	x	2	x	2,0
Ausländer ohne Angabe	56	x	70	x	1,3
Ausland zusammen	1 412	23,3	2 966	29,8	2,1
Insgesamt	14 819	-5,6	30 955	-3,8	2,1

1) Rechnerischer Wert Übernachtungen/Ankünfte

Noch: 16. Ankünfte, Übernachtungen und Aufenthaltsdauer in Beherbergungsstätten
der Stadt Chemnitz nach dem Herkunftsland der Gäste

Herkunftsland der Gäste	Ankünfte	Veränderung gegenüber dem Vorjahres- zeitraum in %	Über- nachtungen	Veränderung gegenüber dem Vorjahres- zeitraum in %	Durchschnittliche Aufenthaltsdauer in Tagen ¹⁾
Januar bis Juni 2003					
Bundesrepublik Deutschland	77 582	-9,3	162 924	-7,2	2,1
Europa ohne Deutschland	8 410	20,9	15 868	18,2	1,9
davon Baltische Staaten	54	63,6	285	8,8	5,3
Belgien	255	-3,4	423	-20,3	1,7
Dänemark	116	-21,1	229	-44,1	2,0
Finnland	67	-42,2	234	-35,2	3,5
Frankreich	485	14,9	765	-9,1	1,6
Griechenland	91	62,5	133	118,0	1,5
Vereinigtes Königreich	606	19,8	1 100	5,7	1,8
Irland, Republik	23	-14,8	30	-65,1	1,3
Island	3	-62,5	9	12,5	3,0
Italien	627	57,5	1 661	134,6	2,6
Luxemburg	26	136,4	31	63,2	1,2
Niederlande	2 210	34,8	3 164	65,6	1,4
Norwegen	46	-48,9	139	-33,5	3,0
Österreich	835	2,1	1 554	-8,8	1,9
Polen	670	8,2	1 154	45,9	1,7
Portugal	12	-62,5	55	12,2	4,6
Russland	353	37,4	847	70,8	2,4
Schweden	161	24,8	214	-17,4	1,3
Schweiz	594	14,2	1 130	-15,9	1,9
Spanien	149	53,6	444	91,4	3,0
Tschechische Republik	408	16,6	704	6,7	1,7
Türkei	33	-10,8	61	24,5	1,8
Ungarn	254	146,6	398	57,3	1,6
sonstige europäische Länder	332	20,7	1 104	-3,5	3,3
Afrika	74	7,2	173	18,5	2,3
davon Republik Südafrika	14	180,0	19	-58,7	1,4
sonstige afrikanische Länder	60	-6,2	154	54,0	2,6
Asien	557	-24,2	2 557	99,1	4,6
davon Arabische Golfstaaten	67	252,6	71	195,8	1,1
China Volksrep. und Hongkong	183	29,8	1 656	529,7	9,0
Israel	66	135,7	190	115,9	2,9
Japan	101	-69,8	190	-61,9	1,9
Taiwan	6	-66,7	11	-63,3	1,8
sonstige asiatische Länder	134	-29,1	439	18,0	3,3
Amerika	481	-3,2	1 187	1,7	2,5
davon Kanada	37	42,3	93	16,3	2,5
USA	385	-4,5	883	-0,2	2,3
Mittelamerika und Karibik	17	-5,6	35	-42,6	2,1
Brasilien	25	19,0	120	252,9	4,8
sonst. südamerikanische Länder	17	-41,4	56	-47,7	3,3
Australien, Neuseeland und Ozeanien	25	177,8	60	445,5	2,4
Ausländer ohne Angabe	204	334,0	278	405,5	1,4
Ausland zusammen	9 751	17,3	20 123	25,1	2,1
Insgesamt	87 333	-7,0	183 047	-4,5	2,1

1) Rechnerischer Wert Übernachtungen/Ankünfte

17. Campingplätze mit Urlaubscamping, Zahl der Stellplätze sowie Ankünfte, Übernachtungen und Aufenthaltsdauer im Juni 2003 nach Größenklassen

Campingplätze mit ... bis unter ... Stellplätzen für Urlaubscamping	Campingplätze		Angebotene Stellplätze auf den geöffneten Campingplätzen	Ankünfte	Veränderung gegenüber dem Vorjahreszeitraum in %	Übernachtungen	Veränderung gegenüber dem Vorjahreszeitraum in %	Durchschnittliche Aufenthaltsdauer in Tagen ³⁾
	insgesamt ¹⁾	darunter geöffnet ²⁾						
unter 10	9	9	52	527	208,2	847	156,7	1,6
10 - 25	13	13	219	618	15,1	1 455	-16,9	2,4
25 - 50	23	23	748	3 806	54,3	8 440	57,0	2,2
50 - 100	23	22	1 350	7 985	27,4	24 161	41,3	3,0
100 - 150	20	20	2 199	13 428	66,1	36 917	64,4	2,7
150 u. mehr	8	8	2 095	10 580	56,3	24 319	58,6	2,3
Insgesamt	96	95	6 663	36 944	52,1	96 139	54,2	2,6

1) Ergebnisse der Kapazitätserhebung 1999 einschließlich Zu- und Abgänge

2) Ganz oder teilweise geöffnet

3) Rechnerischer Wert Übernachtungen/Ankünfte

18. Campingplätze mit Urlaubscamping, Zahl der Stellplätze sowie Ankünfte, Übernachtungen und Aufenthaltsdauer im Juni 2003 nach Reisegebieten

Reisegebiet	Campingplätze		Angebotene Stellplätze auf den geöffneten Campingplätzen	Ankünfte	Veränderung gegenüber dem Vorjahreszeitraum in %	Übernachtungen	Veränderung gegenüber dem Vorjahreszeitraum in %	Durchschnittliche Aufenthaltsdauer in Tagen ³⁾
	insgesamt ¹⁾	darunter geöffnet ²⁾						
Oberlausitz/ Niederschlesien	22	22	2 270	7 830	48,5	22 897	46,1	2,9
Sächsische Schweiz	9	8	441	5 540	25,1	16 131	30,4	2,9
Sächsisches Elbland	10	10	810	4 262	90,1	10 106	100,8	2,4
Erzgebirge	20	20	1 082	6 671	53,4	14 634	48,3	2,2
Sächsisches Burgen- und Heide-land	22	22	970	3 242	59,2	8 563	73,0	2,6
Westsachsen	2	2
Vogtland	5	5	482	3 710	86,5	8 163	79,9	2,2
Stadt Dresden	3	3	190	1 603	15,4	5 938	41,5	3,7
Stadt Leipzig	2	2
Stadt Chemnitz	1	1
Insgesamt	96	95	6 663	36 944	52,1	96 139	54,2	2,6

1) Ergebnisse der Kapazitätserhebung 1999 einschließlich Zu- und Abgänge

2) Ganz oder teilweise geöffnet

3) Rechnerischer Wert Übernachtungen/Ankünfte

19. Ankünfte, Übernachtungen und Aufenthaltsdauer auf Campingplätzen nach dem Herkunftsland der Gäste

Herkunftsland der Gäste	Ankünfte	Veränderung gegenüber dem Vorjahres- zeitraum in %	Über- nachtungen	Veränderung gegenüber dem Vorjahres- zeitraum in %	Durchschnittliche Aufenthaltsdauer in Tagen ¹⁾
Juni 2003					
Bundesrepublik Deutschland	33 217	51,2	86 577	51,7	2,6
Europa ohne Deutschland	3 536	58,6	9 118	77,4	2,6
davon Baltische Staaten	12	x	12	x	1,0
Belgien	56	-54,8	186	-39,8	3,3
Dänemark	260	35,4	571	82,4	2,2
Finnland	98	-9,3	115	-14,2	1,2
Frankreich	54	-	93	-46,6	1,7
Vereinigtes Königreich	111	-2,6	251	-5,6	2,3
Irland, Republik	14	133,3	54	575,0	3,9
Island	2	x	2	x	1,0
Italien	92	73,6	237	189,0	2,6
Luxemburg	6	100,0	10	11,1	1,7
Niederlande	2 158	92,9	6 263	106,0	2,9
Norwegen	39	39,3	41	32,3	1,1
Österreich	160	53,8	388	103,1	2,4
Polen	78	310,5	137	470,8	1,8
Portugal	2	x	10	x	5,0
Russland	4	100,0	4	0,0	1,0
Schweden	194	60,3	308	89,0	1,6
Schweiz	132	33,3	310	20,2	2,3
Spanien	10	42,9	29	190,0	2,9
Tschechische Republik	17	-19,0	27	8,0	1,6
Ungarn	11	-54,2	26	-61,8	2,4
sonstige europäische Länder	26	-18,7	44	37,5	1,7
Afrika	3	-25,0	3	-40,0	1,0
davon Republik Südafrika	3	-25,0	3	-40,0	1,0
Asien	75	150,0	250	338,6	3,3
davon Israel	2	x	4	x	2,0
Japan	72	140,0	244	328,1	3,4
sonstige asiatische Länder	1	x	2	x	2,0
Amerika	86	186,7	121	152,1	1,4
davon Kanada	39	95,0	61	90,6	1,6
USA	46	360,0	56	250,0	1,2
Brasilien	1	x	4	x	4,0
Australien, Neuseeland und Ozeanien	25	-10,7	68	65,9	2,7
Ausländer ohne Angabe	2	x	2	x	1,0
Ausland zusammen	3 727	60,5	9 562	80,7	2,6
Insgesamt	36 944	52,1	96 139	54,2	2,6

1) Rechnerischer Wert Übernachtungen/Ankünfte

Noch: 19. Ankünfte, Übernachtungen und Aufenthaltsdauer auf Campingplätzen
nach dem Herkunftsland der Gäste

Herkunftsland der Gäste	Ankünfte	Veränderung gegenüber dem Vorjahres- zeitraum in %	Über- nachtungen	Veränderung gegenüber dem Vorjahres- zeitraum in %	Durchschnittliche Aufenthaltsdauer in Tagen ¹⁾
Januar bis Juni 2003					
Bundesrepublik Deutschland	58 033	2,8	159 126	6,1	2,7
Europa ohne Deutschland	5 757	22,8	14 965	50,2	2,6
davon Baltische Staaten	19	x	21	x	1,1
Belgien	136	-	394	9,7	2,9
Dänemark	458	2,7	970	61,1	2,1
Finnland	118	-4,1	142	-4,7	1,2
Frankreich	187	32,6	331	-11,3	1,8
Griechenland	-	x	-	x	-
Vereinigtes Königreich	209	19,4	502	20,7	2,4
Irland, Republik	23	228,6	70	677,8	3,0
Island	4	x	8	x	2,0
Italien	110	61,8	265	145,4	2,4
Luxemburg	47	840,0	225	x	4,8
Niederlande	3 214	41,3	9 441	64,1	2,9
Norwegen	60	66,7	109	165,9	1,8
Österreich	242	-4,3	638	11,2	2,6
Polen	88	95,6	161	222,0	1,8
Portugal	4	x	20	x	5,0
Russland	34	580,0	62	520,0	1,8
Schweden	468	-30,8	830	1,6	1,8
Schweiz	239	25,1	599	17,0	2,5
Spanien	20	122,2	43	207,1	2,2
Tschechische Republik	37	76,2	59	136,0	1,6
Ungarn	13	-60,6	30	-64,3	2,3
sonstige europäische Länder	27	-28,9	45	4,7	1,7
Afrika	3	-25,0	3	-40,0	1,0
davon Republik Südafrika	3	-25,0	3	-40,0	1,0
Asien	78	95,0	254	279,1	3,3
davon China Volksrep. und Hongkong	-	x	-	x	-
Israel	2	x	4	x	2,0
Japan	75	150,0	248	335,1	3,3
sonstige asiatische Länder	1	x	2	x	2,0
Amerika	107	94,5	164	90,7	1,5
davon Kanada	44	57,1	74	68,2	1,7
USA	62	158,3	86	138,9	1,4
Brasilien	1	x	4	x	4,0
sonst. südamerikanische Länder	-	x	-	x	-
Australien, Neuseeland und Ozeanien	46	4,5	104	46,5	2,3
Ausländer ohne Angabe	2	100,0	2	-	1,0
Ausland zusammen	5 993	24,0	15 492	51,9	2,6
Insgesamt	64 026	4,4	174 618	9,1	2,7

1) Rechnerischer Wert Übernachtungen/Ankünfte

Reisegebiete und die zugeordneten Kreise bzw. Gemeinden des Freistaates Sachsen

Oberlausitz/Niederschlesien

Bautzen
 Löbau-Zittau
 Görlitz, Stadt
 Niederschlesischer Oberlausitzkreis
 Hoyerswerda, Stadt
 Kamenz
 ohne die Gemeinden:
 Arnsdorf bei Dresden
 Ottendorf-Okrilla
 Radeberg, Stadt
 Wachau

Sächsisches Burgen- und Heidefeld

Delitzsch
 Döbeln
 Leipziger Land
 Mittweida
 Torgau-Oschatz
 Muldentalkreis
 Teile des Kreises Chemnitzer Land:
 Glauchau, Stadt
 Limbach-Oberfrohna, Stadt
 Meerane, Stadt
 Niederfrohna
 Oberwiera
 Remse
 Schönberg
 Waldenburg, Stadt

Sächsische Schweiz

Sächsische Schweiz

Westsachsen

Zwickauer Land
 Zwickau, Stadt

Vogtland

Vogtlandkreis
 Plauen, Stadt
 Teile des Kreises Aue-Schwarzenberg:
 Gemeinden Schönheide
 und Stützengrün

Stadt Dresden

Stadt Leipzig

Stadt Chemnitz

Sächsisches Elbland

Riesa-Großenhain
 Meißen
 Teile des Kreises Freiberg:
 Gemeinde Niederschöna

Teile des Weißeritzkreises:
 Bannewitz
 Dorfhain
 Freital, Stadt
 Höckendorf
 Kreischa
 Pretzschendorf
 Rabenau, Stadt
 Tharandt, Stadt
 Wilsdruff, Stadt

Teile des Kreises Kamenz:
 Arnsdorf bei Dresden
 Ottendorf-Okrilla
 Radeberg, Stadt
 Wachau

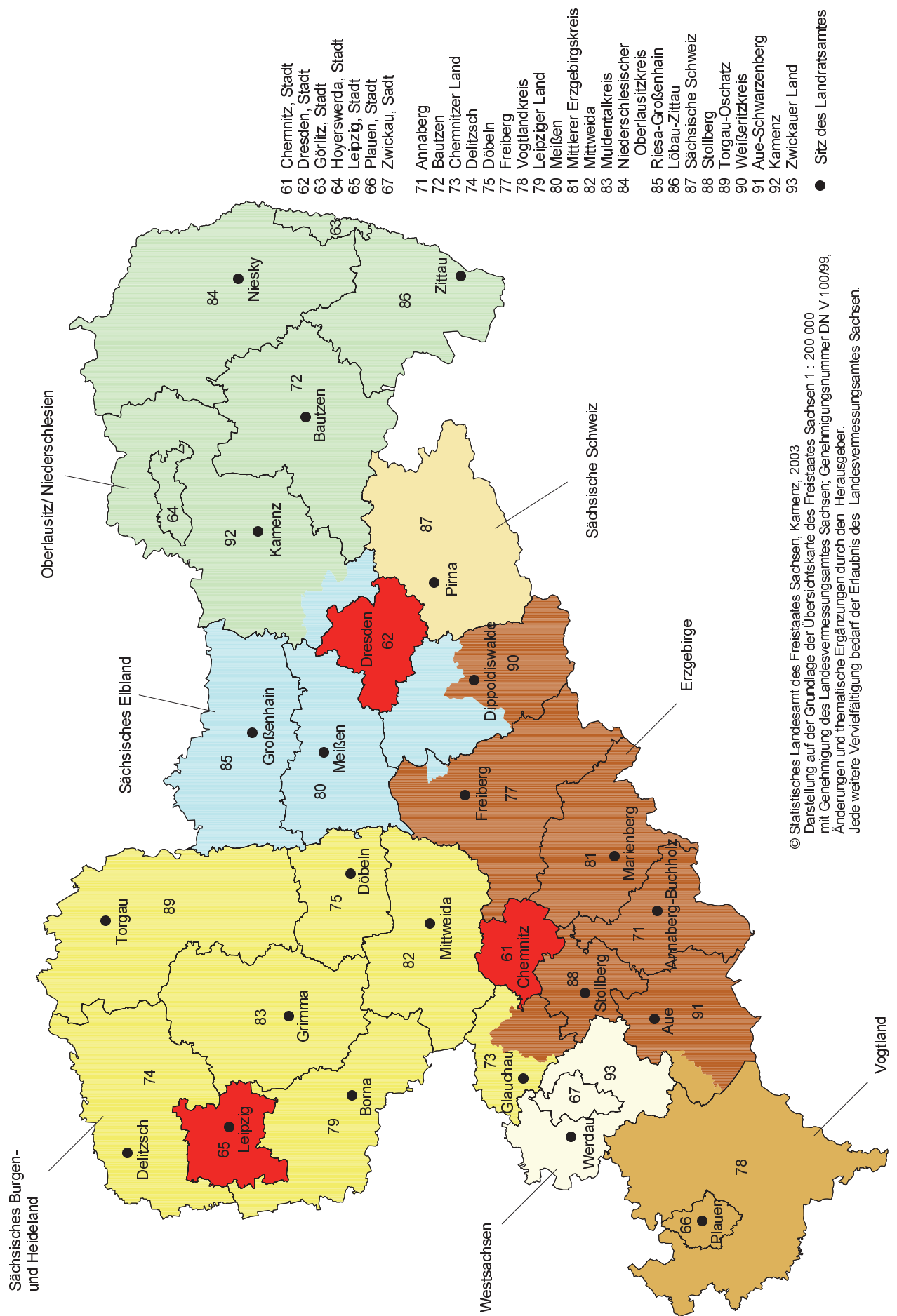
Erzgebirge

Freiberg
 ohne die Gemeinde Niederschöna
 Mittlerer Erzgebirgskreis
 Annaberg
 Aue-Schwarzenberg
 ohne die Gemeinden Schönheide und
 Stützengrün
 Stollberg
 Teile des Weißeritzkreises:
 Altenberg, Stadt
 Bärenstein, Stadt
 Dippoldiswalde, Stadt
 Geising, Stadt
 Glashütte, Stadt
 Hartmannsdorf-
 Reichenau
 Hermsdorf, Erzgeb.
 Reinhardtsgrimma
 Schmiedeberg

Teile des Kreises Chemnitzer Land:
 Bernsdorf
 Callenberg
 Gersdorf
 Hohenstein-Ernstthal,
 Stadt
 Lichtenstein/Sa., Stadt
 Oberlungwitz, Stadt
 St. Egidien

Abb. 2 Reisegebiete und Kreise des Freistaates Sachsen

Gebietsstand: 1. Januar 2003



© Statistisches Landesamt des Freistaates Sachsen, Kamenz, 2003
 Darstellung auf der Grundlage der Übersichtskarte des Freistaates Sachsen 1 : 200 000
 mit Genehmigung des Landesvermessungsamtes Sachsen; Genehmigungsnummer DN V 100/99,
 Änderungen und thematische Ergänzungen durch den Herausgeber.
 Jede weitere Vervielfältigung bedarf der Erlaubnis des Landesvermessungsamtes Sachsen.

Neuerscheinungen des Statistischen Landesamtes des Freistaates Sachsen

Kennziffer	Titel/Kurztitel	Stand Periodizität	Preis €
A V 5	Flächenerhebung nach Art der tatsächlichen Nutzung im Freistaat Sachsen Jährliche Erhebung der Siedlungs- und Verkehrsfläche	2002 - j	9,10
A VII 11	Familien im Freistaat Sachsen - Ergebnisse des Mikrozensus April 2002	2002 - j	7,00
B I 2	Allgemein bildende Schulen und Förderschulen im Freistaat Sachsen Gesamtbericht nach Regionalschulämtern	2002 - j	11,00
B III 1	Studierende an den Hochschulen im Freistaat Sachsen - Wintersemester 2002/03	2002 - j	9,00
B III 4	Personal an den Hochschulen im Freistaat Sachsen	2002 - j	10,50
B VI 1	Gerichtliche Strafverfolgung im Freistaat Sachsen	2002 - j	11,00
E I 5	Produktion ausgewählter Erzeugnisse im Freistaat Sachsen	2002 - j	7,50
F II 2	Bautätigkeit im Freistaat Sachsen	2002 - j	6,00
L III 2	Personal des Landes, der Gemeinden und Gemeindeverbände des Freistaates Sachsen	2002 - j	9,50
P I 1	Bruttoinlandsprodukt und Bruttowertschöpfung im Freistaat Sachsen	2002 - j	6,00
P I 2	Arbeitnehmerentgelt im Freistaat Sachsen 1995 bis 2002	2002 - j	5,50
Q I 1	Öffentliche Wasserversorgung und Abwasserbeseitigung im Freistaat Sachsen	2001 - 3j	10,50
Q II 9	Behandlung und Beseitigung von Abfällen in betriebseigenen Anlagen im Freistaat Sachsen	2001 - j	6,00
Sonderheft	Regionalisierte Bevölkerungsprognose für den Freistaat Sachsen bis 2020	2003	18,50

Monatlich erscheinen:

C III 2	Schlachtungen, Milchlieferung und Geflügelhaltung im Freistaat Sachsen	06/03 - m	1,50
E I 1	Bergbau und Verarbeitendes Gewerbe im Freistaat Sachsen	05/03 - m	7,50
E II 1	Baugewerbe im Freistaat Sachsen (Vorbereitende Baustellenarbeiten, Hoch- und Tiefbau)	05/03 - m	5,00
G I 1, G IV 3	Binnenhandel und Gastgewerbe im Freistaat Sachsen	05/03 - m	1,50
G IV 1	Beherbergungsgewerbe im Freistaat Sachsen	05/03 - m	5,50
H I 1	Straßenverkehrsunfälle im Freistaat Sachsen	04/03 - m	6,00
M I 2	Preisindex für die Lebenshaltung im Freistaat Sachsen	07/03 - m	5,50
Z I 1	Konjunkturbericht für den Freistaat Sachsen	03/03 - m	5,00

Vierteljährlich erscheinen:

A I 1	Bevölkerungsstand des Freistaates Sachsen nach Kreisen	4/02 - vj	1,50
A II 1	Eheschließungen, Geborene und Gestorbene im Freistaat Sachsen	4/02 - vj	2,00
A III 1	Räumliche Bevölkerungsbewegung im Freistaat Sachsen	4/02 - vj	6,00
A VI 5	Sozialversicherungspflichtig Beschäftigte im Freistaat Sachsen	3/02 - vj	7,10
D I 1	Gewerbeanmeldungen und -abmeldungen im Freistaat Sachsen	4/02 - vj	2,50
D III 1	Insolvenzverfahren im Freistaat Sachsen	1/03 - vj	4,00
E III 1	Baugewerbe im Freistaat Sachsen (Bauinstallation und sonstiges Baugewerbe)	1/03 - vj	1,50
E IV 1	Ausgewählte Daten zur Energiewirtschaft im Freistaat Sachsen	1,2/02 - vj	3,00
E V 1	Beschäftigte und Umsatz im Handwerk des Freistaates Sachsen	1/03 - vj	6,00
F II 1	Baugenehmigungen und Baufertigstellungen im Freistaat Sachsen	2/03 - vj	2,50
G III 1	Außenhandel des Freistaates Sachsen	1/03 - vj	2,50
L II 2	Einnahmen und Ausgaben der öffentlichen Kommunalhaushalte des Freistaates Sachsen	1/03 - vj	7,50
M I 4	Preisindizes für Bauwerke im Freistaat Sachsen	2/03 - vj	3,00
N I 1	Verdienste und Arbeitszeiten im Produzierenden Gewerbe, Handel, Kreditinstituten und Versicherungsgewerbe im Freistaat Sachsen	2/03 - vj	9,00

Abkürzungen:	m	monatlich	hj	halbjährlich	2j	alle 2 Jahre
	j	jährlich	10/01	Monat	3j	alle 3 Jahre
	vj	vierteljährlich	4/01	Quartal	fw	fallweise